



## 2. ลักษณะการประกอบธุรกิจ

### 2.1 โครงสร้างรายได้

โครงสร้างรายได้ของบริษัทฯ ในปี 2556 - 2558 และไตรมาสแรกของปี 2559 มีดังนี้

ประเภทรายได้	2556		2557		2558		ม.ค.-มี.ค. 2559	
	ล้านบาท	ร้อยละ	ล้านบาท	ร้อยละ	ล้านบาท	ร้อยละ	ล้านบาท	ร้อยละ
1. รายได้จากกิจการโรงพยาบาล	358.07	98.41	414.36	97.79	431.44	98.37	117.53	98.57
<u>รายได้จากผู้ป่วยนอก (OPD)</u>	185.02	50.85	213.81	50.46	207.98	47.42	55.08	46.20
- ลูกค้ำทั่วไป	119.06	32.72	128.32	30.28	127.25	29.01	34.35	28.81
- ลูกค้ำคู่สัญญา	65.95	18.13	85.49	20.18	80.73	18.41	20.73	17.39
<u>รายได้จากผู้ป่วยใน (IPD)</u>	173.05	47.56	200.55	47.33	223.46	50.95	62.45	52.37
- ลูกค้ำทั่วไป	87.25	23.98	95.71	22.59	87.28	19.90	23.69	19.87
- ลูกค้ำคู่สัญญา	85.80	23.58	104.84	24.74	136.18	31.05	38.75	32.50
2. รายได้อื่น*	5.78	1.59	9.38	2.21	7.17	1.63	1.70	1.43
<b>รวมรายได้</b>	<b>363.85</b>	<b>100.00</b>	<b>423.74</b>	<b>100.00</b>	<b>438.61</b>	<b>100.00</b>	<b>119.23</b>	<b>100.00</b>

หมายเหตุ \*รายได้อื่น ประกอบด้วย รายได้ขายอาหาร รายได้ค่าเช่าพื้นที่ และกำไรจากการขายทรัพย์สิน เป็นต้น

### 2.2 รายละเอียดของผลิตภัณฑ์หรือบริการ

โรงพยาบาลฯ ให้บริการตรวจรักษาทั้งโรคทั่วไปและโรคเฉพาะทางในหลากหลายสาขา โดยคณะแพทย์ที่มีความเชี่ยวชาญและประสบการณ์ในการรักษาพยาบาล พร้อมด้วยเครื่องมือและอุปกรณ์ทางการแพทย์ที่ทันสมัย สามารถให้บริการรักษาพยาบาลทั้งผู้ป่วยนอกและผู้ป่วยใน โดยลูกค้าหลักของบริษัทฯ สามารถแบ่งออกได้เป็น 2 ประเภทได้แก่ ลูกค้าทั่วไปที่เป็นผู้ชำระค่าบริการเอง และลูกค้าคู่สัญญาซึ่งประกอบด้วย ลูกค้าบริษัทประกันคู่สัญญา ลูกค้าบริษัทคู่สัญญา และลูกค้าคู่สัญญาภาครัฐ นอกจากนี้ โรงพยาบาลฯ ยังให้บริการตรวจสุขภาพทั้ง การตรวจสุขภาพทั่วไป การตรวจสุขภาพก่อนเข้างาน รวมถึงการตรวจสุขภาพนอกสถานที่โดยศูนย์ตรวจสุขภาพเคลื่อนที่

การให้บริการทางการแพทย์ของโรงพยาบาลฯ สามารถแบ่งออกเป็น ศูนย์การแพทย์ทั้งหมด 16 ศูนย์ ดังนี้

- |                               |                                 |
|-------------------------------|---------------------------------|
| (1) ศูนย์อายุรกรรม            | (9) ศูนย์อุบัติเหตุฉุกเฉิน      |
| (2) ศูนย์กุมารเวช             | (10) ศูนย์ส่งเสริมสุขภาพ        |
| (3) ศูนย์สูติ-นรีเวช          | (11) ศูนย์ไตเทียม               |
| (4) ศูนย์ศัลยกรรมทั่วไป       | (12) ศูนย์ทันตกรรม              |
| (5) ศูนย์ศัลยกรรมกระดูกและข้อ | (13) ศูนย์กายภาพบำบัด           |
| (6) ศูนย์ศัลยกรรมตกแต่ง       | (14) ศูนย์ตรวจสุขภาพก่อนเข้างาน |
| (7) ศูนย์ผิวหนัง              | (15) ศูนย์ตรวจสุขภาพเคลื่อนที่  |
| (8) ศูนย์จักษุวิทยา           | (16) ศูนย์รังสีวินิจฉัย         |

#### 2.2.1 ลักษณะการให้บริการแบ่งตามประเภทการให้บริการ

##### (1) ศูนย์อายุรกรรม

ให้บริการด้านอายุรกรรมหลากหลายสาขา โดยแพทย์อายุรกรรมเฉพาะทางในแต่ละสาขา สามารถแบ่งออกได้เป็นคลินิกเฉพาะทาง ดังนี้

- อายุรกรรมทั่วไป ให้บริการตรวจรักษาอาการเจ็บป่วยทั่วไปทั้งเรื้อรังและเฉียบพลัน เช่น อาการไข้ ปวดศีรษะ ภูมิแพ้ ปวดท้อง ท้องเสีย ดิซเซื่อ เป็นต้น และจะส่งต่อผู้ป่วยไปยังแพทย์อายุรกรรมเฉพาะทางสำหรับอาการป่วยที่ซับซ้อนยิ่งขึ้น
- อายุรกรรมหัวใจและหลอดเลือด ให้บริการตรวจรักษาโรคหัวใจชนิดต่างๆ โรคความดันโลหิตสูง และติดตั้งเครื่องตรวจสอบการเต้นของหัวใจ 24 ชม. (EKG Holter)



- อายุรกรรมโรคไต ให้บริการตรวจรักษาโรคไตเสื่อม/ไตวาย และโรคทางเดินปัสสาวะอักเสบ
- อายุรกรรมระบบประสาท ให้บริการตรวจรักษาโรคเส้นเลือดในสมอง ตีบ แดง ตัน โรคอัมพฤกษ์ อัมพาต การเคลื่อนไหวผิดปกติ การทรงตัวผิดปกติ โรคระบบประสาทส่วนหลังผิดปกติ โรคอัมพาต ใบหน้า (โรคใบหน้าเบี้ยว,ปากเบี้ยว) โรคลมชัก โรคปวดศีรษะ ไมเกรน โรคหลงลืม โรคสมองเสื่อม ตามวัย โรค Parkinson Syndrome
- อายุรกรรมทางเดินอาหาร ให้บริการตรวจรักษาโรคกระเพาะอาหารอักเสบแบบเฉียบพลัน และเรื้อรัง/กรดไหลย้อน/ลำไส้อักเสบหรือบีบตัวผิดปกติ โรคตับอักเสบชนิดต่างๆ โรคมีลมอักเสบ รวมถึงการส่องกล้องดูทางเดินอาหารส่วนบน/ส่องกล้องดูลำไส้
- อายุรกรรมโรคข้อ ให้บริการตรวจรักษาโรคข้อชนิดอักเสบเฉียบพลัน และเรื้อรัง โรค Systemic Lupus Erythematosus หรือ SLE ที่ส่งผลให้ข้อบวมอักเสบ กลุ่มโรคข้อเสื่อม กลุ่มโรคปวดหลัง หลังแข็ง และกลุ่มอาการปวดจากเนื้อเยื่ออ่อน
- อายุรกรรมทรวงอก ให้บริการตรวจรักษาโรควัณโรคปอด/ปอดอักเสบหรือปอดติดเชื้อ ฝืนปอด ดูดระบายน้ำในผนังเยื่อหุ้มปอด ส่องกล้องตัดชิ้นเนื้อในปอด โรคถุงลมโป่งพอง/หอบหืด/หลอดลมอักเสบ โรคที่เกี่ยวข้องกับการหายใจ
- อายุรกรรมต่อมไร้ท่อ ให้บริการตรวจรักษาโรคที่เกี่ยวข้องกับต่อมไร้ท่อ เช่น โรคเบาหวาน โรคไทรอยด์ และโรคฮอร์โมนจากต่อมหมวกไตที่ผิดปกติ
- อายุรกรรมโรคภูมิแพ้ ให้บริการตรวจรักษาโรคภูมิแพ้ต่างๆ เช่น ภูมิแพ้ระบบทางเดินหายใจ คัดจมูก จามบ่อย มีน้ำมูกใสในช่วงเช้าเป็นประจำ ผื่นแพ้ ผื่นลมพิษ เป็นต้น และทดสอบสารก่อภูมิแพ้ (Skin Test)
- อายุรกรรมจิตเวช ให้บริการตรวจรักษาโรคในกลุ่มอาการของจิตเวชชนิดต่างๆ เช่น ภาวะซึมเศร้า วิตกกังวล ประสาทหลอน หูแว่ว นอนไม่หลับ และให้คำแนะนำเกี่ยวกับวิธีแก้ปัญหาด้านพฤติกรรมในเด็ก และวัยรุ่น
- อายุรกรรมโรคเลือด ให้บริการตรวจรักษาโรคที่เกี่ยวข้องกับระบบโลหิตชนิดต่างๆ เช่น โรคซีด ทาลัสซีเมีย การแข็งตัวของเลือดผิดปกติ ความผิดปกติที่เกิดกับส่วนประกอบของเลือด ความผิดปกติในการแข็งตัวของเลือด
- อายุรกรรมโสตศอนาสิก ให้คำปรึกษาและผ่าตัดอาการเกี่ยวกับหู คอ จมูก การผ่าตัดใหญ่และเล็กของหู คอ จมูก การตรวจหู คอ จมูก สำหรับเด็ก การผ่าตัดหูชั้นกลาง การผ่าตัดโพรงจมูกด้วยกล้อง การตรวจหูชั้นในและระบบประสาท การส่องกล้องทางหู คอ จมูก การตรวจและรักษาการนอนกรน การตรวจวัดการได้ยินด้วยคอมพิวเตอร์ บริการใส่เครื่องช่วยฟัง บริการให้คำปรึกษาและแนะนำการฝึกพูด
- ศูนย์รักษาความสมดุลของการทรงตัว ให้บริการวินิจฉัยโรคเวียนศีรษะ

## (2) ศูนย์กุมารเวช

ให้บริการตรวจรักษาผู้ป่วยเด็กตั้งแต่แรกเกิดจนถึงอายุ 14 ปี โดยมีกุมารแพทย์ผู้เชี่ยวชาญให้บริการตลอด 24 ชั่วโมง ตั้งแต่การดูแลพัฒนาการของลูกน้อยตั้งแต่ในครรภ์ด้วยแพทย์เฉพาะทางด้านเด็กคลอดก่อนกำหนด ให้บริการตรวจรักษาผู้ป่วยเด็กต่างๆ ได้แก่ ตรวจสุขภาพเด็ก โภชนาการเด็ก โรคระบบทางเดินหายใจและปอดในเด็ก โรคระบบทางเดินอาหารในเด็ก โรคภูมิแพ้ในเด็ก โรคหู คอ จมูกในเด็ก โรคไตในเด็ก โรคสมองและระบบประสาทในเด็ก โรคเลือดในเด็ก โรคระบบต่อมไร้ท่อในเด็ก โรคเบาหวานในเด็ก รวมถึง การดูแลทารกน้ำหนักตัวน้อย การดูแลทารกคลอดก่อนกำหนด การตรวจการได้ยินในเด็กทารกการวินิจฉัยพัฒนาการเด็ก การสร้างเสริมภูมิคุ้มกันโรค การฉีดวัคซีนต่างๆ นอกจากนี้ยังสามารถให้บริการด้านจิตเวชเด็ก เช่น การดูแลพัฒนาการในแต่ละช่วงอายุ รักษาความบกพร่องพัฒนาการเด็ก โรคออทิสติก/สมาธิสั้น ความบกพร่องด้านการเรียนรู้ และการตรวจวัด IQ เด็ก



โดยโรงพยาบาลฯ ได้ออกแบบและตกแต่งสถานที่สำหรับเด็กโดยเฉพาะ ซึ่งมีบรรยากาศที่สดใส เพื่อสร้างความอบอุ่น และให้เกิดความผ่อนคลายในขณะที่รอพบแพทย์ รวมถึงมีการแบ่งพื้นที่สำหรับเด็กป่วย และเด็กสุขภาพดีออกจากกัน

### (3) ศูนย์สูติ-นรีเวช

ให้บริการด้านการตรวจ วินิจฉัย รักษา ให้คำปรึกษา ทางด้านสูติศาสตร์ และนรีเวชกรรม โดยแพทย์ผู้เชี่ยวชาญเฉพาะด้านที่ให้บริการตลอด 24 ชั่วโมง

- สูติศาสตร์ ให้บริการการวินิจฉัยการตั้งครรภ์ การดูแลในระยะตั้งครรภ์ การตรวจติดตามการเดินของหัวใจทารกในครรภ์ การคลอด การดูแลมารดาและทารกหลังคลอด การอบรมการปฏิบัติตนภายหลังการคลอด การออกกำลังกายภายหลังการคลอด การวางแผนครอบครัว การคุมกำเนิด การรักษามะเร็งมีบุตรยาก การแก้หมัน เป็นต้น
- นรีเวชกรรม ให้บริการดูแลสุขภาพและปัญหาของสุขภาพสตรี ตรวจรักษาภาวะประจำเดือนผิดปกติ ตรวจรักษาการอักเสบ/เนื้องอกในระบบสืบพันธุ์สตรี ตรวจรักษามะเร็งระบบสืบพันธุ์สตรี การผ่าตัดโดยการส่องกล้อง/การผ่าตัดเปิดหน้าท้อง การให้คำปรึกษาสตรีวัยทอง

โรงพยาบาลฯ มีเครื่องมือให้บริการด้านสูติ-นรีเวชที่ทันสมัย ได้แก่ เครื่องอัลตราซาวด์ 2 มิติ เครื่องอัลตราซาวด์ 4 มิติ กล้องส่องตรวจปากมดลูก (colposcope) รวมถึงเครื่องตรวจติดตามการเดินของหัวใจทารกในครรภ์ และมีห้องตรวจ 3 ห้อง ห้องคลอด 4 ห้อง ห้องผ่าตัดคลอด และทีมผ่าตัดที่พร้อมให้บริการ

### (4) ศูนย์ศัลยกรรมทั่วไป

ให้บริการการผ่าตัดแบบธรรมดา และการผ่าตัดผ่านกล้อง โดยแพทย์ผู้เชี่ยวชาญเฉพาะทางในด้านต่างๆ เช่น การผ่าตัดไส้ติ่ง การผ่าตัดไส้เลื่อน การผ่าตัดนิ่วในถุงน้ำดี การผ่าตัดก้อนเนื้องอกในช่องท้อง การผ่าตัดในระบบทางเดินปัสสาวะ การผ่าตัดในระบบทางเดินอาหาร/ลำไส้ใหญ่ การผ่าตัดกระเพาะอาหาร ศัลยกรรมหลอดเลือด ศัลยกรรมริดสีดวงทวาร เป็นต้น

### (5) ศูนย์ศัลยกรรมกระดูกและข้อ

ให้คำปรึกษาและวินิจฉัยด้านกระดูกและข้อแก่ผู้ใช้บริการที่มีความผิดปกติด้านกระดูก ข้อ เส้นเอ็น เส้นประสาท ทำให้เกิดอาการปวดคอ ปวดหลัง ปวดเอว และกล้ามเนื้อทุกชนิด โดยแพทย์ผู้เชี่ยวชาญเฉพาะทางที่ให้บริการตลอด 24 ชั่วโมง ประกอบด้วย 3 คลินิก ได้แก่

- คลินิกศัลยกรรมกระดูกและข้อทั่วไป ให้บริการตรวจรักษาโรคที่เกี่ยวกับกระดูกและข้อทั่วไป เช่น กระดูกหัก ข้อเคลื่อน รวมถึงการบาดเจ็บกล้ามเนื้อ เส้นเอ็นและเส้นประสาทจากการทำงานหรือเล่นกีฬา และการรักษาและป้องกันโรคกระดูกพรุน รวมทั้งการการผ่าตัดรักษาภาวะกระดูกหักจากโรคกระดูกพรุน
- คลินิกศัลยกรรมโรคกระดูกสันหลังและข้อเทียม ให้บริการตรวจรักษาโรคที่เกี่ยวข้องกับกระดูกสันหลัง และการผ่าตัดเปลี่ยนข้อ เช่น โรคหมอนรองกระดูกสันหลังทับเส้นประสาท การผ่าตัดเปลี่ยนข้อเทียมในผู้ป่วยที่มีภาวะข้อเสื่อม เช่น ข้อเข่าเสื่อม ข้อสะโพกเสื่อม การผ่าตัดเปลี่ยนข้อในผู้ป่วยที่ได้รับอุบัติเหตุ
- คลินิกศัลยกรรมทางมือและจลยศัลยกรรม ให้บริการตรวจรักษาโดยใช้วิธีจุลยศาสตร์ (Microsurgery) เช่น การผ่าตัดตัดต่อนิ้ว มือ แขน (Replantation) ตัดต่อเส้นเอ็นประสาท การผ่าตัดรักษาความพิการทางมือ การผ่าตัดย้ายเส้นเอ็น การรักษาและผ่าตัดเอ็นที่มีฉีกขาด การรักษาโรคนิ้วล็อก การรักษาพังผืดกดทับเส้นประสาท

ซึ่งให้บริการโดยเครื่องมือที่ทันสมัย ได้แก่ เครื่องตรวจวัดความหนาแน่นของมวลกระดูก (Bone Densitometer) กล้องผ่าตัดกำลังขยายสูง (Microscope) เป็นต้น



**(6) ศูนย์ศัลยกรรมตกแต่ง**

ให้บริการครบทุกการศัลยกรรมตกแต่งเสริมความงามโดยแพทย์เฉพาะทางด้านศัลยกรรมความงาม ได้แก่ การผ่าตัดเพิ่มขนาดทรวงอก การผ่าตัดลดขนาดทรวงอกสูทาสตรี การผ่าตัดตกแต่งเปลือกตา การผ่าตัดดึงหน้าและคอ การผ่าตัดดูดไขมัน การผ่าตัดกระชับผิวหนังเช่นหน้าท้องหย่อนยาน การผ่าตัดตกแต่งเสริมจมูก การผ่าตัดลดขนาดหน้าท้อง การผ่าตัดเพื่อลดขนาดกระเพาะอาหาร และการผ่าตัดใส่บอลลูนในกระเพาะอาหาร

**(7) ศูนย์ผิวหนัง**

ศูนย์ผิวหนังโรงพยาบาลเอกชัย เน้นการดูแลรักษาโรคทางผิวหนังด้วยแพทย์ผู้เชี่ยวชาญโดยเฉพาะ เช่น การรักษาผื่นผิวหนังอักเสบ การรักษาผิวหนังติดเชื้อ การรักษาสิ่วผิวดปกติ การรักษาผื่นจากโรคภูมิแพ้ตนเอง การรักษาโรคและความผิดปกติของเส้นผมและเล็บ การตรวจวินิจฉัยหาสิ่งกระตุ้นการแพ้ การกำจัดขน รักษาเส้นเลือดขอด กำจัดไฝ ฝ้า ฝ้าดวง ฝ้า ฝ้า ฝ้า นอกจากนี้ โรงพยาบาลยังมีบริการสร้างเสริมสุขภาพผิวพรรณที่ดี ด้วยการให้บริการป้องกัน และรักษาผิวหนัง พร้อมกับวิธีการดูแลผิวพรรณให้มีสุขภาพดีขึ้น เพื่อการดูแลอย่างเข้าใจในสุขภาพของผิวพรรณ โรงพยาบาลได้จัดเตรียมแพทย์เฉพาะทางด้านผิวหนัง แพทย์ด้านการฝังเข็ม เพื่อให้ผู้รับบริการได้รับการดูแลอย่างครบถ้วน

**(8) ศูนย์จักษุวิทยา**

ให้บริการตรวจรักษาครอบคลุมในทุกปัญหาเกี่ยวกับดวงตา เช่น การตรวจรักษาและผ่าตัดโรคตาทุกชนิด การผ่าตัดต้อกระจก การรักษาโรคจอประสาทตาด้วยเลเซอร์ การผ่าตัดต้อประสาทตาและวุ้นตา และการตรวจวัดสายตาประกอบแว่น ด้วยจักษุแพทย์ที่มากด้วยประสบการณ์ในด้านการรักษา รวมทั้งมีเครื่องมือเฉพาะทางจักษุที่ทันสมัยและมีประสิทธิภาพสูง อาทิ เช่น กล้องถ่ายภาพจอประสาทตาแบบ 3 มิติ เครื่องเลเซอร์ตาที่รักษาจอประสาทตา และเครื่องวัดความดันลูกตา เป็นต้น

**(9) ศูนย์อุบัติเหตุฉุกเฉิน**

ให้บริการตรวจรักษา ช่วยเหลือและรองรับผู้ป่วยอุบัติเหตุ และผู้ป่วยฉุกเฉินในรูปแบบของศูนย์อุบัติเหตุ - ฉุกเฉิน ตลอด 24 ชั่วโมง ซึ่งโรงพยาบาลฯ มีความพร้อมด้านสถานที่ เครื่องมือและอุปกรณ์ที่ทันสมัย ทีมแพทย์ฉุกเฉินและศัลยแพทย์ พยาบาลวิชาชีพซึ่งผ่านการอบรมช่วยฟื้นคืนชีพขั้นสูง และบุคลากรผู้เชี่ยวชาญ รวมถึงการเตรียมพร้อมแผนปฏิบัติการ และประสานงานกับศูนย์กู้ชีพและมูลนิธิ เพื่อรองรับการเกิดอุบัติเหตุหมู่ในเขตพื้นที่ใกล้เคียง และยังมีบริการรถพยาบาลฉุกเฉินซึ่งพร้อมรับส่งผู้ป่วยเขตจังหวัดสมุทรสาคร และทั่วประเทศ

**(10) ศูนย์ส่งเสริมสุขภาพ**

ให้บริการตรวจสุขภาพด้วยโปรแกรมตรวจสุขภาพที่หลากหลายเหมาะสมกับแต่ละช่วงอายุ โดยแพทย์เวชปฏิบัติที่มีประสบการณ์ประจำศูนย์ พร้อมด้วยห้องตรวจที่สามารถให้บริการแบบ One Stop Service สามารถส่งตรวจทางห้องปฏิบัติการอย่างถูกต้องรวดเร็ว และแม่นยำพร้อมด้วยเครื่องมือเพื่อการตรวจวินิจฉัยที่ครบครันสามารถรองรับผู้มารับบริการได้มากกว่า 6,000 คนต่อปี โดยห้องปฏิบัติการของโรงพยาบาลผ่านการรับรองจากกรมวิทยาศาสตร์การแพทย์ และเมื่อตรวจพบภาวะผิดปกติ หรือปัญหาทางด้านสุขภาพ โรงพยาบาลฯ มีแพทย์ผู้เชี่ยวชาญเฉพาะด้านเพื่อรองรับให้บริการการรักษาที่เหมาะสมและให้คำปรึกษาต่างๆ โดยโรงพยาบาลฯ มีโปรแกรมตรวจสุขภาพพื้นฐาน 5 โปรแกรมที่ได้รับการออกแบบมาเพื่อรองรับผู้เข้ารับบริการในทุกช่วงอายุ และความเสถียร นอกจากนี้ โรงพยาบาลฯ ยังมีโปรแกรมตรวจสุขภาพเฉพาะด้าน เช่น โปรแกรมตรวจสุขภาพการทำงานของตับอย่างสมบูรณ์ โปรแกรมตรวจคัดกรองมะเร็ง โปรแกรมตรวจคัดกรองโรคหัวใจ โปรแกรมตรวจคัดกรองเบาหวาน โปรแกรมตรวจสุขภาพวัยทอง และโปรแกรมตรวจสุขภาพก่อนแต่งงาน อีกทั้งยังให้บริการตรวจสุขภาพเพื่อขอรับใบรับรองแพทย์ใช้ในการ สมัครงาน สมัครเรียน Work permit ทำใบอนุญาต หรือทำงานในต่างประเทศ การให้บริการตรวจสุขภาพคนประจำเรือและออกใบประกาศนียบัตรสุขภาพคนประจำเรือตามมาตรฐานกรมเจ้าท่า การให้บริการตรวจสุขภาพก่อนทำประกันแก่ลูกค้าประกันชีวิตบริษัทต่างๆ และการให้บริการตรวจสุขภาพแรงงานไทยก่อนการเดินทางไปทำงานในประเทศมาเลเซีย

**(11) ศูนย์ไตเทียม**

ให้บริการฟอกเลือด ด้วยเครื่องไตเทียมในผู้ป่วยที่มีอายุตั้งแต่ 15 ปีขึ้นไป ทั้งที่มีภาวะไตวายเฉียบพลัน และไตวายเรื้อรังตลอด 24 ชั่วโมง เพื่อให้ผู้ป่วยได้รับความปลอดภัย มีประสิทธิภาพ ปราศจากภาวะแทรกซ้อน และมีคุณภาพชีวิตที่ดี โดยมีเตียงรองรับถึง 14 เตียงและมีแพทย์เฉพาะด้านที่พร้อมให้การดูแลผู้เข้ารับบริการอย่างทั่วถึง และพยาบาลผู้เชี่ยวชาญที่ผ่านการอบรมการพยาบาลผู้ป่วยฟอกเลือดด้วยเครื่องไตเทียมจากสถาบันที่ได้รับการรองรับมาตรฐานจากสภาการพยาบาล และสมาคมโรคไตแห่งประเทศไทย

นอกจากนี้ ระบบการฟอกเลือดของศูนย์ไตเทียมยังได้รับการรับรองมาตรฐานการรักษาโดยการฟอกเลือดด้วยเครื่องไตเทียมจากราชวิทยาลัยอายุรแพทย์แห่งประเทศไทย โดยมีระบบควบคุมการติดเชื้อและการฆ่าเชื้อที่ได้มาตรฐาน รวมทั้งมีเครื่องกำเนิดไฟฟ้าพร้อมให้บริการตลอด 24 ชั่วโมง เพื่อให้บริการเป็นไปอย่างต่อเนื่องกรณีไฟฟ้าดับ

**(12) ศูนย์ทันตกรรม**

ให้บริการด้านทันตกรรมแบบครบวงจร ด้วยทันตแพทย์เฉพาะทางหลากหลายสาขา ได้แก่

- ทันตกรรมทั่วไป เช่น ตรวจฟันและให้คำปรึกษา การทำความสะอาดฟัน ขูดหินปูนและขัดฟัน อุดฟัน ฟอกสีฟัน
- ทันตกรรมสำหรับเด็ก เช่น เคลือบหลุมร่องฟัน เคลือบฟันด้วยฟลูออไรด์ อุดฟัน รักษาโรคฟันน้ำนม ครอบฟันเด็ก
- การรักษาคลองรากฟัน เพื่อรักษาการติดเชื้อบริเวณปลายรากฟัน
- ศัลยกรรมช่องปาก เช่น ถอนฟันแท้ ถอนฟันคุด ผ่าตัดปุ่มกระดูก ผ่าฟันฝัง
- ทันตกรรมรากเทียม
- การรักษาโรคเหงือก เช่น การรักษาโรคเหงือกอักเสบ การเกลารากฟัน ผ่าตัดเหงือก
- การทำฟันปลอม เช่น การทำฟันปลอมถอดได้บางส่วน การทำครอบฟันและสะพานฟัน
- การจัดฟัน

**(13) ศูนย์กายภาพบำบัด**

ให้บริการดูแลและฟื้นฟูสมรรถภาพร่างกาย พร้อมทั้งบำบัด บรรเทาอาการเจ็บป่วย ด้วยอุปกรณ์ที่ทันสมัย ภายใต้การดูแลของนักกายภาพบำบัดผู้ชำนาญการ และแพทย์ผู้เชี่ยวชาญด้านเวชศาสตร์ฟื้นฟู มีการให้บริการกายภาพบำบัดต่างๆ ดังนี้

- กายภาพบำบัดสำหรับผู้ป่วยศุนย์กระดูกและข้อ
- กระดูกหัก ข้อเคล็ดขัดยอก
- การอักเสบของข้อและเอ็น
- อาการข้ออักเสบ
- การฟื้นฟูหลังการสูญเสียอวัยวะ
- โรคของระบบกล้ามเนื้อและกระดูก
- การบาดเจ็บจากการเล่นกีฬา
- การบำบัดก่อนและหลังการผ่าตัดเกี่ยวกับข้อและกระดูก
- การรักษาอาการเจ็บปวดอย่างเฉียบพลันและเรื้อรัง
- การรักษาอาการบาดเจ็บของกล้ามเนื้อ
- การใส่แขน ขาปลอม
- การฟื้นฟูผู้ป่วยหลังผ่าตัดข้อเข่าเทียม
- การทำกายภาพบำบัดสำหรับผู้ป่วยทางระบบประสาท
- การฟื้นฟูโรคอัมพาตครึ่งซีก
- การฟื้นฟูผู้ป่วยอัมพาตครึ่งท่อน



- การบำบัดก่อนและหลังการผ่าตัดระบบประสาท
- การฟื้นฟูผู้ป่วยโรคเกี่ยวกับระบบกล้ามเนื้อและเส้นประสาท
- โรคเลือดอุดตันไขสันหลัง อาการผิดปกติของหลอดเลือด
- ภาวะสุขภาพบำบัดสำหรับผู้ป่วยทางระบบหัวใจ
- ภาวะสุขภาพบำบัดสำหรับผู้ป่วยโรคปอดและทางเดินหายใจต่างๆ

โรงพยาบาล มีเครื่องมือและอุปกรณ์ต่างๆ ที่ช่วยในการบำบัด เช่น เครื่องอัลตราซาวนด์ เครื่องดึงคอ และหลัง เครื่องกระตุ้นไฟฟ้า เป็นต้น

#### (14) ศูนย์ตรวจสุขภาพก่อนเข้างาน

ให้บริการเฉพาะการตรวจสุขภาพก่อนเริ่มงานที่มีรายการแตกต่างกันในแต่ละบริษัท เพื่อประเมินภาวะสุขภาพ และความพร้อมก่อนเข้าปฏิบัติงาน รวมถึงการส่งผลโดยตรงกับบริษัท โดยส่วนใหญ่จะรองรับการตรวจสุขภาพก่อนเข้าทำงานของพนักงานในโรงงานอุตสาหกรรม และบริษัทต่างๆ ในพื้นที่จังหวัดสมุทรสาคร และใกล้เคียง

#### (15) ศูนย์ตรวจสุขภาพเคลื่อนที่

โรงพยาบาล มีศูนย์ตรวจสุขภาพเคลื่อนที่ (Mobile Check Up Center: MCU) ซึ่งประกอบด้วยแพทย์พยาบาลพร้อมด้วยทีมงานด้านอาชีวอนามัยที่มีประสบการณ์ ที่ให้บริการตรวจสุขภาพนอกสถานที่ ทั้งในโรงงาน สำนักงานหรือสถานที่ที่ลูกค้ากำหนด โดยมีลูกค้าทั้งภาครัฐและเอกชน และยังสามารถให้บริการได้ทั่วประเทศ นอกจากนี้ ยังมีการให้บริการด้านอื่นอีก เช่น การฝึกอบรมปฐมพยาบาลเบื้องต้น และการให้ความรู้ด้านการฟื้นคืนชีพ เป็นต้น

#### (16) ศูนย์รังสีวินิจฉัย

เป็นศูนย์ที่ให้บริการวินิจฉัยโรคโดยใช้ระบบ PACS (Picture Archiving and Communication System) โดยอาศัยรังสีเอกซ์ (X-Ray) หรือคลื่นเสียง (Sound Wave) ในการถ่ายภาพภายในร่างกายเพื่อให้เห็นรายละเอียดอวัยวะภายในได้อย่างชัดเจน และรู้ตำแหน่งที่เกิดโรคได้แม่นยำมากขึ้น โดยเฉพาะโรคที่เกี่ยวข้องกับมะเร็งและเนื้องอกต่างๆ โดยระบบ PACS จะมีการจัดเก็บ-รับส่งข้อมูลภาพในระบบดิจิทัล และใช้เครื่องมือและอุปกรณ์ เช่น Ultrasound, 16-Slice CT-Scan, เครื่องตรวจมะเร็งเต้านม (Mammogram), เครื่องตรวจเอกซเรย์ทันตกรรมพาโนรามิกซ์, ระบบถ่ายภาพเอกซเรย์ Fluoroscopy เป็นต้น ซึ่งผ่านการตรวจวัดและทดสอบจากกรมวิทยาศาสตร์การแพทย์ และออกใบอนุญาตการใช้รังสี โดยสำนักงานปรมาณูเพื่อสันติกระทรวงวิทยาศาสตร์และเทคโนโลยี

สัดส่วนรายได้จากการบริการของบริษัทฯ แยกตามศูนย์การแพทย์ ประจำปี 2556-2558 และไตรมาสแรกของปี 2559

ศูนย์การแพทย์	2556		2557		2558		ม.ค.-มี.ค. 2559	
	ล้านบาท	ร้อยละ	ล้านบาท	ร้อยละ	ล้านบาท	ร้อยละ	ล้านบาท	ร้อยละ
ศูนย์อุบัติเหตุฉุกเฉิน	113.54	31.71	124.74	30.10	141.22	32.73	37.10	31.57
ศูนย์อายุรกรรม	53.07	14.82	67.47	16.28	78.64	18.23	22.98	19.55
ศูนย์กุมารเวช	50.65	14.15	66.10	15.95	73.48	17.03	22.26	18.94
ศูนย์สูติ-นรีเวช	26.58	7.42	29.39	7.09	27.97	6.48	8.32	7.08
ศูนย์ไตเทียม	22.47	6.27	19.64	4.74	19.67	4.56	5.76	4.90
ศูนย์อื่นๆ	91.75	25.62	107.02	25.83	90.47	20.97	21.12	17.97
รวมรายได้จากการบริการโรงพยาบาล	358.07	100.00	414.36	100.00	431.44	100.00	117.53	100.00

นอกจากศูนย์ต่างๆ ที่ให้บริการทางการแพทย์ข้างต้นแล้ว โรงพยาบาล ยังมีแผนกอื่นๆ ที่สนับสนุนการให้บริการทางการแพทย์ ดังนี้

**(1) แผนกเวชระเบียน**

ทำหน้าที่ลงทะเบียนผู้ใช้บริการเข้าสู่ฐานข้อมูลของโรงพยาบาล และเก็บข้อมูลทั้งหมดของผู้ใช้บริการเพื่อประโยชน์ในการรักษาพยาบาล เช่น ข้อมูลส่วนตัว ประวัติการเจ็บป่วยในอดีตและปัจจุบัน ประวัติการแพ้ยา ประวัติครอบครัวข้อมูลบ่งชี้อื่นๆ โดยโรงพยาบาล เก็บข้อมูลเวชระเบียนในระบบ HIS (Hospital Information System) เพื่อให้สามารถให้แพทย์เรียกดูข้อมูลของผู้ใช้บริการได้อย่างครบถ้วนและรวดเร็ว

**(2) แผนกเภสัชกรรม**

โรงพยาบาล มีแผนกเภสัชกรรมที่ทำหน้าที่จ่ายยาและเวชภัณฑ์ให้แก่ผู้ป่วยตามคำสั่งแพทย์ ดูแลการรับ-จ่ายยาและเวชภัณฑ์ และเก็บรักษายาและเวชภัณฑ์ในคลังอย่างเหมาะสม รวมถึงดำเนินการจัดซื้อยาและเวชภัณฑ์ให้เพียงพอและเหมาะสมกับความต้องการในการใช้ของโรงพยาบาล นอกจากนี้ ยังรับผิดชอบในการพิจารณาและนำเสนอยาใหม่ต่อคณะกรรมการยาและสารทดแทนก่อนที่จะนำเข้ามาใช้ในโรงพยาบาล

**(3) แผนกโภชนาการ**

มีหน้าที่รับผิดชอบในการจัดหาอาหารผู้ป่วยโดยคำนึงถึงปริมาณพลังงาน สารอาหาร ตามหลักโภชนาการและถูกสุขลักษณะ ให้เหมาะสมกับอาการป่วย อายุและสุขภาพของผู้ป่วย พร้อมทั้งติดตามและประเมินผลการรับประทานอาหารของผู้ป่วย รวมถึงให้ความรู้และคำปรึกษาทางด้านโภชนาการ และจัดการอบรมแก่ผู้ป่วย ญาติผู้ป่วย บุคลากรของโรงพยาบาล รวมทั้งผู้สนใจภายนอก

**(4) แผนกห้องปฏิบัติการ**

โรงพยาบาล มีห้องปฏิบัติการสำหรับตรวจสิ่งส่งตรวจ (Specimen) สามารถดำเนินการตรวจวิเคราะห์ทางการแพทย์ในด้านต่างๆ อย่างครบวงจร โดยใช้ระบบ Lab Information System ที่เชื่อมต่อกับระบบ Hospital Information System ในการส่งต่อข้อมูลผลการตรวจให้กับแพทย์ได้ทราบผลอย่างรวดเร็ว ทั้งยังมีระบบการทวนสอบควบคุมคุณภาพของการตรวจสิ่งส่งตรวจทุกรายการทั้งที่ทำเองภายในและส่งเปรียบเทียบกับมหาวิทยาลัยมหิดล และสภาวิชาชีพไทย ได้แก่ การบริการตรวจทางโลหิตวิทยา การตรวจทางชีวเคมี การตรวจทางระบบภูมิคุ้มกัน การตรวจเพาะเชื้อในทางเดินอาหาร โดยนักเทคนิคการแพทย์ที่มีความเชี่ยวชาญ และเครื่องมืออุปกรณ์ที่ทันสมัย เช่น เครื่องตรวจสารเคมีในเลือด (Blood Chemistry) เครื่องตรวจวิเคราะห์ก๊าซในเลือด (Blood Gas) เครื่องปั่นเม็ดเลือดแดง (Hematocrit Centrifuge) เครื่องวิเคราะห์เม็ดเลือดอัตโนมัติ (Complete Blood Count) เครื่องตรวจเตรียมการเลือดและสารประกอบของเลือด โดยห้องปฏิบัติการของโรงพยาบาล ได้รับการรับรองมาตรฐานกรมวิทยาศาสตร์การแพทย์ และได้รับอนุญาตจากกระทรวงแรงงานให้ตรวจสุขภาพคนหางานที่จะไปทำงานต่างประเทศ

**2.2.2 ลักษณะการให้บริการแบ่งตามการให้บริการผู้ป่วย****(1) การให้บริการผู้ป่วยนอก (Out Patient Department: OPD)**

โรงพยาบาล มีห้องตรวจให้บริการทั้งหมด 38 ห้อง ในทุกสาขาการแพทย์ สามารถรองรับผู้ใช้บริการได้ 716 คนต่อวัน

ประเภทห้องตรวจ	จำนวนห้อง	ประเภทห้องตรวจ	จำนวนห้อง
ศูนย์อายุรกรรม	7	ศูนย์ตรวจสุขภาพก่อนเข้างาน	1
ศูนย์หัวใจ		ศูนย์อุบัติเหตุฉุกเฉิน	8
ศูนย์สูติ-นรีเวช	7	ศูนย์จักษุวิทยา	3
ศูนย์กุมารเวช		ศูนย์ส่งเสริมสุขภาพ	4
ศูนย์ศัลยกรรมทั่วไป	4	ศูนย์ผิวหนัง	1
ศูนย์ศัลยกรรมตกแต่ง		ศูนย์ทันตกรรม	3
ศูนย์ศัลยกรรมกระดูกและข้อ		รวม	38





## สถิติความสามารถในการให้บริการผู้ป่วยนอก (Out Patient Department: OPD)

ความสามารถในการให้บริการ	2556	2557	2558	ม.ค.-มี.ค 2558	ม.ค.-มี.ค 2559
จำนวนห้องตรวจทั้งหมด (ห้อง)	38	38	38	38	38
จำนวนวัน	365	365	365	90	91
กำลังการให้บริการผู้ป่วยนอกสูงสุดต่อวัน (ครั้ง/วัน) <sup>1</sup>	716	716	716	716	716
กำลังการให้บริการผู้ป่วยนอกสูงสุด (ครั้ง) <sup>2</sup>	261,340	261,340	261,340	64,440	65,156
จำนวนครั้งที่ผู้ป่วยนอกเข้ารับการรักษาจริง (ครั้ง)	120,151	125,339	130,989	30,599	34,791
อัตราการเข้าใช้บริการผู้ป่วยนอกจริง (ร้อยละ)	45.97	47.96	50.12	47.48	53.40

หมายเหตุ <sup>1</sup> กำลังการให้บริการผู้ป่วยนอกสูงสุดต่อวัน คำนวณจาก ผลรวมของ (ชั่วโมงการให้บริการ \* จำนวนห้องตรวจ) / ระยะเวลาในการให้บริการ ของแต่ละแผนก

<sup>2</sup> กำลังการให้บริการผู้ป่วยนอกสูงสุด คำนวณจาก กำลังการให้บริการผู้ป่วยนอกสูงสุดต่อวัน \* จำนวนวัน

จากข้อมูลความสามารถในการให้บริการผู้ป่วยนอก (OPD) ข้างต้น โรงพยาบาลฯ มีจำนวนห้องตรวจทั้งหมด 38 ห้อง และมีกำลังการให้บริการผู้ป่วยนอกสูงสุด 716 ครั้งต่อวัน ซึ่งเป็นผลรวมของกำลังการให้บริการผู้ป่วยนอกของแต่ละศูนย์ จึงทำให้โรงพยาบาลฯ มีกำลังการให้บริการผู้ป่วยนอกสูงสุด 261,340 ครั้งต่อปี

ในปี 2556-2558 โรงพยาบาลฯ มีผู้ป่วยนอกเข้ารับการรักษาจำนวน 120,151 ครั้ง 125,339 ครั้ง และ 130,989 ครั้ง ตามลำดับ หรือคิดเป็นอัตราการเข้าใช้บริการผู้ป่วยนอกร้อยละ 45.97 ร้อยละ 47.96 และร้อยละ 50.12 ตามลำดับ สำหรับในงวด 3 เดือนแรกของปี 2559 โรงพยาบาลฯ มีกำลังการให้บริการผู้ป่วยนอกสูงสุด 65,156 ครั้ง และมีผู้ป่วยเข้ารับบริการจำนวน 34,791 ครั้ง เพิ่มขึ้นจากงวดเดียวกันของปีก่อนหน้าซึ่งมีผู้ป่วยเข้ารับบริการจำนวน 30,599 ครั้ง ทำให้อัตราการเข้าใช้บริการผู้ป่วยนอกเพิ่มขึ้น ด้วยคุณภาพของแพทย์และบริการที่ได้มาตรฐาน ส่งผลให้อัตราการเข้าใช้บริการของโรงพยาบาลฯ เพิ่มขึ้นอย่างต่อเนื่องจากร้อยละ 45.97 ในปี 2556 เป็นร้อยละ 53.40 ในงวด 3 เดือนแรกของปี 2559

## (2) การให้บริการผู้ป่วยใน (In Patient Department: IPD)

โรงพยาบาลฯ มีห้องพักผู้ป่วยให้บริการแก่ผู้ป่วยในหลายประเภท สามารถรองรับความต้องการของผู้ป่วยครบทุกรูปแบบ ไม่ว่าจะเป็น ห้อง Suite ห้อง VIP ห้องเดี่ยว ห้องเดี่ยวสำหรับเด็ก ห้องคู่ ห้อง ICU เป็นต้น รวมทั้งสิ้น 70 ห้อง จำนวนรวม 86 เตียง โดยราคาห้องพักเป็นราคาที่แข่งขันได้กับโรงพยาบาลเอกชนในพื้นที่ใกล้เคียง และเป็นราคาที่รวมค่าอาหาร ค่าบริการพยาบาล และค่าบริการโรงพยาบาลแล้ว รายละเอียดห้องพักผู้ป่วยของโรงพยาบาลฯ มีดังนี้

ประเภทห้อง	จำนวนห้อง (ห้อง)	จำนวนเตียง (เตียง)	ราคาเตียง (บาท/คืน)
ห้อง Suite	3	3	6,800
ห้อง VIP	2	2	6,000
ห้อง Deluxe	2	2	5,100
ห้อง VIP สำหรับเด็ก	3	3	4,200
ห้องเดี่ยว	54	54	3,900
ห้องคู่	4	8	3,000
ห้อง 5 เตียง	1	5	2,000
ห้อง ICU	1	9	4,700
รวม	70	86	





## สถิติความสามารถในการให้บริการผู้ป่วยใน (In Patient Department: IPD)

ความสามารถในการให้บริการ	2556	2557	2558	ม.ค.-มี.ค 2558	ม.ค.-มี.ค 2559
จำนวนเตียงเฉลี่ยที่เปิดให้บริการ (เตียง)	68	80	86	86	86
จำนวนวัน	365	365	365	90	91
จำนวนผู้ป่วยเข้ารับบริการ (ราย)	5,830	6,319	7,744	1,651	2,190
กำลังการให้บริการผู้ป่วยในสูงสุด (เตียง) <sup>1</sup>	24,820	29,200	31,390	7,740	7,826
การครองเตียงผู้ป่วยใน (เตียง)	13,907	16,147	18,365	3,707	5,192
อัตราการเข้าใช้บริการผู้ป่วยใน (ร้อยละ)	56.03	55.30	58.51	47.89	66.34

หมายเหตุ <sup>1</sup> กำลังการให้บริการผู้ป่วยในสูงสุด คำนวณจาก จำนวนเตียงที่เปิดให้บริการ \* จำนวนวัน

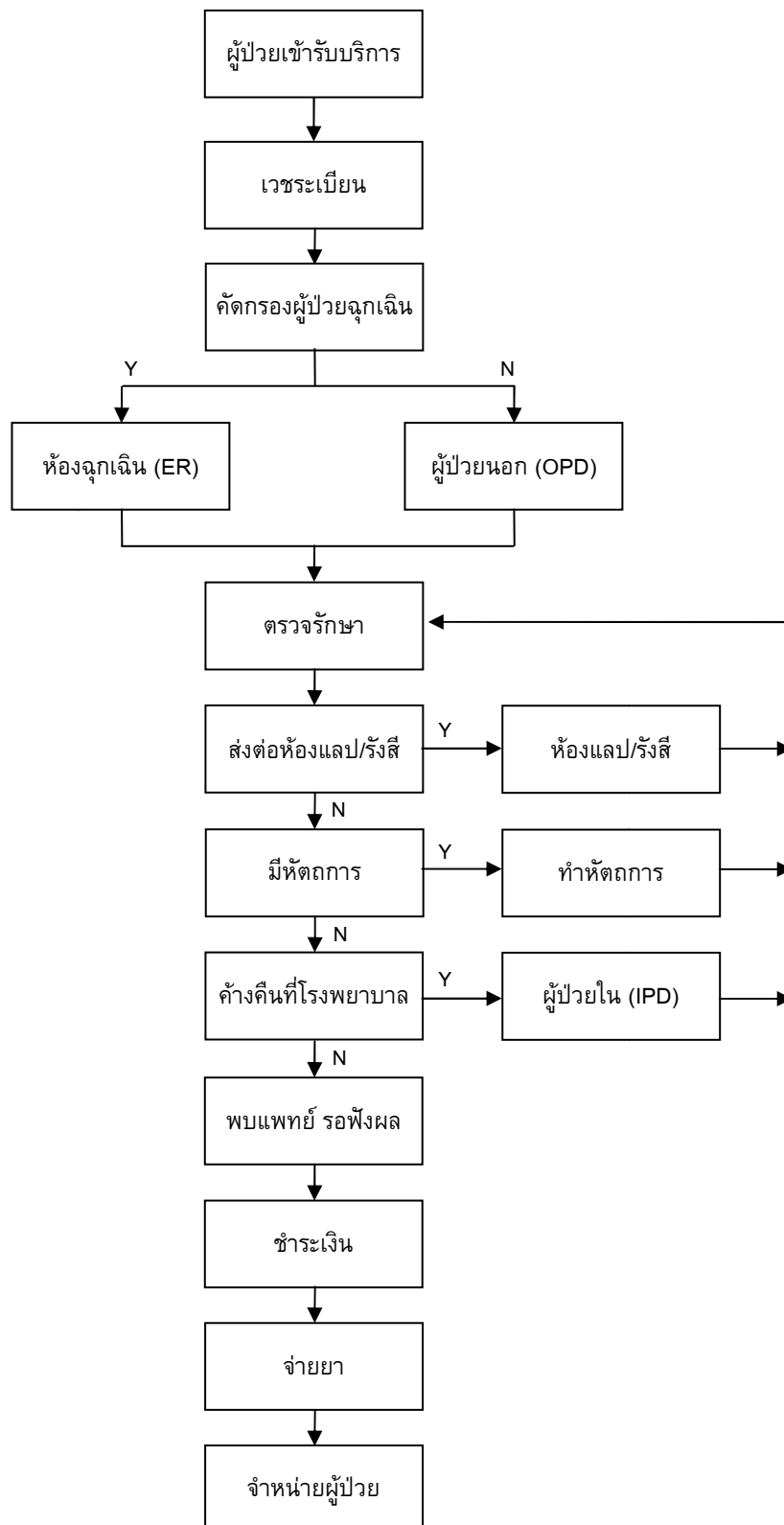
โรงพยาบาลฯ มีจำนวนเตียงที่เปิดให้บริการเพิ่มขึ้นมาโดยตลอด จากทั้งหมด 68 เตียงในปี 2556 เป็น 86 เตียงในปี 2558 จึงทำให้กำลังการให้บริการผู้ป่วยในสูงสุดของโรงพยาบาลฯ เพิ่มขึ้นจาก 24,820 เตียงต่อปีในปี 2556 เป็น 31,390 เตียงต่อปีในปี 2558 หรือคิดเป็นอัตราการเติบโตเฉลี่ยต่อปี (CAGR) ร้อยละ 12.46 เพื่อรองรับความต้องการในการใช้บริการของผู้ป่วยที่เพิ่มสูงขึ้น โดยการครองเตียงของผู้ป่วยในของโรงพยาบาลฯ เพิ่มขึ้นจาก 13,907 เตียงต่อปี เป็น 18,365 เตียงต่อปี หรือคิดเป็นอัตราการเติบโตเฉลี่ยต่อปี (CAGR) ร้อยละ 14.92 ซึ่งมีอัตราการเติบโตสูงกว่าจำนวนเตียงที่เพิ่มสูงขึ้น ส่งผลทำให้อัตราการเข้าใช้บริการผู้ป่วยในของโรงพยาบาลฯ เพิ่มขึ้นเป็นร้อยละ 58.51 ในปี 2558

สำหรับในงวด 3 เดือนแรกของปี 2559 โรงพยาบาลฯ มีจำนวนเตียงที่เปิดให้บริการ 86 เตียงซึ่งไม่เปลี่ยนแปลงจากในปี 2558 ทำให้กำลังการให้บริการผู้ป่วยในสูงสุดเป็น 7,826 เตียงในงวด 3 เดือนแรกของปี 2559 และการครองเตียงของผู้ป่วยในเพิ่มขึ้นจาก 3,707 เตียงในงวด 3 เดือนแรกของปี 2558 เป็น 5,192 เตียง หรือคิดเป็นอัตราการเติบโตร้อยละ 40.06 ทำให้อัตราการเข้าใช้บริการผู้ป่วยในเพิ่มขึ้นจากร้อยละ 47.89 ในงวด 3 เดือนแรกของปี 2558 เป็นร้อยละ 66.34 ในงวด 3 เดือนแรกของปี 2559

หากพิจารณาจากอัตราการเข้าใช้บริการผู้ป่วยในเฉลี่ย โรงพยาบาลฯ ยังมีกำลังการให้บริการผู้ป่วยในเหลืออยู่ แต่ในบางช่วงเวลา จะมีผู้ป่วยในเข้าใช้บริการค่อนข้างมาก เช่น ในเดือนกุมภาพันธ์ 2559 อัตราการเข้าใช้บริการผู้ป่วยในของโรงพยาบาลฯ สูงถึงร้อยละ 80.47 ซึ่งเป็นผลจากการตื่นตัวของประชาชนเกี่ยวกับโรคไข้เลือดออก รวมทั้งการเปลี่ยนแปลงของสภาพอากาศ โรงพยาบาลฯ จึงมีโครงการลงทุนก่อสร้างอาคาร 5 ชั้นเชื่อมต่อกับอาคารโรงพยาบาลเดิม โดยจะมีจำนวนเตียงสำหรับผู้ป่วยในเพิ่มขึ้นอีก 50 เตียง (รายละเอียดเพิ่มเติมในส่วนที่ 2.2 ข้อ 6 โครงการในอนาคต)



ขั้นตอนการให้บริการ





### แผนกเวชระเบียน

เมื่อผู้ใช้บริการเข้ารับบริการ แผนกเวชระเบียนจะทำหน้าที่ต้อนรับ จัดทำประวัติผู้ใช้บริการ และสอบถามอาการหรือความต้องการเบื้องต้นของผู้ใช้บริการ เพื่อคัดกรองผู้ป่วย ไปยังคลินิกต่างๆ ของแผนกผู้ป่วยนอก (Out Patient Department: OPD) และหากผู้ป่วยดังกล่าวเป็นผู้ป่วยฉุกเฉินที่ต้องการการรักษาพยาบาลอย่างเร่งด่วนจะถูกส่งตัวไปยังห้องฉุกเฉิน (Emergency Room: ER) นอกจากนี้ แผนกเวชระเบียนยังมีหน้าที่ในการประเมินและตรวจสอบสิทธิ์การรักษาพยาบาลเบื้องต้นของผู้ป่วยอีกด้วย

### ขั้นตอนการตรวจรักษา

เมื่อผู้ป่วยได้รับการคัดกรองมายังศูนย์หรือคลินิกที่เหมาะสม แพทย์จะทำการสอบถามอาการ และตรวจรักษาผู้ป่วยตามห้องตรวจต่างๆ ของโรงพยาบาล และหากผู้ป่วยจำเป็นต้องได้รับการตรวจสอบเพิ่มเติม แพทย์จะพิจารณาส่งผู้ป่วยต่อไปยังแผนกที่เกี่ยวข้อง เช่น แผนกห้องปฏิบัติการ (Lab) หรือศูนย์รังสีวินิจฉัย ตามอาการของผู้ป่วย และหากผู้ป่วยต้องได้รับการทำหัตถการ แพทย์และพยาบาลจะดำเนินการทำหัตถการให้แก่ผู้ป่วย นอกจากนี้ หากผู้ป่วยจำเป็นต้องนอนพักรักษาตัวที่โรงพยาบาล จะส่งตัวผู้ป่วยไปยังแผนกผู้ป่วยใน (In Patient Department: IPD)

### ขั้นตอนการชำระเงิน

เมื่อเสร็จสิ้นขั้นตอนการตรวจรักษา แผนกการเงินจะรับเอกสารค่าใช้จ่ายจากแผนกต่างๆ มาตรวจสอบความถูกต้องของค่าใช้จ่าย สิทธิการรักษาพยาบาลของผู้ใช้บริการอีกครั้ง บันทึกค่าแพทย์และค่าใช้จ่ายเบ็ดเตล็ดอื่นๆ คำนวณค่าใช้จ่ายทั้งหมดของผู้ใช้บริการและรับชำระเงิน หรือลงนามในใบแจ้งหนี้กรณีเป็นผู้ใช้บริการจากบริษัทคู่สัญญา

### ขั้นตอนการจ่ายยาและเวชภัณฑ์

หลังจากชำระเงิน หากผู้ป่วยจำเป็นต้องได้รับยาหรือเวชภัณฑ์ แพทย์จะเขียนใบสั่งยาเพื่อเบิกยาหรือเวชภัณฑ์จากห้องยาของโรงพยาบาล เมื่อเภสัชกรได้รับใบสั่งยาจะทำการตรวจสอบความถูกต้องของรายการยาและยืนยันกับแพทย์อีกครั้งเพื่อความถูกต้อง เมื่อได้รับการยืนยันความถูกต้อง เภสัชกรจะจัดยาตามใบสั่งยา และจ่ายยาให้กับผู้ใช้บริการ รวมทั้งอธิบายวิธีการใช้ ข้อบ่งใช้ ข้อควรระวังให้แก่ผู้ใช้บริการอย่างถูกต้องครบถ้วน

## **2.3 การตลาดและการแข่งขัน**

### **2.3.1 กลยุทธ์ในการแข่งขัน**

#### **1. การให้บริการโดยบุคลากรทางการแพทย์ที่มีความเชี่ยวชาญด้วยเครื่องมือที่ครบครันและทันสมัย**

โรงพยาบาล ให้ความสำคัญในการสรรหามูลค่าการทางการแพทย์ที่มีความเชี่ยวชาญ ทั้งในส่วนของแพทย์ พยาบาล และฝ่ายสนับสนุนทางการแพทย์ โดยเฉพาะแพทย์ที่มีความชำนาญเฉพาะทางในแต่ละสาขา ไม่ว่าจะเป็นศูนย์สูติ-นรีเวช ซึ่งนพ. อำนาจ เอื้ออารีมิตร ผู้อำนวยการโรงพยาบาลและผู้ร่วมก่อตั้งโรงพยาบาล เป็นแพทย์ที่มีประสบการณ์และความเชี่ยวชาญกว่า 35 ปี เป็นที่ยอมรับของคนในจังหวัดสมุทรสาคร ศูนย์กุมารเวช ที่มีกุมารแพทย์ที่มีความเชี่ยวชาญประจำตลอด 24 ชั่วโมง เพื่อให้เด็กได้รับการรักษาพยาบาลอย่างดีที่สุด ในขณะเดียวกัน โรงพยาบาล มีแพทย์ศัลยกรรมกระดูกและข้อที่มีประสบการณ์และความเชี่ยวชาญโดยเฉพาะในด้านจลยศาสตร์ที่สามารถทำการผ่าตัดตัดต่อนิ้ว มือ แขน ตัดต่อเส้นเอ็นประสาท และจากการที่โรงพยาบาล มีบริการรถพยาบาลฉุกเฉินซึ่งพร้อมรับส่งผู้ป่วยจากทั้งอุบัติเหตุจากการทำงานในโรงงาน อุตสาหกรรมหรืออุบัติเหตุบนท้องถนนที่เกิดขึ้นในเขตจังหวัดสมุทรสาครและพื้นที่ใกล้เคียง ส่งผลทำให้โรงพยาบาล เป็นศูนย์อุบัติเหตุฉุกเฉินที่ได้รับความไว้วางใจจากทั้งผู้ใช้บริการ หน่วยกู้ชีพและมูลนิธิต่างๆ ในการส่งผู้ป่วยที่ประสบอุบัติเหตุต่างๆ เข้ารับการรักษาพยาบาล

นอกจากนี้ โรงพยาบาล ยังให้การสนับสนุนในการอบรมต่างๆ แก่แพทย์ พยาบาลและบุคลากรของโรงพยาบาล เพื่อพัฒนาความรู้ความสามารถตลอดเวลา เช่น การจัดประชุมวิชาการแพทย์ทุกวันศุกร์ การจัดอบรมโดยฝ่ายการพยาบาลให้ความรู้แก่เจ้าหน้าที่ในเรื่องที่เกี่ยวกับวิชาชีพ เช่น การดูแลผู้ป่วยโรคต่างๆ การช่วยฟื้นคืนชีพ เป็นต้น และยังมีการส่งบุคลากรไปอบรมหรือประชุมวิชาการภายนอกตามความจำเป็นของแต่ละสาขาวิชา สำหรับด้านเครื่องมือและอุปกรณ์ทางการแพทย์



แพทย์ โรงพยาบาลฯ มีการปรับปรุงและลงทุนอย่างต่อเนื่อง เพื่อประโยชน์สูงสุดในการให้บริการแก่ผู้ให้บริการ โดยโรงพยาบาลฯ ได้มีการการลงทุนในอุปกรณ์และเครื่องมือทางการแพทย์ต่างๆ ที่ทันสมัย ได้แก่ เครื่องอัลตราซาวด์ 4 มิติ เครื่องตรวจหัวใจด้วยคลื่นความถี่สูง (Echocardiography) เครื่องตรวจวัดความหนาแน่นกระดูก (Bone Densitometer) เครื่องช่วยหายใจสำหรับเด็ก (Model Fabain Evolution Ventilator) ตู้อบเด็กแบบเคลื่อนย้าย (Transport Incubator) เป็นต้น

## 2. การให้บริการที่มีคุณภาพ ในราคาที่แข่งขันได้

โรงพยาบาลฯ ให้บริการแก่ลูกค้าทั่วไป และลูกค้าคู่สัญญาเท่านั้น ไม่ได้ให้บริการแก่ผู้ใช้สิทธิโครงการประกันสังคม เพื่อให้เป็นสถานพยาบาลชั้นนำในจังหวัดสมุทรสาครและพื้นที่ใกล้เคียง โดยให้ความสำคัญกับคุณภาพของการรักษาที่มีมาตรฐาน รวดเร็ว ทุกขั้นตอนจะคำนึงถึงความปลอดภัยของผู้ใช้บริการ เพื่อให้ผู้ใช้บริการมั่นใจว่าจะได้รับการรักษาพยาบาลที่ดีที่สุด ได้รับความสะดวกและเหมาะสม และการบริการที่น่าพึงพอใจ โรงพยาบาลฯ ยังให้ความสำคัญกับงานด้านลูกค้าสัมพันธ์ มีการสำรวจความคิดเห็นจากผู้ใช้บริการอย่างสม่ำเสมอ มีการบริการ Hot Line 1715 เพื่อเป็นช่องทางทางการบริการตอบข้อซักถาม 24 ชั่วโมง เพื่อปรับปรุงการให้บริการอย่างสม่ำเสมอ นอกจากนี้ โรงพยาบาลฯ ยังมีการจัดสรรพื้นที่ส่วนกลางของโรงพยาบาลฯ เป็นพื้นที่สีเขียว ภายใต้แนวคิด Green Hospital เพื่อให้ผู้ใช้บริการได้ใกล้ชิดธรรมชาติ เกิดความผ่อนคลายขณะเข้ารับบริการ ส่งผลทำให้ได้รับรางวัลดีเด่น EIA (Environmental Impact Assessments) Monitoring Award อย่างต่อเนื่อง จากสำนักงานนโยบายและแผนทรัพยากรธรรมชาติและสิ่งแวดล้อม

ด้วยบริการที่มีคุณภาพ และสถานพยาบาลที่ทันสมัย โรงพยาบาลฯ ยังให้บริการด้วยราคาที่เหมาะสม สอดคล้องกับอาการของผู้ใช้บริการ และยังสามารถแข่งขันได้กับโรงพยาบาลเอกชนอื่นในจังหวัดสมุทรสาครและพื้นที่ใกล้เคียง

## 3. ความสามารถในการบริหารต้นทุนในการดำเนินการ

โรงพยาบาลฯ ให้ความสำคัญในการบริหารจัดการต้นทุนในการดำเนินการต่างๆ เพื่อให้มีประสิทธิภาพมากที่สุด โดยเฉพาะการบริหารคลังยา และเวชภัณฑ์ ซึ่งเป็นหนึ่งในต้นทุนหลักของธุรกิจโรงพยาบาล เพื่อให้สามารถลดต้นทุนในการดำเนินการ โดยใช้หลักการ Reorder Level Policy (ROL) ในการสั่งซื้อสินค้าเมื่อระดับสินค้าลดลงมาอยู่ในระดับที่กำหนด เพื่อลดปริมาณการสั่งซื้อในแต่ละครั้ง แต่สั่งซื้อบ่อยขึ้น ทำให้สามารถลดต้นทุนในการดำเนินการ โดยเฉพาะค่าใช้จ่ายในการจัดเก็บ

นอกจากนี้ โรงพยาบาลฯ ยังใช้ระบบที่ใช้งานด้านการเก็บรูปภาพทางการแพทย์ (Medical Images) หรือภาพถ่ายทางรังสี โดยมีการรับ-ส่งข้อมูลภาพในรูปแบบดิจิทัล หรือที่เรียกว่า ระบบ PACS (Picture Archiving and Communication System) มาใช้ในการจัดการรับส่งข้อมูลผ่านทางระบบเครือข่ายคอมพิวเตอร์ รวมทั้งระบบ HIS (Hospital Information System) ซึ่งเป็นระบบบริการผู้ป่วยที่เชื่อมโยงออนไลน์ตั้งแต่แผนกเวชระเบียน พยาบาล แผนกเอกซเรย์ ห้องยา จนถึงแผนกการเงิน โดยการบันทึกประวัติคนไข้และประวัติการรักษาในระบบคอมพิวเตอร์ ซึ่งเป็นการเพิ่มประสิทธิภาพในการทำงาน และลดต้นทุนในการดำเนินงาน รวมทั้งเพิ่มความเร็วในการให้บริการลูกค้า นอกจากนี้ โรงพยาบาลฯ ยังมีการกำหนดเป้าหมายในการควบคุมต้นทุน (Cost Improvement Goal) ทั้ง 5 ด้าน ได้แก่ การบริหารต้นทุนทรัพยากรบุคคล การบริหารต้นทุนด้านโครงสร้างและการประหยัดพลังงาน การบริหารคลังและ 5ส การบริหารจัดการเครื่องมือและอุปกรณ์ทางการแพทย์ และการบริหารจัดการหนี้ เพื่อให้การควบคุมต้นทุน และค่าใช้จ่ายในแต่ละด้านเป็นไปอย่างมีประสิทธิภาพสูงสุด

## 4. การประชาสัมพันธ์และกิจกรรมเพื่อสังคมอย่างต่อเนื่อง

เพื่อให้โรงพยาบาลฯ เป็นที่รู้จักมากขึ้น รวมทั้งเพื่อเสริมสร้างภาพลักษณ์ โรงพยาบาลฯ จึงได้มีการโฆษณาประชาสัมพันธ์ ผ่านป้ายโฆษณา วิทยุชุมชน เคเบิลทีวีท้องถิ่น การเพิ่มป้ายบอกทางตามพื้นที่แหล่งชุมชน การทำโบปปลิวให้ความรู้ด้านสุขภาพ และการจัดกิจกรรมต่างๆ อย่างสม่ำเสมอ เช่น

- การจัดกิจกรรม "หนูน้อย นักกลาน" และประกวด "หนูน้อยเอกชัย" เพื่อสร้างความสัมพันธ์ภาพ ทำให้เกิดความรู้สึกผูกพันกับโรงพยาบาลฯ รวมทั้งเพื่อสร้างภาพลักษณ์ด้านความเชี่ยวชาญในการดูแลรักษาเด็ก



- จัดโปรแกรมตรวจสุขภาพ โปรแกรมการรักษาพยาบาล โปรแกรมเสริมความงามแบบเหมาจ่าย เช่น การผ่าตัดศัลยกรรมตกแต่งทรวงอก การผ่าตัดเพื่อลดไขมันเฉพาะส่วน และมีการเชิญชวนให้ทำบัตรสมาชิกเพื่อให้ได้รับส่วนลดในการรักษาพยาบาล
- จัดกิจกรรมให้กับลูกค้าบริษัทคู่สัญญาที่เป็นบริษัทเอกชนอย่างสม่ำเสมอ เช่น อบรมปฐมพยาบาล การอบรมให้ความรู้เกี่ยวกับสุขภาพ
- ให้ความร่วมมือกับหน่วยงานและองค์กรต่างๆ ในจังหวัดสมุทรสาครด้วยการจัดหน่วยปฐมพยาบาลในการจัดงานต่างๆ เช่น งานปลาทุทำฉลอม งานเทศกาลอาหารทะเล งานเทศกาลแห่ศาลเจ้าพ่อหลักเมือง เป็นต้น
- การออกหน่วยตรวจสุขภาพและให้การรักษาพยาบาลในสถานที่ห่างไกล
- การปรับปรุงห้องพยาบาล มอบเตียง ตู้ยา ยาและเวชภัณฑ์ให้กับโรงเรียนต่างๆ

### 2.3.2 กลุ่มลูกค้าเป้าหมายและช่องทางการให้บริการ

เนื่องจากโรงพยาบาลฯ ตั้งอยู่บนถนนเอกชัย จังหวัดสมุทรสาคร ซึ่งมีนิคมอุตสาหกรรม โรงงานอุตสาหกรรมอยู่จำนวนมาก และอยู่ใกล้กับแหล่งชุมชนและหมู่บ้านต่างๆ ทำให้มีประชากรอยู่หนาแน่น กลุ่มลูกค้าเป้าหมายของโรงพยาบาลฯ จึงได้แก่ ผู้อยู่อาศัย บริษัทเอกชน โรงงานอุตสาหกรรม สถาบันการศึกษา และ หน่วยงานราชการ ในจังหวัดสมุทรสาครและจังหวัดใกล้เคียง ที่อยู่รัศมี 50 กิโลเมตรของโรงพยาบาลฯ โดยสามารถแยกประเภทลูกค้าได้ 2 ประเภท ดังนี้

#### 1. ลูกค้าทั่วไป

เป็นกลุ่มลูกค้าทั่วไปที่อาศัย หรือมีสถานที่ทำงานในบริเวณใกล้เคียงโรงพยาบาลฯ ซึ่งมีฐานะปานกลางถึงค่อนข้างดี โดยในจังหวัดสมุทรสาครและพื้นที่ใกล้เคียงมีหมู่บ้านจำนวนมาก ได้แก่ หมู่บ้านวิเศษสุข หมู่บ้านสารินิธิดี หมู่บ้านพฤษา หมู่บ้านเดอะพราว หมู่บ้านเดอะแกรนด์ หมู่บ้านพอร์โต้ หมู่บ้านมหาชัยเมืองทอง และอีกกว่า 20 หมู่บ้านในรัศมี 50 กิโลเมตรรอบโรงพยาบาลฯ โดยโรงพยาบาลฯ มีการโฆษณาประชาสัมพันธ์ในพื้นที่อย่างต่อเนื่องผ่านช่องทางต่างๆ เช่น ป้ายโฆษณา วิทยุชุมชน เคเบิลทีวีท้องถิ่น การเพิ่มป้ายบอกทางตามพื้นที่แหล่งชุมชน การทำใบปลิวให้ความรู้ด้านสุขภาพ การให้บัตรส่วนลดการรักษาพยาบาลแก่หมู่บ้านต่างๆ การให้ความรู้และป้องกันโรคแก่โรงเรียนต่างๆ การทำโปรโมชั่นร่วมกับบัตรเครดิต รวมทั้งให้ความร่วมมือกับหน่วยงานและองค์กรต่างๆ ในจังหวัดสมุทรสาคร ด้วยการจัดหน่วยปฐมพยาบาลในการจัดงานต่างๆ เพื่อให้ลูกค้ารู้จักโรงพยาบาลฯ มากขึ้น รวมทั้ง ยังมีการจัดโปรแกรมตรวจสุขภาพ โปรแกรมการรักษาพยาบาล โปรแกรมเสริมความงามแบบเหมาจ่าย และมีการเชิญชวนให้ทำบัตรสมาชิกเพื่อให้ได้รับส่วนลดในการรักษาพยาบาล นอกจากนี้โรงพยาบาลฯ ยังมีลูกค้าต่างประเทศ จากการศึกษาที่โรงพยาบาลฯ เปิดศูนย์ประสานงานในการรับลูกค้าที่ถนนสุขุมวิท โดยส่วนใหญ่เป็นลูกค้าจากตะวันออกกลาง ซึ่งส่วนใหญ่จะใช้บริการด้านศัลยกรรมตกแต่งเสริมความงาม โดยสัดส่วนรายได้จากลูกค้าทั่วไปต่อรายได้จากกิจการโรงพยาบาลของบริษัทฯ เท่ากับร้อยละ 57.62 ในปี 2556 ร้อยละ 54.07 ในปี 2557 ร้อยละ 49.72 ในปี 2558 และร้อยละ 49.39 ในไตรมาสแรกของปี 2559

กลุ่มลูกค้าทั่วไปที่เป็นเป้าหมายหลักของโรงพยาบาลฯ ได้แก่

- กลุ่มแม่และเด็ก เนื่องจากโรงพยาบาลฯ มีบุคลากรทางการแพทย์ที่เชี่ยวชาญในด้านสูตินรีเวช และกุมารเวช โดยเฉพาะนายแพทย์อำนาจ เอื้ออารีมิตรที่เป็นสูตินรีแพทย์ที่มีประสบการณ์กว่า 35 ปี ทำให้โรงพยาบาลฯ มีชื่อเสียงด้านสูตินรีเวชมาตั้งแต่ก่อตั้ง สำหรับด้านกุมารเวช โรงพยาบาลฯ มีกุมารแพทย์ผู้เชี่ยวชาญที่สามารถให้บริการได้ในทุกสาขาวิชาทางการแพทย์ที่เกี่ยวกับเด็กตั้งแต่แรกเกิดจนถึง 14 ปี และมีแพทย์ประจำ 24 ชั่วโมง เพื่อให้การรักษาที่ดีที่สุด ซึ่งโรงพยาบาลฯ เห็นว่า การให้บริการแก่กลุ่มแม่และเด็กตั้งแต่แรกเกิดจะทำให้ลูกค้ารับรู้ถึงมาตรฐานและการบริการที่ดี คู่แข่งและเชื่อมั่นกับบุคลากรทางการแพทย์ของโรงพยาบาลฯ ซึ่งจะทำให้กลับมาใช้บริการของโรงพยาบาลฯ อีก



ในอนาคต โดยโรงพยาบาล มีการจัดกิจกรรมเกี่ยวกับเด็กอย่างต่อเนื่อง เช่น กิจกรรม "หนูน้อย นักกลาน" การประกวด "หนูน้อยเอกชัย" เพื่อเสริมสร้างภาพลักษณ์ในการเป็นศูนย์แม่และเด็กมากขึ้น

- ศูนย์อุบัติเหตุฉุกเฉิน เนื่องจากโรงพยาบาล ตั้งอยู่ในจังหวัดสมุทรสาครซึ่งเป็นที่ตั้งของโรงงานอุตสาหกรรมเป็นจำนวนมาก อีกทั้งยังเป็นเส้นทางหลักในการเดินทางจากกรุงเทพมหานครไปยังจังหวัดต่างๆ ในภาคตะวันตกและภาคใต้ จึงทำให้มีโอกาสที่จะเกิดอุบัติเหตุจากการทำงานและอุบัติเหตุจากการเดินทางค่อนข้างมาก ในขณะที่โรงพยาบาล มีแพทย์ศัลยกรรมทั่วไปและแพทย์ศัลยกรรมกระดูกและข้อที่มีชื่อเสียง รวมถึงมีความพร้อมทั้งธนาคารเลือด ห้องปฏิบัติการ และแผนกรังสีวินิจฉัยที่มีเครื่องมือ อุปกรณ์ที่ทันสมัย ระบบห้องผ่าตัดที่ทันสมัยได้มาตรฐาน และแผนกผู้ป่วยหนัก ICU รวมทั้งบุคลากรที่มีความชำนาญในทุกแผนก ทำให้โรงพยาบาล มีความพร้อมที่จะเป็นศูนย์อุบัติเหตุที่ได้รับความไว้วางใจจากทั้งผู้ใช้บริการ หน่วยกู้ชีพและมูลนิธิต่างๆ ในการส่งผู้ป่วยที่ประสบอุบัติเหตุต่างๆ เข้ารับการรักษาพยาบาล นอกจากนี้ โรงพยาบาล ยังมีการจัดกิจกรรมฟุตบอลสัมพันธ์ร่วมกับหน่วยกู้ชีพ และมูลนิธิต่างๆ ทุกปี เพื่อสร้างสัมพันธ์ภาพอันดี
- ลูกค้าต่างชาติ เนื่องจากภาครัฐได้ส่งเสริมให้ประเทศไทยเป็นศูนย์กลางสุขภาพ(Medical Hub) ดังนั้นกลุ่มลูกค้าต่างชาติจึงเป็นกลุ่มลูกค้าเป้าหมายอีกกลุ่มหนึ่งของโรงพยาบาล โดยโรงพยาบาล ได้ขยายตลาดลูกค้าต่างชาติตั้งแต่ปี 2556 โดยปัจจุบัน มีศูนย์ประสานงานที่ถนนสุขุมวิทซึ่งเป็นแหล่งที่มีชาวต่างชาติอาศัยอยู่จำนวนมาก และมีล่ามภาษาอารบิกประจำที่ศูนย์ โดยกลุ่มลูกค้าต่างชาติส่วนใหญ่เป็นกลุ่มลูกค้าที่ต้องการบริการศัลยกรรมตกแต่ง โดยเฉพาะผู้ใช้บริการจากประเทศในแถบตะวันออกกลาง (Middle East) นอกจากนี้ โรงพยาบาล ยังได้จัดทำใบปลิวภาษาอังกฤษ และพัฒนา Website ภาษาอังกฤษเพื่อสามารถสื่อสารกับลูกค้าต่างชาติ อย่างไรก็ตาม ปัจจุบัน สัดส่วนลูกค้าต่างชาติต่อรายได้จากกิจการโรงพยาบาลยังค่อนข้างต่ำ คิดเป็นเพียงร้อยละ 0.81 และร้อยละ 1.40 ในปี 2558 และไตรมาส 1 ของปี 2559 ตามลำดับ

## 2. ลูกค้าคู่สัญญา

เป็นกลุ่มลูกค้าที่ใช้สิทธิการรักษาพยาบาลที่มีกับคู่สัญญาของโรงพยาบาล ซึ่งเป็นผู้รับผิดชอบค่าใช้จ่ายในการรักษาพยาบาล สามารถแบ่งออกได้เป็น 3 ประเภท ได้แก่ ลูกค้าบริษัทประกันคู่สัญญา ลูกค้าบริษัทคู่สัญญา และลูกค้าคู่สัญญาภาครัฐ โดยสัดส่วนรายได้จากลูกค้าคู่สัญญาต่อรายได้จากกิจการโรงพยาบาลของบริษัท เพิ่มขึ้นอย่างต่อเนื่องจากร้อยละ 42.38 ในปี 2556 เป็นร้อยละ 45.93 ในปี 2557 ร้อยละ 50.28 ในปี 2558 และร้อยละ 50.61 ไตรมาสแรกของปี 2559 โดยรายละเอียดลูกค้าคู่สัญญาของบริษัท ในแต่ละประเภทมีดังนี้

### 1. ลูกค้าบริษัทประกันคู่สัญญา

เป็นกลุ่มลูกค้าที่ใช้บริการ หรือหน่วยงานของผู้ใช้บริการที่มีการทำประกันสุขภาพ กับบริษัทประกันคู่สัญญาของโรงพยาบาล ลูกค้ากลุ่มนี้มีการขยายตัวเพิ่มขึ้นมาก เนื่องจาก ปัจจุบัน ประชาชนให้ความสำคัญกับการดูแลสุขภาพมากขึ้น ต้องการความคุ้มครองและป้องกันความเสี่ยงที่จะเกิดขึ้นกับสุขภาพตนเองในอนาคต โดยโรงพยาบาล กำหนดให้มีเจ้าหน้าที่การตลาดในการดูแลลูกค้าบริษัทประกันโดยเฉพาะ เพื่ออำนวยความสะดวกให้กับตัวแทนประกันที่จะส่งลูกค้าเข้ามารักษาในโรงพยาบาล รวมทั้งมีการจัดโปรโมชั่นให้ตัวแทนประกันเพื่อที่จะสามารถมาออกบูชขายประกันได้ รวมทั้งมีการให้ส่วนลดค่าห้อง และจัดให้มีงานประกันสัมพันธ์เพื่อพบปะสังสรรค์กับตัวแทนประกันชีวิต และเจ้าหน้าที่ที่ดูแลงานส่วนประกันชีวิต เพื่อให้การประสานงานระหว่างโรงพยาบาล และตัวแทนประกันชีวิตในการดูแลลูกค้ากลุ่มประกันชีวิตเป็นไปได้ด้วยดีและลูกค้าเกิดความพึงพอใจ ณ วันที่ 31 มีนาคม 2559 บริษัท มีลูกค้าบริษัทประกันคู่สัญญาจำนวน 66 รายที่ทำสัญญาให้บริการรักษาพยาบาลกับโรงพยาบาล และไตรมาส 1 ปี 2559 สัดส่วนรายได้จากลูกค้าบริษัทประกันคู่สัญญาคิดเป็นร้อยละ 75.81 ของรายได้จากลูกค้าคู่สัญญาทั้งหมด โดยลูกค้าบริษัทประกันคู่สัญญาที่สำคัญของโรงพยาบาล เช่น บริษัท เอไอเอ



จำกัด บริษัท กรุงเทพประกันภัย จำกัด (มหาชน) บริษัท เมืองไทยประกันชีวิต จำกัด (มหาชน) บริษัท กรุงเทพ-แอกซ่า ประกันชีวิต จำกัด บริษัท ไทยประกันชีวิต จำกัด เป็นต้น โดยบริษัทฯ มีการให้ระยะเวลาการชำระเงินแก่ลูกค้ากลุ่มนี้ 30 วัน

## 2. ลูกค้าบริษัทคู่สัญญา

เป็นกลุ่มบริษัทเอกชน โรงงานอุตสาหกรรม หรือสถานศึกษาต่างๆ ที่ทำสัญญาให้บริการรักษาพยาบาล หรือบริการตรวจสุขภาพกับโรงพยาบาล สำหรับพนักงานของตนเอง ลูกค้าเป้าหมายของโรงพยาบาล จะเป็นบริษัท โรงงาน หรือหน่วยงานต่างๆ ที่อยู่ในอำเภอเมือง จังหวัดสมุทรสาครหรือพื้นที่ใกล้เคียง ซึ่งสะดวกมาใช้บริการกับโรงพยาบาล โดยในอำเภอเมือง จังหวัดสมุทรสาครมีนิคมอุตสาหกรรมขนาดใหญ่ถึง 2 นิคม ได้แก่ นิคมอุตสาหกรรมสินสาคร และ นิคมอุตสาหกรรมสมุทรสาคร อีกทั้งมีโรงงานขนาดใหญ่ของบริษัท เจริญโภคภัณฑ์อาหาร จำกัด (มหาชน) และบริษัท ไทยยูเนี่ยน กรุ๊ป จำกัด (มหาชน) ซึ่งหน่วยงานต่างๆ มีสวัสดิการด้านสุขภาพครบทุกด้าน ตั้งแต่การตรวจสุขภาพก่อนทำงาน การตรวจสุขภาพประจำปี สวัสดิการรักษายา และสวัสดิการประกันสุขภาพให้กับพนักงาน โดยฝ่ายการตลาดของโรงพยาบาล จะทำหน้าที่ติดต่อหน่วยงานดังกล่าวโดยตรงเพื่อนำเสนอบริการ โดยเฉพาะบริการออกหน่วยตรวจสุขภาพเคลื่อนที่ ซึ่งจะให้บริการตรวจสุขภาพประจำปีให้กับพนักงานบริษัทตามที่กฎหมายกำหนดให้พนักงานต้องได้รับการตรวจสุขภาพประจำปีปีละหนึ่งครั้ง โรงพยาบาล ยังสามารถขยายการบริการรักษายาบาล รวมทั้งบริการตรวจสุขภาพเพิ่มเติมให้กับพนักงานและผู้บริหารของลูกค้ากลุ่มดังกล่าว นอกจากนี้ โรงพยาบาล ยังมีการจัดกิจกรรมเพื่อเสริมสร้างความสัมพันธ์กับกลุ่มลูกค้าคู่สัญญา เช่น กิจกรรมอบรมการปฐมพยาบาล กิจกรรมสัปดาห์ความปลอดภัย การอบรมให้ความรู้เกี่ยวกับสุขภาพ เป็นต้น เพื่อสร้างสัมพันธ์ภาพอันดีระหว่างโรงพยาบาล และบริษัทคู่สัญญา ณ วันที่ 31 มีนาคม 2559 บริษัทฯ มีลูกค้าบริษัทคู่สัญญาจำนวน 22 รายที่ทำสัญญาให้บริการรักษาพยาบาลกับโรงพยาบาล และมีลูกค้าบริษัทคู่สัญญาจำนวน 66 รายที่ใช้บริการตรวจสุขภาพของโรงพยาบาล โดยในไตรมาส 1 ปี 2559 สัดส่วนรายได้จากลูกค้าบริษัทคู่สัญญาคิดเป็นร้อยละ 8.98 ของรายได้จากลูกค้าคู่สัญญาทั้งหมด โดยบริษัทฯ มีการให้ระยะเวลาการชำระเงินแก่ลูกค้ากลุ่มนี้ 30 วัน

## 3. ลูกค้าคู่สัญญาภาครัฐ

โรงพยาบาล ยังให้บริการทางการแพทย์กับผู้ใช้สิทธิของโครงการอื่นของภาครัฐ เช่น กองทุนเงินทดแทน กระทรวงแรงงาน โครงการฟอกเลือดด้วยเครื่องไตเทียมกับสำนักงานประกันสังคม และสำนักงานหลักประกันสุขภาพแห่งชาติ (สปสช.) รวมทั้งโครงการเบิกจ่ายตรงกับกรมบัญชีกลางกรณีนัดผ่าตัดล่วงหน้า การที่โรงพยาบาล ได้เข้าร่วมการให้บริการฟอกเลือดด้วยเครื่องไตเทียมกับสำนักงานประกันสังคม สปสช. และกรมบัญชีกลาง เนื่องจากหน่วยงานดังกล่าวจะรับผิดชอบค่าใช้จ่ายในการฟอกไตให้กับโรงพยาบาล ซึ่งครอบคลุมต้นทุนในการฟอกไตของโรงพยาบาล ในขณะที่การให้บริการประกันสังคมทั่วไป โรงพยาบาล จะได้รับรายได้เหมาจ่ายตามจำนวนผู้ประกันตนจากสำนักงานประกันสังคม ซึ่งบางครั้งอาจน้อยกว่าค่าใช้จ่ายในการรักษาผู้ป่วย นอกจากนี้ โรงพยาบาล ได้มีการทำสื่อประชาสัมพันธ์ไปยังหน่วยงานราชการต่างๆ ในพื้นที่ใกล้เคียง เช่น หน่วยงานเทศบาลจังหวัดสมุทรสาคร หน่วยงานองค์การบริหารส่วนท้องถิ่น เป็นต้น เพื่อให้ลูกค้าข้าราชการเข้ามาใช้บริการของโรงพยาบาล มากขึ้น และในไตรมาส 1 ปี 2559 สัดส่วนรายได้จากลูกค้าคู่สัญญาภาครัฐคิดเป็นร้อยละ 15.21 ของรายได้จากลูกค้าคู่สัญญาทั้งหมด โดยบริษัทฯ มีการให้ระยะเวลาการชำระเงินแก่ลูกค้ากลุ่มนี้ 60 วัน

สัดส่วนรายได้จากการบริการของบริษัทฯ แยกตามประเภทลูกค้า ประจำปี 2556-2558 และไตรมาสแรกของปี 2559

ประเภทลูกค้า	2556		2557		2558		ม.ค.-มี.ค. 2559	
	ล้านบาท	ร้อยละ	ล้านบาท	ร้อยละ	ล้านบาท	ร้อยละ	ล้านบาท	ร้อยละ
ลูกค้าทั่วไป	206.31	57.62	224.03	54.07	214.53	49.72	58.04	49.39
ลูกค้าคู่สัญญา	151.76	42.38	190.33	45.93	216.91	50.28	59.49	50.61
รวมรายได้จากกิจการโรงพยาบาล	<b>358.07</b>	<b>100.00</b>	<b>414.36</b>	<b>100.00</b>	<b>431.44</b>	<b>100.00</b>	<b>117.53</b>	<b>100.00</b>





### 2.3.4 นโยบายด้านราคา

โรงพยาบาลฯ มีนโยบายกำหนดราคาให้อยู่ในระดับที่สามารถแข่งขันได้กับโรงพยาบาลเอกชนในพื้นที่ใกล้เคียง ในส่วนของค่ารักษาพยาบาลจะกำหนดให้เหมาะสม สอดคล้องกับชนิดและอาการของโรค โดยจะเน้นการให้บริการที่มีคุณภาพและมาตรฐานในการรักษา ในส่วนของค่าห้องจะอิงกับราคาตลาดของโรงพยาบาลที่อยู่ในทำเลเดียวกันประกอบกับสิ่งอำนวยความสะดวกในห้องพัก

### 2.3.5 ภาวะอุตสาหกรรม

#### ธุรกิจบริการทางการแพทย์หรือธุรกิจโรงพยาบาล

จากการที่ปัจจุบันประชาชนมีความสนใจและเอาใจใส่ในการดูแลสุขภาพ มีความรู้ความเข้าใจเกี่ยวกับโรคต่างๆ รวมทั้งมีการตรวจสุขภาพเพื่อป้องกันโรคเพิ่มมากขึ้น รวมทั้งผลจากความก้าวหน้าทางการแพทย์ทำให้ประชากรของประเทศมีอายุยืนมากขึ้น ซึ่งส่งผลทำให้มีการใช้จ่ายในการรักษาพยาบาลเพิ่มมากขึ้นตามไปด้วย ขณะเดียวกันประชาชนต่างมีความสนใจในการทำประกันสุขภาพในด้านต่างๆ เพิ่มมากขึ้น เพื่อครอบคลุมการรักษาพยาบาลที่จะเกิดขึ้นในอนาคต ปัจจัยต่างๆ เหล่านี้ ส่งผลทำให้ธุรกิจโรงพยาบาลในประเทศไทยเป็นธุรกิจที่มีอัตราการเติบโตที่ค่อนข้างสูง

นอกจากการเติบโตจากความต้องการการรักษาพยาบาลในประเทศ ธุรกิจโรงพยาบาลยังมีศักยภาพที่จะเติบโตจากความต้องการทางการแพทย์ของผู้ป่วยชาวต่างชาติ เป็นผลมาจากนโยบายส่งเสริมให้ประเทศไทยเป็นศูนย์กลางสุขภาพนานาชาติ (Medical Hub) ของภาครัฐ ซึ่งเล็งเห็นถึงจุดเด่นในบริการทางการแพทย์ของไทย ได้แก่ การรักษาพยาบาลที่มีคุณภาพและการบริการที่เป็นมิตร ในอัตราค่าบริการที่ต่ำกว่าประเทศอื่นๆ ที่คุณภาพการรักษาใกล้เคียงกัน รวมถึงการที่ประเทศไทยมีแหล่งท่องเที่ยวที่หลากหลาย และเป็นศูนย์กลางของภูมิภาค จึงทำให้ประเทศไทยเป็นจุดหมายของการท่องเที่ยวเชิงสุขภาพ (Medical Tourism) ของผู้ป่วยชาวต่างชาติ

โดยปัจจัยที่ส่งผลต่อการเติบโตของธุรกิจโรงพยาบาลมีดังนี้

#### สัดส่วนโครงสร้างประชากรตามอายุ

จากการประมาณการของสำนักงานคณะกรรมการพัฒนาการเศรษฐกิจและสังคมแห่งชาติพบว่า จำนวนประชากรของไทยจะเพิ่มขึ้นจาก 63.88 ล้านคนในปี 2553 เป็น 66.37 ล้านคนในปี 2568 และจะลดลงเหลือ 63.86 ล้านคนในปี 2583 ซึ่งเป็นผลมาจากอัตราการเจริญพันธุ์ที่อยู่ในระดับต่ำ

	2553	2558F	2563F	2568F	2573F	2578F	2583F
จำนวนประชากร (ล้านคน)	63.88	65.10	66.00	66.37	66.18	65.35	63.86
สัดส่วนประชากรตามช่วงอายุ (ร้อยละ)							
0-14 ปี	19.82	18.11	16.79	15.82	14.81	13.77	12.79
15-59 ปี	67.00	65.99	64.08	61.39	58.62	56.61	55.08
60 ปีขึ้นไป	13.18	15.90	19.12	22.79	26.56	29.63	32.13

ที่มา: สำนักงานคณะกรรมการพัฒนาการเศรษฐกิจและสังคมแห่งชาติ

อย่างไรก็ตาม สัดส่วนประชากรผู้สูงอายุ (อายุ 60 ปีขึ้นไป) จะเพิ่มขึ้นอย่างต่อเนื่องจากร้อยละ 13.18 ในปี 2553 เป็นร้อยละ 32.13 ในปี 2583 หรือเพิ่มขึ้นจากประมาณ 8.41 ล้านคนในปี 2553 เป็นประมาณ 20.52 ล้านคนในปี 2583 จะทำให้ประเทศไทยก้าวเข้าสู่สังคมผู้สูงอายุ ซึ่งเป็นผลมาจากความก้าวหน้าทางการแพทย์ทำให้ประชากรของประเทศอายุยืนมากขึ้น

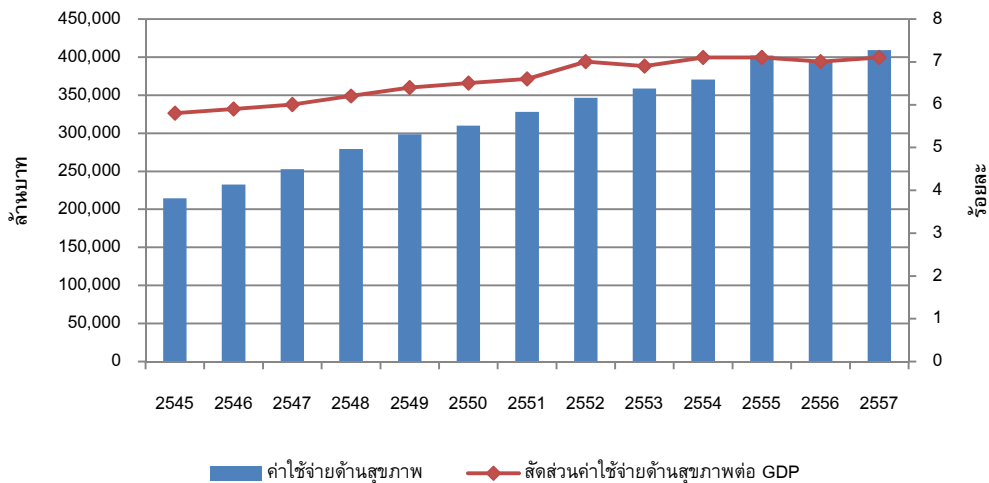
นอกจากนี้ อายุคาดเฉลี่ยเมื่อแรกเกิด (Life Expectancy at Birth) ของประชากรหญิงจะเพิ่มขึ้นจาก 77.5 ปี ในปี 2553 เป็น 81.9 ปีในปี 2583 สำหรับประชากรชาย อายุคาดเฉลี่ยเมื่อแรกเกิดจะเพิ่มขึ้นจาก 70.4 ปี ในปี 2553 เป็น 75.3 ปี ในปี 2583



จากการเปลี่ยนแปลงโครงสร้างประชากรตามอายุดังกล่าว ส่งผลทำให้ความต้องการบริการทางการแพทย์เพิ่มขึ้น เนื่องจากผู้สูงอายุเป็นกลุ่มผู้ใช้บริการที่ต้องการการรักษาพยาบาลมากกว่ากลุ่มอายุอื่น และต้องการการรักษาพยาบาลที่ต่อเนื่อง

### ค่าใช้จ่ายด้านสุขภาพ

จากการที่ประชาชนให้ความสำคัญและใส่ใจในการดูแลสุขภาพมากขึ้น ทำให้ค่าใช้จ่ายด้านสุขภาพของประเทศเพิ่มสูงขึ้นมาโดยตลอด โดยในปี 2545 ค่าใช้จ่ายด้านสุขภาพมีมูลค่า 214,475 ล้านบาท เพิ่มขึ้นเป็น 409,313 ล้านบาทในปี 2557 หรือคิดเป็นอัตราการเติบโตเฉลี่ยต่อปี (Compound Annual Growth Rate: CAGR) ที่ร้อยละ 5.53

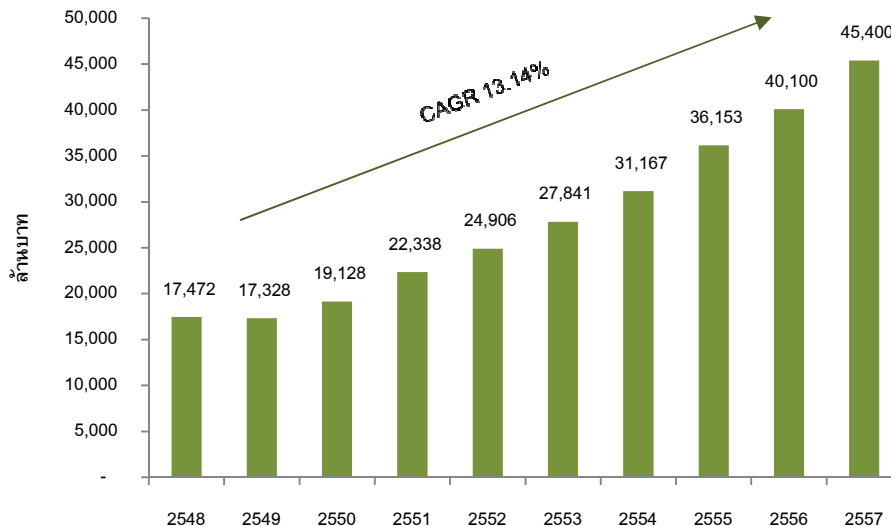


ที่มา: สำนักงานคณะกรรมการพัฒนาการเศรษฐกิจและสังคมแห่งชาติ

และหากพิจารณาสัดส่วนค่าใช้จ่ายด้านสุขภาพต่อผลิตภัณฑ์มวลรวมภายในประเทศ (GDP) ยังเติบโตอย่างต่อเนื่องจากร้อยละ 5.80 ในปี 2545 เป็นร้อยละ 7.10 ในปี 2557 อย่างไรก็ตาม สัดส่วนดังกล่าวยังถือว่าอยู่ในระดับที่ต่ำ ซึ่งแสดงให้เห็นถึงโอกาสในการเติบโตของธุรกิจโรงพยาบาลในอนาคต เพราะค่าใช้จ่ายด้านสุขภาพถือเป็นสิ่งจำเป็น แม้ในช่วงภาวะเศรษฐกิจซบเซา ประชาชนก็ยังต้องใช้จ่ายในการรักษาพยาบาล

### ธุรกิจประกันสุขภาพ

ธุรกิจประกันสุขภาพในประเทศไทยเติบโตในอัตราที่สูงอย่างต่อเนื่อง โดยเบี้ยประกันสุขภาพปรับตรงจากทั้งบริษัทประกันชีวิตและบริษัทประกันวินาศภัยเพิ่มขึ้นจาก 17,472 ล้านบาทในปี 2548 เป็น 45,400 ล้านบาทในปี 2557 หรือคิดเป็นอัตราการเติบโตเฉลี่ยต่อปี (Compound Annual Growth Rate: CAGR) ที่ร้อยละ 13.14 เนื่องจากผู้บริโภคมีความสนใจด้านสุขภาพและมีความรู้ความเข้าใจเกี่ยวกับโรคต่างๆ มากขึ้น จึงส่งผลให้ความต้องการด้านการดูแลสุขภาพ ป้องกันโรคและการรักษาพยาบาลเพิ่มขึ้น รวมถึงยังมีการทำประกันสุขภาพเพื่อครอบคลุมการรักษาพยาบาลที่จะเกิดขึ้นในอนาคตอีกด้วย นอกจากนี้ บริษัทต่างๆ ในภาคเอกชนได้ให้ความสำคัญกับการทำประกันสุขภาพเพื่อเป็นสวัสดิการให้กับพนักงานของตนเพิ่มมากขึ้น



ที่มา: สำนักงานคณะกรรมการกำกับและส่งเสริมการประกอบธุรกิจประกันภัย

นอกจากนี้ บริษัทประกันได้ออกผลิตภัณฑ์ประกันสุขภาพในแบบต่างๆ ซึ่งรองรับความต้องการที่หลากหลายของผู้บริโภคทุกกลุ่มและทุกช่วงอายุ ส่งผลให้เบี้ยประกันสุขภาพเพิ่มขึ้นอย่างมีนัยสำคัญ โดยจากข้อมูลของศูนย์วิจัยกสิกรไทย (ปีที่ 22 ฉบับที่ 2706 วันที่ 24 กุมภาพันธ์ 2559) คาดว่า เบี้ยประกันสุขภาพปรับโดยตรงในปี 2558-2559 จะมีมูลค่าประมาณ 51,160 ล้านบาท และ 58,000 ล้านบาท โดยมีอัตราการเติบโตประมาณร้อยละ 12.69 และ ร้อยละ 13.37 ตามลำดับ

หากพิจารณาจากข้อมูลจากสำนักงานปลัดกระทรวงสาธารณสุข จำนวนผู้ป่วยของประเทศเพิ่มขึ้นอย่างต่อเนื่องทั้งผู้ป่วยนอกและผู้ป่วยใน โดยจำนวนผู้ป่วยนอกเพิ่มขึ้นจาก 130.74 ล้านรายในปี 2550 เป็น 171.91 ล้านรายในปี 2556 คิดเป็นอัตราการเติบโตเฉลี่ยต่อปีที่ร้อยละ 4.67 และจำนวนผู้ป่วยในเพิ่มขึ้นไปในทิศทางเดียวกันจาก 12.77 ล้านรายในปี 2550 เป็น 18.00 ล้านรายในปี 2556 คิดเป็นอัตราการเติบโตเฉลี่ยต่อปีที่ร้อยละ 5.88

ประเภทผู้ป่วย	2550	2551	2552	2553	2554	2555	2556
จำนวนผู้ป่วยนอก (ล้านราย)	130.74	140.08	152.43	164.77	172.42	182.60	171.91
จำนวนผู้ป่วยใน (ล้านราย)	12.77	13.44	14.02	16.23	16.49	17.64	18.00

ที่มา: สำนักงานปลัดกระทรวงสาธารณสุข

#### ผู้ป่วยจากต่างประเทศ

ผู้ป่วยจากต่างประเทศที่เข้ารับบริการทางการแพทย์ในโรงพยาบาลของไทย แบ่งออกได้เป็น 2 ประเภท ได้แก่ คนไข้ชาวต่างชาติที่เดินทางเข้ามาใช้บริการทางการแพทย์โดยเฉพาะหรือกลุ่มนักท่องเที่ยวเชิงสุขภาพ (Medical Tourism) และกลุ่มชาวต่างชาติที่เข้ามาทำงานในประเทศไทย (Expatriate) โดยปัจจัยที่ทำให้ประเทศไทยได้รับความนิยมในด้านการท่องเที่ยวเชิงสุขภาพ ได้แก่ การรักษาพยาบาลที่มีคุณภาพด้วยอัตราค่าบริการที่ต่ำกว่า การบริการที่เป็นมิตร และสถานที่ท่องเที่ยวต่างๆ ที่หลากหลาย

นอกจากนี้ ธุรกิจการให้บริการทางการแพทย์ยังได้รับการสนับสนุนจากภาครัฐเพื่อให้ประเทศไทยเป็นศูนย์กลางสุขภาพนานาชาติ (Medical Hub) โดยมีเป้าหมายหลัก 4 ด้าน ได้แก่ การรักษาพยาบาล การส่งเสริมสุขภาพ ผลิตภัณฑ์สุขภาพและสมุนไพรไทย และการเพิ่มผลผลิตด้านการแพทย์แผนไทยและการแพทย์ทางเลือก รวมถึงจะพัฒนาโรงพยาบาลและคลินิกของไทยให้ได้มาตรฐานนานาชาติ เช่น การรับรองมาตรฐาน Joint Commission International (JCI) และ ยังได้อนุญาตให้ชาวต่างชาติพร้อมผู้ติดตามจำนวนไม่เกิน 4 คน จาก 6 ประเทศกลุ่มอ่าวอาหรับ (GCC: Gulf cooperation Council) ได้แก่ ราชอาณาจักรบาห์เรน รัฐคูเวต รัฐสุลต่านโอมาน รัฐกาตาร์ ราชอาณาจักรซาอุดีอาระเบีย และสหรัฐอาหรับเอมิ



เรสต์ ซึ่งเป็นประเทศที่มีศักยภาพในการเดินทางเข้ามาใช้บริการ จะได้รับการยกเว้นการตรวจลงตราหรือวีซ่า และให้พำนักในราชอาณาจักรไทยได้ไม่เกิน 90 วัน โดยต้องมีเอกสารการนัดหมายจากสถานพยาบาล และกำลังพิจารณาขยายมาตรการนี้แก่ประเทศอื่นๆ ด้วย เช่น ประเทศในกลุ่มอาเซียน สแกนดิเนเวีย ญี่ปุ่น รัสเซีย และจีน เป็นต้น

สำหรับ การเปิดประชาคมเศรษฐกิจอาเซียน (ASEAN Economic Community: AEC) จะทำให้เกิดการลงทุนและจ้างงานชาวต่างชาติมากขึ้น ซึ่งจะส่งผลให้ความต้องการทางการแพทย์ของกลุ่ม Expatriate และผู้ติดตามเพิ่มขึ้น เป็นผลดีต่อการเติบโตของธุรกิจโรงพยาบาลในประเทศไทย

นอกจากปัจจัยต่างๆ ในระดับประเทศตามที่กล่าวมาแล้ว ยังมีปัจจัยอื่นในระดับจังหวัดสมุทรสาคร ซึ่งเป็นจังหวัดที่โรงพยาบาลฯ ตั้งอยู่ ที่จะส่งผลต่อการดำเนินการของโรงพยาบาลฯ ดังนี้

#### จำนวนการเกิดในจังหวัดสมุทรสาคร

(ราย)	2550	2551	2552	2553	2554	2555	2556	2557
ทั่วราชอาณาจักร	811,384	797,356	787,739	766,370	796,093	818,901	782,129	776,370
กรุงเทพมหานคร	110,534	106,779	104,935	99,728	100,331	105,570	101,008	99,618
จังหวัดสมุทรสาคร	10,505	10,503	10,161	9,737	10,947	12,212	13,484	13,915

ที่มา: กรมการปกครอง กระทรวงมหาดไทย

จำนวนการเกิดในจังหวัดสมุทรสาครเพิ่มขึ้นจาก 10,505 รายในปี 2550 เป็น 13,915 รายในปี 2557 หรือคิดเป็นอัตราการเติบโตเฉลี่ยต่อปี (CAGR) ที่ร้อยละ 4.10 ซึ่งเป็นจังหวัดที่มีอัตราการเติบโตของจำนวนการเกิดสูงเป็นอันดับสองของประเทศ ในขณะที่ในช่วงปี 2550 - 2557 จำนวนการเกิดเฉลี่ยต่อปีของประเทศและกรุงเทพมหานครจะลดลงที่ร้อยละ 0.63 และร้อยละ 1.47 ตามลำดับ แสดงให้เห็นถึงความต้องการการให้บริการทางการแพทย์โดยเฉพาะด้านสูติ-นรีเวช และกุมารเวชของจังหวัด

#### จำนวนประชากรในจังหวัดสมุทรสาคร

สถิติ	ภูมิภาค	2552	2553	2554	2555	2556	2557
จำนวนประชากร (ล้านคน)	ทั่วประเทศ	63.53	63.88	64.08	64.46	64.79	65.12
	สมุทรสาคร	0.48	0.49	0.50	0.51	0.52	0.53
สัดส่วนประชากรวัยเด็ก (ร้อยละ)	ทั่วประเทศ	20.23	19.77	19.30	18.88	18.55	18.29
	สมุทรสาคร	20.91	20.29	19.73	19.27	18.94	18.69
สัดส่วนผู้สูงอายุ (ร้อยละ)	ทั่วประเทศ	11.54	11.97	12.41	12.90	13.72	14.25
	สมุทรสาคร	10.49	10.90	11.29	11.78	12.65	13.18

ที่มา: สำนักงานคณะกรรมการพัฒนาการเศรษฐกิจและสังคมแห่งชาติ, กรมการปกครอง กระทรวงมหาดไทย

จากการที่อัตราการเกิดของประชากรในจังหวัดสมุทรสาครเพิ่มขึ้นในอัตราที่สูงกว่าอัตราการเกิดของประชากรของประเทศ ทำให้จำนวนประชากรของจังหวัดสมุทรสาครเพิ่มขึ้นจาก 484,606 คนในปี 2552 เป็น 531,887 คนในปี 2557 หรือคิดเป็นอัตราการเติบโตเฉลี่ยต่อปี (CAGR) ที่ร้อยละ 1.88 ซึ่งสูงกว่าอัตราการเติบโตเฉลี่ยของประเทศในช่วงเดียวกันที่ร้อยละ 0.50 และเมื่อพิจารณาสัดส่วนประชากรวัยเด็กของจังหวัดสมุทรสาครระหว่างปี 2552-2557 พบว่ามีสัดส่วนที่ใกล้เคียงกับสัดส่วนประชากรวัยเด็กของประเทศ และจากขนาดของครอบครัวที่เล็กลง และมีบุตรเฉลี่ยต่อครอบครัวน้อยลง ทำให้ผู้ประกอบการให้ความสำคัญในการดูแลบุตรหลาน โดยเฉพาะเรื่องสุขภาพเพิ่มมากขึ้น แสดงให้เห็นถึงโอกาสของธุรกิจโรงพยาบาลในจังหวัดที่สามารถเน้นการให้บริการด้านกุมารเวชเพื่อรองรับการรักษาพยาบาลที่เพิ่มขึ้นในอนาคต



นอกจากนี้ สัดส่วนผู้สูงอายุที่มีอายุตั้งแต่ 60 ปีขึ้นไปในจังหวัดสมุทรสาคร เพิ่มขึ้นร้อยละ 10.49 ในปี 2552 เป็นร้อยละ 13.18 ในปี 2557 ซึ่งเพิ่มขึ้นไปในทิศทางเดียวกับสัดส่วนผู้สูงอายุของประเทศ จากข้อมูลดังกล่าวแสดงให้เห็นถึงความต้องการการรักษายาบาลที่เพิ่มขึ้นอย่างต่อเนื่องของผู้สูงอายุในจังหวัดสมุทรสาคร ซึ่งเป็นไปในทิศทางเดียวกับประเทศ

### สถิติโรงงานอุตสาหกรรม

	2550	2551	2552	2553	2554	2555	2556	2557
<b>ทั่วราชอาณาจักร</b>								
จำนวนโรงงาน	126,804	126,658	128,517	129,617	132,104	134,830	138,177	141,247
ทุนจดทะเบียน (ล้านบาท)	4.42	4.57	4.76	4.86	5.09	5.30	5.60	5.78
<b>จังหวัดสมุทรสาคร</b>								
จำนวนโรงงาน	4,709	4,899	5,140	5,181	5,384	5,547	5,753	5,914
ทุนจดทะเบียน (ล้านบาท)	0.18	0.19	0.19	0.20	0.21	0.22	0.22	0.24

ที่มา: กรมโรงงานอุตสาหกรรม กระทรวงอุตสาหกรรม

จังหวัดสมุทรสาครเป็นจังหวัดหนึ่งที่มีความสำคัญด้านอุตสาหกรรมของประเทศ จะเห็นได้จากการที่มีนิคมอุตสาหกรรมถึง 3 นิคมในจังหวัด ได้แก่ นิคมอุตสาหกรรมสมุทรสาคร นิคมอุตสาหกรรมสินสาคร และนิคมอุตสาหกรรมมหาสารนคร รวมทั้งยังมีโรงงานอุตสาหกรรมขนาดใหญ่อีกหลายโรงงาน ซึ่งอุตสาหกรรมหลักของจังหวัดจะเป็นอุตสาหกรรมที่เกี่ยวข้องกับอาหารโดยเฉพาะการแปรรูปอาหารทะเล อาหารกระป๋อง ห้องเย็น ซึ่งเป็นอุตสาหกรรมต่อเนื่องจากธุรกิจการประมงของจังหวัด

จากข้อมูลด้านอุตสาหกรรมของจังหวัดสมุทรสาคร จำนวนโรงงานอุตสาหกรรมที่จดทะเบียนและได้รับอนุญาตให้ประกอบกิจการเพิ่มขึ้นจาก 4,709 โรงในปี 2550 เป็น 5,914 โรงในปี 2557 คิดเป็นอัตราการเติบโตเฉลี่ยต่อปี (CAGR) ที่ร้อยละ 3.31 ซึ่งสูงกว่าอัตราการเติบโตเฉลี่ยต่อปีของทั้งประเทศที่ร้อยละ 1.55 ส่วนเงินทุนจดทะเบียนเพิ่มขึ้นจาก 174,655 ล้านบาทในปี 2550 เป็น 238,293 ล้านบาทในปี 2557 คิดเป็นอัตราการเติบโตเฉลี่ยต่อปี (CAGR) ที่ร้อยละ 4.54 ซึ่งสูงกว่าอัตราการเติบโตเฉลี่ยต่อปีของทั้งประเทศที่ร้อยละ 3.91 ซึ่งแสดงให้เห็นถึงศักยภาพในการขยายตัวของภาคอุตสาหกรรมของจังหวัด

### 2.3.6 การแข่งขัน

ธุรกิจโรงพยาบาลและการให้บริการทางการแพทย์ในปัจจุบันมีการแข่งขันที่เพิ่มสูงขึ้น อันเนื่องมาจากการที่ประชาชนมีอายุยืนยาวขึ้นและให้ความสนใจด้านสุขภาพมากขึ้น โรงพยาบาลต่างๆ ทั้งโรงพยาบาลรัฐและเอกชนจึงมีการลงทุนและปรับตัวเพื่อรองรับความต้องการด้านการรักษาพยาบาลหรือตรวจสุขภาพที่เพิ่มมากขึ้น โดยโรงพยาบาลของรัฐหลายแห่งได้มีการเพิ่มการให้บริการรักษาพยาบาลในรูปแบบของเอกชน ในขณะที่โรงพยาบาลเอกชนได้มีการควมรวมเพื่อให้เกิดการประหยัดต่อขนาด และขยายการให้บริการให้ครอบคลุมไปยังพื้นที่ต่างๆ ได้มากขึ้น นอกจากนี้ ยังมีการลงทุนเพิ่มเติมในเครื่องมือและอุปกรณ์ที่ทันสมัยเพื่อปรับปรุงและพัฒนาศักยภาพการให้บริการทางการแพทย์

โรงพยาบาลเอกชนยังมุ่งเน้นที่จะพัฒนาคุณภาพการให้บริการให้ได้มาตรฐานสากลเพื่อรองรับผู้ใช้บริการจากต่างชาติทั้งกลุ่มนักท่องเที่ยวเชิงสุขภาพ (Medical Tourism) และกลุ่มชาวต่างชาติที่เข้ามาทำงานในประเทศไทย (Expatriate) ตามนโยบายของภาครัฐที่จะให้ประเทศไทยเป็นศูนย์กลางสุขภาพนานาชาติ (Medical Hub)

โดยทั่วไป โรงพยาบาลแต่ละแห่งจะมีความแตกต่างทั้งในด้านขนาด ทำเลที่ตั้ง และความเชี่ยวชาญในการรักษาพยาบาล เป็นผลมาจากจำนวนเงินลงทุน กลุ่มลูกค้าเป้าหมายและแพทย์ผู้เชี่ยวชาญของแต่ละโรงพยาบาล โดยสำนักงานปลัดกระทรวงสาธารณสุขได้แบ่งระดับของหน่วยบริการทางการแพทย์ออกเป็น 3 ระดับ ได้แก่

- **หน่วยบริการระดับปฐมภูมิ (Primary care)** เป็นสถานพยาบาลขนาดเล็กที่ให้บริการรักษาโรคเบื้องต้นไม่ซับซ้อน และให้บริการเฉพาะผู้ป่วยนอกเท่านั้น
- **หน่วยบริการระดับทุติยภูมิ (Secondary Care)** เป็นสถานพยาบาลที่สามารถให้บริการโรคที่มีความซับซ้อน โดยแพทย์เฉพาะทาง (Specialty) สามารถให้บริการทั้งผู้ป่วยนอกและผู้ป่วยใน



- หน่วยบริการระดับตติยภูมิ (Tertiary Care) เป็นสถานพยาบาลที่สามารถให้บริการโรคที่มีความซับซ้อนสูง โดยแพทย์เฉพาะทางสาขาต่อยอด (Sub-Specialty) สามารถให้บริการทั้งผู้ป่วยนอกและผู้ป่วยใน

จากการแบ่งระดับของหน่วยบริการข้างต้น โรงพยาบาลเอกชนส่วนใหญ่รวมถึงโรงพยาบาลเอกชนจะเป็นหน่วยบริการระดับตติยภูมิซึ่งสามารถให้บริการโดยแพทย์เฉพาะทางและให้บริการผู้ป่วยในได้ ดังนั้น โรงพยาบาลเอกชนส่วนใหญ่จะสร้างความแตกต่างเพื่อดึงดูดผู้ใช้บริการโดยการนำเสนอบริการทางการแพทย์ที่เป็นจุดเด่นเฉพาะทางของแต่ละโรงพยาบาลตามความเชี่ยวชาญของแพทย์ เพื่อให้ผู้ใช้บริการนึกถึงเป็นอันดับแรกเมื่อต้องการใช้บริการ

สำหรับการแข่งขันของโรงพยาบาลเอกชนในจังหวัดสมุทรสาครและพื้นที่ใกล้เคียงกับโรงพยาบาลฯ ที่มุ่งเน้นให้บริการทางการแพทย์แก่ลูกค้าทั่วไปที่ไม่ใช่บริการประกันสังคม ได้แก่ โรงพยาบาลมหาชัย 1 โรงพยาบาลนครธน และโรงพยาบาลบางปะกอก 9 อินเตอร์เนชั่นแนล โดยโรงพยาบาลฯ และโรงพยาบาลมหาชัย 1 จะตั้งอยู่ในอำเภอเมืองจังหวัดสมุทรสาคร ในขณะที่โรงพยาบาลนครธน และโรงพยาบาลบางปะกอก 9 อินเตอร์เนชั่นแนลจะตั้งอยู่บนถนนพระราม 2 ซึ่งห่างจากโรงพยาบาลฯ กว่า 20 กิโลเมตร เมื่อพิจารณาถึงการให้บริการทางการแพทย์แต่ละโรงพยาบาลต่างมีความเชี่ยวชาญเฉพาะทางแตกต่างกันไป เช่น อายุรกรรมโรคหัวใจ อายุรกรรมระบบประสาท อายุรกรรมทางเดินอาหาร เป็นต้น

โดยโรงพยาบาลเอกชนถือเป็นโรงพยาบาลที่มีขนาดเล็กที่สุดเมื่อพิจารณาจากจำนวนเตียงที่ให้บริการ อย่างไรก็ตาม จากการที่แพทย์ของโรงพยาบาลฯ มีความเชี่ยวชาญและเป็นที่ยอมรับของคนในจังหวัดสมุทรสาครทั้งในด้านสูติ-นรีเวช ด้านกุมารเวช ด้านจักษุวิทยา การใส่ใจในการให้บริการของโรงพยาบาลฯ ที่มีคุณภาพในราคาที่แข่งขันได้ รวมถึงการประชาสัมพันธ์และกิจกรรมเพื่อสังคมของโรงพยาบาลฯ ทำให้โรงพยาบาลฯ มีรายได้เติบโตอย่างต่อเนื่อง และจากความสามารถในการบริหารจัดการต้นทุนและค่าใช้จ่ายอย่างมีประสิทธิภาพ ส่งผลทำให้โรงพยาบาลฯ มีอัตรากำไรสุทธิเติบโตอย่างต่อเนื่องในช่วง 3 ปีย้อนหลัง

ในเดือนพฤษภาคม 2559 กลุ่มโรงพยาบาลวิภาวดีได้เปิดดำเนินการโรงพยาบาลวิภาวดี สมุทรสาคร บนถนนพระราม 2 อำเภอเมืองจังหวัดสมุทรสาคร ซึ่งตั้งอยู่ใกล้กับนิคมอุตสาหกรรมสมุทรสาคร อย่างไรก็ตาม กลุ่มลูกค้าเป้าหมายของโรงพยาบาลวิภาวดี สมุทรสาครจะเป็นกลุ่มลูกค้าที่ใช้บริการประกันสังคม ซึ่งไม่ใช่กลุ่มลูกค้าเป้าหมายของโรงพยาบาลฯ จึงคาดว่า การเปิดโรงพยาบาลวิภาวดี สมุทรสาครจะไม่ส่งผลกระทบต่อโรงพยาบาลฯ

## 2.4 การจัดหาผลิตภัณฑ์และบริการ

### 2.4.1 การจัดหาบุคลากรทางการแพทย์

โรงพยาบาลฯ มีการจัดหาบุคลากรทางการแพทย์ผ่านหลายช่องทาง ไม่ว่าจะเป็น การจัดหาแพทย์ผ่านทางคณะผู้บริหารของโรงพยาบาลฯ ที่มีชื่อเสียง ซึ่งสามารถชักชวนแพทย์ที่มีความสามารถและมีความเชี่ยวชาญในสาขาต่างๆ มาร่วมงานกับโรงพยาบาลฯ ทั้งแพทย์ประจำและแพทย์นอกเวลา นอกจากนี้ โรงพยาบาลฯ ยังมีการประกาศรับสมัครแพทย์ผ่าน [www.thaiclinic.com](http://www.thaiclinic.com) ซึ่งเป็นเว็บไซต์ที่เกี่ยวข้องกับบุคลากรทางการแพทย์โดยเฉพาะ

สำหรับเจ้าหน้าที่พยาบาล โรงพยาบาลฯ มีการให้ทุนการศึกษา กับ คณะพยาบาลศาสตร์ มหาวิทยาลัยคริสเตียน ซึ่งมีความสัมพันธ์ที่ดีกับโรงพยาบาลฯ ตลอดมา และมีการส่งพยาบาลที่จบการศึกษามาร่วมงานกับโรงพยาบาลฯ อย่างต่อเนื่อง นอกจากนี้ โรงพยาบาลฯ ยังจัดหาพยาบาลผ่านทาง ป้ายประกาศของโรงพยาบาล สำนักงานแรงงานจังหวัด และสถานศึกษาต่างๆ

โดย ณ วันที่ 31 ธันวาคม 2558 และ 31 มีนาคม 2559 โรงพยาบาลฯ มีบุคลากรทางการแพทย์ ดังนี้

สายงาน	ณ 31 ธ.ค. 2558		ณ 31 มี.ค. 2559	
	ประจำ (คน)	นอกเวลา (คน)	ประจำ (คน)	นอกเวลา (คน)
1. ฝ่ายการแพทย์	21	80	23	81
2. ฝ่ายการพยาบาล				
2.1 พยาบาล	66	36	64	36
2.2 ผู้ช่วยพยาบาล	83		91	
2.3 เจ้าหน้าที่	17		16	



สายงาน	ณ 31 ธ.ค. 2558		ณ 31 มี.ค. 2559	
	ประจำ (คน)	นอกเวลา (คน)	ประจำ (คน)	นอกเวลา (คน)
3. ฝ่ายสนับสนุนการแพทย์				
3.1 เกสซ์กรรม	18	3	18	3
3.2 ห้องปฏิบัติการ	9	4	9	4
3.3 รังสีวินิจฉัย	8	5	8	5
3.4 กายภาพบำบัด	7	5	7	3
รวม	229	133	236	132

#### 2.4.2 การจัดหายาและเวชภัณฑ์

ยาและเวชภัณฑ์เป็นต้นทุนที่สำคัญที่ใช้ในการดำเนินธุรกิจโรงพยาบาล โรงพยาบาลฯ จึงให้ความสำคัญกับการจัดซื้อยาและเวชภัณฑ์ โดยจะจัดซื้อกับผู้ขายที่อยู่ในบัญชีรายชื่อผู้ขาย (Approved Vendor List: AVL) เท่านั้น ซึ่งการคัดเลือกผู้ขายเข้าสู่บัญชีรายชื่อผู้ขายนั้นจะคำนึงถึงราคาสินค้า คุณภาพสินค้า และการบริการ นอกจากนี้ จะมีการประเมินผู้ขายทุกปี โดยพิจารณาจากคุณภาพสินค้า ความรวดเร็วในการส่งมอบ และการบริการหลังการขาย ในกรณีที่จะมีการจัดซื้อหรือเวชภัณฑ์ใหม่จะต้องได้รับการอนุมัติจากคณะกรรมการยาและสารทดแทนก่อนการจัดซื้อทุกครั้ง โดยคณะกรรมการยาและสารทดแทนของโรงพยาบาลฯ (ประกอบด้วยผู้อำนวยการโรงพยาบาล รองผู้อำนวยการ ผู้ช่วยผู้อำนวยการ ผู้จัดการฝ่ายการพยาบาลทั้งผู้ป่วยนอกและผู้ป่วยใน หัวหน้าแผนกห้องปฏิบัติการ หัวหน้าแผนกรังสีวินิจฉัย หัวหน้าแผนกจัดซื้อ หัวหน้าหน่วยคลังพัสดุ พยาบาลควบคุมและป้องกันการติดเชื้อ และพยาบาลบริหารความเสี่ยง) มีหน้าที่ในการกำหนดนโยบายและวิธีปฏิบัติเกี่ยวกับยา ทบพวนและอนุมัติการนำยาเวชภัณฑ์เข้าและคัดออก และวางหลักเกณฑ์ในเรื่องต่างๆ ที่เกี่ยวข้องกับยา โดยส่วนใหญ่โรงพยาบาลฯ จะจัดซื้อยาและเวชภัณฑ์จากผู้จัดจำหน่ายที่มีชื่อเสียง เช่น บริษัท ซิลลิค ฟาร์มา จำกัด บริษัท ดีเคเอสเอช (ประเทศไทย) จำกัด เป็นต้น โดยไม่มีการพึ่งพิงผู้จัดจำหน่ายรายใดรายหนึ่ง โดยโรงพยาบาลฯ มีระยะเวลาการชำระเงินกับผู้จัดจำหน่ายประมาณ 30 วัน

สำหรับการบริหารจัดการยาและเวชภัณฑ์นั้น โรงพยาบาลฯ มีการกำหนดปริมาณคงคลังขั้นสูง และขั้นต่ำของยาและเวชภัณฑ์แต่ละชนิด โดยจะพิจารณาจาก ข้อมูลสถิติของปริมาณการใช้จริงของผู้รับบริการและระยะเวลาการสั่งซื้อ ซึ่งจะช่วยทำให้โรงพยาบาลฯ สามารถบริหารยาและเวชภัณฑ์ในคลังได้อย่างมีประสิทธิภาพ นอกจากนี้ เกสซ์กรรมของโรงพยาบาลฯ ยังมีหน้าที่ในการตรวจสอบวันหมดอายุของยาและเวชภัณฑ์เพื่อให้สามารถเปลี่ยนกับผู้ขายได้ทันเวลา

#### 2.4.3 การจัดหาอุปกรณ์และเครื่องมือทางการแพทย์

อุปกรณ์และเครื่องมือแพทย์ที่มีมูลค่าสูง เช่น เครื่องเอ็กซเรย์คอมพิวเตอร์ เครื่องตรวจวัดความหนาแน่นของมวลกระดูก หรือเครื่องกระตุ้นหัวใจ จะต้องผ่านการทดลองใช้จากแพทย์หรือบุคลากรทางการแพทย์ผู้ใช้งานและมีการเปรียบเทียบการใช้งานจากผู้ผลิตอย่างน้อย 3 บริษัท โดยจะพิจารณาคูณสมบัติทั้งคุณภาพสินค้า บริการหลังการขาย และราคา หลังจากนั้นแพทย์หรือบุคลากรทางการแพทย์ผู้ใช้งานและหัวหน้าฝ่ายจะจัดทำรายงานการสั่งซื้อ เสนอผู้มีอำนาจอนุมัติเพื่อสั่งซื้อต่อไป ซึ่งก่อนการสั่งซื้อจะต้องได้รับการพิจารณาร่วมกันระหว่างผู้อำนวยการโรงพยาบาล รองผู้อำนวยการโรงพยาบาล แพทย์หรือบุคลากรทางการแพทย์ผู้ใช้งาน หัวหน้าแผนกจัดซื้อ และหัวหน้าแผนกบัญชี โดยอุปกรณ์และเครื่องมือที่ได้รับอนุมัติจะสั่งซื้อผ่านผู้ผลิตหรือตัวแทนจำหน่ายในประเทศเท่านั้นเพื่อให้ได้รับการรับประกันและบริการหลังการขายที่เหมาะสม เช่น การฝึกอบรมผู้ใช้งาน การบำรุงรักษาเชิงป้องกัน การสอบเทียบ และการจัดเก็บเครื่องมือแพทย์อย่างเหมาะสม โดยโรงพยาบาลฯ มีระยะเวลาการชำระเงินกับผู้จัดจำหน่ายประมาณ 30-60 วัน หรือสามารถผ่อนชำระได้ ขึ้นกับการเจรจาต่อรองกับผู้จัดจำหน่าย





## 2.5 ผลกระทบต่อสิ่งแวดล้อม

จากแนวคิด Green Hospital โรงพยาบาลฯ จึงได้มีการจัดตั้งคณะกรรมการสิ่งแวดล้อมและความปลอดภัย (Environment of Care Committee) ซึ่งเป็นคณะทำงานที่รับผิดชอบ ติดตาม ควบคุม กำกับ ดูแล ให้ดำเนินการตามมาตรการและโครงการต่างๆ เพื่อบริหารจัดการด้านความปลอดภัย อาชีวอนามัย และรักษาสภาพแวดล้อมภายในโรงพยาบาล ซึ่งได้มีการกำหนดนโยบายและแนวทางปฏิบัติที่เกี่ยวข้องกับสิ่งแวดล้อม

### นโยบายด้านสิ่งแวดล้อมและความปลอดภัยโรงพยาบาล

เพื่อให้ผู้มารับบริการ และผู้ปฏิบัติงานของโรงพยาบาล มีความปลอดภัยในชีวิตและทรัพย์สินภายใต้สิ่งแวดล้อมที่ดี และเป็นการแสดงความรับผิดชอบ ความตระหนักขององค์กรในด้านความปลอดภัยเป็นสำคัญ และเป็นข้อกำหนดหลักสำหรับทุกหน่วยงานที่ทุกหน่วยงานจะต้องมีการวิเคราะห์จัดวางระบบและนำสู่การปฏิบัติอย่างจริงจังและสอดคล้องกันทั้งองค์กร โรงพยาบาลฯ กำหนดนโยบายด้านสิ่งแวดล้อมและความปลอดภัย ดังนี้

1. ความปลอดภัยด้านคลินิก สามารถให้หลักประกันในการระงับผู้ป่วยอย่างถูกต้อง มีประสิทธิภาพในการสื่อสารระหว่างผู้ให้การดูแลผู้ป่วย เน้นความปลอดภัยในการใช้ยาที่มีความเสี่ยงสูง รวมทั้งผู้ป่วยปลอดภัยจากการใช้อุปกรณ์ทางการแพทย์ และปลอดภัยจากการติดเชื้อในโรงพยาบาล (Patient Safety Goal)
2. ความปลอดภัยด้านผู้ปฏิบัติงานและอาชีวอนามัย เนื่องจากโรงพยาบาลฯ ถือว่าเจ้าหน้าที่ทุกคนเป็นทรัพยากรที่สำคัญจึงให้ทุกฝ่ายปฏิบัติดังนี้
  - 2.1. โรงพยาบาลฯ ถือว่าความปลอดภัยในการทำงานเป็นหน้าที่ของพนักงานทุกคน ทุกระดับที่จะร่วมมือกันปฏิบัติเพื่อให้เกิดความปลอดภัยทั้งของตนเองและผู้อื่น
  - 2.2. โรงพยาบาลฯ จะดำเนินการปรับปรุง ดูแล สถานที่ทำงานให้ถูกสุขลักษณะและมีความปลอดภัยอยู่เสมอ ไม่ให้เกิดอุบัติเหตุหรืออันตรายทั้งแก่ผู้รับบริการ สังคม และเจ้าหน้าที่ปฏิบัติงาน ตลอดจนสนับสนุนการใช้เครื่องป้องกันอันตรายที่เหมาะสม
  - 2.3. ผู้บังคับบัญชาทุกระดับต้องมีหน้าที่ดูแลรับผิดชอบในเรื่องความปลอดภัยในการทำงานของผู้บังคับบัญชาให้เป็นไปตามกฎระเบียบที่กำหนดไว้อย่างเคร่งครัด
  - 2.4. โรงพยาบาลฯ จะส่งเสริมและป้องกันไม่ให้นักงงานเกิดการเจ็บป่วยอันเนื่องมาจากการทำงานในทุกกรณีและจะส่งเสริมให้พนักงานมีสุขภาพอนามัยที่ดี
3. นโยบายด้านการอนุรักษ์สภาพแวดล้อม โรงพยาบาลฯ จะป้องกันไม่ให้เกิดการดำเนินธุรกิจของบริษัทก่อให้เกิดมลภาวะแก่สภาพแวดล้อม และจะปรับปรุงระบบการปฏิบัติงานอยู่เสมอเพื่อการอนุรักษ์สภาพแวดล้อม และลดการใช้วัสดุอุปกรณ์ที่ก่อให้เกิดการทำลายสภาพแวดล้อมและลดการใช้ทรัพยากรอย่างฟุ่มเฟือย
4. โรงพยาบาลฯ มีการกำหนดแผนการจัดการเมื่อมีสถานการณ์ฉุกเฉินต่างๆ ตามความเหมาะสม
5. ดำเนินการรายงานผลกระทบสิ่งแวดล้อม และรายงานการตรวจติดตาม ตามกฎหมายกำหนดอย่างครบถ้วน

นอกจากนี้โรงพยาบาลฯ มุ่งเน้นการปฏิบัติตามมาตรการการป้องกันและแก้ไขผลกระทบสิ่งแวดล้อมและมาตรการติดตามตรวจสอบคุณภาพสิ่งแวดล้อม โดยการประสานความร่วมมือจากทุกฝ่ายในโรงพยาบาลฯ และจัดทำรายงานการปฏิบัติตามมาตรการปีละ 2 ครั้ง ตามกำหนดของสำนักงานนโยบายและแผนทรัพยากรธรรมชาติและสิ่งแวดล้อมอย่างต่อเนื่องตั้งแต่เปิดดำเนินการให้บริการ โดยรายงานจะประกอบไปด้วยข้อมูลที่สอดคล้องกับมาตรการการป้องกันและแก้ไขผลกระทบสิ่งแวดล้อมและมาตรการติดตามตรวจสอบคุณภาพสิ่งแวดล้อม ดังนี้

### อุทกวิทยาและการบำบัดน้ำเสีย

1. มีการกักเก็บน้ำสำรอง 364 ลูกบาศก์เมตร ซึ่งมีความเพียงพอสำหรับกรณีฉุกเฉินรองรับการใช้หน้าประปาที่ 1.33 วัน มีการบำรุงรักษาท่อน้ำและถังเก็บน้ำปีละครั้งเพื่อให้อยู่ในสภาพดี สะอาดอยู่เสมอ และมีการส่งตัวอย่างน้ำเพาะเชื้อเป็นประจำทุกเดือน



2. มีบ่อบำบัดน้ำเสียที่มีขนาดเหมาะสมกับปริมาณน้ำทิ้งของโรงพยาบาลในแต่ละวัน มีการบำบัดจุลินทรีย์ชีวภาพ มีการตรวจคุณภาพน้ำทิ้งทุก 3 เดือน
3. มีการบำบัดน้ำเสียเพื่อให้ค่า Biochemical Oxygen Demand (BOD) ลดลงเหลือไม่เกิน 20 มิลลิกรัมต่อลิตร ก่อนระบายสู่รางระบายน้ำสาธารณะ ตามมาตรฐานของกรมควบคุมมลพิษ กระทรวงทรัพยากรธรรมชาติและสิ่งแวดล้อม

#### การอนุรักษ์พลังงาน

1. กำหนดนโยบายการใช้พลังงานทุกประเภทอย่างมีประสิทธิภาพและลดการสูญเสียพลังงานที่ไม่จำเป็นลงให้มากที่สุด
2. กำหนดเป้าหมายการใช้พลังงานไม่เกิน 700,000 บาทต่อเดือน และกำหนดให้เป็นส่วนหนึ่งของการดำเนินงานของโรงพยาบาล
3. ดำเนินการปรับปรุงประสิทธิภาพการใช้พลังงานขององค์กรอย่างต่อเนื่องและเหมาะสม
4. กำหนดมาตรการการประหยัดพลังงานให้เป็นแนวทางการปฏิบัติในองค์กร
5. มีเจตจำนงให้ปฏิบัติตามกฎหมายที่เกี่ยวข้องกับการอนุรักษ์พลังงานและมาตรฐานการจัดการพลังงาน แต่จะต้องไม่ส่งผลให้ประสิทธิภาพ การให้บริการของโรงพยาบาลฯ ลดลง

โดยโรงพยาบาลฯ ได้กำหนดมาตรการประหยัดพลังงานให้ทุกหน่วยงานปฏิบัติ เช่น ปิดไฟสองสว่างในที่มืดแดงสองถึง ปิดสวิตซ์ทุกครั้งที่ใช้ไฟ ใช้น้ำ-ลงบันได 1-2 ชั้นแทนการใช้ลิฟต์ ตั้งอุณหภูมิเครื่องปรับอากาศที่ 25 องศาเซลเซียส ปิดไฟแสงสว่าง แอร์และคอมพิวเตอร์ระหว่างพักเที่ยง ปิดเครื่องปรับอากาศก่อนเลิกงาน 15-30 นาที เป็นต้น

#### การจัดการขยะมูลฝอย

โรงพยาบาลฯ มีเจ้าหน้าที่ทำความสะอาดเก็บรวบรวมขยะมูลฝอย และเปลี่ยนถุงรองรับขยะมูลฝอยเป็นประจำทุกวัน วันละ 2 ครั้ง จากนั้นจึงนำขยะที่รวบรวมได้ไปไว้ยังห้องพักขยะมูลฝอยรวมซึ่งอยู่บริเวณด้านหลังโครงการ เพื่อรอการเก็บขนไปกำจัดต่อไป โดยโรงพยาบาลฯ มีระบบการจัดการขยะตั้งแต่การคัดแยกขยะที่จุดกำเนิดของขยะ แบ่งขยะออกเป็น 4 ประเภท ได้แก่ ขยะทั่วไป ขยะติดเชื้อ ขยะรีไซเคิล และขยะพิษ และมีที่รองรับขยะอย่างเพียงพอได้มาตรฐาน ส่วนการกำจัดขยะจะกำจัดตามประเภทของขยะ โดยขยะทั่วไป และขยะพิษจะกำจัดโดยองค์การบริหารส่วนตำบลโคกขาม ทุกวันจันทร์ วันพุธ และวันศุกร์ ส่วนขยะติดเชื้อ จะกำจัดโดยบริษัทภายนอก ทุกวันอังคาร วันพฤหัสบดี และวันเสาร์ และขยะรีไซเคิลจะมีการรวบรวมและจำหน่ายเศษซาก 2 ครั้งต่อเดือน ซึ่งทางโรงพยาบาลฯ มีการทบทวนและอบรมเป็นประจำทุกปี

#### การป้องกันอัคคีภัย

1. จัดยามรักษาการณ์ตลอด 24 ชั่วโมง เพื่อคอยตรวจตราดูแลระบบความปลอดภัยของผู้มาใช้บริการ
2. จัดให้มีป้ายแสดงเส้นทางหนีไฟและตำแหน่งของอุปกรณ์ดับเพลิงรวมทั้งวิธีการใช้อุปกรณ์อย่างชัดเจน
3. จัดให้มีระบบตรวจจับเพลิงไหม้ ได้แก่ Smoke Detector และ Heat Detector และสวิตซ์แจ้งเหตุเพลิงไหม้
4. จัดให้มีระบบสัญญาณเสียงแบบกระดิ่ง (Alarm Detector) เพื่อแจ้งเหตุเพลิงไหม้
5. จัดให้มีตู้อุปกรณ์ดับเพลิง (Fire Hose System) และถังเคมีดับเพลิงชนิดมือถือ (Fire Extinguisher) ในทุกชั้นภายในอาคารโรงพยาบาลฯ
6. จัดให้มีระบบฉีดพ่นอัตโนมัติ (Sprinkler) ครอบคลุมพื้นที่ทั้งหมดทุกชั้นของอาคารโรงพยาบาล

#### การจัดการด้านความปลอดภัย

เพื่อให้ผู้มารับบริการ และผู้ปฏิบัติงานของโรงพยาบาลฯ มีความปลอดภัยในชีวิตและทรัพย์สินภายใต้สิ่งแวดล้อมที่ดี และเป็นการแสดงความรับผิดชอบต่อความตระหนักขององค์กรในด้านความปลอดภัยเป็นสิ่งสำคัญ และเป็นข้อกำหนดหลักสำหรับที่ทุกหน่วยงานจะต้องมีการวิเคราะห์จัดวางระบบและนำสู่การปฏิบัติอย่างจริงจังและสอดคล้องกันทั้งองค์กร โรงพยาบาลฯ ได้กำหนดนโยบายดังนี้



1. ความปลอดภัยด้านคลินิก สามารถให้หลักประกันในการระบุผู้ป่วยอย่างถูกต้อง มีประสิทธิภาพในการสื่อสารระหว่างผู้ให้การดูแลผู้ป่วย เน้นความปลอดภัยในการใช้ยาที่มีความเสี่ยงสูง รวมทั้งผู้ป่วยปลอดภัยจากการใช้อุปกรณ์ทางการแพทย์ และปลอดภัยจากการติดเชื้อในโรงพยาบาล กำหนดนโยบายด้านความปลอดภัยของผู้ป่วย (Patient Safety Goal)
2. ความปลอดภัยด้านผู้ปฏิบัติงานและอาชีวอนามัย เนื่องจากโรงพยาบาลถือว่าเจ้าหน้าที่ทุกคนเป็นทรัพยากรที่สำคัญจึงให้ทุกฝ่ายปฏิบัติดังนี้
  - 2.1. โรงพยาบาล ถือว่าความปลอดภัยในการทำงานเป็นหน้าที่ของพนักงานทุกคน ทุกระดับที่จะร่วมมือกันปฏิบัติ เพื่อให้เกิดความปลอดภัยทั้งของตนเองและผู้อื่น
  - 2.2. โรงพยาบาล จะดำเนินการปรับปรุง ดูแล สถานที่ทำงานให้ถูกสุขลักษณะและมีความปลอดภัยอยู่เสมอ ไม่ให้เกิดอุบัติเหตุหรืออันตรายทั้งแก่ผู้รับบริการ สังคม และเจ้าหน้าที่ปฏิบัติงาน ตลอดจนสนับสนุนการใช้เครื่องป้องกันอันตรายที่เหมาะสม
  - 2.3. ผู้บังคับบัญชาทุกระดับต้องมีหน้าที่ดูแลรับผิดชอบในเรื่องความปลอดภัยในการทำงานของผู้ใต้บังคับบัญชาให้เป็นไปตามกฎระเบียบที่กำหนดไว้อย่างเคร่งครัด
  - 2.4. โรงพยาบาล จะส่งเสริมและป้องกันไม่ให้นักงงานเกิดการเจ็บป่วยอันเนื่องมาจากการทำงานในทุกกรณีและจะส่งเสริมให้พนักงานมีสุขภาพอนามัยที่ดี

นอกจากนี้ โรงพยาบาล ยังผ่านการรับรองจากกระทรวงทรัพยากรธรรมชาติและสิ่งแวดล้อม รางวัลสถานประกอบการที่ปฏิบัติตามมาตรฐานในการรายงานการวิเคราะห์ผลกระทบสิ่งแวดล้อม และมีการจัดการสิ่งแวดล้อมดีเด่น (EIA Monitoring Award) ประเภทรางวัลดีเด่น 3 ครั้งติดต่อกันในปี 2552 ปี 2554 และปี 2556 ซึ่งจะต้องมีการรายงานทุก 6 เดือนและมีกำหนดการดำเนินการและติดตามผลกระทบ 11 ด้าน คือ (1) ลักษณะภูมิอากาศ ฝุ่นละออง ความสั่นสะเทือน ระดับเสียงและความร้อน (2) อุทกวิทยาและคุณภาพน้ำ (3) ระบบประปา/การใช้น้ำ (4) การใช้ประโยชน์ที่ดิน (5) การจัดการขยะมูลฝอย (6) ระบบระบายน้ำและป้องกันน้ำท่วม (7) การกำจัดน้ำเสียและสิ่งปฏิกูล (8) การคมนาคม (9) การใช้ไฟฟ้าและพลังงาน (10) สาธารณสุขอาชีวอนามัยและความปลอดภัย (11) ทัศนียภาพและสภาพธรรมชาติอันควรอนุรักษ์