



2. ลักษณะการประกอบธุรกิจ

2.1 ความเป็นมา

บริษัทจดทะเบียนก่อตั้งเมื่อวันที่ 6 มกราคม 2529 ด้วยทุนจดทะเบียน 4 ล้านบาท เพื่อดำเนินธุรกิจในการเป็นตัวแทนจำหน่ายเครื่องคอมพิวเตอร์และอุปกรณ์ภายใต้ตราผลิตภัณฑ์ไอบีเอ็ม ("IBM") ซึ่งบริษัทได้รับการแต่งตั้งจากบริษัท ไอบีเอ็ม (ประเทศไทย) จำกัด ให้เป็นหนึ่งในตัวแทนจำหน่ายสินค้าของบริษัท ไอบีเอ็ม (ประเทศไทย) จำกัด ต่อมาบริษัทได้ก่อตั้งบริษัทย่อย 4 บริษัท คือ บริษัท เมโทรซิสเต็มส์ จำกัด (เดิมชื่อ บริษัท เอ็ม ซี เทเลคอม จำกัด) บริษัท เมโทรอินโฟไดนามิกส์ จำกัด บริษัทเมโทรโปรเฟสชั่นแนลโปรดักส์ จำกัด และบริษัท แอดวานซ์ บิซิเนส เอ็กซ์เชนจ์ จำกัด (เดิมชื่อ บริษัทเมโทรอินฟอร์เมชันโปรดักส์ จำกัด) เพื่อดำเนินธุรกิจในการเป็นตัวแทนจำหน่ายเครื่องพิมพ์ พิมพ์ดีดไฟฟ้า อุปกรณ์โทรคมนาคม โทรศัพท์มือถือ และอุปกรณ์สำนักงานทันสมัยครบวงจร รวมถึงการนำเข้าและพัฒนาโปรแกรมคอมพิวเตอร์สำหรับภาคอุตสาหกรรมต่างๆ พร้อมทั้งให้บริการด้านการฝึกอบรมและซ่อมบำรุง

ต่อมาในปี 2538 บริษัทได้แปรสภาพเป็นบริษัทมหาชนจำกัด มีทุนจดทะเบียนและเรียกชำระแล้ว 180 ล้านบาท ในปี 2542 บริษัทได้ก่อตั้งบริษัทย่อย ได้แก่ บริษัท แอปพลิเคชัน โฮสติ้ง เซอร์วิส จำกัด เพื่อให้บริการลูกค้าในการใช้ซอฟต์แวร์ระบบงาน (Application Software) และในปี 2543 บริษัทได้ก่อตั้งบริษัทย่อย ได้แก่ บริษัท เมโทร-อินฟิเนียม (ประเทศไทย) จำกัด เพื่อให้บริการและจัดจำหน่ายทางด้านซอฟต์แวร์ระบบบริหารทรัพยากรองค์การ สำหรับองค์กรขนาดกลางถึงขนาดใหญ่ และมีการเพิ่มการทำธุรกิจพาณิชย์อิเล็กทรอนิกส์ (E-Commerce) โดยได้ให้บริษัทย่อย คือ บริษัท แอดวานซ์ บิซิเนส เอ็กซ์เชนจ์ จำกัด เป็นผู้ดำเนินการ

ในปี 2544 บริษัทได้เปิดศูนย์ฝึกอบรมโปรแกรมคอมพิวเตอร์ และได้ให้บริษัทย่อย คือ บริษัท เมโทรอินโฟไดนามิกส์ จำกัด เป็นผู้จัดจำหน่ายซอฟต์แวร์ระบบงานชื่อ Navision เพื่อสนองตอบต่อแนวโน้มการพัฒนาและการแข่งขันทางธุรกิจด้วยการนำเสนอเทคโนโลยีที่ทันสมัยและการให้บริการที่ครบวงจรเพื่อสนับสนุนระบบการทำงานในองค์กรธุรกิจ และอุตสาหกรรมแขนงต่างๆ อันจะช่วยให้การพัฒนาระบบงานมีประสิทธิภาพ ซึ่งจะส่งผลถึงการพัฒนาทางด้านเศรษฐกิจ และสังคมของประเทศ นอกจากนี้ บริษัทยังได้มีการลงทุนสร้างศูนย์สาธิตและทดสอบระบบเครือข่ายการจัดเก็บข้อมูล (Total Storage Solution Center : SAN Center) และบริษัทยังได้จัดตั้งแผนก Business Continuity Solutions เพื่อให้บริการด้านระบบข้อมูลสำรองแก่ลูกค้า

ในปี 2545 บริษัทได้มีการจัดสร้างศูนย์สาธิตประสิทธิภาพซอฟต์แวร์ปฏิบัติการและซอฟต์แวร์ระบบงานครบวงจร เพื่อให้ลูกค้าได้เข้ามาทดสอบและเรียนรู้ความก้าวหน้าทางด้านซอฟต์แวร์ ประกอบด้วย ศูนย์เอวิท (Audio Visual Information Technology Center : AVIT Center) เพื่อจัดแสดงโซลูชันสำหรับองค์กรธุรกิจอย่างครบวงจร โดยนำจุดเด่นของเทคโนโลยีภาพและเสียงและเทคโนโลยีสารสนเทศมาพัฒนาร่วมกันเพื่อนำเสนอการทำงานของซอฟต์แวร์ให้เสมือนจริง และศูนย์ Business Decision Support Center ซึ่งเป็นการให้คำปรึกษาในการจัดตั้งห้องประชุมเพื่อใช้ในการตัดสินใจ เพื่อให้ลูกค้าในระดับผู้บริหารทราบถึงการนำเทคโนโลยีสารสนเทศเข้าไปใช้ในการวัดประสิทธิภาพองค์กร นอกจากนี้ ในเดือนสิงหาคมของปีนี้ บริษัทได้รับแต่งตั้งให้เป็นตัวแทนจำหน่ายผลิตภัณฑ์ตรา Apple เพื่อเพิ่มสายผลิตภัณฑ์ด้านคอมพิวเตอร์ส่วนบุคคลของบริษัท

ปัจจุบัน บริษัทในกลุ่มเป็นตัวแทนจำหน่ายคอมพิวเตอร์ขนาดกลางและคอมพิวเตอร์ส่วนบุคคล เครื่องพิมพ์ วัสดุสิ้นเปลือง และซอฟต์แวร์คอมพิวเตอร์หลายตราผลิตภัณฑ์ ได้แก่

- คอมพิวเตอร์ ตราผลิตภัณฑ์ IBM ฮิวเลตต์แพคการ์ด ("HP") Compaq Dell Apple และ MPP
 - เครื่องพิมพ์ ตราผลิตภัณฑ์ IBM HP NEC และ Canon
 - วัสดุสิ้นเปลือง ตราผลิตภัณฑ์ HP Canon Epson Lexmark IBM และ Imation
 - ซอฟต์แวร์ ซอฟต์แวร์ระบบงาน ได้แก่ ตราผลิตภัณฑ์ Infinium Paragon/Innovation Progress Oracle Epicor Movex และ Navision
- ซอฟต์แวร์ปฏิบัติการ ได้แก่ ตราผลิตภัณฑ์ Microsoft Lotus Novell Norton Antivirus McAfee Sniffer Tivoli และ Veritas
- ซอฟต์แวร์ในเชิงบริหารจัดการ ได้แก่ ตราผลิตภัณฑ์ Blue Martini Cognos และ Hyperion

บริษัทมีศูนย์ฝึกอบรม 2 แห่ง เพื่อให้การบริการและการฝึกอบรมที่ต่อเนื่องกับผลิตภัณฑ์ที่บริษัทจัดจำหน่ายอยู่

รายละเอียดการเปลี่ยนแปลงการถือหุ้นของบริษัทตั้งแต่ปี 2542 ถึง ณ 9 สิงหาคม 2545 สรุปได้ดังนี้

ผู้ถือหุ้น	31 ธันวาคม 2541		31 ธันวาคม 2542		31 ธันวาคม 2543		31 ธันวาคม 2544		9 สิงหาคม 2545	
	จำนวนหุ้น	ร้อยละ	จำนวนหุ้น	ร้อยละ	จำนวนหุ้น	ร้อยละ	จำนวนหุ้น	ร้อยละ	จำนวนหุ้น	ร้อยละ
บจก. ศรีกรุงวัฒนา	5,907,800	32.82	-	-	-	-	-	-	-	-
บจก. เมโทรฟอส	-	-	3,235,200	17.97	3,235,200	17.97	3,235,200	17.97	3,235,200	17.97
บจก. ทรานส์ เอเชีย แปซิฟิค	-	-	3,003,900	16.69	3,003,900	16.69	3,003,900	16.69	3,003,900	16.69
บจก. สหพัฒน์ภูมิ	2,206,250	12.26	2,206,250	12.26	-	-	-	-	-	-
นางพัชรินทร์ เสธฐภักดี	-	-	-	-	1,440,000	8.00	1,440,000	8.00	1,440,000	8.00
นางนิกา เสธฐภักดี	-	-	-	-	766,250	4.26	766,250	4.26	766,250	4.26
นายวิรัช จารุจนะ	743,375	4.13	743,375	4.13	743,375	4.13	743,375	4.13	743,375	4.13
รวม	8,857,425	49.21	9,188,725	51.05	9,188,725	51.05	9,188,725	51.05	9,188,725	51.05

หมายเหตุ การเปลี่ยนแปลงผู้ถือหุ้นดังกล่าวไม่มีผลต่ออำนาจในการควบคุมบริษัท

2.2 ภาพรวมการประกอบธุรกิจของบริษัท บริษัทย่อย บริษัทร่วม และบริษัทที่เกี่ยวข้องกัน

บริษัทมีบริษัทในกลุ่มทั้งสิ้น 14 บริษัท โดยมีบริษัทเป็นบริษัทใหญ่ ประกอบด้วยบริษัทย่อย 6 บริษัท บริษัทร่วม 5 บริษัท และบริษัทที่เกี่ยวข้องอีก 2 บริษัท ซึ่งสามารถแยกประเภทการดำเนินธุรกิจออกเป็น 2 กลุ่ม ตามลักษณะของการดำเนินธุรกิจ ดังนี้

1. กลุ่มธุรกิจด้านเทคโนโลยีสารสนเทศ (Information Technology) ซึ่งประกอบด้วยการเป็นผู้นำเข้าและจัดจำหน่ายคอมพิวเตอร์ขนาดกลางและส่วนบุคคล อุปกรณ์คอมพิวเตอร์ อุปกรณ์สำนักงานและวัสดุสิ้นเปลือง และซอฟต์แวร์คอมพิวเตอร์ รวมทั้งการให้บริการฝึกอบรม และการให้บริการสนับสนุนการทำธุรกิจพาณิชย์อิเล็กทรอนิกส์
2. กลุ่มธุรกิจอื่น ซึ่งประกอบด้วยธุรกิจโฆษณา และธุรกิจเฟอร์นิเจอร์

กลุ่มที่ 1 กลุ่มธุรกิจด้านเทคโนโลยีสารสนเทศ (Information Technology)

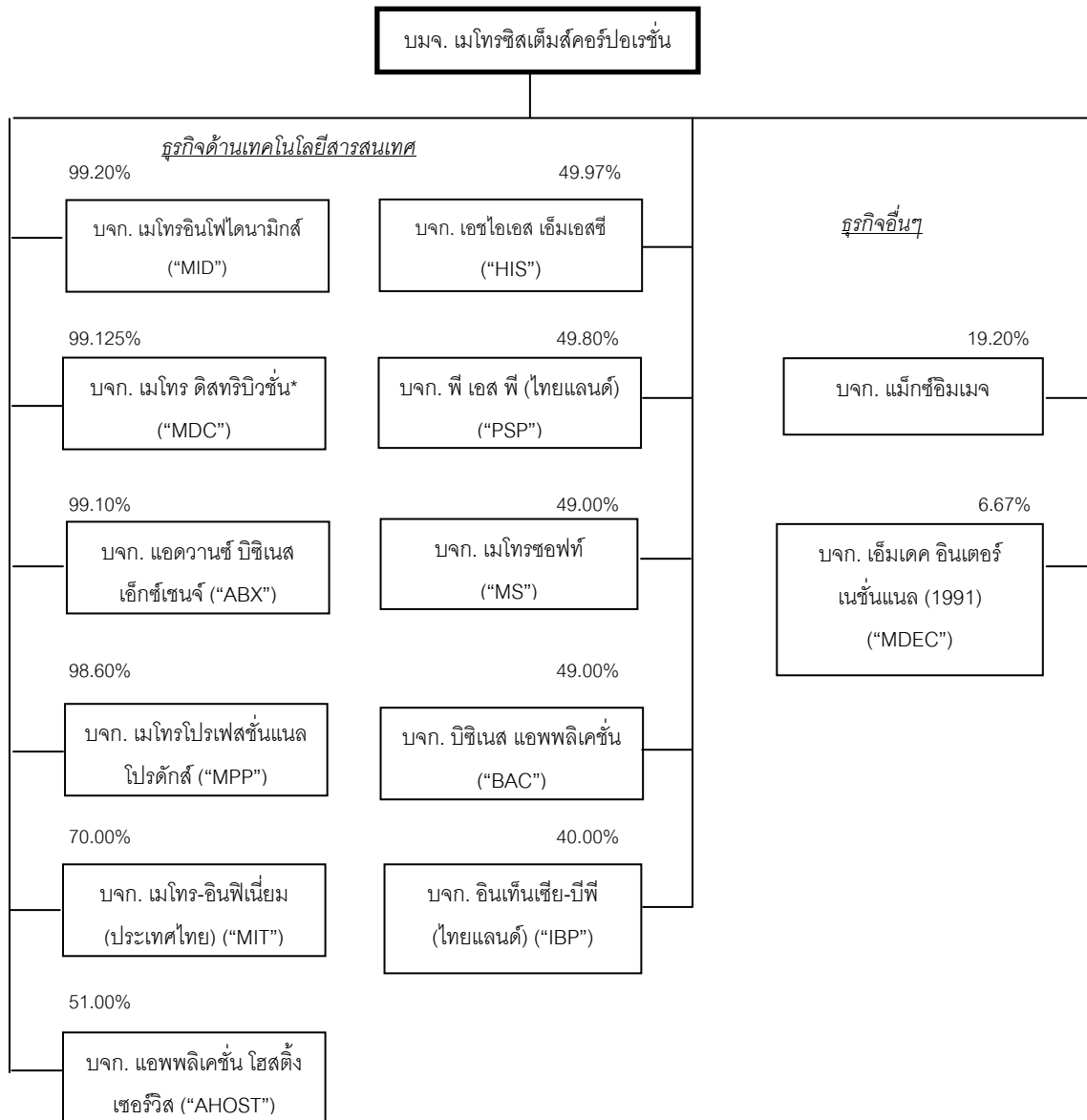
ประเภท	ชื่อบริษัท	ประเภทกิจการ
บริษัทใหญ่	บริษัท เมโทรซิสเต็มส์คอร์ปอเรชัน จำกัด (มหาชน)	ผู้จำหน่ายคอมพิวเตอร์ขนาดกลางและคอมพิวเตอร์ส่วนบุคคล ตราผลิตภัณฑ์ IBM HP Compaq Apple Dell และ MPP รวมถึงเครื่องพิมพ์ ตราผลิตภัณฑ์ IBM HP และ Canon รวมถึงการเป็นผู้นำเข้า จัดจำหน่ายและพัฒนาซอฟต์แวร์คอมพิวเตอร์ อุปกรณ์สำนักงานและวัสดุสิ้นเปลือง พร้อมทั้งการให้บริการ ให้คำปรึกษา ซ่อมบำรุงและการฝึกอบรม
บริษัทย่อย	1) บริษัท เมโทรซิสเทรวิชั่น จำกัด	เดิมนำเข้าและจัดจำหน่ายซอฟต์แวร์ Lotus แต่เริ่มหยุดดำเนินการตั้งแต่วันที่ ตุลาคม 2544 โดยได้โอนธุรกิจให้กับบริษัท เมโทรซิสเต็มส์คอร์ปอเรชัน จำกัด (มหาชน)
	2) บริษัท เมโทรอินโฟไดนามิกส์ จำกัด	ให้บริการและจัดจำหน่ายซอฟต์แวร์ระบบงาน Navision
	3) บริษัท เมโทรโปรเฟสชันแนลโปรดักส์ จำกัด	ผู้ผลิตและจัดจำหน่ายคอมพิวเตอร์ส่วนบุคคล ตรา MPP
	4) บริษัท แอดวานซ์ บิซิเนส เอ็กซ์เชนจ์ จำกัด	ให้บริการสนับสนุนการทำธุรกรรมทางด้านพาณิชย์อิเล็กทรอนิกส์
	5) บริษัท แอปพลิเคชัน โฮสติง เซอร์วิส จำกัด	ให้บริการลูกค้าในการใช้ซอฟต์แวร์ระบบงานของ Oracle
	6) บริษัท เมโทร-อินฟินิตี้เนี่ยม (ประเทศไทย) จำกัด	ให้บริการ และจัดจำหน่ายซอฟต์แวร์ Infinium ซึ่งเป็นซอฟต์แวร์ระบบบริหารทรัพยากรองค์กร

ประเภท	ชื่อบริษัท	ประเภทกิจการ
บริษัทร่วม	1) บริษัท เอชไอเอส เอ็มเอสซี จำกัด	ให้บริการและจัดจำหน่ายซอฟต์แวร์ระบบงานสำหรับกิจการโรงแรม ได้แก่ ระบบงาน Paragon และ Innovation
	2) บริษัท เมโทรซอฟท์ จำกัด	ให้บริการและพัฒนาซอฟต์แวร์ระบบงานสำเร็จรูป เช่น ซอฟต์แวร์ Brita ซึ่งเป็นซอฟต์แวร์ระบบงานสำหรับกิจการโรงแรม
	3) บริษัท บีซิเนส แอปพลิเคชัน จำกัด	ให้บริการและจัดจำหน่าย ซอฟต์แวร์ระบบงานบัญชีและการเงินชื่อ Epicor และซอฟต์แวร์วิเคราะห์เพื่อการตัดสินใจ Cognos
	4) บริษัท พี เอส พี (ไทยแลนด์) จำกัด	ให้บริการและจัดจำหน่ายและพัฒนาซอฟต์แวร์ระบบจัดการฐานข้อมูลชื่อ Progress
	5) บริษัท อินทีนเซีย-บีพี (ประเทศไทย) จำกัด	ให้บริการและจัดจำหน่ายซอฟต์แวร์ที่ใช้สำหรับอุตสาหกรรมการผลิต ได้แก่ ซอฟต์แวร์ Movex

กลุ่มที่ 2 กลุ่มธุรกิจอื่นๆ

ประเภท	ชื่อบริษัท	ประเภทกิจการ
บริษัทที่เกี่ยวข้องกัน	1) บริษัท แม็กซีอิมเมจ จำกัด	ให้บริการรับจัดงานโฆษณา และประชาสัมพันธ์
	2) บริษัท เอ็มเดค อินเตอร์เนชันแนล (1991) จำกัด	ผลิตและจัดจำหน่ายเฟอร์นิเจอร์สำหรับบ้านพักอาศัยและสถานที่ทำงาน และนำเข้าเฟอร์นิเจอร์ พื้นยก (Raised Floor) จากต่างประเทศ

โครงสร้างการถือหุ้นแยกตามกลุ่มธุรกิจของบริษัทในกลุ่ม ณ 31 สิงหาคม 2545



หมายเหตุ : * MDC ได้หยุดดำเนินการตั้งแต่วันที่เดือนตุลาคม 2544



2.3 โครงสร้างรายได้ของบริษัทและบริษัทย่อย

โครงสร้างรายได้ของบริษัทและบริษัทย่อยสามารถแยกตามประเภทการดำเนินงานธุรกิจ ในช่วง 3 ปีที่ผ่านมา มีรายละเอียดดังต่อไปนี้

(หน่วย:พันบาท)

ผลิตภัณฑ์/บริการ	ดำเนินการโดย ^{1/}	2542		2543 ^{4/}		2544		2545 (ม.ค.-มิ.ย.)	
		รายได้	ร้อยละ	รายได้	ร้อยละ	รายได้	ร้อยละ	รายได้	ร้อยละ
ส่วนที่ 1 รายได้จากการขาย									
คอมพิวเตอร์ขนาดกลางและ อุปกรณ์ต่อพ่วง	MSC	497,728	16.87	730,050	27.83	996,142	30.20	569,988	29.99
คอมพิวเตอร์ส่วนบุคคลและ อุปกรณ์ต่อพ่วง	MSC/MID ^{2/} /MPP	1,495,236	50.67	886,764	33.80	938,827	28.46	459,043	24.15
วัสดุสิ้นเปลือง	MSC	454,800	15.41	525,997	20.05	821,656	24.91	467,608	24.60
ซอฟต์แวร์คอมพิวเตอร์	MSC/MDC ^{3/} /MIT/ AHOST/MID ^{2/}	234,872	7.96	305,099	11.63	370,109	11.22	299,362	15.75
อุปกรณ์โทรคมนาคม	MSC	124,189	4.21	27,567	1.05	1,091	0.03	-	-
รวมรายได้จากการขาย		2,806,824	95.11	2,475,477	94.37	3,127,825	94.83	1,796,001	94.50
ส่วนที่ 2 รายได้ค่าเช่า/บริการ									
รายได้ค่าบริการ	MSC/ABX/MID/ MPP/AHOST/MIT	81,081	2.75	108,019	4.12	131,711	3.99	81,728	4.30
รายได้ค่าเช่า	MSC/MPP	14,929	0.51	21,641	0.82	21,438	0.65	10,533	0.55
รวมรายได้ค่าเช่า/บริการ		96,009	3.25	129,660	4.94	153,149	4.64	92,261	4.85
ส่วนที่ 3 รายได้อื่น ๆ		48,226	1.63	18,111	0.69	17,399	0.53	12,245	0.64
รวมรายได้ของบริษัทและ บริษัทย่อย		2,951,060	100.00	2,623,248	100.00	3,298,373	100.00	1,900,507	100.00
ส่วนที่ 4 ส่วนได้เสียในกำไร (ขาดทุน) ของบริษัทร่วม	HIS/PSP/MS/ BAC/IBP	2,967		3,591		2,825		-973	

หมายเหตุ : 1/ สัดส่วนการถือหุ้นของบริษัทในบริษัทย่อยและบริษัทร่วมเป็นไปตามโครงสร้างการถือหุ้นภายใต้หัวข้อ 2.2 หน้า 7

2/ MID หยุดดำเนินการจำหน่ายคอมพิวเตอร์ส่วนบุคคลและอุปกรณ์ต่อพ่วงตั้งแต่วันที่ 1 พฤษภาคม 2543 และเปลี่ยนมาดำเนินธุรกิจจำหน่ายซอฟต์แวร์คอมพิวเตอร์ตั้งแต่วันที่ 1 ตุลาคม 2543

3/ MDC หยุดดำเนินการในเดือนตุลาคม 2544

4/ จากงบการเงินเปรียบเทียบของปี 2543 ซึ่งผู้สอบบัญชีได้ปรับใหม่ไว้ในงบการเงินปี 2544

2.4 เป้าหมายการดำเนินงานธุรกิจ

บริษัทให้ความสำคัญเกี่ยวกับระบบคุณภาพ ขั้นตอนการทำงาน และการควบคุมภายในที่สำคัญ โดยกำหนดเป้าหมายจะดำเนินการให้ได้มาตรฐาน ISO 9001 : 2000 ภายในปี 2546