



บริษัท ซีเอสพี สตีลเซ็นเตอร์ จำกัด (มหาชน)  
CSP STEEL CENTER PUBLIC COMPANY LIMITED

“Quality Steel Service Center”



---

# สารบัญ

---

	หน้า
สารบัญจากประธานคณะกรรมการ	1
คณะกรรมการ	2
รายงานคณะกรรมการตรวจสอบ	4
ข้อมูลทั่วไป	5
ข้อมูลสำคัญทางการเงิน	8
ลักษณะการประกอบธุรกิจ	9
ปัจจัยความเสี่ยง	13
รายชื่อผู้ถือหุ้นรายใหญ่	17
โครงสร้างองค์กร	18
การกำกับดูแลกิจการ	26
การควบคุมภายใน	31
รายการระหว่างกัน	33
คำอธิบายและการวิเคราะห์ฐานะทางการเงินและผลการดำเนินงาน	34
รายงานของผู้สอบบัญชีรับอนุญาต	40
งบการเงิน	41
หมายเหตุประกอบงบการเงิน	47
รายละเอียดเกี่ยวกับกรรมการ ผู้บริหาร และผู้มีอำนาจควบคุมบริษัทฯ	65

## สาส์นจากประธานกรรมการ



นายสุกชัย ชัยสุพัฒน์

ประธานกรรมการ

เศรษฐกิจของประเทศไทยในปี 2550 ได้รับผลกระทบจากปัญหาความไม่แน่นอนทางการเมืองในประเทศ ทำให้ความเชื่อมั่นของผู้บริโภคลดลง และมาตรการของภาครัฐทำให้นักลงทุนต่างชาติเกิดความไม่เชื่อมั่น ปัญหาราคาน้ำมันในตลาดโลกที่ยังปรับตัวสูงขึ้นอยู่อย่างต่อเนื่อง ทำให้ต้นทุนสินค้าปรับตัวสูงขึ้นตาม แต่การเติบโตจากภาคการส่งออก และการท่องเที่ยว ทำให้การเติบโตทางเศรษฐกิจโดยรวมสามารถทรงตัวอยู่ในระดับเดียวกับในปี 2549

สำหรับผลประกอบการในรอบปี 2550 ของบริษัท ซีเอสพี สตีลเซ็นเตอร์ จำกัด (มหาชน) โดยมีรายได้รวม 2,796 ล้านบาท เพิ่มขึ้นจากงวดเดียวกันของปีก่อนเป็นจำนวน 137 ล้านบาท หรือประมาณร้อยละ 5.16 แต่เนื่องจากต้นทุนสินค้าปรับตัวสูงขึ้นทำให้กำไรสุทธิปรับลดลงตามภาวะเศรษฐกิจที่ชะลอตัว โดยบริษัทฯ มีกำไรสุทธิ 42.04 ล้านบาท

ในปีที่ผ่านมาบริษัทฯ สามารถเพิ่มกำลังการผลิต และจำหน่ายสินค้าต่อเหล็กรีดเย็นเพิ่มขึ้น ที่ใช้สำหรับอุตสาหกรรมยานยนต์ และเฟอร์นิเจอร์ บริษัทฯ นับว่าเป็นหนึ่งในผู้นำด้านศูนย์บริการเหล็กแผ่น และผู้ผลิตท่อเหล็กคุณภาพสูง ที่ครบวงจรสามารถตอบสนองความต้องการของลูกค้าที่หลากหลายในแต่ละอุตสาหกรรม โดยมุ่งเน้นขยายฐานการตลาดในอุตสาหกรรมยานยนต์ที่ยังมีการเจริญเติบโตอย่างต่อเนื่อง พร้อมทั้งบริษัทฯ ได้ปรับปรุงพัฒนาการบริหารจัดการภายในบริษัท เพื่อเพิ่มประสิทธิภาพด้านคุณภาพสินค้าและการบริการ

ในฐานะที่กระผมเป็นประธานกรรมการบริษัทฯ รู้สึกยินดีเป็นอย่างยิ่งที่บริษัทฯ มีการพัฒนาอย่างต่อเนื่อง ทั้งทางด้านการผลิต คุณภาพสินค้าและการบริการ ควบคู่ไปกับหลักธรรมาภิบาลที่ดี เพื่อรักษาประโยชน์สูงสุดของบริษัทฯ และผู้ถือหุ้น สุดท้ายนี้กระผมขอขอบคุณท่านผู้ถือหุ้นทุกท่านที่ได้ให้ความไว้วางใจบริษัทฯ และลูกค้าทุกท่านที่สนับสนุนกิจการของบริษัทฯ ด้วยดีตลอดมา พร้อมทั้งพนักงานของบริษัททุกท่านที่มุ่งมั่นพัฒนาบริษัทฯ ให้เจริญก้าวหน้ามาอย่างต่อเนื่องโดยตลอด



นายสุภชัย ชัยพัฒน์  
ประธานกรรมการ



นายวีรศักดิ์ ชัยพัฒน์  
กรรมการผู้จัดการ



นายกฤษดา ชัยพัฒน์  
กรรมการและผู้อำนวยการฝ่ายบริหารทั่วไป



นายบรรเจิด สมเสมอ  
กรรมการ



นางพันธุ์ภา ชีวนาสุนทร  
กรรมการ



พลตำรวจตรีวีเชียร สมานพงษ์  
กรรมการ



นายจิรฐ กาญจนขจิต  
ประธานกรรมการตรวจสอบ



นายจันทร์แรม อรรถกฤษณ์  
กรรมการตรวจสอบ



นายสุรชาติ พงษ์ภัทรินทร์  
กรรมการตรวจสอบ



นายชนทัศน์ โทวนิช  
ผู้อำนวยการฝ่ายขายและการตลาด



นางสุวิมล ชัยสุพัฒน์  
ผู้อำนวยการฝ่ายบัญชีและการเงิน



นางกัลยา พจนฐากร  
ผู้อำนวยการฝ่ายทรัพยากรบุคคล



นายวรวิทย์ เอื้อทรัพย์สกุล  
ผู้จัดการฝ่ายบัญชี

## รายงานคณะกรรมการตรวจสอบ

คณะกรรมการตรวจสอบ บริษัท ซีเอสพี สติลเซ็นเตอร์ จำกัด (มหาชน) ประกอบด้วยกรรมการอิสระจำนวน 3 ท่าน ซึ่งปฏิบัติหน้าที่และความรับผิดชอบตามข้อกำหนด และแนวทางปฏิบัติสำหรับคณะกรรมการตรวจสอบของตลาดหลักทรัพย์แห่งประเทศไทย

ทั้งนี้ในปี 2550 คณะกรรมการตรวจสอบได้ตรวจสอบรายงานจากบริษัทอิสระภายนอก ซึ่งเป็นผู้ตรวจสอบระบบควบคุมภายในของบริษัท และได้ให้คำแนะนำต่างๆ เพื่อพัฒนาระบบควบคุมภายในอย่างเหมาะสม เพื่อให้เกิดความโปร่งใสในการเปิดเผยข้อมูลของบริษัท รวมทั้งได้มีการตรวจสอบรายการระหว่างกันที่เกิดขึ้นกับทั้งบริษัท และบุคคล ที่มีความสัมพันธ์กับคณะผู้บริหารของบริษัท ว่ามีความถูกต้องเหมาะสม และเกิดประโยชน์กับทางบริษัทจริง พร้อมทั้งจำนวนและขนาดของรายการระหว่างกันของบริษัทฯ กับบุคคลที่อาจมีความขัดแย้งทางผลประโยชน์ที่เกิดขึ้นในปี 2550 ได้ปรับลดลงเมื่อเปรียบเทียบกับปี 2549

คณะกรรมการตรวจสอบมีความเห็นว่า บริษัทมีระบบการกำกับดูแลกิจการและมีระบบการควบคุมภายในที่เหมาะสม พร้อมทั้งมีการปรับปรุงแก้ไขตามความเหมาะสมอยู่ตลอดเวลา รวมถึงจำนวนรายการระหว่างกันที่เกิดขึ้นในปีที่ผ่านมาที่ปรับน้อยลง พร้อมทั้งทางบริษัท ได้จัดทำรายงานทางการเงินของบริษัทตามมาตรฐานบัญชีโดยผู้สอบบัญชีที่ได้รับอนุญาต และมีการเปิดเผยข้อมูลที่ถูกต้องตามกฎหมาย



นายจรัส กาญจนจิต  
ประธานกรรมการตรวจสอบ



## ข้อมูลทั่วไป

บริษัท ซีเอสพี สตีลเซ็นเตอร์ จำกัด (มหาชน) (“บริษัทฯ”) ก่อตั้งขึ้นเมื่อวันที่ 17 กุมภาพันธ์ 2535 โดยคุณสุภชัย ชัยสุพัฒน์ (เดิมชื่อ บริษัท ซีเอสพี เทรดิง จำกัด) ด้วยทุนจดทะเบียนเริ่มต้น 5,000,000 บาท มีวัตถุประสงค์หลักในการประกอบธุรกิจซื้อขายไปผลิตภัณฑ์เหล็ก จากปี 2535 บริษัทมีการพัฒนาระบบการจัดการและการบริหารอย่างต่อเนื่องสู่การเป็นศูนย์บริการเหล็ก เพื่อเป็นศูนย์กลางในการจัดหาและจัดจำหน่ายเหล็กแผ่นรีดเย็นชนิดม้วน เหล็กแผ่นรีดร้อนชนิดม้วน และเหล็กแผ่นเคลือบชนิดม้วน นอกจากการจัดหาเหล็กแผ่นชนิดม้วนแล้ว บริษัทฯ ยังมีการแปรรูปเหล็กแผ่นชนิดม้วนเพื่อการจำหน่ายและให้บริการในการแปรรูปเหล็กแผ่นชนิดม้วน โดยการนำเหล็กแผ่นชนิดม้วนขนาดใหญ่มาตัดเป็นเหล็กแผ่น หรือเหล็กแถบม้วนตามขนาดที่ลูกค้าต้องการ ซึ่งเหล็กแผ่นแปรรูปที่ได้จะนำไปใช้ในอุตสาหกรรมต่อเนื่องต่างๆ เช่น อุตสาหกรรมยานยนต์ เครื่องใช้ไฟฟ้า เฟอร์นิเจอร์ และบรรจุภัณฑ์ เป็นต้น นอกจากจุดมุ่งหมายในการเป็นศูนย์บริการเหล็กครบวงจร ผู้บริหารของบริษัทฯ ได้เล็งเห็นถึงโอกาสในการขยายธุรกิจจากแนวโน้มการเติบโตของอุตสาหกรรมยานยนต์ในประเทศ โดยเริ่มโครงการผลิตท่อเหล็กรีดเย็นเพื่อใช้ในอุตสาหกรรมยานยนต์ โดยนำเข้าเครื่องจักรผลิตท่อเหล็กที่ทันสมัย และมีประสิทธิภาพจากต่างประเทศเพื่อผลิตท่อเหล็กรีดเย็น ซึ่งบริษัทฯ สามารถเริ่มการผลิตและจำหน่ายท่อเหล็กได้ในเดือนตุลาคม 2548 เป็นต้นมา

สำหรับประวัติความเป็นมาและพัฒนาการที่สำคัญของบริษัทสามารถสรุปได้ดังนี้

- ปี 2535 กุมภาพันธ์ - เริ่มจัดตั้งบริษัทชื่อ “บริษัท ซีเอสพี เทรดิง จำกัด” ด้วยทุนจดทะเบียน 5 ล้านบาทเพื่อดำเนินธุรกิจศูนย์บริการเหล็ก
- ปี 2538 กรกฎาคม - เพิ่มทุนจดทะเบียนเป็น 50 ล้านบาท เพื่อซื้อที่ดินขยายโรงงาน
- ปี 2543 มิถุนายน - เพิ่มทุนจดทะเบียน จาก 50 ล้านบาทเป็น 200 ล้านบาท เพื่อซื้อเครื่องจักรและขยายโรงงาน
- ธันวาคม - ได้รับใบอนุญาตนำเข้าเหล็กที่เป็นไปตามมาตรฐานอุตสาหกรรมไทย และใบอนุญาต มอก. 528-2540 ให้ทำผลิตภัณฑ์ เหล็กกล้าคาร์บอน รีดร้อนแผ่นม้วน แผ่นแถบแผ่นหนา และแผ่นบางสำหรับงานทั่วไปและงานขึ้นรูป
- ปี 2545 กันยายน - ได้รับประกาศนียบัตรรับรองมาตรฐานคุณภาพ ISO 9001 : 2000 จาก Bureau Veritas Quality International ซึ่งรับรองระบบการบริหารจัดการโรงงานที่มีคุณภาพและได้มาตรฐาน

- ปี 2547 ธันวาคม - เพิ่มทุนจดทะเบียนจาก 200 ล้านบาทเป็น 400 ล้านบาท โดยเป็นการออกหุ้นสามัญเพิ่มทุนจำนวน 2 ล้านหุ้นให้แก่ บริษัท ชัยสุพัฒน์ จำกัด ในราคาเท่ากับมูลค่าที่ตราไว้หุ้นละ 100 บาท เพื่อชำระค่าซื้อเครื่องจักรและอุปกรณ์ รวมถึงวัตถุดิบทั้งหมดจากบริษัท ชัยสุพัฒน์ จำกัด
- ปี 2547 ธันวาคม - บริษัทซื้อเครื่องจักรและอุปกรณ์ ของบริษัทชัยสุพัฒน์ จำกัด ซึ่งได้หยุดประกอบกิจการธุรกิจเหล็ก มาเป็นกรรมสิทธิ์ของบริษัทในราคา 59.58 ล้านบาท ซึ่งเท่ากับราคาที่ประเมินโดยผู้ประเมินราคาอิสระ ดังรายละเอียดในส่วนที่ 2 ข้อ 11 เรื่องรายการระหว่างกัน การซื้อเครื่องจักรและอุปกรณ์ดังกล่าว ทำให้กำลังการแปรรูปเหล็กของบริษัทเพิ่มขึ้นจาก 99,600 ตันต่อปี เป็น 163,800 ตันต่อปี
- ปี 2548 กรกฎาคม - เปลี่ยนแปลงมูลค่าที่ตราไว้ของหุ้นสามัญจากหุ้นละ 100 บาทเป็นหุ้นละ 1 บาท และเพิ่มทุนจดทะเบียนจาก 400 ล้านบาทเป็น 500 ล้านบาท ซึ่งทำให้จำนวนหุ้นสามัญที่จดทะเบียนไว้เพิ่มขึ้นจาก 400,000,000 หุ้นเป็น 500,000,000 หุ้น โดยได้ดำเนินการแล้วเสร็จในเดือนสิงหาคม 2548 และดำเนินการแปรสภาพบริษัทเป็นมหาชน เพื่อนำบริษัทเข้า จดทะเบียนในตลาดหลักทรัพย์แห่งประเทศไทย
- เปลี่ยนชื่อจาก“บริษัท ซีเอสพี เทคดิง จำกัด” เป็น”บริษัท ซีเอสพี สตีลเซ็นเตอร์ จำกัด (มหาชน)”
- สิงหาคม - บริษัทติดตั้งเครื่องจักรสำหรับผลิตท่อรีดเย็นเพิ่ม 1 เครื่อง กำลังการผลิตเท่ากับ 10,000 ตันต่อปี
- ธันวาคม - บริษัทได้เข้าจดทะเบียนในตลาดหลักทรัพย์แห่งประเทศไทย
- ปี 2549 พฤษภาคม - บริษัทติดตั้งเครื่องจักรตัดเหล็กแผ่นย่อยเพิ่ม 1 เครื่อง ทำให้กำลังการแปรรูปเหล็กของบริษัทเพิ่มขึ้นจาก 163,800 ตันต่อปี เป็น 167,400 ตันต่อปี
- กรกฎาคม - บริษัทติดตั้งเครื่องจักรสำหรับผลิตท่อเหล็กรีดเย็นเพิ่มอีก 3 เครื่อง ทำให้บริษัทมีกำลังการผลิตท่อเหล็กของบริษัทเพิ่มขึ้นจาก 10,000 ตันต่อปี เป็น 30,000 ตันต่อปี
- กันยายน - เพิ่มทุนจดทะเบียนจาก 500 ล้านบาท เป็น 625 ล้านบาท โดยเป็นการออกหุ้นสามัญเพิ่มทุนจำนวน 125 ล้านหุ้น เพื่อบริการแปลงสภาพของใบสำคัญแสดงสิทธิ



**ชื่อ ที่ตั้งสำนักงาน หมายเลขโทรศัพท์ของสำนักงานและโรงงานของบริษัทหลักทรัพย์**

**ที่ตั้งสำนักงานใหญ่** : เลขที่ 475 ตรอกนอกเขต ถนนพระราม3 แขวงบางโคล่ เขต  
บางคอแหลม กรุงเทพมหานคร 10120

**ที่ตั้งโรงงาน** : 227 หมู่ 6 ซอยสุขสวัสดิ์ 78 ถนนสุขสวัสดิ์ ตำบลในคลอง  
บางปลากด อำเภอพระสมุทรเจดีย์ จังหวัดสมุทรปราการ 10130

**เลขทะเบียนบริษัท** : 0107574800544

**Home Page** : [www.cspsteel.com](http://www.cspsteel.com)

**โทรศัพท์ที่สำนักงานใหญ่** : 0-2291-6314-21

**โทรสารที่สำนักงานใหญ่** : 0-2291-3828

**โทรศัพท์ที่โรงงาน** : 0-2817-7727-28

**โทรสารที่สำนักงานใหญ่** : 0-2817-7729

**ชื่อ ที่ตั้งสำนักงาน หมายเลขโทรศัพท์ของบุคคลที่อ้างอิงอื่น****นายทะเบียนหลักทรัพย์**

**บริษัท ศูนย์รับฝากหลักทรัพย์ (ประเทศไทย) จำกัด**

62 อาคารตลาดหลักทรัพย์แห่งประเทศไทย

ถนนรัชดาภิเษก แขวงคลองเตย เขตคลองเตย กรุงเทพฯ 10110

โทรศัพท์ : 0-2229-2800 Call Center 0-2229-2888

**ผู้สอบบัญชี (ประจำปี 2550)**

- |                 |             |   |
|-----------------|-------------|---|
| 1. นายสมชาย     | คุรุจิตโกศล | ผู้สอบบัญชีรับอนุญาต ทะเบียนเลขที่ 3277 |
| 2. นายอำพล      | จำนงค์วัฒน์ | ผู้สอบบัญชีรับอนุญาต ทะเบียนเลขที่ 4663 |
| 3. นางสาววรรณภา | พุทธเสถียร  | ผู้สอบบัญชีรับอนุญาต ทะเบียนเลขที่ 4387 |

**บริษัท เอส.เค. แอคเคาน์แต้นท์ เซอร์วิสเชส จำกัด**

128/151 อาคารพญาไทพลาซ่า ชั้น 14 ถนนพญาไท เขตราชเทวี กรุงเทพฯ 10400

โทรศัพท์ : 0-2214-6464-70

## ข้อมูลสำคัญทางการเงิน

อัตราส่วนทางการเงินของบริษัท ซีเอสพี สตีลเซ็นเตอร์ จำกัด (มหาชน)

อัตราส่วนทางการเงินของบริษัท	2550	2549	2548	2547	2546
<b>อัตราส่วนแสดงสภาพคล่อง</b>					
อัตราส่วนสภาพคล่อง (เท่า)	1.37	1.51	1.40	1.22	1.51
อัตราส่วนสภาพคล่องหมุนเร็ว (เท่า)	0.70	0.78	0.58	0.40	0.77
อัตราส่วนสภาพคล่องกระแสเงินสด (เท่า)	-0.19	0.49	-0.25	-0.98	N.A.
อัตราส่วนหมุนเวียนลูกหนี้การค้า (เท่า)	4.02	3.91	4.65	6.08	4.08
ระยะเวลาเก็บหนี้เฉลี่ย (วัน)	89.44	92.05	77.41	59.17	88.27
อัตราส่วนหมุนเวียนสินค้าคงเหลือ (เท่า)	4.02	3.14	2.65	3.46	3.42
ระยะเวลาขายสินค้าเฉลี่ย (วัน)	89.58	114.75	136.08	103.92	105.18
อัตราส่วนหมุนเวียนเจ้าหนี้ (เท่า)	16.74	18.82	28.47	27.05	4.14
ระยะเวลาชำระหนี้ (วัน)	21.50	19.13	12.64	13.31	86.94
Cash Cycle (วัน)	157.52	187.68	200.85	149.78	106.50
<b>อัตราส่วนแสดงความสามารถในการหักภาษี</b>					
อัตรากำไรขั้นต้น (%)	6.25	7.26	8.88	5.03	4.85
อัตรากำไรจากการดำเนินงาน (%)	3.91	5.15	7.17	3.99	3.19
อัตราส่วนเงินสดต่อการหักภาษี (%)	-161.83	367.44	-151.86	-887.74	N.A.
อัตรากำไรสุทธิ (%)	1.50	2.17	3.54	2.18	1.41
อัตราผลตอบแทนผู้ถือหุ้น (%)	4.78	6.22	12.26	10.56	4.78
<b>อัตราส่วนแสดงประสิทธิภาพในการดำเนินงาน</b>					
อัตราผลตอบแทนจากสินทรัพย์ (%)	2.31	2.90	4.79	3.84	2.06
อัตราผลตอบแทนจากสินทรัพย์ถาวร (%)	15.75	17.36	26.95	23.64	11.49
อัตราการหมุนของสินทรัพย์ (เท่า)	1.53	1.34	1.35	1.76	1.46
<b>อัตราส่วนวิเคราะห์นโยบายทางการเงิน</b>					
อัตราส่วนหนี้สินต่อส่วนของผู้ถือหุ้น (เท่า)	1.22	0.98	1.30	1.94	1.14
อัตราส่วนความสามารถชำระดอกเบี้ย (เท่า)	-2.23	10.19	-3.67	-46.43	N.A.
อัตราส่วนความสามารถชำระภาระผูกพัน (เท่า)	-2.32	3.92	-1.12	-12.64	N.A.
อัตราการจ่ายเงินปันผล (%)	1.43	1.30	0.41	N.A.	N.A.
<b>อัตราส่วนอื่นๆ</b>					
กำไรสุทธิต่อหุ้นขั้นพื้นฐาน (บาท)**	0.08	0.12	0.33	0.11	0.05
มูลค่าตามบัญชีสุทธิต่อหุ้น(บาท)	1.71	1.81	1.90	1.59	1.01

หมายเหตุ: \*\* กำไรสุทธิต่อหุ้นขั้นพื้นฐาน และมูลค่าตามบัญชีต่อหุ้น คำนวณด้วยจำนวนหุ้นสามัญที่เรียกชำระแล้ว ณ สิ้นงวด และคำนวณโดยใช้มูลค่าที่ตราไว้หุ้นละ 1 บาท เพื่อใช้ในการเปรียบเทียบ

## ลักษณะการประกอบธุรกิจ

บริษัท ซีเอสพี สตีลเซ็นเตอร์ จำกัด (มหาชน) ประกอบธุรกิจศูนย์บริการเหล็กครบวงจร ภายใต้เครื่องหมายการค้าของบริษัท “CSP” โดยให้บริการในการจัดหาผลิตภัณฑ์เหล็กแผ่นชนิดม้วน รวมทั้งการแปรรูปเหล็กแผ่นชนิดม้วนเพื่อจำหน่ายและให้บริการแปรรูปเหล็กแผ่นชนิดม้วนตามขนาดที่ลูกค้าต้องการ เพื่อใช้ในอุตสาหกรรมต่อเนื่องต่างๆ บริษัทมุ่งเน้นการจำหน่ายผลิตภัณฑ์ที่มีคุณภาพและการจัดส่งที่ตรงต่อเวลา โดยบริษัทได้รับมาตรฐานผลิตภัณฑ์อุตสาหกรรมจากกระทรวงอุตสาหกรรม มอก. 528-2540 และการรับรองระบบการจัดการคุณภาพ ISO 9001:2000 นอกจากการจัดจำหน่ายผลิตภัณฑ์ข้างต้น ในปี 2548 บริษัทได้ขยายธุรกิจไปสู่การผลิตท่อเหล็กรีดเย็นเพื่อตอบสนองความต้องการและการขยายตัวของอุตสาหกรรมยานยนต์

## ลักษณะผลิตภัณฑ์และการบริการ

บริษัทสามารถจัดแบ่งลักษณะผลิตภัณฑ์และการบริการ เป็น 2 ประเภทหลักดังนี้

### 1) ศูนย์บริการเหล็ก (Steel Service Center)

บริษัทให้บริการในการจัดหาเหล็กแผ่นชนิดม้วนตามประเภทและขนาดที่ลูกค้าต้องการ โดยจำหน่ายเหล็กแผ่นชนิดม้วน (Mother Coil) และจำหน่ายเหล็กแผ่นแปรรูปโดยการนำเหล็กแผ่นชนิดม้วนมาตัดเป็นเหล็กแผ่น (Cutting Sheet) และเหล็กแถบ (Slitting Coil) รวมทั้งการให้บริการรับจ้างแปรรูปเหล็กแผ่นชนิดม้วน บริการหลักของศูนย์บริการสามารถแบ่งได้เป็น 3 ประเภทดังนี้

#### 1.1 การแปรรูปเหล็กแผ่นชนิดม้วนเพื่อจำหน่าย

ธุรกิจการแปรรูปเหล็กแผ่นชนิดม้วนเพื่อจำหน่ายถือเป็นธุรกิจหลักของบริษัท โดยบริษัทดำเนินการจัดหาเหล็กแผ่นชนิดม้วนตามประเภทที่ลูกค้าต้องการมาทำการตัดโดยใช้เครื่องจักรที่ทันสมัย มีความเที่ยงตรงสูงและมีประสิทธิภาพ ซึ่งปัจจุบันบริษัทมีเครื่องจักรสำหรับตัดเหล็กจำนวน 15 เครื่อง แบ่งออกเป็นเครื่องจักรสำหรับตัดเหล็กแผ่นชนิดม้วนเป็นแถบเหล็ก (Slitting Machine) จำนวน 2 เครื่อง เครื่องจักรสำหรับตัดเหล็กแผ่นชนิดม้วนเป็นเหล็กแผ่น (Cutting Machine) จำนวน 5 เครื่อง และเครื่องตัดเหล็กแผ่นย่อยตามขนาดต่างๆ (Shearing Machine) จำนวน 8 เครื่อง โดยมีกำลังการผลิตเต็มที่ประมาณ 167,400 ตันต่อปี บริษัทสามารถจัดแบ่งผลิตภัณฑ์กลุ่มนี้ออกเป็น 2 ประเภท ดังนี้

## 1. การตัดเหล็กแผ่นชนิดม้วน เป็นแถบเหล็กตามความต้องการของลูกค้า

(Slitting to order)

เป็นการนำเหล็กแผ่นชนิดม้วนมาคลี่ออกแล้วนำมาผ่านการตัดด้วยเครื่องจักรสำหรับตัดเหล็กแผ่นชนิดม้วนเป็นแถบเหล็ก (Slitting Machine) ซึ่งเป็นการตัดตามแนวยาวเพื่อให้ได้แถบเหล็กตามขนาดความกว้างที่ลูกค้าต้องการแล้วม้วนกลับคืนเป็นม้วน ซึ่งผลิตภัณฑ์ประเภทนี้ลูกค้าจะนำไปตัดหรือขึ้นรูปเพื่อผลิตชิ้นงานต่อไป

## 2. การตัดเหล็กแผ่นชนิดม้วน เป็นเหล็กแผ่นตามความต้องการของลูกค้า

(Cutting to order)

เป็นการนำเหล็กแผ่นชนิดม้วนมาคลี่ออกแล้วนำมาผ่านการตัดตามแนวขวางด้วยเครื่องจักรสำหรับตัดเหล็กแผ่นชนิดม้วนเป็นเหล็กแผ่น (Cutting Machine) ตามขนาดความกว้างและความยาวตามที่ลูกค้าต้องการ และนำเหล็กแผ่นที่ได้มาผ่านการตัดด้วยเครื่องตัดเหล็กแผ่นย่อยตามขนาด (Shearing Machine) หากลูกค้าต้องการให้ตัดย่อยเหล็กแผ่น เพื่อให้ได้ขนาดที่เล็กลงตามความต้องการ

### 1.2 การให้บริการจัดหาเหล็กแผ่นชนิดม้วนเพื่อจำหน่าย

ธุรกิจการจัดหาเหล็กแผ่นชนิดม้วนเพื่อจำหน่ายเป็นธุรกิจที่สำคัญรองจากธุรกิจการแปรรูปเหล็กแผ่นชนิดม้วน โดยบริษัทจะจัดหาเหล็กแผ่นชนิดม้วนทุกประเภทจากทั้งภายในประเทศและต่างประเทศเพื่อจำหน่ายให้แก่ผู้ประกอบการอุตสาหกรรมการผลิตภายในประเทศ โดยการจัดหาของบริษัทจะคำนึงถึงความต้องการของลูกค้ารวมทั้งคุณภาพของสินค้าเป็นสำคัญ เมื่อบริษัทได้รับสินค้าจากผู้ผลิตบริษัทจะดำเนินการจัดเก็บสินค้าไว้ในคลังสินค้าเพื่อความพร้อมในการส่งมอบให้แก่ลูกค้าตามแผนการใช้งาน

### 1.3 การให้บริการรับจ้างแปรรูปเหล็กแผ่นชนิดม้วน

บริษัทมีการให้บริการรับจ้างแปรรูปเหล็กแผ่นชนิดม้วนโดยลูกค้าจะเป็นผู้จัดหาวัตถุดิบมาให้บริษัท พร้อมทั้งระบุลักษณะผลิตภัณฑ์และขนาดที่ต้องการเพื่อให้บริษัทดำเนินการแปรรูปเป็นเหล็กแถบ (Slitting Coil) เหล็กแผ่น (Cutting Sheet) หรือเหล็กแผ่นย่อย (Shearing Sheet) โดยบริษัทจะเรียกเก็บค่าบริการตามลักษณะชิ้นงานที่ลูกค้าต้องการ

สำหรับผลิตภัณฑ์เหล็กแผ่นชนิดม้วนที่เป็นทั้งวัตถุดิบในการแปรรูปและผลิตภัณฑ์เพื่อการจำหน่ายของบริษัทสามารถแบ่งออก เป็น 3 ประเภทหลักดังนี้

1. เหล็กแผ่นรีดเย็นชนิดม้วน (Cold Rolled Coil)

เหล็กแผ่นรีดเย็นชนิดม้วนเป็นผลิตภัณฑ์ที่นำเอาเหล็กแผ่นรีดร้อนชนิดม้วนมาผ่านกระบวนการขัดผิวและลดความหนาหลงด้วยวิธีการรีดเย็น เพื่อให้มีความหนาที่ลดลงและอบซ้ำซึ่งทำให้เหล็กแผ่นรีดเย็นที่ได้มีคุณสมบัติเหมาะสำหรับการขึ้นรูปโดยขนาดความหนาของเหล็กแผ่นรีดเย็นที่บริษัทสามารถผลิตได้นั้นจะมีขนาดความหนาตั้งแต่ 0.3 มิลลิเมตร ถึง 3.2 มิลลิเมตร

2. เหล็กแผ่นรีดร้อนชนิดม้วน (Hot Rolled Coil)

เหล็กแผ่นรีดร้อนชนิดม้วนเป็นผลิตภัณฑ์ที่ผ่านการกระบวนการผลิตโดยการนำเหล็กแท่งทรงแบน (Slab) มาผ่านการรีดด้วยความร้อนให้มีลักษณะเป็นแผ่นมีขนาดความกว้าง ความยาวและความหนาที่แตกต่างกัน โดยเหล็กแผ่นรีดร้อนชนิดม้วนที่บริษัทสามารถผลิตได้นั้นจะมีขนาดความหนาตั้งแต่ 1.0 มิลลิเมตร ถึง 12 มิลลิเมตร ซึ่งมีทั้งชนิดเหล็กแผ่นรีดร้อนธรรมดาและเหล็กแผ่นรีดร้อนขัดผิว (Hot Rolled Pickled & Oiled)

3. เหล็กแผ่นเคลือบชนิดม้วน (Coated Steel Coil)

เหล็กแผ่นเคลือบชนิดม้วนเป็นผลิตภัณฑ์ที่นำเอาเหล็กแผ่นรีดร้อนหรือเหล็กแผ่นรีดเย็นชนิดม้วนมาผ่านกระบวนการเคลือบผิว ซึ่งผลิตภัณฑ์เหล็กแผ่นเคลือบชนิดม้วนที่บริษัทสามารถผลิตได้นั้นมี 2 ประเภทคือ เหล็กแผ่นเคลือบสังกะสีด้วยไฟฟ้า (Electro Galvanized Steel Coil) และเหล็กแผ่นชุบสังกะสีด้วยความร้อน (Hot- Dipped Galvanized Steel Coil) โดยมีขนาดความหนาตั้งแต่ 0.3 มิลลิเมตร ถึง 2.3 มิลลิเมตร

## 2) ผลิตภัณฑ์เหล็กรูปพรรณ ได้แก่ ท่อเหล็กรีดเย็น

บริษัทได้เริ่มผลิตท่อเหล็กรีดเย็นในเดือนตุลาคม ปี 2548 โดยมีกลุ่มเป้าหมายหลักในการจำหน่ายคือ อุตสาหกรรมยานยนต์ อุตสาหกรรมเฟอร์นิเจอร์ และอุตสาหกรรมต่อเนื่องต่างๆ โดยมีขั้นตอนในการผลิตท่อเหล็กของบริษัทเริ่มตั้งแต่การนำเหล็กแผ่นรีดเย็นชนิดม้วนที่มีความหนาตั้งแต่ 0.5 มิลลิเมตร ถึง 3.2 มิลลิเมตร มาผ่านการตัดด้วยเครื่องตัดเหล็กแผ่นชนิดม้วนเป็นแถบเหล็ก (Slitting Machine) ให้เป็นเหล็กแถบที่ได้ขนาดหน้ากว้างตามที่ต้องการ แล้วมาผ่านกระบวนการขึ้นรูปเป็นท่อเหล็กทรงกลม ซึ่งมีขนาดเส้นผ่านศูนย์กลางตั้งแต่ 0.375 นิ้ว ถึง 2.0 นิ้ว ความยาวมาตรฐาน 6 เมตร และความยาวตามที่ถูกคำสั่งต้องการโดยมีความยาวสูงสุดไม่เกิน 8 เมตร โดยบริษัทเน้นการผลิตท่อเหล็กตามคำสั่งซื้อของลูกค้า (Made to Order)

เหล็กแผ่นชนิดม้วน เหล็กแผ่นแปรรูป และท่อเหล็กรีดเย็นของบริษัท จำหน่ายให้กับธุรกิจค้าส่ง ค้าปลีกเหล็ก รวมทั้งจำหน่ายให้แก่อุตสาหกรรมต่อเนื่องต่างๆ เพื่อนำไปใช้เป็นวัตถุดิบในการผลิต โดย

- อุตสาหกรรมยานยนต์ นำท่อเหล็กรีดเย็น และเหล็กแผ่น ไปใช้เป็นวัตถุดิบและส่วนประกอบในการผลิตชิ้นส่วนยานยนต์ เช่น นำไปใช้ผลิตโครงสร้างตัวถังรถยนต์ พื้นกะบะ ตัวถังภายนอกของรถยนต์ ประตูรถยนต์และชิ้นส่วนยานยนต์ เป็นต้น
- อุตสาหกรรมเฟอร์นิเจอร์ นำท่อเหล็กไปใช้เป็นโครงของเฟอร์นิเจอร์ชนิดต่าง ๆ เช่น โต๊ะ เก้าอี้ ฉากกั้นและใช้เหล็กแผ่นเป็นพื้นผิวเฟอร์นิเจอร์ เช่น ตู้ชนิดต่างๆ ชั้นวางของ และตู้นิรภัย เป็นต้น
- อุตสาหกรรมเครื่องใช้ไฟฟ้า นำเหล็กแผ่นไปใช้เป็นส่วนประกอบในการผลิตเครื่องใช้ไฟฟ้า เช่น เครื่องซักผ้า เครื่องปรับอากาศ ตู้เย็น เป็นต้น
- อุตสาหกรรมบรรจุภัณฑ์ นำเหล็กแผ่นรีดเย็นไปใช้ในการทำ ถังบรรจุอาหารขนาดใหญ่ ภาชนะหุงต้ม ถังน้ำ ถังน้ำมัน แทงค์น้ำ เป็นต้น
- อุตสาหกรรมอื่นๆ ใช้เหล็กแผ่นเป็นชิ้นส่วนในการทำโครงสร้างวิศวกรรมต่างๆ และใช้เป็นพื้นผิวของสินค้าตามที่ลูกค้าต้องการ



## ปัจจัยความเสี่ยง

### 1 ความเสี่ยงด้านการประกอบธุรกิจ

#### 1.1 ความเสี่ยงจากการผันผวนของราคาวัตถุดิบ

เหล็กเป็นวัตถุดิบหลักของบริษัทซึ่งคิดเป็นร้อยละ 98 ของต้นทุนขาย ซึ่งมีการเปลี่ยนแปลงของราคาตามภาวะราคาตลาดโลกตามอุปสงค์และอุปทานของเหล็กแผ่นรีดเย็นและรีดร้อนชนิดม้วนทั้งจากภายในและภายนอกประเทศ เนื่องจากเหล็กแผ่นรีดเย็นและรีดร้อนเป็นวัตถุดิบพื้นฐานที่จำเป็นในการผลิตสินค้าของอุตสาหกรรมการผลิตต่อเนื่องที่สำคัญต่างๆ เช่น อุตสาหกรรมยานยนต์ อุตสาหกรรมเฟอร์นิเจอร์ อุตสาหกรรมก่อสร้าง อุตสาหกรรมเครื่องใช้ไฟฟ้า และอุตสาหกรรมบรรจุภัณฑ์ เป็นต้น ทั้งนี้ปริมาณความต้องการเหล็กของอุตสาหกรรมเหล่านี้มาจากการขยายตัวของเศรษฐกิจทั้งจากภายในและภายนอกประเทศ ส่วนทางด้านอุปทานของเหล็กในตลาดมาจากทั้งปริมาณการผลิตเหล็กแผ่นรีดเย็นและรีดร้อนชนิดม้วนทั้งจากโรงงานภายในประเทศและต่างประเทศ นอกจากราคาของเหล็กในประเทศซึ่งถูกกำหนดโดยอุปสงค์และอุปทานตามภาวะความต้องการของตลาดแล้ว ปัจจัยภายนอกหรือเครื่องมือต่างๆ ของภาครัฐ เช่น การทุ่มตลาดของผู้ผลิตในตลาดโลก การกำหนดมาตรการในการตอบโต้การทุ่มตลาด และกำแพงภาษีของประเทศต่างๆ ก็เป็นตัวแปรในการกำหนดราคาของเหล็กในตลาดด้วยเช่นกัน ทำให้บริษัทเกิดความเสี่ยงหากบริษัทไม่สามารถปรับราคาขายสินค้าตามต้นทุนที่เพิ่มขึ้นได้

อย่างไรก็ตาม การกำหนดราคาขายสินค้าของบริษัทนั้น ใช้นโยบายต้นทุนบวกกำไร ซึ่งทำให้บริษัทสามารถรักษาส່วนต่างของกำไรได้ อีกทั้งบริษัทยังมีการติดตามความเคลื่อนไหวของราคาวัตถุดิบอย่างใกล้ชิดเพื่อประเมินสถานการณ์ของตลาด แนวโน้มของราคาและปริมาณความต้องการใช้เหล็กทั้งในและต่างประเทศ นำมาประกอบการพิจารณาและการตัดสินใจในการสั่งซื้อและกำหนดราคาขาย และนอกจากการติดตามสถานการณ์ตลาดแล้ว บริษัทยังมีนโยบายในการกำหนดราคาขายของสินค้าโดยการคำนวณราคาของต้นทุนวัตถุดิบบวกกับค่าใช้จ่ายต่างๆ บวกด้วยกำไรของบริษัทเพื่อรักษาระดับของกำไรของบริษัท

## 1.2 ความเสี่ยงจากการพึ่งพิงผู้ผลิตรายใหญ่

### เหล็กแผ่นรีดเย็นชนิดม้วน (Cold Rolled Coil)

บริษัทซื้อเหล็กแผ่นรีดเย็นชนิดม้วน (Cold Rolled Coil) ซึ่งเป็นวัตถุดิบหลักในการแปรรูปและการจำหน่ายของศูนย์บริการเหล็กของบริษัทจากผู้ผลิตและผู้จัดจำหน่ายรายใหญ่ของประเทศไทยซึ่งมีเพียง 2 ราย คือ บริษัท สยามยูไนเต็ดสตีล จำกัด (SUS) และบริษัท เหล็กแผ่นรีดเย็นไทย จำกัด (มหาชน) (TCRSS) ซึ่งปัจจุบันปริมาณการผลิตยังไม่เพียงพอกับปริมาณความต้องการใช้ในประเทศ ทำให้บริษัทมีความเสี่ยงจากการขาดแคลนวัตถุดิบ หากผู้ผลิตทั้งสองรายดังกล่าวไม่สามารถส่งมอบวัตถุดิบให้แก่บริษัทได้ทันตามความต้องการใช้ของบริษัทและบริษัทไม่สามารถจัดหาจากแหล่งอื่นได้ทันตามแผนการผลิตและการส่งมอบสินค้าให้แก่ลูกค้า อย่างไรก็ตาม ที่ผ่านมามีบริษัทสามารถจัดหาวัตถุดิบจากต่างประเทศได้ทันที่เพื่อให้ทันตามแผนการผลิตและตามนโยบายการสำรองวัตถุดิบไว้อย่างน้อย 2 เดือน โดยมีสัดส่วนการสั่งซื้อจากต่างประเทศในปี 2549 ประมาณร้อยละ 10.53 ของยอดการสั่งซื้อเหล็กรีดเย็นทั้งหมด

### เหล็กแผ่นรีดร้อนชนิดม้วน (Hot Rolled Coil)

ปัจจุบันบริษัทซื้อเหล็กแผ่นรีดร้อน (Hot Rolled Coil) ซึ่งเป็นวัตถุดิบหลักเกือบทั้งหมดจากผู้ผลิตเหล็กแผ่นรีดร้อนรายใหญ่จากผู้ผลิตและจำหน่ายรายใหญ่ของประเทศไทย 3 ราย คือ บริษัท สหวิริยาสตีลอินดัสตรี จำกัด(มหาชน) (SSI) บริษัท นครไทยสตีลบริล จำกัด (มหาชน) (NSM) และ บริษัท จี สตีล จำกัด(มหาชน) (G Steel) ซึ่งผู้ผลิตเหล็กแผ่นรีดร้อนชนิดม้วนในประเทศทั้ง 3 ราย ทำให้บริษัทมีความเสี่ยงจากการขาดแคลนวัตถุดิบในกรณีที่ผู้ผลิตทั้งสามรายไม่สามารถจัดส่งวัตถุดิบให้กับบริษัทได้ตามกำหนดและบริษัทไม่สามารถจัดหาวัตถุดิบจากแหล่งอื่นเข้ามาทดแทนได้ทันแผนการผลิตสินค้าตามที่ได้รับคำสั่งซื้อสินค้าจากลูกค้า อย่างไรก็ตาม บริษัทได้จัดหาจากผู้จัดจำหน่ายวัตถุดิบรายอื่นที่มีการสำรองวัตถุดิบดังกล่าวไว้ในปริมาณสูงมาทดแทน

### เหล็กแผ่นเคลือบชนิดม้วน (Coated Steel Coil)

บริษัทมีมูลค่าการสั่งซื้อเหล็กแผ่นเคลือบชนิดม้วนคิดเป็นอัตราส่วนร้อยละ 4.19 และ 4.62 ของปริมาณการสั่งซื้อเหล็กแผ่นชนิดม้วนทั้งหมดของบริษัทในปี 2550 และ 2549 ตามลำดับ โดยบริษัทมีการสั่งซื้อเหล็กแผ่นเคลือบชนิดม้วนจากผู้ผลิตในประเทศที่สำคัญเพียงรายเดียว คือ บริษัท เหล็กแผ่นเคลือบไทย จำกัด ซึ่งเป็นผู้ผลิตเหล็กแผ่นเคลือบสังกะสีด้วยกรรมวิธีทางไฟฟ้า โดยปริมาณการผลิตปัจจุบันยังไม่เพียงพอกับปริมาณความต้องการใช้ในประเทศ ดังนั้นการที่บริษัทสั่งซื้อเหล็กแผ่นเคลือบชนิดม้วนจากผู้ผลิตรายเดียวทำให้บริษัทมีความเสี่ยงในการพึ่งพิงผู้ผลิตรายใหญ่ และความเสี่ยงจากการขาดแคลนวัตถุดิบในการผลิตสินค้า

ดังนั้นเพื่อลดความเสี่ยงจากการพึ่งพิงผู้ผลิตวัตถุดิบรายใหญ่และการขาดแคลนวัตถุดิบหลักทั้ง 3 ประเภทดังกล่าวข้างต้น ซึ่งถือเป็นต้นทุนการผลิตหลักของบริษัท และเพื่อเป็นการบริหารจัดการต้นทุนการผลิตให้มีประสิทธิภาพ บริษัทได้มีการวางแผนการผลิตและดำเนินการสั่งซื้อเหล็กแผ่นรีดเย็นชนิดม้วนล่วงหน้าประมาณ 2 เดือน โดยคำนึงถึงแนวโน้มของราคาและปริมาณความต้องการใช้วัตถุดิบเป็นสำคัญ นอกจากนี้ บริษัทยังได้สั่งซื้อวัตถุดิบจากผู้ผลิตในต่างประเทศ หากเกิดภาวะการขาดแคลนวัตถุดิบดังกล่าวภายในประเทศหรือวัตถุดิบดังกล่าวในต่างประเทศซึ่งมีคุณภาพที่ดีเช่นเดียวกับในประเทศและมีราคาที่ถูกลงกว่าภายในประเทศ

### 1.3 ความเสี่ยงเกี่ยวกับการเปลี่ยนแปลงกฎหมายด้านการแข่งขัน

ในอดีตผู้ผลิตเหล็กในประเทศได้รับผลกระทบจากการทุ่มตลาดของผู้ผลิตในต่างประเทศ ดังนั้นกระทรวงพาณิชย์จึงได้ออกมาตรการเรียกเก็บอากรตอบโต้การทุ่มตลาด (Anti-Dumping) สำหรับผลิตภัณฑ์เหล็กประเภทเหล็กแผ่นรีดร้อน (Hot-Rolled Steel) ที่นำเข้ามาจากประเทศต่างๆ 14 ประเทศเป็นระยะเวลา 5 ปี มีผลบังคับใช้เมื่อวันที่ 23 พฤษภาคม 2546 และสิ้นสุดในวันที่ 22 พฤษภาคม 2551 ซึ่งมาตรการดังกล่าวส่งผลให้ต้นทุนนำเข้าเหล็กแผ่นรีดร้อนจาก 14 ประเทศข้างต้นมีราคาที่สูงกว่าเหล็กแผ่นรีดร้อนที่ผลิตภายในประเทศ เป็นผลให้ผู้บริโภคในประเทศลดการนำเข้าและหันมาใช้เหล็กที่ผลิตในประเทศมากขึ้น ซึ่งอาจก่อให้เกิดการขาดแคลนเหล็กในประเทศได้หากโรงงานผู้ผลิตเหล็กในประเทศไม่สามารถผลิตเหล็กได้พอเพียงต่อความต้องการ

อย่างไรก็ตาม ในภาวะที่ราคาวัตถุดิบในประเทศมีความผันผวนสูงหรือเกิดภาวะการขาดแคลนวัตถุดิบในประเทศ บริษัทมีการติดต่อสั่งซื้อวัตถุดิบจากผู้ผลิตในต่างประเทศเข้ามาทดแทน ดังนั้นการยกเลิกมาตรการคุ้มครองของภาครัฐอาจทำให้เกิดการแข่งขันทางด้านราคาและการจัดหาวัตถุดิบราคาถูกจากต่างประเทศ ไม่ได้ทำให้บริษัทประสบปัญหาในการแข่งขันเนื่องจากบริษัทสามารถหาแหล่งผลิตวัตถุดิบทดแทนจากต่างประเทศเพื่อรักษาระดับความสามารถในการแข่งขันได้

### 1.4 ความเสี่ยงจากความผันผวนของอัตราแลกเปลี่ยน

บริษัทมีการนำเข้าวัตถุดิบเหล็กแผ่นรีดเย็นชนิดม้วน เหล็กแผ่นรีดร้อนชนิดม้วน และเหล็กแผ่นเคลือบชนิดม้วนจากผู้ผลิตในต่างประเทศ หากบริษัทไม่สามารถจัดหาวัตถุดิบบางขนาดภายในประเทศได้ หรือราคาเหล็กดังกล่าวในต่างประเทศซึ่งรวมค่าใช้จ่ายในการขนส่งแล้วมีราคาต่ำกว่าราคาภายในประเทศ ซึ่งราคาที่ตกลงซื้อขายเหล็กกับผู้ผลิตใน

ต่างประเทศจะถูกกำหนดในรูปเงินสกุลดอลลาร์สหรัฐ ซึ่งการนำเข้างดงกล่าวทำให้บริษัทมีความเสี่ยงจากความผันผวนของอัตราแลกเปลี่ยน ทั้งนี้บริษัทมีนโยบายทางการเงินในการลดความเสี่ยงของอัตราแลกเปลี่ยน โดยการทำสัญญาซื้อขายเงินตราต่างประเทศล่วงหน้าบางส่วน (Forward Contract) เพื่อป้องกันความเสี่ยงที่อาจจะเกิดขึ้น

## 2 ความเสี่ยงด้านการบริหาร การจัดการ

### 2.1 ความเสี่ยงจากการที่บริษัทมีกลุ่มผู้ถือหุ้นใหญ่ถือหุ้นรวมกันมากกว่าร้อยละ 50

ณ วันที่ 16 มีนาคม 2550 กลุ่มชัยสุพัฒน์ ถือหุ้นในบริษัทคิดเป็นร้อยละ 78.27 ของทุนจดทะเบียนที่ชำระแล้วจำนวน 500.00 ล้านบาท จึงทำให้กลุ่มชัยสุพัฒน์สามารถควบคุมมติที่ประชุมผู้ถือหุ้นได้เกือบทั้งหมดไม่ว่าจะเป็นเรื่องการแต่งตั้งกรรมการ หรือการขอมติในเรื่องอื่นที่ต้องใช้เสียงส่วนใหญ่ของที่ประชุมผู้ถือหุ้น ยกเว้นเรื่องที่กฎหมายหรือข้อบังคับบริษัทกำหนดให้ต้องได้รับเสียง 3 ใน 4 ของที่ประชุมผู้ถือหุ้น ดังนั้น ผู้ถือหุ้นรายอื่นจึงอาจไม่สามารถรวบรวม คะแนนเสียง เพื่อตรวจสอบและถ่วงดุลเรื่องที่ผู้ถือหุ้นใหญ่เสนอได้

### 2.2 ความเสี่ยงจากการให้เครดิตลูกค้า

คือความเสี่ยงจากการที่ลูกค้าไม่สามารถชำระค่าสินค้าตามเงื่อนไขที่ตกลงไว้ได้ หรือชำระเงินล่าช้ากว่าระยะเวลาที่ตกลงไว้ ซึ่งอาจทำให้บริษัทฯ ประสบปัญหาสภาพคล่อง หรือเกิดความสูญเสียทางการเงิน

บริษัทฯ มีข้อปฏิบัติในการพิจารณาให้เครดิตแก่ลูกค้า กล่าวคือ พิจารณาจากประวัติลูกค้า การจ่ายชำระหนี้ และการจำกัดวงเงินการให้เครดิต โดยบริษัทฯ มิได้ให้เครดิต และวงเงินกับลูกค้ารายใด หรือกลุ่มใดเป็นกรณีพิเศษทั้งสิ้น ทั้งนี้เพื่อเป็นการป้องกันความเสี่ยงใด ๆ ที่อาจเกิดขึ้น นอกจากนี้ยังตั้งบัญชีสำรองเผื่อหนี้สงสัยจะสูญไว้สำหรับลูกหนี้ที่ค้างชำระนานเกิน 90 วัน นอกจากนี้ บริษัทมีฐานลูกหนี้ที่กระจายตัวและมีจำนวนมากรายซึ่งบริษัทไม่ได้ยึดติดกับฐานลูกหนี้การค้ากลุ่มใดกลุ่มหนึ่ง

## รายชื่อผู้ถือหุ้นใหญ่

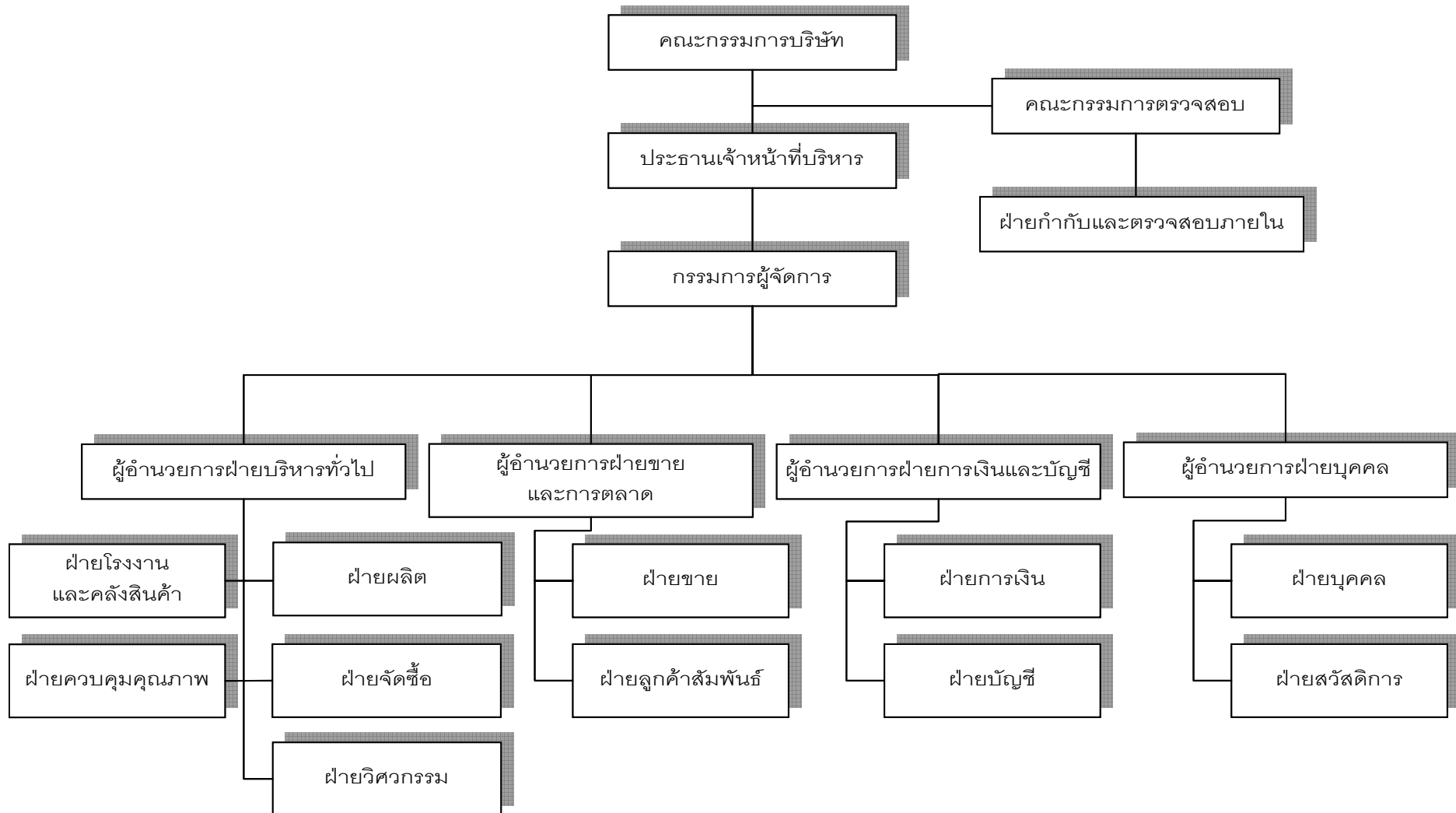
รายชื่อผู้ถือหุ้นรายใหญ่ ณ วันที่ 16 มีนาคม 2550 (มูลค่าที่ตราไว้หุ้นละ 1.00 บาท)

ลำดับที่	รายชื่อผู้ถือหุ้น	จำนวนหุ้น	%การถือหุ้น
1.	ครอบครัวชัยสุพัฒน์**	391,356,700	78.271
2.	นายปลวัชร สัตยธรรม	17,943,400	3.589
3.	กลุ่มบุรีจิตตินันท์		
	3.1 นางวิมลรัตน์ บุรีจิตตินันท์	7,380,000	1.476
	3.1 นางสาวสิริพร บุรีจิตตินันท์	3,300,000	0.660
	3.1 นายเสรี บุรีจิตตินันท์	400,000	0.080
	รวม	11,080,000	2.216
4.	นายอำนาจ ทรัพย์มณีธนา	7,000,000	1.400
5.	บริษัท ไทยเอ็นวีดีอาร์ จำกัด	5,611,400	1.122
6.	นางปิยะรัตน์ สวัสดิ์	4,869,000	0.974
7.	นายมานะ อามาตร	4,591,050	0.918
8.	นายศุภวัฒน์ อัจฉริยะสมบัติ	3,500,000	0.700
9.	บริษัท จีอี แคปปิตอล จำกัด (มหาชน)	3,000,000	0.600
10.	นายพิชิต สิริภัทรารวรรณ	1,700,000	0.340
	รวม	450,651,550	90.130
	ผู้ถือหุ้นรายย่อย	49,348,450	9.870
	จำนวนหุ้นรวม	500,000,000	100.000

หมายเหตุ : \*\* ครอบครัวชัยสุพัฒน์ ประกอบด้วย บริษัท ชัยสุพัฒน์ จำกัด ซึ่งมีทุนจดทะเบียน 100.0 ล้านบาท โดยมีครอบครัวชัยสุพัฒน์เป็นผู้ถือหุ้นใหญ่ และบุคคลในครอบครัวชัยสุพัฒน์ดังรายชื่อต่อไปนี้

ลำดับที่	รายชื่อผู้ถือหุ้น	จำนวนหุ้น	ร้อยละ
1.	บริษัท ชัยสุพัฒน์ จำกัด*	175,000,000	35.00
2.	นายสุภชัย ชัยสุพัฒน์	42,000,000	8.40
3.	นางอรสา ชัยสุพัฒน์	42,000,000	8.40
4.	นายวิรัชศักดิ์ ชัยสุพัฒน์	30,000,000	6.00
5.	นายกฤษดา ชัยสุพัฒน์	30,000,000	6.00
6.	นายพงษ์สวัสดิ์ ชัยสุพัฒน์	23,456,700	4.69
7.	นางสาวจุฑามาศ ชัยสุพัฒน์	31,400,000	6.28
8.	นายกสิน ชีวนาสุนทร	7,500,000	1.50
9.	นางพนัธิภา ชีวนาสุนทร	10,000,000	2.00
	รวม	391,356,700	78.27

## โครงสร้างองค์กร



\* หมายเหตุ บริษัทมีนโยบายให้ผู้ตรวจสอบภายในโดยว่าจ้างบุคคลภายนอกในการทำหน้าที่กำกับและตรวจสอบภายในองค์กร โดยที่ผ่านมาในเดือน พฤษภาคม 2548 ถึง สิงหาคม 2548 บริษัทได้ว่าจ้าง บริษัท สอบบัญชีธรรมนิติ จำกัด และตั้งแต่เดือนกันยายน 2548 ถึงเดือนธันวาคม 2548 บริษัทได้ว่าจ้าง สำนักงานตรวจสอบบัญชี โอ.เอ็น.เจ ในการทำหน้าที่ฝ่ายกำกับและตรวจสอบภายใน



## โครงสร้างกรรมการของบริษัท

โครงสร้างกรรมการของบริษัทประกอบด้วยคณะกรรมการ 2 ชุด คือ คณะกรรมการบริษัท และคณะกรรมการตรวจสอบ

### คณะกรรมการบริษัท

ณ วันที่ 31 ธันวาคม 2550 คณะกรรมการบริษัทมีจำนวนทั้งสิ้น 9 ท่าน ประกอบด้วย

ชื่อ-สกุล	ตำแหน่ง
1. นายสุภชัย ชัยสุพัฒน์	ประธานกรรมการ
2. นายวีรศักดิ์ ชัยสุพัฒน์	กรรมการ
3. นายกฤษดา ชัยสุพัฒน์	กรรมการ
4. นางพนัธิภา ชีวธนาสุนทร	กรรมการ
5. นายบรรเจ็ด สมเสมอ	กรรมการ
6. พล.ต.ต.วิเชียร สมานพงษ์	กรรมการ
7. นายจรัส กาญจนขจิต	ประธานกรรมการตรวจสอบ/กรรมการอิสระ
8. นายจันทร์แรม อรรถกฤษณ์	กรรมการตรวจสอบ/กรรมการอิสระ
9. นายสุรชาติ พงษ์ภักทินทร์	กรรมการตรวจสอบ/กรรมการอิสระ

### กรรมการผู้มีอำนาจลงนามแทนบริษัท

กรรมการผู้มีอำนาจลงนาม เพื่อมีผลผูกพันแทนบริษัทได้ คือ นายสุภชัย ชัยสุพัฒน์ หรือ นายวีรศักดิ์ ชัยสุพัฒน์ หรือ นายกฤษดา ชัยสุพัฒน์ กรรมการสองในสามท่าน ลงลายมือชื่อและประทับตราสำคัญของบริษัท

### ขอบเขตอำนาจหน้าที่ของคณะกรรมการบริษัท

ตามรายงานการประชุมคณะกรรมการบริษัท ครั้งที่ 9/2548 เมื่อวันที่ 1 มิถุนายน 2548 ได้มีการกำหนดขอบเขตอำนาจหน้าที่ของกรรมการบริษัท ไว้ดังนี้

คณะกรรมการบริษัทมีอำนาจและหน้าที่ตามที่กำหนดในข้อบังคับของบริษัทแล้ว ให้คณะกรรมการบริษัทมีอำนาจหน้าที่ดังต่อไปนี้

- 1) ดูแลและกำหนดนโยบายที่สำคัญของบริษัท เกี่ยวกับหลักในการดำเนินธุรกิจ การเงิน การระดมทุน การบริหารเงินทุน และการบริหารความเสี่ยงของบริษัท
- 2) พิจารณาเกี่ยวกับการลงทุน โดยพิจารณาอนุมัติงบประมาณ โครงการลงทุนของบริษัท และกำกับดูแลดำเนินโครงการให้เป็นไปตามแผนงานที่วางไว้

- 3) ดูแลการดำเนินงานของบริษัท เพื่อให้เป็นไปตามเป้าหมายหรือดีกว่าเป้าหมายที่วางไว้และกำหนดแนวทางแก้ไขกรณีที่มีปัญหาอุปสรรคเพื่อให้บรรลุเป้าหมายที่วางไว้หรือดีกว่าเป้าหมายที่วางไว้
  - 4) จัดให้มีรายงานข้อมูลทั่วไป และข้อมูลทางการเงินของบริษัท เพื่อรายงานต่อผู้ถือหุ้นและผู้มีส่วนได้เสีย หรือผู้ลงทุนทั่วไปอย่างถูกต้อง ทันกาลและเป็นไปตามที่กฎหมายกำหนด
  - 5) รับทราบรายงานการตรวจสอบที่สำคัญของคณะกรรมการตรวจสอบหรือฝ่ายกำกับและตรวจสอบภายใน รวมทั้งผู้ตรวจสอบบัญชี และที่ปรึกษาฝ่ายต่าง ๆ ของบริษัท และมีหน้าที่กำหนดแนวทางในการปรับปรุงแก้ไข กรณีที่พบข้อบกพร่องที่เป็นสาระสำคัญ
  - 6) สอบทานความเพียงพอและความเหมาะสมของระบบควบคุมภายในและการบริหารความเสี่ยงของบริษัท
  - 7) จัดให้มีกระบวนการสร้างผู้บริหารระดับสูงของบริษัทเพื่อให้มีขึ้นมาทดแทนอย่างต่อเนื่อง (Succession Plan)
  - 8) แต่งตั้งกรรมการตรวจสอบ และให้ความเห็นชอบเกี่ยวกับอำนาจหน้าที่ของคณะกรรมการตรวจสอบ
  - 9) แต่งตั้งคณะกรรมการบริหารหรือมอบหมายให้กรรมการคนหนึ่งคนใดหรือหลายคนหรือบุคคลอื่นกระทำการอย่างใดอย่างหนึ่งแทนคณะกรรมการบริษัท ทั้งนี้การมอบอำนาจดังกล่าว ผู้ได้รับมอบอำนาจนั้นต้องไม่มีอำนาจอนุมัติรายการที่บุคคลดังกล่าวหรือบุคคลที่อาจมีความขัดแย้งมีส่วนได้เสียหรืออาจมีความขัดแย้งทางผลประโยชน์ในลักษณะอื่นใดกับบริษัทหรือบริษัทย่อย
- เว้นแต่เรื่องต่อไปนี้ จะกระทำต่อเมื่อได้รับอนุมัติจากที่ประชุมผู้ถือหุ้นก่อน ทั้งนี้กำหนดให้รายการที่กรรมการหรือบุคคลที่อาจมีความขัดแย้ง มีส่วนได้เสีย หรืออาจมีความขัดแย้งทางผลประโยชน์อื่นใดกับบริษัทหรือบริษัทย่อย ให้กรรมการซึ่งมีส่วนได้เสียในเรื่องนั้น ไม่มีสิทธิออกเสียงลงคะแนนในเรื่องนั้น
- เรื่องที่กฎหมายกำหนดให้ต้องได้มติที่ประชุมผู้ถือหุ้น
  - การทำรายการที่กรรมการมีส่วนได้เสียและอยู่ในข่ายที่กฎหมาย หรือข้อกำหนดของตลาดหลักทรัพย์ระบุให้ต้องได้รับอนุมัติจากที่ประชุมผู้ถือหุ้น

- นอกจากนั้นในกรณีดังต่อไปนี้จะต้องได้รับความเห็นชอบจากที่ประชุมคณะกรรมการและที่ประชุมผู้ถือหุ้นด้วยคะแนนเสียงไม่น้อยกว่า 3 ใน 4 ของจำนวนเสียงทั้งหมดของผู้ถือหุ้นที่เข้าประชุมและมีสิทธิออกเสียงลงคะแนน
- การขายหรือโอนกิจการของบริษัททั้งหมดหรือบางส่วนที่สำคัญให้แก่บุคคลอื่น
- การรับซื้อหรือรับโอนกิจการของบริษัทมหาชนอื่นหรือบริษัทเอกชนมาเป็นของบริษัท
- การทำ แก๊ซ หรือเลิกสัญญา เกี่ยวกับการให้เช่ากิจการของบริษัททั้งหมดหรือบางส่วนที่สำคัญ การมอบหมายให้บุคคลอื่นเข้าจัดการธุรกิจของบริษัท หรือการรวมกิจการกับบุคคลอื่นโดยมีวัตถุประสงค์จะแบ่งกำไรขาดทุนกัน
- การออกหุ้นใหม่เพื่อชำระแก่เจ้าหนี้ของบริษัท ตามโครงการแปลงหนี้เป็นทุน
- การลดทุนจดทะเบียนของบริษัท โดยการลดจำนวนหุ้น หรือลดมูลค่าหุ้น
- การเพิ่มทุน การลดทุน การออกหุ้นกู้ การควบหรือเลิกบริษัท
- เรื่องอื่นใดตามที่กฎหมายกำหนด

#### คณะกรรมการตรวจสอบ

ณ วันที่ 31 ธันวาคม 2550 คณะกรรมการตรวจสอบมีจำนวนทั้งสิ้น 3 ท่าน ประกอบด้วย

ชื่อ-สกุล	ตำแหน่ง
1. นายจรัส กาญจนขจิต	ประธานกรรมการตรวจสอบ/กรรมการอิสระ
2. นายจันทร์แรม อรรถกฤษณ์	กรรมการตรวจสอบ/กรรมการอิสระ
3. นายสุชาติ พงษ์ภักทินทร์	กรรมการตรวจสอบ/กรรมการอิสระ

#### ขอบเขตอำนาจหน้าที่ของคณะกรรมการตรวจสอบ

- 1) สอบทานให้บริษัทมีการรายงานทางการเงินอย่างถูกต้อง และเปิดเผยอย่างเพียงพอทั้งรายได้ไตรมาส และ รายประจำปี
- 2) สอบทานให้บริษัทมีระบบการควบคุมภายในและการตรวจสอบภายใน ที่มีความเหมาะสมและมีประสิทธิภาพ
- 3) สอบทานการปฏิบัติงานของบริษัทให้เป็นไปตามกฎหมายว่าด้วยหลักทรัพย์ และตลาดหลักทรัพย์ข้อกำหนดของตลาดหลักทรัพย์ หรือกฎหมายที่เกี่ยวข้องกับธุรกิจของบริษัท
- 4) พิจารณาคัดเลือกและเสนอแต่งตั้งผู้สอบบัญชีของบริษัท รวมถึงพิจารณาคำตอบแทนของผู้สอบบัญชี

- 5) พิจารณาเปิดเผยข้อมูลของบริษัทในกรณีที่เกิดรายการเกี่ยวโยง หรือรายการที่อาจมีความขัดแย้งทางผลประโยชน์
- 6) ปฏิบัติงานอื่นใดตามที่คณะกรรมการบริษัทมอบหมาย โดยความเห็นชอบของคณะกรรมการตรวจสอบ
- 7) จัดทำรายงานกิจกรรมของคณะกรรมการตรวจสอบโดยเปิดเผยไว้ในรายงานประจำปีของบริษัท ซึ่งรายงานดังกล่าวลงนามโดยประธานกรรมการตรวจสอบ

#### คุณสมบัติของกรรมการตรวจสอบ และกรรมการอิสระ

1. ถือหุ้นไม่เกินร้อยละ 5 ของทุนชำระแล้วของบริษัท บริษัทในเครือ บริษัทร่วม หรือบริษัทที่เกี่ยวข้อง ทั้งนี้ให้นับรวมหุ้นที่ถือโดยผู้ที่เกี่ยวข้องด้วย
2. ไม่มีส่วนร่วมในการบริหาร รวมทั้งไม่เป็นลูกจ้าง พนักงาน หรือที่ปรึกษาที่ได้รับเงินเดือนประจำในบริษัท บริษัทในเครือ บริษัทร่วม บริษัทที่เกี่ยวข้อง หรือผู้ถือหุ้นรายใหญ่ของบริษัท
3. ไม่เป็นบุคคลที่มีความสัมพันธ์ทางสายโลหิต หรือโดยการจดทะเบียนตามกฎหมาย ในลักษณะที่เป็นบิดามารดา คู่สมรส พี่น้อง และบุตรรวมทั้งคู่สมรสของบุตร ของผู้บริหาร ผู้ถือหุ้นใหญ่ ผู้มีอำนาจควบคุม หรือบุคคลที่จะได้รับการเสนอให้เป็นผู้บริหารหรือผู้มีอำนาจควบคุมของบริษัท หรือบริษัทย่อย
4. ไม่มีความสัมพันธ์หรือมีส่วนได้เสียทางธุรกิจใด ๆ ทั้งในด้านการเงินและการจัดการกับบริษัท บริษัทในเครือ บริษัทร่วม บริษัทที่เกี่ยวข้อง หรือผู้ถือหุ้นรายใหญ่ของบริษัท ไม่ว่าทางตรงหรือทางอ้อม ซึ่งอาจมีผลกระทบต่อความเป็นอิสระของตน
5. เป็นผู้มีความรู้ความสามารถและประสบการณ์ที่เพียงพอที่จะสามารถทำหน้าที่ในการสอบทานความน่าเชื่อถือของงบการเงิน รวมถึงการทำหน้าที่อื่นในฐานะกรรมการตรวจสอบ

#### ผู้บริหาร

ณ วันที่ 31 ธันวาคม 2550 มีผู้บริหารจำนวน 7 ท่าน ประกอบด้วย

ชื่อ-สกุล		ตำแหน่ง
1. นายสุภชัย	ชัยสุพัฒน์	ประธานเจ้าหน้าที่บริหาร
2. นายวีรศักดิ์	ชัยสุพัฒน์	กรรมการผู้จัดการ
3. นายกฤษดา	ชัยสุพัฒน์	ผู้อำนวยการฝ่ายบริหารทั่วไป
4. นายธนทัต	โทวนิช	ผู้อำนวยการฝ่ายขายและการตลาด
5. นางสุกิมล	ชัยสุพัฒน์	ผู้อำนวยการฝ่ายการเงินและบัญชี/ รักษาการผู้จัดการฝ่ายการเงิน
6. นางกัลยา	พจนฐานกร	ผู้อำนวยการฝ่ายบุคคล
7. นายวรวิทย์	เอื้อทรัพย์สกุล	ผู้จัดการฝ่ายบัญชี

### ขอบเขตอำนาจหน้าที่ของประธานเจ้าหน้าที่บริหารและกรรมการผู้จัดการ

- 1) ควบคุมดูแลการดำเนินงานและ/หรือบริหารงานทั่วไปของบริษัท
- 2) ดำเนินการหรือปฏิบัติงานให้เป็นไปตามนโยบาย แผนงาน และงบประมาณที่ได้อนุมัติจากคณะกรรมการบริษัท
- 3) มีอำนาจอนุมัติและมอบอำนาจช่วงอนุมัติเบิกจ่ายเพื่อการจัดซื้อจัดจ้าง ซึ่งทรัพย์สินและบริการเพื่อประโยชน์ของบริษัท ซึ่งอำนาจการอนุมัติดังกล่าวจะเป็นการอนุมัติรายการปกติทั่วไปทางการเงินไม่เกินตามที่คณะกรรมการบริษัทกำหนดดังนี้
  - 3.1) ประธานเจ้าหน้าที่บริหารอนุมัติการซื้อขายสินค้าอันเป็นปกติธุระของบริษัทในวงเงินไม่เกิน 400 ล้านบาท และอนุมัติค่าใช้จ่ายในการซื้อทรัพย์สินอื่นในวงเงินไม่เกิน 50 ล้านบาท หากเกินจำนวนที่สามารถอนุมัติให้นำเสนอเพื่อขออนุมัติต่อที่ประชุมคณะกรรมการบริษัท
  - 3.2) กรรมการผู้จัดการอนุมัติการซื้อขายสินค้าอันเป็นปกติธุระของบริษัทในวงเงินไม่เกิน 200 ล้านบาท และอนุมัติค่าใช้จ่ายในการซื้อทรัพย์สินอื่นในวงเงินไม่เกิน 30 ล้านบาท หากเกินจำนวนที่สามารถอนุมัติให้นำเสนอเพื่อขออนุมัติต่อประธานเจ้าหน้าที่บริหาร
- 4) มีอำนาจออกคำสั่ง ระเบียบ ประกาศ บัญชี เพื่อให้เกิดการปฏิบัติงานเป็นไปตามนโยบายและผลประโยชน์ของบริษัท และเพื่อรักษาระเบียบวินัยการทำงานภายในองค์กร
- 5) มีอำนาจกระทำการและแสดงตนเป็นตัวแทนของบริษัท ต่อบุคคลภายนอกในกิจการที่เกี่ยวข้องและเป็นประโยชน์ต่อบริษัท
- 6) อนุมัติการแต่งตั้งที่ปรึกษาต่างๆ ที่จำเป็นต่อการดำเนินงานของบริษัท
- 7) เป็นผู้รับมอบอำนาจของบริษัทในการบริหารกิจการของบริษัทให้เป็นตามวัตถุประสงค์ ข้อบังคับ นโยบาย ระเบียบ ข้อกำหนด คำสั่ง มติที่ประชุมผู้ถือหุ้นและ/หรือมติที่ประชุมคณะกรรมการบริษัทและคณะกรรมการบริหาร ทุกประการ

ทั้งนี้ การมอบอำนาจให้แก่ประธานเจ้าหน้าที่บริหารและกรรมการผู้จัดการ ตลอดจนการมอบอำนาจแก่บุคคลอื่นที่ประธานเจ้าหน้าที่บริหารและกรรมการผู้จัดการเห็นควร จะไม่รวมถึงอำนาจและ/หรือการมอบอำนาจในการอนุมัติรายการใดที่ตนหรือบุคคลอื่นอาจมีความขัดแย้ง มีส่วนได้เสีย หรืออาจมีความขัดแย้งทางผลประโยชน์อื่นใด (ตามข้อบังคับของบริษัท และตามที่สำนักงานคณะกรรมการกำกับหลักทรัพย์และตลาดหลักทรัพย์กำหนด) กับบริษัท หรือบริษัทย่อย (ถ้ามี) ซึ่งการอนุมัติรายการในลักษณะดังกล่าวจะต้องเสนอต่อที่ประชุมคณะกรรมการบริษัท และ/หรือ ที่ประชุมผู้ถือหุ้น เพื่อพิจารณาและอนุมัติรายการดังกล่าวตามข้อบังคับของบริษัท หรือกฎหมายที่เกี่ยวข้องกำหนด เว้นแต่เป็นการอนุมัติรายการที่เป็นลักษณะการดำเนินธุรกรรมการค้าปกติทั่วไปของบริษัทที่เป็นไปตามนโยบายและหลักเกณฑ์ที่คณะกรรมการบริษัทได้พิจารณาอนุมัติไว้

## การสรรหากรรมการและผู้บริหาร

การคัดเลือกบุคคลที่จะดำรงตำแหน่งกรรมการของบริษัท แม้ปัจจุบันยังไม่ได้มีการแต่งตั้ง คณะกรรมการสรรหา (Nominating Committee) แต่คณะกรรมการบริษัทจะพิจารณาคัดเลือกกรรมการ โดยใช้หลักเกณฑ์และวิธีการสรรหา โดยคณะกรรมการบริษัทจะเป็นผู้พิจารณาคัดเลือกตามเกณฑ์ คุณสมบัติตามมาตรา 68 แห่งพระราชบัญญัติบริษัทมหาชนจำกัด พ.ศ. 2535 และตามประกาศ คณะกรรมการกำกับหลักทรัพย์และตลาดหลักทรัพย์ที่เกี่ยวข้อง นอกจากนี้ยังเน้นถึงประสบการณ์ ความรู้ และความสามารถ จากนั้นจึงนำรายชื่อเสนอที่ประชุมผู้ถือหุ้นเพื่อพิจารณาแต่งตั้ง

ในการเลือกตั้งคณะกรรมการบริษัท ที่ประชุมผู้ถือหุ้นเป็นผู้แต่งตั้ง โดยใช้เสียงข้างมากตาม หลักเกณฑ์และวิธีการดังต่อไปนี้

1. ผู้ถือหุ้นคนหนึ่งมีคะแนนเสียงเท่ากับจำนวนหุ้นที่ตนถือ
2. ผู้ถือหุ้นแต่ละคนจะใช้คะแนนเสียงที่มีอยู่ทั้งหมดตามที่ตนมี เลือกตั้งบุคคลเดียวหรือหลาย คนเป็นกรรมการก็ได้ ในกรณีที่เลือกตั้งบุคคลหลายคนเป็นกรรมการจะแบ่งคะแนนเสียง ให้แก่ผู้ใดมากน้อยเพียงใดก็ได้
3. บุคคลซึ่งได้รับคะแนนเสียงสูงสุดตามลำดับลงมา เป็นผู้ได้รับการเลือกตั้งเป็นกรรมการ เท่าจำนวนกรรมการที่จะพึงมีหรือจะพึงเลือกตั้งในครั้งนั้น ในกรณีที่บุคคลซึ่งได้รับการ เลือกตั้งในลำดับถัดลงมามีคะแนนเสียงเท่ากัน เกินจำนวนที่จะพึงมีหรือจะพึงเลือกตั้ง ในครั้งนั้นให้ผู้เป็นประธานเป็นผู้ออกเสียงชี้ขาด

## การเลือกคณะกรรมการตรวจสอบ/กรรมการอิสระ

ในส่วนของการเลือกคณะกรรมการตรวจสอบ/กรรมการอิสระนั้น ที่ประชุมผู้ถือหุ้นของ บริษัทเป็นผู้แต่งตั้งคณะกรรมการซึ่งจะประกอบด้วยคณะกรรมการตรวจสอบ/กรรมการอิสระ จำนวน 3 ท่าน และกำหนดให้คณะกรรมการตรวจสอบ/กรรมการอิสระอยู่ในวาระคราวละ 3 ปี โดยกรรมการตรวจสอบอย่างน้อย 1 ท่านจะต้องมีความรู้และประสบการณ์ด้านบัญชีและ การเงินที่เพียงพอ ซึ่งสามารถทำหน้าที่ในการสอบทานความน่าเชื่อถือของงบการเงินบริษัทได้



## คำตอบแทนผู้บริหาร

### 1. คำตอบแทนที่เป็นตัวเงิน

รายการ	2549			2550		
	เงินเดือน/ โบนัส	เบี้ยประชุม	อื่นๆ	เงินเดือน/ โบนัส	เบี้ยประชุม	อื่นๆ*
<b>กรรมการ</b>						
1. นายสุภชัย ชัยสุพัฒน์	-	50,000	-	-	60,000	-
2. นายวีรศักดิ์ ชัยสุพัฒน์	-	50,000	-	-	60,000	-
3. นายกฤษดา ชัยสุพัฒน์	-	50,000	-	-	60,000	-
4. นางพนัธิภา ชิวธนาสุนทร	-	50,000	-	-	50,000	-
5. นายบรรเจ็ด สมเสมอ	-	50,000	-	-	60,000	-
6. พล.ต.ท.วิเชียร สมานพงษ์	-	100,000	-	-	110,000	-
7. นายจรัส กาญจนขจิต	-	75,000	-	-	110,000	-
8. นายจันทร์แรม อรรถกฤษณ์	-	75,000	-	-	70,000	-
9. นายสุรชาติ พงษ์ภักดิ์	-	-	-	-	30,000	-
<b>กรรมการที่เป็นผู้บริหาร</b>						
จำนวน 3 ท่าน	8,190,000	-	-	8,666,000	-	-
<b>ผู้บริหาร</b>						
จำนวน 4 ท่าน	2,782,770	-	460,915	3,095,533	-	695,453
<b>รวมทั้งสิ้น</b>	<b>10,972,770</b>	<b>500,000</b>	<b>460,915</b>	<b>11,761,533</b>	<b>610,000</b>	<b>695,453</b>

\*หมายเหตุ คำตอบแทนอื่น ๆ ได้แก่ ค่าคอมมิสชั่นจากการขาย เงินประกันสังคม ค่ารักษาพยาบาล และค่าใช้จ่ายอื่นๆ

สำหรับคำตอบแทนกรรมการในปี 2550 ตามมติที่ประชุมผู้ถือหุ้นสามัญประจำปี 2550 ณ วันที่ 30 มีนาคม 2550 กำหนดคำตอบแทนสำหรับกรรมการไม่เกิน 2,000,000 บาท

### 2. คำตอบแทนอื่นๆ

บริษัทได้กำหนดให้มีการจ่ายเงินสมทบกองทุนสำรองเลี้ยงชีพซึ่งได้จัดตั้งขึ้นตั้งแต่วันที่ 28 กรกฎาคม 2548 ในอัตราร้อยละ 3 ของเงินได้ โดยเริ่มสมทบตั้งแต่วันที่ 1 กรกฎาคม 2548 ณ วันที่ 31 ธันวาคม 2550 บริษัทได้มีการจ่ายเงินสมทบกองทุนสำรองเลี้ยงชีพให้แก่ผู้บริหารรวม 219,660 บาท

## การกำกับดูแลกิจการ

เพื่อให้เป็นไปตามนโยบายการปฏิบัติตามข้อพึงปฏิบัติที่ดี (Code of Best Practices) บริษัทจึงได้นำหลักการดังกล่าว เป็นแนวทางในการดำเนินงานของบริษัท เพื่อประโยชน์ต่อการดำเนินธุรกิจของบริษัท และเป็นการเสริมสร้างความโปร่งใส ความมีประสิทธิภาพของฝ่ายจัดการ อันจะทำให้เกิดความเชื่อมั่นขึ้นในกลุ่มผู้ถือหุ้น ผู้ลงทุนและผู้ที่เกี่ยวข้องทุกฝ่าย ซึ่งในปัจจุบันบริษัทได้มีการปฏิบัติตามหลักการดังกล่าวดังต่อไปนี้

### 1. นโยบายการกำกับดูแลกิจการ

- 1.1 บริษัทจะจัดให้มีแนวทางในการดำเนินธุรกิจที่ชัดเจนโดยคำนึงถึงการปฏิบัติต่อผู้ถือหุ้นและผู้มีส่วนได้เสียอย่างเท่าเทียมกัน
- 1.2 คณะกรรมการบริษัท และผู้ปฏิบัติงานฝ่ายต่าง ๆ จะทำงานร่วมกันอย่างมีประสิทธิภาพ มีการบริหารงานอย่างรอบคอบและระมัดระวัง เพื่อประโยชน์สูงสุดของบริษัทและผู้ถือหุ้นโดยรวม
- 1.3 จะดำเนินงานให้เป็นไปด้วยความโปร่งใส สามารถตรวจสอบได้ มีการเปิดเผยข้อมูลอย่างครบถ้วน ตรงเวลา และเท่าเทียมกันแก่ผู้ที่เกี่ยวข้องทุกฝ่าย
- 1.4 จะควบคุมและบริหารความเสี่ยงที่เหมาะสมและเพียงพอต่อการตัดสินใจในการดำเนินธุรกิจ
- 1.5 จะยึดถือและปฏิบัติหน้าที่ด้วยการคำนึงถึงจริยธรรมในการดำเนินธุรกิจเป็นสำคัญเพื่อไม่ให้เกิดความเสียหายต่อผู้มีส่วนได้เสียกลุ่มต่าง ๆ

### 2. สิทธิและความเท่าเทียมกันของผู้ถือหุ้น

บริษัทจะจัดให้มีการเปิดเผยข้อมูลและสารสนเทศต่าง ๆ ให้แก่ผู้ถือหุ้นโดยทั่วกันโดยไม่คำนึงถึงว่าเป็นผู้ถือหุ้นอยู่จำนวนเท่าใด ทั้งผู้ถือหุ้นที่เป็นบุคคล นิติบุคคล ทั้งที่เป็นไทยและต่างประเทศ โดยทุกครั้งที่มีการจัดประชุมผู้ถือหุ้น บริษัทจะปฏิบัติตามกฎหมายบริษัทมหาชนจำกัดอย่างเคร่งครัด ตั้งแต่การส่งหนังสือเชิญประชุมให้กับผู้ถือหุ้นทุกคนก่อนการประชุมทุกครั้งและลงประกาศโฆษณาในหนังสือพิมพ์ตามข้อบังคับ เพื่อให้ผู้ถือหุ้นทุกคนได้รับทราบ โดยสถานที่จัดประชุมจะเป็นสถานที่ที่ผู้ถือหุ้นสามารถเดินทางเข้าร่วมประชุมได้โดยสะดวก และวาระการประชุมก็จะต้องมีรายละเอียดข้อมูลสำคัญเกี่ยวกับเรื่องที่จะเสนอต่อที่ประชุมตามความจำเป็นต่าง ๆ เพื่อให้ผู้ถือหุ้นได้รับทราบก่อนมีการพิจารณาในที่ประชุม และในการประชุมจะเปิดโอกาสให้ผู้ถือหุ้นสามารถแสดงความคิดเห็นและซักถามอย่างเต็มที่ตลอดเวลาที่มีการประชุมและสำหรับผู้ถือหุ้นที่ไม่อาจเข้าร่วมประชุมด้วยตนเอง

### 3. สิทธิของผู้มีส่วนได้เสีย

บริษัทจะดูแลให้มีความเท่าเทียมกันในสิทธิของผู้มีส่วนได้เสียในทุกกลุ่ม ไม่ว่าจะเป็นพนักงาน ผู้บริหาร ผู้ถือหุ้น คู่ค้า เจ้าหนี้ ลูกหนี้ คู่แข่ง หน่วยงานทั้งภาครัฐและเอกชน สภาพแวดล้อม ชุมชนต่าง ๆ เนื่องจากความสำคัญของการร่วมมือกันระหว่างบริษัท และผู้มีส่วนได้เสียเหล่านี้จะสร้างความมั่นคง สร้างงาน และสร้างกิจการให้บริษัทมีฐานะการเงินที่มั่นคง ดังนั้นนอกจากคณะกรรมการจะมีภาระหน้าที่ และความรับผิดชอบต่อผู้ถือหุ้นของบริษัทแล้ว คณะกรรมการยังต้องตระหนักถึงการดูแลให้ผู้มีส่วนได้เสียเหล่านี้ได้รับการปฏิบัติที่ดีอย่างเท่าเทียมกัน

### 4. การประชุมผู้ถือหุ้น

บริษัทจะกำหนดให้กรรมการบริษัทอย่างน้อยครึ่งหนึ่งของกรรมการทั้งหมดเข้าร่วมประชุม ผู้ถือหุ้น ซึ่งจะต้องมีกรรมการตรวจสอบอย่างน้อยหนึ่งคนเข้าร่วมประชุม โดยจะแจ้งให้ผู้ตรวจสอบบัญชี (ภายนอก) และที่ปรึกษาต่าง ๆ เข้าร่วมประชุมด้วย และจะกำหนดสถานที่และเวลาที่ประชุมให้เหมาะสม และสะดวกในการที่ผู้ถือหุ้นจะเข้าร่วมประชุม

### 5. ภาวะผู้นำและวิสัยทัศน์

คณะกรรมการบริษัทจะวางนโยบาย กลยุทธ์และเป้าหมาย ตลอดจนการจัดทำงบประมาณ เพื่อการเพิ่มประสิทธิภาพในการทำงาน ให้เกิดประโยชน์สูงสุดต่อกิจการ โดยทำหน้าที่ติดตามผลการปฏิบัติงานของฝ่ายบริหารให้เป็นไปตามแผนงานต่าง ๆ รวมทั้งการกำหนดและแยกบทบาท หน้าที่ และความรับผิดชอบต่อคณะกรรมการบริษัท ผู้บริหาร พนักงานและผู้เกี่ยวข้อง นอกจากนี้ยังต้อง กำหนดให้คณะกรรมการตรวจสอบเป็นผู้ดูแล ฝ่ายตรวจสอบภายในการปฏิบัติงานและประเมินผลการทำงาน ตลอดจนระบบการควบคุมภายในให้มีความเพียงพอต่อกิจการ และดูแลให้มีการบริหาร ความเสี่ยงที่เหมาะสม เพื่อรักษาผลประโยชน์ให้กับบริษัทอย่างเต็มที่

### 6. ความขัดแย้งของผลประโยชน์

แม้ว่าบริษัทจะมีคณะกรรมการบริษัท ผู้บริหาร รวมทั้งผู้ปฏิบัติงานฝ่ายต่าง ๆ บางรายเป็นผู้ถือหุ้นของบริษัทด้วย แต่นโยบายในการบริหารงานของบริษัทต้องเน้นถึงประโยชน์ของบริษัทโดยรวม เป็นสำคัญ โดยเฉพาะการตัดสินใจในเรื่องที่จะก่อให้เกิดความขัดแย้งในผลประโยชน์หรือการได้เปรียบ เสียเปรียบในผลประโยชน์นั้น บริษัทจะกำหนดให้กรรมการหรือฝ่ายจัดการที่เป็นผู้ถือหุ้นไม่มีสิทธิ ออกเสียงลงคะแนนในเรื่องที่มีส่วนเกี่ยวข้อง เพื่อความเป็นอิสระในการตัดสินใจ และจะเปิดเผยข้อมูลใน สาธารณชนรับทราบโดยทันทีเพื่อความโปร่งใสในการทำงาน อีกทั้งจะนำข้อมูลที่จำเป็นเปิดเผยไว้ใน รายงานประจำปีและแบบ 56-1 อย่างสม่ำเสมอ สำหรับการดูแลเรื่องการใช้ข้อมูลภายใน บริษัทจะ กำหนดให้คณะกรรมการและผู้บริหารรายงานการเปลี่ยนแปลงการถือหลักทรัพย์ต่อสำนักงาน คณะกรรมการกำกับหลักทรัพย์และตลาดหลักทรัพย์ตามมาตรา 59 แห่งพระราชบัญญัติหลักทรัพย์และ

ตลาดหลักทรัพย์ พ.ศ.2535 และไม่ให้การรวมการ ผู้บริหารหรือผู้ปฏิบัติงานที่ได้รับทราบข้อมูลภายในเปิดเผยข้อมูลภายในแก่บุคคลภายนอก หรือบุคคลที่ไม่มีหน้าที่ที่เกี่ยวข้อง และไม่ให้ซื้อขายหลักทรัพย์ของบริษัทในช่วง 1 เดือน ก่อนทั้งการเงินเผยแพร่ต่อสาธารณชน

## 7. จริยธรรมธุรกิจ

บริษัทจะจัดทำข้อพึงปฏิบัติที่ดีเกี่ยวกับจรรยาบรรณของคณะกรรมการบริษัท ผู้บริหาร และผู้ปฏิบัติงานฝ่ายต่าง ๆ เพื่อให้ยึดถือเป็นแนวปฏิบัติในการทำงานด้วยความซื่อสัตย์สุจริต และมีความเป็นธรรม ซึ่งแนวทางดังกล่าว จะสื่อสารให้กรรมการ ฝ่ายบริหารและพนักงานทุกคนรับทราบและถือปฏิบัติ ซึ่งบริษัทเชื่อว่าการให้ความสำคัญกับข้อพึงปฏิบัติที่ดีเหล่านี้จะสามารถยกมาตรฐานการกำกับดูแลให้สูงขึ้น อีกทั้งส่งเสริมความเชื่อมั่นให้กับผู้ลงทุนในการจัดการของบริษัท สร้างความยุติธรรมและความน่าเชื่อถือของตลาดทุน

## 8. การถ่วงดุลของกรรมการที่ไม่เป็นกรรมการบริหารและผู้บริหาร

คณะกรรมการของบริษัทมีจำนวน 9 ท่าน ประกอบด้วย

- กรรมการที่เป็นผู้บริหาร 3 ท่าน
- กรรมการที่ไม่เป็นผู้บริหาร 3 ท่าน
- กรรมการอิสระ 3 ท่าน

ซึ่งทำให้การกำหนดนโยบายในการบริหารงานต่าง ๆ ได้รับการพิจารณาและเห็นชอบจากผู้มีประสบการณ์และเป็นไปเพื่อประโยชน์สูงสุดของบริษัทเป็นสำคัญ แม้ว่าบริษัทจะมีกรรมการอิสระทั้งหมด 3 ท่าน คิดเป็นร้อยละ 33.33 ของกรรมการทั้งคณะเท่านั้น ในอนาคตบริษัทมีนโยบายที่จะปรับจำนวนกรรมการอิสระให้เพิ่มขึ้น สำหรับการแต่งตั้งกรรมการอิสระนั้นจะนำเสนอต่อที่ประชุมผู้ถือหุ้นให้แต่งตั้ง เว้นแต่เป็นการแต่งตั้งแทนกรรมการอิสระซึ่งพ้นจากตำแหน่งก่อนครบวาระ

## 9. การรวมหรือแยกตำแหน่ง

ประธานกรรมการบริษัทจะไม่เป็นบุคคลเดียวกันกับกรรมการผู้จัดการ แต่ทั้งสองท่านอาจเป็นตัวแทนจากกลุ่มหรือผู้ถือหุ้นใหญ่กลุ่มเดียวกันได้ ดังนั้น ในการพิจารณาตัดสินใจในเรื่องที่สำคัญต่าง ๆ ต้องกำหนดให้ต้องผ่านการเห็นชอบของกรรมการจากทุกกลุ่ม โดยเฉพาะกลุ่มกรรมการอิสระจะต้องมีบทบาทในการให้ความเห็นแก่บริษัทเป็นอย่างมากซึ่งจะทำให้เกิดการถ่วงดุลการสอบทานการบริหารงานได้เป็นอย่างดี

## 10. ค่าตอบแทนของกรรมการ และผู้บริหาร

ค่าตอบแทนของกรรมการ คือ ค่าเบี้ยประชุม ซึ่งจะต้องอยู่ในเกณฑ์เฉลี่ยเมื่อเทียบกับอุตสาหกรรมเดียวกัน โดยจะคำนึงถึงความเพียงพอต่อหน้าที่และความรับผิดชอบ ซึ่งกรรมการต้องรับผิดชอบ ส่วนผู้บริหารจะได้รับผลตอบแทนที่เป็นเงินเดือนและโบนัสประจำปีโดยพิจารณาจากผลการดำเนินงานของบริษัทเป็นสำคัญ ค่าตอบแทนรายปีของคณะกรรมการและผู้บริหารรวมกันจะต้องเป็นจำนวนไม่สูงผิดปกติเมื่อเทียบกับผลตอบแทนโดยเฉลี่ยของบริษัทที่จดทะเบียนในตลาดหลักทรัพย์ฯ ทั้งนี้จะคำนึงผลประโยชน์สูงสุดของผู้ถือหุ้นเป็นหลัก

## 11. การประชุมคณะกรรมการ

บริษัทจะจัดให้มีการประชุมคณะกรรมการบริษัทอย่างสม่ำเสมออย่างน้อย 3 เดือนต่อครั้ง โดยจะมีวาระการประชุมพร้อมเอกสารประกอบส่งให้กรรมการทุกคนล่วงหน้าไม่น้อยกว่า 7 วัน เพื่อให้กรรมการได้มีเวลาพิจารณา และศึกษาข้อมูลอย่างเพียงพอ อีกทั้งมีเลขาธิการบริษัททำหน้าที่ดูแลกิจกรรมของคณะกรรมการบริษัท บันทึกรายงานการประชุมและต้องจัดเก็บไว้อย่างถูกต้องครบถ้วน สามารถตรวจสอบได้ ทั้งนี้ในปี 2550 คณะกรรมการบริษัทมีการประชุมรวมทั้งสิ้น 7 ครั้ง ซึ่งสรุปการเข้าร่วมประชุมของคณะกรรมการบริษัท ได้ดังนี้

รายชื่อคณะกรรมการบริษัท	จำนวนที่เข้าร่วมประชุม / จำนวนประชุมรวม (ครั้ง / ปี)
1. นายสุภชัย ชัยสุพัฒน์	7 / 7
2. นายวีรศักดิ์ ชัยสุพัฒน์	7 / 7
3. นายกฤษดา ชัยสุพัฒน์	7 / 7
4.นางพนัธิภา ชิวธนาสุนทร	6 / 7
5.นายบรรเจิด สมเสมอ	7 / 7
6. พล.ต.ต.วิเชียร สมานพงษ์	7 / 7

## 12. คณะอนุกรรมการ

คณะกรรมการบริษัทจะแต่งตั้งคณะอนุกรรมการเพื่อช่วยในการกำกับดูแลกิจการของบริษัท อย่างน้อยต้องมีคณะกรรมการตรวจสอบคณะหนึ่ง มีวาระการดำรงตำแหน่งตามระเบียบที่คณะกรรมการบริษัทกำหนดซึ่งไม่เกินคราวละ 3 ปี กรรมการตรวจสอบต้องประกอบด้วย กรรมการอิสระที่ไม่เป็นผู้บริหารอย่างน้อยจำนวน 3 ท่าน และคณะกรรมการบริษัทอาจแต่งตั้งคณะอนุกรรมการกำหนดค่าตอบแทนและคณะอนุกรรมการสรรหา หรือคณะอนุกรรมการอื่น ๆ ตามที่เห็นสมควรและจำเป็น เพื่อกลั่นกรองให้แก่คณะกรรมการบริษัทให้เกิดความโปร่งใส

### 13. ระบบการควบคุมและการตรวจสอบภายใน

บริษัทจะจัดให้มีหน่วยงานตรวจสอบภายในเพื่อทำหน้าที่สอดส่องดูแลระบบการควบคุมภายใน และตรวจสอบรายการที่สำคัญอย่างสม่ำเสมอ เพื่อให้มีความมั่นใจว่าบริษัทมีระบบที่มีประสิทธิภาพ ซึ่งจะส่งเสริมความน่าเชื่อถือให้กับงบการเงิน ทั้งนี้โดยคณะกรรมการตรวจสอบเข้าสอบทานความมีประสิทธิภาพของระบบควบคุมภายในอีกชั้นหนึ่ง ซึ่งครอบคลุมทั้งการดำเนินงาน และการกำกับดูแล การปฏิบัติงาน (Compliance Control) การจัดการความเสี่ยง และการให้ความสำคัญต่อรายการผิดปกติทั้งหลาย

### 14. รายงานของคณะกรรมการ

คณะกรรมการบริษัทจะจัดทำรายงานความรับผิดชอบของคณะกรรมการต่อผู้ถือหุ้น ผู้ลงทุน และผู้เกี่ยวข้องทุกฝ่าย โดยจะแสดงรายละเอียดการตรวจสอบบัญชีไว้ในรายงานประจำปีของบริษัท เพื่อแสดงให้เห็นว่ารายงานทางการเงินถูกต้องเป็นจริงและสมเหตุสมผล โดยปฏิบัติตามมาตรฐานการบัญชี และนโยบายการบัญชีที่เหมาะสมซึ่งได้ถือปฏิบัติอย่างสม่ำเสมอ

### 15. ความสัมพันธ์กับผู้ลงทุน

คณะกรรมการบริษัทจะต้องเห็นความสำคัญของการเปิดเผยข้อมูลที่มีความถูกต้องครบถ้วน และโปร่งใส ให้กับผู้ถือหุ้นทุกท่านตลอดจนผู้ลงทุนและผู้ที่เกี่ยวข้องให้ได้รับทราบอย่างเท่าเทียมกัน บริษัทจะให้มีการสื่อสารข้อมูลของบริษัทในส่วนของการดำเนินงานและสถานะทางการเงินภายใต้กรอบของกฎหมาย อย่างชัดเจนทันเวลา เพื่อทำให้กลุ่มเป้าหมายมีความเข้าใจในบริษัทได้อย่างถูกต้อง ซึ่งจะช่วยให้บริษัทได้รับการยอมรับและสนใจที่จะเข้ามาลงทุน อีกทั้งยังทำให้บริษัทได้รับมุมมองจากสาธารณชนที่ดีต่อบริษัท ซึ่งเป็นส่วนหนึ่งในการวางเป้าหมายและกลยุทธ์ของบริษัท



## การควบคุมภายใน

ในการประชุมคณะกรรมการบริษัทครั้งที่ 6/2550 เมื่อวันที่ 2 พฤศจิกายน 2550 ซึ่งมีคณะกรรมการตรวจสอบ ทั้งสามท่าน เข้าร่วมประชุมด้วย ได้ทำการประเมินแบบประเมินความเพียงพอของระบบการควบคุมภายในของ บริษัท ซีเอสพี สตีลเซ็นเตอร์ จำกัด (มหาชน) โดยคณะกรรมการบริษัทมีความเห็นว่า ในสภาพปัจจุบันบริษัทมีระบบการควบคุมภายในที่เพียงพอและสอดคล้องกับแบบประเมินการควบคุมภายในของสำนักงานคณะกรรมการ กสท. โดยเฉพาะในส่วนของการควบคุมภายในที่เกี่ยวกับการทำธุรกรรมกับผู้ถือหุ้นรายใหญ่ กรรมการ ผู้บริหารและบุคคลที่เกี่ยวข้องนั้น บริษัทมีระบบการควบคุมภายในที่รัดกุมและเพียงพอ สำหรับการควบคุมภายในหัวข้ออื่นของระบบควบคุมภายใน คณะกรรมการเห็นว่า ปัจจุบันบริษัทมีการควบคุมภายในที่เพียงพอในระดับหนึ่ง บริษัทมีนโยบายที่จะให้ผู้ตรวจสอบภายในโดยว่าจ้างบุคคลภายนอก (Outsource) ในการทำหน้าที่ฝ่ายกำกับและตรวจสอบภายในองค์กร ซึ่งมีหน้าที่ในการประเมิน วิเคราะห์ ให้ข้อเสนอแนะเกี่ยวกับระบบการควบคุมภายในขององค์กรโดยรวมทั้งทางด้านการตรวจสอบการเงิน (Financial Audit) ตรวจสอบการปฏิบัติงาน (Financial Audit) และการตรวจสอบการปฏิบัติตามข้อกำหนด (Compliance Audit) การสอบทานรายการระหว่างกัน และการจัดทำรายงานผลการตรวจสอบเพื่อนำเสนอโดยตรงต่อคณะกรรมการตรวจสอบและกรรมการบริษัท โดยที่ผ่านมามีบริษัทได้จ้างสำนักงานตรวจสอบบัญชี ไอ.เอ็น.เจ. เป็นผู้ทำหน้าที่ฝ่ายกำกับและตรวจสอบภายใน รวมถึงการจัดทำแผนการตรวจสอบภายใน เพื่อให้บริษัทสามารถปฏิบัติงานได้อย่างมีประสิทธิภาพ ทั้งนี้สำนักงานตรวจสอบบัญชี ไอ.เอ็น.เจ. ได้ให้ข้อสังเกตเกี่ยวกับการทำประกันภัยทรัพย์สินที่มีวงเงินเอาประกันไม่ครอบคลุมถึงมูลค่าทรัพย์สิน ซึ่งบริษัทได้ดำเนินการปรับปรุงแก้ไขเป็นที่เรียบร้อยแล้วตามคำแนะนำ นอกจากนี้บริษัทยังได้ปรับปรุงระบบการควบคุมภายในตามข้อสังเกตการณ์ของผู้สอบบัญชีเรียบร้อยแล้วดังมีรายละเอียดดังนี้

### 1. องค์กรและสภาพแวดล้อม

บริษัทมีโครงสร้างองค์กร ขอบเขตอำนาจของฝ่ายบริหารต่างๆ ที่ชัดเจน ได้มีการประชุมพนักงานให้แต่ละฝ่ายกำหนดเป้าหมายเพื่อสรุปเป้าหมายของบริษัทร่วมกัน โดยบริษัทมีการตั้งเป้าหมายในการดำเนินงานประจำปี โดยใช้ผลดำเนินงานที่แท้จริงมาทบทวนกำหนดเป้าหมายในการดำเนินงานในปีถัดไป นอกจากนี้ บริษัทได้จัดทำจริยธรรมธุรกิจเพื่อเป็นแนวทางให้ผู้บริหารและพนักงานปฏิบัติตาม และได้มีการกำหนดบทลงโทษไว้ในคู่มือพนักงาน

### 2. การบริหารความเสี่ยง

ฝ่ายบริหารจะมีการประเมินสถานการณ์ของเศรษฐกิจและประเทศโดยรวมอย่างน้อย 3 เดือนล่วงหน้า เพื่อวิเคราะห์ถึงปัจจัยความเสี่ยงที่อาจเกิดขึ้น และหามาตรการเพื่อลดความเสี่ยงที่เกิดขึ้น โดยจะแจ้งให้พนักงานที่เกี่ยวข้องรับทราบและร่วมมือกันป้องกันความเสี่ยงหรือลดความเสี่ยงที่เกิดขึ้น นอกจากนี้ ในทุกเดือน คณะกรรมการจะได้รับรายงานผลการดำเนินงานประจำเดือน เพื่อประโยชน์ในการติดตาม ควบคุมการดำเนินงานและวิเคราะห์/ประเมินปัจจัยเสี่ยงที่เกิดขึ้นในแต่ละเดือน

### 3. การควบคุมการปฏิบัติงานของฝ่ายบริหาร

บริษัทมีการกำหนดขอบเขตหน้าที่และอำนาจอนุมัติของฝ่ายบริหารในแต่ละระดับเป็นลายลักษณ์อักษร มีระบบการตรวจสอบระหว่างหน่วยงาน ปัจจุบันบริษัทมีระบบการควบคุมภายในเรื่องการทำธุรกรรมกับผู้ถือหุ้นรายใหญ่ กรรมการ ผู้บริหารและบุคคลที่เกี่ยวข้องกับบุคคลดังกล่าวอย่างเพียงพอและรัดกุมแล้ว โดยที่ผ่านมาธุรกรรมรายการระหว่างกันทุกรายการจะได้รับความเห็นชอบจากคณะกรรมการบริษัท อย่างไรก็ตามหลังจากบริษัทได้แปรสภาพเป็นบริษัทมหาชนแล้ว บริษัทได้แต่งตั้งกรรมการตรวจสอบเพื่อดูแลรายการระหว่างกัน ดังนั้นในการอนุมัติรายการในอนาคตจะต้องได้รับอนุมัติโดยกรรมการที่ไม่มีส่วนได้เสียต่อการทำรายการนั้นๆ และมีความเห็นจากกรรมการตรวจสอบตามกฎหมายข้อบังคับของตลาดหลักทรัพย์แห่งประเทศไทย

### 4. ระบบสารสนเทศและการสื่อสารข้อมูล

ในอดีตที่ผ่านมา บริษัทยังไม่มี การจัดระบบการประชุมคณะกรรมการที่รัดกุมเพียงพอ อย่างไรก็ตาม ภายหลังจากบริษัทได้แปรสภาพเป็นบริษัทมหาชนแล้ว บริษัทได้จัดการประชุมคณะกรรมการตามที่กฎหมายกำหนดไว้ โดยจัดส่งหนังสือนัดประชุมพร้อมเอกสารประกอบการประชุมต่าง ๆ ล่วงหน้าไม่น้อยกว่า 7 วัน สำหรับเรื่องการจัดเก็บและบันทึกบัญชีนั้น บริษัทได้ให้ความสำคัญในการจัดเก็บและบันทึกบัญชี โดยบริษัทได้ใช้ บริษัท เอส.เค. แอคเคานต์แตนท์ เซอร์วิส จำกัด เป็นผู้ตรวจสอบบัญชีเพื่อรายงานให้ฝ่ายบริหารและคณะกรรมการสามารถได้รับทราบและสามารถตัดสินใจที่ถูกต้องได้ โดยเฉพาะข้อมูลทางบัญชีและการเงิน

### 5. ระบบติดตาม

บริษัทมีการกำหนดเป้าหมายการดำเนินธุรกิจและเปรียบเทียบผลการดำเนินงานที่เกิดขึ้นจริงกับเป้าหมายที่กำหนดไว้ โดยต้องมีการชี้แจงเหตุผลส่วนแตกต่างที่เกิดขึ้น หากมีข้อบกพร่องเกิดขึ้นจะต้องทำรายงานต่อผู้บริหารเพื่อแก้ไข โดยที่ผ่านมาไม่มีการตรวจพบข้อบกพร่องเป็นสาระสำคัญ

ในการสรรหาผู้ทำหน้าที่ฝ่ายกำกับและตรวจสอบภายในนั้น บริษัทจะพิจารณาถึงคุณสมบัติเบื้องต้นโดยจะดำเนินการสรรหาจากบุคคลภายนอกที่มีความเป็นอิสระในการรายงานผลการตรวจสอบและนำเสนอรายชื่อต่อคณะกรรมการตรวจสอบเพื่อพิจารณาแต่งตั้งโดยเป็นการแต่งตั้งเป็นรายปีนับตั้งแต่ปี 2549 เป็นต้นไป เพื่อประเมินผลการดำเนินการในการทำหน้าที่เป็นฝ่ายกำกับและตรวจสอบภายในของบริษัทอย่างสม่ำเสมอ โดยเลขานุการคณะกรรมการตรวจสอบจะเป็นผู้ประสานงานระหว่างฝ่ายกำกับและตรวจสอบภายในกับคณะกรรมการตรวจสอบ

## รายการระหว่างกัน

บริษัท/บุคคลที่เกี่ยวข้อง	ลักษณะความสัมพันธ์	ลักษณะของรายการ	ขนาดของรายการ		เงื่อนไข/ความสมเหตุสมผลและความจำเป็น
			ปี 2549	ปี 2550	
บริษัท ชัยสุพัฒน์ จำกัด (ต่อ)	บริษัท ชัยสุพัฒน์ จำกัด เป็นผู้ถือหุ้นใหญ่ของบริษัท โดยมีนายสุกชัย ชัยสุพัฒน์และนายวีรศักดิ์ ชัยสุพัฒน์ กรรมการของบริษัทเป็นกรรมการผู้มีอำนาจลงนาม	1. ค่าเช่าอาคารสำนักงานและอาคารเก็บสินค้า 2. เงินประกันสัญญาเช่าอาคาร	3.36 2.80	3.36 2.80	- รายการค่าเช่าสำนักงานและคลังสินค้า เกิดขึ้นเนื่องจากทางบริษัทฯ ได้เช่าอาคารสำนักงาน และคลังสินค้าที่สามารถใช้ในการกระจายสินค้าให้กับลูกค้าที่อยู่ในบริเวณใกล้เคียงได้ โดยสัญญาเช่ามีระยะเวลา 3 ปี ตั้งแต่วันที่ 1 ธันวาคม 2547 สิ้นสุดวันที่ 30 พฤศจิกายน 2550 และได้มีการอนุมัติจากที่ประชุมคณะกรรมการครั้งที่ 6/2550 ลงวันที่ 2 พฤศจิกายน 2550 ให้มีการต่อสัญญาเช่าเป็นระยะเวลา 3 ปี ตั้งแต่วันที่ 1 ธันวาคม 2550 สิ้นสุดวันที่ 30 พฤศจิกายน 2553 ทั้งนี้ได้มีการชำระเงินประกันตามสัญญาเช่า โดยบริษัทฯ จะได้รับเงินประกันคืนภายใน 30 วัน นับแต่วันที่บริษัทฯ ได้ส่งมอบสถานที่เช่าคืน โดยปัจจุบันบริษัทฯ จ่ายค่าเช่าเท่ากับประมาณ 200 บาทต่อตารางเมตรต่อเดือน ทั้งนี้การเช่าดังกล่าวมีเงื่อนไขการเช่าและอัตรา ค่าเช่าที่สามารถเทียบเคียงกันได้กับพื้นที่บริเวณใกล้เคียงกับบริษัท ชัยสุพัฒน์ จำกัด ซึ่งมีอัตราค่าเช่าประมาณ 100-300 บาทต่อตารางเมตรต่อเดือน
บริษัท ซี.ซี.พี. เมททอล จำกัด	ผู้ถือหุ้นทั้งหมดของบริษัท ซี.ซี.พี. เมททอล จำกัด เป็นญาติของนางอรสา ชัยสุพัฒน์และนายแสงชัย จักรภักดิ์ศิริสุข ซึ่งเป็นน้องชายของ นางอรสา ชัยสุพัฒน์ เป็นกรรมการของบริษัท ซี.ซี.พี. เมททอล จำกัด	1. ขายสินค้า 2. เชื้อรับล่วงหน้า 3. ลูกหนี้การค้า 4. ซื้อสินค้า 5. เชื้อจ่ายล่วงหน้า 6. เจ้าหนี้การค้า	66.48 24.98 10.60 17.67 11.41 7.50	65.28 15.84 12.59 9.89 5.25 5.31	- การซื้อ-ขายสินค้าที่เกิดขึ้นเนื่องจากบริษัท ซี.ซี.พี. เมททอล จำกัด และบริษัท ซีเอสพี สตีลเซ็นเตอร์ จำกัด (มหาชน) มีจำนวนหลักบางชนิดและบางขนาดไม่เพียงพอที่จะส่งมอบให้แก่ลูกค้าตามคำสั่งซื้อในขณะนั้น ทั้งนี้เงื่อนไขทางการค้าและราคาเป็นไปตามลักษณะการค้าและการดำเนินการค้าตามปกติเมื่อเปรียบเทียบกับรายการค้ากับบุคคลภายนอกอื่นที่ไม่เกี่ยวข้อง

บริษัท/บุคคลที่เกี่ยวข้อง	ลักษณะความสัมพันธ์	ลักษณะของรายการ	ขนาดของรายการ		เงื่อนไข/ความสมเหตุสมผลและความจำเป็น
			ปี 2549	ปี 2550	
นายสุภชัย ชัยสุพัฒน์	นายสุภชัย ชัยสุพัฒน์ ดำรงตำแหน่งประธานกรรมการของบริษัท	1. เงินกู้ยืมระหว่างปี 2. เงินจ่ายชำระเงินกู้ยืมระหว่างปี 3. ดอกเบี้ยจ่าย	5.00 5.00 0.01	- - -	- การกู้ยืมเงินจากกรรมการดังกล่าว เกิดขึ้นเนื่องจากบริษัทต้องจ่ายชำระค่าวัตถุดิบนำเข้ามาในช่วงเวลาที่บริษัทได้ใช้วงเงินสินเชื่อระยะสั้นจากธนาคารเติมวงเงิน บริษัทจึงได้ขอกู้ยืมเงินจากประธานกรรมการ โดยมีการทำสัญญาและคิดดอกเบี้ยร้อยละ 4.50 ต่อปี ซึ่งใกล้เคียงกับอัตราดอกเบี้ยเงินกู้ยืมตามท้องตลาดในขณะนั้น ซึ่งเท่ากับประมาณร้อยละ 4.00 – 6.00 ต่อปี

## คำอธิบายและการวิเคราะห์ฐานะการเงิน และผลการดำเนินงาน

### ตารางสรุปงบการเงินของบริษัท

งบดุล	2546 ล้านบาท	2547 ล้านบาท	2548 ล้านบาท	2549 ล้านบาท	2550 ล้านบาท
<b>ฐานะการเงิน</b>					
เงินสดและเงินฝากสถาบันการเงิน	0.45	4.25	3.83	6.53	5.41
ลูกหนี้การค้าและตัวเงินรับ	177.43	487.77	689.39	669.39	718.20
สินค้าคงเหลือ	167.25	938.56	947.10	623.70	679.24
เงินลงทุนในหลักทรัพย์เพื่อขาย	-	-	-	-	44.63
ที่ดิน อาคาร และอุปกรณ์ – สุทธิ	84.43	375.40	495.37	488.28	444.61
สินทรัพย์อื่น	5.00	57.77	49.94	2.86	9.14
<b>สินทรัพย์รวม</b>	<b>434.55</b>	<b>1,863.75</b>	<b>2,185.63</b>	<b>1,791.27</b>	<b>1,901.23</b>
เงินเบิกเกินบัญชีและเงินกู้ยืมระยะสั้น	199.01	759.32	1,003.32	636.36	890.47
เจ้าหนี้การค้าและตัวเงินจ่าย	28.36	369.23	161.49	200.40	112.34
ส่วนของเงินกู้ยืมระยะยาวที่ครบกำหนดชำระภายใน 1 ปี	-	4.08	10.08	10.08	10.08
เงินกู้ยืมระยะยาว	-	12.86	35.88	25.80	15.72
<b>หนี้สินรวม</b>	<b>231.62</b>	<b>1,229.65</b>	<b>1,235.61</b>	<b>888.69</b>	<b>1,043.11</b>
ทุนที่ออกและเรียกชำระแล้ว	200.00	400.00	500.00	500.00	500.00
ส่วนเกินมูลค่าหุ้นสามัญ	-	-	188.99	188.99	188.99
ส่วนเกินทุนจากราคาตีสินทรัพย์	-	184.56	154.41	124.39	95.89
กำไรที่ยังไม่เกิดขึ้นในหลักทรัพย์เพื่อขาย	-	-	-	-	2.00
สำรองตามกฎหมาย	-	2.50	2.50	6.25	9.25
กำไร(ขาดทุน)สะสม	2.93	47.04	104.12	82.95	61.99
<b>ส่วนของผู้อถือหุ้น</b>	<b>202.93</b>	<b>634.10</b>	<b>950.02</b>	<b>902.58</b>	<b>858.12</b>
<b>รวมหนี้สินและส่วนของผู้อถือหุ้น</b>	<b>434.55</b>	<b>1,863.75</b>	<b>2,185.63</b>	<b>1,791.27</b>	<b>1,901.23</b>

### ตารางสรุปผลการดำเนินงานของบริษัท

งบกำไรขาดทุน	2546 ล้านบาท	2547 ล้านบาท	งบเสมือน 2547 ล้านบาท	2548 ล้านบาท	2549 ล้านบาท	2550 ล้านบาท
<b>ผลประกอบการ</b>						
รายได้จากการขาย	654.88	2,003.43	2,492.67	2,737.15	2,656.89	2,792.44
รายได้ค่าขนส่ง	15.20	20.08	-	-	-	-
รายได้รวม	670.07	2,024.45	2,497.20	2,741.57	2,659.05	2,796.14
ต้นทุนขาย	632.11	1,915.43	2,397.15	2,494.20	2,463.92	2,618.02
ต้นทุนค่าขนส่ง	5.44	6.33	-	-	-	-
ค่าใช้จ่ายในการขายและบริหาร	11.14	22.74	77.61	51.25	58.19	69.01
ดอกเบี้ยจ่าย	10.64	14.52	28.98	54.21	57.19	49.14
ภาษีเงินได้นิติบุคคล	1.26	21.25	26.45	44.84	22.16	17.92
กำไร(ขาดทุน)สุทธิ	9.48	44.18	(32.99)	97.07	57.59	42.04

### ภาพรวมผลการดำเนินงานที่ผ่านมา

บริษัท ซีเอสพี สตีลเซ็นเตอร์ จำกัด (มหาชน) ประกอบธุรกิจศูนย์บริการเหล็กแผ่นครบวงจร โดยให้บริการในการจัดหาผลิตภัณฑ์เหล็กแผ่นชนิดม้วน รวมทั้งการแปรรูปผลิตภัณฑ์เหล็กแผ่นตามขนาดที่ลูกค้าต้องการเพื่อใช้ในอุตสาหกรรมต่างๆ ซึ่งจากประสบการณ์และความชำนาญในธุรกิจเหล็กแผ่นทำให้ทราบถึงความต้องการใช้สินค้าแปรรูปจากเหล็กแผ่นแต่ละประเภทเป็นอย่างดี และเพื่อเพิ่มศักยภาพในการแข่งขัน การบริหารจัดการที่มีประสิทธิภาพและคล่องตัวขึ้นและเพื่อเป็นการรองรับการเติบโตของกิจการต่อไปในอนาคต ดังนั้นในเดือนธันวาคม 2547 บริษัทจึงได้ปรับโครงสร้างการดำเนินธุรกิจของกลุ่มบริษัทภายใต้การบริหารเดียวกันของครอบครัวชัยสุพัฒน์ อันได้แก่ บริษัท ซีเอสพี สตีลเซ็นเตอร์ จำกัด (มหาชน) บริษัท ชัยสุพัฒน์ จำกัด และ บริษัท ยูไนเต็ด สตีลเซอร์วิสเซ็นเตอร์ จำกัด โดยบริษัท ชัยสุพัฒน์ จำกัด และ บริษัท ยูไนเต็ด สตีลเซอร์วิสเซ็นเตอร์ จำกัด ได้หยุดดำเนินการประกอบธุรกิจที่เกี่ยวข้องกับเหล็ก และให้บริษัท ซีเอสพี สตีลเซ็นเตอร์ จำกัด (มหาชน) เป็นผู้ประกอบธุรกิจศูนย์บริการเหล็กโดยรับซื้อเครื่องจักร วัตถุดิบ สินค้าทั้งหมดจากบริษัท ชัยสุพัฒน์ จำกัดและรับซื้อวัตถุดิบและสินค้าทั้งหมดจากบริษัท ยูไนเต็ด สตีลเซอร์วิสเซ็นเตอร์ จำกัด ทำให้บริษัทมีกำลังการแปรรูปเหล็กแผ่นเพิ่มในปี 2548 เพิ่มขึ้นเป็น 163,800 ตันต่อปี จาก 99,600 ตันต่อปี ในปี 2547 ที่ผ่านมา และปัจจุบันบริษัทมีกำลังการผลิตประมาณร้อยละ 80 ของกำลังการผลิตรวมในปี 2548 และปัจจุบันบริษัทมีกำลังการแปรรูปเหล็กแผ่นรวมประมาณ 167,400 ตันต่อปี โดยมีการใช้กำลังการผลิตประมาณร้อยละ 78 ของกำลังการผลิตรวม

เพื่อให้เห็นภาพผลการดำเนินงานโดยรวมตลอดปี 2547 ของกลุ่มบริษัทภายใต้การบริหารเดียวกันของครอบครัวชัยสุพัฒน์ซึ่งได้ปรับโครงสร้างในเดือนธันวาคม ปี 2547 ดังที่ได้ชี้แจงข้างต้นนั้น บริษัทจึงได้จัดทำงบกำไรขาดทุนเสมือนโดยรวมผลการดำเนินงานตลอดปี 2547 ของทั้ง 3 บริษัท ซึ่งมีการประกอบธุรกิจในลักษณะเดียวกันอันได้แก่ บริษัท ซีเอสพี สตีลเซ็นเตอร์

จำกัด (มหาชน) บริษัท ชัยสุพัฒน์ จำกัด และ บริษัท ยูไนเต็ดสตีลเซอร์วิสเซ็นเตอร์ จำกัด โดยมีการวิเคราะห์ผลการดำเนินงานและฐานะการเงินของบริษัทตามรายละเอียดดังต่อไปนี้

## การวิเคราะห์ผลการดำเนินงานที่ผ่านมา

ผลการดำเนินงานและฐานะการเงินของบริษัทตามงบกำไรขาดทุนเสมือนปี 2547 และของบริษัทในปี 2548 สามารถสรุปได้ดังนี้

### งบกำไรขาดทุนเสมือนปี 2547

รายได้จากการขายรวมของกลุ่มบริษัทตามงบกำไรขาดทุนเสมือน ปี 2547 เท่ากับ 2,492.67 ล้านบาท ซึ่งประกอบด้วยรายได้จากการขายของ บริษัท ซีเอสพี สตีลเซ็นเตอร์ จำกัด (มหาชน) บริษัท ชัยสุพัฒน์ จำกัด และ บริษัท ยูไนเต็ดสตีลเซอร์วิสเซ็นเตอร์ จำกัด เท่ากับ 1,739.23 ล้านบาท, 492.73 ล้านบาท และ 260.72 ล้านบาทหรือ คิดเป็นสัดส่วนร้อยละ 69.81, ร้อยละ 19.73 และ ร้อยละ 10.46 ของรายได้จากการขายรวม ตามลำดับ โดยมีต้นทุนขายรวมเท่ากับ 2,397.15 ล้านบาท หรือคิดเป็นร้อยละ 96.17 ของรายได้จากการขาย โดยรายได้จากการขายในปี 2548 เท่ากับ 2,737.15 ซึ่งเพิ่มขึ้นจากปี 47 คิดเป็นสัดส่วนร้อยละ 9.81 ของรายได้จากการขาย เนื่องจากรายได้ส่วนใหญ่ ในปี 2547 ของกลุ่มบริษัทมาจากการจัดหาและจำหน่ายเหล็กแผ่นชนิดม้วน(ซื้อมาขายไป) เป็นส่วนใหญ่ ซึ่งมีต้นทุนที่สูงเมื่อเทียบกับรายได้จากการขาย ในขณะที่รายได้ส่วนใหญ่ของปี 2548 ของกลุ่มบริษัทมาจากการทำธุรกิจ จัดหา แปรรูป และจำหน่ายเหล็กแผ่นชนิดม้วนเป็นส่วนใหญ่ ซึ่งมีต้นทุนที่ต่ำกว่าเมื่อเทียบกับรายได้จากการขาย ส่งผลให้กำไรขั้นต้นรวมในปี 2547 คงเหลือเท่ากับ 95.52 ล้านบาทหรือคิดเป็นอัตรากำไรขั้นต้นรวมเท่ากับร้อยละ 3.83 ของรายได้จากการขายซึ่งต่ำกว่าปี 2548 ซึ่งเท่ากับร้อยละ 4.80 ของรายได้จากการขาย สำหรับค่าใช้จ่ายในการขายและบริหารรวมในปี 2547 เท่ากับ 77.61 ล้านบาทหรือคิดเป็นร้อยละ 3.11 ของรายได้รวมซึ่งสูงกว่าปี 2548 ซึ่งเท่ากับ ร้อยละ 1.06 ของรายได้รวม เนื่องจากการประกอบธุรกิจจัดหาและจำหน่ายเหล็กแผ่นชนิดม้วน (ซื้อมาขายไป) เป็นส่วนใหญ่ในปี 2547 จึงทำให้กลุ่มบริษัทมีค่าใช้จ่ายในการว่าจ้างบุคคลภายนอกขนส่งสินค้าเพิ่มมากขึ้น สำหรับค่าใช้จ่ายอื่นที่สำคัญในปี 2547 ได้แก่ เงินเดือนและค่าจ้างพนักงาน และ ค่าเสื่อมราคาสินทรัพย์ ทั้งนี้ภายหลังการหักภาระดอกเบี้ยจ่ายและภาษีเงินได้นิติบุคคลแล้ว ทำให้กลุ่มบริษัทมีผลการดำเนินงานรวมขาดทุนสุทธิ 32.99 ล้านบาทหรือคิดเป็นอัตรากำไรขาดทุนรวมร้อยละ 1.32 ของรายได้รวมในปี 2547

### งบกำไรขาดทุนสำหรับปี 2548

บริษัทมีรายได้จากการขาย 2,737.15 ล้านบาท โดยมีต้นทุนขายรวม เท่ากับ 2,494.20 ล้านบาท ซึ่งเป็นคิดเป็นร้อยละ 91.12 ของรายได้จากการขาย โดยสัดส่วนต้นทุนขายเทียบกับรายได้จากการขายมีการปรับตัวสูงขึ้น ทั้งนี้เนื่องจากการปรับตัวลดลงของราคาขายสินค้าตามการลดลงของราคาวัตถุดิบ ในขณะที่บริษัทใช้นโยบายการบันทึกสินค้าคงเหลือด้วยราคาทุนตามวิธีเข้าก่อน-ออกก่อน (FIFO) หรือมูลค่าสุทธิที่จะได้รับแล้วแต่ราคาใดจะต่ำกว่า และสำรองวัตถุดิบคงคลังไว้ประมาณ 3 เดือน โดยมีอัตรากำไรขั้นต้นเฉลี่ยในปี 2548 เท่ากับร้อยละ 8.88 ค่าใช้จ่ายในการดำเนินงานเท่ากับ 51.25 ล้านบาท ซึ่งค่าใช้จ่ายที่เกิดขึ้นในแต่ละไตรมาสที่ผ่านมาในปี 2548 นั้นมีมูลค่าใกล้เคียงกัน โดยส่วนใหญ่เป็นค่าใช้จ่ายเกี่ยวกับ เงินเดือนและค่าจ้างแรงงาน ค่าเช่าอาคารสำนักงานและคลังสินค้า และยานพาหนะ ค่าธรรมเนียมธนาคาร ค่าเสื่อมราคาสินทรัพย์ รวมถึงค่าคอมมิชชั่นจากการขายของฝ่ายการตลาด ซึ่งเพิ่มขึ้นตามรายได้จากการขาย นอกจากนี้ ในปี 2548 บริษัทได้ตั้งค่าเผื่อนี้สงสัยจะสูญและค่าเผื่อการลดมูลค่าสินค้าจำนวน 0.72 ล้านบาท และ 0.53 ล้านบาท ตามลำดับ

ในปี 2548 ที่ผ่านมา บริษัทมีกำไรสุทธิ 97.07 ล้านบาทหรือคิดเป็นอัตรากำไรสุทธิต่อรายได้รวมเท่ากับร้อยละ 3.54 ในขณะที่ปี 2547 มีอัตรากำไรสุทธิต่อรายได้รวมเท่ากับ 2.18 ซึ่งเพิ่มสูงขึ้นจากปี 47 เนื่องจากปัจจัยบวกจากปริมาณการบริโภคเหล็กภายในประเทศที่เพิ่มสูงขึ้นประกอบกับในช่วงไตรมาสที่ 1 และไตรมาสที่ 2 ราคาเหล็กมีการปรับตัวอยู่ในระดับสูง ส่งผลให้บริษัทมียอดกำไรสุทธิที่เพิ่มสูงขึ้น

### งบกำไรขาดทุนปี 2549

บริษัทมีรายได้จากการขาย 2,656.89 ล้านบาท โดยมีต้นทุนขายรวม เท่ากับ 2,463.92 ล้านบาท ซึ่งเป็นคิดเป็นร้อยละ 92.74 ของรายได้จากการขาย โดยสัดส่วนต้นทุนขายเทียบกับรายได้จากการขายมีการปรับตัวสูงขึ้น ทั้งนี้เนื่องจากการปรับตัวลดลงของราคาขายสินค้าตามการลดลงของราคาวัตถุดิบ (ดังแสดงในส่วนที่ 2.1 เรื่องปัจจัยเสี่ยง หัวข้อ 1.3 ความเสี่ยงจากความผันผวนของราคาวัตถุดิบ) และในช่วงปลายปี 2548 บริษัทได้มีการลงทุนในสายการผลิตท่อเหล็กรีดเย็น ส่งผลให้บริษัทมีค่าเสื่อมราคาเครื่องจักรและค่าจ้างแรงงานเพิ่มสูงขึ้น โดยมีอัตรากำไรขั้นต้นเฉลี่ยในปี 2549 เท่ากับร้อยละ 7.26 ค่าใช้จ่ายในการดำเนินงานเท่ากับ 58.19 ล้านบาท ซึ่งค่าใช้จ่ายที่เกิดขึ้นในแต่ละไตรมาสที่ผ่านมาในปี 2549 นั้นมีมูลค่าใกล้เคียงกัน โดยส่วนใหญ่เป็นค่าใช้จ่ายเกี่ยวกับ เงินเดือนและค่าจ้างแรงงาน ค่าเช่าอาคารสำนักงานและคลังสินค้า ค่าธรรมเนียมธนาคาร ค่าเสื่อมราคาสินทรัพย์ รวมถึงค่าคอมมิชชั่นจากการขายของฝ่ายการตลาด ซึ่งเพิ่มขึ้นตามรายได้จากการขาย นอกจากนี้ ในปี 2549 บริษัทได้ตั้งค่าเผื่อนี้สงสัยจะสูญและค่าเผื่อการลดมูลค่าสินค้าจำนวน 0.53 ล้านบาท และ 0.90 ล้านบาท ตามลำดับ



## งบกำไรขาดทุนปี 2550

บริษัทมีรายได้จากการขาย 2,792.44 ล้านบาท โดยมีต้นทุนขายรวม เท่ากับ 2,618.02 ล้านบาท ซึ่งเป็นคิดเป็นร้อยละ 93.75 ของรายได้จากการขาย โดยสัดส่วนต้นทุนขายเทียบกับรายได้จากการขายมีการปรับตัวสูงขึ้น ทั้งนี้เนื่องจากการปรับตัวลดลงของราคาขายสินค้าตามการลดลงของราคาวัตถุดิบ (ดังแสดงในส่วนที่ 2.1 เรื่องปัจจัยเสี่ยง หัวข้อ 1.3 ความเสี่ยงจากความผันผวนของราคาวัตถุดิบ) และค่าเสื่อมราคาเครื่องจักรที่เพิ่มสูงขึ้น ส่งผลให้อัตรากำไรขั้นต้นเฉลี่ยปี 2550 เท่ากับร้อยละ 6.25 ค่าใช้จ่ายในการดำเนินงานเท่ากับ 69.01 ล้านบาท โดยเพิ่มขึ้นจากปี 2549 เนื่องจากการตั้งสำรองหนี้สงสัยจะสูญเพิ่มขึ้นจำนวน 5.22 ล้านบาท ซึ่งค่าใช้จ่ายส่วนใหญ่เป็นค่าใช้จ่ายเกี่ยวกับเงินเดือนและค่าจ้างแรงงาน ค่าเช่าอาคารสำนักงานและคลังสินค้า ค่าธรรมเนียมธนาคาร ค่าเสื่อมราคาสินทรัพย์ รวมถึงค่าคอมมิชชันจากการขายของฝ่ายการตลาด

## ฐานะทางการเงินของบริษัท

### 1. ส่วนประกอบของสินทรัพย์

สินทรัพย์รวมของบริษัท ณ วันที่ 31 ธันวาคม 2549 และ 2550 มีมูลค่าสินทรัพย์รวม เท่ากับ 1,791.27 ล้านบาท และ 1,901.23 ล้านบาท ตามลำดับ โดยสินทรัพย์รวมที่เปลี่ยนแปลงไปมากเป็นของสินทรัพย์หลักที่เกี่ยวข้องกับการดำเนินงาน ซึ่งได้แก่

1. ลูกหนี้การค้าของบริษัทซึ่งมีแนวโน้มเพิ่มขึ้น ซึ่งสอดคล้องกับยอดขายที่เพิ่มสูงขึ้นในช่วงเวลาเดียวกัน ในขณะที่ปี 2550 มียอดลูกหนี้จำนวน 718.20 ล้านบาท ทั้งนี้เป็นผลจากส่วนใหญ่อการขายในปี 2550 เกิดขึ้นในช่วงเดือน 11 และ 12 ทำให้มีลูกหนี้ที่ยังไม่ครบกำหนดชำระสูงกว่าปี 2549
2. สินค้าคงเหลือ เพิ่มสูงขึ้นจาก 938.56 ล้านบาทในปี 2547 เป็น 947.10 ล้านบาท ในปี 2548 โดยมีสาเหตุมาจากที่บริษัทจัดเก็บวัตถุดิบเพิ่มมากขึ้น เพื่อบริการขยายตัวของยอดขายที่เพิ่มมากขึ้น ประกอบกับการปรับโครงสร้างการดำเนินธุรกิจของกลุ่มบริษัทภายใต้การบริหารเดียวกันของครอบครัวชัยสุพัฒน์ ในเดือนธันวาคม 2547 บริษัทจึงได้รับซื้อสินค้าและวัตถุดิบจาก บริษัท ชัยสุพัฒน์ จำกัด และ บริษัท ยูไนเต็ด สตีลเซอร์วิสเซ็นเตอร์ จำกัด ในขณะที่ปี 2550 มีมูลค่า 679.24 ล้านบาท เพิ่มขึ้น 55.54 ล้านบาทจากปี 2549 เนื่องจากโดยส่วนใหญ่เป็นการซื้อสินค้าในช่วงปลายปี และเป็น การวางแผนการจำหน่ายในอนาคต
3. สินทรัพย์ถาวร เพิ่มสูงขึ้นจาก 375.40 ล้านบาทในปี 2547 เป็น 495.37 ล้านบาทในปี 2548 เนื่องจากการเพิ่มสายการผลิตท่อเหล็กรีดเย็นเพื่อบริการเจริญเติบโตในอุตสาหกรรมยานยนต์ ทำให้ในปี 2548 บริษัทฯ มีการลงทุนซื้อที่ดิน เพื่อทำการปรับปรุงขยายโรงงานเพิ่มขึ้น และซื้อเครื่องจักรเข้ามารองรับในสายการผลิตใหม่นี้

## 2. หนี้สิน

ณ วันที่ 31 ธันวาคม 2550 บริษัทมีหนี้สินรวม เท่ากับ 1,043.11 ล้านบาท เพิ่มขึ้น 154.42 ล้านบาท จากปี 2549 หรือคิดเป็นร้อยละ 17.38 ทั้งนี้เป็นผลมาจากการลงทุนในหลักทรัพย์เพื่อขายและการซื้อสินค้าเพิ่มมากขึ้น โดยส่วนใหญ่เป็นการก่อหนี้เงินกู้ระยะสั้น ทำให้หนี้สินรวมของบริษัทเพิ่มขึ้น

## 3. ส่วนของผู้ถือหุ้น

ณ วันที่ 31 ธันวาคม 2550 และ 2549 บริษัทมีส่วนของผู้ถือหุ้นของบริษัทเท่ากับ 858.12 ล้านบาท และ 902.58 ล้านบาท ตามลำดับ ซึ่งลดลง 44.46 ล้านบาท ซึ่งเป็นผลมาจากการประกาศจ่ายเงินปันผลสำหรับผลประกอบการในปี 2549 ในอัตราหุ้นละ 0.12 บาท คิดเป็นจำนวนเงิน 60.00 ล้านบาทให้แก่ผู้ถือหุ้น และกำไรสุทธิที่เกิดขึ้นในปี 2550 เท่ากับ 42.04 ล้านบาท

## ค่าตอบแทนผู้สอบบัญชี

ค่าตอบแทนของผู้สอบบัญชี (audit fee) ในปี 2550 ประกอบด้วยค่าสอบบัญชีจำนวน 487,000 บาทและค่าสอบทานงบการเงิน 3 ไตรมาส ๆ ละ 80,000 บาทและค่าพาหนะเดินทาง ซึ่งบุคคลหรือกิจการที่เกี่ยวข้องกับผู้สอบบัญชี และสำนักงานสอบบัญชีคือ บริษัท เอส. เค. แอคเคาน์แต้นท์ เซอร์วิส จำกัด ไม่เป็นบุคคลหรือกิจการที่เกี่ยวข้องกับบริษัท

# รายงานของผู้สอบบัญชีรับอนุญาต

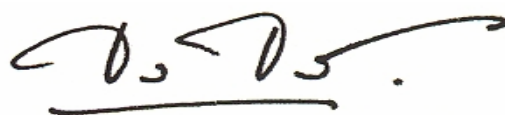
เสนอต่อผู้ถือหุ้นและคณะกรรมการของ บริษัท ซีเอสพี สติลเซ็นเตอร์ จำกัด (มหาชน)

ข้าพเจ้าได้ตรวจสอบงบดุล ณ วันที่ 31 ธันวาคม 2550 งบกำไรขาดทุน งบแสดงการเปลี่ยนแปลงในส่วนของผู้ถือหุ้น และงบกระแสเงินสด สำหรับปี สิ้นสุดวันเดียวกันของบริษัท ซีเอสพี สติลเซ็นเตอร์ จำกัด (มหาชน) ซึ่งผู้บริหารของกิจการเป็นผู้รับผิดชอบต่อความถูกต้องและครบถ้วนของข้อมูลในงบการเงินเหล่านี้ ส่วนข้าพเจ้าเป็นผู้รับผิดชอบในการแสดงความเห็นต่องบการเงินดังกล่าว จากผลการตรวจสอบของข้าพเจ้า งบการเงินสำหรับปี สิ้นสุดวันที่ 31 ธันวาคม 2549 ตรวจสอบโดยผู้สอบบัญชีอื่นในสำนักงานเดียวกัน ซึ่งได้เสนอรายงานไว้อย่างไม่มีเงื่อนไข ตามรายงานลงวันที่ 6 กุมภาพันธ์ 2550

ข้าพเจ้าได้ปฏิบัติตามตรวจสอบตามมาตรฐานการสอบบัญชีที่รับรองทั่วไป ซึ่งกำหนดให้ข้าพเจ้าต้องวางแผนและปฏิบัติงานเพื่อให้ได้ความเชื่อมั่นอย่างมีเหตุผลว่างบการเงินแสดงข้อมูลที่ขัดต่อข้อเท็จจริงอันเป็นสาระสำคัญหรือไม่ การตรวจสอบรวมถึงการใช้วิธีการทดสอบหลักฐานประกอบรายการ ทั้งที่เป็นจำนวนเงินและการเปิดเผยข้อมูลในงบการเงิน การประเมินความเหมาะสมของหลักการบัญชีที่กิจการใช้และประมาณการเกี่ยวกับรายการทางการเงินที่เป็นสาระสำคัญ ซึ่งผู้บริหารเป็นผู้จัดทำขึ้นตลอดจน การประเมินถึงความเหมาะสมของการแสดงรายการที่นำเสนอในงบการเงินโดยรวม ข้าพเจ้าเชื่อว่าการตรวจสอบดังกล่าวให้ข้อสรุปที่เป็นเกณฑ์อย่างเหมาะสมในการแสดงความเห็นของข้าพเจ้า

ข้าพเจ้าเห็นว่า งบการเงินข้างต้นนี้แสดงฐานะการเงิน ณ วันที่ 31 ธันวาคม 2550 ผลการดำเนินงาน และกระแสเงินสด สำหรับปี สิ้นสุดวันเดียวกันของบริษัท ซีเอสพี สติลเซ็นเตอร์ จำกัด (มหาชน) โดยถูกต้องตามที่ควรในสาระสำคัญตามหลักการบัญชีที่รับรองทั่วไป

บริษัท เอส.เค. แอคเคาน์แต้นท์ เซอร์วิสเชส จำกัด



(นายอำพล จานงศ์วัฒน์)

ผู้สอบบัญชีรับอนุญาต เลขที่ 4663

กรุงเทพมหานคร

วันที่ 11 กุมภาพันธ์ 2551

# งบดุล

บริษัท ซีเอสพี สติลเซ็นเตอร์ จำกัด (มหาชน)

ณ วันที่ 31 ธันวาคม 2550 และ 2549

		2550	2549
	หมายเหตุ	บาท	บาท
สินทรัพย์			
สินทรัพย์หมุนเวียน			
เงินสดและรายการเทียบเท่าเงินสด		5,409,372.92	6,526,558.24
ลูกหนี้การค้าและตั๋วเงินรับ - สุทธิ	7	718,201,120.60	669,387,500.95
สินค้าคงเหลือ - สุทธิ	8	679,242,000.69	623,700,264.33
สินทรัพย์หมุนเวียนอื่น			
ลูกหนี้กรรมสรรพากร		5,859,986.67	-
อื่นๆ		420,062.89	513,737.10
รวมสินทรัพย์หมุนเวียน		1,409,132,543.82	1,300,128,060.62
สินทรัพย์ไม่หมุนเวียน			
เงินลงทุนในหลักทรัพย์เพื่อขาย	9	44,625,000.00	-
ที่ดิน อาคารและอุปกรณ์ - สุทธิ	10	444,609,416.72	488,276,646.57
สินทรัพย์ไม่หมุนเวียนอื่น			
เงินประกันสัญญาเช่า	5,2, 11	2,800,000.00	2,800,000.00
อื่นๆ		60,877.81	60,877.81
รวมสินทรัพย์ไม่หมุนเวียน		492,095,294.53	491,137,524.38
รวมสินทรัพย์		1,901,227,838.35	1,791,265,585.00

หมายเหตุประกอบงบการเงินเป็นส่วนหนึ่งของงบการเงินนี้

# งบดุล

บริษัท ซีเอสพี สติลเซ็นเตอร์ จำกัด (มหาชน)

ณ วันที่ 31 ธันวาคม 2550 และ 2549

		2550	2549
	หมายเหตุ	บาท	บาท
หนี้สินและส่วนของผู้ถือหุ้น			
หนี้สินหมุนเวียน			
เงินเบิกเกินบัญชีและเงินกู้ยืมระยะสั้นจากสถาบันการเงิน	12, 13	890,468,425.46	636,361,033.34
เจ้าหนี้การค้าและค้ำเงินจ่าย		112,337,432.75	200,394,449.23
ส่วนของเงินกู้ยืมระยะยาวที่ถึงกำหนดชำระในปี	12, 14	10,080,000.00	10,080,000.00
หนี้สินหมุนเวียนอื่น			
เจ้าหนี้อื่นค่าสินทรัพย์		-	1,143,598.47
ภาษีเงินได้นิติบุคคลค้างจ่าย		7,749,566.75	6,737,399.82
อื่นๆ		6,754,377.05	8,169,845.54
รวมหนี้สินหมุนเวียน		1,027,389,802.01	862,886,326.40
หนี้สินไม่หมุนเวียน			
เงินกู้ยืมระยะยาว-สุทธิ	12, 14	15,720,000.00	25,800,000.00
รวมหนี้สินไม่หมุนเวียน		15,720,000.00	25,800,000.00
รวมหนี้สิน		1,043,109,802.01	888,686,326.40
ส่วนของผู้ถือหุ้น			
ทุนเรือนหุ้น	15		
ทุนจดทะเบียน			
หุ้นสามัญ 625,000,000 หุ้น มูลค่า หุ้นละ 1.00 บาท		625,000,000.00	625,000,000.00
ทุนที่ออกและเรียกชำระแล้ว			
หุ้นสามัญ 500,000,000 หุ้น มูลค่า หุ้นละ 1.00 บาท		500,000,000.00	500,000,000.00
ส่วนเกินมูลค่าหุ้นสามัญ		188,991,274.00	188,991,274.00
ส่วนเกินทุนจากการตีราคาทรัพย์สิน	10	95,886,600.04	124,387,081.29
กำไรที่ยังไม่เกิดขึ้นในหลักทรัพย์เพื่อขาย	9	1,996,000.00	-
กำไร(ขาดทุน)สะสม			
จัดสรรแล้ว			
สำรองตามกฎหมาย	17	9,250,000.00	6,250,000.00
ยังไม่ได้จัดสรร		61,994,162.30	82,950,903.31
รวมส่วนของผู้ถือหุ้น		858,118,036.34	902,579,258.60
รวมหนี้สินและส่วนของผู้ถือหุ้น		1,901,227,838.35	1,791,265,585.00

หมายเหตุประกอบงบการเงินเป็นส่วนหนึ่งของงบการเงินนี้

# งบกำไรขาดทุน

บริษัท ซีเอสพี สตีลเซ็นเตอร์ จำกัด (มหาชน)  
สำหรับปีสิ้นสุดวันที่ 31 ธันวาคม 2550 และ 2549

		2550	2549
	หมายเหตุ	บาท	บาท
รายได้จากการดำเนินงาน			
รายได้จากการขาย		2,792,435,821.01	2,656,891,283.28
กำไรจากอัตราแลกเปลี่ยน		2,233,204.35	531,650.96
รายได้อื่น		1,466,602.99	1,628,348.24
รวมรายได้		2,796,135,628.35	2,659,051,282.48
ค่าใช้จ่ายจากการดำเนินงาน			
ต้นทุนขาย		2,618,016,789.39	2,464,825,835.47
ค่าใช้จ่ายในการขายและบริหาร		68,403,138.15	56,782,239.37
ค่าตอบแทนกรรมการ	18	610,000.00	500,000.00
รวมค่าใช้จ่าย		2,687,029,927.54	2,522,108,074.84
กำไรก่อนดอกเบี้ยจ่ายและภาษีเงินได้นิติบุคคล		109,105,700.81	136,943,207.64
ดอกเบี้ยจ่าย		(49,142,050.61)	(57,194,103.87)
ภาษีเงินได้นิติบุคคล	19	(17,920,391.21)	(22,162,690.08)
กำไรสุทธิ		42,043,258.99	57,586,413.69
กำไรต่อหุ้นขั้นพื้นฐาน (บาท : หุ้น)		0.08	0.12
จำนวนหุ้นสามัญเฉลี่ยถ่วงน้ำหนัก (หุ้น)		500,000,000.00	500,000,000.00
กำไรต่อหุ้นปรับลด (บาท : หุ้น)	20	-	-

หมายเหตุประกอบงบการเงินเป็นส่วนหนึ่งของงบการเงินนี้

# งบแสดงการเปลี่ยนแปลงในส่วนของผู้ถือหุ้น

บริษัท ซีเอสพี สตูดิโอ จำกัด (มหาชน)  
สำหรับปีสิ้นสุดวันที่ 31 ธันวาคม 2550 และ 2549

	หมายเหตุ	ทุนเรือนหุ้นที่ออก และเรียกชำระแล้ว	ส่วนเกินทุน	ส่วนเกินทุน จากการ ตีราคาทรัพย์สิน	กำไร(ขาดทุน) ที่ยังไม่เกิดขึ้นของ หลักทรัพย์เพื่อขาย	กำไร(ขาดทุน) สะสม		รวม
		บาท	บาท	บาท	บาท	จัดสรรแล้ว	ยังไม่ได้จัดสรร	บาท
ยอดคงเหลือ ณ วันที่ 31 ธันวาคม 2548 (ก่อนปรับปรุง)		500,000,000.00	188,991,274.00	154,412,073.80	-	2,500,000.00	106,399,004.16	952,302,351.96
รายการปรับปรุงจากการเปลี่ยนแปลงนโยบายการบัญชี								
เกี่ยวกับวิธีการตีราคาสินค้าคงเหลือ	6.1	-	-	-	-	-	589,647.06	589,647.06
เกี่ยวกับวิธีการบันทึกบัญชีสินทรัพย์ที่มีการตีราคาใหม่	6.2	-	-	-	-	-	(2,874,161.60)	(2,874,161.60)
ยอดคงเหลือ ณ วันที่ 31 ธันวาคม 2548 (ปรับปรุงใหม่)		500,000,000.00	188,991,274.00	154,412,073.80	-	2,500,000.00	104,114,489.62	952,302,351.96
ตัดจำหน่ายส่วนเกินทุนจากการตีราคาทรัพย์สิน		-	-	(30,024,992.51)	-	-	-	(30,024,992.51)
สำรองตามกฎหมาย	17	-	-	-	-	3,750,000.00	(3,750,000.00)	-
เงินปันผลจ่าย	17	-	-	-	-	-	(75,000,000.00)	(75,000,000.00)
กำไรสุทธิ		-	-	-	-	-	57,586,413.69	57,586,413.69
ยอดคงเหลือ ณ วันที่ 31 ธันวาคม 2549		500,000,000.00	188,991,274.00	124,387,081.29	-	6,250,000.00	82,950,903.31	902,579,258.60
ตัดจำหน่ายส่วนเกินทุนจากการตีราคาทรัพย์สิน		-	-	(28,500,481.25)	-	-	-	(28,500,481.25)
กำไร(ขาดทุน)ที่ยังไม่เกิดขึ้นในหลักทรัพย์เพื่อขาย	9	-	-	-	1,996,000.00	-	-	1,996,000.00
สำรองตามกฎหมาย	17	-	-	-	-	3,000,000.00	(3,000,000.00)	-
เงินปันผลจ่าย	17	-	-	-	-	-	(60,000,000.00)	(60,000,000.00)
กำไรสุทธิ		-	-	-	-	-	42,043,258.99	42,043,258.99
ยอดคงเหลือ ณ วันที่ 31 ธันวาคม 2550		500,000,000.00	188,991,274.00	95,886,600.04	1,996,000.00	9,250,000.00	61,994,162.30	858,118,036.34

หมายเหตุประกอบงบการเงินเป็นส่วนหนึ่งของงบการเงินนี้

# งบกระแสเงินสด

บริษัท ซีเอสพี สติลเซ็นเตอร์ จำกัด (มหาชน)

สำหรับปีสิ้นสุดวันที่ 31 ธันวาคม 2550 และ 2549

	2550	2549
	บาท	บาท
กำไรสุทธิ	42,043,258.99	57,586,413.69
ปรับกระทบกำไร(ขาดทุน)สุทธิเป็นเงินสดรับ(จ่าย)จากการดำเนินงาน		
ค่าเสื่อมราคา	31,419,401.72	27,817,875.92
ค่าเผื่อหนี้สงสัยจะสูญ-ลูกหนี้การค้า	9,755,123.54	534,538.44
ขาดทุนจากการลดมูลค่าสินค้าคงเหลือ(รายการโอนกลับ)	(631,949.45)	903,386.46
ขาดทุนจากการจำหน่ายสินทรัพย์	-	28,305.83
(กำไร)ขาดทุนจากอัตราแลกเปลี่ยนที่ยังไม่เกิดขึ้นจริง	(117,255.56)	12,636.17
ดอกเบี้ยรับ	(1,273,171.87)	(44,968.55)
ดอกเบี้ยจ่าย	49,142,050.61	57,194,103.87
ภาษีเงินได้นิติบุคคล	17,920,391.21	22,162,690.08
กำไรจากการดำเนินงานก่อนการเปลี่ยนแปลงในสินทรัพย์และหนี้สินดำเนินงาน	<b>148,257,849.19</b>	<b>166,194,981.91</b>
(เพิ่มขึ้น)ลดลงในลูกหนี้การค้าและตั๋วเงินรับ	(58,568,743.19)	19,459,288.62
(เพิ่มขึ้น)ลดลงในสินค้าคงเหลือ	(54,909,786.91)	322,495,231.58
(เพิ่มขึ้น)ลดลงในลูกหนี้กรรมสรรพากร	(5,859,986.67)	44,476,695.97
(เพิ่มขึ้น)ลดลงในสินทรัพย์หมุนเวียนอื่น	93,674.21	(263,890.31)
(เพิ่มขึ้น)ลดลงในสินทรัพย์ไม่หมุนเวียนอื่น	-	77,304.00
เพิ่มขึ้น(ลดลง)ในเจ้าหนี้การค้าและตั๋วเงินจ่าย	(88,057,016.48)	138,902,385.54
เพิ่มขึ้น(ลดลง)ในเจ้าหนี้การค้าและตั๋วเงินจ่าย - บริษัทใหญ่และบริษัทที่เกี่ยวข้องกัน	-	(100,000,000.00)
เพิ่มขึ้น(ลดลง)ในหนี้สินหมุนเวียนอื่น	(1,229,243.19)	66,396.07
เงินสดรับค่าดอกเบี้ยรับ	1,273,171.87	44,968.55
เงินสดรับค่าดอกเบี้ยจ่าย	(49,354,925.06)	(56,639,556.02)
เงินสดจ่ายภาษีเงินได้นิติบุคคล	(16,908,224.28)	(22,718,739.54)
<b>เงินสดสุทธิได้มา(ใช้ไป)ในกิจกรรมดำเนินงาน</b>	<b>(125,263,230.51)</b>	<b>512,095,066.37</b>
กระแสเงินสดจากกิจกรรมลงทุน		
เงินสดจ่ายซื้อเงินลงทุนในหลักทรัพย์เพื่อขาย	(42,629,000.00)	-
เงินสดจ่ายซื้อสินทรัพย์ถาวร	(17,395,511.64)	(59,847,205.99)
เงินสดรับจากการขายสินทรัพย์ถาวร	-	233,644.86
(เพิ่มขึ้น)ลดลงในเงินประกันสัญญาเช่า	-	2,250,000.00
<b>เงินสดสุทธิได้มา(ใช้ไป)ในกิจกรรมลงทุน</b>	<b>(60,024,511.64)</b>	<b>(57,363,561.13)</b>

หมายเหตุประกอบงบการเงินเป็นส่วนหนึ่งของงบการเงินนี้



# งบกระแสเงินสด

บริษัท ซีเอสพี สตีลเซ็นเตอร์ จำกัด (มหาชน)  
สำหรับปีสิ้นสุดวันที่ 31 ธันวาคม 2550 และ 2549

	2550	2549
	บาท	บาท
กระแสเงินสดจากกิจกรรมจัดหาเงิน		
เพิ่มขึ้น(ลดลง)ในเงินเบิกเกินบัญชีและเงินกู้ยืมระยะสั้นจากสถาบันการเงิน	254,224,647.68	(366,960,571.85)
เพิ่มขึ้น(ลดลง)ในเงินกู้ยืมระยะยาว	(10,080,000.00)	(10,080,000.00)
เงินสดจ่ายเงินปันผล	(59,974,090.80)	(74,997,300.00)
เงินสดสุทธิที่ได้มา(ใช้ไป)ในกิจกรรมจัดหาเงิน	184,170,556.88	(452,037,871.85)
เงินสดและรายการเทียบเท่าเงินสดเพิ่มขึ้น (ลดลง) สุทธิ	(1,117,185.27)	2,693,633.39
เงินสดและรายการเทียบเท่าเงินสด ณ วันต้นงวด	6,526,558.24	3,832,924.85
เงินสดและรายการเทียบเท่าเงินสด ณ วันสิ้นสุดงวด	5,409,372.97	6,526,558.24
ข้อมูลกระแสเงินสดเปิดเผยเพิ่มเติม		
1. รายการกระทบเงินสดจ่ายซื้อสินทรัพย์ถาวร		
เจ้าหนี้การค้าสินทรัพย์ต้นงวด	1,143,598.47	9,976,239.72
บวก ซื้อสินทรัพย์ถาวรระหว่างงวด	16,251,913.17	51,014,564.74
	17,395,511.64	60,990,804.46
หัก เจ้าหนี้การค้าสินทรัพย์ปลายงวด	-	(1,143,598.47)
เงินสดจ่ายซื้อสินทรัพย์	17,395,511.64	59,847,205.99
2. เงินสดและรายการเทียบเท่าเงินสด ประกอบด้วย		
เงินสด	376,410.75	204,434.50
เงินฝากธนาคารประเภทออมทรัพย์	1,351,133.06	-
เงินฝากธนาคารประเภทกระแสรายวัน	3,681,829.16	6,322,123.74
รวม	5,409,372.97	6,526,558.24

หมายเหตุประกอบงบการเงินเป็นส่วนหนึ่งของงบการเงินนี้

# หมายเหตุประกอบงบการเงิน

บริษัท ซีเอสพี สติลเซ็นเตอร์ จำกัด (มหาชน)

วันที่ 31 ธันวาคม 2550 และ 2549

## 1. หลักเกณฑ์ในการจัดทำงบการเงิน

- 1.1 งบการเงินนี้จัดทำขึ้นตามมาตรฐานการบัญชีที่กำหนดในพระราชบัญญัติวิชาชีพบัญชี พ.ศ. 2547 และการแสดงรายการในงบการเงินได้จัดทำขึ้นเพื่อให้เป็นไปตามข้อกำหนดในประกาศกรมพัฒนาธุรกิจการค้า ลงวันที่ 14 กันยายน 2544 ออกตามความในพระราชบัญญัติการบัญชี พ.ศ. 2543 และตามข้อกำหนดของคณะกรรมการกำกับหลักทรัพย์และตลาดหลักทรัพย์ว่าด้วยการจัดทำและนำเสนอรายงานทางการเงิน
- 1.2 งบการเงินนี้ได้จัดทำขึ้นโดยถือหลักเกณฑ์การบันทึกตามราคาทุนเดิม ยกเว้นตามที่ระบุในนโยบายการบัญชี
- 1.3 ในการจัดทำงบการเงินให้เป็นไปตามหลักการบัญชีที่รับรองทั่วไป ฝ่ายจัดการของบริษัทฯ ต้องใช้การประมาณและตั้งสมมติฐานหลายประการ ซึ่งมีผลกระทบต่อจำนวนเงินที่เกี่ยวกับรายได้ ค่าใช้จ่าย สินทรัพย์และหนี้สิน และการเปิดเผยข้อมูลเกี่ยวกับสินทรัพย์และหนี้สินที่อาจเกิดขึ้น ซึ่งผลที่เกิดขึ้นอาจแตกต่างไปจากจำนวนที่ได้ประมาณไว้
- 1.4 การจัดประเภทบัญชีใหม่  
งบการเงินสำหรับปี สิ้นสุดวันที่ 31 ธันวาคม 2549 ได้มีการจัดประเภทรายการบัญชีใหม่ เพื่อให้สอดคล้องกับการจัดประเภทรายการบัญชีของงวดปัจจุบัน ซึ่งไม่มีผลกระทบต่อกำไร(ขาดทุน)สุทธิ หรือส่วนของผู้ถือหุ้นตามที่รายงานไปแล้ว ดังนี้

		จำนวนเงิน
		พันบาท
ต้นทุนขาย	เพิ่มขึ้น	903
ค่าใช้จ่ายในการขายและบริหาร	ลดลง	(903)

## 2. การประกาศใช้มาตรฐานการบัญชีใหม่

ในระหว่างปี พ.ศ. 2550 สภาวิชาชีพบัญชีได้ประกาศให้ใช้มาตรฐานการบัญชีฉบับที่ 51 เรื่องสินทรัพย์ไม่มีตัวตน และให้ใช้มาตรฐานการบัญชีดังต่อไปนี้แทนมาตรฐานการบัญชีฉบับเดิมที่ยกเลิกไป

- ฉบับที่ 25 (ปรับปรุง 2550) เรื่องงบกระแสเงินสด
- ฉบับที่ 29 (ปรับปรุง 2550) เรื่องสัญญาเช่า
- ฉบับที่ 31 (ปรับปรุง 2550) เรื่องสินค้าคงเหลือ
- ฉบับที่ 33 (ปรับปรุง 2550) เรื่องต้นทุนการกู้ยืม
- ฉบับที่ 35 (ปรับปรุง 2550) เรื่องการนำเสนองบการเงิน
- ฉบับที่ 39 (ปรับปรุง 2550) เรื่องนโยบายการบัญชี การเปลี่ยนแปลงประมาณการบัญชีและข้อผิดพลาด
- ฉบับที่ 41 (ปรับปรุง 2550) เรื่องงบการเงินระหว่างกาล
- ฉบับที่ 43 (ปรับปรุง 2550) เรื่องการรวมธุรกิจ
- ฉบับที่ 44 (ปรับปรุง 2550) เรื่องงบการเงินรวมและงบการเงินเฉพาะกิจการ
- ฉบับที่ 45 (ปรับปรุง 2550) เรื่องเงินลงทุนในบริษัทร่วม
- ฉบับที่ 46 (ปรับปรุง 2550) เรื่องส่วนได้เสียในการร่วมค้า
- ฉบับที่ 49 (ปรับปรุง 2550) เรื่องสัญญาก่อสร้าง

มาตรฐานการบัญชีฉบับที่ 44 เรื่องงบการเงินรวมและงบการเงินเฉพาะกิจการ ฉบับที่ 45 เรื่องเงินลงทุนในบริษัทร่วม และฉบับที่ 46 เรื่องส่วนได้เสียในการร่วมค้า ได้มีผลบังคับใช้ตั้งแต่รอบระยะเวลาบัญชีเริ่มต้นในหรือหลังวันที่ 1 มกราคม 2550 เป็นต้นไป ส่วนมาตรฐานการบัญชีฉบับที่เหลือดังกล่าว จะมีผลบังคับใช้ตั้งแต่รอบระยะเวลาบัญชีเริ่มต้นในหรือหลังวันที่ 1 มกราคม 2551 อย่างไรก็ตาม ฝ่ายบริหารของบริษัทได้ประเมินและเห็นว่าการปรับปรุงมาตรฐานการบัญชีฉบับดังกล่าวจะไม่มีผลกระทบอย่างเป็นสาระสำคัญต่องบการเงินที่น่าเสนอ

## 3. ข้อความทั่วไป

บริษัทฯ จดทะเบียนเป็นนิติบุคคลตามประมวลกฎหมายแพ่งและพาณิชย์ เมื่อวันที่ 17 กุมภาพันธ์ 2535 ทะเบียนนิติบุคคลเลขที่ 2667/2535 ในชื่อ บริษัท ซี เอส พี เทคคิง จำกัด และบริษัทฯ ได้จดทะเบียนเป็นบริษัทมหาชนจำกัด เมื่อวันที่ 26 กรกฎาคม 2548 ทะเบียน บมจ. เลขที่ 0107574800544 และได้มีการเปลี่ยนชื่อบริษัทเป็น “บริษัท ซีเอสพี สติลเซ็นเตอร์ จำกัด (มหาชน)” โดยมี สำนักงานใหญ่ ตั้งอยู่เลขที่ 475 ตรอกนอกเขต ถนนพระราม 3 แขวงบางโคล่ เขตบางคอแหลม กรุงเทพมหานคร

บริษัทฯ ดำเนินธุรกิจเกี่ยวกับการจำหน่ายผลิตภัณฑ์เหล็กจากการแปรรูปวัตถุดิบเหล็กม้วนประเภทเหล็กรีดร้อน และเหล็กรีดเย็น เป็นสินค้าสำเร็จรูปเหล็กแผ่น และเหล็กท่อ โดยบริษัทฯ มีข้อมูลเกี่ยวกับพนักงาน สำหรับปี สิ้นสุดวันที่ 31 ธันวาคม 2550 และ 2549 ดังนี้

	2550	2549
จำนวนพนักงานถาวร (คน)	227	189
ค่าใช้จ่ายเกี่ยวกับพนักงาน (ล้านบาท)	41.74	38.24

#### 4. สรุปนโยบายการบัญชีที่สำคัญ

##### 4.1 การรับรู้รายได้

- รายได้จากการขาย รับรู้เมื่อส่งมอบสินค้าให้แก่ลูกค้าเรียบร้อยแล้ว
- รายได้ค่าขนส่ง รับรู้เมื่อให้บริการขนส่งเสร็จสิ้น

##### 4.2 การรับรู้ค่าใช้จ่าย

- ค่าใช้จ่ายรับรู้ตามเกณฑ์คงค้าง
- รายจ่ายภายใต้สัญญาเช่าดำเนินงาน บันทึกในงบกำไรขาดทุน โดยวิธีเส้นตรงตลอดอายุสัญญาเช่า

##### 4.3 เงินสดและรายการเทียบเท่าเงินสด

เงินสดและรายการเทียบเท่าเงินสดรวมเงินฝากธนาคารประเภทออมทรัพย์ กระแสรายวัน และประจำไม่เกิน 3 เดือนที่ไม่ติดภาระค้ำประกัน

##### 4.4 ลูกหนี้การค้า ลูกหนี้อื่น และค่าเผื่อนี้สงสัยจะสูญ

ลูกหนี้การค้า และลูกหนี้อื่นแสดงตามมูลค่าสุทธิที่คาดว่าจะได้รับ สำหรับค่าเผื่อนี้สงสัยจะสูญ บริษัทฯ มีนโยบายประมาณค่าเผื่อนี้สงสัยจะสูญจากลูกหนี้การค้าแต่ละรายที่คาดว่าจะเรียกชำระไม่ได้

##### 4.5 สินค้าคงเหลือ

วัตถุดิบ และสินค้าสำเร็จรูป แสดงมูลค่าในราคาทุนตามวิธีถ่วงเฉลี่ยเคลื่อนที่หรือมูลค่าสุทธิที่จะได้รับแล้วแต่ราคาใดจะต่ำกว่า

##### 4.6 ที่ดิน อาคารและอุปกรณ์

สินทรัพย์ถาวร ณ วันเริ่มรายการบันทึกในราคาทุนและคำนวณค่าเสื่อมราคาโดยวิธีเส้นตรงตามอายุการใช้งานโดยประมาณ สำหรับที่ดิน อาคาร และเครื่องจักรที่ตีราคาใหม่ บันทึกตามมูลค่ายุติธรรม ซึ่งกำหนดจากการประเมินโดยผู้เชี่ยวชาญอิสระและคำนวณค่าเสื่อมราคาตามอายุการใช้งานที่เหลืออยู่ โดยบริษัทฯ มีนโยบายที่จะให้ผู้เชี่ยวชาญอิสระประเมินราคาสินทรัพย์ดังกล่าวทุก ๆ 5 ปี และในระหว่างนี้หากมีปัจจัยอื่นใดที่มีผลกระทบอย่างมีสาระสำคัญต่อมูลค่าสินทรัพย์ บริษัทฯ จะให้มีการประเมินราคาใหม่โดยผู้เชี่ยวชาญอิสระในปีนั้น ๆ

บริษัทฯ บันทึกส่วนต่างซึ่งเกิดจากการตีราคาสินทรัพย์ ดังนี้

- บริษัทฯ บันทึกราคาตามบัญชีของสินทรัพย์ที่เพิ่มขึ้นจากการตีราคาใหม่ในบัญชี “ส่วนเกินทุนจากการตีราคาสินทรัพย์” ในส่วนของผู้ถือหุ้นในงบดุล อย่างไรก็ตาม หากสินทรัพย์นั้นเคยมีการตีราคาลดลงและบริษัทฯ ได้รับรู้ราคาที่ลดลงเป็นค่าใช้จ่ายในงบกำไรขาดทุนแล้ว ส่วนที่เพิ่มจากการตีราคาใหม่นี้จะถูกรับรู้เป็นรายได้ไม่เกินจำนวนที่เคยลดลงซึ่งได้รับรู้เป็นค่าใช้จ่ายในงบกำไรขาดทุนแล้ว
- บริษัทฯ รับรู้ราคาตามบัญชีของสินทรัพย์ที่ลดลงจากการตีราคาใหม่เป็นค่าใช้จ่ายในงบกำไรขาดทุน อย่างไรก็ตาม หากสินทรัพย์นั้นเคยมีการตีราคาเพิ่มขึ้นและยังมียอดคงค้างของบัญชี “ส่วนเกินทุนจากการตีราคาสินทรัพย์” อยู่ในส่วนของผู้ถือหุ้น ส่วนที่ลดลงจากการตีราคาใหม่จะถูกลบไปหักออกจาก “ส่วนเกินทุนจากการตีราคาสินทรัพย์” ไม่เกินจำนวนซึ่งเคยตีราคาเพิ่มขึ้นของสินทรัพย์ชนิดเดียวกัน และส่วนที่เกินจะรับรู้เป็นค่าใช้จ่ายในงบกำไรขาดทุน

ค่าเสื่อมราคาของอาคารและอุปกรณ์คำนวณจากราคาทุนเดิมโดยวิธีเส้นตรง ตามอายุการใช้งานโดยประมาณดังต่อไปนี้

อาคาร โรงงาน	27-29	ปี
เครื่องจักร	3-14	ปี
เครื่องมือเครื่องใช้	5	ปี
เครื่องใช้สำนักงาน	5	ปี
ยานพาหนะ	5	ปี

ไม่มีการคิดค่าเสื่อมราคาสำหรับที่ดิน และสินทรัพย์ระหว่างก่อสร้าง

ค่าเสื่อมราคาได้บันทึกรวมอยู่ในการคำนวณผลการดำเนินงาน และค่าเสื่อมราคาของสินทรัพย์ที่ตีราคาเพิ่มจะทยอยตัดจำหน่ายไปสู่บัญชีส่วนเกินทุนจากการตีราคาสินทรัพย์ ตามอายุการใช้งานที่เหลือโดยประมาณของสินทรัพย์ดังกล่าว

กำไรหรือขาดทุนจากการจำหน่ายที่ดิน อาคารและอุปกรณ์ คำนวณจากผลต่างระหว่างเงินสดรับสุทธิกับราคาตามบัญชีและรับรู้เป็นรายได้อื่น หรือค่าใช้จ่ายอื่นในงบกำไรขาดทุน

#### 4.7 เงินลงทุนในหลักทรัพย์เพื่อขาย

เงินลงทุนในตราสารทุนในความต้องการของตลาด ซึ่งบริษัทฯ ถือเป็นหลักทรัพย์เพื่อขายแสดงตามมูลค่ายุติธรรม ซึ่งมูลค่ายุติธรรมของหลักทรัพย์จดทะเบียนคำนวณ ณ วันที่ในงบดุลจากราคาเสนอซื้อล่าสุดของตลาดหลักทรัพย์แห่งประเทศไทย บริษัทฯ รับรู้การเปลี่ยนแปลงมูลค่าเป็นรายการแยกต่างหากในส่วนของผู้ถือหุ้นในงบดุลและจะรับรู้ในงบกำไรขาดทุนเมื่อมีการจำหน่ายเงินลงทุนหรือเงินลงทุนเกิดการด้อยค่า สำหรับต้นทุนของเงินลงทุนที่จำหน่ายคำนวณตามวิธีถัวเฉลี่ย

#### 4.8 การด้อยค่า

ยอดสินทรัพย์คงเหลือตามบัญชีได้รับการทบทวน ณ ทุกวันที่ในงบดุลว่ามีข้อบ่งชี้เรื่องการด้อยค่าหรือไม่ ในกรณีที่ข้อบ่งชี้จะทำการประมาณมูลค่าสินทรัพย์ที่คาดว่าจะได้รับคืนโดยจะรับรู้ผลขาดทุนจากการด้อยค่าเมื่อมูลค่าตามบัญชีของสินทรัพย์หรือมูลค่าตามบัญชีของหน่วยสินทรัพย์ที่ก่อให้เกิดเงินสดสูงกว่ามูลค่าที่คาดว่าจะได้รับคืน ขาดทุนจากการด้อยค่าบันทึกในงบกำไรขาดทุน

การคำนวณมูลค่าที่คาดว่าจะได้รับคืน

- มูลค่าที่คาดว่าจะได้รับคืนหมายถึงราคาขายของสินทรัพย์ หรือมูลค่าจากการใช้ของสินทรัพย์แล้วแต่มูลค่าใดจะสูงกว่า ในการประเมินมูลค่าจากการใช้ของสินทรัพย์ ประมาณการกระแสเงินสดที่จะได้รับในอนาคตจะคิดลดเป็นมูลค่าปัจจุบันโดยใช้อัตราคิดลดก่อนคำนวณภาษีเงินได้เพื่อให้สะท้อนมูลค่าที่อาจประเมินได้ในตลาดปัจจุบันซึ่งแปรไปตามเวลาและความเสี่ยงที่มีต่อสินทรัพย์สำหรับสินทรัพย์ที่ไม่ก่อให้เกิดเงินสดซึ่งส่วนใหญ่เป็นหน่วยแยกอิสระจากสินทรัพย์อื่นๆ ให้พิจารณามูลค่าที่คาดว่าจะได้รับคืนให้สอดคล้องกับหน่วยสินทรัพย์ที่ก่อให้เกิดเงินสดที่สินทรัพย์นั้นมีความเกี่ยวข้องด้วย

การกลับรายการด้อยค่า

- บริษัทจะกลับรายการบัญชีขาดทุนจากการด้อยค่า หากมีการเปลี่ยนแปลงประมาณการที่ใช้ในการคำนวณมูลค่าที่คาดว่าจะได้รับคืน
- บริษัทจะกลับรายการบัญชีขาดทุนจากการด้อยค่าเพียงเพื่อให้มูลค่าตามบัญชีของสินทรัพย์ไม่เกินกว่ามูลค่าตามบัญชีภายหลังหักค่าเสื่อมราคาหรือค่าตัดจำหน่าย เช่นเดียวกับในกรณีที่ไม่เคยมีการบันทึกขาดทุนจากการด้อยค่ามาก่อน รายการโอนกลับขาดทุนจากการด้อยค่าจะบันทึกเป็นรายได้ในงบกำไรขาดทุน

#### 4.9 เงินตราต่างประเทศ

รายการที่เป็นเงินตราต่างประเทศที่เกิดขึ้นระหว่างงวดบันทึกบัญชีโดยใช้อัตราแลกเปลี่ยน ณ วันที่เกิดรายการ ยอดคงเหลือของสินทรัพย์และหนี้สินที่เป็นเงินตราต่างประเทศ ณ วันสิ้นงวดบัญชีแปลงค่าเป็นเงินบาทโดยใช้อัตราปิด ซึ่งเป็นอัตราแลกเปลี่ยน ณ วันนั้น กำไร(ขาดทุน)จากการแปลงค่าดังกล่าวแสดงเป็นรายได้หรือค่าใช้จ่ายในงบกำไรขาดทุน

#### 4.10 เครื่องมือทางการเงิน

สินทรัพย์ทางการเงินที่แสดงในงบดุลประกอบด้วยเงินสดและเงินฝากธนาคาร ลูกหนี้การค้า หนี้สินทางการเงินที่แสดงในงบดุลประกอบด้วยเงินเบิกเกินบัญชี เจ้าหนี้การค้า และเงินกู้ยืม ซึ่งนโยบายการบัญชีเฉพาะสำหรับรายการแต่ละรายการได้เปิดเผยแยกไว้ในแต่ละหัวข้อที่เกี่ยวข้อง

#### 4.11 ประมาณการหนี้สิน

บริษัทจะบันทึกประมาณการหนี้สินเมื่อมีความเป็นไปได้ค่อนข้างแน่ของการเกิดภาระผูกพัน ในปัจจุบันตามกฎหมายหรือจากการอนุมานอันเป็นผลสืบเนื่องมาจากเหตุการณ์ในอดีต ภาระผูกพันดังกล่าวคาดว่าจะส่งผลให้ต้องเกิดการไหลออกของทรัพยากรเพื่อจ่ายชำระภาระผูกพันและจำนวนที่ต้องจ่ายสามารถประมาณการได้อย่างน่าเชื่อถือ รายจ่ายที่จะได้รับคืนบันทึกเป็นสินทรัพย์ต่างหากก็ต่อเมื่อการได้รับคืนคาดว่าจะได้รับอย่างแน่นอนเมื่อได้จ่ายชำระประมาณการหนี้สินไปแล้ว

#### 4.12 ผลประโยชน์พนักงาน

บริษัทฯ รับรู้เงินเดือน ค่าจ้าง โบนัส และเงินสมทบกองทุนประกันสังคมและกองทุนสำรองเลี้ยงชีพเป็นค่าใช้จ่ายเมื่อเกิดรายการ

#### 4.13 กำไร(ขาดทุน)ต่อหุ้น

กำไร(ขาดทุน)ต่อหุ้นขั้นพื้นฐาน คำนวณโดยการหารกำไร(ขาดทุน)สุทธิประจำงวดด้วยจำนวนหุ้นสามัญที่ออกและเรียกชำระแล้ว โดยวิธีถัวเฉลี่ยถ่วงน้ำหนัก ณ วันสิ้นงวด

กำไรต่อหุ้นปรับลดคำนวณโดยการหารกำไร(ขาดทุน)สุทธิประจำงวดด้วยผลรวมของจำนวนหุ้นสามัญถัวเฉลี่ยถ่วงน้ำหนักที่ออกอยู่ในระหว่างปีกับจำนวนถัวเฉลี่ยถ่วงน้ำหนักของหุ้นสามัญที่บริษัทฯ อาจต้องออกเพื่อแปลงใบสำคัญแสดงสิทธิทั้งสิ้นให้เป็นหุ้นสามัญ

#### 4.14 การจัดสรรกำไรสะสมเป็นไปตามพระราชบัญญัติบริษัทมหาชน จำกัด พ.ศ. 2535 โดยบริษัทฯ จะจัดสรรเมื่อได้รับอนุมัติจากที่ประชุมคณะกรรมการบริษัท ซึ่งจะรายงานให้ที่ประชุมผู้ถือหุ้นทราบต่อไป

### 5. รายการระหว่างกัน

บริษัทฯ มีรายการธุรกิจที่สำคัญกับบริษัทใหญ่ และบริษัทที่เกี่ยวข้องกัน รายการธุรกิจดังกล่าวเป็นไปตามเงื่อนไขทางการค้าที่เทียบเคียงได้กับบุคคลภายนอก และเกณฑ์ตามที่ตกลงร่วมกันระหว่างบริษัทฯ กับบริษัทที่เกี่ยวข้องกัน ซึ่งเป็นไปตามปกติธุรกิจ โดยสามารถสรุปได้ดังนี้

#### 5.1 รายได้และค่าใช้จ่ายระหว่างกัน

	สำหรับปี สิ้นสุดวันที่ 31 ธันวาคม 2550	สำหรับปี สิ้นสุดวันที่ 31 ธันวาคม 2549	นโยบายการกำหนดราคา
	บาท	บาท	
บริษัท ชัยสุพัฒน์ จำกัด			
ค่าเช่าอาคารสำนักงานและ			
อาคารเก็บสินค้า	3,360,000.00	3,360,000.00	ราคาตามสัญญา

	สำหรับปี สิ้นสุดวันที่ 31 ธันวาคม 2550	สำหรับปี สิ้นสุดวันที่ 31 ธันวาคม 2549	นโยบายการกำหนดราคา
	บาท	บาท	
บริษัท ซี.ซี.พี. เมททอล จำกัด			
ขายสินค้า	65,283,925.60	66,483,165.55	ราคาเทียบเคียงบุคคลภายนอก
ซื้อสินค้า	9,860,167.20	17,667,400.00	ราคาเทียบเคียงบุคคลภายนอก
ค่าตอบแทนกรรมการ	610,000.00	500,000.00	ตามมติที่ประชุมสามัญผู้ถือหุ้น
ดอกเบี้ยจ่าย-เงินกู้ยืมกรรมการ	-	12,945.21	ร้อยละ 4.5 ต่อปี

## 5.2 สินทรัพย์และหนี้สินระหว่างกัน

	ณ วันที่ 31 ธันวาคม 2550	ณ วันที่ 31 ธันวาคม 2549
	บาท	บาท
บริษัท ชัยสุพัฒน์ จำกัด		
เงินประกันสัญญาเช่า-อาคาร	2,800,000.00	2,800,000.00
บริษัท ซี.ซี.พี.เมททอล จำกัด		
เชีรรับลงวันที่ล่วงหน้า	15,842,593.81	24,979,326.03
ลูกหนี้การค้า	12,591,842.18	10,595,051.94
เชีรจ่ายลงวันที่ล่วงหน้า	5,251,200.48	11,406,200.00
เจ้าหนี้การค้า	5,307,775.66	7,497,918.00

สำหรับปี สิ้นสุดวันที่ 31 ธันวาคม 2549 เงินกู้ยืมระยะสั้นจากกรรมการมีรายการเคลื่อนไหวดังนี้

	ณ วันที่ 31 ธันวาคม 2548	เพิ่มขึ้น	ลดลง	ณ วันที่ 31 ธันวาคม 2549
	พันบาท	พันบาท	พันบาท	พันบาท
นายสุกชัย ชัยสุพัฒน์	-	5,000	(5,000)	-

## 5.3 ลักษณะความสัมพันธ์ของบริษัท

ประกอบด้วย

ชื่อบริษัทและบุคคล	ลักษณะความสัมพันธ์
บริษัท ชัยสุพัฒน์ จำกัด	บริษัทใหญ่โดยการถือหุ้นและมีผู้บริหารร่วมกัน
บริษัท ซี.ซี.พี. เมททอล จำกัด	บริษัทที่เกี่ยวข้องกันโดยมีผู้บริหารเป็นบุคคลที่เกี่ยวข้องกัน
นายสุกชัย ชัยสุพัฒน์	กรรมการบริษัทและผู้ถือหุ้น



## 6. การเปลี่ยนแปลงนโยบายการบัญชี

- 6.1 ในปี 2549 บริษัทฯ ได้มีการเปลี่ยนแปลงนโยบายการบัญชีเกี่ยวกับวิธีการตีราคาสินค้าคงเหลือ จากเดิมบริษัทฯ ได้มีการใช้วิธีเข้าก่อนออกก่อน มาเป็นวิธีถัวเฉลี่ยเคลื่อนที่ ซึ่งบริษัทฯ ได้รับการอนุมัติจากอธิบดีกรมสรรพากรในวันที่ 21 มีนาคม 2549 แล้ว บริษัทฯ ใช้วิธีปรับย้อนหลังสำหรับการเปลี่ยนแปลงนโยบายดังกล่าว โดยมีผลสะสมที่ต้องปรับปรุงเพิ่มกำไรสะสมต้นงวดปี 2549 จำนวน 0.59 ล้านบาท และสินค้าคงเหลือ ณ วันที่ 31 ธันวาคม 2548 ด้วยจำนวนเดียวกัน
- 6.2 ในปี 2549 บริษัทฯ ได้มีการเปลี่ยนแปลงนโยบายการบัญชีเกี่ยวกับวิธีการบันทึกบัญชีสินทรัพย์ที่มีการตีราคาใหม่ จากเดิมบริษัทฯ บันทึกค่าเสื่อมราคาของสินทรัพย์ส่วนที่ตีราคาเพิ่มเข้าบัญชีค่าใช้จ่ายในงบกำไรขาดทุน เปลี่ยนเป็นบันทึกล้างกับบัญชีส่วนเกินทุนจากการตีราคาเพิ่ม ตามประกาศสภาวิชาชีพบัญชี ฉบับที่ 25/2549 เรื่องการบันทึกบัญชีเมื่อมีการตีราคาใหม่ลงวันที่ 11 ตุลาคม 2549 บริษัทฯ ใช้วิธีปรับย้อนหลังสำหรับการเปลี่ยนแปลงนโยบายการบัญชีดังกล่าว โดยมีผลสะสมที่ต้องปรับปรุงลดกำไรสะสมต้นงวดปี 2549 จำนวน 2.87 ล้านบาท

อย่างไรก็ตาม หากบริษัทฯ เลือกใช้วิธีการบันทึกค่าเสื่อมราคาของสินทรัพย์ส่วนที่ตีราคาเพิ่มเข้าบัญชีค่าใช้จ่ายในงบกำไรขาดทุนจะทำให้บริษัทฯ มีผลกำไร(ขาดทุน)สุทธิ และกำไร(ขาดทุน) ต่อหุ้น ดังนี้

	สำหรับปี	
	สิ้นสุด วันที่ 31 ธันวาคม	
	2550	2549
	<u>พันบาท</u>	<u>พันบาท</u>
ค่าเสื่อมราคาเพิ่มขึ้น	28,500	30,025
กำไรสุทธิลดลง	28,500	30,025
กำไรต่อหุ้นลดลง (บาท)	0.06	0.06

## 7. ลูกหนี้การค้าและตัวเงินรับ - สุทธิ

ประกอบด้วย

	ณ วันที่	ณ วันที่
	31 ธันวาคม 2550	31 ธันวาคม 2549
	บาท	บาท
เชื่อบริษัทที่ว่างหน้า	279,423,307.84	268,581,667.26
เชื่อกิน	1,912,349.13	904,278.40
ลูกหนี้การค้า โดยแยกตามอายุหนี้ได้ดังนี้		
อยู่ในกำหนดชำระ	394,755,018.46	352,865,614.54
เกินกำหนดชำระ 1 - 30 วัน	46,307,805.41	44,042,526.50
เกินกำหนดชำระ 31 - 60 วัน	3,620,744.13	3,138,929.75
เกินกำหนดชำระ 61 - 90 วัน	109,281.78	263,112.14
เกินกำหนดชำระ 90 วันขึ้นไป	3,080,658.99	844,293.96
รวม	729,209,165.74	670,640,422.55
หัก ค่าเผื่อหนี้สงสัยจะสูญ	(11,008,045.14)	(1,252,921.60)
สุทธิ	718,201,120.60	669,387,500.95

ณ วันที่ 31 ธันวาคม 2550 และ 2549 ค่าเผื่อหนี้สงสัยจะสูญ-ลูกหนี้การค้า และตัวเงินรับ มีรายการเคลื่อนไหว ดังนี้

	ณ วันที่	ณ วันที่
	31 ธันวาคม 2550	31 ธันวาคม 2549
	บาท	บาท
ค่าเผื่อหนี้สงสัยจะสูญ - ต้นงวด	(1,252,921.60)	(718,383.16)
บวก ตั้งเพิ่มในระหว่างงวด	(10,054,584.68)	(534,538.44)
หัก ได้รับชำระคืนในระหว่างงวด	299,461.14	-
ค่าเผื่อหนี้สงสัยจะสูญ - ปลายงวด	(11,008,045.14)	(1,252,921.60)

## 8. สินค้าคงเหลือ - สุทธิ

ประกอบด้วย

	ณ วันที่ 31 ธันวาคม 2550	ณ วันที่ 31 ธันวาคม 2549
	บาท	บาท
วัตถุดิบ	609,968,075.03	550,144,919.57
สินค้าสำเร็จรูป	67,217,902.57	71,208,309.34
สินค้าระหว่างทาง	2,861,158.11	3,784,119.89
(หัก) ค่าเพื่อการลดมูลค่าสินค้า	(805,135.02)	(1,437,084.47)
รวม	679,242,000.69	623,700,264.33

ณ วันที่ 31 ธันวาคม 2550 และ 2549 ค่าเพื่อการลดมูลค่าสินค้านี้มีรายการเคลื่อนไหว

ดังนี้

	ณ วันที่ 31 ธันวาคม 2550	ณ วันที่ 31 ธันวาคม 2549
	บาท	บาท
ค่าเพื่อการลดมูลค่าสินค้าต้นงวด	(1,437,084.47)	(533,698.01)
บวก ตั้งเพิ่มในระหว่างงวด	(208,130.01)	(1,166,898.47)
หัก โอนออก/จำหน่ายในระหว่างงวด	840,079.46	263,512.01
ค่าเพื่อการลดมูลค่าสินค้าปลายงวด	(805,135.02)	(1,437,084.47)

## 9. เงินลงทุนระยะยาวในหลักทรัพย์เพื่อขาย

	ณ วันที่ 31 ธันวาคม 2550		ณ วันที่ 31 ธันวาคม 2549	
	ราคาทุน	มูลค่ายุติธรรม	ราคาทุน	มูลค่ายุติธรรม
	บาท	บาท	บาท	บาท
ตราสารทุนในความต้องการของตลาด				
บริษัท ปูนซีเมนต์ไทย จำกัด (มหาชน)	22,354,000.00	23,000,000.00	-	-
ธนาคารกรุงไทย จำกัด (มหาชน)	20,275,000.00	21,625,000.00	-	-
รวม	42,629,000.00	44,625,000.00	-	-
กำไรที่ยังไม่เกิดขึ้นในหลักทรัพย์เพื่อขาย	1,996,000.00	-	-	-
สุทธิ	44,625,000.00	44,625,000.00	-	-

## 10. ที่ดิน อาคาร และอุปกรณ์-สุทธิ

ประกอบด้วย

	ยอดคงเหลือ ณ วันที่ 31 ธันวาคม 2549	เพิ่มขึ้น/ โอนเข้า	จำหน่าย/ โอนออก	ยอดคงเหลือ ณ วันที่ 31 ธันวาคม 2550
	บาท	บาท	บาท	บาท
<b>ราคาทุน</b>				
ที่ดินโรงงาน	63,021,519.13	-	-	63,021,519.13
ส่วนปรับปรุงที่ดิน	43,479,244.60	-	-	43,479,244.60
อาคารโรงงาน	49,173,804.75	29,642,048.21	-	78,815,852.96
เครื่องจักร	176,317,703.75	3,326,544.88	-	179,644,248.63
เครื่องมือเครื่องใช้	2,311,044.45	869,912.15	-	3,180,956.60
เครื่องใช้สำนักงาน และเครื่องตกแต่ง	2,849,544.99	597,701.94	-	3,447,246.93
ยานพาหนะ	18,315,284.67	3,002,000.00	-	21,317,284.67
อาคารโรงงานระหว่างก่อสร้าง	38,867,895.96	4,370,861.16	(16,768,668.14)	26,470,088.98
อาคารสำนักงานระหว่างก่อสร้าง	14,297,981.81	525,667.45	(12,912,083.07)	1,911,566.19
เครื่องจักรและเครื่องมือเครื่องใช้ระหว่างติดตั้ง	13,103,039.10	5,908,184.47	(2,310,255.88)	16,700,967.69
<b>รวมราคาทุน</b>	<b>421,737,063.21</b>	<b>48,242,920.26</b>	<b>(31,991,007.09)</b>	<b>437,988,976.38</b>
<b>ค่าเสื่อมราคาสะสม</b>				
อาคารโรงงาน	(2,975,784.91)	(3,042,370.01)	-	(6,018,154.92)
เครื่องจักร	(45,183,487.96)	(23,565,961.49)	-	(68,749,449.45)
เครื่องมือเครื่องใช้	(255,727.16)	(282,878.56)	-	(538,605.72)
เครื่องใช้สำนักงาน และเครื่องตกแต่ง	(803,509.11)	(608,802.68)	-	(1,412,311.79)
ยานพาหนะ	(7,065,768.32)	(3,919,388.98)	-	(10,985,157.30)
<b>รวมค่าเสื่อมราคาสะสม</b>	<b>(56,284,277.46)</b>	<b>(31,419,401.72)</b>	<b>-</b>	<b>(87,703,679.18)</b>
<b>รวม</b>	<b>365,452,785.75</b>			<b>350,285,297.20</b>
<b>สินทรัพย์ส่วนที่ตีราคาเพิ่ม</b>				
ที่ดินโรงงาน-ส่วนที่ตีราคาเพิ่ม	31,047,225.87	-	-	31,047,225.87
อาคารโรงงาน-ส่วนที่ตีราคาเพิ่ม	37,486,703.31	-	-	37,486,703.31
เครื่องจักร-ส่วนที่ตีราคาเพิ่ม	118,453,204.99	-	-	118,453,204.99
<b>รวมสินทรัพย์ส่วนที่ตีราคาเพิ่ม</b>	<b>186,987,134.17</b>	<b>-</b>	<b>-</b>	<b>186,987,134.17</b>
<b>ค่าเสื่อมราคาสะสม</b>				
อาคารโรงงาน-ส่วนที่ตีราคาเพิ่ม	(2,726,454.05)	(1,307,694.78)	-	(4,034,148.83)
เครื่องจักร-ส่วนที่ตีราคาเพิ่ม	(59,874,338.78)	(27,192,046.52)	-	(87,066,385.30)
<b>รวมค่าเสื่อมราคาสะสม</b>	<b>(62,600,792.83)</b>	<b>(28,499,741.30)</b>	<b>-</b>	<b>(91,100,534.13)</b>
<b>สินทรัพย์ส่วนที่ตีราคาเพิ่ม-สุทธิ</b>	<b>124,386,341.34</b>	<b>(28,499,741.30)</b>	<b>-</b>	<b>95,886,600.04</b>
<b>ค่าเผื่อการลดมูลค่าจากการตีราคา</b>				
เครื่องจักร-ส่วนที่ตีลด	(1,562,480.52)	-	-	(1,562,480.52)
<b>รวมค่าเผื่อการลดมูลค่าจากการตีราคา</b>	<b>(1,562,480.52)</b>	<b>-</b>	<b>-</b>	<b>(1,562,480.52)</b>
<b>สุทธิ</b>	<b>488,276,646.57</b>			<b>444,609,416.72</b>

ค่าเสื่อมราคาที่ปรากฏในงบกำไรขาดทุน

สำหรับปีสิ้นสุดวันที่ 31 ธันวาคม 2550

31,419,401.72

สำหรับปีสิ้นสุดวันที่ 31 ธันวาคม 2549

27,817,875.92

ณ วันที่ 1 ธันวาคม 2547 บริษัทฯ บันทึกการตีราคาที่ดินที่สูงกว่าราคาตามบัญชีจำนวน 31.05 ล้านบาท อาคารโรงงานที่สูงกว่าราคาตามบัญชีจำนวน 37.49 ล้านบาท และเครื่องจักรที่สูงกว่าราคาตามบัญชีจำนวน 118.45 ล้านบาท จากการประเมินราคาสินทรัพย์โดยผู้ประเมินราคาอิสระในปี 2547 ซึ่งได้มีการใช้วิธีเปรียบเทียบราคาตลาด และวิธีราคาทุนทดแทนในการประเมินมูลค่าสินทรัพย์ข้างต้น โดยราคาตามบัญชีของสินทรัพย์ที่เพิ่มขึ้นจากการตีราคาใหม่ดังกล่าว ได้แสดงไว้ในส่วนเกินทุนจากการตีราคาสินทรัพย์ และทยอยตัดจำหน่ายตามอายุการใช้งานคงเหลือโดยประมาณของสินทรัพย์ดังกล่าว

ณ วันที่ 31 ธันวาคม 2550 และ 2549 ที่ดินพร้อมสิ่งปลูกสร้าง และเครื่องจักร ราคาตามบัญชี 299.77 ล้านบาท และ 190.70 ล้านบาท ตามลำดับ บริษัทฯ นำไปจดจำนองเป็นหลักประกันสินเชื่อที่ได้รับจากธนาคารพาณิชย์แห่งหนึ่ง ตามหมายเหตุ 12 พร้อมทั้งยกผลประโยชน์จากการเอาประกันภัย ในวงเงินตามสัญญาประกันภัย จำนวน 40 ล้านบาท ให้แก่ธนาคารพาณิชย์ดังกล่าว

ณ วันที่ 31 ธันวาคม 2550 และ 2549 บริษัทฯ มีสินทรัพย์ถาวรที่คำนวณค่าเสื่อมราคาหมดแล้ว แต่ยังใช้งานอยู่ โดยมีราคาทุนจำนวนเงิน 0.59 ล้านบาท และ 0.55 ล้านบาท ตามลำดับ ซึ่งมีมูลค่าสุทธิ ตามบัญชีจำนวนเงิน 39.00 บาท และ 24.00 บาท ตามลำดับ

## 11. เงินประกันสัญญาเช่า

ณ วันที่ 31 ธันวาคม 2550 และ 2549 เงินประกันสัญญาเช่าอาคาร จำนวน 2.80 ล้านบาท เป็นการจ่ายเงินประกันให้กับบริษัทใหญ่ เพื่อเป็นหลักประกันความเสียหายหรือสูญหายใดๆ ตามสัญญาเช่าพื้นที่สำนักงานพร้อมอุปกรณ์และอาคารเก็บสินค้า สัญญามีอายุ 3 ปี โดยจะได้รับคืนภายใน 30 วัน นับแต่วันที่บริษัทฯ ได้ส่งสถานที่เช่าคืนบริษัทใหญ่แล้ว

## 12. สินเชื่อที่ได้รับจากธนาคารพาณิชย์ และสถาบันการเงิน

ณ วันที่ 31 ธันวาคม 2550 และ 2549 บริษัทฯ ได้รับวงเงินเบิกเกินบัญชี วงเงินกู้ยืมระยะยาว วงเงินเลตเตอร์ออฟเครดิต วงเงินทรัสต์รีซีท วงเงินซื้อขายเงินตราต่างประเทศ วงเงินหนังสือค้ำประกันการใช้ไฟฟ้า จากสถาบันการเงิน และธนาคารพาณิชย์หลายแห่ง โดยมีวงเงินสินเชื่อรวมทั้งสิ้น จำนวน 2,021.00 ล้านบาท และจำนวน 2,053.00 ล้านบาท ตามลำดับ โดยมีที่ดินโรงงาน อาคารโรงงาน เครื่องจักร ผลประโยชน์จากการเอาประกันภัยในทรัพย์สินดังกล่าว ที่ดิน และอาคารของบริษัทใหญ่ บริษัทใหญ่ และกรรมการบริษัท ค้ำประกัน

### 13. เงินเบิกเกินบัญชีและเงินกู้ยืมระยะสั้นจากสถาบันการเงิน

ประกอบด้วย		
	ณ วันที่	ณ วันที่
	31 ธันวาคม 2550	31 ธันวาคม 2549
	บาท	บาท
เงินเบิกเกินบัญชีธนาคาร	8,794,570.97	21,804,608.34
เจ้าหนี้ทรัสต์รีซีท	881,673,854.49	514,556,425.00
เงินกู้ยืมระยะสั้น	-	100,000,000.00
รวม	890,468,425.46	636,361,033.34

ณ วันที่ 31 ธันวาคม 2550 และ 2549 เจ้าหนี้ทรัสต์รีซีทเป็นการกู้ยืมจากธนาคารพาณิชย์หลายแห่ง โดยมีอัตราดอกเบี้ยร้อยละ 4.80-5.50 ต่อปี และร้อยละ 6.30-6.60 ต่อปี ตามลำดับ ซึ่งกรรมสิทธิ์ของสินค้าที่ซื้อจากการทำสัญญาทรัสต์รีซีทยังคงเป็นของธนาคารพาณิชย์จนกว่าจะมีการจ่ายชำระเจ้าหนี้ทรัสต์รีซีทให้แก่ธนาคารพาณิชย์

ณ วันที่ 31 ธันวาคม 2549 เงินกู้ยืมระยะสั้น เป็นการกู้ยืมจากธนาคารพาณิชย์แห่งหนึ่ง วงเงิน 100.0 ล้านบาท ซึ่งมีกำหนดจ่ายเงินต้นทุกเดือน จำนวน 12 งวด โดยงวดที่ 1 – 11 ชำระงวดละ 8.40 ล้านบาท งวดที่ 12 ชำระเงินต้นที่ค้างชำระและดอกเบี้ยที่ค้างชำระ เริ่มชำระงวดแรกเดือนมกราคม 2550 โดยมีการคิดดอกเบี้ย อัตราร้อยละ BBL'MLR-1 ต่อปี โดยมีกรรมการบริษัทฯ ค้ำประกันเต็มวงเงิน

### 14. เงินกู้ยืมระยะยาว-สุทธิ

ประกอบด้วย		
	ณ วันที่	ณ วันที่
	31 ธันวาคม 2550	31 ธันวาคม 2549
	บาท	บาท
เงินกู้ยืมระยะยาวจากธนาคารพาณิชย์	25,800,000.00	35,880,000.00
หัก ส่วนของหนี้ระยะยาวที่ถึงกำหนดชำระในหนึ่งปี	(10,080,000.00)	(10,080,000.00)
สุทธิ	15,720,000.00	25,800,000.00

ณ วันที่ 31 ธันวาคม 2550 และ 2549 เงินกู้ยืมระยะยาว เป็นเงินกู้ยืมในสกุลเงินบาทจากธนาคารพาณิชย์แห่งหนึ่ง ในจำนวน 2 วงเงิน เพื่อใช้เป็นเงินทุนหมุนเวียน โดยมีอัตราดอกเบี้ยร้อยละ MLR ต่อปี ซึ่งปัจจุบันเท่ากับร้อยละ 6.85 ต่อปี เท่ากันทั้ง 2 วงเงิน มีกำหนดระยะเวลาจ่ายคืน 5 ปี โดยมีเงื่อนไขการจ่ายชำระคืนหนี้สินในอัตราเดือนละ 340,000.00 บาท และ 500,000.00 บาท พร้อมดอกเบี้ยจ่าย โดยเริ่มตั้งแต่เดือนกรกฎาคม 2548 – มิถุนายน 2553 และตั้งแต่เดือนกันยายน 2548 – สิงหาคม 2553 ตามลำดับ โดยมีที่ดินเครื่องจักรของบริษัทฯ และมีที่ดินของกรรมการบริษัทฯ และกรรมการบริษัทฯ ค้ำประกันเต็มวงเงิน

#### 15. ทุนจดทะเบียน

ตามรายงานการประชุมคณะกรรมการ ครั้งที่ 7/2549 เมื่อวันที่ 5 สิงหาคม 2549 และรายงานการประชุมวิสามัญผู้ถือหุ้น ครั้งที่ 1/2549 เมื่อวันที่ 18 กันยายน 2549 บริษัทฯ มีมติเป็นเอกฉันท์ให้เพิ่มทุนจดทะเบียน จำนวน 125.0 ล้านบาท รวมเป็นทุนจดทะเบียน 625.0 ล้านบาท แบ่งเป็นหุ้นสามัญจำนวน 625.00 ล้านหุ้น มูลค่าหุ้นละ 1.00 บาท เพื่อบริหารการใช้สิทธิตามใบสำคัญแสดงสิทธิที่จะซื้อหุ้นสามัญ โดยบริษัทฯ ได้ดำเนินการจดทะเบียนกับกระทรวงพาณิชย์เรียบร้อยแล้วในวันที่ 22 กันยายน 2549

#### 16. ใบสำคัญแสดงสิทธิที่จะซื้อหุ้นสามัญ (CSP-W1)

ตามรายงานการประชุมคณะกรรมการ ครั้งที่ 7/2549 เมื่อวันที่ 5 สิงหาคม 2549 ครั้งที่ 8/2549 เมื่อวันที่ 18 สิงหาคม 2549 รายงานการประชุมวิสามัญผู้ถือหุ้น ครั้งที่ 1/2549 เมื่อวันที่ 18 กันยายน 2549 และรายงานการประชุมคณะกรรมการ ครั้งที่ 10/2549 เมื่อวันที่ 14 ตุลาคม 2549 ที่ประชุมมีมติออกใบสำคัญแสดงสิทธิที่จะซื้อหุ้นสามัญของบริษัทฯ (CSP-W1) ให้แก่ผู้ถือหุ้นเดิมโดยมีรายละเอียดดังนี้ จำนวนหน่วยใบสำคัญแสดงสิทธิที่ออกให้แก่ผู้ถือหุ้นเดิม จำนวน 124,999,992 หน่วย โดยมีอัตราส่วนการจัดสรร คือ หุ้นสามัญเดิม 4 หุ้นต่อใบสำคัญแสดงสิทธิ 1 หน่วย ราคาเสนอขายหน่วยละ 0 บาท ใบสำคัญแสดงสิทธิดังกล่าวมีอายุไม่เกิน 7 ปี นับแต่วันออก โดยมีอัตราการใช้สิทธิ คือ ใบสำคัญแสดงสิทธิ 1 หน่วย มีสิทธิซื้อหุ้นสามัญได้ 1 หุ้น ที่ราคาใช้สิทธิ 3.90 บาทต่อหุ้น กำหนดการใช้สิทธิทุกวันทำการสุดท้ายของเดือนพฤษภาคม และพฤศจิกายนโดยการใช้สิทธิครั้งแรกกำหนดเป็นวันทำการสุดท้ายของเดือนพฤษภาคม 2551 และการใช้สิทธิครั้งสุดท้ายวันที่ 29 พฤศจิกายน 2556

#### 17. เงินปันผลจ่ายและการจัดสรรสำรองตามกฎหมาย

ตามรายงานการประชุมคณะกรรมการ ครั้งที่ 1/2549 เมื่อวันที่ 28 กุมภาพันธ์ 2549 และตามรายงานการประชุมผู้ถือหุ้นสามัญประจำปี 2549 เมื่อวันที่ 7 เมษายน 2549 มีมติเป็นเอกฉันท์ให้จัดสรรกำไรสะสม ณ วันที่ 31 ธันวาคม 2548 เป็นเงินปันผลแก่ผู้ถือหุ้น ในอัตราหุ้นละ 0.15 บาท เป็นจำนวนเงิน 75.00 ล้านบาท และมีมติเป็นเอกฉันท์ให้จัดสรรสำรองตามกฎหมาย เป็นจำนวนเงิน 3.75 ล้านบาท ซึ่งบริษัทได้จ่ายเงินปันผลดังกล่าวแล้ว

ตามรายงานการประชุมผู้ถือหุ้นสามัญประจำปี 2550 เมื่อวันที่ 30 มีนาคม 2550 มีมติให้จ่ายเงินปันผลแก่ผู้ถือหุ้น จากผลกำไรสุทธิ ประจำปี 2549 ในอัตราหุ้นละ 0.12 ล้านบาท จำนวนเงิน 60.0 ล้านบาท ให้แก่ ผู้ถือหุ้นซึ่งมีรายชื่อในสมุดทะเบียน ณ วันที่ 17 เมษายน 2550 โดยกำหนดจ่ายในวันที่ 23 เมษายน 2550 และมีมติเป็นเอกฉันท์ให้จัดสรรสำรองตามกฎหมาย เป็นจำนวนเงิน 3.00 ล้านบาทซึ่งบริษัทได้จ่ายเงินปันผลดังกล่าวแล้ว

#### 18. ค่าตอบแทนกรรมการ

ค่าตอบแทนกรรมการนี้เป็นผลประโยชน์ที่จ่ายให้แก่กรรมการของบริษัทฯ ตามมาตรา 90 ของพระราชบัญญัติบริษัทมหาชนจำกัด พ.ศ. 2535 โดยไม่รวมเงินเดือนและผลประโยชน์ที่เกี่ยวข้องที่จ่ายให้กับกรรมการบริหารของบริษัทฯ

#### 19. ภาษีเงินได้นิติบุคคล

บริษัทฯ มีการคำนวณภาษีเงินได้นิติบุคคล ในอัตราร้อยละ 25 (ซึ่งเป็นไปตามหลักเกณฑ์ในพระราชกฤษฎีกาฉบับที่ 387 ซึ่งกำหนดให้ลดอัตรากำหนดภาษีเงินได้นิติบุคคลจากร้อยละ 30 เป็นร้อยละ 25 เป็นเวลาห้ารอบระยะเวลาบัญชีต่อเนื่องกันนับแต่รอบระยะเวลาบัญชีแรกที่เริ่มในหรือหลังวันที่บริษัทที่มีหลักทรัพย์มาจดทะเบียนในตลาดหลักทรัพย์ (วันที่ 8 ธันวาคม 2548) ตามกฎหมายว่าด้วยหลักทรัพย์และตลาดหลักทรัพย์)ของกำไรสุทธิทางบัญชีภายหลังบวกกลับรายการปรับปรุงตามประมวลรัษฎากร ซึ่งส่วนใหญ่ได้แก่ รายการหนี้สงสัยจะสูญและค่าเสื่อมราคาที่เกิดขึ้นอัตราที่กำหนดในประมวลรัษฎากร

#### 20. กำไร(ขาดทุน)ต่อหุ้นปรับลด

สำหรับปี สิ้นสุดวันที่ 31 ธันวาคม 2550 และ 2549 บริษัทฯ ไม่ได้รวมหุ้นสามัญที่เกิดจากใบสำคัญแสดงสิทธิที่จะซื้อหุ้นสามัญ (CSP-W1) เป็นหุ้นสามัญเทียบเท่าปรับลดในการคำนวณกำไรต่อหุ้นปรับลดเนื่องจากราคาใช้สิทธิมีมูลค่าสูงกว่าราคาตลาดของหุ้นสามัญ



## 21. กองทุนสำรองเลี้ยงชีพ

บริษัทฯ และพนักงานของบริษัทได้ร่วมกันจัดตั้งกองทุนสำรองเลี้ยงชีพขึ้นภายใต้พระราชบัญญัติกองทุนสำรองเลี้ยงชีพ พ.ศ. 2530 ซึ่งประกอบด้วยเงินที่พนักงานจ่ายสะสมในอัตราร้อยละ 2-3 ของค่าจ้าง และเงินที่บริษัทจ่ายสมทบเข้ากองทุนในจำนวนเดียวกัน กองทุนสำรองเลี้ยงชีพนี้บริหารโดย บริษัทหลักทรัพย์จัดการกองทุน ฟินันซ่า จำกัด และจะจ่ายให้กับพนักงานในกรณีที่ออกจากงานตามระเบียบของกองทุน

สำหรับปี สิ้นสุดวันที่ 31 ธันวาคม 2550 และ 2549 บริษัทฯ จ่ายเงินสมทบเข้ากองทุนสำรองเลี้ยงชีพ จำนวน 0.48 ล้านบาท และ จำนวน 0.40 ล้านบาท ตามลำดับ

## 22. การเสนอข้อมูลทางการเงินจำแนกตามส่วนงาน

บริษัทฯ ดำเนินงานในส่วนงานธุรกิจเดียว คือ ธุรกิจจำหน่ายผลิตภัณฑ์เหล็ก และดำเนินธุรกิจในส่วนงานทางภูมิศาสตร์เดียวในประเทศไทย ดังนั้น รายได้ กำไร และสินทรัพย์ทั้งหมดที่แสดงในงบการเงิน จึงเกี่ยวกับส่วนงานธุรกิจและส่วนงานทางภูมิศาสตร์ตามที่กล่าวไว้

สำหรับปี สิ้นสุดวันที่ 31 ธันวาคม 2550 และ 2549 บริษัทฯ มียอดขายสุทธิในประเทศ และต่างประเทศต่อยอดขายสุทธิ ดังนี้

	(หน่วย : ร้อยละต่อยอดขายสุทธิ)	
	สำหรับปี สิ้นสุดวันที่ 31 ธันวาคม	
	2550	2549
ยอดขายสุทธิในประเทศ	99.93	99.91
ยอดขายสุทธิต่างประเทศ	0.67	0.09

## 23. เครื่องมือทางการเงิน

### 23.1 นโยบายการบริหารความเสี่ยงทางการเงิน

บริษัทฯ ไม่มีนโยบายในการประกอบธุรกรรมเกี่ยวกับเครื่องมือทางการเงินเพื่อการเก็งกำไร หรือเพื่อการค้า

### 23.2 ความเสี่ยงจากอัตราดอกเบี้ย

ความเสี่ยงด้านอัตราดอกเบี้ยเกิดจากการเปลี่ยนแปลงของอัตราดอกเบี้ยในอนาคต ซึ่งจะมีผลกระทบต่อผลการดำเนินงานและกระแสเงินสดของบริษัทฯ โดยบริษัทฯ มีสินทรัพย์ และหนี้สินที่มีความเสี่ยงจากอัตราดอกเบี้ยดังนี้

	จำนวนเงิน		อัตราดอกเบี้ยต่อปี	
	31 ธันวาคม 2550	31 ธันวาคม 2549	31 ธันวาคม 2550	31 ธันวาคม 2549
	<u>ล้านบาท</u>	<u>ล้านบาท</u>	<u>ร้อยละ</u>	<u>ร้อยละ</u>
เงินเบิกเกินบัญชี	8.79	21.80	5.75-7.625	8.00-8.75
เงินกู้ยืมระยะสั้น	-	100.00	-	7.50
เจ้าหนี้ทรัสต์รีซีท	881.67	514.56	4.80-5.50	6.30-6.60
เงินกู้ยืมระยะยาว	25.80	35.88	6.85	7.75

### 23.3 ความเสี่ยงทางด้านอัตราแลกเปลี่ยน

บริษัทฯ มีความเสี่ยงทางด้านอัตราแลกเปลี่ยนที่เกิดจากการขายสินค้าซื้อวัตถุดิบและเครื่องจักรที่นำเข้าจากต่างประเทศ ทำให้บริษัทฯ มีความเสี่ยงเกี่ยวกับการเปลี่ยนแปลงในอัตราแลกเปลี่ยนอยู่บ้าง อย่างไรก็ตาม บริษัทฯ จะพิจารณาใช้อนุพันธ์ทางการเงินที่เหมาะสมเพื่อป้องกันความเสี่ยงดังกล่าว เมื่อสถานการณ์อัตราแลกเปลี่ยนมีแนวโน้มที่ไม่มีเสถียรภาพ

ณ วันที่ 31 ธันวาคม 2550 และ 2549 บริษัทฯ มีสินทรัพย์และหนี้สินที่เป็นเงินตราต่างประเทศ ซึ่งไม่ได้มีการทำสัญญาป้องกันความเสี่ยงด้านอัตราแลกเปลี่ยน ดังนี้

	สินทรัพย์ที่เป็นเงินตราต่างประเทศ		หนี้สินที่เป็นเงินตราต่างประเทศ	
	ณ วันที่	ณ วันที่	ณ วันที่	ณ วันที่
	31 ธันวาคม 2550	31 ธันวาคม 2549	31 ธันวาคม 2550	31 ธันวาคม 2549
สกุลเงิน				
ดอลลาร์สหรัฐอเมริกา	142,692.67	-	1,081,668.44	-

(หน่วย : เหยียญ)

#### 23.4 ความเสี่ยงด้านการให้สินเชื่อ

บริษัทฯ มีความเสี่ยงด้านการให้สินเชื่อจากการไม่ได้รับชำระหนี้จากลูกหนี้การค้า อย่างไรก็ตาม บริษัทฯ มีการพิจารณาความสามารถในการจ่ายชำระหนี้ของลูกหนี้การค้าแต่ละรายในการพิจารณาให้สินเชื่อและได้พิจารณาตั้งค่าเผื่อหนี้สงสัยจะสูญสำหรับลูกหนี้การค้าตามนโยบายการบัญชีที่กำหนดไว้

#### 23.5 มูลค่ายุติธรรม

เนื่องจากสินทรัพย์ทางการเงินและหนี้สินทางการเงิน จัดอยู่ในประเภทระยะสั้น เงินเบิกเงินบัญชี เจ้าหนี้ทรัสต์รีซีท เงินกู้ยืมระยะสั้น และเงินกู้ยืมระยะยาว มีอัตราดอกเบี้ยอยู่ในเกณฑ์เดียวกับตลาด ฝ่ายบริหารของบริษัทฯ จึงเชื่อว่ามูลค่าตามบัญชีของ สินทรัพย์ทางการเงินและหนี้สินทางการเงินดังกล่าว แสดงมูลค่าไม่แตกต่างจากมูลค่ายุติธรรมอย่างมีสาระสำคัญ

### 24. ภาระผูกพันและหนี้สินที่อาจเกิดขึ้น

24.1 นอกจากหนี้สินต่างๆ ที่ปรากฏในงบการเงินแล้ว บริษัทฯ ยังมีภาระผูกพันและหนี้สินที่อาจเกิดขึ้น ณ วันที่ 31 ธันวาคม 2550 และ 2549 ดังนี้

	ณ วันที่ 31 ธันวาคม 2550	ณ วันที่ 31 ธันวาคม 2549
Letter of Credit		
ล้านเหรียญดอลลาร์สหรัฐอเมริกา	6.53	5.38
ล้านบาท	16.63	-
Letter of Guarantee (ล้านบาท)	0.75	0.75

24.2 ณ วันที่ 31 ธันวาคม 2550 และ 2549 บริษัทฯ ได้ทำสัญญาเช่าอาคารสำนักงานพร้อมอุปกรณ์สำนักงานและอาคารเก็บสินค้ากับบริษัทใหญ่ มีระยะเวลา 3 ปี ตั้งแต่วันที่ 1 ธันวาคม 2547 สิ้นสุดวันที่ 30 พฤศจิกายน 2550 และได้มีการต่อสัญญาเช่าดังกล่าว มีระยะเวลา 3 ปี ตั้งแต่วันที่ 1 ธันวาคม 2550 สิ้นสุดวันที่ 30 พฤศจิกายน 2553 โดยมีมูลค่าที่จะต้องจ่ายชำระจนสิ้นสุดสัญญาจำนวน 9.80 ล้านบาท และ 3.08 ล้านบาท ตามลำดับ

### 25. การอนุมัติงบการเงิน

งบการเงินนี้ได้รับอนุมัติให้ออกงบการเงินโดยกรรมการผู้มีอำนาจของบริษัทฯแล้ว เมื่อวันที่ 11 กุมภาพันธ์ 2551

## รายละเอียดเกี่ยวกับกรรมการและผู้บริหาร บริษัท ซีเอสพี สตีลเซ็นเตอร์ จำกัด (มหาชน)

ชื่อ-สกุล อายุ/ตำแหน่ง	วุฒิการศึกษา	ความสัมพันธ์ทาง ครอบครัวระหว่าง ผู้บริหาร	*สัดส่วนการถือ หุ้นในบริษัทที่มี สิทธิออกเสียง ทั้งหมด	ประสบการณ์การทำงาน	
นายสุกชัย ชัยสุพัฒน์ อายุ 59 ปี ประธานกรรมการ	มัธยมศึกษาปีที่ 6 ผ่านการอบรม Director Accreditation Program (DAP) รุ่นที่ 31/2548 จากสมาคมส่งเสริมสถาบันกรรมการบริษัทไทย	บิดานายวีรศักดิ์ ชัยสุพัฒน์ และนายกฤษฎา ชัยสุพัฒน์	ร้อยละ 51.80	2535 - ปัจจุบัน 2530-ปัจจุบัน	- ประธานกรรมการ บริษัท ซีเอสพี สตีลเซ็นเตอร์ จำกัด (มหาชน) - กรรมการ บริษัท ชัยสุพัฒน์ จำกัด
นายวีรศักดิ์ ชัยสุพัฒน์ อายุ 35 ปี กรรมการผู้จัดการ	ปริญญาตรี สาขาการตลาด JOHNSON&WALES UNIVERSITY,U.S.A ปริญญาโท MBA-INTERNATIONAL BUSINESS JOHNSON&WALES UNIVERSITY,U.S.A ผ่านการอบรม Director Accreditation Program (DAP) รุ่นที่ 31/2548 จากสมาคมส่งเสริมสถาบันกรรมการบริษัทไทย	บุตร นายสุกชัย ชัยสุพัฒน์ และ คู่สมรส นางสุวิมล ชัยสุพัฒน์	ร้อยละ 6.00	2548 - ปัจจุบัน 2542 - 2549 2540 - 2542	- กรรมการผู้จัดการ บริษัท ซีเอสพี สตีลเซ็นเตอร์ จำกัด (มหาชน) - กรรมการ บริษัท ยูไนเต็ด สตีล เซอร์วิสเซ็นเตอร์ จำกัด - กรรมการ บริษัท ชัยสุพัฒน์ จำกัด
นายกฤษฎา ชัยสุพัฒน์ อายุ 33 ปี กรรมการและผู้อำนวยการฝ่าย บริหารทั่วไป	ปริญญาตรี สาขาบริหารธุรกิจ มหาวิทยาลัยหอการค้าไทย ปริญญาโท MBA-MANAGEMENT BUSINESS JOHNSON&WALES UNIVERSITY,U.S.A	บุตร นายสุกชัย ชัยสุพัฒน์	ร้อยละ 6.00	2541 - ปัจจุบัน	- กรรมการ และผู้อำนวยการฝ่ายบริหารทั่วไป บริษัท ซีเอสพี สตีลเซ็นเตอร์ จำกัด (มหาชน)

ชื่อ-สกุล อายุ/ตำแหน่ง	วุฒิการศึกษา	ความสัมพันธ์ทาง ครอบครัวระหว่าง ผู้บริหาร	*สัดส่วนการถือ หุ้นในบริษัทที่มี สิทธิออกเสียง ทั้งหมด	ประสบการณ์การทำงาน	
	ผ่านการอบรม Director Accreditation Program (DAP) รุ่นที่ 31/2548 จากสมาคมส่งเสริมสถาบันกรรมการบริษัทไทย				
นายบรรเจ็ด สมเสมอ อายุ 48 ปี กรรมการ	ปริญญาตรี สาขาการตลาด มหาวิทยาลัยธรรมศาสตร์  ผ่านการอบรม Director Accreditation Program (DAP) รุ่นที่ 31/2548 จากสมาคมส่งเสริมสถาบันกรรมการบริษัทไทย	-ไม่มี-	ร้อยละ 0.006	2548- ปัจจุบัน  2528 - ปัจจุบัน	- กรรมการ บริษัท ซีเอสพี สตีลเซ็นเตอร์ จำกัด (มหาชน)  - Assistant Vice President ธนาคารกรุงเทพ จำกัด (มหาชน)
นางพันธิภา ชีวธนาสุนทร อายุ 54 ปี กรรมการ	ปริญญาตรี บริหารธุรกิจ สถาบันเทคโนโลยีราชมงคล  ผ่านการอบรม Director Accreditation Program (DAP) รุ่นที่ 31/2548 จากสมาคมส่งเสริมสถาบันกรรมการบริษัทไทย	น้องสาว นายสุกชัย ชัยสุพัฒน์	ร้อยละ 2.00	2548 - ปัจจุบัน  2521 - ปัจจุบัน	- กรรมการ บริษัท ซีเอสพี สตีลเซ็นเตอร์ จำกัด (มหาชน)  - เจ้าหน้าที่อำนวยการอาวุโส ธนาคารกรุงเทพ จำกัด (มหาชน)
พลตำรวจตรีวีเชียร สมนางษ์ อายุ 63 ปี กรรมการ	ปริญญาตรี รัฐศาสตร์บัณฑิต โรงเรียนนายร้อยตำรวจสวนพรวน  ปริญญาโท รัฐศาสตรมหาบัณฑิต มหาวิทยาลัยธรรมศาสตร์  ผ่านการอบรม Director Accreditation Program (DAP) รุ่นที่	-ไม่มี-	-ไม่มี-	2550 - ปัจจุบัน  2548 - 2549  2547  2546	- กรรมการ บริษัท ซีเอสพี สตีลเซ็นเตอร์ จำกัด (มหาชน)  - ประธานกรรมการตรวจสอบ บริษัท ซีเอสพี สตีลเซ็นเตอร์ จำกัด (มหาชน)  - เกษียณอายุราชการ สำนักงานตำรวจแห่งชาติ  - ผู้บังคับการตำรวจภูธรจังหวัดฉะเชิงเทรา

ชื่อ-สกุล อายุ/ตำแหน่ง	วุฒิการศึกษา	ความสัมพันธ์ทาง ครอบครัวระหว่าง ผู้บริหาร	*สัดส่วนการถือหุ้น ในบริษัทที่มี สิทธิออกเสียง ทั้งหมด	ประสบการณ์การทำงาน	
	31/2548 จากสมาคมส่งเสริมสถาบันกรรมการบริษัทไทย			2544	สำนักงานตำรวจแห่งชาติ
				2543	- ผู้บังคับการตำรวจภูธรจังหวัดตราด สำนักงานตำรวจแห่งชาติ
				2542	- ผู้บังคับการอำนวยการกองบัญชาการ ตำรวจสอบสวนกลาง สำนักงานตำรวจแห่งชาติ
					- เลขานุการ สำนักงานตำรวจแห่งชาติ
นายจรัส กาญจนจิต อายุ 70 ปี ประธานกรรมการตรวจสอบ	เนติบัณฑิตสภา ปริญญาตรี นิติศาสตร์บัณฑิต มหาวิทยาลัย รามคำแหง ผ่านการอบรม Director Accreditation Program (DAP) รุ่นที่ 31/2548 จากสมาคมส่งเสริมสถาบันกรรมการบริษัทไทย	-ไม่มี-	-ไม่มี-	2548 – ปัจจุบัน	- กรรมการตรวจสอบ บริษัท ซีเอสพี สติลเซ็นเตอร์ จำกัด (มหาชน)
				2539 - ปัจจุบัน	- อาจารย์ สถาบันบัณฑิตพัฒนบริหารศาสตร์ (นิด้า)
นายจันทร์แรม อรรถกฤษณ์ อายุ 51 ปี กรรมการตรวจสอบ	ปริญญาโท รัฐประศาสนศาสตรมหาบัณฑิต สถาบันบัณฑิตพัฒนบริหารศาสตร์ (นิด้า)  ปริญญาตรี นิติศาสตร์บัณฑิต มหาวิทยาลัยรามคำแหง	-ไม่มี-	-ไม่มี-	2548 – ปัจจุบัน	- กรรมการตรวจสอบ บริษัท ซีเอสพี สติลเซ็นเตอร์ จำกัด (มหาชน)
				2548 – ปัจจุบัน	- ผู้ช่วยผู้อำนวยการสำนัก สำนักตรวจสอบ ธนาคารอาคารสงเคราะห์
				2546-2548	- ผู้ช่วยผู้อำนวยการฝ่าย ฝ่ายจัดหาและการพัสดุ ธนาคารอาคารสงเคราะห์

ชื่อ-สกุล อายุ/ตำแหน่ง	วุฒิการศึกษา	ความสัมพันธ์ทาง ครอบครัวระหว่าง ผู้บริหาร	*สัดส่วนการถือ หุ้นในบริษัทที่มี สิทธิออกเสียง ทั้งหมด	ประสบการณ์การทำงาน	
	ประกาศนียบัตรวิชาชีพชั้นสูง(ปวส.), การบัญชี สถาบันเทคโนโลยีราชมงคล, เทคนิคกรุงเทพฯ  ผ่านการอบรมหลักสูตรบัญชีสำหรับผู้บริหาร- บัญชีต้นทุนจาก จุฬาลงกรณ์มหาวิทยาลัยในปี 2547  ผ่านการอบรมหลักสูตรผู้ตรวจสอบภายในรับอนุญาต (CIA) จากจุฬาลงกรณ์มหาวิทยาลัย ในปี 2548  ผ่านการอบรม Director Accreditation Program (DAP) รุ่นที่ 31/2548 จากสมาคมส่งเสริมสถาบันกรรมการบริษัทไทย			2546  2544-2546  2541-2544  2539 – 2541  2526-2530  2522-2525	- ผู้ช่วยผู้อำนวยการฝ่าย ฝ่ายบริหารสำนักงาน ธนาคารอาคารสงเคราะห์ - ผู้ช่วยผู้อำนวยการฝ่าย ฝ่ายสินเชื่อ ธนาคารอาคารสงเคราะห์ - ผู้ช่วยผู้ตรวจการธนาคาร สำนักตรวจการ ธนาคารอาคารสงเคราะห์ - หัวหน้างานเงินกู้สวัสดิการ ฝ่ายสินเชื่อบุคคล โครงการ ธนาคารอาคารสงเคราะห์ - ผู้ช่วยผู้สอบบัญชี สำนักงานผู้สอบบัญชี นายชำนาญ รัตนกร - ผู้ช่วยผู้สอบบัญชี สำนักงานผู้สอบบัญชี นายประดับ รัตนกุลปต์
นายสุชาติ พงษ์ภักดิ์ อายุ 60 ปี กรรมการตรวจสอบ	อนุปริญญา สาขาบริหาร Montgomery College, U.S.A  ผ่านการอบรม Director Accreditation Program (DAP) รุ่นที่ 18/2547 จากสมาคมส่งเสริมสถาบันกรรมการบริษัทไทย	-ไม่มี-	-ไม่มี-	2550 - ปัจจุบัน  2547 - ปัจจุบัน  2540 - 2547	- กรรมการตรวจสอบ บริษัท ซีเอสพี สติลเซ็นเตอร์ จำกัด (มหาชน) - ผู้อำนวยการสำนักประธานกรรมการ (Executive Vice President) บริษัท ยูนิส (เอเชีย) จำกัด (มหาชน) - เจ้าหน้าที่บริหาร บริษัท ยูนิส (เอเชีย) จำกัด

ชื่อ-สกุล อายุ/ตำแหน่ง	วุฒิการศึกษา	ความสัมพันธ์ทาง ครอบครัวระหว่าง ผู้บริหาร	*สัดส่วนการถือ หุ้นในบริษัทที่มี สิทธิออกเสียง ทั้งหมด	ประสบการณ์การทำงาน	
นายธนัทศน์ โทวนิช อายุ 43 ปี ผู้อำนวยการฝ่ายขายและการตลาด	ประกาศนียบัตรวิชาชีพชั้นสูง (ปวส.) วิทยาลัยเทคนิคดุสิต	-ไม่มี-	ร้อยละ 0.011	2548 – ปัจจุบัน 2528 - 2547	- ผู้อำนวยการฝ่ายขายและการตลาด บริษัท ซีเอสพี สตีลเซ็นเตอร์ จำกัด (มหาชน) - ผู้จัดการการตลาด บริษัท ชัยสุพัฒน์ จำกัด
นางสุวิมล ชัยสุพัฒน์ อายุ 34 ปี ผู้อำนวยการฝ่ายบัญชีและการเงิน / ผู้จัดการฝ่ายการเงิน (รักษาการ)	ปริญญาตรี สาขาการตลาด JOHNSON&WALES UNIVERSITY,U.S.A ปริญญาโท MBA-INTERNATIONAL BUSINESS JOHNSON&WALES UNIVERSITY,U.S.A	คู่สมรส นายวีรศักดิ์ ชัยสุพัฒน์	-ไม่มี-	2548 – ปัจจุบัน 2545 - 2547 2542 - 2543	- ผู้อำนวยการฝ่ายบัญชีและการเงิน บริษัท ซีเอสพี สตีลเซ็นเตอร์ จำกัด (มหาชน) - ผู้จัดการฝ่ายการเงิน บริษัท ยูไนเต็สสตีล เซอร์วิสเซ็นเตอร์ จำกัด - ผู้ช่วยผู้จัดการ BAKER HUGHES INTEQ
นางกัลยา พจนธากร อายุ 35 ปี ผู้อำนวยการฝ่ายทรัพยากรบุคคล	ปริญญาตรี สาขาการจัดการทั่วไป ราชภัฏพระนคร	-ไม่มี-	ร้อยละ 0.002	2542 – ปัจจุบัน 2536 - 2541	- ผู้อำนวยการฝ่ายทรัพยากรบุคคล บริษัท ซีเอสพี สตีลเซ็นเตอร์ จำกัด (มหาชน) - ผู้จัดการฝ่ายทรัพยากรบุคคล บริษัท ชัยสุพัฒน์ จำกัด
นายวรวิทย์ เอื้อทรัพย์สกุล อายุ 29 ปี ผู้จัดการฝ่ายบัญชี	ปริญญาตรี สาขาการบัญชี สถาบันเทคโนโลยีราชมงคล	-ไม่มี-	ร้อยละ 0.015	2548 – ปัจจุบัน 2543 - 2548	- ผู้จัดการฝ่ายบัญชี บริษัท ซีเอสพี สตีลเซ็นเตอร์ จำกัด (มหาชน) - ผู้ช่วยผู้ตรวจสอบ บริษัท สำนักงาน เอ เอ็ม ซี จำกัด

หมายเหตุ \* รวมการถือหุ้นของผู้ที่เกี่ยวข้องตามมาตรา 258 แห่งพระราชบัญญัติหลักทรัพย์และตลาดหลักทรัพย์

ทั้งนี้ บริษัทขอรับรองว่าผู้บริหารของบริษัทมีคุณสมบัติเป็นไปตามประกาศคณะกรรมการหลักทรัพย์และตลาดหลักทรัพย์ ที่ กจ. 12/2543 เรื่อง การขออนุญาตและการอนุญาตให้เสนอขายหุ้นที่ออกใหม่



## รายละเอียดเกี่ยวกับการดำรงตำแหน่งของผู้บริหารและผู้มีอำนาจในการควบคุมบริษัท

รายชื่อผู้บริหาร	บริษัท ซีเอสพี สตีลเซ็นเตอร์ จำกัด (มหาชน)	บริษัท ชัยสุพัฒน์ จำกัด	บริษัท ยูไนเต็ด สตีล เซอร์วิสเซ็นเตอร์ จำกัด
1. นายสุชัย ชัยสุพัฒน์	X	/	
2. นายวีรศักดิ์ ชัยสุพัฒน์	///, V	/	/
3. นายกฤษดา ชัยสุพัฒน์	/, V		
4. นางพนิภา ชีวธนาสุนทร	/		
5. นายบรรเจ็ด สมเสม	/		
6. พล.ต.ต.วิเชียร สมานพงษ์	/		
7. นายจรัส กาญจนจิต	N		
8. นายจันทร์แรม อรรถกฤษณ์	//		
9. นายสุชาติ พงษ์ภักรินทร์	//		
10. นายธนทัศน์ ไทวนิช	V		
11. นางสุวิมล ชัยสุพัฒน์	V		
12. นางกัลยา พจนฐานกร	V		
13. นายวรวิทย์ เอื้อทรัพย์สกุล	V		

หมายเหตุ:

X = ประธานกรรมการ

/ = กรรมการ

/// = กรรมการผู้จัดการ

N = ประธานกรรมการตรวจสอบ

// = กรรมการตรวจสอบ

V = ผู้บริหาร