

สารบัญ

	หน้า
รายงานของคณะกรรมการบริษัท	2
รายงานของคณะกรรมการตรวจสอบ	3
ข้อมูลทั่วไป	6
ข้อมูลสำคัญทางการเงิน	7
ฐานะการเงินและผลการดำเนินงานของบริษัทฯ เปรียบเทียบ 3 ปี	8
ลักษณะการประกอบธุรกิจ	12
การตลาดและภาวะการแข่งขัน	13
ปัจจัยความเสี่ยง	21
โครงสร้างการถือหุ้นและการจัดการ	23
บุคคลที่มีผลประโยชน์ร่วมกันและรายการระหว่างกัน	34
คำอธิบายและวิเคราะห์ของฝ่ายจัดการ	35
คำตอบแทนของผู้สอบบัญชี	36
รายงานของผู้สอบบัญชีรับอนุญาต	37
งบดุล	38
งบกำไรขาดทุน	40
งบแสดงการเปลี่ยนแปลงในส่วนของผู้ถือหุ้น	41
งบกระแสเงินสด	42
หมายเหตุประกอบงบการเงิน	44



รายงานของคณะกรรมการบริษัท

คณะกรรมการบริษัท เป็นผู้รับผิดชอบต่อการดำเนินธุรกิจที่สำคัญ และการกำกับดูแลกิจการ งบการเงินของบริษัท และสารสนเทศทางการเงินที่ปรากฏต่อสาธารณะชน ซึ่ง การจัดทำงบการเงินดังกล่าวจะเป็นไปตามมาตรฐานการบัญชีที่รับรองทั่วไปในประเทศไทย โดยเลือกนโยบายบัญชีที่เหมาะสม และถือปฏิบัติอย่างสม่ำเสมอ โดยใช้ดุลยพินิจอย่างระมัดระวัง และประมาณการที่ดีที่สุดในการจัดทำ รวมทั้งมีการเปิดเผยข้อมูลสำคัญอย่างเพียงพอในหมายเหตุประกอบงบการเงิน

คณะกรรมการบริษัท ได้จัดให้มีการดำรงรักษาไว้ซึ่งระบบควบคุมภายในที่มีประสิทธิภาพ เพื่อให้มั่นใจได้ว่าการบันทึกข้อมูลทางบัญชีมีความถูกต้อง ครบถ้วน และเพียงพอที่จะดำรงรักษาไว้ซึ่งทรัพย์สินและเพื่อป้องกันไม่ให้เกิดการทุจริตหรือการดำเนินการที่ผิดปกติดังมีสาระสำคัญ

ในการนี้ คณะกรรมการบริษัท ได้แต่งตั้งคณะกรรมการตรวจสอบ ซึ่งประกอบด้วยกรรมการที่ไม่เป็นผู้บริหาร และเป็นอิสระอย่างเพียงพอ เป็นผู้ดูแลรับผิดชอบเกี่ยวกับคุณภาพของรายงานทางการเงิน และระบบควบคุมภายในของบริษัทฯ ซึ่งโดยรวมอยู่ในระดับที่น่าพอใจ สามารถสร้างความเชื่อถือได้ของงบการเงินของบริษัทฯ

ทั้งนี้คณะกรรมการบริษัท และฝ่ายบริหารจะยึดมั่นในปณิธานดำเนินงานตามนโยบายธรรมาภิบาล เพื่อสร้างความเชื่อมั่น และก่อประโยชน์แก่ผู้เกี่ยวข้องทุกฝ่าย

ในโอกาสนี้ ขอขอบคุณผู้บริหาร พนักงาน ผู้ถือหุ้น และผู้เกี่ยวข้องทุกท่านที่ให้ความอนุเคราะห์ส่งเสริมในกิจการของบริษัทฯ ด้วยดีตลอดมา

(ดร. ชิน ชินเศรษฐวงศ์)

รองประธานกรรมการ



รายงานของคณะกรรมการตรวจสอบ

คณะกรรมการตรวจสอบได้รับการแต่งตั้งโดยที่ประชุมคณะกรรมการบริษัท ปตท. จำกัด (มหาชน) ประกอบด้วยกรรมการอิสระ จำนวน 4 ท่าน ซึ่งได้แก่นายสุรเชษฐ์ ทรัพย์สาคร เป็นประธานกรรมการตรวจสอบ นายมนัส หวังธรรมบุญ นายกำจร ชื่นชูจิตต์ และ นายพนธ์ ถาวรวงศ์ เป็นกรรมการตรวจสอบ และแต่งตั้งนางเทวีกา ภูประเสริฐ เป็นเลขานุการบริษัท

ในปี 2551 คณะกรรมการตรวจสอบมีการประชุมอย่างเป็นทางการจำนวน 4 ครั้ง โดยจะมีผู้บริหาร ฝ่ายบัญชี ผู้สอบบัญชีรับอนุญาต และผู้ตรวจสอบภายใน เข้าร่วมประชุมด้วยทุกครั้ง

คณะกรรมการตรวจสอบ ได้ปฏิบัติหน้าที่ตามข้อกำหนดของตลาดหลักทรัพย์ฯ และตามที่ได้รับมอบหมายจากคณะกรรมการบริษัท อย่างเคร่งครัด โดยมีวัตถุประสงค์หลักในเรื่องการควบคุมภายใน การกำกับดูแลกิจการที่ดี และความโปร่งใสในการบริหารงานของผู้บริหารของบริษัทฯ เช่นเดียวกันกับวัตถุประสงค์หลักซึ่งได้ปฏิบัติในปีก่อนๆ ซึ่งสรุปขอบเขตและสาระสำคัญได้ดังนี้

1. การสอบทานงบการเงิน

คณะกรรมการตรวจสอบได้สอบทานงบการเงินทั้งงบการเงินประจำไตรมาส และประจำปี เพื่อนำเสนอคณะกรรมการบริษัท พิจารณานุมัติ โดยเชิญผู้บริหาร และฝ่ายบัญชีของบริษัทฯ ผู้สอบบัญชีรับอนุญาต และผู้ตรวจสอบภายใน เข้าร่วมประชุมทุกครั้ง ซึ่งคณะกรรมการตรวจสอบมีความเห็นว่า งบการเงินของบริษัทฯ ได้จัดทำขึ้นตามหลักการบัญชีที่รับรองโดยทั่วไป และได้มีการเปิดเผยข้อมูลอย่างเพียงพอ และเป็นที่น่าพอใจ

เนื่องจากกรรมการตรวจสอบทั้ง 4 ท่าน เป็นผู้ที่มีตำแหน่งกรรมการตรวจสอบในปีที่ผ่านมา และกรรมการตรวจสอบ 3 ใน 4 ท่าน เป็นผู้ที่มีความรู้ความสามารถทางด้านบัญชีและการเงิน ทำให้การประชุมคณะกรรมการตรวจสอบทุกครั้ง สามารถแสดงความเห็นในประเด็นที่เป็นสาระสำคัญในงบการเงิน และได้มอบหมายให้ผู้บริหารนำคำแนะนำที่ได้จากผู้สอบบัญชีรับอนุญาต ไปใช้ในการจัดทำงบการเงิน

2. การควบคุมภายใน

ในปี 2551 ซึ่งเป็นปีที่ 4 ที่คณะกรรมการตรวจสอบได้มอบหมายให้ บริษัท ออดิต แอนด์ แมเนจเม้นท์ คอนซัลแตนท์ จำกัด (AMC) ซึ่งเป็นบริษัทที่ปรึกษาเกี่ยวกับการตรวจสอบ และการควบคุมภายใน ซึ่งผลการปฏิบัติงานเป็นที่น่าพอใจและเป็นประโยชน์ในการให้ความเห็นในด้านการควบคุมภายในต่อคณะกรรมการตรวจสอบ

คณะกรรมการตรวจสอบ ได้มอบหมายให้ บริษัท ออดิต แอนด์ แมเนจเม้นท์ คอนซัลแตนท์ จำกัด ทำหน้าที่เป็นบริษัทที่ปรึกษาเกี่ยวกับการตรวจสอบ และการควบคุมภายใน ในปี 2552 อีก 1 ปี

การตรวจประเมินประสิทธิภาพของระบบการควบคุมภายในของบริษัทฯ ดังกล่าวข้างต้น คณะกรรมการตรวจสอบกำหนดให้รายงานต่อคณะกรรมการตรวจสอบทุกไตรมาสและในบางครั้งระหว่างไตรมาสเมื่อคณะกรรมการตรวจสอบร้องขอ ซึ่งคณะกรรมการตรวจสอบได้กำกับ ดูแลงานตรวจสอบภายในโดย



- ให้ความเห็นชอบแผนการตรวจสอบ ซึ่งจะกำหนดแผนการตรวจสอบล่วงหน้าในช่วงต้นปี

- พิจารณาผลการตรวจสอบและข้อเสนอแนะต่างๆ โดยให้ผู้ตรวจสอบภายในเข้าร่วมในการประชุมคณะกรรมการตรวจสอบทุกครั้ง เพื่อชี้แจงประเด็นที่เกิดจากการตรวจสอบและข้อเสนอแนะต่างๆ เพื่อให้ฝ่ายบริหารได้นำไปสั่งการให้ผู้ปฏิบัติงาน ปฏิบัติตามคำแนะนำทันที

อนึ่ง เนื่องจากรายงานการตรวจสอบภายในจะจัดทำเสร็จก่อนการประชุมคณะกรรมการตรวจสอบในแต่ละครั้ง ซึ่งผู้ตรวจสอบภายในได้จัดทำสำเนาเสนอฝ่ายบริหารของบริษัทฯ ล่วงหน้า ฝ่ายบริหารได้นำประเด็นในการตรวจสอบ และข้อเสนอแนะไปดำเนินการก่อนการประชุมคณะกรรมการตรวจสอบอย่างสม่ำเสมอ

คณะกรรมการตรวจสอบยังได้นั้นให้ฝ่ายบริหารเข้าใจและตระหนักถึงความสำคัญของระบบการควบคุมภายใน ซึ่งระบบการควบคุมภายในของบริษัทฯ ได้ถูกพัฒนาขึ้นเรื่อยๆ เป็นลำดับ และปัจจุบันระบบการควบคุมภายในของบริษัทฯอยู่ในระดับที่น่าพอใจ

3. รายการระหว่างบริษัทฯ กับบุคคลและกิจการที่เกี่ยวข้องกัน

คณะกรรมการตรวจสอบได้สอบทานรายการระหว่างบริษัทฯ กับบุคคลและกิจการที่เกี่ยวข้องกัน โดยให้ฝ่ายบัญชีและฝ่ายบริหารจัดทำรายงานรายการระหว่างบริษัทฯ กับบุคคลและกิจการที่เกี่ยวข้องกัน แล้วให้ผู้สอบบัญชีรับอนุญาตแสดงความเห็นเกี่ยวกับรายการที่เกี่ยวข้องกันดังกล่าวนี้ ในการประชุมคณะกรรมการตรวจสอบทุกครั้ง

จากการสอบทานโดยผู้สอบบัญชีรับอนุญาตในรายการดังกล่าว พบว่าเป็นรายการที่เป็นปกติทางธุรกิจ โดยมีราคาและเงื่อนไขสอดคล้องกับนโยบายของบริษัทฯ ซึ่งได้ปฏิบัติเช่นเดียวกับ บุคคล และกิจการอื่นที่ไม่ได้เกี่ยวข้องกัน ทั้งนี้การอนุมัติรายการและการเปิดเผยข้อมูล เป็นไปตามข้อกำหนดหรือประกาศของตลาดหลักทรัพย์แห่งประเทศไทย อย่างถูกต้องและครบถ้วน

4. การปฏิบัติตามข้อกำหนด

บริษัทฯ มีผู้รับผิดชอบในการติดตามข้อกำหนดว่าด้วยหลักทรัพย์และตลาดหลักทรัพย์ รวมถึงกฎหมายอื่นๆที่เกี่ยวข้องกับการประกอบธุรกิจ

คณะกรรมการตรวจสอบได้สอบทานการปฏิบัติตามกฎหมาย และข้อกำหนดต่างๆ ซึ่งบริษัทฯ ได้ปฏิบัติตามอย่างสม่ำเสมอตลอดมา

5. ผู้สอบบัญชีรับอนุญาต

คณะกรรมการตรวจสอบได้พิจารณาคัดเลือก และเสนอชื่อผู้สอบบัญชี จาก สำนักงานสอบบัญชี ดี ไอ เอ และกำหนดค่าตอบแทน สำหรับปี 2552 เพื่อนำเสนอคณะกรรมการบริษัท และผู้ถือหุ้นพิจารณาอนุมัติ

6. เรื่องอื่นๆ

โดยที่คณะกรรมการตรวจสอบตระหนักถึงภาระหน้าที่ที่ต้องกำกับดูแลการปฏิบัติงานของผู้บริหารและฝ่ายต่างๆ ที่เกี่ยวข้องของบริษัทฯ คณะกรรมการตรวจสอบจะเข้าไปมีส่วนร่วมในการเสนอแนะและให้ความเห็นในประเด็นต่างๆ ซึ่งอยู่ในขอบข่ายความรับผิดชอบเท่าที่คณะกรรมการตรวจสอบจะทำได้ อยู่เป็นระยะ

คณะกรรมการตรวจสอบมีความเห็นว่า โดยรวมบริษัทมีระบบการควบคุมภายในที่มีประสิทธิภาพเพียงพอ และเหมาะสมกับการดำเนินธุรกิจของบริษัทฯ โดยไม่พบข้อบกพร่องของระบบการควบคุมภายในที่จะมีผลกระทบอย่างเป็นสาระสำคัญต่อความถูกต้อง



คณะกรรมการตรวจสอบได้ปฏิบัติหน้าที่โดยยึดหลักความเป็นอิสระ และมุ่งเน้นด้านการควบคุมภายใน เพื่อให้เกิดการบริหารงานของบริษัทฯ อย่างโปร่งใส เพื่อดูแลและปกป้องผลประโยชน์ของผู้ถือหุ้น และผู้มีส่วนได้ส่วนเสียทุกฝ่ายอย่างเป็นธรรม

(นายสุรเชษฐ์ ทรัพย์สาคร)

ประธานกรรมการตรวจสอบ



1. ข้อมูลทั่วไป

ชื่อบริษัท	: บริษัท ยูไนเต็ด เปเปอร์ จำกัด (มหาชน)
ลักษณะการประกอบธุรกิจ	: ผลิตและจำหน่ายกระดาษกราฟสำหรับอุตสาหกรรมหีบห่อและบรรจุภัณฑ์
เลขทะเบียนบริษัท	: บมจ. 0107547000281
ที่ตั้งสำนักงานใหญ่	: เลขที่ 113 – 115 ถ. ริมคลองประปา แขวงบางซื่อ เขตบางซื่อ กรุงเทพฯ 10800
โทรศัพท์	: 02-910-2700 (อัตโนมัติ)
โทรสาร	: 02-910-2707, 02-910-2709
ที่ตั้งโรงงาน	: เลขที่ 61 หมู่ 8 ต.วัดโบสถ์ อ.เมือง จ.ปราจีนบุรี 25000
โทรศัพท์	: 037-287-361-9
โทรสาร	: 037-287-370
ทุนที่เรียกชำระแล้ว	: 650,000,000 บาท
เว็บไซต์	: www.unitedpaper.co.th
ผู้สอบบัญชี	: นางสุวิมล กฤตยาเกียรติ์ ผู้สอบบัญชีรับอนุญาตเลขทะเบียน 2982 นางสาวสมจินตนา พลศิริวัฒน์ ผู้สอบบัญชีรับอนุญาตเลขทะเบียน 5599 สำนักงานสอบบัญชี ดี ไอ เอ 316/32 สุขุมวิท 22 (ซอยสายน้ำทิพย์) แขวงคลองเตย เขตคลองเตย กรุงเทพฯ 10110
นายทะเบียน	: บริษัท ศูนย์รับฝากหลักทรัพย์ (ประเทศไทย) จำกัด เลขที่ 62 อาคารตลาดหลักทรัพย์แห่งประเทศไทย ชั้น 4, 6-7 ถนนรัชดาภิเษก แขวงคลองเตย เขตคลองเตย กรุงเทพฯ 10110 โทรศัพท์ 02-229-2800

2. ข้อมูลสำคัญทางการเงิน

หน่วย : ล้านบาท

ฐานะทางการเงิน	2551	2550	2549
สินทรัพย์หมุนเวียน	703.13	753.32	791.94
สินทรัพย์รวม	1,979.52	1,968.93	2,109.40
หนี้สินหมุนเวียน	450.24	408.91	350.96
หนี้สินรวม	753.58	884.28	999.48
รวมส่วนของผู้ถือหุ้น	1,225.93	1,084.66	1,109.92

ผลการดำเนินงาน

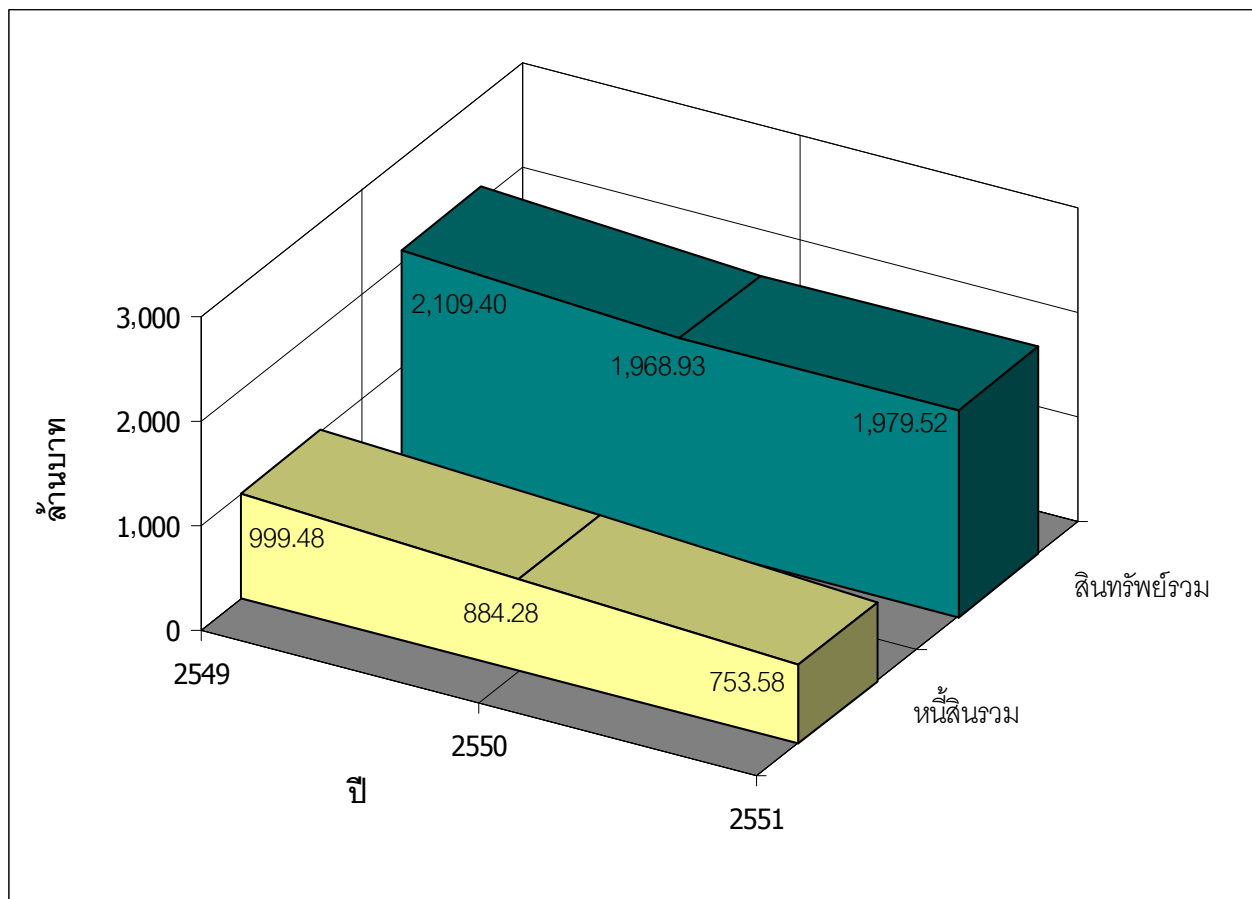
รายได้จากการขาย	1,763.44	1,480.99	1,625.11
ต้นทุนขาย	1,693.31	1,390.04	1,430.95
กำไรขั้นต้น	70.13	90.95	194.16
รายได้อื่น	6.53	20.66	5.93
ค่าใช้จ่ายในการดำเนินงาน	69.44	54.86	75.06
ดอกเบี้ยจ่าย	37.25	41.30	45.94
กำไร (ขาดทุน) สุทธิ	(34.27)	0.84	48.54

อัตราส่วนทางการเงิน

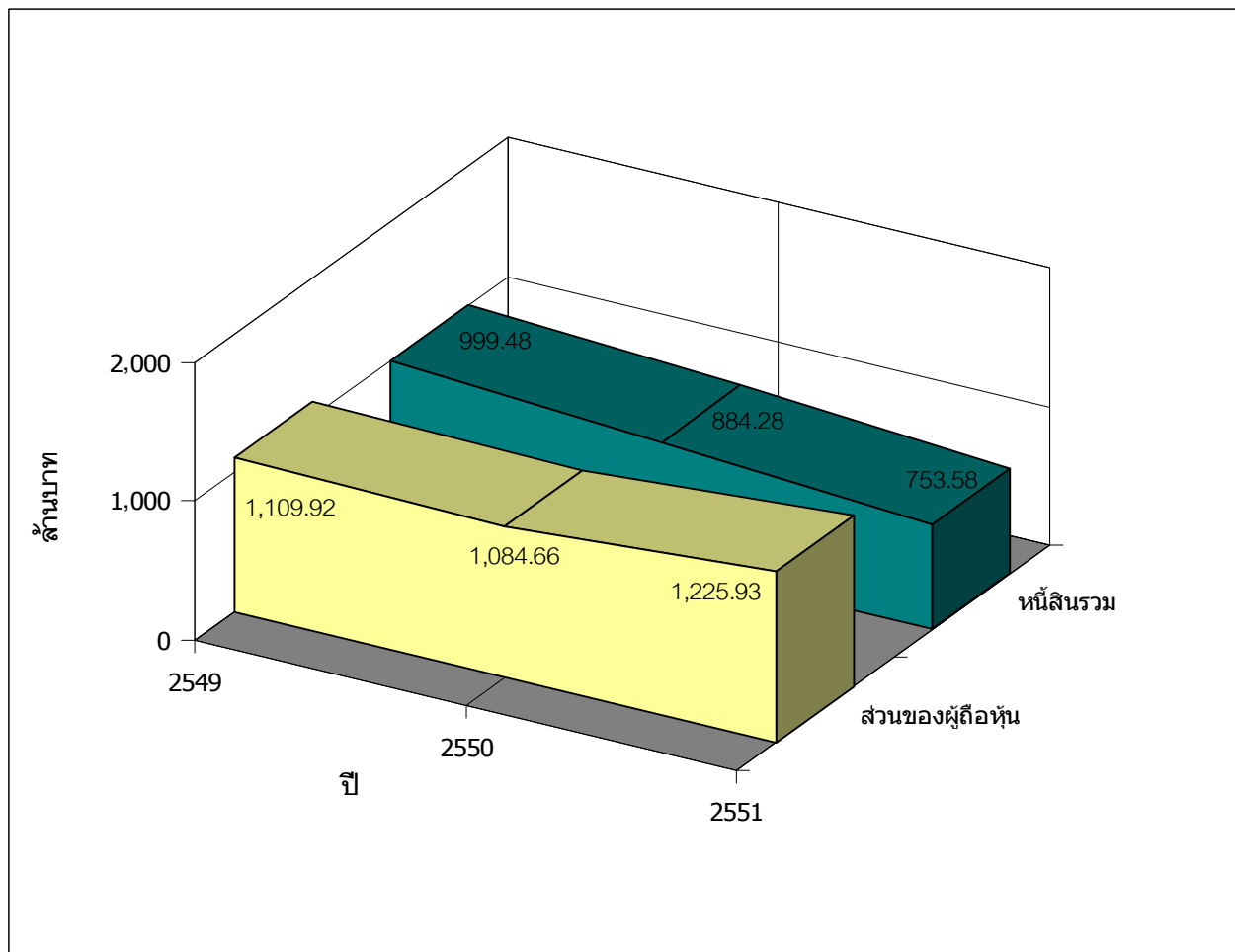
จำนวนหุ้นถว้เฉลี่ย (หุ้น)	130,000,000	130,000,000	130,000,000
กำไร (ขาดทุน) สุทธิต่อหุ้น (บาท)	(0.26)	0.01	0.37
อัตราส่วนสภาพคล่อง (เท่า)	1.56	1.84	2.26
หนี้สินรวมต่อส่วนของผู้ถือหุ้น (เท่า)	0.61	0.82	0.90
มูลค่าตามบัญชีต่อหุ้น (บาท)	9.43	8.34	8.54
มูลค่าที่ตราไว้ (บาท)	5.00	5.00	5.00
กำไร (ขาดทุน) สุทธิต่อรายได้รวม (%)	(1.94)	0.06	2.98
อัตราผลตอบแทนต่อส่วนของผู้ถือหุ้น (%)	(2.80)	0.08	4.37
อัตราผลตอบแทนจากสินทรัพย์รวม (%)	(1.73)	0.04	2.30

ฐานะการเงินและผลการดำเนินงานของบริษัทฯ เปรียบเทียบ 3 ปี

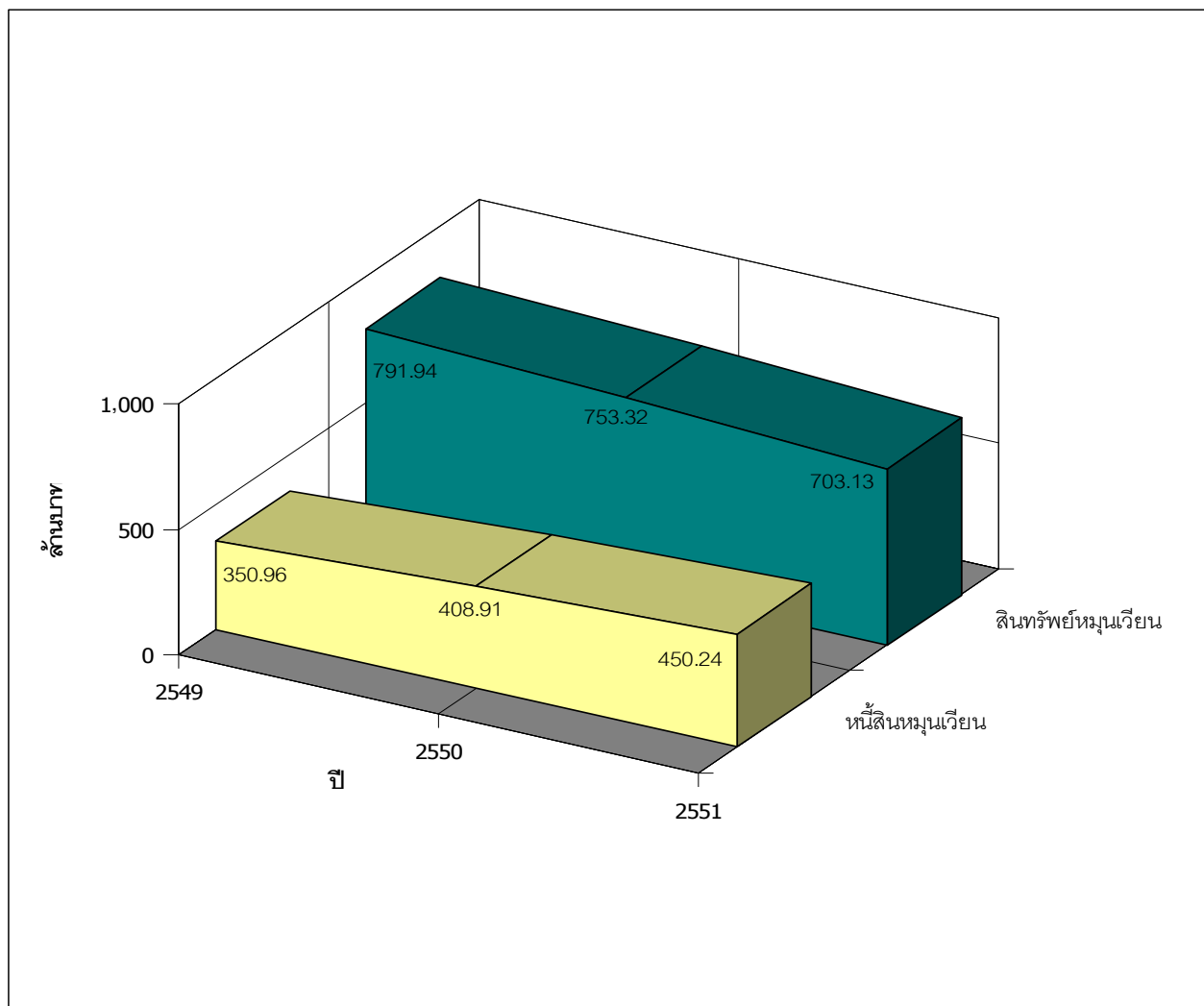
แผนภูมิแสดงมูลค่าสินทรัพย์รวม และหนี้สินรวม



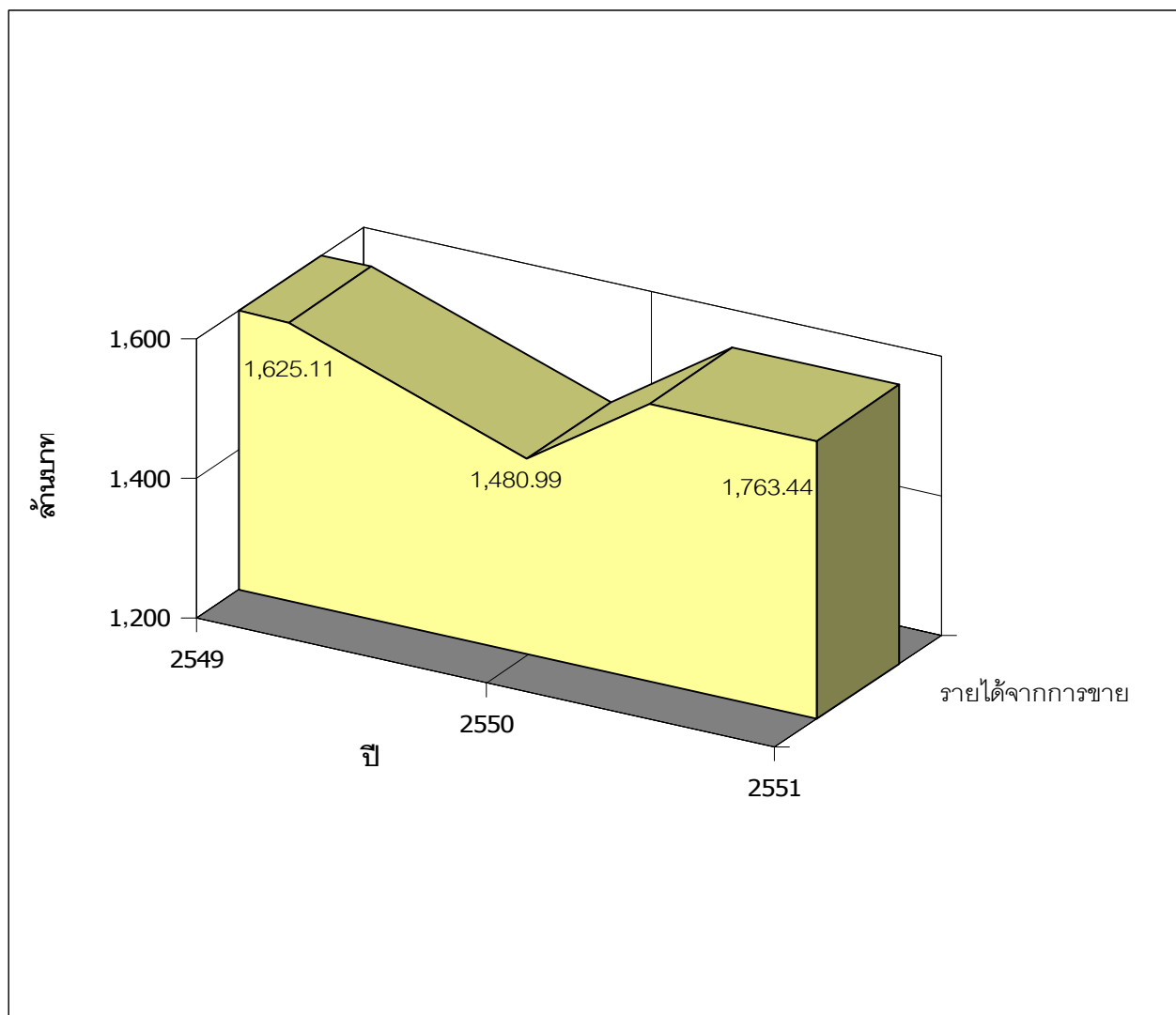
แผนภูมิแสดงมูลค่าหนี้สินรวม และส่วนของผู้ถือหุ้น



แผนภูมิแสดงมูลค่าสินทรัพย์หมุนเวียน และหนี้สินหมุนเวียน



แผนภูมิแสดงรายได้จากการขายของบริษัทฯ



3. ลักษณะการประกอบธุรกิจ

บริษัทฯ ดำเนินธุรกิจการผลิตและจำหน่ายกระดาษคราฟท์ ซึ่งใช้สำหรับอุตสาหกรรมหีบห่อและบรรจุภัณฑ์ เพื่อจำหน่ายทั้งในประเทศและต่างประเทศ โดยมีโรงงานผลิตกระดาษคราฟท์ตั้งอยู่เลขที่ 61 หมู่ที่ 8 ตำบลวัดโบสถ์ อำเภอเมือง จังหวัดปราจีนบุรี 25000 และมีสำนักงานตั้งอยู่เลขที่ 113 – 115 ถนนริมคลองประปา แขวงบางซื่อ เขต บางซื่อ กรุงเทพฯ 10800 ซึ่งกระดาษคราฟท์ที่บริษัทฯ ผลิตและจำหน่ายมี 2 ประเภทหลักๆ คือ

- 1) กระดาษคราฟท์สำหรับทำผิวกล่อง (Kraft Liner Board)
- 2) กระดาษคราฟท์สำหรับทำลอนลูกฟูก (Corrugating Medium)

โครงสร้างรายได้ของบริษัท ฯ

โครงสร้างรายได้	ปี 2551		ปี 2550		ปี 2549	
	ล้านบาท	ร้อยละ	ล้านบาท	ร้อยละ	ล้านบาท	ร้อยละ
1. รายได้จากการขาย						
1.1 แบ่งตามประเภทกระดาษ						
- กระดาษคราฟท์สำหรับทำผิวกล่อง	815.07	46.05	842.69	56.12	814.12	49.91
- กระดาษคราฟท์สำหรับทำลอนลูกฟูก	948.37	53.58	593.82	39.54	786.24	48.21
- รายได้จากการขายอื่น ¹	-	-	44.48	2.96	24.74	1.52
รวมรายได้จากการขายกระดาษ	1,763.44	99.63	1,480.99	98.62	1,625.10	99.64
1.2 แบ่งตามตลาดที่จัดจำหน่าย						
- ตลาดในประเทศ	1,711.02	96.67	1,480.99	98.62	1,625.10	99.64
- ตลาดต่างประเทศ	52.43	2.96	-	-	-	-
รวมรายได้จากการขายกระดาษ	1,763.44	99.63	1,480.99	98.62	1,625.10	99.64
2. รายได้อื่นๆ	6.53	0.37	20.66	1.38	5.93	0.36
รายได้รวม (1.1 หรือ 1.2 + 2)	1,769.97	100.00	1,501.65	100.00	1,631.03	100.00

หมายเหตุ ¹ รายได้จากการขายอื่น ได้แก่ รายได้จากการขายกระดาษประเภทอื่นๆ ซึ่ง หมายถึง กระดาษคราฟท์สำหรับทำผิวกล่อง หรือ กระดาษคราฟท์สำหรับทำ ลอนลูกฟูกเกรดพิเศษ ซึ่งบริษัทฯ ผลิตขึ้นตามคำสั่งซื้อของลูกค้า โดยเฉพาะ กระดาษเกรดพิเศษนี้เป็นเกรดที่นอกเหนือจากสินค้าเกรดปกติที่บริษัทฯ ผลิต

การตลาดและภาวะการแข่งขัน

ภาพรวมของอุตสาหกรรมกระดาษของประเทศไทย

ภาพรวมเศรษฐกิจของประเทศไทยปี 2551 มีอัตราการเจริญเติบโตทางเศรษฐกิจของประเทศ (GDP growth) ร้อยละ 2.60 ซึ่งลดลงเมื่อเปรียบเทียบกับปี 2550 (ร้อยละ 4.00-4.50) ทั้งนี้เกิดจากการหดตัวของเศรษฐกิจโดยเฉพาะในไตรมาสที่ 4 ของปีที่สุดให้จีดีพีของประเทศทั้งปี 2551 ลดลง โดยพบว่าเฉพาะในไตรมาสที่ 4 ของปีจีดีพีหดตัวลงถึงร้อยละ 4.30 เนื่องจากได้รับผลกระทบจากปัญหาหลักใหญ่ๆ และต่อเนื่องมาจากปี 2550 ได้แก่ ภาวะเงินเฟ้อซึ่งเกิดจากราคาน้ำมันและราคาอาหารในตลาดโลกเพิ่มสูงขึ้นอย่างรวดเร็ว ปัญหานี้ด้วยคุณภาพ (Sub-Prime Loans) และวิกฤติสถาบันการเงินขนาดใหญ่ในสหรัฐฯ ที่ลุกลามไปทั่วยุโรปและเอเชียจนกลายเป็นวิกฤติการเงินโลก กล่าวคือ

1. ราคา น้ำมันและราคาสินค้าโภคภัณฑ์ที่ปรับตัวสูงขึ้นทำให้ต้นทุนและค่าครองชีพประชาชนเพิ่มสูงมาก
2. ปัญหานี้ด้วยคุณภาพ (Sub-Prime Loans) ปัญหาการเมืองในประเทศ ปัญหาความไม่สงบในจังหวัดชายแดนภาคใต้ ส่งผลให้ความเชื่อมั่นของทั้งในภาคประชาชน, ภาคธุรกิจและภาคอุตสาหกรรมลดลง
3. ปัญหาวิกฤติสถาบันการเงินในสหรัฐฯ ทวีความรุนแรงและลุกลามไปยังญี่ปุ่นและยุโรปกลายเป็นวิกฤติการเงินโลกส่งผลให้เศรษฐกิจโลกชะลอตัวอย่างต่อเนื่องและทำให้มีผลกระทบต่อภาคการส่งออกและการท่องเที่ยวของประเทศไทยซึ่งนับเป็นปัญหาที่ส่งผลกระทบต่อประเทศไทยรุนแรงที่สุด

ภาวะอุตสาหกรรมกระดาษในปี 2551 มีภาพรวมเป็นไปในทิศทางเดียวกับภาวะเศรษฐกิจของประเทศ โดยในช่วงครึ่งปีแรกมีอัตราการขยายตัวเพิ่มขึ้นและเริ่มชะลอตัวในช่วงไตรมาสที่ 3 และได้หดตัวลงในไตรมาสที่ 4 กล่าวคือในอุตสาหกรรมกระดาษมีภาวะการผลิตเยื่อกระดาษและกระดาษลดลง และมีอัตราการใช้กำลังการผลิตเยื่อกระดาษและกระดาษลดลงจากปีก่อน เนื่องจากยังได้รับผลกระทบจากภาวะเศรษฐกิจทั้งภายในประเทศและต่างประเทศที่ชะลอตัว ความไม่แน่นอนทางการเมืองในประเทศ กอปรกับมีต้นทุนการผลิตที่สูงขึ้นโดยเฉพาะในช่วงครึ่งปีแรกอีกด้วย

ในปี 2551 ประเทศไทยมีกำลังการผลิตกระดาษรวมทั้งสิ้น 5.561 ล้านตัน และมีปริมาณการบริโภคกระดาษรวมทั้งสิ้น 3.955 ล้านตัน โดยเมื่อเทียบกับปี 2550 ที่มีกำลังการผลิตกระดาษรวมทั้งสิ้น 5.401 ล้านตันและมีปริมาณการบริโภคกระดาษรวมทั้งสิ้น 3.704 ล้านตัน โดยในปี 2551 มีกำลังการผลิตกระดาษเพิ่มขึ้น 0.160 ล้านตัน คิดเป็นร้อยละ 3 และมีปริมาณการบริโภคกระดาษเพิ่มขึ้น 0.251 ล้านตัน คิดเป็นร้อยละ 6.70 อย่างไรก็ตามจะเห็นได้ว่าอุปทานยังมีมากกว่าอุปสงค์ โดยเมื่อเปรียบเทียบกำลังการผลิตกระดาษส่วนที่เกินในปี 2550 และ 2551 คิดเป็น 1.697 ล้านตัน และ 1.606 ล้านตัน ตามลำดับ

สำหรับอุตสาหกรรมกระดาษคราฟท์ ในปี 2551 มีกำลังการผลิตทั้งสิ้น 3.411 ล้านตัน ไม่เพิ่มขึ้น และมีปริมาณการบริโภค ทั้งสิ้น 2.244 ล้านตัน เมื่อเทียบกับปี 2550 ที่มีกำลังการผลิตทั้งสิ้น 3.411 ล้านตัน และมีปริมาณการบริโภคทั้งสิ้น 2.092 ล้านตัน โดยในปี 2551 อุตสาหกรรมกระดาษคราฟท์ที่มีกำลังการผลิตเท่ากับปี 2550 และมีปริมาณการบริโภคเพิ่มขึ้น 0.152 ล้านตัน คิดเป็นร้อยละ 7.20

ในปี 2552 ประมาณการกำลังการผลิตกระดาษรวมทั้งสิ้น 5.561 ล้านตันไม่เพิ่มขึ้น และมีปริมาณการบริโภคกระดาษรวมทั้งสิ้น 4.223 ล้านตัน มีกำลังการผลิตกระดาษส่วนเกิน 1.338 ล้านตัน

ในปี 2552 ประเมินการกำลังการผลิตกระดาษคราฟท์รวมทั้งสิ้น 3.411 ล้านตันไม่เพิ่มขึ้น และมีปริมาณการบริโภคกระดาษรวมทั้งสิ้น 2.407 ล้านตัน มีกำลังการผลิตกระดาษคราฟท์ส่วนเกิน 1.004 ล้านตัน

ดัชนีผลผลิตเยื่อกระดาษ และกระดาษ

ดัชนีผลผลิต	ปี 2551	ปี 2550	ปี 2549
เยื่อกระดาษ	139.70	142.00	136.00
%การเปลี่ยนแปลง	-1.70	4.50	
กระดาษพิมพ์เขียน	125.50	126.00	124.00
%การเปลี่ยนแปลง	-0.30	1.60	
กระดาษแข็ง	135.50	122.00	99.90
%การเปลี่ยนแปลง	11.10	22.20	
กระดาษคราฟท์	132.80	136.00	128.00
%การเปลี่ยนแปลง	-2.30	6.20	
กระดาษลูกฟูก	203.10	192.00	182.00
%การเปลี่ยนแปลง	5.70	5.50	

ที่มา : ศูนย์สารสนเทศเศรษฐกิจอุตสาหกรรม สำนักงานเศรษฐกิจอุตสาหกรรม

อัตราการใช้กำลังการผลิตเยื่อกระดาษ และกระดาษ

ดัชนีอัตราการใช้กำลังผลิต	ปี 2551	ปี 2550	ปี 2549
เยื่อกระดาษ	75.40	77.50	75.10
%การเปลี่ยนแปลง	-2.70	3.20	
กระดาษพิมพ์เขียน	81.00	81.40	81.20
%การเปลี่ยนแปลง	-0.50	0.20	
กระดาษแข็ง	70.30	70.50	67.10
%การเปลี่ยนแปลง	-0.30	5.10	
กระดาษคราฟท์	83.40	85.60	81.30
%การเปลี่ยนแปลง	-2.60	5.30	
กระดาษลูกฟูก	62.50	60.20	59.60
%การเปลี่ยนแปลง	3.80	1.00	

ที่มา : ศูนย์สารสนเทศเศรษฐกิจอุตสาหกรรม สำนักงานเศรษฐกิจอุตสาหกรรม

มูลค่าการนำเข้าเยื่อกระดาษและเศษกระดาษ กระดาษและผลิตภัณฑ์กระดาษ และสิ่งพิมพ์

หน่วย : ล้านบาทสหรัฐ

ผลิตภัณฑ์	ปี 2551	ปี 2550	ปี 2549
เยื่อกระดาษและเศษกระดาษ	724.70	540.60	428.00
%การเปลี่ยนแปลง	34.00	26.40	
กระดาษและผลิตภัณฑ์กระดาษ	1,350.00	1,096.40	976.00
%การเปลี่ยนแปลง	23.10	12.30	
สิ่งพิมพ์	268.40	205.00	141.00
%การเปลี่ยนแปลง	30.90	45.40	

ที่มา : ศูนย์เทคโนโลยีสารสนเทศและการสื่อสาร กระทรวงพาณิชย์ โดยความร่วมมือของกรมศุลกากร

**ปริมาณการนำเข้าเยื่อกระดาษและเศษกระดาษ กระดาษและผลิตภัณฑ์กระดาษ และสิ่งพิมพ์**

หน่วย : พันตัน

ผลิตภัณฑ์	ปี 2551	ปี 2550	ปี 2549
เยื่อกระดาษและเศษกระดาษ	1,861.00	1,503.80	1,537.80
%การเปลี่ยนแปลง	23.70	-2.20	
กระดาษและผลิตภัณฑ์กระดาษ	879.50	843.40	747.20
%การเปลี่ยนแปลง	4.20	12.90	
สิ่งพิมพ์	16.10	18.90	14.50
%การเปลี่ยนแปลง	-14.80	30.30	

ที่มา : ศูนย์เทคโนโลยีสารสนเทศและการสื่อสาร กระทรวงพาณิชย์ โดยความร่วมมือของกรมศุลกากร

มูลค่าการส่งออกเยื่อกระดาษ กระดาษและผลิตภัณฑ์กระดาษ หนังสือและสิ่งพิมพ์

หน่วย : ล้านบาทสหรัฐ

ผลิตภัณฑ์	ปี 2551	ปี 2550	ปี 2549
เยื่อกระดาษ	114.50	172.90	118.30
%การเปลี่ยนแปลง	-33.80	46.10	
กระดาษและผลิตภัณฑ์กระดาษ	1,386.70	1,194.00	1,066.00
%การเปลี่ยนแปลง	16.10	12.00	
หนังสือและสิ่งพิมพ์	1,453.70	744.10	103.10
%การเปลี่ยนแปลง	95.40	621.70	

ที่มา : ศูนย์เทคโนโลยีสารสนเทศและการสื่อสาร กระทรวงพาณิชย์ โดยความร่วมมือของกรมศุลกากร

ปริมาณการส่งออกเยื่อกระดาษ กระดาษและผลิตภัณฑ์กระดาษ หนังสือและสิ่งพิมพ์

หน่วย : พันตัน

ผลิตภัณฑ์	ปี 2551	ปี 2550	ปี 2549
เยื่อกระดาษ	179.80	306.90	225.10
%การเปลี่ยนแปลง	-41.40	36.30	
กระดาษและผลิตภัณฑ์กระดาษ	1,246.90	1,262.40	1,173.60
%การเปลี่ยนแปลง	-1.20	7.60	
หนังสือและสิ่งพิมพ์	25.00	22.50	27.70
%การเปลี่ยนแปลง	11.10	-18.80	

ที่มา : ศูนย์เทคโนโลยีสารสนเทศและการสื่อสาร กระทรวงพาณิชย์ โดยความร่วมมือของกรมศุลกากร

STATISTICS OF THAI PULP AND PAPER INDUSTRIES FOR YEAR 2007

UNIT : THOUSAND TONS	2007	2006	2005	2004
<u>CAPACITY</u>				
- PULP	1,189	1,146	1,143	1,143
GROWTH (%)	3.80	0.30	-	16.00
- PAPER	5,192	5,173	4,501	4,009
GROWTH (%)	0.40	14.90	12.00	1.00
KRAFT PAPER	3,179	3,283	2,673	2,400
P&W PAPER	1,283	1,271	1,264	1,083
PAPERBOARD	460	348	300	300
NEWSPRINT PAPER	135	135	135	135
TISSUE PAPER	136	136	129	91
<u>PRODUCTION</u>				
- PULP	1,169	1,129	1,061	1,000
GROWTH (%)	4.00	6.00	6.00	-
SHORT FIBER	1,169	1,129	1,061	1,000
LONG FIBER	-	-	-	-

UNIT : THOUSAND TONS	2007	2006	2005	2004
- PAPER	4,439	4,325	3,795	3,607
GROWTH (%)	3.00	14.00	5.00	11.00
KRAFT PAPER	2,625	2,161	2,253	2,148
P&W PAPER	1,232	1,221	1,060	994
PAPERBOARD	341	239	254	255
NEWSPRINT PAPER	135	130	131	131
TISSUE PAPER	106	118	97	79
- RECOVERED PAPER	1,842	1,721	1,461	1,275
IMPORT				
- PULP	413	409	378	245
SHORT FIBER	43	37	37	28
LONG FIBER	370	372	341	218
- PAPER	868	639	657	557
KRAFT PAPER	123	110	119	89
P&W PAPER	267	179	206	162
PAPERBOARD	105	103	29	24
NEWSPRINT PAPER	165	128	171	154
TISSUE PAPER	26	24	21	20
EXPORT				
- PULP	293	211	187	167
SHORT FIBER	291	211	185	165
LONG FIBER	1.99	0.23	2.54	2.10
- PAPER	1,164	1,071	942	796
KRAFT PAPER	536	533	389	332
P&W PAPER	478	406	436	367
PAPERBOARD	5	1	1	3
NEWSPRINT PAPER	25	24	19	10
TISSUE PAPER	61	59	47	45
- RECOVERED PAPER	14	14	15	6

UNIT : THOUSAND TONS	2007	2006	2005	2004
CONSUMPTION				
- PULP	1,289	1,326	1,252	1,225
GROWTH (%)	-3.00	6.00	2.00	4.00
SHORT FIBER	1,167	895	914	862
LONG FIBER	122	431	338	363
- PAPER	3,680	3,513	3,135	2,904
GROWTH (%)	5.00	12.00	8.00	10.00
KRAFT PAPER	2,012	1,993	1,784	1,706
P&W PAPER	911	893	744	658
PAPERBOARD	411	315	261	220
NEWSPRINT PAPER	275	229	276	66
TISSUE PAPER	71	83	70	54
TOTAL PULP & PAPER GROWTH (%)	3.00	10.00	6.00	8.00
- RECOVERED PAPER	2,875	2,660	2,562	2,370
PAPER CONSUMPTION (KG./HEAD)	58	56	50	47
UTILIZATION RATE				
- PULP	98%	99%	93%	87%
- PAPER	85%	84%	84%	90%
KRAFT PAPER	83%	80%	84%	89%
P&W PAPER	96%	96%	84%	92%
PAPERBOARD	74%	69%	85%	85%
NEWSPRINT PAPER	100%	96%	97%	97%
TISSUE PAPER	78%	87%	75%	87%
TOTAL PULP & PAPER UTILIZATION RATE	88%	86%	86%	89%
- RECOVERY RATE	50%	49%	47%	44%

Source: The Thai Pulp and Paper Industries Association (TPPIA) Dec 1, 2008

สภาวะตลาดของอุตสาหกรรมกระดาษคราฟท์ปี 2552

ในปี 2552 เศรษฐกิจโลกได้เข้าสู่ภาวะถดถอย ดังนั้นเศรษฐกิจไทยที่ต้องพึ่งพาเศรษฐกิจโลกสูงย่อมได้รับผลกระทบอย่างรุนแรงตามไปด้วย โดยภาคที่จะกระทบหนักที่สุดคือภาคอุตสาหกรรมส่งออกและการท่องเที่ยว หลายๆ สำนักได้ออกมาคาดการณ์แนวโน้มเศรษฐกิจโลกปี 2552 เป็นต้นว่า IMF ได้คาดการณ์แนวโน้มเศรษฐกิจโลกปี 2552 ว่า จะขยายตัวเพียงร้อยละ 0.50 ซึ่งนับว่าเป็นอัตราการขยายตัวในระดับที่เลวร้ายที่สุดนับตั้งแต่ช่วงสงครามโลกครั้งที่ 2 ทั้งนี้เนื่องจากทั้งสหรัฐฯ ยุโรปและญี่ปุ่น ซึ่งล้วนแล้วแต่เป็นมหาอำนาจด้านเศรษฐกิจ เข้าสู่ภาวะถดถอย ขณะที่เศรษฐกิจของประเทศกำลังพัฒนาในเอเชีย อาฟริกาและตะวันออกกลางจะขยายตัวอย่างจำกัด กล่าวคือ เศรษฐกิจของประเทศไทยในปี 2552 มีปัจจัยเสี่ยงอันเกิดจาก

1. ภาวะเศรษฐกิจโลกชะลอตัวขยายเป็นวงกว้างมากขึ้นและครอบคลุมทั่วเอเชีย ซึ่งส่งผลกระทบต่อ การส่งออกซึ่งเป็นตลาดสำคัญที่รองรับการส่งออกของไทยและยังส่งผลกระทบต่อ การท่องเที่ยวของประเทศไทยมากขึ้น ตั้งแต่ช่วงปลายปี 2551 และตลอดช่วงปี 2552
2. การลงทุนภาคเอกชนชะลอตัวตลอดช่วงปี 2551 ในขณะที่การลงทุนภาครัฐลดลง ได้ส่งผลกระทบต่อ บรรยากาศการลงทุนในภาพรวมของประเทศ
3. ความเชื่อมั่นของผู้บริโภคและนักธุรกิจลดลง อันเนื่องมาจากผลกระทบของวิกฤติเศรษฐกิจและการเงินโลก และความไม่แน่นอนด้านการเมืองภายในประเทศ
4. ปัญหาสภาพคล่องทางการเงินตึงตัว อาจส่งผลกระทบต่อ การดำเนินการของธุรกิจ
5. ธนาคารพาณิชย์ระมัดระวังในการปล่อยกู้

เศรษฐกิจของประเทศทั้งปี 2552 คาดการณ์กันว่าจะมีอัตราการเจริญเติบโตทางเศรษฐกิจของประเทศ (GDP growth) อยู่ที่ร้อยละ 0-20 เท่านั้น

สำหรับในอุตสาหกรรมกระดาษคราฟท์ เนื่องจากมีทิศทางการเจริญเติบโตไปในทิศทางเดียวกันกับภาวะ เศรษฐกิจของประเทศ ซึ่งในปี 2552 เศรษฐกิจของประเทศก็ประสบกับปัญหาต่างๆ มากมายดังที่กล่าวแล้วข้างต้น นอกจากปัญหาดังกล่าวแล้ว ในอุตสาหกรรมกระดาษคราฟท์ยังได้รับผลกระทบอื่นๆ อีก ได้แก่

1. กำลังการผลิตกระดาษคราฟท์ในประเทศยังมีสูงกว่าปริมาณการบริโภคกระดาษคราฟท์ในประเทศ
2. อุปสงค์ (Demand) ลดลงเฉลี่ยร้อยละ 20-30 อันเนื่องมาจากการหดตัวของภาคอุตสาหกรรมที่ผลิต เครื่องใช้ไฟฟ้า, Electronic, รถยนต์ เป็นต้น
3. ตลาดต่างประเทศ (Export) หดตัวลงทั้งทางด้านอุปสงค์ (Demand) และการเพิ่มขึ้นของอุปทาน (Supply) ทำให้มีคู่แข่งในตลาดต่างประเทศเพิ่มมากขึ้น

จากปัญหาเศรษฐกิจโลกและเศรษฐกิจของประเทศ ในปี 2552 อุตสาหกรรมกระดาษคราฟท์จะยังคงมีการ แข่งขันสูงและทวีความรุนแรงมากขึ้น อันเนื่องจากการกำลังซื้อทั้งในประเทศรวมถึงต่างประเทศลดลง ประกอบกับกำลัง การผลิตส่วนเกินจะมีเหลือในประเทศมากขึ้นอย่างมาก และอาจนำไปสู่การที่ผู้ผลิตกระดาษคราฟท์แต่ละรายต้องลด กำลังการผลิตอีกด้วย ทางด้านราคาขายในประเทศก็ยังคงมีการแข่งขันสูงขึ้น ในขณะที่ต้นทุนการผลิตก็ยังคงมี แนวโน้มสูงขึ้นอย่างต่อเนื่องด้วย

4. ปัจจัยความเสี่ยง

4.1 ความเสี่ยงในการประกอบธุรกิจ

ความเสี่ยงจากการพึ่งพิงลูกค้ารายใหญ่จำนวนน้อยราย

บริษัทฯ ได้มีการจัดแยกกลุ่มลูกค้าโดยกำหนดแบ่งออกเป็น 3 กลุ่มคือลูกค้ากลุ่มผู้ถือหุ้นใหญ่ของบริษัทฯ กลุ่มลูกค้ารายใหญ่ และกลุ่มลูกค้าทั่วไป โดยลูกค้ากลุ่มผู้ถือหุ้นมีจำนวน 6 ราย กลุ่มลูกค้ารายใหญ่ในปี 2551 มีจำนวน 6 ราย และนอกนั้นเป็นกลุ่มลูกค้าทั่วไปที่มีไม่ต่ำกว่า 20 ราย

บริษัทฯ มีสัดส่วนรายได้จากลูกค้ากลุ่มผู้ถือหุ้นบริษัทฯ จำนวน 6 ราย คิดเป็นร้อยละ 61 และจากกลุ่มลูกค้ารายใหญ่จำนวน 6 ราย คิดเป็นร้อยละ 28 และจากกลุ่มลูกค้าทั่วไปคิดเป็นร้อยละ 11 ของรายได้จากการขายของบริษัทฯ จึงมีความเสี่ยงจากการพึ่งพิงลูกค้ารายใหญ่จำนวนน้อยรายในกรณีที่ลูกค้าอาจเปลี่ยนไปสั่งซื้อสินค้าจากผู้ประกอบการรายอื่น

ความเสี่ยงดังกล่าวอาจมีไม่มากนัก เนื่องจากลูกค้ากลุ่มผู้ถือหุ้นใหญ่ของบริษัทฯ ยังต้องพึ่งพิงกระดาษคราฟท์กับบริษัทฯ ในสัดส่วนที่สูง และกลุ่มลูกค้ารายใหญ่ก็ยังคงมีความสัมพันธ์ที่ดีมีการติดต่อซื้อขายกันมาเป็นเวลานาน นอกจากนี้บริษัทฯ มีมาตรการในการกำหนดนโยบายการให้ส่วนลดทางการค้า และเงื่อนไขเครดิตเทอมโดยดูจากปริมาณการสั่งซื้อเป็นหลักเพื่อจูงใจให้ลูกค้าสั่งซื้อสินค้าจากบริษัทฯ ต่อไป และเพื่อเป็นแนวทางการในการป้องกันความเสี่ยงบริษัทฯ จึงได้มีนโยบายการค้าเพื่อหาลูกค้ารายใหม่ๆ เพิ่มมากขึ้นจึงจะช่วยลดความเสี่ยงได้อีกทาง

ความเสี่ยงจากการถูกตัดราคาโดยกลุ่มผู้ผลิตรายใหญ่

เนื่องจากตลาดอุตสาหกรรมกระดาษคราฟท์อุปทานยังคงมีมากกว่าอุปสงค์อยู่มาก การแข่งขันในตลาดจึงทวีความรุนแรงอย่างต่อเนื่องโดยเฉพาะด้านราคา และการกำหนดราคาในตลาดอุตสาหกรรมกระดาษคราฟท์มักจะทำโดยกลุ่มบริษัทฯ ซึ่งเป็นผู้นำตลาด ทำให้บริษัทฯ อาจมีความเสี่ยงจากการถูกตัดราคาโดยกลุ่มผู้ผลิตรายใหญ่

เพื่อเป็นการลดความเสี่ยงที่อาจจะเกิดขึ้น บริษัทฯ ให้ความสำคัญกับการควบคุมต้นทุนการผลิตและคุณภาพของสินค้าให้อยู่ในระดับที่สามารถแข่งขันได้กับผู้ผลิตรายใหญ่ และส่งเสริมการสร้างความสัมพันธ์ที่ดีกับลูกค้าอย่างต่อเนื่อง และเนื่องจากผลิตภัณฑ์ของบริษัทฯ มีคุณภาพเป็นที่ยอมรับในตลาดต่างประเทศและระดับราคาที่สามารแข่งขันได้ในตลาดโลก การส่งผลิตภัณฑ์ไปขายต่างประเทศก็จะช่วยลดการพึ่งพิงตลาดภายในประเทศได้อีกทาง

4.2 ความเสี่ยงเกี่ยวกับการผลิต

ความเสี่ยงจากการพึ่งพิงแหล่งวัตถุดิบที่สำคัญกับผู้จำหน่ายเพียงรายเดียว

บริษัทฯ มีการสั่งซื้อน้ำซึ่งเป็นปัจจัยผลิตที่สำคัญจากบริษัทฯ ที่ผลิตน้ำเพียงรายเดียวจึงทำให้บริษัทฯ มีความเสี่ยงในการถูกยกเลิกการจัดหาน้ำเพื่อใช้ในอุตสาหกรรมหรือถูกกำหนดราคาซื้อที่สูงกว่าผู้จำหน่ายรายอื่นอย่างมีสาระสำคัญซึ่งอาจส่งผลกระทบต่อผลประกอบการของบริษัทฯ ได้

บริษัทฯ ได้มีการทำสัญญาซื้อขายน้ำเป็นสัญญาอายุ 3 ปี ซึ่งตามสัญญาจะระบุว่าบริษัทฯ ผู้จัดจำหน่ายน้ำจะไม่กำหนดอัตราค่าน้ำสูงกว่าราคาตลาดและจะต้องเป็นอัตราที่เท่ากันหรือต่ำกว่าที่จัดจำหน่ายให้ผู้ซื้อน้ำเพื่อใช้ในอุตสาหกรรมรายอื่น



ความเสี่ยงจากการมีสายการผลิตเพียงสายการผลิตเดียว

บริษัทฯ มีสายการผลิตเพียงสายการผลิตเดียวเท่านั้น โดยสายการผลิตประกอบด้วยเครื่องจักรหลายชุดที่มีโอกาสนำไปซ่อมแซมจึงทำให้อาจต้องหยุดเดินสายการผลิตบางส่วนหรือหยุดทั้งสายการผลิต บริษัทฯ จึงมีความเสี่ยงในการพึ่งพิงสายการผลิตเพียงสายเดียว

บริษัทฯ มีการเตรียมการเพื่อป้องกันการชำรุดของเครื่องจักรโดยบริษัทฯ จะมีการปิดการเดินเครื่องเพื่อซ่อมแซมบำรุงรักษาเครื่องจักรตามตารางเวลาอย่างสม่ำเสมอและไม่กระทบกับตารางเวลาการผลิตของบริษัทฯ

4.3 ความเสี่ยงทางการเงิน

ความเสี่ยงจากการผันผวนของอัตราแลกเปลี่ยน

บริษัทฯ มีค่าใช้จ่ายที่เกิดขึ้นเป็นประจำที่เป็นสกุลเงินตราต่างประเทศคือค่าเยื่อกระดาษใยยาว และเศษกระดาษกล่อง จึงทำให้บริษัทฯ มีความเสี่ยงจากความผันผวนของอัตราแลกเปลี่ยน

ระดับความเสี่ยงในเรื่องนี้มีไม่สูงนัก ทั้งนี้เป็นเพราะในการสั่งซื้อวัตถุดิบดังกล่าวจะมีการกำหนดการสั่งซื้ออย่างน้อยเดือนละ 1 ครั้ง และจะชำระราคาสินค้าภายในระยะเวลาตามกำหนดคือวันที่ส่งมอบสินค้า ฉะนั้นจึงมีความเสี่ยงจากการผันผวนของอัตราแลกเปลี่ยนเพียงเท่ากับจำนวนการสั่งซื้อในแต่ละครั้งและในช่วงระยะเวลาสั้นๆ ตั้งแต่ระยะเวลาสั่งซื้อสินค้าจนถึงวันที่ชำระเงินซึ่งมีระยะเวลาเฉลี่ยประมาณ 20-30 วันเท่านั้น นอกจากนี้บริษัทฯ ได้ทำสัญญาซื้อเงินตราต่างประเทศล่วงหน้าเพื่อป้องกันความเสี่ยงจากอัตราแลกเปลี่ยน โดยสัญญาดังกล่าวมีอายุไม่เกินหนึ่งปี

ความเสี่ยงเกี่ยวกับอัตราดอกเบี้ย

ความเสี่ยงเกี่ยวกับอัตราดอกเบี้ย เกิดจากการเปลี่ยนแปลงของอัตราดอกเบี้ยในตลาดในอนาคต การเปลี่ยนแปลงดังกล่าวส่งผลกระทบต่อผลการดำเนินงาน และกระแสเงินสดของบริษัทฯ เนื่องจาก บริษัทฯ มีเงินฝากธนาคารและเงินกู้ยืมระยะยาวกับสถาบันการเงินแห่งหนึ่ง ดังนั้นเพื่อป้องกันความเสี่ยงจากการผันผวนของอัตราดอกเบี้ย บริษัทฯ ได้ทำธุรกรรมตราสารอนุพันธ์ทางการเงินโดยทำสัญญาแลกเปลี่ยนอัตราดอกเบี้ย (Interest Rate Swap) สำหรับเงินกู้ระยะยาวบางส่วนในปี 2550 และได้ทำสัญญาดังกล่าวเพิ่มเติมอีกในปี 2551 สำหรับเงินกู้ส่วนที่เหลือ ทำให้บริษัทฯ สามารถลดค่าใช้จ่ายด้านดอกเบี้ยลงได้มาก

5. โครงสร้างการถือหุ้นและการจัดการ

5.1 ผู้ถือหุ้น

กลุ่มผู้ถือหุ้นสูงสุด 10 รายแรกของบริษัทฯ ที่มีชื่อปรากฏตามสมุดทะเบียนผู้ถือหุ้น เมื่อวันที่ 4 เมษายน 2551 ประกอบด้วย

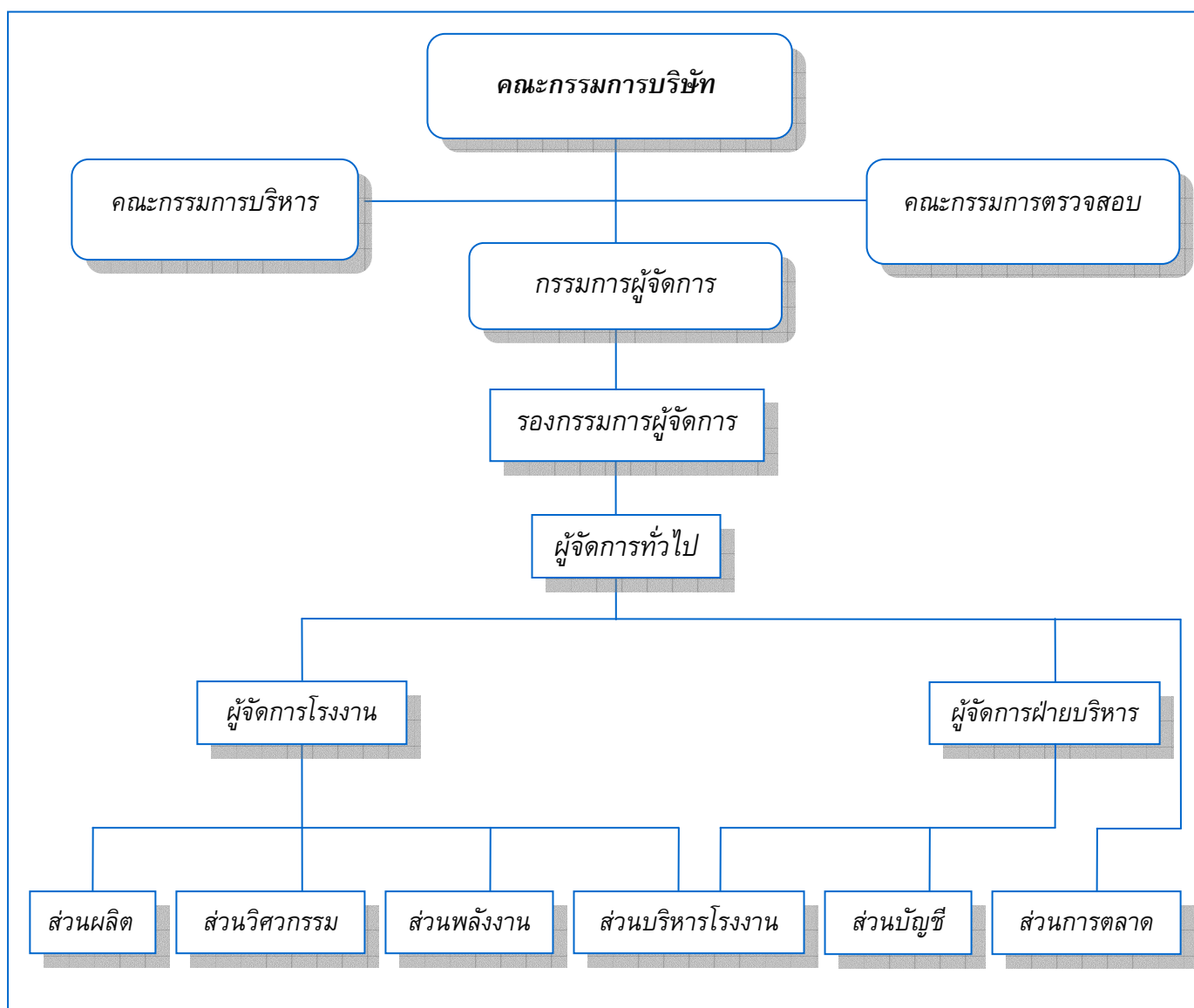
ลำดับที่	ชื่อผู้ถือหุ้น/กลุ่มผู้ถือหุ้น	จำนวนหุ้น	ร้อยละของหุ้น
1	บริษัท ยูนิเจนเปเปอร์คาร์บอนส์ จำกัด	13,601,646	10.46
2	นางอัจฉรา ชินเศรษฐวงศ์	12,135,800	9.34
3	นายชิน ชินเศรษฐวงศ์	11,774,934	9.06
4	บริษัท มาร์เก็ตติ้งคอนซัลแต้น จำกัด	10,800,000	8.31
5	ธนาคาร กรุงศรีอยุธยา จำกัด (มหาชน)	9,920,000	7.63
6	นายวัชรระ ชินเศรษฐวงศ์	9,724,766	7.48
7	นายมงคล มังกรกนก	7,297,800	5.61
8	นางสุดาชา มังกรกนก	4,000,000	3.08
9	นายกำจร ชื่นชูจิตต์	3,744,554	2.88
10	นายยู๋ แซ่โจ้ว	3,300,000	2.54
รวม		86,299,500	66.38
อื่นๆ		43,700,500	33.62
รวมทั้งสิ้น		130,000,000	100.00

5.2. การจัดการ

คณะกรรมการของบริษัท มีทั้งหมด 3 ชุด ดังนี้



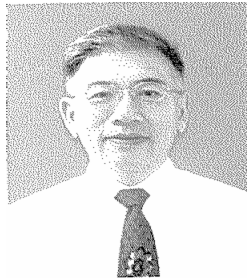


1. คณะกรรมการบริษัท
2. คณะกรรมการตรวจสอบ
3. คณะกรรมการบริหาร

โครงสร้างการจัดการ ณ วันที่ 31 ธันวาคม 2551



คณะกรรมการบริษัท ณ วันที่ 31 ธันวาคม 2551

ลำดับที่	ชื่อ – สกุล	ตำแหน่ง
1	 <p>ดร. ประภา วิริยประไพกิจ</p>	ประธานกรรมการ
2	 <p>ดร. ชิน ชินเศรษฐวงศ์</p>	รองประธานกรรมการ
3	 <p>นายบุญนำ บุญนำทรัพย์</p>	กรรมการ
4	 <p>นายมงคล มังกรกนก</p>	กรรมการ
5	 <p>นางรัตนา สุทธิพงษ์ชัย</p>	กรรมการ

ลำดับที่	ชื่อ - สกุล	ตำแหน่ง
6	 นายวิชระ ชินเศรษฐวงศ์	กรรมการ
7	 นายพนนต์ ถาวรวงศ์	กรรมการ
8	 นายมนัส หวังธรรมบุญ	กรรมการ
9	 นายสุรเชษฐ์ ทรัพย์สาคร	กรรมการ
10	 นายกำจร ชื่นชูจิตต์	กรรมการ

**กรรมการผู้มีอำนาจลงนาม**

ดร. ประภา วริยประไพกิจ, นายชิน ชินเศรษฐวงศ์, นายมงคล มังกรกนก, นายบุญนำ บุญนำทรัพย์ และ นายวัชรระ ชินเศรษฐวงศ์ กรรมการ 2 ใน 5 คนนี้ลงลายมือชื่อร่วมกันและประทับตราสำคัญของบริษัท

ขอบเขตอำนาจหน้าที่ของคณะกรรมการบริษัท

- 1) ปฏิบัติหน้าที่ให้เป็นไปตามกฎหมาย วัตถุประสงค์ และข้อบังคับของบริษัทฯ ตลอดจนมติที่ประชุมผู้ถือหุ้นด้วยความซื่อสัตย์สุจริต และระมัดระวังผลประโยชน์ของบริษัทฯ
- 2) กำหนดนโยบายและทิศทางการดำเนินงานของบริษัทฯ อนุมัติผังอำนาจอนุมัติและอนุมัติรายการตามผังอนุมัติ และกำกับ ควบคุม ดูแล ให้ฝ่ายจัดการดำเนินการให้เป็นไปตามนโยบายที่กำหนดไว้อย่างมีประสิทธิภาพ เพื่อเพิ่มมูลค่าทางเศรษฐกิจสูงสุดให้แก่กิจการ
- 3) มีความรับผิดชอบต่อผู้ถือหุ้นโดยสม่ำเสมอ ดำเนินงานโดยรักษาผลประโยชน์ของผู้ถือหุ้น มีการเปิดเผยข้อมูลต่อผู้ลงทุนอย่างถูกต้อง ครบถ้วน ได้มาตรฐาน
- 4) แต่งตั้งกรรมการตรวจสอบ และกำหนดขอบเขตอำนาจหน้าที่ และความรับผิดชอบของคณะกรรมการตรวจสอบ
- 5) ดำเนินการออกกระเปาะว่าด้วยการปฏิบัติงาน และสามารถมอบอำนาจในการอนุมัติเบิกจ่ายทรัพย์สินของบริษัทฯ ให้แก่ผู้ดำรงตำแหน่งทางการบริหารรับไปปฏิบัติได้
- 6) รับผิดชอบในการจัดทำรายงานทางการเงิน ให้ผู้สอบบัญชีตรวจสอบและ/หรือสอบทาน และเสนอต่อคณะกรรมการตรวจสอบ

คณะกรรมการตรวจสอบ ณ วันที่ 31 ธันวาคม 2551

ลำดับที่	ชื่อ - สกุล	ตำแหน่ง
1	นายสุรเชษฐ์ ทรัพย์สาคร	ประธานกรรมการตรวจสอบ
2	นายพนนต์ ถาวรวงศ์	กรรมการตรวจสอบ
3	นายมนัส หวังธรรมบุญ	กรรมการตรวจสอบ
4	นายกำจร ชื่นชูจิตต์	กรรมการตรวจสอบ

ขอบเขตอำนาจหน้าที่ของคณะกรรมการตรวจสอบ

- 1) สอบทานให้บริษัทฯ มีการรายงานทางการเงินอย่างถูกต้องและเพียงพอ
- 2) สอบทานให้บริษัทฯ มีระบบการควบคุมภายใน (internal control) และระบบการตรวจสอบภายใน (internal audit) ที่เหมาะสมและมีประสิทธิภาพ และพิจารณาความเป็นอิสระของหน่วยงานตรวจสอบภายใน ตลอดจนให้ความเห็นชอบในการพิจารณาแต่งตั้ง โยกย้าย เลิกจ้างหัวหน้าหน่วยงานตรวจสอบภายใน หรือหน่วยงานอื่นใดที่รับผิดชอบเกี่ยวกับการตรวจสอบภายใน



- 3) สอบทานให้บริษัทฯ ปฏิบัติตามกฎหมายว่าด้วยหลักทรัพย์และตลาดหลักทรัพย์ ข้อกำหนดของตลาดหลักทรัพย์ฯ และกฎหมายที่เกี่ยวข้องกับธุรกิจของบริษัทฯ
- 4) พิจารณา คัดเลือก เสนอแต่งตั้งบุคคลซึ่งมีความเป็นอิสระเพื่อทำหน้าที่เป็นผู้สอบบัญชีของบริษัทฯ และเสนอคำตอบแทนของบุคคลดังกล่าว รวมทั้งเข้าร่วมประชุมกับผู้สอบบัญชีโดยไม่มีฝ่ายจัดการเข้าร่วมประชุมด้วย อย่างน้อยปีละ 1 ครั้ง
- 5) พิจารณารายการที่เกี่ยวข้องกันหรือรายการที่อาจมีความขัดแย้งทางผลประโยชน์ ให้เป็นไปตามกฎหมาย และข้อกำหนดของตลาดหลักทรัพย์ฯ ทั้งนี้ เพื่อให้มั่นใจว่ารายการดังกล่าวสมเหตุสมผลและเป็นประโยชน์สูงสุดต่อบริษัทฯ
- 6) จัดทำรายงานของคณะกรรมการตรวจสอบโดยเปิดเผยไว้ในรายงานประจำปีของบริษัทฯ ซึ่งรายงานดังกล่าวต้องลงนามโดยประธานกรรมการตรวจสอบและต้องประกอบด้วยข้อมูลอย่างน้อยดังต่อไปนี้
 - จำนวนการประชุมคณะกรรมการตรวจสอบ และการเข้าร่วมประชุมของกรรมการตรวจสอบแต่ละท่าน
 - ความเห็นเกี่ยวกับความถูกต้อง ครบถ้วน เป็นที่เชื่อถือได้ของรายงานทางการเงินของบริษัทฯ
 - ความเห็นเกี่ยวกับความเพียงพอของระบบการควบคุมภายในของบริษัทฯ
 - ความเห็นเกี่ยวกับการปฏิบัติตามกฎหมายว่าด้วยหลักทรัพย์และตลาดหลักทรัพย์ ข้อกำหนดของตลาดหลักทรัพย์ฯ หรือกฎหมายที่เกี่ยวข้องกับธุรกิจของบริษัทฯ
 - ความเห็นเกี่ยวกับความเหมาะสมของผู้สอบบัญชี
 - ความเห็นเกี่ยวกับรายการที่อาจมีความขัดแย้งทางผลประโยชน์
 - ความเห็นหรือข้อสังเกตโดยรวมที่คณะกรรมการตรวจสอบได้รับจากการปฏิบัติหน้าที่ตามกฎบัตร (Charter)
 - รายการอื่นที่เห็นว่าผู้ถือหุ้นและผู้ลงทุนทั่วไปควรทราบภายใต้ขอบเขตหน้าที่และความรับผิดชอบที่ได้รับมอบหมายจากคณะกรรมการบริษัท
- 7) ปฏิบัติการอื่นใดตามที่คณะกรรมการบริษัท มอบหมายด้วยความเห็นชอบจากคณะกรรมการตรวจสอบ

คณะกรรมการบริหาร ณ วันที่ 31 ธันวาคม 2551

ลำดับที่	ชื่อ - สกุล	ตำแหน่ง
1	ดร. ชิน ชินเศรษฐวงศ์	กรรมการบริหาร
2	นายมงคล มังกรกนก	กรรมการบริหาร
3	นางรัตนา สุทธิพงษ์ชัย	กรรมการบริหาร
4	นายวัชรระ ชินเศรษฐวงศ์	กรรมการบริหาร

**ขอบเขตอำนาจหน้าที่ของคณะกรรมการบริหาร**

- 1) มีอำนาจสั่งการ วางแผน และดำเนินการของบริษัทฯ ให้เป็นไปตามนโยบายที่คณะกรรมการกำหนด
- 2) กำหนดกลยุทธ์ในการดำเนินธุรกิจของบริษัทฯ
- 3) กำหนดแผนและแนวทางเกี่ยวกับการลงทุนและการระดมทุนตามนโยบายของบริษัทฯ
- 4) อนุมัติการแต่งตั้งที่ปรึกษาด้านต่างๆ ที่จำเป็นต่อการดำเนินงานของบริษัทฯ
- 5) มีอำนาจพิจารณากำหนดสวัสดิการพนักงานให้เหมาะสมกับสภาพการณ์ ประเพณี และสอดคล้องกับกฎหมายที่บังคับใช้อยู่
- 6) มีอำนาจในการอนุมัติการซื้อ ยกเลิก ขาย ทรัพย์สิน เงินลงทุน ค่าใช้จ่ายต่างๆ ที่จำเป็นต่อการดำเนินงานของบริษัทฯ โดยมีรายละเอียดตามผังอำนาจอนุมัติ¹
- 7) มีอำนาจในการอนุมัติการซื้อทรัพย์สิน ค่าใช้จ่ายต่างๆ อันสืบเนื่องจากการดำเนินงานของบริษัทฯ ตามสัญญา และ/หรือ ข้อตกลงกับคู่ค้า โดยมีรายละเอียดตามผังอำนาจอนุมัติ¹

ผู้บริหารของบริษัทฯ ณ วันที่ 31 ธันวาคม 2551

ลำดับที่	ชื่อ - สกุล	ตำแหน่ง
1	นายมงคล มังกรกนก	กรรมการผู้จัดการ
2	นายวัชรระ ชินเศรษฐวงศ์	รองกรรมการผู้จัดการ
3	นายเอกชัย เหมะวัฒนะชัย *	ผู้จัดการทั่วไป
4	นายเรืองชัย เขียนवाद	ผู้จัดการโรงงาน
5	นางเพ็ญศิริ ชินเศรษฐวงศ์	ผู้จัดการฝ่ายบริหาร
6	นางเทวีกา ภูประเสริฐ	หัวหน้าส่วนบัญชี

หมายเหตุ * ลำดับที่ 3 ได้ออกจากการดำรงตำแหน่งเมื่อวันที่ 1 กุมภาพันธ์ 2552

ผังอำนาจอนุมัติมีรายละเอียดดังนี้

ตำแหน่ง	สั่งหาหลักทรัพย์		อสั่งหาหลักทรัพย์		ซื้อหุ้นส่วน อะไหล่ (ต่อเดือน)	ซื้อวัตถุดิบ (ต่อเดือน)
	ซื้อต่อครั้ง	ขายต่อครั้ง	ซื้อต่อครั้ง	ขายต่อครั้ง		
คณะกรรมการบริหาร	20,000,000	20,000,000	40,000,000	20,000,000	ตามการ ดำเนินงาน ตามปกติธุรกิจ *	ตามการ ดำเนินงาน ตามปกติธุรกิจ *
กรรมการผู้จัดการ	2,000,000	2,000,000	5,000,000	2,000,000	ตามการ ดำเนินงาน ตามปกติธุรกิจ *	ตามการ ดำเนินงาน ตามปกติธุรกิจ *
รองกรรมการผู้จัดการ	2,000,000	2,000,000	5,000,000	2,000,000	ตามการ ดำเนินงาน ตามปกติธุรกิจ *	ตามการ ดำเนินงาน ตามปกติธุรกิจ *
ผู้จัดการทั่วไป	100,000	100,000	-	-	100,000	100,000
ผู้จัดการฝ่าย	50,000	50,000	-	-	50,000	50,000

หมายเหตุ : * เนื่องจากปริมาณในการซื้อหุ้นส่วนอะไหล่ และการซื้อวัตถุดิบในแต่ละช่วงเวลานั้น ขึ้นอยู่กับ
ความจำเป็น หรือความต้องการใช้หุ้นส่วนอะไหล่หรือวัตถุดิบในแต่ละช่วงเวลารวมถึงความเหมาะสมของราคาของ
หุ้นส่วนอะไหล่ หรือวัตถุดิบในแต่ละช่วงเวลาด้วย จึงอาจมีบางช่วงเวลาที่จะมีการสั่งซื้อหุ้นส่วนอะไหล่หรือวัตถุดิบ
เป็นจำนวนมาก ดังนั้นบริษัทฯ จึงไม่สามารถระบุจำนวนวงเงินที่แน่นอน สำหรับการซื้อหุ้นส่วนอะไหล่ และวัตถุดิบที่
ได้ แต่การซื้อดังกล่าวจะต้องมีเงื่อนไขและราคาที่เป็นไปตามปกติธุรกิจ

การเข้าประชุมของกรรมการบริษัทในปี 2551 (ณ วันที่ 31 ธันวาคม 2551)

ลำดับที่	รายชื่อคณะกรรมการ	จำนวนเข้าประชุม
1	ดร. ประภา วีริยประไพกิจ *	2/4
2	ดร. ชิน ชินเศรษฐวงศ์	4/4
3	นายบุญนำ บุญนำทรัพย์	2/4
4	นายมงคล มังกรกนก	3/4
5	นางรัตนา สุทธิพงษ์ชัย	2/4
6	นายวัชรระ ชินเศรษฐวงศ์	4/4
7	นายพนนต์ ถาวรวงศ์	4/4
8	นายมนัส หวังธรรมบุญ	3/4
9	นายสุเชษฐ์ ทรัพย์สาคร	4/4
10	นายกำจร ชื่นชูจิตต์	3/4

หมายเหตุ * ลำดับที่ 1 ได้ลาออกจากการดำรงตำแหน่งเมื่อวันที่ 9 มีนาคม 2552

รายละเอียดเกี่ยวกับกรรมการ ผู้บริหาร และผู้มีอำนาจควบคุมของบริษัท ณ วันที่ 31 ธันวาคม 2551

ลำดับ	ชื่อ-สกุล/ตำแหน่ง	อายุ (ปี)	คุณวุฒิทางการศึกษา
1	ดร. ประภา วีริยประไพกิจ * ประธานกรรมการ	80	ปริญญาตรีบัณฑิตกิตติมศักดิ์ สาขาเกษตรศาสตร์ มหาวิทยาลัยเชียงใหม่ ปริญญาตรีบัณฑิตกิตติมศักดิ์ สาขาเศรษฐศาสตร์ มหาวิทยาลัยเมโทรพอลิตัน อริโซนา สหรัฐอเมริกา
2	ดร. ชิน ชินเศรษฐวงศ์ รองประธานกรรมการ	71	Doctor of Business Administration CALIFORNIA COAST UNIVERSITY, USA
3	นายบุญนำ บุญนำทรัพย์ กรรมการ	79	ปริญญาตรี สาขาบริหารธุรกิจ เซนต์จอห์น คอลเลจ ฮองกง ประเทศสาธารณรัฐประชาธิปไตยประชาชนจีน ประกาศนียบัตร Director Accreditation Program รุ่นที่ 32/2005 (ก.พ. 2548) สมาคมส่งเสริมสถาบันกรรมการบริษัทไทย
4	นายมงคล มังกรกนก กรรมการ และ กรรมการผู้จัดการ	71	MASTER OF SCIENCE, MACHANICAL ENGINEER (MSME) PURDUE UNIVERSITY, USA ประกาศนียบัตร Director Accreditation Program รุ่นที่ 32/2005 (ก.พ. 2548) สมาคมส่งเสริมสถาบันกรรมการบริษัทไทย

ลำดับ	ชื่อ-สกุล/ตำแหน่ง	อายุ (ปี)	คุณวุฒิทางการศึกษา
5	นางรัตนา สุทธิพงษ์ชัย กรรมการ	77	FELLOW OF INSTITUTE OF BANKERS, LONDON
6	นายวิฑูรย์ ชินเศรษฐวงศ์ กรรมการ และ รองกรรมการผู้จัดการ	43	MASTER OF BUSINESS ADMINISTRATION UNIVERSITY OF ARKANSAS, USA ประกาศนียบัตร Director Accreditation Program รุ่นที่ 32/2005 (ก.พ. 2548) สมาคมส่งเสริมสถาบันกรรมการบริษัทไทย
7	นายพนธ์ ถาวรวงศ์ กรรมการตรวจสอบ และ กรรมการอิสระ	73	ปริญญาตรี วิทยาศาสตร์บัณฑิต สาขาเคมี จุฬาลงกรณ์มหาวิทยาลัย ประกาศนียบัตร Director Accreditation Program รุ่นที่ 23/2004 (พ.ค. 2547) สมาคมส่งเสริมสถาบันกรรมการบริษัทไทย
8	นายมนัส หวังธรรมบุญ กรรมการตรวจสอบ และ กรรมการอิสระ	55	ปริญญาตรี สาขาการบัญชี มหาวิทยาลัยธรรมศาสตร์ ปริญญาตรี สาขานิติศาสตร์ มหาวิทยาลัยธรรมศาสตร์ ประกาศนียบัตร Director Accreditation Program รุ่นที่ 13/2004 (พ.ค. 2547) สมาคมส่งเสริมสถาบันกรรมการบริษัทไทย
9	นายสุรเชษฐ์ ทรัพย์สาคร ประธานกรรมการตรวจสอบ และ กรรมการอิสระ	48	บริหารธุรกิจมหาบัณฑิต มหาวิทยาลัยเกษตรศาสตร์ ประกาศนียบัตร Director Certification Program รุ่นที่ 35/2004 (พ.ค. 2547) วุฒิปัตร์ Fellow Member สมาคมส่งเสริมสถาบันกรรมการบริษัทไทย
10	นายกำจร ชื่นชูจิตต์ กรรมการตรวจสอบ และ กรรมการอิสระ	53	POST GRADUATED DIPLOMA MANAGEMENT STUDIES UNIVERSITY OF BRIGHTON, UK ประกาศนียบัตร Director Accreditation Program รุ่นที่ 23/2004 (พ.ค. 2547) สมาคมส่งเสริมสถาบันกรรมการบริษัทไทย
11	นายเอกชัย เหมะวัฒนะชัย ผู้จัดการทั่วไป	51	MS.INDUSTRIAL&SYSTEMS ENGINEERING OHIO UNIVERSITY
12	นางเพ็ญศิริ ชินเศรษฐวงศ์ ผู้จัดการฝ่ายบริหาร	41	ปริญญาตรี สาขาการบัญชี จุฬาลงกรณ์มหาวิทยาลัย

ลำดับ	ชื่อ-สกุล/ตำแหน่ง	อายุ (ปี)	คุณวุฒิทางการศึกษา
13	นายเรืองชัย เขียนवाद ผู้จัดการโรงงาน	46	ประกาศนียบัตรวิชาชีพชั้นสูง วิทยาลัยเทคนิคราชบุรี
14	นางเทวีกา ภูประเสริฐ หัวหน้าส่วนบัญชี	40	ปริญญาตรี สาขาการบัญชี จุฬาลงกรณ์มหาวิทยาลัย

หมายเหตุ * ลำดับที่ 1 ได้ลาออกจากการดำรงตำแหน่งเมื่อวันที่ 9 มีนาคม 2552

การสรรหากรรมการและผู้บริหาร

กรรมการบริษัทมีจำนวน 10 ท่าน และต้องหมุนเวียนออกจากตำแหน่งจำนวน 1 ใน 3 ทุก ๆ ปี ที่ประชุมสามัญผู้ถือหุ้นประจำปี เป็นผู้เลือกตั้งกรรมการแทนกรรมการที่ออกตามวาระ โดยให้ผู้ถือหุ้นมีสิทธิออกเสียงเท่ากับ 1 หุ้นต่อ 1 เสียง และให้ผู้ซึ่งได้รับคะแนนเสียงสูงสุดตามลำดับลงมาเป็นผู้ได้รับการเลือกตั้งให้เป็นกรรมการ กรรมการซึ่งออกตามวาระอาจได้รับเลือกเป็นกรรมการอีกก็ได้ ส่วนผู้บริหารอื่น คณะกรรมการบริหารจะเป็นผู้สรรหาจากบุคคลที่มีคุณสมบัติที่เหมาะสมจากพนักงานภายในบริษัทฯ เอง หรือจากบุคคลภายนอกก็ได้

ค่าตอบแทนผู้บริหาร

1. ค่าตอบแทนที่เป็นตัวเงิน

ก. ค่าเบี้ยประชุมกรรมการ	จำนวน 10 ราย	2,160,000 บาท / ปี
ข. ค่าบำเหน็จกรรมการ	จำนวน 10 ราย	1,000,000 บาท / ปี
ค. ค่าตอบแทนเงินเดือน โบนัส ผู้บริหาร	จำนวน 6 ราย	8,082,662 บาท

2. ค่าตอบแทนอื่นที่ไม่ใช่ตัวเงิน

รถยนต์ประจำตำแหน่ง ผู้จัดการทั่วไป	จำนวน 1 คัน
รถยนต์ประจำตำแหน่ง ผู้จัดการโรงงาน	จำนวน 1 คัน

การกำกับดูแลกิจการ

คณะกรรมการบริษัท ได้ปฏิบัติหน้าที่ตามข้อพึงปฏิบัติที่ดีสำหรับกรรมการบริษัทจดทะเบียนซึ่งตลาดหลักทรัพย์แห่งประเทศไทย ได้วางแนวทางให้กรรมการบริษัทจดทะเบียน ปฏิบัติภายใต้การถ่วงดุลอำนาจของกรรมการตรวจสอบ

การดูแลเรื่องการใช้ข้อมูลภายใน

บริษัทฯ มีนโยบายและวิธีการป้องกันมิให้กรรมการ ผู้บริหาร ใช้ประโยชน์จากข้อมูลสำคัญอันมีผลต่อการลงทุน คณะกรรมการจะมีประชุมและลงมติโดยผ่านความเห็นชอบของคณะกรรมการตรวจสอบ แล้วแจ้งต่อตลาดหลักทรัพย์แห่งประเทศไทยในวันทำการถัดไปทันที กรรมการและผู้บริหารจึงไม่มีโอกาสใช้ข้อมูลภายในให้เป็นประโยชน์ส่วนตน

ระบบการควบคุมภายใน

เพื่อการตรวจสอบกิจกรรมต่าง ๆ ของบริษัทฯ อย่างมีประสิทธิภาพ บริษัทฯ ได้แต่งตั้ง บริษัท ออดิต แอนด์ แมเนจเม้นท์ คอนซัลแตนท์ จำกัด เป็นหน่วยงานตรวจสอบภายในของบริษัทฯ โดยมติคณะกรรมการตรวจสอบในการประชุมคณะกรรมการตรวจสอบ ครั้งที่ 1/2551 เมื่อวันที่ 26 กุมภาพันธ์ 2551

5.3 นโยบายการจ่ายเงินปันผล

บริษัทฯ มีนโยบายการจ่ายเงินปันผลในอัตราไม่ต่ำกว่าร้อยละ 50 ของกำไรสุทธิหลังหักภาษี หากไม่มีความจำเป็นอื่นใด หรือตามความเหมาะสม และการจ่ายเงินปันผลนี้ไม่มีผลกระทบต่อการดำเนินงานปกติของบริษัทฯ อย่างมีนัยสำคัญ

6. บุคคลที่มีผลประโยชน์ร่วมกันและรายการระหว่างกัน

บริษัทฯ มีรายการระหว่างกัน กับบุคคลและกิจการที่เกี่ยวข้องกัน โดยกรรมการของบริษัทฯ ถือหุ้นในกิจการที่เกี่ยวข้อง และ/หรือกรรมการของบริษัทฯ เป็นกรรมการของกิจการที่เกี่ยวข้อง โดยมีรายละเอียด ดังต่อไปนี้

ชื่อบริษัท	ความสัมพันธ์
กิจการที่เกี่ยวข้องถือหุ้นในบริษัทฯ	ผู้ถือหุ้นในกิจการที่เกี่ยวข้อง เป็นกรรมการของบริษัทฯ และ/หรือกรรมการของบริษัทฯ เป็นกรรมการของกิจการที่เกี่ยวข้อง
1. บริษัท ยูเนี่ยนเบปเปอร์คาร์บอนส์ จำกัด	A, B, C โดยกรรมการ 2 ท่าน
2. บริษัท ยูเนี่ยนคาร์บอน อินดัสทรี จำกัด	B, C โดยกรรมการ 2 ท่าน
3. บริษัท ยูไทย คาร์บอนส์ จำกัด	B, C โดยกรรมการ 2 ท่าน
4. บริษัท ปราจันแลนด์ จำกัด	B, C โดยกรรมการ 4 ท่าน
5. บริษัท ไทยฟอสต์ จำกัด	B, C โดยกรรมการ 1 ท่าน
6. บริษัท ยูเนี่ยน แอนด์ โอจี อินเตอร์แพ็ค จำกัด	B, C โดยกรรมการ 1 ท่าน
7. บริษัท ไดสตาร์ เอ็นเตอร์ไพรส์ จำกัด	B, C โดยกรรมการ 1 ท่าน
8. บริษัท ควอลิตี้ คาร์บอนส์ จำกัด	B, C โดยกรรมการ 1 ท่าน

A = เป็นผู้ถือหุ้นในนามบริษัท

B = ผู้ถือหุ้นของบริษัทดังกล่าวเป็นกรรมการของบริษัทฯ

C = กรรมการของบริษัทดังกล่าวเป็นกรรมการของบริษัทฯ



โดยรายการต่างๆ ที่เกี่ยวข้องกันเป็นรายการตามปกติของธุรกิจ โดยใช้นโยบายดังต่อไปนี้

รายการระหว่างกัน	นโยบายการกำหนดราคา
- ขายสินค้า	- กำหนดราคาขายสินค้าตามปกติ – กรณีปริมาณการขายสินค้าปกติ - กำหนดราคาขายสินค้าต่ำกว่าราคาขายปกติ โดยเฉลี่ยประมาณร้อยละ 3 – 5 กรณีปริมาณการขายสินค้ามากกว่าปกติ
นโยบายการกำหนดราคาขายสินค้าดังกล่าว บริษัทฯ ถือเป็นนโยบายที่ใช้กับลูกค้ารายอื่นของบริษัทฯ ด้วย	
- ซื้อวัตถุดิบ	- ราคาตลาด
- ค่าเช่าสำนักงาน	- ตามสัญญา เดือนละ 72,187.50 บาท (ซึ่งเป็นอัตราเช่าที่อยู่ในระดับเดียวกับอัตราค่าเช่าตามท้องตลาดทั่วไปในพื้นที่ระดับเดียวกัน)
- ค่าน้ำประปา	- ตามที่ตกลงกันในราคาลูกบาศก์เมตรละ 8.80 บาท (ซึ่งเป็นราคาที่ไม่สูงกว่าการที่บริษัทฯ ชื้อน้ำใช้อุตสาหกรรมจากแหล่งอื่น)

7. คำอธิบายและการวิเคราะห์ของฝ่ายจัดการ

ผลการดำเนินงาน

ในปี 2551 บริษัทฯ มีรายได้จากการขายทั้งปี 1,763.44 ล้านบาทมากกว่าปีที่ผ่านมา 282.45 ล้านบาท หรือร้อยละ 19.07 เนื่องจากปริมาณการขายที่เพิ่มขึ้น และราคาที่ปรับตัวสูงขึ้นเมื่อเทียบกับปีก่อน

อัตราส่วนต้นทุนขายต่อยอดขายในปี 2551 เท่ากับร้อยละ 96.02 และเท่ากับ ร้อยละ 93.86 ในปี 2550 เพิ่มขึ้นจากปีก่อนร้อยละ 2.16 โดยมีสาเหตุหลักเนื่องมาจากราคาวัตถุดิบและต้นทุนค่าขนส่ง ที่ปรับตัวสูงขึ้นอย่างต่อเนื่อง โดยเฉพาะอย่างยิ่งต้นทุนค่าพลังงานที่ปรับตัวสูงขึ้นเป็นอย่างมาก

ค่าใช้จ่ายในการขายและบริหารในปี 2551 เท่ากับ 69.44 ล้านบาท และปี 2550 เท่ากับ 54.86 ล้านบาท เพิ่มขึ้นจากปีก่อน 14.58 ล้านบาท ซึ่งส่วนหนึ่งเกิดจากต้นทุนค่าขนส่งที่เพิ่มขึ้นสูงมาก นอกจากนี้ในปี 2551 บริษัทฯ มีการส่งออกสินค้าไปยังประเทศใกล้เคียงจึงทำให้มีค่าใช้จ่ายส่งออกเพิ่มขึ้น ซึ่งในปี 2550 ไม่มีการส่งออกสินค้าแต่อย่างใด

ดอกเบี้ยจ่ายในปี 2551 เท่ากับ 37.25 ล้านบาท ปี 2550 เท่ากับ 41.30 ล้านบาท ลดลงจากปีก่อน 4.05 ล้านบาท เนื่องจากเงินต้นที่ลดลง และอัตราดอกเบี้ยที่ลดลงเนื่องจากบริษัทฯ ได้ทำสัญญาแลกเปลี่ยนอัตราดอกเบี้ย (Interest Rate Swap) เพื่อลดความเสี่ยงทางด้านดอกเบี้ยซึ่งบริษัทฯ เริ่มทำสัญญาดังกล่าวตั้งแต่ไตรมาส 2 ของปี 2550 สำหรับเงินกู้บางส่วน และในปี 2551 สำหรับเงินกู้ส่วนที่เหลือ



ฐานะทางการเงิน

ฐานะทางการเงินของบริษัทฯ ในปี 2551 มีการเปลี่ยนแปลงเพิ่มขึ้นเมื่อเทียบกับปี 2550 โดยสินทรัพย์รวมของบริษัทฯ เพิ่มขึ้นจาก 1,968.93 ล้านบาท ณ วันที่ 31 ธันวาคม 2550 เป็น 1,979.52 ล้านบาท ณ วันที่ 31 ธันวาคม 2551 เพิ่มขึ้น 10.59 ล้านบาท

เงินสดและรายการเทียบเท่าเงินสดลดลงจาก 21.40 ล้านบาท ณ วันที่ 31 ธันวาคม 2550 เป็น 6.95 ล้านบาท ณ วันที่ 31 ธันวาคม 2551 ลดลง 14.45 ล้านบาท โดยบริษัทฯ ได้นำเงินไปลงทุนในสินทรัพย์ถาวร 16.18 ล้านบาท จ่ายคืนเงินกู้ยืมระยะยาวสุทธิ 64.90 ล้านบาท และบริษัทฯ ได้จ่ายเงินปันผลจำนวนเงิน 6.50 ล้านบาท ในขณะที่บริษัทฯ ได้เงินสดสุทธิเพิ่มขึ้นจากการดำเนินงาน 73.13 ล้านบาท

8. ค่าตอบแทนของผู้สอบบัญชี

ในปี 2551 บริษัทฯ มีค่าตอบแทนของผู้สอบบัญชี ดังต่อไปนี้

- ค่าบริการสอบบัญชี ประจำปี สิ้นสุดวันที่ 31 ธันวาคม 2551 เป็นจำนวนเงิน 550,000 บาท
- ค่าบริการสอบทานงบการเงินไตรมาส เป็นจำนวนเงิน 100,000 บาท / ไตรมาส



รายงานของผู้สอบบัญชีรับอนุญาต

เสนอ ผู้ถือหุ้น บริษัท ยูไนเต็ด เปเปอ จำกัด (มหาชน)

ข้าพเจ้าได้ตรวจสอบงบดุล ณ วันที่ 31 ธันวาคม 2551 งบกำไรขาดทุน งบแสดงการเปลี่ยนแปลงในส่วนของผู้ถือหุ้นและงบกระแสเงินสด สำหรับปีสิ้นสุดวันเดียวกันของบริษัท ยูไนเต็ด เปเปอ จำกัด (มหาชน) ซึ่งผู้บริหารของกิจการเป็นผู้รับผิดชอบต่อความถูกต้องและครบถ้วนของข้อมูลในงบการเงินเหล่านี้ ส่วนข้าพเจ้าเป็นผู้รับผิดชอบในการแสดงความเห็นต่องบการเงินดังกล่าวจากผลการตรวจสอบของข้าพเจ้า งบการเงินสำหรับปีสิ้นสุดวันที่ 31 ธันวาคม 2550 ตรวจสอบโดยผู้สอบบัญชีอื่นในสำนักงานเดียวกัน ซึ่งแสดงความเห็นไว้อย่างไม่มีเงื่อนไขตามรายงานลงวันที่ 26 กุมภาพันธ์ 2551

ข้าพเจ้าได้ปฏิบัติงานตรวจสอบตามมาตรฐานการสอบบัญชีที่รับรองทั่วไป ซึ่งกำหนดให้ข้าพเจ้าต้องวางแผนและปฏิบัติงานเพื่อให้ได้ความเชื่อมั่นอย่างมีเหตุผลว่า งบการเงินแสดงข้อมูลที่ขัดต่อข้อเท็จจริงอันเป็นสาระสำคัญหรือไม่ การตรวจสอบรวมถึงการใช้วิธีการทดสอบหลักฐานประกอบรายการทั้งที่เป็นจำนวนเงินและการเปิดเผยข้อมูลในงบการเงิน การประเมินความเหมาะสมของหลักการบัญชีที่กิจการใช้และประมาณการเกี่ยวกับรายการทางการเงินที่เป็นสาระสำคัญ ซึ่งผู้บริหารเป็นผู้จัดทำขึ้น ตลอดจนการประเมินถึงความเหมาะสมของการแสดงรายการที่น่าเสนอในงบการเงินโดยรวม ข้าพเจ้าเชื่อว่าการตรวจสอบดังกล่าวให้ข้อสรุปที่เป็นเกณฑ์อย่างเหมาะสมในการแสดงความเห็นของข้าพเจ้า

ข้าพเจ้าเห็นว่า งบการเงินข้างต้นนี้แสดงฐานะการเงิน ณ วันที่ 31 ธันวาคม 2551 ผลการดำเนินงาน และกระแสเงินสด สำหรับปีสิ้นสุดวันเดียวกันของบริษัท ยูไนเต็ด เปเปอ จำกัด (มหาชน) โดยถูกต้องตามที่ควรในสาระสำคัญตามหลักการบัญชีที่รับรองทั่วไป

สำนักงานสอบบัญชี ดี ไอ เอ

(นางสุวิมล กฤตยาเกียรติ)

ผู้สอบบัญชีรับอนุญาตเลขทะเบียน 2982

วันที่ 26 กุมภาพันธ์ 2552

บริษัท ยูไนเต็ด เปเปอ จำกัด (มหาชน)

งบดุล

ณ วันที่ 31 ธันวาคม 2551 และ 2550

สินทรัพย์	หมายเหตุ	2551	บาท	2550
สินทรัพย์หมุนเวียน				
เงินสดและรายการเทียบเท่าเงินสด	4	6,951,133.60		21,398,554.94
ลูกหนี้และตัวเงินรับการค้ากิจการที่เกี่ยวข้องกัน	5	261,996,451.60		297,200,739.70
ลูกหนี้และตัวเงินรับการค้ากิจการอื่น	5	75,007,803.90		73,217,635.32
สินค้าคงเหลือ	6	299,816,184.95		309,326,535.71
พัสดุและอะไหล่คงคลัง		46,515,526.10		46,714,257.47
สินทรัพย์หมุนเวียนอื่น		12,844,882.75		5,457,444.44
รวมสินทรัพย์หมุนเวียน		703,131,982.90		753,315,167.58
สินทรัพย์ไม่หมุนเวียน				
ที่ดิน อาคารและอุปกรณ์ - สุทธิ	7	1,266,106,148.79		1,205,119,630.23
สินทรัพย์เล็กใช้งาน - สุทธิ	8	10,271,500.00		10,496,603.01
สินทรัพย์ไม่หมุนเวียนอื่น		7,200.00		2,400.00
รวมสินทรัพย์ไม่หมุนเวียน		1,276,384,848.79		1,215,618,633.24
รวมสินทรัพย์		1,979,516,831.69		1,968,933,800.82

หนี้สินและส่วนของผู้ถือหุ้น

หนี้สินหมุนเวียน

เงินกู้ยืมระยะสั้นจากสถาบันการเงิน	9	161,406,391.13		55,000,000.00
เจ้าหนี้และตัวเงินจ่ายการค้ากิจการที่เกี่ยวข้องกัน		3,148,740.36		3,501,686.28
เจ้าหนี้และตัวเงินจ่ายการค้ากิจการอื่น		100,527,926.96		142,871,080.31
ส่วนของเงินกู้ยืมระยะยาวที่ถึงกำหนดชำระภายในหนึ่งปี	10	172,008,000.00		172,008,000.00



หนี้สินหมุนเวียน (ต่อ)	หมายเหตุ	2551	บาท	2550
หนี้สินหมุนเวียนอื่น				
ค่าใช้จ่ายค้างจ่าย		12,666,277.45		28,203,012.13
ภาษีเงินได้นิติบุคคลค้างจ่าย		0.00		6,919,123.85
อื่น ๆ		484,669.09		411,861.84
รวมหนี้สินหมุนเวียน		450,242,004.99		408,914,764.41
หนี้สินไม่หมุนเวียน				
เงินกู้ยืมระยะยาว - สุทธิ	10	303,304,000.00		475,312,000.00
หนี้สินไม่หมุนเวียนอื่น		35,940.00		50,000.00
รวมหนี้สินไม่หมุนเวียน		303,339,940.00		475,362,000.00
รวมหนี้สิน		753,581,944.99		884,276,764.41
ส่วนของผู้ถือหุ้น				
ทุนเรือนหุ้น				
ทุนจดทะเบียน				
หุ้นสามัญ 130,000,000 หุ้น มูลค่าหุ้นละ 5 บาท		650,000,000.00		650,000,000.00
ทุนที่ออกและเรียกชำระแล้ว				
หุ้นสามัญ 130,000,000 หุ้น หุ้นละ 5 บาท		650,000,000.00		650,000,000.00
ส่วนเกินมูลค่าหุ้นสามัญ		174,464,850.00		174,464,850.00
ส่วนเกินทุนจากการตีราคาสินทรัพย์ถาวร - สุทธิ	11	319,489,804.39		158,091,965.09
กำไรสะสม				
จัดสรรแล้ว				
สำรองตามกฎหมาย	12	7,695,544.75		7,695,544.75
ยังไม่ได้จัดสรร		74,284,687.56		94,404,676.57
รวมส่วนของผู้ถือหุ้น		1,225,934,886.70		1,084,657,036.41
รวมหนี้สินและส่วนของผู้ถือหุ้น		1,979,516,831.69		1,968,933,800.82

บริษัท ปตท. จำกัด (มหาชน)

งบกำไรขาดทุน

สำหรับปี สิ้นสุดวันที่ 31 ธันวาคม 2551 และ 2550

	หมายเหตุ	2551	บาท	2550
รายได้จากการขาย		1,763,440,733.35		1,480,990,829.54
ต้นทุนขาย		(1,693,313,660.88)		(1,390,043,825.02)
กำไรขั้นต้น		70,127,072.47		90,947,004.52
รายได้อื่น		6,534,536.06		20,660,096.93
ค่าใช้จ่ายในการขาย		(34,540,413.97)		(23,997,989.90)
ค่าใช้จ่ายในการบริหาร		(29,203,209.88)		(27,482,803.76)
ขาดทุนจากการด้อยค่าสินทรัพย์ถาวร	7	(2,539,991.79)		(223,141.51)
ค่าตอบแทนกรรมการ	14	(3,160,000.00)		(3,160,000.00)
ค่าใช้จ่ายทางการเงิน - ดอกเบี้ยจ่าย		(37,245,577.60)		(41,298,540.71)
รวมค่าใช้จ่าย		(106,689,193.24)		(96,162,475.88)
กำไร(ขาดทุน)ก่อนภาษีเงินได้นิติบุคคล		(30,027,584.71)		15,444,625.57
ภาษีเงินได้นิติบุคคล		(4,246,328.67)		(14,609,328.07)
กำไร(ขาดทุน)สำหรับงวด		(34,273,913.38)		835,297.50
กำไร(ขาดทุน)ต่อหุ้นขั้นพื้นฐาน				
กำไร(ขาดทุน)สำหรับงวด		(0.26)		0.01
จำนวนหุ้นสามัญเฉลี่ยถ่วงน้ำหนัก(หุ้น)		130,000,000		130,000,000

บริษัท ยูไนเต็ด เปเปอร์ จำกัด (มหาชน)

งบแสดงการเปลี่ยนแปลงในส่วนของผู้ถือหุ้น

สำหรับปี สิ้นสุดวันที่ 31 ธันวาคม 2551 และ 2550

(หน่วย : บาท)

หมายเหตุ	ส่วนเกินทุน		กำไร(ขาดทุน)สะสม		รวม		
	ทุนที่ออก	ส่วนเกินมูลค่า	จากการตีราคา	จัดสรรแล้ว		ยังไม่ได้จัดสรร	
	และชำระแล้ว	หุ้นสามัญ	สินทรัพย์ถาวร - สุทธิ	สำรองตามกฎหมาย			
ยอดคงเหลือ ณ วันที่ 1 มกราคม 2550	650,000,000.00	174,464,850.00	176,971,029.80	7,653,779.87	100,831,523.50	1,109,921,183.17	
ส่วนเกินทุนจากการตีราคาสินทรัพย์ถาวร - ค่าเสื่อมราคา	11	0.00	0.00	(18,779,620.45)	0.00	18,779,620.45	0.00
ส่วนเกินทุนจากการตีราคาสินทรัพย์ถาวร - โอนกลับรายการ	11	0.00	0.00	(99,444.26)	0.00	0.00	(99,444.26)
กำไร(ขาดทุน)สำหรับงวด		0.00	0.00	0.00	0.00	835,297.50	835,297.50
สำรองตามกฎหมาย	12	0.00	0.00	0.00	41,764.88	(41,764.88)	0.00
เงินปันผลจ่าย	13	0.00	0.00	0.00	0.00	(26,000,000.00)	(26,000,000.00)
ยอดคงเหลือ ณ วันที่ 31 ธันวาคม 2550		650,000,000.00	174,464,850.00	158,091,965.09	7,695,544.75	94,404,676.57	1,084,657,036.41
ส่วนเกินทุนจากการตีราคาสินทรัพย์ถาวร – ตีราคาเพิ่ม	11	0.00	0.00	182,096,064.00	0.00	0.00	182,096,064.00
ส่วนเกินทุนจากการตีราคาสินทรัพย์ถาวร - ค่าเสื่อมราคา	11	0.00	0.00	(20,653,924.37)	0.00	20,653,924.37	0.00
ส่วนเกินทุนจากการตีราคาสินทรัพย์ถาวร - โอนกลับรายการ	11	0.00	0.00	(44,300.33)	0.00	0.00	(44,300.33)
กำไร(ขาดทุน)สำหรับงวด		0.00	0.00	0.00	0.00	(34,273,913.38)	(34,273,913.38)
สำรองตามกฎหมาย	12	0.00	0.00	0.00	0.00	0.00	0.00
เงินปันผลจ่าย	13	0.00	0.00	0.00	0.00	(6,500,000.00)	(6,500,000.00)
ยอดคงเหลือ ณ วันที่ 31 ธันวาคม 2551		650,000,000.00	174,464,850.00	319,489,804.39	7,695,544.75	74,284,687.56	1,225,934,886.70



บริษัท ยูไนเต็ด เปเปอร์ จำกัด (มหาชน)

งบกระแสเงินสด

สำหรับปี สิ้นสุดวันที่ 31 ธันวาคม 2551 และ 2550

	2551	บาท	2550
กระแสเงินสดจากกิจกรรมดำเนินงาน			
กำไรก่อนภาษีเงินได้นิติบุคคล	(30,027,584.71)		15,444,625.57
รายการปรับกระทบกำไร(ขาดทุน)สุทธิเป็นเงินสดรับ (จ่าย)			
จากกิจกรรมดำเนินงาน			
ค่าเสื่อมราคาทรัพย์สิน	135,113,494.20		130,365,778.15
ขาดทุน(กำไร)จากการจำหน่ายทรัพย์สิน	(184,690.99)		2,160,584.22
ขาดทุน(กำไร)ที่ยังไม่เกิดขึ้นจริงจากอัตราแลกเปลี่ยน	(763,779.44)		(37,959.12)
ขาดทุนจากการด้อยค่าของสินทรัพย์	2,539,991.79		223,141.51
ค่าใช้จ่ายดอกเบี้ย	37,245,577.60		41,298,540.71
กำไรจากการดำเนินงานก่อนการเปลี่ยนแปลงในสินทรัพย์			
และหนี้สินดำเนินงาน	143,923,008.45		189,454,711.04
สินทรัพย์จากการดำเนินงาน(เพิ่มขึ้น)ลดลง			
ลูกหนี้และตัวเงินรับการค้ากิจการที่เกี่ยวข้องกัน	35,204,288.10		(19,186,781.93)
ลูกหนี้และตัวเงินรับการค้ากิจการอื่น	(1,757,382.97)		35,975,509.07
สินค้าคงเหลือ	9,510,350.76		(46,804,387.43)
พัสดุและอะไหล่คงคลัง	198,731.37		765,758.76
สินทรัพย์หมุนเวียนอื่น	(4,277,097.38)		2,084,347.67
สินทรัพย์ไม่หมุนเวียนอื่น	(4,800.00)		409,400.00
สินทรัพย์จากการดำเนินงาน(เพิ่มขึ้น)ลดลง	38,874,089.88		(26,756,153.86)



บริษัท ยูไนเต็ด เปเปอร์ จำกัด (มหาชน)

งบกระแสเงินสด (ต่อ)

สำหรับปี สิ้นสุดวันที่ 31 ธันวาคม 2551 และ 2550

หนี้สินจากการดำเนินงานเพิ่มขึ้น(ลดลง)	2551	บาท	2550
เจ้าหนี้และตัวเงินจ่ายการค้าที่เกี่ยวข้องกัน	(352,945.92)		(1,635,781.76)
เจ้าหนี้และตัวเงินจ่ายการค้ากิจการอื่น	(42,311,206.82)		24,349,554.08
ค่าใช้จ่ายค้างจ่าย	(15,352,151.32)		(5,800,809.85)
หนี้สินหมุนเวียนอื่น	72,807.25		(3,022,956.72)
หนี้สินไม่หมุนเวียนอื่น	(14,060.00)		(1,150,076.75)
หนี้สินจากการดำเนินงานเพิ่มขึ้น(ลดลง)	(57,957,556.81)		12,739,929.00
เงินสดได้มา(ใช้ไป)ในกิจกรรมดำเนินงาน	124,839,541.52		175,438,486.18
จ่ายดอกเบี้ย	(37,430,160.96)		(41,281,558.24)
จ่ายภาษีเงินได้	(14,275,793.45)		(25,525,693.05)
เงินสดสุทธิได้มา(ใช้ไป)ในกิจกรรมดำเนินงาน	73,133,587.11		108,631,234.89
กระแสเงินสดจากกิจกรรมลงทุน			
ซื้อสินทรัพย์ถาวร	(16,574,348.78)		(34,137,784.61)
ขายสินทรัพย์ถาวร	395,901.90		2,722,259.89
เงินสดสุทธิได้มา(ใช้ไป)ในกิจกรรมลงทุน	(16,178,446.88)		(31,415,524.72)
กระแสเงินสดจากกิจกรรมจัดหาเงิน			
รับเงินกู้ยืมระยะสั้นจากสถาบันการเงิน	107,105,438.43		55,000,000.00
คืนเงินกู้ยืมระยะยาว	(172,008,000.00)		(172,008,000.00)
เงินปันผลจ่าย	(6,500,000.00)		(26,000,000.00)
เงินสดสุทธิได้มา(ใช้ไป)ในกิจกรรมจัดหาเงิน	(71,402,561.57)		(143,008,000.00)
เงินสดและรายการเทียบเท่าเงินสดเพิ่มขึ้น (ลดลง)สุทธิ	(14,447,421.34)		(65,792,289.83)
เงินสดและรายการเทียบเท่าเงินสด ณ วันต้นงวด	21,398,554.94		87,190,844.77
เงินสดและรายการเทียบเท่าเงินสด ณ วันสิ้นงวด	6,951,133.60		21,398,554.94



บริษัท ยูไนเต็ด เปเปอร์ จำกัด (มหาชน)

หมายเหตุประกอบงบการเงิน

ณ วันที่ 31 ธันวาคม 2551 และ 2550

1. เกณฑ์ในการจัดทำงบการเงิน

งบการเงินนี้ได้จัดทำขึ้นตามหลักการบัญชีที่รับรองทั่วไป ภายใต้พระราชบัญญัติการบัญชี พ.ศ. 2543 ซึ่งหมายถึงถึงมาตรฐานการบัญชีที่ออกภายใต้พระราชบัญญัติวิชาชีพ พ.ศ. 2547 และตามข้อกำหนดของคณะกรรมการกำกับหลักทรัพย์และตลาดหลักทรัพย์ว่าด้วยการจัดทำ และนำเสนอรายงานทางการเงิน ภายใต้พระราชบัญญัติหลักทรัพย์และตลาดหลักทรัพย์ พ.ศ. 2535 งบการเงินจัดทำขึ้นโดยใช้เกณฑ์ราคาทุนเดิมในการวัดมูลค่าขององค์ประกอบของรายการ ในงบการเงินยกเว้นรายการที่เปิดเผยไว้ในนโยบายการบัญชีที่เกี่ยวข้อง

เดิมรายการย่อในงบการเงินได้จัดทำขึ้นตามประกาศของกรมพัฒนาธุรกิจการค้า โดยกระทรวงพาณิชย์ ลงวันที่ 14 กันยายน 2544 เรื่องกำหนดรายการย่อที่ต้องมีในงบการเงิน อย่างไรก็ตาม บริษัทฯ ได้มีการเปลี่ยนแปลงรูปแบบการนำเสนองบการเงินสำหรับปีสิ้นสุดวันที่ 31 ธันวาคม 2551 ให้เป็นไปตามมาตรฐานการบัญชี "ฉบับที่ 25 (ปรับปรุง 2550) งบกระแสเงินสด" และ "ฉบับที่ 35 (ปรับปรุง 2550) การนำเสนองบการเงิน" ซึ่งมีผลบังคับใช้สำหรับงบการเงินที่มีรอบระยะเวลาบัญชีที่เริ่มในหรือหลังวันที่ 1 มกราคม 2551 เป็นต้นไป โดยได้จัดประเภทรายการใหม่สำหรับงบการเงิน สำหรับปีสิ้นสุดวันที่ 31 ธันวาคม 2550 ให้สอดคล้องกันแล้ว

2. การประกาศใช้มาตรฐานการบัญชีใหม่

2.1 สภาวิชาชีพบัญชีได้ออกประกาศสภาวิชาชีพบัญชี ฉบับที่ 9/2550 ฉบับที่ 38/2550 ฉบับที่ 62/2550 และฉบับที่ 86/2551 เกี่ยวกับมาตรฐานการบัญชีซึ่งได้ประกาศในราชกิจจานุเบกษาแล้ว โดยให้ใช้มาตรฐานการบัญชีฉบับปรับปรุงใหม่ ปี 2550 ดังต่อไปนี้แทนมาตรฐานการบัญชีฉบับเดิมที่ยกเลิกไป

มาตรฐานการบัญชีฉบับปรับปรุงใหม่ที่มีผลบังคับใช้ในปี 2551

ฉบับที่ 25 (ปรับปรุง 2550) งบกระแสเงินสด

ฉบับที่ 29 (ปรับปรุง 2550) สัญญาเช่า

ฉบับที่ 31 (ปรับปรุง 2550) สินค้าคงเหลือ

ฉบับที่ 33 (ปรับปรุง 2550) ต้นทุนการกู้ยืม

ฉบับที่ 35 (ปรับปรุง 2550) การนำเสนองบการเงิน

ฉบับที่ 39 (ปรับปรุง 2550) นโยบายการบัญชี การเปลี่ยนแปลงประมาณการทางบัญชีและข้อผิดพลาด

ฉบับที่ 41 (ปรับปรุง 2550) งบการเงินระหว่างกาล

ฉบับที่ 43 (ปรับปรุง 2550) การรวมธุรกิจ

ฉบับที่ 49 (ปรับปรุง 2550) สัญญาก่อสร้าง

ฉบับที่ 51 สินทรัพย์ไม่มีตัวตน



มาตรฐานการบัญชีที่บังคับใช้ให้ถือปฏิบัติกับการเงินสำหรับรอบระยะเวลาบัญชีที่เริ่มในหรือหลังวันที่ 1 มกราคม 2551 เป็นต้นไป ฝ่ายบริหารของบริษัทฯ ได้ประเมินแล้วเห็นว่ามาตรฐานการบัญชี ฉบับที่ 43 และฉบับที่ 49 ไม่เกี่ยวข้องกับธุรกิจของบริษัทฯ ส่วนมาตรฐานการบัญชีอื่น ๆ ที่เกี่ยวข้องกับบริษัทฯ ได้ถือปฏิบัติโดยไม่มีผลกระทบอย่างเป็นสาระสำคัญต่อการเงินสำหรับปี 2551

2.2 มาตรฐานการบัญชีที่มีผลบังคับใช้ในปี 2552

ฉบับที่ 36 (ปรับปรุง 2550) การด้อยค่าของสินทรัพย์

ฉบับที่ 54 (ปรับปรุง 2550) สินทรัพย์ไม่หมุนเวียนที่ถือไว้เพื่อขายและการดำเนินงานที่ยกเลิก

มาตรฐานการบัญชีข้างต้นให้ถือปฏิบัติกับการเงินสำหรับรอบระยะเวลาบัญชีที่เริ่มในหรือหลังวันที่ 1 มกราคม 2552 เป็นต้นไป ฝ่ายบริหารของบริษัทฯ ได้ประเมินแล้วเห็นว่ามาตรฐานการบัญชีฉบับดังกล่าวจะไม่มีผลกระทบอย่างเป็นสาระสำคัญต่อการเงินเมื่อได้เริ่มถือปฏิบัติ

3. สรุปนโยบายการบัญชีที่สำคัญ

3.1 การรับรู้รายได้และค่าใช้จ่าย

รายได้จากการขายสินค้า รับรู้รายได้เมื่อมีการส่งมอบและได้โอนความเสี่ยงและผลตอบแทนที่เป็นสาระสำคัญของความเป็นเจ้าของสินค้าให้กับผู้ซื้อแล้ว

รายได้อื่นและค่าใช้จ่ายรับรู้ตามเกณฑ์คงค้าง

3.2 เงินสดและรายการเทียบเท่าเงินสด

เงินสดและรายการเทียบเท่าเงินสด หมายถึง เงินสดและเงินฝากธนาคารซึ่งถึงกำหนดรับคืนภายในระยะเวลาไม่เกิน 3 เดือน และไม่มีภาระผูกพัน

3.3 ลูกหนี้และค่าเผื่อนหนี้สงสัยจะสูญ

ลูกหนี้แสดงในราคาสุทธิจากค่าเผื่อนหนี้สงสัยจะสูญ (ถ้ามี) บริษัทฯ ตั้งค่าเผื่อนหนี้สงสัยจะสูญโดยพิจารณาจากลูกหนี้ที่คาดว่าจะเก็บเงินไม่ได้ ซึ่งอาศัยประสบการณ์ในการเก็บหนี้ที่ผ่านมาเป็นเกณฑ์

3.4 สินค้าคงเหลือ

บริษัทฯ ติราคาสินค้าคงเหลือในราคาทุนหรือมูลค่าสุทธิที่ได้รับ แล้วแต่ราคาใดจะต่ำกว่า ราคาทุนใช้วิธีถัวเฉลี่ย

3.5 พัสดุและอะไหล่คงคลัง

บริษัทฯ ติราคาพัสดุและอะไหล่คงคลังคงเหลือในราคาทุน โดยวิธีเข้าก่อนออกก่อน



3.6 ที่ดิน อาคารและอุปกรณ์

อาคารและอุปกรณ์ แสดงตามราคาทุนหลังหักค่าเสื่อมราคาสะสมและค่าเผื่อการด้อยค่าของสินทรัพย์ถาวร (ถ้ามี)

ที่ดินและเครื่องจักร บริษัทฯ บันทึกมูลค่าเริ่มแรกในราคาทุนปี 2546 และปี 2551 บริษัทฯ ได้จัดให้มีการประเมินราคาโดยผู้ประเมินอิสระและได้ตีราคาที่ดินและเครื่องจักรใหม่ตามราคาของผู้ประเมินอิสระ ส่วนต่าง ซึ่งเกิดจากการตีราคาใหม่แสดงไว้ในบัญชี "ส่วนเกินทุนจากการตีราคาสินทรัพย์ถาวร" ในส่วนของเจ้าของของในงบดุล ดังนั้น บริษัทฯ ได้แสดงราคาเครื่องจักรตามราคาใหม่ที่หักค่าเสื่อมราคาสะสม และค่าเผื่อการด้อยค่าของสินทรัพย์ถาวร (ถ้ามี) ส่วนที่ดินแสดงตามราคาใหม่ที่หักค่าเผื่อการด้อยค่าของสินทรัพย์ถาวร (ถ้ามี) ส่วนเกินทุนจากการตีราคาสินทรัพย์ถาวรจะถูกลดยอดด้วยจำนวนเดียวกับค่าเสื่อมราคาทีคำนวณจากสินทรัพย์ส่วนที่ตีราคาเพิ่ม โดยบันทึกการลดยอดดังกล่าวไปยังบัญชีกำไร (ขาดทุน) สะสม

บริษัทฯ รับรู้ราคาตามบัญชีของสินทรัพย์ที่ลดลงจากการตีราคาใหม่ภายใต้หัวข้อ "ขาดทุนจากการด้อยค่าของสินทรัพย์" ในงบกำไรขาดทุน อย่างไรก็ตาม หากสินทรัพย์นั้นเคยมีการตีราคาเพิ่มขึ้นและยังมียอดคงค้างของบัญชี "ส่วนเกินทุนจากการตีราคาสินทรัพย์" อยู่ในส่วนของเจ้าของส่วนที่ลดลงจากการตีราคาใหม่จะถูกนำไปหักออกจาก "ส่วนเกินทุนจากการตีราคาสินทรัพย์" ไม่เกินจำนวน ซึ่งเคยตีราคาเพิ่มขึ้นของสินทรัพย์รายการเดียวกัน แต่ส่วนที่เกินจะรับรู้เป็นขาดทุนจากการด้อยค่าของสินทรัพย์ในงบกำไรขาดทุน

บริษัทฯ คำนวณค่าเสื่อมราคาสำหรับสินทรัพย์ทุกประเภท ยกเว้นที่ดินโดยใช้วิธีเส้นตรงตามอายุการใช้งานโดยประมาณของสินทรัพย์ ดังนี้

	จำนวนปี
อาคารและสิ่งปลูกสร้าง	10, 20
เครื่องจักร	10, 20
เครื่องมืออุปกรณ์	5, 10
เครื่องตกแต่งและติดตั้ง	5, 10
คอมพิวเตอร์	3
ยานพาหนะ	5

3.7 การด้อยค่าของสินทรัพย์

บริษัทฯ ประเมินการด้อยค่าของที่ดิน อาคารและอุปกรณ์ สินทรัพย์อื่น เมื่อมีเหตุการณ์หรือมีการเปลี่ยนแปลงสถานการณ์ที่ทำให้เกิดข้อบ่งชี้ว่ามูลค่าที่คาดว่าจะได้รับคืนของสินทรัพย์มีจำนวนต่ำกว่ามูลค่าที่บันทึกไว้ ขาดทุนจากการด้อยค่าบันทึกเป็นค่าใช้จ่ายในงบกำไรขาดทุนสำหรับสินทรัพย์ที่บันทึกในราคาทุน หรือถือเป็นรายการหักจากส่วนเกินทุนจากการตีราคาใหม่ ในกรณีที่สินทรัพย์นั้นแสดงด้วยราคาใหม่ที่ใหม่โดยขาดทุนจากการด้อยค่าที่นำมาหักนั้น ต้องไม่เกินจำนวนที่บันทึกอยู่ในส่วนเกินทุนจากการตีราคาสินทรัพย์สำหรับสินทรัพย์รายการเดียวกัน บริษัทฯ จะบันทึกกลับรายการขาดทุนจากการด้อยค่าของสินทรัพย์เป็นรายได้หรือถือเป็นรายการเพิ่มส่วนเกินทุน จากการตีราคาใหม่ เมื่อมีข้อบ่งชี้เกี่ยวกับการด้อยค่าของสินทรัพย์ ไม่มีอยู่อีกต่อไปหรือขาดทุนจากการด้อยค่ามีจำนวนลดลง จำนวนเงินที่กลับรายการจะต้องไม่สูงกว่ามูลค่า



ตามบัญชี (สุทธิจากค่าเสื่อมราคาหรือรายจ่ายตัดบัญชี) ที่ควรเป็นหากบริษัทฯ ไม่เคยรับรู้ผลขาดทุนจากการด้อยค่าของสินทรัพย์นั้น ๆ ในงวดก่อน ๆ

มูลค่าที่คาดว่าจะได้รับคืนของสินทรัพย์ หมายถึงราคาขายสุทธิหรือมูลค่าจากการใช้สินทรัพย์ แล้วแต่ราคาใดจะสูงกว่าและจะประมาณจากสินทรัพย์แต่ละรายการ หรือหน่วยสินทรัพย์ที่ก่อให้เกิดเงินสดแล้วแต่กรณี

3.8 เครื่องมือทางการเงิน

เครื่องมือทางการเงินที่แสดงไว้ในงบดุล ประกอบด้วย เงินสด และเงินฝากสถาบันการเงิน ลูกหนี้การค้า ลูกหนี้อื่น เจ้าหนี้การค้า เจ้าหนี้อื่น เงินกู้ยืมระยะสั้น และเงินกู้ยืมระยะยาว นโยบายบัญชีเกณฑ์การรับรู้และวัดมูลค่า สำหรับแต่ละรายการได้มีการเปิดเผยแยกตามแต่ละหัวข้อที่เกี่ยวข้อง

3.9 รายการที่เป็นเงินตราต่างประเทศ

บริษัทฯ บันทึกรายการสินทรัพย์และหนี้สินที่มีค่าเป็นเงินตราต่างประเทศเป็นเงินบาทในอัตราแลกเปลี่ยน ณ วันที่เกิดรายการยอดคงเหลือของบัญชีที่เป็นเงินตราต่างประเทศ ณ วันที่ในงบดุลแปลงค่าเป็นเงินบาท ด้วยอัตราแลกเปลี่ยน ณ วันนั้น

กำไร (ขาดทุน) จากการแลกเปลี่ยนเงินตรา ถือเป็นรายได้หรือค่าใช้จ่ายประจำงวด

3.10 ภาษีเงินได้นิติบุคคล

บริษัทฯ บันทึกภาษีเงินได้นิติบุคคลที่ต้องจ่ายในแต่ละงวดเป็นค่าใช้จ่ายทั้งหมดในงวด

3.11 กำไรต่อหุ้นขั้นพื้นฐาน

กำไร(ขาดทุน)ต่อหุ้น ที่แสดงไว้ในงบกำไรขาดทุน เป็นกำไร(ขาดทุน)ต่อหุ้นขั้นพื้นฐาน ซึ่งคำนวณโดยการหารยอดกำไร(ขาดทุน)สุทธิสำหรับงวดด้วยจำนวนหุ้นสามัญที่ออกจำหน่ายและเรียกชำระแล้วถัวเฉลี่ยถ่วงน้ำหนัก

3.12 ผลประโยชน์ของพนักงาน

กองทุนสำรองเลี้ยงชีพพนักงาน

บริษัทจัดให้มีกองทุนสำรองเลี้ยงชีพ ซึ่งเป็นลักษณะของแผนการจ่ายสมทบตามที่ได้กำหนดการจ่ายสมทบไว้แล้ว สินทรัพย์ของกองทุนสำรองเลี้ยงชีพได้แยกออกไปจากสินทรัพย์ของบริษัทและได้รับการบริหารโดยผู้จัดการกองทุนภายนอก กองทุนสำรองเลี้ยงชีพ ดังกล่าวได้รับเงินสะสมเข้ากองทุนจากพนักงานและเงินสมทบจากบริษัท เงินจ่ายสมทบกองทุนสำรองเลี้ยงชีพบันทึกเป็นค่าใช้จ่ายในงบกำไรขาดทุนสำหรับรอบระยะเวลาบัญชีที่เกิดรายการนั้น

สำรองเงินบำนาญ

ข้อผูกพันตามนโยบายการจ่ายเงินบำนาญพนักงานเมื่อครบเกษียณอายุ ซึ่งเงินผลประโยชน์ที่จะให้แก่พนักงาน เมื่อครบเกษียณอายุตามกฎหมายแรงงานกำหนด บริษัทฯ จะบันทึกในงวดบัญชีที่พนักงานครบเกษียณอายุ

3.13 ประเมินการทางบัญชี

การจัดทำงบการเงินเป็นไปตามหลักการบัญชีที่รับรองทั่วไป ในบางกรณีฝ่ายบริหารอาจต้องใช้การประมาณการ และตั้งข้อสมมติฐานบางประการ ซึ่งอาจมีผลกระทบต่อจำนวนเงินที่แสดงไว้ในงบการเงิน และการเปิดเผยในหมายเหตุประกอบงบการเงิน ซึ่งผลที่เกิดขึ้นจริงภายหลังอาจแตกต่างไปจากจำนวนเงินที่ประมาณไว้

3.14 ประเมินการหนี้สิน

บริษัทฯ จะบันทึกประมาณการหนี้สิน เมื่อมีความเป็นไปได้ค่อนข้างแน่ของการเกิดภาระผูกพันในปัจจุบันตามกฎหมายหรือจากการอนุমানอันเป็นผลสืบเนื่องมาจากเหตุการณ์ในอดีต ภาระผูกพันดังกล่าวคาดว่าจะส่งผลให้ สูญเสียทรัพยากรที่มีประโยชน์เชิงเศรษฐกิจ เพื่อชำระภาระผูกพันและจำนวนที่ต้องจ่ายสามารถประมาณการ ได้อย่างน่าเชื่อถือ หากบริษัทฯ คาดว่าจะได้รับคืนรายจ่ายที่จ่ายชำระไปตามประมาณการหนี้สินทั้งหมดหรือ บางส่วนอย่างแน่นอน บริษัทฯ จะรับรู้รายจ่ายที่ได้รับคืนเป็นสินทรัพย์ แยกต่างหากแต่ต้องไม่เกินจำนวนประมาณการหนี้สินที่เกี่ยวข้อง

4. ข้อมูลเพิ่มเติมเกี่ยวกับกระแสเงินสด

4.1 เงินสดและรายการเทียบเท่าเงินสด ประกอบด้วย

	2551	บาท	2550
เงินสด	88,638.13		64,193.99
เงินฝากกระแสรายวัน	423,909.15		4,266,345.07
เงินฝากออมทรัพย์	6,438,586.32		17,068,015.88
รวม	6,951,133.60		21,398,554.94

4.2 รายการที่ไม่เกี่ยวกับเงินสด

ในปี 2551 บริษัทฯ ได้จัดให้มีการประเมินมูลค่าของที่ดินพร้อมสิ่งปลูกสร้าง และเครื่องจักร โดยผู้ประเมินอิสระ ผลจากการประเมิน ดังกล่าวทำให้บริษัทฯ ต้องบันทึกสินทรัพย์เพิ่มขึ้น จำนวน 182.10 ล้านบาท



5. ลูกหนี้และตั๋วเงินรับการค้า

การวิเคราะห์อายุลูกหนี้และตั๋วเงินรับการค้า ณ วันที่ 31 ธันวาคม 2551 และ 2550 มีดังนี้

	2551			บาท			2550		
	ลูกหนี้การค้า	ตั๋วเงินรับ	รวม	ลูกหนี้การค้า	ตั๋วเงินรับ	รวม	ลูกหนี้การค้า	ตั๋วเงินรับ	รวม
กิจการที่เกี่ยวข้องกัน									
ภายในวันที่ครบกำหนดชำระ	147,833,117.55	60,961,006.67	208,794,124.22	213,844,209.00	42,328,190.12	256,172,399.12			
เกินวันครบกำหนดชำระ									
น้อยกว่า 15 วัน	1,994,446.87	42,815,531.44	44,809,978.31	1,911,072.98	39,072,981.90	40,984,054.88			
15 - 30 วัน	0.00	8,392,349.07	8,392,349.07	0.00	0.00	0.00			
30 วันขึ้นไป	0.00	0.00	0.00	44,285.70	0.00	44,285.70			
รวม	149,827,564.42	112,168,887.18	261,996,451.60	215,799,567.68	81,401,172.02	297,200,739.70			
กิจการอื่น									
ภายในวันที่ครบกำหนดชำระ	38,751,154.75	15,167,804.10	53,918,958.85	41,031,761.66	17,168,644.64	58,200,406.30			
เกินวันครบกำหนดชำระ									
น้อยกว่า 15 วัน	8,561,364.07	9,366,654.75	17,928,018.82	5,590,306.33	4,627,792.80	10,218,099.13			
15 - 30 วัน	411,089.99	2,749,736.24	3,160,826.23	548,896.42	1,607,018.82	2,155,915.24			
30 วันขึ้นไป	0.00	0.00	0.00	2,485,958.62	157,256.03	2,643,214.65			
รวม	47,723,608.81	27,284,195.09	75,007,803.90	49,656,923.03	23,560,712.29	73,217,635.32			
รวมทั้งสิ้น	197,551,173.23	139,453,082.27	337,004,255.50	265,456,490.71	104,961,884.31	370,418,375.02			

6. สินค้าคงเหลือ ประกอบด้วย

	2551	บาท	2550
สินค้าสำเร็จรูป	205,445,844.17		151,374,535.53
วัตถุดิบ	80,956,633.59		121,324,127.80
วัตถุดิบระหว่างทาง	13,413,707.19		36,627,872.38
รวม	299,816,184.95		309,326,535.71



7. ที่ดิน อาคารและอุปกรณ์ - สุทธิ ประกอบด้วย

	หน่วย : บาท				
	ยอดคงเหลือ ณ วันที่ 31 ธันวาคม 2550	เพิ่มขึ้น	จำหน่าย/ ตัดบัญชี	โอนเข้า (ออก) ปรับปรุง	ยอดคงเหลือ ณ วันที่ 31 ธันวาคม 2551
ราคาทุน :					
ที่ดินและพัฒนาที่ดิน	130,636,463.50	-	-	-	130,636,463.50
อาคารและสิ่งปลูกสร้าง					
- ราคาทุน	466,059,047.08	-	-	330,508.50	466,389,555.58
- ส่วนตีราคาเพิ่ม	-	126,302,317.35	-	-	126,302,317.35
อุปกรณ์และเครื่องตกแต่ง - โรงงาน	77,862,865.07	3,264,292.15	(9,589,559.05)	10,913,022.66	82,450,620.83
เครื่องจักร					
- ราคาทุน	1,297,110,796.00	-	-	(203,318.65)	1,296,907,477.35
- ส่วนตีราคาเพิ่ม	420,727,000.31	289,822,756.77	-	(132,361.96)	710,417,395.12
เครื่องใช้สำนักงาน - โรงงาน	4,542,206.50	99,774.34	(454,295.71)	42,629.52	4,230,314.65
เครื่องใช้สำนักงาน - สำนักงาน	3,636,503.64	160,013.96	-	-	3,796,517.60
ยานพาหนะ - โรงงาน	3,805,196.26	-	-	-	3,805,196.26
ยานพาหนะ - สำนักงาน	4,030,749.53	-	-	-	4,030,749.53
เครื่องตกแต่ง - สำนักงาน	1,461,786.06	33,000.00	-	-	1,494,786.06
รวม	2,409,872,613.95	419,682,154.57	(10,043,854.76)	10,950,480.07	2,830,461,393.83
ค่าเสื่อมราคาสะสม :					
อาคารและสิ่งปลูกสร้าง					
- ราคาทุน	(218,190,315.43)	(22,283,279.09)	-	-	(240,473,594.52)
- ส่วนตีราคาเพิ่ม	-	(68,774,935.65)	-	-	(68,774,935.65)
อุปกรณ์และเครื่องตกแต่ง - โรงงาน	(41,073,192.65)	(11,393,288.65)	9,418,478.48	-	(43,048,002.82)
เครื่องจักร					
- ราคาทุน	(640,805,818.42)	(78,547,456.03)	-	135,269.87	(719,218,004.58)
- ส่วนตีราคาเพิ่ม	(262,635,035.23)	(185,907,998.84)	-	88,061.63	(448,454,972.44)
เครื่องใช้สำนักงาน - โรงงาน	(3,689,715.94)	(339,111.60)	414,165.37	-	(3,614,662.17)
เครื่องใช้สำนักงาน - สำนักงาน	(2,902,963.02)	(348,634.31)	-	-	(3,251,597.33)



7. ที่ดิน อาคารและอุปกรณ์ - สุทธิ ประกอบด้วย (ต่อ)

	หน่วย : บาท				
	ยอดคงเหลือ ณ วันที่ 31 ธันวาคม 2550	เพิ่มขึ้น	จำหน่าย/ ตัดบัญชี	โอนเข้า (ออก) ปรับปรุง	ยอดคงเหลือ ณ วันที่ 31 ธันวาคม 2551
ยานพาหนะ - โรงงาน	(1,662,596.26)	(597,341.76)	-	-	(2,259,938.02)
ยานพาหนะ - สำนักงาน	(1,249,873.49)	(728,900.28)	-	-	(1,978,773.77)
เครื่องตกแต่ง - สำนักงาน	(880,324.99)	(221,558.11)	-	-	(1,101,883.10)
รวม	(1,173,089,835.43)	(369,142,504.32)	9,832,643.85	223,331.50	(1,532,176,364.40)
สินทรัพย์ระหว่างก่อสร้าง	2,841,475.21	13,017,268.33	-	(11,286,160.68)	4,572,582.86
ค่าเผื่อการลดมูลค่าสินทรัพย์					
- ที่ดิน	(34,504,623.50)	(2,246,840.00)			(36,751,463.50)
ราคาสุทธิตามบัญชี	1,205,119,630.23				1,266,106,148.79

ค่าเสื่อมราคา สำหรับปีสิ้นสุดวันที่ 31 ธันวาคม 2551 และ 2550 จำนวน 135.11 ล้านบาท และ 130.37 ล้านบาท ตามลำดับ

ค่าเสื่อมราคาดังกล่าวได้รวมค่าเสื่อมราคาของทรัพย์สินที่ตีราคาเพิ่ม สำหรับปี สิ้นสุดวันที่ 31 ธันวาคม 2551 และ 2550 จำนวน 20.65 ล้านบาท และ 18.78 ล้านบาท ตามลำดับ

บริษัทฯ ได้ให้บริษัทผู้ประเมินราคาอิสระทำการประเมินราคาทรัพย์สินปี 2541, 2546 บริษัทฯ บันทึกราคาที่ดินและเครื่องจักร โดยถือตามราคาประเมินโดยผู้ประเมินอิสระโดยใช้มูลค่าตลาด ราคาประเมินใหม่เปรียบเทียบกับราคาตามบัญชี ณ วันที่ 31 ธันวาคม 2550 บริษัทฯ มีส่วนเกินจากการตีราคาเครื่องจักร-สุทธิ จำนวน 158.09 ล้านบาท และค่าเผื่อการด้อยค่าที่ดิน จำนวน 34.50 ล้านบาท ต่อมาในปี 2551 บริษัทฯ ได้ให้บริษัทผู้ประเมินราคาอิสระรายเดิมประเมินที่ดิน อาคารและเครื่องจักรใหม่ โดยใช้มูลค่าตลาด ตามรายงาน ลงวันที่ 28 พฤศจิกายน 2551 ซึ่งบริษัทฯ บันทึกบัญชีจากการประเมินใหม่ดังกล่าว ณ วันที่ 30 พฤศจิกายน 2551 มีผลให้ส่วนเกินทุนจากการตีราคาเครื่องจักรและอาคาร เพิ่มขึ้น 182.10 ล้านบาท และเกิดขาดทุนจากการตีราคาที่ดินจำนวน 2.25 ล้านบาท บันทึกในงบกำไรขาดทุนเป็นขาดทุนจากการด้อยค่าของทรัพย์สิน

ณ วันที่ 31 ธันวาคม 2551 และ 2550 ที่ดิน อาคารพร้อมสิ่งปลูกสร้างทั้งหมดและเครื่องจักรส่วนใหญ่ราคาสุทธิตามบัญชี จำนวนเงิน 835.02 ล้านบาท และ 694.77 ล้านบาท ตามลำดับ ได้จัดจำนองเป็นหลักประกันเงินเบิกเกินบัญชีและเงินกู้ยืมระยะสั้นจากสถาบันการเงิน ตามหมายเหตุประกอบงบการเงินข้อ 9 และเงินกู้ยืมระยะยาวตามหมายเหตุประกอบงบการเงินข้อ 10 ซึ่งมีมูลค่าจำนองเป็นประกัน ที่ดิน อาคาร และสิ่งปลูกสร้างไม่ต่ำกว่า 322 ล้านบาท และเครื่องจักรไม่ต่ำกว่า 809 ล้านบาท



ณ วันที่ 31 ธันวาคม 2551 และ 2550 บริษัทฯ มีสินทรัพย์ถาวรที่คิดค่าเสื่อมราคาเต็มมูลค่าแล้ว แต่ยังคงใช้งานอยู่ราคาทุนจำนวนเงิน 14.72 ล้านบาท และ 22.00 ล้านบาท ตามลำดับ

8. สินทรัพย์เลิกใช้งาน - สุทธิ

	2551	บาท	2550
ราคาตามบัญชี	10,787,793.30		10,719,744.52
หัก ค่าเผื่อการด้อยค่าของสินทรัพย์	(516,293.30)		(223,141.51)
สุทธิ	10,271,500.00		10,496,603.01

บริษัทฯ ประเมินราคาสินทรัพย์เลิกใช้งานตามราคาประเมินของผู้ประเมินอิสระ ตามหมายเหตุประกอบงบการเงินข้อ 7 มีผลให้เกิดขาดทุนจากการด้อยค่า จำนวนเงิน 0.29 ล้านบาท บันทึกในงบกำไรขาดทุน

ณ วันที่ 31 ธันวาคม 2551 และ 2550 บริษัทฯ มีสินทรัพย์เลิกใช้งานเป็นเครื่องจักรราคาสุทธิตามบัญชีบางส่วนจำนวน 8.93 ล้านบาท และ 9.11 ล้านบาท ตามลำดับ เป็นหลักทรัพย์ค้ำประกันร่วมกับที่ดิน อาคารและอุปกรณ์ ตามหมายเหตุประกอบงบการเงินข้อ 7

9. เงินกู้ยืมระยะสั้นจากสถาบันการเงิน ประกอบด้วย

	2551	บาท	2550
เงินกู้ยืมทรีตรีซีท	81,406,391.13		0.00
ตั๋วสัญญาใช้เงิน	80,000,000.00		55,000,000.00
	161,406,391.13		55,000,000.00

ณ วันที่ 31 ธันวาคม 2551 และ 2550 บริษัทฯ มีวงเงินเบิกเกินบัญชีธนาคาร จำนวน 30 ล้านบาท และ 20 ล้านบาท ตามลำดับ และวงเงินสินเชื่ออื่น จำนวนรวม 492.55 ล้านบาท และ 280 ล้านบาท ตามลำดับ กับธนาคารแห่งหนึ่ง โดยใช้หลักประกันร่วมกับเงินกู้ยืมระยะยาว ตามหมายเหตุประกอบงบการเงินข้อ 10



10. เงินกู้ยืมระยะยาว - สุทธิ ประกอบด้วย

บริษัทฯ มีวงเงินสินเชื่อระยะยาวกับธนาคารแห่งหนึ่ง ดังนี้

วงเงินที่	2551	บาท	2550
1. เงินกู้ยืมระยะยาว	373,200,000.00		496,800,000.00
2. เงินกู้ยืม - ค่าเครื่องจักร	102,112,000.00		150,520,000.00
รวม	475,312,000.00		647,320,000.00
หัก ส่วนของเงินกู้ยืมระยะยาวที่ถึงกำหนดชำระภายใน 1 ปี			
- เงินกู้ยืมระยะยาว	(123,600,000.00)		(123,600,000.00)
- เงินกู้ยืม - ค่าเครื่องจักร	(48,408,000.00)		(48,408,000.00)
รวม	(172,008,000.00)		(172,008,000.00)
เงินกู้ยืมระยะยาว - สุทธิ	303,304,000.00		475,312,000.00

วงเงินที่ 1 บริษัทฯ มีวงเงินกู้ยืมระยะยาว จำนวน 1,110 ล้านบาท วันที่ 1 เมษายน 2547 บริษัทฯ รับเงินกู้ยืมระยะยาวดังกล่าว จำนวน 1,110 ล้านบาท กำหนดจ่ายชำระคืนเงินต้นทุกงวด 1 เดือน รวม 108 งวด งวดละ 10.30 ล้านบาท งวดแรกวันที่ 31 พฤษภาคม 2547 งวดสุดท้ายภายในวันที่ 30 เมษายน 2556 กำหนดจ่ายชำระดอกเบี้ยทุกสิ้นเดือนในอัตราดอกเบี้ยต่อปี งวดที่ 1 - 24 เท่ากับ 3.5% ตั้งแต่งวดที่ 25 เป็นต้นไป เท่ากับ MLR - 1.25%

เมื่อวันที่ 26 มิถุนายน 2550 บริษัทฯ ได้ทำสัญญาแลกเปลี่ยนอัตราดอกเบี้ย (Interest rate swap) กับ ธนาคารเจ้าหนี้ โดยตกลงจ่ายชำระดอกเบี้ยในอัตราคงที่ 5.30% ต่อปี มีผลบังคับตั้งแต่วันที่ 29 มิถุนายน 2550 จนถึงวันชำระหนี้เสร็จสิ้น

วงเงินที่ 2 บริษัทฯ มีวงเงินสินเชื่อประเภท เงินกู้ - ค่าเครื่องจักร จำนวน 240 ล้านบาท เพื่อสนับสนุนโครงการซื้อเครื่องกำเนิดไฟฟ้ากำหนดจ่ายชำระดอกเบี้ยทุกสิ้นเดือน ในอัตราดอกเบี้ยต่อปี งวดที่ 1 - 24 เท่ากับ 3.5% ตั้งแต่งวดที่ 25 เป็นต้นไป เท่ากับ MLR - 1.25% บริษัทฯ ได้ทำสัญญาแลกเปลี่ยนอัตราดอกเบี้ย (Interest rate swap) กับธนาคารเจ้าหนี้

	วันที่สัญญา	อัตราดอกเบี้ยคงที่	วันที่มีผลบังคับใช้
เงินกู้ส่วนที่ 2	11 มิถุนายน 2551	6%	13 มิถุนายน 2551
เงินกู้ส่วนที่ 1	29 กันยายน 2551	6%	29 กันยายน 2551

อัตราดอกเบี้ยดังกล่าวมีผลจนถึงวันที่บริษัทฯ ชำระหนี้เสร็จสิ้น บริษัทฯ ทายอมรับเงินกู้ดังนี้



รับเงินกู้	วันที่	จำนวนเงิน	กำหนดจ่ายชำระคืนเงินต้น				(ล้านบาท)
			ทุกงวด	จำนวนงวด	งวดละ	งวดแรก - งวดสุดท้าย	
ส่วนแรก	4 เมษายน 2548	130	1 เดือน	60	2.20	มกราคม 2549 - ธันวาคม 2553	
ส่วนที่สอง	21 พฤศจิกายน 2548,						
	20 กุมภาพันธ์ 2549,	110	1 เดือน	-	1.83	พฤษภาคม 2549 - เมษายน 2554	
	31 พฤษภาคม 2549						

ภายใต้เงื่อนไขตามสัญญาดังกล่าว บริษัทฯ ต้องปฏิบัติตามเงื่อนไขและข้อกำหนดตามสัญญาอย่างเคร่งครัด

เงินกู้ยืมดังกล่าวข้างต้น ค่าประกันโดยการจดจำนองทรัพย์สินถาวรของบริษัทฯ ซึ่งประกอบด้วย ที่ดินพร้อมสิ่งปลูกสร้าง ในวงเงิน 322 ล้านบาท เครื่องจักรบางส่วนในวงเงิน 809 ล้านบาท ตามที่กล่าวในหมายเหตุประกอบงบการเงินข้อ 7 และ 8

11. ส่วนเกินทุนจากการตีราคาสินทรัพย์ถาวร - สุทธิ ประกอบด้วย

	2551	บาท	2550
ส่วนเกินทุนจากการตีราคา - เครื่องจักร	158,091,965.09		176,971,029.80
บวก ตีราคาสินทรัพย์เพิ่มขึ้น	182,096,064.00		0.00
หัก ค่าเสื่อมราคาของทรัพย์สินที่ตีเพิ่ม	(20,653,924.37)		(18,779,620.45)
โอนกลับรายการ	(44,300.33)		(99,444.26)
สุทธิ	319,489,804.39		158,091,965.09

12. สำรองตามกฎหมาย

ตามพระราชบัญญัติบริษัทมหาชนจำกัด พ.ศ. 2535 บริษัทฯ ต้องจัดสรรกำไรสุทธิประจำปีเป็นทุนสำรองตามกฎหมายไม่น้อยกว่าร้อยละ 5 ของกำไรสุทธิประจำปีหลังจากหักยอดขาดทุนสะสมยกมา (ถ้ามี) จนกว่าทุนสำรองนี้ จะมีจำนวนไม่น้อยกว่าร้อยละ 10 ของทุนจดทะเบียน

สำรองตามกฎหมายดังกล่าวจะนำไปจ่ายเงินปันผลไม่ได้

**13. เงินปันผลจ่าย**

ตามรายงานการประชุมสามัญผู้ถือหุ้น ประจำปี 2551 เมื่อวันที่ 24 เมษายน 2551 มีมติจ่ายเงินปันผลสำหรับผลการดำเนินงานประจำปี 2550 แก่ผู้ถือหุ้น 130,000,000 หุ้น ในอัตราหุ้นละ 0.05 บาท เป็นจำนวนเงิน 6.50 ล้านบาท บริษัทฯ ได้จ่ายเงินปันผลแล้วเมื่อวันที่ 22 พฤษภาคม 2551

ตามรายงานการประชุมสามัญผู้ถือหุ้น ประจำปี 2550 เมื่อวันที่ 27 เมษายน 2550 มีมติจ่ายเงินปันผลสำหรับ ผลการดำเนินงานประจำปี 2549 แก่ผู้ถือหุ้น 130,000,000 หุ้น ในอัตราหุ้นละ 0.20 บาท เป็นจำนวนเงิน 26 ล้านบาท บริษัทฯ ได้จ่ายเงินปันผลแล้ว เมื่อวันที่ 25 พฤษภาคม 2550

14. ค่าตอบแทนกรรมการ

ค่าตอบแทนกรรมการนี้เป็นผลประโยชน์ที่จ่ายให้กับกรรมการของบริษัทฯ ตามมาตรา 90 ของพระราชบัญญัติบริษัทมหาชนจำกัด โดยไม่รวมเงินเดือนและผลประโยชน์ที่เกี่ยวข้องที่จ่ายให้กับกรรมการบริหาร

15. กองทุนสำรองเลี้ยงชีพพนักงานและบำเหน็จพนักงาน

15.1 บริษัทฯ ได้เข้าร่วมเป็นสมาชิกกองทุนสำรองเลี้ยงชีพชื่อ "กองทุนสำรองเลี้ยงชีพ เอ ไอ เอ มั่นคง ซึ่งจดทะเบียนแล้ว" ตามพระราชบัญญัติกองทุนสำรองเลี้ยงชีพ พ.ศ. 2530 และที่แก้ไขเพิ่มเติมโดยให้บริษัทจัดการกองทุนเป็นผู้จัดการกองทุนฯ ซึ่งตามระเบียบของกองทุนฯ พนักงานต้องจ่ายเงินสะสมเข้ากองทุนในอัตราร้อยละ 2 ของค่าจ้างและบริษัทฯ จ่ายสมทบเป็นรายเดือนเข้ากองทุนในอัตราเดียวกัน ส่วนที่พนักงานจ่ายสะสมและผลประโยชน์จะจ่ายแก่สมาชิกเมื่อสมาชิกนั้น ๆ ครบเกษียณ ตายหรือลาออก จากการเป็นสมาชิก

บริษัทฯ จ่ายเงินสมทบเข้ากองทุน ปี 2551 และ 2550 จำนวน 367,507.59 บาท และ 485,215.88 บาท ตามลำดับ

15.2 บริษัทฯ มีเงินบำเหน็จพนักงานเมื่อครบเกษียณอายุ ปี 2551 และ 2550 จำนวน 642,738 บาท และ 1,753,928 บาท ตามลำดับ

16. ภาระผูกพันและหนี้สินที่อาจเกิดขึ้น**16.1 หนี้สินที่อาจเกิดขึ้น**

	สกุลเงิน	2551	2550
1. จากการให้ธนาคารออกหนังสือค้ำประกัน	บาท	6,500,000.00	11,928,000.00
2. จากการเปิดเลตเตอร์ออฟเครดิต	เหรียญสหรัฐ	515,534.15	292,024.31
	ยูโร	0.00	70,000.00



16.2 สัญญาเช่าระยะยาว

ลำดับที่	ประเภท	อายุสัญญา (ปี)	ระยะเวลา ตั้งแต่ - ถึง	ค่าใช้จ่ายต่อเดือน	หน่วย : บาท		
					ภาระ	คงเหลือ	ตามสัญญา
					2551	บาท	2550
1.	เช่าสำนักงาน	3	10 ส.ค. 2548 - 10 ส.ค. 2551 ต่อสัญญาถึง 10 ส.ค. 2554	72,187.50	2,261,875.00		529,375.00
2.	เช่าเครื่องจักร	3	1 ก.พ. 2548 - 1 ก.พ. 2551	89,000.00	0.00		178,000.00
3.	ค่าเช่าเครื่องจักร	3	3 ธ.ค. 2550 - 3 ธ.ค. 2553	89,000.00	2,136,000.00		3,204,000.00
4.	ค่าเช่าเครื่องจักร	3	31 มี.ค. 2551 - 31 มี.ค. 2554	89,000.00	2,492,000.00		0.00
รวม					6,889,875.00		3,911,375.00

17. รายการบัญชีกับบุคคลและกิจการที่เกี่ยวข้องกัน

ส่วนหนึ่งในสินทรัพย์ หนี้สิน รายได้และค่าใช้จ่ายของบริษัท เกิดขึ้นจากรายการทางบัญชีกับบุคคลและกิจการที่เกี่ยวข้องกัน โดยการมีผู้ถือหุ้น และ/หรือกรรมการร่วมกัน ผลของรายการดังกล่าวได้แสดงรวมไว้ในงบการเงินนี้ ซึ่งฝ่ายบริหารเชื่อว่า รายการที่เกี่ยวข้องกันเหล่านี้เป็นรายการตามปกติของธุรกิจ โดยใช้นโยบายดังนี้

รายการระหว่างกัน

- ขายสินค้า

นโยบายการกำหนดราคา

- ราคาตลาด

(ก่อนไตรมาส 3 ปี 2550 กำหนดราคาขายสินค้าต่ำกว่าราคาขายปกติ โดย

เฉลี่ยประมาณร้อยละ 3 - 5 กรณีปริมาณการขายสินค้ามากกว่าปกติ)



นโยบายการกำหนดราคาขายสินค้าดังกล่าว บริษัทฯ ถือเป็นนโยบายที่ใช้กับลูกค้ารายอื่นของบริษัทฯ ด้วย

- | | |
|-------------------|---|
| - ชื่อวัตถุดิบ | - ราคาตลาด |
| - ค่าเช่าสำนักงาน | - ตามสัญญา เดือนละ 72,187.50 บาท |
| - ค่าน้ำประปา | - ตามที่ตกลงกัน ในราคาลูกบาศก์เมตรละ 8.80 บาท |

ชื่อบริษัท	ความสัมพันธ์	
	กิจการที่เกี่ยวข้องถือหุ้นในบริษัทฯ	ผู้ถือหุ้นในกิจการที่เกี่ยวข้อง เป็นกรรมการของบริษัทฯ และ/หรือกรรมการของบริษัทฯ เป็นกรรมการของกิจการที่เกี่ยวข้อง
1. บริษัท ยูเนียนเปเปอร์คาร์บอนส์ จำกัด	A, B, C	โดยมีกรรมการ 2 ท่าน
2. บริษัท ยูเนียนคาร์บอน อินดัสทรี จำกัด	B, C	โดยมีกรรมการ 2 ท่าน
3. บริษัท ยูไทย คาร์บอนส์ จำกัด	B, C	โดยมีกรรมการ 2 ท่าน
4. บริษัท ปววจีนแลนด์ จำกัด	B, C	โดยมีกรรมการ 4 ท่าน
5. บริษัท ไทยฟาร์อีสต์ จำกัด	B, C	โดยมีกรรมการ 1 ท่าน
6. บริษัท ยูเนียน แอนด์ โอจี อินเตอร์แพ็ค จำกัด	B, C	โดยมีกรรมการ 1 ท่าน
7. บริษัท ไคสตาร์ เอ็นเตอร์ไพรส์ จำกัด	B, C	โดยมีกรรมการ 1 ท่าน
8. บริษัท ควอลิตี้ คาร์บอนส์ จำกัด	B, C	โดยมีกรรมการ 1 ท่าน

A = เป็นผู้ถือหุ้นในนามบริษัท

B = ผู้ถือหุ้นของบริษัทดังกล่าวเป็นกรรมการของบริษัทฯ

C = กรรมการของบริษัทดังกล่าวเป็นกรรมการของบริษัทฯ



	2551	บาท	2550
ลูกหนี้การค้า			
บริษัท ยูนิเซมเปเปอร์คาร์บอนส์ จำกัด	31,505,905.96		97,682,225.21
บริษัท ยูนิเซมคาร์บอน อินดัสทรี จำกัด	67,823,968.90		82,679,665.34
บริษัท ยูไทย คาร์บอนส์ จำกัด	38,555,111.63		35,437,677.13
บริษัท ยูนิเซม แอนด์ โอจี อินเตอร์แพ็ค จำกัด	11,888,945.25		0.00
บริษัท ควอลิตี้ คาร์บอนส์ จำกัด	53,632.68		0.00
รวม	149,827,564.42		215,799,567.68
ตัวเงินรับ			
บริษัท ยูนิเซมเปเปอร์คาร์บอนส์ จำกัด	81,756,660.22		65,355,744.29
บริษัท ยูนิเซมคาร์บอน อินดัสทรี จำกัด	20,497,187.94		13,045,427.73
บริษัท ยูไทย คาร์บอนส์ จำกัด	2,579,920.31		3,000,000.00
บริษัท ยูนิเซม แอนด์ โอจี อินเตอร์แพ็ค จำกัด	7,282,596.69		0.00
บริษัท ควอลิตี้ คาร์บอนส์ จำกัด	52,522.02		0.00
รวม	112,168,887.18		81,401,172.02
เจ้าหนี้การค้า			
บริษัท ยูนิเซมเปเปอร์คาร์บอนส์ จำกัด	114,305.96		252,113.40
บริษัท ยูนิเซมคาร์บอน อินดัสทรี จำกัด	32,014.40		209,794.90
บริษัท ยูไทย คาร์บอนส์ จำกัด	45,365.86		176,089.90
บริษัท ปราชินแลนด์ จำกัด	2,886,004.00		2,863,688.08
บริษัท ยูนิเซม แอนด์ โอจี อินเตอร์แพ็ค จำกัด	24,702.02		0.00
บริษัท ควอลิตี้ คาร์บอนส์ จำกัด	46,348.12		0.00
รวม	3,148,740.36		3,501,686.28



	2551	บาท	2550
ค่าใช้จ่ายอื่นค้างจ่าย			
บริษัท ไทยฟาร์อีสต์ จำกัด	84,787.89		85,332.06
รวม	84,787.89		85,332.06
ขายสินค้า			
บริษัท ยูนิเจนเปเปอร์คาร์บอนส์ จำกัด	493,736,826.31		474,762,414.33
บริษัท ยูนิเจนคาร์บอน อินดัสทรี จำกัด	367,697,248.98		311,057,336.26
บริษัท ยูไทย คาร์บอนส์ จำกัด	141,118,021.52		116,466,794.93
บริษัท ยูนิเจน แอนด์ โอจี อินเตอร์แพ็ค จำกัด	75,457,994.83		0.00
บริษัท ไดสตาร์ เอ็นเตอร์ไพรส์ จำกัด	395,941.80		0.00
บริษัท ควอลิตี้ คาร์บอนส์ จำกัด	99,210.00		0.00
รวม	1,078,505,243.44		902,286,545.52
ซื้อวัตถุดิบ			
บริษัท ยูนิเจนเปเปอร์คาร์บอนส์ จำกัด	10,998,766.00		4,838,881.00
บริษัท ยูนิเจนคาร์บอน อินดัสทรี จำกัด	9,675,890.00		10,422,993.00
บริษัท ยูไทย คาร์บอนส์ จำกัด	6,804,712.00		6,597,253.00
บริษัท ยูนิเจน แอนด์ โอจี อินเตอร์แพ็ค จำกัด	342,346.00		0.00
บริษัท ควอลิตี้ คาร์บอนส์ จำกัด	453,745.00		0.00
รวม	28,275,459.00		21,859,127.00
ค่าน้ำประปา			
บริษัท ปราจีนแลนด์ จำกัด	10,554,984.00		11,306,240.00
รวม	10,554,984.00		11,306,240.00
ค่าเช่าสำนักงาน			
บริษัท ไทยฟาร์อีสต์ จำกัด	866,250.00		866,250.00
รวม	866,250.00		866,250.00



	2551	บาท	2550
ค่าใช้จ่ายอื่น			
บริษัท ไทยฟาร์อีสต์ จำกัด	165,970.29		165,879.04
รวม	165,970.29		165,879.04

18. การจำแนกข้อมูลทางการเงินตามส่วนงาน

บริษัทฯ ประกอบธุรกิจผลิตกระดาษคราฟท์ เพียงชนิดเดียว ฝ่ายบริหารจึงถือว่าบริษัทฯ มีส่วนงานของธุรกิจเพียงส่วนเดียว นอกจากนี้เมื่อพิจารณาถึงเกณฑ์ทำเลที่ตั้งของการดำเนินงานและเกณฑ์ของตลาดแล้ว บริษัทฯ มีรายได้จากการขายต่างประเทศไม่ถึงร้อยละ 10 ของยอดขายจึงไม่ได้นำเสนอข้อมูลจำแนกส่วนงาน

19. การเปิดเผยข้อมูลเกี่ยวกับเครื่องมือทางการเงิน

บริษัทฯ ไม่มีนโยบายที่จะประกอบธุรกรรมเครื่องมือทางการเงินนอกงบดุลที่เป็นตราสารอนุพันธ์ เพื่อเก็งกำไร หรือเพื่อการค้า

19.1 นโยบายการบัญชี

รายละเอียดของนโยบายการบัญชีที่สำคัญ วิธีการที่ใช้ซึ่งรวมถึงเกณฑ์ในการรับรู้ และการวัดมูลค่าเกี่ยวกับสินทรัพย์และหนี้สินทางการเงินแต่ละประเภท ได้เปิดเผยไว้แล้วในหมายเหตุประกอบงบการเงินข้อ 3.8

19.2 ความเสี่ยงจากอัตราแลกเปลี่ยน

บริษัทฯ มีความเสี่ยงจากอัตราแลกเปลี่ยนเงินตราต่างประเทศ เนื่องจากมีรายการบางส่วนเป็นสกุลเงินตราต่างประเทศ บริษัทฯ ได้ทำสัญญาซื้อขายเงินตราต่างประเทศล่วงหน้าเพื่อป้องกันความเสี่ยงจากอัตราแลกเปลี่ยนสำหรับรายการดังกล่าว ซึ่งรายการส่วนใหญ่อายุไม่เกินหนึ่งปี

ณ วันที่ 31 ธันวาคม 2551 บริษัทฯ มีสัญญาซื้อขายเงินตราต่างประเทศล่วงหน้าคงเหลืออยู่ จำนวน 1.72 ล้านเหรียญสหรัฐ อัตราแลกเปลี่ยนตามสัญญา 33.726 - 35.650 บาทต่อเหรียญสหรัฐ

บริษัทฯ มีทรัพย์สินและหนี้สินที่เป็นเงินตราต่างประเทศคงเหลือในงบการเงิน ดังนี้

	สกุลเงิน	2551	2550
เงินฝากสถาบันการเงิน	เหรียญสหรัฐ	5,234.48	0.00
ลูกหนี้การค้า	เหรียญสหรัฐ	0.00	0.00
เงินกู้ยืมระยะสั้น - ทรัสต์รีซีท	เหรียญสหรัฐ	1,593,766.19	0.00
เงิน	เยน	421,200.00	0.00
เจ้าหนี้การค้า	เหรียญสหรัฐ	330,449.04	968,684.45



19.3 ความเสี่ยงจากการไม่ปฏิบัติตามสัญญา

ความเสี่ยงจากการไม่ปฏิบัติตามสัญญา เกิดจากการที่คู่สัญญาไม่ปฏิบัติตามข้อกำหนดในสัญญา ซึ่งก่อให้เกิดความเสียหายแก่บริษัทฯ บริษัทฯ มีนโยบายในการป้องกันความเสี่ยงนี้ โดยการวิเคราะห์ฐานะทางการเงินของลูกค้า ซึ่งโดยส่วนใหญ่เป็นกิจการที่เกี่ยวข้องกัน และคาดว่าไม่มีส่วนที่จะเรียกเก็บเงินไม่ได้ จึงไม่มีการตั้งสำรองค่าเผื่อหนี้สงสัยจะสูญ สำหรับสินทรัพย์ทางการเงินที่แสดงในงบดุลราคาตามบัญชี ถือเป็นมูลค่าสูงสุดของความเสี่ยงที่เกิดจากการไม่ปฏิบัติตามสัญญา

19.4 ความเสี่ยงเกี่ยวกับอัตราดอกเบี้ย

ความเสี่ยงเกี่ยวกับอัตราดอกเบี้ย เกิดจากการเปลี่ยนแปลงของอัตราดอกเบี้ยในตลาดในอนาคต การเปลี่ยนแปลงดังกล่าวจะส่งผลกระทบต่อผลการดำเนินงาน และกระแสเงินสดของบริษัทฯ บริษัทฯ มีความเสี่ยงเกี่ยวกับอัตราดอกเบี้ย เนื่องจากมีเงินฝากธนาคารและเงินกู้ยืมระยะยาว บริษัทฯ ได้ทำธุรกรรมตราสารอนุพันธ์ทางการเงินเพื่อประกันความเสี่ยงดังกล่าว โดยทำสัญญาแลกเปลี่ยนอัตราดอกเบี้ย (Interest rate swap) ของเงินกู้ยืมระยะยาวบางส่วน ข้อมูลเกี่ยวกับอัตราดอกเบี้ย และวันครบกำหนดของเงินกู้ยืมและหนี้สินดังกล่าว ได้เปิดเผยไว้ในหมายเหตุประกอบงบการเงินข้อ 10

19.5 ราคายุติธรรมของเครื่องมือทางการเงิน

สินทรัพย์ทางการเงินที่แสดงในงบดุลประกอบด้วย เงินสดและรายการเทียบเท่าเงินสด ลูกหนี้การค้า และอื่น ๆ หนี้สินทางการเงินที่แสดงในงบดุลประกอบด้วย เจ้าหนี้การค้า เงินกู้ยืมระยะยาว และหนี้สินอื่น

ราคาตามบัญชีของสินทรัพย์และหนี้สินทางการเงิน มีมูลค่าใกล้เคียงกับราคายุติธรรม นอกจากนี้ผู้บริหารเชื่อว่า บริษัทฯ ไม่มีความเสี่ยงจากเครื่องมือทางการเงินอื่นที่มีนัยสำคัญ

20. การจัดประเภทรายการบัญชีใหม่

งบการเงิน ณ วันที่ 31 ธันวาคม 2550 ที่นำมาแสดงเปรียบเทียบกับมีการจัดประเภทบัญชีใหม่ เพื่อให้มีการแสดง รายการเหมาะสมยิ่งขึ้น

21. อื่น ๆ

- การจดทะเบียน : บริษัทฯ ได้จดทะเบียนเป็นนิติบุคคลในประเทศไทย ประเภทบริษัทจำกัด เมื่อวันที่ 15 สิงหาคม 2533 แปรสภาพเป็นบริษัทมหาชน จำกัด เมื่อวันที่ 22 มีนาคม 2547
- ที่ตั้งสำนักงานใหญ่ : เลขที่ 113-115 ถนนริมคลองประปา แขวงบางซื่อ เขตบางซื่อ กรุงเทพมหานคร
- ที่ตั้งโรงงาน : เลขที่ 61 หมู่ 8 ตำบลวัดโบสถ์ อำเภอมะนัง จังหวัดปราจีนบุรี
- ประเภทธุรกิจ : บริษัทฯ ประกอบธุรกิจเกี่ยวกับการผลิตและจำหน่ายกระดาษคราฟท์ สำหรับผลิตบรรจุภัณฑ์ประเภทกล่องลูกฟูก และกระดาษทำฉลาก
- ค่าใช้จ่ายพนักงาน : สำหรับปีสิ้นสุดวันที่ 31 ธันวาคม 2551 และ 2550 บริษัทฯ มีค่าใช้จ่ายพนักงาน จำนวนเงิน 48.21 ล้านบาท และ 49.30 ล้านบาท ตามลำดับ



22. การอนุมัติงบการเงิน

งบการเงินนี้ได้รับการอนุมัติให้ออกงบการเงินโดยคณะกรรมการของบริษัทฯ เมื่อวันที่ 26 กุมภาพันธ์ 2552