



# รายงานประจำปี 2549

## Annual Report 2006



**UNITED PAPER PUBLIC COMPANY LIMITED**  
**บริษัท ยูไนเต็ด เปเปอร์ จำกัด (มหาชน)**



## 1. ข้อมูลทั่วไป

ชื่อบริษัท	: บริษัท ยูไนเต็ด เปเปอร์ จำกัด (มหาชน)
ลักษณะการประกอบธุรกิจ	: ผลิตและจำหน่ายกระดาษกราฟสำหรับอุตสาหกรรมหีบห่อและบรรจุภัณฑ์
เลขทะเบียนบริษัทที่	: บมจ. 0107547000281
ที่ตั้งสำนักงานใหญ่	: เลขที่ 113 – 115 ถ. ริมคลองประปา แขวงบางซื่อ เขตบางซื่อ กรุงเทพฯ 10800
โทรศัพท์	: 02-910-2700 (อัตโนมัติ)
โทรสาร	: 02-910-2709, 02-910-2707
ที่ตั้งโรงงาน	: เลขที่ 61 หมู่ 8 ต.วัดโบสถ์ อ.เมือง จ.ปราจีนบุรี 25000
โทรศัพท์	: 037-287-361-9
โทรสาร	: 037-287-370
ทุนที่เรียกชำระแล้ว	: 650,000,000 บาท
เว็บไซต์	: <a href="http://www.unitedpaper.co.th">www.unitedpaper.co.th</a>
ผู้สอบบัญชี	: นางวิไลรัตน์ โรจน์นครินทร์ ผู้สอบบัญชีรับอนุญาตเลขทะเบียน 3104 นางสุวิมล กฤตยาเกียรติ ผู้สอบบัญชีรับอนุญาตเลขทะเบียน 2982 สำนักงานสอบบัญชี ดี ไอ เอ 316/32 สุขุมวิท 22 เขตคลองเตย กรุงเทพฯ 10110
นายทะเบียน	: บริษัท ศูนย์รับฝากหลักทรัพย์ (ประเทศไทย) จำกัด เลขที่ 62 อาคารตลาดหลักทรัพย์แห่งประเทศไทย ชั้น 4, 6-7 ถนนรัชดาภิเษก คลองเตย กรุงเทพฯ 10110 โทรศัพท์ 02-359-1200-01



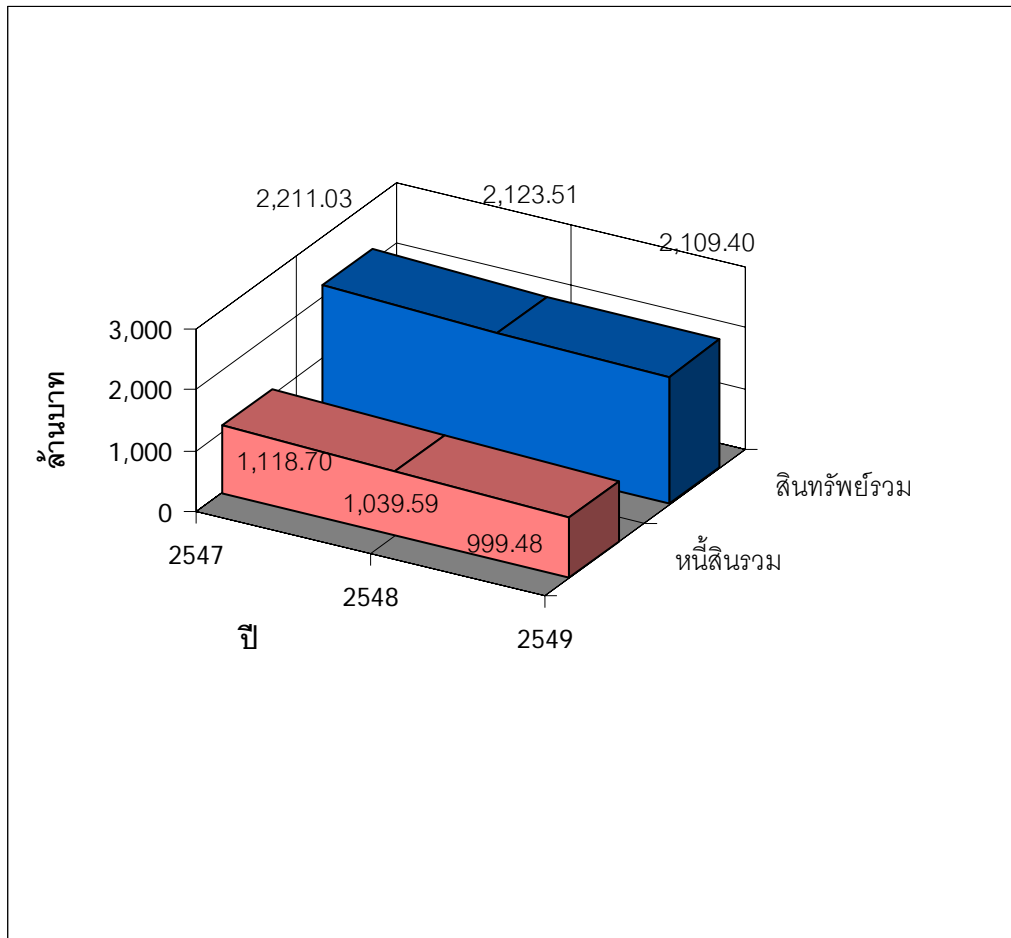
## 2. ข้อมูลสำคัญทางการเงิน

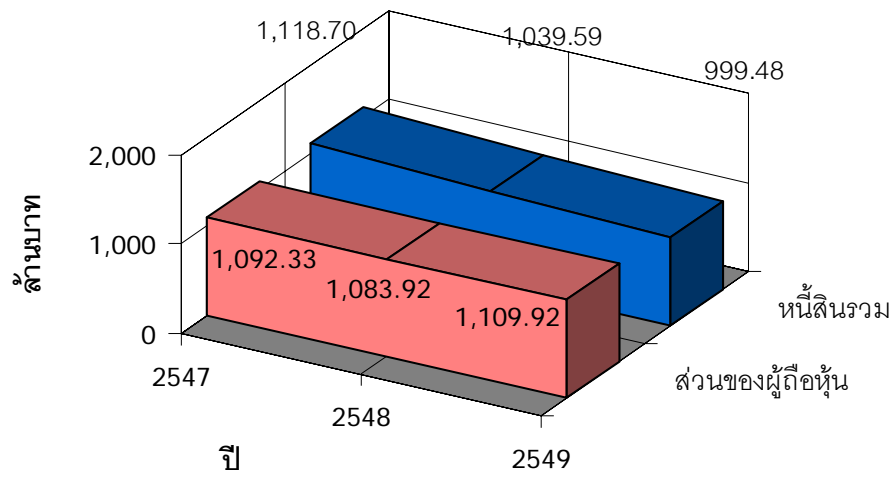
หน่วย : ล้านบาท

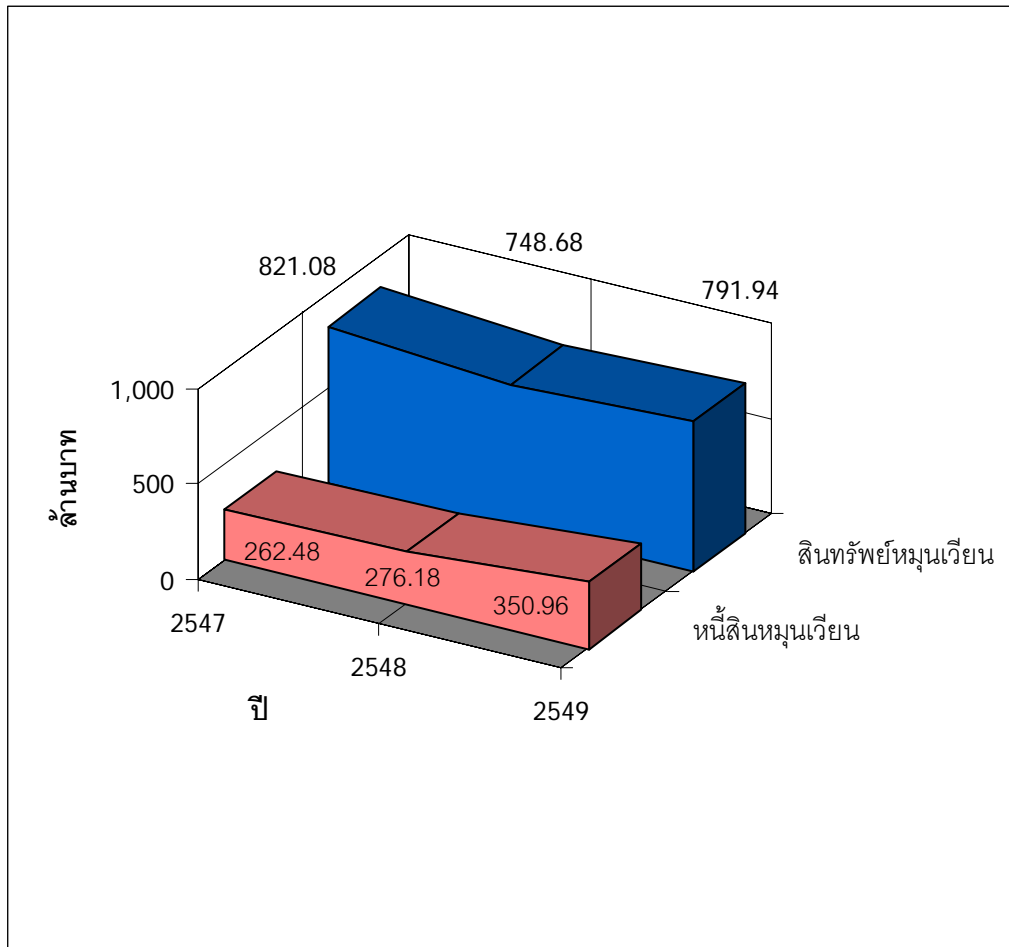
ฐานะการเงิน	2549	2548	2547
สินทรัพย์หมุนเวียน	791.94	748.68	821.08
สินทรัพย์รวม	2,109.40	2,123.51	2,211.03
หนี้สินหมุนเวียน	350.96	276.18	262.48
หนี้สินรวม	999.48	1,039.59	1,118.70
รวมส่วนของผู้ถือหุ้น	1,109.92	1,083.92	1,092.33
ผลการดำเนินงาน			
รายได้จากการขาย	1,625.11	1,589.42	1,528.45
รายได้รวม	1,631.03	1,591.52	1,532.88
กำไรขั้นต้น	194.16	136.59	252.82
ค่าใช้จ่ายในการดำเนินงาน	71.90	61.58	80.31
ดอกเบี้ยจ่าย	45.94	33.71	45.02
กำไรสุทธิ Net Profit	48.54	24.06	131.51
อัตราส่วนทางการเงิน			
จำนวนหุ้นถัวเฉลี่ย (หุ้น)	130,000,000	130,000,000	99,870,710
กำไรสุทธิต่อหุ้น (บาท)	0.37	0.19	1.32
อัตราส่วนสภาพคล่อง (เท่า)	2.26	2.71	3.13
หนี้สินรวมต่อส่วนของผู้ถือหุ้น (เท่า)	0.90	0.96	1.02
มูลค่าตามบัญชีต่อหุ้น (บาท)	8.54	8.34	10.94
มูลค่าที่ตราไว้ (บาท)	5.00	5.00	5.00
กำไรสุทธิต่อรายได้รวม (%)	2.98	1.51	8.58
อัตราผลตอบแทนต่อส่วนของผู้ถือหุ้น (%)	4.37	2.22	12.04
อัตราผลตอบแทนจากสินทรัพย์รวม (%)	2.30	1.13	5.95

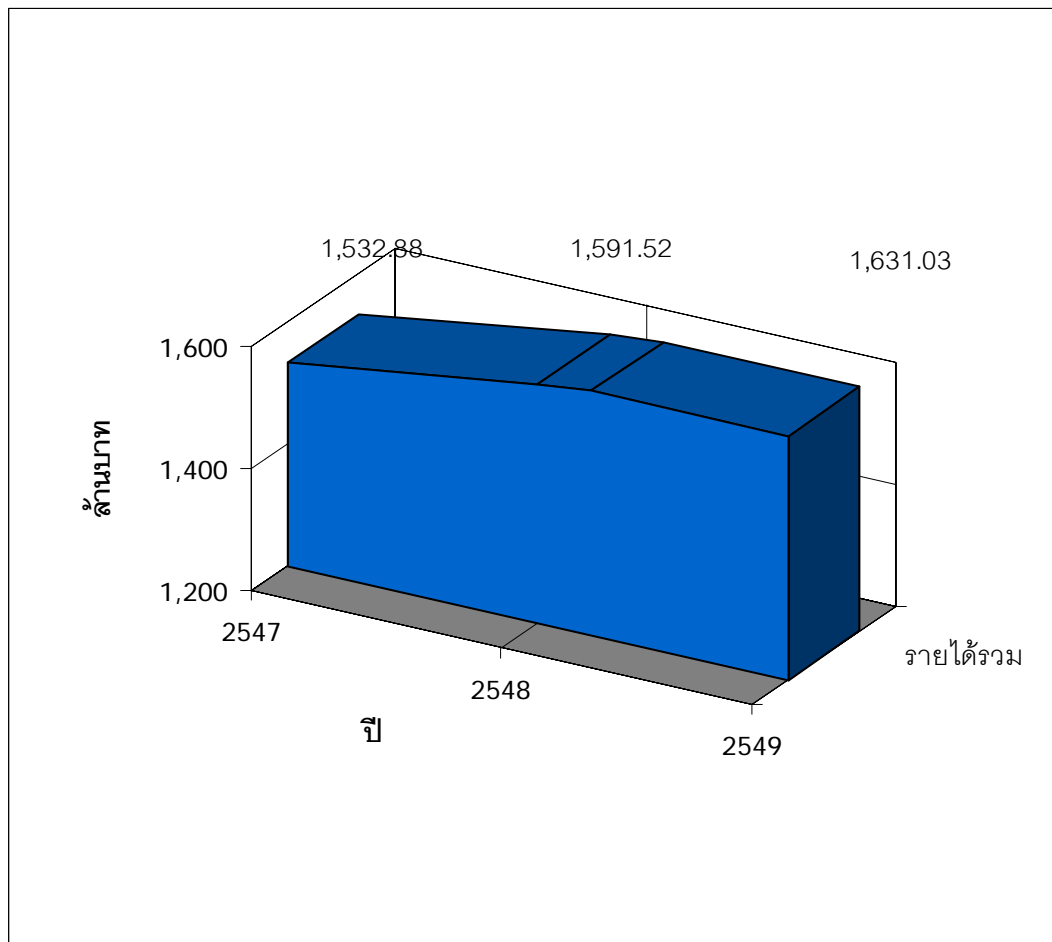


### ฐานะการเงินและผลการดำเนินงานของบริษัทเปรียบเทียบ 3 ปี











### 3. ลักษณะการประกอบธุรกิจ

บริษัทดำเนินธุรกิจการผลิต และจำหน่ายกระดาษkraft ที่ใช้สำหรับอุตสาหกรรมหีบห่อ และบรรจุภัณฑ์ เพื่อจำหน่ายทั้งในประเทศและต่างประเทศ โดยมีโรงงานผลิตกระดาษkraft ตั้งอยู่ที่จังหวัดปราจีนบุรี โดยกระดาษkraft ที่บริษัทผลิตและจำหน่ายมี 2 ประเภทหลักๆ คือ

- 1) กระดาษkraft สำหรับทำผิวกล่อง (Kraft Liner Board)
- 2) กระดาษkraft สำหรับทำลอนลูกฟูก (Corrugating Medium)

#### โครงสร้างรายได้ของบริษัท ฯ

โครงสร้างรายได้	ปี 2549		ปี 2548		ปี 2547	
	ล้านบาท	ร้อยละ	ล้านบาท	ร้อยละ	ล้านบาท	ร้อยละ
1. รายได้จากการขาย						
1.1 แบ่งตามประเภทกระดาษ						
▪ กระดาษkraft สำหรับทำผิวกล่อง	814.12	49.92	840.14	52.79	794.26	51.81
▪ กระดาษkraft สำหรับทำลอนลูกฟูก	786.24	48.21	749.28	47.08	669.94	43.70
▪ รายได้จากการขายอื่น <sup>1</sup>	24.74	1.51	-	-	64.25	4.20
รวมรายได้จากการขายกระดาษ	1,625.10	99.65	1,589.42	99.87	1,528.45	99.71
1.2 แบ่งตามตลาดที่จัดจำหน่าย						
▪ ตลาดในประเทศ	1,625.10	99.65	1,589.42	99.87	1,528.45	99.71
▪ ตลาดต่างประเทศ	-	-	-	-	-	-
รวมรายได้จากการขายกระดาษ	1,625.10	99.65	1,589.42	99.87	1,528.45	99.71
2. รายได้อื่นๆ	5.63	0.35	2.10	0.13	4.43	0.29
รายได้รวม (1.1 หรือ 1.2 + 2)	1,630.74	100.00	1,591.52	100.00	1,532.88	100.00

หมายเหตุ <sup>1</sup> รายได้จากการขายอื่น ได้แก่ รายได้จากการขายกระดาษประเภทอื่นๆ ซึ่งหมายถึง กระดาษkraft สำหรับทำผิวกล่อง หรือ กระดาษkraft สำหรับทำลอนลูกฟูกเกรดพิเศษ ซึ่งบริษัทผลิตขึ้นตามคำสั่งซื้อของลูกค้าโดยเฉพาะ กระดาษเกรดพิเศษนี้เป็นเกรดที่นอกเหนือจากสินค้าเกรดปกติที่บริษัทผลิต





## การตลาดและภาวะการแข่งขัน

### ภาพรวมของอุตสาหกรรมกระดาษของประเทศไทย

ภาพรวมเศรษฐกิจของประเทศทั้งปี 2549 อัตราการเจริญเติบโตทางเศรษฐกิจของประเทศ (GDP growth) อยู่ที่ร้อยละ 4.2-4.9 ซึ่งทั้งในภาคการส่งออกและการนำเข้าสินค้าของประเทศไทย อัตราเพิ่มขึ้น สำหรับการส่งออกในปี 2549 เพิ่มขึ้นจากปี 2548 ร้อยละ 16.9 โดยเป็นการขยายตัวเพิ่มขึ้นอย่างต่อเนื่องในทุกหมวดสินค้าทั้งในสินค้าเกษตร/อุตสาหกรรม ร้อยละ 19.6 และสินค้าอุตสาหกรรม ร้อยละ 14.2 สินค้าอื่นๆ ร้อยละ 26.8 สำหรับการนำเข้าปี 2549 เพิ่มขึ้นจากปี 2548 ร้อยละ 7.3 โดยกลุ่มสินค้าที่นำเข้าเพิ่มขึ้นได้แก่ สินค้าเชื้อเพลิง ร้อยละ 20.3, สินค้าทุน ร้อยละ 5.1, สินค้าวัตถุดิบ/กึ่งสำเร็จรูป ร้อยละ 4 และสินค้าอุปโภคบริโภค ร้อยละ 14.5

ในปี 2549 ประเทศไทยมีกำลังการผลิตกระดาษรวมทั้งสิ้น 4.5 ล้านตัน และมีปริมาณการบริโภคกระดาษรวมทั้งสิ้น 3.3 ล้านตัน โดยมีกำลังการผลิตเท่าเดิมเมื่อเทียบกับปี 2548 แต่มีปริมาณการบริโภคในปี 2549 เพิ่มขึ้นจาก ปี 2548 คิดเป็นร้อยละ 6.6

สำหรับอุตสาหกรรมกระดาษคราฟท์ ในปี 2549 มีกำลังการผลิตทั้งสิ้น 2.6 ล้านตันซึ่งมีกำลังการผลิตเท่าเดิมเมื่อเทียบกับปี 2548 แต่มีปริมาณการบริโภคในปี 2549 จำนวน 1.9 ล้านตัน เพิ่มขึ้นจาก 2548 จำนวน 1.7 ล้านตัน คิดเป็นเพิ่มขึ้นร้อยละ 7.2

แม้ว่าภาพรวมเศรษฐกิจของประเทศจะมีอัตราการเจริญเติบโตเพิ่มขึ้น แต่สำหรับอุตสาหกรรมกระดาษคราฟท์ของประเทศไทย มีอัตราการเจริญเติบโตเพิ่มขึ้นในอัตราส่วนที่ลดลง และยังมีแนวโน้มการแข่งขันที่สูงขึ้นทั้งทางด้านการตลาดและต้นทุนการผลิตกระดาษอย่างต่อเนื่องอีกด้วย สำหรับต้นทุนการผลิตกระดาษยังคงได้รับผลกระทบจากค่าพลังงานและเชื้อเพลิงที่สูงขึ้น ตั้งแต่ปี 2548 ตลอดจนถึงปี 2549 และค่าวัตถุดิบ(เยื่อและเศษกระดาษ)ที่สูงขึ้นตลอดปี 2549 ในขณะที่ที่กรมการค้าภายในก็ยังคงให้กระดาษคราฟท์เป็นสินค้าควบคุมราคา สำหรับทางด้านการตลาด อุปสงค์ และอุปทานยังคงเป็นปัจจัยสำคัญที่ส่งผลกระทบต่ออุตสาหกรรมกระดาษคราฟท์โดยตรง กล่าวคือ ปริมาณการผลิตกระดาษในแต่ละปียังคงมีมากกว่าอัตราการบริโภคกระดาษในประเทศ อยู่มาก ส่งผลให้ผู้ผลิตกระดาษหลายรายต้องส่งออกเพื่อระบายสินค้าและเพื่อชดเชยกำลังการผลิตส่วนเกิน

THAILAND AT A GLANCE

<i>Key Economic Indicators</i>	<i>2006</i>	<i>2005</i>	<i>2004</i>	<i>2003</i>	<i>2002</i>
GDP growth (1988 price,%)	4.2-4.9	4.5	6.2	7	5.3
GDP Current prices (Billion Baht)	7,751	7,104	6,504	5,929	5,451
Investment (1988 price,%)	4.7	11.4	13.8	12.1	6.5
- Private	4.9	11.2	16.3	17.7	13.4
- Public	4.0	11.9	6.8	-0.7	-6.3
Consumption (1988 price,%)	3.5	5.4	5.7	5.8	4.8
- Private	4.0	4.4	5.9	6.4	5.3
- Public	0.8	12.2	4.7	2.3	1.8
Export value (Billion USD)	124.1	109.2	94.9	78.1	66.1
- Growth rate (%)	13.6	13.0	21.6	18.2	4.6
Import value (Billion USD)	130.2	117.8	93.5	74.3	63.4
- Growth rate (%)	10.5	26.0	25.7	17.4	4.4
Balance of Trade (Billion USD)	-6.1	-8.6	1.5	3.8	2.7
Balance of Payment (Billion USD)	-1.0	-3.7	6.6	8.0	7.0
Inflation (%)	4.5-4.7	4.5	2.7	1.8	0.7
Population (Million)					
Source : BOT (p = preliminary)	62.42p	62.42	61.97	63.08	62.80

Source : National Economic and Social Development Board (NESDB) and Bank of  
Thailand (BOT)



ตารางแสดง สถิติกำลังการผลิต การผลิต อัตราการใช้กำลังการผลิต และการบริโภค  
กระดาษประเภทต่างๆ ของประเทศไทยปี 2006

หน่วย : ล้านตัน

ประเภท	กำลังการผลิต		การผลิต		อัตราการใช้กำลังการผลิต	การบริโภค		ปริมาณการบริโภคต่อหัว
	ปริมาณ (พันตัน)	ร้อยละ	ปริมาณ (พันตัน)	ร้อยละ		ปริมาณ (พันตัน)	ร้อยละ	
กระดาษคราฟท์	2,673	59	2,405	61	90	1,913	57	31
กระดาษพิมพ์เขียน	1,264	28	1,074	27	85	803	24	13
กระดาษแข็ง	300	7	255	6	85	268	8	4
กระดาษหนังสือพิมพ์	135	3	131	3	97	289	9	5
กระดาษชำระ	129	3	103	3	80	71	2	1
รวม	4,501	100	3,968	100	88	3,344	100	54

ที่มา : สมาคมอุตสาหกรรมเยื่อและกระดาษไทย : พฤศจิกายน 2549

ตารางแสดงอัตราการบริโภคกระดาษต่อประชากร 1 คนของประเทศไทย (Per Capital Consumption)

หน่วย : กิโลกรัม

ปี	2003	2004	2005	2006	2007	2008	2009	2010
ปริมาณบริโภค	42	47	50	54	57	61	65	70

ที่มา : สมาคมอุตสาหกรรมเยื่อและกระดาษไทย UPDATE : พฤศจิกายน 2549

**TREND OF PULP DEMAND AND CAPACITY**

UNIT : THOUSAND TON

Year	2003	2004	2005	2006	2007	2008	2009	2010
<b>Consumption</b>								
- Short Fiber	754	862	914	969	1,027	1,088	1,154	1,223
- Long Fiber	426	363	338	358	379	402	425	450
TOTAL	1,810	1,225	1,252	1,327	1,406	1,490	1,579	1,673
<b>Capacity</b>								
- Short Fiber	987	1,143	1,143	1,143	1,343	1,543	1,543	1,543
- Long Fiber	-	-	-	-	-	-	-	-
TOTAL	987	1,143	1,143	1,143	1,343	1,543	1,543	1,543
<b>Production</b>								
- Short Fiber	1,000	1,000	1,061	1,143	1,283	1,503	1,543	1,543
- Long Fiber	-	-	-	-	-	-	-	-
TOTAL	1,000	1,000	1,061	1,143	1,283	1,503	1,543	1,543
<b>Surplus (Shortage)</b>								
- Short Fiber	246	138	148	174	256	415	389	320
- Long Fiber	(426)	(363)	(338)	(358)	(379)	(402)	(425)	(450)

ที่มา : สมาคมอุตสาหกรรมเยื่อและกระดาษไทย : พฤศจิกายน 2549

**สภาวะตลาดของอุตสาหกรรมกระดาษคราฟท์ปี 2550**

ในปี 2550 สภาวะการแข่งขันในอุตสาหกรรมกระดาษคราฟท์ยังคงมีแนวโน้มแข่งขันรุนแรงมากขึ้น โดยยังคงมีสาเหตุที่สำคัญได้แก่ ปริมาณการผลิตกระดาษมีมากกว่าอัตราการบริโภคในประเทศ และการเพิ่มขึ้นของผู้ผลิตกระดาษคราฟท์ในช่วงไตรมาสที่ 2 ส่วนสาเหตุอื่นๆ ได้แก่ ความไม่แน่นอนทางด้านการเมืองที่ทำให้นักลงทุนไม่กล้าเข้ามาลงทุนในประเทศสภาวะเศรษฐกิจของประเทศ การเพิ่มสูงขึ้นของต้นทุนพลังงาน และวัตถุดิบในอุตสาหกรรมกระดาษ



อย่างไรก็ตามเศรษฐกิจของประเทศ และภาคอุตสาหกรรมส่งออกก็ยังคงเป็นปัจจัยสำคัญที่จะเป็นตัวกำหนดทิศทางการแข่งขันตลาดในประเทศของอุตสาหกรรมกระดาษคราฟท์ กล่าวคือ ถ้าเศรษฐกิจในประเทศมีอัตราการเจริญเติบโตที่ดีมีการเพิ่มการบริโภคสินค้าทั้งอุปโภคและบริโภค จะส่งผลให้มีการใช้บรรจุภัณฑ์มากขึ้น ซึ่งจะทำให้ปริมาณการใช้กระดาษคราฟท์มากขึ้นตามไปด้วย และภาคการส่งออกก็ต้องสามารถส่งออกกระดาษคราฟท์เพิ่มขึ้นได้อย่างต่อเนื่องด้วยทั้งนี้เพื่อชดเชยกำลังการผลิตส่วนเกินที่เกิดขึ้น



---

#### 4. ปัจจัยความเสี่ยง

โปรดดูหมายเหตุประกอบงบการเงิน ข้อ 19 หน้า 13 ถึง 14



## 5. โครงสร้างการถือหุ้นและการจัดการ

### 5.1 ผู้ถือหุ้น

กลุ่มผู้ถือหุ้นสูงสุด 10 รายแรกของบริษัท ที่มีชื่อปรากฏตามสมุดทะเบียนผู้ถือหุ้น เมื่อวันที่ 5 เมษายน 2549 ประกอบด้วย

ชื่อผู้ถือหุ้น/กลุ่มผู้ถือหุ้น		จำนวนหุ้น	ร้อยละของหุ้น
1)	บริษัท ยูเนี่ยนเปเปอร์คาร์บอนส์ จำกัด	13,311,446	10.24
2)	นางอัจฉรา ชินเศรษฐวงศ์	12,135,800	9.34
3)	นายชิน ชินเศรษฐวงศ์	11,650,834	8.96
4)	บริษัท มาร์เก็ตติ้งคอนซัลแต้น จำกัด	10,800,000	8.31
5)	ธนาคาร กรุงศรีอยุธยา จำกัด (มหาชน)	9,920,000	7.63
6)	นางประภา วิริยประไพกิจ	7,600,000	5.85
7)	นายมงคล มังกรนก	7,346,800	5.65
8)	นายวัชร ชินเศรษฐวงศ์	5,884,366	4.53
9)	นางสุดาชา มังกรนก	4,000,000	3.08
10)	นายชู แซ่โจ้ว	3,300,000	2.54
รวม		85,949,246	66.13
อื่นๆ		44,050,754	33.87
รวมทั้งสิ้น		130,000,000	100.00



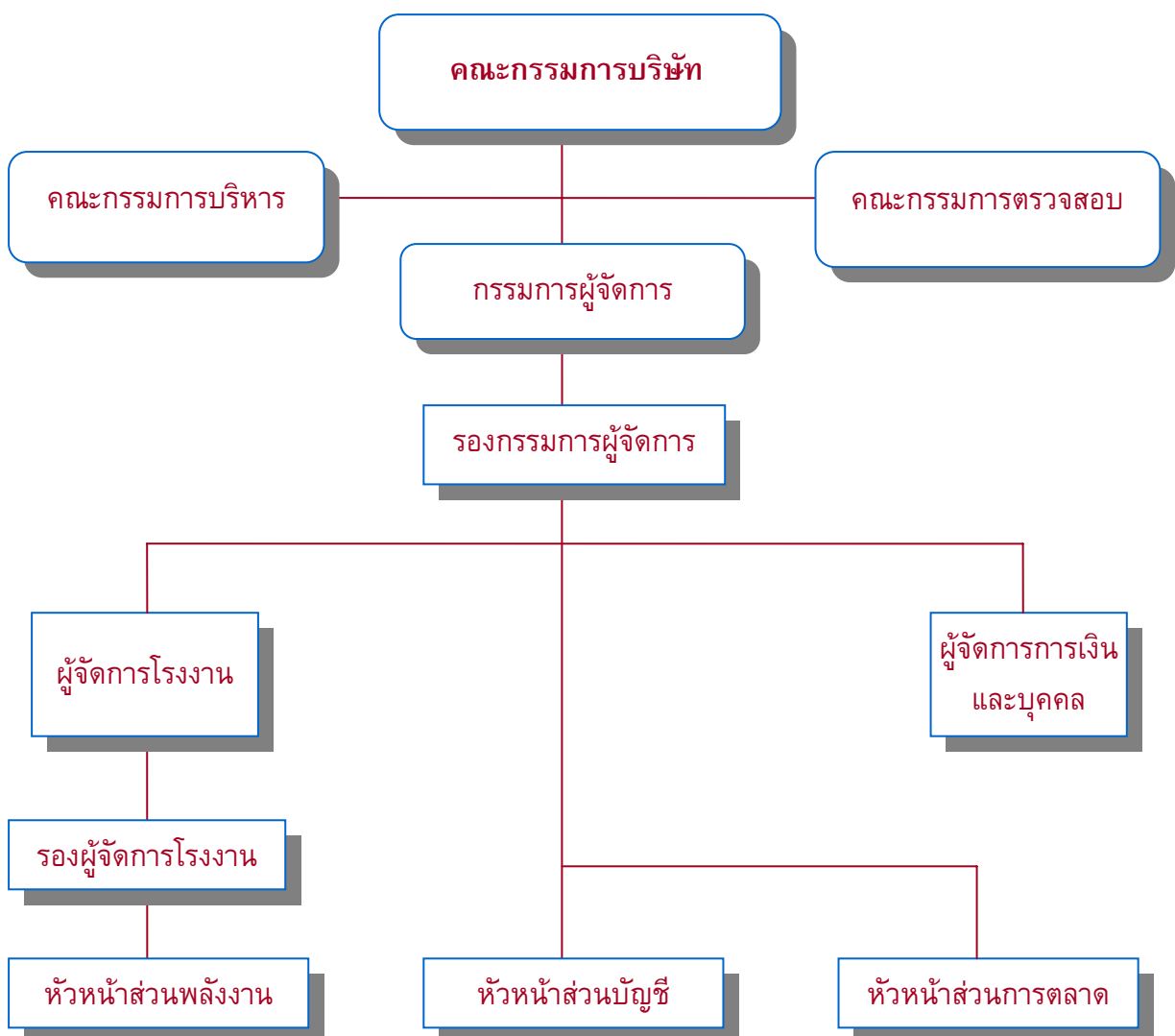
## 5.2 การจัดการ

### 5.2.1 การจัดการ

คณะกรรมการของบริษัท มีทั้งหมด 3 ชุด ดังนี้

1. คณะกรรมการบริษัท
2. คณะกรรมการตรวจสอบ
3. คณะกรรมการบริหาร

โครงสร้างการจัดการ ณ วันที่ 31 ธันวาคม 2549







## คณะกรรมการบริษัท ณ วันที่ 31 ธันวาคม 2549

ชื่อ - สกุล			ตำแหน่ง
1.	ดร. ประภา	วิริยประไพกิจ	ประธานกรรมการ
2.	ดร. ชิน	ชินเศรษฐวงศ์	รองประธานกรรมการ
3.	นายบุญนำ	บุญนำทรัพย์	กรรมการ
4.	นายมงคล	มังกรกนก	กรรมการ
5.	นางรัตนา	สุทธิพงษ์ชัย	กรรมการ
6.	นายวัชร	ชินเศรษฐวงศ์	กรรมการ
7.	นายพยนต์	ถาวรวงศ์	กรรมการ
8.	นายมนัส	หวังธรรมบุญ	กรรมการ
9.	นายสุรเชษฐ์	ทรัพย์สาคร	กรรมการ
10.	นายกำจร	ชินชูจิตต์	กรรมการ

กรรมการผู้มีอำนาจลงนาม

นายมงคล มังกรกนก นายชิน ชินเศรษฐวงศ์ นายวัชร ชินเศรษฐวงศ์ ดร. ประภา วิริยประไพกิจ และนายบุญนำ บุญนำทรัพย์ กรรมการ 2 ใน 5 คนนี้ลงลายมือชื่อร่วมกันและประทับตราสำคัญของบริษัท

ขอบเขตอำนาจหน้าที่ของคณะกรรมการบริษัท

- 1) ปฏิบัติหน้าที่ให้เป็นไปตามกฎหมาย วัตถุประสงค์ และข้อบังคับของบริษัท ตลอดจนมติที่ประชุมผู้ถือหุ้นด้วยความซื่อสัตย์สุจริต และระมัดระวังผลประโยชน์ของบริษัท
- 2) กำหนดนโยบายและทิศทางการดำเนินงานของบริษัท อนุมัติผังอำนาจอนุมัติและอนุมัติรายการตามผังอนุมัติ และกำกับ ควบคุม ดูแล ให้ฝ่ายจัดการดำเนินการให้เป็นไปตามนโยบายที่กำหนดไว้อย่างมีประสิทธิภาพ เพื่อเพิ่มมูลค่าทางเศรษฐกิจสูงสุดให้แก่กิจการ
- 3) มีความรับผิดชอบต่อผู้ถือหุ้นโดยสม่ำเสมอ ดำเนินงานโดยรักษาผลประโยชน์ของผู้ถือหุ้น มีการเปิดเผยข้อมูลต่อผู้ลงทุนอย่างถูกต้อง ครบถ้วน ได้มาตรฐาน
- 4) แต่งตั้งกรรมการตรวจสอบ และกำหนดขอบเขตอำนาจหน้าที่ และความรับผิดชอบของคณะกรรมการตรวจสอบ
- 5) ดำเนินการออกกระเปาะว่าด้วยการปฏิบัติงาน และสามารถมอบอำนาจในการอนุมัติเบิกจ่ายทรัพย์สินของบริษัท ให้แก่ผู้ดำรงตำแหน่งทางการบริหารรับไปปฏิบัติได้



- 6) รับผิดชอบในการจัดทำรายงานทางการเงิน ให้ผู้สอบบัญชีตรวจสอบและหรือสอบทานและเสนอต่อคณะกรรมการตรวจสอบ

**คณะกรรมการตรวจสอบ ณ วันที่ 31 ธันวาคม 2549**

ชื่อ - สกุล		ตำแหน่ง
1.	นายสุรเชษฐ์ ทรัพย์สาคร	ประธานคณะกรรมการตรวจสอบ
2.	นายพนธ์ ถาวรวงศ์	กรรมการตรวจสอบ
3.	นายมนัส หวังธรรมบุญ	กรรมการตรวจสอบ
4.	นายกำจร ชื่นชูจิตต์	กรรมการตรวจสอบ

**ขอบเขตอำนาจหน้าที่ของคณะกรรมการตรวจสอบ**

- 1) สอบทานให้บริษัทมีการรายงานทางการเงินอย่างถูกต้องและเปิดเผยอย่างเพียงพอ
- 2) สอบทานให้บริษัทมีระบบการควบคุมภายใน (Internal Control) และการตรวจสอบภายใน (Internal Audit) ที่เหมาะสมและมีประสิทธิภาพ รวมถึงพิจารณาแต่งตั้งหน่วยงานตรวจสอบภายใน กำหนดแนวทางการปฏิบัติงานของฝ่ายตรวจสอบภายใน และกำหนดแผนการตรวจสอบภายใน
- 3) สอบทานให้บริษัทปฏิบัติตามกฎหมายว่าด้วยหลักทรัพย์และตลาดหลักทรัพย์ ข้อกำหนดของตลาดหลักทรัพย์ หรือกฎหมายที่เกี่ยวข้องกับธุรกิจของบริษัท
- 4) พิจารณา คัดเลือก เสนอแต่งตั้งและเสนอค่าตอบแทนผู้สอบบัญชีของบริษัท รวมถึงวางแผนแนวทางการปฏิบัติงานกับผู้สอบบัญชีรับอนุญาต
- 5) พิจารณาการเปิดเผยข้อมูลของบริษัทในกรณีที่เกิดรายการที่เกี่ยวข้องกันหรือรายการที่อาจมีความขัดแย้งทางผลประโยชน์ให้มีความถูกต้องและครบถ้วน
- 6) จัดทำรายงานการกำกับดูแลกิจการของคณะกรรมการตรวจสอบโดยเปิดเผยไว้ในรายงานประจำปีของบริษัท ซึ่งรายงานดังกล่าวต้องลงนามโดยประธานคณะกรรมการตรวจสอบ
- 7) พิจารณาประเมินความเสี่ยงทางธุรกิจ (ถ้ามี)
- 8) พิจารณารายการอื่นๆ ที่อาจมีผลกระทบกับธุรกิจของบริษัท เพื่อนำเสนอที่ประชุมกรรมการเพื่อพิจารณา
- 9) ปฏิบัติการอื่นใดตามที่คณะกรรมการของบริษัทมอบหมายด้วยความเห็นชอบจากคณะกรรมการตรวจสอบ



## คณะกรรมการบริหาร ณ วันที่ 31 ธันวาคม 2549

ชื่อ - สกุล			ตำแหน่ง
1.	ดร. ชิน	ชินเศรษฐวงศ์	กรรมการบริหาร
2.	นายมงคล	มังกรกนก	กรรมการบริหาร
3.	นางรัตนา	สุทธิพงษ์ชัย	กรรมการบริหาร
4.	นายวัชร	ชินเศรษฐวงศ์	กรรมการบริหาร

ขอบเขตอำนาจหน้าที่ของคณะกรรมการบริหาร

- 1) มีอำนาจสั่งการ วางแผน และดำเนินกิจการของบริษัทให้เป็นไปตามนโยบายที่คณะกรรมการกำหนด
- 2) กำหนดกลยุทธ์ในการดำเนินธุรกิจของบริษัท
- 3) กำหนดแผนและแนวทางเกี่ยวกับการลงทุนและการระดมทุนตามนโยบายของบริษัท
- 4) อนุมัติการแต่งตั้งที่ปรึกษาด้านต่างๆ ที่จำเป็นต่อการดำเนินงานของบริษัท
- 5) มีอำนาจพิจารณากำหนดสวัสดิการพนักงานให้เหมาะสมกับสภาพการณ์ ประเพณี และสอดคล้องกับกฎหมายที่บังคับใช้
- 6) มีอำนาจในการอนุมัติการซื้อ ยกเลิก ขาย ทรัพย์สิน เงินลงทุน ค่าใช้จ่ายต่างๆ ที่จำเป็นต่อการดำเนินงานของบริษัท โดยมีรายละเอียดตามผังอำนาจอนุมัติ<sup>1</sup>
- 7) มีอำนาจในการอนุมัติการซื้อทรัพย์สิน ค่าใช้จ่ายต่างๆ อันสืบเนื่องจากการดำเนินงานของบริษัทตามสัญญา และ/หรือ ข้อตกลงกับคู่ค้า โดยมีรายละเอียดตามผังอำนาจอนุมัติ<sup>1</sup>

## ผู้บริหารของบริษัท ณ วันที่ 31 ธันวาคม 2549

ชื่อ - สกุล			ตำแหน่ง
1.	นายมงคล	มังกรกนก	กรรมการผู้จัดการ
2.	นายวัชร	ชินเศรษฐวงศ์	รองกรรมการผู้จัดการ
3.	นายปราโมทย์	แก้วเสถียร	ผู้จัดการโรงงาน
4.	นางเพ็ญศิริ	ชินเศรษฐวงศ์	ผู้จัดการฝ่ายการเงินและฝ่ายบุคคล
5.	นายเรืองชัย	เชียนวาด	รองผู้จัดการโรงงาน
6.	นางอรุณี	เหมะรังคะ	หัวหน้าส่วนบัญชี



## ผังอำนาจอนุมัติมีรายละเอียดดังนี้

ตำแหน่ง	สั่งหาริมทรัพย์		อสังหาริมทรัพย์		ซื้อชิ้นส่วนอะไหล่ (ต่อเดือน)	ซื้อวัตถุดิบ (ต่อเดือน)
	ซื้อต่อครั้ง	ขายต่อครั้ง	ซื้อต่อครั้ง	ขายต่อครั้ง		
คณะกรรมการบริหาร	20,000,000	20,000,000	40,000,000	20,000,000	ตามการดำเนินงานตามปกติธุรกิจ*	ตามการดำเนินงานตามปกติธุรกิจ*
กรรมการผู้จัดการ	2,000,000	2,000,000	5,000,000	2,000,000	ตามการดำเนินงานตามปกติธุรกิจ*	ตามการดำเนินงานตามปกติธุรกิจ*
รองกรรมการผู้จัดการ	2,000,000	2,000,000	5,000,000	2,000,000	ตามการดำเนินงานตามปกติธุรกิจ*	ตามการดำเนินงานตามปกติธุรกิจ*
ผู้จัดการฝ่าย	50,000	50,000	-	-	50,000	50,000

หมายเหตุ :\* เนื่องจากปริมาณในการซื้อชิ้นส่วนอะไหล่ และการซื้อวัตถุดิบในแต่ละช่วงเวลานั้น ขึ้นอยู่กับความจำเป็น หรือความต้องการใช้ชิ้นส่วนอะไหล่ หรือวัตถุดิบในแต่ละช่วงเวลารวมถึงความเหมาะสมของราคา ของชิ้นส่วนอะไหล่ หรือวัตถุดิบในแต่ละช่วงเวลาด้วย จึงอาจมีบางช่วงเวลาที่จะมีการสั่งซื้อชิ้นส่วนอะไหล่หรือวัตถุดิบเป็นจำนวนมาก ดังนั้นบริษัทจึงไม่สามารถระบุจำนวนวงเงินที่แน่นอนสำหรับการซื้อชิ้นส่วนอะไหล่ และซื้อวัตถุดิบที่แน่นอนได้แต่การซื้อดังกล่าวจะต้องมีเงื่อนไข และราคาที่เป็นไปตามปกติธุรกิจ



การเข้าประชุมของกรรมการบริษัทในปี 2549 (ณ วันที่ 31 ธันวาคม 2549)

รายชื่อคณะกรรมการ		ปี 2549
1.	ดร. ประภา วิริยะประไพกิจ	4/4
2.	ดร. ชิน ชินเศรษฐวงศ์	4/4
3.	นายบุญนำ บุญนำทรัพย์	1/4
4.	นายมงคล มังกรกนก	4/4
5.	นางรัตนา สุทธิพงษ์ชัย	1/4
6.	นายวัชรระ ชินเศรษฐวงศ์	4/4
7.	นายพยนต์ ถาวรวงศ์	3/4
8.	นายมนัส หวังธรรมบุญ	4/4
9.	นายสุวเชษฐ์ ทรัพย์สาคร	4/4
10.	นายกำจร ชื่นชูจิตต์	3/4



**รายละเอียดเกี่ยวกับกรรมการ ผู้บริหาร และผู้มีอำนาจควบคุมของบริษัท ณ 31 ธันวาคม 2549**

ลำดับ	ชื่อ-สกุล/ตำแหน่ง	อายุ (ปี)	คุณวุฒิทางการศึกษา
1.	ดร. ประภา วีรยประไพกิจ ประธานกรรมการ	78	ปริญญาตรีบัณฑิตกิตติมศักดิ์ สาขาเกษตรศาสตร์ มหาวิทยาลัยเชียงใหม่ ปริญญาตรีบัณฑิตกิตติมศักดิ์ สาขาเศรษฐศาสตร์ มหาวิทยาลัยเมโทรพอลิตัน อริโซนา สหรัฐอเมริกา
2.	ดร. ชิน ชินเศรษฐวงศ์ รองประธานกรรมการ	69	Doctor of Business Administration CALIFORNIA COAST UNIVERSITY, USA
3.	นายบุญนำ บุญนำทรัพย์ กรรมการ	77	ปริญญาตรี สาขาบริหารธุรกิจ เซนต์จอห์น คอลเลจฮ่องกง ประเทศสาธารณรัฐประชาธิปไตยประชาชนจีน ประกาศนียบัตร Director Accreditation Program รุ่นที่ 32/2005 (ก.พ. 2548) สมาคมส่งเสริมสถาบันกรรมการบริษัทไทย
4.	นายมงคล มังกรนก กรรมการ และ กรรมการผู้จัดการ	69	MASTER OF SCIENCE, MECHANICAL ENGINEER (MSME) PURDUE UNIVERSITY, USA ประกาศนียบัตร Director Accreditation Program รุ่นที่ 32/2005 (ก.พ. 2548) สมาคมส่งเสริมสถาบันกรรมการบริษัทไทย
5.	นางรัตนา สุทธิพงษ์ชัย กรรมการ	77	FELLOW OF INSTITUTE OF BANKERS, LONDON
6.	นายวัชร ชินเศรษฐวงศ์ กรรมการ และ รองกรรมการผู้จัดการ	41	MASTER OF BUSINESS ADMINISTRATION UNIVERSITY OF ARKANSAS, USA ประกาศนียบัตร Director Accreditation Program รุ่นที่ 32/2005 (ก.พ. 2548) สมาคมส่งเสริมสถาบันกรรมการบริษัทไทย
7.	นายพนธ์ ถาวรวงศ์ กรรมการตรวจสอบ และ กรรมการอิสระ	71	ปริญญาตรี วิทยาศาสตร์บัณฑิต สาขาเคมี จุฬาลงกรณ์มหาวิทยาลัย ประกาศนียบัตร Director Accreditation Program รุ่นที่ 23/2004 (พ.ค. 2547) สมาคมส่งเสริมสถาบันกรรมการบริษัทไทย



8.	นายมนัส หวังธรรมบุญ กรรมการตรวจสอบ และ กรรมการอิสระ	53	ปริญญาตรี สาขาการบัญชี มหาวิทยาลัยธรรมศาสตร์ ปริญญาตรี สาขานิติศาสตร์ มหาวิทยาลัยธรรมศาสตร์ ประกาศนียบัตร Director Accreditation Program รุ่นที่ 13/2004 (พ.ศ. 2547) สมาคมส่งเสริมสถาบันกรรมการบริษัทไทย
9.	นายสุรเชษฐ์ ทรัพย์สาคร ประธานกรรมการตรวจสอบ และ กรรมการอิสระ	46	บริหารธุรกิจมหาบัณฑิต มหาวิทยาลัยเกษตรศาสตร์ ประกาศนียบัตร Director Certification Program รุ่นที่ 35/2004 (พ.ศ. 2547) วุฒิปัตร์ Fellow Member สมาคมส่งเสริมสถาบันกรรมการบริษัทไทย
10.	นายกำจร ชื่นชูจิตต์ กรรมการตรวจสอบ และ กรรมการอิสระ	51	POST GRADUATED DIPLOMA MANAGEMENT STUDIES UNIVERSITY OF BRIGHTON, UK ประกาศนียบัตร Director Accreditation Program รุ่นที่ 23/2004 (พ.ศ. 2547) สมาคมส่งเสริมสถาบันกรรมการบริษัทไทย
11.	นายปราโมทย์ แก้วเสถียร ผู้จัดการโรงงาน	60	ประกาศนียบัตรวิชาชีพชั้นสูง สถาบันเทคโนโลยีราชมงคล
12.	นางเพ็ญศิริ ชินเศรษฐวงศ์ ผู้จัดการฝ่ายการเงินและบุคคล	39	ปริญญาตรีพาณิชยศาสตร์และการบัญชี จุฬาลงกรณ์มหาวิทยาลัย
13.	นายเรืองชัย เขียนवाद รองผู้จัดการโรงงาน	44	ประกาศนียบัตรวิชาชีพชั้นสูง วิทยาลัยเทคนิคราชบุรี
14.	นางอรุณี เหมะรังคะ หัวหน้าส่วนบัญชี	55	ปริญญาตรีบริหารธุรกิจ สาขาการบัญชี มหาวิทยาลัยรามคำแหง

### การสรรหากรรมการและผู้บริหาร

กรรมการบริษัทมีจำนวน 10 ท่าน และต้องหมุนเวียนออกจากตำแหน่งจำนวน 1 ใน 3 ทุก ๆ ปี ที่ประชุมสามัญผู้ถือหุ้นประจำปี เป็นผู้เลือกตั้งกรรมการแทนกรรมการที่ออกตามวาระ โดยให้ผู้ถือหุ้นมีสิทธิออกเสียงเท่ากับ 1 หุ้นต่อ 1 เสียง และให้ผู้ซึ่งได้รับคะแนนเสียง สูงสุดตามลำดับลงมาเป็นผู้ได้รับการเลือกตั้งให้เป็นกรรมการ กรรมการซึ่งออกตามวาระอาจได้รับเลือกเป็น



กรรมการอีกก็ได้ ส่วนผู้บริหารอื่น คณะกรรมการบริหารจะเป็นผู้สรรหาจากบุคคลที่มีคุณสมบัติที่เหมาะสมจากพนักงานภายในบริษัทฯ เอง หรือจากบุคคลภายนอกก็ได้

### ค่าตอบแทนผู้บริหาร

#### 1. ค่าตอบแทนที่เป็นตัวเงิน

ก. ค่าเบี้ยประชุมกรรมการ	จำนวน 10 ราย	2,160,000 บาท/ปี
ข. ค่าตอบแทนเงินเดือน โบนัส ผู้บริหาร	จำนวน 5 ราย	7,281,439 บาท/ปี

#### 2. ค่าตอบแทนอื่นที่ไม่ใช่ตัวเงิน

รถยนต์ประจำตำแหน่ง ผู้จัดการโรงงาน	จำนวน 1 คัน
------------------------------------	-------------

### การกำกับดูแลกิจการ

คณะกรรมการบริษัท ได้ปฏิบัติหน้าที่ตามข้อพึงปฏิบัติที่ดีสำหรับกรรมการบริษัทจดทะเบียนซึ่งตลาดหลักทรัพย์แห่งประเทศไทย ได้วางแนวทางให้กรรมการบริษัทจดทะเบียน ปฏิบัติภายใต้การถ่วงดุลอำนาจของกรรมการตรวจสอบ

### การดูแลเรื่องการใช้ข้อมูลภายใน

บริษัทมีนโยบายและวิธีการป้องกันมิให้กรรมการ ผู้บริหาร ใช้ประโยชน์จากข้อมูลสำคัญอันมีผลต่อการลงทุน คณะกรรมการจะมีประชุม และลงมติโดยผ่านการเห็นชอบของคณะกรรมการตรวจสอบ แล้วแจ้งต่อตลาดหลักทรัพย์แห่งประเทศไทย ในวันทำการถัดไปทันที กรรมการและผู้บริหารจึงไม่มีโอกาสใช้ข้อมูลภายในให้เป็นประโยชน์ส่วนตัว

### ระบบการควบคุมภายใน

เพื่อการตรวจสอบกิจกรรมต่าง ๆ ของบริษัทอย่างมีประสิทธิภาพ บริษัทได้แต่งตั้ง บริษัท ออดิต แอนด์ แมเนจเม้นท์ คอนซัลแตนท์ จำกัด เป็นหน่วยงานตรวจสอบภายในของบริษัท โดยมีมติคณะกรรมการตรวจสอบในการประชุมคณะกรรมการตรวจสอบ ครั้งที่ 1/2549 เมื่อวันที่ 9 พฤศจิกายน 2548





### 5.3 นโยบายการจ่ายเงินปันผล

บริษัทมีนโยบายการจ่ายเงินปันผลในอัตราไม่ต่ำกว่าร้อยละ 50 ของกำไรสุทธิหลังหักภาษี หากไม่มีความจำเป็นอื่นใด หรือตามความเหมาะสม และการจ่ายเงินปันผลนี้ไม่มีผลกระทบต่อการดำเนินงานปกติของบริษัทอย่างมีนัยสำคัญ



---

## 6. บุคคลที่มีผลประโยชน์ร่วมกันและรายการระหว่างกัน

โปรดดูหมายเหตุประกอบงบการเงิน ข้อ 16 หน้า 11 ถึง 13



## 7. คำอธิบายและการวิเคราะห์ของฝ่ายจัดการ

### ผลการดำเนินงานของบริษัท

ในปี 2549 บริษัทมีรายได้จากการขายทั้งปี 1,625.11 ล้านบาทมากกว่าปีที่ผ่านมา 35.69 ล้านบาท หรือร้อยละ 2.25 โดยบริษัทเน้นในการขายสินค้าประเภทกระดาษสำหรับทำผิวกล่อง (Kraft Liner Board) ซึ่งมีราคาต่อหน่วยสูงมากขึ้น และบริษัทยังสามารถขายสินค้าให้แก่ลูกค้ารายอื่น ๆ ได้มากขึ้นอีกด้วย

อัตราส่วนต้นทุนขายต่อยอดขายในปี 2549 เท่ากับ 88.05 (ปี 2548 ร้อยละ 91.41) ลดลงจากปีก่อนร้อยละ 3.36 โดยมีสาเหตุมาจากการลดลงของต้นทุนพลังงาน

ค่าใช้จ่ายในการขายและบริหารในปี 2549 เท่ากับ 71.9 ล้านบาท เพิ่มขึ้นจากปีก่อน 11.32 ล้านบาท

ดอกเบี้ยจ่ายในปี 2549 เท่ากับ 45.94 ล้านบาท เพิ่มขึ้นจากปีก่อน 12.23 ล้านบาท เนื่องจากอัตราดอกเบี้ยเงินกู้ยืมระยะยาวเปลี่ยนจาก 3.5% เป็น MLR - 1.25% ตั้งแต่วันที่ 1 พฤษภาคม 2549

### ฐานะทางการเงินของบริษัท

ฐานะทางการเงินของบริษัทในปี 2549 มีการเปลี่ยนแปลงเล็กน้อยเมื่อเทียบกับปี 2548 โดยสินทรัพย์รวมของบริษัทลดลงจาก 2,123.51 ล้านบาท ณ วันที่ 31 ธันวาคม 2548 เป็น 2,109.40 ล้านบาท ณ วันที่ 31 ธันวาคม 2549 (ลดลง 14.11 ล้านบาท)

เงินสดและรายการเทียบเท่าเงินสดเพิ่มขึ้นจาก 9.90 ล้านบาท ณ วันที่ 31 ธันวาคม 2548 เป็น 87.19 ล้านบาท ณ วันที่ 31 ธันวาคม 2549 (เพิ่มขึ้น 77.29 ล้านบาท) โดยบริษัทได้นำเงินไปลงทุนในสินทรัพย์ถาวร 58.16 ล้านบาท จ่ายคืนเงินกู้ยืมระยะยาวสุทธิ 104.67 ล้านบาท และบริษัทได้จ่ายเงินปันผลจำนวนเงิน 12.99 ล้านบาท ในขณะที่บริษัทได้เงินสดสุทธิเพิ่มขึ้นจากการดำเนินงาน 253.12 ล้านบาท



## รายงานของผู้สอบบัญชีรับอนุญาต

เสนอ ผู้ถือหุ้น บริษัท ยูไนเต็ต เปเปอ จำกัด (มหาชน)

ข้าพเจ้าได้ตรวจสอบงบดุล ณ วันที่ 31 ธันวาคม 2549 และ 2548 งบกำไรขาดทุน งบแสดงการเปลี่ยนแปลงในส่วนของผู้ถือหุ้นและงบกระแสเงินสด สำหรับปีสิ้นสุดวันเดียวกันของแต่ละปี ของบริษัท ยูไนเต็ต เปเปอ จำกัด (มหาชน) ซึ่งผู้บริหารของกิจการเป็นผู้รับผิดชอบต่อความถูกต้องและครบถ้วน ของข้อมูลในงบการเงินเหล่านี้ ส่วนข้าพเจ้าเป็นผู้รับผิดชอบในการแสดงความเห็นต่องบการเงินดังกล่าวจากผลการตรวจสอบของข้าพเจ้า

ข้าพเจ้าได้ปฏิบัติงานตรวจสอบตามมาตรฐานการสอบบัญชีที่รับรองทั่วไป ซึ่งกำหนดให้ข้าพเจ้าต้องวางแผนและปฏิบัติงานเพื่อให้ได้ความเชื่อมั่นอย่างมีเหตุผลว่า งบการเงินแสดงข้อมูลที่ขัดต่อข้อเท็จจริงอันเป็นสาระสำคัญหรือไม่ การตรวจสอบรวมถึงการใช้วิธีการทดสอบหลักฐานประกอบรายการทั้งที่เป็นจำนวนเงินและการเปิดเผยข้อมูลในงบการเงิน การประเมินความเหมาะสมของหลักการบัญชีที่กิจการใช้และประมาณการเกี่ยวกับรายการทางการเงินที่เป็นสาระสำคัญ ซึ่งผู้บริหารเป็นผู้จัดทำขึ้น ตลอดจนการประเมินถึงความเหมาะสมของการแสดงรายการที่น่าเสนอในงบการเงินโดยรวม ข้าพเจ้าเชื่อว่าการตรวจสอบดังกล่าวให้ข้อสรุปที่เป็นเกณฑ์อย่างเหมาะสมในการแสดงความเห็นของข้าพเจ้า

ข้าพเจ้าเห็นว่า งบการเงินข้างต้นนี้แสดงฐานะการเงิน ณ วันที่ 31 ธันวาคม 2549 และ 2548 ผลการดำเนินงานและกระแสเงินสด สำหรับปีสิ้นสุดวันเดียวกันของแต่ละปีของบริษัท ยูไนเต็ต เปเปอ จำกัด (มหาชน) โดยถูกต้องตามที่ควรในสาระสำคัญตามหลักการบัญชีที่รับรองทั่วไป

สำนักงานสอบบัญชี ดี ไอ เอ

(นางวิไลรัตน์ รุ่งนรินทร์)

ผู้สอบบัญชีรับอนุญาตเลขทะเบียน 3104

วันที่ 27 กุมภาพันธ์ 2550



## บริษัท ยูไนเต็ต เปเปอ์ จำกัด (มหาชน)

งบดุล

ณ วันที่ 31 ธันวาคม 2549 และ 2548

		บาท	
สินทรัพย์	หมายเหตุ	2549	2548
สินทรัพย์หมุนเวียน			
เงินสดและรายการเทียบเท่าเงินสด	3	87,190,844.77	9,902,543.04
ลูกหนี้และตัวเงินรับการค้าที่เกี่ยวข้องกัน	4	278,013,957.77	314,527,614.22
ลูกหนี้และตัวเงินรับการค้าอื่น	4	109,193,144.39	140,078,207.53
สินค้าคงเหลือ	5	262,522,148.28	222,816,522.36
พัสดุและอะไหล่คงคลัง		47,480,016.23	54,230,010.51
สินทรัพย์หมุนเวียนอื่น		7,541,792.11	7,124,460.59
รวมสินทรัพย์หมุนเวียน		791,941,903.55	748,679,358.25
สินทรัพย์ไม่หมุนเวียน			
ที่ดิน อาคารและอุปกรณ์ - สุทธิ	6	1,240,976,379.66	1,045,788,153.65
สินทรัพย์เล็กใช้งาน	7	13,912,404.21	0.00
สินทรัพย์ระหว่างก่อสร้าง	8	62,160,872.79	328,689,016.24
สินทรัพย์ไม่หมุนเวียนอื่น		411,800.00	351,500.00
รวมสินทรัพย์ไม่หมุนเวียน		1,317,461,456.66	1,374,828,669.89
รวมสินทรัพย์		2,109,403,360.21	2,123,508,028.14

หมายเหตุประกอบงบการเงินเป็นส่วนหนึ่งของงบการเงินนี้

งบการเงินนี้ได้รับการอนุมัติจากที่ประชุมสามัญผู้ถือหุ้น ครั้งที่ ..... เมื่อวันที่ .....

ขอรับรองว่ารายการข้างต้นเป็นความจริงและถูกต้องทุกประการ

(ลงชื่อ).....กรรมการตามอำนาจ

(นายมงคล มังกรนก, นายวัชรระ ชินเศรษฐวงศ์)



## บริษัท ยูไนเต็ต เปเปอร์ จำกัด (มหาชน)

งบดุล (ต่อ)

ณ วันที่ 31 ธันวาคม 2549 และ 2548

			บาท
หนี้สินและส่วนของผู้ถือหุ้น	หมายเหตุ	2549	2548
<b>หนี้สินหมุนเวียน</b>			
เจ้าหนี้และตัวเงินจ่ายการค้า		110,887,607.67	66,770,509.85
เจ้าหนี้ค่าทรัพย์สิน		12,809,345.72	2,658,510.42
ส่วนของเงินกู้ยืมระยะยาวที่ถึงกำหนดชำระภายในหนึ่งปี	9	172,008,000.00	164,672,000.00
หนี้สินหมุนเวียนอื่น			
ค่าใช้จ่ายค้างจ่าย		33,986,839.51	32,795,949.18
ภาษีเงินได้นิติบุคคลค้างจ่าย		17,835,488.83	6,099,768.16
อื่น ๆ		3,434,818.56	3,181,595.71
<b>รวมหนี้สินหมุนเวียน</b>		<b>350,962,100.29</b>	<b>276,178,333.32</b>
<b>หนี้สินไม่หมุนเวียน</b>			
เงินกู้ยืมระยะยาว - สุทธิ	9	647,320,000.00	759,328,000.00
หนี้สินไม่หมุนเวียนอื่น		1,200,076.75	4,083,030.66
<b>รวมหนี้สินไม่หมุนเวียน</b>		<b>648,520,076.75</b>	<b>763,411,030.66</b>
<b>รวมหนี้สิน</b>		<b>999,482,177.04</b>	<b>1,039,589,363.98</b>
<b>ส่วนของผู้ถือหุ้น</b>			
ทุนเรือนหุ้น			
ทุนจดทะเบียน			
หุ้นสามัญ 130,000,000 หุ้น มูลค่าหุ้นละ 5 บาท		650,000,000.00	650,000,000.00
ทุนที่ออกและเรียกชำระแล้ว			
หุ้นสามัญ 130,000,000 หุ้น หุ้นละ 5 บาท		650,000,000.00	650,000,000.00
ส่วนเกินมูลค่าหุ้นสามัญ		174,464,850.00	174,464,850.00
ส่วนเกินทุนจากการตีราคาสินทรัพย์ถาวร - สุทธิ	10	176,971,029.80	206,307,121.67
กำไรสะสม			
จัดสรรแล้ว			
สำรองตามกฎหมาย	11	7,653,779.87	5,226,768.20



ยังไม่ได้จัดสรร	100,831,523.50	47,919,924.29
<b>รวมส่วนของผู้ถือหุ้น</b>	<b>1,109,921,183.17</b>	<b>1,083,918,664.16</b>
<b>รวมหนี้สินและส่วนของผู้ถือหุ้น</b>	<b>2,109,403,360.21</b>	<b>2,123,508,028.14</b>

หมายเหตุประกอบงบการเงินเป็นส่วนหนึ่งของงบการเงินนี้

(ลงชื่อ).....กรรมการตามอำนาจ

(นายมงคล มังกรกนก, นายวัชร ชินเศรษฐวงศ์)



**บริษัท ยูโนเต็ต เปปเปอร์ จำกัด (มหาชน)**  
**งบกำไรขาดทุน**  
**สำหรับปี สิ้นสุดวันที่ 31 ธันวาคม 2549 และ 2548**

		บาท
	หมายเหตุ	2549 2548
<b>รายได้</b>		
รายได้จากการขาย		1,625,107,096.81    1,589,424,222.94
รายได้อื่น		5,926,364.23    2,096,462.24
<b>รวมรายได้</b>		<b>1,631,033,461.04    1,591,520,685.18</b>
<b>ค่าใช้จ่าย</b>		
ต้นทุนขาย		1,430,949,394.00    1,452,830,577.48
ค่าใช้จ่ายในการขายและบริหาร		71,903,798.38    61,583,615.19
ค่าตอบแทนกรรมการ	13	3,160,000.00    3,160,000.00
<b>รวมค่าใช้จ่าย</b>		<b>1,506,013,192.38    1,517,574,192.67</b>
กำไรก่อนดอกเบี้ยจ่ายและภาษีเงินได้นิติบุคคล		125,020,268.66    73,946,492.51
ดอกเบี้ยจ่าย		(45,941,547.58)    (33,712,324.60)
ภาษีเงินได้นิติบุคคล		(30,538,487.70)    (16,175,307.45)
กำไรสุทธิ		48,540,233.38    24,058,860.46
กำไรต่อหุ้นขั้นพื้นฐาน		
กำไรสุทธิ		0.37    0.19

หมายเหตุประกอบงบการเงินเป็นส่วนหนึ่งของงบการเงินนี้

(ลงชื่อ).....กรรมการตามอำนาจ

(นายมงคล มังกรกนก, นายวัชรระ ชินเศรษฐวงศ์)





บริษัท ยูไนเต็ด เปเปอร์ จำกัด (มหาชน)  
งบแสดงการเปลี่ยนแปลงในส่วนของผู้ถือหุ้น  
สำหรับปี สิ้นสุดวันที่ 31 ธันวาคม 2549 และ 2548

(หน่วย : บาท)

หมายเหตุ	ส่วนเกินทุน		กำไร(ขาดทุน)สะสม		รวม	
	ทุนที่ออก	ส่วนเกินมูลค่า	จากการตีราคา	จัดสรรแล้ว		ยังไม่ได้จัดสรร
	และชำระแล้ว	หุ้นสามัญ	สินทรัพย์ถาวร - สุทธิ	สำรองตามกฎหมาย		
ยอดคงเหลือ ณ วันที่ 1 มกราคม 2548	650,000,000.00	174,464,850.00	226,112,605.37	3,712,583.67	38,039,089.66	1,092,329,128.70
ส่วนเกินทุนจากการตีราคาสินทรัพย์ถาวร - ค่าเสื่อมราคา	0.00	0.00	(19,805,483.70)	0.00	19,805,483.70	0.00
กำไรสุทธิสำหรับปี	0.00	0.00	0.00	0.00	24,058,860.46	24,058,860.46
สำรองตามกฎหมาย	0.00	0.00	0.00	1,514,184.53	(1,514,184.53)	0.00
เงินปันผลจ่าย 12	0.00	0.00	0.00	0.00	(32,469,325.00)	(32,469,325.00)
ยอดคงเหลือ ณ วันที่ 31 ธันวาคม 2548	650,000,000.00	174,464,850.00	206,307,121.67	5,226,768.20	47,919,924.29	1,083,918,664.16
ส่วนเกินทุนจากการตีราคาสินทรัพย์ถาวร - ค่าเสื่อมราคา 10	0.00	0.00	(19,798,357.50)	0.00	19,798,357.50	0.00
ส่วนเกินทุนจากการตีราคาสินทรัพย์ถาวร - โอนกลับรายการ 10	0.00	0.00	(9,537,734.37)	0.00	0.00	(9,537,734.37)
กำไรสุทธิสำหรับปี	0.00	0.00	0.00	0.00	48,540,233.38	48,540,233.38
สำรองตามกฎหมาย 11	0.00	0.00	0.00	2,427,011.67	(2,427,011.67)	0.00
เงินปันผลจ่าย 12	0.00	0.00	0.00	0.00	(12,999,980.00)	(12,999,980.00)



ยอดคงเหลือ ณ วันที่ 31 ธันวาคม 2549	650,000,000.00	174,464,850.00	176,971,029.80	7,653,779.87	100,831,523.50	1,109,921,183.17
-------------------------------------	----------------	----------------	----------------	--------------	----------------	------------------

หมายเหตุประกอบงบการเงินเป็นส่วนหนึ่งของการงบการเงินนี้

(ลงชื่อ).....กรรมการตามอำนาจ

(นายมงคล มังกรกนก, นายวัชรระ ชินเศรษฐวงศ์)



**บริษัท ยูโนเต็ต เปปเปอร์ จำกัด (มหาชน)**  
**งบกระแสเงินสด**  
**สำหรับปี สิ้นสุดวันที่ 31 ธันวาคม 2549 และ 2548**

	บาท	2549	2548
<b>กระแสเงินสดจากกิจกรรมดำเนินงาน</b>			
กำไรสุทธิ		48,540,233.38	24,058,860.46
รายการปรับกระทบกำไร(ขาดทุน)สุทธิเป็นเงินสดรับ (จ่าย)			
จากกิจกรรมดำเนินงาน			
ค่าเสื่อมราคา		119,689,452.37	94,501,046.57
ขาดทุน(กำไร)จากการขายสินทรัพย์ถาวร		(858,383.72)	(23,926.40)
ขาดทุน(กำไร)ที่ยังไม่เกิดขึ้นจริงจากอัตราแลกเปลี่ยน		28,570.75	(491.58)
การเปลี่ยนแปลงในส่วนประกอบของสินทรัพย์			
ดำเนินงาน(เพิ่มขึ้น)ลดลง			
ลูกหนี้และตัวเงินรับการค้าที่เกี่ยวข้องกัน		36,513,656.45	(52,409,100.64)
ลูกหนี้และตัวเงินรับการค้าอื่น		30,885,063.14	(5,859,421.52)
สินค้าคงเหลือ		(39,705,625.92)	17,137,160.24
พัสดุและอะไหล่คงคลัง		6,749,994.28	(10,669,665.43)
สินทรัพย์หมุนเวียนอื่น		(417,331.52)	11,804,318.73
สินทรัพย์ไม่หมุนเวียนอื่น		(60,300.00)	1,700.00
การเปลี่ยนแปลงในส่วนประกอบของหนี้สิน			
ดำเนินงานเพิ่มขึ้น(ลดลง)			
เจ้าหนี้และตัวเงินจ่ายการค้า		44,117,097.82	(6,341,574.70)
เจ้าหนี้การค้าทรัพย์สิน		(2,658,510.42)	707,769.13
ค่าใช้จ่ายค้างจ่าย		1,190,890.33	2,784,467.68
ภาษีเงินได้นิติบุคคลค้างจ่าย		11,735,720.67	6,099,768.16
หนี้สินหมุนเวียนอื่น		(2,882,953.91)	(622,439.32)
หนี้สินไม่หมุนเวียนอื่น		253,222.85	428,398.05
<b>เงินสดสุทธิได้มา(ใช้ไป)ในกิจกรรมดำเนินงาน</b>		<b>253,120,796.55</b>	<b>81,596,869.43</b>

(ลงชื่อ).....กรรมการตามอำนาจ

(นายมงคล มังกรนก, นายวัชรระ ชินเศรษฐวงศ์)



**บริษัท ยูไนเต็ด เปเปอร์ จำกัด (มหาชน)**  
**งบกระแสเงินสด (ต่อ)**  
**สำหรับปี สิ้นสุดวันที่ 31 ธันวาคม 2549 และ 2548**

	บาท	บาท
	2549	2548
<b>กระแสเงินสดจากกิจกรรมลงทุน</b>		
ซื้อสินทรัพย์ถาวร	(2,373,807.03)	(2,546,914.47)
ขายสินทรัพย์ถาวร	1,625,000.00	588,785.05
สินทรัพย์ระหว่างก่อสร้าง(เพิ่มขึ้น)ลดลง	(57,411,707.79)	(72,591,213.98)
<b>เงินสดสุทธิได้มา(ใช้ไป)ในกิจกรรมลงทุน</b>	(58,160,514.82)	(74,549,343.40)
<b>กระแสเงินสดจากกิจกรรมจัดหาเงิน</b>		
รับเงินกู้ยืมระยะสั้น	0.00	10,000,000.00
จ่ายชำระเงินกู้ยืมระยะสั้น	0.00	(40,000,000.00)
รับเงินกู้ยืมระยะยาว	90,000,000.00	150,000,000.00
จ่ายชำระเงินกู้ยืมระยะยาว	(194,672,000.00)	(203,600,000.00)
เงินปันผลจ่าย	(12,999,980.00)	(32,469,325.00)
<b>เงินสดสุทธิได้มา(ใช้ไป)ในกิจกรรมจัดหาเงิน</b>	(117,671,980.00)	(116,069,325.00)
<b>เงินสดและรายการเทียบเท่าเงินสดเพิ่มขึ้น (ลดลง)สุทธิ</b>	77,288,301.73	(109,021,798.97)
<b>เงินสดและรายการเทียบเท่าเงินสด ณ วันต้นงวด</b>	9,902,543.04	118,924,342.01
<b>เงินสดและรายการเทียบเท่าเงินสด ณ วันสิ้นงวด</b>	87,190,844.77	9,902,543.04
<b><u>ข้อมูลกระแสเงินสดเปิดเผยเพิ่มเติม</u></b>		
1. เงินสดจ่ายในระหว่างงวด		
ดอกเบี้ยจ่าย	45,730,080.44	33,726,336.94
ภาษีเงินได้นิติบุคคล	18,802,767.03	10,075,539.29
2. รายการไม่กระทบเงินสด		

สำหรับปี สิ้นสุดวันที่ 31 ธันวาคม 2549 บริษัทฯ ได้โอนทรัพย์สินระหว่างก่อสร้างที่ทำเสร็จเป็นอาคาร และเครื่องจักร จำนวนเงิน 336.72 ล้านบาท

หมายเหตุประกอบงบการเงินเป็นส่วนหนึ่งของงบการเงินนี้

(ลงชื่อ).....กรรมการตามอำนาจ

(นายมงคล มังกรกนก, นายวัชร ชินเศรษฐวงศ์)



## บริษัท ยูไนเต็ด เปเปอร์ จำกัด (มหาชน)

### หมายเหตุประกอบงบการเงิน

ณ วันที่ 31 ธันวาคม 2549 และ 2548

#### 1. เกณฑ์ในการจัดทำงานการเงิน

งบการเงินนี้แสดงรายการตามประกาศกรมพัฒนาธุรกิจการค้า โดยกระทรวงพาณิชย์ ลงวันที่ 14 กันยายน 2544 เรื่องกำหนดรายการย่อที่ต้องมีในงบการเงิน และได้จัดทำตามหลักการบัญชีที่รับรองทั่วไป ภายใต้พระราชบัญญัติวิชาชีพบัญชี พ.ศ. 2547

งบการเงินของบริษัทฯ จัดทำขึ้นโดยใช้เกณฑ์ราคาทุนเดิมในการวัดมูลค่าขององค์ประกอบของรายการในงบการเงิน ยกเว้นรายการที่เปิดเผยไว้ในนโยบายการบัญชีที่เกี่ยวข้อง

#### 2. สรุปนโยบายการบัญชีที่สำคัญ

##### 2.1 การรับรู้รายได้และค่าใช้จ่าย

รายได้จากการขายสินค้า รับรู้รายได้เมื่อมีการส่งมอบและได้โอนความเสี่ยงและผลตอบแทนที่เป็นสาระสำคัญของความเป็นเจ้าของสินค้าให้กับผู้ซื้อแล้ว

รายได้อื่นและค่าใช้จ่ายรับรู้ตามเกณฑ์คงค้าง

##### 2.2 เงินสดและรายการเทียบเท่าเงินสด

เงินสดและรายการเทียบเท่าเงินสด หมายถึง เงินสดและเงินฝากธนาคารซึ่งถึงกำหนดรับคืนภายในระยะเวลาไม่เกิน 3 เดือน และไม่มีภาระผูกพัน

##### 2.3 ลูกหนี้และค่าเผื่อนหนี้สงสัยจะสูญ

ลูกหนี้แสดงในราคาสุทธิจากค่าเผื่อนหนี้สงสัยจะสูญ (ถ้ามี) บริษัทฯ ตั้งค่าเผื่อนหนี้สงสัยจะสูญโดยพิจารณาจากลูกหนี้ที่คาดว่าจะเก็บเงินไม่ได้ ซึ่งอาศัยประสบการณ์ในการเก็บหนี้ที่ผ่านมาเป็นเกณฑ์

##### 2.4 สินค้าคงเหลือ

บริษัทฯ ติราคาสินค้าคงเหลือในราคาทุนหรือมูลค่าสุทธิที่จะได้รับ แล้วแต่ราคาใดจะต่ำกว่า ราคาทุนใช้วิธีถัวเฉลี่ย

##### 2.5 พัสดุและอะไหล่คงคลัง

บริษัทฯ ติราคาพัสดุและอะไหล่คงคลังคงเหลือในราคาทุน โดยวิธีเข้าก่อนออกก่อน

##### 2.6 ที่ดิน อาคารและอุปกรณ์

อาคารและอุปกรณ์ แสดงตามราคาทุนหลังหักค่าเสื่อมราคาสะสมและค่าเผื่อการด้อยค่าของสินทรัพย์ถาวร (ถ้ามี) ที่ดินและเครื่องจักร บริษัทฯ บันทึกมูลค่าเริ่มแรกในราคาทุน ปี 2546 บริษัทฯ ได้จัดให้มีการประเมินราคาโดยผู้ประเมินอิสระและได้ตีราคาที่ดินและเครื่องจักรใหม่ตามราคาของผู้ประเมินอิสระ ส่วนต่างซึ่ง เกิดจากการตีราคาใหม่แสดงไว้ในบัญชี "ส่วนเกินทุนจากการตีราคาสินทรัพย์ถาวร" ในส่วนของผู้ถือหุ้นในงบดุล ดังนั้น



บริษัทฯ ได้แสดงราคาเครื่องจักรตามราคาที่ตีใหม่หลังหักค่าเสื่อมราคาสะสมและค่าเผื่อการด้อยค่าของสินทรัพย์ถาวร (ถ้ามี) ส่วนที่ดินแสดงตามราคาที่ตีใหม่ หลังหักค่าเผื่อการด้อยค่าของสินทรัพย์ถาวร(ถ้ามี) ส่วนเกินทุนจากการตีราคาสินทรัพย์ถาวรจะถูกลดยอดด้วยจำนวนเดียวกับค่าเสื่อมราคาที่ยกเว้นจากสินทรัพย์ส่วนที่ตีราคาเพิ่ม โดยบันทึกการลดยอดดังกล่าวไปยังบัญชีกำไร(ขาดทุน)สะสม

บริษัทฯ รับรู้ราคาตามบัญชีของสินทรัพย์ที่ลดลงจากการตีราคาใหม่ภายใต้หัวข้อ "ขาดทุนจากการตีราคาสินทรัพย์" ในงบกำไรขาดทุน อย่างไรก็ตาม หากสินทรัพย์นั้นเคยมีการตีราคาเพิ่มขึ้นและยังมียอดคงค้างของบัญชี "ส่วนเกินทุนจากการตีราคาสินทรัพย์" อยู่ในส่วนของผู้ถือหุ้น ส่วนที่ลดลงจากการตีราคาใหม่จะถูกนำไปหักออกจาก "ส่วนเกินทุนจากการตีราคาสินทรัพย์" ไม่เกินจำนวน ซึ่งเคยตีราคาเพิ่มขึ้นของสินทรัพย์รายการเดียวกัน แต่ส่วนที่เกินจะรับรู้เป็นขาดทุนจากการตีราคาสินทรัพย์ในงบกำไรขาดทุน

บริษัทฯ คำนวณค่าเสื่อมราคาสำหรับสินทรัพย์ทุกประเภท ยกเว้นที่ดินโดยใช้วิธีเส้นตรงตามอายุการใช้งานโดยประมาณของสินทรัพย์ ดังนี้

	จำนวนปี
อาคาร	10, 20
เครื่องจักร	10, 20
เครื่องมืออุปกรณ์	5, 10
เครื่องตกแต่งและติดตั้ง	5, 10
คอมพิวเตอร์	3
ยานพาหนะ	5

## 2.7 การด้อยค่าของสินทรัพย์

บริษัทฯ ประเมินการด้อยค่าของที่ดิน อาคารและอุปกรณ์ สินทรัพย์อื่น เมื่อมีเหตุการณ์หรือมีการเปลี่ยนแปลงสถานการณ์ที่ทำให้เกิดข้อบ่งชี้ว่ามูลค่าที่คาดว่าจะได้รับคืนของสินทรัพย์มีจำนวนต่ำกว่ามูลค่าที่บันทึกไว้ ขาดทุนจากการด้อยค่าบันทึกเป็นค่าใช้จ่ายในงบกำไรขาดทุนสำหรับสินทรัพย์ที่บันทึกในราคาทุน หรือถือเป็นรายการหักจากส่วนเกินทุนจากการตีราคาใหม่ ในกรณีที่สินทรัพย์นั้นแสดงด้วยราคาที่ตีใหม่ โดยขาดทุนจากการด้อยค่าที่นำมาหักนั้น ต้องไม่เกินจำนวนที่บันทึกอยู่ในส่วนเกินทุนจากการตีราคาสินทรัพย์สำหรับสินทรัพย์รายการเดียวกัน บริษัทฯ จะ

บันทึกกลับรายการขาดทุนจากการด้อยค่าของสินทรัพย์เป็นรายได้หรือถือเป็นรายการเพิ่มส่วนเกินทุนจากการตีราคาใหม่ เมื่อมีข้อบ่งชี้เกี่ยวกับการด้อยค่าของสินทรัพย์ ไม่มีอยู่ต่อไปหรือขาดทุนจากการด้อยค่ามีจำนวนลดลง จำนวนเงิน ที่กลับรายการจะต้องไม่สูงกว่ามูลค่าตามบัญชี (สุทธิจากค่าเสื่อมราคาหรือรายการตัดบัญชี) ที่ควรเป็นหากบริษัทฯ ไม่เคยรับรู้ผลขาดทุนจากการด้อยค่าของสินทรัพย์นั้น ๆ ในงวดก่อน ๆ มูลค่าที่คาดว่าจะได้รับคืนของสินทรัพย์ หมายถึงราคาขายสุทธิหรือมูลค่าจากการใช้สินทรัพย์ แล้วแต่ราคาใดจะสูงกว่าและจะประมาณจากสินทรัพย์แต่ละรายการ หรือหน่วยสินทรัพย์ที่ก่อให้เกิดเงินสดแล้วแต่กรณี



## 2.8 เครื่องมือทางการเงิน

เครื่องมือทางการเงินที่แสดงไว้ในงบดุล ประกอบด้วย เงินสด และเงินฝากสถาบันการเงิน ลูกหนี้การค้า ลูกหนี้อื่น เจ้าหนี้การค้า เจ้าหนี้อื่น เงินกู้ยืมระยะสั้น และเงินกู้ยืมระยะยาว นโยบายบัญชีเกณฑ์การรับรู้ และวัดมูลค่า สำหรับแต่ละรายการได้มีการเปิดเผยแยกตามแต่ละหัวข้อที่เกี่ยวข้อง

## 2.9 รายการที่เป็นเงินตราต่างประเทศ

บริษัทฯ บันทึกรายการสินทรัพย์และหนี้สินที่มีค่าเป็นเงินตราต่างประเทศเป็นเงินบาทในอัตราแลกเปลี่ยน ณ วันที่เกิดรายการยอดคงเหลือของบัญชีที่เป็นเงินตราต่างประเทศ ณ วันที่ในงบดุลแปลงค่าเป็นเงินบาท ด้วยอัตราแลกเปลี่ยน ณ วันนั้น กำไรขาดทุนจากการแลกเปลี่ยนเงินตรา ถือเป็นรายได้หรือค่าใช้จ่ายประจำงวด

## 2.10 ภาษีเงินได้นิติบุคคล

บริษัทฯ บันทึกภาษีเงินได้นิติบุคคลที่จะต้องจ่ายในแต่ละงวดเป็นค่าใช้จ่ายทั้งหมดในงวด

## 2.11 กำไรต่อหุ้นขั้นพื้นฐาน

กำไร(ขาดทุน)ต่อหุ้น ที่แสดงไว้ในงบกำไรขาดทุน เป็นกำไร(ขาดทุน)ต่อหุ้นขั้นพื้นฐาน ซึ่งคำนวณโดยการหาร ยอดกำไร(ขาดทุน)สุทธิสำหรับงวดด้วยจำนวนหุ้นสามัญที่ออกจำหน่ายและเรียกชำระแล้วถัวเฉลี่ยถ่วงน้ำหนัก

## 2.12 ประมาณการทางบัญชี

การจัดทำงบการเงินเป็นไปตามหลักการบัญชีที่รับรองทั่วไป ในบางกรณีฝ่ายบริหารอาจต้องใช้การประมาณการและตั้งข้อสมมุติฐานบางประการ ซึ่งอาจมีผลกระทบต่อจำนวนเงินที่แสดงไว้ในงบการเงิน และการเปิดเผยในหมายเหตุประกอบงบการเงิน ซึ่งผลที่เกิดขึ้นจริงภายหลังอาจแตกต่างไปจากจำนวนเงินที่ประมาณไว้

## 2.13 ประมาณการหนี้สิน

บริษัทฯ จะบันทึกประมาณการหนี้สิน เมื่อมีความเป็นไปได้ค่อนข้างแน่ของการเกิดภาระผูกพันในปัจจุบัน ตามกฎหมายหรือจากการอนุমানอันเป็นผลสืบเนื่องมาจากเหตุการณ์ในอดีต ภาระผูกพันดังกล่าวคาดว่าจะส่งผลให้สูญเสียทรัพยากรที่มีประโยชน์เชิงเศรษฐกิจ เพื่อจ่ายชำระภาระผูกพันและจำนวนที่ต้องจ่ายสามารถประมาณการได้อย่างน่าเชื่อถือบริษัทฯ จะรับรู้รายจ่ายที่ได้รับคืนเป็นสินทรัพย์แยกต่างหากแต่ต้องไม่เกินจำนวนประมาณการหนี้สินที่เกี่ยวข้อง หากบริษัทฯ คาดว่าจะได้รับคืนรายจ่ายที่จ่ายชำระไปตามประมาณการหนี้สินทั้งหมดหรือบางส่วนอย่างแน่นอน

## 3. เงินสดและรายการเทียบเท่าเงินสด ประกอบด้วย

2549

บาท

2548



เงินสด	64,482.51	65,110.65
เงินฝากกระแสรายวัน	179,503.33	1,820,731.89
เงินฝากออมทรัพย์	86,946,858.93	8,016,700.50
รวม	87,190,844.77	9,902,543.04

บริษัทฯ มีวงเงินเบิกเกินบัญชีกับธนาคารแห่งหนึ่ง จำนวน 20 ล้านบาท ใช้หลักประกันร่วมกับเงินกู้ยืมระยะยาว

ตามหมายเหตุประกอบงบการเงินข้อ 9

#### 4. ลูกหนี้และตัวเงินรับการค้า

การวิเคราะห์อายุลูกหนี้และตัวเงินรับการค้า ณ วันที่ 31 ธันวาคม 2549 และ 2548 มีดังนี้

	2549			2548		
	ลูกหนี้การค้า	ตัวเงินรับ	รวม	ลูกหนี้การค้า	ตัวเงินรับ	รวม
<b>กิจการที่เกี่ยวข้องกัน</b>						
ภายในวันที่ครบกำหนดชำระ	197,151,990.31	39,495,188.03	236,647,178.34	265,746,928.73	0.00	265,746,928.73
เกินวันครบกำหนดชำระ						
น้อยกว่า 15 วัน	2,610,004.64	34,941,983.86	37,551,988.50	6,436,753.38	34,621,594.07	41,058,347.45
15 - 30 วัน	0.00	3,814,790.93	3,814,790.93	970,157.30	6,752,180.74	7,722,338.04
รวม	199,761,994.95	78,251,962.82	278,013,957.77	273,153,839.41	41,373,774.81	314,527,614.22
<b>บริษัทอื่น</b>						
ภายในวันที่ครบกำหนดชำระ	65,557,635.04	24,372,524.30	89,930,159.34	75,897,168.11	33,911,617.45	109,808,785.56
เกินวันครบกำหนดชำระ						
น้อยกว่า 15 วัน	8,487,334.62	6,554,096.21	15,041,430.83	6,794,783.07	16,900,449.07	23,695,232.14
15 - 30 วัน	1,932,630.93	1,773,270.14	3,705,901.07	1,489,493.80	3,006,202.31	4,495,696.11
30 วันขึ้นไป	515,653.15	0.00	515,653.15	2,078,493.72	0.00	2,078,493.72
รวม	76,493,253.74	32,699,890.65	109,193,144.39	86,259,938.70	53,818,268.83	140,078,207.53
รวมทั้งสิ้น	276,255,248.69	110,951,853.47	387,207,102.16	359,413,778.11	95,192,043.64	454,605,821.75

#### 5. สินค้าคงเหลือ ประกอบด้วย

สินค้าสำเร็จรูป	124,424,667.70	147,039,156.44
วัตถุดิบ	137,255,586.85	68,289,300.15
วัตถุดิบระหว่างทาง	841,893.73	7,488,065.77
รวม	262,522,148.28	222,816,522.36





## 6. ที่ดิน อาคารและอุปกรณ์ - สุทธิ ประกอบด้วย

	ยอดคงเหลือ ณ วันที่ 1 มกราคม 2549	เพิ่มขึ้น	จำหน่าย/ ตัดบัญชี	โอนเข้า (ออก) ปรับปรุง	หน่วย : บาท ยอดคงเหลือ ณ วันที่ 31 ธันวาคม 2549
ราคาทุน :					
ที่ดินและพัฒนาที่ดิน	130,636,463.50	-	-	-	130,636,463.50
อาคารและสิ่งปลูกสร้าง	362,705,217.56	-	-	85,908,896.33	448,614,113.89
อุปกรณ์และเครื่องตกแต่ง - โรงงาน	53,682,335.63	1,959,896.39	(319,144.50)	6,898,364.80	62,221,452.32
เครื่องจักร					
- ราคาทุน	1,036,038,204.11	-	(34,699,709.57)	243,710,115.08	1,245,048,609.62
- ส่วนตีราคาเพิ่ม	443,737,534.35	-	(22,760,928.24)	-	420,976,606.11
เครื่องใช้สำนักงาน - โรงงาน	4,149,669.49	251,616.25	0.00	-	4,401,285.74
เครื่องใช้สำนักงาน - สำนักงาน	3,133,292.58	162,294.39	0.00	203,250.00	3,498,836.97
ยานพาหนะ - โรงงาน	3,486,943.92	-	0.00	-	3,486,943.92
ยานพาหนะ - สำนักงาน	2,311,749.53	-	0.00	-	2,311,749.53
เครื่องตกแต่ง - สำนักงาน	1,461,786.06	-	0.00	-	1,461,786.06
รวม	2,041,343,196.73	2,373,807.03	(57,779,782.31)	336,720,626.21	2,322,657,847.66
ค่าเสื่อมราคาสะสม :					
อาคารและสิ่งปลูกสร้าง	(174,962,580.49)	(21,252,158.19)	-	-	(196,214,738.68)
อุปกรณ์และเครื่องตกแต่ง - โรงงาน	(28,871,468.12)	(6,464,513.08)	157,534.43	-	(35,178,446.77)
เครื่องจักร					
- ราคาทุน	(512,365,211.91)	(70,387,152.98)	20,182,299.16	-	(562,570,065.73)
- ส่วนตีราคาเพิ่ม	(237,430,412.68)	(19,798,357.50)	13,223,193.86	-	(244,005,576.32)
เครื่องใช้สำนักงาน - โรงงาน	(3,284,302.66)	(381,360.05)	-	-	(3,665,662.71)
เครื่องใช้สำนักงาน - สำนักงาน	(2,129,674.19)	(386,775.93)	-	-	(2,516,450.12)
ยานพาหนะ - โรงงาน	(1,296,178.14)	(416,673.96)	-	-	(1,712,852.10)
ยานพาหนะ - สำนักงาน	(264,994.20)	(385,100.28)	-	-	(650,094.48)
เครื่องตกแต่ง - สำนักงาน	(445,597.19)	(217,360.40)	-	-	(662,957.59)
รวม	(961,050,419.58)	(119,689,452.37)	33,563,027.45	-	(1,047,176,844.50)
ค่าเผื่อการลดมูลค่าสินทรัพย์ที่ดิน	(34,504,623.50)				(34,504,623.50)
ราคาสุทธิตามบัญชี	1,045,788,153.65				1,240,976,379.66
ค่าเสื่อมราคา : สำหรับปี สิ้นสุดวันที่ 31 ธันวาคม 2549 และ 2548 จำนวน 119.69 ล้านบาท และ 94.50 ล้านบาท ตามลำดับ					



ค่าเสื่อมราคาดังกล่าวได้รวมค่าเสื่อมราคาของทรัพย์สินที่ตีราคาเพิ่ม สำหรับปี สิ้นสุดวันที่ 31 ธันวาคม 2549 และ 2548 จำนวน 19.80 ล้านบาท และ 19.81 ล้านบาท ตามลำดับ

ปี 2546 บริษัทฯ ได้ให้ผู้ประเมินราคาอิสระทำการประเมินราคาทรัพย์สินใหม่โดยใช้มูลค่าตลาด ราคาประเมินใหม่เปรียบเทียบกับ ราคาตามบัญชี มีผลทำให้ส่วนเกินจากการตีราคาเครื่องจักรเพิ่มขึ้น ส่วนเกินจากการตีราคาที่ดินเดิมลดลงและเกิดขาดทุนจาก

การตีราคาที่ดินได้บันทึกค่าเผื่อการลดมูลค่าสินทรัพย์ จำนวนเงิน 34.50 ล้านบาท ณ วันที่ 31 ธันวาคม 2549 และ 2548 ที่ดินอาคารพร้อมสิ่งปลูกสร้างทั้งหมดและเครื่องจักรส่วนใหญ่ราคาสุทธิตามบัญชี จำนวนเงิน 752.85 ล้านบาท และ 858.56 ล้านบาท ตามลำดับ ได้จดจำนองเป็นหลักประกันเงินกู้ยืม ระยะยาว ตามหมายเหตุประกอบงบการเงินข้อ 9 ซึ่งมีมูลค่าจำนองเป็นประกัน ที่ดินอาคารและสิ่งปลูกสร้างไม่ต่ำกว่า 322 ล้านบาท และเครื่องจักรไม่ต่ำกว่า 809 ล้านบาท ณ วันที่ 31 ธันวาคม 2549 และ 2548 บริษัทฯ มีสินทรัพย์ถาวรที่คิดค่าเสื่อมราคาเต็มมูลค่าแล้ว แต่ยังคง ใช้งานอยู่ราคาทุน จำนวนเงิน 19.51 ล้านบาท และ 19.42 ล้านบาท ตามลำดับ และปี 2548 มีสินทรัพย์ซึ่งหยุดใช้งานชั่วคราวราคาตามบัญชี จำนวนเงิน 31.84 ล้านบาท

## 7. สินทรัพย์เลิกใช้งาน

ณ วันที่ 31 ธันวาคม 2549 บริษัทฯ มีสินทรัพย์เลิกใช้งานเป็นเครื่องจักรราคาสุทธิตามบัญชีบางส่วน จำนวน 12.14 ล้านบาท และเป็นหลักทรัพย์ค้ำประกันร่วมกับที่ดิน อาคารและอุปกรณ์ ตามหมายเหตุประกอบงบการเงินข้อ 6

## 8. สินทรัพย์ระหว่างก่อสร้าง ประกอบด้วย

	ยอดคงเหลือ ณ วันที่	เพิ่มขึ้น	โอน	ยอดคงเหลือ ณ วันที่
	1 มกราคม 2549			31 ธันวาคม 2549
1. ระบบไฟฟ้าระหว่างติดตั้ง	3,870,936.00	8,501,950.00	(7,862,536.00)	4,510,350.00
2. เครื่องจักรและอุปกรณ์ระหว่างติดตั้ง	18,786,889.90	1,330,997.40	(20,117,887.30)	0.00
3. ปรับปรุงพื้นที่และถนน	2,155,134.72	0.00	(2,155,134.72)	0.00
4. โรงผลิตไฟฟ้าโดยใช้ถ่านหิน	303,774,805.62	58,484,535.36	(306,381,818.19)	55,877,522.79
5. อื่น ๆ	101,250.00	1,875,000.00	(203,250.00)	1,773,000.00
รวม	328,689,016.24	70,192,482.76	(336,720,626.21)	62,160,872.79

เมื่อวันที่ 12 ตุลาคม 2546 บริษัทฯ ได้ทำสัญญาก่อสร้างโรงผลิตไฟฟ้าโดยใช้ถ่านหินพลังงานความร้อนขนาด 7.5 เมกะวัตต์ จำนวนเงิน 6,683,003 เหรียญสหรัฐ และเมื่อวันที่ 16 มีนาคม 2548 บริษัทฯ ได้ทำสัญญาเพิ่มเพื่อขยายกำลังการผลิตไฟฟ้า พลังงานความร้อนอีก 2.0 เมกะวัตต์ จำนวนเงิน 910,000 เหรียญสหรัฐ รวมตามสัญญาทั้งหมดเป็น ขนาด 9.5 เมกะวัตต์ รวมจำนวนเงิน 7,593,003 เหรียญสหรัฐ

## 9. เงินกู้ยืมระยะยาว - สุทธิ ประกอบด้วย

บริษัทฯ มีวงเงินสินเชื่อระยะยาวกับธนาคารแห่งหนึ่ง ดังนี้



	2549	บาท	2548
วงเงินที่			
1. เงินกู้ยืมระยะยาว	620,400,000.00		774,000,000.00
2. เงินกู้ยืม - ค่าเครื่องจักร	198,928,000.00		150,000,000.00
รวม	819,328,000.00		924,000,000.00
หัก ส่วนของเงินกู้ยืมระยะยาวที่ถึงกำหนดชำระภายใน 1 ปี			
- เงินกู้ยืมระยะยาว	(123,600,000.00)		(123,600,000.00)
- เงินกู้ยืม - ค่าเครื่องจักร	(48,408,000.00)		(41,072,000.00)
รวม	(172,008,000.00)		(164,672,000.00)
เงินกู้ยืมระยะยาว - สุทธิ	647,320,000.00		759,328,000.00

วงเงินที่ 1 บริษัท มีวงเงินกู้ยืมระยะยาวจำนวน 1,110 ล้านบาท โดยมีวัตถุประสงค์เพื่อนำเงินมาชำระหนี้เงินกู้ยืมระยะยาวจากธนาคารอีกแห่งหนึ่งเมื่อวันที่ 1 เมษายน 2547 บริษัท รับเงินกู้ยืมระยะยาวดังกล่าวจำนวน 1,110 ล้านบาท และได้นำไปจ่ายชำระคืนเงินกู้เดิมทั้งจำนวน ซึ่งมีเงินต้นคงเหลือจำนวน 1,109.18 ล้านบาท กำหนดจ่ายชำระคืนเงินต้นทุกงวด 1 เดือน รวม 108 งวด งวดละ 10.30 ล้านบาท งวดแรกวันที่ 31 พฤษภาคม 2547 งวดสุดท้ายภายในวันที่ 30 เมษายน 2556 กำหนดจ่ายชำระดอกเบี้ยทุกสิ้นเดือนในอัตราดอกเบี้ยต่อปี งวดที่ 1 - 24 เท่ากับ 3.5% งวดที่ 25 เป็นต้นไป เท่ากับ MLR - 1.75% แต่ต้องไม่ต่ำกว่า MFI + 2.75% ต่อมาเมื่อวันที่ 26 เมษายน 2549 บริษัท ได้ทำบันทึกข้อตกลงขอเปลี่ยนแปลงการคิดอัตราดอกเบี้ย เป็นงวดที่ 25 เป็นต้นไป เท่ากับ MLR - 1.25%

วงเงินที่ 2 บริษัท มีวงเงินสินเชื่อประเภท เงินกู้ - ค่าเครื่องจักร จำนวน 240 ล้านบาท เพื่อสนับสนุนโครงการซื้อเครื่องกำเนิดไฟฟ้า กำหนดจ่ายชำระดอกเบี้ยทุกสิ้นเดือน ในอัตราดอกเบี้ยต่อปี งวดที่ 1 - 24 เท่ากับ 3.5% ตั้งแต่งวดที่ 25 เท่ากับ MLR - 1.75% แต่ต้องไม่ต่ำกว่า MFI + 2.75% บริษัท หยอยรับเงินกู้ดังนี้

รับเงินกู้	วันที่	จำนวนเงิน	กำหนดจ่ายชำระคืนเงินต้น (ล้านบาท)		
			ทุกงวด	งวดละ	งวดแรก - งวดสุดท้าย
ส่วนแรก	4 เมษายน 2548	130	1 เดือน	2.20	มกราคม 2549 - ธันวาคม 2553
ส่วนที่สอง	21 พฤศจิกายน 2548,				
	20 กุมภาพันธ์ 2549,	110	1 เดือน	1.83	พฤษภาคม 2549 - เมษายน 2554
	31 พฤษภาคม 2549				

ภายใต้เงื่อนไขตามสัญญาดังกล่าว บริษัท ต้องปฏิบัติตามเงื่อนไขและข้อจำกัดตามสัญญาอย่างเคร่งครัด

เงินกู้ยืมดังกล่าวข้างต้นและวงเงินสินเชื่อระยะสั้นกับธนาคารดังกล่าวอีกจำนวน 280 ล้านบาท ค้ำประกันโดยการจดจำนองทรัพย์สินถาวรของบริษัท ซึ่งประกอบด้วย ที่ดินพร้อมสิ่งปลูกสร้าง ในวงเงิน 322 ล้านบาท เครื่องจักรบางส่วน



ในวงเงิน 809 ล้านบาท ตามที่กล่าวในหมายเหตุประกอบงบการเงินข้อ 6 และ 7

#### 10. ส่วนเกินทุนจากการตีราคาสินทรัพย์ถาวร - สุทธิ ประกอบด้วย

	2549	บาท	2548
ส่วนเกินทุนจากการตีราคา - เครื่องจักร	206,307,121.67		226,112,605.37
หัก ค่าเสื่อมราคาของทรัพย์สินที่ตีเพิ่ม - เครื่องจักร	(19,798,357.50)		(19,805,483.70)
โอนกลับรายการ	(9,537,734.37)		0.00
สุทธิ	176,971,029.80		206,307,121.67

#### 11. สำรองตามกฎหมาย

ตามพระราชบัญญัติบริษัทมหาชนจำกัด พ.ศ. 2535 บริษัทฯ ต้องจัดสรรกำไรสุทธิประจำปีเป็นทุนสำรองตามกฎหมายไม่น้อยกว่าร้อยละ 5 ของกำไรสุทธิประจำปีหลังจากหักยอดขาดทุนสะสมยกมา (ถ้ามี) จนกว่าทุนสำรองนี้จะมีจำนวนไม่น้อยกว่าร้อยละ 10 ของทุนจดทะเบียน สำรองตามกฎหมายดังกล่าวจะนำไปจ่ายเงินปันผลไม่ได้

#### 12. เงินปันผลจ่าย

ตามรายงานการประชุมสามัญผู้ถือหุ้น ประจำปี 2549 เมื่อวันที่ 25 เมษายน 2549 มีมติจ่ายเงินปันผลสำหรับผลการดำเนินงานประจำปี 2548 แก่ผู้ถือหุ้นจำนวน 130,000,000 หุ้น ในอัตราหุ้นละ 0.10 บาท เป็นจำนวนเงิน 13 ล้านบาท กำหนดจ่ายวันที่ 15 พฤษภาคม 2549

ตามรายงานการประชุมสามัญผู้ถือหุ้นประจำปี 2548 เมื่อวันที่ 7 เมษายน 2548 มีมติจ่ายเงินปันผล สำหรับผลการดำเนินงานประจำปี 2547 แก่ผู้ถือหุ้นจำนวน 130,000,000 หุ้น ในอัตราหุ้นละ 0.25 บาท เป็นจำนวนเงิน 32.50 ล้านบาท กำหนดจ่ายวันที่ 25 เมษายน 2548

#### 13. ค่าตอบแทนกรรมการ

ค่าตอบแทนกรรมการนี้เป็นผลประโยชน์ที่จ่ายให้กับกรรมการของบริษัทฯ ตามมาตรา 90 ของพระราชบัญญัติบริษัทมหาชนจำกัด โดยไม่รวมเงินเดือนและผลประโยชน์ที่เกี่ยวข้องที่จ่ายให้กับกรรมการบริหาร

#### 14. กองทุนสำรองเลี้ยงชีพพนักงาน

บริษัทฯ ได้เข้าร่วมเป็นสมาชิกกองทุนสำรองเลี้ยงชีพชื่อ "กองทุนสำรองเลี้ยงชีพ เอ ไอ เอ มั่นคง ซึ่งจดทะเบียนแล้ว" ตามพระราชบัญญัติกองทุนสำรองเลี้ยงชีพ พ.ศ. 2530 และที่แก้ไขเพิ่มเติมโดยให้บริษัทจัดการกองทุนเป็นผู้จัดการกองทุนฯ ซึ่งตามระเบียบของกองทุนฯ พนักงานต้องจ่ายเงินสะสมเข้ากองทุนในอัตราร้อยละ 2 ของค่าจ้าง และบริษัทฯ จ่ายสมทบเป็นรายเดือนเข้ากองทุนในอัตราเดียวกัน ส่วนที่พนักงานจ่ายสะสมและ



ผลประโยชน์จะจ่ายแก่สมาชิกเมื่อสมาชิกนั้น ๆ ครบเกษียณ ตายหรือลาออกจากการเป็นสมาชิก

## 15. ภาระผูกพันและหนี้สินที่อาจเกิดขึ้น

### 15.1 การค้ำประกัน

ณ วันที่ 31 ธันวาคม 2549 และ 2548 บริษัทฯ มีภาระผูกพันจากการให้ธนาคารออกหนังสือค้ำประกันต่อหน่วยงานราชการแห่งหนึ่ง จำนวนเงิน 11.93 ล้านบาท และจำนวนเงิน 11.93 ล้านบาท ตามลำดับ และจากการเปิดเลตเตอร์ออฟเครดิต จำนวนเงิน 372,900 เหรียญสหรัฐและจำนวนเงิน 721,300 เหรียญสหรัฐ ตามลำดับ

### 15.2 ภาระผูกพันตามสัญญา

#### 15.2.1 สัญญาก่อสร้างโรงผลิตไฟฟ้าโดยใช้ถ่านหินพลังงานความร้อน ดังนี้

คู่สัญญา		ภาระคงเหลือตามสัญญา	
		2549	2548
1. บริษัทต่างประเทศ			
สัญญาที่ 1	เหรียญสหรัฐ	0.00	339,723.52
สัญญาที่ 2	เหรียญสหรัฐ	0.00	591,500.00
2. บริษัทในประเทศ	บาท	0.00	4,851,385.95

#### 15.2.2 สัญญาเช่าระยะยาว

ลำดับ ที่	ประเภท	อายุ สัญญา (ปี)	ระยะเวลา ตั้งแต่ - ถึง	ค่าใช้จ่าย ต่อเดือน	ภาระคงเหลือตามสัญญา	
					2549	2548
1.	เช่าสำนักงาน	3	10 ส.ค. 2548 - 10 ส.ค. 2551	72,187.50	1,395,625.00	2,257,062.50
2.	เช่าเครื่องจักร	3	4 มิ.ย. 2547 - 4 มิ.ย. 2550	89,000.00	534,000.00	1,602,000.00
3.	เช่าเครื่องจักร	3	1 ก.พ. 2548 - 1 ก.พ. 2551	89,000.00	1,246,000.00	2,314,000.00
4.	ยานพาหนะ	3	23 พ.ย. 2548 - 29 พ.ย. 2551	36,925.23	812,355.15	1,255,457.82
รวม					3,987,980.15	7,428,520.32

## 16. รายการบัญชีกับบุคคลและกิจการที่เกี่ยวข้องกัน

ส่วนหนึ่งในสินทรัพย์ หนี้สิน รายได้และค่าใช้จ่ายของบริษัท เกิดขึ้นจากรายการทางบัญชีกับบุคคลและกิจการที่เกี่ยวข้องกัน โดยการมีผู้ถือหุ้นและ/หรือกรรมการร่วมกัน ผลของรายการดังกล่าวได้แสดงรวมไว้ในงบการเงินนี้



ซึ่งฝ่ายบริหารเชื่อว่า รายการที่เกี่ยวข้องกันเหล่านี้เป็นรายการตามปกติของธุรกิจ โดยใช้นโยบายดังนี้

รายการระหว่างกัน

- ขายสินค้า

นโยบายการกำหนดราคา

- กำหนดราคาขายสินค้าตามปกติ - กรณีปริมาณการขายสินค้าปกติ
- กำหนดราคาขายสินค้าต่ำกว่าราคาขายปกติ โดยเฉลี่ยประมาณร้อยละ 3 - 5 กรณีปริมาณการขายสินค้ามากกว่าปกติ

นโยบายการกำหนดราคาขายสินค้าดังกล่าว บริษัทฯ ถือเป็นนโยบายที่ใช้กับลูกค้ารายอื่นของบริษัทฯ ด้วย

- ซื้อวัตถุดิบ

- ราคาตลาด

- ค่าเช่าสำนักงาน

- ตามสัญญา เดือนละ 36,093.75 บาท ตั้งแต่เดือนสิงหาคม 2548 เดือนละ 72,187.50 บาท (เช่าพื้นที่เพิ่มเติม)

- ค่าน้ำประปา

- ตามที่ตกลงกัน ในราคาลูกบาศก์เมตรละ 8.00 บาท ตั้งแต่เดือน กรกฎาคม 2549 ราคาลูกบาศก์เมตรละ 8.80 บาท

ชื่อบริษัท

ความสัมพันธ์

กิจการที่เกี่ยวข้องถือหุ้นใน  
บริษัทฯ

ถือหุ้นในกิจการที่เกี่ยวข้อง โดยกรรมการ  
ของบริษัทฯ และ/หรือกรรมการของบริษัทฯ  
เป็นกรรมการของกิจการที่เกี่ยวข้อง

1. บริษัท ยูเนี่ยนเปเปอร์คาร์บอนส์ จำกัด
2. บริษัท ยูเนี่ยนคาร์บอน อินดัสทรี จำกัด
3. บริษัท ยูไทย คาร์บอนส์ จำกัด
4. บริษัท ปราจินแลนด์ จำกัด
5. บริษัท ไทยฟาร์อีสต์ จำกัด

ถือหุ้นในนามบริษัท

-

-

-

-

โดยกรรมการ 2 ท่าน

โดยกรรมการ 2 ท่าน

โดยกรรมการ 2 ท่าน

โดยกรรมการ 7 ท่าน

โดยกรรมการ 1 ท่าน

2549

บาท

2548

ลูกหนี้การค้า

บริษัท ยูเนี่ยนเปเปอร์คาร์บอนส์ จำกัด

73,511,474.13

124,506,499.34

บริษัท ยูเนี่ยนคาร์บอน อินดัสทรี จำกัด

73,577,232.50

99,961,252.53

บริษัท ยูไทย คาร์บอนส์ จำกัด

52,673,288.32

48,686,087.54

รวม

199,761,994.95

273,153,839.41

ตัวเงินรับ

บริษัท ยูเนี่ยนเปเปอร์คาร์บอนส์ จำกัด

62,147,525.43

20,809,953.86

บริษัท ยูเนี่ยนคาร์บอน อินดัสทรี จำกัด

13,104,437.39

19,563,820.95



บริษัท ยูไทย คาร์บอนส์ จำกัด	3,000,000.00	1,000,000.00
รวม	78,251,962.82	41,373,774.81
เจ้าหนี้การค้า		
บริษัท ยูเนี่ยนเปเปอร์คาร์บอนส์ จำกัด	0.00	97,536.92
บริษัท ยูเนี่ยนคาร์บอน อินดัสทรี จำกัด	0.00	39,003.64
บริษัท ยูไทย คาร์บอนส์ จำกัด	91,527.80	37,334.44
บริษัท ปรวจินแลนด์ จำกัด	5,045,940.24	1,981,982.40
รวม	5,137,468.04	2,155,857.40
ค่าใช้จ่ายอื่นค้างจ่าย		
บริษัท ไทยฟาร์อีสต์ จำกัด	87,005.92	82,233.01
รวม	87,005.92	82,233.01
ขายสินค้า		
บริษัท ยูเนี่ยนเปเปอร์คาร์บอนส์ จำกัด	492,489,555.75	471,758,961.80
บริษัท ยูเนี่ยนคาร์บอน อินดัสทรี จำกัด	351,150,272.72	342,103,105.09
บริษัท ยูไทย คาร์บอนส์ จำกัด	139,304,983.74	129,809,874.49
รวม	982,944,812.21	943,671,941.38
ซื้อวัตถุดิบ		
บริษัท ยูเนี่ยนเปเปอร์คาร์บอนส์ จำกัด	5,622,448.00	15,025,918.00
บริษัท ยูเนี่ยนคาร์บอน อินดัสทรี จำกัด	10,613,824.00	16,696,087.20
บริษัท ยูไทย คาร์บอนส์ จำกัด	6,081,140.00	7,142,651.00
รวม	22,317,412.00	38,864,656.20
ค่าน้ำประปา		
บริษัท ปรวจินแลนด์ จำกัด	9,804,536.00	7,020,400.00
รวม	9,804,536.00	7,020,400.00
ค่าเช่าสำนักงาน		
บริษัท ไทยฟาร์อีสต์ จำกัด	866,250.00	605,171.92
รวม	866,250.00	605,171.92
ค่าใช้จ่ายอื่น		
บริษัท ไทยฟาร์อีสต์ จำกัด	149,959.50	136,346.19
รวม	149,959.50	136,346.19



## 17. เหตุการณ์ภายหลังวันที่ในงบการเงิน

ตามรายงานการประชุมคณะกรรมการบริษัทฯ ครั้งที่ 1/2550 เมื่อวันที่ 27 กุมภาพันธ์ 2550 มีมติจ่ายเงินปันผล สำหรับผลการดำเนินงานประจำปี 2549 แก่ผู้ถือหุ้น 130,000,000 หุ้น ในอัตราหุ้นละ 0.20 บาท เป็นจำนวนเงิน 26 ล้านบาท โดยจะจ่ายภายหลังจากที่ได้รับอนุมัติจากที่ประชุมสามัญผู้ถือหุ้นประจำปีของบริษัทฯ

## 18. การจำแนกข้อมูลทางการเงินตามส่วนงาน

บริษัทฯ ประกอบธุรกิจผลิตกระดาษคราฟท์ เพียงชนิดเดียว ดังนั้นฝ่ายบริหารจึงถือว่าบริษัทฯ มีส่วนงานของธุรกิจเพียงส่วนเดียว นอกจากนี้ เมื่อพิจารณาถึงเกณฑ์ทำเลที่ตั้งของการดำเนินงานของบริษัทและเกณฑ์ของตลาดแล้ว บริษัทฯ มีส่วนงานทางภูมิศาสตร์เพียงส่วนงานเดียว เนื่องจากบริษัทฯ ดำเนินธุรกิจเฉพาะในประเทศเท่านั้น

## 19. การเปิดเผยข้อมูลเกี่ยวกับเครื่องมือทางการเงิน

บริษัทฯ ไม่มีนโยบายที่จะประกอบธุรกรรมเครื่องมือทางการเงินนอกงบดุลที่เป็นตราสารอนุพันธ์ เพื่อเก็งกำไร หรือเพื่อการค้า

### 19.1 นโยบายการบัญชี

รายละเอียดของนโยบายการบัญชีที่สำคัญ วิธีการที่ใช้ซึ่งรวมถึงเกณฑ์ในการรับรู้ และการวัดมูลค่าเกี่ยวกับสินทรัพย์และหนี้สินทางการเงินแต่ละประเภท ได้เปิดเผยไว้แล้วในหมายเหตุประกอบงบการเงินข้อ 2.8

### 19.2 ความเสี่ยงจากอัตราแลกเปลี่ยน

บริษัทฯ มีความเสี่ยงจากอัตราแลกเปลี่ยนเงินตราต่างประเทศ เนื่องจากมีรายการบางส่วนเป็นสกุลเงินตราต่างประเทศบริษัทฯ ได้ทำสัญญาซื้อเงินตราต่างประเทศล่วงหน้าเพื่อป้องกันความเสี่ยงจากอัตราแลกเปลี่ยนสำหรับรายการดังกล่าว ซึ่งรายการส่วนใหญ่อายุไม่เกินหนึ่งปี

บริษัทฯ มีสัญญาซื้อเงินตราต่างประเทศล่วงหน้าคงเหลืออยู่ ณ วันที่ 31 ธันวาคม 2549 ดังนี้

สกุลเงิน	จำนวนเงินที่ซื้อคงเหลือ	อัตราแลกเปลี่ยนตามสัญญา (บาทต่อหน่วยสกุลเงินตราต่างประเทศ)
----------	-------------------------	---

เหรียญสหรัฐ	1,320,289.90	35.6390 - 37.9046
-------------	--------------	-------------------

ณ วันที่ 31 ธันวาคม 2549 บริษัทฯ มีสินทรัพย์และหนี้สินที่เป็นเงินตราต่างประเทศ บัญชีเจ้าหนี้ค่าทรัพย์สินจำนวนเงิน 339,723.52 เหรียญสหรัฐ

### 19.3 ความเสี่ยงจากการไม่ปฏิบัติตามสัญญา

ความเสี่ยงจากการไม่ปฏิบัติตามสัญญา เกิดจากการที่คู่สัญญาไม่ปฏิบัติตามข้อกำหนดในสัญญา ซึ่งก่อให้เกิดความเสียหายแก่บริษัทฯ บริษัทฯ มีนโยบายในการป้องกันความเสี่ยงนี้ โดยการวิเคราะห์ฐานะทางการเงินของลูกค้า





ซึ่งโดยส่วนใหญ่เป็นกิจการที่เกี่ยวข้องกันและคาดว่าจะไม่มีส่วนที่จะเรียกเก็บเงินไม่ได้ จึงไม่มีการตั้งสำรองค่าเผื่อหนี้สงสัยจะสูญ สำหรับสินทรัพย์ทางการเงินที่แสดงในงบดุลราคาตามบัญชี ถือเป็นมูลค่าสูงสุดของความเสี่ยงที่เกิดจากการไม่ปฏิบัติตามสัญญา

#### 19.4 ความเสี่ยงเกี่ยวกับอัตราดอกเบี้ย

ความเสี่ยงเกี่ยวกับอัตราดอกเบี้ย เกิดจากการเปลี่ยนแปลงของอัตราดอกเบี้ยในตลาดในอนาคต การเปลี่ยนแปลงดังกล่าวจะส่งผลกระทบต่อผลการดำเนินงาน และกระแสเงินสดของบริษัทฯ บริษัทฯ มีความเสี่ยงเกี่ยวกับอัตราดอกเบี้ยเนื่องจากมีเงินฝากธนาคารและเงินกู้ยืมระยะยาว บริษัทฯ มิได้ใช้ตราสารอนุพันธ์ทางการเงินเพื่อป้องกันความเสี่ยงดังกล่าว ข้อมูลเกี่ยวกับอัตราดอกเบี้ยและวันครบกำหนดของเงินกู้ยืมและหนี้สินดังกล่าวได้เปิดเผยไว้ในหมายเหตุประกอบงบการเงินข้อ 9

#### 19.5 ราคายุติธรรมของเครื่องมือทางการเงิน

สินทรัพย์ทางการเงินที่แสดงในงบดุลประกอบด้วย เงินสดและรายการเทียบเท่าเงินสด ลูกหนี้การค้า และอื่น ๆ หนี้สินทางการเงินที่แสดงในงบดุลประกอบด้วย เจ้าหนี้การค้า เงินกู้ยืมระยะยาว และหนี้สินอื่น

ราคาตามบัญชีของสินทรัพย์และหนี้สินทางการเงิน มีมูลค่าใกล้เคียงกับราคายุติธรรม นอกจากนี้ผู้บริหารเชื่อว่า บริษัทฯ ไม่มีความเสี่ยงจากเครื่องมือทางการเงินอื่นที่มีนัยสำคัญ

### 20. รายการจัดประเภทบัญชีใหม่

งบการเงิน ณ วันที่ 31 ธันวาคม 2548 ที่นำมาแสดงเปรียบเทียบกับได้มีการจัดประเภทบัญชีใหม่ เพื่อให้มีการแสดงรายการเหมาะสมยิ่งขึ้น

### 21. อื่น ๆ

การจดทะเบียน	: บริษัทฯ ได้จดทะเบียนเป็นนิติบุคคลในประเทศไทย ประเภทบริษัทจำกัด เมื่อวันที่ 15 สิงหาคม 2533 แปรสภาพเป็นบริษัทมหาชน จำกัด เมื่อวันที่ 22 มีนาคม 2547
ที่ตั้งบริษัท	
สำนักงานใหญ่	: เลขที่ 113-115 ถนนริมคลองประปา แขวงบางซื่อ เขตบางซื่อ กรุงเทพมหานคร
โรงงาน	: เลขที่ 61 หมู่ 8 ตำบลวัดโบสถ์ อำเภอเมือง จังหวัดปราจีนบุรี
ประเภทธุรกิจ	: บริษัทฯ ประกอบธุรกิจเกี่ยวกับการผลิตและจำหน่ายกระดาษคราฟท์ สำหรับผลิตบรรจุภัณฑ์ ประเภทกล่องลูกฟูกและกระดาษทำฉีกกล่อง
จำนวนพนักงาน	: ณ วันที่ 31 ธันวาคม 2549 และ 2548 บริษัทฯ มีพนักงาน จำนวน 229 คน



และ 232 คน ตามลำดับ

ค่าใช้จ่ายพนักงาน : สำหรับปี สิ้นสุดวันที่ 31 ธันวาคม 2549 และ 2548 บริษัทฯ มีค่าใช้จ่าย  
พนักงานจำนวนเงิน 48.33 ล้านบาท และ 44.61 ล้านบาท ตามลำดับ

## 22. การอนุมัติงบการเงิน

งบการเงินนี้ได้รับการอนุมัติให้ออกงบการเงินโดยคณะกรรมการของบริษัทฯ เมื่อวันที่ 27 กุมภาพันธ์ 2550

(ลงชื่อ).....กรรมการตามอำนาจ

(นายมงคล มังกรกนก, นายวัชรระ ชินเศรษฐวงศ์)

## รายงานของคณะกรรมการบริษัท



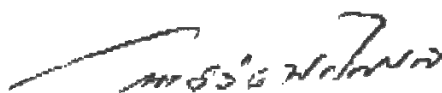
คณะกรรมการบริษัทเป็นผู้รับผิดชอบต่อการดำเนินธุรกิจที่สำคัญ และการกำกับดูแลกิจการ งบการเงินของบริษัท และสารสนเทศทางการเงินที่ปรากฏต่อสาธารณะชน ในแบบแสดงรายการข้อมูลประจำปี และรายงานประจำปี โดยการจัดทำงบการเงินดังกล่าวจะเป็นไปตามมาตรฐานการบัญชีที่รับรองทั่วไปในประเทศไทย โดยเลือกนโยบายบัญชีที่เหมาะสมและถือปฏิบัติอย่างสม่ำเสมอ โดยใช้ดุลยพินิจอย่างระมัดระวัง และประมาณการที่ดีที่สุดในการจัดทำ รวมทั้งมีการเปิดเผยข้อมูลสำคัญอย่างเพียงพอในหมายเหตุประกอบงบการเงิน

คณะกรรมการบริษัทได้จัดให้มีการดำรงรักษาไว้ซึ่งระบบควบคุมภายในที่มีประสิทธิผล เพื่อให้มั่นใจได้อย่างมีเหตุผลว่าการบันทึกข้อมูลทางบัญชีมีความถูกต้อง ครบถ้วน และเพียงพอที่จะดำรงรักษาไว้ซึ่งทรัพย์สินและเพื่อป้องกันไม่ให้เกิดการทุจริตหรือการดำเนินการที่ผิดปกติดังมีสาระสำคัญ

ในการนี้ คณะกรรมการบริษัทได้แต่งตั้งคณะกรรมการตรวจสอบ ซึ่งประกอบด้วยกรรมการที่ไม่เป็นผู้บริหารและเป็นอิสระอย่างเพียงพอ เป็นผู้ดูแลรับผิดชอบเกี่ยวกับคุณภาพของรายงานทางการเงิน และระบบควบคุมภายใน

คณะกรรมการบริษัทมีความเห็นว่า ระบบควบคุมภายในของบริษัทโดยรวมอยู่ในระดับที่น่าพอใจ และสามารถสร้างความเชื่อมั่นอย่างมีเหตุผลต่อความเชื่อถือได้ของงบการเงินของบริษัท

คณะกรรมการบริษัทฯ ขอขอบคุณท่านผู้ถือหุ้น ลูกค้า บริษัทคู่ค้า รวมทั้งพนักงานของบริษัทฯ ทุกท่านที่ให้ความเชื่อมั่น ให้การสนับสนุน และให้ความร่วมมือในกิจการของบริษัทด้วยดีตลอดมา



(ดร.ประภา วีริยประไพกิจ)

ประธานกรรมการ

## รายงานของคณะกรรมการตรวจสอบ



คณะกรรมการตรวจสอบของบริษัท ยูไนเต็ด เปปเปอร์ จำกัด (มหาชน) ประกอบด้วยกรรมการอิสระ จำนวน 4 ท่าน ซึ่งได้แก่ นายสุรเชษฐ์ ทรัพย์สาคร เป็นประธานกรรมการตรวจสอบ นายมนัส หวังธรรมบุญ นายกำจร ชื่นชูจิตต์ และ นายพยนต์ ถาวรวงศ์ เป็นกรรมการตรวจสอบ

ในปี 2549 คณะกรรมการตรวจสอบมีการประชุมอย่างเป็นทางการจำนวน 4 ครั้ง และประชุมอย่างไม่เป็นทางการกับผู้บริหาร ฝ่ายบัญชีและผู้สอบบัญชีรับอนุญาต เมื่อมีประเด็นหรือปัญหาที่ต้องแก้ไข โดยการประชุมจะจัดขึ้นตามความจำเป็นและความเหมาะสม

การปฏิบัติหน้าที่ของคณะกรรมการตรวจสอบ ได้ปฏิบัติหน้าที่ตามข้อกำหนดของตลาดหลักทรัพย์ และตามที่ได้รับมอบหมายจากคณะกรรมการบริษัท อย่างเคร่งครัด โดยมีวัตถุประสงค์หลักในเรื่องการควบคุมภายใน การกำกับดูแลกิจการที่ดี และความโปร่งใสในการบริหารงานของผู้บริหารของบริษัทฯ เช่นเดียวกันกับวัตถุประสงค์หลักซึ่งได้ปฏิบัติในปีก่อนๆ ซึ่งสรุปขอบเขตและสาระสำคัญได้ดังนี้

### 1. การสอบทานงบการเงิน

คณะกรรมการตรวจสอบได้สอบทานงบการเงินทั้งงบการเงินประจำไตรมาส และประจำปี เพื่อนำเสนอคณะกรรมการบริษัทพิจารณาอนุมัติ โดยเชิญผู้สอบบัญชีรับอนุญาต ฝ่ายบัญชี และผู้บริหารของบริษัทฯ เข้าร่วมประชุมทุกครั้ง ซึ่งคณะกรรมการตรวจสอบมีความเห็นว่า งบการเงินของบริษัทฯ ได้จัดทำขึ้นตามหลักการบัญชีที่รับรองโดยทั่วไป และได้มีการเปิดเผยข้อมูลอย่างเพียงพอ และเป็นที่น่าพอใจ

เนื่องจากกรรมการตรวจสอบ เป็นผู้ที่มีความรู้ความสามารถทางด้านบัญชี และการเงินหลายท่าน คณะกรรมการตรวจสอบได้เสนอแนะ และให้ความเห็นในประเด็นต่างๆ ซึ่งเป็นประโยชน์ในการจัดทำงบการเงิน

### 2. การควบคุมภายใน

ในปี 2549 คณะกรรมการตรวจสอบ ยังคงมอบหมายให้บริษัท ออดิต แอนด์ แมเนจเม้นท์ คอนซัลแตนท์ จำกัด ซึ่งเป็นบริษัทที่ปรึกษาเกี่ยวกับการตรวจสอบ และการควบคุมภายใน เป็นผู้รับผิดชอบในการตรวจประเมินประสิทธิภาพของระบบการควบคุมภายในของบริษัทฯ โดยให้รายงานการตรวจสอบภายในต่อคณะกรรมการตรวจสอบทุกไตรมาส และในบางครั้งระหว่างไตรมาสเมื่อคณะกรรมการตรวจสอบร้องขอ ซึ่งคณะกรรมการตรวจสอบได้กำกับ ดูแลงานตรวจสอบภายในโดยให้ความเห็นชอบแผนการตรวจสอบ พิจารณาผลการตรวจสอบ และข้อเสนอ



แนะต่างๆ ซึ่งระบบการควบคุมภายในของบริษัทฯ ได้ถูกพัฒนาขึ้นเรื่อยๆ เป็นลำดับ และปัจจุบันระบบการควบคุมภายในของบริษัทฯ อยู่ในระดับที่น่าพอใจ

อย่างไรก็ตาม คณะกรรมการตรวจสอบได้หารือกับผู้บริหาร และฝ่ายที่เกี่ยวข้องอยู่เป็นระยะ เพื่อพัฒนาระบบการควบคุมภายในของบริษัทฯ ได้ดีขึ้นอีก ซึ่งได้รับการผลักดันจากผู้บริหาร และฝ่ายที่เกี่ยวข้องเป็นอย่างดี

### 3.รายการระหว่างบริษัทกับบุคคลและกิจการที่เกี่ยวข้องกัน

คณะกรรมการตรวจสอบได้สอบทานรายการระหว่างบริษัทฯ กับบุคคล และกิจการที่เกี่ยวข้องกัน โดยให้ผู้สอบบัญชีรับอนุญาตแสดงความเห็นกับรายการที่เกี่ยวข้องกันนี้ ในการประชุมคณะกรรมการตรวจสอบทุกครั้ง

จากการสอบทานรายการดังกล่าว พบว่าเป็นรายการที่เป็นปกติทางธุรกิจ ซึ่งมีราคาและเงื่อนไขสอดคล้องกับนโยบายของบริษัทฯ ซึ่งได้ปฏิบัติเช่นเดียวกับ บุคคล และกิจการอื่นที่ไม่ได้เกี่ยวข้องกัน

### 4.การปฏิบัติตามข้อกำหนด

บริษัทฯ มีผู้รับผิดชอบในการติดตามข้อกำหนดว่าด้วยหลักทรัพย์ และตลาดหลักทรัพย์ รวมถึงกฎหมายอื่นๆที่เกี่ยวข้องกับการประกอบธุรกิจ

คณะกรรมการตรวจสอบได้สอบทานการปฏิบัติตามกฎหมาย และข้อกำหนดต่างๆ ซึ่งบริษัทฯ ได้ปฏิบัติตามอย่างสม่ำเสมอตลอดมา

### 5.ผู้สอบบัญชีรับอนุญาต

คณะกรรมการตรวจสอบได้พิจารณาคัดเลือก และเสนอชื่อผู้สอบบัญชี จาก สำนักงานสอบบัญชี ดี ไอ เอ และกำหนดค่าตอบแทน สำหรับปี 2550 เพื่อนำเสนอคณะกรรมการบริษัทฯ และผู้ถือหุ้นพิจารณาอนุมัติ

### 6.เรื่องอื่นๆ

โดยที่คณะกรรมการตรวจสอบตระหนักถึงภาระหน้าที่ ที่ต้องกำกับดูแลการปฏิบัติงานของผู้บริหาร และฝ่ายต่างๆที่เกี่ยวข้องของบริษัทฯ คณะกรรมการตรวจสอบจะเข้าไปมีส่วนร่วมในการเสนอแนะและให้ความเห็นในประเด็นต่างๆ ซึ่งอยู่ในขอบข่ายความรับผิดชอบเท่าที่คณะกรรมการตรวจสอบจะทำได้ อยู่เป็นระยะ

คณะกรรมการตรวจสอบได้ปฏิบัติหน้าที่โดยยึดหลักความเป็นอิสระ และมุ่งเน้นด้านการควบคุมภายใน เพื่อให้เกิดการบริหารงานของบริษัทฯ อย่างโปร่งใส เพื่อดูแลและปกป้องผลประโยชน์ของผู้ถือหุ้น และผู้มีส่วนได้เสียทุกฝ่ายอย่างเป็นธรรม



(นายสุรเชษฐ์ ทรัพย์สาคร)

ประธานคณะกรรมการตรวจสอบ