

## สารบัญ

	หน้า
1. ข้อมูลทั่วไป	1
2. ข้อมูลทางการเงิน	2
3. ลักษณะการประกอบธุรกิจ	3
4. ปัจจัยความเสี่ยง	8
5. โครงสร้างการถือหุ้นและการจัดการ	9
6. รายการระหว่างกัน	25
7. การวิเคราะห์ฐานะการเงินและผลการดำเนินงาน	27
8. งบการเงิน	36
9. รายงานคณะกรรมการตรวจสอบ	72

## 1. ข้อมูลทั่วไป

### 1.1 ข้อมูลทั่วไปประกอบด้วย

ชื่อบริษัท	: บริษัท ไทยคุน เวลด์ไวต์ กรุ๊ป (ประเทศไทย) จำกัด (มหาชน)
ลักษณะการประกอบธุรกิจ	: ผลิตและจำหน่าย เหล็กกลวด เหล็กลวดอบอ่อน สกรู และสลักเกลียว
ที่ตั้งสำนักงานใหญ่	: 99 หมู่ 1 ตำบลนิคมพัฒนา กิ่งอำเภอนิคมพัฒนา จังหวัดระยอง 21180
ทุนจดทะเบียน	: หุ้นสามัญ 628,500,000 หุ้น
ทุนที่ออกและชำระแล้ว	: หุ้นสามัญ 628,500,000 หุ้น มูลค่าหุ้นละ 10 บาท 6,285,000,000 บาท
เลขทะเบียนบริษัท	: 0107546000172
โทรศัพท์	: (038)-636-800, (038)-636975
โทรสาร	: (038)-636-977
Home page	: <a href="http://www.tycons.com">http://www.tycons.com</a>

### 1.2 บุคคลอ้างอิง

1.2.1 ผู้สอบบัญชี : บริษัท เคพีเอ็มจี ภูมิไชย สอบบัญชี จำกัด  
ชั้น 21 เอ็มไพร์ทาวเวอร์ 195 ถนนสาทรใต้  
แขวงยานนาวา เขตสาทร กรุงเทพฯ 10120  
โทร : 66(2)6772000 โทรสาร: 66(2)6772222

1.2.2 นายทะเบียนหลักทรัพย์ : บริษัท ศูนย์รับฝากหลักทรัพย์ (ประเทศไทย) จำกัด  
ชั้น 7 อาคารตลาดหลักทรัพย์แห่งประเทศไทย  
62 ถนนรัชดาภิเษก แขวงคลองเตย  
เขตคลองเตย กรุงเทพฯ 10110  
โทร : 66(2)2292800 โทรสาร: 66(2)3591262

## 2. ข้อมูลทางการเงิน

## 2.1 ตารางข้อมูลสรุปงบการเงิน สำหรับปี สิ้นสุด ณ วันที่ 31 ธันวาคม 2549

รายการ	ปี		
	2549	2548	2547
รวมสินทรัพย์	11,035.57	10,378.27	11,403.96
รวมหนี้สิน	3,751.67	2,528.57	3,220.97
รวมส่วนของผู้ถือหุ้น	7,283.90	7,849.70	8,182.99
รายได้จากการขาย-สุทธิ	6,376.59	6,127.29	8,044.75
กำไรขั้นต้น	254.06	702.21	1,659.04
กำไรสุทธิ	-310.01	122.47	907.41
กำไรต่อหุ้น	-0.51	0.19	1.44
จำนวนหุ้นสามัญเฉลี่ย	609.69	628.43	628.50

## 2.2 อัตราส่วนทางการเงิน

อัตราส่วนทางการเงิน	ปี		
	2549	2548	2547
อัตราส่วนสภาพคล่อง (เท่า)	5.96	2.46	1.57
อัตราผลตอบแทนจากสินทรัพย์ (%)	-2.90	1.12	8.60
อัตราผลตอบแทนจากสินทรัพย์ถาวร (%)	-0.09	5.91	19.21
อัตราผลตอบแทนผู้ถือหุ้น (%)	-4.10	1.53	11.51
อัตราส่วนหนี้สินต่อส่วนของผู้ถือหุ้น (เท่า)	0.52	0.32	0.39
อัตรากำไรขั้นต้น (%)	3.98	11.46	20.62
อัตรากำไรสุทธิ (%)	-0.05	2.00	11.28
มูลค่าตามบัญชีต่อหุ้น	11.95	12.49	13.02

### 3. ลักษณะการประกอบธุรกิจ

#### 3.1 ลักษณะการประกอบธุรกิจของบริษัท

บริษัท ไทยคุน เวลด์ไวด์ กรุ๊ป (ประเทศไทย) จำกัด (มหาชน) TYCN หรือ “บริษัท” ก่อตั้งขึ้นเมื่อวันที่ 9 กันยายน 2539 โดยมีบริษัท ไทยคุน กรุ๊ป อินเตอร์เนชั่นแนล จำกัด ซึ่งตั้งอยู่บนเกาะเคย์แมน (ซึ่งต่อไปนี้จะเรียกว่า “TGI”) เป็นผู้ถือหุ้น 76.31% โดย TGI ก่อตั้งขึ้นโดยมีบริษัท ไทยคุน กรุ๊ป เอนเตอร์ไพรส์ จำกัด ประเทศไต้หวัน (ซึ่งต่อไปนี้จะเรียกว่า “TGE”) เป็นผู้ถือหุ้นทั้งหมด (100%) บริษัท ไทยคุน เวลด์ไวด์ กรุ๊ป (ประเทศไทย) จำกัด (มหาชน) ได้จดทะเบียนเป็นบริษัทจำกัดมหาชนเมื่อวันที่ 9 กรกฎาคม 2546 และเข้าเป็นบริษัทจดทะเบียนในตลาดหลักทรัพย์แห่งประเทศไทย เมื่อวันที่ 11 ธันวาคม 2546 โดยดำเนินธุรกิจผลิตและจัดจำหน่ายเหล็กหลอด เหล็กหลอดบ่ออ่อน และสกรู โดยบริษัทถือได้ว่าเป็นผู้ผลิตแห่งเดียวในประเทศไทยและน้อยรายในโลกที่มีขบวนการผลิตต่อเนื่องในแนวตั้งจากกลางน้ำถึงปลายน้ำอย่างครบวงจรสมบูรณ์แบบกล่าวคือมีการผลิตตั้งแต่เหล็กหลอดจนถึงสกรู นอกจากนี้บริษัทมีสายการผลิตสกรูที่ใหญ่ติดอันดับของโลก ปัจจุบันบริษัทมีกำลังผลิตเหล็กหลอด เหล็กหลอดบ่ออ่อน สกรู และ สลักเกลียว เท่ากับ 360,000 ตัน 126,000 ตัน 36,000 ตัน และ 36,000 ตันต่อปี ตามลำดับ โดยมีโรงงานตั้งอยู่ที่จังหวัดระยอง ซึ่งบริษัทได้รับการสนับสนุนจากคณะกรรมการส่งเสริมการลงทุน ตั้งแต่ 11 ตุลาคม 2539 โดยจะได้รับสิทธิประโยชน์ทางด้านภาษีดังนี้

1) บริษัทได้รับสิทธิพิเศษจากคณะกรรมการส่งเสริมการลงทุน ตั้งแต่ปี วันที่ 11 ตุลาคม 2539 แต่ระยะเวลาที่เริ่มต้นจริงๆ ตั้งแต่วันที่เครื่องจักรเริ่มดำเนินการผลิตในวันที่ 22 ธันวาคม 2541 สำหรับการผลิตเหล็กหลอดและสกรู โดยรายละเอียดของหลักๆ ของสิทธิประโยชน์ประกอบด้วย

- ก. ได้รับการยกเว้นภาษีนิติบุคคลธรรมดาเป็นเวลา 8 ปีนับจากวันเริ่มดำเนินการผลิต ในวันที่ 22 ธันวาคม 2541 และได้รับการยกเว้นภาษีนิติบุคคลธรรมดาในอัตราร้อยละ 50 ของอัตราปกติ เป็นเวลาต่อมาอีก 5 ปี ซึ่งจะหมดอายุในวันที่ 22 ธันวาคม 2554
- ข. ให้ได้รับอนุญาตให้หักเงินได้พึงประเมินเป็นจำนวนเท่ากับร้อยละ 5 ของรายได้ที่เพิ่มขึ้นจากปีก่อนจากการส่งออกเป็นระยะเวลา 10 ปีนับแต่วันที่ 22 ธันวาคม 2541
- ค. ได้รับการยกเว้นจากภาษีอากรนำเข้าเครื่องจักรเป็นเวลา 2 ปี หมดอายุวันที่ 24 มีนาคม 2546 และได้รับการต่ออายุเป็นรายปี ซึ่งปัจจุบันจะหมดอายุในวันที่ 23 มีนาคม 2547
- ง. วัตถุดิบที่นำเข้าเพื่อการผลิตสำหรับการส่งออกจะได้รับการยกเว้นภาษีอากรนำเข้า เป็นเวลา 5 ปีหมดอายุวันที่ 24 มีนาคม 2546 และได้รับการต่ออายุเป็นรายปี ซึ่งปัจจุบันจะหมดอายุในวันที่ 23 มีนาคม 2547 แต่ทั้งนี้การส่งออกต่อปีต้องมีไม่น้อยกว่า 30% ของยอดผลิตทั้งหมดที่ราคา FOB

2) บริษัทได้รับสิทธิพิเศษจากคณะกรรมการส่งเสริมการลงทุน ตั้งแต่ปี วันที่ 9 เมษายน 2546 แต่ระยะเวลาที่เริ่มต้นจริงๆ ตั้งแต่วันที่เครื่องจักรเริ่มดำเนินการผลิตในวันที่ 9 สิงหาคม 2548 สำหรับการผลิตเหล็กหลอดบ่ออ่อน (>6 มม.) และสลักเกลียว โดยรายละเอียดของหลักๆ ของสิทธิประโยชน์ประกอบด้วย

- ก. ได้รับการยกเว้นภาษีนิติบุคคลธรรมดาเป็นเวลา 8 ปีนับจากวันเริ่มดำเนินการผลิต ในวันที่ 9 สิงหาคม 2548 และได้รับการยกเว้นภาษีนิติบุคคลธรรมดาในอัตราร้อยละ 50 ของอัตราปกติ เป็นเวลาต่อมาอีก 5 ปี ซึ่งจะหมดอายุในวันที่ 9 สิงหาคม 2561
- ข. ให้ได้รับอนุญาตให้หักเงินได้พึงประเมินเป็นจำนวนเท่ากับร้อยละ 5 ของรายได้ที่เพิ่มขึ้นจากปีก่อนจากการ

ส่งออกเป็นระยะเวลา 10 ปีนับแต่วันที่ 9 สิงหาคม 2548

- ค ได้รับการยกเว้นจากภาษีอากรนำเข้าเครื่องจักรเป็นเวลา 2 ปี หมดอายุวันที่ 9 เมษายน 2548 และได้รับการต่ออายุเป็นรายปี ซึ่งปัจจุบันจะหมดอายุในวันที่ 9 เมษายน 2550
- ง วัตถุดิบที่นำเข้าเพื่อการผลิตสำหรับการส่งออกจะได้รับการยกเว้นภาษีอากรนำเข้า เป็นเวลา 5 ปี หมดอายุวันที่ 9 เมษายน 2546 และได้รับการต่ออายุเป็นรายปี ซึ่งปัจจุบันจะหมดอายุในวันที่ 9 เมษายน 2551 แต่ทั้งนี้การส่งออกต่อปีต้องมีไม่น้อยกว่า 30% ของยอดผลิตทั้งหมดที่ราคา FOB

### 3.2 โครงสร้างรายได้

ผลิตภัณฑ์	2547		2548		2549	
	ล้านบาท	%	ล้านบาท	%	ล้านบาท	%
<b>ยอดขายภายในประเทศ</b>						
1. เหล็กกลวด	3,038.39	37.76	2,542.28	41.49	2,590.16	40.62
2. เหล็กกลวดคอป้อน	58.48	0.73	43.33	0.71	43.25	0.68
3. สกรู	19.76	0.25	16.09	.26	19.10	0.30
4. สลักเกลียว	-	-	-	-	-	-
5. อื่นๆ	60.29	0.76	21.10	0.43	112.37	1.76
<b>รวมยอดขายภายในประเทศ</b>	<b>3,176.92</b>	<b>39.50</b>	<b>2,627.80</b>	<b>42.89</b>	<b>2,764.88</b>	<b>43.36</b>
<b>ยอดขายต่างประเทศ</b>						
1. เหล็กกลวด	2,616.26	32.52	1,676.27	27.36	1,669.43	26.18
2. เหล็กกลวดคอป้อน	727.29	9.04	375.23	6.12	524.83	8.23
3. สกรู	1,524.09	18.94	1,373.68	22.42	1,185.96	18.60
4. สลักเกลียว	-	-	-	-	201.40	3.16
5. อื่นๆ	-	-	74.31	1.21	30.09	0.47
<b>รวมยอดขายต่างประเทศ</b>	<b>4,867.82</b>	<b>60.50</b>	<b>3,499.49</b>	<b>57.11</b>	<b>3,611.71</b>	<b>56.64</b>
<b>รวมยอดขายทั้งหมด</b>	<b>8,044.74</b>	<b>100</b>	<b>6,127.29</b>	<b>100</b>	<b>6,376.59</b>	<b>100</b>

### 3.3 การตลาดและภาวะการแข่งขัน

#### 3.3.1 การตลาด

##### 1) ตลาดในประเทศ

เหล็กถดและเหล็กถดอบอ่อน สำหรับตลาดในประเทศ กลุ่มลูกค้าหลักคือกลุ่มผู้ผลิตซึ่งนำเหล็กถดไปเป็นวัตถุดิบในการผลิตผลิตภัณฑ์ต่างๆ เช่น เหล็กถดแรงดึงสูงสายไฟสำหรับเครื่องคอมพิวเตอร์ สลักภัณฑ์ สกรู ตะแกรงถด ตาข่าย ชิ้นส่วนแอร์ ตู้เย็น และชิ้นส่วนรถยนต์ เป็นต้น โดยบริษัทมีแผนที่จะเพิ่มจำนวนพนักงานขาย เพื่อเพิ่มความต้องการซื้อในตลาดด้วย

บริษัทเป็นผู้ผลิตรายเดียวในประเทศไทยและเป็นหนึ่งในผู้ผลิตเพียงไม่กี่รายในโลกที่มีสายการผลิตต่อเนื่องในแนวตั้งที่เริ่มตั้งแต่การผลิตเหล็กถดจนถึงการผลิตสกรู โดยบริษัทเป็นหนึ่งในผู้นำด้านการผลิตเหล็กถดในตลาดโดยมุ่งเน้นคุณภาพของผลิตภัณฑ์เป็นหลัก ปัจจุบันกำลังการผลิตเหล็กถดในประเทศไทยมีจำกัดซึ่งไม่เพียงพอกับปริมาณความต้องการในประเทศ เป็นผลให้ปัจจุบันมีปริมาณการนำเข้าสุทธิ(Net-Import)

ทางด้านเหล็กถดอบอ่อนนั้น ปัจจุบันบริษัทถือได้ว่าเป็นผู้นำในการผลิตเหล็กถดเพื่อการผลิตเป็นเหล็กถดอบอ่อน สำหรับสกรู ปัจจุบันบริษัทไม่ได้มุ่งเน้นการขายสกรูให้แก่ตลาดในประเทศ เนื่องจากปริมาณความต้องการในประเทศมีน้อยอีกทั้งบริษัทไม่ต้องการที่จะแข่งขันกับผู้ผลิตสกรูภายในประเทศซึ่งเป็นกลุ่มลูกค้าหลักของ บริษัท จึงเน้นการส่งออกสกรูไปต่างประเทศเป็นหลัก

โดยสรุป สัดส่วนการขายภายในประเทศเท่ากับประมาณร้อยละ 43.36 เมื่อเทียบกับยอดขายรวมปี 2549 และ ในช่วงระหว่างปี 2547-2548 ประมาณร้อยละ 39.50-42.89

##### 2) ตลาดต่างประเทศ

เช่นเดียวกับตลาดภายในประเทศ เหล็กถดและเหล็กถดอบอ่อนจะถูกขายให้แก่กลุ่มผู้ผลิตเหล็กปลายทาง โดยบริษัทมีแผนที่จะขยายไปสู่ตลาดเอเชียตะวันออกเฉียงใต้ด้วย ปัจจุบัน TYCN ได้ขายสินค้าให้แก่ เหล็กถดและเหล็กถดอบอ่อนแก่บริษัท TGE ซึ่งถือเป็นลูกค้าอันดับหนึ่ง จากยอดขายต่อ ยอดขายรวมร้อยละ 13 ของปี 2549 สำหรับสกรู กลุ่มลูกค้าหลักของบริษัทคือสหรัฐอเมริกา ตลาดส่งออกที่สำคัญได้แก่ สหรัฐอเมริกา และรัสเซีย ประมาณ ร้อยละ 68.75 ของยอดขายสกรูทั้งหมดในปี 2549

บริษัทจะทำการขายเหล็กถด และเหล็กถดอบอ่อนให้แก่ TGE เป็นหลัก โดยส่วนหนึ่ง TGE จะนำไปใช้ในสายการผลิตของตนเอง และอีกส่วนจะถูกจัดจำหน่ายต่อให้แก่ลูกค้าในไต้หวัน ซึ่ง TGE มีฐานข้อมูลลูกค้าดังกล่าวอยู่

สำหรับสกรู และสลักเกลียวบริษัทจะเน้นส่งออกไปยังตลาดสหรัฐอเมริกาเป็นหลัก และเป็นที่ทราบกันดีว่า ตลาดสหรัฐอเมริกา นำเข้าสกรูและสลักเกลียวจากประเทศไต้หวัน

สัดส่วนการขายต่างประเทศ คิดเป็นร้อยละ 56.64 ของยอดขายทั้งหมดในปี 2549 เมื่อเทียบกับยอดขายรวม ในช่วง 2 ปีที่ผ่านมา อยู่ที่ประมาณร้อยละ 60.59-57.00

### 3.3.2 ภาวะการแข่งขัน

#### 1. สภาพการแข่งขันในประเทศ

รายชื่อผู้ผลิตเหล็กกลวดในประเทศไทย มีดังต่อไปนี้

บริษัท	กำลังการผลิต (ตัน/ปี)
1. เอ็ม. เอส สตีลกรุ๊ป (เอ็น.ที.เอส. สตีล กรุ๊ป+กลุ่มเหล็กสยาม)	630,000
2. โรงงานเหล็กกรุงเทพ	150,000
3. น้ำแข็งสตีล	150,000
4. สยามสตีล ซินดิเคท	40,000
5. อุตสาหกรรมเหล็กกล้าไทย	500,000
6. ไทยคุน เวลด์ไวด์ กรุ๊ป (ประเทศไทย) จำกัด (มหาชน)	500,000

หมายเหตุ: (1) กำลังการผลิตเป็นไปตามที่เครื่องจักรสามารถจะผลิตได้สูงสุด

(2) 1-4 มีเตาหลอม, 5-6 ไม่มีเตาหลอม

แหล่งที่มา: IFCT

สำหรับอุตสาหกรรมเหล็กกลวดในประเทศไทย ผู้ประกอบการส่วนใหญ่จะผลิตเหล็กกลวดคาร์บอนต่ำประเภทเพื่อใช้ในการก่อสร้าง ซึ่งจะมีคุณภาพต่ำกว่า เหล็กกลวดที่บริษัทผลิต ซึ่งมีทั้งเหล็กกลวดขึ้นรูปแบบเย็น เหล็กกลวดโลหะผสมต่ำ และเหล็กกลวดคาร์บอนสูง อย่างไรก็ตามถึงแม้ว่าบริษัทจะเริ่มการผลิตก็ตาม กลุ่มคู่แข่งดังกล่าวยังคงเน้นการผลิตเหล็กกลวดคาร์บอนต่ำมากกว่า ซึ่งใช้ในอุตสาหกรรมก่อสร้าง ตะปู ลวดเหล็กตะแกรง (Wire mesh) ซึ่งอาจจะไม่จำเป็นที่จะต้องนำเหล็กแท่งที่มีคุณภาพสูงมาเป็นวัตถุดิบ ดังนั้นผู้ประกอบการส่วนใหญ่ จึงนิยมใช้เศษเหล็กเพื่อนำมาผลิตเหล็กแท่งโดยผ่านโรงหลอมเหล็ก ผิดกับบริษัทที่จะนำเข้าเหล็กแท่งที่มีคุณภาพจากต่างประเทศ ซึ่งในต่างประเทศ มักจะใช้เหล็กกล้าบริสุทธิ์ (Pig Iron) มากกว่าที่จะใช้เศษเหล็ก รวมทั้งการประณีตในการเจียรวลิ้นเหล็กแท่ง เพื่อให้ได้เหล็กกลวดที่มีคุณภาพสูง ซึ่งใช้ในอุตสาหกรรมยานยนต์ และไฟฟ้า

ในส่วนของผู้ผลิตสกรู ปัจจุบันบริษัทจัดว่าเป็นแห่งเดียวในประเทศและน้อยรายในโลกที่เป็นผู้ผลิตสกรูที่มีการผลิตตั้งแต่ต้นทาง กล่าวคือมีการผลิตตั้งแต่เหล็กกลวดเพื่อมาเป็นวัตถุดิบสำหรับการผลิตเหล็กกลวดอบอ่อนและสกรู นอกจากนี้ กำลังการผลิตสกรูจัดได้ว่าสูงที่สุดในประเทศ อย่างไรก็ตามบริษัทไม่มีนโยบายในการทำตลาดในประเทศเพื่อแข่งขันกับผู้ประกอบการรายอื่น เนื่องจากบริษัทเป็นผู้ผลิตเหล็กกลวดและเหล็กกลวดอบอ่อนเพื่อขายต่อบริษัทเหล่านี้

## 2. สภาพการแข่งขันต่างประเทศ

เนื่องจากสินค้าของบริษัทประมาณร้อยละ 56.64 ถูกส่งไปขายยังต่างประเทศทั่วโลก ดังนั้นคู่แข่งชั้นของบริษัทจึงครอบคลุมถึงบริษัทในภูมิภาคเอเชียด้วย ได้แก่ คู่แข่งขันที่มาจากประเทศ ญี่ปุ่น เกาหลี จีน และไต้หวัน เพื่อจุดประสงค์ในการเปรียบเทียบ จึงขอแบ่งแยกตามสินค้าที่สำคัญของบริษัท และตลาดส่งออกที่สำคัญดังต่อไปนี้

1) เหล็กกลวด และเหล็กกลวดบออ่อนที่บริษัทส่งออกจะเป็นประเภทคุณภาพสูง ตลาดส่งออกที่สำคัญ ได้แก่ ไต้หวันผ่านบริษัท TGE ซึ่งเป็นตัวแทนจำหน่าย ทำให้เป็นที่รู้จักของบริษัทคู่ค้าในไต้หวันเป็นอย่างดี ลูกค้าไว้วางใจ ประกอบกับสินค้าที่ได้มาตรฐานอยู่แล้ว คู่แข่งขันที่สำคัญในไต้หวันได้แก่ บริษัท China Steel บริษัท Yieh Hsing บริษัท Chia I Industrial และบริษัท Feng Hsin Iron & Steel นอกจากนั้นควรพิจารณาถึงบริษัทคู่แข่งประเทศที่นำเข้าสู่ไต้หวัน ได้แก่ บริษัท Kobe Steel บริษัท Daido Steel บริษัท NKK Bars & Shapes และ Nippon Steel จากญี่ปุ่น บริษัท Poscol จากเกาหลีใต้ และบริษัทที่มาจากประเทศจีนได้แก่ บริษัท Baoshan Iron, Shanghai Baosteel Group, Benxi Iron & Steel และ Maanshan Iron & Steel หากจะมองสภาพการแข่งขันและการกำหนดราคาแล้ว จะพบว่าราคาถูกกำหนดตาม China Steel ซึ่งเป็นรัฐวิสาหกิจขนาดใหญ่ในไต้หวัน ซึ่งคู่แข่งภายในประเทศ รวมทั้งผู้นำเข้า จะปรับกลยุทธ์การแข่งขันโดยเน้นที่คุณภาพเป็นสำคัญ และเน้นความหลากหลายของสินค้าเพื่อให้เข้าถึงความต้องการของลูกค้าซึ่งเป็นผู้ผลิตเหล็กกลวยให้มากที่สุด สิ่งเหล่านี้ถือเป็นจุดแข็งของบริษัท เนื่องจากบริษัทสามารถผลิตเหล็กกลวดที่มีคุณภาพ กล่าวคือมีแรงดึงสูง ซึ่งเป็นคุณสมบัติที่ดีต่อการผลิตสกรูและสลักเกลียวที่มีคุณภาพอีกด้วย นอกเหนือจากนั้นด้วยความมีเครือข่ายไต้หวัน ทำให้การเจาะตลาดทำได้ง่ายขึ้นอีกด้วย (ข้อมูลจากผู้บริหารของบริษัท)

2) สกรูตลาดส่งออกที่สำคัญได้แก่ สหรัฐอเมริกา ซึ่งเป็นตลาดที่มีความต้องการบริโภคใหญ่ที่สุด พิจารณาสภาพการแข่งขันแล้ว อยู่ในระดับปานกลาง อย่างไรก็ตามด้วยความมีเครือข่ายของการเป็นบริษัทไต้หวัน บริษัทจึงได้รับความเชื่อถือจากผู้ผลิตในประเทศสหรัฐอเมริกาเป็นอย่างดี เนื่องจากพบว่าไต้หวันได้รับความเชื่อถือจากลูกค้าในประเทศสหรัฐอเมริกาเป็นอย่างมาก ซึ่งผลพวงจากส่วนนี้ ทำให้บริษัทซึ่งเป็นบริษัทลูกของ TGE ได้รับอานิสงส์ไปด้วย คู่แข่งขันที่สำคัญมาจากประเทศต่างๆ ได้แก่ ไต้หวัน ประเทศไทย ญี่ปุ่น เกาหลี และจีน



#### 4. ปัจจัยความเสี่ยง

##### 4.1 ความเสี่ยงจากความไม่แน่นอนในราคาสินค้าและวัตถุดิบ

โดยทั่วไป แนวโน้มราคาเหล็กแท่ง (Billet) จะขึ้นลงตามราคาตลาดโลก ซึ่งอาจส่งผลกระทบต่อโดยตรงกับต้นทุนขายและกำไรขั้นต้นของบริษัท โดยแหล่งวัตถุดิบหลักอยู่ที่บราซิล สหภาพโซเวียตและจีน

เป็นที่ทราบกันว่า ราคาเหล็กมักจะขึ้นลงตามวัฏจักร ถึงแม้ว่าอาจจะพูดได้ว่า วัฏจักรต่ำสุดของราคาเหล็กได้ผ่านไปแล้วตั้งแต่ปี 2544 ในส่วนของบริษัท เองก็ยังมีมาตรการบรรเทาความเสี่ยงโดยการใช้ เครื่องเจียรม้วนเหล็กแท่งเพื่อปรับปรุงคุณภาพของเหล็กแท่ง ในการนำไปขึ้นรูปเพื่อให้ได้เป็นลวดเหล็กที่มีความแข็งแรงและมีอายุการใช้งานที่ยาวนานกว่า และทำให้ผลิตภัณฑ์ปลายทางไม่แตกหักง่าย โดยแท้จริงหากผู้ประกอบการรายอื่นต้องการได้เหล็กแท่งที่มีคุณภาพในระดับเดียวกัน จะต้องจ้าง Supplier ผู้ผลิตเหล็กในการเจียรม้วนก่อนที่จะขาย ซึ่งต้นทุนเหล็กแท่งก็จะสูงขึ้นตามไปด้วย แต่สำหรับบริษัทซึ่งมีเครื่องเจียรม้วนนี้ทำให้สามารถประหยัดต้นทุนในส่วนนี้ รวมทั้งมีทางเลือกในการซื้อเหล็กแท่งที่กว้างขึ้นอีกด้วย การที่มีกระบวนการเจียรม้วนเหล็กแท่งนี้เอง ทำให้บริษัทมีผลิตภัณฑ์เฉพาะที่ต่างจากโรงเหล็กอื่นๆ ซึ่งจะทำให้นำไปผลิตสกรู หรือผลิตภัณฑ์สลักเกลียวที่มีคุณภาพสูงต่อไป

อย่างไรก็ตามเพื่อเป็นหลีกเลี่ยงผลกระทบโดยตรงที่จะมีต่อกำไรขั้นต้นของบริษัทอันเกิดจากความผันผวนของวัตถุดิบและสินค้าของบริษัทในอนาคตนั้น โดยแท้จริงแล้วบริษัทมีความหลากหลายในการผลิตสินค้ากลางน้ำและปลายน้ำ เพื่อเลือกขายในสินค้าที่ก่อให้เกิดกำไรสูงสุด

##### 4.2 ความเสี่ยงจากการพึ่งพิงตลาด US

สัดส่วนยอดขายสกรูที่ส่งไป US ต่อรายได้รวมเท่ากับร้อยละ 11.70, 8.26 และ 7.63 ในปี 2547, 2548 และปี 2549 ตามลำดับ เมื่อเปรียบเทียบกับยอดขายสกรูไป US ต่อยอดขายสกรูทั้งหมดเท่ากับร้อยละ 56.2, 35.91 และ 39.61 ในปี 2547, 2548 และปี 2549 ดังนั้นสหรัฐอเมริกาจึงเป็นตลาดที่บริษัทพึ่งพิงค่อนข้างมาก อย่างไรก็ตามจากการคาดการณ์ พบว่า ด้วยปริมาณความต้องการสร้างที่อยู่อาศัยที่เพิ่มมากขึ้นประกอบกับภาวะอัตราดอกเบี้ยที่ต่ำเป็นประวัติการณ์ น่าจะเอื้อประโยชน์ในอนาคตอันใกล้ บริษัทอาจมีความเสี่ยงในการสูญเสียตลาดดังกล่าว อย่างไรก็ตามจากการคาดการณ์ในอนาคต คาดว่าปริมาณความต้องการในการสร้างที่อยู่อาศัยในประเทศสหรัฐอเมริกา ยังคงเติบโตอย่างต่อเนื่อง ประกอบกับความน่าเชื่อถือของบริษัทที่มีความเกี่ยวข้องกับบริษัทได้วัน ซึ่งถือว่าได้รับความไว้วางใจจากประเทศสหรัฐอเมริกาอย่างมาก เนื่องจากได้วันเป็นประเทศที่ส่งผลิตภัณฑ์สกรู และผลิตภัณฑ์ที่เกี่ยวข้องได้แก่สลักเกลียวแบบต่างๆ ไปยังสหรัฐอเมริกาเป็นอันดับหนึ่ง

##### 4.3 ความเสี่ยงจากการเข้ามาแข่งขันของผู้ประกอบการรายใหม่

ถึงแม้ว่าผู้ผลิตเหล็กลวดจะมีอยู่มากมายรวมทั้งผู้ผลิตในประเทศ แต่หากคำนึงถึงเฉพาะผู้ผลิตเหล็กคุณภาพสูงแล้วคู่แข่งที่สำคัญของบริษัทจะเป็นประเทศที่อยู่นอกกลุ่มอาฟตา ได้แก่ เกาหลี ญี่ปุ่น และจีน ซึ่งประเทศดังกล่าวจะไม่ได้ได้รับผลประโยชน์จากนโยบายลดกำแพงภาษีนำเข้า ตามนโยบายสนธิสัญญาอาฟตา สำหรับการค้าผลิตภัณฑ์เหล็กระหว่างประเทศในเขตอาฟตาก็ตาม อย่างไรก็ตาม บริษัทในกลุ่มประเทศดังกล่าวอาจมีแนวโน้มที่จะย้ายฐานกำลังการผลิตมายังประเทศในเขตอาฟตามากขึ้นเพื่อที่จะได้รับผลประโยชน์ทางภาษี

นำเข้า อย่างไรก็ตาม บริษัทในประเทศดังกล่าว ต้องใช้เงินลงทุนมหาศาลในการลงทุนเริ่มแรก และยังเป็นภาระที่ยากยิ่งขึ้นที่จะลงทุนในลักษณะดังกล่าวตั้งแต่กลางน้ำถึงปลายน้ำเช่นบริษัท ไทยคุน ซึ่งมีความหลากหลายในสินค้ามากกว่า

#### 4.4 ความเสี่ยงที่เกิดจากอัตราแลกเปลี่ยน

โดยปกติแล้วผู้ผลิตเหล็กมักจะมีความเสี่ยงต่ออัตราแลกเปลี่ยน เนื่องจากวัตถุดิบส่วนใหญ่ เช่นเหล็กแท่ง ไม่สามารถหาได้ในประเทศ บริษัทจึงหลีกเลี่ยงไม่ได้ที่จะเผชิญกับความเสี่ยงนี้ แต่โดยแท้จริงทั้งวัตถุดิบหลักที่บริษัทซื้อมาเป็นการนำเข้า 100% และผลิตภัณฑ์ที่จำหน่ายแบ่งเป็น เหล็กกลวด ซึ่งขายในประเทศ และต่างประเทศประมาณอย่างละร้อยละ 43.36 อย่างไรก็ตามถึงแม้เหล็กกลวดที่ขายในประเทศก็ยังคงอ้างอิงกับราคาตลาดโลก ที่เป็นสกุลดอลลาร์สหรัฐ ส่วนเหล็กกลวดบอบอ่อน และสกรู ขายต่างประเทศเกือบทั้งหมด ดังนั้นโดยรวมทั้ง 3 ผลิตภัณฑ์ จึงถือได้ว่าเป็น Natural Hedge ในตัวอยู่แล้ว

### 5. โครงสร้างการถือหุ้นและการจัดการ

#### 5.1 ผู้ถือหุ้น

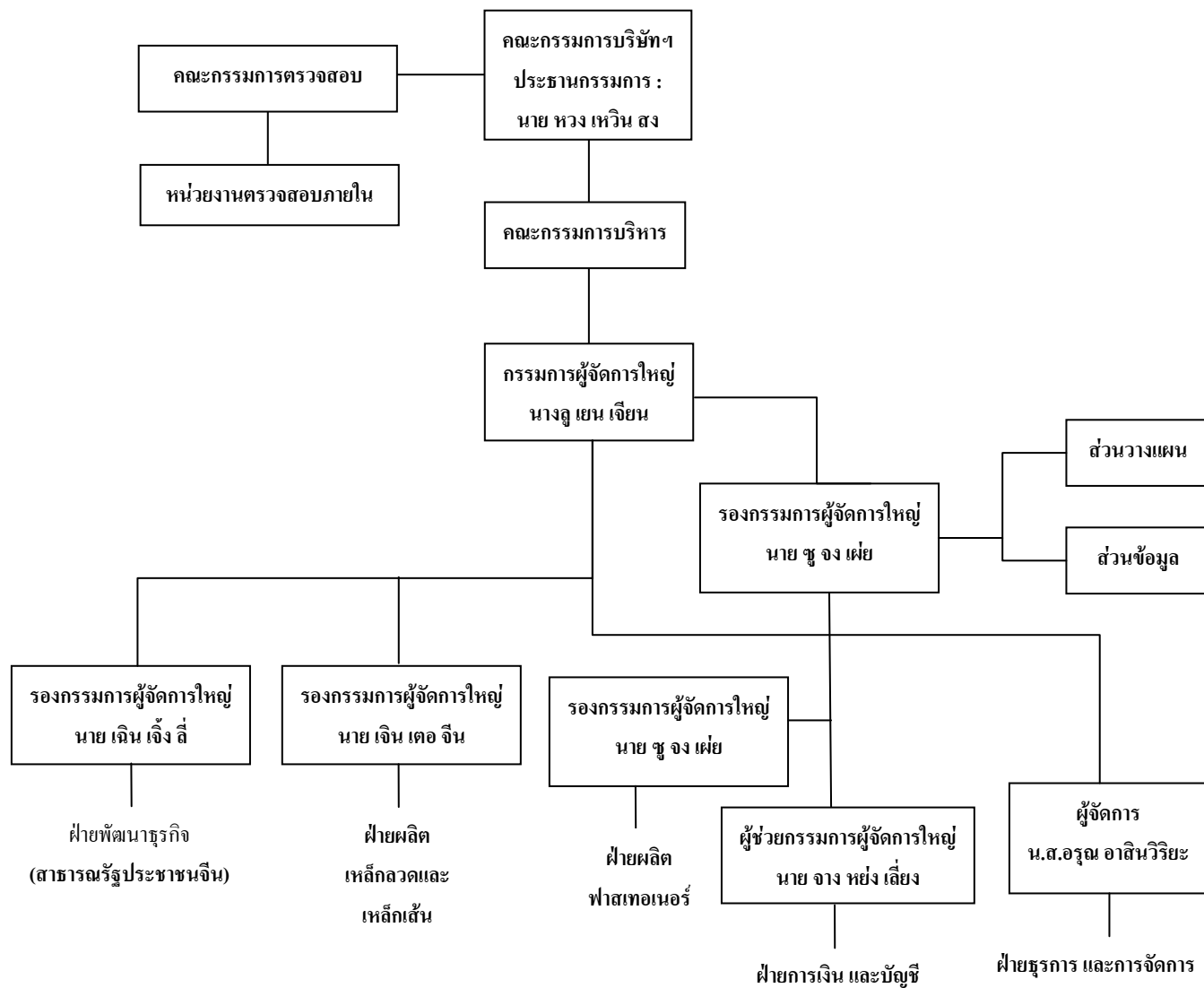
รายชื่อกลุ่มผู้ถือหุ้นรายใหญ่ 10 อันดับแรกที่ปรากฏในสมุดทะเบียนผู้ถือหุ้น ณ วันที่ 7 มีนาคม 2549

รายชื่อผู้ถือหุ้น	จำนวนที่ถือ (หุ้น)	ร้อยละ (%)
1. บริษัทไทยคุน กรุ๊ป อินเตอร์เนชั่นแนล จำกัด	479,588,592	76.31
2. Chase Nominee Limited 42	37,946,500	6.04
3. บริษัท ไทยเอ็นวีดีอาร์ จำกัด	6,605,600	1.05
4. อื่นๆ (ต่ำกว่า 1%)	104,359,308	16.60
<b>รวม</b>	<b>628,500,000</b>	<b>100</b>

ผู้ลงทุนสามารถดูข้อมูลผู้ถือหุ้นที่เป็นปัจจุบันได้จาก Website ของบริษัทก่อนการประชุมสามัญผู้ถือหุ้นประจำปี

## 5.2 การจัดการ

### 5.2.1 โครงสร้างการจัดการ



## 1) รายละเอียดเกี่ยวกับคณะกรรมการ ผู้บริหารและผู้มีอำนาจควบคุมของบริษัท

## คณะกรรมการ และผู้บริหาร

ชื่อ – นามสกุล ตำแหน่ง	อายุ (ปี)	คุณวุฒิการศึกษา	สัดส่วนการถือหุ้น ในบริษัท (%)	ความสัมพันธ์ทาง ครอบครัวระหว่าง ผู้บริหาร	ประวัติการทำงาน	
					ช่วงเวลา	ตำแหน่งและสถานที่
1.นายหวง เหวิน สง ประธานกรรมการ / กรรมการ	52	Business Professional High School	-	สมรสกับ นางลู เยน เจียน	2539 - ปัจจุบัน 2540 - 2549	ประธานกรรมการ กรรมการผู้จัดการใหญ่ บริษัท ไทยคุน กรุ๊ป เอ็นเตอร์ไพรส์ จำกัด บริษัท ไทยคุน เวลด์ไวต์ กรุ๊ป จำกัด (มหาชน)
2. นางลู เยน เจียน *	53	Electrical Calculation Dept., Ming-Juan Commercial Junior College.	-	สมรสกับ นายหวง เหวิน สง	2540 - ปัจจุบัน 2540 - 2549 2550 - ปัจจุบัน 2513 - 2540	กรรมการ รองกรรมการผู้จัดการใหญ่อาวูไ ผู้จัดการใหญ่อาวูไ บริษัทไทยคุน เวลด์ไวต์ กรุ๊ป (ประเทศไทย) จำกัด (มหาชน) รองกรรมการผู้จัดการใหญ่ บริษัทไทยคุน กรุ๊ป เอ็นเตอร์ไพรส์ จำกัด
3.นายซู จง เผ่ย *	53	Industrial Engineering Dept., Feng-Chia University	-	ไม่มี	2539 - 2542 2540 - ปัจจุบัน	กรรมการ รองกรรมการผู้จัดการใหญ่ บริษัท ไทยคุน เวลด์ไวต์ กรุ๊ป (ประเทศไทย) จำกัด (มหาชน)
4.นายเฉิน เจิง ลี รองกรรมการผู้จัดการใหญ่	60	Material Parts Manufacturing Section, Air Engineering Dept. Air Force Machine Engineering College	-	ไม่มี	2539 - 2544 2546 - 2549 2540 - ปัจจุบัน	กรรมการ กรรมการ รองกรรมการผู้จัดการใหญ่ บริษัทไทยคุน เวลด์ไวต์ กรุ๊ป (ประเทศไทย) จำกัด (มหาชน)
5.นายเฉิน เตอ จิน *	55	Industrial Science Dept., National Chen- Gong University	-	ไม่มี	2542 - ปัจจุบัน 2541 - ปัจจุบัน	กรรมการ รองกรรมการผู้จัดการใหญ่ บริษัทไทยคุน เวลด์ไวต์ กรุ๊ป (ประเทศไทย) จำกัด (มหาชน)

ชื่อ – นามสกุล ตำแหน่ง	อายุ (ปี)	คุณวุฒิการศึกษา	สัดส่วนการถือหุ้น ในบริษัท (%)	ความสัมพันธ์ทาง ครอบครัวระหว่าง ผู้บริหาร	ประวัติการทำงาน	
					ช่วงเวลา	ตำแหน่งและสถานที่
6.นายหวง ปิง หลุน *	27	Business Management Seattle University	-	บุตร นายหวง เหวิน สง	2549 - ปัจจุบัน	กรรมการ / ผู้จัดการฝ่ายขาย บริษัท ไทยคุน เวลด์ไวต์ กรุ๊ป (ประเทศไทย) จำกัด (มหาชน)
7.นายหยาง ไป่ หลง * กรรมการ / ผู้ช่วยรองกรรมการผู้จัดการใหญ่	49	Accounting Department. Dan-Jiang University	-	ไม่มี	2544 – ปัจจุบัน 2543 - ปัจจุบัน 2537 - 2543	กรรมการ ผู้ช่วยกรรมการผู้จัดการใหญ่ บริษัทไทยคุน เวลด์ไวต์ กรุ๊ป (ประเทศไทย) จำกัด (มหาชน) ผู้จัดการสอบบัญชี บริษัท ไทยคุน กรุ๊ป เอ็นเตอร์ไพรส์ จำกัด
8.นายสุรพล ขวัญใจัญญา *	57	MBA, University of Washington BS. In Industrial Engineering, University of Washington	-	ไม่มี	2549 - ปัจจุบัน 2547 - ปัจจุบัน 2540-2545	รองหัวหน้าแผนกเจ้าหน้าที่ /บริษัท แอ๊ดคีนสัน ประธานกรรมการตรวจสอบ / บริษัท พรินสิริ กรรมการผู้จัดการ บริษัทตลาดรองสินเชื่อที่อยู่อาศัย
9.นายจิรวัฒน์ หวาง *	52	Chin Yun Industry College (Taiwan)	-	ไม่มี	2546 – ปัจจุบัน 2545 – 2546 2543 - 2545	ผู้อำนวยการ Thai-Taiwan Business Association ประธาน Lions Club of Bangkok Taling Chan (D-Thai) Thailand ผู้จัดการทางการเงิน Thai-Taiwan Business Association
10. นายพิพัฒน์ หวังพิชิต *	70	Agriculture Pintong agriculture Collage (Taiwan)	-	ไม่มี	2532 - ปัจจุบัน 2528 - ปัจจุบัน	กรรมการผู้จัดการ บริษัทยูโนเด็คอินดัสเตรียลแก๊สจำกัด กรรมการผู้จัดการ บริษัทแคนกิงเอ็นจิเนียริง(ไทยแลนด์) จำกัด
11. นายจาง หย่ง เลียง ผู้ช่วยรองกรรมการผู้จัดการใหญ่ส่วนการเงิน	47	Financial Master Credit Course. National Taiwan University	-	ไม่มี	2548 – ปัจจุบัน 2547 – 2548 2546 – 2547 2542 - 2546	ผู้ช่วยกรรมการผู้จัดการใหญ่ บริษัทไทยคุน เวลด์ไวต์ กรุ๊ป (ประเทศไทย) จำกัด (มหาชน) Chief Financial Officer - Saint Song Ltd. Chief Financial Officer - Ho-Jin Electrical Plastics Ltd. Chief Financial Officer - Tennrich Enterprise Ltd.

## \* ประวัติการอบรมเกี่ยวกับบทบาทหน้าที่และทักษะของการเป็นกรรมการ

1. นายชู จง เพี้ย ได้เข้าอบรมจากสมาคมส่งเสริมสถาบันกรรมการบริษัทไทย (IDO) หลักสูตร Directors Certification Program (DCP) Class 47/2004
2. นายสุรพล ขวัญใจธัญญา ได้เข้าอบรมจากสมาคมส่งเสริมสถาบันกรรมการบริษัทไทย (IDO) หลักสูตร Directors Certification Program Class 47/2004
3. นายจิรวุฒิ หวาง ได้เข้าอบรมจากสมาคมส่งเสริมสถาบันกรรมการบริษัทไทย (IDO) หลักสูตร Directors Accreditation Program Class 29/2004
4. นายพิพัฒน์ หวังพิชิต ได้เข้าอบรมจากสมาคมส่งเสริมสถาบันกรรมการบริษัทไทย (IDO) หลักสูตร Directors Accreditation Program Class 29/2004
5. นางลู เยน เจียน ได้เข้าอบรมจากสมาคมส่งเสริมสถาบันกรรมการบริษัทไทย (IDO) หลักสูตร Directors Accreditation Program Class 57/2006
6. นายเงิน เตอ จิ้น ได้เข้าอบรมจากสมาคมส่งเสริมสถาบันกรรมการบริษัทไทย (IDO) หลักสูตร Directors Accreditation Program Class 57/2006
7. นายหวง ปิ่น หลุน ได้เข้าอบรมจากสมาคมส่งเสริมสถาบันกรรมการบริษัทไทย (IDO) หลักสูตร Directors Accreditation Program Class 57/2006
8. นายหยาง ไป่ หลง ได้เข้าอบรมจากสมาคมส่งเสริมสถาบันกรรมการบริษัทไทย (IDO) หลักสูตร Directors Accreditation Program Class 57/2006

## 2) โครงสร้างการจัดการของบริษัทประกอบด้วย คณะกรรมการบริษัท คณะกรรมการตรวจสอบ คณะกรรมการบริหาร และคณะผู้บริหาร โดยมีรายละเอียดดังนี้

1. คณะกรรมการบริษัท ณ วันที่ 31 ธันวาคม 2549

ลำดับ	ชื่อ-สกุล	ตำแหน่ง
1	นายหวง เหวิน สง	ประธานกรรมการ
2	นางลู เยน เจียน	กรรมการ
3	นายเงิน เตอ จิ้น	กรรมการ
4	นายหยาง ไป่ หลง	กรรมการ
5	นายหวง ปิ่น หลุน	กรรมการ
6	นายสุรพล ขวัญใจธัญญา	กรรมการอิสระ
7	นายจิรวุฒิ หวาง	กรรมการอิสระ
8	นายพิพัฒน์ หวังพิชิต	กรรมการอิสระ

คณะกรรมการอิสระทุกท่าน มีความรู้ความสามารถตามข้อกำหนดของสำนักงานคณะกรรมการกำกับหลักทรัพย์และตลาดหลักทรัพย์แห่งประเทศไทย และกรรมการอิสระหนึ่งท่านมีพื้นฐานความรู้ทางด้านบัญชีหรือการเงิน

2. กรรมการผู้มีอำนาจลงนามแทนบริษัท

กรรมการผู้มีอำนาจลงนามแทนบริษัท คือ จำนวน 2 ในกรรมการดังรายชื่อต่อไปนี้

- นายหวง เหวิน สง
- นางลู เยน เจียน
- นายเงิน เตอ จิ้น
- นายหยาง ไป่ หลง
- นายหวง ปิ่น หลุน

2 ใน 5 กรรมการข้างต้นจะลงนามร่วมกัน พร้อมตราประทับบริษัท

เลขานุการคณะกรรมการบริษัท ได้แก่ นายชู จง เผ่ย

3. คณะกรรมการตรวจสอบ ณ วันที่ 31 ธันวาคม 2549

	ชื่อ-สกุล	ตำแหน่ง
1	นายสุรพล ขวัญใจธัญญา	ประธานกรรมการตรวจสอบ
2	นายจิรวัดณ์ หวาง	กรรมการตรวจสอบ
3	นายพิพัฒน์ หวังพิชิต	กรรมการตรวจสอบ

เลขานุการคณะกรรมการตรวจสอบ ได้แก่ นายเงิน ชื่น หยวน

4. คณะกรรมการบริหาร ณ วันที่ 31 ธันวาคม 2549

	ชื่อ-สกุล	ตำแหน่ง
1	นายหวง เหวิน สง	ประธานกรรมการ
2	นางลู เยน เจียน	กรรมการ
3	นายเงิน เตอ จิ้น	กรรมการ
4	นายหยาง ไป่ หลง	กรรมการ

5. รายชื่อคณะผู้บริหาร ณ วันที่ 31 ธันวาคม 2549

ลำดับ	ชื่อ-สกุล	ตำแหน่ง
1	นายหวง เหวิน สง	ประธานกรรมการ
2	นางลู เยน เจียน	กรรมการผู้จัดการใหญ่
3	นายชู จง เผ่ย	รองกรรมการผู้จัดการใหญ่
4	นายเงิน เตอ จิ้น	รองกรรมการผู้จัดการใหญ่
5	นายเงิน เจ็ง ลี	รองกรรมการผู้จัดการใหญ่
6	นายจาง หย่ง เลียง	ผู้ช่วยกรรมการผู้จัดการใหญ่

**ขอบเขต ความรับผิดชอบของคณะกรรมการบริษัท คณะกรรมการตรวจสอบ คณะกรรมการบริหาร และกรรมการผู้จัดการมีดังต่อไปนี้**

### คณะกรรมการบริษัท

ตามมติที่ประชุมคณะกรรมการครั้งที่ 4/2546 วันที่ 12 สิงหาคม 2546 โดยมีคณะกรรมการตรวจสอบเข้าร่วมประชุมด้วย นั้น ขอบเขตความรับผิดชอบของคณะกรรมการบริษัทมีดังต่อไปนี้

1. ต้องปฏิบัติหน้าที่โดยใช้ความรู้ความสามารถและประสบการณ์ให้เป็นประโยชน์ต่อการดำเนินธุรกิจของบริษัทให้เป็นไปตามกฎหมาย วัตถุประสงค์ และข้อบังคับบริษัท ตลอดจนมติที่ประชุมผู้ถือหุ้นด้วยความซื่อสัตย์ สุจริต และระมัดระวังรักษาผลประโยชน์ของบริษัท
2. กำหนดทิศทางในการดำเนินธุรกิจของบริษัท และควบคุมติดตามการดำเนินงานของบริษัท ให้ถูกต้องตามกฎหมายระเบียบข้อบังคับของหน่วยงานที่เกี่ยวข้อง มีการเปิดเผยข้อมูลอย่างเพียงพอให้กับผู้ถือหุ้นและผู้ที่เกี่ยวข้องทุกฝ่าย และให้มีการบริหารงานอย่างโปร่งใส รวมทั้งเกิดประโยชน์สูงสุดต่อผู้ถือหุ้น
3. กำกับดูแลให้ฝ่ายจัดการให้ดำเนินการตามนโยบายที่กำหนดไว้อย่างมีประสิทธิภาพ และแจ้งให้ฝ่ายจัดการนำเสนอเรื่องที่มีสาระสำคัญต่อการดำเนินงานของบริษัท รายการระหว่างบุคคลที่เกี่ยวข้องกันอื่นๆ ให้พิจารณาโดยเป็นไปตามกฎระเบียบข้อบังคับของสำนักงานกำกับหลักทรัพย์ และตลาดหลักทรัพย์ และตลาดหลักทรัพย์แห่งประเทศไทย
4. จัดให้มีระบบการควบคุมภายใน และการตรวจสอบภายในที่มีประสิทธิภาพโดยจัดให้มีฝ่ายตรวจสอบและดูแลการปฏิบัติงานภายในเป็นผู้ติดตาม และดำเนินการ และร่วมประสานงานกับคณะกรรมการตรวจสอบ
5. คณะกรรมการบริษัทอาจแต่งตั้งคณะกรรมการบริหาร หรือกรรมการผู้จัดการหรือมอบอำนาจให้บุคคลอื่นใดให้ดำเนินการกิจการของบริษัทภายใต้การควบคุมของคณะกรรมการ โดยการมอบอำนาจดังกล่าวต้องเป็นไปตามมติคณะกรรมการบริษัทที่มีกรรมการอิสระหรือกรรมการที่เป็นกรรมการตรวจสอบเข้าร่วมประชุม และหากกรรมการอิสระ หรือกรรมการที่เป็นกรรมการตรวจสอบคัดค้านการมอบอำนาจนั้น ต้องบันทึกความเห็นของกรรมการดังกล่าวในรายงานการประชุมให้ชัดเจน ทั้งนี้การมอบอำนาจดังกล่าวจะต้องกำหนดขอบเขตอำนาจหน้าที่ และความรับผิดชอบของผู้รับมอบอำนาจไว้อย่างชัดเจน และต้องไม่มีลักษณะเป็นการมอบอำนาจที่ทำให้ผู้รับมอบอำนาจสามารถอนุมัติรายการที่ตนหรือบุคคลที่อาจมีความขัดแย้งมีส่วนได้เสีย หรืออาจมีความขัดแย้งทางผลประโยชน์ในลักษณะอื่นใดกับบริษัทหรือบริษัทย่อย
6. มีความซื่อสัตย์ สุจริต มีจริยธรรมในการดำเนินธุรกิจ มีความสนใจในกิจการของบริษัทที่ตนเองเป็นกรรมการอย่างแท้จริง และมีความตั้งใจที่จะดำเนินธุรกิจอย่างต่อเนื่อง
7. จะต้องมีความรับผิดชอบต่อผู้ถือหุ้นโดยสม่ำเสมอ ดำเนินงานโดยรักษาผลประโยชน์ของผู้ถือหุ้น มีการเปิดเผยข้อมูลต่อผู้ลงทุนอย่างถูกต้องครบถ้วน มีมาตรฐาน และโปร่งใส
8. พิจารณาการอนุมัติแผนการดำเนินธุรกิจ รายงานประจำปี รวมทั้งการได้มา/จำหน่ายไปของสินทรัพย์ ซึ่งมีมูลค่ามากกว่า 50 ล้านบาท รวมทั้งการอนุมัติแผนการร่วมทุนเพื่อขยายธุรกิจ และการอนุมัติเงินกู้ นอกเหนือจากเงินกู้เพื่อใช้ในเงินทุนหมุนเวียน ซึ่งจะอนุมัติโดยคณะกรรมการบริหาร

ทั้งนี้ คณะกรรมการบริษัทได้กำหนดให้กรรมการผู้มีอำนาจลงลายมือชื่อผูกพันบริษัทมีอำนาจดำเนินการเรื่องต่างๆ ของกิจการได้เอง เว้นแต่อำนาจในการดำเนินการดังต่อไปนี้จะกระทำได้อีกต่อเมื่อได้รับอนุมัติจากที่ประชุมผู้ถือหุ้นก่อน



- a. เรื่องที่กฎหมายกำหนดให้ต้องได้มติที่ประชุมผู้ถือหุ้น เช่นการโอนหรือขายกิจการ การเพิ่มทุน การควบรวมบริษัท เป็นต้น
- b. การทำรายการที่กรรมการมีส่วนได้เสียและอยู่ในข่ายที่กฎหมายหรือข้อกำหนดของตลาดหลักทรัพย์แห่งประเทศไทย (ตลาดหลักทรัพย์) ระบุให้ต้องได้รับอนุมัติจากที่ประชุมผู้ถือหุ้น และในกรณีดังต่อไปนี้จะต้องได้รับความเห็นชอบจากที่ประชุมคณะกรรมการและที่ประชุมผู้ถือหุ้นด้วยคะแนนเสียงไม่น้อยกว่า 3 ใน 4 ของจำนวนเสียงทั้งหมดของผู้ถือหุ้นซึ่งมาประชุมและมีสิทธิออกเสียงลงคะแนน
- c. การขายหรือโอนกิจการของบริษัททั้งหมดหรือบางส่วนที่สำคัญให้แก่บุคคลอื่น
- d. การซื้อหรือรับโอนกิจการของบริษัทอื่นหรือบริษัทเอกชนมาเป็นของบริษัท
- e. การทำ แก๊ซ หรือเลิกสัญญา เกี่ยวกับการให้เช่ากิจการของบริษัททั้งหมดหรือบางส่วนที่สำคัญ การมอบหมายให้บุคคลอื่นเข้าจัดการธุรกิจของบริษัท หรือการรวมกิจการของบริษัทกับบุคคลอื่น
- f. การแก้ไขเพิ่มเติมหนังสือบริคณห์สนธิหรือข้อบังคับของบริษัทฯ
- g. การเพิ่มทุนหรือลดทุนของบริษัทฯ
- h. การควบหรือเลิกบริษัทฯ
- i. เรื่องอื่นๆตามที่กฎหมายกำหนด

ทั้งนี้กำหนดให้รายการที่กรรมการหรือบุคคลที่อาจมีความขัดแย้ง มีส่วนได้เสีย หรืออาจมีความขัดแย้งทางผลประโยชน์อื่นใดกับบริษัทหรือบริษัทที่เกี่ยวข้อง ให้กรรมการซึ่งมีส่วนได้เสียในเรื่องใดไม่มีสิทธิอนุมัติการทำรายการในเรื่องนั้นๆ

#### คณะกรรมการตรวจสอบ

1. สอบทานให้บริษัทมีการรายงานทางการเงินอย่างถูกต้อง ครบถ้วน เชื่อถือได้ และเปิดเผยอย่างเพียงพอ
2. สอบทานให้บริษัทมีระบบการควบคุมภายใน และการตรวจสอบภายในที่มีความเหมาะสม และมีประสิทธิผล
3. สอบทานให้บริษัทปฏิบัติตามกฎหมายว่าด้วยหลักทรัพย์และตลาดหลักทรัพย์ ข้อกำหนดของตลาดหลักทรัพย์ หรือกฎหมายที่เกี่ยวข้องกับธุรกิจของบริษัท
4. พิจารณาการเปิดเผยข้อมูลของบริษัทในกรณีที่เกิดรายการที่เกี่ยวข้องกันหรือรายการที่อาจมีความขัดแย้งทางผลประโยชน์ให้มีความถูกต้องและครบถ้วน
5. จัดทำรายงานกิจกรรมและการกำกับดูแลกิจการของคณะกรรมการตรวจสอบ โดยเปิดเผยไว้ในรายงานประจำปีของบริษัท ซึ่งรายงานดังกล่าวลงนามโดยประธานคณะกรรมการตรวจสอบ
6. ปฏิบัติการอื่นใดตามที่คณะกรรมการบริษัทมอบหมายและคณะกรรมการตรวจสอบเห็นชอบด้วย

คณะกรรมการบริหาร

1. กำหนดนโยบาย ทิศทาง กลยุทธ์ และโครงสร้างการบริหารงานหลักในการดำเนินธุรกิจของบริษัท ที่กำหนดให้สอดคล้องและสนับสนุนต่อสภาพทางเศรษฐกิจ และการแข่งขันที่ได้กำหนดและแถลงไว้ต่อผู้ถือหุ้น เพื่อเสนอให้คณะกรรมการบริษัท เห็นชอบ
2. กำหนดแผนธุรกิจ งบประมาณ และอำนาจการบริหารต่างๆ ของบริษัท เพื่อเสนอให้คณะกรรมการบริษัท เห็นชอบ
3. ตรวจสอบติดตามการดำเนินนโยบาย และแนวทางบริหารงานด้านต่างๆ ของบริษัทที่กำหนดให้เป็นไปอย่างมีประสิทธิภาพเพื่อต่อสภาพการดำเนินธุรกิจ
4. ตรวจสอบติดตามผลการดำเนินงานของบริษัทที่กำหนดให้เป็นไปตามแผนธุรกิจที่ได้รับอนุมัติไว้
5. พิจารณาเบื้องต้นโครงการลงทุนขนาดใหญ่ของบริษัทในมูลค่าต่ำกว่า 50 ล้านบาท หากเกินกว่านั้น คณะกรรมการบริษัทจะเป็นผู้อนุมัติ
6. ปฏิบัติหน้าที่อื่นๆ ตามที่ได้รับมอบหมายจากคณะกรรมการบริษัทเป็นคราว ๆ ไป
7. ในกรณีที่กำหนดไว้ในแผนธุรกิจหรืองบประมาณที่คณะกรรมการบริษัทอนุมัติไว้แล้ว ซึ่งคณะกรรมการบริหารสามารถดำเนินการได้โดยไม่จำกัดวงเงิน
8. ในกรณีที่มิใช่เข้ากรณีตามข้อ 7 ให้คณะกรรมการบริหารมีอำนาจในการอนุมัติการดำเนินการทางการเงินเฉพาะในส่วนของเงินกู้เพื่อใช้เป็นเงินทุนหมุนเวียนของบริษัท เงินกู้ประเภทอื่น คณะกรรมการบริษัทจะเป็นผู้อนุมัติต่อไป
9. อนุมัติในการเปิดบัญชีต่อสถาบันการเงินทุกประเภท

กรรมการผู้จัดการใหญ่

1. เป็นประธานของผู้บริหารทั้งปวง
2. พิจารณาอนุมัติในแผนปฏิบัติการของแต่ละฝ่ายงาน
3. ปฏิบัติงานและดำเนินการใดๆ อันเป็นการดำเนินงานตามปกติธุรกิจของบริษัท และในกรณีที่เรื่องหรือรายการดังกล่าวเป็นรายการที่มีสาระสำคัญ ประธานกรรมการจะนำเสนอเรื่องหรือรายการดังกล่าวต่อคณะกรรมการบริษัท หรือคณะกรรมการบริหาร เพื่อพิจารณาอนุมัติ
4. ติดตามและดำเนินงานให้เป็นไปตามแผนงานและนโยบายที่กำหนด
5. พิจารณาอนุมัติคำขอจากฝ่ายงานต่างๆ ที่เกินจากอำนาจการสั่งการของฝ่ายงานนั้นๆ
6. พิจารณาแผนการลงทุนขยายงาน หรือธุรกิจใหม่ในขั้นต้น รวมทั้งการได้มา/จำหน่ายไปของสินทรัพย์ในมูลค่าเกินกว่า 50 ล้านบาท ก่อนเสนอคณะกรรมการบริษัทเพื่ออนุมัติ
7. พิจารณาเสนอการใช้จ่ายวงเงินงบประมาณ เพื่อเสนอให้คณะกรรมการบริษัทอนุมัติ
8. พิจารณาความดี ความชอบ แต่งตั้ง โยกย้าย ลงโทษ เลิกจ้างหรือจัดจ้างผู้จัดการ
9. ปฏิบัติงานและดำเนินการให้เป็นไปตามนโยบายและทิศทางการดำเนินงานของคณะกรรมการบริษัท
10. ปฏิบัติงานด้วยความซื่อสัตย์ สุจริต และระมัดระวังรักษาผลประโยชน์ของบริษัท

11. อำนาจอนุมัติต่างๆ ที่กล่าวมา ยกเว้นการมอบอำนาจดำเนินการอนุมัติเกี่ยวกับรายการระหว่างกัน ตามนิยามของสำนักงานคณะกรรมการกำกับหลักทรัพย์ และตลาดหลักทรัพย์ (ก.ล.ต.)
12. มีอำนาจพิจารณาการกู้ยืม หรือให้กู้ยืมเงิน หรือการขอสินเชื่อใดๆ จากสถาบันการเงิน รวมตลอดถึงการเข้าเป็นผู้ค้าประกัน กรรมการผู้จัดการใหญ่จะเป็นผู้เสนอการอนุมัติรายการตามที่กล่าวมาข้างต้น ต่อคณะกรรมการบริหาร และ/หรือคณะกรรมการบริษัท เพื่อขออนุมัติ โดยเฉพาะเงินกู้เพื่อใช้เป็นเงินทุนหมุนเวียนจะได้รับอนุมัติจากคณะกรรมการบริหารแต่เพียงผู้เดียว

### จำนวนครั้งที่เข้าประชุมของคณะกรรมการบริษัท

ตารางแสดงรายละเอียดจำนวนครั้งที่เข้าประชุมของคณะกรรมการบริษัท

ชื่อ-สกุล	จำนวนครั้งที่เข้าประชุม/จำนวนครั้งของการประชุม ปี 2549
1. นายหวง เหวิน สง	6/6
2. นางลู เยน เจียน	6/6
3. นายเจิน เตอ จิ้น	6/6
4. นายหยาง ไป่ หลง	6/6
5. นายหวง ปิ่น หลุน	4/4
6. นายสุรพล ขวัญใจธัญญา	5/6
7. นายจิรวัดณ์ หวาง	6/6
8. นายพิพัฒน์ หวังพิชิต	5/6

\* นายหวง ปิ่น หลุน เข้ารับตำแหน่งกรรมการ มีผลตั้งแต่วันที่ 27 มีนาคม 2549

#### 5.2.2 การสรรหากรรมการ

การคัดเลือกบุคคลที่จะแต่งตั้งเป็นกรรมการของบริษัท ไม่ได้ผ่านขั้นตอนของคณะกรรมการสรรหา (Nominating Committee) อย่างไรก็ตาม บริษัทได้กำหนดแนวทางในการแต่งตั้งกรรมการบริษัทดังนี้

1. กรรมการของบริษัทต้องปฏิบัติหน้าที่ให้เป็นไปตามกฎหมาย วัตถุประสงค์ และข้อบังคับของบริษัทตลอดจนมติของที่ประชุมผู้ถือหุ้น
2. ในการประชุมสามัญประจำปีทุกครั้ง ให้กรรมการออกจากตำแหน่งจำนวนหนึ่งในสามเป็นอัตรา ถ้าจำนวนกรรมการที่จะแบ่งออกให้ตรงเป็นสามส่วนไม่ได้ ก็ให้ออกโดยจำนวนใกล้เคียงกับส่วนหนึ่งในสาม
3. กรรมการซึ่งจะลาออกระหว่างปีที่ 1 และ 2 จะตัดสินใจโดยวิธีจับฉลาก ในปีต่อไป กรรมการซึ่งจะลาออกจะพิจารณาจากระยะเวลาการทำงานที่ยาวนานที่สุด แต่สามารถกลับมาอยู่ในตำแหน่งในปีถัดไป
4. ในกรณีที่การประชุมผู้ถือหุ้นมีมติให้กรรมการคนใดคนหนึ่งออกจากตำแหน่งก่อนถึงกำหนดตามวาระด้วยคะแนนเสียงไม่น้อยกว่าสามในสี่ ของจำนวนผู้ถือหุ้นซึ่งมาประชุม และมีสิทธิออกเสียงและมีหุ้นนับรวมกันได้ไม่น้อยกว่ากึ่งหนึ่งของจำนวนหุ้นที่ถือโดยผู้ถือหุ้นที่มาประชุมและมีสิทธิออกเสียง
5. ผู้ถือหุ้นคนหนึ่งมีคะแนนเสียงเท่ากับหนึ่งหุ้นต่อหนึ่งเสียง

6. ผู้ถือหุ้นแต่ละคนจะต้องใช้คะแนนเสียงที่มีอยู่ทั้งหมดตาม (5) เลือกตั้งบุคคลคนเดียวหรือหลายคนเป็นกรรมการก็ได้ แต่จะแบ่งคะแนนเสียงให้แก่ผู้ใดมากน้อยเพียงใดไม่ได้
7. จำนวนกรรมการจะได้รับการแต่งตั้ง เป็นสัดส่วนเดียวกับคะแนนเสียง หากคะแนนเสียงของกรรมการเท่ากัน ประธานกรรมการจะเป็นผู้ตัดสินชี้ขาด

### 5.2.3 ค่าตอบแทนผู้บริหาร

#### 1. ค่าตอบแทนที่เป็นตัวเงิน

สำหรับงวดสิ้นปีบัญชีสิ้นสุดวันที่ 31 ธันวาคม 2548 และ 2549 การจ่ายค่าตอบแทนแก่กรรมการและผู้บริหารมีดังนี้

ประเภทของค่าตอบแทน	ค่าตอบแทนกรรมการ 8 ท่าน (บาท)		ค่าตอบแทนผู้บริหาร 6 ท่าน (บาท)	
	2548	2549	2548	2549
เงินเดือน	1,200,000	1,200,000	8,414,160	8,363,900
โบนัส	8,826,668	1,191,310	2,400,000	1,183,290
ค่าเบี้ยประชุม	-	-	-	-
ส่วนแบ่งกำไร	-	-	-	-
สวัสดิการอื่นๆ	-	-	-	-
<b>รวม</b>	<b>10,026,668</b>	<b>2,391,310</b>	<b>10,814,160</b>	<b>9,541,190</b>

ค่าตอบแทนกรรมการ 8 ท่าน เป็นค่าตอบแทนในรูปของเงินเดือนและโบนัส ประจำปี 2548 และ 2549

ชื่อ - นามสกุล	เงินเดือนและโบนัส	
	2548	2549
1. นายหวง เหวิน สง	4,364,612	796,687
2. นางลู เยน เจียน	2,759,752	476,280
3. นายเจิน เตอ จิน	614,953	186,802
4. นายหยาง ไป่ หลง	614,953	186,802
5. นายเจิน เจิ้ง ลี	614,953	96,802
6. นายหวง ปิ่น หลุน	-	90,000
7. นายสุรพล ขวัญใจัญญา	487,477	273,401
8. นายจิรวัดณ์ หวาง	284,984	142,268
9. นายพิพัฒน์ หวังพิชิต	284,984	142,268
<b>รวม</b>	<b>10,026,668</b>	<b>2,391,310</b>

2. ค่าตอบแทนอื่นๆ  
-ไม่มี-

#### 5.2.4 การกำกับดูแลกิจการ

คณะกรรมการบริษัท ได้ร่วมกันกำหนดแนวทางการกำกับดูแลกิจการของบริษัท ซึ่งเป็นไปตามข้อพึงปฏิบัติที่มีตามแนวทางของตลาดหลักทรัพย์และกรรมการของบริษัท ซึ่งจะสามารถสรุปได้ดังนี้

##### 1) นโยบายเกี่ยวกับการดูแลกิจการ

คณะกรรมการของบริษัทคำนึงถึงความสำคัญของนโยบายเกี่ยวกับการกำกับดูแลกิจการที่ดีโดยกำหนดเป็นนโยบาย เน้นในเรื่องความโปร่งใสในการดำเนินกิจการสามารถตรวจสอบได้ จะมีการเปิดเผยข้อมูลให้กับสาธารณะและผู้ถือหุ้นอย่างสม่ำเสมอ นอกจากนี้บริษัทยังให้ความสำคัญต่อระบบการควบคุมและการตรวจสอบภายใน ส่วนการบริหารความเสี่ยงบริษัทพยายาม ควบคุมและบริหารความเสี่ยงอย่าง

ใกล้ชิด และยังคงคำนึงถึงเรื่องจริยธรรมในการดำเนินธุรกิจ โดยดำรงไว้ซึ่งความเป็นธรรมต่อคู่ค้า ผู้ถือหุ้น และผู้มีส่วนได้เสียทุก ๆ กลุ่ม

##### 2) สิทธิของผู้ถือหุ้น

บริษัทให้ความสำคัญเกี่ยวกับสิทธิของผู้ถือหุ้นทุกคนอย่างเท่าเทียมกัน เช่นบริษัทจะแจ้งให้ผู้ถือหุ้นทราบถึงความคืบหน้าจากการดำเนินงานของบริษัท อย่างสม่ำเสมอ โดยจะแจ้งให้ผู้ถือหุ้นทราบผ่านทางตลาดหลักทรัพย์แห่งประเทศไทย

เนื่องจากบริษัทคำนึงถึงผู้ถือหุ้นทุกท่าน ไม่ว่าท่านจะมีหุ้นอยู่น้อยหรือมาก บริษัทถือว่าท่านคือเจ้าของบริษัทผู้หนึ่ง ฉะนั้นบริษัทจะแจ้งให้ผู้ถือหุ้นทราบล่วงหน้าก่อนวันประชุมอย่างน้อย 7 วันพร้อมรายละเอียดเกี่ยวกับวาระการประชุมและบริษัทยังให้ความสำคัญกับทุกๆ เรื่องของผู้ถือหุ้นที่ออกความเห็น

##### 3) สิทธิของผู้มีส่วนได้เสีย

บริษัทให้ความสำคัญกับผู้มีส่วนได้เสียกลุ่มต่างๆ ทุกกลุ่มไม่ว่าจะเป็นลูกค้า เจ้าหนี้ คู่แข่ง ตลอดจนพนักงานและผู้บริหารของบริษัทให้ได้รับความเป็นธรรมอย่างเท่าเทียมกัน เช่นการจัดหาผลิตภัณฑ์ตามสัญญาให้กับลูกค้า มีความรับผิดชอบต่อลูกค้าทั้งในด้านคุณภาพของผลิตภัณฑ์ และการให้บริการหลังการขายและรักษาความลับของลูกค้า และการปฏิบัติตามกติกาการแข่งขันที่ดีต่อคู่แข่ง เป็นต้น

##### 4) การประชุมผู้ถือหุ้น

บริษัทมีนโยบายให้ผู้ถือหุ้นสามารถเข้าร่วมประชุมโดยไม่ยุ่งยาก จัดให้มีข้อมูลเพียงพอในการพิจารณา โดยมีระยะเวลาพอสมควร และจัดเตรียมหนังสือมอบฉันทะสำหรับผู้ถือหุ้นที่ไม่สามารถเข้าร่วมประชุมได้ด้วยตัวเอง และจัดเตรียมสถานที่ๆ เดินทางสะดวกตลอดจนกำหนดเวลาในการประชุมให้ผู้ถือหุ้นให้มีโอกาสสอบถามหรือแสดงความคิดเห็นได้อย่างเต็มที่

##### 5) ภาวะผู้นำและวิสัยทัศน์

คณะกรรมการบริษัทมีส่วนร่วมในการให้ความเห็นชอบต่อวิสัยทัศน์ เป้าหมาย ภารกิจ และงบประมาณของบริษัท นอกจากนี้ยังกำกับดูแลให้ฝ่ายจัดการ ดำเนินธุรกิจให้เป็นไปตาม แผนงานให้บรรลุเป้าหมายที่

วางไว้ คณะกรรมการยังช่วยเสนอแนะระบบการควบคุมและตรวจสอบภายใน ตลอดจนการบริหารความเสี่ยงให้บริษัทได้รับประโยชน์สูงสุด

#### 6) ความขัดแย้งทางผลประโยชน์

บริษัทมีนโยบายในการจัดการความขัดแย้งทางผลประโยชน์โดยนำเข้าสู่ที่ประชุมของคณะกรรมการของบริษัทเพื่อพิจารณา โดยผู้มีส่วนได้เสียจะงดออกเสียงเพื่อความเป็นธรรม และเพื่อผลประโยชน์สูงสุดของบริษัท บริษัทจะ ปฏิบัติตามหลักเกณฑ์ ของตลาดหลักทรัพย์ และเปิดเผยรายละเอียด มูลค่ารายการ คู่สัญญา และความจำเป็นไว้ในรายงานประจำปี และแบบ 56-1 ทุกครั้ง

ส่วนการดูแลเรื่องการใช้ข้อมูลภายใน บริษัทมีนโยบายให้ผู้บริหารปฏิบัติตามมาตรา 59 แห่งพระราชบัญญัติหลักทรัพย์และตลาดหลักทรัพย์ พ.ศ. 2535 และห้ามการใช้ข้อมูลภายใน เพื่อผลประโยชน์ของตนเอง

#### 7) จริยธรรมธุรกิจ

คณะกรรมการและผู้บริหารของบริษัทได้ ติดต่อนสื่อสารกับพนักงานทุกคนของบริษัทให้ปฏิบัติหน้าที่ด้วยความซื่อสัตย์ สุจริต และรับผิดชอบต่อผู้มีส่วนได้เสีย ผู้ถือหุ้นและทุกฝ่ายที่เกี่ยวข้องอยู่ตลอดเวลา เพื่อเป็นการสร้างวัฒนธรรมขององค์กรให้สำนึกในความรับผิดชอบต่อสังคมเสมอ

#### 8) การถ่วงดุลของกรรมการที่ไม่เป็นผู้บริหาร

คณะกรรมการบริษัทจำนวน 8 ท่านประกอบด้วย

- กรรมการที่เป็นผู้บริหาร 4 ท่าน
- กรรมการที่ไม่ได้เป็นผู้บริหาร 1 ท่าน
- กรรมการที่เป็นอิสระ 3 ท่าน

ดังนั้นกรรมการอิสระคิดเป็น 1 ใน 3 ของกรรมการทั้งคณะ

#### 9) การรวมหรือแยกตำแหน่ง

ประธานกรรมการเป็นบุคคลเดียวกับกรรมการผู้จัดการ อย่างไรก็ตามโครงสร้างคณะกรรมการของบริษัทประกอบไปด้วยกรรมการที่เป็นอิสระมากกว่า 1 ใน 3 ของกรรมการทั้งคณะ ซึ่งทำให้มีการถ่วงดุลและการสอบทานการบริหารงานได้ นอกจากนี้มีการกำหนดขอบเขตอำนาจหน้าที่ อย่างชัดเจนของแต่ละคณะกรรมการ ทำให้ประธานกรรมการและกรรมการผู้จัดการ ไม่มีอำนาจเด็ดขาดและมีการถ่วงดุลในตัวเอง ที่สำคัญจะต้องได้รับการอนุมัติจากคณะกรรมการจากบริษัท

#### 10) ค่าตอบแทนกรรมการและผู้บริหาร

ค่าตอบแทนกรรมการ ได้ถูกกำหนดไว้อย่างชัดเจนและโปร่งใส โดยคำนึงถึงภาระหน้าที่ที่ได้รับมอบหมาย ตลอดจนความรับผิดชอบ และได้ขออนุมัติจากที่ประชุมผู้ถือหุ้นทุกปี

ค่าตอบแทนผู้บริหาร คณะกรรมการบริษัทได้ให้นโยบายในการกำหนดค่าตอบแทน ให้แก่ผู้บริหารโดยคำนึงถึงหลักความยุติธรรม และสูงเพียงพอที่จะดึงดูดและรักษาผู้บริหารที่มีคุณสมบัติที่ต้องการ โดยสามารถสร้างแรงจูงใจให้มีการปฏิบัติงานที่มีคุณภาพและมาตรฐานที่ดี

11) การประชุมคณะกรรมการ

คณะกรรมการจะมีตารางกำหนดการประชุมล่วงหน้าตลอดปี โดยปกติจะประชุมทุก ๆ 3 เดือน และจะมีการประชุมพิเศษเพิ่มเติมตามความจำเป็น โดยจะมีวาระกำหนดไว้ชัดเจนล่วงหน้า โดยประธานกรรมการหรือกรรมการที่ประธานมอบหมายจะมีหนังสือเชิญประชุมพร้อมระเบียบวาระการประชุม และเอกสารประกอบการพิจารณาส่งให้ล่วงหน้าอย่างน้อย 7 วัน เพื่อให้กรรมการได้ศึกษาข้อมูลก่อนเข้าร่วมการประชุม

12) คณะกรรมการ

บริษัทได้แต่งตั้งคณะกรรมการตรวจสอบเมื่อวันที่ 28 กรกฎาคม 2546 มีวาระการดำรงตำแหน่งคราวละ 2 ปี ประกอบด้วยกรรมการที่เป็นอิสระทั้ง 3 ท่านดังนี้

1. นายสุพล ขวัญใจัญญา ประธานกรรมการตรวจสอบ
2. นายจิรวัฒน์ หวาง กรรมการตรวจสอบ
3. นายพิพัฒน์ หวังพิชิต กรรมการตรวจสอบ

คณะกรรมการตรวจสอบทุกท่าน มีความรู้ความสามารถตามข้อกำหนดของสำนักงานคณะกรรมการกำกับหลักทรัพย์และตลาดหลักทรัพย์แห่งประเทศไทย และกรรมการอิสระหนึ่งท่านมีพื้นฐานความรู้ทางด้านบัญชีหรือการเงิน

กรรมการตรวจสอบจะมีการประชุมและรายงานต่อคณะกรรมการบริษัทในเรื่องดังต่อไปนี้

- สอบถามรายงานทางการเงินของบริษัทก่อนเสนอต่อคณะกรรมการ
- ประสานงานกับฝ่ายตรวจสอบภายในของบริษัท การรายงานผลการตรวจสอบการประเมินผลของระบบการควบคุมภายในบริษัท
- สอบถามและพิจารณารายการซึ่งอาจมีความขัดแย้งกันทางผลประโยชน์
- พิจารณารายการระหว่างกัน

โดยคณะกรรมการตรวจสอบจะจัดให้มีการประชุมคณะกรรมการตรวจสอบอย่างน้อยปีละ 4 ครั้ง

13) ระบบการควบคุมและการตรวจสอบภายใน

บริษัทมีหน่วยงานตรวจสอบภายใน ทำหน้าที่ตรวจสอบการปฏิบัติงาน และกิจกรรมทางการเงินที่สำคัญ เพื่อให้มั่นใจว่าเป็นไปตามระเบียบและวิธีปฏิบัติตามที่บริษัทกำหนด

14) รายงานของคณะกรรมการ

คณะกรรมการของบริษัทเป็นผู้รับผิดชอบต่อการเงินรวมของบริษัท สารสนเทศทางการเงิน การดำเนินธุรกิจที่สำคัญ และการกำกับดูแลบริษัท ที่ปรากฏในรายงานประจำปี นอกจากนี้ คณะกรรมการบริษัทยังมีการจัดให้มีคณะกรรมการตรวจสอบ เพื่อช่วยพิจารณาและกลั่นกรองงาน ซึ่งคณะกรรมการตรวจสอบทั้งหมดไม่เป็นผู้บริหารและเป็นอิสระ

15) ความสัมพันธ์กับผู้ลงทุน

คณะกรรมการจะให้ความสำคัญ ต่อการเปิดเผยข้อมูลที่ครบถ้วน และถูกต้องทันเวลา ทั้งข้อมูลทางการเงินและข้อมูลทั่วไป ตลอดจนข้อมูลสำคัญที่มีผลกระทบต่อราคาหลักทรัพย์ของบริษัท รายงานเผยแพร่ทางสื่อของตลาดหลักทรัพย์ และ Web-Site ของบริษัท บริษัทได้จัดตั้งหน่วยงานผู้ลงทุนสัมพันธ์ (Investor

Relations) ผู้ลงทุนและผู้สนใจสามารถติดต่อขอข้อมูลบริษัท ได้ที่ โทร. 038-636-800-22 ต่อ 108 โทรสาร 038-637-637 หรือที่ E-mail Address: [iro@tycons.com](mailto:iro@tycons.com)

### 5.2.5 การดูแลการใช้ข้อมูลภายใน

- 1) บริษัทมีนโยบายดูแลผู้บริหารและพนักงานในการนำข้อมูลภายในของบริษัทไปใช้เพื่อประโยชน์ส่วนตน โดยผู้บริหารและพนักงานที่ได้รับทราบข้อมูลภายใน จะต้องระงับการซื้อหรือขายหลักทรัพย์ในช่วง 1 เดือนก่อนที่บริษัทจะมีการประกาศผลการดำเนินงาน (งบการเงิน)
- 2) กำหนดเวลาในการประกาศผลการดำเนินงาน และข้อมูลข่าวสารที่เป็นสาระสำคัญซึ่งมีผลต่อการเปลี่ยนแปลงของราคาหลักทรัพย์ และมีผลกระทบต่อการเงินของบริษัทภายใน 45 วันนับจากวันสิ้นไตรมาส และ 60 วันนับจากวันสิ้นงวดบัญชี
- 3) บริษัทได้กำหนดให้ผู้บริหารมีหน้าที่ จัดทำและส่งรายงานการถือหลักทรัพย์ของตน ของคู่สมรส และของบุตรที่ยังไม่บรรลุนิติภาวะในบริษัทจดทะเบียนที่ตนเป็นผู้บริหาร ต่อสำนักงานคณะกรรมการกำกับหลักทรัพย์และตลาดหลักทรัพย์ตามมาตรา 59 และบทลงโทษตามมาตรา 275 แห่งพระราชบัญญัติหลักทรัพย์และตลาดหลักทรัพย์ พ.ศ.2535

### 5.2.6 การควบคุมภายใน

ในการประชุมคณะกรรมการครั้งที่ 1/2550 เมื่อวันที่ 8 กุมภาพันธ์ 2550 โดยมีกรรมการตรวจสอบจำนวน 3 ท่าน เข้าร่วมประชุมด้วย คณะกรรมการได้ประเมินระบบการควบคุมภายในโดยการซักถามจากฝ่ายบริหาร หลังจากการทบทวนระบบการควบคุมภายในของบริษัทในด้านต่างๆ 5 ส่วนคือ

- 1) องค์กรและสภาพแวดล้อม
- 2) การบริหารความเสี่ยง
- 3) การควบคุม การปฏิบัติงานของฝ่ายบริหาร
- 4) ระบบสารสนเทศและการสื่อสารข้อมูล
- 5) ระบบการติดตาม

คณะกรรมการตรวจสอบของบริษัท ได้ทำหน้าที่สอบทานและพิจารณาร่วมกับฝ่ายบริหารของบริษัท และการตอบแบบประเมินความเพียงพอของระบบการควบคุมภายในของบริษัท ในที่ประชุมคณะกรรมการบริษัท ครั้งที่ 4/2546 แล้ว กรรมการตรวจสอบมีความเห็นว่า บริษัทมีความเพียงพอและความเหมาะสมของระบบการควบคุมภายใน โดยได้รับความเห็นชอบทุกครั้งจากคณะกรรมการบริษัทร่วมด้วยกรรมการตรวจสอบ ทั้งนี้การประเมินระบบการควบคุมภายในข้างต้น คณะกรรมการตรวจสอบมีความเห็นว่า บริษัทมีระบบการควบคุมภายในการทำธุรกรรมกับผู้ถือหุ้นรายใหญ่ กรรมการ ผู้บริหาร หรือผู้ที่เกี่ยวข้องกับบุคคลดังกล่าว อย่างเพียงพอแล้ว



## รายงานคณะกรรมการตรวจสอบปี 2549 มีดังนี้

คณะกรรมการตรวจสอบได้สอบทานงบการเงินประจำปี 2549 ร่วมกับผู้สอบบัญชีเพื่อนำเสนอต่อคณะกรรมการบริษัทรับทราบรายงานการตรวจสอบประชุมหารือร่วมกับฝ่ายที่เกี่ยวข้องสอบทานการปฏิบัติตามข้อกำหนด และกฎหมายรวมทั้งพิจารณาการเปิดเผยข้อมูลรายการที่เกี่ยวข้องกันให้เป็นไปตามเกณฑ์ตลาดหลักทรัพย์แห่งประเทศไทย

คณะกรรมการตรวจสอบได้พิจารณาแล้วมีความเห็นว่า บริษัทมีการจัดทำรายงานทางการเงินเป็นไปตามมาตรฐานบัญชีที่รับรองทั่วไป มีการเปิดเผยข้อมูลเพียงพอ มีระบบการควบคุมภายใน ระบบตรวจสอบภายใน และระบบบริหารความเสี่ยงที่น่าพอใจ ไม่มีข้อบกพร่องอย่างเป็นสาระสำคัญ

### 5.3 นโยบายการจ่ายเงินปันผล

1. บริษัท มีนโยบายจ่ายเงินปันผลในอัตราไม่ต่ำกว่าร้อยละ 40 ของกำไรสุทธิหลังหักภาษีเงินได้นิติบุคคลในแต่ละปี ทั้งนี้การจ่ายเงินปันผลให้นำปัจจัยต่างๆ ต่อไปนี้มาพิจารณาประกอบ เช่น ผลการดำเนินงานและฐานะทางการเงินของบริษัท สภาพคล่องของบริษัท การขยายธุรกิจ และปัจจัยอื่นๆ ที่เกี่ยวข้องในการบริหารงานของบริษัท ซึ่งการจ่ายเงินปันผลดังกล่าวข้างต้น ต้องได้รับอนุมัติจากคณะกรรมการบริษัท และจะต้องได้รับความเห็นชอบจากที่ประชุมผู้ถือหุ้นตามความเหมาะสม
2. บริษัทจ่ายเงินปันผลในอัตรา 0.70 บาท และ 0.10 บาท ต่อหุ้น ในปี 2547 และ ปี 2548 ตามลำดับ

## 6. รายการระหว่างกัน

6.1 ในช่วงปี 2548 และปี 2549 บริษัทมีรายการระหว่างกันกับบุคคลหรือกลุ่มบุคคลที่อาจมีความขัดแย้งดังนี้

บุคคลที่อาจมีความขัดแย้ง/ความสัมพันธ์ ลักษณะของรายการระหว่างกัน			มูลค่าของรายการ ระหว่างกัน (ล้านบาท)		นโยบายราคา / ความจำเป็นและความสมเหตุสมผล / หมายเหตุ
			2548	2549	
1. บริษัท ไทยคุน กรุ๊ป เอนเตอร์ ไพรส์ (TGE)	ถือหุ้น 100% ของ บริษัทแม่	รายได้จากการขาย - เหล็กกลวด - เหล็กกลวดคอบอ่อน - อื่น ๆ	626.56 528.67 97.89 -	851.91 597.53 254.13 0.25	คณะกรรมการตรวจสอบได้สอบทานและมีความเห็นว่า (1) ขาย - การขายเหล็กกลวด และเหล็กกลวดคอบอ่อน ของตลาดได้วันค่อนข้างใหญ่เมื่อเปรียบเทียบกับตลาดในประเทศไทย บริษัท จึงเน้นการส่งขายไปยัง TGE ในประเทศได้วัน โดยส่วนหนึ่ง TGE จะนำไปใช้ในสายการผลิตของตนเอง และอีกส่วนจะถูกจัด จำหน่ายต่อไปให้แก่ลูกค้าในได้วัน เนื่องจาก TGE มีชื่อเสียงและมีความสัมพันธ์อันดีกับกลุ่มลูกค้าในประเทศได้วันมาเป็น เวลานาน (2) วัตถุดิบ, วัสดุสิ้นเปลือง และสินทรัพย์ถาวร - กรรมการตรวจสอบได้สอบทานและพิจารณาแล้วเห็นว่า การสั่งซื้อวัตถุดิบ ปลีกย่อยและชิ้นส่วนเครื่องจักรที่ใช้ในการผลิตจาก TGE โดยถือว่าราคาสั่งดังกล่าวเป็นลักษณะทางการค้าทั่วไปเนื่องจากได้วัน ถือว่าเป็นประเทศผู้นำด้านการผลิตเครื่องจักรที่ใช้ในการผลิตสกรูและเหล็กกลวดคอบอ่อน บริษัทจึงมีการสั่งซื้อชิ้นส่วนเครื่องจักรจาก ได้วันผ่านทาง TGE ด้วย การนำเข้าวัตถุดิบและชิ้นส่วนเครื่องจักรจากได้วันจึงมีความสมเหตุสมผล (3) เครดิตเทอม - สำหรับบริษัทที่เกี่ยวข้อง คือ 120 วัน เนื่องจากรวมระยะเวลาการขนส่ง และการขายต่อไปยังลูกค้าผู้ใช้ด้วย (4) นโยบายการกำหนดราคาสำหรับรายการซื้อและขายระหว่างกันของบริษัทกับกิจการที่เกี่ยวข้องใช้ราคาตลาดหรือเงื่อนไข การค้าโดยทั่วไป
2. บริษัท ไทยคุน กรุ๊ป เอนเตอร์ ไพรส์ (TGE)		- การซื้อวัตถุดิบและ วัสดุสิ้นเปลือง - สินทรัพย์ถาวร	183.55 26.58	176.18 5.39	
3. บริษัท ไทยคุน กรุ๊ป อินเตอร์เน ชันแนล (TGI)	บริษัทแม่	- รายได้จากการขาย เหล็กกลวด - สินทรัพย์ถาวร - วัตถุดิบและวัสดุ สิ้นเปลือง	68.04 65.11 507.63	- 9.96 296.26	
4. บริษัท หงหัว จูจิน ฮาร์ดแวร์ โปรดักส์ จำกัด (HJHP)	เป็นบริษัท ย่อยของ บริษัทแม่ซึ่ง บริษัทแม่ ถือหุ้น 60%	- รายได้จากการขาย เหล็กกลวด - การซื้อวัตถุดิบและ วัสดุสิ้นเปลือง	82.10 -	- 11.19	

## 6.2 มาตรการหรือขั้นตอนในการอนุมัติการทำรายการระหว่างกัน

สำหรับรายการทางการค้าที่เกิดขึ้นเป็นธุรกิจปกติ ได้แก่ รายการซื้อและขายระหว่างบริษัทในเครือ คณะกรรมการบริษัทได้มีมติในเรื่องของนโยบายและข้อกำหนดเพื่อใช้เป็นแนวทางในการปฏิบัติในอนาคต โดยคณะกรรมการตรวจสอบเข้าร่วมประชุมและออกความเห็นเพื่ออนุมัติการทำรายการดังกล่าว เพื่อผลประโยชน์สูงสุดของบริษัท นอกจากนี้รายการขายสินค้าให้ TGE ได้กำหนดให้มีการทำสัญญาซื้อขายชัดเจน โดยอายุสัญญาจะอยู่ที่ประมาณ 1 ปีทั้งนี้การต่อสัญญาแต่ละครั้ง และเงื่อนไขทางการค้าจะต้องได้รับความเห็นชอบจากคณะกรรมการตรวจสอบ สำหรับรายการสำคัญอื่นที่มีใช้รายการการค้าปกติทั่วไป ได้แก่ การได้มา/จำหน่ายไปของสินทรัพย์ ระหว่างบริษัทในเครือ และการกู้ยืมเงินระหว่างบริษัทที่เกี่ยวข้องนั้น รายการระหว่างกันดังกล่าวจะต้องได้รับการอนุมัติจากที่ประชุมคณะกรรมการบริษัท โดยคณะกรรมการตรวจสอบเข้าร่วมประชุมด้วย และรายการดังกล่าวต้องเป็นไปตามเกณฑ์รายการเกี่ยวโยงกันตามข้อบังคับตลาดหลักทรัพย์แห่งประเทศไทย

## 7. การวิเคราะห์ฐานะการเงินและผลการดำเนินงาน

## 7.1 ตารางสรุปงบการเงิน

(หน่วย : ล้านบาท)

งบดุล	ปี		
	2549	2548	2547
<b>สินทรัพย์หมุนเวียน</b>			
เงินสดและรายการเทียบเท่าเงินสด	1,732.09	352.08	662.36
ลูกหนี้การค้า-สุทธิ	560.78	395.00	1,044.06
สินค้าคงเหลือ-สุทธิ	1,964.92	2,601.25	3,121.38
สินทรัพย์หมุนเวียนอื่น	174.00	187.60	151.55
<b>รวมสินทรัพย์หมุนเวียน</b>	<b>4,431.79</b>	<b>3,535.93</b>	<b>4,979.35</b>
<b>สินทรัพย์ระยะยาว</b>			
ที่ดิน อาคารและอุปกรณ์-สุทธิ	6,434.76	6,676.06	6,273.45
สินทรัพย์ไม่มีตัวตน – สุทธิ	1.00	1.31	-
สินทรัพย์ไม่หมุนเวียนอื่น	31.52	28.47	14.66
เงินฝากประจำกับสถาบันการเงินที่ติดภาระ	136.50	136.50	136.50
<b>รวมสินทรัพย์ไม่หมุนเวียน</b>	<b>6,603.78</b>	<b>6,842.34</b>	<b>6,424.61</b>
<b>รวมสินทรัพย์</b>	<b>11,035.57</b>	<b>10,378.27</b>	<b>11,403.96</b>
<b>หนี้สินหมุนเวียน</b>			
เงินกู้ยืมระยะสั้นจากสถาบันการเงิน	-	782.57	2,400.09
เจ้าหนี้การค้า	211.39	274.87	559.70
เงินกู้ยืมระยะยาวที่ถึงกำหนดชำระในปี	417.56	258.64	11.59
เจ้าหนี้จากกิจการที่เกี่ยวข้องกัน	-	18.51	-
เจ้าหนี้เช่าซื้อที่ถึงกำหนดชำระในปี	3.26	3.60	3.72
หนี้สินหมุนเวียนอื่น	111.46	98.46	210.13
<b>รวมหนี้สินหมุนเวียน</b>	<b>743.67</b>	<b>1,436.65</b>	<b>3,185.23</b>
<b>หนี้สินระยะยาว</b>			
เจ้าหนี้เช่าซื้อ	3.30	5.00	2.85
เงินกู้ยืมระยะยาวจากกิจการที่เกี่ยวข้อง	-	-	-
เงินกู้ระยะยาวอื่น ๆ	3,004.70	1,086.92	32.88
<b>รวมหนี้สินระยะยาว</b>	<b>3,008.00</b>	<b>1,091.92</b>	<b>35.74</b>
<b>รวมหนี้สิน</b>	<b>3,751.67</b>	<b>2,528.57</b>	<b>3,220.97</b>
<b>ส่วนของผู้ถือหุ้น</b>			
ทุนจดทะเบียน-หุ้นสามัญ 628,500,000 หุ้น มูลค่าหุ้นละ 10 บาท	6,285	6,285	6,285
ทุนที่ชำระเต็มมูลค่า-หุ้นสามัญ 628,500,000 หุ้น	6,285	6,285	6,285
ส่วนเกินมูลค่าหุ้น	651.60	651.60	651.60
กำไรสะสม	556.87	928.91	1,246.39
หุ้นสามัญซื้อคืน – ราคาทุน – 2,215,700 หุ้นในปี 2548	-209.57	-15.81	-
<b>รวมส่วนของผู้ถือหุ้น</b>	<b>7,283.90</b>	<b>7,849.70</b>	<b>8,182.99</b>
<b>รวมหนี้สินและส่วนของผู้ถือหุ้น</b>	<b>11,035.57</b>	<b>10,378.27</b>	<b>11,403.96</b>

งบกำไรขาดทุนและกระแสเงินสด	ปี		
	2549	2548	2547
รายได้จากการขาย-สุทธิ	6,376.59	6,127.29	8,044.75
รายได้อื่น	35.03	45.97	26.46
<b>รายได้รวม</b>	<b>6,411.62</b>	<b>6,173.26</b>	<b>8,071.21</b>
ต้นทุนขาย	6,122.53	5,425.08	6,385.71
ค่าใช้จ่ายในการขายและบริหาร	348.86	402.51	474.67
ค่าใช้จ่ายอื่น	63.44	101.58	232.57
<b>รวมค่าใช้จ่าย</b>	<b>6,534.83</b>	<b>5,929.17</b>	<b>7,092.95</b>
กำไรก่อนหักดอกเบี้ยจ่าย	-123.21	244.09	978.26
ดอกเบี้ยจ่าย	186.80	121.62	70.85
<b>กำไรสุทธิ</b>	<b>-310.01</b>	<b>122.47</b>	<b>907.41</b>
กำไรต่อหุ้น	-0.51	0.19	1.44
จำนวนหุ้นสามัญเฉลี่ย	628.50	628.50	628.50
กระแสเงินสดจากการดำเนินงาน	560.00	1,260.19	-1,880.20
กระแสเงินสดจากการลงทุน	-62.00	-672.84	-506.87
กระแสเงินสดจากการจัดหาเงิน	882.00	-897.62	1,339.67
<b>กระแสเงินสดสุทธิเพิ่มขึ้น(ลดลง)</b>	<b>1,380.00</b>	<b>-310.27</b>	<b>-1,047.40</b>

## 7.2 อัตราส่วนทางการเงิน

อัตราส่วนทางการเงิน	ปี		
	2549	2548	2547
<b>อัตราส่วนสภาพคล่อง</b>			
อัตราส่วนสภาพคล่อง (เท่า)	5.96	2.46	1.57
อัตราส่วนสภาพคล่องหมุนเร็ว (เท่า)	3.08	0.52	0.54
อัตราส่วนหมุนเวียนลูกหนี้การค้า (เท่า)	13.34	8.52	11.47
ระยะเวลาเก็บหนี้เฉลี่ย (วัน)	26.98	42.25	31.39
อัตราส่วนหมุนเวียนสินค้าคงเหลือ (เท่า)	2.68	1.90	2.92
ระยะเวลาขายสินค้าเฉลี่ย (วัน)	134.24	189.47	123.29
อัตราส่วนหมุนเวียนเจ้าหนี้ (เท่า)	25.18	13	16.00
ระยะเวลารับหนี้ (วัน)	14.30	27.69	22.50
วงจรเงินสด (วัน)	146.93	204.03	132.18
<b>อัตราส่วนแสดงความสามารถในการหากำไร</b>			
อัตรากำไรขั้นต้น (%)	3.98	11.46	20.62
อัตราส่วนต้นทุนขายต่อยอดขาย (%)	96.02	88.54	79.38
อัตรากำไรจากการดำเนินงาน (%)	-1.49	4.89	14.77
อัตรากำไรสุทธิ (%)	-0.05	2.00	11.28
อัตราผลตอบแทนผู้ถือหุ้น (%)	-4.10	1.53	11.51
กำไรสุทธิต่อหุ้น	-0.51	0.19	1.44
มูลค่าตามบัญชีต่อหุ้น	11.95	12.49	13.02
<b>อัตราส่วนแสดงประสิทธิภาพในการดำเนินงาน</b>			
อัตราผลตอบแทนจากสินทรัพย์ (%)	-2.90	1.12	8.60
อัตราผลตอบแทนจากสินทรัพย์ถาวร (%)	-0.09	5.91	19.21
อัตราส่วนหนี้สินต่อสินทรัพย์ (เท่า)	0.60	0.56	0.76
<b>อัตราส่วนวิเคราะห์นโยบายทางการเงิน</b>			
อัตราส่วนหนี้สินต่อส่วนของผู้ถือหุ้น (เท่า)	0.52	0.32	0.39
อัตราส่วนจ่ายเงินปันผล (%)	50.64	48.48	48.61
<b>การเจริญเติบโตของ (%)</b>			
สินทรัพย์	6.33	-8.99	17.55
หนี้สิน	48.37	-21.50	52.55
รายได้จากการขาย	3.86	-23.83	50.61
ต้นทุนขาย	12.86	-15.04	39.45
ค่าใช้จ่ายในการขายและบริหาร	-13.33	-15.20	56.64
กำไรสุทธิ	-353.13	-86.50	63.55
กำไรขั้นต้น	-63.82	-57.67	117.73

### 7.3 ผลการดำเนินงาน

#### (ก) ภาพรวมของผลการดำเนินงานที่ผ่านมา

ในปี 2548 บริษัทมีรายได้จากการขายเท่ากับ 6,127 ล้านบาท ลดลงจากปี 2547 24% โดย 17% ของยอดขายที่ลดลงจากการบริโภคภายในประเทศ ส่วนอีก 28% ลดลงจากการบริโภคภายนอกประเทศ โดยจากการลดลงของยอดขายส่งผลให้ในปี 2548 บริษัทมีกำไรสุทธิลดลงจากปี 2547 ถึง 86% เมื่อเทียบกับปี 2547 ในปี 2549 บริษัทมีรายได้จากการขาย 6,377 ล้านบาท เพิ่มขึ้น 4 % จาก 6,127 ล้านบาทในช่วงของปี 2548 โดยมีกำไรสุทธิในปี 2549 ลดลงถึง -310 ล้านบาท ลดลงประมาณ -354% จากกำไรสุทธิ 122 ล้านบาท ของปี 2548 กำไรสุทธิลดลงเนื่องจากประเทศจีนผลิตและส่งออกสินค้าเป็นจำนวนมาก และขายในราคาต่ำ จึงมีผลกระทบต่อราคาเหล็กในตลาดโลก ทำให้ในปี 2549 บริษัทไม่สามารถทำกำไรได้ สาเหตุเนื่องมาจากสินค้าของบริษัทมีราคาขายลดลงต่ำกว่าปี 2548

บริษัทเริ่มเปิดดำเนินการในประเทศไทยเมื่อปี 2542 โดยจัดตั้งเป็นโรงงานผลิตที่มีขีดความสามารถผลิตต่อเนื่องในแนวตั้งจากกลางทางถึงปลายน้ำอย่างครบวงจรสมบูรณ์แบบและมีกำลังผลิตสูงในระดับโลก ในช่วงแรกมีการใช้กำลังการผลิตเพียง 50% ของกำลังการผลิตทั้งหมด จากนั้นได้เพิ่มกำลังการผลิตเป็น 93% และ 66% ในปี 2547 และ 2548 ตามลำดับ ในปี 2549 บริษัทมีกำลังการผลิตเพิ่มขึ้นถึง 79 %

ปัจจุบันบริษัทเป็นผู้นำในการผลิตเหล็กถดและสกรู โดยมีจุดเด่นที่การผลิตเหล็กถดคุณภาพสูง นอกจากนี้ บริษัทยังสามารถผลิตเหล็กถดขึ้นรูปแบบเย็น และเหล็กถดโลหะต่ำ ได้เช่นกัน โดยบริษัทจะเน้นที่คุณภาพของสายการผลิตเป็นหลัก ซึ่งเริ่มตั้งแต่การคัดเลือกวัตถุดิบที่มีคุณภาพ ผ่านกระบวนการเจียรแต่งผิวที่สมบูรณ์ เพื่อให้ได้เป็นผลิตภัณฑ์ที่มีคุณภาพสูง โดยบริษัทเป็นผู้ผลิตเหล็กถดรายเดียวในประเทศไทยที่มีการลงทุนในเครื่องเจียรแต่งผิวซึ่งมีคุณสมบัติทำให้พื้นผิวของเหล็กถดที่เรียบเสมอกัน ซึ่งจะเพิ่มความทนทานให้กับผลิตภัณฑ์เหล็ก โดยปลายปีบริษัทมีลงทุนในเครื่องเจียรแต่งผิวเพิ่มอีก 1 เครื่องเพื่อรองรับปริมาณการผลิตที่เพิ่มขึ้น

#### (ข) ผลการดำเนินงานที่ผ่านมาของแต่ละสายผลิตภัณฑ์

##### (1) รายได้จากการขาย

ในปี 2548 บริษัทมีรายได้จากการขาย 6,127 ล้านบาท ลดลงจากปี 2547 ถึง 24% เนื่องประเทศจีน ผลิตและส่งออกสินค้าเป็นจำนวนมาก และขายในราคาต่ำ ในปี 2549 บริษัทมีรายได้จากการขาย 6,377 ล้านบาท เพิ่มขึ้นจาก 6,127 ล้านบาท ในปี 2548 หรือเพิ่มขึ้นประมาณ 4%

โครงสร้างรายได้จากการขายสามารถสรุปได้ดังนี้

รายได้จากการขายเหล็กถด ในปี 2548 บริษัทมีรายได้จากการขายเหล็กถดเท่ากับ 4,219 ล้านบาท ลดลง 25% จากปี 2547 ซึ่ง 16% ของยอดขายที่ลดลงมาจากการบริโภคภายในประเทศ และอีก 36% มาจากการบริโภคภายนอกประเทศ ปัจจัยหลักที่เป็นสาเหตุให้ลดลง 26 % มาจากปริมาณการขายลดลง และปัจจัยอื่น ๆ อีก 15 % มาจากการเพิ่มขึ้นของต้นทุนขาย โดยเฉพาะต้นทุนเหล็กถดแท่ง ในปี 2549 บริษัทมี

รายได้จากการขายเหล็กถด 4,260 ล้านบาท เพิ่มขึ้นประมาณ 17% เมื่อเทียบกับปริมาณการขาย ณ สิ้นปี 2548 โดยเหตุผลหลักมาจากการขายเหล็กข้ออ้อยเพิ่มขึ้น

รายได้จากการขายเหล็กถดบดบ่อน ในปี 2549 บริษัทมีรายได้จากการขายเหล็กถดบดบ่อน 568 ล้านบาท เพิ่มขึ้น 36% จากปี 2548 โดยในปี 2549 บริษัทมีรายได้จากการขายเหล็กถดบดบ่อน เพิ่มขึ้นประมาณ 51% เมื่อเทียบกับปริมาณการขาย ณ สิ้นปี 2548

โดยแท้จริงแล้ว บริษัทได้มีการขายสินค้าประกอบด้วยเหล็กถด และเหล็กถดบดบ่อนไปยังบริษัท TGE ตามรายละเอียดดังนี้

	2549	2548
มูลค่าขาย (ล้านบาท)	852	695
เหล็กถด (ตัน)	28,204	25,761
เหล็กถดบดบ่อน (ตัน)	10,574	3,459
รวมทั้งสิ้น (ตัน)	38,778	29,220

รายได้จากการขายสกรู ในปี 2548 บริษัทมีรายได้จากการขายสกรู 1,390 ล้านบาท ลดลง 4% จากปี 2547 สาเหตุหลักมาจากปริมาณการขายลดลง โดยในปี 2549 บริษัทมีรายได้จากการขายสกรู 1,205 ล้านบาท ลดลงประมาณ 13% เมื่อเทียบกับปริมาณการขายในปี 2548 โดยสาเหตุจากราคาขายของสกรูต่ำกว่าปี 2548

รายได้จากการขายสลักเกลียว ในปี 2549 บริษัทมีรายได้จากการขายสลักเกลียว 201 ล้านบาท ซึ่งเป็นผลิตภัณฑ์ใหม่ของบริษัท

## (2) ต้นทุนและค่าใช้จ่าย

### ต้นทุนขาย

ต้นทุนขายหลักมาจากต้นทุนของเหล็กแท่งและค่าใช้จ่ายในการผลิต โดยในปี 2549 บริษัทมีต้นทุนขาย 6,123 ล้านบาท เพิ่มขึ้นจากปี 2548 เท่ากับ 13% โดยมีผลมาจากปริมาณการขายที่เพิ่มขึ้น ในปี 2549 ต้นทุนขาย 96% ของยอดขายสุทธิ ซึ่งสูงขึ้น 8% จากในปี 2548 เนื่องจากบริษัทมีกำลังการผลิตสลักเกลียวอยู่ในระดับที่ต่ำเพราะเป็นผลิตภัณฑ์ใหม่ ส่งผลให้ต้นทุนการผลิตต่อหน่วยสูงขึ้น และราคาขายต่ำกว่าปี 2548

### ค่าใช้จ่ายในการขายและบริหาร

ในปี 2549 บริษัทมีค่าใช้จ่ายในการขายและบริหารเท่ากับ 349 ล้านบาท ลดลงจากปี 2548 เป็น 13% ซึ่งเป็นไปตามการลดลงของยอดขาย โดยในปี 2547-2549 อัตราส่วนค่าใช้จ่ายในการขายและบริหารต่อยอดขายประมาณ 6%, 6% และ 5% ตามลำดับ โดยค่าใช้จ่ายในการขายและบริหารหลักได้แก่ เงินเดือนและค่าแรง ค่าเสื่อมราคา และค่าพาหนะ ในปี 2549 ค่าใช้จ่ายในการขายและบริหาร ลดลงจากปี 2548 สาเหตุหลักมาจากค่าใช้จ่ายในการส่งออกสินค้า ในเทอมของ F.O.B. มากกว่าเทอมของ C.I.F.



**(3) กำไร****กำไรขั้นต้น**

ในปี 2548 บริษัทมีกำไรขั้นต้น 702 ล้านบาท โดยมีกำไรขั้นต้นต่อยอดขายเป็น 11% ซึ่งลดลงจาก 21% ในปี 2547 เนื่องจากกำลังการผลิตลดลง และต้นทุนการผลิตสินค้าสูงกว่าปี 2548 ในปี 2549 บริษัทมีกำไรขั้นต้น 4% ลดลงจาก 11% ในปี 2548 กำไรขั้นต้นลดลงเนื่องมาจากการลดลงของราคาขาย

**กำไรจากการดำเนินงาน**

บริษัทมีกำไรจากการดำเนินงานในปี 2548 เป็น 300 ล้านบาท คิดเป็น 5% ของยอดขาย ซึ่งลดลงจาก 15% ปี 2547 และในปี 2549 บริษัทมีกำไรจากการดำเนินงานติดลบ 2% เมื่อเทียบกับ 5% ในปี 2548 และเป็นเหตุผลเช่นเดียวกับกำไรขั้นต้นดังที่กล่าวมาแล้วข้างต้น

**กำไรสุทธิ**

บริษัทมีกำไรสุทธิในปี 2548 เป็น 122 ล้านบาท คิดเป็น 2% ของยอดขาย ซึ่งเปรียบเทียบกับ 11% ในปี 2547 ในปี 2548 บริษัทมีกำไรสุทธิ 122 ล้านบาท โดยปี 2547 กำไรสุทธิส่วนใหญ่ลดลงเนื่องจากกำลังการผลิตลดลง ต้นทุนการผลิตสินค้าสูงขึ้นกว่าในปี 2548 ในปี 2549 ขาดทุนสุทธิเท่ากับ 310 ล้านบาท ติดลบ 5% เมื่อเปรียบเทียบกับ 2% ในปี 2548 กำไรสุทธิลดลงเนื่องจากราคาขายลดลง ดอกเบี้ยจ่ายเพิ่มขึ้น และขาดทุนจากอัตราแลกเปลี่ยนเพิ่มขึ้น

**7.4 ฐานะทางการเงิน****(1) สินทรัพย์****ส่วนประกอบของสินทรัพย์**

ณ วันที่ 31 ธันวาคม 2548 บริษัทมีสินทรัพย์รวม 10,378 ล้านบาท ลดลง 1,026 ล้านบาท หรือ 10% จากปี 2547 สาเหตุหลักของการลดลงมาจากเงินสด ลูกหนี้การค้า

ในส่วนของสินค้ำคงเหลือ ในปี 2548 เป็น 2,601 ล้านบาท คิดเป็น 17% ของสินทรัพย์ทั้งหมด ซึ่งลดลง จากปี 2547 โดยในปี 2547 มี 3,121 ล้านบาท คิดเป็น 25% ของสินทรัพย์ทั้งหมด

ณ 31 ธันวาคม 2549 บริษัทมีสินทรัพย์รวม 11,036 ล้านบาท เพิ่มขึ้น 658 ล้านบาทหรือเพิ่มขึ้น 6% จากปี 2548 โดยสินทรัพย์รวมที่เพิ่มขึ้นมาจากการเพิ่มขึ้นของเงินสดและรายการเทียบเท่าเงินสด ลูกหนี้การค้า และหนี้สินระยะยาวเพิ่มขึ้น สินค้ำคงเหลือในปี 2549 จำนวน 1,965 ล้านบาท ลดลง 18% หรือเท่ากับ 470 ล้านบาท จากในปี 2548 ในปี 2549 บริษัทมีสินทรัพย์หมุนเวียน 4,432 ล้านบาท เพิ่มขึ้นจากปี 2548 เป็นเงิน 896 ล้านบาทหรือเท่ากับ 25% สาเหตุหลักของการเพิ่มขึ้นมาจากเงินสดและรายการเทียบเท่าเงินสดลูกหนี้การค้า และสินค้ำคงเหลือลดลง

ในส่วนของสินทรัพย์ไม่หมุนเวียน ในปี 2548 บริษัทมีสินทรัพย์ไม่หมุนเวียนจำนวน 6,842 ล้านบาท เพิ่มขึ้น 420 ล้านบาท หรือเพิ่มขึ้นเท่ากับ 6.5% จากปี 2547 ส่วนใหญ่มาจากการเพิ่มขึ้นของ ที่ดิน อาคารและอุปกรณ์ 6,676 ล้านบาท ทำให้เพิ่มขึ้นจากปี 2547 เป็น 403 ล้านบาท ส่วนในปี 2549 มีสินทรัพย์ไม่หมุนเวียน 6,604 ล้านบาท ลดลง 238 ล้านบาท หรือลดลง 3% จากปี 2548 สาเหตุมาจากค่าเสื่อมราคาของสินทรัพย์ถาวร

#### คุณภาพของสินทรัพย์

##### a. สินทรัพย์

บริษัทไม่ต้องการตั้งสำรองสำหรับการด้อยค่าของสินทรัพย์เนื่องจากโรงงาน เครื่องจักรและอุปกรณ์ยังใหม่และอยู่ในสภาพที่ดี

##### b. ลูกหนี้การค้า

ณ 31 ธันวาคม 2549 บริษัทมีลูกหนี้การค้าสุทธิเท่ากับ 561 ล้านบาท ซึ่งแบ่งเป็นลูกหนี้การค้าอื่น 372 ล้านบาทและลูกหนี้กิจการที่เกี่ยวข้องกัน 190 ล้านบาท ลูกหนี้การค้าเพิ่มขึ้นเป็น 166 ล้านบาท จากปี 2548 โดยแบ่งเป็นลูกหนี้การค้าอื่น 164 ล้านบาท และลูกหนี้กิจการที่เกี่ยวข้องกัน 2 ล้านบาท โดยปกติ บริษัทจะให้เครดิตต่อลูกค้าเป็นเวลา 0-120 วัน โดยลูกค้าจะต้องจ่ายชำระค่าสินค้าก่อนวันที่สินค้าจะถูกส่งออก

ตารางแสดงยอดลูกหนี้การค้า ซึ่งรวมถึงลูกหนี้การค้ากิจการหรือบุคคลที่เกี่ยวข้องกัน

หน่วย: ล้านบาท

	31 ธ.ค. 48	31 ธ.ค. 49
ลูกหนี้การค้า – บริษัทที่เกี่ยวข้องกัน	188	190
ลูกหนี้การค้า	208	372
น้อยกว่าหรือเท่ากับ 3 เดือน	311	529
มากกว่า 3 เดือนถึง 6 เดือน	83	8
น้อยกว่า 6 หรือเท่ากับ 12 เดือน	2	25
มากกว่า 12 เดือนขึ้นไป	-	-
หัก ค่าเผื่อหนี้สงสัยจะสูญ	(1)	(1)

## (2) สภาพคล่อง

#### กระแสเงินสด

ในปี 2549 บริษัทมีเงินสดและรายการเทียบเท่าเงินสดเพิ่มขึ้นสุทธิเป็น 1,380 ล้านบาท เงินสดและรายการเทียบเท่าเงินสดเป็น 1,732 ล้านบาท โดยมีการเปลี่ยนแปลงในกระแสเงินสดระหว่างปีดังนี้

กระแสเงินสดจากกิจกรรมดำเนินงาน	560	ล้านบาท
กระแสเงินสดจากกิจกรรมลงทุน	-62	ล้านบาท
กระแสเงินสดจากการจัดหาเงิน	882	ล้านบาท
กระแสเงินสดเพิ่มขึ้นสุทธิ	1,380	ล้านบาท

โดยกระแสเงินสดจากกิจกรรมดำเนินงานเป็น 560 ล้านบาท เนื่องจากมีลูกหนี้การค้าเพิ่มขึ้น 176 ล้านบาท และสินค้าคงเหลือลดลง 665 ล้านบาท

กระแสเงินสดจากกิจกรรมลงทุนลดลงเนื่องจากบริษัทมีการลงทุนซื้อที่ดิน อาคาร และอุปกรณ์เพิ่มขึ้น เท่ากับ 62 ล้านบาท

กระแสเงินสดจากกิจกรรมจัดหาเงินเพิ่มขึ้น 882 ล้านบาท ส่วนใหญ่มาจากการจ่ายเงินปันผล 62 ล้านบาท และจ่ายเงินกู้ระยะสั้นจากสถาบันการเงินเพิ่มขึ้น 787 ล้านบาท จ่ายดอกเบี้ย 152 ล้านบาท ซื้อหุ้นคืน 194 ล้านบาท และ เงินกู้ยืมระยะยาว 2,077 ล้านบาท

#### อัตราส่วนสภาพคล่อง

บริษัทมีอัตราส่วนสภาพคล่องที่เพิ่มขึ้น โดยเท่ากับ 5.96 เท่า และ 2.46 เท่า ในปี 2549 และ ปี 2548 ตามลำดับ เนื่องจากเงินกู้ยืมระยะสั้นจากสถาบันการเงินลดลง

#### ระยะเวลาครบกำหนดของหนี้ระยะสั้นที่มีผลต่อสภาพคล่องของบริษัท

ในช่วงปี 2547 ถึง ปี 2548 รายการเงินกู้ยืมระยะสั้นจากสถาบันการเงิน และรายการเจ้าหนี้การค้าถือเป็นรายการสำคัญในส่วนของหนี้สินหมุนเวียน โดยทั้งสองรายการเป็นหนี้สินที่จะครบกำหนดชำระภายในหนึ่งปี อย่างไรก็ตามเนื่องจากเงินกู้ยืมระยะสั้นข้างต้นได้ถูกนำมาใช้เพื่อจัดซื้อวัตถุดิบที่ใช้ในการผลิต ในปี 2549 บริษัทมีการปรับปรุงโครงสร้างทางการเงิน จากเงินลงทุนระยะสั้นไปเป็นเงินลงทุนระยะยาว ในส่วนของหนี้สินระยะสั้นที่ครบกำหนดชำระ จะไม่มีผลกระทบต่อสภาพคล่องของบริษัท

### **(3) รายจ่ายลงทุน**

ในปี 2549 และ ปี 2548 ที่ผ่านมา บริษัทมีการลงทุนเป็นจำนวน 62 และ 678 ล้านบาทตามลำดับ ในปี 2548 โดยบริษัทมีการลงทุนซื้อที่ดิน อาคาร เครื่องจักร และอุปกรณ์สำหรับโรงงานผลิตสีกเกลียว และได้แล้วเสร็จในปี 2549

### **(4) แหล่งที่มาของเงินทุน**

#### ความเหมาะสมของโครงสร้างเงินทุน

ในปี 2549 และปี 2548 บริษัทมีอัตราส่วนหนี้สินรวมต่อส่วนของผู้ถือหุ้นเป็น 0.52 และ 0.32 นั่นคือ บริษัทมีส่วนของหนี้สินรวมเพียง 0.52 ของส่วนของผู้ถือหุ้น ซึ่งแสดงถึงความมั่นคงของโครงสร้างเงินทุน

#### ส่วนของผู้ถือหุ้น

ณ 31 ธันวาคม 2549 บริษัทมีส่วนของผู้ถือหุ้น 7,284 ล้านบาท ลดลง 7% หรือ 566 ล้านบาท จากปี 2548 โดยบริษัทได้จ่ายเงินปันผลในปี 2549 ซื้อหุ้นคืน และขาดทุนสุทธิในปี 2549

## หนี้สิน

ณ 31 ธันวาคม 2549 บริษัทมีหนี้สินรวม 3,752 ล้านบาท หรือเท่ากับ 34% ของหนี้สินและส่วนของผู้ถือหุ้น บริษัทมีหนี้สินระยะยาว และส่วนของผู้ถือหุ้น เท่ากับ 10,292 ล้านบาท หรือ 159.94% ของสินทรัพย์ถาวร แสดงให้เห็นถึงว่าบริษัทมี โครงสร้างทางการเงินที่มั่นคง

### 7.5 ปัจจัยที่อาจมีผลต่อการดำเนินงานหรือฐานะการเงินในอนาคต

บริษัทพยายามอย่างยิ่งที่จะลดความเสี่ยงที่เกิดจากผลกระทบทางเศรษฐกิจ โดยการเน้นผลิตสินค้าคุณภาพสูง ซึ่งปัจจุบันบริษัทถือเป็นผู้นำด้านการผลิตเหล็กถดประเภทนี้ในตลาดประเทศไทย นอกจากนี้บริษัทยังมีการกระจายความเสี่ยงโดยการแบ่งผลิตภัณฑ์ออกเป็น 4 กลุ่มหลัก ได้แก่ เหล็กถด เหล็กถดอบอ่อน สกรู และสลักเกลียว โดยบริษัทเชื่อมั่นในคุณภาพของผลิตภัณฑ์ของบริษัทที่มีเหนือคู่แข่ง ประกอบกับกลยุทธ์การขายที่จะทำให้บริษัทสามารถอยู่ในตลาดที่มีการแข่งขันสูงนี้ได้ โดยจะขยายการส่งออกสกรูไปยังประเทศต่างๆ ในแถบยุโรป โดยการผลิตในปริมาณที่มากจะช่วยให้เกิดการประหยัดต่อขนาด (Economy of scale) อันจะช่วยให้บริษัทสามารถครองความเป็นผู้นำตลาดได้เมื่อเทียบกับคู่แข่งอื่นในประเทศ และภูมิภาค

สำหรับแผนการขยายผลิตภัณฑ์ในอนาคตนั้น บริษัทได้วางนโยบายการลงทุนไว้อย่างชัดเจน เช่นเดียวกับการลงทุนในธุรกิจ โดยหากเป็นการลงทุนในประเทศไทย บริษัทจะเป็นผู้ลงทุนเองทั้งหมด 100% ในอนาคตอันใกล้นี้ ขณะที่หากเป็นการลงทุนในต่างประเทศ อาจจะเป็นการร่วมทุนระหว่าง TGE หรือ TGI และบริษัท หรือบริษัทลงทุนเอง 100%

### 7.6 เป้าหมายการดำเนินธุรกิจ

บริษัทได้กำหนดเป้าหมายทางธุรกิจที่สำคัญดังนี้

1. การขยายธุรกิจให้ครบวงจร(Fully vertical integration) ซึ่งจะช่วยให้การควบคุมคุณภาพของเหล็กแท่งซึ่งเป็นวัตถุดิบสำหรับการผลิตเหล็กถดเป็นไปอย่างมีประสิทธิภาพ รวมทั้งสามารถลดต้นทุนการผลิตของบริษัทลงอันเนื่องมาจาก Economy of scale
2. การรักษาคือเสียงของบริษัทในอุตสาหกรรมเหล็กไทย โดยมุ่งเน้นผลิตผลิตภัณฑ์ที่มีคุณภาพสูง ตอบสนองความต้องการของลูกค้า
3. บริษัทมีนโยบายที่จะเพิ่มความหลากหลายของผลิตภัณฑ์ โดยขยายเข้าสู่ผลิตภัณฑ์สลักเกลียว ที่หลากหลายมากขึ้น โดยเริ่มจาก ผลิตภัณฑ์ สลักเกลียว (น็อตตัวผู้ หรือ Bolt) ซึ่งได้ก่อสร้างโรงงานใหม่แล้วเสร็จในปี 2549 ในบริเวณเดิม ที่ระยอง เงินลงทุนรวมประมาณ 1,400 ล้าน กำลังการผลิตต่อเดือนประมาณการที่ 3,000 ตัน ในขั้นต้น ตลาดส่งออกที่สำคัญยังคงเน้นที่ ตลาดสหรัฐอเมริกา
1. บริษัทได้เริ่มผลิตสลักเกลียวในสิ้นเดือนกุมภาพันธ์ 2548 และเริ่มส่งออกในเดือนสิงหาคม 2548
2. โครงการสลักเกลียวสร้างเสร็จสมบูรณ์ในไตรมาส 2 ปี 2549
3. จนถึงสิ้นปี 2549 เงินที่จ่ายให้กับโครงการผลิตสลักเกลียว รวมโรงงานที่ก่อสร้างใหม่ เครื่องจักร และอุปกรณ์ต่างๆ รวมทั้งสิ้น 1,083 ล้านบาท
4. การพัฒนาคุณภาพอย่างต่อเนื่อง โดยเพิ่มประสิทธิภาพในการผลิตและลดต้นทุนการผลิต

## 8. งบการเงิน

### 8.1 ค่าตอบแทนจากการสอบบัญชี

#### 1). ค่าตอบแทนจากการสอบบัญชี (audit fee)

บริษัท จ่ายค่าตอบแทนการสอบบัญชี ให้แก่ สำนักงานสอบบัญชีที่ผู้สอบบัญชีสังกัด บุคคลหรือกิจการที่เกี่ยวข้องกับผู้สอบบัญชีที่ผู้สอบบัญชีสังกัด ในรอบปี 2548 และ ปี 2549 มีจำนวนเงินรวม 1,260,000 บาท และ 1,380,000 บาท ตามลำดับ

#### 2.) ค่าบริการอื่น (non - audit fee)

บริษัท จ่ายค่าตอบแทนของงานบริการอื่น ซึ่งได้แก่ การให้บริการด้านกฎหมายและภาษี ให้แก่ สำนักงานสอบบัญชีที่ผู้สอบบัญชีสังกัด บุคคล หรือกิจการที่เกี่ยวข้องกับผู้สอบบัญชี และสำนักงานสอบบัญชีดังกล่าวในรอบปี 2548 และปี 2549 จะต้องจ่ายในอนาคตอันเกิดจากการตกลงที่ยังให้บริการไม่แล้วเสร็จใน รอบปี 2548 และปี 2549 มีจำนวนเงินรวม 75,000 บาท และ 80,000 บาท ตามลำดับ

### 8.2 งบการเงิน



**KPMG Phoomchai Audit Ltd.**

Empire Tower, 50<sup>th</sup>-51<sup>st</sup> Floors  
195 South Sathorn Road  
Bangkok 10120, Thailand

**บริษัท เคพีเอ็มจี ภูมิภาค ไทย สอบบัญชี จำกัด**

ชั้น 50-51 เอ็มไพร์ทาวเวอร์  
195 ถนนสาทรใต้  
กรุงเทพฯ 10120

Tel : 66 (2) 677 2000  
Fax: 66 (2) 677 2222  
www.kpmg.co.th

**รายงานของผู้สอบบัญชีรับอนุญาต**

**เสนอ ผู้ถือหุ้นบริษัท ไทยกูน เวิลด์ไวด์ กรุ๊ป (ประเทศไทย) จำกัด (มหาชน)**

ข้าพเจ้าได้ตรวจสอบงบดุล ณ วันที่ 31 ธันวาคม 2549 และ 2548 งบกำไรขาดทุน งบแสดงการเปลี่ยนแปลงส่วนของผู้ถือหุ้น และงบกระแสเงินสด สำหรับปีสิ้นสุดวันเดียวกันของแต่ละปีของบริษัท ไทยกูน เวิลด์ไวด์ กรุ๊ป (ประเทศไทย) จำกัด (มหาชน) ซึ่งผู้บริหารของกิจการเป็นผู้รับผิดชอบต่อความถูกต้องและครบถ้วนของข้อมูลในงบการเงินเหล่านี้ ส่วนข้าพเจ้าเป็นผู้รับผิดชอบในการแสดงความเห็นต่องบการเงินดังกล่าวจากผลการตรวจสอบของข้าพเจ้า

ข้าพเจ้าได้ปฏิบัติตามตรวจสอบตามมาตรฐานการสอบบัญชีที่รับรองทั่วไป ซึ่งกำหนดให้ข้าพเจ้าต้องวางแผนและปฏิบัติตาม เพื่อให้ได้ความเชื่อมั่นอย่างมีเหตุผลว่า งบการเงินแสดงข้อมูลที่ขัดต่อข้อเท็จจริงอันเป็นสาระสำคัญหรือไม่ การตรวจสอบรวมถึงการใช้วิธีการทดสอบหลักฐานประกอบรายการ ทั้งที่เป็นจำนวนเงินและการเปิดเผยข้อมูลในงบการเงิน การประเมินความเหมาะสมของหลักการบัญชีที่กิจการใช้ และประมาณการเกี่ยวกับรายการทางการเงินที่เป็นสาระสำคัญ ซึ่งผู้บริหารเป็นผู้จัดทำขึ้น ตลอดจนการประเมินถึงความเหมาะสมของการแสดงรายการที่นำเสนอในงบการเงินโดยรวม ข้าพเจ้าเชื่อว่า การตรวจสอบดังกล่าวให้ข้อสรุปที่เป็นเกณฑ์อย่างเหมาะสมในการแสดงความเห็นของข้าพเจ้า

ข้าพเจ้าเห็นว่า งบการเงินข้างต้นนี้แสดงฐานะการเงิน ณ วันที่ 31 ธันวาคม 2549 และ 2548 ผลการดำเนินงาน และกระแสเงินสดสำหรับปีสิ้นสุดวันเดียวกันของแต่ละปีของบริษัท ไทยกูน เวิลด์ไวด์ กรุ๊ป (ประเทศไทย) จำกัด (มหาชน) โดยถูกต้องตามที่ควรในสาระสำคัญตามหลักการบัญชีที่รับรองทั่วไป



(นายสันติ พงศ์เจริญพิทย์)

ผู้สอบบัญชีรับอนุญาต

เลขทะเบียน 4623

บริษัท เคพีเอ็มจี ภูมิภาค ไทย สอบบัญชี จำกัด

กรุงเทพมหานคร

8 กุมภาพันธ์ 2550

บริษัท ไทยคูโน เวลต์ไวด์ กรุ๊ป (ประเทศไทย) จำกัด (มหาชน)

งบดุล

ณ วันที่ 31 ธันวาคม 2549 และ 2548

สินทรัพย์	หมายเหตุ	2549	2548
(บาท)			
<b>สินทรัพย์หมุนเวียน</b>			
เงินสดและรายการเทียบเท่าเงินสด	5	1,732,092,669	352,083,799
ลูกหนี้การค้า	4, 7	560,776,952	395,000,737
สินค้าคงเหลือ	8	1,964,913,589	2,601,248,137
สินทรัพย์หมุนเวียนอื่น	9	174,003,354	187,596,589
<b>รวมสินทรัพย์หมุนเวียน</b>		<b>4,431,786,564</b>	<b>3,535,929,262</b>
<b>สินทรัพย์ไม่หมุนเวียน</b>			
เงินฝากประจำกับสถาบันการเงินที่ติดภาระ	6	136,500,000	136,500,000
ที่ดิน อาคารและอุปกรณ์	10	6,434,764,563	6,676,065,304
สินทรัพย์ไม่มีตัวตน	11	1,001,825	1,309,517
สินทรัพย์ไม่หมุนเวียนอื่น	12	31,516,225	28,468,832
<b>รวมสินทรัพย์ไม่หมุนเวียน</b>		<b>6,603,782,613</b>	<b>6,842,343,653</b>
<b>รวมสินทรัพย์</b>		<b>11,035,569,177</b>	<b>10,378,272,915</b>

หมายเหตุประกอบงบการเงินเป็นส่วนหนึ่งของงบการเงินนี้

บริษัท ไทยคูโน เวลต์ไวด์ กรุ๊ป (ประเทศไทย) จำกัด (มหาชน)

งบดุล

ณ วันที่ 31 ธันวาคม 2549 และ 2548

หนี้สินและส่วนของผู้ถือหุ้น	หมายเหตุ	2549	2548
		(บาท)	
<b>หนี้สินหมุนเวียน</b>			
เงินกู้ยืมระยะสั้นจากสถาบันการเงิน	13	-	782,569,818
เจ้าหนี้การค้า	4, 14	211,396,259	274,869,264
เงินกู้ยืมระยะยาวที่ถึงกำหนดชำระภายในหนึ่งปี	13	417,558,000	258,639,600
เจ้าหนี้อื่นจากกิจการที่เกี่ยวข้องกัน	4	-	18,512,509
เจ้าหนี้เช่าซื้อที่ถึงกำหนดชำระภายในหนึ่งปี	13	3,259,172	3,603,094
หนี้สินหมุนเวียนอื่น	15	111,457,947	98,461,452
<b>รวมหนี้สินหมุนเวียน</b>		<b>743,671,378</b>	<b>1,436,655,737</b>
<b>หนี้สินไม่หมุนเวียน</b>			
เงินกู้ยืมระยะยาว	13	3,004,700,000	1,086,924,600
เจ้าหนี้เช่าซื้อ	13	3,293,520	4,998,913
<b>รวมหนี้สินไม่หมุนเวียน</b>		<b>3,007,993,520</b>	<b>1,091,923,513</b>
<b>รวมหนี้สิน</b>		<b>3,751,664,898</b>	<b>2,528,579,250</b>

หมายเหตุประกอบงบการเงินเป็นส่วนหนึ่งของงบการเงินนี้



บริษัท ไทยคูโน เวลต์ไวด์ กรุ๊ป (ประเทศไทย) จำกัด (มหาชน)

งบดุล

ณ วันที่ 31 ธันวาคม 2549 และ 2548

หนี้สินและส่วนของผู้ถือหุ้น	หมายเหตุ	2549	2548
		(บาท)	
<b>ส่วนของผู้ถือหุ้น</b>			
<b>ทุนเรือนหุ้น</b>			
ทุนจดทะเบียน	16	6,285,000,000	6,285,000,000
ทุนที่ออกและเรียกชำระแล้ว	16	6,285,000,000	6,285,000,000
ส่วนเกินมูลค่าหุ้น	17	651,599,475	651,599,475
<b>กำไรสะสม</b>			
จัดสรรแล้ว			
สำรองตามกฎหมาย	17	37,019,753	37,019,753
สำรองสำหรับหุ้นซื้อคืน	17	209,566,168	15,813,284
ยังไม่ได้จัดสรร		310,285,051	876,074,437
		7,493,470,447	7,865,506,949
หัก หุ้นสามัญซื้อคืน	18	(209,566,168)	(15,813,284)
<b>รวมส่วนของผู้ถือหุ้น</b>		<b>7,283,904,279</b>	<b>7,849,693,665</b>
<b>รวมหนี้สินและส่วนของผู้ถือหุ้น</b>		<b>11,035,569,177</b>	<b>10,378,272,915</b>

หมายเหตุประกอบงบการเงินเป็นส่วนหนึ่งของงบการเงินนี้

บริษัท ไทยคูโน เวลต์ไวด์ กรุ๊ป (ประเทศไทย) จำกัด (มหาชน)

งบกำไรขาดทุน

สำหรับแต่ละปีสิ้นสุดวันที่ 31 ธันวาคม 2549 และ 2548

	หมายเหตุ	2549	2548
		(บาท)	
<b>รายได้</b>			
รายได้จากการขาย	19	6,376,590,230	6,127,288,637
รายได้อื่น	20	35,029,055	45,973,770
<b>รวมรายได้</b>		<b>6,411,619,285</b>	<b>6,173,262,407</b>
<b>ค่าใช้จ่าย</b>			
ต้นทุนขาย		6,122,531,234	5,425,079,325
ค่าใช้จ่ายในการขายและบริหาร	21	412,298,461	504,089,788
<b>รวมค่าใช้จ่าย</b>		<b>6,534,829,695</b>	<b>5,929,169,113</b>
<b>กำไร (ขาดทุน) ก่อนดอกเบี้ยจ่าย</b>		<b>(123,210,410)</b>	<b>244,093,294</b>
ดอกเบี้ยจ่าย		186,801,113	121,622,222
<b>กำไร (ขาดทุน) สุทธิ</b>		<b>(310,011,523)</b>	<b>122,471,072</b>
<b>กำไร (ขาดทุน) ต่อหุ้นขั้นพื้นฐาน</b>		<b>(0.51)</b>	<b>0.19</b>

หมายเหตุประกอบงบการเงินเป็นส่วนหนึ่งของงบการเงินนี้

บริษัท ไทยยูนิ เวลต์ไวด์ กรุ๊ป (ประเทศไทย) จำกัด (มหาชน)

งบแสดงการเปลี่ยนแปลงส่วนของผู้ถือหุ้น

สำหรับแต่ละปีสิ้นสุดวันที่ 31 ธันวาคม 2549 และ 2548

หมายเหตุ	ทุนเรือนหุ้น ที่ออกและชำระแล้ว	ส่วนเกินมูลค่า หุ้นสามัญ	กำไรสะสม				รวมส่วนของ ผู้ถือหุ้น
			สำรองตามกฎหมาย	สำรองสำหรับ หุ้นซื้อคืน (บาท)	ยังไม่ได้จัดสรร	หุ้นสามัญซื้อคืน	
ยอดคงเหลือ ณ วันที่ 1 มกราคม 2548	6,285,000,000	651,599,475	37,019,753	-	1,209,366,649	-	8,182,985,877
กำไรสุทธิ	-	-	-	-	122,471,072	-	122,471,072
เงินปันผลจ่าย 25	-	-	-	-	(439,950,000)	-	(439,950,000)
ซื้อคืนหุ้นสามัญ 18	-	-	-	-	-	(15,813,284)	(15,813,284)
จัดสรรสำรองสำหรับหุ้นซื้อคืน 17	-	-	-	15,813,284	(15,813,284)	-	-
ยอดคงเหลือ ณ วันที่ 31 ธันวาคม 2548	6,285,000,000	651,599,475	37,019,753	15,813,284	876,074,437	(15,813,284)	7,849,693,665
ขาดทุนสุทธิ	-	-	-	-	(310,011,523)	-	(310,011,523)
เงินปันผลจ่าย 25	-	-	-	-	(62,024,979)	-	(62,024,979)
ซื้อคืนหุ้นสามัญ 18	-	-	-	-	-	(193,752,884)	(193,752,884)
จัดสรรสำรองสำหรับหุ้นซื้อคืน 17	-	-	-	193,752,884	(193,752,884)	-	-
ยอดคงเหลือ ณ วันที่ 31 ธันวาคม 2549	6,285,000,000	651,599,475	37,019,753	209,566,168	310,285,051	(209,566,168)	7,283,904,279

หมายเหตุประกอบงบการเงินเป็นส่วนหนึ่งของงบการเงินนี้

บริษัท ไทยคูโน เวิลด์ไวด์ กรุ๊ป (ประเทศไทย) จำกัด (มหาชน)

งบกระแสเงินสด

สำหรับแต่ละปีสิ้นสุดวันที่ 31 ธันวาคม 2549 และ 2548

	2549	2548
	(บาท)	
<b>กระแสเงินสดจากกิจกรรมดำเนินงาน</b>		
กำไร (ขาดทุน) สุทธิ	(310,011,523)	122,471,072
<b>รายการปรับปรุง</b>		
ค่าเสื่อมราคา	302,392,905	260,206,399
รายจ่ายตัดบัญชี	24,543,441	20,441,139
ดอกเบี้ยจ่าย	186,801,113	121,622,222
ค่าเผื่อหนี้สงสัยจะสูญ	146,088	1,315,150
ค่าเผื่อการปรับมูลค่าของสินค้าคงเหลือ (กลับรายการ)	(28,471,614)	86,765,789
ขาดทุนจากการจำหน่ายที่ดิน อาคารและอุปกรณ์	2,876,762	14,827,939
ขาดทุนจากอัตราแลกเปลี่ยนที่ยังไม่เกิดขึ้นจริง	8,786,677	1,499,243
	187,063,849	629,148,953
<b>การเปลี่ยนแปลงในสินทรัพย์และหนี้สินดำเนินงาน</b>		
ลูกหนี้การค้า	(175,811,601)	647,408,600
สินค้าคงเหลือ	664,806,162	433,366,781
สินทรัพย์หมุนเวียนอื่น	13,593,235	(35,915,980)
สินทรัพย์ไม่หมุนเวียนอื่น	(27,283,142)	(34,203,207)
เจ้าหนี้การค้า	(61,566,227)	(285,105,085)
เจ้าหนี้อื่นจากกิจการที่เกี่ยวข้องกัน	(18,512,509)	18,364,903
หนี้สินหมุนเวียนอื่น	(22,279,482)	(112,757,027)
	560,010,285	1,260,307,938
ภาษีเงินได้จ่าย	-	(120,623)
<b>เงินสดสุทธิได้มาจากกิจกรรมดำเนินงาน</b>	<b>560,010,285</b>	<b>1,260,187,315</b>

หมายเหตุประกอบงบการเงินเป็นส่วนหนึ่งของงบการเงินนี้

บริษัท ไทยคูโน เวิลด์ไวด์ กรุ๊ป (ประเทศไทย) จำกัด (มหาชน)

งบกระแสเงินสด (ต่อ)

สำหรับแต่ละปีสิ้นสุดวันที่ 31 ธันวาคม 2549 และ 2548

	2549	2548
	(บาท)	
<b>กระแสเงินสดจากกิจกรรมลงทุน</b>		
ซื้อที่ดิน อาคารและอุปกรณ์	(62,232,600)	(678,262,658)
เงินรับจากการจำหน่ายที่ดิน อาคารและอุปกรณ์	17,065	6,773,133
ซื้อสินทรัพย์ไม่มีตัวตน	-	(1,353,075)
<b>เงินสดสุทธิใช้ไปในกิจกรรมลงทุน</b>	<b>(62,215,535)</b>	<b>(672,842,600)</b>
<b>กระแสเงินสดจากกิจกรรมจัดหาเงิน</b>		
จ่ายดอกเบี้ย	(152,104,195)	(116,797,194)
เงินกู้ยืมระยะสั้นจากสถาบันการเงินเพิ่มขึ้น (ลดลง)	(782,569,818)	(1,619,531,195)
เงินสดรับจากเงินกู้ยืมระยะยาว	2,076,693,800	1,298,234,000
จ่ายชำระเจ้าหนี้เข้าซื้อ	(4,027,804)	(3,764,095)
ซื้อหุ้นสามัญซื้อคืน	(193,752,884)	(15,813,284)
จ่ายเงินปันผล	(62,024,979)	(439,950,000)
<b>เงินสดสุทธิได้มาจาก (ใช้ไปใน) กิจกรรมจัดหาเงิน</b>	<b>882,214,120</b>	<b>(897,621,768)</b>
<b>เงินสดและรายการเทียบเท่าเงินสดเพิ่มขึ้น (ลดลง) สุทธิ</b>	<b>1,380,008,870</b>	<b>(310,277,053)</b>
เงินสดและรายการเทียบเท่าเงินสด ณ วันต้นปี	352,083,799	662,360,852
<b>เงินสดและรายการเทียบเท่าเงินสด ณ วันสิ้นปี</b>	<b>1,732,092,669</b>	<b>352,083,799</b>
<b>รายการที่ไม่กระทบเงินสด</b>		
ซื้อยานพาหนะจากสัญญาเช่าซื้อ	1,753,391	6,165,941

หมายเหตุประกอบงบการเงินเป็นส่วนหนึ่งของงบการเงินนี้

บริษัท ไทยคูโน เวิลด์ไวด์ กรุ๊ป (ประเทศไทย) จำกัด (มหาชน)

หมายเหตุประกอบงบการเงิน

สำหรับแต่ละปีสิ้นสุดวันที่ 31 ธันวาคม 2549 และ 2548

หมายเหตุ      สารบัญ

1	ข้อมูลทั่วไป
2	เกณฑ์การจัดทำงบการเงิน
3	นโยบายการบัญชีที่สำคัญ
4	รายการที่เกิดขึ้นและยอดคงเหลือกับบุคคลหรือกิจการที่เกี่ยวข้องกัน
5	เงินสดและรายการเทียบเท่าเงินสด
6	เงินลงทุนอื่น
7	ลูกหนี้การค้า
8	สินค้าคงเหลือ
9	สินทรัพย์หมุนเวียนอื่น
10	ที่ดิน อาคารและอุปกรณ์
11	สินทรัพย์ไม่มีตัวตน
12	สินทรัพย์ไม่หมุนเวียนอื่น
13	หนี้สินที่มีภาระดอกเบี้ย
14	เจ้าหนี้การค้า
15	หนี้สินหมุนเวียนอื่น
16	ทุนเรือนหุ้น
17	สำรอง
18	หุ้นสามัญซื้อคืน
19	ข้อมูลทางการเงินจำแนกตามส่วนงาน
20	รายได้อื่น
21	ค่าใช้จ่ายในการขายและบริหาร
22	ค่าใช้จ่ายพนักงาน
23	กำไร (ขาดทุน) ต่อหุ้น
24	สิทธิพิเศษจากการส่งเสริมการลงทุน
25	เงินปันผล
26	เครื่องมือทางการเงิน
27	ภาระผูกพัน
28	หนี้สินที่อาจเกิดขึ้น
29	การจัดประเภทรายการบัญชีใหม่

บริษัท ไทยคุน เวลด์ไวด์ กรุ๊ป (ประเทศไทย) จำกัด (มหาชน)

หมายเหตุประกอบงบการเงิน (ต่อ)

สำหรับแต่ละปีสิ้นสุดวันที่ 31 ธันวาคม 2549 และ 2548

หมายเหตุประกอบงบการเงินเป็นส่วนหนึ่งของการงบการเงินนี้

งบการเงินได้รับอนุมัติเพื่อการออกงบการเงินจากกรรมการ เมื่อวันที่ 8 กุมภาพันธ์ 2550

## 1 ข้อมูลทั่วไป

บริษัท ไทยคุน เวลด์ไวด์ กรุ๊ป (ประเทศไทย) จำกัด (มหาชน) “บริษัท” เป็นนิติบุคคลที่จัดตั้งขึ้นในประเทศไทย และที่อยู่จดทะเบียนตั้งอยู่เลขที่ 99 หมู่ 1 ตำบลนิคมพัฒนา อำเภอเมืองนิคมพัฒนา จังหวัดระยอง ประเทศไทย

บริษัทจดทะเบียนกับตลาดหลักทรัพย์แห่งประเทศไทย เมื่อวันที่ 11 ธันวาคม 2546

บริษัทใหญ่ของบริษัทในระหว่างปี คือ บริษัท ไทยคุน กรุ๊ป อินเตอร์เนชั่นแนล จำกัด ซึ่งจัดตั้งในแกรนด์เคย์แมน หมู่เกาะเคย์แมน ซึ่งถือหุ้นคิดเป็นร้อยละ 76.31 ของจำนวนหุ้นที่ออกจำหน่าย ณ วันที่ 31 ธันวาคม 2549 (2548: ร้อยละ 76.31)

บริษัทดำเนินธุรกิจหลักเกี่ยวกับการผลิตและจำหน่ายสลักเกลียว เหล็กลวด ลวดเหล็ก เหล็กเส้นกลม เหล็กเพลลา หรือแท่งเหล็ก เหล็กโลหะ และผลิตภัณฑ์จากลวดโลหะ

## 2 เกณฑ์การจัดทำงบการเงิน

งบการเงินนำเสนอเพื่อวัตถุประสงค์ของการรายงานเพื่อใช้ในประเทศไทย และจัดทำเป็นภาษาไทย งบการเงินฉบับภาษาอังกฤษได้จัดทำขึ้นเพื่อความสะดวกของผู้อ่านงบการเงินที่ไม่คุ้นเคยกับภาษาไทย

งบการเงินจัดทำขึ้นตามมาตรฐานการบัญชีของไทย (“มาตรฐานการบัญชี”) รวมถึงการตีความและแนวปฏิบัติทางการบัญชีที่ประกาศใช้โดยสภาวิชาชีพบัญชี (“สภาวิชาชีพ”) และจัดทำขึ้นตามหลักการบัญชีที่รับรองทั่วไปของประเทศไทย

งบการเงินแสดงหน่วยเงินตราเป็นเงินบาท และมีการเปิดเผยเพื่อให้แสดงเป็นหลักพันและล้านบาทในหมายเหตุประกอบงบการเงิน ยกเว้นที่ระบุไว้เป็นอย่างอื่น งบการเงินนี้ได้จัดทำขึ้นโดยถือหลักเกณฑ์การบันทึกตามราคาทุนเดิม ยกเว้นที่ได้เปิดเผยไว้แล้วในนโยบายการบัญชี

## บริษัท ไทยคูน เวิลด์ไวด์ กรุ๊ป (ประเทศไทย) จำกัด (มหาชน)

### หมายเหตุประกอบงบการเงิน (ต่อ)

สำหรับแต่ละปีสิ้นสุดวันที่ 31 ธันวาคม 2549 และ 2548

ในการจัดทำงบการเงินให้เป็นไปตามมาตรฐานการบัญชี ผู้บริหารต้องใช้ในการประมาณและข้อสมมติฐานหลายประการ ซึ่งมีผลกระทบต่อการกำหนดนโยบายและการรายงานจำนวนเงินที่เกี่ยวกับ สินทรัพย์ หนี้สิน รายได้ และค่าใช้จ่าย การประมาณและข้อสมมติฐานมาจากประสบการณ์ในอดีต และปัจจัยต่างๆที่ผู้บริหารมีความเชื่อมั่นอย่างสมเหตุสมผลภายใต้สภาวะการณ์แวดล้อมนั้น ดังนั้นผลที่เกิดขึ้นจริงจากการตั้งข้อสมมติฐานต่อมูลค่าตามบัญชีของสินทรัพย์และหนี้สินอาจแตกต่างไปจากที่ประมาณไว้

ประมาณการและข้อสมมติฐานที่ใช้ในการจัดทำงบการเงินจะได้รับการทบทวนอย่างสม่ำเสมอ การปรับประมาณทางบัญชีการจะบันทึกในงวดบัญชีที่การประมาณการดังกล่าวได้รับการทบทวน หากการปรับประมาณการกระทบเฉพาะงวดนั้นๆ และจะบันทึกในงวดที่ปรับหรืองวดในอนาคต หากการปรับประมาณการกระทบ ทั้งงวดปัจจุบันและอนาคต

### 3 นโยบายการบัญชีที่สำคัญ

#### (ก) เงินตราต่างประเทศ

รายการบัญชีที่เป็นเงินตราต่างประเทศแปลงค่าเป็นเงินบาทโดยใช้อัตราแลกเปลี่ยน ณ วันที่เกิดรายการ

สินทรัพย์และหนี้สินที่เป็นตัวเงินและเป็นเงินตราต่างประเทศ ณ วันที่ในงบดุล แปลงค่าเป็นเงินบาทโดยใช้อัตราแลกเปลี่ยน ณ วันนั้น ถ้าไรหรือขาดทุนจากการแปลงค่าจะบันทึกในงบกำไรขาดทุน

#### (ข) เครื่องมือทางการเงินที่เป็นตราสารอนุพันธ์

เครื่องมือทางการเงินที่เป็นตราสารอนุพันธ์ได้ถูกนำมาใช้เพื่อจัดการความเสี่ยงที่เกิดจากการเปลี่ยนแปลงในอัตราแลกเปลี่ยนเงินตราต่างประเทศ อัตราดอกเบี้ย และราคาสินค้าโภคภัณฑ์ที่เกิดจากกิจกรรมดำเนินงาน กิจกรรมจัดหาเงินและกิจกรรมลงทุน เครื่องมือทางการเงินที่เป็นตราสารอนุพันธ์ไม่ได้มีไว้เพื่อการค้าอย่างใดก็ตาม ตราสารอนุพันธ์ที่ไม่เข้าเงื่อนไข การกำหนดให้เป็นเครื่องมือป้องกันความเสี่ยงจะถือเป็นรายการเพื่อค้า

เครื่องมือทางการเงินที่เป็นตราสารอนุพันธ์จะถูกบันทึกในชั้นแรกด้วยมูลค่ายุติธรรม และหลังจากการบันทึกครั้งแรกจะวัดมูลค่าใหม่ในมูลค่ายุติธรรม ถ้าไรหรือขาดทุนจากการตีราคาให้เป็นราคายุติธรรมจะบันทึกในงบกำไรขาดทุน อย่างไรก็ตามหากตราสารอนุพันธ์เข้าเงื่อนไข มีไว้เพื่อเป็นเครื่องมือป้องกันความเสี่ยง การบันทึกรายการกำไรหรือขาดทุนจากการตีราคาจะขึ้นอยู่กับประเภทของรายการที่ได้รับการป้องกันความเสี่ยง (ดูนโยบายการบัญชีข้อ 3(ค))



บริษัท ไทยคูน เวิลด์ไวด์ กรุ๊ป (ประเทศไทย) จำกัด (มหาชน)

หมายเหตุประกอบงบการเงิน (ต่อ)

สำหรับแต่ละปีสิ้นสุดวันที่ 31 ธันวาคม 2549 และ 2548

มูลค่ายุติธรรมของสัญญาแลกเปลี่ยนอัตราดอกเบี้ย ได้แก่จำนวนที่บริษัทประมาณว่าจะได้รับหรือจ่ายไปเมื่อสิ้นสุดสัญญา ณ วันที่ในงบดุล โดยพิจารณาพร้อมกับอัตราดอกเบี้ยในปัจจุบันและระดับความน่าเชื่อถือของคู่สัญญาในปัจจุบัน

มูลค่ายุติธรรมของสัญญาอัตราแลกเปลี่ยนเงินตราต่างประเทศล่วงหน้า ได้แก่ราคาตลาดของสัญญาล่วงหน้า ณ วันที่ในงบดุล ซึ่งราคาดังกล่าวได้แสดงมูลค่าปัจจุบันของสัญญาอัตราแลกเปลี่ยนเงินตราต่างประเทศล่วงหน้า

(ค) **การป้องกันความเสี่ยง**

*การป้องกันความเสี่ยงจากมูลค่ายุติธรรม*

ในกรณีที่เครื่องมือทางการเงินที่เป็นตราสารอนุพันธ์ถูกใช้ในการป้องกันความเสี่ยงต่อการเปลี่ยนแปลงในมูลค่ายุติธรรมของสินทรัพย์ หนี้สิน หรือข้อผูกมัดแน่นอนที่ยังไม่มีการบันทึกบัญชี (หรือเฉพาะส่วนที่เจาะจงของสินทรัพย์ หนี้สิน หรือข้อผูกมัดแน่นอน) กำไรหรือขาดทุนจากการตีราคาตามมูลค่ายุติธรรมหรือองค์ประกอบที่เป็นเงินตราต่างประเทศของเครื่องมือทางการเงินที่ใช้ป้องกันความเสี่ยง จะถูกบันทึกในงบกำไรขาดทุน ขณะที่รายการที่ได้รับการป้องกันความเสี่ยงจะตีราคาตามมูลค่ายุติธรรมเพื่อให้สอดคล้องกับความเสี่ยงที่มีการป้องกัน กำไรหรือขาดทุนที่เกิดขึ้นจะถูกบันทึกในงบกำไรขาดทุน

*การป้องกันความเสี่ยงจากกระแสเงินสด*

ในกรณีที่เครื่องมือทางการเงินที่เป็นตราสารอนุพันธ์ได้ถูกใช้เพื่อป้องกันการเปลี่ยนแปลงในกระแสเงินสดของรายการสินทรัพย์หรือหนี้สินที่บันทึกในบัญชี หรือของรายการที่คาดว่าจะมีโอกาสดังเกิดขึ้นค่อนข้างสูง กำไรหรือขาดทุนของเครื่องมือทางการเงินที่เป็นตราสารอนุพันธ์ในส่วนที่มีประสิทธิภาพจะถูกบันทึกโดยตรงในส่วนของ ผู้ถือหุ้น

หากการป้องกันความเสี่ยงของรายการที่คาดว่าจะเกิดขึ้น ได้ก่อให้เกิดการบันทึกสินทรัพย์ทางการเงินหรือหนี้สินทางการเงินในเวลาต่อมา กำไรหรือขาดทุนในส่วนที่เกี่ยวข้องกับเครื่องมือทางการเงินซึ่งเดิมบันทึกสะสมไว้ในส่วนของผู้ถือหุ้นจะถูกบันทึกในงบกำไรขาดทุนในแต่ละระยะเวลาเดียวกันกับที่สินทรัพย์หรือหนี้สินที่ได้มานั้นมีผลกระทบต่องบกำไรขาดทุน

หากการป้องกันความเสี่ยงของรายการที่คาดว่าจะเกิดขึ้น ได้ก่อให้เกิดการบันทึกสินทรัพย์หรือหนี้สินที่ไม่ใช่เป็นสินทรัพย์หรือหนี้สินทางการเงินในเวลาต่อมา หรือรายการที่คาดว่าจะเกิดขึ้นของสินทรัพย์หรือหนี้สินที่ไม่ใช่เป็นสินทรัพย์หรือหนี้สินทางการเงินกลายเป็นข้อผูกมัดแน่นอน ซึ่งต้องใช้การป้องกันความเสี่ยงจากมูลค่ายุติธรรม กำไรหรือขาดทุนในส่วนที่เกี่ยวข้องกับเครื่องมือทางการเงินซึ่งเดิมบันทึกสะสมไว้ในส่วนของ

บริษัท ไทยคูน เวิลด์ไวด์ กรุ๊ป (ประเทศไทย) จำกัด (มหาชน)

หมายเหตุประกอบงบการเงิน (ต่อ)

สำหรับแต่ละปีสิ้นสุดวันที่ 31 ธันวาคม 2549 และ 2548

ผู้ถือหุ้นจะถูกโอนออกจากส่วนของผู้ส่วน และรับรู้ในงบกำไรขาดทุนในแต่ละระยะเวลาเดียวกันกับที่สินทรัพย์หรือหนี้สินที่ได้มานั้นมีผลกระทบต่อกำไรขาดทุน

สำหรับการป้องกันความเสี่ยงจากกระแสเงินสดแต่ละครั้งนอกเหนือจากที่กล่าวในสองวรรคก่อนหน้านี้นี้ กำไรหรือขาดทุนในส่วนที่เกี่ยวข้องกับเครื่องมือทางการเงินซึ่งเดิมบันทึกสะสมไว้ในส่วนของผู้ถือหุ้นจะถูกโอนออกจากส่วนของผู้ถือหุ้น และบันทึกในงบกำไรขาดทุนในแต่ละระยะเวลาเดียวกันกับที่รายการที่คาดว่าจะเกิดขึ้นและได้รับการป้องกันความเสี่ยงมีผลกระทบต่อกำไรขาดทุน

*การบันทึกบัญชีเมื่อหยุดป้องกันความเสี่ยง*

การบัญชีเกี่ยวกับการป้องกันความเสี่ยงเลิกใช้เมื่อเครื่องมือป้องกันความเสี่ยงหมดอายุ หรือถูกขายไปแล้ว ถูกเพิกถอน หรือได้ใช้สิทธิตามสัญญาแล้ว หรือไม่เข้าเงื่อนไขการบันทึกบัญชีเกี่ยวกับการป้องกันความเสี่ยงอีกต่อไป กำไรหรือขาดทุนในส่วนที่เกี่ยวข้องกับเครื่องมือทางการเงินเพื่อใช้ป้องกันความเสี่ยงซึ่งเดิมบันทึกสะสมไว้ในส่วนของผู้ถือหุ้นให้ยังคงไว้ในส่วนของผู้ถือหุ้น และรับรู้เมื่อรายการที่คาดว่าจะเกิดขึ้นได้บันทึกในงบกำไรขาดทุน ในกรณีรายการที่คาดไว้ไม่เกิดขึ้น กำไรหรือขาดทุนซึ่งเดิมแสดงไว้ในส่วนของผู้ถือหุ้นจะรับรู้ในงบกำไรขาดทุนทันที

**(ง) เงินสดและรายการเทียบเท่าเงินสด**

เงินสดและรายการเทียบเท่าเงินสดประกอบด้วย ยอดเงินสด ยอดเงินฝากธนาคารประเภทเพื่อเรียกและเงินลงทุนระยะสั้นที่มีสภาพคล่องสูง เงินเบิกเกินบัญชีธนาคารซึ่งจะต้องชำระคืนเมื่อทวงถามถึงส่วนหนึ่งของกิจกรรมจัดหาเงินในงบกระแสเงินสด

**(จ) ลูกหนี้การค้าและลูกหนี้อื่น**

ลูกหนี้การค้าและลูกหนี้อื่น แสดงในราคาตามใบแจ้งหนี้หักค่าเผื่อหนี้สงสัยจะสูญ

หนี้สงสัยจะสูญประเมินโดยการวิเคราะห์ประวัติการชำระหนี้ และการคาดการณ์เกี่ยวกับการชำระหนี้ในอนาคตของลูกหนี้ ลูกหนี้จะถูกตัดจำหน่ายบัญชีเมื่อทราบว่าเป็นหนี้สูญ

**(ฉ) สินค้าคงเหลือ**

สินค้าคงเหลือแสดงในราคาทุนหรือมูลค่าสุทธิที่จะได้รับ แล้วแต่ราคาใดจะต่ำกว่า

ต้นทุนของสินค้าคำนวณโดยใช้วิธีถ่วงเฉลี่ยถ่วงน้ำหนัก ต้นทุนสินค้าประกอบด้วยต้นทุนที่ซื้อ ต้นทุนในการตัดแปลงหรือต้นทุนอื่นเพื่อให้สินค้าอยู่ในสภาพและสถานที่ปัจจุบัน ในกรณีของสินค้าสำเร็จรูป และสินค้า

บริษัท ไทยคูโน เวิลด์ไวด์ กรุ๊ป (ประเทศไทย) จำกัด (มหาชน)

หมายเหตุประกอบงบการเงิน (ต่อ)

สำหรับแต่ละปีสิ้นสุดวันที่ 31 ธันวาคม 2549 และ 2548

ระหว่างผลิตที่ผลิตเอง ต้นทุนสินค้ารวมการปันส่วนของค่าโซลูชันการผลิตอย่างเหมาะสม โดยคำนึงถึงระดับกำลังการผลิตตามปกติ

มูลค่าสุทธิที่จะได้รับเป็นการประมาณราคาที่จะขายได้จากการดำเนินธุรกิจปกติหักด้วยค่าใช้จ่ายที่จำเป็นในการขาย

บริษัทตั้งค่าเพื่อมูลค่าสินค้าลดลง สำหรับสินค้าที่เสื่อมคุณภาพ เสียหาย ล้าสมัยและค้างนาน

(ข) ที่ดิน อาคารและอุปกรณ์

สินทรัพย์ที่เป็นกรรมสิทธิ์ของกิจการ

ที่ดิน อาคารและอุปกรณ์แสดงด้วยราคาทุนหักค่าเสื่อมราคาสะสม

สินทรัพย์ที่เช่า

สัญญาการเช่าซึ่งบริษัทได้รับส่วนใหญ่ของความเสี่ยงและผลตอบแทนจากการครอบครองทรัพย์สินที่เช่านั้นๆ ให้จัดประเภทเป็นสัญญาเช่าทางการเงิน ที่ดิน อาคารและอุปกรณ์ที่ได้มาโดยทำสัญญาเช่าทางการเงินบันทึกเป็นสินทรัพย์ด้วยราคายุติธรรมหรือมูลค่าปัจจุบันของจำนวนเงินขั้นต่ำที่ต้องจ่ายตามสัญญาเช่าแล้วแต่จำนวนใดจะต่ำกว่า หักด้วยค่าเสื่อมราคาสะสม ค่าเช่าที่ชำระจะแยกเป็นส่วนที่เป็นค่าใช้จ่ายทางการเงิน และส่วนที่หักจากหนี้ตามสัญญา เพื่อใช้กำหนดอัตราดอกเบี้ยจากยอดหนี้สินที่คงเหลือ ค่าใช้จ่ายทางการเงินจะบันทึกโดยตรงในงบกำไรขาดทุน

ค่าเสื่อมราคา

ค่าเสื่อมราคابันทึกเป็นค่าใช้จ่ายในงบกำไรขาดทุน คำนวณโดยวิธีเส้นตรงตามเกณฑ์อายุการใช้งานโดยประมาณของสินทรัพย์แต่ละรายการ ประมาณการอายุการใช้งานของสินทรัพย์แสดงได้ดังนี้

ส่วนปรับปรุงที่ดิน	30 ปี	วิธีเส้นตรง
อาคารและส่วนปรับปรุงอาคาร	2 - 30 ปี	วิธีเส้นตรง
เครื่องจักรและอุปกรณ์หลักที่ใช้ในการผลิต	13 - 30 ปี	วิธีจำนวนผลผลิต
เครื่องจักรและอุปกรณ์รองที่ใช้ในการผลิต	5 - 13 ปี	วิธีเส้นตรง
ยานพาหนะ	5 ปี	วิธีเส้นตรง
เครื่องตกแต่งและอุปกรณ์สำนักงาน	5 - 10 ปี	วิธีเส้นตรง

บริษัท ไทยคูน เวิลด์ไวด์ กรุ๊ป (ประเทศไทย) จำกัด (มหาชน)

หมายเหตุประกอบงบการเงิน (ต่อ)

สำหรับแต่ละปีสิ้นสุดวันที่ 31 ธันวาคม 2549 และ 2548

บริษัท ไม่คิดค่าเสื่อมราคาสำหรับที่ดินและสินทรัพย์ที่อยู่ระหว่างการก่อสร้างและเงินจ่ายล่วงหน้า

(ข) **สินทรัพย์ไม่มีตัวตน**

สินทรัพย์ไม่มีตัวตน บริษัทซื้อมาแสดงในราคาทุน หักค่าตัดจำหน่ายสะสม

ค่าตัดจำหน่าย

ค่าตัดจำหน่ายบันทึกเป็นค่าใช้จ่ายในงบกำไรขาดทุน จำนวนโดยวิธีเส้นตรงตามเกณฑ์ระยะเวลาที่คาดว่าจะได้รับประโยชน์เชิงเศรษฐกิจของสินทรัพย์ไม่มีตัวตนแต่ละประเภท ยกเว้นในกรณีที่ไม่อาจคาดระยะเวลาสิ้นสุดของประโยชน์ที่จะได้รับ สินทรัพย์ที่ไม่มีตัวตนซึ่งไม่อาจกำหนดระยะเวลาการสิ้นสุดของประโยชน์เชิงเศรษฐกิจที่คาดว่าจะได้รับจะไม่ถูกตัดจำหน่าย แต่จะได้รับการทดสอบว่าด้อยค่าหรือไม่ ณ วันที่ในงบดุล ทุกครั้ง ระยะเวลาที่คาดว่าจะได้รับประโยชน์เชิงเศรษฐกิจแสดงได้ดังนี้

ค่าลิขสิทธิ์ซอฟต์แวร์

3 - 5 ปี

(ฅ) **หนี้สินประเภทมีดอกเบี้ย**

หนี้สินที่มีภาระดอกเบี้ยบันทึกเริ่มแรกในมูลค่ายุติธรรมหักค่าใช้จ่ายที่เกี่ยวกับการกู้ยืมเงิน ภายหลังจากการบันทึกหนี้สินประเภทมีดอกเบี้ยจะบันทึกโดยวิธีต้นทุนตัดจำหน่าย ผลต่างระหว่างจำนวนเงินที่ได้รับจากการกู้ยืมเงินและยอดเงินเมื่อถึงกำหนดชำระบันทึกในงบกำไรขาดทุนตลอดอายุการกู้ยืม โดยใช้วิธีอัตราดอกเบี้ยที่แท้จริง

(ฉ) **เจ้าหนี้การค้าและเจ้าหนี้อื่น**

เจ้าหนี้การค้าและเจ้าหนี้อื่น แสดงในราคาทุน

(ค) **ผลประโยชน์พนักงาน**

แผนการเงินสมทบ

ข้อผูกพันตามแผนการเงินสมทบจะบันทึกเป็นค่าใช้จ่ายในงบกำไรขาดทุนเมื่อมีการจ่ายสมทบ

บริษัท ไทยคูเน เวลด์ไวต์ กรุ๊ป (ประเทศไทย) จำกัด (มหาชน)

หมายเหตุประกอบงบการเงิน (ต่อ)

สำหรับแต่ละปีสิ้นสุดวันที่ 31 ธันวาคม 2549 และ 2548

(ฎ) รายได้

รายได้ที่รับรู้ไม่รวมภาษีมูลค่าเพิ่ม และแสดงสุทธิจากส่วนลดการค้า

การขายสินค้า

รายได้จะรับรู้ในงบกำไรขาดทุนเมื่อได้โอนความเสี่ยงและผลตอบแทนที่เป็นสาระสำคัญของความเป็นเจ้าของสินค้าให้กับผู้ซื้อแล้ว และจะไม่รับรู้รายได้ถ้าฝ่ายบริหารยังมีการควบคุมหรือบริหารสินค้าที่ขายไปแล้วนั้น หรือมีความไม่แน่นอนที่มีนัยสำคัญในการได้รับประโยชน์จากรายการบัญชีนั้น ไม่อาจวัดมูลค่าของจำนวนรายได้และต้นทุนที่เกิดขึ้นได้อย่างน่าเชื่อถือ ความเป็นไปได้ค่อนข้างแน่นอนที่จะต้องรับคืนสินค้า

ดอกเบี้ยรับ

ดอกเบี้ยรับบันทึกในงบกำไรขาดทุนตามเกณฑ์คงค้าง

(จ) ค่าใช้จ่าย

สัญญาเช่าดำเนินการ

รายจ่ายภายใต้สัญญาเช่าดำเนินการบันทึกในงบกำไรขาดทุนโดยวิธีเส้นตรงตลอดอายุสัญญาเช่า ประโยชน์ที่ได้รับตามสัญญาเช่าจะรับรู้ในงบกำไรขาดทุนเป็นส่วนหนึ่งของค่าเช่าทั้งสิ้นตามสัญญา ค่าเช่าที่อาจเกิดขึ้นจะบันทึกในงบกำไรขาดทุนในรอบบัญชีที่มีรายการดังกล่าวเกิดขึ้น

รายจ่ายทางการเงิน

ดอกเบี้ยจ่ายและค่าใช้จ่ายในทำนองเดียวกันบันทึกในงบกำไรขาดทุนในงวดที่ค่าใช้จ่ายดังกล่าวเกิดขึ้น ยกเว้นในกรณีที่มีการบันทึกเป็นต้นทุนส่วนหนึ่งของสินทรัพย์ อันเป็นผลมาจากการใช้เวลายาวนานในการจัดหา ก่อสร้าง หรือการผลิตสินทรัพย์ดังกล่าวก่อนที่จะนำมาใช้เองหรือเพื่อขาย ดอกเบี้ยซึ่งเป็นส่วนหนึ่งของค่างวดตามสัญญาเช่าซื้อบันทึกในงบกำไรขาดทุนโดยใช้วิธีอัตราดอกเบี้ยที่แท้จริง

(ท) ภาษีเงินได้

บริษัทได้รับสิทธิประโยชน์จากการส่งเสริมการลงทุนตามหมายเหตุประกอบงบการเงินข้อ 24 ซึ่งมีภาษีเงินได้ที่คาดว่าจะจ่ายชำระคำนวณจากกำไรประจำปีที่ไม่ได้สิทธิประโยชน์ โดยใช้อัตราภาษีที่ประกาศใช้ ณ วันที่ในงบดุล ตลอดจนการปรับปรุงภาษีที่ค้างชำระในปีก่อนๆ

บริษัท ไทยคุน เวิลด์ไวด์ กรุ๊ป (ประเทศไทย) จำกัด (มหาชน)

หมายเหตุประกอบงบการเงิน (ต่อ)

สำหรับแต่ละปีสิ้นสุดวันที่ 31 ธันวาคม 2549 และ 2548

4 รายการที่เกิดขึ้นกับบุคคลหรือกิจการที่เกี่ยวข้องกันและยอดคงเหลือ

บุคคลหรือกิจการที่เกี่ยวข้องกัน ได้แก่บุคคลหรือกิจการต่างๆ ที่มีความเกี่ยวข้องกับบริษัทต่างๆ ในกลุ่มบริษัท โดยการมีผู้ถือหุ้นร่วมกันหรือมีการรวมกัน รายการบัญชีระหว่างบุคคลหรือกิจการที่เกี่ยวข้องกันได้ กำหนดขึ้นโดยใช้ราคาตลาดหรือในราคาที่ตกลงกันตามสัญญาหากไม่มีราคาตลาดรองรับ

นโยบายการกำหนดราคาสำหรับรายการซื้อและขายระหว่างกันของบริษัทกับกิจการที่เกี่ยวข้องกัน ใช้ราคาตลาด รายการสำหรับแต่ละปีสิ้นสุดวันที่ 31 ธันวาคม 2549 และ 2548 กับกิจการที่เกี่ยวข้องกันสรุปได้ดังนี้

	2549	2548
	(พันบาท)	
<b>รายได้</b>		
รายได้จากการขายสินค้า	851,908	776,690
<b>ค่าใช้จ่าย</b>		
ซื้อวัตถุดิบ	483,633	691,128
ซื้อสินทรัพย์ถาวร	15,347	91,692
ค่าตอบแทนกรรมการ	1,200	1,200

ยอดคงเหลือ ณ วันที่ 31 ธันวาคม 2549 และ 2548 กับกิจการที่เกี่ยวข้องกันมีดังนี้

**ลูกหนี้การค้า**

	2549	2548
	(พันบาท)	
บริษัท ไทยคุน กรุ๊ป เอ็นเตอร์ไพรส์ จำกัด	190,178	105,966
บริษัท หวงหัว จูจิน ฮาร์ดแวร์ โปรดักส์ จำกัด	-	81,954
<b>รวม</b>	<b>190,178</b>	<b>187,920</b>

บริษัท ไทยคุน เวลด์ไวต์ กรุ๊ป (ประเทศไทย) จำกัด (มหาชน)

หมายเหตุประกอบงบการเงิน (ต่อ)

สำหรับแต่ละปีสิ้นสุดวันที่ 31 ธันวาคม 2549 และ 2548

**เงินย่ำล่วงหน้าค่าอุปกรณ์**

	2549	2548
	(พันบาท)	
บริษัท ไทยคุน กรุ๊ป อินเตอร์เนชั่นแนล จำกัด	2,792	-
บริษัท ไทยคุน กรุ๊ป เอ็นเตอร์ไพรส์ จำกัด	8,416	6,501
<b>รวม</b>	<b>11,208</b>	<b>6,501</b>

**เจ้าหนี้การค้า**

	2549	2548
	(พันบาท)	
บริษัท ไทยคุน กรุ๊ป อินเตอร์เนชั่นแนล จำกัด	6,074	72,387
บริษัท ไทยคุน กรุ๊ป เอ็นเตอร์ไพรส์ จำกัด	5,087	1,472
<b>รวม</b>	<b>11,161</b>	<b>73,859</b>

**เจ้าหนี้อื่น**

	2549	2548
	(พันบาท)	
บริษัท ไทยคุน กรุ๊ป อินเตอร์เนชั่นแนล จำกัด	-	18,513
<b>รวม</b>	<b>-</b>	<b>18,513</b>

**5 เงินสดและรายการเทียบเท่าเงินสด**

	2549	2548
	(พันบาท)	
เงินฝากธนาคารและเงินสด	588,114	352,685
เงินฝากธนาคารประเภทเผื่อเรียก	13,077	(601)
เงินฝากธนาคารประเภทประจำ 1 เดือน	1,130,902	-
<b>รวม</b>	<b>1,732,093</b>	<b>352,084</b>

บริษัท ไทยคูโน เวลต์ไวด์ กรุ๊ป (ประเทศไทย) จำกัด (มหาชน)

หมายเหตุประกอบงบการเงิน (ต่อ)

สำหรับแต่ละปีสิ้นสุดวันที่ 31 ธันวาคม 2549 และ 2548

6 เงินลงทุนอื่น

	2549	2548
	(พันบาท)	
ไม่หมุนเวียน		
เงินฝากธนาคารประเภทประจำ 3 เดือนที่คิดภาระ	136,500	136,500
รวม	<b>136,500</b>	<b>136,500</b>

7 ลูกหนี้การค้า

	หมายเหตุ	2549	2548
		(พันบาท)	
ลูกหนี้การค้า - กิจการที่เกี่ยวข้องกัน	4	190,178	187,920
ลูกหนี้การค้า - บริษัทอื่น		372,060	208,396
หัก ค่าเผื่อหนี้สงสัยจะสูญ		(1,461)	(1,315)
รวม		<b>560,777</b>	<b>395,001</b>

	2549	2548
	(พันบาท)	
ภายในวันที่ครบกำหนดชำระ	318,399	255,949
เกินวันครบกำหนดชำระ:		
น้อยกว่า 3 เดือน	210,133	55,000
3 - 6 เดือน	8,084	82,830
6 - 12 เดือน	24,769	2,537
มากกว่า 12 เดือน	853	-
	<b>562,238</b>	<b>396,316</b>
หัก ค่าเผื่อหนี้สงสัยจะสูญ	(1,461)	(1,315)
รวม	<b>560,777</b>	<b>395,001</b>

โดยปกติระยะเวลาการให้สินเชื่อแก่ลูกค้าของบริษัท สำหรับกิจการที่เกี่ยวข้องกัน ประมาณ 90-120 วัน และสำหรับบริษัทอื่น อยู่ระหว่าง 10-120 วัน



บริษัท ไทยคูโน เวิลด์ไวด์ กรุ๊ป (ประเทศไทย) จำกัด (มหาชน)

หมายเหตุประกอบงบการเงิน (ต่อ)

สำหรับแต่ละปีสิ้นสุดวันที่ 31 ธันวาคม 2549 และ 2548

8 สินค้าคงเหลือ

	2549	2548
	(พันบาท)	
วัตถุดิบ	937,018	1,251,043
งานระหว่างทำ	182,235	253,116
สินค้าสำเร็จรูป	641,326	625,742
วัสดุสิ้นเปลือง	244,907	177,377
สินค้าระหว่างทาง	17,722	380,736
หัก ค่าเพื่อการลดมูลค่าของสินค้าคงเหลือ	(58,294)	(86,766)
รวม	<u>1,964,914</u>	<u>2,601,248</u>

9 สินทรัพย์หมุนเวียนอื่น

	2549	2548
	(พันบาท)	
ภาษีมูลค่าเพิ่มรอรับคืน	17,534	22,410
อะไหล่และเครื่องมือสำหรับซ่อมแซม	151,476	152,919
อื่นๆ	4,993	12,268
รวม	<u>174,003</u>	<u>187,597</u>

10 ที่ดิน อาคารและอุปกรณ์

บริษัท ไทยยูเนิฟ จำกัด (มหาชน)

หมายเหตุประกอบงบการเงิน (ต่อ)

สำหรับแต่ละปีสิ้นสุดวันที่ 31 ธันวาคม 2549 และ 2548

	ที่ดินและส่วน ปรับปรุงที่ดิน	อาคารและสิ่ง ปลูกสร้าง	เครื่องจักร และอุปกรณ์	ยานพาหนะ (พันบาท)	เครื่องตกแต่ง และอุปกรณ์ สำนักงาน	งานระหว่าง ก่อสร้างและ จ่ายล่วงหน้า	รวม
<b>ราคาทุน</b>							
ยอดคงเหลือ ณ วันที่ 1 มกราคม 2548	645,894	1,389,235	4,981,425	119,506	52,344	397,557	7,585,961
เพิ่มขึ้น	28,780	246,341	254,060	66,975	10,140	77,928	684,224
จำหน่าย	-	-	75,107	45,503	10,450	-	131,060
ณ วันที่ 31 ธันวาคม 2548	674,674	1,635,576	5,160,378	140,978	52,034	475,485	8,139,125
เพิ่มขึ้น	4,028	27,508	345,078	105,152	2,860	(420,639)	63,987
จำหน่าย	-	-	12,502	2,375	13,139	-	28,016
ณ วันที่ 31 ธันวาคม 2549	678,702	1,663,084	5,492,954	243,755	41,755	54,846	8,175,096
<b>ค่าเสื่อมราคาสะสม</b>							
ยอดคงเหลือ ณ วันที่ 1 มกราคม 2548	19,364	303,248	859,687	88,563	41,655	-	1,312,517
ค่าเสื่อมราคาสำหรับปี	3,785	56,081	178,207	17,019	4,910	-	260,002
จำหน่าย	-	-	53,524	45,503	10,432	-	109,459
ณ วันที่ 31 ธันวาคม 2548	23,149	359,329	984,370	60,079	36,133	-	1,463,060
ค่าเสื่อมราคาสำหรับปี	3,924	61,869	192,769	38,535	5,297	-	302,394
จำหน่าย	-	-	9,732	2,330	13,061	-	25,123
ณ วันที่ 31 ธันวาคม 2549	27,073	421,198	1,167,407	96,284	28,369	-	1,740,331
<b>มูลค่าสุทธิทางบัญชี</b>							
ณ วันที่ 31 ธันวาคม 2548	651,525	1,276,247	4,176,008	80,899	15,901	475,485	6,676,065
ณ วันที่ 31 ธันวาคม 2549	651,629	1,241,886	4,325,547	147,471	13,386	54,846	6,434,765

ณ วันที่ 31 ธันวาคม 2549 ราคาตามบัญชีก่อนหักค่าเสื่อมราคาสะสมของอาคารและอุปกรณ์ ซึ่งหักค่าเสื่อมราคา  
ทั้งจำนวนแล้วแต่ยังคงใช้งานในการดำเนินธุรกิจของบริษัทอยู่ เป็นจำนวนเงิน 91 ล้านบาท (2548: 79 ล้านบาท)

บริษัท ไทยคูโน เวิลด์ไวด์ กรุ๊ป (ประเทศไทย) จำกัด (มหาชน)

หมายเหตุประกอบงบการเงิน (ต่อ)

สำหรับแต่ละปีสิ้นสุดวันที่ 31 ธันวาคม 2549 และ 2548

11 สินทรัพย์ไม่มีตัวตน

	2549	2548
	(พันบาท)	
<b>ราคาทุน</b>		
ยอดคงเหลือ ณ วันที่ 1 มกราคม	1,353	-
เพิ่มขึ้น	-	1,353
ยอดคงเหลือ ณ วันที่ 31 ธันวาคม	<u>1,353</u>	<u>1,353</u>
<b>ค่าตัดจำหน่ายสะสม</b>		
ยอดคงเหลือ ณ วันที่ 1 มกราคม	44	-
ค่าตัดจำหน่ายสำหรับปี	307	44
ยอดคงเหลือ ณ วันที่ 31 ธันวาคม	<u>351</u>	<u>44</u>
<b>มูลค่าสุทธิทางบัญชี</b>		
ณ วันที่ 31 ธันวาคม	<u><u>1,002</u></u>	<u><u>1,309</u></u>

12 สินทรัพย์ไม่หมุนเวียนอื่น

	2549	2548
	(พันบาท)	
เครื่องมือรอตัดจำหน่าย	30,920	27,854
เงินมัดจำ	596	615
<b>รวม</b>	<u><u>31,516</u></u>	<u><u>28,469</u></u>

บริษัท ไทยคูโน เวิลด์ไวด์ กรุ๊ป (ประเทศไทย) จำกัด (มหาชน)

หมายเหตุประกอบงบการเงิน (ต่อ)

สำหรับแต่ละปีสิ้นสุดวันที่ 31 ธันวาคม 2549 และ 2548

13 หนี้สินที่มีภาระดอกเบี้ย

	2549	2548
	(พันบาท)	
<b>ส่วนที่หมุนเวียน</b>		
เงินกู้ยืมระยะสั้นจากสถาบันการเงิน - ส่วนที่มีหลักประกัน		
- ประเภทสกุลเงินบาท	-	324,098
- ประเภทสกุลเงินเหรียญสหรัฐอเมริกา	-	458,472
	-	782,570
เงินกู้ยืมระยะยาวส่วนที่ถึงกำหนดชำระภายในหนึ่งปี - ส่วนที่มีหลักประกัน		
- ประเภทสกุลเงินบาท	417,558	11,592
- ประเภทสกุลเงินเหรียญสหรัฐอเมริกา	-	247,048
	417,558	258,640
เจ้าหนี้เข้าซื้อส่วนที่ถึงกำหนดชำระภายในหนึ่งปี	3,259	3,603
	<b>420,817</b>	<b>1,044,813</b>
<b>ส่วนที่ไม่หมุนเวียน</b>		
เงินกู้ยืมระยะยาวจากสถาบันการเงิน - ส่วนที่มีหลักประกัน (ครบกำหนดหลังจาก 1 ปี แต่ไม่เกิน 5 ปี)		
- ประเภทสกุลเงินบาท	3,004,700	222,258
- ประเภทสกุลเงินเหรียญสหรัฐอเมริกา	-	864,667
	3,004,700	1,086,925
เจ้าหนี้เข้าซื้อ	3,294	4,998
	<b>3,007,994</b>	<b>1,091,923</b>
<b>รวม</b>	<b>3,428,811</b>	<b>2,136,736</b>

## บริษัท ไทยคูน เวิลด์ไวด์ กรุ๊ป (ประเทศไทย) จำกัด (มหาชน)

### หมายเหตุประกอบงบการเงิน (ต่อ)

สำหรับแต่ละปีสิ้นสุดวันที่ 31 ธันวาคม 2549 และ 2548

หนี้สินที่มีภาระดอกเบี้ยส่วนที่มีหลักประกันมีรายละเอียดของหลักประกันซึ่งเป็นสินทรัพย์ดังนี้

	2549	2548
	(ล้านบาท)	
เงินฝากประเภทประจำกับสถาบันการเงินที่คิดภาระ	136,500	136,500
ที่ดิน อาคารและอุปกรณ์ที่ติดจำนอง	5,187,600	5,542,800
ที่ดิน อาคารและอุปกรณ์ที่ติดภาระค้ำประกัน	-	311,423
<b>รวม</b>	<b>5,324,100</b>	<b>5,990,723</b>

เมื่อวันที่ 17 ตุลาคม 2546 บริษัทได้ลงนามในสัญญาเงินกู้ยืมระยะยาวกับธนาคารพาณิชย์ในประเทศแห่งหนึ่ง จำนวนเงิน 58 ล้านบาท ภายใต้ข้อตกลงของสัญญา บริษัทจะต้องจ่ายชำระเงินต้นเป็นงวดเดือน ๆ ละ 1 ล้านบาท ระยะเวลา 60 งวดเดือน ในอัตราดอกเบี้ยคงที่ ร้อยละ 3.85 ต่อปีในระยะเวลา 2 ปีแรก และ MLR หัก ร้อยละ 2 ต่อปี เริ่มตั้งแต่วันที่ 28 พฤศจิกายน 2546

เมื่อวันที่ 31 พฤษภาคม 2548 บริษัทได้ลงนามในสัญญาเงินกู้ยืมระยะยาวกับธนาคารพาณิชย์ในประเทศแห่งหนึ่ง ในวงเงิน 500 ล้านบาท ภายใต้ข้อตกลงของสัญญา บริษัทจะต้องเบิกเงินกู้ภายใน 1 ปีนับจากวันที่เบิกเงินกู้ครั้งแรก บริษัทจะต้องจ่ายชำระเงินต้นเป็นรายงวด 6 เดือน ระยะเวลา 11 งวด เริ่มชำระงวดแรกในเดือนที่ 24 นับตั้งแต่เดือนที่เบิกเงินกู้งวดแรก ในอัตราดอกเบี้ยคงที่ ร้อยละ 4 ต่อปีในปีแรก อัตราดอกเบี้ยร้อยละ MLR หัก ร้อยละ 1.75 ต่อปี สำหรับปีที่สอง และตั้งแต่ปีที่สาม อัตราดอกเบี้ยร้อยละ MLR หัก ร้อยละ 1.5 ต่อปี ณ วันที่ 31 ธันวาคม 2549 บริษัทได้เบิกเงินกู้แล้วทั้งจำนวน เป็นจำนวนเงิน 500 ล้านบาท

เมื่อวันที่ 20 มิถุนายน 2548 บริษัทได้ลงนามในสัญญาเงินกู้ยืมฉบับแก้ไขกับธนาคารพาณิชย์ต่างประเทศแห่งหนึ่งสำหรับเงินกู้ที่มีหลักประกันในวงเงิน 30 ล้านดอลลาร์สหรัฐอเมริกา และเงินกู้ระยะสั้นที่มีหลักประกันในวงเงิน 10 ล้านดอลลาร์สหรัฐอเมริกา รวมเป็นจำนวนเงิน 40 ล้านดอลลาร์สหรัฐอเมริกา ภายใต้ข้อตกลงของสัญญา บริษัทจะต้องจ่ายชำระเงินต้นสำหรับเงินกู้ที่มีหลักประกัน เป็นรายงวด 6 เดือน ระยะเวลา 10 งวด เริ่มชำระงวดแรกในเดือนที่ 6 นับตั้งแต่เดือนที่เบิกเงินกู้งวดแรก และจ่ายชำระเงินต้นสำหรับเงินกู้ระยะสั้นที่มีหลักประกัน ภายใน 6 เดือนนับจากวันที่เบิกเงินกู้ครั้งแรก ในอัตราดอกเบี้ยร้อยละ SIBOR บวก ส่วนเพิ่มต่อปี เมื่อวันที่ 16 กุมภาพันธ์ 2549 เงินกู้ยืมดังกล่าวได้ถูกชำระคืนเต็มจำนวน โดยหักกลบกับเงินกู้ยืมระยะยาวจากธนาคารพาณิชย์ในประเทศ

เมื่อวันที่ 9 กุมภาพันธ์ 2549 บริษัทได้ลงนามในสัญญาเงินกู้ยืมระยะยาวกับธนาคารพาณิชย์ในประเทศแห่งหนึ่ง ในวงเงิน 3,200 ล้านบาท ภายใต้ข้อตกลงของสัญญา บริษัทจะต้องจ่ายชำระคืนเงินต้นเป็นรายงวด 6 เดือน

## บริษัท ไทยอูนิเวลต์ ไลฟ์ จำกัด (มหาชน)

### หมายเหตุประกอบงบการเงิน (ต่อ)

สำหรับแต่ละปีสิ้นสุดวันที่ 31 ธันวาคม 2549 และ 2548

ระยะเวลา 13 งวด เริ่มชำระงวดแรกในเดือนมกราคม 2550 ในอัตราดอกเบี้ยร้อยละ MLR หัก ส่วนเพิ่มต่อปี ณ วันที่ 31 ธันวาคม 2549 บริษัทได้เบิกเงินกู้ดังกล่าวแล้วเป็นจำนวนเงิน 2,400 ล้านบาท

เมื่อวันที่ 10 กุมภาพันธ์ 2549 บริษัทได้ลงนามในสัญญาเงินกู้ยืมระยะยาวกับธนาคารพาณิชย์ในประเทศแห่งหนึ่งในวงเงิน 500 ล้านบาท ภายใต้ข้อตกลงของสัญญา บริษัทจะต้องจ่ายชำระคืนเงินต้นเป็นรายงวด 6 เดือน ระยะเวลา 10 งวด เริ่มชำระงวดแรกในวันที่ 20 ตุลาคม 2551 และวันที่ 20 พฤศจิกายน 2551 ในอัตราดอกเบี้ยร้อยละ BKIBOR บวก ส่วนเพิ่มต่อปี ณ วันที่ 31 ธันวาคม 2549 บริษัทได้เบิกเงินกู้ดังกล่าวแล้วทั้งจำนวน เป็นจำนวนเงิน 500 ล้านบาท

ณ วันที่ 31 ธันวาคม 2549 บริษัทมีวงเงินสินเชื่อซึ่งยังมิได้เบิกใช้เป็นจำนวนเงินรวม 4,401 ล้านบาท (2548: 4,201 ล้านบาท)

### หนี้สินตามสัญญาเช่าซื้อ

หนี้สินตามสัญญาเช่าซื้อที่มีรายละเอียดดังนี้

	2549			2548		
	เงินต้น	ดอกเบี้ย	ยอดจ่ายชำระ	เงินต้น	ดอกเบี้ย	ยอดจ่ายชำระ
	(พันบาท)					
ครบกำหนดชำระภายในหนึ่งปี	3,704	445	3,259	4,072	469	3,603
ครบกำหนดหลังจาก 1 ปี						
แต่ไม่เกิน 5 ปี	3,781	487	3,294	5,686	688	4,998
รวม	7,485	932	6,553	9,758	1,157	8,601

ในระหว่างปี 2549 บริษัทได้ลงนามในสัญญาเช่าซื้อรถยนต์หลายฉบับ เป็นจำนวนเงิน 2 ล้านบาท (2548: 6 ล้านบาท) ภายใต้ข้อตกลงของสัญญา บริษัทจะต้องจ่ายชำระเป็นรายงวดเดือน ๆ ละ 0.46 ล้านบาท ในระยะเวลาเช่าซื้อ 30-48 เดือน

บริษัท ไทยคูโน เวลด์ไวต์ กรุ๊ป (ประเทศไทย) จำกัด (มหาชน)

หมายเหตุประกอบงบการเงิน (ต่อ)

สำหรับแต่ละปีสิ้นสุดวันที่ 31 ธันวาคม 2549 และ 2548

อัตรดอกเบี้ยและการวัดมูลค่าใหม่/ การวิเคราะห์การครบกำหนดชำระ

		อัตราดอกเบี้ยคงที่ที่ครบกำหนดชำระ			
		อัตราดอกเบี้ย	เกินกว่าหนึ่งปี		
อัตราดอกเบี้ย	ลอยตัว	ภายในหนึ่งปี	ถึง ห้าปี	รวม	
(ร้อยละ)		(พันบาท)			
2549					
ส่วนที่หมุนเวียน	5-6.3	417,558	3,259	-	420,817
ส่วนที่ไม่หมุนเวียน	5-6.3	3,004,700	-	3,294	3,007,994
รวม		3,422,258	3,259	3,294	3,428,811
2548					
ส่วนที่หมุนเวียน	3.8-5.9	670,386	374,427	-	1,044,813
ส่วนที่ไม่หมุนเวียน	3.85-5.28	1,086,925	-	4,998	1,091,923
รวม		1,757,311	374,427	4,998	2,136,736

14 เจ้าหนี้การค้า

	หมายเหตุ	2549	2548
		(พันบาท)	
เจ้าหนี้การค้า - กิจกรรมที่เกี่ยวข้องกัน	4	11,161	73,859
เจ้าหนี้การค้า - บริษัทอื่น		200,235	201,010
<b>รวม</b>		<b>211,396</b>	<b>274,869</b>

บริษัท ไทยคูโน เวลต์ไวต์ กรุ๊ป (ประเทศไทย) จำกัด (มหาชน)

หมายเหตุประกอบงบการเงิน (ต่อ)

สำหรับแต่ละปีสิ้นสุดวันที่ 31 ธันวาคม 2549 และ 2548

15 หนี้สินหมุนเวียนอื่น

	2549	2548
	(พันบาท)	
ค่าใช้จ่ายค้างจ่าย	56,229	64,574
ดอกเบี้ยค้างจ่าย	31,800	6,348
มูลค่ายุติธรรมของตราสารอนุพันธ์	9,824	-
เจ้าหนี้ค่าก่อสร้าง	3,130	7,747
เงินรับล่วงหน้าจากลูกค้า	6,609	12,533
อื่นๆ	3,866	7,259
<b>รวม</b>	<b>111,458</b>	<b>98,461</b>

16 ทุนเรือนหุ้น

	ราคาตาม	2549		2548	
	มูลค่าหุ้น	จำนวนหุ้น	มูลค่า	จำนวนหุ้น	มูลค่า
	(บาท)		(พันหุ้น / พันบาท)		
<b>ทุนจดทะเบียน</b>					
ณ วันที่ 1 มกราคม - หุ้นสามัญ	10	628,500	6,285,000	628,500	6,285,000
ณ วันที่ 31 ธันวาคม - หุ้นสามัญ	10	<b>628,500</b>	<b>6,285,000</b>	<b>628,500</b>	<b>6,285,000</b>
<b>หุ้นที่ออกและเรียกชำระเต็มมูลค่าแล้ว</b>					
ณ วันที่ 1 มกราคม - หุ้นสามัญ	10	628,500	6,285,000	628,500	6,285,000
ณ วันที่ 31 ธันวาคม - หุ้นสามัญ	10	<b>628,500</b>	<b>6,285,000</b>	<b>628,500</b>	<b>6,285,000</b>



## บริษัท ไทยคูโน เวลต์ไวด์ กรุ๊ป (ประเทศไทย) จำกัด (มหาชน)

### หมายเหตุประกอบงบการเงิน (ต่อ)

สำหรับแต่ละปีสิ้นสุดวันที่ 31 ธันวาคม 2549 และ 2548

#### 17 สำรอง

##### ส่วนเกินมูลค่าหุ้น

ตามบทบัญญัติแห่งพระราชบัญญัติบริษัทมหาชนจำกัด พ.ศ. 2535 มาตรา 51 ในกรณีที่บริษัทเสนอขายหุ้นสูงกว่ามูลค่าหุ้นที่จดทะเบียนไว้ บริษัทต้องนำค่าหุ้นส่วนเกินนี้ตั้งเป็นทุนสำรอง (“ส่วนเกินมูลค่าหุ้น”) ส่วนเกินมูลค่าหุ้นนี้จะนำไปจ่ายเป็นเงินปันผลไม่ได้

##### สำรองตามกฎหมาย

ตามบทบัญญัติแห่งพระราชบัญญัติบริษัทมหาชนจำกัด พ.ศ. 2535 มาตรา 116 บริษัทจะต้องจัดสรรทุนสำรอง (“สำรองตามกฎหมาย”) อย่างน้อยร้อยละ 5 ของกำไรสุทธิประจำปีหลังจากหักขาดทุนสะสมยกมา (ถ้ามี) จนกว่าสำรองดังกล่าวมีจำนวนไม่น้อยกว่าร้อยละ 10 ของทุนจดทะเบียน เงินสำรองนี้จะนำไปจ่ายเป็นเงินปันผลไม่ได้

##### สำรองสำหรับหุ้นสามัญซื้อคืน

บริษัทจัดสรรทุนสำรองสำหรับหุ้นสามัญซื้อคืนเท่ากับจำนวนเงินที่ได้จ่ายซื้อหุ้นคืน จนกว่าจะมีการจำหน่ายหุ้นที่ซื้อคืนได้หมด ณ วันที่ 31 ธันวาคม 2549 บริษัทจัดสรรกำไรสะสมสำหรับหุ้นสามัญที่ซื้อคืนเป็นจำนวนเงิน 209.57 ล้านบาท (2548: 15.81 ล้านบาท)

#### 18 หุ้นสามัญซื้อคืน

เมื่อวันที่ 17 พฤศจิกายน 2548 คณะกรรมการของบริษัทมีมติให้ซื้อหุ้นคืนจำนวน 25,000,000 หุ้น คิดเป็นร้อยละ 3.98 ของหุ้นที่จำหน่ายได้แล้วทั้งหมดของบริษัท เพื่อวัตถุประสงค์ในการบริหารทางการเงิน เนื่องจากบริษัทมีสภาพคล่องส่วนเกิน โดยมีราคาหุ้นที่ซื้อคืนที่กำหนดจากราคาหุ้นย้อนหลัง และวงเงินสูงสุดในการซื้อคืนเท่ากับ 230 ล้านบาทโดยทำการซื้อคืนหุ้นในตลาดหลักทรัพย์แห่งประเทศไทย เริ่มตั้งแต่วันที่ 1 ธันวาคม 2548 ถึงวันที่ 31 พฤษภาคม 2549 กำหนดระยะเวลาจำหน่ายหุ้นที่ซื้อคืน ตั้งแต่วันที่ 1 ธันวาคม 2549 ถึงวันที่ 1 ธันวาคม 2552

	2549		2548	
	จำนวนหุ้น	มูลค่า	จำนวนหุ้น	มูลค่า
				(พันหุ้น / พันบาท)
ณ วันที่ 1 มกราคม	2,216	15,813	-	-
ซื้อคืนหุ้นสามัญ	22,780	193,753	2,216	15,813
ณ วันที่ 31 ธันวาคม	<u>24,996</u>	<u>209,566</u>	<u>2,216</u>	<u>15,813</u>

บริษัท ไทยคูโน เวิลด์ไวด์ กรุ๊ป (ประเทศไทย) จำกัด (มหาชน)

หมายเหตุประกอบงบการเงิน (ต่อ)

สำหรับแต่ละปีสิ้นสุดวันที่ 31 ธันวาคม 2549 และ 2548

19 ข้อมูลทางการเงินจำแนกตามส่วนงาน

บริษัทดำเนินธุรกิจเป็นผู้ผลิตและจำหน่ายในสามผลิตภัณฑ์ ลวดเหล็ก เหล็กกลวด และสลักเกลียว โดยสรุปรายได้และผลการดำเนินงานสำหรับแต่ละปีสิ้นสุดวันที่ 31 ธันวาคม 2549 และ 2548 ดังนี้

ส่วนงานธุรกิจ

จำแนกตามประเภทธุรกิจ

	ลวดเหล็ก		เหล็กกลวดและเหล็กเส้น		สลักเกลียว		รวม	
	2549	2548	2549	2548	2549	2548	2549	2548
	(ล้านบาท)							
รายได้	4,373	4,264	571	420	1,433	1,443	6,377	6,127
ต้นทุนขาย	(4,073)	(3,826)	(521)	(386)	(1,529)	(1,213)	(6,123)	(5,425)
กำไร (ขาดทุน) ขั้นต้น	300	438	50	34	(96)	230	254	702

ส่วนงานภูมิศาสตร์

ในการนำเสนอการจำแนกตามส่วนงานภูมิศาสตร์ รายได้ตามส่วนงานแยกตามเขตภูมิศาสตร์โดยกำหนดจากสถานที่ตั้งของลูกค้า สินทรัพย์ตามส่วนงานแยกสถานที่ตั้งทางภูมิศาสตร์ของสินทรัพย์

รายได้ตามส่วนงานแยกตามเขตภูมิศาสตร์

จำแนกตามภูมิศาสตร์

	เอเชีย		อเมริกา		อื่น ๆ		รวม	
	2549	2548	2549	2548	2549	2548	2549	2548
	(ล้านบาท)							
รายได้	4,605	4,606	1,184	862	588	659	6,377	6,127

สินทรัพย์ตามส่วนงาน

สินทรัพย์ตามส่วนงานของบริษัททั้งหมดอยู่ในประเทศไทย

บริษัท ไทยคูโน เวลต์ไวต์ กรุ๊ป (ประเทศไทย) จำกัด (มหาชน)

หมายเหตุประกอบงบการเงิน (ต่อ)

สำหรับแต่ละปีสิ้นสุดวันที่ 31 ธันวาคม 2549 และ 2548

20 รายได้อื่น

	2549	2548
	(พันบาท)	
กำไรจากอัตราแลกเปลี่ยน	-	17,430
ดอกเบี้ยรับ	29,786	17,135
อื่นๆ	5,243	11,409
<b>รวม</b>	<b>35,029</b>	<b>45,974</b>

21 ค่าใช้จ่ายในการขายและบริหาร

	2549	2548
	(พันบาท)	
ค่าใช้จ่ายการตลาด	204,916	259,994
ค่าใช้จ่ายการบริหาร	143,942	142,502
ขาดทุนจากการปรับมูลค่าของสินค้าคงเหลือ (กลับรายการ)	(28,472)	86,766
ขาดทุนจากอัตราแลกเปลี่ยน	71,454	-
อื่นๆ	20,458	14,828
<b>รวม</b>	<b>412,298</b>	<b>504,090</b>

22 ค่าใช้จ่ายพนักงาน

	2549	2548
	(พันบาท)	
เงินเดือนและค่าแรง	208,236	214,944
จ่ายสมทบเข้ากองทุนสำรองเลี้ยงชีพ	2,060	1,908
อื่นๆ	13,416	11,232
<b>รวม</b>	<b>223,712</b>	<b>228,084</b>
	(จำนวนคน)	
<b>จำนวนพนักงาน ณ วันที่ 31 ธันวาคม</b>	<b>1,224</b>	<b>1,125</b>

## บริษัท ไทยคูโน เวลต์ไวด์ กรุ๊ป (ประเทศไทย) จำกัด (มหาชน)

### หมายเหตุประกอบงบการเงิน (ต่อ)

สำหรับแต่ละปีสิ้นสุดวันที่ 31 ธันวาคม 2549 และ 2548

บริษัทได้จัดตั้งกองทุนสำรองเลี้ยงชีพสำหรับพนักงานของบริษัทบนพื้นฐานความสมัครใจของพนักงานในการเป็นสมาชิกของกองทุน โดยพนักงานจ่ายเงินสะสมในอัตราร้อยละ 2 ของเงินเดือนทุกเดือน และบริษัทจ่ายสมทบในอัตราร้อยละ 4 ของเงินเดือนพนักงานทุกเดือน กองทุนสำรองเลี้ยงชีพนี้ได้จัดทะเบียนเป็นกองทุนสำรองเลี้ยงชีพตามข้อกำหนดของกระทรวงการคลังและจัดการกองทุนโดยผู้จัดการกองทุนที่ได้รับอนุญาต

## 23 กำไร (ขาดทุน) ต่อหุ้น

### กำไร (ขาดทุน) ต่อหุ้นขั้นพื้นฐาน

ขาดทุนต่อหุ้นขั้นพื้นฐานสำหรับปีสิ้นสุดวันที่ 31 ธันวาคม 2549 คำนวณจากขาดทุนสุทธิส่วนของผู้ถือหุ้นสามัญจำนวน 310 ล้านบาท (2548: กำไรสุทธิ 122 ล้านบาท) และหุ้นสามัญที่ออกจำหน่ายแล้วระหว่างปีสิ้นสุดวันที่ 31 ธันวาคม 2549 ตามวิธีถัวเฉลี่ยถ่วงน้ำหนักจำนวน 609,687,361 หุ้น (2548: 628,431,363 หุ้น)

หุ้นสามัญที่ออกจำหน่ายแล้วระหว่างปีตามวิธีถัวเฉลี่ยถ่วงน้ำหนัก

	หมายเหตุ	2549	2548
		(พันหุ้น)	
หุ้นสามัญที่ออก ณ วันที่ 1 มกราคม		628,500	628,500
ผลกระทบจากหุ้นสามัญซื้อคืนที่ถือโดยบริษัท	18	(18,813)	(69)
หุ้นสามัญที่ออกจำหน่ายแล้วระหว่างปีตามวิธีถัวเฉลี่ยถ่วงน้ำหนัก ณ วันที่ 31 ธันวาคม		<u>609,687</u>	<u>628,431</u>

## 24 สิทธิประโยชน์จากการส่งเสริมการลงทุน

คณะกรรมการส่งเสริมการลงทุนอนุมัติให้บริษัทได้รับสิทธิประโยชน์หลายประการในฐานะผู้ได้รับการส่งเสริมการลงทุนตามพระราชบัญญัติส่งเสริมการลงทุน พ.ศ. 2520 เพื่อการผลิตเหล็กถลุง สลักเกลียว ในประเภท 2.15 และการผลิตสลักเกลียวและเป็นเกลียว ประเภท 4.7 การผลิตลวดโลหะ หรือผลิตภัณฑ์โลหะ ฉบับลงวันที่ 11 ตุลาคม 2539 และฉบับลงวันที่ 9 เมษายน 2546 ซึ่งพอสรุปสาระสำคัญได้ดังนี้

- (ก) ให้ได้รับยกเว้นอากรขาเข้าและภาษีสำหรับเครื่องจักรที่ได้รับอนุมัติโดยคณะกรรมการฯ วัตถุดิบและวัสดุที่ใช้ในการผลิตสินค้าเพื่อการส่งออกเป็นระยะเวลาห้าปี

บริษัท ไทยคูโน เวิลด์ไวด์ กรุ๊ป (ประเทศไทย) จำกัด (มหาชน)

หมายเหตุประกอบงบการเงิน (ต่อ)

สำหรับแต่ละปีสิ้นสุดวันที่ 31 ธันวาคม 2549 และ 2548

- (ข) ให้ได้รับยกเว้นภาษีเงินได้นิติบุคคลสำหรับกำไรสุทธิที่ได้จากการประกอบกิจการที่ได้รับการส่งเสริมมีกำหนดเวลาแปดปี นับแต่วันที่เริ่มมีรายได้จากการประกอบกิจการนั้น (รายได้ของบริษัทสำหรับบัตรส่งเสริมการลงทุนฉบับที่หนึ่งเริ่มเมื่อวันที่ 23 ธันวาคม 2541 และบัตรส่งเสริมการลงทุนฉบับที่สองเริ่มเมื่อวันที่ 9 สิงหาคม 2548)
- (ค) ให้ได้รับลดหย่อนภาษีเงินได้นิติบุคคลร้อยละ 50 สำหรับกำไรสุทธิที่ได้จากการประกอบกิจการที่ได้รับการส่งเสริมมีกำหนดเวลาห้าปี นับแต่วันที่สิ้นสุดสิทธิประโยชน์ตามข้อ (ข) และ
- (ง) ให้นำรายได้จากการส่งออกส่วนที่เพิ่มจากการดำเนินงานจากการประกอบกิจการที่ได้รับการส่งเสริมของปีก่อนมาหักได้ร้อยละห้า มีกำหนดเวลาสิบปี

เนื่องจากเป็นบริษัทที่ได้รับการส่งเสริมการลงทุน บริษัทจะต้องปฏิบัติตามเงื่อนไขและข้อจำกัดตามที่กำหนดไว้ในบัตรส่งเสริมการลงทุน

รายได้จากการขายในประเทศและต่างประเทศสำหรับกิจการที่ได้รับการส่งเสริมการลงทุนและที่ไม่ได้รับการส่งเสริมการลงทุนสำหรับปีสิ้นสุดวันที่ 31 ธันวาคม 2549 และ 2548 สรุปได้ดังนี้

จำแนกตามธุรกิจ

	ขายในประเทศ		ขายต่างประเทศ		รวม	
	2549	2548	2549	2548	2549	2548
	(ล้านบาท)					
ส่วนของธุรกิจที่ได้รับการส่งเสริม						
การลงทุน	2,674	2,628	3,389	3,499	6,063	6,127
ส่วนของธุรกิจที่ไม่ได้รับการส่งเสริม						
การลงทุน	91	-	223	-	314	-
รวม	<u>2,765</u>	<u>2,628</u>	<u>3,612</u>	<u>3,499</u>	<u>6,377</u>	<u>6,127</u>

บริษัท ไทยคูโน เวิลด์ไวด์ กรุ๊ป (ประเทศไทย) จำกัด (มหาชน)

หมายเหตุประกอบงบการเงิน (ต่อ)

สำหรับแต่ละปีสิ้นสุดวันที่ 31 ธันวาคม 2549 และ 2548

## 25 เงินปันผล

ตามที่ประชุมสามัญผู้ถือหุ้นของบริษัท เมื่อวันที่ 27 มีนาคม 2549 ที่ประชุมมีมติอนุมัติการจ่ายเงินปันผลจากกำไรสุทธิสำหรับปี 2548 (จำนวนทั้งสิ้น 62 ล้านบาท (สุทธิจากหุ้นสามัญซื้อคืน)) ในอัตราหุ้นละ 0.10 บาท เงินปันผลดังกล่าวจะถูกจ่ายให้ผู้ถือหุ้นในภายหลัง

ตามที่ประชุมสามัญผู้ถือหุ้นของบริษัท เมื่อวันที่ 28 มีนาคม 2548 ที่ประชุมมีมติอนุมัติการจ่ายเงินปันผลจากกำไรสุทธิสำหรับปี 2547 (จำนวนทั้งสิ้น 440 ล้านบาท) ในอัตราหุ้นละ 0.70 บาท เงินปันผลดังกล่าวจะถูกจ่ายให้ผู้ถือหุ้นในภายหลัง

## 26 เครื่องมือทางการเงิน

### นโยบายการจัดการความเสี่ยงทางการเงิน

บริษัทมีความเสี่ยงจากการดำเนินธุรกิจตามปกติจากการเปลี่ยนแปลงอัตราดอกเบี้ยและอัตราแลกเปลี่ยนเงินตราต่างประเทศ และจากการไม่ปฏิบัติตามข้อกำหนดตามสัญญาของคู่สัญญา บริษัทไม่มีการออกเครื่องมือทางการเงินที่เป็นตราสารอนุพันธ์ เพื่อการเก็งกำไรหรือการค้า

### ความเสี่ยงด้านอัตราดอกเบี้ย

ความเสี่ยงด้านอัตราดอกเบี้ย หมายถึง ความเสี่ยงที่เกิดจากการเปลี่ยนแปลงของอัตราดอกเบี้ยในตลาดในอนาคต ซึ่งส่งผลกระทบต่อการดำเนินงานและกระแสเงินสดของบริษัทเนื่องจากเงินกู้ยืมส่วนใหญ่มีอัตราดอกเบี้ยลอยตัว บริษัทมีความเสี่ยงด้านอัตราดอกเบี้ยที่เกิดจากเงินกู้ยืม (หมายเหตุข้อ 13) บริษัทได้จัดการความเสี่ยงดังกล่าวโดยใช้เครื่องมือทางการเงินที่เป็นตราสารอนุพันธ์ ซึ่งส่วนใหญ่เป็นสัญญาสวอปอัตราดอกเบี้ย เพื่อใช้ในการจัดการความเสี่ยงที่เกิดจากความผันผวนของอัตราดอกเบี้ยที่เกิดจากเงินกู้โดยเฉพาะ

### ความเสี่ยงจากเงินตราต่างประเทศ

บริษัทมีความเสี่ยงจากอัตราแลกเปลี่ยนเงินตราต่างประเทศ ซึ่งเกิดจากการซื้อสินค้าและการขายสินค้าที่เป็นเงินตราต่างประเทศ บริษัทได้ทำสัญญาซื้อขายเงินตราต่างประเทศล่วงหน้า ซึ่งรายการดังกล่าวจะมีอายุไม่เกินหนึ่งปี เพื่อป้องกันความเสี่ยงของสินทรัพย์และหนี้สินทางการเงินที่เป็นเงินตราต่างประเทศ สัญญาซื้อขายเงินตราต่างประเทศล่วงหน้า ณ วันที่ในงบดุลเป็นรายการที่เกี่ยวข้องกับรายการซื้อและขายสินค้าที่เป็นเงินตราต่างประเทศในงวดถัดไป

บริษัท ไทยคูโน เวิลด์ไวด์ กรุ๊ป (ประเทศไทย) จำกัด (มหาชน)

หมายเหตุประกอบงบการเงิน (ต่อ)

สำหรับแต่ละปีสิ้นสุดวันที่ 31 ธันวาคม 2549 และ 2548

### **ความเสี่ยงทางด้านสินเชื่อ**

ความเสี่ยงทางด้านสินเชื่อ คือ ความเสี่ยงที่ลูกค้าหรือคู่สัญญาไม่สามารถชำระหนี้แก่กลุ่มบริษัทตามเงื่อนไขที่ตกลงไว้ เมื่อครบกำหนด

ฝ่ายบริหารได้กำหนดนโยบายทางด้านสินเชื่อและเฝ้าติดตามความเสี่ยงทางด้านสินเชื่อโดยสม่ำเสมอ มีการวิเคราะห์สินเชื่อสำหรับลูกค้าที่ต้องการสินเชื่อสูงกว่าระดับที่กำหนดไว้ ไม่ปรากฏว่ามีความเสี่ยงจากสินเชื่อที่เป็นสาระสำคัญ ณ วันที่ในงบดุล ความเสี่ยงทางด้านสินเชื่อแสดงไว้ในราคาตามบัญชีของสินทรัพย์ทางการเงินแต่ละรายการ ณ วันที่ในงบดุล อย่างไรก็ตามเนื่องจากบริษัทมีลูกค้าจำนวนมาก ฝ่ายบริหารไม่ได้คาดว่าจะเกิดผลเสียหายที่มีสาระสำคัญจากการเก็บหนี้ไม่ได้

### **ความเสี่ยงจากการขาดสภาพคล่อง**

บริษัทมีการควบคุมความเสี่ยงจากการขาดสภาพคล่องโดยการรักษาระดับของเงินสดและรายการเทียบเท่าเงินสดให้เพียงพอต่อการดำเนินงานของกิจการและเพื่อให้ผลกระทบจากความผันผวนของกระแสเงินสดลดลง

### **มูลค่ายุติธรรม**

มูลค่ายุติธรรม หมายถึง จำนวนเงินที่ผู้ซื้อและผู้ขายตกลงแลกเปลี่ยนสินทรัพย์หรือชำระหนี้สินกัน ในขณะที่ทั้งสองฝ่ายมีความรอบรู้และเต็มใจในการแลกเปลี่ยนกันในราคาตลาด ในการพิจารณามูลค่ายุติธรรมของสินทรัพย์ทางการเงินและหนี้สินทางการเงิน บริษัทมีการพิจารณาสถานการณ์ปัจจุบันและพิจารณาต้นทุนที่อาจเกิดขึ้นในการแลกเปลี่ยนหรือชำระหนี้สินที่เป็นเครื่องมือทางการเงิน

ราคาตามบัญชีของเงินสดและรายการเทียบเท่าเงินสด ลูกหนี้ เจ้าหนี้ และเงินกู้ยืมระยะสั้น มีมูลค่ายุติธรรมโดยประมาณ ซึ่งเครื่องมือเหล่านี้จะครบกำหนดในระยะเวลาอันใกล้ มูลค่ายุติธรรมของเงินกู้ยืมระยะยาวนั้นเท่ากับมูลค่าตามบัญชี เนื่องจากเงินกู้ยืมดังกล่าวมีฐานคำนวณตามอัตราตลาดในปัจจุบัน

บริษัท ไทยคูโน เวิลด์ไวด์ กรุ๊ป (ประเทศไทย) จำกัด (มหาชน)

หมายเหตุประกอบงบการเงิน (ต่อ)

สำหรับแต่ละปีสิ้นสุดวันที่ 31 ธันวาคม 2549 และ 2548

## 27 ภาระผูกพัน

บริษัทมีภาระผูกพัน ณ วันที่ 31 ธันวาคม 2549 ดังนี้

- (ก) สัญญาซื้อเงินตราต่างประเทศล่วงหน้าคงเหลือ 21 ล้านดอลลาร์สหรัฐอเมริกา เทียบเท่าจำนวนเงิน 747 ล้านบาท
- (ข) ภาระผูกพันเกี่ยวกับการก่อสร้างในโครงการสำหรับการผลิตสลักเกลียว และแป้นเกลียว เหล็กกลวดและเหล็กเส้น และสลักเกลียว เป็นจำนวนเงิน 1,400 ล้านบาท ในปัจจุบัน บริษัทจ่ายเงินลงทุนในโครงการดังกล่าวไปแล้วประมาณ 1,083 ล้านบาท
- (ค) การซื้อวัตถุดิบของบริษัทซึ่งจะถูกส่งภายในระยะเวลา 90 วันหลังจากวันที่ในสัญญา เป็นจำนวนเงิน 26 ล้านดอลลาร์สหรัฐอเมริกา

## 28 หนี้สินที่อาจเกิดขึ้น

บริษัทมีหนี้สินที่อาจเกิดขึ้น ณ วันที่ 31 ธันวาคม 2549 ที่เกิดจากการค้ำประกันของธนาคารสำหรับการใช้ไฟฟ้าและวัสดุอื่น ๆ เป็นจำนวนเงิน 26 ล้านบาท

## 29 การจัดประเภทรายการบัญชีใหม่

รายการบัญชีบางรายการในงบการเงินปี 2548 ได้จัดประเภทรายการใหม่ เพื่อให้สอดคล้องกับการแสดงรายการในงบการเงินปี 2549



**บริษัท ไทยกูธ เวลด์ไวด์ กรุ๊ป (ประเทศไทย) จำกัด (มหาชน)**  
**Tycoons Worldwide Group (Thailand) Public Company Limited**

**รายงานคณะกรรมการตรวจสอบ**

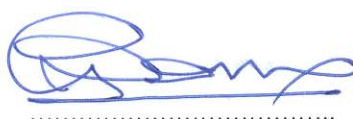
คณะกรรมการตรวจสอบได้สอบทานงบการเงินประจำปี 2549 ร่วมกับผู้สอบบัญชี เพื่อเสนอต่อคณะกรรมการบริษัทรับทราบรายงานการตรวจสอบ ประชุมหารือร่วมกับฝ่ายที่เกี่ยวข้องสอบทานการปฏิบัติตามข้อกำหนด และกฎหมายรวมทั้งพิจารณาการเปิดเผยข้อมูลรายการที่เกี่ยวข้องกันให้ป็นไปตามเกณฑ์ตลาดหลักทรัพย์แห่งประเทศไทย

คณะกรรมการตรวจสอบได้พิจารณาแล้วมีความเห็นว่า บริษัทมีการจัดทำรายงานทางการเงินเป็นไปตามมาตรฐานบัญชีที่รับรองทั่วไป มีการเปิดเผยข้อมูลเพียงพอ มีระบบการควบคุมภายใน ระบบตรวจสอบภายใน และระบบบริหารความเสี่ยงที่น่าพอใจ ไม่มีข้อบกพร่องอย่างเป็นสาระสำคัญ



(นายพิพัฒน์ หวังพิจิต)

กรรมการตรวจสอบ



(นายสุรพล ขวัญใจธัญญา)

ประธานคณะกรรมการตรวจสอบ



(นายจิรวัดน์ หวาง)

กรรมการตรวจสอบ

**REPORT OF THE AUDIT COMMITTEE**

The audit committee jointly reviewed the 2006 annual financial statements with the certified public accountant for presentation to the board of directors for acknowledgement; discussed with relevant parties at meetings; reviewed compliance to the provisions and laws; and deliberated on information disclosure of related items in conformity with provision of the Securities Exchange of Thailand.

The audit committee reviewed and have an opinion that the company prepared financial statements in accordance with generally accepted accounting standards; adequately disclosed information; maintained regulating and supervisory system; the internal audit and risk management system is satisfactory with no significant discrepancies are observed.



(Mr. Phiphat Wangphichit)  
Audit Committee



(Mr. Surabhorn Kwunchaithunya)  
Audit Committee Chairman



(Mr. Jirawat Hwang)  
Audit Committee