



สารบัญ

1	ข้อมูลทั่วไป
3	รายงานของคณะกรรมการบริษัท
5	รายงานของคณะกรรมการตรวจสอบ
6	วิเคราะห์อัตราส่วนทางการเงิน
7	สรุปข้อมูลงบการเงินห้าปี
8	ลักษณะการประกอบธุรกิจ
10	ผู้ถือหุ้น
11	พนักงาน
12	คณะกรรมการบริษัท
15	คณะผู้บริหาร
18	โครงสร้างการจัดการ
20	การกำกับดูแลกิจการที่ดี
22	รายการระหว่างกัน
24	ปัจจัยเสี่ยง
26	รายงานความรับผิดชอบต่อรายงานทางการเงิน
27	คำอธิบายและการวิเคราะห์ฐานะทางการเงิน และผลการดำเนินงาน
34	งบการเงิน



ข้อมูลทั่วไป

บริษัท

ชื่อ
ที่ตั้งสำนักงาน

ประเภทธุรกิจ
เลขทะเบียนบริษัท
โทรศัพท์

โทรสาร

จำนวนหุ้นทั้งหมดที่ออกจำหน่ายได้แล้ว

มูลค่าตราไฉ่หน่วยละ

มูลค่าที่ชำระแล้ว

ชนิดของหุ้น

บริษัท สแกนดิเนเวียลีสซิ่ง จำกัด (มหาชน)

ชั้น 20 อาคารทูแปซิฟิกเพลส

142 ถนนสุขุมวิท

แขวงคลองเตย เขตคลองเตย กรุงเทพมหานคร 10110

ธุรกิจเช่าซื้อรถยนต์และสัญญาเช่าแบบลีสซิ่ง

บมจ.475

02 6532533-49

02 6532531-2

60,000,000 หุ้น

10 บาท

600,000,000 บาท

หุ้นสามัญ

นิติบุคคลที่บริษัทฯ ถือหุ้นตั้งแต่ร้อยละ 10 ขึ้นไป

บริษัท

ชื่อ
ที่ตั้งสำนักงาน

ประเภทธุรกิจ
เลขทะเบียนบริษัท
โทรศัพท์

โทรสาร

จำนวนหุ้นทั้งหมดที่ออกจำหน่ายได้แล้ว

มูลค่าตราไฉ่หน่วยละ

มูลค่าที่ชำระแล้ว

จำนวนหุ้นที่ถือ

อัตราการถือหุ้น

ชนิดของหุ้น

บริษัท สแกนทรานสปอร์ตเซอร์วิส จำกัด

ชั้น 1 อาคารศุภาลัยเพลส

179/339 ซอยสุขุมวิท 39 ถนนสุขุมวิท

แขวงคลองตันเหนือ เขตวัฒนา กรุงเทพมหานคร 10110

ธุรกิจรถเช่าพร้อมบริการซ่อมบำรุง

(5) 919/2540

02 6620991-3

02 6620941

6,000,000 หุ้น

10 บาท

60,000,000 บาท

5,999,493 หุ้น

ร้อยละ 99.99

หุ้นสามัญ

บริษัท

ชื่อ
ที่ตั้งสำนักงาน

ประเภทธุรกิจ

บริษัท สแกนเอเอ็มซี จำกัด

ชั้น 20 อาคารทูแปซิฟิกเพลส

142 ถนนสุขุมวิท

แขวงคลองเตย เขตคลองเตย กรุงเทพมหานคร 10110

บริหารสินทรัพย์ที่ได้มาจากการรับโอนหนี้จากเจ้าหนี้บางราย
ของบริษัท สแกนดิเนเวียลีสซิ่ง จำกัด (มหาชน)



ข้อมูลทั่วไป

เลขทะเบียนบริษัท	(5) 1621/2543
โทรศัพท์	02 6532533-49
โทรสาร	02 6532531-2
จำนวนหุ้นทั้งหมดที่ออกจำหน่ายได้แล้ว	60,000,000 หุ้น
มูลค่าตราไว้หน่วยละ	10 บาท
มูลค่าที่ชำระแล้ว	600,000,000 บาท
จำนวนหุ้นที่ถือ	59,999,993 หุ้น
อัตราการถือหุ้น	ร้อยละ 100
ชนิดของหุ้น	หุ้นสามัญ

บุคคลอ้างอิงอื่นๆ

นายทะเบียนหลักทรัพย์

ชื่อ
ที่ตั้งสำนักงาน

โทรศัพท์
โทรสาร

บริษัท ศูนย์รับฝากหลักทรัพย์ (ประเทศไทย) จำกัด

อาคารตลาดหลักทรัพย์แห่งประเทศไทย ชั้น 4
62 ถนนรัชดาภิเษก
แขวงคลองเตย เขตคลองเตย กรุงเทพมหานคร 10110
02 3591200
02 3591262-3

ผู้สอบบัญชี

ชื่อ
ที่ตั้งสำนักงาน

โทรศัพท์
โทรสาร

นางสุดจิตร บุกประกอบ

ผู้สอบบัญชีรับอนุญาตเลขที่ 2991
บริษัท สำนักงานเอสจีวี-ณ กลาง จำกัด อาร์เธอร์ แอนด์เคอร์เซน
ชั้น 21 อาคารสยามทาวเวอร์
989 ถนนพระราม 1
แขวงปทุมวัน เขตปทุมวัน กรุงเทพมหานคร 10330
02 6580658
02 6580660-3

ที่ปรึกษากฎหมาย

ชื่อ
ที่ตั้งสำนักงาน

โทรศัพท์
โทรสาร

รองศาสตราจารย์พิเศษ เสตเสถียร

บริษัท อัลเลน แอนด์ โอเวอร์รี่ (ประเทศไทย) จำกัด
ชั้น 22 อาคารสินธร 3
130-132 ถนนวิทยุ
แขวงลุมพินี เขตปทุมวัน กรุงเทพมหานคร 10330
02 2637600
02 2637698-9



รายงานของคณะกรรมการบริษัท

เรียน ท่านผู้ถือหุ้น

ปี 2545 เป็นอีกปีหนึ่งที่อุตสาหกรรมรถยนต์มีการขยายตัวอย่างต่อเนื่อง ยอดจำหน่ายรถยนต์ใหม่จำนวน 409,362 คัน เพิ่มขึ้นในอัตราร้อยละ 38 จากปีก่อน ประกอบด้วยรถยนต์นั่ง 126,253 คัน เพิ่มขึ้นในอัตราร้อยละ 22 และรถยนต์เพื่อการพาณิชย์ 283,109 คัน เพิ่มขึ้นร้อยละ 47 การแข่งขันอย่างรุนแรงในอุตสาหกรรมเข้าซื้อและอัตราดอกเบี้ยที่ลดลงอย่างต่อเนื่องมีส่วนช่วยผลักดันยอดจำหน่ายรถยนต์ดังกล่าว บริษัทยังคงเน้นการให้สินเชื่อเข้าซื้อและเช่าการเงินรถยนต์เป็นหลัก โดยเฉพาะรถยนต์นั่งขนาดเล็กกับขนาดกลางทั้งใหม่และเก่าที่มีอัตราดอกเบี้ยต่ำกว่ารถยนต์หรู ปริมาณธุรกิจใหม่มีจำนวนทั้งสิ้น 1,456 ล้านบาท เทียบกับจำนวน 1,691 ล้านบาทของปีก่อน ลดลงร้อยละ 14 เห็นได้ว่าเป็นการสวนทางกับยอดจำหน่ายรถยนต์ดังกล่าว ทั้งนี้เป็นเพราะบริษัทยังประสบปัญหาเช่นเดียวกับปีก่อนๆ คือปราศจากแหล่งเงินใหม่ อีกทั้งต้นทุนดอกเบี้ยจ่ายซึ่งเป็นไปตามสัญญาปรับโครงสร้างหนี้ปี 2542 อยู่ในอัตราที่สูงเมื่อเทียบกับดอกเบี้ยเข้าซื้อที่บริษัทจึงมีขีดจำกัดในการขยายธุรกิจให้เป็นไปตามความเติบโตของตลาด ซึ่งต่างกับผู้ประกอบการรายใหญ่อื่นๆ ที่ขยายตัวอย่างต่อเนื่องจากปี 2544

แม้ในตลาดเงินจะมีปริมาณเงินส่วนเกินเป็นจำนวนมาก แต่การขาดแรงสนับสนุนจากผู้ถือหุ้นใหญ่ของบริษัท รวมทั้งข้อผูกมัดบางประการในสัญญาปรับโครงสร้างหนี้ปี 2542 ได้เป็นอุปสรรคหลักต่อการหาแหล่งเงินใหม่ของบริษัทฯ ส่วนการเจรจากับเจ้าหนี้เงินกู้ของบริษัทฯ โดย Hernon Fung & Ng Pte Ltd (เดิมคือ Heffernan Fung & Ng Pte Ltd) ที่ปรึกษาการเงินที่ได้รับการแต่งตั้งจากบริษัทฯ แทน Commerzbank (South East Asia) Ltd เมื่อเดือนตุลาคม 2545 นั้นใกล้จะได้ข้อยุติแล้ว สำคัญในการเจรจาคือขอขยายระยะเวลาชำระคืนเงินต้นออกไปจนถึงปี 2552 ขอลดอัตราดอกเบี้ยลง รวมทั้งแก้ไขข้อจำกัดบางประการในสัญญาที่มีอยู่ เช่น ยกเลิกการห้ามนำลูกหนี้ของบริษัทฯ ไปใช้ระดมเงินใหม่ สิ่งเหล่านี้จะส่งผลให้บริษัทมีศักยภาพพอเพียงที่จะดำเนินธุรกิจต่อไปได้

ด้วยปริมาณเงินทุนหมุนเวียนที่จำกัดพร้อมกับต้นทุนทางการเงินที่แพง บริษัทพยายามบริหารเงินให้มีประสิทธิภาพสูงสุด ในปี 2545 บริษัท สแกนเอเอ็มซี จำกัด ได้ซื้อหนี้จากเจ้าหนี้ของบริษัทฯ ไปบริหาร ทำให้บริษัทมีกำไรจากการไถ่ถอนหนี้ดังกล่าวจำนวน 31 ล้านบาท การเก็บเงินและการติดตามเร่งรัดหนี้ที่ดีขึ้นเป็นลำดับช่วยให้บริษัทมีรายได้เพิ่มขึ้นจากการกลับริบายการหนี้สงสัยจะสูญจำนวน 83 ล้านบาท เทียบกับจำนวน 78 ล้านบาทของปีก่อน

ผลการดำเนินงานของปี 2545 ตามงบการเงินรวม บริษัทมีกำไรสุทธิจำนวน 23 ล้านบาท หรือ 0.38 บาทต่อหุ้น เทียบกับกำไรสุทธิของปีก่อนจำนวน 58 ล้านบาท หรือ 0.96 บาทต่อหุ้น หนี้เงินกู้ลดลงร้อยละ 15



รายงานของคณะกรรมการบริษัท

เหลือ 1,168 ล้านบาท ในขณะที่ส่วนของผู้ถือหุ้นเพิ่มขึ้นร้อยละ 3 เป็น 813 ล้านบาท หรือ 13.55 บาทต่อหุ้น และสินทรัพย์รวมลดลงร้อยละ 3 เหลือ 2,251 ล้านบาท

บริษัทฯ เชื่อว่าอุตสาหกรรมรถยนต์ในปี 2546 จะยังคงขยายตัวอย่างต่อเนื่องจากปี 2545 โดยเฉพาะรถยนต์นั่งขนาดเล็กกับขนาดกลางทั้งใหม่และเก่าที่จะมียอดขายเพิ่มขึ้นตามความต้องการของตลาดจากภาระต้นทุนทางการเงินที่สูงและการแข่งขันอย่างรุนแรงจากผู้ประกอบการรายใหญ่ที่เน้นปล่อยสินเชื่อรถใหม่เป็นหลัก บริษัทฯ จึงมีนโยบายเพิ่มปริมาณธุรกิจเช่าซื้อรถเก่าให้มากขึ้นกว่าเดิม เพราะผลตอบแทนดีกว่ารถใหม่ ในขณะเดียวกัน บริษัทฯ จะพยายามแสวงหาแหล่งเงินใหม่มาดำเนินธุรกิจเพื่อรักษารายได้ของบริษัทฯ เอาไว้ ส่วนการควบคุมคุณภาพของลูกค้าและการบริหารลูกค้าที่ไม่ก่อให้เกิดรายได้ บริษัทฯ จะคอยติดตาม เร่งรัด รวมทั้งใช้มาตรการทางกฎหมายเพื่อเรียกเก็บหนี้ให้ได้มากที่สุด

สุดท้ายนี้ คณะกรรมการฯ ขอขอบคุณท่านผู้ถือหุ้น ลูกค้า สถาบันการเงินต่างๆ และพนักงานของบริษัทฯ ทุกท่านที่ให้การสนับสนุนในการดำเนินงานของบริษัทฯ ตลอดปีที่ผ่านมา และหวังว่าจะยังได้รับความร่วมมือด้วยดีจากทุกฝ่ายต่อไปเช่นเคย

ดร.พนัส สิมะเสถียร
ประธานกรรมการ

นายไชมอน แอร์สวาร์เร็น โบโนเท็น
ประธานกรรมการบริหาร



รายงานของคณะกรรมการตรวจสอบ

เรียน ท่านผู้ถือหุ้น

คณะกรรมการตรวจสอบ ซึ่งประกอบด้วยกรรมการผู้ไม่มีตำแหน่งหน้าที่ในการบริหารของบริษัทฯสามคน ได้รับมอบหมายจากคณะกรรมการบริษัทฯ ให้มีหน้าที่รับผิดชอบในเรื่องเกี่ยวกับการสอบทานการจัดทำและการเปิดเผยข้อมูลในงบการเงินของบริษัทฯให้ครบถ้วนและถูกต้องตามหลักการบัญชีที่รับรองทั่วไป การสอบทานการดำเนินงานของบริษัทฯให้เป็นไปอย่างโปร่งใส มีประสิทธิภาพ และประสิทธิผล ภายใต้ระบบการควบคุมภายในที่เหมาะสมและเป็นไปตามกฎหมายและระเบียบข้อบังคับของหน่วยงานกำกับดูแล รวมทั้งงานอื่นๆที่คณะกรรมการบริษัทฯจะมอบหมาย คณะกรรมการตรวจสอบสามารถติดต่อและประชุมปรึกษาหารือกับฝ่ายบริหาร ผู้ตรวจสอบภายใน และผู้สอบบัญชีอิสระของบริษัทฯได้โดยไม่มีข้อจำกัด

ในปีพ.ศ. 2545 คณะกรรมการฯมีการประชุมรวม 4 ครั้ง เพื่อสอบทานงบการเงินรายไตรมาสและงบการเงินประจำปีของบริษัทฯร่วมกับผู้สอบบัญชีอิสระของบริษัทฯ หารือกับฝ่ายบริหารเพื่อสอบทานกระบวนการจัดทำงบการเงิน การควบคุมภายใน และการปฏิบัติตามกฎหมายและกฎระเบียบข้อบังคับ

สำหรับงบการเงินของบริษัทฯประจำปีสิ้นสุด ณ วันที่ 31 ธันวาคม 2545 คณะกรรมการฯได้สอบทานร่วมกับฝ่ายบริหารและผู้สอบบัญชีอิสระของบริษัทฯแล้ว เห็นว่างบการเงินดังกล่าวแสดงฐานะการเงินและผลการดำเนินงานโดยถูกต้องตามที่ควรในสาระสำคัญตามหลักการบัญชีที่รับรองทั่วไป นอกจากนี้ คณะกรรมการฯยังได้เสนอให้แต่งตั้ง นางสาวสุจิตร์ บุญประกอบ หรือ นางสาวทิพย์สุดา ขำนาญวนิชกุล หรือ นายไวโรจน์ จินตามณีพิทักษ์ แห่งบริษัท เคพีเอ็มจี ภูมิไชย สอบบัญชี จำกัด เป็นผู้สอบบัญชีของบริษัทฯ ประจำปี 2546 ต่อคณะกรรมการบริษัทฯเพื่อให้นำเสนอต่อผู้ถือหุ้นพิจารณาในการประชุมสามัญประจำปีต่อไป

(ดร.พนัส สิมะเสถียร)

ประธานคณะกรรมการตรวจสอบ

19 กุมภาพันธ์ 2546



วิเคราะห์อัตราส่วนทางการเงิน

	2545	2544	2543
อัตราส่วนแสดงความสามารถในการหากำไร			
อัตรากำไรขั้นต้น (สัญญาเช่าดำเนินงาน)	26.83%	30.99%	23.21%
อัตราดอกเบี้ยรับ	8.50%	11.55%	12.10%
อัตราดอกเบี้ยจ่าย	7.75%	7.59%	9.67%
ส่วนต่างอัตราดอกเบี้ย	0.75%	3.96%	2.43%
อัตรากำไรสุทธิ	6.23%	14.83%	12.63%
อัตราผลตอบแทนต่อส่วนของผู้ถือหุ้น	2.83%	7.57%	8.10%
อัตราส่วนแสดงประสิทธิภาพในการดำเนินงาน			
อัตราผลตอบแทนต่อสินทรัพย์	0.99%	2.29%	1.81%
อัตรากារหมุนของสินทรัพย์	15.88%	15.44%	14.32%
อัตราส่วนวิเคราะห์นโยบายทางการเงิน			
อัตราส่วนหนี้สินต่อส่วนของผู้ถือหุ้น	1.77	1.94	2.69
อัตราส่วนเงินให้กู้ต่อเงินกู้	1.37	1.04	0.74
อัตราการจ่ายเงินปันผล	0.00%	0.00%	0.00%
ข้อมูลต่อหุ้นและอัตรากาเติบโต			
ข้อมูลต่อหุ้น			
มูลค่าตามบัญชีต่อหุ้น	13.55	13.17	12.21
กำไร (ขาดทุน) สุทธิต่อหุ้น	0.38	0.96	0.95
เงินปันผลต่อหุ้น	0.00	0.00	0.00
อัตรากาเติบโต			
สินทรัพย์รวม	(3.30%)	(14.01%)	(24.83%)
หนี้สินรวม	(6.47%)	(22.13%)	(32.52%)
รายได้จากการขายและบริการ	(3.76%)	(9.02%)	76.14%
ค่าใช้จ่ายดำเนินงาน	9.15%	9.40%	(18.88%)
กำไร (ขาดทุน) สุทธิ	(60.70%)	1.09%	(60.49%)



สรุปข้อมูลงบการเงินห้าปี

(หน่วย: พันบาท)

	2545	2544	2543	2542	2541
สถานะทางการเงิน					
<i>งบดุล</i>					
เงินสด เงินฝากธนาคาร และเงินลงทุนระยะสั้น	380,309	567,713	1,014,330	1,771,143	1,576,205
ลูกหนี้-สุทธิจากดอกเบี้ยที่ยังไม่ถึงเป็นรายได้	1,900,768	1,927,930	1,916,463	2,205,326	3,200,098
ค่าเผื่อหนี้สงสัยจะสูญ	(286,820)	(370,187)	(448,833)	(500,801)	(413,074)
รวมลูกหนี้-สุทธิ	1,613,948	1,557,743	1,467,630	1,704,525	2,787,024
สัดส่วนค่าเผื่อหนี้สงสัยจะสูญต่อลูกหนี้-สุทธิ	15.09%	19.20%	23.42%	22.71%	12.91%
สินทรัพย์รวม	2,250,784	2,327,589	2,718,405	3,601,158	4,610,467
เงินกู้ยืมระยะสั้นและระยะยาว	1,168,078	1,367,238	1,767,852	2,656,397	3,783,729
ส่วนของผู้อถือหุ้น	813,120	790,463	732,817	675,793	531,469

รายได้และค่าใช้จ่าย

รายได้จากสัญญาเช่าซื้อ	111,096	142,914	154,990	221,539	386,969
รายได้จากสัญญาเช่าการเงิน	23,728	31,844	36,964	77,914	141,695
รายได้จากสัญญาเช่าและบริการ	75,672	55,477	32,906	-	-
รายได้จากดอกเบี้ยรับและอื่นๆ	69,724	79,591	174,814	147,493	207,763
กลับรายการหนี้สงสัยจะสูญ / หนี้สงสัยจะสูญ	83,367	78,774	51,968	(88,740)	(282,777)
รายได้รวม	363,587	388,600	451,642	358,206	453,650
ดอกเบี้ยจ่ายและค่าใช้จ่ายทางการเงิน	98,288	119,000	213,898	315,067	523,915
ต้นทุนในการดำเนินงานและบริหาร	211,574	193,709	177,133	216,991	259,753
กำไร (ขาดทุน) ก่อนภาษีและก่อนรายการพิเศษ	53,725	75,891	60,611	(173,852)	(330,018)
รายการพิเศษ	-	-	-	-	-
ภาษีเงินได้	31,068	18,246	3,587	71,658	-
กำไร (ขาดทุน) สุทธิ	22,657	57,645	57,024	144,324	(330,019)

การดำเนินงาน

ปริมาณธุรกิจใหม่ - เช่าซื้อ

ลูกหนี้	1,457,685	1,595,805	1,538,100	1,352,139	787,365
มูลค่าทรัพย์สิน (รวมภาษีมูลค่าเพิ่ม)	1,332,003	1,470,864	1,382,266	1,188,861	714,985

ปริมาณธุรกิจใหม่ - เช่าการเงิน

ลูกหนี้	116,350	156,121	203,701	202,825	154,204
มูลค่าทรัพย์สิน (รวมภาษีมูลค่าเพิ่ม)	101,586	132,587	167,205	158,720	131,208

ปริมาณธุรกิจใหม่ - สินเชื่อเพื่อ

การจัดซื้อรถยนต์ไว้จำหน่าย	22,043	87,354	3,607	-	-
----------------------------	--------	--------	-------	---	---

จำนวนพนักงาน	88	90	87	82	86
--------------	----	----	----	----	----



ลักษณะการประกอบธุรกิจ

โครงสร้างกลุ่มธุรกิจ ลักษณะผลิตภัณฑ์ และการแข่งขันในตลาด

บริษัท สแกนดิเนเวียลิสซิง จำกัด (มหาชน)

ปัจจุบันธุรกิจของบริษัทฯแยกออกได้เป็นสองประเภท คือ

1. สินเชื่อสำหรับรถยนต์ บริษัทฯเน้นการปล่อยสินเชื่อรถยนต์เป็นหลักใหญ่ โดยจำแนกลักษณะการปล่อยสินเชื่อเป็นสองประเภท ได้แก่การให้เช่าซื้อและการให้เช่าทางการเงิน ซึ่งทั้งสองประเภสดังกล่าว ผู้เช่าเป็นผู้ดูแลและรับผิดชอบในการรักษาซ่อมแซมรถยนต์เอง

ในปี 2545 นอกจากการปล่อยสินเชื่อรถยนต์นี้แล้วส่วนบุคคลใหม่แก่สามยี่ห้อหลักคือ TOYOTA, VOLVO และ HONDA แล้ว บริษัทฯยังเน้นตลาดรถเก่าเพิ่มขึ้น ทั้งนี้เพราะภาวะการแข่งขันที่รุนแรงของการให้สินเชื่อแก่รถใหม่ในรูปของการลดดอกเบี้ย ลดเงินดาวน์ รวมทั้งยืดระยะเวลาผ่อนชำระ ส่งผลให้ธุรกิจมีกำไรน้อยลงแต่ความเสี่ยงกลับสูงขึ้น ดังนั้นบริษัทฯจึงเพิ่มการปล่อยสินเชื่อแก่รถเก่ามากกว่าเดิม เพื่อให้สามารถทำกำไรได้ แม้ความเสี่ยงจะสูงกว่า คือไม่เพียงแต่เสี่ยงในตัวผู้เช่าเท่านั้น ยังเสี่ยงในรถยนต์ที่ปล่อยสินเชื่อด้วย นอกจากนี้ บริษัทฯยังพยายามรักษาส่วนแบ่งของตลาดโดยเลือกเฟ้นลูกค้าที่มีคุณภาพและให้บริการที่ดีแทนการตัดราคาหรือเสี่ยงปล่อยสินเชื่อ โดยเสนอเงินดาวน์ต่ำกว่าให้เวลาผ่อนนานขึ้น(เกินสี่ปีสำหรับสัญญาเช่าซื้อหรือเกินห้าปีสำหรับสัญญาเช่าการเงิน) โดยเฉพาะการให้สินเชื่อแก่รถเก่าที่คู่แข่งอนุมัติสินเชื่อในมูลค่าที่สูงกว่าราคาประเมินทั่วไป ต่างกับบริษัทที่ค่อนข้างเข้มงวดในการให้วงเงินสินเชื่อ ทั้งนี้เพื่อป้องกันปัญหาขาดทุนจากการขายรถที่ยึดมา เนื่องจากได้ราคาไม่คุ้มกับมูลหนี้

ในปี 2545 ที่ผ่านมา เมื่อเทียบกับปี 2544 บริษัทฯสามารถปล่อยสินเชื่อรถยนต์ได้ทั้งสิ้นดังนี้

(หน่วย: ล้านบาท)	ปี 2545	ปี 2544	เปลี่ยนแปลง
สินเชื่อเช่าซื้อรถยนต์			
รถใหม่	1,127	1,362	-17%
รถเก่า	205	109	+88%
สินเชื่อเช่าการเงิน			
รถใหม่	100	126	-21%
รถเก่า	2	6	-67%
ยอดรวม	1,434	1,603	-10%

2. สินเชื่อเพื่อการจัดซื้อรถยนต์ไว้จำหน่าย ในช่วงปลายปี 2545 บริษัทฯได้อนุมัติสินเชื่อเพื่อการจัดซื้อรถไว้จำหน่ายให้แก่ตัวแทนจำหน่ายรถยนต์ เมื่อมีผู้ซื้อรถยนต์ซึ่งจัดซื้อไว้จากสินเชื่อดังกล่าว และผู้ซื้อนั้นต้องการสินเชื่อ บริษัทฯมีสิทธิ์เสนอบริการสินเชื่อได้ก่อนคู่แข่งรายอื่น

สินเชื่อเพื่อการจัดซื้อรถยนต์ไว้จำหน่ายนี้ บริษัทฯอนุมัติเฉพาะตลาดรถเก่าเท่านั้น เพราะเล็งเห็นว่าจะสามารถช่วยเสริมธุรกิจในตลาดดังกล่าวได้ และในปี 2545 มูลค่าที่บริษัทฯอนุมัติไปมีจำนวนทั้งสิ้น 22 ล้านบาท



ลักษณะการประกอบธุรกิจ

บริษัท สแกนทรานสปอร์ตเซอร์วิส จำกัด

บริษัทฯ ดำเนินธุรกิจด้านให้บริการเช่ารถยนต์พร้อมการซ่อมบำรุงรักษาครบวงจร (full-service operating lease)

ในปี 2545 การแข่งขันในตลาดใช้กลยุทธ์การตัดราคา แต่บริษัทฯ ก็ยังยึดมั่นในกลยุทธ์ที่ใช้ในปีที่ผ่านมา คือให้บริการรถยนต์นั่งทุกประเภททุกรุ่นตามความประสงค์ของลูกค้า ซึ่งส่วนใหญ่เป็นลูกค้าคุณภาพ การที่บริษัทฯ สามารถขยายและรักษฐานลูกค้ากลุ่มนี้ไว้ได้ ทั้งที่มีการแข่งขันอย่างรุนแรงในตลาดรถเช่า ก็เพราะบริษัทฯ ให้บริการอย่างรวดเร็วและมีประสิทธิภาพ นอกจากนี้ยังใช้ทีมงานที่เชี่ยวชาญเรื่องการบำรุงรักษารถยนต์จากศูนย์บริการของบริษัทผู้ผลิตรถยนต์โดยตรงมาตรวจสอบดูแลรถยนต์ให้ปลอดภัยในการใช้งาน อีกทั้งมีรถยนต์สภาพดีไว้สำรองในกรณีที่ต้องนำรถยนต์ที่เช่าเข้ารับการซ่อมบำรุงรักษาเมื่อถึงกำหนดหรือหลังประสบอุบัติเหตุ

ปี 2545 บริษัทมีรายได้รวม 77 ล้านบาท เทียบกับปีก่อนจำนวน 55 ล้านบาท เพิ่มขึ้นร้อยละ 40 แต่มีผลขาดทุนสุทธิอยู่ 2 ล้านบาท เปรียบกับขาดทุนสุทธิจำนวน 3 ล้านบาทในปี 2544 ส่วนต้นทุนการดำเนินงานของบริษัทฯ เพิ่มขึ้นร้อยละ 37 จากจำนวน 51 ล้านบาทในปีที่แล้วเป็นจำนวน 70 ล้านบาทในปีนี้ ซึ่งส่วนใหญ่เป็นค่าเสื่อมราคาของรถยนต์ที่ให้เช่า

บริษัท สแกนเอเอ็มซี จำกัด

บริษัทฯ ยังคงดำเนินกิจการด้านซื้อหนี้จากเจ้าหนี้ธนาคารของ สแกนดิเนเวียลีสซิง ซึ่งเป็นบริษัทแม่ และเพื่อเป็นการลดภาระหนี้สินและค่าใช้จ่ายดอกเบี้ยของบริษัทแม่ในปี 2545 บริษัทฯ ได้ซื้อหนี้เพิ่มอีกจำนวน 2.9 ล้านเหรียญสหรัฐฯ และ 15.1 ล้านโครนาสวีเดน ทำให้มีกำไรจากการไถ่ถอนหนี้ดังกล่าว 31 ล้านบาท ซึ่งได้บันทึกเป็นรายได้ในงบการเงินรวมประจำปี 2545 แล้ว



ผู้ถือหุ้น

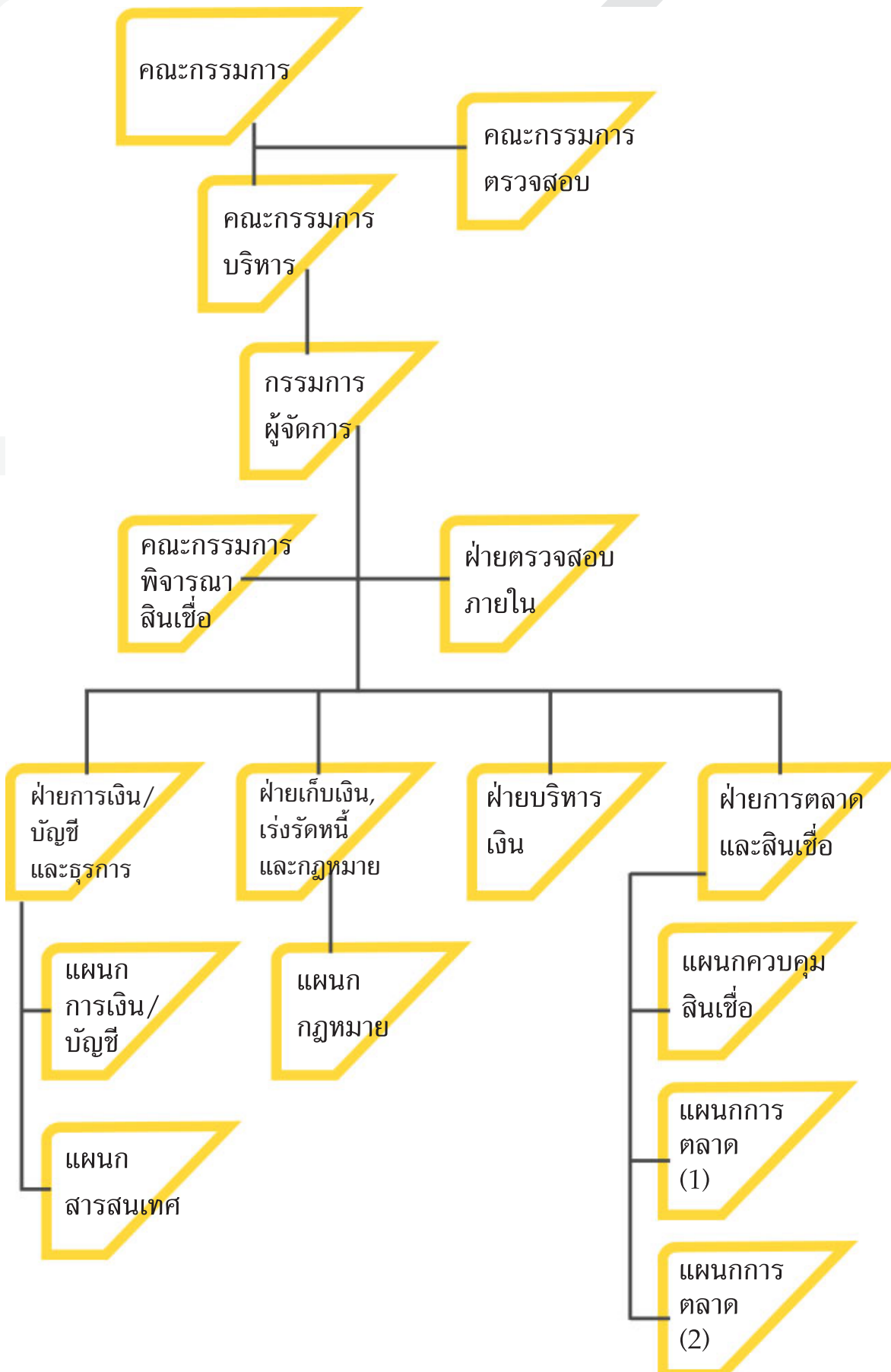
27 ธันวาคม 2545

ชื่อ	จำนวนหุ้น	%
1. บริษัท สวีเดนมอเตอร์ส จำกัด (มหาชน)	29,940,000	49.90
2. บริษัท ศูนย์รับฝากหลักทรัพย์ (ประเทศไทย) จำกัด (เพื่อผู้ฝากชาวไทย)	21,361,597	35.60
3. บริษัท สวีเดนมอเตอร์ส พาร์ท แอนด์ ซัพพลายส์ จำกัด	3,562,717	5.94
4. บริษัท สวีนิ โฮลดิ้ง บี.วี.	1,849,970	3.08
5. นายวินิต สัมฤทธิ์ปรีชา	1,616,500	2.69
6. บริษัท ศูนย์รับฝากหลักทรัพย์ (ประเทศไทย) จำกัด (เพื่อผู้ฝากชาวต่างชาติ)	468,100	0.78
7. นายเทรกี อิชิตะ	258,800	0.43
8. นายปัญญา เสนาดิสัย	200,001	0.33
9. นายธีรสุด สิมะเสถียร	100,000	0.17
10. นางวรรณนา เทวศิริ	60,000	0.10
11. ผู้ถือหุ้นอื่นๆ	582,315	0.98
รวม	60,000,000	100.00

บริษัท สแกนดิเนเวียสซิ่ง จำกัด (มหาชน) รายงานประจำปี 2545



ผังองค์กร





คณะกรรมการบริษัท

ดร.พนัส สิมะเสถียร

ประธานกรรมการและประธานคณะกรรมการตรวจสอบ

วุฒิการศึกษา: ปริญญาเอก (บัญชี) มหาวิทยาลัย Illinois ประเทศสหรัฐอเมริกา
 ตำแหน่งอื่นๆ: ประธานกรรมการ บริษัท ไทย เรตติ้ง แอนด์ อินฟอร์เมชั่น เซอร์วิส จำกัด
 ประธานกรรมการบริหาร บริษัท สหยูเนี่ยน จำกัด (มหาชน)
 ประธานกรรมการบริหาร บริษัท สยามพิวรรธน์ จำกัด
 นายกสมาคม สมาคมนักวิเคราะห์หลักทรัพย์
 รองประธานกรรมการ คณะกรรมการพัฒนาการเศรษฐกิจและสังคมแห่งชาติ
 กรรมการ คณะกรรมการกำกับหลักทรัพย์และตลาดหลักทรัพย์
 จำนวนหุ้นของบริษัทที่ถือเพิ่มขึ้น(ลดลง)ระหว่างปี 2545: ไม่เปลี่ยนแปลง

นายชมนอน แอร์สวาร์ธิน โปโนเทิน

กรรมการและประธานกรรมการบริหาร

วุฒิการศึกษา: ปริญญาตรี (เศรษฐศาสตร์) มหาวิทยาลัย Adelaide ประเทศออสเตรเลีย
 ตำแหน่งอื่นๆ: กรรมการ บริษัท สแกนทรานสปอร์ตเซอร์วิส จำกัด
 กรรมการ บริษัท สแกนเอเอ็มซี จำกัด
 จำนวนหุ้นของบริษัทที่ถือเพิ่มขึ้น(ลดลง)ระหว่างปี 2545: ไม่เปลี่ยนแปลง

นายวินิต สัมฤทธิ์ปรีชา

กรรมการผู้จัดการและกรรมการบริหาร

วุฒิการศึกษา: ปริญญาโท (บริหารธุรกิจ) มหาวิทยาลัย Indiana ประเทศสหรัฐอเมริกา
 ตำแหน่งอื่นๆ: กรรมการ สมาคมลีสซิ่งไทย
 กรรมการ บริษัท สแกนทรานสปอร์ตเซอร์วิส จำกัด
 กรรมการ บริษัท สแกนเอเอ็มซี จำกัด
 จำนวนหุ้นของบริษัทที่ถือเพิ่มขึ้น(ลดลง)ระหว่างปี 2545: (540,000 หุ้น)



คณะกรรมการบริษัท

นายแมกซ์ แอนเดอร์ส ลุนด์ควิสท์

กรรมการและกรรมการบริหาร

วุฒิการศึกษา: ปริญญาโท (บริหารธุรกิจ) มหาวิทยาลัย Stockholm School of Economics ประเทศสวีเดน

ตำแหน่งอื่นๆ: ประธานบริหาร บริษัท คอนเนคเตอร์ เอเชีย จำกัด
กรรมการผู้จัดการ บริษัท จัดหางาน แปซิฟิค 2000 จำกัด
ประธานกรรมการ บริษัท แปซิฟิค โอเรียนเทชั่น รีโกลเคชั่น เซอร์วิสเชส จำกัด

จำนวนหุ้นของบริษัทที่ถือเพิ่มขึ้น(ลดลง)ระหว่างปี 2545: ไม่เปลี่ยนแปลง

นายประเสริฐ ภัทรธิดาก

กรรมการและกรรมการบริหาร

วุฒิการศึกษา: ปริญญาโท (บริหารธุรกิจ) จุฬาลงกรณ์มหาวิทยาลัย

ตำแหน่งอื่นๆ: ผู้อำนวยการฝ่ายวานิชธนกิจ บริษัทเงินทุนอุตสาหกรรมแห่งประเทศไทย
กรรมการ บริษัท สแกนทรานสปอร์ตเซอร์วิส จำกัด
กรรมการ บริษัท ไอเอฟซีทีแอนด์ไวเซอรี่ จำกัด

จำนวนหุ้นของบริษัทที่ถือเพิ่มขึ้น(ลดลง)ระหว่างปี 2545: ไม่เปลี่ยนแปลง

ดร. กัศเดช อรุณสมบัติ

กรรมการและกรรมการตรวจสอบ

วุฒิการศึกษา : ปริญญาเอก (การบริหาร) มหาวิทยาลัย Oxford ประเทศอังกฤษ

ตำแหน่งอื่นๆ: ประธานกรรมการ โครงการปริญญาโทและปริญญาเอกทางการตลาด (หลักสูตรนานาชาติ) มหาวิทยาลัยธรรมศาสตร์

จำนวนหุ้นของบริษัทที่ถือเพิ่มขึ้น(ลดลง)ระหว่างปี 2545: ไม่เปลี่ยนแปลง



คณะกรรมการบริษัท

รองศาสตราจารย์พิเศษ เสตเสถียร

กรรมการและกรรมการตรวจสอบ

- วุฒิการศึกษา: ปริญญาโท (กฎหมาย) มหาวิทยาลัย Columbia ประเทศสหรัฐอเมริกา
เนติบัณฑิตไทย
- ตำแหน่งอื่นๆ: ที่ปรึกษา สมาคมบริษัทหลักทรัพย์
ที่ปรึกษา สมาคมบริษัทเงินทุน
กรรมการกฎหมาย สภาอุตสาหกรรมแห่งประเทศไทย
กรรมการ บริษัท อัลเลน แอนด์ โอเวอร์รี (ประเทศไทย) จำกัด
- จำนวนหุ้นของบริษัทที่ถือเพิ่มขึ้น(ลดลง)ระหว่างปี 2545: ไม่เปลี่ยนแปลง

นายราฟ ไมเคิล ปีเตอร์ วาร์น

กรรมการ

- วุฒิการศึกษา: ปริญญาตรี (เศรษฐศาสตร์) Helsinki School of Economics
ประเทศฟินแลนด์
- ตำแหน่งอื่นๆ: กรรมการ บริษัท อาร์ เอ็ม พี อินเตอร์เนชั่นแนล จำกัด
- จำนวนหุ้นของบริษัทที่ถือเพิ่มขึ้น(ลดลง)ระหว่างปี 2545: ไม่เปลี่ยนแปลง

นางสาวดุจดเดือน บุญชื่อ

กรรมการและกรรมการบริหาร

- วุฒิการศึกษา: ปริญญาโท (กฎหมายเศรษฐกิจ) จุฬาลงกรณ์มหาวิทยาลัย
ปริญญาโท (เทคโนโลยีสารสนเทศ) จุฬาลงกรณ์มหาวิทยาลัย
- ตำแหน่งอื่นๆ: ผู้อำนวยการฝ่ายการเงินและบัญชี / เลขานุการคณะกรรมการบริษัท
บริษัท สวีเดนมอเตอร์ส์ จำกัด (มหาชน)
- จำนวนหุ้นของบริษัทที่ถือเพิ่มขึ้น(ลดลง)ระหว่างปี 2545: ไม่เปลี่ยนแปลง



คณะผู้บริหาร

นายวินิต สัมฤทธิ์ปรีชา

กรรมการผู้จัดการและกรรมการบริหาร

วุฒิการศึกษา: ปริญญาโท (บริหารธุรกิจ) มหาวิทยาลัย Indiana ประเทศสหรัฐอเมริกา
ตำแหน่งอื่นๆ: กรรมการ สมาคมลีสซิ่งไทย
กรรมการ บริษัท สแกนทรานสปอร์ตเซอร์วิส จำกัด
กรรมการ บริษัท สแกนเอเอ็มซี จำกัด
จำนวนหุ้นของบริษัทที่ถือเพิ่มขึ้น(ลดลง)ระหว่างปี 2545: (540,000 หุ้น)

นางสาวพวงทิพย์ ปิ่นสุข

ผู้ช่วยกรรมการผู้จัดการ (สายงานบัญชีและธุรการ)

วุฒิการศึกษา: ปริญญาตรี (บัญชี) มหาวิทยาลัยกรุงเทพ
ตำแหน่งอื่นๆ: กรรมการ บริษัท สแกนทรานสปอร์ตเซอร์วิส จำกัด
กรรมการ บริษัท สแกนเอเอ็มซี จำกัด
จำนวนหุ้นของบริษัทที่ถือเพิ่มขึ้น(ลดลง)ระหว่างปี 2545: ไม่เปลี่ยนแปลง

นางสาววรารณ มาคำ

ผู้ช่วยกรรมการผู้จัดการ (สายงานการตลาด)

วุฒิการศึกษา: ปริญญาโท (บริหารธุรกิจ) จุฬาลงกรณ์มหาวิทยาลัย
ปริญญาโท (การตลาด) มหาวิทยาลัยธรรมศาสตร์
ตำแหน่งอื่นๆ: กรรมการ บริษัท สแกนเอเอ็มซี จำกัด
จำนวนหุ้นของบริษัทที่ถือเพิ่มขึ้น(ลดลง)ระหว่างปี 2545: ไม่เปลี่ยนแปลง



คณะผู้บริหาร

นายเกริกชัย ชัยธรรม

ผู้อำนวยการฝ่ายเก็บเงิน/เร่งรัดหนี้สิน/กฎหมาย

วุฒิการศึกษา: ปริญญาตรี (กฎหมาย) มหาวิทยาลัยรามคำแหง
ตำแหน่งอื่นๆ: -
จำนวนทุนของบริษัทที่ถือเพิ่มขึ้น(ลดลง)ระหว่างปี 2545: ไม่เปลี่ยนแปลง

นายอริพัฒน์ คันธอุลิส

ผู้จัดการฝ่ายสินเชื่อ

วุฒิการศึกษา: ปริญญาโท (บริหารธุรกิจ) มหาวิทยาลัยรามคำแหง
ปริญญาตรี (กฎหมาย) มหาวิทยาลัยรามคำแหง
ตำแหน่งอื่นๆ: -
จำนวนทุนของบริษัทที่ถือเพิ่มขึ้น(ลดลง)ระหว่างปี 2545: ไม่เปลี่ยนแปลง

นายชาญ กล่อมศิริ

ผู้จัดการฝ่ายการตลาด (1)

วุฒิการศึกษา: ปริญญาตรี (กฎหมาย) มหาวิทยาลัยธรรมศาสตร์
ตำแหน่งอื่นๆ: -
จำนวนทุนของบริษัทที่ถือเพิ่มขึ้น(ลดลง)ระหว่างปี 2545: ไม่เปลี่ยนแปลง

นางสาวพูนศรี หวังสุนทรพร

ผู้จัดการฝ่ายการเงินและบัญชี

วุฒิการศึกษา: ปริญญาโท (บริหารธุรกิจ) สถาบันบัณฑิตพัฒนบริหารศาสตร์
ปริญญาตรี (บริหารธุรกิจ) มหาวิทยาลัยอัสสัมชัญ
ตำแหน่งอื่นๆ: -
จำนวนทุนของบริษัทที่ถือเพิ่มขึ้น(ลดลง)ระหว่างปี 2545: ไม่เปลี่ยนแปลง



คณะผู้บริหาร

นายกฤษเพ็ชร ศรีสันติสุข

ผู้จัดการฝ่ายกฎหมาย

วุฒิการศึกษา: ปริญญาตรี (กฎหมาย) มหาวิทยาลัยธรรมศาสตร์
เนติบัณฑิตไทย เนติบัณฑิตยสภา

ตำแหน่งอื่นๆ: -

จำนวนหุ้นของบริษัทที่ถือเพิ่มขึ้น(ลดลง)ระหว่างปี 2545: ไม่เปลี่ยนแปลง

นายประเสริฐ สุขเจริญชัยกุล

ผู้จัดการฝ่ายการตลาด (2)

วุฒิการศึกษา: ปริญญาโท (บริหารธุรกิจ) มหาวิทยาลัย La Vern ประเทศสหรัฐอเมริกา

ตำแหน่งอื่นๆ: -

จำนวนหุ้นของบริษัทที่ถือเพิ่มขึ้น(ลดลง)ระหว่างปี 2545: ไม่เปลี่ยนแปลง

นายสุรัช ธีระสนธิกุล

ผู้จัดการฝ่ายตรวจสอบภายในและเลขานุการคณะกรรมการตรวจสอบ

วุฒิการศึกษา: ปริญญาโท (บัญชี) จุฬาลงกรณ์มหาวิทยาลัย
ปริญญาตรี (บัญชี) จุฬาลงกรณ์มหาวิทยาลัย
ผู้สอบบัญชีรับอนุญาตแห่งประเทศไทย

ตำแหน่งอื่นๆ: -

จำนวนหุ้นของบริษัทที่ถือเพิ่มขึ้น(ลดลง)ระหว่างปี 2545: ไม่เปลี่ยนแปลง



โครงสร้างการจัดการ

คณะกรรมการบริษัท (จำนวน 9 ท่าน)

1. ดร. พันธ์ สิมะเสถียร	ประธานกรรมการและประธานกรรมการตรวจสอบ
2. นายไชมอน แอร์สวาร์เรน โบโนเทิน	กรรมการและประธานกรรมการบริหาร
3. นายวินิต สัมฤทธิ์ปรีชา	กรรมการผู้จัดการและกรรมการบริหาร
4. นายแมทส์ แอนเดอร์ส ลุนด์ควิสท์	กรรมการและกรรมการบริหาร
5. นายประเสริฐ ภัทรดิลก	กรรมการและกรรมการบริหาร
6. ดร. ทศเดช อรุณสมบัติ	กรรมการและกรรมการตรวจสอบ
7. รองศาสตราจารย์พิเศษ เสตเสถียร	กรรมการและกรรมการตรวจสอบ
8. นายราฟ ไมเคิล ปีเตอร์ วาร์น	กรรมการ
9. นางสาวดุจเดือน บุญเชื้อ	กรรมการและกรรมการบริหาร

เลขานุการคณะกรรมการบริษัท

นายแมทส์ แอนเดอร์ส ลุนด์ควิสท์

การแต่งตั้ง

คณะกรรมการบริษัทได้รับการเลือกตั้งจากที่ประชุมผู้ถือหุ้น และคณะกรรมการฯ เลือกตั้งกรรมการด้วยกันเป็นประธานกรรมการ รองประธานกรรมการ กรรมการผู้จัดการ และตำแหน่งอื่นที่เหมาะสมกรณีที่ตำแหน่งกรรมการว่างลงเพราะเหตุอื่นนอกจากถึงคราวออกตามวาระ ให้คณะกรรมการฯ เลือกบุคคลซึ่งมีคุณสมบัติอันไม่มีลักษณะต้องห้ามตามกฎหมายว่าด้วยบริษัทมหาชนเข้าเป็นกรรมการแทน และให้ดำรงตำแหน่งได้เพียงเท่าวาระที่ยังเหลืออยู่ของกรรมการที่เข้าแทนนั้น

อำนาจหน้าที่

คณะกรรมการบริษัทเป็นผู้รับผิดชอบจัดการกิจการทั้งหลายทั้งปวงของบริษัทฯ และต้องปฏิบัติหน้าที่ภายในขอบเขตของกฎหมาย วัตถุประสงค์และข้อบังคับของบริษัทฯ และตามมติของที่ประชุมผู้ถือหุ้น ด้วยความซื่อสัตย์สุจริต อีกทั้งปกป้องรักษาผลประโยชน์ของบริษัทฯ คณะกรรมการฯ มีอำนาจเลือกตั้งกรรมการจำนวนหนึ่งเป็นกรรมการบริหารและกรรมการตรวจสอบ พร้อมทั้งมอบอำนาจและกำหนดขอบเขตอำนาจหน้าที่ เพื่อให้การบริหารกิจการบริษัทฯ เป็นไปตามนโยบายและวัตถุประสงค์

คณะกรรมการบริหาร (จำนวน 5 ท่าน)

1. นายไชมอน แอร์สวาร์เรน โบโนเทิน
2. นายวินิต สัมฤทธิ์ปรีชา
3. นายแมทส์ แอนเดอร์ส ลุนด์ควิสท์
4. นายประเสริฐ ภัทรดิลก
5. นางสาวดุจเดือน บุญเชื้อ

เลขานุการคณะกรรมการบริหาร

นายแมทส์ แอนเดอร์ส ลุนด์ควิสท์

การแต่งตั้ง

ได้รับการแต่งตั้งจากมติที่ประชุมคณะกรรมการบริษัท



โครงสร้างการจัดการ

อำนาจหน้าที่

คณะกรรมการบริหารได้รับมอบอำนาจและกระทำการตามที่คณะกรรมการบริษัทมอบหมายในการบริหาร จัดการ ควบคุม กำหนดนโยบายกับทิศทางการดำเนินงานของบริษัทฯ และกำหนดขอบเขตอำนาจในการอนุมัติและสั่งการของฝ่ายจัดการให้เป็นไปตามนโยบายที่กำหนดไว้อย่างมีประสิทธิภาพและประสิทธิผล

คณะกรรมการตรวจสอบ (3 ท่าน)

1. ดร. พนัส สิมะเสถียร
2. ดร. ทศเดช อรุณสมบัติ
3. รองศาสตราจารย์พิเศษ เสตเสถียร

เลขานุการคณะกรรมการตรวจสอบ

นายสุรชัย อีระสนธิกุล

การแต่งตั้ง

ได้รับการแต่งตั้งจากคณะกรรมการบริษัท โดยกรรมการที่ได้รับการแต่งตั้งเป็นกรรมการอิสระ มีวาระการดำรงตำแหน่งสองปี

อำนาจหน้าที่

- สอบทานให้บริษัทมีการรายงานทางการเงินที่ถูกต้องและเพียงพอ
- สอบทานให้บริษัทมีระบบการควบคุมภายในและการตรวจสอบภายในที่เหมาะสมและมีประสิทธิผล
- สอบทานให้บริษัทปฏิบัติตามกฎหมายว่าด้วยหลักทรัพย์และตลาดหลักทรัพย์ ข้อกำหนดของตลาดหลักทรัพย์ หรือกฎหมายที่เกี่ยวข้องกับธุรกิจของบริษัท
- พิจารณา คัดเลือก เสนอแต่งตั้ง และเสนอค่าตอบแทนผู้สอบบัญชีของบริษัทฯ
- พิจารณาการเปิดเผยข้อมูลของบริษัทในกรณีที่เกิดรายการที่เกี่ยวข้องกันหรือรายการที่อาจมีความขัดแย้งทางผลประโยชน์ว่าถูกต้องและครบถ้วน
- ปฏิบัติการอื่นใดตามที่คณะกรรมการบริษัทมอบหมาย

การสรรหากรรมการและผู้บริหาร

คณะกรรมการบริษัทเป็นผู้สรรหา/แต่งตั้งกรรมการและผู้บริหาร

ค่าตอบแทนกรรมการและผู้บริหาร

	จำนวน	ประเภทค่าตอบแทน	ค่าตอบแทนที่เป็นตัวเงิน	ค่าตอบแทนอื่นๆ
กรรมการ	9	ค่าเบี้ยประชุม	2.28 ล้านบาท	-
ผู้บริหาร	10	เงินเดือนและโบนัส	17.32 ล้านบาท	-



การกำกับดูแลกิจการที่ดี

ในปี 2545 คณะกรรมการบริษัทได้ยึดถือและปฏิบัติอย่างเคร่งครัดสม่ำเสมอตามแนวทางใน “หลักการการกำกับดูแลกิจการที่ดี” ตามที่ตลาดหลักทรัพย์แห่งประเทศไทยจัดทำขึ้น อันเนื่องเกี่ยวกับการดูแลสิทธิและความเท่าเทียมกันของผู้ถือหุ้นและผู้มีส่วนได้เสีย โครงสร้าง บทบาท หน้าที่ ความรับผิดชอบ และความเป็นอิสระของคณะกรรมการบริษัทฯ รวมถึงการคัดเลือกและแต่งตั้งกรรมการบริษัทฯ และกรรมการเฉพาะกิจ วาระการดำรงตำแหน่ง และการกำหนดค่าตอบแทนกรรมการ ส่วนการประชุมกรรมการกับผู้ถือหุ้นและการรายงานข้อมูลนั้น บริษัทฯได้ปฏิบัติอยู่เป็นประจำ

นอกจากนั้น คณะกรรมการบริษัทฯยังได้ให้ความสำคัญในการเปิดเผยข้อมูลต่างๆอย่างโปร่งใส เพื่อให้ผู้ถือหุ้นและผู้เกี่ยวข้องทุกฝ่ายได้ทราบโดยทั่วกัน ขณะเดียวกัน คณะกรรมการบริษัทฯได้จัดให้มีระบบการควบคุมภายในและการบริหารความเสี่ยงเพื่อลดความเสี่ยงในการดำเนินธุรกิจ ตลอดจนระบบการสอบทาน เพื่อให้การดำเนินงานเป็นไปตามข้อกำหนดของกฎหมายและกฎระเบียบข้อบังคับของหน่วยงานที่เกี่ยวข้อง โดยยึดหลักจริยธรรมทางธุรกิจด้วย

ระบบการควบคุมและการตรวจสอบภายใน

บริษัทฯให้ความสำคัญต่อระบบการควบคุมภายในทั้งในระดับบริหารและระดับปฏิบัติงาน และเพื่อป้องกันความผิดพลาดเสียหายที่อาจจะเกิดขึ้น บริษัทฯจึงได้กำหนดหน้าที่กับอำนาจดำเนินการของผู้บริหารและผู้ปฏิบัติการไว้เป็นลายลักษณ์อักษรอย่างชัดเจน พร้อมทั้งยังได้จัดโครงสร้างองค์กรที่ช่วยให้ฝ่ายบริหารดำเนินงานได้อย่างมีประสิทธิภาพ รวมทั้งแบ่งแยกหน้าที่ของผู้ปฏิบัติงานกับผู้ตรวจสอบออกจากกัน เพื่อความเข้าใจที่ถูกต้องในการปฏิบัติงาน บริษัทฯได้จัดพิมพ์นโยบาย ระเบียบวิธีปฏิบัติงาน คู่มือพนักงานที่กำหนดระเบียบ วินัย จรรยาบรรณในวิชาชีพ ตลอดจนบทลงโทษการกระทำผิด

นอกจากนี้ บริษัทฯยังมีระบบการควบคุมภายในเกี่ยวกับเรื่องการเงินที่รัดกุม ข้อมูลของบริษัทฯจะต้องครบถ้วน ทันการณ์ และเชื่อถือได้ ซึ่งสำคัญอย่างยิ่งต่อการตัดสินใจของฝ่ายบริหาร ส่วนข้อมูลเอกสารทางบัญชีรวมทั้งรายการบันทึกบัญชีทั้งหมด ได้รับการจัดแยกไว้เป็นหมวดหมู่ตามนโยบายการบัญชีและเป็นไปตามมาตรฐานการบัญชีที่รับรองทั่วไป

บริษัทฯตั้งฝ่ายตรวจสอบภายในไว้ทำหน้าที่ติดตามการปฏิบัติงานหลักและกิจกรรมทางการเงินต่างๆให้ดำเนินตามแนวทางที่กำหนดอย่างมีประสิทธิภาพและถูกต้องตามกฎหมายที่เกี่ยวข้องกับบริษัทฯ และเพื่อให้ฝ่ายตรวจสอบฯดังกล่าวมีอิสระในการทำหน้าที่อย่างเต็มที่ บริษัทฯจึงกำหนดให้ฝ่ายตรวจสอบฯรายงานผลโดยตรงต่อคณะกรรมการตรวจสอบและคณะกรรมการชุดนี้จะเป็นผู้ประเมินผลงานของฝ่ายตรวจสอบฯด้วย คณะกรรมการตรวจสอบดังกล่าวมีการประชุมเป็นประจำทุกไตรมาส เพื่อติดตามผลการดำเนินงานของฝ่ายจัดการ พิจารณาถึงประสิทธิภาพและความเพียงพอของระบบการควบคุมภายในของแต่ละสายงาน สอบทานงานที่ฝ่ายตรวจสอบภายในและผู้สอบบัญชีอิสระได้ปฏิบัติไป รวมทั้งให้ข้อเสนอแนะที่มีนัยสำคัญให้บริษัทฯพิจารณาและ/หรือสั่งการแก้ไข ซึ่งบริษัทฯได้นำข้อคิดเห็นทั้งของคณะกรรมการตรวจสอบและผู้สอบบัญชีอิสระมาใช้พัฒนาระบบการควบคุมภายในให้มีประสิทธิภาพยิ่งขึ้น



การกำกับดูแลกิจการที่ดี

จากการตรวจสอบภายในของรอบปีที่ผ่านมา คณะกรรมการฯ ไม่พบข้อผิดพลาดที่สำคัญ และการปฏิบัติงานต่าง ๆ ก็เป็นไปตามขั้นตอนที่กำหนดไว้ อันเป็นผลจากการมีระบบการควบคุมภายในที่ดี มีประสิทธิภาพและรัดกุม

ผู้สอบบัญชีอิสระของบริษัทฯ ได้ศึกษาและประเมินประสิทธิภาพของระบบการควบคุมภายในของบริษัทฯ ตามที่ได้รับมอบหมาย และไม่พบจุดอ่อนที่มีสาระสำคัญเช่นกัน

การบริหารความเสี่ยง

บริษัทฯ ให้ความสำคัญเกี่ยวกับการบริหารความเสี่ยงเป็นอย่างมาก เพื่อลดความเสียหายที่อาจเกิดขึ้น จึงกำหนดมาตรการสำหรับจัดการและป้องกันความเสี่ยงอย่างเป็นระบบ เช่น การป้องกันความเสี่ยงจากอัตราแลกเปลี่ยนและอัตราดอกเบี้ยด้วยเครื่องมือทางการเงิน การป้องกันความเสี่ยงด้านสินเชื่อโดยพิจารณาสินเชื่ออย่างรอบคอบและติดตามการชำระหนี้อย่างใกล้ชิด รวมทั้งการป้องกันความเสียหายที่อาจเกิดขึ้นกับสินทรัพย์ของบริษัทฯ ด้วยการทำประกันภัยคุ้มครองสินทรัพย์ในปริมาณเงินที่สูงพอ

การใช้ข้อมูลภายใน

บริษัทฯ ห้ามผู้บริหารรวมถึงคู่สมรสและบุตรนำข้อมูลภายในที่ยังมิได้เปิดเผยไปใช้ประโยชน์ในการซื้อ ขาย โอน หรือรับโอนหลักทรัพย์ที่กระทำโดยบริษัทฯ ก่อนที่จะเผยแพร่สู่สาธารณชน

การเปลี่ยนแปลงการถือหลักทรัพย์ของบริษัท

บริษัทฯ ได้แจ้งให้กรรมการและผู้บริหารตั้งแต่ระดับผู้จัดการขึ้นไปรับทราบว่าต้องจัดทำและเปิดเผยรายงานต่อสำนักงานคณะกรรมการกำกับหลักทรัพย์ภายในสามวันทำการหลังจากที่มีการซื้อ ขาย โอน หรือรับโอนหลักทรัพย์ของบริษัทฯ



รายการระหว่างกัน

บริษัทมีรายการระหว่างกันกับบริษัทที่เกี่ยวข้องจำนวนสามแห่ง คือบริษัท สวีเดนมอเตอร์ส์ จำกัด (มหาชน) ในฐานะผู้ถือหุ้นใหญ่ กับอีกสองบริษัทย่อย บริษัท สแกนทรานสปอร์ตเซอร์วิส จำกัด และบริษัท สแกนเอเอ็มซี จำกัด รายการที่เกิดขึ้นนั้นเป็นรายการค้าตามปกติของธุรกิจ ปริมาณรายการระหว่างกัน และยอดคงค้างตลอดงวดบัญชีปี 2545 ได้เปิดเผยไว้แล้วในหมายเหตุประกอบงบการเงินข้อ 3 ของงบการเงินประจำปี ทั้งนี้รายการระหว่างกันดังกล่าวได้ผ่านการพิจารณาขั้นตอนการอนุมัติให้ทำรายการได้ตามมาตรฐานและระเบียบข้อบังคับของบริษัทฯ

รายละเอียดความสัมพันธ์ของรายการระหว่างกันสามารถสรุปได้ดังนี้

ผู้ถือหุ้นใหญ่

ชื่อบริษัท	จำนวนหุ้นที่ถือ	ความสัมพันธ์	ลักษณะการประกอบธุรกิจ	รายการที่เกิดขึ้นระหว่างกัน	เงื่อนไขและนโยบายการกำหนดราคา
บมจ.สวีเดนมอเตอร์ส์	29.94 ล้านหุ้น สัดส่วน 49.90%	มีผู้บริหารเป็นกรรมการของบริษัทฯ	ตัวแทนจำหน่ายรถยนต์ และอุปกรณ์ตกแต่ง VOLVO	เป็นลูกหนี้และเจ้าหนี้การค้าระหว่างกัน	เป็นไปตามการค้าปกติ

สวีเดนมอเตอร์ส์ ประกอบธุรกิจเป็นตัวแทนจำหน่ายรถยนต์ VOLVO ซึ่งเกี่ยวข้องกับบริษัทฯ ในกรณีที่ลูกหนี้ของบริษัทฯ ต้องการซื้อรถยนต์ VOLVO และได้ทำสัญญาเช่าซื้อหรือเช่าการเงินกับบริษัทฯ ดังนั้นรายการลูกหนี้และเจ้าหนี้ระหว่างกันตลอดทั้งปี และยอดคงค้าง ณ สิ้นปีที่เกิดขึ้น จึงเป็นรายการค้าโดยปกติของบริษัทฯ ที่ทำธุรกิจเช่าซื้อและเช่าการเงินกับ สวีเดนมอเตอร์ส์



รายการระหว่างกัน

บริษัทย่อย

ชื่อบริษัท	จำนวนหุ้นที่ถือ	ความสัมพันธ์	ลักษณะการประกอบธุรกิจ	รายการที่เกิดขึ้นระหว่างกัน	เงื่อนไขและนโยบายการกำหนดราคา
บจ.สแกนทรานสปอร์ตเซอร์วิส	5.99 ล้านหุ้น สัดส่วน 99.99%	มีผู้บริหารของบริษัทเป็นกรรมการ	ให้เช่ารถยนต์	เป็นลูกหนี้และเจ้าหนี้การค้าระหว่างกัน	เป็นไปตามการค้าปกติ
บจ.สแกนเอเอ็มซี	5.99 ล้านหุ้น สัดส่วน 99.99%	มีผู้บริหารของบริษัทเป็นกรรมการ	บริหารสินทรัพย์	เป็นลูกหนี้การค้าและเจ้าหนี้เงินกู้ยืม	เป็นไปตามการค้าปกติ

สแกนทรานสปอร์ตเซอร์วิส ได้ทำสัญญาเช่าซื้อและสัญญาเช่าการเงินกับบริษัทฯ ซึ่งเป็นเรื่องปกติที่บริษัทธุรกิจให้เช่ารถยนต์ทั่วไปกระทำกัน ทั้งนี้โดยมีจุดประสงค์เพื่อใช้เป็นเงินทุนจัดซื้อรถยนต์ให้ลูกค้าเช่าไปใช้งานในธุรกิจและสำรองรถยนต์ไว้ทดแทนแก่ลูกค้า รวมทั้งใช้ในการดำเนินกิจการโดยทั่วไปของบริษัทฯด้วย ส่วน สแกนเอเอ็มซี ได้ทำสัญญาเช่าการเงินสำหรับรถยนต์ไว้ใช้ในการดำเนินกิจการโดยทั่วไปของบริษัทฯเท่าที่การอนุมัติสินเชื่อของบริษัททั้งสองนี้บริษัทฯกระทำตามระเบียบขั้นตอนโดยปกติทั่วไป โดยพิจารณาจากอัตราดอกเบี้ย เวลาที่ทำสัญญา อายุของสัญญา และเงินดาวน์เริ่มแรกหรือเงินวางประกันการเช่า

อนึ่ง สแกนเอเอ็มซี เป็นเจ้าหนี้เงินกู้ยืมของบริษัทฯ เนื่องจากดำเนินกิจการด้านซื้อหนี้ของบริษัทฯ (ซึ่งเป็นบริษัทแม่) จากเจ้าหนี้เงินกู้ธนาคารด้วยอัตราส่วนลด



ปัจจัยเสี่ยง

- ความเสี่ยงจากการแข่งขันด้านเงื่อนไขในการปล่อยสินเชื่ออันเกิดจากการลดดอกเบี้ย ซึ่งนอกจากสัดส่วนกำไรจะน้อยลงแล้ว เมื่อผนวกเข้ากับเงินดาวน์ที่ต่ำ ระยะเวลาผ่อนชำระที่นาน อีกทั้งไม่มีการค้ำประกัน ก่อให้เกิดความเสี่ยงสูง เพราะหากผู้กู้ไม่สามารถจ่ายชำระคืนหนี้ได้ บริษัทจำเป็นต้องยึดรถไปขายทอดตลาด และถ้าการยึดดังกล่าวเกิดขึ้นในช่วงต้นของสัญญาผ่อน ซึ่งมีเงินดาวน์ต่ำกับเหลือเวลาผ่อนอีกนาน มูลค่าคงจะยิ่งสูง อาจมีผลให้บริษัทต้องประสบปัญหาขาดทุน ดังนั้นบริษัทจึงเสี่ยงโดยใช้นโยบายการปล่อยสินเชื่อเฉพาะลูกค้าคุณภาพ ทั้งยังตั้งเงื่อนไขหลักในการปล่อยสินเชื่อคือมูลค่าที่ปล่อยสินเชื่อต้องต่ำกว่ามูลค่าหลักทรัพย์อย่างน้อย 20% และระยะเวลาผ่อนชำระสูงสุดไม่เกิน 48 เดือน ในกรณีที่ผู้กู้สามารถจ่ายเงินดาวน์มากกว่า 30 % บริษัทฯยอมยกเว้นเรื่องผู้ค้ำประกัน
- ความเสี่ยงจากการวิเคราะห์สินเชื่อผิดพลาด บริษัทฯอาจมีความเสี่ยงในเรื่องนี้จากเงื่อนไขในการปล่อยสินเชื่อข้างต้น ซึ่งทำให้คุณภาพลูกค้าด้อยลง และเปิดช่องทางให้ผู้ทุจริตสวมรอยเข้ามาใช้บริการได้ง่ายขึ้น เพื่อเป็นการป้องกัน บริษัทฯจึงเพิ่มความเข้มงวดในการปล่อยสินเชื่อ โดยการตรวจทานรายชื่อผู้กู้ทุกรายจากบัญชีดำ จากนั้น เจ้าหน้าที่จะตรวจสอบเอกสารว่าถูกต้องครบถ้วนหรือไม่ รวมทั้งตรวจเช็คข้อมูลเกี่ยวกับที่อยู่อาศัยกับที่ทำงานของผู้กู้ เพื่อยืนยันความถูกต้องของข้อมูลที่ได้ก่อนที่จะอนุมัติสินเชื่อ
- ความเสี่ยงในการเจรจาประนอมหนี้ ปี 2542 บริษัทฯได้ทำสัญญาปรับโครงสร้างหนี้เงินกู้กับเจ้าหนี้ธนาคารทุกราย โดยขยายเวลาการชำระหนี้ออกไปอีกสี่ปี กำหนดชำระคืนเงินต้นทุกหกเดือน และชำระค่าดอกเบี้ยเป็นรายไตรมาส สำหรับเงินกู้สกุลบาทอิงอัตราดอกเบี้ยเงินกู้ขั้นต่ำของธนาคารพาณิชย์ไทย (MLR)บวกอัตราส่วนต่าง(margin)ที่เพิ่มขึ้น และเงินกู้สกุลเหรียญสหรัฐและโครนาสวีเดน อิงอัตราดอกเบี้ยเงินกู้ยืมระหว่างธนาคารในลอนดอน (LIBOR) บวกอัตราส่วนต่างเช่นเดียวกับเงินกู้บาท

หลังการปรับโครงสร้างหนี้ดังกล่าว บริษัทฯได้ชำระคืนเงินต้นตามกำหนดไปแล้วกว่าร้อยละ 47 ของมูลค่าทั้งหมดและชำระค่าดอกเบี้ยอย่างสม่ำเสมอตลอดมา แต่เนื่องจากการปรับโครงสร้างหนี้ครั้งนั้นตั้งอยู่บนสมมุติฐานที่ว่าบริษัทฯสามารถหาแหล่งเงินใหม่เพื่อนำมาชำระหนี้เงินกู้และขยายธุรกิจตลอดระยะเวลาที่ผ่านมา บริษัทฯจึงได้ใช้ความพยายามอย่างมากในการหาแหล่งเงินใหม่ แต่ไม่ประสบความสำเร็จ ซึ่งสามารถสรุปสาเหตุได้ดังนี้

- ภาระดอกเบี้ยตามสัญญาปรับโครงสร้างหนี้ในปี 2542 สูงเกินไป เมื่อเทียบกับแนวโน้มของอัตราดอกเบี้ยท้องตลาดที่ลดลง ทำให้บริษัทฯไม่สามารถแข่งขันกับผู้ประกอบการรายอื่น อีกทั้งทำให้ไม่ได้รับความสนใจจากผู้ร่วมทุนใหม่ด้วย
- การที่บริษัทฯไม่ได้รับการสนับสนุนทั้งทางด้านธุรกิจและการเงินจากผู้ถือหุ้นใหญ่ดังเช่นช่วงก่อนวิกฤตการณ์ทางเศรษฐกิจ จึงทำให้สถาบันการเงินต่างๆทั้งไทยและเทศไม่มีความมั่นใจในการให้วงเงินสินเชื่อใหม่แก่บริษัทฯ



ปัจจัยเสี่ยง

เพื่อป้องกันปัญหาของบริษัทที่ไม่สามารถชำระคืนเงินต้นตามกำหนดในปี 2545 และ 2546 คณะกรรมการบริษัทจึงมีมติในเดือนมีนาคม 2545 ให้บริษัทแจ้งไปยังเจ้าหนี้ธนาคาร ขอขยายกำหนดเวลาการชำระหนี้คืนทั้งสิ้นในปี 2546 เป็นปี 2552 โดยมีระยะเวลาปลอดการชำระคืนเงินต้น 3 ปี รวมทั้งขอลดอัตราดอกเบี้ยเงินกู้ลงให้สอดคล้องกับภาวะอัตราดอกเบี้ยตลาด บริษัทได้แต่งตั้งให้ Hemon Fung & Ng Pte Ltd. เป็นที่ปรึกษาการเงินในการเจรจากับเจ้าหนี้ธนาคาร และคาดว่าจะประสบความสำเร็จในต้นปี 2546

- ความเสี่ยงจากอัตราแลกเปลี่ยน ในปี 2545 บริษัทมีหนี้เงินกู้เป็นเงินตราต่างประเทศอยู่จำนวน 19 ล้านดอลลาร์สหรัฐ คิดเป็นร้อยละ 70 ของเงินกู้ยืมรวม ณ สิ้นปี 2544 บริษัททำสัญญาประกันความเสี่ยงจากอัตราแลกเปลี่ยนของเงินกู้สกุลเหรียญสหรัฐไว้ครบจำนวนแล้ว โดยมีสถาบันการเงินสองแห่งสนับสนุนการให้สินเชื่อสัญญาประกันฯ ถึงสิ้นเดือนมิถุนายน 2545 ธนาคารแห่งหนึ่งได้ปฏิเสธการต่ออายุวงเงินสัญญาประกันฯ ทำให้เหลือสัญญาประกันฯ เพียง 11 ล้านดอลลาร์สหรัฐหรือร้อยละ 57 ของเงินกู้ยืมที่เป็นเงินเหรียญสหรัฐฯ

บริษัทจึงยังมีความเสี่ยงจากการผันผวนของอัตราแลกเปลี่ยนของเงินกู้จำนวน 8 ล้านดอลลาร์สหรัฐฯ ซึ่งย่อมกระทบต่อการดำเนินงานของบริษัทฯ

- ความเสี่ยงในด้านการบริหารหนี้และจัดเก็บหนี้ การหดตัวของเศรษฐกิจในประเทศ อันเป็นส่วนหนึ่งจากภาวะวิกฤตทางเศรษฐกิจทั่วทั้งภูมิภาคที่เกิดขึ้นเมื่อหลายปีที่ผ่านมา ส่งผลให้บริษัทต้องอำนวยความสะดวกอย่างระมัดระวังแก่ลูกค้าที่ขอใช้บริการสินเชื่อ โดยคัดเฟ้นเฉพาะผู้ที่บริษัทค่อนข้างมั่นใจว่าจะสามารถผ่อนชำระคืนได้ตลอดอายุสัญญา ซึ่งช่วยการลดความเสี่ยงในด้านการบริหารลูกหนี้และจัดเก็บหนี้ของบริษัทฯลงไปได้ และการบริหารงานอย่างมีประสิทธิภาพทำให้อัตราการเรียกเก็บหนี้ดีขึ้นเป็นลำดับ
- ความเสี่ยงในด้านการเข้ามาควบคุมของรัฐ ในการอำนวยความสะดวกเข้าซื้อรถยนต์นั้น ข้อสัญญาจะถูกควบคุมโดยหน่วยงานของรัฐ คือคณะกรรมการว่าด้วยสัญญา สังกัดสำนักงานคณะกรรมการคุ้มครองผู้บริโภค ทำให้โอกาสผิดพลาดแทบจะไม่เกิดขึ้น นอกจากนี้ บริษัทฯยังปฏิบัติตามกฎระเบียบต่างๆ โดยเคร่งครัด จึงไม่ก่อให้เกิดปัญหาหรือความเสี่ยงใดๆ



รายงานความรับผิดชอบต่อรายงานทางการเงิน

คณะกรรมการบริษัท สแกนดิเนเวียลีสซิ่ง จำกัด (มหาชน) ได้มอบหมายให้ฝ่ายบริหารของบริษัทฯ เป็นผู้รับผิดชอบต่อการเงินของบริษัทฯ และสารสนเทศทางการเงินที่ปรากฏในรายงานประจำปีฉบับนี้ การเงินดังกล่าวได้จัดทำขึ้นตามมาตรฐานการบัญชีที่รับรองทั่วไปของประเทศไทย โดยเลือกใช้นโยบายการบัญชีที่เหมาะสมและถือปฏิบัติอย่างสม่ำเสมอ ทั้งใช้ดุลพินิจอย่างระมัดระวังและประมาณการที่ดีที่สุดในการจัดทำ รวมทั้งมีการเปิดเผยข้อมูลสำคัญอย่างเพียงพอในหมายเหตุประกอบงบการเงิน

คณะกรรมการฯ ได้มอบหมายให้ฝ่ายบริหารของบริษัทฯ จัดให้มีและดำรงไว้ซึ่งระบบการควบคุมภายในที่มีประสิทธิภาพ เพื่อให้มั่นใจอย่างสมเหตุสมผลว่าการบันทึกข้อมูลทางบัญชีเป็นไปโดยถูกต้อง ครบถ้วน และเพียงพอที่จะดำรงรักษาไว้ซึ่งทรัพย์สินของบริษัทฯ อีกทั้งเพื่อให้ทราบถึงจุดอ่อน อันสามารถป้องกันไม่ให้เกิดการทุจริตหรือการดำเนินการที่ผิดปกติดังมีนัยสำคัญ ระบบการควบคุมภายในยังได้รับการสอบทานอย่างสม่ำเสมอถึงความมีประสิทธิภาพตามนโยบายและระเบียบปฏิบัติที่กำหนดไว้เป็นลายลักษณ์อักษร

คณะกรรมการฯ ได้แต่งตั้งคณะกรรมการตรวจสอบซึ่งประกอบด้วยกรรมการ *ที่ไม่เป็นผู้บริหาร* รวมสามคน เป็นผู้กำกับดูแลและสอบทานเกี่ยวกับกระบวนการจัดทำและการเปิดเผยข้อมูลในรายงานทางการเงินและระบบการควบคุมภายในของบริษัทฯ ซึ่งความเห็นของคณะกรรมการตรวจสอบเกี่ยวกับเรื่องนี้ปรากฏในรายงานของคณะกรรมการตรวจสอบ ซึ่งได้แสดงไว้ในรายงานประจำปีฉบับนี้แล้ว

คณะกรรมการฯ มีความเห็นว่าระบบการควบคุมภายในของบริษัทฯ โดยรวมอยู่ในระดับที่น่าพอใจและสามารถสร้างความเชื่อมั่นอย่างมีเหตุผลต่อความเชื่อถือได้ของงบการเงินของบริษัทฯ ณ วันที่ 31 ธันวาคม 2545



(ดร.พนัส สิมะเสถียร)
ประธานกรรมการ



(นายวินิต สัมฤทธิ์ปรีชา)
กรรมการผู้จัดการ



(นางสาวพวงทิพย์ ปิ่นสุข)
ผู้ช่วยกรรมการผู้จัดการ - ฝ่ายการเงิน/บัญชีและธุรการ



ปริมาณธุรกิจใหม่

ในปี 2545 ธุรกิจจำหน่ายรถยนต์ภายในประเทศได้เติบโตจากเดิม ยอดจำหน่ายรถยนต์เพิ่มขึ้นร้อยละ 38 จากปีก่อน ซึ่งมีผลโดยตรงกับการทำธุรกิจให้เข้าซื้อรถยนต์ของบริษัทฯ แต่จากสถานะที่บริษัทฯ ยังขาดแหล่งเงินทุนใหม่และต้นทุนทางการเงินที่แพงมาก ทำให้บริษัทฯ ต้องชะลอการทำธุรกิจ ณ สิ้นปี บริษัทฯ มีสินเชื่อใหม่ทั้งสิ้น 1,456 ล้านบาท เป็นสินเชื่อเข้าซื้อและเข้าการเงินจำนวน 1,434 ล้านบาท สินเชื่อเพื่อจัดซื้อรถยนต์ไว้จำหน่ายจำนวน 22 ล้านบาท เมื่อเทียบกับปีก่อนจำนวน 1,691 ล้านบาท ลดลงร้อยละ 14 ปริมาณสินเชื่อสำหรับรถยนต์ใหม่ร้อยละ 86 นั้นส่วนใหญ่เป็นยี่ห้อ TOYOTA, VOLVO และ HONDA ส่วนอีกร้อยละ 14 นั้นเป็นสินเชื่อสำหรับรถเก่ายี่ห้อต่างๆ ที่มีอายุรถไม่เกินห้าปี โดยมีอัตราการเติบโตจากปีก่อนถึงร้อยละ 80

ผลการดำเนินงาน

รายได้

บริษัทฯ มีรายได้รวมทั้งสิ้นในปี 2545 จำนวน 364 ล้านบาท เทียบกับจำนวน 389 ล้านบาทในปีก่อน ลดลงร้อยละ 6 อันเป็นผลจากปัจจัยต่อไปนี้

1. บริษัทฯ ยังคงมีรายได้หลักจากสัญญาเช่าซื้อและสัญญาเช่าการเงินคิดเป็นร้อยละ 37 ของรายได้รวม เป็นจำนวนเงิน 135 ล้านบาท เปรียบเทียบกับปี 2544 จำนวน 175 ล้านบาท ลดลงร้อยละ 24 ปัจจัยหลักที่ส่งผลให้รายได้ลดลงคือการลดของอัตราดอกเบี้ยรับจากลูกค้าใหม่ อันเป็นผลจากการแข่งขันที่รุนแรงตลอดทั้งปี อีกทั้งปริมาณการให้สินเชื่อใหม่ก็ลดลงด้วย

หนึ่งในปีที่ผ่านมา บริษัทฯ ไม่มีศักยภาพเพียงพอที่จะแข่งขันกับผู้ประกอบการรายใหญ่ได้ เนื่องจากภาระต้นทุนการเงินยังสูงอยู่ ดังนั้น เพื่อให้บริษัทฯ สามารถดำรงอยู่ได้โดยมีผลกำไร บริษัทฯ จึงอนุมัติสินเชื่อแก่รถเก่าเพิ่มขึ้นจากเดิม ทั้งนี้เพราะอัตราดอกเบี้ยรับของสินเชื่อรถเก่าอยู่ในเกณฑ์สูงกว่าสินเชื่อรถยนต์ใหม่ เพื่อเป็นการรักษาระดับคุณภาพของลูกค้าที่รถเก่าบริษัทฯ ได้กำหนดหลักเกณฑ์ให้เข้มงวดรัดกุมกว่าการให้สินเชื่อรถยนต์ใหม่ อีกทั้งจัดหาผู้ชำนาญด้านรถเก่ามาวิเคราะห์สินเชื่อเพื่อให้เป็นไปอย่างมีประสิทธิภาพมากที่สุด

2. รายได้จากสัญญาเช่าและบริการเป็นรายได้ที่เกิดจากผลการดำเนินงานของ สแกนทรานสปอร์ตเซอร์วิส ที่ประกอบธุรกิจให้เช่ารถยนต์ซึ่งมีความเติบโตอย่างสม่ำเสมอตลอดทั้งปี ก่อให้เกิดรายได้แก่บริษัทฯ จำนวน 75 ล้านบาท คิดเป็นร้อยละ 21 ของรายได้รวม เมื่อเทียบกับปีก่อนจำนวน 55 ล้านบาท เพิ่มขึ้นร้อยละ 36 ปัจจุบันมีลูกหนี้คงเหลือจากสัญญาข้างต้นจำนวน 150 ล้านบาท แสดงอัตรากำไรขั้นต้นร้อยละ 27 จากร้อยละ 31 ในปีที่แล้ว ตัวเลขที่ลดลงนั้นเกิดจากการแข่งขันที่สูงขึ้นของธุรกิจและอัตราค่าเช่าที่ลดลงของตลาดโดยรวม
3. การให้สินเชื่อและการจัดเก็บหนี้ของบริษัทฯ ที่ดำเนินการอย่างเข้มงวด รวมทั้งการติดตามหนี้อย่างมีประสิทธิภาพ ทำให้ปริมาณการชำระหนี้คืนเพิ่มสูงขึ้น นอกจากส่งผลให้ลูกหนี้ที่มีปัญหาลดจำนวนลงแล้ว รายได้ของบริษัทฯ จากการกลับรายการสำรองหนี้สงสัยจะสูญที่บันทึกไว้ในปีก่อนก็ดีขึ้นด้วย คือเป็นจำนวน 83 ล้านบาท หรือร้อยละ 23 ของรายได้รวม เพิ่มขึ้นจากปีก่อนร้อยละ 6



4. ปี 2545 สแกนเอเอ็มซี ได้ดำเนินการไถ่ถอนหนี้ของบริษัทแม่ก่อนกำหนดเพิ่มขึ้นจากปีก่อน ทำให้เกิดผลกำไรแก่บริษัทเป็นจำนวน 31 ล้านบาท คิดเป็นร้อยละ 9 ของรายได้รวม เทียบกับปีก่อนจำนวน 29 ล้านบาท เพิ่มขึ้นร้อยละ 9
5. รายได้อื่นจำนวน 39 ล้านบาทหรือคิดเป็นร้อยละ 11 ของรายได้รวม ลดลงจากปีก่อนจำนวน 51 ล้านบาท หรือร้อยละ 24 รายได้อื่นประกอบด้วยรายได้ดอกเบี้ยรับจากเงินลงทุนระยะสั้น ค่าปรับจากลูกหนี้ที่ผิดนัดการชำระหนี้ ฯลฯ สาเหตุหลักที่ทำให้รายได้อื่นนี้ลดลงเกิดจากมูลค่าดอกเบี้ยรับของเงินลงทุนระยะสั้นลดลงร้อยละ 46 เนื่องจากจำนวนเงินลงทุนลดลง นอกจากนี้ลูกหนี้ที่ผิดนัดชำระหนี้มีจำนวนน้อยลง เป็นผลให้รายได้จากค่าปรับลดลงตามไปด้วย เป็นจำนวนร้อยละ 40 จากปี 2544

ต้นทุนและค่าใช้จ่าย

บริษัทมีต้นทุนและค่าใช้จ่ายรวมทั้งสิ้นในปี 2545 จำนวน 243 ล้านบาท เมื่อเทียบกับจำนวน 202 ล้านบาทในปีก่อน สูงขึ้นร้อยละ 20 ดังรายละเอียดต่อไปนี้

1. ต้นทุนในการดำเนินงานและบริหารรวม เพิ่มขึ้นร้อยละ 9 จากปี 2544 เนื่องจาก
 - 1.1 ค่าใช้จ่ายในการติดตามหนี้ ผลขาดทุนจากการจำหน่ายทรัพย์สินที่ยึดและหนี้สูญมีจำนวน 52 ล้านบาท เทียบกับปีที่แล้วจำนวน 51 ล้านบาท สูงขึ้นร้อยละ 2 อันเป็นผลจากมาตรการที่เข้มงวดในการเร่งรัดหนี้อย่างต่อเนื่อง ณ สิ้นปี บริษัทฯยังมีทรัพย์สินที่ยึดไว้รอขายคงเหลืออีก 6 รายการ มีมูลค่า 6 ล้านบาท
 - 1.2 ค่าที่ปรึกษาทางการเงินเพิ่มขึ้นจากปีก่อน เนื่องจากบริษัทมีความจำเป็นต้องขอขยายระยะเวลาชำระคืนเงินต้นกับเจ้าหนี้สถาบันการเงิน บริษัทฯจึงได้แต่งตั้งบริษัทที่ปรึกษาทางการเงินมาช่วยดำเนินการดังกล่าว ทำให้เกิดค่าใช้จ่ายส่วนนี้เพิ่มขึ้น
 - 1.3 ต้นทุนในการดำเนินงานและบริหารของ สแกนทรานสปอร์ตเซอร์วิส เพิ่มขึ้นจากปีก่อนร้อยละ 33 เนื่องจากการขยายตัวอย่างต่อเนื่องของบริษัทฯปีนี้ ซึ่งค่าใช้จ่ายส่วนใหญ่จะเป็นค่าเสื่อมราคาและค่าซ่อมแซมของรถยนต์ที่ให้เช่า
 - 1.4 ต้นทุนในการดำเนินงานและบริหารของ สแกนเอเอ็มซี ลดลงร้อยละ 9 เนื่องจากบริษัทดังกล่าวไม่มีภาระค่าใช้จ่ายอื่นใดที่จำเป็น
2. ในกลางปี 2545 บริษัทฯได้รับการบอกเลิกสัญญาประกันความเสี่ยงจากอัตราแลกเปลี่ยนจากสถาบันการเงินแห่งหนึ่ง ทำให้บริษัทมีความเสี่ยงจากเงินกู้ที่เป็นเงินเหรียญสหรัฐจำนวน 8 ล้านเหรียญสหรัฐหรือร้อยละ 30 ของเงินกู้ทั้งสิ้น ณ สิ้นงวด บริษัทฯมีผลขาดทุนจากอัตราแลกเปลี่ยนที่อ่อนค่าลงของเงินสกุลบาทต่อเหรียญสหรัฐและสวิตช์โครนาเป็นจำนวนทั้งสิ้น 31 ล้านบาท เทียบกับปีก่อนจำนวน 8 ล้านบาท เพิ่มขึ้นร้อยละ 269



ดอกเบี๋ยจ่าย

ค่าใช้จ่ายดอกเบี๋ยมีจำนวน 67 ล้านบาท ลดลงจากปีที่แล้วจำนวน 111 ล้านบาท หรือลดลงร้อยละ 39 ทั้งนี้ เป็นผลจากจำนวนเงินกู้ยืมที่ลดลงจากการไถ่ถอนหนี้ก่อนกำหนดโดยบริษัทย่อยรวมกับการลดของอัตราดอกเบี๋ยด้วย

สรุปผลการดำเนินงาน

ตั้งแต่ประสพวิกฤติการณ์ทางเศรษฐกิจ ผลกำไรสุทธิของบริษัทฯเกิดจากสองรายการหลัก ได้แก่รายได้จากการไถ่ถอนหนี้ก่อนกำหนดในอัตราส่วนลดจากเจ้าหนี้เงินกู้ยืมกับรายได้จากการกลับรายการสำรองหนี้สงสัยจะสูญจากการจัดเก็บหนี้ที่ดีขึ้น ณ สิ้นปี 2545 กำไรสุทธิของบริษัทฯมีจำนวน 23 ล้านบาท หรือ 0.38 บาทต่อหุ้น เมื่อเทียบกับปีก่อนจำนวน 58 ล้านบาท หรือ 0.96 บาทต่อหุ้น ลดลงถึงร้อยละ 61

แม้บริษัทฯยังสามารถดำเนินงานให้เกิดกำไรได้ แต่ยอดกำไรสุทธิกลับลดลง จากร้อยละ 15 ของรายได้รวม ปีที่แล้วเหลือร้อยละ 6 ในปีนี้ ซึ่งเกิดจากปัจจัยหลักต่อไปนี้คือ

1. บริษัทฯมีส่วนต่างอัตราดอกเบี๋ยลดลง อันเป็นผลจากดอกเบี๋ยรับที่ลดลงอย่างต่อเนื่องตลอดทั้งปี ในขณะที่อัตราดอกเบี๋ยจ่ายที่บริษัทฯรับภาระอยู่นั้นแทบมิได้ลดลงเลย ทั้งนี้เพราะดอกเบี๋ยจ่ายนั้นเป็นไปตามสัญญาปรับโครงสร้างหนี้ที่ทำไว้ตั้งแต่ปี 2542 ซึ่งไม่สอดคล้องกับสภาพความเป็นจริงของอัตราดอกเบี๋ยที่ลดลงอย่างต่อเนื่อง
2. รายได้จากการกลับสำรองหนี้สงสัยจะสูญสุทธิกับผลขาดทุนจากการจำหน่ายทรัพย์สินที่ยึดและหนี้สูญมีปริมาณลดลง เนื่องจากลูกหนี้ด้อยคุณภาพที่บริษัทฯได้เคยตั้งสำรองหนี้สงสัยจะสูญไว้เต็มจำนวนแล้วนั้นมีปริมาณน้อยลง อีกทั้งบริษัทฯยังสามารถติดตามจัดเก็บหนี้ได้ถึงที่สุด หากมีรายได้ที่ไม่สามารถจัดเก็บได้อีก บริษัทฯจะบันทึกเป็นหนี้สูญทันที ทั้งนี้เพื่อแสดงปริมาณลูกหนี้ที่ใกล้เคียงความจริงที่สุดให้ปรากฏอยู่ในงบการเงิน

ฐานะการเงิน

เงินสดและเงินฝากธนาคาร รวมเงินลงทุนระยะสั้น

สิ้นปี 2545 บริษัทฯมีเงินสดและเงินฝากธนาคาร รวมเงินลงทุนระยะสั้นจำนวน 381 ล้านบาท หรือคิดเป็นร้อยละ 17 ของสินทรัพย์รวม เทียบกับจำนวน 568 ล้านบาทในปี 2544 ลดลงร้อยละ 33 จากจำนวนดังกล่าว บริษัทฯได้สำรองเงินจำนวน 115 ล้านบาทไว้เป็นหลักประกันสัญญาซื้อเงินตราต่างประเทศล่วงหน้าจำนวน 11 ล้านเหรียญสหรัฐฯ เพื่อลดความเสี่ยงของเงินกู้ที่เป็นเงินเหรียญสหรัฐฯ

การที่ปริมาณเงินสดของบริษัทฯมีจำนวนลดลงนั้น เนื่องจากไม่สามารถหาแหล่งเงินทุนใหม่ได้ และยังต้องใช้เงินทุนหมุนเวียนจากการจัดเก็บหนี้ไปขยายธุรกิจใหม่ ไปชำระเงินต้นและค่าดอกเบี๋ยที่ครบกำหนด รวมทั้งไถ่ถอนหนี้สินก่อนกำหนดด้วยอัตราส่วนลดด้วย



คำอธิบายและการวิเคราะห์ฐานะทางการเงินและผลการดำเนินงาน

ลูกหนี้สัญญาเช่าซื้อและเช่าการเงิน

บริษัทมีลูกหนี้คงเหลือ ลูกหนี้ที่อยู่ระหว่างการดำเนินคดี สุทธิจากดอกเบี้ยที่ยังไม่ถึงเป็นรายได้ และค่าเผื่อหนี้สงสัยจะสูญ เป็นจำนวนร้อยละ 72 ของสินทรัพย์รวม มียอดคงเหลือทั้งสิ้นจำนวน 1,614 ล้านบาท เทียบกับจำนวน 1,558 ล้านบาทในปีที่แล้ว เพิ่มขึ้นร้อยละ 4 แบ่งเป็นลูกหนี้สัญญาเช่าซื้อร้อยละ 81 กับลูกหนี้สัญญาเช่าการเงินร้อยละ 19 ซึ่งกว่าร้อยละ 90 เป็นสินเชื่อสำหรับรถยนต์นั่ง

การเริ่มขยายตลาดเช่าซื้อไปยังรถเก่าและการให้สินเชื่อเพื่อจัดซื้อรถยนต์ไว้จำหน่ายทำให้บริษัทฯ สามารถรักษาอัตราการเติบโตของสินเชื่อเช่าซื้อไว้ได้ ณ สิ้นงวด ยอดลูกหนี้คงเหลือของรถเก่ามีจำนวนร้อยละ 12 ของลูกหนี้รวม และลูกหนี้ส่วนใหญ่ของบริษัทเป็นบุคคลธรรมดา นับว่าเป็นการกระจายความเสี่ยงที่ดี

คุณภาพลูกหนี้และความเพียงพอของการตั้งสำรองค่าเผื่อหนี้สงสัยจะสูญ

รายละเอียดลูกหนี้แยกตามอายุการค้างชำระและตั้งสำรองค่าเผื่อหนี้สงสัยจะสูญ

ลูกหนี้	จำนวน สัญญา	ยอดคงเหลือของหนี้ สุทธิจากดอกเบี้ยที่ยัง ไม่ถึงเป็นรายได้ (ล้านบาท)	สัดส่วน (%)	ค่าเผื่อหนี้ สงสัยจะสูญ (ล้านบาท)
ชำระตามกำหนด	4,048	1,518.39	80	
ค้างชำระ 8-90 วัน	362	103.34	6	
ค้างชำระมากกว่า 90 วัน	162	84.32	4	
รวมลูกหนี้เช่าซื้อและเช่าการเงิน	4,572	1,706.05	90	92.10
ลูกหนี้ที่อยู่ระหว่างการดำเนินคดี	284	194.72	10	194.72
รวมลูกหนี้ทั้งสิ้น	4,856	1,900.77	100	286.82
หัก: ค่าเผื่อหนี้สงสัยจะสูญ		286.82		
มูลค่าลูกหนี้สุทธิ		1,613.95		

จากตารางข้างต้นนี้ ลูกหนี้จำนวนร้อยละ 80 เป็นลูกหนี้ที่ชำระตามกำหนด และร้อยละ 10 เป็นลูกหนี้ที่ค้างชำระตั้งแต่ 8 วันขึ้นไป ซึ่งตั้งสำรองหนี้สงสัยจะสูญไว้แล้วทั้งสิ้นจำนวนร้อยละ 5 บริษัทมีนโยบายการตั้งสำรองค่าเผื่อหนี้สงสัยจะสูญที่เข้มงวดและเหมาะสม คือเริ่มบันทึกสำรองค่าเผื่อหนี้สงสัยจะสูญสำหรับลูกหนี้ที่ค้างชำระค่างวดตั้งแต่ 90 วันขึ้นไป โดยพิจารณาจากประวัติการชำระหนี้เป็นเกณฑ์ ควบคู่ไปกับความสามารถในการชำระหนี้ของลูกหนี้กับผู้ค้าประกันและมูลค่าทรัพย์สินคงเหลือ นอกจากนี้บริษัทจะมีบันทึกเพิ่มเติมสำหรับลูกหนี้รายที่บริษัทฯ ได้พิจารณาแล้วเห็นว่าลูกหนี้กับผู้ค้าประกันรายนั้นไม่สามารถที่จะชำระหนี้ตามกำหนดได้ รวมทั้งพิจารณาถึงผลขาดทุนจากการยึดและจำหน่ายทรัพย์สินที่ยึดประกอบไปด้วย จากมาตรการดังกล่าวทำให้บริษัทฯ สามารถลดความเสี่ยงจากการตั้งสำรองค่าเผื่อหนี้สงสัยจะสูญลงไปได้



อย่างไรก็ตาม บริษัทฯยึดมาตรฐานการบริหารสินเชื่อกฎเกณฑ์ที่สามารถจัดเก็บหนี้ได้สูงสุด โดยเริ่มจากการกำหนดขั้นตอนกระบวนการทำให้สินเชื่อยังรัดกุม การวิเคราะห์ความสามารถในการชำระหนี้ของผู้เช่าซื้อกับผู้ค้าประกัน การเพิ่มช่องทางการชำระเงินต่างๆเพื่ออำนวยความสะดวกแก่ลูกค้า การขอรับเช็คล่วงหน้า ทั้งนี้เพื่อรักษาสัดส่วนของลูกหนี้ที่ชำระค่างวดอย่างสม่ำเสมอไว้มากที่สุด หากลูกหนี้รายใดมีแนวโน้มที่ไม่สามารถชำระหนี้ได้ บริษัทฯจะดำเนินมาตรการที่เฉียบขาดทันที ไม่ว่าจะเป็นการติดตามยึดทรัพย์สินคืนหรือดำเนินการฟ้องร้อง (ทั้งนี้ต้องเป็นไปตามหลักเกณฑ์ของสำนักงานคณะกรรมการคุ้มครองผู้บริโภคด้วย) เพราะหากทิ้งไว้เนิ่นนาน มูลค่าสินทรัพย์ที่ยึดมานั้นจะยิ่งด้อยค่าและก่อภาระแก่บริษัทฯในการฟ้องร้องเรียกค่าเสียหาย

ณ ปัจจุบัน บริษัทฯมีจำนวนลูกหนี้ที่อยู่ในระหว่างการดำเนินคดีร้อยละ 10 ของลูกหนี้รวม คิดเป็นจำนวนเงินทั้งสิ้น 195 ล้านบาท จำนวน 284 สัญญา เมื่อเทียบกับปีก่อนจำนวนเงิน 253 ล้านบาท จำนวน 286 สัญญา เท่ากับลดลงร้อยละ 23 เนื่องจากลูกหนี้ของบริษัทฯเริ่มทยอยชำระหนี้ตามคำพิพากษาที่สิ้นสุดลงจากการฟ้องร้องดำเนินคดีในปีก่อนหน้านี้ อีกทั้งบริษัทฯได้หยุดการรับรู้รายได้และตั้งสำรองค่าเผื่อหนี้สงสัยจะสูญไว้เต็มจำนวนแล้วด้วย

สินทรัพย์อื่นๆ

สินทรัพย์หมุนเวียนกับสินทรัพย์อื่นรวมจำนวน 256 ล้านบาท เปรียบเทียบกับ 202 ล้านบาทของปี 2544 เพิ่มขึ้นร้อยละ 27 เนื่องจาก

1. ร้อยละ 61 ของสินทรัพย์รวมเป็นยานพาหนะให้เช่าของ สแกนทรานสปอร์ตเซอร์วิส ในปี 2545 จากความต้องการของตลาดรถที่ทวีสูงขึ้นบริษัทดังกล่าวได้เพิ่มปริมาณธุรกิจให้เช่ารถยนต์เป็นมูลค่า 76 ล้านบาท เติบโตจากปีก่อนจำนวน 68 ล้านบาท หรือร้อยละ 12 ณ สิ้นงวด บริษัทฯย่อยแห่งนี้มีรถยนต์ให้เช่าทั้งสิ้น 205 คัน เป็นมูลค่าทรัพย์สินสุทธิ 151 ล้านบาท
2. บริษัทฯได้อนุมัติสินเชื่อเพื่อจัดซื้อรถยนต์ไว้จำหน่ายเพิ่มขึ้นจากปีก่อน เป็นจำนวน 14 ล้านบาทในปี 2545 หรือร้อยละ 5 ของสินทรัพย์รวม ซึ่งนอกจากบริษัทฯจะมีรายได้ค่าดอกเบี้ยจากสินเชื่อเหล่านี้แล้ว ยังมีโอกาสอำนวยสินเชื่อแก่ผู้ซื้อรถยนต์จากผู้จำหน่ายรถยนต์ที่ได้สินเชื่อจากบริษัทฯด้วย
3. ภายในปี 2545 บริษัทฯได้ยึดรถยนต์คืนจากลูกหนี้ที่ค้างชำระค่างวดทั้งสิ้นจำนวน 36 คัน เป็นมูลค่า 39 ล้านบาท ณ สิ้นปี ทรัพย์สินที่ยึดเพื่อรอขายมียอดคงเหลือจำนวน 6 รายการ เป็นมูลค่ารวม 6 ล้านบาท หรือจำนวนร้อยละ 2 ของสินทรัพย์รวม บริษัทฯได้บันทึกผลขาดทุนจากการจำหน่ายและประเมินราคาของทรัพย์สินเหล่านี้ไว้แล้วจำนวน 28 ล้านบาท

หนี้สิน

สิ้นปี 2545 จำนวนร้อยละ 81 ของหนี้สินรวมเป็นหนี้เงินกู้ธนาคาร จำนวนเงินกู้ธนาคารคงเหลือ(สุทธิจากเงินกู้ยืมจากบริษัทฯย่อย)ของบริษัทฯประกอบด้วยเงินกู้ยืมสกุลบาท 355 ล้าน สกุลเหรียญสหรัฐจำนวน



คำอธิบายและการวิเคราะห์ฐานะทางการเงินและผลการดำเนินงาน

19 ล้าน รวมเป็นจำนวนทั้งสิ้น 1,168 ล้านบาท เมื่อเทียบกับจำนวน 1,367 ล้านบาทของปีก่อน ลดลงร้อยละ 15 ทั้งนี้เป็นผลจากการไถ่ถอนหนี้สินก่อนกำหนดของ สแกนเอเอ็มซี

นับจากการปรับโครงสร้างหนี้ในปี 2542 เป็นต้นมา บริษัทฯได้ชำระคืนดอกเบี้ยและเงินต้นเมื่อครบกำหนดชำระอย่างสม่ำเสมอ และคาดหวังไว้ว่าจะสามารถหาแหล่งเงินทุนใหม่เพื่อใช้ในการดำเนินกิจการขยายสินเชื่อเช่าซื้ออย่างมีประสิทธิภาพได้ แต่ก็ไม่ประสบผลสำเร็จ ดังนั้น เพื่อมิให้เกิดการขาดแคลนสภาพคล่อง บริษัทฯจึงได้พักการชำระคืนเงินต้นแก่เจ้าหนี้ธนาคารตั้งแต่วันที่ 1 มีนาคม 2545 โดยขอเจรจาขยายเวลาชำระคืนหนี้ และที่สำคัญยิ่งคือขอปรับลดอัตราดอกเบี้ยให้เหมาะสมกับสภาพตลาดโดยรวม เพื่อให้บริษัทฯ มีต้นทุนการเงินที่สามารถนำไปใช้แข่งขันในการดำเนินธุรกิจต่อไปได้

นับจากที่เริ่มเจรจากับเจ้าหนี้ธนาคาร บริษัทฯได้รับความร่วมมือและการสนับสนุนด้วยดี มีการปรับปรุงเงื่อนไขของสัญญาเงินกู้ฉบับใหม่ให้เหมาะสมเป็นธรรมมากขึ้น แต่เนื่องจากการอนุมัติเรื่องของเจ้าหนี้ธนาคารบางแห่งต้องใช้เวลานาน ทำให้บริษัทฯไม่สามารถสรุปผลการยืมหนี้ได้เสร็จสิ้นภายในปี 2545 อย่างไรก็ตาม บริษัทฯคาดว่าเจ้าหนี้ธนาคารทั้งหมดจะให้การสนับสนุนบริษัทฯต่อไป และเชื่อว่าการนี้ จะสำเร็จลุล่วงได้ภายในปี 2546

อนึ่ง เงินกู้ธนาคารที่กล่าวมาเป็นหนี้สกุลเหรียญสหรัฐจำนวน 19 ล้านเหรียญสหรัฐหรือร้อยละ 70 ของเงินกู้ยืมทั้งหมด ซึ่งบริษัทฯได้ประกันความเสี่ยงจากอัตราแลกเปลี่ยนโดยทำสัญญาซื้อเงินตราต่างประเทศล่วงหน้าไว้แล้วเป็นจำนวน 11 ล้านเหรียญสหรัฐหรือร้อยละ 57 ของหนี้เงินกู้สกุลเหรียญสหรัฐ การทำประกันความเสี่ยงนี้มีอัตราลดลงจากปี 2544 เนื่องจากบริษัทฯได้รับการบอกเลิกสัญญาจากสถาบันการเงินแห่งหนึ่งเมื่อกลางปี 2545

ส่วนของผู้ถือหุ้น

ณ สิ้นปี 2545 บริษัทฯมีส่วนของผู้ถือหุ้นสุทธิจำนวน 813 ล้านบาท เพิ่มขึ้นจากปีก่อนด้วยผลกำไรสุทธิที่เกิดขึ้นจำนวน 23 ล้านบาท โดยมีมูลค่าตามบัญชีต่อหุ้นจำนวน 13.55 บาท เปรียบเทียบกับ 13.17 บาทในปีที่แล้ว แต่อัตราผลตอบแทนต่อส่วนของผู้ถือหุ้นลดลงจากร้อยละ 7.6 เหลือร้อยละ 2.8 เนื่องจากความสามารถในการทำกำไรของบริษัทฯลดลง อันเป็นผลจากรายได้ดอกเบี้ยรับที่ลดลงอย่างต่อเนื่องตลอดทั้งปี ประกอบกับต้นทุนการเงินที่ยังอยู่ในระดับสูง ทำให้ส่วนต่างของอัตราดอกเบี้ยลดน้อยลงไปด้วย

สภาพคล่องและโครงสร้างแหล่งเงินทุน

บริษัทฯมีกระแสเงินสดรับจากกิจกรรมดำเนินงานจำนวน 24 ล้านบาท และจากกิจกรรมลงทุน 90 ล้านบาท และได้ใช้ไปในกิจกรรมจัดหาเงินจำนวน 177 ล้านบาท ซึ่งร้อยละ 78 ใช้ไปในการไถ่ถอนหนี้สินก่อนกำหนด ณ สิ้นปี บริษัทฯมีเงินสดสุทธิลดลงจำนวน 63 ล้านบาท



คำอธิบายและการวิเคราะห์ฐานะทางการเงินและผลการดำเนินงาน

ประมาณการกระแสเงินสดรับจากลูกหนี้คงเหลือและกระแสเงินสดจ่ายแก่เจ้าหนี้ธนาคาร

หน่วย: ล้านบาท

	ส่วนที่ถึงกำหนดชำระภายในระยะเวลา					รวม
	1 ปี	2 ปี	3 ปี	4 ปี	มากกว่า 4 ปี	
กระแสเงินสดรับจากลูกหนี้ - สุทธิจากลูกหนี้ที่อยู่ระหว่าง การดำเนินคดี	925	524	283	108	13	1,853
กระแสเงินสดจ่ายแก่เจ้าหนี้ ธนาคารซึ่งอยู่ระหว่างเจรจา ยึดการชำระหนี้						
- กรณีเจรจาไม่สำเร็จ	1,168	0	0	0	0	1,168
- กรณีเจรจาสำเร็จ	0	0	58	175	935	1,168

จากตารางข้างต้น หากบริษัทฯ เสร็จการชำระหนี้ได้สำเร็จ ก็สามารถลดความเสี่ยงจากการขาดสภาพคล่องทั้งสามารถนำเงินจากการชำระค่ามัดของลูกหนี้ไปอำนวยการสินเชื่อแก่ลูกหนี้รายใหม่ได้ ดังนั้นการรักษาคุณภาพลูกหนี้ไม่ให้หนี้ด้อยคุณภาพจึงเป็นสิ่งสำคัญยิ่งต่อกระแสเงินสดของบริษัทฯ รวมทั้งการเร่งหาแหล่งเงินทุนใหม่เพื่อใช้เป็นทุนในการเพิ่มปริมาณธุรกิจใหม่ จะช่วยเพิ่มกระแสเงินสดจากการจัดเก็บค่ามัดได้อีกทาง ซึ่งจะได้นำไปใช้ชำระหนี้เงินกู้ที่ครบกำหนดของบริษัทฯต่อไป ณ สิ้นงวดบริษัทฯ มีอัตราส่วนเงินให้กู้ต่อเงินกู้ปรับตัวขึ้นเล็กน้อย จาก 1.04 เท่าในปีก่อนเป็น 1.37 เท่าในปีปัจจุบัน

อย่างไรก็ตาม อัตราส่วนหนี้สินต่อส่วนของผู้ถือหุ้นลดลงจาก 1.94 เท่าในปี 2544 เหลือ 1.77 เท่าในปี 2545 เนื่องจากภาระหนี้ของบริษัทฯ ลดลงถึงร้อยละ 15 จากการดำเนินการไถ่ถอนหนี้สินก่อนกำหนดของบริษัทฯ ย่อย

ปัจจัยและอิทธิพลหลักที่อาจมีผลต่อผลการดำเนินงานหรือฐานะการเงินในอนาคต

หากบริษัทฯ ไม่สามารถเจรจากับเจ้าหนี้ธนาคารได้สำเร็จ ปัจจัยหลักที่จะมีผลกระทบต่อการดำเนินงานของบริษัทฯ คือความไม่เพียงพอของกระแสเงินสดที่จะใช้ดำเนินธุรกิจในการเพิ่มปริมาณลูกหนี้ใหม่อย่างต่อเนื่องและใช้ชำระคืนหนี้เงินกู้ยืมที่ครบกำหนด ดังนั้น เพื่อลดปัจจัยเสี่ยงต่อฐานะการเงินในอนาคต นอกจากบริษัทฯ จะต้องไม่หยุดยั้งการแสวงหาแหล่งเงินทุนใหม่แล้ว ยังต้องรักษามาตรฐานในการบริหารลูกหนี้เพื่อลดปริมาณหนี้ด้อยคุณภาพ ซึ่งจะช่วยให้บริษัทฯ มีกระแสเงินสดเพียงพอในการบริหารกิจการ อีกทั้งสามารถให้สินเชื่อแก่ลูกหนี้ใหม่เพื่อทดแทนลูกหนี้เก่าที่ทยอยหมดอายุลง



รายงานของผู้สอบบัญชีรับอนุญาต

เสนอ ผู้ถือหุ้นบริษัท สแกนดิเนเวียลีสซิง จำกัด (มหาชน)

ข้าพเจ้าได้ตรวจสอบงบดุลของบริษัท สแกนดิเนเวียลีสซิง จำกัด (มหาชน) และงบดุลรวมของบริษัท สแกนดิเนเวียลีสซิง จำกัด (มหาชน) และบริษัทย่อย ณ วันที่ 31 ธันวาคม 2545 และ 2544 และงบกำไรขาดทุน งบแสดงการเปลี่ยนแปลงในส่วนของผู้ถือหุ้นและงบกระแสเงินสด สำหรับปีสิ้นสุดวันเดียวกันของแต่ละปี และงบกำไรขาดทุนรวม งบแสดงการเปลี่ยนแปลงในส่วนของผู้ถือหุ้นรวมและงบกระแสเงินสดรวม สำหรับปีสิ้นสุดวันเดียวกันของแต่ละปี ซึ่งผู้บริหารของกิจการเป็นผู้รับผิดชอบต่อความถูกต้องและครบถ้วนของข้อมูลในงบการเงินเหล่านี้ ส่วนข้าพเจ้าเป็นผู้รับผิดชอบในการแสดงความเห็นต่อการเงินดังกล่าวจากผลการตรวจสอบของข้าพเจ้า

ข้าพเจ้าได้ปฏิบัติงานตรวจสอบตามมาตรฐานการสอบบัญชีที่รับรองทั่วไป ซึ่งกำหนดให้ข้าพเจ้าต้องวางแผนและปฏิบัติงานเพื่อให้ได้ความเชื่อมั่นอย่างมีเหตุผลว่า งบการเงินแสดงข้อมูลที่ขัดต่อข้อเท็จจริงอันเป็นสาระสำคัญหรือไม่ การตรวจสอบรวมถึงการใช้วิธีการทดสอบหลักฐานประกอบรายการทั้งที่เป็นจำนวนเงินและการเปิดเผยข้อมูลในงบการเงิน การประเมินความเหมาะสมของหลักการบัญชีที่กิจการใช้และประมาณการเกี่ยวกับรายการทางการเงินที่เป็นสาระสำคัญ ซึ่งผู้บริหารเป็นผู้จัดทำขึ้น ตลอดจนการประเมินถึงความเหมาะสมของการแสดงรายการที่นำเสนอในงบการเงินโดยรวม ข้าพเจ้าเชื่อว่าการตรวจสอบดังกล่าวให้ข้อสรุปที่เป็นเกณฑ์อย่างเหมาะสมในการแสดงความเห็นของข้าพเจ้า

ข้าพเจ้าเห็นว่า งบการเงินข้างต้นนี้แสดงฐานะการเงิน ณ วันที่ 31 ธันวาคม 2545 และ 2544 และผลการดำเนินงานและกระแสเงินสดสำหรับปีสิ้นสุดวันเดียวกันของแต่ละปีของบริษัท สแกนดิเนเวียลีสซิง จำกัด (มหาชน) และบริษัทย่อยโดยถูกต้องตามที่ควรในสาระสำคัญตามหลักการบัญชีที่รับรองทั่วไป

ข้าพเจ้าให้ข้อสังเกตในหมายเหตุประกอบงบการเงิน 13 ณ วันที่ 31 ธันวาคม 2545 บริษัทยังมี ได้ชำระคืนหนี้สินที่ถึงกำหนดชำระในปี 2545 หนี้สินดังกล่าวประกอบด้วยหนี้สินที่ต้องจ่ายชำระเป็นการล่วงหน้าภายใต้สัญญาปรับโครงสร้างหนี้รวมทั้งเงินต้นและดอกเบี้ยภายใต้สัญญาปรับโครงสร้างหนี้เทียบเท่าเป็นเงินบาทเป็นจำนวนเงินรวม 1,025.6 ล้านบาท บริษัทที่ปรึกษาทางการเงินอยู่ระหว่างการเจรจากับเจ้าหนี้เพื่อเปลี่ยนแปลงระยะเวลาการจ่ายชำระหนี้และกำหนดอัตราดอกเบี้ยใหม่ ซึ่งคาดว่าจะแล้วเสร็จภายในปี 2546

(นางสุดจิตร์ บุญประกอบ)
ผู้สอบบัญชีรับอนุญาต
ทะเบียนเลขที่ 2991

บริษัท สำนักงาน เอสจีวี - ณ ถลาง จำกัด
กรุงเทพมหานคร
14 กุมภาพันธ์ 2546



งบดุล

ณ วันที่ 31 ธันวาคม 2545 และ 2544

สินทรัพย์

		บ า ท			
งบการเงินรวม		งบการเงินเฉพาะบริษัท			
หมายเหตุ		2545	2544	2545	2544
สินทรัพย์หมุนเวียน					
เงินสดและรายการเทียบเท่าเงินสด		264,705,336	327,681,993	261,819,428	242,591,694
ลูกหนี้ตามสัญญาเช่าซื้อ - สุทธิ	3, 7	628,279,619	622,577,095	656,833,845	653,266,253
ลูกหนี้ตามสัญญาเช่าการเงิน - สุทธิ	3, 8	115,431,147	113,962,320	117,244,241	117,443,422
ลูกหนี้บริษัทที่เกี่ยวข้องกัน	3	983,613	191,202	48,458,613	21,056,202
สินทรัพย์หมุนเวียนอื่น					
ทรัพย์สินรอการขาย - สุทธิ	9	6,322,336	10,730,164	6,322,336	10,730,164
ลูกหนี้ภาษีมูลค่าเพิ่ม		8,889,324	2,280,367	8,889,324	2,280,367
อื่นๆ		28,746,407	18,403,132	22,510,305	12,400,372
รวมสินทรัพย์หมุนเวียนอื่น		43,958,067	31,413,663	37,721,965	25,410,903
รวมสินทรัพย์หมุนเวียน		1,053,357,782	1,095,826,273	1,122,078,092	1,059,768,474
สินทรัพย์ไม่หมุนเวียน					
ลูกหนี้ตามสัญญาเช่าซื้อ - สุทธิ	3, 7	685,171,951	610,833,061	706,039,649	646,658,163
ลูกหนี้ตามสัญญาเช่าการเงิน - สุทธิ	3, 8	185,064,502	210,371,094	187,046,246	214,579,899
เงินลงทุนในหุ้นทุนในบริษัทย่อย					
- วิธีส่วนได้เสีย	10	-	-	797,550,219	687,369,178
เงินลงทุนระยะยาว - หน่วยลงทุน		20,000,000	-	20,000,000	-
ทรัพย์สินถาวร - ในราคาทุนสุทธิ					
จากค่าเสื่อมราคาสะสม	11	16,121,260	20,369,262	11,263,256	15,716,761
ยานพาหนะเพื่อให้เช่า - ในราคาทุน					
สุทธิจากค่าเสื่อมราคาสะสม	12	156,335,641	136,850,917	-	-
สินทรัพย์ไม่หมุนเวียนอื่น					
เงินลงทุนที่มีข้อจำกัดในการใช้					
- เงินฝากประจำ		603,649	104,831,193	-	104,831,193
- ตัวสัญญาใช้เงิน		115,000,000	115,000,000	115,000,000	115,000,000
- หน่วยลงทุน		-	20,000,000	-	20,000,000
อื่นๆ	20	19,128,953	13,507,498	13,246,480	11,413,972
รวมสินทรัพย์ไม่หมุนเวียนอื่น		134,732,602	253,338,691	128,246,480	251,245,165
รวมสินทรัพย์ไม่หมุนเวียน		1,197,425,956	1,231,763,025	1,850,145,850	1,815,569,166
รวมสินทรัพย์		2,250,783,738	2,327,589,298	2,972,223,942	2,875,337,640

หมายเหตุประกอบงบการเงินเป็นส่วนหนึ่งของงบการเงินนี้



งบดุล

ณ วันที่ 31 ธันวาคม 2545 และ 2544

หนี้สินและส่วนของผู้ถือหุ้น

	หมายเหตุ	บ ำ ท			
		งบการเงินรวม		งบการเงินเฉพาะบริษัท	
		2545	2544	2545	2544
หนี้สินหมุนเวียน					
เจ้าหนี้การค้า		21,623,344	8,971,656	21,623,344	8,971,656
เจ้าหนี้การค้า - บริษัทที่เกี่ยวข้องกัน	3	12,129,700	1,748,307	12,146,467	1,748,307
ส่วนของหนี้สินภายใต้สัญญาปรับโครงสร้างหนี้ที่ถึงกำหนดชำระในปี	3, 13	812,485,667	525,055,150	1,362,375,036	749,508,392
ส่วนของหนี้สินภายใต้สัญญาปรับโครงสร้างหนี้ที่ต้องจ่ายชำระเป็นการล่วงหน้า	3, 13	355,591,642	149,636,522	596,878,489	214,316,597
หนี้สินหมุนเวียนอื่น					
ส่วนของหนี้สินภายใต้สัญญาเช่าซื้อที่ถึงกำหนดชำระในปี - สุทธิ	14	20,975,547	7,574,235	-	-
ดอกเบี้ยค้างจ่าย		31,067,688	725,468	58,098,711	1,189,759
ภาษีเงินได้ค้างจ่าย		32,193,819	11,393,433	-	-
อื่น ๆ		13,708,545	12,209,108	11,273,824	8,050,109
รวมหนี้สินหมุนเวียนอื่น		<u>97,945,599</u>	<u>31,902,244</u>	<u>69,372,535</u>	<u>9,239,868</u>
รวมหนี้สินหมุนเวียน		<u>1,299,775,952</u>	<u>717,313,879</u>	<u>2,062,395,871</u>	<u>983,784,820</u>
หนี้สินไม่หมุนเวียน					
หนี้สินภายใต้สัญญาเช่าซื้อ - สุทธิ					
จากส่วนที่ถึงกำหนดชำระในปี	14	41,179,715	19,036,319	-	-
หนี้สินภายใต้สัญญาปรับโครงสร้างหนี้ - สุทธิจากส่วนที่ถึงกำหนดชำระในปี					
และส่วนที่ต้องชำระเป็นการล่วงหน้า	3, 13	-	692,547,021	-	992,860,741
เงินรับล่วงหน้าเพื่อสิทธิการซื้อ					
เพื่อเลือกและเงินวางประกันการเช่า	8	96,707,704	108,229,053	96,707,704	108,229,053
รวมหนี้สินไม่หมุนเวียน		<u>137,887,419</u>	<u>819,812,393</u>	<u>96,707,704</u>	<u>1,101,089,794</u>
รวมหนี้สิน		<u>1,437,663,371</u>	<u>1,537,126,272</u>	<u>2,159,103,575</u>	<u>2,084,874,614</u>



งบดุล

ณ วันที่ 31 ธันวาคม 2545 และ 2544

หนี้สินและส่วนของผู้ถือหุ้น (ต่อ)

		บ า ท			
		งบการเงินรวม		งบการเงินเฉพาะบริษัท	
	หมายเหตุ	2545	2544	2545	2544
ส่วนของผู้ถือหุ้น					
ทุนเรือนหุ้น - หุ้นสามัญ มูลค่าหุ้นละ 10 บาท					
ทุนจดทะเบียน หุ้นที่ออกและเรียกชำระ					
เต็มมูลค่าแล้ว - 60,000,000 หุ้น					
		600,000,000	600,000,000	600,000,000	600,000,000
ส่วนเกินมูลค่าหุ้น	16	132,816,567	132,816,567	132,816,567	132,816,567
กำไรสะสม					
จัดสรรเป็นสำรองตามกฎหมาย	15	4,015,190	2,882,323	4,015,190	2,882,323
กำไรสะสมที่ยังไม่ได้จัดสรร		76,288,610	54,764,136	76,288,610	54,764,136
รวมส่วนของผู้ถือหุ้น		813,120,367	790,463,026	813,120,367	790,463,026
รวมหนี้สินและส่วนของผู้ถือหุ้น					
		2,250,783,738	2,327,589,298	2,972,223,942	2,875,337,640

หมายเหตุประกอบงบการเงินเป็นส่วนหนึ่งของงบการเงินนี้



งบกำไรขาดทุน

สำหรับแต่ละปีสิ้นสุดวันที่ 31 ธันวาคม 2545 และ 2544

		ป ำ ท			
		งบการเงินรวม		งบการเงินเฉพาะบริษัท	
	หมายเหตุ	2545	2544	2545	2544
รายได้					
รายได้จากสัญญาเช่าซื้อ	3	111,095,719	142,914,199	116,764,727	149,830,962
รายได้จากสัญญาเช่าการเงิน	3	23,728,401	31,843,715	24,056,956	32,488,589
รายได้จากสัญญาเช่าและบริการ		75,672,452	55,476,931	-	-
ส่วนได้เสียในกำไร					
จากเงินลงทุนในบริษัทย่อย		-	-	35,181,050	8,755,929
กลับรายการหนี้สงสัยจะสูญ		83,367,365	78,774,464	83,367,365	78,774,464
กำไรจากการได้ถอนหนี้สิน - สุทธิ	3	31,111,739	28,669,077	-	-
รายได้อื่น					
รายได้ค่าบริการ	3	-	-	27,000,000	24,000,000
ดอกเบี้ยรับ		7,517,280	13,879,506	7,629,413	13,545,474
อื่น ๆ		31,094,371	37,042,958	29,433,758	35,087,325
รวมรายได้อื่น		38,611,651	50,922,464	64,063,171	72,632,799
รวมรายได้		363,587,327	388,600,850	323,433,269	342,482,743
ต้นทุนและค่าใช้จ่าย					
ต้นทุนในการดำเนินงานและบริหาร		209,156,140	191,618,694	139,534,500	133,801,819
ขาดทุนจากอัตราแลกเปลี่ยน					
เงินตราต่างประเทศ - สุทธิ		25,885,229	15,170,096	34,156,261	1,312,997
ขาดทุน (กำไร) ที่เกิดจากสัญญาซื้อ					
เงินตราต่างประเทศล่วงหน้า		5,092,124	(6,774,732)	5,092,124	(6,774,732)
ค่าตอบแทนกรรมการ		2,418,000	2,090,000	2,281,000	1,980,000
รวมต้นทุนและค่าใช้จ่าย		242,551,493	202,104,058	181,063,885	130,320,084
กำไรก่อนดอกเบี้ยจ่ายและภาษีเงินได้					
		121,035,834	186,496,792	142,369,384	212,162,659
ดอกเบี้ยจ่าย	3	67,310,968	110,604,679	119,712,043	154,516,200
ภาษีเงินได้	17	31,067,525	18,245,654	-	-
กำไรสุทธิ		22,657,341	57,646,459	22,657,341	57,646,459
กำไรต่อหุ้น		0.38	0.96	0.38	0.96

หมายเหตุประกอบงบการเงินเป็นส่วนหนึ่งของงบการเงินนี้



งบแสดงการเปลี่ยนแปลงในส่วนของผู้ถือหุ้น

สำหรับแต่ละปีสิ้นสุดวันที่ 31 ธันวาคม 2545 และ 2544

หมายเหตุ	บ ำ ท			
	งบการเงินรวม		งบการเงินเฉพาะบริษัท	
	2545	2544	2545	2544
ทุนเรือนหุ้น				
ยอดต้นปี	600,000,000	600,000,000	600,000,000	600,000,000
เพิ่มระหว่างปี	-	-	-	-
ลดระหว่างปี	-	-	-	-
ยอดปลายปี	600,000,000	600,000,000	600,000,000	600,000,000
ส่วนเกินมูลค่าหุ้น				
ยอดต้นปี	132,816,567	606,000,000	132,816,567	606,000,000
เพิ่มระหว่างปี	-	-	-	-
ลดระหว่างปี	16	(473,183,433)	-	(473,183,433)
ยอดปลายปี	132,816,567	132,816,567	132,816,567	132,816,567
กำไรสะสม				
จัดสรรเป็นสำรองตามกฎหมาย				
ยอดต้นปี	2,882,323	44,465,152	2,882,323	44,465,152
เพิ่มระหว่างปี	15	1,132,867	1,132,867	2,882,323
ลดระหว่างปี	16	(44,465,152)	-	(44,465,152)
ยอดปลายปี	4,015,190	2,882,323	4,015,190	2,882,323
ยังไม่ได้จัดสรร (ขาดทุนสะสม)				
ยอดต้นปี	54,764,136	(517,648,584)	54,764,136	(517,648,584)
กำไรสุทธิสำหรับปี	22,657,341	57,646,459	22,657,341	57,646,459
เพิ่มระหว่างปี	16	517,648,584	-	517,648,584
ลดระหว่างปี	15	(1,132,867)	(1,132,867)	(2,882,323)
ยอดปลายปี	76,288,610	54,764,136	76,288,610	54,764,136
รวมส่วนของผู้ถือหุ้น	<u>813,120,367</u>	<u>790,463,026</u>	<u>813,120,367</u>	<u>790,463,026</u>

หมายเหตุประกอบงบการเงินเป็นส่วนหนึ่งของงบการเงินนี้



งบกระแสเงินสด

สำหรับแต่ละปีสิ้นสุดวันที่ 31 ธันวาคม 2545 และ 2544

	ป า ท			
	งบการเงินรวม		งบการเงินเฉพาะบริษัท	
	2545	2544	2545	2544
กระแสเงินสดจากกิจกรรมดำเนินงาน				
กำไรสุทธิ	22,657,341	57,646,459	22,657,341	57,646,459
รายการกระทบยอดกำไรสุทธิเป็นเงินสดรับ (จ่าย) จากกิจกรรมดำเนินงาน				
ค่าเสื่อมราคาและรายการจ่ายตัดบัญชี	58,065,287	46,147,774	13,335,709	16,141,786
หนี้สูญและกลับรายการหนี้สงสัยจะสูญ	(59,176,776)	(78,009,868)	(59,176,776)	(78,009,868)
ส่วนได้เสียในกำไรจากเงินลงทุนในบริษัทย่อย	-	-	(35,181,050)	(8,755,930)
กำไรจากการไถ่ถอนหนี้สิน	(53,474,816)	(42,747,629)	-	-
ขาดทุนจากการประเมินราคาทรัพย์สินรอการขาย	22,452,718	48,744,607	22,452,718	48,744,607
กำไรจากการจำหน่ายทรัพย์สินถาวร	(973,538)	(1,249,067)	(320,199)	(276,168)
ขาดทุน (กำไร) จากอัตราแลกเปลี่ยนเงินตราต่างประเทศที่ยังไม่เกิดขึ้น - สุทธิ	17,647,822	(3,084,149)	29,821,709	(6,576,957)
กำไร (ขาดทุน) จากการดำเนินงานก่อนการเปลี่ยนแปลงในสินทรัพย์และหนี้สินดำเนินงาน	7,198,038	27,448,127	(6,410,548)	28,913,929
สินทรัพย์ดำเนินงานลดลง (เพิ่มขึ้น)				
ลูกหนี้ตามสัญญาเข้าซื้อ	(79,780,964)	(133,938,752)	(62,688,629)	(134,151,161)
ลูกหนี้ตามสัญญาเช่าการเงิน	44,818,013	43,120,078	48,713,082	39,924,197
ลูกหนี้บริษัทที่เกี่ยวข้องกัน	191,202	142,995	(27,402,411)	(15,746,722)
ทรัพย์สินรอการขาย	18,839,254	29,626,160	18,839,254	29,626,160
ลูกหนี้ภาษีมูลค่าเพิ่ม	(6,608,957)	6,406,729	(6,608,957)	6,406,729
สินทรัพย์หมุนเวียนอื่น	(11,326,887)	40,657,133	(10,109,932)	10,021,247
สินทรัพย์ไม่หมุนเวียนอื่น	(13,640,326)	(11,281,945)	(10,062,769)	(8,674,746)
หนี้สินดำเนินงานเพิ่มขึ้น (ลดลง)				
เจ้าหนี้การค้า	12,651,688	(24,603,621)	12,651,688	(24,603,621)
เจ้าหนี้การค้า - บริษัทที่เกี่ยวข้องกัน	10,381,393	(18,372,500)	10,398,159	(18,352,825)
ดอกเบี้ยค้างจ่าย	30,342,220	(616,357)	56,908,952	(463,197)
ภาษีเงินได้ค้างจ่าย	20,800,385	7,805,891	-	-
หนี้สินไม่หมุนเวียนอื่น	1,499,437	(18,889,691)	3,223,715	(11,440,562)
เงินรับล่วงหน้าเพื่อสิทธิการซื้อ				
เพื่อเลือกและเงินวางประกันการเช่า	(11,521,349)	(8,195,146)	(11,521,349)	(8,195,146)
เงินสดสุทธิที่ได้รับจาก (ใช้ไปใน) กิจกรรมดำเนินงาน	23,843,147	(60,690,899)	15,930,255	(106,735,718)

บริษัท สแกนดิเนเวียสซิ่ง จำกัด (มหาชน) รายงานประจำปี 2545



งบกระแสเงินสด (ต่อ)

สำหรับแต่ละปีสิ้นสุดวันที่ 31 ธันวาคม 2545 และ 2544

	ป ำ ท			
	งบการเงินรวม		งบการเงินเฉพาะบริษัท	
	2545	2544	2545	2544
กระแสเงินสดจากกิจกรรมลงทุน				
ลงทุนเพิ่มในหุ้นของบริษัทย่อย	-	-	(74,999,991)	(22,804,997)
เงินลงทุนระยะสั้นลดลง	-	206,182,843	-	206,182,843
เงินลงทุนที่มีข้อจำกัดในการใช้ลดลง	104,227,544	218,015,727	104,831,193	218,015,727
เงินรับจากการขายทรัพย์สินถาวร	7,550,514	7,900,000	560,747	2,012,149
ซื้อทรัพย์สินถาวร	(21,619,366)	(55,328,963)	(238,284)	(6,946,340)
เงินสดสุทธิที่ได้รับจากกิจกรรมลงทุน	<u>90,158,692</u>	<u>376,769,607</u>	<u>30,153,665</u>	<u>396,459,382</u>
กระแสเงินสดจากกิจกรรมจัดหาเงิน				
จ่ายชำระหนี้สินภายใต้สัญญาเช่าซื้อ	(14,041,834)	(2,858,529)	-	-
เงินสดจ่ายจากการได้ถอนหนี้สิน	(138,269,133)	(132,710,600)	-	-
จ่ายชำระหนี้สินภายใต้สัญญาปรับโครงสร้างหนี้	-	(274,687,793)	-	(371,947,761)
หนี้สินภายใต้สัญญาปรับโครงสร้างหนี้ที่เพิ่มขึ้น				
เนื่องจากการเปลี่ยนแปลงอัตราแลกเปลี่ยนเงินตรา				
ต่างประเทศล่วงหน้า	(24,667,529)	52,239,833	(26,856,187)	52,239,833
เงินสดสุทธิที่ใช้ไปในกิจกรรมจัดหาเงิน	<u>(176,978,496)</u>	<u>(358,017,089)</u>	<u>(26,856,187)</u>	<u>(319,707,928)</u>
เงินสดและรายการเทียบเท่าเงินสด				
เพิ่มขึ้น (ลดลง) สุทธิ	(62,976,657)	(41,938,381)	19,227,733	(29,984,264)
เงินสดและรายการเทียบเท่าเงินสดต้นปี	<u>327,681,993</u>	<u>369,620,374</u>	<u>242,591,695</u>	<u>272,575,958</u>
เงินสดและรายการเทียบเท่าเงินสดสิ้นปี	<u>264,705,336</u>	<u>327,681,993</u>	<u>261,819,428</u>	<u>242,591,694</u>
ข้อมูลกระแสเงินสดเปิดเผยเพิ่มเติม				
เงินสดจ่ายในระหว่างปีสำหรับ				
ดอกเบี้ยจ่าย	36,968,749	111,221,036	62,803,091	154,979,397
ภาษีเงินได้	13,503,520	13,502,251	614,349	758,808
รายการที่ไม่กระทบเงินสด				
ทรัพย์สินรอการขายโอนมาจากลูกหนี้การค้า	17,688,632	30,517,839	17,688,632	30,517,839

หมายเหตุประกอบงบการเงินเป็นส่วนหนึ่งของงบการเงินนี้



หมายเหตุประกอบงบการเงิน (ต่อ)

วันที่ 31 ธันวาคม 2545 และ 2544

1. ก่อไป

บริษัท สแกนดิเนเวียลีสซิ่ง จำกัด (มหาชน) จัดทะเบียนเป็นบริษัทจำกัดในประเทศไทยเมื่อวันที่ 1 กันยายน 2529 บริษัทดำเนินธุรกิจเกี่ยวกับการให้บริการด้านสินเชื่อแก่บุคคลธรรมดาและนิติบุคคลในรูปแบบของการให้เช่าซื้อและลีสซิ่ง จำนวนพนักงานและค่าใช้จ่ายพนักงานของบริษัทและบริษัทย่อย ณ วันสิ้นปีมีดังนี้

	บริษัทและบริษัทย่อย		บริษัท	
	2545	2544	2545	2544
จำนวนพนักงาน (คน)	88	90	76	78
ค่าใช้จ่ายพนักงาน (ล้านบาท)	47	48	41	41

บริษัทตั้งอยู่ที่ชั้น 20 อาคารทูแปซิฟิคเพลส เลขที่ 142 ถนนสุขุมวิท เขตคลองเตย กรุงเทพมหานคร ประเทศไทย

2. หลักเกณฑ์การจัดทำงบการเงิน

งบการเงินนี้ได้จัดทำเป็นเงินบาทและเป็นภาษาไทยตามหลักการบัญชีที่รับรองทั่วไปในประเทศไทย

หลักการบัญชีที่บริษัทใช้อาจไม่เป็นไปตามหลักการบัญชีที่รับรองทั่วไปในประเทศอื่นๆ ทั้งนี้ งบการเงินของบริษัทไม่ได้มีวัตถุประสงค์ที่จะแสดงฐานะการเงิน และผลการดำเนินงานตามหลักการบัญชีที่รับรองทั่วไปของประเทศอื่นที่ไม่ใช่ประเทศไทย ดังนั้น งบการเงินนี้จึงไม่ได้จัดทำขึ้นเพื่อประโยชน์สำหรับบุคคลที่ไม่ทราบถึงหลักการบัญชีและวิธีการปฏิบัติทางบัญชีในประเทศไทย

งบการเงินนี้ได้ถูกจัดทำขึ้นโดยถือหลักเกณฑ์การบันทึกตามราคาทุนเดิม

เพื่อความสะดวกของผู้อ่านงบการเงิน บริษัทได้จัดทำงบการเงินฉบับภาษาอังกฤษขึ้นจากงบการเงินฉบับภาษาไทยนี้ซึ่งบริษัทนำเสนอเพื่อวัตถุประสงค์ของการรายงานภายในประเทศ



หมายเหตุประกอบงบการเงิน (ต่อ)

วันที่ 31 ธันวาคม 2545 และ 2544

งบการเงินรวมนี้ได้รวมบัญชีของบริษัท สแกนดิเนเวียลีสซิง จำกัด (มหาชน) และบริษัทย่อยดังต่อไปนี้

	สัดส่วนการถือหุ้น (ร้อยละ)	
	2545	2544
บริษัท สแกนทรานสปอร์ตเซอร์วิส จำกัด	99.99	99.99
บริษัท สแกนเอเอ็มซี จำกัด	99.99	99.99

บริษัท สแกนทรานสปอร์ตเซอร์วิส จำกัด จัดทะเบียนเป็นบริษัทจำกัดในประเทศไทยเมื่อวันที่ 5 มิถุนายน 2540 เพื่อดำเนินธุรกิจยานพาหนะเพื่อให้เข้าตามสัญญาเช่าดำเนินงานพร้อมบริการซ่อมบำรุง

บริษัท สแกนเอเอ็มซี จำกัด จัดทะเบียนเป็นบริษัทจำกัดในประเทศไทยเมื่อวันที่ 11 กันยายน 2543 โดยมีวัตถุประสงค์เพื่อดำเนินการการบริหารสินทรัพย์ที่ได้มาจากการรับโอนหนี้จากเจ้าหนี้บางรายของบริษัท สแกนดิเนเวียลีสซิง จำกัด (มหาชน)

รายการบัญชีที่มีสาระสำคัญระหว่างบริษัทและบริษัทย่อยที่รวมอยู่ในงบการเงินรวมได้หักกลบลบกันแล้ว

3. รายการบัญชีกับบริษัทที่เกี่ยวข้องกัน

บริษัทมีรายการบัญชีกับบริษัทที่เกี่ยวข้องกันหลายแห่ง บริษัทเหล่านี้เกี่ยวข้องกันโดยการมีผู้ถือหุ้น และ/หรือ กรรมการร่วมกันทั้งทางตรงหรือทางอ้อม ส่วนหนึ่งของสินทรัพย์ หนี้สิน รายได้และค่าใช้จ่ายของ บริษัทเกิดจาก รายการกับบริษัทที่เกี่ยวข้องกัน ผลของรายการดังกล่าวซึ่งเป็นรายการค้าตามปกติของธุรกิจที่มีกับกิจการที่เกี่ยวข้องกันได้แสดงไว้ในงบการเงินนี้แล้ว



หมายเหตุประกอบงบการเงิน (ต่อ)

วันที่ 31 ธันวาคม 2545 และ 2544

ยอดคงเหลือกับบริษัทที่เกี่ยวข้องกันที่มีนัยสำคัญ ณ วันที่ 31 ธันวาคม มีดังนี้

	พันบาท			
	งบการเงินรวม		งบการเงินเฉพาะบริษัท	
	2545	2544	2545	2544
ลูกหนี้ตามสัญญาเช่าซื้อ				
- สุทธิจากดอกเบี้ยที่ยังไม่ถึงเป็นรายได้				
บริษัท สแกนทรานสปอร์ตเซอร์วิส จำกัด	-	-	49,422	66,514
ลูกหนี้ตามสัญญาเช่าการเงิน				
- สุทธิจากดอกเบี้ยที่ยังไม่ถึงเป็นรายได้				
บริษัท สแกนทรานสปอร์ตเซอร์วิส จำกัด	-	-	2,058	4,956
บริษัท สแกนเอเอ็มซี จำกัด	-	-	1,737	2,734
ลูกหนี้บริษัทที่เกี่ยวข้องกัน				
บริษัท สแกนทรานสปอร์ตเซอร์วิส จำกัด	-	-	3,745	3,210
บริษัท สแกนเอเอ็มซี จำกัด	-	-	43,730	17,655
บริษัท สวีเดน มอเตอร์ส จำกัด (มหาชน)	984	191	984	191
เจ้าหนี้การค้า - บริษัทที่เกี่ยวข้องกัน				
บริษัท สแกนทรานสปอร์ตเซอร์วิส จำกัด	-	-	16	-
บริษัท สวีเดน มอเตอร์ส จำกัด (มหาชน)	12,130	1,748	12,130	1,748

ณ วันที่ 31 ธันวาคม 2545 และ 2544 งบการเงินของบริษัทปรากฏหนี้สินกับบริษัทที่เกี่ยวข้องกัน ดังนี้

	พันบาท	
	2545	2544
หนี้สินภายใต้สัญญาปรับโครงสร้างหนี้ - บริษัท สแกนเอเอ็มซี จำกัด		
ยอดต้นปี	589,447	514,742
เพิ่มระหว่างปี	201,729	189,975
ลดระหว่างปี	-	(115,270)
ยอดปลายปี	791,176	589,447
หัก ส่วนที่ถึงกำหนดชำระในปี	(549,889)	(224,453)
หัก ส่วนที่ต้องชำระเป็นการล่วงหน้า	(241,287)	(64,680)
สุทธิ	<u>-</u>	<u>300,314</u>



หมายเหตุประกอบงบการเงิน (ต่อ)

วันที่ 31 ธันวาคม 2545 และ 2544

รายการรายได้ ค่าใช้จ่ายและมูลค่าสัญญาเช่าซื้อและสัญญาเช่าการเงินกับบริษัทที่เกี่ยวข้องกันสำหรับปีสิ้นสุดวันที่ 31 ธันวาคม มีดังนี้

	พันบาท			
	งบการเงินรวม		งบการเงินเฉพาะบริษัท	
	2545	2544	2545	2544
รายได้จากสัญญาเช่าซื้อและสัญญาเช่าการเงิน				
บริษัท สแกนทรานสปอร์ตเซอร์วิส จำกัด	-	-	5,998	7,358
บริษัท สแกนเอเอ็มซี จำกัด	-	-	182	204
รายได้ค่าบริการ				
บริษัท สแกนทรานสปอร์ตเซอร์วิส จำกัด	-	-	3,000	3,000
บริษัท สแกนเอเอ็มซี จำกัด	-	-	24,000	21,000
ดอกเบี้ยจ่าย				
บริษัท สแกนเอเอ็มซี จำกัด	-	-	54,417	44,952
มูลค่าสัญญาเช่าซื้อและสัญญาเช่าการเงิน ที่ทำในระหว่างปี				
บริษัท สแกนทรานสปอร์ตเซอร์วิส จำกัด	-	-	17,049	34,692
บริษัท สแกนเอเอ็มซี จำกัด	-	-	-	3,975

บริษัทคิดดอกเบี้ยจากสัญญาเช่าซื้อและสัญญาเช่าการเงินจากลูกหนี้บริษัทที่เกี่ยวข้องกันที่เกิดขึ้นระหว่างปี 2545 และ 2544 ในอัตราตลาด ทั้งนี้ขึ้นอยู่กับเวลาที่ทำสัญญา อายุของสัญญาเช่า จำนวนเงินวางประกันการเช่าและชนิดของทรัพย์สินที่ให้เช่า



หมายเหตุประกอบงบการเงิน (ต่อ)

วันที่ 31 ธันวาคม 2545 และ 2544

บริษัท สแกนเอเอ็มซี จำกัด (บริษัทย่อย) ได้ทำสัญญากับเจ้าหนี้ของบริษัทรายหนึ่งในปี 2545 และสองรายในปี 2544 เพื่อซื้อคืนหนี้สินของบริษัทภายใต้สัญญาปรับโครงสร้างหนี้ จำนวนเงิน 2.9 ล้านบาท และ 15.1 ล้านบาทในปี 2545 และ 1.8 ล้านบาทและ 99.9 ล้านบาท ในปี 2544 ทั้งนี้เพื่อเป็นการช่วยเหลือและสนับสนุนการปรับโครงสร้างการดำเนินงานของบริษัท ภายใต้เงื่อนไขของสัญญาเจ้าหนี้จะโอนสิทธิทั้งหมดภายใต้สัญญาปรับโครงสร้างหนี้แก่บริษัท สแกนเอเอ็มซี จำกัด โดยสิทธิดังกล่าวไม่สามารถที่จะไต่เบี่ยงได้ นอกจากนี้ในระหว่างปี 2545 และ 2544 บริษัทและบริษัท สแกนเอเอ็มซี จำกัด ได้ทำสัญญาบริการเกี่ยวเนื่องกับการซื้อคืนนี้กับบริษัทในต่างประเทศสองแห่ง กำไรจากการไถ่ถอนหนี้สินดังกล่าวสำหรับปีสิ้นสุดวันที่ 31 ธันวาคม 2545 และ 2544 ประกอบด้วย

	ล้านบาท	
	2545	2544
งบการเงินรวม		
กำไรจากการไถ่ถอนหนี้สิน	53.5	42.8
ค่าใช้จ่ายที่เกี่ยวข้องทั้งหมด	(22.4)	(14.1)
สุทธิ	<u>31.1</u>	<u>28.7</u>
งบการเงินเฉพาะบริษัท		
ส่วนได้เสียในกำไรจากเงินลงทุนในบริษัทย่อย	<u>31.1</u>	<u>28.7</u>

นอกจากนี้ บริษัทได้ทำสัญญาเพื่อให้บริการการจัดการกับบริษัท สแกนเอเอ็มซี จำกัด ซึ่งครอบคลุมการบริหารและการดูแลผลประโยชน์จากสินทรัพย์ที่บริษัทได้ลงทุนไป รวมทั้งการวางแผนและการพัฒนาที่จะลงทุนเพิ่มในอนาคตด้วยสัญญาดังกล่าวมีระยะเวลาตั้งแต่เดือนตุลาคม 2543 โดยมีค่าตอบแทนปีละ 18 ล้านบาท และได้ปรับปรุงสัญญาใหม่ในเดือนกรกฎาคม 2544 และ 2545 โดยมีค่าตอบแทนปีละ 24 ล้านบาท ซึ่งสัญญาดังกล่าวจะหมดอายุในเดือนมิถุนายน 2546

บริษัทได้ทำสัญญาเพื่อให้บริการการจัดการกับบริษัท สแกนทรานสปอร์ตเซอร์วิส จำกัด ซึ่งครอบคลุมถึงการให้คำปรึกษาด้านการบริหารธุรกิจทั่วไป การเงิน ระบบการดำเนินงาน และการจัดการทั่วไป สัญญาดังกล่าวมีระยะเวลา ตั้งแต่เดือนกรกฎาคม 2544 เป็นเวลา 1 ปี โดยมีค่าตอบแทนปีละ 6 ล้านบาท ซึ่งสัญญาดังกล่าวได้หมดอายุในเดือนมิถุนายน 2545



หมายเหตุประกอบงบการเงิน (ต่อ)

วันที่ 31 ธันวาคม 2545 และ 2544

4. ผลกระทบจากวิกฤตการณ์ทางเศรษฐกิจ

งบการเงินนี้ได้รับรวมผลกระทบจากภาวะเศรษฐกิจที่มีต่อฐานะการเงินของบริษัทและบริษัทย่อยโดยการประเมินสถานการณ์ในปัจจุบันของผู้บริหาร ผลกระทบที่เกิดขึ้นจริงอาจแตกต่างไปจากการประเมินสถานการณ์ในปัจจุบันของผู้บริหาร ซึ่งจะรายงานไว้ในงบการเงินเมื่อทราบ

5. สินทรัพย์และหนี้สินที่เป็นเงินตราต่างประเทศ

สินทรัพย์และหนี้สินของบริษัทที่เป็นเงินตราต่างประเทศ ณ วันที่ 31 ธันวาคม มีดังนี้

	หน่วย : พัน		
	เหรียญสหรัฐ	โครนาสวีเดน	เทียบเท่าเป็นเงินบาท
2545			
งบการเงินรวม			
สินทรัพย์			
ลูกหนี้ตามสัญญาเช่าการเงิน	367	-	15,799
หนี้สิน			
ส่วนของหนี้สินภายใต้สัญญาปรับโครงสร้างหนี้			
ที่ถึงกำหนดชำระในปี	13,070	-	565,631
ส่วนของหนี้สินภายใต้สัญญาปรับโครงสร้างหนี้			
ที่ต้องชำระเป็นการล่วงหน้า	5,735	-	247,274
ดอกเบี้ยค้างจ่าย	411	-	17,804
รวม	19,216	-	830,709



หมายเหตุประกอบงบการเงิน (ต่อ)

วันที่ 31 ธันวาคม 2545 และ 2544

	หน่วย : พัน		
	เหรียญสหรัฐ	โครนาสวีเดน	เทียบเท่าเป็นเงินบาท
งบการเงินเฉพาะบริษัท			
สินทรัพย์			
ลูกหนี้ตามสัญญาเช่าการเงิน	367	-	15,799
หนี้สิน			
ส่วนของหนี้สินภายใต้สัญญาปรับโครงสร้างหนี้ ที่ถึงกำหนดชำระในปี	15,116	10,518	705,838
ส่วนของหนี้สินภายใต้สัญญาปรับโครงสร้างหนี้ ที่ต้องชำระเป็นการล่วงหน้า	6,633	4,615	308,796
ดอกเบี้ยค้างจ่าย	470	488	22,743
รวม	22,219	15,621	1,037,377

2544

งบการเงินรวมและงบการเงินเฉพาะบริษัท

สินทรัพย์			
ลูกหนี้ตามสัญญาเช่าการเงิน	382	-	16,878
หนี้สิน			
ส่วนของหนี้สินภายใต้สัญญาปรับโครงสร้างหนี้ ที่ถึงกำหนดชำระในปี	8,282	5,763	389,810
ส่วนของหนี้สินภายใต้สัญญาปรับโครงสร้างหนี้ ที่ต้องชำระเป็นการล่วงหน้า	2,386	1,661	110,663
หนี้สินภายใต้สัญญาปรับโครงสร้างหนี้ - สุทธิ จากส่วนที่ถึงกำหนดชำระในปีและส่วนที่ต้อง ชำระเป็นการล่วงหน้า	11,081	7,710	511,592
ดอกเบี้ยค้างจ่าย	9	10	446
รวม	21,758	15,144	1,012,511



หมายเหตุประกอบงบการเงิน (ต่อ)

วันที่ 31 ธันวาคม 2545 และ 2544

หมายเหตุ 22.2 เป็นการเพิ่มเติม

6. สรุปนโยบายการบัญชีที่สำคัญ

นโยบายการบัญชีที่สำคัญที่บริษัทนำมาใช้ในการจัดทำงบการเงินมีดังนี้

เงินสดและรายการเทียบเท่าเงินสด

เงินสดและรายการเทียบเท่าเงินสด ประกอบด้วย เงินสดในมือและยอดคงเหลือในธนาคารทุกประเภทรวมทั้งเงินฝากประจำและเงินลงทุนระยะสั้นที่มีกำหนด 3 เดือนหรือน้อยกว่า และเงินลงทุนระยะสั้นในตลาดเงินที่ไม่มีข้อจำกัดในการใช้

เงินลงทุน

เงินลงทุนในหุ้นทุนในบริษัทย่อยบันทึกตามวิธีส่วนได้เสีย

เงินลงทุนระยะยาวในหน่วยลงทุนซึ่งถือไว้เป็นหลักทรัพย์เพื่อขายได้แสดงไว้ด้วยมูลค่ายุติธรรม

ในกรณีที่มีการจำหน่ายเงินลงทุนในหลักทรัพย์ บริษัทใช้วิธีถัวเฉลี่ยถ่วงน้ำหนักในการกำหนดต้นทุนของเงินลงทุนในหลักทรัพย์ที่จำหน่าย

เงินลงทุนซึ่งมีข้อจำกัดในการใช้ ได้แยกแสดงเป็น “เงินลงทุนที่มีข้อจำกัดในการใช้” ภายใต้อสังหาริมทรัพย์ไม่หมุนเวียนอื่นในงบดุล

ลูกหนี้ตามสัญญาเช่าซื้อและสัญญาเช่าการเงิน

ลูกหนี้ตามสัญญาเช่าซื้อและสัญญาเช่าการเงินแสดงในมูลค่าตามสัญญาหักด้วยดอกเบี้ยที่ยังไม่ถึงเป็นรายได้และประมาณการค่าเผื่อหนี้สงสัยจะสูญจากการสอบทานยอดคงเหลือ ณ วันสิ้นปี หนี้สูญที่เกิดขึ้นในระหว่างปีตัดเป็นค่าใช้จ่ายทันทีที่เกิดขึ้น

ค่านายหน้าจ่ายล่วงหน้า

ค่านายหน้าจ่ายล่วงหน้าตัดบัญชีเป็นค่าใช้จ่ายตามจำนวนงวดการผ่อนชำระโดยวิธีผลรวมจำนวนตัวเลข



หมายเหตุประกอบงบการเงิน (ต่อ)

วันที่ 31 ธันวาคม 2545 และ 2544

การตีราคาทรัพย์สินรอการขาย

ทรัพย์สินรอการขายซึ่งยึดคืนจากลูกหนี้ที่ผิดนัดชำระหนี้ ตีราคาด้วยจำนวนที่ต่ำกว่าระหว่างยอดลูกหนี้คงเหลือตามบัญชีสุทธหรือมูลค่าสุทธิที่จะได้รับจากการขายทรัพย์สินนั้น

ทรัพย์สินถาวรและยานพาหนะเพื่อให้เช่า

ทรัพย์สินถาวรและยานพาหนะเพื่อให้เช่าแสดงในราคาทุนสุทธิจากค่าเสื่อมราคาสะสม เมื่อมีการขายหรือสิ้นสุดการใช้งาน ราคาทุนและค่าเสื่อมราคาสะสมจะถูกตัดจากบัญชี ผลกำไรหรือขาดทุนจากการขายแสดงในงบกำไรขาดทุน

บริษัทและบริษัทย่อยตัดค่าเสื่อมราคาทรัพย์สินถาวรและยานพาหนะเพื่อให้เช่าโดยวิธีเส้นตรงเป็นเวลาห้าปี

การด้อยค่าของสินทรัพย์

บริษัทและบริษัทย่อยสอบทานการด้อยค่าของสินทรัพย์ประเภทเงินลงทุน ทรัพย์สินถาวร ทรัพย์สินรอการขาย และสินทรัพย์ที่ไม่มีตัวตนต่าง ๆ เมื่อมีข้อบ่งชี้ว่าราคาตามบัญชีของสินทรัพย์ดังกล่าวสูงกว่ามูลค่าที่คาดว่าจะได้รับคืน (ราคาขายสุทธิของสินทรัพย์นั้น ๆ ตามปกติธุรกิจหรือมูลค่าจากการใช้แล้วแต่ราคาใดจะสูงกว่า) โดยที่การสอบทานจะพิจารณาสินทรัพย์แต่ละรายการหรือพิจารณาจากหน่วยสินทรัพย์ที่ก่อให้เกิดเงินสดแล้วแต่กรณี ในกรณีที่ราคาตามบัญชีของสินทรัพย์สูงกว่ามูลค่าที่คาดว่าจะได้รับคืน บริษัทและบริษัทย่อยจะรับรู้ขาดทุนจากการด้อยค่าในงบกำไรขาดทุน และบริษัทและบริษัทย่อยจะบันทึกกลับรายการขาดทุนจากการด้อยค่าเมื่อมีข้อบ่งชี้ว่าการด้อยค่าดังกล่าวไม่มีอยู่อีกต่อไป หรือยังคงมีอยู่แต่เป็นไปในทางที่ลดลงโดยบันทึกเป็นรายได้

เครื่องมือทางการเงิน

นโยบายการบัญชีที่ใช้ในการบันทึกและวัดมูลค่าของสินทรัพย์ทางการเงินและหนี้สินทางการเงินที่แสดงในงบดุล ซึ่งรวมถึงเงินสดและรายการเทียบเท่าเงินสด ลูกหนี้และเจ้าหนี้การค้า และหนี้สินภายใต้สัญญาปรับโครงสร้างหนี้ได้เปิดเผยไว้แล้วในหมายเหตุประกอบงบการเงินนี้



หมายเหตุประกอบงบการเงิน (ต่อ)

วันที่ 31 ธันวาคม 2545 และ 2544

การบันทึกรายได้จากการให้เข้าซื้อและสัญญาเช่าการเงิน

บริษัทบันทึกรายได้จากสัญญาเช่าซื้อและสัญญาเช่าการเงินเป็นดอกเบี้ยที่ยังไม่ถึงเป็นรายได้และรับรู้เป็นรายได้ตามจำนวนงวดการผ่อนชำระโดยวิธีผลรวมจำนวนตัวเลข การบันทึกรายได้จากการผ่อนชำระแต่ละงวดใช้เกณฑ์สิทธิ (บันทึกในวันที่ครบกำหนดชำระค่างวด โดยไม่คำนึงว่าจะเก็บเงินได้หรือไม่) และจะหยุดรับรู้รายได้จากสัญญาเช่าซื้อและสัญญาเช่าการเงินเมื่อฟ้องร้องดำเนินคดีกับลูกหนี้หรือยึดทรัพย์สิน

การบันทึกรายได้จากสัญญาเช่าและบริการ

บริษัทย่อยแห่งหนึ่งบันทึกรายได้จากสัญญาเช่าดำเนินงานและรายได้จากสัญญาบริการเป็นรายได้ตามงวดที่ถึงกำหนดชำระโดยไม่คำนึงว่าจะเก็บเงินได้หรือไม่

ดอกเบี้ยรับ

ดอกเบี้ยรับ รับรู้ตามเกณฑ์สัดส่วนของเวลาโดยคำนึงถึงอัตราผลตอบแทนที่แท้จริงของสินทรัพย์

ภาษีเงินได้

บริษัทใช้นโยบายบัญชีภาษีเงินได้รอการตัดบัญชีตามมาตรฐานการบัญชีของไทยเรื่องการบัญชีเกี่ยวกับภาษีเงินได้ ภาษีเงินได้คำนวณจากกำไรสำหรับปีและการตั้งภาษีเงินได้รอการตัดบัญชี ภาษีเงินได้รอการตัดบัญชีได้แก่จำนวนเงินภาษีเงินได้ที่เป็นผลมาจากผลแตกต่างชั่วคราวระหว่างราคาตามบัญชีของสินทรัพย์และหนี้สินเพื่อการรายงานทางการเงินและกำไรทางภาษี สินทรัพย์และหนี้สินภาษีเงินได้รอการตัดบัญชีวัดค่าโดยใช้อัตราภาษีสำหรับปีที่คาดว่าจะได้ใช้ประโยชน์จากผลแตกต่างชั่วคราวคู่กันกับกำไรทางภาษี

สินทรัพย์ภาษีเงินได้รอการตัดบัญชีจะรับรู้เมื่อมีความเป็นไปได้ที่กำไรทางภาษีจะมีเพียงพอให้บริษัทสามารถนำสินทรัพย์ภาษีเงินได้รอการตัดบัญชีมาใช้ประโยชน์ ณ วันที่ในงบดุล บริษัทจะทบทวนสินทรัพย์ภาษีเงินได้รอการตัดบัญชีที่ยังไม่ได้รับรู้ พร้อมทั้งราคาตามบัญชีของสินทรัพย์ภาษีเงินได้รอการตัดบัญชี บริษัทจะรับรู้สินทรัพย์ภาษีเงินได้รอการตัดบัญชีที่ยังไม่เคยรับรู้ในอดีตเท่าที่มีความเป็นไปได้ที่บริษัทจะมีกำไรทางภาษีที่เพียงพอ ในทางกลับกันบริษัทจะปรับลดราคาตามบัญชีของสินทรัพย์ภาษีเงินได้รอการตัดบัญชีเท่าที่มีความเป็นไปได้ที่กำไรทางภาษีจะมีไม่เพียงพอให้บริษัทสามารถนำสินทรัพย์ภาษีเงินได้รอการตัดบัญชีมาใช้ประโยชน์



หมายเหตุประกอบงบการเงิน (ต่อ)

วันที่ 31 ธันวาคม 2545 และ 2544

รายการบัญชีที่เป็นเงินตราต่างประเทศ

รายการบัญชีที่เป็นเงินตราต่างประเทศได้บันทึกเป็นเงินบาทในระหว่างปีตามอัตราแลกเปลี่ยน ณ วันที่เกิดรายการนั้นๆ สินทรัพย์และหนี้สินที่เป็นเงินตราต่างประเทศคงเหลืออยู่ ณ วันสิ้นปี ได้แปลงค่าเป็นเงินบาทด้วยอัตราขายของธนาคาร ณ วันนั้น กำไรหรือขาดทุนที่เกิดจากการแปลงค่าบันทึกรวมไว้ในผลการดำเนินงานส่วนเงินกู้ยืมที่เป็นเงินตราต่างประเทศที่ได้ทำสัญญาซื้อขายเงินตราต่างประเทศล่วงหน้าไว้แปลงค่าเป็นเงินบาทในอัตราที่ระบุในสัญญา ค่าใช้จ่ายที่เกี่ยวข้องจากการทำสัญญาซื้อขายเงินตราต่างประเทศล่วงหน้านี้ได้บันทึกยอดบัญชีไว้และตัดบัญชีเป็นค่าใช้จ่ายโดยวิธีเส้นตรงตามอายุของสัญญาแลกเปลี่ยนเงินตราต่างประเทศล่วงหน้า

7. ลูกหนี้ตามสัญญาเช่าซื้อ

	พันบาท			
	ส่วนที่ถึงกำหนดชำระในปี		ส่วนที่ถึงกำหนดชำระเกินกว่าหนึ่งปี	
	2545	2544	2545	2544
งบบุการเงินรวม				
ลูกหนี้ตามสัญญาเช่าซื้อ	857,411	880,101	732,093	652,646
หัก ดอกเบี้ยที่ยังไม่ถึงเป็นรายได้	(73,425)	(78,509)	(46,921)	(41,813)
หัก ค่าเผื่อนหนี้สงสัยจะสูญ	(153,963)	(172,543)	-	-
หัก บัญชีพักเงินรับจากลูกหนี้	(1,744)	(6,472)	-	-
สุทธิ	<u>628,279</u>	<u>622,577</u>	<u>685,172</u>	<u>610,833</u>
งบบุการเงินเฉพาะบริษัท				
ลูกหนี้ตามสัญญาเช่าซื้อ				
- บริษัทย่อย				
บริษัท สแกนทรานสปอร์ตเซอร์วิส				
จำกัด	31,406	35,390	22,113	38,195
- บริษัทอื่น ๆ	857,411	880,101	732,093	652,646
รวม	888,817	915,491	754,206	690,841
หัก ดอกเบี้ยที่ยังไม่ถึงเป็นรายได้	(76,277)	(83,210)	(48,166)	(44,183)
หัก ค่าเผื่อนหนี้สงสัยจะสูญ	(153,962)	(172,543)	-	-
หัก บัญชีพักเงินรับจากลูกหนี้	(1,744)	(6,472)	-	-
สุทธิ	<u>656,834</u>	<u>653,266</u>	<u>706,040</u>	<u>646,658</u>

ลูกหนี้ตามสัญญาเช่าซื้อ ณ วันที่ 31 ธันวาคม 2545 และ 2544 ได้รวมลูกหนี้ที่ค้างชำระมากกว่า 3 เดือนขึ้นไป และ ลูกหนี้ที่อยู่ระหว่างการดำเนินคดีจำนวนรวม 283 สัญญา และ 378 สัญญา ตามลำดับ มีรายละเอียดดังต่อไปนี้



หมายเหตุประกอบงบการเงิน (ต่อ)

วันที่ 31 ธันวาคม 2545 และ 2544

	อัตราร้อยละ ของค่าเผื่อ หนี้สงสัยจะสูญ	จำนวน สัญญา	ลูกหนี้ คงเหลือ	พินบาท ดอกเบี้ย ที่ยังไม่ถึง เป็นรายได้	สุทธิ
งบการเงินรวมและงบการเงินเฉพาะบริษัท					
2545					
ลูกหนี้ตามสัญญาเช่าซื้อค้างชำระ:					
- มากกว่า 3 เดือนถึง 5 เดือน	10	23	6,363	407	5,956
- มากกว่า 5 เดือนถึง 9 เดือน	20	6	1,820	120	1,700
- มากกว่า 9 เดือนถึง 1 ปี	30	1	26	-	26
- มากกว่า 1 ปี (มีการจ่ายชำระ ค้างงวดภายใน 1 ปี)	50	5	751	-	751
- มากกว่า 1 ปี (ไม่มีการจ่าย ชำระค้างงวดภายใน 1 ปี)	100	29	1,697	-	1,697
ลูกหนี้ที่อยู่ระหว่างการดำเนินคดี:					
- ดำเนินคดีในระหว่างปี 2537 ถึง 2545	100	219	150,785	-	150,785
รวม		283	161,442	527	160,915
ค่าเผื่อหนี้สงสัยจะสูญ					153,963

2544

ลูกหนี้ตามสัญญาเช่าซื้อค้างชำระ:					
- มากกว่า 3 เดือนถึง 5 เดือน	10	26	8,387	775	7,612
- มากกว่า 5 เดือนถึง 9 เดือน	20	25	7,470	471	6,999
- มากกว่า 9 เดือนถึง 1 ปี	30	5	68	-	68
- มากกว่า 1 ปี (มีการจ่ายชำระ ค้างงวดภายใน 1 ปี)	50	45	5,259	-	5,259
- มากกว่า 1 ปี (ไม่มีการจ่าย ชำระค้างงวดภายใน 1 ปี)	100	52	2,862	-	2,862
ลูกหนี้ที่อยู่ระหว่างการดำเนินคดี:					
- ดำเนินคดีในระหว่างปี 2537 ถึง 2544	100	225	164,220	-	164,220
รวม		378	188,266	1,246	187,020
ค่าเผื่อหนี้สงสัยจะสูญ					172,543



หมายเหตุประกอบงบการเงิน (ต่อ)

วันที่ 31 ธันวาคม 2545 และ 2544

8. ลูกหนี้ตามสัญญาเช่าการเงิน

	พันบาท			
	ส่วนที่ถึงกำหนดชำระในปี		ส่วนที่ถึงกำหนดชำระเกินกว่าหนึ่งปี	
	2545	2544	2545	2544
งบการเงินรวม				
ลูกหนี้ตามสัญญาเช่าการเงิน	261,712	329,971	198,143	228,350
หัก ดอกเบี้ยที่ยังไม่ถึงเป็นรายได้	(13,424)	(18,365)	(13,078)	(17,979)
หัก ค่าเผื่อหนี้สงสัยจะสูญ	(132,857)	(197,644)	-	-
สุทธิ	<u>115,431</u>	<u>113,962</u>	<u>185,065</u>	<u>210,371</u>
งบการเงินเฉพาะบริษัท				
ลูกหนี้ตามสัญญาเช่าการเงิน				
- บริษัทที่เกี่ยวข้องกัน				
บริษัท สแกนทรานสปอร์ตเซอร์วิส จำกัด	978	2,617	1,250	2,875
บริษัท สแกนเอเอ็มซี จำกัด	1,057	1,389	765	1,612
- บริษัทอื่น ๆ	261,712	329,971	198,143	228,350
รวม	<u>263,747</u>	<u>333,977</u>	<u>200,158</u>	<u>232,837</u>
หัก ดอกเบี้ยที่ยังไม่ถึงเป็นรายได้	(13,646)	(18,890)	(13,112)	(18,257)
หัก ค่าเผื่อหนี้สงสัยจะสูญ	(132,857)	(197,644)	-	-
สุทธิ	<u>117,244</u>	<u>117,443</u>	<u>187,046</u>	<u>214,580</u>

ลูกหนี้ตามสัญญาเช่าการเงินทั้งสิ้น ณ วันที่ 31 ธันวาคม 2545 และ 2544 ได้รวมลูกหนี้ที่ค้างชำระมากกว่าสามเดือนขึ้นไป และลูกหนี้ที่อยู่ระหว่างการดำเนินคดีจำนวนรวม 163 สัญญา และ 187 สัญญา ตามลำดับ มีรายละเอียดดังต่อไปนี้



หมายเหตุประกอบงบการเงิน (ต่อ)

วันที่ 31 ธันวาคม 2545 และ 2544

	อัตราร้อยละ ของค่าเผื่อ หนี้สงสัยจะสูญ	จำนวน สัญญา	ลูกหนี้ คงเหลือ	พินบาท ดอกเบี้ย ที่ยังไม่ถึง เป็นรายได้	สุทธิ
งบการเงินรวมและงบการเงินเฉพาะบริษัท					
2545					
ลูกหนี้ตามสัญญาเช่าการเงิน					
ค้างชำระ:					
- มากกว่า 3 เดือนถึง 5 เดือน	10	-	-	-	-
- มากกว่า 5 เดือนถึง 9 เดือน	20	-	-	-	-
- มากกว่า 9 เดือนถึง 1 ปี	30	-	-	-	-
- มากกว่า 1 ปี (มีการจ่าย ชำระค้างงวดภายใน 1 ปี)	50	66	56,225	129	56,096
- มากกว่า 1 ปี (ไม่มีการจ่าย ชำระค้างงวดภายใน 1 ปี)	100	32	18,092	-	18,092
ลูกหนี้ที่อยู่ระหว่างการดำเนินคดี:					
- ดำเนินคดีในระหว่างปี 2537 ถึง 2545	100	65	43,935	-	43,935
รวม		163	118,252	129	118,123
ค่าเผื่อหนี้สงสัยจะสูญ					132,857

2544

ลูกหนี้ตามสัญญาเช่าการเงิน					
ค้างชำระ:					
- มากกว่า 3 เดือนถึง 5 เดือน	10	2	4,264	563	3,701
- มากกว่า 5 เดือนถึง 9 เดือน	20	-	-	-	-
- มากกว่า 9 เดือนถึง 1 ปี	30	-	-	-	-
- มากกว่า 1 ปี (มีการจ่าย ชำระค้างงวดภายใน 1 ปี)	50	45	52,005	580	51,425
- มากกว่า 1 ปี (ไม่มีการจ่าย ชำระค้างงวดภายใน 1 ปี)	100	79	41,847	-	41,847
ลูกหนี้ที่อยู่ระหว่างการดำเนินคดี:					
- ดำเนินคดีในระหว่างปี 2537 ถึง 2544	100	61	88,813	-	88,813
รวม		187	186,929	1,143	185,786
ค่าเผื่อหนี้สงสัยจะสูญ					197,644



หมายเหตุประกอบงบการเงิน (ต่อ)

วันที่ 31 ธันวาคม 2545 และ 2544

ภายใต้เงื่อนไขของสัญญาเช่าการเงินบางราย ผู้เช่ามีสิทธิเพื่อเลือกที่จะซื้อทรัพย์สินที่เช่า ณ วันสิ้นสุดสัญญาเช่าในการนี้ ผู้เช่าต้องจ่ายเงินจำนวนหนึ่งเพื่อเป็นการค้ำประกันการใช้สิทธิเพื่อเลือกซื้อดังกล่าว

9. ทรัพย์สินรอการขาย

	พันบาท	
	2545	2544
งบการเงินรวมและงบการเงินเฉพาะบริษัท		
ที่ดิน ยานพาหนะและเครื่องจักร	11,341	18,969
หัก ค่าเผื่อผลขาดทุนจากราคาทรัพย์สินรอการขายที่ลดลงสุทธิ	(5,019)	(8,239)
	<u>6,322</u>	<u>10,730</u>

10. เงินลงทุนในหุ้นทุนในบริษัทย่อย – วิธีส่วนได้เสีย

บริษัทมีเงินลงทุนในหุ้นทุนในบริษัทย่อย ดังมีรายละเอียดต่อไปนี้

บริษัท	ประเภทกิจการ	สัดส่วน เงินลงทุน	ทุนชำระแล้ว	พันบาท		
				เงินลงทุน		เงินปันผล
				วิธีราคาทุน	วิธีส่วนได้เสีย	
2545						
บริษัท สแกนทรานสปอร์ตเซอร์วิส จำกัด	ธุรกิจรถเช่าและ บริการซ่อมบำรุง	99.99	60,000	60,000	52,765	-
บริษัท สแกนเอเอ็มซี จำกัด	บริหารสินทรัพย์	99.99	600,000	<u>600,000</u>	<u>744,785</u>	-
รวม				<u>660,000</u>	<u>797,550</u>	-
2544						
บริษัท สแกนทรานสปอร์ตเซอร์วิส จำกัด	ธุรกิจรถเช่าและ บริการซ่อมบำรุง	99.99	60,000	60,000	54,737	-
บริษัท สแกนเอเอ็มซี จำกัด	บริหารสินทรัพย์	99.99	525,000	<u>525,000</u>	<u>632,632</u>	-
รวม				<u>585,000</u>	<u>687,369</u>	-



หมายเหตุประกอบงบการเงิน (ต่อ)

วันที่ 31 ธันวาคม 2545 และ 2544

11. ทรัพย์สินถาวร – ในราคาทุน

	พันบาท			
	รายการเพิ่มขึ้นและลดลงระหว่างปี			
	ยอดคงเหลือ ณ วันที่ 1 มกราคม 2545	รายการเพิ่มขึ้น	รายการโอน จำหน่าย และตัดบัญชี	ยอดคงเหลือ ณ วันที่ 31 ธันวาคม 2545
งบการเงินรวม				
ราคาทุน				
ยานพาหนะ	29,004	3,079	2,420	29,663
เครื่องตกแต่ง ติดตั้งและเครื่องใช้สำนักงาน	25,649	326	340	25,635
รวม	54,653	3,405	2,760	55,298
ค่าเสื่อมราคาสะสม				
ยานพาหนะ	(11,385)	5,617	1,438	(15,564)
เครื่องตกแต่ง ติดตั้งและเครื่องใช้สำนักงาน	(22,899)	920	206	(23,613)
รวม	(34,284)	6,537	1,644	(39,177)
สุทธิ	20,369			16,121

ค่าเสื่อมราคาสำหรับปี 2545 และ 2544 มีจำนวนเงินประมาณ 6.5 ล้านบาท และ 7.0 ล้านบาท ตามลำดับ

	พันบาท			
	รายการเพิ่มขึ้นและลดลงระหว่างปี			
	ยอดคงเหลือ ณ วันที่ 1 มกราคม 2545	รายการเพิ่มขึ้น	รายการโอน จำหน่าย และตัดบัญชี	ยอดคงเหลือ ณ วันที่ 31 ธันวาคม 2545
งบการเงินเฉพาะบริษัท				
ราคาทุน				
ยานพาหนะ	23,871	700	1,000	23,571
เครื่องตกแต่ง ติดตั้งและเครื่องใช้สำนักงาน	24,611	193	-	24,804
รวม	48,482	893	1,000	48,375



หมายเหตุประกอบงบการเงิน (ต่อ)

วันที่ 31 ธันวาคม 2545 และ 2544

	พันบาท			
	รายการเพิ่มขึ้นและลดลงระหว่างปี			
	ยอดคงเหลือ ณ วันที่ 1 มกราคม 2545	รายการเพิ่มขึ้น	รายการโอน จำหน่าย และตัดบัญชี	ยอดคงเหลือ ณ วันที่ 31 ธันวาคม 2545
ค่าเสื่อมราคาสะสม				
ยานพาหนะ	(10,287)	4,393	759	(13,921)
เครื่องตกแต่ง ติดตั้งและเครื่องใช้สำนักงาน	(22,478)	713	-	(23,191)
รวม	(32,765)	5,106	759	(37,112)
สุทธิ	15,717			11,263

ค่าเสื่อมราคาสำหรับปี 2545 และ 2544 มีจำนวนเงินประมาณ 5.1 ล้านบาท และ 6.0 ล้านบาท ตามลำดับ

12. ยานพาหนะเพื่อให้เช่า

	พันบาท			
	รายการเพิ่มขึ้นและลดลงระหว่างปี			
	ยอดคงเหลือ ณ วันที่ 1 มกราคม 2545	รายการเพิ่มขึ้น	รายการโอน จำหน่าย และตัดบัญชี	ยอดคงเหลือ ณ วันที่ 31 ธันวาคม 2545
งบการเงินรวม				
ราคาทุน				
ยานพาหนะ	177,141	69,429	11,255	235,315
หัก ค่าเสื่อมราคาสะสม	(40,290)	(43,614)	(4,925)	(78,979)
สุทธิ	136,851	25,815	6,330	156,336

ค่าเสื่อมราคาสำหรับปี 2545 และ 2544 มีจำนวนเงินประมาณ 43.6 ล้านบาท และ 29.1 ล้านบาท ตามลำดับ



หมายเหตุประกอบงบการเงิน (ต่อ)

วันที่ 31 ธันวาคม 2545 และ 2544

13.หนี้สินภายใต้สัญญาปรับโครงสร้างหนี้

	หน่วย : พัน			
	2545		2544	
	สกุลเงินตรา ต่างประเทศ	บาท	สกุลเงินตรา ต่างประเทศ	บาท
งบการเงินรวม				
หนี้สินภายใต้สัญญาปรับโครงสร้างหนี้ ซึ่งประกอบด้วยเงินกู้ 3 สกุล:				
เหรียญสหรัฐ	18,806	812,904	21,749	949,029
โครนาสวีเดน	-	-	15,134	63,037
เงินบาท		355,173		355,173
รวม		1,168,077		1,367,239
หัก ส่วนที่ถึงกำหนดชำระในปี		(812,486)		(525,055)
หัก ส่วนที่ต้องชำระเป็นการล่วงหน้า		(355,591)		(149,637)
สุทธิ		-		692,547
งบการเงินเฉพาะบริษัท				
หนี้สินภายใต้สัญญาปรับโครงสร้างหนี้ บริษัทย่อย				
- บริษัท สแกนเอเอ็มซี จำกัด:				
เหรียญสหรัฐ	2,943	126,909	-	-
โครนาสวีเดน	15,134	74,820	-	-
เงินบาท		589,447		589,447
กลุ่มสถาบันการเงิน				
เหรียญสหรัฐ	18,806	812,904	21,749	949,029
โครนาสวีเดน	-	-	15,134	63,037
เงินบาท		355,173		355,173
รวม		1,959,253		1,956,686
หัก ส่วนที่ถึงกำหนดชำระในปี		(1,362,375)		(749,508)
หัก ส่วนที่ต้องชำระเป็นการล่วงหน้า		(596,878)		(214,317)
สุทธิ		-		992,861



หมายเหตุประกอบงบการเงิน (ต่อ)

วันที่ 31 ธันวาคม 2545 และ 2544

ยอดคงเหลือของหนี้สินภายใต้สัญญาปรับโครงสร้างหนี้เมื่อวันที่ 28 ตุลาคม 2542 ได้รับการขยายระยะเวลาการชำระหนี้ออกไปอีกเป็นเวลา 4 ปี โดยมีกำหนดชำระคืนเงินต้นทุก ๆ ครึ่งปีจนถึงกันยายน 2546 และมีอัตราดอกเบี้ย เงินกู้ขั้นต่ำ (MLR) สำหรับเงินกู้สกุลบาท และอัตราดอกเบี้ยอิงกับอัตราเงินกู้ยืมระหว่างธนาคารในลอนดอน (LIBOR) สำหรับเงินกู้สกุลเงินตราต่างประเทศ และมีกำหนดชำระเป็นรายไตรมาส

ภายใต้สัญญาปรับโครงสร้างหนี้ บริษัทต้องปฏิบัติตามเงื่อนไขบางประการ เช่น ส่วนของผู้ถือหุ้นจะต้องมีค่าเป็นบวก หนี้สินสุทธิตามความหมายที่ระบุไว้ในสัญญาจะต้องไม่เกิน 2 พันล้านบาท ข้อจำกัดในการจ่ายเงินปันผลและยอดคงเหลือในบัญชีที่สำรองไว้เพื่อจ่ายดอกเบี้ยอย่างน้อยจะต้องเท่ากับจำนวนสองเท่าของดอกเบี้ยที่จะต้องชำระในงวดถัดไป (ซึ่งในปี 2544 ค่าประกันโดยหน่วยลงทุนของกองทุนรวมบัวหลวงทุนทวีจำนวนเงิน 20 ล้านบาท และเงินฝากประจำของสาขาของธนาคารต่างประเทศแห่งหนึ่งจำนวนเงิน 40.9 ล้านบาท ซึ่ง ณ วันที่ 31 ธันวาคม 2545 บัญชีสำรองไว้ดังกล่าวไม่มียอดคงเหลืออยู่ในบัญชี)

ตามที่กล่าวไว้ในสัญญาปรับโครงสร้างหนี้ภายใต้หัวข้อ “Mandatory Prepayment” บริษัทจะต้องบริหารให้ได้ระดับของ Projected Business Execution Level (มูลค่ารวมของรถยนต์ที่ประมาณการว่าจะซื้อมาให้เช่าซื้อและลีสซิ่ง) ในแต่ละปีปฏิทิน ถ้าหากบริษัทไม่สามารถทำได้บริษัทจะต้องจ่ายชำระคืนหนี้สินเป็นการล่วงหน้าเป็นจำนวนเงินเท่ากับร้อยละ 70 ของผลต่างระหว่าง Projected Business Execution Level กับจำนวนที่เกิดขึ้นจริงในวันที่ถึงกำหนดชำระดอกเบี้ยงวดแรกหลังจากวันสิ้นปีปฏิทินนั้น (วันที่ 31 มีนาคม) สำหรับปีสิ้นสุดวันที่ 31 ธันวาคม 2545 และ 2544 บริษัทไม่สามารถบริหารให้ได้ระดับ Projected Business Execution Level ที่ 2,000 ล้านบาท ดังนั้น บริษัทจึงต้องจ่ายชำระหนี้สินคืนเป็นการล่วงหน้าจำนวนเงินประมาณ 355.6 ล้านบาท และ 149.6 ล้านบาท ตามลำดับ ในงบการเงินรวม และประมาณ 596.9 ล้านบาท และ 214.3 ล้านบาท ตามลำดับ ในงบการเงินของบริษัท หนี้สินที่ต้องจ่ายชำระเป็นการล่วงหน้าได้แยกแสดงไว้ต่างหากภายใต้ “หนี้สินหมุนเวียน” ในงบดุล

จนถึงวันที่ 31 ธันวาคม 2545 บริษัทยังมีได้ชำระคืนหนี้สินที่ต้องจ่ายชำระเป็นการล่วงหน้าภายใต้สัญญาปรับโครงสร้างหนี้ในเดือนมีนาคม 2545 และเงินต้นที่ครบกำหนดในเดือนมีนาคมและเดือนกันยายน 2545 เทียบเท่าเป็นเงินบาทเป็นจำนวนเงินรวม 967.5 ล้านบาท และดอกเบี้ยภายใต้สัญญาปรับโครงสร้างหนี้ที่ครบกำหนดในเดือนกันยายนและธันวาคม 2545 เป็นจำนวนเงินรวม 58.1 ล้านบาท เมื่อวันที่ 28 ตุลาคม 2545 บริษัทได้แต่งตั้งบริษัทที่ปรึกษาทางการเงิน (Heffernan Fung & Ng Pte Ltd.) เพื่อเจรจาเปลี่ยนแปลงระยะเวลาการจ่ายชำระหนี้และกำหนดอัตราดอกเบี้ยใหม่ ณ วันที่ในรายงานของผู้สอบบัญชีที่ปรึกษาทางการเงินอยู่ระหว่างการเจรจาต่อรองเพื่อการดังกล่าวซึ่งคาดว่าจะแล้วเสร็จภายในปี 2546



หมายเหตุประกอบงบการเงิน (ต่อ)

วันที่ 31 ธันวาคม 2545 และ 2544

14. หนี้สินภายใต้สัญญาเช่าซื้อ

บริษัทย่อยแห่งหนึ่งมีหนี้สินภายใต้สัญญาเช่าซื้อ ดังนี้

	งบการเงินรวม (พันบาท)			
	ส่วนที่ถึงกำหนดชำระ ชำระในหนึ่งปี		ส่วนที่ถึงกำหนดชำระ ชำระเกินกว่าหนึ่งปี	
	2545	2544	2545	2544
หนี้สินภายใต้สัญญาเช่าซื้อ	24,860	9,593	44,363	20,995
หัก ดอกเบี้ยรอตัดบัญชี	(3,885)	(2,019)	(3,183)	(1,959)
สุทธิ	20,975	7,574	41,180	19,036

15. สำรองตามกฎหมาย

ตามพระราชบัญญัติบริษัทมหาชนจำกัด พ.ศ. 2535 บริษัทต้องจัดสรรสำรองตามกฎหมายอย่างน้อยร้อยละ 5 ของกำไรประจำปีหลังจากหักขาดทุนสะสมยกมา (ถ้ามี) จนกว่าสำรองดังกล่าวมีจำนวนเท่ากับร้อยละ 10 ของทุนจดทะเบียน สำรองนี้ไม่อาจนำไปจ่ายเป็นเงินปันผลได้

16. การโอนสำรองตามกฎหมายและส่วนเกินมูลค่าหุ้น

ในการประชุมวิสามัญผู้ถือหุ้นเมื่อวันที่ 26 ตุลาคม 2544 ผู้ถือหุ้นได้มีมติเป็นเอกฉันท์อนุมัติให้โอนสำรองตามกฎหมายและส่วนเกินมูลค่าหุ้นเพื่อชดเชยผลขาดทุนสะสมของบริษัท ณ วันที่ 31 ธันวาคม 2543 (จำนวน 517.7 ล้านบาท) ดังรายละเอียดต่อไปนี้

	ล้านบาท
สำรองตามกฎหมาย	44.5
ส่วนเกินมูลค่าหุ้น	473.2
รวม	517.7

ซึ่งมีผลทำให้ส่วนเกินมูลค่าหุ้น ณ วันที่ 31 ธันวาคม 2544 คงเหลือ 132.8 ล้านบาท



หมายเหตุประกอบงบการเงิน (ต่อ)

วันที่ 31 ธันวาคม 2545 และ 2544

17. ภาษีเงินได้

บริษัทไม่มีภาษีเงินได้สำหรับปีสิ้นสุดวันที่ 31 ธันวาคม 2545 และ 2544 เนื่องจากบริษัทสามารถให้ประโยชน์จากผลขาดทุนยกมา ซึ่งบริษัทไม่ได้บันทึกเป็นสินทรัพย์ภาษีเงินได้รอการตัดบัญชี เนื่องจากมีความไม่แน่นอนเกี่ยวกับการนำผลประโยชน์มาใช้

18. กำไรต่อหุ้น

กำไรต่อหุ้นคำนวณโดยการหารกำไรสุทธิสำหรับปีด้วยจำนวนหุ้นถัวเฉลี่ยถ่วงน้ำหนักที่ออกในระหว่างปี (60 ล้านหุ้น ในปี 2545 และ 2544)

19. กองทุนสำรองเลี้ยงชีพ

บริษัทและบริษัทย่อยมีกองทุนสำรองเลี้ยงชีพประเภทต้องจ่ายสมทบสำหรับพนักงานประจำของบริษัทตามความสมัครใจ พนักงานต้องจ่ายเงินสะสมเข้ากองทุนในอัตราร้อยละ 5 ของเงินเดือนพนักงาน และบริษัทจะจ่ายเงินสมทบเข้ากองทุนให้แก่พนักงานแต่ละรายตามจำนวนปีที่ทำงานด้วยอัตราที่กำหนดไว้ บริษัทและบริษัทย่อยได้แต่งตั้ง ผู้จัดการกองทุนเพื่อบริหารกองทุนดังกล่าวตามความในพระราชบัญญัติกองทุนสำรองเลี้ยงชีพ พ.ศ. 2530 และ 2542 บริษัทและบริษัทย่อยจ่ายสมทบและบันทึกเป็นค่าใช้จ่ายสำหรับปี 2545 และ 2544 เป็นจำนวนเงินประมาณ 3.1 ล้านบาท และ 2.8 ล้านบาท ตามลำดับ ในงบการเงินรวม และบริษัทจ่ายสมทบและบันทึกเป็นค่าใช้จ่ายสำหรับปี 2545 และ 2544 เป็นจำนวนเงิน 2.7 ล้านบาท และ 2.5 ล้านบาท ตามลำดับ ในงบการเงินของบริษัท

20. สัญญาเช่าระยะยาว

บริษัทได้ทำสัญญาเช่าอาคารและสิ่งอำนวยความสะดวกในอัตราปีละประมาณ 5 ล้านบาท สัญญานี้มีอายุ 3 ปี จนถึงเดือนเมษายน 2546 ตามเงื่อนไขของสัญญาบริษัทได้วางเงินมัดจำจำนวนเงิน 1.4 ล้านบาท กับผู้ให้เช่าซึ่งแสดงไว้ใน งบดุลในบัญชี “สินทรัพย์ไม่หมุนเวียนอื่น”

21. ข้อมูลของส่วนงานธุรกิจ

บริษัทดำเนินกิจการในส่วนงานทางธุรกิจเดียวคือ ธุรกิจให้เข้าซื้อและให้เช่าและดำเนินธุรกิจในส่วนงานทางภูมิศาสตร์เดียวคือ ในประเทศไทย ดังนั้น รายได้ กำไร และสินทรัพย์ทั้งหมดที่แสดงในงบการเงินจึงเกี่ยวข้องกับส่วนงานทางธุรกิจและส่วนงานทางภูมิศาสตร์ตามที่กล่าวไว้



หมายเหตุประกอบงบการเงิน (ต่อ)

วันที่ 31 ธันวาคม 2545 และ 2544

22. การเปิดเผยข้อมูลเกี่ยวกับเครื่องมือทางการเงิน

22.1 ความเสี่ยงด้านสินเชื่อ

ความเสี่ยงดังกล่าวเกิดจากการที่ลูกค้าไม่สามารถหรือไม่ประสงค์จะปฏิบัติตามข้อตกลงที่ให้ไว้กับบริษัท บริษัทไม่มีความเสี่ยงที่เป็นสาระสำคัญเกี่ยวกับสินเชื่อซึ่งเกิดจากสินเชื่อที่ให้แก่ลูกค้ากลุ่มใดกลุ่มหนึ่ง เนื่องจากลูกค้าของบริษัทกระจายอยู่ในอุตสาหกรรมที่แตกต่างกันและภูมิภาคต่าง ๆ ในประเทศ มูลค่าสูงสุดของความเสี่ยงคือมูลค่าตามบัญชีของสินทรัพย์ดังกล่าวหักด้วยค่าเผื่อหนี้สงสัยจะสูญตามที่แสดงไว้ในงบดุล

22.2 ความเสี่ยงจากอัตราแลกเปลี่ยนและอัตราดอกเบี้ย

ณ วันที่ 31 ธันวาคม 2545 และ 2544 บริษัทได้ประเมินความเสี่ยงที่อาจเกิดขึ้นจากการเปลี่ยนแปลงในอัตราแลกเปลี่ยนและอัตราดอกเบี้ยโดยทำ

1. สัญญาซื้อเงินตราต่างประเทศล่วงหน้ากับบรรษัทเงินทุนอุตสาหกรรมแห่งประเทศไทยเป็นจำนวนเดียวกันในแต่ละปี คือ 10.7 ล้านดอลลาร์สหรัฐ (บริษัทมีวงเงิน 20 ล้านดอลลาร์สหรัฐ และค้ำประกันโดยตัวสัญญาใช้เงินจำนวนเงินประมาณ 115 ล้านบาท)
2. สัญญาซื้อเงินตราต่างประเทศล่วงหน้ากับสาขาของธนาคารต่างประเทศแห่งหนึ่งจำนวนเงินประมาณ 12.9 ล้านดอลลาร์สหรัฐ ในปี 2544 (ค้ำประกันโดยเงินฝากประจำจำนวนเงิน 63.9 ล้านบาท)

ตารางต่อไปนี้แสดงมูลค่ารวมของอนุพันธ์ทางการเงินของบริษัทที่คงเหลืออยู่แยกตามประเภทเป็นปีที่จะครบกำหนด

		ระยะเวลาที่จะครบกำหนด/ล้านเหรียญสหรัฐ			
		มากกว่า 1 ปี			รวม
	สกุลเงิน	ไม่เกิน 1 ปี	แต่ไม่เกิน 5 ปี	เกิน 5 ปี	
2545					
สัญญาซื้อเงินตราต่างประเทศล่วงหน้า					
ที่ประกันความเสี่ยงด้านหนี้สิน	เหรียญสหรัฐ	10.7	-	-	10.7
2544					
สัญญาซื้อเงินตราต่างประเทศล่วงหน้า					
ที่ประกันความเสี่ยงด้านหนี้สิน	เหรียญสหรัฐ	23.6	-	-	23.6

ณ วันที่ 31 ธันวาคม 2544 บริษัทมีภาระผูกพันตามสัญญาซื้อเงินตราต่างประเทศล่วงหน้าเกินกว่ามูลค่าเงินกู้ที่เป็นเงินตราต่างประเทศเพื่อเป็นการประกันความเสี่ยงที่อาจเกิดขึ้นจากภาระผูกพันในอนาคตจำนวน 1.8 ล้านดอลลาร์สหรัฐ สำหรับงบการเงินเฉพาะบริษัทและสำหรับงบการเงินรวม ตามอัตราแลกเปลี่ยนที่กำหนดไว้ในสัญญา ภาระผูกพัน ส่วนเกินดังกล่าวบริษัทซื้อไว้เพื่อเป็นการประกันความเสี่ยงที่อาจเกิดขึ้นในอนาคต



หมายเหตุประกอบงบการเงิน (ต่อ)

วันที่ 31 ธันวาคม 2545 และ 2544

3. ความเสี่ยงจากอัตราดอกเบี้ย

ณ วันที่ 31 ธันวาคม 2545 และ 2544 บริษัทมีสินทรัพย์ทางการเงินที่มีความเสี่ยงด้านราคาและด้านกระแสเงินสด อันเกิดจากการเปลี่ยนแปลงอัตราดอกเบี้ยดังนี้

	พันบาท				อัตราดอกเบี้ยคงที่ถัวเฉลี่ย	
	อัตราดอกเบี้ยคงที่		อัตราดอกเบี้ยปรับขึ้นลงตาม		อัตราดอกเบี้ยคงที่ถัวเฉลี่ย	
	2545	2544	อัตราตลาด		(ร้อยละ)	
			2545	2544	2545	2544
งบการเงินรวม						
เงินสดและรายการเทียบเท่า						
เงินสด						
เงินฝากธนาคาร	-	-	48,881	74,902	-	-
ตัวสัญญาใช้เงิน	212,179	240,067	-	-	2.00	2.45
เงินลงทุนที่มีข้อจำกัดในการใช้						
เงินฝากประจำ	604	104,831	-	-	0.71	1.88
ตัวสัญญาใช้เงิน	115,000	115,000	-	-	2.00	2.00
หน่วยลงทุน	-	20,000	-	-	-	11.00
รวม	327,783	479,898	48,881	74,902		

งบการเงินเฉพาะบริษัท

เงินสดและรายการเทียบเท่า

เงินสด

เงินฝากธนาคาร	-	-	44,934	49,323	-	-
ตัวสัญญาใช้เงิน	212,179	180,067	-	-	2.00	2.60
เงินลงทุนที่มีข้อจำกัดในการใช้						
เงินฝากประจำ	-	104,831	-	-	-	1.88
ตัวสัญญาใช้เงิน	115,000	115,000	-	-	2.00	2.00
หน่วยลงทุน	-	20,000	-	-	-	11.00
รวม	327,179	419,898	44,934	49,323		

สินทรัพย์ทางการเงินซึ่งมีอัตราดอกเบี้ยคงที่ทั้งหมด (ยกเว้นหน่วยลงทุนซึ่งไม่มีระยะเวลาการกำหนดอัตราดอกเบี้ยใหม่) มีระยะเวลาการกำหนดอัตราดอกเบี้ยใหม่ภายในหนึ่งปี



หมายเหตุประกอบงบการเงิน (ต่อ)

วันที่ 31 ธันวาคม 2545 และ 2544

22.3 มูลค่ายุติธรรม

บริษัทและบริษัทย่อยใช้วิธีการและข้อสมมติในการประมาณมูลค่ายุติธรรมของเครื่องมือทางการเงินดังนี้

เงินสดและรายการเทียบเท่าเงินสดและเจ้าหนี้การค้า

มูลค่ายุติธรรมมีมูลค่าใกล้เคียงกับราคาตามบัญชีเนื่องจากเครื่องมือทางการเงินเหล่านี้จะครบกำหนดในระยะเวลานั้น

ลูกหนี้

มูลค่าตามบัญชีของลูกหนี้หักด้วยค่าเผื่อนหนี้สงสัยจะสูญมีมูลค่าใกล้เคียงกับมูลค่ายุติธรรม

เงินลงทุนระยะยาว

เงินลงทุนระยะยาวในหน่วยลงทุนซึ่งถือไว้เป็นหลักทรัพย์เพื่อขายได้แสดงไว้ด้วยมูลค่ายุติธรรม

หนี้สิน

หนี้สินภายใต้สัญญาปรับโครงสร้างหนี้มีมูลค่าใกล้เคียงกับมูลค่ายุติธรรม

23. การจัดประเภทบัญชีใหม่

บริษัทได้จัดประเภทบางบัญชีในงบการเงินปี 2544 ใหม่ เพื่อให้สอดคล้องกับการแสดงรายการในงบการเงินปี 2545