
รายงานประจำปี 2555
บริษัท โรแยล ซีรามิค อุตสาหกรรม จำกัด (มหาชน)
บมจ. 360



THE ROYAL CERAMIC INDUSTRY PUBLIC COMPANY LIMITED
BOR.MOR.JOR. 360

สารจากประธานกรรมการ

ในปี 2555 นับเป็นปีที่มีการเปลี่ยนแปลงในบมจ. โรยัล ชีรามิค อุตสาหกรรม อย่างมีนัยสำคัญ บริษัทได้รับอนุมัติจากที่ประชุมสามัญผู้ถือหุ้นประจำปี 2555 เมื่อวันที่ 4 เมษายน 2555 ให้รับคำเสนอซื้อหุ้นบางส่วนจากบมจ. สหโมค อุตสาหกรรม จากผู้ถือหุ้นเดิมของกิจการโดยสมัครใจ เพื่อความร่วมมือและสนับสนุนกิจกรรม พร้อมทั้งให้ความช่วยเหลือทางเทคนิคอื่น ๆ แก่กิจการเพื่อเพิ่มประสิทธิภาพในการบริหารจัดการและการผลิต อันจะทำให้ค่าใช้จ่ายต่าง ๆ ลดลง และเป็นการสร้างพันธมิตรในอุตสาหกรรมเซรามิค

ผลของคำเสนอซื้อดังกล่าวในระหว่างวันที่ 14 พฤษภาคม 2555 ถึง วันที่ 18 มิถุนายน 2555 มีผลให้มีการเปลี่ยนแปลงโครงสร้างผู้ถือหุ้น ณ วันที่ 2 กรกฎาคม 2555 โดยทำให้ บมจ. สหโมคอุตสาหกรรม ได้เข้ามาเป็นผู้ถือหุ้นรายใหญ่ของบริษัท

และด้วยความร่วมมือร่วมใจของพนักงานทุกคน การทำงานเป็นทีม ทำให้ค่าใช้จ่ายต่าง ๆ เช่น ค่าใช้จ่ายในการผลิต , ค่าใช้จ่ายคงที่ , ค่าใช้จ่ายในการขายและบริหารลดลง ทำให้บริษัทในปี 2555 มีผลประกอบการที่ดีขึ้น คือขาดทุนลดลงอย่างมาก ในขณะที่เดียวกันบริษัทยังคงเน้นย้ำการเป็นผู้นำกระเบื้องที่มีคุณภาพ มีสีสันและลวดลายถูกใจ ลูกค้า การมีลวดลายใหม่ออกสู่ตลาดเป็นระยะ มีสินค้าครบให้ลูกค้าเลือกสรร เช่น มีกระเบื้องสำหรับปูพื้นเพิ่มเติม เป็นต้น รวมทั้งการกำหนดตำแหน่งสินค้าและราคาให้เหมาะสมและถูกต้อง เป็นต้น

อย่างไรก็ตาม แม้สภาพผลประกอบการมีแนวโน้มในทางที่ดีขึ้น บริษัทยังคงต้องระมัดระวังในการใช้จ่ายและการรักษาสภาพคล่องทางการเงินไว้ เพื่อให้ธุรกิจสามารถมีเงินทุนเวียนในการประกอบการธุรกิจต่อไป ภายใต้ข้อจำกัดต่าง ๆ ที่บริษัทมีต่อสถาบันการเงิน

นอกจากนี้ บริษัทยังคงให้ความสำคัญของการเป็นส่วนหนึ่งของสังคม รวมทั้งการให้ความสำคัญกับการอยู่ร่วมกันด้วยดีกับชุมชนใกล้เคียง การให้การสนับสนุนสังคมโดยการช่วยเหลือสังคมและหน่วยงานโดยรอบในรูปแบบต่างๆ ตลอดจนมีมาตรการในการจัดการดูแลและรักษาสิ่งแวดล้อมอย่างเข้มงวด

สุดท้ายในนามตัวแทนคณะกรรมการของบริษัท ดิฉันใคร่ขอขอบคุณผู้บริหาร พนักงาน และผู้เกี่ยวข้องทุกท่านสำหรับความทุ่มเทปฏิบัติงานตลอดปี 2555 ท่านผู้ถือหุ้นและลูกค้า สำหรับความเชื่อมั่นที่มีให้กับบริษัทเสมอมา และใคร่ขอขอบคุณผู้มีส่วนได้เสีย หน่วยงานทั้งภาครัฐและเอกชนที่เกี่ยวข้อง รวมทั้งสื่อมวลชนต่าง ๆ และประชาชนทั่วไป ที่ให้การสนับสนุนและส่งเสริมการดำเนินงานของบริษัทด้วยดีเสมอมา



นางสาววิวัฒนา เหล่าวิวัฒน์วงศ์

ประธานกรรมการ

รายงานคณะกรรมการตรวจสอบ

เสนอผู้ถือหุ้น

คณะกรรมการตรวจสอบของบริษัท โรแยล ซีรามิค อุตสาหกรรม จำกัด (มหาชน) มีวาระในการดำรงตำแหน่งคราวละ 3 ปี ประกอบด้วยกรรมการอิสระจำนวน 3 ท่าน ได้แก่

นางศิริสุข	สุนตระกูล	ประธานกรรมการตรวจสอบ
นายศรีภพ	สารสาส	กรรมการตรวจสอบ
นายชอ	สิงห์เสนี	กรรมการตรวจสอบ

ในรอบปี 2555 คณะกรรมการตรวจสอบได้ปฏิบัติหน้าที่ และความรับผิดชอบครบถ้วนตามที่ได้รับมอบหมายจากคณะกรรมการของบริษัท ตามที่ได้กำหนดไว้ในกฎบัตรของคณะกรรมการตรวจสอบ และเป็นไปตามข้อกำหนด และแนวทางปฏิบัติที่ดีสำหรับคณะกรรมการตรวจสอบของตลาดหลักทรัพย์แห่งประเทศไทย คณะกรรมการตรวจสอบได้มีการประชุมรวม 4 ครั้ง ซึ่งสรุปสาระสำคัญได้ดังต่อไปนี้

1. พิจารณาสอบทานงบการเงินของบริษัทและงบการเงินรวมประจำรายไตรมาสและงบการเงินประจำปีร่วมกับฝ่ายบริหารและผู้สอบบัญชี โดยคณะกรรมการตรวจสอบเห็นว่ารายงานทางการเงินของบริษัท จัดทำขึ้นตามมาตรฐานการบัญชีที่รับรองทั่วไปในประเทศไทย โดยเลือกใช้นโยบายบัญชีที่เหมาะสมและถือปฏิบัติอย่างสม่ำเสมอ และใช้ดุลยพินิจอย่างระมัดระวังและประมาณการที่ดีที่สุดในการจัดทำรวมทั้งมีการเปิดเผยข้อมูลสำคัญอย่างเพียงพอในหมายเหตุประกอบงบการเงินรวมทั้งเป็นประโยชน์ต่อการตัดสินใจต่อผู้ใช้งบการเงินของบริษัท
2. สอบทานให้บริษัทมีการปฏิบัติตามกฎหมายว่าด้วยหลักทรัพย์และตลาดหลักทรัพย์ ข้อกำหนดของตลาดหลักทรัพย์และกฎหมายอื่นใดที่เกี่ยวข้องกับธุรกิจของบริษัท
3. พิจารณาการเปิดเผยข้อมูลรายการระหว่างกันของบริษัทและบริษัทย่อยกับบุคคลหรือกิจการที่เกี่ยวข้องกัน กรณีที่เกิดรายการที่เกี่ยวข้องกัน หรือรายการที่อาจจะมีผลกระทบเชิงลบต่อประโยชน์ให้มีความถูกต้องครบถ้วน โดยคณะกรรมการตรวจสอบเห็นว่ารายการดังกล่าวได้ดำเนินการอย่างสมเหตุสมผลและคำนึงถึงประโยชน์ของผู้ถือหุ้น ทั้งนี้ได้มีการเปิดเผยข้อมูลรายการระหว่างกันอย่างถูกต้อง ครบถ้วน เพียงพอ
4. สอบทานให้บริษัทมีระบบการควบคุมภายใน และการกำกับดูแลกิจการที่ดีเพียงพอ เพื่อให้มั่นใจว่าการดำเนินงานของบริษัทบรรลุวัตถุประสงค์ โดยคณะกรรมการตรวจสอบเห็นว่าปัจจุบันบริษัทได้ให้หน่วยงานอิสระภายนอกทำหน้าที่ดำเนินการตรวจสอบและควบคุมภายใน โดยรายงานตรงต่อคณะกรรมการตรวจสอบอย่างสม่ำเสมอและต่อเนื่องอย่างน้อยปีละ 3 ครั้ง ทั้งนี้จึงทำให้มั่นใจอย่างมีเหตุผลว่าบริษัทมีระบบการควบคุมภายในที่ดีและเพียงพอเพื่อให้ทราบจุดอ่อนและป้องกันไม่ให้เกิดการทุจริตหรือการดำเนินการที่ผิดปกติดังมีสาระสำคัญ
5. พิจารณาเสนอแต่งตั้งผู้สอบบัญชีจาก สำนักงาน เอ็นส์ แอนด์ ยัง จำกัด เป็นผู้สอบบัญชีของบริษัท และกำหนดค่าสอบบัญชีประจำปี 2555
6. สอบทานนโยบายการกำกับดูแลกิจการและจรรยาบรรณของบริษัทให้ได้มาตรฐานสากลและเหมาะสมกับการดำเนินธุรกิจของบริษัท

โดยสรุปคณะกรรมการตรวจสอบเห็นว่าในปีที่ผ่านมาบริษัทมีการจัดทำรายงานทางการเงินและเปิดเผยข้อมูลอย่างเพียงพอเป็นไปตามหลักการบัญชีที่รับรองโดยทั่วไป มีการบริหารความเสี่ยงและระบบการควบคุมภายในที่มีประสิทธิผลตลอดจนมีการกำกับดูแลกิจการที่ดี

ในนามคณะกรรมการตรวจสอบ



(นางศิริสุข สุนตระกูล)

ประธานคณะกรรมการตรวจสอบ

ข้อมูลทั่วไป

ข้อมูลบริษัท

ชื่อบริษัท	บริษัท โรแยล ซีรามิค อุตสาหกรรม จำกัด (มหาชน) เลขทะเบียน บมจ.360
ประเภทธุรกิจ	ผู้ผลิต นำเข้า และจำหน่ายกระเบื้องปูพื้น และบุผนัง
ที่ตั้งสำนักงาน	เลขที่ 65/225 อาคารชำนาญ เพ็ญชาติ บิสซิเนส เซ็นเตอร์ ชั้น 27 ถนนพระราม 9 แขวงห้วยขวาง เขตห้วยขวาง กทม.10320 โทรศัพท์ 0-2643-0222 , 0-2643-0753-9 โทรสาร 0-2643-0948-9
ที่ตั้งโรงงาน	เลขที่ 54/7 หมู่ที่ 3 ถนนสุวรรณศร ตำบลโคกแย้ อำเภอหนองแค จังหวัดสระบุรี 18230 โทรศัพท์ 0-3630-5249-57 โทรสาร 0-3637 -9028
ทุนจดทะเบียน	หุ้นสามัญ 314,285,710 หุ้น หุ้นละ 1.00 บาท (เปลี่ยนแปลงทุนจดทะเบียนเมื่อวันที่ 12 เมษายน 2555)
ทุนชำระแล้ว	จำนวน 314,285,710 บาท

นายทะเบียนหุ้นบริษัท

ชื่อบริษัท	บริษัท ศูนย์รับฝากหลักทรัพย์ (ประเทศไทย) จำกัด
ที่ตั้งสำนักงาน	เลขที่ 62 อาคารตลาดหลักทรัพย์แห่งประเทศไทย ชั้น 4 – 7 ถนนรัชดาภิเษก แขวงคลองเตย เขตคลองเตย กรุงเทพมหานคร 10110 โทรศัพท์ 0-2359-1200-1 โทรสาร 0-2239-1259

ผู้สอบบัญชีบริษัท

ชื่อบริษัท	บริษัท สำนักงาน เอ็นส์ แอนด์ ยัง จำกัด
ที่ตั้งสำนักงาน	ชั้น 33 อาคารเลครัชดา 193/136-137 ถนนรัชดาภิเษก แขวงคลองเตย เขตคลองเตย กรุงเทพมหานคร 10110 โทรศัพท์ 0-2267-0777, 0-2661-9190 โทรสาร 0-2264-0789-90

ข้อมูลการถือหุ้นของบริษัทในบริษัทอื่น

ชื่อหลักทรัพย์	บริษัท โรแยลเอเชียบริคแอนด์ไทล์ จำกัด (หุ้นสามัญ)
ที่ตั้งสำนักงาน	เลขที่ 65/225 อาคารชำนาญ เพ็ญชาติ บิสซิเนส เซ็นเตอร์ ชั้น 27 ถนนพระราม 9 แขวงห้วยขวาง เขตห้วยขวาง กทม.10320 โทรศัพท์ 0-2643-0222 , 0-2643-0753-9 โทรสาร 0-2643-0948-9
จำนวนหุ้น	79,994 หุ้นคิดเป็นร้อยละ 99.99 ของทุนจดทะเบียน 80,000 หุ้น มูลค่าหุ้นละ 1,000 บาท
ชื่อหลักทรัพย์	บริษัท บ้านสมถวิล จำกัด (หุ้นสามัญ)
ที่ตั้งสำนักงาน	เลขที่ 1 ซอยมหาดเล็กหลวง 3 ถนนราชดำริ แขวงลุมพินี เขตปทุมวัน กรุงเทพมหานคร 10330 โทรศัพท์ 0-2650-2100-11 โทรสาร 0-2254-0370
จำนวนหุ้น	450,000 หุ้นคิดเป็นร้อยละ 45 ของทุนจดทะเบียน 1,000,000 หุ้น มูลค่าหุ้นละ 25 บาท

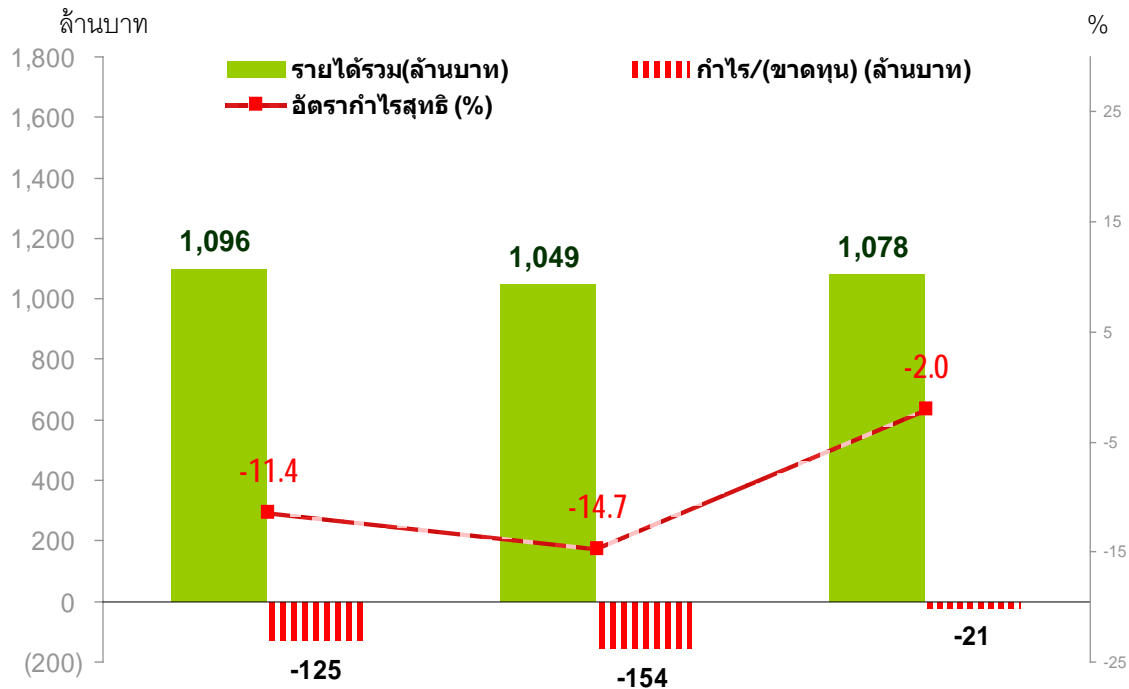
สรุปผลการดำเนินงาน

งบการเงินเปรียบเทียบ สิ้นสุด ณ 31 ธันวาคม (งบการเงินรวม)

(หน่วย : บาท)	2553	2554	2555
รวมสินทรัพย์	1,056,587,042	924,534,806	914,792,155
รวมหนี้สิน	617,701,754	633,465,906	644,868,736
ส่วนของผู้ถือหุ้น	438,885,288	291,068,900	269,923,419
ยอดขาย	1,089,474,326	1,047,139,309	1,071,752,956
รวมรายได้	1,096,425,054	1,049,115,141	1,077,521,260
กำไรขั้นต้น	261,696,554	256,978,681	325,020,318
กำไร (ขาดทุน) สุทธิ	(124,981,734)	(153,722,388)	(21,145,481)

อัตราส่วนทางการเงินเปรียบเทียบสิ้นสุด ณ 31 ธันวาคม (งบการเงินรวม)

	หน่วย	2553	2554	2555
อัตรากำไรสุทธิต่อรายได้รวม	%	(11.40)	(14.65)	(1.96)
อัตราผลตอบแทนต่อส่วนของผู้ถือหุ้น	%	(24.93)	(42.12)	(7.54)
อัตราผลตอบแทนจากสินทรัพย์รวม	%	(11.83)	(16.63)	(2.30)
กำไร (ขาดทุน) สุทธิต่อหุ้น	บาท	(0.40)	(0.47)	(0.07)
มูลค่าตามบัญชีต่อหุ้น	บาท	1.40	0.93	0.86



ลักษณะการประกอบธุรกิจ

ประวัติความเป็นมา หรือการเปลี่ยนแปลง และพัฒนาการที่สำคัญที่ผ่านมา

- บริษัทก่อตั้ง เมื่อวันที่ 11 กันยายน 2512 ด้วยทุนจดทะเบียนเริ่มต้น 5 ล้านบาท
- บริษัทเป็นสมาชิกตลาดหลักทรัพย์แห่งประเทศไทย เมื่อวันที่ 28 กันยายน 2532 ด้วยทุนจดทะเบียน 180 ล้านบาท
- บริษัทเพิ่มทุน เป็น 220 ล้านบาท เมื่อวันที่ 23 พฤษภาคม 2534 และจดทะเบียนเป็นบริษัทมหาชน เมื่อวันที่ 19 เมษายน 2537
- บริษัทเพิ่มทุน เป็น 314.29 ล้านบาท เมื่อวันที่ 28 ธันวาคม 2543
- ปี 2548 บริษัทลงทุนในเครื่องจักร เพื่อเพิ่มประสิทธิภาพในการผลิต และทดแทนเครื่องจักรเก่า มูลค่าประมาณ 100 ล้านบาท และมีการลงทุนในบริษัท โรแยลเอเซียบริคแอนด์ไทล์ จำกัด เพื่อเพิ่มประเภทของผลิตภัณฑ์ และขยายการเติบโตของบริษัท มูลค่าประมาณ 100 ล้านบาท
- ปี 2549 บริษัทได้รับมติที่ประชุมผู้ถือหุ้น เพื่อเปลี่ยนแปลงมูลค่าหุ้นที่ตราไว้ จากหุ้นละ 10 บาท เป็นหุ้นละ 1 บาท เมื่อวันที่ 15 พฤษภาคม 2549
- ปี 2550 เริ่มขยายช่องทางการจำหน่ายสินค้าด้วยการเปิดร้านค้าขายตรงจากโรงงาน (RCI Outlet) จำนวน 2 แห่ง
- ปี 2551 บริษัทได้ลงทุนซื้อโรงงาน และเครื่องจักร สำหรับผลิตกระเบื้องตกแต่ง มูลค่า 22 ล้านบาท ตามมติอนุมัติของที่ประชุมคณะกรรมการบริษัทเมื่อวันที่ 13 พฤศจิกายน 2550 และบริษัทได้เพิ่มผลิตภัณฑ์ใหม่ได้แก่ กาวซีเมนต์ติดกระเบื้อง และปูนยาแนวกระเบื้อง
- ปี 2553 บริษัทได้ยกเลิกผลิตภัณฑ์ใหม่ ได้แก่ กาวซีเมนต์ติดกระเบื้อง และปูนยาแนวกระเบื้อง เนื่องจากมียอดขายไม่คุ้มกับการดำเนินการ
- ปี 2554 บริษัทได้รับอนุมัติจากที่ประชุมวิสามัญผู้ถือหุ้นครั้งที่ 1/2554 เมื่อวันที่ 11 สิงหาคม 2554 ในการเข้าร่วมลงทุนกับผู้ถือหุ้นของ บริษัท วี เอสเอสแอล เอ็นเตอร์ไพรส์ จำกัด แต่ไม่สามารถดำเนินการให้เป็นผลสำเร็จได้ เนื่องจากผู้ร่วมทุนไม่สามารถปฏิบัติตามเงื่อนไขการร่วมทุนและได้แจ้งยกเลิกการร่วมทุนดังกล่าว เมื่อวันที่ 5 ตุลาคม 2554

- ปี 2555 บริษัทได้รับอนุมัติจากที่ประชุมสามัญผู้ถือหุ้น ประจำปี 2555 เมื่อวันที่ 4 เมษายน 2555 ให้รับคำเสนอซื้อหุ้นบางส่วนของบริษัท สหโมเสคอุตสาหกรรม จำกัด (มหาชน) จากผู้ถือหุ้นเดิมของกิจการโดยสมัครใจ โดยเสนอแผนที่จะร่วมมือและสนับสนุนธุรกิจ พร้อมทั้งการให้ความช่วยเหลือทางเทคนิคอื่นๆ แก่กิจการ เพื่อช่วยเพิ่มประสิทธิภาพในการบริหารจัดการด้านการผลิต การลดต้นทุนและค่าใช้จ่ายในการผลิต การตลาด และการจัดจำหน่ายผลิตภัณฑ์ของบริษัท เป็นการสร้างพันธมิตรในตลาดกระบือเซรามิก
- ซึ่งผลการเสนอซื้อดังกล่าวในช่วงระหว่าง 14 พฤษภาคม 2555 ถึง 18 มิถุนายน 2555 มีผลให้มีการเปลี่ยนแปลงโครงสร้างถือหุ้น ในวันที่ 2 กรกฎาคม 2555 บริษัท สหโมเสคอุตสาหกรรม จำกัด (มหาชน) ได้เข้ามาเป็นผู้ถือหุ้นรายใหญ่ของบริษัท

ภาพรวมการประกอบธุรกิจในปัจจุบัน

บริษัทดำเนินธุรกิจผลิตและนำเข้ากระเบื้องเซรามิก กระเบื้องดินเผา ประสาทปูพื้น และบุผนัง โดยที่รายได้หลักของบริษัทเป็นกระเบื้องที่บริษัทผลิตเองประมาณร้อยละ 80 ส่วนที่เหลือมาจากกระเบื้องนำเข้า

บริษัทมุ่งเน้นการจำหน่ายสินค้าภายในประเทศเป็นสำคัญคือประมาณร้อยละ 97 ของยอดขายรวมของบริษัท ส่วนที่เหลือเป็นการส่งออกไปจำหน่ายยังต่างประเทศ โดยที่ตลาดในประเทศส่วนใหญ่จำหน่ายผ่านตัวแทนจำหน่ายทั่วประเทศ ประมาณร้อยละ 90 ของยอดขายภายในประเทศ ส่วนที่เหลือเป็นยอดที่บริษัทจำหน่ายโดยตรงไปตามโครงการต่าง ๆ และผ่านทางร้านค้าขายตรงจากโรงงาน (RCI Outlet) ซึ่งปัจจุบันเปิดทำการ 2 แห่ง ได้แก่ บริเวณหน้าโรงงานของบริษัทที่จังหวัดสระบุรี บริเวณถนนราชพฤกษ์ที่จังหวัดนนทบุรี

โครงสร้างรายได้

รายได้จากการจำหน่ายกระเบื้องเซรามิกปูพื้น และบุผนังระหว่างปี 2553 – 2555 (งบการเงินรวม)

ช่องทางการจัดจำหน่าย	2553		2554		2555	
	รายได้(ลบ.)	(%)	รายได้(ลบ.)	(%)	รายได้(ลบ.)	(%)
1. ในประเทศ	1,048	96	1,020	97	1,043	97
2. ต่างประเทศ	42	4	27	3	28	3
รายได้จากการขายรวม	1,090	100	1,047	100	1,071	100
อัตราการเพิ่มขึ้น (ลดลง) ของรายได้ (%)	(2.09)		(3.94)		2.29	

เป้าหมายการดำเนินธุรกิจ

บริษัทมีเป้าหมายในการดำเนินธุรกิจ โดยบริษัทจะเป็นผู้ผลิต ผู้นำเข้า และจัดจำหน่ายกระเบื้องเซรามิก กระเบื้องดินเผา ประสาทปูพื้น และบุผนัง ที่มีคุณภาพสูง เพื่อสนองความต้องการของตลาดทั้งใน และต่างประเทศ ซึ่งบริษัทจะขยายธุรกิจให้มีอัตราการเติบโตอย่างต่อเนื่อง และสม่ำเสมอไม่น้อยไปกว่าการขยายตัวของปริมาณความต้องการของตลาด รวมถึงการรักษาส่วนแบ่งตลาดของบริษัท

ในขณะเดียวกันบริษัทจะมุ่งเน้นในการเพิ่มศักยภาพในการแข่งขันกับผู้ผลิตกระเบื้องเซรามิกทั้งใน และต่างประเทศ โดยบริษัทจะดำเนินการพัฒนาในด้านต่างๆ ดังนี้คือ

1. พัฒนาคูณภาพและรูปแบบของผลิตภัณฑ์อย่างสม่ำเสมอ ตลอดจนพัฒนาเทคโนโลยี เครื่องจักร และอุปกรณ์ต่างๆ เพื่อเพิ่มมูลค่าเพิ่มให้กับสินค้า เพื่อลดต้นทุนการผลิต และเพิ่มประสิทธิภาพในการผลิต รวมทั้งเพิ่มขีดความสามารถในการบริการลูกค้าอย่างต่อเนื่อง

2. พัฒนาศูนย์เชี่ยวชาญในการปฏิบัติการกิจ ให้แก่ผู้บริหารและพนักงานทุกระดับ ตามความรับผิดชอบในแต่ละหน่วยงาน เพื่อรองรับการแข่งขันที่มีแนวโน้มสูงขึ้นเป็นลำดับ

นอกจากการดำเนินธุรกิจของบริษัทแล้ว บริษัทยังคำนึงถึงการรักษาสภาพแวดล้อมให้ได้รับผลกระทบน้อยที่สุด ตลอดจนการรักษาความสัมพันธ์ที่ดี และให้ความช่วยเหลือชุมชนรอบข้างบริเวณใกล้เคียงโรงงานอีกด้วย

การประกอบธุรกิจของแต่ละสายผลิตภัณฑ์

ลักษณะผลิตภัณฑ์ หรือบริการ

ปัจจุบันบริษัท ได้มีการแบ่งผลิตภัณฑ์กระเบื้องที่จำหน่ายออกเป็น 3 กลุ่มด้วยกัน คือ

1. กระเบื้องปูผนังและปูพื้นชนิดเคลือบ (Glazed Tile) คือกระเบื้องเคลือบ ซึ่งมีทั้งกระเบื้องลายเรียบ ที่เป็นกระเบื้อง Monoporoza และแบบลวดลายพิเศษหรือกระเบื้องตกแต่ง (Decorative Tile) ที่ใช้เทคนิคการผลิตแบบ Third firing

2. กระเบื้องพอร์ซเลน (Porcelain Tile) คือกระเบื้องเซรามิกที่ได้จากเทคนิคการผลิตกระเบื้องเซรามิกที่ดีที่สุดที่มีอยู่ในโลกปัจจุบัน และเผาด้วยความร้อนสูงถึง 1,200°C ทำให้ได้กระเบื้องที่มีความแข็งแกร่งกว่าหินธรรมชาติ และกระเบื้องเซรามิกแบบอื่น ๆ อีกทั้งยังมีความสวยงามเหมือนหินธรรมชาติ และมีอัตราการดูดซึมน้ำที่ต่ำมาก ซึ่งสามารถนำไป ใช้ได้ดีทั้งการปูผนังและการปูพื้น

3. กระเบื้องดินเผา (Clay Tile) คือกระเบื้องที่ใช้เทคโนโลยีการขึ้นรูปกระเบื้องด้วยการรีด (Extrusion) ซึ่งจะได้กระเบื้องที่มีความแข็งแกร่งสูง อันเนื่องมาจากความแน่นของกระเบื้องที่รีดออกมาด้วยระบบสุญญากาศ และสามารถผลิตกระเบื้องที่มีลักษณะหลากหลาย เหมาะกับการใช้งานทั้งภายใน และภายนอกอาคาร รวมทั้งงานที่ต้องการรับน้ำหนักสูง และความทนทานสูงตามโรงงานอุตสาหกรรม (Heavy Duty)

การตลาดและสถานะการแข่งขัน

บริษัท โรแยล ซีรามิค อุตสาหกรรม จำกัด (มหาชน) ดำเนินธุรกิจในการผลิต และนำเข้ากระเบื้องเซรามิกทั้งชนิดปูผนัง และปูพื้น กระเบื้องดินเผา โดยบริษัทให้ความสำคัญกับเรื่องการควบคุมและตรวจสอบคุณภาพสินค้าอย่างเข้มงวด พัฒนาผลิตภัณฑ์ให้มีความหลากหลายทั้งรูปแบบ ลวดลาย และขนาดต่าง ๆ ให้สอดคล้องกับจุดแข็งของบริษัทที่มีประสบการณ์และความชำนาญในการผลิตกระเบื้องที่มีคุณภาพในระดับสูง เพื่อตอบสนองความต้องการของผู้บริโภค

นอกจากนโยบายหลักที่ใช้ในการแข่งขันแล้ว บริษัทยังเน้นความร่วมมือในการผลิตกับบริษัทในกลุ่ม ทั้งนี้เพื่อประสิทธิภาพในการวางแผนการผลิตและการบริหารช่องทางการจัดจำหน่าย เพื่อให้ครอบคลุมกลุ่มลูกค้าเป้าหมาย

การจำหน่ายและช่องทางการจัดจำหน่าย

การจำหน่ายกระเบื้องเซรามิกของบริษัท มีการจำหน่ายในประเทศเป็นส่วนใหญ่คิดเป็นสัดส่วนประมาณร้อยละ 97% และอีกส่วนหนึ่งเป็นการจำหน่ายโดยการส่งออก ด้านช่องทางการจัดจำหน่ายภายในประเทศนั้นบริษัทมุ่งเน้นการจำหน่ายผ่านร้านค้าตัวแทนจำหน่าย (Agent) เป็นหลัก ในอีกด้านหนึ่งบริษัทยังดำเนินการขายตรงสู่ลูกค้าที่เป็นโครงการต่าง ๆ (Projects) โดยร่วมมือกับร้านค้าตัวแทนจำหน่ายในแต่ละท้องที่ที่โครงการนั้น ๆ ตั้งอยู่ นอกจากนี้บริษัทได้มีการเปิดการ

จำหน่ายสินค้าจากโรงงานถึงผู้ใช้โดยตรง (RCI Outlet) โดยที่ปัจจุบันเปิดดำเนินการอยู่ 2 แห่ง คือ บริเวณหน้าโรงงานจังหวัดสระบุรี บนถนนราชพฤกษ์จังหวัดนนทบุรี

สำหรับการส่งออกนั้นทางบริษัทมีการส่งออกไปยังประเทศ แถบเอเชีย เช่น ใต้หวัน ญี่ปุ่น อินเดีย เกาหลีฮ่องกง ลาว พม่า และ ออสเตรเลีย นิวซีแลนด์ เป็นต้น

การจัดหาผลิตภัณฑ์เพื่อจำหน่าย

ที่ตั้งโรงงาน

1. ธุรกิจกระเบื้องเซรามิค (RCI) ตั้งอยู่เลขที่ 54/7 และ 54/9 หมู่ 3 ตำบลโคกแย้ อำเภอหนองแค จังหวัดสระบุรี
2. ธุรกิจกระเบื้องดินเผา (RABT) ตั้งอยู่เลขที่ 54 หมู่ 3 ตำบลโคกแย้ อำเภอหนองแค จังหวัดสระบุรี

กำลังการผลิตและปริมาณการผลิต

บริษัท มีการผลิตกระเบื้องแบ่งเป็นกลุ่ม ดังนี้

โรงงานผลิต	ประเภทกระเบื้อง	กำลังการผลิต (ล้านตารางเมตร / ปี)
บมจ. โรแยล ซีรามิค อุตสาหกรรม (RCI)	กระเบื้องบุผนัง (Wall Tile)	4.32
	กระเบื้องลวดลายพิเศษ (Decorative Tile)	0.15
	กระเบื้องพอร์ซเลน (Porcelain Tile)	1.20
บจก.โรแยล เอเชียบริค แอนด์ไทล์ (RABT)	กระเบื้องดินเผา (Clay Tile)	0.78
	รวม	6.45

หมายเหตุ วัตถุดิบที่ใช้เป็นประเภท ดิน, หิน, แร่, สี, สารเคมี เป็นต้น โดยวัตถุดิบที่ใช้ผลิตกระเบื้องที่โรงงานของ บมจ. โรแยล ซีรามิค อุตสาหกรรม ได้สั่งซื้อจากในประเทศสัดส่วนประมาณร้อยละ 78 ส่วนที่เหลือสั่งซื้อจากต่างประเทศ ส่วนวัตถุดิบที่ใช้ผลิตกระเบื้องที่โรงงานของ บจก. โรแยล เอเชียบริค แอนด์ไทล์ ส่วนใหญ่กว่าร้อยละ 95 เป็นวัตถุดิบที่สั่งซื้อจากในประเทศ

โดยที่ บริษัท โรแยล เอเชียบริค แอนด์ไทล์ จำกัด ผลิตกระเบื้องดินเผาจำหน่าย ให้แก่ บริษัทเพียงผู้เดียว ในขณะที่บริษัทจำหน่ายสินค้าที่ผลิตโดยบริษัทเองแล้วยังจำหน่ายสินค้าที่ผลิตโดย บริษัท โรแยล เอเชียบริค แอนด์ไทล์ จำกัด อีกด้วย นอกจากนี้บริษัทยังเป็นผู้นำเข้ากระเบื้องมาจากต่างประเทศเพื่อมาจำหน่ายประมาณปีละ 0.40 ล้านตารางเมตร

ปัจจัยความเสี่ยง

ปัจจัยความเสี่ยงที่อาจจะส่งผลกระทบต่อผลตอบแทนจากการลงทุนของผู้ลงทุน ซึ่งเป็นความเสี่ยงที่อาจส่งผลกระทบต่อผู้ดำเนินธุรกิจผลิตกระเบื้องเซรามิกโดยรวม สามารถแยกประเด็นความเสี่ยงต่างๆ ที่อาจเกิดขึ้นได้ดังนี้

ความเสี่ยงจากต้นทุนการผลิต

บริษัทอาจได้รับผลกระทบจากการปรับราคาพลังงาน วัตถุดิบและแรงงานซึ่งเป็นต้นทุนหลักของการผลิต อย่างไรก็ตาม บริษัทคำนึงถึงการปรับขึ้นของต้นทุนดังกล่าวและเชื้อเพลิง รวมถึงต้นทุนอื่นๆ ที่ส่งผลกระทบต่อทั้งทางตรงและทางอ้อมต่อบริษัท ซึ่งอาจจะทำให้ต้นทุนการผลิตของบริษัทเพิ่มขึ้น จึงได้มีการประมาณการข้อมูลดังกล่าวให้กับผู้บริหารทราบและเป็นระยะๆ เพื่อให้ประกอบการบริหารงานด้านการควบคุมต้นทุนการผลิต และการพัฒนาประสิทธิภาพและประสิทธิผลทางการผลิตให้มากขึ้น เพื่อรองรับต้นทุนที่อาจจะเพิ่มขึ้นในอนาคต เช่น การปรับปรุงพัฒนาเครื่องจักร การเพิ่มประสิทธิภาพในการผลิต และเสริมสร้างความชำนาญในการผลิตให้กับพนักงาน เพื่อลดอัตราการเสียหายที่เกิดขึ้นจากการผลิตให้อยู่ในเกณฑ์ต่ำที่สุด เป็นต้น

ความเสี่ยงจากการแข่งขันในธุรกิจ

ด้วยสภาพการแข่งขันที่รุนแรง ทั้งจากผู้ผลิตและนำเข้าเอง หรือการแข่งขันของกลุ่มลูกค้าของบริษัท อาจส่งผลกระทบต่อยอดขายของบริษัท ทำให้บริษัทมีรายได้จากการขายของบริษัทลดน้อยลง ไม่ว่าจะเป็นการลดลงในด้านของราคา ทำให้กำไรขั้นต้นต่ำ หรือการลดลงของปริมาณขายก็ตาม บริษัทป้องกันความเสี่ยงที่อาจเกิดขึ้นด้วยเพิ่มช่องทางการจัดจำหน่ายโดยเฉพาะงานโครงการ เป็นต้น พร้อมทั้งส่งเสริมการลดต้นทุนโดยการเพิ่มประสิทธิภาพการผลิต การส่งเสริมให้บุคลากรทางด้านการพัฒนาผลิตภัณฑ์ ได้มีโอกาสเรียนรู้ พบเห็นสีสันทัน และลวดลายใหม่ ๆ เพื่อตอบสนองความต้องการลูกค้าได้ถูกต้อง

ความเสี่ยงจากอัตราดอกเบี้ย

บริษัทมีการระดมเงินจากสถาบันการเงิน หากมีการปรับเพิ่มอัตราดอกเบี้ยเงินกู้ จะส่งผลกระทบต่อบริษัทมีการระดมเงินเพิ่มขึ้น และทำให้กำไรสุทธิของบริษัทลดลง ดังนั้นบริษัทจึงพยายามที่จะลดภาระหนี้ลงเมื่อบริษัทมีกระแสเงินสดส่วนเกิน ที่เพียงพอต่อการดำเนินธุรกิจ โดยบริษัทจะกันสำรองตามกฎหมาย และสำรองเงินสำหรับค่าใช้จ่ายต่างๆ ที่คาดว่าจะเกิดขึ้นเรียบร้อยแล้ว เพื่อไม่ให้เกิดภาวะขาดสภาพคล่องทางการเงิน นอกจากนี้ ผู้บริหารยังใช้ความระมัดระวังอย่างสูงในการก่อหนี้เพิ่มเติม

ความเสี่ยงจากภัยธรรมชาติ

ภัยธรรมชาติเป็นที่ยากจะคาดเดาได้แต่จากประวัติและข้อมูลต่างๆ ที่มี สามารถนำมาประกอบการตัดสินใจเพื่อลดเสี่ยงที่จะเกิดรับ ทั้งในเรื่องของโอกาสการเกิดหรือความเสียหายที่อาจเกิดขึ้นก็ตาม บริษัทได้เตรียมแผนฉุกเฉินรองรับในแต่ละกรณีไว้แล้วอย่างเป็นระบบ ไม่ว่าจะเป็นภัยธรรมชาติจากไฟไหม้ หรือน้ำท่วม เพื่อให้พนักงานทุกคนทราบว่าต้องทำอะไรบ้างเมื่อเกิดเหตุขึ้น อีกทั้งยังมีการประกันภัยสำหรับกรณีดังกล่าวแล้ว

โครงสร้างการถือหุ้นและการจัดการ

ผู้ถือหุ้นที่ถือหุ้นสูงสุด 20 รายแรก ณ 15 มีนาคม 2556

ที่	ชื่อ - นามสกุล	จำนวนหุ้น	ร้อยละ
1.	บริษัท สหโมเสคอุตสาหกรรม จำกัด (มหาชน)	100,339,590	31.92%
2.	นายอภิศักดิ์ เทพผดุงพร	14,873,100	4.73%
3.	นายบุญเจือ เอี่ยมพิกุล	13,800,000	4.39%
4.	นายวัชร แก้วสว่าง	8,000,000	2.54%
5.	นางจรรวรณ์ จงพิพัฒน์สุข	6,655,900	2.11%
6.	น.ส.ลินดา เมฆดารา	5,000,000	1.59%
7.	นายณัฐพล ทรงสายชลชัย	4,588,000	1.46%
8.	เงินทุนหลักทรัพย์ วอลล์สตรีท จำกัด (มหาชน)	3,968,000	1.26%
9.	นายนิรัตน์ พงษ์สิทธิถาวร	3,947,000	1.25%
10.	น.ส. สุนันทา วงศ์ตั้งใจ	3,149,000	1.00%
11.	นางชนิษฐา มากดวงเทียน	3,107,400	0.98%
12.	นางเนตริกา โกรพินธานนท์	3,000,000	0.95%
13.	บริษัท ไทยเอ็นวีดีอาร์ จำกัด	2,959,900	0.94%
14.	พันเอกปริญญา รื่นภาควุฒิ	2,689,100	0.85%
15.	นายณัฐพงษ์ พันธุ์รัตนมงคล	2,650,000	0.84%
16.	นางศิริวรรณ จังธีรพานิช	2,500,000	0.79%
17.	นายภาณุ วิทยอำนาจคุณ	2,380,000	0.75%
18.	นายวุฒิพงศ์ ประจักษ์การ	2,319,600	0.73%
19.	นายประเสริฐ บุญมีชาติ	2,200,000	0.70%
20.	นายกฤษกร วิชาบุญศิริ	2,152,100	0.68%

รายละเอียดกรรมการ และผู้บริหาร

คณะกรรมการบริษัท

1.นางสาวปวีณา เหล่าวิวัฒน์วงศ์

ตำแหน่ง กรรมการ ประธานกรรมการ และประธานเจ้าหน้าที่บริหาร

ปีเกิด 2 มิถุนายน 2489

การศึกษาปริญญาโท สาขาบัญชีต้นทุน จุฬาลงกรณ์มหาวิทยาลัย

การถือหุ้น -

ประสบการณ์ 2519 -2520 รองกรรมการผู้จัดการ บริษัท สหโมเสค อุตสาหกรรม จำกัด (มหาชน)

2520 - ปัจจุบัน ประธานคณะกรรมการบริหาร / กรรมการผู้จัดการ
บริษัท สหโมเสคอุตสาหกรรม จำกัด (มหาชน)

2555 – ปัจจุบัน ประธานกรรมการ
บริษัท โรแยล ซีรามิค อุตสาหกรรม จำกัด (มหาชน)

การอบรม DAP

2. นายณัฐชา เพ็ญชาติ

ตำแหน่ง	กรรมการ
ปีเกิด	8 เมษายน 2506
การศึกษา	วิทยาศาสตรบัณฑิต จุฬาลงกรณ์มหาวิทยาลัย MBA, BOSTON UNIVERSITY, USA
การถือหุ้น	1,000 หุ้น
ประสบการณ์	2530 - ปัจจุบัน กรรมการบริหาร / กรรมการรองกรรมการผู้จัดการ บริษัท สหโมเสคอุตสาหกรรม จำกัด (มหาชน) 2547 - 2551 กรรมการผู้จัดการ บริษัท นามสุขภัณฑ์ จำกัด 2555 - ปัจจุบัน กรรมการ บริษัท โรแยล ซีรามิค อุตสาหกรรม จำกัด (มหาชน)
การอบรม	DAP

3. นายสมบุญ ฤๅณกุล

ตำแหน่ง	กรรมการผู้จัดการ
ปีเกิด	2503
การศึกษา	วิศวกรรมศาสตรบัณฑิต (เกียรตินิยมอันดับ 1) สถาบันเทคโนโลยีพระจอมเกล้า ธนบุรี ME, Industrial Engineering and Management , Asian Institute of Technology
การถือหุ้น	-
ประสบการณ์	2528 - 2549 บริษัท สยามอุตสาหกรรมวัสดุทนไฟ จำกัด 2549 - ปัจจุบัน กรรมการบริหาร / ผู้จัดการทั่วไป บมจ. สหโมเสคอุตสาหกรรม 2555 - ปัจจุบัน กรรมการและกรรมการผู้จัดการ บมจ.โรแยล ซีรามิค อุตสาหกรรม ประธานกรรมการและกรรมการผู้จัดการ บจก.โรแยล เอเชีย ปรีคแอนด์ไทล์
การอบรม	DAP

4. นายสุทิน ยุทธนารามภรณ์

ตำแหน่ง	กรรมการ
ปีเกิด	2508
การศึกษา	ปริญญาตรี-เศรษฐศาสตร์ (เกียรตินิยมอันดับ 1 เหรียญทอง) จุฬาลงกรณ์มหาวิทยาลัย
การถือหุ้น	-
ประสบการณ์	2530 - 2547 บริษัท สยามอุตสาหกรรมวัสดุทนไฟ จำกัด 2547 - 2556 ผู้จัดการฝ่ายขายและการตลาด บมจ. สหโมเสคอุตสาหกรรม 2555 - ปัจจุบัน กรรมการ บมจ. โรแยล ซีรามิค อุตสาหกรรม กรรมการ บจก. โรแยล เอเชีย ปรีคแอนด์ไทล์
การอบรม	DAP

5. นายชาคร วาจิณฑาพร

ตำแหน่ง	กรรมการ
ปีเกิด	2492
การศึกษา	ปริญญาตรี วิทยาศาสตร์ (เซรามิค) จุฬาลงกรณ์มหาวิทยาลัย

การถือหุ้น	23,000 หุ้น	
ประสบการณ์	2536 - 2547	กรรมการผู้จัดการ บมจ. โรแยล ซีรามิค อุตสาหกรรม
	2548 - ปัจจุบัน	กรรมการ บมจ. โรแยล ซีรามิค อุตสาหกรรม

การอบรม DAP

6. นางศิริสุข ฮุนตระกูล

ตำแหน่ง กรรมการอิสระ และ ประธานกรรมการตรวจสอบ

ปีเกิด 2489

การศึกษาปริญญาตรี การเงินการธนาคาร มหาวิทยาลัยธรรมศาสตร์

การถือหุ้น -

ประสบการณ์	2514 – 2534	ฝ่ายการพนักงาน บริษัทเงินทุนอุตสาหกรรมแห่งประเทศไทย
	2534 – 2536	ผู้จัดการฝ่ายบริหาร บมจ.ไทยพัฒนาโรงงานอุตสาหกรรม
	2542 – ปัจจุบัน	กรรมการ บมจ.ไทยเศรษฐกิจประกันภัย กรรมการ และ ประธานกรรมการตรวจสอบ บมจ. โรแยล ซีรามิค อุตสาหกรรม
	2549 – ปัจจุบัน	กรรมการ บมจ.ไลฟ์ อินคอร์ปอเรชั่น (บีเอ็นที เอ็นเตอร์เทนเมนต์)

การอบรม DAP, ACP

7. นายศรียุทธ สารสาส

ตำแหน่ง กรรมการอิสระ และ กรรมการตรวจสอบ

ปีเกิด 2500

การศึกษาปริญญาโท บริหารธุรกิจ (การเงิน), University of Southern California, ประเทศสหรัฐอเมริกา
ปริญญาตรี วิทยาศาสตร์การแพทย์ จุฬาลงกรณ์มหาวิทยาลัย

การถือหุ้น -

ประสบการณ์	2537-2542	กรรมการผู้จัดการ บมจ. เงินทุนภัทรธกิจ
	2542-2546	ประธานเจ้าหน้าที่บริหาร บมจ.บริหารและพัฒนาเพื่อการอนุรักษ์สิ่งแวดล้อม
	2546-2550	กรรมการผู้จัดการ และประธานเจ้าหน้าที่บริหาร บมจ.หลักทรัพย์จัดการกองทุน กรุงเทพ
	ปัจจุบัน	กรรมการ และกรรมการตรวจสอบ บมจ. แอ็ดวานซ์ อินฟอร์เมชั่น เทคโนโลยี กรรมการ และกรรมการตรวจสอบ บมจ. โรแยล ซีรามิค อุตสาหกรรม กรรมการ และกรรมการตรวจสอบ บมจ. กรุงเทพดุสิตเวชการ กรรมการ และกรรมการตรวจสอบ บมจ. ลิฟวิ่งแลนด์ แคปปิตอล กรรมการ และกรรมการตรวจสอบ บมจ. เกียรติธนา ขนส่ง

การอบรม DCP, ACP

8. นายชอ สิงห์เสนี

ตำแหน่ง กรรมการอิสระ และ กรรมการตรวจสอบ ประธานคณะกรรมการสรรหา และกำหนดค่าตอบแทน

ปีเกิด 2496

การศึกษาปริญญาโท บริหารธุรกิจ การจัดการ University of San Francisco ประเทศสหรัฐอเมริกา

การถือหุ้น -

ประสบการณ์	2541-2544	กรรมการผู้จัดการ บมจ. ไทยประกันภัย
------------	-----------	------------------------------------

2544-ต.ค.2548	กรรมการ บมจ. ไทยประกันภัย
2544-2548	กรรมการ บมจ. โฮม โปรดักส์ เซ็นเตอร์
2544-ปัจจุบัน	กรรมการ บมจ.เอเซีย นพรีเพอร์ตี้ ดีเวลลอปเม้นท์
2549-ปัจจุบัน	กรรมการ และกรรมการตรวจสอบ ประธานคณะกรรมการสรรหา และกำหนดค่าตอบแทน บมจ. โรแยล ซีรามิค อุตสาหกรรม

การอบรม DAP

9. นางภวิญญา กฤตชาติ

ตำแหน่ง	กรรมการ
ปีเกิด	2491
การศึกษา	บัญชีบัณฑิต(การเงินและการธนาคาร) คณะพาณิชยศาสตร์และการบัญชี จุฬาลงกรณ์มหาวิทยาลัย ปริญญาโทบริหารธุรกิจ (การเงิน) มหาวิทยาลัย บัลติมอร์ รัฐแมริแลนด์ ประเทศสหรัฐอเมริกา
การถือหุ้น	-
ประสบการณ์	2551-ปัจจุบัน กรรมการ บมจ. โรแยล ซีรามิค อุตสาหกรรม
การอบรม	DAP

10. นางฤติรัตน์ สังฆะทรัพย์ **

ตำแหน่ง	กรรมการ
ปีเกิด	2492
การศึกษา	ปริญญาตรี วิศวกรรมศาสตร์ มหาวิทยาลัยวาเซดะ ประเทศญี่ปุ่น
การถือหุ้น	-
ประสบการณ์	2532-2555 ประธานกรรมการ บมจ.โรแยล ซีรามิค อุตสาหกรรม
การอบรม	DAP

11. นางจิตติมา สังฆะทรัพย์ **

ตำแหน่ง	กรรมการ
ปีเกิด	2488
การศึกษา	อนุปริญญา กฎหมายธุรกิจ Strayer College วอชิงตัน,ดี.ซี. ประเทศสหรัฐอเมริกา
การถือหุ้น	-
ประสบการณ์	2542-2555 กรรมการ บมจ.โรแยล ซีรามิค อุตสาหกรรม
การอบรม	DAP

12.นายปาร์เมศร์ รัชไชยบุญ **

ตำแหน่ง	กรรมการอิสระ
ปีเกิด	2498
การศึกษา	ดุสิตบัณฑิตศึกษาศาสตร์ มหาวิทยาลัยศรีปทุม ปริญญาตรี ศิลปะศาสตร์ สาขาวิชาประวัติศาสตร์ มหาวิทยาลัยธรรมศาสตร์
การถือหุ้น	-
ประสบการณ์	2535-2540 ผู้จัดการทั่วไป บจก.เดนทิสส์ ยังค์ แอนด์ รูบิคแคม 2540-2543 ประธานบริหารและลูกค้าสัมพันธ์ บจก.เดนทิสส์ ยังค์ แอนด์ รูบิคแคม

2543-2544 ประธานบริหาร บจก.เดนทส์ ยังก์ แอนด์ รูบิคแคม

ปัจจุบัน

- ประธานกิตติมศักดิ์ สมาคมโฆษณาธุรกิจ แห่งประเทศไทย
- รองประธานกรรมการบริษัท บมจ. มาสเตอร์ แอด
- ประธานเจ้าหน้าที่บริหาร และกรรมการผู้จัดการ บจก.เนชั่นนาบุญ
- ประธานเจ้าหน้าที่บริหาร และกรรมการผู้จัดการ บจก.เทิร์น อะราวด์ โฟกัส

การอบรม DAP

13.นางพิตรภรณ์ สังข์ทรัพย์ **

ตำแหน่ง กรรมการ

ปีเกิด 2498

การศึกษา International School of Sacred Heart โตเกียว ญี่ปุ่น

การถือหุ้น -

- ประสบการณ์ 2542-2555 กรรมการ บมจ.โรแยล ซีรามิค อุตสาหกรรม
- 2547- ปัจจุบัน หัวหน้าหน่วยเฉพาะกิจสิทธิ (กองงานในพระองค์สมเด็จพระเทพรัตนราชสุดาฯสยามบรมราชกุมารี)
- 2542-2546 กรรมการผู้จัดการ ,กรรมการ บจก.ยอทธาชาเตอร์

การอบรม DAP

14.พลโทวันดร พัฒนพงศ์พานิช **

ตำแหน่ง กรรมการ

ปีเกิด 2491

การศึกษาปริญญาตรี วิศวกรรมศาสตร์ สาขาเครื่องกล มหาวิทยาลัยมิลวอร์กี ประเทศสหรัฐอเมริกา

การถือหุ้น -

- ประสบการณ์ 2542-2547 ผอ.กองแบบแผน นายช่างใหญ่ สำนักโยธาธิการกลาโหม, ผู้ทรงคุณวุฒิ –สำนักเลขาธิการรัฐมนตรี กระทรวงกลาโหม
- 2542-2548 กรรมการ และกรรมการตรวจสอบ บมจ.โรแยล ซีรามิค อุตสาหกรรม
- ปัจจุบัน กรรมการ บมจ.โรแยล ซีรามิค อุตสาหกรรม

การอบรม DAP

15. นายเจมส์ คัตเตอร์ **

ตำแหน่ง กรรมการ และกรรมการผู้จัดการ สายการต่างประเทศ

ปีเกิด 2509

การศึกษาปริญญาตรี เศรษฐศาสตร์ มหาวิทยาลัยโคโลราโด ประเทศสหรัฐอเมริกา

การถือหุ้น (%) -

- ประสบการณ์ 2542-2543 ผู้จัดการฝ่ายตลาดต่างประเทศ บมจ. โรแยล ซีรามิค อุตสาหกรรม
- 2544-2545 ผู้ช่วยกรรมการผู้จัดการ สายงานตลาด บมจ. โรแยล ซีรามิค อุตสาหกรรม
- 2546-2547 ผู้ช่วยกรรมการผู้จัดการ สายงานต่างประเทศ บมจ. โรแยล ซีรามิค อุตสาหกรรม
- 2548-ปัจจุบัน กรรมการ และกรรมการผู้จัดการ สายการต่างประเทศ บมจ. โรแยล ซีรามิค อุตสาหกรรม

การอบรม	DAP
<u>16. นายเอนก วาสนาสมปอง **</u>	
ตำแหน่ง	กรรมการ และกรรมการผู้จัดการ สายการปฏิบัติการ
ปีเกิด	2506
การศึกษา	ปริญญาโท บริหารธุรกิจ (การเงิน) สถาบันบัณฑิตพัฒนบริหารศาสตร์
การถือหุ้น	-
ประสบการณ์	2542 ผู้อำนวยการฝ่ายพัฒนาธุรกิจ บมจ. เงินทุนหลักทรัพย์
	2542-2547 ผู้ช่วยกรรมการผู้จัดการ สำนักกรรมการผู้จัดการ และสายงานบุคคลและธุรการ บมจ. โรแยล ซีรามิค อุตสาหกรรม
	2548-ปัจจุบัน กรรมการ และกรรมการผู้จัดการ สายการปฏิบัติการ บมจ. โรแยล ซีรามิค อุตสาหกรรม

การอบรม DAP

**** หมายเหตุ** กรรมการที่ลาออกระหว่างปี ได้แก่ นางจิตติมา สังขทรัพย์ , นายปารเมศร์ รัชไชยบุญ , พลโทวันดร พัฒนพงศ์พานิช ได้ลาออกจากตำแหน่งโดยมีผลตั้งแต่วันที่ 22 กุมภาพันธ์ 2555 นางพิตรภรณ์ สังขทรัพย์ , นายเจมส์ คัดเตอร์ ได้ลาออกจากตำแหน่งโดยมีผลตั้งแต่วันที่ 1 สิงหาคม 2555 นางฤดีรัตน์ สังขทรัพย์ , นายเอนก วาสนาสมปอง ได้ลาออกจากตำแหน่งโดยมีผลตั้งแต่วันที่ 11 กันยายน 2555 ทำให้กรรมการบริษัทมีจำนวนทั้งสิ้น 9 คน กรรมการตรวจสอบ มีจำนวน 1 ใน 3 ของจำนวนคณะกรรมการทั้งหมด

รายชื่อผู้บริหาร

1. นายประทีป นະตะปา

ตำแหน่ง	พนักงานจัดการประจำสำนักกรรมการผู้จัดการสายงานขาย
ปีเกิด	2511
การศึกษา	ปริญญาตรี สาขารัฐศาสตร์ จุฬาลงกรณ์มหาวิทยาลัย
การถือหุ้น	-
ประสบการณ์	2535 – 2545 ผู้ช่วยผู้จัดการฝ่ายขาย บจก.สยามเอ็นอีซี
	2545 – 2554 ผู้จัดการส่วนขาย บจก. อีโคไลน์ ทีดับเบิลยู
	2554 – 2555 ผู้จัดการส่วนขายโครงการ บมจ. สหโมเสค อุตสาหกรรม
	2555 – ปัจจุบัน พนักงานจัดการประจำสำนักกรรมการผู้จัดการดูแลสายงานขาย บมจ. โรแยล ซีรามิค อุตสาหกรรม

2. นางฉมชญา นิตโย

ตำแหน่ง	พนักงานจัดการประจำสำนักกรรมการผู้จัดการดูแลสายงานบริหาร
ปีเกิด	2502
การศึกษา	ปริญญาตรี บชบ. คณะพาณิชยศาสตร์และการบัญชี จุฬาลงกรณ์มหาวิทยาลัย
การถือหุ้น	-
ประสบการณ์	2525 - 2529 ธนาคารกรุงเทพ จำกัด (มหาชน)
	2529-2537 ธนาคารเอเซีย จำกัด (มหาชน)
	2537-2555 บริษัท นามสุขภัณฑ์ จำกัด
	2555 – ปัจจุบัน พนักงานจัดการประจำสำนักกรรมการผู้จัดการดูแลสายงานบริหาร

3. นางสาวปิยะพร ศะติประภา

ตำแหน่ง	ผู้ช่วยกรรมการผู้จัดการ สายงานเทคนิค
ปีเกิด	2509
การศึกษา	ปริญญาตรี วิทยาศาสตร์บัณฑิต โปรแกรมวัสดุศาสตร์ จุฬาลงกรณ์มหาวิทยาลัย
การถือหุ้น	-
ประสบการณ์	2544 – 2547 ผู้จัดการฝ่ายวิจัยและพัฒนา บมจ. โรแยล ซีรามิค อุตสาหกรรม 2548 – ปัจจุบัน ผู้ช่วยกรรมการผู้จัดการ สายงานโรงงาน บมจ. โรแยล ซีรามิค อุตสาหกรรม

4. นายคำพจน์ แผ่นจันทร์

ตำแหน่ง	ผู้ช่วยกรรมการผู้จัดการ สายงานโรงงาน
ปีเกิด	2506
การศึกษา	ปวช. ช่างกลโรงงาน วิทยาลัยเทคนิคสุรินทร์
การถือหุ้น	-
ประสบการณ์	2544 – 2545 รักษาการผู้จัดการฝ่ายควบคุมคุณภาพ บมจ. โรแยล ซีรามิค อุตสาหกรรม 2546 – 2547 ผู้จัดการฝ่ายควบคุมคุณภาพ บมจ. โรแยล ซีรามิค อุตสาหกรรม 2548 – ปัจจุบัน ผู้ช่วยกรรมการผู้จัดการ สายงานโรงงาน บมจ. โรแยล ซีรามิค อุตสาหกรรม

หมายเหตุ รายชื่อผู้บริหาร ณ วันที่ 31 ธันวาคม 2555

เลขาธิการบริษัท นางฉมชญา นิตโย ได้ลาออกจากตำแหน่งมีผลตั้งแต่วันที่ 6 มีนาคม 2556

ค่าตอบแทนกรรมการบริษัท

		ค่าตอบแทน		
รายชื่อกรรมการ		ประจำ	เบี้ยประชุม	รวม
1. นางสาวปิยะพร	เหล่าวิวัฒน์วงศ์	82,000	4,000	86,000
2. นายณัฐชนา	เพ็ญชาติ	44,000	4,000	48,000
3. นายสมบุญ	อุราบุญ	72,000	8,000	80,000
4. นายสุทิน	ยุทธนาวราภรณ์	72,000	8,000	80,000
5. นายชาคร	วารินทราพร	144,000	24,000	168,000
6. นางภวิญญา	กฤตชาติ	144,000	24,000	168,000
7. นางศิริสุข	สุนตระกูล	144,000	36,000	180,000
8. นายชอ	สิงห์เสนี	144,000	20,000	164,000
9. นายศรีภพ	สารสาส	144,000	44,000	188,000
10. นางจิตติมา**	สังกะทรัพย์	24,000	4,000	28,000
11. นายปารเมศร์**	รัชไชยบุญ	24,000	4,000	28,000
12. พลโทวันดร **	พัฒนพงศ์พานิช	24,000	4,000	28,000
13. นางพิตรภรณ์ **	สังกะทรัพย์	72,000	-	72,000
14. นายเจมส์**	คัตเตอร์	72,000	28,000	100,000
15. นางฤติรัตน์**	สังกะทรัพย์	300,000	20,000	320,000
16. นายอเนก **	วาสนาสมปอง	72,000	32,000	104,000

- หมายเหตุ 1. ค่ารับรองตำแหน่ง ประธานเจ้าหน้าที่บริหาร = 36,000.- บาท ต่อเดือน หรือ 432,000.- บาทต่อปี
2. ค่ารับรองตำแหน่ง กรรมการ = 12,000.- บาทต่อเดือน หรือ 144,000.- บาทต่อปี
3. ค่าเบี้ยประชุมกรรมการ , กรรมการตรวจสอบ และ กรรมการสรรหา = 4,000.- บาท/คน/ครั้ง

การประชุมต่างๆ ของกรรมการบริษัทในปี 2555 มีรายละเอียดดังนี้

กรรมการ		คณะ กรรมการ บริษัท	คณะ กรรมการ ตรวจสอบ	คณะ กรรมการสรร หากำหนด ค่าตอบแทน	ประชุมผู้ถือหุ้น สามัญประจำปี 2555	ประชุมผู้ถือหุ้น วิสามัญ ประจำปี 2555
1.นางสาวปวีณา	เหล่าวิวัฒน์วงศ์	1/6	-	-	-	-
2.นายณัฐชนา	เพ็ญชาติ	1/6	-	-	-	-
3.นายสมบุญ	อุรานุกูล	2/6	-	-	-	1/1
4.นายสุทิน	ยุทธนาวราภรณ์	2/6	-	-	-	1/1
5.นายชาคร	วารินทราพร	6/6	-	-	1/1	1/1
6.นางภวิญญา	กฤตชาติ	6/6	-	-	1/1	1/1
7.นางศิริสุข	สุนทรกุล	5/6	4/4	-	1/1	1/1
8.นายชอ	สิงห์เสนี	3/6	2/4	-	1/1	1/1
9.นายศรีภพ	สารสาส	5/6	3/4	3/3	1/1	1/1
10.นางจิตติมา**	สังข์ทรัพย์	1/6	-	-	-	-
11.นายปารเมศร์**	รัชไชยบุญ	1/6	-	-	-	-
12.พลโทวันดร**	พัฒน์พงศ์พานิช	1/6	-	-	-	-
13.นางพิตรภรณ์**	สังข์ทรัพย์	4/6	-	-	1/1	-
14.นายเจมส์**	คัตเตอร์	4/6	-	3/3	1/1	-
15.นางฤดีรัตน์**	สังข์ทรัพย์	5/6	-	-	1/1	1/1
16.นายอเนก**	วาสนาสมปอง	5/6	-	-	1/1	1/1

หมายเหตุ ** กรรมการบริษัท ลำดับที่ 10-12 ได้ลาออกจากตำแหน่งเมื่อวันที่ 22 กุมภาพันธ์ 2555

กรรมการบริษัท ลำดับที่ 13-14 ได้ลาออกจากตำแหน่งเมื่อวันที่ 1 สิงหาคม 2555

กรรมการบริษัท ลำดับที่ 15-16 ได้ลาออกจากตำแหน่งเมื่อวันที่ 11 กันยายน 2555

การกำกับดูแลกิจการที่ดี

คณะกรรมการบริษัทให้ความสำคัญกับการกำกับดูแลกิจการที่ดี และได้นำหลักการของตลาดหลักทรัพย์แห่งประเทศไทย เกี่ยวกับข้อพึงปฏิบัติที่ดีสำหรับกรรมการบริษัทจดทะเบียน (Code of Best Practices) มาเป็นแนวทางในการปฏิบัติงานเกี่ยวกับการกำกับดูแลกิจการ บริษัทได้กำหนดกรอบในการดำเนินธุรกิจภายใต้กฎหมาย ข้อบังคับ และระเบียบปฏิบัติต่างๆ รวมถึงนโยบายกำกับดูแลกิจการที่ดี เพื่อเพิ่มความโปร่งใส เพิ่มขีดความสามารถในการแข่งขันของกิจการ และสร้างความเชื่อมั่นให้กับผู้ถือหุ้น ผู้ลงทุน เจ้าหนี้ พนักงาน รวมถึงผู้มีส่วนเกี่ยวข้องอื่นๆ บริษัทจึงได้กำหนดคณะกรรมการชุด

ย่อยเพื่อดูแล และกำหนดนโยบาย กฎบัตรที่เกี่ยวข้องต่างๆ เพื่อเป็นแบบแผนให้กับกรรมการ ผู้บริหาร และพนักงานทุกคน ปฏิบัติ ซึ่งมีรายละเอียดดังนี้

1. กฎบัตรคณะกรรมการตรวจสอบ และกำกับดูแลกิจการ
2. กฎบัตรคณะกรรมการสรรหา และกำหนดค่าตอบแทน
3. นโยบายกำกับดูแลกิจการที่ดี
4. นโยบายตรวจสอบ และควบคุมภายใน
5. นโยบายสรรหา และกำหนดค่าตอบแทน
6. นโยบายบริหารความเสี่ยง

กฎบัตรคณะกรรมการตรวจสอบ และกำกับดูแลกิจการ

1. วัตถุประสงค์

เพื่อปฏิบัติหน้าที่ในการกำกับดูแล และตรวจสอบการบริหารงาน การควบคุมภายใน การบริหารความเสี่ยง และกำกับดูแลกิจการที่ดี รวมทั้งการสอบทานรายงานทางการเงิน เพื่อให้การปฏิบัติงาน และการเปิดเผยข้อมูลของบริษัทเป็นไปอย่างโปร่งใสและน่าเชื่อถือ

2. นิยาม

“บริษัท” หมายถึง บริษัท โรแยล ซีรามิค อุตสาหกรรม จำกัด (มหาชน)

“คณะกรรมการ” หมายถึง คณะกรรมการบริษัท โรแยล ซีรามิค อุตสาหกรรม จำกัด (มหาชน)

“ประธานกรรมการ” หมายถึง ประธานกรรมการบริษัท โรแยล ซีรามิค อุตสาหกรรม จำกัด (มหาชน)

“กรรมการ” หมายถึง กรรมการบริษัท โรแยล ซีรามิค อุตสาหกรรม จำกัด (มหาชน)

“ประธานเจ้าหน้าที่บริหาร” หมายถึง ประธานเจ้าหน้าที่บริหารบริษัท โรแยล ซีรามิค อุตสาหกรรม จำกัด (มหาชน)

“คณะกรรมการตรวจสอบ” หมายถึง คณะกรรมการตรวจสอบ และกำกับดูแลกิจการ บริษัท โรแยล ซีรามิค อุตสาหกรรม จำกัด (มหาชน)

“กรรมการตรวจสอบ” หมายถึง กรรมการตรวจสอบ และกำกับดูแลกิจการ บริษัท โรแยล ซีรามิค อุตสาหกรรม จำกัด (มหาชน)

3. องค์ประกอบและคุณสมบัติ

- (1) คณะกรรมการตรวจสอบ ประกอบด้วยกรรมการ ที่ได้รับการแต่งตั้งจากคณะกรรมการ จำนวนอย่างน้อย 3 คน โดยอย่างน้อย 1 คนต้องมีความรู้ด้านบัญชีและการเงิน
- (2) คณะกรรมการตรวจสอบ ต้องเป็นกรรมการอิสระทุกคน
- (3) สามารถอุทิศเวลาอย่างเพียงพอในการดำเนินงานของคณะกรรมการตรวจสอบ
- (4) ถือหุ้นไม่เกินร้อยละ 5 ของทุนชำระแล้วของบริษัท บริษัทในเครือ บริษัทร่วมหรือบริษัทที่เกี่ยวข้อง และให้นับรวมหุ้นที่ถือของผู้ที่เกี่ยวข้องด้วย
- (5) ไม่มีส่วนร่วมในการบริหารงาน ไม่เป็นลูกจ้าง พนักงาน และไม่มีผลประโยชน์ หรือส่วนได้เสียไม่ว่าทางตรงหรือทางอ้อมของบริษัท บริษัทในเครือ บริษัทร่วม บริษัทที่เกี่ยวข้อง หรือผู้ถือหุ้นรายใหญ่ของบริษัท
- (6) ไม่เป็นผู้ที่เกี่ยวข้อง หรือญาติสนิทของผู้บริหาร หรือผู้ถือหุ้นรายใหญ่ของบริษัท

- (7) ไม่เป็นกรรมการที่ได้รับการแต่งตั้งเพื่อรักษาผลประโยชน์ของกรรมการบริษัท ผู้ถือหุ้นรายใหญ่ หรือผู้ถือหุ้นซึ่งเป็นผู้ที่เกี่ยวข้องกับผู้ถือหุ้นรายใหญ่ของบริษัท
- (8) สามารถปฏิบัติหน้าที่และให้ความเห็นอย่างเป็นอิสระ

4. วาระการดำรงตำแหน่ง

กรรมการตรวจสอบ มีวาระการดำรงตำแหน่งคราวละ 3 ปี โดย 1 ปีในที่นี้หมายถึง ช่วงเวลาระหว่างการประชุมสามัญผู้ถือหุ้นของปีที่ได้รับการแต่งตั้ง และการประชุมสามัญผู้ถือหุ้นในปีถัดไป ทั้งนี้กรรมการมีสิทธิที่จะได้รับเลือกตั้งเข้ามาใหม่ เพื่อความต่อเนื่องในการทำงาน

เมื่อมีกรรมการตรวจสอบพ้นจากตำแหน่ง หรือมีเหตุใดที่กรรมการตรวจสอบไม่สามารถอยู่ได้จนครบวาระ คณะกรรมการจะต้องแต่งตั้งกรรมการตรวจสอบรายใหม่ แทนให้ครบถ้วนอย่างช้าภายใน 3 เดือน นับแต่วันที่จำนวนสมาชิกไม่ครบถ้วนให้ผู้ได้รับแต่งตั้งดำรงตำแหน่งแทนอยู่ในตำแหน่งเพียงวาระของกรรมการตรวจสอบที่พ้นจากตำแหน่งที่เหลืออยู่

5. หน้าที่และความรับผิดชอบ

- (1) กำหนดนโยบาย หลักเกณฑ์ และกระบวนการในการกำกับดูแลกิจการที่ดี ระบบควบคุมภายใน และการตรวจสอบภายใน
- (2) สอบทานการกำกับดูแลกิจการ รายงานทางการเงิน ระบบควบคุมภายใน และการตรวจสอบภายใน
- (3) สอบทานให้บริษัทปฏิบัติตามกฎหมาย และข้อกำหนดที่เกี่ยวข้อง
- (4) พิจารณา คัดเลือก เสนอแต่งตั้งผู้สอบบัญชีและคำตอบแทน
- (5) พิจารณาการเปิดเผยข้อมูลของบริษัท ในรายการที่เกี่ยวข้องกัน หรือรายการที่อาจมีความขัดแย้งทางผลประโยชน์
- (6) สอบทานกระบวนการในการดูแลให้มีการปฏิบัติงานตามนโยบาย กฎระเบียบ ข้อบังคับ และกฎหมายที่เกี่ยวข้อง ตลอดจนมติของที่ประชุมคณะกรรมการ
- (7) จัดหาที่ปรึกษาจากภายนอก เพื่อให้คำแนะนำหรือช่วยในการตรวจสอบ ตามความเห็นชอบของคณะกรรมการ
- (8) ปฏิบัติหน้าที่อื่นใดตามที่ได้รับมอบหมายจากคณะกรรมการ

6. การประชุม

คณะกรรมการตรวจสอบต้องประชุมอย่างน้อยปีละ 4 ครั้ง การประชุมต้องมีกรรมการตรวจสอบมาประชุมไม่น้อยกว่ากึ่งหนึ่งของจำนวน จึงจะถือว่าครบองค์ประชุม การวินิจฉัยชี้ขาดในที่ประชุมจะต้องได้รับมติเสียงข้างมาก ถ้าคะแนนเสียงเท่ากัน ให้ประธานที่ประชุม ออกเสียงเพิ่มขึ้นอีก 1 เสียงเป็นเสียงชี้ขาด

7. การรายงาน

คณะกรรมการตรวจสอบต้องรายงานผลการประชุม หรือรายงานอื่นใดที่เห็นว่าคณะกรรมการควรทราบ ต่อคณะกรรมการเป็นประจำ

8. ที่ปรึกษา

ในการปฏิบัติหน้าที่ของคณะกรรมการตรวจสอบอาจหาความเห็นจากที่ปรึกษาอิสระทางวิชาชีพอื่น เมื่อเห็นว่ามีควมจำเป็น และเหมาะสมโดยเป็นค่าใช้จ่ายของบริษัท

9. วันที่บังคับใช้

14 ธันวาคม 2550

กฎบัตรบริษัท โรแยล ซีรามิค อุตสาหกรรม จำกัด (มหาชน) คณะกรรมการสรรหา และกำหนดค่าตอบแทน**1. วัตถุประสงค์**

เพื่อปฏิบัติหน้าที่ในการพิจารณาคัดเลือก และเสนอชื่อต่อคณะกรรมการบริษัท เพื่อแต่งตั้งกรรมการบริษัท กรรมการชุดย่อยต่างๆ และประธานเจ้าหน้าที่บริหาร ตลอดจนค่าตอบแทนที่เหมาะสม

2. นิยาม

“บริษัท” หมายถึง บริษัท โรแยล ซีรามิค อุตสาหกรรม จำกัด (มหาชน)

“คณะกรรมการ” หมายถึง คณะกรรมการบริษัท โรแยล ซีรามิค อุตสาหกรรม จำกัด (มหาชน)

“ประธานกรรมการ” หมายถึง ประธานกรรมการบริษัท โรแยล ซีรามิค อุตสาหกรรม จำกัด (มหาชน)

“กรรมการ” หมายถึง กรรมการบริษัท โรแยล ซีรามิค อุตสาหกรรม จำกัด (มหาชน)

“ประธานเจ้าหน้าที่บริหาร” หมายถึง ประธานเจ้าหน้าที่บริหารบริษัท บริษัท โรแยล ซีรามิค อุตสาหกรรม จำกัด (มหาชน)

“คณะกรรมการสรรหา” หมายถึง คณะกรรมการสรรหา และกำหนดค่าตอบแทน บริษัท โรแยล ซีรามิค อุตสาหกรรม จำกัด (มหาชน)

“กรรมการสรรหา” หมายถึง กรรมการสรรหา และกำหนดค่าตอบแทน บริษัท โรแยล ซีรามิค อุตสาหกรรม จำกัด (มหาชน)

3. องค์ประกอบและคุณสมบัติ

- (1) คณะกรรมการสรรหา ประกอบด้วยกรรมการ ที่ได้รับการแต่งตั้งจากคณะกรรมการ จำนวนอย่างน้อย 3 คน
- (2) ประธานกรรมการสรรหาเป็นกรรมการอิสระ
- (3) กรรมการสรรหา ต้องไม่ใช่ประธานกรรมการบริษัท หรือประธานเจ้าหน้าที่บริหาร
- (4) สามารถอุทิศเวลาอย่างเพียงพอในการดำเนินงานของคณะกรรมการสรรหา

4. วาระการดำรงตำแหน่ง

กรรมการสรรหา มีวาระการดำรงตำแหน่งคราวละ 3 ปี โดย 1 ปีในที่นี้หมายถึง ช่วงเวลาระหว่างการประชุมสามัญผู้ถือหุ้นของปีที่ได้รับการแต่งตั้ง และการประชุมสามัญผู้ถือหุ้นในปีถัดไป ทั้งนี้กรรมการมีสิทธิที่จะได้รับเลือกตั้งเข้ามาใหม่ เพื่อความต่อเนื่องในการทำงาน

เมื่อมีกรรมการสรรหาพ้นจากตำแหน่ง หรือมีเหตุใดที่กรรมการสรรหาไม่สามารถอยู่ได้จนครบวาระ คณะกรรมการจะต้องแต่งตั้งกรรมการสรรหารายใหม่ แทนให้ครบถ้วนอย่างช้าภายใน 3 เดือน นับแต่วันที่จำนวนสมาชิกไม่ครบถ้วนให้ผู้ได้รับแต่งตั้งให้ดำรงตำแหน่งแทนอยู่ในตำแหน่งเพียงวาระของกรรมการสรรหาที่พ้นจากตำแหน่งที่เหลืออยู่

5. หน้าที่และความรับผิดชอบ**5.1 ด้านสรรหา**

- (1) กำหนดขนาด องค์ประกอบ และวาระการดำรงตำแหน่งของคณะกรรมการ และคณะกรรมการชุดย่อย เสนอต่อคณะกรรมการ
- (2) กำหนดนโยบาย หลักเกณฑ์ และกระบวนการในการสรรหา คัดเลือก และเสนอชื่อบุคคลที่สมควรได้รับการเสนอชื่อเป็นกรรมการ กรรมการชุดย่อย หรือประธานเจ้าหน้าที่บริหาร อย่างมีหลักเกณฑ์ โปร่งใส รวมทั้งจากรายชื่อต่าง ๆ ที่ผู้ถือหุ้นแนะนำ ต่อคณะกรรมการ

- (3) จัดเตรียมบัญชีรายชื่อผู้ที่สมควรได้รับการเสนอชื่อเป็นกรรมการ กรรมการชุดย่อย และประธานเจ้าหน้าที่บริหาร ไว้เป็นการล่วงหน้า และ/หรือ ในกรณีที่มีตำแหน่งกรรมการ กรรมการชุดย่อย และประธานเจ้าหน้าที่บริหาร ว่างลง
- (4) กำหนดมาตรฐาน หรือข้อตกลงในการปฏิบัติงานแต่ละปีของกรรมการ กรรมการชุดย่อย และประธานเจ้าหน้าที่บริหาร เพื่อเสนอคณะกรรมการพิจารณา และกำหนดวิธีประเมินผลการปฏิบัติงานดังกล่าว

5.2 ด้านค่าตอบแทน

- (1) กำหนดนโยบาย การจ่ายค่าตอบแทน ให้แก่กรรมการ กรรมการชุดย่อย และประธานเจ้าหน้าที่บริหาร ซึ่งรวมถึงค่าตอบแทนประจำ ค่าเบี้ยประชุม ค่าตอบแทนตามผลการดำเนินงานและผลประโยชน์อื่น ๆ ทั้งที่เป็นตัวเงินและมีไม่ตัวเงิน โดยมีหลักเกณฑ์หรือวิธีการ และโครงสร้างที่เป็นธรรมและสมเหตุสมผล และเสนอต่อคณะกรรมการ
- (2) พิจารณาทบทวนค่าตอบแทนของกรรมการ กรรมการชุดย่อย และประธานเจ้าหน้าที่บริหาร โดยพิจารณาตามขอบเขตหน้าที่ความรับผิดชอบ ผลการปฏิบัติงาน ผลการดำเนินงานของบริษัท แนวปฏิบัติในอุตสาหกรรม และบริษัทจดทะเบียนในตลาดหลักทรัพย์แห่งประเทศไทย

6. การประชุม

คณะกรรมการสรรหา ต้องประชุมอย่างน้อยปีละ 1 ครั้ง การประชุมต้องมีกรรมการสรรหามาประชุมไม่น้อยกว่ากึ่งหนึ่งของจำนวน จึงจะถือว่าครบองค์ประชุม การวินิจฉัยชี้ขาดในที่ประชุมจะต้องได้รับมติเสียงข้างมาก ถ้าคะแนนเสียงเท่ากัน ให้ประธานที่ประชุม ออกเสียงเพิ่มขึ้นอีก 1 เสียงเป็นเสียงชี้ขาด

7. การรายงาน

คณะกรรมการสรรหา ต้องรายงานผลการประชุม หรือรายงานอื่นใดที่เห็นว่าคณะกรรมการควรทราบ ต่อคณะกรรมการเป็นประจำ

8. ที่ปรึกษา

ในการปฏิบัติหน้าที่ของคณะกรรมการสรรหาอาจหาความเห็นจากที่ปรึกษาอิสระทางวิชาชีพอื่น เมื่อเห็นว่ามีความจำเป็นและเหมาะสม โดยเป็นค่าใช้จ่ายของบริษัท

9. วันที่บังคับใช้

14 ธันวาคม 2550

นโยบายกำกับดูแลกิจการที่ดี

หมวดสิทธิของผู้ถือหุ้น

1. คณะกรรมการจะดูแลให้บริษัทมีการให้ข้อมูล วัน เวลา สถานที่ และวาระการประชุม ตลอดจนข้อมูลทั้งหมดที่เกี่ยวข้องกับเรื่องที่ต้องตัดสินใจในที่ประชุมแก่ผู้ถือหุ้นเป็นการล่วงหน้าอย่างเพียงพอและทันเวลา และจะแจ้งให้ผู้ถือหุ้นทราบกฎเกณฑ์ต่างๆที่ใช้ในการประชุม รวมถึงขั้นตอนการออกเสียงลงมติ
2. คณะกรรมการจะไม่กระทำการใดๆ ที่เป็นการจำกัดโอกาสของผู้ถือหุ้นในการศึกษาสารสนเทศของบริษัท
3. คณะกรรมการจะอำนวยความสะดวกให้ผู้ถือหุ้นได้ใช้สิทธิในการเข้าร่วมประชุมและออกเสียงอย่างเต็มที่ และจะไม่กระทำการใดๆ ที่เป็นการจำกัดโอกาสการเข้าประชุมของผู้ถือหุ้น
4. ประธานที่ประชุมจะจัดสรรเวลาให้เหมาะสม และส่งเสริมให้ผู้ถือหุ้นมีโอกาสในการแสดงความคิดเห็น และตั้งคำถามต่อที่ประชุมในเรื่องที่เกี่ยวข้องกับบริษัทได้ รวมทั้งเปิดโอกาสให้ผู้ถือหุ้นส่งคำถามล่วงหน้าก่อนวันประชุม

5. คณะกรรมการทุกคนมีหน้าที่เข้าประชุมผู้ถือหุ้น เพื่อเปิดโอกาสให้ผู้ถือหุ้นสามารถซักถาม ในเรื่องที่เกี่ยวข้องได้

หมวดการปฏิบัติต่อผู้ถือหุ้นอย่างเท่าเทียมกัน

1. ผู้ถือหุ้นที่เป็นผู้บริหารจะไม่เพิ่มวาระการประชุมที่ไม่ได้แจ้งเป็นการล่วงหน้าโดยไม่จำเป็น โดยเฉพาะวาระสำคัญที่ผู้ถือหุ้นต้องใช้เวลาในการศึกษาข้อมูลก่อนตัดสินใจ
2. คณะกรรมการจะสนับสนุนให้ผู้ถือหุ้นใช้หนังสือมอบฉันทะ รูปแบบที่ผู้ถือหุ้นสามารถกำหนดการลงคะแนนเสียงแยกตามวาระได้ และจะเสนอชื่อกรรมการตรวจสอบอย่างน้อย 1 คนเป็นทางเลือกในการมอบฉันทะของผู้ถือหุ้น
3. คณะกรรมการจะสนับสนุนให้มีการใช้บัตรลงคะแนนเสียงในวาระที่สำคัญ เพื่อความโปร่งใสและตรวจสอบได้ในกรณีมีข้อโต้แย้งในภายหลัง
4. คณะกรรมการจะเปิดโอกาสให้ผู้ถือหุ้นได้ใช้สิทธิในการแต่งตั้งกรรมการเป็นรายคน
5. คณะกรรมการจะกำหนดแนวทางในการเก็บรักษาและป้องกันการรั่วไหลของข้อมูลภายในเป็นลายลักษณ์อักษร และแจ้งแนวทางดังกล่าวให้ทุกคนในองค์กรถือปฏิบัติ และจะกำหนดให้กรรมการทุกคนและผู้บริหารที่มีหน้าที่รายงานการถือครองหลักทรัพย์ตามกฎหมายจัดส่งรายงานดังกล่าวให้แก่คณะกรรมการเป็นประจำ

หมวดบทบาทของผู้มีส่วนได้เสีย

1. คณะกรรมการให้ความสำคัญกับผู้มีส่วนได้เสียของบริษัทคือ ลูกค้า คู่ค้า คู่แข่ง เจ้าหนี้ พนักงาน และสังคมสิ่งแวดล้อม โดยกำหนดเป็นนโยบายปฏิบัติต่อแต่ละกลุ่มดังนี้

ลูกค้า

- ก. มุ่งมั่นในการสร้างความพึงพอใจและความมั่นใจให้กับลูกค้าให้ได้รับผลิตภัณฑ์และบริการที่มีคุณภาพในระดับราคาที่เหมาะสมโดยยกระดับมาตรฐานให้สูงขึ้นอย่างต่อเนื่องและจริงจัง
- ข. เปิดเผยข่าวสารข้อมูลเกี่ยวกับสินค้าและบริการอย่างครบถ้วน ถูกต้อง และไม่บิดเบือนข้อเท็จจริง
- ค. ให้การรับประกันสินค้าและบริการภายใต้เงื่อนไขเวลาที่เหมาะสม
- ง. จัดระบบเพื่อให้ลูกค้าสามารถร้องเรียนเกี่ยวกับสินค้าและบริการและดำเนินการอย่างดีที่สุด เพื่อให้ลูกค้าได้รับการตอบสนองอย่างรวดเร็ว
- จ. รักษาความลับของลูกค้าอย่างจริงจังและสม่ำเสมอ

คู่ค้า

- ก. ไม่เรียก ไม่รับ หรือจ่ายผลประโยชน์ใดๆ ที่ไม่สุจริตในการค้ากับคู่ค้า
- ข. ปฏิบัติตามเงื่อนไขต่างๆ ที่มีต่อคู่ค้าอย่างเคร่งครัด
- ค. กรณีที่ไม่สามารถปฏิบัติตามเงื่อนไขได้ จะรีบแจ้งให้คู่ค้าทราบล่วงหน้า เพื่อร่วมกันพิจารณาหาแนวทางแก้ไข ปัญหา โดยใช้หลักของความสมเหตุสมผล

คู่แข่ง

- ก. ประพฤติปฏิบัติตามกรอบกติกาของการแข่งขันที่ดี
- ข. ไม่ทำลายชื่อเสียงของคู่แข่งทางการค้าด้วยการกล่าวหาให้ร้ายโดยปราศจากความจริง

เจ้าหนี้

- ก. รักษาและปฏิบัติตามเงื่อนไขที่มีต่อเจ้าหนี้โดยเคร่งครัด ทั้งในแง่การชำระคืนการดูแลหลักทรัพย์ค้ำประกันและเงื่อนไขอื่นๆ รวมทั้งไม่ใช้เงินทุนที่ได้จากการกู้ยืมเงินไปในทางที่ขัดกับวัตถุประสงค์ในข้อตกลงที่ทำกับผู้ให้กู้ยืมเงิน
- ข. รายงานฐานะทางการเงินของบริษัทแก่เจ้าหนี้ด้วยความซื่อสัตย์

- ค. รายงานเจ้าหน้าที่ส่วนหน้าหากไม่สามารถปฏิบัติตามข้อผูกพันในสัญญา และร่วมกันหา แนวทางแก้ไขปัญหาดังกล่าว

พนักงาน

- ก. ให้ผลตอบแทนที่เป็นธรรมแก่พนักงาน ในรูปแบบของเงินเดือน สวัสดิการ และ/หรือ โบนัสที่เหมาะสม
- ข. ดูแลรักษาสภาพแวดล้อมการทำงานให้มีความปลอดภัยต่อชีวิตและทรัพย์สินของพนักงานอย่างสม่ำเสมอ
- ค. การแต่งตั้งและโยกย้าย รวมถึงการให้รางวัลและการลงโทษพนักงาน ต้องกระทำด้วยความ เสมอภาค สุจริตใจ และตั้งอยู่บนพื้นฐานของความรู้ ความสามารถ และความเหมาะสม รวมทั้งการกระทำ หรือการปฏิบัติของพนักงานนั้นๆ
- ง. ให้มีความสำคัญต่อการพัฒนาความรู้ และความสามารถของพนักงาน โดยให้โอกาสพนักงานอย่างทั่วถึงและสม่ำเสมอ
- จ. รับฟังข้อคิดเห็น ข้อเสนอแนะ และแจ้งเรื่องที่ส่งไปในทางที่มีระเบียบหรือกฎหมาย จากพนักงานทุกระดับอย่างเท่าเทียมและเสมอภาค
- ฉ. ปฏิบัติตามกฎหมายและข้อบังคับต่างๆ ที่เกี่ยวข้องกับพนักงานอย่างเคร่งครัด
- ช. บริหารงานโดยไม่กระทำการใดๆ ที่ไม่เป็นธรรมซึ่งอาจมีผลกระทบต่อความมั่นคงในหน้าที่ การงานของพนักงาน

สังคมและสิ่งแวดล้อม

- ก. บริษัทจะคำนึงถึงผลกระทบจากการดำเนินงาน ต่อความเสียหายของสังคม สิ่งแวดล้อม และคุณภาพชีวิตของประชาชนน้อยที่สุด
 - ข. ปฏิบัติกิจจสำคัญในเรื่องความรับผิดชอบต่อสังคม และสิ่งแวดล้อมให้เกิดขึ้นในหมู่พนักงานทุกระดับ อย่างต่อเนื่อง
 - ค. ส่งเสริมการใช้และการอนุรักษ์พลังงานอย่างมีประสิทธิภาพ
 - ง. ปฏิบัติและให้ความร่วมมือหรือควบคุมให้มีการปฏิบัติอย่างเคร่งครัดตามเจตนารมณ์ของกฎหมายและกฎระเบียบที่ออกโดยหน่วยงานกำกับดูแล
 - จ. บริษัทให้ความสำคัญกับกิจกรรมของชุมชนและสังคม ที่จะมีส่วนสร้างสรรค์สังคมและสิ่งแวดล้อมอย่างสม่ำเสมอ
2. คณะกรรมการจะจัดให้มีแนวทางดำเนินการที่ชัดเจนกรณีมีผู้แจ้งเบาะแส โดยช่องทางในการแจ้งเบาะแสดังกล่าวกำหนดให้ผ่านกรรมการตรวจสอบของบริษัท เพื่อสั่งการให้มีการตรวจสอบข้อมูลตามกระบวนการที่บริษัทกำหนดไว้และรายงานต่อคณะกรรมการ

หมวดการเปิดเผยข้อมูลและความโปร่งใส

1. คณะกรรมการจะเผยแพร่ข้อมูลตามเกณฑ์ที่กำหนดและผ่านช่องทางของตลาดหลักทรัพย์ฯ โดยจัดทำข้อมูลทั้งภาษาไทย และภาษาอังกฤษผ่านทาง Website ของบริษัท และปรับปรุงข้อมูลให้เป็นปัจจุบันอย่างสม่ำเสมอ
2. คณะกรรมการจะรายงานนโยบายการกำกับดูแลกิจการที่ได้ให้ความเห็นชอบไว้โดยสรุป และผลการปฏิบัติตามนโยบายดังกล่าวผ่านช่องทางต่างๆ เช่น รายงานประจำปี และ Website ของบริษัท เป็นต้น
3. คณะกรรมการจะจัดให้มีรายงานความรับผิดชอบต่อคณะกรรมการต่อรายงานทางการเงินแสดงควบคู่กับรายงานของผู้สอบบัญชีในรายงานประจำปี
4. คณะกรรมการจะเปิดเผยบทบาทและหน้าที่ของคณะกรรมการและคณะกรรมการชุดย่อย จำนวนครั้งของการประชุมและจำนวนครั้งที่กรรมการแต่ละท่านเข้าร่วมประชุมในปีที่ผ่านมา
5. คณะกรรมการจะเปิดเผยนโยบายการจ่ายค่าตอบแทนแก่กรรมการที่สะท้อนภาระหน้าที่ และความรับผิดชอบต่อกรรมการแต่ละคน รวมทั้งรูปแบบหรือลักษณะของค่าตอบแทนด้วย

หมวดความรับผิดชอบต่อคณะกรรมการ

1. โครงสร้างคณะกรรมการ

- 1.1 บริษัทมีคณะกรรมการ ไม่น้อยกว่า 5 คน และไม่ควรมากเกิน 15 คน ทั้งนี้ตามความจำเป็นและเหมาะสม โดยจะต้องได้รับความเห็นชอบจากที่ประชุมผู้ถือหุ้น
 คณะกรรมการควรประกอบด้วย
 - ประธานกรรมการ แต่งตั้งโดยคณะกรรมการ
 - กรรมการอิสระต้องไม่น้อยกว่า 3 คน
 - กรรมการส่วนที่เหลือเป็นตัวแทนของผู้ถือหุ้น
- 1.2 คณะกรรมการมีวาระในการดำรงตำแหน่ง คราวละไม่เกิน 3 ปี โดยให้กรรมการคนที่ยุติในตำแหน่งนานที่สุดเป็นผู้ออกจากตำแหน่งในอัตรา 1 ใน 3 ของกรรมการทั้งหมด โดย 1 ปีในที่นี้หมายถึง ช่วงเวลาระหว่างการประชุมสามัญผู้ถือหุ้นของปีที่ได้รับการแต่งตั้ง และการประชุมสามัญผู้ถือหุ้นในปีถัดไป และกรรมการมีสิทธิที่จะได้รับเลือกตั้งเข้ามาใหม่ เพื่อความต่อเนื่องในการทำงาน
- 1.3 เพื่อให้กรรมการอิสระของบริษัทมีความเป็นอิสระอย่างแท้จริง เหมาะสมกับลักษณะเฉพาะของบริษัทจึงกำหนดคุณสมบัติของกรรมการอิสระ ที่เข้มงวดกว่าข้อกำหนดขั้นต่ำของสำนักงาน กสท. และตลาดหลักทรัพย์ฯ ดังนี้
 1. กรรมการที่เป็นอิสระจากผู้ถือหุ้นรายใหญ่ ผู้บริหาร และผู้ที่เกี่ยวข้อง
 2. สามารถทำหน้าที่คุ้มครองผลประโยชน์ของผู้ถือหุ้นทุกรายได้อย่างเท่าเทียมกัน
 3. ถือหุ้นไม่เกินร้อยละ 5 ของทุนชำระแล้วของบริษัท บริษัทในเครือ บริษัทร่วมหรือบริษัทที่เกี่ยวข้อง และให้นับรวมหุ้นที่ถือของผู้ที่เกี่ยวข้องด้วย
 4. ไม่มีส่วนร่วมในการบริหารงาน ไม่เป็นลูกจ้าง พนักงาน หรือที่ปรึกษาที่ได้รับเงินเดือนประจำในบริษัท บริษัทในเครือ บริษัทร่วม บริษัทที่เกี่ยวข้อง หรือผู้ถือหุ้นรายใหญ่ของบริษัท
 5. ไม่มีผลประโยชน์ หรือส่วนได้เสียไม่ว่าทางตรงหรือทางอ้อมของบริษัทบริษัทในเครือ บริษัทร่วม บริษัทที่เกี่ยวข้อง หรือผู้ถือหุ้นรายใหญ่ของบริษัท
 6. ไม่เป็นผู้ที่เกี่ยวข้อง หรือญาติสนิทของผู้บริหาร หรือผู้ถือหุ้นรายใหญ่ของบริษัท
 7. ไม่เป็นกรรมการที่ได้รับการแต่งตั้งเพื่อรักษาผลประโยชน์ของกรรมการบริษัท ผู้ถือหุ้นรายใหญ่ หรือผู้ถือหุ้นซึ่งเป็นผู้ที่เกี่ยวข้องกับผู้ถือหุ้นรายใหญ่ของบริษัท
 8. สามารถปฏิบัติหน้าที่และให้ความเห็นอย่างเป็นอิสระ
- 1.4 คณะกรรมการไม่มีนโยบายให้กรรมการดำรงตำแหน่งหลายบริษัทเกินไป เพื่อให้มีประสิทธิภาพ และอุทิศเวลาในการทำงานได้อย่างเต็มที่ และดำเนินการให้มีการเปิดเผยข้อมูลการดำรงตำแหน่งของกรรมการแต่ละคนให้ผู้ถือหุ้นทราบ
- 1.5 คณะกรรมการไม่มีนโยบายให้กรรมการผู้จัดการ และผู้บริหารระดับสูงของบริษัท ไปดำรงตำแหน่ง กรรมการของบริษัทอื่น ยกเว้นได้รับความเห็นชอบจากคณะกรรมการ
- 1.6 คณะกรรมการจะดำเนินการให้มีเลขาธิการบริษัท เพื่อทำหน้าที่ให้คำแนะนำด้านกฎหมายและกฎเกณฑ์ต่างๆ ที่คณะกรรมการจะต้องทราบและปฏิบัติหน้าที่ในการดูแลกิจกรรมของคณะกรรมการรวมทั้งประสานงานให้มีการปฏิบัติตามมติคณะกรรมการ

2. คณะกรรมการชุดย่อย

2.1 คณะกรรมการจะจัดตั้งคณะกรรมการชุดย่อย เพื่อให้มีการพิจารณากลับการดำเนินงานที่สำคัญอย่างรอบคอบ และมีประสิทธิภาพ ดังต่อไปนี้

- คณะกรรมการตรวจสอบ และกำกับดูแลกิจการ มีหน้าที่ดังต่อไปนี้

- (1) กำหนดนโยบาย หลักเกณฑ์ และกระบวนการในการกำกับดูแลกิจการที่ดี ระบบควบคุมภายใน การตรวจสอบภายใน
- (2) สอบทานการกำกับดูแลกิจการ รายงานทางการเงิน ระบบควบคุมภายใน และการตรวจสอบภายใน
- (3) สอบทานให้บริษัทปฏิบัติตามกฎหมาย และข้อกำหนดที่เกี่ยวข้อง
- (4) พิจารณา คัดเลือก เสนอแต่งตั้งผู้สอบบัญชีและค่าตอบแทน
- (5) พิจารณาการเปิดเผยข้อมูลของบริษัท ในรายการที่เกี่ยวข้องกัน หรือรายการที่อาจมีความขัดแย้งทางผลประโยชน์
- (6) สอบทานกระบวนการในการดูแลให้มีการปฏิบัติงานตามนโยบาย กฎระเบียบ ข้อบังคับ และกฎหมายที่เกี่ยวข้อง ตลอดจนมติของที่ประชุมคณะกรรมการ
- (7) จัดหาที่ปรึกษาจากภายนอก เพื่อให้คำแนะนำหรือช่วยในการตรวจสอบ ตามความเห็นชอบของคณะกรรมการ
- (8) ปฏิบัติหน้าที่อื่นใดตามที่ได้รับมอบหมายจากคณะกรรมการ

- คณะกรรมการพิจารณาสรรหา และค่าตอบแทน มีหน้าที่ดังต่อไปนี้

ด้านสรรหา

- (1) กำหนดขนาด องค์ประกอบ และวาระการดำรงตำแหน่งของคณะกรรมการ และคณะกรรมการชุดย่อย เสนอต่อคณะกรรมการ
 - (2) กำหนดนโยบาย หลักเกณฑ์ และกระบวนการในการสรรหา คัดเลือก และเสนอชื่อบุคคลที่สมควร ได้รับการเสนอชื่อเป็นกรรมการ กรรมการชุดย่อย หรือประธานเจ้าหน้าที่บริหาร อย่างมี หลักเกณฑ์ โปร่งใส รวมทั้งจากรายชื่อต่าง ๆ ที่ผู้ถือหุ้นแนะนำ ต่อคณะกรรมการ
 - (3) จัดเตรียมบัญชีรายชื่อผู้ที่สมควรได้รับการเสนอชื่อเป็นกรรมการ กรรมการชุดย่อย และประธานเจ้าหน้าที่บริหารไว้เป็นการล่วงหน้า และ/หรือ ในกรณีที่มีตำแหน่งกรรมการ กรรมการชุดย่อย และประธานเจ้าหน้าที่บริหารว่างลง
 - (4) กำหนดมาตรฐาน หรือข้อตกลงในการปฏิบัติงานแต่ละปีของกรรมการ กรรมการชุดย่อย และประธานเจ้าหน้าที่บริหาร เพื่อเสนอคณะกรรมการพิจารณา และกำหนดวิธีประเมินผลการปฏิบัติงานดังกล่าว
- ด้านค่าตอบแทน
- (1) กำหนดนโยบาย การจ่ายค่าตอบแทน ให้แก่กรรมการ กรรมการชุดย่อย และประธานเจ้าหน้าที่บริหาร ซึ่งรวมถึงค่าตอบแทนประจำ ค่าเบี้ยประชุม ค่าตอบแทนตามผลการดำเนินงาน และผลประโยชน์อื่นๆ ทั้งที่เป็นตัวเงินและมีใช้ตัวเงิน โดยมีหลักเกณฑ์หรือวิธีการ และโครงสร้างที่เป็นธรรมและสมเหตุสมผล และเสนอต่อคณะกรรมการ

- (2) พิจารณาบททวนคำตอบแทนของกรรมการ กรรมการชุดย่อย และประธานเจ้าหน้าที่บริหาร โดยพิจารณาตามขอบเขตหน้าที่ความรับผิดชอบ ผลการปฏิบัติงาน ผลการดำเนินงานของบริษัท แนวปฏิบัติในอุตสาหกรรม และบริษัทจดทะเบียนในตลาดหลักทรัพย์แห่งประเทศไทย

- คณะกรรมการบริหารความเสี่ยง มีหน้าที่ดังต่อไปนี้

- (1) พิจารณา อนุมัตินโยบายและกรอบการบริหารความเสี่ยง
- (2) ติดตามการพัฒนากรอบการบริหารความเสี่ยง
- (3) ติดตามกระบวนการบ่งชี้ และประเมินความเสี่ยง
- (4) ประเมินและอนุมัติแผนการจัดการความเสี่ยง
- (5) รายงานต่อคณะกรรมการเกี่ยวกับความเสี่ยงและการจัดการความเสี่ยง
- (6) สื่อสารกับคณะกรรมการตรวจสอบ สำหรับความเสี่ยงที่สำคัญ

2.2 คณะกรรมการชุดย่อย มีคุณสมบัติอย่างน้อยดังนี้

2.2.1 กรรมการตรวจสอบ และกำกับดูแลกิจการ มีประธาน และกรรมการเป็นกรรมการอิสระ

2.2.2 กรรมการสรรหา และกำหนดค่าตอบแทน มีประธานเป็นกรรมการอิสระ

2.2.3 กรรมการบริหารความเสี่ยง มีประธานเป็นกรรมการอิสระ

โดยประธานคณะกรรมการไม่เป็นประธานหรือสมาชิกในคณะกรรมการชุดย่อย ทั้งนี้เพื่อความ โปร่งใสและเป็นอิสระในการปฏิบัติหน้าที่

3. บทบาท หน้าที่ และความรับผิดชอบของคณะกรรมการ

- 3.1 คณะกรรมการมีหน้าที่พิจารณาและให้ความเห็นชอบในเรื่องที่สำคัญเกี่ยวกับการดำเนินงานของบริษัท เช่น วิสัยทัศน์และภารกิจ กลยุทธ์ เป้าหมายทางการเงิน ความเสี่ยง แผนงาน และงบประมาณ รวมทั้งกำกับ ควบคุมดูแลให้ฝ่ายจัดการดำเนินงานตามนโยบายและแผนที่กำหนดไว้อย่างมีประสิทธิภาพ และประสิทธิผล
- 3.2 คณะกรรมการมีหน้าที่กำหนดนโยบายการกำกับดูแลกิจการของบริษัทเป็นลายลักษณ์อักษร และให้ความเห็นชอบนโยบายดังกล่าว โดยจะทบทวนนโยบายและการปฏิบัติตามนโยบายเป็นประจำ อย่างน้อยปีละ 1 ครั้ง
- 3.3 คณะกรรมการมีหน้าที่จัดทำจรรยาบรรณธุรกิจที่เป็นลายลักษณ์อักษร เพื่อให้กรรมการ ผู้บริหาร และพนักงานทุกคนเข้าใจถึงมาตรฐานด้านจริยธรรมที่บริษัทใช้ในการดำเนินธุรกิจ คณะกรรมการควรติดตามให้มีการปฏิบัติตามจรรยาบรรณดังกล่าวอย่างจริงจัง
- 3.4 คณะกรรมการมีหน้าที่พิจารณาเรื่องความขัดแย้งของผลประโยชน์อย่างรอบคอบ การพิจารณาการทำรายการที่อาจมีความขัดแย้งของผลประโยชน์ โดยมีแนวทางที่ชัดเจน และเป็นไปเพื่อผลประโยชน์ของบริษัทและผู้ถือหุ้น โดยรวมเป็นสำคัญโดยที่ผู้มีส่วนได้เสียไม่มีส่วนร่วมในการตัดสินใจ และกำกับดูแลให้มีการปฏิบัติตามข้อกำหนดเกี่ยวกับขั้นตอนการดำเนินการและการเปิดเผยข้อมูลของรายการที่อาจมี ความขัดแย้งของผลประโยชน์ให้ถูกต้องครบถ้วน
- 3.5 คณะกรรมการมีหน้าที่จัดให้มีระบบการควบคุมด้านการดำเนินงาน ด้านรายงานทางการเงิน และด้านการปฏิบัติตามกฎระเบียบและนโยบาย โดยบุคคลหรือหน่วยงานที่มีความเป็นอิสระในการปฏิบัติหน้าที่เป็น ผู้รับผิดชอบในการตรวจสอบระบบการควบคุมดังกล่าวและควรทบทวนนโยบายอย่างน้อยปีละ 1 ครั้ง
- 3.6 คณะกรรมการมีหน้าที่กำหนดนโยบายด้านการบริหารความเสี่ยง (Risk Management Policy) ให้ครอบคลุมทั้งองค์กร โดยให้ฝ่ายจัดการเป็นผู้ปฏิบัติตามนโยบายและรายงานให้คณะกรรมการทราบเป็นประจำ และควรมีการทบทวนนโยบายหรือประเมินประสิทธิผลของการจัดการความเสี่ยงอย่างน้อยปีละ 1 ครั้ง และในทุกๆ ระยะเวลาที่

พบว่าระดับความเสี่ยงมีการเปลี่ยนแปลงภายใต้ทิศทางที่กำหนด ซึ่งรวมถึงการให้ความสำคัญกับสัญญาณเตือนภัยล่วงหน้า และรายการ ผิดปกติทั้งหลาย

4. การประชุมคณะกรรมการ

- 4.1 บริษัทมีหน้าที่กำหนดให้มีการประชุมคณะกรรมการเป็นการล่วงหน้า และแจ้งให้กรรมการแต่ละคนทราบกำหนดการดังกล่าว เพื่อให้กรรมการสามารถจัดเวลาและเข้าร่วมประชุมได้
- 4.2 บริษัทมีหน้าที่กำหนดให้มีการประชุมคณะกรรมการอย่างน้อยปีละ 4 ครั้ง เพื่อให้คณะกรรมการสามารถกำกับควบคุมและดูแลการปฏิบัติงานของฝ่ายจัดการได้อย่างต่อเนื่องและทันการ
- 4.3 ประธานกรรมการ และประธานเจ้าหน้าที่บริหาร มีหน้าที่ร่วมกันพิจารณาการเลือกเรื่องเข้าวาระการประชุมคณะกรรมการ นอกจากนี้กรรมการแต่ละคนมีความเป็นอิสระที่จะเสนอเรื่องเข้าสู่วาระการประชุม
- 4.4 บริษัทมีหน้าที่จัดส่งเอกสารประกอบการประชุมที่มีสารสนเทศครบถ้วน เพียงพอต่อการพิจารณาตัดสินใจ ให้แก่กรรมการเป็นการล่วงหน้า เว้นแต่เรื่องที่ไม่ประสงค์เปิดเผยเป็นลายลักษณ์อักษรให้อภิปรายกันในที่ประชุม
- 4.5 ประธานกรรมการมีหน้าที่จัดสรรเวลาไว้อย่างเพียงพอที่ฝ่ายจัดการจะเสนอเรื่อง และมากพอที่กรรมการจะอภิปรายปัญหาสำคัญกันอย่างรอบคอบโดยทั่วกัน ตลอดจนส่งเสริมให้มีการใช้ดุลยพินิจที่รอบคอบ โดยกรรมการทุกคนต้องให้ความสนใจกับประเด็นทุกเรื่องที่นำเสนอที่ประชุม รวมทั้งประเด็นการกำกับดูแลกิจการ
- 4.6 คณะกรรมการสนับสนุนให้ประธานเจ้าหน้าที่บริหารเชิญผู้บริหารระดับสูงเข้าร่วมประชุมคณะกรรมการ เพื่อให้สารสนเทศรายละเอียดเพิ่มเติมในฐานะที่เกี่ยวข้องกับปัญหาโดยตรง
- 4.7 คณะกรรมการสามารถเข้าถึงสารสนเทศที่จำเป็นเพิ่มเติมได้จาก ประธานเจ้าหน้าที่บริหาร หรือเลขานุการบริษัท หรือผู้บริหารอื่นที่ได้รับมอบหมาย
- 4.8 คณะกรรมการต้องถือเป็นนโยบาย ให้กรรมการที่ไม่เป็นผู้บริหารมีโอกาสที่จะประชุมระหว่างกันเองตามความจำเป็นเพื่ออภิปรายปัญหาต่างๆ เกี่ยวกับการจัดการที่อยู่ในความสนใจ โดยไม่มีฝ่ายจัดการร่วมด้วย และแจ้งให้ประธานเจ้าหน้าที่บริหารทราบถึงผลการประชุมด้วย

5. การประเมินตนเองของคณะกรรมการ

- 5.1 คณะกรรมการมีหน้าที่ประเมินผลการปฏิบัติงานด้วยตนเองเป็นประจำ เพื่อให้คณะกรรมการร่วมกันพิจารณาผลงานและปัญหา เพื่อการปรับปรุงแก้ไขต่อไป โดยกำหนดบรรทัดฐานที่ใช้ประเมินอย่างมีหลักเกณฑ์ และชัดเจน
- 5.2 คณะกรรมการมีหน้าที่ประเมินผลการปฏิบัติงานของคณะกรรมการโดยรวม ซึ่งไม่ได้มุ่งที่กรรมการผู้ใดผู้หนึ่งเป็นรายตัว

6. คำตอบแทน

- 6.1 คณะกรรมการมีหน้าที่เสนอคำตอบแทนของกรรมการต่อที่ประชุมผู้ถือหุ้น โดยจัดให้อยู่ในลักษณะที่เปรียบเทียบได้กับระดับที่ปฏิบัติอยู่ในอุตสาหกรรม ภาระหน้าที่ ขอบเขตของบทบาทและความรับผิดชอบ (Accountability and Responsibility) ทั้งนี้กรรมการที่ได้รับมอบหมายหน้าที่และความรับผิดชอบเพิ่มขึ้น เช่น เป็นสมาชิกของคณะกรรมการชุดย่อย ควรได้รับคำตอบแทนเพิ่มเติมที่เหมาะสมด้วย
- 6.2 คณะกรรมการสรรหา และกำหนดคำตอบแทนเป็นผู้ประเมินผลประธานเจ้าหน้าที่บริหารเป็นประจำทุกปีเพื่อนำไปใช้ในการพิจารณากำหนดคำตอบแทนของประธานเจ้าหน้าที่บริหาร โดยใช้บรรทัดฐานที่ได้ตกลงกันล่วงหน้ากับ ประธานเจ้าหน้าที่บริหารตามเกณฑ์ที่เป็นรูปธรรม ผลประเมินข้างต้นควรเสนอให้คณะกรรมการพิจารณาให้ความเห็นชอบ และประธานกรรมการหรือกรรมการอาวุโสควรเป็นผู้สื่อสารผลการพิจารณาให้ประธานเจ้าหน้าที่บริหารทราบ

7. การพัฒนากรรมการและผู้บริหาร

- 7.1 คณะกรรมการมีหน้าที่ส่งเสริม และอำนวยความสะดวกให้มีการฝึกอบรมและการให้ความรู้แก่ผู้เกี่ยวข้องในระบบการกำกับดูแลกิจการของบริษัท เช่น กรรมการ กรรมการตรวจสอบ ผู้บริหาร เลขานุการบริษัท เป็นต้น เพื่อให้มีการปรับปรุงการปฏิบัติงานอย่างต่อเนื่อง
- 7.2 บริษัทมีหน้าที่จัดเอกสาร และข้อมูลที่เป็นประโยชน์ต่อการปฏิบัติหน้าที่ของกรรมการใหม่ รวมถึงการจัดให้มีการแนะนำลักษณะธุรกิจ และแนวทางการดำเนินธุรกิจของบริษัทให้แก่กรรมการใหม่
- 7.3 คณะกรรมการมีหน้าที่กำหนดให้ประธานเจ้าหน้าที่บริหารรายงานเพื่อทราบถึงแผนการพัฒนา และสืบทอดงานของผู้บริหารระดับสูง รวมถึงกำหนดโครงการพัฒนาอย่างต่อเนื่อง

มีผลบังคับใช้ วันที่ 14 ธันวาคม 2550

นโยบายการตรวจสอบและควบคุมภายใน

บริษัทให้ความสำคัญต่อการตรวจสอบและควบคุมภายในเป็นอย่างยิ่ง เพื่อมุ่งเน้นให้มีระบบการควบคุมภายในที่เพียงพอและเหมาะสมกับการดำเนินธุรกิจ และป้องกันความเสียหายที่อาจเกิดขึ้นและส่งผลกระทบต่อบริษัท โดยจัดตั้งหน่วยงานอิสระทำหน้าที่ดำเนินการตรวจสอบและควบคุมภายในโดยเฉพาะ และให้รายงานตรงต่อคณะกรรมการตรวจสอบและกำกับดูแลกิจการ อย่างสม่ำเสมอและต่อเนื่องอย่างน้อยปีละ 2 ครั้ง นอกจากนี้บริษัทยังให้ความสำคัญต่อข้อเสนอแนะและข้อคิดเห็นต่างๆ เพื่อการพัฒนาระบบการควบคุมการปฏิบัติงานภายในให้มีประสิทธิภาพและประสิทธิผลสูงสุด

หลักการในการตรวจสอบและควบคุมภายใน จะประยุกต์ใช้หลักเกณฑ์ของ COSO (The Committee of Sponsoring Organization of the Treadway Commission) และ IIA (The Institute of Internal Auditor) ดังนี้

1. ด้านสภาพแวดล้อมของการควบคุม

คณะกรรมการตรวจสอบและกำกับดูแลกิจการทำหน้าที่พิจารณาความเพียงพอของระบบการควบคุมภายใน การควบคุมการปฏิบัติงานในเรื่องต่างๆ ตามข้อกำหนดกฎหมาย และนโยบายของบริษัท และให้เป็นไปตามประกาศของทางคณะกรรมการกำกับหลักทรัพย์ และตลาดหลักทรัพย์แห่งประเทศไทย ดังนี้

- พิจารณาโครงสร้างองค์กรและระบบงาน ที่เอื้อต่อการควบคุมภายในที่ดี
- กำหนดแผนงานและงบประมาณในการดำเนินงาน เพื่อใช้เป็นแนวทางในการปฏิบัติงานของหน่วยงานที่ทำหน้าที่ตรวจสอบและควบคุมภายใน
- คัดเลือกผู้ตรวจสอบภายในที่มีความสามารถ และเป็นที่ยอมรับ
- สนับสนุนการพัฒนาบุคลากรให้เห็นความสำคัญของการตรวจสอบและควบคุมภายใน

2. ด้านการประเมินความเสี่ยง

คณะกรรมการตรวจสอบและกำกับดูแลกิจการ พิจารณาถึงปัจจัยความเสี่ยงทั้งภายในและภายนอก ที่จะทำให้เกิดบรรลุเป้าหมายหลักขององค์กร โดยทำการประเมินความเสี่ยงใน 3 ลักษณะ ได้แก่

- ความเสี่ยงในระดับปฏิบัติการ (Operational Risk)
- ความเสี่ยงทางการเงิน (Financial Risk)
- ความเสี่ยงในด้านกฎ ระเบียบ ข้อบังคับ (Compliance Risk)

ทั้งนี้เพื่อนำไปสู่การวางแผนการตรวจสอบ และการจัดกิจกรรมควบคุมให้สอดคล้องกับระดับความเสี่ยงที่ได้ประเมินไว้

3. ด้านกิจกรรมควบคุม

คณะกรรมการตรวจสอบและกำกับดูแลกิจการกำหนดมาตรฐานการตรวจสอบ และควบคุมภายในโดยพิจารณาถึง

- การแบ่งแยกหน้าที่ เพื่อความสมดุลในการปฏิบัติหน้าที่ระหว่างหน่วยงานและพนักงานทุกระดับ
- การอนุมัติ และ/หรือการมอบอำนาจในการทำรายการต่างๆ ให้สอดคล้องตามระเบียบ กฎเกณฑ์ของบริษัท
- การดูแลทรัพย์สิน ทั้งด้านการบันทึกรายการทั้งการได้มา และการจำหน่าย ตลอดจนการใช้ประโยชน์จากทรัพย์สินของบริษัท
- การสอบทาน โดยการพิสูจน์รายการ และการกระทบยอด

4. ด้านสารสนเทศและการสื่อสาร

คณะกรรมการตรวจสอบและกำกับดูแลกิจการจะดำเนินการตรวจสอบ เพื่อให้ระบบสารสนเทศและการสื่อสาร มีองค์ประกอบดังต่อไปนี้

- มีการสื่อสารครอบคลุมทั่วถึงทั้งองค์กร ระหว่างผู้บริหารถึงพนักงาน และระหว่างหน่วยงานต่อหน่วยงาน ตลอดจนพนักงานต่อพนักงาน รวมถึงบุคคลอื่นภายนอกองค์กร
- มีข้อมูลถูกต้องเพียงพอสำหรับช่วยสนับสนุนการตัดสินใจของบริษัท
- การสื่อสารมีความชัดเจน

5. ด้านการติดตามผล

คณะกรรมการตรวจสอบและกำกับดูแลกิจการ กำหนดให้มีการติดตามประเมินผล เพื่อให้มั่นใจว่าได้มีการปฏิบัติตามกระบวนการ ขั้นตอนการปฏิบัติงานอย่างสม่ำเสมอ ตลอดจนติดตามกระบวนการ ขั้นตอนการปฏิบัติงานดังกล่าว เพื่อปรับปรุงให้มีความสอดคล้องกับสถานการณ์ปัจจุบัน ซึ่งอาจมีการเปลี่ยนแปลงไปจากเดิม อันอาจมีผลต่อความเสี่ยงขององค์กร ทั้งนี้ในการติดตามผลต้องเป็นการติดตามผลจากหน่วยงานอิสระที่ไม่เกี่ยวข้องกับหน่วยงานปฏิบัติงานนั้น

แนวทางการปฏิบัติงาน

1. หน่วยงานต่าง ๆ ขององค์กร ต้องได้รับการตรวจสอบเป็นระยะๆ ตามนโยบายข้างต้น เพื่อพิจารณาว่าได้มีการปฏิบัติงานตามแผนงาน นโยบาย เป้าหมาย และวัตถุประสงค์ขององค์กร ตลอดจนระเบียบปฏิบัติและกฎหมายที่เกี่ยวข้อง
2. เมื่อการตรวจสอบเสร็จสิ้นสมบูรณ์ เลขานุการคณะกรรมการตรวจสอบ ต้องจัดให้มีการประชุมปิดงานตรวจสอบร่วมกับผู้บริหารของหน่วยงานที่รับตรวจ เพื่อชี้แจง หรือ แลกเปลี่ยนความคิดเห็นเกี่ยวกับข้อเท็จจริง และข้อบกพร่องที่ตรวจพบ และมาตรการแก้ไขปรับปรุงก่อนที่จะนำเสนอในรายงานผลการตรวจสอบ
3. จัดทำรายงานผลการตรวจสอบเป็นลายลักษณ์อักษร อธิบายถึงวัตถุประสงค์ ขอบเขตของการตรวจสอบ ข้อบกพร่องที่ตรวจพบ และข้อเสนอแนะเพื่อการแก้ไขปรับปรุง
4. ผู้ตรวจสอบภายใน ต้องติดตามผลการปฏิบัติตามข้อเสนอแนะในรายงานผลการตรวจสอบและติดต่อประสานงานกับผู้รับตรวจ และให้คำแนะนำในการแก้ไขปรับปรุงให้ถูกต้อง
5. เลขานุการคณะกรรมการตรวจสอบ ต้องพัฒนาบุคลากรที่ทำหน้าที่ตรวจสอบ ให้มีความรู้ความสามารถ หรือ กำหนดให้ผู้ตรวจสอบภายในต้องมีประสบการณ์เพียงพอในการที่จะดำเนินการตรวจสอบเรื่องต่างๆ

6. ผู้ตรวจสอบภายในต้องปฏิบัติหน้าที่ด้วยความซื่อสัตย์ สุจริต มีคุณธรรม มีมนุษยสัมพันธ์ดีวางตัวเป็นกลาง มีทัศนคติที่ดีต่อเพื่อนร่วมงาน
มีผลบังคับใช้วันที่ 14 ธันวาคม 2550

นโยบายสรรหา และกำหนดค่าตอบแทน

นโยบายและหลักการสรรหาและกำหนดค่าตอบแทน

เพื่อให้เป็นไปตามนโยบายการกำกับดูแลกิจการที่ดีของบริษัท โดยเฉพาะในหมวดคณะกรรมการที่ต้องการให้คณะกรรมการบริษัทประกอบด้วยกรรมการที่มีคุณสมบัติหลากหลาย ทั้งในด้านทักษะ ประสบการณ์ ความสามารถเฉพาะด้านที่เป็นประโยชน์กับบริษัท รวมทั้งการอุทิศเวลาและความพยายามในการปฏิบัติหน้าที่ โดยมีกระบวนการสรรหาผู้ดำรงตำแหน่งกรรมการบริษัท เพื่อให้ที่ประชุมผู้ถือหุ้นเป็นผู้แต่งตั้งเป็นไปด้วยความโปร่งใส และมีหลักเกณฑ์ รวมทั้งการกำหนดค่าตอบแทนกรรมการซึ่งต้องจัดให้มีกระบวนการกำหนดค่าตอบแทนที่โปร่งใส และขอความเห็นชอบจากผู้ถือหุ้นด้วยนั้น

คณะกรรมการบริษัทจึงแต่งตั้ง คณะกรรมการสรรหา และกำหนดค่าตอบแทน ขึ้นเพื่อปฏิบัติหน้าที่ในการพิจารณา คัดเลือก และเสนอชื่อต่อคณะกรรมการบริษัท เพื่อแต่งตั้งกรรมการบริษัท กรรมการชุดย่อยต่างๆ ตลอดจนค่าตอบแทนที่เหมาะสม และได้กำหนดเป็นนโยบายและหลักการในการสรรหาและกำหนดค่าตอบแทนดังนี้

1. หลักการด้านการสรรหา

แนวทางการกำหนดคุณสมบัติของกรรมการ

- ก. การพิจารณากำหนดโครงสร้าง และองค์ประกอบของคณะกรรมการและกรรมการชุดย่อย คณะกรรมการสรรหามีแนวทางในการพิจารณาดังนี้

1. โครงสร้างและจำนวนของคณะกรรมการ ให้อยู่ในจำนวนที่เหมาะสมและเพียงพอต่อการปฏิบัติหน้าที่ในการกำกับดูแลกิจการให้เป็นไปตามความจำเป็นเชิงกลยุทธ์ของบริษัท ทั้งนี้จะต้องเป็นไปตามนโยบายการกำกับดูแลกิจการที่ดีของบริษัทที่กำหนดไว้ว่า จำนวนกรรมการต้องไม่น้อยกว่า 5 คนและไม่เกิน 15 คน โดยจะต้องให้มีกรรมการที่เป็นกรรมการอิสระอยู่ในคณะกรรมการจำนวนไม่น้อยกว่า 3 คนไม่ว่าคณะกรรมการทั้งคณะจะมีจำนวนกี่คนก็ตาม
2. คณะกรรมการบริษัท จะต้องประกอบไปด้วยกรรมการที่มีคุณสมบัติ ทักษะ และประสบการณ์ที่หลากหลาย เพื่อให้คณะกรรมการสามารถกำหนดนโยบายและกลยุทธ์ รวมทั้งกำกับดูแลฝ่ายจัดการให้ปฏิบัติตามกลยุทธ์ได้อย่างมีประสิทธิภาพ
3. จำนวนคณะกรรมการชุดย่อย และจำนวนของกรรมการที่อยู่ในคณะกรรมการชุดย่อย จะต้องเพียงพอต่อการศึกษาและกลั่นกรองงานเฉพาะด้าน ตามที่คณะกรรมการบริษัทกำหนดขึ้น

- ข. การพิจารณาเสนอรายชื่อผู้ที่จะถูกเสนอชื่อเป็นกรรมการ มีแนวทาง หรือองค์ประกอบที่จะใช้ในการพิจารณา ดังนี้

1. คุณลักษณะที่ต้องการในกรรมการแต่ละคน คณะกรรมการสรรหาจะพิจารณาคุณสมบัติของบุคคลที่จะคัดเลือกเพื่อนำเสนอชื่อเป็นกรรมการในด้านต่างๆ คือ
 - 1.1 มีคุณสมบัติการเป็นกรรมการตามที่บริษัทกำหนด
 - 1.2 ความมีคุณธรรมและความรับผิดชอบ
 - 1.3 มีประวัติการทำงานที่สามารถสร้างคุณค่าให้แก่บริษัท
 - 1.4 ความเป็นมืออาชีพ และยึดมั่นในการทำงานอย่างมีหลักการ

2. ความรู้ความชำนาญที่บริษัทต้องการให้มีในคณะกรรมการ คณะกรรมการสรรหาจะพิจารณาหากรรมการที่มีความรู้เฉพาะด้าน เพื่อสร้างความหลากหลายในคณะกรรมการ ที่จะเอื้อให้กำหนดกลยุทธ์และนโยบาย รวมทั้งกำกับดูแลให้มีการปฏิบัติตามกลยุทธ์ได้อย่างมีประสิทธิภาพ โดยความรู้ความชำนาญที่คณะกรรมการสรรหากำหนดให้มี ประกอบไปด้วย

2.1 ความรู้ทางการบัญชีและการเงิน

2.2 การบริหารความเสี่ยง

2.3 ความชำนาญเกี่ยวกับธุรกิจของบริษัท

2.4 การกำหนดกลยุทธ์และวิสัยทัศน์

3. การเปิดโอกาสในการได้รับข้อมูลเกี่ยวกับกรรมการ คณะกรรมการสรรหาจะเปิดโอกาสในการได้รับข้อมูลบุคคลที่สามารถเป็นกรรมการจาก แหล่งของผู้มีส่วนได้ส่วนเสียต่างๆ เช่น จากผู้ถือหุ้น เป็นต้น

กระบวนการในการสรรหา

คณะกรรมการสรรหาจะพิจารณาบทวนโครงสร้าง จำนวน และองค์ประกอบทางทักษะที่หลากหลายของคณะกรรมการ รวมถึงคณะกรรมการชุดย่อย เพื่อให้สนับสนุนการกำกับดูแลกิจการของบริษัท เป็นประจำทุกปี และหากต้องมีการสรรหากรรมการทดแทน หรือเพิ่มเติมจะดำเนินการตามกระบวนการดังนี้

1. คณะกรรมการสรรหาจะจัดทำบัญชีรายชื่อผู้สมควรคัดเลือกเป็นกรรมการ ตามคุณสมบัติที่กำหนด รวมทั้งตรวจสอบกับหน่วยงานที่เกี่ยวข้อง ว่าไม่ได้เป็นผู้ที่ถูกขึ้นบัญชีดำ หรือถอดถอนจากความเป็นกรรมการ
2. คณะกรรมการสรรหาจะจัดการพบปะ และสัมภาษณ์ บุคคลที่สมควรคัดเลือกเป็นกรรมการ
3. นำเสนอชื่อผู้ที่เหมาะสมเป็นกรรมการแก่คณะกรรมการพิจารณา โดยจะนำเสนอรายชื่อให้มากกว่าจำนวนที่ต้องการสรรหา เพื่อให้มีโอกาสดำเนินการคัดเลือกกรรมการที่มีความเหมาะสมมากที่สุด เพื่อเสนอให้ที่ประชุมผู้ถือหุ้นพิจารณาแต่งตั้งต่อไป
4. คณะกรรมการสรรหาต้องจัดส่งรายชื่อ และประวัติกรรมการที่ถูกเสนอชื่ออย่างครบถ้วนให้กรรมการเพื่อส่งให้ผู้ถือหุ้นล่วงหน้าพร้อมกับหนังสือเชิญประชุมผู้ถือหุ้น คราวที่ต้องมีวาระการพิจารณาแต่งตั้งกรรมการ
5. ในกรณีที่มีการเสนอชื่อกรรมการที่พ้นวาระกลับเข้าดำรงตำแหน่ง คณะกรรมการสรรหาจะนำเสนอผลงาน (Contribution) และประวัติการเข้าร่วมประชุมกรรมการ และการประชุมผู้ถือหุ้น ให้ผู้ถือหุ้นใช้ประกอบการพิจารณาด้วย
6. ในวาระการพิจารณาแต่งตั้งกรรมการ คณะกรรมการสรรหาจะจัดการลงคะแนน โดยเปิดโอกาสให้ผู้ถือหุ้นลงคะแนนแก่กรรมการทีละคน และจะเปิดเผยผลการลงคะแนนในที่ประชุม
7. จัดการประชุมพิเศษ ให้กับกรรมการใหม่ก่อนการเข้าร่วมประชุมคณะกรรมการครั้งแรก

2. หลักการด้านการกำหนดค่าตอบแทน

องค์ประกอบและระดับของค่าตอบแทน

เพื่อให้สอดคล้องกับภาระหน้าที่ และความรับผิดชอบของกรรมการและกรรมการชุดย่อย อันเป็นภาระหน้าที่ที่กำหนดโดยกฎหมายซึ่งกรรมการ และกรรมการชุดย่อยจะต้องมีความรับผิดชอบทั้งทางแพ่งและทางอาญาหากไม่ได้ปฏิบัติตาม อีกทั้งภาระหน้าที่ในการสร้างคุณค่าให้กับองค์กร รวมทั้งความทุ่มเทในการปฏิบัติหน้าที่ในฐานะกรรมการและกรรมการชุดย่อย จึงกำหนดองค์ประกอบ และระดับของค่าตอบแทนคณะกรรมการและกรรมการชุดย่อย เป็น 3 ส่วนดังนี้

1. ค่าตอบแทนประจำ (Retainer Fee) จะจ่ายให้กับกรรมการและกรรมการชุดย่อยเป็นรายเดือนไม่ว่าจะมีการประชุมคณะกรรมการหรือคณะกรรมการชุดย่อยหรือไม่ก็ตาม โดยในการกำหนดค่าตอบแทนประจำ จะพิจารณาจาก 3 ปัจจัยประกอบกัน เพื่อให้สามารถรักษาและจูงใจกรรมการและกรรมการชุดย่อย ที่มีคุณสมบัติเหมาะสมกับความจำเป็นของบริษัท ดังนี้

1.1 แนวทางปฏิบัติในอุตสาหกรรม

1.2 ขนาดของธุรกิจและผลประกอบการ

1.3 ภาระหน้าที่ของกรรมการ

2. ค่าเบี้ยประชุม (Attendance Fee) เป็นค่าตอบแทนที่จะจ่ายให้กับกรรมการและกรรมการชุดย่อย ที่เข้าร่วมประชุมในแต่ละครั้ง โดยจ่ายให้เฉพาะกับกรรมการที่เข้าร่วมประชุมทั้งในคณะกรรมการชุดใหญ่ และคณะกรรมการชุดย่อยต่างๆ ทั้งนี้ระดับของเบี้ยประชุมจะกำหนดให้อยู่ในระดับที่เหมาะสม และเพียงพอที่จะทำให้กรรมการทุกท่านสามารถอุทิศเวลาในการเข้าร่วมประชุมได้อย่างมีประสิทธิภาพ

3. ค่าตอบแทนตามผลการดำเนินงาน (Incentive Fee) เป็นค่าตอบแทนพิเศษที่จะพิจารณาจ่ายให้กับกรรมการและกรรมการชุดย่อยปีละหนึ่งครั้ง เพื่อตอบแทนกับมูลค่าที่สร้างให้กับองค์กรและผู้ถือหุ้น เช่น ผลกำไรของบริษัท หรือเงินปันผลที่จ่ายให้กับผู้ถือหุ้น

กระบวนการในการกำหนดค่าตอบแทน

1. คณะกรรมการสรรหา จะเสนอมูลค่าของค่าตอบแทนประเภทต่างๆ และสัดส่วนที่เหมาะสมของค่าตอบแทนทั้ง 3 ประเภทตามความเหมาะสมกับสถานการณ์ของบริษัท เพื่อเสนอต่อคณะกรรมการ และผู้ถือหุ้นเพื่อกำหนดค่าตอบแทนในแต่ละปี

2. คณะกรรมการสรรหา จะพิจารณาทบทวนค่าตอบแทนกรรมการและกรรมการชุดย่อย โดยพิจารณาข้อมูลประกอบจากการเข้าร่วมการสำรวจการจ่ายค่าตอบแทนกรรมการ ซึ่งจัดทำขึ้นโดยตลาดหลักทรัพย์ หรือสถาบันกรรมการบริษัทไทย ปีละ 1 ครั้ง (หรือตามระยะเวลาที่ 2 สถาบันนี้ดำเนินการสำรวจ) หรือโดยการว่าจ้างบริษัทที่ปรึกษาเพื่อให้ข้อเสนอแนะที่เหมาะสมกับองค์กร ในกรณีที่เป็น

3. คณะกรรมการสรรหา จะนำเสนอข้อเสนอแนะเกี่ยวกับการจ่ายค่าตอบแทน ให้กับกรรมการบริษัท เพื่อนำเสนอต่อผู้ถือหุ้นเพื่อพิจารณาอนุมัติในการประชุมผู้ถือหุ้นใหญ่สามัญประจำปี เป็นประจำทุกปี ทั้งนี้ คณะกรรมการจะนำเสนอหลักเกณฑ์ที่ใช้ในการกำหนดมูลค่าค่าตอบแทนกรรมการและกรรมการชุดย่อยให้พิจารณาด้วยนอกเหนือจากมูลค่าของค่าตอบแทน

4. คณะกรรมการสรรหา จะดำเนินการเปิดเผยนโยบายและหลักเกณฑ์ในการกำหนดค่าตอบแทน ร่วมกับการเปิดเผยค่าตอบแทน ที่ได้รับอนุมัติไว้ในรายงานประจำปี และรายงานต่างๆ ตามกำหนดของตลาดหลักทรัพย์แห่งประเทศไทย

มีผลบังคับใช้วันที่ 14 ธันวาคม 2550

นโยบายบริหารความเสี่ยง

บริษัทให้ความสำคัญต่อการบริหารความเสี่ยง โดยได้กำหนดนโยบายการบริหารความเสี่ยงขึ้น เพื่อให้ระดับความเสี่ยงและผลกระทบที่จะเกิดขึ้นในอนาคตอยู่ในระดับที่สามารถยอมรับได้ ประเมินได้ และตรวจสอบได้อย่างมีระบบ โดยคำนึงถึงการบรรลุวัตถุประสงค์หลักขององค์กรเป็นสำคัญ ทั้งนี้เพื่อให้ผู้ปฏิบัติงานทุกระดับมีความเข้าใจ

โดยสรุปเกี่ยวกับการกำหนดนโยบายบริหารความเสี่ยงขององค์กร และการดำเนินการจัดการความเสี่ยงที่เกี่ยวข้อง เพื่อให้มีการปฏิบัติตามกระบวนการอย่างเป็นระบบและต่อเนื่อง

หลักการในการบริหารความเสี่ยงขององค์กร มีดังนี้

1. บริษัทกำหนดให้ผู้บริหารและพนักงานในหน่วยงานต่าง ๆ เป็นผู้ดูแลความเสี่ยง โดยจะต้องมีบทบาทและส่วนร่วมในการพัฒนาการบริหารความเสี่ยงขององค์กร และมีความเข้าใจในหน้าที่ความรับผิดชอบที่เกี่ยวข้องกับการบริหารความเสี่ยง
2. จัดให้มีกระบวนการบริหารความเสี่ยงที่มีประสิทธิภาพในทุกขั้นตอนของการดำเนินงาน ตามหลักการกำกับดูแลกิจการที่ดี เพื่อช่วยเพิ่มโอกาสแห่งความสำเร็จและลดความไม่แน่นอนในผลการดำเนินงานโดยรวม
3. ดำเนินการและสนับสนุนการบริหารความเสี่ยงให้ประสบความสำเร็จทั่วทั้งองค์กร โดยการใช้ทรัพยากรที่มีจำกัดอย่างมีประสิทธิภาพในการบ่งชี้ ประเมิน และบริหารความเสี่ยงอย่างเหมาะสม
4. ส่งเสริมและกระตุ้นให้การบริหารความเสี่ยงเป็นวัฒนธรรมองค์กร โดยให้ทุกคนตระหนักถึงความสำคัญของการบริหารความเสี่ยง

แนวทางการปฏิบัติงาน

ในการบริหารความเสี่ยง ได้กำหนดกระบวนการเพื่อเป็นแนวทางในการดำเนินการดังนี้

1. การกำหนดวัตถุประสงค์ (Objective setting)
กำหนดวัตถุประสงค์หรือเป้าหมายทางธุรกิจ ให้มีความชัดเจนสามารถวัดได้ ปฏิบัติได้ มีเหตุผล และมีกรอบระยะเวลาที่ชัดเจน โดยจะต้องมีการเชื่อมโยงระหว่างเป้าหมายขององค์กร กับตัวชี้วัดของหน่วยงานระดับต่างๆ
2. การระบุความเสี่ยง (Event Identification)
พิจารณาว่ามีเหตุการณ์ใด ที่จะทำให้ไม่สามารถบรรลุวัตถุประสงค์หลักขององค์กร โดยทำการศึกษาประมวลผล และสรุปข้อมูล ความเสี่ยงที่อาจเกิดขึ้น ทั้งจากปัจจัยภายในและภายนอกองค์กร
3. การประเมินความเสี่ยง (Risk Assessment)
ประเมินโอกาสและผลกระทบของเหตุการณ์ที่อาจเกิดขึ้น ซึ่งจะกระทบต่อการบรรลุวัตถุประสงค์ขององค์กร โดยการประเมินความเสี่ยงประกอบด้วย 2 ด้าน คือ
 - โอกาสที่อาจเกิดขึ้น (Likelihood) ว่ามีมากน้อยเพียงใด
 - ผลกระทบ (Impact) ของเหตุการณ์ที่เกิดขึ้น ว่าส่งผลกระทบต่อองค์กรทั้งที่เป็นตัวเงิน ไม่เป็นตัวเงิน มากน้อยเพียงใด
4. การตอบสนองต่อความเสี่ยง (Risk Response)
พิจารณาทางเลือกในการจัดการความเสี่ยง รวมถึงการจัดทำแผนบริหารความเสี่ยง เพื่อหลีกเลี่ยงหรือลดโอกาสและผลกระทบที่อาจเกิดขึ้น โดยคำนึงถึงระดับความเสี่ยงที่ยอมรับได้ รวมถึงต้นทุน และผลประโยชน์ที่ได้จากทางเลือกในการบริหารความเสี่ยงวิธีต่างๆ
5. กิจกรรมการควบคุม (Control Activities)
กำหนดกระบวนการและบุคลากรในการปฏิบัติงาน เพื่อดำเนินการจัดการความเสี่ยงของทั้งองค์กร โดยบุคลากรที่ได้รับมอบหมายให้เป็นผู้ดำเนินการ ต้องพิจารณาถึงประสิทธิผลของการจัดการความเสี่ยงที่มีอยู่ และพิจารณาถึงการปฏิบัติเพิ่มเติมที่จำเป็น เพื่อเพิ่มประสิทธิผลของการจัดการความเสี่ยง
6. การติดตามประเมินผล (Monitoring)
ทำการประเมินผล และจัดทำรายงานอย่างต่อเนื่อง เพื่อให้ผู้มีส่วนเกี่ยวข้องและผู้บริหาร ได้รับทราบถึงความเสี่ยงการจัดการและการบริหารความเสี่ยงที่มีอยู่ รวมถึงผลของการบริหารความเสี่ยงขององค์กร

มีผลบังคับใช้วันที่ 14 ธันวาคม 2550

การใช้ข้อมูลภายในบริษัท

บริษัทมีนโยบาย และวิธีการในการควบคุมดูแลผู้บริหาร และพนักงานในการนำข้อมูลภายในของบริษัทไปใช้เพื่อประโยชน์ส่วนตน ดังนี้

1. บริษัทได้ให้ความรู้และความเข้าใจแก่ผู้บริหารระดับต่างๆ เกี่ยวกับภาระหน้าที่ของผู้บริหารในการรายงานการถือหลักทรัพย์ และการเปลี่ยนแปลงการถือหลักทรัพย์ของบริษัทต่อสำนักงานคณะกรรมการกำกับหลักทรัพย์ และตลาดหลักทรัพย์ ตามมาตรา 59 แห่งพระราชบัญญัติหลักทรัพย์ และตลาดหลักทรัพย์ พ.ศ. 2535 รวมทั้งบทกำหนดโทษตามพระราชบัญญัตินี้ดังกล่าว และตามข้อกำหนดของตลาดหลักทรัพย์แห่งประเทศไทย
2. บริษัทได้กำหนดในระเบียบข้อบังคับเกี่ยวกับการทำงานของพนักงาน สำหรับการไม่เปิดเผยหรือใช้ประโยชน์จากข่าวสารใดๆ ที่เป็นความลับของบริษัท การละเมิดจะระงับรักษาข้อมูลให้เป็นความลับ และการไม่ใช้ตำแหน่งหน้าที่ในบริษัท หรือข้อมูลที่ได้รับระหว่างการปฏิบัติงานในบริษัทไปแสวงหาผลประโยชน์ในทางมิชอบ
3. บริษัทจะใช้บทลงโทษสูงสุดหากพบว่าผู้บริหาร หรือพนักงานได้ใช้ข้อมูลภายในหรือมีความประพฤติที่ส่อไปในทางที่จะทำให้บริษัทได้รับความเสียหาย

นโยบายจ่ายเงินปันผล

การกำหนดจ่ายเงินปันผล คณะกรรมการบริษัทจะพิจารณาจากกระแสเงินสดของบริษัท หลังจากกันทุนสำรองตามกฎหมาย (ไม่น้อยกว่าร้อยละ 10 ของทุนจดทะเบียน) เรียบร้อยแล้ว จำนวนเงินปันผลนั้นจะขึ้นอยู่กับความจำเป็นในการใช้เงินในอนาคตก่อน ซึ่งได้แก่ แผนการชำระหนี้ และการลงทุนเพื่อพัฒนาธุรกิจให้เติบโตอย่างต่อเนื่อง หลังจากนั้นจึงจะนำเสนอให้ที่ประชุมผู้ถือหุ้นพิจารณาอนุมัติเป็นคราวๆไป สำหรับการกำหนดจ่ายเงินปันระหว่างกาลใช้เกณฑ์การพิจารณาเช่น เดียวกัน โดยจะจ่ายปันผลภายใน 1 เดือนนับแต่วันที่ประชุมผู้ถือหุ้น หรือคณะกรรมการลงมติแล้วแต่กรณี

บุคคลที่มีผลประโยชน์ร่วมกัน และรายการระหว่างกัน

ก) บริษัทย่อย/บริษัทร่วม หรือบริษัทที่เกี่ยวข้องกัน

1. บริษัทโรแยล เอเชียบริคแอนด์ไทล์ จำกัด
2. บริษัท สหโมเสคอุตสาหกรรม จำกัด (มหาชน)

ข) มูลค่ารายการระหว่างกันในปี 2555 (หน่วย : ล้านบาท)

บริษัทย่อย/บริษัทร่วม/บริษัทที่เกี่ยวข้องกัน	ล้านบาท	
	ขายสินค้า/บริการ	ซื้อสินค้า/บริการ
บจ. โรแยลเอเชียบริคแอนด์ไทล์	-	54
บมจ. สหโมเสคอุตสาหกรรม	-	29
รวม	-	83

ความจำเป็นและความสมเหตุสมผล

การทำธุรกรรมระหว่างกันมีความจำเป็นและความสมเหตุสมผล เนื่องจากการสนับสนุนดำเนินธุรกิจปกติทางการค้าทั่วไป เช่น การจ้างผลิต ค่าเช่าอาคาร เป็นต้น

การวิเคราะห์ฐานะการเงิน และผลการดำเนินงาน

ผลการดำเนินงานของบริษัทในปี 2553 บริษัทมียอดขายเท่ากับ 1,089 ล้านบาท มีอัตรากำไรขั้นต้น เท่ากับร้อยละ 24.0 ของยอดขาย โดยมีผลขาดทุนจำนวน 125.0 ล้านบาท ส่วนผลการดำเนินงานในปี 2554 บริษัทมียอดขายประมาณ 1,047 ล้านบาท ซึ่งลดลงจากปี 2553 ประมาณร้อยละ 3.9 สาเหตุที่ยอดขายลดลงเนื่องบริษัทได้รับผลกระทบจากวิกฤตการณ์น้ำมัน ลูกค้านำมาขายลดลงการสั่งซื้อเนื่องจากคาดว่าน้ำมันจะท่วมคลังสินค้า ในขณะที่ยอดขายต่างประเทศก็ลดลงเช่นเดียวกันสาเหตุเพราะมีการแข่งขันด้านราคาอย่างรุนแรง ระหว่างผู้ผลิตต่างประเทศ โดยเฉพาะอย่างยิ่งประเทศจีน บริษัทมีอัตรากำไรขั้นต้นประมาณร้อยละ 24.5 มีต้นทุนค่าขนส่งร้อยละ 6.7 ของยอดขายจากการเพิ่มขึ้นของราคาน้ำมัน และสัดส่วนของการขายอยู่ในเขตต่างจังหวัดมากขึ้น ทำให้ต้นทุนค่าขนส่งเพิ่มจนสูงกว่าปี 2553 ซึ่งเท่ากับร้อยละ 5.9 ของยอดขาย ส่วนค่าใช้จ่ายในการขาย(รวมค่าขนส่ง) ประมาณ ร้อยละ 21.6 ของยอดขาย เพิ่มขึ้นจากปีก่อนไม่มากนักซึ่งเท่ากับประมาณร้อยละ 20.3 ของยอดขาย สำหรับค่าใช้จ่ายในการบริหารเพิ่มสูงขึ้นเมื่อเทียบกับปีก่อน อย่างเห็นได้ชัด ส่วนใหญ่มาจากค่าที่ปรึกษาทางการเงินบัญชีและกฎหมายจากการทำรายการร่วมลงทุนกับผู้ถือหุ้นของ บริษัท วี เอสเอสแอล เอ็นเตอร์ไพรส์ จำกัด ประมาณ 6 ล้านบาท และมาจากการขาดทุนจากการจำหน่ายวัสดุคงคลังที่เสื่อมสภาพแล้ว ประมาณ 8 ล้านบาท ค่าใช้จ่ายผลประโยชน์พนักงาน ตามมาตรฐานการบัญชีที่เริ่มใช้ปี 2554 ประมาณ 3 ล้านบาท รวมถึงเงินเดือนพนักงานประมาณ 4 ล้านบาท นอกจากนี้การที่บริษัทยังคงต้องรักษาระดับของสินค้าคงคลังให้มีปริมาณที่เหมาะสม จึงมีความจำเป็นต้องหยุดการผลิตในบางช่วงเวลา ทำให้บริษัทมีค่าใช้จ่ายหยุดผลิต จำนวน 62.6 ล้านบาท ส่งผลให้ผลการดำเนินงานขาดทุนจำนวน 154 ล้านบาท อย่างไรก็ตามบริษัทยังคงรักษาสภาพคล่องให้เพียงพอต่อการดำเนินธุรกิจ รวมถึงการชำระหนี้ต่างๆ ได้ตามข้อกำหนด โดยมีสัดส่วนหนี้สินต่อส่วนของผู้ถือหุ้นอยู่ในระดับ 2.18 เท่า สำหรับผลการดำเนินงานในปี 2555 บริษัทมีผลประกอบการขาดทุน 21 ล้านบาท ลดลงจากปี 2554 จำนวน 132 ล้านบาท เนื่องจาก ปี 2555 บริษัทมียอดขาย 1,072 ล้านบาท เพิ่มขึ้นจากปี 2554 ประมาณร้อยละ 2.4 และมีอัตรากำไรขั้นต้นประมาณร้อยละ 30.3 ซึ่งเพิ่มขึ้นจากปี 2554 เนื่องจาก ต้นทุนขายลดลง 43 ล้านบาท เนื่องจากมีต้นทุนค่าใช้จ่ายในการผลิตลดลง ซึ่งรวมค่าเสื่อมราคาเครื่องจักรในการผลิต ลดลงจากปี 2554 จำนวน 7 ล้านบาท สำหรับค่าใช้จ่ายในการขายและบริหาร ลดลงจากปี 2554 64 ล้านบาท เนื่องจากค่าใช้จ่ายหยุดผลิตปี 2555 จำนวน 28 ล้านบาท ลดลงจากปี 2554 12 ล้านบาท ค่าเช่าดำเนินงานลดลงจากปี 2554 จำนวน 5 ล้านบาทจากการย้ายที่ทำการสำนักงานใหญ่ นอกจากนี้ยังมีค่าขนส่งและค่าใช้จ่ายส่งเสริมการขายลดลงจากปี 2554 จำนวน 19 ล้านบาท และจากการทบทวนประมาณการสำรองผลประโยชน์ของพนักงานเนื่องจากจำนวนพนักงานที่ลดลง ทำให้ค่าใช้จ่ายในปี 2555 ลดลงจากปี 2554 จำนวน 5 ล้านบาท