



รายงานประจำปี 2549  
ANNUAL REPORT 2006

บริษัท ยูนิมิท เอ็นจิเนียริง จำกัด (มหาชน) **UEC**  
UNIMIT ENGINEERING PUBLIC COMPANY LIMITED





## สารบัญ

ข้อมูลทางการเงินโดยสรุปของบริษัท	1
สารประธานกรรมการ	2
รายงานของคณะกรรมการตรวจสอบ	4
ลักษณะการประกอบธุรกิจ	6
ภาวะอุตสาหกรรมการแข่งขัน	12
ปัจจัยความเสี่ยง	14
โครงสร้างการถือหุ้นและการจัดการ	16
การกำกับดูแลกิจการ	20
ข้อมูลทั่วไป	26
โครงสร้างของบริษัท	28
คำอธิบายและการวิเคราะห์ฐานะการเงิน	30
และผลการดำเนินงาน	
ผลการดำเนินงานของปี 2549 รายได้และ	32
ต้นทุนค่าใช้จ่ายของบริษัท	
งบการเงิน	34

## CONTENTS

Financial Summary	1
The Chairman's Report	3
Report of Audit Committee	5
The Business of Unimit Engineering	7
State of The Industry and Competition	13
Risk Factors	15
Structure of Shareholding and Management	17
Supervision of Business	21
Company Information	27
Organization Chart	29
Discussion and Analysis of The Company Financial	31
Status and Operational Results	
Results of Operations in 2006 Corporate Revenue and	33
Expenses	
Financial Statements	58

## ข้อมูลทางการเงินโดยสรุปของบริษัท/Financial Summary

ข้อมูลจากงบการเงิน ณ. วันที่ 31 ธันวาคม พ.ศ. 2549/Data from Financial Statement as of December 31, 2006

(หน่วย Unit : ล้านบาท/Million Baht)

	2549/2006	2548/2005	2547/2004
รายได้รวม	1,330.99	1,086.94	891.43
Total Revenues			
ต้นทุนและค่าใช้จ่าย	972.63	872.02	748.28
Total Cost and Expenses			
กำไรสุทธิ	287.59	154.82	102.11
Net Profit			
จำนวนหุ้นที่ชำระแล้ว (ล้านหุ้นฯ ละ 1 บาท)	143.00	105.00*	100.00
Number of Paid-up Shares (Million Shares)			
สินทรัพย์รวม	1,477.56	1,083.26	833.65
Total Assets			
หนี้สินรวม	456.78	178.48	212.87
Total Liabilities			
ส่วนของผู้ถือหุ้น (ล้านบาท)	1,020.78	904.78	620.79
Shareholder's Equity			
กำไรสะสม (ที่ยังไม่ได้จัดสรร)	576.99	461.00	510.48
Retain Earning			

### อัตราส่วนทางการเงิน/Financial Ratio

อัตรากำไรสุทธิต่อรายได้รวม (%)	21.61	14.24	11.45
Net Profit Margin (%)			
อัตราผลตอบแทนต่อส่วนของผู้ถือหุ้น (%)	28.17	17.11	16.45
Return on Equity (%)			
อัตราส่วนหนี้สินต่อส่วนของผู้ถือหุ้น (เท่า)	0.45	0.20	0.34
Debt Equity Ratio (times)			
กำไรสุทธิต่อหุ้น (บาท)**	2.01	1.47	1.02
Net Profit per Share (Baht)			
มูลค่าหุ้นตามบัญชีต่อหุ้น (บาท)	7.14	8.62	6.21
Book Value per Share (Baht)			
เงินปันผลต่อหุ้น (บาท) ***	1.20	1.70	1.00
Dividend per Share (Baht)			

หมายเหตุ : \* จำนวนหุ้นคำนวณตามวิธีถ่วงเฉลี่ยถ่วงน้ำหนัก

\*\* ปี 2547 ปรับมูลค่าหุ้นจากเดิมมูลค่าหุ้นละ 10 ให้เหลือหุ้นละ 1 บาท เพื่อการเปรียบเทียบ

\*\*\* ปี 2549, เงินปันผลเป็นการจ่ายปันผลระหว่างกาลเมื่อวันที่ 8 ธันวาคม 2549 อัตราหุ้นละ 0.50 บาท และเงินปันผลเพิ่มเติม อัตราหุ้นละ 0.70 บาท ซึ่งได้รับความเห็นชอบจากคณะกรรมการบริษัท เมื่อวันที่ 23 กุมภาพันธ์ 2550 สำหรับนำเสนอที่ประชุมผู้ถือหุ้นสามัญประจำปี 2550 ในวันที่ 5 เมษายน 2550 เพื่ออนุมัติ

Remarks : \* Number of share calculated by Weighted Average.

\*\* Year 2004 reduction in par value from Baht 10 to Baht 1 for comparison purpose.

\*\*\* Year 2006, Dividend was interim dividend paid on December 8, 2006 rate 0.50 Baht per share and additional dividend rate 0.70 Baht per share, which was approved by Board of Director on February 23, 2007 for propose to Annual General Meeting of Shareholder to approve on April 5, 2550.



## สารประธานกรรมการ

จากการที่บริษัทฯ มีระบบการบริหารจัดการที่ดี ที่มุ่งเน้นการควบคุมต้นทุนค่าใช้จ่าย และการขยายฐานทางธุรกิจอย่างรอบคอบในตลาดเฉพาะกลุ่ม ทำให้บริษัทฯ ไม่เพียงแต่สามารถฝ่าวิกฤตเศรษฐกิจในปี 2540-2541 มาได้ แต่ยังสามารถก้าวมาเป็นหนึ่งในผู้ประกอบการที่สามารถสร้างความเข้มแข็งในการแข่งขันด้านผลิตภัณฑ์และบริการได้มากขึ้น

อุตสาหกรรมด้านพลังงานเชื้อเพลิงในปัจจุบัน อยู่ในช่วงของการเจริญเติบโตสูงสุดในหลายทศวรรษ จากผลของการที่ราคาน้ำมันดิบเพิ่มสูงขึ้นในระดับกว่า 50 เหรียญสหรัฐต่อบาร์เรล จึงส่งผลให้โครงการต่างๆ ที่เคยไม่สามารถดำเนินการได้กลับกลายเป็นโครงการที่ดึงดูดนักลงทุน ด้วยเหตุนี้ไม่เพียงแต่มีการริเริ่มโครงการใหม่ๆ เท่านั้น แต่ยังมีการเพิ่มกำลังการผลิตขึ้นด้วย

ต้นทุนด้านพลังงานที่สูงขึ้นอย่างต่อเนื่อง ส่งผลให้ผู้ประกอบการหลายแห่งจำเป็นต้องคิดค้นโครงการใหม่ๆ เพื่อพัฒนาประสิทธิภาพกระบวนการผลิต การปรับปรุงด้านเครื่องจักร รวมถึงการหมุนเวียนพลังงานนำกลับมาใช้ใหม่

เนื่องจากปริมาณสำรองน้ำมันดิบของโลกซึ่งมีอยู่อย่างจำกัดมีจำนวนลดลงทุกปี ดังนั้นรัฐบาลจึงส่งเสริมให้มีการหาแหล่งพลังงานทางเลือกอื่นๆ (เช่น ไบโอดีเซล เอทานอล ซีเอ็นจี Recycled Waste Oil ชีล้อย กะลามะพร้าว กะลาปาล์ม และของเสียจากการทำปศุสัตว์) โดยมีการคาดการณ์ว่าในอีก 20 ปีข้างหน้าจะมีการนำเอทานอลมาใช้ในสัดส่วนร้อยละ 15 ของการใช้พลังงานของโลก และอีก 50 ปีข้างหน้า สัดส่วนการใช้พลังงานจะมาจากแหล่งพลังงานทางเลือกถึงร้อยละ 70 ของพลังงานทั้งหมด

ภาพรวมของอุตสาหกรรมน้ำมัน ก๊าซ ปิโตรเคมี รวมถึงอุตสาหกรรมพลังงานและเคมี อยู่ในช่วงการเติบโตอย่างที่ไม่เคยมีมาก่อนในหลายทศวรรษ ผู้เชี่ยวชาญทั้งหลายต่างเชื่อว่าการเติบโตครั้งนี้จะมีระยะเวลาต่อเนื่องไปอีกหลายปี เนื่องจากอุปสงค์ของวิศวกรรมการออกแบบ ผู้ผลิตเครื่องมืออุปกรณ์ และการบริการการก่อสร้าง มักจะมีมากกว่าอุปทานในตลาด

สภาวะการณ์เช่นนี้ บริษัทฯ ได้ก้าวไปพร้อมกับวัฏจักรของการเติบโตในภาคอุตสาหกรรมด้วยการขยายกำลังการผลิต ขยายฐานการผลิต และการเพิ่มผลิตภัณฑ์และบริการอื่นๆ ของบริษัทฯ

การเข้าเป็นบริษัทจดทะเบียนในเดือนพฤศจิกายน 2548 นั้น ทำให้บริษัทฯ สามารถระดมทุนที่ต้องการเพื่อการขยายธุรกิจ ในสภาพการณ์ที่มีโอกาสเติบโตอย่างสูงในอนาคต

การเพิ่มกำลังการผลิตกว่าสามเท่าตัว ทำให้บริษัทฯ มีความมั่นใจว่าจะสามารถตอบสนองความต้องการของลูกค้าในปัจจุบัน และอนาคตได้เป็นอย่างดี และยังสามารถมีกำลังการผลิตสำรองที่เพียงพอต่อการเพิ่มผลิตภัณฑ์และสร้างธุรกิจใหม่ในอนาคต

บริษัทฯ จะดำเนินการยกระดับมาตรฐานคุณภาพอย่างต่อเนื่องโดยจะดำเนินการเพื่อให้ได้มาซึ่งมาตรฐาน ISO 9001 เพื่อให้เพิ่มขีดความสามารถแข่งขันกับคู่แข่งในระดับโลกได้ แต่สิ่งที่สำคัญเหนืออื่นใดนั้น คือ การสร้างมูลค่าเพิ่มให้แก่ลูกค้าซึ่งคุณภาพเป็นสิ่งสำคัญที่ทำให้เกิดความพึงพอใจ

ในปี 2549 ถือเป็นปีที่สำคัญของบริษัทฯ ทั้งในการจากไปของผู้ก่อตั้งกิจการ และการริเริ่มทิศทางใหม่เพื่อการเติบโต ซึ่งปีที่ผ่านมาบริษัทฯ มีรายได้รวม 1,331 ล้านบาท (เพิ่มขึ้น 22% เทียบจากปี 2548) ในขณะที่กำไรสุทธิเพิ่มขึ้นเป็น 288 ล้านบาท (เพิ่มขึ้น 86% เทียบจากปี 2548)

คณะกรรมการบริหารใคร่ขอขอบคุณพนักงานทุกท่านที่ทุ่มเทแรงกาย แรงใจเพื่อการพัฒนาและความมุ่งมั่นสู่คุณภาพ และขอขอบคุณลูกค้า ผู้ถือหุ้น คู่ค้า และผู้มีส่วนได้ส่วนเสียอื่นๆ ทุกท่านสำหรับการสนับสนุนตลอดปีที่ท้าทายและประสบผลสำเร็จที่ผ่านมา

(นายไพพลย์ เฉลิมทวีพยากร)

ประธานกรรมการ



## The Chairman's Report

Through the management's discipline in tight control on costs and conservative expansion within its competitive niche, Unimit not only weathered the financial crisis in 1997-1998, but also became a stronger competitor to offer more products and services.

The industry is now experiencing one of its most expansive growth phase in decades. With the price of the crude oil hovering in the US\$ 50's per barrel, many projects which were previously deemed not economically viable have now become attractive investments. As a result, not only are new projects being taken on, but additional production capacities are being made available either through new facilities or through de-bottlenecking.

Energy costs have continued to soar, prompting many companies to embark on many projects to improve efficiency by process/equipment upgrade and heat/energy recovery.

With the limited world's oil reserves being depleted each year, the government has also been promoting the aggressive search for alternate fuel sources (such as bio-diesel, ethanol, CNG, recycled waste oil, sawdust, coconut, palm shell, farm by-products and wastes, etc). It is forecasted that ethanol will account for up to 15% of the total global energy consumption in the next 20 years. Within the next 50 years, 70% of the total global energy will come from alternative sources.

In sum, the oil, gas, and petrochemical industries, as well as the energy industry and the chemical industry, are experiencing a growth cycle unseen in decades and which many experts expect to last for next few years. Demand for design engineering, equipment manufacturers, and construction service often out paces supply.

In such a robust environment, Unimit Engineering has taken the first steps to ride this current wave of the industry's expansion cycle, by embarking on a quest for capacity expansion, geographical diversification, and product extension.

When Unimit became a public company in November of 2005, Unimit secured any necessary funding that will be needed to capitalize on this tremendous growth potential.

By tripling its current production capacity, Unimit will ensure that it not only can meet all its existing clients' current and near-future requirements, but also reserve capacity for product extensions and new business to be successfully launched.

By applying for ISO 9001, Unimit will continue to raise its level of quality standard to compete with other world-class players. But more importantly, Unimit will continue to provide additional value to its customers for whom quality is playing an increasingly important role.

2006 has been indeed been a pivotal year for Unimit, both in terms of the passing away of the founder and the embarking of a new direction for aggressive growth. Total revenues for Unimit reached 1331 million Baht (22% increase from 2005) while net profit increased to 288 million (86% increase from 2005).

The Board of Directors needs to thank the staff for their diligence to continually seek improvement and for their dedication to quality. We would also like to thank our clients, shareholders, vendors, and other stakeholders for their kind and generous support during this challenging but rewarding year.

(Mr. Phaibul Chalermsoyayakorn)  
Chairman



## รายงานคณะกรรมการตรวจสอบ

คณะกรรมการการตรวจสอบของ บริษัท ยูนิมิต เอนจิเนียริง จำกัด (มหาชน) ประกอบด้วย นายพงษ์ศักดิ์ อังสุพันธ์ นายณัฐพล ลีลาพัฒนานันท์ และนายสุชาติ ธรรมาพิทักษ์กุล ได้รับการแต่งตั้งจากคณะกรรมการ เมื่อวันที่ 7 เมษายน 2548 มีหน้าที่รับผิดชอบดังนี้

1. สอบทานรายงานทางการเงินของบริษัทฯ ให้เป็นไปตามมาตรฐานบัญชีที่เพียงพอ และเชื่อถือได้
2. สอบทานให้บริษัทฯ มีระบบควบคุมภายในและการตรวจสอบภายในที่เหมาะสม และมีประสิทธิภาพ โดยสอบทานร่วมกับผู้สอบบัญชีภายนอกและหน่วยงานตรวจสอบภายใน
3. พิจารณาคัดเลือกและเสนอแต่งตั้งผู้สอบบัญชีของบริษัทฯ รวมถึงพิจารณาเสนอคำตอบแทนของผู้สอบบัญชีโดยคำนึงถึงความน่าเชื่อถือ ความเพียงพอของทรัพยากรและปริมาณงานตรวจสอบของสำนักงานตรวจสอบบัญชีนั้น รวมถึงประสบการณ์ของบุคลากรที่ได้รับมอบหมายให้ทำการตรวจสอบบัญชีของบริษัท
4. ดูแลให้บริษัทฯ ปฏิบัติตามกฎหมายว่าด้วยหลักทรัพย์และตลาดหลักทรัพย์ ข้อกำหนดของตลาดหลักทรัพย์หรือ กฎหมายที่เกี่ยวข้องกับกิจการของบริษัท
5. ดูแลไม่ให้เกิดความขัดแย้งทางผลประโยชน์ระหว่างบุคคลที่เกี่ยวข้องกัน
6. จัดทำรายงานของคณะกรรมการการตรวจสอบประจำปี เพื่อเสนอในรายงานประจำปีของบริษัท ซึ่งเป็นการสรุปการปฏิบัติงานในปีที่ผ่านมา รวมทั้งการพิจารณาแต่งตั้งผู้สอบบัญชีประจำปีของบริษัท
7. ปฏิบัติการอื่นใดตามที่คณะกรรมการบริษัท มอบหมาย และคณะกรรมการตรวจสอบเห็นชอบด้วย เช่น ทบทวนนโยบายการบริหารทางการเงินและการบริหารความเสี่ยง ทบทวนการปฏิบัติตามจรรยาบรรณทางธุรกิจของผู้บริหาร ทบทวนร่วมกับผู้บริหารของบริษัทฯ ในรายงานสำคัญที่ต้อง เสนอต่อสาธารณะชนตามที่กฎหมายกำหนดได้แก่บทรายงานและการวิเคราะห์ของฝ่ายบริหาร เป็นต้น

ในปี 2549 คณะกรรมการตรวจสอบได้มีการประชุม 5 ครั้ง เพื่อปฏิบัติหน้าที่ตามที่คณะกรรมการมอบหมาย คณะกรรมการตรวจสอบเห็นว่า การดำเนินงานของบริษัทฯ ในปีที่ผ่านมา มีระบบการควบคุมภายในที่เพียงพอและเหมาะสม การจัดทำรายงานทางการเงินที่ถูกต้องโปร่งใส เป็นไปตามหลักบัญชีที่รับรองทั่วไป และมีการปฏิบัติตามกฎระเบียบข้อกำหนดของตลาดหลักทรัพย์แห่งประเทศไทยและกฎหมายที่เกี่ยวข้องอย่างสม่ำเสมอ ไม่พบสิ่งผิดปกติที่เป็นสาระสำคัญ ตลอดจนไม่พบการกระทำที่ขัดแย้งทางผลประโยชน์ระหว่างผู้ถือหุ้นและผู้บริหาร นอกจากนั้นคณะกรรมการตรวจสอบได้พิจารณารายงานผลการตรวจสอบภายในประจำปีอย่างสม่ำเสมอ จากผลการปฏิบัติงานโดย บริษัท สอบบัญชีธรรมนิติ จำกัด โดยได้พิจารณาร่วมกับผู้บริหารของบริษัทฯ เพื่อปรับปรุงแก้ไขระบบควบคุมภายในให้มีประสิทธิภาพมากยิ่งขึ้น รวมทั้งได้ประชุมร่วมกับผู้สอบบัญชีรับอนุญาต โดยขอให้แจ้งให้คณะกรรมการตรวจสอบทราบ หากพบสิ่งใดที่ไม่ปกติ

สำหรับปี 2550 คณะกรรมการตรวจสอบได้เสนอต่อคณะกรรมการบริษัทให้แต่งตั้ง นางสาวบุญศรี โชติไพบุลย์พันธ์ ผู้สอบบัญชีรับอนุญาต ทะเบียนเลขที่ 3756 หรือ นายพิศิษฐ์ ชีวะเรืองโรจน์ ผู้สอบบัญชีรับอนุญาต ทะเบียนเลขที่ 2803 หรือ นางสาวสมบูรณ์ ศุภศิริภิญโญ ผู้สอบบัญชีรับอนุญาต ทะเบียนเลขที่ 3731 หรือ นางสาวนิตยา เชษฐโชติรส ผู้สอบบัญชีรับอนุญาตทะเบียนเลขที่ 4439 จากบริษัท เคพีเอ็มจี ภูเก็ต เป็นผู้สอบบัญชี จำกัด เป็นผู้สอบบัญชี เพื่อนำเสนอต่อที่ประชุมสามัญผู้ถือหุ้นอนุมัติต่อไป

(นายพงษ์ศักดิ์ อังสุพันธ์)

ประธานคณะกรรมการตรวจสอบ

ในนามของคณะกรรมการตรวจสอบ





## Report of Audit Committee

At Unimit Engineering Public Company Limited the Audit Committee consists of Mr. Pongsak Angsupan, Mr. Natthaphon Lilawatthananon, and Mr. Suchart Thammakitagkul, The Audit Committee was appointed by the Board of Directors on April 7, 2005 to perform the following duties:

1. To examine the Company's financial reports and ensure that they conform to adequate and credible principles of accounting.
2. To examine the internal controls and internal auditing of the Company and ensure their appropriateness and effectiveness. This examination is conducted jointly with an external auditor and the Company's own internal audit office.
3. To select and nominate the Company's auditor and to propose his/her remuneration, based upon the credibility, work experience, and resources of the accounting firm involved, as well as the experience of the particular auditor designated.
4. To monitor the Company's compliance with laws and regulations relating to securities and the Stock Exchange, as well as legislation pertaining to the Company's own business.
5. To ensure that no conflicts of interest arise among related parties.
6. To produce a Report of the Audit Committee, to be submitted with the Company's Annual Report, that summarizes the work of the Audit Committee during the year and the appointment of the Company's auditor.
7. To engage in any other activities assigned to it by the Board of Directors and approved by the Audit Committee, such as reviewing the financial management and risk management of the Company, reviewing the professional conduct of management, and reviewing jointly with the Board of Directors reports that must be publicly disclosed by law, such as the management's discussion and analysis report.

In 2006, the Audit Committee had held 5 meetings to perform the above mentioned duties. The Audit Committee believes that the operations of the Company over the past year were sufficiently well governed by its system of internal controls and conform to all relevant laws and regulations. Its financial reports were prepared according to generally accepted principles of accounting. No significant irregularities were found, nor conflict of interest between executive directors and other related parties, nor any violations of the laws and regulations of the Stock Exchange of Thailand.

The Audit Committee has also regularly reviewed each month's Internal audit report, prepared by Dharmniti Auditing Co., Ltd. and joined in a discussion with the Company's management to improve the company's internal controls system. The Audit Committee also invited the certified auditor to take part in these meetings and requested the certified auditor to inform the Audit Committee immediately if any irregularities were found.

For 2007, the Audit Committee has proposed that the Board of Directors appoint Ms. Boonsri Chotpaiboonpun, Certified Public Accountant, registration number 3756, or Mr. Pisit Chiwaruangroch, Certified Public Accountant, registration number 2803, or Ms. Somboon Supasiripinyo, Certified Public Accountant, registration number 3731, Ms. Nittaya Chetchotiros, Certified Public Accountant, registration number 4439 from KPMG Phoomchai Audit Ltd. as auditor, which matter is to be submitted to the General Shareholders Meeting for their approval.

(Mr. Pongsak Angsupan)

Chairman of the Audit Committee  
On behalf of the Audit Committee



# ลักษณะการประกอบธุรกิจ

## ลักษณะการประกอบธุรกิจของบริษัท

จากการค้นพบแหล่งก๊าซธรรมชาติในอ่าวไทยเมื่อต้นปี 2523 ประกอบกับภาครัฐบาลได้ส่งเสริมสนับสนุนเพื่อให้ใช้ก๊าซเป็นเชื้อเพลิงแทนถ่านไม้หรือน้ำมัน จึงก่อให้เกิดความต้องการใช้ถังก๊าซขนาดใหญ่ขึ้น โดยในขณะนั้นต้องนำเข้าจากต่างประเทศ

จากความต้องการดังกล่าว บริษัท ยูนิมิท เอนจิเนียริง จำกัด (มหาชน) จึงได้เริ่มดำเนินการก่อตั้งโรงงานบนพื้นที่ประมาณ 3 ไร่ ที่อำเภอพระประแดง จังหวัดสมุทรปราการ โดยจดทะเบียนก่อตั้งเมื่อวันที่ 21 เมษายน 2525 ด้วยทุนจดทะเบียนจำนวน 9 ล้านบาท โดยกลุ่มนักธุรกิจในการก๊าซร่วมกับวิศวกรชาวไต้หวันผู้ซึ่งมีความรู้ความชำนาญและประสบการณ์ในการออกแบบและผลิตถังเก็บก๊าซขนาดใหญ่ เพื่อดำเนินธุรกิจผลิตถังเก็บก๊าซขนาดใหญ่ภายในประเทศแทนการนำเข้าจากต่างประเทศและเนื่องจากผู้ใช้ถังแก๊สคาดหวังเรื่องความปลอดภัยอย่างสูง ดังนั้น คุณภาพเหล็กที่ใช้ประกอบถัง กระบวนการผลิตการเชื่อมที่ดีย่อม ตลอดจนการตรวจสอบที่เข้มงวด เช่น การตรวจด้วยการเอ็กซเรย์หรือทดสอบด้วยแรงดันน้ำ สิ่งเหล่านี้จึงเป็นสิ่งที่จำเป็นอย่างยิ่ง

จากการที่บริษัทฯ มุ่งรักษาคุณภาพงานอย่างสม่ำเสมอ ทำให้บริษัทฯ ประสบความสำเร็จในการดำเนินธุรกิจอย่างต่อเนื่องและมีการเพิ่มทุนจดทะเบียนเรื่อยมาเพื่อขยายกิจการ ขณะเดียวกันก็พัฒนาปรับปรุงกระบวนการผลิตสินค้ารวมทั้งเพิ่มสายผลิตภัณฑ์ที่เกี่ยวข้องกับน้ำมันและปิโตรเคมี

แม้บริษัทฯ จะเริ่มธุรกิจจากงานสร้างประกอบถังแก๊ส ซึ่งยังคงเป็นธุรกิจหลักประเภทหนึ่งที่บริษัทฯ มีความชำนาญเป็นพิเศษ ปัจจุบันบริษัทฯ ได้ขยายผลิตภัณฑ์งานอื่นๆ อีก โดยแบ่งเป็นประเภทได้ดังนี้

1. ภาชนะความดัน (Pressure Vessel) อุปกรณ์และชิ้นส่วนขนาดใหญ่ (ตามมาตรฐาน ASME) ประกอบด้วย
  - ถังขนาดใหญ่ ทรงกลม (Sphere), ทรงแนวตั้ง (Vertical), ทรงแนวนอน (Horizontal) ใช้บรรจุก๊าซปิโตรเลียมเหลว (LPG), ก๊าซแอมโมเนีย (NH3), ก๊าซคาร์บอนไดออกไซด์ (CO2), ก๊าซไนโตรเจนเหลว (N2) เป็นต้น
  - Transportable Vessel ถังเก็บก๊าซขนาดใหญ่ที่ติดตั้งบนรถบรรทุก (Lorry Tank) หรือ ถังเก็บก๊าซขนาดใหญ่ติดตั้งบนแคร่รถไฟ (Wagon Tank)
  - Distillation Tower หอกลั่นที่ใช้กลั่นน้ำมันหรือปิโตรเคมีประเภทต่างๆ Reactor เตาปฏิกรณ์ใช้ในอุตสาหกรรมต่างๆ
  - Jacketed Vessel ภาชนะความดัน 2 ชั้น ใช้ในอุตสาหกรรมอาหาร-หม้อน้ำ (Boiler) ที่ใช้ตามโรงงานอุตสาหกรรมทั่วไป
  - หม้อน้ำ (Boilers) ที่ใช้ตามโรงงานอุตสาหกรรมทั่วไป
  - Heat Exchanger ใช้ตามโรงกลั่นน้ำมันและโรงงานปิโตรเคมี
  - Air receiver ถังลม ใช้ตามโรงงานไฟฟ้า
2. ชิ้นส่วนเครื่องจักร (Machinery Parts) ประกอบด้วย
  - เสื้อพัดลม (Fan Casing) และชิ้นส่วนเครื่องปรับอากาศ (Part of Air Preheater) ที่ใช้ในโรงงานผลิตไฟฟ้า
  - ปล่องควันไอเสีย (Stack) และชิ้นส่วนเตาเผา (Part of Incinerator) ที่ใช้ในโรงงานอุตสาหกรรม
  - ระบบบำบัดน้ำเสีย และระบบทำน้ำทะเลให้เป็นน้ำจืด
3. ภาชนะบรรจุสารเคมี (Non-Pressure Tank) เช่น ถังบรรจุสารเคมีหรือเม็ดพลาสติกขนาดใหญ่ที่ไม่ใช่ภาชนะความดัน ถังน้ำมันขนาดใหญ่ (Tank Farm) ตามโรงกลั่นต่างๆ
4. โครงสร้างเหล็ก (Steel Structure) ได้แก่ ท่อ, ขาตั้ง, คาน ส่วนใหญ่ใช้งานก่อสร้างในอุตสาหกรรมพลังงานและปิโตรเคมี
5. การติดตั้งเครื่องจักรและอุปกรณ์ (Mechanical Installation) การประกอบและติดตั้งระบบการผลิตในโรงงานอุตสาหกรรม ส่วนใหญ่จะต้องใช้ร่วมกับผลิตภัณฑ์อื่นๆ เช่น ภาชนะความดัน โครงสร้างเหล็ก ท่อ และอุปกรณ์อื่นๆ เป็นต้น แต่อาจเป็นโครงการเดียวก็ได้





# The Business of Unimit Engineering Pcl.

## Nature of Business

In the early 1980's, natural gas was being discovered in the Gulf of Thailand. The support and promotion from the government to switch from the use of charcoal or gasoline to Liquefied Petroleum Gas (LPG) created large demand for large LPG storage tanks which had to be imported up to that time.

Unimit was thus established on a leased 1.2 acres land in Phrapadaeng, Samutprakarn, with a registered capital of 9 million Baht to fill this unmet need. Founded on April 21, 1982 by a group of people in the gas business and an engineer from Taiwan who had considerable expertise and experience in the design and fabrication of large gas tanks, Unimit began to design and fabricate these large LPG storage tanks locally. Because the nature of the end use requires stringent safety requirements, special high-quality steel, meticulous welding procedure, and comprehensive quality control testing (such as X-ray, hydrostatic pressure) are necessary.

By offering quality and consistent customer service to fill a growing but unmet need, Unimit has been able to repeatedly increase its registered capital to expand and keep pace with the demand. Along the way, Unimit has also developed new production processes to diversify into other related products for other industries besides oil and petrochemical industries.

Although Unimit started out as mainly a fabricator of tanks for LPG and other gases, which remain one of Unimit's core technologies and competitive niche, Unimit has now expanded into the following five business segments:

1. Pressure Vessels, Equipment, and Parts (according to ASME standard):
  - Spherical tanks, vertical columns, horizontal drums for the storage of pressurized gases such as LPG, ammonium (NH<sub>3</sub>), carbon dioxide (CO<sub>2</sub>), liquid nitrogen (N<sub>2</sub>)
  - Transportable vessels/tanks to be installed on trucks or rail cars (i.e. lorry trucks)
  - Distillation towers for oil refineries and petrochemical industry
  - Reactors used in various industries
  - Jacketed vessels, namely two-layered pressure vessels, used in the food industry
  - Boilers used in various industries
  - Heat exchangers used by oil refineries and petrochemical industry
  - Air receivers (used in power plants)
2. Machinery Parts:
  - Fan casings for air pre-heater parts (used in power plants)
  - Emission stacks, incinerator parts (used by industrial plants)
  - Waste water treatment and seawater desalinization systems
3. Non-Pressure Tanks: large chemical API tanks for chemicals or resins, tank farms at oil refineries
4. Steel Structure: piping, stand, rack, support, mostly for the petrochemical, energy, and chemical sectors
5. Mechanical Installation and Assembly of Machinery Parts and Equipment: mostly in conjunction with supply of pressure vessels and steel structures, but also as stand alone project.



## พัฒนาการสำคัญของบริษัทฯ ในช่วงที่ผ่านมา

- พ.ศ. 2525 : ก่อตั้งบริษัท สร้างโรงงานเนื้อที่ประมาณ 3 ไร่ ที่อำเภอพระประแดง สมุทรปราการ
- พ.ศ. 2532 : ก่อสร้างโรงงานแห่งที่ 2 บนที่ดินประมาณ 20 ไร่ ที่อำเภอบ้านบึง จังหวัดชลบุรี
- พ.ศ. 2537 : ได้รับประกาศนียบัตรรับรองมาตรฐานการผลิตจาก The American Society of Mechanical Engineering (ASME) ประเทศสหรัฐอเมริกา ประกอบด้วย
- เครื่องหมายมาตรฐาน U แสดงถึงมาตรฐานด้านการผลิต และติดตั้งภาชนะความดัน (Pressure Vessels)
  - เครื่องหมายมาตรฐาน U2 แสดงถึงมาตรฐานด้านการผลิต และติดตั้งภาชนะความดันระดับ 2 ซึ่งมีระดับมาตรฐานจาก The National Board of Boiler and Pressure Vessel Inspector (NBIC) ประเทศสหรัฐอเมริกา
  - เครื่องหมายมาตรฐาน S แสดงถึงมาตรฐานด้านการผลิต ประกอบ และติดตั้งหม้อไอน้ำ (Boiler)
  - เครื่องหมายมาตรฐาน R แสดงถึงมาตรฐานในการซ่อมแซม และปรับปรุงหม้อไอน้ำ และภาชนะความดันอื่นๆ
- พ.ศ. 2541 : ขยายโรงงาน ที่อำเภอบ้านบึง จังหวัดชลบุรี เป็น 44 ไร่ และย้ายฐานการผลิตไปรวมกันทั้งหมด
- พ.ศ. 2543 : ได้รับประกาศนียบัตรรับรองมาตรฐานจาก RWTUR ประเทศเยอรมัน
- เครื่องหมายมาตรฐาน AS-Merkblatt HP O/TED 201 แสดงถึงมาตรฐานด้านการประกอบ และเชื่อมอุปกรณ์ การทดสอบเครื่องมือ และการควบคุมการทดสอบเครื่องมือ
  - เครื่องหมายมาตรฐาน DIN EN 729-2 แสดงถึงมาตรฐาน ด้านกระบวนการเชื่อมโลหะ
- พ.ศ. 2548 : จัดทะเบียนในตลาดหลักทรัพย์ เอ็ม เอ ไอ (mai) และเริ่มทำการซื้อขายหุ้น เมื่อวันศุกร์ที่ 25 พฤศจิกายน 2548
- พ.ศ. 2549 : ซื้อที่ดินและถมที่ดินด้านหลังโรงงานปัจจุบันที่อำเภอบ้านบึง 100 ไร่  
เริ่มดำเนินการในขอการรับรองมาตรฐานอุตสาหกรรม ISO-9001 คาดว่าจะผ่านการรับรองในปี 2550

## Important Developments in Recent Times

- 1982 : Established on 1.2-acre in Prapadaeng, Samutprakarn.
- 1989 : Second factory built on 8-acres in Banbueng, Chonburi.
- 1994 : Certified by ASME (American Society of Mechanical Engineering) of U.S.A. to use:
- a) "U" Stamp-production and installation of pressure vessels
  - b) "U2" Stamp-production and installation of level 2 pressure vessels, according to the standards of the National Board of Boilers and Pressure Vessel Inspectors of the USA
  - c) "S" Stamp-production and installation of boilers
  - d) "R" Stamp-certification for repair and upgrading of boilers and pressure vessels by the National Board of Boilers and Pressure Vessel Inspectors
- 1998 : Banbueng plant expanded to 18-acres to house all productions.
- 2000 : Certification by RWTUV of Germany:
- a) AD-Merkblatt HP 0/TRD 201 Standard Label-assembly and welding of equipment, testing of tools, and controls related to such testing
  - b) DIN EN 729-2 Standard Label-welding procedures
- 2005 : Traded as public company ("UEC") on "mai" stock market on Nov. 25
- 2006 : Purchased and filled 100 Rai (40 acres) of land adjacent to existing Banbueng factory.  
Began ISO-9001 certification process to be completed in 2007



## โครงสร้างรายได้

บริษัทฯ มีรายได้จากธุรกิจออกแบบ ประกอบ ติดตั้ง ซ่อมแซม แปรรูป รวมทั้งบริการอื่นเกี่ยวกับผลิตภัณฑ์โลหะทั้งภายในประเทศ และส่งออกไปยังต่างประเทศ ปี 2549 รายได้ส่วนใหญ่ประมาณ 75% ได้จากงานภายในประเทศ ที่เหลืออีก 25% ได้จากงานส่งออก บริษัทฯ มีเป้าหมายจะเพิ่มปริมาณงานส่งออกให้มากขึ้นเพื่อขยายฐานธุรกิจ โดยจะเห็นว่าในปีที่ผ่านมาสัดส่วนงานส่งออกได้เพิ่มขึ้นประมาณ 4% จาก 21% เป็น 25% ลูกค้าส่วนใหญ่ของบริษัทฯ เป็นกลุ่มอุตสาหกรรมพลังงาน อุตสาหกรรมปิโตรเคมี และกลุ่มอุตสาหกรรมอื่นๆ ลักษณะงาน ของบริษัทฯ อาจแบ่งประเภทเป็นงานสร้างประกอบภาชนะความดัน งานชิ้นส่วนเครื่องจักร โครงสร้างเหล็ก ภาชนะบรรจุสารเคมี และการติดตั้งเครื่องจักรอุปกรณ์ โดยงานภาชนะความดันมีสัดส่วนประมาณ 70% ของงานทั้งหมด

บริษัทฯ แบ่งแยกรายได้ตามส่วนงานภูมิศาสตร์ ดังนี้

ส่วนงานภูมิศาสตร์	ปี 2549 รายได้		ปี 2548 รายได้		ปี 2547 รายได้	
	ล้านบาท	%	ล้านบาท	%	ล้านบาท	%
รายได้จากค่างาน-ประเทศไทย	970	73	850	78	697	78
รายได้จากค่างาน-ยุโรป	196	15	106	10	65	7
รายได้จากค่างาน-อื่นๆ	133	10	123	11	118	13
รวม	1,299	98	1,079	99	880	99
รายได้อื่นๆ (รวมดอกเบี้ย)	32	2	8	1	11	1
รวมรายได้	1,331	100	1,087	100	891	100

## Revenue Structure

The Company had main revenue from design, fabrication, election, modification included other services in steel product both local and export. In 2006 major revenue approximate 75% was local works, the remain 25% was export. The Company has had objective to expand business base by increase export volume. In last year proportion of export was increased approximately 4% from 21% to 25%. Our main vendors were energy industry, petrochemical industry, and others industries. Type of business were separated to fabrication of pressure vessels, machinery parts, steel structure, non pressure vessel and mechanical installation, while pressure vessel had 70% total work.

**Revenue by Geographical Segment was showed as following**

Geographical Segment	2006		2005		2004	
	million	%	million	%	million	%
Contract revenues-Thailand	970	73	850	78	697	78
Contract revenues-Europe	196	15	106	10	65	7
Contract revenues-Others	133	10	123	11	118	13
Total	1,299	98	1,079	99	880	99
Others income (interest included)	32	2	8	1	11	1
Total revenues	1,331	100	1,087	100	891	100



## ภาวะอุตสาหกรรมและการแข่งขัน

ผู้เชี่ยวชาญทั้งหลายต่างมีความเชื่อว่าปัจจุบันอุตสาหกรรมปิโตรเคมีของไทยอยู่ในช่วงการเติบโตและพัฒนาช่วงที่ 3 ซึ่งคาดว่าจะยังคงอยู่ในช่วงนี้อีก 5-10 ปีข้างหน้า และคาดว่าในช่วง 3-5 ปีข้างหน้ามูลค่าการลงทุนในอุตสาหกรรมด้านปิโตรเคมีและเคมีในประเทศจะไม่ต่ำกว่า 400 ล้านล้านบาท แม้ว่าจะมีเหตุการณ์ที่ไม่คาดคิดเกิดขึ้นอย่างกระทันหันหลายเรื่องก็ตาม อาทิ เหตุการณ์การปฏิรูปการปกครองแบบที่ไม่เสียเลือดเนื้อ, นโยบายกันเงินสำรองของธนาคารแห่งประเทศไทย, เหตุการณ์ลอบวางระเบิดในวันสิ้นปี เป็นต้น

ในประเทศเพื่อนบ้านของเรา เช่น เวียดนาม และพม่า ได้มีการสำรวจและพบแหล่งน้ำมันและก๊าซธรรมชาติมากมาย จึงมีความต้องการโครงการสาธารณูปโภคพื้นฐานเพื่อสนับสนุนงานดังกล่าว

ในอนาคตประเทศที่อยู่ไกลออกไป เช่น ออสเตรเลีย รวมถึงประเทศต่างๆ ในอ่าวเปอร์เซีย และทวีปแอฟริกา งานด้านวิศวกรรมการผลิต และการก่อสร้าง ก็ยังคงมีความต้องการบริโภค (อุปสงค์) มากกว่ากำลังการผลิต (อุปทาน)

บริษัท ยูนิมิท เอนจิเนียริง จำกัด (มหาชน) ประกอบธุรกิจ งานออกแบบ สร้างประกอบ ติดตั้ง แปรรูปผลิตภัณฑ์ที่ใช้ในกระบวนการผลิต การขนส่ง และการบรรจุ เพื่อใช้ในอุตสาหกรรมพลังงาน อุตสาหกรรมปิโตรเคมี และอุตสาหกรรมเคมีอื่นๆ จึงอยู่ในฐานะที่ได้เปรียบเนื่องจากมี “ความพร้อมและศักยภาพในการรับงาน” (ส่งมอบตรงเวลา ทำงานได้ตามแบบที่กำหนด และคุณภาพได้มาตรฐาน) ซึ่งโครงการต่างๆ เหล่านี้ส่วนมากใช้เป็นปัจจัยหนุนการตัดสินใจเลือกผู้รับจ้าง

ผู้บริโภคสุดท้ายโดยเฉพาะกลุ่มที่ใช้ภาชนะชนิดทนแรงดันเพื่อใช้เก็บก๊าซต่างๆ เช่น ก๊าซแอลพีจี, แอมโมเนีย, คาร์บอนไดออกไซด์ ฯลฯ มีการกำหนดเรื่องมาตรฐานการผลิตและคุณภาพสินค้าอย่างเข้มงวด ส่วนใหญ่จะกำหนดให้ตีเครื่องหมายรับรอง ASME. เนื่องจากมาตรฐานนี้มีความเข้มงวดมาก ผู้ที่สามารถใช้มาตรฐานนี้ต้องมีประสบการณ์และมีความเชี่ยวชาญด้านเทคนิค และเนื่องจากธุรกิจนี้ต้องใช้เงินลงทุนสูง จึงเป็นกำแพงกันไม่ให้ผู้อื่นเข้ามาทำธุรกิจนี้ได้ง่ายๆ ทำให้บริษัท คาดว่าจะสามารถดำเนินธุรกิจได้ต่อเนื่องตามภาวะตลาดที่เอื้ออำนวยดังกล่าวข้างต้น

อย่างไรก็ตามในสถานการณ์ที่ความต้องการบริโภคมีมากกว่ากำลังการผลิตนี้ ในที่สุดแล้วย่อมจะมีผู้ผลิตรายใหม่เข้ามาสู่ตลาด คู่แข่งขันอาจมาจากบริษัทในประเทศซึ่งเติบโตและต้องการขยายตัวในตลาดที่เอื้ออำนวยนี้ หรืออาจมาจากบริษัทต่างประเทศที่เข้ามาก่อตั้งโรงงานในประเทศไทย ขณะเดียวกันก็อาจมาจากบริษัทข้ามชาติที่ปรับต้นทุนและคุณภาพแล้ว

เพื่อเตรียมรับมือกับคู่แข่งเหล่านี้ บริษัทฯ ได้มีแผนการขยายธุรกิจอย่างก้าวกระโดด โดยนอกจากจะซื้อที่ดินด้านหลังถัดจากโรงงานปัจจุบันเพิ่มอีก 100 ไร่ เพื่อสร้างโรงงานแห่งที่ 2 แล้ว บริษัทฯ ยังได้ยกระดับความสามารถในการผลิตโดยลงทุนเพิ่มและปรับเปลี่ยนเครื่องจักรเพื่อปรับปรุงคุณภาพและกำลังการผลิตที่สำคัญกว่านั้นบริษัทฯ ได้สรรหาพนักงานระดับผู้จัดการอาวุโสรวมทั้งช่างเทคนิคเพื่อเติมเต็มตามผังองค์กรใหม่ซึ่งได้เตรียมรองรับการขยายตัวในปีที่จะถึงนี้





## State of the Industry and Competition

Many experts believe that Thai Petrochemical Industry is currently in its third wave of growth and development which is expected to last another 5-10 years. Just within Thailand, potentially as much as 400 billion THB of investment, possibly more, is expected to be poured into the petrochemicals and chemicals industries in the next 3-5 years, despite the bloodless coup in 2006, the Bank of Thailand's policy regarding foreign currency reserve, and the bombings at yearend.

In our neighboring countries, such as Vietnam and Myanmar, oil and gas fields discovery and exploration activities abound, as well as the necessary infrastructure projects needed to support such activities.

Further away, in more distant countries such as Australia, the Gulf nations, and the continent of Africa, demand outpaces supply for engineering, manufacturing, and construction services.

Unimit Engineering Plc. designs, fabricates, and installs a wide range of products for production, transport, and storage for the energy, petrochemicals, and chemicals industries. As such, Unimit is in a favorable position, because "suppliability" (delivery time, specifications, and quality standard) seems to be the overriding decisive factor for many of these projects.

The end use applications, especially for pressure vessels to store gases such as LPG, ammonia, carbon dioxide, etc, dictate stringent international standards for the manufacturing and the quality of these products, most notably the ASME stamps. Because of this tight standard which requires experience and technical expertise, and because of the capital-intensive nature of Unimit's business, barrier to entry is relatively high. Therefore, Unimit can expect to continue to capitalize on the current favorable market condition.

However, as in any situation where demand outstrips supply, eventually there will be new entries into the market. Potential competitors will come from local companies who have also flourished and expanded in such favorable market conditions, foreign companies who will set up their own factories in Thailand, as well as overseas companies who have improved their cost position and their quality standard.

To prepare for the entries of these competitors, Unimit has embarked on an aggressive expansion plan. Besides purchasing and filling 40 acres of adjacent land, site of Unimit's second factory, Unimit also invested heavily to upgrade its production capabilities in order to improve quality and productivity. More importantly, Unimit has recruited senior managers as well key technical professionals to begin to fill the positions of the new organization chart designed to handle the challenges in the coming years.



# ปัจจัยความเสี่ยง

## 1. ความเสี่ยงด้านการเงิน

- ความเสี่ยงจากอัตราดอกเบี้ย : ปัจจุบันบริษัท ไม่มีเงินกู้ทั้งระยะสั้น และระยะยาว ดังนั้นจึงไม่มีปัจจัยเสี่ยงจากการเปลี่ยนแปลงอัตราดอกเบี้ย
- ความเสี่ยงจากอัตราแลกเปลี่ยน : บริษัท มีส่วนเกี่ยวข้องกับอัตราแลกเปลี่ยน โดยรายได้สำคัญส่วนหนึ่งได้จากธุรกิจส่งออก ขณะเดียวกันก็ต้องนำเข้าวัตถุดิบโดยเฉพาะเหล็กแผ่นและอุปกรณ์ บริษัท จัดการความเสี่ยงจากอัตราแลกเปลี่ยนโดยวิธีสมมูลเงินจากการส่งออกและการนำเข้ดังกล่าว ในกรณีจำเป็นบริษัท อาจซื้ออัตราแลกเปลี่ยนล่วงหน้าเพื่อลดความเสี่ยง

## 2. ความเสี่ยงทางด้านวัตถุดิบ

วัตถุดิบเป็นต้นทุนการผลิตส่วนสำคัญ เพื่อการควบคุมต้นทุนส่วนนี้ บริษัท จะเสนอราคาไปยังลูกค้าตามราคาวัตถุดิบที่บริษัท คู่ค้าได้เสนอมา หลังจากได้รับการสั่งจ้างจากลูกค้าภายในเวลาที่กำหนด บริษัท จะสั่งซื้อวัตถุดิบตามงานที่ได้จากลูกค้าแต่ละราย ทั้งนี้เพื่อลดต้นทุนความผันผวนจากราคาวัตถุดิบให้ต่ำที่สุด โดยเฉพาะราคาของเหล็กแผ่น

## 3. ความเสี่ยงด้านอุตสาหกรรม

ธุรกิจหลักของบริษัท ส่วนใหญ่เกี่ยวเนื่องกับอุตสาหกรรมพลังงาน ปิโตรเคมี โรงไฟฟ้า รวมถึงระบบน้ำประปา หากอุตสาหกรรมเหล่านี้ชะลอตัวย่อมจะเกิดผลกระทบเชิงลบโดยตรงต่อบริษัท อย่างไรก็ตามจากการคาดการณ์และดัชนีชี้วัดในขณะนี้ชี้ชัดว่าการภาคอุตสาหกรรมเหล่านี้จะขยายตัวต่อไปในช่วง 3- 5 ปีข้างหน้า

เนื่องจากการเข้ามาในธุรกิจนี้ไม่ถ่วงน้ำหนักประกอบกับผลงานที่สะสมตั้งแต่ก่อตั้งบริษัท ปัจจุบันปริมาณความต้องการใช้บริการของบริษัท ได้เกินกำลังผลิตที่มีอยู่ บริษัท จึงได้ตั้งโรงงานเพิ่มอีกแห่งหนึ่ง ซึ่งประมาณว่าจะเพิ่มกำลังการผลิตได้เป็น 3 เท่า

## 4. ความเสี่ยงด้านการเมือง

ในช่วงครึ่งปีหลังประเทศไทยยังรอผลกระทบจากเหตุการณ์ ปฏิรูปทางการเมือง (ชนิดไม่เสียเลือดเนื้อ), นโยบายเรื่องการเงินสำรองเงินตราต่างประเทศของธนาคารแห่งประเทศไทยซึ่งยังคลุมเครือ รวมทั้งการเกิดเหตุระเบิดทั่วประเทศ

ในขณะที่ผลของเหตุการณ์ดังกล่าวดูเหมือนจะยังไม่ทำให้การลงทุนในอุตสาหกรรมปิโตรเคมีและพลังงานล่าช้าลง เนื่องจากโครงการเหล่านี้ส่วนใหญ่ลงทุนโดยบริษัท ที่รัฐเป็นเจ้าของหรือเป็นโครงการที่ได้รับการส่งเสริมสนับสนุนจากภาครัฐ การเปลี่ยนอำนาจทางการเมืองจึงไม่กระทบ

## 5. ความเสี่ยงด้านกฎหมาย

ในปัจจุบันความเติบโตของอุตสาหกรรมพลังงานทางเลือกเป็นไปตามนโยบายพลังงานของภาครัฐการเปลี่ยนแปลงหรือกฎหมายที่ออกใหม่จะมีผลกระทบต่อธุรกิจบริษัท ไม่ทางตรงก็ทางอ้อม

อนึ่งหากมีการเปลี่ยนแปลงนโยบายสิ่งแวดล้อม (เช่น มลพิษ, บำบัดน้ำเสีย ฯลฯ) จะส่งผลกระทบต่อการลงทุนในอุตสาหกรรมปิโตรเคมีและพลังงานด้วย

## Risk Factors

### 1. Financial Risk

- Interest Rate Risk : Currently, Unimit has no outstanding short - or long terms loans and is therefore not exposed to changing interest rates
- Forex Risk : A significant portion of Unimit's business is for export market and therefore denominated in foreign currency. At the same time, Unimit's main raw material costs are for special steel plates and equipment which have to be imported. Therefore, as much as possible, Unimit tries to balance the foreign currency expenditures and incomes from routine business transactions. Where necessary, Unimit will make forward trades in foreign currencies to hedge its financial obligations.

### 2. Raw Material Risk :

Material costs account for a substantial part of the total production costs. To control this portion of the production costs, Unimit will quote to customers based on the cost of the materials quoted by Unimit's vendors. After an order is received from the customer, and provided that the offer is still within the validity date, Unimit will place order for the necessary raw materials from Unimit's vendors, based on the valid quotation received previously from the vendor. In this way, Unimit can try to minimize fluctuation in the costs of the raw materials, especially that of the steel plates.

### 3. Industry Risk :

Unimit's business is almost entirely supported by the energy and petrochemicals industries and by the power generation and water systems sectors. Any downturn in these industries and sectors will have a direct and adverse effect on Unimit. However, current forecast and indicators point to a robust expansion in these industries and sectors for the next 3-5 years.

Because of high barrier to entry and because of Unimit's established reputation, current demand for Unimit's services and products have exceeded Unimit's supply capacity. Unimit has begun construction of a second plant at its Banbueng location which will triple its production capacity.

In parallel, Unimit has also aggressively expanded its construction department both to meet the customers' requirements but also to alleviate some of the workload from the factory.

### 4. Country Risk :

The second half of 2006 in Thailand has witnessed a bloodless coup with lingering political aftermath, a new foreign reserve policy whose effects and implementations are still ambiguous, and actual bombings throughout Thailand.

At the moment, these events have not seemed to slow down the investment and expansion activities in the energy and petrochemical industries. But because many of the projects are owned either by state companies, or subsidized and encouraged by the government, any change in the political power balance will have an impact.

### 5. Regulation Risk :

Just as the current growth in the alternate energy sources is spearheaded by the government's energy policy, any changes or new regulations by the government will continue to impact, directly and indirectly, Unimit's business.

In addition, any changes to the environmental policy and regulations (regarding emission, waste water, etc) will also have an impact on the investments in the energy and petrochemical industries.



# โครงสร้างการถือหุ้นและการจัดการ

รายชื่อผู้ถือหุ้นรายใหญ่ ณ วันที่ 31 ธันวาคม พ.ศ. 2549

ลำดับที่	ชื่อผู้ถือหุ้น	จำนวนหุ้นที่ถือ	คิดเป็นร้อยละ
1.	นางสาวภัทรา เฉลิมทรัพย์ากร	8,694,600	6.08
2.	นายพงศ์เฉลิม เฉลิมทรัพย์ากร	7,307,500	5.11
3.	บริษัท โอสิน จำกัด	7,182,770	5.02
4.	นางสาวพนิดา เฉลิมทรัพย์ากร	7,107,500	4.97
5.	นายพงศ์ศักดิ์ อุทัยสินธุเจริญ	5,783,730	4.04
6.	นาย ชุน ยัง หลู	5,781,410	4.04
7.	นายพงศ์เทพ อุทัยสินธุเจริญ	5,155,970	3.61
8.	นางพิมพ์ภา อุทัยสินธุเจริญ	4,314,630	3.02
9.	นายพิชัย จินดาพร	3,975,280	2.78
10.	นายไพบูลย์ เฉลิมทรัพย์ากร	3,853,500	2.69
รวม		57,656,890	41.36

รายละเอียดของคณะกรรมการบริษัท ในปี พ.ศ. 2549

รายชื่อ	ตำแหน่ง	วุฒิการศึกษา	ประวัติการอบรมเกี่ยวกับ บทบาทหน้าที่ทักษะของการ เป็นกรรมการ
นายไพบูลย์ เฉลิมทรัพย์ากร	ประธานกรรมการ	ปริญญาโท	DCP 64
นาย หลู ชุน ยัง (ออก 15 มิ.ย 2549)	กรรมการ	ปริญญาตรี	-
นายไทยลักษณ์ ลีถาวร	กรรมการ	ปริญญาโท	DCP 64
นางสาววิไล ศิริพูลเกียรติกุล	กรรมการ	ปริญญาโท	DAP 37
นายไพศาล สิริจันทร์ดิลก (แต่งตั้ง 7 เม.ย 2549)	กรรมการ	ปริญญาตรี	DAP 56
นาย ยัง ไท หลู (แต่งตั้ง 13 พ.ย 2549 แทนนายหลู ชุน ยัง)	กรรมการ	ปริญญาโท	-
นายพงศ์เฉลิม เฉลิมทรัพย์ากร	กรรมการ	ปริญญาโท	DAP 37
นายณิธย์ พุทธิยาสถาพร	กรรมการ	ปริญญาตรี	DAP 37
นายพงศ์ศักดิ์ อุทัยสินธุเจริญ	กรรมการ	ปริญญาเอก	DAP 37
นายพงษ์ศักดิ์ อังสุพันธ์	กรรมการอิสระ	ปริญญาโท	DAP 37
นายณัฐพล สลิวพัฒนานันท์	กรรมการอิสระ	ปริญญาโท	DCP 3
นายสุชาติ ธรรมาพิทักษ์กุล	กรรมการอิสระ	ปริญญาโท	DAP 27

การเข้าร่วมประชุมของคณะกรรมการแต่ละคณะในรอบปี 2549

รายนามคณะกรรมการบริษัท	คณะกรรมการบริษัท	คณะกรรมการตรวจสอบ
นายไพบูลย์ เฉลิมทรัพย์ากร	5/5	-
นาย หลู ชุน ยัง (ออก 15 มิ.ย 2549)	1/2	-
นายไทยลักษณ์ ลีถาวร	5/5	-
นางสาววิไล ศิริพูลเกียรติกุล	5/5	-
นายไพศาล สิริจันทร์ดิลก (แต่งตั้ง 7 เม.ย 2549)	4/4	-
นาย ยัง ไท หลู (แต่งตั้ง 13 พ.ย 2549 แทนนายหลู ชุน ยัง)	0/0	-
นายพงศ์เฉลิม เฉลิมทรัพย์ากร	5/5	-
นายณิธย์ พุทธิยาสถาพร	5/5	-
นายพงศ์ศักดิ์ อุทัยสินธุเจริญ	5/5	-
นายพงษ์ศักดิ์ อังสุพันธ์	5/5	5/5
นายณัฐพล สลิวพัฒนานันท์	5/5	5/5
นายสุชาติ ธรรมาพิทักษ์กุล	4/5	4/5

## Structure of Shareholding and Management

Major shareholder as of December 31, 2006

No.	Name	No.of Share	Percentage
1.	Ms.Patra Chalernsaphayakorn	8,694,600	6.08
2.	Mr.Pongchalerm Chalernsaphayakorn	7,307,500	5.11
3.	Olean Company Limited	7,182,770	5.02
4.	Ms.Pannida Chalernsaphayakorn	7,107,500	4.97
5.	Mr.Pongsak Utaisinchaoen	5,783,730	4.04
6.	Mr.Shun Yung Lu	5,781,410	4.04
7.	Mr.Pongthep Utaisinchaoen	5,155,970	3.61
8.	Mrs.Pimpa Utaisinchaoen	4,314,630	3.02
9.	Mr.Pichai Chindahporn	3,975,280	2.78
10.	Mr.Phaibul Chalernsaphayakorn	3,853,500	2.69
Total		57,656,890	41.36

The Board of Directors of the company in 2006

Name	Position	Education	Directorship Skill and Responsibility Training
Mr.Phaibul Chalernsaphayakorn	Chairman	Master Degree	DCP 64
Mr. Shun Yung Lu (Resigned Jun.6,2006)	Director	Bachelor Degree	-
Mr.Thailuck Leetavorn	Director	Master Degree	DCP 64
Ms.Vilai Siripoonkiatikul	Director	Master Degree	DAP 37
Mr.Paisan Sirichantaradilok (Appointed Apr.07,2006)	Director	Bachelor Degree	DAP 56
Mr.Young Tai Lu (Appointed Nov.13, 2006, replace Mr.Shun Yung Lu)	Director	Master Degree	-
Mr.Pongchalerm Chalernsaphayakorn	Director	Master Degree	DAP 37
Mr.Nit Poophitayastaporn	Director	Bachelor Degree	DAP 37
Mr.Pongsak Utaisinchaoen	Director	Phd.	DAP 10
Mr.Pongsak Aupsupan	Independent	Director Master Degree	DAP 37
Mr.Natthaphon Lilawatthananon	Independent	Director Master Degree	DCP 3
Mr.Suchart Thammakitkul	Independent	Director Master Degree	DAP 27

Meeting sessions of each board during 2006

Board of Directors' Name	Board of Directors	Audit Committee
Mr.Phaibul Chalernsaphayakorn	5/5	-
Mr.Shun Yung Lu (Resigned Jun.6,2006)	1/2	-
Mr.Thailuck Leetavorn	5/5	-
Ms.Vilai Siripoonkiatikul	5/5	-
Mr.Paisan Sirichantaradilok (Appointed Apr.07,2006)	4/4	-
Mr.Young Tai Lu (Appointed Nov.13, 2006, replace Mr.Shun Yung Lu)	0/0	-
Mr.Pongchalerm Chalernsaphayakorn	5/5	-
Mr.Nit Poophitayastaporn	5/5	-
Mr.Pongsak Utaisinchaoen	5/5	-
Mr.Pongsak Aupsupan	5/5	5/5
Mr.Natthaphon Lilawatthananon	5/5	5/5
Mr.Suchart Thammakitkul	4/5	4/5



คณะกรรมการตรวจสอบของบริษัท ในปี พ.ศ. 2549 ประกอบด้วย

- |                              |                         |
|------------------------------|-------------------------|
| 1. นายพงษ์ศักดิ์ อังสุพันธ์  | ประธานคณะกรรมการตรวจสอบ |
| 2. นายณัฐพล ลีลาวพัฒนานนท์   | กรรมการตรวจสอบ          |
| 3. นายสุชาติ ธรรมาพิทักษ์กุล | กรรมการตรวจสอบ          |

คณะกรรมการบริหารของบริษัทฯ ในปีพ.ศ. 2549 ประกอบด้วย

- |  |                               |
|--|-------------------------------|
| 1. นาย หลู ชุน ยัง (ออก 15 มิ.ย 2549)          | (อดีต) ประธานคณะกรรมการบริหาร |
| 2. นายไทยลักษณ์ ลีถาวร (แต่งตั้ง 28 มิ.ย 2549) | ประธานคณะกรรมการบริหาร        |
| 3. นายไพบูลย์ เฉลิมทรัพย์การ                   | กรรมการบริหาร                 |
| 4. นางสาววิไล ศิริพลเกียรติกุล                 | กรรมการบริหาร                 |
| 5. นายไพศาล สิริจันทร์ดิลก                     | กรรมการบริหาร                 |
| 6. นายยัง ไท หลู (แต่งตั้ง 13 พ.ย 2549)        | กรรมการบริหาร                 |

วุฒิการศึกษาและการถือหุ้นของผู้บริหารบริษัทฯ ณ. วันที่ 31 ธันวาคม 2549

รายชื่อ	ตำแหน่ง	วุฒิการศึกษา	จำนวนหุ้น	ร้อยละ
นายไทยลักษณ์ ลีถาวร	ประธานเจ้าหน้าที่บริหาร	ปริญญาโท	506,110	0.35
นายไพศาล สิริจันทร์ดิลก	รองประธานเจ้าหน้าที่บริหาร/ผู้อำนวยการฝ่ายผลิต	ปริญญาตรี	822,790	0.58
นางสาววิไล ศิริพลเกียรติกุล	ผู้อำนวยการฝ่ายบัญชีและการเงิน	ปริญญาโท	1,621,720	1.13
นายยัง ไท หลู	ผู้อำนวยการฝ่ายวางแผนและพัฒนาธุรกิจ	ปริญญาโท	1,500,000	1.05
นายบัณฑิตย์ เลิศประเสริฐสุข	ผู้อำนวยการฝ่ายการตลาด	ปริญญาโท	220,000	0.15

คำตอบแทนคณะกรรมการและผู้บริหาร

รายละเอียดคำตอบแทนของคณะกรรมการ และผู้บริหารในรอบปี 2549 ประกอบด้วย

- คำตอบแทนคณะกรรมการปี 2549 : มีคณะกรรมการรวม 11 ท่าน ได้รับคำตอบแทน โดยการอนุมัติจากที่ประชุมสามัญผู้ถือหุ้นประจำปี 2549 เมื่อวันที่ 7 เมษายน 2549 เป็นจำนวนเงินทั้งสิ้น 6,600,000.- และเนื่องจากมีการ ล่าออกและเข้าใหม่ระหว่างปี (นาย หลู ชุน ยัง ล่าออกเนื่องจากเสียชีวิต เมื่อ 15 มิ.ย 2549 และแต่งตั้งนาย ยัง ไท หลู แทน นายหลู ชุน ยัง เมื่อ 13 พ.ย 2549) คำตอบแทนดังกล่าวจึงได้จัดสรรให้คณะกรรมการสุทธิเป็นจำนวน 6,265,000.- บาท และได้จ่ายในปี 2549 และปี 2550
- ค่าเดินทาง : จ่ายให้กรรมการที่เข้าร่วมประชุมคณะกรรมการ ครั้งละ 5,000 บาท
- คำตอบแทนผู้บริหาร : ผู้บริหารระดับผู้อำนวยการฝ่ายและตำแหน่งที่สูงกว่ารวม 6 ท่าน ได้รับ ผลประโยชน์ตอบแทน คือเงินเดือนและโบนัสจากบริษัทในปี 2549 เป็นจำนวนเงินทั้งสิ้น 12,929,500.-บาท

นโยบายจ่ายเงินปันผล

บริษัทมีนโยบายจ่ายเงินปันผลในอัตราไม่ต่ำกว่าร้อยละ 40 ของกำไรสุทธิหลังหักภาษีรายได้ และหักสำรองตามกฎหมาย ทั้งนี้ต้องได้รับการอนุมัติจากที่ประชุมผู้ถือหุ้นด้วย เว้นแต่บริษัท มีความจำเป็นต้องใช้เงินเพื่อการขยายกิจการ



#### Audit Committee in 2006

- |                                |                             |
|--------------------------------|-----------------------------|
| 1. Mr.Pongsak Angsupun         | Chairman of Audit Committee |
| 2. Mr.Natthaphon Lilawatthanun | Audit Committee             |
| 3. Mr.Suchart Thammakitkul     | Audit Committee             |

#### Executive Committee in 2006

- |   |   |
|---|---|
| 1. Mr.Shun Yung Lu (Resigned Jun. 15, 2006)       | (Former) Chairman of Executive Director |
| 2. Mr.Thailuck Leetavorn (Appointed Jun.,28,2006) | Chairman of Executive Director          |
| 3. Mr.Phaibul Chalernsaphayakorn                  | Executive Director                      |
| 4. Ms.Vilai Siripoonkiattikul                     | Executive Director                      |
| 5. Mr.Paisan Sirichantaradilok                    | Executive Director                      |
| 6. Mr.Young Tai Lu (Appointed Nov. 13,2006)       | Executive Director                      |

#### Education and Shareholders as of December 31, 2006

Name	Position	Education	No. of Share	Percentage
Mr.Thailuck Leetavorn	President	Master Degree	506,110	0.35
Mr.Paisan Sirichataradilok	Senior Vice President/Vice President Production	Bachelor Degree	822,790	0.58
Ms.Vilai Siripoonkiattikul	Vice President Account & Finance	Master Degree	1,621,720	1.13
Mr.Young Tai Lu	Vice President Business Development	Master Degree	1,500,000	1.05
Mr.Bundit Lertprasertsak	Vice President Marketing	Master Degree	220,000	0.15

#### Remuneration of Directors and Executives

Detail of financial remuneration of Directors and Executives in fiscal year 2006 consisted of

- Directors' Remuneration 2006 : 11 Directors of the Company were awarded a total of 6,600,000 Baht by approval from 2006 Annual General Meeting dated April 7, 2006. Due to there were resignation and appointment of directors during the year (Mr. Shun Yung ,Lu resigned on June 15. 2006 due to passed away, Mr.Young Tai Lu was appointed on Nov. 15,2006.) The mentioned remuneration was appropriated to directors amount 6,265,000 Baht due to there were resignation and appointment of directors during the year, therefore mentioned remuneration was appropriated to directors in amount of 6,265,000 Baht net and paid in year 2006 and 2007.
- Travelling Allowance : paid to Directors whose attended Directors Meeting amount 5,000 Baht each attendance
- Executives' Remuneration : 6 Vice President and higher positions were awarded a total of 12,929,500 Baht which includes salaries and bonuses.

#### Dividend Policy

The Company has the policy to annually pay dividend no less than 40% of the net profit after corporate tax and reserve each year, except the company has necessary to use the cash to expand business. The dividend payment shall be approved by the shareholder meeting.



# การกำกับดูแลกิจการ

## 1. การกำกับดูแลกิจการ

คณะกรรมการบริษัท ได้มุ่งมั่นและยึดถือในการปฏิบัติตามหลักการกำกับดูแลกิจการที่ดี สำหรับกรรมการบริษัทจดทะเบียนด้วยดีอย่างเสมอมา โดยคณะกรรมการบริษัทจะเป็นผู้กำหนดนโยบายและทิศทางในการดำเนินธุรกิจ ทั้งคอยกำกับดูแลการดำเนินงานของฝ่ายจัดการให้เป็นไปในแนวทางที่ถูกต้อง โดยครอบคลุมหลักการ สิทธิและความเท่าเทียมกันของผู้ถือหุ้นและผู้มีส่วนได้เสีย รวมถึงบทบาทหน้าที่ความรับผิดชอบ และความเป็นอิสระของคณะกรรมการ การเปิดเผยข้อมูลและความโปร่งใส การควบคุม และการบริหารความเสี่ยง และจริยธรรมทางธุรกิจ

## 2. สิทธิความเท่าเทียมกันของผู้ถือหุ้น

บริษัทตระหนักถึงความสำคัญของผู้ถือหุ้น และมีนโยบายปฏิบัติต่อผู้ถือหุ้นทุกรายอย่างเท่าเทียมกัน และเป็นไปตามที่กฎหมายกำหนด อันประกอบด้วยสิทธิในการเข้าร่วมประชุมผู้ถือหุ้นแสดงความคิดเห็น ให้ข้อเสนอแนะและร่วมพิจารณาในกิจการต่างๆ ของบริษัท สิทธิในการมอบฉันทะและออกเสียงลงคะแนนแทน สิทธิในการเลือกตั้ง และถอดถอนกรรมการเป็นรายบุคคล สิทธิในการลงคะแนนแต่งตั้ง และกำหนดสินจ้างผู้สอบบัญชี และสิทธิในการรับทราบข้อมูล ผลการดำเนินงานและนโยบายการบริหารของบริษัท

## 3. สิทธิของผู้มีส่วนได้เสีย

บริษัทให้ความสำคัญกับผู้มีส่วนได้ส่วนเสียทุกกลุ่ม อันได้แก่ ผู้ถือหุ้น ลูกค้า คู่ค้า ฝ่ายจัดการพนักงาน สังคม และสิ่งแวดล้อม และได้คำนึงถึงสิทธิของผู้มีส่วนได้เสีย โดยปฏิบัติตามกฎหมายกำหนดและดูแลให้ความมั่นใจว่าสิทธิดังกล่าวได้รับการคุ้มครอง และปฏิบัติด้วยดีอย่างเท่าเทียมกัน ทั้งนี้ยังคอยสนับสนุนให้มีการร่วมมือกันระหว่างบริษัท และผู้มีส่วนได้เสียในการสร้างความมั่นคงสร้างงาน และสร้างกิจการให้มีความมั่นคง

## 4. การประชุมผู้ถือหุ้น

บริษัทให้ความสำคัญเป็นอย่างยิ่งต่อการประชุมผู้ถือหุ้น โดยจัดให้มีการประชุมผู้ถือหุ้นสามัญประจำปีขึ้นปีละ 1 ครั้ง โดยคณะกรรมการจะเป็นผู้พิจารณาและกำหนดวาระการประชุมผู้ถือหุ้น รวมถึงกำหนดวาระอื่นๆ เพื่อเปิดโอกาสให้ผู้ถือหุ้นทุกรายมีสิทธิ อย่างเท่าเทียมกันในการซักถามข้อสงสัย แสดงความคิดเห็นเสนอแนะต่อที่ประชุม ตามระเบียบวาระการประชุมและเรื่องที่เสนอ

บริษัทมีนโยบายที่จะดำเนินการประชุมอย่างโปร่งใสเป็นไปตามกฎหมายและข้อบังคับตลาดหลักทรัพย์แห่งประเทศไทย โดยผู้ถือหุ้นทุกรายมีสิทธิและความเท่าเทียมกันในการได้รับสารสนเทศที่เพียงพอในการตัดสินใจอำนวย ความสะดวกให้ผู้ถือหุ้นในการออกเสียงลงคะแนน รวมทั้งออกเสียงลงคะแนนโดยมอบฉันทะ โดยจะมีการชี้แจงวิธีการลงคะแนนและวิธีการนับคะแนนก่อนเริ่มการประชุม

## 5. ภาวะผู้นำและวิสัยทัศน์ของคณะกรรมการ

คณะกรรมการเป็นผู้ทรงคุณวุฒิ มีภาวะผู้นำ วิสัยทัศน์ มีความอิสระในการตัดสินใจและรับผิดชอบตามหน้าที่ในการกำกับดูแลกิจการให้เกิดประโยชน์สูงสุดต่อบริษัทและผู้ถือหุ้นโดยรวม โดยพิจารณาให้ความเห็นชอบในการพิจารณา กำหนดภารกิจ เป้าหมายแผนธุรกิจและงบประมาณของบริษัท ตามที่ฝ่ายจัดการได้นำเสนอ รวมทั้งได้ดำเนินการตรวจสอบและกำกับดูแลให้ดำเนินการไปตามที่กำหนดไว้ เพื่อให้การกำกับดูแลเป็นไปอย่างมีประสิทธิภาพ และมีการแบ่งแยกหน้าที่การรับผิดชอบระหว่างคณะกรรมการกับฝ่ายจัดการ และคณะกรรมการกับผู้ถือหุ้นไว้อย่างชัดเจน

## 6. รายการที่เกี่ยวข้องและการป้องกันความขัดแย้งทางผลประโยชน์

คณะกรรมการบริษัทมีความระมัดระวังกับรายการที่เกี่ยวข้องกันและรายการที่มีความขัดแย้งของผลประโยชน์ โดยบริษัทมีการกำหนดขั้นตอนพิจารณาไว้อย่างรอบคอบ ด้วยความซื่อสัตย์สุจริตอย่างมีเหตุมีผลและเป็นอิสระภายในกรอบจริยธรรมอันดี ตลอดจนมีการเปิดเผยข้อมูลอย่างครบถ้วน เพื่อมิให้เกิดความขัดแย้งประโยชน์ของบริษัทโดยรวมเป็นสำคัญ สำหรับการดูแลเรื่องการใช้ข้อมูลภายในนั้น บริษัทห้ามมิให้กรรมการและผู้บริหารของบริษัทใช้และ/หรือเปิดเผยข้อมูลภายในเพื่อทำการซื้อ ขาย โอน และรับโอนหลักทรัพย์ที่ออกโดยบริษัทก่อนข้อมูลดังกล่าวจะเปิดเผยต่อสาธารณะชน ทั้งนี้คณะกรรมการและผู้บริหารทุกท่านรับทราบถึงข้อกำหนดของ ก.ล.ต และ ต.ล.ท. เรื่องการรายงานซื้อขายหลักทรัพย์และปฏิบัติตามข้อกำหนดดังกล่าวอย่างถูกต้อง

## 7. จริยธรรมทางธุรกิจ

เพื่อให้เป็นไปตามจรรยาบรรณในการดำเนินธุรกิจ (Code of Business Conduct) บริษัทได้ส่งเสริมให้มีการจัดทำแนวทางการดำเนินธุรกิจที่โปร่งใส สุจริตและเป็นธรรม โดยกำหนดภารกิจและวัตถุประสงค์เพื่อให้คณะกรรมการ เจ้าหน้าที่บริหารและพนักงานทุกคนได้ทราบและเข้าใจถึงขอบเขตความรับผิดชอบ ภายใต้กฎหมายและระเบียบของบริษัท

## 8. การถ่วงดุลกรรมการที่ไม่เป็นผู้บริหาร

คณะกรรมการบริษัท ประกอบด้วยกรรมการไม่น้อยกว่า 5 คน และให้คณะกรรมการเลือกกรรมการคนหนึ่ง เป็นประธานกรรมการ ในกรณีที่คณะกรรมการพิจารณาเห็นสมควรจะเลือกกรรมการคนหนึ่งหรือหลายคนเป็นรองประธานก็ได้

ทั้งนี้คณะกรรมการของบริษัทประกอบด้วยกรรมการอิสระอย่างน้อย 1 ใน 3 ของกรรมการทั้งคณะ แต่ต้องไม่น้อยกว่า 3 คน เพื่อเป็นการถ่วงดุลของกรรมการ โดยคณะกรรมการบริษัทมีวาระการดำรงตำแหน่งคราวละ 3 ปี

ในปี 2549 คณะกรรมการบริษัท มีจำนวนทั้งสิ้น 11 ท่านประกอบด้วย

* กรรมการที่ไม่เป็นผู้บริหาร	3 ท่าน
* กรรมการที่เป็นผู้บริหาร	5 ท่าน
* กรรมการที่เป็นอิสระ	3 ท่าน

## 9. การรวมหรือแยกอำนาจ

บริษัทได้แบ่งแยกอำนาจ และกำหนดบทบาทหน้าที่ระหว่างกันในการกำหนดนโยบายการกำกับดูแล และการบริหารงานประจำ ผู้ดำรงตำแหน่งประธานกรรมการ จึงไม่เป็นบุคคลเดียวกับกรรมการผู้จัดการ นอกจากนี้โครงสร้างคณะกรรมการบริษัทยังประกอบไปด้วย กรรมการที่เป็นอิสระ ซึ่งจะทำให้เกิดการถ่วงดุล และการสอบทานการบริหารงาน รวมทั้งมีการแบ่งแยกอำนาจ และกำหนดบทบาทหน้าที่ระหว่างกันในการกำหนดนโยบายการกำกับดูแล และการบริหารงานประจำเพื่อไม่ให้คนใดคนหนึ่งมีอำนาจโดยไม่จำกัด

## 10. คำตอบแทนกรรมการ

บริษัทได้กำหนดคำตอบแทนกรรมการโดยคำนึงถึงกระบวนการกำหนดคำตอบแทนคณะกรรมการที่โปร่งใส และได้รับการอนุมัติจากผู้ถือหุ้น โดยพิจารณาจากความเหมาะสมและสอดคล้องกับภาระรับผิดชอบของงาน รวมถึงสถานการณ์เงินของบริษัท โดยกรรมการที่ได้รับมอบหมายให้เป็นกรรมการในคณะกรรมการชุดอื่น จะได้รับคำตอบแทนเพิ่มตามปริมาณงานที่เพิ่มขึ้น รวมทั้งคำตอบแทนผู้บริหาร และพนักงานให้เป็นไปตามนโยบาย หลักเกณฑ์ และอัตราที่คณะกรรมการกำหนด ซึ่งจะเชื่อมโยงกับผลการดำเนินงานของบริษัทและผลปฏิบัติงานของผู้บริหารและพนักงานแต่ละท่าน

## 11. การประชุมคณะกรรมการ

บริษัทได้กำหนดให้มีการประชุมคณะกรรมการบริษัท 3 เดือนต่อ 1 ครั้ง และอาจมีการประชุมพิเศษเพิ่มเติมได้ตาม ความจำเป็นโดยเลขานุการคณะกรรมการจะจัดส่งหนังสือเชิญประชุมและเอกสารให้คณะกรรมการก่อนการประชุม ประมาณ 7 วัน เพื่อให้กรรมการมีระยะเวลาในการพิจารณาอย่างเพียงพอ และในหนังสือเชิญประชุมแจ้งวาระไว้อย่างชัดเจน พร้อมทั้งเอกสารประกอบการพิจารณาที่ครบถ้วน และชัดเจน สำหรับการประชุมแต่ละครั้ง มีการจัดบันทึกการประชุมเป็นลายลักษณ์อักษร จัดเก็บรายงานการประชุมที่ผ่านการรับรอง จากคณะกรรมการพร้อมให้คณะกรรมการและผู้ที่เกี่ยวข้องตรวจสอบได้

ในการประชุมแต่ละครั้ง ต้องมีกรรมการมาประชุมไม่น้อยกว่าครึ่งหนึ่งของจำนวนกรรมการทั้งหมด จึงจะเป็นองค์ประชุมและการวินิจฉัยชี้ขาดในที่ประชุมให้ถือเสียงข้างมาก



## 12. คณะอนุกรรมการ

บริษัทจัดให้มีคณะกรรมการชุดย่อยต่างๆ เพื่อช่วยศึกษาและกลั่นกรองงานตามความจำเป็น โดยเฉพาะในกรณีที่ต้องอาศัยความเป็นกลางในการวินิจฉัย และควรกำหนดนโยบาย บทบาท หน้าที่รับผิดชอบ กระบวนการทำงาน เช่น การดำเนินการประชุมและการรายงานต่อคณะกรรมการไว้อย่างชัดเจน คณะกรรมการชุดย่อยประกอบด้วย

คณะกรรมการตรวจสอบ คณะกรรมการบริษัทได้แต่งตั้งคณะกรรมการตรวจสอบเพื่อช่วยในการกำกับดูแลกิจการของบริษัท โดยทำหน้าที่ในการสอบทานการดำเนินงานให้ถูกต้องตามนโยบายและระเบียบบังคับของบริษัท รวมทั้งสอบทานให้บริษัทมีการควบคุมภายใน และระบบบริหารความเสี่ยงที่รัดกุม เหมาะสม ทันสมัย และมีประสิทธิภาพ โดยกำหนดนโยบายและกรอบงานไว้อย่างชัดเจน

คณะกรรมการตรวจสอบ ประกอบด้วยกรรมการจำนวน 3 ท่าน โดยอย่างน้อย 1 ท่าน ต้องมีความรู้ด้านบัญชี/การเงิน โดยกรรมการตรวจสอบต้องมีคุณสมบัติเกี่ยวกับความเป็นอิสระตามประกาศตลาดหลักทรัพย์แห่งประเทศไทย

เรื่องคุณสมบัติและขอบเขตการดำเนินงานของคณะกรรมการตรวจสอบ กรรมการแต่ละท่านมีวาระในการดำรงตำแหน่งคราวละ 2 ปี

## 13. ระบบการควบคุมและการตรวจสอบภายใน

คณะกรรมการจัดให้มีระบบควบคุมภายในที่ครอบคลุมในทุกเรื่อง ทั้งการควบคุมทางการเงิน การดำเนินงาน การกำกับดูแล การปฏิบัติงานและการบริหารความเสี่ยงให้เป็นไปตามกฎหมาย ข้อบังคับ และระเบียบที่เกี่ยวข้อง โดยมีบริษัทสอบบัญชีธรรมดา จำกัด เป็นหน่วยงานอิสระ ทำหน้าที่ตรวจสอบการปฏิบัติงานภายในบริษัทรวมทั้งประเมิน ความเพียงพอ ความเหมาะสมของระบบ ควบคุมภายใน และรายงานผลการตรวจสอบตรงต่อกรรมการผู้จัดการและคณะกรรมการตรวจสอบ ตลอดจนกำหนดให้มีมาตรการดูแลและป้องกันมิให้กรรมการและผู้บริหาร ซื้อขายหลักทรัพย์โดยใช้ข้อมูลภายใน (Insider trading) และการหาประโยชน์ให้แก่ตนเองหรือผู้อื่นในทางมิชอบ (Abusive self-dealing)

## 14. รายงานของคณะกรรมการ

คณะกรรมการบริษัทมีอำนาจและหน้าที่ในการดำเนินกิจการของบริษัทให้เป็นไปตามกฎหมาย วัตถุประสงค์ข้อบังคับของบริษัท ตลอดจนมติที่ประชุมผู้ถือหุ้นด้วยความซื่อสัตย์สุจริตและระมัดระวังรักษาผลประโยชน์สูงสุดของบริษัทและผู้ถือหุ้นโดยรวม ทั้งในปัจจุบัน และในระยะยาว รวมถึงการปฏิบัติให้เป็นไปตามหลักเกณฑ์และข้อบังคับของตลาดหลักทรัพย์แห่งประเทศไทย และสำนักงานคณะกรรมการกำกับหลักทรัพย์และตลาดหลักทรัพย์ ตลอดจนเป็นผู้รับผิดชอบสูงสุดต่อการอนุมัติงบการเงินประจำปีของบริษัท โดยคณะกรรมการบริษัท ได้พิจารณาอย่างรอบคอบแล้ว รายงานประจำปีดังกล่าว ได้จัดทำขึ้นอย่างถูกต้องตามมาตรฐานการบัญชี รวมทั้งการเปิดเผยข้อมูลสำคัญ อย่างเพียงพอในหมายเหตุประกอบงบการเงิน

## 15. ความสัมพันธ์กับนักลงทุน

คณะกรรมการ มีนโยบายที่จะเปิดเผยข้อมูลและสารสนเทศที่สำคัญ ทั้งทางการเงินและไม่ใช่ทางการเงินเกี่ยวกับ ธุรกิจ และ ผลประกอบการของบริษัทที่ถูกต้อง เพียงพอ ครบถ้วน ทันเวลา และโปร่งใส เพื่อให้ผู้ถือหุ้นและผู้มีส่วนได้เสียของบริษัทได้รับสารสนเทศ อย่างเท่าเทียมกันโดยกำหนดให้มีผู้รับผิดชอบเกี่ยวกับผู้ลงทุนสัมพันธ์ (Investor Relations) เพื่อเป็นตัวแทนของบริษัทในการสื่อสาร ประชาสัมพันธ์ข้อมูลข่าวสารที่เป็นประโยชน์ให้กับผู้ถือหุ้น ผู้ลงทุน รวมทั้งนักวิเคราะห์หลักทรัพย์และผู้ที่เกี่ยวข้องได้รับข้อมูลสารสนเทศ ของบริษัทที่สำคัญอย่างถูกต้อง โดยบริษัทได้เผยแพร่ข้อมูล ข่าวสารต่างๆผ่านช่องทางและสื่อการเผยแพร่ของตลาดหลักทรัพย์แห่งประเทศไทย หนังสือพิมพ์ และเว็บไซต์ของบริษัท

# Supervision of Business

## 1. Supervision of Business

The Board of Directors of the Company is always adhered to the principle of good governance for listed companies. The Board of Directors will determine policy and directions of the Company's business, and will supervise operation of the management to ensure guidelines are followed. The supervision covers such aspects as rights and equality of shareholders and interested parties, including roles, duties, responsibilities and independence of the Board of Directors, disclosure of information and transparency, risk control and management and business code.

## 2. Rights and Equality of Shareholders

The company recognizes the importance of shareholders and has developed policy on equal treatment to all shareholders in accordance with the law. The policy includes such matters as right to attend shareholders' meeting, right to express opinion and advice and right to consider any business matters of the company, right of proxy and right to vote by proxy, right of election and remove each director, right to vote for appointment and to determine fees for auditors and right to access database of operating result and administrative policy of the Company.

## 3. Rights of Interested Parties

The Company recognizes the importance of all groups of interested parties such as shareholders, clients, business partners, management, staff, society and environment. The Company also recognizes the right of interested parties by complying with the laws and ensuring that such rights will be protected and that the principle of equal treatment is adhered to. The Company supports good collaboration among interested companies and parties with the aim to create stability, more employments and even steadier position in the business.

## 4. Shareholders' Meeting

The Company highly considers the importance of shareholders' meeting. This is well reflected in annual ordinary meeting that is held once in every year. The Board of Directors will consider and determine what agenda to be put in the meeting, and what other agenda that will be required in order to allow equal rights for all shareholders to raise questions, express opinion and give advice to the meeting following those agenda.

The Company operates the policy of running a meeting that is transparent and in accordance with the laws and regulations of the Stock Exchange of Thailand. All shareholders will enjoy the right and equality in having the access to sufficient information required for making their decision. In addition, shareholders will be assured of convenience in votes will be given to shareholders before the meeting actually takes place.

## 5. Leadership and Visions of the Board of Directors

The Board of Directors consists of professionals that demonstrate leadership, good vision and independence to make decision and to take responsibility of supervising the Company's business to maximize benefits for the Company and all shareholders. The role of the Board of Directors is to consider and give approval for the determination of mission, goals, business plans and budgets of the Company as proposed by the management. Its role is also to supervise and ensure that the operation is carried out following the established guidelines effectively. There is a clear separation of roles and duties between the Board of Director and the management, and between the Board of Directors and shareholders.

## 6. Related Transaction and Prevention of Conflicts of Interest

The Board of Directors is always cautious about the related transactions and conflicts of interest. The Company has carefully determined steps and processes of consideration based on the principle of good faith, sound reasons and independence within the scope of good business ethics. The Company also values sufficient disclosure of information to prevent any conflicts of interest. As regards the use of internal information, no directors and management of the Company may use and/or disclose the information for the purpose of purchase, sell, transfer and take the transfer of securities issued by the Company prior to the public disclosure of information. All directors and management officers acknowledge the requirements of the SEC and the SET in respect of disclosing information on the security trading and strictly comply with such requirements.



## **7. Business Ethics**

To ensure that the Code of Business Conduct is strictly adhered to, the Company promotes transparent business guidelines based on the principle of good faith and fairness. The Board of Directors, management officers and all staff are well informed of the Company's missions and objectives including scope of liability under the laws and the Company's regulations.

## **8. Balance of Powers of Non-Executive Directors**

The Board of Directors of the Company consists of no less than 5 directors. The Board of Directors shall select one of them to become the Chairman of the Board of Directors. The Board of Directors may also select one or several directors to become the Vice-Chairman if it is deemed appropriate.

The Board of Directors of the Company consists of independent directors at least one-third of the Board of Directors, but no less than 3 directors for the purpose of balancing the power of the directors. The Board of Directors has the term of office of 3 years.

In 2006 there are in total 11 directors:

- \* 3 Non-Executive Directors
- \* 5 Executive Director
- \* 3 Independent Directors

## **9. Amalgamation or Separation of Powers**

The Company has separated powers and determined interrelated roles and duties in developing policies on supervision and routine management. No one may hold the position of Chairman of the Board of Directors the same time when holding the position of Managing Director. In addition, the Board of Directors of the Company consists of independent directors resulting in the balance of powers and in the supervision of performance. There is also separation of powers and determination of interrelated roles and duties in developing policies on supervision and routine management in a manner that no one in the Board of Directors may have absolute and unlimited powers.

## **10. Remunerations**

The Company has fixed remunerations for directors taking into consideration transparency and approval from shareholders. The remunerations are fixed commensurate with roles and duties that each director has and with the financial status of the Company. Each director that is assigned to take the position of director in other boards will be entitled to receive additional remunerations proportionate to the increased works.

Remunerations of executives and staff are fixed in accordance with policies, criteria and rates established by the Board of Directors by taking into consideration operating results of the Company and the performance of each executive and staff.

## **11. Meeting of the Board of Directors**

The Company has fixed one meeting of the Board of Directors in every 3 months. There may be additional meeting when necessary. The Secretary of the Board of Directors will distribute invitation to meeting and other necessary documents to the Board of Directors approximately 7 days in advance of the date scheduled for meeting in order to allow sufficient time for the Board of Directors to consider any matter. Clearly provided in the invitation to the meeting are agenda and related documents. The matters discussed in the meeting will be recorded in writing and minutes of meeting will be certified by the Board of Directors before inspection by related parties.

Attendance of no less than one-half of all directors will be required to constitute a quorum in each meeting. The final decision of the meeting shall be reached by the majority of the meeting.



## **12. Sub-Committee**

The Company has a number of sub-committees to perform the duties of carrying out studies and scrutinizing business matters when necessary, especially in case when neutral opinion is required in reaching a decision and when there is a need to determine policies, roles, duties and work process. Example is the case when there is a meeting and the minutes of meeting are required for the Board of Directors' inspection. Sub-Committees consist of: Audit Committee

The Board of Directors appoint Audit Committee to have the duties of supervising business of the Company by auditing and ensuring that the Company operates business in accordance with policies and regulations of the Company. Other duties include ensuring that the Company has internal control system and careful risk management system that is appropriate, timely and effective.

Audit Committee has 3 members. At least one of these 3 members must have good knowledge of accounting/finance. Audit Committee must possess qualifications of independence pursuant to the notifications of the Stock Exchange of Thailand regarding qualifications and scope of works of Audit Committee. Each member of the Audit Committee has the term of office of 2 years.

## **13. Internal Control and Audit System**

The Board of Directors has arranged to have internal control and audit system that covers all aspects of business, namely financial control, operational control and risk management with the aim to ensure compliance with related laws, rules and regulations. Dharmniti Auditing Co., Ltd. is an independent work unit having duties of carrying out internal control and audit for the Company, assessing sufficiency and appropriateness of internal control and audit, and reporting results of audit directly to the managing director and the audit committee.

The internal Control and Audit Office also has duties of providing measures that prevent directors and executives from trading securities by using insider trading and from committing abusive self-dealing.

## **14. Report of the Directors**

The Board of Directors of the Company has powers and duties to operate business of the Company in accordance with laws, objectives and regulations of the Company and with the resolution of the shareholders' meeting in good faith and in the interest of the Company. The Board of Directors also has to comply with criteria and regulations of the Stock Exchange of Thailand and Securities and Exchange Commission, and to take the highest level of liability for the approval given to the financial statements of the Company. The Board of Directors has thoroughly considered and viewed that such annual reports are prepared in accordance with accounting principles, and that there has been sufficient disclosure of important information in the notes to the financial statements.

## **15. Relationship with Investors**

The Board of Directors operates a policy of disclosing necessary information, either financial or non-financial, on the business and operating results of the Company in a manner that is correct, sufficient, timely and transparent with the aim to ensure equal access to information for all shareholders and interested parties of the Company. There are representatives of the Company to be responsible for investor relations and to convey useful information to shareholders, investors, securities analysts and any concerned persons. The Company disseminates its information via medium of the Stock Exchange of Thailand, newspapers and website of the Company.



## ข้อมูลทั่วไป

บริษัท	
ชื่อบริษัท	: บริษัท ยูนิมิต เอนจิเนียริง จำกัด (มหาชน) บริษัทจดทะเบียนในตลาดหลักทรัพย์ เอ็มเอไอ ( MAI)
ชื่อย่อในตลาดหลักทรัพย์	: UEC
ก่อตั้ง	: 21 เมษายน พ.ศ. 2525
ทะเบียนบริษัทเลขที่	: 0107548000323 (เดิมเลขที่ 0107574800323)
ที่ตั้งสำนักงาน	: 109 / 92-95 หมู่ 19 ซอยสุขสวัสดิ์ 66 ถนนสุขสวัสดิ์ ต.บางพิง อ.พระประแดง จ.สมุทรปราการ 10130 โทรศัพท์ : 0-2463-0100 โทรสาร : 0-2463-1910 Email : inquiry@unimit.com
ที่ตั้งโรงงาน	: 10/7-8 หมู่ 3 ถนนชลบุรี-บ้านบึง-ป่ายุบ ต.หนองซาก อ.บ้านบึง จ.ชลบุรี 20170 โทรศัพท์ : 0-3829-7467-70 โทรสาร : 0-3829-7439 Email : factory@unimit.com
โฮมเพจบริษัท	: www.unimit.com
ทุนจดทะเบียน	: 143 ล้านบาท
ทุนจดทะเบียนชำระแล้ว	: 143 ล้านบาท
มูลค่าหุ้นสามัญหุ้นละ	: 1 บาท
จำนวนหุ้นสามัญ	: 143 ล้านหุ้น
นายทะเบียนหุ้นสามัญ	: บริษัท ศูนย์รับฝากหลักทรัพย์ (ประเทศไทย) จำกัด อาคารสถาบันวิทยาการตลาดทุน 2/7 หมู่ 4 โครงการนอร์ธปาร์ค ถนนวิภาวดีรังสิต 62 แขวงทุ่งสองห้อง เขตหลักสี่ กรุงเทพมหานคร 10210 โทรศัพท์ : 0-2596-9000 โทรสาร : 0-2839-4994
ผู้สอบบัญชีรับอนุญาต	: นางสาวบุญศรี โชติไพบูลย์พันธ์ ผู้สอบบัญชีรับอนุญาต ทะเบียนเลขที่ 3756 บริษัท เคพีเอ็มจี ภูมิไชย สอบบัญชี จำกัด ชั้น 21 เอ็มไพร์ทาวเวอร์ 195 ถนนสาทรใต้ แขวงยานนาวา เขตสาทร กรุงเทพมหานคร 10120 โทรศัพท์ : 0-2677-2000 โทรสาร : 0-2677-2222
ผู้ตรวจสอบภายใน	: บริษัท สอบบัญชีธรรมนิติ จำกัด 267/1 ถนนประชาราษฎร์ สาย 1 แขวงบางซื่อ เขตบางซื่อ กรุงเทพมหานคร 10800 โทรศัพท์ : 0-2587-8080 โทรสาร : 0-2586-0301
นิติบุคคลที่บริษัทถือหุ้นตั้งแต่ร้อยละ 10 ขึ้นไป	: ไม่มี
บุคคลอ้างอิงอื่นๆ	: ไม่มี

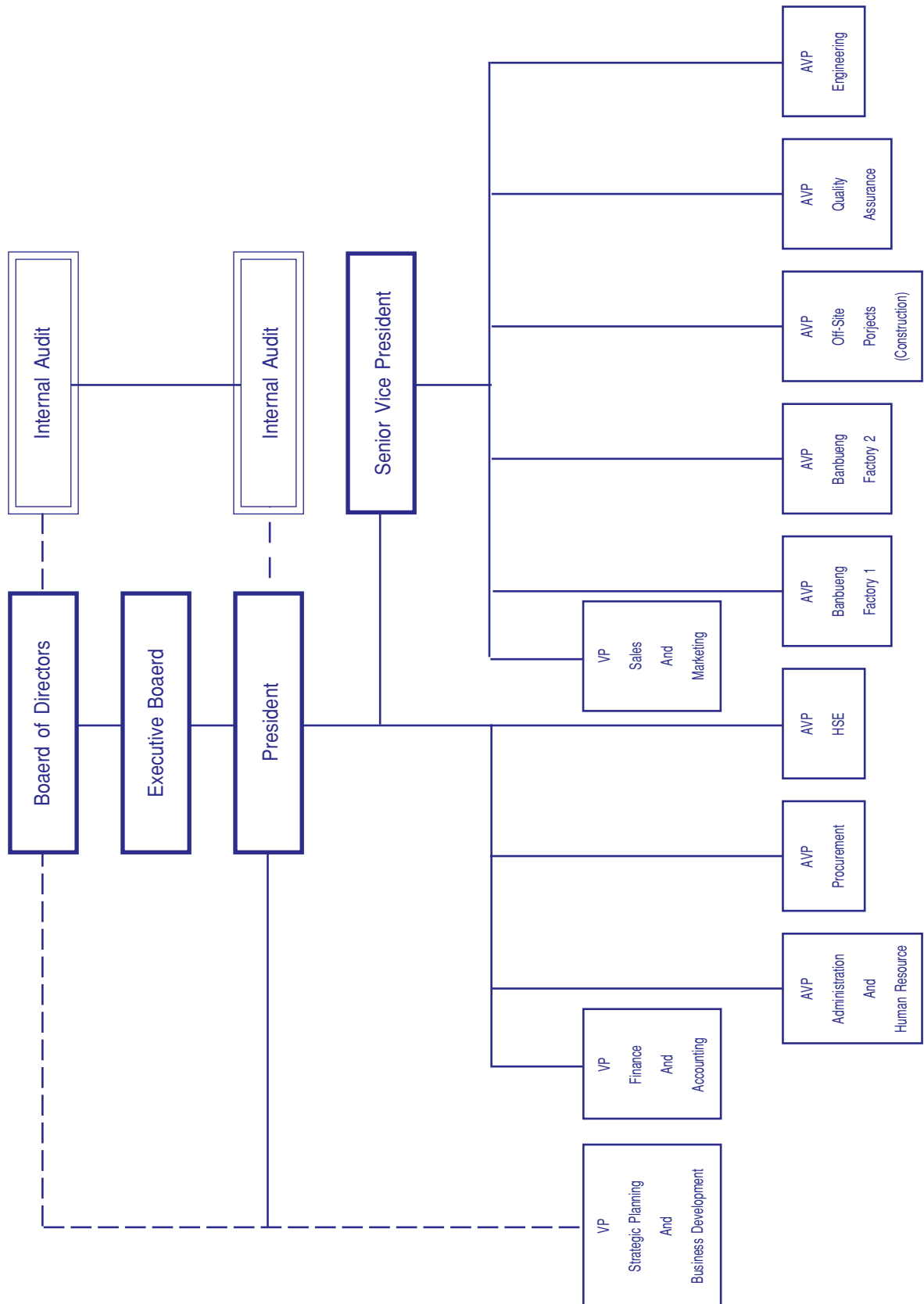


## Company Information

Company	
Name	: UNIMIT ENGINEERING PUBLIC COMPANY LIMITED Listed Company on MAI Stock Exchange
Trading Name	: UEC
Established	: APRIL 21, 1982
Registration No.	: 0107548000323 (Previous No.0107574800323)
Address-Office	: 109/92-95 MOO 19, SOI SUKSAWAT 66, SUKSAWAT ROAD. PHRAPRADAENG, SAMUTPRAKARN 10130 TEL. 66-2463-0100 FAX. 66-2463-1910 EMAIL : inquiry@unimit.com
Address-Factory	: 10/7-8 MOO 3, CHONBURI-BANBUNG-PAYUB ROAD NONGCHAK, BANBUNG, CHONBURI 20170 TEL. 66-3829-7467-70 FAX. 66-3829-7439 EMAIL : factory@unimit.com
Website	: www.unimit.com
Capital-Registered	: 143 MILLION BAHT
Capital-Paid-up	: 143 MILLION BAHT
Par Value per Share	: 1 BAHT
No. of Share	: 143 MILLION ORDINARY SHARES
Registrar	: THAILAND SECURITIES DEPOSITORY CO.,LTD. THE CAPITAL MARKET ACADEMY BUILDING 2/7 MOO 4 NORTH PARK, VIBHAVADI RANGSIT 62 ROAD. LAKSI DISTRICT BANGKOK 10210 TEL. 66-2596-9000 FAX. 66-2839-4994
Auditor	: MISS BOONSRI CHOTPAIBOONPUN CPA (THAILAND) REAISTRATION NO. 3756 KPMG PHOOMCHAI AUDIT CD.,LTD 21 STFLOOR, EMPIRE TOWER, 195 SOUTH SATHORN ROAD, SATHORN DISTRICT, BANGKOK 10120 TEL. 66-2677-2000 FAX. 66-2677-2222
International Auditor	: DHARMNITI AUDITING CO.,LTD. 267/1 PRACHARAT SAI 1 ROAD, BANGSUE DISTRICT, BANGKOK 10800 TEL. 66-2587-8080 FAX. 66-2586-0301
Other companies in which the proportion of shares held is 10% or greater	: NONE
Other references	: NONE



# Organization Chart





## คำอธิบายและการวิเคราะห์ฐานะการเงิน และผลการดำเนินงาน

ฐานะการเงิน ณ วันที่ 31 ธันวาคม 2549

### ทรัพย์สินรวม

ณ วันที่ 31 ธันวาคม 2549 ทรัพย์สินรวมของบริษัท มีมูลค่า 1,477 ล้านบาท เพิ่มขึ้น 394 ล้านบาท เมื่อเทียบกับสิ้นปี 2548 หรือเพิ่มในอัตราร้อยละ 36 จากการที่บริษัท มีโครงการขยายธุรกิจ ในปีที่ผ่านมาบริษัท ได้ลงทุนในทรัพย์สินถาวรเพิ่มขึ้น 174 ล้านบาท รายการหลักได้แก่ การซื้อที่ดินพร้อมถมเพื่อสร้างโรงงานแห่งใหม่ขนาด 100 ไร่ บริเวณต่อจากโรงงานปัจจุบันที่อำเภอบ้านบึง เป็นเงิน 82 ล้านบาท และซื้อที่ดินด้านข้างโรงงานปัจจุบันเพิ่ม 3.24 ไร่ รวมขยายพื้นที่โรงงานปัจจุบัน เป็นเงินรวม 8 ล้านบาท และซื้อเครื่องจักร, เครื่องมืออุปกรณ์ เพิ่มขึ้น 84 ล้านบาท นอกจากนั้นยังมีสินค้าคงเหลือและลูกหนี้การค้า เพิ่มขึ้นจำนวน 111 และ 77 ล้านบาท ตามลำดับ โดยเป็นการเพิ่มแปรผันตามปริมาณงานที่เพิ่มขึ้น

### หนี้สินรวม

ณ วันที่ 31 ธันวาคม 2549 หนี้สินรวมของบริษัท มีมูลค่าประมาณ 457 ล้านบาท เพิ่มขึ้น 278 ล้านบาท เมื่อเทียบกับปี 2548 หรือเพิ่มในอัตราร้อยละ 156 หนี้สินที่เพิ่มเป็นหนี้สินหมุนเวียนที่แปรผันเพิ่มตามปริมาณงาน ในปีที่ผ่านมาบริษัท ไม่มีเงินกู้ยืมหรือหนี้สินระยะยาว

### ส่วนของผู้ถือหุ้น

ณ. วันสิ้นปี 2549 ส่วนของผู้ถือหุ้นของบริษัทเพิ่มขึ้น 116 ล้านบาท จาก 905 ล้านบาทเป็น 1,021 ล้านบาท หรือเพิ่มขึ้นร้อยละ 13 โดยบริษัท มีกำไรสุทธิจากผลการดำเนินงานปี 2549 จำนวน 288 ล้านบาท ในระหว่างปีมีการจ่ายเงินปันผล 2 ครั้งรวม 172 ล้านบาท เป็นการจ่ายปันผลจากผลประกอบการปี 2548 จำนวน 100 ล้านบาท และจ่ายระหว่างกาลปี 2549 จำนวน 72 ล้านบาท ทำให้อัตราส่วนของหนี้สินต่อส่วนของผู้ถือหุ้นของบริษัท เพิ่มขึ้นจาก 0.20 เท่า ณ สิ้นปี 2548 เป็น 0.45 เท่า ณ สิ้นปี 2549





## Discussion and Analysis of The Company Financials Status and Operational Results

### Financial Status as of December 31, 2006

#### Total Assets

As of December 31, 2006, the Company's total assets amounted to 1,477 million Baht up 394 million Baht or 36% from the previous year. From expansion project, the Company invested 174 million Baht in fixed assets. The main items were purchasing and filling 100 Rai (40 acres) of land adjacent to existing Banbueng factory amount 82 million Baht, purchased land and plant expansion at side of existing factory amount 8 million Baht. Purchased machinery and equipment 84 million Baht. Other items were inventory and account receivable increase 111 and 77 million Baht respectively. Such increase was varied upon increasing of work.

#### Total Liabilities

As of December 31, 2006, the Company's total liabilities amounted to 457 million Baht, up 278 million Baht or 155.92% from 2005, increment was current liabilities which varied upon work volume. The Company had no long term loan or long term debt.

#### Shareholders' Equity

As at 2006 year ended date, shareholders' equity increased by 116 million Baht from 905 million Baht to 1,026 million Baht or increased 13%. The Company had net profit from operations result amount 288 million Baht. During the year there were twice dividend payment total 172 million Baht, which were payment of a dividend from 2005's operational results amounting to 100 million Baht, and another interim dividend 72 million Baht. At the end of 2006, therefore, shareholders' equity equaled 1,021 million Baht. The increase in shareholders' equity caused the Company's Debt Equity Ratio to increase from 0.20 time at the end of 2005 to 0.45 time at the end of 2006.



## ผลการดำเนินงานของปี 2549 รายได้และต้นทุนค่าใช้จ่ายของบริษัท

### รายได้ของบริษัท

ในปี 2549 บริษัทมีรายได้จากค่าจ้างรวมเป็นเงิน 1,296 ล้านบาท เพิ่มขึ้นจากปี 2548 เป็นจำนวนเงิน 226 ล้านบาท หรืออัตราร้อยละ 21 งานส่วนใหญ่ได้จากการขยายฐานธุรกิจไปยังตลาดเฉพาะเจาะจง ซึ่งเป็นไปตามเป้าหมายที่คาดไว้ล่วงหน้า นอกจากนั้นบริษัทยังมีรายได้อื่นๆ และดอกเบี้ยรับเพิ่มสูงขึ้น ทำให้มียอดรายรับทั้งหมดในปี 2549 เป็นจำนวนเงิน 1,331 ล้านบาท เพิ่มขึ้นจากปี 2548 เป็นจำนวนเงิน 244 ล้านบาท หรือในอัตราร้อยละ 22

### ต้นทุนและค่าใช้จ่าย

ในปี 2549 ต้นทุนงานตามสัญญาของบริษัทเพิ่มขึ้นในอัตราที่น้อยกว่าอัตราเพิ่มของรายได้จากงานตามสัญญา กล่าวคือต้นทุนการผลิตเพิ่มขึ้นในอัตราร้อยละ 13 แต่รายได้ค่าจ้างที่เพิ่มขึ้นในอัตราร้อยละ 21 ทั้งนี้เป็นผลจากการที่บริษัทฯ มุ่งมั่นในการควบคุมต้นทุนและค่าใช้จ่ายในการบริหารอย่างมีประสิทธิภาพ

### กำไรสุทธิและอัตราผลตอบแทน

ในปี 2549 บริษัทมีกำไรสุทธิ 288 ล้านบาท โดยมีกำไรเพิ่มขึ้นจากปี 2548 เป็นจำนวนเงิน 133 ล้านบาท หรือเพิ่มขึ้นในอัตราร้อยละ 86 อัตรากำไรต่อหุ้นขึ้นพื้นฐานตามวิธีถัวเฉลี่ยถ่วงน้ำหนักของปี 2549 และปี 2548 มีอัตรา 2.01 บาทต่อหุ้น และ 1.47 บาทต่อหุ้นตามลำดับ

### สภาพคล่อง

ณ วันที่ 31 ธันวาคม 2549 บริษัทฯ มียอดเงินสดและรายการเทียบเท่าเงินสดคงเหลือ 352 ล้านบาท เพิ่มขึ้น 207 ล้านบาทเมื่อเทียบกับปี 2548 จำนวนที่เพิ่มขึ้นดังกล่าว ได้มาจากกิจกรรมดำเนินงาน 222 ล้านบาท ได้มาจากกิจกรรมการลงทุน 157 ล้านบาท และใช้ไปในกิจกรรมจัดหาเงิน (จ่ายปันผล) จำนวน 172 ล้านบาท, อัตราส่วนสภาพคล่อง 2.60 เท่า, อัตราส่วนสภาพคล่องกระแสเงินสด 0.67 เท่า จะเห็นได้ว่าบริษัทมีสภาพคล่องและกระแสเงินสดเพียงพอที่จะดำเนินงานและการขยายการลงทุนตามแผนที่วางไว้



## Results of Operations in 2006 Corporate Revenue and Expenses

### Corporate Revenue

In 2006, the Company's earnings from contract works amounted to 1,296 million Baht, 226 million Baht or 21% higher than in 2005. Business came mainly from niche market. This conformed to targets. Other income and interest income also increased. Total earnings thus amounted to 1,331 million Baht, 244 million Baht or 22% higher than in 2005.

### Costs and Expenses

In 2006, the cost of contract work increased at a rate smaller than that of the increase in revenue from the same work, i.e. costs rose by 13% while income rose by 21%, thus strong and efficient control of cost and expenses.

### Net Profit and Return on Investment

In 2006, the Company's net profit amounted to approximately 288 million Baht. This was 133 million Baht or 86% higher than in 2005. Basic profit per share, according to the weighted average method, for the years 2006 and 2005 amounted to 2.01 and 1.47 Baht per share, respectively.

### Liquidity

As of December 31, 2006, the Company's cash and cash equivalents amounted to 352 million Baht, up 207 million Baht from 2005. Of this amount, 222 million Baht was obtained from operations activities and 157 million Baht was obtained from investment activities and 172 million Baht used in financing activities (dividend payment), Liquidity Ratio equal to 2.60 times, Cash flow liquidity ratio equal 0.67 times. As mentioned the Company continues to have sufficient liquidity for its purposes including its expansion plan.



## งบการเงิน และรายงานของผู้สอบบัญชีรับอนุญาต

บริษัท ยูนิมิต เอนจิเนียริง จำกัด (มหาชน)

สำหรับปีสิ้นสุดวันที่ 31 ธันวาคม 2549 และ 2548

รายงานของผู้สอบบัญชีรับอนุญาต

เสนอ ผู้ถือหุ้นบริษัท ยูนิมิต เอนจิเนียริง จำกัด (มหาชน)

ข้าพเจ้าได้ตรวจสอบงบดุล ณ วันที่ 31 ธันวาคม 2549 งบกำไรขาดทุน งบแสดงการเปลี่ยนแปลงส่วนของผู้ถือหุ้น และงบกระแสเงินสดสำหรับปีสิ้นสุดวันเดียวกันของบริษัท ยูนิมิต เอนจิเนียริง จำกัด (มหาชน) ซึ่งผู้บริหารของกิจการเป็นผู้รับผิดชอบต่อความถูกต้องและครบถ้วนของข้อมูลในงบการเงินเหล่านี้ ส่วนข้าพเจ้าเป็นผู้รับผิดชอบในการแสดงความเห็นต่องบการเงินดังกล่าวจากผลการตรวจสอบของข้าพเจ้า งบการเงินของบริษัท ยูนิมิต เอนจิเนียริง จำกัด (มหาชน) สำหรับปีสิ้นสุดวันที่ 31 ธันวาคม 2548 ตรวจสอบโดยผู้สอบบัญชีอื่น ซึ่งแสดงความเห็นอย่างไม่มีเงื่อนไขตามรายงานลงวันที่ 24 กุมภาพันธ์ 2549

ข้าพเจ้าได้ปฏิบัติตามตรวจสอบตามมาตรฐานการสอบบัญชีที่รับรองทั่วไป ซึ่งกำหนดให้ข้าพเจ้าต้องวางแผนและปฏิบัติตามเพื่อให้ได้ความเชื่อมั่นอย่างมีเหตุผลว่างบการเงินแสดงข้อมูลที่ขัดต่อข้อเท็จจริงอันเป็นสาระสำคัญหรือไม่ การตรวจสอบรวมถึงการใช้วิธีการทดสอบหลักฐานประกอบรายการทั้งที่เป็นจำนวนเงินและการเปิดเผยข้อมูลใน งบการเงิน การประเมินความเหมาะสมของหลักการบัญชีที่กิจการใช้และประมาณการเกี่ยวกับรายการทางการเงินที่เป็นสาระสำคัญ ซึ่งผู้บริหารเป็นผู้จัดทำขึ้น ตลอดจนการประเมินถึงความเหมาะสมของการแสดงรายการที่น่าเสนอใน งบการเงินโดยรวม ข้าพเจ้าเชื่อว่าการตรวจสอบดังกล่าวให้ข้อสรุปที่เป็นเกณฑ์อย่างเหมาะสมในการแสดงความเห็นของข้าพเจ้า

ข้าพเจ้าเห็นว่า งบการเงินข้างต้นนี้แสดงฐานะการเงิน ณ วันที่ 31 ธันวาคม 2549 ผลการดำเนินงานและกระแสเงินสดสำหรับปีสิ้นสุดวันเดียวกันของบริษัท ยูนิมิต เอนจิเนียริง จำกัด (มหาชน) โดยถูกต้องตามที่ควรในสาระสำคัญตามหลักการบัญชีที่รับรองทั่วไป

(นางสาวบุญศรี ชัยไพบูรณ์พันธ์)

ผู้สอบบัญชีรับอนุญาต

เลขทะเบียน 3756

บริษัท เคพีเอ็มจี ภูมิไชย สอบบัญชี จำกัด

กรุงเทพมหานคร

23 กุมภาพันธ์ 2550



งบดุล

บริษัท ยูนิมิต เอนจิเนียริง จำกัด (มหาชน)  
ณ วันที่ 31 ธันวาคม 2549 และ 2548

สินทรัพย์	หมายเหตุ	(บาท)	
		2549	2548
<b>สินทรัพย์หมุนเวียน</b>			
เงินสดและรายการเทียบเท่าเงินสด	5	352,140,007	144,745,998
เงินลงทุนชั่วคราว		-	250,000,000
ลูกหนี้การค้า	6	605,049,454	369,256,540
สินค้าคงเหลือ	7	216,911,634	105,919,258
สินทรัพย์หมุนเวียนอื่น	8	12,679,997	10,008,249
<b>รวมสินทรัพย์หมุนเวียน</b>		<b>1,186,781,092</b>	<b>879,930,045</b>
<b>สินทรัพย์ไม่หมุนเวียน</b>			
ที่ดิน อาคารและอุปกรณ์	9	288,557,249	130,994,020
เงินฝากประจำที่มีข้อจำกัดในการใช้	9	-	69,138,753
สินทรัพย์ไม่หมุนเวียนอื่น		2,218,267	3,204,477
<b>รวมสินทรัพย์ไม่หมุนเวียน</b>		<b>290,775,516</b>	<b>203,337,250</b>
<b>รวมสินทรัพย์</b>		<b>1,477,556,608</b>	<b>1,083,267,295</b>
<b>หนี้สินและส่วนของผู้ถือหุ้น</b>			
<b>หนี้สินหมุนเวียน</b>			
เจ้าหนี้การค้า		143,954,739	65,563,238
เงินมัดจำจากลูกค้า		219,959,888	59,621,800
ภาษีเงินได้ค้างจ่าย		31,987,648	23,778,632
รายได้รับล่วงหน้า		15,899,458	-
หนี้สินหมุนเวียนอื่น	10	44,977,542	29,518,893
<b>รวมหนี้สินหมุนเวียน</b>		<b>456,779,275</b>	<b>178,482,563</b>
<b>ส่วนของผู้ถือหุ้น</b>			
<b>ทุนเรือนหุ้น</b>			
ทุนจดทะเบียน	11	143,000,000	143,000,000
ทุนที่ออกและชำระแล้ว	11	143,000,000	143,000,000
ส่วนเกินมูลค่าหุ้น	12	286,487,187	286,487,187
<b>กำไรสะสม</b>			
สำรองตามกฎหมาย	12	14,300,000	14,300,000
ยังไม่ได้จัดสรร		576,990,146	460,997,545
<b>รวมส่วนของผู้ถือหุ้น</b>		<b>1,020,777,333</b>	<b>904,784,732</b>
<b>รวมหนี้สินและส่วนของผู้ถือหุ้น</b>		<b>1,477,556,608</b>	<b>1,083,267,295</b>

หมายเหตุประกอบงบการเงินเป็นส่วนหนึ่งของงบการเงินนี้



## งบกำไรขาดทุน

บริษัท ยูนิมิต เอนจิเนียริง จำกัด (มหาชน)

สำหรับแต่ละปีสิ้นสุดวันที่ 31 ธันวาคม 2549 และ 2548

		(บาท)	
		2549	2548
รายได้			
รายได้ตามสัญญา	4	1,296,368,183	1,070,437,236
ดอกเบี้ยรับ		13,581,278	2,269,984
รายได้อื่น		21,041,248	14,235,722
รวมรายได้		<b>1,330,990,709</b>	<b>1,086,942,942</b>
ค่าใช้จ่าย			
ต้นทุนงานตามสัญญา		873,675,894	773,795,099
ค่าใช้จ่ายในการขายและบริหาร	14	92,689,053	87,429,697
ค่าตอบแทนกรรมการ	4	6,265,000	10,800,000
รวมค่าใช้จ่าย		<b>972,629,947</b>	<b>872,024,796</b>
กำไรก่อนดอกเบี้ยจ่ายและภาษีเงินได้		<b>358,360,762</b>	<b>214,918,146</b>
ดอกเบี้ยจ่าย		(14,972)	(2,894)
ภาษีเงินได้	16	(70,753,189)	(60,099,393)
กำไรสุทธิ		<b>287,592,601</b>	<b>154,815,859</b>
กำไรต่อหุ้นขั้นพื้นฐาน	17	<b>2.01</b>	<b>1.47</b>

หมายเหตุประกอบงบการเงินเป็นส่วนหนึ่งของงบการเงินนี้

## งบแสดงการเปลี่ยนแปลงส่วนของผู้ถือหุ้น

บริษัท ยูนิมิต เอนจิเนียริง จำกัด (มหาชน)

สำหรับแต่ละปีสิ้นสุดวันที่ 31 ธันวาคม 2549 และ 2548

หมายเหตุ	(บาท)				
	ทุนเรือนหุ้น ที่ออก และชำระแล้ว	ส่วนเกิน มูลค่าหุ้น	กำไรสะสม		รวม
			สำรอง ตามกฎหมาย	ยังไม่ได้จัดสรร	
ยอดคงเหลือ ณ วันที่ 1 มกราคม 2548	100,000,000	306,455	10,000,000	510,481,686	620,788,141
การเปลี่ยนแปลงในส่วนของผู้ถือหุ้นสำหรับปี 2548					
กำไรสุทธิ	-	-	-	154,815,859	154,815,859
เงินปันผล	18	-	-	(200,000,000)	(200,000,000)
ทุนเรือนหุ้นที่ออก	11	43,000,000	286,180,732	-	329,180,732
สำรองตามกฎหมาย	12	-	-	4,300,000	(4,300,000)
ยอดคงเหลือ ณ วันที่ 31 ธันวาคม 2548	143,000,000	286,487,187	14,300,000	460,997,545	904,784,732
การเปลี่ยนแปลงในส่วนของผู้ถือหุ้นสำหรับปี 2549					
กำไรสุทธิ	-	-	-	287,592,601	287,592,601
เงินปันผล	18	-	-	(171,600,000)	(171,600,000)
ยอดคงเหลือ ณ วันที่ 31 ธันวาคม 2549	143,000,000	286,487,187	14,300,000	576,990,146	1,020,777,333

หมายเหตุประกอบงบการเงินเป็นส่วนหนึ่งของงบการเงินนี้



## งบกระแสเงินสด

บริษัท ยูนิมิต เอนจิเนียริง จำกัด (มหาชน)

สำหรับแต่ละปีสิ้นสุดวันที่ 31 ธันวาคม 2549 และ 2548

	(บาท)	
	2549	2548
<b>กระแสเงินสดจากกิจกรรมดำเนินงาน</b>		
กำไรสุทธิ	287,592,601	154,815,859
รายการปรับปรุง		
ค่าเสื่อมราคาและรายการจ่ายตัดบัญชี	18,585,784	13,615,110
ดอกเบี้ยรับ	(13,581,278)	(2,269,984)
ดอกเบี้ยจ่าย	14,972	2,894
ค่าเผื่อ (โอนกลับรายการ) หนี้สงสัยจะสูญ	(3,307,079)	9,662,800
ค่าเผื่อมูลค่าสินค้าลดลง	-	2,680,746
ขาดทุนจากการจำหน่าย/ตัดจำหน่ายอุปกรณ์	87,585	1,278,211
กลับรายการขาดทุนที่ยังไม่เกิดขึ้นจากสัญญา	-	(11,358,414)
ขาดทุนจากอัตราแลกเปลี่ยนที่ยังไม่เกิดขึ้นจริง	1,549,312	1,454,934
ภาษีเงินได้	70,753,189	60,099,393
	<b>361,695,086</b>	<b>229,981,549</b>
<b>การเปลี่ยนแปลงในสินทรัพย์และหนี้สินดำเนินงาน</b>		
ลูกหนี้การค้า	(232,885,096)	5,939,071
สินค้าคงเหลือ	(110,992,376)	(28,022,767)
สินทรัพย์หมุนเวียนอื่น	(3,862,872)	(1,228,815)
สินทรัพย์ไม่หมุนเวียนอื่น	986,210	(2,101,610)
เจ้าหนี้การค้า	78,414,187	(34,271,442)
เงินมัดจำจากลูกค้า	159,386,307	(11,045,889)
รายได้รับล่วงหน้า	15,899,458	-
หนี้สินหมุนเวียนอื่น	15,458,649	13,391,157
จ่ายภาษีเงินได้	(62,544,173)	(51,033,164)
<b>เงินสดสุทธิได้มาจากกิจกรรมดำเนินงาน</b>	<b>221,555,380</b>	<b>121,608,090</b>

หมายเหตุประกอบงบการเงินเป็นส่วนหนึ่งของงบการเงินนี้



บริษัท ยูนิมิต เอนจิเนียริง จำกัด (มหาชน)  
สำหรับแต่ละปีสิ้นสุดวันที่ 31 ธันวาคม 2549 และ 2548

	(บาท)	
	2549	2548
<b>กระแสเงินสดจากกิจกรรมลงทุน</b>		
รับดอกเบี้ย	14,410,698	2,269,984
ซื้อที่ดิน อาคารและอุปกรณ์	(176,259,219)	(43,448,570)
เงินสดรับจากการจำหน่ายอุปกรณ์	191,000	35,000
เงินลงทุนชั่วคราวลดลง (เพิ่มขึ้น)	250,000,000	(238,328,472)
เงินฝากประจำที่มีข้อจำกัดในการใช้ลดลง (เพิ่มขึ้น)	69,138,753	(387,419)
<b>เงินสดสุทธิได้มาจาก (ใช้ไปใน) กิจกรรมลงทุน</b>	<b>157,481,232</b>	<b>(279,859,477)</b>
<b>กระแสเงินสดจากกิจกรรมจัดหาเงิน</b>		
จ่ายดอกเบี้ย	(14,972)	(2,894)
จ่ายเงินปันผล	(171,600,000)	(200,000,000)
เงินสดรับจากการออกหุ้นทุน	-	329,180,732
<b>เงินสดสุทธิได้มาจาก (ใช้ไปใน) กิจกรรมจัดหาเงิน</b>	<b>(171,614,972)</b>	<b>129,177,838</b>
<b>เงินสดและรายการเทียบเท่าเงินสดเพิ่มขึ้น (ลดลง)-สุทธิ</b>	<b>207,421,640</b>	<b>(29,073,549)</b>
เงินสดและรายการเทียบเท่าเงินสด ณ วันต้นปี	144,745,998	173,815,527
ผลกระทบจากอัตราแลกเปลี่ยนของยอดคงเหลือที่เป็นเงินตราต่างประเทศ	(27,631)	4,020
<b>เงินสดและรายการเทียบเท่าเงินสด ณ วันปลายปี</b>	<b>352,140,007</b>	<b>144,745,998</b>

หมายเหตุประกอบงบการเงินเป็นส่วนหนึ่งของงบการเงินนี้



# หมายเหตุประกอบการเงิน

บริษัท ยูนิมิต เอนจิเนียริง จำกัด (มหาชน)

สำหรับแต่ละปีสิ้นสุดวันที่ 31 ธันวาคม 2549 และ 2548

## หมายเหตุ สารบัญ

- 1 เรื่องทั่วไป
- 2 เกณฑ์การจัดทำงบการเงิน
- 3 นโยบายการบัญชีที่สำคัญ
- 4 รายการที่เกิดขึ้นและยอดคงเหลือกับบุคคลหรือกิจการที่เกี่ยวข้องกัน
- 5 เงินสดและรายการเทียบเท่าเงินสด
- 6 ลูกหนี้การค้า-สุทธิ
- 7 สินค้าคงเหลือ-สุทธิ
- 8 สินทรัพย์หมุนเวียนอื่น
- 9 ที่ดิน อาคารและอุปกรณ์-สุทธิ
- 10 หนี้สินหมุนเวียนอื่น
- 11 ทุนเรือนหุ้น
- 12 สำรอง
- 13 ข้อมูลทางการเงินจำแนกตามส่วนงาน
- 14 ค่าใช้จ่ายในการขายและบริหาร
- 15 ค่าใช้จ่ายพนักงาน
- 16 ภาษีเงินได้
- 17 กำไรต่อหุ้นขั้นพื้นฐาน
- 18 เงินปันผล
- 19 เครื่องมือทางการเงิน
- 20 ภาวะผูกพัน
- 21 หนี้สินที่อาจเกิดขึ้น
- 22 เหตุการณ์ภายหลังวันที่ในงบดุล
- 23 การจัดประเภทบัญชีใหม่

หมายเหตุประกอบงบการเงินเป็นส่วนหนึ่งของงบการเงินนี้  
งบการเงินได้รับอนุมัติให้ออกงบการเงินจากกรรมการเมื่อวันที่ 23 กุมภาพันธ์ 2550

## 1. เรื่องทั่วไป

บริษัท ยูนิมิต เอนจิเนียริง จำกัด (มหาชน) “บริษัท” เป็นนิติบุคคลที่จัดตั้งขึ้นในประเทศไทย และที่อยู่จดทะเบียนตั้งอยู่ที่

สำนักงานใหญ่ : 109/92-95 หมู่ 19 ซอยสุขสวัสดิ์ 66 ถนนสุขสวัสดิ์ ตำบลบางพึ่ง อำเภอพระประแดง สมุทรปราการ 10130  
โรงงาน : 10/7-8 หมู่ 3 ถนนชลบุรี-บ้านบึง-ป่ายุบ ตำบลหนองซาก อำเภอบ้านบึง ชลบุรี 20170

บริษัทจดทะเบียนการแปรสภาพบริษัท ยูนิมิต เอนจิเนียริง จำกัด จากบริษัทจำกัดเป็นบริษัทมหาชนจำกัด กับกระทรวงพาณิชย์เมื่อเดือนพฤษภาคม 2548

บริษัทจดทะเบียนกับตลาดหลักทรัพย์เอ็มเอไอ (mai) เมื่อเดือนพฤศจิกายน 2548

บริษัทดำเนินธุรกิจหลักเกี่ยวกับการออกแบบ ประกอบ ติดตั้ง และขึ้นรูปผลิตภัณฑ์โลหะตามสัญญาที่ทำกับลูกค้า เช่น ถังความดัน ถังบรรจุ ชิ้นส่วนเครื่องจักรอุปกรณ์และระบบท่อ เป็นต้น

## 2. เกณฑ์การจัดทำงบการเงิน

งบการเงินนำเสนอเพื่อวัตถุประสงค์ของการรายงานเพื่อใช้ในประเทศ และจัดทำเป็นภาษาไทย งบการเงินฉบับภาษาอังกฤษได้จัดทำขึ้นเพื่อความสะดวกของผู้อ่านงบการเงินที่ไม่คุ้นเคยกับภาษาไทย

งบการเงินจัดทำขึ้นตามมาตรฐานการบัญชีไทย (“มาตรฐานการบัญชี”) รวมถึงการตีความและแนวปฏิบัติทางการบัญชีที่ประกาศใช้โดยสภาวิชาชีพบัญชี (“สภาวิชาชีพบัญชี”) และจัดทำขึ้นตามหลักการบัญชีที่รับรองทั่วไปของประเทศไทย

งบการเงินแสดงหน่วยเงินตราเป็นเงินบาท ส่วนหมายเหตุประกอบงบการเงินมีการเปิดเผยเพื่อให้แสดงเป็นหลักพันบาท ยกเว้นที่ระบุไว้เป็นอย่างอื่น งบการเงินนี้ได้จัดทำขึ้นโดยถือหลักเกณฑ์การบันทึกตามราคาทุนเดิม เว้นแต่ที่ได้เปิดเผยไว้แล้วในนโยบายการบัญชี

ในการจัดทำงบการเงินให้เป็นไปตามมาตรฐานการบัญชี ผู้บริหารต้องใช้การประมาณและข้อสมมติฐานหลายประการ ซึ่งมีผลกระทบต่อการกำหนดนโยบายและการรายงานจำนวนเงินที่เกี่ยวข้องกับ สินทรัพย์ หนี้สิน รายได้ และค่าใช้จ่าย การประมาณและข้อสมมติฐานมาจากประสบการณ์ในอดีต และปัจจัยต่างๆ ที่ผู้บริหารมีความเชื่อมั่นอย่างสมเหตุสมผลภายใต้สถานการณ์แวดล้อมนั้น ดังนั้นผลที่เกิดขึ้นจริงจากการตั้งข้อสมมติฐานต่อมูลค่าตามบัญชีของสินทรัพย์และหนี้สินอาจแตกต่างไปจากที่ประมาณไว้

ประมาณการและข้อสมมติฐานที่ใช้ในการจัดทำงบการเงินจะได้รับการทบทวนอย่างสม่ำเสมอ การปรับประมาณการทางบัญชีจะบันทึกในงวดบัญชีที่การประมาณการดังกล่าวได้รับการทบทวน หากการปรับประมาณการกระทบเฉพาะงวดนั้นๆ และจะบันทึกในงวดที่ปรับหรืองวดในอนาคต หากการปรับประมาณการกระทบทั้งงวดปัจจุบันและอนาคต



### 3 นโยบายการบัญชีที่สำคัญ

#### (ก) เงินตราต่างประเทศ

รายการบัญชีที่เป็นเงินตราต่างประเทศ

รายการบัญชีที่เป็นเงินตราต่างประเทศแปลงค่าเป็นเงินบาทโดยใช้อัตราแลกเปลี่ยน ณ วันที่เกิดรายการ

สินทรัพย์และหนี้สินที่เป็นตัวเงินและเป็นเงินตราต่างประเทศ ณ วันที่ในงบดุล แปลงค่าเป็นเงินบาทโดยใช้อัตราแลกเปลี่ยน ณ วันนั้น ถ้าหรือขาดทุนจากการแปลงค่าจะบันทึกในงบกำไรขาดทุน

#### (ข) เงินสดและรายการเทียบเท่าเงินสด

เงินสดและรายการเทียบเท่าเงินสดประกอบด้วย ยอดเงินสด ยอดเงินฝากธนาคารประเภทเผื่อเรียก และเงินลงทุนระยะสั้นที่มีสภาพคล่องสูงเงินเบิกเกินบัญชีธนาคารซึ่งต้องชำระคืนเมื่อทวงถามถือเป็นส่วนหนึ่งของกิจกรรมจัดหาเงินในงบกระแสเงินสด

เงินฝากประจำสถาบันการเงินที่มีข้อจำกัดในการเบิกใช้ได้แสดงแยกต่างหากเป็น “เงินฝากประจำที่มีข้อจำกัดในการใช้” ภายใต้ “สินทรัพย์ไม่หมุนเวียน” ในงบดุล

#### (ค) ลูกหนี้การค้าและลูกหนี้อื่น

ลูกหนี้การค้าและลูกหนี้อื่นแสดงในราคาตามใบแจ้งหนี้หักค่าเผื่อหนี้สงสัยจะสูญ

ค่าเผื่อหนี้สงสัยจะสูญประเมินโดยการวิเคราะห์ประวัติการชำระหนี้ และการคาดการณ์เกี่ยวกับการชำระหนี้ในอนาคตของลูกค้านี้จะถูกลดจำหน่ายบัญชีเมื่อทราบว่าเป็นหนี้สูญ

#### (ง) สินค้าคงเหลือ

วัตถุดิบ อะไหล่และวัสดุ และงานระหว่างทำ

สินค้าคงเหลือแสดงในราคาทุนหรือมูลค่าสุทธิที่จะได้รับแล้วแต่ราคาใดจะต่ำกว่า

ต้นทุนของสินค้าคำนวณโดยใช้วิธีเข้าก่อนออกก่อน ต้นทุนสินค้าประกอบด้วยต้นทุนที่ซื้อ ต้นทุนในการดัดแปลงหรือต้นทุนอื่นเพื่อให้สินค้าอยู่ในสถานที่และสภาพปัจจุบัน ในกรณีของงานระหว่างทำ ต้นทุนงานระหว่างทำรวมการปันส่วนของค่าเสื่อมการผลิตอย่างเหมาะสม

มูลค่าสุทธิที่จะได้รับเป็นการประมาณราคาที่จะขายได้จากการดำเนินธุรกิจปกติหักด้วยค่าใช้จ่ายที่จำเป็นในการขาย

## งานตามสัญญา

เมื่อผลงานตามสัญญาสามารถประมาณได้อย่างน่าเชื่อถือ ต้นทุนงานตามสัญญาจะถูกรับรู้เป็นค่าใช้จ่ายในงบกำไรขาดทุนโดยอ้างอิงกับขั้นความสำเร็จของงานตามสัญญา ณ วันที่ในงบดุล เมื่อมีความเป็นไปได้ค่อนข้างแน่ที่ต้นทุนงานตามสัญญาทั้งสิ้นจะสูงกว่ารายได้ตามสัญญาทั้งสิ้น กิจการต้องรับรู้ผลขาดทุนที่คาดว่าจะเกิดขึ้นเป็นค่าใช้จ่ายในงบกำไรขาดทุนทันที เมื่อกิจการไม่สามารถประมาณผลของงานตามสัญญาได้อย่างน่าเชื่อถือกิจการต้องรับรู้ต้นทุนงานตามสัญญาเป็นค่าใช้จ่ายในงบกำไรขาดทุนในงวดที่ต้นทุนนั้นเกิดขึ้น

### (จ) ที่ดิน อาคารและอุปกรณ์

สินทรัพย์ที่เป็นกรรมสิทธิ์ของกิจการ

ที่ดินแสดงด้วยราคาทุนหักขาดทุนจากการด้อยค่า

อาคารและอุปกรณ์แสดงด้วยราคาทุนหักค่าเสื่อมราคาสะสมและขาดทุนจากการด้อยค่า

ค่าเสื่อมราคา

ค่าเสื่อมราคابันทิกเป็นค่าใช้จ่ายในงบกำไรขาดทุน คำนวณโดยวิธีเส้นตรงตามเกณฑ์อายุการใช้งานโดยประมาณของสินทรัพย์แต่ละรายการ ประมาณการอายุการใช้งานของสินทรัพย์แสดงได้ดังนี้

ส่วนปรับปรุงที่ดิน	5 และ 20 ปี
อาคาร	20 ปี
เครื่องจักรและอุปกรณ์	5, 10 และ 15 ปี
เครื่องตกแต่งและติดตั้ง	3 และ 5 ปี
ยานพาหนะ	5 ปี

บริษัทไม่คิดค่าเสื่อมราคาสำหรับที่ดินและสินทรัพย์ที่อยู่ระหว่างการก่อสร้าง

### (ฉ) สินทรัพย์ไม่มีตัวตน

สินทรัพย์ไม่มีตัวตนที่บริษัทซื้อมาแสดงในราคาทุน หักค่าตัดจำหน่ายสะสมและขาดทุนจากการด้อยค่า

ค่าตัดจำหน่าย

ค่าตัดจำหน่ายบันทิกเป็นค่าใช้จ่ายในงบกำไรขาดทุน คำนวณโดยวิธีเส้นตรงตามเกณฑ์ระยะเวลาที่คาดว่าจะได้รับประโยชน์เชิงเศรษฐกิจของสินทรัพย์ไม่มีตัวตน ระยะเวลาที่คาดว่าจะได้รับประโยชน์เชิงเศรษฐกิจแสดงได้ดังนี้

สิทธิตามใบอนุญาต	3 ปี
ค่าออกแบบและพัฒนาระบบการบริหารจัดการ	5 ปี



**(ข) การด้อยค่า**

ยอดสินทรัพย์คงเหลือตามบัญชีของบริษัท ได้รับการทบทวน ณ ทุกวันที่ในงบดุลว่า มีข้อบ่งชี้เรื่องการด้อยค่าหรือไม่ ในกรณีที่ข้อบ่งชี้จะทำการประมาณมูลค่าสินทรัพย์ที่คาดว่าจะได้รับคืน

การรับรู้ขาดทุนจากการด้อยค่าเมื่อมูลค่าตามบัญชีของสินทรัพย์หรือมูลค่าตามบัญชีของหน่วยสินทรัพย์ที่ก่อให้เกิดเงินสดสูงกว่ามูลค่าที่ได้รับคืน ขาดทุนจากการด้อยค่าบันทึกในงบกำไรขาดทุน

การคำนวณมูลค่าที่คาดว่าจะได้รับคืน

มูลค่าที่คาดว่าจะได้รับคืนของสินทรัพย์ หมายถึงราคาขายสุทธิของสินทรัพย์ หรือมูลค่าจากการใช้ของสินทรัพย์ แล้วแต่มูลค่าใดจะสูงกว่าในการประเมินมูลค่าจากการใช้ของสินทรัพย์ประมาณการกระแสเงินสดที่จะได้รับในอนาคตจะคิดลดเป็นมูลค่าปัจจุบันโดยใช้อัตราคิดลดก่อนคำนึงภาษีเงินได้เพื่อให้สะท้อนมูลค่าที่อาจประเมินได้ในตลาดปัจจุบันซึ่งแปรไปตามเวลาและความเสี่ยงที่มีต่อสินทรัพย์ สำหรับสินทรัพย์ที่ไม่ก่อให้เกิดกระแสเงินสดรับโดยอิสระจากสินทรัพย์อื่น ให้พิจารณามูลค่าที่คาดว่าจะได้รับคืนให้สอดคล้องกับหน่วยสินทรัพย์ที่ก่อให้เกิดเงินสดที่สินทรัพย์นั้นมีความเกี่ยวข้องด้วย

การกลับรายการด้อยค่า

บริษัทจะกลับรายการบัญชีขาดทุนจากการด้อยค่า หากมีการเปลี่ยนแปลงประมาณการที่ใช้ในการคำนวณมูลค่าที่คาดว่าจะได้รับคืนบริษัทจะกลับรายการบัญชีขาดทุนจากการด้อยค่าเพียงเพื่อให้มูลค่าตามบัญชีของสินทรัพย์ไม่เกินกว่ามูลค่าตามบัญชีภายหลังหักค่าเสื่อมราคาหรือค่าตัดจำหน่าย เสมือนหนึ่งไม่เคยมีการบันทึกขาดทุนจากการด้อยค่ามาก่อน

**(ข) เจ้าหน้าที่การค้าและเจ้าหน้าที่อื่น**

เจ้าหน้าที่การค้าและเจ้าหน้าที่อื่นแสดงในราคาทุน

**(ฅ) ผลประโยชน์พนักงาน**

กองทุนสำรองเลี้ยงชีพพนักงานที่จัดทะเบียนแล้ว

ข้อผูกพันตามกองทุนสำรองเลี้ยงชีพพนักงานที่จัดทะเบียนแล้วจะบันทึกเป็นค่าใช้จ่ายในงบกำไรขาดทุนเมื่อมีการจ่ายเงินสมทบ

**(ญ) ประมาณการหนี้สิน**

ประมาณการหนี้สินจะรับรู้ในงบดุลก็ต่อเมื่อบริษัทมีภาระหนี้สินเกิดขึ้นจากข้อพิพาททางกฎหมายหรือภาระผูกพันซึ่งเป็นผลมาจากเหตุการณ์ในอดีต และมีความเป็นไปได้ค่อนข้างแน่นอนว่าประโยชน์เชิงเศรษฐกิจจะต้องถูกจ่ายไปเพื่อชำระภาระหนี้สินดังกล่าว โดยจำนวนภาระหนี้สินดังกล่าวสามารถประมาณจำนวนเงินได้อย่างน่าเชื่อถือ ถ้าผลกระทบดังกล่าวเป็นนัยสำคัญ ประมาณการกระแสเงินสดที่จ่ายในอนาคตจะคิดลดเป็นมูลค่าปัจจุบันโดยใช้อัตราคิดลดในตลาดปัจจุบันก่อนคำนึงภาษีเงินได้เพื่อให้สะท้อนมูลค่าที่อาจประเมินได้ในตลาดปัจจุบันซึ่งแปรไปตามเวลาและความเสี่ยงที่มีต่อหนี้สิน

## (ณ) รายได้

รายได้ที่รับรู้ไม่รวมภาษีมูลค่าเพิ่ม และแสดงสุทธิจากส่วนลดการค้า

รายได้ตามสัญญา

เมื่อผลงานตามสัญญาสามารถประมาณได้อย่างน่าเชื่อถือ รายได้ตามสัญญาจะถูกรับรู้ในงบกำไรขาดทุนโดยคำนวณจากความสำเร็จของกิจกรรมงานตามสัญญา ณ วันที่ในงบดุล ขึ้นความสำเร็จของงานตามสัญญาคำนวณจากอัตราส่วนของต้นทุนงานตามสัญญาที่ทำเสร็จจนถึงวันที่ในงบดุลกับประมาณการต้นทุนงานตามสัญญาทั้งสิ้นในกรณีที่มีความเป็นไปได้ค่อนข้างแน่นอนว่าต้นทุนทั้งสิ้นของโครงการเกินกว่ามูลค่ารายได้ตามสัญญา บริษัทจะรับรู้ประมาณการขาดทุนดังกล่าวเป็นค่าใช้จ่ายทันทีในงบกำไรขาดทุน

รายได้ค่าเช่า

รายได้ค่าเช่ารับรู้ในงบกำไรขาดทุนโดยวิธีเส้นตรงตลอดอายุสัญญาเช่าค่าใช้จ่ายเริ่มแรกที่เกิดเป็นการเฉพาะเพื่อให้เกิดสัญญาเช่ารับรู้เป็นส่วนหนึ่งของค่าเช่าทั้งสิ้นตามสัญญา

ดอกเบี้ยรับ

ดอกเบี้ยรับบันทึกในงบกำไรขาดทุนตามเกณฑ์คงค้าง

## (จ) ค่าใช้จ่าย

สัญญาเช่าดำเนินงาน

รายจ่ายภายใต้สัญญาเช่าดำเนินงานบันทึกในงบกำไรขาดทุนโดยวิธีเส้นตรงตลอดอายุสัญญาเช่า ประโยชน์ที่ได้รับตามสัญญาเช่าจะรับรู้ในงบกำไรขาดทุนเป็นส่วนหนึ่งของค่าเช่าทั้งสิ้นตามสัญญา ค่าเช่าที่อาจเกิดขึ้นจะบันทึกในงบกำไรขาดทุนในรอบบัญชีที่มีรายการดังกล่าว

รายจ่ายทางการเงิน

ดอกเบี้ยจ่ายและค่าใช้จ่ายในทำนองเดียวกันบันทึกในงบกำไรขาดทุนในงวดที่ค่าใช้จ่ายดังกล่าวเกิดขึ้น

## (ฉ) ภาษีเงินได้

ภาษีเงินได้ได้แก่ภาษีที่คาดว่าจะจ่ายชำระโดยคำนวณจากกำไรประจำปีที่ต้องเสียภาษี โดยใช้อัตราภาษีที่ประกาศใช้ ณ วันที่ในงบดุล ตลอดจนการปรับปรุงภาษีที่ค้างชำระในปีก่อนๆ



#### 4 รายการที่เกิดขึ้นและยอดคงเหลือกับบุคคลหรือกิจการที่เกี่ยวข้องกัน

บุคคลหรือกิจการที่เกี่ยวข้องกันได้แก่บุคคลหรือกิจการต่างๆ ที่มีความเกี่ยวข้องกับบริษัท โดยการมีผู้ถือหุ้นร่วมกันหรือมีกรรมการร่วมกันรายการบัญชีระหว่างบุคคลหรือกิจการที่เกี่ยวข้องกันได้กำหนดขึ้นโดยใช้ราคาตลาดหรือในราคาที่ตกลงกันตามสัญญาหากไม่มีราคาตลาดรองรับ

นโยบายการกำหนดราคาสำหรับแต่ละรายการอธิบายได้ดังต่อไปนี้:

	นโยบายการกำหนดราคา
รายได้ตามสัญญา	ราคาตลาด

รายการสำหรับแต่ละปีสิ้นสุดวันที่ 31 ธันวาคม 2549 และ 2548 กับกิจการที่เกี่ยวข้องกันสรุปได้ดังนี้

	(พันบาท)	
	2549	2548
รายได้		
รายได้ตามสัญญา	13,007	12,919
ค่าใช้จ่าย		
ค่าตอบแทนกรรมการ	6,265	10,800
ยอดคงเหลือ ณ วันที่ 31 ธันวาคม 2549 และ 2548 กับกิจการที่เกี่ยวข้องกันมีดังนี้		
ลูกหนี้การค้า		
ลูกหนี้ที่ยังไม่ได้เรียกเก็บ		
บริษัท ซุปเปอร์ เซ็นทรัล แก๊ส จำกัด	2,024	2,132
ลูกหนี้เงินประกันผลงาน		
บริษัท ซุปเปอร์ เซ็นทรัล แก๊ส จำกัด	266	-
ลูกหนี้ที่เรียกเก็บแล้ว		
บริษัท ซุปเปอร์ เซ็นทรัล แก๊ส จำกัด	2,232	258
บริษัท ซีทีซีไอ ประเทศไทย จำกัด	-	12
รวม	4,522	2,402



## 5 เงินสดและรายการเทียบเท่าเงินสด

	(พันบาท)	
	2549	2548
เงินฝากธนาคารและเงินสด	123,980	144,746
เงินฝากธนาคารประเภทประจำ	228,160	-
รวม	352,140	144,746

## 6 ลูกหนี้การค้า-สุทธิ

	(พันบาท)	
หมายเหตุ	2549	2548
4		
ลูกหนี้การค้า-บริษัทที่เกี่ยวข้องกัน		
ลูกหนี้ที่ยังไม่ได้เรียกเก็บ	2,024	2,132
ลูกหนี้เงินประกันผลงาน	266	-
ลูกหนี้ที่เรียกเก็บแล้ว	2,232	270
ลูกหนี้การค้า-บริษัทอื่น		
ลูกหนี้ที่ยังไม่ได้เรียกเก็บ	392,038	184,054
ลูกหนี้เงินประกันผลงาน	8,058	6,322
ลูกหนี้ที่เรียกเก็บแล้ว	212,948	192,303
	<b>617,566</b>	<b>385,081</b>
หัก ค่าเผื่อหนี้สงสัยจะสูญ	(12,517)	(15,824)
สุทธิ	<b>605,049</b>	<b>369,257</b>
ลูกหนี้ที่เรียกเก็บแล้ว		
ยังไม่ครบกำหนดชำระ	155,684	78,229
เกินวันครบกำหนดชำระ:		
น้อยกว่า 3 เดือน	45,740	52,846
3-6 เดือน	1,174	45,543
6-12 เดือน	65	8,290
มากกว่า 12 เดือน	12,517	7,665
	<b>215,180</b>	<b>192,573</b>

โดยปกติระยะเวลาการให้สินเชื่อแก่ลูกค้าของบริษัท คือ 30-60 วัน



## 7 สิ้นค้าคงเหลือ-สุทธิ

	(พันบาท)	
	2549	2548
วัตถุดิบ	192,519	72,931
งานระหว่างทำ	9,456	30,445
อะไหล่และวัสดุ	7,479	5,224
สินค้าระหว่างทาง	10,139	-
	219,593	108,600
หัก ค่าเผื่อการลดมูลค่าของสินค้า	(2,681)	(2,681)
รวม	216,912	105,919

## 8 สินทรัพย์หมุนเวียนอื่น

	(พันบาท)	
	2549	2548
รายได้ค้างรับ	5,247	4,563
เงินทดรองจ่ายแก่เจ้าหนี้	5,200	2,691
อื่นๆ	2,233	2,754
รวม	12,680	10,008

## 9 ที่ดิน อาคารและอุปกรณ์-สุทธิ

	(พันบาท)						
	ที่ดินและ ส่วนปรับปรุง	อาคาร	เครื่องจักร และอุปกรณ์	งานระหว่าง ก่อสร้าง เครื่องตกแต่ง และติดตั้ง	ยานพาหนะ	และเครื่องจักร ระหว่างติดตั้ง	รวม
ราคาทุน							
ยอดคงเหลือ ณ วันที่ 1 มกราคม 2548	53,038	63,925	89,651	16,220	17,765	-	240,599
เพิ่มขึ้น	1,288	1,402	7,493	3,618	1,745	29,680	45,226
โอน-สุทธิ	-	1,297	-	-	-	(1,297)	-
จำหน่าย	-	-	(18,915)	(6,739)	-	-	(25,654)
ยอดคงเหลือ ณ วันที่ 31 ธันวาคม 2548	54,326	66,624	78,229	13,099	19,510	28,383	260,171
เพิ่มขึ้น	78,880	1,575	31,295	6,706	11,704	46,099	176,259
โอน-สุทธิ	39	23,346	5,771	-	- 1	(29,156)	-
จำหน่าย/ตัดจำหน่าย	-	-	(1,770)	(941)	(40)	-	(2,751)
ยอดคงเหลือ ณ วันที่ 31 ธันวาคม 2549	133,245	91,545	113,525	18,864	31,174	45,326	433,679

	(พันบาท)						
	งานระหว่างก่อสร้าง						รวม
	ที่ดินและ ส่วนปรับปรุง	อาคาร	เครื่องจักร และอุปกรณ์	เครื่องตกแต่ง และติดตั้ง	ยานพาหนะ	และเครื่องจักร ระหว่างติดตั้ง	
<b>ค่าเสื่อมราคาสะสม</b>							
ยอดคงเหลือ ณ วันที่ 1 มกราคม 2548	10,984	34,129	67,745	12,930	12,697	-	138,485
ค่าเสื่อมราคาสำหรับปี	1,145	3,360	5,162	1,816	2,176	-	13,659
จำหน่าย	-	-	(16,245)	(6,722)	-	-	(22,967)
<b>ยอดคงเหลือ ณ วันที่ 31 ธันวาคม 2548</b>	<b>12,129</b>	<b>37,489</b>	<b>56,662</b>	<b>8,024</b>	<b>14,873</b>	<b>-</b>	<b>129,177</b>
ค่าเสื่อมราคาสำหรับปี	1,177	4,100	6,446	2,592	4,101	-	18,416
จำหน่าย/ตัดจำหน่าย	-	-	(1,521)	(917)	(33)	-	(2,471)
<b>ยอดคงเหลือ ณ วันที่ 31 ธันวาคม 2549</b>	<b>13,306</b>	<b>41,589</b>	<b>61,587</b>	<b>9,699</b>	<b>18,941</b>	<b>-</b>	<b>145,122</b>
<b>มูลค่าสุทธิทางบัญชี</b>							
ณ วันที่ 31 ธันวาคม 2548	42,197	29,135	21,567	5,075	4,637	28,383	130,994
ณ วันที่ 31 ธันวาคม 2549	119,939	49,956	51,938	9,165	12,233	45,326	288,557

ราคาทุนก่อนหักค่าเสื่อมราคาสะสมของอาคารและอุปกรณ์ที่เสื่อมราคาได้ซึ่งตัดค่าเสื่อมราคาทั้งจำนวนแล้วแต่ยังคงใช้งานอยู่ ณ วันที่ 31 ธันวาคม 2549 มีจำนวนเงินประมาณ 58 ล้านบาท (2548 : 49 ล้านบาท)

ณ วันที่ 31 ธันวาคม 2549 บริษัทมีวงเงินสินเชื่อจากธนาคารในประเทศหลายแห่งจำนวนเงินรวม 967.5 ล้านบาท และ 3 ล้านเหรียญสหรัฐอเมริกา (2548 : 329 ล้านบาท) ซึ่งมีหลักประกันที่เป็นสินทรัพย์ดังนี้

	(บาท)	
	2549	2548
เงินฝากประจำที่มีข้อจำกัดในการใช้	-	60,000
ที่ดินและอาคาร-มูลค่าจำนอง	-	32,920
เครื่องจักรและอุปกรณ์-มูลค่าจำนอง	-	5,976
<b>รวม</b>	<b>-</b>	<b>98,896</b>

นอกจากนี้ วงเงินสินเชื่อดังกล่าว ณ วันที่ 31 ธันวาคม 2548 ยังค้ำประกันโดยกรรมการของบริษัทบางท่าน

ในระหว่างปี 2549 ธนาคารได้ไถ่ถอนการจำนอง การค้ำประกันและข้อจำกัดในสินทรัพย์ข้างต้นให้กับบริษัทเรียบร้อยแล้ว อย่างไรก็ตาม บริษัทมีข้อผูกพันตามหนังสือยืนยัน (Negative pledge) ที่ออกให้กับธนาคารโดยเฉพาะการไม่ก่อภาระผูกพันในที่ดิน อาคาร โรงงาน เครื่องจักรและอุปกรณ์ ที่มีอยู่ในปัจจุบันและที่จะเกิดขึ้นในอนาคต



## 10 หนี้สินหมุนเวียนอื่น

	(บาท)	
	2549	2548
ค่าใช้จ่ายในการดำเนินงานค้างจ่าย	31,027	22,566
เจ้าหนี้กรมสรรพากร	9,641	5,929
อื่นๆ	4,310	1,024
<b>รวม</b>	<b>44,978</b>	<b>29,519</b>

## 11 ทุนเรือนหุ้น

	ราคาตาม มูลค่าหุ้น (บาท)	2549		2548	
		(พันธหุ้น/พันธบาท)			
		จำนวนหุ้น	มูลค่า	จำนวนหุ้น	มูลค่า
ทุนจดทะเบียน					
ณ วันที่ 1 มกราคม					
- หุ้นสามัญ	10	-	-	10,000	100,000
- หุ้นสามัญ	1	143,000	143,000		
ลดราคาตามมูลค่าหุ้น					
- จากหุ้นละ 10 บาท เป็นหุ้นละ 1 บาท	1	-	-	100,000	-
เพิ่มทุน	1	-	-	43,000	43,000
ณ วันที่ 31 ธันวาคม					
- หุ้นสามัญ	1	143,000	143,000	143,000	143,000
หุ้นที่ออกและชำระเต็มมูลค่าแล้ว					
ณ วันที่ 1 มกราคม					
- หุ้นสามัญ	10	-	-	10,000	100,000
- หุ้นสามัญ	1	143,000	143,000		
ลดราคาตามมูลค่าหุ้น					
- จากหุ้นละ 10 บาท เป็นหุ้นละ 1 บาท	1	-	-	100,000	-
เพิ่มทุน	1	-	-	43,000	43,000
ณ วันที่ 31 ธันวาคม					
- หุ้นสามัญ	1	143,000	143,000	143,000	143,000

ในการประชุมวิสามัญผู้ถือหุ้นเมื่อวันที่ 7 เมษายน 2548 ผู้ถือหุ้นได้มีมติอนุมัติการลดมูลค่าหุ้นสามัญของบริษัทจากมูลค่าหุ้นละ 10 บาท เป็นมูลค่าหุ้นละ 1 บาท ในขณะเดียวกันจำนวนหุ้นสามัญเพิ่มจาก 10 ล้านหุ้น เป็น 100 ล้านหุ้น ซึ่งการเปลี่ยนแปลงดังกล่าวไม่มีผลกระทบต่อทุนเรือนหุ้น และที่ประชุมอนุมัติให้เพิ่มทุนจดทะเบียนของบริษัทจากจำนวน 100 ล้านบาท (แบ่งเป็น 100,000,000 หุ้น มูลค่าหุ้นละ 1 บาท) เป็น 143 ล้านบาท (แบ่งเป็น 143,000,000 หุ้น มูลค่าหุ้นละ 1 บาท) โดยออกหุ้นสามัญใหม่จำนวน 3,000,000 หุ้น เพื่อจัดสรรให้แก่พนักงานของบริษัท และจัดสรรหุ้นสามัญเพิ่มทุนอีกจำนวน 40,000,000 หุ้น เพื่อเสนอขายให้แก่ประชาชนทั่วไป บริษัทจดทะเบียนการลดมูลค่าหุ้นสามัญและการเพิ่มทุนจดทะเบียนของบริษัทกับกระทรวงพาณิชย์เมื่อวันที่ 9 พฤษภาคม 2548

## 12 สำรอง

### ส่วนเกินมูลค่าหุ้น

ตามบทบัญญัติแห่งพระราชบัญญัติบริษัทมหาชนจำกัด พ.ศ. 2535 มาตรา 51 ในกรณีที่บริษัทเสนอขายหุ้น สูงกว่ามูลค่าหุ้นที่จดทะเบียนไว้ บริษัทต้องนำค่าหุ้นส่วนเกินนี้ตั้งเป็นทุนสำรอง (“ส่วนเกินมูลค่าหุ้น”) ส่วนเกินมูลค่าหุ้นนี้จะนำไปจ่ายเป็นเงินปันผลไม่ได้

### สำรองตามกฎหมาย

ตามบทบัญญัติแห่งพระราชบัญญัติบริษัทมหาชนจำกัด พ.ศ. 2535 มาตรา 116 บริษัทจะต้องจัดสรรทุนสำรอง (“สำรองตามกฎหมาย”) อย่างน้อยร้อยละ 5 ของกำไรสุทธิประจำปีหลังจากหักขาดทุนสะสมยกมา (ถ้ามี) จนกว่าสำรองดังกล่าวมีจำนวนไม่น้อยกว่าร้อยละ 10 ของทุนจดทะเบียน เงินสำรองนี้จะนำไปจ่ายเป็นเงินปันผลไม่ได้ ในระหว่างปี 2548 บริษัทได้จัดสรรกำไรสุทธิเป็นสำรองตามกฎหมาย เพิ่มขึ้นจำนวน 4.3 ล้านบาท

## 13 ข้อมูลทางการเงินจำแนกตามส่วนงาน

ข้อมูลทางการเงินจำแนกตามส่วนงานจะแสดงข้อมูลเกี่ยวกับผลิตภัณฑ์และบริการประเภทต่างๆ ของบริษัทและข้อมูลเกี่ยวกับเขตภูมิศาสตร์ที่บริษัทดำเนินงานอยู่ บริษัทนำเสนอส่วนงานภูมิศาสตร์เป็นรูปแบบหลักในการรายงาน โดยพิจารณาจากระบบการบริหารจัดการและโครงสร้างการรายงานทางการเงินภายในของบริษัทเป็นเกณฑ์ในการกำหนดส่วนงาน

ผลได้เสีย สินทรัพย์และหนี้สินตามส่วนงานเป็นรายการที่เกี่ยวข้องโดยตรงกับส่วนงานหรือที่สามารถปันส่วนให้กับส่วนงานได้อย่างสมเหตุสมผล รายการที่ไม่สามารถปันส่วนได้ส่วนใหญ่ประกอบด้วยดอกเบี้ยและสินทรัพย์และค่าใช้จ่ายองค์กร

### ส่วนงานธุรกิจ

บริษัทดำเนินกิจการในส่วนงานธุรกิจเดียว คือ ผลิตภัณฑ์โลหะ ดังนั้นฝ่ายบริหารจึงพิจารณาว่าบริษัทมีส่วนงานธุรกิจเพียงส่วนงานเดียว

### ส่วนงานภูมิศาสตร์

ในการนำเสนอการจำแนกส่วนงานภูมิศาสตร์ รายได้และค่าใช้จ่ายตามส่วนงานแยกตามเขตภูมิศาสตร์โดยกำหนดจากสถานที่ตั้งของลูกค้า สินทรัพย์และหนี้สินตามส่วนงานแยกตามสถานที่ตั้งทางภูมิศาสตร์ของสินทรัพย์และหนี้สิน



ข้อมูลเกี่ยวกับผลได้เสียตามส่วนงานภูมิศาสตร์

	(พันบาท)			
	2549			
	ยุโรป	อื่นๆ	ประเทศไทย	รวม
รายได้ตามสัญญา	194,981	131,716	969,671	1,296,368
รายได้เงินชดเชยจากการ				
ส่งสินค้าออก	1,265	1,754	-	3,019
<b>รวมรายได้</b>	<b>196,246</b>	<b>133,470</b>	<b>969,671</b>	<b>1,299,387</b>
ต้นทุนงานตามสัญญา	147,900	88,352	637,424	873,676
ค่าใช้จ่ายในการขายและบริหาร	5,976	5,711	20,486	32,173
<b>รวมค่าใช้จ่าย</b>	<b>153,876</b>	<b>94,063</b>	<b>657,910</b>	<b>905,849</b>
<b>ผลได้เสียตามส่วนงาน</b>	<b>42,370</b>	<b>39,407</b>	<b>311,761</b>	<b>393,538</b>
รายได้ที่ไม่ได้ปันส่วน				31,604
ค่าใช้จ่ายอื่นที่ไม่ได้ปันส่วน				(137,549)
<b>กำไรสุทธิ</b>				<b>287,593</b>

ข้อมูลเกี่ยวกับฐานะการเงินตามส่วนงานภูมิศาสตร์

	(พันบาท)			
	2549			
	ยุโรป	อื่นๆ	ประเทศไทย	รวม
ลูกหนี้การค้า	99,873	44,505	460,671	605,049
ที่ดิน อาคารและอุปกรณ์-สุทธิ	-	-	288,557	288,557
สินทรัพย์อื่น	-	-	583,951	583,951
<b>รวมสินทรัพย์</b>	<b>99,873</b>	<b>44,505</b>	<b>1,333,179</b>	<b>1,477,557</b>
เงินมัดจำจากลูกค้า	8,632	2,474	208,854	219,960
หนี้สินหมุนเวียนอื่น	-	-	236,819	236,819
<b>รวมหนี้สินหมุนเวียน</b>	<b>8,632</b>	<b>2,474</b>	<b>445,673</b>	<b>456,779</b>
รายจ่ายฝ่ายทุน	-	-	176,259	176,259
ค่าเสื่อมราคาและรายจ่ายตัดบัญชี	-	-	18,586	18,586

## ข้อมูลเกี่ยวกับผลได้เสียตามส่วนงานภูมิศาสตร์

	(พันบาท)			
	<b>2548</b>			
	ยุโรป	อื่นๆ	ประเทศไทย	รวม
รายได้ตามสัญญา	102,139	118,495	849,803	1,070,437
รายได้เงินชดเชยจากการ				
ส่งสินค้าออก	3,694	5,251	-	8,945
<b>รวมรายได้</b>	<b>105,833</b>	<b>123,746</b>	<b>849,803</b>	<b>1,079,382</b>
ต้นทุนงานตามสัญญา	90,633	80,244	602,918	773,795
ค่าใช้จ่ายในการขายและบริหาร	1,430	4,887	18,152	24,469
<b>รวมค่าใช้จ่าย</b>	<b>92,063</b>	<b>85,131</b>	<b>621,070</b>	<b>798,264</b>
<b>ผลได้เสียตามส่วนงาน</b>	<b>13,770</b>	<b>38,615</b>	<b>228,733</b>	<b>281,118</b>
รายได้ที่ไม่ได้ปันส่วน				7,561
ค่าใช้จ่ายอื่นที่ไม่ได้ปันส่วน				(133,863)
<b>กำไรสุทธิ</b>				<b>154,816</b>

## ข้อมูลเกี่ยวกับฐานะการเงินตามส่วนงานภูมิศาสตร์

	(พันบาท)			
	<b>2548</b>			
	ยุโรป	อื่นๆ	ประเทศไทย	รวม
ลูกหนี้การค้า	55,357	54,430	259,469	369,256
ที่ดิน อาคารและอุปกรณ์-สุทธิ	-	-	130,994	130,994
สินทรัพย์อื่น	-	-	583,017	583,017
<b>รวมสินทรัพย์</b>	<b>55,357</b>	<b>54,430</b>	<b>973,480</b>	<b>1,083,267</b>
เงินมัดจำจากลูกค้า	5,966	2,813	50,843	59,622
หนี้สินหมุนเวียนอื่น	-	-	118,861	118,861
<b>รวมหนี้สินหมุนเวียน</b>	<b>5,966</b>	<b>2,813</b>	<b>169,704</b>	<b>178,483</b>
รายการจ่ายฝ่ายทุน	-	-	45,226	45,226
ค่าเสื่อมราคาและรายการตัดบัญชี	-	-	13,615	13,615



## 14 ค่าใช้จ่ายในการขายและบริหาร

	(พันบาท)	
	2549	2548
ค่าใช้จ่ายในการจัดจำหน่าย	18,996	11,655
ค่าใช้จ่ายเกี่ยวกับบุคลากร	45,771	36,163
ค่าใช้จ่ายบริหาร	27,922	39,612
รวม	<b>92,689</b>	<b>87,430</b>

## 15 ค่าใช้จ่ายพนักงาน

	(พันบาท)	
	2549	2548
เงินเดือนและค่าแรง	106,827	92,628
ค่าล่วงเวลา	44,280	39,007
โบนัส	30,050	22,429
จ่ายสมทบเข้ากองทุนสำรองเลี้ยงชีพ	2,881	848
อื่นๆ	9,646	7,298
รวม	<b>193,684</b>	<b>162,210</b>

	(จำนวนคน)	
	2549	2548
จำนวนพนักงาน ณ วันที่ 31 ธันวาคม	1,082	942

บริษัทได้จัดตั้งกองทุนสำรองเลี้ยงชีพสำหรับพนักงานของบริษัทบนพื้นฐานความสมัครใจของพนักงานในการเป็นสมาชิกของกองทุน โดยบริษัทและพนักงานจ่ายเงินสะสมและเงินสมทบในอัตราร้อยละ 3 ถึง อัตราร้อยละ 5 ของเงินเดือนทุกเดือน กองทุนสำรองเลี้ยงชีพนี้ได้จดทะเบียนเป็นกองทุนสำรองเลี้ยงชีพตามข้อกำหนดของกระทรวงการคลังและจัดการกองทุนโดยผู้จัดการกองทุนที่ได้รับอนุญาต

## 16 ภาษีเงินได้

### การลดภาษีเงินได้นิติบุคคล

พระราชกฤษฎีกาออกตามความในประมวลรัษฎากรว่าด้วยการลดอัตรารัษฎากร ฉบับที่ 387 พ.ศ. 2544 ลงวันที่ 5 กันยายน 2544 ให้สิทธิทางภาษีแก่บริษัทจดทะเบียนในตลาดหลักทรัพย์แห่งประเทศไทยตามข้อบังคับ ตลาดหลักทรัพย์แห่งประเทศไทยตามกฎหมายว่าด้วยการรับหลักทรัพย์จดทะเบียนใน “ตลาดหลักทรัพย์เอ็มเอไอ” โดยลดอัตรารัษฎากรเงินได้นิติบุคคลจากอัตราร้อยละ 30 เป็นร้อยละ 20 สำหรับกำไรสุทธิทางภาษีเป็นเวลาห้ารอบระยะเวลาบัญชีต่อเนื่องกันนับแต่รอบระยะเวลาบัญชีแรกที่เริ่มในหรือหลังวันที่พระราชกฤษฎีกานี้ใช้บังคับ บริษัทได้คำนวณภาษีเงินได้นิติบุคคลจากกำไรทางภาษีสำหรับปีสิ้นสุดวันที่ 31 ธันวาคม 2549 ในอัตราร้อยละ 20 (2548: ร้อยละ 30)



## 17 กำไรต่อหุ้นขั้นพื้นฐาน

กำไรต่อหุ้นขั้นพื้นฐานสำหรับปีสิ้นสุดวันที่ 31 ธันวาคม 2549 คำนวณจากกำไรสุทธิส่วนของผู้ถือหุ้นสามัญจำนวน 288 ล้านบาท (2548: 155 ล้านบาท) และหุ้นสามัญที่ออกจำหน่ายแล้วระหว่างปีสิ้นสุดวันที่ 31 ธันวาคม 2549 ตามวิธีถัวเฉลี่ยถ่วงน้ำหนักจำนวน 143 ล้านหุ้น (2548: 105 ล้านหุ้น) แสดงการคำนวณ ดังนี้

หุ้นสามัญที่ออกจำหน่ายแล้วระหว่างปีตามวิธีถัวเฉลี่ยถ่วงน้ำหนัก (ขั้นพื้นฐาน)

	(พันหุ้น)	
	2549	2548
หุ้นสามัญที่ออก ณ วันที่ 1 มกราคม	143,000	100,000
ผลกระทบจากหุ้นที่ออกจำหน่ายเมื่อวันที่ 18 พฤศจิกายน 2548	-	5,183
หุ้นสามัญที่ออกจำหน่ายแล้วระหว่างปีตามวิธีถัวเฉลี่ยถ่วงน้ำหนัก (ขั้นพื้นฐาน)	<b>143,000</b>	<b>105,183</b>

## 18 เงินปันผล

ตามที่ประชุมกรรมการบริษัท เมื่อวันที่ 9 พฤศจิกายน 2549 คณะกรรมการบริษัทมีมติอนุมัติการจ่ายกำไรเป็นเงินปันผลระหว่างกาลจากกำไรสุทธิของปี 2549 (จำนวนทั้งสิ้น 71.5 ล้านบาท) ในอัตราหุ้นละ 0.50 บาท เงินปันผลดังกล่าวได้จ่ายให้แก่ผู้ถือหุ้นในระหว่างปี 2549

ตามที่ประชุมสามัญผู้ถือหุ้นของบริษัท เมื่อวันที่ 7 เมษายน 2549 ผู้ถือหุ้นมีมติอนุมัติการจ่ายกำไรเป็น เงินปันผลจากกำไรสุทธิของปี 2548 (จำนวนทั้งสิ้น 100.1 ล้านบาท) ในอัตราหุ้นละ 0.70 บาท เงินปันผลดังกล่าวได้จ่ายให้แก่ผู้ถือหุ้นในระหว่างปี 2549

ตามที่ประชุมกรรมการบริษัท เมื่อวันที่ 8 ตุลาคม 2548 คณะกรรมการบริษัทมีมติอนุมัติการจ่ายกำไรเป็น เงินปันผลระหว่างกาลจากกำไรสะสม (จำนวนทั้งสิ้น 100 ล้านบาท) ในอัตราหุ้นละ 1 บาท เงินปันผลดังกล่าวได้จ่ายให้แก่ผู้ถือหุ้นในระหว่างปี 2548

ตามที่ประชุมสามัญผู้ถือหุ้นของบริษัท เมื่อวันที่ 30 เมษายน 2548 ผู้ถือหุ้นมีมติอนุมัติการจ่ายกำไรเป็น เงินปันผลจากกำไรสุทธิของปี 2547 (จำนวนทั้งสิ้น 100 ล้านบาท) ในอัตราหุ้นละ 1 บาท เงินปันผลดังกล่าวได้จ่ายให้แก่ผู้ถือหุ้นในระหว่างปี 2548

## 19 เครื่องมือทางการเงิน

### นโยบายการจัดการความเสี่ยงทางการเงิน

บริษัทมีความเสี่ยงจากการดำเนินธุรกิจตามปกติจากการเปลี่ยนแปลงอัตราดอกเบี้ยและอัตราแลกเปลี่ยนเงินตราต่างประเทศ และจากการไม่ปฏิบัติตามข้อกำหนดตามสัญญาของลูกค้า บริษัทไม่มีการถือหรือออกเครื่องมือทางการเงินที่เป็นตราสารอนุพันธ์ เพื่อการเก็งกำไรหรือการค้า

### ความเสี่ยงด้านอัตราดอกเบี้ย

ความเสี่ยงด้านอัตราดอกเบี้ย หมายถึง ความเสี่ยงที่เกิดจากการเปลี่ยนแปลงของอัตราดอกเบี้ยในตลาดในอนาคต ซึ่งส่งผลกระทบต่อภาระดำเนินงานและกระแสเงินสดของบริษัท ผู้บริหารเชื่อว่าบริษัทมีความเสี่ยงในอัตราดอกเบี้ยน้อย เนื่องจากอัตราดอกเบี้ยเงินเบิกเกินบัญชีเป็นอัตราตลาด และบริษัทไม่มีหนี้สินจากการกู้ยืม



### ความเสี่ยงจากเงินตราต่างประเทศ

บริษัทมีความเสี่ยงจากอัตราแลกเปลี่ยนเงินตราต่างประเทศ ซึ่งเกิดจากการซื้อสินค้าและการขายสินค้าที่เป็นเงินตราต่างประเทศ บริษัทลดความเสี่ยงจากอัตราแลกเปลี่ยนโดยการเปิดบัญชีเงินฝากสกุลเงินเหรียญสหรัฐอเมริกา เพื่อรองรับรายการหมุนเวียนของสินทรัพย์และหนี้สินดังกล่าว

ณ วันที่ 31 ธันวาคม 2549 บริษัทมีสินทรัพย์ที่เป็นสกุลเงินต่างประเทศที่ไม่ได้ป้องกันความเสี่ยงจำนวนเงินประมาณ 2.9 ล้านบาท 1.2 ล้านเหรียญสหรัฐอเมริกา 1.1 ล้านปอนด์สเตอร์ลิง และ 0.4 ล้านเหรียญออสเตรเลีย และมีหนี้สินที่เป็นสกุลเงินต่างประเทศที่ไม่ได้ป้องกันความเสี่ยงจำนวนเงินประมาณ 1.4 ล้านปอนด์สเตอร์ลิงและ 0.4 ล้านเหรียญสหรัฐอเมริกา

### ความเสี่ยงทางด้านสินเชื่อ

ความเสี่ยงทางด้านสินเชื่อ คือ ความเสี่ยงที่ลูกค้าหรือคู่สัญญาไม่สามารถชำระหนี้แก่บริษัทตามเงื่อนไขที่ตกลงไว้ เมื่อครบกำหนด

ฝ่ายบริหารได้กำหนดนโยบายทางด้านสินเชื่อเพื่อควบคุมความเสี่ยงทางด้านสินเชื่อดังกล่าวโดยสม่ำเสมอ โดยการวิเคราะห์ฐานะทางการเงินของลูกค้า โดยไม่มีความเสี่ยงจากสินเชื่อที่เป็นสาระสำคัญ ณ วันที่ในงบดุล ความเสี่ยงทางด้านสินเชื่อแสดงไว้ในราคาตามบัญชีของสินทรัพย์ทางการเงินแต่ละรายการ ณ วันที่ในงบดุล อย่างไรก็ตาม เนื่องจากบริษัทมีลูกค้าจำนวนมาก ฝ่ายบริหารไม่ได้คาดว่าจะเกิดผลเสียหายที่มีสาระสำคัญจากการเก็บหนี้ไม่ได้

### ความเสี่ยงจากการขาดสภาพคล่อง

บริษัทมีการควบคุมความเสี่ยงจากการขาดสภาพคล่องโดยการรักษาระดับของเงินสดและรายการเทียบเท่า เงินสดให้เพียงพอต่อการดำเนินงานของกิจการและเพื่อให้ผลกระทบจากความผันผวนของกระแสเงินสดลดลง

### มูลค่ายุติธรรม

มูลค่ายุติธรรม หมายถึง จำนวนเงินที่ผู้ซื้อและผู้ขายตกลงแลกเปลี่ยนสินทรัพย์หรือชำระหนี้สินกัน ในขณะที่ทั้งสองฝ่ายมีความรอบรู้และเต็มใจในการแลกเปลี่ยนกันในราคาตลาด ในการพิจารณามูลค่ายุติธรรมของสินทรัพย์ทางการเงินและหนี้สินทางการเงิน บริษัทมีการพิจารณาสถานการณ์ปัจจุบันของต้นทุนที่เกิดจากการแลกเปลี่ยนหรือชำระหนี้สินภายใต้เครื่องมือทางการเงิน

บริษัทใช้วิธีการและสมมติฐานดังต่อไปนี้ในการประมาณมูลค่ายุติธรรมของเครื่องมือทางการเงิน

เงินสดและรายการเทียบเท่าเงินสด ลูกหนี้การค้าและลูกหนี้อื่น เจ้าหนี้การค้าและเจ้าหนี้อื่น มีราคาตามบัญชีใกล้เคียงกับมูลค่ายุติธรรม เนื่องจากเครื่องมือทางการเงินเหล่านี้จะครบกำหนดในระยะเวลาอันสั้น

## 20 การผูกพัน

### ภาระผูกพันจากสัญญาเช่าที่ดิน

ภายในระยะเวลาหนึ่งปี

ระยะเวลามากกว่าหนึ่งปีถึงห้าปี

รวม

### ภาระผูกพันจากสัญญาเช่ารถยนต์

ภายในระยะเวลาหนึ่งปี

ระยะเวลามากกว่าหนึ่งปีถึงห้าปี

รวม

(พันบาท)	
2549	2548
486	470
1,106	1,350
<b>1,592</b>	<b>1,820</b>
458	783
672	1,130
<b>1,130</b>	<b>1,913</b>

ณ วันที่ 31 ธันวาคม 2549 บริษัทมี

- (ก) สัญญาเช่าที่ดินเพื่อเป็นที่ตั้งสำนักงานและโรงงานของบริษัทเป็นระยะเวลา 12 ปี สิ้นสุดสัญญาในวันที่ 30 กันยายน 2553
- (ข) สัญญาเช่าที่ดินเพื่อทำที่จอดรถของบริษัทเป็นระยะเวลา 2 ปี สิ้นสุดสัญญาในวันที่ 30 พฤศจิกายน 2551
- (ค) ภาระผูกพันตามสัญญาจ้างงานบริการออกแบบสถาปัตยกรรม วิศวกรรม และควบคุมงานก่อสร้างของโครงการโรงงานแห่งใหม่ เป็นเงิน 2.1 ล้านบาท
- (ง) ภาระผูกพันตามสัญญาการออกแบบและพัฒนาระบบการจัดการข้อมูลเป็นเงิน 1.6 ล้านบาท และค่าเช่าใช้ระบบงานในอัตรา เดือนละ 0.1 ล้านบาท
- (จ) ภาระผูกพันตามสัญญาเช่ารถยนต์เป็นระยะเวลา 4-5 ปี สิ้นสุดอายุการเช่าในปี 2550 ถึง 2552

สัญญาขายและรับค่าปรึกษาด้านวิศวกรรม

เมื่อวันที่ 28 เมษายน 2548 บริษัททำสัญญา “ขายและรับค่าปรึกษาด้านวิศวกรรม” กับบริษัทแห่งหนึ่ง ตั้งอยู่ที่บาเรห์น (Bahrain) ซึ่งบริษัทดังกล่าวจะให้ค่าปรึกษาด้านวิศวกรรมและคำแนะนำเพื่อสนับสนุนการตลาดสำหรับอุปกรณ์ถึงความดันสำหรับงานโครงการของลูกค้ารายหนึ่งในต่างประเทศ บริษัทผูกพันที่จะจ่ายค่าตอบแทนตามอัตราที่ระบุไว้ในสัญญา

## 21 หนี้สินที่อาจเกิดขึ้น

ณ วันที่ 31 ธันวาคม 2549 บริษัทมี

- (ก) หนี้สินที่อาจเกิดขึ้นจากการให้ธนาคารค้ำประกันการปฏิบัติงานของบริษัทต่อลูกค้าบางรายเป็นจำนวนเงินรวมประมาณ 204.2 ล้านบาท
- (ข) เลตเตอร์ออฟเครดิตที่ยังไม่ได้ใช้สำหรับซื้อวัตถุดิบจำนวนเงินรวมประมาณ 44 ล้านบาท
- (ค) หนี้สินที่อาจเกิดขึ้นจากการให้ธนาคารค้ำประกันการจ่ายชำระค่าไฟฟ้าและหนี้สินอื่นที่เกี่ยวข้องกับการใช้ไฟฟ้าเป็นจำนวนเงินรวมประมาณ 3 ล้านบาท

## 22 เหตุการณ์ภายหลังวันที่ในงบดุล

การอนุมัติจ่ายเงินปันผล

ที่ประชุมคณะกรรมการบริษัทเมื่อวันที่ 23 กุมภาพันธ์ 2550 ได้มีมติเสนอให้จ่ายเงินปันผลสำหรับผลการดำเนินงานในปี 2549 ในอัตราหุ้นละ 0.70 บาทต่อหุ้น ทั้งนี้ มติดังกล่าวต้องได้รับการอนุมัติจากที่ประชุมสามัญผู้ถือหุ้น

## 23 การจัดประเภทบัญชีใหม่

รายการในงบการเงินของปี 2548 บางรายการได้จัดประเภทใหม่ให้สอดคล้องกับรายการในงบการเงินของปี 2549



# Report of Independent Auditor

Annual financial statements  
and Audit Report of Certified Public Accountant

For the years ended  
31 December 2006 and 2005

## Audit Report of Certified Public Accountant

### To the Shareholders of Unimit Engineering Public Company Limited

I have audited the accompanying balance sheet of Unimit Engineering Public Company Limited as at 31 December 2006, and the related statements of income, changes in shareholders' equity and cash flows for the year then ended. The Company's management is responsible for the correctness and completeness of information presented in these financial statements. My responsibility is to express an opinion on these financial statements based on my audit. The financial statements of Unimit Engineering Public Company Limited for the year ended 31 December 2005 were audited by another auditor whose report dated 24 February 2006 expressed an unqualified opinion on those statements.

I conducted my audit in accordance with generally accepted auditing standards. Those standards require that I plan and perform the audit to obtain reasonable assurance about whether the financial statements are free of material misstatement. An audit includes examining, on a test basis, evidence supporting the amounts and disclosures in the financial statements. An audit also includes assessing the accounting principles used and significant estimates made by management, as well as evaluating the overall financial statement presentation. I believe that my audit provides a reasonable basis for my opinion.

In my opinion, the financial statements referred to above present fairly, in all material respects, the financial position of Unimit Engineering Public Company Limited as at 31 December 2006 and the results of its operations and its cash flows for the year then ended in accordance with generally accepted accounting principles.

(Boonsri Chotpaiboonpun)  
Certified Public Accountant  
Registration No. 3756

KPMG Phoomchai Audit Ltd.  
Bangkok  
23 February 2007

# Balance sheets

Unimit Engineering Public Company Limited

As at 31 December 2006 and 2005

Assets	Note	(in Baht)	
		2006	2005
<b>Current assets</b>			
Cash and cash equivalents	5	352,140,007	144,745,998
Current investment		-	250,000,000
Trade accounts receivable	6	605,049,454	369,256,540
Inventories	7	216,911,634	105,919,258
Other current assets	8	12,679,997	10,008,249
<b>Total current assets</b>		<b>1,186,781,092</b>	<b>879,930,045</b>
<b>Non-current assets</b>			
Property, plant and equipment	9	288,557,249	130,994,020
Restricted fixed deposits	9	-	69,138,753
Other non-current assets		2,218,267	3,204,477
<b>Total non-current assets</b>		<b>290,775,516</b>	<b>203,337,250</b>
<b>Total assets</b>		<b>1,477,556,608</b>	<b>1,083,267,295</b>
<b>Liabilities and shareholders' equity</b>			
<b>Current liabilities</b>			
Trade accounts payable		143,954,739	65,563,238
Customers' deposits		219,959,888	59,621,800
Income tax payable		31,987,648	23,778,632
Income received in advance		15,899,458	-
Other current liabilities	10	44,977,542	29,518,893
<b>Total current liabilities</b>		<b>456,779,275</b>	<b>178,482,563</b>
<b>Shareholders' equity</b>			
Share capital			
Authorised share capital	11	143,000,000	143,000,000
Issued and paid-up share capital	11	143,000,000	143,000,000
Share premium	12	286,487,187	286,487,187
Retained earnings			
Legal reserve	12	14,300,000	14,300,000
Unappropriated		576,990,146	460,997,545
<b>Total shareholders' equity</b>		<b>1,020,777,333</b>	<b>904,784,732</b>
<b>Total liabilities and shareholders equity</b>		<b>1,477,556,608</b>	<b>1,083,267,295</b>

The accompanying notes are an integral part of these financial statements.



# Statements of income

Unimit Engineering Public Company Limited

For the years ended 31 December 2006 and 2005

		(in Baht)	
	Note	2006	2005
Revenues			
Contract revenues	4	1,296,368,183	1,070,437,236
Interest income		13,581,278	2,269,984
Other income		21,041,248	14,235,722
Total revenues		1,330,990,709	1,086,942,942
Expenses			
Cost of contract work		873,675,894	773,795,099
Selling and administrative expenses	14	92,689,053	87,429,697
Directors' remuneration	4	6,265,000	10,800,000
Total expenses		972,629,947	872,024,796
Profit before interest and income tax expenses		358,360,762	214,918,146
Interest expense		14,972	2,894
Income tax expense	16	70,753,189	60,099,393
Net profit		287,592,601	154,815,859
Basic earnings per share		2.01	1.47

The accompanying notes are an integral part of these financial statements.

# Statements of changes in shareholders' equity

Unimit Engineering Public Company Limited

For the years ended 31 December 2006 and 2005

	Note	Issued and paid-up share capital	Share premium	Retained earnings		Total shareholders' equity
				Legal reserve (in Baht)	Unappropriated	
<b>Balance at 1 January 2005</b>		<b>100,000,000</b>	<b>306,455</b>	<b>10,000,000</b>	<b>510,481,686</b>	<b>620,788,141</b>
<b>Changes in shareholders' equity for 2005</b>						
Net profit		-	-	-	154,815,859	154,815,859
Dividends	18	-	-	-	(200,000,000)	(200,000,000)
Issue of share capital	11	43,000,000	286,180,732	-	-	329,180,732
Legal reserve	12	-	-	4,300,000	(4,300,000)	-
<b>Balance at 31 December 2005</b>		<b>143,000,000</b>	<b>286,487,187</b>	<b>14,300,000</b>	<b>460,997,545</b>	<b>904,784,732</b>
<b>Changes in shareholders' equity for 2006</b>						
Net profit		-	-	-	287,592,601	287,592,601
Dividends	18	-	-	-	(171,600,000)	(171,600,000)
<b>Balance at 31 December 2006</b>		<b>143,000,000</b>	<b>286,487,187</b>	<b>14,300,000</b>	<b>576,990,146</b>	<b>1,020,777,333</b>

The accompanying notes are an integral part of these financial statements.



# Statements of cash flows

Unimit Engineering Public Company Limited

For the years ended 31 December 2006 and 2005

	(in Baht)	
	2006	2005
<b>Cash flows from operating activities</b>		
Net profit	287,592,601	154,815,859
Adjustments for		
Depreciation and amortisation	18,585,784	13,615,110
Interest income	(13,581,278)	(2,269,984)
Interest expense	14,972	2,894
Provision for (reversal of) doubtful accounts	(3,307,079)	9,662,800
Provision for decline in value of inventories	-	2,680,746
Loss on disposal /written off of equipment	87,585	1,278,211
Reversal of unrealised loss from contract	-	(11,358,414)
Unrealised loss on exchange rate	1,549,312	1,454,934
Income tax expense	70,753,189	60,099,393
	<b>361,695,086</b>	<b>229,981,549</b>
<b>Changes in operating assets and liabilities</b>		
Trade accounts receivable	(232,885,096)	5,939,071
Inventories	(110,992,376)	(28,022,767)
Other current assets	(3,862,872)	(1,228,815)
Other non-current assets	986,210	(2,101,610)
Trade accounts payable	78,414,187	(34,271,442)
Customers' deposits	159,386,307	(11,045,889)
Income received in advance	15,899,458	-
Other current liabilities	15,458,649	13,391,157
Income taxes paid	(62,544,173)	(51,033,164)
<b>Net cash provided by operating activities</b>	<b>221,555,380</b>	<b>121,608,090</b>

The accompanying notes are an integral part of these financial statements.





**Unimit Engineering Public Company Limited**  
**For the years ended 31 December 2006 and 2005**

	<b>(in Baht)</b>	
	<b>2006</b>	<b>2005</b>
<b>Cash flows from investing activities</b>		
Interest received	14,410,698	2,269,984
Acquisitions of property, plant and equipment	(176,259,219)	(43,448,570)
Proceed from disposal of equipment	191,000	35,000
Decrease (increase) in current investments	250,000,000	(238,328,472)
Decrease (increase) in restricted fixed deposits	69,138,753	(387,419)
<b>Net cash provided by (used in) investing activities</b>	<b>157,481,232</b>	<b>(279,859,477)</b>
<b>Cash flows from financing activities</b>		
Interest paid	(14,972)	(2,894)
Dividends paid	(171,600,000)	(200,000,000)
Proceeds from issue of shares	-	329,180,732
<b>Net cash provided by (used in) financing activities</b>	<b>(171,614,972)</b>	<b>129,177,838</b>
<b>Net increase (decrease) in cash and cash equivalents</b>	<b>207,421,640</b>	<b>(29,073,549)</b>
Cash and cash equivalents at beginning of year	144,745,998	173,815,527
Effect of exchange rate changes on balances held in foreign currencies	(27,631)	4,020
<b>Cash and cash equivalents at end of year</b>	<b>352,140,007</b>	<b>144,745,998</b>

The accompanying notes are an integral part of these financial statements.



**Unimit Engineering Public Company Limited**

**Notes to the financial statements**

**For the years ended 31 December 2006 and 2005**

**Note Contents**

- 1 General information
- 2 Basis of preparation of the financial statements
- 3 Significant accounting policies
- 4 Related party transactions and balances
- 5 Cash and cash equivalents
- 6 Trade accounts receivable, net
- 7 Inventories, net
- 8 Other current assets
- 9 Property, plant and equipment, net
- 10 Other current liabilities
- 11 Share capital
- 12 Reserves
- 13 Segment information
- 14 Selling and administrative expenses
- 15 Personnel expenses
- 16 Income tax
- 17 Basic earnings per share
- 18 Dividends
- 19 Financial instruments
- 20 Commitments
- 21 Contingent liabilities
- 22 Event after the balance sheet date
- 23 Reclassification of accounts



# Notes to the financial statements

**Unimit Engineering Public Company Limited**

**For the years ended 31 December 2006 and 2005**

These notes form an integral part of the financial statements.

The financial statements were authorised for issue by the directors on 23 February 2007.

## **1 General information**

Unimit Engineering Public Company Limited, the “Company”, is incorporated in Thailand and has its registered office at:

Head office : 109/92-95, Moo 19, Suksawat 66 Soi, Suksawat Road, Tambon Bangpueng,  
Amphur Prapradaeng, Samutprakarn, 10130

Factory : 10/7-8 Moo 3, Chonburi-Ban Bung-Pra Yub Road, Tambon Nong Chark,  
Amphur Ban Bung, Chonburi, 20170

The Company registered its conversion of Unimit Engineering Company Limited into a public company with the Ministry of Commerce in May 2005.

The Company was listed on the Market for Alternative Investment (mai) in November 2005.

The principal activities of the Company are design, shop fabrication, field installation and erection, construction work of steel products according to contracts entered into with customers such as pressurized equipment and vessel, non pressurized storage, mechanical parts and piping system, etc.

## **2 Basis of preparation of the financial statements**

The financial statements issued for Thai reporting purposes are prepared in the Thai language. This English translation of the financial statements has been prepared for the convenience of readers not conversant with the Thai language.

The financial statements are prepared in accordance with Thai Accounting Standards (“TAS”) including related interpretations and guidelines promulgated by the Federation of Accounting Professions (“FAP”) and with generally accepted accounting principles in Thailand.

The financial statements are presented in Thai Baht, rounded in the notes to the financial statements to the nearest thousand unless otherwise stated. They are prepared on the historical cost basis except as disclosed in the accounting policies.

The preparation of financial statements in conformity with TAS requires management to make judgements, estimates and assumptions that affect the application of policies and reported amounts of assets, liabilities, income and expenses. The estimates and associated assumptions are based on historical experience and various other factors that are believed to be reasonable under the circumstances, the results of which form the basis of making the judgements about carrying amounts of assets and liabilities that are not readily apparent from other sources.



The estimates and underlying assumptions are reviewed on an ongoing basis. Revisions to accounting estimates are recognised in the period in which the estimate is revised, if the revision affects only that period, or in the period of the revision and future periods, if the revision affects both current and future periods.

### **3 Significant accounting policies**

#### **(a) Foreign currencies**

Foreign currency transactions

Transactions in foreign currencies are translated to Thai Baht at the foreign exchange rates ruling at the dates of the transactions.

Monetary assets and liabilities denominated in foreign currencies at the balance sheet date are translated to Thai Baht at the foreign exchange rates ruling at that date. Foreign exchange differences arising on translation are recognised in the statement of income.

#### **(b) Cash and cash equivalents**

Cash and cash equivalents comprise cash balances, call deposits and highly liquid short-term investments. Bank overdrafts that are repayable on demand are a component of financing activities for the purpose of the statement of cash flows.

Fixed deposits at financial institutions that have a restriction of use are presented separately as "Restricted fixed deposits" under "Non-current assets" in the balance sheet.

#### **(c) Trade and other accounts receivable**

Trade and other accounts receivable are stated at their invoice value less allowance for doubtful accounts.

The allowance for doubtful accounts is assessed primarily on analysis of payment histories and future expectations of customer payments. Bad debts are written off when incurred.

#### **(d) Inventories**

Raw materials, spare parts and supplies and work in progress

Inventories are stated at the lower of cost and net realisable value.

Cost is calculated using the first in first out formula and comprises all costs of purchase, costs of conversion and other costs incurred in bringing the inventories to their present location and condition. In the case of work-in-progress, cost includes an appropriate share of overheads.

Net realisable value is the estimated selling price in the ordinary course of business less the estimated costs to complete and to make the sale.

## Contract work

When the outcome of a contract can be estimated reliably, contract costs are recognised as expenses in the statement of income by reference to the stage of completion of the contract activity at the balance sheet date. When it is probable that total contract costs will exceed total contract revenue, the expected loss is recognised as an expense in the statement of income immediately. When the outcome of a contract cannot be estimated reliably, contract costs are recognised as an expense in the statement of income for the period in which they are incurred.

## (e) Property, plant and equipment

### Owned assets

Land is stated at cost less impairment losses.

Plant and equipment are stated at cost less accumulated depreciation and impairment losses.

### Depreciation

Depreciation is charged to the statement of income on a straight-line basis over the estimated useful lives of each part of an item of property, plant and equipment. The estimated useful lives are as follows:

Land improvements	5 and 20 years
Buildings	20 years
Machinery and equipment	5, 10 and 15 years
Fixtures and fittings	3 and 5 years
Vehicles	5 years

No depreciation is provided on freehold land or assets under construction.

## (f) Intangible assets

Intangible assets that are acquired by the Company are stated at cost less accumulated amortisation and impairment losses.

### Amortisation

Amortisation is charged to the statement of income on a straight-line basis from the date that intangible assets are available for use over the estimated useful lives of the assets. The estimated useful lives are as follows:

Licences	3 years
Design and development of management system	5 years



**(g) Impairment**

The carrying amounts of the Company's assets are reviewed at each balance sheet date to determine whether there is any indication of impairment. If any such indication exists, the assets' recoverable amounts are estimated.

An impairment loss is recognised whenever the carrying amount of an asset or its cash-generating unit exceeds its recoverable amount. The impairment loss is recognised in the statement of income.

**Calculation of recoverable amount**

The recoverable amount of assets is the greater of the assets' net selling price and value in use. In assessing value in use, the estimated future cash flows are discounted to their present value using a pre-tax discount rate that reflects current market assessments of the time value of money and the risks specific to the asset. For an asset that does not generate cash inflows largely independent of those from other assets, the recoverable amount is determined for the cash-generating unit to which the asset belongs.

**Reversals of impairment**

An impairment loss is reversed if there has been a change in the estimates used to determine the recoverable amount. An impairment loss is reversed only to the extent that the asset's carrying amount does not exceed the carrying amount that would have been determined, net of depreciation or amortisation, if no impairment loss had been recognised.

**(h) Trade and other accounts payable**

Trade and other accounts payable are stated at cost.

**(i) Employee benefits**

**Registered provident fund**

Obligations for contributions to registered provident fund are recognised as expense in the statement of income as incurred.

**(j) Provisions**

A provision is recognised in the balance sheet when the Company has a present legal or constructive obligation as a result of a past event, and it is probable that an outflow of economic benefits will be required to settle the obligation and a reliable estimate can be made of the amount of the obligation. If the effect is material, provisions are determined by discounting the expected future cash flows at a pre-tax rate that reflects current market assessments of the time value of money and, where appropriate, the risks specific to the liability.

**(k) Revenues**

Revenue excludes value added taxes and is arrived at after deduction of trade discounts.

#### Contract revenues

When the outcome of a contract can be estimated reliably, contract revenue and expenses are recognised in the statement of income by reference to the stage of completion of the contract activity at the balance sheet date. The stage of completion is assessed as the ratio of contract costs incurred at the balance sheet date to total expected contract costs. When it is probable that total contract costs will exceed total contract revenue, the expected loss is recognised immediately as an expense in the statement of income.

#### Rental income

Rental income is recognised in the statement of income on a straight-line basis over the term of the lease. Lease incentives granted are recognised as an integral part of the total rental income.

#### Interest income

Interest income is recognised in the statement of income as it accrues.

### (l) Expenses

#### Operating leases

Payments made under operating leases are recognised in the statement of income on a straight line basis over the term of the lease. Lease incentives received are recognised in the statement of income as an integral part of the total lease payments made. Contingent rentals are charged to the statement of income in the accounting period in which they are incurred.

#### Finance costs

Interest expenses and similar costs are charged to the statement of income for the period in which they are incurred.

### (m) Income tax

Income tax is the expected tax payable on the taxable income for the year, using tax rates enacted or substantially enacted at the balance sheet date, and any adjustment to tax payable in respect of previous years.

## 4 Related party transactions and balances

Related parties are those parties linked to the Company by common shareholders or directors. Transactions with related parties are conducted at prices based on market prices or, where no market price exists, at contractually agreed prices.

The pricing policy for particular type of transaction is explained further below:

	Pricing policies
Contract revenue	Market price



Transactions for the years ended 31 December 2006 and 2005 with related parties are summarised as follows:

		(in thousand Baht)	
		2006	2005
<b>Revenue</b>			
Contract revenues		13,007	12,919
<b>Expense</b>			
Directors' remuneration		6,265	10,800

Balances as at 31 December 2006 and 2005 with related parties are as follows:

Trade accounts receivable

		(in thousand Baht)	
		2006	2005
Unbilled receivable			
Super Central Gas Co., Ltd.		2,024	2,132
Retention receivable			
Super Central Gas Co., Ltd.		266	-
Billed receivables			
Super Central Gas Co., Ltd.		2,232	258
CTCI Thailand Co., Ltd.		-	12
<b>Total</b>		<b>4,522</b>	<b>2,402</b>

## 5 Cash and cash equivalents

		(in thousand Baht)	
		2006	2005
Cash at bank and on hand		123,980	144,746
Fixed deposits		228,160	-
<b>Total</b>		<b>352,140</b>	<b>144,746</b>



## 6 Trade accounts receivable, net

		(in thousand Baht)	
	Note	2006	2005
Trade accounts receivable from related parties	4		
Unbilled		2,024	2,132
Retention		266	-
Billed		2,232	270
Trade accounts receivable from other parties			
Unbilled		392,038	184,054
Retention		8,058	6,322
Billed		212,948	192,303
		<b>617,566</b>	<b>385,081</b>
Less allowance for doubtful accounts		(12,517)	(15,824)
<b>Net</b>		<b>605,049</b>	<b>369,257</b>
Billed receivables:			
Within credit terms		155,684	78,229
Overdue:			
Less than 3 months		45,740	52,846
3-6 months		1,174	45,543
6-12 months		65	8,290
Over 12 months		12,517	7,665
<b>Total</b>		<b>215,180</b>	<b>192,573</b>

The normal credit term granted by the Company is 30-60 days.

## 7 Inventories, net

		(in thousand Baht)	
		2006	2005
Raw materials		192,519	72,931
Work in progress		9,456	30,445
Spare parts and supplies		7,479	5,224
Goods in transit		10,139	-
		<b>219,593</b>	<b>108,600</b>
Less allowance for decline in value of inventories		(2,681)	(2,681)
<b>Net</b>		<b>216,912</b>	<b>105,919</b>



## 8 Other current assets

	(in thousand Baht)	
	2006	2005
Accrued income	5,247	4,563
Advances to suppliers	5,200	2,691
Others	2,233	2,754
<b>Total</b>	<b>12,680</b>	<b>10,008</b>

## 9 Property, plant and equipment, net

	Land and improvements	Buildings	Machinery and equipment	Fixtures and fittings	Vehicles	Construction in progress and machinery under installation	Total
	(in thousand Baht)						
<b>Cost</b>							
At 1 January 2005	53,038	63,925	89,651	16,220	17,765	-	240,599
Additions	1,288	1,402	7,493	3,618	1,745	29,680	45,226
Transfers, net	-	1,297	-	-	-	(1,297)	-
Disposals	-	-	(18,915)	(6,739)	-	-	(25,654)
<b>At 31 December 2005</b>	<b>54,326</b>	<b>66,624</b>	<b>78,229</b>	<b>13,099</b>	<b>19,510</b>	<b>28,383</b>	<b>260,171</b>
Additions	78,880	1,575	31,295	6,706	11,704	46,099	176,259
Transfers, net	39	23,346	5,771	-	-	(29,156)	-
Disposals/written off	-	-	(1,770)	(941)	(40)	-	(2,751)
<b>At 31 December 2006</b>	<b>133,245</b>	<b>91,545</b>	<b>113,525</b>	<b>18,864</b>	<b>31,174</b>	<b>45,326</b>	<b>433,679</b>
<b>Accumulated depreciation</b>							
At 1 January 2005	10,984	34,129	67,745	12,930	12,697	-	138,485
Depreciation charge for the year	1,145	3,360	5,162	1,816	2,176	-	13,659
Disposals	-	-	(16,245)	(6,722)	-	-	(22,967)
<b>At 31 December 2005</b>	<b>12,129</b>	<b>37,489</b>	<b>56,662</b>	<b>8,024</b>	<b>14,873</b>	<b>-</b>	<b>129,177</b>
Depreciation charge for the year	1,177	4,100	6,446	2,592	4,101	-	18,416
Disposals/written off	-	-	(1,521)	(917)	(33)	-	(2,471)
<b>At 31 December 2006</b>	<b>13,306</b>	<b>41,589</b>	<b>61,587</b>	<b>9,699</b>	<b>18,941</b>	<b>-</b>	<b>145,122</b>
<b>Net book value</b>							
At 31 December 2005	42,197	29,135	21,567	5,075	4,637	28,383	130,994
At 31 December 2006	119,939	49,956	51,938	9,165	12,233	45,326	288,557

Certain plant and equipment with cost totalling approximately Baht 58 million were fully depreciated as of 31 December 2006 but were still in use (2005: Baht 49 million).

At 31 December 2006, the Company had credit facilities with several local banks totalling Baht 967.5 million and USD 3 million (2005: Baht 329 million), secured by the following assets:

	(in thousand Baht)	
	2006	2005
Restricted fixed deposits	-	60,000
Land and buildings-at mortgaged value	-	32,920
Machinery and equipment-at mortgaged value	-	5,976
<b>Total</b>	<b>-</b>	<b>98,896</b>

In addition, the said credit facilities as at 31 December 2005 were guaranteed by certain directors of the Company.

During 2006, the banks have totally released the mortgages, guarantees and restrictions on the above assets. However, the Company has given negative pledges to the banks covering all of its existing and future property, plant, machinery and equipment.

## 10 Other current liabilities

	(in thousand Baht)	
	2006	2005
Accrued operating expenses	31,027	22,566
Payable to Revenue Department	9,641	5,929
Other	4,310	1,024
<b>Total</b>	<b>44,978</b>	<b>29,519</b>

## 11 Share capital

	Par	2006		2005	
	value	Number	Baht	Number	Baht
	(in Baht)	(in thousand shares)		(in thousand Baht)	
Authorised					
At 1 January					
- ordinary shares	10	-	-	10,000	100,000
- ordinary shares	1	143,000	143,000		
Reduction in par value					
from Baht 10 to Baht 1	1	-	-	100,000	-
Issue of new shares	1	-	-	43,000	43,000
At 31 December					
- ordinary shares	1	143,000	143,000	143,000	143,000



	Par value  (in Baht)	2006		2005	
		Number	Baht	Number	Baht
		(thousand share/thousand Baht)			
Issued and fully paid					
At 1 January					
- ordinary shares	10	-	-	10,000	100,000
- ordinary shares	1	143,000	143,000		
Reduction in par value					
from Baht 10 to Baht 1	1	-	-	100,000	-
Issue of new shares	1	-	-	43,000	43,000
At 31 December					
- ordinary shares	1	143,000	143,000	143,000	143,000

At the extraordinary shareholders' meeting held on 7 April 2005, the shareholders approved to decrease the par value of the Company's ordinary shares from Baht 10 per share to Baht 1 per share, concurrent with an increase of the number of ordinary shares from 10 million to 100 million. Total share capital was unaffected by this transaction. The meeting also approved to increase the Company's authorised share capital from Baht 100 million (divided into 100,000,000 shares at Baht 1 par value) to Baht 143 million (divided into 143,000,000 shares at Baht 1 par value) by issuing 3,000,000 new ordinary shares to the Company's employees and offering 40,000,000 new ordinary shares to the public. The decrease in par value of the Company's ordinary shares and the increase in the Company's authorised share capital were registered with the Ministry of Commerce on 9 May 2005.

## 12 Reserves

### Share premium

Section 51 of the Public Companies Act B.E. 2535 requires companies to set aside share subscription monies received in excess of the par value of the shares issued to a reserve account ("share premium"). Share premium is not available for dividend distribution.

### Legal reserve

Section 116 of the Public Companies Act B.E. 2535 requires that a company shall allocate not less than 5% of its annual net profit, less any accumulated losses brought forward, to a reserve account ("legal reserve"), until this account reaches an amount not less than 10% of the registered authorised capital. The legal reserve is not available for dividend distribution. During 2005, the Company has appropriated an additional Baht 4.3 million from the net profit to legal reserve.

## 13 Segment information

Segment information is presented in respect of the Company's business and geographic segments. The primary format, geographic segments, is based on the Company's management and internal reporting structure.

Segment results, assets and liabilities include items directly attributable to a segment as well as those that can be allocated on a reasonable basis. Unallocated items mainly comprise interest and corporate assets and expenses.

## Business segments

Management considers that the Company operates in a single line of business, namely steel products, and has therefore, only one major business segment.

## Geographic segments

In presenting information on the basis of geographical segments, segment revenues and expenses are based on the geographic location of customers. Segment assets and liabilities are based on the geographical location of the assets and liabilities.

## Geographical segment results

	(in thousand Baht)			
	2006			
	Europe	Others	Thailand	Total
Contract revenues	194,981	131,716	969,671	1,296,368
Income from export tax rebate	1,265	1,754	-	3,019
<b>Total revenues</b>	<b>196,246</b>	<b>133,470</b>	<b>969,671</b>	<b>1,299,387</b>
Cost of contract work	147,900	88,352	637,424	873,676
Selling and administrative expenses	5,976	5,711	20,486	32,173
<b>Total expenses</b>	<b>153,876</b>	<b>94,063</b>	<b>657,910</b>	<b>905,849</b>
<b>Segment result</b>	<b>42,370</b>	<b>39,407</b>	<b>311,761</b>	<b>393,538</b>
<b>Unallocated revenues</b>				<b>31,604</b>
<b>Unallocated expenses</b>				<b>(137,549)</b>
<b>Net profit</b>				<b>287,593</b>

## Geographical segment financial position

	(in thousand Baht)			
	2006			
	Europe	Others	Thailand	Total
Trade accounts receivable	99,873	44,505	460,671	605,049
Property, plant and equipment, net	-	-	288,557	288,557
Other assets	-	-	583,951	583,951
<b>Total assets</b>	<b>99,873</b>	<b>44,505</b>	<b>1,333,179</b>	<b>1,477,557</b>
Customers' deposits	8,632	2,474	208,854	219,960
Other current liabilities	-	-	236,819	236,819
<b>Total current liabilities</b>	<b>8,632</b>	<b>2,474</b>	<b>445,673</b>	<b>456,779</b>
Capital expenditure	-	-	176,259	176,259
Depreciation and amortisation	-	-	18,586	18,586



## Geographical segment results

	(in thousand Baht)			
	2005			
	Europe	Others	Thailand	Total
Contract revenues	102,139	118,495	849,803	1,070,437
Income from export tax rebate	3,694	5,251	-	8,945
Total revenues	105,833	123,746	849,803	1,079,382
Cost of contract work	90,633	80,244	602,918	773,795
Selling and administrative expenses	1,430	4,887	18,152	24,469
Total expenses	92,063	85,131	621,070	798,264
Segment result	13,770	38,615	228,733	281,118
Unallocated revenues				7,561
Unallocated expenses				(133,863)
Net profit				154,816

## Geographical segment financial position

	(in thousand Baht)			
	2005			
	Europe	Others	Thailand	Total
Trade accounts receivable	55,357	54,430	259,469	369,256
Property, plant and equipment, net	-	-	130,994	130,994
Other assets	-	-	583,017	583,017
Total assets	55,357	54,430	973,480	1,083,267
Customers' deposits	5,966	2,813	50,843	59,622
Other current liabilities	-	-	118,861	118,861
Total current liabilities	5,966	2,813	169,704	178,483
Capital expenditure	-	-	45,226	45,226
Depreciation and amortisation	-	-	13,615	13,615

## 14 Selling and administrative expenses

	(in thousand Baht)	
	2006	2005
Distribution expenses	18,996	11,655
Personnel expenses	45,771	36,163
Administrative expenses	27,922	39,612
<b>Total</b>	<b>92,689</b>	<b>87,430</b>

## 15 Personnel expenses

	(in thousand Baht)	
	2006	2005
Salaries and wages	106,827	92,628
Overtime	44,280	39,007
Bonus	30,050	22,429
Contribution to defined contribution plan	2,881	848
Others	9,646	7,298
<b>Total</b>	<b>193,684</b>	<b>162,210</b>

	(in thousand Baht)	
Number of employees as at 31 December	1,082	942

The defined contribution plan comprises provident fund established by the Company for its employees. Membership to the fund is on a voluntary basis. Contributions are made monthly by the Company and the employees at rates ranging from 3% to 5% of their basic salaries. The provident fund is registered with the Ministry of Finance as a juristic entity and is managed by a licensed Fund Manager.

## 16 Income tax

Income tax reduction

Royal Decree No. 387 B.E. 2544 dated 5 September 2001 grants companies listed on the stock Exchange of Thailand under the regulation of the Stock Exchange of Thailand governing the approval of listed companies on the Market for Alternative Investment (mai) a reduction in the corporate income tax rate from 30% to 20% for the five consecutive accounting periods beginning on or after enactment. The Company has, accordingly, calculated income tax on taxable profit for the year ended 31 December 2006 at the 20% corporate income tax rate (2005: 30% tax rate).

## 17 Basic earnings per share

The calculation of basic earnings per share for the year ended 31 December 2006 was based on the profit attributable to ordinary shareholders of Baht 288 million (2005: Baht 155 million) and the weighted average number of shares outstanding during the year of 143 million shares (2005:105 million shares), calculated as follows:

Weighted average number of ordinary shares (basic)

	(in thousand Baht)	
	2006	2005
Issued ordinary shares at 1 January	143,000	100,000
Effect of shares issued on 18 November 2005	-	5,183
<b>Weighted average number of ordinary shares (basic)</b>	<b>143,000</b>	<b>105,183</b>



## 18 Dividends

At the meeting of the board of directors of the Company held on 9 November 2006, the board of directors approved the appropriation of interim dividends of Baht 0.50 per share, amounting to Baht 71.5 million, from the net profit of 2006. The dividend was paid to shareholders during 2006.

At the annual general meeting of the shareholders of the Company held on 7 April 2006, the shareholders approved the appropriation of dividends of Baht 0.70 per share, amounting to Baht 100.1 million, from the net profit of 2005. The dividend was paid to shareholders during 2006.

At the meeting of the board of directors of the Company held on 8 October 2005, the board of directors approved the appropriation of interim dividends of Baht 1 per share, amounting to Baht 100 million, from retained earnings. The dividend was paid to shareholders during 2005.

At the annual general meeting of the shareholders of the Company held on 30 April 2005, the shareholders approved the appropriation of dividends of Baht 1 per share, amounting to Baht 100 million, from the net profit of 2004. The dividend was paid to shareholders during 2005.

## 19 Financial instruments

Financial risk management policies

The Company is exposed to normal business risks from changes in market interest rates and currency exchange rates and from non-performance of contractual obligations by counterparties. The Company does not hold or issue derivative financial instruments for speculative or trading purposes.

Interest rate risk

Interest rate risk is the risk that future movements in market interest rates will affect the results of the Company's operations and its cash flows. Management believes that the interest rate risk is minimal due to interest rates of overdraft being mainly at market rate and the Company has no loan from counterparty.

Foreign currency risk

The Company is exposed to foreign currency risk relating to purchases and sales which are denominated in foreign currencies. The Company mitigates this risk by opening saving account in U.S. Dollars for liquidity of assets and liabilities which are denominated in foreign currency.

As at 31 December 2006, the Company had unhedged foreign currency assets amounting to approximately Yen 2.9 million, U.S. Dollars 1.2 million, Pound Sterling 1.1 million and Australian Dollars 0.4 million and unhedged foreign currency liabilities amounting to approximately Pound Sterling 1.4 million and U.S. Dollars 0.4 million.



### Credit risk

Credit risk is the potential financial loss resulting from the failure of a customer or a counterparty to settle its financial and contractual obligations to the Company as and when they fall due.

Management has a credit policy in place and the exposure to credit risk is monitored on an ongoing basis. Credit evaluations are performed on all customers requiring credit over a certain amount. At the balance sheet date there were no significant concentrations of credit risk. The maximum exposure to credit risk is represented by the carrying amount of each financial asset in the balance sheet. However, due to the large number of parties comprising the Company's customer base, management does not anticipate material losses from its debt collection.

### Liquidity risk

The Company monitors its liquidity risk and maintains a level of cash and cash equivalents deemed adequate by management to finance the Company's operations and to mitigate the effects of fluctuations in cash flows.

### Fair values

The fair value is the amount for which an asset could be exchanged, or a liability settled, between knowledgeable, willing parties in an arm's length transaction. In determining the fair value of its financial assets and liabilities, the Company takes into account its current circumstances and the costs that would be incurred to exchange or settle the underlying financial instrument.

For cash and cash equivalents, trade and other accounts receivable, trade and other accounts payable, the carrying values approximate their fair values due to the relatively short-term maturity of these financial instruments.

## 20 Commitments

	(in thousand Baht)	
	2006	2005
<b>Land lease commitments</b>		
Within one year	486	470
After one year but within five years	1,106	1,350
<b>Total</b>	<b>1,592</b>	<b>1,820</b>
<b>Vehicle rental agreements</b>		
Within one year	458	783
After one year but within five years	672	1,130
<b>Total</b>	<b>1,130</b>	<b>1,913</b>



As at 31 December 2006, the Company had:

- (a) land lease agreement for the Company's office and factory location for a period of 12 years expiring on 30 September 2010.
- (b) land lease agreement for the Company's car parking for a period of 2 years expiring on 30 November 2008.
- (c) commitment to the contracts of architectural service, engineering and construction control of new factory project amounting to Baht 2.1 million.
- (d) commitment to the contract of information management design and development amounting to Baht 1.6 million and rental fee for using the system at the monthly rate of Baht 0.1 million.
- (e) vehicle rental agreements for periods of 4-5 years expiring in 2007 to 2009.

#### **Sales and engineering consultancy agreement**

On 28 April 2005, the Company entered into a "Sales and Engineering Consultancy Agreement" with a company in Bahrain, for the latter to provide engineering consultancy and advisory services to support the marketing of pressure vessel equipment to a customer for a project abroad. The Company is committed to pay a fee based on certain percentages as defined in the agreement.

## **21 Contingent liabilities**

As at 31 December 2006, the Company

- (a) was contingently liable to certain banks for performance guarantees to its customers totalling approximately Baht 204.2 million.
- (b) had unused letters of credit for purchase of material totalling approximately Baht 44 million.
- (c) was contingently liable to certain banks for letters of guarantee for the payment of electricity and other charges relevant to electricity use totalling approximately Baht 3 million.

## **22 Event after the balance sheet date**

Dividend payment approval

The Board of Director's meeting held on 23 February 2007 proposed a resolution approving a dividend payment in respect of the results of the operations in 2006 of Baht 0.70 per share. However, this resolution must be approved from the annual general meeting of the shareholders.

## **23 Reclassification of accounts**

Certain accounts in the 2005 financial statements have been reclassified to conform with the presentation in the 2006 financial statements.





บริษัท ยูนิมิท เอนจิเนียริง จำกัด (มหาชน)  
UNIMIT ENGINEERING PUBLIC COMPANY LIMITED

สำนักงาน / Office

109/92-95 หมู่ 19 ถนนสุขสวัสดิ์ ซอย 66 ต.บางพึ่ง อ.พระประแดง จ.สมุทรปราการ 10130  
109/92-95 Moo 19, Suksawat Soi 66, Bangpueng, Phrapradaeng, Samutprakarn 10130  
โทร / Tel. 02 463 0100 โทรสาร / Fax. 02 463 1910 E-mail : headquarters@unimit.com

โรงงาน / Factory

10/8 หมู่ 3 ถนนชลบุรี-บ้านบึง-ป่ายุบ (3289) ต.หนองซาก อ.บ้านบึง จ.ชลบุรี 20170  
10/8 Moo 3, Chonburi-Banbung-Payub Road (3289), Banbung, Chonburi 20170  
โทร / Tel. 038 297467-70 โทรสาร / Fax. 038 297439 E-mail : factory@unimit.com  
Website : www.unimit.com Trading Name : UEC