

สารบัญ

Contents

ประเด็นสำคัญทางการเงิน	2
สารจากประธานกรรมการ	3
รายงานคณะกรรมการตรวจสอบ	4
ข้อมูลทั่วไป	5
ข้อมูลเกี่ยวกับบริษัท	7
ผู้ถือหุ้นรายใหญ่	8
ภาพรวมของการประกอบธุรกิจ	9
ปัจจัยความเสี่ยง	10
ภาวะอุตสาหกรรมและแนวโน้มอุตสาหกรรมหลัก	13
แผนธุรกิจในองค์กร	16
โครงสร้างการจัดการ	17
การกำกับดูแลกิจการ	27
การควบคุมภายใน	30
รายการที่เกี่ยวข้องกัน	33
คำอธิบายและการวิเคราะห์ของฝ่ายจัดการ	35
เกี่ยวกับฐานะทางการเงินและผลการดำเนินงาน	
รายงานของผู้สอบบัญชีรับอนุญาตและงบการเงิน	38



ประเด็นสำคัญทางการเงิน

หน่วย: ล้านบาท

	2553 +/- (%)		2552 +/- (%)		2551 +/- (%)	
งบดุล						
สินทรัพย์หมุนเวียน	1,250.66	+0.76	1,241.17	+5.53	1,176.08	+7.27
สินทรัพย์รวม	2,010.04	+5.88	1,898.42	+1.43	1,871.66	+6.26
หนี้สินหมุนเวียน	1,159.15	+4.88	1,105.22	+16.87	945.72	+22.37
หนี้สินรวม	1,175.25	+5.71	1,111.78	+10.31	1,007.87	+0.14
ส่วนของผู้ถือหุ้น	834.78	+6.12	786.64	-8.93	863.77	-1.13
งบกำไรขาดทุน						
รายได้จากการขาย	3,293.84	+43.82	2,290.21	+5.01	2,181.02	+13.78
รายได้รวม	3,351.44	+44.45	2,320.09	+6.01	2,188.59	+13.22
ต้นทุนขายและต้นทุนบริการ	3,164.48	+38.16	2,290.52	+16.01	1,973.98	+13.02
ค่าใช้จ่ายในการขายบริหาร	99.48	+54.57	64.36	-45.01	169.41	+34.11
ต้นทุนทางการเงิน	39.34	-7.60	42.33	-12.11	48.16	+19.33
กำไร(ขาดทุน) ก่อน ภาษี	48.14	+162.42	-77.12	-2,505.74	-2.96	-114.96
ภาษี	-	-	0.00	-100.00	8.05	+96.82
กำไรสุทธิ	48.14	+162.42	-77.12	-559.27	-11.03	-170.25
อัตราส่วนทางการเงิน						
อัตราส่วนสภาพคล่อง (เท่า)	1.08	-3.57	1.12	-9.68	1.24	-0.18
อัตราส่วนหนี้สินต่อส่วนของผู้ถือหุ้น (เท่า)	1.41	-	1.41	+20.51	1.17	+0.15
อัตราส่วนกำไรขั้นต้น (%)	5.57	+331.78	1.29	+1,021.43	-0.14	-113.26
อัตราส่วนกำไรสุทธิ (%)	1.44	+142.73	-3.37	+572.68	-0.50	-772.19
มูลค่าตามบัญชีต่อหุ้น	1.67	+6.37	1.57	-9.25	1.73	-1.14

สารจากประธานกรรมการ

เรียน ท่านผู้ถือหุ้น

จากการวางกลยุทธ์สำหรับการพลิกฟื้นผลประกอบการของบริษัท เพิ่มสินสต็อก จำกัด (มหาชน) ในช่วงครึ่งหลังของปี 2552 ที่ผ่านมาโดยการเพิ่มการจำหน่ายผลิตภัณฑ์เหล็กรีดร้อนชนิดม้วน (Hot Rolled Coil) และการลงทุนในเครื่องจักรเพื่อให้ได้ผลิตภัณฑ์แผ่นเหล็กรีดเย็นที่ผ่านกระบวนการแปรรูปด้วยมาตรฐานความเที่ยงตรงสูงเพื่อจับกลุ่มลูกค้าเป้าหมายสินค้าคุณภาพสูง (High end prospect) นั้น ผลการประกอบการในปี 2553 นี้ได้สะท้อนให้เห็นถึงความสำเร็จจากการวางกลยุทธ์ในการจำหน่ายเหล็กรีดร้อน ซึ่งส่งผลให้บริษัทสามารถพลิกฟื้นจากผลการดำเนินงานที่มีผลขาดทุนสุทธิ 77.13 ล้านบาท มาเป็นกำไรสุทธิ 48.14 ล้านบาทในปีนี้ และคาดว่าจะการวางกลยุทธ์สำหรับกลุ่มลูกค้าเป้าหมายสินค้าคุณภาพสูงจะประสบความสำเร็จในอนาคตอันใกล้

ในช่วงครึ่งหลังของปี 2553 นี้แม้ว่าค่าเงินบาทจะแข็งขึ้นมาเป็นลำดับ แต่ก็ไม่ส่งผลกระทบต่อในเชิงบวกกับธุรกิจของบริษัทมากมายนัก เนื่องจากลูกค้าของบริษัทในอุตสาหกรรมนี้ติดตามการเคลื่อนไหวของผลกระทบจากค่าเงินอยู่ตลอดเวลา ปัจจัยเชิงบวกที่เป็นคุณประโยชน์กับบริษัทมาจากการเติบโตของอุตสาหกรรมของลูกค้าที่มีอย่างต่อเนื่องไม่ว่า จะเป็นอุตสาหกรรมยานยนต์ เครื่องใช้ไฟฟ้า หรือหลังคาเหล็กขึ้นรูป เป็นต้น ซึ่งบริษัทคาดว่าแนวโน้มที่ดีนี้ยังมีอยู่อย่างต่อเนื่องในปี 2554 นี้จึงเป็นการสานต่อกลยุทธ์เดิมแต่จะเพิ่มความเข้มข้นของการทำการตลาดให้มากยิ่งขึ้น ซึ่งจะต้องอาศัยความทุ่มเทของผู้บริหารและพนักงานทุกคนเพื่อความสำเร็จดังเช่นในปีที่ผ่านมา

ในนามคณะกรรมการบริษัท ผมขอขอบพระคุณผู้ถือหุ้น ลูกค้า คู่ค้าผู้สนับสนุนทางด้านวัตถุดิบ สถาบันการเงินที่ให้การสนับสนุนบริษัทเป็นอย่างดีเสมอ และที่สำคัญคือ การอุทิศ ทุ่มเท แรงกายแรงใจของพนักงานและผู้บริหารทุกคน บริษัทจะมุ่งมั่นพัฒนาความสามารถในการจัดการอย่างต่อเนื่อง และที่สำคัญที่สุดคือการดำรงความเป็นบริษัทที่มีบรรษัทภิบาลที่ดีเพื่อความเจริญเติบโตที่ยั่งยืนในอนาคตสืบไป

(นายชูเกียรติ ยวงวงศ์ไพบูรณ์)
ประธานกรรมการ



โดยสรุปคณะกรรมการตรวจสอบเห็นว่า บริษัทมีรายงานข้อมูลทางการเงินและการดำเนินงานอย่างถูกต้อง มีการตรวจสอบและระบบควบคุมภายในที่รัดกุมเพียงพอ อีกทั้งปฏิบัติตามกฎหมาย ข้อกำหนดและระเบียบข้อบังคับต่างๆ ที่เกี่ยวข้อง อีกทั้งมีการปฏิบัติงานที่สอดคล้องกับระบบการกำกับดูแลกิจการที่ดีอย่างเพียงพอ โปร่งใส และเชื่อถือได้

พลเอก ดร.มนตรี ศุภาพร
ประธานกรรมการตรวจสอบ

ข้อมูลทั่วไป

ชื่อ ที่ตั้งสำนักงาน ประเภทธุรกิจ

ชื่อบริษัท

: บริษัท เพ็มลินสตีลเวิร์คส์ จำกัด (มหาชน)
PERMSIN STEEL WORKS PUBLIC COMPANY LIMITED.

ชื่อย่อ

: PERM

เลขทะเบียนบริษัท

: 0107548000196

เว็บไซต์

: <http://www.permsin.com>

ประเภทธุรกิจ

: แปรรูปและจัดจำหน่ายเหล็กแผ่นรีดเย็น เหล็กเคลือบเคมีด้วยไฟฟ้า หลังคาเหล็กเคลือบสี ผนังเหล็กเคลือบสี หลังคาเหล็กเคลือบสีพร้อมฉนวนกันความร้อน ผลิตภัณฑ์โครงหลังคาบ้าน “Smartruss” เหล็กโครงคร่าวเพดานบ้านและผนัง และเหล็กกล้าแรงดึงสูงชุบสังกะสีรูปตัวซี เหล็กกรีดร้อน

ที่ตั้งสำนักงาน

สำนักงานใหญ่

: 4, 95-96 หมู่ที่ 6 ถนนพระราม 2 ตำบลโคกขาม อำเภอเมืองสมุทรสาคร จังหวัดสมุทรสาคร 74000

สาขาที่ 1

: 222 หมู่ที่ 6 ตำบลแม่รำพึง อำเภอบางสะพาน จังหวัดประจวบคีรีขันธ์

สาขาที่ 2

: 108/9 หมู่ที่ 1 ถนนพระราม 2 ตำบลบางน้ำจืด อำเภอเมืองสมุทรสาคร จังหวัดสมุทรสาคร 74000

สาขาที่ 3

: 108/3 หมู่ที่ 1 ถนนพระราม 2 ตำบลบางน้ำจืด อำเภอเมืองสมุทรสาคร จังหวัดสมุทรสาคร 74000

สาขาที่ 4

: 55/93 หมู่ที่ 6 ถนนพระราม 2 แขวงบางมด เขตจอมทอง กรุงเทพมหานคร 10150

สาขาที่ 5

: 99/6 หมู่ที่ 1 ถนนพระราม 2 ตำบลบางน้ำจืด อำเภอเมืองสมุทรสาคร จังหวัดสมุทรสาคร 74000

สำนักงานโรงงาน

: 4, 95-96 หมู่ที่ 6 ถนนพระราม 2 ตำบลโคกขาม อำเภอเมืองสมุทรสาคร จังหวัดสมุทรสาคร 74000

จำนวนและชนิดของหุ้นที่จำหน่ายได้แล้วทั้งหมดของบริษัท

ทุนจดทะเบียน

จำนวน 500,000,000 บาท

แบ่งออกเป็นหุ้นสามัญ

จำนวน 500,000,000 หุ้น

มูลค่าที่ตราไว้หุ้นละ

1 บาท

ทุนชำระแล้ว

จำนวน 500,000,000 บาท

แบ่งออกเป็นหุ้นสามัญ

จำนวน 500,000,000 หุ้น

มูลค่าที่ตราไว้หุ้นละ

1 บาท



: นางสาวนันทิฐา พร้อมพราย
โทรศัพท์ 0-3482-5090-100
โทรสาร 0-3482-5078-9
อีเมล kanittha@permsin.com

ข้อมูลเกี่ยวกับบริษัท

ชื่อบริษัท	: บริษัท เพ็มสินสตีลเวคส์ จำกัด (มหาชน)
ชื่อย่อ	: PERM
ลักษณะการประกอบธุรกิจ	: ประกอบธุรกิจเป็นผู้แปรรูปและจัดจำหน่ายสินค้าเหล็กม้วนรีดร้อน, เหล็กม้วนรีดเย็น, เหล็กแผ่นรีดเย็น, เหล็กม้วนเคลือบเคมีด้วยไฟฟ้า (Electro-Galvanized Steel) แผ่นหลังคาเหล็กเคลือบสีและผนังเหล็กเคลือบสี (Roll Forming Metal Sheet) แผ่นหลังคาเหล็กเคลือบสีพร้อมฉนวนกันความร้อน ผลิตภัณฑ์โครงหลังคาบ้าน “Smartruss” เหล็กโครงสร้างค้ำเพดานและผนัง (C-line, C-u, T-bar) และเหล็กกล้าแรงดึงสูงชุบสังกะสีรูปตัวซี (C-Channel Galvanized High Tensile Strength) และเหล็กม้วนชนิดต่างๆ
ที่ตั้งสำนักงานใหญ่	: เลขที่ 4,95-96 หมู่ที่ 6 ถนนพระราม 2 ตำบลโคกขาม อำเภอเมืองสมุทรสาคร จังหวัดสมุทรสาคร 74000
ที่ตั้งสำนักงานสาขาโรงงาน	: <ol style="list-style-type: none">1. เลขที่ 222 หมู่ที่ 6 ตำบลแม่รำพึง อำเภอบางสะพาน จังหวัดประจวบคีรีขันธ์ 771402. เลขที่ 108/9 หมู่ที่ 1 ถนนพระราม 2 ตำบลบางน้ำจืด อำเภอเมืองสมุทรสาคร จังหวัดสมุทรสาคร 740003. เลขที่ 108/3 หมู่ที่ 1 ถนนพระราม 2 ตำบลบางน้ำจืด อำเภอเมืองสมุทรสาคร จังหวัดสมุทรสาคร 740004. เลขที่ 55/93 หมู่ที่ 9 ถนนพระราม 2 แขวงบางมด เขตจอมทอง กรุงเทพมหานคร (ปัจจุบันได้ย้ายไปรวมกับสำนักงานใหญ่ เรียบร้อยแล้ว)5. เลขที่ 90/9 หมู่ที่ 1 ถนนพระราม 2 ตำบลบางน้ำจืด อำเภอเมืองสมุทรสาคร จังหวัดสมุทรสาคร 74000
เลขทะเบียนบริษัท	: 0107548000196
โทรศัพท์สำนักงานใหญ่	: 0-3482-5090-100
โทรศัพท์โรงงาน	: 0-3482-5090-100
โทรสาร สำนักงานใหญ่	: 0-3482-5078-9
Home Page	: www.permsin.com , www.suntechthai.com
Email Address	: contact@permsin.com
ทุนจดทะเบียน	: จำนวน 500,000,000 บาท
แบ่งเป็นหุ้นสามัญ	: จำนวน 500,000,000 หุ้น
มูลค่าที่ตราไว้	: หุ้นละ 1.- บาท
ทุนเรียกชำระแล้ว	: จำนวนเงิน 500,000,000 บาท



ผู้ถือหุ้นรายใหญ่

ลำดับ	รายชื่อผู้ถือหุ้น	จำนวนหุ้น	ร้อยละ
1	นายชูเกียรติ ยวงค์ไพบูลย์	125,950,000	25.19
2	นายกรีช สุธีรัชย์	80,000,000	16.00
3	นางชไมพร ยวงค์ไพบูลย์	30,000,000	6.00
4	นายวินท์ สุธีรัชย์	22,709,500	4.54
5	นายชูชีพ ยวงค์ไพบูลย์	20,600,000	4.12
6	นายสิงหนาท บัตรสมบุญ	12,000,000	2.40
7	นายวีระชัย สุธีรัชย์	11,730,000	2.39
8	นายสมนตรี ธารานิติกุล	9,117,000	1.82
9	บริษัท ไทย เอ็น วิดีอาร์ จำกัด	6,971,300	1.39
10	นายภัทรพล บัตรสมบุญ	6,500,000	1.30
11	นางสาวเบญจมาศ บัตรสมบุญ	6,490,300	1.29
12	นายธเนศ เจตะวัฒนะ	6,000,000	1.20
13	นายวิบูลย์ คณะพงษา	4,155,000	0.83
14	นายวัลลภ จันทศิริ	2,810,000	0.56
15	นายไชยันต์ จิตรพิงกรรม	2,630,000	0.52
16	นายอยุธยา ชาญเศรษฐกุล	2,600,000	0.52
17	นายสมชาย สุขสมบุญ	2,600,000	0.52
18	นายรัชพล โอษฐ์	2,600,000	0.52
19	นางสาววราภรณ์ พันธุ์วงศ์กล่อม	2,475,000	0.49
20	นายสิทธิชัย ตันธนาศิริกุล	2,275,400	0.45
รวม		360,213,500	72.05



ปัจจัยความเสี่ยง

คณะกรรมการได้ตระหนักถึงปัจจัยความเสี่ยงต่างๆ ซึ่งอาจจะส่งผลกระทบต่อเป้าหมายการดำเนินการทางธุรกิจของบริษัท จึงได้กำหนดนโยบายเกี่ยวกับการบริหารความเสี่ยงและการควบคุมภายในขึ้นมา เพื่อให้บริษัทมีการบริหารความเสี่ยงทั้งองค์กร อย่างมีระบบ มีประสิทธิภาพและประสิทธิผล เพื่อใช้เป็นกลไกที่สำคัญในการบริหารความเสี่ยงของบริษัท ตลอดเวลาที่ผ่านมา บริษัทได้ประเมินและวิเคราะห์ความเสี่ยง โดยแยกเป็นส่วนงานทั้งแนวทางการบริหาร จัดการความเสี่ยง และติดตามผลการ บริหารการจัดการความเสี่ยงอย่างมีระบบ เพื่อให้การดำเนินงานสอดคล้องกับนโยบายการกำกับดูแลกิจการที่ดี สำหรับผลการ ประเมินความเสี่ยง และการบริหารจัดการความเสี่ยงมีผลกระทบต่อธุรกิจของบริษัท สามารถจำแนกได้ ดังนี้

1) ความเสี่ยงจากด้านการตลาด

• ความเสี่ยงจากความผันผวนของราคาวัตถุดิบและราคาผลิตภัณฑ์

ความเสี่ยงจากความผันผวนของราคาสินค้าและผลิตภัณฑ์ถือว่าเป็นปัจจัยที่มีความเสี่ยงที่มีความสำคัญ มากของของบริษัท ทั้งนี้ เนื่องจากว่าความผันผวนของราคาสินค้า และผลิตภัณฑ์ มีผลกระทบต่อส่วนต่าง ระหว่างราคาขายและต้นทุนของสินค้า โดยที่ต้นทุนสินค้าโดยทั่วไปแล้วมีสัดส่วนสูงถึงประมาณร้อยละ 80 ของ ราคาขาย ดังนั้น หากความผันผวนของราคาของสินค้า และผลิตภัณฑ์ ทำให้ส่วนต่างระหว่างราคาขายและ ต้นทุนขายลดลงอย่างมีนัยสำคัญ ก็จะมีผลกระทบต่อการทำงานของ บริษัทค่อนข้างมาก ในปี 2553 ที่ผ่านมาราคาเหล็กยังมีความผันผวนต่อเนื่องจากปีก่อน แต่ความรุนแรงของความผันผวนน้อยกว่าปี 2552 มาก โดย เพิ่มขึ้นจากราคาดันละ 720. เหรียญสหรัฐ เมื่อปลายปี 2552 เป็นต้นละ 820. เหรียญสหรัฐในช่วงไตรมาสแรก อันเนื่องมาจากเศรษฐกิจโลกที่เริ่มฟื้นตัว อย่างไรก็ตาม ราคาเหล็ก เริ่มปรับตัวสูงขึ้น ในช่วงครึ่งปีหลังของปี 2553 ราคาของเหล็กเริ่มปรับตัวลดลงอีกแต่ไม่มาก ตั้งแต่เดือน 11 ก็เริ่มมีการปรับราคาขึ้นอีกครั้ง

เนื่องจากความผันผวนของราคาสินค้าและผลิตภัณฑ์เหล็ก เกิดจากปัจจัยภายนอก ซึ่งอยู่นอกเหนือการ ควบคุมของบริษัท ดังนั้น มาตรการที่ใช้ในการลดความเสี่ยงจากปัจจัยเสี่ยงดังกล่าวของบริษัท ที่ สำคัญได้แก่

1. มีการติดตามความเคลื่อนไหวของราคาเหล็กโลกอย่างใกล้ชิด และเพื่อความระมัดระวังในการจัดซื้อสินค้า และผลิตภัณฑ์ โดยพยายามจัดซื้อสินค้าจากแหล่งที่มีราคาที่จะทำให้บริษัทมีส่วนต่างระหว่างราคาขาย และต้นทุนสินค้า ตามที่ต้องการ และในปริมาณที่จะขายได้
2. เพิ่มการขายและผลิตสินค้าที่จัดเป็นสินค้าคุณภาพพิเศษให้มากขึ้น เนื่องจากมีราคาที่สูงกว่าและมีความ ผันผวนของราคาที่น้อยกว่า
3. ควบคุมปริมาณสินค้าคงเหลือในคลังให้อยู่ในระดับที่เหมาะสม เพื่อลดความเสี่ยงจากผลกระทบของ ราคาในเชิงลบ

จากการดำเนินมาตรการลดความเสี่ยงจากความผันผวนของราคาสินค้าและผลิตภัณฑ์ดังกล่าวข้างต้น แล้วนั้น สิ่งที่สำคัญกว่านั้นก็คือ จากระาคาเหล็กได้ปรับตัวสูงขึ้น นับเป็นปัจจัยที่สำคัญที่ทำให้บริษัทสามารถพลิก สถานการณ์ที่ เป็นลบอยู่ในช่วงไตรมาสที่ 3 ปี 2553 ให้กลับมาเป็นบวกได้ และนับเป็นปัจจัยที่สำคัญ ที่ทำให้ บริษัทมีผลการดำเนินการที่น่าพอใจในระดับหนึ่ง สำหรับปี 2553

• ความเสี่ยงจากภาวะเศรษฐกิจ และการแข่งขัน

เนื่องจากการเปลี่ยนแปลงของภาวะเศรษฐกิจในเชิงลบจะมีผลกระทบในเชิงลบต่อความต้องการของ สินค้าเหล็กโดยรวม ซึ่งจะส่งผลกระทบต่อปริมาณการขายของบริษัท และผลการดำเนินงานของบริษัท ในที่สุด ดังนั้น บริษัทมีความเสี่ยงจากการเปลี่ยนแปลงของภาวะเศรษฐกิจ ความเสี่ยงจากภาวะเศรษฐกิจและ การแข่งขันเกิดจากปัจจัยภายนอก ซึ่งอยู่นอกเหนือการควบคุมของบริษัท ดังนั้นมาตรการที่ใช้ลดความเสี่ยงดัง กล่าวจึงมีค่อนข้างจำกัด สำหรับมาตรการที่ใช้เพื่อลดความเสี่ยงจากการแข่งขันคือ

1. เพิ่มการขายสินค้าที่ จัดเป็นชั้นคุณภาพพิเศษเพื่อหลีกเลี่ยงการแข่งขันทางด้านราคา
2. เพิ่มประสิทธิภาพด้านการผลิต เพื่อลดต้นทุนการผลิต
3. เน้นการให้บริการให้บริการแก่ลูกค้าที่ดีขึ้น

ที่ผ่านมาระบบไม่ได้เสียเปรียบคู่แข่งในเชิงต้นทุนขายเนื่องจาก บริษัท สามารถเพิ่มปริมาณการขาย ได้เพิ่มขึ้นในปี 2553

2) ความเสี่ยงด้านการเงิน

- ความเสี่ยงจากการเปลี่ยนแปลงของอัตราแลกเปลี่ยน

ในปี 2553 บริษัทมีรายจ่ายที่เป็นเงินตราต่างประเทศจากการนำเข้าสินค้าจากต่างประเทศ ซึ่งมีสัดส่วนคิดเป็นร้อยละ 30 ของยอดขายทั้งหมด บริษัทจึงมีความเสี่ยงจากการเปลี่ยนแปลงของอัตราแลกเปลี่ยน ซึ่งบริษัทจะใช้เครื่องมือทางการเงินเพื่อป้องกันความเสี่ยงทางด้านนี้ด้วยการทำสัญญาซื้อขายเงินตราต่างประเทศล่วงหน้า (Forward Cover) นอกจากนี้เพื่อป้องกันความเสี่ยงได้ในขณะใดขณะหนึ่งในวงเงินตามที่คณะกรรมการเห็นว่าเหมาะสม

- ความเสี่ยงจากการให้สินเชื่อทางการค้า

ในการดำเนินธุรกิจทางการค้าตามปกติของบริษัท บริษัทจะมีลูกหนี้การค้า ซึ่งเกิดจากการที่บริษัทจำหน่ายสินค้าให้แก่ลูกค้าภายในประเทศที่มีเงื่อนไขการชำระเงินภายในเวลาตามที่ตกลงไว้กับลูกค้า ลูกหนี้คงค้างของลูกหนี้เฉลี่ยในปี 2553 มีจำนวน 279.67 ล้านบาท บริษัทจึงมีความเสี่ยงจากการที่ลูกหนี้การค้าไม่สามารถชำระหนี้ค่าสินค้าภายในกำหนดเวลาที่ต้องชำระหรือภายในกำหนดเวลาตามที่บริษัทกำหนด บริษัทจึงได้กำหนดหลักเกณฑ์และวิธีปฏิบัติเกี่ยวกับการให้สินเชื่อทางการค้า โดยกำหนดวงเงินสินเชื่อการค้าให้แก่ลูกค้าแต่ละราย ตามการวิเคราะห์ความต้องการซื้อสินค้าและความสามารถในการชำระหนี้ของลูกหนี้รายนั้นๆ และต้องได้รับการอนุมัติเป็นลายลักษณ์อักษรจากผู้บริหารที่มีอำนาจในการอนุมัติการให้สินเชื่อทางการค้า นอกจากนี้ยังมีการกำกับดูแลบริหารความเสี่ยงในด้านนี้อย่างสม่ำเสมอด้วยการให้ฝ่ายจัดการรายงานต่อที่ประชุมคณะกรรมการการบริหารทราบเป็นประจำทุกเดือนเกี่ยวกับคุณภาพของลูกหนี้การค้า โดยเฉพาะลูกหนี้รายที่มีหนี้สินเกินกำหนดระยะเวลาชำระ ณ วันสิ้นปี 2553 บริษัทมีลูกหนี้ 279.67 ล้านบาท โดยไม่มีลูกหนี้ใดที่มียอดหนี้คงค้างเกินกำหนดชำระ ด้วยระบบการวิเคราะห์และติดตามที่มีประสิทธิภาพ ประกอบกับลูกหนี้การค้าส่วนใหญ่เป็นลูกค้าที่บริษัทรู้จักดี เพราะมีประวัติการติดต่อกับบริษัทมานาน บริษัทจึงสามารถติดตามให้ลูกหนี้ชำระหนี้ที่เกินกำหนดชำระเป็นที่เรียบร้อย โดยที่บริษัทไม่ได้รับความเสียหายแต่อย่างใด

- ความเสี่ยงด้านสภาพคล่อง

ความเสี่ยงด้านสภาพคล่อง หมายถึง ความเสี่ยงที่บริษัทไม่สามารถที่จะปฏิบัติตามภาระผูกพันต่าง ๆ เมื่อครบกำหนด อันเนื่องจากบริษัทไม่สามารถเปลี่ยนทรัพย์สินเป็นเงินสด หรือไม่สามารถจัดหาเงินสด หรือไม่สามารถจัดหาเงินในจำนวนที่เพียงพอกับความต้องการภายในระยะเวลาที่กำหนดและมีต้นทุนที่เหมาะสม ซึ่งอาจทำให้เกิดความเสียหายต่อบริษัทได้ บริษัทมีการบริหารความเสี่ยงทางด้านนี้ ที่สำคัญดังนี้ คือ

- 1) จัดโครงสร้างหนี้ ต่อทุนให้อยู่ในเกณฑ์ที่เหมาะสม โดยมีสัดส่วนไม่ควเกิน 2 : 1
- 2) ติดตามควบคุมไม่ให้นำหนี้สินระยะสั้นไปลงทุนในสินทรัพย์ที่ไม่หมุนเวียน ซึ่งบริษัทได้ปฏิบัติตามหลักเกณฑ์นี้อย่างเคร่งครัด
- 3) ติดตามการเปลี่ยนแปลงของสัดส่วนสินทรัพย์หมุนเวียน ซึ่งเป็นเครื่องมือวัดสภาพคล่องที่สำคัญอย่างหนึ่ง หากสัดส่วนสูงขึ้นก็แสดงว่ามีสภาพคล่องที่ดีขึ้น
- 4) จัดหาแหล่งเงินทุนและประเภทของสินเชื่อให้เพียงพอและสอดคล้องกับความต้องการของแผนการดำเนินงานของบริษัท

3) ความเสี่ยงจากการบริหารและการจัดการสินค้าคงคลัง

สืบเนื่องจากความผันผวนของราคาเหล็กแผ่นรีดร้อนที่เป็นวัตถุดิบตัวหลักที่ใช้ผลิตเหล็กแผ่นรีดเย็นเพราะฉะนั้นการบริหารและการจัดการสินค้าคงคลังจึงมีผลกระทบโดยตรงกับอัตรากำไรขั้นต้นและความสามารถในการแข่งขันของบริษัทค่อนข้างมาก โดยในช่วงที่ระดับราคาเหล็กเพิ่มสูงขึ้น หากบริษัทมีปริมาณสินค้าคงคลังในระดับสูง จะทำให้ต้นทุนเหล็กรีดเย็นเฉลี่ยของบริษัทอยู่ในระดับต่ำ และในทางกลับกัน กรณีที่เหล็กปรับตัวลดลง หากบริษัทมีปริมาณสินค้าคงคลังสูง จะส่งผลให้ต้นทุนเหล็กรีดเย็นเฉลี่ยของบริษัทอยู่ในระดับสูง ซึ่งอาจจะทำให้กำไรขั้นต้นของบริษัทลดลงหรืออาจขาดทุนได้ หรือในช่วงที่เหล็กรีดเย็นขาดตลาด ถ้าบริษัทสำรองวัตถุดิบในระดับที่ต่ำเกินไป จะทำให้บริษัทไม่สามารถส่งสินค้าให้ลูกค้าได้ตามกำหนดเวลา แต่ด้วยประสบการณ์และการติดตามความเคลื่อนไหวแนวโน้มของราคาเหล็กรีดเย็นใน



4) ความเสี่ยงด้านการบริหาร การจัดการ

เนื่องจากการประกอบธุรกิจของบริษัทอาศัยความสัมพันธ์ที่กระหว่างผู้บริหารหลักและคู่ค้าที่เกี่ยวข้องทั้งผู้จัดหาวัตถุดิบ (Supplier) และลูกค้า ทำให้บริษัทสามารถจัดหาแหล่งวัตถุดิบได้ในราคาถูกและทราบการเปลี่ยนแปลงเทคโนโลยีการผลิตรวมถึงผลิตภัณฑ์ชนิดใหม่ๆ บริษัทอาจได้รับผลกระทบต่อผลประกอบการของบริษัทหากบริษัทสูญเสียผู้บริหารหลักที่เป็นผู้ก่อตั้งบริษัท

อนึ่ง บริษัท จะมีลูกหนี้การค้า ซึ่งเกิดจากการจำหน่ายสินค้าให้แก่ลูกค้ามีเงื่อนไขการชำระเงินภายในกำหนดเวลาที่ได้ตกลงกับลูกค้า ซึ่งมีลูกหนี้ดังกล่าวเท่ากับ 416.55 ล้านบาท ดังนั้นบริษัทจึงมีความเสี่ยงจากการที่ลูกค้าไม่สามารถชำระเงินได้ ภายในระยะเวลาที่บริษัทกำหนด บริษัทจึงได้พออนันท์เพื่อลดความเสี่ยงทางด้านนี้ และได้กำหนดหลักเกณฑ์และวิธีปฏิบัติเกี่ยวกับการให้สินเชื่อการค้า โดยกำหนดวงเงินสินเชื่อการค้าให้แก่ลูกค้าแต่ละรายการตามการวิเคราะห์ความต้องการซื้อสินค้าและความสามารถในการชำระหนี้ของลูกค้ารายนั้นๆ และต้องได้รับการอนุมัติเป็นลายลักษณ์อักษรจากผู้บริหารที่มีอำนาจในการอนุมัติการให้สินเชื่อทางการค้า นอกจากนี้ยังมีกากำกับดูแลการบริหารความเสี่ยงอย่างสม่ำเสมอ โดยการรายงานเกี่ยวกับคุณภาพของลูกค้า โดยเฉพาะลูกหนี้ที่เกินกำหนดชำระและผลของการติดตามการชำระหนี้ของลูกค้าการค้ารายนั้นๆ บริษัทมีลูกหนี้บางรายไม่สามารถชำระหนี้ค่าสินค้าภายในกำหนดเวลาที่ต้องชำระ ทั้งนี้ เนื่องจากเศรษฐกิจที่ชะลอตัวลงมากในปี 2552 นี้ ทำให้ ลูกหนี้การค้าดังกล่าวไม่สามารถขายสินค้าได้ในปริมาณตามที่ได้ตั้งเป้าหมายไว้ และลูกหนี้การค้ารายที่ไม่สามารถชำระหนี้เมื่อครบกำหนดชำระนั้น เป็นลูกค้าที่มีการติดต่อซื้อขายสินค้ากับบริษัทมานาน และมีประวัติการชำระหนี้ที่ดีมาโดยตลอด ประกอบกับลูกค้าดังกล่าวได้แสดงความตั้งใจที่จะชำระหนี้ที่เกินกำหนดให้แก่บริษัทโดยเร็ว บริษัทได้มีการเจรจาตกลงแผนการชำระหนี้กับลูกค้าและเชื่อว่าลูกค้า ดังกล่าวสามารถชำระหนี้ที่เกินกำหนดได้

ภาวะอุตสาหกรรมและแนวโน้มอุตสาหกรรมหลัก

อุตสาหกรรมเหล็กโลก

อุตสาหกรรมเหล็กโลกในปี 2553 ถึงแม้ว่าเศรษฐกิจโลกได้รับผลกระทบจากวิกฤตการณ์ปัญหาทางการเงินของประเทศในฝั่งทวีปยุโรปที่มีหนี้สาธารณะ จนอาจชำระหนี้ไม่ได้ ซึ่งไม่ได้ส่งผลกระทบเป็นวงกว้างไปทั่วโลก เท่ากับวิกฤตที่สหรัฐอเมริกา ทั้งนี้จากการประเมินโดยสถาบันการเงินต่างประเทศชั้นนำแห่งหนึ่ง คาดว่าผลของการตัดงบประมาณรายจ่ายภาครัฐของประเทศต่างๆ น่าจะมีผลต่อ GDP ยุโรปในช่วง 2010-2012 โดยไม่เกิน -0.3 percentage point (pp) ซึ่งเป็นเหตุที่รัฐบาลประเทศต่างๆ ในยุโรปโดยเฉพาะเยอรมันและฝรั่งเศสต้องทำทุกอย่างเพื่อไม่ให้ เกิด default เพราะธนาคารของเค้า ได้รับผลกระทบโดยตรงอย่างรุนแรง แม้ตลาดจะผันผวนจากข่าวร้ายเกี่ยวกับการปรับโครงสร้างหนี้ แต่ในแง่ของเศรษฐกิจไม่น่าเสียหายรุนแรงเกินไป ไม่น่าจะเกิด double dip recession เพราะประเทศอย่างเยอรมันและฝรั่งเศสที่มีขนาดเศรษฐกิจรวมกันเท่ากับประมาณ 50% ของ GDP ยุโรป ยังมีเศรษฐกิจที่ แข็งแรงและน่าจะขับเคลื่อน ให้เศรษฐกิจ ยุโรปโดยรวมขยายตัวได้

สำหรับอุตสาหกรรมเหล็กโลก สมาคมเหล็กโลก (world Steel Association) รายงานว่าผลผลิตทั่วโลก มีปริมาณการผลิตเหล็กดิบ จำนวน 1,165.12 ล้านตัน จำนวน 10 เดือน มี อัตราเพิ่มขึ้น 17.50 % เมื่อเทียบกับ ปี 2552 และ ประธานกรรมการ ของ World Steel Association กล่าว ว่า เกิดจากวิกฤตเศรษฐกิจใน ปี 2009 ได้คาดคะเนว่าความต้องการน่าจะมี เจริญเติบโตเป็น 8.4 % ซึ่งตัวเลข ขณะนี้ เป็น 17.50 % ซึ่งแสดงให้เห็นการฟื้นตัวเหล็กมั่นคงและมีเสถียรภาพขึ้นในฝั่งประเทศที่พัฒนาแล้ว โดยเฉพาะอย่างยิ่งในสหภาพยุโรป สำหรับประเทศในประเทศ กำลังพัฒนา ยังต่ำกว่า ก่อนเกิดวิกฤต การกู้คืน นั้น เป็นการขับเคลื่อนจากภาครัฐบาล และการดำเนินการต่างๆ ต้องติดตามในส่วนที่ เหลือของปี ไป จนถึงต้นปีหน้า อย่าง ระมัดระวัง และ รอบคอบ การใช้เหล็กในประเทศจีน นั้น ค่อนข้างต่ำเมื่อเปรียบเทียบกับประเทศอื่น เนื่องจากรัฐบาลมีการชะลอในการลงทุนในภาคอสังหาริมทรัพย์และมีการควบคุมการผลิตอย่างต่อเนื่องและมีการ ยุติการออกแพ็คเกจกระตุ้นเศรษฐกิจ

แนวโน้มอุตสาหกรรมก่อสร้างและวัสดุปี 2554

อุตสาหกรรมก่อสร้างในปี 2554 ได้รับปัจจัยหนุนสำคัญจากโครงการลงทุนขนาดใหญ่ของภาครัฐ รวมทั้งภาคเอกชนเพื่อขยายกำลังการผลิตในอุตสาหกรรมที่เกี่ยวข้องภาคการส่งออก รวมถึงการเดินทางโครงการลงทุนในมาบตาพุด แนวโน้มอุตสาหกรรมก่อสร้างในปี 2554 คาดว่าจะมีปัจจัยสนับสนุนการลงทุนของภาครัฐ โดยเฉพาะโครงการขนาดใหญ่ภายใต้แผนปฏิบัติการไทยเข้มแข็ง 2555 และการลงทุนอื่นๆ ภายใต้กรอบงบประมาณรายจ่ายปี 2554 ซึ่งมีงบประมาณเพื่อการลงทุนประมาณ 3.44 แสนล้านบาทเพิ่มขึ้นจากปีก่อน กว่าร้อยละ 60 โดยหลายโครงการมีความคืบหน้ามากขึ้น และอาจจะมีโครงการ อาทิ โครงการรถไฟฟ้าสายสีแดง (บางซื่อ -ตลิ่งชัน) สายสีม่วง (บางใหญ่-บางซื่อ) และสายสีน้ำเงิน (บางซื่อ-ท่าพระ และหัวลำโพง -บางแค) ซึ่งบางโครงการจะก่อสร้างต่อเนื่องจากปี 2553 ซึ่ง สายสีแดง (บางซื่อ- รังสิต) อาจเริ่มก่อสร้างได้ปลายปี 2554 นอกจากนี้ยังมีการก่อสร้างทางรถไฟคู่ และการปรับปรุงทางรถไฟ ซึ่งเป็นส่วนหนึ่งของการลงทุน ด้านโครงสร้างพื้นฐานของการรถไฟแห่งประเทศไทย ระยะเร่งด่วน พศ. 2553-2557 ซึ่งมีความพร้อมจะดำเนินการได้ทันที วงเงิน รวม กว่า 8.75 หมื่น นอกจากนี้ ยังมีโครงการลงทุนอื่นๆอีกจำนวนหนึ่งจากวงเงินงบประมาณปี 2554 เช่นการก่อสร้างและปรับปรุงถนน ของกรมทางหลวง และ กรมทางชนบท รวมกันกันกว่า 6.5 หมื่นล้านบาท และโครงการเกี่ยวกับการบริหารจัดการน้ำรวมกว่า 3.2 หมื่นล้านบาท อีกทั้งช่วงต้นปี 2554 ยังมีงบประมาณเพื่อการฟื้นฟูโครงสร้างพื้นฐานและสาธารณูปโภคที่ได้รับความเสียหายจากภาวะน้ำท่วมอีกด้วย

นอกจากนี้ โครงการพื้นฐานขนาดใหญ่ของรัฐบาลหลายโครงการที่อยู่ระหว่างการศึกษาก็มีความคืบหน้าเป็นลำดับ เช่น โครงการรถไฟฟ้าสายสีเขียว ทั้ง สองสายโครงการก่อสร้างรัฐสภาแห่งใหม่ ท่าอากาศยานสุวรรณภูมิเฟส 2 รถไฟฟ้าขนส่งมวลชนรางเดี่ยว (MONO RAIL) รวม ทั้งโครงการ รถไฟ. อย่างโครงการรถไฟทางคู่อีก 5 สาย เป็นต้นซึ่งเป็นสัญญาณบวกต่อปริมาณงานก่อสร้างที่จะเกิดขึ้นในระยะข้างหน้า รวมทั้งเป็นการกระตุ้น ตลาดธุรกิจการก่อสร้างให้กลับมาคึกคักได้อีกครั้ง ด้านก่อสร้างในโครงการอสังหาริมทรัพย์ของภาคเอกชน คาดว่าโดยรวมน่าจะยังคงขยายตัวจากปีก่อนต้องการในตลาดที่อยู่อาศัย อาจเจริญเติบโต อย่างค่อยเป็นค่อยไป และลดความร้อนแรงลงไม่คึกคักเหมือนช่วงปี 2553 ที่มีมาตรการกระตุ้นภาคอสังหาริมทรัพย์ อีกทั้งยังมีแรงกดดันจากอุปทานที่ทยอยแล้วเสร็จและการมุ่งเน้นไปยังตลาดที่กลุ่มลูกค้าเป้าหมายคล้ายคลึงกันของผู้ประกอบการ รวมทั้งการติดตามความเสี่ยงภาวะฟองสบู่ ในภาคอสังหาริมทรัพย์ ของธนาคารแห่งประเทศไทยโดยเฉพาะที่อยู่อาศัยในแนวสูงอย่างไรก็ตาม การก่อสร้างในตลาดที่อยู่อาศัย จะยังเติบโตไปในทิศทางของเศรษฐกิจและความเชื่อมั่นของผู้บริโภค รวมทั้งจากงานก่อสร้าง ของโครงการพัฒนาอสังหาริมทรัพย์ที่เปิดตัวค่อนข้างมากในช่วงที่ผ่านมา



ส่วนตลาดพาณิชย์กรรมน่าจะยังมีแนวโน้มที่ดีจากการลงทุนขยายสาขาของธุรกิจค้าปลีก ที่เน้นรูปแบบให้สอดคล้องกับพฤติกรรมของผู้บริโภคที่เปลี่ยนไปและเข้าถึงแหล่งชุมชนมากขึ้น อาทิ รูปแบบร้านค้าขนาดเล็กและคอมมูนิตีมอลล์เป็นตลาดที่ยังไม่อิ่มตัว และมีกระแสที่ค่อนข้างแรง ส่วนหนึ่งเนื่องจากสามารถตอบสนองความต้องการของลูกค้า ผู้บริโภคในชุมชนที่ขยายตัวและเกิดใหม่ได้ โดยห้างค้าปลีกแบบคอมมูนิตีมอลล์ได้เริ่มขยายออกสู่จังหวัดสำคัญๆ แล้วนอกจากนี้ ยังมีความเคลื่อนไหวในการลงทุนห้างค้าปลีกขนาดใหญ่และศูนย์การค้าในกรุงเทพฯ รวมทั้งการขยายสาขาไปสู่หัวเมืองต่างจังหวัด รวมทั้งหัวเมืองตามชายแดนเพื่อเตรียมรุกสู่ประเทศเพื่อนบ้าน ที่เศรษฐกิจมีแนวโน้มขยายตัวได้สูงขึ้นในอนาคต อย่างไรก็ตาม ในปี 2554 อาจต้องติดตามประเด็นความคืบหน้าของร่างพระราชบัญญัติการประกอบธุรกิจค้าปลีก ค้าส่ง ซึ่งอาจจะมาเป็นปัจจัยกระตุ้นการเร่งการลงทุนขยายสาขาห้างค้าปลีกก่อนที่จะกฎหมายดังกล่าวจะประกาศใช้ด้านการก่อสร้างภาคอุตสาหกรรมมีแนวโน้มค่อนข้างสดใสเนื่องจากการขยายกำลังการผลิต และการย้ายฐานการผลิตในหลายอุตสาหกรรมมายังประเทศไทย โดยเฉพาะอย่างยิ่งที่เกี่ยวข้องกับภาคส่งออก เช่นยานยนต์ และชิ้นส่วนอิเล็กทรอนิกส์ เป็นต้น เพื่อรองรับความต้องการที่เติบโตมากขึ้นในภูมิภาคนี้ อีกทั้งยังมีโครงการก่อสร้างที่เกิดขึ้นจากนโยบายการพัฒนาพลังงานหมุนเวียนของภาครัฐอีกด้วย โดยแนวโน้มการก่อสร้างภาคอุตสาหกรรมอาจจะสะท้อนได้จากพื้นที่ นิคมอุตสาหกรรมที่ขายได้ในปี 2553 ที่เติบโตสูงเมื่อเทียบกับปีก่อนหน้า ซึ่งจะส่งผลให้โรงงานก่อสร้างต่อเนื่องมาถึงปีนี้ นอกจากนี้ความคืบหน้าในการแก้ไขปัญหามลพิษทางอากาศ ทำให้โครงการที่เคยถูกระงับการก่อสร้างสามารถเริ่มดำเนินการได้ อีกครั้ง จึงน่าจะส่งผลให้มีปริมาณงานก่อสร้างชัดเจนขึ้นตั้งแต่ต้นปี 2554 อย่างไรก็ตาม อาจยังต้องติดตามการเคลื่อนไหวของภาคประชาชนเกี่ยวกับการกำหนดประเภทกิจการโครงการที่ส่งผลกระทบต่อสิ่งแวดล้อมและชุมชนตามประกาศกระทรวงทรัพยากรธรรมชาติและสิ่งแวดล้อม รวมทั้งการให้ความสำคัญกับการพัฒนาภาคอุตสาหกรรมที่สามารถอยู่ร่วมกับชุมชนและสิ่งแวดล้อมได้อย่างยั่งยืนมากขึ้น

จากการคาดการณ์ของศูนย์วิจัยกสิกรไทย คาดว่า มูลค่าการลงทุนด้านการก่อสร้างโดยรวมในปี 2554 จะมีมูลค่า 862,000 - 886,000 ล้านบาท เพิ่มขึ้น ร้อยละ 6.7-9.7 จากมูลค่า 807,500 ล้านบาทในปี 2553 ขณะที่การก่อสร้าง ณ ราคา คงที่อาจ จะขยายตัวประมาณร้อยละ 4.0 - 7.5 โดยเป็นผลจากการก่อสร้างภาครัฐที่อาจขยายตัวร้อยละ 4.5-7.5 ส่วนการก่อสร้างภาคเอกชน อาจ จะขยายตัวร้อยละ 3.5-5.5 การฟื้นตัวของปริมาณงานในธุรกิจก่อสร้างให้สามารถขยายตัวดีขึ้นโดยเฉพาะจากโครงการขนาดใหญ่ซึ่งทำให้มีความต้องการวัสดุก่อสร้าง และเหล็กในประเทศเพิ่มขึ้นสำหรับความต้องการใช้เหล็กในการก่อสร้างภายในประเทศ คาดว่าขยายตัว ร้อย 10.0-15.0 สูงจาก 9.5 ในปี 2553

สำหรับประเด็นสำคัญที่ต้องติดตามสำหรับกลุ่มลูกค้าก่อสร้างและวัสดุ ได้แก่

1. ปัจจัยทางการเมืองที่จะส่งผลต่อการดำเนินการโครงการก่อสร้างภาครัฐ และอาจจะมีผลต่อประสิทธิภาพการเบิกจ่ายงบประมาณของรัฐบาล รวมทั้งส่งผลต่อความเชื่อมั่นของภาคเอกชน
2. ทิศทางเศรษฐกิจโลกและในประเทศจะส่งผลต่อการก่อสร้างภาคเอกชนรวมทั้งรวมทั้งแผนการลงทุนเพื่อขยายธุรกิจ
3. ต้นทุนก่อสร้าง จากทั้งอัตราดอกเบี้ยที่อยู่ในช่วงขาขึ้น และราคาวัสดุก่อสร้างซึ่งมีแนวโน้มปรับตัวสูงขึ้นตามต้นทุนการผลิต โดยเฉพาะราคาพลังงาน รวมทั้งความต้องการที่จะเกิดขึ้นพร้อมกันจากงานก่อสร้างขนาดใหญ่
4. ความคืบหน้าของโครงการลงทุนมูลค่าสูงของภาครัฐในระยะข้างหน้า ซึ่งจะสร้างความคึกคัก ให้กับ ธุรกิจก่อสร้างในระยะถัดไป อย่างไรก็ตาม ในช่วงที่มีการก่อสร้างโครงการขนาดใหญ่พร้อมๆ กันอาจก่อให้เกิดปัญหาขาดแคลนแรงงานได้ โดยเฉพาะช่างฝีมือ อีกทั้งมีการเคลื่อนย้ายสู่ภาคการผลิตในบางฤดูกาล

กลยุทธ์ทางการตลาด

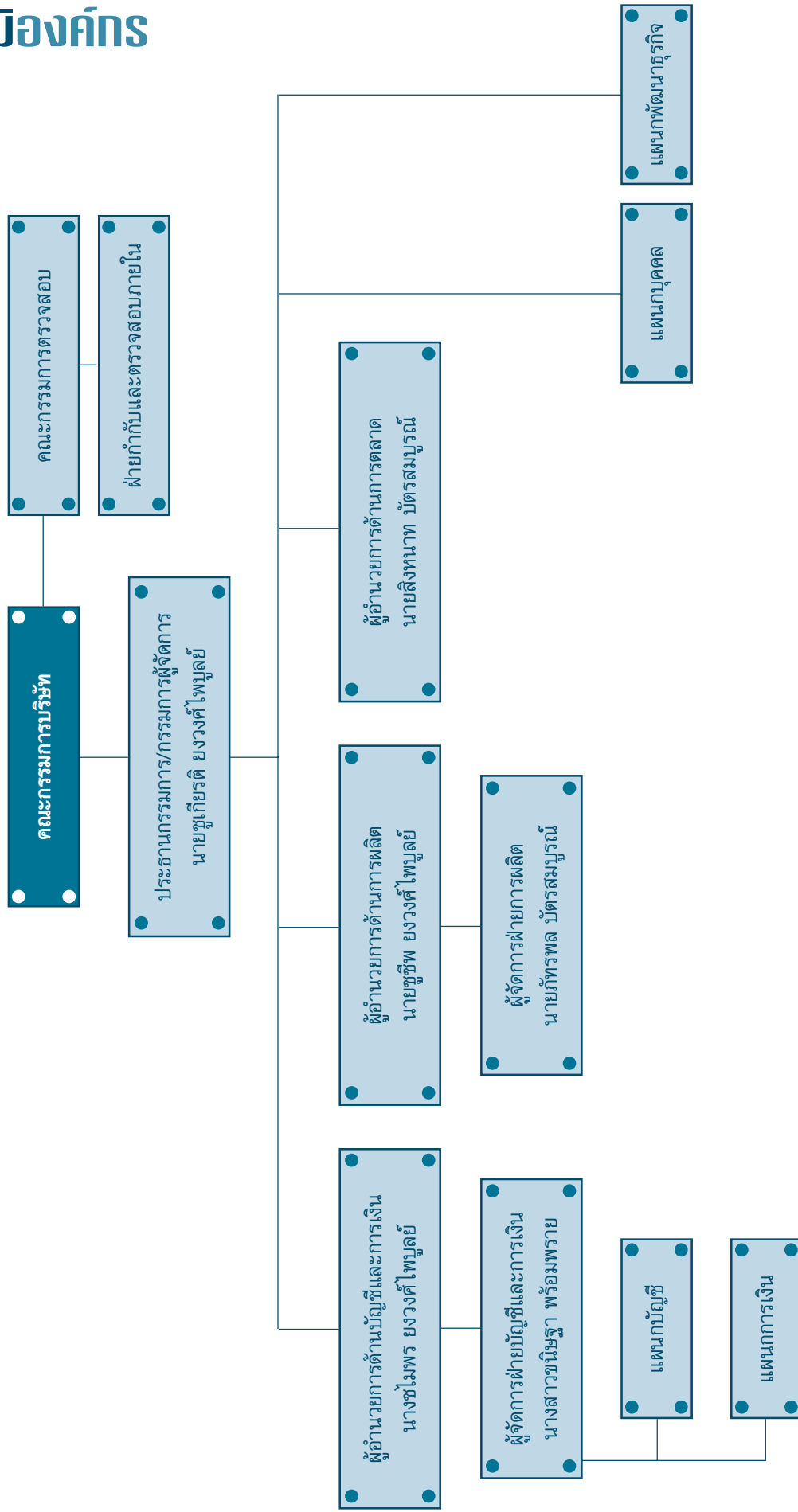
บริษัทมุ่งเน้นที่จะสร้างผลิตภัณฑ์ใหม่ๆ และ พัฒนาผลิตภัณฑ์ใหม่ โดยการนำผลิตภัณฑ์ที่ผลิตอยู่ในปัจจุบันมาสร้างมูลค่าเพิ่มทั้งที่ดำเนินการด้วยตนเองหรือจ้างผู้อื่นเพื่อให้ได้ผลิตภัณฑ์ใหม่ที่มีมูลค่าสูงขึ้นหรือขยายตลาดไปยังผู้ใช้ประเภทอื่นๆ เช่น ผลิตภัณฑ์เหล็กเคลือบเคมิด้วยไฟฟ้า ผลิตภัณฑ์โครงคร่าวเพดานและผนังรูปตัวซี เป็นต้น กลยุทธ์นี้เป็นการดำเนินการโดยตลอดอย่างต่อเนื่องเพื่อสร้างความได้เปรียบในเชิงแข่งขัน

1. ขยายตลาดโดยการจัดหาผลิตภัณฑ์ชนิดใหม่มารองรับลูกค้าในปัจจุบัน เช่น เหล็กกล้าแรงดึงสูงรูปตัวซี โดยเป็นการดำเนินการเพื่ออำนวยความสะดวกหรือสร้างทางเลือกสำหรับการสร้างโครงหลังคา ซึ่งทำให้ผลิตภัณฑ์ของบริษัทยังสามารถจะกลุ่มลูกค้าใหม่ที่ใช้หลังคาประเภทอื่น เช่น หลังคากระเบื้องซีเมนต์ และเหล็กรีดร้อน ซึ่งเพื่อให้บริการลูกค้า ที่ได้สั่งซื้อสินค้ากับบริษัทในส่วนของเหล็กรีดเย็น เพื่อให้ครอบคลุมกลุ่มลูกค้าที่บริษัท มี อยู่แล้ว และ ขยายกลุ่มลูกค้ามากขึ้น จะส่งผลทำให้ บริษัท สามารถเพิ่มยอดขาย ได้

2. เนื่องจากผลิตภัณฑ์ ส่วนใหญ่ของบริษัทจะนำไปใช้ในอุตสาหกรรม ต่อเนื่องบริษัทจึงคำนึงถึงการรักษาคุณภาพของผลิตภัณฑ์เป็นสำคัญ โดยการจัดการให้มีการตรวจสอบคุณภาพของผลิตภัณฑ์ทุกขั้นตอน ตั้งแต่การตรวจรับวัตถุดิบจากผู้ผลิต จนกระทั่งการส่งมอบให้กับลูกค้า เพื่อให้ได้ผลิตภัณฑ์ที่ได้มาตรฐานตามที่ลูกค้าต้องการ ซึ่งเป็นมาตรฐานของลูกค้าแต่ละราย ที่จะนำไปใช้งาน เพื่อสร้างความมั่นใจให้กับลูกค้า
3. กลยุทธ์ทางด้านการให้บริการ บริษัท ได้จัดให้มีการบริการที่รวดเร็ว และ ตรงตามความต้องการของลูกค้าทั้งด้านการผลิตและการจัดส่ง โดยสอบถามถึงรูปแบบและปริมาณความต้องการของผลิตภัณฑ์ เพื่อใช้ในการวางแผนการผลิตและแผนในการจัด เก็บผลิตภัณฑ์คงคลังแต่ละประเภท เพื่อให้มีผลิตภัณฑ์ที่เพียงพอ ต่อการตอบสนองความต้องการของลูกค้าอย่างมีประสิทธิภาพ นอกจากนี้ทางบริษัทยังจัดให้มีการเข้าพบลูกค้าอย่างสม่ำเสมอเพื่อสำรวจความพึงพอใจของลูกค้า และทำการปรับเปลี่ยนและสร้างความพึงพอใจในระยะยาว
4. สร้างมาตรฐานคุณภาพบุคลากร เนื่องจากการขยายตัวอย่างต่อเนื่องทั้งในแง่ยอดขายและการพัฒนานสินค้าใหม่ๆ ออกสู่ตลาด ดังนั้นบริษัทจึงมีการเพิ่มบุคลากรที่มีความรู้ความสามารถเข้ามาทำงานในองค์กร ในขณะเดียวกัน มีการอบรมเพื่อยกระดับความสามารถของพนักงานอย่างต่อเนื่อง



แผนภูมิองค์กร



โครงสร้างการจัดการ

โครงสร้างการจัดการ

โครงสร้างการจัดการของบริษัท เพิ่มสินสตีลเวิร์คส์ จำกัด (มหาชน) ประกอบด้วยคณะกรรมการ 4 คณะ ดังนี้

- 1. คณะกรรมการบริษัท
- 2. คณะกรรมการบริหาร
- 3. คณะกรรมการตรวจสอบ
- 4. คณะกรรมการสรรหา

โดยคณะกรรมการและผู้บริหารของบริษัทประกอบด้วยผู้ทรงคุณวุฒิที่มีคุณสมบัติครบตามมาตรา 68 แห่งพระราชบัญญัติบริษัทมหาชน จำกัด พ.ศ. 2535 และไม่มีลักษณะต้องห้ามตามประกาศคณะกรรมการกำกับหลักทรัพย์และตลาดหลักทรัพย์ที่ กจ. 5/2548 เรื่อง ข้อกำหนดเกี่ยวกับผู้บริหารของบริษัทที่ออกหลักทรัพย์ ข้อที่ 3 ลงวันที่ 17 มกราคม 2548 ทุกประการ ซึ่ง คณะกรรมการแต่ละคณะจะมีหน้าที่และความรับผิดชอบสรุปได้ดังนี้

• **คณะกรรมการบริษัท**

ณ วันที่ 31 ธันวาคม 2553 คณะกรรมการบริษัท ประกอบด้วยกรรมการจำนวน 8 ท่าน ดังนี้

ชื่อ-สกุล		ตำแหน่ง
1. นายชูเกียรติ	ยงวงศ์ไพบูลย์	ประธานกรรมการ
2. นางชไมพร	ยงวงศ์ไพบูลย์	กรรมการ
3. นายชูชีพ	ยงวงศ์ไพบูลย์	กรรมการ
4. นายสิงหนาท	บัตรสมบุญ	กรรมการ
5. นายกรีช	สุธีรัชย์	กรรมการ
6. พล.อ. ดร. มนต์รี	ศุภาพร	ประธานกรรมการตรวจสอบ / กรรมการอิสระ
7. พล.ต.ต. สหัสชัย	อินทสุขศรี	กรรมการตรวจสอบ / กรรมการอิสระ
8. นายกันต์	อรรถยัวร์วิทย์	กรรมการตรวจสอบ / กรรมการอิสระ

กรรมการผู้มีอำนาจลงนาม

นายชูเกียรติ ยงวงศ์ไพบูลย์ ลงลายมือชื่อร่วมกับนางชไมพร ยงวงศ์ไพบูลย์ และประทับตราสำคัญของบริษัท หรือ นายชูเกียรติ ยงวงศ์ไพบูลย์, นางชไมพร ยงวงศ์ไพบูลย์, นายสิงหนาท บัตรสมบุญ, นายชูชีพ ยงวงศ์ไพบูลย์ กรรมการสองคนลงลายมือชื่อร่วมกันและประทับตราสำคัญของบริษัท

ข้อกำหนดเกี่ยวกับจำนวนและคุณสมบัติของกรรมการอิสระ

- 1) โครงสร้างคณะกรรมการบริษัท ต้องมีกรรมการอิสระอย่างน้อยหนึ่งในสามของจำนวนกรรมการทั้งหมดของบริษัท แต่ต้องไม่น้อยกว่าสามคน
- 2) กรรมการอิสระแต่ละคนของบริษัท ต้องเป็นไปตามหลักเกณฑ์ดังต่อไปนี้
 - 2.1 ถือหุ้นไม่เกินร้อยละ 0.50 ของจำนวนหุ้นที่มีสิทธิออกเสียงทั้งหมดของบริษัท บริษัทใหญ่ บริษัทย่อย บริษัทร่วม ผู้ถือหุ้นรายใหญ่ หรือผู้มีอำนาจควบคุมของบริษัท ทั้งนี้ให้นับรวมการถือหุ้นของผู้เกี่ยวข้องของ กรรมการอิสระรายนั้นๆ ด้วย
 - 2.2 ไม่เป็นหรือเคยเป็นกรรมการที่มีส่วนร่วมบริหารงาน ลูกจ้าง พนักงาน ที่ปรึกษาที่ได้เงินเดือนประจำ หรือผู้มีอำนาจควบคุมของบริษัท บริษัทใหญ่ บริษัทย่อย บริษัทร่วม ผู้ถือหุ้นรายใหญ่ หรือของผู้มีอำนาจควบคุมบริษัท เว้นแต่จะได้พ้นจากการมีลักษณะดังกล่าวมาแล้วไม่น้อยกว่าสองปีก่อนได้รับการแต่งตั้ง ทั้งนี้ลักษณะต้องห้ามดังกล่าวไม่รวมถึงกรณีที่กรรมการอิสระเคยเป็นข้าราชการ หรือที่ปรึกษาของส่วนราชการซึ่งเป็นผู้ถือหุ้นรายใหญ่ หรือผู้มีอำนาจควบคุมของบริษัท



3. คณะกรรมการอาจแต่งตั้งบุคคลอื่นใดให้ดำเนินการของบริษัท ภายใต้การควบคุมของคณะกรรมการ หรืออาจมอบอำนาจเพื่อให้บุคคลดังกล่าวมีอำนาจตามที่คณะกรรมการเห็นสมควรและภายในระยะเวลาตามที่คณะกรรมการเห็นสมควร ซึ่งคณะกรรมการอาจยกเลิก เพิกถอน เปลี่ยนแปลง หรือแก้ไขอำนาจนั้นๆ ได้
4. ตามข้อบังคับของบริษัทคณะกรรมการต้องประชุมอย่างน้อยสามเดือนต่อครั้ง
5. คณะกรรมการต้องจัดให้มีการประชุมผู้ถือหุ้นเป็นการประชุมผู้ถือหุ้นประจำปีภายในสี่เดือนนับแต่วันสิ้นสุดของรอบปีบัญชีของบริษัท และคณะกรรมการจะเรียกประชุมผู้ถือหุ้นเป็นการประชุมวิสามัญเมื่อใดก็ได้แต่จะเห็นสมควร หรือผู้ถือหุ้นซึ่งมีหุ้นนับรวมกันได้ไม่น้อยกว่าหนึ่งในห้าของจำนวนหุ้นที่จำหน่ายได้ทั้งหมด หรือผู้ถือหุ้นไม่น้อยกว่ายี่สิบห้าคน ซึ่งมีหุ้นนับรวมกันได้ไม่น้อยกว่าหนึ่งในสิบของจำนวนหุ้นที่จำหน่ายได้ทั้งหมด จะเข้าชื่อกันทำหนังสือขอให้คณะกรรมการเรียกประชุมผู้ถือหุ้นเป็นการประชุมวิสามัญเมื่อใดก็ได้ โดยต้องระบุเหตุผลในการขอเรียกประชุมให้ชัดเจนในหนังสือดังกล่าวด้วย ในกรณีเช่นนี้คณะกรรมการต้องจัดให้มีการประชุมผู้ถือหุ้นภายในหนึ่งเดือนนับแต่วันได้รับหนังสือจากผู้ถือหุ้น
6. คณะกรรมการต้องจัดทำรายงานประจำปี โดยอย่างน้อยต้องปรากฏรายงานตามที่ข้อบังคับของบริษัทได้กำหนดไว้
7. คณะกรรมการมีอำนาจเสนอผลกำไรที่ได้ในปีใดหรือที่สะสมไว้ในปีก่อนออกจ่ายเป็นเงินปันผลในปีใดๆ ให้แก่ผู้ถือหุ้น หรือเสนอให้จัดผลกำไรเป็นประการอื่นก็ได้
8. คณะกรรมการอาจจ่ายเงินปันผลระหว่างกาลให้แก่ผู้ถือหุ้นได้เป็นครั้งคราวเมื่อเห็นว่าบริษัทมีกำไรสมควรพอที่จะทำเช่นนั้น และเมื่อได้จ่ายเงินปันผลแล้วให้รายงานให้ที่ประชุมผู้ถือหุ้นทราบในการประชุมคราวต่อไป

เว้นแต่เรื่องดังต่อไปนี้ จะกระทำต่อเมื่อได้รับอนุมัติจากที่ประชุมผู้ถือหุ้นก่อน ทั้งนี้กำหนดให้รายการที่กรรมการหรือบุคคลที่อาจมีความขัดแย้ง มีส่วนได้เสีย หรืออาจมีความขัดแย้งทางผลประโยชน์อื่นใดกับบริษัท หรือบริษัทย่อย ให้กรรมการซึ่งมีส่วนได้เสียในเรื่องนั้น ไม่มีสิทธิออกเสียงลงคะแนนในเรื่องนั้น

- เรื่องที่กฎหมายกำหนดให้ต้องได้มติที่ประชุมผู้ถือหุ้น
 - การทำรายการที่กรรมการมีส่วนได้เสียและอยู่ในข่ายที่กฎหมาย หรือข้อกำหนดของตลาดหลักทรัพย์ระบุให้ต้องได้รับอนุมัติจากที่ประชุมผู้ถือหุ้น
 - นอกจากนั้นในกรณีดังต่อไปนี้จะต้องได้รับความเห็นชอบจากที่ประชุมคณะกรรมการและที่ประชุมผู้ถือหุ้นด้วยคะแนนเสียงไม่น้อยกว่า 3 ใน 4 ของจำนวนเสียงทั้งหมดของผู้ถือหุ้นที่เข้าประชุมและมีสิทธิออกเสียงลงคะแนน
 - การขายหรือโอนกิจการของบริษัททั้งหมดหรือบางส่วนที่สำคัญ
 - การซื้อหรือรับโอนกิจการของบริษัทอื่น หรือบริษัทเอกชนมาเป็นของบริษัท
 - การทำ แกะไข หรือเลิกสัญญา เกี่ยวกับการให้เข้ากิจการของบริษัททั้งหมดหรือบางส่วนที่สำคัญ การมอบหมายให้บุคคลอื่นเข้าจัดการธุรกิจของบริษัทหรือการรวมกิจการกับบุคคลอื่นโดยมีวัตถุประสงค์จะแบ่งกำไรขาดทุนกัน
 - การแก้ไขหนังสือบริคณห์สนธิหรือข้อบังคับของบริษัท
 - การเพิ่มทุน การลดทุน การออกหุ้นกู้ การควบหรือเลิกบริษัท
 - เรื่องอื่นใดตามที่กฎหมายกำหนด
9. คณะกรรมการต้องจัดให้มีเลขานุการบริษัทรับผิดชอบดำเนินการตามที่กฎหมายกำหนดในนามของบริษัทหรือคณะกรรมการ

ในกรณีที่เลขานุการบริษัทพ้นจากตำแหน่งหรือไม่อาจปฏิบัติหน้าที่ได้ ให้คณะกรรมการแต่งตั้งเลขานุการบริษัทคนใหม่ ภายในเก้าสิบวันนับแต่วันที่เลขานุการบริษัทคนเดิมพ้นจากตำแหน่งหรือไม่อาจปฏิบัติหน้าที่ได้ และให้คณะกรรมการมีอำนาจมอบหมายให้กรรมการคนใดคนหนึ่งปฏิบัติหน้าที่แทนในช่วงเวลาดังกล่าว

ให้ประธานกรรมการแจ้งชื่อเลขานุการบริษัทต่อสำนักงานคณะกรรมการกำกับหลักทรัพย์และตลาดหลักทรัพย์ภายในสิบวันนับแต่วันที่จัดให้มีผู้รับผิดชอบในตำแหน่งดังกล่าว และแจ้งให้สำนักงานคณะกรรมการกำกับหลักทรัพย์และตลาดหลักทรัพย์ทราบถึงสถานที่เก็บเอกสารตามที่กฎหมายกำหนดด้วย
 10. คณะกรรมการต้องประชุมอย่างน้อยสามเดือนต่อหนึ่งครั้ง



11. คณะกรรมการต้องจัดให้มีการทำงานบุคคลและบัญชีกำไรขาดทุน ณ วันสิ้นสุดของรอบปีบัญชีของบริษัทเสนอต่อที่ประชุมผู้ถือหุ้นในการประชุมผู้ถือหุ้นประจำปีเพื่อพิจารณาอนุมัติ คณะกรรมการต้องจัดให้ผู้สอบบัญชีตรวจสอบให้เสร็จก่อนนำเสนอต่อที่ประชุมผู้ถือหุ้น

• **คณะกรรมการตรวจสอบ (Audit Committee)**

ณ วันที่ 31 ธันวาคม 2553 คณะกรรมการตรวจสอบ ประกอบด้วยกรรมการจำนวน 3 ท่าน ดังนี้

ชื่อ-สกุล	ตำแหน่ง
1. พล.อ. ดร. มนต์รี ศุภาพร	ประธานกรรมการตรวจสอบ / กรรมการอิสระ
2. พล.ต.ต. สหัชชัย อินทรสุขศรี	กรรมการตรวจสอบ / กรรมการอิสระ
3. นายกันต์ อรรถชัยวรวิทย์	กรรมการตรวจสอบ / กรรมการอิสระ

โดยกรรมการตรวจสอบลำดับที่ 3 มีความรู้และประสบการณ์เพียงพอที่จะสามารถทำหน้าที่ในการสอบทานความน่าเชื่อถือของงบการเงิน

ขอบเขต อำนาจหน้าที่ และความรับผิดชอบของคณะกรรมการตรวจสอบ

1. สอบทานให้บริษัทมีการรายงานทางการเงินอย่างถูกต้องและเปิดเผยอย่างเพียงพอ โดยการประสานงานกับผู้สอบบัญชีภายนอกและผู้บริหารที่รับผิดชอบจัดทำรายงานทางการเงินทั้งรายไตรมาสและประจำปี คณะกรรมการตรวจสอบอาจเสนอแนะให้ผู้สอบบัญชีสอบทานหรือตรวจสอบรายการใด ๆ ที่เห็นว่าจำเป็นและเป็นเรื่องสำคัญในระหว่างการตรวจสอบบัญชีของบริษัทก็ได้
2. สอบทานให้บริษัทมีระบบการควบคุมภายใน (Internal Control) และการตรวจสอบภายใน (Internal Audit) ที่มีความเหมาะสมและมีประสิทธิภาพ โดยสอบทานร่วมกับผู้สอบบัญชีภายนอกและผู้ตรวจสอบภายใน
3. สอบทานการปฏิบัติงานของบริษัทให้เป็นไปตามกฎหมายว่าด้วยหลักทรัพย์และตลาดหลักทรัพย์ ข้อกำหนดของตลาดหลักทรัพย์ หรือกฎหมายที่เกี่ยวข้องกับธุรกิจหลักทรัพย์
4. สอบทานระบบการบริหารความเสี่ยงของบริษัท โดยมุ่งเน้นในความเสี่ยงที่สำคัญของบริษัท
5. พิจารณา คัดเลือก เสนอแต่งตั้งและเสนอคำตอบแทนผู้สอบบัญชีของบริษัท รวมถึงพิจารณาเสนอคำตอบแทนของผู้สอบบัญชีโดยคำนึงถึงความน่าเชื่อถือ ความเพียงพอของทรัพยากร และปริมาณงานตรวจสอบของสำนักงานตรวจสอบบัญชีนั้น รวมถึงประสบการณ์ของบุคลากรที่ได้รับมอบหมายให้ทำการตรวจสอบบัญชีของบริษัท
6. พิจารณาการเปิดเผยข้อมูลของบริษัทในกรณีที่เกิดรายการเกี่ยวโยง หรือรายการที่อาจมีความขัดแย้งทางผลประโยชน์ให้เป็นไปตามกฎหมายว่าด้วยหลักทรัพย์และตลาดหลักทรัพย์และกฎหมายที่เกี่ยวข้องกับธุรกิจของบริษัท รวมทั้งกฎ/ระเบียบ/ประกาศ/คำสั่ง ที่ออกโดยอาศัยอำนาจตามกฎหมายดังกล่าวให้มีความถูกต้องและครบถ้วน
7. พิจารณาว่าจ้างที่ปรึกษาเฉพาะกิจ ในกรณีที่ต้องการคำแนะนำ หรือความรู้จากผู้เชี่ยวชาญเฉพาะด้าน ด้วยค่าใช้จ่ายของบริษัท
8. จัดทำรายงานการกำกับดูแลกิจการของคณะกรรมการตรวจสอบ โดยเปิดเผยไว้ในรายงานประจำปีของบริษัท ซึ่งรายงานดังกล่าวลงนามโดยประธานกรรมการตรวจสอบ รายการดังกล่าวควรประกอบด้วยข้อมูลดังต่อไปนี้
 - ความเห็นเกี่ยวกับกระบวนการจัดทำและการเปิดเผยข้อมูลในรายงานทางการเงินของบริษัทถึงความถูกต้อง ครบถ้วน เป็นที่เชื่อถือได้
 - ความเห็นเกี่ยวกับความเพียงพอของระบบการควบคุมภายในของบริษัท
 - เหตุผลที่เชื่อว่าผู้สอบบัญชีของบริษัทเหมาะสมที่จะได้รับการแต่งตั้งต่อไปอีกวาระหนึ่ง
 - ความเห็นเกี่ยวกับการปฏิบัติตามกฎหมายว่าด้วยหลักทรัพย์และตลาดหลักทรัพย์ ข้อกำหนดของตลาดหลักทรัพย์ หรือกฎหมายที่เกี่ยวข้องกับธุรกิจของบริษัท
 - รายงานอื่นใดที่เห็นว่าผู้ถือหุ้นและผู้ลงทุนทั่วไปควรทราบ ภายใต้ขอบเขตหน้าที่และความรับผิดชอบที่ได้รับมอบหมายจากคณะกรรมการบริษัท

9. การปฏิบัติการอื่นใดตามที่คณะกรรมการบริษัทมอบหมายด้วยความเห็นชอบจากคณะกรรมการตรวจสอบ เช่น ทบทวนนโยบายการบริหารทางการเงินและการบริหารความเสี่ยง ทบทวนการปฏิบัติตามจรรยาบรรณทางธุรกิจของผู้บริหารทบทวนร่วมกับผู้บริหารของบริษัทในรายงานสำคัญๆ ที่ต้องเสนอต่อสาธารณชนตามที่กฎหมายกำหนด ได้แก่ บทรายงานและการวิเคราะห์ของฝ่ายบริหาร เป็นต้น
10. ในการปฏิบัติหน้าที่ของคณะกรรมการตรวจสอบหากพบข้อสงสัยว่ามีรายการหรือการกระทำดังต่อไปนี้ ซึ่งอาจมีผลกระทบต่ออย่างมีนัยสำคัญต่อฐานะทางการเงินและผลการดำเนินงานของบริษัท ให้คณะกรรมการตรวจสอบรายงานต่อคณะกรรมการของบริษัท เพื่อดำเนินการปรับปรุงแก้ไขภายในเวลาที่คณะกรรมการบริษัทเห็นสมควร
 - รายการที่เกิดความขัดแย้งทางผลประโยชน์
 - การทุจริต หรือมีสิ่งผิดปกติหรือมีความบกพร่องที่สำคัญในระบบควบคุมภายใน
 - การฝ่าฝืนกฎหมายว่าด้วยหลักทรัพย์และตลาดหลักทรัพย์ และกฎหมายที่เกี่ยวข้องกับธุรกิจของบริษัท รวมทั้งกฎ/ระเบียบ/ประกาศ/คำสั่ง ที่ออกโดยอาศัยอำนาจตามกฎหมายดังกล่าว
11. รายงานผลการดำเนินงานของคณะกรรมการตรวจสอบ ให้คณะกรรมการบริษัททราบอย่างน้อยปีละสองครั้ง
12. จัดทำรายงานของคณะกรรมการตรวจสอบ โดยเปิดเผยไว้ในรายงานประจำปีของบริษัท ซึ่งรายงานดังกล่าวต้องลงนามโดยประธานกรรมการตรวจสอบ และต้องประกอบด้วยข้อมูลตามหลักเกณฑ์และข้อกำหนดของตลาดหลักทรัพย์แห่งประเทศไทย

• **คณะกรรมการบริหาร (Executive Board of Director)**

ณ วันที่ 31 ธันวาคม 2553 คณะกรรมการบริหาร ประกอบด้วยกรรมการจำนวน 5 ท่าน ดังนี้

ชื่อ-สกุล		ตำแหน่ง
1. นายชูเกียรติ	ยงวงศ์ไพบูลย์	ประธานกรรมการบริหาร
2. นางชไมพร	ยงวงศ์ไพบูลย์	กรรมการบริหาร
3. นายชูชีพ	ยงวงศ์ไพบูลย์	กรรมการบริหาร
4. นายสิงหนาท	บัตร์สมบุรณ์	กรรมการบริหาร
5. นายกริช	สุธีรัชย์	กรรมการบริหาร

ขอบเขต อำนาจ หน้าที่ และความรับผิดชอบของคณะกรรมการบริหาร

1. กำหนดนโยบาย กลยุทธ์ โครงสร้างทางการเงิน และอำนาจการบริหารต่างๆ เพื่อให้สอดคล้องและสนับสนุนต่อสถานะเศรษฐกิจ
2. พิจารณาให้ความเห็นต่อแผนการดำเนินธุรกิจและการจัดสรรงบประมาณประจำปีตามที่กรรมการผู้จัดการเสนอมา เพื่อนำเสนอต่อคณะกรรมการบริษัท
3. กำกับดูแลและติดตามผลการดำเนินงานของบริษัทให้เป็นไปอย่างมีประสิทธิภาพและเหมาะสมกับภาวะของธุรกิจเพื่อประโยชน์ต่อการบริหารกิจการและการดำเนินธุรกิจของบริษัทให้เป็นไปตามวัตถุประสงค์และข้อบังคับของบริษัท
4. การจ้าง บรรจุ แต่งตั้ง ปลดจากตำแหน่ง สับเปลี่ยน โอนย้าย พักงาน เลิกจ้าง พนักงานบริหารระดับผู้จัดการทั่วไป ผู้จัดการฝ่าย ให้คณะกรรมการบริหารมีอำนาจอนุมัติให้ดำเนินการได้ ทั้งนี้ เมื่อได้ดำเนินการแล้วคณะกรรมการบริษัทเพื่อทราบต่อไป
5. มีอำนาจในการกำหนดและ/หรือมอบหมายการลงนามในเรื่องต่างๆซึ่งเกี่ยวกับการดำเนินงานและการเงินของบริษัท
6. มีอำนาจพิจารณาและอนุมัติเปิดบัญชีเงินฝากประเภทต่างๆ กับธนาคารพาณิชย์ ตามแต่จะพิจารณาเห็นสมควร พร้อมทั้งกำหนดบุคคลในการลงนามเบิกถอนหรือสั่งจ่ายเงินจากบัญชีดังกล่าว
7. ดำเนินการอื่นๆ ตามที่คณะกรรมการบริษัทมอบหมาย
8. มีอำนาจในการพิจารณาตัดสินใจดำเนินการกับธนาคารในธุรกิจปกติของบริษัท เช่น การกู้ยืมเงิน รวมถึงการให้หลักประกันต่างๆ กับธนาคาร เป็นต้น



- มีอำนาจในการอนุมัติค่าใช้จ่ายเพื่อธุรกรรมตามปกติของบริษัท เช่น ค่าใช้จ่ายดำเนินงาน และค่าใช้จ่ายในการขายและบริหาร โดยมีวงเงินการอนุมัติรายการดังกล่าวต่อครั้งไม่เกินกว่ารายการละ 150 ล้านบาท หรือตามวงเงินที่คณะกรรมการกำหนด

ทั้งนี้คณะกรรมการบริหารอาจมอบอำนาจหน้าที่ให้พนักงานระดับบริหารของบริษัทมีอำนาจกระทำการในเรื่องใดเรื่องหนึ่งหรือหลายเรื่องตามที่คณะกรรมการบริหารเห็นสมควรได้ การมอบอำนาจดังกล่าวข้างต้น คณะกรรมการบริหารจะต้องปฏิบัติตามข้อกำหนดและระเบียบวาระต่างๆ ที่ได้รับอนุมัติจากคณะกรรมการบริษัท และต้องไม่อนุมัติรายการใดๆ ที่ตนเองหรือบุคคลที่อาจมีความขัดแย้งทางผลประโยชน์ มีส่วนได้เสีย หรืออาจมีความขัดแย้งทางผลประโยชน์ในลักษณะอื่นใดกับบริษัทและบริษัทย่อย และจะต้องนำเสนอรายการดังกล่าวต่อคณะกรรมการบริษัทเพื่อให้คณะกรรมการบริษัทพิจารณา

- คณะกรรมการสรรหา**

ณ วันที่ 31 ธันวาคม 2553 คณะกรรมการสรรหา ประกอบด้วยกรรมการจำนวน 3 ท่าน ดังนี้

ชื่อ-สกุล		ตำแหน่ง
1. พลเอก ดร.มนตรี	ศุภาพร	ประธานกรรมการสรรหา
2. พลตำรวจตรีสหัสชัย	อินทสุขศรี	กรรมการสรรหา
3. นายกันต์	อรรถยัวร์วิทย์	กรรมการสรรหา

ขอบเขต อำนาจ หน้าที่ และความรับผิดชอบของคณะกรรมการสรรหา

- คัดเลือก สรรหาบุคคลที่ควรได้รับการเสนอชื่อเป็นกรรมการบริษัท อย่างมีหลักเกณฑ์และโปร่งใส รวมทั้งจากรายชื่อต่างๆ ที่ผู้ถือหุ้นแนะนำ (ถ้ามี)
บุคคลที่ได้รับการเสนอชื่อต้องมีความรู้ ความสามารถ ความเป็นอิสระ ปฏิบัติหน้าที่กรรมการด้วยความระมัดระวัง ด้วยความซื่อสัตย์ สามารถทุ่มเทอุทิศเวลาได้อย่างเต็มประสิทธิภาพ มีอายุที่เหมาะสม มีสุขภาพร่างกายที่แข็งแรง และมีจิตใจที่สมบูรณ์ สามารถเข้าร่วมประชุมคณะกรรมการได้อย่างสม่ำเสมอ มีการเตรียมตัวเป็นการล่วงหน้าก่อนการประชุมอย่างดี มีส่วนร่วมสร้างสรรค์ในการประชุม มีความตรงไปตรงมา มีความกล้าหาญในการแสดงความคิดเห็นในที่ประชุม มีประวัติการทำงานและจริยธรรมที่ดีงาม
ทั้งนี้คณะกรรมการสรรหาจะให้ความสำคัญต่อผู้ที่มีทักษะ ประสบการณ์ วิชาชีพ คุณสมบัติเฉพาะด้านต่างๆ ที่คณะกรรมการบริษัทยังขาดอยู่ และมีความจำเป็นต่อธุรกิจก่อนเป็นลำดับต้น เพื่อให้องค์ประกอบของคณะกรรมการบริษัทมีความสมบูรณ์และเป็นประโยชน์สูงสุดแก่บริษัท นอกจากนี้ จะพิจารณาถึงการดำรงตำแหน่งกรรมการในบริษัทอื่นหลายแห่งในขณะเดียวกันด้วยว่าจะมีผลกระทบต่อบริษัทหรือไม่ และพิจารณาปัญหาที่อาจมีผลประโยชน์ขัดกัน (Conflict of Interest) ของกรรมการบริษัท
- ขอรับข้อคิดเห็นต่างๆ จากคณะกรรมการบริษัท (ถ้ามี) เพื่อประกอบการพิจารณาคัดเลือก สรรหาด้วย ก่อนนำเสนอให้คณะกรรมการบริษัทหรือที่ประชุมผู้ถือหุ้นแล้วแต่กรณี เพื่อพิจารณาต่อไป
- ปฏิบัติตามอื่นใดตามที่คณะกรรมการบริษัทมอบหมายอันเกี่ยวกับการสรรหากรรมการบริษัท
- คณะกรรมการสรรหาอาจหาความเห็นจากที่ปรึกษาภายนอกเกี่ยวกับเรื่องการสรรหา เมื่อเห็นว่ามีความจำเป็นและเหมาะสม รวมทั้งให้กรรมการสรรหาได้รับการอบรมและเสริมสร้างความรู้ในเรื่องที่เกี่ยวข้องต่อการดำเนินงานของคณะกรรมการสรรหาได้ด้วย โดยบริษัทเป็นผู้รับผิดชอบค่าใช้จ่าย
- คณะกรรมการสรรหาต้องรายงานเรื่องที่เห็นว่าคณะกรรมการบริษัทควรทราบต่อคณะกรรมการบริษัทเป็นประจำ

- **คณะผู้บริหารของบริษัท**

ณ วันที่ 31 ธันวาคม 2553 คณะผู้บริหารของบริษัท ประกอบด้วยผู้บริหารจำนวน 6 ท่าน ดังนี้

ชื่อ-สกุล		ตำแหน่ง
1. นายชูเกียรติ	ยงวงศ์ไพบูลย์	กรรมการผู้จัดการ
2. นางชไมพร	ยงวงศ์ไพบูลย์	ผู้อำนวยการด้านบัญชีและการเงิน
3. นายชูชีพ	ยงวงศ์ไพบูลย์	ผู้อำนวยการด้านการผลิต
4. นายสิงหนาท	บัตร์สมบุญ	ผู้อำนวยการด้านการตลาด
5. นางสาวนิษฐา	พร้อมพราย	ผู้จัดการฝ่ายบัญชีและการเงิน
6. นายภัทรพล	บัตร์สมบุญ	ผู้จัดการฝ่ายการผลิต

ขอบเขต อำนาจ หน้าที่ และความรับผิดชอบของผู้บริหาร

1. จัดให้มีแผนกลยุทธ์และแผนงาน ทั้งระยะสั้นและระยะยาว ให้สอดคล้องกับนโยบายและแผนธุรกิจของบริษัท
2. จัดให้มีกระบวนการในการถ่ายทอดข้อมูล เพื่อชี้แจงให้บุคลากรทุกระดับทราบถึงนโยบายที่คณะกรรมการบริษัท กำหนด เพื่อเป็นแนวทางในการปฏิบัติงาน
3. ปฏิบัติงานและดำเนินการตามที่คณะกรรมการบริษัทได้มอบหมาย ซึ่งอยู่ภายใต้วัตถุประสงค์ กฎระเบียบ ข้อ บังคับของบริษัท และอำนาจดำเนินการในเรื่องเกี่ยวกับการดำเนินงานตามธุรกิจปกติของบริษัท
4. จัดทำรายงานเกี่ยวกับการดำเนินงานต่างๆ ให้คณะกรรมการบริษัทได้รับทราบอย่างทันต่อเหตุการณ์
5. มีอำนาจในการอนุมัติค่าใช้จ่ายเพื่อธุรกรรมตามปกติของบริษัท เช่น ค่าใช้จ่ายดำเนินงาน และค่าใช้จ่ายในการ ขายและบริหาร โดยมีวงเงินการอนุมัติรายการดังกล่าวต่อครั้งไม่เกินกว่ารายการละ 100 ล้านบาท หรือตาม วงเงินที่คณะกรรมการกำหนด
6. กำกับดูแลและติดตามผลการดำเนินงานของบริษัทให้เป็นไปอย่างมีประสิทธิภาพและเหมาะสมกับภาวะของ ธุรกิจเพื่อประโยชน์ต่อการบริหารกิจการและการดำเนินธุรกิจของบริษัทให้เป็นไปตามวัตถุประสงค์และข้อบังคับ ของบริษัท
7. ดำเนินการอื่นๆ ตามที่คณะกรรมการบริษัทมอบหมาย

ทั้งนี้ การมอบอำนาจดังกล่าวข้างต้น กรรมการผู้จัดการจะต้องปฏิบัติตามข้อกำหนดและระเบียบวาระต่างๆ ที่ ได้รับอนุมัติจากคณะกรรมการบริษัท / คณะกรรมการบริหาร และต้องไม่อนุมัติรายการใดๆ ที่ตนเองหรือบุคคลที่อาจมี ความขัดแย้งทางผลประโยชน์ มีส่วนได้เสีย หรืออาจมีความขัดแย้งทางผลประโยชน์ในลักษณะอื่นใดกับบริษัทและ บริษัทย่อย และจะต้องนำเสนอรายการดังกล่าวต่อคณะกรรมการบริษัท / คณะกรรมการบริหารเพื่อให้คณะกรรมการ บริษัท / คณะกรรมการบริหารพิจารณา การอื่นใดนอกเหนือจากที่กล่าวมาข้างต้น กรรมการผู้จัดการไม่สามารถกระทำ ได้ เว้นแต่จะได้รับมอบหมายจากที่ประชุมคณะกรรมการบริษัทเป็นคราวๆ ไป

- **การสรรหากรรมการและผู้บริหาร**

1. **การสรรหาคณะกรรมการบริษัท**

บริษัทได้แต่งตั้งคณะกรรมการสรรหา เพื่อทำหน้าที่คัดเลือกบุคคลที่สมควรได้รับการเสนอชื่อเข้ารับเลือก ตั้งเป็นกรรมการบริษัท หรือกรรมการผู้จัดการ แล้วนำเสนอต่อที่ประชุมคณะกรรมการบริษัทและ/หรือผู้ถือหุ้น เพื่อพิจารณาต่อไป โดยมีรายละเอียดปรากฏอยู่ในหัวข้อเรื่องโครงสร้างการจัดการ ลำดับที่ 4 คณะกรรมการ สรรหา

คณะกรรมการบริษัท ประกอบด้วยกรรมการอย่างน้อย 8 ท่าน โดยให้ที่ประชุมผู้ถือหุ้นเป็นผู้พิจารณา เลือกตั้ง และให้คณะกรรมการเลือกตั้งกรรมการด้วยกันเป็นประธานกรรมการ และอาจเลือกรองประธานกรรมการ กรรมการผู้จัดการ และตำแหน่งอื่นตามที่เห็นเหมาะสมด้วยก็ได้ และกรรมการไม่น้อยกว่ากึ่งหนึ่งของจำนวน กรรมการทั้งหมดต้องมีถิ่นที่อยู่ในราชอาณาจักร





การกำกับดูแลกิจการ

เพื่อให้เป็นไปตามนโยบายการปฏิบัติตามข้อพึงปฏิบัติที่ดี (Code of Best Practices) บริษัทจึงได้นำหลักการดังกล่าวมาเป็นแนวทางในการดำเนินงานของบริษัท เพื่อประโยชน์ต่อการดำเนินธุรกิจของบริษัท และเป็นการเสริมสร้างความโปร่งใส ความมีประสิทธิภาพของฝ่ายจัดการ อันจะทำให้เกิดความเชื่อมั่นขึ้นในกลุ่มผู้ถือหุ้น ผู้ลงทุนและผู้ที่เกี่ยวข้องทุกฝ่าย ซึ่งในปัจจุบันบริษัทได้มีการปฏิบัติตามหลักการดังต่อไปนี้

1. นโยบายเกี่ยวกับการกำกับดูแลกิจการ

คณะกรรมการได้ตระหนักดีถึงบทบาท และหน้าที่ความรับผิดชอบของคณะกรรมการในการส่งเสริมให้เกิดการกำกับดูแลกิจการที่ดีภายในบริษัท โดยกำหนดนโยบายและทิศทางการดำเนินงานของบริษัท เพื่อเพิ่มมูลค่าทางเศรษฐกิจสูงสุดแก่ผู้ถือหุ้นและการเติบโตของบริษัทอย่างยั่งยืน โดยกำกับดูแลให้ฝ่ายบริหารดำเนินการให้เป็นไปตามนโยบายที่กำหนด รวมทั้งดูแลให้มีการตรวจสอบภายในที่มีประสิทธิภาพและประสิทธิผล

ซึ่งคณะกรรมการบริษัท ได้มีมติประกาศใช้นโยบายเกี่ยวกับการกำกับดูแล ของบริษัท เพิ่มสินสตีลเว็คส์ จำกัด (มหาชน) ซึ่งสอดคล้องกับหลักการกำกับดูแลกิจการที่ดีของตลาดหลักทรัพย์แห่งประเทศไทย ดังข้างล่างนี้

- 1.1 คณะกรรมการบริษัทตระหนักดีในความรับผิดชอบของคณะกรรมการที่มีต่อผู้ถือหุ้นของบริษัทในการที่จะต้องปกป้องประโยชน์ในทุกประการของผู้ถือหุ้น ให้ผู้ถือหุ้นทุกท่านได้รับการปฏิบัติและรับทราบข้อมูลจากบริษัทอย่างเท่าเทียมกัน
- 1.2 คณะกรรมการบริษัทจะกำกับดูแลให้การประชุมผู้ถือหุ้นเป็นไปตามบทบัญญัติของกฎหมายและเป็นไปตามแนวทางปฏิบัติที่ดีตามข้อเสนอแนะของสำนักงานคณะกรรมการกำกับหลักทรัพย์และตลาดหลักทรัพย์ และตลาดหลักทรัพย์แห่งประเทศไทย
- 1.3 คณะกรรมการบริษัท จะคำนึงถึงสิทธิของผู้มีส่วนได้ส่วนเสียกลุ่มต่างๆ ของบริษัท และกำกับดูแลบริษัทให้มีการปฏิบัติตามบทบัญญัติของกฎหมาย
- 1.4 คณะกรรมการบริษัท มีหน้าที่รับผิดชอบในการกำหนดวิสัยทัศน์และพันธกิจของบริษัท รวมทั้งการกำกับดูแลให้ฝ่ายจัดการดำเนินกลยุทธ์ให้สอดคล้องกับวิสัยทัศน์และพันธกิจ ตลอดจนกำกับดูแลเรื่องการบริหารความเสี่ยงและระบบการควบคุมภายในของบริษัท
- 1.5 คณะกรรมการบริษัท จะต้องประกอบด้วยกรรมการอิสระไม่น้อยกว่า 3 คน
- 1.6 คณะกรรมการบริษัทสามารถจัดให้มีคณะกรรมการย่อยชุดต่างๆ ที่มีบทบาทหน้าที่เฉพาะเพื่อศึกษาและกลั่นกรองงานก่อนนำเสนอคณะกรรมการบริษัท เช่นคณะกรรมการบริหารและคณะกรรมการตรวจสอบ เป็นต้น ทั้งนี้ อาจพิจารณาเพิ่มคณะกรรมการย่อยชุดอื่นๆ ตามที่เห็นสมควร
- 1.7 คณะกรรมการบริษัทเห็นควรให้มีการแบ่งแยกบุคคลผู้ดำรงตำแหน่งประธานกรรมการบริษัท ประธานกรรมการบริหาร และกรรมการผู้จัดการใหญ่ของบริษัท โดยคณะกรรมการบริษัทกำหนดอำนาจหน้าที่ของแต่ละตำแหน่งให้ชัดเจน นอกจากนี้ยังเห็นควรให้มีการปรับปรุงคู่มืออำนาจดำเนินการอย่างต่อเนื่อง เพื่อให้มีขอบเขตของการกระจายอำนาจของคณะกรรมการบริษัทและขอบเขตของฝ่ายจัดการผู้รับมอบการใช้อำนาจที่ชัดเจน
- 1.8 คณะกรรมการบริษัทจะต้องมีการประชุมโดยสม่ำเสมอเป็นประจำอย่างน้อยทุกสามเดือนต่อครั้งและอาจมีการประชุมพิเศษเพิ่มเติมตามความจำเป็น โดยมีการกำหนดการประชุมล่วงหน้า มีการกำหนดวาระการประชุมที่ชัดเจนและมีการนำส่งเอกสารประกอบการประชุมล่วงหน้าตามข้อบังคับของบริษัท ได้มีเวลาศึกษาข้อมูลอย่างเพียงพอก่อนเข้าร่วมประชุม
- 1.9 คณะกรรมการบริษัทจะทำหน้าที่ในการพิจารณาคำตอบแทนของกรรมการ เพื่อให้การจ่ายค่าตอบแทนของกรรมการเป็นไปอย่างเหมาะสม มีความโปร่งใส และป้องกันความขัดแย้งทางผลประโยชน์ ทั้งนี้ การกำหนดค่าตอบแทนใดๆ สำหรับกรรมการ ให้เป็นไปตามมติที่ประชุมผู้ถือหุ้น
- 1.10 คณะกรรมการบริษัทจะดูแลให้มีแนวทางเกี่ยวกับจริยธรรมในการดำเนินธุรกิจของบริษัท ข้อพึงปฏิบัติที่ดีสำหรับกรรมการและพนักงาน รวมทั้งจะได้สื่อสารให้ผู้ที่เกี่ยวข้องทุกฝ่ายได้ทราบ
- 1.11 คณะกรรมการบริษัทพึงกำหนดแนวปฏิบัติที่ชัดเจนในการกำกับดูแลบริษัท เพื่อขจัดปัญหาความขัดแย้งของผลประโยชน์ระหว่างคณะกรรมการ ฝ่ายจัดการและผู้ถือหุ้นด้วยความระมัดระวัง ซื่อสัตย์ สุจริต มีเหตุมีผล และเป็นอิสระภายในกรอบจริยธรรม



- 1.12 คณะกรรมการบริษัทตระหนักถึงความสำคัญของการสร้างระบบการควบคุมภายใน ทั้งการควบคุมทางการเงิน การดำเนินงาน และการกำกับดูแลการปฏิบัติงาน ทั้งนี้ คณะกรรมการบริษัทจัดให้มีหน่วยงานตรวจสอบภายใน แยกเป็นส่วนงานหนึ่งของบริษัท
- 1.13 คณะกรรมการบริษัทจะกำกับดูแลเพื่อให้พนักงานมั่นใจได้ว่า บริษัทได้เปิดเผยข้อมูลสารสนเทศที่สำคัญของบริษัทอย่างครบถ้วน และทันเวลา

ทางคณะกรรมการบริษัทของบริษัท ได้ดำเนินการตามนโยบายเกี่ยวกับการกำกับดูแลกิจการที่ดี โดยให้มีผลในทางปฏิบัติ รวมทั้งส่งเสริมให้เกิดวัฒนธรรมในการกำกับดูแลอย่างต่อเนื่อง เพื่อเป็นรากฐานในการเติบโตของบริษัทอย่างยั่งยืนต่อไป

2. สิทธิของผู้ถือหุ้นและการประชุมผู้ถือหุ้น

บริษัทให้ความสำคัญเกี่ยวกับสิทธิของผู้ถือหุ้นทุกคน อย่างเท่าเทียมกัน เช่นบริษัทจะแจ้งให้ผู้ถือหุ้นทราบถึง ความคืบหน้าจากการดำเนินการของบริษัทอย่างสม่ำเสมอ โดยจะแจ้งให้ผู้ถือหุ้นทราบโดยตรง หรือผ่านทาง ตลาดหลักทรัพย์แห่งประเทศไทย นอกจากนี้บริษัทคำนึงถึงผู้ถือหุ้นทุกท่านว่าท่านคือเจ้าของบริษัทท่านหนึ่ง ฉะนั้น บริษัทจะนัดประชุมผู้ถือหุ้นพร้อมแจ้งวาระการประชุมให้แก่ผู้ถือหุ้นล่วงหน้าไม่น้อยกว่า 7 วันตามที่กำหนดในข้อบังคับบริษัท พร้อมทั้งประกาศหนังสือพิมพ์ฉบับภาษาไทยเป็นเวลาไม่น้อย 3 วันก่อนประชุม

บริษัทมีนโยบายที่เปิดโอกาสให้ผู้ถือหุ้นสามารถมอบอำนาจให้กรรมการอิสระเป็นตัวแทนในการเข้าร่วมประชุม และออกเสียงลงคะแนนในการประชุมผู้ถือหุ้นได้ นอกจากนี้ บริษัทกำหนดเวลาในการประชุมให้ผู้ถือหุ้นได้มีโอกาสและ สิทธิอย่างเท่าเทียมกันในการตรวจสอบการดำเนินการของบริษัทฯ สอบถามและแสดงความคิดเห็นและข้อเสนอแนะ ต่างๆได้อย่างเต็มที่ สำหรับรายงานการประชุมผู้ถือหุ้นนั้น ที่ผ่านมามีบริษัทได้จัดทำรายงานการประชุมผู้ถือหุ้นแล้วเสร็จภายใน 7 วันหลังการประชุมผู้ถือหุ้น โดยจัดเก็บรายงานการประชุมอย่างเป็นระเบียบเพื่อให้ผู้ถือหุ้นสามารถตรวจสอบได้

3. สิทธิของผู้มีส่วนได้เสีย

บริษัทได้ให้ความสำคัญต่อสิทธิของผู้มีส่วนได้เสียทุกกลุ่ม ไม่ว่าจะเป็นผู้มีส่วนได้เสียภายใน เช่น พนักงานและผู้บริหารของบริษัท หรือผู้มีส่วนได้เสียภายนอก ได้แก่ คู่แข่ง เจ้าหนี้ ภาครัฐและหน่วยงานอื่นๆ ที่เกี่ยวข้อง เนื่องจาก บริษัทตระหนักถึงแรงสนับสนุนจากผู้มีส่วนได้เสียต่างๆ ซึ่งจะสร้างความสามารถในการแข่งขันและสร้างกำไรให้กับบริษัท ซึ่งถือว่าการสร้างความสำเร็จในระยะยาวของบริษัทได้

การประชุมผู้ถือหุ้นในปี 2553 มีการเข้าร่วมประชุมจำนวน 5 ท่าน เนื่องจากกรรมการบางท่านได้ติดภารกิจในต่างประเทศ บริษัทถือว่า การประชุมผู้ถือหุ้นเป็นเหตุการณ์สำคัญ เพื่อรายงานผลงานและตอบข้อซักถามของผู้ถือหุ้นในประเด็นต่างๆ ซึ่งประธานในที่ประชุมได้เปิดโอกาสให้ผู้ถือหุ้นมีสิทธิอย่างเท่าเทียมกันในการตรวจสอบการดำเนินงานของบริษัท สอบถาม แสดงความคิดเห็นและข้อเสนอแนะต่างๆ รวมทั้งได้บันทึกประเด็นซักถามและข้อคิดเห็นที่สำคัญไว้ในรายงานการประชุมแล้ว

4. กวาะผู้ถือหุ้นและวิสัยทัศน์

คณะกรรมการของบริษัทมีกาวะผู้นำ วิสัยทัศน์ และมีความเป็นอิสระในการตัดสินใจ กำหนดนโยบาย วางเป้าหมาย พัฒนาแผนธุรกิจ และพิจารณางบประมาณ เพื่อประโยชน์สูงสุดของผู้ถือหุ้น และการเติบโตของบริษัท นอกจากนี้บริษัทได้มีการวางกำหนดขอบเขต อำนาจหน้าที่ และอำนาจอนุมัติวงเงินสำหรับการทำธุรกรรมปกติ ของคณะกรรมการบริหาร และกรรมการผู้จัดการ ไว้อย่างชัดเจนเพื่อความมีมาตรฐานที่ดียิ่งขึ้นของการดำเนินธุรกิจ ภายหลังจากที่บริษัทเป็นบริษัทจดทะเบียนในตลาดหลักทรัพย์แห่งประเทศไทย บริษัทมีนโยบายในการกำหนดให้คณะกรรมการของบริษัทมีบทบาทที่เข้มงวดเพิ่มขึ้น และความรับผิดชอบอย่างชัดเจนระหว่างคณะกรรมการบริหาร และคณะกรรมการตรวจสอบ ฝ่ายจัดการ และพนักงานของบริษัทฯ เพื่อให้เป็นไปตามมาตรฐานการกำกับดูแลกิจการที่ดี

5. ความขัดแย้งทางผลประโยชน์

บริษัท ตระหนักถึงปัญหาความขัดแย้งทางผลประโยชน์ โดยคณะกรรมการได้ดูแลอย่างรอบคอบเมื่อเกิดรายการที่อาจมีความขัดแย้งทางผลประโยชน์ คณะกรรมการตรวจสอบจะทำการพิจารณาอย่างรอบคอบ ในเรื่องที่เกี่ยวข้องกับรายการที่อาจมีความขัดแย้งทางผลประโยชน์รวมทั้งดูแลในเรื่องการใช้ข้อมูลภายในดังต่อไปนี้

กำหนดให้ผู้บริหารรายงานการเปลี่ยนแปลงการถือหลักทรัพย์สินในบริษัทของตน รวมถึงคู่สมรส และบุตรที่ยังไม่บรรลุนิติภาวะ ตลอดจนรายงานการเปลี่ยนแปลงการถือหลักทรัพย์สิน ต่อสำนักงานคณะกรรมการกำกับหลักทรัพย์และตลาดหลักทรัพย์ ตามมาตรา 59 แห่งพระราชบัญญัติหลักทรัพย์และตลาดหลักทรัพย์ พ.ศ. 2535

ห้ามมิให้กรรมการและผู้บริหาร รวมถึงคู่สมรส และบุตรที่ยังไม่บรรลุนิติภาวะของบุคคลดังกล่าว ทำการซื้อขาย โอน หรือรับโอนหลักทรัพย์ของบริษัท โดยใช้ข้อมูลภายในซึ่งยังมิได้เปิดเผยต่อสาธารณชน สำหรับกรณีที่กรรมการผู้บริหาร รวมถึงคู่สมรส และบุตรที่ยังไม่บรรลุนิติภาวะทำการซื้อ ขาย โอน หรือรับโอนหลักทรัพย์ของบริษัทที่ไม่เข้ากรณีข้างต้น ให้รายงานต่อสำนักงานคณะกรรมการกำกับหลักทรัพย์และตลาดหลักทรัพย์ และตลาดหลักทรัพย์แห่งประเทศไทย ทุกครั้งที่ทำการโอน หรือรับโอนหลักทรัพย์ดังกล่าว ภายใน 3 วัน นับแต่วันที่เกิดรายการขึ้นพร้อมส่งสำเนารายงานนี้ให้กับคณะกรรมการบริหารของบริษัทเพื่อเก็บเป็นหลักฐานทุกครั้ง

ห้ามมิให้พนักงานคนใดได้นำข้อมูลภายในบริษัทไม่ว่าจะเป็นเรื่องใดๆ ไปใช้เพื่อประโยชน์ส่วนตน หากการกระทำดังกล่าวก่อให้เกิดความเสียหายแก่บริษัท บริษัทจะพิจารณาดำเนินการทางกฎหมายตามความเหมาะสมต่อไป

6. វិនិច្ឆ័យនៃបច្ចុប្បន្នភាព

คณะกรรมการของบริษัท ได้ให้ความสำคัญในการดำเนินธุรกิจอย่างมีจริยธรรมโดยมีการให้แนวทางกับฝ่ายจัดการและพนักงาน เพื่อทราบและเข้าใจถึงแนวทางเกี่ยวกับจริยธรรมธุรกิจ หรือจรรยาบรรณ ให้ปฏิบัติหน้าที่ด้วยความซื่อสัตย์สุจริต ด้วยวิถีทางที่ถูกต้องเหมาะสม และติดตามแนวทางดังกล่าวอย่างสม่ำเสมอ

7. ການດຶງດູດຂອງກຮຽນ

เพื่อให้เป็นการถ่วงดุลอำนาจของกรรมการที่เป็นผู้บริหาร คณะกรรมการของบริษัทจึงกำหนดให้มีคณะกรรมการที่เป็นอิสระอย่างน้อย 3 ท่าน ทั้งนี้คณะกรรมการที่เป็นอิสระทั้ง 3 ท่านนี้ มีคุณสมบัติและคุณวุฒิที่เหมาะสมในการปฏิบัติหน้าที่

คณะกรรมการบริษัทจำนวน 8 ท่าน ประกอบด้วย

กรรมการที่เป็นผู้บริหาร 5 ท่าน

กรรมการที่เป็นกรรมการตรวจสอบ 3 ท่าน

ดังนั้นบริษัทมีกรรมกรที่เป็นอิสระทั้งหมด 3 ท่าน คิดเป็น ร้อยละ 37.50 ของคณะกรรมการทั้งคณะ ซึ่งเป็นสัดส่วนที่สามารถจัดได้ว่าหลักการถ่วงดุลที่ดีได้

8. **ระบบการควบคุมและการตรวจสอบภายใน**

บริษัทตระหนักถึงความสำคัญของระบบการควบคุมและการตรวจสอบภายใน โดยได้กำหนดอำนาจหน้าที่ของ ผู้ปฏิบัติงานผู้ควบคุมและประเมินผลแยกจากกันอย่างชัดเจน เพื่อให้มีการตรวจสอบระหว่างกันอย่างเหมาะสม บริษัทมี การติดตามตรวจสอบดูแลการปฏิบัติงานอย่างสม่ำเสมอ

9. รอยงานของคณะกรรมกร

คณะกรรมการบริษัทเป็นผู้รับผิดชอบต่อการเงินและข้อมูลทางการเงินที่ปรากฏในรายงานประจำปี ซึ่งการเงินดังกล่าว ได้จัดทำขึ้นตามมาตรฐานการบัญชีที่รับรองทั่วไปในประเทศไทย โดยการพิจารณาเลือกนโยบาย บัญชีที่เหมาะสมและสอดคล้องกับการดำเนินธุรกิจ และถือปฏิบัติอย่างสม่ำเสมอ รวมถึงการใช้ดุลพินิจ และประมาณการต่างๆอย่างสมเหตุสมผลในการจัดทำงบการเงิน ซึ่งรวมทั้งมีการเปิดเผยข้อมูลที่สำคัญอย่างเพียงพอไว้ในหมายเหตุประกอบงบการเงิน

10. ความสัมพันธ์กับผลงาน

บริษัทมีนโยบายที่จะเปิดเผยข้อมูลที่ต้องการ ครบถ้วน และทันเวลา ให้กับผู้ถือหุ้น นักลงทุน นักวิเคราะห์ และหน่วยงานที่เกี่ยวข้อง ทั้งทางตรงจากบริษัท และเผยแพร่ทางสื่อของตลาดหลักทรัพย์ บริษัทต้องการสร้างความมั่นใจ และสร้างช่องทางสื่อสารที่ตรงและเข้าถึงได้ง่ายให้กับผู้ถือหุ้นและนักลงทุน



การควบคุมภายในของบริษัท

คณะกรรมการบริษัท เพิ่มสินสตีลเว็คส์ จำกัด (มหาชน) ได้ให้ความสำคัญต่อการที่บริษัทจัดให้มีระบบการควบคุมภายในที่ดีและมีประสิทธิภาพ โดยประกาศอย่างแข็งขันในนโยบายการกำกับดูแลกิจการที่ดีของบริษัท เพราะเชื่อว่าการมีระบบการควบคุมภายในที่ดี จะช่วยป้องกันความเสียหายและลดความเสี่ยงจากการดำเนินธุรกิจของบริษัท และทำให้บริษัทสามารถบรรลุวิสัยทัศน์ (Vision) ของบริษัทได้

ดังนั้นในปี 2548 บริษัทจึงจัดตั้งหน่วยงาน “สำนักตรวจสอบภายใน” ขึ้นเพื่อทำหน้าที่ตรวจสอบและสอบทานระบบการควบคุมภายในของบริษัท เพิ่มสินสตีลเว็คส์ จำกัด (มหาชน) และมีการแต่งตั้งคณะกรรมการตรวจสอบขึ้นในปี 2548 คณะกรรมการบริษัทก็ได้มอบหมายให้คณะกรรมการตรวจสอบทำหน้าที่สอบทานให้บริษัทมีระบบการควบคุมภายในและระบบการตรวจสอบภายในที่เหมาะสมและมีประสิทธิภาพ

ในทางปฏิบัติสำนักตรวจสอบภายในของบริษัทได้ศึกษาถึงกรอบการปฏิบัติงานที่เป็นมาตรฐานสากลว่าด้วย International Standards for the Professional of Internal Auditing ของ The Institute of Internal Auditors (IIA) และนำมาประยุกต์ใช้ตามความเหมาะสม เพื่อเป็นแนวทางในการทำงานของสำนักตรวจสอบภายใน โดยได้ตรวจสอบและสอบทานระบบการควบคุมภายในทั้งในด้านการควบคุมทางการเงิน การบัญชี การปฏิบัติงาน การบริหารจัดการ และการถือปฏิบัติตามกฎหมาย และระเบียบข้อบังคับทั้งของหน่วยงานราชการต่างๆ และของหน่วยงานที่กำกับดูแลบริษัท ตลอดจนการควบคุมดูแลรักษาความปลอดภัยในระบบเทคโนโลยีสารสนเทศของบริษัท โดยรายงานผลการตรวจสอบถึงประเด็นที่ตรวจพบเกี่ยวกับระบบควบคุมภายในของระบบงานต่างๆ และให้ข้อเสนอแนะ ตลอดจนรายงานผลการติดตามการปรับปรุงแก้ไขของหน่วยงานผู้รับการตรวจสอบ เพื่อนำเสนอต่อฝ่ายบริหารของบริษัท คณะกรรมการตรวจสอบ และคณะกรรมการบริหาร เพื่อทราบและพิจารณาดำเนินการตามความเหมาะสมต่อไป

ในทุกๆ ปี คณะกรรมการบริษัทรับทราบรายงานที่เกี่ยวกับระบบควบคุมภายในของบริษัทและระบบการตรวจสอบภายในจากคณะกรรมการตรวจสอบ ดังนี้ 1) ผลการประเมินตนเองของคณะกรรมการตรวจสอบในการควบคุมภายในของบริษัทตามแบบประเมินผลของสำนักงานคณะกรรมการกำกับหลักทรัพย์และตลาดหลักทรัพย์ และ 2) ผลการประเมินตนเองของฝ่ายจัดการบริษัท ในการควบคุมภายในของบริษัทตามแบบประเมินผลของสำนักงานสอบบัญชี ซึ่งเป็นผู้สอบบัญชีของบริษัท รวมทั้ง 3) ประเด็นที่เป็นสาระสำคัญจากสรุปผลการตรวจสอบตามโครงการตรวจสอบของสำนักตรวจสอบภายใน

บริษัทตระหนักถึงความสำคัญของระบบการควบคุมภายในของบริษัท จึงมุ่งเน้นให้มีระบบการควบคุมภายในที่เพียงพอและเหมาะสมต่อการดำเนินธุรกิจ สำหรับกรอบการควบคุมภายในที่คณะกรรมการตรวจสอบและสำนักตรวจสอบภายในของบริษัทได้ยึดถือและใช้อย่างยิ่งในการปฏิบัติงานคือ Internal Control Integrated Framework ของ Committee of Sponsoring Organizations of the Treadway Commission (COSO) ซึ่งกล่าวถึงองค์ประกอบการควบคุมภายใน 5 ด้าน ดังนี้

1. สภาพแวดล้อมการควบคุม (Control Environment)
2. การประเมินความเสี่ยง (Risk Assessment)
3. กิจกรรมการควบคุม (Control Activities)
4. ข้อมูลสารสนเทศและการสื่อสาร (Information & Communication)
5. การติดตามและประเมินผล (Monitoring & Evaluation)

ทั้งนี้ บริษัทสามารถอธิบายให้เห็นถึง การควบคุมภายในของบริษัทตามองค์ประกอบของกรอบการควบคุมภายใน ในแต่ละด้านโดยสังเขป ดังนี้

สภาพแวดล้อมการควบคุม

บริษัทให้ความสำคัญในเรื่องความซื่อสัตย์สุจริตและการมีจริยธรรม โดยส่งเสริมและสนับสนุนให้มีการปฏิบัติตามจริยธรรมในการประกอบธุรกิจ และจริยธรรมของพนักงาน ในปี 2553 บริษัทได้ปรับปรุงผังองค์กรให้สอดคล้องกับสภาวะทางธุรกิจที่เปลี่ยนแปลงไป เพื่อความเหมาะสมยิ่งขึ้น พร้อมกับปรับเปลี่ยนผู้บริหารในบางตำแหน่งหน้าที่ตามผังองค์กรใหม่ ในส่วนของการพัฒนาบุคลากร ยังคงจัดให้มีการอบรมทั้งภายในบริษัท และส่งไปอบรมภายนอกบริษัท เพื่อสนับสนุนองค์ความรู้ภายในบริษัท ที่เป็นการเอื้อประโยชน์ให้กับพนักงานทุกคน อาทิเช่น การจัดกิจกรรม Training Corner เพื่อให้พนักงานช่วยกันถ่ายทอดความรู้ระหว่างกัน

บริษัทได้เปิดช่องทางการแจ้งเบาะแสหรือข้อร้องเรียน เพื่อให้ผู้มีส่วนได้เสียได้สามารถแจ้งเบาะแสหรือข้อร้องเรียนมายังคณะกรรมการบริษัท โดยมีมาตรการคุ้มครองผู้แจ้งเบาะแสร้องเรียน

บริษัทได้จัดองค์กรที่เอื้อต่อการปฏิบัติงานของฝ่ายบริหาร โดยเริ่มตั้งแต่องค์ประกอบของคณะกรรมการของบริษัท ซึ่งประกอบด้วยกรรมการที่เป็นฝ่ายบริหาร 5 ท่าน และกรรมการภายนอกซึ่งเป็นกรรมการผู้ทรงคุณวุฒิ และกรรมการตรวจสอบอีก 3 ท่าน ทำให้การพิจารณาการตัดสินใจในการบริหารงานต่างๆ ของ บริษัทฯ การคำนึงถึงอย่างเหมาะสมและมีประสิทธิภาพในส่วนของการจัดตั้งองค์การบริหารงาน บริษัทแบ่งแยกหน้าที่ความรับผิดชอบในงานสามด้านที่เป็นพื้นฐานของระบบการควบคุมภายใน อันได้แก่ หน้าที่ในการอนุมัติ หน้าที่ในการบันทึกรายการทางบัญชีและข้อมูลสารสนเทศ และหน้าที่ในการตรวจสอบทรัพย์สิน ออกจากกันโดยเด็ดขาด บริษัทได้จัดตั้งหน่วยงานตรวจสอบภายในขึ้น โดยให้ขึ้นตรงต่อคณะกรรมการตรวจสอบ ซึ่งจะช่วยในการส่งเสริม ติดตาม ประเมินและปรับปรุงระบบการควบคุมภายในของบริษัทอีกทางหนึ่ง

การประเมินความเสี่ยง

ในการวางแผนและการบริหารงาน บริษัทฯมีกระบวนการในการทำแผนงานประจำปีที่มีเป้าหมายที่ชัดเจนและวัดผลได้ภายใต้วิสัยทัศน์ที่กำหนดซึ่งขั้นตอนในการจัดทำแผนงานจะวิเคราะห์ถึงปัจจัยความเสี่ยงในด้านต่างๆที่เกี่ยวข้องเพื่อนำมาใช้ในการกำหนดกลยุทธ์ เพื่อดำเนินการ ตลอดจนเครื่องชี้วัดและติดตามผล โดยในระหว่างปฏิบัติงานตามแผนจะได้มีการติดตามและประเมินปัจจัยความเสี่ยงที่อาจมีผลกระทบต่อการทำงานตามแผนงาน ดังกล่าวอย่างสม่ำเสมอทั้งนี้หากมีปัจจัยความเสี่ยงที่เปลี่ยนแปลงไป หรือเพิ่มขึ้นจากที่ได้มีการประเมินไว้ในขั้นตอนการวางแผนที่ได้มีการปรับกลยุทธ์หรือกำหนดมาตรการเพื่อป้องกันและรองรับความเสี่ยงได้อย่างทันทั่วทั้ง

กิจกรรมควบคุม

บริษัทได้กำหนดนโยบาย รวมทั้งแนวทางปฏิบัติในด้านต่างๆ ของบริษัท เพื่อใช้เป็นแนวทางให้สามารถปฏิบัติงานได้อย่างถูกต้องและเหมาะสม บริษัทได้กำหนดให้มีการแบ่งแยกอำนาจหน้าที่อนุมัติของคณะกรรมการบริษัท คณะกรรมการบริหาร และผู้บริหารในแต่ละระดับในแต่ละหมวดภารกิจของบริษัท เพื่อให้มีระบบควบคุมการใช้อำนาจของบริษัทที่มีความชัดเจนและเหมาะสม เพื่อให้มั่นใจว่าการกระจายอำนาจในการบริหารจัดการของบริษัทยังมีความเหมาะสม และไม่มีข้อขัดข้องในการใช้ถือปฏิบัติ

บริษัทกำหนดให้มีกลไกในการควบคุมดูแลการปฏิบัติตามกฎหมายอย่างเคร่งครัด โดยให้รวบรวมข้อบัญญัติของกฎหมายที่เกี่ยวข้องกับการดำเนินธุรกิจของบริษัทและบริษัทต้องถือปฏิบัติ โดยจัดทำเป็นฐานข้อมูลและกำหนดให้ผู้ดูแลรับผิดชอบในการปรับปรุงฐานข้อมูลดังกล่าวให้ครบถ้วนถูกต้องและเป็นปัจจุบันอยู่เสมอ

จัดให้มีระบบบริหารจัดการงานต่างๆ ที่เป็นมาตรฐานสากล ซึ่งได้รับรองมาตรฐานอย่างต่อเนื่อง ได้แก่ ระบบบริหารงานคุณภาพตามมาตรฐาน ISO 9001:2008 ระบบการจัดการความปลอดภัย อาชีวอนามัย และสภาพแวดล้อมในการทำงานตามมาตรฐาน

ข้อมูลสารสนเทศและการสื่อสาร

บริษัท ได้เล็งเห็นความสำคัญในเรื่องระบบสารสนเทศและการสื่อสารข้อมูล เห็นได้จากการที่บริษัทได้ปรับปรุงระบบคอมพิวเตอร์ในการจัดการฐานข้อมูลสารสนเทศของบริษัทขึ้นใหม่ให้มีความทันสมัย ทำให้การจัดเก็บรวบรวม และบริหารข้อมูล และการจัดทำรายงานข้อมูลต่างๆ มีประสิทธิภาพ เหมาะสมต่อการใช้งาน และสามารถรายงานได้อย่างรวดเร็วและทันต่อเหตุการณ์เสมอ

ระบบดูแลติดตาม

กำหนดให้มีการรายงานผลการดำเนินงานของแต่ละสายงานในที่ประชุมผู้บริหาร (Management Meeting) เป็นประจำทุกเดือน

กำหนดให้มีการรายงานและประเมินผลการดำเนินงาน โดยมอบหมายให้คณะกรรมการบริหารทำหน้าที่กลั่นกรองผลการดำเนินงานเปรียบเทียบกับเป้าหมายที่กำหนดเป็นประจำทุกเดือน ในกรณีที่พบผลกระทบที่เป็นสาระสำคัญ จะได้พิจารณาดำเนินการแก้ไขทันที



บริษัทมีการประชุมคณะกรรมการบริษัทในปี 2553 รวม 5 ครั้ง โดยมีคณะกรรมการตรวจสอบทำหน้าที่รายงานผลการตรวจสอบต่อคณะกรรมการบริษัททุกไตรมาส นอกจากนี้ในการบริหารงานตามแผนงานจะมีการตรวจสอบติดตาม ผลการดำเนินการและวิเคราะห์ผลกระทบทางด้านการเงินอย่างต่อเนื่อง โดยบริษัทได้จัดให้มีการประชุมรวมของพนักงานระดับจัดการของทุกฝ่ายเพื่อรายงานความคืบหน้าของการดำเนินการตามแผนงาน นอกเหนือไปจากการบริหารจัดการติดตามระบบงานและเครื่องชี้วัดที่กำหนดตามแผนงานโดยผู้บังคับบัญชาตามลำดับชั้น อันเป็นการเพิ่มช่องทางที่จะทำให้การส่งผ่านข้อมูลและการติดตามงานตามสายงานอีกทางหนึ่ง

รายการที่เกี่ยวข้องกัน

มาตรการหรือขั้นตอนการปฏิบัติในการทำรายการระหว่างกัน

รายการระหว่างกันที่เกิดขึ้นในช่วงที่ผ่านมา ได้แก่ การจำหน่ายสินค้า และการซื้อสินค้า บริษัทได้ให้คณะกรรมการตรวจสอบเป็นผู้พิจารณารายการที่เกิดขึ้น ซึ่งคณะกรรมการตรวจสอบพิจารณาแล้วเห็นว่า รายการจำหน่ายสินค้า และรายการซื้อสินค้าดังกล่าว เป็นรายการที่เป็นไปตามการค้าปกติ บริษัทจ่ายและได้รับค่าตอบแทนในราคาปกติที่จำหน่ายบุคคลภายนอก สำหรับรายการซื้อที่ดิน อาคารและอุปกรณ์นั้น เป็นรายการที่เกิดขึ้นเพื่อนำไปใช้ก่อสร้างอาคารโรงงานเพื่อรองรับการขยายงานของบริษัท ซึ่งเป็นรายการที่สมเหตุสมผล

สำหรับรายการระหว่างกันในอนาคต เช่น การจำหน่ายสินค้า และการซื้อสินค้า กับบริษัท เพิ่มชัยพาณิชย์ จำกัด บริษัทมีนโยบายให้คณะกรรมการตรวจสอบของบริษัท เป็นผู้พิจารณาและให้ความเห็นต่อรายการดังกล่าว และขอให้กรรมการผู้มีส่วนได้เสียไม่เข้าร่วมประชุม อย่างไรก็ตาม การทำรายการดังกล่าวในอนาคตขึ้นอยู่กับเหตุผลและความจำเป็นของบริษัท การรับและจ่ายค่าตอบแทนระหว่างกันจะต้องเป็นไปตามราคาปกติที่จำหน่ายบุคคลภายนอก ซึ่งคณะกรรมการตรวจสอบของบริษัทจะเป็นผู้ให้ความเห็นต่อรายการดังกล่าว โดยคณะกรรมการตรวจสอบจะนำราคาตลาดของผู้อื่นมาเปรียบเทียบกับราคาของบริษัทด้วย

สำหรับรายการซื้อที่ดิน เครื่องจักรและอุปกรณ์ บริษัทคาดว่าจะไม่เกิดขึ้นอีก เนื่องจากบริษัทจะมีพื้นที่และกำลังการผลิตเพียงพอ สำหรับรองรับความต้องการของลูกค้า

นโยบายด้านราคา

คณะกรรมการตรวจสอบจะเป็นผู้พิจารณา ถึงความจำเป็นและความสมเหตุสมผลของรายการนั้น โดยคณะกรรมการตรวจสอบจะนำราคาของตลาดของผู้อื่นมาเปรียบเทียบกับราคาที่ทำการรายการระหว่างกันของบริษัทย่อยหรือกับบุคคลที่อาจมีความขัดแย้งทางผลประโยชน์

เหตุอันควรในการทำธุรกรรม

การทำธุรกรรม กับบุคคลที่เกี่ยวข้องกันภายหลังจากการแปรสภาพเป็นบริษัท มหาชน จำกัด และการเข้าเป็นบริษัทจดทะเบียนในตลาดหลักทรัพย์แห่งประเทศไทย จะต้องปฏิบัติตามประกาศ กฎ ระเบียบ ของตลาดหลักทรัพย์แห่งประเทศไทย และกฎหมายต่างๆ ที่เกี่ยวข้อง ดังนั้น กรรมการหรือผู้บริหารท่านใดที่มีส่วนได้ส่วนเสีย หรือผลประโยชน์ ในการทำธุรกรรม ในอนาคต จะต้องเปิดเผยผลประโยชน์ ที่เกี่ยวข้องทั้งหมด และจะได้รับอนุญาต ให้มีส่วนร่วมในการตัดสินใจในขั้นตอนใดๆ ก็ตาม

นโยบายหรือแนวปฏิบัติในการทำรายการระหว่างกัน

ในอนาคตหากบริษัทมีความจำเป็นต้องทำการรายการระหว่างกันกับบุคคลที่อาจมีความขัดแย้งทางผลประโยชน์กับบริษัท รวมถึงรายการระหว่างกันกับบริษัท เพิ่มชัยพาณิชย์ จำกัด รวมถึงบริษัทอื่นใดที่มีผู้ถือหุ้นเช่นเดียวกับบริษัท เพิ่มชัยพาณิชย์ จำกัด บริษัทมีนโยบายที่จะกำหนดเงื่อนไขต่างๆ ให้เป็นไปตามลักษณะการค้าและการดำเนินการค้าปกติและเป็นราคาตลาดซึ่งสามารถเปรียบเทียบได้กับราคาที่เกิดขึ้นกับบุคคลภายนอก ทั้งนี้ บริษัทจะได้ให้คณะกรรมการตรวจสอบหรือผู้สอบบัญชีของบริษัท พิจารณาตรวจสอบและให้ความเห็นถึงความเหมาะสมของราคาและความสมเหตุสมผลของการทำการรายการด้วย

รายการระหว่างกันที่อาจเกิดขึ้นในอนาคตนั้น กรรมการจะต้องปฏิบัติตามระเบียบที่กำหนดเกี่ยวกับการทำการรายการระหว่างกัน และกรรมการจะต้องไม่อนุมัติรายการใดๆ ที่ตนหรือบุคคลที่อาจมีความขัดแย้งทางผลประโยชน์ ในลักษณะอื่นใดกับบริษัท และจะต้องเปิดเผยรายการดังกล่าวต่อคณะกรรมการบริษัทเพื่อให้คณะกรรมการบริษัทพิจารณา ซึ่งบริษัทจะต้องปฏิบัติให้เป็นไปตามกฎหมายว่าด้วยหลักทรัพย์และตลาดหลักทรัพย์ และข้อบังคับ ประกาศ คำสั่ง กฎ ระเบียบ ของสำนักงานคณะกรรมการกำกับหลักทรัพย์และตลาดหลักทรัพย์ และตลาดหลักทรัพย์แห่งประเทศไทย



หมายเหตุ

- นายชูเกียรติ ยวงวงศ์ไพบูลย์ เป็นกรรมการและผู้จัดการบริษัท เพิ่มสินสตีลเว็ลด์ จำกัด (มหาชน) กรรมการและผู้จัดการของบริษัท เอส ซี สตีลเวอร์ค จำกัด
- นางขนิษฐา ยวงวงศ์ไพบูลย์ เป็นกรรมการและผู้จัดการบริษัท เพิ่มสินสตีลเว็ลด์ จำกัด (มหาชน) กรรมการและผู้จัดการของบริษัท เอส ซี สตีลเวอร์ค จำกัด
- นายชูชีพ ยวงวงศ์ไพบูลย์เป็นกรรมการและผู้จัดการบริษัท เพิ่มสินสตีลเว็ลด์ จำกัด (มหาชน) กรรมการและผู้จัดการของบริษัท เอส ซี สตีลเวอร์ค จำกัด
- นายกริช สุธีรัชย์ เป็นกรรมการและผู้จัดการบริษัท เพิ่มสินสตีลเว็ลด์ จำกัด (มหาชน)
- นายสิงหนาท บัตรสมบุรณ์เป็นกรรมการและผู้จัดการบริษัท เพิ่มสินสตีลเว็ลด์ จำกัด (มหาชน) กรรมการและผู้จัดการของบริษัท เอส ซี สตีลเวอร์ค จำกัด

2553
2555
2557
2559
2561
2563
2565
2567
2569
2571
2573
2575
2577
2579
2581
2583
2585
2587
2589
2591
2593
2595
2597
2599
2601
2603
2605
2607
2609
2611
2613
2615
2617
2619
2621
2623
2625
2627
2629
2631
2633
2635
2637
2639
2641
2643
2645
2647
2649
2651
2653
2655
2657
2659
2661
2663
2665
2667
2669
2671
2673
2675
2677
2679
2681
2683
2685
2687
2689
2691
2693
2695
2697
2699
2701
2703
2705
2707
2709
2711
2713
2715
2717
2719
2721
2723
2725
2727
2729
2731
2733
2735
2737
2739
2741
2743
2745
2747
2749
2751
2753
2755
2757
2759
2761
2763
2765
2767
2769
2771
2773
2775
2777
2779
2781
2783
2785
2787
2789
2791
2793
2795
2797
2799
2801
2803
2805
2807
2809
2811
2813
2815
2817
2819
2821
2823
2825
2827
2829
2831
2833
2835
2837
2839
2841
2843
2845
2847
2849
2851
2853
2855
2857
2859
2861
2863
2865
2867
2869
2871
2873
2875
2877
2879
2881
2883
2885
2887
2889
2891
2893
2895
2897
2899
2901
2903
2905
2907
2909
2911
2913
2915
2917
2919
2921
2923
2925
2927
2929
2931
2933
2935
2937
2939
2941
2943
2945
2947
2949
2951
2953
2955
2957
2959
2961
2963
2965
2967
2969
2971
2973
2975
2977
2979
2981
2983
2985
2987
2989
2991
2993
2995
2997
2999
3001
3003
3005
3007
3009
3011
3013
3015
3017
3019
3021
3023
3025
3027
3029
3031
3033
3035
3037
3039
3041
3043
3045
3047
3049
3051
3053
3055
3057
3059
3061
3063
3065
3067
3069
3071
3073
3075
3077
3079
3081
3083
3085
3087
3089
3091
3093
3095
3097
3099
3101
3103
3105
3107
3109
3111
3113
3115
3117
3119
3121
3123
3125
3127
3129
3131
3133
3135
3137
3139
3141
3143
3145
3147
3149
3151
3153
3155
3157
3159
3161
3163
3165
3167
3169
3171
3173
3175
3177
3179
3181
3183
3185
3187
3189
3191
3193
3195
3197
3199
3201
3203
3205
3207
3209
3211
3213
3215
3217
3219
3221
3223
3225
3227
3229
3231
3233
3235
3237
3239
3241
3243
3245
3247
3249
3251
3253
3255
3257
3259
3261
3263
3265
3267
3269
3271
3273
3275
3277
3279
3281
3283
3285
3287
3289
3291
3293
3295
3297
3299
3301
3303
3305
3307
3309
3311
3313
3315
3317
3319
3321
3323
3325
3327
3329
3331
3333
3335
3337
3339
3341
3343
3345
3347
3349
3351
3353
3355
3357
3359
3361
3363
3365
3367
3369
3371
3373
3375
3377
3379
3381
3383
3385
3387
3389
3391
3393
3395
3397
3399
3401
3403
3405
3407
3409
3411
3413
3415
3417
3419
3421
3423
3425
3427
3429
3431
3433
3435
3437
3439
3441
3443
3445
3447
3449
3451
3453
3455
3457
3459
3461
3463
3465
3467
3469
3471
3473
3475
3477
3479
3481
3483
3485
3487
3489
3491
3493
3495
3497
3499
3501
3503
3505
3507
3509
3511
3513
3515
3517
3519
3521
3523
3525
3527
3529
3531
3533
3535
3537
3539
3541
3543
3545
3547
3549
3551
3553
3555
3557
3559
3561
3563
3565
3567
3569
3571
3573
3575
3577
3579
3581
3583
3585
3587
3589
3591
3593
3595
3597
3599
3601
3603
3605
3607
3609
3611
3613
3615
3617
3619
3621
3623
3625
3627
3629
3631
3633
3635
3637
3639
3641
3643
3645
3647
3649
3651
3653
3655
3657
3659
3661
3663
3665
3667
3669
3671
3673
3675
3677
3679
3681
3683
3685
3687
3689
3691
3693
3695
3697
3699
3701
3703
3705
3707
3709
3711
3713
3715
3717
3719
3721
3723
3725
3727
3729
3731
3733
3735
3737
3739
3741
3743
3745
3747
3749
3751
3753
3755
3757
3759
3761
3763
3765
3767
3769
3771
3773
3775
3777
3779
3781
3783
3785
3787
3789
3791
3793
3795
3797
3799
3801
3803
3805
3807
3809
3811
3813
3815
3817
3819
3821
3823
3825
3827
3829
3831
3833
3835
3837
3839
3841
3843
3845
3847
3849
3851
3853
3855
3857
3859
3861
3863
3865
3867
3869
3871
3873
3875
3877
3879
3881
3883
3885
3887
3889
3891
3893
3895
3897
3899
3901
3903
3905
3907
3909
3911
3913
3915
39



- จากการที่ราคาเหล็ก มีการปรับตัวขึ้นบางช่วง และปริมาณการขายก็เพิ่มขึ้น เนื่องมาจากสาเหตุหลักบริษัท มีการจัดจำหน่ายเหล็กรีดร้อน ซึ่งปริมาณความต้องการของลูกค้าในการสั่งซื้อมีปริมาณมากและภาวะเศรษฐกิจเริ่มฟื้นตัวหลายธุรกิจจึงทำให้ปริมาณความต้องการเหล็กโดยรวมที่เพิ่มขึ้นจากลูกค้าทั้งในประเทศและต่างประเทศ
- เนื่องจากบริษัท มีนโยบายเพิ่มฐานลูกค้า และมี การเพิ่มผลิตภัณฑ์ ในการจัดจำหน่ายมากขึ้น จึงส่งผลให้ บริษัท มียอดขายสูงขึ้น ในช่วงปี 2553 ที่ผ่านมา

ในปี 2553 บริษัท มีผลการดำเนินงาน เป็น กำไรสุทธิ จำนวน 48.14 ล้านบาท และบริษัทมีมติพิจารณาอนุมัติการจ่ายเงินปันผล โดยขออนุมัติจากที่ประชุมสามัญผู้ถือหุ้นในปี 2554 ให้กับผู้ถือหุ้น และได้มีการจัดสรรกำไรสุทธิดังกล่าวตาม กฎหมาย

สัดส่วนสินทรัพย์ ของบริษัท และบริษัทย่อย ประกอบด้วย

ร้อยละ	ปี 2553	ปี 2552	ปี 2551
ลูกหนี้การค้า	13.91	21.95	18.39
สินค้าคงเหลือ	41.83	28.77	40.28
ที่ดิน อาคาร และ อุปกรณ์	34.92	33.30	35.78
อื่นๆ	9.34	15.98	5.55
รวมสินทรัพย์	100.00	100.00	100.00

ณ วันที่ 31 ธันวาคม 2553 บริษัทฯ มีสินทรัพย์ 2,010.03 ล้านบาท เพิ่มขึ้นจำนวน 111.61 ล้านบาท เทียบจากปี 2552 การเพิ่มขึ้นของทรัพย์สินรวมส่วนใหญ่มีผลมาจาก การก่อสร้างอาคารโรงงานใหม่ เพิ่มเติมและมีการสต็อกสินค้า เพิ่มขึ้น เนื่องจากบริษัท ส่งสินค้าจากต่างประเทศ เพื่อ เก็บกำไรจากสินค้า เนื่องจากในช่วงปลายปี จนถึง ไตรมาสที่ 1 ของปี 2554 มีแนวโน้มสูงขึ้นเรื่อย ๆ

- เงินสดและเงินฝากธนาคารมีจำนวน 29.72 ล้านบาท ลดลง 14.21 ล้านบาท คิดเป็นร้อยละ 32.35 ลดลง เนื่องจากบริษัทต้องทำการจ่ายเงินค่าสินค้าที่นำเข้าจากต่างประเทศ ในปี 2553
- ลูกหนี้ลดลง เนื่องจากบริษัท ได้ มีนโยบายในการเครดิตลูกค้าลดลงเนื่องจากบริษัทได้ทำการขายหลักทรัพย์อื่น ซึ่งมูลค่าในการซื้อขายค่อนข้างสูง และบริษัทต้องจ่ายเงินสดในการซื้อสินค้า ทางบริษัทจึงให้ระยะเวลาเครดิตของลูกค้าเป็นช่วงสั้นๆ จึงส่งผลทำให้ลูกหนี้ ลดลง เนื่องจากการขายผลิตภัณฑ์หลักทรัพย์อื่น และ นโยบายป้องกันความเสี่ยงการการให้เครดิตลูกค้า

ในปี 2553 สินค้าคงเหลือมีจำนวน 840.89 ล้านบาท เพิ่มขึ้น 294.80 หรือคิดเป็นร้อยละ 53.98 เมื่อเทียบกับปี 2552 เนื่องจากบริษัทมีการนำเข้าสินค้าจากต่างประเทศ และ ได้ พยายาม เร่งระบายสินค้าที่ส่งเข้ามา และสินค้าคงเหลือ ออก เพื่อให้ บริษัทมีเงินทุนหมุนเวียนมาใช้ดำเนินการในบริษัท

ที่ดิน อาคารและอุปกรณ์ - สุทธิ รวมเป็นจำนวนเงิน 701.91 ล้านบาท เพิ่มขึ้น จำนวน 70.01 ล้านบาท คิดเป็น ร้อยละ 11.08 ส่วนใหญ่เพิ่มขึ้นเนื่องจากการที่บริษัทมีการก่อสร้างอาคารโรงงานเพิ่มขึ้นเพื่อรองรับการขยายงานในการ ดัดเหล็ก

- **หนี้สิน และแหล่งที่มาของเงินทุน**

สัดส่วนของหนี้สินและส่วนของผู้ถือหุ้นของบริษัทและบริษัทย่อยประกอบด้วย

ร้อยละ	ปี 2553	ปี 2552	ปี 2551
เงินกู้ยืมและสินเชื่อระยะสั้น	52.49	48.75	39.65
เจ้าหนี้การค้า	2.47	5.25	5.46
เงินกู้ระยะยาว	0.79	0.35	3.32
หนี้สินอื่นๆ	2.76	4.21	5.45
ส่วนของผู้ถือหุ้น	41.49	41.44	46.12
รวมหนี้สินและส่วนของผู้ถือหุ้น	100.00	100.00	100.00

ณ วันที่ 31 ธันวาคม 2553 บริษัท มีจำนวนหนี้สินทั้งหมดเป็นจำนวนเงิน 1,055.03 ล้านบาท เพิ่มขึ้น จำนวน 129.55 ล้านบาท คิดเป็นร้อยละ 13.94 สืบเนื่องมาจากบริษัทมีการกู้ยืมเงิน ระยะสั้นและ มีการเปิด แอล ซี เพื่อซื้อสินค้าจากต่างประเทศ และมีการใช้ตัวสัญญาใช้เงิน เพื่อชำระค่าสินค้า แต่ถึงอย่างไรก็ยังมีจ่ายคืนเงินกู้ระยะยาวลดลง และมีการจ่ายชำระหนี้สินภายใต้สัญญาเช่าซื้อ และเงินกู้ยืมจากสถาบันการเงิน ด้วย

เจ้าหนี้การค้า ณ วันที่ 31 ธันวาคม 2553 บริษัทมีเจ้าหนี้ จำนวน 49.66 ล้านบาท ลดลง เป็นจำนวนเงิน 49.87 ล้านบาท คิดเป็นร้อยละ 50.11 สืบเนื่องมาจากสาเหตุ ทางบริษัทได้กู้เงินระยะสั้นจากสถาบันการเงินมาจ่ายชำระค่าสินค้า และเจ้าหนี้การค้าดังที่กล่าว

- **ส่วนของผู้ถือหุ้น**

ส่วนของผู้ถือหุ้นในปี 2553 มีจำนวน 834.78 ล้านบาท เพิ่มขึ้น 48.14 ล้านบาท หรือคิดเป็น ร้อยละ 6.12 เมื่อเทียบกับปี 2552 เนื่องมาจากสาเหตุดังต่อไปนี้

การเพิ่มขึ้นของกำไรสุทธิประจำปี 2553 จำนวนรวม 48.14 ล้านบาท จึงส่งผลทำให้มีส่วนของผู้ถือหุ้นเปลี่ยนแปลง จาก ปี 2552



ข้าพเจ้าได้ตรวจสอบงบดุลรวม ณ วันที่ 31 ธันวาคม 2553 และ 2552 งบกำไรขาดทุนรวม งบแสดงการเปลี่ยนแปลง ส่วนของผู้ถือหุ้นรวมและงบกระแสเงินสดรวมสำหรับปีสิ้นสุดวันเดียวกันของแต่ละปีของ บริษัท เพลินสตีลเว็ลส์ จำกัด (มหาชน) และบริษัทย่อย และได้ตรวจสอบงบดุลเฉพาะกิจการ ณ วันที่ 31 ธันวาคม 2553 และ 2552 งบกำไรขาดทุนเฉพาะ กิจการ งบแสดงการเปลี่ยนแปลงส่วนของผู้ถือหุ้นเฉพาะกิจการและงบกระแสเงินสดเฉพาะกิจการสำหรับปีสิ้นสุดวันเดียวกัน ของแต่ละปีของ บริษัท เพลินสตีลเว็ลส์ จำกัด (มหาชน) ซึ่งผู้บริหารของกิจการเป็นผู้รับผิดชอบต่อความถูกต้องและครบถ้วน ของข้อมูลในงบการเงินเหล่านี้ ส่วนข้าพเจ้าเป็นผู้รับผิดชอบในการแสดงความเห็นต่อการเงินดังกล่าว

ข้าพเจ้าเห็นว่า งบการเงินข้างต้นนี้แสดงฐานะการเงินรวม ณ วันที่ 31 ธันวาคม 2553 และ 2552 ผลการดำเนินงานรวมและกระแสเงินสดรวม สำหรับปีสิ้นสุดวันเดียวกันของแต่ละปีของ บริษัท เพิ่มสินสตีลเว็ลส์ จำกัด (มหาชน) และบริษัทย่อย และงบการเงินเฉพาะกิจการข้างต้นนี้ แสดงฐานะการเงิน ณ วันที่ 31 ธันวาคม 2553 และ 2552 ผลการดำเนินงาน และกระแสเงินสดสำหรับปีสิ้นสุดวันเดียวกันของแต่ละปีของ บริษัท เพิ่มสินสตีลเว็ลส์ จำกัด (มหาชน) โดยถูกต้องตามที่ควรในสาระสำคัญตามหลักการบัญชีที่รับรองทั่วไป

บริษัท แกรนด์ ออดิท จำกัด
กรุงเทพมหานคร
วันที่ 14 กุมภาพันธ์ 2554

งบดุล

บริษัท เพิ่มสินสตีลเว็คส์ จำกัด (มหาชน) และบริษัทย่อย
ณ วันที่ 31 ธันวาคม 2553 และ 2552

บาท

		งบการเงินรวม		งบการเงินเฉพาะกิจการ	
หมายเหตุ		2553	2552	2553	2552
สินทรัพย์					
สินทรัพย์หมุนเวียน					
เงินสดและรายการเทียบเท่าเงินสด	7	29,717,995	43,919,514	28,565,389	42,000,308
เงินลงทุนชั่วคราว	8	-	10,000,000	-	10,000,000
ลูกหนี้การค้า - สุทธิ	9	279,672,638	416,551,438	279,672,638	416,551,438
สินค้าคงเหลือ - สุทธิ	10	840,887,607	546,091,638	840,887,607	546,091,638
เงินจ่ายล่วงหน้าค่าสินค้า		86,282,238	186,055,126	86,282,238	186,055,126
ลูกหนี้กรมสรรพากร		37,750,185	33,913,473	37,750,185	33,913,473
สินทรัพย์หมุนเวียนอื่น		6,354,439	4,643,052	6,343,022	4,532,834
รวมสินทรัพย์หมุนเวียน		1,280,665,102	1,241,174,241	1,279,501,079	1,239,144,817
สินทรัพย์ไม่หมุนเวียน					
เงินฝากประจำที่ติดภาระค้ำประกัน	11	550,884	685,705	550,884	685,705
เงินลงทุนในบริษัทย่อย	12	-	-	9,999,400	9,999,400
ที่ดิน อาคารและอุปกรณ์ - สุทธิ	13	629,264,103	559,334,650	629,263,571	559,332,838
ที่ดินที่ยังไม่ได้ใช้ดำเนินงาน		72,653,813	72,653,813	72,653,813	72,653,813
ภาษีเงินได้นิติบุคคลจ่ายล่วงหน้า		26,655,266	24,323,270	26,528,049	24,241,432
สินทรัพย์ไม่หมุนเวียนอื่น		250,546	251,200	250,546	251,200
รวมสินทรัพย์ไม่หมุนเวียน		729,374,612	657,248,638	739,246,263	667,164,388
รวมสินทรัพย์		2,010,039,714	1,898,422,879	2,018,747,342	1,906,309,205

หมายเหตุประกอบงบการเงินเป็นส่วนหนึ่งของงบการเงินนี้



ณ วันที่ 31 ธันวาคม 2553 และ 2552

		งบการเงินรวม		งบการเงินเฉพาะกิจการ	
	หมายเหตุ	2553	2552	2553	2552
หนี้สินและส่วนของผู้ถือหุ้น					
หนี้สินหมุนเวียน					
เงินเบิกเกินบัญชีและเงินกู้ยืมระยะสั้นจากสถาบันการเงิน	14	1,055,035,912	925,482,672	1,055,035,912	925,482,672
เจ้าหนี้การค้า - บริษัทที่เกี่ยวข้องกัน	21.2	724,280	2,178,192	724,280	2,178,192
เจ้าหนี้การค้า - บริษัทอื่น		48,944,398	97,361,942	48,944,398	97,361,942
หนี้สินภายใต้สัญญาเช่าซื้อ					
ส่วนที่ครบกำหนดชำระภายในหนึ่งปี	15	35,054,268	7,600,688	35,054,268	7,600,688
เงินกู้ยืมระยะยาวจากสถาบันการเงิน					
ส่วนที่ครบกำหนดชำระภายในหนึ่งปี	16	2,400,000	48,000,000	2,400,000	48,000,000
เงินกู้ยืมระยะสั้นและดอกเบี้ยค้างจ่ายบริษัทย่อย	21.2	-	-	10,075,616	10,542,216
เจ้าหนี้อื่น		1,648,672	4,347,276	1,648,672	4,347,276
เงินรับล่วงหน้าค่าสินค้า		9,072,839	13,527,534	9,071,673	13,506,155
ค่าใช้จ่ายค้างจ่าย		3,857,269	4,340,170	3,832,609	4,250,698
หนี้สินหมุนเวียนอื่น		2,417,540	2,385,251	2,332,814	2,208,202
รวมหนี้สินหมุนเวียน		1,159,155,178	1,105,223,725	1,169,120,242	1,115,478,041
หนี้สินไม่หมุนเวียน					
หนี้สินภายใต้สัญญาเช่าซื้อ - สุทธิ	15	16,100,896	4,154,472	16,100,896	4,154,472
เงินกู้ยืมระยะยาวจากสถาบันการเงิน - สุทธิ	16	-	2,400,000	-	2,400,000
รวมหนี้สินไม่หมุนเวียน		16,100,896	6,554,472	16,100,896	6,554,472
รวมหนี้สิน		1,175,256,074	1,111,778,197	1,185,221,138	1,122,032,513

หมายเหตุประกอบงบการเงินเป็นส่วนหนึ่งของงบการเงินนี้

งบดุล (ต่อ)

บริษัท เพิ่มสินสตีลเว็คส์ จำกัด (มหาชน) และบริษัทย่อย

ณ วันที่ 31 ธันวาคม 2553 และ 2552

บาท

	หมายเหตุ	งบการเงินรวม		งบการเงินเฉพาะกิจการ	
		2553	2552	2553	2552
ส่วนของผู้ถือหุ้น					
ทุนเรือนหุ้น					
ทุนจดทะเบียน					
หุ้นสามัญ 500,000,000 หุ้น มูลค่าหุ้นละ 1 บาท		500,000,000	500,000,000	500,000,000	500,000,000
ทุนที่ออกและชำระแล้ว					
หุ้นสามัญ 500,000,000 หุ้น มูลค่าหุ้นละ 1 บาท		500,000,000	500,000,000	500,000,000	500,000,000
ส่วนเกินมูลค่าหุ้น		239,500,000	239,500,000	239,500,000	239,500,000
ผลกระทบจากการรวมกิจการ					
ที่อยู่ภายใต้การควบคุมเดียวกัน		3,951,508	3,951,508	-	-
กำไรสะสม					
จัดสรรเพื่อสำรองตามกฎหมาย	17	9,138,770	6,638,770	9,138,770	6,638,770
ยังไม่ได้จัดสรร		82,193,362	36,554,404	84,887,434	38,137,922
รวมส่วนของผู้ถือหุ้น		834,783,640	786,644,682	833,526,204	784,276,692
รวมหนี้สินและส่วนของผู้ถือหุ้น		2,010,039,714	1,898,422,879	2,018,747,342	1,906,309,205

หมายเหตุประกอบงบการเงินเป็นส่วนหนึ่งของงบการเงินนี้



งบกำไรขาดทุน

บริษัท เติมสินสตีลเวคส์ จำกัด (มหาชน) และบริษัทย่อย
สำหรับปีสิ้นสุดวันที่ 31 ธันวาคม 2553 และ 2552

บาท

หมายเหตุ

รายได้

- รายได้จากการขาย
- รายได้จากการให้บริการ
- รายได้อื่น

รวมรายได้

ค่าใช้จ่าย

- ต้นทุนขาย
- ต้นทุนการให้บริการ
- ค่าใช้จ่ายในการขาย
- ค่าใช้จ่ายในการบริหาร
- ค่าตอบแทนผู้บริหาร
- หนี้สูญและหนี้สงสัยจะสูญ (กลับรายการ)
- กลับรายการขาดทุนจากการ
- ปรับลดมูลค่าสินค้าคงเหลือ

รวมค่าใช้จ่าย

กำไร (ขาดทุน) ก่อนต้นทุนทางการเงินและภาษีเงินได้

ต้นทุนทางการเงิน

กำไร (ขาดทุน) ก่อนภาษีเงินได้

ภาษีเงินได้

กำไร (ขาดทุน) สุทธิ

การแบ่งปันกำไร (ขาดทุน) สุทธิ

ส่วนที่เป็นของผู้ถือหุ้นบริษัทใหญ่

ส่วนที่เป็นของผู้ถือหุ้นส่วนน้อย

กำไร (ขาดทุน) ต่อหุ้นขั้นพื้นฐาน

กำไร (ขาดทุน) สุทธิส่วนที่เป็นของผู้ถือหุ้นบริษัทใหญ่

จำนวนหุ้นสามัญถัวเฉลี่ยถ่วงน้ำหนัก (หุ้น)

	งบการเงินรวม		งบการเงินเฉพาะกิจการ	
	2553	2552	2553	2552
รายได้				
รายได้จากการขาย	3,293,848,085	2,290,206,115	3,293,848,085	2,290,206,115
รายได้จากการให้บริการ	18,053,392	14,848,919	17,475,948	11,748,420
รายได้อื่น	39,541,402	15,041,821	39,666,128	15,359,205
รวมรายได้	3,351,442,879	2,320,096,855	3,350,990,161	2,317,313,740
ค่าใช้จ่าย				
ต้นทุนขาย	3,148,146,981	2,280,090,616	3,148,146,981	2,280,090,616
ต้นทุนการให้บริการ	16,331,252	10,429,552	15,105,065	7,765,668
ค่าใช้จ่ายในการขาย	24,191,200	20,990,238	24,191,200	20,990,238
ค่าใช้จ่ายในการบริหาร	62,579,000	55,594,225	61,941,915	54,914,328
ค่าตอบแทนผู้บริหาร	13,026,000	14,261,500	13,026,000	14,261,500
หนี้สูญและหนี้สงสัยจะสูญ (กลับรายการ)	(311,426)	1,713,082	(311,426)	1,713,082
กลับรายการขาดทุนจากการ	-	(28,190,131)	-	(28,190,131)
ปรับลดมูลค่าสินค้าคงเหลือ	-	(28,190,131)	-	(28,190,131)
รวมค่าใช้จ่าย	3,263,963,007	2,354,889,082	3,262,099,735	2,351,545,301
กำไร (ขาดทุน) ก่อนต้นทุนทางการเงินและภาษีเงินได้	87,479,872	(34,792,227)	88,890,426	(34,231,561)
ต้นทุนทางการเงิน	(39,340,914)	(42,330,312)	(39,640,914)	(42,872,528)
กำไร (ขาดทุน) ก่อนภาษีเงินได้	48,138,958	(77,122,539)	49,249,512	(77,104,089)
ภาษีเงินได้	-	(9,242)	-	-
กำไร (ขาดทุน) สุทธิ	48,138,958	(77,131,781)	49,249,512	(77,104,089)
การแบ่งปันกำไร (ขาดทุน) สุทธิ				
ส่วนที่เป็นของผู้ถือหุ้นบริษัทใหญ่	48,138,958	(77,131,781)	49,249,512	(77,104,089)
ส่วนที่เป็นของผู้ถือหุ้นส่วนน้อย	-	-	-	-
	48,138,958	(77,131,781)		
กำไร (ขาดทุน) ต่อหุ้นขั้นพื้นฐาน				
กำไร (ขาดทุน) สุทธิส่วนที่เป็นของผู้ถือหุ้นบริษัทใหญ่	0.10	(0.15)	0.10	(0.15)
จำนวนหุ้นสามัญถัวเฉลี่ยถ่วงน้ำหนัก (หุ้น)	500,000,000	500,000,000	500,000,000	500,000,000

หมายเหตุประกอบงบการเงินเป็นส่วนหนึ่งของงบการเงินนี้

งบแสดงการเปลี่ยนแปลงส่วนของผู้ถือหุ้นรวม

บริษัท เพิ่มสินสตีลเว็คส์ จำกัด (มหาชน) และบริษัทย่อย
สำหรับปีสิ้นสุดวันที่ 31 ธันวาคม 2553 และ 2552

บาท

หมายเหตุ			ผลกระทบจาก		กำไรสะสม	
	ทุนที่ออก และชำระแล้ว	ส่วนเกินมูลค่า หุ้นสามัญ	การรวมกิจการ ที่อยู่ภายใต้การ ควบคุมเดียวกัน	จัดสรรเพื่อสำรอง ตามกฎหมาย	ยังไม่ได้จัดสรร	รวม
ยอดคงเหลือ ณ วันที่ 1 มกราคม 2552	500,000,000	239,500,000	3,951,508	6,638,770	113,686,185	863,776,463
ขาดทุนสุทธิ	-	-	-	-	(77,131,781)	(77,131,781)
ยอดคงเหลือ ณ วันที่ 31 ธันวาคม 2552	500,000,000	239,500,000	3,951,508	6,638,770	36,554,404	786,644,682
ยอดคงเหลือ ณ วันที่ 1 มกราคม 2553	500,000,000	239,500,000	3,951,508	6,638,770	36,554,404	786,644,682
สำรองตามกฎหมาย 17	-	-	-	2,500,000	(2,500,000)	-
กำไรสุทธิ	-	-	-	-	48,138,958	48,138,958
ยอดคงเหลือ ณ วันที่ 31 ธันวาคม 2553	500,000,000	239,500,000	3,951,508	9,138,770	82,193,362	834,783,640

หมายเหตุประกอบงบการเงินเป็นส่วนหนึ่งของงบการเงินนี้



สำหรับปีสิ้นสุดวันที่ 31 ธันวาคม 2553 และ 2552

บาท

หมายเหตุ	ทุนที่ออก และชำระแล้ว	ส่วนเกินมูลค่า หุ้นสามัญ	กำไรสะสม		
			จัดสรรเพื่อสำรอง ตามกฎหมาย	ยังไม่ได้จัดสรร	รวม
ยอดคงเหลือ ณ วันที่ 1 มกราคม 2552	500,000,000	239,500,000	6,638,770	115,242,011	861,380,781
ขาดทุนสุทธิ	-	-	-	(77,104,089)	(77,104,089)
ยอดคงเหลือ ณ วันที่ 31 ธันวาคม 2552	500,000,000	239,500,000	6,638,770	38,137,922	784,276,692
ยอดคงเหลือ ณ วันที่ 1 มกราคม 2553	500,000,000	239,500,000	6,638,770	38,137,922	784,276,692
สำรองตามกฎหมาย	-	-	2,500,000	(2,500,000)	-
กำไรสุทธิ	-	-	-	49,249,512	49,249,512
ยอดคงเหลือ ณ วันที่ 31 ธันวาคม 2553	500,000,000	239,500,000	9,138,770	84,887,434	833,526,204

17

งบกระแสเงินสด

บริษัท เพ็ญสินส์ทีลเว็คส์ จำกัด (มหาชน) และบริษัทย่อย
สำหรับปีสิ้นสุดวันที่ 31 ธันวาคม 2553 และ 2552

บาท

หมายเหตุ	งบการเงินรวม		งบการเงินเฉพาะกิจการ	
	2553	2552	2553	2552
กระแสเงินสดจากกิจกรรมดำเนินงาน				
กำไร (ขาดทุน) ก่อนภาษีเงินได้	48,138,958	(77,122,539)	49,249,512	(77,104,089)
รายการปรับกระทบกำไร (ขาดทุน) เป็นเงินสดใช้ไปในกิจกรรมดำเนินงาน				
ค่าเสื่อมราคา	49,545,130	73,310,793	49,543,850	73,308,288
หนี้สูญและหนี้สงสัยจะสูญ (กลับรายการ)	(311,426)	1,713,082	(311,426)	1,713,082
ตัดจำหน่ายภาษีถูกหัก ณ ที่จ่าย	10,265	48,111	-	-
กำไรจากอัตราแลกเปลี่ยนเงินตราต่างประเทศที่ยังไม่เกิดขึ้นจริง	(6,747,612)	(991,707)	(6,747,612)	(991,707)
กลับรายการขาดทุนจากการปรับลดมูลค่าสินค้าคงเหลือ	-	(28,190,131)	-	(28,190,131)
ค่าใช้จ่ายดอกเบี้ย	37,645,191	41,219,379	37,945,191	41,761,595
กำไร (ขาดทุน) ก่อนการเปลี่ยนแปลงในสินทรัพย์และหนี้สินดำเนินงาน	128,280,506	9,986,988	129,679,515	10,497,038
สินทรัพย์ดำเนินงานลดลง (เพิ่มขึ้น)				
ลูกหนี้การค้า - บริษัทที่เกี่ยวข้องกัน	-	490,317	-	490,317
ลูกหนี้การค้า - บริษัทอื่น	137,726,434	(74,247,130)	137,726,434	(74,349,485)
สินค้าคงเหลือ	(294,795,969)	236,101,653	(294,795,969)	236,101,653
เงินจ่ายล่วงหน้าค่าสินค้า	99,772,888	(185,722,216)	99,772,888	(185,722,216)
ลูกหนี้กรมสรรพากร	(3,836,712)	5,850,449	(3,836,712)	5,850,449
สินทรัพย์หมุนเวียนอื่น	(3,521,747)	2,251,995	(3,517,555)	2,223,582
สินทรัพย์ไม่หมุนเวียนอื่น	654	(16,000)	654	(16,000)
หนี้สินดำเนินงานเพิ่มขึ้น (ลดลง)				
เจ้าหนี้การค้า - บริษัทที่เกี่ยวข้องกัน	(1,453,912)	(26,391,735)	(1,453,912)	(26,391,735)
เจ้าหนี้การค้า - บริษัทอื่น	(48,417,544)	23,791,390	(48,417,544)	23,851,744
เจ้าหนี้อื่น	540,313	89,113	540,313	89,113
เงินรับล่วงหน้าค่าสินค้า	(4,454,695)	(2,362,123)	(4,434,482)	(1,664,093)
ค่าใช้จ่ายค้างจ่าย	(482,901)	(2,819,557)	(418,089)	(2,828,059)
หนี้สินหมุนเวียนอื่น	204,426	1,737,928	296,749	1,791,516
เงินสดรับ (จ่าย) จากกิจกรรมดำเนินงาน	9,561,741	(11,258,928)	11,142,290	(10,076,176)
จ่ายดอกเบี้ย	(37,817,328)	(41,846,111)	(38,583,928)	(42,088,327)
จ่ายภาษีเงินได้และภาษีเงินได้ถูกหัก ณ ที่จ่าย	(1,242,675)	(1,283,394)	(1,115,458)	(1,171,159)
รับเงินจากการขอคืนภาษีเงินได้นิติบุคคลจ่ายล่วงหน้า	174,566	-	-	-
เงินสดสุทธิใช้ไปในกิจกรรมดำเนินงาน	(29,323,696)	(54,388,433)	(28,557,096)	(53,335,662)

หมายเหตุประกอบงบการเงินเป็นส่วนหนึ่งของงบการเงินนี้



บาท

		งบการเงินรวม		งบการเงินเฉพาะกิจการ	
	หมายเหตุ	2553	2552	2553	2552
กระแสเงินสดจากกิจกรรมลงทุน					
เงินสดรับ (จ่าย) จากเงินลงทุนชั่วคราว		10,000,000	(10,000,000)	10,000,000	(10,000,000)
เงินฝากประจำที่ติดภาระค่าประกันลดลง		134,821	475,433	134,821	475,433
เงินสดจ่ายเพื่อซื้อที่ดิน อาคารและอุปกรณ์	6	(43,409,952)	(32,257,157)	(43,409,952)	(32,257,157)
เงินสดสุทธิใช้ไปในกิจกรรมลงทุน		(33,275,131)	(41,781,724)	(33,275,131)	(41,781,724)
กระแสเงินสดจากกิจกรรมจัดหาเงิน					
เงินเบิกเกินบัญชีและเงินกู้ยืมระยะสั้น					
จากสถาบันการเงินเพิ่มขึ้น		136,300,852	183,843,688	136,300,852	183,843,688
เงินสดจ่ายชำระหนี้สินภายใต้สัญญาเช่าซื้อ		(39,903,544)	(21,210,613)	(39,903,544)	(21,210,613)
เงินสดจ่ายชำระเงินกู้ยืมระยะยาวจากสถาบันการเงิน		(48,000,000)	(54,400,000)	(48,000,000)	(54,400,000)
เงินสดสุทธิได้มาจากกิจกรรมจัดหาเงิน		48,397,308	108,233,075	48,397,308	108,233,075
เงินสดและรายการเทียบเท่าเงินสดเพิ่มขึ้น (ลดลง) สุทธิ		(14,201,519)	12,062,918	(13,434,919)	13,115,689
เงินสดและรายการเทียบเท่าเงินสด ณ วันต้นปี		43,919,514	31,856,596	42,000,308	28,884,619
เงินสดและรายการเทียบเท่าเงินสด ณ วันสิ้นปี		29,717,995	43,919,514	28,565,389	42,000,308

หมายเหตุประกอบงบการเงินเป็นส่วนหนึ่งของงบการเงินนี้

หมายเหตุประกอบงบการเงิน

บริษัท เพลียมสตีลเว็คส์ จำกัด (มหาชน) และบริษัทย่อย

สำหรับปีสิ้นสุดวันที่ 31 ธันวาคม 2552 และ 2551

1. ข้อมูลทั่วไป

บริษัท เพลียมสตีลเว็คส์ จำกัด (มหาชน) ได้จดทะเบียนเป็นบริษัทจดทะเบียนในตลาดหลักทรัพย์แห่งประเทศไทย เมื่อวันที่ 14 กรกฎาคม 2548 มีที่อยู่ตามที่จดทะเบียนไว้ดังนี้

สำนักงานใหญ่ตั้งอยู่เลขที่ 4, 95-96 หมู่ที่ 6 ถนนพระราม 2 ตำบลโคกขาม อำเภอเมือง จังหวัดสมุทรสาคร

สำนักงานสาขาที่ 1 ตั้งอยู่เลขที่ 222 หมู่ที่ 6 ตำบลแม่รำพึง อำเภอบางสะพาน จังหวัดประจวบคีรีขันธ์

สำนักงานสาขาที่ 2 ตั้งอยู่เลขที่ 108/9 หมู่ที่ 1 ถนนพระราม 2 ตำบลบางน้ำจืด อำเภอเมืองสมุทรสาคร จังหวัดสมุทรสาคร

สำนักงานสาขาที่ 3 ตั้งอยู่เลขที่ 108/3 หมู่ที่ 1 ถนนพระราม 2 ตำบลบางน้ำจืด อำเภอเมืองสมุทรสาคร จังหวัดสมุทรสาคร

สำนักงานสาขาที่ 4 ตั้งอยู่เลขที่ 55/93 หมู่ที่ 9 ถนนพระราม 2 แขวงบางมด เขตจอมทอง กรุงเทพมหานคร

สำนักงานสาขาที่ 5 ตั้งอยู่เลขที่ 90/9 หมู่ที่ 1 ถนนพระราม 2 ตำบลบางน้ำจืด อำเภอเมืองสมุทรสาคร จังหวัดสมุทรสาคร

บริษัทดำเนินธุรกิจหลักในธุรกิจการแปรรูปและจำหน่าย เหล็กรีดร้อนและรีดเย็น เหล็กกล้าแรงดึงสูงชุบสังกะสี เหล็กเคลือบเคมีด้วยไฟฟ้า เหล็กโครงสร้างเวดานและผนัง แผ่นหลังคาและผนังเหล็กเคลือบสี

2. กฎเกณฑ์การจัดงบการเงิน

งบการเงินรวมและงบการเงินเฉพาะกิจการได้จัดทำขึ้นตามหลักการบัญชีที่รับรองทั่วไปภายใต้พระราชบัญญัติการบัญชี พ.ศ. 2543 ซึ่งหมายความว่า มาตรฐานการบัญชีที่ออกภายใต้พระราชบัญญัติวิชาชีพบัญชี พ.ศ. 2547 และตามข้อกำหนดของคณะกรรมการกำกับหลักทรัพย์และตลาดหลักทรัพย์ว่าด้วยการจัดทำและนำเสนอรายงานทางการเงินภายใต้พระราชบัญญัติหลักทรัพย์และตลาดหลักทรัพย์ พ.ศ. 2535

การจัดทำงบการเงินรวมและงบการเงินเฉพาะกิจการให้สอดคล้องกับหลักการบัญชีที่รับรองทั่วไปในประเทศไทย ซึ่งกำหนดให้ฝ่ายบริหารประมาณการและกำหนดสมมติฐานที่เกี่ยวข้องอันจะมีผลต่อตัวเลขของสินทรัพย์และหนี้สินรวมทั้งเปิดเผยข้อมูลเกี่ยวกับสินทรัพย์และหนี้สินที่อาจเกิดขึ้น ณ วันที่ในงบการเงิน และข้อมูลรายได้และค่าใช้จ่ายในรอบระยะเวลาที่เสนองบการเงินดังกล่าว ตัวเลขที่เกิดขึ้นจริงอาจแตกต่างจากตัวเลขประมาณการ ถึงแม้ว่าฝ่ายบริหารได้จัดทำตัวเลขประมาณการขึ้นจากความเข้าใจในเหตุการณ์และสิ่งที่ได้กระทำไปในปัจจุบันอย่างดีที่สุดแล้ว

งบการเงินรวมได้จัดทำขึ้นโดยรวมงบการเงินของ บริษัท เพลียมสตีลเว็คส์ จำกัด (มหาชน) และบริษัทย่อย คือ บริษัท เอส. ซี. สตีลเวอร์ค จำกัด ซึ่งจดทะเบียนเป็นบริษัทจำกัด โดยบริษัทเข้าถือหุ้นทั้งหมดร้อยละ 100 ของทุนจดทะเบียนเมื่อวันที่ 20 มกราคม 2548 บริษัทย่อยดังกล่าวดำเนินธุรกิจรับติดตั้งหลังคา

รายการบัญชีที่สำคัญระหว่างบริษัทและบริษัทย่อยที่รวมในงบการเงินรวมได้หักกลบลบกันแล้ว “บริษัท” หมายถึง บริษัท เพลียมสตีลเว็คส์ จำกัด (มหาชน) “กลุ่มบริษัท” หมายถึง บริษัท เพลียมสตีลเว็คส์ จำกัด (มหาชน) และบริษัทย่อย คือ บริษัท เอส.ซี.สตีลเวอร์ค จำกัด

งบการเงินรวมและงบการเงินเฉพาะกิจการได้จัดทำขึ้นโดยใช้เกณฑ์ราคาทุนเดิมในการวัดมูลค่าขององค์ประกอบของงบการเงิน ยกเว้นบางรายการตามที่อธิบายในนโยบายการบัญชี

งบการเงินรวมและงบการเงินเฉพาะกิจการฉบับภาษาอังกฤษจัดทำขึ้นจากงบการเงินภาษาไทยที่จัดทำตามกฎหมายในกรณีที่มีเนื้อความขัดแย้งกันหรือมีการตีความแตกต่างกัน ให้ใช้งบการเงินฉบับภาษาไทยเป็นหลัก

3. การประกาศใช้มาตรฐานการบัญชีใหม่

ในระหว่างงวดปัจจุบัน สภาวิชาชีพบัญชีได้ออกมาตรฐานการบัญชีฉบับปรับปรุงและมาตรฐานการบัญชีใหม่ตามที่ระบุข้างล่างนี้

ก) มาตรฐานการบัญชีที่มีผลบังคับใช้สำหรับรอบระยะเวลาบัญชีที่เริ่มในหรือหลังวันที่ 1 มกราคม 2554 (เว้นแต่แม่บทการบัญชีซึ่งมีผลบังคับใช้ทันที)

แม่บทการบัญชี (ปรับปรุง 2552)

48

ซึ่งฝ่ายบริหารของกลุ่มบริษัทยังไม่เสร็จสิ้นการประเมินผลกระทบ ที่อาจมีต่อการเงินในปีที่นำมาตราฐานการบัญชีดังกล่าวมาถือปฏิบัติ

4. นโยบายการบัญชีที่สำคัญ

นโยบายการบัญชีที่สำคัญที่ใช้ในการจัดทำงบการเงินรวมและงบการเงินเฉพาะกิจการมีดังต่อไปนี้

4.1 เงินสดและรายการเทียบเท่าเงินสด

เงินสดและรายการเทียบเท่าเงินสด หมายถึง เงินสดและเงินฝากธนาคาร และเงินลงทุนระยะสั้นที่มีสภาพคล่องสูง ซึ่งถึงกำหนดจ่ายคืนภายในระยะเวลาไม่เกิน 3 เดือนนับจากวันที่ได้มาและไม่มีข้อจำกัดในการเบิกใช้

4.2 เงินลงทุนชั่วคราว

เงินลงทุนในหลักทรัพย์เพื่อค้า แสดงตามมูลค่ายุติธรรม บริษัทบันทึกการเปลี่ยนแปลงมูลค่าของหลักทรัพย์เป็นรายการกำไรหรือขาดทุนในงบกำไรขาดทุน

4.3 ลูกหนี้การค้า

ลูกหนี้การค้าแสดงด้วยมูลค่าตามใบแจ้งรายการหักด้วยค่าเผ่อนี้สงสัยจะสูญซึ่งประมาณจากการสอบทานยอดคงเหลือ ณ วันสิ้นปี มูลค่าของค่าเผ่อนี้สงสัยจะสูญก็คือผลต่างระหว่างราคาตามบัญชีของลูกหนี้การค้า เมื่อเปรียบเทียบกับมูลค่าที่คาดว่าจะได้รับจากลูกหนี้การค้า หนี้สูญที่เกิดขึ้นในระหว่างปีตัดเป็นค่าใช้จ่ายเมื่อสามารถระบุได้

4.4 สินค้าคงเหลือ

สินค้าคงเหลือแสดงด้วยราคาทุนหรือมูลค่าสุทธิที่จะได้รับแล้วแต่ราคาใดจะต่ำกว่า ราคาทุนของสินค้าคำนวณโดยวิธีถ่วงน้ำหนัก ต้นทุนของการซื้อประกอบด้วยราคาซื้อ และค่าใช้จ่ายทางตรงที่เกี่ยวข้องกับการซื้อสินค้านั้น เช่น ค่าอากรขาเข้าและค่าขนส่ง หักด้วยส่วนลดและเงินที่ได้รับคืนจากการซื้อสินค้า ต้นทุนของสินค้าสำเร็จรูปประกอบด้วยค่าวัตถุดิบ ค่าแรงทางตรง ค่าใช้จ่ายอื่นทางตรง และค่าสูญในการผลิตซึ่งบันทึกตามเกณฑ์การดำเนินงานตามปกติ มูลค่าสุทธิที่จะได้รับประมาณจากราคาที่คาดว่าจะขายได้ตามปกติของธุรกิจหักด้วยค่าใช้จ่ายที่จำเป็นเพื่อให้สินค้านั้นสำเร็จรูปและค่าใช้จ่ายในการขาย บริษัทบันทึกค่าที่จำเป็นสำหรับบัญชีค่าเผ่อนการลดมูลค่าของสินค้าเก่า ล้าสมัย หรือเสื่อมคุณภาพ

4.5 เงินลงทุนในบริษัทย่อย

บริษัทย่อยหมายถึงกิจการที่บริษัทมีอำนาจในการควบคุมนโยบายการเงินและการดำเนินงาน บริษัทย่อยดังกล่าวได้ถูกนำมารวมในการจัดทำงบการเงินรวม บริษัทย่อยถูกนำมารวมตั้งแต่วันที่บริษัทใหญ่ได้รับโอนมาซึ่งอำนาจควบคุม และต้องไม่นำรวมตั้งแต่วันที่อำนาจควบคุมหมดไป

เงินลงทุนในบริษัทย่อยแสดงในงบการเงินเฉพาะกิจการโดยใช้วิธีราคาทุน

บริษัทจะทดสอบการด้อยค่าของเงินลงทุนเมื่อมีข้อบ่งชี้ว่าเงินลงทุนนั้นอาจมีการด้อยค่าเกิดขึ้น หากว่าราคาตามบัญชีของเงินลงทุนสูงกว่ามูลค่าที่คาดว่าจะได้รับคืน กลุ่มบริษัทจะบันทึกรายการขาดทุนจากการด้อยค่ารวมไว้ในงบกำไรขาดทุน

4.6 ที่ดิน อาคารและอุปกรณ์

ที่ดิน อาคารและอุปกรณ์ รับรู้เมื่อเริ่มแรกตามราคาทุน อาคารและอุปกรณ์แสดงด้วยราคาทุนหักด้วยค่าเสื่อมราคาสะสม

ค่าเสื่อมราคาคำนวณโดยวิธีเส้นตรง เพื่อลดราคาตามบัญชีของสินทรัพย์แต่ละชนิดตลอดประมาณการอายุการให้ประโยชน์ของสินทรัพย์ดังต่อไปนี้ ยกเว้นที่ดินซึ่งถือว่าประมาณการอายุการให้ประโยชน์ไม่จำกัด

อาคารและส่วนปรับปรุงอาคาร	5 - 20 ปี
เครื่องจักรและอุปกรณ์โรงงาน	5 - 10 ปี
เครื่องตกแต่ง และเครื่องใช้สำนักงาน	5 ปี
ยานพาหนะ	5 ปี

มีอยู่สำหรับบันทึกบัญชีสินทรัพย์สุทธิที่มีการควมรระหว่างบริษัทแม่กับบริษัทย่อยในการเงินเฉพาะกิจการของแต่ละฝ่าย

บริษัทรับรู้ผลต่างระหว่างราคาตามบัญชีของสินทรัพย์สุทธิของบริษัทย่อยที่บริษัทจ่ายซื้อ ซึ่งสูงกว่าราคาจ่ายซื้อเป็น ผลกระทบจากการรวมกิจการที่อยู่ภายใต้การควบคุมเดียวกัน โดยบริษัทแสดงไว้ภายใต้ส่วนของผู้ถือหุ้นในงบดุลและจะทยอยโอนเข้าบัญชีกำไรสะสมเมื่อบริษัทจำหน่ายเงินลงทุนดังกล่าวออกไป

4.10 การรับรู้รายได้

รายได้ประกอบด้วยมูลค่าตามใบส่งสินค้าที่ขายและบริการที่ให้โดยเป็นจำนวนเงินสุทธิจากภาษีขาย รับคืน และส่วนลดรายได้จากการขายสินค้ารับรู้เมื่อความเสี่ยงและผลตอบแทนที่เป็นสาระสำคัญของความเป็นเจ้าของสินค้าได้โอนไปยังผู้ซื้อแล้ว รายได้จากการให้บริการแก่ลูกค้ารับรู้เมื่อได้ให้บริการแก่ลูกค้าแล้ว

รายได้ดอกเบี้ยรับรู้ตามเกณฑ์คงค้าง

4.11 การแปลงค่าเงินตราต่างประเทศ

กลุ่มบริษัทแปลงค่ารายการที่เป็นเงินตราต่างประเทศให้เป็นเงินบาทโดยใช้อัตราแลกเปลี่ยน ณ วันที่ที่เกิดรายการและแปลงค่าสินทรัพย์และหนี้สินที่เป็นตัวเงินที่เป็นเงินตราต่างประเทศ ณ วันที่ในงบดุลให้เป็นเงินบาทโดยใช้อัตราแลกเปลี่ยน ณ วันที่ในงบดุล รายการกำไรและรายการขาดทุนที่เกิดจากรับหรือจ่ายชำระที่เป็นเงินตราต่างประเทศและที่เกิดการแปลงค่าสินทรัพย์และหนี้สินที่เป็นตัวเงินดังกล่าวได้บันทึกหักไว้ในงบกำไรขาดทุน

4.12 ภาษีเงินได้

กลุ่มบริษัทบันทึกภาษีเงินได้ไว้เท่ากับจำนวนเงินที่จะต้องจ่ายจริงตามประมวลรัษฎากร

4.13 กำไร (ขาดทุน) ต่อหุ้นขั้นพื้นฐาน

กำไร (ขาดทุน) ต่อหุ้นชั้นพื้นฐานคำนวณโดยการหารกำไร (ขาดทุน) สุทธิสำหรับปีที่เป็นของผู้ถือหุ้นสามัญด้วยจำนวนหุ้นสามัญถัวเฉลี่ยถ่วงน้ำหนักที่ถือโดยบุคคลภายนอกในระหว่างปี

4.14 เครื่องมือทางการเงิน

สินทรัพย์ทางการเงินที่แสดงในงบดุลประกอบด้วยเงินสดและรายการเทียบเท่าเงินสด ลูกหนี้การค้า เงินฝากประจำ และลูกหนี้อื่น หนี้สินทางการเงินที่แสดงในงบดุลประกอบด้วย เจ้าหนี้การค้า ภาษีเงินได้และค่าใช้จ่ายค้างจ่าย หนี้สินภายใต้สัญญาเช่าซื้อ และเงินกู้ยืม ซึ่งนโยบายการบัญชีเฉพาะสำหรับรายการแต่ละรายการได้เปิดเผยแยกไว้ในแต่ละหัวข้อที่เกี่ยวข้อง

4.15 บุคคลหรือกิจการที่เกี่ยวข้องกัน

บุคคลหรือกิจการที่เกี่ยวข้องกันกับบริษัทหมายถึงบุคคลหรือกิจการที่มีอำนาจควบคุมบริษัท ถูกควบคุมโดยบริษัทไม่ว่าจะเป็นโดยทางตรงหรือทางอ้อม หรืออยู่ภายใต้การควบคุมเดียวกันกับบริษัท รวมถึงบริษัทที่ทำหน้าที่ถือหุ้น บริษัทย่อย และกิจการที่เป็นบริษัทย่อยในเครือเดียวกัน นอกจากนี้บุคคลหรือกิจการที่เกี่ยวข้องกันยังหมายรวมถึงบริษัทร่วมและบุคคลซึ่งถือหุ้นที่มีสิทธิออกเสียงไม่ว่าทางตรงหรือทางอ้อมและมีอิทธิพลอย่างเป็นสาระสำคัญกับบริษัท ผู้บริหารสำคัญ กรรมการหรือ พนักงานของบริษัท ตลอดจนสมาชิกในครอบครัวที่ใกล้ชิดกับบุคคลดังกล่าว และกิจการที่เกี่ยวข้องกับบุคคลเหล่านั้น

ในการพิจารณาความสัมพันธ์ระหว่างบุคคลหรือกิจการที่เกี่ยวข้องกันกับบริษัทแต่ละรายการ บริษัท
คำนึงถึงเนื้อหาของความสัมพันธ์มากกว่ารูปแบบทางกฎหมาย

4.16 ประमाणการหนี้สิน

กลุ่มบริษัทจะบันทึกประมาณการหนี้สินเมื่อมีความเป็นไปได้ค่อนข้างแน่ของการเกิดการระงับผูกพันในปัจจุบันตามกฎหมายหรือจากการอนุมานอันเป็นผลสืบเนื่องมาจากเหตุการณ์ในอดีต การระงับผูกพันดังกล่าวคาดว่าจะส่งผลให้ต้องเกิดการไหลออกของทรัพยากรเพื่อจ่ายชำระภาระผูกพันและจำนวนที่ต้องจ่ายสามารถประมาณการได้อย่างน่าเชื่อถือ รายจ่ายที่จะได้รับคืนบันทึกเป็นสินทรัพย์แยกต่างหากก็ต่อเมื่อการได้รับคืนคาดว่าจะได้อย่างแน่นอนเมื่อได้จ่ายชำระประมาณการหนี้สินไปแล้ว



5. ประมวลผลการทางบัญชีที่สำคัญ ข้อสมมติฐานและการใช้ดุลยพินิจ

ในการจัดทำงบการเงินตามมาตรฐานการบัญชีที่รับรองทั่วไป ฝ่ายบริหารจำเป็นต้องใช้ดุลยพินิจและการประมาณการในเรื่องที่มีความไม่แน่นอนเสมอ การใช้ดุลยพินิจและการประมาณการดังกล่าวนี้ส่งผลกระทบต่อจำนวนเงินที่แสดงในงบการเงินและต่อข้อมูลที่แสดงในหมายเหตุประกอบงบการเงิน ผลที่เกิดขึ้นจริงอาจแตกต่างไปจากจำนวนที่ประมาณการไว้การใช้ดุลยพินิจและการประมาณการที่สำคัญมีดังนี้

5.1 คำเพื่อหนีสงสัยจะสูญ

ในการประมาณค่าเพื่อหนี้สงสัยจะสูญของลูกหนี้ ฝ่ายบริหารจำเป็นต้องใช้ดุลยพินิจในการประมาณการผลขาดทุนที่คาดว่าจะเกิดขึ้นจากลูกหนี้แต่ละราย โดยคำนึงถึงประสบการณ์การเก็บเงินในอดีต อายุของหนี้ที่ค้างค้างและสถานะเศรษฐกิจที่เป็นอยู่ในขณะนั้น เป็นต้น

5.2 ค่าเพื่อการลดมูลค่าสินค้าคงเหลือ

บริษัทได้ประมาณการค่าเพื่อลดมูลค่าของสินค้าคงเหลือเพื่อให้สะท้อนถึงการด้อยค่าลงของสินค้าคงเหลือ โดยการประมาณการนั้นจะพิจารณาจากราคาตลาดของสินค้าคงเหลือประเภทต่างๆ

5.3 ที่ดิน อาคารและอุปกรณ์และค่าเสื่อมราคา

ในการคำนวณค่าเสื่อมราคาของอาคารและอุปกรณ์ ฝ่ายบริหารจำเป็นต้องทำการประมาณอายุการใช้งานและมูลค่าซากเมื่อเลิกใช้งานของอาคารและอุปกรณ์ และต้องทบทวนอายุการใช้งานและมูลค่าซากใหม่หากมีการเปลี่ยนแปลงเช่นนั้นเกิดขึ้น

นอกจากนี้ฝ่ายบริหารจำเป็นต้องสอบทานการด้อยค่าของที่ดิน อาคารและอุปกรณ์ในแต่ละช่วงเวลาและบันทึกขาดทุนจากการด้อยค่าหากคาดว่าจะได้รับคืนต่ำกว่ามูลค่าตามบัญชีของสินทรัพย์นั้น ในกรณีนี้ฝ่ายบริหารจำเป็นต้องใช้ดุลยพินิจที่เกี่ยวข้องกับการคาดการณ์รายได้และค่าใช้จ่ายในอนาคตซึ่งเกี่ยวข้องกับสินทรัพย์นั้น

6. ข้อมูลกระแสเงินสดเปิดเผยเพิ่มเติม

ข้อมูลกระแสเงินสดเปิดเผยเพิ่มเติมสำหรับปีสิ้นสุดวันที่ 31 ธันวาคม 2553 และ 2552 มีดังต่อไปนี้

บาท

งบการเงินรวมและงบการเงินเฉพาะกิจการ	
2553	2552
(119,474,583)	(35,496,074)
(3,238,917)	3,238,917
79,303,548	-
(43,409,952)	(32,257,157)

7. เงินสดและรายการเทียบเท่าเงินสด

บท

	งบการเงินรวม		งบการเงินเฉพาะกิจการ	
	2553	2552	2553	2552
เงินสด	155,000	124,618	150,000	119,129
เงินฝากสถาบันการเงิน - ออมทรัพย์	28,793,899	42,021,901	27,676,293	40,136,181
เงินฝากสถาบันการเงิน - กระแสรายวัน	769,096	1,772,995	739,096	1,744,998
รวม	29,717,995	43,919,514	28,565,389	42,000,308

8. ເງິນລົງທຶນຊີວິດຕະກຳ

ณ วันที่ 31 ธันวาคม 2552 บริษัทมีเงินลงทุนชั่วคราวเป็นหน่วยลงทุนของสถาบันการเงินในประเทศแห่งหนึ่ง จำนวน 10 ล้านบาท ซึ่งได้ไถ่ถอนแล้วเมื่อวันที่ 4 มกราคม 2553

9. ลูกหนี้การค้า - สุทธิ

ลูกหนี้การค้า
เช็ครับลงวันที่ล่วงหน้า
รวม
หัก ค่าเผื่อหนี้สงสัยจะสูญ
สุทธิ

งบการเงินรวม		งบการเงินเฉพาะกิจการ	
2553	2552	2553	2552
217,382,218	378,595,301	217,166,399	378,379,482
68,714,427	45,227,777	68,714,427	45,227,777
286,096,645	423,823,078	285,880,826	423,607,259
(6,424,007)	(7,271,640)	(6,208,188)	(7,055,821)
279,672,638	416,551,438	279,672,638	416,551,438

ลูกหนี้การค้า ณ วันที่ 31 ธันวาคม 2553 และ 2552 แยกตามอายุหนี้ที่ค้างชำระได้ดังนี้

ยังไม่ถึงกำหนดชำระ
เกินกำหนดชำระ
ไม่เกิน 3 เดือน
เกินกว่า 3 - 6 เดือน
เกินกว่า 6 - 12 เดือน
เกินกว่า 12 เดือน
รวม
หัก ค่าเผื่อหนี้สงสัยจะสูญ
สุทธิ

งบการเงินรวม		งบการเงินเฉพาะกิจการ	
2553	2552	2553	2552
206,856,955	368,221,803	206,856,955	368,221,803
72,245,786	46,964,766	72,245,786	46,964,766
-	1,894,182	-	1,894,182
633,897	58,244	633,897	58,244
6,360,007	6,684,083	6,144,188	6,468,264
286,096,645	423,823,078	285,880,826	423,607,259
(6,424,007)	(7,271,640)	(6,208,188)	(7,055,821)
279,672,638	416,551,438	279,672,638	416,551,438

10. สินค้าคงเหลือ - สุทธิ

สินค้าสำเร็จรูป
วัตถุดิบ
วัสดุสิ้นเปลือง
รวม
หัก ค่าเพื่อการลดมูลค่าของสินค้าคงเหลือ
สุทธิ

งบการเงินรวมและงบการเงินเฉพาะกิจการ	
2553	2552
840,498,560	544,483,328
3,020,970	4,254,954
16,549	1,828
843,536,079	548,740,110
(2,648,472)	(2,648,472)
840,887,607	546,091,638

11. เงินฝากประจำที่ติดภาระผูกพัน

ณ วันที่ 31 ธันวาคม 2553 และ 2552 บริษัทมีเงินฝากประจำกับสถาบันการเงินแห่งหนึ่งจำนวนเงินประมาณ 0.6 ล้านบาทและ 0.7 ล้านบาท ตามลำดับ ได้นำไปเป็นหลักทรัพย์เพื่อค้ำประกันการใช้ไฟฟ้า และงานติดตั้งหลังคาให้กับลูกค้า

12. เงินลงทุนในบริษัทย่อย

ณ วันที่ 31 ธันวาคม 2553 และ 2552 เงินลงทุนที่แสดงในงบการเงินเฉพาะกิจการ มีรายละเอียดดังต่อไปนี้

	บาท			
	ทุนชำระแล้ว	สัดส่วนเงินลงทุน (ร้อยละ)	วิธีราคาทุน	
(บาท)	2553	2552	2553	2552
บริษัท เอส.ซี.สตีลเวอร์ค จำกัด (ดำเนินธุรกิจติดตั้งหลังคา)	10,000,000	100	9,999,400	9,999,400

งบการเงินเฉพาะกิจการ

ณ วันที่ 31 ธันวาคม 2551

ราคาทุน

หัก ค่าเสื่อมราคาสะสม

มูลค่าสุทธิตามบัญชี

รายการระหว่างปีสิ้นสุด

วันที่ 31 ธันวาคม 2552

มูลค่าสุทธิตามบัญชีต้นปี

บวก ซื้อสินทรัพย์

รับเข้า (โอนออก)

หัก ค่าเสื่อมราคา

มูลค่าสุทธิตามบัญชีสิ้นปี

ณ วันที่ 31 ธันวาคม 2552

ราคาทุน

หัก ค่าเสื่อมราคาสะสม

มูลค่าสุทธิตามบัญชี

บาท						
ที่ดินและ ส่วนปรับปรุง ที่ดิน	อาคารและ ส่วนปรับปรุง อาคาร	เครื่องจักรและ อุปกรณ์ โรงงาน	เครื่องตกแต่ง และเครื่องใช้ สำนักงาน	ยานพาหนะ	งานระหว่าง ก่อสร้างและ เครื่องจักร ระหว่างติดตั้ง	รวม
107,126,009	428,835,318	261,405,372	12,753,293	71,140,718	24,297,046	905,557,756
-	(59,561,053)	(188,147,683)	(8,982,498)	(51,721,470)	-	(308,412,704)
107,126,009	369,274,265	73,257,689	3,770,795	19,419,248	24,297,046	597,145,052
107,126,009	369,274,265	73,257,689	3,770,795	19,419,248	24,297,046	597,145,052
80,600	1,026,553	66,300	693,914	130,000	33,498,707	35,496,074
-	4,644,856	-	-	-	(4,644,856)	-
-	(21,962,958)	(41,924,492)	(1,544,533)	(7,876,305)	-	(73,308,288)
107,206,609	352,982,716	31,399,497	2,920,176	11,672,943	53,150,897	559,332,838
107,206,609	434,506,727	261,471,672	13,447,207	71,270,718	53,150,897	941,053,830
-	(81,524,011)	(230,072,175)	(10,527,031)	(59,597,775)	-	(381,720,992)
107,206,609	352,982,716	31,399,497	2,920,176	11,672,943	53,150,897	559,332,838

งบการเงินเฉพาะกิจการ

ณ วันที่ 31 ธันวาคม 2552

ราคาทุน

หัก ค่าเสื่อมราคาสะสม

มูลค่าสุทธิตามบัญชี

รายการระหว่างปีสิ้นสุด

วันที่ 31 ธันวาคม 2553

มูลค่าสุทธิตามบัญชีต้นปี

บวก ซื้อสินทรัพย์

รับเข้า (โอนออก)

หัก ค่าเสื่อมราคา

มูลค่าสุทธิตามบัญชีสิ้นปี

ณ วันที่ 31 ธันวาคม 2553

ราคาทุน

หัก ค่าเสื่อมราคาสะสม

มูลค่าสุทธิตามบัญชี

บาท						
ที่ดินและ ส่วนปรับปรุง ที่ดิน	อาคารและ ส่วนปรับปรุง อาคาร	เครื่องจักรและ อุปกรณ์ โรงงาน	เครื่องตกแต่ง และเครื่องใช้ สำนักงาน	ยานพาหนะ	งานระหว่าง ก่อสร้างและ เครื่องจักร ระหว่างติดตั้ง	รวม
107,206,609	434,506,727	261,471,672	13,447,207	71,270,718	53,150,897	941,053,830
-	(81,524,011)	(230,072,175)	(10,527,031)	(59,597,775)	-	(381,720,992)
107,206,609	352,982,716	31,399,497	2,920,176	11,672,943	53,150,897	559,332,838
107,206,609	352,982,716	31,399,497	2,920,176	11,672,943	53,150,897	559,332,838
-	27,369,317	90,145,476	1,399,977	559,813	-	119,474,583
-	30,663,973	19,831,924	-	-	(50,495,897)	-
-	(22,557,390)	(19,196,888)	(1,559,265)	(6,230,307)	-	(49,543,850)
107,206,609	388,458,616	122,180,009	2,760,888	6,002,449	2,655,000	629,263,571
107,206,609	492,540,017	371,449,072	14,847,184	71,830,531	2,655,000	1,060,528,413
-	(104,081,401)	(249,269,063)	(12,086,296)	(65,828,082)	-	(431,264,842)
107,206,609	388,458,616	122,180,009	2,760,888	6,002,449	2,655,000	629,263,571



ณ วันที่ 31 ธันวาคม 2553 และ 2552 สินทรัพย์ภายใต้สัญญาเช่าซื้อที่บริษัทเป็นผู้เช่าได้รวมแสดงในรายการข้างต้นประกอบด้วยเครื่องจักร และยานพาหนะ มีราคาตามบัญชี 103.6 ล้านบาท และ 31.3 ล้านบาท ตามลำดับ

		บาท	
		งบการเงินรวมและ งบการเงินเฉพาะกิจการ	
อัตราดอกเบี้ยร้อยละ (ต่อปี)			
2553	2552	2553	2552
6.13 - 6.38	6.13 - 7.00	25,593,151	21,015
3.50 - 4.10	3.50 - 5.85	620,000,000	775,000,000
1.89 - 3.40	1.98 - 5.59	409,442,761	150,461,657
		1,029,442,761	925,461,657
		1,055,035,912	925,482,672

(หมายเหตุ 13) ร่วมกับการค้าประกันโดยกรรมการของบริษัท

งบการเงินรวมและงบการเงินเฉพาะกิจการ	
2553	2552
53,771,031 (2,615,867)	12,374,650 (619,490)
51,155,164 (35,054,268)	11,755,160 (7,600,688)
16,100,896	4,154,472

56

16. เงินกู้ยืมระยะยาวจากสถาบันการเงิน - สุทธิ

เงินกู้ยืมระยะยาวจากสถาบันการเงิน
หัก ส่วนที่ครบกำหนดชำระภายในหนึ่งปี
สุทธิ

บาท	
งบการเงินรวมและงบการเงินเฉพาะกิจการ	
2553	2552
2,400,000	50,400,000
(2,400,000)	(48,000,000)
-	2,400,000

วงเงินที่ 1 วงเงิน 130 ล้านบาท กำหนดจ่ายชำระเป็นงวดๆ ละเท่ากันทุกเดือน งวดละ 2.2 ล้านบาท เป็นจำนวน 60 งวด โดยเริ่มจ่ายชำระงวดแรกในเดือนเมษายน 2549 และมีดอกเบี่ยคงที่ร้อยละ 6 ต่อปี

วงเงินที่ 2 วงเงิน 100 ล้านบาท กำหนดจ่ายชำระเป็นงวดๆ ละเท่ากันทุกสามเดือน งวดละ 5.6 ล้านบาท เป็นจำนวน 17 งวด และงวดสุดท้าย 4.8 ล้านบาท โดยเริ่มจ่ายชำระงวดแรกในเดือนกันยายน 2549 และมีดอกเบี่ยร้อยละ MLR ต่อปี

รายการเคลื่อนไหวของเงินกู้ยืมระยะยาวจากสถาบันการเงินสำหรับปีสิ้นสุดวันที่ 31 ธันวาคม 2553 สามารถวิเคราะห์ได้ดังนี้

ราคาตามบัญชีต้นปี
การจ่ายคืนเงินกู้ยืม
ราคาตามบัญชีสิ้นปี

บาท	
งบการเงินรวมและงบการเงินเฉพาะกิจการ	
50,400,000	
(48,000,000)	
2,400,000	

บริษัทมีวงเงินสินเชื่อจากสถาบันการเงินในประเทศสองแห่งจำนวนเงิน 230 ล้านบาท ซึ่งวงเงินสินเชื่อดังกล่าวค้ำประกันโดยจดจำนองที่ดิน อาคารและอุปกรณ์ (หมายเหตุ 13) และสิทธิการเช่าที่ดิน (หมายเหตุ 24 (ค))

17. สรรองตามกฎหมาย

ตามพระราชบัญญัติมหาชนจำกัด พ.ศ. 2535 บริษัทต้องจัดสรรทุนสำรองอย่างน้อยร้อยละ 5 ของกำไรประจำปีหลังหักผลขาดทุนสะสมต้นปี (ถ้ามี) จนกว่าทุนสำรองดังกล่าวมีจำนวนเท่ากับร้อยละ 10 ของทุนจดทะเบียน ทุนสำรองนี้ไม่อาจนำไปจ่ายเป็นเงินปันผลได้

18. การจัดการความเสี่ยงในส่วนของคุณ

วัตถุประสงค์ของบริษัทในการบริหารทุนของบริษัทนั้นเพื่อดำรงไว้ซึ่งความสามารถในการดำเนินงานอย่างต่อเนื่องเพื่อสร้างผลตอบแทนต่อผู้ถือหุ้นและเพื่อดำรงไว้ ซึ่งโครงสร้างของทุนที่มีต้นทุนทางการเงินที่เหมาะสม

ในการดำรงไว้หรือปรับโครงสร้างของทุน บริษัทอาจปรับนโยบายการจ่ายเงินปันผลให้กับผู้ถือหุ้น การออกหุ้นใหม่หรือการขายทรัพย์สินเพื่อลดภาระหนี้สิน



19. ค่าใช้จ่ายตามลักษณะ

ค่าใช้จ่ายตามลักษณะสำหรับปีสิ้นสุดวันที่ 31 ธันวาคม 2553 และ 2552 ประกอบด้วย

บาท

	งบการเงินรวม		งบการเงินเฉพาะกิจการ	
	2553	2552	2553	2552
การเปลี่ยนแปลงในสินค้าสำเร็จรูป	(296,015,232)	83,109,140	(296,015,232)	83,109,140
รายจ่ายฝ่ายทุน	(5,564,854)	(3,847,364)	(5,564,854)	(3,847,364)
ซื้อสินค้าสำเร็จรูป	3,165,738,399	1,853,160,865	3,165,738,399	1,853,160,865
วัตถุดิบและวัสดุสิ้นเปลืองใช้ไป	220,815,032	255,200,407	220,815,032	255,200,407
ค่าตอบแทนผู้บริหาร	13,026,000	14,261,500	13,026,000	14,261,500
ค่าใช้จ่ายพนักงาน	45,362,188	42,637,499	43,982,678	41,061,858
ค่าเสื่อมราคา				
- สิ้นทรัพย์ที่เป็นเจ้าของ	47,088,565	59,316,622	47,087,285	59,314,117
- สิ้นทรัพย์ที่ได้มาตามสัญญาเช่าซื้อ	2,456,565	13,994,171	2,456,565	13,994,171
ค่าซ่อมแซมและบำรุงรักษา	8,859,254	7,167,460	8,859,254	7,167,460
ค่าขนส่ง	9,460,143	5,997,233	9,434,449	5,982,142
หนี้สูญและหนี้สงสัยจะสูญ (กลับรายการ)	(311,426)	1,713,082	(311,426)	1,713,082
กลับรายการขาดทุนจากการปรับลดมูลค่าสินค้าคงเหลือ	-	(28,190,131)	-	(28,190,131)

20. ข้อมูลทางการเงินจำแนกตามส่วนงาน

กลุ่มบริษัทดำเนินธุรกิจหลักในธุรกิจการแปรรูปและจำหน่าย เหล็กชนิดต่าง ๆ และรับผิดชอบต้นทุนทางการเงินตามส่วนงานสำหรับปีสิ้นสุดวันที่ 31 ธันวาคม 2553 และ 2552 แสดงได้ดังนี้

	พันบาท					
	ธุรกิจจำหน่ายเหล็ก		ธุรกิจรับจ้างติดตั้ง		รวม	
	2553	2552	2553	2552	2553	2552
รายได้จากการขายและบริการ	3,293,848,085	2,290,206,115	18,053,392	14,848,919	3,311,901,477	2,305,055,034
ต้นทุนขายและบริการ	(3,148,146,981)	(2,280,090,616)	(16,331,252)	(10,429,552)	(3,164,478,233)	(2,290,520,168)
กำไรขั้นต้น	145,701,104	10,115,499	1,722,140	4,419,367	147,423,244	14,534,866
รายได้และค่าใช้จ่ายที่ไม่ได้เป็นส่วน:						
รายได้อื่น					39,541,402	15,041,821
ค่าใช้จ่ายในการขาย					(24,191,200)	(20,990,238)
ค่าใช้จ่ายในการบริหาร					(62,579,000)	(55,594,225)
ค่าตอบแทนผู้บริหาร					(13,026,000)	(14,261,500)
หนี้สูญและหนี้สงสัยจะสูญ (กลับรายการ)					311,426	(1,713,082)
กลับรายการขาดทุนจากการปรับลดมูลค่าสินค้าคงเหลือ					-	28,190,131
ต้นทุนทางการเงิน					(39,340,914)	(42,330,312)
ภาษีเงินได้					-	(9,242)
กำไร(ขาดทุน)สุทธิ					48,138,958	(77,131,781)

	บาท					
	ธุรกิจจำหน่ายเหล็ก		ธุรกิจรับจ้างติดตั้ง		รวม	
	2553	2552	2553	2552	2553	2552
สินทรัพย์ตามส่วนงาน						
ที่ดิน อาคารและอุปกรณ์ - สุทธิ	629,263,571	559,332,838	532	1,812	629,264,103	559,334,650
สินทรัพย์อื่น	1,369,408,755	1,326,434,751	11,366,856	12,653,478	1,380,775,611	1,339,088,229
รวมสินทรัพย์	1,998,672,326	1,885,767,589	11,367,388	12,655,290	2,010,039,714	1,898,422,879
หนี้สินตามส่วนงาน	1,175,145,522	1,111,490,297	110,552	287,900	1,175,256,074	1,111,778,197

21. ธุรกรรมกับบริษัทที่เกี่ยวข้องกัน

21.1 ลักษณะความสัมพันธ์และนโยบายการกำหนดราคา

บริษัทย่อย

บริษัท เอส.ซี.สตีลเวอร์ค จำกัด

บริษัทที่เกี่ยวข้องกัน

บริษัท เอเซีย เมทัล จำกัด (มหาชน)

บริษัท เพิ่มชัยพาณิชย์ จำกัด

บริษัท พีเอส สตีล โปรเซสซิง เซ็นเตอร์ จำกัด

(เดิมชื่อ บริษัท เพิ่มสหาย สตีล จำกัด)

บริษัท เค เอ็น ที อินเตอร์เทรด จำกัด

ลักษณะความสัมพันธ์	
2553	2552
ถือหุ้นโดยบริษัท 100%	ถือหุ้นโดยบริษัท 100%
ญาติสนิทของกรรมการ	ญาติสนิทของกรรมการ
ญาติสนิทของกรรมการ	ญาติสนิทของกรรมการ
ญาติสนิทของกรรมการ	ญาติสนิทของกรรมการ
ญาติสนิทของกรรมการ	ญาติสนิทของกรรมการ

รายการระหว่างบริษัทกับบริษัทที่เกี่ยวข้องกัน มีนโยบายการคิดราคาดังนี้

- การซื้อขายสินค้าและบริการระหว่างบริษัทและบริษัทที่เกี่ยวข้องกันคิดราคาใกล้เคียงกับราคาที่คิดแก่บุคคลภายนอก
- ค่าเช่าระหว่างบริษัทและบริษัทย่อย คิดราคาตามที่ตกลงร่วมกันในอัตราเดือนละ 15,000 บาท
- ค่าเช่าอาคารและเครื่องจักรระหว่างบริษัทและบริษัทที่เกี่ยวข้องกัน คิดราคาตามที่ตกลงร่วมกันในอัตราเดือนละ 740,897 บาท
- เงินกู้ยืมระหว่างบริษัทกับบริษัทที่เกี่ยวข้องกัน ไม่มีสัญญา และคิดดอกเบี้ยอัตราร้อยละ 3 ต่อปี

21.2 ยอดคงเหลือระหว่างบริษัทกับบริษัทที่เกี่ยวข้องกัน

ยอดคงเหลือระหว่างบริษัทกับบริษัทที่เกี่ยวข้องกัน ณ วันที่ 31 ธันวาคม 2553 และ 2552 มีดังนี้

บาท

เจ้าหนี้การค้า

บริษัท พีเอส สตีล โปรเซสซิง เซ็นเตอร์ จำกัด

เงินกู้ยืมระยะสั้นและดอกเบี้ยค้างจ่าย

บริษัท เอส.ซี.สตีลเวอร์ค จำกัด

งบการเงินรวม		งบการเงินเฉพาะกิจการ	
2553	2552	2553	2552
724,280	2,178,192	724,280	2,178,192
-	-	10,075,616	10,542,216



23. เครื่องมือทางการเงิน

กลุ่มบริษัทต้องเผชิญกับความเสี่ยงทางการเงินที่สำคัญ ได้แก่ ความเสี่ยงจากอัตราแลกเปลี่ยน ความเสี่ยงจากอัตราดอกเบี้ย และความเสี่ยงด้านการให้สินเชื่อ บริษัทมีนโยบายบริหารความเสี่ยงดังนี้

ก) ความเสี่ยงจากอัตราแลกเปลี่ยน

บริษัทมีความเสี่ยงจากอัตราแลกเปลี่ยนเงินตราต่างประเทศ เนื่องจากบริษัทมีรายการค้าเป็นสกุลเงินต่างประเทศ บริษัทไม่ได้เข้าทำสัญญาอนุพันธ์ทางการเงินเกี่ยวกับเงินตราต่างประเทศ เพื่อป้องกันความเสี่ยงจากอัตราแลกเปลี่ยนดังกล่าว

ณ วันที่ 31 ธันวาคม 2553 บริษัทมีเงินกู้ยืมระยะสั้นจากสถาบันการเงินที่เป็นเงินตราต่างประเทศที่ไม่ได้ทำการป้องกันความเสี่ยง จำนวน 13,514,612.7 เหรียญสหรัฐอเมริกา เทียบเท่าเป็นเงินไทยจำนวนเงินประมาณ 409.4 ล้านบาท

ข) ความเสี่ยงจากอัตราดอกเบี้ย

กลุ่มบริษัทมีความเสี่ยงจากอัตราดอกเบี้ยเนื่องจากมีเงินฝากและมีหนี้สินกับสถาบันการเงิน อย่างไรก็ตาม เนื่องจากสินทรัพย์และหนี้สินทางการเงินดังกล่าวส่วนใหญ่จัดอยู่ในประเภทระยะสั้น กลุ่มบริษัทเชื่อว่าความผันผวนของอัตราดอกเบี้ยในตลาดในอนาคตจะไม่ส่งผลกระทบต่อผลการดำเนินงานและกระแสเงินสดของกิจการ ดังนั้นกลุ่มบริษัทจึงมิได้ใช้ตราสารอนุพันธ์ทางการเงินเพื่อป้องกันความเสี่ยงดังกล่าว

ค) ความเสี่ยงด้านการให้สินเชื่อ

กลุ่มบริษัทมีความเสี่ยงด้านการให้สินเชื่อที่เกี่ยวข้องกับลูกค้า อย่างไรก็ตามเนื่องจาก กลุ่มบริษัทมีฐานของลูกค้าที่หลากหลายและมีจำนวนมากมาย ดังนั้นกลุ่มบริษัทจึงไม่คาดว่าจะได้รับความเสียหายอย่างเป็นสาระสำคัญจากการเก็บหนี้จากลูกหนี้เหล่านั้น กลุ่มบริษัทได้ประมาณค่าเพื่อหนี้สงสัยจะสูญโดยอาศัยการประเมินผลของฝ่ายบริหารเกี่ยวกับความสามารถในการชำระหนี้ของลูกค้าหนี้ที่คงค้างอยู่ ณ วันสิ้นงวด

ง) มูลค่ายุติธรรม

ราคาตามบัญชีของสินทรัพย์และหนี้สินทางการเงิน อันได้แก่ เงินสดและรายการเทียบเท่าเงินสด ลูกหนี้การค้าและเจ้าหนี้การค้า ลูกหนี้อื่นและเจ้าหนี้อื่น และเงินกู้ยืมจากสถาบันการเงินและหนี้สินภายใต้สัญญาเช่าซื้อ มีมูลค่าใกล้เคียงกับมูลค่ายุติธรรม

24. ภาระผูกพันและหนี้สินที่อาจเกิดขึ้น

ก) ภาระผูกพัน

ณ วันที่ 31 ธันวาคม 2553 บริษัทมีเลตเตอร์ออฟเครดิตที่เปิดแล้วแต่ยังไม่ได้ใช้จำนวน 2.9 ล้านเหรียญสหรัฐอเมริกา เทียบเท่าเป็นเงินไทยจำนวน 88.1 ล้านบาท

ข) หนังสือค้ำประกันที่ออกโดยธนาคาร

ณ วันที่ 31 ธันวาคม 2553 บริษัทมีหนังสือค้ำประกันที่ออกโดยธนาคาร

- เพื่อค้ำประกันการจ่ายชำระค่าใช้ไฟฟ้าและระบบสาธารณูปโภคของบริษัทเป็นจำนวน 1,240,000 บาท
- เพื่อค้ำประกันสินค้าและบริการให้แก่ลูกค้าจำนวน 4,045,905 บาท

ค) ภาระผูกพันจากสัญญาเช่าที่ดิน

ระยะเวลาตามสัญญา	จำนวนเงิน (บาท/เดือน)
มี.ค. 2547 ถึง มี.ค. 2557	103,217
มี.ค. 2557 ถึง มี.ค. 2562	129,362
มี.ค. 2562 ถึง มี.ค. 2572	161,362
มี.ค. 2572 ถึง มี.ค. 2577	96,000

สิทธิการเช่า ดังกล่าวข้างต้น ติดภาระค้ำประกันเงินกู้ยืมระยะยาวจากสถาบันการเงิน (หมายเหตุ 16)



25. การจัดประเภทรายการบัญชีใหม่

บริษัทได้มีการจัดประเภทรายการบัญชีบางรายการในงบการเงิน สำหรับปีสิ้นสุดวันที่ 31 ธันวาคม 2552 ใหม่ เพื่อให้สอดคล้องกับการจัดประเภทรายการบัญชีในปัจจุบัน ซึ่งไม่มีผลกระทบต่อกำไรสุทธิหรือส่วนของผู้ถือหุ้นตามที่ได้รายงานไปแล้ว การจัดประเภทรายการใหม่มีดังต่อไปนี้

งบดุล ณ วันที่ 31 ธันวาคม 2552

ภาษีเงินได้และค่าใช้จ่ายค้างจ่าย

หนี้สินหมุนเวียนอื่น

บาท

งบการเงินรวม		งบการเงินเฉพาะกิจการ	
ตามที่ตั้ง	ตามที่เคย	ตามที่ตั้ง	ตามที่เคย
ประเภทใหม่	รายงานไว้	ประเภทใหม่	รายงานไว้
4,340,170	89,472	4,250,698	-
2,385,251	6,635,949	2,208,202	6,458,900

บาท

งบการเงินรวม		งบการเงินเฉพาะกิจการ	
ตามที่ตั้ง	ตามที่เคย	ตามที่ตั้ง	ตามที่เคย
ประเภทใหม่	รายงานไว้	ประเภทใหม่	รายงานไว้
15,041,821	43,231,952	15,359,205	43,549,336
2,280,090,616	2,279,491,216	2,280,090,616	2,279,491,216
20,990,238	8,858,094	20,990,238	8,858,094
55,594,225	71,339,652	54,914,328	70,659,755
14,261,500	12,960,699	14,261,500	12,960,699
1,713,082	-	1,713,082	-
(28,190,131)	-	(28,190,131)	-

งบกำไรขาดทุน สำหรับปีสิ้นสุด

วันที่ 31 ธันวาคม 2552

รายได้อื่น

ต้นทุนขาย

ค่าใช้จ่ายในการขาย

ค่าใช้จ่ายในการบริหาร

ค่าตอบแทนผู้บริหาร

หนี้สูญและหนี้สงสัยจะสูญ

กลับรายการขาดทุนจากการ

ปรับลดมูลค่าสินค้าคงเหลือ

26. การอนุมัติงบการเงิน

งบการเงินนี้ได้รับอนุมัติให้ออกโดยคณะกรรมการของบริษัท เมื่อวันที่ 14 กุมภาพันธ์ 2554