

KASEMRAD HOSPITAL

บริษัท บางกอก เซน ออสปีทอล จำกัด (มหาชน)
BANGKOK CHAIN HOSPITAL PUBLIC COMPANY LIMITED



	<u>หน้า</u> <u>PAGE</u>
สารจากคณะกรรมการบริษัท Message of the Board of Directors	2
รายงานของคณะกรรมการตรวจสอบ Report of the Audit Committee	4
ข้อมูลพื้นฐานสำหรับนักลงทุน General Information for Investors	6
ข้อมูลสำคัญทางการเงิน Financial Highlight	12
ลักษณะการประกอบธุรกิจ Business Overview	16
ปัจจัยความเสี่ยง Risk Factors	30
โครงสร้างการจัดการและรายละเอียดของกรรมการและผู้บริหาร Management Structure and Details of Directors and Management	32
นโยบายการกำกับดูแลกิจการที่ดี Good Corporate Governance	62
การดูแลเรื่องการใช้ข้อมูลภายใน Internal Control of Information	72
รายการระหว่างกัน Related Parties' Transaction	74
คำอธิบายและการวิเคราะห์ฐานะการเงินและผลการดำเนินงาน Management Discussion and Analysis	76

สารจากคณะกรรมการบริษัท

เรียน ท่านผู้ถือหุ้น



นายอนันต์ อัศวโภคิน
ประธานกรรมการบริษัท

แม้ว่าปี 2549 จะเป็นอีกปีหนึ่งที่มีการขยายตัวทางเศรษฐกิจชะลอตัวจากปีก่อน ซึ่งมีผลจากราคาน้ำมันที่ยังผันผวน อัตราดอกเบี้ยที่ยังทรงตัวในระดับที่สูง ซึ่งกระทบต่อกำลังซื้อของผู้บริโภคโดยรวม ตลอดจนปัจจัยทางสังคมและการเมืองที่ยังมีปัญหามาอย่างต่อเนื่อง แต่บริษัทมีผลการดำเนินงานที่ดีและเติบโตจากปีก่อนมาก ทั้งด้านรายรับและผลกำไร โดยในปี 2549 บริษัทมีรายได้จากการขายและให้บริการ 3,353.6 ล้านบาท เพิ่มขึ้นจากปี 2548 เป็นเงิน 588.9 ล้านบาท หรือคิดเป็นร้อยละ 21.3 มีกำไรสุทธิ 405.6 ล้านบาท เพิ่มขึ้นจากปี 2548 เป็นเงิน 156.6 ล้านบาท หรือคิดเป็นร้อยละ 62.9 และมีกำไรต่อหุ้นฯ ละ 0.43 บาท ซึ่งผลการดำเนินงานที่ดีขึ้นนี้เกิดจากการปรับกลยุทธ์ทางการตลาดและการบริหารงานให้สอดคล้องกับกลุ่มลูกค้าของบริษัท

สำหรับปี 2550 นี้ บริษัทได้เน้นการเพิ่มประสิทธิภาพการให้บริการลูกค้าทุกกลุ่ม และขยายฐานรายได้ของลูกค้าเงินสด โดยการสร้างอาคารที่สาขารัตนาธิเบศร์ และสาขาบางแค เพื่อเป็นอาคารที่จอดรถ และพื้นที่ให้บริการผู้ป่วยนอก (Out Patient) สำหรับกลุ่มลูกค้าเงินสด ซึ่งคาดว่าจะเปิดให้บริการได้ในไตรมาสที่ 2 นอกจากนี้ บริษัทได้พิจารณาเพิ่มศูนย์เฉพาะทางขึ้นในสาขาต่าง ๆ เพื่อให้บริการลูกค้าครอบคลุมโรคได้กว้างขึ้น

คณะกรรมการบริษัท ขอขอบคุณท่านผู้ถือหุ้น ลูกค้า คณะแพทย์ พนักงาน สถาบันการเงิน และผู้มีอุปการะคุณทุกท่านที่เชื่อมั่น ไว้วางใจและสนับสนุนการดำเนินงานของบริษัทด้วยดีตลอดมา ซึ่งคณะผู้บริหารจะมุ่งมั่นในการดำเนินงานด้วยหลักบรรษัทภิบาลและพัฒนาพนักงานอย่างต่อเนื่อง เพื่อเพิ่มศักยภาพของบริษัทให้สามารถแข่งขันและเติบโตได้อย่างมั่นคงต่อไป



นายแพทย์เจลิม หาญพาณิชย์
ประธานเจ้าหน้าที่บริหาร

Message of the Board of Directors

Dear Shareholders,

A handwritten signature in black ink, appearing to read 'Anant'.

Mr. Anant Asavabhokhin
Chairman of the Board

Two thousand and six was yet another year of economic slow down. Despite such difficult economic and political climate, such as oil price fluctuations, sustaining high interest rates, and diverse political and social views, the Bangkok Chain Hospital Public Company Limited has achieved a good performance and significant growth rates from the year earlier, both in revenue and profits. The Company earned revenue of THB3,353.6 million, increased by THB588.9 million from 2005, or 21.3 per cent growth. Net profit reached THB405.6 million, increased by THB156.6 million from 2005 or 62.9 per cent growth and earnings per share equals to THB0.43 per share. This results from our marketing strategy re-adjustment and achieving end-to-end visibility into critical business functions across the product range.

We shall continue our service-oriented policy for the year 2007, allowing all types of customer structures to expand. New car parking and our out-patient service facilities for cash-based clients at Rattanaibeth Branch and Bangkai Branch will be ready within the second Quarter of 2007. Varieties of specialized medical centers have been established to meet increasing needs of the patients and customers.

The Committee would like to express our sincere thanks to the shareholders, teams of physicians, all dedicated staff members, financial institutions and our valuable customers that continuously support us. The imperative to continue to develop and implement best practices throughout our corporate governance structure is fundamental to our strategy to enhance our competitive advantages and growth for the time to come.

A handwritten signature in black ink, appearing to read 'Chalerm Harnphanich'.

Mr. Chalerm Harnphanich, M.D.
Chief Executive Officer

รายงานของคณะกรรมการตรวจสอบ

คณะกรรมการตรวจสอบบริษัท บางกอก เซน ฮอสปิทอล จำกัด (มหาชน) ซึ่งประกอบด้วยกรรมการผู้ทรงคุณวุฒิทางด้านบัญชี การเงิน กฎหมาย การบริหารองค์กร และเป็นอิสระจากการบริหารงาน 3 ท่าน โดยมี ดร.วิรัช อภิเมธีอํารัง เป็นประธานคณะกรรมการตรวจสอบ นายศิริพงษ์ สมบัติศิริ และนายพิภพ วีระพงษ์ เป็นกรรมการตรวจสอบ และมีขอบเขตหน้าที่ และความรับผิดชอบที่สำคัญคือ ดูแลรายงานทางการเงินของบริษัทให้เป็นไปตามมาตรฐานและหลักการบัญชีที่รับรองทั่วไปที่ถูกต้องและเชื่อถือได้ สอบทานการดำเนินงานของบริษัทให้เป็นไปตามหลักการกำกับดูแลกิจการที่ดี มีระบบการควบคุมภายในที่มีประสิทธิภาพมีการปฏิบัติตามข้อกำหนดและกฎหมายที่เกี่ยวข้อง ตลอดจนดูแลกรณีที่น่าจะเกิดความขัดแย้งทางผลประโยชน์ระหว่างบริษัทกับบุคคลที่เกี่ยวข้องกันนั้น ทั้งนี้ ในปี 2549 คณะกรรมการตรวจสอบได้มีการประชุมทั้งหมด 4 ครั้ง โดยมีประเด็นที่เป็นสาระสำคัญดังนี้

1. กำกับ ดูแล สอบทาน แสดงความเห็น และให้คำแนะนำในการจัดทำงบการเงินของบริษัทและบริษัทย่อย รวมทั้งการเปิดเผยข้อมูลในงบการเงิน ให้แสดงผลการดำเนินงาน และฐานะทางการเงินของบริษัทและบริษัทย่อยที่ครบถ้วน ถูกต้อง มีความน่าเชื่อถือ ก่อนนำเสนอต่อคณะกรรมการบริษัท
2. กำกับ ดูแลการปฏิบัติงานของบริษัทให้มีความโปร่งใส และมีการปฏิบัติงานที่เป็นไปตามกฎเกณฑ์ ข้อกำหนดของกฎหมาย และหน่วยงานราชการที่เกี่ยวข้อง
3. พิจารณาแผนการตรวจสอบประจำปี รายงานผลการตรวจสอบภายใน และประเมินความเพียงพอและเหมาะสมของระบบการควบคุมภายในกับผู้ตรวจสอบภายในของบริษัท และดูแลงานตรวจสอบภายในให้ดำเนินการอย่างมีประสิทธิภาพ ตรงตามวัตถุประสงค์ และได้มาตรฐานสากล
4. พิจารณาการเปิดเผยข้อมูลของบริษัท ในกรณีที่เกิดรายการเกี่ยวข้องระหว่างกันแล้ว ไม่มีรายการระหว่างกันกับบุคคลที่อาจมีความขัดแย้งทางผลประโยชน์
5. พิจารณาคัดเลือกผู้สอบบัญชีและกำหนดค่าสอบบัญชี ประจำปี 2549 เพื่อนำเสนอคณะกรรมการบริษัท และเสนอให้ที่ประชุมสามัญผู้ถือหุ้นพิจารณาอนุมัติ

คณะกรรมการตรวจสอบได้ปฏิบัติหน้าที่สอบทานการดำเนินงานของบริษัทแล้วเห็นว่าในปีที่ผ่านมา บริษัทมีการกำกับดูแลที่ดี มีระบบการควบคุมภายในที่เป็นอิสระและมีประสิทธิภาพ เหมาะสม เพียงพอกับการปฏิบัติงานของบริษัท และไม่พบข้อบกพร่องอันเป็นสาระสำคัญ งบการเงินของบริษัทได้แสดงฐานะการเงินและผลการดำเนินงานเป็นที่เชื่อถือได้ตามหลักการบัญชีที่รับรองทั่วไป และมีการเปิดเผยข้อมูลอย่างเพียงพอ



(ดร. วิรัช อภิเมธีอํารัง)

ประธานคณะกรรมการตรวจสอบ

22 กุมภาพันธ์ 2550

Report of the Audit Committee

The Audit Committee of Bangkok Chain Hospital Public Company Limited, consisting of three Independent Directors who are specialized in Accounting, Finance, Law and Organization Management as follows: Dr.Virach Aphimeteetamrong, Chairman of the Audit Committee, Mr.Siripong Sombutsiri and Mr.Pipob Veraphong, Members of the Audit Committee. The Audit Committee has the scope of duties and responsibilities to overseeing the Company's Financial Reports in compliance with the General Accepted Accounting Principles and Standards, to ensure the Company an adequate and effective internal control system which follow all the relevant regulations and laws; and does not engage in any activities that may lead to a conflict of interests between the Company and relevant persons. In 2006, the Audit Committee held four meetings to conduct the significant matters as follows:

1. Review the accuracy and sufficiency of the Company's financial reports, to ensure adequacy and effectiveness of the Company's internal audit and internal control system, to ensure the Company's compliance with related laws and regulations, to ensure sufficient transparency of the Company's disclosure.
2. Review, investigate and oversee the Company to follow the laws and regulations, including the regulations of the Company and relevant government agencies.
3. Review an annual internal auditing plan and assess the internal control system adequacy, together with internal auditor.
4. Review of the disclosure of the transactions with related parties or other transactions which may involve conflict of interest.
5. Consider and select the auditor as well as audit fees for the year 2006 in order to propose to the Board of Directors and Shareholders' Meeting for approval.

The Audit Committee has reviewed the Company's operations and believes that the Company's internal control system is adequate and appropriate. It is the opinion of the Committee that the Company's financial statements are presented fairly in accordance with generally accepted accounting principles and sufficiently disclosed.



(Dr.Virach Aphimeteetamrong)

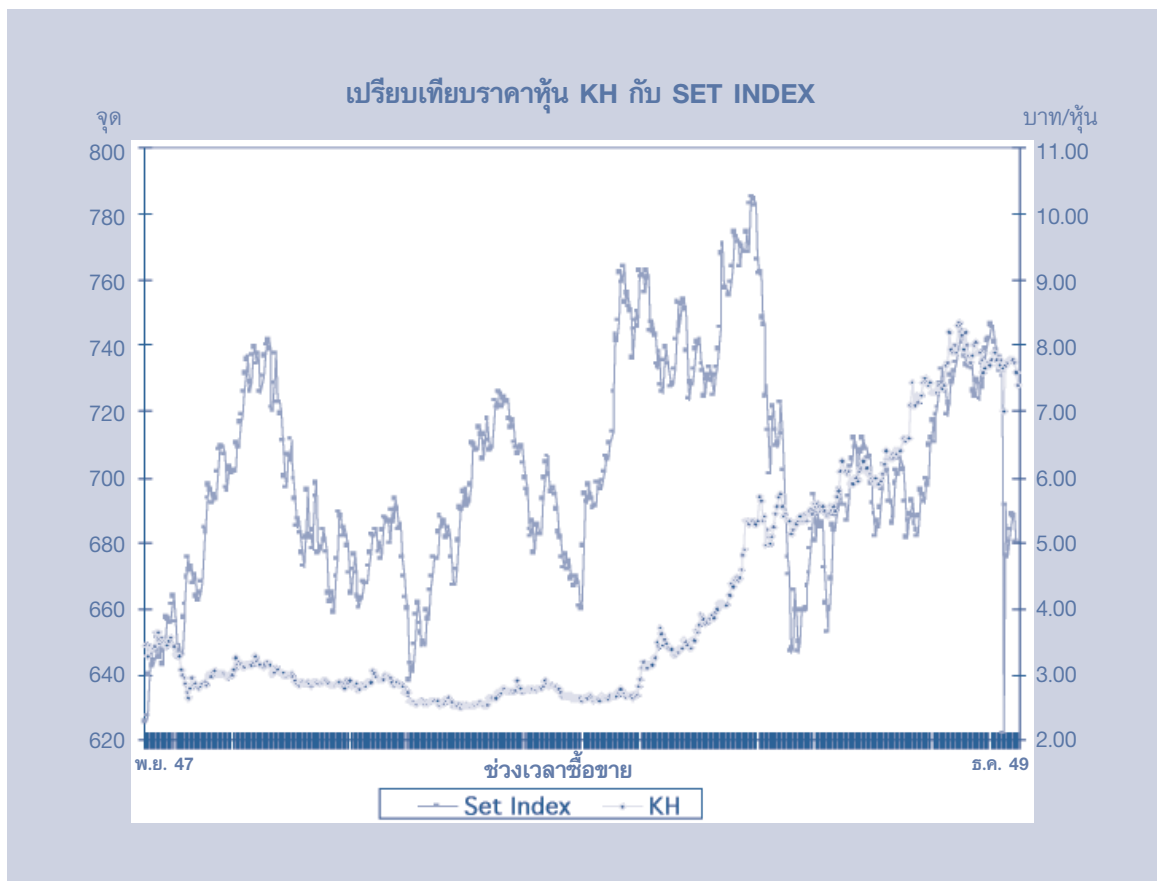
Chairman of the Audit Committee

22 February 2007

ข้อมูลพื้นฐานสำหรับนักลงทุน

เว็บไซต์	: www.kasemrad.co.th
ที่ตั้ง	: 950 ถนนประชาชื่น แขวงบางซื่อ เขตบางซื่อ กรุงเทพมหานคร 10800
ภาพรวมการประกอบธุรกิจ	: บริษัทฯ ดำเนินธุรกิจโรงพยาบาลจำนวน 3 แห่ง และลงทุนในบริษัทย่อย ซึ่งดำเนินธุรกิจโรงพยาบาลอีก 3 แห่ง และลงทุนในบริษัทอื่น 2 บริษัท
ปีที่ก่อตั้ง	: 2527
ปีที่จดทะเบียนในตลาดหลักทรัพย์	: 2547
ทุนจดทะเบียน	: 950 ล้านบาท
ผู้ถือหุ้นรายใหญ่	: ครอบครัวหาญพาณิชย์ ถือหุ้นร้อยละ 41.97 บมจ.แลนด์ แอนด์ เฮาส์ ถือหุ้นร้อยละ 28.55 และส่วนที่เหลือเป็นการถือโดยสถาบันและนักลงทุนทั่วไป

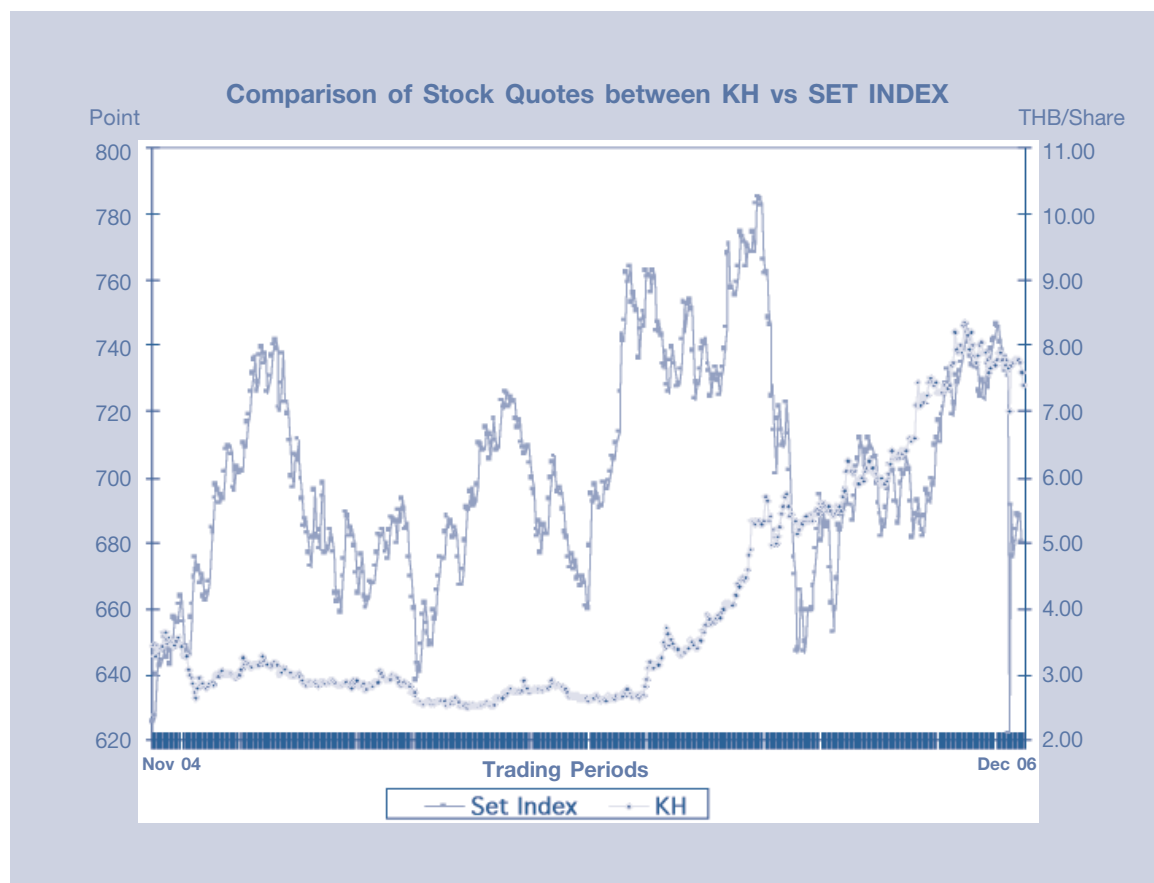
ราคาหุ้นสามัญย้อนหลังตั้งแต่เข้าจดทะเบียนในตลาดหลักทรัพย์เทียบกับดัชนีตลาดหลักทรัพย์ฯ



General Information for Investors

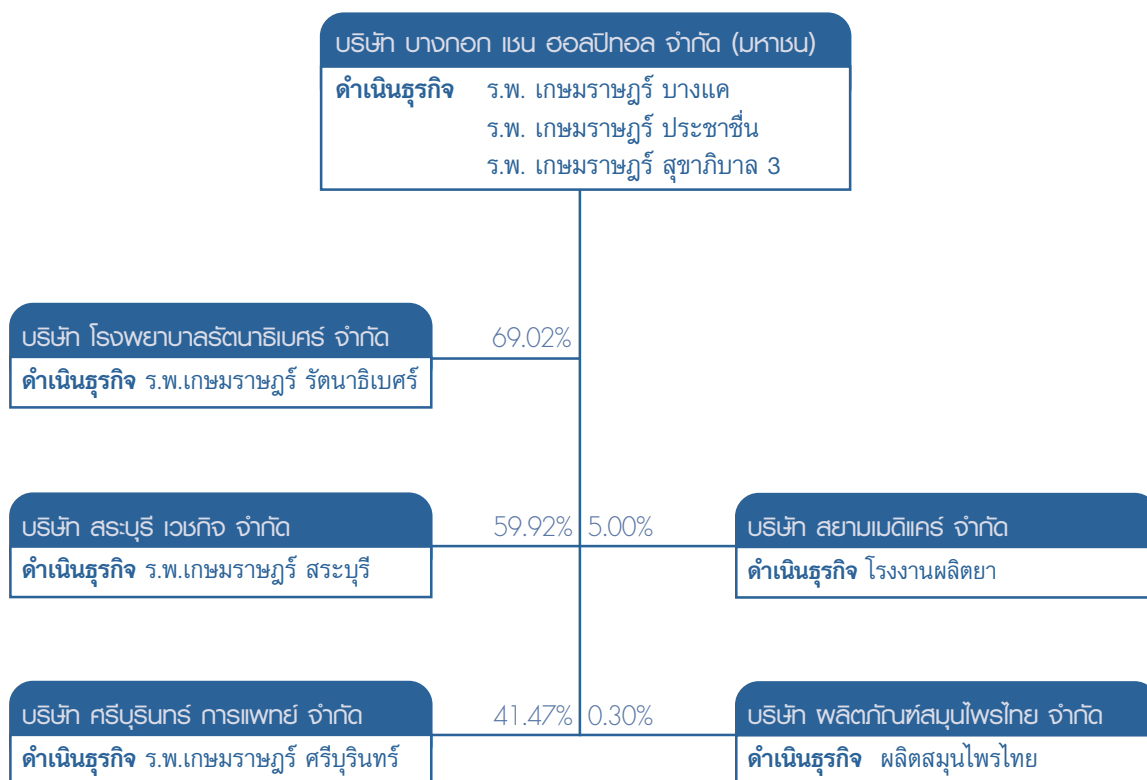
Website	: www.kasemrad.co.th
Location	: 950 Prachachuen Road, Bangsue Sub-district, Bangsue District, Bangkok 10800
Business Overview	: The Company operates three private hospitals and invested in three subsidiaries which also operate private hospitals and invested in other two companies
Year of Foundation	: 1984
Year of Listed in SET	: 2004
Authorized Share Capital	: THB950 million
Major Shareholders	: Harnphanich Family held 41.97 per cent, Land and Houses Public Company Limited held 28.55 per cent, and the remaining was held by institutions and investors

Historical Trading between KH vs SET INDEX since Initial Public Offering (IPO)



โครงสร้างการถือหุ้นของบริษัทฯ

ณ วันที่ 31 ธันวาคม 2549

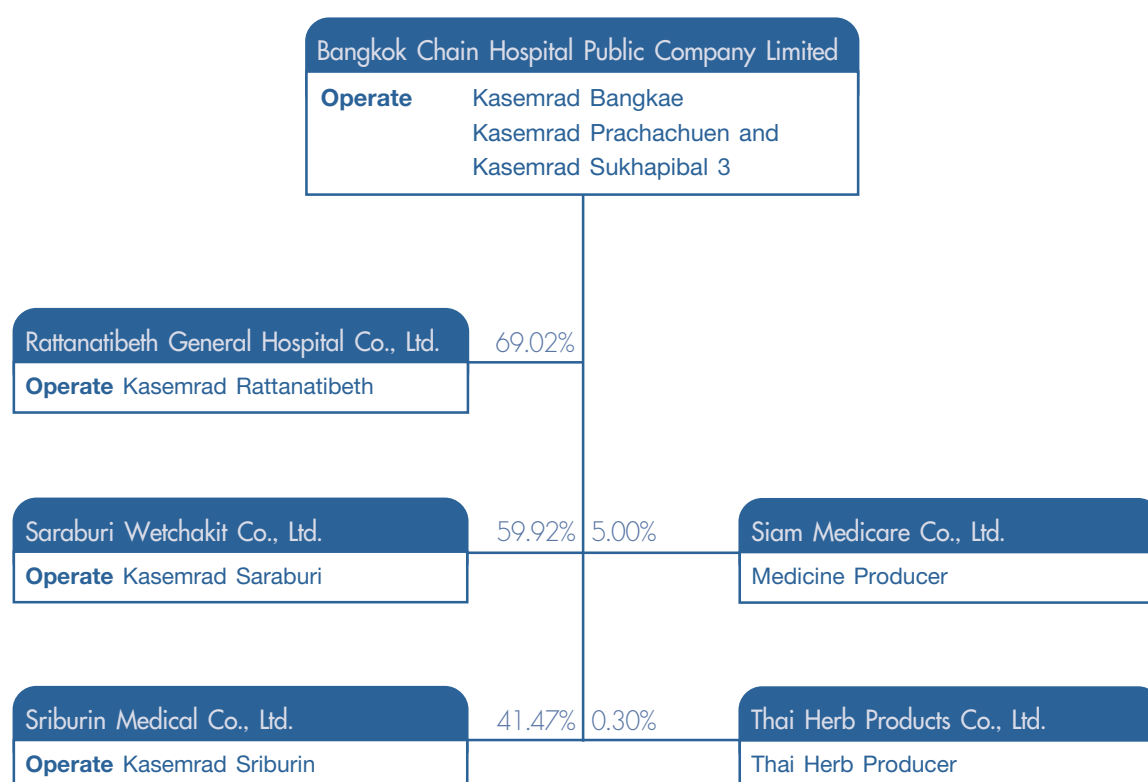


รายละเอียดของบริษัทฯ และบริษัทย่อย

บริษัท	ทุนจดทะเบียน	โรงพยาบาล	วันที่เปิดให้บริการ
บริษัท บางกอก เชน ฮอस्पิตอล จำกัด (มหาชน)	950 ล้านบาท	ร.พ.เกษมราษฎร์ บางแค ร.พ.เกษมราษฎร์ ประชาชื่น ร.พ.เกษมราษฎร์ สุขุมวิท 3	8 สิงหาคม 2527 15 กรกฎาคม 2540 26 กันยายน 2543
บริษัท โรงพยาบาล รัตนวิเบศร์ จำกัด	300 ล้านบาท	ร.พ.เกษมราษฎร์ รัตนวิเบศร์	15 กุมภาพันธ์ 2536
บริษัท สระบุรี เวชกิจ จำกัด	321 ล้านบาท	ร.พ. เกษมราษฎร์ สระบุรี	1 มกราคม 2539
บริษัท ศรีบูรณทร์ การแพทย์ จำกัด	170 ล้านบาท	ร.พ. เกษมราษฎร์ ศรีบูรณทร์	10 มกราคม 2536

Shareholders Structure of the Company

As at December 31, 2006



Details of the Company and the Subsidiary Companies

Company	Share Capital	Hospital	Operate Date
Bangkok Chain Hospital Public Company Limited	950 Million Baht	Kasemrad Bangkae Kasemrad Prachachuen Kasemrad Sukhapibal 3	August 8, 1984 July 15, 1997 September 26, 2000
Rattanatibeth General Hospital Co., Ltd.	300 Million Baht	Kasemrad Rattanatibeth	February 15, 1993
Saraburi Wetchakit Co., Ltd.	321 Million Baht	Kasemrad Saraburi	January 1, 1996
Sriburin Medical Co., Ltd.	170 Million Baht	Kasemrad Sriburin	January 10, 1993

ชื่อ ที่อยู่ และที่ติดต่อของแต่ละสาขา

บริษัท บางกอก เชน ฮอสปิทอล จำกัด (มหาชน)	โรงพยาบาลเกษมราษฎร์ บางแค 240/24-25 หมู่ 1 ถนนเพชรเกษม แขวงบางแคเหนือ เขตบางแค กรุงเทพฯ 10160 โทรศัพท์ 0-2455-0110, 0-2804-8959 โทรสาร 0-2454-1914
บริษัท บางกอก เชน ฮอสปิทอล จำกัด (มหาชน)	โรงพยาบาลเกษมราษฎร์ ประชาชื่น 950 ถนนประชาชื่น แขวงบางซื่อ เขตบางซื่อ กรุงเทพฯ 10800 โทรศัพท์ 0-2910-1600 โทรสาร 0-2910-1649
บริษัท บางกอก เชน ฮอสปิทอล จำกัด (มหาชน)	โรงพยาบาลเกษมราษฎร์ สุขุมวิท 3 58/19-21 หมู่ 3 ถนนสุขุมวิท 3 แขวงสะพานสูง เขตสะพานสูง กรุงเทพฯ 10260 โทรศัพท์ 0-2729-3000 โทรสาร 0-2729-5050
บริษัท โรงพยาบาล รัตนวิเบศร์ จำกัด	โรงพยาบาลเกษมราษฎร์ รัตนวิเบศร์ 60 หมู่ 6 ตำบลเสาธงหิน อำเภอบางใหญ่ จังหวัดนนทบุรี 10140 โทรศัพท์ 0-2594-0020 โทรสาร 0-2594-0067
บริษัท สระบุรี เวชกิจ จำกัด	โรงพยาบาลเกษมราษฎร์ สระบุรี 2/22 ถนนมิตรภาพ ตำบลปากเพรียว อำเภอเมือง จังหวัดสระบุรี 18000 โทรศัพท์ 0-36315-555 โทรสาร 0-36315-501
บริษัท ศรีบูรินทร์ การแพทย์ จำกัด	โรงพยาบาลเกษมราษฎร์ ศรีบูรินทร์ 111/5 หมู่ 13 ตำบลสันทราย อำเภอเมือง จังหวัดเชียงราย 57000 โทรศัพท์ 0-53910-999 โทรสาร 0-53717-938
สถานที่ตั้งสำนักงานใหญ่	บริษัท บางกอก เชน ฮอสปิทอล จำกัด (มหาชน) 950 ถนนประชาชื่น แขวงบางซื่อ เขตบางซื่อ กรุงเทพฯ 10800 โทรศัพท์ 0-2910-1600 โทรสาร 0-2910-1517 โฮมเพจบริษัท : www.kasemrad.co.th
นายทะเบียนหุ้น	บริษัท ศูนย์รับฝากหลักทรัพย์ (ประเทศไทย) จำกัด เลขที่ 62 อาคารตลาดหลักทรัพย์แห่งประเทศไทย ชั้น 4, 6-7 ถนนรัชดาภิเษก เขตคลองเตย กรุงเทพฯ 10110 โทรศัพท์ 0-2229-2800, 0-2654-5599 โทรสาร 0-2359-1262-3
ผู้สอบบัญชี	บริษัท เคพีเอ็มจี ภูมิไชย สอบบัญชี จำกัด เอ็มไพร์ทาวเวอร์ 195 ถ.สาทรใต้ แขวงยานนาวา เขตสาทร กรุงเทพฯ 10120 โทรศัพท์ 02-677-2000 โทรสาร 02-677-2220-3
ที่ปรึกษากฎหมาย	บริษัท เดอะ ลีเกิลลิสต์ ลอว์ ออฟฟิศ จำกัด 56/12 ซ.พัทธมน 1 ถ.รามคำแหง (สุขุมวิท 3) แขวงหัวหมาก เขตบางกะปิ กรุงเทพฯ 10240 โทรศัพท์ 0-2735-2976-80 โทรสาร 0-2735-2981

Name, Address and Contact Number of Each Branch

Bangkok Chain Hospital Public Company Limited	Kasemrad Bangkae Hospital 240/24-25 Moo 1 Petchakasem Road, Bang-Kae, Bangkok 10160 Tel. (66)-2455-0110, 0-2804-8959 Fax (66)-2454-1914
Bangkok Chain Hospital Public Company Limited	Kasemrad Prachachuen Hospital 950 Prachachuen Road, Bangsue, Bangkok 10800 Tel. (66)-2910-1600 Fax (66)-2910-1649
Bangkok Chain Hospital Public Company Limited	Kasemrad Sukhapibal 3 Hospital 58/19-21 Moo 3 Sukhapibal3 Road, Sapansoong, Bangkok 10260 Tel. (66)-2729-3000 Fax (66)-2729-5050
Rattanatibeth General Hospital Company Limited	Kasemrad Rattanatibeth Hospital 60 Moo 6 Sao-Thong-Hin District, Bang-Yai, Nonthaburi 10140 Tel. (66)-2594-0020 Fax (66)-2594-0067
Saraburi Wetchakit Company Limited	Kasemrad Saraburi Hospital 2/22 Mitraparb Road, Pak-Preaw District, Muang, Saraburi 18000 Tel. (660)-36315-555 Fax (660)-36315-501
Sriburin Medical Company Limited	Kasemrad Sriburin Hospital 111/5 Moo 13 Sun-sai District, Muang, Chiangrai 57000 Tel. (660)-53910-999 Fax (660)-53717-938
Head Office	Bangkok Chain Hospital Public Company Limited 950 Prachachuen Road, Bangsue, Bangkok 10800 Tel. (66)-2910-1600, Fax (66)-2910-1517 Homepage : www.kasemrad.co.th
Share Registrar	Thailand Securities Depository Co., Ltd. 62 The Stock Exchange of Thailand Building, 4, 6-7th Floors, Ratchadapisek Road, Klongtoey, Bangkok 10110 Tel. (66)-2229-2800, (66)-2654-5599, Fax (66)-2359-1262-3
Auditor	KPMG Phoomchai Audit Limited 195 Empire Tower, South Sathorn Rd. Yannawa, Sathorn, Bangkok 10120 Tel. (66)-2677-2000, Fax (66)-2677-2220-3
Legal Advisor	The Legalist Law Office Co., Ltd. 56/12 Soi Phattamon1, Ramkamhang Rd. (Sukhapibal3), Huamark, Bangkok, Bangkok 10240 Tel. (66)-2735-2976-80, Fax (66)-2735-2981

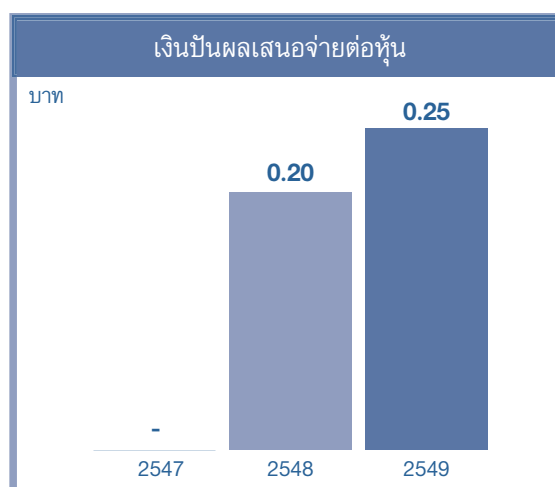
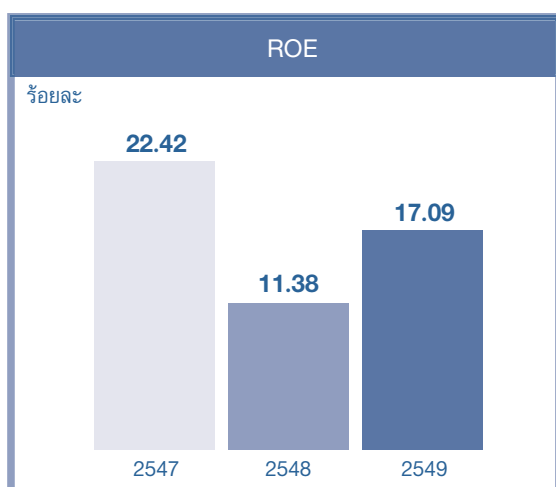
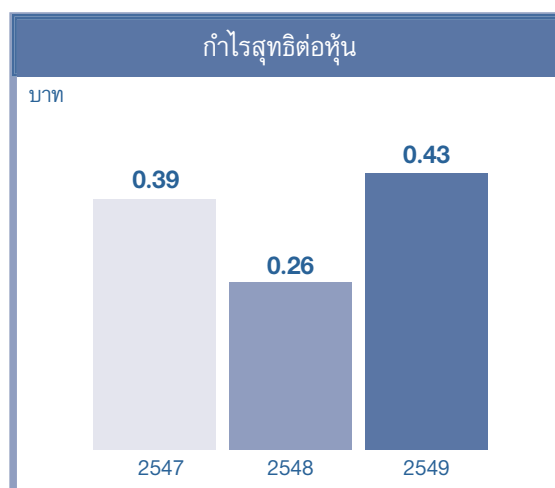
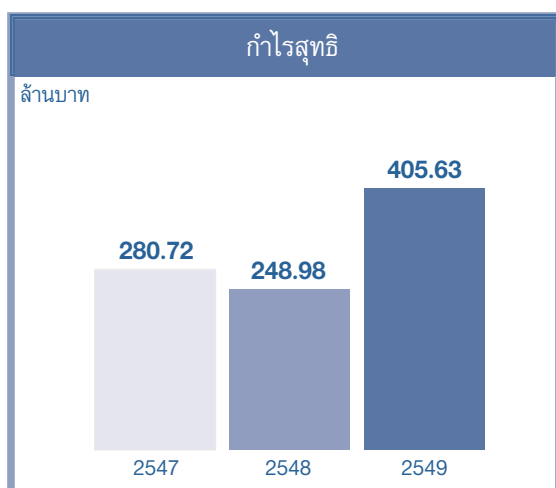
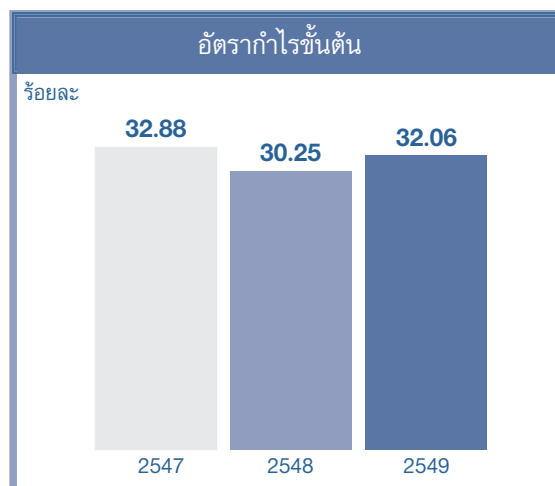
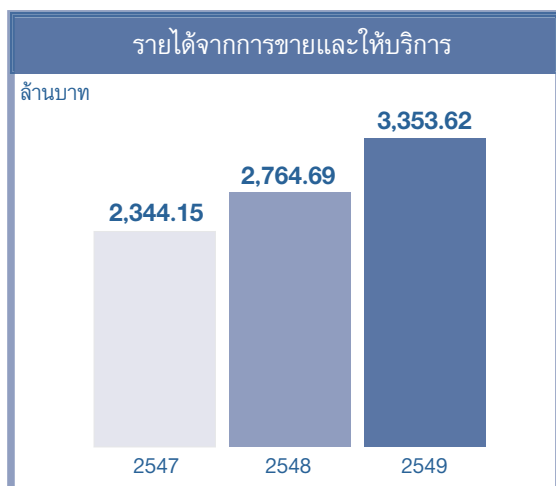
ข้อมูลสำคัญทางการเงิน

	2 5 4 9	2 5 4 8	2 5 4 7
งบกำไรขาดทุน (ล้านบาท)			
รายได้รวม	3,388.49	2,795.48	2,390.97
กำไรก่อนภาษีเงินได้ ดอกเบี้ยจ่าย ค่าเสื่อมราคา และรายจ่ายตัดบัญชี (EBITDA)	965.85	734.79	713.06
กำไรจากการดำเนินงานก่อนรายการพิเศษ	416.02	261.54	271.93
กำไรสุทธิ	405.63	248.98	280.72
งบดุล (ล้านบาท)			
สินทรัพย์รวม	4,259.09	4,053.23	4,023.74
หนี้สินรวม	1,364.00	1,412.11	1,571.84
ส่วนของผู้ถือหุ้นส่วนน้อย	414.41	375.03	340.61
ส่วนของผู้ถือหุ้นเฉพาะบริษัท	2,480.68	2,266.09	2,111.29
อัตราส่วนทางการเงิน			
จำนวนหุ้นที่ออก (ล้านหุ้น)	950	950	950
มูลค่าตามบัญชีต่อหุ้น (บาท)	2.61	2.38	2.22
กำไรสุทธิต่อหุ้น (บาท)	0.43	0.26	0.39
เงินปันผลเสนอจ่ายต่อหุ้น (บาท)	0.25	0.20	-
อัตรากำไรขั้นต้นต่อรายได้จากการขาย (%)	32.06	30.25	32.88
อัตรากำไรสุทธิต่อรายได้รวม (%)	11.97	8.91	11.74
อัตราส่วนหนี้สินต่อส่วนของผู้ถือหุ้น (เท่า)	0.55	0.62	0.74
อัตราส่วนราคาตลาดต่อกำไรสุทธิ ต่อหุ้น (เท่า)	18.24	11.85	10.26
อัตราผลตอบแทนต่อส่วนของผู้ถือหุ้น (%)	17.09	11.38	22.42
อัตราผลตอบแทนจากสินทรัพย์รวม (%)	18.20	13.00	13.84

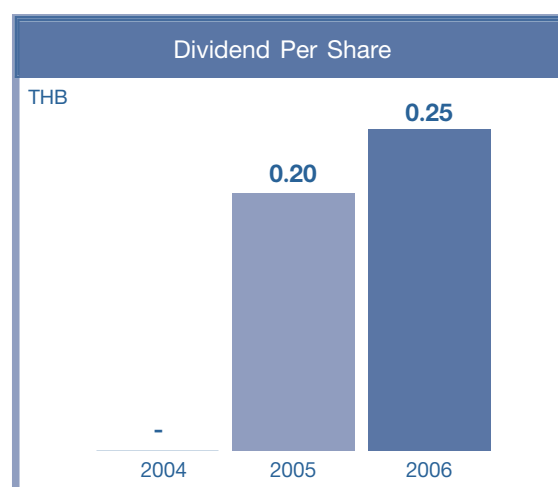
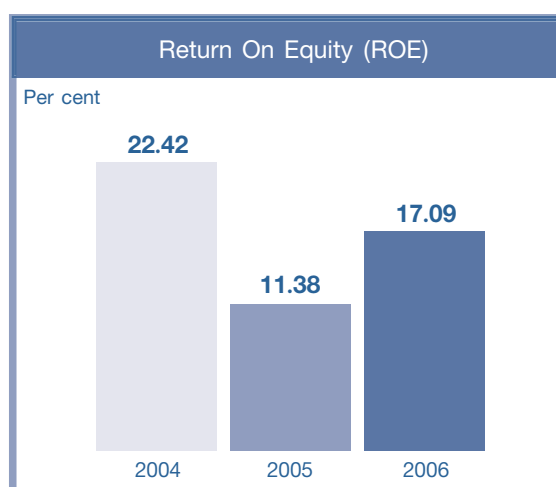
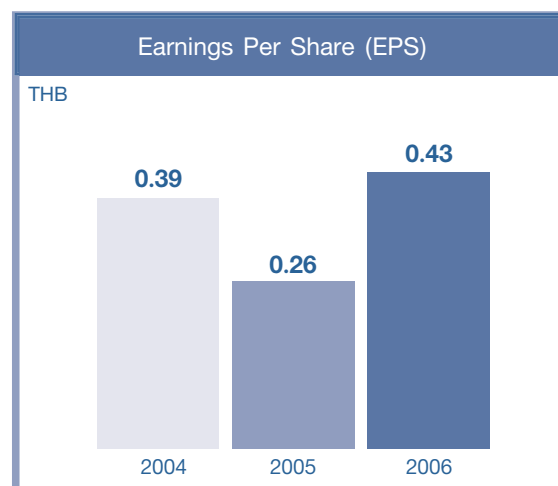
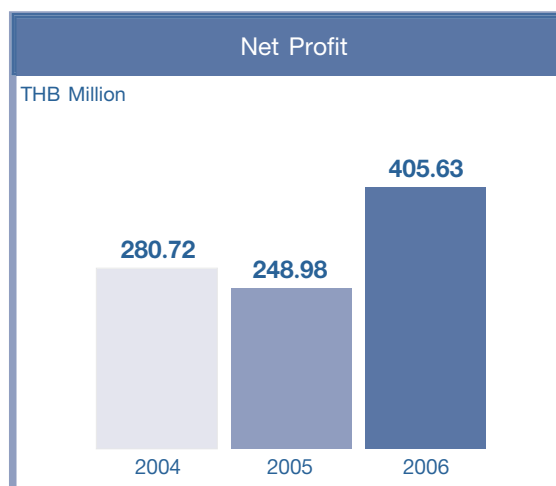
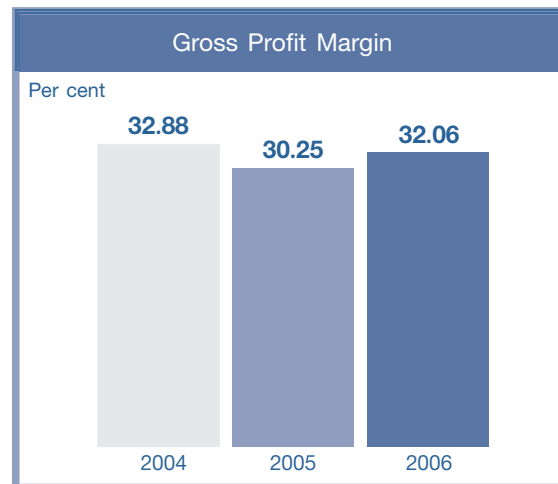
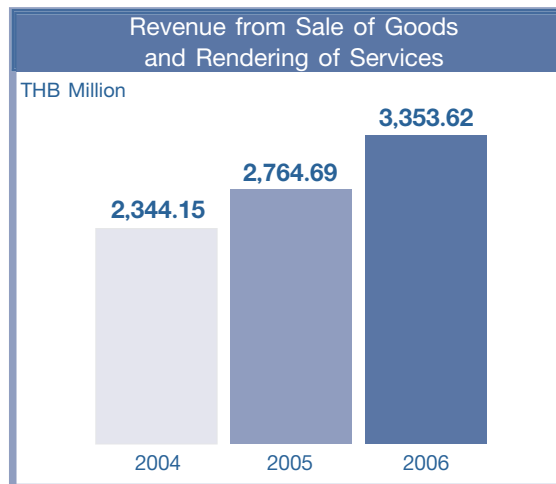
Financial Highlight

	2 0 0 6	2 0 0 5	2 0 0 4
Income Statements (THB million)			
Total Revenues	3,388.49	2,795.48	2,390.97
Earnings Before Interest, Tax, Depreciation and Amortisation (EBITDA)	965.85	734.79	713.06
Net Profit Before Extraordinary Items	416.02	261.54	271.93
Net Profit	405.63	248.98	280.72
Balance Sheets (THB million)			
Total Assets	4,259.09	4,053.23	4,023.74
Total Liabilities	1,364.00	1,412.11	1,571.84
Minority Interest	414.41	375.03	340.61
Shareholders' Equity of the Company	2,480.68	2,266.09	2,111.29
Highlight Financial Ratios			
Issued Share Capital (million share)	950	950	950
Book Value Per Share (THB)	2.61	2.38	2.22
Basic Earnings per Share (THB)	0.43	0.26	0.39
Dividend Paid Per Share (THB)	0.25	0.20	-
Gross Profit Margin (%)	32.06	30.25	32.88
Net Profit Margin (%)	11.97	8.91	11.74
Debt To Equity Ratio (Time)	0.55	0.62	0.74
Price-Earning Ratio (P/E) (Time)	18.24	11.85	10.26
Return On Equity (%)	17.09	11.38	22.42
Return On Assets (%)	18.20	13.00	13.84

พลประกอบการ



The Company's Performance



ลักษณะการประกอบธุรกิจ

ความสามารถในการให้บริการ

จำนวนเตียงที่ให้บริการแก่ผู้ป่วย

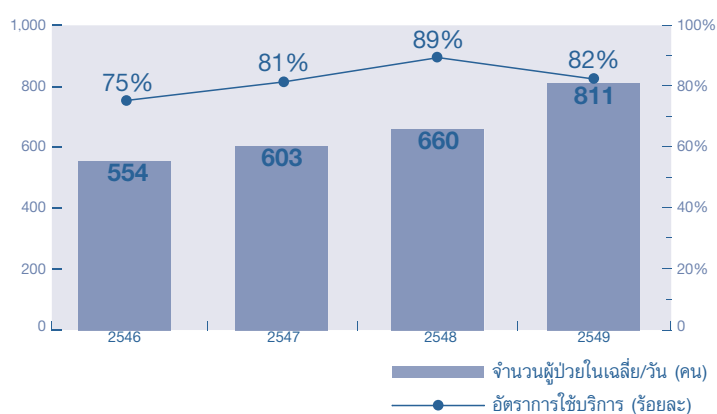
โรงพยาบาลทั้ง 6 สาขาของบริษัทฯ และบริษัทย่อย มีเตียงรองรับการให้บริการตรวจรักษาโรคต่างๆ ทั้งผู้ป่วยนอกและผู้ป่วยใน ดังนี้

โรงพยาบาล	ผู้ป่วยนอก		ผู้ป่วยใน
	จำนวนห้องตรวจ	จำนวนเตียงจดทะเบียน	จำนวนเตียงให้บริการจริง
ร.พ. เกษมราษฎร์ บางแค	64	500	260
ร.พ. เกษมราษฎร์ ประชาชื่น	59	300	300
ร.พ. เกษมราษฎร์ สุขุมวิท 3	23	100	100
ร.พ. เกษมราษฎร์ รัตนวิเบศร์	36	400	150
ร.พ. เกษมราษฎร์ สระบุรี	27	200	80
ร.พ. เกษมราษฎร์ ศรีบูรณินทร์	26	120	100
รวม	235	1,620	990

ข้อจำกัดการประกอบธุรกิจ

บริษัทฯ มีข้อจำกัดในการโฆษณาบริการสถานพยาบาล เช่นเดียวกับโรงพยาบาลอื่น ตามพระราชบัญญัติสถานพยาบาล พ.ศ. 2541

การให้บริการแก่ผู้ป่วยใน



จำนวนผู้ป่วยในเฉลี่ยต่อวัน รวมลูกค้าเงินสดและกลุ่มลูกค้าตามโครงการหลักประกันภาครัฐ
 จำนวนเตียงให้บริการจริง 990 เตียง (ในระหว่างปี 2549 ได้ขยายเตียงให้บริการเพิ่มจาก 740 เตียง เป็น 990 เตียง)

Business Overview

Service Capacity

License Beds for Patients

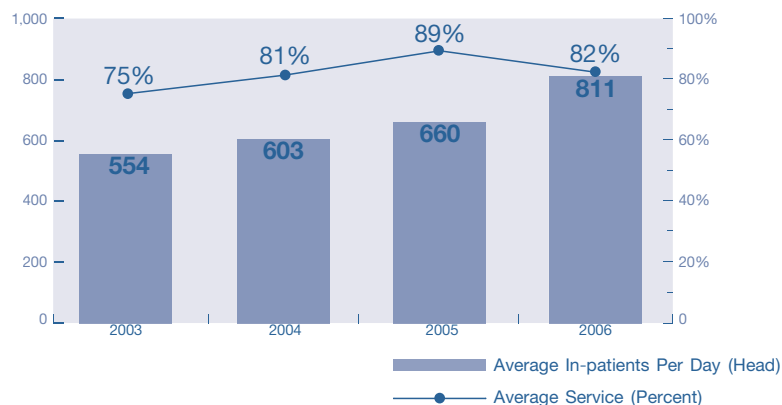
All six hospitals under Kasemrad Group have number of license beds as shown :

Hospitals	Out Patients	In Patients	
	No. of Exam Rooms	License Beds	Active Beds
Kasemrad Bangkae	64	500	260
Kasemrad Prachachuen	59	300	300
Kasemrad Sukhapibal 3	23	100	100
Kasemrad Rattanatibeth	36	400	150
Kasemrad Saraburi	27	200	80
Kasemrad Sriburin	26	120	100
Total	235	1,620	990

Business Limit

The Company has a limit for a public advertisement as regulated under the Advertisement Regulations for Health Care Provider B.E.2541.

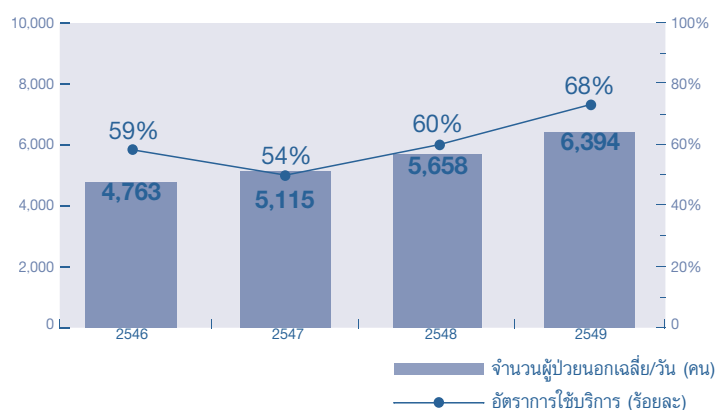
In-patient Service



Average inpatients per day included general patients and government scheme patients

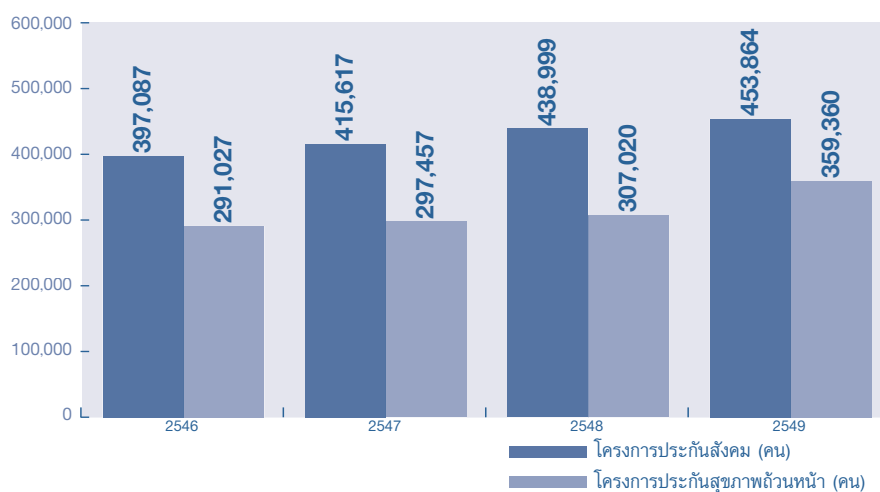
Number of active beds is 990 beds (During 2006, active beds were increased from 740 beds to 990 beds)

การให้บริการแก่ผู้ป่วยนอก

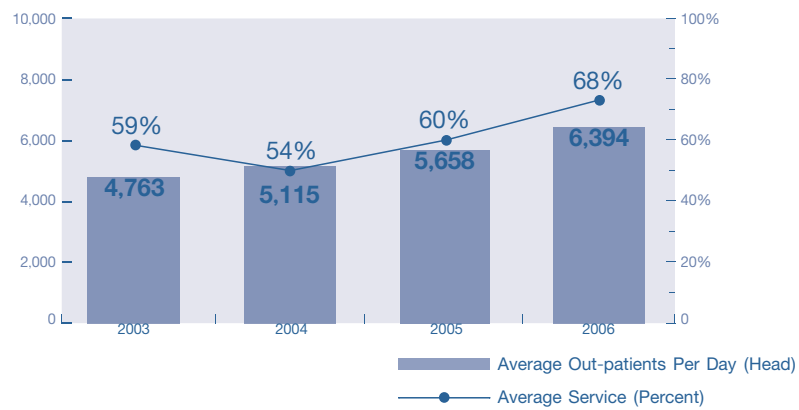


จำนวนผู้ป่วยนอกเฉลี่ยต่อวัน รวมลูกค้าเงินสดและกลุ่มลูกค้าตามโครงการหลักประกันภาครัฐ
 ความสามารถในการให้บริการต่อวัน = จำนวนห้องตรวจทั้งหมด X จำนวนผู้รับบริการเฉลี่ยต่อห้อง
 ณ 31 ธันวาคม 2549 มีจำนวนห้องตรวจ 235 ห้อง (ปี 2546 มี 203 ห้อง และปี 2547 เป็นต้นมา
 มี 235 ห้อง)

จำนวนผู้ประกันตนในระบบประกันสังคม และระบบประกันสุขภาพถ้วนหน้า



Out-patient Service

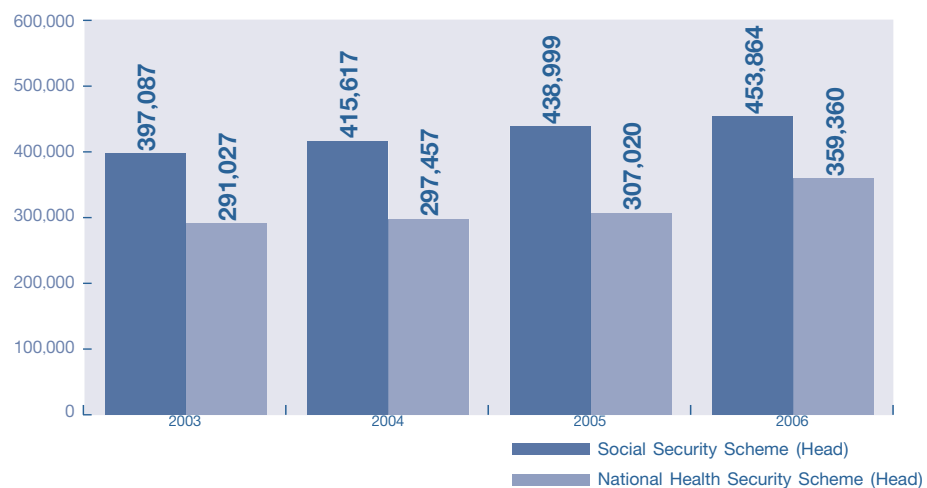


Average out-patients per day included general patients and government scheme patients

Service capacity per day = number of exam room X average number of out-patients per day

As at December 31, 2006 has 235 exam rooms (2003 had 203 rooms and 2004 onwards had 235 rooms)

Number of insured persons under Social Security Scheme and National Health Scheme



ลักษณะการประกอบธุรกิจ

1. การดำเนินธุรกิจในรูปแบบของกลุ่มโรงพยาบาลและการสร้างพันธมิตรเพื่อเพิ่มศักยภาพการให้บริการ

- การดำเนินธุรกิจในรูปแบบของกลุ่มโรงพยาบาล โดยมีโรงพยาบาลขนาดใหญ่ 6 สาขา ซึ่งทำให้สามารถให้บริการแก่กลุ่มลูกค้าที่หลากหลาย และในพื้นที่ต่างๆ ทั้งในกรุงเทพฯ และต่างจังหวัด ทั้งนี้โรงพยาบาลในกลุ่ม สามารถส่งต่อผู้ป่วยของตนให้เข้ารับการรักษาที่โรงพยาบาลในกลุ่มที่มีศูนย์การแพทย์เฉพาะทาง (Referral Base)
- บริษัทฯ ได้ทำสัญญากับโรงพยาบาลทั่วไปที่เป็นพันธมิตรกว่า 50 แห่ง ทั่วประเทศ โดยโรงพยาบาลทั่วไปที่เป็นพันธมิตร (Main Contractors ของ สนง. ประกันสังคม และ สนง. หลักประกันสุขภาพแห่งชาติ) สามารถส่งผู้ป่วยประกันสังคมและประกันสุขภาพถ้วนหน้าของตน ให้เข้ารับการรักษาวินิจฉัย รักษา และผ่าตัดหัวใจ และรักษามะเร็งด้วยเคมีบำบัด ที่โรงพยาบาลเกษมราษฎร์ ประชาชื่น ในฐานะ Supra Contractor โดยทางโรงพยาบาลเกษมราษฎร์ ประชาชื่น จะคิดค่าบริการจากโรงพยาบาลทั่วไปที่เป็นพันธมิตร ในอัตราพิเศษ และจากความพร้อมในการให้บริการของโรงพยาบาลเกษมราษฎร์ ประชาชื่น ทำให้ผู้ป่วยดังกล่าวได้รับการรักษาและผ่าตัดค่อนข้างรวดเร็ว ซึ่งการมีพันธมิตรดังกล่าวจะทำให้บริษัทฯ มีรายได้เพิ่มขึ้นจากการรักษาผู้ป่วยของโรงพยาบาลทั่วไปที่พันธมิตร และใช้เครื่องมือ อุปกรณ์ อย่างมีประสิทธิภาพมากขึ้น
- บริษัทฯ ได้ทำสัญญาแต่งตั้งคลินิกเครือข่ายประกันสังคมกว่า 80 แห่ง ทั่วประเทศ โดยผู้ป่วยประกันสังคมของกลุ่มโรงพยาบาลสามารถเลือกเข้ารับการรักษาเบื้องต้นที่คลินิกเครือข่ายประกันสังคม และบริษัทฯ ได้จัดตั้งคลินิกชุมชนอบอุ่น ในกรุงเทพฯ โดยผู้ป่วยประกันสุขภาพถ้วนหน้าของกลุ่มโรงพยาบาลสามารถเลือกเข้ารับการรักษาเบื้องต้นที่คลินิกชุมชนอบอุ่นที่ตนเองสะดวก ในกรณีที่ผู้ป่วยจำเป็นต้องได้รับการรักษาที่เกินขอบเขตการให้บริการของคลินิกเครือข่ายประกันสังคมหรือคลินิกชุมชนอบอุ่นนั้นๆ ทางคลินิก เครือข่ายประกันสังคมหรือคลินิกชุมชนอบอุ่น จะทำการส่งตัวผู้ป่วยเพื่อเข้ารับบริการที่โรงพยาบาลในกลุ่มต่อไป การมีสัญญากับคลินิกเครือข่ายประกันสังคมและการจัดตั้งคลินิกชุมชนอบอุ่นของบริษัทฯ จะทำให้ผู้ป่วยได้รับความสะดวกและมีทางเลือกในการเข้ารับการรักษามากขึ้น และทำให้กลุ่มโรงพยาบาลมีต้นทุนในการดำเนินงานที่ต่ำลง

2. รายได้จากกลุ่มลูกค้าทั่วไป และรายได้ประจำจากโครงการกองทุนประกันสังคมและโครงการประกันสุขภาพถ้วนหน้า

จากการที่บริษัทฯ ให้บริการแก่ลูกค้าหลายประเภททั้งกลุ่มลูกค้าเงินสดและกลุ่มลูกค้าตามโครงการภาครัฐ ทำให้บริษัทฯ มีโครงสร้างรายได้ที่แข็งแกร่ง และค่อนข้างแน่นอน เนื่องจากรายได้ส่วนหนึ่งมาจากการให้บริการแก่โครงการกองทุนประกันสังคมและโครงการประกันสุขภาพถ้วนหน้า ซึ่งสำนักงานประกันสังคมและสำนักงานประกันสุขภาพแห่งชาติเป็นผู้ที่รับผิดชอบค่าใช้จ่ายของผู้ป่วยตามกฎหมายและตามนโยบายหลักของรัฐบาล ดังนั้นการเปลี่ยนแปลงของโครงสร้างทางเศรษฐกิจในอนาคตจะมีผลกระทบต่อรายได้จากโครงการทั้ง 2 ประเภท ซึ่งการที่บริษัทฯ มีลูกค้าดังกล่าวทำให้บริษัทฯ สามารถใช้ทรัพยากรได้อย่างมีประสิทธิภาพมากขึ้น ทั้งด้านการแพทย์พยาบาล บุคลากรที่เกี่ยวข้อง เครื่องมือแพทย์ และเตียงผู้ป่วย เป็นต้น

Nature of Business

1. Operate Business as a Group of Hospitals and Seek Alliances for Service Efficiency

- Operate business as a Group of hospitals. Six large-size hospitals serve all types of customers both in Bangkok and up-country. The hospitals in the Group will refer patients to their network's referral base
- The Company has over 50 allied hospitals nationwide. The allied hospitals (Main Contractors of Social Security Department and National Health Insurance) can refer patients who are under social security and universal coverage schemes for a treatment, diagnosis, or have their Cardiac treatment and Chemo Therapy treatment at Kasemrad Hospital Prachachuen who is their Supra Contractor. The Kasemrad Hospital Prachachuen will give exclusive rates to its network. Under Prachachuen Branch facilities, patients can undergo treatment or surgery quickly. The network help increasing revenue from treatment of referrals and the Contractor can have a full utilization of equipment and facilities
- The Company appointed more than 80 social security network clinics domestically. The patients under the scheme of the Group can select any clinic as their primary care. The Company has established community-base care clinics in Bangkok. Patients under universal coverage scheme can select community-base clinic for their treatment at their convenience. For further treatment unavailable at a community, the network clinic will refer patients to any hospital in the Group. Having make alliance with social security and community-base clinics, patient can easily access to options of treatment. The hospitals can operate at a lower cost

2. Revenue from Various Types of Customer and Regular Earning from the Social Security Scheme Fund and Universal Coverage Scheme

Since the Company provides services to various types of customer both the cash-basis and the government-scheme basis, it has a strong income base and regular revenue earning from social security fund scheme participation and universal coverage scheme. The schemes are compulsory by law and regulations. Office of Social Security and National Universal Coverage Office are responsible for the expenses of patients. Future change in economic structure will have a minimal effect to the incomes of both schemes. Having more customers means that the Company can utilize more resources and facilities such as physicians, nurses, operation staff, medical equipments and hospital beds.

3. การจัดการและการบริหารสินค้าคงคลัง

การดำเนินธุรกิจในรูปของกลุ่มโรงพยาบาล ทำให้บริษัทฯ มีความได้เปรียบจากด้านขนาด (Economy of scale) การจัดการและการบริหารสินค้าคงคลัง (Inventory Management) เนื่องจากบริษัทฯ มีนโยบายการจัดซื้อจัดหา วัตถุดิบหลักที่ใช้ในการให้บริการได้แก่ ยา เวชภัณฑ์ และเครื่องมือทางการแพทย์ โดยผ่านฝ่ายจัดซื้อกลาง สำหรับทุกโรงพยาบาลในกลุ่ม จึงมีปริมาณสั่งซื้อสินค้าต่อครั้งจำนวนมาก ทำให้บริษัทฯ มีอำนาจต่อรองทางด้านราคา และระยะเวลาการชำระเงินกับผู้ขายได้เป็นอย่างดี ซึ่งทำให้บริษัทฯ ได้รับส่วนลดเพิ่มขึ้นประมาณ 8-10% เมื่อเทียบกับการจัดซื้อแยกแต่ละโรงพยาบาล นอกจากนี้ บริษัทฯ ยังมีนโยบายการยืมเครื่องมือทางการแพทย์ ยา เวชภัณฑ์ โลหิตและส่วนประกอบของโลหิตระหว่างโรงพยาบาล ซึ่งจะทำให้ใช้ทรัพยากรอย่างมีประสิทธิภาพ มีสินค้าใช้ได้ทันเวลา และลดปัญหาสินค้าหมดอายุ

4. การบริหารงานและการจัดการ

จากนโยบายการบริหารงานกลุ่มโรงพยาบาล โดยใช้นโยบายเดียวจากบริษัทฯ เพื่อควบคุมการบริหารงานของทุกสาขาของโรงพยาบาลให้เป็นไปในทิศทางเดียวกัน และทำให้สามารถนำประสบการณ์การบริหารของแต่ละสาขามาประยุกต์ใช้ อีกทั้งผู้บริหารระดับสูงของบริษัทฯ มีส่วนร่วมในการบริหารงานด้านสาธารณสุขระดับประเทศ และเป็นเลขานุการสมาคมโรงพยาบาลเอกชน จึงมีประสบการณ์ในการบริหารโรงพยาบาลเป็นอย่างดี และการบริหารองค์กรแบบมีความยืดหยุ่น ทำให้สามารถตอบสนองต่อการเปลี่ยนแปลงในการบริหารงานได้เป็นอย่างดี ทำให้โรงพยาบาลดำเนินการจัดการรักษาพยาบาลหรือบริการที่สอดคล้องกับการเปลี่ยนแปลงของภาวะเศรษฐกิจและสังคม เช่น การเข้าเป็นสถานพยาบาลใน พ.ร.บ. ประกันสังคมในปี พ.ศ. 2535 การเข้าเป็นสถานพยาบาลในโครงการประกันสุขภาพถ้วนหน้าในปี 2544 และการปรับภาพลักษณ์การให้บริการของโรงพยาบาลในกลุ่ม (Re-Branding) ซึ่งส่งผลให้บริษัทฯ มีการเจริญเติบโตอย่างต่อเนื่อง

ลักษณะลูกค้า

1. กลุ่มลูกค้าเงินสด

- 1.1 กลุ่มลูกค้าทั่วไป ได้แก่ผู้ป่วยที่มาเลือกใช้บริการของโรงพยาบาลด้วยตนเอง โดยผู้ป่วยจะเป็นผู้รับผิดชอบค่าใช้จ่ายในการรักษาพยาบาลเองทั้งหมด ลูกค้ากลุ่มนี้จะเป็นกลุ่มที่ตระหนักถึงความสำคัญของสุขภาพ ต้องการมีคุณภาพชีวิตที่ดี โรงพยาบาลจึงจัดบริการเสริมนอกจากการรักษาพยาบาลทั่วไป เช่น การตรวจสุขภาพ การใช้เครื่องมือพิเศษต่างๆ ในการวินิจฉัยและตรวจรักษา
- 1.2 กลุ่มคู่สัญญา ได้แก่ กลุ่มพนักงาน หรือเจ้าหน้าที่ในองค์กรต่าง ๆ ที่หน่วยงานต้นสังกัดทำสัญญาไว้กับโรงพยาบาลเพื่อเป็นสวัสดิการในการส่งเจ้าหน้าที่ในสังกัด ซึ่งอาจรวมถึงครอบครัวมาใช้บริการที่โรงพยาบาลภายใต้เงื่อนไขที่กำหนด หรือลูกค้าของบริษัทประกัน ที่บริษัทประกันได้ทำสัญญาไว้กับโรงพยาบาลว่าจะเป็นผู้รับผิดชอบค่าใช้จ่ายในการรักษาพยาบาล รวมทั้งการรักษาตามพระราชบัญญัติประกันภัยบุคคลที่ 3 โดยส่วนใหญ่คู่สัญญาเหล่านี้ จะให้โรงพยาบาลเก็บเงินค่าใช้จ่ายจากบริษัทคู่สัญญาตามระยะเวลาที่กำหนดไว้ในสัญญา
- 1.3 กลุ่มโครงการกองทุนเงินทดแทน เป็นการให้บริการแก่พนักงานบริษัท หรือโรงงานต่างๆ ภายใต้เงื่อนไขของกองทุนเงินทดแทน โดยโรงพยาบาลต้องตั้งเรื่องเบิกค่าใช้จ่ายจากกองทุนเงินทดแทน ซึ่งส่วนใหญ่ของการเจ็บป่วยจะเกี่ยวกับอุบัติเหตุจากการทำงาน

3. Supply Chain and Inventory Management

As a Group of hospitals, the Company enjoys the economy of scale's inventory management advantage through the central purchasing unit for materials, medicines, and medical equipments. The large purchased volumes attributes to negotiation power for prices and payment periods. An average discount percentage's margin is 8-10% higher than a regular purchase individually. From the practice policies, the Company will borrow medical equipments, materials, blood or parts of blood between hospitals. The best practices help effective logistic and reduce materials expiration issues.

4. Management and Administration

The Company is being run under the Group of hospitals' management policy to share the same objectives, using experiences each hospital branch has to enhancing the operations. The top management of the Company also has crucial roles in a national health care administrative level, and works as a Secretary General of the Private Hospitals Association. These are a well-rounded hospital management capability contributing up-to-date health care competition for economy and society. The changes of environment such as Social Security Acts B.E.2535 or universal coverage care in 2001; and the re-brand marketing strategy have all been in place to boost the Company's growth.

Nature of Customers

1 General Patients (Cash-base Patients)

- 1.1 General customers: they are patients who decide to choose hospital by themselves and are fully and individually responsible for their expenses. They are health conscious with a focus on good health. The hospitals provide add-value packaged services to them such as health check-up, usage of technical equipments for diagnosis and treatment
- 1.2 Corporate contract groups, such as office employees or officers in other sectors who are under contract with the hospitals for their health coverage are kept intact. This may include employees' family who use hospitals service under a specific condition, or clients of insurance firms who are covered under their agreement terms with the insurance company, including treatment covered by the government's third-party insurance. Most of them will advise the hospitals to settle payment with their contracted corporate under specific terms
- 1.3 Compensation Fund scheme group is a service to the companies' employees or factory employees. Under conditions of compensation funds, Hospitals will proceed the expense claims to compensation fund. Most of the cases are from accidents at workplace.

2. กลุ่มลูกค้าตามโครงการภาครัฐ

- 2.1 กลุ่มโครงการกองทุนประกันสังคม เป็นกลุ่มลูกค้าในสถานประกอบการซึ่งถูกหักค่าจ้างรายเดือนเข้ากองทุนประกันสังคม และสามารถใช้บริการรักษาพยาบาลเมื่อเจ็บป่วยในโรงพยาบาลที่เลือกไว้ตามเงื่อนไข โดยไม่ต้องเสียค่าใช้จ่ายตามข้อกำหนดของ พ.ร.บ.ประกันสังคม พ.ศ. 2535 นอกจากนี้ บริษัทฯ ได้จัดให้โรงพยาบาลเกษมราษฎร์ ประชาชื่น เป็นสถานพยาบาลรับส่งต่อผู้ป่วย ในการรักษาและผ่าตัดหัวใจและรักษามะเร็งโดยใช้เคมีบำบัดสำหรับโรงพยาบาลอื่นที่รับผู้ป่วยประกันสังคม ซึ่งในปัจจุบันได้มีสมาชิกโรงพยาบาลที่เข้าร่วมโครงการส่งต่อกว่า 50 โรงพยาบาลทั่วประเทศ โดยสำนักงานประกันสังคม กระทรวงแรงงานฯ เป็นผู้ชำระเงินค่ารักษาพยาบาลให้กับผู้ป่วยประกันตน ในลักษณะเหมาจ่ายตามจำนวนผู้ป่วยประกันตนที่แจ้งความจำเป็นในการเลือกโรงพยาบาล
- 2.2 กลุ่มโครงการประกันสุขภาพถ้วนหน้า เป็นบริการรักษาพยาบาลที่รัฐบาลจัดให้ประชาชนโดยกำหนดโรงพยาบาลให้ประชาชนเข้ารับบริการตามพื้นที่ที่อยู่อาศัย กระทรวงสาธารณสุขเป็นผู้ชำระเงินค่ารักษาพยาบาลให้กับประชาชน ซึ่งโรงพยาบาลในโครงการสามารถเลือกรับเงินด้วยการเหมาจ่ายตามจำนวนประชากร หรือจะรับเงินตามการรักษาผู้ป่วยก็ได้ ซึ่งปัจจุบันบริษัทมีโรงพยาบาลให้บริการรักษาผู้ป่วยกลุ่มนี้ 3 โรงพยาบาล ได้แก่ โรงพยาบาลเกษมราษฎร์บางแค ประชาชื่น และสุขาภิบาล 3

เนื่องจากกลุ่มลูกค้าของโรงพยาบาลแบ่งได้เป็นหลายกลุ่ม ซึ่งแต่ละกลุ่มจะมีลักษณะเฉพาะแตกต่างกัน ทางกลุ่มโรงพยาบาลจึงจัดสรรบริการต่างๆ เพื่อรองรับความต้องการของผู้บริโภคแต่ละกลุ่มอย่างชัดเจนทำให้สามารถขยายตลาดได้อย่างกว้างขวางเพื่อเป็นโอกาสในการดำเนินธุรกิจ

สภาพการแข่งขันภายในอุตสาหกรรม

1. คู่แข่ง

คู่แข่งของโรงพยาบาลแต่ละสาขา คือสถานพยาบาลที่ตั้งอยู่ในบริเวณใกล้เคียง หรืออยู่ในละแวกเดียวกัน รัศมีประมาณ 20 กิโลเมตร หรือบางโรงพยาบาลที่อยู่นอกเขตแต่ได้รับความเชื่อถือจากผู้ป่วยเป็นพิเศษ อย่างไรก็ตามกลุ่มโรงพยาบาลมีความได้เปรียบคู่แข่งในหลายๆ ด้าน เช่น (1) มีบุคลากรทางการแพทย์ที่มีความเชี่ยวชาญและชำนาญเฉพาะด้าน รวมทั้งมีชื่อเสียงได้รับการยอมรับอย่างกว้างขวาง (2) มีการเสนอรูปแบบการให้บริการที่มีความหลากหลายและต่อเนื่อง นอกเหนือจากการรักษาพยาบาลทั่วไป รวมทั้งการให้บริการเพิ่มเติมแบบครบวงจร (3) มีอุปกรณ์และเครื่องมือทางการแพทย์ที่ครบครัน มีเตียงสำหรับรองรับการให้บริการทั้งผู้ป่วยนอกและผู้ป่วยในค่อนข้างมาก มุ่งเน้นการจัดสถานที่ให้มีบรรยากาศการตกแต่งภายในที่สะอาดและสวยงาม มีการจัดสัดส่วนของพื้นที่ใช้สอยให้มีความสะดวกสบาย (4) มีทำเลที่ตั้งอยู่ในแหล่งชุมชนและสามารถเดินทางไปมาได้สะดวก มีโอกาส ที่จะดึงดูดผู้ป่วยให้เข้ามาใช้บริการของโรงพยาบาล รวมถึงการชักชวนแพทย์และบุคลากรทางการแพทย์อื่นๆ ที่มีความสามารถให้มาทำงานกับโรงพยาบาล (5) การกำหนดราคาค่ารักษาพยาบาลที่เหมาะสมกับระดับรายได้ของประชาชนที่เป็นกลุ่มลูกค้าเป้าหมายของโรงพยาบาล และอยู่ในระดับที่สามารถแข่งขันได้กับค่ารักษาพยาบาลของโรงพยาบาลเอกชนที่อยู่ในละแวกใกล้เคียง (6) มีโครงสร้างแบบกลุ่มโรงพยาบาล เพื่อให้บริการแก่คนไข้ในเขตพื้นที่อื่นนอกเหนือจากในทำเลที่โรงพยาบาลตั้งอยู่ และทำให้ผู้มาใช้บริการสามารถเลือกใช้บริการจากโรงพยาบาลที่ตนเองสะดวก

2 Government Scheme's Customer Group

- 2.1 A Group of Social Security Scheme fund: this group consists of employees whose earns are monthly deducted into Social Security Fund. They can select their preferred treatment place by terms and conditions without medical expenses, as prescribed in Social Security Act B.E.2535 under financial coverage for medical services and treatment of Social Security Office, Ministry of Labour. In addition, the Company determines that Kasemrad Hospital Prachachuen is a Supra Contractor for a treatment, diagnosis, or have Cardiac treatment and Chemo Therapy treatment of the other hospitals under social security scheme. At present, the hospitals who are the members of referred base scheme have over 50 hospitals throughout the country in which Office of Social Security, Ministry of Labour is responsible for medical expenses of the patients under social security scheme by lum-sum payment based on the number of patients who selected the hospital
- 2.2 A Group of Universal Coverage Scheme is a service subsidized by government to Thai citizen by their residence area under financial coverage for medical service packages of National Health Insurance Office, Ministry of Public Health to the hospitals by which the hospitals under this scheme can choose to receive based on the number of residents in each hospital service area or receive based on medical treatments of the patients. Currently, there are three hospitals; Kasemrad Hospital Bangkai, Prachachuen and Sukhapibal 3 to serve for these patients.

Since the hospitals' groups are varied, each group has their own type of needs. The hospitals are complied with different needs. Differentiation means growth in the numbers of each group of customers.

Competitive Condition in Health Care Industry

1. Competitors

The competitors of each branch of Kasemrad Hospitals are the hospitals who located in the adjacent or same areas in approximate of 20 kilometers, including some hospitals who located in different areas but the patients rely on. However, the Group of hospitals has advantages among competitors because (1) It has experienced and specialized medical professionals recognized worldwide (2) It has varieties of medical services and continually diversify services besides a full-range conventional health services (3) It has been fully equipped with instruments and sufficiency of beds for both OPD and IPD patients. The environment is hygienic, nice, decorative, and well-managed in facilities (4) It is located in community areas with an easy access, hence attracts physicians and medical professionals to join the team (5) It has reasonable pricing structures suitable for levels of income of

2. แนวโน้มภาวะอุตสาหกรรมและสภาพการแข่งขัน

จากการที่ภาวะเศรษฐกิจและสังคมโดยรวมของประเทศไทยมีการพัฒนาและเจริญเติบโตอย่างต่อเนื่องส่งผลให้ประชาชนมีระดับรายได้โดยเฉลี่ยสูงขึ้นและการหันมาให้ความสนใจในการดูแลสุขภาพสูงขึ้น เพื่อคุณภาพชีวิตที่ดีขึ้น ส่งผลให้พฤติกรรมในการดูแลสุขภาพของผู้บริโภคเปลี่ยนไป โดยผู้บริโภคมีแนวโน้มที่จะใช้จ่ายเงินเพื่อการรักษาสุขภาพนอกเหนือจากการรักษาความเจ็บป่วย และเลือกใช้บริการจากโรงพยาบาลในภาคเอกชนมากขึ้น โดยเฉพาะโรงพยาบาลขนาดใหญ่ และโรงพยาบาลที่มีเครือข่าย เนื่องจากมีความสามารถในการตอบสนองความต้องการของผู้บริโภคที่หลากหลายจึงส่งผลให้ธุรกิจโรงพยาบาลเอกชนมีอัตราการเติบโตที่สูง

ในขณะที่โรงพยาบาลในภาครัฐยังมีจำนวนจำกัด และไม่สามารถเติบโตได้ทันกับความต้องการในการใช้บริการของประชาชน ด้วยข้อจำกัดในด้านงบประมาณและบุคลากร ดังนั้น นับตั้งแต่ปี 2515 เป็นต้นมา ภาครัฐจึงสนับสนุนให้ภาคเอกชนเข้ามามีส่วนร่วมในการให้บริการด้านสาธารณสุข โดยผู้ที่ได้รับการส่งเสริมการลงทุนจะได้รับสิทธิประโยชน์ในการยกเว้นหรือลดหย่อนภาษีเงินได้นิติบุคคล และภาษีนำเข้าเครื่องมือและอุปกรณ์การแพทย์ ที่จำเป็น ซึ่งนับเป็นโอกาสในการพัฒนาและขยายตัวของโรงพยาบาลเอกชนเพื่อตอบสนองความต้องการที่มีอยู่ อย่างไรก็ตามในปี 2531 ได้มีการงดให้การส่งเสริมการลงทุนแก่กิจการสถานพยาบาลในกรุงเทพมหานคร แต่ยังคง ให้การส่งเสริมแก่ผู้ประกอบการในต่างจังหวัดและปริมณฑลอยู่ เพื่อให้สอดคล้องกับนโยบายการกระจายบริการด้านสาธารณสุขไปสู่ภูมิภาค

การแข่งขันของธุรกิจโรงพยาบาลเอกชนจะเป็นการแข่งขันระหว่างกลุ่มมากขึ้น เนื่องจากมีการรวมกลุ่มกัน เป็นพันธมิตรกันมากขึ้น เพื่อลดต้นทุนทางการเงินและค่าใช้จ่ายต่างๆ และเป็นการเตรียมความพร้อมเข้าสู่ภาวะการแข่งขันที่มีแนวโน้มรุนแรงเพิ่มขึ้น นอกจากนี้ยังรวมกันเพื่อรองรับลูกค้าจากต่างประเทศ ในขณะเดียวกันก็นำเสนอ บริการที่เฉพาะเจาะจงกับลูกค้าเป้าหมายมากขึ้น เพื่อจะได้ไม่แย่งชิงลูกค้ากลุ่มเดียวกันระหว่างกลุ่มพันธมิตรเดียวกัน แต่สร้างจุดเด่นเพื่อช่วงชิงส่วนแบ่งตลาดในแต่ละกลุ่มจากกลุ่มพันธมิตรอื่น

ถึงแม้ว่าธุรกิจโรงพยาบาลเอกชนจะมีข้อจำกัดเรื่องการประชาสัมพันธ์ผ่านสื่อ ซึ่งถูกควบคุมโดยกลุ่มวิชาชีพ และมาตรฐานทางจริยธรรม แต่โรงพยาบาลเอกชนก็มีการประชาสัมพันธ์ผ่านสื่อมากขึ้นเรื่อยๆ เพื่อประชาสัมพันธ์สู่ลูกค้าใหม่และกลุ่มลูกค้าของคู่แข่งที่ไม่สามารถทำการตลาดภายในโรงพยาบาลของตนได้

ข้อจำกัดของการดำเนินธุรกิจโรงพยาบาลเอกชน

- บุคลากรทางการแพทย์ที่มีความเชี่ยวชาญ ได้รับการยอมรับและมีชื่อเสียงในการรักษายังมีอยู่ในจำนวนที่ไม่เพียงพอต่อความต้องการ โรงพยาบาลเอกชนแต่ละแห่งจึงต้องแข่งขันกันในด้านของค่าตอบแทนเพื่อจูงใจบุคลากรด้านต่างๆ ให้มาทำงานในโรงพยาบาลของตน ซึ่งส่งผลทำให้ต้นทุนค่ารักษาพยาบาลเพิ่มสูงขึ้น ดังนั้นการบริหารต้นทุนในส่วนนี้จึงถือเป็นข้อจำกัดอย่างหนึ่งของการดำเนินธุรกิจที่โรงพยาบาลเอกชนทั่วไปกำลังเผชิญอยู่ในปัจจุบัน
- ธุรกิจโรงพยาบาลเอกชนเป็นธุรกิจที่ต้องใช้เงินลงทุนในมูลค่าสูง โดยเฉพาะเงินลงทุนในส่วนของอุปกรณ์และเครื่องมือแพทย์ รวมถึงเงินทุนหมุนเวียนสำหรับค่ายา เวชภัณฑ์ และวัสดุสิ้นเปลืองต่างๆ ดังนั้น การวางแผนทางการเงินจึงเป็นสิ่งที่ผู้บริหารต้องให้ความสำคัญในการดำเนินธุรกิจ

targeted customers, and remains competitive among other private hospitals in the areas (6) It has a solid structure as Group of hospitals that cover services to patients in other areas beyond. Patients can choose their services at their convenience.

2. Industrial Trend and Competition

From a continuing development of economy of Thailand, the average per capita income has in effect increased. Thais become aware of their health and their living condition. Consumers' behaviour has shifted to a more health-oriented approach, generating higher revenue in the sector which requirements are beyond just a common sickness treatment. Products focus is everything to private hospital, in particular those large-size ones and their network due to ability to quickly respond needs of various kinds of customers.

Whereas the government hospitals remain limited in numbers, market demands do not match available services, partly due to constraints in budgets and in resources. Since 1972, the government has supported private sector to participate in health services. Those in the sector will be exempted from or granted reduction their tax liabilities or other import taxes for certain necessary medical equipments. This opportunity secured a growth of private hospitals to supply the public's needs. Nonetheless in 1988, the government halted their health service investment promotion in the capital city. Instead, it promoted the up-country and metropolitan areas in order to decentralize health care nationwide.

Competition among private hospitals has become a competition between groups since there have been more merger and acquisition or network building to reduce cost of funds and expenses to strengthen the competitive edge. Also a part of competition is to diversify types of service so allies can cover wider customer base and get more market share.

Despite of limit advertisement by regulations from the Committee on Professional Ethics, private hospitals gradually voice their presence through public media to acquire customers both from competitors and from general new customers.

Limit of Business Operation for Private Hospitals

- Numbers of expertise in medical profession who are widely recognized are not sufficient to public demands. Each private hospital is competing on the incentives issue, which make a higher cost of funds. This high cost of funds is considered a major cause to limit business operation for private hospitals at present.
- Business operation for private hospital required high capital investment, particularly the purchase and maintenance of medical equipments and efficient cash flow in medicine and disposable items. Financial planning is therefore crucial for the management to run its operation undeterred.

- พฤติกรรมการเลือกใช้บริการกับโรงพยาบาลของผู้ป่วยในกรณีที่เจ็บป่วยหนัก จะคำนึงถึงความสามารถและชื่อเสียง ในการรักษาพยาบาลของแพทย์เป็นหลักมากกว่าปัจจัยอื่น ดังนั้น โรงพยาบาลเอกชนที่ตั้งขึ้นใหม่จะต้องอาศัยระยะเวลาในการพัฒนาคุณภาพและสร้างชื่อเสียง เพื่อให้โรงพยาบาลของตนเป็นที่รู้จัก ได้รับการยอมรับและเชื่อถือจากผู้ป่วย
- กฎหมายที่เกี่ยวข้องกับระบบสาธารณสุขของประเทศที่เปลี่ยนแปลงอย่างรวดเร็ว
- ประกาศกฎกระทรวงเรื่องการโฆษณาสถานพยาบาลตามพระราชบัญญัติสถานพยาบาล พ.ศ. 2541
- ข้อกำหนดของแพทยสภา

- Consumer behaviour at a critical stage is receptive to experienced individual physician and names than other factors. Newly established hospitals will take longer time to make their names known to public and their quality of service recognized.
- Laws under National Public Health system change rapidly.
- A public advertisement under the Advertisement Regulations for Health Care Provider B.E.2541.
- Medical Council's regulations.

ปัจจัยความเสี่ยง

1. ความเสี่ยงจากนโยบายด้านสุขภาพของภาครัฐ

ปี 2549 กลุ่มบริษัทฯ มีรายได้จากการให้บริการตามนโยบายด้านสุขภาพของภาครัฐ ทั้งจากการให้บริการภายใต้โครงการประกันสังคม และการให้บริการตามโครงการประกันสุขภาพถ้วนหน้า คิดเป็นประมาณร้อยละ 40 ของรายได้จากการขายและบริการ ดังนั้น การเปลี่ยนแปลงนโยบายด้านสุขภาพของภาครัฐอาจกระทบต่อผลการดำเนินงานของกลุ่มบริษัทฯ ได้ อย่างไรก็ตาม ระบบสุขภาพของประเทศไทยมีแนวโน้มเปลี่ยนแปลงในทางที่ดีขึ้นต่อผู้ให้บริการซึ่งจะเห็นได้จากการปรับเพิ่มงบประมาณ และการเพิ่มสิทธิการรักษา ซึ่งจะส่งผลให้ผู้รับบริการได้รับบริการที่ครอบคลุมและมีคุณภาพสูงขึ้น ทั้งนี้ผู้บริหารของกลุ่มบริษัทฯ ได้ติดตามความเปลี่ยนแปลง และเข้ามีส่วนร่วมในการแสดงความเห็นต่อการกำหนดนโยบาย ต่างๆ ของภาครัฐ เพื่อให้ข้อมูลต่างๆ แก่คณะกรรมการที่พิจารณานโยบายด้านสุขภาพของภาครัฐ โดยการเข้าร่วมเป็นหนึ่งในสมาชิกของคณะกรรมการชุดต่างๆ เช่น คณะกรรมการหลักประกันสุขภาพแห่งชาติ (สปสช.) คณะกรรมการแพทย์ประกันสังคม กรมการสาธารณสุข วุฒิสภา คณะกรรมการประสานงาน ร่วมเพื่อพัฒนาการหลักประกันสุขภาพถ้วนหน้า ที่ปรึกษากรมการแรงงาน สภาผู้แทนราษฎร และคณะกรรมการคุ้มครองผู้บริโภคจากกรณีการประกัน กระทรวงพาณิชย์ เป็นต้น นอกจากนี้ บริษัทฯ ยังมีนโยบายในการควบคุมค่าใช้จ่าย และประเมินผลการดำเนินงานในโครงการดังกล่าวอย่างต่อเนื่อง เพื่อลดผลกระทบต่อการดำเนินงานของบริษัท

2. ความเสี่ยงจากการแข่งขันในธุรกิจโรงพยาบาลเอกชนที่รุนแรงขึ้น

การประกอบธุรกิจให้บริการทางการแพทย์มีแนวโน้มการแข่งขันที่รุนแรงขึ้น โดยเฉพาะจากผู้ประกอบการรายเดิมที่พัฒนาการให้บริการและใช้นโยบายด้านราคาเพื่อจูงใจลูกค้า ซึ่งอาจส่งผลให้กลุ่มบริษัทฯ ต้องเสียฐานลูกค้าเดิมไป ดังนั้น กลุ่มบริษัทฯ จึงมีนโยบายพัฒนาธุรกิจ โดยปรับปรุงการให้บริการให้เป็นเลิศ (Excellent Center) การให้บริการด้านสุขภาพที่ครบวงจร รวมถึงแนะนำบริการใหม่ๆ เพื่อเพิ่มความสามารถในการแข่งขันและสร้างจุดขายใหม่ๆ ในโรงพยาบาลทุกสาขาในกลุ่ม นอกจากนี้ กลุ่มบริษัทฯ ยังมีนโยบายรวมศูนย์การจัดหาวัตถุดิบ โดยมีระบบจัดซื้อกลาง เพื่อเพิ่มอำนาจต่อรองกับผู้จำหน่าย เพื่อลดต้นทุนค่าบริการของกลุ่ม ซึ่งทำให้บริษัทสามารถแข่งขันในด้านราคา

3. ความเสี่ยงจากการขาดแคลนบุคลากร

เนื่องจากธุรกิจของกลุ่มบริษัทฯ จำเป็นต้องอาศัยบุคลากรที่มีความรู้ ความสามารถ และความชำนาญพิเศษเฉพาะทาง ทั้งทางด้านการแพทย์ เภสัชกร พยาบาล และเจ้าหน้าที่เทคนิคต่างๆ เป็นแกนหลักในการดำเนินงาน ในขณะที่ปัจจุบัน สถานะการแข่งขันในธุรกิจโรงพยาบาลค่อนข้างสูง ทั้งในภาครัฐและภาคเอกชน ดังนั้น เพื่อจำกัดความเสี่ยงจากการขาดแคลนบุคลากร กลุ่มบริษัทฯ จึงมีการกำหนดอัตราค่าตอบแทนที่จูงใจ สวัสดิการที่เหมาะสม และสามารถแข่งขันกับผู้ประกอบการรายอื่น อีกทั้งยังเปิดโอกาส ให้อุปกรณ์ดังกล่าวมีส่วนร่วมในการบริหารจัดการแนวทางการให้บริการของตน และจัดการฝึกอบรมเพื่อเสริมสร้างความรู้ใหม่ๆ อย่างต่อเนื่อง เพื่อส่งเสริมให้อุปกรณ์ดังกล่าวรู้สึกมีส่วนร่วมกับการเติบโตทางธุรกิจของกลุ่มบริษัทฯ

Risk Factors

1. Risk from Regulatory Changes on Managed Care Programs

Year 2006, KH earns its sales from managed care services, which include Social Security Scheme (SSS) and National Health Security Scheme (NHSS), or approximately to 40 per cent of total sales. Regulatory changes on managed care programs could affect the Company's business operation. However, the trend of health care system tends to change in better way for service providers, which there are an increase in medical treatment budget and patients' rights as a result of higher quality services. The management has closely followed the changes and actively participated on the policy setting. In order to provide the information to Government Agencies' Committee, the Management is the member of the Social Security Office (SSO), the National Health Security Scheme (NHSS), the Committee of Public Health, Senate, Co-operate Committee for universal coverage development, Counselor of Labor Committee of Parliament and Committee of car accident protection, Insurance Department, Ministry of Commerce. Furthermore, KH has a policy to control the expenditures and assess the progress of the above projects continuously in order to reduce the effect of the Company's performance.

2. Risk from Competition in Private Hospital Industry

The hospital business slightly increases in competition mainly due to the quality improvement and pricing strategy of existing hospitals. In order to capture the market, KH has set up specialized tertiary centers (Excellent Center) to provide full medical services and to launch new services to increase the ability in competition and also build new points of sale in every branch of hospitals. As a chain hospital, KH also benefits from cost effective procurement and resource pooling.

3. Risk from Shortage of Medical Staffs

The Company's business operations are based on experienced and well-trained medical team including physician, pharmacist, nurse and other specialties. The severe competition of hospital business of both private and public hospitals resulted to the shortage of medical staff.

However, KH has a lot of experienced medical staffs which sufficient to service the patients and never encounter the shortage situation. To retain its physicians and staff, KH provides competitive remuneration packages and suitable employees' welfare in order to compete with other competitors. Moreover, the Company offers the opportunity to its employees for management participation and training programs to enhance new knowledge and to make employees feel that they are a part of business growth.

โครงสร้างการจัดการและรายละเอียดของกรรมการและผู้บริหาร

ผู้ถือหุ้นรายใหญ่ 10 รายแรก ณ วันที่ 29 ธันวาคม 2549

รายชื่อผู้ถือหุ้นรายใหญ่ และสัดส่วนการถือหุ้นจากทุนจดทะเบียนและเรียกชำระแล้ว ตามที่ปรากฏในสมุดทะเบียนผู้ถือหุ้น มีดังนี้

ลำดับที่	รายชื่อผู้ถือหุ้น	จำนวนหุ้น	ร้อยละ
1.	นายเฉลิม หาญพาณิชย์	310,000,000	32.63%
2.	บมจ. แลนด์ แอนด์ เฮ้าส์	271,212,800	28.55%
3.	นางสมพร หาญพาณิชย์	70,000,000	7.37%
4.	บริษัทหลักทรัพย์ ภัทร จำกัด (มหาชน)	41,581,900	4.38%
5.	บริษัท ไทยเอ็นวีดีอาร์ จำกัด	24,626,000	2.59%
6.	น.ส.พรลักษณ์ หาญพาณิชย์	18,757,000	1.97%
7.	กองทุนเปิดอยุธยาอิควิตี้	11,175,200	1.18%
8.	นายธนิต ลาภพาณิชย์พูลผล	8,900,000	0.94%
9.	กองทุนเปิดอยุธยาทุนทวีปันผล	7,610,200	0.80%
10.	PICTET & CIE	6,854,600	0.72%
รวม		770,717,700	81.13%

โครงสร้างคณะกรรมการ

โครงสร้างการจัดการของบริษัทฯ ประกอบด้วยคณะกรรมการทั้งหมด 4 ชุด คือ คณะกรรมการบริษัท คณะกรรมการตรวจสอบ คณะอนุกรรมการกำหนดค่าตอบแทน และคณะกรรมการบริหาร ดังรายละเอียดต่อไปนี้

คณะกรรมการบริษัท

คณะกรรมการบริษัท และคณะกรรมการตรวจสอบ จำนวน 10 ท่าน ประกอบด้วย

(1)	นายอนันต์ อัศวโภคิน	ประธานกรรมการ
(2)	นายแพทย์เฉลิม หาญพาณิชย์	กรรมการ
(3)	ผศ.พญ.สมพร หาญพาณิชย์	กรรมการ
(4)	นายณพร สุนทรจิตต์เจริญ	กรรมการ
(5)	นายไพบูรณ์ นาโคศิริ	กรรมการ
(6)	นายแพทย์สุวิทย์ ไข่มืดสุรังกุล	กรรมการ
(7)	นางจุไรรัตน์ สวัสดิภาพ	กรรมการ
(8)	ดร. วิรัช อภิเมธีอารัง	กรรมการและประธานกรรมการตรวจสอบ
(9)	นายศิริพงษ์ สมบัติศิริ	กรรมการและกรรมการตรวจสอบ
(10)	นายพิภพ วีระพงษ์	กรรมการและกรรมการตรวจสอบ

Management Structure and Details of Directors and Management

10 Major Shareholders as at December 29, 2006

Name lists of major shareholders and portion of share holding as shown in shareholder registered book present as follows:

Rank	Major Shareholders	Number of Shares	Percentage
1.	Mr.Chalerm Harnphanich	310,000,000	32.63%
2.	Land and Houses Public Company Limited	271,212,800	28.55%
3.	Mrs.Somporn Harnphanich	70,000,000	7.37%
4.	Phatra Securities Public Company Limited	41,581,900	4.38%
5.	Thai N.V.D.R. Company Limited	24,626,000	2.59%
6.	Ms.Pornluk Harnphanich	18,757,000	1.97%
7.	AYF Star Equity Fund	11,175,200	1.18%
8.	Mr.Thanit Lappanichpoonphol	8,900,000	0.94%
9.	AYF Star Capital Fund	7,610,200	0.80%
10.	PICTET & CIE	6,854,600	0.72%
Total		770,717,700	81.13%

Board of Directors' Structure

The Company's management structure consists of 4 groups: Board of Directors, Audit Committee, Remuneration Sub-Committee and Management Committee. The details are as follows:

Board of Directors

Board of Directors and Audit Committee have 10 persons as follows :

1.	Mr.Anant	Asavabhokhin	Chairman of the Board
2.	Mr.Chalerm	Harnphanich, M.D.	Director
3.	Asst.Prof.Somporn	Harnphanich, M.D.	Director
4.	Mr.Naporn	Sunthornchitcharoen	Director
5.	Mr.Paiboon	Nakosiri	Director
6.	Mr.Suvit	Kositsurangkakul, M.D.	Director
7.	Mrs.Jurairat	Sawasdiapab	Director
8.	Dr.Virach	Aphimeteetamrong	Director and Chairman of Audit Committee
9.	Mr.Siripong	Sombutsiri	Director and Audit Committee
10.	Mr.Piphob	Veraphong	Director and Audit Committee

กรรมการผู้มีอำนาจผูกพันตามหนังสือรับรองบริษัทฯ เป็นดังนี้

กรรมการผู้มีอำนาจลงลายมือชื่อผูกพันบริษัทฯ ประกอบด้วย นายอนันต์ อัศวโภคิน หรือนายไพบูรณ์ นาโคศิริ ลงลายมือชื่อร่วมกับ นายเฉลิม หาญพาณิชย์ หรือ นางสาวพร หาญพาณิชย์ รวมเป็นสองคนและประทับตราสำคัญของบริษัทฯ

ขอบเขตอำนาจหน้าที่คณะกรรมการบริษัท

คณะกรรมการบริษัท มีอำนาจและหน้าที่และความรับผิดชอบในการจัดการบริษัทฯ ให้เป็นไปตามกฎหมาย วัตถุประสงค์ และข้อบังคับของบริษัทฯ ตลอดจนมติของที่ประชุมผู้ถือหุ้นที่ชอบด้วยกฎหมายว่าด้วยความซื่อสัตย์สุจริตและระมัดระวังรักษาผลประโยชน์ของบริษัทฯ โดยสรุปอำนาจหน้าที่ และความรับผิดชอบที่สำคัญได้ดังนี้

- (1) จัดให้มีการประชุมผู้ถือหุ้นเป็นการประชุมสามัญประจำปีภายใน 4 เดือน นับแต่วันสิ้นสุตรรอบระยะเวลาบัญชีของบริษัทฯ
- (2) จัดให้มีการประชุมคณะกรรมการอย่างน้อยสามเดือนต่อครั้ง
- (3) จัดให้มีการจัดทำงบดุลและงบกำไรขาดทุนของบริษัทฯ ณ วันสิ้นสุตรรอบระยะเวลาบัญชีของบริษัทฯ ซึ่งผู้สอบบัญชีตรวจสอบแล้ว และนำเสนอต่อที่ประชุมผู้ถือหุ้นเพื่อพิจารณาและอนุมัติ
- (4) คณะกรรมการอาจมอบอำนาจให้กรรมการคนหนึ่งหรือหลายคนหรือนุคคลอื่นใดปฏิบัติอย่างหนึ่งอย่างใดแทนคณะกรรมการได้โดยอยู่ภายใต้การควบคุมของคณะกรรมการหรืออาจมอบอำนาจเพื่อให้บุคคลดังกล่าวมีอำนาจตามที่คณะกรรมการเห็นสมควรและภายในระยะเวลาที่คณะกรรมการเห็นสมควรซึ่งคณะกรรมการอาจยกเลิกเพิกถอนเปลี่ยนแปลงหรือแก้ไขบุคคลที่ได้รับมอบอำนาจหรืออำนาจนั้นๆ ได้เมื่อเห็นสมควร

ทั้งนี้ คณะกรรมการอาจมอบอำนาจให้คณะกรรมการบริหารมีอำนาจหน้าที่ในการปฏิบัติงานต่าง ๆ โดยมีรายละเอียดการมอบอำนาจตามขอบเขตอำนาจหน้าที่ของคณะกรรมการบริหาร ซึ่งการมอบอำนาจนั้นต้องไม่มีลักษณะเป็นการมอบอำนาจที่ทำให้คณะกรรมการบริหาร สามารถพิจารณาและอนุมัติรายการที่คณะกรรมการบริหาร หรือนุคคลที่อาจมีความขัดแย้งมีส่วนได้เสียหรือมีความขัดแย้งทางผลประโยชน์อื่นใดทำกับบริษัทฯ หรือบริษัทย่อย ยกเว้นเป็นการอนุมัติรายการที่เป็นไปตามนโยบายและหลักเกณฑ์ที่คณะกรรมการพิจารณาและอนุมัติไว้แล้ว

- (5) กำหนดเป้าหมาย แนวทาง นโยบาย แผนงานและงบประมาณของบริษัทฯ ควบคุมกำกับดูแลการบริหารและการจัดการของคณะกรรมการบริหารให้เป็นไปตามนโยบายที่ได้รับมอบหมาย เว้นแต่ในเรื่องดังต่อไปนี้ คณะกรรมการต้องได้รับมติอนุมัติจากที่ประชุมผู้ถือหุ้นก่อนการดำเนินการ อันได้แก่ เรื่องที่กฎหมายกำหนดให้ต้องได้รับมติอนุมัติจากที่ประชุมผู้ถือหุ้น เช่น การเพิ่มทุน การลดทุน การออกหุ้นกู้ การขายหรือโอนกิจการของบริษัททั้งหมดหรือบางส่วนที่สำคัญให้แก่บุคคลอื่น หรือการซื้อหรือรับโอนกิจการของบริษัทอื่นมาเป็นของบริษัท การแก้ไขหนังสือบริคณห์สนธิหรือข้อบังคับ เป็นต้น

นอกจากนี้ คณะกรรมการยังมีขอบเขตหน้าที่ในการกำกับดูแลให้บริษัทปฏิบัติตามกฎหมายว่าด้วยหลักทรัพย์และตลาดหลักทรัพย์ ข้อกำหนดของตลาดหลักทรัพย์ อาทิเช่น การทำรายการที่เกี่ยวข้องกันและการซื้อหรือขายหลักทรัพย์ที่สำคัญตามกฎหมายของตลาดหลักทรัพย์แห่งประเทศไทยหรือกฎหมายที่เกี่ยวข้องกับธุรกิจของบริษัทฯ

Directors who Have Authorization upon the Company's Affidavit are as follows :

Directors who have authorization to sign consist of Mr.Anant Asavabhokhin or Mr.Paiboon Nakosiri sign together with Mr.Chalerm Harnphanich or Mrs.Somporn Harnphanich, for two persons and have the Company's seal.

The Scope of Authorities and Responsibilities of the Company's Directors

The Company's Directors exercise their authority and have their responsibility to manage in accordance with the Company's objectives, regulations, and consents from the shareholders' meeting i.e. with integrity, and with a reserved good faith in the Company's benefits. The scopes are as follows:

- (1) The Shareholder's Meeting is an annual regular meeting held within 4 months from the end of the Company's accounting period
- (2) The Board of Directors' Meeting shall be held at least once every three months
- (3) The Company's Balance Sheets and Income Statements are made at the end of the Company's accounting period, of which the auditors have made an audition, and subsequently presented at the shareholder's meeting for further approval
- (4) The Board of Directors may authorize a Director or Directors, or other individuals to act on their behalf under their supervision, or authorize such individuals as appropriate within a specific period of time, or shall cancel or amend their given authority as appropriate

The Board of Directors may conjure to authorize the Management Committee to carry out the task with the authorization details in area extended to or limited in the scope of authority of the Committee. Such authority is, however, not enabling the Management Committee to consider or approve any issue that the Committee or any individual that may investigate a conflict of interest to the Company or its subsidiaries, unless it is an issue approved under policy or rules that have already been considered and approved by the Board

- (5) The Directors shall make the Company's objective, projection, policy, plan, and budgets. They supervise the management and administration of the Management Committee to ensure the objectives are reached. The Board of Directors, however, has to obtain consents from the shareholder's meeting prior to their exercise on the following subjects - approval from the shareholders' meeting that is imposed by laws i.e. increase or decrease of registered capital, issuance of debentures, sales or transfer the Company's main activities partly or wholly to other partners, purchase or acquire other Company's activities, correction of the Memorandum of Association or Regulations The Directors are also subjected to supervise the Company to comply with the laws and regulations of Securities and SET, SET's regulations, such as relevant reports and trading on significant properties and assets under SET or other related laws on the Company's business

- (6) พิจารณาโครงสร้างการบริหารงาน แต่งตั้งคณะกรรมการบริหาร ประธานเจ้าหน้าที่บริหาร และคณะกรรมการอื่นตามความเหมาะสม
- (7) ติดตามผลการดำเนินงานให้เป็นไปตามแผนงานและงบประมาณอย่างต่อเนื่อง
- (8) กรรมการจะต้องไม่ประกอบกิจการอันมีสภาพอย่างเดียวกันและเป็นการแข่งขันกับกิจการของบริษัทฯ หรือเข้าเป็นหุ้นส่วนในห้างหุ้นส่วนสามัญ หรือเป็นหุ้นส่วนไม่จำกัดความรับผิดในห้างหุ้นส่วนจำกัด หรือเป็นกรรมการของบริษัทเอกชน หรือบริษัทอื่นที่ประกอบกิจการอันมีสภาพอย่างเดียวกัน และเป็นการแข่งขันกับกิจการของบริษัทไม่ว่าจะทำได้ประโยชน์ตนหรือเพื่อประโยชน์ผู้อื่น เว้นแต่จะได้แจ้งให้ที่ประชุมผู้ถือหุ้นทราบก่อนที่จะมีมติแต่งตั้ง
- (9) กรรมการต้องแจ้งให้บริษัทฯ ทราบโดยไม่ชักช้า หากมีส่วนได้เสียไม่ว่าโดยตรงหรือโดยอ้อมในสัญญาที่บริษัทฯ ทำขึ้น หรือถือหุ้นหรือหลักทรัพย์อื่นเพิ่มขึ้นหรือลดลงในบริษัทฯ หรือบริษัทในเครือ

คณะกรรมการตรวจสอบ

คณะกรรมการตรวจสอบ จำนวน 3 ท่าน ประกอบด้วย

- | | | | |
|-----|-------------|--------------|----------------------|
| (1) | ดร. วิรัช | อภิเมธีอารัง | ประธานกรรมการตรวจสอบ |
| (2) | นายศิริพงษ์ | สมบัติศิริ | กรรมการตรวจสอบ |
| (3) | นายพิภพ | วีระพงษ์ | กรรมการตรวจสอบ |

ขอบเขตอำนาจหน้าที่คณะกรรมการตรวจสอบ

คณะกรรมการตรวจสอบมีขอบเขต หน้าที่ และความรับผิดชอบ ตามที่ได้รับมอบหมายจากคณะกรรมการรวมทั้งการรายงานต่อคณะกรรมการ ดังต่อไปนี้

- (1) สอบทานให้บริษัทมีการรายงานทางการเงินอย่างถูกต้องและเปิดเผยอย่างเพียงพอ โดยการประสานงานกับผู้สอบบัญชีภายนอกและผู้บริหารที่รับผิดชอบจัดทำรายงานทางการเงินทั้งรายไตรมาสและประจำปี คณะกรรมการตรวจสอบอาจเสนอแนะให้ผู้สอบบัญชีสอบทานหรือตรวจสอบรายการใดๆ ที่เห็นว่าจำเป็นและเป็นเรื่องสำคัญในระหว่างการตรวจสอบบัญชีของบริษัทฯ ก็ได้
- (2) สอบทานให้บริษัทฯ มีระบบการควบคุมภายในและการตรวจสอบภายในที่มีความเหมาะสมและมีประสิทธิผล โดยสอบทานร่วมกับผู้สอบบัญชีภายนอกและผู้ตรวจสอบภายใน
- (3) สอบทานการปฏิบัติของบริษัทฯ ให้เป็นไปตามกฎหมายว่าด้วยหลักทรัพย์และตลาดหลักทรัพย์ ข้อกำหนดของตลาดหลักทรัพย์ หรือกฎหมายที่เกี่ยวข้องกับธุรกิจของบริษัทฯ
- (4) พิจารณาคัดเลือกและเสนอแต่งตั้งผู้สอบบัญชีของบริษัทฯ รวมถึงพิจารณาเสนอคำตอบแทนของผู้สอบบัญชี โดยคำนึงถึงที่น่าเชื่อถือ ความเพียงพอของทรัพยากร และปริมาณงานตรวจสอบของสำนักงานตรวจสอบบัญชานั้น รวมถึงประสบการณ์ของบุคลากรที่ได้รับมอบหมายให้ทำการตรวจสอบบัญชีของบริษัทฯ
- (5) พิจารณาการเปิดเผยข้อมูลของบริษัทฯ ในกรณีที่เกิดรายการเกี่ยวโยงหรือรายการที่อาจมีความขัดแย้งทางผลประโยชน์ให้มีความถูกต้องและครบถ้วน

- (6) The Directors are authorized to decide on the structure of administration, to appoint Management Committee, Chief Executive Officer, or other Directors as appropriate
- (7) The Directors shall follow up and ensure that the Company's performance are delivered as planned and within a budgeting plan
- (8) The Directors shall not run any business of the same nature and activities of the Company's activities, or being shareholders of Ordinary Partnership or being the Unlimited Partnership within the limited company or being a director of a private company or other companies conducting business similar to the Company or in a competing manner of the Company, regardless the contribution is for their own ends or for the others, unless otherwise prior to the appointment with acknowledging at the shareholder's meeting
- (9) The Directors are required to notify the Company immediately if they are directly or indirectly involved in or eligible to the benefits from a Contract, or hold the shares or other stocks of the Company or affiliated companies

Audit Committee

The Company has 3 Audit Committees as follows :

- | | | | |
|-----|--------------|------------------|-----------------------------|
| (1) | Dr. Virach | Aphimeteetamrong | Chairman of Audit Committee |
| (2) | Mr. Siripong | Sombutsiri | Audit Committee |
| (3) | Mr. Piphob | Veraphong | Audit Committee |

The Scope of Duties and Responsibilities of the Audit Committee

The Audit Committee has the scope of duties and responsibilities as assigned by the Board of Directors and to report to the Board of Directors as follows :

- (1) To review the sufficiency, credibility and objectivity of the financial reporting by coordinating with the external auditors and management responsible for preparing the quarterly and yearly financial reports. The Audit Committee may suggest issues or matters to be included for review or audit by the external auditors during its audit of the Company;
- (2) To review the adequacy and effectiveness of internal control systems and internal audit functions by coordinating with the external auditors and internal auditors;
- (3) To review compliance with the Securities and Exchange Acts, Regulations of the SET, and any other relevant laws;
- (4) To consider and advise on the appointment of the external auditors including the audit fee by considering the credibility, the adequacy of its resources, the firm's audit engagements, and the experience of its supervisory and professional staff;
- (5) To consider compliance with all connected transaction disclosures or the conflict-of-interests disclosures;

- (6) ปฏิบัติการอื่นใดตามที่คณะกรรมการบริษัทฯ มอบหมายและคณะกรรมการตรวจสอบเห็นชอบด้วย เช่น ทบทวนนโยบายการบริหารทางการเงินและการบริหารความเสี่ยง ทบทวนการปฏิบัติตามจรรยาบรรณทางธุรกิจของผู้บริหาร ทบทวนร่วมกับผู้บริหารของบริษัทฯ ในรายงานสำคัญๆ ที่ต้องเสนอต่อสาธารณชน ตามที่กฎหมายกำหนด ได้แก่ บทรายงานและการวิเคราะห์ของฝ่ายบริหาร เป็นต้น
- (7) จัดทำรายงานกิจกรรมของคณะกรรมการตรวจสอบโดยเปิดเผยไว้ในรายงานประจำปีของบริษัทฯ ซึ่งรายงานดังกล่าวลงนามโดยประธานกรรมการตรวจสอบ รายงานดังกล่าวควรประกอบด้วยข้อมูลดังต่อไปนี้
- ความเห็นเกี่ยวกับกระบวนการจัดทำและการเปิดเผยข้อมูลในรายงานทางการเงินของบริษัทฯ ถึงความถูกต้อง ครบถ้วน เป็นที่เชื่อถือได้
 - ความเห็นเกี่ยวกับความเพียงพอของระบบการควบคุมภายในของบริษัทฯ
 - เหตุผลที่เชื่อว่าผู้สอบบัญชีของบริษัทฯ เหมาะสมที่จะได้รับการแต่งตั้งต่อไปอีกวาระหนึ่ง
 - ความเห็นเกี่ยวกับการปฏิบัติตามกฎหมายว่าด้วยหลักทรัพย์และตลาดหลักทรัพย์ ข้อกำหนดของตลาดหลักทรัพย์ หรือกฎหมายที่เกี่ยวข้องกับธุรกิจของบริษัทฯ
 - รายงานอื่นใดที่เห็นว่าผู้ถือหุ้นและผู้ลงทุนทั่วไปควรทราบภายใต้ขอบเขตหน้าที่และความรับผิดชอบที่ได้รับมอบหมายจากคณะกรรมการบริษัทฯ
- (8) รายงานการดำเนินงานของคณะกรรมการตรวจสอบให้คณะกรรมการทราบอย่างน้อยปีละหนึ่งครั้ง
- (9) มีอำนาจในการดำเนินการตรวจสอบและสอบสวนตามที่จำเป็นในเรื่องต่างๆ รวมถึงการแสวงหาความเห็นที่เป็นอิสระจากที่ปรึกษาทางวิชาชีพอื่นใดเมื่อเห็นว่าจำเป็นด้วยค่าใช้จ่ายของบริษัทฯ เพื่อให้การปฏิบัติงานภายใต้หน้าที่ความรับผิดชอบสำเร็จลุล่วงด้วยดี

คณะกรรมการกำหนดค่าตอบแทน

คณะกรรมการกำหนดค่าตอบแทน จำนวน 2 ท่าน ประกอบด้วย

- | | | | |
|-----|-------------|-------------|----------------------------------|
| (1) | ดร. วิรัช | อภิเมธีอำรง | ประธานอนุกรรมการพิจารณาค่าตอบแทน |
| (2) | นายศิริพงษ์ | สมบัติศิริ | อนุกรรมการพิจารณาค่าตอบแทน |

ขอบเขตอำนาจหน้าที่คณะกรรมการพิจารณาค่าตอบแทน

คณะกรรมการพิจารณาค่าตอบแทน มีหน้าที่ พิจารณานโยบายและแนวทางในการกำหนดค่าตอบแทน ทั้งที่เป็นตัวเงินและไม่เป็นตัวเงินสำหรับคณะกรรมการ คณะกรรมการบริหาร และประธานเจ้าหน้าที่บริหารให้สอดคล้องกับผลการดำเนินงานของบริษัทฯ และบริษัทอื่นที่อยู่ในอุตสาหกรรมเดียวกัน เพื่อนำเสนอต่อคณะกรรมการหรือที่ประชุมผู้ถือหุ้นของบริษัทฯ เพื่อพิจารณานุมัติต่อไป

- (6) To take care of any other matters assigned to it by the Board of Directors, such as reviewing the Company's financial and risk management policies, reviewing compliance with the Code of Corporate Conduct of the management, and reviewing with the Company's management, all important reports which must be disclosed to the public according to the law (e.g. Management Discussion and Analysis (MD&A), etc.);
- (7) To report the activities of the Audit Committee in the Company's annual report, which must be signed by the chairman of the Audit Committee, The annual report must contain the following information :
 - The opinion on the accuracy and completeness of the procedures for the preparation of the report and information disclosure;
 - The opinion on the sufficiency of the internal control system of the Company;
 - The opinion on the reappointment of the external auditors;
 - The opinion on the compliance with the Securities and Exchange Acts, Regulations of the SET, and any other relevant laws;
 - The opinion on any other reports that shareholders and investors should discern under duties and responsibilities of the Audit Committee;
- (8) To prepare report on activities of the Audit Committee to the Board of Directors at least once a year;
- (9) Having the authorized to examine and scrutinize any audit related issues, the Audit Committee can seek for the independent advisor with the Company's expenses in order to succeed the assignments.

Remuneration Sub-Committee

Two remuneration sub-committees are as follows :

- | | | | |
|-----|-------------|------------------|--|
| (1) | Dr.Virach | Aphimeteetamrong | Chairman of Remuneration Sub-Committee |
| (2) | Mr.Siripong | Sombutsiri | Remuneration Sub-Committee |

The Scope of Authorities and Responsibilities of the Sub-Committee for Compensation & Benefits

The Sub-Committee for Compensation & Benefits is responsible for the policy and scope of compensation both in finance and other benefit areas for Directors, Executive Directors, and Chief Executive Officer in accordance with the Company performance as well as for other companies within the same industrial sector for further consideration and approval by the Board of Directors and at the Shareholders' Meeting.

คณะกรรมการบริหาร

คณะกรรมการบริหาร จำนวน 5 ท่าน ประกอบด้วย

(1)	นายแพทย์เฉลิม	หาญพาณิชย์	ประธานกรรมการบริหาร/ประธานเจ้าหน้าที่บริหาร
(2)	ผศ.พญ.สมพร	หาญพาณิชย์	กรรมการบริหาร
(3)	นายไพบูรณ์	นาโคศิริ	กรรมการบริหาร
(4)	นายแพทย์สุวิทย์	โมษิตสุรังคกุล	กรรมการบริหาร
(5)	นายแพทย์ฐิติ	พัฒนกำจร	กรรมการบริหาร

ขอบเขตอำนาจหน้าที่คณะกรรมการบริหาร

คณะกรรมการบริหารมีอำนาจ หน้าที่ และความรับผิดชอบในการบริหารงานในเรื่องเกี่ยวกับการดำเนินงานตามปกติธุระและงานบริหารของบริษัท กำหนดนโยบาย แผนธุรกิจ งบประมาณ โครงสร้างการบริหารงาน และอำนาจการบริหารต่างๆ ของบริษัท หลักเกณฑ์ในการดำเนินธุรกิจให้สอดคล้องกับสภาพเศรษฐกิจ เพื่อเสนอให้ที่ประชุมคณะกรรมการของบริษัทพิจารณาและอนุมัติและ/หรือให้ความเห็นชอบ รวมตลอดถึงการตรวจสอบและติดตามผลการดำเนินงานของบริษัทตามนโยบายที่กำหนด โดยสรุปอำนาจหน้าที่และความรับผิดชอบที่สำคัญได้ดังนี้

1. ดำเนินกิจการและบริหารกิจการของบริษัทตามวัตถุประสงค์ ข้อบังคับ นโยบาย ระเบียบ ข้อกำหนด คำสั่ง และมติของที่ประชุมคณะกรรมการ และ/หรือมติที่ประชุมผู้ถือหุ้นของบริษัททุกประการ
2. พิจารณากำหนดนโยบาย ทิศทาง และกลยุทธ์ การดำเนินธุรกิจของบริษัท กำหนดแผนการเงิน งบประมาณ การบริหารทรัพยากรบุคคล การลงทุนด้านเทคโนโลยีสารสนเทศ การขยายงาน การประชาสัมพันธ์ และควบคุมกำกับดูแลให้การดำเนินงานของคณะทำงานที่แต่งตั้งบรรลุลตามเป้าหมาย เพื่อนำเสนอต่อที่ประชุมคณะกรรมการเป็นผู้พิจารณากำหนดต่อไป
3. พิจารณาเรื่องการจัดสรรงบประมาณประจำปีตามที่ฝ่ายจัดการเสนอก่อนที่จะนำเสนอให้คณะกรรมการบริษัทพิจารณาและอนุมัติ ทั้งนี้ให้รวมถึงการพิจารณาและอนุมัติการเปลี่ยนแปลงและเพิ่มเติมงบประมาณรายจ่ายประจำปีในระหว่างที่ไม่มีการประชุมคณะกรรมการบริษัทและให้นำเสนอคณะกรรมการบริษัทเพื่อทราบในที่ประชุมคราวต่อไป
4. มีอำนาจพิจารณา อนุมัติ การใช้จ่ายทางการเงินในด้านสินทรัพย์ฝ่ายทุน (Capital Expenditure) ในวงเงินแต่ละรายการไม่เกิน 5 ล้านบาท
5. อนุมัติการใช้จ่ายเงินลงทุนที่สำคัญ ๆ ที่ได้กำหนดไว้ในงบประมาณรายจ่ายประจำปีตามที่จะได้รับมอบหมายจากคณะกรรมการบริษัท หรือตามที่คณะกรรมการบริษัทได้เคยมีมติอนุมัติในหลักการไว้แล้ว
6. มีอำนาจพิจารณา อนุมัติ การกู้ยืมเงิน การจัดหางบการเงินสินเชื่อ หรือการขอสินเชื่อใดๆ ของบริษัท ในวงเงินสำหรับแต่ละรายการไม่เกิน 5 ล้านบาท

Management Committee

The Company has 5 Management Committees as follows :

- | | | | |
|-----|-------------------|------------------------|---------------------------------------|
| (1) | Mr.Chalerm | Harnphanich, M.D. | Chairman of the Executive Board / CEO |
| (2) | Asst.Prof.Somporn | Harnphanich, M.D. | Executive Director |
| (3) | Mr.Paiboon | Nakosiri | Executive Director |
| (4) | Mr.Suvit | Kositsurangkakul, M.D. | Executive Director |
| (5) | Mr.Dhiti | Pattanakamjorn, M.D. | Executive Director |

The Scope of Authorities and Responsibilities of the Management Committee

The scope of authorities and responsibilities of the Management Committee includes the regular operations' administration and management of the Company, policy making, business planning, budgeting, structuring administrative process and empowering the line of command in the Company in compliance with the current economic condition, subsequently present in the Board of Directors' Meeting for an approval or consensus, which will then be included the auditing and following-up part as prescribed by the Company. The scopes of authorities and responsibilities are:

- (1) Carry out the business and manage Company's business activities with objectives, regulations, policy, delegation or consents of the Board of Directors from the Board's Meeting or from the Company's Shareholder Meeting
- (2) Analyze and issue the policy, direction, and strategy of the Company's operation. Consider and approve budgeting and financial plans, human resources management, information technology investment, business expansion, public relations, and supervise and direct the works carried out by appointed working groups to meet the objectives; and present the results to the Board of Directors for further development
- (3) Plan for an annual budget allocation as being presented by the administration team prior to the consideration and approval by the Company's Board of Directors. The scope of responsibilities includes a consideration and approval for the changes or increase in the Company's annual expenses budget during the absence of a seasonal meeting for the Board of Directors. The results shall be presented to the Board of the Directors in the following meeting
- (4) Authorized to consider and approve in the Capital Expenditure within each individual credit line not exceeding THB 5.0 million
- (5) Approve an important investment expenses as set within the annual expenses budget as being presented by the Board of Directors or primarily have been approved by the Board of Directors
- (6) Authorized to consider and approve for loans, procurement of credit lines, or any credit loans made by the Company within each individual line not exceeding THB 5.0 million

7. เป็นคณะที่ปรึกษาฝ่ายจัดการในเรื่องเกี่ยวกับนโยบายด้านการเงิน การตลาด การบริหารงานบุคคล และด้านการปฏิบัติการอื่นๆ
8. พิจารณาผลกำไรและขาดทุนของบริษัท การเสนอจ่ายเงินปันผลระหว่างกาลหรือเงินปันผลประจำปี เพื่อเสนอคณะกรรมการบริษัทอนุมัติ
9. กำหนดโครงสร้างองค์กร อำนาจการบริหารองค์กร รวมถึงการแต่งตั้ง การว่าจ้าง การโยกย้าย การกำหนดเงินค่าจ้าง ค่าตอบแทน โบนัสพนักงานระดับผู้บริหารซึ่งมีได้ดำรงตำแหน่งกรรมการบริหาร และไม่รวมถึงประธานเจ้าหน้าที่บริหาร และการเลิกจ้าง
10. ให้มีอำนาจในการมอบอำนาจให้กรรมการคนหนึ่งหรือหลายคนหรือบุคคลอื่นใดปฏิบัติการอย่างหนึ่งอย่างใด โดยอยู่ภายใต้การควบคุมของคณะกรรมการบริหาร หรืออาจมอบอำนาจเพื่อให้บุคคลดังกล่าว มีอำนาจตามที่คณะกรรมการบริหารเห็นสมควร และภายในระยะเวลาที่คณะกรรมการบริหารเห็นสมควร ซึ่งคณะกรรมการบริหารอาจยกเลิก เพิกถอน เปลี่ยนแปลง หรือแก้ไข บุคคลที่ได้รับมอบอำนาจ หรือการมอบอำนาจนั้นๆ ได้ตามที่เห็นสมควร
11. ดำเนินการอื่นๆ ตามที่คณะกรรมการบริษัทมอบหมายเป็นคราวๆ ไป

ทั้งนี้ อำนาจของคณะกรรมการบริหารจะไม่รวมถึงการอนุมัติรายการใดที่อาจมีความขัดแย้ง หรือรายการใดที่คณะกรรมการบริหาร หรือบุคคลที่เกี่ยวข้องกับคณะกรรมการบริหารมีส่วนได้เสีย หรือผลประโยชน์ในลักษณะอื่นใดขัดแย้งกับบริษัท หรือบริษัทย่อย ตามกฎเกณฑ์ของตลาดหลักทรัพย์แห่งประเทศไทย ซึ่งการอนุมัติรายการในลักษณะดังกล่าวจะต้องเสนอต่อที่ประชุมคณะกรรมการและ/หรือที่ประชุมผู้ถือหุ้นเพื่อพิจารณาและอนุมัติรายการดังกล่าวตามที่ข้อบังคับของบริษัทหรือกฎหมายที่เกี่ยวข้องกำหนด

คณะผู้บริหาร

บริษัทฯ มีผู้บริหาร จำนวน 5 ท่าน ประกอบด้วย

(1)	นายแพทย์เฉลิม หาญพาณิชย์	ประธานกรรมการบริหาร/ประธานเจ้าหน้าที่บริหาร
(2)	พศ.พญ.สมพร หาญพาณิชย์	รองประธานเจ้าหน้าที่บริหาร
(3)	นายไพบูรณ์ นาโคศิริ	Chief Financial Officer
(4)	นายแพทย์สุวิทย์ โฆษิตสุรังคกุล	ผู้ช่วยประธานเจ้าหน้าที่บริหารอาวุโส
(5)	นายแพทย์ฐิติ พัฒนกำจร	ผู้ช่วยประธานเจ้าหน้าที่บริหารอาวุโส

(หมายเหตุ: รายละเอียดของกรรมการ และผู้บริหารทุกท่านปรากฏตามเอกสารแนบ)

ขอบเขตอำนาจหน้าที่ประธานเจ้าหน้าที่บริหาร

1. ควบคุมดูแลการดำเนินงาน และ/หรือบริหารงานประจำวันของบริษัท
2. ดำเนินการหรือปฏิบัติงานให้เป็นไปตามนโยบาย แผนงาน และงบประมาณที่ได้รับอนุมัติจากคณะกรรมการ และ/หรือคณะกรรมการบริหารของบริษัท

- (7) The Management Committee act as consultants to the administration team for policies of finance, marketing, human resources management, and other relevant operations
- (8) Consider on the profit and loss of the Company and the payment of contemporary dividend or annual dividend ; and present them to the Board of Directors for an approval
- (9) Play a crucial role in a consideration for organization structure, management and administration including an appointment, employment, allocation, compensation and benefits, and reward to the managerial level who are not in the Board of Directors, excluding the Chief Executive Officer and the termination of employment
- (10) Have an authority to authorize or delegate a Director or Directors or other individuals to perform or carry out a task under a supervision of the Management Committee, or may authorize such individuals as appropriate within a specific period of time. Such authorization may be subjected to terminate, cancel, or amend unto such individuals as appropriate
- (11) Operate in other issues as being given by the Board of the Directors on a periodical basis

The authority of the Management Committee shall not include any approval of the issue that may invoke a conflict, or any issue that the Management Committee or the person pertaining to the Management Committee has been involved in with any means to have taken parts for the benefits, or invoke any other conflicts with the Company or its affiliations by rules on the Stock Exchange of Thailand. The approval for such mentioned issues have to be presented to the Director's Meeting and/ or the Shareholder's Meeting for further consideration and approval as prescribed under the Company's regulations or by relevant laws.

The Executive Management Team

The Company has 5 Executive Management as follows :

- | | | | |
|-----|-------------------|------------------------|---------------------------------------|
| (1) | Mr.Chalerm | Harnphanich, M.D. | Chairman of the Executive Board / CEO |
| (2) | Asst.Prof.Somporn | Harnphanich, M.D. | Senior Executive Vice President |
| (3) | Mr.Paiboon | Nakosiri | Chief Financial Officer |
| (4) | Mr.Suvit | Kositsurangkakul, M.D. | Senior Vice President |
| (5) | Mr.Dhiti | Pattanakamjorn, M.D. | Senior Vice President |

(Note: Details of Directors and Executive Management are shown as attached)

The Scope of Authorities and Responsibilities of the Chief Executive Officer

- (1) Supervises the Company's operations and/or manage daily operations
- (2) Operates and acts in lieu of the policy, plan, and budgets as approved by the Directors and/ or the Management Committee

3. เป็นผู้รับมอบอำนาจของบริษัทในการบริหารกิจการของบริษัทให้เป็นตามวัตถุประสงค์ ข้อบังคับ นโยบาย ระเบียบ ข้อกำหนด คำสั่ง มติที่ประชุมผู้ถือหุ้นและ/หรือมติที่ประชุมคณะกรรมการและคณะกรรมการบริหารของบริษัททุกประการ
4. มีอำนาจแต่งตั้งและบริหารงานของคณะกรรมการต่างๆเพื่อประโยชน์และประสิทธิภาพของการจัดการที่ดี และโปร่งใสให้มีอำนาจในการมอบอำนาจช่วง และ/หรือมอบหมายให้บุคคลอื่นปฏิบัติงานเฉพาะอย่างแทนได้ โดยการมอบอำนาจช่วง และ/หรือการมอบหมายดังกล่าวให้อยู่ภายใต้ขอบเขตแห่งการมอบอำนาจตามหนังสือมอบอำนาจฉบับนี้ และ/หรือให้เป็นไปตามระเบียบ ข้อกำหนด หรือคำสั่งที่คณะกรรมการของบริษัท และ/หรือบริษัทได้กำหนดไว้
5. กำหนดภารกิจ วัตถุประสงค์ แนวทาง นโยบายของบริษัท รวมถึงการสั่งการและกำกับดูแลการดำเนินงานโดยรวม
6. ติดตามและประเมินการดำเนินงานของบริษัทอย่างสม่ำเสมอ เพื่อป้องกันความเสี่ยงจากปัจจัยต่างๆ ไม่ว่าภายในและภายนอกบริษัท
7. มีอำนาจพิจารณา อนุมัติมีอำนาจพิจารณา อนุมัติ การใช้จ่ายทางการเงินในด้านสินทรัพย์ฝ่ายทุน (Capital Expenditure) ในวงเงินแต่ละรายการไม่เกิน 2 ล้านบาท และการใช้จ่ายเงินในการดำเนินการ ตามปกติ ธุรกิจของบริษัท เช่น การติดต่อเรื่องบัญชีเงินฝากกับธนาคาร การจัดซื้อและเครื่องเวชภัณฑ์ ในวงเงินสำหรับแต่ละรายการไม่เกิน 2 ล้านบาท
8. พิจารณาการเข้าทำสัญญาเกี่ยวกับการดำเนินธุรกิจปกติของบริษัทซึ่งได้แก่สัญญาการให้บริการรักษาพยาบาล สัญญาจ้างให้บริการทางการแพทย์ตามพระราชบัญญัติประกันสังคม 2533 สัญญาให้บริการทางการแพทย์ในโครงการสุขภาพถ้วนหน้า และสัญญาจัดซื้อจัดจ้าง รวมทั้งกำหนดขั้นตอนและวิธีการจัดทำสัญญาดังกล่าว โดยนำเสนอต่อคณะกรรมการบริหารและคณะกรรมการบริษัทเพื่อทราบด้วย
9. มีอำนาจพิจารณาว่าจ้างพนักงาน และบรรจุแต่งตั้ง ตลอดจนการโอนโยกย้ายข้ามสายงาน/ฝ่าย/แผนก หรือการพ้นจากการเป็นพนักงาน กำหนดอัตราค่าจ้าง ค่าตอบแทน เงินโบนัส รวมถึงสวัสดิการ เกี่ยวกับพนักงานทั้งหมดของบริษัท
10. มีอำนาจ ออกคำสั่ง ระเบียบ ประกาศ บันทึกลง เพื่อให้การปฏิบัติงานเป็นไปตามนโยบายและผลประโยชน์ของบริษัท และเพื่อรักษาระเบียบ วินัย การทำงานภายในองค์กร
11. ปฏิบัติหน้าที่อื่นๆ ตามที่ได้รับมอบหมาย จากคณะกรรมการบริษัทเป็นคราวๆ ไป

ทั้งนี้ อำนาจ ตลอดจนการมอบอำนาจแก่บุคคลอื่นที่เห็นสมควร จะไม่รวมถึงอำนาจและ/หรือการมอบอำนาจในการอนุมัติรายการใดที่ตนหรือบุคคลที่อาจมีความขัดแย้ง มีส่วนได้เสียหรือผลประโยชน์ในลักษณะอื่นใด ขัดแย้งกับบริษัทหรือบริษัทย่อยตามกฎหมายของตลาดหลักทรัพย์แห่งประเทศไทย ซึ่งการอนุมัติรายการในลักษณะดังกล่าวจะต้องเสนอต่อที่ประชุมคณะกรรมการและ/หรือที่ประชุมผู้ถือหุ้นเพื่อพิจารณาและอนุมัติรายการดังกล่าวตามที่ข้อบังคับของบริษัทหรือกฎหมายที่เกี่ยวข้องกำหนด

- (3) Authorized by the Company to administer and manage the Company's activities to meet the objectives, regulations, policies and rules, and by consents of the Shareholder's Meetings and/or the Board of Director's Meeting
- (4) Have an authority to appoint and administer Sub-committee to optimize management with transparency. The Sub-committee shall have a periodical empowerment and/or delegates other individuals to perform a particular duty, within the scope as prescribed in the Letter of Authorization and/ or as prescribed by the regulations or by orders of the Board of Directors and/ or the Company
- (5) Plans for the Company's Mission, Objectives, and Policies. Delegates the works and directs and supervises the operations as a whole
- (6) Continuously evaluates the Company's performance as a risk management, internally and externally
- (7) Authorized for an approval of the Company's capital expenditure of each Credit line not exceeding THB 2.0 million; and a regular Company's operation expenses, such as a correspondence with the bank for saving accounts, purchasing of medicines and medical equipments, with each credit line not exceeding THB 2.0 million
- (8) Subjected to make a decision upon the Company's regular operations, such as in Contract for Health Service, Contract for Employment for Medical Services under a Social Security Act 1990, Contract for Medical Services in the Universal Coverage Scheme, Contract of Purchase and Employment, including a decision on the procedures to make those Contracts. Such procedures will be presented to the Management Committee and the Company's Board of Directors
- (9) Authorized to hire, employ, appoint, allocate, or transfer the employees within and between the units, sections, departments; or terminate the employment. Authorized to set salary scales, compensation and benefits, rewards, and total welfare of the Company's employees
- (10) Have a full authority to order, announce, delegate of rules and regulations to have the operations meet the policy and objectives of the Company and to restore and ensure that working disciplines are in place
- (11) Perform other duties as assigned periodically from the Company's Board of Directors

The authority of the Chief Executive Officer and the authority given to appropriate personnel are excluding the authority and/or an authorization for an approval that might invoke a conflict of interest and of benefits towards the personnel with the Company or affiliated companies under the SET's regulations. Approval for such cases has to be presented to the Board of Directors' Meeting and/or the Shareholders' Meeting for an approval as required by the Company's regulations or by other related laws.

ค่าตอบแทนกรรมการและผู้บริหาร

ค่าตอบแทนคณะกรรมการบริษัท 11 ท่าน ประจำปี 2549 เป็นดังนี้

ลำดับที่	รายชื่อ	ค่าตอบแทน (บาท)	ค่าบำเหน็จ (บาท)
1	นายอนันต์ อัสวโกคิน	340,000	252,630
2	นายแพทย์เฉลิม หาญพานิชย์	340,000	252,630
3	ผศ.พญ.สมพร หาญพานิชย์	340,000	252,630
4	นายไพบูรณ์ นาโคศิริ	340,000	84,210
5	นายนพร สุนทรจิตต์เจริญ (เป็นกรรมการเดือน พ.ค.49)	240,000	168,420
6	นายแพทย์สุวิทย์ โฆษิตสุรังคกุล (เป็นกรรมการเดือน พ.ค.49)	240,000	-
7	นางปณิดา สาธรสันติกุล (ลาออกจากกรรมการเดือน พ.ค.49)	100,000	42,115
8	นางจุไรรัตน์ สวัสดิภาพ (เป็นกรรมการเดือน พ.ค.49)	240,000	189,475
9	ดร.วิรัช อภิเมธีธำรง	460,000	252,630
10	นายศิริพงษ์ สมบัติศิริ	400,000	252,630
11	นายพิภพ วีระพงษ์	400,000	252,630
รวม		3,440,000	2,000,000

ค่าตอบแทนกรรมการ คือ ค่าตอบแทนที่จ่ายให้แก่กรรมการของบริษัท โดยไม่รวมเงินเดือนและผลประโยชน์ที่เกี่ยวข้องที่จ่ายให้แก่ผู้บริหาร และค่าตอบแทนกรรมการดังกล่าว ได้รับอนุมัติจากผู้ถือหุ้นแล้ว

ค่าตอบแทนกรรมการบริหารและผู้บริหารในบริษัทฯ และบริษัทย่อย 9 ท่าน ประจำปี 2549 ได้แก่ เงินเดือน และโบนัส มีจำนวน 34.31 ล้านบาท

Directors and Management's Remuneration

Board of Directors' remuneration of 11 persons for 2006 is as follows:

No.	Name	Remuneration (Baht)	Pension (Baht)
1	Mr.Chalerm Harnphanich, M.D.	340,000	252,630
2	Mr.Anant Asavabhokhin	340,000	252,630
3	Asst.Prof.Somporn Harnphanich, M.D.	340,000	252,630
4	Mr.Paiboon Nakosiri	340,000	84,210
5	Mr.Naporn Sunthornchitcharoen (Appointed in May 2006)	240,000	168,420
6	Mr.Suvit Kositsurangkakul (Appointed in May 2006)	240,000	-
7	Mrs.Panita Sathornsantikul (Resigned in May 2006)	100,000	42,115
8	Mrs.Jurairat Sawasdipab (Appointed in May 2006)	240,000	189,475
9	Dr.Virach Aphimeteetamrong	460,000	252,630
10	Mr.Siripong Sombutsiri	400,000	252,630
11	Mr.Piphob Veraphong	400,000	252,630
Total		3,440,000	2,000,000

Directors' remuneration represents the benefits paid to the Company's directors, exclusive of salaries and related benefits payable to management. The above remuneration has been approved by the shareholders.

The Company and its subsidiaries have Management Committee and Executive Management's remuneration of 9 persons for 2006 i.e. salary and bonus in the amount of Baht 34.31 million.

การเข้าประชุมของกรรมการแต่ละคณะในปี 2549

รายชื่อ	คณะกรรมการ บริษัท	คณะกรรมการ บริหาร	คณะกรรมการ ตรวจสอบ
1. นายอนันต์ อัสวโกคิน	5 ครั้ง จากทั้งหมด 5		
2. นายแพทย์เฉลิม หาญพาณิชย์	5 ครั้ง จากทั้งหมด 5	3 ครั้ง จากทั้งหมด 3	
3. ผศ.พญ.สมพร หาญพาณิชย์	5 ครั้ง จากทั้งหมด 5	3 ครั้ง จากทั้งหมด 3	
4. นายไพบูรณ์ นาโคศิริ	5 ครั้ง จากทั้งหมด 5	3 ครั้ง จากทั้งหมด 3	
5. นายนพร สุนทรจิตต์เจริญ (เป็นกรรมการเดือน พ.ค.49)	2 ครั้ง จากทั้งหมด 5		
6. นายแพทย์สุวิทย์ โฆษิตสุรางคกุล (เป็นกรรมการเดือน พ.ค.49)	4 ครั้ง จากทั้งหมด 5	2 ครั้ง จากทั้งหมด 3	
7. นางปณิดา สารสันติกุล (ลาออกจากกรรมการเดือน พ.ค.49)	1 ครั้ง จากทั้งหมด 5		
8. นางจุไรรัตน์ สวัสดิภาพ (เป็นกรรมการเดือน พ.ค.49)	3 ครั้ง จากทั้งหมด 5		
9. ดร.วิรัช อภิเมธีอารัง	4 ครั้ง จากทั้งหมด 5		4 ครั้ง จากทั้งหมด 4
10. นายศิริพงษ์ สมบัติศิริ	4 ครั้ง จากทั้งหมด 5		3 ครั้ง จากทั้งหมด 4
11. นายพิภพ วีระพงษ์	4 ครั้ง จากทั้งหมด 5		3 ครั้ง จากทั้งหมด 4
12. นายแพทย์จิตติ พัฒนกำจร		2 ครั้ง จากทั้งหมด 3	

คำตอบแทนจากการสอบบัญชี

รายการที่	ชื่อบริษัทผู้จ่าย	ชื่อผู้สอบบัญชี	ค่าสอบบัญชี (บาท)
1	บมจ.บางกอก เซน ฮอสปิทอล	บ.เคพีเอ็มจี ภูมิไชย สอบบัญชี จำกัด	1,280,000
2	บ.โรงพยาบาลรัตนานิเบศร์ จำกัด	บ.เคพีเอ็มจี ภูมิไชย สอบบัญชี จำกัด	430,000
3	บ.สระบุรี เวชกิจ จำกัด	บ.เคพีเอ็มจี ภูมิไชย สอบบัญชี จำกัด	270,000
4	บ.ศรีบูรินทร์ การแพทย์ จำกัด	บ.เคพีเอ็มจี ภูมิไชย สอบบัญชี จำกัด	270,000
รวมคำตอบแทนจากการสอบบัญชี			2,250,000

Directors' Meeting Participation in 2006

	Name	Board of Directors	Management	
			Committee	Audit Committee
1.	Mr.Anant Asavabhokhin	5 from 5		
2.	Mr.Chalerm Harnphanich, M.D.	5 from 5	3 from 3	
3.	Asst.Prof.Somporn Harnphanich, M.D.	5 from 5	3 from 3	
4.	Mr.Paiboon Nakosiri	5 from 5	3 from 3	
5.	Mr.Naporn Sunthornchitcharoen (Appointed in May 2006)	2 from 5		
6.	Mr.Suvit Kositsurangakul, M.D. (Appointed in May 2006)	4 from 5	2 from 3	
7.	Mrs.Panita Sathornsantikul (Resigned in May 2006)	1 from 5		
8.	Mrs.Jurairat Sawasdipab (Appointed in May 2006)	3 from 5		
9.	Dr.Virach Aphimeteetamrong	4 from 5		4 from 4
10.	Mr.Siripong Sombutsiri	4 from 5		3 from 4
11.	Mr.Piphob Veraphong	4 from 5		3 from 4
12.	Mr.Dhiti Pattanakamjorn, M.D.		2 from 3	

Auditor's Remuneration

No.	The Companies' Name	Auditing Company	Audit Fees (Baht)
1	Bangkok Chain Hospital PCL.	KPMG Phoomchai Audit Limited	1,280,000
2	Rattanatibeth General Hospital Co., Ltd.	KPMG Phoomchai Audit Limited	430,000
3	Saraburi Wetchakit Co., Ltd.	KPMG Phoomchai Audit Limited	270,000
4	Sriburin Medical Co., Ltd.	KPMG Phoomchai Audit Limited	270,000
Total			2,250,000

รายละเอียดเกี่ยวกับคณะกรรมการ ผู้บริหาร และผู้มีอำนาจควบคุม

ชื่อ - สกุล / ตำแหน่ง	อายุ (ปี)	คุณวุฒิทางการศึกษา	สัดส่วนการถือหุ้นในบริษัท (%)	ความสัมพันธ์ทางครอบครัว	ประสบการณ์ทำงานในระยะ 5 ปีย้อนหลัง		
					ช่วงเวลา	ตำแหน่ง	ชื่อหน่วยงาน / บริษัท
นายอนันต์ อัศวโภคิน ประธานกรรมการและ กรรมการผู้มีอำนาจ ลงนามผูกพัน	56	ปริญญาโท บริหารธุรกิจ มหาวิทยาลัยธรรมศาสตร์ ปริญญาโท วิศวกรรมศาสตร์ Illinois Institute of Technology, USA ปริญญาตรี วิศวกรรมศาสตรบัณฑิต (โยธา) จุฬาลงกรณ์มหาวิทยาลัย	-	หลาน นายแพทย์ เฉลิม	2531-ปัจจุบัน	กรรมการผู้จัดการ	บมจ. แลนด์ แอนด์ เฮาส์
					2528-ปัจจุบัน	ประธานกรรมการ	บมจ. แลนด์ แอนด์ เฮาส์
					2543-ปัจจุบัน	กรรมการ	บจก. เอเชีย แอสเซท แอนด์ไวเซอร์
					2538-2546	กรรมการ	บจก. เอ็ม แอล แอนด์ เอช คอร์ปอเรชั่น
นพ.เฉลิม หาญพาณิชย์ กรรมการ ประธาน เจ้าหน้าที่บริหาร และ กรรมการ ผู้มีอำนาจลงนามผูกพัน	53	วุฒิบัตร ผู้เชี่ยวชาญ สาขาสุติ-รีเวช แพทยศาสตร์ ศิริราชพยาบาล มหาวิทยาลัยมหิดล ประกาศนียบัตรชั้นสูงทางการแพทย์ สาขาสุติ-รีเวช แพทยศาสตร์ศิริราชพยาบาล มหาวิทยาลัยมหิดล ปริญญาตรี แพทยศาสตรบัณฑิต มหาวิทยาลัยเชียงใหม่	32.63	สามี ศ. แพทย์หญิง สมพร และ นายนายนันต์	2545-ปัจจุบัน	กรรมการ	บมจ. แลนด์ แอนด์ เฮาส์
					2537-ปัจจุบัน	กรรมการ	บมจ. โคมโปรดัคส์ เซ็นเตอร์
					2537-ปัจจุบัน	กรรมการ	บมจ. ควอลิตี้ คอนสตรัคชั่น โปรดัคส์
					2537-ปัจจุบัน	ประธานกรรมการ	บมจ. บวกเอก เซน ออสปีทอล
					2536-ปัจจุบัน	กรรมการ	บจก. สยามธานี เรียวเอสเตท
					2533-ปัจจุบัน	กรรมการ	บจก. สยามธานี พร็อพเพอร์ตี้
					2531-ปัจจุบัน	กรรมการ	บจก. แอดแลนด์ เรียวเอสเตท
					2526-ปัจจุบัน	กรรมการ	บมจ. ควอลิตี้ เฮาส์
นพ.เฉลิม หาญพาณิชย์ กรรมการ ประธาน เจ้าหน้าที่บริหาร และ กรรมการ ผู้มีอำนาจลงนามผูกพัน	53	วุฒิบัตร ผู้เชี่ยวชาญ สาขาสุติ-รีเวช แพทยศาสตร์ ศิริราชพยาบาล มหาวิทยาลัยมหิดล ประกาศนียบัตรชั้นสูงทางการแพทย์ สาขาสุติ-รีเวช แพทยศาสตร์ศิริราชพยาบาล มหาวิทยาลัยมหิดล ปริญญาตรี แพทยศาสตรบัณฑิต มหาวิทยาลัยเชียงใหม่	32.63	สามี ศ. แพทย์หญิง สมพร และ นายนายนันต์	2548-ปัจจุบัน	ประธานกรรมการ	บมจ. แลนด์ แอนด์ เฮาส์
					2548-ปัจจุบัน	กรรมการ	บมจ. แลนด์ แอนด์ เฮาส์
					2548-ปัจจุบัน	กรรมการ	บมจ. แลนด์ แอนด์ เฮาส์
					2548-ปัจจุบัน	กรรมการ	บมจ. แลนด์ แอนด์ เฮาส์
					2548-ปัจจุบัน	กรรมการ	บมจ. แลนด์ แอนด์ เฮาส์
					2548-ปัจจุบัน	กรรมการ	บมจ. แลนด์ แอนด์ เฮาส์
					2548-ปัจจุบัน	กรรมการ	บมจ. แลนด์ แอนด์ เฮาส์
					2548-ปัจจุบัน	กรรมการ	บมจ. แลนด์ แอนด์ เฮาส์
					2548-ปัจจุบัน	กรรมการ	บมจ. แลนด์ แอนด์ เฮาส์
					2548-ปัจจุบัน	กรรมการ	บมจ. แลนด์ แอนด์ เฮาส์
นพ.เฉลิม หาญพาณิชย์ กรรมการ ประธาน เจ้าหน้าที่บริหาร และ กรรมการ ผู้มีอำนาจลงนามผูกพัน	53	วุฒิบัตร ผู้เชี่ยวชาญ สาขาสุติ-รีเวช แพทยศาสตร์ ศิริราชพยาบาล มหาวิทยาลัยมหิดล ประกาศนียบัตรชั้นสูงทางการแพทย์ สาขาสุติ-รีเวช แพทยศาสตร์ศิริราชพยาบาล มหาวิทยาลัยมหิดล ปริญญาตรี แพทยศาสตรบัณฑิต มหาวิทยาลัยเชียงใหม่	32.63	สามี ศ. แพทย์หญิง สมพร และ นายนายนันต์	2536-ปัจจุบัน	ประธานเจ้าหน้าที่บริหาร	บมจ. บวกเอก เซน ออสปีทอล
					2539-ปัจจุบัน	กรรมการ	บจก. เอส.ซี.เค.แลนด์
					2535-ปัจจุบัน	กรรมการ	บจก. โรงพยาบาลรัตนวิทย์
					2539-ปัจจุบัน	กรรมการ	บจก. สะบุรี เวชกิจ
					2539-ปัจจุบัน	กรรมการ	บจก. ศรีวิจิตรการแพทย์
					2539-ปัจจุบัน	กรรมการ	สมาคมโรงพยาบาลเอกชน
					2542-ปัจจุบัน	เลขาธิการ	คณะกรรมการร่วมภาครัฐและเอกชนด้านสาธารณสุขและสุขภาพ
					2545-ปัจจุบัน	กรรมการ	สภากาชาดไทย
					2545-ปัจจุบัน	กรรมการ	สภากาชาดไทย
					2545-ปัจจุบัน	กรรมการ	สภากาชาดไทย

Details of the Board of Directors, Management and Authorized Persons

Name - Surname / Position	Age (Years)	Education	Share holding (%)	Relationship	Work experiences in the past 5 years			
					Periods	Position	Entity's Name / Company	Types of Business
Mr.Anant Asavabhokin <i>Chairman and Authorized Director</i>	56	<ul style="list-style-type: none"> Master Degree in Business Administration, Thammasat University Master Degree in Industrial Engineering, Illinois Institute of Technology, USA Bachelor of Engineering (Civil), Chulalongkorn University 	-	Nephew of Mr.Chalerm M.D.	1988-present	Managing Director	Land & Houses PCL	Property development
					1985-present	Chairman	Land & Houses PCL	Property development
					2000-present	Director	Asia Asset Advisory Co.,Ltd.	Consultant
					1995-2003	Director	M L & H Corporation	Property development
					2002-present	Chairman	Home Product Center PCL.	Construction trading
					1994-present	Director	Quality Construction Products PCL.	Produce and trade construction materials
					1994-present	Chairman	Bangkok Chain Hospital PCL.	Hospital
					1993-present	Director	Siam Tanee Real Estate Co.,Ltd.	Property development
					1990-present	Director	Siam Tanee Property Co.,Ltd.	Property development
					1988-present	Director	Atlantic Real Estate Co.,Ltd.	Property development
Mr.Chalerm Harnphanich, M.D. <i>Director, Chief Executive Officer and Authorized Director</i>	53	<ul style="list-style-type: none"> Board Certification Specialist in Obstetrics and Gynecology, Siriraj, Mahidol University High Medical Certificate in Obstetrics and Gynecology, Siriraj, Mahidol University M.D. Chiangmai University 	32.62	Asst.Prof.Dr. Somporn's husband and Mr.Anant's uncle	1983-present	CEO	Bangkok Chain Hospital PCL.	Hospital
					1996-present	Director	S.C.K. Land Co.,Ltd.	Property
					1992-present	Director	Rattanaibeth General Hospital Co.,Ltd.	Hospital
					1996-present	Director	Saraburi Wetchakit Co.,Ltd.	Hospital
					1996-present	Director	Sriburin Medical Co.,Ltd.	Hospital
					1999-present	Secretary	Private Hospital Association	Hospital
					2002-present	Committee	Co-operate committee of government and private section, Ministry of Public Health	Government Agency

ชื่อ - สกุล / ตำแหน่ง	อายุ (ปี)	คุณวุฒิทางการศึกษา	สัดส่วน การถือหุ้น ในบริษัท (%)	ความสัมพันธ์ ทางครอบครัว ระหว่าง ผู้บริหาร	ประสบการณ์ทำงานในระยะ 5 ปีย้อนหลัง			
					ช่วงเวลา	ตำแหน่ง	ชื่อหน่วยงาน / บริษัท	ประเภทธุรกิจ
นพ.เฉลิม หาญพาณิชย์ (ต่อ)		<ul style="list-style-type: none"> ปริญญาตรี วิทยาศาสตร์บัณฑิต สาขาวิทยาศาสตร์การแพทย์ มหาวิทยาลัยเชียงใหม่ 			2546-ปัจจุบัน	กรรมการ	คณะกรรมการหลักประกันสุขภาพแห่งชาติ (สปสช.)	หน่วยงานภาครัฐ
					2546-ปัจจุบัน	กรรมการ	คณะกรรมการคุ้มครองผู้บริโภค จากกรร การการประกันภัย กระทรวงพาณิชย์	หน่วยงานภาครัฐ
					2546-ปัจจุบัน	ที่ปรึกษา	แพทยสมาคมแห่งประเทศไทย	หน่วยงานภาครัฐ
					2547-ปัจจุบัน	กรรมการ	คณะกรรมการการแพทย์	หน่วยงานภาครัฐ
					2547-ปัจจุบัน	กรรมการ	สำนักงานประกันสังคม	หน่วยงานภาครัฐ
					2549-ปัจจุบัน	กรรมการ	อนุกรรมการพัฒนาระบบบริการทางการแพทย์	หน่วยงานภาครัฐ
					2549-ปัจจุบัน	กรรมการ	สำนักงานประกันสังคม	หน่วยงานภาครัฐ
					2549-ปัจจุบัน	กรรมการ	คณะกรรมการการสนับสนุนการค้าเสรีตามนโยบายด้านสุขภาพ	หน่วยงานภาครัฐ
ศ.พ.อ. สมพร หาญพาณิชย์	53	<ul style="list-style-type: none"> ปริญญาโท บริหารธุรกิจมหาบัณฑิต มหาวิทยาลัยรามคำแหง ประกาศนียบัตร Certificate of Attendance CFO สภาวิชาชีพบัญชีฯ ประกาศนียบัตร Certificate of Asia Pacific Hospital Management Programme, Singapore Management University ประกาศนียบัตร Certificate of Meeting the Logistics Challenger of The Healthcare Sector HEC Montreal, Canada 	7.37	ภรรยา นายแพทย์เฉลิม	2538-ปัจจุบัน	ผู้อำนวยการฝ่ายจัดซื้อกลาง	บมจ.บางกอก เชน ฮอสปิเทล	โรงพยาบาล
กรรมการ รองประธานเจ้าหน้าที่บริหาร และกรรมการผู้มีอำนาจลงนามผูกพัน					2536-ปัจจุบัน	กรรมการ และรองประธานเจ้าหน้าที่บริหาร	บมจ.บางกอก เชน ฮอสปิเทล	โรงพยาบาล
					2535-ปัจจุบัน	กรรมการผู้จัดการ	บมจ.บางกอก เชน ฮอสปิเทล	โรงพยาบาล

Name - Surname / Position	Age (Years)	Education	Share holding (%)	Relationship	Work experiences in the past 5 years			
					Periods	Position	Entity's Name / Company	Types of Business
Mr.Chalerm Hamphanich, M.D. (Cont.)		<ul style="list-style-type: none"> M.S. Medical Science Chiangmai University 			2003-present	Committee	Committee of National Health Securities Office (NHSO)	Government Agency
					2003-present	Committee	Committee protection from car accident, Insurance Dept., Ministry of Commerce	Government Agency
					2003-present	Consultant	National Medical Association	Government Agency
					2004-present	Committee	Medical Committee, Social Security Office	Government Agency
					2004-present	Committee	Sub-committee for development of medical services, Social Security Office	Government Agency
					2006-present	Committee	Committee of supporting health care policy	Government Agency
Asst.Prof.Somporn Hamphanich, M.D. Director, Senior Executive Vice President and Authorized Director	53	<ul style="list-style-type: none"> Master of Business Administration, Ramkhamhaeng University Certificate of Attendance CFO, Federation of Accounting Professions Certificate of Asia Pacific Hospital Management Programme, Singapore Management University Certificate of Meeting the Logistics Challenger of The Healthcare Sector HEC Montreal, Canada 	7.37	Dr.Chalerm's wife	2003-present	Director of Central Purchasing Department	Bangkok Chain Hospital PCL	Hospital
					1993-present	Director and Senior Executive	Bangkok Chain Hospital PCL	Hospital
					1992-present	Vice President Managing Director	Rattanaibeth General Hospital Co., Ltd.	Hospital

ชื่อ - สกุล / ตำแหน่ง	อายุ (ปี)	คุณวุฒิทางการศึกษา	สัดส่วนการถือหุ้นในบริษัท (%)	ความสัมพันธ์ทางครอบครัวระหว่างผู้บริหาร	ประสบการณ์ทำงานในระยะ 5 ปีย้อนหลัง			
					ช่วงเวลา	ตำแหน่ง	ชื่อหน่วยงาน / บริษัท	ประเภทธุรกิจ
ดร.พญ.สมพร หาญพาณิชย์ (ต่อ)		<ul style="list-style-type: none"> • ประกาศนียบัตร หลักสูตรผู้ประเมินสำรวจ Surveyor รุ่นที่ 2 • ประกาศนียบัตร แพทย์ผู้เชี่ยวชาญศาสตร์ รุ่นที่ 10 แพทยสภา • ประกาศนียบัตร Certificate of Successful Completion / Lead Assessor Certificate, Anglo Japanese American • วุฒิบัตร กฎหมายการแพทย์และสาธารณสุข รุ่น 5 คณะสาธารณสุขศาสตร์ มหาวิทยาลัยมหิดล • วุฒิบัตร ผู้เชี่ยวชาญสาขาวิสัญญีวิทยา คณะแพทยศาสตร์ ศิริราชพยาบาล มหาวิทยาลัยมหิดล • ปริญญาตรี แพทยศาสตรบัณฑิต คณะแพทยศาสตร์ ศิริราชพยาบาล มหาวิทยาลัยมหิดล 	-	-	2547-ค.ค.48 2547-2548 2533-ปัจจุบัน 2538-ปัจจุบัน 2548-ปัจจุบัน	กรรมการ กรรมการ รองกรรมการผู้จัดการ กรรมการบริหาร กรรมการ	บมจ.บางกอก เช่น ฮอสมิทอล บลจ.แอสเซท พลัส บมจ.แลนด์ แอนด์ เฮาส์ บมจ.โฮมโปรดักส์ เซ็นเตอร์ ธนาครแลนด์ แอนด์ เฮาส์ เพื่อยุติการ ย้าย (มหาชน) บมจ.บางกอก เช่น ฮอสมิทอล	โรงพยาบาล หลักทรัพย์จัดการกองทุน พัฒนาอสังหาริมทรัพย์ ค้าวัสดุก่อสร้าง ธนาคาร โรงพยาบาล
นายสมพร สุนทรจิตต์เจริญ กรรมการ	48	<ul style="list-style-type: none"> • ปริญญาโท บริหารธุรกิจ มหาวิทยาลัยธรรมศาสตร์ • ปริญญาตรี วิศวกรรมศาสตรบัณฑิต (โยธา) มหาวิทยาลัยเชียงใหม่ 	-	-	พ.ค.49-ปัจจุบัน	กรรมการ	บมจ.บางกอก เช่น ฮอสมิทอล	โรงพยาบาล

Name - Surname / Position	Age (Years)	Education	Share holding (%)	Relationship	Work experiences in the past 5 years			
					Periods	Position	Entity's Name / Company	Types of Business
Asst.Prof.Somporn Harnphanich, M.D. (Cont.)		<ul style="list-style-type: none"> • Certificate of Surveyor Curriculum, Class 2nd • Certificate of Occupational Medicine, Class 10th, Medical Council • Certificate of Successful Completion / Lead Assessor Certificate, Anglo Japanese American • Board Certificate : Medical Laws and Public Health Class 5th, Mahidol University • Board Certificate : Anesthesia, Siriraj Hospital, Mahidol University • Medical Degree, Siriraj Hospital, Mahidol University 						
Mr.Naporn Sunthornchitcharoen Director	48	<ul style="list-style-type: none"> • Master Degree in Business Administration, Thammasat University • Bachelor of Engineering (Civil), Chiangmai University 	-	-	2004-Aug 05 2004-2005 1990-present 1995-present 2005-present May 06-present	Director Director Deputy Managing Director Executive Director Director Director	Bangkok Chain Hospital PCL. Asset Plus Securities Co.,Ltd. Land & Houses PCL. Home Product Center PCL. Land and Houses Retail Bank PCL. Bangkok Chain Hospital PCL.	Hospital Securities Property Development Construction Trading Bank Hospital

ชื่อ - สกุล / ตำแหน่ง	อายุ (ปี)	คุณวุฒิทางการศึกษา	สัดส่วนการถือหุ้นในบริษัท (%)	ความสัมพันธ์ทางครอบครัว	ประสบการณ์ทำงานในระยะ 5 ปีย้อนหลัง			
					ช่วงเวลา	ตำแหน่ง	ชื่อหน่วยงาน / บริษัท	ประเภทธุรกิจ
นางจุไรรัตน์ สวัสดิภาพ กรรมการ	43	• ปริญญาตรี เศรษฐศาสตร์ มหาวิทยาลัยรามคำแหง	-	-	2537-ก.ย.48 2536-ปัจจุบัน พ.ค.49-ปัจจุบัน	กรรมการ เลขานุการบริหาร กรรมการ	บมจ.บางกอก เช่น ฮอลิโพล บมจ.บางกอก เช่น ฮอลิโพล บมจ.บางกอก เช่น ฮอลิโพล	โรงพยาบาล โรงพยาบาล โรงพยาบาล
	41	• ปริญญาตรี พยาบาลและผดุงครรภ์ วิทยาลัยพยาบาลมิชชั่น	-	-	ต.ค.48-พ.ค.49 ต.ค.48-พ.ค.49 2542-ก.ย.48	กรรมการ เลขานุการบริหาร ผก.สำนักประสาน การแพทย์	บมจ.บางกอก เช่น ฮอลิโพล บมจ.บางกอก เช่น ฮอลิโพล บจก.โรงพยาบาลเกษมราษฎร์	โรงพยาบาล โรงพยาบาล โรงพยาบาล
ดร. วิรัช อภิเษมธีรารัง กรรมการ และ ประธานกรรมการ ตรวจสอบ	63	• ปริญญาเอก สาขาการเงิน University of Illinois, Urbana-Champaign, U.S.A. • ปริญญาโท M.A.S. University of Illinois, Urbana-Champaign, U.S.A. • ปริญญาโท บริหารธุรกิจ Gothenburg, Sweden • ปริญญาตรี บัณฑิตบัณฑิต (เกียรตินิยมอันดับสอง) จุฬาลงกรณ์มหาวิทยาลัย	-	-	ปัจจุบัน ปัจจุบัน ปัจจุบัน 2547-ปัจจุบัน 2547-ปัจจุบัน 2547-ปัจจุบัน 2545-ปัจจุบัน 2538-ปัจจุบัน 2542-2546	ประธาน กรรมการผู้อำนวยการ กรรมการ กรรมการอิสระ/ ประธานกรรมการ ตรวจสอบ กรรมการอิสระ/ ประธานกรรมการ ตรวจสอบ กรรมการอิสระ/ ประธานกรรมการ ตรวจสอบ กรรมการอิสระ/ ประธานกรรมการ ตรวจสอบ กรรมการอิสระ/ กรรมการตรวจสอบ คนบตี	สำนักงานสอบบัญชี ดร. วิรัช แอนด์ แอสโซซิเอตส์ สมาคมการจัดการธุรกิจ แห่งประเทศไทย บมจ.ศุภาลัย บมจ.บางกอก เช่น ฮอลิโพล บมจ.บ.ล.เอเชีย พลัส บมจ.แคลิฟอร์เนีย ว้าว เอ็กซ์พีเรียนซ์ บมจ.ชิน คอร์ปอเรชั่น บมจ.เมโทรซิสเต็มส์ คอร์ปอเรชั่น คณะพาณิชยศาสตร์และการบัญชี จุฬาลงกรณ์มหาวิทยาลัย	สำนักงานสอบบัญชี ที่ปรึกษาและฝึกอบรม อสังหาริมทรัพย์ โรงพยาบาล หลักทรัพย์ พิตเนสเซ็นเตอร์ บริษัทร่วมทุน คอมพิวเตอร์ มหาวิทยาลัย

Name - Surname / Position	Age (Years)	Education	Share holding (%)	Relationship	Work experiences in the past 5 years			
					Periods	Position	Entity's Name / Company	Types of Business
Mrs.Jurairat Sawasdiapab Director	43	<ul style="list-style-type: none"> Bachelor of Economics, Ramkhamhaeng University 	-	-	1994-Sep 05	Director	Bangkok Chain Hospital PLC.	Hospital
					1993-present	Executive Secretary	Bangkok Chain Hospital PLC.	Hospital
					May 06-present	Director	Bangkok Chain Hospital PLC.	Hospital
Mrs.Panita Sathornsantikul Director	41	<ul style="list-style-type: none"> Bachelor in Nursing and Obstetrics, Mission Hospital College 	-	-	Oct 05-May 06	Director	Bangkok Chain Hospital PCL.	Hospital
					Oct 05-May 06	Executive Secretary	Bangkok Chain Hospital PCL.	Hospital
					1999-Sep 05	Head of Medical Information Services	Bangkok Chain Hospital Co.,Ltd.	Hospital
Dr.Virach Aphimeeteetamrong Director and Chairman of the Audit Committee	63	<ul style="list-style-type: none"> Ph.D. (Finance), University of Illinois, Urbana-Champaign, U.S.A. Master Degree in M.A.S., University of Illinois, Urbana-Champaign, U.S.A. Master Degree in Business Administration, Gothenburg, Sweden Bachelor of Accounting (Honor 2nd), Chulalongkorn University 	-	-	Present	President	Dr.Virach & Associates	Audit Firm
					Present	Councillor	Auditing firm	Consultant and
					Present	Director	National Business Management	Training
					2004-present	Director/Chairman of the Audit Committee	Supalai PCL.	Property
					2004-present	Director/Chairman of the Audit Committee	Bangkok Chain Hospital PCL.	Hospital
					2004-present	Director/Chairman of the Audit Committee	Asia Plus Securities PCL.	Securities
					2004-present	Director/Chairman of the Audit Committee	California Wow Xperience PCL.	Fitness Center
					2002-present	Director/Chairman of the Audit Committee	Shin Corporation PCL.	Holding Company
					1995-present	Director/Chairman of the Audit Committee	Metro Systems Corporation PCL.	Computer
					1999-2003	Dean	Commerce and Accountancy Faculty, Chulalongkorn University	University

ชื่อ - สกุล / ตำแหน่ง	อายุ (ปี)	คุณวุฒิทางการศึกษา	สัดส่วนการถือหุ้นในบริษัท (%)	ความสัมพันธ์ทางครอบครัว	ประสบการณ์ทำงานในระยะ 5 ปีย้อนหลัง			
					ช่วงเวลา	ตำแหน่ง	ชื่อหน่วยงาน / บริษัท	ประเภทธุรกิจ
นายศิริพงษ์ สมบัติศิริ กรรมการและกรรมการตรวจสอบ	52	<ul style="list-style-type: none"> ปริญญาโท คณะบริหารธุรกิจ ด้านการเงิน Sul Ross University ปริญญาตรี คณะพาณิชยศาสตร์และการบัญชี จุฬาลงกรณ์มหาวิทยาลัย 	-	-	2547-2549	กรรมการ	บจก.พี บี เออร์	สายการบิน
					2547-ปัจจุบัน	กรรมการและกรรมการตรวจสอบ	บมจ.บางกอก เชน ฮอสปีทอล	โรงพยาบาล
					2545-ปัจจุบัน	กรรมการและกรรมการตรวจสอบ	บมจ.เอเชียนพร็อพเพอร์ตี้ ดีเวลลอปเม้นท์	อสังหาริมทรัพย์
					2545-2549	ประธานกรรมการตรวจสอบ	บจก.เมืองไทยประกันภัย	ประกันภัย
					2544-2549	กรรมการผู้จัดการ	บจก.แอ็ดไวเซอร์ เซอร์วิส	ที่ปรึกษา
นายพิภพ วีระพงษ์ กรรมการและกรรมการตรวจสอบ	45	<ul style="list-style-type: none"> ปริญญาโท LL.M. Harvard University Certificate International Taxation Harvard University ปริญญาโท LL.M. Taxation Boston University เนติบัณฑิต ปริญญาตรี นิติศาสตรบัณฑิต (เกียรตินิยม) จุฬาลงกรณ์มหาวิทยาลัย 	-	-	2548-ปัจจุบัน	กรรมการตรวจสอบ	ธนาคารแลนด์ แอนด์ เฮาส์ เพื่อรายย่อย จำกัด (มหาชน)	ธนาคาร
					2547-ปัจจุบัน	กรรมการและกรรมการตรวจสอบ	บมจ. บางกอก เชน ฮอสปีทอล	โรงพยาบาล
					2546-ปัจจุบัน	กรรมการตรวจสอบ	บมจ.ควอลิตี้ คอนสตรัคชั่น โปรดัคส์	ผลิตและจำหน่ายวัสดุก่อสร้าง
					2545-ปัจจุบัน	Partner	บจก. ลอว์อัลลายแอนซ์	ที่ปรึกษากฎหมาย
					2541-2545	กรรมการ	บจก. ลิงคัลเทอร์ส (ประเทศไทย)	ที่ปรึกษากฎหมาย
นายไพฑูรย์ นาโคศิริ กรรมการ ผู้อำนวยการ ฝ่ายบัญชีและการเงิน และกรรมการผู้มีอำนาจลงนามผูกพัน	45	<ul style="list-style-type: none"> ปริญญาโท บริหารธุรกิจมหาบัณฑิต มหาวิทยาลัยธรรมศาสตร์ ปริญญาตรี บัณฑิตบัณฑิต มหาวิทยาลัยธรรมศาสตร์ 	-	-	ส.ค.48-ปัจจุบัน	กรรมการ & CFO Vice President	บมจ. บางกอก เชน ฮอสปีทอล	โรงพยาบาล
					2537-ก.ค.48		บมจ.โฮม โปรดักส์ เซ็นเตอร์	ค้าปลีก
นพ.สุวิทย์ เษิษฐิ์คงกุล ผู้ช่วยบรรณาธิการเจ้าหน้าที่ บริหารอาวุโส	55	<ul style="list-style-type: none"> ดุษฎีบัณฑิตกิตติมศักดิ์ สาขารัฐศาสตร์ จุฬาลงกรณ์มหาวิทยาลัย ปริญญาตรี แพทยศาสตร์ จุฬาลงกรณ์มหาวิทยาลัย 	-	-	2547-ปัจจุบัน	ผู้อำนวยการ แพทย์ประจำ	โรงพยาบาลเกษมราษฎร์ บางแค	โรงพยาบาล
					2536-2547 พ.ค.49-ปัจจุบัน	กรรมการ	บมจ. บางกอก เชน ฮอสปีทอล	โรงพยาบาล

Name - Surname / Position	Age (Years)	Education	Share holding (%)	Relationship	Work experiences in the past 5 years			
					Periods	Position	Entity's Name / Company	Types of Business
Mr.Siripong Sombutsiri Director and Member of the Audit Committee	52	<ul style="list-style-type: none"> Master Degree of Business Administration in Finance, Sul Ross University Bachelor of Accounting, Chulalongkorn University 	-	-	2004-2006	Director	P.B. Air Co.,Ltd.	Airline
					2004-present	Director and Audit Committee	Bangkok Chain Hospital PCL	Hospital
					2002-present	Director and Audit Committee	Asian Property Development PCL	Property Development
					2002-2006	Chairman of the Audit Committee	Muang Thai Insurance Co.,Ltd.	Insurance
					2001-2006	President	Advisory Service Co.,Ltd.	Consultant
					2003-2006	Chairman	Siam Chaisri Co.,Ltd.	Consultant
Mr.Pipob Veraphong Director and Member of the Audit Committee	45	<ul style="list-style-type: none"> Master Degree of LL.M., Harvard University Certificate of International Taxation, Harvard University Master Degree of LL.M. Taxation, Boston University Barrister-at-law Bachelor of law (Honor), Chulalongkorn University 	-	-	1998-2006	President	Securities Business Club	Consultant
					2005-present	Audit Committee	Land and Houses Retail Bank PCL	Bank
					2004-present	Director and Audit Committee	Bangkok Chain Hospital PCL	Hospital
					2003-present	Audit Committee	Quality Construction Products PCL	Produce and trade construction materials
					2002-present	Partner	LawAlliance Co.,Ltd.	Legal Consultant
					1998-2002	Director	Linklaters (Thailand) Co.,Ltd.	Legal Consultant
Mr.Palboon Nakosiri Director, Chief Financial Officer and Authorized Director	45	<ul style="list-style-type: none"> Master Degree in Business Administration, Thammasat University Bachelor of Accounting, Thammasat University 	-	-	Aug 05-present	Director and CFO	Bangkok Chain Hospital PCL	Hospital
					1994-Jul 05	Vice President	Home Product Center PCL	Retail Trading
Mr.Suwit Kositsurangkakul, M.D. Senior Vice President	55	<ul style="list-style-type: none"> Board Certification Specialist in Internal Medicine, Chulalongkorn University M.D. Chulalongkorn University 	-	-	2004-present	Hospital Director	Kasemrad Bangkai Hospital	Hospital
					1993-2004	Full time Doctor	Kasemrad Bangkai Hospital	Hospital
					May 06-present	Director	Bangkok Chain Hospital PCL	Hospital

ชื่อ - สกุล / ตำแหน่ง	อายุ (ปี)	คุณวุฒิทางการศึกษา	สัดส่วนการถือหุ้นในบริษัท (%)	ความสัมพันธ์ทางครอบครัวระหว่างผู้บริหาร	ประสบการณ์การทำงานในระยะ 5 ปีย้อนหลัง			
					ช่วงเวลา	ตำแหน่ง	ชื่อหน่วยงาน / บริษัท	ประเภทธุรกิจ
นพ. ลีดิ พัฒนกิจาร ผู้ช่วยประธานเจ้าหน้าที่บริหารอาวุโส	54	ผู้เชี่ยวชาญด้านกลยุทธ์	-	-	2543-ปัจจุบัน	ผู้อำนวยการ	โรงพยาบาลเกษมราษฎร์ สุขภิบาล 3	โรงพยาบาล
		• วุฒิปด						
		• ผู้ช่วยผู้อำนวยการ						
		• ผู้จัดการ						

Name - Surname / Position	Age (Years)	Education	Share holding (%)	Relationship	Work experiences in the past 5 years			
					Periods	Position	Entity's Name / Company	Types of Business
Mr.Dhiti Pattanakamjorn, M.D. <i>Senior Vice President</i>	54	<ul style="list-style-type: none"> • Board Certification Specialist in Orthopedic Surgery, Siriraj Hospital, Mahidol University • M.D., Siriraj Hospital, Mahidol University • M.S., Medical Science, Mahidol University 	-	-	2000-present	Hospital Director	Kasemrad Sukapibal 3 Hospital	Hospital

นโยบายการกำกับดูแลกิจการที่ดี

บริษัทเข้าใจและตระหนักถึงความสำคัญของการกำกับดูแลกิจการที่ดี บริษัทได้มีการปฏิบัติตามหลักการกำกับดูแลกิจการที่ดี ดังต่อไปนี้

1. นโยบายเกี่ยวกับการกำกับดูแลกิจการ

คณะกรรมการบริษัทได้ตระหนักถึงความสำคัญของการกำกับดูแลกิจการที่ดี เพื่อเพิ่มความโปร่งใส เพิ่มขีดความสามารถในการแข่งขันของกิจการ และเพิ่มความเชื่อมั่นให้แก่ผู้ถือหุ้น ผู้ลงทุนและผู้เกี่ยวข้องทุกฝ่าย จึงได้กำหนดนโยบายสนับสนุนการกำกับดูแลกิจการ โดยครอบคลุมหลักสำคัญดังนี้

- การปฏิบัติต่อผู้ถือหุ้นและผู้มีส่วนได้ส่วนเสียอย่างเท่าเทียมกัน เป็นธรรมต่อทุกฝ่าย
- คณะกรรมการมีความมุ่งมั่นในการสร้างมูลค่าเพิ่มแก่กิจการในระยะยาว บริหารงานด้วยความรอบคอบและระมัดระวังรับผิดชอบต่อการปฏิบัติหน้าที่ด้วยความสามารถและประสิทธิภาพที่เพียงพอเพื่อให้เกิดประโยชน์สูงสุดต่อผู้ถือหุ้นดูแลมิให้เกิดปัญหาความขัดแย้งทางผลประโยชน์และรับผิดชอบต่อการตัดสินใจและการกระทำของตนเอง
- การดำเนินงานด้วยความโปร่งใสและเปิดเผยข้อมูลอย่างเพียงพอเพื่อให้ผู้ที่เกี่ยวข้องทุกฝ่ายสามารถตรวจสอบได้
- การดำเนินธุรกิจโดยคำนึงถึงความเสี่ยงอยู่เสมอโดยมีการควบคุมและบริหารความเสี่ยงที่เหมาะสม

2. สิทธิของผู้ถือหุ้น

ในการจัดให้มีการประชุมผู้ถือหุ้นแต่ละครั้งเมื่อบริษัทมีสถานะเป็นบริษัทเอกชน บริษัทได้จัดส่งหนังสือนัดประชุมพร้อมทั้งข้อมูลประกอบการประชุมตามวาระต่างๆ ให้แก่ผู้ถือหุ้นทราบล่วงหน้าก่อนวันประชุมอย่างน้อย 7 วัน และมีการบันทึกการประชุมถูกต้อง ครบถ้วน เพื่อให้ผู้ถือหุ้นสามารถตรวจสอบได้ ทั้งนี้ ภายหลังจากบริษัทฯ ได้แปรสภาพ เป็นบริษัทมหาชน และเป็นบริษัทจดทะเบียนในตลาดหลักทรัพย์แห่งประเทศไทยแล้ว นอกเหนือจากการที่บริษัทจะจัดส่งหนังสือเชิญประชุมผู้ถือหุ้น ซึ่งระบุความเห็นของคณะกรรมการบริษัทและรายละเอียดข้อมูลประกอบการพิจารณาให้กับผู้ถือหุ้นภายในระยะเวลาที่กฎหมายกำหนดแล้ว บริษัทมีนโยบายที่จะเพิ่มทางเลือกให้กับผู้ถือหุ้น โดยการเสนอซื้อกรรมการอิสระเป็นผู้รับมอบอำนาจจากผู้ถือหุ้น ในกรณีที่ผู้ถือหุ้นไม่สามารถเข้าร่วมประชุมได้

Good Corporate Governance

The Company understands and sees the importance of good corporate governance and has applied the Principles of Good Corporate Governance guidelines as follows:

1. Corporate Governance Policy

The Board of Directors sees the importance of good corporate governance to provide more transparency and enhance the competency in competition of the business and to make more confidence for shareholders, investors and related persons so they determine the policy to support good corporate governance which covers the following important things:

- Emphasize on providing equal information for all shareholders and stakeholders
- Board of directors has the intention to build the value added for business in long-run and manage with circumspectness and carefulness, have the responsibility to work with competency and efficiency adequately, to maximize the usefulness for all shareholders, to oversee the prevention of the conflicts of interest and be responsible for his/her decision making and acts
- Operate with transparency and have adequate information disclosures to be investigated by connected persons
- Run business by considering the risk factors and have the appropriated controls and risk management

2. Shareholders' Rights

For every shareholders' meetings under the private company, the Company sends invitation letters with supporting document to inform of the meeting agenda to shareholders at least 7 days before the date of meetings and provide the minutes of the shareholders' meeting correctly and completely for shareholders to investigate. In addition, after transforming to public company and listed company in The Stock Exchange of Thailand, beside that the Company sends the invitation letter which specifies the Board of Directors' opinion and information for shareholders' consideration within the period under law, the Company has a policy to add more choices for shareholders by offering independent directors to be authorized from shareholders in case that they do not participate the meeting.

3. สิทธิของผู้มีส่วนได้เสีย

บริษัทได้ให้ความสำคัญต่อสิทธิของผู้มีส่วนได้เสียทุกกลุ่ม โดยมีรายละเอียดดังนี้

- พนักงาน : บริษัทได้ปฏิบัติกับพนักงานอย่างเท่าเทียม เป็นธรรม และให้ผลตอบแทนที่เหมาะสม
- คู่ค้า : บริษัทซื้อสินค้าและบริการจากคู่ค้าเป็นไปตามเงื่อนไขทางการค้ารวมถึงการปฏิบัติตามสัญญาต่อคู่ค้า
- เจ้าหนี้ : บริษัทปฏิบัติตามเงื่อนไขการกู้ยืมเงินตามข้อตกลง
- ลูกค้า : บริษัทเอาใจใส่และรับผิดชอบต่อลูกค้า ผลิตภัณฑ์ที่มีคุณภาพและมาตรฐาน มีหน่วยงานหรือบุคคลที่ทำหน้าที่รับข้อร้องเรียนของลูกค้าเพื่อรีบดำเนินการให้แก่ลูกค้าโดยเร็วที่สุด
- คู่แข่ง : บริษัทประพฤติตามกรอบกติกาการแข่งขันที่ดี รักษาบรรทัดฐานของข้อพึงปฏิบัติในการแข่งขัน หลีกเลี่ยงวิธีการไม่สุจริตเพื่อทำลายคู่แข่ง
- ชุมชน : มีความรับผิดชอบต่อสภาพแวดล้อมของชุมชน และสังคม

ทั้งนี้ บริษัทจะปฏิบัติตามข้อกำหนดของกฎหมายและกฎระเบียบต่างๆ ที่เกี่ยวข้อง เพื่อให้สิทธิของผู้มีส่วนได้เสียเหล่านี้ได้รับการดูแลอย่างดี

4. การประชุมผู้ถือหุ้น

ภายหลังจากการแปรสภาพเป็นมหาชน บริษัทมีนโยบายที่จะเปิดโอกาสให้ผู้ถือหุ้นมีสิทธิอย่างเท่าเทียมกันในการตรวจสอบการดำเนินงานของบริษัทสอบถามและแสดงความคิดเห็น และข้อเสนอแนะต่างๆ โดยประเด็นคำถามและข้อคิดเห็นที่สำคัญจะถูกบันทึกไว้ในรายงานการประชุม

5. ภาวะผู้นำและวิสัยทัศน์

คณะกรรมการได้มีส่วนร่วมในการกำหนดวิสัยทัศน์ ภารกิจ กลยุทธ์ เป้าหมาย แผนธุรกิจและงบประมาณของบริษัท ตลอดจนกำกับดูแลให้ฝ่ายจัดการดำเนินการให้เป็นไปตามแผนธุรกิจอย่างมีประสิทธิภาพและประสิทธิผล รวมถึงการจัดให้บริษัทมีระบบการควบคุมภายใน การตรวจสอบภายใน และมาตรการบริหารความเสี่ยงที่เหมาะสม รวมทั้งมีการติดตามการดำเนินการในเรื่องดังกล่าวอย่างสม่ำเสมอ ในการประชุมคณะกรรมการบริษัท นอกจากนี้ มีการกำหนดขอบเขตอำนาจหน้าที่ของคณะกรรมการ คณะกรรมการตรวจสอบ คณะผู้บริหาร และประธานเจ้าหน้าที่บริหารอย่างชัดเจน

3. Stakeholders' Rights

The Company recognizes the importance of the rights of each stakeholder, and intends to interact with each party fairly. The important stakeholders are the following:

- Employees : The Company interacts with each employee fairly and has provided employees with appropriate compensation.
- Suppliers : The Company purchases the goods and services under business conditions and abides by the contracts with all suppliers.
- Creditors : The Company practices under borrowing condition by contract.
- Customers : The Company provides patient care in an ethical manner and at the best quality possible. The Hospital has a department to monitor and improve the quality of the care provided to all patients taking into consideration patients' comments and feedback.
- Competitors : The Company competes with competitors fairly and in accordance with the rules and regulations and avoids unfair methods to destroy the competitors.
- Community : The Company has emphasized the importance of its responsibilities towards the environment of community and society.

As described the Company interacts under laws and regulations for stakeholders' rights to be overseen fairly.

4. Shareholders' Meetings

After transforming to public company, the Company has a policy for all shareholders to have equal rights to investigate the Company's operations, inquire and express opinion and recommendations. The Company has recorded the important issues raised in the minutes of the meeting.

5. Leadership and Vision

The Board of Directors involves in the setting of the Company's vision, mission, strategy, goals, business plan and budgets. The Board of Directors also ensures that the plans are carried out efficiently and effectively, including sets internal control, internal audit and suitable risk management. The Board of Directors follows up the said operations regularly in the Board of Directors' meeting. In addition, the Board of Directors sets the scope, roles and responsibilities for various committees, the Management team and Chief Executive Officer clearly.

6. ความขัดแย้งทางผลประโยชน์

บริษัทมีโครงสร้างการบริหารจัดการที่ชัดเจน รวมทั้งมีมาตรการต่างๆ เพื่อป้องกันความขัดแย้งทางผลประโยชน์ เช่น หากมีกรณีที่บริษัทเห็นว่า กรรมการท่านใดเข้าข่ายที่อาจก่อให้เกิดความขัดแย้งทางผลประโยชน์ กรรมการท่านนั้นจะต้อออกเสียงลงคะแนน บริษัทได้กำหนดให้คณะกรรมการตรวจสอบเป็นผู้พิจารณาให้ความเห็นและความสมเหตุสมผลของรายการระหว่างกันเพื่อนำเสนอต่อคณะกรรมการบริษัท นอกจากนี้ บริษัทยังได้เปิดเผยรายการระหว่างกันที่เกิดขึ้นในการเงินตามมาตรฐานการบัญชีที่กำหนด

7. จริยธรรมธุรกิจ

บริษัทได้จัดให้มีระเบียบและแนวทางปฏิบัติเป็นลายลักษณ์อักษร รวมถึงกำหนดบทลงโทษทางวินัยไว้ด้วย เพื่อให้ผู้ที่เกี่ยวข้องยึดถือเป็นแนวทางในการปฏิบัติหน้าที่ตามภารกิจของบริษัทด้วยความซื่อสัตย์สุจริต และมีนโยบายและวิธีปฏิบัติสำหรับกรณีที่เสี่ยงต่อปัญหาจริยธรรม โดยไม่ขัดต่อกฎหมาย ขนบธรรมเนียม และประเพณีอันดีงามของสังคม

จริยธรรมในเรื่องค่าบริการ ผู้รับบริการสามารถขอรายละเอียดและคำรักษาพยาบาลได้และบริษัทได้ปฏิบัติตามพระราชบัญญัติสถานพยาบาล พ.ศ. 2541

จริยธรรมในการประชาสัมพันธ์ บริษัทปฏิบัติตามพระราชบัญญัติควบคุมสถานพยาบาลเอกชน

8. การถ่วงดุลของกรรมการที่ไม่เป็นผู้บริหาร

บริษัทมีคณะกรรมการบริษัท ทั้งสิ้นจำนวน 10 ท่าน โดยมีรายละเอียดดังนี้

- กรรมการที่เป็นผู้บริหาร 5 ท่าน คิดเป็นร้อยละ 50 ของกรรมการทั้งหมด
- กรรมการที่ไม่ได้เป็นผู้บริหาร 2 ท่าน คิดเป็นร้อยละ 20 ของกรรมการทั้งหมด
- กรรมการอิสระ 3 ท่าน คิดเป็นร้อยละ 30 ของกรรมการทั้งหมด

9. การรวมหรือแยกตำแหน่ง

บริษัทมีการแยกอำนาจหน้าที่และตำแหน่งของผู้บริหารอย่างชัดเจน โดยที่ประธานกรรมการและประธานกรรมการบริหารมิได้เป็นบุคคลเดียวกัน และมีขอบเขตอำนาจหน้าที่ที่ชัดเจน เพื่อเป็นการป้องกันไม่ให้คนใดคนหนึ่งมีอำนาจเด็ดขาดโดยไม่จำกัด

10. คำตอบแทนกรรมการและผู้บริหาร

บริษัทได้กำหนดนโยบายคำตอบแทนกรรมการไว้อย่างชัดเจน และโปร่งใส โดยผ่านการพิจารณาอนุมัติจากผู้ถือหุ้นแล้ว ทั้งนี้คำตอบแทนผู้บริหารบริษัทพิจารณากำหนดโดยใช้ข้อมูลคำตอบแทนของบริษัทในอุตสาหกรรมเดียวกัน และมีขนาดใกล้เคียงกัน ผลประกอบการของบริษัท และผลการดำเนินงานของผู้บริหารแต่ละท่าน

6. Conflict of Interest

The Company has clear management structure including various methods to prevent any conflicts of interest i.e. In case that the Company sees any director enters into the conflict of interest, that director will be prohibited to vote. The Company sets the Audit Committee to consider in expressing opinion and reasons for entering into related party transactions to offer to the Board of Directors. In addition, the Company has disclosed the related party transactions in the financial statements in conformity with generally accepted accounting principles.

7. Business Ethics

The Company sets the disciplines and practical guidelines in written including the punishment for related persons to follow the Company's mission honestly. The Company has a policy and guiding principles to act in avoiding the ethical problems under laws and traditional practices.

Ethical in service fee, the patients can see the details of servicing. The Company acts under the nursing business law B.E. 2541.

Ethical in public relation, the Company acts under private nursing business law.

8. Balance of Power in the Board of Directors

The Company has 10 directors as follows:

- The directors who are management 5 persons, account for 50 percent of all directors
- The directors who are not management 2 persons, account for 20 percent of all directors
- The independent directors 3 persons, account for 30 percent of all directors

9. Aggregation and Segregation of Positions

The Company has segregation of duties and positions of the management clearly in which the Chairman of the Board of Directors is not the same person as the Chief Executive Officer, and has the scope of duties clearly to prevent one of directors to have unlimited power.

10. Directors and Management Remuneration

The Company has set the policy for directors and management remuneration clearly and transparently and is approved by shareholders. The amount of remuneration for directors and management is determined by using the information of the Company in the same industry and the same size, the Company's performance and individual performance.

11. การประชุมคณะกรรมการ

คณะกรรมการมีกำหนดประชุมโดยปกติอย่างน้อยปีละ 4 ครั้ง และมีการประชุมพิเศษเพิ่มความจำเป็นโดยมีการกำหนดวาระชัดเจนล่วงหน้า และมีวาระพิจารณาติดตามผลการดำเนินงานเป็นประจำ ทั้งนี้บริษัทได้จัดส่งหนังสือเชิญประชุมพร้อมระเบียบวาระการประชุมและเอกสารก่อนการประชุมล่วงหน้าอย่างน้อย 7 วัน เพื่อให้คณะกรรมการได้มีเวลาศึกษาข้อมูลอย่างเพียงพอก่อนเข้าร่วมประชุม

12. คณะอนุกรรมการ

คณะกรรมการบริษัทได้แต่งตั้งคณะอนุกรรมการ 2 ชุด คือ

- คณะกรรมการตรวจสอบ มีวาระการดำรงตำแหน่งคราวละ 2 ปี ประกอบด้วยกรรมการ 3 ท่าน (ตั้งรายนามคณะกรรมการตรวจสอบในหัวข้อโครงสร้างการจัดการ) และกรรมการตรวจสอบทุกท่านดำรงตำแหน่งเป็นกรรมการอิสระของบริษัทด้วย
- คณะอนุกรรมการพิจารณาคำตอบแทน ประกอบด้วยกรรมการ 2 ท่าน (ตั้งรายนามคณะกรรมการตรวจสอบในหัวข้อโครงสร้างการจัดการ) ซึ่งดำรงตำแหน่งกรรมการตรวจสอบของบริษัท เพื่อทำหน้าที่ในการพิจารณาโยกย้ายและแนวทางในการกำหนดคำตอบแทนสำหรับคณะกรรมการและคณะกรรมการบริหาร รวมถึงประธานเจ้าหน้าที่บริหาร โดยจะพิจารณาจากคำตอบแทนของบริษัทในอุตสาหกรรมเดียวกันและมีขนาดใกล้เคียงกัน รวมทั้งผลประโยชน์ของบริษัท และนำเสนอต่อที่ประชุมคณะกรรมการหรือที่ประชุมผู้ถือหุ้นเพื่อพิจารณากำหนดต่อไป

13. ระบบการควบคุมและการตรวจสอบภายใน

- บริษัทได้ให้ความสำคัญต่อระบบควบคุมภายในทั้งในระดับบริหารและระดับปฏิบัติงานที่มีประสิทธิภาพ โดยได้มีการกำหนดภาระหน้าที่ อำนาจการดำเนินการของผู้ปฏิบัติงานและผู้บริหารไว้อย่างชัดเจน มีการควบคุมดูแลการใช้ทรัพย์สิน และมีการแบ่งแยกหน้าที่ผู้ปฏิบัติงาน ผู้ติดตามควบคุม และประเมินผลออกจากกันเพื่อให้เกิดการถ่วงดุลและตรวจสอบระหว่างกันอย่างเหมาะสม นอกจากนี้ บริษัทยังมีการควบคุมภายในที่เกี่ยวกับระบบการเงิน โดยบริษัทได้จัดให้มีระบบรายงานทางการเงินเสนอผู้บริหารสายงานที่รับผิดชอบ
- บริษัทได้แต่งตั้งผู้ตรวจสอบภายในโดยแต่งตั้งหน่วยงานภายนอกทำหน้าที่ตรวจสอบโดยจะรายงานการตรวจสอบตรงต่อคณะกรรมการตรวจสอบ เพื่อให้มั่นใจว่าการปฏิบัติงานหลักและกิจกรรมทางการเงินสำคัญของบริษัทได้ดำเนินการตามแนวทางที่กำหนดและมีประสิทธิภาพโดยบริษัทมีนโยบายที่จะมีการตรวจสอบการปฏิบัติตามกฎหมายและข้อกำหนดที่เกี่ยวข้องกับบริษัท (Compliance Control)
- ฝ่ายตรวจสอบภายใน มีหน้าที่ตรวจสอบการทำงานของทุกหน่วยงาน ซึ่งจะตรวจสอบหน่วยงานต่างๆ ตามแผนการตรวจสอบประจำปีโดยจะตรวจสอบการลงบัญชี การนำเงินยอดยขาดจากธนาคาร และตรวจนับสินค้าคงเหลือ ทรัพย์สินถาวร กรณีมีข้อสงสัย หรือมีเหตุการณ์ที่ไม่ปกติของหน่วยงานใดๆ ฝ่ายตรวจสอบภายในจะทำการตรวจสอบการทำงานของหน่วยงานนั้นๆ ทันทีจนกว่าจะสามารถหาข้อเท็จจริงได้ และจัดทำรายงานการตรวจสอบแจ้งให้กรรมการผู้จัดการ และคณะกรรมการตรวจสอบทราบ

11. Board of Directors' Meetings

Board of Directors usually meets 4 times a year and has extraordinary meetings as necessary. The agendas of the meeting are set in advance and consider to follow up the operation results regularly. The Company sends the invitation letters with the agendas of meeting and supporting documents to directors at least 7 days before the meeting so that directors will have sufficient time to study the information.

12. Committee

The Company has set 2 groups of committees as follows:

- The Audit Committee has the duration for position for 2 years, comprised of 3 persons (as mentioned in the management structure section) and all of the Audit Committees are also the Company's independent directors.
- The compensation committee comprised of 2 persons (as mentioned in the management structure section) which are in the position of Audit Committee in order to consider the policy and guideline in determination of the Board of Directors and management remuneration including Chief Executive Officer by using the information of the Company in the same industry and the same size and also the Company's performance and present in the Board of Directors' meeting or shareholders' meeting to consider.

13. Controlling Systems and Internal Audits

- The Company has given importance to internal control in both the management level and operation level efficiently which sets the duties and the power of operating persons and the management clearly. The Company oversees the use of assets and has segregation of duties to assess the performance and make the balance and crosscheck among each party. Moreover, the Company has internal control in financial system to report directly to the financial management.
- The Company appoints the internal auditors who are the external party to investigate and report directly to the audit committee to ensure that the main operation and significant financial activity are operated in accordance with regulations effectively. The Company has policy to investigate the practice in accordance with laws and relevant regulations (Compliance Control).
- Internal audit department has the duty to check every department's operation which will check every department follow the annual plan i.e. check for accounting records, bank deposit, and inventory and fixed assets observation. In case of doubt or unusual events occurred, internal audit department will check the operation of those departments immediately until the fact is found and then prepare the report of internal audit to inform the Managing Director and the Audit Committee.

14. รายงานของคณะกรรมการ

คณะกรรมการบริษัท เป็นผู้รับผิดชอบต่อการเงินรวมของบริษัทและบริษัทย่อย และสารสนเทศทางการเงินที่ปรากฏในรายงานประจำปี งบการเงินดังกล่าวจัดทำขึ้นตามมาตรฐานการบัญชีที่รับรองทั่วไป โดยเลือกใช้นโยบายบัญชีที่เหมาะสมและถือปฏิบัติอย่างสม่ำเสมอ และใช้ดุลยพินิจอย่างระมัดระวัง และประมาณการที่ดีที่สุดในการจัดทำรวมทั้งมีการเปิดเผยข้อมูลสำคัญอย่างเพียงพอในหมายเหตุประกอบงบการเงิน และบริษัทฯ ได้มีการแต่งตั้งคณะกรรมการตรวจสอบ ซึ่งประกอบด้วยกรรมการที่ไม่เป็นผู้บริหารเป็นผู้ดูแลรับผิดชอบเกี่ยวกับคุณภาพของรายงานทางการเงินและระบบควบคุมภายใน

15. ความสัมพันธ์กับผู้ลงทุน

ภายหลังบริษัทฯ เข้าจดทะเบียนในตลาดหลักทรัพย์ฯ บริษัทมีนโยบายที่จะให้ผู้ดูแลงานด้านนักลงทุนสัมพันธ์ เพื่อดูแลเรื่องการเปิดเผยข้อมูลที่ครบถ้วน ตรงต่อความเป็นจริง เชื่อถือได้ และทันเวลา

กรณีต้องการสอบถามข้อมูลเกี่ยวกับการลงทุน สามารถติดต่อได้ที่

นายไพบูรณ์ นาโคศิริ

โทรศัพท์ 02-910-1600 ต่อ 1942

โทรสาร 02-910-1517

อีเมล paiboon_nk@hotmail.com

เว็บไซต์ www.kasemrad.co.th

นายพลเทพ สติรุ่งพรชัย

โทรศัพท์ 02-910-1600 ต่อ 1914

โทรสาร 02-910-1517

อีเมล polthep_s@hotmail.com

เว็บไซต์ www.kasemrad.co.th

14. Directors' Report

The Board of Directors is responsible for the consolidated financial statements of the Company and its subsidiaries and information as appears in the annual report. The financial statements have been prepared in accordance with the generally accepted accounting principles using appropriate and consistent accounting policies. The financial statements were prepared with caution and have been evaluated for appropriateness of the overall presentation of the financial statements. There is sufficient information disclosure in the notes to the financial statements. The Board of Directors has set up the Audit Committee, which comprises of the directors who are not management to oversee the quality of financial report and internal control system.

15. Relations with Investors

After the Company has been listed in The Stock Exchange of Thailand, the Company has a policy to set the investor relations persons in order to provide the information disclosure to be complete, transparent, reliable and released on a timely manner.

For further information about investor relations, please contact:

Mr.Paiboon Nakosiri

Tel. (66)2-910-1600 Ext. 1942

Fax: (66)2-910-1517

E-mail: Paiboon_nk@hotmail.com

Website: www.kasemrad.co.th

Mr.Polthep Sathitrunpornchai

Tel. (66)2-910-1600 Ext. 1914

Fax: (66)2-910-1517

E-mail: Polthep_s@hotmail.com

Website: www.kasemrad.co.th

การดูแลเรื่องการใช้ข้อมูลภายใน

บริษัทฯ ได้มีนโยบายห้ามกรรมการและผู้บริหารในการนำข้อมูลภายในที่มีสาระสำคัญของบริษัทฯ ซึ่งยังไม่เปิดเผยต่อสาธารณชนไปใช้เพื่อแสวงหาผลประโยชน์ส่วนตัว ซึ่งรวมถึงการซื้อขายหลักทรัพย์ของบริษัทฯ โดยกรรมการ ผู้บริหาร และพนักงานซึ่งอยู่ในหน่วยงานที่ทราบข้อมูลภายใน ควรหลีกเลี่ยงหรืองดการซื้อขายหลักทรัพย์ของบริษัทฯ ในช่วงระยะเวลา 1 เดือน ก่อนการเปิดเผยงบการเงินให้แก่สาธารณชน

บริษัทฯ ได้ดำเนินการแจ้งให้ผู้บริหารฝ่ายต่างๆ ให้เข้าใจถึงบทบาทหน้าที่ในการถือครองหลักทรัพย์ในบริษัทฯ ของตนเอง คู่สมรส และบุตรที่ยังไม่บรรลุนิติภาวะ ตลอดจนรายงานการเปลี่ยนแปลงการถือครองหลักทรัพย์ต่อสำนักงานคณะกรรมการกำกับหลักทรัพย์และตลาดหลักทรัพย์ ตามมาตรา 59 และบทกำหนดโทษตามมาตรา 275 แห่งพระราชบัญญัติหลักทรัพย์และตลาดหลักทรัพย์ พ.ศ. 2535

ทั้งนี้ บริษัทฯ ยังได้กำหนดโทษสำหรับกรณีที่มีการฝ่าฝืนในการนำข้อมูลภายในของบริษัทฯ ไปใช้เพื่อประโยชน์ส่วนตัวไว้ในระเบียบของบริษัทฯ โดยมีโทษตั้งแต่การตักเตือนด้วยวาจาจนถึงขั้นให้ออกจากงาน

การควบคุมภายใน

บริษัทฯ ได้จัดให้มีคณะกรรมการตรวจสอบ/กรรมการอิสระ เข้าร่วมประชุมด้วย คณะกรรมการได้ประเมินระบบควบคุมภายในโดยซักถามข้อมูลจากฝ่ายบริหารของบริษัทฯ รวมทั้งตรวจสอบเอกสารหลักฐานที่ฝ่ายบริหารเป็นผู้จัดทำสรุปได้ว่า จากการประเมินระบบการควบคุมภายในของบริษัทฯ ในด้านต่างๆ 5 ส่วน คือ องค์กร และสภาพแวดล้อม การบริหารความเสี่ยงการควบคุมการปฏิบัติงานของฝ่ายบริหาร ระบบสารสนเทศ และการสื่อสารข้อมูลและระบบการติดตาม คณะกรรมการเห็นว่า บริษัทฯ มีระบบการควบคุมภายในที่มีประสิทธิภาพพอสมควร รวมทั้งมีระบบการควบคุมภายในเรื่องการทำธุรกรรมกับผู้ถือหุ้นรายใหญ่ กรรมการ ผู้บริหาร หรือผู้ที่เกี่ยวข้องกับบุคคลดังกล่าวอย่างเพียงพอแล้ว สำหรับการควบคุมภายในในหัวข้ออื่นของระบบการควบคุมภายใน คณะกรรมการเห็นว่าบริษัทฯ มีการควบคุมภายในที่เพียงพอแล้วเช่นกัน นอกจากนี้เพื่อการกำกับดูแลกิจการที่ดี (Good Corporate Governance) คณะกรรมการได้ส่งเสริมและสนับสนุนให้ฝ่ายบริหารดำเนินการพัฒนาคุณภาพของระบบการควบคุมภายในอย่างต่อเนื่องอีกด้วย

สำหรับการควบคุมภายในของบริษัทย่อยและบริษัทร่วมทั้งห้าบริษัทนั้น บริษัทฯ ได้กำหนดให้บริษัทย่อยและบริษัทร่วมดำเนินการจัดให้มีระบบการควบคุมภายในที่สอดคล้องกับแนวทางการควบคุมภายในของบริษัทฯ นอกจากนั้น บริษัทฯ ยังได้ดำเนินการจัดส่งเจ้าหน้าที่จากฝ่ายตรวจสอบภายในของบริษัทฯ เข้าไปตรวจสอบการดำเนินงานของบริษัทย่อยและบริษัทร่วมดังกล่าว ซึ่งที่ผ่านมาพบว่า บริษัทย่อยทั้งสามแห่งได้จัดให้มีการควบคุมภายในที่เพียงพอในด้านต่างๆ ทั้ง 5 ส่วน เช่นเดียวกับบริษัทฯ

นโยบายการจ่ายเงินปันผล

บริษัทฯ และบริษัทย่อยมีนโยบายการจ่ายเงินปันผลในอัตราไม่ต่ำกว่าร้อยละ 40 ของกำไรสุทธิหลังหักภาษีและสำรองตามกฎหมายแล้วของกลุ่มบริษัทฯ หากไม่มีเหตุจำเป็นอื่นใด และการจ่ายเงินปันผลนั้นไม่มีผลกระทบต่อการดำเนินงานปกติของกลุ่มบริษัทฯ อย่างมีนัยสำคัญ ทั้งนี้ การจ่ายเงินปันผลให้นำปัจจัยต่างๆ มาพิจารณาประกอบ เช่น ผลการดำเนินงานของบริษัทฯ สภาพคล่องของบริษัทฯ การขยายธุรกิจ และปัจจัยอื่นๆ ที่เกี่ยวข้องในการบริหารงานของบริษัทฯ ซึ่งการจ่ายเงินปันผลดังกล่าวข้างต้น จะต้องได้รับความเห็นชอบจากผู้ถือหุ้น และ/หรือความเห็นชอบของคณะกรรมการบริษัท ตามความเหมาะสม

Internal Control of Information

The Company has a policy to prohibit the Directors or the Management to exploit for their own interest the important internal information of the Company. The prohibition includes trade of the Company's stocks. The Directors, the management, and the staff who work within an area of such information are to avoid trading the Company's stock within a period of one month prior to presenting publicly the Financial Statements.

The Company has informed the management of each department to understand their roles and duties to have the Company's stock, with their spouse and children under age of 20. They are obliged to submit a report of their changes of stock holding to Securities and Exchange Commission Act 59 and the Penalty Regulation Act 275 under Securities and Exchange Commission Act B.E.2535.

The Company has set the Rules of Enforcement for those breaching and personal exploiting the Company's internal information. The Enforcements range from verbal warning to expelling.

Internal Control

The Company includes the Auditing Committee/Independent Directors in the Meeting. The evaluation is done by the Committee, enquiring on the internal control system issues from the Company's management officer and auditing documents from the management. From the evaluation, the internal control that consists of 5 major topics i.e. organization and environment, risk management control for management operation, information technology system, information communication and follow-up system, the Committee agrees that the Company has a sufficient internal control efficiency and has its internal control system on transactions with major shareholders, Directors, Management, or other persons related to such groups. Other topics that related to the internal control system, the Committee agrees that the Company has also sufficient internal control. For good corporate governance, the Committee has promoted and supported the management team to continuously improve internal control quality.

For the internal control of the 5 subsidiary and affiliate companies, the Company has regulated that the subsidiary and affiliate companies have their own internal control in line with those of the Company's. The Company assigns internal auditors to audit the performance of the subsidiary and affiliate companies. The record shows that all the 3 subsidiary companies have sufficient internal control on all 5 sectors like the Company.

Dividend Policy

The Company and its subsidiaries have a policy to pay the dividend at least 40 percent of the net profit after deducting income tax and legal reserve of the Company in case of no unusual events and no significant effect to the Company's operations. For dividend payment, the Company must consider the Company's operating results, liquidity, business expansion, and other related factors. However, the Company's dividend payment has to be approved by shareholders and/or the Board of Directors as appropriate.

รายการระหว่างกัน

บริษัทฯ มีการทำรายการระหว่างกันกับบริษัทย่อยซึ่งไม่มีบุคคลที่อาจมีความขัดแย้งถือหุ้นในบริษัทย่อยดังกล่าวเกินร้อยละ 10 ได้แก่ บริษัท โรงพยาบาลรัตนวิเบศร์ จำกัด บริษัท สระบุรี เวชกิจ จำกัด และบริษัท ศรีบูรรินทร์การแพทย์ จำกัด โดยรายการระหว่างกันประกอบด้วย รายการซื้อ/ขายสินค้าและบริการกับบริษัทย่อยทั้งสาม ซึ่งมีการกำหนดราคาหรือค่าตอบแทนที่เป็นไปตามเงื่อนไขปกติธุรกิจ และ รายการกู้เงินและให้กู้เงินกับบริษัท โรงพยาบาลรัตนวิเบศร์ จำกัด และบริษัท สระบุรี เวชกิจ จำกัด ตามลำดับ ซึ่งมีการกำหนดอัตราดอกเบี้ยเงินกู้ยืมระหว่างกันในอัตราใกล้เคียงกับอัตราตลาดและมีเงื่อนไขที่เหมาะสม ทั้งนี้ บริษัทฯ ได้เปิดเผยไว้ในหมายเหตุประกอบงบการเงินแล้ว

มาตรการหรือขั้นตอนการอนุมัติการทำรายการระหว่างกัน

ในการทำรายการระหว่างกันที่ไปตามลักษณะการประกอบธุรกิจปกติ เช่น การให้บริการจัดซื้อวัตถุดิบสำหรับกลุ่มบริษัทในเครือโรงพยาบาลเกษมราษฎร์ โดยมีฝ่ายจัดซื้อของบริษัทเป็นผู้ดำเนินการจัดซื้อ และคิดค่าธรรมเนียมการให้บริการการจัดซื้อจากบริษัทในเครือ การให้บริการบริหารงานโดยคิดค่าธรรมเนียม บริษัทฯ จะกำหนดราคาและเงื่อนไขต่างๆ โดยคำนึงถึงราคาต้นทุนที่เกิดขึ้นจริงบวกกำไรที่เหมาะสม หรือราคาปกติธุรกิจโดยถือตามราคาและเงื่อนไขตลาดที่เหมาะสมและยุติธรรม สมเหตุสมผล โดยคำนึงถึงประโยชน์สูงสุดของบริษัทฯ เป็นสำคัญ ทั้งนี้ ในการประชุมคณะกรรมการตรวจสอบ บริษัทฯ จะรายงานรายการระหว่างกันและเงื่อนไข เพื่อให้คณะกรรมการตรวจสอบพิจารณาให้ความเห็นถึงความจำเป็นและสมเหตุสมผลของรายการ

สำหรับรายการระหว่างกันอื่นๆ เช่น การกู้ยืมเงิน บริษัทฯ จะกำหนดราคาและเงื่อนไขตามลักษณะการค้าทั่วไปหรือตามเงื่อนไขราคาที่เหมาะสม โดยคำนึงถึงประโยชน์สูงสุดของบริษัทฯ เป็นสำคัญ ทั้งนี้ บริษัทฯ จะจัดให้คณะกรรมการตรวจสอบเป็นผู้ให้ความเห็นเกี่ยวกับความจำเป็นและสมเหตุสมผลของรายการ หากคณะกรรมการตรวจสอบไม่มีความชำนาญในการพิจารณารายการระหว่างกันนั้น บริษัทฯ จะจัดให้มีผู้เชี่ยวชาญอิสระหรือผู้สอบบัญชีของบริษัทฯ พิจารณาให้ความเห็นต่อรายการระหว่างกันดังกล่าว เพื่อใช้ประกอบการตัดสินใจของคณะกรรมการบริษัทฯ หรือผู้ถือหุ้น แล้วแต่กรณี

ทั้งนี้ ในการทำรายการระหว่างกัน บริษัทฯ จะปฏิบัติให้เป็นไปตามกฎหมายว่าด้วยหลักทรัพย์และตลาดหลักทรัพย์ และข้อบังคับ ประกาศ คำสั่ง หรือข้อกำหนดของตลาดหลักทรัพย์แห่งประเทศไทย รวมตลอดถึงการปฏิบัติตามข้อกำหนดเกี่ยวกับการเปิดเผยข้อมูลการทำรายการเกี่ยวโยง และการได้มาหรือจำหน่ายทรัพย์สินที่สำคัญของบริษัทฯ โดยที่ในการอนุมัติรายการระหว่างกัน กรรมการหรือผู้ถือหุ้นผู้มีส่วนได้เสีย ไม่มีสิทธิออกเสียงในรายการดังกล่าว

นโยบายหรือแนวโน้มนำการทำรายการระหว่างกันในอนาคต

บริษัทฯ คาดว่าในอนาคตจะยังคงมีการทำรายการซึ่งเป็นไปตามลักษณะการประกอบธุรกิจปกติกับบริษัทย่อย เช่น การให้บริการจัดซื้อวัตถุดิบ การซื้อทรัพย์สินจากบุคคลที่อาจมีความขัดแย้ง หรือการให้บริการบริหารงาน สำหรับรายการรับ/ให้ความช่วยเหลือทางการเงินนั้น บริษัทฯ ไม่มีนโยบายที่จะทำรายการดังกล่าวเพิ่มเติม นอกจากในกรณีจำเป็น เช่น บริษัทฯ หรือบริษัทย่อยประสบภาวะขาดสภาพคล่อง โดยรายการระหว่างกันที่อาจเกิดขึ้นในอนาคต คณะกรรมการบริษัทฯ จะปฏิบัติให้เป็นไปตามมาตรการหรือขั้นตอนการอนุมัติรายการระหว่างกันข้างต้น นอกจากนี้ บริษัทฯ จะเปิดเผยรายการระหว่างกันที่เกิดขึ้นไว้ในหมายเหตุประกอบงบการเงินที่ได้รับการตรวจสอบจากผู้สอบบัญชีของบริษัทฯ โดยปฏิบัติให้เป็นไปตามมาตรฐานการบัญชีที่รับรองโดยทั่วไป

Related Parties' Transaction

The Company has clearing agreement with its affiliates where no individual who might cause a conflict of interest have their shares in the affiliates more than 10 percent, such as Rattanatibeth General Hospital Company Limited, Saraburi Wetchakit Company Limited and Sriburin Medical Company Limited. The related transactions are selling and purchasing items and services with the 3 subsidiaries, with pricing and compensation policy are complied to a regular business agreement, including credit loans and lending to Rattanatibeth General Hospital Company Limited and Saraburi Wetchakit Company Limited, respectively. The agreed interest rates are benchmarked with prevailing market rates under agreed terms. The Company has this detail in the Notes to Financial Statements.

Regulations and Procedures for an Approval of Related Transactions

Related transactions within a regular business activities, such as a purchase of raw materials for the Kasemrad Group of Hospitals, are carried out by the Purchasing Unit with purchasing service fees charged to its affiliates, or management service fees, the Company set up the prices and conditions with respect to the cost of capital by a reasonable profit margin as a Best Practice for Company's benefits. In the Audit Committee Meeting, the Company will report the related transactions and the conditions to the Committee to consider its necessity or other reasonable transactions issues.

For other related transactions, such as loans, the Company sets the prices and conditions as for other regular trading or reasonable pricing conditions to fit the best interest of the Company. The Company, in this regard, will ask an opinion from Audit Committee if the transactions are reasonable. The Company will provide independent expertise or the Company's auditors if the Audit Committee requires such expertise of the related transactions issues. The issues may be used for the making decision for the Company's Directors or the Shareholders.

The Company conforms with the Securities and Exchange Commission's regulations on related transactions; and conforms with rules and regulations, announcements, or any conditions or obligations of the Stock Exchange of Thailand, including rules on the disclosure of related transactions, acquisition, or the Company's asset distribution. To approve the related transactions, the Directors or the shareholders have no right to vote on such issue.

Policy or Trend to Make Related Transactions in the Future

The Company foresees that there are still related ongoing transactions as a regular business operation with its affiliates, such as services for purchasing materials, purchase of properties from individuals who might have a conflict of interest, or provide management services. For financial assistance, the Company has no policy to make any additional list unless necessary, such as the Company or its affiliates when having liquidity problems. On such issue, Directors of the Company will act by regulations and procedures for future related transactions as specified above. The Company will disclose the related transactions in the audited Note to Financial Statements, with an awareness to comply with the generally accepted accounting principles.

คำอธิบายและการวิเคราะห์ฐานะการเงินและผลการดำเนินงาน

บริษัทฯ และบริษัทย่อย ซึ่งบริษัทฯ มีอำนาจควบคุมหรือถือหุ้นเกินกว่าร้อยละ 50 ของหุ้นที่มีสิทธิออกเสียงใน บริษัทย่อยดังกล่าว (รวมเรียกว่า “บริษัทฯ”) ประกอบธุรกิจโรงพยาบาลเอกชนทั้งในกรุงเทพมหานครและต่างจังหวัด ได้แก่ จังหวัดสระบุรี และ เชียงราย รวมทั้งสิ้นจำนวน 6 โรงพยาบาล ภายใต้ชื่อ “โรงพยาบาลเกษมราษฎร์”

ผลการดำเนินงาน

รายได้จากการขายและให้บริการ

ปี 2549 บริษัทฯ มีรายได้จากการขายและให้บริการรวม 3,353.62 ล้านบาท เพิ่มขึ้นจากปี 2548 จำนวน 588.93 ล้านบาท หรือคิดเป็นอัตราการเติบโตร้อยละ 21.30 โดยรายได้ที่เพิ่มขึ้นเพิ่มจากผู้ป่วยนอกและผู้ป่วยใน เงินสดร้อยละ 18.02 รายได้จากโครงการกองทุนประกันสังคมเพิ่มขึ้นร้อยละ 24.12 ซึ่งเป็นผลจากการเพิ่มสิทธิประโยชน์เรื่องทันตกรรมและการคลอดบุตร และรายได้จากโครงการประกันสุขภาพถ้วนหน้าเพิ่มขึ้นร้อยละ 30.13 ซึ่งเป็นผลมาจากการเพิ่มขึ้นของจำนวนผู้ประกันตนและการเปลี่ยนวิธีรับเงินกรณีผู้ป่วยในจากการรับเงินแบบเหมา ค่าเช่าต่อหัวเป็นการรับเงินตามความรุนแรงของโรคที่ให้บริการ

รายได้ของกลุ่มโรงพยาบาลแยกตามประเภทของผู้ป่วย

หน่วย : บาท

โครงสร้างรายได้	2549		2548		2547	
รายได้ผู้ป่วยนอก	1,112,120,332	33%	891,787,313	32%	681,574,083	29%
รายได้ผู้ป่วยใน	868,624,533	26%	786,516,874	28%	753,394,883	32%
รายได้โครงการกองทุนประกันสังคม	842,750,697	25%	679,003,700	25%	528,930,043	23%
รายได้โครงการประกันสุขภาพถ้วนหน้า	530,129,059	16%	407,377,479	15%	380,253,637	16%
รวมรายได้	3,353,624,621	100%	2,764,685,366	100%	2,344,152,646	100%

ต้นทุนขายและให้บริการ

ปี 2549 บริษัทฯ มีต้นทุนขายและให้บริการรวม 2,278.47 ล้านบาท เพิ่มขึ้นจากปี 2548 จำนวน 350.02 ล้านบาท หรือ คิดเป็นร้อยละ 18.15 ซึ่งเป็นผลจากรายได้ที่เพิ่มขึ้น อย่างไรก็ตาม หากพิจารณาอัตรากำไรขั้นต้น (Gross Margin) จะเห็นว่าบริษัทฯ มีอัตรากำไรขั้นต้นเพิ่มขึ้นจาก 30.25% ในปี 2548 เป็น 32.06% ในปี 2549 ซึ่งเป็นผลจากการเพิ่มขึ้นของรายได้และการควบคุมค่าใช้จ่ายของบริษัท อย่างไรก็ตาม ในปี 2549 บริษัทฯ ได้ตั้ง ประมาณการหนี้สินสำหรับค่าคลอดบุตรส่วนที่ต้องจ่ายคืนให้กับสำนักงานประกันสังคมเป็นเงินประมาณ 7.50 ล้านบาท ซึ่งค่าใช้จ่ายดังกล่าวไม่มีในปี 2548

Management Discussion and Analysis

The Company and its subsidiaries which the Company has the power to control or has the percentage of shareholding more than 50% of the potential voting rights share in these subsidiaries (together referred to as “the Company”) operate private hospitals in Bangkok vicinity and upcountry i.e. Saraburi and Chiang Rai Province with a total of 6 chained hospitals under the name of “Kasemrad Hospital”.

Operating Performance

Revenue from Sale of Goods and Rendering of Services

In 2006, the Company has revenue from sale of goods and rendering of services totaling of Baht 3,353.62 million which increased from 2005 by Baht 588.93 million or growth by 21.30%, as a result of increasing in cash Out-Patients and In-Patients by 18.02%, social security revenue by 24.12% due to the additional budgets from the increase in the right of dental care and antenatal care and delivery, and universal coverage revenue by 30.13% due to increasing of the registered patients and changing of the method of reimbursement in case of In-Patients from lump sum per head to reimburse by the severeness of diseases.

Hospital's Revenues Sorted by Types of the Patients

(Unit: Baht)

Revenues' Structure	2006		2005		2004	
Out-Patients Revenue	1,112,120,332	33%	891,787,313	32%	681,574,083	29%
In-Patients Revenue	868,624,533	26%	786,516,874	28%	753,394,883	32%
Social Security Revenue	842,750,697	25%	679,003,700	25%	528,930,043	23%
Universal Coverage Revenue	530,129,059	16%	407,377,479	15%	380,253,637	16%
Total Revenues	3,353,624,621	100%	2,764,685,366	100%	2,344,152,646	100%

Cost of Sale of Goods and Rendering of Services

In 2006, the Company has cost of sale of goods and rendering of services totaling of Baht 2,278.47 million which increased from 2005 by Baht 350.02 million or by 18.15%, as a result of increasing in revenue from sale of goods and rendering of services. However, the Company has better gross profit margin from 30.25% in 2005 to 32.06% in 2006 due to increasing in revenue from sale of goods and rendering of services and expenditure controlling. Moreover, in 2006 the Company has accrued expense for antenatal care and delivery which has to return to the Social Security Office in approximate amount of Baht 7.50 million, which the said expense had not been occurred in 2005.

ค่าใช้จ่ายในการบริหาร

ปี 2549 บริษัทฯ มีค่าใช้จ่ายในการบริหารรวม 320.18 ล้านบาท เพิ่มขึ้นจากปี 2548 จำนวน 10.97 ล้านบาท หรือคิดเป็นร้อยละ 3.55 อย่างไรก็ตาม เมื่อพิจารณาถึงอัตราส่วนค่าใช้จ่ายในการบริหารต่อรายได้รวมแล้ว จะเห็นว่าอัตราส่วนดังกล่าวลดลงจากร้อยละ 11.06 ในปี 2548 เป็นร้อยละ 9.45 ในปี 2549 ทั้งนี้เป็นผลจากการที่บริษัทฯ เน้นการเพิ่มประสิทธิภาพในการควบคุมค่าใช้จ่ายในการบริหาร

ขาดทุนจากการด้อยค่าของสินทรัพย์

บริษัทฯ มีรายการขาดทุนจากการด้อยค่าของสินทรัพย์ ซึ่งเป็นภาษีเงินได้ถูกหัก ณ ที่จ่ายรอขอคืนของปี 2544 ถึงปี 2546 โดยบริษัทฯ ได้ยื่นขอคืนภาษีดังกล่าวต่อกรมสรรพากรในเดือนธันวาคม 2547 ทั้งนี้ ในปี 2549 บริษัทฯ ได้รับเงินคืนจากกรมสรรพากรแล้วจำนวน 5.44 ล้านบาท และบันทึกค่าเพื่อการด้อยค่าของสินทรัพย์เป็นจำนวน 10.38 ล้านบาท

ดอกเบี้ยจ่าย

ปี 2549 บริษัทฯ มีดอกเบี้ยจ่ายจำนวน 57.45 ล้านบาท ลดลงจากปี 2548 จำนวน 8.06 ล้านบาท หรือคิดเป็นร้อยละ 12.30 เนื่องจากมีการจ่ายชำระคืนเงินต้นของเงินกู้ยืมระยะยาวเป็นเงิน 240.27 ล้านบาท

ภาษีเงินได้

ปี 2549 บริษัทฯ มีภาษีเงินได้จำนวน 215.28 ล้านบาท เพิ่มขึ้นจากปี 2548 จำนวน 67.88 ล้านบาท หรือคิดเป็นร้อยละ 46.05 ซึ่งเป็นผลมาจากผลประกอบการที่ดีขึ้นของบริษัทฯ

กำไรสุทธิ

ปี 2549 บริษัทฯ มีกำไรสุทธิ 405.63 ล้านบาท เพิ่มขึ้นจากปี 2548 จำนวน 156.65 ล้านบาท หรือคิดเป็นร้อยละ 62.92 โดยบริษัทฯ มีอัตรากำไรขั้นต้นที่ระดับร้อยละ 32.06 ในปี 2549 เพิ่มขึ้นจากปี 2548 ซึ่งมีอัตรากำไรขั้นต้นที่ระดับร้อยละ 30.25 เนื่องจากบริษัทฯ มีรายได้จากการขายเพิ่มขึ้นร้อยละ 21.30 รวมทั้งสามารถเพิ่มประสิทธิภาพในการควบคุมต้นทุนขายและค่าใช้จ่ายในการดำเนินงานได้ดีขึ้น ทั้งนี้ บริษัทฯ มีกำไรสุทธิก่อนรายการพิเศษของปี 2549 จำนวน 416.01 ล้านบาท เปรียบเทียบกับกำไรสุทธิก่อนรายการพิเศษของปี 2548 จำนวน 261.54 ล้านบาท เพิ่มขึ้นจำนวน 154.47 ล้านบาท หรือคิดเป็นร้อยละ 59.06

กำไรต่อหุ้นขั้นพื้นฐานของปี 2549 เท่ากับ 0.43 บาท ต่อหุ้น (ณ มูลค่าที่ตราไว้หุ้นละ 1 บาท) เพิ่มขึ้นจากปี 2548 ซึ่งมีกำไรต่อหุ้น 0.26 บาท ต่อหุ้น

Administrative Expenses

In 2006, the Company has administrative expenses in the amount of Baht 320.18 million which increased from 2005 by Baht 10.97 million or by 3.55%. However, when consider the ratio of administrative expenses to total revenues, it decreased from 11.06% in 2005 to 9.45% in 2006, as a result of emphasizing on efficient expenditure controlling of the Company.

Loss on Impairment of Assets

In 2006, the Company has loss on impairment of assets which is an allowance for withholding tax recoverable from the Revenue Department in respect of the years 2001 to 2003. The Company has claimed for refund of these amounts from the Revenue Department in December 2004. In 2006, the Company has received the withholding tax refund of Baht 5.44 million from the Revenue Department and recognised the provision of impairment loss of Baht 10.38 million.

Interest Expense

In 2006, the Company has interest expense in the amount of Baht 57.45 million which decreased from 2005 by Baht 8.06 million or by 12.30%, as a result of long-term loan repayment in the amount of Baht 240.27 million.

Income Tax

In 2006, the Company has income tax in the amount of Baht 215.28 million which increased from 2005 by Baht 67.88 million or by 46.05%, as a result of better performance of the Company.

Net Profit

In 2006, the Company has net profit in the amount of Baht 405.63 million which increased from 2005 by Baht 156.65 million or by 62.92%. The Company has gross profit at 32.06% in 2006 which increased from 2005 at 30.25% due to increasing in revenue from sale of goods and rendering of services by 21.30% and having more efficiency in cost and operating expenses controlling. The Company has profit before extraordinary items in 2006 in the amount of Baht 416.01 million compared with 2005 in the amount of Baht 261.54 million which increased by Baht 154.47 million or by 59.06%.

Basic earnings per share in 2006 is Baht 0.43 per share by increasing from 2005 at Baht 0.26 per share (at Baht 1 par value).

ฐานะการเงิน

สินทรัพย์

ในปี 2549 บริษัทฯ มีสินทรัพย์รวมจำนวน 4,259.09 ล้านบาท เพิ่มขึ้นจากปี 2548 จำนวน 205.86 ล้านบาท หรือเพิ่มขึ้นร้อยละ 5.08 ซึ่งเกิดจากเงินสดและรายการเทียบเท่าเงินสดเพิ่มขึ้นจากผลประกอบการที่ดีขึ้น และลูกหนี้การค้า ซึ่งส่วนใหญ่เป็นลูกหนี้ที่มาจ่ายจากภาครัฐที่ยังไม่ถึงกำหนดรับเงิน โดยเป็นไปตามหลักเกณฑ์และเงื่อนไขการเบิกจ่ายที่หน่วยงานภาครัฐกำหนด นอกจากนี้ บริษัทฯ ได้ลงทุนเพิ่มในที่ดิน อาคารและอุปกรณ์ เพื่อให้เพียงพอกับความต้องการของผู้ป่วย

สภาพคล่อง

ในปี 2549 บริษัทฯ มีกระแสเงินสดจากการดำเนินงานจำนวน 803.14 ล้านบาท เพิ่มขึ้นจากปี 2548 เป็นเงิน 139.27 ล้านบาท หรือคิดเป็นร้อยละ 20.98 ซึ่งเป็นผลจากผลประกอบการที่ดีขึ้น และมีกระแสเงินสดใช้ไปในกิจกรรมลงทุนในปี 2549 จำนวน 171.50 ล้านบาท เนื่องจากบริษัทฯ มีการซื้ออุปกรณ์และเครื่องมือแพทย์ เพื่อให้การให้บริการผู้ป่วย รวมทั้งลงทุนในโครงการขยายอาคารผู้ป่วยนอกและอาคารจอดรถที่สาขาบางแคและสาขารัตนาธิเบศร์ เพื่อรองรับการขยายตัวของธุรกิจในอนาคต และมีกระแสเงินสดจ่ายจากกิจกรรมจัดหาเงินจำนวน 536.57 ล้านบาท ซึ่งเป็นการชำระคืนเงินกู้ยืมระยะยาวให้แก่สถาบันการเงินและการจ่ายเงินปันผลให้แก่ผู้ถือหุ้นของบริษัทฯ อย่างไรก็ตามบริษัทฯ มีเงินสดและรายการเทียบเท่าเงินสดเพิ่มขึ้นสุทธิจำนวน 95.06 ล้านบาท และเมื่อรวมกับเงินสดและรายการเทียบเท่าเงินสดต้นปีจำนวน 210.47 ล้านบาทแล้ว บริษัทฯ มีเงินสดคงเหลือ ณ 31 ธันวาคม 2549 จำนวน 305.53 ล้านบาท

อัตราส่วนสภาพคล่อง ของบริษัทฯ ในปี 2549 เท่ากับ 1.09 เท่า ซึ่งใกล้เคียงกับปี 2548 ที่มีอัตราส่วนสภาพคล่องเท่ากับ 1.08 เท่า

โครงสร้างเงินทุน

บริษัทฯ มีอัตราส่วนหนี้สินรวมต่อทุนเท่ากับ 0.55 เท่า และ 0.62 เท่า ในปี 2549 และ 2548 ตามลำดับ และอัตราส่วนหนี้สินที่มีภาระดอกเบี้ยและหนี้สินตามสัญญาเช่าการเงินต่อทุนเท่ากับ 0.28 เท่า และ 0.41 เท่า ในปี 2549 และ 2548 ตามลำดับ ทั้งนี้ อัตราส่วนหนี้สินต่อทุนที่ลดลง เป็นผลจากการชำระคืนเงินกู้ยืมระยะยาวจากสถาบันการเงินและบริษัทฯ มีส่วนของผู้ถือหุ้นเพิ่มขึ้นจากผลการดำเนินงานที่ดีขึ้น และเมื่อพิจารณาถึงความสามารถในการชำระดอกเบี้ยจะเห็นว่าบริษัทฯ มีอัตราส่วนความสามารถในการชำระดอกเบี้ยเพิ่มขึ้นจาก 8.01 เท่า ในปี 2548 เป็น 13.16 เท่า ในปี 2549

Financial Position

Assets

In 2006, the Company has total assets in the amount of Baht 4,259.09 million, which increased from 2005 by Baht 205.86 million or by 5.08%, as a result of increasing in cash and cash equivalents from better performance, and in trade accounts receivable which mostly are the receivable from the government agencies that is within credit terms following the basis, procedures and conditions for reimbursement as stipulated by the governmental sector. In addition, the Company has invested in property plant and equipment in order to serve the customers' needs.

Liquidity

In 2006, the Company has cash flow from operating activity in the amount of Baht 803.14 million which increased from 2005 by Baht 139.27 million or by 20.98%, due to better performance. Cash flow from investing activity in 2006 is Baht 171.50 million, the Company has purchased medical equipments and instruments in order to serve the customers' needs, and invested in new Out-Patient service and new car parking facilities at Bangkae Branch and Rattanatibeth Branch in order to serve business expansion in the future. Cash flow from financing activity in the amount of Baht 536.57 million, occurred from repayment of long-term loan to financial institutions and dividend payment to the Company's shareholders. As a result, the Company has cash and cash equivalent net increased by Baht 95.06 million and adding with the beginning balance in the amount of Baht 210.47 million, the Company has cash balance as at December 31, 2006 in the amount of Baht 305.53 million.

The liquidity ratio of the Company in 2006 is 1.09 times which is not much different from 2005 of 1.08 times.

Capital Structure

The Company has debt to equity ratio (D/E ratio) equal to 0.55 time and 0.62 time in 2006 and 2005, respectively, and interest-bearing debt and finance lease liability to equity ratio equal to 0.28 time and 0.41 time in 2006 and 2005, respectively. The D/E ratio dramatically decreased as a result from repayment of loan from financial institutions and an increase in the Company's equity from better performance. When consider the capability for interest payment, the Company has more ability to pay interest expense from 8.01 times in 2005 to 13.16 times in 2006.

BANGKAE

PRACHACHUEN



บริษัท บางกอก เซน ฮอสปิเทล จำกัด (มหาชน)

950 ถนนประชาชื่น แขวงบางซื่อ เขตบางซื่อ กรุงเทพฯ 10800

950 Phachachuen Rd., Bangsue, Bangkok, 10800 Tel : (662) 910-1600 Fax : (662) 910-1517 www.kasemrad.com

SUKHAPIBAL 3

RATTANATIBETH

SARABURI

SRIBURIN