

goldfine

291 หมู่ 4 เขตอุตสาหกรรมส่งออก 3 นิคมอุตสาหกรรมลาดกระบัง

ถนนฉลองกรุง แขวงลำปลาทิว เขตลาดกระบัง กรุงเทพฯ 10520

โทรศัพท์ : (662) 326-0180-2, 326-0839, 326-1093-5 โทรสาร : (662) 326-0838, 326-0069

291 Mu 4 Export Processing Zone 3, Lat Krabang Industrial Estate,
Chalongkrung Road, Kwaeng Lamprathew, Ket Lat Krabang, Bangkok 10520 Thailand.

Tel : (662) 326-0180-2, 326-0839, 326-1093-5 Fax : (662) 326-0838, 326-0069



รายงานประจำปี 2547 ANNUAL REPORT 2004



บริษัท โกลด์ไฟน์ แมนูแฟคเจอริส จำกัด (มหาชน)

GOLDFINE MANUFACTURERS PUBLIC COMPANY LIMITED



ในปี 2547 ที่ผ่านมา บริษัท โกลด์ไฟน์ แมนูแฟกเจอโรส จำกัด (มหาชน) ได้มีการเปลี่ยนแปลงที่สำคัญหลายๆ อย่าง ตั้งแต่การเพิ่มทุนจดทะเบียน การแปรสภาพเป็นบริษัทมหาชน และการเข้าจดทะเบียนในตลาดหลักทรัพย์ใหม่ การเปลี่ยนแปลงทั้งหมดนี้ ถึงแม้จะเป็นเหตุการณ์ที่เกิดขึ้นในระยะเวลาเพียง 1 ปี แต่เป็นสิ่งที่ได้วางแผนมาหลายปี และเป็นปัจจัยสำคัญที่จะทำให้บริษัทฯ ก้าวไปสู่เป้าหมายสำคัญ คือการเป็นผู้ผลิตและส่งออกเครื่องประดับชั้นนำของประเทศไทย

สำหรับผลการประกอบการในปี 2547 บริษัทฯ ได้มีผลการดำเนินงานที่ดีขึ้น โดยมียอดขาย 935.11 ล้านบาท เพิ่มขึ้นจากปี 2546 ร้อยละ 14.31 กำไรสุทธิ 106.98 ล้านบาท เพิ่มขึ้นจาก ปี 2546 ร้อยละ 7.30 ผลการดำเนินงานนี้เป็นสิ่งชี้ให้เห็นว่าเรา มีการขยายตัวอย่างต่อเนื่อง และในปี 2548 เอง คาดว่าทั้งกำลังการผลิตและยอดขายจะเพิ่มขึ้นต่อไปอีก ตามโครงการขยายกำลังการผลิตซึ่งกำลังดำเนินการอยู่

สุดท้ายนี้ เราขอขอบคุณทุกๆ ท่านตั้งแต่ผู้ถือหุ้น ลูกค้า คู่ค้า ผู้บริหาร เจ้าหน้าที่ของบริษัท ตลอดจนตลาดหลักทรัพย์แห่งประเทศไทยที่มีส่วนร่วมในการช่วยให้บริษัทก้าวสู่เป้าหมาย และเราขอยืนยันว่าจะยังคงทำดีที่สุดต่อไป เพื่อให้เกิดผลประโยชน์สูงสุดแก่ผู้ถือหุ้นทุกท่าน

นางสาวศรีแพร เดชะมาถาวร
ประธานกรรมการบริหาร



นายอัฐชรรถ เตชะมาถาวร
ประธานกรรมการ



นางสาวศรีแพร เตชะมาถาวร
ประธานกรรมการบริหาร
กรรมการผู้จัดการ



นายอุเทน คงสุนทรกิจกุล
ประธานคณะกรรมการตรวจสอบ



นายบุญตั้ง เตชะมาถาวร
กรรมการบริหาร
รองกรรมการผู้จัดการ



นางสาวเสาวณิตย์ พิศุทธิ์นารากุล
กรรมการตรวจสอบ



นายอนุชา กุลวิสุทธิ
กรรมการตรวจสอบ



นายภูงศ์ เตชะมาถาวร
กรรมการบริหาร



นายสิทธิชัย เตชะมาถาวร
กรรมการบริหาร

สรุปข้อมูลทางการเงินที่สำคัญ

หน่วย : ล้านบาท

รายการ	ปี 2545	ปี 2546	ปี 2547
สินทรัพย์รวม	474.83	498.48	672.63
หนี้สินรวม	180.34	194.29	98.45
ส่วนของผู้ถือหุ้น	294.49	304.19	574.18
รายได้จากการขาย	681.40	818.05	935.11
ต้นทุนขาย	520.71	580.24	669.41
กำไรขั้นต้น	160.69	237.81	265.70
ค่าใช้จ่ายในการขายและบริหาร	73.85	95.58	111.11
กำไรก่อนดอกเบี้ยจ่ายและภาษีเงินได้	82.70	143.45	156.32
ดอกเบี้ยจ่าย	0.26	0.14	2.80

อัตราส่วนทางการเงิน:

รายการ	ปี 2545	ปี 2546	ปี 2547
อัตรากำไรขั้นต้น (%)	23.58	29.07	28.41
อัตรากำไรจากการดำเนินงาน (%)	12.74	17.39	16.72
อัตรากำไรสุทธิ (%)	8.40	12.17	11.44
อัตราผลตอบแทนผู้ถือหุ้น (เท่า)	19.92	33.31	24.36
อัตราส่วนสภาพคล่อง (เท่า)	1.98	1.81	5.19
อัตราส่วนสภาพคล่องหมุนเร็ว (เท่า)	1.15	1.02	3.01
อัตราส่วนหมุนเวียนลูกหนี้การค้า (เท่า)	5.58	4.80	5.13
ระยะเวลาเก็บหนี้ (วัน)	65	75	70
อัตราส่วนหมุนเวียนสินค้าคงเหลือ (เท่า)	3.61	4.06	3.79
อัตราผลตอบแทนจากสินทรัพย์ (%)	13.00	20.49	18.27
อัตราผลตอบแทนจากสินทรัพย์ถาวร (%)	53.57	84.78	94.93
อัตราส่วนหนี้สินต่อส่วนของผู้ถือหุ้น (เท่า)	0.61	0.64	0.17

ข้อมูลทั่วไป

ชื่อบริษัท	: บริษัท โกลด์ไฟน์ แมนูแฟกเจอโรส จำกัด (มหาชน)
ชื่อย่อ	: GFM
เลขทะเบียนบริษัท	: เลขที่ 0107574700383
ลักษณะการประกอบธุรกิจ	: ผลิตและจำหน่ายเครื่องประดับอัญมณี
สำนักงานใหญ่	: 291 หมู่ 4 เขตอุตสาหกรรมส่งออก 3 นิคมอุตสาหกรรมลาดกระบัง ถนนฉลองกรุง แขวงลำปลาหัว เขตลาดกระบัง กรุงเทพฯ
โทรศัพท์	: (662) 326-0180-2, 739-7251
โทรสาร	: (662) 326-0838, 326-0069
e-mail	: sale@goldfinemfg.com
ทุนจดทะเบียนหุ้นสามัญ	: 150,000,000 หุ้น มูลค่าหุ้นละ 1 บาท ทุนจดทะเบียนรวม 150 ล้านบาท
ทุนจดทะเบียนชำระแล้ว	: 150,000,000 หุ้น มูลค่าหุ้นละ 1 บาท ทุนจดทะเบียนชำระแล้วรวม 150 ล้านบาท
นายทะเบียนหลักทรัพย์	: บริษัท ศูนย์รับฝากหลักทรัพย์ (ประเทศไทย) จำกัด 62 อาคารหลักทรัพย์แห่งประเทศไทย ชั้น 4,7 ถนนรัชดาภิเษก แขวงคลองเตย เขตคลองเตย กรุงเทพฯ 10110 โทรศัพท์ : 0-2229-2800 โทรสาร : 0-2359-1259
ผู้สอบบัญชี	: นายอนุรักษ์ ลีลาปิยมิตร ผู้สอบบัญชีรับอนุญาต เลขทะเบียน 3462 บริษัท บีดีโอ ริชฟิลด์ จำกัด ชั้น 22 อาคารซีทีไอ ทาวเวอร์ 191/41 ถนนรัชดาภิเษก แขวงคลองเตย เขตคลองเตย กรุงเทพฯ 10110 โทรศัพท์ : 0-2261-1251-4 โทรสาร : 0-2261-1255
ที่ปรึกษาทางกฎหมาย	: บริษัท สำนักงานนิติพัฒนาศาสน์ จำกัด 281/31 ถนนสุขุมวิท บางรัก กรุงเทพฯ โทรศัพท์ : 0-2234-1498-9 โทรสาร : 0-2235-9091

ลักษณะการประกอบธุรกิจ

1. ประวัติความเป็นมาและพัฒนาการที่สำคัญ

บริษัท โกลด์ฟายน์ แมนูแฟคเจอเรส จำกัด (มหาชน) จัดตั้งขึ้นเพื่อผลิตและส่งออกเครื่องประดับอัญมณีประเภทต่างๆ โดยเป็นการร่วมทุนระหว่างของกลุ่มตระกูลเดชะมาถาวร และ บริษัท เอสเทล จำกัด (ประเทศญี่ปุ่น) โรงงานและสำนักงานใหญ่ของบริษัทปัจจุบันตั้งอยู่ที่เขตอุตสาหกรรมส่งออก นิคมอุตสาหกรรมลาดกระบัง กรุงเทพฯ

การเปลี่ยนแปลงและพัฒนาการที่สำคัญ

- ปี 2532 จดทะเบียนเป็นบริษัทจำกัด ภายใต้ชื่อ “บริษัท โกลด์ฟายน์ แมนูแฟคเจอเรส จำกัด” ด้วยทุนจดทะเบียนเริ่มแรกจำนวน 1 ล้านบาท มีผลิตภัณฑ์หลักคือเครื่องประดับอัญมณีบนตัวเรือนทองคำ
- ปี 2535-2536 เพิ่มทุนจดทะเบียนเป็น 15 ล้านบาท สำหรับขยายกำลังการผลิตเพื่อรองรับการเติบโตของยอดขาย
- ปี 2540 ขยายสายการผลิตไปสู่เครื่องประดับอัญมณีบนตัวเรือนเงินเพื่อเป็นการตอบสนองความต้องการของตลาดที่ต้องการที่หลากหลายมากขึ้น และส่งผลให้บริษัทก้าวไปสู่การเป็นผู้ผลิตเครื่องประดับอัญมณีบนตัวเรือนเงินชั้นนำในปัจจุบัน
- ปี 2541 เพิ่มทุนจาก 15 ล้านบาท เป็น 20 ล้านบาท
- ปี 2547 เพื่อขยายธุรกิจ และเตรียมรับมือกับสถานการณ์การแข่งขันที่จะทวีความรุนแรงขึ้นในอนาคตที่ประชุมผู้ถือหุ้นจึงมีมติให้บริษัทระดมทุนผ่านตลาดหลักทรัพย์ใหม่ (MAI) ทั้งนี้ เพื่อเป็นการเตรียมตัวและปรับทุนจดทะเบียนให้สอดคล้องกับเกณฑ์รับหลักทรัพย์ของ MAI จึงได้เรียกเพิ่มทุนจดทะเบียนเป็น 120 ล้านบาทและต่อมาในวันที่ 16 มีนาคม 2547 ได้มีมติที่ประชุมผู้ถือหุ้นให้แปรสภาพบริษัทเป็นบริษัทมหาชน และให้เปลี่ยนแปลงมูลค่าหุ้นจาก 100 บาทต่อหุ้น เป็น 1 บาทต่อหุ้น พร้อมทั้งเพิ่มทุนจดทะเบียนอีก 30 ล้านบาท เป็น 150 ล้านบาท โดยได้เสนอขายหุ้นเพิ่มทุนส่วนนี้ให้กับประชาชนในวันที่ 25-26 พฤศจิกายน 2547 และได้นำหลักทรัพย์ของบริษัทเข้า Trade ในตลาดหลักทรัพย์ใหม่เมื่อวันที่ 7 ธันวาคม 2547

2. ภาพรวมการประกอบธุรกิจ

บริษัทประกอบธุรกิจผลิตและส่งออกเครื่องประดับประเภทต่างๆ เช่น แหวน ต่างหู จี้ ฯลฯ ตามคำสั่งซื้อภายใต้เครื่องหมายการค้าของลูกค้า ซึ่งเป็นการผลิตเพื่อส่งออกไปจำหน่ายในต่างประเทศทั้งหมด ผลิตภัณฑ์หลักของบริษัทคือเครื่องประดับอัญมณีบนตัวเรือนทองคำ (“งานทอง”) และเครื่องประดับอัญมณีบนตัวเรือนเงิน (“งาน

เงิน”) ปัจจุบันโรงงานของบริษัท ตั้งอยู่ที่เขตอุตสาหกรรมส่งออก นิคมอุตสาหกรรมลาดกระบัง กรุงเทพฯ ที่ผ่านมา บริษัทประกอบธุรกิจโดยไม่มีการลงทุนในบริษัทย่อย หรือบริษัทร่วมแต่อย่างใด

3. โครงสร้างรายได้

โครงสร้างรายได้ของบริษัทในช่วง 3 ปีที่ผ่านมาเป็นดังนี้

สายผลิตภัณฑ์/กลุ่มธุรกิจ	ปี 2545		ปี 2546		ปี 2547	
	ล้านบาท	%	ล้านบาท	%	ล้านบาท	%
งานทอง	428.85	62.94	481.61	58.87	522.49	55.87
งานเงิน	252.55	37.06	336.44	41.13	412.62	44.13
รายได้จากการขาย	681.40	100.00	818.05	100.00	935.11	100.00

รายได้หลักของบริษัทสามารถจำแนกได้เป็นรายได้จากกลุ่มงานทองและงานเงินในสัดส่วนประมาณร้อยละ 60 และร้อยละ 40 ตามลำดับ ทั้งนี้ บริษัทไม่ได้มีนโยบายกำหนดสัดส่วนที่แน่นอนในการรับงาน แต่จะพิจารณาจากความต้องการของลูกค้าและผลประโยชน์ของบริษัทเป็นหลัก ซึ่งเห็นได้ว่าในช่วง 3 ปีที่ผ่านมารายได้ของบริษัทจากงานเงินมีสัดส่วนที่เติบโตขึ้นเมื่อเทียบกับงานทอง ทั้งนี้เนื่องจากความต้องการบริโภคงานเงินของลูกค้าเป้าหมายเพิ่มมากขึ้น อีกทั้งบริษัทได้มีเป้าหมายขยายตลาดงานเงินระดับบนเพิ่มมากขึ้น

นอกจากผลิตภัณฑ์หลัก 2 กลุ่มดังกล่าวแล้ว บริษัทยังผลิตเครื่องประดับที่ตัวเรือนทำจากวัสดุอื่นๆ เช่น แพลทินัม (โลหะที่มีค่าชนิดหนึ่งที่มีราคาสูงกว่าทองคำ)

สิทธิพิเศษทางภาษีอากร

บริษัทได้สิทธิประโยชน์ทางด้านภาษีนำเข้าและส่งออก เนื่องจากที่ตั้งโรงงานและสำนักงานอยู่ในเขตอุตสาหกรรมส่งออกของนิคมอุตสาหกรรมลาดกระบัง กรุงเทพฯ โดยได้รับยกเว้นภาษีนำเข้าและส่งออกและภาษีมูลค่าเพิ่มทั้งจำนวน ตลอดระยะเวลาที่บริษัทตั้งอยู่ในเขตอุตสาหกรรมส่งออกดังกล่าว

4. เป้าหมายการดำเนินธุรกิจ

บริษัทมีเป้าหมายที่จะเป็นผู้นำในธุรกิจผลิตและส่งออกเครื่องประดับอัญมณีของไทยที่เน้นเสนอ “สินค้าคุณภาพ ความหลากหลาย และบริการประทับใจ” ให้กับลูกค้าด้วยเครื่องประดับอัญมณีหลากหลายประเภทที่มีความโดดเด่นทั้งทางด้านรูปแบบและคุณภาพได้มาตรฐานสากล และสามารถตอบสนองความต้องการของลูกค้าพร้อมทั้งสร้างความมั่นใจในเครื่องประดับของบริษัท สำหรับปี 2548-2550 บริษัทตั้งเป้าเติบโตอย่างต่อเนื่องอย่างน้อยร้อยละ 15 โดยส่วนหนึ่งจะมาจากการขยายฐานลูกค้าในสหรัฐอเมริกาและประเทศอื่นๆ นอกจากนี้ บริษัทยังมีแผนที่จะผลิตและจำหน่ายเครื่องประดับอัญมณีภายใต้เครื่องหมายการค้าของบริษัทเองเพื่อจำหน่ายภายในประเทศ

ตลาดและภาวะการแข่งขัน

1. นโยบายและลักษณะการตลาดที่สำคัญ

1) กลยุทธ์การตลาดและการแข่งขัน

ในการแข่งขันทางการตลาด บริษัทจะยึดกลยุทธ์ดังนี้

- **การออกแบบและพัฒนาเครื่องประดับ** บริษัทจะมีทีมงานออกแบบเครื่องประดับเพื่อทำหน้าที่วิเคราะห์ความต้องการของลูกค้ากลุ่มเป้าหมาย รวมทั้งแนวโน้มความนิยมและกระแสแฟชั่นเพื่อนำเสนอเครื่องประดับที่มีรูปแบบที่โดดเด่นและตอบสนองความต้องการของลูกค้าที่เปลี่ยนแปลงไปตามช่วงเวลา นอกจากนี้บริษัทได้นำเทคโนโลยีผลิตต้นแบบซึ่งควบคุมด้วยระบบคอมพิวเตอร์ที่ทันสมัยมาสนับสนุนในขั้นตอนการผลิตเครื่องประดับต้นแบบขึ้นต้น ทำให้บริษัทสามารถผลิตเครื่องประดับต้นแบบขึ้นต้นได้รวดเร็วและตรงตามแบบมากยิ่งขึ้น
- **คุณภาพเครื่องประดับ** คุณภาพเป็นสิ่งที่ยกย่องให้มีความสำคัญเป็นอันดับหนึ่งในการประกอบธุรกิจเพื่อสร้างความเชื่อถือและส่งเสริมคุณค่าของสินค้า ซึ่งไม่ได้หมายถึงเฉพาะความปราณีตสวยงามเพียงอย่างเดียว แต่ต้องเน้นที่ความคงทนในการใช้งานด้วย เช่น การฝังอัญมณีบนตัวเรือนให้แน่นเพียงพอ
- **ส่งมอบงานตรงต่อเวลา** นอกจากคุณภาพและรูปแบบของเครื่องประดับแล้ว บริษัทยังให้ความสำคัญต่อการส่งมอบงานที่ตรงต่อเวลา โดยได้พัฒนาระบบการจัดการผลิตอย่างต่อเนื่อง ทำให้ทันเวลาที่กำหนด

2) ลักษณะลูกค้าและกลุ่มลูกค้าเป้าหมาย

ลูกค้าทั้งหมดของบริษัทประกอบธุรกิจในต่างประเทศ และส่วนใหญ่ติดต่อกิจการต่อเนื่องกันมาเป็นเวลานาน ในปี 2547 บริษัทมีรายได้จากลูกค้าประจำรวมเท่ากับ 759 ล้านบาท หรือคิดเป็นอัตราร้อยละ 80 ของรายได้จากการขายรวม โดยลูกค้าจะมีทั้งที่นำแบบมาให้บริษัทผลิต และที่บริษัทเป็นผู้ออกแบบให้

ลักษณะลูกค้า	ปี 2545		ปี 2546		ปี 2547	
	ล้านบาท	%	ล้านบาท	%	ล้านบาท	%
ออกแบบโดยบริษัท	458.66	67.31	507.79	62.07	551.40	58.97
ออกแบบโดยลูกค้า	222.74	32.69	310.26	37.93	383.71	41.03
รวม	681.40	100.00	818.05	100.00	935.11	100.00

ปัจจุบันฐานลูกค้าของบริษัทส่วนใหญ่อยู่ในกลุ่มประเทศยุโรป และสหรัฐอเมริกา โดยมีสัดส่วนการจำหน่ายเครื่องประดับในภูมิภาคต่างๆ ในช่วง 3 ปี มีรายละเอียด ดังนี้

ภูมิภาค	ปี 2545		ปี 2546		ปี 2547	
	ล้านบาท	%	ล้านบาท	%	ล้านบาท	%
ยุโรป	481.78	70.71	588.72	71.97	644.14	68.89
อเมริกาเหนือ	156.04	22.90	183.88	22.48	257.24	27.51
อเมริกาใต้	0.87	0.13	1.06	0.13	0.81	0.09
เอเชีย	2.45	0.36	1.87	0.23	4.52	0.48
ออสเตรเลีย	40.25	5.91	42.53	5.20	28.40	3.03
รวม	681.40	100.00	818.05	100.00	935.11	100.00

3) ช่องทางการจัดจำหน่าย

บริษัทขายสินค้าให้ลูกค้าโดยตรงทุกราย ซึ่งส่วนใหญ่เป็น Wholesale ซึ่งจะนำสินค้าไปจำหน่ายต่อร้านค้าปลีกหรือ Chain Store สินค้าของบริษัทจะวางจำหน่ายตามห้างสรรพสินค้าระดับบนในต่างประเทศ เช่น Saks Fifth Avenue และในร้านเครื่องประดับแบรนด์เนมต่างๆ ในประเทศแถบยุโรปและสหรัฐอเมริกา รวมทั้งร้านปลอดภาษี (Duty Free Shop) และบนสายการบินต่างประเทศ เป็นต้น

ช่องทางหลักในการเข้าถึงลูกค้ากลุ่มเป้าหมายคือการเข้าร่วมแสดงสินค้าในงานสินค้าเครื่องประดับอัญมณีนานาชาติ ปีละ 6-7 งานเป็นประจำทุกปี จัดขึ้นที่ประเทศอิตาลี สวิตเซอร์แลนด์ สหรัฐอเมริกา ญี่ปุ่น และในประเทศไทยเอง

2. สภาพการแข่งขันภายในอุตสาหกรรม

1) สภาพอุตสาหกรรม

อัญมณี โลหะมีค่า และเครื่องประดับเป็นหนึ่งในกลุ่มสินค้าส่งออกที่มีความสำคัญของประเทศไทย จากข้อมูลของสถาบันวิจัยและพัฒนาอัญมณีและเครื่องประดับแห่งชาติ โดยความร่วมมือจากกรมศุลกากรพบว่าสินค้าส่งออกกลุ่มนี้ในปี 2547 มีมูลค่าทั้งสิ้น 106,336 ล้านบาท จัดอยู่ในลำดับที่ 9 ของสินค้าส่งออกที่สำคัญของไทย โดยมีสัดส่วนเท่ากับร้อยละ 3.10 ของมูลค่าส่งออกทั้งหมดของประเทศไทย การส่งออกอัญมณี โลหะมีค่า และเครื่องประดับ ถึงแม้ในปี 2547 จะมีอัตราขยายตัวค่อนข้างน้อยคือเพิ่มขึ้นร้อยละ 1.73 แต่ถ้าหากพิจารณาไปในแต่ละรายการของสินค้าพบว่า สินค้าที่ไทยส่งออกได้ลดลงและเป็นปัจจัยที่ทำให้มูลค่าการส่งออกไม่ขยายเท่าที่ควรเมื่อเทียบกับปีที่ผ่านมา คือ ทองคำที่ยังมิได้แปรรูป ในปี 2547 มีมูลค่าส่งออก 5,859.33 ล้านบาท ในขณะที่ปี 2546 มูลค่าส่งออกสูงถึง 16,919.89 ล้านบาท คิดเป็นอัตราการลดลงถึงร้อยละ 65.37 ทั้งนี้ ทองคำส่วนหนึ่งเป็นสินค้าเพื่อการเก็งกำไรตามภาวะตลาดทองคำโลก จึงไม่ใช่สินค้าหลักที่ไทยสามารถสร้างให้เกิดมูลค่าเพิ่มในตัวสินค้านี้ดังกล่าว หรือเป็นสินค้าส่งออกหลักของไทยอย่างแท้จริง แต่สินค้าส่งออกที่สำคัญประเภทอื่นๆ ได้แก่ เครื่องประดับแท้ เพชร และพลอยสินค้าที่บริษัทผลิตเพื่อส่งออกจัดอยู่ในหมวดเครื่องประดับแท้ (หมายถึง เครื่องประดับที่ทำ

จากโลหะมีค่าจำพวกทอง เงิน หรือ แพลทินัม อาจเป็นเครื่องประดับมีค่าล้วน Plain Jewelry หรือ เครื่องประดับประกอบอัญมณี Gemset Jewelry) ซึ่งมีมูลค่าส่งออกรวม 51,248.70 ล้านบาทในปี 2547 คิดเป็นสัดส่วนร้อยละ 48.19 ของการส่งออกรวมสำหรับกลุ่มอัญมณี โลหะมีค่า และเครื่องประดับ และได้มีการขยายตัวร้อยละ 11.89 จากปี 2546

ตลาดส่งออกเครื่องประดับแท้ สามารถแบ่งออกเป็น 3 กลุ่มหลักคือ เครื่องประดับทองคำ เครื่องประดับเงิน และเครื่องประดับโลหะมีค่าอื่นๆ

(1) เครื่องประดับทองคำ เป็นสินค้าส่งออกที่สำคัญที่สุดในหมวดสินค้าเครื่องประดับแท้ มีสัดส่วนร้อยละ 63 ของมูลค่าส่งออกรวมเครื่องประดับแท้ในปี 2547 ตลาดส่งออกที่สำคัญ ได้แก่ สหรัฐอเมริกา อังกฤษ และ เยอรมนี

(2) เครื่องประดับเงิน มีสัดส่วนร้อยละ 36 ของมูลค่าส่งออกรวมเครื่องประดับแท้ในปี 2547 ตลาดส่งออกที่สำคัญ ได้แก่ สหรัฐอเมริกา อังกฤษ และ เยอรมนี

(3) เครื่องประดับโลหะมีค่าอื่นๆ มีสัดส่วนร้อยละ 1 ของมูลค่าส่งออกรวมเครื่องประดับแท้ในปี 2547 ตลาดส่งออกที่สำคัญ ได้แก่ สหรัฐอเมริกา ญี่ปุ่น เป็นต้น

ตารางแสดงมูลค่าส่งออกของหมวดเครื่องประดับแท้แยกตามประเภท ปี 2545-2547

หน่วย:ล้านบาท

ประเภทของเครื่องประดับ	ปี/ร้อยละ (%)					
	2545	%	2546	%	2547	%
เครื่องประดับเงิน	13,306	31%	16,041	35%	18,550	36%
เครื่องประดับทอง	28,492	67%	29,137	64%	32,041	63%
เครื่องประดับโลหะมีค่าอื่นๆ	552	1%	630	1%	657	1%
รวมเครื่องประดับแท้	42,349	100%	45,808	100%	51,248	100%

2) สภาพการแข่งขัน

บริษัทเป็นหนึ่งในผู้ประกอบการรายใหญ่ในธุรกิจส่งออกเครื่องประดับในประเทศไทย คู่แข่งขันจึงประกอบด้วยผู้ผลิตเพื่อการส่งออกทั้งในประเทศ และต่างประเทศซึ่งคู่แข่งที่สำคัญ ได้แก่ ผู้ประกอบการในประเทศอิตาลี ฮองกง หรือ จีน โดยในช่วง 4 ปีที่ผ่านมาบริษัทมีส่วนแบ่งตลาดส่งออกเครื่องประดับแท้ของประเทศไทยเฉลี่ยคิดเป็นสัดส่วนร้อยละ 1.65 ซึ่งส่วนแบ่งดังกล่าวเป็นดังนี้

รายละเอียด	ปี 2544	ปี 2545	ปี 2546	ปี 2547
มูลค่าส่งออกเครื่องประดับแท้ของไทย	48,815	42,349	45,808	51,248
รายได้จากการขายของบริษัท	606	681	818	935
ส่วนแบ่งตลาด	1.38%	1.61%	1.79%	1.82%

การวิจัยและพัฒนา

บริษัทให้ความสำคัญกับการทำวิจัยและพัฒนาผลิตภัณฑ์ เนื่องจากผู้บริหารเล็งเห็นว่าปัจจัยความสำเร็จในการดำเนินธุรกิจรับจ้างผลิตเครื่องประดับอัญมณีขึ้นอยู่กับคุณภาพ รูปแบบ และระยะเวลาในการส่งมอบงาน ให้เป็นที่ยอมรับของผู้บริโภค การวิจัยและพัฒนาของบริษัทสามารถแบ่งเป็น 2 ส่วนดังนี้

1. วิจัยและพัฒนาในรูปแบบผลิตภัณฑ์

บริษัทมีส่วนงานออกแบบและพัฒนาผลิตภัณฑ์ที่รับผิดชอบเฉพาะในการศึกษาและออกแบบเครื่องประดับให้เป็นที่ต้องการของลูกค้ากลุ่มเป้าหมาย ซึ่งจะเน้นสร้างความโดดเด่นทางด้านรูปแบบที่ทันสมัย ความแข็งแรงและความสวยงามของผลิตภัณฑ์ มีการวางแผนการสำรวจและศึกษาแนวโน้มของแฟชั่น ตลอดจนความต้องการของลูกค้าอย่างต่อเนื่อง ส่งผลให้เครื่องประดับของบริษัทได้รับการตอบรับที่ดีจากผู้บริโภคดังจะเห็นได้จากยอดขายที่เพิ่มขึ้นในทุกปี

2. วิจัยและพัฒนาเทคโนโลยีการผลิต

ฝ่ายงานการผลิตของบริษัทจะมีบทบาทในการพัฒนาเทคโนโลยีการผลิต รวมทั้งติดตามและเลือกสรรวิทยาการผลิตใหม่ๆ เข้ามาประยุกต์ใช้ในสายการผลิต โดยมีวัตถุประสงค์หลักในการลดเวลาการผลิต อัตราการสูญเสีย และยกระดับมาตรฐานและคุณภาพของผลิตภัณฑ์

โครงการในอนาคต

บริษัทมีโครงการในขยายกำลังการผลิต โดยได้ซื้อที่ดินพร้อมอาคาร เนื้อที่ 6 ไร่ 53 ตารางวา บริเวณข้างเคียงบริษัทในเดือน ธันวาคม 2546 เพื่อรองรับการขยายครั้งนี้ พร้อมกันนี้ทางบริษัทได้ดำเนินเสนอขายหุ้นสามัญแก่ประชาชนจำนวน 30 ล้านหุ้นและนำบริษัทเข้าจดทะเบียนในตลาดหลักทรัพย์ใหม่ เพื่อระดมทุนเพื่อใช้ในการขยายการผลิต ขณะนี้บริษัทกำลังเร่งขยายอาคาร สั่งซื้อเครื่องจักรพร้อมการรับพนักงานเข้ามาฝึกฝนเพื่อให้พร้อมสำหรับการขยายกำลังการผลิต

ในปี 2548 บริษัทคาดว่าจะสามารถเพิ่มกำลังการผลิตได้ประมาณกว่าร้อยละ 20 และในอนาคตบริษัทคาดว่าจะสามารถขยายกำลังการผลิตให้สูงขึ้นได้อย่างต่อเนื่อง

โครงสร้างเงินทุน

1. หลักทรัพย์ของบริษัท

ณ วันที่ 31 ธันวาคม 2547 บริษัทมีทุนจดทะเบียนชำระแล้ว 150 ล้านบาท แบ่งเป็นหุ้นสามัญ 150 ล้านหุ้น มูลค่าที่ตราไว้หุ้นละ 1 บาท

2. ผู้ถือหุ้น

รายชื่อผู้ถือหุ้นสูงสุด 10 รายแรก พร้อมทั้งจำนวนหุ้นที่ถือและสัดส่วนการถือหุ้น ณ วันปิดสมุดทะเบียนครั้งหลังสุดเมื่อวันที่ 13 มกราคม 2548

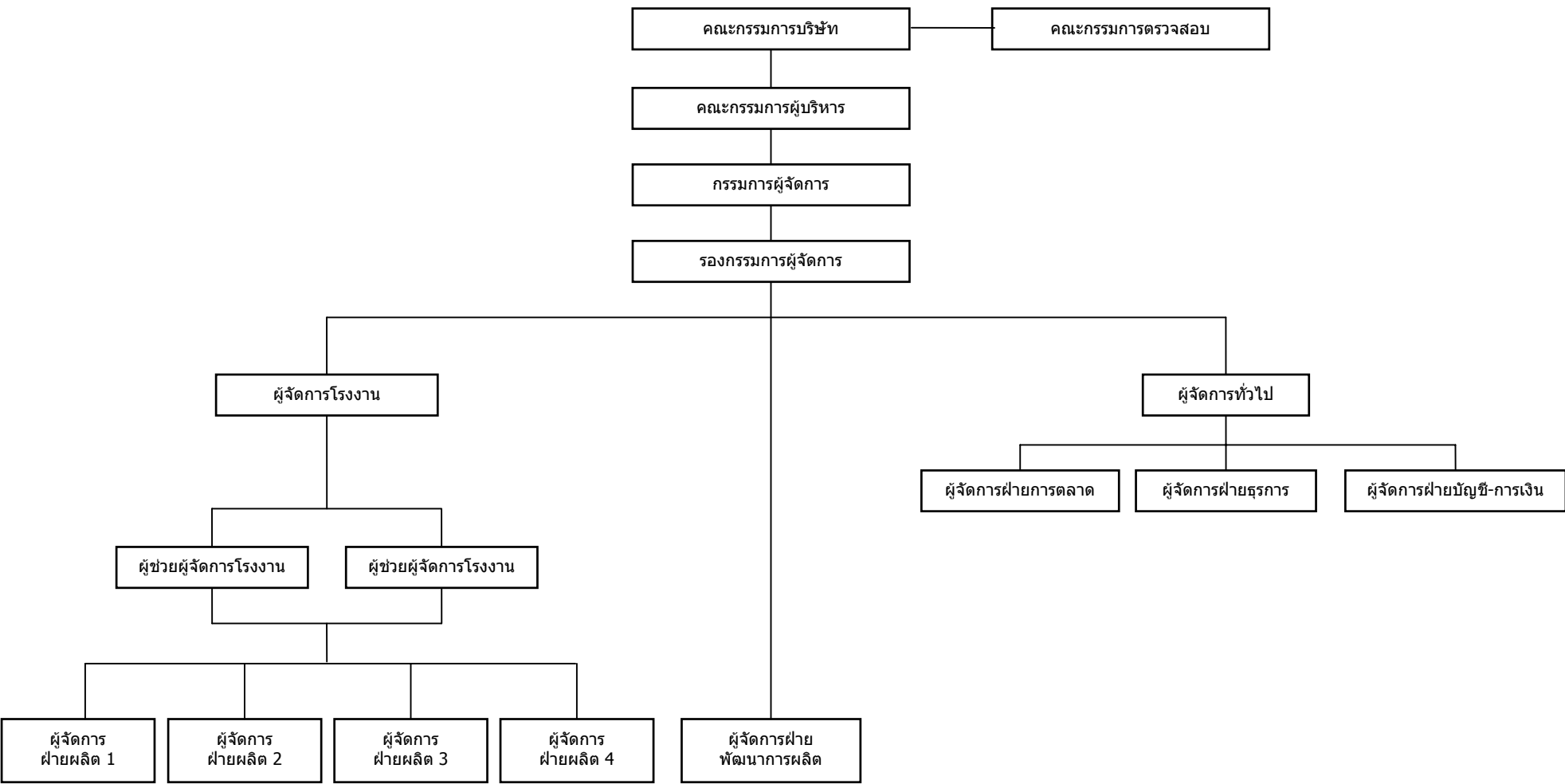
ลำดับที่	ชื่อ/สกุล	ณ ปิดสมุดทะเบียน 13 มกราคม 2548	
		จำนวนหุ้น	%ของจำนวนหุ้นทั้งหมด
1.	นายบุญตั้ง เตชะมาถาวร	82,186,700	54.79
2.	ESTELLE CO.,LTD.	12,000,000	8.00
3.	นางสาวศรีแพร เตชะมาถาวร	8,743,000	5.83
4.	นายกมล ไตรบรรจงศิลป์	6,154,700	4.10
5.	THE DEVELOPMENT BANK OF SINGAPORE	6,000,000	4.00
6.	นายทองหล่อ ฮับเซาะ	5,402,800	3.60
7.	นายภูษงค์ เตชะมาถาวร	4,880,000	3.25
8.	นายสิทธิชัย เตชะมาถาวร	3,440,000	2.29
9.	นางสาวศศิพิน เตชะมาถาวร	3,440,000	2.29
10.	นายสุทธิโชค เตชะมาถาวร	3,209,400	2.14

3. นโยบายการจ่ายเงินปันผล

บริษัทมีนโยบายจ่ายเงินปันผลในอัตราไม่ต่ำกว่าร้อยละ 40 ของกำไรสุทธิหลังหักภาษีและสำรองตามกฎหมาย ทั้งนี้ในการพิจารณาจ่ายเงินปันผลจะนำปัจจัยต่างๆ มาประกอบเช่น ผลการดำเนินงานและฐานะการเงินของบริษัท สภาพคล่อง การขยายธุรกิจ และปัจจัยอื่นๆ ที่เกี่ยวข้องในการบริหารงานของบริษัท โดยอยู่ภายใต้เงื่อนไขที่ก่อให้เกิดประโยชน์สูงสุดต่อผู้ถือหุ้น

การจัดการ

1. โครงสร้างองค์กร ณ วัน 31 ธันวาคม 2547



2. โครงสร้างการจัดการ

บริษัทมีคณะกรรมการทั้งหมด 3 ชุด คือคณะกรรมการบริษัท คณะกรรมการตรวจสอบ และคณะกรรมการบริหาร โดยมีรายชื่อและขอบเขตอำนาจหน้าที่ดังนี้

(ก) คณะกรรมการบริษัท

คณะกรรมการของบริษัท ณ วันที่ 31 ธันวาคม 2547 มีจำนวน 8 ท่าน ประกอบด้วย

รายชื่อ	ตำแหน่ง
1. นายอัญชตรรณ เตชะมาถาวร	ประธานกรรมการบริษัท
2. นางสาวศรีแพร เตชะมาถาวร	กรรมการ
3. นายบุญตั้ง เตชะมาถาวร	กรรมการ
4. นายภูษงค์ เตชะมาถาวร	กรรมการ
5. นายสิทธิชัย เตชะมาถาวร	กรรมการ
6. นายอุเทน คงสุนทรกิจกุล	กรรมการและประธานกรรมการตรวจสอบ
7. นายอนุชา กุลวิสุทธิ	กรรมการและกรรมการตรวจสอบ
8. นางสาวเสาวณีย์ พิสุทธิ์นารกุล	กรรมการและกรรมการตรวจสอบ

กรรมการผู้มีอำนาจลงนามแทนบริษัท

กรรมการผู้มีอำนาจลงนามแทนบริษัทคือ นางสาวศรีแพร เตชะมาถาวร นายบุญตั้ง เตชะมาถาวร นายภูษงค์ เตชะมาถาวร กรรมการ 2 ใน 3 คน ลงลายมือชื่อร่วมกัน และประทับตราสำคัญของบริษัท

ขอบเขตอำนาจหน้าที่ของคณะกรรมการบริษัท

- 1) บริหารจัดการบริษัทให้เป็นไปตามกฎหมาย วัตถุประสงค์ และข้อบังคับของบริษัท ตลอดจนมติของที่ประชุมผู้ถือหุ้นที่ชอบด้วยกฎหมาย ด้วยความซื่อสัตย์ สุจริต และระมัดระวังรักษาผลประโยชน์ของบริษัทคณะกรรมการบริษัท
- 2) กำหนดเป้าหมาย แนวทาง นโยบาย แผนงานและงบประมาณบริษัท ควบคุมกำกับดูแลการบริหารและการจัดการของคณะกรรมการบริหารและผู้บริหาร ให้เป็นไปตามนโยบายที่ได้รับมอบหมายและตามข้อบังคับของตลาดหลักทรัพย์แห่งประเทศไทย เว้นแต่ในเรื่องดังต่อไปนี้ คณะกรรมการต้องได้รับอนุมัติจากที่ประชุมผู้ถือหุ้นก่อนการดำเนินการ เช่น การเพิ่มทุน การลดทุน การออกหุ้นกู้ การขาย หรือโอนกิจการของบริษัททั้งหมด หรือบางส่วนที่สำคัญให้แก่บุคคลอื่น หรือการซื้อ หรือรับโอนกิจการของบริษัทอื่นมาเป็นของบริษัท การแก้ไขหนังสือบริคณห์สนธิ

รายการที่เกี่ยวข้องกัน และการซื้อและขายสินทรัพย์ที่สำคัญตามกฎหมายของตลาดหลักทรัพย์แห่งประเทศไทย หรือตามที่หน่วยงานราชการอื่น ๆ กำหนด

3) คณะกรรมการอาจแต่งตั้งกรรมการและ/หรือผู้บริหารจำนวนหนึ่งตามที่เห็นสมควร ให้เป็นคณะกรรมการบริหาร โดยให้มีอำนาจหน้าที่บริหารจัดการบริษัทที่ได้รับมอบหมายจากคณะกรรมการบริษัท

ตั้งแต่คณะกรรมการชุดนี้ได้เข้าดำรงตำแหน่งเมื่อวันที่ 16 มีนาคม 2547 (การประชุมวิสามัญผู้ถือหุ้น ครั้งที่ 3/2547) ได้มีการจัดประชุม คณะกรรมการบริษัททั้งหมด 7 ครั้ง โดยกรรมการแต่ละท่านได้เข้าร่วมประชุม ดังนี้

รายชื่อ	การเข้าร่วมประชุม/การประชุมทั้งหมด
1. นายอัญชลิตรรณ เตชะมาถาวร	7/7
2. นางสาวศรีแพร เตชะมาถาวร	7/7
3. นายบุญตั้ง เตชะมาถาวร	7/7
4. นายภูษงค์ เตชะมาถาวร	7/7
5. นายสิทธิชัย เตชะมาถาวร	7/7
6. นายอุเทน คงสุนทรกิจกุล	7/7
7. นายอนุชา กุลวิสุทธิ	7/7
8. นางสาวเสาวณีย์ พิสุทธิ์นารากุล	7/7

(ข) คณะกรรมการตรวจสอบ

ในการประชุมวิสามัญผู้ถือหุ้นครั้งที่ 3/2547 เมื่อวันที่ 16 มีนาคม 2547 ที่ประชุมผู้ถือหุ้นได้มีมติแต่งตั้งคณะกรรมการตรวจสอบจำนวน 3 ท่าน ประกอบด้วย

รายชื่อ	ตำแหน่ง
1. นายอุเทน คงสุนทรกิจกุล	ประธานกรรมการตรวจสอบ
2. นายอนุชา กุลวิสุทธิ	กรรมการตรวจสอบ
3. นางสาวเสาวณีย์ พิสุทธิ์นารากุล	กรรมการตรวจสอบ

โดย นางคาราวรรณ เตชะมาถาวร เป็นเลขานุการคณะกรรมการตรวจสอบ

ขอบเขตอำนาจหน้าที่ของคณะกรรมการตรวจสอบ

1) สอบทานให้บริษัท มีการรายงานทางการเงินอย่างถูกต้องและเพียงพอ โดยการประสานงานกับผู้สอบบัญชีและผู้บริหารที่รับผิดชอบจัดทำรายงานทางการเงินทั้งรายไตรมาสและประจำปี คณะกรรมการตรวจสอบอาจเสนอแนะให้ผู้สอบบัญชีสอบทานหรือตรวจสอบรายการใด ๆ ที่เห็นว่าจำเป็นและเป็นเรื่องสำคัญในระหว่างการตรวจสอบบัญชีของบริษัทก็ได้

- 2) สอบทานให้บริษัท มีระบบการควบคุมภายใน (Internal Control) และการตรวจสอบภายใน (Internal Audit) ที่เหมาะสมและมีประสิทธิผล
- 3) สอบทานให้บริษัท ปฏิบัติตามกฎหมายว่าด้วยหลักทรัพย์และตลาดหลักทรัพย์ ข้อกำหนดของตลาดหลักทรัพย์แห่งประเทศไทย หรือกฎหมายที่เกี่ยวข้องกับธุรกิจของบริษัท
- 4) พิจารณา คัดเลือก เสนอแต่งตั้ง และพิจารณาเสนอค่าตอบแทนผู้สอบบัญชีของบริษัท โดยคำนึงถึงที่น่าเชื่อถือ ความเพียงพอของทรัพยากร และปริมาณงานตรวจสอบของสำนักงานสอบบัญชีนั้น รวมถึงประสบการณ์ของบุคลากรที่ได้รับมอบหมายให้ทำการตรวจสอบบัญชีของบริษัท
- 5) พิจารณาการเปิดเผยข้อมูลของบริษัท ในกรณีที่เกิดรายการที่เกี่ยวข้องหรือรายการที่อาจมีความขัดแย้งทางผลประโยชน์ให้มีความถูกต้องครบถ้วน
- 6) จัดทำรายงานการกำกับดูแลกิจการของคณะกรรมการตรวจสอบโดยเปิดเผยไว้ในรายงานประจำปีของบริษัท ซึ่งรายงานดังกล่าวต้องลงนามโดยประธานคณะกรรมการตรวจสอบ
- 7) ปฏิบัติการอื่นใดตามที่คณะกรรมการของบริษัทมอบหมายด้วยความเห็นชอบของคณะกรรมการตรวจสอบ

ตั้งแต่คณะกรรมการตรวจสอบชุดนี้ได้เข้าดำรงตำแหน่ง ได้มีการจัดประชุม คณะกรรมการตรวจสอบบริษัททั้งหมด 3 ครั้ง ในปี 2547 โดยกรรมการตรวจสอบแต่ละท่านได้เข้าร่วมประชุมดังนี้

รายชื่อ	การเข้าร่วมประชุม/การประชุมทั้งหมด
1. นายอุเทน คงสุนทรกิจกุล	3/3
2. นายอนุชา กุลวิสุทธิ	3/3
3. นางสาวเสาวณีย์ พิสุทธิ์นารากุล	3/3

(ค) คณะกรรมการบริหาร

คณะกรรมการบริหารของบริษัท ณ วันที่ 31 ธันวาคม 2547 มีจำนวน 4 ท่าน ประกอบด้วย

รายชื่อ	ตำแหน่ง
1. นางสาวศรีแพร เตชะมาถาวร	ประธานกรรมการบริหาร
2. นายบุญตั้ง เตชะมาถาวร	กรรมการบริหาร
3. นายภูษงค์ เตชะมาถาวร	กรรมการบริหาร
4. นายสิทธิชัย เตชะมาถาวร	กรรมการบริหาร

ขอบเขตอำนาจหน้าที่ของคณะกรรมการบริหาร

- 1) กำหนดนโยบาย ทิศทาง กลยุทธ์ และหลักในการดำเนินธุรกิจให้สอดคล้องกับเป้าหมายที่ได้รับมอบหมายจากคณะกรรมการบริษัท และให้อำนาจดำเนินการตามนโยบายของคณะกรรมการบริษัท ซึ่งอยู่ภายใต้กฎหมาย เงื่อนไข กฎระเบียบ และข้อบังคับของบริษัท
- 2) จัดทำโครงสร้างองค์กร อำนาจบริหารองค์กร โดยให้ครอบคลุมทุกราชเลียดการคัดเลือก การว่าจ้าง การโยกย้าย การฝึกอบรม และการเลิกจ้างพนักงานบริษัท ยกเว้นตำแหน่งประธานกรรมการบริหาร และกรรมการผู้จัดการ
- 3) พิจารณาการจัดสรรงบประมาณประจำปีที่กรรมการผู้จัดการนำเสนอ เพื่อกลั่นกรองก่อนนำเสนอคณะกรรมการบริษัทพิจารณาอนุมัติ
- 4) ตรวจสอบ ติดตามการดำเนินนโยบาย และแนวทางบริหารงานต่างๆ ของบริษัท ที่กำหนดเอาไว้ให้เป็นไปอย่างมีประสิทธิภาพ
- 5) มีอำนาจพิจารณา กลั่นกรอง การลงทุนในธุรกิจที่เกี่ยวข้องกับธุรกิจหลักหรือธุรกิจที่ไม่เกี่ยวข้องกับธุรกิจหลักก่อนนำเสนอคณะกรรมการบริษัทพิจารณาอนุมัติ
- 6) มีอำนาจพิจารณาอนุมัติการกู้ยืมเงินหรือการขอสินเชื่อเงินกู้ยืมจากสถาบันการเงิน รวมทั้งการชำระหรือใช้จ่ายเงินเพื่อธุรกรรมตามปกติธุรกิจของบริษัท และใช้จ่ายเพื่อการดำเนินงานต่างๆ ภายในวงเงินสำหรับแต่ละรายการไม่เกินกว่า 60 ล้านบาท โดยให้นำเสนอคณะกรรมการเพื่อทราบด้วย หากเกินวงเงินที่กำหนดให้นำเสนอคณะกรรมการบริษัทพิจารณาอนุมัติ
- 7) มีอำนาจพิจารณาจัดสรรเงินบำเหน็จ เงินรางวัล หรือผลตอบแทนต่างๆ ที่ได้รับอนุมัติจากคณะกรรมการบริษัทให้แก่พนักงานบริษัท
- 8) ปฏิบัติหน้าที่อื่นๆ ตามที่ได้รับมอบหมายในแต่ละช่วงเวลาจากคณะกรรมการบริษัท

ทั้งนี้ คณะกรรมการบริหารอาจมอบอำนาจช่วงให้พนักงานระดับบริหารของบริษัท มีอำนาจอนุมัติทางการเงินเรื่องใดเรื่องหนึ่งหรือหลายเรื่องตามที่คณะกรรมการบริหารพิจารณาเห็นสมควร

อนึ่ง การอนุมัติรายการใดๆ ข้างต้น จะต้องไม่มีลักษณะเป็นการอนุมัติรายการที่ทำให้คณะกรรมการบริหารสามารถอนุมัติรายการที่ตนหรือบุคคลที่อาจมีความขัดแย้ง มีส่วนได้เสีย หรืออาจมีความขัดแย้งทางผลประโยชน์อื่นใด (ตามข้อบังคับบริษัทและตามที่สำนักงานคณะกรรมการกำกับหลักทรัพย์และตลาดหลักทรัพย์กำหนด) ทำกับบริษัท ยกเว้นเป็นการอนุมัติรายการที่เป็นไปตามปกติธุรกิจที่มีการกำหนดขอบเขตชัดเจน ทั้งนี้ สำหรับรายการที่กรรมการบริหาร หรือ บุคคลที่อาจมีความขัดแย้งมีส่วนได้เสีย หรืออาจมีความขัดแย้งทางผลประโยชน์อื่นใดกับบริษัท ให้กรรมการบริหารที่มีส่วนได้เสียในเรื่องใด ไม่มีสิทธิออกคะแนนเสียง

ตั้งแต่คณะกรรมการบริหารชุดนี้ได้เข้าดำรงตำแหน่ง ได้มีการจัดประชุมคณะกรรมการบริหารทั้งหมด 3 ครั้ง ในปี 2547 โดยกรรมการบริหารแต่ละท่านได้เข้าร่วมประชุมดังนี้

รายชื่อ	การเข้าร่วมประชุม/การประชุมทั้งหมด
1. นางสาวศรีแพร เตชะมาถาวร	3/3
2. นายบุญตั้ง เตชะมาถาวร	3/3
3. นายภูงศ เตชะมาถาวร	3/3
4. นายสิทธิชัย เตชะมาถาวร	3/3

(ง) คณะผู้บริหาร

คณะผู้บริหารของบริษัท ณ วันที่ 31 ธันวาคม 2547 มีจำนวน 6 ท่าน ประกอบด้วย

รายชื่อ	ตำแหน่ง
1. นางสาวศรีแพร เตชะมาถาวร	กรรมการผู้จัดการ
2. นายบุญตั้ง เตชะมาถาวร	รองกรรมการผู้จัดการ และผู้จัดการทั่วไป
3. นายภูงศ เตชะมาถาวร	ผู้จัดการโรงงาน
4. นายสิทธิชัย เตชะมาถาวร	ผู้จัดการฝ่ายการตลาด
5. นางสาวสุดา ศฤงคารจินดา	ผู้จัดการฝ่ายบัญชีและการเงิน
6. นายฐปนพงศ์ พุทธิศิริ	ผู้จัดการฝ่ายธุรการ

ขอบเขตอำนาจหน้าที่ของกรรมการผู้จัดการ

- 1) มีอำนาจควบคุมการบริหารงานของบริษัท ให้เป็นไปตามนโยบายที่คณะกรรมการบริษัท หรือคณะกรรมการบริหารกำหนดไว้ และรายงานผลการดำเนินงานต่อคณะกรรมการบริษัท หรือคณะกรรมการบริหาร ตามลำดับ
- 2) พิจารณาการจัดสรรงบประมาณประจำปีที่ฝ่ายบริหารจัดทำเพื่อนำเสนอให้คณะกรรมการบริหารพิจารณาอนุมัติ รวมทั้งควบคุมการใช้จ่ายงบประมาณประจำปีของแต่ละหน่วยงาน
- 3) พิจารณาประเมินการดำเนินงานของบริษัทอย่างสม่ำเสมอ เพื่อป้องกันความเสี่ยงจากปัจจัยต่างๆ ไม่ว่าจากภายในหรือภายนอกบริษัท
- 4) มีอำนาจสั่งการ ออกระเบียบ ประกาศ บันทึกลง เพื่อให้การปฏิบัติงานเป็นไปตามนโยบายหรือผลประโยชน์ของบริษัท
- 5) มีอำนาจพิจารณาอนุมัติการจัดซื้อ และใช้จ่ายเงินในเรื่องที่เกี่ยวกับการดำเนินงานตามปกติของบริษัท และค่าใช้จ่ายในการดำเนินงาน ค่าใช้จ่ายในการขายและบริหาร และรายจ่ายลงทุนให้

เป็นงบประมาณที่ได้รับอนุมัติจากคณะกรรมการบริษัท หรือคณะกรรมการบริหาร ภายในวงเงินสำหรับแต่ละรายการไม่เกิน 20 ล้านบาท

- 6) พิจารณานำสิทธิและทรัพย์สินของบริษัทไปก่อภาระผูกพันใดกับบุคคล บริษัทอื่นๆ ห้างร้าน หรือสถาบันการเงิน เพื่อนำเสนอคณะกรรมการบริหารอนุมัติ
- 7) พิจารณาผลกำไรและขาดทุนของบริษัท การเสนอจ่ายเงินปันผลระหว่างกาลหรือเงินปันผลประจำปี เพื่อเสนอคณะกรรมการบริษัทอนุมัติ
- 8) ดำเนินการใดๆ เพื่อสนับสนุนการดำเนินงานของบริษัท ตามการให้อำนาจจากคณะกรรมการบริษัท ซึ่งอยู่ภายใต้นโยบายของคณะกรรมการบริษัท

ทั้งนี้ อำนาจหน้าที่ของกรรมการผู้จัดการดังกล่าวข้างต้น จะไม่รวมถึงอำนาจที่ทำให้กรรมการผู้จัดการสามารถอนุมัติรายการที่ตน หรือบุคคลที่อาจมีความขัดแย้ง มีส่วนได้เสีย หรืออาจมีความขัดแย้งทางผลประโยชน์อื่นใด (ตามข้อบังคับบริษัทและตามที่สำนักงานคณะกรรมการกำกับหลักทรัพย์และตลาดหลักทรัพย์กำหนด) ทำกับบริษัท ยกเว้นเป็นการอนุมัติรายการที่เป็นไปตามปกติธุรกิจที่มีการกำหนดขอบเขตชัดเจน

3. การสรรหากรรมการและผู้บริหาร

กรรมการบริหารและผู้บริหารของบริษัท มาจากการคัดเลือกโดยที่ประชุมคณะกรรมการบริษัท โดยไม่ผ่านคณะกรรมการสรรหา เนื่องจากในปัจจุบันบริษัท ยังไม่มีคณะกรรมการสรรหา อย่างไรก็ตาม บริษัท มีนโยบายที่จะสรรหาและคัดเลือกบุคคลที่สามารถเอื้อประโยชน์ต่อธุรกิจของบริษัทได้ โดยได้กำหนดหลักเกณฑ์ในการแต่งตั้งและถอดถอนกรรมการดังนี้

องค์ประกอบและการแต่งตั้งคณะกรรมการ

- 1) คณะกรรมการบริษัทประกอบด้วยกรรมการอย่างน้อย 5 คน โดยกรรมการไม่น้อยกว่ากึ่งหนึ่งของจำนวนกรรมการทั้งหมดนั้น ต้องมีถิ่นที่อยู่ในราชอาณาจักร โดยคณะกรรมการจะเป็นผู้พิจารณาคัดเลือกตามเกณฑ์คุณสมบัติตามมาตรา 68 แห่งพระราชบัญญัติบริษัทมหาชนจำกัด พ.ศ. 2535 และตามประกาศคณะกรรมการกำกับหลักทรัพย์และตลาดหลักทรัพย์ที่เกี่ยวข้อง นอกจากนี้ยังพิจารณาถึงประสบการณ์ความรู้ความสามารถที่เกี่ยวข้องกับธุรกิจ จากนั้นจึงนำรายชื่อเสนอที่ประชุมผู้ถือหุ้นเพื่อพิจารณาแต่งตั้ง
- 2) ในการประชุมผู้ถือหุ้นสามัญประจำปีทุกครั้ง ให้กรรมการออกจากตำแหน่งเป็นจำนวนหนึ่งในสาม ถ้าจำนวนกรรมการที่จะแบ่งออกให้ตรงเป็นสามส่วนไม่ได้ ก็ให้ออกโดยจำนวนใกล้เคียงที่สุดกับส่วนหนึ่งในสามกรรมการที่จะต้องออกจากตำแหน่งในปีแรกและปีที่สองภายหลังจดทะเบียนบริษัทนั้น ให้จับสลากกันว่าผู้ใดจะออก ส่วนปีหลัง ๆ ต่อไป ให้กรรมการคนที่อยู่ในตำแหน่งนานที่สุดนั้น

ออกจากตำแหน่ง โดยกรรมการซึ่งพ้นจากตำแหน่งแล้วอาจได้รับเลือกตั้งใหม่ได้

3) ที่ประชุมผู้ถือหุ้นเป็นผู้แต่งตั้งกรรมการโดยใช้เสียงข้างมากตามหลักเกณฑ์และวิธีการดังต่อไปนี้

3.1) ผู้ถือหุ้นคนหนึ่ง มีคะแนนเสียงเท่ากับจำนวนหุ้นที่ตนถือ

3.2) ผู้ถือหุ้นแต่ละคนจะต้องใช้คะแนนเสียงที่มีอยู่ทั้งหมดตาม (3.1) เลือกตั้งบุคคลเดียว หรือหลายคนเป็นกรรมการก็ได้ แต่จะแบ่งคะแนนเสียงให้แก่ผู้ใดมากน้อยเพียงใดไม่ได้

3.3) บุคคลซึ่งได้รับคะแนนเสียงสูงสุดตามลำดับลงมา เป็นผู้ได้รับเลือกตั้งเป็นกรรมการเท่าจำนวนกรรมการที่ที่ประชุมผู้ถือหุ้นต้องเลือกตั้งในครั้งนั้น ในกรณีที่บุคคลซึ่งได้รับเลือกตั้งในลำดับถัดลงมา มีคะแนนเสียงเท่ากันเกินจำนวนกรรมการที่ที่ประชุมผู้ถือหุ้นต้องเลือกตั้งในครั้งนั้น ให้ประธานที่ประชุมเป็นผู้ออกเสียงชี้ขาด

4) ในกรณีที่ตำแหน่งกรรมการว่างลงเพราะเหตุอื่นนอกจากถึงคราวออกตามวาระ ให้คณะกรรมการมีมติด้วยคะแนนเสียงไม่น้อยกว่าสามในสี่เลือกบุคคลซึ่งมีคุณสมบัติและไม่มีลักษณะต้องห้ามตามกฎหมายมหาชนเข้าเป็นกรรมการแทนตำแหน่งกรรมการที่ว่างในการประชุมคณะกรรมการคราวถัดไป เว้นแต่วาระของกรรมการจะเหลือน้อยกว่าสองเดือน โดยบุคคลซึ่งเข้าเป็นกรรมการแทนตามวรรคหนึ่ง จะอยู่ในตำแหน่งกรรมการได้เพียงเท่าวาระที่ยังเหลืออยู่ของกรรมการซึ่งตนแทน

5) ที่ประชุมผู้ถือหุ้นอาจลงมติให้กรรมการคนใดออกจากตำแหน่งก่อนถึงคราวออกตามวาระได้ ด้วยคะแนนเสียงไม่น้อยกว่าสามในสี่ของจำนวนผู้ถือหุ้นที่มาประชุมและมีสิทธิออกเสียงและมีหุ้นนับรวมกันได้ไม่น้อยกว่ากึ่งหนึ่งของจำนวนหุ้นที่ถือโดยผู้ถือหุ้นที่มาประชุมและมีสิทธิออกเสียง

องค์ประกอบและการแต่งตั้งคณะกรรมการบริหาร

คณะกรรมการบริษัท เป็นผู้แต่งตั้งกรรมการบริหาร โดยเลือกตั้งจากกรรมการจำนวนหนึ่งของบริษัท

องค์ประกอบและการแต่งตั้งคณะกรรมการตรวจสอบ

คณะกรรมการบริษัท และ/หรือที่ประชุมผู้ถือหุ้น เป็นผู้แต่งตั้งคณะกรรมการตรวจสอบ โดยแต่งตั้งบุคคลที่มีคุณสมบัติครบถ้วนตามประกาศตลาดหลักทรัพย์แห่งประเทศไทยอย่างน้อย 3 คน และมีวาระการดำรงตำแหน่งคราวละ 2 ปี

4. การสรรหากรรมการและผู้บริหาร

ในปี 2547 ทั้ง 8 ท่านได้รับค่าตอบแทนในฐานะกรรมการดังนี้ (เริ่มดำรงตำแหน่ง 16 มีนาคม 2547)

รายชื่อ	ค่าเบี้ยประชุม(บาท)	ค่าตอบแทนอื่น
1. นายอัฐศรต เตชะมาถาวร	90,000	-ไม่มี-
2. นางสาวศรีเพร เตชะมาถาวร	90,000	-ไม่มี-
3. นายบุญตั้ง เตชะมาถาวร	90,000	-ไม่มี-
4. นายภูซงค์ เตชะมาถาวร	90,000	-ไม่มี-
5. นายสิทธิชัย เตชะมาถาวร	90,000	-ไม่มี-
6. นายอุเทน คงสุนทรกิจกุล	120,000	-ไม่มี-
7. นายอนุชา กุลวิสุทธิ	120,000	-ไม่มี-
8. นางสาวเสาวณีย์ พิสุทธินารากุล	120,000	-ไม่มี-

ค่าตอบแทนรวมของผู้บริหาร (6 ท่าน) สำหรับปี 2547 เท่ากับ 18,787,293 บาท

หมายเหตุ: ^{1/} ที่ผ่านมา กรรมการทั้ง 3 ท่านของบริษัทไม่ได้รับค่าตอบแทนในฐานะกรรมการ แต่ได้รับในฐานะผู้บริหารทั้งนี้ ตามมติที่ประชุมวิสามัญผู้ถือหุ้นครั้งที่ 3/2547 ณ วันที่ 16 มีนาคม 2547 มีมติให้แต่งตั้งกรรมการบริษัทใหม่ทั้งหมด 8 ท่าน และเป็นกรรมการตรวจสอบ 3 ท่าน

ค่าตอบแทนอื่นๆ

--ไม่มี--

การกำกับดูแลกิจการ

คณะกรรมการเข้าใจบทบาทหน้าที่ ความรับผิดชอบของคณะกรรมการบริษัทที่มีต่อบริษัท และผู้ถือหุ้น โดยมีนโยบายปฏิบัติตามแนวทางของตลาดหลักทรัพย์แห่งประเทศไทย และเพื่อให้บริษัทมีการกำกับดูแลกิจการที่ดี และมีระบบการวัดผลการดำเนินงานที่มีประสิทธิภาพ ซึ่งจะช่วยส่งเสริมให้กิจการมีการพัฒนาและเติบโตในระดับที่เหมาะสม โดยมีแนวทางในการดำเนินการกำกับดูแลกิจการ (Corporate Governance) ดังนี้

1) นโยบายเกี่ยวกับการกำกับดูแลกิจการ

บริษัทกำหนดนโยบายการกำกับดูแลกิจการ โดยเล็งเห็นถึงความสำคัญและความจำเป็นต่อการดำเนินธุรกิจ ให้มีการเจริญเติบโตอย่างยั่งยืน ด้วยการประกอบธุรกิจด้วยความซื่อสัตย์สุจริต มีระบบจัดการอย่างมืออาชีพ และมีความโปร่งใส โดยคำนึงถึงสิทธิความเท่าเทียมกันของผู้ถือหุ้นและผู้มีส่วนได้เสีย การกำหนดโครงสร้าง บทบาทหน้าที่ความรับผิดชอบของกรรมการแต่ละคนรวมถึงกรรมการผู้จัดการอย่างชัดเจน การดำเนินธุรกิจด้วยความโปร่งใส และเน้นให้มีการเปิดเผยข้อมูลอย่างชัดเจนต่อนักลงทุนในเวลาที่เหมาะสม การจัดทำมีระบบการควบคุมและบริหารความเสี่ยง โดยดำเนินธุรกิจด้วยความระมัดระวัง และมีการประเมินความเสี่ยง พร้อมวางกลยุทธ์แก้ไขและติดตามการบริหารความเสี่ยงอย่างสม่ำเสมอและเหมาะสม ตลอดจนการดูแลสนับสนุนผู้บริหารและพนักงานปฏิบัติงานอย่างมีจริยธรรมในการประกอบธุรกิจอย่างถูกต้องและชอบธรรม

2) สิทธิและความเท่าเทียมกันของผู้ถือหุ้น

บริษัทมีนโยบายการปฏิบัติกับผู้ถือหุ้นอย่างเท่าเทียมกันโดยตระหนักถึงความสำคัญของสิทธิของผู้ถือหุ้นในการเข้าถึงข้อมูลของบริษัทอย่างเพียงพอและทันเวลา โดยการจัดประชุมผู้ถือหุ้น บริษัทได้จัดส่งหนังสือเชิญประชุมพร้อมทั้งเอกสารประกอบการประชุมล่วงหน้าก่อนวันประชุมเป็นเวลา 7 วัน ซึ่งเป็นไปตามที่กฎหมายกำหนด มีการบันทึกรายงานการประชุมถูกต้องครบถ้วน เพื่อให้ผู้ถือหุ้นสามารถตรวจสอบได้ ทั้งนี้ ภายหลังจากบริษัทเป็นบริษัทมหาชนจำกัดและจดทะเบียนในตลาดหลักทรัพย์แห่งประเทศไทยแล้ว บริษัทมีนโยบายที่จะเพิ่มทางเลือกให้กับผู้ถือหุ้นโดยให้กรรมการอิสระเป็นผู้รับมอบฉันทะจากผู้ถือหุ้น ในกรณีที่ผู้ถือหุ้นไม่สามารถเข้าร่วมประชุมได้

3) สิทธิของผู้มีส่วนได้เสียกลุ่มต่างๆ

บริษัทได้ให้ความสำคัญต่อสิทธิของผู้มีส่วนได้เสียทุกกลุ่ม ไม่ว่าจะเป็นผู้มีส่วนได้เสียภายใน ได้แก่ พนักงานและผู้บริหารของบริษัทและบริษัทย่อย หรือผู้มีส่วนได้เสียภายนอก ได้แก่ ลูกค้า คู่ค้า คู่แข่ง เจ้าหนี้ ภาครัฐและหน่วยงานอื่นๆ ที่เกี่ยวข้อง โดยบริษัทปฏิบัติตามข้อกำหนดของกฎหมายและกฎระเบียบต่างๆ ที่เกี่ยวข้อง เพื่อให้สิทธิของผู้มีส่วนได้เสียเหล่านี้ได้รับการดูแลอย่างดี ตลอดจนการดำเนินงานที่ผ่านมาบริษัทได้มีการปฏิบัติต่อพนักงานอย่างเท่าเทียมและเป็นธรรมโดยให้ผลตอบแทนที่เหมาะสม การซื้อสินค้าและบริการจากคู่ค้าเป็นไปตามเงื่อนไข รวมถึงการปฏิบัติตามสัญญาต่อคู่ค้า มีความเอาใจใส่และรับผิดชอบต่อลูกค้า รักษาความลับของลูกค้า อีกทั้งจรรยาบรรณของบริษัทได้มีการระบุถึงการประพฤติปฏิบัติภายใต้กรอบกติกาของการแข่งขันที่ดี ไม่แสวงหาข้อมูลที่เป็นความลับของคู่แข่งทางการค้าด้วยวิธีการที่ไม่สุจริต ไม่เหมาะสม และบริษัทมีนโยบายที่จะประกอบธุรกิจโดยคำนึงถึงการพัฒนาและเจริญเติบโตควบคู่ไปกับชุมชน

4) การประชุมผู้ถือหุ้น

บริษัทมีการจัดส่งหนังสือนัดประชุม และข้อมูลประกอบการพิจารณาตามวาระต่างๆ ถึงผู้ถือหุ้นล่วงหน้าอย่างน้อย 7 วันก่อนวันประชุมผู้ถือหุ้น และจัดให้มีการประชุมผู้ถือหุ้นอย่างเหมาะสมด้วยเวลาที่เพียงพอ บริษัทมีนโยบายที่จะเปิดโอกาสให้ผู้ถือหุ้นมีสิทธิเท่าเทียมกันในการตรวจสอบการดำเนินงานของบริษัท สอบถาม แสดงความคิดเห็นและให้ข้อเสนอแนะต่างๆ ตลอดจนมีการบันทึกประเด็นซักถาม และข้อคิดเห็นที่สำคัญไว้ในรายงานการประชุม ทั้งนี้ ภายหลังจากบริษัทเป็นบริษัทมหาชนจำกัดและจดทะเบียนในตลาดหลักทรัพย์แห่งประเทศไทยแล้ว บริษัทมีนโยบายที่จะเพิ่มทางเลือกให้กับผู้ถือหุ้น โดยให้กรรมการอิสระเป็นผู้รับมอบฉันทะจากผู้ถือหุ้น ในกรณีที่ผู้ถือหุ้นไม่สามารถเข้าร่วมประชุมได้

5) ภาวะผู้นำและวิสัยทัศน์

คณะกรรมการของบริษัท ประกอบด้วยกรรมการที่มีความรู้ ความสามารถ และประสบการณ์ในการดำเนินธุรกิจทำหน้าที่กำหนดนโยบาย วิสัยทัศน์ กลยุทธ์ เป้าหมาย ภารกิจ แผนธุรกิจ และงบประมาณของบริษัท ตลอดจนกำกับดูแลให้ฝ่ายจัดการบริหารงานให้เป็นไปตามนโยบายที่กำหนดไว้อย่างมีประสิทธิภาพและประสิทธิผลภายใต้กรอบของกฎหมาย วัตถุประสงค์ ข้อบังคับของบริษัท และมติที่ประชุมผู้ถือหุ้น ด้วยความรับผิดชอบ ซื่อสัตย์สุจริตระมัดระวัง ตามหลักการข้อพึงปฏิบัติที่ดี เพื่อเพิ่มมูลค่าทางเศรษฐกิจสูงสุดให้แก่กิจการ และความมั่นคงสูงสุดให้แก่ผู้ถือหุ้น นอกจากนี้บริษัทได้ให้ความสำคัญเป็นอย่างยิ่งต่อระบบการควบคุมภายใน การตรวจสอบภายใน และมาตรการบริหารความเสี่ยงที่เหมาะสม ตลอดจนการมีระบบการสอบทานเพื่อให้การดำเนินงานเป็นไปตามข้อกฎหมาย และมีการควบคุมที่ดี เพื่อให้ระบบการควบคุมภายในมีประสิทธิภาพและเกิดประสิทธิผลสูงสุดต่อบริษัท นอกจากนี้คณะกรรมการเป็นผู้พิจารณาการกำหนดและแยกบทบาทหน้าที่ และความรับผิดชอบระหว่างคณะกรรมการ คณะกรรมการตรวจสอบ คณะกรรมการบริหาร และกรรมการผู้จัดการอย่างชัดเจน โดยอำนาจการอนุมัติสูงสุดเป็นหน้าที่ของคณะกรรมการบริษัท

6) ความขัดแย้งทางผลประโยชน์

บริษัทได้มีมาตรการป้องกันความขัดแย้งทางผลประโยชน์ โดยมีการปรับโครงสร้างการถือหุ้นของบริษัท เพื่อจัดการความขัดแย้งทางผลประโยชน์ที่อาจเกิดขึ้น และได้จัดตั้งคณะกรรมการตรวจสอบ เพื่อเข้าร่วมพิจารณาการเปิดเผยข้อมูลการทำรายการที่เกี่ยวข้องกัน ทั้งนี้หากมีรายการที่อาจก่อให้เกิดความขัดแย้งทางผลประโยชน์เกิดขึ้น คณะกรรมการ โดยกรรมการผู้ไม่มีส่วนได้เสียพร้อมด้วยคณะกรรมการตรวจสอบจะได้พิจารณาความเหมาะสมอย่างรอบคอบ และปฏิบัติตามหลักเกณฑ์ของตลาดหลักทรัพย์

7) จริยธรรมธุรกิจ

คณะกรรมการรับทราบถึงบทบาทหน้าที่และความรับผิดชอบว่า ต้องใช้ความรู้ ความสามารถ และประสบการณ์ที่จะเป็นประโยชน์ต่อการดำเนินธุรกิจอย่างมีจริยธรรมในการดำเนินธุรกิจ ต้องปฏิบัติหน้าที่ให้เป็นไปตามกฎหมาย วัตถุประสงค์ ข้อบังคับของบริษัท ตลอดจนมติที่ประชุมผู้ถือหุ้นด้วยความซื่อสัตย์ สุจริต และคำนึงถึงผลประโยชน์ของบริษัท และผู้ถือหุ้นเป็นสำคัญ โดยบริษัทจะจัดให้มีการจัดทำข้อพึงปฏิบัติเกี่ยวกับจรรยาบรรณของคณะกรรมการ ฝ่ายบริหาร และพนักงาน เพื่อให้ผู้ที่เกี่ยวข้องยึดถือเป็นแนวทางในการปฏิบัติหน้าที่ตามภารกิจของบริษัท ด้วยความซื่อสัตย์ สุจริต และเที่ยงธรรม ทั้งการปฏิบัติต่อบริษัทและผู้มีส่วนได้เสียทุกกลุ่ม สาธารณชนและสังคม นอกจากนี้ บริษัทยังได้กำหนดข้อบังคับเกี่ยวกับการทำงานเพื่อ

ให้พนักงานทั่วไปยึดถือเป็นแนวทางปฏิบัติหน้าที่ด้วยความซื่อสัตย์สุจริต ซึ่งในข้อบังคับดังกล่าวมีการกำหนดบทลงโทษ หากมีการฝ่าฝืนข้อบังคับด้วย

8) การถ่วงดุลของคณะกรรมการ

คณะกรรมการบริษัทมีจำนวน 8 ท่าน ประกอบด้วย

- กรรมการที่เป็นผู้บริหาร จำนวน 4 ท่าน
- กรรมการที่ไม่ได้เป็นผู้บริหาร และเป็นกรรมการที่เป็นอิสระจำนวน 3 ท่าน คิดเป็นร้อยละ 37.5 ของกรรมการทั้งหมด

9) การรวมหรือแยกตำแหน่ง

บริษัทมีการแบ่งแยกหน้าที่ของคณะกรรมการบริษัท คณะกรรมการบริหาร และกรรมการผู้จัดการอย่างชัดเจน นอกจากนี้ บริษัทมีการแต่งตั้งคณะกรรมการตรวจสอบซึ่งประกอบด้วยกรรมการอิสระ 3 ท่าน ทำหน้าที่ในการถ่วงดุลและตรวจทานการบริหารงานของบริษัทอีกด้วย

10) ค่าตอบแทนของกรรมการและผู้บริหาร

บริษัทได้จัดให้มีค่าตอบแทนแก่กรรมการในระดับที่เหมาะสมและจูงใจพอที่จะสามารถรักษากรมการที่มีคุณภาพไว้ไม่มีการจ่ายค่าตอบแทนที่เกินควรโดยพิจารณาให้อยู่ในระดับเดียวกับ อุตสาหกรรม และเหมาะสมกับหน้าที่และความรับผิดชอบที่ได้รับมอบหมายของแต่ละท่าน ส่วนค่าตอบแทนของผู้บริหารเป็นไปตามหลักการและนโยบายที่คณะกรรมการบริษัทกำหนด ซึ่งเชื่อมโยงกับผลการดำเนินงานของบริษัท และผลการปฏิบัติงานของผู้บริหารแต่ละท่าน โดยการพิจารณากำหนดค่าตอบแทนของกรรมการให้อยู่ในอำนาจอนุมัติของที่ประชุมผู้ถือหุ้น

บริษัทกำหนดให้มีการเปิดเผยค่าตอบแทนที่จ่ายให้แก่กรรมการและผู้บริหารตามแบบที่สำนักงานคณะกรรมการกำกับหลักทรัพย์และตลาดหลักทรัพย์กำหนด

11) การประชุมคณะกรรมการ

คณะกรรมการของบริษัทมีการประชุมอย่างสม่ำเสมอ และมีการประชุมพิเศษเพิ่มตามความจำเป็น โดยประธานคณะกรรมการมีนโยบายส่งเสริมให้มีการใช้ดุลยพินิจที่รอบคอบและจัดสรรเวลาไว้อย่างเพียงพอในการประชุม เพื่อที่จะให้ฝ่ายจัดการเสนอเรื่องและสามารถอภิปรายปัญหาสำคัญได้อย่างรอบคอบโดยทั่วกัน โดยบริษัท ได้นำส่งหนังสือนัดประชุมคณะกรรมการพร้อมระเบียบวาระการประชุมและเอกสารประกอบการประชุม ให้แก่คณะกรรมการล่วงหน้าไม่น้อยกว่า 7 วันก่อนการประชุม เพื่อให้กรรมการได้มีเวลาศึกษาข้อมูลอย่างเพียงพอก่อนเข้าร่วมประชุม พร้อมทั้งกำหนดให้กรรมการมีหน้าที่ต้องเข้าประชุมคณะกรรมการทุกครั้ง เว้นแต่กรณีที่มีเหตุจำเป็น

12) คณะอนุกรรมการ

บริษัทได้มีการแต่งตั้งคณะกรรมการ และคณะอนุกรรมการ โดยคณะกรรมการแต่ละชุด กรรมการได้มีการกำหนดขอบเขตอำนาจหน้าที่ไว้อย่างชัดเจนดังนี้

- คณะกรรมการตรวจสอบ ตามรายละเอียดในข้อ 9 (ข)
- คณะกรรมการบริหาร ตามรายละเอียดในข้อ 9 (ค)

คณะกรรมการบริษัทได้แต่งตั้งคณะกรรมการเพื่อช่วยในการกำกับดูแลกิจการของบริษัท ดังนี้

- กรรมการตรวจสอบ มีวาระการดำรงตำแหน่งคราวละ 2 ปี ประกอบด้วยกรรมการ 3 ท่าน ทุกท่านเป็นกรรมการอิสระ
- บริษัทยังไม่มีคณะกรรมการกำหนดค่าตอบแทน แต่บริษัทให้อำนาจการกำหนดนโยบายอัตราค่าจ้างและโครงสร้างเงินเดือนแก่คณะกรรมการบริหาร โดยมีกระบวนการพิจารณาค่าตอบแทนเบื้องต้นที่เหมาะสม โดยใช้ข้อมูลค่าตอบแทนของบริษัทในอุตสาหกรรมเดียวกัน และมีขนาดใกล้เคียงกันรวมทั้งผลประกอบการของบริษัทประกอบการพิจารณา

13) ระบบการควบคุมและการตรวจสอบภายใน

บริษัทได้กำหนดภาระหน้าที่ อำนาจการดำเนินการของผู้ปฏิบัติงานและผู้บริหาร ไว้เป็นลายลักษณ์อักษรอย่างชัดเจน มีการควบคุมดูแลการใช้ทรัพย์สินของบริษัทให้เกิดประโยชน์ และมีการแบ่งแยกหน้าที่ผู้ปฏิบัติงาน ผู้ควบคุมและประเมินผลออกจากกัน เพื่อให้เกิดการถ่วงดุลและตรวจสอบระหว่างกันอย่างเหมาะสม

นอกจากนี้ บริษัทอยู่ระหว่างการจัดตั้งฝ่ายตรวจสอบและพัฒนาระบบ เพื่อทำหน้าที่ตรวจสอบการปฏิบัติงานและประเมินระบบการควบคุมภายในของหน่วยงานต่างๆ รวมถึงตรวจสอบการปฏิบัติตามกฎหมาย และข้อกำหนดที่เกี่ยวข้องกับบริษัท โดยบริษัทได้แต่งตั้งบริษัท ดี ไอ เอ แอนด์ แอสโซซิเอตส์ จำกัด ทำหน้าที่ตรวจสอบและประเมินระบบการควบคุมภายใน (Internal Control System) โดยรายงานผลการตรวจสอบตรงต่อคณะกรรมการตรวจสอบ เพื่อให้ฝ่ายตรวจสอบและพัฒนาระบบมีความเป็นอิสระสามารถทำหน้าที่ตรวจสอบและถ่วงดุลได้อย่างเต็มที่

14) รายงานของคณะกรรมการ

คณะกรรมการบริษัทเป็นผู้รับผิดชอบต่อการเงินของบริษัท และสารสนเทศทางการเงินที่ปรากฏในรายงานประจำปี และจัดให้มีระบบควบคุมภายในที่มีประสิทธิภาพ เพื่อให้มั่นใจได้ว่าการบันทึกข้อมูลทางบัญชีมีความถูกต้อง ครบถ้วน และเพียงพอที่จะดำรงรักษาไว้ซึ่งทรัพย์สิน ทำให้ทราบจุดอ่อนและสามารถป้องกันไม่ให้เกิดการทุจริตหรือดำเนินการที่ผิดปกติดังมีสาระสำคัญ ที่ประชุมผู้ถือหุ้นครั้งที่ 3/2547 เมื่อวันที่ 16 มีนาคม 2547 ได้มีมติแต่งตั้งคณะกรรมการตรวจสอบ ให้เป็นผู้ดูแลรับผิดชอบเกี่ยวกับคุณภาพของรายงานทางการเงินและระบบควบคุมภายใน

15) ความสัมพันธ์กับผู้ลงทุน

ภายหลังบริษัท เข้าจดทะเบียนในตลาดหลักทรัพย์ บริษัทมีนโยบายที่จะจัดให้มีผู้ดูแลงานนักลงทุนสัมพันธ์เพื่อดูแลเรื่องการเปิดเผยข้อมูลที่มีความถูกต้อง ครบถ้วน โปร่งใส และทั่วถึงทั้งรายงานข้อมูลทางการเงิน และข้อมูลทั่วไปตลอดจนข้อมูลสำคัญที่มีผลกระทบต่อราคาหลักทรัพย์ของบริษัท โดยเผยแพร่ข้อมูลสารสนเทศของบริษัทต่อนักลงทุนสถาบัน ผู้ถือหุ้น เจ้าหน้าที่ภาครัฐ และสาธารณชนผ่านช่องทางต่างๆ อย่างทั่วถึง

การดูแลเรื่องการใช้ข้อมูลภายใน

บริษัทมีนโยบายและวิธีการป้องกันกรรมการและผู้บริหารในการแสวงหาผลประโยชน์จากการใช้ข้อมูลภายในของบริษัทที่ยังไม่ได้เปิดเผยต่อสาธารณชน ไปใช้เพื่อประโยชน์ส่วนตน รวมถึงการซื้อขายหลักทรัพย์ของบริษัท ดังนี้

- ให้ความรู้แก่กรรมการรวมถึงผู้บริหารฝ่ายต่างๆ รับทราบเกี่ยวกับหน้าที่ที่ต้องรายงานการถือครองหลักทรัพย์ของตน คู่สมรส และบุตรที่ไม่บรรลุนิติภาวะ รวมถึงบทกำหนดโทษตามมาตรา 275 แห่งพระราชบัญญัติหลักทรัพย์และตลาดหลักทรัพย์ พ.ศ. 2535 และตามข้อกำหนดของตลาดหลักทรัพย์แห่งประเทศไทย
- กำหนดให้ผู้บริหารรายงานการเปลี่ยนแปลงการถือครองหลักทรัพย์ตามมาตรา 59 ต่อสำนักงานคณะกรรมการกำกับหลักทรัพย์และตลาดหลักทรัพย์ และตลาดหลักทรัพย์แห่งประเทศไทย ตามเกณฑ์ที่กำหนด โดยให้จัดส่งสำเนารายงานดังกล่าวให้แก่บริษัทเพื่อเก็บเป็นหลักฐาน
- ดำเนินการส่งหนังสือเวียนแจ้งให้ผู้บริหารและพนักงานที่ทราบข้อมูลภายในที่เป็นสาระสำคัญที่มีผลต่อการเปลี่ยนแปลงราคาหลักทรัพย์ ห้ามทำการซื้อขายหลักทรัพย์ของบริษัทในช่วง 1 เดือนก่อนที่งบการเงินหรือข้อมูลภายในนั้นจะเปิดเผยต่อสาธารณชน และห้ามมิให้เปิดเผยข้อมูลที่เป็นสาระสำคัญนั้นต่อบุคคลอื่น
- ระเบียบและวิธีการปฏิบัติงาน ในคู่มือพนักงานมีการกำหนดห้ามพนักงานบริษัทเปิดเผยความลับของบริษัทแก่บุคคลภายนอก หรือใช้ตำแหน่งหน้าที่ในบริษัทแสวงหาผลประโยชน์แก่ตนเอง หรือบุคคลอื่นโดยมิชอบ และกำหนดบทลงโทษทางวินัยหากมีการฝ่าฝืน เช่น การภาคทัณฑ์ หรือไล่ออก เป็นต้น

รายการระหว่างกัน

ในปี 2547 บริษัทมีรายการระหว่างกันกับบุคคลที่อาจมีความขัดแย้ง ซึ่งผู้สอบบัญชีระบุไว้ในหมายเหตุประกอบงบการเงิน โดยมีรายละเอียดตามประเภทรายการดังนี้

บุคคลที่อาจมีความขัดแย้ง	ลักษณะความสัมพันธ์	ลักษณะรายการที่สำคัญ	มูลค่ารายการระหว่างกัน (ล้านบาท)
1. บริษัท เทรเซอร์ บ็อกซ์ จำกัด (TBC)	กลุ่มตระกูลเดชะมาถาวร และ บริษัท เอสเทลล์ จำกัด ซึ่งเป็น กรรมการและผู้ถือหุ้นของบริษัท ถือหุ้นใน TBC รวมกันร้อยละ 100	ปริมาณรายการ ซื้อสินค้า (กล่อง,ถุงใส่เครื่อง ประดับ)	0.73
2. บริษัท เอสเทลล์ จำกัด (ประเทศญี่ปุ่น)	ถือหุ้นของบริษัทในสัดส่วนร้อยละ 8 ก่อนการขายหุ้นให้กับ ประชาชนทั่วไป	ปริมาณรายการ ขายสินค้า	0.1
3. นางสาวศรีแพร / นายบุญตั้ง นายภูษงค์ และ นายสิทธิชัย เดชะมาถาวร	เป็นกรรมการ ผู้บริหาร และผู้ถือหุ้น ของบริษัทรวมคิดเป็นในสัดส่วนร้อยละ 66.17	ค่าตอบแทนผู้บริหาร	10.00

การทำรายการระหว่างกันรายการที่ 1 (การซื้อของจาก บริษัท เทรเซอร์ บ็อกซ์ จำกัด)

บริษัทมีการสั่งซื้อกล่อง ถุง ใส่เครื่องประดับ จากบริษัท เทรเซอร์ บ็อกซ์ จำกัด เพื่อบรรจุเครื่องประดับที่ส่งให้ลูกค้ากรณีที่ลูกค้าแจ้งความต้องการ ซึ่งการสั่งซื้อจะเป็นไปตามราคาตลาดประกอบด้วยบริษัท เทรเซอร์ บ็อกซ์ จำกัด ตั้งอยู่ในนิคมอุตสาหกรรมลาดกระบังจึงสะดวกในการสั่งซื้อและส่งของ

การทำรายการระหว่างกันรายการที่ 2 (การขายสินค้าให้ บริษัท เอสเทลล์ จำกัด (ประเทศญี่ปุ่น))

ในปี 2547 บริษัท เอสเทลล์ จำกัด (ประเทศญี่ปุ่น) ซึ่งเป็นผู้ถือหุ้นรายหนึ่งได้สั่งซื้อสินค้าจากบริษัทแต่ในปริมาณที่น้อยมาก

การทำรายการระหว่างกันรายการที่ 3 (การจ่ายค่าตอบแทนแก่กรรมการ)

ในปี 2547 บริษัทได้มีการอนุมัติการจ่ายค่าตอบแทนแก่กรรมการผู้มีส่วนสำคัญในการบริหารจำนวน 10.0 ล้านบาท เพื่อเป็นการรักษากรรกรรมการผู้บริหารที่มีความสามารถ และเพื่อให้บริษัทสามารถดำเนินการที่ดีได้ต่อเนื่องต่อไป

ปัจจัยความเสี่ยง

(1) ความเสี่ยงในการพึ่งพิงผู้จำหน่ายวัตถุดิบจำนวนน้อยราย

ปัจจุบันบริษัทมีการสั่งซื้อวัตถุดิบหลักคือ ทอง เงิน เพชร และพลอย โดยผ่านผู้จำหน่ายน้อยราย แต่ถึงแม้บริษัทจะสั่งซื้อวัตถุดิบหลักจากผู้จำหน่ายน้อยราย แต่วัตถุดิบเหล่านี้โดยเฉพาะทองและเงิน จัดว่าเป็นโภคภัณฑ์ (Commodity) ซึ่งมีการซื้อขายกันทั่วไปและมีการวัดคุณภาพที่แน่นอน บริษัทได้พิจารณาว่าการสั่งซื้อจากผู้จำหน่ายดังกล่าวมีความเหมาะสมที่สุดในเรื่องของราคาและความสะดวก อีกทั้งเป็นผู้จำหน่ายที่มีความมั่นคง แต่อย่างไรก็ตามที่ผู้จำหน่ายดังกล่าวไม่สามารถจัดส่งสินค้าให้ตามความต้องการทางบริษัทก็สามารถหาผู้จำหน่ายรายอื่นได้อย่างสะดวก

(2) ความเสี่ยงในการพึ่งพาบุคลากรที่มีความชำนาญเฉพาะด้าน

รูปแบบของเครื่องประดับเป็นปัจจัยที่สำคัญมากอย่างหนึ่งในการประกอบธุรกิจของบริษัท การเข้า-ออกของบุคลากรกลุ่มนี้ (Turnover) อาจส่งผลกระทบต่อการทำงานระยะสั้นได้ นอกจากนี้ การประกอบธุรกิจบริษัทมีความจำเป็นต้องพึ่งพาแรงงานฝีมือจำนวนมาก ทุกๆ ขั้นตอนการผลิตตั้งแต่การออกแบบ การทำพิมพ์ จนถึงการจัดวางเช็คคุณภาพก่อนส่งออกจะต้องใช้พนักงานที่มีทักษะและความชำนาญ การสร้างและพัฒนาพนักงานให้มีคุณภาพตามมาตรฐานของบริษัทต้องใช้เวลาในการฝึกอบรมระยะหนึ่งก่อนที่จะสามารถผลิตจริงได้ ซึ่งอาจทำให้บริษัทขาดแคลนแรงงานฝีมือบางส่วน ผู้บริหารได้ตระหนักถึงความสำคัญของปัญหานี้ จึงได้เน้นการรับพนักงานในทุกๆ แผนกและการวางแผนการฝึกอบรมภายในแต่ละแผนกอย่างประจำและต่อเนื่องเพื่อให้สามารถขยายจำนวนพนักงานเพื่อให้รองรับการขยายตัวของงาน

(3) ความเสี่ยงจากการแข่งขันที่รุนแรงขึ้น

ธุรกิจอุตสาหกรรมผลิตเครื่องประดับเป็นธุรกิจที่ใช้แรงงานจำนวนมาก (Labor intensive) ทำให้บริษัทที่มีฐานผลิตในประเทศไทยขณะนี้เริ่มเสียเปรียบคู่แข่งที่มีค่าแรงต่ำกว่าอย่างในประเทศจีน เวียดนาม อินเดีย เป็นต้น แต่เนื่องจากธุรกิจอุตสาหกรรมเครื่องประดับเป็นอุตสาหกรรมที่ต้องใช้แรงงานฝีมือ การพัฒนาและฝึกพนักงานจึงต้องใช้ระยะเวลาพอสมควร ณ ปัจจุบันบริษัทและผู้ผลิตในประเทศรายอื่นๆ จึงยังคงความได้เปรียบในด้านคุณภาพ อย่างไรก็ตาม บริษัทคาดว่าสภาพการแข่งขันจะทวีความรุนแรงขึ้นในอนาคต โดยเฉพาะในตลาดระดับล่างที่แข่งขันกันด้วยราคาเป็นหลัก ดังนั้น บริษัทจึงได้วางเป้าหมายที่จะยกระดับสินค้าที่ผลิตโดยการพัฒนาแบบที่หลากหลายอย่างต่อเนื่อง ในขณะเดียวกันบริษัทก็มีนโยบายการพัฒนาแรงงานเพื่อให้ได้คุณภาพเป็นที่ยอมรับของสินค้าระดับบนและยกระดับสินค้าสูงขึ้นในทุกๆ ด้าน อาทิเช่น ด้านคุณภาพ ด้านรูปแบบ เนื่องจากระดับบนซึ่งการแข่งขันไม่รุนแรงเทียบเท่าตลาดเครื่องประดับระดับล่าง อีกทั้งยังสามารถให้ผลตอบแทนที่ดีกว่า

(4) ความเสี่ยงจากความผันแปรของราคาวัตถุดิบ

วัตถุดิบที่บริษัทใช้มากที่สุดในการผลิตคือทองคำและเงิน คิดเป็นร้อยละ 49 ของต้นทุนขายรวมในปี 2547 โดยบริษัทสั่งซื้อวัตถุดิบดังกล่าวส่วนใหญ่จากต่างประเทศ และราคาจะผันแปรตามราคาซื้อ-ขายในตลาดโลกตก ทำให้บริษัทไม่สามารถควบคุมต้นทุนวัตถุดิบของบริษัทได้ แต่บริษัทมีวิธีบริหารความเสี่ยงโดยจะใช้ราคาทองคำ ณ วันที่ตกลงคำสั่งซื้อจากลูกค้า เป็นเกณฑ์ในการคำนวณราคาเครื่องประดับ และทำการสั่งซื้อทองคำในช่วงเวลาเดียวกัน สำหรับวัตถุดิบที่เป็นเงินโดยส่วนใหญ่นั้นราคาจะไม่เปลี่ยนแปลงมากเท่าทอง ทางบริษัทจึงจะทำการปรับราคาที่เกิดลูกค้าเมื่อราคาในตลาดเปลี่ยนแปลงมากพอที่จะส่งผลกระทบต่อกำไรที่เป็นนัยสำคัญ

วัตถุดิบหลักประเภทอื่นอย่างเพชรและอัญมณี จะมีราคาที่ผันแปรไปตามราคาตลาดโลกเช่นกัน ที่ผ่านมาราคาเคลื่อนไหวอยู่ในช่วงแคบ ทำให้บริษัทมีความเสี่ยงจากราคาของวัตถุดิบในส่วนนี้ค่อนข้างต่ำ

(5) ความเสี่ยงจากอัตราแลกเปลี่ยน

รายได้ทั้งหมดของบริษัทมาจากการส่งออก และวัตถุดิบหลักเกือบทั้งหมดสั่งซื้อมาจากต่างประเทศ ซึ่งกว่าร้อยละ 90 จะเป็นการตกลงกันในเงินสกุลเหรียญดอลลาร์สหรัฐ ทำให้ธุรกิจของบริษัทมีความเสี่ยงจากอัตราแลกเปลี่ยนเงินตราต่างประเทศ อย่างไรก็ตาม จากลักษณะรายรับและรายจ่ายของบริษัทที่เป็นเงินตราต่างประเทศในสกุลเดียวกัน ทำให้เกิดสมดุลในบางส่วนของอัตราแลกเปลี่ยน (Natural Hedge) และบริษัทมีนโยบายบริหารความเสี่ยงโดยส่วนหนึ่งทำสัญญาซื้อ-ขายเงินตราต่างประเทศล่วงหน้า (Forward Contract) และอีกส่วนหนึ่งเปิดบัญชีเงินฝากต่างประเทศ (Foreign Current Deposit - FCD) เพื่อใช้ในการประกอบธุรกรรมต่างๆ ในรูปเงินตราต่างประเทศ

(6) ความเสี่ยงจากการที่รายได้จากการขายมากกว่าร้อยละ 50 มาจากลูกค้า 3 อันดับแรกรวมกัน

ปัจจุบันบริษัทมีลูกค้ามาก แต่มีลูกค้ารายใหญ่ 3 อันดับแรกจาก สหรัฐอเมริกา และประเทศในยุโรปที่เมื่อรวมแล้วจะมียอดขายมากกว่าร้อยละ 50 ของยอดขายบริษัท หากบริษัทสูญเสียลูกค้ารายหนึ่งไป หรือถ้าหากลูกค้ารายไหนมีปัญหาในการชำระเงินย่อมส่งผลกระทบต่อผลการดำเนินงานของบริษัท แต่บริษัทเน้นความสำคัญกับการสัมพันธ์ที่ดีกับลูกค้า สำหรับลูกค้า 3 รายนี้บริษัทได้มีการทำธุรกิจกันมาหลายปีอย่างตลอดและต่อเนื่อง อีกทั้งบริษัทมีการทำงานอย่างใกล้ชิดมานานกับลูกค้าเพื่อพัฒนาและออกแบบเครื่องประดับตามความต้องการ จึงมีความเข้าใจและความสัมพันธ์ที่ดีต่อกัน

(7) ความเสี่ยงจากการที่บริษัทมีผู้ถือหุ้นรายใหญ่มากกว่าร้อยละ 50

ถึงแม้ปัจจุบันกลุ่มเดอะมาดาร์ยังคงมีสัดส่วนถือหุ้นสูงกว่ากึ่งหนึ่งของจำนวนหุ้นสามัญที่เรียกชำระแล้ว (ร้อยละ 72) แต่เมื่อพิจารณาโครงสร้างจัดการของบริษัท ประกอบด้วยคณะกรรมการบริษัท คณะกรรมการบริหาร และคณะกรรมการตรวจสอบ จะเห็นได้ว่าบริษัท มีการวางโครงสร้างการบริหารงานโดยบุคคลที่มีความรู้ความสามารถในการดำเนินธุรกิจ และมีการกำหนดขอบเขตอำนาจหน้าที่ของคณะกรรมการชุดต่างๆ อย่างชัดเจนและโปร่งใส

การวิเคราะห์ฐานะการเงินและผลการดำเนินงาน

(1) ผลการดำเนินงาน

จากการขยายกำลังการผลิตอย่างต่อเนื่องของบริษัท บริษัทมีอัตรารายได้จากการขายเพิ่มขึ้นจากปีก่อนร้อยละ 14.31 จาก 818.04 ล้านบาท ในปี 2546 เป็น 935.11 ล้านบาท ในปี 2547 ซึ่งเป็นผลจากการขายตัวของทั้งรายได้จากงานทองและงานเงิน ที่มีอัตราการเติบโตร้อยละ 9 และ 23 ตามลำดับ สำหรับกำไรขั้นต้นมีอัตราเพิ่มขึ้นร้อยละ 11.73 จาก 237.81 ล้านบาท ในปี 2546 เป็น 265.70 ล้านบาท ในปี 2547 ในขณะที่กำไรสุทธิมีอัตราเพิ่มขึ้นร้อยละ 12.19 จาก 99.70 ล้านบาท ในปี 2546 เป็น 106.98 ล้านบาท ในปี 2547

(2) อัตราส่วนทางการเงินที่สำคัญ

อัตราส่วนสภาพคล่อง

บริษัทมีอัตราส่วนสภาพคล่องอยู่ในเกณฑ์ที่ดีกว่าปีก่อน คือ เพิ่มขึ้นจาก 1.81 เท่า ในปี 2546 เป็น 5.19 เท่า ในปี 2547 และอัตราส่วนสภาพคล่องหมุนเร็วเพิ่มขึ้นจาก 1.02 เท่า ในปี 2546 เป็น 3.01 เท่า ในปี 2547 อันเนื่องมาจากเงินสดสุทธิที่ได้มาจากกิจกรรมการดำเนินงาน และ เงินสดสุทธิจากการจำหน่ายหุ้นสามัญเพิ่มทุนจำนวน 180.13 ล้านบาท (หลังหักค่าใช้จ่าย) สำหรับอัตราส่วนหมุนเวียนลูกหนี้การค้าดีขึ้นโดยเพิ่มขึ้นจาก 4.80 เท่า ในปี 2546 เป็น 5.13 เท่า ในปี 2547 และบริษัทสามารถบริหารจัดการจัดเก็บหนี้การค้าได้ดีขึ้น กล่าวคือ ระยะเวลาเก็บหนี้เฉลี่ยลดลงจาก 75 วัน ในปี 2546 เหลือ 70 วัน ในปี 2547 ในขณะที่ระยะเวลาขายสินค้าเฉลี่ยกลับเพิ่มขึ้นจาก 89 วัน ในปี 2546 เป็น 95 วัน ในปี 2547 ซึ่งหากพิจารณาแยกระยะเวลาขายสินค้าเฉลี่ยตามประเภทของสินค้าคงเหลือแล้วพบว่า สินค้าคงเหลือประเภทงานระหว่างทำ วัสดุสิ้นเปลืองโรงงาน และ วัตถุดิบ เป็นตัวแปรที่ทำให้ระยะเวลาขายสินค้าเฉลี่ยมีการเปลี่ยนแปลง ส่วนสินค้าคงเหลือประเภทอื่นคือ สินค้าสำเร็จรูป มีระยะเวลาหมุนเวียนที่คงที่

ในปี 2547 บริษัทมีอัตราส่วนหมุนเวียนเจ้าหนี้ 19.44 เท่า เพิ่มขึ้นจาก 9.90 เท่า ในปี 2546 มีระยะเวลาชำระหนี้ลดลงจาก 36 วัน เป็น 19 วัน เนื่องจากบริษัทมีกระแสเงินสดเหลือพอที่จะชำระหนี้ก่อนกำหนด ทำให้ได้รับส่วนลดจากการที่ชำระหนี้เร็วขึ้นเพิ่มข้อต่อรองและทางเลือกในการจัดซื้อให้กับบริษัทมากขึ้น ซึ่งมีส่วนช่วยลดต้นทุนของบริษัทอีกวิธีหนึ่ง แต่จะส่งผลกระทบต่อรอบการหมุนเวียนเงินสด (Cash Cycle) ของบริษัท กล่าวคือทำให้ระยะเวลาของการที่เงินออกจากบริษัทและกลับเข้ามาอีกครั้งหนึ่งนั้นนานขึ้นโดยเพิ่มจาก 127 วัน ในปี 2546 เป็น 146 วัน ในปี 2547

ความสามารถในการหากำไร

อัตรากำไรขั้นต้นของบริษัทลดลงเล็กน้อยจากร้อยละ 29.07 ในปี 2546 เป็นร้อยละ 28.41 ในปี 2547 ซึ่งต้นทุนขายของบริษัทในปี 2547 ประมาณร้อยละ 70 เป็นต้นทุนวัตถุดิบ ส่วนที่เหลือเป็น ค่าแรง และ ค่าโซหุ้ยโรงงาน และจากการเพิ่มขึ้นของราคาวัตถุดิบซึ่งเป็นไปตามราคาตลาดโลก ทำให้ต้นทุนวัตถุดิบของบริษัทปรับตัวเพิ่มขึ้น

อัตรากำไรจากการดำเนินงานลดลงเล็กน้อยจากร้อยละ 17.54 ในปี 2546 เป็นร้อยละ 16.72 ในปี 2547 เนื่องจากค่าใช้จ่ายขายและบริหารของบริษัทเพิ่มขึ้น โดยในปี 2547 มีค่าใช้จ่ายหลักๆ ที่เพิ่มขึ้นคือกลุ่มค่าใช้จ่ายในการส่งเสริมการขาย

ค่าใช้จ่ายจัดจำหน่ายหุ้นสามัญเพิ่มทุนและผลขาดทุนจากการด้อยค่าของสินทรัพย์อันมาจากการประเมินโดยผู้ประเมินอิสระ

อัตรากำไรสุทธิ ด้วยสาเหตุหลักๆ ดังกล่าว ส่งผลให้บริษัทมีอัตรากำไรสุทธิในปี 2547 เท่ากับร้อยละ 11.44 ลดลงจากร้อยละ 12.19 ในปี 2546 เพียงเล็กน้อย

ประสิทธิภาพในการดำเนินงาน

อัตราผลตอบแทนจากสินทรัพย์ลดลงเล็กน้อยจากร้อยละ 20.49 ในปี 2546 เป็นร้อยละ 18.27 ในปี 2547 สาเหตุเกิดจากสินทรัพย์รวมเพิ่มขึ้นจาก 498.49 ล้านบาท ในปี 2546 เป็น 672.63 ล้านบาท ในปี 2547 สาเหตุหลักที่ทำให้สินทรัพย์รวมเพิ่มขึ้นเกิดจากรายการเงินสดและรายการเทียบเท่าเงินสดที่เพิ่มขึ้นเป็นอย่างมากอันเนื่องจากการระดมทุนจากการจำหน่ายหุ้นสามัญเพิ่มทุนในตลาดหลักทรัพย์ในปลายปี 2547 ในขณะที่อัตรากำไรสุทธิในปี 2547 ก็เพิ่มขึ้นจากปี 2546 คือจาก 99.69 ล้านบาทเป็น 106.97 ล้านบาท ในปลายปี 2547 ส่งผลให้อัตราผลตอบแทนเปลี่ยนแปลงลงมาก

อัตราผลตอบแทนจากสินทรัพย์ถาวร เพิ่มขึ้นจากร้อยละ 84.78 ในปี 2546 เป็นร้อยละ 94.93 ในปี 2547 ทั้งนี้เกิดจากอัตรากำไรสุทธิที่เพิ่มขึ้นดังกล่าว

นโยบายทางการเงิน

อัตราส่วนหนี้สินต่อส่วนของผู้ถือหุ้น ลดลงจาก 0.64 เท่า ในปี 2546 เป็น 0.17 เท่า ในปี 2547 สาเหตุมาจากการที่บริษัทจ่ายชำระหนี้เงินกู้ระยะสั้นก่อนกำหนด และการเพิ่มขึ้นของส่วนของผู้ถือหุ้นอันเนื่องมาจากผลประกอบการที่ดีขึ้น รวมทั้งการเพิ่มทุนโดยการจำหน่ายหุ้นสามัญเพิ่มทุนในตลาดหลักทรัพย์ อีกทั้งมีส่วนเกินทุนจากการจัดอัตราส่วนความสามารถชำระดอกเบี้ย ลดลงจาก 1,013.21 เท่า ในปี 2546 เป็น 55.87 เท่า ในปี 2547 สาเหตุหลักเกิดจากการที่บริษัทมีดอกเบี้ยเงินกู้ระยะสั้นเพิ่มขึ้นเป็นจำนวน 1.97 ล้านบาท ซึ่งเป็นดอกเบี้ยที่เกิดจากหนี้เงินกู้มาเพื่อใช้เป็นเงินทุนหมุนเวียนในการขยายกำลังการผลิต แต่อย่างไรก็ตามในปลายปี 2547 บริษัทได้ระดมทุนจากการเพิ่มหุ้นสามัญในตลาดหลักทรัพย์ซึ่งทุนส่วนหนึ่งได้จัดเตรียมไว้เพื่อการจ่ายชำระหนี้เงินกู้ระยะสั้นและดอกเบี้ยจำนวนนี้แล้ว ส่งผลให้บริษัทมีความสามารถในการจ่ายชำระดอกเบี้ยสูง และมีฐานะการเงินที่มั่นคง

(3) ส่วนของผู้ถือหุ้น

ส่วนของผู้ถือหุ้นของบริษัทเปลี่ยนแปลงเพิ่มขึ้นมาโดยตลอดโดยในปี 2547 เพิ่มขึ้นจาก 304.19 ล้านบาท ในปี 2546 มาเป็น 574.18 ล้านบาท ซึ่งบริษัทมีการเพิ่มทุนในไตรมาส 1/2547 จากทุนจดทะเบียน 20 ล้านบาท เป็น 120 ล้านบาท และเปลี่ยนแปลงมูลค่าหุ้นที่ตราไว้ (Par Value) จากหุ้นละ 100 บาท เป็นหุ้นละ 1 บาท และในปลายเดือนพฤศจิกายนปี 2547 บริษัทได้จัดจำหน่ายหุ้นสามัญเพิ่มทุนต่อประชาชนครั้งแรกเป็นจำนวน 30 ล้านหุ้นๆ ละ 6.20 บาท รวมเป็นเงินเพิ่มทุนทั้งสิ้น 186 ล้านบาท แบ่งเป็นทุนจดทะเบียนหุ้นสามัญจำนวน 30 ล้านบาท และส่วนเกินมูลค่าหุ้นสามัญจำนวน 156 ล้านบาท ดังนั้นทุนจดทะเบียนในส่วนของผู้ถือหุ้นจึงรวมเป็นทั้งสิ้น 150 ล้านหุ้นๆ ละ 1 บาท จำนวนทั้งสิ้น 150 ล้านบาท มีส่วนเกินมูลค่าหุ้นสามัญรวมทั้งสิ้น 157.50 ล้านบาท ส่วนเกินจากการตราตราสินทรัพย์ 13.43 ล้านบาท กำไรสะสมที่จัดสรรแล้ว 15 ล้านบาท กำไรสะสมที่ยังไม่จัดสรร ณ สิ้นปี 2547 จำนวน 238.26 ล้านบาท และมีอัตรากำไรสุทธิต่อหุ้น 1.03 บาท

รายงานของคณะกรรมการตรวจสอบ

เรียน ท่านผู้ถือหุ้น

คณะกรรมการตรวจสอบของบริษัท โกลด์ฟายน์ แมนูแฟกเจอริส จำกัด (มหาชน) ประกอบด้วยกรรมการที่เป็นอิสระจากการบริหารงานจำนวน 3 ท่าน คือ

- | | |
|-----------------------------------|-------------------------|
| (1) นายอุเทน คงสุนทรกิจกุล | ประธานคณะกรรมการตรวจสอบ |
| (2) นายอนุชา กุลวิสุทธิ | กรรมการตรวจสอบ |
| (3) นางสาวเสาวณีย์ พิสุทธินารากุล | กรรมการตรวจสอบ |

โดยมี นางคาราวรรณ เตชะมาถาวร เป็นเลขานุการกรรมการตรวจสอบ

หน้าที่และความรับผิดชอบที่สำคัญคือ การตรวจสอบให้บริษัทมีการรายงานทางการเงินอย่างถูกต้องและเพียงพอ มีระบบควบคุมภายในและตรวจสอบที่เหมาะสม มีประสิทธิภาพ และหน้าที่อื่นตามที่คณะกรรมการบริษัทมอบหมาย ตลอดจนดูแลให้บริษัทปฏิบัติตามกฎระเบียบและข้อกำหนดของสำนักงานคณะกรรมการกำกับหลักทรัพย์และตลาดหลักทรัพย์ และตลาดหลักทรัพย์แห่งประเทศไทย ซึ่งเป็นไปตามข้อกำหนดและแนวทางปฏิบัติที่ดีสำหรับคณะกรรมการตรวจสอบ

ในรอบบัญชีประจำปี 2547 คณะกรรมการตรวจสอบได้ปฏิบัติหน้าที่สรุปเป็นข้อๆดังต่อไปนี้

- 1) ได้สอบทานงบการเงินและรายงานทางการเงินรายไตรมาส และงบการเงินประจำปี 2547 ของบริษัทเพื่อนำเสนอคณะกรรมการบริษัทพิจารณาอนุมัติ พบว่างบการเงินได้จัดทำขึ้นตามหลักการบัญชีที่รับรองทั่วไป และเปิดเผยข้อมูลอย่างเพียงพอ
- 2) ได้แสดงความเห็นเกี่ยวกับการทำรายการระหว่างกันของบริษัทและบริษัทที่เกี่ยวข้อง พบว่ารายการดังกล่าวเป็นการดำเนินการตามธุรกิจปกติของบริษัท ด้วยราคาที่สมเหตุผลและซื้อขายกันทั่วไป รวมทั้งได้สอบทานขนาดของรายการดังกล่าว ขนาดของรายการไม่ใหญ่พออย่างเป็นนัยสำคัญ
- 3) ได้มีการร่วมประชุมกับผู้บริหาร และได้ให้ข้อเสนอแนะที่มีประโยชน์ต่อการบริหารงานแก่ฝ่ายจัดการ ซึ่งได้รับความร่วมมือเป็นอย่างดีและเพียงพอ
- 4) ได้พิจารณาแผนการบริหารความเสี่ยงของบริษัท พบว่าบริษัทมีระบบการบริหารความเสี่ยงที่ดีและเพียงพอ
- 5) สอบทานการปฏิบัติตามกฎหมายว่าด้วยหลักทรัพย์และตลาดหลักทรัพย์ฯ ข้อกำหนดของตลาดหลักทรัพย์ฯ และกฎหมายอื่นที่เกี่ยวข้องกับธุรกิจของบริษัทเพื่อให้เกิดความถูกต้องและโปร่งใสแก่ผู้ถือหุ้นและผู้ที่เกี่ยวข้องทุกฝ่าย พบว่าบริษัทได้ปฏิบัติตามอย่างครบถ้วนและถูกต้องตามข้อกำหนด
- 6) ได้พิจารณาและนำเสนอต่อคณะกรรมการของบริษัทในการแต่งตั้งผู้สอบบัญชีของบริษัท บีดีโอ ริชฟีลด์ จำกัด เป็นผู้สอบบัญชีของบริษัทสำหรับปี 2548

คณะกรรมการตรวจสอบมีความมั่นใจในระบบการจัดการกำกับดูแลกิจการที่ดี ระบบการควบคุมภายในของ บริษัท การปฏิบัติตามข้อกำหนดและกฎหมายที่เกี่ยวข้องต่างๆ รวมถึงความโปร่งใสของฝ่ายบริหาร

(นายอุเทน คงสุนทรกิจกุล)

ประธานคณะกรรมการตรวจสอบ

บริษัท โกลด์ไฟน์ แมนูแฟกเจอเรอส์ จำกัด (มหาชน)

งบการเงิน

31 ธันวาคม 2547

รายงานของผู้สอบบัญชีรับอนุญาต

เสนอต่อผู้ถือหุ้นและคณะกรรมการของ

บริษัท โกลด์ฟายน์ แมนูแฟกเจอโรส จำกัด (มหาชน)

ข้าพเจ้าได้ตรวจสอบงบดุล ณ วันที่ 31 ธันวาคม 2547 และ 2546 งบกำไรขาดทุน งบแสดงการเปลี่ยนแปลงในส่วนของผู้ถือหุ้นและงบกระแสเงินสดสำหรับปีสิ้นสุดวันเดียวกันของแต่ละปีของบริษัท โกลด์ฟายน์ แมนูแฟกเจอโรส จำกัด (มหาชน) ซึ่งผู้บริหารของกิจการเป็นผู้รับผิดชอบต่อความถูกต้องและครบถ้วนของข้อมูลในงบการเงินเหล่านี้ ส่วนข้าพเจ้าเป็นผู้รับผิดชอบในการแสดงความเห็นต่องบการเงินดังกล่าวจากผลการตรวจสอบของข้าพเจ้า

ข้าพเจ้าได้ปฏิบัติตามตรวจสอบตามมาตรฐานการสอบบัญชีที่รับรองทั่วไปซึ่งกำหนดให้ข้าพเจ้าต้องวางแผนและปฏิบัติงานเพื่อให้ได้ความเชื่อมั่นอย่างมีเหตุผลว่างบการเงินแสดงข้อมูลที่ขัดต่อข้อเท็จจริงอันเป็นสาระสำคัญหรือไม่ การตรวจสอบรวมถึงการใช้วิธีการทดสอบหลักฐานประกอบรายการทั้งที่เป็นจำนวนเงินและการเปิดเผยข้อมูลในงบการเงิน การประเมินความเหมาะสมของหลักการบัญชีที่กิจการใช้และประมาณการเกี่ยวกับรายการทางการเงินที่เป็นสาระสำคัญ ซึ่งผู้บริหารเป็นผู้จัดทำขึ้น ตลอดจนการประเมินถึงความเหมาะสมของการแสดงรายการที่นำเสนอในงบการเงินโดยรวม ข้าพเจ้าเชื่อว่าการตรวจสอบดังกล่าวให้ข้อสรุปที่เป็นเกณฑ์อย่างเหมาะสมในการแสดงความเห็นของข้าพเจ้า

ข้าพเจ้าเห็นว่างบการเงินข้างต้นนี้แสดงฐานะการเงิน ณ วันที่ 31 ธันวาคม 2547 และ 2546 ผลการดำเนินงาน การเปลี่ยนแปลงในส่วนของผู้ถือหุ้นและกระแสเงินสดสำหรับปีสิ้นสุดวันเดียวกันของแต่ละปีของบริษัท โกลด์ฟายน์ แมนูแฟกเจอโรส จำกัด (มหาชน) โดยถูกต้องตามที่ควรในสาระสำคัญตามหลักการบัญชีที่รับรองทั่วไป

นาxonรักษ์ ลีลาปิยมิตร

ผู้สอบบัญชีรับอนุญาต เลขทะเบียน 3462

บริษัท บีดีโอ ริชฟิวด์ จำกัด

กรุงเทพฯ : 11 กุมภาพันธ์ 2548

งบดุล

(หน่วย : พันบาท)

ณ วันที่ 31 ธันวาคม

	หมายเหตุ	2547	2546
สินทรัพย์			
สินทรัพย์หมุนเวียน			
เงินสดและรายการเทียบเท่าเงินสด	3	121,279	8,477
เงินลงทุนชั่วคราว	4	341	338
ลูกหนี้การค้า - สุทธิ	5	174,774	189,619
สินค้าคงเหลือ	6	209,162	144,262
สินทรัพย์หมุนเวียนอื่น		5,816	8,725
รวมสินทรัพย์หมุนเวียน		511,372	351,421
สินทรัพย์ไม่หมุนเวียน			
เงินฝากประจำ	7, 10, 15	22,240	22,100
ที่ดิน อาคาร และอุปกรณ์ - สุทธิ	8	134,790	123,473
สินทรัพย์ - ภาษีเงินได้นิติบุคคลรอตัดบัญชี	9	4,176	1,419
สินทรัพย์ไม่หมุนเวียนอื่น		51	72
รวมสินทรัพย์ไม่หมุนเวียน		161,257	147,064
รวมสินทรัพย์		672,629	498,485

หมายเหตุประกอบงบการเงินเป็นส่วนหนึ่งของงบการเงินนี้

งบดุล

(หน่วย : พันบาท)

ณ วันที่ 31 ธันวาคม

	หมายเหตุ	2547	2546
หนี้สินและส่วนของผู้ถือหุ้น			
หนี้สินหมุนเวียน			
เงินเบิกเกินบัญชีและเงินกู้ยืมระยะสั้นจากสถาบันการเงิน	7, 10	25,071	62,196
เจ้าหนี้การค้า	11	23,298	45,575
ค่านายหน้าค้างจ่าย	13	324	22,937
ค่าตอบแทนผู้บริหารค้างจ่าย	12, 14	10,000	17,000
เงินปันผลค้างจ่าย	21	-	9,000
ภาษีเงินได้นิติบุคคลค้างจ่าย	9	30,174	28,226
ค่าใช้จ่ายค้างจ่าย		2,904	2,470
หนี้สินหมุนเวียนอื่น	12	6,676	6,891
รวมหนี้สิน		98,447	194,295
ส่วนของผู้ถือหุ้น			
ทุนเรือนหุ้น			
ทุนจดทะเบียน ออกจำหน่ายและชำระเต็มมูลค่าแล้ว			
หุ้นสามัญ 150,000,000 หุ้น มูลค่าหุ้นละ 1 บาท	19	150,000	20,000
(2546 : หุ้นสามัญ 20,000,000 หุ้น มูลค่าหุ้นละ 1 บาท)			
ส่วนเกินทุน			
ส่วนเกินมูลค่าหุ้นสามัญ		157,500	1,500
ส่วนเกินทุนจากการตีราคาสินทรัพย์		13,425	6,410
กำไรสะสม			
จัดสรรแล้ว			
สำรองตามกฎหมาย	20	15,000	2,000
ยังไม่ได้จัดสรร		238,257	274,280
รวมส่วนของผู้ถือหุ้น		574,182	304,190
รวมหนี้สินและส่วนของผู้ถือหุ้น		672,629	498,485

หมายเหตุประกอบงบการเงินเป็นส่วนหนึ่งของงบการเงินนี้

งบกำไรขาดทุน

(หน่วย : พันบาท)			
สำหรับปีสิ้นสุดวันที่ 31 ธันวาคม			
	หมายเหตุ	2547	2546
รายได้			
รายได้จากการขาย	18	935,112	818,048
รายได้อื่น		1,727	1,227
รวมรายได้		936,839	819,275
ค่าใช้จ่าย			
ต้นทุนขาย	12	669,414	580,240
ค่าใช้จ่ายในการขายและบริหาร	8, 12	111,106	95,581
รวมค่าใช้จ่าย		780,520	675,821
กำไรก่อนดอกเบี้ยจ่ายและภาษีเงินได้นิติบุคคล		156,319	143,454
ดอกเบี้ยจ่าย		(2,798)	(135)
ภาษีเงินได้นิติบุคคล	9	(46,544)	(43,622)
กำไรสุทธิสำหรับปี		106,977	99,697
กำไรต่อหุ้น			
กำไรสุทธิสำหรับปี		1.03	4.98
จำนวนหุ้นสามัญถัวเฉลี่ยถ่วงน้ำหนัก (พันหุ้น)		104,208	20,000

หมายเหตุประกอบงบการเงินเป็นส่วนหนึ่งของงบการเงินนี้

บริษัท โกลด์ฟاین แมนูแฟกเจอรัส์ จำกัด (มหาชน)

งบแสดงการเปลี่ยนแปลงในส่วนของผู้ถือหุ้น

สำหรับปีสิ้นสุดวันที่ 31 ธันวาคม 2547 และ 2546

(หน่วย : พันบาท)

หมายเหตุ	ทุนเรือนหุ้น ที่ออกจำหน่าย และชำระแล้ว	ส่วนเกินมูลค่า หุ้นสามัญ	ส่วนเกินทุน จากการตีราคา สินทรัพย์	กำไรสะสม		รวม
				จัดสรรเป็น สำรอง	ยังไม่ได้จัดสรร	
				ตามกฎหมาย		
ยอดคงเหลือ ณ วันที่ 1 มกราคม 2546	20,000	1,500	6,410	2,000	264,583	294,493
กำไรสุทธิสำหรับปี	-	-	-	-	99,697	99,697
เงินปันผลจ่าย 21	-	-	-	-	(90,000)	(90,000)
ยอดคงเหลือ ณ วันที่ 31 ธันวาคม 2546	20,000	1,500	6,410	2,000	274,280	304,190
หุ้นสามัญ - เพิ่มขึ้นระหว่างปี 19	130,000	156,000	-	-	-	286,000
ตีราคาสินทรัพย์เพิ่มขึ้น	-	-	7,015	-	-	7,015
กำไรสุทธิสำหรับปี	-	-	-	-	106,977	106,977
เงินปันผลจ่าย 21	-	-	-	-	(130,000)	(130,000)
สำรองตามกฎหมาย - เพิ่มขึ้นระหว่างปี 20	-	-	-	13,000	(13,000)	-
ยอดคงเหลือ ณ วันที่ 31 ธันวาคม 2547	150,000	157,500	13,425	15,000	238,257	574,182

หมายเหตุประกอบงบการเงินเป็นส่วนหนึ่งของงบการเงินนี้

งบกระแสเงินสด

	(หน่วย : พันบาท)	
	สำหรับปีสิ้นสุดวันที่ 31 ธันวาคม	
หมายเหตุ	2547	2546
กระแสเงินสดจากกิจกรรมดำเนินงาน :-		
กำไรสุทธิสำหรับปี	106,977	99,697
รายการปรับกระทบยอดกำไรสุทธิเป็นเงินสดสุทธิได้มา(ใช้ไป)		
จากกิจกรรมดำเนินงาน		
กำไรจากเงินลงทุนชั่วคราว	(3)	(555)
หนี้สงสัยจะสูญ	1,966	(600)
ค่าเสื่อมราคา	15,603	13,155
ค่าเผื่อการด้อยค่าของสินทรัพย์ตัดจำหน่าย	(759)	(457)
กำไรจากการจำหน่ายสินทรัพย์	-	(221)
ขาดทุนจากการด้อยค่าของสินทรัพย์	7,983	-
(กำไร)ขาดทุนจากอัตราแลกเปลี่ยนที่ยังไม่เกิดขึ้นจริง	4,839	(2,550)
สินทรัพย์ - ภาษีเงินได้นิติบุคคลรอตัดบัญชี(เพิ่มขึ้น)ลดลง	(2,757)	317
	133,849	108,786
สินทรัพย์ดำเนินงาน(เพิ่มขึ้น)ลดลง		
เงินลงทุนชั่วคราว	-	21,000
ลูกหนี้การค้า	7,860	(39,402)
สินค้าคงเหลือ	(64,900)	(2,974)
สินทรัพย์หมุนเวียนอื่น	2,909	(258)
สินทรัพย์ไม่หมุนเวียนอื่น	21	30
หนี้สินดำเนินงานเพิ่มขึ้น(ลดลง)		
เจ้าหนี้การค้า	(22,273)	(23,609)
ค่านายหน้าค้างจ่าย	(22,595)	6,468
ค่าตอบแทนผู้บริหารค้างจ่าย	(7,000)	10,000
ภาษีเงินได้นิติบุคคลค้างจ่าย	1,948	15,637
ค่าใช้จ่ายค้างจ่าย	434	223
หนี้สินหมุนเวียนอื่น	(57)	(2,648)
เงินสดสุทธิได้มา(ใช้ไป)จากกิจกรรมดำเนินงาน	30,196	93,253

หมายเหตุประกอบงบการเงินเป็นส่วนหนึ่งของงบการเงินนี้

งบกระแสเงินสด (ต่อ)

หมายเหตุ	(หน่วย : พันบาท)	
	สำหรับปีสิ้นสุดวันที่ 31 ธันวาคม	
	2547	2546
กระแสเงินสดจากกิจกรรมลงทุน : -		
เงินฝากประจำ(เพิ่มขึ้น)ลดลง	(140)	8,000
เงินสหรับจากการขายสินทรัพย์	-	673
ซื้อที่ดิน อาคารและอุปกรณ์	(27,129)	(50,474)
เงินสดสุทธิได้มา(ใช้ไป)จากกิจกรรมลงทุน	(27,269)	(41,801)
กระแสเงินสดจากกิจกรรมจัดหาเงิน : -		
เงินเบิกเกินบัญชีและเงินกู้ยืมระยะสั้นจากสถาบันการเงินเพิ่มขึ้น(ลดลง)	(37,125)	52,432
หุ้นสามัญเพิ่มขึ้น	130,000	-
ส่วนเกินมูลค่าหุ้นสามัญเพิ่มขึ้น	156,000	-
จ่ายเงินปันผล	(139,000)	(131,000)
เงินสดสุทธิได้มา(ใช้ไป)จากกิจกรรมจัดหาเงิน	109,875	(78,568)
เงินสดและรายการเทียบเท่าเงินสดเพิ่มขึ้น(ลดลง)สุทธิ	112,802	(27,116)
เงินสดและรายการเทียบเท่าเงินสด ณ วันต้นปี	8,477	35,593
เงินสดและรายการเทียบเท่าเงินสด ณ วันสิ้นปี	121,279	8,477
ข้อมูลกระแสเงินสดเปิดเผยเพิ่มเติม		
เงินสดจ่ายไปในช่วงปี		
ดอกเบี้ยจ่าย	2,798	135
ภาษีเงินได้นิติบุคคล	47,353	27,669
รายละเอียดเพิ่มเติมที่ไม่เป็นตัวเงินจาก		
กิจกรรมลงทุนและกิจกรรมจัดหาเงิน		
ที่ดิน อาคาร และอุปกรณ์เพิ่มขึ้น	(7,015)	-
ส่วนเกินทุนจากการตีราคาสินทรัพย์เพิ่มขึ้น	7,015	-
สำรองตามกฎหมายเพิ่มขึ้น	13,000	-
กำไรสะสม - ยังไม่ได้จัดสรรลดลง	(13,000)	-
เงินปันผลค้างจ่ายเพิ่มขึ้น	-	90,000
กำไรสะสม - ยังไม่ได้จัดสรรลดลง	-	(90,000)

หมายเหตุประกอบงบการเงินเป็นส่วนหนึ่งของงบการเงินนี้

1. ข้อมูลทั่วไป

บริษัท โกลด์ฟายน์ แมนูแฟกเจอโรส จำกัด (มหาชน) ได้จดทะเบียนจัดตั้งเป็นบริษัทจำกัด ภายใต้ประมวลกฎหมายแพ่งและพาณิชย์ของประเทศไทย เมื่อวันที่ 26 กันยายน 2532 และได้แปรสภาพเป็นบริษัทมหาชนจำกัด เมื่อวันที่ 19 เมษายน 2547 โดยประกอบกิจการผลิต นำเข้าและส่งออกเครื่องประดับประกอบ อัญมณีต่าง ๆ มีสำนักงานตั้งอยู่ที่นิคมอุตสาหกรรม ลาดกระบัง กรุงเทพมหานคร ณ วันที่ 31 ธันวาคม 2547 และ 2546 บริษัทมีจำนวนพนักงานและค่าใช้จ่ายเกี่ยวกับพนักงานสำหรับปีสิ้นสุดวันเดียวกัน ดังต่อไปนี้

	2547	2546
จำนวนพนักงาน (คน)	1,329	1,047
ค่าใช้จ่ายเกี่ยวกับพนักงานแสดงภายใต้หัวข้อ		
ต้นทุนขาย (พันบาท)	145,698	124,042
ค่าใช้จ่ายในการขายและบริหาร (พันบาท)	31,428	26,711

2. สรุปนโยบายการบัญชีที่สำคัญ

2.1 รายได้จากการขาย

บริษัทบันทึกรายได้จากการขายเมื่อมีการส่งมอบสินค้าให้กับลูกค้า

2.2 เงินสดและรายการเทียบเท่าเงินสด

เงินสดและรายการเทียบเท่าเงินสด หมายถึง เงินสดในมือ เงินฝากธนาคาร เงินลงทุนระยะสั้นที่มีสภาพคล่องสูง สุทธิจากเงินฝากธนาคารที่ติดภาระผูกพัน

2.3 เงินลงทุนชั่วคราว

หน่วยลงทุนในความต้องการของตลาดแสดงภายใต้หัวข้อเงินลงทุนชั่วคราวแสดงด้วยมูลค่ายุติธรรม

2.4 ค่าเผ่อนี้สงสัยจะสูญ

ค่าเผ่อนี้สงสัยจะสูญตั้งขึ้นโดยพิจารณาจากประสบการณ์ในการเก็บหนี้และความสามารถในการชำระหนี้ของลูกค้า ณ วันสิ้นปีประกอบกับพิจารณาความเพียงพอของค่าเผ่อนี้สงสัยจะสูญโดยการประเมินจากหนี้ที่ค้างเกินกำหนดชำระของลูกค้าแต่ละราย

2.5 สิ้นค้าคงเหลือ

สิ้นค้าคงเหลือตีราคาตามราคาทุน (วิธีถัวเฉลี่ย) หรือราคาสุทธิที่จะได้รับแล้วแต่ราคาใดจะต่ำกว่า

2.6 ที่ดิน อาคาร และอุปกรณ์

ที่ดิน อาคาร และอุปกรณ์ แสดงในราคาทุน

ค่าเสื่อมราคาของอาคารและอุปกรณ์คำนวณโดยใช้วิธีเส้นตรงในอัตราร้อยละ 5 - 20 ต่อปี

ส่วนปรับปรุงที่ดิน	5 ปี
อาคารและส่วนประกอบอาคาร	20 ปี
เครื่องจักรและอุปกรณ์	10 ปี
เครื่องมือและเครื่องใช้	5 ปี
เครื่องตกแต่งและเครื่องใช้สำนักงาน	5 ปี
ยานพาหนะ	10 ปี

มูลค่าส่วนที่เพิ่มขึ้นจากการตีราคาสินทรัพย์ได้บันทึกไว้ในบัญชีส่วนเกินทุนจากการตีราคาสินทรัพย์ซึ่งแสดงเป็นรายการในส่วนของผู้ถือหุ้น

2.7 เงินตราต่างประเทศ

อัตราแลกเปลี่ยนที่ใช้ :-

รายการที่เป็นเงินตราต่างประเทศซึ่งเกิดขึ้นระหว่างปี สินทรัพย์และหนี้สินที่เป็นเงินตราต่างประเทศ คงเหลือ ณ วันที่ในงบดุล	- อัตราแลกเปลี่ยน ณ วันที่ที่เกิดรายการ - อัตราแลกเปลี่ยน ณ วันที่ในงบดุล
---	--

กำไรและขาดทุนที่เกิดจากการเปลี่ยนแปลงในอัตราแลกเปลี่ยนได้รวมอยู่ในงบกำไรขาดทุน

2.8 การด้อยค่าของสินทรัพย์

บริษัทจะบันทึกลดราคาตามบัญชีของสินทรัพย์ให้เท่ากับมูลค่าที่คาดว่าจะได้รับคืน หากมูลค่าที่คาดว่าจะได้รับคืนต่ำกว่าราคาตามบัญชีของสินทรัพย์นั้น ส่วนที่ลดลงคือรายการขาดทุนจากการด้อยค่า

2.9 ภาษีเงินได้นิติบุคคลรอตัดบัญชี

บริษัทใช้วิธีหนี้สินภาษีเงินได้ในการบันทึกภาษีเงินได้รอการตัดบัญชี ผลกระทบทางภาษีอันเนื่องมาจาก “ความแตกต่างด้านเวลา” แสดงเป็นรายการสินทรัพย์และหนี้สิน - ภาษีเงินได้นิติบุคคลรอตัดบัญชีในงบดุลโดยคำนึงถึงผลกระทบจากการเปลี่ยนแปลงอัตราภาษีเงินได้

2.10 การประมาณการทางบัญชี

ในการจัดทำงบการเงินให้เป็นไปตามหลักการบัญชีที่รับรองทั่วไป ฝ่ายบริหารต้องใช้การประมาณและตั้งข้อสมมติฐานหลายประการ ซึ่งมีผลกระทบต่อจำนวนเงินที่เกี่ยวข้องกับรายได้ ค่าใช้จ่าย สินทรัพย์และหนี้สินและการเปิดเผยข้อมูลเกี่ยวกับสินทรัพย์และหนี้สินที่อาจเกิดขึ้น ซึ่งผลกระทบที่เกิดขึ้นจริงอาจแตกต่างไปจากจำนวนที่ประมาณไว้

2.11 กำไรต่อหุ้น

กำไรต่อหุ้น คำนวณโดยการหารกำไรสุทธิสำหรับปีด้วยจำนวนหุ้นสามัญเฉลี่ยถ่วงน้ำหนักที่ออกอยู่ในระหว่างปี

3. เงินสดและรายการเทียบเท่าเงินสด

	(หน่วย : พันบาท)	
	2547	2546
เงินสดย่อย	150	130
เงินฝากธนาคาร		
ออมทรัพย์	112,671	2,799
กระแสรายวัน	8,458	5,493
ประจำประเภท 3 เดือน	-	55
รวม	<u>121,279</u>	<u>8,477</u>

เงินฝากธนาคารออมทรัพย์ของบริษัทมีวัตถุประสงค์เพื่อไว้ใช้ในการดำเนินงาน

4. เงินลงทุนชั่วคราว

ณ วันที่ 31 ธันวาคม 2547 บริษัทมีเงินลงทุนในหน่วยลงทุนของกองทุนเปิดทหารไทยธนบดี คิดเป็นมูลค่าทั้งสิ้น 341 พันบาท (2546 : 338 พันบาท) ประกอบด้วยหน่วยลงทุนจำนวน 20,676.7141 หน่วย (2546 : 20,676.7141 หน่วย) และมีมูลค่าสุทธิของกองทุน ณ วันเดียวกัน หน่วยละ 16.5121 บาท (2546 : 16.3193 บาท) กองทุนรวมนี้อาศัยการจัดการโดยบริษัทหลักทรัพย์จัดการกองทุนรวมทหารไทย จำกัด

5. ลูกหนี้การค้า - สุทธิ

ยอดคงเหลือ ณ วันที่ 31 ธันวาคม แสดงแยกตามอายุหนี้ที่ค้างชำระได้ดังนี้

	(หน่วย : พันบาท)	
	2547	2546
ยังไม่ถึงกำหนดชำระ	126,261	158,338
เกินกำหนดชำระ		
น้อยกว่าหรือเท่ากับ 3 เดือน	43,867	24,682
เกินกว่า 3 เดือน และน้อยกว่าหรือเท่ากับ 6 เดือน	2,935	3,206
เกินกว่า 6 เดือน และน้อยกว่าหรือเท่ากับ 12 เดือน	2,281	1,839
เกินกว่า 12 เดือน ขึ้นไป	<u>1,396</u>	<u>1,554</u>
รวมลูกหนี้การค้า	176,740	189,619
หัก : ค่าเผื่อนี้สงสัยจะสูญ	<u>(1,966)</u>	<u>-</u>
ลูกหนี้การค้า - สุทธิ	<u>174,774</u>	<u>189,619</u>

6. สินค้าคงเหลือ

	(หน่วย : พันบาท)	
	2547	2546
วัตถุดิบ	151,708	80,631
งานระหว่างทำ	43,682	58,128
วัสดุโรงงาน	11,498	3,828
สินค้าสำเร็จรูป	<u>2,274</u>	<u>1,675</u>
รวม	<u>209,162</u>	<u>144,262</u>

7. เงินฝากประจำ

ณ วันที่ 31 ธันวาคม 2547 บริษัทได้นำเงินฝากประจำ 22,240 พันบาท (2546 : 22,100 พันบาท) ไปค้ำประกันวงเงินเบิกเกินบัญชี (หมายเหตุ 10) วงเงินสินเชื่อต่างประเทศกับธนาคาร และค้ำประกันการไฟฟ้านครหลวง (หมายเหตุ 15)

8. ที่ดิน อาคาร และอุปกรณ์ - สุทธิ

(หน่วย : พันบาท)

	ที่ดิน	ส่วนเกินทุน จากการตีราคา สินทรัพย์ - ที่ดิน	ส่วนปรับปรุง ที่ดิน	อาคารและ ส่วนประกอบ อาคาร	เครื่องจักร และอุปกรณ์	เครื่องมือ และเครื่องใช้	เครื่องตกแต่ง และเครื่องใช้ สำนักงาน	ยานพาหนะ	รวม
ราคาทุน :									
ณ วันที่ 1 มกราคม 2547	21,195	6,410	464	66,557	45,219	29,890	15,607	26,833	212,175
ซื้อเพิ่ม	-	7,015	1,191	2,549	15,153	4,875	1,222	2,139	34,144
ณ วันที่ 31 ธันวาคม 2547	21,195	13,425	1,655	69,106	60,372	34,765	16,829	28,972	246,319
ค่าเสื่อมราคาสะสม :									
ณ วันที่ 1 มกราคม 2547	-	-	201	19,119	23,439	19,305	14,110	7,799	83,973
ค่าเสื่อมราคาสำหรับปี	-	-	232	3,328	4,691	4,002	618	2,732	15,603
ณ วันที่ 31 ธันวาคม 2547	-	-	433	22,447	28,130	23,307	14,728	10,531	99,576
ค่าเผื่อการด้อยค่าของสินทรัพย์									
ณ วันที่ 1 มกราคม 2547	-	-	-	4,729	-	-	-	-	4,729
เพิ่มขึ้นระหว่างปี	-	-	-	7,983	-	-	-	-	7,983
ตัดจำหน่ายระหว่างปี	-	-	-	(759)	-	-	-	-	(759)
ณ วันที่ 31 ธันวาคม 2547	-	-	-	11,953	-	-	-	-	11,953
มูลค่าสุทธิตามบัญชี									
ณ วันที่ 31 ธันวาคม 2547	21,195	13,425	1,222	34,706	32,242	11,458	2,101	18,441	134,790
ณ วันที่ 31 ธันวาคม 2546	21,195	6,410	263	42,709	21,780	10,585	1,497	19,034	123,473

ค่าเสื่อมราคาโดยรวมในงบกำไรขาดทุนสำหรับปีเป็นดังนี้

	(หน่วย : พันบาท)	
	2547	2546
รวมอยู่ในต้นทุนขาย	10,641	9,604
รวมอยู่ในค่าใช้จ่ายในการขายและบริหาร	<u>4,962</u>	<u>3,551</u>
	<u>15,603</u>	<u>13,155</u>

ราคาตามบัญชีก่อนหักค่าเสื่อมราคาสะสมของอุปกรณ์ ซึ่งหักค่าเสื่อมราคาทั้งจำนวนแล้ว แต่ยังคงใช้งานอยู่มีจำนวน 40,829 พันบาท (2546 : 28,598 พันบาท)

ที่ดิน สิ่งปลูกสร้าง ของบริษัทฯ ได้ถูกนำไปจดจำนองกับสถาบันการเงิน แห่งหนึ่งเพื่อค้ำประกันวงเงินสินเชื่อ (หมายเหตุ 10)

ในปี 2545 บริษัทฯ บันทึกส่วนเกินทุนจากการตีราคาที่ดินเพิ่มขึ้นโดยแสดงเป็นรายการหนึ่งในส่วนของผู้ถือหุ้นจำนวน 6,410 พันบาท โดยอาศัยการประเมินราคาจากบริษัทผู้ประเมินราคาอิสระโดยใช้วิธีเปรียบเทียบกับราคาตลาด

ณ วันที่ 21 เมษายน 2547 บริษัทฯ ได้ประเมินราคาสินทรัพย์ใหม่ตามมูลค่าตลาดยุติธรรม โดยบริษัทอเมริกัน แอ็พเพรชัล (ประเทศไทย) จำกัด เป็นผู้ประเมินราคาอิสระ ทรัพย์สินที่ทำการประเมินประกอบด้วย ที่ดิน อาคาร และทรัพย์สินส่วนควบบนที่ดิน ที่ซื้อมาระหว่างปี 2546 โดยใช้เกณฑ์มูลค่าตลาดยุติธรรม ซึ่งทำให้มีส่วนเกินทุนจากการตีราคาที่ดินเพิ่มขึ้นจำนวน 7,015 พันบาท และเกิดการด้อยค่าจากการตีราคาอาคารและทรัพย์สินส่วนควบบนที่ดินจำนวน 7,983 พันบาท ซึ่งบริษัทฯ ได้บันทึกผลกระทบของรายการดังกล่าวในงบการเงินในไตรมาส 1 ของปี 2547 แล้ว

9. ภาษีเงินได้นิติบุคคล

(หน่วย : พันบาท)

	2547		2546	
	ค่าภาษีเงินได้	เจ้าหนี้ภาษีเงินได้	ค่าภาษีเงินได้	เจ้าหนี้ภาษีเงินได้
กำไรสุทธิสำหรับปี	153,521	153,521	143,319	143,319
รายจ่ายซึ่งมีความแตกต่างด้านเวลา				
บวก(หัก) : ค่าเผ่อนี้สงสยจะสูญ	-	1,966	-	(600)
ค่าเผื่อการด้อยค่าของสินทรัพย์	-	7,983	-	-
ผลต่างของค่าเสื่อมราคาจากการตั้งค่าเผื่อ				
การด้อยค่าของสินทรัพย์	-	(759)	-	(457)
รายจ่ายซึ่งมีความแตกต่างถาวร				
บวก : รายจ่ายที่มีให้ถือเป็นรายจ่าย	1,626	1,626	2,089	2,089
กำไรสุทธิเพื่อคำนวณทางภาษี	155,147	164,337	145,408	144,351
ภาษีเงินได้นิติบุคคล	46,544	49,301	43,622	43,305
สินทรัพย์ - ภาษีเงินได้นิติบุคคลรอตัดบัญชี				
ค่าเผ่อนี้สงสยจะสูญ	590		(180)	-
ค่าเผื่อการด้อยค่าของสินทรัพย์	2,395		-	-
ผลต่างของค่าเสื่อมราคาจากการตั้งค่าเผื่อ				
การด้อยค่าของสินทรัพย์	(228)	-	(137)	-
	<u>49,301</u>	49,301	<u>43,305</u>	43,305
หัก : ภาษีเงินได้หัก ณ ที่จ่าย		(2)		(4)
ภาษีครึ่งปี		(19,125)		(15,075)
ภาษีเงินได้นิติบุคคลค้างจ่าย		<u>30,174</u>		<u>28,226</u>

(หน่วย : พันบาท)

	2547	2546
สินทรัพย์ - ภาษีเงินได้นิติบุคคลรอตัดบัญชี เกิดขึ้นจากความแตกต่างด้านเวลา		
ค่าเผ่อนี้สงสยจะสูญ	590	-
ค่าเผื่อการด้อยค่าของสินทรัพย์	3,951	1,556
หัก : ผลต่างของค่าเสื่อมราคาจากการตั้งค่าเผื่อการด้อยค่าของสินทรัพย์	(365)	(137)
	<u>3,586</u>	<u>1,419</u>
รวม	<u>4,176</u>	<u>1,419</u>

10. เงินเบิกเกินบัญชีและเงินกู้ยืมระยะสั้นจากสถาบันการเงิน

	(หน่วย : พันบาท)	
	2547	2546
ทรัสต์รีซีท	21,885	24,573
เงินเบิกเกินบัญชี	3,186	19,623
เงินกู้ยืมระยะสั้น	-	18,000
รวม	<u>25,071</u>	<u>62,196</u>

บริษัทฯ มีวงเงินเบิกเกินบัญชีกับธนาคารในประเทศสี่แห่ง เป็นจำนวนเงิน 16,000 พันบาท 11,000 พันบาท 5,000 พันบาท และ 10,000 พันบาท ตามลำดับ ซึ่งมีอัตราดอกเบี้ยเท่ากับอัตราดอกเบี้ยเงินฝากประจำประเภท 3 เดือน บวกเพิ่มร้อยละ 2 ต่อปี และอัตราดอกเบี้ย MOR และบริษัทฯ มีวงเงินสินเชื่อต่างประเทศซึ่งประกอบด้วยแพคเกจเครดิต ทรัสต์รีซีท สัญญาอัตราแลกเปลี่ยนเงินตราต่างประเทศและเงินกู้ยืมระยะสั้น จำนวน 313,000 พันบาท (2546 : 165,300 พันบาท) เงินเบิกเกินบัญชีและเงินกู้ยืมธนาคารดังกล่าวค้ำประกันโดยกรรมการบริษัทฯ บัญชีเงินฝากประจำของบริษัทฯ (หมายเหตุ 7) และที่ดิน สิ่งปลูกสร้างของบริษัทฯ (หมายเหตุ 8)

11. เจ้าหนี้การค้า

	(หน่วย : พันบาท)	
	2547	2546
เจ้าหนี้การค้าต่างประเทศ	4,521	36,088
เจ้าหนี้การค้าในประเทศ	<u>18,777</u>	<u>9,487</u>
รวม	<u>23,298</u>	<u>45,575</u>

12. รายการบัญชีกับบุคคลและบริษัทที่เกี่ยวข้องกัน

บริษัทฯ มีรายการบัญชีกับบุคคลและบริษัทที่เกี่ยวข้องกัน ดังนี้ และค่าใช้จ่ายส่วนหนึ่งของบริษัทฯ เกิดขึ้นจากรายการกับบุคคลและบริษัทที่เกี่ยวข้องกัน ซึ่งเกี่ยวข้องกันโดยการเป็นผู้ถือหุ้น และ/หรือ การเป็นกรรมการทั้งทางตรงหรือทางอ้อมโดยกลุ่มบุคคลเดียวกัน

กิจการที่เกี่ยวข้องกันที่มีรายการบัญชีกับบริษัทฯ ประกอบด้วย

			สัดส่วนการถือหุ้น	
	ประเภทธุรกิจ	ลักษณะความสัมพันธ์	2547	2546
			%	%
บริษัท เทรเซอร์ บ็อกซ์ จำกัด	ผลิตและจำหน่ายภาชนะ	ผู้บริหารร่วมกัน	-	-
	กล่องใส่เครื่องประดับ			
บริษัท เอสเทลด์ จำกัด	นำเข้าและส่งออกเครื่องประดับ	ผู้ถือหุ้นของบริษัทฯ	10	10
	ประกอบอัญมณีต่าง ๆ			

บริษัทฯ มีนโยบายการกำหนดราคาระหว่างกันดังนี้

การซื้อขายสินค้า

สินค้าที่ซื้อจากบริษัทที่เกี่ยวข้องกันเป็นไปตามเงื่อนไขการค้าทั่วไปและ ใกล้เคียงกับราคาตลาด

ค่าตอบแทนผู้บริหาร

บริษัทฯ มีนโยบายจ่ายค่าตอบแทนให้แก่ผู้บริหารที่สำคัญ โดยพิจารณาจากความสามารถในการทำยอดขายให้เป็นไปตามเป้าหมายที่ได้กำหนดไว้ตอนต้นปี

ยอดคงเหลือ ณ วันที่ 31 ธันวาคม ของรายการบัญชีกับบุคคลและบริษัทที่เกี่ยวข้องกันมีดังต่อไปนี้

	(หน่วย : พันบาท)	
	2547	2546
เจ้าหนี้การค้า		
บริษัท เทรเซอร์ บ็อกซ์ จำกัด	670	-
หนี้สินหมุนเวียนอื่น		
เงินรับล่วงหน้า		
บริษัท เอสเทลด์ จำกัด	-	274
ค่าตอบแทนผู้บริหารค้างจ่าย		
ผู้บริหารและกรรมการ	10,000	17,000

รายการทางบัญชีที่เกิดขึ้นกับบุคคลและบริษัทที่เกี่ยวข้องกันในระหว่างปีมีดังนี้

	(หน่วย : พันบาท)	
	2547	2546
ซื้อสินค้า		
บริษัท เทรเซอร์ บ็อกซ์ จำกัด	734	2,503
ค่าตอบแทนผู้บริหาร		
ผู้บริหารและกรรมการ	10,000	10,000

13. ค่าขายหน้าค้างจ่าย

	(หน่วย : พันบาท)	
	2547	2546
ค่าขายหน้าค้างจ่าย		
ปี 2544	-	3,990
ปี 2545	-	214
ปี 2546	55	18,733
ปี 2547	<u>269</u>	<u>-</u>
รวม	<u>324</u>	<u>22,937</u>

14. ค่าตอบแทนผู้บริหารค้างจ่าย

ตามมติที่ประชุมคณะกรรมการครั้งที่ 10/2547 วันที่ 26 พฤศจิกายน 2547 ตกลงอนุมัติที่จะจ่ายค่าตอบแทนผู้บริหารสำหรับปี 2547 ให้แก่ผู้บริหารและคณะกรรมการของบริษัทฯ เป็นจำนวนเงิน 10,000 พันบาท (2546 : 10,000 พันบาท) ซึ่ง ณ วันที่ 31 ธันวาคม 2547 มียอดค่าตอบแทนผู้บริหารค้างจ่ายคงเหลือเป็นจำนวนเงิน 10,000 พันบาท (2546 : 17,000 พันบาท)

15. ภาระหนี้สินที่อาจจะเกิดขึ้น

ณ วันที่ 31 ธันวาคม 2547 บริษัทฯ มีหนี้สินที่อาจจะเกิดขึ้นเนื่องจากการให้ธนาคารค้ำประกันการไฟฟ้านครหลวง เป็นจำนวนเงิน 1,240 พันบาท (2546 : 1,100 พันบาท) ซึ่งค้ำประกันโดยบัญชีเงินฝากประจำของบริษัทฯ (หมายเหตุ 7)

16. สัญญาซื้อขายเงินตราต่างประเทศล่วงหน้า

ณ วันที่ 31 ธันวาคม 2547 และ 2546 บริษัทฯ ไม่มีนโยบายที่จะประกอบธุรกรรมตราสารทางการเงินที่เป็นตราสารอนุพันธ์เพื่อการเก็งกำไรหรือเพื่อการค้า

สัญญาซื้อขายเงินตราต่างประเทศล่วงหน้ามีไว้เพื่อช่วยในการบริหารความเสี่ยงที่เกิดจากการผันผวนของอัตราแลกเปลี่ยนเงินตราต่างประเทศ

ณ วันที่ 31 ธันวาคม 2547 วันครบกำหนดชำระเงินของสัญญาซื้อขายเงินตราต่างประเทศล่วงหน้าที่เปิดสถานะไว้มีอายุอยู่ในช่วง 89 วัน ถึง 95 วัน (2546 : 103 วัน ถึง 107 วัน) จำนวนเงินที่จะรับชำระและอัตราแลกเปลี่ยนตามสัญญามีดังนี้

(หน่วย : พันบาท)

	2547	2546
จำนวนเงินผูกพันที่จะรับชำระ		
400,000 เหรียญสหรัฐฯ (39.07 บาท ต่อ 1 เหรียญสหรัฐฯ)	15,628	-
400,000 เหรียญสหรัฐฯ (38.96 บาท ต่อ 1 เหรียญสหรัฐฯ)	15,584	-
300,000 เหรียญสหรัฐฯ (38.98 บาท ต่อ 1 เหรียญสหรัฐฯ)	11,694	-
100,000 เหรียญสหรัฐฯ (39.03 บาท ต่อ 1 เหรียญสหรัฐฯ)	3,903	-
30,683 เหรียญสหรัฐฯ (39.16 บาท ต่อ 1 เหรียญสหรัฐฯ)	1,202	-
246,133 เหรียญสหรัฐฯ (39.69 บาท ต่อ 1 เหรียญสหรัฐฯ)	-	9,769
200,000 เหรียญสหรัฐฯ (39.50 บาท ต่อ 1 เหรียญสหรัฐฯ)	-	7,899
200,000 เหรียญสหรัฐฯ (39.47 บาท ต่อ 1 เหรียญสหรัฐฯ)	-	7,893
100,000 เหรียญสหรัฐฯ (39.49 บาท ต่อ 1 เหรียญสหรัฐฯ)	-	3,949
89,302 เหรียญสหรัฐฯ (39.75 บาท ต่อ 1 เหรียญสหรัฐฯ)	-	3,550

17. การเปิดเผยข้อมูลทางการเงิน

17.1 ความเสี่ยงจากอัตราแลกเปลี่ยน

ณ วันที่ 31 ธันวาคม บริษัทฯ มีสินทรัพย์และหนี้สินที่เป็นเงินตราต่างประเทศ ซึ่งไม่ได้มีการทำสัญญาป้องกันความเสี่ยงด้านอัตราแลกเปลี่ยน ดังนี้

	2547	2546
สินทรัพย์หมุนเวียน		
เงินฝากธนาคาร		
ดอลลาร์สหรัฐ	16,507	25,081
ลูกหนี้การค้า - สุทธิ		
ดอลลาร์สหรัฐ	3,239,207	4,793,232
สินทรัพย์หมุนเวียนอื่น		
เงินทดรองจ่ายล่วงหน้า		
ดอลลาร์สหรัฐ	11,094	-
ยูโร	31,315	78,150
หนี้สินหมุนเวียน		
เงินเบิกเกินบัญชีและเงินกู้ยืมระยะสั้นจากสถาบันการเงิน		
ดอลลาร์สหรัฐ	206,729	618,367
เจ้าหนี้การค้า		
ดอลลาร์สหรัฐ	114,070	908,206
ยูโร	916	-

		2547	2546
ค่านายหน้าค้ำจ่าย			
ดอลลาร์สหรัฐ		8,267	577,218
หนี้สินหมุนเวียนอื่น			
เงินรับล่วงหน้าจากลูกค้า			
ดอลลาร์สหรัฐ		119,722	94,105
อัตราแลกเปลี่ยนที่ใช้ในการแปลงค่าสินทรัพย์และหนี้สินที่เป็น เงินตราต่างประเทศ ณ วันที่ 31 ธันวาคม มีค่า ดังนี้			
(หน่วย : บาท)			
		2547	2546
		มีค่าเท่ากับ	
สินทรัพย์			
1 ดอลลาร์สหรัฐ		39.0147	39.5385
1 ยูโร		52.9333	49.5517
หนี้สิน			
1 ดอลลาร์สหรัฐ		39.2025	39.7378
1 ยูโร		53.4818	50.1000

17.2 ความเสี่ยงเกี่ยวกับอัตราดอกเบี้ย

ความเสี่ยงเกี่ยวกับอัตราดอกเบี้ยเกิดจากการเปลี่ยนแปลงของอัตราดอกเบี้ยในตลาด ซึ่งมีผลกระทบต่อผลการดำเนินงานและกระแสเงินสด เนื่องจากมีเงินฝากเงินเบิกเกินบัญชีและเงินกู้ยืมจากธนาคารที่ใช้อัตราดอกเบี้ยตามที่ธนาคารกำหนดเป็นส่วนใหญ่ ซึ่งบริษัทฯ เห็นว่าความเสี่ยงอัตราดอกเบี้ยอยู่ในระดับต่ำ จึงมิได้ใช้ตราสารอนุพันธ์ทางการเงินเพื่อป้องกันความเสี่ยงดังกล่าว

17.3 ความเสี่ยงทางด้านสินเชื่อ

ความเสี่ยงทางด้านสินเชื่อเกิดจากการขายโดยมีกำหนดเวลาการชำระหนี้ ซึ่งบริษัทฯ ควบคุมความเสี่ยงดังกล่าวโดยการกำหนดวงเงินสินเชื่อและการพิจารณาอนุมัติการขายให้แก่ลูกค้าที่มีประวัติสินเชื่อที่ดี

17.4 ประเมินการมูลค่ายุติธรรมสำหรับสินทรัพย์และหนี้สินทางการเงิน

สินทรัพย์ทางการเงินและหนี้สินทางการเงิน ส่วนใหญ่จัดอยู่ในประเภทระยะสั้น ฝ่ายบริหารของบริษัทฯ จึงเชื่อว่ามูลค่ายุติธรรมของสินทรัพย์ทางการเงินและหนี้สินทางการเงินดังกล่าวจะไม่แตกต่างอย่างมีนัยสำคัญกับมูลค่าตามบัญชี

18. ข้อมูลทางการเงินจำแนกตามส่วนงาน

รายได้จากการขายของบริษัทฯ จำแนกตามรายได้จากการขายตามส่วนงานทางภูมิศาสตร์แสดงได้ดังนี้

(หน่วย : พันบาท)

	สำหรับปีสิ้นสุดวันที่ 31 ธันวาคม							
	2547				2546			
	งานทอง	งานเงิน	ส่วนงานอื่น ๆ	รวม	งานทอง	งานเงิน	ส่วนงานอื่น ๆ	รวม
รายได้จากการขาย	522,487	412,625	-	935,112	481,608	336,440	-	818,048
รายได้อื่น	-	-	1,727	1,727	-	-	1,227	1,227
รวมรายได้	522,487	412,625	1,727	936,839	481,608	336,440	1,227	819,275
ต้นทุนขาย	(384,989)	(284,425)	-	(669,414)	(380,946)	(199,294)	-	(580,240)
ค่าใช้จ่ายในการขายและบริหาร	(62,080)	(49,026)	-	(111,106)	(56,271)	(39,310)	-	(95,581)
ดอกเบี้ยจ่าย	(1,563)	(1,235)	-	(2,798)	(79)	(56)	-	(135)
ภาษีเงินได้นิติบุคคล	(25,958)	(20,500)	(86)	(46,544)	(25,643)	(17,914)	(65)	(43,622)
รวมค่าใช้จ่าย	(474,590)	(355,186)	(86)	(829,862)	(462,939)	(256,574)	(65)	(719,578)
กำไรสุทธิสำหรับปี	47,897	57,439	1,641	106,977	18,669	79,866	1,162	99,697

19. ทุนเรือนหุ้น

ตามรายงานการประชุมวิสามัญผู้ถือหุ้นครั้งที่ 1/2547 เมื่อวันที่ 26 มกราคม 2547 และครั้งที่ 2/2547 เมื่อวันที่ 13 กุมภาพันธ์ 2547 มีมติให้เพิ่มทุนจดทะเบียนจาก 20,000 พันบาท (หุ้นสามัญ 200,000 หุ้น มูลค่าหุ้นละ 100 บาท) เป็น 120,000 พันบาท (หุ้นสามัญ 1,200,000 หุ้น มูลค่าหุ้นละ 100 บาท)

บริษัทฯ ได้จดทะเบียนเพิ่มทุนกับกระทรวงพาณิชย์เมื่อวันที่ 12 มีนาคม 2547

ตามรายงานการประชุมวิสามัญผู้ถือหุ้นครั้งที่ 3/2547 เมื่อวันที่ 16 มีนาคม 2547 ผู้ถือหุ้นได้มีมติให้แปรสภาพบริษัทฯ เป็นบริษัทมหาชนจำกัด และให้เปลี่ยนแปลงมูลค่าหุ้นที่ตราไว้จากมูลค่าหุ้น 100 บาท เป็นมูลค่าหุ้นละ 1 บาท และเพิ่มทุนจดทะเบียนของบริษัทฯ จาก 120,000 พันบาท (หุ้นสามัญ 120,000,000 หุ้น มูลค่าหุ้นละ 1 บาท) เป็น 150,000 พันบาท (หุ้นสามัญ 150,000,000 หุ้น มูลค่าหุ้นละ 1 บาท)

บริษัทฯ ได้จดทะเบียนการเปลี่ยนแปลงโครงสร้างทุนข้างต้นกับกระทรวงพาณิชย์แล้วเมื่อวันที่ 19 เมษายน 2547

20. สำรองตามกฎหมาย

บัญชีเงินสำรองที่บริษัทฯ จัดสรรสะสมตามพระราชบัญญัติกฎหมายมหาชน พ.ศ. 2535 ซึ่งกำหนดให้บริษัทฯ จัดสรรทุนสำรองอย่างน้อยร้อยละ 5 ของกำไรสุทธิสำหรับปีหลังจากหักยอดขาดทุนสะสมคันปี (ถ้ามี) จนกว่าทุนสำรองตามกฎหมายจะมียอดเป็นร้อยละ 10 ของทุนจดทะเบียนของบริษัทฯ ทุนสำรองดังกล่าวจะนำไปจ่ายเงินปันผลไม่ได้

บริษัทฯ ได้จัดสรรเงินสำรองตามกฎหมายไว้เต็มจำนวนเป็นเงิน 15,000 พันบาท แล้ว

21. เงินปันผลจ่าย

การประชุมวิสามัญผู้ถือหุ้น	การจ่ายเงินปันผล			
	จากผลการดำเนินงาน			
	สำหรับปีสิ้นสุด			
	วันที่ 31 ธันวาคม	เงินปันผล	จำนวนหุ้นสามัญ	รวมจำนวนเงิน
		บาทต่อหุ้น	พันหุ้น	พันบาท
วันที่ 18 ธันวาคม 2546	2545	450	200	90,000
วันที่ 26 มกราคม 2547	2546	650	200	130,000

บริษัทฯ ได้ทำการจ่ายเงินปันผลดังกล่าวในปี 2547 แล้ว เป็นจำนวน 130,000 พันบาท และจ่ายเงินปันผลของปี 2545 ที่ค้าง ณ วันที่ 31 ธันวาคม 2546 อยู่เป็นจำนวน 9,000 พันบาท แล้ว

22. การจัดประเภทบัญชีใหม่

บริษัทฯ ได้จัดประเภทรายการบัญชีในงบการเงินสำหรับปีสิ้นสุดวันที่ 31 ธันวาคม 2546 เพื่อให้สอดคล้องกับการจัดประเภทรายการบัญชีของปีปัจจุบัน ซึ่งไม่มีผลกระทบต่อกำไรสุทธิหรือส่วนของผู้ถือหุ้นตามที่ได้รายงานไปแล้ว

23. การอนุมัติงบการเงิน

งบการเงินนี้ได้รับอนุมัติจากคณะกรรมการของบริษัทฯ แล้ว

คำตอบแทนของผู้สอบบัญชี

1. คำตอบแทนจากการสอบบัญชี

บริษัท โกลด์ฟีน แมนูแฟคเจอเรส จำกัด (มหาชน) ได้จ่ายคำตอบแทนการสอบบัญชีให้แก่ บริษัท บีดีโอ ริชฟิลด์ จำกัด ซึ่งเป็นผู้สอบบัญชีของบริษัท ในรอบปีบัญชีที่ผ่านมาเป็นจำนวนเงินรวม 435,000.- บาท

2. ค่าบริการอื่น

---ไม่มี---

ประวัติกรรมการและผู้บริหาร

ชื่อ-นามสกุล/ตำแหน่ง	อายุ (ปี)	สัดส่วน การถือ หุ้น (%)	คุณวุฒิการศึกษา	ประสบการณ์ทำงานใน 5 ปีที่ผ่านมา				หมายเหตุ
				ช่วงเวลา	ตำแหน่ง	บริษัท	ลักษณะธุรกิจ	
1.นาย อัญชลรณ เตชะมาถาวร ประธานกรรมการ	50	0.66	- ปริญญาโท สถาบันบริหารธุรกิจ ศินรินทร์แห่งจุฬาลงกรณ์มหาวิทยาลัย - ปริญญาตรี วิศวกรรมศาสตรบัณฑิต จุฬาลงกรณ์มหาวิทยาลัย - ปริญญาตรี เศรษฐศาสตรบัณฑิต มหาวิทยาลัยสุโขทัยธรรมราช	2532 – ปัจจุบัน	กรรมการผู้จัดการ	บจก. เทรเซอร์ บ็อกซ์	ธุรกิจผลิตและส่งออก กล่องใส่เครื่องประดับ	ผ่านการอบรมจาก สมาคมส่งเสริม สถาบันกรรมการ บริษัทไทย ปี 2547
2. นางสาว ศรีแพร เตชะมาถาวร กรรมการ และกรรมการผู้จัดการ	55	5.83	- ปริญญาตรี วิทยาศาสตร์บัณฑิต (เทคนิคการแพทย์) มหาวิทยาลัยมหิดล	2532 – ปัจจุบัน	กรรมการผู้จัดการ	บมจ. โกลด์ไฟน์ แมนูแฟคเจอ เรอส์	ธุรกิจผลิตและส่งออก เครื่องประดับอัญมณี	ผ่านการอบรมจาก สมาคมส่งเสริม สถาบันกรรมการ บริษัทไทย ปี 2547
3. นาย บุญตั้ง เตชะมาถาวร กรรมการ / รองกรรมการผู้จัดการ และผู้จัดการทั่วไป	51	68.49	- ปริญญาตรี เศรษฐศาสตรบัณฑิต จุฬาลงกรณ์มหาวิทยาลัย	2532 - ปัจจุบัน	รองกรรมการผู้จัดการ	บมจ. โกลด์ไฟน์ แมนูแฟคเจอ เรอส์	ธุรกิจผลิตและส่งออก เครื่องประดับอัญมณี	ผ่านการอบรมจาก สมาคมส่งเสริม สถาบันกรรมการ บริษัทไทย ปี 2547
4. นาย ภูษงค์ เตชะมาถาวร กรรมการ และผู้จัดการโรงงาน	46	3.25	- ปริญญาตรี วิทยาศาสตร์บัณฑิต (เศรษฐศาสตรเกษตร) มหาวิทยาลัย เกษตรศาสตร์	2532 – ปัจจุบัน	ผู้จัดการโรงงาน	บมจ. โกลด์ไฟน์ แมนูแฟคเจอ เรอส์	ธุรกิจผลิตและส่งออก เครื่องประดับอัญมณี	ผ่านการอบรมจาก สมาคมส่งเสริม สถาบันกรรมการ บริษัทไทย ปี 2547

ชื่อ-นามสกุล/ตำแหน่ง	อายุ (ปี)	สัดส่วน การถือ หุ้น (%)	คุณวุฒิการศึกษา	ประสบการณ์ทำงานใน 5 ปีที่ผ่านมา				หมายเหตุ
				ช่วงเวลา	ตำแหน่ง	บริษัท	ลักษณะธุรกิจ	
5. นาย สิทธิชัย เตชะมาถาวร กรรมการ และผู้จัดการฝ่ายการตลาด	44	2.29	-ปริญญาตรี คณะบริหารธุรกิจ (คอมพิวเตอร์) มหาวิทยาลัยอัสสัมชัญ	2541 – ปัจจุบัน	ผู้จัดการฝ่ายการตลาด	บมจ. โกลด์ฟاین แมนูแฟกเจอร์ส	ธุรกิจผลิตและส่งออก เครื่องประดับอัญมณี	ผ่านการอบรมจาก สมาคมส่งเสริม สถาบันกรรมการ บริษัทไทย ปี 2547
6. นาย อุเทน คงสุนทรกิจกุล ประธานกรรมการตรวจสอบ	50	0.00	- ปริญญาโท บริหารธุรกิจ มหาวิทยาลัยธรรมศาสตร์ - ปริญญาตรี วิศวกรรมศาสตรบัณฑิต จุฬาลงกรณ์มหาวิทยาลัย	2546 – ปัจจุบัน	ผู้ช่วยกรรมการผู้จัดการ ใหญ่ สายงานธุรกิจ ขนาดย่อม 1	ธนาคารนครหลวงไทย จำกัด (มหาชน)	ธุรกิจธนาคาร	ผ่านการอบรมจาก สมาคมส่งเสริม สถาบันกรรมการ บริษัทไทย ปี 2547
				2546	ผู้จัดการฝ่ายอาวุโส ฝ่าย ธุรกิจขนาดย่อม 1			
				2544-2546	ผู้จัดการฝ่ายอาวุโส ฝ่าย สินเชื่อสาขา 1			
				2541-2544	ผู้จัดการอาวุโส ฝ่าย บริหารสินทรัพย์ 3			
				อื่นๆ	อาจารย์พิเศษ คณะพาณิชยศาสตร์และ การบัญชี	มหาวิทยาลัยธรรมศาสตร์	สถาบันการศึกษา	
7. นาย อนุชา กุลวิสุทธิ กรรมการตรวจสอบ	44	0.00	- ปริญญาโท บริหารธุรกิจ มหาวิทยาลัยเกษตรศาสตร์ - ปริญญาตรี วิทยาศาสตร์บัณฑิต (เศรษฐศาสตร์เกษตร) มหาวิทยาลัยเกษตรศาสตร์	2542 – ปัจจุบัน	อาจารย์ ภาควิชาการ เงิน/ธนาคาร คณะ บริหารธุรกิจ	มหาวิทยาลัยศรีปทุม	สถาบันการศึกษา	ผ่านการอบรมจาก สมาคมส่งเสริม สถาบันกรรมการบริษัท ไทย ปี 2547
				2540 – 2542	ผู้ช่วยกรรมการผู้จัดการ (วิเคราะห์หลักทรัพย์ และงานวางแผนธุรกิจ)	บล.อาฟโก้	ธุรกิจหลักทรัพย์	

ชื่อ-นามสกุล/ตำแหน่ง	อายุ (ปี)	สัดส่วน การถือ หุ้น (%)	คุณวุฒิการศึกษา	ประสบการณ์ทำงานใน 5 ปีที่ผ่านมา				หมายเหตุ
				ช่วงเวลา	ตำแหน่ง	บริษัท	ลักษณะธุรกิจ	
8. นางสาว เสาวณีย์ พิสุทธินารากุล กรรมการตรวจสอบ	55	0.00	- ปริญญาตรี สถาปัตยกรรมศาสตร์ บัณฑิต จุฬาลงกรณ์มหาวิทยาลัย	2541- ปัจจุบัน	ผู้จัดการโรงงาน (บริหาร) กลุ่มโรงงานชิ้นส่วน	บจก. ไทยยาน-ยนตร์ บจก. เอ. ที.พี อินดัสตรี บจก. ยন্ত্রกิจ อินดัสตรี	ธุรกิจเกี่ยวข้องกับยานยนต์	ผ่านการอบรมจาก สมาคมส่งเสริม สถาบันกรรมการบริษัท ไทย ปี 2547
9. นางสาว สุดา ศฤงคารจินดา ผู้จัดการฝ่ายบัญชีและการเงิน	43	0.00	ปริญญาตรี บริหารธุรกิจ สาขาการบัญชี มหาวิทยาลัยรามคำแหง	2543-2546 2534-2542	ผู้จัดการฝ่ายบัญชี ผู้จัดการฝ่ายบัญชีและ การเงิน	บมจ. ศรีไทยซูเปอร์แวร์ บมจ. โอเรียนเต็ล แล๊ปปีดารี	ธุรกิจผลิตและจำหน่ายผลิต ภัณฑ์พลาสติกและเมลามีน ธุรกิจผลิตและส่งออก เพชรและอัญมณี	
10. นาย ฐปนพงศ์ พุทธิศิริ ผู้จัดการฝ่ายธุรการ	48	0.00	ปริญญาตรี นิติศาสตรบัณฑิต มหาวิทยาลัยรามคำแหง	2543-2547 2541-2542	ผู้จัดการฝ่ายธุรการ/ บุคคล ผู้จัดการอาวุโสฝ่าย ธุรการและกฎหมาย	บจก. เอี่ยมไพศาลอุตสาหกรรม จำกัด (เมลามีนไทย) SLC Leasing Co., Ltd.	อุตสาหกรรมภาชนะ ในครัวเรือน สินเชื่รถยนต์	

