

แบบ 56-2

รายงานประจำปี สิ้นสุดวันที่ 31 ธันวาคม 2555

บริษัท ฟู้ดแอนด์ดริงส์ จำกัด (มหาชน)

## สารบัญ

หน้าที่

○ ข้อมูลทั่วไป.....	3
○ ข้อมูลทางการเงินโดยสรุป .....	5
○ รายงานคณะกรรมการ.....	7
○ ลักษณะการประกอบธุรกิจ	
ความเป็นมา .....	8
ภาพรวมการประกอบธุรกิจ.....	9
ภาพรวมบริษัทร่วม .....	9
โครงสร้างรายได้ .....	10
แนวโน้มการดำเนินธุรกิจในอนาคต.....	10
ข้อมูลอื่น (มาตรฐานโรงงาน บัตรส่งเสริมการลงทุน กิจกรรมเพื่อสาธารณประโยชน์ สิ่งแวดล้อม .....	11
○ ปัจจัยความเสี่ยง .....	13
○ โครงสร้างการถือหุ้น.....	16
○ การจัดการ	
โครงสร้างการจัดองค์กร.....	18
โครงสร้างการจัดการ .....	18
คณะกรรมการบริษัท .....	18
สถิติการเข้าประชุมของกรรมการ.....	22
การสรรหากรรมการและผู้บริหาร.....	22
ค่าตอบแทนผู้บริหาร .....	23
รายละเอียดเกี่ยวกับกรรมการและผู้บริหาร.....	25
การกำกับดูแลกิจการ.....	30
การควบคุมภายใน .....	34
นโยบายการจ่ายปันผล .....	34
○ รายการระหว่างกัน.....	35
○ คำอธิบายและการวิเคราะห์ฐานะการเงินและผลการดำเนินงาน.....	37
○ งบการเงิน.....	39
○ รายงานคณะกรรมการตรวจสอบ .....	75
○ รายงานความรับผิดชอบของคณะกรรมการต่อรายงานทางการเงิน .....	77

□ ข้อมูลทั่วไป

ชื่อบริษัท	บริษัท ฟู้ดแอนด์ดริงส์ จำกัด (มหาชน)
เลขทะเบียนบริษัท	บมจ. 193
สำนักงานใหญ่	695/1 ถนนบ้านบึง-บ้านค่าย ตำบลคลองกิว อำเภอบ้านบึง จังหวัดชลบุรี 20220 โทรศัพท์ 0-3820-1219
สำนักงานกรุงเทพ	ชั้น 4 อาคาร บีบี เลขที่ 54 ถนนสุขุมวิท 21 แขวงคลองเตยเหนือ เขตวัฒนา กรุงเทพฯ 10110 โทรศัพท์ 0-2664-1501 โทรสาร 0-2664-1500
Homepage	www.foodanddrinks.co.th
ประเภทธุรกิจ	อาหารและเครื่องดื่ม
ชนิดและจำนวนหุ้นที่จดทะเบียน	หุ้นสามัญจำนวน 15,000,000 หุ้น มูลค่าที่ตราไว้หุ้นละ 10 บาท คิดเป็นทุนจดทะเบียน 150 ล้านบาท
ชนิดและจำนวนหุ้นที่ออกจำหน่ายและชำระเต็มมูลค่าแล้ว	หุ้นสามัญจำนวน 15,000,000 หุ้น มูลค่าที่ตราไว้หุ้นละ 10 บาท คิดเป็นทุนออกจำหน่ายและชำระเต็มมูลค่าแล้ว 150 ล้านบาท
ผู้สอบบัญชี	นายณรงค์ พันดาวงษ์ ผู้สอบบัญชีรับอนุญาต หมายเลข 3315 หรือ นางสาวศิริภรณ์ เอื้ออนันต์กุล ผู้สอบบัญชีรับอนุญาตเลขที่ 3844 หรือ นายเดิมนพงษ์ โอปนพันธ์ ผู้สอบบัญชีรับอนุญาตเลขที่ 4501 หรือ บริษัท สำนักงานเอ็นเอส แอนด์ ยัง จำกัด ชั้น 33 อาคารเลคซ์ดา เลขที่ 193/136-137 ถ. รัชดาภิเษกตัดใหม่ เขตคลองเตย กรุงเทพฯ 10110 โทรศัพท์ 0-2264-0777

ผู้ปรึกษากฎหมาย	บริษัท ลีกล แอดไวซอรี เคาน์ซิล จำกัด ชั้น 16 โอลิมเปียไทยทาวเวอร์ 444 ถนนรัชดาภิเษก เขตห้วยขวาง กรุงเทพฯ 10310 โทรศัพท์ 0-2512-5938-40
นายทะเบียนหุ้น	บริษัท ศูนย์รับฝากหลักทรัพย์ (ประเทศไทย) จำกัด ชั้น 4, 6 และ 7 อาคารตลาดหลักทรัพย์แห่งประเทศไทย 62 ถนนรัชดาภิเษก แขวงคลองเตย เขตคลองเตย กรุงเทพฯ 10110 โทรศัพท์ 0-2359-1200-1 โทรสาร 0-2359-1259

## □ ข้อมูลทางการเงินโดยสรุป

ข้อมูลจากงบการเงิน

หน่วย:บาท

	<u>2553</u>	<u>2554</u>	<u>2555</u>
สินทรัพย์หมุนเวียน	147,186,875	200,980,563	147,661,082
เงินลงทุนซึ่งบันทึกโดยวิธีส่วนได้เสีย	129,141,050	139,765,415	157,455,869
ที่ดิน อาคารและอุปกรณ์	456,467,948	440,884,253	424,512,535
ต้นทุนสวนยางพารา	-	-	14,338,427
สินทรัพย์ไม่หมุนเวียนอื่น	851,520	841,190	839,825
รวมสินทรัพย์	733,647,393	782,471,421	744,807,738
หนี้สินหมุนเวียน	123,249,038	157,469,006	98,005,844
หนี้สินระยะยาว	83,665,786	87,296,512	51,817,177
สำรองผลประโยชน์ระยะยาวของพนักงาน	-	13,811,161	16,076,087
รวมหนี้สิน	206,914,824	258,576,679	165,899,108
ทุนจดทะเบียน	162,500,000	150,000,000	150,000,000
ทุนออกจำหน่ายและชำระเต็มมูลค่าแล้ว	150,000,000	150,000,000	150,000,000
ส่วนเกินมูลค่าหุ้นสามัญ	99,425,000	99,425,000	99,425,000
ส่วนเกินทุนจากการตีราคาที่ดิน	158,901,375	158,901,375	175,901,375
สำรองตามกฎหมาย	15,431,000	15,431,000	15,431,000
กำไร/(ขาดทุน)สะสมยังไม่ได้จัดสรร	102,975,194	100,137,367	138,151,255
รวมส่วนของผู้ถือหุ้น	526,732,569	523,894,742	578,908,630
รายได้จากการขาย	655,740,744	522,407,034	683,442,672
รายได้อื่น	8,370,956	6,745,785	14,078,289
กำไร/(ขาดทุน)จากอัตราแลกเปลี่ยน	2,277,227	387,192	1,627,475
ส่วนแบ่งกำไรจากเงินลงทุนตามวิธีส่วนได้เสีย	30,512,445	19,490,717	24,510,725
กำไรสุทธิก่อนภาษีเงินได้	66,378,748	28,243,621	52,801,783
ภาษีเงินได้นิติบุคคล	851,272	2,381,939	6,837,895
กำไรสุทธิประจำปี	65,527,476	25,861,682	45,963,888
กำไรสุทธิต่อหุ้น	4.37	1.72	3.06

## อัตราส่วนทางการเงิน

	<u>2553</u>	<u>2554</u>	<u>2555</u>
อัตรากำไรขั้นต้น	13.0 %	11.1 %	10.5 %
อัตรากำไรจากการดำเนินงาน	3.8 %	1.6 %	3.9 %
อัตรากำไรสุทธิ	9.8 %	4.9 %	6.6 %
อัตราส่วนหนี้สินต่อส่วนของผู้ถือหุ้น	0.4 เท่า	0.5 เท่า	0.3 เท่า
อัตราการจ่ายเงินปันผล	50.0 %	60.0 %	*

\* ยังไม่ได้รับการอนุมัติ โดยจะอนุมัติในที่ประชุมสามัญประจำปีผู้ถือหุ้น ครั้งที่ 1/2556 ในวันที่ 29 เมษายน 2556

## □ รายงานคณะกรรมการ

เรียน ท่านผู้ถือหุ้น

ปี 2555 ถือเป็นปีที่บริษัทมีผลประกอบการที่ดี ทั้งด้านรายได้จากการขายที่เพิ่มขึ้นกว่า 160 ล้านบาท หรือ ร้อยละ 30 และด้านกำไรที่เพิ่มขึ้นกว่า 13 ล้านบาท หรือ ร้อยละ 85 โดยเป็นผลการประกอบการเฉพาะกิจการเท่านั้น ผลกระทบจากเหตุการณ์ไม่ว่าจะเป็นแผ่นดินไหวที่ประเทศญี่ปุ่น และมหาอุทกภัยในประเทศไทย ไม่ได้กระทบต่อผลการดำเนินงานของบริษัท

ในปี 2555 บริษัทได้ลงทุนปลูกต้นยางพาราในที่ดิน อสังหาริมทรัพย์เพื่อการลงทุน เพื่อเป็นการใช้ประโยชน์จากทรัพย์สินที่บริษัทมีอยู่ให้เพิ่มมูลค่า โดยได้ลงทุนกว่า 14 ล้านบาท โดยจะมีการลงทุนเพิ่มทุกปีประมาณ 4 ล้านบาท จนกว่าจะเริ่มมีรายได้ในอีก 5-6 ปีข้างหน้า

ผลการดำเนินงานของบริษัทในปี 2555 มีกำไรสุทธิ 28.3 ล้านบาท โดยรวมส่วนแบ่งกำไรจากเงินลงทุนในบริษัทร่วม 24.5 ล้านบาท รวมกำไรเบ็ดเสร็จสำหรับปี 2555 เท่ากับ 45.9 ล้านบาท คิดเป็นกำไรสุทธิต่อหุ้นเท่ากับ 3.06 บาท และมีมูลค่าตามบัญชีต่อหุ้น ณ วันที่ 31 ธันวาคม 2555 เท่ากับ 38.59 บาท

สำหรับในปี 2556 คาดว่าสถานะเศรษฐกิจโลกจะดีขึ้น แต่ก็ยังไม่สามารถคาดการณ์ได้ว่าเศรษฐกิจจะฟื้นตัวเข้าสู่สภาวะปกติเมื่อไร บริษัทยังคงต้องติดตามสถานการณ์อย่างใกล้ชิด และวางแผนกลยุทธ์ทางการตลาด การผลิต และการบริหารจัดการอย่างรอบคอบ เพื่อรักษาความสามารถในการแข่งขันไว้

ความสำเร็จของบริษัทฯ เกิดขึ้นจากความมุ่งมั่นตั้งใจ และความร่วมมือของพนักงาน ทีมผู้บริหารและคณะกรรมการบริษัทฯ ด้วยจุดมุ่งหมายเดียวกันคือ การนำเสนอสิ่งที่ดีที่สุดต่อลูกค้า ทั้งในด้านของคุณภาพที่ได้ตามมาตรฐานสากล และการจัดส่งที่ตรงตามกำหนดเวลา การสนับสนุนและความไว้วางใจจากลูกค้า ส่วนงานภาครัฐ สถาบันการเงิน ผู้จัดหาวัตถุดิบ เกษตรกร และเหนืออื่นใดคือความไว้วางใจจากผู้ถือหุ้นทุกท่านที่กรุณาสันนิษฐานการดำเนินงานของบริษัทฯ ด้วยดีเสมอมา ซึ่งบริษัทฯ ยังจะพัฒนาต่อไปอย่างไม่หยุดยั้ง เพื่อผลิตสินค้าที่มีคุณภาพออกสู่ตลาดต่อไป

บริษัทฯ ใคร่ขอขอบคุณทุกท่านอย่างสูงมา ณ โอกาสนี้

นายพีรศิลป์ ศุภผลศิริ  
ประธานกรรมการ

นายเกษม ดีไมตรี  
กรรมการผู้อำนวยการ

## □ ลักษณะการประกอบธุรกิจ

### 1) ความเป็นมา

บริษัท ฟู้ดแอนด์ดริ้งส์ จำกัด (มหาชน) ก่อตั้งขึ้นเมื่อปีพ.ศ. 2528 โดยมีวัตถุประสงค์ในการประกอบธุรกิจแปรรูปอาหารประเภทผักและผลไม้เพื่อการส่งออก เน้นการดำเนินธุรกิจอย่างรอบคอบและมุ่งเน้นการรักษามาตรฐานอย่างต่อเนื่อง ทั้งนี้บริษัทฯ ได้มีความก้าวหน้ามาเป็นลำดับ โดยในปีพ.ศ. 2536 ได้เข้าจดทะเบียนในตลาดหลักทรัพย์แห่งประเทศไทย มีทุนจดทะเบียนและชำระแล้ว 125 ล้านบาท

จากนั้นในปีพ.ศ. 2540 ได้เริ่มวางสินค้าจำหน่ายภายในประเทศ ด้วยสินค้ากลุ่มเดียวกันกับที่ส่งออก ต่อมาในปีพ.ศ. 2547 ได้เพิ่มสายการผลิตไปยังการผลิตเครื่องดื่มบรรจุขวดพลาสติก และได้ร่วมทุนกับบริษัท ฮอนชุน (ประเทศไทย) จำกัด ก่อตั้งบริษัทฮอนชุน เอฟดี แพ็คเกจจิ้ง จำกัด โดย บริษัท ฟู้ดแอนด์ดริ้งส์ จำกัด (มหาชน) ถือหุ้นร้อยละ 35 เพื่อผลิตขวดและฉลาก โดยโรงงานผลิตขวดเปิดดำเนินการในเดือนมิถุนายน 2548 และโรงงานผลิตฉลากเปิดดำเนินการในเดือนมกราคม 2549

ขณะเดียวกัน บริษัทฯ ได้ขยายกำลังผลิตเครื่องดื่มบรรจุขวด PET โดยได้เริ่มดำเนินการในเดือน พฤษภาคม 2548

ณ กันยายน พ.ศ. 2552 บริษัทฯ ได้เพิ่มทุนเป็น 162.50 ล้านบาท เพื่อขยายธุรกิจการแปรรูปอาหารให้ครอบคลุมยิ่งขึ้น โดยเรียกชำระที่ 150 ล้านบาท ส่งผลให้ฐานะการเงินของบริษัทมีความแข็งแกร่งมากขึ้น

ในปี 2554 บริษัทฯ ได้ลงทุนโรงเพาะถั่วงอก เพื่อใช้เป็นวัตถุดิบในการผลิตเพื่อส่งออก และส่งขายภายในประเทศ นอกเหนือจากนั้น ได้ทำการปรับปรุง ซ่อมแซมโรงงานผลิตผัก ผลไม้แปรรูป อย่างต่อเนื่อง เพื่อดำรงไว้ซึ่งเกณฑ์กำหนดตามมาตรฐานสากล

เมื่อวันที่ 27 เมษายน 2554 ที่ประชุมสามัญผู้ถือหุ้นประจำปี 2554 ของบริษัทฯ มีมติอนุมัติลดทุนจดทะเบียนของบริษัทฯ จาก 162,500,000 บาท (หุ้นสามัญ 16,250,000 หุ้น มูลค่าที่ตราไว้หุ้นละ 10 บาท) เป็น 150,000,000 บาท (หุ้นสามัญ 15,000,000 หุ้น มูลค่าที่ตราไว้หุ้นละ 10 บาท) โดยการยกเลิกหุ้นสามัญที่ได้จดทะเบียนไว้แล้วแต่ยังไม่ได้ออกจำหน่ายจำนวน 1,250,000 หุ้น มูลค่าที่ตราไว้หุ้นละ 10 บาท ซึ่งบริษัทฯ ได้จดทะเบียนการลดทุนดังกล่าวกับกระทรวงพาณิชย์เมื่อวันที่ 11 พฤษภาคม 2554

บริษัทฯ ประกอบธุรกิจหลัก คือ ผลิตอาหารและเครื่องดื่มตามความต้องการของลูกค้า รวมทั้งผลิตสินค้าของบริษัทฯ เองเพื่อจัดจำหน่ายภายในประเทศภายใต้แบรนด์ “ซัมเมอร์” ทั้งนี้บริษัทฯ ได้ จัดจำหน่ายทั้งภายในประเทศ และส่งออกไปจำหน่ายกว่า 11 ประเทศ เช่น ออสเตรเลีย ญี่ปุ่น อังกฤษ สหรัฐอเมริกา เยอรมัน เป็นต้น รวมถึงการส่งออกทางอ้อมโดยผ่านผู้ซื้อในประเทศด้วย โดยมีสัดส่วนการส่งออกที่ร้อยละ 44 และการจำหน่ายในประเทศร้อยละ 56 ในปี 2555

ทั้งนี้ โรงงานของบริษัทฯ ตั้งอยู่ที่อำเภอบ้านบึง จังหวัดชลบุรี เป็นโรงงานแปรรูปอาหารบรรจุในภาชนะปิดสนิท ซึ่งรวมทั้งกระป๋อง และถุงพลาสติก และมีสำนักงานกรุงเทพที่ บ้านเลขที่ 54 อาคารบีบี ถนนสุขุมวิท 21 เขตวัฒนา กรุงเทพฯ

กว่า 25 ปีที่ผ่านมา บริษัทฯ มีการขยายตัวเพื่อเพิ่มความสามารถในการแข่งขันอย่างต่อเนื่อง ไม่ว่าจะเป็นการขยายสายการผลิต การปรับปรุงโรงงานให้อยู่ในมาตรฐานสากล และร่วมลงทุนในธุรกิจบรรจุภัณฑ์พลาสติกซึ่งเป็นการเสริมธุรกิจพื้นฐานเดิมของบริษัทฯ การพัฒนาสินค้าทั้งที่เป็นผลิตภัณฑ์ใหม่และขยายสายผลิตภัณฑ์เดิมอย่างต่อเนื่องเพื่อตอบสนองความต้องการของลูกค้า โดยที่มีการพัฒนาผลิตภัณฑ์ร่วมกับลูกค้าที่มีอยู่



นอกจากการพัฒนาศักยภาพการผลิตแล้ว บริษัทฯ ยังให้ความสำคัญใส่ใจดูแลสภาพแวดล้อม โดยในปีพ.ศ. 2549 ได้ลงนามกับ Benears Inc. เพื่อศึกษาระบบบำบัดน้ำเสีย โดยปัจจุบันบริษัทฯ มีพื้นที่สำหรับการบำบัดน้ำเสียถึง 13,000 ตารางเมตร และได้รับการรับรองคุณภาพน้ำหลังบำบัดว่า มีคุณภาพตามมาตรฐานของกรมโรงงาน กระทรวงอุตสาหกรรม

นอกจากนั้นในปีพ.ศ. 2551 บริษัทฯ ได้เปลี่ยนเครื่องกำเนิดไอร้อนจากการใช้น้ำมันเตาและกลายเป็นเชื้อเพลิงมาเป็นการใช้ก๊าซธรรมชาติ ซึ่งนอกจากสามารถลดค่าใช้จ่ายของบริษัทฯ แล้ว ยังลดปริมาณควันเสียที่ปล่อยสู่บรรยากาศยังผลที่ดีต่อสภาพแวดล้อมในชุมชนอีกด้วย

ตลอดระยะเวลาที่ผ่านมา บริษัทฯ ยังมีส่วนร่วมสนับสนุนกิจกรรมสาธารณประโยชน์ เนื่องจากทางบริษัทฯ ตระหนักดีถึงการอยู่ร่วมกันในชุมชน การเป็นส่วนหนึ่งของชุมชน เช่น โครงการให้ทุนการศึกษา การร่วมกิจกรรมปลูกป่า เป็นต้น ทั้งนี้โดยมีกลุ่มผู้ถือหุ้นเดิม ได้แก่ ตระกูลดีไมตรี และตระกูลเอี่ยมสกุลรัตน์ เป็นผู้บริหารหลักอยู่จนกระทั่งปัจจุบัน

## 2) ภาพรวมการประกอบธุรกิจของบริษัท

บริษัท ฟู้ดแอนด์ดริ้งส์ จำกัด (มหาชน) ประกอบธุรกิจหลักคือ ผลิตและจำหน่ายอาหารเพื่อส่งออกและขายในประเทศ โดยสินค้าอาหารดังกล่าว เป็นการแปรรูปผัก ผลไม้และเนื้อสัตว์เป็นอาหารนานาชาติ ขึ้นอยู่กับความต้องการของลูกค้า ซึ่งบริษัทฯ จะพิจารณาถึงศักยภาพของเครื่องจักรที่โรงงานมีอยู่ ความสามารถในการจัดหาวัตถุดิบ และกฎหมายข้อบังคับของประเทศคู่ค้า โดยใช้การผลิตด้วยมาตรฐานเดียวกันทั้งการผลิตเพื่อจำหน่ายในประเทศและต่างประเทศ

ทั้งนี้ สินค้าที่ผลิตรวมถึง

1. ผัก/ผลไม้/เครื่องเทศ/อาหารบรรจุภาชนะปิดผนึก เช่น ข้าวโพดอ่อน วุ้นหาวจระเข้ วุ้นมะพร้าว หน่อไม้ มะม่วง ผักผลไม้อื่นๆ เครื่องเทศ เช่น ตะไคร้ พริก ผักชี อาหารกึ่งสำเร็จรูป เช่น พริกแกง และอาหารสำเร็จรูป
2. ผลิตภัณฑ์เนื้อปปรุงรสบรรจุกระป๋อง และซอสเนื้อ รวมถึงสินค้าประเภทแกงไก่ เพื่อส่งออก โดยนำเครื่องแกงที่เป็นผลิตภัณฑ์ของบริษัทฯ อยู่ในปัจจุบันมาขยายฐาน เพื่อสร้างมูลค่าเพิ่มให้สินค้าที่บริษัทผลิตอยู่
3. ผัก/ผลไม้/อาหารสำเร็จรูปแช่แข็ง เช่น วุ้นหาวจระเข้ ข้าวโพดอ่อน มะม่วง และผัก ผลไม้อื่นๆ รวมถึงเครื่องเทศ น้ำแกง อาหารแช่แข็ง
4. น้ำผัก ผลไม้ และเครื่องดื่ม เช่น น้ำผัก ผลไม้ น้ำชาพร้อมดื่ม

## 3) ภาพรวมการประกอบธุรกิจของบริษัทร่วม

ปีพ.ศ. 2547 บริษัทฯ ได้ร่วมลงทุนกับบริษัท ฮอนชวน (ไทยแลนด์) จำกัด ในการจัดตั้งบริษัท ฮอนชวน เอฟดี แพ็คเกจจิ้ง จำกัด เพื่อขยายธุรกิจไปสู่การผลิตเครื่องดื่มบรรจุขวดพลาสติก อันจะเป็นการเพิ่มศักยภาพให้แก่บริษัทฯ การประกอบธุรกิจหลักคือ ผลิตขวดพลาสติก ฝา และฉลากพลาสติก โดยบริษัท ฟู้ดแอนด์ดริ้งส์ จำกัด (มหาชน) ถือหุ้นร้อยละ 35

บริษัท ฮอนชุน เอฟดี แพ็คเกจจิ้ง จำกัด มีหน้าที่รับผิดชอบในการผลิตและการตลาด เนื่องจากบริษัท ฮอนชุน (ไทยแลนด์) จำกัด เป็นบริษัทลูกของบริษัท ฮอนชุน จำกัด ซึ่งเป็นบริษัทชั้นนำจากประเทศไต้หวัน ที่มีความเชี่ยวชาญด้านการผลิตและจำหน่ายบรรจุภัณฑ์พลาสติกมาอย่างยาวนาน

ต่อมาในปี 2551 บริษัท ฮอนชุน เอฟดี แพ็คเกจจิ้ง จำกัด มีมติให้เพิ่มทุนจดทะเบียนขึ้นอีก 20 ล้านบาท โดยการออกหุ้นใหม่เป็นหุ้นสามัญจำนวน 2 ล้านหุ้น มูลค่าหุ้นละ 10 บาท ทาง บริษัทฯ จึงพิจารณาร่วมลงทุนเพิ่มจำนวนเงิน 7 ล้านบาท คิดเป็นร้อยละ 35 ของการเพิ่มทุนจดทะเบียนทั้งหมด ทั้งนี้เพื่อเป็นการรักษาสัดส่วนการถือหุ้นร้อยละ 35 ของบริษัทไว้

#### 4) โครงสร้างรายได้

	ปี 2553		ปี 2554		ปี 2555	
	ล้านบาท	%	ล้านบาท	%	ล้านบาท	%
มูลค่าการจำหน่ายต่างประเทศ	239	36.4 %	169	32.3 %	152	22.2 %
มูลค่าการจำหน่ายในประเทศ	417	63.6 %	354	67.7 %	532	77.8 %
รวมมูลค่าการจำหน่าย	<u>656</u>	<u>100.0 %</u>	<u>523</u>	<u>100.0 %</u>	<u>684</u>	<u>100.0 %</u>

#### ส่วนแบ่งกำไร(ขาดทุน)จาก

การลงทุนตามวิธีส่วนได้เสีย	31	19	24
(ล้านบาท)			

#### 5) แนวโน้มการดำเนินธุรกิจในอนาคต

บริษัทมีเป้าหมายที่จะดำเนินการขยายตลาดทั้งในประเทศและต่างประเทศ โดยใช้อาคาร เครื่องจักร และอุปกรณ์ที่มีอยู่ให้มีประสิทธิภาพสูงสุด ทั้งนี้ บริษัทมีแผนในการลงทุนที่ต้องใช้เงินทุนในการเพิ่มประเภทสินค้า โดยมีการลงทุนสำหรับการซื้อเครื่องจักรเพื่อปรับปรุงและขยายการผลิตที่เหมาะสมกับความต้องการของลูกค้า

## ข้อมูลอื่นๆ

### มาตรฐานโรงงาน

บริษัทได้ผ่านเกณฑ์รับรอง GMP โดยกระทรวงสาธารณสุข และผ่านเกณฑ์รับรอง HACCP และ BRC โดย CMi จากประเทศอังกฤษ

### บัตรส่งเสริมการลงทุน

พร้อมกันนี้ บริษัทได้บัตรส่งเสริมเลขที่ 2099(2)/2547 ลงวันที่ 30 ธันวาคม 2547 สำหรับการผลิตสินค้าเครื่องดื่ม โดยได้รับสิทธิและประโยชน์ ดังต่อไปนี้

- ได้รับยกเว้นภาษีเงินได้นิติบุคคลสำหรับกำไรสุทธิที่ได้จากการประกอบกิจการที่ได้รับการส่งเสริมรวมกันไม่เกินร้อยละ 100 ของเงินลงทุนไม่รวมค่าที่ดินและทุนหมุนเวียนมีกำหนด 8 ปี นับแต่วันที่เริ่มมีรายได้จากการประกอบกิจการ (ประมาณ เมษายน 2548)
- ได้รับยกเว้นไม่ต้องนำเงินปันผลจากกิจการที่ได้รับการส่งเสริมไปรวมคำนวณเพื่อเสียภาษีเงินได้ตลอดระยะเวลาที่ได้รับการส่งเสริม
- ได้รับยกเว้นอากรขาเข้าสำหรับเครื่องจักร

### กิจกรรมเพื่อสาธารณประโยชน์

บริษัทฯมีนโยบายในการมีส่วนร่วมในการพัฒนาสังคมให้เจริญขึ้น จึงได้ให้ความร่วมมือกับรัฐบาลและเอกชนในการประกอบกิจกรรมอันเป็นสาธารณประโยชน์ โดยมีกิจกรรมต่างๆดังนี้

1. โครงการทุนการศึกษา  
บริษัทฯได้เริ่มโครงการตั้งแต่ปี 2546 โดยให้ทุนการศึกษาแก่บุตรของพนักงาน และให้กับโรงเรียนต่างๆในอำเภอบ้านบึงสำหรับนักเรียนเรียนดี แต่ยากจน
2. โครงการรับนักเรียน นักศึกษาทำงานช่วงปิดภาคเรียน  
บริษัทฯได้เริ่มโครงการรับนักเรียน นักศึกษา มาทำงานตั้งแต่ 2546 เพื่อให้เป็นรายได้พิเศษแก่นักเรียนในช่วงปิดภาคเรียน
3. บริจาคโลหิต  
บริษัทฯได้ร่วมกับสาธารณสุขอำเภอบ้านบึง ที่จะมีส่วนร่วมในการบริจาคโลหิต ปีละ 4 ครั้ง

### สิ่งแวดล้อม

บริษัทฯมีพื้นที่สำหรับการบำบัดน้ำเสียถึง 13,000 ตารางเมตร โดยได้รับการรับรองว่าคุณภาพของน้ำเสียหลังบำบัดแล้ว มีคุณภาพตรงตามที่กรมโรงงาน กระทรวงอุตสาหกรรมกำหนด โดยในปี 2549 บริษัทฯได้ลงนามในสัญญา

ความร่วมมือกับ Benears Inc. เพื่อศึกษาการใช้ระบบบำบัดน้ำเสียจากโรงงาน ซึ่งเป็นเทคโนโลยีใหม่ของญี่ปุ่น โดยใช้ เวลา 2 ปีคือ 2549-2550

ในส่วนของวัตถุดิบเหลือใช้ บริษัทฯอยู่ในขั้นตอนศึกษาการนำวัตถุดิบเหลือใช้มาหมักทำปุ๋ยอินทรีย์ โดยที่ ขณะนี้ ได้มีการขายวัตถุดิบเหลือใช้บางประเภทให้กับบริษัทที่สามารถนำไปใช้ทำประโยชน์ได้

บริษัทฯได้ลงทุนเปลี่ยนเครื่องกำเนิดไอร้อนจากการใช้น้ำมันเตาและกลายเป็นเชื้อเพลิงมาเป็นการใช้ก๊าซ ธรรมชาติกว่า 40 ล้านบาทในปี 2551 นอกจากสามารถลดค่าใช้จ่ายแล้ว ยังสามารถลดปริมาณควันเสียที่ปล่อยสู่ บรรยากาศ

ในปี 2554 บริษัทฯได้เข้าร่วมในโครงการศึกษา Carbon Footprint สำหรับผลิตภัณฑ์เกษตรและอาหาร จัดโดย สำนักงานมาตรฐานเกษตรและอาหารแห่งชาติ และ ในปี 2555 บริษัทฯได้เข้าร่วมในโครงการศึกษา เครื่องมือคำนวณ Carbon Foodprint สำหรับผลิตภัณฑ์เกษตรและอาหาร จัดโดย มหาวิทยาลัยเกษตรศาสตร์และสภาอุตสาหกรรมแห่งประเทศไทย

#### ความรับผิดชอบต่อสังคม (CSR)

บริษัทฯได้ตระหนักถึงความสำคัญของความรับผิดชอบต่อสังคม จึงได้เข้าร่วม “โครงการสนับสนุนให้ ผู้ประกอบการอุตสาหกรรมมีความรับผิดชอบต่อสังคม (CSR-DIW) “ ภายใต้การศึกษาและพัฒนาระบบการบริหารจัดการ โรงงาน ของกรมโรงงาน กระทรวงอุตสาหกรรม

ทั้งนี้ บริษัทฯสามารถปฏิบัติตามหลักเกณฑ์ มาตรฐานที่กำหนด และได้รับประกาศนียบัตรพร้อมโลโก้ พร้อมกับ ชุมชน ในวันที่ 25 มกราคม 2554

## □ ปัจจัยความเสี่ยง

การบริหารความเสี่ยงเป็นองค์ประกอบสำคัญของทุกกระบวนการในการดำเนินธุรกิจ บริษัทฯ จึงได้จัดตั้งคณะกรรมการพัฒนาองค์กร อันมีบทบาทสำคัญในการร่วมกับผู้บริหารบริษัทฯ ดำเนินการประเมินความเสี่ยงด้านต่างๆ ขององค์กร พร้อมทั้งกำหนดแนวทางแก้ไขปัญหามีประสิทธิภาพ ตลอดจนพิจารณาวางแผนการบริหารความเสี่ยง และทบทวนความเพียงพอของนโยบายการบริหารความเสี่ยงของบริษัทฯ ให้อยู่ในระดับที่เหมาะสม รวมไปถึงการสื่อสารไปยังผู้บริหารและพนักงานทุกระดับให้ได้รับทราบและปฏิบัติตามอย่างสม่ำเสมอ โดยสำหรับในปีปัจจุบัน คณะกรรมการพัฒนาองค์กรและผู้บริหารได้ร่วมกันประเมินความเสี่ยงและได้สรุปประเด็นความเสี่ยงภายในของบริษัทฯ โดยสามารถแบ่งเป็นหัวข้อหลักๆ ดังนี้

### 1 ความเสี่ยงด้านการเงิน

#### ก) อัตราแลกเปลี่ยน

สืบเนื่องจากการที่บริษัทฯ มุ่งเน้นใช้วัตถุดิบในการผลิตจากภายในประเทศเป็นหลัก เพื่อเป็นการสนับสนุนเกษตรกรในทุกภูมิภาคให้สามารถมีรายได้เลี้ยงตนเองอย่างมั่นคง ต้นทุนและค่าใช้จ่ายหลักของบริษัทฯ จึงอยู่ในรูปเงินบาทเป็นส่วนใหญ่

อย่างไรก็ดี การเปลี่ยนแปลงของค่าเงินบาทต่อสกุลเงินเหรียญสหรัฐ มีผลกระทบต่อบริษัทฯ ในส่วนที่เกี่ยวข้องเนื่องจากการซื้อขายสินค้าเป็นเงินตราต่างประเทศ ซึ่งเพื่อลดผลกระทบจากความผันผวนของค่าเงินบาทดังกล่าว บริษัทฯ ได้ทำสัญญาซื้อเงินตราต่างประเทศล่วงหน้าไว้ในจำนวนเท่ากับรายได้ของบริษัทฯ ประมาณ 1-3 เดือน มีอายุสัญญาไม่เกินหกเดือน

นอกจากนี้ บริษัทฯ ได้กระจายความเสี่ยง โดยเปลี่ยนสกุลเงินในการซื้อขายกับลูกค้าบางราย ในประเทศยุโรป และสหราชอาณาจักรเป็นสกุลเงินยูโรและเงินปอนด์ ตลอดจนการดูแลอย่างใกล้ชิดโดยคณะกรรมการพัฒนาองค์กร และผู้บริหารของบริษัทฯ เพื่อสามารถบริหารความเสี่ยงด้านอัตราแลกเปลี่ยนได้อย่างรวดเร็ว ทำให้บริษัทฯ สามารถลดความเสี่ยงจากอัตราแลกเปลี่ยนได้

#### ข) อัตราดอกเบี้ย

บริษัทฯ มีความเสี่ยงจากอัตราดอกเบี้ยอันเกี่ยวข้องกับเงินฝากสถาบันการเงิน เงินเบิกเกินบัญชี เงินกู้ยืมระยะสั้น และเงินกู้ยืมระยะยาว แต่เนื่องจากสินทรัพย์และหนี้สินทางการเงินส่วนใหญ่มีอัตราดอกเบี้ยที่ปรับขึ้นลงตามอัตราตลาด ความเสี่ยงจากอัตราดอกเบี้ยของบริษัทฯ จึงอยู่ในระดับที่ต่ำ

#### ค) การให้สินเชื่อจากสถาบันการเงิน

บริษัทฯ มีความเสี่ยงด้านการให้สินเชื่อกับลูกค้าทั้งนี้คณะกรรมการบริษัทฯ ได้ควบคุมความเสี่ยงนี้ โดยการกำหนดให้มีนโยบายและวิธีการควบคุมสินเชื่อที่เหมาะสม ดังนั้น บริษัทฯ จึงไม่คาดว่าจะได้รับความเสียหายที่เป็นสาระสำคัญจากการให้สินเชื่อ นอกจากนี้ การให้สินเชื่อของบริษัทฯ ไม่มีการกระจุกตัว เนื่องจากบริษัทฯ มีฐานลูกค้าที่หลากหลาย

## 2 ความเสี่ยงด้านสภาวะตลาด / คู่แข่ง

ธุรกิจหลักของบริษัทฯ คือ การรับจ้างผลิตสินค้าตามความต้องการของลูกค้า ดังนั้นรายรับของบริษัทฯ จึงแปรผันตามปริมาณการสั่งซื้อและความสำเร็จในการดำเนินธุรกิจของลูกค้าเป็นหลัก ซึ่งเป็นปัจจัยที่บริษัทฯ ไม่อาจควบคุมได้ อย่างไรก็ตาม บริษัทฯ ได้วางแนวทางลดความเสี่ยงดังกล่าวด้วยกลยุทธ์การร่วมธุรกิจกับลูกค้าอย่างใกล้ชิด ไม่ว่าจะเป็นการร่วมกันวิเคราะห์วิจัยแนวทางการตลาดของลูกค้า อาทิ การจัดรายการส่งเสริมการขาย ไปจนถึงการร่วมคิดค้นพัฒนาสินค้าใหม่ที่มีความแตกต่าง เพื่อให้ลูกค้ามีสินค้าที่แตกต่างจากคู่แข่ง อันส่งผลให้ลูกค้าสามารถดำเนินธุรกิจได้อย่างแข็งแกร่ง และทำให้บริษัทฯ สามารถลดความเสี่ยงทั้งด้านรายรับ และความเสี่ยงในการที่ลูกค้าจะเปลี่ยนไปซื้อสินค้ากับบริษัทคู่แข่งได้เป็นอย่างดี

นอกจากนี้ เพื่อป้องกันความผันผวนของตลาดต่างประเทศ ทั้งจากปัญหาวิกฤติเศรษฐกิจโลก การกีดกันทางการค้าของกลุ่มสหภาพยุโรป เป็นต้น ตลอดจนเป็นการเพิ่มส่วนแบ่งทางการตลาดภายในประเทศไปพร้อมกัน บริษัทฯ จึงได้ขยายกำลังการผลิต ส่งผลให้ในช่วง 3 ปีที่ผ่านมา สัดส่วนของตลาดภายในประเทศมีอัตราการเจริญเติบโตอย่างต่อเนื่อง โดยในปีพ.ศ. 2555 นี้ บริษัทฯ มีสัดส่วนการส่งออกต่อการจำหน่ายในประเทศอยู่ที่ 44/56

พร้อมกันนั้น บริษัทฯ ได้ปรับปรุงและพัฒนาประสิทธิภาพในการผลิต เพื่อลดต้นทุนการผลิตไปพร้อมๆ กับการรักษาคุณภาพสินค้าและระบบการตรวจสอบให้เป็นไปตามมาตรฐานสากลดังเช่นที่ผ่านมา ซึ่งจะทำให้บริษัทฯ มีคุณภาพมาตรฐานเหนือกว่าประเทศคู่แข่ง เช่น ประเทศจีน ที่มีต้นทุนต่ำกว่า แต่ยังมีปัญหาเรื่องคุณภาพ โดยในปัจจุบัน บริษัทฯ ได้ผ่านเกณฑ์รับรองคุณภาพมาตรฐานสากล ได้แก่ GMP โดยกระทรวงสาธารณสุข และผ่านเกณฑ์รับรอง HACCP และ BRC โดย CMi จากประเทศอังกฤษ ซึ่งถือเป็นจุดแข็งในการทำธุรกิจของบริษัทฯ

## 3 ความเสี่ยงด้านวัตถุดิบ

เนื่องจากวัตถุดิบที่ใช้ในการผลิตเป็นวัตถุดิบทางการเกษตรที่เพาะปลูกในประเทศเป็นหลัก โดยบริษัทฯ ได้คัดเลือกจากผลผลิตของเกษตรกรในภูมิภาคต่างๆ ทั่วประเทศไทย ดังนั้น จึงมีความไม่แน่นอนในด้านราคา ปริมาณ และคุณภาพ ซึ่งจะผันแปรตามสภาพภูมิอากาศเป็นหลัก ส่งผลให้บริษัทฯ ได้รับผลกระทบอย่างหลีกเลี่ยงไม่ได้

ที่ผ่านมา คณะกรรมการบริษัทฯ ได้วางแนวทางในการป้องกันความเสี่ยงเกี่ยวกับวัตถุดิบ ได้แก่

- การกระจายความเสี่ยงโดยการเพิ่มความหลากหลายของผลิตภัณฑ์
- การวางแผนการขาย รวมถึงราคาขายให้สอดคล้องกับผลผลิตของวัตถุดิบ โดยเฉพาะพืชผลที่เป็นฤดูกาล
- การประสานงานกับกลุ่มเกษตรกร หน่วยงานภาครัฐ และกลุ่มผู้ซื้อ อย่างใกล้ชิด เพื่อสามารถจัดทำแผนการสำรองวัตถุดิบได้ตรงกับความต้องการ และมีคุณภาพเป็นไปตามมาตรฐานของบริษัทฯ
- การให้ความสำคัญต่อการพัฒนาสังคม โดยเฉพาะการจัดกิจกรรมส่งเสริมการใช้พื้นที่ทำการเกษตรอย่างยั่งยืน การให้ความรู้แก่เกษตรกรอย่างต่อเนื่อง อันจะส่งผลดีต่อคุณภาพและปริมาณผลผลิตในระยะยาว

จากการบริหารความเสี่ยงเกี่ยวกับวัตถุดิบอย่างต่อเนื่อง ทำให้บริษัทฯ สามารถบริหารจัดการผลกระทบจากวัตถุดิบได้เป็นอย่างดี

#### 4 ความเสี่ยงด้านภัยธรรมชาติ

จากการเกิดภัยธรรมชาติที่เกิดขึ้นในปี 2554 ทั้งแผ่นดินไหวที่ประเทศญี่ปุ่นและมหาอุทกภัยในประเทศไทย ทำให้หลายบริษัทในประเทศและต่างประเทศต้องพิจารณาถึงผลกระทบที่จะมีถึงบริษัท

โรงงานที่เป็นที่ตั้งของบริษัทนั้น ตั้งอยู่บนที่ดอนในอำเภอบ้านบึง จังหวัดชลบุรี จึงไม่ได้รับผลกระทบจากอุทกภัยที่เกิดขึ้น หากว่าคู่ค้าบางรายของบริษัทได้ประสบกับภัยพิบัติดังกล่าว บริษัทจึงได้รวมกับลูกค้าในการวางแผนสำรองเพื่อป้องกันไม่ให้เกิดการผลิติดีปัญหา

ทั้งนี้ บริษัทได้จัดทำแผนการเตรียมพร้อมหากเกิดภัยพิบัติที่อาจเกิดขึ้น พร้อมทั้งได้ซื้อกรมธรรม์ ในกรณีที่ไม่อาจหลีกเลี่ยงได้

## □ โครงสร้างการถือหุ้น

### หลักทรัพย์ของบริษัท

ณ วันที่ 31 ธันวาคม 2555 บริษัทมีทุนจดทะเบียน 150 ล้านบาท เรียกชำระแล้ว 150 ล้านบาท แบ่งเป็นหุ้นสามัญ 15 ล้านหุ้น มูลค่าหุ้นละ 10 บาท

### ผู้ถือหุ้น

บริษัทมีโครงสร้างผู้ถือหุ้น ตามข้อมูล ณ วันที่ 31 ธันวาคม 2555 มีรายละเอียดดังนี้

รายการ	จำนวนหุ้น	มูลค่า (บาท)	ร้อยละ
ทุนจดทะเบียน	15,000,000	150,000,000	-
ทุนชำระเต็มมูลค่าแล้ว ณ 31 ธ.ค. 2555	15,000,000	150,000,000	100.00
- ผู้ถือหุ้นหลัก 10 อันดับแรก	11,686,655	116,866,550	77.91
- นักลงทุนทั่วไป	3,313,345	33,133,450	22.09

ทั้งนี้รายชื่อกลุ่มผู้ถือหุ้นสูงสุด 10 อันดับแรกของบริษัท ณ วันที่ 31 ธันวาคม 2555

กลุ่ม	ผู้ถือหุ้น	จำนวนหุ้น	ร้อยละ
1	นาย เกษม ดีไมตรี	2,302,400	15.35
	น.ส. ไชยสุย ลี	1,335,340	8.90
	นาย หวυχิน ลี	1,285,375	8.57
	นาย วรวิฑ์ ดีไมตรี	510,720	3.40
	นางรุ่งรักษ์ ดีไมตรี	510,720	3.40
	กลุ่มดีไมตรี ถือหุ้นรวม	<u>5,944,555</u>	<u>39.63</u>
2	นาง จินตนา อัสตรนีย์	625,000	4.17
	บริษัท เอี่ยมสกุลรัตน์ จำกัด	581,000	3.87
	นาย กมล เอี่ยมสกุลรัตน์	174,000	1.16
	นาย วรวิฑ์ อัสตรนีย์	62,500	0.42
	นาย สมสิทธิ์ อัสตรนีย์	12,500	0.08
	กลุ่มเอี่ยมสกุลรัตน์ ถือหุ้นรวม	<u>1,455,000</u>	<u>9.70</u>
3	บริษัท คาวาโซ คอร์ปอเรชั่น จำกัด	1,200,000	8.00
	บริษัท คาวาโซฟู้ดส์ (ประเทศไทย) จำกัด	100,000	0.67
	กลุ่มคาวาโซ ถือหุ้นรวม	<u>1,300,000</u>	<u>8.67</u>
4	นาย อุดม การุณกรสกุล	391,625	2.60
	นาง ภาณี การุณกรสกุล	242,500	1.61
	นาย อภิชาติ การุณกรสกุล	202,625	1.35

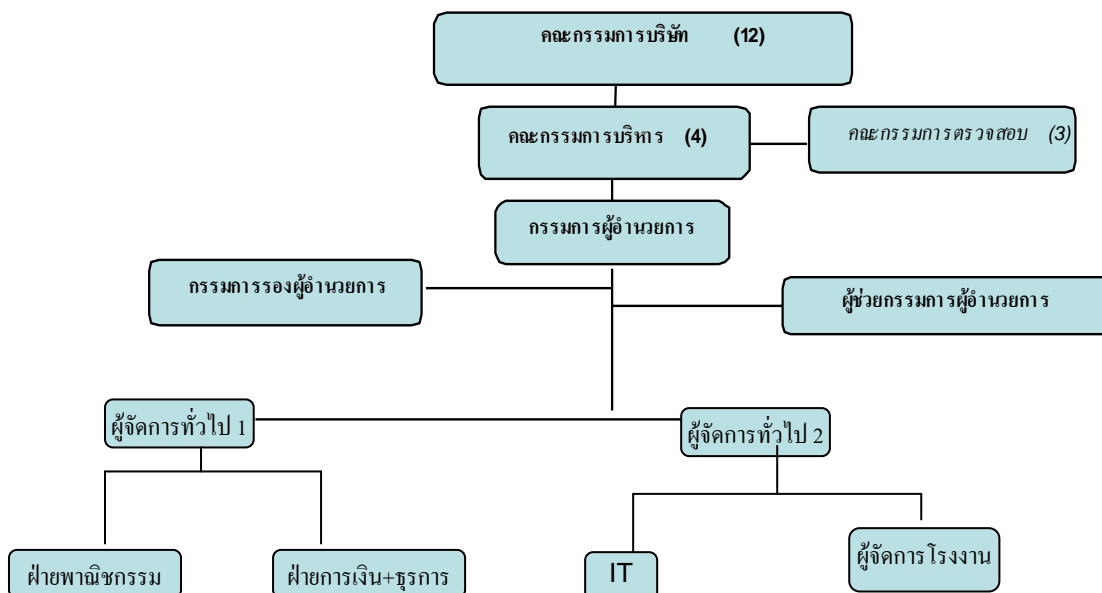


	น.ส. อัญชลี การุณกรสกุล	192,750	1.29
	น.ส. อรรวรรณ การุณกรสกุล	187,500	1.25
	น.ส. เบญจพร การุณกรสกุล	187,500	1.25
	น.ส. จิตติมา การุณกรสกุล	125,000	0.83
	กลุ่มการุณกรสกุลถือหุ้นรวม	<u>1,529,500</u>	<u>10.19</u>
5	JW International Worldwide Group Ltd	1,457,600	7.72

## □ การจัดการ

เพื่อให้การบริหารจัดการของบริษัทมีประสิทธิภาพและบรรลุเป้าหมายในการดำเนินธุรกิจ คือ การเป็นบริษัทผู้ผลิตและจำหน่ายผลิตภัณฑ์อาหารแปรรูปที่มีคุณภาพมาตรฐานสากล มีการบริหารจัดการที่มีความโปร่งใสสามารถตรวจสอบได้ ภายใต้หลักการกำกับดูแลกิจการที่ดี บริษัทจึงมีการวางโครงสร้างการจัดการภายในไว้อย่างเป็นระบบ โดยแบ่งเป็นหัวข้อต่างๆ ดังนี้

### โครงสร้างการองค์กร



### 1. โครงสร้างการจัดการ

#### โครงสร้างกรรมการบริษัท

โครงสร้างกรรมการบริษัทประกอบด้วยคณะกรรมการทั้งหมด 3 ชุด ได้แก่ คณะกรรมการบริษัท, คณะกรรมการบริหาร และ คณะกรรมการตรวจสอบ โดยมีรายชื่อและขอบเขตอำนาจหน้าที่ดังนี้

#### 1.1 คณะกรรมการบริษัท ประกอบด้วย กรรมการอิสระ 4 คน, กรรมการบริหาร 4 คน และ กรรมการ 4 คน

- |                          |                              |
|--------------------------|------------------------------|
| 1. นายพีรศิลป์ สุขผลศิริ | ประธานกรรมการและกรรมการอิสระ |
| 2. นายเกษม ดีไมตรี       | กรรมการผู้อำนวยการ           |

3.	นางจินตนา อัสตรนธิ์	กรรมการรองผู้อำนวยการ
4.	นางสาวไวยุส ลิ*	กรรมการบริหาร
5.	นายหวัชชิน ลิ	กรรมการบริหาร
6.	นายอุดม การุณกรสกุล	กรรมการ
7.	นายอดิเทพ นันทราทิพย์	กรรมการ
8.	นายขุนน้ำ วอง	กรรมการ
9.	นายสรรเสริญ นิลรัตน์	กรรมการ
10.	นางวิไล เกียรติศรีชาติ	กรรมการอิสระ
11.	นางสาวชวนา วิวัฒน์พนชาติ	กรรมการอิสระ
12.	นายสุเมธ เชยโณะนันท์	กรรมการอิสระ

\* นางสาวไวยุส ลิ เป็นเลขานุการคณะกรรมการ และเลขานุการบริษัท

ตามข้อบังคับของบริษัทได้กำหนดกรรมการผู้มีอำนาจลงลายมือชื่อแทนบริษัท คือ นางจินตนา อัสตรนธิ์ หรือ นายอดิเทพ นันทราทิพย์ ลงลายมือชื่อร่วมกับ นายเกษม ติไมตรี หรือ นางสาวไวยุส ลิ หรือ นายหวัชชิน ลิ รวมเป็นสองคนและประทับตราสำคัญของบริษัท

### อำนาจหน้าที่ของคณะกรรมการบริษัท

1. ดูแลและจัดการให้การดำเนินการของบริษัทเป็นไปตามกฎหมาย วัตถุประสงค์ และข้อบังคับของบริษัท ตลอดจนมติที่ประชุมผู้ถือหุ้นและรักษาผลประโยชน์ของบริษัทบนพื้นฐานของหลักการกำกับดูแลกิจการที่ดี
2. กำหนดวิสัยทัศน์ และ พันธกิจของบริษัท เพื่อให้ผู้บริหารและพนักงานมีจุดมุ่งหมายไปในทิศทางเดียวกัน และพิจารณาทบทวน และ อนุมัติ วิสัยทัศน์และภารกิจของบริษัททุก ๆ 5 ปี
3. กำหนดนโยบายและทิศทางการดำเนินงานของบริษัท และกำกับควบคุมดูแลให้ฝ่ายจัดการดำเนินการให้เป็นตามนโยบายที่กำหนดไว้อย่างมีประสิทธิภาพและประสิทธิผลเพื่อเพิ่มมูลค่าให้แก่กิจการ และความมั่งคั่งสูงสุดให้แก่ผู้ถือหุ้น
4. ปฏิบัติตามข้อกำหนด ข้อบังคับของบริษัทมหาชน และ มติของผู้ถือหุ้น
5. จัดให้มีการประชุมผู้ถือหุ้นเป็นการประชุมใหญ่สามัญประจำปี ภายในไม่เกิน 4 เดือน นับแต่วันปิดบัญชีสิ้นปีของบริษัท และจัดประชุมผู้ถือหุ้นเป็นการประชุมวิสามัญเมื่อมีความจำเป็น
6. จัดประชุมคณะกรรมการบริษัททุกไตรมาส และในการประชุมต้องมีกรรมการไม่น้อยกว่าร้อยละ 60 ของกรรมการทั้งหมด การวินิจฉัยชี้ขาดของที่ประชุม ให้ถือเอาเสียงข้างมากเป็นมติ ถ้าคะแนนเสียงเท่ากันให้ประธานของที่ประชุมออกเสียงเพิ่มขึ้นอีกเสียงหนึ่งเป็นเสียงชี้ขาด
7. พิจารณานุมัติงบประมาณในการลงทุน

8. จัดให้มีการรายงานข้อมูลทางการเงิน ข้อมูล และข้อมูลทั่วไปที่สำคัญต่อผู้ถือหุ้น อย่างครบถ้วน ถูกต้องและเพียงพอ และยืนยันการตรวจสอบรับรองข้อมูลที่รายงาน
9. จัดให้บริษัทมีระบบการควบคุมภายใน การตรวจสอบภายในและมาตรการบริหารความเสี่ยงที่มีประสิทธิผลรวมทั้งมีการติดตามการดำเนินการในเรื่องดังกล่าวอย่างสม่ำเสมอ
10. พิจารณากำหนดและแยกบทบาทหน้าที่และความรับผิดชอบระหว่างคณะกรรมการอนุกรรมการ และฝ่ายจัดการอย่างชัดเจน รวมทั้งมีการสื่อสารบทบาท หน้าที่ และความรับผิดชอบดังกล่าวต่อกรรมการ อนุกรรมการ ฝ่ายจัดการ และพนักงานของบริษัทอย่างสม่ำเสมอ
11. กำกับดูแลให้คณะกรรมการบริหารดำเนินการตามนโยบายที่กำหนดไว้และรายการที่ต้องขอความเห็นจากผู้ถือหุ้นตามข้อกำหนดของ ก.ล.ต. และตลาดหลักทรัพย์ฯ

## 1.2 คณะกรรมการบริหาร

1. นายเกษม ดีไมตรี	กรรมการผู้อำนวยการ
2. นางจินตนา อัสครนธิ์	กรรมการรองผู้อำนวยการ
3. นางสาวไวยสุย ลี	กรรมการบริหาร
4. นายหวัชชิน ลี	กรรมการบริหาร

## อำนาจหน้าที่คณะกรรมการบริหาร

1. กำหนดแนวทางและกลยุทธ์ในการดำเนินงานของบริษัท ให้มีประสิทธิภาพและประสิทธิผลสูงสุด
2. ทบทวนผลการดำเนินงานเป็นระยะ เพื่อหาแนวทางแก้ไขอย่างรวดเร็ว ให้บรรลุเป้าหมายธุรกิจ
3. ประเมินและกลั่นกรองโครงการลงทุนขนาดใหญ่ และงบประมาณ ก่อนส่งให้คณะกรรมการพิจารณา
4. ทำธุรกรรมกับสถาบันการเงินตามผังอำนาจดำเนินการในเรื่องการกู้เงินระยะสั้นและการเบิก/เปิดบัญชี
5. เป็นผู้แทนของบริษัทและดำเนินการในนามของบริษัทกับบุคคลภายนอก

## 1.3 คณะกรรมการตรวจสอบ

1. นางสาวชวนา วิวัฒน์พนชาติ	ประธานกรรมการตรวจสอบ
2. นางวิไล เกียรติศรีชาติ	กรรมการตรวจสอบ
3. นายสุเมธ เซยโณะนันท์	กรรมการตรวจสอบ

หมายเหตุ : คุณสมบัติของคณะกรรมการตรวจสอบของบริษัท

1. นางสาวชวนา วิวัฒน์พนชาติ - จบการศึกษาระดับปริญญาโท จุฬาลงกรณ์มหาวิทยาลัย และเป็นผู้สอบบัญชีรับอนุญาต เป็นกรรมการที่มีประสบการณ์ด้านบัญชีหรือการเงิน ซึ่งสอดคล้องตามแนวทางปฏิบัติที่ดีของคณะกรรมการตรวจสอบ

- นางวิไล เกียรติศรีชาติ – จบการศึกษาระดับศิลปศาสตรมหาบัณฑิต สาขารัฐศาสตร์ มหาวิทยาลัยรามคำแหง และประกาศนียบัตรชั้นสูงด้านการบัญชี จาก Belmonte College จากประเทศสหรัฐอเมริกา
- นายสุเมธ เชยโชนะนันท์ – จบการศึกษาระดับปริญญาตรี จากมหาวิทยาลัยธรรมศาสตร์

ทั้งนี้ในการปฏิบัติหน้าที่ดังกล่าว คณะกรรมการตรวจสอบมีความรับผิดชอบต่อคณะกรรมการบริษัทโดยตรง และคณะกรรมการบริษัทยังคงมีความรับผิดชอบในการดำเนินงานของบริษัทต่อบุคคลภายนอก

#### **อำนาจหน้าที่ของคณะกรรมการตรวจสอบ**

- ดูแลรายงานทางการเงินของบริษัทให้ตรงต่อความเป็นจริง ครบถ้วน เพียงพอและเชื่อถือได้
- ดูแลให้บริษัทและฝ่ายจัดการดำเนินการให้มีระบบการควบคุมภายในที่เหมาะสมและมีประสิทธิภาพ หากเห็นสมควรสามารถที่จะเชิญกรรมการ ผู้บริหาร หรือเจ้าหน้าที่ของบริษัทเข้าร่วมประชุม และให้ข้อมูลในส่วนที่เกี่ยวข้องได้
- พิจารณา คัดเลือก เสนอแต่งตั้งบุคคลซึ่งมีความเป็นอิสระเพื่อทำหน้าที่เป็นผู้สอบบัญชีของบริษัท และเสนอคำตอบแทนของบุคคลดังกล่าว รวมทั้งเข้าร่วมประชุมกับผู้สอบบัญชีโดยไม่มีฝ่ายจัดการเข้าร่วมประชุมด้วยอย่างน้อยปีละ 1 ครั้ง
- ดูแลให้บริษัทและฝ่ายจัดการปฏิบัติตามข้อกำหนด และกฎหมายที่เกี่ยวข้อง
- ดูแลไม่ให้เกิดความขัดแย้งทางผลประโยชน์
- จัดทำรายงานการกำกับดูแลกิจการของคณะกรรมการตรวจสอบตามหน้าที่ที่ได้รับมอบหมายจากกรรมการบริษัท โดยเปิดเผยไว้ในรายงานประจำปีของบริษัท ซึ่งรายงานดังกล่าวต้องลงนามโดยประธานคณะกรรมการตรวจสอบ

#### **1.4 คณะกรรมการพัฒนาองค์กร**

- |                          |                  |
|--------------------------|------------------|
| 1. นายพีรศิลป์ สุขผลศิริ | ประธานคณะกรรมการ |
| 2. นางสาวไวยสุย ลี       | กรรมการ          |
| 3. นายหวัชชิน ลี         | กรรมการ          |

#### **อำนาจหน้าที่ของคณะกรรมการพัฒนาองค์กร**

- จัดทำและพิจารณาโครงสร้างองค์กรเพื่อนำเสนอต่อคณะกรรมการบริหาร
- จัดทำวิสัยทัศน์ และ ขั้นตอนการพัฒนาองค์กรต่อคณะกรรมการ
- จัดทำ การประเมินความเสี่ยงในจุดต่างๆขององค์กร เพื่อนำเสนอต่อคณะกรรมการบริหาร
- ติดตามผลของโครงการต่างๆ
- พิจารณาการวางแผนด้านกลยุทธ์ของบริษัท

## สถิติการเข้าประชุมของกรรมการ

รายนามคณะกรรมการ	ประชุมกรรมการ (12 คน)	ประชุมกรรมการ ตรวจสอบ (3 คน)	ประชุมสามัญ ผู้ถือหุ้น ประจำปี 2555 (12 คน)
นายพิรศิลป์ สุขผลศิริ	7/7	-	1/1
นายเกษม ดีไมตรี	7/7	-	1/1
นางจินตนา อัสตรนิจิ	7/7	-	1/1
นายอุดม การุณกรสกุล	7/7	-	1/1
นางวิไล เกียรติศรีชาติ	6/7	3/4	0/1
นางสาวชวนา วิวัฒน์พนชาติ	5/7	4/4	1/1
นายสุเมธ เขยโอะนะนันท์	7/7	4/4	1/1
นายสรรเสริญ นิลรัตน์	6/7	-	0/1
นายอดิเทพ นันทราทิพย์	7/7	-	1/1
นายว่อง ชุน น้า	3/7	-	1/1
นายหวัชชิน ลี	6/7	-	1/1
นางสาวไวยสุย ลี	7/7	-	1/1

## กรรมการผู้มีอำนาจควบคุม และ เลขานุการ

1. นายเกษม ดีไมตรี กรรมการผู้อำนวยการ
  2. นางจินตนา อัสตรนิจิ กรรมการรองผู้อำนวยการ
  3. นางสาวไวยสุย ลี\* กรรมการบริหาร
  4. นายหวัชชิน ลี กรรมการบริหาร
  5. นายอดิเทพ นันทราทิพย์ กรรมการ
- \* นางสาวไวยสุย ลี เป็นเลขานุการคณะกรรมการ และเลขานุการบริษัท

## 2. การสรรหากรรมการและผู้บริหาร

1. การเลือกกรรมการบริษัทรวมทั้งกรรมการอิสระจะต้องได้รับอนุมัติจากที่ประชุมผู้ถือหุ้น โดยคณะกรรมการที่ยังอยู่ในวาระจะเป็นผู้เสนอชื่อต่อที่ประชุมผู้ถือหุ้น และสำหรับผู้บริหารระดับสูงนั้นจะคัดเลือกโดยคณะกรรมการบริหาร ยกเว้นกรรมการผู้อำนวยการ
2. อนึ่ง ขณะนี้บริษัทยังไม่มีคณะกรรมการสรรหาและคณะกรรมการพิจารณาคำตอบแทนเนื่องจากบริษัทมีขนาดเล็ก และผู้บริหารระดับสูงมีการเปลี่ยนแปลงไม่บ่อยนัก
3. วิธีการเลือกตั้งกรรมการผ่านที่ประชุมผู้ถือหุ้น
4. ที่ประชุมผู้ถือหุ้นเป็นผู้เลือกตั้งและถอดถอนกรรมการบริษัท ตามหลักเกณฑ์และวิธีการดังต่อไปนี้
  - ก) ผู้ถือหุ้นคนหนึ่งมีคะแนนเสียงเท่ากับหนึ่งหุ้นต่อหนึ่งเสียง

- ข) ในการเลือกตั้งกรรมการ อาจใช้วิธีออกเสียงลงคะแนนเลือกกรรมการเป็นรายบุคคล คราวละคนหรือคราวละหลายคน รวมกันเป็นคณะก็ได้ ตามแต่ที่ประชุมผู้ถือหุ้นจะเห็นสมควร แต่ในการลงมติแต่ละครั้ง ผู้ถือหุ้นต้องออกเสียงด้วยคะแนนที่มี ตาม (ก) ทั้งหมด จะแบ่งคะแนนเสียงแก่คนใดหรือคณะใดมากน้อยเพียงใดไม่ได้
- ค) การออกเสียงลงคะแนนเลือกตั้งกรรมการให้ใช้เสียงข้างมาก หากมีคะแนนเสียงเท่ากัน ให้ผู้เป็นประธานที่ประชุมเป็นผู้ออกเสียงชี้ขาด
- ง) ที่ประชุมผู้ถือหุ้นอาจลงมติให้กรรมการคนใดออกจากตำแหน่งก่อนถึงคราวออกตามวาระ ได้ด้วยคะแนนเสียงไม่น้อยกว่าสามในสี่ของจำนวนผู้ถือหุ้นซึ่งมาประชุมและมีสิทธิออกเสียง และมีหุ้นนับรวมกันได้ไม่น้อยกว่ากึ่งหนึ่งของจำนวนหุ้นที่ถือโดยผู้ถือหุ้นที่มาประชุมและมีสิทธิออกเสียง

### ค่าตอบแทนกรรมการและผู้บริหาร

#### 1. ค่าตอบแทนที่เป็นตัวเงิน

##### ก. ค่าตอบแทนของกรรมการแต่ละราย

ค่าตอบแทนกรรมการประจำปี 2555 รวม 12 ราย เท่ากับ 1,380,000 บาท โดยเป็นค่าตอบแทนที่กำหนดไว้คงที่

		ค่าตอบแทนรายปี	ค่าเบี้ยประชุม*
1. นายพิรศิลป์ สุขผลศิริ	ประธานกรรมการ	40,000 บาท	84,000 บาท
2. นายเกษม ดีไมตรี	กรรมการผู้อำนวยการ	40,000 บาท	84,000 บาท
3. นางจินตนา อัสครนิจิ	กรรมการรองผู้อำนวยการ	40,000 บาท	84,000 บาท
4. นางสาวไวยสุย ลี	กรรมการบริหาร	40,000 บาท	84,000 บาท
5. นายหวัชชิน ลี	กรรมการบริหาร	40,000 บาท	72,000 บาท
6. นายอุดม การุณกรสกุล	กรรมการ	40,000 บาท	84,000 บาท
7. นายอดิเทพ นันทราทิพย์	กรรมการ	40,000 บาท	84,000 บาท
8. นายขุนน้ำ วอง	กรรมการ	40,000 บาท	36,000 บาท
9. นายสรเสรีญ์ นิลรัตน์	กรรมการ	40,000 บาท	72,000 บาท
10. นางวิไล เกียรติศรีชาติ	กรรมการอิสระ	40,000 บาท	72,000 บาท
11. นางสาวชวนา วิวัฒน์พนชาติ	กรรมการอิสระ	40,000 บาท	60,000 บาท
12. นายสุเมธ เชยโณะนันท์	กรรมการอิสระ	40,000 บาท	84,000 บาท

\* จ่ายตามจริงตามการเข้าประชุม

ค่าตอบแทนคณะกรรมการตรวจสอบรวม 3 ราย เท่ากับ 200,000 บาท เป็นค่าตอบแทนที่กำหนดไว้คงที่

1. นางสาวชวนา วิวัฒน์พนชาติ	ประธานกรรมการตรวจสอบ	80,000 บาท
2. นางวิไล เกียรติศรีชาติ	กรรมการตรวจสอบ	60,000 บาท
3. นายสุเมธ เชยโณะนันท์	กรรมการตรวจสอบ	60,000 บาท

ข. ค่าตอบแทนรวม และจำนวนรายของกรรมการบริหาร และผู้บริหารรวมอธิบายลักษณะของค่าตอบแทน  
เงินเดือนและโบนัสสำหรับกรรมการบริหารและผู้บริหารรวม 15 ราย ประจำปี 2555 เท่ากับ 18,399,414  
บาท

2. ค่าตอบแทนอื่น

– ไม่มี –



รายละเอียดเกี่ยวกับกรรมการและผู้บริหาร

กรรมการอิสระ

ชื่อ-สกุล ตำแหน่ง	อายุ (ปี)	คุณวุฒิ ทางการศึกษา	สัดส่วน การ ถือหุ้นใน บริษัท (%)	ความสัมพันธ์ ทางครอบครัว ระหว่าง กรรมการและ ผู้บริหาร	ช่วงเวลา	ตำแหน่ง	ชื่อหน่วยงาน/ บริษัท/ประเภทธุรกิจ
นายพีรศิลป์ ศุภผลศิริ กรรมการอิสระ ประธานกรรมการ	60	บริหารธุรกิจบัณฑิต Yokohama National University DAP 40/2005	-	-	2552 – ปัจจุบัน 2541 - 2551	ประธานกรรมการ กรรมการผู้จัดการ ใหญ่	บมจ. ฟู้ดแอนด์ดริ้งส์ บมจ. ไทยธนาคาร
นางวิไล เกียรติศรีชาติ กรรมการอิสระ กรรมการตรวจสอบ	68	ศิลปศาสตร์ มหบัณฑิต สาธารณสุขศาสตร์ มหาวิทยาลัยรามคำแหง ประกาศนียบัตรชั้นสูง ด้านการบัญชี Belmonte College, USA DAP, DCP 38/2003	-	-	2524 – ปัจจุบัน 2539 – ปัจจุบัน  ปัจจุบัน ปัจจุบัน ปัจจุบัน	กรรมการผู้จัดการ กรรมการอิสระ/ กรรมการตรวจสอบ กรรมการบริหาร นายกิตติมงคลศักดิ์ กรรมการที่ปรึกษา	บจ. แพนเอเชีย (1981) บมจ. ฟู้ดแอนด์ดริ้งส์  สภาหอการค้าแห่งประเทศไทย สมาคมผู้ผลิตอาหารสำเร็จรูป สภาผู้ส่งสินค้าทางเรือแห่งประเทศไทย
นางสาวชานา วิวัฒน์พนชาติ กรรมการอิสระ ประธานกรรมการตรวจสอบ ผู้สอบบัญชีรับอนุญาต	52	ผู้สอบบัญชีรับอนุญาต บริหารธุรกิจมหาบัณฑิต University of Wollongong, Australia บัญชีมหาบัณฑิต จุฬาลงกรณ์มหาวิทยาลัย ประกาศนียบัตรชั้นสูงทางการสอบ บัญชี มหาวิทยาลัยธรรมศาสตร์ DAP, DCP 58/2003, ACP	-	-	2537 – ปัจจุบัน 2545 – ปัจจุบัน  2544 – ปัจจุบัน  2542 – ปัจจุบัน	Managing Partner กรรมการอิสระ/ กรรมการตรวจสอบ กรรมการอิสระ/ กรรมการตรวจสอบ กรรมการบริหาร	บริษัท สำนักงานปิติเสวี บมจ. ฟู้ดแอนด์ดริ้งส์  บมจ. อีโนเว็บบอร์ (ประเทศไทย)  Moore Stephens DIA Sevi Ltd.
นายสุเมธ เขยโชนะนันท์ กรรมการอิสระ กรรมการตรวจสอบ	70	บัญชีบัณฑิต มหาวิทยาลัยธรรมศาสตร์ DAP 2/2003	-	-	2539 – ปัจจุบัน 2545 – ปัจจุบัน	อาชีพอิสระ กรรมการอิสระ/ กรรมการตรวจสอบ	บมจ. ฟู้ดแอนด์ดริ้งส์

กรรมการบริหาร

ชื่อ-สกุล ตำแหน่ง	อายุ (ปี)	คุณวุฒิ ทางการศึกษา	สัดส่วน การ ถือหุ้นใน บริษัท (%)	ความสัมพันธ์ ทางครอบครัว ระหว่าง กรรมการและ ผู้บริหาร	ช่วงเวลา	ตำแหน่ง	ชื่อหน่วยงาน/ บริษัท/ประเภทธุรกิจ
นายเกษม ดีไมตรี กรรมการผู้อำนวยการ/ กรรมการผู้มีอำนาจลงนามตามหนังสือรับรอง	79	บัณฑิต Food Science Chung-Hsin University Taiwan	14.79	บิดา นายหวยชิน ลี และ นางสาวไวยุย ลี	2529 – ปัจจุบัน	ผู้อำนวยการ	บมจ. ฟู้ดแอนด์ดริ้งส์
นางจินตนา อัสตรินี กรรมการรองผู้อำนวยการ/ กรรมการผู้มีอำนาจลงนามตามหนังสือรับรอง	75	มัธยมศึกษาปีที่ 5 โรงเรียนเซนต์โยเซฟคอนเวนต์ DAP	4.00		2528 – ปัจจุบัน 2533 – ปัจจุบัน	รองผู้อำนวยการ รองผู้อำนวยการ	บมจ. ฟู้ดแอนด์ดริ้งส์ บจ. ลำปางฟู้ดโปรดักส์
นางสาวไวยุย ลี กรรมการบริหาร กรรมการผู้มีอำนาจลงนามตามหนังสือรับรอง	50	บริหารธุรกิจมหาบัณฑิต George Washington University DCP 19/2002	8.55	บุตรนายเกษม ดีไมตรี พี่ นายหวยชิน ลี	2530 – ปัจจุบัน	ผู้จัดการทั่วไป/ ผู้จัดการฝ่าย การตลาด	บมจ. ฟู้ดแอนด์ดริ้งส์
นายหวยชิน ลี กรรมการบริหาร กรรมการผู้มีอำนาจลงนามตามหนังสือรับรอง	46	วิศวกรรมบัณฑิต University of Maryland	8.23	บุตรนายเกษม ดีไมตรี น้อง นางสาวไวยุย ลี	2537 – ปัจจุบัน	ผู้จัดการทั่วไป/ ผู้จัดการระบบ คอมพิวเตอร์	บมจ. ฟู้ดแอนด์ดริ้งส์

กรรมการ

ชื่อ-สกุล ตำแหน่ง	อายุ (ปี)	คุณวุฒิ ทางการศึกษา	สัดส่วน การ ถือหุ้นใน บริษัท (%)	ความสัมพันธ์ ทางครอบครัว ระหว่าง กรรมการและ ผู้บริหาร	ช่วงเวลา	ตำแหน่ง	ชื่อหน่วยงาน/ บริษัท/ประเภทธุรกิจ
นายอดิเทพ นันทราทิพย์ กรรมการ กรรมการผู้มีอำนาจลงนามตามหนังสือรับรอง	49	Ph.D. Food Science Tokyo University of Fisheries บริหารธุรกิจมหาบัณฑิต จุฬาลงกรณ์มหาวิทยาลัย DAP 80/2009	-	-	2550 – ปัจจุบัน 2546 – 2550 2552 – ปัจจุบัน	กรรมการผู้จัดการ ผู้จัดการทั่วไป กรรมการ	บจ. คาวาโซฟูดส์ (ประเทศไทย) บจ. คาวาโซฟูดส์ (ประเทศไทย) บมจ. ฟู้ดแอนด์ดีริงส์
นายอุดม การุณกรสกุล กรรมการ	78	มัธยมศึกษาปีที่ 3 โรงเรียนกวดวิชาวัดสุทัศน์ DAP	2.50	-	2522 – ปัจจุบัน 2529 – ปัจจุบัน	ประธานกรรมการ กรรมการ	บจ. สหมิตรปลาป่น บมจ. ฟู้ดแอนด์ดีริงส์
นายชุน นำ วอง กรรมการ	66	มัธยมศึกษาปีที่ 5 Hong Kong	-	-	2537 – ปัจจุบัน ปัจจุบัน	กรรมการ นักลงทุน	บมจ. ฟู้ดแอนด์ดีริงส์
นายสรเสรีญ์ นิลรัตน์ กรรมการ	59	บริหารธุรกิจมหาบัณฑิต มหาวิทยาลัยเกษตรศาสตร์ DCP 4/2000, 5/2007 ACP 21/2008	-	-	2555 – ปัจจุบัน  2552 – 2555  2545 – 2552  2552 – ปัจจุบัน	Head of Proprietary Trading รองกรรมการผู้จัดการ Head of Compliance and Legal รองกรรมการผู้จัดการ กรรมการ กรรมการ	บลจ. ซีไอเอ็มบี (ปทท)    บลจ. บีที  บมจ. ฟู้ดแอนด์ดีริงส์

## ผู้บริหารที่ไม่ใช่กรรมการ

ชื่อ-สกุล ตำแหน่ง	อายุ (ปี)	คุณวุฒิ ทางการศึกษา	สัดส่วน การ ถือหุ้นใน บริษัท (%)	ความสัมพันธ์ ทางครอบครัว ระหว่าง กรรมการและ ผู้บริหาร	ช่วงเวลา	ตำแหน่ง	ชื่อหน่วยงาน/ บริษัท/ประเภทธุรกิจ
ดร. นคร มหาคุณ ผู้ช่วยกรรมการผู้จัดการ	65	Ph.D. Food Science Texas A&M University	-	-	2547 – ปัจจุบัน	ผู้ช่วยกรรมการ ผู้จัดการ	บมจ. ฟู้ดแอนด์ดริ้งส์
นายธีรพัฒน์ ศุภนิตย์ ผู้จัดการฝ่ายบัญชี - การเงิน	51	บริหารธุรกิจมหาบัณฑิต มหาวิทยาลัยเกษตรศาสตร์	-	-	2545 – ปัจจุบัน	ผู้จัดการฝ่ายบัญชี - การเงิน	บมจ. ฟู้ดแอนด์ดริ้งส์
นายประสิทธิ์ จตุรัสพันธุ์แสง ผู้จัดการฝ่ายบุคคล	50	นิติศาสตรบัณฑิต มหาวิทยาลัยรามคำแหง	-	-	2535 – ปัจจุบัน	ผู้จัดการฝ่ายบุคคล/ ธุรการ	บมจ. ฟู้ดแอนด์ดริ้งส์

กรรมการและผู้บริหารทุกท่านไม่มีประวัติการทำผิดกฎหมายในระยะเวลา 10 ปีที่ผ่านมา เกี่ยวกับการถูกพิพากษาว่า กระทำผิดทางอาญา หรืออยู่ระหว่างการถูกฟ้องร้องคดีอาญา (ยกเว้นที่เป็นความผิดอันเกิดจากการฝ่าฝืนกฎจราจร ความผิดสุรา หรือความผิดอื่นในทำนองเดียวกัน) หรือการถูกพิพากษาให้เป็นบุคคลล้มละลาย หรือถูกพิทักษ์ทรัพย์ หรือการเป็นผู้บริหารหรือผู้มีอำนาจควบคุมในบริษัทและห้างหุ้นส่วนที่ถูกพิพากษาให้เป็นบุคคลล้มละลายหรือถูกพิทักษ์ทรัพย์

รายละเอียดเกี่ยวกับกรรมการของบริษัทย่อย

ไม่มี

## การกำกับดูแลกิจการ

บริษัทให้ความสำคัญอย่างยิ่งกับการดำเนินการภายใต้หลักการกำกับดูแลกิจการที่ดี ได้มาตรฐานมีจรรยาบรรณทางธุรกิจ ตลอดจนมีความโปร่งใสในการดำเนินงาน เพื่อมุ่งปฏิบัติต่อผู้มีส่วนได้ส่วนเสียทุกกลุ่มอย่างเป็นธรรม ทั้งนี้ คณะกรรมการบริษัทได้มีการกำหนดมาตรฐานเกี่ยวกับการดูแลกิจการที่ดีของบริษัทไว้เป็นลายลักษณ์อักษร ดูแลที่ดี ซึ่งครอบคลุมตามหลักเกณฑ์กำกับดูแลกิจการที่ดี 5 หมวด ภายใต้ข้อกำหนดระเบียบการปฏิบัติของตลาดหลักทรัพย์แห่งประเทศไทย เพื่อใช้เป็นแนวทางในการปฏิบัติงานของบริษัท โดยรายละเอียดดังนี้

### (1) สิทธิของผู้ถือหุ้น

บริษัทได้ตระหนักถึงความสำคัญในด้านสิทธิของผู้ถือหุ้นที่จะต้องครอบคลุมสิทธิพื้นฐานต่างๆ ของทั้งในฐานะของนักลงทุนในหลักทรัพย์และในฐานะเจ้าของบริษัท เช่น สิทธิในการซื้อ ขาย โอน หลักทรัพย์ที่ตนถืออยู่ สิทธิในการที่จะได้รับส่วนแบ่งผลกำไรจากบริษัท อย่างเท่าเทียมกัน สิทธิในการได้รับการปฏิบัติที่เท่าเทียมกันในการรับซื้อหุ้นคืนโดยบริษัท สิทธิต่างๆ ในการประชุมผู้ถือหุ้น สิทธิในการแสดงความคิดเห็น สิทธิในการร่วมตัดสินใจในเรื่องสำคัญของบริษัท เช่น การเลือกตั้งกรรมการ การอนุมัติธุรกรรมที่สำคัญและมีผลต่อทิศทางในการดำเนินธุรกิจของบริษัท การแก้ไขหนังสือบริคณห์สนธิ ข้อบังคับของบริษัท เป็นต้น

ดังนั้นบริษัทจึงมีนโยบายที่จะให้ผู้ถือหุ้นทุกกลุ่มได้รับข้อมูลของบริษัทที่ถูกต้อง ครบถ้วน โปร่งใส ทันเวลา และเท่าเทียมกัน ซึ่งในการประชุมผู้ถือหุ้นทุกครั้งบริษัทได้จัดส่งหนังสือนัดประชุมพร้อมข้อมูลประกอบการประชุม ได้แก่ วาระการประชุม ความเห็นของกรรมการจัดส่งให้ผู้ถือหุ้นทราบล่วงหน้าก่อนวันประชุม 8 วัน เพื่อเปิดโอกาสให้ผู้ถือหุ้นได้มีเวลาศึกษาข้อมูลสำหรับการตัดสินใจลงมติ และในวันประชุมผู้ถือหุ้น

ในกรณีที่ผู้ถือหุ้นที่ไม่สะดวกเข้าร่วมประชุมด้วยตนเอง บริษัทได้มีการจัดทำแบบฟอร์มหนังสือมอบฉันทะ ตลอดจนรายละเอียดวิธีการมอบฉันทะ และแนบแบบฟอร์มดังกล่าวจัดส่งให้ผู้ถือหุ้นทุกรายพร้อมหนังสือนัดประชุม พร้อมทั้งเพิ่มทางเลือกให้ผู้ถือหุ้นโดยกรรมการตรวจสอบหรือกรรมการผู้อำนวยการเป็นผู้รับมอบอำนาจฉันทะในการเข้าร่วมประชุมและลงคะแนนเสียงแทน

ในวันประชุมผู้ถือหุ้น บริษัทได้อำนวยความสะดวกให้แก่ผู้ถือหุ้นโดยได้เลือกสถานที่และเวลาจัดประชุมที่เหมาะสมและสะดวกต่อผู้ถือหุ้น นอกจากนี้ก่อนการประชุมในที่ประชุมได้ชี้แจงให้ผู้ถือหุ้นทราบถึงสิทธิในการลงคะแนนเสียง และวิธีปฏิบัติในการออกเสียงคะแนนในแต่ละวาระการประชุม และในระหว่างการประชุมประธานในที่ประชุมได้เปิดโอกาสให้ผู้ถือหุ้นมีสิทธิอย่างเท่าเทียมกันในการสอบถาม และแสดงความคิดเห็นและข้อเสนอแนะต่างๆ โดยกรรมการที่เกี่ยวข้องได้ตอบคำถาม รวมทั้งข้อมูลต่างๆ อย่างชัดเจน ครบถ้วน ซึ่งได้มีการบันทึกประเด็นคำถามและข้อคิดเห็นที่สำคัญไว้ในรายงานการประชุมเป็นลายลักษณ์อักษร

ทั้งนี้ในปี 2555 บริษัทได้มีการประชุมสามัญผู้ถือหุ้นประจำปี จำนวน 1 ครั้ง เมื่อวันที่ 27 เมษายน 2555 ณ ที่ทำการบริษัท ในการประชุมสามัญผู้ถือหุ้นประจำปี 2555 มีกรรมการอิสระเข้าร่วมประชุม 3 ท่าน

### (2) การปฏิบัติต่อผู้ถือหุ้นอย่างเท่าเทียมกัน

บริษัทมีนโยบายที่จะต้องการสร้างความเท่าเทียมกันให้เกิดขึ้นกับผู้ถือหุ้นทุกรายทุกกลุ่มไม่ว่าจะเป็นผู้ถือหุ้นรายใหญ่ ผู้ถือหุ้นส่วนน้อย นักลงทุนสถาบัน หรือผู้ถือหุ้นต่างชาติ โดยเฉพาะกับผู้ถือหุ้นส่วนน้อย โดยกำหนดรายละเอียดต่างๆ ดังนี้

1. การกำหนดให้สิทธิออกเสียงในที่ประชุมเป็นไปตามจำนวนหุ้นที่ผู้ถือหุ้นถืออยู่ โดยหนึ่งหุ้นมีสิทธิเท่ากับหนึ่งเสียง
2. คณะกรรมการบริษัทได้กำหนดมาตรการป้องกันการใช้ข้อมูลภายในโดยมิชอบ (Insider Trading) ของบุคคลที่เกี่ยวข้องซึ่งหมายถึง คณะกรรมการผู้บริหารระดับสูง และพนักงานในหน่วยงานที่เกี่ยวข้องกับข้อมูล (รวมทั้งคู่สมรสและบุตรที่ยังไม่บรรลุนิติภาวะของบุคคลดังกล่าว) โดยการห้ามไม่ให้ผู้บริหารหรือหน่วยงานที่ได้รับทราบข้อมูลภายในเปิดเผยข้อมูลภายในแก่บุคคลภายนอกหรือบุคคลที่ไม่มีหน้าที่เกี่ยวข้อง และไม่ซื้อขายหลักทรัพย์ของบริษัทในช่วง 1 เดือน ก่อนที่จะส่งงบการเงินแก่ตลาดหลักทรัพย์แห่งประเทศไทย ซึ่งที่ผ่านมาไม่ปรากฏว่า ผู้บริหารได้มีการนำข้อมูลภายในไปใช้เพื่อประโยชน์ส่วนตนแต่อย่างใด

นอกจากนี้ ในกรณีที่กรรมการ หรือผู้บริหารระดับสูงมีการซื้อขายหลักทรัพย์ของบริษัท ต้องรายงานการถือหลักทรัพย์ภายใน 3 วันทำการให้สำนักงาน ก.ล.ต. ทราบ เพื่อเผยแพร่ต่อสาธารณะต่อไป

### (3) บทบาทของผู้มีส่วนได้เสีย

บริษัทได้ให้ความสำคัญต่อสิทธิของผู้มีส่วนได้เสียทุกกลุ่ม ไม่ว่าจะเป็นผู้มีส่วนได้เสียภายใน อันได้แก่ คณะกรรมการ ผู้บริหาร พนักงาน และผู้ถือหุ้นของบริษัท หรือผู้มีส่วนได้เสียภายนอก ได้แก่ ลูกค้า คู่ค้า คู่แข่ง เจ้าหนี้ ภาครัฐและหน่วยงานอื่นๆ ที่เกี่ยวข้อง บริษัทได้มีการจัดทำข้อพึงปฏิบัติเกี่ยวกับจรรยาบรรณในการดำเนินธุรกิจไว้ดังนี้

- ผู้ถือหุ้น: บริษัทมีความมุ่งมั่นที่จะให้การดำเนินธุรกิจเป็นไปอย่างมีประสิทธิภาพ มีความโปร่งใส ก่อให้เกิดผลการดำเนินงานที่ต่อเนื่องและมั่นคง ดังนั้นนอกจากสิทธิขั้นพื้นฐาน สิทธิที่กำหนดไว้ในกฎหมาย ข้อบังคับ บริษัท เช่น สิทธิในการเข้าประชุมผู้ถือหุ้นและออกเสียงลงคะแนน สิทธิในการแสดงความคิดเห็นอย่างอิสระในที่ประชุมผู้ถือหุ้น รวมถึงสิทธิที่จะได้รับผลตอบแทนอย่างเป็นธรรมแล้ว บริษัทยังได้ให้สิทธิผู้ถือหุ้นในการเสนอแนะข้อคิดเห็นต่างๆ เกี่ยวกับการดำเนินธุรกิจของบริษัทในฐานะเจ้าของบริษัท โดยทุกๆ ข้อคิดเห็นจะได้รับการกลั่นกรองเพื่อเสนอจะได้รับการพิจารณาโดยคณะกรรมการบริษัทต่อไป
- ลูกค้า: บริษัทมีความมุ่งมั่นที่จะนำเสนอผลิตภัณฑ์ที่มีคุณภาพได้มาตรฐานสากลและการจัดส่งที่ตรงตามเวลา เพื่อให้ผู้ซื้อสินค้าได้รับความพึงพอใจต่อทั้งด้านคุณภาพและราคา สามารถรับต่อการแข่งขันของสินค้าในตลาดได้เป็นอย่างดี ในปี 2555 ทางบริษัท ได้มีการสำรวจความพึงพอใจของลูกค้าที่มีต่อสินค้าและบริการของบริษัท ซึ่งมีผลคะแนนความพึงพอใจของลูกค้าโดยเฉลี่ยเกิน 80% อีกทั้งยังได้ทำการศึกษาและการพัฒนาผลิตภัณฑ์สินค้าอย่างต่อเนื่อง โดยเน้นรักษามาตรฐานตามที่ลูกค้ากำหนด และปฏิบัติตามกฎ ระเบียบ ของประเทศคู่ค้า โดยมีโรงงานที่ผ่านเกณฑ์รับรองมาตรฐาน GMP โดยกระทรวงสาธารณสุข และผ่านเกณฑ์รับรอง HACCP และ BRC โดย CMI จากประเทศอังกฤษ
- คู่แข่งทางการค้า: บริษัทคู่แข่งทางการค้าเป็นปัจจัยหนึ่งที่ทำให้บริษัทมีความมุ่งมั่นในการพัฒนาสินค้าและบริการให้ดียิ่งขึ้น เพื่อสร้างความพึงพอใจให้กับลูกค้า โดย บริษัทยึดมั่นในการดำเนินธุรกิจด้วยความเป็นธรรม ภายใต้กรอบของกฎหมาย และมีนโยบายส่งเสริมการแข่งขันภายใต้กรอบกติกาที่เป็นธรรม โปร่งใส ไม่แสวงหา

ข้อมูลที่เป็นความลับของคู่แข่งทางการค้าด้วยวิธีการที่ไม่สุจริต ไม่ทำลายชื่อเสียงหรือกระทำการใดๆ ที่ปราศจากความจริงหรือไม่เป็นธรรม

- **เจ้าหนี้:** บริษัทตระหนักอยู่เสมอว่าการสร้างความสัมพันธ์กับเจ้าหนี้เพื่อให้เกิดความเชื่อมั่นและไว้วางใจ เป็นภาระที่ต้องปฏิบัติควบคู่ไปกับการปฏิบัติตามเงื่อนไขและความซื่อสัตย์สุจริต ดังนั้นบริษัทจึงยึดมั่นในการดำเนินธุรกิจด้วยความซื่อสัตย์สุจริต อยู่บนพื้นฐานของการปฏิบัติตามหลักเกณฑ์และเงื่อนไขทางธุรกิจที่เป็นธรรมและเสมอภาคต่อเจ้าหนี้และคู่ค้า ภายใต้การดำเนินธุรกิจตามที่กฎหมายกำหนด ทำให้ในปีที่ผ่านมาบริษัทได้รับความเชื่อมั่นจากสถาบันการเงินชั้นนำในการอนุมัติวงเงินสินเชื่อเพื่อขยายธุรกิจ และถูกจัดอยู่ในกลุ่มลูกหนี้ชั้นดีที่ได้รับอัตราดอกเบี้ยพิเศษ
- **พนักงาน:** บริษัทตระหนักดีว่าบุคลากรเป็นกลไกสำคัญที่จะทำให้การดำเนินงานของบริษัทสามารถบรรลุตามเป้าหมายที่กำหนดไว้อย่างมีประสิทธิภาพและประสิทธิผล บริษัทจึงปฏิบัติต่อพนักงานทุกคนอย่างเท่าเทียม เป็นธรรม และให้ผลตอบแทนที่เหมาะสม และถือว่าพนักงานทุกคนเป็นทรัพยากรที่มีค่า ดังนั้นบริษัท จึงให้ความสำคัญต่อพนักงานอย่างมาก มีการกำหนดนโยบายและแนวทางปฏิบัติเกี่ยวกับความปลอดภัยและสุขอนามัยในสถานที่ทำงาน การสรรหาบุคลากรที่มีคุณภาพ ตลอดจนการพัฒนาบุคลากรให้มีประสิทธิภาพ มีความเชี่ยวชาญ มีความรู้ความสามารถในการปฏิบัติหน้าที่และมีขีดความสามารถในการรองรับนโยบายในการขยายธุรกิจ โดยในปี 2555 ที่ผ่านมา ทางบริษัทได้มีการ อบรมพัฒนา บุคลากร เกี่ยวกับ ความปลอดภัยในการปฏิบัติงาน ข้อกำหนดในการทำงาน และข้อกำหนดต่างๆ ของลูกค้า เป็นเวลาทั้งสิ้น 404 ชั่วโมง และในปี 2555 บริษัทได้มีการจัดให้มีกองทุนสำรองเลี้ยงชีพสำหรับพนักงาน เพื่อเป็นการดูแลพนักงานในระยะยาว
- **สังคมชุมชน และสิ่งแวดล้อม :** บริษัทได้ตระหนักถึงความสำคัญของการอยู่ร่วมกันในสังคมตลอดจนสภาพแวดล้อมของชุมชน บริษัทจึงมีนโยบายที่ชัดเจนในการมีส่วนร่วมในการพัฒนาสังคมให้มีความเจริญเติบโตอย่างยั่งยืน ทั้งนี้บริษัทฯ ได้ให้ความร่วมมือกับส่วนงานภาครัฐและเอกชนในการประกอบกิจกรรมอันเป็นสาธารณประโยชน์ ในด้านต่างๆ ประกอบด้วย
  1. โครงการทุนการศึกษา - บริษัทได้เริ่มโครงการดังกล่าวตั้งแต่ปี 2546 โดยให้ทุนการศึกษาแก่นบุตรของพนักงาน และให้กับโรงเรียนต่างๆ ในอำเภอบ้านบึงสำหรับนักเรียนเรียนดี แต่ยากจน
  2. โครงการรับนักเรียน นักศึกษาทำงานช่วงปิดภาคเรียน - ได้เริ่มโครงการรับนักเรียน นักศึกษา มาทำงาน ตั้งแต่ 2546 เพื่อให้เป็นรายได้พิเศษแก่นักเรียนในช่วงปิดภาคเรียน
  3. บริจาคโลหิต - บริษัทฯ ได้ร่วมกับสาธารณสุขอำเภอบ้านบึง จัดให้มีกิจกรรมบริจาคโลหิต ปีละ 4 ครั้ง
  4. โครงการ น้ำพอเพียง หล่อเลี้ยงตะไคร้ ใส่ใจชุมชน - โดยบริษัทฯ ได้ร่วมกับกลุ่มเกษตรกรสร้างฝายน้ำล้น เพื่อเก็บกักน้ำในลำห้วยสาธารณะบ้านหนองกองเสา 1 ฝายตลอดจนทำการสนับสนุนให้เกษตรกรในชุมชนได้ทำการปลูกตะไคร้ที่มีคุณภาพตามมาตรฐาน GAP และมีรายได้เพิ่มขึ้น
  5. นอกจากนั้นยังมีโครงการอื่นๆ อีกอันประกอบด้วยโครงการกิจกรรมขยะสารพัดประโยชน์ โครงการกิจกรรมฟู้ดแอนด์ดริงส์ ไม่ทิ้งน้องนะ และโครงการกิจกรรมรู้พันธุ์ไม้ ได้ธรรมชาติ โครงการร่วมกับโรงพยาบาลบ้านบึงเพิ่มความตระหนักในเรื่องโรคที่อันตรายและภัยคุกคามต่อสุขภาพ และวิธีการป้องกัน ตามสภาพท้องถิ่น แก่ชุมชน
  6. การรักษาสิ่งแวดล้อมในชุมชน - บริษัทฯ ได้มีการแบ่งพื้นที่สำหรับการบำบัดน้ำเสียถึง 13,000 ตารางเมตร โดยได้รับการรับรองว่าคุณภาพของน้ำเสียหลังบำบัดแล้ว มีคุณภาพตรงตามที่กรมโรงงาน



กระทรวงอุตสาหกรรมกำหนด โดยในปี 2549 บริษัทฯได้ลงนามในสัญญาความร่วมมือกับ Benears Inc. เพื่อศึกษาการใช้ระบบบำบัดน้ำเสียจากโรงงาน ซึ่งเป็นเทคโนโลยีใหม่ของญี่ปุ่น โดยใช้เวลา 2 ปีคือ 2549 – 2550

นอกจากนี้ในส่วนของวัตถุดิบเหลือใช้ บริษัทฯอยู่ในขั้นตอนศึกษาการนำวัตถุดิบเหลือใช้มาหมักทำปุ๋ยอินทรีย์ โดยที่ขณะนี้ได้มีการขายวัตถุดิบเหลือใช้บางประเภทให้กับบริษัทที่สามารถนำไปใช้ทำประโยชน์ได้

#### (4) การเปิดเผยข้อมูลและความโปร่งใส

บริษัทตระหนักและให้ความสำคัญของการเปิดเผยข้อมูลที่มีความถูกต้อง ครบถ้วน โปร่งใส และทั่วถึง เพื่อให้ผู้ลงทุนและผู้ที่เกี่ยวข้องได้รับทราบข่าวสาร และข้อมูลต่างๆ ผ่านช่องทางการเผยแพร่ข้อมูลข่าวสารต่างๆ ของตลาดหลักทรัพย์แห่งประเทศไทย นอกเหนือไปจากการเปิดเผยรายงานทางการเงินหรือสารสนเทศอื่นๆ ต่อสาธารณะผ่านช่องทางต่างๆ ตามเงื่อนไขที่กฎหมายกำหนดอย่างเคร่งครัด ครบถ้วน และตรงเวลาแล้วนั้น บริษัทฯยังได้เปิดเผยข้อมูลต่อไปนี้เพื่อแสดงถึงความโปร่งใสในการดำเนินธุรกิจ คือ

1. เปิดเผยข้อมูลการปฏิบัติหน้าที่ในคณะกรรมการชุดต่างๆ เช่น จำนวนครั้งการเข้าประชุม
2. เปิดเผยนโยบายการจ่ายค่าตอบแทนแก่กรรมการและผู้บริหารระดับสูง รวมทั้งรูปแบบ ลักษณะ และจำนวนค่าตอบแทนที่แต่ละคนได้รับจากการเป็นกรรมการในคณะกรรมการชุดต่างๆ
3. เปิดโอกาสให้บุคคลทั่วไปสามารถซักถามข้อสงสัยต่างๆ ผ่านหน่วยงานนักลงทุนสัมพันธ์

#### (5) ความรับผิดชอบของคณะกรรมการ

คณะกรรมการบริษัทประกอบด้วย ผู้มีคุณวุฒิ มีภาวะผู้นำมีวิสัยทัศน์ มีความรู้ ความสามารถ และประสบการณ์ในด้านต่างๆ และมีความเป็นอิสระในการตัดสินใจเพื่อประโยชน์สูงสุดของบริษัท และผู้ถือหุ้นโดยรวม คณะกรรมการได้มีส่วนร่วมในการกำหนด (หรือให้ความเห็นชอบ) วิสัยทัศน์ ภารกิจ เป้าหมาย แผนธุรกิจ และงบประมาณของบริษัท ตลอดจนกำกับดูแลให้ฝ่ายจัดการดำเนินการให้เป็นไปตามแผนธุรกิจและงบประมาณที่กำหนดไว้อย่างมีประสิทธิภาพ และประสิทธิผล และความมั่นคงสูงสุดให้แก่ผู้ถือหุ้น

ทั้งนี้ ในปี 2555 บริษัทมีจำนวนกรรมการที่เป็นอิสระตรงตามข้อกำหนดของตลาดหลักทรัพย์ คือไม่น้อยกว่า 1 ใน 3 ของกรรมการทั้งคณะ

คณะกรรมการมีกำหนดการประชุมโดยปกติเป็นประจำ และมีการประชุมพิเศษตามความจำเป็น โดยมีการกำหนดวาระชัดเจนล่วงหน้า และมีวาระรับทราบผลการดำเนินงานเป็นประจำ โดยมีการส่งหนังสือเชิญประชุมพร้อมระเบียบวาระการประชุมและมีการส่งเอกสารประกอบการประชุม (ถ้ามี) ก่อนการประชุมล่วงหน้า 7 วัน โดยในปี 2555 คณะกรรมการมีการประชุมตามวาระปกติ 7 ครั้ง

บริษัทฯได้จัดตั้งคณะกรรมการขึ้น 3 ชุด ประกอบด้วย คณะกรรมการตรวจสอบ คณะกรรมการบริหารและคณะกรรมการพัฒนาองค์กร ทั้งนี้บริษัทฯยังไม่มีอนุกรรมการกำหนดค่าตอบแทน แต่มีกระบวนการพิจารณาค่าตอบแทนเบื้องต้นที่เหมาะสม โดยใช้ข้อมูลค่าตอบแทนของบริษัทในอุตสาหกรรมเดียวกันและมีขนาดใกล้เคียงกัน รวมทั้งผลประกอบการของบริษัทประกอบการพิจารณากำหนด ทั้งนี้ คณะกรรมการทั้งคณะจะดูแลในเรื่องต่างๆ ในกรณีที่ไม่มีคณะอนุกรรมการรับผิดชอบโดยเฉพาะ

## การควบคุมภายใน

ความเห็นของคณะกรรมการบริษัทเกี่ยวกับความเพียงพอของระบบการควบคุมภายใน

คณะกรรมการมีความเห็นว่าระบบควบคุมภายใน การบริหารความเสี่ยงทางธุรกิจของบริษัทและการกำกับดูแลกิจการโดยรวมอยู่ในระดับที่น่าพอใจและสามารถสร้างความเชื่อมั่นอย่างมีเหตุผลต่อความโปร่งใสและงบการเงินของบริษัทและบริษัทย่อยประจำปี 2555 ที่คณะกรรมการตรวจสอบได้สอบทานร่วมกับฝ่ายบริหารและผู้สอบบัญชีของบริษัทฯ ได้แสดงฐานะการเงินและผลการดำเนินงานถูกต้อง ครบถ้วน เชื่อถือได้ สมเหตุสมผล ถือปฏิบัติตามมาตรฐานการบัญชีที่รับรองทั่วไป มีการใช้นโยบายบัญชีที่เหมาะสมและถือปฏิบัติอย่างสม่ำเสมอเปิดเผยข้อมูลอย่างเพียงพอ ดังที่ผู้สอบบัญชีได้แสดงความเห็นต่องบการเงินของบริษัทฯ ไว้แล้วในรายงานของผู้สอบบัญชี

ผู้สอบบัญชีอิสระ บริษัท สำนักงาน เอ็นส์ แอนด์ ยัง จำกัด ไม่ได้มีความเห็นว่าพบข้อบกพร่องที่เป็นสาระสำคัญของระบบการควบคุมภายในด้านบัญชี ที่จะมีผลกระทบอย่างเป็นสาระสำคัญต่อการแสดงความเห็นต่องบการเงิน ณ วันที่ 31 ธันวาคม 2555

นอกจากนี้ คณะกรรมการ ได้อนุมัติการว่าจ้างสำนักงานสอบบัญชี บริษัท ดี ไอ เอ ออดิท จำกัด เป็นบริษัทผู้ตรวจสอบภายในตามข้อเสนอของคณะกรรมการตรวจสอบ ตั้งแต่ปี 2545 จนถึงปัจจุบัน โดยดำเนินการตรวจสอบระบบต่างๆว่าเป็นไปตามระบบการควบคุมภายในที่บริษัทได้จัดให้มีขึ้น และให้ข้อเสนอแนะเพื่อปรับปรุงแก้ไขต่อไป

## นโยบายการจ่ายเงินปันผล

บริษัทมีนโยบายที่จะจ่ายเงินปันผลประจำปี เป็นจำนวนไม่น้อยกว่าร้อยละ 60 ของกำไรสุทธิหลังหักเงินสำรองต่างๆ ตามที่กฎหมายกำหนด และการจัดสรรเงินงบประมาณเพื่อการลงทุนในอนาคต เมื่อคณะกรรมการบริษัทมีมติเห็นชอบให้จ่ายเงินปันผลประจำปีแล้วจะต้องนำเสนอขออนุมัติต่อที่ประชุมผู้ถือหุ้น เว้นแต่เป็นการจ่ายเงินปันผลระหว่างกาลให้คณะกรรมการบริษัทมีอำนาจอนุมัติให้จ่ายเงินปันผลได้แล้วให้รายงานให้ที่ประชุมผู้ถือหุ้นทราบในการประชุมคราวต่อไป

## □ รายการระหว่างกัน

รายการระหว่างกันที่เกิดขึ้นระหว่างกิจการหรือบุคคลที่อาจมีความขัดแย้ง หรือบริษัทร่วม เป็นธุรกรรมซึ่งเกิดขึ้นระหว่างบริษัทต่อบริษัทเป็นปกติทางการค้า เพื่อประโยชน์สูงสุดของบริษัท โดยใช้นโยบายซื้อขายต่อรองตามกลไกตลาด โดยเทียบเคียงราคากับตลาดหรือสินค้าที่มีลักษณะใกล้เคียงกัน ถ้าไม่สามารถหาได้ จะใช้ราคาต้นทุนบวกส่วนต่างที่คงที่

บริษัทมีรายการซื้อ/ขายสินค้ากับกลุ่มบริษัทคาวาโซ ซึ่งถือหุ้นในบริษัทร้อยละ 8 โดยมีสินค้าที่เป็นรายการเหมือนลูกค้าอื่นและมีสินค้าประเภทซอสปรุงรสที่มีสูตรแตกต่างจากลูกค้ารายอื่น เนื่องจากซอสปรุงรสที่ผลิตนั้น จะเป็นสูตรเฉพาะของลูกค้ารายนั้นๆ ทั้งนี้ บริษัทจะใช้วิธีการคำนวณราคาขายในหลักเกณฑ์เดียวกันคือต้นทุนบวกส่วนต่างที่คงที่

บริษัทมีรายการซื้อ/รายได้ค่าเช่าและบริการจากบริษัทฮอนซอน เอฟดี แพ็คเกจจิ้ง จำกัด ซึ่งเป็นบริษัทร่วม โดยรายการที่ซื้อนั้น เป็นไปตามราคาตลาด สำหรับรายได้ค่าเช่า คิดค่าเช่าในอัตราที่ใกล้เคียงกับพื้นที่ในบริเวณข้างเคียง ส่วนค่าบริการนั้น คิดตามสัดส่วนของต้นทุนค่าบริการ ตามที่เปิดเผยไว้ในหมายเหตุประกอบงบการเงิน ของงบการเงิน สำหรับปี 2555 รายการธุรกิจดังกล่าวเป็นไปตามเงื่อนไขและเกณฑ์ที่ระบุไว้ในสัญญาหรือที่ตกลงร่วมกันระหว่างบริษัทฯ และบริษัทเหล่านั้นและเป็นไปตามปกติทางธุรกิจของบริษัทฯ รายการที่สำคัญสามารถสรุปได้ดังนี้ :-

(หน่วย: ล้านบาท)

	2555	2554	นโยบายการกำหนดราคา
<u>รายการธุรกิจกับบริษัทร่วม</u>			
ค่าเช่ารับและค่าบริการอื่น	3	3	ราคาตามสัญญา
ซื้อภาชนะบรรจุและหีบห่อ	8	13	ราคาตลาด
<u>รายการธุรกิจกับกิจการที่เกี่ยวข้องกัน</u>			
ขายสินค้า	29	23	ราคาต้นทุนบวกส่วนเพิ่ม
ซื้อวัตถุดิบ	1	1	ราคาตลาด

ยอดคงค้างระหว่างบริษัทฯ และกิจการที่เกี่ยวข้องกัน ณ วันที่ 31 ธันวาคม 2554 และ 2555 มีรายละเอียดดังนี้

(หน่วย: พันบาท)

	2555	2554
<u>ลูกหนี้การค้าและลูกหนี้อื่น - กิจการที่เกี่ยวข้องกัน</u>		
บริษัทร่วม	366	377
บริษัทที่เกี่ยวข้องกัน		2.708

(หน่วย: พันบาท)

	2555	2554
รวมลูกหนี้การค้ากิจการที่เกี่ยวข้องกัน	366	3,085
<b>เจ้าหนี้การค้าและเจ้าหนี้อื่น - กิจการที่เกี่ยวข้องกัน</b>		
บริษัทร่วม	58	5,335
บริษัทที่เกี่ยวข้องกัน	226	320
รวมเจ้าหนี้การค้ากิจการที่เกี่ยวข้องกัน	284	5,655

ทั้งนี้บริษัทคาดว่ารายการระหว่างกันที่เกิดขึ้นในปัจจุบันนั้นมีแนวโน้มที่จะเกิดขึ้นอย่างต่อเนื่อง และเนื่องจากการรับผลิตสินค้าเป็นลักษณะธุรกิจการค้าปกติทั่วไป จึงมีขั้นตอนการอนุมัติรายการดังกล่าวเช่นเดียวกับรายการอื่นๆ บริษัทที่เกี่ยวข้องเป็นบริษัท Trading และมีการค้ากับบริษัทก่อนที่จะถือหุ้นในบริษัท

สำหรับรายการระหว่างกันอื่นๆ ซึ่งไม่จัดเป็นลักษณะธุรกิจการค้าปกติ จะต้องได้รับอนุมัติจากคณะกรรมการบริษัท โดยกรรมการซึ่งมีส่วนได้เสียในเรื่องนั้นๆ ไม่มีสิทธิออกเสียงลงคะแนนในเรื่องนั้น และเปิดเผยชนิดและมูลค่าของรายการระหว่างกัน รวมทั้งการเปิดเผยในรายงานประจำปี

รายการที่เกี่ยวข้องกันข้างต้น ได้รับการพิจารณาจากคณะกรรมการตรวจสอบและได้นำเสนอต่อคณะกรรมการบริษัท ซึ่งไม่พบรายการผิดปกติสำหรับรายการระหว่างกัน

## □ คำอธิบายและการวิเคราะห์ฐานะการเงินและผลการดำเนินงาน

บริษัท ฟู้ดแอนด์ดริ้งส์ จำกัด (มหาชน) ขอเรียนว่างบการเงิน สำหรับปีสิ้นสุดวันที่ 31 ธันวาคม 2555 ซึ่งผ่านการตรวจสอบและรับรองจากผู้สอบบัญชีรับอนุญาต และผ่านการรับรองของคณะกรรมการบริษัทแล้ว

งบการเงินสำหรับปี 2555 ของบริษัทมีผลกำไรสุทธิจำนวน 45.9 ล้านบาท เมื่อเปรียบเทียบกับงบการเงินปีก่อน ซึ่งมีผลกำไรสุทธิจำนวน 25.8 ล้านบาท กำไรสุทธิเพิ่มขึ้น 20.1 ล้านบาท สาเหตุสำคัญของการเปลี่ยนแปลง มีดังนี้

- 1) รายได้จากการขาย จำนวน 683.4 ล้านบาท เพิ่มขึ้น 161.0 ล้านบาท หรือเพิ่มขึ้นร้อยละ 30.8 จากปีก่อน
- 2) ต้นทุนขายเพิ่มขึ้น 147.6 ล้านบาท หรือเพิ่มขึ้นร้อยละ 31.8 เนื่องจากปริมาณการขายที่เพิ่มขึ้น โดยสัดส่วนของต้นทุนขายต่อยอดขาย ใกล้เคียงกับปีก่อน
- 3) ค่าใช้จ่ายในการขายและบริหาร เพิ่มขึ้น 2.5 ล้านบาท หรือเพิ่มขึ้นร้อยละ 5.3 จากปีก่อน
- 4) กำไรจากอัตราแลกเปลี่ยนจำนวน 1.6 ล้านบาท ขณะที่ปีก่อนมีกำไรจากอัตราแลกเปลี่ยนจำนวน 0.4 ล้านบาท
- 5) ได้รับส่วนแบ่งกำไรจากเงินลงทุนในบริษัทร่วมตามวิธีส่วนได้เสียจำนวน 24.5 ล้านบาท เพิ่มขึ้นจากปีก่อน 5.0 ล้านบาท
- 6) ค่าใช้จ่ายทางการเงิน จำนวน 8.2 ล้านบาท ซึ่งใกล้เคียงกับปีก่อน
- 7) รับรู้ภาระผูกพันผลประโยชน์พนักงาน เป็นค่าใช้จ่ายจำนวน 2.2 ล้านบาท
- 8) บริษัทมีภาระภาษีเงินได้นิติบุคคลที่ต้องชำระ 6.8 ล้านบาท เพิ่มขึ้นจากปีก่อน 4.5 ล้านบาท

## สรุปรายงานการสอบบัญชี

สำหรับปี 2553 ปี 2554 และปี 2555 ผู้สอบบัญชีได้แสดงความเห็นอย่างไม่มีเงื่อนไขต่องบการเงินของบริษัท

**ตารางสรุปอัตราส่วนทางการเงินที่สำคัญ 2553-2555**

	<b>2553</b>	<b>2554</b>	<b>2555</b>	
<b>อัตราส่วนสภาพคล่อง (Liquidity Ratio)</b>				
อัตราส่วนสภาพคล่อง	1.2	1.3	1.5	เท่า
อัตราส่วนสภาพคล่องหมุนเร็ว	0.4	0.6	0.6	เท่า
อัตราส่วนสภาพคล่องกระแสเงินสด	0.5	0.4	0.4	เท่า
อัตราส่วนหมุนเวียนลูกหนี้การค้า	17.5	9.8	11.8	เท่า
ระยะเวลาเก็บหนี้เฉลี่ย	20.6	36.7	30.5	วัน
อัตราส่วนหมุนเวียนสินค้าคงเหลือ	9.7	8.7	12.2	เท่า
ระยะเวลาขายสินค้าเฉลี่ย	37.1	41.4	29.5	วัน
อัตราส่วนหมุนเวียนเจ้าหนี้	19.5	9.8	12.9	เท่า
ระยะเวลาชำระหนี้	18.4	36.7	28.0	วัน
<b>อัตราส่วนแสดงความสามารถในการทำกำไร (Profitability Ratio)</b>				
อัตรากำไรขั้นต้น	13.0	11.1	10.5	%
อัตรากำไรจากการดำเนินงาน	3.8	1.6	3.9	%
อัตรากำไรสุทธิ	9.8	4.9	6.6	%
อัตราผลตอบแทนผู้ถือหุ้น	13.1	4.9	8.3	%
<b>อัตราส่วนแสดงประสิทธิภาพในการดำเนินงาน (Efficiency Ratio)</b>				
อัตราผลตอบแทนจากสินทรัพย์	7.0	4.1	6.8	%
อัตราผลตอบแทนจากสินทรัพย์ถาวร	17.8	15.4	20.4	%
อัตราหมุนของสินทรัพย์	0.9	0.7	0.9	เท่า
<b>อัตราส่วนวิเคราะห์นโยบายทางการเงิน (Financial Policy Ratio)</b>				
อัตราส่วนหนี้สินต่อส่วนของผู้ถือหุ้น	0.4	0.5	0.3	เท่า
อัตราส่วนความสามารถชำระดอกเบี้ย	11.7	7.9	8.5	เท่า
อัตราส่วนความสามารถชำระภาระผูกพัน (Cash Basis)	0.9	1.8	1.4	เท่า
อัตราการจ่ายเงินปันผล	50.0	60.0	*	%

\* ยังไม่ได้รับการอนุมัติ โดยจะอนุมัติในที่ประชุมสามัญประจำปีผู้ถือหุ้น ครั้งที่ 1/ 2556 ในวันที่ 29 เมษายน 2556

□ งบการเงิน

บริษัท ฟู้ดแอนด์ดริ้งส์ จำกัด (มหาชน)  
รายงาน และ งบการเงิน  
31 ธันวาคม 2555 และ 2554



**Ernst & Young Office Limited**  
33rd Floor, Lake Rajada Office Complex  
193/136-137 Rajadapisek Road  
Klongtoey, Bangkok 10110  
G.P.O.Box 1047, Bangkok 10501, Thailand  
Tel: +66 2264 0777  
Fax: +66 2264 0789-90  
www.ey.com

บริษัท สำนักงาน เอ็นส์ แอนด์ ยัง จำกัด  
ชั้น 33 อาคารเลคธา  
193/136-137 ถนนรัชดาภิเษก  
คลองเตย กรุงเทพฯ 10110  
ผู้ป.ณ. 1047 กรุงเทพฯ 10501  
โทรศัพท์: +66 2264 0777  
โทรสาร: +66 2264 0789-90  
www.ey.com

### รายงานของผู้สอบบัญชีรับอนุญาต

เสนอต่อผู้ถือหุ้นของบริษัท ฟู้ดแอนด์ดริ้งส์ จำกัด (มหาชน)

ข้าพเจ้าได้ตรวจสอบงบการเงินที่แสดงเงินลงทุนตามวิธีส่วนได้เสียของบริษัท ฟู้ดแอนด์ดริ้งส์ จำกัด (มหาชน) ซึ่งประกอบด้วยงบแสดงฐานะการเงิน ณ วันที่ 31 ธันวาคม 2555 งบกำไรขาดทุนเบ็ดเสร็จ งบแสดงการเปลี่ยนแปลงส่วนของผู้ถือหุ้นและงบกระแสเงินสด สำหรับปีสิ้นสุดวันเดียวกัน รวมถึงหมายเหตุสรุปนโยบายการบัญชีที่สำคัญและหมายเหตุเรื่องอื่น ๆ และได้ตรวจสอบงบการเงินเฉพาะกิจการของบริษัท ฟู้ดแอนด์ดริ้งส์ จำกัด (มหาชน) ด้วยเช่นกัน

### ความรับผิดชอบของผู้บริหารต่องบการเงิน

ผู้บริหารเป็นผู้รับผิดชอบในการจัดทำและการนำเสนองบการเงินเหล่านี้โดยถูกต้องตามที่ควรตามมาตรฐานการรายงานทางการเงินและรับผิดชอบเกี่ยวกับการควบคุมภายในที่ผู้บริหารพิจารณาว่าจำเป็นเพื่อให้สามารถจัดทำงบการเงินที่ปราศจากการแสดงข้อมูลที่ขัดต่อข้อเท็จจริงอันเป็นสาระสำคัญไม่ว่าจะเกิดจากการทุจริตหรือข้อผิดพลาด

### ความรับผิดชอบของผู้สอบบัญชี

ข้าพเจ้าเป็นผู้รับผิดชอบในการแสดงความเห็นต่องบการเงินดังกล่าวจากผลการตรวจสอบของข้าพเจ้า ข้าพเจ้าได้ปฏิบัติตามตรวจสอบตามมาตรฐานการสอบบัญชี ซึ่งกำหนดให้ข้าพเจ้าปฏิบัติตามข้อกำหนดด้านจรรยาบรรณ รวมถึงวางแผนและปฏิบัติตามตรวจสอบเพื่อให้ได้ความเชื่อมั่นอย่างสมเหตุสมผลว่า งบการเงินปราศจากการแสดงข้อมูลที่ขัดต่อข้อเท็จจริงอันเป็นสาระสำคัญหรือไม่

การตรวจสอบรวมถึงการใช้วิธีการตรวจสอบเพื่อให้ได้มาซึ่งหลักฐานการสอบบัญชีเกี่ยวกับจำนวนเงิน และการเปิดเผยข้อมูลในงบการเงิน วิธีการตรวจสอบที่เลือกใช้ขึ้นอยู่กับดุลพินิจของผู้สอบบัญชี ซึ่งรวมถึงการประเมินความเสี่ยงจากการแสดงข้อมูลที่ขัดต่อข้อเท็จจริงอันเป็นสาระสำคัญของงบการเงินไม่ว่าจะเกิดจากการทุจริตหรือข้อผิดพลาด ในการประเมินความเสี่ยงดังกล่าว ผู้สอบบัญชีพิจารณาการควบคุมภายในที่เกี่ยวข้องกับการจัดทำและการนำเสนองบการเงิน โดยถูกต้องตามที่ควรของกิจการ เพื่อออกแบบวิธีการตรวจสอบที่เหมาะสมกับสถานการณ์ แต่ไม่ใช่เพื่อวัตถุประสงค์ในการแสดงความเห็นต่อประสิทธิภาพของการควบคุมภายในของกิจการ การตรวจสอบรวมถึงการประเมินความเหมาะสมของนโยบายการบัญชีที่ผู้บริหารใช้และความสมเหตุสมผลของประมาณการทางบัญชีที่จัดทำขึ้น โดยผู้บริหาร รวมทั้งการประเมินการนำเสนองบการเงินโดยรวม





ข้าพเจ้าเชื่อว่าหลักฐานการสอบบัญชีที่ข้าพเจ้าได้รับเพียงพอและเหมาะสมเพื่อใช้เป็นเกณฑ์ในการแสดง  
ความเห็นของข้าพเจ้า

**ความเห็น**

ข้าพเจ้าเห็นว่างบการเงินข้างต้นนี้แสดงฐานะการเงิน ณ วันที่ 31 ธันวาคม 2555 ผลการดำเนินงานและ  
กระแสเงินสด สำหรับปีสิ้นสุดวันเดียวกันของบริษัท ฟู้ดแออนด์ดริ้งส์ จำกัด (มหาชน) โดยถูกต้องตามที่ควร  
ในสาระสำคัญตามมาตรฐานการรายงานทางการเงิน

เดิมพงษ์ โอปนพันธุ์

ผู้สอบบัญชีรับอนุญาต เลขทะเบียน 4501

บริษัท สำนักงาน เอ็นส์ แอนด์ ยัง จำกัด

กรุงเทพฯ: 27 กุมภาพันธ์ 2556

## บริษัท ฟู้ดแอนด์ดริ้งส์ จำกัด (มหาชน)

## งบแสดงฐานะการเงิน

ณ วันที่ 31 ธันวาคม 2555

(หน่วย: บาท)

	งบการเงิน				
	หมายเหตุ	ที่แสดงเงินลงทุนตามวิธีส่วนได้เสีย		งบการเงินเฉพาะกิจการ	
		2555	2554	2555	2554
สินทรัพย์					
สินทรัพย์หมุนเวียน					
เงินสดและรายการเทียบเท่าเงินสด	7	8,512,251	17,361,467	8,512,251	17,361,467
เงินลงทุนชั่วคราว		1,040,012	1,012,375	1,040,012	1,012,375
ลูกหนี้การค้าและลูกหนี้อื่น	8	48,780,819	73,195,307	48,780,819	73,195,307
สินค้าคงเหลือ	9	83,034,173	102,461,134	83,034,173	102,461,134
เงินทดรองจ่ายค่าอากรขาเข้า		4,373,401	4,515,885	4,373,401	4,515,885
สินทรัพย์หมุนเวียนอื่น		1,920,426	2,434,395	1,920,426	2,434,395
รวมสินทรัพย์หมุนเวียน		147,661,082	200,980,563	147,661,082	200,980,563
สินทรัพย์ไม่หมุนเวียน					
เงินลงทุนในบริษัทร่วม	10	157,455,869	139,765,415	68,202,710	68,202,710
ที่ดิน อาคารและอุปกรณ์	11	424,512,535	440,884,253	424,512,535	440,884,253
ต้นทุนส่วนขยายพารา	12	14,338,427	-	14,338,427	-
สินทรัพย์ไม่หมุนเวียนอื่น		839,825	841,190	839,825	841,190
รวมสินทรัพย์ไม่หมุนเวียน		597,146,656	581,490,858	507,893,497	509,928,153
รวมสินทรัพย์		744,807,738	782,471,421	655,554,579	710,908,716

หมายเหตุประกอบงบการเงินเป็นส่วนหนึ่งของงบการเงินนี้

## บริษัท ฟู้ดแออนด์ดริ้งส์ จำกัด (มหาชน)

## งบแสดงฐานะการเงิน (ต่อ)

ณ วันที่ 31 ธันวาคม 2555

(หน่วย: บาท)

หมายเหตุ	งบการเงิน			
	ที่แสดงเงินลงทุนตามวิธีส่วนได้เสีย		งบการเงินเฉพาะกิจการ	
	2555	2554	2555	2554
<b>หนี้สินและส่วนของผู้ถือหุ้น</b>				
<b>หนี้สินหมุนเวียน</b>				
เงินเบิกเกินบัญชีและเงินกู้ยืมระยะสั้นจากสถาบันการเงิน	13	26,715,506	25,893,799	26,715,506
เจ้าหนี้การค้าและเจ้าหนี้อื่น	14	33,470,786	93,115,313	33,470,786
ส่วนของหนี้สินตามสัญญาเช่าการเงินที่ถึงกำหนดชำระภายในหนึ่งปี	15	324,747	469,556	324,747
ส่วนของเงินกู้ยืมระยะยาวที่ถึงกำหนดชำระภายในหนึ่งปี	16	35,154,588	35,154,588	35,154,588
ภาษีเงินได้ค้างจ่าย		1,451,124	1,474,523	1,451,124
หนี้สินหมุนเวียนอื่น		889,093	1,361,227	889,093
<b>รวมหนี้สินหมุนเวียน</b>		<b>98,005,844</b>	<b>157,469,006</b>	<b>98,005,844</b>
<b>หนี้สินไม่หมุนเวียน</b>				
หนี้สินตามสัญญาเช่าการเงิน - สุทธิ				
จากส่วนที่ถึงกำหนดชำระภายในหนึ่งปี	15	-	324,747	-
เงินกู้ยืมระยะยาว - สุทธิจากส่วนที่ถึงกำหนดชำระภายในหนึ่งปี	16	51,817,177	86,971,765	51,817,177
สำรองผลประโยชน์ระยะยาวของพนักงาน	17	16,076,087	13,811,161	16,076,087
<b>รวมหนี้สินไม่หมุนเวียน</b>		<b>67,893,264</b>	<b>101,107,673</b>	<b>67,893,264</b>
<b>รวมหนี้สิน</b>		<b>165,899,108</b>	<b>258,576,679</b>	<b>165,899,108</b>

หมายเหตุประกอบงบการเงินเป็นส่วนหนึ่งของงบการเงินนี้

บริษัท ฟู้ดแออนด์ดริงส์ จำกัด (มหาชน)

งบแสดงฐานะการเงิน (ต่อ)

ณ วันที่ 31 ธันวาคม 2555

(หน่วย: บาท)

ส่วนของผู้ถือหุ้น	งบการเงิน				
	ที่แสดงเงินลงทุนตามวิธีส่วนได้เสีย		งบการเงินเฉพาะกิจการ		
	หมายเหตุ	2555	2554	2555	2554
ทุนเรือนหุ้น					
ทุนจดทะเบียน					
หุ้นสามัญ 15,000,000 หุ้น มูลค่าหุ้นละ 10 บาท		150,000,000	150,000,000	150,000,000	150,000,000
ทุนออกจำหน่ายและชำระเต็มมูลค่าแล้ว					
หุ้นสามัญ 15,000,000 หุ้น มูลค่าหุ้นละ 10 บาท		150,000,000	150,000,000	150,000,000	150,000,000
ส่วนเกินมูลค่าหุ้นสามัญ		99,425,000	99,425,000	99,425,000	99,425,000
กำไรสะสม					
จัดสรรแล้ว - สรรองตามกฎหมาย	19	15,431,000	15,431,000	15,431,000	15,431,000
ยังไม่ได้จัดสรร		138,151,255	100,137,367	48,898,096	28,574,662
องค์ประกอบอื่นของส่วนของผู้ถือหุ้น		175,901,375	158,901,375	175,901,375	158,901,375
รวมส่วนของผู้ถือหุ้น		578,908,630	523,894,742	489,655,471	452,332,037
รวมหนี้สินและส่วนของผู้ถือหุ้น		744,807,738	782,471,421	655,554,579	710,908,716

หมายเหตุประกอบงบการเงินเป็นส่วนหนึ่งของงบการเงินนี้

กรรมการ

บริษัท ฟู้ดแอนด์ดริ้งส์ จำกัด (มหาชน)

งบกำไรขาดทุนเบ็ดเสร็จ

สำหรับปีสิ้นสุดวันที่ 31 ธันวาคม 2555

(หน่วย: บาท)

หมายเหตุ	งบการเงิน		งบการเงินเฉพาะกิจการ	
	ที่แสดงเงินลงทุนตามวิธีส่วนได้เสีย			
	2555	2554	2555	2554
<b>กำไรขาดทุน:</b>				
<b>รายได้</b>				
รายได้จากการขาย	683,442,672	522,407,034	683,442,672	522,407,034
เงินปันผลรับจากบริษัทร่วม	10 -	-	6,820,271	8,866,352
กำไรจากอัตราแลกเปลี่ยน	1,627,475	387,192	1,627,475	387,192
รายได้อื่น	14,078,289	6,745,785	14,078,289	6,745,785
<b>รวมรายได้</b>	<b>699,148,436</b>	<b>529,540,011</b>	<b>705,968,707</b>	<b>538,406,363</b>
<b>ค่าใช้จ่าย</b>				
ต้นทุนขาย	611,994,783	464,390,551	611,994,783	464,390,551
ค่าใช้จ่ายในการขาย	11,709,511	11,576,778	11,709,511	11,576,778
ค่าใช้จ่ายในการบริหาร	38,965,039	36,519,446	38,965,039	36,519,446
<b>รวมค่าใช้จ่าย</b>	<b>662,669,333</b>	<b>512,486,775</b>	<b>662,669,333</b>	<b>512,486,775</b>
<b>กำไรก่อนส่วนแบ่งกำไรจากเงินลงทุนในบริษัทร่วม</b>				
ค่าใช้จ่ายทางการเงินและค่าใช้จ่ายภาษีเงินได้	36,479,103	17,053,236	43,299,374	25,919,588
ส่วนแบ่งกำไรจากเงินลงทุนในบริษัทร่วม	10 24,510,725	19,490,717	-	-
<b>กำไรก่อนค่าใช้จ่ายทางการเงินและค่าใช้จ่ายภาษีเงินได้</b>	<b>60,989,828</b>	<b>36,543,953</b>	<b>43,299,374</b>	<b>25,919,588</b>
ค่าใช้จ่ายทางการเงิน	(8,188,045)	(8,300,332)	(8,188,045)	(8,300,332)
<b>กำไรก่อนค่าใช้จ่ายภาษีเงินได้</b>	<b>52,801,783</b>	<b>28,243,621</b>	<b>35,111,329</b>	<b>17,619,256</b>
ค่าใช้จ่ายภาษีเงินได้	21 (6,837,895)	(2,381,939)	(6,837,895)	(2,381,939)
<b>กำไรสำหรับปี</b>	<b>45,963,888</b>	<b>25,861,682</b>	<b>28,273,434</b>	<b>15,237,317</b>
<b>กำไรขาดทุนเบ็ดเสร็จอื่น:</b>				
ผลกำไรจากการคิดราคาที่ดิน	11 17,000,000	-	17,000,000	-
<b>กำไรขาดทุนเบ็ดเสร็จอื่นสำหรับปี</b>	<b>17,000,000</b>	<b>-</b>	<b>17,000,000</b>	<b>-</b>
<b>กำไรขาดทุนเบ็ดเสร็จรวมสำหรับปี</b>	<b>62,963,888</b>	<b>25,861,682</b>	<b>45,273,434</b>	<b>15,237,317</b>
<b>กำไรต่อหุ้นขั้นพื้นฐาน</b>	<b>23</b>			
กำไรสำหรับปี	3.06	1.72	1.88	1.02

หมายเหตุประกอบงบการเงินเป็นส่วนหนึ่งของงบการเงินนี้

บริษัท ฟู้ดแออนด์ดริงส์ จำกัด (มหาชน)  
 งบแสดงการเปลี่ยนแปลงส่วนของผู้ถือหุ้น  
 สำหรับปีสิ้นสุดวันที่ 31 ธันวาคม 2555

(หน่วย: บาท)

	งบการเงินที่แสดงเงินลงทุนตามวิธีส่วนได้เสีย					
	ทุนเรือนหุ้น ที่ออกและชำระแล้ว		ส่วนเกินมูลค่า หุ้นสามัญ		องค์ประกอบอื่น	
					ของส่วนของผู้ถือหุ้น	
					กำไรสะสม	กำไรขาดทุนเบ็ดเสร็จอื่น
			จัดสรรแล้ว			ส่วนเกินทุนจากการ
			- สำนองตามกฎหมาย	ยังไม่ได้จัดสรร	ดีราคาที่ดิน (หมายเหตุ 18)	รวม
ยอดคงเหลือ ณ วันที่ 1 มกราคม 2554	150,000,000	99,425,000	15,431,000	90,925,685	158,901,375	514,683,060
เงินปันผลจ่าย (หมายเหตุ 25)	-	-	-	(16,650,000)	-	(16,650,000)
กำไรขาดทุนเบ็ดเสร็จรวมสำหรับปี	-	-	-	25,861,682	-	25,861,682
ยอดคงเหลือ ณ วันที่ 31 ธันวาคม 2554	150,000,000	99,425,000	15,431,000	100,137,367	158,901,375	523,894,742
						-
ยอดคงเหลือ ณ วันที่ 1 มกราคม 2555	150,000,000	99,425,000	15,431,000	100,137,367	158,901,375	523,894,742
เงินปันผลจ่าย (หมายเหตุ 25)	-	-	-	(7,950,000)	-	(7,950,000)
กำไรขาดทุนเบ็ดเสร็จรวมสำหรับปี	-	-	-	45,963,888	17,000,000	62,963,888
ยอดคงเหลือ ณ วันที่ 31 ธันวาคม 2555	150,000,000	99,425,000	15,431,000	138,151,255	175,901,375	578,908,630
						-

หมายเหตุประกอบงบการเงินเป็นส่วนหนึ่งของงบการเงินนี้

บริษัท ฟู้ดแออนด์ดริงส์ จำกัด (มหาชน)

งบแสดงการเปลี่ยนแปลงส่วนของผู้ถือหุ้น (ต่อ)

สำหรับปีสิ้นสุดวันที่ 31 ธันวาคม 2555

(หน่วย: บาท)

	งบการเงินเฉพาะกิจการ					
	ทุนเรือนหุ้น ที่ออกและชำระแล้ว	ส่วนเกินมูลค่า หุ้นสามัญ	กำไรสะสม		องค์ประกอบอื่น ของส่วนของผู้ถือหุ้น	รวม
			จัดสรรแล้ว	ยังไม่ได้จัดสรร	กำไรขาดทุนเบ็ดเสร็จอื่น	
					ส่วนเกินทุนจากการ ตีราคาที่ดิน (หมายเหตุ 18)	
ยอดคงเหลือ ณ วันที่ 1 มกราคม 2554	150,000,000	99,425,000	15,431,000	29,987,345	158,901,375	453,744,720
เงินปันผลจ่าย (หมายเหตุ 25)	-	-	-	(16,650,000)	-	(16,650,000)
กำไรขาดทุนเบ็ดเสร็จรวมสำหรับปี	-	-	-	15,237,317	-	15,237,317
ยอดคงเหลือ ณ วันที่ 31 ธันวาคม 2554	150,000,000	99,425,000	15,431,000	28,574,662	158,901,375	452,332,037
						-
ยอดคงเหลือ ณ วันที่ 1 มกราคม 2555	150,000,000	99,425,000	15,431,000	28,574,662	158,901,375	452,332,037
เงินปันผลจ่าย (หมายเหตุ 25)	-	-	-	(7,950,000)	-	(7,950,000)
กำไรขาดทุนเบ็ดเสร็จรวมสำหรับปี	-	-	-	28,273,434	17,000,000	45,273,434
ยอดคงเหลือ ณ วันที่ 31 ธันวาคม 2555	150,000,000	99,425,000	15,431,000	48,898,096	175,901,375	489,655,471

หมายเหตุประกอบงบการเงินเป็นส่วนหนึ่งของงบการเงินนี้

## งบกระแสเงินสด

สำหรับปีสิ้นสุดวันที่ 31 ธันวาคม 2555

(หน่วย: บาท)

	งบการเงิน		งบการเงินเฉพาะกิจการ	
	ที่แสดงเงินลงทุนตามวิธีส่วนได้เสีย			
	2555	2554	2555	2554
<b>กระแสเงินสดจากกิจกรรมดำเนินงาน</b>				
กำไรก่อนภาษี	52,801,783	28,243,621	35,111,329	17,619,256
รายการปรับกระทบยอดกำไรก่อนภาษีเป็นเงินสดรับ (จ่าย)				
จากกิจกรรมดำเนินงาน				
ค่าเสื่อมราคา	42,373,462	43,051,768	42,373,462	43,051,768
โอนกลับรายการปรับลดราคาทุนของสินค้าคงเหลือ				
เป็นมูลค่าสุทธิที่จะได้รับ	(667,223)	(3,328,295)	(667,223)	(3,328,295)
ตัดจำหน่ายสินค้าเสื่อมคุณภาพ	6,247,023	4,398,810	6,247,023	4,398,810
กำไรจากการจำหน่ายอุปกรณ์	-	(192,170)	-	(192,170)
ส่วนแบ่งกำไรจากเงินลงทุนในบริษัทร่วม	(24,510,725)	(19,490,717)	-	-
เงินปันผลรับจากบริษัทร่วม	-	-	(6,820,271)	(8,866,352)
สำรองผลประโยชน์ระยะยาวของพนักงาน	2,264,926	2,011,108	2,264,926	2,011,108
ขาดทุน (กำไร) จากอัตราแลกเปลี่ยนที่ยังไม่เกิดขึ้นจริง	(51,742)	411,363	(51,742)	411,363
ดอกเบี้ยรับ	(81,642)	(105,185)	(81,642)	(105,185)
ค่าใช้จ่ายดอกเบี้ย	7,475,532	7,561,148	7,475,532	7,561,148
กำไรจากการดำเนินงานก่อนการเปลี่ยนแปลงในสินทรัพย์				
และหนี้สินดำเนินงาน	85,851,394	62,561,451	85,851,394	62,561,451
สินทรัพย์ดำเนินงาน (เพิ่มขึ้น) ลดลง				
ลูกหนี้การค้าและลูกหนี้อื่น	24,397,713	(35,650,791)	24,397,713	(35,650,791)
สินค้าคงเหลือ	13,847,161	(14,810,265)	13,847,161	(14,810,265)
สินทรัพย์หมุนเวียนอื่น	656,453	(1,032,953)	656,453	(1,032,953)
สินทรัพย์ไม่หมุนเวียนอื่น	1,365	(221,508)	1,365	(221,508)
หนี้สินดำเนินงานเพิ่มขึ้น (ลดลง)				
เจ้าหนี้การค้าและเจ้าหนี้อื่น	(61,045,720)	49,335,453	(61,045,720)	49,335,453
หนี้สินหมุนเวียนอื่น	(471,468)	(428,516)	(471,468)	(428,516)
สำรองผลประโยชน์ระยะยาวของพนักงาน	-	(249,456)	-	(249,456)
เงินสดจากกิจกรรมดำเนินงาน	63,236,898	59,503,415	63,236,898	59,503,415
จ่ายดอกเบี้ย	(7,451,321)	(7,498,848)	(7,451,321)	(7,498,848)
เงินสดรับจากการขอคืนภาษีเงินได้หัก ณ ที่จ่าย	-	438,372	-	438,372
จ่ายภาษีเงินได้	(6,861,294)	(1,642,708)	(6,861,294)	(1,642,708)
<b>เงินสดสุทธิจากกิจกรรมดำเนินงาน</b>	<b>48,924,283</b>	<b>50,800,231</b>	<b>48,924,283</b>	<b>50,800,231</b>



## บริษัท ฟู้ดแออนด์ดริงส์ จำกัด (มหาชน)

## งบกระแสเงินสด (ต่อ)

สำหรับปีสิ้นสุดวันที่ 31 ธันวาคม 2555

(หน่วย: บาท)

	งบการเงิน		งบการเงินเฉพาะกิจการ	
	ที่แสดงเงินลงทุนตามวิธีส่วนได้เสีย			
	2555	2554	2555	2554
<b>กระแสเงินสดจากกิจกรรมลงทุน</b>				
เงินปันผลรับจากบริษัทร่วม	6,820,271	8,866,352	6,820,271	8,866,352
ซื้ออาคารและอุปกรณ์	(6,914,582)	(26,782,373)	(6,914,582)	(26,782,373)
จ่ายชำระเจ้าหนี้ค่าซื้ออาคารและอุปกรณ์	(687,082)	(104,829)	(687,082)	(104,829)
ต้นทุนส่วนขยายพาราเพิ่มขึ้น	(14,338,427)	-	(14,338,427)	-
เงินสดรับจากการจำหน่ายอุปกรณ์	-	193,552	-	193,552
ดอกเบี้ยรับ	54,005	92,810	54,005	92,810
<b>เงินสดสุทธิใช้ไปในกิจกรรมลงทุน</b>	<b>(15,065,815)</b>	<b>(17,734,488)</b>	<b>(15,065,815)</b>	<b>(17,734,488)</b>
<b>กระแสเงินสดจากกิจกรรมจัดหาเงิน</b>				
เงินเบิกเกินบัญชี เงินกู้ยืมระยะสั้นจาก				
สถาบันการเงินเพิ่มขึ้น (ลดลง)	892,801	(32,671,740)	892,801	(32,671,740)
จ่ายชำระหนี้สินตามสัญญาเช่าการเงิน	(495,231)	(495,229)	(495,231)	(495,229)
เงินสดรับจากเงินกู้ยืมระยะยาว	-	41,134,575	-	41,134,575
ชำระคืนเงินกู้ยืมระยะยาว	(35,154,588)	(21,138,758)	(35,154,588)	(21,138,758)
จ่ายเงินปันผล	(7,950,666)	(16,649,529)	(7,950,666)	(16,649,529)
<b>เงินสดสุทธิใช้ไปในกิจกรรมจัดหาเงิน</b>	<b>(42,707,684)</b>	<b>(29,820,681)</b>	<b>(42,707,684)</b>	<b>(29,820,681)</b>
<b>เงินสดและรายการเทียบเท่าเงินสดเพิ่มขึ้น (ลดลง) สุทธิ</b>	<b>(8,849,216)</b>	<b>3,245,062</b>	<b>(8,849,216)</b>	<b>3,245,062</b>
เงินสดและรายการเทียบเท่าเงินสดต้นปี	17,361,467	14,116,405	17,361,467	14,116,405
<b>เงินสดและรายการเทียบเท่าเงินสดปลายปี</b>	<b>8,512,251</b>	<b>17,361,467</b>	<b>8,512,251</b>	<b>17,361,467</b>
	-	-	-	-

## ข้อมูลกระแสเงินสดเปิดเผยเพิ่มเติม

## รายการที่ไม่ใช่เงินสด

ซื้ออาคารและอุปกรณ์ที่ยังไม่ได้จ่ายชำระ	2,087,162	687,082	2,087,162	687,082
---	-----------	---------	-----------	---------

หมายเหตุประกอบงบการเงินเป็นส่วนหนึ่งของงบการเงินนี้

**บริษัท ฟู้ดแออนด์ดริงส์ จำกัด (มหาชน)****หมายเหตุประกอบงบการเงิน****สำหรับปีสิ้นสุดวันที่ 31 ธันวาคม 2555****1. ข้อมูลทั่วไป**

บริษัท ฟู้ดแออนด์ดริงส์ จำกัด (มหาชน) (“บริษัทฯ”) เป็นบริษัทมหาชนซึ่งจัดตั้งและมีภูมิลำเนาในประเทศไทย ธุรกิจหลักของบริษัทฯ คือ การผลิตและจำหน่ายผลิตภัณฑ์อาหาร เครื่องดื่มกระป๋องและอาหารแช่แข็ง รวมทั้งผลิตภัณฑ์ที่ได้จากต้นยางพารา ที่อยู่ตามที่ดินของบริษัทยู่ที่เลขที่ 695/1 หมู่ที่ 1 ถนนบ้านบึง - บ้านค่าย ตำบลคลองกิว อำเภอบ้านบึง จังหวัดชลบุรี

ธุรกิจในส่วนของผลิตภัณฑ์ที่ได้จากต้นยางพารา ปัจจุบันยังอยู่ในระหว่างการดำเนินการปลูกต้นยางพารา

**2. เงื่อนไขในการจัดทำงบการเงิน**

- 2.1 งบการเงินนี้จัดทำขึ้นตามมาตรฐานการบัญชีที่กำหนดในพระราชบัญญัติวิชาชีพบัญชี พ.ศ. 2547 โดยแสดงรายการในงบการเงินตามข้อกำหนดในประกาศกรมพัฒนาธุรกิจการค้าลงวันที่ 28 กันยายน 2554 ออกตามความในพระราชบัญญัติการบัญชี พ.ศ. 2543

งบการเงินฉบับภาษาไทยเป็นงบการเงินฉบับที่บริษัทฯ ใช้เป็นทางการตามกฎหมาย งบการเงินฉบับภาษาอังกฤษแปลจากงบการเงินฉบับภาษาไทยนี้

งบการเงินนี้ได้จัดทำขึ้นโดยใช้เกณฑ์ราคาทุนเดิมเว้นแต่จะได้เปิดเผยเป็นอย่างอื่นในนโยบายการบัญชี

- 2.2 บริษัทฯ จัดทำงบการเงินเฉพาะกิจการเพื่อประโยชน์ต่อสาธารณะ โดยแสดงเงินลงทุนในบริษัทร่วมตามวิธีราคาทุน

**3. มาตรฐานการบัญชีใหม่ที่ยังไม่มีผลบังคับใช้**

สภาวิชาชีพบัญชีได้ออกมาตรฐานการบัญชีฉบับปรับปรุงและมาตรฐานการบัญชีใหม่ซึ่งมีผลบังคับใช้สำหรับรอบระยะเวลาบัญชีที่เริ่มในหรือหลังวันที่ 1 มกราคม 2556 ตามรายละเอียดข้างล่างนี้

มาตรฐานการบัญชี

ฉบับที่ 12

ภาษีเงินได้

ฉบับที่ 20 (ปรับปรุง 2552)

การบัญชีสำหรับเงินอุดหนุนจากรัฐบาล และการเปิดเผยข้อมูลเกี่ยวกับความช่วยเหลือจากรัฐบาล

## ฉบับที่ 21 (ปรับปรุง 2552) ผลกระทบจากการเปลี่ยนแปลงของอัตราแลกเปลี่ยนเงินตราต่างประเทศ

### มาตรฐานการรายงานทางการเงิน

ฉบับที่ 8 ส่วนงานดำเนินงาน

### การตีความมาตรฐานการบัญชี

ฉบับที่ 10 ความช่วยเหลือจากรัฐบาล - กรณีที่ไม่มีความเกี่ยวข้องอย่างเฉพาะเจาะจงกับกิจกรรมดำเนินงาน

ฉบับที่ 21 ภาษีเงินได้ - การได้รับประโยชน์จากสินทรัพย์ที่ไม่ได้คิดค่าเสื่อมราคาที่ดีราคาใหม่

ฉบับที่ 25 ภาษีเงินได้ - การเปลี่ยนแปลงสถานภาพทางภาษีของกิจการหรือของผู้ถือหุ้น

ฝ่ายบริหารของบริษัทฯเชื่อว่ามาตรฐานการบัญชีข้างต้นจะไม่มีผลกระทบอย่างเป็นสาระสำคัญต่อการเงินเมื่อนำมาถือปฏิบัติ ยกเว้นมาตรฐานการบัญชีดังต่อไปนี้

### มาตรฐานการบัญชี ฉบับที่ 12 เรื่อง ภาษีเงินได้

มาตรฐานการบัญชีฉบับนี้กำหนดให้กิจการระบุผลแตกต่างชั่วคราวที่เกิดจากความแตกต่างของมูลค่าสินทรัพย์และหนี้สินระหว่างเกณฑ์ทางบัญชีและภาษีอากร เพื่อรับรู้ผลกระทบทางภาษีเป็นสินทรัพย์หรือหนี้สินภาษีเงินได้รอการตัดบัญชีตามหลักเกณฑ์ที่กำหนด ฝ่ายบริหารของบริษัทฯคาดว่า การนำมาตรฐานการบัญชีดังกล่าวมาใช้ จะมีผลทำให้กำไรสะสมและองค์ประกอบอื่นของส่วนของผู้ถือหุ้นที่ยกมาต้นปี 2556 มีจำนวนเพิ่มขึ้น 6 ล้านบาทและลดลง 35 ล้านบาท ตามลำดับ

นอกจากนี้ สภาวิชาชีพบัญชีได้ออกประกาศสภาวิชาชีพบัญชี ฉบับที่ 30/2555 - 34/2555 ซึ่งลงประกาศในราชกิจจานุเบกษา เมื่อวันที่ 17 มกราคม 2556 ให้ใช้แนวปฏิบัติทางบัญชีและการตีความมาตรฐานการบัญชี ดังต่อไปนี้

### วันที่มีผลบังคับใช้

แนวปฏิบัติทางบัญชีเกี่ยวกับการโอนและการรับโอนสินทรัพย์ทางการเงิน 1 มกราคม 2556

### การตีความมาตรฐานการบัญชี

ฉบับที่ 29 การเปิดเผยข้อมูลของข้อตกลงสัมปทานบริการ 1 มกราคม 2557

### การตีความมาตรฐานการรายงานทางการเงิน

		<u>วันที่มีผลบังคับใช้</u>
ฉบับที่ 4	การประเมินว่าข้อตกลงประกอบด้วยสัญญา เช่าหรือไม่	1 มกราคม 2557
ฉบับที่ 12	ข้อตกลงสัมปทานบริการ	1 มกราคม 2557
ฉบับที่ 13	โปรแกรมสิทธิพิเศษแก่ลูกค้า	1 มกราคม 2557

ฝ่ายบริหารของบริษัทฯ ได้ประเมินแล้วเห็นว่าแนวปฏิบัติทางบัญชีเกี่ยวกับการโอนและการรับโอนสินทรัพย์ทางการเงิน การตีความมาตรฐานการบัญชีฉบับที่ 29 การตีความมาตรฐานการรายงานทางการเงินฉบับที่ 4 และการตีความมาตรฐานการรายงานทางการเงินฉบับที่ 12 ไม่เกี่ยวเนื่องกับธุรกิจของบริษัทฯ ส่วนการตีความมาตรฐานการรายงานทางการเงินฉบับที่ 13 อยู่ระหว่างการประเมินผลกระทบต่อการเงินในปีที่เริ่มใช้ ซึ่งยังไม่สามารถสรุปผลได้ในขณะนี้

#### 4. นโยบายการบัญชีที่สำคัญ

##### 4.1 การรับรู้รายได้

###### ขายสินค้า

รายได้จากการขายสินค้ารับรู้เมื่อบริษัทฯ ได้โอนความเสี่ยงและผลตอบแทนที่มีนัยสำคัญของความเป็นเจ้าของสินค้าให้กับผู้ซื้อแล้ว รายได้จากการขายแสดงมูลค่าตามราคาในใบกำกับสินค้าโดยไม่รวมภาษีมูลค่าเพิ่ม สำหรับสินค้าที่ได้ส่งมอบหลังจากหักส่วนลดแล้ว

###### ดอกเบี้ยรับ

ดอกเบี้ยรับถือเป็นรายได้ตามเกณฑ์คงค้างโดยคำนึงถึงอัตราผลตอบแทนที่แท้จริง

###### เงินปันผลรับ

เงินปันผลรับถือเป็นรายได้เมื่อบริษัทฯ มีสิทธิในการรับเงินปันผล

##### 4.2 เงินสดและรายการเทียบเท่าเงินสด

เงินสดและรายการเทียบเท่าเงินสด หมายถึง เงินสดและเงินฝากธนาคาร และเงินลงทุนระยะสั้นที่มีสภาพคล่องสูง ซึ่งถึงกำหนดจ่ายคืนภายในระยะเวลาไม่เกิน 3 เดือนนับจากวันที่ได้มาและไม่มีข้อจำกัดในการเบิกใช้

##### 4.3 ลูกหนี้การค้า

ลูกหนี้การค้าแสดงมูลค่าตามจำนวนมูลค่าสุทธิที่จะได้รับ บริษัทฯบันทึกค่าเผื่อนี้ลงบัญชีสูญสำหรับผลขาดทุนโดยประมาณที่อาจเกิดขึ้นจากการเก็บเงินจากลูกหนี้ไม่ได้ ซึ่งโดยทั่วไปพิจารณาจากประสบการณ์การเก็บเงินและการวิเคราะห์อายุหนี้

#### 4.4 สินค้าคงเหลือ

สินค้าสำเร็จรูปแสดงมูลค่าตามราคาทุนถัวเฉลี่ยหรือมูลค่าสุทธิที่จะได้รับแล้วแต่ราคาใดจะต่ำกว่าราคาทุนดังกล่าวหมายถึงต้นทุนในการผลิตทั้งหมดรวมทั้งค่าสอยโรงงานด้วย

วัตถุดิบและภาชนะบรรจุและหีบห่อแสดงมูลค่าตามราคาทุนถัวเฉลี่ยหรือมูลค่าสุทธิที่จะได้รับแล้วแต่ราคาใดจะต่ำกว่า และจะถือเป็นส่วนหนึ่งของต้นทุนการผลิตเมื่อมีการเบิกใช้

#### 4.5 เงินลงทุน

ก) เงินลงทุนในบริษัทร่วมที่แสดงอยู่ในงบการเงินที่แสดงเงินลงทุนตามวิธีส่วนได้เสียแสดงมูลค่าตามวิธีส่วนได้เสีย

ข) เงินลงทุนในบริษัทร่วมที่แสดงอยู่ในงบการเงินเฉพาะกิจการแสดงมูลค่าตามวิธีราคาทุน

#### 4.6 ที่ดิน อาคารและอุปกรณ์และค่าเสื่อมราคา

ที่ดินแสดงมูลค่าตามราคาที่ดีใหม่

อาคารและอุปกรณ์แสดงมูลค่าตามราคาทุนหักค่าเสื่อมราคาสะสม และค่าเพื่อการด้อยค่าของสินทรัพย์ (ถ้ามี)

บริษัทฯบันทึกมูลค่าเริ่มแรกของที่ดินในราคาทุน ณ วันที่ได้สินทรัพย์มา หลังจากนั้นบริษัทฯจัดให้มีการประเมินราคาที่ดินดังกล่าว โดยผู้ประเมินราคาอิสระและบันทึกที่ดินดังกล่าวในราคาที่ดีใหม่ ทั้งนี้บริษัทฯจัดให้มีการประเมินราคาที่ดินดังกล่าวเป็นครั้งคราวเพื่อมิให้ราคาตามบัญชี ณ วันสิ้นรอบระยะเวลารายงานแตกต่างจากมูลค่ายุติธรรมอย่างมีสาระสำคัญ

บริษัทฯบันทึกส่วนต่างซึ่งเกิดจากการตีราคาที่ดินดังต่อไปนี้

- บริษัทฯบันทึกราคาตามบัญชีของที่ดินที่เพิ่มขึ้นจากการตีราคาใหม่ในกำไรขาดทุนเบ็ดเสร็จอื่น และรับรู้จำนวนสะสมในบัญชี “ส่วนเกินทุนจากการตีราคาที่ดิน” ในส่วนของผู้ถือหุ้น อย่างไรก็ตาม หากที่ดินดังกล่าวนั้นเคยมีการตีราคาลดลงและบริษัทฯได้รับรู้ราคาที่ลดลงในส่วนของกำไรหรือขาดทุนแล้ว ส่วนที่เพิ่มจากการตีราคาใหม่นี้จะถูกรับรู้เป็นรายได้ไม่เกินจำนวนที่เคยลดลงซึ่งรับรู้เป็นค่าใช้จ่ายปีก่อนแล้ว
- บริษัทฯรับรู้ราคาตามบัญชีของที่ดินที่ลดลงจากการตีราคาใหม่ในส่วนของกำไรหรือขาดทุน อย่างไรก็ตาม หากที่ดินดังกล่าวนั้นเคยมีการตีราคาเพิ่มขึ้นและยังมียอดคงค้างของบัญชี

“ส่วนเกินทุนจากการตีราคาที่ดิน” อยู่ในส่วนของผู้ถือหุ้น ส่วนที่ลดลงจากการตีราคาใหม่จะถูกรับรู้ในกำไรขาดทุนเบ็ดเสร็จอื่นในจำนวนที่ไม่เกินยอดคงเหลือของบัญชี “ส่วนเกินทุนจากการตีราคาที่ดิน”

ค่าเสื่อมราคาของอาคารและอุปกรณ์คำนวณจากราคาทุนโดยวิธีเส้นตรงตามอายุการ ให้ประโยชน์โดยประมาณดังนี้

อาคาร	-	20 ปี
ส่วนปรับปรุงอาคาร	-	10 - 20 ปี
เครื่องจักรและอุปกรณ์	-	10 - 15 ปี
เครื่องตกแต่งและเครื่องใช้สำนักงาน	-	5 - 10 ปี
ยานพาหนะ	-	5 ปี

ค่าเสื่อมราคารวมอยู่ในการคำนวณผลการดำเนินงาน

ไม่มีการคิดค่าเสื่อมราคาสำหรับที่ดินและสินทรัพย์ระหว่างติดตั้งและก่อสร้าง

บริษัทตัดรายการที่ดิน อาคาร และอุปกรณ์ ออกจากบัญชี เมื่อจำหน่ายสินทรัพย์หรือคาดว่าจะไม่ได้รับประโยชน์เชิงเศรษฐกิจในอนาคตจากการใช้หรือการจำหน่ายสินทรัพย์ รายการผลกำไรหรือขาดทุนจากการจำหน่ายสินทรัพย์ จะรับรู้ในส่วนของกำไรหรือขาดทุนเมื่อบริษัทตัดรายการสินทรัพย์นั้นออกจากบัญชี

#### 4.7 ต้นทุนสวนยางพารา/ค่าตัดจำหน่าย

ต้นทุนสวนยางพาราแสดงตามราคาทุนหักค่าตัดจำหน่ายสะสมและค่าเผื่อการด้อยค่าของสินทรัพย์ (ถ้ามี) ราคาทุนดังกล่าวหมายถึงยอดเงินลงทุนและค่าใช้จ่ายในการปลูกต้นยางพาราซึ่งเกิดขึ้นก่อนที่ต้นยางพาราจะให้ผลผลิต

ค่าตัดจำหน่ายของต้นทุนสวนยางพาราคำนวณจากราคาทุนของต้นทุนสวนยางพาราที่พร้อมกรีดโดยวิธีเส้นตรงตามอายุการให้ผลผลิตของต้นยางพารา (20 ปี)

ค่าตัดจำหน่ายรวมอยู่ในการคำนวณผลการดำเนินงาน

ไม่มีการตัดจำหน่ายสำหรับต้นทุนสวนยางพาราที่ยังไม่พร้อมกรีด

ค่าใช้จ่ายที่เกี่ยวข้องกับการปลูกต้นยางพาราซ่อมจะถือเป็นค่าใช้จ่ายในส่วนของกำไรหรือขาดทุนทั้งจำนวน

#### 4.8 รายการธุรกิจกับบุคคลหรือกิจการที่เกี่ยวข้องกัน

บุคคลหรือกิจการที่เกี่ยวข้องกันกับบริษัทฯ หมายถึง บุคคลหรือกิจการที่มีอำนาจควบคุมบริษัทฯ หรือถูกบริษัทฯ ควบคุมไม่ว่าจะเป็นโดยตรงหรือทางอ้อม หรืออยู่ภายใต้การควบคุมเดียวกันกับบริษัทฯ นอกจากนี้บุคคลหรือกิจการที่เกี่ยวข้องกันยังหมายรวมถึงบริษัทร่วมและบุคคลที่มีสิทธิออกเสียงโดยตรงหรือทางอ้อมซึ่งทำให้มีอิทธิพลอย่างเป็นสาระสำคัญต่อบริษัทฯ ผู้บริหารสำคัญ กรรมการหรือพนักงานของบริษัทฯที่มีอำนาจในการวางแผนและควบคุมการดำเนินงานของบริษัทฯ

#### 4.9 สัญญาเช่าระยะยาว

สัญญาเช่าอุปกรณ์ที่ความเสี่ยงและผลตอบแทนของความเป็นเจ้าของส่วนใหญ่ได้โอนไปให้กับผู้เช่าถือเป็นสัญญาเช่าการเงิน สัญญาเช่าการเงินจะบันทึกเป็นรายจ่ายฝ่ายทุนด้วยมูลค่ายุติธรรมของสินทรัพย์ที่เช่าหรือมูลค่าปัจจุบันสุทธิของจำนวนเงินที่ต้องจ่ายตามสัญญาเช่าแล้วแต่มูลค่าใดจะต่ำกว่าภาระผูกพันตามสัญญาเช่าหักค่าใช้จ่ายทางการเงินจะบันทึกเป็นหนี้สินระยะยาว ส่วนดอกเบี้ยจ่ายจะบันทึกในส่วนของกำไรหรือขาดทุนตลอดอายุของสัญญาเช่า สินทรัพย์ที่ได้มาตามสัญญาเช่าการเงินจะคิดค่าเสื่อมราคาตลอดอายุการใช้งานของสินทรัพย์ที่เช่า

สัญญาเช่าอุปกรณ์ที่ความเสี่ยงและผลตอบแทนของความเป็นเจ้าของส่วนใหญ่ไม่ได้โอนไปให้กับผู้เช่าถือเป็นสัญญาเช่าดำเนินงาน จำนวนเงินที่จ่ายตามสัญญาเช่าดำเนินงานรับรู้เป็นค่าใช้จ่ายในส่วนกำไรหรือขาดทุนตามวิธีเส้นตรงตลอดอายุของสัญญาเช่า

#### 4.10 เงินตราต่างประเทศ

รายการที่เป็นเงินตราต่างประเทศแปลงค่าเป็นเงินบาทโดยใช้อัตราแลกเปลี่ยน ณ วันที่เกิดรายการสินทรัพย์และหนี้สินที่เป็นตัวเงินซึ่งอยู่ในสกุลเงินตราต่างประเทศได้แปลงค่าเป็นเงินบาทโดยใช้อัตราแลกเปลี่ยน ณ วันสิ้นรอบระยะเวลารายงาน

กำไรและขาดทุนที่เกิดจากการเปลี่ยนแปลงในอัตราแลกเปลี่ยนได้รวมอยู่ในการคำนวณผลการดำเนินงาน

#### 4.11 การด้อยค่าของสินทรัพย์

ทุกวันสิ้นรอบระยะเวลารายงาน บริษัทฯจะทำการประเมินการด้อยค่าของที่ดิน อาคารและอุปกรณ์ของบริษัทฯหากมีข้อบ่งชี้ว่าสินทรัพย์ดังกล่าวอาจด้อยค่า บริษัทฯรับรู้ขาดทุนจากการด้อยค่าเมื่อมูลค่าที่คาดว่าจะได้รับคืนของสินทรัพย์มีมูลค่าต่ำกว่ามูลค่าตามบัญชีของสินทรัพย์นั้น ทั้งนี้มูลค่าที่คาดว่าจะได้รับคืนหมายถึงมูลค่ายุติธรรมหักต้นทุนในการขายของสินทรัพย์หรือมูลค่าจากการใช้สินทรัพย์แล้วแต่ราคาใดจะสูงกว่า ในการประเมินมูลค่าจากการใช้สินทรัพย์ บริษัทฯประมาณการกระแสเงินสดในอนาคตที่กิจการคาดว่าจะได้รับจากสินทรัพย์และคำนวณคิดลดเป็นมูลค่าปัจจุบันโดยใช้อัตราคิด

ลดก่อนภาษีที่สะท้อนถึงการประเมินความเสี่ยงในสภาพตลาดปัจจุบันของเงินสดตามระยะเวลาและความเสี่ยงซึ่งเป็นลักษณะเฉพาะของสินทรัพย์ที่กำลังพิจารณาอยู่ ในการประเมินมูลค่ายุติธรรมหักต้นทุนในการขาย บริษัทฯ ใช้แบบจำลองการประเมินมูลค่าที่ดีที่สุดซึ่งเหมาะสมกับสินทรัพย์ ซึ่งสะท้อนถึงจำนวนเงินที่กิจการสามารถจะได้มาจากการจำหน่ายสินทรัพย์หักด้วยต้นทุนในการจำหน่าย โดยการจำหน่ายนั้นผู้ซื้อและผู้ขายมีความรอบรู้และเต็มใจในการแลกเปลี่ยนและสามารถต่อรองราคากันได้อย่างเป็นอิสระในลักษณะของผู้ที่ไม่มีความเกี่ยวข้องกัน

บริษัทฯ จะรับรู้รายการขาดทุนจากการด้อยค่าในส่วนของกำไรหรือขาดทุน ยกเว้นที่ดิน ซึ่งใช้วิธีการ ตีราคาใหม่และได้บันทึกส่วนเกินทุนจากการตีราคาใหม่ไว้ในส่วนของผู้ถือหุ้นขาดทุนจากการด้อยค่า จะรับรู้ในส่วนของผู้ถือหุ้นไม่เกินไปกว่าส่วนเกินทุนจากการตีราคาที่เคยบันทึกไว้

#### 4.12 ผลประโยชน์ของพนักงาน

##### ผลประโยชน์ระยะสั้นของพนักงาน

บริษัทฯ รับรู้ เงินเดือน ค่าจ้าง โบนัส และเงินสมทบกองทุนประกันสังคมเป็นค่าใช้จ่ายเมื่อเกิดรายการ

##### ผลประโยชน์หลังออกจากงานของพนักงาน

##### โครงการผลประโยชน์หลังออกจากงาน

บริษัทฯ มีภาระสำหรับเงินชดเชยที่ต้องจ่ายให้แก่พนักงานเมื่อออกจากงานตามกฎหมายแรงงาน ซึ่งบริษัทฯ ถือว่าเงินชดเชยดังกล่าวเป็นโครงการผลประโยชน์หลังออกจากงานสำหรับพนักงาน

บริษัทฯ คำนวณหนี้สินตามโครงการผลประโยชน์หลังออกจากงานของพนักงาน โดยใช้วิธีคิดลดแต่ละหน่วยที่ประมาณการไว้ (Projected Unit Credit Method) โดยผู้เชี่ยวชาญอิสระได้ทำการประเมินภาระผูกพันดังกล่าวตามหลักคณิตศาสตร์ประกันภัย

ในการปฏิบัติตามมาตรฐานการบัญชี ฉบับที่ 19 เรื่อง ผลประโยชน์ของพนักงาน เป็นครั้งแรกในปี 2554 บริษัทฯ เลือกรับรู้หนี้สินในช่วงการเปลี่ยนแปลง โดยบันทึกปรับกับกำไรสะสม ณ วันต้นงวดของปี 2554

#### 4.13 ประเมินการหนี้สิน

บริษัทฯ จะบันทึกประมาณการหนี้สินไว้ในบัญชีเมื่อภาระผูกพันซึ่งเป็นผลมาจากเหตุการณ์ในอดีตได้เกิดขึ้นแล้ว และมีความเป็นไปได้ค่อนข้างแน่นอนว่าบริษัทฯ จะเสียทรัพยากรเชิงเศรษฐกิจไปเพื่อปลดปล่อยภาระผูกพันนั้น และบริษัทฯ สามารถประมาณมูลค่าภาระผูกพันนั้นได้อย่างน่าเชื่อถือ



#### 4.14 ภาษีเงินได้

บริษัทฯบันทึกภาษีเงินได้ตามจำนวนที่คาดว่าจะจ่ายให้กับหน่วยงานจัดเก็บภาษีของรัฐ โดยคำนวณจากกำไรทางภาษีตามหลักเกณฑ์ที่กำหนดในกฎหมายภาษีอากร

#### 5. การใช้ดุลยพินิจและประมาณการทางบัญชีที่สำคัญ

ในการจัดทำงบการเงินตามมาตรฐานการรายงานทางการเงิน ฝ่ายบริหารจำเป็นต้องใช้ดุลยพินิจและการประมาณการในเรื่องที่มีความไม่แน่นอนเสมอ การใช้ดุลยพินิจและการประมาณการดังกล่าวนี้ส่งผลกระทบต่อจำนวนเงินที่แสดงในงบการเงินและต่อข้อมูลที่แสดงในหมายเหตุประกอบงบการเงิน ผลที่เกิดขึ้นจริงอาจแตกต่างไปจากจำนวนที่ประมาณการไว้ การใช้ดุลยพินิจและการประมาณการที่สำคัญมีดังนี้

##### สัญญาเช่า

ในการพิจารณาประเภทของสัญญาเช่าว่าเป็นสัญญาเช่าดำเนินงานหรือสัญญาเช่าทางการเงิน ฝ่ายบริหารได้ใช้ดุลยพินิจในการประเมินเงื่อนไขและรายละเอียดของสัญญาเพื่อพิจารณาว่าบริษัทฯได้โอนหรือรับโอนความเสี่ยงและผลประโยชน์ในสินทรัพย์ที่เช่าดังกล่าวแล้วหรือไม่

##### ค่าเผื่อนี้สงสัยจะสูญของลูกหนี้

ในการประมาณค่าเผื่อนี้สงสัยจะสูญของลูกหนี้ ฝ่ายบริหารจำเป็นต้องใช้ดุลยพินิจในการประมาณการผลขาดทุนที่คาดว่าจะเกิดขึ้นจากลูกหนี้แต่ละราย โดยคำนึงถึงประสบการณ์การเก็บเงินในอดีต อายุของหนี้ที่ค้างและสถานะเศรษฐกิจที่เป็นอยู่ในขณะนั้น เป็นต้น

##### การปรับลดสินค้าคงเหลือเป็นมูลค่าสุทธิที่จะได้รับ

ในการประมาณรายการปรับลดสินค้าคงเหลือเป็นมูลค่าสุทธิที่จะได้รับ ฝ่ายบริหารได้ใช้ดุลยพินิจในการประมาณมูลค่าสุทธิที่จะได้รับของสินค้าคงเหลือ โดยจำนวนเงินที่คาดว่าจะได้รับจากสินค้าคงเหลือพิจารณาจากการเปลี่ยนแปลงของราคาขายหรือต้นทุนที่เกี่ยวข้องโดยตรงกับเหตุการณ์ที่เกิดขึ้นภายหลังจากวันที่ในงบการเงิน และฝ่ายบริหารได้ใช้ดุลยพินิจในการประมาณการผลขาดทุนที่คาดว่าจะเกิดขึ้นจากสินค้าเสื่อมคุณภาพ โดยคำนึงถึงอายุของสินค้าคงเหลือและสถานะเศรษฐกิจที่เป็นอยู่ในขณะนั้น

##### ที่ดิน อาคารและอุปกรณ์และค่าเสื่อมราคา

ในการคำนวณค่าเสื่อมราคาของอาคารและอุปกรณ์ ฝ่ายบริหารจำเป็นต้องทำการประมาณอายุการให้ประโยชน์และมูลค่าคงเหลือเมื่อเลิกใช้งานของอาคารและอุปกรณ์ และต้องทบทวนอายุการให้ประโยชน์และมูลค่าคงเหลือใหม่หากมีการเปลี่ยนแปลงเกิดขึ้น

บริษัทฯ แสดงมูลค่าของที่ดินด้วยราคาที่ดีที่สุด ซึ่งราคาที่ตีใหม่นี้ได้ประเมินโดยผู้ประเมินราคาอิสระ โดยใช้วิธีเปรียบเทียบราคาตลาด ซึ่งการประเมินมูลค่าดังกล่าวต้องอาศัยข้อสมมติฐานและการประมาณการบางประการ

นอกจากนี้ ฝ่ายบริหารจำเป็นต้องสอบทานการด้อยค่าของที่ดิน อาคารและอุปกรณ์ในแต่ละช่วงเวลา และบันทึกขาดทุนจากการด้อยค่าหากคาดว่ามูลค่าที่คาดว่าจะได้รับคืนต่ำกว่ามูลค่าตามบัญชีของสินทรัพย์นั้น ในการนี้ฝ่ายบริหารจำเป็นต้องใช้ดุลยพินิจที่เกี่ยวข้องกับการคาดการณ์รายได้และค่าใช้จ่ายในอนาคตซึ่งเกี่ยวเนื่องกับสินทรัพย์นั้น

#### ผลประโยชน์หลังออกจางานของพนักงานตามโครงการผลประโยชน์

หนี้สินตามโครงการผลประโยชน์หลังออกจางานของพนักงาน ประมาณขึ้นตามหลักคณิตศาสตร์ประกันภัย ซึ่งต้องอาศัยข้อสมมติฐานต่าง ๆ ในการประมาณการนั้น เช่น อัตราคิดลด อัตราการขึ้นเงินเดือนในอนาคต อัตราการเปลี่ยนแปลงในจำนวนพนักงาน เป็นต้น

#### 6. รายการธุรกิจกับกิจการที่เกี่ยวข้องกัน

ในระหว่างปี บริษัทมีรายการธุรกิจที่สำคัญกับบุคคลหรือกิจการที่เกี่ยวข้องกัน รายการธุรกิจดังกล่าวเป็นไปตามเงื่อนไขทางการค้าและเกณฑ์ตามที่ตกลงกันระหว่างบริษัทฯ และ บุคคลหรือกิจการที่เกี่ยวข้องกันเหล่านั้น ซึ่งเป็นไปตามปกติธุรกิจโดยสามารถสรุปได้ดังนี้

(หน่วย: ล้านบาท)

	<u>2555</u>	<u>2554</u>	<u>นโยบายการกำหนดราคา</u>
<u>รายการธุรกิจกับบริษัทร่วม</u>			
ค่าเช่ารับและค่าบริการอื่น	3	3	ราคาตามสัญญา
ซื้อภาชนะบรรจุและหีบห่อ	8	13	ราคาตลาด
<u>รายการธุรกิจกับกิจการที่เกี่ยวข้องกัน</u>			
ขายสินค้า	29	23	ราคาต้นทุนบวกส่วนเพิ่ม
ซื้อวัตถุดิบ	1	1	ราคาตลาด

ยอดคงค้างระหว่างบริษัทและกิจการที่เกี่ยวข้องกัน ณ วันที่ 31 ธันวาคม 2555 และ 2554 มีรายละเอียดดังนี้

	(หน่วย: พันบาท)	
	2555	2554
<b>ลูกหนี้การค้าและลูกหนี้อื่น - กิจการที่เกี่ยวข้องกัน (หมายเหตุ 8)</b>		
บริษัทร่วม	366	377
บริษัทที่เกี่ยวข้องกัน (มีกรรมกรร่วมกัน)	-	2,708
รวมลูกหนี้การค้าและลูกหนี้อื่น - กิจการที่เกี่ยวข้องกัน	366	3,085
<b>เจ้าหนี้การค้าและเจ้าหนี้อื่น - กิจการที่เกี่ยวข้องกัน (หมายเหตุ 14)</b>		
บริษัทร่วม	58	5,335
บริษัทที่เกี่ยวข้องกัน (มีกรรมกรร่วมกัน)	226	320
รวมเจ้าหนี้การค้าและเจ้าหนี้อื่น - กิจการที่เกี่ยวข้องกัน	284	5,655

#### ค่าตอบแทนกรรมการและผู้บริหาร

ในระหว่างปีสิ้นสุดวันที่ 31 ธันวาคม 2555 และ 2554 บริษัทมีค่าใช้จ่ายผลประโยชน์พนักงานที่ให้แก่กรรมการและผู้บริหาร ดังต่อไปนี้

	(หน่วย: ล้านบาท)	
	2555	2554
ผลประโยชน์ระยะสั้น	18	18
ผลประโยชน์หลังออกจากงาน	1	1
รวม	19	19

#### 7. เงินสดและรายการเทียบเท่าเงินสด

	(หน่วย: พันบาท)	
	2555	2554
เงินสด	40	40
เงินฝากธนาคาร	8,472	17,321
รวม	8,512	17,361

ณ วันที่ 31 ธันวาคม 2555 เงินฝากออมทรัพย์ มีอัตราดอกเบี้ยระหว่างร้อยละ 0.13 ถึง 2.25 ต่อปี (2554: ร้อยละ 0.50 ถึง 2.35 ต่อปี)

## 8. ลูกหนี้การค้าและลูกหนี้อื่น

	(หน่วย: พันบาท)	
	2555	2554
<u>ลูกหนี้การค้า - กิจการที่เกี่ยวข้องกัน</u>		
อายุหนี้คงค้างนับจากวันที่ถึงกำหนดชำระ		
ยังไม่ถึงกำหนดชำระ	-	1,633
ค้างชำระ		
ไม่เกิน 3 เดือน	-	1,059
3 - 6 เดือน	-	16
รวมลูกหนี้การค้า - กิจการที่เกี่ยวข้องกัน	-	2,708
<u>ลูกหนี้การค้า - กิจการที่ไม่เกี่ยวข้องกัน</u>		
อายุหนี้คงค้างนับจากวันที่ถึงกำหนดชำระ		
ยังไม่ถึงกำหนดชำระ	25,050	58,803
ค้างชำระ		
ไม่เกิน 3 เดือน	19,294	6,497
3 - 6 เดือน	309	730
6 - 12 เดือน	1,239	1,101
มากกว่า 12 เดือน	11	65
รวมลูกหนี้การค้า - กิจการที่ไม่เกี่ยวข้องกัน	45,903	67,196
รวมลูกหนี้การค้า	45,903	69,904
<u>ลูกหนี้อื่น</u>		
เงินทดรองจ่าย	478	359
ลูกหนี้อื่น - กิจการที่เกี่ยวข้องกัน	366	377
ลูกหนี้อื่น - กิจการที่ไม่เกี่ยวข้องกัน	2,034	2,555
รวมลูกหนี้อื่น	2,878	3,291
รวมลูกหนี้การค้าและลูกหนี้อื่น	48,781	73,195

## 9. สินค้าคงเหลือ

(หน่วย: พันบาท)

	ราคาทุน		รายการปรับลดราคาทุน ให้เป็นมูลค่าสุทธิที่จะได้รับ		สินค้าคงเหลือ - สุทธิ	
	2555	2554	2555	2554	2555	2554
สินค้าสำเร็จรูป	45,078	54,907	(12,656)	(13,323)	32,422	41,584
วัตถุดิบ	24,274	28,031	-	-	24,274	28,031
ภาชนะบรรจุและหีบห่อ	26,112	32,846	-	-	26,112	32,846
สินค้าระหว่างทาง	226	-	-	-	226	-
รวม	95,690	115,784	(12,656)	(13,323)	83,034	102,461

## 10. เงินลงทุนในบริษัทร่วม

## 10.1 รายละเอียดของบริษัทร่วม

(หน่วย: พันบาท)

บริษัท	ลักษณะธุรกิจ	จัดตั้งขึ้น ในประเทศ	สัดส่วนเงินลงทุน	
			2555 (ร้อยละ)	2554 (ร้อยละ)
บริษัท ฮอนชุน เอฟดี แพ็คเกจจิ้ง จำกัด	ผลิตและจำหน่าย ขวดพลาสติกและป้ายฉลาก	ไทย	35	35
รวม				

(หน่วย: พันบาท)

บริษัท	ลักษณะธุรกิจ	ราคาทุน		มูลค่าตามบัญชี ตามวิธีส่วนได้เสีย	
		2555	2554	2555	2554
บริษัท ฮอนชุน เอฟดี แพ็คเกจจิ้ง จำกัด	ผลิตและจำหน่าย ขวดพลาสติกและป้ายฉลาก	68,203	68,203	157,456	139,765
รวม		68,203	68,203	157,456	139,765

## 10.2 ส่วนแบ่งกำไรและเงินปันผลรับ

ในระหว่างปี บริษัทได้รับรู้ส่วนแบ่งกำไรจากเงินลงทุนในบริษัทร่วมในงบการเงินที่แสดงเงินลงทุนตามวิธีส่วนได้เสียและรับรู้เงินปันผลรับจากบริษัทร่วมดังกล่าวในงบการเงินเฉพาะกิจการ ดังนี้

(หน่วย: พันบาท)

บริษัท	งบการเงินที่แสดงเงินลงทุนตามวิธีส่วนได้เสีย ส่วนแบ่งกำไรจากเงินลงทุนในบริษัทร่วมในระหว่างปี	
	2555	2554
บริษัท สอนชวน เอฟดี แฟ็คเกจจิ้ง จำกัด	24,511	19,491
รวม	24,511	19,491

(หน่วย: พันบาท)

บริษัท	งบการเงินเฉพาะกิจการ เงินปันผลที่บริษัทได้รับระหว่างปี	
	2555	2554
บริษัท สอนชวน เอฟดี แฟ็คเกจจิ้ง จำกัด	6,820	8,866
รวม	6,820	8,866

### 10.3 ข้อมูลทางการเงินของบริษัทร่วม

ข้อมูลทางการเงินตามที่แสดงอยู่ในงบการเงินของบริษัทร่วมโดยสรุปมีดังนี้

(หน่วย: ล้านบาท)

บริษัท	ทุนเรียกชำระ ณ วันที่ 31 ธันวาคม		สินทรัพย์รวม ณ วันที่ 31 ธันวาคม		หนี้สินรวม ณ วันที่ 31 ธันวาคม		รายได้รวมสำหรับปี สิ้นสุดวันที่ 31 ธันวาคม		กำไรสำหรับปี สิ้นสุดวันที่ 31 ธันวาคม	
	2555	2554	2555	2554	2555	2554	2555	2554	2555	2554
บริษัท สอนชวน เอฟ ดี แฟ็คเกจจิ้ง จำกัด	195	195	536	532	87	133	666	579	69	57

## 11. ที่ดิน อาคารและอุปกรณ์

(หน่วย: พันบาท)

ราคาทุน / ราคาที่ตีใหม่	สินทรัพย์ซึ่งแสดงมูลค่า ตามราคาที่ดินใหม่			สินทรัพย์ซึ่งแสดงมูลค่าตามราคาทุน					
	ที่ดินรอกการ			ส่วนปรับปรุง อาคาร	เครื่องจักร และอุปกรณ์	เครื่องตกแต่ง และเครื่องใช้ สำนักงาน	ยานพาหนะ	สินทรัพย์ ระหว่างติดตั้ง และก่อสร้าง	รวม
	ที่ดิน	พัฒนา	อาคาร						
ณ วันที่ 1 มกราคม 2554	60,000	118,000	169,481	181,878	448,597	24,652	19,656	2,539	1,024,803
ซื้อเพิ่ม	-	-	-	-	4,748	57	-	22,665	27,470
จำหน่าย	-	-	-	-	(1,381)	(330)	(58)	-	(1,769)
โอน	-	-	-	3,120	19,229	-	-	(22,349)	-

(หน่วย: พันบาท)

	สินทรัพย์ซึ่งแสดงมูลค่าตามราคาที่เป็นใหม่			สินทรัพย์ซึ่งแสดงมูลค่าตามราคาทุน					
	ที่ดิน	ที่ดินรอกการ พัฒนา	อาคาร	ส่วนปรับปรุง อาคาร	เครื่องจักร และอุปกรณ์	เครื่องตกแต่ง และเครื่องใช้		สินทรัพย์ ระหว่างติดตั้ง และก่อสร้าง	รวม
						สำนักงาน	ยานพาหนะ		
ณ วันที่ 31 ธันวาคม 2554	60,000	118,000	169,481	184,998	471,193	24,379	19,598	2,855	1,050,504
ซื้อเพิ่ม	-	-	-	-	3,210	132	-	5,660	9,002
โอน	118,000	(118,000)	-	4,557	3,389	-	-	(7,946)	-
ดีราคา	17,000	-	-	-	-	-	-	-	17,000
ณ วันที่ 31 ธันวาคม 2555	195,000	-	169,481	189,555	477,792	24,511	19,598	569	1,076,506
<b>ค่าเสื่อมราคาสะสม</b>									
ณ วันที่ 1 มกราคม 2554	-	-	86,025	112,191	329,831	22,673	17,615	-	568,335
ค่าเสื่อมราคาสำหรับปี	-	-	8,121	11,524	21,760	771	876	-	43,052
ค่าเสื่อมราคาสำหรับ ส่วนที่จำหน่าย	-	-	-	-	(1,379)	(330)	(58)	-	(1,767)
ณ วันที่ 31 ธันวาคม 2554	-	-	94,146	123,715	350,212	23,114	18,433	-	609,620
ค่าเสื่อมราคาสำหรับปี	-	-	8,143	11,349	21,486	755	641	-	42,374
ณ วันที่ 31 ธันวาคม 2555	-	-	102,289	135,064	371,698	23,869	19,074	-	651,994
<b>มูลค่าสุทธิตามบัญชี</b>									
ณ วันที่ 31 ธันวาคม 2554	60,000	118,000	75,335	61,283	120,981	1,265	1,165	2,855	440,884
ณ วันที่ 31 ธันวาคม 2555	195,000	-	67,192	54,491	106,094	642	524	569	424,512
<b>ค่าเสื่อมราคาสำหรับปี</b>									
2554 (จำนวน 42 ล้านบาท รวมอยู่ในต้นทุนการผลิต ส่วนที่เหลือรวมอยู่ในค่าใช้จ่ายในการบริหาร)									43,052
2555 (จำนวน 41 ล้านบาท รวมอยู่ในต้นทุนการผลิต ส่วนที่เหลือรวมอยู่ในค่าใช้จ่ายในการบริหาร)									42,374

บริษัทฯ ได้จัดให้มีการประเมินราคาที่ดินโดยผู้ประเมินราคาอิสระในปี 2555 โดยใช้วิธีเปรียบเทียบราคาตลาด (Market Approach)

หากบริษัทฯ แสดงมูลค่าของที่ดินดังกล่าวด้วยวิธีราคาทุน มูลค่าสุทธิตามบัญชี ณ วันที่ 31 ธันวาคม 2555 จะเป็นจำนวนรวมประมาณ 19 ล้านบาท (2554: 19 ล้านบาท)

ณ วันที่ 31 ธันวาคม 2555 บริษัทฯ มีอาคารและอุปกรณ์จำนวนหนึ่งซึ่งตัดค่าเสื่อมราคาหมดแล้วแต่ยังใช้งานอยู่ มูลค่าตามบัญชีก่อนหักค่าเสื่อมราคาสะสมของสินทรัพย์ดังกล่าวมีจำนวนเงินประมาณ 364 ล้านบาท (2554: 330 ล้านบาท)

บริษัทฯ ได้นำที่ดินพร้อมสิ่งปลูกสร้างบางส่วนและเครื่องจักรบางส่วนซึ่งมีมูลค่าสุทธิตามบัญชี ณ วันที่ 31 ธันวาคม 2555 จำนวนประมาณ 278 ล้านบาท (2554: 281 ล้านบาท) ไปค้ำประกันวงเงินสินเชื่อระยะสั้นและระยะยาวที่ได้รับจากสถาบันการเงิน

## 12. ต้นทุนสวนยางพารา

(หน่วย: พันบาท)

มูลค่าตามบัญชี ณ วันที่ 1 มกราคม 2555	-
ต้นทุนเพิ่มขึ้น	14,338
มูลค่าตามบัญชี ณ วันที่ 31 ธันวาคม 2555	14,338

## 13. เงินเบิกเกินบัญชีและเงินกู้ยืมระยะสั้นจากสถาบันการเงิน

(หน่วย: พันบาท)

	อัตราดอกเบี้ย (ร้อยละต่อปี)	2555	2554
เงินเบิกเกินบัญชี	MOR	710	2,094
ตั๋วสัญญาใช้เงิน	5.33 - 6.02	25,000	20,000
เจ้าหนี้บัตรเครดิต	3.40 - 4.26	1,006	3,800
รวม		26,716	25,894

วงเงินเบิกเกินบัญชีและเงินกู้ยืมระยะสั้นจากสถาบันการเงินค้ำประกันโดยการจำนองสินทรัพย์ถาวรตามที่กล่าวไว้ในหมายเหตุประกอบงบการเงินข้อ 11

## 14. เจ้าหนี้การค้าและเจ้าหนี้อื่น

(หน่วย: พันบาท)

	2555	2554
เจ้าหนี้การค้า - กิจการที่เกี่ยวข้องกัน	284	5,655
เจ้าหนี้การค้า - กิจการที่ไม่เกี่ยวข้องกัน	20,287	68,879
ค่าใช้จ่ายค้างจ่าย	9,821	8,266
เจ้าหนี้อื่น	2,579	3,506
เงินรับล่วงหน้าค่าสินค้า	500	6,809
รวมเจ้าหนี้การค้าและเจ้าหนี้อื่น	33,471	93,115

## 15. หนี้สินตามสัญญาเช่าการเงิน

(หน่วย: พันบาท)

	2555	2554
หนี้สินตามสัญญาเช่าการเงิน	330	825



หัก: ดอกเบี้ยรอกการตัดจำหน่าย	(5)	(31)
รวม	325	794
หัก: ส่วนที่ถึงกำหนดชำระภายในหนึ่งปี	(325)	(469)
หนี้สินตามสัญญาเช่าการเงิน - สุทธิจากส่วน ที่ถึงกำหนดชำระภายในหนึ่งปี	-	325

บริษัทฯ ได้ทำสัญญาเช่าการเงินกับบริษัทลีสซิงเพื่อเช่าคอมพิวเตอร์ใช้ในการดำเนินงานของกิจการ โดยมีกำหนดการชำระค่าเช่าเป็นรายเดือน อายุของสัญญามีระยะเวลา 3 ปี

บริษัทฯ มีภาระผูกพันที่จะต้องจ่ายค่าเช่าขั้นต้นตามสัญญาเช่าการเงินดังนี้

(หน่วย: พันบาท)

ณ วันที่ 31 ธันวาคม 2555

	ไม่เกิน 1 ปี	1 - 3 ปี	รวม
ผลรวมของจำนวนเงินขั้นต้นที่ต้องจ่ายทั้งสิ้นตามสัญญาเช่า	330	-	330
ดอกเบี้ยตามสัญญาเช่าการเงินรอกการตัดบัญชี	(5)	-	(5)
มูลค่าปัจจุบันของจำนวนเงินขั้นต้นที่ต้องจ่ายทั้งสิ้นตามสัญญาเช่า	325	-	325

(หน่วย: พันบาท)

ณ วันที่ 31 ธันวาคม 2554

	ไม่เกิน 1 ปี	1 - 3 ปี	รวม
ผลรวมของจำนวนเงินขั้นต้นที่ต้องจ่ายทั้งสิ้นตามสัญญาเช่า	495	330	825
ดอกเบี้ยตามสัญญาเช่าการเงินรอกการตัดบัญชี	(26)	(5)	(31)
มูลค่าปัจจุบันของจำนวนเงินขั้นต้นที่ต้องจ่ายทั้งสิ้นตามสัญญาเช่า	469	325	794

## 16. เงินกู้ยืมระยะยาว

(หน่วย: พันบาท)

เงินกู้	อัตราดอกเบี้ย	การชำระคืน	2555	2554
1	BIBOR บวกอัตราร้อยละคงที่	ชำระคืนเป็นงวดทุก 3 เดือน เริ่มตั้งแต่เดือน ธันวาคม 2554	49,412	65,882
2	MLR ลบอัตราร้อยละคงที่	ชำระคืนเป็นงวดทุกเดือน เริ่มตั้งแต่เดือนมีนาคม 2553	28,180	42,940

3	MLR ลบอัตราร้อยละคงที่	ชำระคืนเป็นงวดทุกเดือน เริ่มตั้งแต่เดือนมีนาคม 2554	2,570	3,950
4	MLR ลบอัตราร้อยละคงที่	ชำระคืนเป็นงวดทุกเดือน เริ่มตั้งแต่เดือนมกราคม 2555	5,840	8,000
5	MLR ลบอัตราร้อยละคงที่	ชำระคืนเป็นงวดทุกเดือน เริ่มตั้งแต่เดือนมกราคม 2555	970	1,354
รวม			86,972	122,126
หัก: ส่วนที่ถึงกำหนดชำระภายในหนึ่งปี			(35,155)	(35,155)
เงินกู้ยืมระยะยาว - สุทธิจากส่วนที่ถึงกำหนดชำระภายในหนึ่งปี			51,817	86,971

เงินกู้ยืมระยะยาวค่าประกันโดยการจำนองสินทรัพย์ถาวรตามที่กล่าวไว้ในหมายเหตุประกอบงบการเงินข้อ 11

ภายใต้สัญญาเงินกู้ บริษัทฯต้องปฏิบัติตามเงื่อนไขทางการเงินบางประการตามที่ระบุในสัญญา เช่น การชำระอัตราส่วนหนี้สินต่อส่วนของผู้ถือหุ้น อัตราส่วนสภาพคล่อง อัตราส่วนเงินกู้สุทธิต่อกำไรก่อนหักดอกเบี้ยจ่าย ภาษีเงินได้ ค่าเสื่อมราคาและค่าใช้จ่ายตัดจ่าย อัตราส่วนความสามารถในการชำระหนี้ และการก่อภาระหนี้สินเพิ่มเติมให้เป็นไปตามสัญญา เป็นต้น

#### 17. สำรองผลประโยชน์ระยะยาวของพนักงาน

จำนวนเงินสำรองผลประโยชน์ระยะยาวของพนักงานซึ่งเป็นเงินชดเชยพนักงานเมื่อออกจากงานแสดงได้ดังนี้

	(หน่วย: พันบาท)	
	2555	2554
ภาระผูกพันตามโครงการผลประโยชน์ต้นปี	13,811	12,050
ต้นทุนบริการในปัจจุบัน	1,766	1,576
ต้นทุนดอกเบี้ย	499	435
ผลประโยชน์ที่จ่ายในระหว่างปี	-	(250)
ภาระผูกพันตามโครงการผลประโยชน์ปลายปี	16,076	13,811

ค่าใช้จ่ายเกี่ยวกับผลประโยชน์ระยะยาวของพนักงานรวมอยู่ในส่วนของกำไรหรือขาดทุนสำหรับปีสิ้นสุดวันที่ 31 ธันวาคม 2555 จำนวน 2 ล้านบาท (2554: 2 ล้านบาท)

สมมติฐานที่สำคัญในการประมาณการตามหลักคณิตศาสตร์ประกันภัย ณ วันประเมินสรุปได้ดังนี้

2555                      2554

	(ร้อยละต่อปี)	(ร้อยละต่อปี)
อัตราคิดลด	3.6	3.6
อัตราการขึ้นเงินเดือนในอนาคต (ขึ้นกับช่วงอายุ)	3.4 - 6.0	3.4 - 6.0
อัตราการเปลี่ยนแปลงในจำนวนพนักงาน	3.0 - 83.0	3.0 - 83.0

จำนวนเงินภาระผูกพันตามโครงการผลประโยชน์สำหรับปีปัจจุบันและสองปีย้อนหลังแสดงได้ดังนี้

	(หน่วย: พันบาท)
	ภาระผูกพันตามโครงการ ผลประโยชน์
ปี 2555	16,076
ปี 2554	13,811
ปี 2553	12,050

#### 18. ส่วนเกินทุนจากการตีราคาที่ดิน

ส่วนเกินทุนจากการตีราคาที่ดินจำนวนนี้ไม่สามารถนำมาหักกับขาดทุนสะสมและไม่สามารถจ่ายเป็นเงินปันผลได้

#### 19. สำรองตามกฎหมาย

ภายใต้บทบัญญัติของมาตรา 116 แห่งพระราชบัญญัติบริษัทมหาชนจำกัด พ.ศ. 2535 บริษัทฯต้องจัดสรรกำไรสุทธิประจำปีส่วนหนึ่งไว้เป็นทุนสำรองไม่น้อยกว่าร้อยละ 5 ของกำไรสุทธิประจำปีหักด้วยยอดขาดทุนสะสมยกมา (ถ้ามี) จนกว่าทุนสำรองนี้จะมีจำนวนไม่น้อยกว่าร้อยละ 10 ของทุนจดทะเบียน สำรองตามกฎหมายดังกล่าวไม่สามารถนำไปจ่ายเป็นเงินปันผลได้ ในปัจจุบัน บริษัทฯได้จัดสรรสำรองตามกฎหมายไว้ครบถ้วนแล้ว

## 20. ค่าใช้จ่ายตามลักษณะ

รายการค่าใช้จ่ายแบ่งตามลักษณะประกอบด้วยรายการค่าใช้จ่ายที่สำคัญดังต่อไปนี้

	(หน่วย: พันบาท)	
	2555	2554
เงินเดือนและค่าแรงและผลประโยชน์อื่นของพนักงาน	102,377	89,729
ค่าเสื่อมราคา	42,374	43,052
ค่าเช่าจ่ายตามสัญญาเช่าดำเนินงาน	5,058	4,970
วัตถุดิบและวัสดุสิ้นเปลืองใช้ไป	387,451	285,672
การเปลี่ยนแปลงในสินค้าสำเร็จรูป	9,829	(3,103)

## 21. ภาษีเงินได้นิติบุคคล

ภาษีเงินได้นิติบุคคลของบริษัทฯ คำนวณขึ้นจากกำไรที่ได้จากการประกอบกิจการที่ไม่ได้รับการส่งเสริมการลงทุนหลังจากบวกกลับและหักออกด้วยค่าใช้จ่ายและรายได้ต่างๆที่ไม่อนุญาตให้ถือเป็นรายจ่ายและรายได้ในการคำนวณภาษี

## 22. การส่งเสริมการลงทุน

บริษัทฯ ได้รับสิทธิพิเศษทางภาษีจากคณะกรรมการส่งเสริมการลงทุนสำหรับกิจการผลิตน้ำพริกผักผลไม้ บรรจุภาชนะพริก ตามบัตรส่งเสริมการลงทุนเลขที่ 2099(2)/2547 เมื่อวันที่ 30 ธันวาคม 2547 ภายใต้งบเงื่อนไขที่กำหนดบางประการ สิทธิพิเศษดังกล่าวรวมถึงการได้รับยกเว้นภาษีเงินได้นิติบุคคลสำหรับกำไรที่ได้จากการประกอบกิจการที่ได้รับการส่งเสริมเป็นระยะเวลา 8 ปี นับแต่วันที่เริ่มมีรายได้จากการประกอบกิจการนั้น (วันที่ 4 พฤษภาคม 2548)

รายได้ของบริษัทฯ สำหรับปีจําแนกตามกิจการที่ได้รับการส่งเสริมการลงทุนและไม่ได้รับการส่งเสริมการลงทุนสามารถสรุปได้ดังต่อไปนี้

	(หน่วย: พันบาท)					
	กิจการที่ได้รับการส่งเสริม		กิจการที่ไม่ได้รับการส่งเสริม		รวม	
	2555	2554	2555	2554	2555	2554
รายได้จากการขาย						
รายได้จากการขายในประเทศ	373,879	196,939	157,687	156,870	531,566	353,809
รายได้จากการส่งออก	36,019	30,437	115,858	138,161	151,877	168,598
รวมรายได้จากการขาย	409,898	227,376	273,545	295,031	683,443	522,407

## 23. กำไรต่อหุ้นขั้นพื้นฐาน

กำไรต่อหุ้นขั้นพื้นฐานคำนวณโดยหารกำไรสำหรับปี (ไม่รวมกำไรขาดทุนเบ็ดเสร็จอื่น) ด้วยจำนวนถัวเฉลี่ยถ่วงน้ำหนักของหุ้นสามัญที่ออกอยู่ในระหว่างปี

## 24. ข้อมูลทางการเงินจำแนกตามส่วนงาน

บริษัทฯ ดำเนินกิจการในส่วนงานหลักเดียวคือ การผลิตและจำหน่ายผลิตภัณฑ์อาหารและเครื่องดื่มเพื่อการส่งออกและจำหน่ายในประเทศ ข้อมูลทางการเงินจำแนกตามส่วนงานทางภูมิศาสตร์ของบริษัทฯ สำหรับปีสิ้นสุดวันที่ 31 ธันวาคม 2555 และ 2554 เป็นดังนี้

(หน่วย: ล้านบาท)

	งบการเงินที่แสดงเงินลงทุนตามวิธีส่วนได้เสีย					
	ขายต่างประเทศ		ขายในประเทศ		รวม	
	2555	2554	2555	2554	2555	2554
รายได้จากการขาย	152	169	532	354	684	523
กำไรจากการดำเนินงานตามส่วนงาน	12	2	60	60	72	58
รายได้และค่าใช้จ่ายที่ไม่ได้ปันส่วน:						
รายได้อื่น					16	7
ค่าใช้จ่ายในการขาย					(12)	(12)
ค่าใช้จ่ายในการบริหาร					(39)	(37)
ส่วนแบ่งกำไรจากเงินลงทุนในบริษัทร่วม					24	20
ค่าใช้จ่ายทางการเงิน					(8)	(8)
ค่าใช้จ่ายภาษีเงินได้					(7)	(2)
กำไรสำหรับปี					46	26

(หน่วย: ล้านบาท)

	งบการเงินเฉพาะกิจการ					
	ขายต่างประเทศ		ขายในประเทศ		รวม	
	2555	2554	2555	2554	2555	2554
รายได้จากการขาย	152	169	532	354	684	523
กำไรจากการดำเนินงานตามส่วนงาน	12	2	60	56	72	58
รายได้และค่าใช้จ่ายที่ไม่ได้ปันส่วน:						
เงินปันผลรับจากบริษัทร่วม					6	9
รายได้อื่น					16	7
ค่าใช้จ่ายในการขาย					(12)	(12)

ค่าใช้จ่ายในการบริหาร	(39)	(37)
ค่าใช้จ่ายทางการเงิน	(8)	(8)
ค่าใช้จ่ายภาษีเงินได้	(7)	(2)
กำไรสำหรับปี	28	15

## 25. เงินปันผล

(หน่วย: บาท)			
เงินปันผล	อนุมัติโดย	เงินปันผลจ่าย	เงินปันผลจ่ายต่อหุ้น
เงินปันผลประจำปี 2553	ที่ประชุมสามัญผู้ถือหุ้นเมื่อ วันที่ 27 เมษายน 2554	16,650,000	1.11
<b>รวมเงินปันผลสำหรับปี 2554</b>		<b>16,650,000</b>	<b>1.11</b>
เงินปันผลประจำปี 2554	ที่ประชุมสามัญผู้ถือหุ้นเมื่อ วันที่ 27 เมษายน 2555	7,950,000	0.53
<b>รวมเงินปันผลสำหรับปี 2555</b>		<b>7,950,000</b>	<b>0.53</b>

## 26. ภาระผูกพันและหนี้สินที่อาจเกิดขึ้น

### 26.1 ภาระผูกพันเกี่ยวกับรายจ่ายฝ่ายทุน

ณ วันที่ 31 ธันวาคม 2555 บริษัทฯ มีภาระผูกพันเกี่ยวกับรายจ่ายฝ่ายทุนจำนวน 1 ล้านบาท (2554: 1 ล้านบาท) ที่เกี่ยวข้องกับการปรับปรุงอาคารโรงงาน

### 26.2 ภาระผูกพันเกี่ยวกับสัญญาบริการระยะยาว

บริษัทฯ ได้ทำสัญญาจ้างปลูกและดูแลรักษาต้นยางพารา กับบริษัทแห่งหนึ่ง โดยภายใต้เงื่อนไขตามสัญญาดังกล่าว บริษัทฯ ต้องจ่ายค่าจ้างรายปีตามอัตราที่ระบุในสัญญา อายุของสัญญา มีระยะเวลา 3 ปี โดยสามารถต่ออายุของสัญญาออกไปได้ครั้งละ 3 ปี

บริษัทฯ มีจำนวนเงินขั้นต่ำที่ต้องจ่ายในอนาคตทั้งสิ้นภายใต้สัญญาจ้างดังกล่าวดังนี้

(หน่วย: ล้านบาท)	
ณ วันที่ 31 ธันวาคม	
	2555
จ่ายชำระภายใน	
ภายใน 1 ปี	2
	-

1 ถึง 3 ปี

5

-

**26.3 ภาระผูกพันเกี่ยวกับสัญญาเช่าดำเนินงาน**

บริษัทฯ ได้เข้าทำสัญญาเช่าดำเนินงานที่เกี่ยวข้องกับการเช่าพื้นที่ในอาคารสำนักงานและสัญญาจ้างบริการ อาศัยของสัญญาที่มีระยะเวลาตั้งแต่ 1 ถึง 3 ปี

บริษัทฯ มีจำนวนเงินขั้นต่ำที่ต้องจ่ายในอนาคตทั้งสิ้นภายใต้สัญญาจ้างดังกล่าวดังนี้

(หน่วย: ล้านบาท)

ณ วันที่ 31 ธันวาคม

	2555	2554
จ่ายชำระภายใน		
ภายใน 1 ปี	4	4
1 ถึง 3 ปี	7	-

**26.4 การค้าประกัน**

ณ วันที่ 31 ธันวาคม 2555 บริษัทฯ มีหนังสือการค้าประกันซึ่งออกโดยธนาคารในนามบริษัทฯ เหลืออยู่เป็นจำนวน 8 ล้านบาท (2554: 7 ล้านบาท) ซึ่งเกี่ยวเนื่องกับภาระผูกพันทางปฏิบัติบางประการตามปกติธุรกิจของบริษัทฯ ซึ่งประกอบด้วยหนังสือการค้าประกันเพื่อการค้าประกันการใช้ไฟฟ้าจำนวน 5 ล้านบาท (2554: 4 ล้านบาท) เพื่อการค้าประกันต่อกรมศุลกากรจำนวน 2 ล้านบาท (2554: 2 ล้านบาท) และเพื่อการค้าประกันอื่นๆ จำนวน 1 ล้านบาท (2554: 1 ล้านบาท)

**27. เครื่องมือทางการเงิน****27.1 นโยบายการบริหารความเสี่ยง**

เครื่องมือทางการเงินที่สำคัญของบริษัทฯ ตามที่นิยามอยู่ในมาตรฐานการบัญชีฉบับที่ 107 “การแสดงรายการและการเปิดเผยข้อมูลสำหรับเครื่องมือทางการเงิน” ประกอบด้วย เงินสดและรายการเทียบเท่าเงินสด ลูกหนี้การค้าและลูกหนี้อื่น เงินลงทุน เงินกู้ยืมระยะสั้น และเงินกู้ยืมระยะยาว บริษัทฯ มีความเสี่ยงที่เกี่ยวข้องกับเครื่องมือทางการเงินดังกล่าว และมีนโยบายการบริหารความเสี่ยงดังนี้

**ความเสี่ยงด้านการให้สินเชื่อ**

บริษัทฯ มีความเสี่ยงด้านการให้สินเชื่อที่เกี่ยวข้องกับลูกหนี้การค้าและลูกหนี้อื่น ฝ่ายบริหารควบคุมความเสี่ยงนี้โดยการกำหนดให้มีนโยบายและวิธีการในการควบคุมสินเชื่อที่เหมาะสม ดังนั้นบริษัทฯ จึงไม่คาดว่าจะได้รับความเสียหายที่เป็นสาระสำคัญจากการให้สินเชื่อ นอกจากนี้ การให้สินเชื่อของ

บริษัทฯ ไม่มีการกระจุกตัวเนื่องจากบริษัทมีฐานของลูกค้าที่หลากหลายและมีอยู่จำนวนมาก ราย  
จำนวนเงินสูงสุดที่บริษัทฯ อาจต้องสูญเสียจากการให้สินเชื่อคือมูลค่าตามบัญชีของลูกหนี้ที่แสดงอยู่  
ในงบแสดงฐานะการเงิน

### ความเสี่ยงจากอัตราดอกเบี้ย

บริษัทฯ มีความเสี่ยงจากอัตราดอกเบี้ยที่สำคัญอันเกี่ยวเนื่องกับเงินฝากสถาบันการเงิน เงินเบิกเกิน  
บัญชี เงินกู้ยืมระยะสั้นและเงินกู้ยืมระยะยาวที่มีดอกเบี้ย สินทรัพย์และหนี้สินทางการเงินส่วนใหญ่มี  
อัตราดอกเบี้ยที่ปรับขึ้นลงตามอัตราตลาด หรือมีอัตราดอกเบี้ยคงที่ซึ่งใกล้เคียงกับอัตราตลาดใน  
ปัจจุบัน

สินทรัพย์และหนี้สินทางการเงินที่สำคัญสามารถจัดตามประเภทอัตราดอกเบี้ย และสำหรับสินทรัพย์  
และหนี้สินทางการเงินที่มีอัตราดอกเบี้ยคงที่สามารถแยกตามวันที่ครบกำหนด หรือวันที่มีการกำหนด  
อัตราดอกเบี้ยใหม่ (หากวันที่มีการกำหนดอัตราดอกเบี้ยใหม่ถึงก่อน) ได้ดังนี้

(หน่วย: ล้านบาท)

ณ วันที่ 31 ธันวาคม 2555

อัตราดอกเบี้ย คงที่ ภายใน 1 ปี	อัตราดอกเบี้ย ปรับขึ้นลง ตามราคาตลาด	ไม่มี อัตราดอกเบี้ย	รวม	อัตรา ดอกเบี้ย ที่แท้จริง (ร้อยละต่อปี)
<b>สินทรัพย์ทางการเงิน</b>				
เงินสดและรายการเทียบเท่าเงินสด	-	5	3	8
เงินลงทุนชั่วคราว	1	-	-	1
ลูกหนี้การค้าและลูกหนี้อื่น	-	-	49	49
	1	5	52	58

### หนี้สินทางการเงิน

เงินเบิกเกินบัญชีและกู้ยืมระยะสั้น

จากสถาบันการเงิน	26	1	-	27	หมายเหตุ 13
เจ้าหนี้การค้าและเจ้าหนี้อื่น	-	-	33	33	-
เงินกู้ยืมระยะยาว	-	87	-	87	หมายเหตุ 16
	26	88	33	147	

(หน่วย: ล้านบาท)



## ณ วันที่ 31 ธันวาคม 2554

	อัตราดอกเบี้ย คงที่ ภายใน 1 ปี	อัตราดอกเบี้ย ปรับขึ้นลง ตามราคาดลาด	ไม่มี อัตราดอกเบี้ย	รวม	อัตรา ดอกเบี้ย ที่แท้จริง (ร้อยละต่อปี)
<b>สินทรัพย์ทางการเงิน</b>					
เงินสดและรายการเทียบเท่าเงินสด	-	16	1	17	หมายเหตุ 7
เงินลงทุนชั่วคราว	1	-	-	1	2.75
ลูกหนี้การค้าและลูกหนี้อื่น	-	-	73	73	-
	1	16	74	91	

**หนี้สินทางการเงิน**

## เงินเบิกเกินบัญชีและกู้ยืมระยะสั้น

จากสถาบันการเงิน	24	2	-	26	หมายเหตุ 13
เจ้าหนี้การค้าและเจ้าหนี้อื่น	-	-	93	93	-
หนี้สินตามสัญญาเช่าการเงิน	1	-	-	1	4.42
เงินกู้ยืมระยะยาว	-	122	-	122	หมายเหตุ 16
	25	124	93	242	

**ความเสี่ยงจากอัตราแลกเปลี่ยน**

บริษัทฯ มีความเสี่ยงจากอัตราแลกเปลี่ยนที่สำคัญอันเกี่ยวเนื่องจากการซื้อหรือขายสินค้าเป็นเงินตราต่างประเทศ บริษัทฯ ได้ตกลงทำสัญญาซื้อขายเงินตราต่างประเทศล่วงหน้า ซึ่งส่วนใหญ่มีอายุสัญญาไม่เกินหนึ่งปีเพื่อใช้เป็นเครื่องมือในการบริหารความเสี่ยง

บริษัทฯ มียอดคงเหลือของสินทรัพย์และหนี้สินทางการเงินที่เป็นสกุลเงินตราต่างประเทศดังนี้

สกุลเงิน	สินทรัพย์ทางการเงิน		หนี้สินทางการเงิน		อัตราแลกเปลี่ยนเฉลี่ย	
	ณ วันที่ 31 ธันวาคม		ณ วันที่ 31 ธันวาคม		ณ วันที่ 31 ธันวาคม	
	2555	2554	2555	2554	2555	2554
	(ล้าน)	(ล้าน)	(ล้าน)	(ล้าน)	(บาทต่อหน่วยเงินตราต่างประเทศ)	
เหรียญสหรัฐอเมริกา	1	1	-	-	30.63	31.69
เยน	-	-	1	-	0.35	0.41

บริษัทมีสัญญาซื้อขายเงินตราต่างประเทศล่วงหน้าคงเหลือดังนี้

ณ วันที่ 31 ธันวาคม 2555

สกุลเงิน	จำนวนที่ขาย (ล้าน)	อัตราแลกเปลี่ยนตามสัญญา (บาทต่อหน่วยเงินตราต่างประเทศ)
เหรียญสหรัฐอเมริกา	1	30.73 - 31.49

ณ วันที่ 31 ธันวาคม 2554

สกุลเงิน	จำนวนที่ขาย (ล้าน)	อัตราแลกเปลี่ยนตามสัญญา (บาทต่อหน่วยเงินตราต่างประเทศ)
เหรียญสหรัฐอเมริกา	1	30.05 - 31.80

## 27.2 มูลค่ายุติธรรมของเครื่องมือทางการเงิน

เนื่องจากเครื่องมือทางการเงินส่วนใหญ่ของบริษัทฯจัดอยู่ในประเภทระยะสั้น เงินกู้ยืมมีอัตราดอกเบี้ยใกล้เคียงกับอัตราดอกเบี้ยในตลาด บริษัทฯจึงประมาณมูลค่ายุติธรรมของเครื่องมือทางการเงินใกล้เคียงกับมูลค่าตามบัญชีที่แสดงในงบแสดงฐานะการเงิน

มูลค่ายุติธรรม หมายถึง จำนวนเงินที่ผู้ซื้อและผู้ขายตกลงแลกเปลี่ยนสินทรัพย์กันหรือจ่ายชำระหนี้สิน ในขณะที่ทั้งสองฝ่ายมีความรอบรู้ และเต็มใจในการแลกเปลี่ยนและสามารถต่อรองราคากันได้อย่างเป็นอิสระในลักษณะที่ไม่มีความเกี่ยวข้องกัน วิธีการกำหนดมูลค่ายุติธรรมขึ้นอยู่กับลักษณะของเครื่องมือทางการเงิน มูลค่ายุติธรรมจะกำหนดจากราคาตลาดล่าสุด หรือกำหนดขึ้นโดยใช้เกณฑ์การวัดมูลค่าที่เหมาะสม

## 28. การบริหารจัดการทุน

วัตถุประสงค์ในการบริหารจัดการทุนที่สำคัญของบริษัทฯ คือการจัดให้มีซึ่งโครงสร้างทุนที่เหมาะสมเพื่อสนับสนุนการดำเนินธุรกิจของบริษัทฯและเสริมสร้างมูลค่าการถือหุ้นให้กับผู้ถือหุ้น โดย ณ วันที่ 31 ธันวาคม 2555 ตามงบแสดงฐานะการเงินที่แสดงเงินลงทุนตามวิธีส่วนได้เสีย บริษัทฯมีอัตราส่วนหนี้สินต่อทุนเท่ากับ 0.29:1 (2554: 0.49:1) และตามงบการเงินเฉพาะกิจการ บริษัทฯมีอัตราส่วนหนี้สินต่อทุนเท่ากับ 0.34:1 (2554: 0.57:1)

## 29. การอนุมัติงบการเงิน

งบการเงินนี้ได้รับอนุมัติให้ออกโดยคณะกรรมการบริษัทฯ เมื่อวันที่ 27 กุมภาพันธ์ 2556

## □ รายงานคณะกรรมการตรวจสอบ

คณะกรรมการตรวจสอบ บริษัท ฟู้ดแอนด์ดริ้งส์ จำกัด (มหาชน) ได้รับการแต่งตั้งจากคณะกรรมการบริษัท และมีวาระดำรงตำแหน่ง 2 ปี คณะกรรมการตรวจสอบประกอบด้วยกรรมการอิสระจำนวน 3 ท่าน โดยมีนางสาวชวนา วิวัฒน์พนชาติ เป็นประธานกรรมการตรวจสอบ นางวิไล เกียรติศรีชาติ และนายสุเมธ เชยโธนะนันท์ เป็นกรรมการตรวจสอบ คณะกรรมการตรวจสอบได้ปฏิบัติงานตามหน้าที่และความรับผิดชอบซึ่งเป็นไปตามกฎบัตรของคณะกรรมการตรวจสอบและข้อกำหนดของตลาดหลักทรัพย์แห่งประเทศไทย และรายงานต่อคณะกรรมการบริษัท

คณะกรรมการตรวจสอบได้ทำหน้าที่สอบทานรายงานทางการเงิน สอบทานให้บริษัทมีระบบการควบคุมภายในและการตรวจสอบภายในที่เหมาะสมและมีประสิทธิภาพและหน้าที่อื่นตามที่คณะกรรมการบริษัทมอบหมาย ซึ่งเป็นไปตามข้อกำหนดและแนวทางปฏิบัติที่ดีสำหรับคณะกรรมการตรวจสอบของตลาดหลักทรัพย์แห่งประเทศไทย

ในปี 2555 คณะกรรมการตรวจสอบได้จัดให้มีการประชุม 4 ครั้ง เพื่อพิจารณาเรื่อง ดังนี้

1. คณะกรรมการตรวจสอบได้สอบทานงบการเงินรายไตรมาส และงบการเงินประจำปี 2555 ของบริษัทเพื่อให้มั่นใจว่า รายงานทางการเงินได้จัดทำขึ้นอย่างถูกต้องตามที่ควรตามมาตรฐานการบัญชีที่รับรองทั่วไป และมีการเปิดเผยงบการเงินอย่างเพียงพอ เพื่อนำเสนอต่อคณะกรรมการบริษัทเพื่ออนุมัติ ทั้งนี้ได้จัดให้มีการประชุมกับผู้สอบบัญชีโดยไม่มีฝ่ายจัดการเข้าร่วมประชุมด้วย 1 ครั้งในรอบบัญชีปี 2555
2. คณะกรรมการตรวจสอบได้ดำเนินการให้บริษัทว่าจ้างผู้ตรวจสอบภายในจากภายนอกประเมินความเพียงพอของระบบการควบคุมภายในอย่างต่อเนื่อง ในปี 2555 นี้ได้กำหนดให้ตรวจสอบการปฏิบัติงานของระบบการควบคุมสินทรัพย์ถาวร ระบบการควบคุมการขายต่างประเทศ และการรับชำระเงินค่าสินค้าของบริษัทฯ ที่มีอยู่นั้นเหมาะสมหรือไม่ โดยได้รับรายงานผลการตรวจสอบภายในโดยตรงจากผู้ตรวจสอบภายในซึ่งพบว่าโดยรวมแต่ละหน่วยงานมีการปฏิบัติงานตามขั้นตอนการปฏิบัติงานที่กำหนดไว้ในคู่มือการปฏิบัติงานอย่างเหมาะสมพอควร โดยมีข้อเสนอแนะปรับปรุงแก้ไขข้อบกพร่องที่มีอยู่ ซึ่งผู้บริหารได้ติดตามดำเนินการแก้ไขตามข้อเสนอแนะของผู้ตรวจสอบภายในอย่างทันท่วงที และมีการติดตามแก้ไขจุดอ่อนหรือข้อบกพร่องที่อาจมีอย่างทันเวลา
3. สอบทานให้บริษัทปฏิบัติตามกฎหมายว่าด้วยหลักทรัพย์และตลาดหลักทรัพย์ ข้อกำหนดของตลาดหลักทรัพย์หรือกฎหมายที่เกี่ยวข้องกับธุรกิจ

4. พิจารณา คัดเลือก เสนอบุคคลซึ่งมีความเป็นอิสระเพื่อทำหน้าที่เป็นผู้สอบบัญชีภายนอกของบริษัท และเสนอคำคำตอบแทนของบุคคลดังกล่าวต่อคณะกรรมการของบริษัทเพื่อนำเสนอต่อที่ประชุมผู้ถือหุ้นอนุมัติแต่งตั้ง
5. พิจารณารายการที่เกี่ยวข้องกันหรือ รายการที่อาจมีความขัดแย้งทางผลประโยชน์ให้เป็นไปตามกฎหมาย และข้อกำหนดของตลาดหลักทรัพย์ ทั้งนี้ เพื่อให้มั่นใจว่ารายการดังกล่าวสมเหตุสมผลและเป็นประโยชน์สูงสุดต่อบริษัท
6. สอบทานและพิจารณาร่วมกับผู้ตรวจสอบภายในเกี่ยวกับผลการตรวจสอบ และติดตามการดำเนินการแก้ไขปรับปรุงข้อบกพร่องตามที่ผู้ตรวจสอบเสนอแนะ
7. ปฏิบัติการอื่นใดตามที่กฎหมายกำหนด หรือที่คณะกรรมการบริษัทมอบหมายภายในขอบเขตความรับผิดชอบของคณะกรรมการตรวจสอบ
8. จัดทำรายงานของคณะกรรมการตรวจสอบ

ทั้งนี้ คณะกรรมการตรวจสอบพิจารณาแล้ว เห็นว่าในรอบปีที่ผ่านมา คณะกรรมการและผู้บริหารของบริษัท ได้ปฏิบัติภารกิจที่แสดงให้เห็นถึงเจตจำนงในการพัฒนาการบริหารจัดการที่ดี และเป็นไปตามแนวทางปฏิบัติตามหลักการกำกับดูแลกิจการที่ดี



นางสาวชานา วิวัฒน์พนชาติ  
ประธานกรรมการตรวจสอบ

## รายงานความรับผิดชอบของคณะกรรมการต่อรายงานทางการเงิน

คณะกรรมการบริษัท ได้ตระหนักถึงหน้าที่และความรับผิดชอบในการกำกับดูแลการรายงานทางการเงินให้มีความถูกต้อง มีสาระสำคัญครบถ้วน สมเหตุสมผล เพื่อประโยชน์ต่อผู้ถือหุ้นและผู้ลงทุนทั่วไป ที่จะได้รับทราบข้อมูลแสดงฐานะทางการเงินและผลการดำเนินงานภายในเวลาที่กฎหมายกำหนด

งบการเงินของ บมจ. ฟู้ดแอนด์ดริงส์ ได้จัดทำขึ้นตามมาตรฐานการบัญชีที่รับรองทั่วไป โดยได้มีการพิจารณาเลือกใช้นโยบายบัญชีที่เหมาะสม และถือปฏิบัติโดยสม่ำเสมอ รวมทั้งได้มีการเปิดเผยข้อมูลสำคัญอย่างพอเพียงในหมายเหตุประกอบงบการเงินที่ผู้สอบบัญชีได้แสดงความเห็นต่องบการเงินของบริษัท ในรายงานของผู้สอบบัญชีแล้ว ในการแสดงฐานะการเงิน รายได้และรายจ่าย และกระแสเงินสด ที่เป็นจริงและสมเหตุสมผล ซึ่งได้จัดทำให้มีการบันทึกข้อมูลทางบัญชีที่ถูกต้องครบถ้วนเพียงพอที่รักษาไว้ซึ่งสินทรัพย์ รวมทั้งป้องกันการทุจริตและการดำเนินการที่ผิดปกติในการจัดทำรายงานทางการเงิน

คณะกรรมการบริษัท มีความเห็นว่า งบการเงินของ บมจ. ฟู้ดแอนด์ดริงส์ ได้จัดทำขึ้นอย่างรอบคอบ เปิดเผยข้อมูลที่สำคัญอย่างพอเพียงในการแสดงฐานะทางการเงินและผลการดำเนินงาน มีความถูกต้อง เชื่อถือได้ และปฏิบัติถูกต้องตามกฎหมายและระเบียบที่เกี่ยวข้อง

(นายพีรศิลป์ ศุภผลศิริ)  
ประธานกรรมการ

(นายเกษม ดีไมตรี)  
กรรมการผู้อำนวยการ