

รายงานประจำปี 2544



มุ่งมั่น
นำคุณ...
สู่ทุกจุดมุ่งหมาย



⇒ สารบัญ ↓



1

3

ข้อมูลทางการเงิน

รายงานจากประธานกรรมการ



5

8

รายงานจากคณะกรรมการ

คณะกรรมการบริษัท



11

17

คำอธิบายและการวิเคราะห์ของฝ่ายจัดการ

ผู้ถือหุ้นรายใหญ่



18

19

รายงานจากคณะกรรมการตรวจสอบ

รายงานของผู้สอบบัญชีรับอนุญาต



20

53

งบการเงิน

ข้อมูลทั่วไปของบริษัท



ปกหลังใน

สำนักงานสาขา

ข้อมูล

ทางการเงิน



(หน่วย : ล้านบาท)

| | 2544 | 2543 | 2542 |
|---|----------|----------|----------|
| สินทรัพย์หมุนเวียนรวม | 1,246.97 | 1,324.17 | 1,040.96 |
| สินทรัพย์รวม | 2,299.19 | 2,367.79 | 2,176.39 |
| หนี้สินหมุนเวียนรวม | 869.17 | 897.77 | 510.50 |
| หนี้สินรวม | 1,687.71 | 1,781.84 | 1,515.54 |
| ส่วนของผู้ถือหุ้น | 611.48 | 585.95 | 660.85 |
| ทุนชำระแล้ว | 2,355.56 | 2,355.56 | 2,355.56 |
| รายได้จากการขายและบริการ | 3,729.57 | 3,004.74 | 1,703.95 |
| รายได้รวม | 3,820.24 | 3,108.67 | 1,830.13 |
| ต้นทุนขายและบริการ | 3,331.07 | 2,637.06 | 1,262.12 |
| กำไรขั้นต้น | 398.50 | 367.68 | 441.83 |
| ค่าใช้จ่ายในการขายและบริหาร | 417.42 | 450.95 | 628.65 |
| กำไร (ขาดทุน) สุทธิ | 25.53 | (74.90) | (198.40) |
| มูลค่าตามบัญชีต่อหุ้น (บาท) | 2.60 | 2.49 | 2.81 |
| กำไร (ขาดทุน) ต่อหุ้น (บาท) | 0.11 | (0.32) | (3.67) |
| เงินปันผลต่อหุ้น (บาท) | - | - | - |
| อัตราส่วนสภาพคล่อง (เท่า) | 1.43 | 1.47 | 2.04 |
| อัตราส่วนหนี้สินรวมต่อส่วนของผู้ถือหุ้น (เท่า) | 2.76 | 3.04 | 2.29 |
| อัตราส่วนเงินกู้ยืมต่อส่วนของผู้ถือหุ้นสุทธิ (เท่า) | 1.45 | 1.70 | 1.72 |
| อัตรากำไร (ขาดทุน) สุทธิต่อรายได้รวม (ร้อยละ) | 0.67 | (2.41) | (10.84) |
| อัตราผลตอบแทนต่อส่วนของผู้ถือหุ้น (ร้อยละ) | 4.26 | (12.01) | N.A. |
| อัตราผลตอบแทนจากสินทรัพย์รวม (ร้อยละ) | 1.09 | (3.30) | (8.49) |



สัมพัทธ์ที่เหนือกว่า

ความเพลิดเพลินในการขับขี่



วิสัยทัศน์ :

เรามุ่งมั่นที่จะเป็นผู้นำรถยนต์ระดับหรูที่ดีที่สุดในประเทศไทย

พันธกิจ :

เรามุ่งมั่นที่จะเป็นผู้นำรถยนต์วอลโว่ที่ดีที่สุดในไทย โดย

- สร้างสรรค์ประสบการณ์การใช้รถยนต์อย่างปลอดภัย และด้วยความปลอดภัยสูงสุด สำหรับครอบครัวรุ่นใหม่
- สร้างคุณค่าให้กับผู้มีส่วนเกี่ยวข้องโดยรวม
- สร้างความเจริญเติบโตของธุรกิจอย่างต่อเนื่อง
- สร้างผลกำไรที่ยั่งยืน



รายงาน

⇒ จากประธานกรรมการ



เรียน ท่านผู้ถือหุ้น

- ▶ สืบเนื่องจากผลกระทบของเศรษฐกิจโลกที่ตกต่ำและเศรษฐกิจไทยถูกกระทบไปในทิศทางที่แยกลงในระหว่างปี 2544 ที่ผ่านมา ประกอบกับเหตุการณ์การก่อการร้ายที่เกิดขึ้นในนิวยอร์กเมื่อวันที่ 11 กันยายนที่ผ่านมา ทำให้เกิดผลกระทบในเชิงลบมากขึ้นต่อการพัฒนาทางเศรษฐกิจ แม้ว่าบริษัท สวีเดนมอเตอร์ส จำกัด (มหาชน) ได้เพิ่มยอดการจำหน่ายรถยนต์ใหม่ให้เพิ่มขึ้นกว่าร้อยละ 27 เมื่อเปรียบเทียบกับปี 2543 แต่เนื่องจากสภาวะการแข่งขันที่รุนแรงอย่างมากในตลาดรถยนต์ระดับสูง ทำให้ไม่สามารถบรรลุเป้าหมายทางการเงินที่ตั้งไว้ได้ อย่างไรก็ตาม ด้วยปัจจัยทางเศรษฐกิจโลกที่เริ่มมีการฟื้นตัวและการปรับองค์กรให้เหมาะสมกับสภาวะการแข่งขันในธุรกิจ บริษัทฯ มุ่งหวังที่จะบรรลุทั้งเป้าหมายของยอดขายและผลประกอบการให้ได้ตามที่ประมาณการไว้ในปี 2545 นี้
- ▶ ระหว่างปี 2544 บริษัทฯ ได้มีการพัฒนาขั้นตอนการดำเนินงานเพื่อเพิ่มความพึงพอใจของลูกค้าทั้งด้านการขายและการบริการหลังการขาย จากข้อมูลผลการวิจัยขององค์กรอิสระที่วอลโว่ได้จัดทำขึ้นนั้นได้แสดงแนวโน้มอย่างชัดเจนว่ามีลูกค้าที่พึงพอใจในทั้งสองส่วนเพิ่มมากขึ้น คณะกรรมการของบริษัทฯ พร้อมที่จะให้การสนับสนุนทีมงานผู้บริหารเพื่อให้เกิดการพัฒนาไปในทิศทางที่ดีขึ้นตลอดปี 2545 นี้
- ▶ ในระหว่างปี บริษัทฯ ได้ลงทุนเพื่อการปรับปรุงศูนย์จำหน่ายและให้บริการให้เทียบระดับมาตรฐานโลก และในปัจจุบันทุกศูนย์บริการของบริษัทฯ เป็นไปตามมาตรฐานของวอลโว่
- ▶ ในฐานะตัวแทนของคณะกรรมการบริษัทฯ ผมขอขอบคุณทีมงานผู้บริหารและพนักงานทุกท่านที่ทุ่มเทเพื่อองค์กร และจากที่มีการปรับปรุงโครงสร้างองค์กรและผู้บริหารงานในระหว่างปีที่ผ่านมา หน่วยงานทุกส่วนก็ได้ให้ความร่วมมือในการปรับปรุงเปลี่ยนแปลงองค์กรเป็นไปได้อย่างราบรื่น
- ▶ ผมรอคอยที่จะเห็นบริษัทฯ เติบโตและรุ่งเรืองในปีต่อๆ ไปที่จะมาถึงนี้

เอกมล ศิริวัฒน์

นายเอกมล ศิริวัฒน์
ประธานกรรมการ



วิธีสู่จุดหมาย...

ที่สุขยิ่งกว่า



เพื่อความมุ่งมั่นยิ่งขึ้นในการขับเคลื่อนวอลโว่ของคุณ
SMC เสนอการบริการอย่างมืออาชีพ
ผ่านศูนย์บริการที่ได้มาตรฐานของวอลโว่
ซึ่งครอบคลุมทั่วประเทศกรุงเทพมหานคร
และปริมณฑล



รายงาน

⇒ จากคณะกรรมการบริษัท



กลุ่มสวีเดนมอเตอร์ส์

- บริษัท สวีเดนมอเตอร์ส์ จำกัด (มหาชน) เป็นบริษัทจดทะเบียนในตลาดหลักทรัพย์แห่งประเทศไทย โดยบริษัทฯ เป็นหน่วยงานที่ดำเนินธุรกิจหลักของกลุ่มบริษัทฯ โดยธุรกิจหลักของกลุ่มบริษัทฯ ประกอบด้วยการขายและบริการหลังการขายรถยนต์นั่งส่วนบุคคลยี่ห้อวอลโว่ในเขตพื้นที่กรุงเทพฯ และเขตปริมณฑล ในปัจจุบันกลุ่มบริษัทฯ มี 11 หน่วยธุรกิจ ซึ่งประกอบด้วย 8 สำนักงานสาขา
- บริษัท สวีเดนมอเตอร์ส์ จำกัด (มหาชน) เป็นบริษัทแม่ในกลุ่มสวีเดนมอเตอร์ส์ มีบริษัทย่อยซึ่งมีได้ดำเนินการหาบริษัทและบริษัทร่วมหนึ่งบริษัท คือ บริษัทสแกนดิเนเวียลิสซิง จำกัด (มหาชน)

ภาคอุตสาหกรรม

- เศรษฐกิจของประเทศไทยมีการปรับตัวลดลงตั้งแต่ต้นปี 2544 โดยมีสาเหตุมาจากผลกระทบจากเศรษฐกิจโลกซึ่งตกต่ำและการก่อการร้ายที่เกิดขึ้นในนิวยอร์กเมื่อวันที่ 11 กันยายนที่ผ่านมา ได้ทำให้เศรษฐกิจของประเทศสหรัฐอเมริกาและของโลกตกต่ำลง ถึงแม้ว่าการถดถอยของความต้องการบริโภคในเศรษฐกิจโลกทำให้ราคาน้ำมันลดลงอย่างมากในช่วงไตรมาสสุดท้ายของปี 2544 ในขณะที่ตลาดรถยนต์โดยรวมในประเทศยังคงเติบโตขึ้นจากปี 2544 ประมาณร้อยละ 13 การเติบโตของเศรษฐกิจในปี 2545 คาดว่าจะปรับตัวสูงขึ้นร้อยละ 2-3 และในช่วงครึ่งปีแรกของปี 2545 คาดว่าจะยังคงมีการกระตุ้นเศรษฐกิจอย่างต่อเนื่องจากภาครัฐและการฟื้นตัวของภาคธุรกิจโดยเฉพาะอย่างยิ่งในส่วนของการลงทุนในธุรกิจก่อสร้างก็เป็นตัวจักรสำคัญต่อการฟื้นตัวของธุรกิจ ทั้งนี้อัตราการเติบโตในระยะกลางยังคงต้องพึ่งพาการฟื้นตัวของเศรษฐกิจโลกซึ่งถูกคาดการณ์ว่าจะมีการปรับตัวที่ดีขึ้นในช่วงครึ่งปีหลัง การเติบโตในธุรกิจรถยนต์ของปี 2545 คาดว่าจะไม่มีการพัฒนาที่เด่นชัดมากจากปีก่อน

- ในปี 2544 ตลาดรถยนต์นั่งส่วนบุคคลมีการขยายตัวสูงขึ้นร้อยละ 25 และคิดเป็นประมาณร้อยละ 34 ของตลาดรถยนต์โดยรวมในประเทศ ประมาณการขยายตัวของตลาดรถยนต์นั่งส่วนบุคคลในปี 2545 ถูกคาดการณ์ไว้ว่าจะสูงขึ้นจากปี 2544 ประมาณร้อยละ 5-6 โดยตลาดรถยนต์ระดับกลางถึงระดับสูง และระดับผู้บริหารได้มีการขยายตัวถึงร้อยละ 40 ในปี 2544 และในปี 2545 ตลาดส่วนนี้ถูกคาดการณ์ว่าจะเติบโตในอัตราเดียวกันกับตลาดรถยนต์นั่งส่วนบุคคล คือประมาณร้อยละ 6



- ยอดจำหน่ายของรถยนต์วอลโว่ในปี 2544 มีการเพิ่มขึ้นจากปี 2543 ร้อยละ 9 โดยในปี 2545 วอลโว่มีแผนงานที่จะเพิ่มสัดส่วนในส่วแบ่งตลาดด้วยการเติบโตขึ้นอย่างมากจากปี 2544 ถึงร้อยละ 40 เพื่อให้ได้ส่วนแบ่งทางการตลาดของรถยนต์ระดับหรูกลับมาคืนมา



➤ การแข่งขันในตลาดรถยนต์ระดับสูงในไทยเพิ่มสูงขึ้นเป็นอย่างมากในปี 2544 และคาดว่า การแข่งขันจะยังคงดำเนินต่อไป แม้ว่าในระหว่างปีที่ผ่านมา ยอดขายที่ตกต่ำและปัจจัยจาก ภาวะเศรษฐกิจอื่นๆ ได้ส่งผลกระทบต่อความสามารถในการทำกำไรของบริษัท ในช่วงปีที่ผ่านมา แต่อย่างไรก็ตาม บริษัทฯ ได้ลงทุนในส่วนการปรับปรุงเครือข่ายและการริเริ่มสิ่งใหม่ๆ เช่น ดำเนิน การเรื่องมาตรฐานในการขายและการบริการหลังการขายเพื่อเพิ่มความพึงพอใจของลูกค้า บริษัทฯ ยึดมั่นต่อการสร้าง ความพึงพอใจของลูกค้าและเชื่อมั่นว่าการลงทุนดังกล่าวจะนำผลกำไรสู่บริษัทฯ ได้ในอนาคต สำหรับในปี 2545 ผลตอบแทน ของพนักงานส่วนหน้าจะถูกวัดผลจากประสิทธิผลของการทำงานและยังรวมถึงดัชนีที่วัดผลความสามารถในการสร้างความ พึงพอใจต่อลูกค้า ดัชนีที่วัดผลการปฏิบัติงานนี้จะถูกประเมินทุกเดือนโดยวัดจากความสามารถในการปรับเปลี่ยนองค์กร และอัตราการเติบโตของการให้ความสำคัญและสร้างความพึงพอใจสูงสุดกับลูกค้าสูงสุด ในกลุ่มของตัวแทนจำหน่ายรถยนต์ ระดับหรูในเขตกรุงเทพฯ และปริมณฑล

➤ ในระหว่างปี 2544 วอลโว่ได้แนะนำรถยนต์ทันสมัยรุ่นใหม่ด้วยกันรวม 3 รุ่น ได้แก่รุ่น S60 ยานยนต์ปฎิวัติ รุ่น V70 ใหม่ เป็นรถเอนกประสงค์ที่หรูหราสง่างามและทรงพลัง และรุ่นขับเคลื่อนสี่ล้อ Volvo Cross-Country ภายในระยะเวลาอันสั้น ที่วอลโว่ได้มีการเปลี่ยนแปลงรูปแบบของผลิตภัณฑ์จากเดิมอย่างสิ้นเชิง ทำให้บริษัทฯ สามารถมีสินค้าในรูปลักษณะใหม่ให้ ลูกค้าได้เลือกสรรอย่างหลากหลายกว่าคู่แข่งรายอื่นๆ ในตลาดรถยนต์ระดับหรู

➤ กิจกรรมทางการตลาดในปี 2545 จะมีการปรับเปลี่ยนเพียงเล็กน้อยจากปีที่ผ่านมา เนื่องด้วยกิจกรรมในปีนี้จะไม่เพียง การรักษาไว้ซึ่งลูกค้ากลุ่มเดิมของวอลโว่แต่จะรวมถึงกิจกรรมเพื่อให้เข้าถึงลูกค้ากลุ่มใหม่เพิ่มขึ้น บริษัทฯ จะร่วมทำงานกับ วอลโว่และคู่ค้าเพื่อสื่อสารถึงภาพลักษณ์ที่โดดเด่นของสินค้าและมาตรฐานการบริการระดับสูง โดยมีจุดมุ่งหมายสูงสุดคือ การเป็นอันดับหนึ่งในเรื่องการสร้างความพึงพอใจสูงสุดให้แก่ลูกค้า

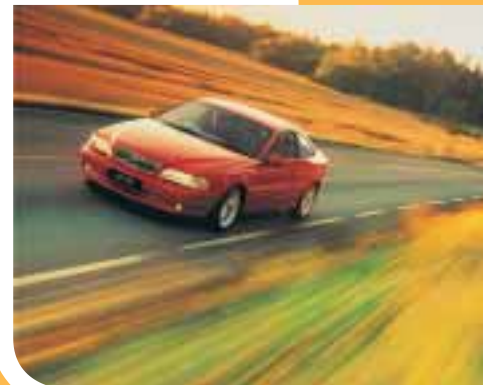
ปัจจัยความเสี่ยง

➤ ถึงแม้ว่าความผันผวนของเศรษฐกิจโลก การเมือง และความมั่นคงของรัฐบาลไทยจะมีผลกระทบต่อเศรษฐกิจโดยทั่วไป ซึ่งรวมถึงธุรกิจรถยนต์ด้วย แต่ก็เป็นที่ยากที่จะคาดการณ์แนวโน้มตลาดรถยนต์ระดับสูงจากรูปแบบการบริโภคตามปกติของ ประชากร แต่กระนั้นบริษัทฯ คาดว่าสถานะทางเศรษฐกิจน่าจะยังคงมีผลกระทบต่อตลาดสินค้าของผู้บริโภคในการลงทุนและ การใช้จ่ายในทางบวก

➤ การผันผวนของอัตราแลกเปลี่ยนไม่มีผลกระทบต่อฐานะการเงินของบริษัทฯ เพราะในปัจจุบันหนี้สินที่มีอยู่เกือบทั้งหมด เป็นหนี้สกุลเงินบาท

➤ ในระหว่างปี 2544 บริษัทฯ มิได้มีข้อพิพาทที่มีนัยสำคัญทางกฎหมายใดๆ เว้นแต่กรณีย่อยๆ กับกรมสรรพากร ทั้งนี้

คาดว่าจะไม่มีผลกระทบใดๆ ที่เป็นสาระสำคัญต่อตัวเลขทางการเงินของบริษัทฯ ส่วนในกรณีของการขายสินทรัพย์ที่ไม่ได้ถูกใช้เพื่อการดำเนินงานตามที่ได้รายงานไว้เมื่อปีที่ผ่านมาที่ได้รับการแก้ไขไปได้ด้วยดีโดยไม่ได้สร้างความเสียหายใดๆ ต่อบริษัทฯ เลย นอกจากนี้บริษัทฯ ไม่มีกรณีพิพาทที่สำคัญอื่นใดอีกที่อาจจะเกิดขึ้นในปัจจุบัน



ทิศทางในอนาคต

► เป็นเวลากว่า 2 ปีแล้วที่บริษัทฯ ได้ดำเนินการปรับปรุงโครงสร้างทางการเงิน ถึงแม้ว่าผลประกอบการในระหว่าง 2 ปีที่ผ่านมาจะไม่ดีเท่าที่บริษัทฯ ได้ประมาณการไว้ สืบเนื่องจากการฟื้นตัวของเศรษฐกิจไทยที่ค่อนข้างล่าช้า อย่างไรก็ตาม ผู้บริหารและพนักงานทุกคนยังคงมุ่งมั่นทำงานร่วมกันเพื่อที่จะนำพาองค์กรกลับสู่ภาวะผลการดำเนินงานที่ดีเช่นในอดีต แม้ว่าพวกเราทุกคนจะอยู่ท่ามกลางการเปลี่ยนแปลงที่เกิดขึ้นตลอดเวลาในประเทศไทยและภายในองค์กร แต่พวกเราทุกคนพร้อมที่จะก้าวต่อไปเพื่อสร้างโอกาสในการพัฒนาธุรกิจต่อไปอย่างไม่หยุดยั้ง



คณ : ก ร ร ม ก า ร

⇒ บ ริ ษั ท



นายเอกมล ศิริวัฒน์
การศึกษา

ประวัติการทำงาน
ปัจจุบัน
2540-2543
2535-2538

อายุ 56

ประธานกรรมการ

: M.B.A. (Finance), Harvard Graduate School of Business Administration สหรัฐอเมริกา
A.B. Magna Cum Laude (Economics), Dartmouth College สหรัฐอเมริกา

: ส.ส.ปาร์ตี้ลิสต์ พรรคประชาธิปัตย์
: กรรมการในคณะกรรมการ ธนาคารแห่งประเทศไทย
: เลขาธิการ สำนักงานคณะกรรมการกำกับหลักทรัพย์และตลาดหลักทรัพย์



นายโรเบิร์ต นอร์แมน

การศึกษา

ประวัติการทำงาน
ม.ค.2545-ปัจจุบัน
2543-2544
2538-2542
2536-2538

อายุ 53

กรรมการ และประธานกรรมการบริหาร

: วิทยาศาสตร์มหาบัณฑิต (การบริหารธุรกิจ) University of Gothenburg ประเทศสวีเดน (2515)

: ประธานกรรมการบริหาร บริษัท สวีเดนมอเตอร์ส์ จำกัด (มหาชน)
: กรรมการผู้จัดการ Volvo Car South Africa
: Area Manager, Volvo Car International AB
: กรรมการผู้จัดการ Saljkanalen AB



ศ.ดร.ปอร์ณ อุดพันธุ์ ราชบัณฑิต
การศึกษา

ตำแหน่งปัจจุบัน

ประวัติการทำงาน
ส.ค.2542 - ม.ค.2545
2525 -2540

อายุ 64

กรรมการ และ ประธานกรรมการตรวจสอบ

: ปริญญาเอก วิศวกรรมอุตสาหการและวิศวกรรมระบบ Georgia Institute of Technology (Georgia Tech) นคร Atlanta รัฐ Georgia สหรัฐอเมริกา
ปริญญาโท วิศวกรรมอุตสาหการและวิทยาการจัดการ Northwestern University นคร Evanston รัฐ Illinois สหรัฐอเมริกา
ปริญญาตรี วิศวกรรมอุตสาหการ และวิศวกรรมเครื่องกล จุฬาลงกรณ์มหาวิทยาลัย
: ราชบัณฑิต สาขาวิศวกรรมศาสตร์
: กรรมการบริหาร สภาอุตสาหกรรมแห่งประเทศไทย

: อธิการบดี และ ศาสตราจารย์ มหาวิทยาลัยหอการค้าไทย
: ผู้อำนวยการฝ่าย และกรรมการผู้จัดการบริษัทในเครือ บริษัท ปูนซีเมนต์ไทย จำกัด (มหาชน)



นายปัญจะ เสนาดิสัย
การศึกษา

ประวัติการทำงาน
ม.ค.2542-ปัจจุบัน
ต.ค.2540-ปัจจุบัน

อายุ 53

กรรมการ และ กรรมการตรวจสอบ

: ปริญญาโท ด้านบริหารธุรกิจ (MBA)
มหาวิทยาลัยชิฟอล์ก มลรัฐแมสซาชูเซตส์ สหรัฐอเมริกา

: ที่ปรึกษา และกรรมการ บริษัท ซีวีดี เอ็นเตอร์เทนเมนต์ จำกัด (มหาชน)
: ที่ปรึกษา และกรรมการ บริษัท เคซีอี อีเลคโทรนิคส์ จำกัด (มหาชน)



นายโฮกัน สุกกุนต์
การศึกษา

ประวัติการทำงาน
2539-ปัจจุบัน

อายุ 35

กรรมการ และ กรรมการตรวจสอบ

: วิทยาศาสตรบัณฑิต (เศรษฐศาสตร์) Lund University
ศิลปศาสตรบัณฑิต (ภาษาไทย และเอเชียศึกษา) Lund University

: กรรมการผู้จัดการ บริษัท คอนเนคเตอร์ เอเชีย จำกัด
: กรรมการ S.E.A. Consultants (Thailand) Co., Ltd.
: กรรมการ UMG Co., Ltd.



นายมีชัย วีระไวทยะ
การศึกษา

อายุ 60

กรรมการ

: ปริญญาตรีเศรษฐศาสตร์และการพาณิชย์ มหาวิทยาลัยเมลเบิร์น ประเทศออสเตรเลีย
โรงเรียน จีลอง แกรมมา ประเทศออสเตรเลีย

ประวัติการทำงาน
ปัจจุบัน

: สมาชิกวุฒิสภา
: ผู้ก่อตั้งและนายกสมาคมพัฒนาประชากรและชุมชน
: ทูตพิเศษองค์การสหประชาชาติ (UNAIDS Ambassador)



นายไมเคิล แวธรน
การศึกษา

อายุ 51

กรรมการ

: ปริญญาตรีวิทยาศาสตร์ สาขาเศรษฐศาสตร์ Helsinki School of Economics
ประเทศฟินแลนด์

ประวัติการทำงาน
ปัจจุบัน

: กรรมการผู้จัดการ
บริษัท อาร์เอ็มพี อินเทอร์เน็ตชั่นแนล จำกัด
: ผู้จัดการทั่วไป บริษัท สวีเดนมอเตอร์ส จำกัด (มหาชน)

2540-2542



นายคาร์ล-โจฮัน แชนเดสโจ
การศึกษา

อายุ 47

กรรมการ

: บริหารธุรกิจมหาบัณฑิต Gothenburg University ประเทศสวีเดน

ประวัติการทำงาน

ม.ค.2542-ปัจจุบัน
ส.ค.2540-ธ.ค.2542
ก.ค.2539-ก.ค.2540

: ประธานบริหาร บริษัท วอลโว่ คาร์ (ประเทศไทย) จำกัด
: ประธานบริหาร Volvo Car Korea Co., Ltd. ประเทศเกาหลีใต้
: รองประธานบริหาร Volvo Car Asia Pacific, (Pte) Ltd. ประเทศสิงคโปร์



นางลีน่า แมรี โอลสัน
การศึกษา

อายุ 45

กรรมการ

: วิทยาศาสตรมหาบัณฑิต (วิศวกรรมเครื่องกล) Chalmers University of
Technology, Gothenburg ประเทศสวีเดน

ประวัติการทำงาน

2544 - ปัจจุบัน
ก.ค.2542 - ปัจจุบัน
2541-2542

: ประธานบริหาร - Volvo Car East Asia
: กรรมการผู้จัดการ - Volvo Car Malaysia Sdn Bhd
: ผู้อำนวยการบริหาร - Volvo East Asia, Industrial Operations



นายเอียน เอลล์แลนด์ ฟรีเดน
การศึกษา

อายุ 40

กรรมการ

: วิทยาศาสตรบัณฑิต (การบริหารธุรกิจ และเศรษฐศาสตร์)
University of Uppsala ประเทศสวีเดน

ประวัติการทำงาน

2542-ปัจจุบัน

: Head of Corporate Banking,
Skandinaviska Enskilda Banken AB (publ), Asia
: Head of Commercial Banking,
Skandinaviska Enskilda Banken AB (publ), ฮังการี
: Global Business Manager,
Skandinaviska Enskilda Banken AB (publ), สวีเดน

2541-2542

2538-2541



ให้มากกว่า...

สมรรถนะของยานตรกรรรมชั้นเลิศ



SMC เสนอโปรแกรมพิเศษเฉพาะลูกค้า
(Customized packages)
สำหรับลูกค้าแต่ละประเภท
และมีการนำเสนอการบริการอย่างครบวงจร
ตั้งแต่การจำหน่ายรถยนต์
การบริการหลังการขาย
การจัดหาประกัน
การจัดหาไฟแนนซ์หรือลีสซิ่ง
การให้บริการซ่อมสีและตัวถัง
การบริการให้เช่ารถยนต์



คำอธิบาย

⇒ และการวิเคราะห์ข้อผิดพลาด

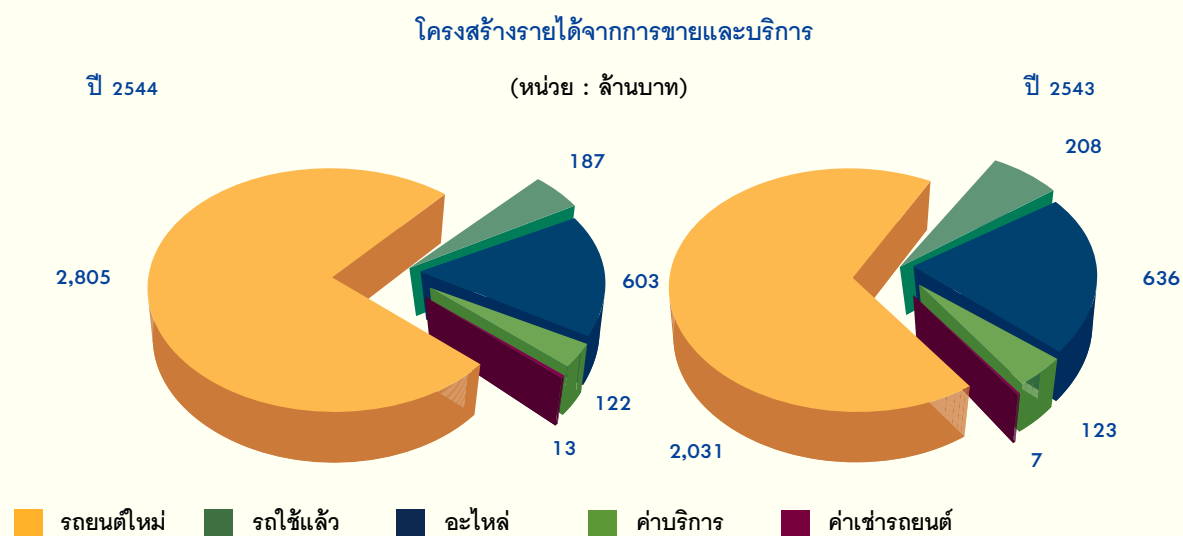


ผลการดำเนินงานในระหว่างปี

- ปี 2544 ผลการดำเนินงานของบริษัท สวีเดนมอเตอร์ส์ จำกัด (มหาชน) (“บริษัทฯ”) และบริษัทย่อย มีผลกำไรสุทธิ 25.53 ล้านบาท เมื่อเปรียบเทียบกับปี 2543 ที่มีขาดทุนสุทธิ 74.90 ล้านบาท จะสามารถวิเคราะห์การเปลี่ยนแปลงหลักที่สำคัญได้ดังนี้

โครงสร้างรายได้

- รายได้จากการขายและบริการของบริษัทฯ มาจากการดำเนินธุรกิจหลักซึ่งประกอบด้วย รายได้จากการขายรถยนต์ใหม่ การขายรถยนต์ใช้แล้ว การขายอะไหล่ การให้บริการซ่อมบำรุง และการให้บริการเช่ารถยนต์ ซึ่งรายได้ที่จำแนกตามแต่ละธุรกิจได้แสดงไว้ในกราฟด้านล่างนี้





รายได้จากการขายรถยนต์ใหม่

➤ บริษัทฯ เป็นตัวแทนจำหน่ายรถยนต์และผลิตภัณฑ์ของวอลโว่เพียงรายเดียวในเขตกรุงเทพมหานครและปริมณฑล ทำให้บริษัทฯ มีสัดส่วนถึงร้อยละ 75 ของธุรกิจจำหน่ายรถยนต์วอลโว่ทั่วประเทศไทย ในระหว่างปี 2544 บริษัทฯ ยังคงมุ่งเน้นถึงความสำคัญของการจำหน่ายรถยนต์แก่ลูกค้า ซึ่งเรียกกันว่า “ขั้นตอนการขายและส่งมอบรถยนต์ (New Car Sales & Delivery Process)” เพื่อให้เป็นไปตามมาตรฐานของวอลโว่ทั่วโลก ซึ่งจะช่วยสร้างความพึงพอใจให้แก่ลูกค้ามากขึ้น

➤ ยอดจำหน่ายรวมในตลาดรถยนต์ระดับหรูเพิ่มขึ้นในอัตราร้อยละ 36 จากจำนวน 6,694 คันในปี 2543 เป็น 9,135 คันในปี 2544 ในขณะที่ยอดจำหน่ายของรถยนต์วอลโว่รวมเพิ่มขึ้นในอัตราร้อยละ 9 คือจากยอดจำหน่ายจำนวน 1,484 คันในปี 2543 เป็น 1,621 คันในปี 2544 จึงทำให้

ส่วนแบ่งทางการตลาดรถยนต์วอลโว่ทั่วประเทศในปี 2544 ลดลงเหลือร้อยละ 18 ในปี 2544 ในระหว่างปี 2544 วอลโว่ได้มีการแนะนำรถยนต์รุ่นใหม่ออกสู่ตลาดถึง 3 รุ่น คือ S60, V70 และ Cross Country ปี 2544 ถือเป็นปีที่มีภาวะการแข่งขันอย่างรุนแรงในตลาดรถยนต์ระดับหรูที่ปรากฏออกมาในรูปของรายการส่งเสริมการขายต่างๆ ซึ่งส่งผลกระทบต่อยอดขายการจำหน่ายรถยนต์วอลโว่โดยรวม

➤ ในปี 2544 บริษัทฯ สามารถจำหน่ายรถยนต์วอลโว่ให้แก่ลูกค้าได้ 1,220 คัน เพิ่มขึ้นร้อยละ 28 เมื่อเปรียบเทียบกับ 956 คันในปี 2543 รายได้จากการจำหน่ายรถยนต์ใหม่รวม 2,805 ล้านบาทในปี 2544 ซึ่งเพิ่มขึ้นเกือบร้อยละ 40 เมื่อเปรียบเทียบกับ 2,031 ล้านบาทในปี 2543

➤ บริษัทฯ ยังคงมีข้อเสนอพิเศษที่หลากหลายซึ่งปรับให้เข้ากับความต้องการของลูกค้าแต่ละประเภทที่แตกต่างกันไป เช่น ลูกค้าบุคคล นิติบุคคล ชาวต่างชาติ นักท่องเที่ยวและองค์กรระหว่างประเทศ บริษัทฯ ได้เสนอการบริการอย่างครบวงจร ซึ่งรวมถึง การจำหน่ายรถยนต์ การบริการหลังการขาย การจัดหาประกัน การจัดหาไฟแนนซ์หรือสินเชื่อ การให้บริการซ่อมสีและตัวถัง การให้บริการเช่ารถยนต์ เพื่อขยายรายได้ให้มากขึ้นและเพื่อเพิ่มความพึงพอใจให้แก่ลูกค้า

➤ ในระหว่างปี วอลโว่ได้นำเสนอบริการหลังการขายหลายประเภท เช่น โปรแกรมการซ่อมบำรุง และโปรแกรมการให้ความช่วยเหลือพิเศษเมื่อรถยนต์วอลโว่ของลูกค้าประสบปัญหาบนท้องถนน เป็นต้น ในราคารถยนต์นี้จะมีโปรแกรมการให้ความช่วยเหลือบนท้องถนน และโปรแกรมการให้การประกันอะไหล่จากโรงงานเป็นระยะเวลา 3 ปีรวมไว้ด้วย วอลโว่เป็นผู้ผลิตรถยนต์ระดับหรูรายเดียวในประเทศไทยที่มีข้อเสนอดังกล่าวที่เป็นมาตรฐานต่อลูกค้า

รายได้จากการขายรถยนต์ใช้แล้ว

➤ บริษัทฯ เป็นตัวแทนจำหน่ายรถยนต์วอลโว่ใช้แล้วภายใต้โปรแกรมรถยนต์ใช้แล้วตามมาตรฐานของวอลโว่ (Volvo Approved Used Cars) ปัจจุบันนี้ธุรกิจรถยนต์ใช้แล้วมุ่งเน้นการรับซื้อรถยนต์ใช้แล้วจากเจ้าของรถยนต์วอลโว่เป็นส่วนใหญ่ โดยได้มีการปรับปรุงสภาพของรถยนต์เพื่อเป็นไปตามมาตรฐานของวอลโว่ทั่วโลก แล้วนำกลับไปขายภายใต้ชื่อ “Volvo Approved Used Cars” โดยมีช่วงระยะเวลาประกันประมาณ 3 เดือน ถึง 12 เดือน

➤ รายได้จากรถยนต์ใช้แล้วในปี 2544 รวม 187 ล้านบาท เมื่อเปรียบเทียบกับ 208



ล้านบาทในปี 2543 จากยอดจำหน่ายจำนวน 239 คันและ 261 คันตามลำดับ

รายได้จากการขายอะไหล่

▶ บริษัทฯ เสนอขายอะไหล่แท้ และอุปกรณ์ตกแต่งรถยนต์ให้กับลูกค้า และยังมอบบริการที่เหนือกว่าทั้งทางด้านคุณภาพ การให้บริการและราคา ทำให้บริษัทฯ มีรายได้จากการขายอะไหล่รวม 603 ล้านบาทในปี 2544 เมื่อเปรียบเทียบกับ 636 ล้านบาทในปี 2543 ลดลงร้อยละ 5 ซึ่งเป็นผลมาจากจำนวนรถที่ลดลงหลังจากเกิดวิกฤติเศรษฐกิจในประเทศไทยเมื่อปี 2540

รายได้จากการให้บริการซ่อมบำรุง

▶ ธุรกิจการให้บริการหลังการขาย เป็นธุรกิจที่สร้างรายได้ที่สำคัญให้แก่บริษัทฯ โดยผ่านเครือข่ายของศูนย์บริการที่ตั้งอยู่ครอบคลุมจุลยุทธศาสตร์ในเขตกรุงเทพมหานคร บริษัทฯ ให้ความสำคัญอย่างยิ่งที่จะรักษาสถานลูกค้าเดิมที่เป็นเจ้าของรถยนต์วอลโว่ในเขตกรุงเทพมหานครและปริมณฑลให้มาใช้บริการกับบริษัท ในระหว่างปี 2544 บริษัทฯ ได้นำขั้นตอนการปฏิบัติงานการซ่อมบำรุง (“Vehicle Repair and Maintenance”) ซึ่งเป็นมาตรฐานของวอลโว่ทั่วโลกเพื่อพัฒนาคุณภาพงานบริการและเพิ่มความพึงพอใจให้แก่ลูกค้ามากยิ่งขึ้น

▶ จากการที่บริษัทฯ เล็งเห็นถึงความสำคัญในการสร้างความพึงพอใจให้แก่ลูกค้า บริษัทฯ จึงได้มีการใช้จ่ายเงินลงทุนเพื่อปรับปรุงตกแต่งและบำรุงรักษาศูนย์จำหน่ายและให้บริการอย่างต่อเนื่องตลอดทั้งปี และเพื่อเพิ่มภาพลักษณ์การเป็นบริษัทที่จำหน่ายสินค้าซึ่งเป็นตราผลิตภัณฑ์ชั้นสูงภายใต้มาตรฐานของวอลโว่ทั่วโลก จึงเป็นสิ่งที่บริษัทฯ ให้ความสำคัญเป็นอย่างยิ่ง ทุกศูนย์บริการจะต้องได้รับการบำรุงรักษาให้อยู่ในสภาพที่ดี สะอาด มีชีวิตชีวา และมีสภาพแวดล้อมที่สนุกสนานเพลิดเพลิน เพื่อเสนอบรรยากาศที่ดีให้แก่ลูกค้าผู้มาเยือน

▶ การบริการซ่อมสีและตัวถัง ก็เป็นส่วนสำคัญส่วนหนึ่งของรายได้จากการให้บริการซ่อมบำรุง บริษัทฯ ได้พัฒนาโปรแกรมการประกันอุบัติเหตุร่วมกับบริษัทประกันภัยที่มีชื่อเสียงหลายบริษัท เพื่อเป็นการประกันว่า หากรถยนต์วอลโว่มีความเสียหายของสีและตัวถังเกิดขึ้น จะได้รับการซ่อมแซมตามมาตรฐานด้วยอะไหล่แท้ของวอลโว่ ในปี 2545 วอลโว่จะเสนอโปรแกรมการประกันภัย ซึ่งจะช่วยเพิ่มงานในส่วนนี้และเพิ่มความพึงพอใจให้แก่ลูกค้ายิ่งขึ้น

▶ บริษัทฯ มีรายได้จากการให้บริการซ่อมบำรุงในปี 2544 ใกล้เคียงกันกับปี 2543 คือประมาณ 122 ล้านบาท

รายได้จากการให้บริการเช่ารถยนต์

▶ บริษัทฯ ได้เปิดให้บริการเช่ารถยนต์ระดับหรู ซึ่งเริ่มให้บริการครั้งแรกเมื่อปี 2542 ไม่เพียงเพื่อตอบสนองความต้องการของลูกค้าที่ใช้รถยนต์วอลโว่ แต่ยังตอบสนองของกลุ่มลูกค้าที่ต้องการสัมผัสประสบการณ์ที่เพลิดเพลินในการขับขีรถยนต์วอลโว่ ลูกค้าหลายรายชอบที่จะเช่ารถยนต์เพื่อไว้ใช้ในตำแหน่งผู้บริหารแทนที่จะซื้อมาไว้ใช้โดยตรง ด้วยเหตุนี้ จึงถือเป็นโอกาสทางธุรกิจของบริษัทฯ ที่สามารถรองรับความต้องการของลูกค้าได้มากขึ้น

▶ บริษัทฯ ได้พัฒนาฐานลูกค้าจากกลุ่มลูกค้ารถเช่านี้ โดยในระหว่างปี 2544 รายได้จากการให้บริการเช่ารถยนต์ได้เพิ่มขึ้นจากปีก่อนมากกว่าร้อยละ 80





รายได้อื่นๆ

- บริษัทฯ มีแหล่งที่มาของรายได้อื่นๆ อยู่หลายทาง ได้แก่ ค่านายหน้าจากบริษัทรับจัดไฟแนนซ์ ค่านายหน้าจากบริษัทประกันภัย และรายได้จากการให้เช่าที่ดินและอาคาร
- ในปี 2544 บริษัทฯ ได้ปล่อยให้เช่าที่ดินและอาคารที่เกินความต้องการในการใช้งานที่บางแคและ สุขุมวิท 39 นอกเหนือจากนี้ บริษัทฯ ยังมีรายได้จากหนี้สูญรับคืนจากยอดหนี้ที่บริษัทฯ ได้แสดงไว้ เป็นหนี้สงสัยจะสูญก่อนหน้านี้

โครงสร้างต้นทุนและค่าใช้จ่าย

ต้นทุนขายและบริการ

- ต้นทุนขายและบริการสำหรับปี 2544 รวม 3,331 ล้านบาท เพิ่มขึ้นร้อยละ 26 เมื่อเปรียบเทียบกับ 2,637 ล้านบาทในปี 2543 การเพิ่มขึ้นของต้นทุนขายและบริการนั้นสอดคล้องกับการเพิ่มขึ้นของรายได้จากการขายและบริการตามลำดับ

ค่าใช้จ่ายในการขายและบริหาร

- ค่าใช้จ่ายในการขายและบริหารสำหรับปี 2544 รวม 417 ล้านบาท ลดลงร้อยละ 8 เมื่อเปรียบเทียบกับ 451 ล้านบาทในปี 2543
- ส่วนประกอบหลักของค่าใช้จ่ายในการขายและบริหาร แยกออกได้เป็นดังนี้ :

• ค่าใช้จ่ายจากการส่งเสริมการขาย

- ค่าใช้จ่ายจากการส่งเสริมการขายโดยส่วนใหญ่เกิดจากกิจกรรมด้านการตลาดเฉพาะในเขตกรุงเทพมหานครและปริมณฑล ในระหว่างปี 2544 บริษัทฯ ได้เสริมสร้างกิจกรรมหลากหลายเพื่อทำให้องค์กรเป็นที่รู้จักและยอมรับจากสาธารณชนอย่างสม่ำเสมอ อาทิเช่น กิจกรรมในโชว์รูม งานมินิมอเตอร์โชว์ในห้างสรรพสินค้าชั้นนำ การโฆษณาตามกลยุทธ์ทางการตลาดและการส่งเสริมการขายอื่นๆ ในขณะที่วอลโว่คาร์(ประเทศไทย) จะรับผิดชอบการโฆษณาและการส่งเสริมการขายที่เกี่ยวกับผลิตภัณฑ์ของวอลโว่ทั่วประเทศ

• ค่าใช้จ่ายการพนักงานและการฝึกอบรม

- ทรัพยากรบุคคลจัดว่ามีบทบาทสำคัญต่ออุตสาหกรรมเทียบเท่ากับผลิตภัณฑ์ที่บริษัทฯ จำหน่าย โดยในปี 2544 บริษัทฯ ได้มีการฝึกอบรมให้แก่พนักงานในทุกระดับเพื่อเพิ่มพูนความรู้และทักษะ เพื่อให้ได้มาซึ่งการทำงานที่มีประสิทธิภาพและความเอาใจใส่ต่อลูกค้า

• ค่าใช้จ่ายเกี่ยวกับอาคารสถานที่

- การย้ายสำนักงานสาขาสี่ลุ่มไปยังสถานที่ที่ได้รับการปรับปรุงแห่งใหม่ตามแผนงานที่ตั้งไว้ทำให้บริษัทสามารถประหยัด

ค่าเช่าได้บางส่วน จึงทำให้ค่าใช้จ่ายเกี่ยวกับอาคารสถานที่ในระหว่างปีลดลง ค่าใช้จ่ายบางส่วนที่สามารถประหยัดได้จากค่าเบี้ยประกันภัยได้ส่งผลในแง่บวกให้แก่โครงสร้างต้นทุนของบริษัทฯ

ดอกเบียจ่าย

▶ ณ วันที่ 31 ธันวาคม 2544 บริษัทฯ มียอดเงินกู้ยืมรวม 886 ล้านบาท เมื่อเปรียบเทียบกับ 997 ล้านบาทในปี 2543 เนื่องจากในระหว่างปี 2544 นอกเหนือจากการชำระคืนเงินกู้ยืมรวม 35 ล้านบาทแล้ว บริษัทฯ ยังมีการชำระคืนเงินกู้ยืมระยะสั้นล่วงหน้าให้แก่เจ้าหนี้รวมทั้งหมดเป็นจำนวน 77 ล้านบาทจากการขายสินทรัพย์ที่ไม่ได้ใช้ในการดำเนินงานหลักของกิจการ

▶ ในระหว่างปี 2544 จากผลของอัตราดอกเบี้ยและเงินต้นเงินกู้ยืมที่ลดลง ทำให้ดอกเบียจ่ายลดลงเหลือ 42 ล้านบาทเมื่อเปรียบเทียบกับ 53 ล้านบาทในปี 2543



สถานะทางการเงิน

สินทรัพย์

▶ สินทรัพย์หลักของบริษัทฯ ได้แก่ ศูนย์จำหน่ายและให้บริการ ซึ่งมีอยู่ทั้งหมด 9 แห่ง โดย 3 แห่งตั้งอยู่บนที่ดินที่บริษัทฯ เป็นเจ้าของอยู่ ส่วนที่เหลืออยู่บนที่ดินภายใต้สิทธิในการเช่าระยะยาว ซึ่งในระหว่างปี 2544 บริษัทฯ มิได้มีการขายศูนย์จำหน่ายและให้บริการ

▶ ในระหว่างปี 2544 บริษัทฯ ได้ขายสินทรัพย์ที่ไม่ได้ใช้ในการดำเนินงานหลักของกิจการ ซึ่งเป็นที่ดินว่างเปล่าที่ระยอง แฉ่งวัฒนะ และเจริญทิววงศ์ ซึ่งเป็นไปตามสัญญาการปรับปรุงโครงสร้าง เงินที่ได้รับจากการขายสินทรัพย์ดังกล่าวได้นำไปชำระหนี้เงินกู้ยืมระยะสั้น

สภาพคล่อง

▶ ตามข้อตกลงร่วมกันระหว่างบริษัทฯ กับเจ้าหนี้ บริษัทฯ จะต้องดำรงสถานะเงินสดอย่างเพียงพอในบัญชีของธนาคารต่างๆ ให้เพียงพอต่อการดำเนินงานอย่างต่อเนื่อง เช่น จะต้องมีความพร้อมเพื่อซื้อรถยนต์ใหม่ รถยนต์ใช้แล้วและอุปกรณ์อื่น ๆ เพื่อการจ่ายชำระคืนดอกเบี้ยและเงินต้น เพื่อเป็นเงินลงทุนในสินทรัพย์ถาวร รวมถึงเพื่อเป็นเงินทุนสำรองฉุกเฉิน ถึงแม้ว่าในระหว่างปี บริษัทฯ ประสบกับสถานะเงินสดที่ค่อนข้างรัดตัว แต่บริษัทฯ ก็ยังคงสามารถดำรงเงินทุนสำรองเงินสดตามข้อกำหนดดังกล่าวได้ในระหว่างปี

รายจ่ายเงินลงทุน

▶ ในปี 2544 บริษัทฯ ได้ใช้จ่ายเงินจำนวนประมาณ 28 ล้านบาท เป็นเงินลงทุนเพื่อปรับปรุงตกแต่งศูนย์จำหน่ายและให้บริการในทุกๆ สาขา เพื่อให้เป็นไปตามมาตรฐานของวอลโว่ และเพื่อสร้างบรรยากาศที่ดีแก่ลูกค้าและพนักงาน

เป็นมากกว่า...

เพื่อนเดินทาง



ด้วยคุณภาพของงาน
ผนวกกับความคุ้มค่าเงิน
และการบริการที่เป็นมิตร
คือหัวใจหลักในการให้บริการของเรา



ผู้ถือหุ้นรายใหญ่

| ณ วันที่ 31 ธันวาคม 2544 | | |
|--|-------------|--------|
| | จำนวนหุ้น | ร้อยละ |
| 1. บริษัท เอ็น อาร์ ซี บิสซิเนส จำกัด | 137,054,162 | 58.18 |
| 2. บริษัท ศูนย์รับฝากหลักทรัพย์ (ประเทศไทย) จำกัด (ไทย) | 41,290,871 | 17.53 |
| 3. บริษัท วอลโว่ คาร์ คอร์ปอเรชั่น จำกัด | 28,358,458 | 12.04 |
| 4. บริษัท แพนเพอร์ คราวน์ เทรตติ้ง จำกัด | 8,022,900 | 3.41 |
| 5. บริษัท สวีนิ โฮลดิ้ง ปิ.วี. | 6,975,000 | 2.96 |
| 6. บริษัท ศูนย์รับฝากหลักทรัพย์ (ประเทศไทย) จำกัด (ต่างชาติ) | 3,257,875 | 1.38 |
| 7. นางจุไรรัตน์ อี. โปโนเธิร์น | 2,937,650 | 1.25 |
| 8. Mrs. Amanda Margaret Currie | 2,355,564 | 1.00 |
| 9. Australiasia Inter Trade Co., Ltd. | 2,355,564 | 1.00 |
| 10. บริษัท สวีดิช มอเตอร์ส คาร์ เซลส์ จำกัด | 1,120,000 | 0.48 |
| 11. อื่นๆ | 1,828,344 | 0.77 |
| รวม | 235,556,388 | 100.00 |



ร าย จ าน

⇒ คณะกรรมการตรวจสอบ ↓

เรียนท่านผู้ถือหุ้น

- ▶ คณะกรรมการตรวจสอบ ประกอบด้วยกรรมการ ที่ไม่เป็นผู้บริหาร ที่เป็นอิสระจำนวน 3 ท่าน โดยมีผู้จัดการฝ่ายตรวจสอบภายใน ทำหน้าที่เป็นเลขานุการ
- ▶ คณะกรรมการตรวจสอบ ได้ปฏิบัติงานตามหน้าที่และความรับผิดชอบ ที่ได้รับมอบหมายและกำหนดไว้ในกฎบัตรคณะกรรมการตรวจสอบ (Charter of Audit Committee) ได้แก่ การสอบทานเพื่อให้บริษัทมีรายงานทางการเงินอย่างถูกต้องและเพียงพอ มีระบบการควบคุมภายในและการตรวจสอบภายในที่เหมาะสม และมีประสิทธิผล และมีการปฏิบัติตามกฎหมายและกฎระเบียบที่เกี่ยวข้อง
- ▶ คณะกรรมการตรวจสอบ ได้ให้ความสำคัญกับการกำกับดูแลกิจการที่ดี อันได้แก่ การรายงานตามหน้าที่และความรับผิดชอบ ความเชื่อถือได้ของรายงานทางการเงินการบัญชีที่เปิดเผยต่อสาธารณชน ความโปร่งใสในการดำเนินงานและการตรวจสอบได้ การดำเนินงานภายในกรอบจริยธรรมและข้อพึงปฏิบัติทางธุรกิจ การรักษาผลประโยชน์ของผู้ถือหุ้นทุกกลุ่ม ผู้ลงทุน และผู้ที่เกี่ยวข้องทุกฝ่าย เพื่อไม่ให้เกิดการขัดแย้งของผลประโยชน์
- ▶ ในรอบปี 2544 ที่ผ่านมา คณะกรรมการตรวจสอบ ได้ประชุมร่วมกับผู้สอบบัญชีและผู้ตรวจสอบภายในรวม 4 ครั้ง คณะกรรมการตรวจสอบ สามารถปฏิบัติหน้าที่อย่างมีประสิทธิภาพจากฝ่ายบริหารของบริษัท ไม่มีข้อจำกัดในการได้รับข้อมูล ทรัพยากร และความร่วมมือจากบริษัท ตามที่คณะกรรมการตรวจสอบร้องขอ
- ▶ คณะกรรมการตรวจสอบ ได้พิจารณาคัดเลือก นายประสันท์ เชื้อพานิช และ นายสมชาย จินโนวาท และ นายประสิทธิ์ เยื้องศรีกุล แห่งบริษัท ไพร์ซวอเตอร์เฮาส์คูเปอร์ส เอบีเอส จำกัด เป็นผู้สอบบัญชีของบริษัท ประจำปี 2544 และกำหนดค่าตอบแทนของผู้สอบบัญชี เพื่อเสนอให้คณะกรรมการบริษัท และผู้ถือหุ้นอนุมัติ

(ศ.ดร. ปกรณ์ อุดลพันธุ์ ราชบัณฑิต)
ประธานคณะกรรมการตรวจสอบ

ร าย ะ น

ข อ ง ผู้ ส อ บ บั ญ ธิ

เสนอผู้ถือหุ้นของ บริษัท สวีเดนมอเตอร์ส์ จำกัด (มหาชน)

➤ ข้าพเจ้าได้ตรวจสอบงบดุลรวมและงบดุล ณ วันที่ 31 ธันวาคม พ.ศ. 2544 และ พ.ศ. 2543 งบกำไรขาดทุนรวมและงบกำไรขาดทุน งบแสดงการเปลี่ยนแปลงในส่วนของผู้ถือหุ้นรวมและงบแสดงการเปลี่ยนแปลงในส่วนของผู้ถือหุ้น งบกำไรสะสมและงบกำไรสะสม และงบกระแสเงินสดรวมและงบกระแสเงินสด สำหรับปีสิ้นสุดวันเดียวกันของแต่ละปีของ บริษัท สวีเดนมอเตอร์ส์ จำกัด (มหาชน) และบริษัทย่อยและของเฉพาะบริษัท สวีเดนมอเตอร์ส์ จำกัด (มหาชน) ซึ่งผู้บริหารของกิจการเป็นผู้รับผิดชอบต่อความถูกต้องและครบถ้วนของข้อมูลในงบการเงินเหล่านี้ ส่วนข้าพเจ้าเป็นผู้รับผิดชอบในการแสดงความเห็นต่องบการเงินดังกล่าวจากผลการตรวจสอบของข้าพเจ้า ข้าพเจ้าไม่ได้ตรวจสอบงบการเงินสำหรับปีสิ้นสุด วันที่ 31 ธันวาคม พ.ศ. 2544 และ พ.ศ. 2543 ของ บริษัท สแกนดิเนเวียน ลิสซิง จำกัด (มหาชน) ซึ่งเป็นบริษัทร่วมที่รวมอยู่ในงบการเงินรวมและงบการเงินของบริษัท สวีเดนมอเตอร์ส์ จำกัด (มหาชน) และบริษัทย่อย และของเฉพาะบริษัท สวีเดนมอเตอร์ส์ จำกัด (มหาชน) ตามวิธีส่วนได้เสีย เงินลงทุนในบริษัทร่วมดังกล่าวมีมูลค่า 393.0 ล้านบาท และ 362.2 ล้านบาท ณ วันที่ 31 ธันวาคม พ.ศ. 2544 และ พ.ศ. 2543 และส่วนแบ่งกำไรของบริษัทร่วมสำหรับปีสิ้นสุดวันเดียวกันของแต่ละปีมีจำนวน 30.8 ล้านบาท และ 30.5 ล้านบาท ตามลำดับ งบการเงินของบริษัทร่วมดังกล่าวตรวจสอบโดยผู้สอบบัญชีอื่น โดยข้าพเจ้าได้รับรายงานของผู้สอบบัญชีนั้น การแสดงรายงานของข้าพเจ้าต่องบการเงินรวมและงบการเงินของบริษัทสำหรับปีสิ้นสุดวันที่ 31 ธันวาคม พ.ศ. 2544 และ พ.ศ. 2543 ของบริษัท สวีเดนมอเตอร์ส์ จำกัด (มหาชน) และบริษัทย่อย และของเฉพาะบริษัท สวีเดนมอเตอร์ส์ จำกัด (มหาชน) ในส่วนที่เกี่ยวกับมูลค่าของเงินลงทุนและส่วนแบ่งกำไรของบริษัทร่วมดังกล่าวได้ถือตามรายงานการตรวจสอบงบการเงินของผู้สอบบัญชีของบริษัทร่วมนั้น

➤ ข้าพเจ้าได้ปฏิบัติงานตรวจสอบตามมาตรฐานการสอบบัญชีที่รับรองทั่วไป ซึ่งกำหนดให้ข้าพเจ้าต้องวางแผนและปฏิบัติงานเพื่อให้ได้ความเชื่อมั่นอย่างมีเหตุผลว่างบการเงินแสดงข้อมูลที่ขัดต่อข้อเท็จจริงอันเป็นสาระสำคัญหรือไม่ การตรวจสอบรวมถึงการใช้วิธีการทดสอบหลักฐานประกอบรายการทั้งที่เป็นจำนวนเงินและการเปิดเผยข้อมูลในงบการเงิน การประเมินความเหมาะสมของหลักการบัญชีที่กิจการใช้และประมาณการเกี่ยวกับรายการทางการเงินที่เป็นสาระสำคัญซึ่งผู้บริหารเป็นผู้จัดทำขึ้น ตลอดจนการประเมินถึงความเหมาะสมของการแสดงรายการที่นำเสนอในงบการเงินโดยรวม ข้าพเจ้าเชื่อว่าการตรวจสอบดังกล่าวให้ข้อสรุปที่เป็นเกณฑ์อย่างเหมาะสมในการแสดงความเห็นของข้าพเจ้า

➤ ข้าพเจ้าเห็นว่า จากการตรวจสอบของข้าพเจ้า และตามรายงานของผู้สอบบัญชีอื่นดังกล่าวในวรรคแรก งบการเงินรวมและงบการเงินของบริษัทข้างต้นนี้แสดงฐานะการเงินรวมและฐานะการเงินเฉพาะของบริษัท ณ วันที่ 31 ธันวาคม พ.ศ. 2544 และ พ.ศ. 2543 ผลการดำเนินงานรวมและผลการดำเนินงานเฉพาะของบริษัท และกระแสเงินสดรวมและกระแสเงินสดเฉพาะของบริษัท สำหรับปีสิ้นสุดวันเดียวกันของแต่ละปีของ บริษัท สวีเดนมอเตอร์ส์ จำกัด (มหาชน) และบริษัทย่อยและของเฉพาะบริษัท สวีเดน มอเตอร์ส์ จำกัด (มหาชน) โดยถูกต้องตามที่ควรในสาระสำคัญตามหลักการบัญชีที่รับรองทั่วไป

ประสิทธิ์ เจริญศิริกุล

ประสิทธิ์ เจริญศิริกุล

ผู้สอบบัญชีรับอนุญาต เลขที่ 4174

บริษัท ไพระชวดอเตอร์เฮาส์กรุ๊ป เอบีเอส จำกัด



งบดุล

บริษัท สวีเดนมอเตอร์ส จำกัด (มหาชน)

ณ วันที่ 31 ธันวาคม พ.ศ. 2544 และ พ.ศ. 2543

| | | งบการเงินรวม | | งบการเงินของบริษัท | |
|---|----|---------------|---------------|--------------------|---------------|
| หมายเหตุ | | 2544 บาท | 2543 บาท | 2544 บาท | 2543 บาท |
| สินทรัพย์ | | | | | |
| สินทรัพย์หมุนเวียน | | | | | |
| เงินสดและเงินฝากธนาคาร | 3 | 180,501,737 | 157,224,057 | 180,473,310 | 157,147,894 |
| เงินลงทุนระยะสั้น | 4 | 145,000,000 | 155,046,788 | 145,000,000 | 155,046,788 |
| บัตรเงินฝาก | 5 | 48,328,838 | 48,328,838 | 48,328,838 | 48,328,838 |
| ลูกหนี้การค้าและลูกหนี้อื่น - สุทธิ | 6 | 212,179,294 | 155,620,304 | 211,980,536 | 155,418,126 |
| ลูกหนี้บริษัทรวมและบริษัทย่อย | 21 | – | – | 40,162,861 | 35,052,406 |
| เงินกู้ยืมระยะสั้นแก่บริษัทรวม และบริษัทย่อย | 21 | – | – | 25,820,416 | 30,955,807 |
| สินค้าคงเหลือ - สุทธิ | 7 | 647,962,266 | 699,813,001 | 647,962,266 | 699,813,001 |
| ที่ดินเพื่อขาย | | – | 90,588,244 | – | 90,588,244 |
| สินทรัพย์หมุนเวียนอื่น | 8 | 12,997,509 | 17,553,168 | 12,904,748 | 17,460,406 |
| รวมสินทรัพย์หมุนเวียน | | 1,246,969,644 | 1,324,174,400 | 1,312,632,975 | 1,389,811,510 |
| สินทรัพย์ไม่หมุนเวียน | | | | | |
| เงินลงทุนในบริษัทย่อยและบริษัทรวม | 9 | 393,042,692 | 362,250,055 | 396,497,924 | 365,759,452 |
| ที่ดิน อาคาร และอุปกรณ์ - สุทธิ | 10 | 600,881,606 | 629,557,368 | 600,881,606 | 629,557,368 |
| สินทรัพย์อื่น | 11 | 58,295,495 | 51,811,330 | 26,144,793 | 19,660,628 |
| รวมสินทรัพย์ไม่หมุนเวียน | | 1,052,219,793 | 1,043,618,753 | 1,023,524,323 | 1,014,977,448 |
| รวมสินทรัพย์ | | 2,299,189,437 | 2,367,793,153 | 2,336,157,298 | 2,404,788,958 |

หมายเหตุประกอบงบการเงินรวมและงบการเงินของบริษัทในหน้า 32 ถึง 52 เป็นส่วนหนึ่งของงบการเงินนี้

งบดุล (ต่อ)

บริษัท สวีเดนมอเตอร์ส์ จำกัด (มหาชน)
ณ วันที่ 31 ธันวาคม พ.ศ. 2544 และ พ.ศ. 2543

| หมายเหตุ | งบการเงินรวม | | งบการเงินของบริษัท | |
|--|----------------------|----------------------|----------------------|----------------------|
| | 2544 บาท | 2543 บาท | 2544 บาท | 2543 บาท |
| หนี้สินและส่วนของผู้ถือหุ้น | | | | |
| หนี้สินหมุนเวียน | | | | |
| เจ้าหนี้การค้า | 732,360,820 | 702,763,214 | 732,360,820 | 702,763,214 |
| เงินกู้ยืมระยะสั้น | – | 94,624,285 | – | 94,624,285 |
| ส่วนของเงินกู้ยืมระยะยาวที่ถึงกำหนดชำระภายในหนึ่งปี | 13 72,781,429 | 34,236,588 | 72,781,429 | 34,236,588 |
| ส่วนของหนี้สินตามสัญญาเช่าการเงินที่ถึงกำหนดชำระภายในหนึ่งปี | 3,307,898 | 5,191,870 | 3,307,898 | 5,191,870 |
| เงินกู้ยืมและเจ้าหนี้บริษัทย่อย | 21 – | – | 311,450 | 301,784 |
| หนี้สินหมุนเวียนอื่น | 15 60,723,838 | 60,952,435 | 58,564,266 | 58,830,473 |
| รวมหนี้สินหมุนเวียน | 869,173,985 | 897,768,392 | 867,325,863 | 895,948,214 |
| หนี้สินไม่หมุนเวียน | | | | |
| หนี้สินตามสัญญาเช่าการเงินระยะยาว | 5,142,753 | 15,945,567 | 5,142,753 | 15,945,567 |
| หุ้นกู้ | 14 88,848,000 | 88,848,000 | 88,848,000 | 88,848,000 |
| เงินกู้ยืมระยะยาว – สุทธิจากส่วนที่ถึงกำหนดชำระภายในหนึ่งปี | 13 724,544,881 | 779,283,066 | 724,544,881 | 779,283,066 |
| สำรองเผื่อภาระหนี้สินในบริษัทย่อย | – | – | 25,093,283 | 25,093,283 |
| รวมหนี้สินไม่หมุนเวียน | 818,535,634 | 884,076,633 | 843,628,917 | 909,169,916 |
| รวมหนี้สิน | 1,687,709,619 | 1,781,845,025 | 1,710,954,780 | 1,805,118,130 |

หมายเหตุประกอบงบการเงินรวมและงบการเงินของบริษัทในหน้า 32 ถึง 52 เป็นส่วนหนึ่งของงบการเงินนี้



งบดุล (ต่อ)

บริษัท สวีเดนมอเตอร์ส์ จำกัด (มหาชน)

ณ วันที่ 31 ธันวาคม พ.ศ. 2544 และ พ.ศ. 2543

| หมายเหตุ | งบการเงินรวม | | งบการเงินของบริษัท | |
|--|----------------------|----------------------|----------------------|----------------------|
| | 2544 บาท | 2543 บาท | 2544 บาท | 2543 บาท |
| หนี้สินและส่วนของผู้ถือหุ้น (ต่อ) | | | | |
| ส่วนของผู้ถือหุ้น | | | | |
| ทุนเรือนหุ้น | | | | |
| ทุนจดทะเบียน | 5,000,000,000 | 5,000,000,000 | 5,000,000,000 | 5,000,000,000 |
| ทุนที่ออกและชำระแล้ว | 16 2,355,563,880 | 2,355,563,880 | 2,355,563,880 | 2,355,563,880 |
| ส่วนเกินมูลค่าหุ้น | 18,910,600 | 18,910,600 | 18,910,600 | 18,910,600 |
| ส่วนเกินมูลค่าหุ้นจากการ | | | | |
| เพิ่มทุนของบริษัทรวม | 179,822,000 | 179,822,000 | 179,822,000 | 179,822,000 |
| ส่วนเกินทุนจากการตีราคาที่ดิน | 27,342,355 | 27,342,355 | 27,342,355 | 27,342,355 |
| ขาดทุนสะสม | | | | |
| จัดสรรแล้ว | | | | |
| สำรองตามกฎหมาย | 17 43,200,000 | 43,200,000 | 43,200,000 | 43,200,000 |
| ยังไม่ได้จัดสรร | (1,999,636,317) | (2,025,168,007) | (1,999,636,317) | (2,025,168,007) |
| หุ้นของบริษัทที่ถือโดยบริษัทย่อย | (13,722,700) | (13,722,700) | - | - |
| รวมส่วนของผู้ถือหุ้น | 611,479,818 | 585,948,128 | 625,202,518 | 599,670,828 |
| รวมหนี้สินและส่วนของผู้ถือหุ้น | 2,299,189,437 | 2,367,793,153 | 2,336,157,298 | 2,404,788,958 |

หมายเหตุประกอบงบการเงินรวมและงบการเงินของบริษัทในหน้า 32 ถึง 52 เป็นส่วนหนึ่งของงบการเงินนี้

งบกำไรขาดทุน

บริษัท สวีเดนมอเตอร์ส จำกัด (มหาชน)
สำหรับปีสิ้นสุดวันที่ 31 ธันวาคม พ.ศ. 2544 และ พ.ศ. 2543

| หมายเหตุ | งบการเงินรวม | | งบการเงินของบริษัท | |
|--|----------------------|----------------------|----------------------|----------------------|
| | 2544 บาท | 2543 บาท | 2544 บาท | 2543 บาท |
| รายได้ | | | | |
| รายได้จากการขายและบริการ | 3,729,574,555 | 3,004,736,107 | 3,729,574,555 | 3,003,876,107 |
| ค่านายหน้ารับ | 4,266,901 | 6,332,953 | 4,266,901 | 6,332,953 |
| ดอกเบี้ยรับ | 6,616,152 | 7,394,868 | 14,089,157 | 15,547,762 |
| กำไรจากการขายสินทรัพย์ | 7,948,258 | 20,073,074 | 7,948,258 | 8,205,558 |
| หนี้สูญได้รับคืน | 14,513,362 | 18,002,934 | 12,765,271 | 4,479,931 |
| รายได้อื่น | 26,525,149 | 21,651,450 | 26,505,849 | 21,466,132 |
| ส่วนแบ่งกำไรจากบริษัทย่อยและบริษัทร่วม | 30,792,637 | 30,481,785 | 24,317,653 | 27,139,660 |
| รวมรายได้ | 3,820,237,014 | 3,108,673,171 | 3,819,467,644 | 3,087,048,103 |
| ต้นทุนและค่าใช้จ่าย | | | | |
| ต้นทุนขายและบริการ | 3,331,073,895 | 2,637,061,525 | 3,331,073,895 | 2,636,351,338 |
| ค่าใช้จ่ายในการขายและบริหาร | 417,418,000 | 450,945,849 | 416,627,333 | 430,011,357 |
| ขาดทุนจากการด้อยค่าของสินทรัพย์ | 10 2,266,801 | 34,603,930 | 2,266,801 | 34,603,930 |
| ดอกเบี้ยจ่าย | 42,452,818 | 53,238,135 | 42,474,115 | 53,257,746 |
| ขาดทุนจากอัตราแลกเปลี่ยน | 1,493,810 | 7,727,536 | 1,493,810 | 7,727,536 |
| รวมต้นทุนและค่าใช้จ่าย | 3,794,705,324 | 3,183,576,975 | 3,793,935,954 | 3,161,951,907 |
| กำไร (ขาดทุน) สุทธิสำหรับปี | 25,531,690 | (74,903,804) | 25,531,690 | (74,903,804) |
| กำไรต่อหุ้นขั้นพื้นฐาน | | | | |
| กำไร (ขาดทุน) สุทธิสำหรับปี | 0.11 | (0.32) | 0.11 | (0.32) |
| จำนวนหุ้นใช้ในการคำนวณ | | | | |
| กำไร (ขาดทุน) ต่อหุ้น | 235,556,388 | 235,556,388 | 235,556,388 | 235,556,388 |

หมายเหตุประกอบงบการเงินรวมและงบการเงินของบริษัทในหน้า 32 ถึง 52 เป็นส่วนหนึ่งของงบการเงินนี้



วบแสดงการเปลี่ยนแปลงในส่วนของผู้ถือหุ้น

บริษัท สวีเดนโมเตอร์ส จำกัด (มหาชน)

สำหรับปีสิ้นสุดวันที่ 31 ธันวาคม พ.ศ. 2544 และ พ.ศ. 2543

| | | งบการเงินรวม | | งบการเงินของบริษัท | |
|----------------------------------|----|---------------|---------------|--------------------|---------------|
| หมายเหตุ | | 2544 บาท | 2543 บาท | 2544 บาท | 2543 บาท |
| | | | | | |
| ทุนเรือนหุ้น | 16 | | | | |
| ยอดคงเหลือต้นปี | | 2,355,563,880 | 2,355,563,880 | 2,355,563,880 | 2,355,563,880 |
| เพิ่มขึ้นระหว่างปี | | - | - | - | - |
| ลดลงระหว่างปี | | - | - | - | - |
| ยอดคงเหลือปลายปี | | 2,355,563,880 | 2,355,563,880 | 2,355,563,880 | 2,355,563,880 |
| ส่วนเกินมูลค่าหุ้น | 16 | | | | |
| ยอดคงเหลือต้นปี | | 18,910,600 | 18,910,600 | 18,910,600 | 18,910,600 |
| เพิ่มขึ้นระหว่างปี | | - | - | - | - |
| ลดลงระหว่างปี | | - | - | - | - |
| ยอดคงเหลือปลายปี | | 18,910,600 | 18,910,600 | 18,910,600 | 18,910,600 |
| ส่วนเกินมูลค่าหุ้นจากการเพิ่มทุน | 16 | | | | |
| ของบริษัทรวม | | | | | |
| ยอดคงเหลือต้นปี | | 179,822,000 | 179,822,000 | 179,822,000 | 179,822,000 |
| เพิ่มขึ้นระหว่างปี | | - | - | - | - |
| ลดลงระหว่างปี | | - | - | - | - |
| ยอดคงเหลือปลายปี | | 179,822,000 | 179,822,000 | 179,822,000 | 179,822,000 |
| ส่วนเกินทุนจากการตีราคาที่ดิน | 16 | | | | |
| ยอดคงเหลือต้นปี | | 27,342,355 | 27,342,355 | 27,342,355 | 27,342,355 |
| เพิ่มขึ้นระหว่างปี | | - | - | - | - |
| ลดลงระหว่างปี | | - | - | - | - |
| ยอดคงเหลือปลายปี | | 27,342,355 | 27,342,355 | 27,342,355 | 27,342,355 |

หมายเหตุประกอบงบการเงินรวมและงบการเงินของบริษัทในหน้า 32 ถึง 52 เป็นส่วนหนึ่งของงบการเงินนี้

วบแสดงการเปลี่ยนแปลงในส่วนของผู้ถือหุ้น (ต่อ)

บริษัท สวีเดนมอเตอร์ส์ จำกัด (มหาชน)
สำหรับปีสิ้นสุดวันที่ 31 ธันวาคม พ.ศ. 2544 และ พ.ศ. 2543

| | งบการเงินรวม | | งบการเงินของบริษัท | |
|---|--------------------|--------------------|--------------------|--------------------|
| | 2544 บาท | 2543 บาท | 2544 บาท | 2543 บาท |
| กำไร(ขาดทุน)สะสม | | | | |
| กำไรสะสมที่จัดสรรแล้ว | | | | |
| สำรองตามกฎหมาย | | | | |
| ยอดคงเหลือต้นปี | 43,200,000 | 43,200,000 | 43,200,000 | 43,200,000 |
| เพิ่มขึ้นระหว่างปี | - | - | - | - |
| ลดลงระหว่างปี | - | - | - | - |
| ยอดคงเหลือปลายปี | 43,200,000 | 43,200,000 | 43,200,000 | 43,200,000 |
| กำไร(ขาดทุน)สะสมที่ยังไม่ได้จัดสรร | | | | |
| ยอดคงเหลือต้นปี | (2,025,168,007) | (1,950,264,203) | (2,025,168,007) | (1,950,264,203) |
| เพิ่มขึ้นระหว่างปี | 25,531,690 | - | 25,531,690 | - |
| ลดลงระหว่างปี | - | (74,903,804) | - | (74,903,804) |
| ยอดคงเหลือปลายปี | (1,999,636,317) | (2,025,168,007) | (1,999,636,317) | (2,025,168,007) |
| หุ้นของบริษัทที่ถือโดยบริษัทย่อย | | | | |
| ยอดคงเหลือต้นปี | (13,722,700) | (13,722,700) | - | - |
| เพิ่มขึ้นระหว่างปี | - | - | - | - |
| ลดลงระหว่างปี | - | - | - | - |
| ยอดคงเหลือปลายปี | (13,722,700) | (13,722,700) | - | - |
| รวม | 611,479,818 | 585,948,128 | 625,202,518 | 599,670,828 |

หมายเหตุประกอบงบการเงินรวมและงบการเงินของบริษัทในหน้า 32 ถึง 52 เป็นส่วนหนึ่งของงบการเงินนี้



วบขาดทุนสะสม

บริษัท สวีเดนมอเตอร์ส์ จำกัด (มหาชน)

สำหรับปีสิ้นสุดวันที่ 31 ธันวาคม พ.ศ. 2544 และ พ.ศ. 2543

| | งบการเงินรวม | | งบการเงินของบริษัท | |
|-----------------------------|-----------------|-----------------|--------------------|-----------------|
| | 2544 บาท | 2543 บาท | 2544 บาท | 2543 บาท |
| กำไรสะสมที่จัดสรรแล้ว | | | | |
| สำรองตามกฎหมาย | 43,200,000 | 43,200,000 | 43,200,000 | 43,200,000 |
| กำไรสะสมที่ยังไม่ได้จัดสรร | | | | |
| ยอดคงเหลือต้นปี | (2,025,168,007) | (1,950,264,203) | (2,025,168,007) | (1,950,264,203) |
| กำไร (ขาดทุน) สุทธิสำหรับปี | 25,531,690 | (74,903,804) | 25,531,690 | (74,903,804) |
| ยอดคงเหลือปลายงวด | (1,999,636,317) | (2,025,168,007) | (1,999,636,317) | (2,025,168,007) |
| ขาดทุนสะสม | (1,956,436,317) | (1,981,968,007) | (1,956,436,317) | (1,981,968,007) |

หมายเหตุประกอบงบการเงินรวมและงบการเงินของบริษัทในหน้า 32 ถึง 52 เป็นส่วนหนึ่งของงบการเงินนี้

งบกระแสเงินสด

บริษัท สวีเดนมอเตอร์ส์ จำกัด (มหาชน)
สำหรับปีสิ้นสุดวันที่ 31 ธันวาคม พ.ศ. 2544 และ พ.ศ. 2543

| | งบการเงินรวม | | งบการเงินของบริษัท | |
|--|--------------|--------------|--------------------|--------------|
| | 2544 บาท | 2543 บาท | 2544 บาท | 2543 บาท |
| กระแสเงินสดจากกิจกรรมดำเนินงาน | | | | |
| กำไร (ขาดทุน) สุทธิ | 25,531,690 | (74,903,804) | 25,531,690 | (74,903,804) |
| รายการปรับปรุง | | | | |
| ค่าเสื่อมราคาและค่าตัดจำหน่าย | 54,972,418 | 69,609,607 | 54,972,418 | 69,007,945 |
| กำไรจากการขายสินทรัพย์ถาวร | (7,948,258) | (24,222,703) | (7,948,258) | (12,036,032) |
| ขาดทุนจากอัตราแลกเปลี่ยนที่ยังไม่เกิดขึ้นจริง (กลับรายการ) สรรองค่า | 1,091,184 | 7,750,267 | 1,091,184 | 7,750,267 |
| เมื่อหนี้สงสัยจะสูญและหนี้สูญ | (6,021,488) | 18,301,526 | (4,273,397) | 1,041,382 |
| ค่าเผื่อสินค้าเสื่อมคุณภาพ/ล้าสมัย | 1,004,937 | 2,849,411 | 1,004,937 | 2,849,411 |
| (กลับรายการ) สรรองเพื่อขาดทุนจากการด้อยค่า | | | | |
| ของอุปกรณ์ขนส่งที่ขาย | (589,743) | (1,187,694) | (589,743) | – |
| ขาดทุนจากการด้อยค่าสินทรัพย์ | 2,266,801 | 34,603,930 | 2,266,801 | 34,603,930 |
| ตัดจำหน่ายเงินลงทุนพันธบัตรและสินทรัพย์อื่น | – | 3,343,364 | – | 3,344,064 |
| ตัดจำหน่ายหนี้สินหมุนเวียนอื่น | (3,562,158) | – | (3,562,158) | – |
| (กำไร) ขาดทุนจากบริษัทย่อยและบริษัทรวม-สุทธิ | (30,792,637) | (30,481,785) | (24,317,653) | (27,139,660) |
| กำไร (ขาดทุน) จากการดำเนินงาน | | | | |
| ก่อนการเปลี่ยนแปลงของสินทรัพย์และหนี้สิน | 35,952,746 | 5,662,119 | 44,175,821 | 4,517,503 |

หมายเหตุประกอบงบการเงินรวมและงบการเงินของบริษัทในหน้า 32 ถึง 52 เป็นส่วนหนึ่งของงบการเงินนี้



งบกระแสเงินสด (ต่อ)

บริษัท สวีเดนมอเตอร์ส จำกัด (มหาชน)

สำหรับปีสิ้นสุดวันที่ 31 ธันวาคม พ.ศ. 2544 และ พ.ศ. 2543

| | งบการเงินรวม | | งบการเงินของบริษัท | |
|---|--------------|---------------|--------------------|---------------|
| | 2544 บาท | 2543 บาท | 2544 บาท | 2543 บาท |
| การเปลี่ยนแปลงของสินทรัพย์และ | | | | |
| หนี้สินดำเนินงาน | | | | |
| - ลูกหนี้การค้าและลูกหนี้อื่นเพิ่มขึ้น | (50,537,502) | (43,516,515) | (52,289,013) | (45,461,205) |
| - ลูกหนี้ตามสัญญาเช่าซื้อเพิ่มขึ้น - สุทธิ | - | (16,021) | - | - |
| - สินค้าคงเหลือ (เพิ่มขึ้น) ลดลง | 41,127,110 | (408,873,236) | 41,127,110 | (408,873,236) |
| - ลูกหนี้บริษัทร่วมและบริษัทย่อย (เพิ่มขึ้น) ลดลง | - | 248,173 | (6,978,917) | (7,098,184) |
| - สินทรัพย์หมุนเวียนอื่นเพิ่มขึ้น | (1,025,918) | (8,719,045) | (1,025,920) | (8,643,960) |
| - สินทรัพย์อื่น (เพิ่มขึ้น) ลดลง | (6,484,165) | 13,126,510 | (6,484,165) | 13,011,686 |
| - เจ้าหนี้การค้าเพิ่มขึ้น | 29,597,606 | 401,771,227 | 29,597,606 | 401,771,227 |
| - หนี้สินหมุนเวียนอื่นเพิ่มขึ้น (ลดลง) | 3,333,561 | (25,266,975) | 3,295,952 | (24,779,775) |
| กระแสเงินสดจากกิจกรรมดำเนินงาน | 51,963,438 | (65,583,763) | 51,418,474 | (75,555,944) |

หมายเหตุประกอบงบการเงินรวมและงบการเงินของบริษัทในหน้า 32 ถึง 52 เป็นส่วนหนึ่งของงบการเงินนี้

วบกระแสเงินสด (ต่อ)

บริษัท สวีเดนมอเตอร์ส์ จำกัด (มหาชน)
สำหรับปีสิ้นสุดวันที่ 31 ธันวาคม พ.ศ. 2544 และ พ.ศ. 2543

| | งบการเงินรวม | | งบการเงินของบริษัท | |
|--|----------------------|----------------------|----------------------|----------------------|
| | 2544 บาท | 2543 บาท | 2544 บาท | 2543 บาท |
| กระแสเงินสดจากกิจกรรมลงทุน | | | | |
| เงินลงทุนระยะสั้นที่ไม่เทียบเท่าเงินสด (เพิ่มขึ้น) ลดลง | 718,192 | (15,777,518) | 718,192 | (19,937,367) |
| เงินให้กู้ยืมแก่บริษัทรวมหรือบริษัทย่อยลดลง | - | - | 583,034 | 23,768,747 |
| เงินสดรับจากการขายสินทรัพย์ถาวร | 16,500,890 | 16,172,127 | 16,500,890 | 8,567,896 |
| หนี้สินภายใต้สัญญาเช่าทางการเงินเพิ่มขึ้น (ลดลง) | (12,686,786) | 6,268,385 | (12,686,786) | 6,268,385 |
| เงินสดจ่ายเพื่อซื้อสินทรัพย์ถาวร | (27,830,647) | (65,210,472) | (27,830,647) | (65,210,472) |
| เงินสดรับจากการขายที่ดินและสินทรัพย์ตาม แผนการปรับปรุงโครงสร้างหนี้ | 97,192,811 | 146,399,318 | 97,192,811 | 146,399,318 |
| เงินสดสุทธิใช้ไปจากกิจกรรมลงทุน | 73,894,460 | 87,851,840 | 74,477,494 | 99,856,507 |
| กระแสเงินสดจากกิจกรรมจัดหาเงิน | | | | |
| จ่ายชำระคืนเงินกู้ยืมระยะยาว | (111,908,814) | (145,892,759) | (111,908,814) | (145,892,759) |
| เงินกู้ยืมและเจ้าหนี้บริษัทย่อย และบริษัทรวมเพิ่มขึ้น (ลดลง) | - | - | 9,666 | (149,448) |
| เงินสดสุทธิได้มาจากกิจกรรมจัดหาเงิน | (111,908,814) | (145,892,759) | (111,899,148) | (146,042,207) |
| เงินสดและเงินฝากธนาคาร | | | | |
| เพิ่มขึ้น(ลดลง)สุทธิ | 13,949,084 | (123,624,682) | 13,996,820 | (121,741,644) |
| ยอดคงเหลือต้นปี | 136,552,653 | 260,177,335 | 136,476,490 | 258,218,134 |
| ยอดคงเหลือปลายปี | 150,501,737 | 136,552,653 | 150,473,310 | 136,476,490 |

หมายเหตุประกอบงบการเงินรวมและงบการเงินของบริษัทในหน้า 32 ถึง 52 เป็นส่วนหนึ่งของงบการเงินนี้



งบกระแสเงินสด (ต่อ)

บริษัท สวีเดนมอเตอรัล จำกัด (มหาชน)

สำหรับปีสิ้นสุดวันที่ 31 ธันวาคม พ.ศ. 2544 และ พ.ศ. 2543

ข้อมูลกระแสเงินสดเปิดเผยเพิ่มเติม

เงินสดและรายการเทียบเท่าเงินสด

เงินสดและรายการเทียบเท่าเงินสดที่รวมอยู่ในงบกระแสเงินสดสำหรับปีสิ้นสุดวันที่ 31 ธันวาคม พ.ศ. 2544 และ พ.ศ. 2543 ประกอบด้วย 543

| | งบการเงินรวม | | งบการเงินของบริษัท | |
|---|--------------|--------------|--------------------|--------------|
| | 2544 บาท | 2543 บาท | 2544 บาท | 2543 บาท |
| เงินสดและเงินฝากธนาคาร | 180,501,737 | 157,224,057 | 180,473,310 | 157,147,894 |
| เงินลงทุนระยะสั้น | 145,000,000 | 155,046,788 | 145,000,000 | 155,046,788 |
| รวมเงินสด เงินฝากธนาคารและเงินลงทุนระยะสั้น | 325,501,737 | 312,270,845 | 325,473,310 | 312,194,682 |
| หัก เงินฝากธนาคารที่ติดภาระค้ำประกัน (หมายเหตุข้อ 3) | (90,000,000) | (90,718,192) | (90,000,000) | (90,718,192) |
| เงินฝากประจำที่ติดภาระค้ำประกัน (หมายเหตุข้อ 4) | (25,000,000) | (25,000,000) | (25,000,000) | (25,000,000) |
| เงินลงทุนระยะสั้นที่ติดภาระค้ำประกัน (หมายเหตุข้อ 4) | (60,000,000) | (60,000,000) | (60,000,000) | (60,000,000) |
| รวมเงินสดและรายการเทียบเท่าเงินสด | 150,501,737 | 136,552,653 | 150,473,310 | 136,476,490 |

หมายเหตุประกอบงบการเงินรวมและงบการเงินของบริษัทในหน้า 32 ถึง 52 เป็นส่วนหนึ่งของงบการเงินนี้

งบกระแสเงินสด (ต่อ)

บริษัท สวีเดนมอเตอร์ส์ จำกัด (มหาชน)
สำหรับปีสิ้นสุดวันที่ 31 ธันวาคม พ.ศ. 2544 และ พ.ศ. 2543

ดอกเบี้ยจ่ายและภาษีเงินได้ถูกหัก ณ ที่จ่าย

ดอกเบี้ยจ่ายและภาษีเงินได้ถูกหัก ณ ที่จ่ายในระหว่างปีสิ้นสุดวันที่ 31 ธันวาคม พ.ศ. 2544 และ พ.ศ. 2543 ประกอบด้วย

| | งบการเงินรวม | | งบการเงินของบริษัท | |
|-----------------------------|--------------|-------------|--------------------|-------------|
| | 2544 บาท | 2543 บาท | 2544 บาท | 2543 บาท |
| ดอกเบี้ยจ่าย | 34,780,428 | 53,224,181 | 34,780,411 | 53,226,338 |
| ภาษีเงินได้ถูกหัก ณ ที่จ่าย | 8,881,641 | 6,479,693 | 8,881,641 | 6,328,992 |

หมายเหตุประกอบงบการเงินรวมและงบการเงินของบริษัทในหน้า 32 ถึง 52 เป็นส่วนหนึ่งของงบการเงินนี้



หมายเหตุประกอบงบการเงินรวม และงบการเงินของบริษัท

บริษัท สวีเดนมอเตอร์ส์ จำกัด (มหาชน)

⇒ สำหรับปีสิ้นสุดวันที่ 31 ธันวาคม พ.ศ. 2544 และ พ.ศ. 2543



1. ข้อมูลทั่วไป

บริษัท สวีเดนมอเตอร์ส์ จำกัด (มหาชน) (บริษัท) เป็นบริษัทมหาชนจำกัด ซึ่งจัดตั้งและอาศัยอยู่ตามที่อยู่ที่ได้จดทะเบียนไว้ดังนี้

1527 ถนนสุขุมวิท 71 แขวงสวนหลวง เขตสวนหลวง กรุงเทพมหานคร 10250

บริษัทเป็นบริษัทจดทะเบียนในตลาดหลักทรัพย์แห่งประเทศไทย

การประกอบการธุรกิจของบริษัทและบริษัทย่อย (กลุ่มบริษัท) สามารถสรุปได้ดังนี้

ปัจจุบันบริษัทประกอบธุรกิจเป็นผู้จำหน่ายและให้บริการรถยนต์นั่งมวลไว้มารวมทั้งรับซ่อมตัวถังรถยนต์ในเขตกรุงเทพมหานครและปริมณฑล บริษัทย่อยของบริษัทประกอบธุรกิจให้เช่ารถยนต์นั่งและรถบรรทุก และบริการรับเคาะพ่นสีรถยนต์ อย่างไรก็ตามบริษัทย่อยบางแห่งได้หยุดดำเนินงาน ณ วันสิ้นปี 2543

กลุ่มบริษัทมีพนักงานจำนวน 546 คน และ 530 คน ณ สิ้นปี พ.ศ. 2544 และ 2543 ตามลำดับ

2. นโยบายการบัญชีที่สำคัญ

นโยบายการบัญชีที่สำคัญที่ใช้ในการจัดทำงบการเงินรวมและงบการเงินของบริษัทมีดังต่อไปนี้

2.1 เกณฑ์ในการจัดทำงบการเงิน

งบการเงินรวมและงบการเงินเฉพาะบริษัทได้จัดทำขึ้นตามหลักการบัญชีที่รับรองทั่วไปภายใต้พระราชบัญญัติการบัญชี พ.ศ. 2543 ซึ่งหมายความว่ามาตรฐานการบัญชีที่ออกโดยสมาคมนักบัญชีและผู้สอบบัญชีรับอนุญาตแห่งประเทศไทยซึ่งคณะกรรมการควบคุมการประกอบวิชาชีพสอบบัญชีซึ่งแต่งตั้งโดยรัฐมนตรีว่าการกระทรวงพาณิชย์ภายใต้พระราชบัญญัติผู้สอบบัญชี พ.ศ.2505 ได้มีมติให้ประกาศใช้แล้ว และตามข้อกำหนดของคณะกรรมการกำกับหลักทรัพย์และตลาดหลักทรัพย์ว่าด้วยการจัดทำและนำเสนอรายงานทางการเงิน

งบการเงินรวมและงบการเงินเฉพาะบริษัทได้จัดทำขึ้นโดยใช้เกณฑ์ราคาทุนเดิมในการวัดมูลค่าขององค์ประกอบของงบการเงิน ยกเว้นตามที่อธิบายในนโยบายการบัญชี

2.2 งบการเงินรวม

บริษัทย่อยหมายถึงบริษัทที่บริษัทใหญ่ในกลุ่มบริษัทมีสิทธิออกเสียงทั้งทางตรงและทางอ้อมมากกว่ากึ่งหนึ่งของสิทธิในการออกเสียงทั้งหมด หรือมีอำนาจในการควบคุมนโยบายการเงินและการดำเนินงานของบริษัทย่อย บริษัทย่อยดังกล่าวได้ถูกนำมารวมในการจัดทำงบการเงินโดยเริ่มตั้งแต่วันที่บริษัทใหญ่มีอำนาจควบคุม จนถึงวันที่บริษัทย่อยดังกล่าวได้ขายออกไป รายการและยอดคงเหลือระหว่างกลุ่มบริษัท ตลอดจนกำไรขาดทุนที่ยังไม่เกิดขึ้นได้ตัดออกจากงบการเงินรวมนี้แล้ว นโยบายการบัญชีสำหรับบริษัทย่อยจะเปลี่ยนแปลงเพื่อให้นโยบายการบัญชีเดียวกันกับกลุ่มบริษัทในการจัดทำงบการเงินรวม ข้อมูลเกี่ยวกับส่วนของผู้ถือหุ้นส่วนน้อยได้แสดงเป็นรายการแยกต่างหากในงบดุลรวมและงบกำไรขาดทุนรวม

รายชื่อของบริษัทย่อยของกลุ่มบริษัทได้แสดงไว้ในหมายเหตุประกอบงบการเงินข้อ 9

2.3 เงินลงทุนในบริษัทย่อย

เงินลงทุนในบริษัทย่อยแสดงในงบการเงินเฉพาะของบริษัทโดยใช้วิธีส่วนได้เสีย เงินลงทุนในบริษัทย่อยดังกล่าวเป็นการลงทุนในกิจการที่บริษัทถือหุ้นมากกว่าร้อยละ 50 ของสิทธิในการออกเสียงทั้งหมด และกิจการที่บริษัทมีอำนาจในการควบคุมการดำเนินงานของเงินลงทุนในบริษัทย่อยจะบันทึกเป็นค่าเผื่อการปรับมูลค่าเงินลงทุน

วิธีส่วนได้เสียเป็นการที่บริษัทรับรู้ส่วนแบ่งกำไรหรือขาดทุนสำหรับงวดของบริษัทย่อย ดังนั้นมูลค่าของเงินลงทุนในบริษัทย่อยที่แสดงในงบดุลเฉพาะของบริษัทสะท้อนให้เห็นถึงส่วนแบ่งของสินทรัพย์สุทธิในบริษัทย่อย ซึ่งรวมค่าความนิยมที่เกิดจากการลงทุน

รายชื่อของบริษัทย่อยของกลุ่มบริษัทได้ถูกแสดงไว้ในหมายเหตุประกอบงบการเงินข้อ 9

2.4 เงินลงทุนในบริษัทร่วม

เงินลงทุนในบริษัทร่วมแสดงในงบการเงินรวมและงบการเงินเฉพาะของบริษัทโดยใช้วิธีส่วนได้เสีย เงินลงทุนในบริษัทร่วมดังกล่าวเป็นการลงทุนในกิจการที่กลุ่มบริษัทถือหุ้นระหว่างร้อยละ 20 ถึงร้อยละ 50 ของสิทธิในการออกเสียงทั้งหมด และกิจการที่กลุ่มบริษัทมีอิทธิพลอย่างเป็นสาระสำคัญแต่ไม่ถึงกับควบคุม การดำเนินงานของเงินลงทุนในบริษัทร่วมจะบันทึกเป็นค่าเผื่อการปรับมูลค่าเงินลงทุน

วิธีส่วนได้เสียเป็นการที่บริษัทรับรู้ส่วนแบ่งกำไรหรือขาดทุนสำหรับงวดของบริษัทร่วม ดังนั้นมูลค่าของเงินลงทุนในบริษัทร่วมที่แสดงในงบดุลรวมและงบดุลเฉพาะของบริษัทจึงสะท้อนให้เห็นถึงส่วนแบ่งของสินทรัพย์สุทธิในบริษัทร่วม ซึ่งรวมถึงค่าความนิยมที่เกิดจากการลงทุน

รายชื่อของบริษัทร่วมของกลุ่มบริษัทได้ถูกแสดงไว้ในหมายเหตุประกอบงบการเงินข้อ 9

2.5 การแปลงค่าเงินตราต่างประเทศ

กลุ่มบริษัทแปลงค่ารายการที่เป็นเงินตราต่างประเทศที่เกิดขึ้นให้เป็นเงินบาทโดยใช้อัตราแลกเปลี่ยน ณ วันที่ที่เกิดรายการ และแปลงค่าสินทรัพย์และหนี้สินที่เป็นตัวเงินที่เป็นเงินตราต่างประเทศ ณ วันที่ในงบดุลให้เป็นเงินบาทโดยใช้อัตราแลกเปลี่ยน ณ วันนั้น กำไรและขาดทุนที่เกิดจากรับหรือจ่ายชำระที่เป็นเงินตราต่างประเทศ และที่เกิดจากการแปลงค่าสินทรัพย์และหนี้สินที่เป็นตัวเงินดังกล่าว ได้บันทึกทันทีในงบกำไรขาดทุน

2.6 สินทรัพย์ทางการเงินและหนี้สินทางการเงิน

สินทรัพย์และหนี้สินทางการเงินที่แสดงในงบดุลประกอบด้วยเงินสดและเงินฝากธนาคาร เงินลงทุน ลูกหนี้ เจ้าหนี้การค้า สัญญาเช่าทางการเงินและเงินกู้ยืม ซึ่งนโยบายการบัญชีเฉพาะสำหรับรายการแต่ละรายการได้เปิดเผยแยกไว้ในแต่ละหัวข้อที่เกี่ยวข้อง

2.7 เงินสดและรายการเทียบเท่าเงินสด

ในการจัดทำงบกระแสเงินสด เงินสดและรายการเทียบเท่าเงินสดประกอบด้วย เงินสดในมือและเงินฝากธนาคารตามคำนิยามที่กำหนดในมาตรฐานการบัญชีในประเทศไทย ฉบับที่ 25 เรื่อง "งบกระแสเงินสด" ซึ่งสอดคล้องกับคำนิยามในมาตรฐานงบการเงินตามกฎกระทรวง ฉบับที่ 7 (พ.ศ. 2539) ออกตามความในพระราชบัญญัติบริษัทมหาชนจำกัด พ.ศ. 2535

2.8 ลูกหนี้การค้า

ลูกหนี้การค้าแสดงด้วยมูลค่าที่จะได้รับ ค่าเผื่อนี้สงสัยจะสูญประมาณจากการสอบทานยอดคงเหลือ ณ วันสิ้นงวด หนี้สูญที่เกิดขึ้นในระหว่างงวดตัดเป็นค่าใช้จ่ายทันทีที่เกิดขึ้น

2.9 เงินลงทุน

เงินลงทุนที่มีอายุคงที่ซึ่งผู้บริหารตั้งใจและมีความสามารถถือจนครบกำหนดได้ถูกจัดประเภทเป็นหลักทรัพย์ที่ถือจนครบกำหนดและแสดงในสินทรัพย์ไม่หมุนเวียนเว้นแต่ผู้บริหารจะแสดงเจตจำนงเพื่อถือหลักทรัพย์ไว้น้อยกว่า 12 เดือนนับจากวันที่ในงบดุลหรือเว้นแต่ผู้บริหารต้องการขายเพื่อเพิ่มเงินทุนในการประกอบกิจการซึ่งจะจัดประเภทเป็นสินทรัพย์หมุนเวียน ผู้บริหารกำหนดการจัดประเภทเงินทุนเมื่อซื้อและประเมินจุดประสงค์ใหม่อย่างสม่ำเสมอ

เงินลงทุนในตราสารหนี้ที่จัดเป็นประเภทเป็นตราสารหนี้ที่จะถือจนครบกำหนด แสดงในงบดุลด้วยราคาทุนตัดจำหน่าย

2.10 สินค้าคงเหลือ

สินค้าคงเหลือแสดงด้วยราคาทุนหรือมูลค่าสุทธิที่จะได้รับแล้วแต่ราคาใดจะต่ำกว่า ราคาทุนของสินค้าคำนวณโดยวิธีต้นทุนตามวิธีราคาเจาะจงสำหรับรถยนต์ และวิธีถัวเฉลี่ยเคลื่อนที่ สำหรับอะไหล่และอุปกรณ์เครื่องตกแต่งรถยนต์ ต้นทุนในการซื้อประกอบด้วยราคาซื้อ และค่าใช้จ่ายทางตรงที่เกี่ยวข้องกับการซื้อสินค้านั้น เช่นค่าภาษีอากร ค่าขนส่ง หักด้วยส่วนลดและเงินที่ได้รับคืนจากการซื้อสินค้า มูลค่าที่คาดว่าจะได้รับประมาณจากราคาที่คาดว่าจะขายได้ตามปกติของธุรกิจหักด้วยค่าใช้จ่ายที่จำเป็นเพื่อให้สินค้านั้นสำเร็จรูปและค่าใช้จ่ายในการขาย กลุ่มบริษัทได้ทำการตั้งค่าเผื่อลดมูลค่าสำหรับสินค้าเก่า ล้าสมัย หรือเสื่อมคุณภาพ

2.11 ที่ดิน อาคาร และอุปกรณ์

ที่ดิน อาคาร และอุปกรณ์รับรู้เมื่อเริ่มแรกตามราคาทุน หลังจากนั้นที่ดิน ได้แสดงด้วยราคาตลาดซึ่งประเมินโดยผู้ประเมินราคาอิสระทุกๆ 3 ถึง 5 ปี ส่วนอาคารและอุปกรณ์แสดงด้วยราคาทุนเดิมหักค่าเสื่อมราคาสะสม

การเพิ่มขึ้นของราคาตามบัญชีที่เป็นผลมาจากการตีราคาใหม่ของสินทรัพย์จะแสดงเป็นส่วนเกินทุนจากการตีราคาของสินทรัพย์แสดงอยู่ในส่วนของผู้ถือหุ้น การลดลงในมูลค่าของสินทรัพย์ที่เคยมีการตีราคาเพิ่ม จะนำไปหักจากส่วนเกินทุนจากการตีราคาของสินทรัพย์ได้ไม่เกินจำนวนซึ่งเคยตีราคาเพิ่มขึ้นของสินทรัพย์ชนิดเดียวกัน ส่วนที่เกินนั้นจะรับรู้เป็นค่าใช้จ่ายทันทีในงบกำไรขาดทุน

2.11 ที่ดิน อาคาร และอุปกรณ์ (ต่อ)

ค่าเสื่อมราคาคำนวณโดยวิธีเส้นตรง เพื่อลดราคาตามบัญชีของสินทรัพย์แต่ละชนิด ตามอายุการใช้งานโดยประมาณของสินทรัพย์ ดังต่อไปนี้ ยกเว้นที่ดินซึ่งมีอายุการใช้งานไม่จำกัด

| | |
|-----------------------------|-----------------------------|
| สิทธิการเช่าและส่วนปรับปรุง | ตามอายุสัญญาเช่า |
| อาคารและส่วนปรับปรุงอาคาร | 20 ปี หรือ ตามอายุสัญญาเช่า |
| เครื่องจักรและอุปกรณ์ | 5 ปี |
| เครื่องตกแต่งและติดตั้ง | 5 ปี |
| รถยนต์และรถขนส่ง | 5 ปี |
| รถขนส่ง | 5 ปี |
| รถขนส่งสำหรับให้เช่า | 4 - 10 ปี |

ในกรณีที่ราคาตามบัญชีสูงกว่ามูลค่าที่คาดว่าจะได้รับคืนซึ่งคำนวณจากมูลค่าปัจจุบันของกระแสเงินสดที่คาดว่าจะเกิดในอนาคตจากการใช้สินทรัพย์อย่างต่อเนื่อง หรือจำนวนที่จะได้รับจากการขายสินทรัพย์หักด้วยต้นทุนจากการจำหน่ายสินทรัพย์นั้นแล้วแต่จำนวนใดจะสูงกว่า ราคาตามบัญชีจะถูกปรับลดให้เท่ากับมูลค่าที่คาดว่าจะได้รับคืน

กำไรขาดทุนจากการขายที่ดิน อาคาร และอุปกรณ์กำหนดขึ้นจากราคาตามบัญชี และได้รวมอยู่ในการคำนวณกำไรจากการดำเนินงานในการขายสินทรัพย์ที่มีการตีราคาใหม่ ส่วนเกินทุนจากการตีราคาที่เกี่ยวข้องจะโอนไปยังงบกำไรขาดทุน

รายการเกี่ยวกับการต่อเติม การต่ออายุ หรือการปรับปรุงสินทรัพย์ให้ดีขึ้น ซึ่งทำให้ราคาเปลี่ยนแปลงในปัจจุบันของสินทรัพย์เพิ่มขึ้นอย่างเป็นสาระสำคัญจะรวมเป็นราคาทุนของสินทรัพย์ ส่วนค่าซ่อมแซมและค่าบำรุงรักษารับรู้เป็นค่าใช้จ่ายในรอบระยะเวลาบัญชีที่เกิดขึ้น

ค่าใช้จ่ายที่เกี่ยวข้องกับการบำรุงรักษาโปรแกรมคอมพิวเตอร์และการแก้ไขปัญหาปี ค.ศ. 2000 จะรับรู้เป็นค่าใช้จ่ายทันทีที่เกิดขึ้น

2.12 การบัญชีสำหรับสัญญาเช่าระยะยาว - กรณีที่บริษัทเป็นผู้เช่า

สัญญาเช่าที่ดิน อาคารและอุปกรณ์ที่มีความเสี่ยงและผลตอบแทนของความเป็นเจ้าของส่วนใหญ่ได้โอนไปให้กับผู้เช่า ถือเป็นสัญญาเช่าการเงิน สัญญาเช่าการเงินจะบันทึกเป็นรายจ่ายฝ่ายทุนตามมูลค่าปัจจุบันสุทธิของจำนวนเงินที่ต้องจ่ายตามสัญญาเช่า โดยจำนวนเงินที่ต้องจ่ายจะบันทึกส่วนระหว่างหนี้สินและค่าใช้จ่ายทางการเงินเพื่อให้ได้อัตราดอกเบี้ยคงที่ต่อหนี้สินคงค้างอยู่ ภาระผูกพันตามสัญญาเช่าหักค่าใช้จ่ายทางการเงินจะบันทึกเป็นหนี้สินระยะยาว ส่วนดอกเบี้ยจ่ายจะบันทึกในงบกำไรขาดทุนตลอดอายุของสัญญาเช่า สินทรัพย์ที่เกิดจากสัญญาเช่าการเงินจะคิดค่าเสื่อมราคาตลอดอายุการใช้งานของสินทรัพย์นั้น

สัญญาเช่าสินทรัพย์โดยที่ความเสี่ยงและผลตอบแทนของความเป็นเจ้าของส่วนใหญ่ตกอยู่กับผู้ให้เช่า จะจัดเป็นสัญญาเช่าดำเนินงาน เงินที่ต้องจ่ายภายใต้สัญญาเช่าดำเนินงานจะบันทึกในงบกำไรขาดทุนโดยใช้วิธีเส้นตรงตลอดอายุของสัญญาเช่า

ค่าใช้จ่ายที่เกิดขึ้นจากการยกเลิกสัญญาเช่าดำเนินงานก่อนหมดอายุการเช่า เช่น เบี้ยปรับที่ต้องจ่ายให้แก่ผู้ให้เช่า จะบันทึกเป็นค่าใช้จ่ายในรอบระยะเวลาบัญชีที่การยกเลิกนั้นเกิดขึ้น

2.13 การบัญชีสำหรับสัญญาเช่าระยะยาว - กรณีที่กลุ่มบริษัทเป็นผู้ให้เช่า

สินทรัพย์ที่ให้เช่าภายใต้สัญญาเช่าดำเนินงานแสดงรวมอยู่ในที่ดิน อาคาร และอุปกรณ์ในงบดุล และตัดค่าเสื่อมราคาตลอดอายุการใช้งานโดยประมาณของสินทรัพย์เช่นเดียวกับสินทรัพย์ถาวรที่มีลักษณะเหมือนกัน รายได้ค่าเช่ารับรู้โดยวิธีเส้นตรงตามระยะเวลาการให้เช่า

2.14 การรับรู้รายได้

กลุ่มบริษัทรับรู้รายได้เมื่อส่งมอบสินค้าและลูกค้ายอมรับสินค้านั้น หรือเมื่อได้ให้บริการแก่ลูกค้าแล้ว รายได้เป็นจำนวนที่สุทธิจากภาษีขายและส่วนลด รายการขายที่เกิดขึ้นระหว่างกลุ่มบริษัทได้ตัดบัญชีแล้วเพื่อจัดทำงบการเงินรวม

รายได้ดอกเบี้ยรับรู้ตามเกณฑ์คงค้าง เว้นแต่จะมีความไม่แน่นอนในการรับชำระ

2.15 ภาวะผูกพันเงินบำเหน็จบำนาญและผลประโยชน์พนักงาน

กลุ่มบริษัทได้จัดตั้งกองทุนสำรองเลี้ยงชีพ โดยใช้แผนการกำหนดอัตราการจ่ายสมทบ โดยที่สินทรัพย์ของกองทุนได้แยกออกจากสินทรัพย์ของกลุ่มบริษัทและบริหารโดยผู้จัดการกองทุน กองทุนสำรองเลี้ยงชีพดังกล่าวได้รับเงินเข้าสมทบกองทุนจากพนักงานและกลุ่มบริษัทที่เกี่ยวข้อง

เงินจ่ายสมทบเข้ากองทุนสำรองเลี้ยงชีพของกลุ่มบริษัท บันทึกเป็นค่าใช้จ่ายในงบกำไรขาดทุนสำหรับรอบระยะเวลาบัญชีที่เกี่ยวข้อง

2.16 กำไรต่อหุ้นขั้นพื้นฐาน

กำไรต่อหุ้นขั้นพื้นฐานของกลุ่มบริษัท คำนวณโดยการหารกำไรสุทธิรวม (หลังจากหักส่วนของผู้อถือหุ้นส่วนน้อยในบริษัทย่อย) ที่เป็นของผู้อถือหุ้นสามัญด้วยจำนวนหุ้นสามัญถ่วงน้ำหนักที่ชำระแล้วและออกจำหน่ายอยู่ในระหว่างปี

กำไรต่อหุ้นขั้นพื้นฐานในงบการเงินเฉพาะของบริษัท คำนวณโดยการหารกำไรสุทธิเฉพาะของบริษัทด้วยจำนวนถ่วงน้ำหนักของจำนวนหุ้นสามัญถ่วงน้ำหนักที่ชำระแล้วและออกจำหน่ายอยู่ในระหว่างปี

2.17 บุคคลหรือกิจการที่เกี่ยวข้องกัน

บุคคลหรือกิจการที่เกี่ยวข้องกันกับบริษัทหมายถึงบุคคลหรือกิจการที่มีอำนาจควบคุมบริษัท ถูกควบคุมโดยบริษัทไม่ว่าจะเป็นโดยตรงหรือทางอ้อม หรืออยู่ภายใต้การควบคุมเดียวกันกับบริษัท รวมถึงบริษัทที่ทำหน้าที่ถือหุ้น บริษัทย่อย และกิจการที่เป็นบริษัทย่อยในเครือเดียวกัน นอกจากนี้บุคคลหรือกิจการที่เกี่ยวข้องกันยังหมายรวมถึงบริษัทร่วมและบุคคลซึ่งถือหุ้น

ที่มีสิทธิออกเสียงไม่ว่าทางตรงหรือทางอ้อมและมีอิทธิพลอย่างเป็นสาระสำคัญกับบริษัท ผู้บริหาร กรรมการหรือพนักงานของบริษัท ตลอดจนทั้งสมาชิกในครอบครัวที่ใกล้ชิดกับบุคคลดังกล่าว และกิจการที่เกี่ยวข้องกับบุคคลเหล่านั้น

ในการพิจารณาความสัมพันธ์ระหว่างบุคคลหรือกิจการที่เกี่ยวข้องกันกับบริษัทแต่ละรายการ บริษัทคำนึงถึงเนื้อหาของความสัมพันธ์มากกว่ารูปแบบทางกฎหมาย

3. เงินสดในมือและเงินฝากธนาคาร

ณ วันที่ 31 ธันวาคม พ.ศ. 2544 เงินฝากธนาคารประเภทออมทรัพย์จำนวน 90 ล้านบาท ได้นำไปเป็นหลักทรัพย์ค้ำประกันเงินกู้ยืม (หมายเหตุข้อ 12)

4. เงินลงทุนระยะสั้น

เงินลงทุนระยะสั้นเป็นเงินลงทุนในตั๋วสัญญาใช้เงิน และเงินฝากประจำ ซึ่งมีกำหนดไถ่ถอนคืนภายใน 1 ปี ตั๋วสัญญาใช้เงินจัดเป็นตราสารหนี้ที่จะถือจนครบกำหนด เงินลงทุนระยะสั้นมีอัตราดอกเบี้ยระหว่างร้อยละ 0.75 ถึงร้อยละ 2.80 ต่อปี

ณ วันที่ 31 ธันวาคม พ.ศ. 2544 บริษัทได้นำเงินฝากประจำจำนวน 25 ล้านบาท ไปเป็นหลักทรัพย์ค้ำประกันเงินเบิกเกินบัญชีธนาคารและการออกหนังสือค้ำประกันธนาคาร ตั๋วสัญญาใช้เงินจำนวน 60 ล้านบาท ได้นำไปเป็นหลักทรัพย์ค้ำประกันแก่บริษัท ที่ให้การสนับสนุนทางการเงินแก่บริษัทในการซื้อสินค้า

5. บัตรเงินฝาก

บริษัทมีเงินลงทุนเป็นตั๋วสัญญาใช้เงินของบริษัทเงินทุนและบริษัทเงินทุนหลักทรัพย์ที่กระทรวงการคลังได้ประกาศให้เลิกกิจการเป็นการถาวรเมื่อวันที่ 8 ธันวาคม พ.ศ. 2540 บริษัทและบริษัทย่อยได้ดำเนินการเปลี่ยนตั๋วสัญญาใช้เงินดังกล่าวเป็นตั๋วสัญญาใช้เงินของบริษัทเงินทุนหลักทรัพย์ กรุงเทพธนกิจ จำกัด (มหาชน) และบัตรเงินฝากของธนาคารกรุงเทพ จำกัด (มหาชน) บัตรเงินฝากของบริษัท (48.3 ล้านบาท) จะครบกำหนดไถ่ถอนในเดือนกันยายน พ.ศ. 2545

6. ลูกหนี้การค้าและลูกหนี้อื่น - สุทธิ

| | งบการเงินรวม | | งบการเงินของบริษัท | |
|-------------------------------------|----------------|----------------|--------------------|----------------|
| | 2544 พันบาท | 2543 พันบาท | 2544 พันบาท | 2543 พันบาท |
| ลูกหนี้การค้า | 304,559 | 259,059 | 216,955 | 169,203 |
| ลูกหนี้อื่น | 147,744 | 142,706 | 86,820 | 82,282 |
| | 452,303 | 401,765 | 303,775 | 251,485 |
| หัก ค่าเผื่อนหนี้สงสัยจะสูญ | (240,124) | (246,145) | (91,794) | (96,067) |
| ลูกหนี้การค้าและลูกหนี้อื่น - สุทธิ | 212,179 | 155,620 | 211,981 | 155,418 |



6. ลูกหนี้การค้าและลูกหนี้อื่น - สุทธิ (ต่อ)

ณ วันที่ 31 ธันวาคม บริษัทและบริษัทย่อยมีลูกหนี้การค้าและลูกหนี้อื่น ซึ่งจำแนกอายุหนี้คงเหลือ และค่าเผ่อนหนี้สงสัยจะสูญที่เกี่ยวข้องได้ดังนี้

| | งบการเงินรวม | | งบการเงินของบริษัท | |
|------------------------------------|----------------|----------------|--------------------|----------------|
| | 2544 พันบาท | 2543 พันบาท | 2544 พันบาท | 2543 พันบาท |
| น้อยกว่า 3 เดือน | 208,632 | 142,587 | 208,585 | 142,587 |
| มากกว่า 3 เดือนแต่ไม่เกิน 6 เดือน | 1,317 | 4,386 | 1,317 | 4,386 |
| มากกว่า 6 เดือนแต่ไม่เกิน 12 เดือน | 2,373 | 3,548 | 2,373 | 3,548 |
| มากกว่า 12 เดือน | 239,981 | 251,244 | 91,500 | 100,964 |
| รวม | 452,303 | 401,765 | 303,775 | 251,485 |
| หัก ค่าเผ่อนหนี้สงสัยจะสูญ | (240,124) | (246,145) | (91,794) | (96,067) |
| สุทธิ | 212,179 | 155,620 | 211,981 | 155,418 |

ผู้บริหารของกลุ่มบริษัทเชื่อว่ายอดค่าเผ่อนหนี้สงสัยจะสูญ ประกอบกับหนังสือค่าประกันธนาคารจากลูกหนี้ รวมเป็นจำนวนพอเพียงจากหนี้สูญที่จะเกิดขึ้น

7. สินค้าคงเหลือ - สุทธิ

| | งบการเงินรวม | | งบการเงินของบริษัท | |
|--------------------------------|----------------|----------------|--------------------|----------------|
| | 2544 พันบาท | 2543 พันบาท | 2544 พันบาท | 2543 พันบาท |
| อะไหล่และอุปกรณ์รถยนต์ | 75,336 | 77,103 | 75,336 | 77,103 |
| รถยนต์ใหม่ | 524,464 | 550,959 | 524,464 | 550,959 |
| รถยนต์ใช้แล้ว | 54,944 | 77,558 | 54,944 | 77,558 |
| น้ำมันและอื่นๆ | 135 | 105 | 135 | 105 |
| รวม | 654,879 | 705,725 | 654,879 | 705,725 |
| หัก สำนรองการลดมูลค่าของสินค้า | (6,917) | (5,912) | (6,917) | (5,912) |
| สุทธิ | 647,962 | 699,813 | 647,962 | 699,813 |

8. สินทรัพย์หมุนเวียนอื่น

| | งบการเงินรวม | | งบการเงินของบริษัท | |
|------------------------------------|----------------|----------------|--------------------|----------------|
| | 2544 พ.บ.บ. | 2543 พ.บ.บ. | 2544 พ.บ.บ. | 2543 พ.บ.บ. |
| ลูกหนี้ - ค่าชดเชยสินค้าที่เสียหาย | 606 | 3,565 | 604 | 3,565 |
| ลูกหนี้ - ภาษีมูลค่าเพิ่ม | 4,652 | 9,152 | 4,652 | 9,149 |
| ค่าเช่าจ่ายล่วงหน้า | 1,936 | 1,294 | 1,936 | 1,294 |
| อื่นๆ | 5,804 | 3,542 | 5,713 | 3,452 |
| รวมสินทรัพย์หมุนเวียนอื่น | 12,998 | 17,553 | 12,905 | 17,460 |

9. เงินลงทุนในบริษัทย่อยและบริษัทร่วม

| | งบการเงินรวม | | งบการเงินของบริษัท | |
|-----------------------------|----------------|----------------|--------------------|----------------|
| | 2544 พ.บ.บ. | 2543 พ.บ.บ. | 2544 พ.บ.บ. | 2543 พ.บ.บ. |
| ราคาตามบัญชีต้นงวด - สุทธิ | 362,250 | 331,768 | 365,759 | 335,410 |
| ส่วนแบ่งผลกำไร - สุทธิ | 30,793 | 30,482 | 30,738 | 30,349 |
| ราคาตามบัญชีปลายงวด - สุทธิ | 393,043 | 362,250 | 396,497 | 365,759 |



9. เงินลงทุนในบริษัทย่อยและบริษัทร่วม (ต่อ)

| 31 ธันวาคม พ.ศ. 2544 | | | | | | | | | | | | | |
|--|---|--------------------|-------------|----------------------|----------------------|--------------------------|-------------------|----------------------------|---------------------------|------------------------------------|--|----------|----------|
| ประเภทของธุรกิจ | จัดตั้งขึ้นในประเทศ | ลักษณะความสัมพันธ์ | ทุนชำระแล้ว | สัดส่วนของการถือหุ้น | เงินลงทุนวิธีราคาทุน | เงินลงทุนวิธีส่วนได้เสีย | ลูกหนี้บริษัทย่อย | เงินให้กู้ยืมแก่บริษัทย่อย | ลูกหนี้บริษัทย่อย - สุทธิ | เงินให้กู้ยืมแก่บริษัทย่อย - สุทธิ | เงินลงทุนในบริษัทย่อยและบริษัทร่วม-สุทธิ | | |
| | | | | (พันบาท) | (ร้อยละ) | (พันบาท) | (พันบาท) | (พันบาท) | (พันบาท) | (พันบาท) | (พันบาท) | (พันบาท) | (พันบาท) |
| บริษัทย่อย | | | | | | | | | | | | | |
| บริษัท สวีเดน ชนส่ง จำกัด | หุยกการดำเนินงานชั่วคราว | ประเทศไทย | ผู้ถือหุ้น | 100,000 | 99.99 | 99,992 | (41,028) | 22,865 | 45,215 | 22,865 | 4,187 | - | |
| บริษัท สวีดิช ทราเวลโปรดเซอร์วิส จำกัด | หุยกการดำเนินงานชั่วคราว | ประเทศไทย | ผู้ถือหุ้น | 1,000 | 99.94 | 9,994 | 3,058 | 144 | 699 | 144 | 699 | 3,058 | |
| บริษัท สวีเดน มอเตอร์ส เซอร์วิส จำกัด | หุยกการดำเนินงานชั่วคราว | ประเทศไทย | ผู้ถือหุ้น | 38 | 99.60 | 2,869 | 397 | - | - | - | - | 397 | |
| บริษัท สวีดิช มอเตอร์ส คาร์ เซลล์ จำกัด | หุยกการดำเนินงานชั่วคราว | ประเทศไทย | ผู้ถือหุ้น | 25 | 99.40 | 25 | (6,969) | 16,340 | 27,902 | 16,340 | 20,934 | - | |
| บริษัท ยูนิเวอร์แซล-ลิงค์ จำกัด | หุยกการดำเนินงานชั่วคราว | ประเทศไทย | ผู้ถือหุ้น | 50,000 | 99.99 | 49,999 | (39,802) | 7,752 | 32,864 | 814 | - | - | |
| รวม | | | | | | 162,879 | (84,344) | 47,101 | 106,680 | 40,163 | 25,820 | 3,455 | |
| บริษัทร่วม | | | | | | | | | | | | | |
| บริษัท สแกนดิเนเวีย ลิสซิง จำกัด (มหาชน) | เช่าซื้อ/ให้เช่ารถยนต์และอุปกรณ์เครื่องจักร | ประเทศไทย | ผู้ถือหุ้น | 600,000 | 49.90 | 370,998 | 393,042 | - | - | - | - | 393,042 | |
| รวม | | | | | | 370,998 | 393,042 | - | - | - | - | 393,042 | |
| รวม | | | | | | 533,877 | 308,698 | 47,101 | 106,680 | 40,163 | 25,820 | 396,497 | |

9. เงินลงทุนในบริษัทย่อยและบริษัทร่วม (ต่อ)

| 31 ธันวาคม พ.ศ. 2543 | | | | | | | | | | | | |
|---|---|--------------------|-------------|----------------------|----------------------|--------------------------|-------------------|----------------------------|---------------------------|------------------------------------|--|----------|
| ประเภทของธุรกิจ | จัดตั้งขึ้นในประเทศ | ลักษณะความสัมพันธ์ | ทุนชำระแล้ว | สัดส่วนของการถือหุ้น | เงินลงทุนวิธีราคาทุน | เงินลงทุนวิธีส่วนได้เสีย | ลูกหนี้บริษัทย่อย | เงินให้กู้ยืมแก่บริษัทย่อย | ลูกหนี้บริษัทย่อย - สุทธิ | เงินให้กู้ยืมแก่บริษัทย่อย - สุทธิ | เงินลงทุนในบริษัทย่อยและบริษัทร่วม-สุทธิ | |
| | | | | (พันบาท) | (ร้อยละ) | (พันบาท) | (พันบาท) | (พันบาท) | (พันบาท) | (พันบาท) | (พันบาท) | (พันบาท) |
| บริษัทย่อย | | | | | | | | | | | | |
| บริษัท สวีเดน ขนส่ง จำกัด | ให้เช่า รถบรรทุก | ประเทศไทย | ผู้ถือหุ้น | 100,000 | 99.99 | 99,992 | (38,449) | 19,677 | 45,796 | 19,677 | 7,347 | - |
| บริษัท สวีดิช ทราเวลเซอร์วิส จำกัด | ให้เช่า รถยนต์ | ประเทศไทย | ผู้ถือหุ้น | 1,000 | 99.94 | 9,994 | 3,120 | 95 | 689 | 95 | 689 | 3,120 |
| บริษัท สวีเดน มอเตอร์ส เซอร์วิส จำกัด | หยุดการดำเนินงานชั่วคราว | ประเทศไทย | ผู้ถือหุ้น | 38 | 99.60 | 2,869 | 389 | - | - | - | - | 389 |
| บริษัท สวีดิช มอเตอร์ส คาร์ เซลล์ จำกัด | หยุดการดำเนินงานชั่วคราว | ประเทศไทย | ผู้ถือหุ้น | 25 | 99.40 | 25 | (5,020) | 14,386 | 27,940 | 14,386 | 22,920 | - |
| บริษัท ยูนิเวอร์แซล ลิงค์ จำกัด | ขนส่งและเป็นผู้จัดจำหน่ายรถยนต์ | ประเทศไทย | ผู้ถือหุ้น | 50,000 | 99.99 | 49,999 | (37,908) | 5,305 | 33,497 | 894 | - | - |
| รวม | | | | | | 162,879 | (77,868) | 39,463 | 107,922 | 35,052 | 30,956 | 3,509 |
| บริษัทร่วม | | | | | | | | | | | | |
| บริษัท สแกนดิเนเวีย ลิสซิ่ง จำกัด (มหาชน) | เช่าซื้อ/ ให้เช่า รถยนต์และอุปกรณ์เครื่องจักร | ประเทศไทย | ผู้ถือหุ้น | 600,000 | 49.90 | 370,998 | 362,250 | - | - | - | - | 362,250 |
| รวม | | | | | | 370,998 | 362,250 | - | - | - | - | 362,250 |
| รวม | | | | | | 533,877 | 284,382 | 39,463 | 107,922 | 35,052 | 30,956 | 365,759 |



10.ที่ดิน อาคาร และอุปกรณ์

| งบการเงินรวมและงบการเงินเฉพาะของบริษัท | | | | | | | | |
|---|----------|-------------------------------------|---------------------------------------|-----------------------------|-------------------------------|----------|------------------------|-----------|
| | ที่ดิน | สิทธิ การเช่าและ ส่วนปรับปรุง | อาคาร และส่วน ปรับปรุง อาคาร | เครื่องตกแต่ง และติดตั้ง | เครื่องจักร และ อุปกรณ์ | รถยนต์ | งานระหว่าง ก่อสร้าง | รวม |
| | (พันบาท) | (พันบาท) | (พันบาท) | (พันบาท) | (พันบาท) | (พันบาท) | (พันบาท) | (พันบาท) |
| ณ วันที่ 31 ธันวาคม พ.ศ. 2543 | | | | | | | | |
| ราคาทุนหรือราคาประเมิน | 230,050 | 146,889 | 396,746 | 45,720 | 50,531 | 54,715 | - | 924,651 |
| หัก ค่าเสื่อมราคาสะสม | - | (60,131) | (97,694) | (35,239) | (41,697) | (25,729) | - | (260,490) |
| ขาดทุนจากการด้อยค่าสะสม | - | (9,378) | (23,251) | (512) | (873) | (590) | - | (34,604) |
| ราคาตามบัญชี - สุทธิ | 230,050 | 77,380 | 275,801 | 9,969 | 7,961 | 28,396 | - | 629,557 |
| สำหรับปีสิ้นสุดวันที่ 31 ธันวาคม พ.ศ. 2544 | | | | | | | | |
| ราคาตามบัญชีต้นงวด - สุทธิ | 230,050 | 77,380 | 275,801 | 9,969 | 7,961 | 28,396 | - | 629,557 |
| ซื้อสินทรัพย์ | 12 | 5,530 | 5,863 | 7,838 | 1,854 | - | 6,733 | 27,830 |
| จำหน่ายสินทรัพย์ | (12) | - | - | (45) | (1) | (15,099) | - | (15,157) |
| กลับรายการ(ขาดทุน)จากการด้อยค่าของสินทรัพย์ | - | - | (2,267) | - | - | 590 | - | (1,677) |
| โอน | - | - | - | - | - | 9,719 | - | 9,719 |
| ค่าเสื่อมราคา | - | (12,256) | (19,823) | (5,568) | (4,488) | (7,256) | - | (49,391) |
| ราคาตามบัญชีปลายงวด - สุทธิ | 230,050 | 70,654 | 259,574 | 12,194 | 5,326 | 16,350 | 6,733 | 600,881 |
| ณ วันที่ 31 ธันวาคม พ.ศ. 2544 | | | | | | | | |
| ราคาทุนหรือราคาประเมิน | 230,050 | 152,419 | 402,609 | 53,513 | 52,384 | 49,335 | 6,733 | 947,043 |
| หัก ค่าเสื่อมราคาสะสม | - | (72,387) | (117,517) | (40,807) | (46,185) | (32,985) | - | (309,881) |
| ขาดทุนจากการด้อยค่าสุทธิ | - | (9,378) | (25,518) | (512) | (873) | - | - | (36,281) |
| ราคาตามบัญชี - สุทธิ | 230,050 | 70,654 | 259,574 | 12,194 | 5,326 | 16,350 | 6,733 | 600,881 |

10. ที่ดิน อาคาร และอุปกรณ์ (ต่อ)

ณ วันที่ 31 ธันวาคม พ.ศ. 2543 บริษัทได้มีการตั้งค่าเผื่อผลขาดทุนจากการด้อยค่าของสิทธิการเช่าที่ดิน อาคารและส่วนปรับปรุงอาคาร เครื่องตกแต่งและติดตั้ง เครื่องจักรและอุปกรณ์ที่สำนักงานสาขาสุโขทัย 39 เป็นจำนวนเงิน 34 ล้านบาท ราคาสุทธิตามบัญชีของสินทรัพย์ดังกล่าว (ก่อนปรับปรุงค่าเผื่อผลขาดทุนจากการด้อยค่า) มีจำนวน 38.5 ล้านบาท ผู้บริหารคาดว่าสำนักงานสาขาดังกล่าวจะไม่สามารถทำอะไรให้กับบริษัทได้ในอนาคต ค่าเผื่อผลขาดทุนจากการด้อยค่านี้ตั้งจากมูลค่าของราคาตามบัญชีของสินทรัพย์ดังกล่าวที่สูงกว่ามูลค่าที่คาดว่าจะได้รับคืน ซึ่งกำหนดตามวิธีราคาขายสุทธิ ราคาขายสุทธิได้มาจากการประเมินโดยผู้ประเมินราคาอิสระในเดือนธันวาคม พ.ศ. 2543 บริษัทได้บันทึกค่าเผื่อผลขาดทุนจากการด้อยค่าดังกล่าวเป็นค่าใช้จ่ายในงบกำไรขาดทุน

ณ วันที่ 31 ธันวาคม พ.ศ. 2544 บริษัทมีสินทรัพย์ที่ไม่ได้ถูกใช้ดำเนินงานในกิจการหลักของกิจการ รายละเอียดของสินทรัพย์ดังกล่าว ซึ่งเป็นส่วนหนึ่งของที่ดิน อาคารและอุปกรณ์ข้างต้น แสดงตามราคาตามบัญชีสุทธิ ดังต่อไปนี้

| | งบการเงินของบริษัท | |
|---|--------------------|----------------|
| | 2544 พันบาท | 2543 พันบาท |
| ที่ดิน | - | 66,700 |
| อาคารและส่วนปรับปรุงอาคาร | 41,473 | 65,459 |
| เครื่องตกแต่งและติดตั้ง | 46 | 257 |
| เครื่องจักรและอุปกรณ์ | 96 | 277 |
| สิทธิการเช่าที่ดิน | 10,849 | 12,084 |
| หัก ค่าเผื่อผลขาดทุนจากการด้อยค่าของสินทรัพย์ | (2,267) | (40) |
| ราคาตามบัญชี - สุทธิ | 50,197 | 144,737 |

บริษัทได้ทำการให้เช่าสินทรัพย์ดังกล่าวข้างต้นในปี พ.ศ. 2544 ณ วันที่ 31 ธันวาคม พ.ศ. 2544 บริษัทได้มีการตั้งค่าเผื่อผลขาดทุนจากการด้อยค่าของสินทรัพย์ให้เชื่อดังกล่าวเป็นจำนวนเงิน 2.3 ล้านบาท ราคาสุทธิตามบัญชีของสินทรัพย์ดังกล่าว (ก่อนปรับปรุงค่าเผื่อด้อยค่า) มีจำนวน 52.5 ล้านบาท ผู้บริหารคาดว่าสำนักงานสาขาดังกล่าวจะไม่สามารถทำอะไรให้กับบริษัทได้ในอนาคต

ค่าเผื่อผลขาดทุนจากการด้อยค่านี้ตั้งจากมูลค่าของราคาตามบัญชีของสินทรัพย์ดังกล่าวที่สูงกว่ามูลค่าที่คาดว่าจะได้รับคืน ซึ่งกำหนดตามวิธีมูลค่าจากการใช้สินทรัพย์นั้น โดยการคิดลดกระแสเงินสดสุทธิจากการดำเนินการให้เชื่อดังกล่าว โดยใช้อัตราคิดลดร้อยละ 8



11. สินทรัพย์อื่น

| | งบการเงินรวม | | งบการเงินของบริษัท | |
|-------------------------|---------------|---------------|--------------------|---------------|
| สินทรัพย์รอการจำหน่าย | 31,500 | 31,500 | – | – |
| ภาษีหัก ณ ที่จ่าย | 21,155 | 12,274 | 21,005 | 12,123 |
| อื่นๆ | 5,640 | 8,037 | 5,140 | 7,538 |
| รวมทรัพย์สินอื่น | 58,295 | 51,811 | 26,145 | 19,661 |

12. การปรับโครงสร้างหนี้

เมื่อวันที่ 29 พฤศจิกายน พ.ศ. 2542 บริษัทได้เข้าทำสัญญาการปรับโครงสร้างหนี้กับเจ้าหนี้ธนาคารทั้งหมดและผู้ถือหุ้นกู้ เมื่อเสร็จสิ้นการปรับโครงสร้างหนี้ดังกล่าว บริษัทได้ออกหุ้นกู้ใหม่ประเภทไม่มีหลักประกัน ได้มีการแปลงสภาพหนี้สินเป็นทุน และได้เข้าทำสัญญาเงินกู้ยืมร่วม เงินกู้ยืมร่วมดังกล่าวมีการจัดแบ่งเป็น 3 ประเภท (Bridge loan - เงินกู้ยืมระยะสั้น Mezzanine loan และเงินกู้ยืมระยะยาว - หมายเหตุ 13)

เงินกู้ยืมร่วมนี้ค้ำประกันโดยการจดจำนองที่ดินที่ใช้ดำเนินงานและอาคารของบริษัท การค้ำประกันด้วยเงินฝากออมทรัพย์ของธนาคารแห่งหนึ่งเป็นจำนวนเงิน 90 ล้านบาท (หมายเหตุ 3) และเงินลงทุนในหุ้นของบริษัทร่วมแห่งหนึ่ง (หมายเหตุ 9)

ภายใต้สัญญาเงินกู้ยืมร่วม บริษัทมีข้อผูกพันและข้อจำกัดที่ต้องปฏิบัติตามเงื่อนไขต่างๆ รวมทั้งการรักษาอัตราส่วนทางการเงินที่กำหนดไว้ในสัญญา

บริษัทได้รับอนุญาตจากตลาดหลักทรัพย์แห่งประเทศไทยให้ทำการซื้อขายหลักทรัพย์ของบริษัทในหมวด REHABCO ในตลาดหลักทรัพย์ได้ตั้งแต่วันที่ 18 กุมภาพันธ์ พ.ศ. 2543 เป็นต้นไป

13. เงินกู้ยืมระยะยาว

เงินกู้ยืมระยะยาวประกอบด้วย Mezzanine loan และเงินกู้ยืมระยะยาวภายใต้เงินกู้ยืมร่วมของบริษัท (หมายเหตุ 12)

Mezzanine loan มีกำหนดการชำระคืนเป็นงวดรายไตรมาส เริ่มตั้งแต่วันที่ 28 กุมภาพันธ์ พ.ศ. 2543 ตามจำนวนที่แตกต่างกันและต้องชำระให้ครบจำนวนภายในไม่เกินวันที่ 30 พฤศจิกายน พ.ศ. 2548

เงินกู้ยืมระยะยาวมีกำหนดการชำระคืนเป็นงวดรายไตรมาสหลังจากที่ได้ชำระ Mezzanine loan เสร็จสิ้นแล้ว การจ่ายชำระคืน แต่ละงวดจะต้องไม่น้อยกว่าร้อยละ 10 ของยอดเงินกู้ยืมดังกล่าว และจะต้องชำระให้ครบถ้วนไม่เกินวันที่ 31 พฤษภาคม พ.ศ. 2549 เงินกู้ยืมระยะยาว ดังกล่าวมีอัตราดอกเบี้ยเท่ากับต้นทุนทางการเงินบวกร้อยละ 1.5 ต่อปี

เงินกู้ยืมระยะยาว ณ วันที่ 31 ธันวาคม พ.ศ. 2544 มีกำหนดชำระคืนดังต่อไปนี้

| | งบการเงินรวม | งบการเงิน ของบริษัท |
|-----------|----------------|------------------------|
| | พันบาท | พันบาท |
| พ.ศ. 2546 | 90,977 | 90,977 |
| พ.ศ. 2547 | 109,172 | 109,172 |
| พ.ศ. 2548 | 171,478 | 171,478 |
| พ.ศ. 2549 | 352,918 | 352,918 |
| | <u>724,545</u> | <u>724,545</u> |

บริษัทไม่สามารถกำหนดมูลค่ายุติธรรมของเงินกู้ยืมร่วมระยะยาวได้อย่างเหมาะสม เนื่องจากไม่สามารถหาข้อมูลของเครื่องมือทางการเงินอื่นที่มีลักษณะและข้อกำหนดเชิงเศรษฐกิจที่คล้ายคลึงกัน บริษัทไม่สามารถกำหนดมูลค่ายุติธรรมโดยใช้วิธีอื่นได้ เนื่องจากไม่สามารถหาข้อมูลที่น่าเชื่อถือที่ใช้ในการกำหนดมูลค่ายุติธรรมของเงินกู้ยืมร่วมดังกล่าว

14. หนี้กู้ยืม

หนี้กู้ยืมเป็นส่วนหนึ่งของการปรับโครงสร้างหนี้ของบริษัท (หมายเหตุ 12) ณ วันที่ 29 พฤศจิกายน พ.ศ. 2542 บริษัทได้ออกหนี้กู้ยืมประเภทไม่มีหลักประกันเป็นจำนวนเงิน 88.8 ล้านบาท (มูลค่าหนี้กู้ยืมที่ตราไว้หนี้ละ 2,000 บาท จำนวน 44,424 หนี้) หนี้กู้ยืมดังกล่าวมีอัตราดอกเบี้ยร้อยละ 5 ต่อปี และจะครบกำหนดไถ่ถอนภายใน 8 ปี นับจากวันที่ 29 พฤศจิกายน พ.ศ. 2542

มูลค่ายุติธรรมของหนี้กู้ยืม ข้างต้นมีจำนวนใกล้เคียงกับราคาตามบัญชี ณ วันที่ 31 ธันวาคม พ.ศ. 2544

15. หนี้สินหมุนเวียนอื่น

| | งบการเงินรวม | | งบการเงินของบริษัท | |
|-------------------------|----------------|----------------|--------------------|----------------|
| | 2544 พันบาท | 2543 พันบาท | 2544 พันบาท | 2543 พันบาท |
| ค่าใช้จ่ายค้างจ่าย | 19,290 | 24,070 | 18,964 | 23,819 |
| เงินมัดจำอื่น | 5,885 | 13,476 | 5,885 | 13,476 |
| เจ้าหนี้อื่น | 35,549 | 23,406 | 33,715 | 21,535 |
| รวมหนี้สินหมุนเวียนอื่น | <u>60,724</u> | <u>60,952</u> | <u>58,564</u> | <u>58,830</u> |

16. ทุนเรือนหุ้น

| | จำนวนหุ้น | หุ้นสามัญ พันบาท | รวม พันบาท |
|-------------------------------|-------------|---------------------|---------------|
| ณ วันที่ 31 ธันวาคม พ.ศ. 2542 | 235,556,388 | 2,355,564 | 2,355,564 |
| การออกหุ้น | - | - | - |
| ณ วันที่ 31 ธันวาคม พ.ศ. 2543 | 235,556,388 | 2,355,564 | 2,355,564 |
| การออกหุ้น | - | - | - |
| ณ วันที่ 31 ธันวาคม พ.ศ. 2544 | 235,556,388 | 2,355,564 | 2,355,564 |

หุ้นสามัญจดทะเบียนทั้งหมดมีจำนวน 235,556,388 หุ้น (พ.ศ. 2543: 235,556,388 หุ้น) ซึ่งมีราคามูลค่าที่ตราไว้หุ้นละ 10 บาท (พ.ศ. 2543: 10 บาท) หุ้นทั้งหมดได้ออกและชำระเต็มมูลค่าแล้ว

17. สำรองตามกฎหมาย

| | งบการเงินรวม | | งบการเงินของบริษัท | |
|-------------------------------|----------------|----------------|--------------------|----------------|
| | 2544 พันบาท | 2543 พันบาท | 2544 พันบาท | 2543 พันบาท |
| ณ วันที่ 31 ธันวาคม พ.ศ. 2543 | 43,200 | 43,200 | 43,200 | 43,200 |
| จัดสรรระหว่างปี | - | - | - | - |
| ณ วันที่ 31 ธันวาคม พ.ศ. 2544 | 43,200 | 43,200 | 43,200 | 43,200 |

ภายใต้พระราชบัญญัติบริษัทมหาชนจำกัด บริษัทต้องจัดสรรสำรองตามกฎหมายไม่น้อยกว่าร้อยละ 5 ของกำไรสุทธิประจำปีหลังหักขาดทุนสะสมยกมา (ถ้ามี) จนกว่าสำรองจะมีจำนวนไม่น้อยกว่าร้อยละ 10 ของทุนจดทะเบียนของบริษัท สำรองดังกล่าวเป็นสำรองที่ไม่สามารถจ่ายได้

18. สินทรัพย์และหนี้สินทางการเงิน

ความเสี่ยงจากสินเชื่อ

ผู้บริหารเชื่อมั่นว่าบริษัทและกลุ่มบริษัทไม่มีความเสี่ยงจากการกระจุกตัวของสินเชื่อที่มีนัยสำคัญ บริษัทและกลุ่มบริษัทได้ฝากเงินสดและเงินลงทุนระยะสั้นไว้กับสถาบันการเงินที่น่าเชื่อถือ

มูลค่ายุติธรรม

ราคาตามบัญชีของสินทรัพย์และหนี้สินทางการเงิน อันได้แก่ เงินสดและรายการเทียบเท่าเงินสด เงินลงทุนระยะสั้น ลูกหนี้และเจ้าหนี้ และเงินกู้ยืมระยะสั้น มีมูลค่าใกล้เคียงกับมูลค่ายุติธรรม

19. กำไรจากการดำเนินงาน

รายการบางรายการที่รวมอยู่ในการคำนวณกำไรจากการดำเนินงาน สามารถนำมาแยกตามลักษณะได้ดังนี้

| | งบการเงินรวม/งบการเงินของบริษัท | |
|--|---------------------------------|----------------|
| | 2544 พันบาท | 2543 พันบาท |
| ค่าเสื่อมราคาของที่ดิน อาคารและอุปกรณ์ | 54,972 | 69,610 |
| รายการขาดทุนจากการด้อยค่าของที่ดิน อาคาร และอุปกรณ์ (หมายเหตุ 10) | 2,267 | 34,604 |
| ค่าใช้จ่ายเกี่ยวกับพนักงาน | 100,647 | 124,159 |

20. เงินกองทุนสำรองเลี้ยงชีพพนักงาน

กลุ่มบริษัทได้จัดให้มีกองทุนสะสมประเภทที่ต้องจ่ายสมทบสำหรับพนักงานประจำของบริษัท การจัดตั้งเป็นไปตามข้อกำหนดของพระราชบัญญัติกองทุนสำรองเลี้ยงชีพ พ.ศ. 2530

ตามระเบียบกองทุนฯ บริษัทจ่ายสมทบเข้ากองทุนเท่ากับส่วนที่พนักงานจ่ายสมทบ ซึ่งคิดเป็นอัตราร้อยละของเงินเดือน พนักงานเงินกองทุนนี้ บริหารโดยผู้จัดการกองทุนตามข้อกำหนดของกฎกระทรวงฉบับที่ 2 (พ.ศ. 2532) ออกตามความในพระราชบัญญัติกองทุนสำรองเลี้ยงชีพ พ.ศ. 2530



21. รายการกับกิจการที่เกี่ยวข้องกัน

รายการต่อไปนี้เป็นรายการกับกิจการที่เกี่ยวข้องกัน

ก) รายได้จากการขายและบริการ

| งบการเงินของบริษัท | | |
|---|----------------|----------------|
| | 2544 พันบาท | 2543 พันบาท |
| รายได้จากการขายสินค้าและบริการ | | |
| บริษัทรวม | | |
| บริษัท สแกนดิเนเวียน ลิสซิง จำกัด (มหาชน) | 473 | 505 |
| บริษัท สแกนทรานสปอร์ต เซอร์วิส จำกัด | 1,196 | 783 |
| รวม | 1,669 | 1,288 |
| ดอกเบี้ยรับ | | |
| บริษัทย่อย | | |
| บริษัท สวีดิช มอเตอร์ส คาร์ เซลส์ จำกัด | 1,953 | 2,024 |
| บริษัท สวีเดน ขนส่ง จำกัด | 3,188 | 3,525 |
| บริษัท สวีดิชทรานสปอร์ตเซอร์วิส จำกัด | 48 | 44 |
| บริษัท ยูนิเวอร์แซล ลิงค์ จำกัด | 2,322 | 2,659 |
| รวม | 7,511 | 8,252 |

อัตราดอกเบี้ยได้มีการคิดระหว่างกันที่อัตราเงินกู้ยืมตามท้องตลาด

ข) การซื้อสินค้าและบริการ

| | | งบการเงินของบริษัท | |
|---------------------------------------|--|--------------------|----------------|
| | | 2544 พันบาท | 2543 พันบาท |
| ดอกเบี้ยจ่าย | | | |
| บริษัทย่อย | | | |
| บริษัท สวีเดน มอเตอร์ส เซอร์วิส จำกัด | | 21 | 20 |
| รวม | | 21 | 20 |

21. รายการกับกิจการที่เกี่ยวข้องกัน (ต่อ)

ค) ยอดค้างชำระที่เกิดจากการซื้อและขายสินค้าและบริการ

| | งบการเงินของบริษัท | |
|---|--------------------|----------------|
| | 2544 พันบาท | 2543 พันบาท |
| ลูกหนี้กิจการที่เกี่ยวข้องกัน | | |
| บริษัทย่อย : | | |
| บริษัท สวีเดน ขนส่ง จำกัด | 22,865 | 19,677 |
| บริษัท สวีดิชทรานสปอร์ตเซอร์วิส จำกัด | 144 | 95 |
| บริษัท สวีดิช มอเตอร์ส คาร์ เซลล์ จำกัด | 16,340 | 14,386 |
| บริษัท ยูนิเวอร์แซล ลิงค์ จำกัด | 814 | 894 |
| รวม | 40,163 | 35,052 |

เงินกู้ยืมจากกิจการที่เกี่ยวข้องกัน

| | | |
|---------------------------------------|-----|-----|
| บริษัทย่อย : | | |
| บริษัท สวีเดน มอเตอร์ส เซอร์วิส จำกัด | 311 | 302 |
| รวม | 311 | 302 |

เงินกู้ยืมระยะสั้นจากบริษัทย่อยคิดดอกเบี้ยในอัตราใกล้เคียงกับอัตราตลาด

ง) เงินกู้ยืมจากกิจการที่เกี่ยวข้องกัน

| | งบการเงินของบริษัท | |
|---|--------------------|----------------|
| | 2544 พันบาท | 2543 พันบาท |
| บริษัทย่อย : | | |
| บริษัท สวีเดนขนส่งจำกัด | 4,187 | 7,347 |
| บริษัท สวีดิชทรานสปอร์ตเซอร์วิส จำกัด | 699 | 689 |
| บริษัท สวีดิช มอเตอร์ส คาร์ เซลล์ จำกัด | 20,934 | 22,920 |
| รวม | 25,820 | 30,956 |

จ) ผลตอบแทนคณะกรรมการ

ผลตอบแทนทั้งหมดของคณะกรรมการในปี พ.ศ. 2544 มีจำนวน 1.2 ล้านบาท (พ.ศ. 2543 : 1.2 ล้านบาท)

ฉ) เงินลงทุนในบริษัทย่อยและบริษัทร่วม (หมายเหตุ 9)



22. ข้อมูลจำแนกตามส่วนงาน

ข้อมูลทางการเงินจำแนกตามส่วนงานธุรกิจ

งบการเงินรวม

สำหรับปีสิ้นสุด

วันที่ 31 ธันวาคม พ.ศ. 2544

| | รถยนต์ใหม่ พันบาท | รถใช้แล้ว พันบาท | อะไหล่ พันบาท | ค่าบริการ พันบาท | อื่นๆ พันบาท | รวม พันบาท |
|-------------------------------------|----------------------|---------------------|------------------|---------------------|-----------------|---------------|
| รายได้ | 2,803,097 | 187,065 | 602,670 | 123,232 | 13,511 | 3,729,575 |
| ผลการดำเนินงานตามส่วนงาน | 58,900 | (4,517) | 134,930 | 20,657 | 1,441 | 211,411 |
| รายได้อื่น | | | | | | 59,870 |
| ส่วนได้เสียในกำไรสุทธิของบริษัทร่วม | | | | | | 30,792 |
| ขาดทุนจากการด้อยค่าของสินทรัพย์ | | | | | | (2,267) |
| ต้นทุนที่ไม่สามารถปันส่วนได้ | | | | | | (231,821) |
| ดอกเบี้ยจ่าย | | | | | | (42,453) |
| กำไรสุทธิ | | | | | | 25,532 |

งบการเงินรวม

สำหรับปีสิ้นสุด

วันที่ 31 ธันวาคม พ.ศ. 2543

| | รถยนต์ใหม่ พันบาท | รถใช้แล้ว พันบาท | อะไหล่ พันบาท | ค่าบริการ พันบาท | อื่นๆ พันบาท | รวม พันบาท |
|-------------------------------------|----------------------|---------------------|------------------|---------------------|-----------------|---------------|
| รายได้ | 2,031,074 | 207,883 | 635,888 | 122,487 | 7,404 | 3,004,736 |
| ผลการดำเนินงานตามส่วนงาน | 28,122 | 6,699 | 165,293 | 17,744 | 3,722 | 221,580 |
| รายได้อื่น | | | | | | 58,673 |
| ส่วนได้เสียในกำไรสุทธิของบริษัทร่วม | | | | | | 30,481 |
| ขาดทุนจากการด้อยค่าของสินทรัพย์ | | | | | | (34,604) |
| ต้นทุนที่ไม่สามารถปันส่วนได้ | | | | | | (297,796) |
| ดอกเบี้ยจ่าย | | | | | | (53,238) |
| ขาดทุนสุทธิ | | | | | | (74,904) |

22. ข้อมูลจำแนกตามส่วนงาน (ต่อ)

ข้อมูลทางการเงินจำแนกตามส่วนงานธุรกิจ

| สำหรับปีสิ้นสุด วันที่ 31 ธันวาคม พ.ศ. 2544 | งบการเงินของบริษัท | | | | | |
|--|----------------------|---------------------|------------------|---------------------|-----------------|---------------|
| | รถยนต์ใหม่ พันบาท | รถใช้แล้ว พันบาท | อะไหล่ พันบาท | ค่าบริการ พันบาท | อื่นๆ พันบาท | รวม พันบาท |
| รายได้ | 2,803,097 | 187,065 | 602,670 | 123,232 | 13,511 | 3,729,575 |
| ผลการดำเนินงานตามส่วนงาน | 58,900 | (4,517) | 134,930 | 20,657 | 1,441 | 211,411 |
| รายได้อื่น | | | | | | 65,575 |
| ส่วนได้เสียในกำไรสุทธิของบริษัทรวม | | | | | | 24,317 |
| ต้นทุนที่ไม่สามารถปันส่วนได้ | | | | | | (2,267) |
| ขาดทุนจากการด้อยค่าของสินทรัพย์ | | | | | | (231,030) |
| ดอกเบี้ยจ่าย | | | | | | (42,474) |
| กำไรสุทธิ | | | | | | 25,532 |

| สำหรับปีสิ้นสุด วันที่ 31 ธันวาคม พ.ศ. 2543 | งบการเงินของบริษัท | | | | | |
|--|----------------------|---------------------|------------------|---------------------|-----------------|---------------|
| | รถยนต์ใหม่ พันบาท | รถใช้แล้ว พันบาท | อะไหล่ พันบาท | ค่าบริการ พันบาท | อื่นๆ พันบาท | รวม พันบาท |
| รายได้ | 2,031,074 | 207,883 | 635,888 | 121,627 | 7,404 | 3,003,876 |
| ผลการดำเนินงานตามส่วนงาน | 28,122 | 6,699 | 165,293 | 17,445 | 3,722 | 221,281 |
| รายได้อื่น | | | | | | 54,773 |
| ส่วนได้เสียในกำไรสุทธิของบริษัทรวม | | | | | | 27,139 |
| ขาดทุนจากการด้อยค่าของสินทรัพย์ | | | | | | (34,604) |
| ต้นทุนที่ไม่สามารถปันส่วนได้ | | | | | | (290,235) |
| ดอกเบี้ยจ่าย | | | | | | (53,258) |
| ขาดทุนสุทธิ | | | | | | (74,904) |



23. ภาระผูกพัน

ภาระผูกพันตามสัญญาเช่าดำเนินงาน - กรณีที่กลุ่มบริษัทเป็นผู้เช่า

จำนวนเงินขั้นต่ำที่ต้องจ่ายในอนาคตตามสัญญาเช่าดำเนินงานของสำนักงานสาขาที่ไม่สามารถยกเลิกได้ มีดังนี้

| | งบการเงินรวม | | งบการเงินของบริษัท | |
|------------------------------|----------------|----------------|--------------------|----------------|
| | 2544 พันบาท | 2543 พันบาท | 2544 พันบาท | 2543 พันบาท |
| ภายใน 1 ปี | 13,441 | 12,742 | 13,441 | 12,742 |
| เกินกว่า 1 ปีแต่ไม่เกิน 5 ปี | 59,032 | 56,734 | 59,032 | 56,734 |
| เกินกว่า 5 ปี | 97,103 | 113,403 | 97,103 | 113,403 |
| รวม | 169,576 | 182,879 | 169,576 | 182,879 |

24. เหตุการณ์ที่อาจเกิดขึ้นในภายหน้า

ณ วันที่ 31 ธันวาคม พ.ศ. 2544 กลุ่มบริษัทมีภาระผูกพันในการให้ธนาคารออกหนังสือค้ำประกันแทน เพื่อค้ำประกันการใช้ไฟฟ้าและรายการอื่นๆ ตามปกติของการดำเนินธุรกิจเป็นจำนวนเงินประมาณ 12.1 ล้านบาท (พ.ศ. 2543 : 3.1 ล้านบาท)

25. ตัวเลขเปรียบเทียบ

รายการบัญชีบางรายการของปี พ.ศ. 2543 ได้ถูกจัดประเภทใหม่เพื่อให้สอดคล้องกับการแสดงรายการในงบการเงินของปี พ.ศ. 2544

ข้อมูลทั่วไปของบริษัท



1. ข้อมูลของบริษัท

| | |
|------------------------|---|
| ชื่อ | : บริษัท สวีเดนมอเตอร์ส์ จำกัด (มหาชน) |
| สถานที่ตั้ง | : 1527 ถนนสุขุมวิท 71 สวณหลวง กรุงเทพฯ 10250 |
| โทรศัพท์ | : (662) 319-9800-13 |
| โทรสาร | : (662) 319-9829 |
| ประเภทธุรกิจ | : ตัวแทนจำหน่ายรถยนต์ และผู้ให้บริการหลังการขายในเขตกรุงเทพฯ และปริมณฑล |
| จำนวนหุ้นที่ออกจำหน่าย | : หุ้นสามัญ 235,556,388 หุ้น มูลค่าหุ้นละ 10 บาท |
| ทุนจดทะเบียน | : 5,000 ล้านบาท |
| ทุนชำระแล้ว | : 2,355.56 ล้านบาท |

2. ข้อมูลบริษัทย่อย และบริษัทร่วม

2.1 ชื่อ และประเภทธุรกิจของบริษัทที่ บริษัท สวีเดนมอเตอร์ส์ จำกัด (มหาชน) ถือหุ้นอยู่เป็นจำนวนตั้งแต่ร้อยละ 10 ขึ้นไปของจำนวนหุ้นที่ออกจำหน่ายแล้วของบริษัทนั้น

| | ชื่อบริษัทย่อย | ทุนจดทะเบียน (บาท) | สัดส่วนการถือหุ้น (ร้อยละ) | ประเภทธุรกิจ |
|---|---|--------------------|----------------------------|---|
| 1 | บริษัท สวีดิช มอเตอร์ส คาร์ เซลส์ จำกัด | 100,000 | 99.40 | เดิมให้บริการเคาะพ่นสีรถยนต์ วอลโว่ |
| 2 | บริษัท สวีเดน มอเตอร์ส เซอร์วิส จำกัด | 150,000 | 99.60 | เดิมให้บริการหลังการขาย |
| 3 | บริษัท สวีเดน ขนส่ง จำกัด | 100,000,000 | 99.99 | เดิมเป็นตัวแทนจำหน่าย สำหรับรถบรรทุกวอลโว่ |
| 4 | บริษัท สวีดิชทรานสปอร์ต เซอร์วิส จำกัด | 1,000,000 | 99.94 | เดิมทำธุรกิจให้บริการรถเช่า วอลโว่แก่บริษัท |
| 5 | บริษัท ยูนิเวอร์แซล ลิงค์ จำกัด | 50,000,000 | 99.99 | เดิมเป็นตัวแทนจำหน่าย จำหน่ายรถยนต์วอลโว่นำเข้า |

| | ชื่อบริษัทร่วม | ทุนจดทะเบียน (บาท) | สัดส่วนการถือหุ้น (ร้อยละ) | ประเภทธุรกิจ |
|---|---|--------------------|----------------------------|-----------------------------------|
| 1 | บริษัท สแกนดิเนเวียลิสซิง จำกัด (มหาชน) | 600,000,000 | 49.90 | ให้บริการธุรกิจเช่าซื้อ และลิสซิง |
| 2 | บริษัท สแกนทรานสปอร์ตเซอร์วิส จำกัด | 60,000,000 | 49.90* | ธุรกิจรถเช่า พร้อมบริการซ่อมบำรุง |

*แสดงการถือหุ้นโดยทางอ้อม



2.2 สถานที่ตั้ง และเบอร์ติดต่อ

บริษัทย่อย:

สถานที่ตั้ง : 1527 ถนนสุขุมวิท 71 สวอนหลวง กรุงเทพมหานคร 10250
โทรศัพท์ : (662) 319-9800-13
โทรสาร : (662) 319-9829

บริษัทรวม:

สถานที่ตั้ง : 142 อาคารทูแปซิฟิคเพลส ชั้น 20 ถนนสุขุมวิท คลองเตย กรุงเทพมหานคร 10110
โทรศัพท์ : (662) 653-2533-49
โทรสาร : (662) 653-2531

3. ในระหว่างปี 2544 การถือหุ้นของบริษัทโดยกรรมการและผู้บริหาร มีการเปลี่ยนแปลงดังนี้

| รายชื่อกรรมการบริษัท | จำนวนหุ้นเพิ่มขึ้น (ลดลง) |
|---|---------------------------|
| 1. นายเอกกมล ศิริวัฒน์ | - |
| 2. นายโรเบิร์ต นอร์แมน (ได้รับการแต่งตั้งเมื่อ 28 มกราคม 2545) | - |
| 3. ศ.ดร. ปกรณ์ อุดลพันธ์ ราชบัณฑิต | - |
| 4. นายบัญญัติ เสนาดีสัย | - |
| 5. นายไฮกัน สุกกุลนุต์ | - |
| 6. นายมีชัย วีระไวทยะ | - |
| 7. นายไมเคิล แวห์รณ | - |
| 8. นายคาร์ล-โจฮัน แชนเดสโจ | - |
| 9. นางสาว แมรี โอลวีง เออร์เบอร์ก | - |
| 10. นายเอียน เออร์แลนด์ ฟรีเดน | - |
| 11. นายบุญฤทธิ์ เสาวฤทธิ์ (ลาออกวันที่ 21 มกราคม 2545) | - |

| รายชื่อผู้บริหาร | จำนวนหุ้นเพิ่มขึ้น (ลดลง) |
|-----------------------------|---------------------------|
| 1. นายพิศาล แพทย์ภัทร | - |
| 2. นายปรีชา เอมอมร | - |
| 3. นายโกศล ประกอบไวยทยกิจ | - |
| 4. นางสาวดุจดเดือน บุญเชื้อ | - |

4. การจัดการ

4.1 โครงสร้างการจัดการ

(ก) คณะกรรมการบริษัท

คณะกรรมการบริษัทประกอบด้วยกรรมการสิบ (10) ท่าน เลือกตั้งโดยที่ประชุมผู้ถือหุ้นหรือเลือกตั้งทดแทนโดยคณะกรรมการบริษัท ตามข้อบังคับและตามพระราชบัญญัติบริษัทมหาชนจำกัด พ.ศ. 2535

อำนาจหน้าที่ของคณะกรรมการบริษัท

คณะกรรมการบริษัทจะดำเนินกิจการของบริษัทให้เป็นไปตามกฎหมาย วัตถุประสงค์ ข้อบังคับของบริษัท และมติของที่ประชุมผู้ถือหุ้นด้วยความซื่อสัตย์สุจริต และระมัดระวังรักษาผลประโยชน์สูงสุดของบริษัท

(ข) คณะกรรมการตรวจสอบ

คณะกรรมการตรวจสอบของบริษัทประกอบด้วยกรรมการจำนวนสาม (3) ท่าน ซึ่งได้รับการแต่งตั้งโดย คณะกรรมการบริษัท โดยมีวาระการดำรงตำแหน่ง 2 ปี

อำนาจหน้าที่ของคณะกรรมการตรวจสอบ

คณะกรรมการตรวจสอบมีหน้าที่และความรับผิดชอบที่สอดคล้องกับประกาศตลาดหลักทรัพย์แห่งประเทศไทยเรื่องคุณสมบัติและขอบเขตการดำเนินงานของคณะกรรมการตรวจสอบ (ฉบับที่ 1) พ.ศ. 2542 ลงวันที่ 28 มิถุนายน 2542 และแนวทางปฏิบัติที่ดีของคณะกรรมการตรวจสอบซึ่งออกโดยตลาดหลักทรัพย์แห่งประเทศไทย ลงวันที่ 23 มิถุนายน 2542

4.2 ค่าตอบแทนกรรมการและผู้บริหาร

- ค่าเบี้ยประชุมของกรรมการรวม 1.16 ล้านบาท
- ค่าตอบแทนของผู้บริหารรวม 18.54 ล้านบาท (ประกอบด้วยเงินเดือน โบนัส และค่าชดเชย แก่กรรมการ และผู้บริหารรวม 5 ท่าน ซึ่งได้รวม 1 ท่านที่ลาออกไป)

4.3 การกำกับดูแลกิจการ

บริษัทปฏิบัติตามข้อพึงปฏิบัติที่ดีสำหรับกรรมการบริษัทจดทะเบียน ที่เป็นไปตามแนวทางของตลาดหลักทรัพย์แห่งประเทศไทยในเรื่องต่างๆ ดังต่อไปนี้

1. องค์ประกอบคณะกรรมการ
2. บทบาท หน้าที่ และความรับผิดชอบของคณะกรรมการ
3. การแต่งตั้งกรรมการ และกรรมการเฉพาะเรื่อง
4. การดำรงตำแหน่งกรรมการ
5. ค่าตอบแทนกรรมการ
6. การประชุมคณะกรรมการและผู้ถือหุ้น
7. การรายงานข้อมูล



4.4 การควบคุมเรื่องการใช้ข้อมูลภายใน

บริษัทกำหนดให้กรรมการและผู้บริหาร รายงานการถือครองหลักทรัพย์ของตนต่อคณะกรรมการในช่วงเวลานับแต่วันที่มีการประชุมคณะกรรมการครั้งก่อนจนถึงวันที่มีการประชุมคณะกรรมการครั้งปัจจุบัน

นอกเหนือจากนี้ กรรมการและผู้บริหารของบริษัททุกท่าน ได้ร่วมกันให้ความร่วมมือที่จะไม่นำข้อมูลภายในไปใช้เพื่อประโยชน์ส่วนตน โดยเฉพาะอย่างยิ่งในช่วงระยะเวลาของการเผยแพร่ข้อมูลทางการเงิน

4.5 การควบคุมภายใน

คณะกรรมการบริษัทมีความเห็นว่า ระบบการควบคุมภายในด้านต่างๆ ของบริษัทและบริษัทย่อย มีความเพียงพอและเหมาะสมที่จะคุ้มครองและปกป้องทรัพย์สิน การใช้หรือการหาประโยชน์จากทรัพย์สินต้องได้รับการอนุมัติ

5. จำนวนพนักงาน

จำนวนพนักงานทั้งหมด ณ วันที่ 31 ธันวาคม 2544 รวม 546 คน

6. บุคคลอ้างอิง

(ก) นายทะเบียนหลักทรัพย์

บริษัท ศูนย์รับฝากหลักทรัพย์ (ประเทศไทย) จำกัด

62 อาคารตลาดหลักทรัพย์แห่งประเทศไทย ถนนรัชดาภิเษก คลองเตย กรุงเทพฯ 10110

โทรศัพท์ : (662) 359-1200-1

โทรสาร : (662) 359-1259

(ข) นายทะเบียนหุ้นกู้

บริษัท สวีเดนมอเดอส์ จำกัด (มหาชน)

1527 ถนนสุขุมวิท 71 สวนหลวง กรุงเทพฯ 10250

โทรศัพท์ : (662) 319-9800-13

โทรสาร : (662) 319-9829

(ค) ผู้สอบบัญชี

บริษัท ไพร์ซวอเตอร์เฮาส์คูเปอร์ส เอพีแอส จำกัด

ชั้น 15 อาคารบางกอกซิตีทาวเวอร์ เลขที่ 179/74-80 ถนนสาทรใต้ กรุงเทพฯ 10120

โทรศัพท์ : (662) 286-9999

โทรสาร : (662) 286-5050

(ง) ที่ปรึกษาการเงิน

บริษัท ไพร์ซวอเตอร์เฮาส์คูเปอร์ส เอพีแอส จำกัด

ชั้น 10 อาคารสาทรซิตีทาวเวอร์ เลขที่ 175 ถนนสาทรใต้ กรุงเทพฯ 10120

โทรศัพท์ : (662) 679-6444

โทรสาร : (662) 679-6484

สำนักงานสาขา



ดาวคะนอง 2

464/2 ซอยเทอดไท 33 ถนนรัชดาภิเษก
แขวงบুদ্ধิไล เขตธนบุรี กรุงเทพฯ 10600
Tel: (662) 878-8889-93
Fax: (662) 878-8898

ลาดพร้าว

20/301 ถนนลาดพร้าว แขวงวังทองหลาง
เขตวังทองหลาง กรุงเทพฯ 10310
Tel: (662) 934-0470-83, 539-5067-70
Fax: (662) 539-5071



เจริญสุขนิทวงศ์

348 ถนนเจริญสุขนิทวงศ์
แขวงบางยี่ขัน
เขตบางพลัด กรุงเทพฯ 10700
Tel: (662) 433-5652-3,
883-0511-25
Fax: (662) 434-7385

แจ้งวัฒนะ

223/2 หมู่ที่ 4 ถนนแจ้งวัฒนะ
ตำบลปากเกร็ด อำเภอปากเกร็ด
จ.นนทบุรี 11120
Tel: (662) 962-1520-42
Fax: (662) 962-1543

ดาวคะนอง 1

144 ถนนรัชดาภิเษก แขวงบুদ্ধิไล
เขตธนบุรี กรุงเทพฯ 10600
Tel: (662) 476-5609-20
Fax: (662) 476-6961

สีลม

25/2 ถนนประมวฒ แขวงสีลม เขตบางรัก
กรุงเทพฯ 10500
Tel: (662) 635-3500-6
Fax: (662) 635-3518

สุขุมวิท

285 ถนนสุขุมวิท แขวงคลองเตยเหนือ
เขตวัฒนา กรุงเทพฯ 10110
Tel: (662) 253-0620-8, 253-9800-9
Fax: (662) 253-6293

ศรีนครินทร์

409 หมู่ที่ 5 ถนนศรีนครินทร์ ตำบลลำโพงเหนือ
อำเภอเมือง จ.สมุทรปราการ 10270
Tel: (662) 758-7141-4
Fax: (662) 758-7140

หัวหมาก

1527 ถนนสุขุมวิท 71 แขวงสวนหลวง
เขตสวนหลวง กรุงเทพฯ 10250
Tel: (662) 319-9800-13
Fax: (662) 319-9829

ศูนย์ขายรถยนต์ ปลดภาษี

285 ถนนสุขุมวิท
แขวงคลองเตยเหนือ
เขตวัฒนา กรุงเทพฯ 10110
Tel: (662) 254-4191-2
Fax: (662) 254-4193

ศูนย์ซ่อมสีและตัวถัง

บางนา : 1739/1 ซอยพูนสิน
ถนนสุขุมวิท แขวงบางจาก
เขตพระโขนง กรุงเทพฯ 10260
Tel: (662) 744-9009-13
Fax: (662) 361-4879

แจ้งวัฒนะ : 225 หมู่ที่ 4
ถนนแจ้งวัฒนะ ตำบลปากเกร็ด
อำเภอปากเกร็ด จ.นนทบุรี 11120

Tel: (662) 962-3149
Fax: (662) 962-1543



หน่วยงานขายฟลิท

285 ถนนสุขุมวิท แขวงคลองเตยเหนือ
เขตวัฒนา กรุงเทพฯ 10110
Tel: (662) 253-0588, 253-3900
Fax: (662) 254-4570

ศูนย์ธุรกิจรถเช่า

285 ถนนสุขุมวิท แขวงคลองเตยเหนือ
เขตวัฒนา กรุงเทพฯ 10110
Tel: (662) 256-0630-7
Fax: (662) 256-0638





บริษัท สวีเดนมอเตอร์ส์ จำกัด (มหาชน)

ทะเบียนเลขที่ บมจ. 91 1527 ถนนสุขุมวิท 71 สวอนหลวง กรุงเทพมหานคร 10250
โทร. (662) 319 - 9800 - 13 แฟกซ์ (662) 319 - 9829

Home Page : www.smcpl.co.th