

4. ลักษณะการประกอบธุรกิจของแต่ละสายผลิตภัณฑ์

4.1 ลักษณะผลิตภัณฑ์

เครือเบทาโกรเป็นกลุ่มธุรกิจเกษตรอุตสาหกรรมและอาหารรายใหญ่อายหนึ่ง มุ่งเน้นการดำเนินธุรกิจอาหาร เพื่อจำหน่ายภายในประเทศและส่งออกโดยมีฐานการผลิตด้านอุตสาหกรรมเกษตรครบวงจร ปัจจุบันแบ่งสายบริหารธุรกิจเป็น 6 สาย ดังนี้

1) สายธุรกิจอาหารสัตว์

ในด้านการผลิตอาหารสัตว์ เครือเบทาโกรให้ความสำคัญในกระบวนการผลิตทุกขั้นตอน เพื่อให้ได้ผลิตภัณฑ์ที่มีคุณภาพ นับตั้งแต่การคัดสรรวัตถุดิบอย่างพิถีพิถันด้วยเทคโนโลยีทันสมัยทั้งทางเคมีและกายภาพ ผ่านเข้าสู่กระบวนการผลิตภายในโรงงานที่มีการควบคุมดูแลและทดสอบคุณภาพทุกขั้นตอนจากผู้เชี่ยวชาญด้านอาหารสัตว์ รวมทั้งมีการพัฒนาและปรับปรุงคุณภาพของผลิตภัณฑ์อาหารสัตว์ให้มีปริมาณและคุณค่าทางอาหารเหมาะสำหรับการเจริญเติบโตของสัตว์ในแต่ละช่วงอายุ

ด้วยกำลังการผลิตจากโรงงานอาหารสัตว์ของเครือเบทาโกรที่กระจายอยู่ทั่วทุกภูมิภาคของประเทศ ทำให้เครือเบทาโกรสามารถตอบสนองความต้องการของเกษตรกรผู้เลี้ยงสัตว์ได้ทั่วถึง และสามารถลดต้นทุนค่าใช้จ่ายในการขนส่งรวมทั้งเป็นแหล่งผลิตอาหารสัตว์ให้แก่ฟาร์มของบริษัทในเครือที่มีอยู่ทั่วประเทศ

บริษัทที่เกี่ยวข้อง - บริษัท เบทาโกร จำกัด (มหาชน)

- บริษัท บี.พี.ดี.มิลล์ จำกัด

2) สายธุรกิจไก่

ธุรกิจไก่ครบวงจรของเครือเบทาโกร เริ่มตั้งแต่การผลิตอาหารสำหรับไก่ ฟาร์มไก่พันธุ์-โรงฟักไข่ ฟาร์มไก่เนื้อ ธุรกิจไก่ประกันและไก่จ้ำงเลี้ยง การแปรรูปเพื่อผลิตเนื้อไก่สดและเนื้อไก่แช่แข็ง ตลอดจนผลิตภัณฑ์ไก่ปรุงสุก และลูกชิ้น-ไส้กรอก โดยมีการส่งออกและจำหน่ายภายในประเทศ

นอกจากนี้ ยังได้จัดทำโครงการ ABCP (Assured Betagro Chicken Production) เพื่อควบคุมคุณภาพของกระบวนการผลิตไก่ให้มีมาตรฐานการผลิตในทิศทางเดียวกันทั้งระบบ ตั้งแต่การเลือกซื้อวัตถุดิบในการเลี้ยงไก่ การบริหารจัดการฟาร์มของบริษัทในเครือฯ และฟาร์มในโครงการประกันราคาและจ้ำงเลี้ยง ไปจนถึงการแปรรูป โดยยึดหลักมาตรฐาน

การผลิตสากล ACP (Assured Chicken Production) จากประเทศอังกฤษและข้อกำหนดเรื่องสวัสดิภาพสัตว์ปีกของสมาคมป้องกันการทารุณสัตว์ในเครือจักรภพอังกฤษและคำนึงถึงผลสำรวจความต้องการของลูกค้า เพื่อให้ผลิตภัณฑ์ไก่จากเครือเบทาโกรสามารถตอบสนองความต้องการของลูกค้าต่างประเทศและเสริมสร้างคุณภาพชีวิตที่ดีของผู้บริโภคในประเทศ

การร่วมลงทุนกับพันธมิตร ถือเป็นกลยุทธ์สำคัญในการสร้างเครือข่ายและการขยายตลาด เครือเบทาโกร จึงได้ร่วมลงทุนกับ กลุ่มบริษัทมิติซูบิชิ คอร์ปอเรชั่น ดำเนินธุรกิจไก่เนื้อครบวงจร เพื่อผลิตและแปรรูปไก่สดและไก่ปรุงสุกแช่แข็งเพื่อการส่งออก ต่อมาได้ร่วมลงทุนกับ กลุ่มบริษัทอายิโนะโมะโต๊ะ ดำเนินธุรกิจผลิตอาหารปรุงสุกแช่แข็งจากเนื้อไก่เพื่อการส่งออก โดยมีตลาดหลักที่ประเทศญี่ปุ่น

บริษัทที่เกี่ยวข้อง - บริษัท บีทีจี ฟีดมิลล์ จำกัด

- บริษัท อาหารเบทาโกร จำกัด

- บริษัท บี.ฟู้ดส์ โปรดักส์ อินเตอร์เนชั่นแนล จำกัด

- บริษัท บีเอฟไอ บรอยเลอร์ ฟาร์ม จำกัด

- บริษัท อายิโนะโมะโต๊ะ เบทาโกร โฟรเซนฟู้ดส์ (ประเทศไทย) จำกัด

- บริษัท เบทาโกรฟาร์มมิ่ง จำกัด

3) สายธุรกิจสุกร

ธุรกิจสุกรครบวงจรของเครือเบทาโกร เริ่มต้นจากโรงงานผลิตอาหารสุกรและมีฟาร์มผลิตและจำหน่ายสุกรพันธุ์ รวมทั้งฟาร์มผลิตสุกรขุนเพื่อจำหน่ายให้แก่เกษตรกรและเป็นวัตถุดิบส่งเข้าโรงงานแปรรูปและตัดแต่งเนื้อสุกรสดสำหรับจำหน่ายในประเทศ และนำมาผลิตเป็นเนื้อสุกรปรุงสุกแช่แข็งเพื่อการส่งออก นอกจากนี้ ยังมีโรงงานผลิตซุปลัสกัตเข้มข้นสำหรับใช้ในอุตสาหกรรมอาหาร

เครือเบทาโกร ได้ร่วมลงทุนกับกลุ่มซุมิโตโมะ คอร์ปอเรชั่น บุกเบิกธุรกิจผลิต และจำหน่ายสุกรที่เลี้ยงด้วยเทคนิค เอสพีเอฟ (SPF: Specific Pathogen Free) ขึ้นเป็นแห่งแรกและแห่งเดียวในประเทศไทย โดยเทคนิคเอสพีเอฟช่วยให้สุกรเลี้ยงปลอดจากโรค โดยเฉพาะกลุ่มของโรคสุกรที่สำคัญๆ โดยไม่มีการใช้ยาปฏิชีวนะในช่วงการเลี้ยงขุน เครือเบทาโกรเดินทางร่วมทุนอย่างต่อเนื่องกับกลุ่มซุมิโตโมะ คอร์ปอเรชั่น เพื่อสร้างโรงงานแปรรูปและตัดแต่งเนื้อสุกร โดยใช้สุกรขุนจากฟาร์มสุกรที่เลี้ยงด้วยเทคนิคเอสพีเอฟและสุกรในฟาร์มเบทาโกรเป็นวัตถุดิบ ทำให้ได้เนื้อสุกรที่สะอาดถูกหลักอนามัยสำหรับผู้บริโภค

นอกจากนี้ ยังได้ร่วมทุนกับกลุ่มอายิโนะโมะโต๊ะดำเนินธุรกิจผลิตอาหารปรุงสุกแช่แข็งจากเนื้อสุกรที่เลี้ยงด้วยเทคนิคเอสพีเอฟเพื่อการส่งออกรวมทั้งร่วมทุนกับ บริษัท ไดนิปปอน ฟาร์มาซูติคอลล จำกัด และกลุ่มบริษัทซูมิโตโม คอร์ปอเรชั่น เพื่อดำเนินธุรกิจผลิตและส่งออกซุสก็ดเข้มข้นสำหรับใช้ในอุตสาหกรรมอาหาร

บริษัทที่เกี่ยวข้อง - บริษัท เบทาโกรไฮบริด อินเทอร์เน็ต เนชั่นแนล จำกัด

- บริษัท ไทย เอส พี เอฟ โปรดักส์ จำกัด
- บริษัท เบทาโกร เซฟตี้ มีท แพคกิ้ง จำกัด
- บริษัท อายิโนะโมะโต๊ะ เบทาโกร สเปเชียลตี ฟู้ดส์ จำกัด
- บริษัท เบทาโกร ไดนิปปอน เทคโนโลยี จำกัด
- บริษัท เบทาโกรไฮบริด จำกัด

4) สายธุรกิจสุขภาพสัตว์

เครือเบทาโกร ให้ความสำคัญกับการพัฒนาผลิตภัณฑ์เพื่อสุขภาพสัตว์ เพื่อยกระดับมาตรฐานด้านปศุสัตว์ของประเทศ โดยมีฐานการผลิตที่ทันสมัยในการผลิตเวชภัณฑ์และผลิตภัณฑ์อาหารเสริมสำหรับสัตว์เศรษฐกิจ และเป็นตัวแทนจำหน่ายผลิตภัณฑ์สำหรับสัตว์เลี้ยง รวมทั้งมุ่งค้นคว้าวิจัยและพัฒนาผลิตภัณฑ์ที่มีคุณภาพอย่างต่อเนื่อง

ปัจจุบันได้มีการก่อสร้างโรงงานผลิตเวชภัณฑ์และอาหารเสริมสำหรับสัตว์แห่งใหม่ เพื่อรองรับการเติบโตของตลาดทั้งภายในและภายนอกประเทศ และสามารถรองรับการว่าจ้างผลิตจากพันธมิตรทางธุรกิจ โดยมีความหลากหลายของสายการผลิต ดังนี้

1. สายการผลิตไวตามินพรีเมียม และแร่ธาตุพรีเมียม
2. สายการผลิตสารเสริมในอาหารสัตว์
3. สายการผลิตยาผงและสารเสริมชนิดผงละลายน้ำ
4. สายการผลิตยาและสารเสริมชนิดน้ำ
5. สายการผลิตยาฆ่าเชื้อโรค
6. สายการผลิตยาผงกลุ่มเพนนีซิลิน
7. สายการผลิตเอ็นไซม์และสารเสริมชีวนะ
8. สายการผลิตสารเสริมสมุนไพร

นอกจากนี้ เครื่องเบทาโกร ยังผลิตและจำหน่ายผลิตภัณฑ์จากขี้ข้าวโพดเพื่อใช้ในงานอุตสาหกรรมต่างๆ ทั้งในประเทศ และต่างประเทศ

- บริษัทที่เกี่ยวข้อง - บริษัท เบ็ทเทอร์ฟาร์มา จำกัด
- บริษัท แอนิเทค โทเทิล โซลูชั่น จำกัด
 - บริษัท โพรเทค แอนิมัล เฮลธ์ จำกัด
 - บริษัท เพ็ท ไฟกัส จำกัด
 - บริษัท บี.อินเตอร์เนชั่นแนลแอนด์เทคโนโลยี จำกัด
 - บริษัท บี แอนด์ ซี พูลาสกี จำกัด

5) สายธุรกิจอาหารและธุรกิจเครื่องมือภาค

จากศักยภาพการเติบโตของตลาดผลิตภัณฑ์อาหาร เบทาโกรจึงดำเนินธุรกิจจัดจำหน่ายผลิตภัณฑ์อาหาร ภายในประเทศ ได้แก่ เนื้อไก่และเนื้อหมูอนามัย ไส้กรอก ลูกชิ้น ไช้ไก่ และผลิตภัณฑ์อาหารปรุงสุก รวมทั้งขยายตลาดใหม่ ๆ ในต่างประเทศ

นอกจากนี้ เครื่องเบทาโกร ยังขยายไปสู่ธุรกิจที่รองรับการเติบโตของธุรกิจอาหาร ได้แก่ ธุรกิจค้าส่งและธุรกิจค้าปลีก ผลิตภัณฑ์อาหาร รวมถึงธุรกิจภัตตาคาร

สำหรับธุรกิจเครื่องมือภาค เครื่องเบทาโกร ได้จัดตั้งบริษัทสาขาขึ้นในจังหวัดต่างๆ ทั่วประเทศ เพื่อเป็นฐานการผลิตและจำหน่ายผลิตภัณฑ์ในเครื่องเบทาโกรครอบคลุมตั้งแต่การผลิตและจำหน่ายอาหารสัตว์ ทั้งอาหารไก่เนื้อ ไก่ไข่ สุกร วัว กุ้ง ปลา และอาหารสัตว์เลี้ยง การดำเนินธุรกิจฟาร์มสุกรและฟาร์มไก่ไข่ โครงการประกันราคาไก่เนื้อและไก่ไข่ โครงการจ้างเลี้ยงสุกรขุนการผลิตและจำหน่ายเนื้อสุกร เนื้อไก่ และไข่ไก่ รวมทั้งผลิตภัณฑ์อาหารต่างๆ นับเป็นการส่งเสริมให้ประชาชนทั่วประเทศได้บริโภคสินค้าที่มีคุณภาพ สด สะอาด และผ่านกรรมวิธีการผลิตที่ทันสมัย อีกทั้งช่วยสร้างงานอาชีพและรายได้ให้แก่ชุมชนท้องถิ่น

- บริษัทที่เกี่ยวข้อง - บริษัท อีโตแฮม เบทาโกร ฟู้ดส์ จำกัด

- บริษัท อาหารเบทเทอร์ จำกัด
- บริษัท เบทาโกร อีชา จำกัด
- บริษัท เบทาโกร โนซาน จำกัด
- บริษัท เบทาโกร โรมันคัง จำกัด
- บริษัท เบทาโกร เอ็มเอฟเดลี จำกัด
- บริษัท เบทาโกรภาคเหนือ เกษตรอุตสาหกรรม จำกัด
- บริษัท เบทาโกรนอร์ธเทอร์น จำกัด
- บริษัท เบทาโกรเกษตรอุตสาหกรรม จำกัด
- บริษัท เบทาโกรภาคใต้ จำกัด
- บริษัท เบทาโกร (กัมพูชา) จำกัด
- บริษัท เบทาโกร (ลาว) จำกัด

6) สายธุรกิจอื่นๆ

เครือเบทาโกร ได้เล็งเห็นโอกาสในการขยายตัวสู่ธุรกิจอื่นๆ ทั้งที่เกี่ยวข้องโดยตรงกับธุรกิจหลักและเป็นธุรกิจใหม่ที่มีศักยภาพในการเติบโตต่อไปในอนาคต ได้แก่ ธุรกิจผลิตและจำหน่ายอุปกรณ์ฟาร์ม ธุรกิจจำหน่ายอาหารสัตว์ธุรกิจให้บริการ ห้องปฏิบัติการเพื่อตรวจวิเคราะห์และทดสอบทางจุลชีววิทยา เคมี พยาธิวิทยาและการตรวจวัดภูมิคุ้มกันเพื่อควบคุมคุณภาพการผลิตอาหารสัตว์ สุขภาพสัตว์ และ ผลิตภัณฑ์เนื้อสัตว์

บริษัทที่เกี่ยวข้อง

- บริษัท บี แอนด์ ที เรียลตี้ จำกัด
- บริษัท ศูนย์วิทยาศาสตร์เบทาโกร จำกัด

สัดส่วนการจำหน่ายในประเทศและต่างประเทศ

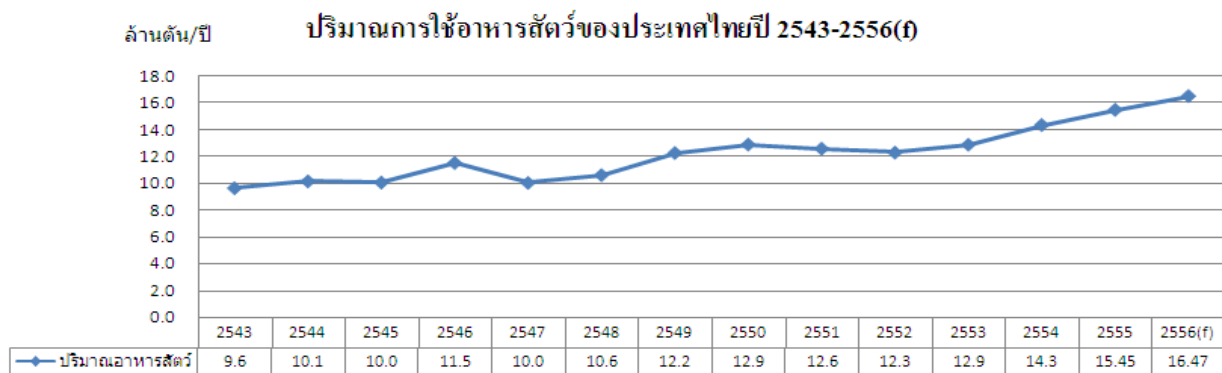
	2555	2554	2553	2552	2551
ในประเทศ	86%	86%	86%	85%	83%
ต่างประเทศ	14%	14%	14%	15%	17%
รวมทั้งหมด	100%	100%	100%	100%	100%

4.2 การตลาดและภาวะอุตสาหกรรม

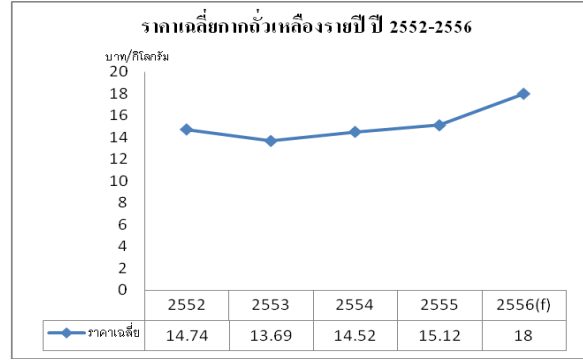
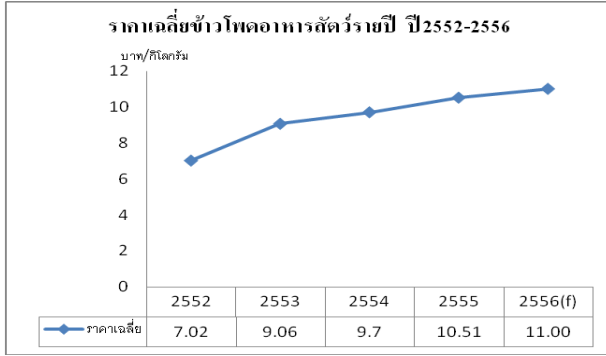
1) ธุรกิจอาหารสัตว์

สภาวะการผลิตของอุตสาหกรรมอาหารสัตว์ในปี 2555 ที่ผ่านมามีแนวโน้มอยู่ในสภาพที่เติบโตดี อุตสาหกรรมอาหารสัตว์มีแนวโน้มขยายกำลังการผลิตเพิ่มขึ้นทุกปีสอดคล้องกับความต้องการบริโภคเนื้อสัตว์ในประเทศและตลาดโลกที่เพิ่มสูงขึ้นต่อเนื่อง โดยเฉพาะผู้ผลิตรายใหญ่ ที่มีการผลิตแบบครบวงจรตั้งแต่ระดับฟาร์มเลี้ยงไปถึงการแปรรูปอาหารเพื่อส่งออก

ภาพรวมตลาดอาหารสัตว์ เพิ่มขึ้นจากเดิม 9.6 ล้านตันปี ในปี 2543 เป็น 15.5 ล้านตันปี ในปี 2555 และเป็น 16.5 ล้านตันปี ในปี 2556 ตามลำดับ (เพิ่มขึ้นจากปี 2555 ประมาณ 6.6%) โดยในปี 2556 แบ่งเป็นอาหารสุกร 5.19 ล้านตัน, อาหารไก่เนื้อ 6.18 ล้านตัน, อาหารไก่ไข่ 2.66 ล้านตัน และอาหารหมวดอื่น ๆ (อาหารโค อาหารสัตว์น้ำ อาหารเป็ด) 2.44 ล้านตัน ความต้องการใช้วัตถุดิบการเกษตรในการผลิตอาหารสัตว์จึงเพิ่มขึ้นอย่างต่อเนื่องตามปริมาณการใช้อาหารสัตว์ที่เพิ่มขึ้น ส่งผลให้ราคาวัตถุดิบอาหารสัตว์ มีแนวโน้มเพิ่มสูงขึ้นตามไปด้วย



ที่มา : สมาคมผู้ผลิตอาหารสัตว์ไทย, ธันวาคม 2555



ที่มา : สมาคมผู้ผลิตอาหารสัตว์ไทย, ธันวาคม 2555

ในปี 2555 เครือเบทาโกร เป็นผู้ผลิตอาหารสัตว์รายใหญ่เป็นอันดับ 2 ในอุตสาหกรรม ปัจจุบันมีกำลังการผลิตอาหารสัตว์ประมาณ 200,000 ตัน/เดือน

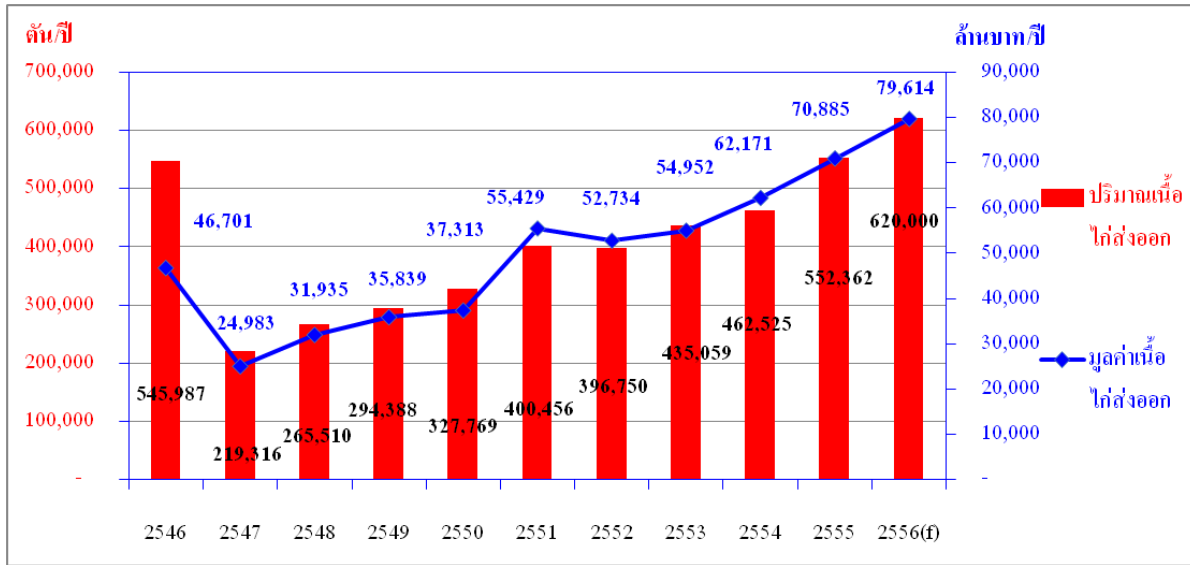
2) ธุรกิจไก่

2.1 ธุรกิจไก่เนื้อ

อุตสาหกรรมการผลิตไก่เนื้อของประเทศไทยมีการขยายตัวอย่างต่อเนื่อง โดยในปี 2555 มีปริมาณการผลิต 1.42 ล้านตันและคาดว่าจะเพิ่มขึ้นเป็น 1.48 ล้านตันในปี 2556 หรือเพิ่มขึ้นประมาณ 4%

ในปี 2555 ประเทศไทยมีปริมาณการผลิตลูกไก่เนื้อเฉลี่ย 23 - 24 ล้านตัว/สัปดาห์ และในปี 2556 คาดว่า จะมีปริมาณการผลิตไก่เนื้อเพิ่มขึ้นเป็น 25 ล้านตัว/สัปดาห์ การเพิ่มขึ้นส่วนใหญ่จะเพิ่มในส่วนภาคโรงงานที่ส่งออกไก่ไปต่างประเทศ คิดเป็นประมาณ 21 ล้านตัว/สัปดาห์ ซึ่งมีการใช้ลูกไก่สูงถึง 80% แต่สำหรับภาคในประเทศยังคงมีผลผลิตเท่าเดิม คือประมาณ 4 ล้านตัว/สัปดาห์ หรือคิดเป็นการใช้ลูกไก่เพียง 20% เท่านั้น

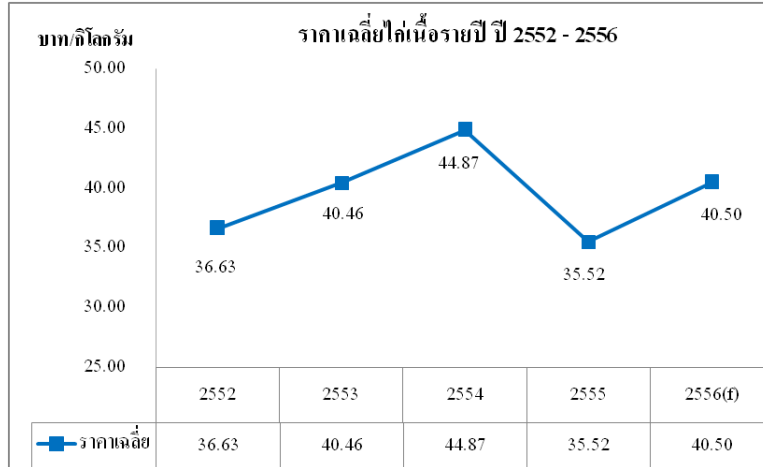
มูลค่า(ล้านบาท) และปริมาณ(ตัน) ของการส่งออกเนื้อไก่ของประเทศไทย ปี 2546 – 2556(f)



ที่มา : สมาคมผู้ผลิตไก่เพื่อส่งออกไทย, ธันวาคม 2555

เนื่องจากปัญหาการระบาดของโรคไข้หวัดนกในปี 2547 ส่งผลให้ผู้ประกอบการต้องปรับเปลี่ยนรูปแบบของการส่งออก จากผลิตภัณฑ์ไก่สดแช่แข็งมาเป็นผลิตภัณฑ์ไก่ปรุงสุก (Cooked chicken products) ทำให้การส่งออกของไทยขยายตัวเพิ่มขึ้นอย่างต่อเนื่อง (ที่มา : สมาคมผู้ผลิตไก่เพื่อส่งออกไทย) โดยการส่งออกในปี 2547 มีมูลค่า 24,983 ล้านบาท คิดเป็นปริมาณ 219,316 ตัน ในขณะที่การคาดการณ์การส่งออกในปี 2556 มีมูลค่าสูงถึง 79,614 ล้านบาท หรือ คิดเป็นปริมาณ 620,000 ตัน เติบโตขึ้นในอัตรา 183% ทั้งนี้ตลาดการส่งออกเนื้อไก่ปรุงสุกที่สำคัญของประเทศไทยยังคงเป็นกลุ่มตลาดร่วมยุโรปและญี่ปุ่นเป็นหลัก นอกจากนี้ ในปี 2555 ตลาดร่วมยุโรป ได้อนุญาตให้ประเทศไทยสามารถส่งออกไก่สดแช่แข็งได้ ทำให้อุตสาหกรรมไก่เนื้อของประเทศไทยขยายตัวเพิ่มมากขึ้นเพื่อรองรับการส่งออก และในไตรมาสที่ 3 ปี 2556 คาดว่าประเทศไทยก็จะสามารถส่งออกไก่สดแช่แข็งไปประเทศญี่ปุ่นได้เช่นกัน เนื่องจากประเทศไทยได้ปลอดจากโรคไข้หวัดนกมากกว่า 8 ปีแล้ว

ในส่วนของราคามีการปรับเพิ่มขึ้นและลดลงตามสถานการณ์ของการผลิต และความเชื่อมั่นของผู้บริโภค โดยคาดว่าราคาใน 2-3 ปีข้างหน้า จะมีแนวโน้มเพิ่มสูงขึ้นตามลำดับ

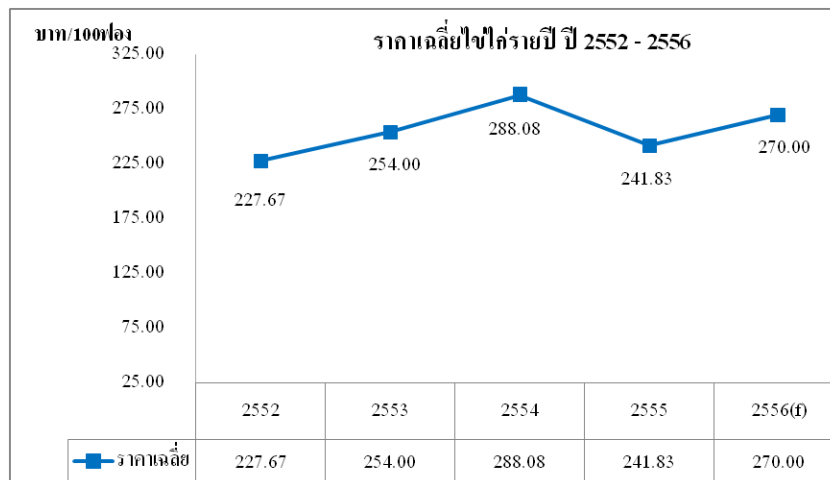


ที่มา : สมาคมผู้ผลิตอาหารสัตว์ไทย, ธันวาคม 2555

2.2 ธุรกิจไก่ไข่

การคาดการณ์การผลิตไข่ไก่ในประเทศไทยปี 2556 อยู่ที่ประมาณ 31 ล้านฟอง/วัน หรือ 11,420 ล้านฟอง/ปี เมื่อเปรียบเทียบกับปี 2555 ที่มีปริมาณการผลิต 10,939 ล้านฟอง/ปี จะมีอัตราการเติบโตประมาณ 4.4% ทั้งนี้ได้มีการประมาณการอัตราการบริโภคเฉลี่ยปี 2556 เพิ่มสูงขึ้นเป็น 173 ฟอง/คน/ปี จากเดิมที่คนไทยบริโภคเฉลี่ยอยู่ที่ 168 ฟอง/คน/ปี ในปี 2555

สำหรับภาคการผลิต ประเทศไทยมีปริมาณไก่ไข่ในกรงทั่วประเทศประมาณ 46 ล้านตัว ซึ่งฟาร์มไก่ไข่ส่วนใหญ่จะตั้งอยู่ในพื้นที่ภาคกลางสูงถึง 57% และกระจายอยู่ตามภาคต่างๆ ได้แก่ ภาคตะวันออกเฉียงเหนือ 18%, ภาคเหนือ 14% และภาคใต้ 11%



ที่มา : สมาคมผู้ผลิตอาหารสัตว์ไทย, ธันวาคม 2555

จากนโยบายการเปิดเสรีการนำเข้าพ่อแม่พันธุ์ไก่ไข่ ทำให้แผนการนำเข้าของทั้งอุตสาหกรรมเพิ่มขึ้น จากเดิมปี 2553 มีการนำเข้า 497,015 ตัว เพิ่มขึ้นเป็น 585,844 ตัว และ 539,673 ตัว ในปี 2554 และ 2555 ตามลำดับ ปริมาณไข่ไก่จึงล้นตลาด ส่งผลให้ในปี 2555 ราคาไข่ไก่ตกต่ำมาก สำหรับในปี 2556 คาดว่าจะมีการนำเข้าพ่อแม่พันธุ์ไก่ไข่ สูงขึ้นอีกเป็น 659,132 ตัว หรือเพิ่มขึ้น 22% ซึ่งทางกรมปศุสัตว์ได้มีการเรียกผู้นำเข้าทั้งหมดมาประชุมเพื่อจะขอลดการนำเข้าไข่ไก่พ่อแม่พันธุ์ลง โดยปี 2556 ให้มีการนำเข้าเหลือเพียง 489,300 ตัว เพื่อบรรเทาปัญหาราคาไข่ตกต่ำ ทั้งนี้คณะกรรมการนโยบายและมาตรการช่วยเหลือเกษตรกร (คชก.) ได้อนุมัติเงินจ่ายจำนวน 126 ล้านบาท ดำเนินการใน 3 มาตรการ เพื่อลดปัญหาภาวะปริมาณไข่ไก่ล้นตลาดและลดปัญหาราคาไข่ตกต่ำ เพิ่มเติม ได้แก่

1. การชดเชยการลดกำลังการผลิตไข่ไก่ให้กับการปลดแม่ไข่ไก่ยืนกรงอายุไม่เกิน 65 สัปดาห์

2. การรวบรวมไข่ไก่เพื่อการส่งออกเดือนละ 100 ตู ซึ่งขณะนี้ได้มีการส่งออกไปแล้ว 134 ล้านฟอง จากเป้าหมาย 195 ล้านฟอง

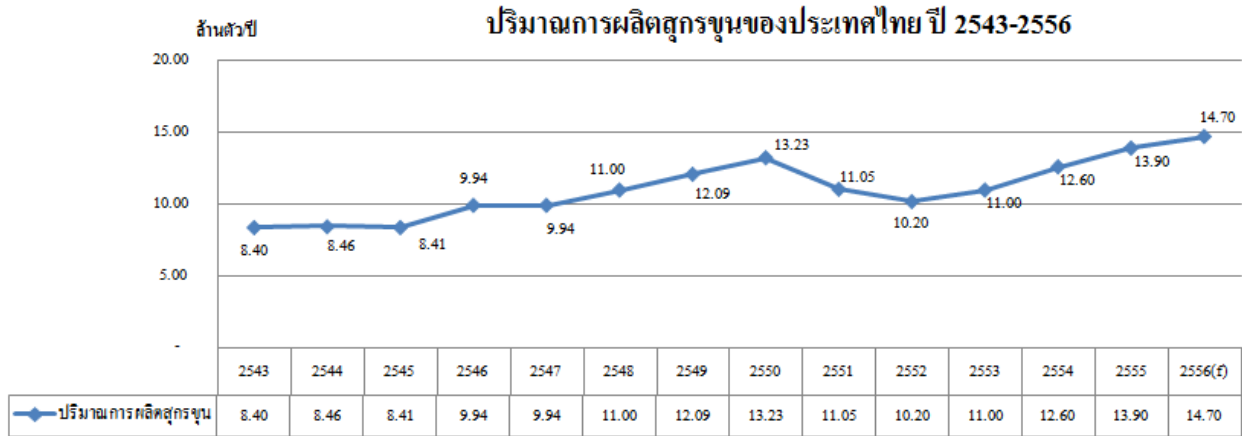
3. การรณรงค์การบริโภคไข่ไก่ภายในประเทศ

ในส่วนภาคการส่งออกนั้น สถานการณ์โดยทั่วไปขึ้นอยู่กับความสมดุลด้านปริมาณการผลิตและการบริโภคภายในประเทศเป็นหลัก ตลาดส่งออกไข่ไก่ที่สำคัญ คือ ประเทศฮ่องกง คิดเป็น 85% ของปริมาณการส่งออกไข่ไก่ทั้งหมด แต่หากเป็นผลิตภัณฑ์ประเภทไข่เหลวแล้ว ตลาดประเทศญี่ปุ่น จะเป็นตลาดหลักซึ่งมีสัดส่วนสูงถึง 73% ของปริมาณการส่งออกไข่เหลวทั้งหมด

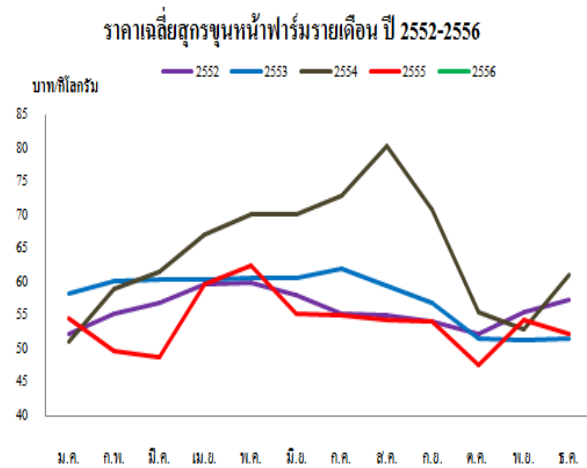
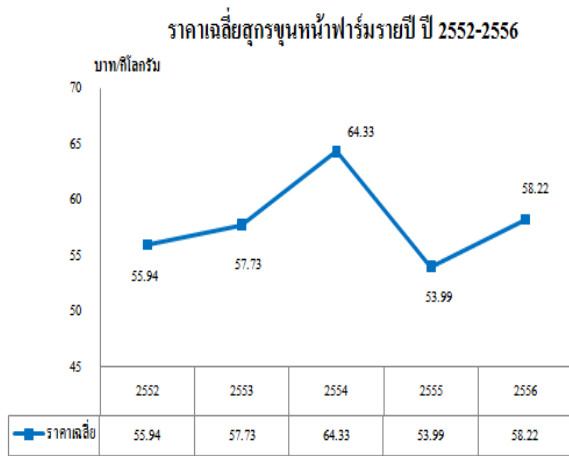
เมื่อพิจารณาจากปริมาณการนำเข้าพ่อแม่พันธุ์ไก่ไข่แล้ว พบว่า ผู้ผลิตสำคัญในอุตสาหกรรมไข่ไก่ ได้แก่ ซีพี, เครือเบทาโกร และแหลมทอง ตามลำดับ

3) ธุรกิจสุกร

อุตสาหกรรมการผลิตสุกรขุนของประเทศไทยใน ปี 2556 คาดว่าจะมีปริมาณการผลิตประมาณ 14.7 ล้านตัว เพิ่มขึ้นจากปี 2555 ที่มีปริมาณการผลิตเพียง 13.9 ล้านตัว โดยเครือเบทาโกรมีการผลิตสุกรขุนมากเป็นอันดับที่ 2 มีส่วนแบ่งทางการตลาดประมาณ 13% อีกทั้งยังมีโรงงานงานแปรรูปเนื้อสุกรมาตรฐานส่งออก ที่มีกำลังการผลิตเป็นอันดับ 1 ในอุตสาหกรรม และมีการส่งผลิตภัณฑ์เนื้อสุกรแปรรูป(S-Pure) ไปขายยังหลายประเทศได้แก่ ประเทศญี่ปุ่น, ฮ่องกง และ มาเลเซีย เป็นต้น



ที่มา : สมาคมผู้ผลิตอาหารสัตว์ไทย, ธันวาคม 2555



ที่มา : สมาคมผู้ผลิตอาหารสัตว์ไทย, ธันวาคม 2555

ปี 2556 คาดว่าปริมาณการบริโภคสุกรภายในประเทศจะเพิ่มขึ้นไม่มากนัก เนื่องจากราคาสุกรมีแนวโน้มสูงขึ้นจากต้นทุนการผลิตที่เพิ่มมากขึ้น ประกอบกับกำลังซื้อของประชาชนไม่ได้เพิ่มขึ้นในขณะที่สินค้าต่างๆ มีราคาสูงขึ้นอย่างต่อเนื่อง

สำหรับภาคการส่งออก คาดว่าปริมาณการส่งออกเนื้อสุกรชำแหละจะเพิ่มขึ้นเพียงเล็กน้อย เนื่องจากราคาสุกรภายในประเทศที่สูงขึ้น ประกอบกับประเทศฮ่องกงซึ่งเป็นตลาดหลักของไทย มีการนำเข้าจากจีนเพิ่มขึ้น ทำให้ประเทศไทยได้รับผลกระทบในบางส่วน สำหรับเนื้อสุกรแปรรูป คาดว่าการส่งออกยังคงมีแนวโน้มเพิ่มสูงขึ้น เนื่องจากตลาดมีความต้องการเพิ่มขึ้น ในทางตรงกันข้าม สุกรมีชีวิตที่ส่งออกไปยังประเทศเพื่อนบ้านจะมีแนวโน้มลดลง เนื่องจากราคาสุกรปรับตัวสูงขึ้น ปริมาณการผลิตส่วนเกิน (Oversupply) ลดลง โดยเฉพาะประเทศกัมพูชาคาดว่าจะลดลงจากปี 2555 อย่างมีนัยสำคัญ

4) ธุรกิจอาหาร

ประเทศไทยเป็นหนึ่งในผู้ผลิตและส่งออกอาหารรายใหญ่ของโลก โดยมีมูลค่าการส่งออกรวมประมาณ 9 แสนล้านบาท คิดเป็น 14% ของมูลค่าการส่งออกทั้งหมดของประเทศ แม้ว่าในปี 2555 ภาวะเศรษฐกิจของสหรัฐอเมริกา และสหภาพยุโรปจะหดตัวลงอย่างมีนัยสำคัญ แต่ตลาดอาเซียน, ญี่ปุ่น และจีนกลับมีการขยายตัวเพิ่มขึ้น 9.7%, 5.8% และ 19.1% ตามลำดับ

สำหรับภาพรวมในปี 2556 มีการคาดการณ์ปริมาณการส่งออกลดลงอย่างต่อเนื่องจนถึงไตรมาสที่สาม อันเนื่องมาจากต้นทุนการผลิตทั้งปัจจัยด้านพลังงานและค่าแรงปรับตัวสูงขึ้น และจะฟื้นตัวได้ในไตรมาสที่สี่ (ข้อมูลจากสภาหอการค้า, สภาอุตสาหกรรม และ สถาบันอาหาร)

ตลาดสินค้าไส้กรอก เป็นตลาดที่มีมูลค่าสูงตลาดหนึ่งของตลาดสินค้าอาหารโดยรวม ซึ่งมีมูลค่าภายในประเทศประมาณ 20,000 ล้านบาท เครือเบทาโกรเป็นผู้เล่นรายหลักของอุตสาหกรรมไส้กรอก โดยเป็นผู้ส่งออกอันดับ 1 ไปยังประเทศญี่ปุ่น และมีความสัมพันธ์อันดีกับผู้ผลิตชั้นนำของประเทศญี่ปุ่น ได้แก่ เครือ Itoham เพื่อผลิตสินค้าไส้กรอกเกรดพรีเมียม ภายใต้แบรนด์ Itoham Betagro จำหน่ายทั้งในประเทศและส่งออกไปยังประเทศต่าง ๆ เช่น ฮองกง เป็นต้น นอกจากนี้ เครือเบทาโกรยังมีการพัฒนาสินค้าไส้กรอกทั้งเกรด A, เกรด B และเกรด C ภายใต้แบรนด์ต่าง ๆ อีกหลากหลายแบรนด์อีกด้วย

เครือเบทาโกรได้ให้ความสำคัญในระดับสูงสุดต่อความปลอดภัยด้านอาหาร (Food Safety) สามารถเห็นได้จากความไว้วางใจของผู้นำเข้าจากกลุ่มสหภาพยุโรปและญี่ปุ่น ซึ่งมีมาตรฐานการนำเข้าที่เข้มงวด โดยเครือเบทาโกรมีมาตรฐาน Betagro Quality Management (BQM) เพื่อเชื่อมโยงมาตรฐานคุณภาพของทุกระบบเข้าด้วยกัน และเพื่อเป็นหลักประกันว่ามาตรฐานคุณภาพทุกระบบ สามารถดำเนินการได้ตลอด 24 ชั่วโมง ทั้ง 7 วัน (24/7)

5) ธุรกิจสุขภาพสัตว์

ตลาดผลิตภัณฑ์สุขภาพสัตว์ในประเทศเป็นตลาดแข่งขันน้อยรายที่มีมูลค่าตลาดค่อนข้างสูง มีผู้เล่นหลักรายสำคัญเพียงไม่กี่ราย เช่น Novartis, CIVA, Master Vet, Best Ago เป็นต้น โดยสมาคมผู้ค้าเวชภัณฑ์สำหรับสัตว์ (AHPA) ได้มีการคาดการณ์อัตราการเติบโตของตลาดสุขภาพสัตว์ เพิ่มมากขึ้นตามสัดส่วนการเติบโตของประชากรสัตว์ โดยประชากรสัตว์ในปี 2556 มีอัตราเพิ่มขึ้นเฉลี่ยประมาณ 5-10% จากการขยายตัวของธุรกิจสัตว์น้ำ/โคเนื้อ/โคนม/สุกร/ และไก่เนื้อ

ขนาดตลาดผลิตภัณฑ์สุขภาพสัตว์ในประเทศไทย ปี 2555 (Total Market Size) มีมูลค่าทั้งสิ้น 24,666 ล้านบาท และประมาณการในปี 2556 เท่ากับ 25,844 ล้านบาท (เพิ่มขึ้นจากปี 2555 เท่ากับ 4.8%) โดยมีมูลค่าตลาดผลิตภัณฑ์สุขภาพสัตว์หลักใหญ่ 5 อันดับแรกสำหรับปี 2555 และประมาณการในปี 2556 เป็นดังนี้

มูลค่าตลาดสุขภาพสัตว์ในประเทศไทย จำแนกตามผลิตภัณฑ์ปี 2555-2556 (หน่วย : ล้านบาท)

Products	2555	2556(f)
1. Feed Additives	6,988	7,571
2. Vaccines	3,509	3,645
3. Vit.-Min.Premixes	3,040	3,126
4. Antimicrobial (F.A.)	1,891	1,991
5. Disinfectants	1,879	1,895
6. Others	7,359	7,616
Total	24,666	25,844
ที่มา : สมาคมผู้ค้าเวชภัณฑ์สำหรับสัตว์ (AHPA) , 2555		

4.3 วัตถุดิบหลักที่ใช้ในการผลิต

สินค้าอาหารสัตว์ วัตถุดิบหลักในการผลิตอาหารสัตว์ ได้แก่ ข้าวโพด กากถั่วเหลือง และ รำข้าว โดยมีสัดส่วนตามมูลค่าประมาณ 60% ของต้นทุนผลิตอาหารสัตว์

ปศุสัตว์ วัตถุดิบหลักในการผลิตปศุสัตว์ ได้แก่ อาหารสัตว์ และพันธุ์สัตว์ โดยมีสัดส่วนตามมูลค่าประมาณ 85% ของต้นทุนผลิตปศุสัตว์

4.4 ความรับผิดชอบต่อสังคม

เครือเบทาโกรมีส่วนร่วมในการพัฒนาสังคม โดยเน้นด้านการศึกษา ซึ่งเป็นรากฐานในการพัฒนาสังคม จึงมีนโยบายให้การสนับสนุนด้านการศึกษาในทุกระดับตลอดมา ไม่ว่าจะเป็นการสนับสนุนด้านการเรียนการสอน ทุนการศึกษาและการสร้างอาคารเรียนโรงเรียนเบทาโกรวิทยา (สังกัดคณะกรรมการการศึกษาขั้นพื้นฐาน) อ.ปากช่อง จ.นครราชสีมา รวมทั้งก่อตั้งมูลนิธิสายธาร ซึ่งเกิดขึ้นด้วยการร่วมแรงร่วมใจของคณะผู้บริหาร และพนักงาน เพื่อดำเนินโครงการต่างๆที่จะเป็นประโยชน์ด้านการศึกษาแก่นักเรียนทั่วประเทศ นอกจากนี้ เครือเบทาโกรยังให้ความร่วมมือกับภาครัฐบาลในการดำเนินงานโครงการ “โรงเรียนเพื่อผู้ใช้แรงงาน” และ โครงการ “โรงงานสีเขียว” เพื่อให้โอกาสด้านการศึกษา และพัฒนาคุณภาพชีวิตพนักงานระดับปฏิบัติการในโรงงานให้เป็นบุคลากรที่มีคุณภาพของประเทศ