

## 16. การวิเคราะห์และคำอธิบายของฝ่ายจัดการ

### 16.1 ผลการดำเนินงาน

#### ภาพรวมผลการดำเนินงานที่ผ่านมา

บริษัท ซีลิก คอร์ป จำกัด (มหาชน) ดำเนินธุรกิจเป็นผู้ผลิตและจำหน่าย รวมทั้งวิจัยและพัฒนา Adhesive, Specialty and High Performance Adhesive เพื่อจำหน่ายให้แก่ลูกค้าทั้งในและต่างประเทศ กว่า 27 ประเทศทั่วโลก โดยมีฐานลูกค้าทั้งในอาเซียน เอเชียใต้ แอฟริกา ยุโรป อเมริกาใต้ รวมถึง ออสเตรเลีย-นิวซีแลนด์ ซึ่งผลิตภัณฑ์หลักของบริษัทสามารถแบ่งออกเป็น 4 กลุ่ม ได้แก่

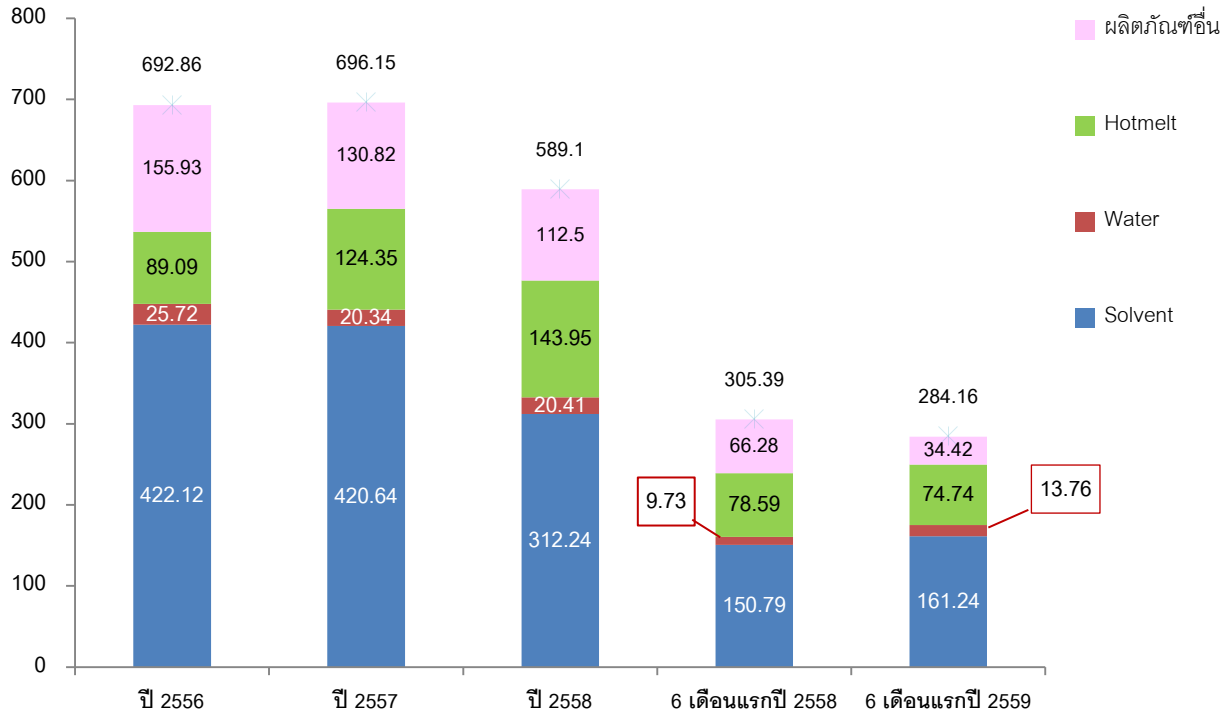
1. **ผลิตภัณฑ์กาว Solvent (Solvent Based Adhesive)** เป็นกาวที่มีตัวทำละลายเป็นน้ำมันหรือสารระเหยอื่นๆ ใช้ในอุตสาหกรรมเครื่องหนัง รองเท้า ตกแต่งยานยนต์ ก่อสร้าง เฟอร์นิเจอร์ และงานไม้ทั่วไป
2. **ผลิตภัณฑ์กาวน้ำ (Water Based Adhesive)** เป็นกาวที่มีตัวทำละลายเป็นน้ำ ใช้ในอุตสาหกรรมเฟอร์นิเจอร์บรรจุภัณฑ์ พรม งานไม้ ฉลากสินค้า และ ผลิตภัณฑ์ต่างๆ
3. **ผลิตภัณฑ์กาว Hot Melt (Hot Melt Adhesive)** หรือกาวร้อน เป็นกาวเทอร์โมพลาสติก โดยแบ่งออกเป็น 1) ผลิตภัณฑ์กาว High Performance Hot Melt ใช้ในอุตสาหกรรมสินค้าอุปโภคบริโภค ฉลาก บรรจุภัณฑ์ ชิ้นส่วนยานยนต์ แอสเซมบลี เฟอร์นิเจอร์และงานไม้ทั่วไป 2) ผลิตภัณฑ์กาว Pressure Sensitive Adhesive (PSA) ใช้ในอุตสาหกรรมสินค้าอุปโภคบริโภค เทปกาว ผ้าอ้อม ผ้าอนามัย และ ฉลาก 3) ผลิตภัณฑ์กาว Polyurethane Reactive Hot Melt (HMPUR) ใช้ในอุตสาหกรรมเฟอร์นิเจอร์และงานไม้ทั่วไป อุตสาหกรรมอิเล็กทรอนิกส์ อุตสาหกรรมรถยนต์ อุตสาหกรรมสิ่งพิมพ์ อุตสาหกรรมสิ่งทอ อุตสาหกรรมก่อสร้าง และแอสเซมบลี
4. **ผลิตภัณฑ์อื่นๆ** ที่มีใช้กาวและผลิตภัณฑ์ที่บริษัทไม่ได้เป็นผู้ผลิตแต่เป็นสินค้าซื้อมาเพื่อการจำหน่ายผลิตภัณฑ์ที่เกี่ยวกับสารเคมีชนิดต่างๆ เช่น เคมีฟอกหนัง น้ำยารองพื้น น้ำยาทำความสะอาด เคมีอาหาร น้ำยาเช็ดล้าง น้ำยาทำความสะอาดพื้นผิววัสดุ เคมีเช็ดคราบกาวและสิ่งสกปรก และซีเมนต์เคลือบผิว เป็นต้น

บริษัทมีรายได้รวมในปี 2556 ปี 2557 และปี 2558 เท่ากับ 697.82 ล้านบาท 701.93 ล้านบาท และ 593.28 ล้านบาท ตามลำดับ แบ่งเป็นรายได้จากการขายเท่ากับ 692.85 ล้านบาท 696.14 ล้านบาท และ 589.09 ล้านบาท หรือคิดเป็นร้อยละ 99.29 ร้อยละ 99.18 และร้อยละ 99.29 ของรายได้รวมตามลำดับ และรายได้อื่นเท่ากับ 4.97 ล้านบาท 5.79 ล้านบาท และ 4.19 ล้านบาท หรือคิดเป็นร้อยละ 0.71 ร้อยละ 0.82 และร้อยละ 0.71 ของรายได้รวมตามลำดับ

สำหรับงวด 6 เดือนแรกของปี 2558 และงวด 6 เดือนแรกของปี 2559 บริษัทมีรายได้รวมเท่ากับ 306.93 ล้านบาท และ 286.34 ล้านบาท ตามลำดับ แบ่งเป็นรายได้จากการขายเท่ากับ 305.39 ล้านบาท และ 284.16 ล้านบาท หรือคิดเป็นร้อยละ 99.50 และร้อยละ 99.24 ของรายได้รวมตามลำดับ และรายได้อื่นเท่ากับ 1.54 ล้านบาทและ 2.18 ล้านบาท หรือคิดเป็นร้อยละ 0.50 และร้อยละ 0.76 ของรายได้รวมตามลำดับ

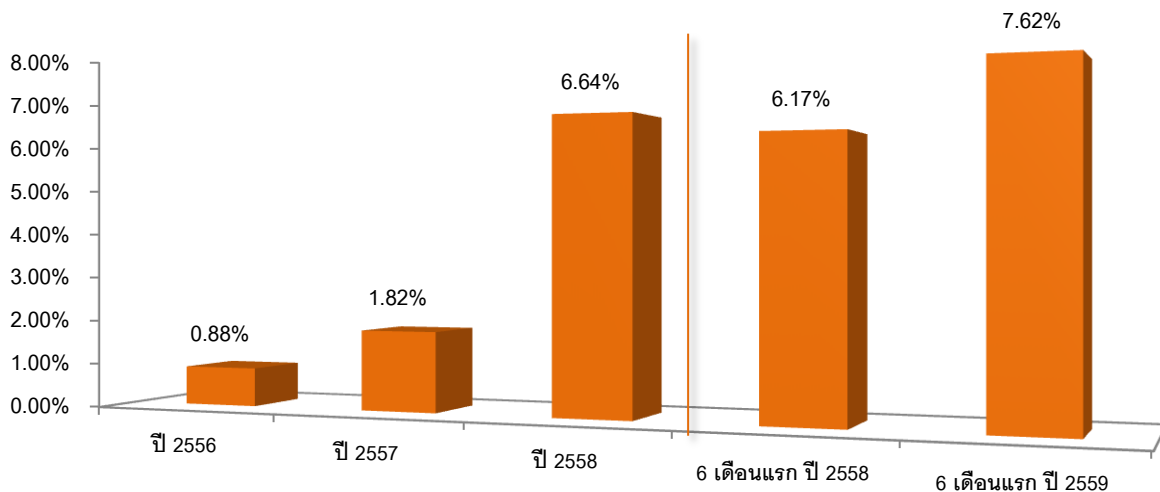
หน่วย : ล้านบาท

## รายได้จากการขายสินค้าแยกตามกลุ่มสินค้า



เมื่อพิจารณาภาพรวมผลการดำเนินงานของบริษัท ตั้งแต่ปี 2556 - ปี 2558 และงวด 6 เดือนแรกของปี 2559 พบว่าบริษัท มียอดขายลดลง เนื่องจากบริษัทมีการพิจารณาลดการจำหน่ายผลิตภัณฑ์ที่มีอัตรากำไรขั้นต้นค่อนข้างต่ำ เพื่อให้ฝ่ายขายสามารถทำการตลาดสำหรับผลิตภัณฑ์ที่มีอัตรากำไรขั้นต้นดีกว่า โดยสามารถพิจารณาได้จากการที่บริษัทมีอัตรากำไรสุทธิเพิ่มขึ้นอย่างต่อเนื่องมาโดยตลอด

## อัตรากำไรสุทธิ



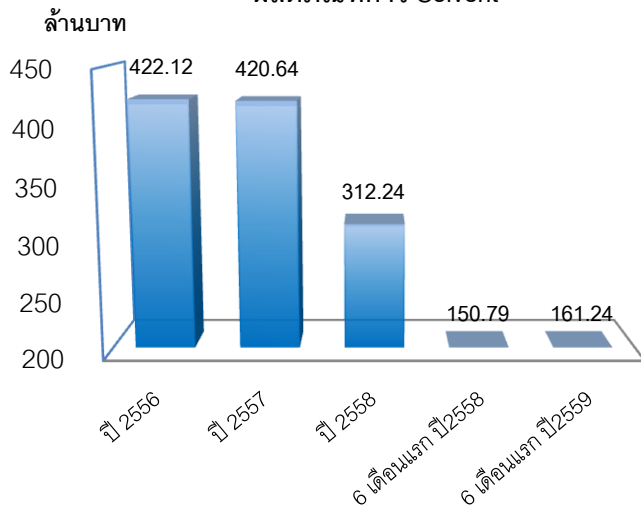
### ผลการดำเนินงาน

รายได้จากการขายของบริษัทสามารถแบ่งตามกลุ่มสินค้าออกเป็น 4 กลุ่ม คือ กลุ่มผลิตภัณฑ์กาว Solvent กลุ่มผลิตภัณฑ์กาวน้ำ กลุ่มผลิตภัณฑ์กาว Hot Melt และกลุ่มผลิตภัณฑ์อื่นๆ

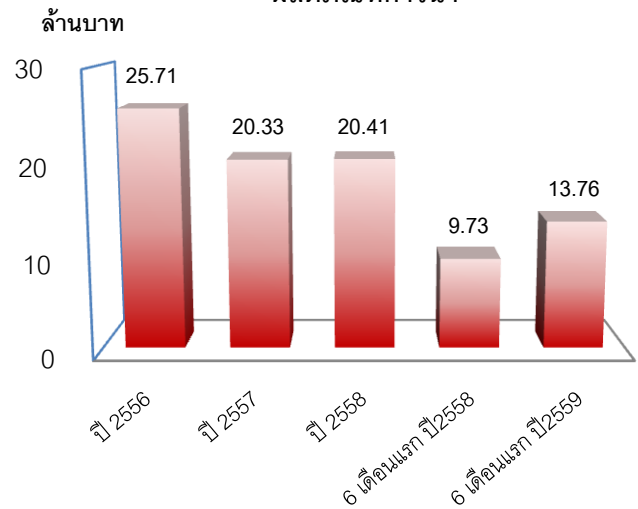
#### รายได้จากการขายแยกตามกลุ่มสินค้า

โครงสร้างรายได้	สำหรับปี 2556 สิ้นสุดวันที่ 31 ธ.ค. 56 ตรวจสอบ		สำหรับปี 2557 สิ้นสุดวันที่ 31 ธ.ค. 57 ตรวจสอบ		สำหรับปี 2558 สิ้นสุดวันที่ 31 ธ.ค. 58 ตรวจสอบ		งวด 6 เดือนแรก สิ้นสุดวันที่ 30 มิ.ย. 58 สอบทาน		งวด 6 เดือนแรก สิ้นสุดวันที่ 30 มิ.ย. 59 สอบทาน	
	ล้านบาท	สัดส่วน	ล้านบาท	สัดส่วน	ล้านบาท	สัดส่วน	ล้านบาท	สัดส่วน	ล้านบาท	สัดส่วน
	<b>รายได้จากการขาย</b>									
1. ผลิตภัณฑ์กาว Solvent	422.12	60.92%	420.64	60.43%	312.24	53.00%	150.79	49.38%	161.24	56.74%
2. ผลิตภัณฑ์กาวน้ำ	25.71	3.71%	20.33	2.92%	20.41	3.46%	9.73	3.19%	13.76	4.84%
3. ผลิตภัณฑ์กาว Hot Melt	89.09	12.86%	124.35	17.86%	143.95	24.44%	78.59	25.73%	74.74	26.30%
4. ผลิตภัณฑ์อื่นๆ	155.93	22.51%	130.82	18.79%	112.50	19.10%	66.28	21.70%	34.42	12.11%
<b>รายได้จากการขาย</b>	<b>692.85</b>	<b>100.00%</b>	<b>696.14</b>	<b>100.00%</b>	<b>589.09</b>	<b>100.00%</b>	<b>305.39</b>	<b>100.00%</b>	<b>284.16</b>	<b>100.00%</b>

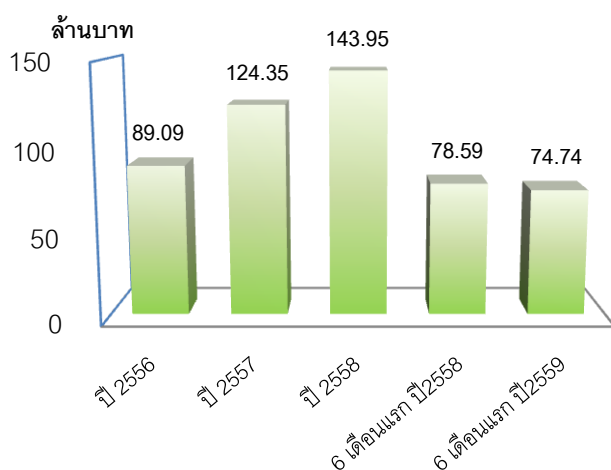
ผลิตภัณฑ์กาว Solvent



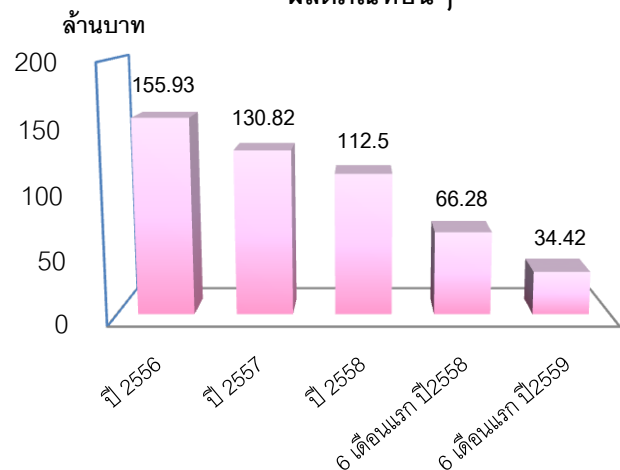
ผลิตภัณฑ์กาวน้ำ



ผลิตภัณฑ์กาว Hot Melt



ผลิตภัณฑ์อื่นๆ



1) รายได้จากการขายผลิตภัณฑ์กาว Solvent (Solvent Based Adhesive)

ผลิตภัณฑ์กาว Solvent นิยมใช้ในอุตสาหกรรมที่หลากหลาย ได้แก่ อุตสาหกรรมเครื่องหนัง รองเท้า ตกแต่งยานยนต์ ก่อสร้าง เฟอร์นิเจอร์ และงานไม้ทั่วไป เป็นต้น

ในปี 2556 ปี 2557 ปี 2558 และงวด 6 เดือนแรกของปี 2559 รายได้จากการขายผลิตภัณฑ์กาว Solvent (Solvent Based Adhesive) มีมูลค่าเท่ากับ 422.12 ล้านบาท 420.64 ล้านบาท 312.24 ล้านบาท และ 161.24 ล้านบาท หรือคิดเป็นสัดส่วนร้อยละ 60.92 ร้อยละ 60.42 ร้อยละ 53.00 และร้อยละ 56.74 ของรายได้จากการขาย ตามลำดับ รายได้จากการขายผลิตภัณฑ์กลุ่มนี้ในปี 2557 ลดลงเท่ากับ 1.48 ล้านบาท หรือลดลงคิดเป็นอัตราร้อยละ 0.35 เมื่อเทียบกับปี 2556 สาเหตุหลักเกิดจากภาวะเศรษฐกิจที่ชะลอตัวจากความไม่สงบทางการเมืองภายในประเทศในช่วงรอยต่อระหว่างปลายปี 2556 ถึงต้นปี 2557 โดยเหตุการณ์ดังกล่าวส่งผลกระทบต่อกลุ่มอุตสาหกรรมรองเท้าและเครื่องหนัง และอุตสาหกรรมเฟอร์นิเจอร์ ซึ่งเป็นกลุ่มลูกค้าของบริษัท เนื่องจากผู้บริโภคลดการใช้จ่ายฟุ่มเฟือยในกลุ่มของรองเท้าและเฟอร์นิเจอร์ดังกล่าว อย่างไรก็ตามบริษัทพยายามทำตลาดและคงยอดขายให้ไม่ปรับตัวลดลงมากนักในปี 2557

รายได้จากการขายผลิตภัณฑ์กาว Solvent ของปี 2558 ลดลงเท่ากับ 108.40 ล้านบาท หรือลดลงคิดเป็นอัตราร้อยละ 25.77 เมื่อเทียบกับปี 2557 เนื่องจากสินค้ารองเท้าสำเร็จรูปจากประเทศจีนเข้ามาทำตลาดในประเทศไทยมากขึ้น ประกอบกับผู้ประกอบการอุตสาหกรรมรองเท้าเป็นอุตสาหกรรมขนาดเล็ก ซึ่งเป็นฐานลูกค้าของบริษัท มีต้นทุนที่สูงกว่าสินค้าจากประเทศจีน จึงต้องปิดกิจการลงจำนวนมาก นอกจากนี้กาว Solvent เป็นสินค้าส่งออกหลักของบริษัท ซึ่งในปี 2558 กลุ่มประเทศคู่ค้าของบริษัทบางประเทศ รัฐมีนโยบายไม่ให้นำเงินตราสกุลดอลลาร์สหรัฐออกนอกประเทศ เนื่องจากการลงทุนโครงการขนาดใหญ่ของรัฐบาล ซึ่งทางบริษัทได้พิจารณาแล้วว่าการขายสินค้าไปยังกลุ่มประเทศดังกล่าวมีความเสี่ยงในการรับชำระค่าสินค้าจึงยุติการจำหน่าย ส่งผลให้ยอดขายสินค้ากลุ่มนี้ปรับตัวลดลง อย่างไรก็ตามทางบริษัทมีนโยบายเข้าทำตลาดในกลุ่มประเทศอื่น โดยจะคำนึงถึงความเสี่ยงในด้านต่างๆ มากขึ้น

สำหรับงวด 6 เดือนแรก ปี 2559 รายได้จากการขายผลิตภัณฑ์กาว Solvent เพิ่มขึ้นเท่ากับ 10.45 ล้านบาท หรือเพิ่มขึ้นคิดเป็นอัตราร้อยละ 6.93 เมื่อเทียบกับช่วงเดียวกันกับปี 2558 ที่มียอดขายเท่ากับ 150.79 ล้านบาท เนื่องจากทางบริษัททำตลาดเพิ่มขึ้นในปี 2559 เนื่องจากยอดขายไปยังต่างประเทศปรับตัวเพิ่มขึ้น

2) รายได้จากการขายผลิตภัณฑ์กาวน้ำ (Water Based Adhesive)

ผลิตภัณฑ์กาวน้ำมักนิยมใช้ในอุตสาหกรรมบรรจุภัณฑ์ เฟอร์นิเจอร์ พรม งานไม้ ฉลากลินค้าและผลิตภัณฑ์ต่างๆ เป็นต้น

ในปี 2556 ปี 2557 ปี 2558 และงวด 6 เดือนแรกของปี 2559 รายได้จากการขายผลิตภัณฑ์กาวน้ำ (Water Based Adhesive) มีมูลค่าเท่ากับ 25.71 ล้านบาท 20.33 ล้านบาท 20.41 ล้านบาท และ 13.76 ล้านบาท หรือคิดเป็นสัดส่วนร้อยละ 3.71 ร้อยละ 2.92 ร้อยละ 3.46 และร้อยละ 4.84 ของรายได้จากการขาย ตามลำดับ รายได้จากการขายผลิตภัณฑ์กลุ่มนี้ในปี 2557 ลดลงเท่ากับ 5.38 ล้านบาท หรือลดลงคิดเป็นอัตราร้อยละ 20.92 เมื่อเทียบกับปี 2556 โดยสาเหตุหลักเกิดจากภาวะเศรษฐกิจที่ชะลอตัวจากความไม่สงบทางการเมือง

ภายในประเทศ ในช่วงรอยต่อระหว่างปลายปี 2556 ถึงต้นปี 2557 โดยเหตุการณ์ดังกล่าวส่งผลกระทบต่อกลุ่มอุตสาหกรรมท่องเที่ยว ซึ่งทำให้อุตสาหกรรมอาหารและเครื่องดื่มที่เป็นกลุ่มลูกค้าของบริษัทชะลอตัวลงด้วย เนื่องจากนักท่องเที่ยวเป็นส่วนหนึ่งที่มีการใช้ปริมาณบรรจุภัณฑ์ของอาหารและเครื่องดื่มค่อนข้างสูง ดังนั้นหากอุตสาหกรรมท่องเที่ยวชะงัก จะทำให้อัตราการบริโภคอาหารและเครื่องดื่มลดลง ยอดคำสั่งซื้อในปี 2557 จึงลดลง อย่างไรก็ตามในปี 2558 รายได้จากการขายผลิตภัณฑ์กาวน้ำ เพิ่มขึ้นเท่ากับ 0.07 ล้านบาท หรือเพิ่มขึ้นคิดเป็นอัตราร้อยละ 0.34 เมื่อเทียบกับปี 2557 เนื่องจากภาวะเศรษฐกิจในปี 2558 ยังคงอยู่ในภาวะชะลอตัว ส่งผลให้คำสั่งซื้อของลูกค้ากลุ่มอุตสาหกรรมต่างๆ สั่งซื้อกาวเพิ่มขึ้นในจำนวนที่ไม่มากนัก

สำหรับงวด 6 เดือนแรก ปี 2559 รายได้จากการขายผลิตภัณฑ์กาวน้ำ เพิ่มขึ้นเท่ากับ 4.04 ล้านบาท หรือเพิ่มขึ้นคิดเป็นอัตราร้อยละ 41.56 เมื่อเทียบกับช่วงเดียวกันกับปี 2558 เนื่องจากทางบริษัทเพิ่มการทำตลาดในปี 2559 โดยสามารถเพิ่มลูกค้ารายใหม่ในกลุ่มผลิตภัณฑ์กาวติดฉลาก ซึ่งกลุ่มลูกค้าดังกล่าวเติบโตขึ้นจากการที่ภาครัฐส่งเสริมการท่องเที่ยวและกระตุ้นเศรษฐกิจ ส่งผลให้อุตสาหกรรมสินค้าอุปโภคและบริโภคปรับตัวดีขึ้นจึงมีความต้องการใช้กาวในการผลิตสินค้าเพิ่มขึ้น ประกอบกับผลิตภัณฑ์ของบริษัทเป็นที่รู้จักของลูกค้ามากขึ้นด้วย

### 3) รายได้จากการขายผลิตภัณฑ์กาว Hot Melt (Hot Melt Adhesive)

ผลิตภัณฑ์กาว Hot Melt (Hot Melt Adhesive) หรือ “กาวร้อน” นิยมใช้ในหลายอุตสาหกรรม เช่น อุตสาหกรรมที่มีระบบการติดฉลากสินค้าด้วยเครื่องจักร หรือระบบบรรจุสินค้าอัตโนมัติ บนสายพานการผลิต เช่น อุตสาหกรรมอาหารและเครื่องดื่ม อุตสาหกรรมเฟอร์นิเจอร์และงานไม้ทั่วไป อุตสาหกรรมอิเล็กทรอนิกส์ อุตสาหกรรมรถยนต์ อุตสาหกรรมบรรจุภัณฑ์ สิ่งพิมพ์ สินค้าอุปโภคบริโภค เทปกาว ผ้าอ้อม ผ้าอนามัย และแอสแซมบลี เป็นต้น ผลิตภัณฑ์กาว Hot Melt เป็นกลุ่มผลิตภัณฑ์ที่มีการพัฒนาคุณสมบัติให้แตกต่างและดีขึ้น ประกอบกับไม่มีสารเคมีที่เป็นอันตรายกับร่างกายเหมือนกาว Solvent ส่งผลให้กลุ่มลูกค้าในหลายอุตสาหกรรมเริ่มหันมาใช้กาว Hot Melt มากขึ้น จึงเป็นอีกหนึ่งกลุ่มผลิตภัณฑ์ที่บริษัทเห็นศักยภาพในการขยายตลาด

ในปี 2556 ปี 2557 ปี 2558 และงวด 6 เดือนแรกของปี 2559 รายได้จากการขายผลิตภัณฑ์กาว Hot Melt (Hot Melt Adhesive) มีมูลค่าเท่ากับ 89.09 ล้านบาท 124.35 ล้านบาท 143.95 ล้านบาท และ 74.74 ล้านบาท หรือคิดเป็นสัดส่วนร้อยละ 12.86 ร้อยละ 17.86 ร้อยละ 24.44 และร้อยละ 26.30 ของรายได้จากการขายตามลำดับ รายได้จากการขายผลิตภัณฑ์กลุ่มนี้ในปี 2557 เพิ่มขึ้นเท่ากับ 35.26 ล้านบาท หรือเพิ่มขึ้นคิดเป็นอัตราร้อยละ 39.58 เมื่อเทียบกับปี 2556 โดยสาเหตุหลักเกิดจากได้มีการวิจัยและพัฒนาในกลุ่มผลิตภัณฑ์ใหม่ ซึ่งผลิตภัณฑ์ใหม่ดังกล่าวได้เริ่มจำหน่ายในปี 2557

ปี 2558 รายได้จากการขายผลิตภัณฑ์กาว Hot Melt เพิ่มขึ้นเท่ากับ 19.60 ล้านบาท หรือเพิ่มขึ้นคิดเป็นสัดส่วนร้อยละ 15.76 เมื่อเทียบกับปี 2557 เนื่องจากบริษัทได้มีการจำหน่ายผลิตภัณฑ์ใหม่แบบเต็มรูปแบบและให้ความสำคัญกับการทำตลาดในผลิตภัณฑ์กาว Hot Melt (Hot Melt Adhesive) มากขึ้น รวมถึงได้รับรายได้จากรฐานลูกค้าผลิตภัณฑ์กาวน้ำ (Water Based Adhesive) บางรายที่หันมาใช้ผลิตภัณฑ์ประเภทนี้เพิ่มขึ้นอีกด้วย

สำหรับงวด 6 เดือนแรก ปี 2559 รายได้จากการขายผลิตภัณฑ์กาว Hot Melt ลดลงเท่ากับ 3.85 ล้านบาท หรือลดลงคิดเป็นอัตราร้อยละ 4.90 เมื่อเทียบกับช่วงเดียวกันกับปี 2558 เนื่องจากกลุ่มลูกค้า

อุตสาหกรรมและเครื่องดื่ม ได้มีการเปลี่ยนรูปแบบวัสดุสินค้าใหม่ซึ่งบริษัทอยู่ระหว่างการคิดค้นทำสูตรกาาใหม่ เพื่อให้เหมาะสมกับ สินค้าใหม่ของลูกค้ากลุ่มดังกล่าว

4) รายได้จากการขายผลิตภัณฑ์อื่นๆ

ในปี 2556 ปี 2557 ปี 2558 และงวด 6 เดือนแรกของปี 2559 รายได้จากการขายผลิตภัณฑ์อื่นๆ เช่น เคมี พอกหนัง น้ำยารองพื้น น้ำยาทำความสะอาด เคมีอาหาร น้ำยาเช็ดล้าง และ ซีเมนต์เคลือบผิว เป็นต้น ซึ่งมีมูลค่าเท่ากับ 155.93 ล้านบาท 130.82 ล้านบาท 112.50 ล้านบาท และ 34.42 ล้านบาท หรือคิดเป็นสัดส่วนร้อยละ 22.51 ร้อยละ 18.79 ร้อยละ 19.10 และร้อยละ 12.11 ของรายได้จากการขาย ตามลำดับ รายได้จากการขาย ผลิตภัณฑ์กลุ่มนี้ในปี 2557 ลดลงเท่ากับ 25.11 ล้านบาท หรือลดลงคิดเป็นอัตราร้อยละ 16.10 เมื่อเทียบกับ ปี 2556 และในปี 2558 รายได้จากการขายผลิตภัณฑ์อื่นๆ ลดลงเท่ากับ 18.32 ล้านบาท หรือลดลงคิดเป็นอัตรา ร้อยละ 14.00 เมื่อเทียบกับปี 2557

สำหรับงวด 6 เดือนแรก ปี 2559 รายได้จากการขายผลิตภัณฑ์อื่นๆ ลดลงเท่ากับ 31.86 ล้านบาท หรือ ลดลงคิดเป็นอัตราร้อยละ 55.46 เมื่อเทียบกับช่วงเดียวกันกับปี 2558 เนื่องจากบริษัทได้พิจารณาอัตรากำไรพบว่าการจำหน่ายผลิตภัณฑ์อื่นๆ นั้นค่อนข้างต่ำ จึงทำให้บริษัทต้องการลดการจำหน่ายผลิตภัณฑ์อื่นๆลง โดยการลด การทำการตลาดในผลิตภัณฑ์ดังกล่าวลง

รายได้อื่น

สำหรับรายได้อื่นของบริษัท ในปี 2556 ปี 2557 ปี 2558 และงวด 6 เดือนแรกของปี 2559 มีมูลค่าเท่ากับ 4.97 ล้านบาท 5.79 ล้านบาท 4.19 ล้านบาท และ 2.18 ล้านบาท หรือคิดเป็นอัตราส่วนรายได้อื่นต่อรายได้รวม เท่ากับ ร้อยละ 0.71 ร้อยละ 0.82 ร้อยละ 0.71 และ ร้อยละ 0.76 ตามลำดับ รายได้อื่นของบริษัทส่วนใหญ่ประกอบด้วยรายได้จาก การจำหน่ายทรัพย์สินที่ไม่ได้ใช้ในการดำเนินงานของบริษัท และรายได้จากการจำหน่ายเศษซาก เป็นต้น

ต้นทุนขาย

ต้นทุนขาย ประกอบด้วย ต้นทุนวัตถุดิบ ค่าแรง และค่าใช้จ่ายฝ่ายผลิตต่างๆ อาทิ ค่าเช่าโรงงาน ค่าเชื้อเพลิง ค่าสาธารณูปโภค ค่าซ่อมบำรุง ค่าเสื่อมราคาอาคารและส่วนปรับปรุงอาคาร ค่าเสื่อมราคาเครื่องจักรและเครื่องมือเครื่องใช้ ในโรงงาน และค่าเสื่อมราคาส่วนปรับปรุงเครื่องจักร เป็นต้น ทั้งนี้ หากพิจารณาต้นทุนขายของบริษัท สำหรับงวดบัญชี ในปี 2556 ปี 2557 และ ปี 2558 บริษัทมีต้นทุนขายจำนวน 551.01 ล้านบาท 546.55 ล้านบาท และ 437.76 ล้านบาท หรือคิดเป็นร้อยละ 79.53 ร้อยละ 78.51 และร้อยละ 74.31 ของรายได้จากการขาย ตามลำดับ

สาเหตุที่สัดส่วนต้นทุนขายลดลง เนื่องจากในปี 2557 ที่มิจัยและพัฒนาของบริษัทสามารถนำวัตถุดิบคงคลัง และ สินค้าคงคลังที่ใกล้เสื่อมสภาพมาปรับปรุงคุณภาพให้สามารถใช้งานได้อีกครั้ง ทำให้บริษัทไม่ต้องนำสินค้าที่หมดอายุหรือ เสื่อมสภาพดังกล่าวไปทำลาย ซึ่งเป็นการลดการสูญเสีย ส่งผลให้ต้นทุนขายของบริษัทลดลง นอกจากนี้บริษัทจำหน่าย ผลิตภัณฑ์อื่นๆ ในปี 2557 ลดลงจากปี 2556 ส่งผลให้นำเข้าสินค้าสำเร็จรูปของผลิตภัณฑ์อื่นๆ ลดลง จำนวน 16.25 ล้านบาท และลดการจัดซื้อวัสดุหีบห่อลงจำนวน 3.93 ล้านบาท และระหว่างปี 2558 ราคาน้ำมันดิบในตลาดโลกปรับตัวลดลง จากปี 2557 ส่งผลให้ต้นทุนวัตถุดิบปรับตัวลดลง ประกอบกับทีมบริหารของบริษัทพิจารณาลดการผลิตและยกเลิกการ

จำหน่ายสินค้าที่มีอัตรากำไรขั้นต้นต่ำกว่าร้อยละ 10 จึงมีการสั่งซื้อวัตถุดิบในประเทศและต่างประเทศ สินค้าสำเร็จรูปเพื่อขาย รวมถึงวัสดุหีบห่อ ลดลงจำนวนรวม 132.09 ล้านบาท ส่งผลให้อัตรากำไรขั้นต้นปรับตัวดีขึ้น

งวด 6 เดือนแรกของปี 2559 บริษัทมีต้นทุนขายจำนวน 197.55 ล้านบาท หรือคิดเป็นร้อยละ 69.52 ของรายได้จากการขาย ซึ่งลดลงเท่ากับ 33.63 ล้านบาท หรือคิดเป็นลดลงร้อยละ 14.54 จากช่วงเดียวกันของปีก่อน เนื่องจากเป็นไปตามยอดขายที่ลดลงและราคาวัตถุดิบซึ่งอ้างอิงตามราคาน้ำมันในตลาดโลกยังคงปรับตัวลดลงอย่างต่อเนื่อง ซึ่งส่งผลต่อต้นทุนวัตถุดิบหลักของบริษัทที่เป็นผลผลิตจากการกลั่นน้ำมันดิบ ทั้งนี้ทางบริษัทจะพิจารณาการปรับราคาจำหน่ายสินค้าในกรณีที่มีความผันผวนของราคาวัตถุดิบมีผลกระทบต่อต้นทุนขายของบริษัท ประกอบกับบริษัทยังคงดำเนินนโยบายพิจารณาลดการผลิตและจำหน่ายสินค้าที่มีอัตรากำไรขั้นต้นต่ำ และยังคงสามารถนำสินค้าที่เสื่อมสภาพมาปรับปรุงคุณภาพเพื่อจำหน่ายได้อีกครั้ง ส่งผลให้สัดส่วนต้นทุนขายต่อยอดขายของบริษัทมีแนวโน้มลดลง

### **ค่าใช้จ่ายในการขายและบริหาร**

#### **ค่าใช้จ่ายในการขาย**

ในปี 2556 ปี 2557 และ 2558 บริษัทมีค่าใช้จ่ายในการขายเท่ากับ 17.77 ล้านบาท 16.64 ล้านบาท และ 11.74 ล้านบาท ตามลำดับ หรือคิดเป็นอัตราส่วนค่าใช้จ่ายในการขายต่อรายได้รวม เท่ากับร้อยละ 2.55 ร้อยละ 2.37 และร้อยละ 1.98 ตามลำดับ ค่าใช้จ่ายในการขายประกอบด้วย ค่าใช้จ่ายในการส่งออก เนื่องจากบริษัทมีการจำหน่ายสินค้าไปยังต่างประเทศ ค่าคอมมิชชั่น และค่าส่งเสริมการขายเพื่อให้ยอดขายเป็นไปตามเป้าหมายของบริษัทที่ตั้งไว้ ค่าน้ำมันรถและค่าขนส่งสินค้า

ค่าใช้จ่ายในการขายในปี 2557 ลดลงจากปี 2556 จำนวน 1.12 ล้านบาท คิดเป็นร้อยละ 27.57 โดยมีสาเหตุหลักมาจากการลดลงของค่าโฆษณาจำนวน 2.60 ล้านบาท เนื่องด้วยในปี 2557 บริษัทลดการประชาสัมพันธ์ ในการออกสื่อโฆษณา ส่งผลให้ค่าใช้จ่ายดังกล่าวลดลง และระหว่างปี 2558 บริษัทมีค่าใช้จ่ายในการขายลดลงจากปี 2557 จำนวน 4.90 ล้านบาท เนื่องจากในปี 2558 บริษัทมียอดจำหน่ายไปยังต่างประเทศลดลงจากการชะลอตัวของภาวะเศรษฐกิจโลกในหลายภูมิภาค โดยเฉพาะเศรษฐกิจจีนที่ชะลอการกระตุ้นเศรษฐกิจ ส่งผลให้ทั้งภาวะเศรษฐกิจของทั้งภูมิภาคเอเชียชะลอตัวลง จากยอดขายที่ชะลอตัวลงจึงทำให้ค่าใช้จ่ายในการส่งออกลดลงจำนวน 3.52 ล้านบาท และมีค่าใช้จ่ายส่งเสริมการขายลดลง 1.14 ล้านบาท จากการลดการจำหน่ายผลิตภัณฑ์ในหมวดผลิตภัณฑ์อื่นๆ เนื่องจากมีอัตรากำไรค่อนข้างต่ำ จึงส่งเสริมการขายในส่วนดังกล่าวลดลง

สำหรับงวด 6 เดือนแรกของปี 2559 บริษัทมีค่าใช้จ่ายในการขายเพิ่มขึ้น จำนวน 1.46 ล้านบาท เมื่อเทียบกับงวด 6 เดือนแรกของปี 2558 จากค่าใช้จ่ายในการส่งออกที่เพิ่มขึ้น เนื่องด้วยมียอดจำหน่ายไปยังต่างประเทศเพิ่มขึ้น

#### **ค่าใช้จ่ายในการบริหาร**

ในปี 2556 ปี 2557 และปี 2558 บริษัทมีค่าใช้จ่ายในการบริหารเท่ากับ 110.83 ล้านบาท 113.65 ล้านบาท และ 86.48 ล้านบาท ตามลำดับ หรือคิดเป็นอัตราส่วนค่าใช้จ่ายในการบริหารต่อรายได้รวม เท่ากับ ร้อยละ 15.88 ร้อยละ 16.19 และร้อยละ 14.58 ตามลำดับ ค่าใช้จ่ายในการบริหารโดยหลักจะประกอบด้วยเงินเดือน โบนัส ค่าสวัสดิการพนักงาน เงินกองทุนสำรองเลี้ยงชีพ ค่าที่ปรึกษา ค่าเสื่อมราคาอุปกรณ์สำนักงาน และค่าเสื่อมราคายานพาหนะ เป็นต้น เมื่อเปรียบเทียบกับปี 2556 และปี 2557 พบว่า บริษัทมีค่าใช้จ่ายในการบริหารเพิ่มขึ้น จำนวน 2.82 ล้านบาท เพิ่มขึ้นคิดเป็นร้อยละ 2.53 เนื่องจากในปี 2557 บริษัทยกเลิกสัญญาด้านการขายและการตลาดกับที่ปรึกษาทางการตลาดแห่งหนึ่ง

เนื่องจากช่วงดังกล่าวบริษัทชะลอแผนการขยายตลาดในต่างประเทศบางภูมิภาค และผลการทำตลาด ไม่สามารถทำยอดขายได้ตามที่ฝ่ายบริหารตั้งเป้าไว้ ฝ่ายบริหารเห็นว่าค่าใช้จ่ายสูง จึงเห็นควรยกเลิกสัญญาดังกล่าว และจัดตั้งทีมการตลาดของบริษัท เพื่อเป็นการลดค่าใช้จ่ายในระยะยาว ทำให้มีค่าปรับจากการยกเลิกสัญญาดังกล่าวจำนวน 9.27 ล้านบาท นอกจากนี้มีรายการเงินเดือนเพิ่มขึ้นจำนวน 4.06 ล้านบาท ซึ่งเกิดจากบริษัทมีการปรับฐานเงินเดือน และเพิ่มจำนวนพนักงาน นอกจากนี้บริษัทยังได้ยกเลิกนโยบายการให้เงินรางวัลเพื่อสร้างแรงจูงใจพนักงานในช่วงการควบคุมบริษัทในช่วงปี 2556 ทำให้ค่าใช้จ่ายในปี 2557 ลดลง จำนวน 4.80 ล้านบาท และมีการจ่ายเงินโบนัสลดลงให้สอดคล้องกับรายได้ของบริษัทที่ลดลง จำนวน 2.58 ล้านบาท นอกจากนี้ยังมีรายการค่าเสื่อมราคายานพาหนะลดลงจำนวน 1.37 ล้านบาท

เมื่อเปรียบเทียบกับปี 2558 กับ ปี 2557 พบว่าในปี 2558 บริษัทมีค่าใช้จ่ายในการบริหารลดลง จำนวน 27.16 ล้านบาท ลดลงคิดเป็นร้อยละ 23.90 เป็นผลจากการที่ในระหว่างปี 2557 บริษัทได้มีการยกเลิกสัญญากับที่ปรึกษาทางการตลาดแห่งหนึ่งข้างต้น ส่งผลให้ในปี 2558 มีค่าที่ปรึกษาลดลงจำนวน 24.11 ล้านบาท และมีรายการค่าเสื่อมราคายานพาหนะลดลงจำนวน 2.44 ล้านบาท

สำหรับงวด 6 เดือนแรกของปี 2559 บริษัทมีค่าใช้จ่ายในการบริหารเท่ากับ 51.44 ล้านบาท เมื่อเปรียบเทียบกับช่วงเดียวกันกับปีที่ผ่านมา เพิ่มขึ้นจำนวน 10.23 ล้านบาท เป็นผลมาจากการปรับเงินเดือน และมีผู้บริหารใหม่เข้าทำงานในช่วงต้นปี 2559 ทำให้รายการเงินเดือน โบนัสและค่าเบี้ยประชุมเพิ่มขึ้นจำนวน 8.77 ล้านบาท 0.58 ล้านบาท และ 0.30 ล้านบาท ตามลำดับ รวมถึงมีค่าใช้จ่ายจัดซื้อวัสดุอุปกรณ์สำนักงานเพิ่มขึ้น 0.50 ล้านบาท เนื่องจากเพิ่มบุคลากรด้านการขายและการตลาดส่งผลให้ต้องจัดซื้อวัสดุอุปกรณ์สำนักงานต่างๆ เพื่อใช้ในการดำเนินงาน ตลอดจนการจัดซื้อวัสดุอุปกรณ์สำนักงานอื่นๆ และค่าธรรมเนียมอื่นๆ เพิ่มขึ้นจำนวน 0.35 ล้านบาท ซึ่งค่าธรรมเนียมอื่นๆ ประกอบไปด้วยค่าธรรมเนียมการจดทะเบียนเครื่องหมายการค้า ค่าธรรมเนียมการดำเนินการด้านวีซ่า (VISA) และค่าธรรมเนียมบัตรทางด่วน (EasyPass) สาเหตุที่ค่าธรรมเนียมอื่นๆ ปรับตัวเพิ่มขึ้นมาจากค่าธรรมเนียมการจดทะเบียนเครื่องหมายการค้า เนื่องด้วยบริษัทอยู่ระหว่างการจดทะเบียนเครื่องหมายการค้าเพิ่มขึ้น รวมถึงการต่ออายุเครื่องหมายการค้าบางรายการ

### **ต้นทุนทางการเงิน**

ในปี 2556 ปี 2557 และปี 2558 บริษัทมีต้นทุนทางการเงิน เท่ากับ 9.07 ล้านบาท 8.33 ล้านบาท และ 7.83 ล้านบาท ตามลำดับ หรือคิดเป็นอัตราส่วนต้นทุนทางการเงินต่อรายได้รวม เท่ากับร้อยละ 1.30 ร้อยละ 1.19 และ ร้อยละ 1.32 ตามลำดับ ต้นทุนทางการเงินที่สำคัญของบริษัท เป็น ดอกเบี้ยเงินกู้ยืมสถาบันการเงิน อาทิ ดอกเบี้ยจ่ายเงินกู้ยืมระยะสั้นประเภทตั๋วสัญญาใช้เงิน (P/N) ดอกเบี้ยของสินเชื่อสำหรับการจัดซื้อวัตถุดิบในการผลิต และดอกเบี้ยจ่ายเช่าซื้อรถยนต์ เมื่อเปรียบเทียบกับปี 2556 กับปี 2557 พบว่า ต้นทุนทางการเงินลดลงจำนวน 0.74 ล้านบาท เนื่องจากดอกเบี้ยจากเงินกู้ยืมประเภทตั๋วสัญญาใช้เงินลดลงจำนวน 0.93 ล้านบาท ส่วนดอกเบี้ยจ่ายเช่าซื้อรถยนต์เพิ่มขึ้นจำนวน 0.24 ล้านบาท ส่วนในปี 2558 บริษัทมีต้นทุนทางการเงินลดลง จำนวน 0.50 ล้านบาท เมื่อเทียบกับปีก่อนหน้า เป็นผลมาจากดอกเบี้ยจากเงินกู้ยืมประเภทตั๋วสัญญาใช้เงินลดลงจำนวน 0.35 ล้านบาท และดอกเบี้ยจ่ายเช่าซื้อรถยนต์ลดลงจำนวน 0.19 ล้านบาท

ในงวด 6 เดือนแรกของปี 2559 บริษัทมีต้นทุนทางการเงินจำนวน 2.57 ล้านบาท ลดลง จำนวน 1.93 ล้านบาท จากช่วงเดียวกันของปี 2558 เป็นผลมาจากดอกเบี้ยเงินกู้ยืมประเภทเบิกเงินเกินบัญชี ตั๋วสัญญาใช้เงิน และค่าธรรมเนียมการใช้วงเงิน Letter of Credit ลดลงจำนวนรวม 1.92 ล้านบาท



### อัตรากำไรขั้นต้น (ไม่รวมรายได้อื่น) และกำไรสุทธิ

ในปี 2556 ปี 2557 และปี 2558 บริษัทมีกำไรขั้นต้น(ไม่รวมรายได้อื่น) เท่ากับ 141.84 ล้านบาท 149.59 ล้านบาท และ 151.31 ล้านบาท ตามลำดับ หรือคิดเป็นอัตรากำไรขั้นต้น(ไม่รวมรายได้อื่น) ต่อรายได้รวม เท่ากับร้อยละ 20.33 ร้อยละ 21.31 และร้อยละ 25.51 ตามลำดับ จะเห็นได้ว่าในช่วง 3 ปีที่ผ่านมา อัตรากำไรขั้นต้น(ไม่รวมรายได้อื่น)ของบริษัทมีแนวโน้มเพิ่มขึ้น ซึ่งเป็นผลมาจากบริษัทลดการจำหน่ายผลิตภัณฑ์ที่มีอัตรากำไรต่ำ และราคาวัตถุดิบในตลาดโลกมีการปรับตัวลง

ในงวด 6 เดือนแรกของปี 2559 บริษัทกำไรขั้นต้น (ไม่รวมรายได้อื่น) เท่ากับ 86.61 ล้านบาท คิดเป็นอัตราส่วนกำไรขั้นต้น (ไม่รวมรายได้อื่น) ต่อรายได้รวม เท่ากับร้อยละ 30.25 ซึ่งเพิ่มขึ้นจากช่วงเดียวกันของปี 2558 จำนวน 12.39 ล้านบาท หรือคิดเป็นเพิ่มขึ้นร้อยละ 16.69 จากช่วงเดียวกันของปี 2558 เป็นผลมาจากบริษัทลดการจำหน่ายผลิตภัณฑ์ที่มีอัตรากำไรต่ำ และราคาวัตถุดิบในตลาดโลกมีการปรับตัวลง

เมื่อพิจารณากำไรสุทธิ พบว่า ในปี 2556 ปี 2557 และปี 2558 บริษัทมีกำไรสุทธิ 6.12 ล้านบาท 12.75 ล้านบาท และ 39.40 ล้านบาท ตามลำดับ หรือคิดเป็นอัตรากำไรสุทธิเท่ากับร้อยละ 0.88 ร้อยละ 1.82 และร้อยละ 6.64 ของรายได้รวม ตามลำดับ จะเห็นได้ว่าในช่วง 3 ปีที่ผ่านมาบริษัทมีอัตรากำไรสุทธิเติบโตอย่างต่อเนื่อง เกิดมาจากต้นทุนขายและค่าใช้จ่ายในการขายลดลง จากการลดการจำหน่ายผลิตภัณฑ์ที่มีกำไรต่ำ จากการที่ราคาวัตถุดิบปรับตัวลดลงและการบริหารงานขายให้มีประสิทธิภาพมากขึ้น

สำหรับงวด 6 เดือนแรกของปี 2559 บริษัทมีกำไรสุทธิจำนวน 21.81 ล้านบาท หรือคิดเป็นร้อยละ 7.62 ของรายได้รวม ซึ่งเพิ่มขึ้นจากช่วงเดียวกันกับปี 2558 จำนวน 2.86 ล้านบาท เป็นผลมาจากบริษัทลดการจำหน่ายผลิตภัณฑ์ที่มีอัตรากำไรต่ำ และราคาวัตถุดิบในตลาดโลกมีการปรับตัวลดลง

### อัตราผลตอบแทนผู้ถือหุ้น

บริษัทมีอัตราผลตอบแทนผู้ถือหุ้นสำหรับปี 2556 ปี 2557 ปี 2558 และงวด 6 เดือนแรกของปี 2559 เท่ากับร้อยละ 12.93 ร้อยละ 22.46 ร้อยละ 47.55 และร้อยละ 38.13 ตามลำดับ อัตราผลตอบแทนผู้ถือหุ้นช่วง 3 ปี ที่ผ่านมา (ปี 2556 – ปี 2558) เหตุที่มีกำไรสุทธิเพิ่มขึ้นก็ เนื่องจากการลดการจำหน่ายผลิตภัณฑ์ที่มีกำไรต่ำ และราคาวัตถุดิบปรับตัวลดลง สำหรับอัตราส่วนผลตอบแทนผู้ถือหุ้นในงวด 6 เดือนแรกของปี 2559 ลดลงจากปี 2558 ที่ร้อยละ 47.55 เป็นร้อยละ 38.13 เนื่องจากในงวด 6 เดือนแรกของปี 2559 บริษัทมีสัดส่วนของค่าใช้จ่ายในการขายและบริหารเพิ่มขึ้นจากงวด 6 เดือนแรกของปี 2558 ซึ่งเป็นรายจ่ายด้านเงินเดือนที่เพิ่ม เป็นผลจากการว่าจ้างผู้บริหารใหม่เข้าทำงานในช่วงต้นปี 2559

**16.2 สถานะทางการเงิน**
**สินทรัพย์**

ณ วันที่ 31 ธันวาคม ปี 2556 ปี 2557 ปี 2558 และณ วันที่ 30 มิถุนายน 2559 บริษัทมีมูลค่าสินทรัพย์รวมเท่ากับ 354.62 ล้านบาท 410.74 ล้านบาท 350.83 ล้านบาท และ 351.15 ล้านบาท ตามลำดับ สำหรับรายการสินทรัพย์ที่สำคัญซึ่งส่งผลกระทบต่อการเปลี่ยนแปลงในสินทรัพย์รวมของบริษัท มีดังนี้

**สินทรัพย์หมุนเวียน**

ณ วันที่ 31 ธันวาคม ปี 2556 ปี 2557 ปี 2558 และ ณ วันที่ 30 มิถุนายน 2559 บริษัทมีมูลค่าสินทรัพย์หมุนเวียนเท่ากับ 269.68 ล้านบาท 302.23 ล้านบาท 250.60 ล้านบาท และ 248.69 ล้านบาท ตามลำดับ หรือคิดเป็นสัดส่วนต่อสินทรัพย์รวมเท่ากับร้อยละ 76.05 ร้อยละ 73.58 ร้อยละ 71.43 และร้อยละ 70.82 ตามลำดับ ซึ่งมีรายละเอียดในแต่ละรายการที่สำคัญดังต่อไปนี้

- **เงินสดและรายการเทียบเท่าเงินสด** : ณ วันที่ 31 ธันวาคม ปี 2556 ปี 2557 ปี 2558 และณ วันที่ 30 มิถุนายน 2559 มีมูลค่าเท่ากับ 0.64 ล้านบาท 0.55 ล้านบาท 13.76 ล้านบาท และ 11.91 ล้านบาท ตามลำดับ หรือคิดเป็นสัดส่วนต่อสินทรัพย์รวมเท่ากับร้อยละ 0.18 ร้อยละ 0.13 ร้อยละ 3.92 และร้อยละ 3.39 ตามลำดับ ซึ่งประกอบด้วย เงินสด เงินฝากย่อย เงินฝากออมทรัพย์ และเงินฝากกระแสรายวัน

- **ลูกหนี้การค้า** : ณ วันที่ 31 ธันวาคม ปี 2556 ปี 2557 ปี 2558 และณ วันที่ 30 มิถุนายน 2559 มีมูลค่าเท่ากับ 164.52 ล้านบาท 191.63 ล้านบาท 149.43 ล้านบาท และ 134.20 ล้านบาท ตามลำดับ หรือคิดเป็นสัดส่วนต่อสินทรัพย์รวมเท่ากับร้อยละ 47.76 ร้อยละ 47.62 ร้อยละ 43.52 และร้อยละ 39.28 ตามลำดับ

เมื่อเปรียบเทียบปี 2556 และปี 2557 พบว่า บริษัทมียอดลูกหนี้การค้าเพิ่มขึ้นจำนวน 26.25 ล้านบาท หรือเพิ่มขึ้นคิดเป็นร้อยละ 15.50 การเพิ่มขึ้นดังกล่าวเกิดจากบริษัทที่เกี่ยวข้องขอยืดภาระหนี้จากการขาดสภาพคล่องชั่วคราว อย่างไรก็ตามบริษัทดังกล่าวสามารถชำระหนี้ได้ในปี 2558 แต่เมื่อเปรียบเทียบปี 2557 กับปี 2558 และปี 2558 กับยอดหนี้ ณ วันที่ 31 มีนาคม 2559 พบว่า บริษัทมียอดลูกหนี้การค้าลดลง จำนวน 42.93 ล้านบาท และ 15.17 ล้านบาท ตามลำดับ หรือลดลงคิดเป็นร้อยละ 21.95 และร้อยละ 9.94 ตามลำดับ ซึ่งการลดลงดังกล่าวมีความสัมพันธ์กับยอดขายที่ลดลง

รายการลูกหนี้การค้าของบริษัท ประกอบไปด้วย ลูกหนี้การค้าและเช็ครับล่วงหน้า บริษัทให้เครดิตเทอมแก่ลูกค้าประมาณ 30-120 วัน

ในการกำหนดนโยบายหนี้สงสัยจะสูญของบริษัทนั้น บริษัทจะตั้งค่าเผื่อหนี้สงสัยจะสูญตามจำนวนยอดหนี้ที่บริษัทคาดว่าจะเรียกเก็บจากลูกหนี้ไม่ได้

สำหรับระยะเวลาเรียกเก็บหนี้ พบว่า ในปี 2556 ปี 2557 ปี 2558 และณ วันที่ 30 มิถุนายน 2559 บริษัทมีระยะเวลาในการเก็บหนี้เฉลี่ย เท่ากับ 83 วัน 95 วัน 107 วัน และ 92 วัน ตามลำดับ

(หน่วย : ล้านบาท)

มูลค่าลูกหนี้การค้า	31 ธ.ค.58	ร้อยละ	30 มิ.ย.59	ร้อยละ
ยังไม่ครบกำหนดชำระ	107.36	71.85	87.19	64.97
ค้างชำระ				
- ไม่เกิน 3 เดือน	32.20	21.55	36.32	27.06

มูลค่าลูกหนี้การค้า	31 ธ.ค.58	ร้อยละ	30 มิ.ย.59	ร้อยละ
- มากกว่า 3 เดือน ถึง 6 เดือน	5.45	3.65	9.77	7.28
- ระหว่าง 6 เดือน ถึง 12 เดือน	4.30	2.88	0.92	0.69
- เกินกว่า 12 เดือน	0.12	0.07	-	-
<b>รวมลูกหนี้การค้าทั้งหมด</b>	<b>149.43</b>	<b>100.00</b>	<b>134.20</b>	<b>100</b>

เกี่ยวกับข้อมูลลูกหนี้การค้าของบริษัท พบว่าในปี 2558 ลูกหนี้การค้าส่วนใหญ่เป็นลูกหนี้ที่ยังไม่ถึงกำหนดชำระ และเป็นลูกหนี้ที่เกินกำหนดชำระไม่เกิน 3 เดือน ซึ่งมีมูลค่าเท่ากับ 107.36 ล้านบาทและ 32.20 ล้านบาท หรือคิดเป็นสัดส่วนร้อยละ 71.85 และร้อยละ 21.55 ของลูกหนี้การค้ารวมในปี 2558

ณ วันที่ 30 มิถุนายน 2559 ลูกหนี้การค้าส่วนใหญ่ยังเป็นลูกหนี้ที่ยังไม่ถึงกำหนดชำระและเป็นลูกหนี้ที่เกินกำหนดชำระไม่เกิน 3 เดือน ซึ่งมีมูลค่าเท่ากับ 87.19 ล้านบาทและ 36.32 ล้านบาท หรือคิดเป็นสัดส่วนร้อยละ 64.97 และร้อยละ 27.06 ของลูกหนี้การค้ารวม ณ วันที่ 30 มิถุนายน ปี 2559

สำหรับลูกหนี้การค้าที่เกินกำหนดชำระมากกว่า 12 เดือน ณ 31 ธันวาคม 2558 มีมูลค่าเท่ากับ 0.12 ล้านบาท หรือคิดเป็นสัดส่วนร้อยละ 0.08 ของลูกหนี้การค้ารวม ซึ่งเป็นมูลค่าที่ค่อนข้างน้อยเมื่อเทียบกับมูลค่าของลูกหนี้ทั้งหมด อย่างไรก็ตาม ถึงแม้จะมีลูกหนี้การค้าที่ค้างชำระเกินกว่า 12 เดือน ซึ่งลูกหนี้การค้าที่มีอายุเกินกว่า 12 เดือน เป็นหน่วยงานรัฐบาลซึ่งมีรอบการเบิกจ่ายเงินที่ช้ากว่าหน่วยงานเอกชน บริษัทจึงเชื่อว่าจะสามารถเรียกเก็บหนี้ได้ทั้งจำนวนและไม่มีความเสี่ยงที่เกิดจากการเรียกเก็บหนี้ไม่ได้ ซึ่งปัจจุบันบริษัทจัดทำนโยบายการตั้งค่าเผื่อหนี้สงสัยจะสูญแล้ว โดยหากมีลูกหนี้การค้าที่เกินกำหนดชำระมากกว่า 12 เดือน จะตั้งค่าเผื่อหนี้สงสัยจะสูญลูกหนี้ที่เกินกว่า 12 เดือนทั้งจำนวน ทั้งนี้ สำหรับ ณ วันที่ 30 มิถุนายน ปี 2559 บริษัทไม่มีลูกหนี้การค้าที่เกินกำหนดชำระมากกว่า 12 เดือน

- **สินค้าคงเหลือ** : ณ วันที่ 31 ธันวาคม ปี 2556 ปี 2557 ปี 2558 และ ณ วันที่ 30 มิถุนายน 2559 มีมูลค่าเท่ากับ 99.20 ล้านบาท 99.58 ล้านบาท 77.11 ล้านบาท และ 89.28 ล้านบาท หรือคิดเป็นสัดส่วนต่อสินทรัพย์รวม เท่ากับ ร้อยละ 27.97 ร้อยละ 24.24 ร้อยละ 21.98 และร้อยละ 25.42 ตามลำดับ ซึ่งมีรายละเอียดตามตารางดังนี้

(หน่วย : ล้านบาท)

มูลค่าสินค้าคงเหลือ	31 ธ.ค. 56	31 ธ.ค. 57	31 ธ.ค. 58	30 มิ.ย.59
สินค้าสำเร็จรูป	43.76	34.62	18.85	30.59
สินค้าระหว่างผลิต	6.31	3.45	4.24	6.33
วัตถุดิบ	40.98	50.50	46.64	44.26
วัสดุโรงงาน	5.82	4.93	4.08	5.02
วัตถุดิบระหว่างทาง	2.32	6.07	3.30	3.08
<b>สินค้าคงเหลือ - สุทธิ</b>	<b>99.19</b>	<b>99.57</b>	<b>77.11</b>	<b>89.28</b>

เมื่อเปรียบเทียบสินค้าคงเหลือ ณ วันที่ 31 ธันวาคม 2556 และ ณ วันที่ 31 ธันวาคม 2557 สินค้าคงเหลือเพิ่มขึ้นจำนวน 0.38 ล้านบาท หรือเพิ่มขึ้นคิดเป็นร้อยละ 0.38 แต่เมื่อเปรียบเทียบปี 2557 และปี 2558 พบว่าบริษัทมียอดสินค้าคงเหลือลดลงจำนวน 22.46 ล้านบาท หรือลดลงคิดเป็นร้อยละ 22.46 ส่วนประกอบของสินค้าคงเหลือส่วนใหญ่ คือ สินค้าสำเร็จรูปและวัตถุดิบ เนื่องด้วยบริษัทประกอบธุรกิจผลิตและจำหน่ายกาวยอุตสาหกรรม เคมีภัณฑ์ จึงต้องมีการผลิตสินค้าให้

เพียงพอต่อความต้องการของลูกค้า และพิจารณาตามระยะเวลาการขนส่งสินค้า (Lead Time) โดยบริษัทมีการบริหารจัดการการผลิตสินค้าและจัดส่งสินค้าให้ลูกค้าได้ภายในกำหนดเวลา

หากพิจารณาอัตราส่วนระยะเวลาขายสินค้าเฉลี่ยในช่วงปี 2556 - ปี 2558 พบว่าบริษัทมีระยะเวลาขายสินค้าเฉลี่ย เท่ากับ 71 วัน 66 วัน และ 73 วัน ตามลำดับ เนื่องจากผลิตภัณฑ์ของบริษัทมีความหลากหลาย และมีการจำหน่ายไปยังต่างประเทศซึ่งระยะเวลาการส่งออกอยู่ ประมาณ 15 ถึง 30 วัน แล้วแต่ระยะทาง นับตั้งแต่วันที่ลูกค้ามีคำสั่งซื้อ จึงต้องมีการวางแผนการผลิตและต้องจัดเก็บสินค้าที่หลากหลายและมีปริมาณที่เพียงพอต่อความต้องการของลูกค้าตามนโยบายการบริหารคลังสินค้าของบริษัท

ณ วันที่ 30 มิถุนายน 2559 ระยะเวลาขายสินค้าเฉลี่ย เท่ากับ 76 วัน เกิดจากบริษัทได้มีการขายสินค้าไปในต่างประเทศมากขึ้น

บริษัทไม่มีการตั้งค่าเผื่อการลดมูลค่าของสินค้า ผลิตภัณฑ์ที่ใกล้หมดอายุ หรือเสื่อมสภาพ เนื่องจากทีมวิจัยและพัฒนาของบริษัทสามารถนำเข้าสู่กระบวนการปรับปรุงคุณสมบัติเชิงเคมี จนทำให้ผลิตภัณฑ์ดังกล่าวมีคุณภาพเช่นเดียวกับผลิตภัณฑ์ที่ผลิตใหม่และนำกลับมาจำหน่ายได้อีกครั้ง

### **สินทรัพย์ไม่หมุนเวียน**

ณ วันที่ 31 ธันวาคม ปี 2556 ปี 2557 ปี 2558 และ ณ วันที่ 30 มิถุนายน 2559 บริษัทมีมูลค่าสินทรัพย์ไม่หมุนเวียนเท่ากับ 84.95 ล้านบาท 108.51 ล้านบาท 100.22 ล้านบาท และ 102.46 ล้านบาท ตามลำดับ หรือคิดเป็นสัดส่วนต่อสินทรัพย์รวม เท่ากับร้อยละ 23.95 ร้อยละ 26.42 ร้อยละ 28.57 และร้อยละ 29.18 ตามลำดับ ซึ่งมีรายละเอียดในแต่ละรายการที่สำคัญ ดังต่อไปนี้

- **อาคารและอุปกรณ์-สุทธิ**: ณ วันที่ 31 ธันวาคม ปี 2556 ปี 2557 ปี 2558 และ ณ วันที่ 30 มิถุนายน 2559 บริษัทมีมูลค่าอาคารและอุปกรณ์-สุทธิ เท่ากับ 74.84 ล้านบาท 100.42 ล้านบาท 92.99 ล้านบาท และ 91.96 ล้านบาท ตามลำดับ หรือคิดเป็นสัดส่วนต่อสินทรัพย์รวม เท่ากับร้อยละ 21.10 ร้อยละ 24.45 ร้อยละ 26.51 และร้อยละ 26.19 ตามลำดับ เมื่อเปรียบเทียบปี 2556 กับปี 2557 พบว่ามีมูลค่าอาคารและอุปกรณ์-สุทธิ เพิ่มขึ้น 25.59 ล้านบาท หรือเพิ่มขึ้นคิดเป็น ร้อยละ 34.19 เมื่อเทียบกับปี 2556 สาเหตุหลักมาจากการลงทุนซื้อเครื่องจักรในปี 2557

เมื่อเปรียบเทียบปี 2557 กับปี 2558 พบว่า มีมูลค่าอาคารและอุปกรณ์ลดลงจำนวน 7.43 ล้านบาท หรือลดลงคิดเป็นร้อยละ 7.40 เมื่อเทียบกับปี 2557 ซึ่งเกิดจากค่าเสื่อมราคา และเมื่อเปรียบเทียบระหว่างปี 2558 กับ ณ วันที่ 30 มิถุนายน ปี 2559 พบว่ามีมูลค่าอาคารและอุปกรณ์ลดลง 1.03 ล้านบาท หรือคิดเป็นร้อยละ 1.11 เมื่อเทียบกับ ณ วันที่ 31 ธันวาคม 2558

- **สินทรัพย์ไม่มีตัวตน-สุทธิ**: ณ วันที่ 31 ธันวาคม ปี 2556 ปี 2557 ปี 2558 และ ณ วันที่ 30 มิถุนายน ปี 2559 บริษัทมีรายการสินทรัพย์ไม่มีตัวตน-สุทธิ ซึ่งได้แก่โปรแกรมคอมพิวเตอร์ มีมูลค่าเท่ากับ 1.25 ล้านบาท 0.77 ล้านบาท 0.44 ล้านบาท และ 0.47 ล้านบาท ตามลำดับ คิดเป็นสัดส่วนต่อสินทรัพย์รวมเท่ากับร้อยละ 0.35 ร้อยละ 0.19 ร้อยละ 0.13 และร้อยละ 0.13 ตามลำดับ

- **สินทรัพย์ไม่หมุนเวียนอื่น**: ณ วันที่ 31 ธันวาคม ปี 2556 ปี 2557 ปี 2558 และ ณ วันที่ 30 มิถุนายน ปี 2559 บริษัทมีรายการสำคัญของสินทรัพย์ไม่หมุนเวียนอื่น คือ เงินมัดจำจ่ายล่วงหน้า ซึ่งเป็นเงินมัดจำเกี่ยวกับงานระหว่างก่อสร้างที่เป็นส่วนปรับปรุงอาคารสำนักงานและโรงงาน และค่ามัดจำเครื่องจักรรอการติดตั้ง และเงินประกันอื่นๆ มีมูลค่าเท่ากับ 6.54 ล้านบาท 4.86 ล้านบาท 4.14 ล้านบาท และ 7.74 ล้านบาท ตามลำดับ คิดเป็นสัดส่วนต่อสินทรัพย์รวมเท่ากับ

ร้อยละ 1.84 ร้อยละ 1.18 ร้อยละ 1.18 และร้อยละ 2.21 ตามลำดับ โดย ณ วันที่ 30 มิถุนายน 2559 มีสินทรัพย์หมุนเวียนเพิ่มขึ้นจาก ณ วันที่ 31 ธันวาคม ปี 2558 จำนวน 3.60 ล้านบาท เนื่องจากมีรายการเงินมัดจำค่าสินค้าและบริการเพิ่มขึ้น 3.50 ล้านบาท

- **สินทรัพย์ภาษีเงินได้รอการตัดบัญชี** : ณ วันที่ 31 ธันวาคม ปี 2556 ปี 2557 ปี 2558 และ ณ วันที่ 30 มิถุนายน 2559 บริษัทมีรายการสินทรัพย์ภาษีเงินได้รอการตัดบัญชีเท่ากับ 2.32 ล้านบาท 2.46 ล้านบาท 2.65 ล้านบาท และ 2.29 ล้านบาท ตามลำดับ คิดเป็นสัดส่วนต่อสินทรัพย์รวมเท่ากับร้อยละ 0.66 ร้อยละ 0.60 ร้อยละ 0.75 และร้อยละ 0.65 ของสินทรัพย์รวม ตามลำดับ เป็นรายการที่เกิดจากการบันทึกรายการตามมาตรฐานการบัญชีสำหรับการบันทึกผลแตกต่างชั่วคราวระหว่างการรายงานตัวเลขในงบการเงินทางบัญชีและทางภาษี

### **หนี้สิน**

ณ วันที่ 31 ธันวาคม ปี 2556 ปี 2557 ปี 2558 และ ณ วันที่ 30 มิถุนายน 2559 บริษัทมีหนี้สินรวมมูลค่าเท่ากับ 304.24 ล้านบาท 347.58 ล้านบาท 248.29 ล้านบาท และ 224.87 ล้านบาท ตามลำดับ หรือคิดเป็นสัดส่วนต่อหนี้สินและส่วนของผู้ถือหุ้นรวม เท่ากับ ร้อยละ 85.79 ร้อยละ 84.63 ร้อยละ 70.77 และร้อยละ 64.04 ตามลำดับ โดยมีอัตราส่วนหนี้สินรวมต่อส่วนของผู้ถือหุ้น เท่ากับ 6.04 เท่า 5.50 เท่า 2.42 เท่า และ 1.78 เท่า ตามลำดับ ซึ่งมีรายการหนี้สินที่มีการเปลี่ยนแปลงที่สำคัญ ดังนี้

### **หนี้สินหมุนเวียน**

ณ วันที่ 31 ธันวาคม ปี 2556 ปี 2557 ปี 2558 และ ณ วันที่ 30 มิถุนายน 2559 บริษัทมีหนี้สินหมุนเวียนรวมเท่ากับ 283.02 ล้านบาท 329.35 ล้านบาท 231.56 ล้านบาท และ 209.37 ล้านบาท ตามลำดับ หรือคิดเป็นสัดส่วนต่อหนี้สินและส่วนของผู้ถือหุ้นรวมเท่ากับร้อยละ 79.81 ร้อยละ 80.19 ร้อยละ 66.00 และร้อยละ 59.63 ตามลำดับ ซึ่งมีรายละเอียดในแต่ละรายการที่สำคัญดังต่อไปนี้

- **เงินเบิกเกินบัญชีและเงินกู้ยืมระยะสั้นจากสถาบันการเงิน** : ณ วันที่ 31 ธันวาคม ปี 2556 ปี 2557 ปี 2558 และ ณ วันที่ 30 มิถุนายน 2559 มีมูลค่าเท่ากับ 159.52 ล้านบาท 175.56 ล้านบาท 137.36 ล้านบาท และ 93.20 ล้านบาท ตามลำดับ หรือคิดเป็นสัดส่วนต่อหนี้สินและส่วนของผู้ถือหุ้นรวม เท่ากับ ร้อยละ 44.98 ร้อยละ 42.75 ร้อยละ 39.15 และร้อยละ 26.54 ตามลำดับ ประกอบด้วยเงินกู้ยืมระยะสั้นจากสถาบันการเงินเป็นเงินกู้ยืมประเภทเงินเบิกเกินบัญชี ตั๋วสัญญาใช้เงิน เงินกู้ยืมภายใต้สัญญาทรัสต์รีซีที และเช็คจ่ายล่วงหน้า ซึ่งเงินเบิกเกินบัญชีมีอัตราดอกเบี้ยต่อปีเท่ากับ MOR เงินกู้ยืมประเภทตั๋วสัญญาใช้เงินที่มีอายุไม่เกิน 365 วัน มีอัตราดอกเบี้ยต่อปีเท่ากับ MLR-1.5 % ส่วนเงินกู้ยืมภายใต้สัญญาทรัสต์รีซีที (ครบกำหนดในระหว่าง 90 วัน) มีอัตราดอกเบี้ยต่อปีเท่ากับ MLR - 1.5% วงเงินสินเชื่อดังกล่าวใช้สำหรับจ่ายชำระหนี้ค่าวัตถุดิบ และใช้เป็นเงินทุนหมุนเวียนในการดำเนินธุรกิจ

ณ วันที่ 31 ธันวาคม 2557 บริษัทมีรายการเงินเบิกเกินบัญชี 20.00 ล้านบาท รายการเงินกู้ยืมประเภทตั๋วสัญญาใช้เงิน เท่ากับ 151.00 ล้านบาท รายการเงินกู้ยืมภายใต้สัญญาทรัสต์รีซีที เท่ากับ 4.35 ล้านบาท และเช็คจ่ายล่วงหน้า เท่ากับ 0.41 ล้านบาท ซึ่งภาระหนี้เพิ่มขึ้นจากปี 2556 คือรายการเงินเบิกเกินบัญชี และเงินกู้ยืมประเภทตั๋วสัญญาใช้เงิน เนื่องจากในปี 2557 บริษัทต้องการเงินทุนหมุนเวียนในกิจการเพิ่มขึ้น ทั้งในส่วนของกรวิจัยพัฒนาและการทำการตลาด

ณ วันที่ 31 ธันวาคม 2558 บริษัทไม่มีรายการยอดหนี้เงินเบิกเกินบัญชี แต่มีรายการเงินกู้ยืมประเภทตั๋วสัญญาใช้เงิน เท่ากับ 133.00 ล้านบาท รายการเงินกู้ยืมภายใต้สัญญาทรัสต์รีซีที เท่ากับ 2.18 ล้านบาท และเช็คจ่ายล่วงหน้า เท่ากับ

2.18 ล้านบาท ภาระหนี้ลดลงจากปี 2557 คือรายการเงินเบิกเกินบัญชี เงินกู้ยืมประเภทตั๋วสัญญาใช้เงิน และเงินกู้ยืมภายใต้สัญญาทรัสต์ที่รีซีท เหตุที่ลดลงส่วนหนึ่งมาจากการลดลงของยอดขาย

ณ วันที่ 30 มิถุนายน 2559 บริษัทมีรายการเงินกู้ยืมประเภทตั๋วสัญญาใช้เงิน เท่ากับ 90.00 ล้านบาท และเงินกู้ยืมภายใต้สัญญาทรัสต์ที่รีซีท เท่ากับ 3.20 ล้านบาท ภาระหนี้ลดลงจาก ณ วันที่ 31 ธันวาคม 2558 คือรายการเงินกู้ยืมประเภทตั๋วสัญญาใช้เงิน เนื่องจากการชำระคืนเงินกู้ยืมระยะสั้นจากกระแสเงินสดของบริษัท

- **เจ้าหนี้การค้า:** ณ วันที่ 31 ธันวาคม ปี 2556 ปี 2557 ปี 2558 และ ณ วันที่ 30 มิถุนายน 2559 มีมูลค่าเท่ากับ 112.09 ล้านบาท 137.34 ล้านบาท 82.10 ล้านบาท และ 105.57 ล้านบาท ตามลำดับ หรือคิดเป็นสัดส่วนต่อหนี้สินและส่วนของผู้ถือหุ้นรวม เท่ากับ ร้อยละ 31.61 ร้อยละ 33.44 ร้อยละ 23.40 และร้อยละ 30.06 ตามลำดับ

เมื่อเปรียบเทียบ ณ วันที่ 31 ธันวาคม 2556 และ ณ วันที่ 31 ธันวาคม 2557 พบว่า บริษัทมียอดเจ้าหนี้เพิ่มขึ้นจำนวน 25.25 ล้านบาท หรือเพิ่มขึ้นคิดเป็นร้อยละ 22.53 การเพิ่มขึ้นดังกล่าวเกิดจากการสั่งซื้อวัตถุดิบเพิ่มขึ้นเพื่อรองรับการคาดการณ์การขยายตัวของธุรกิจ ประกอบกับในช่วงปี 2557 ดังกล่าวภาวะเศรษฐกิจชะลอตัว บริษัทจึงได้เจรจาขอขยายระยะเวลาชำระหนี้กับเจ้าหนี้บางรายได้

เมื่อเปรียบเทียบ ณ วันที่ 31 ธันวาคม 2557 และ ณ วันที่ 31 ธันวาคม 2558 พบว่า บริษัทมียอดเจ้าหนี้การค้าลดลงจำนวน 55.24 ล้านบาท หรือลดลงเป็นร้อยละ 40.22 ซึ่งการลดลงดังกล่าวส่วนหนึ่งเป็นไปตามยอดขายที่ลดลง ส่งผลให้บริษัทสั่งซื้อวัตถุดิบลดลง เพื่อลดภาระการจัดเก็บวัตถุดิบ

เมื่อเปรียบเทียบ ณ วันที่ 31 ธันวาคม 2558 และ ณ วันที่ 30 มิถุนายน 2559 พบว่า บริษัทมียอดเจ้าหนี้การค้าเพิ่มขึ้นจำนวน 23.47 ล้านบาท หรือเพิ่มขึ้นร้อยละ 28.59 การเพิ่มขึ้นดังกล่าวเกิดจากรายการเจ้าหนี้การค้าต่างประเทศจำนวน 14.00 ล้านบาท และรายการโบนัสค้างจ่าย จำนวน 2.89 ล้านบาท ตามลำดับ โดยบริษัทได้รับเครดิตเทอมจากเจ้าหนี้การค้าประมาณ 30 - 120 วัน ขึ้นอยู่กับเงื่อนไขการชำระเงินของเจ้าหนี้การค้าแต่ละราย

บริษัทมีระยะเวลาการจ่ายชำระหนี้ ในปี 2556 - ปี 2558 และ ณ วันที่ 30 มิถุนายน 2559 เท่ากับ 65 วัน 83 วัน 91 วัน และ 86 วัน ตามลำดับ โดยระหว่างปี 2558 บริษัทได้เจรจาขอยืดระยะเวลาชำระหนี้กับเจ้าหนี้บางรายได้

- **หนี้สินหมุนเวียนอื่น:** ณ วันที่ 31 ธันวาคม ปี 2556 ปี 2557 ปี 2558 และ ณ วันที่ 30 มิถุนายน 2559 บริษัทมีรายการสำคัญของสินทรัพย์หมุนเวียนอื่น คือ ภาษีหัก ณ ที่จ่ายค้างจ่ายและเงินรับมัดจำ จากลูกค้าบางราย มีมูลค่าเท่ากับ 3.73 ล้านบาท 4.94 ล้านบาท 1.95 ล้านบาท และ 0.09 ล้านบาท ตามลำดับ คิดเป็นสัดส่วนต่อหนี้สินและส่วนของผู้ถือหุ้นรวม เท่ากับร้อยละ 1.05 ร้อยละ 1.20 ร้อยละ 0.56 และร้อยละ 0.26 ตามลำดับ

### หนี้สินไม่หมุนเวียน

ณ วันที่ 31 ธันวาคม ปี 2556 ปี 2557 ปี 2558 และ ณ วันที่ 30 มิถุนายน 2559 บริษัทมีหนี้สินไม่หมุนเวียนรวมเท่ากับ 21.21 ล้านบาท 18.23 ล้านบาท 16.73 ล้านบาท และ 15.50 ล้านบาท ตามลำดับ หรือคิดเป็นสัดส่วนต่อหนี้สินและส่วนของผู้ถือหุ้นรวม เท่ากับ ร้อยละ 5.98 ร้อยละ 4.44 ร้อยละ 4.77 และร้อยละ 4.41 ตามลำดับ ซึ่งรายการหนี้สินไม่หมุนเวียนที่มีการเปลี่ยนแปลงที่สำคัญ ดังนี้

- **หนี้สินภายใต้สัญญาเช่าซื้อและสัญญาเช่าการเงิน-สุทธิ** : ณ วันที่ 31 ธันวาคม ปี 2556 ปี 2557 ปี 2558 และณ วันที่ 30 มิถุนายน 2559 บริษัทมีหนี้สินภายใต้สัญญาเช่าซื้อและสัญญาเช่าการเงิน เท่ากับ 9.61 ล้านบาท 5.94 ล้านบาท 3.50 ล้านบาท และ 4.03 ล้านบาท ตามลำดับ หรือคิดเป็นสัดส่วนต่อหนี้สินและส่วนของผู้ถือหุ้นรวม เท่ากับ ร้อยละ 2.71 ร้อยละ 1.45 ร้อยละ 1.00 และร้อยละ 1.15 ตามลำดับ หนี้สินดังกล่าวเกิดจากบริษัทได้ทำสัญญาเช่าซื้อและสัญญาเช่าทางการเงินสำหรับยานพาหนะเป็นระยะเวลา 48 เดือน ถึง 60 เดือน สัญญาเช่าซื้อและสัญญาเช่าทางการเงินดังกล่าวจะสิ้นสุดลงในระหว่างปี 2558 ถึงปี 2560

- **หนี้สินผลประโยชน์ของพนักงานหลังออกจากงาน** : ณ วันที่ 31 ธันวาคม ปี 2556 ปี 2557 ปี 2558 และณ วันที่ 30 มิถุนายน 2559 บริษัทมีหนี้สินผลประโยชน์ของพนักงานหลังออกจากงาน เท่ากับ 8.51 ล้านบาท 10.09 ล้านบาท 11.91 ล้านบาท และ 10.59 ล้านบาท ตามลำดับ หรือคิดเป็นสัดส่วนต่อหนี้สินและส่วนของผู้ถือหุ้นรวม เท่ากับ ร้อยละ 2.40 ร้อยละ 2.46 ร้อยละ 3.39 และร้อยละ 3.01 ตามลำดับ บริษัทมีภาวะผูกพันในปัจจุบันสำหรับเงินที่ต้องจ่ายให้แก่พนักงานเมื่อออกจากงานตามกฎหมายแรงงาน ซึ่งบริษัทถือว่าเงินชดเชยดังกล่าวเป็นโครงการผลประโยชน์หลังออกจากงานสำหรับพนักงาน และจะมีการคำนวณหนี้สินตามโครงการผลประโยชน์หลังออกจากงานของพนักงาน โดยใช้วิธีคิดลดแต่ละหน่วยที่ประมาณการไว้ โดยผู้เชี่ยวชาญอิสระได้ทำการคำนวณและประมาณการภาวะผูกพันดังกล่าวตามหลักคณิตศาสตร์ประกันภัยและออกรายงานมาให้บริษัทเพื่อใช้บันทึกบัญชี

#### **ส่วนของผู้ถือหุ้น**

ณ วันที่ 31 ธันวาคม ปี 2556 ปี 2557 ปี 2558 และณ วันที่ 30 มิถุนายน 2559 บริษัทมีส่วนของผู้ถือหุ้นรวม เท่ากับ 50.40 ล้านบาท 63.15 ล้านบาท 102.54 ล้านบาท และ 126.28 ล้านบาท ตามลำดับ หรือคิดเป็นสัดส่วนต่อหนี้สินและส่วนของผู้ถือหุ้นรวม เท่ากับ ร้อยละ 14.21 ร้อยละ 15.37 ร้อยละ 29.23 และร้อยละ 35.96 ตามลำดับ ซึ่งรายการส่วนของผู้ถือหุ้นที่มีการเปลี่ยนแปลงที่สำคัญ มีดังนี้

- **ทุนจดทะเบียนที่ออกและเรียกชำระแล้ว** : ณ วันที่ 31 ธันวาคม ปี 2556 บริษัทมีมูลค่าทุนจดทะเบียนที่ออกและเรียกชำระแล้วเท่ากับ 200.00 ล้านบาท และในปี 2557 ที่ประชุมวิสามัญผู้ถือหุ้นครั้งที่ 2/2557 เมื่อวันที่ 20 ตุลาคม 2557 มีมติลดทุนจดทะเบียนเพื่อล้างขาดทุนสะสม โดยการลดมูลค่าที่ตราไว้จากเดิม 100.00 บาทต่อหุ้น เป็น 50.00 บาทต่อหุ้น ส่งผลให้ ณ วันที่ 31 ธันวาคม 2557 บริษัทมีทุนจดทะเบียนและเรียกชำระแล้วเท่ากับ 100.00 ล้านบาท มูลค่าที่ตราไว้ 50.00 บาทต่อหุ้น คิดเป็นสัดส่วนต่อหนี้สินและส่วนของผู้ถือหุ้นรวม เท่ากับร้อยละ 56.40 ร้อยละ 24.35 และร้อยละ 28.50 ตามลำดับ

ต่อมาที่ประชุมวิสามัญผู้ถือหุ้นครั้งที่ 2/2559 เมื่อวันที่ 9 มิถุนายน 2559 ได้มีมติอนุมัติการเปลี่ยนมูลค่าหุ้นที่ตราไว้ของบริษัท ซึ่งจากเดิมที่มีมูลค่าที่ตราไว้หุ้นละ 50.00 บาท เป็น มูลค่าที่ตราไว้หุ้นละ 0.50 บาท และมีมติอนุมัติการเพิ่มทุนจดทะเบียนของบริษัท จากเดิมที่มีทุนจดทะเบียน 100.00 ล้านบาท อีกจำนวน 40.00 ล้านบาท โดยการออกหุ้นสามัญเพิ่มทุนจำนวน 80,000,000 หุ้น มูลค่าที่ตราไว้หุ้นละ 0.50 บาท รวมเป็นทุนจดทะเบียนทั้งสิ้น 140.00 ล้านบาท แบ่งออกเป็น จำนวนหุ้นสามัญ 280,000,000 หุ้น มูลค่าที่ตราไว้หุ้นละ 0.50 บาท เพื่อเป็นการระดมทุนและเสนอขายหุ้นสามัญของบริษัทให้กับประชาชนเป็นครั้งแรก (Initial Public Offering: IPO) บริษัทได้จดทะเบียนเพิ่มทุนกับกระทรวงพาณิชย์เรียบร้อยแล้วเมื่อวันที่ 21 มิถุนายน 2559 ส่งผลให้ ณ ปัจจุบันบริษัทมีทุนจดทะเบียน จำนวน 140.00 ล้านบาท ประกอบด้วยหุ้นสามัญจำนวน 280,000,000 หุ้น โดยมีทุนที่ออกและชำระแล้ว จำนวน 100.00 ล้านบาท ประกอบด้วยหุ้นสามัญจำนวน 200,000,000 หุ้น มูลค่าที่ตราไว้หุ้นละ 0.50 บาท ดังนั้น ณ วันที่ 30 มิถุนายน 2559 มีทุนจดทะเบียน

140.00 ล้านบาท และมีหุ้นที่ออกและชำระแล้วเต็มมูลค่าเท่ากับ 100.00 ล้านบาท คิดเป็นสัดส่วนต่อหนี้สินและส่วนของผู้ถือหุ้นรวม เท่ากับร้อยละ 28.48

- **ทุนสำรองตามกฎหมาย** : ณ วันที่ 31 ธันวาคม ปี 2556 ปี 2557 ปี 2558 และณ วันที่ 30 มิถุนายน ปี 2559 มีมูลค่าเท่ากับ 0.12 ล้านบาท โดยเป็นรายการสำรองตามบทบัญญัติแห่งประมวลกฎหมายแพ่งและพาณิชย์ บริษัทต้องจัดสรรทุนสำรองอย่างน้อยร้อยละ 5 ของกำไรทุกครั้งที่มีการประกาศจ่ายเงินปันผลจนกว่าทุนสำรองดังกล่าวจะมียอดเท่ากับร้อยละ 10 ของทุนจดทะเบียนของบริษัท และทุนสำรองนี้ไม่สามารถนำไปจ่ายเงินปันผลได้

- **กำไร(ขาดทุน)สะสม-ยังไม่ได้จัดสรร** : ณ วันที่ 31 ธันวาคม ปี 2556 ปี 2557 บริษัทมีมูลค่าขาดทุนสะสมเท่ากับ 149.72 ล้านบาท และ 36.97 ล้านบาท ตามลำดับ หรือคิดเป็นสัดส่วนต่อหนี้สินและส่วนของผู้ถือหุ้นรวม เท่ากับร้อยละ -42.22 ร้อยละ -9.00 ตามลำดับ

ในปี 2557 บริษัทมีการลดทุนจดทะเบียนเพื่อล้างขาดทุนสะสม โดยการขาดทุนสะสมมีสาเหตุจากในอดีตบริษัทผลิตสินค้าหลากหลายชนิด ทำให้ไม่สามารถควบคุมต้นทุนได้ นอกจากนี้ผลของการขาดทุนที่เกิดจากการควบรวมกิจการของบริษัทมีสาเหตุมาจากยอดลูกหนี้สรรพากรที่ยังไม่ได้ขอคืนภาษีจำนวนประมาณ 27 ล้านบาท และลูกหนี้การค้าในอดีตที่ค้างชำระมายาวนานตั้งแต่ก่อตั้งบริษัทจนถึงก่อนควบรวมกิจการในเดือนมิถุนายน 2555 ซึ่งบริษัทไม่มีเอกสารที่สามารถติดตามได้หรือเกินอายุความ โดยมีจำนวนประมาณ 149.72 ล้านบาท โดยลูกหนี้ที่มีปัญหาในอดีตนั้นไม่ได้มีการซื้อขายกับบริษัทแล้ว ทั้งนี้ ในอดีตบริษัทใช้ระบบ Microsoft Excel ในการจัดทำระบบบัญชี โดยในปัจจุบันบริษัทใช้ระบบโปรแกรมสำเร็จรูป ควบคุมกับการวางระบบควบคุมที่สามารถติดตามลูกหนี้ จนปัจจุบันไม่เกิดเหตุการณ์นี้แล้ว และมีหนี้สูญน้อยมาก ซึ่งเป็นหน่วยงานรัฐประมาณหลักหมื่นบาท

อย่างไรก็ตาม หลังจากปี 2557 บริษัทกลับมีผลการดำเนินงานเป็นกำไร กล่าวคือ ในงวดบัญชีปี 2558 และผลการดำเนินงานในงวดบัญชี 6 เดือนแรกของปี 2559 บริษัทมีกำไรสะสม เท่ากับ 2.42 ล้านบาท และ 26.16 ล้านบาท ตามลำดับ หรือคิดเป็นสัดส่วนต่อหนี้สินและส่วนของผู้ถือหุ้นรวม เท่ากับร้อยละ 0.69 และร้อยละ 7.45 ตามลำดับ

### **อัตราส่วนโครงสร้างทางการเงิน**

บริษัทมีอัตราส่วนหนี้สินต่อส่วนผู้ถือหุ้น ณ วันที่ 31 ธันวาคม ปี 2556 ปี 2557 และปี 2558 เท่ากับ 6.04 เท่า 5.50 เท่า และ 2.42 เท่าตามลำดับ จะเห็นว่าบริษัทมีอัตราส่วนหนี้สินต่อส่วนผู้ถือหุ้นลดลงต่อเนื่อง โดยในปี 2557 สาเหตุมาจากบริษัทขาดทุนสะสมลดลงเมื่อเทียบกับปี 2556 เนื่องจากบริษัทดำเนินการลดทุนจาก 200.00 ล้านบาท เป็น 100.00 ล้านบาท เพื่อล้างขาดทุนสะสม และบริษัทมีกำไรสุทธิในปี 2557 จำนวน 12.75 บาท และในปี 2558 อัตราส่วนหนี้สินต่อส่วนผู้ถือหุ้นลดลง จากการลดลงของรายการเงินกู้ยืมระยะสั้นจากสถาบันการเงิน จำนวน 38.20 ล้านบาท และการลดลงของเจ้าหนี้การค้า จำนวน 55.24 ล้านบาท เนื่องจากปี 2558 ยอดขายของบริษัทลดลงจากการลดการจำหน่ายผลิตภัณฑ์ ที่มีกำไรต่ำ จึงทำให้การใช้งบการเงินหมุนเวียนลดลงประกอบกับในปี 2558 บริษัทมีกำไรสะสม ทำให้อัตราส่วนหนี้สินต่อส่วนผู้ถือหุ้นปรับตัวดีขึ้น

ณ วันที่ 30 มิถุนายน ปี 2559 บริษัทมีอัตราส่วนหนี้สินต่อส่วนผู้ถือหุ้น เท่ากับ 1.78 เท่า ลดลงจาก ณ วันที่ 31 ธันวาคม 2558 จากการลดลงของรายการเงินกู้ยืมระยะสั้นจากสถาบันการเงิน จำนวน 44.16 ล้านบาท เนื่องจากบริษัทมีสภาพคล่องทางการเงินที่ดีขึ้น จากการดำเนินกลยุทธ์การปรับสัดส่วนการจำหน่ายผลิตภัณฑ์ให้เน้นการจำหน่ายผลิตภัณฑ์ที่มีกำไรดี และลดการจำหน่ายผลิตภัณฑ์ที่มีกำไรต่ำ



### สภาพคล่อง

ณ วันที่ 31 ธันวาคม ปี 2556 ปี 2557 และปี 2558 บริษัทมีสินทรัพย์หมุนเวียนเท่ากับ 269.68 ล้านบาท 302.23 ล้านบาท และ 250.61 ล้านบาท ตามลำดับ หรือคิดเป็นสัดส่วนต่อสินทรัพย์รวมเท่ากับร้อยละ 76.05 ร้อยละ 73.58 และร้อยละ 71.43 ตามลำดับ สาเหตุของการเพิ่มขึ้นของสินทรัพย์หมุนเวียนเกิดจากการเพิ่มขึ้นของลูกหนี้การค้า และสินค้าคงเหลือสอดคล้องกับยอดขายที่เพิ่มขึ้นเป็นสำคัญ

จากการเปลี่ยนแปลงของสินทรัพย์หมุนเวียนและหนี้สินหมุนเวียนดังกล่าว ส่งผลให้บริษัทมีอัตราส่วนสภาพคล่อง ณ วันที่ 31 ธันวาคม ปี 2556 ปี 2557 และปี 2558 เท่ากับ 0.95 เท่า 0.92 เท่า และ 1.08 เท่า จะเห็นได้ว่าในปี 2557 บริษัทมีอัตราส่วนสภาพคล่องเพิ่มขึ้นจากปี 2556 เนื่องจากหนี้สินหมุนเวียนลดลง และในปี 2558 หนี้สินหมุนเวียนลดลงจากการชำระหนี้เงินเบิกเกินบัญชีและเงินกู้ยืมระยะสั้นจากสถาบันการเงินเป็นหลัก รวมถึงเจ้าหนี้การค้า

นอกจากนี้ หากพิจารณาจากอัตราส่วนสภาพคล่องหมุนเวียนเร็ว พบว่า ณ วันที่ 31 ธันวาคม ปี 2556 ปี 2557 ปี 2558 และ ณ วันที่ 30 มิถุนายน ปี 2559 บริษัทมีอัตราส่วนสภาพคล่องหมุนเวียนเร็ว เท่ากับ 0.60 เท่า 0.60 เท่า 0.72 เท่า และ 0.72 เท่า หากพิจารณาอัตราส่วนวงจรหมุนเวียนเงินสด (Cash Cycle) จะพบว่า ณ วันที่ 31 ธันวาคม ปี 2556 ปี 2557 ปี 2558 และ ณ วันที่ 30 มิถุนายน ปี 2559 บริษัทมีอัตราส่วนวงจรหมุนเวียนเงินสด เท่ากับ 89 วัน 78 วัน 89 วัน และ 82 วัน ตามลำดับ ซึ่งการเพิ่มขึ้นของอัตราส่วนวงจรหมุนเวียนเงินสดในปี 2558 เมื่อเทียบกับปี 2557 เกิดจากระยะเวลาเก็บหนี้เฉลี่ย และระยะเวลาขายสินค้าเฉลี่ยเพิ่มขึ้น

### กระแสเงินสด สำหรับงวดปี 2558 สิ้นสุดวันที่ 31 ธันวาคม 2558 และสำหรับงวด 6 เดือน สิ้นสุดวันที่ 30 มิถุนายน 2559

#### เงินสดสุทธิได้มา (ใช้ไป) ในกิจกรรมดำเนินงาน

ปี 2558 บริษัทมีเงินสดสุทธิได้มาในกิจกรรมดำเนินงานเท่ากับ 77.94 ล้านบาท สาเหตุหลักจากในปี 2558 บริษัทมีกำไรสุทธิ จำนวน 49.47 ล้านบาท ประกอบกับการลดลงของลูกหนี้การค้า จำนวน 43.76 ล้านบาท และการลดลงของสินค้าคงเหลือจำนวน 22.46 ล้านบาท ส่งผลให้กระแสเงินสดจากการดำเนินงานปี 2558 เพิ่มขึ้น

สำหรับ งวด 6 เดือนแรกของปี 2559 บริษัทมีเงินสดสุทธิได้มาในกิจกรรมดำเนินงานเท่ากับ 53.38 ล้านบาท โดยหลักเกิดจากการที่บริษัทสามารถทำกำไรก่อนค่าใช้จ่ายภาษีเงินได้ เท่ากับ 27.33 ล้านบาท รวมทั้ง มีกระแสเงินสดเพิ่มขึ้นจากลูกหนี้การค้าที่ลดลงจำนวน 13.83 ล้านบาท และกระแสเงินสดจากเจ้าหนี้การค้าและเจ้าหนี้อื่นเพิ่มขึ้น จำนวน 23.53 ล้านบาท ตามลำดับ

#### เงินสดสุทธิได้มา (ใช้ไป) ในกิจกรรมลงทุน

ปี 2558 บริษัทมีเงินสดสุทธิใช้ไปจากกิจกรรมลงทุนเท่ากับ 15.33 ล้านบาท ซึ่งลดลงเมื่อเทียบกับในปี 2557 ที่มีเงินสดสุทธิใช้ไปในกิจกรรมลงทุนเท่ากับ 37.97 ล้านบาท สาเหตุหลักเกิดจากการใช้เงินลงทุนไปในการปรับปรุงอาคารสำนักงาน โรงงาน การจัดซื้ออุปกรณ์สำนักงาน และเครื่องจักร มูลค่ารวม 16.93 ล้านบาท และมีเงินสดรับจากการจำหน่ายอุปกรณ์ ซึ่งเป็นเครื่องปั้นกาว เครื่องปั้นยางและ เครื่องมือโรงงานผลิต ที่ไม่ใช้แล้ว จำนวน 1.58 ล้านบาท

สำหรับ งวด 6 เดือน สิ้นสุดวันที่ 30 มิถุนายน ปี 2559 บริษัทมีเงินสดใช้ไปจากกิจกรรมการลงทุน เท่ากับ 7.41 ล้านบาท โดยหลักเกิดจากการลงทุนในอาคารและอุปกรณ์เพิ่มขึ้น เท่ากับ 8.18 ล้านบาท รวมทั้งกระแสเงินสดจ่ายจาก

การลงทุนในสินทรัพย์ไม่มีตัวตน ซึ่งได้แก่สินทรัพย์ไม่มีตัวตน (Software) เพิ่มขึ้นจำนวน 0.21 ล้านบาท ในขณะที่เดียวกัน มีเงินสดรับจากการจำหน่ายอุปกรณ์ ซึ่งเป็นเครื่องปั้นกาว เครื่องปั้นยางและเครื่องมือโรงงานผลิตที่ไม่ใช้แล้ว จำนวน 0.97 ล้านบาท

#### เงินสดสุทธิได้มา (ใช้ไป) ในกิจกรรมการจัดหาเงิน

ปี 2558 บริษัทมีเงินสดสุทธิใช้ไปในกิจกรรมจัดหาเงินเท่ากับ 49.39 ล้านบาท ซึ่งเพิ่มขึ้นมากเมื่อเทียบกับในปี 2557 ที่มีเงินสดสุทธิได้มาจากกิจกรรมจัดหาเงินเท่ากับ 2.57 ล้านบาท สาเหตุหลักเกิดจากการชำระคืนเงินเบิกเกินบัญชีและเงินกู้ยืมระยะสั้นจากสถาบันการเงินเพิ่มขึ้นเท่ากับ 38.22 ล้านบาท การจ่ายชำระหนี้สินภายใต้สัญญาเช่าซื้อและสัญญาเช่าทางการเงิน จำนวน 3.67 ล้านบาท และการจ่ายดอกเบี้ย 7.50 ล้านบาท

สำหรับงวด 6 เดือน สิ้นสุดวันที่ 30 มิถุนายน ปี 2559 บริษัทมีเงินสดสุทธิใช้ไปในกิจกรรมจัดหาเงินเท่ากับ 47.83 ล้านบาท สาเหตุหลักเกิดจากการชำระคืนเงินเบิกเกินบัญชีและเงินกู้ยืมระยะสั้นจากสถาบันการเงินเพิ่มขึ้นเท่ากับ 44.14 ล้านบาท การจ่ายชำระหนี้สินภายใต้สัญญาเช่าซื้อและสัญญาเช่าทางการเงิน จำนวน 1.48 ล้านบาท และการจ่ายดอกเบี้ย 2.21 ล้านบาท

#### รายการเพื่อการลงทุน

รายการเพื่อการลงทุนของบริษัทในปี 2557 – ปี 2558 และงวด 6 เดือนแรกของปี 2559 มีวัตถุประสงค์เพื่อลงทุนในการปรับปรุงอาคารโรงงาน สำนักงาน เครื่องจักร รวมถึงรวมถึงอุปกรณ์สำนักงาน ห้องวิจัยและพัฒนา และยานพาหนะเพื่อรองรับการเติบโตทางธุรกิจในอนาคต โดยมีรายละเอียดรายการเพื่อการลงทุน ดังต่อไปนี้

#### ตารางรายละเอียดรายการเพื่อการลงทุน

หน่วย : ล้านบาท

	ปี 2557	ปี 2558	งวด 6 เดือนแรกของปี 2559
รายการเพื่อการลงทุนในสินทรัพย์ถาวร	38.54	16.93	8.18

หมายเหตุ : มูลค่าการลงทุนในปี 2557 ปี 2558 และสำหรับงวด 6 เดือนแรกของปี 2559 เกิดจากบริษัทมีการลงทุนในเครื่องจักรและอุปกรณ์เพื่อเพิ่มประสิทธิภาพในการดำเนินงานของบริษัท

**16.3 ปัจจัยที่อาจมีผลต่อการดำเนินงานหรือฐานะทางการเงินในอนาคต**

ปัจจัยและอิทธิพลที่อาจมีผลกระทบต่อการทำงานหรือฐานะทางการเงินในอนาคต นอกเหนือจากที่ได้กล่าวไว้แล้วในเรื่องปัจจัยความเสี่ยง ดังนี้

**1. การลดลงของกำไรต่อหุ้นเนื่องจากจำนวนหุ้นที่เพิ่มขึ้นจากการเพิ่มทุนจดทะเบียนภายหลังการเสนอขายหุ้นเพิ่มทุนต่อประชาชนในครั้งนี้**

ตามที่ประชุมวิสามัญผู้ถือหุ้นครั้งที่ 2/2559 เมื่อวันที่ 9 มิถุนายน 2559 ได้มีมติอนุมัติการเปลี่ยนแปลงมูลค่าที่ตราไว้ของบริษัท จากเดิมหุ้นละ 50.00 บาท เป็นหุ้นละ 0.50 บาท และอนุมัติการเพิ่มทุนจดทะเบียนอีกจำนวน 40.00 ล้านบาท เพื่อเสนอขายให้ประชาชนเป็นครั้งแรก ทำให้ทุนจดทะเบียนเพิ่มขึ้นจากเดิมจาก 100.00 ล้านบาท แบ่งเป็นหุ้นสามัญจำนวน 200,000,000 หุ้น มูลค่าที่ตราไว้หุ้นละ 0.50 บาท เป็น ทุนจดทะเบียนจำนวน 140.00 ล้านบาท แบ่งเป็นหุ้นสามัญจำนวน 280,000,000 หุ้น มูลค่าที่ตราไว้หุ้นละ 0.50 บาท เพื่อรองรับการเสนอขายหุ้นสามัญให้แก่ประชาชนเป็นครั้งแรก (Initial Public Offering: IPO) จำนวน 80,000,000 หุ้น มูลค่าที่ตราไว้หุ้นละ 0.50 บาท ซึ่งภายหลังการเสนอขายหุ้นสามัญให้แก่ประชาชนเป็นครั้งแรก อาจส่งผลให้กำไรสุทธิต่อหุ้นของบริษัทที่จะเกิดขึ้นในอนาคตลดลง หากบริษัทไม่สามารถสร้างรายได้และกำไรสุทธิให้มีอัตราการเติบโตที่มากกว่าอัตราการเพิ่มขึ้นของจำนวนหุ้นสามัญของบริษัทได้

จากข้อมูลงบการเงินที่ผ่านการสอบทานของผู้สอบบัญชีที่ได้รับความเห็นชอบจากสำนักงานคณะกรรมการกำกับหลักทรัพย์และตลาดหลักทรัพย์ สำหรับงวด 6 เดือนแรกสิ้นสุดวันที่ 30 มิถุนายน ปี 2559 บริษัทมีกำไรสุทธิเท่ากับ 21.81 ล้านบาท หากใช้กำไรสุทธิสำหรับงวด 6 เดือนแรกนี้ ปรับเป็นกำไรสำหรับงวด 12 เดือน (Annualize) จะได้กำไรสุทธิสำหรับปี 2559 โดยประมาณที่ 43.62 ล้านบาท ซึ่งเมื่อนำมาคำนวณกำไรต่อหุ้น จะได้กำไรต่อหุ้นเท่ากับ 0.2181 บาท ซึ่งคำนวณจากจำนวนหุ้นสามัญที่ออกและชำระแล้ว ณ วันที่ 30 มิถุนายน ปี 2559 (กำไรต่อหุ้นคำนวณโดยใช้กำไรสุทธิสำหรับงวด (ไม่รวมกำไรเบ็ดเสร็จอื่น) หาดด้วยจำนวนหุ้นสามัญ ณ วันสิ้นงวดบัญชี โดยไม่ถัวเฉลี่ยถ่วงน้ำหนักหุ้นสามัญที่ออกในระหว่างปี)

ภายหลังจากการเสนอขายหุ้นสามัญเพิ่มทุนแก่ประชาชนในครั้งนี้ บริษัทจะมีทุนจดทะเบียนชำระแล้วจำนวน 140.00 ล้านบาท แบ่งเป็นหุ้นสามัญจำนวน 280,000,000 หุ้น มูลค่าที่ตราไว้หุ้นละ 0.50 บาท ดังนั้นการเพิ่มทุนครั้งนี้อาจส่งผลให้มูลค่ากำไรต่อหุ้นของบริษัทลดลงภายหลังการเสนอขายหุ้น IPO (EPS Dilution Effect) หากกำไรสุทธิของบริษัทมีอัตราการเติบโตต่ำกว่าอัตราการเพิ่มขึ้นของจำนวนหุ้นที่ออกเสนอขายแก่ประชาชนในครั้งนี้ โดยจากกำไรสุทธิคาดการณ์สำหรับปี 2559 ข้างต้นนั้น เป็นผลให้กำไรสุทธิต่อหุ้นปรับลด (Fully Diluted) มีค่าเท่ากับ 0.1558 บาทต่อหุ้น หรือคิดเป็นอัตราการลดลงของมูลค่ากำไรต่อหุ้น (EPS Dilution Effect) เท่ากับประมาณร้อยละ 28.57 ดังตาราง

ประมาณการกำไรสุทธิสำหรับปี 2559	43.62 ล้านบาท
กำไรต่อหุ้น (EPS) (ก่อน IPO)	0.2181 บาทต่อหุ้น
กำไรสุทธิต่อหุ้นปรับลด (หลัง IPO) (Fully Diluted)	0.1558 บาทต่อหุ้น