

## 16. การวิเคราะห์และคำอธิบายของฝ่ายจัดการ

### 16.1 ผลการดำเนินงาน

#### ภาพรวมผลการดำเนินงานที่ผ่านมา

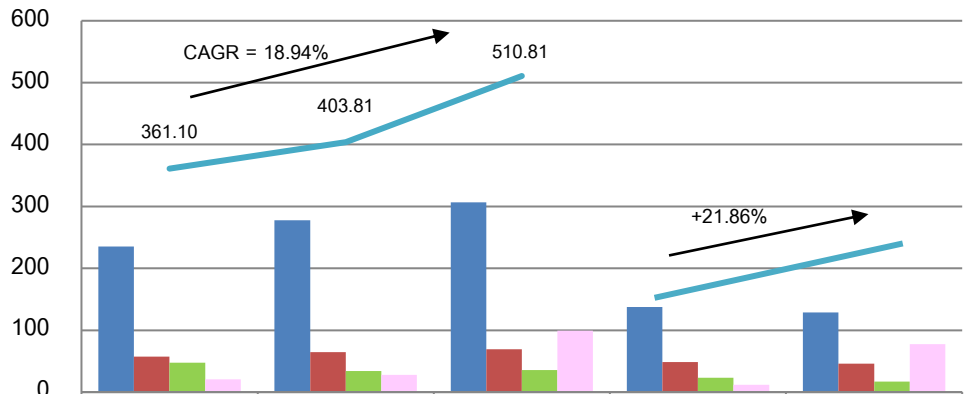
บริษัท เทคโนโลยีเมดิคัล จำกัด (มหาชน) ดำเนินธุรกิจเป็นตัวแทนจำหน่ายเครื่องมือแพทย์และอุปกรณ์ทางการแพทย์ โดยนำเข้าเครื่องมือแพทย์และอุปกรณ์ทางการแพทย์จากต่างประเทศ จากบริษัทผู้ผลิตเครื่องมือแพทย์และอุปกรณ์ทางการแพทย์ชั้นนำของโลกจาก 12 ประเทศ เพื่อจำหน่ายให้กับสถานพยาบาลในประเทศ ซึ่งประกอบด้วย โรงพยาบาลรัฐบาล โรงพยาบาลเอกชน และคลินิกและบุคลากรทางการแพทย์ในประเทศไทย โดยผลิตภัณฑ์ที่บริษัทจำหน่ายเป็นเครื่องมือแพทย์และอุปกรณ์ทางการแพทย์ที่ทันสมัยและได้รับมาตรฐานสากล ซึ่งแบ่งออกเป็น 4 กลุ่ม แยกตามลักษณะสินค้าที่นำไปใช้งานได้แก่

1. กลุ่มอุปกรณ์ทางการแพทย์และวัสดุสิ้นเปลืองที่ใช้ในห้องผ่าตัด (Disposable Operating Supplies)
2. กลุ่มอุปกรณ์ทางการแพทย์และวัสดุสิ้นเปลืองที่ใช้ในหน่วยจ่ายกลางของโรงพยาบาล (Central Sterile Supply Department : CSSD)
3. กลุ่มอุปกรณ์ทางการแพทย์และวัสดุสิ้นเปลืองที่ใช้ในห้องปฏิบัติการและธนาคารเลือด (Diagnostic & Laboratory Products)
4. กลุ่มอุปกรณ์และเครื่องมือแพทย์เฉพาะทางเกี่ยวกับการผ่าตัดหัวใจ และเครื่องมือผ่าตัดทั่วไป (Specialty products, Cardiovascular products and Surgical instruments)

เมื่อพิจารณาภาพรวมผลการดำเนินงานของบริษัท ตั้งแต่ปี 2556 - ปี 2558 บริษัทมีรายได้จากการขายเพิ่มขึ้นอย่างต่อเนื่องมาโดยตลอด มีอัตราการเติบโตเฉลี่ย (Compound Annual Growth Rate : CAGR) สำหรับช่วง 3 ปี ดังกล่าวเท่ากับร้อยละ 18.94 ต่อปี สำหรับรายได้จากการขายระหว่างปี 2556 ถึงปี 2557 มีอัตราการเติบโตร้อยละ 11.83 และระหว่างปี 2557 ถึงปี 2558 มีอัตราการเติบโตร้อยละ 26.50 เกิดจากความต้องการผลิตภัณฑ์เครื่องมือทางการแพทย์และอุปกรณ์ทางการแพทย์มีการขยายตัวเพิ่มขึ้นอย่างต่อเนื่องทุกปี ส่งผลให้ลูกค้าของบริษัททั้งลูกค้าโรงพยาบาลรัฐบาล โรงพยาบาลเอกชน และคลินิกและบุคลากรทางการแพทย์ในประเทศไทย มีความต้องการสินค้าเพิ่มขึ้น และบริษัทมีการขยายการจำหน่ายผลิตภัณฑ์ในกลุ่มอุปกรณ์และเครื่องมือแพทย์เฉพาะทางมากขึ้น ประกอบกับบริษัทเป็นตัวแทนจำหน่ายเครื่องมือแพทย์และอุปกรณ์ทางการแพทย์แบบ Exclusive Distributor ทำให้บริษัทได้รับความไว้วางใจในคุณภาพของสินค้าและเป็นที่ยอมรับของลูกค้าในตลาดเครื่องมือแพทย์และอุปกรณ์ทางการแพทย์เป็นอย่างดี

บริษัทมีรายได้รวมในปี 2556 ปี 2557 และปี 2558 เท่ากับ 362.43 ล้านบาท 404.12 ล้านบาท และ 511.60 ล้านบาท ตามลำดับ แบ่งเป็นรายได้จากการขายเท่ากับ 361.10 ล้านบาท 403.81 ล้านบาท และ 510.81 ล้านบาท หรือคิดเป็นร้อยละ 99.63 ร้อยละ 99.92 และร้อยละ 99.85 ของรายได้รวมตามลำดับ และรายได้อื่นเท่ากับ 1.33 ล้านบาท 0.31 ล้านบาท และ 0.79 ล้านบาท หรือคิดเป็นร้อยละ 0.37 ร้อยละ 0.08 และร้อยละ 0.15 ของรายได้รวมตามลำดับ

สำหรับงวด 6 เดือนแรกของปี 2558 และงวด 6 เดือนแรกของปี 2559 บริษัทมีรายได้รวมเท่ากับ 222.00 ล้านบาท และ 270.21 ล้านบาท ตามลำดับ แบ่งเป็นรายได้จากการขายเท่ากับ 221.53 ล้านบาท และ 269.95 ล้านบาท หรือคิดเป็นร้อยละ 99.79 และร้อยละ 99.90 ของรายได้รวมตามลำดับ และรายได้อื่นเท่ากับ 0.46 ล้านบาทและ 0.26 ล้านบาท หรือคิดเป็นร้อยละ 0.21 และร้อยละ 0.10 ของรายได้รวมตามลำดับ

**ล้านบาท รายได้จากการขายสินค้าแยกตามกลุ่มสินค้า**


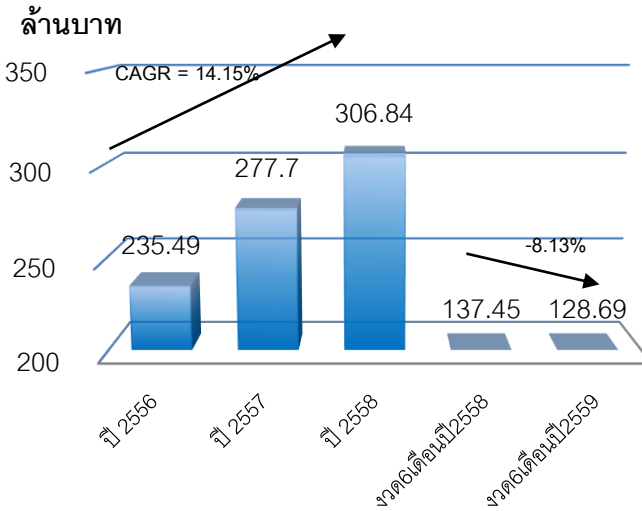
	ปี 2556	ปี 2557	ปี 2558	6 เดือนปี 2558	6 เดือนปี 2559
■ กลุ่มอุปกรณ์ทางการแพทย์และวัสดุสิ้นเปลืองที่ใช้ในห้องผ่าตัด	235.49	277.7	306.84	137.45	128.69
■ กลุ่มอุปกรณ์ทางการแพทย์และวัสดุสิ้นเปลืองที่ใช้ในหน่วยจ่ายกลางของโรงพยาบาล (CSSD)	57.31	64.52	69.33	48.43	46.12
■ กลุ่มอุปกรณ์ทางการแพทย์และวัสดุสิ้นเปลืองที่ใช้ในห้องปฏิบัติการและธนาคารเลือด	47.48	33.88	35.59	23.3	17.18
■ กลุ่มอุปกรณ์และเครื่องมือทางการแพทย์เฉพาะทาง เกี่ยวกับการผ่าตัดหัวใจ และเครื่องมือผ่าตัดทั่วไป	20.82	27.71	99.05	11.95	77.66
— รวมรายได้	361.10	403.81	510.81		

**ผลการดำเนินงาน**
**รายได้จากการขายแยกตามกลุ่มสินค้า**

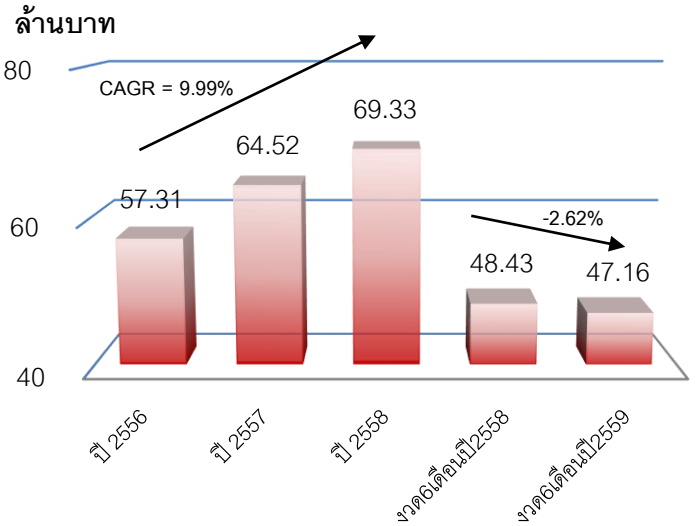
กลุ่มสินค้า	ปี 2556		ปี 2557		ปี 2558		งวด 6 เดือนแรก ปี 2558		งวด 6 เดือนแรก ปี 2559	
	ล้านบาท	ร้อยละ	ล้านบาท	ร้อยละ	ล้านบาท	ร้อยละ	ล้านบาท	ร้อยละ	ล้านบาท	ร้อยละ
1. กลุ่มอุปกรณ์ทางการแพทย์และวัสดุสิ้นเปลืองที่ใช้ในห้องผ่าตัด	235.49	65.21	277.70	68.77	306.84	60.07	137.45	62.05	126.28	46.78
2. กลุ่มอุปกรณ์ทางการแพทย์และวัสดุสิ้นเปลืองที่ใช้ในหน่วยจ่ายกลางของโรงพยาบาล (CSSD)	57.31	15.87	64.52	15.98	69.33	13.57	48.43	21.86	47.16	17.47
3. กลุ่มอุปกรณ์ทางการแพทย์และวัสดุสิ้นเปลืองที่ใช้ในห้องปฏิบัติการและธนาคารเลือด	47.48	13.15	33.88	8.39	35.59	6.97	23.29	10.52	18.66	6.91
4. กลุ่มอุปกรณ์และเครื่องมือแพทย์เฉพาะทาง เกี่ยวกับการผ่าตัดหัวใจ และเครื่องมือผ่าตัดทั่วไป	20.82	5.77	27.71	6.86	99.05	19.39	11.95	5.39	77.85	28.84
<b>รวมรายได้จากการขาย</b>	<b>361.10</b>	<b>100.00</b>	<b>403.81</b>	<b>100.00</b>	<b>510.81</b>	<b>100.00</b>	<b>221.53</b>	<b>100.00</b>	<b>269.95</b>	<b>100.00</b>

รายได้จากการขายของบริษัทสามารถแบ่งตามกลุ่มสินค้าออกเป็น 4 กลุ่ม คือ กลุ่มอุปกรณ์ทางการแพทย์และวัสดุสิ้นเปลืองที่ใช้ในห้องผ่าตัด กลุ่มอุปกรณ์ทางการแพทย์และวัสดุสิ้นเปลืองที่ใช้ในหน่วยจ่ายกลางของโรงพยาบาล (CSSD) กลุ่มอุปกรณ์ทางการแพทย์และวัสดุสิ้นเปลืองที่ใช้ในห้องปฏิบัติการและธนาคารเลือด และกลุ่มอุปกรณ์และเครื่องมือแพทย์เฉพาะทางเกี่ยวกับการผ่าตัดหัวใจและเครื่องมือผ่าตัดทั่วไป

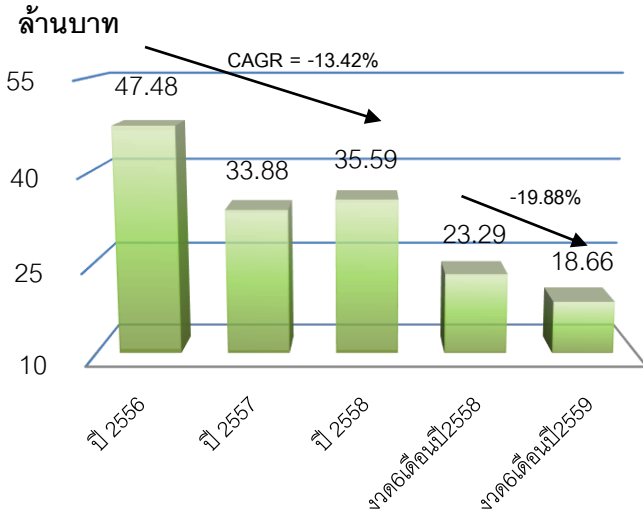
**กลุ่มอุปกรณ์ทางการแพทย์และวัสดุสิ้นเปลืองที่ใช้ในห้องผ่าตัด**



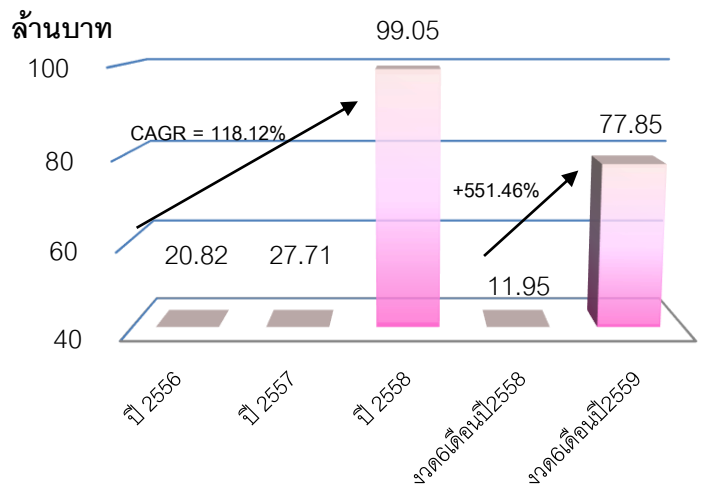
**กลุ่มอุปกรณ์ทางการแพทย์และวัสดุสิ้นเปลืองที่ใช้ในหน่วยจ่ายกลางของโรงพยาบาล (CSSD)**



**กลุ่มอุปกรณ์ทางการแพทย์และวัสดุสิ้นเปลืองที่ใช้ในห้องปฏิบัติการและธนาคารเลือด**



**กลุ่มอุปกรณ์และเครื่องมือแพทย์เฉพาะทางเกี่ยวกับการผ่าตัดหัวใจ และเครื่องมือผ่าตัดทั่วไป**



1) รายได้จากการขายสินค้ากลุ่มอุปกรณ์ทางการแพทย์และวัสดุสิ้นเปลืองที่ใช้ในห้องผ่าตัด

ในปี 2556 ปี 2557 และปี 2558 รายได้จากการขายสินค้ากลุ่มอุปกรณ์ทางการแพทย์และวัสดุสิ้นเปลืองที่ใช้ในห้องผ่าตัด สินค้าหมวดนี้ประกอบด้วยรายได้จากการจำหน่ายสินค้าประเภทอุปกรณ์ที่ใช้สำหรับดูดเลือดและสารคัดหลั่งออกจากบริเวณผ่าตัด ถุงมือยางปราศจากเชื้อสำหรับการศัลยกรรมชนิดใช้ครั้งเดียวทิ้ง อุปกรณ์ทางการแพทย์ประเภทเข็มเจาะ และเครื่องกำจัดขนก่อนการผ่าตัด เป็นสำคัญ ซึ่งมีรายได้จากการขายสินค้ากลุ่มนี้

มูลค่ารวมเท่ากับ 235.49 ล้านบาท 277.70 ล้านบาท และ 306.84 ล้านบาท หรือคิดเป็นสัดส่วนร้อยละ 65.21 ร้อยละ 68.77 และร้อยละ 60.07 ของรายได้จากการขาย ตามลำดับ รายได้จากการขายสินค้ากลุ่มนี้ในปี 2557 เพิ่มขึ้นเท่ากับ 42.21 ล้านบาท หรือเพิ่มขึ้นคิดเป็นอัตราร้อยละ 17.92 เมื่อเทียบกับปี 2556 โดยสาเหตุหลักเกิดจากการทำการตลาดเพื่อเพิ่มยอดขายจำหน่ายสินค้าอุปกรณ์ที่ใช้สำหรับดูดเลือดและสารคัดหลั่งออกจากบริเวณผ่าตัด ถุงมือยางปราศจากเชื้อสำหรับการศัลยกรรมชนิดใช้ครั้งเดียวทิ้ง เพิ่มขึ้นเท่ากับ 32.87 ล้านบาท หรือเพิ่มขึ้นคิดเป็นอัตราส่วนร้อยละ 25.33 และผ้าคลุมผ่าตัดสำหรับหัตถการชนิดปราศจากเชื้อและใช้ครั้งเดียวทิ้ง เพิ่มขึ้นเท่ากับ 2.23 ล้านบาท หรือเพิ่มขึ้นคิดเป็นอัตราส่วนร้อยละ 67.59 เมื่อเทียบกับปี 2556

สำหรับปี 2558 รายได้จากการขายสินค้ากลุ่มอุปกรณ์ทางการแพทย์และวัสดุสิ้นเปลืองที่ใช้ในห้องผ่าตัด เพิ่มขึ้นเท่ากับ 29.14 ล้านบาท หรือเพิ่มขึ้นคิดเป็นอัตราร้อยละ 10.49 เมื่อเทียบกับปี 2557 เนื่องจากทำการตลาดเพื่อเพิ่มยอดขายจำหน่ายสินค้าอุปกรณ์ที่ใช้สำหรับดูดเลือดและสารคัดหลั่งออกจากบริเวณผ่าตัด และถุงมือยางเพิ่มขึ้นเท่ากับ 24.78 ล้านบาท หรือเพิ่มขึ้นคิดเป็นอัตราส่วนร้อยละ 15.24 และสินค้าประเภทท่อระบายของเหลวจากแผลหลังการผ่าตัด เพิ่มขึ้นเท่ากับ 1.60 ล้านบาท หรือเพิ่มขึ้นคิดเป็นอัตราส่วนร้อยละ 57.08 เมื่อเทียบกับปี 2557

สำหรับงวด 6 เดือนแรกของปี 2559 พบว่าบริษัทมีรายได้จากการขายสินค้ากลุ่มอุปกรณ์ทางการแพทย์และวัสดุสิ้นเปลืองที่ใช้ในห้องผ่าตัดลดลงเท่ากับ 11.17 ล้านบาท หรือลดลงคิดเป็นอัตราร้อยละ 8.13 เมื่อเทียบกับช่วงเดียวกันของปี 2558 เนื่องจากการลดลงจากการจำหน่ายผลิตภัณฑ์อุปกรณ์เชื่อมต่อสำหรับให้สารละลายทางเส้นเลือดโดยไม่ใช้เข็มของผู้ผลิตรายหนึ่ง ซึ่งปัจจุบัน บริษัทไม่ได้เป็นตัวแทนจำหน่ายแล้ว (เนื่องจากการซื้อกิจการของกลุ่มบริษัทผู้ผลิต) บริษัทจึงได้มีการจัดหาสินค้าประเภทเดียวกันจากผู้ผลิตรายใหม่ที่บริษัทเริ่มเป็นตัวแทนช่วงต้นปี 2559 ในช่วงแรกทางบริษัทจึงต้องทำการตลาดให้กับสินค้าที่บริษัทเพิ่งได้รับการแต่งตั้งเป็น Exclusive Distributor ส่งผลให้ยอดขายจำหน่ายของตราสินค้าเดิมลดลงเท่ากับ 29.18 ล้านบาท หรือลดลงคิดเป็นร้อยละ 92.09 เมื่อเทียบกับงวดเดียวกันของปีก่อนหน้า อย่างไรก็ตาม สินค้าประเภทอื่นๆในกลุ่ม มียอดขายเพิ่มขึ้นจากงวดก่อนหน้า อาทิ สินค้าภายใต้ตราสินค้าของบริษัทเอง ได้แก่สินค้าประเภทชุดสายยางสำหรับการผ่าตัด หัวใจของเด็กทารก เด็กเล็ก เด็กโต และผู้ใหญ่ ภายใต้เครื่องหมายการค้า “TM Tubing Pack” โดยมียอดขายเพิ่มขึ้นถึง 1.66 ล้านบาท

2) รายได้จากการขายสินค้ากลุ่มอุปกรณ์ทางการแพทย์และวัสดุสิ้นเปลืองที่ใช้ในหน่วยจ่ายกลางของโรงพยาบาล (CSSD)

ในปี 2556 ปี 2557 และปี 2558 รายได้จากการขายสินค้ากลุ่มอุปกรณ์ทางการแพทย์และวัสดุสิ้นเปลืองที่ใช้ในหน่วยจ่ายกลางของโรงพยาบาล (CSSD) สินค้าหมวดนี้ประกอบด้วยรายได้จากการจำหน่ายสินค้าประเภทผลิตภัณฑ์ของใส่เครื่องมือแพทย์ ผลิตภัณฑ์เจลล้างมือชนิดไม่ต้องใช้น้ำ และผลิตภัณฑ์สบู่ออกฤทธิ์ทำความสะอาดผิว ชนิดไม่ต้องล้างน้ำ เป็นสำคัญ ซึ่งมีรายได้จากการขายสินค้ากลุ่มนี้มูลค่ารวมเท่ากับ 57.31 ล้านบาท 64.52 ล้านบาท และ 69.33 ล้านบาท หรือคิดเป็นสัดส่วนร้อยละ 15.87 ร้อยละ 15.98 และร้อยละ 13.57 ของรายได้จากการขาย ตามลำดับ รายได้จากการขายสินค้ากลุ่มนี้เพิ่มขึ้นในปี 2557 เท่ากับ 7.21 ล้านบาท หรือคิดเป็นอัตราเพิ่มขึ้นร้อยละ 12.58 เมื่อเทียบกับปี 2556 โดยหลักเพิ่มขึ้นจากการจำหน่ายสินค้าประเภทผลิตภัณฑ์ของใส่เครื่องมือแพทย์ เพิ่มขึ้นเท่ากับ 3.39 ล้านบาท หรือเพิ่มขึ้นคิดเป็นอัตราส่วนร้อยละ 11.96 สาเหตุที่ยอดจำหน่ายสินค้าเพิ่มขึ้นเนื่องจากความต้องการใช้ผลิตภัณฑ์ของใส่เครื่องมือแพทย์ของโรงพยาบาลทั้งในภาครัฐบาลและเอกชนเพิ่มขึ้น จึงทำให้ได้รับคำสั่งซื้อในปริมาณที่มากขึ้น และสินค้าผลิตภัณฑ์เจลล้างมือชนิดไม่ต้องใช้น้ำจากประเทศสหรัฐอเมริกา เพิ่มขึ้นเท่ากับ 4.04 ล้านบาท หรือเพิ่มขึ้นคิดเป็นอัตราส่วนร้อยละ 30.63 ซึ่งเป็นผลมาจาก

ตั้งแต่ปี 2557 มีการระบาดของเชื้อไวรัสในภูมิภาคเอเชีย ทำให้ภาครัฐและภาคเอกชน เร่งส่งเสริมและให้ความสำคัญเกี่ยวกับการรักษาความสะอาดในทุกพื้นที่สาธารณะ โดยมีการรณรงค์ให้ผู้ใช้เจลทำความสะอาดมือเพื่อรักษาความสะอาดและป้องกันการติดเชื้อต่างๆ จากมาตรการดังกล่าวส่งผลให้ยอดขายเจลทำความสะอาดมือปรับตัวสูงขึ้น

สำหรับปี 2558 รายได้จากการขายสินค้ากลุ่มอุปกรณ์ทางการแพทย์และวัสดุสิ้นเปลืองที่ใช้ในหน่วยจ่ายกลางของโรงพยาบาล (CSSD) เพิ่มขึ้นเท่ากับ 4.81 ล้านบาท หรือเพิ่มขึ้นคิดเป็นอัตราส่วนร้อยละ 7.46 เมื่อเทียบกับปี 2557 โดยหลักเกิดจากการทำการตลาดเพื่อเพิ่มยอดขายสินค้าประเภทผลิตภัณฑ์ของใส่เครื่องมือแพทย์ และสินค้าประเภทน้ำยาล้างฆ่าเชื้อเครื่องมือแพทย์ เพิ่มขึ้นเท่ากับ 5.89 ล้านบาท หรือเพิ่มขึ้นคิดเป็นอัตราส่วนร้อยละ 18.56 และสบู่เหลวทำความสะอาดผิวกาย ชนิดไม่ต้องล้างน้ำ เพิ่มขึ้นเท่ากับ 1.94 ล้านบาท หรือเพิ่มขึ้นคิดเป็นอัตราส่วนร้อยละ 63.99 เมื่อเทียบกับปี 2557 สาเหตุที่ยอดจำหน่ายสินค้าเพิ่มขึ้น เนื่องจากความต้องการในผลิตภัณฑ์ของใส่เครื่องมือแพทย์เพิ่มขึ้นอย่างต่อเนื่องจากปี 2557 รวมถึงบริษัทฯ สามารถนำเสนอผลิตภัณฑ์สบู่เหลวทำความสะอาดผิวกาย ชนิดไม่ต้องล้างน้ำ ให้กับลูกค้ารายใหม่โดยเฉพาะลูกค้าโรงพยาบาลรัฐแห่งใหม่เพิ่มขึ้น ส่งผลให้ปริมาณขายสินค้าดังกล่าวเพิ่มขึ้น

สำหรับงวด 6 เดือนแรกของปี 2559 พบว่า บริษัทมีรายได้จากการขายสินค้ากลุ่มอุปกรณ์ทางการแพทย์และวัสดุสิ้นเปลืองที่ใช้ในหน่วยจ่ายกลางของโรงพยาบาล (CSSD) ลดลงเท่ากับ 1.27 ล้านบาท หรือลดลงคิดเป็นร้อยละ 2.62 เมื่อเทียบกับช่วงเดียวกันของปี 2558 เนื่องจากการลดลงของการจำหน่ายสินค้าประเภทผลิตภัณฑ์ของใส่เครื่องมือแพทย์ “TM Medipak” ลดลงเท่ากับ 0.73 ล้านบาท หรือลดลงคิดเป็นร้อยละ 4.71 เมื่อเทียบกับงวดเดียวกันของปีก่อนหน้า สาเหตุที่ยอดจำหน่ายสินค้าลดลง เนื่องจากความต้องการผลิตภัณฑ์ของใส่เครื่องมือแพทย์มีความต้องการลดลงในไตรมาส 2 ที่ผ่านมา

3) รายได้จากการขายสินค้ากลุ่มอุปกรณ์ทางการแพทย์และวัสดุสิ้นเปลืองที่ใช้ในห้องปฏิบัติการและธนาคารเลือด

ในปี 2556 ปี 2557 และปี 2558 รายได้จากการขายสินค้ากลุ่มอุปกรณ์ทางการแพทย์และวัสดุสิ้นเปลืองที่ใช้ในห้องปฏิบัติการและธนาคารเลือด สินค้าหมวดนี้ประกอบด้วยรายได้จากการจำหน่ายสินค้าประเภทอุปกรณ์ตรวจค่าความเข้มข้นของเลือด ที่ใช้ในธนาคารเลือดและห้องผ่าตัด ถุงบรรจุโลหิต และอุปกรณ์เข็มเจาะปลายนิ้ว เป็นสำคัญ ซึ่งมีรายได้จากการขายสินค้ากลุ่มนี้มูลค่ารวมเท่ากับ 47.48 ล้านบาท 33.88 ล้านบาท และ 35.59 ล้านบาท หรือคิดเป็นสัดส่วนร้อยละ 13.15 ร้อยละ 8.39 และร้อยละ 6.97 ของรายได้จากการขาย ตามลำดับ รายได้จากการขายสินค้ากลุ่มนี้ลดลงในปี 2557 เท่ากับ 13.60 ล้านบาท หรือคิดเป็นอัตราลดลงร้อยละ 28.64 เมื่อเทียบกับปี 2556 โดยสาเหตุหลักเกิดจากการขยายจำหน่ายสินค้าประเภทถุงบรรจุโลหิต และอุปกรณ์เข็มเจาะปลายนิ้ว มียอดจำหน่ายลดลง เนื่องจากในปี 2557 ทางบริษัทไม่ได้รับงานประมูลสินค้าดังกล่าวจากโรงพยาบาลรัฐบาลแห่งหนึ่ง ลดลงจาก 16.94 ล้านบาท ในปี 2556 และไม่มียอดจำหน่ายในปี 2557 แต่อย่างใด

สำหรับปี 2558 รายได้จากการขายสินค้ากลุ่มอุปกรณ์ทางการแพทย์และวัสดุสิ้นเปลืองที่ใช้ในห้องปฏิบัติการและธนาคารเลือด เพิ่มขึ้นเท่ากับ 1.71 ล้านบาท หรือเพิ่มขึ้นคิดเป็นอัตราส่วนร้อยละ 5.05 เมื่อเทียบกับปี 2557 โดยสาเหตุหลักเกิดจากการทำการตลาดเพื่อเพิ่มยอดขายสินค้าอุปกรณ์ตรวจค่าความเข้มข้นของเลือด ที่ใช้ในธนาคารเลือดและห้องผ่าตัด เพิ่มขึ้นจำนวน 2.20 ล้านบาท หรือเพิ่มขึ้นร้อยละ 8.95 เมื่อเทียบกับปี 2557 และสำหรับยอดจำหน่ายสินค้าประเภทถุงบรรจุโลหิต ที่บริษัทไม่ได้รับงานประมูลในปี 2557 นั้น ในปี 2558 บริษัทมียอดจำหน่ายสินค้าดังกล่าวจำนวน 1.02 ล้านบาท

สำหรับงวด 6 เดือนแรกของปี 2559 พบว่า บริษัทมีรายได้จากการขายสินค้ากลุ่มอุปกรณ์ทางการแพทย์และวัสดุสิ้นเปลืองที่ใช้ในห้องปฏิบัติการและธนาคารเลือด ลดลงเท่ากับ 4.63 ล้านบาท หรือลดลงคิดเป็นร้อยละ

19.88 เมื่อเทียบกับช่วงเดียวกันของปี 2558 โดยหลักเกิดจากยอดจำหน่ายสินค้าประเภทอุปกรณ์ตรวจค่าความเข้มข้นของเลือด ลดลงเท่ากับ 2.17 ล้านบาท หรือลดลงคิดเป็นร้อยละ 16.19 เมื่อเทียบกับช่วงเดียวกันของปี 2558 และการลดลงของยอดจำหน่ายถุงเลือด ลดลงเท่ากับ 2.55 ล้านบาท หรือลดลงคิดเป็นร้อยละ 62.50 เป็นหลักสาเหตุที่ยอดจำหน่ายสินค้าลดลง เนื่องจากตั้งแต่ในช่วงปลายปี 2558 จนถึงต้นปี 2559 ทางลูกค้ามีการสั่งซื้อสินค้าเป็นจำนวนมากซึ่งเพียงพอต่อการใช้ในโรงพยาบาล และไม่มีการประกวดราคาของลูกค้าในกลุ่มโรงพยาบาลรัฐบาลในช่วงครึ่งปีแรกของปี 2559 ส่งผลให้ในช่วงต้นปี 2559 รายได้จากการขายสินค้าดังกล่าวลดลง

4) กลุ่มอุปกรณ์และเครื่องมือแพทย์เฉพาะทาง เกี่ยวกับการผ่าตัดหัวใจ และเครื่องมือผ่าตัดทั่วไป

ปี 2556 ปี 2557 และปี 2558 รายได้จากการขายสินค้ากลุ่มอุปกรณ์และเครื่องมือแพทย์เฉพาะทาง เกี่ยวกับการผ่าตัดหัวใจ และเครื่องมือผ่าตัดทั่วไป สินค้าหมวดนี้ประกอบด้วยรายได้จากการจำหน่ายสินค้าประเภทสินค้าอุปกรณ์ผ่าตัดหัวใจและปอดเทียม ลิ้นหัวใจเทียม สินค้าอุปกรณ์เครื่องมือสำหรับหัวใจ เช่น กรรไกรผ่าตัดหัวใจ อุปกรณ์ถ่างหัวใจ และลวดเย็บผ่าตัดหัวใจ เป็นสำคัญ ซึ่งมีรายได้จากการขายสินค้ากลุ่มนี้มีมูลค่ารวมเท่ากับ 20.82 ล้านบาท 27.71 ล้านบาท และ 99.05 ล้านบาท หรือคิดเป็นสัดส่วนร้อยละ 5.77 ร้อยละ 6.86 และร้อยละ 19.39 ของรายได้จากการขายตามลำดับ รายได้จากการขายสินค้ากลุ่มอุปกรณ์และเครื่องมือแพทย์เฉพาะทางเกี่ยวกับการผ่าตัดหัวใจ และเครื่องมือผ่าตัดทั่วไปเพิ่มขึ้นในปี 2557 เป็นจำนวน 6.89 ล้านบาท หรือเพิ่มขึ้นคิดเป็นอัตราร้อยละ 33.09 เมื่อเทียบกับปี 2556 โดยสาเหตุหลักเกิดจากการทำการตลาดเพื่อเพิ่มยอดจำหน่ายสินค้าประเภทอุปกรณ์ลวดเย็บผ่าตัดหัวใจ และอุปกรณ์ผ่าตัดหัวใจ นำเข้าจากประเทศฝรั่งเศส เพิ่มขึ้นเท่ากับ 3.99 ล้านบาท หรือเพิ่มขึ้นคิดเป็นอัตราร้อยละ 46.43 และสินค้าอุปกรณ์เครื่องมือสำหรับหัวใจ เช่น กรรไกรผ่าตัดหัวใจ อุปกรณ์ถ่างหัวใจ นำเข้าจากประเทศเยอรมัน เพิ่มขึ้นเท่ากับ 1.95 ล้านบาท หรือเพิ่มขึ้นคิดเป็นอัตราร้อยละ 50.16 เมื่อเทียบกับปี 2556

สำหรับปี 2558 รายได้จากการขายสินค้ากลุ่มอุปกรณ์และเครื่องมือแพทย์เฉพาะทาง เกี่ยวกับการผ่าตัดหัวใจ และเครื่องมือผ่าตัดทั่วไป เพิ่มขึ้นจำนวน 71.34 ล้านบาท หรือเพิ่มขึ้นคิดเป็นอัตราร้อยละ 257.45 เมื่อเทียบกับปี 2557 โดยสาเหตุหลักเกิดจากการเริ่มจำหน่ายสินค้าอุปกรณ์ผ่าตัดหัวใจและปอดเทียม นำเข้าจากประเทศอิตาลี บริษัทเริ่มจำหน่ายสินค้าเมื่อไตรมาสที่ 4 ของปี 2558 เพิ่มขึ้นเท่ากับ 73.96 ล้านบาท ซึ่งเพิ่มขึ้นอย่างมีสาระสำคัญ เนื่องจากไม่มีรายได้จากสินค้าประเภทนี้ในปีก่อนหน้า และเกิดจากการทำการตลาดเพื่อเพิ่มยอดจำหน่ายสินค้าประเภทลวดเย็บแผลผ่าตัดหัวใจและแผลผ่าตัดหัวใจ นำเข้าจากประเทศฝรั่งเศส เพิ่มขึ้นเท่ากับ 0.75 ล้านบาท หรือเพิ่มขึ้นคิดเป็นอัตราร้อยละ 5.97 ตามลำดับ

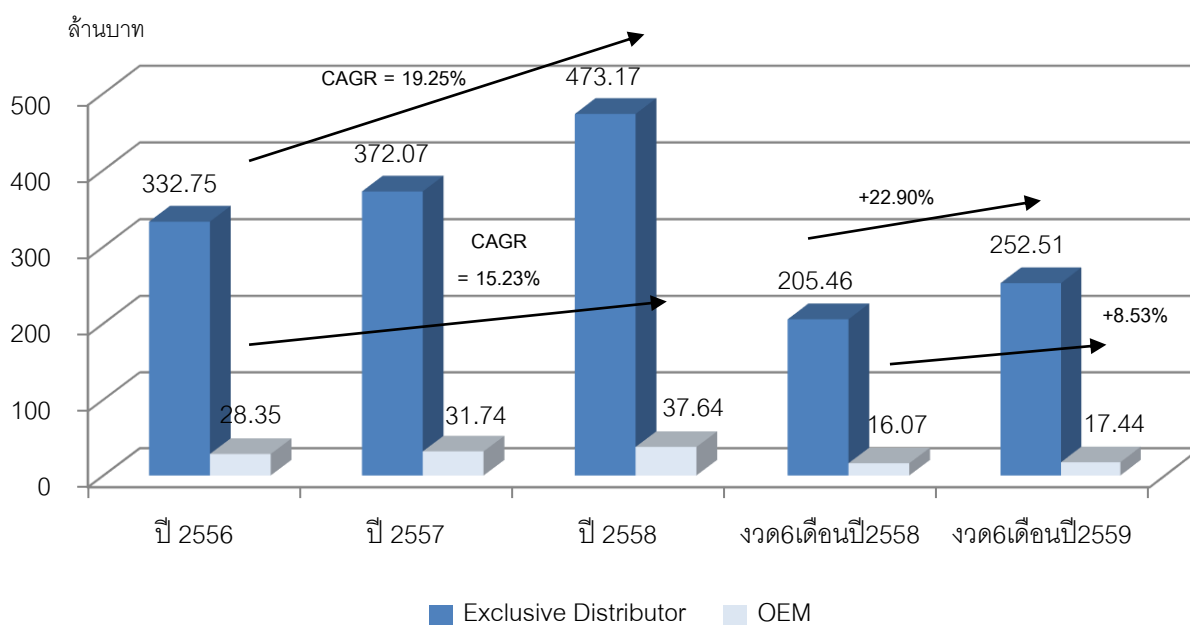
สำหรับงวด 6 เดือนแรกของปี 2559 พบว่า บริษัทมีรายได้จากการขายสินค้ากลุ่มอุปกรณ์และเครื่องมือแพทย์เฉพาะทางเกี่ยวกับการผ่าตัดหัวใจ และเครื่องมือผ่าตัดทั่วไป เพิ่มขึ้นเท่ากับ 65.90 ล้านบาท หรือเพิ่มขึ้นร้อยละ 551.46 เมื่อเทียบกับช่วงเดียวกันของปี 2558 เนื่องจากการทำการตลาดสินค้าประเภทนี้อย่างต่อเนื่อง ส่งผลให้ยอดขายในครึ่งปี 2559 บริษัทสามารถเพิ่มยอดขายได้อย่างมาก โดยสินค้าหลักที่มียอดขายสูงสุดในกลุ่มสินค้าประเภทนี้คือเครื่องมือและอุปกรณ์ผ่าตัดหัวใจจากประเทศอิตาลี อาทิ เครื่องควบคุมการทำงานของหัวใจ (Heart Lang Machine) เป็นสำคัญ โดยยอดขายตราสินค้าดังกล่าว เพิ่มขึ้นเท่ากับ 51.36 ล้านบาท หรือเพิ่มขึ้นร้อยละ 468.18 เมื่อเทียบกับช่วงเดียวกันของปีก่อนหน้า ซึ่งตั้งแต่ในไตรมาส 1 จนถึงไตรมาส 2 ของปี 2558 ยังไม่มีการจำหน่ายสินค้านี้

## รายได้จากการขายแยกตามลักษณะสินค้า

รายได้แยกตามลักษณะสินค้า	ปี 2556		ปี 2557		ปี 2558		งวด 6 เดือนแรก ปี 2558		งวด 6 เดือนแรก ปี 2559	
	ล้านบาท	ร้อยละ	ล้านบาท	ร้อยละ	ล้านบาท	ร้อยละ	ล้านบาท	ร้อยละ	ล้านบาท	ร้อยละ
1) รายได้จากการจำหน่าย เครื่องมือแพทย์และอุปกรณ์ ทางการแพทย์ที่บริษัทเป็น ตัวแทนจำหน่ายแบบ Exclusive Distributor ภายใต้ตราสินค้าของผู้ผลิต	332.75	92.15	372.07	92.14	473.17	92.63	205.46	92.75	252.51	93.54
2) รายได้จากการจำหน่าย เครื่องมือแพทย์และอุปกรณ์ ทางการแพทย์ที่บริษัทว่าจ้าง ผู้ผลิตภายนอกในการผลิต (OEM) ภายใต้ตราสินค้าของ บริษัท	28.35	7.85	31.74	7.86	37.64	7.37	16.07	7.25	17.44	6.46
<b>รวมรายได้จากการขาย</b>	<b>361.10</b>	<b>100.00</b>	<b>403.81</b>	<b>100.00</b>	<b>510.81</b>	<b>100.00</b>	<b>221.53</b>	<b>100.00</b>	<b>269.95</b>	<b>100.00</b>

รายได้จากการจำหน่ายสินค้าของบริษัทแยกตามลักษณะสินค้า สามารถแบ่งออกเป็น 2 กลุ่ม คือ รายได้จากการจำหน่ายเครื่องมือแพทย์และอุปกรณ์ทางการแพทย์ที่บริษัทเป็นตัวแทนจำหน่ายแบบ Exclusive Distributor และรายได้จากการจำหน่ายเครื่องมือแพทย์และอุปกรณ์ทางการแพทย์ที่บริษัทว่าจ้างผู้ผลิตภายนอกในการผลิตภายใต้ตราสินค้าของบริษัท (Original Equipment Manufacturer: OEM)

## รายได้จากการขายแยกตามลักษณะสินค้า



- 1) รายได้จากการจำหน่ายเครื่องมือแพทย์และอุปกรณ์ทางการแพทย์ที่บริษัทเป็นตัวแทนจำหน่ายแบบ Exclusive Distributor ภายใต้ตราสินค้าของผู้ผลิต

ในปี 2556 – ปี 2558 บริษัทมีรายได้จากการจำหน่ายเครื่องมือแพทย์ที่บริษัทเป็นตัวแทนจำหน่ายแบบ Exclusive Distributor ภายใต้ตราสินค้าของผู้ผลิต เท่ากับ 332.75 ล้านบาท 372.07 ล้านบาท และ 473.17 ล้านบาท หรือคิดเป็นร้อยละ 92.15 ร้อยละ 92.14 และร้อยละ 92.63 ของรายได้จากการขายตามลำดับ รายได้จากการจำหน่ายเครื่องมือแพทย์ที่บริษัทเป็นตัวแทนจำหน่ายแบบ Exclusive Distributor ในปี 2557 เพิ่มขึ้นเป็นจำนวน 39.32 ล้านบาท หรือเพิ่มขึ้นคิดเป็นร้อยละ 11.82 เมื่อเทียบกับปี 2556 เป็นผลมาจากการขยายตลาดโดยการเพิ่มฐานลูกค้ารายใหม่ให้มากขึ้น รวมทั้งการเพิ่มขึ้นของยอดจำหน่ายลูกค้ารายเดิมที่เพิ่มขึ้นจากปีก่อนหน้า

สำหรับปี 2558 รายได้จากการจำหน่ายเครื่องมือแพทย์ที่บริษัทเป็นตัวแทนจำหน่ายแบบ Exclusive Distributor ภายใต้ตราสินค้าของผู้ผลิต เพิ่มขึ้นเท่ากับ 101.11 ล้านบาท หรือเพิ่มขึ้นคิดเป็นร้อยละ 27.17 โดยสาเหตุหลักเกิดจากการเริ่มจำหน่ายสินค้าอุปกรณ์ผ่าตัดหัวใจ และปอดเทียม ซึ่งเป็นเครื่องมือขนาดใหญ่ที่มีมูลค่าสูง ราคาต่อเครื่องโดยเฉลี่ยประมาณ 3-6 ล้านบาท รวมทั้งสินค้าประเภทกลุ่มวัสดุอุปกรณ์และเครื่องมือผ่าตัดทั่วไปเพิ่มขึ้น เป็นผลทำให้รายได้จากการจำหน่ายในสินค้ากลุ่มนี้ปรับตัวสูงขึ้น

สำหรับในงวด 6 เดือนแรกของปี 2559 พบว่ารายได้จากการจำหน่ายเครื่องมือแพทย์ที่บริษัทเป็นตัวแทนจำหน่ายแบบ Exclusive Distributor ภายใต้ตราสินค้าของผู้ผลิตเพิ่มขึ้นเท่ากับ 47.34 ล้านบาท หรือเพิ่มขึ้นคิดเป็นร้อยละ 23.04 เมื่อเทียบกับช่วงเดียวกันของปี 2558 โดยสาเหตุหลักเกิดจากการจำหน่ายสินค้าเครื่องควบคุมการทำงานของหัวใจ (Heart Lang Machine) ซึ่งเป็นสินค้าในกลุ่มอุปกรณ์และเครื่องมือแพทย์เฉพาะทาง เกี่ยวกับการผ่าตัดหัวใจ และเครื่องมือผ่าตัดทั่วไปเป็นสำคัญ

- 2) รายได้จากการจำหน่ายเครื่องมือแพทย์และอุปกรณ์ทางการแพทย์ที่บริษัทว่าจ้างผู้ผลิตภายนอกในการผลิต เพื่อจำหน่ายภายใต้ตราสินค้าของบริษัท (OEM)

บริษัทได้ว่าจ้างบริษัทผู้ผลิตภายนอกในการผลิตสินค้าประเภทของบรรจุเวชภัณฑ์สำหรับการทำให้ปราศจากเชื้อ ภายใต้เครื่องหมายการค้าของบริษัท ชื่อ “TM Medipak” ตั้งแต่ปี 2552 และผลิตภัณฑ์จุกปิดปลายวัสดุทางการแพทย์ ภายใต้เครื่องหมายการค้า ชื่อ “TM Stericap” ตั้งแต่ปี 2555 โดยผลิตภัณฑ์ทั้ง 2 ประเภทผลิตจากประเทศไต้หวัน ภายใต้การควบคุมจากประเทศอังกฤษ โดยจัดจำหน่ายในประเทศไทย บริษัทมีรายได้จากการจำหน่ายเครื่องมือแพทย์และอุปกรณ์ทางการแพทย์ที่บริษัทว่าจ้างบริษัทผู้ผลิตภายนอกในการผลิต ภายใต้ตราสินค้าของบริษัท 2 ตราสินค้า ในปี 2556 – ปี 2558 เท่ากับ 28.35 ล้านบาท 31.74 ล้านบาท และ 37.64 ล้านบาท หรือคิดเป็นร้อยละ 7.85 ร้อยละ 7.86 และร้อยละ 7.37 ของรายได้จากการขายตามลำดับ รายได้จากการจำหน่ายเครื่องมือแพทย์ที่บริษัทว่าจ้างบริษัทภายนอกในการผลิต ภายใต้ ตราสินค้าของบริษัทในปี 2557 เพิ่มขึ้นเป็นจำนวน 3.39 ล้านบาท หรือเพิ่มขึ้นคิดเป็นร้อยละ 11.96 เมื่อเทียบกับ ปี 2556 รายได้จากการขายสินค้า TM Medipak และ TM Stericap เพิ่มขึ้น เท่ากับ 2.59 ล้านบาท และ 0.80 ล้านบาท ในปี 2557 มีสัดส่วนรายได้จากการขายสินค้า TM Medipak และ TM Stericap เท่ากับร้อยละ 94.71 และร้อยละ 5.29 ของรายได้ที่บริษัทว่าจ้างบริษัทภายนอกในการผลิต ภายใต้ตราสินค้าของบริษัท ตามลำดับ แสดงให้เห็นว่าบริษัทมีรายได้หลักจากการขายสินค้า TM Medipak สำหรับสินค้าในกลุ่มนี้

สำหรับปี 2558 รายได้จากการจำหน่ายเครื่องมือแพทย์ ที่บริษัทว่าจ้างบริษัทภายนอกในการผลิต ภายใต้ตราสินค้าของบริษัท เพิ่มขึ้น 5.90 ล้านบาท หรือเพิ่มขึ้นร้อยละ 18.59 เมื่อเทียบกับปี 2557 รายได้จากการขายสินค้า TM Medipak เพิ่มขึ้น เท่ากับ 6.63 ล้านบาท อย่างไรก็ตาม รายได้จากการขายสินค้า TM Stericap ลดลง 0.73 ล้านบาท โดยในปี 2558 มีสัดส่วนรายได้จากการขายสินค้า TM Medipak และ TM Stericap เท่ากับร้อยละ



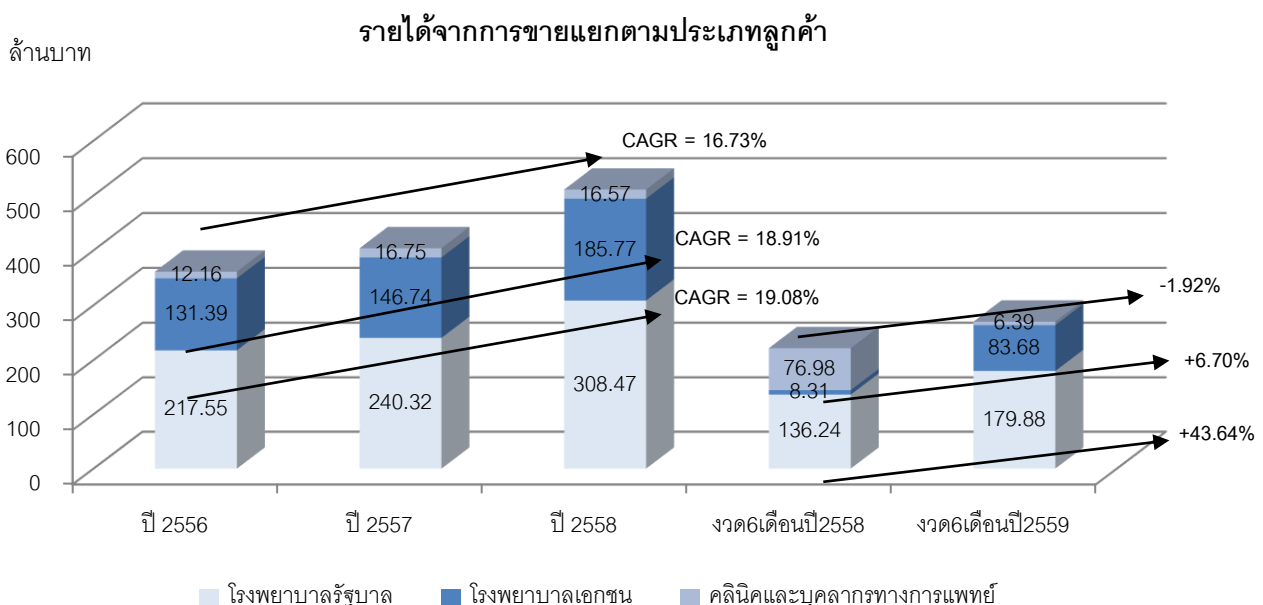
97.50 และร้อยละ 2.50 ตามลำดับ เนื่องจากสินค้าดังกล่าวของบริษัทมีคุณสมบัติและคุณภาพที่สามารถตอบสนองความต้องการของกลุ่มลูกค้าได้เป็นอย่างดี ปัจจุบันโรงพยาบาลและสถานพยาบาลต่างๆ ที่อยู่ห่างไกลมีงบประมาณที่จะให้ความสำคัญในการทำให้เครื่องมือแพทย์ปราศจากเชื้อโรคให้ได้ตรงตามมาตรฐาน ประกอบกับมีการควบคุมของกรมธุรกิจโรงพยาบาล ทำให้มาตรฐานของสถานพยาบาลต่างๆ ได้ถูกปรับให้ได้มาตรฐานมากยิ่งขึ้น ส่งผลให้ความต้องการใช้ของบรรจุเวชภัณฑ์สำหรับการทำให้ปราศจากเชื้อปรับตัวสูงขึ้นตามไปด้วย

สำหรับงวด 6 เดือนแรกของปี 2559 พบว่าบริษัทว่าจ้างบริษัทภายนอกในการผลิต ภายใต้ตราสินค้าของบริษัท เพิ่มขึ้น 1.37 ล้านบาท หรือเพิ่มขึ้นร้อยละ 8.53 เมื่อเทียบกับช่วงเดียวกันของปี 2558 โดยสาเหตุหลักเกิดจากการจำหน่ายสินค้าชุดสายยางสำหรับการผ่าตัดหัวใจของเด็กทารก เด็กเล็ก เด็กโต และผู้ใหญ่ ภายใต้เครื่องหมายการค้า “TM Tubing Pack” ซึ่งเป็นสินค้าภายใต้ตราสินค้าของบริษัทเอง เพิ่มขึ้นจำนวน 1.66 ล้านบาท หรือเพิ่มขึ้นคิดเป็นร้อยละ 100.00 เนื่องจากบริษัทเริ่มจำหน่ายสินค้าดังกล่าวเมื่อต้นปี 2559 ที่ผ่านมา

### รายได้จากการขายแยกตามประเภทลูกค้า

รายได้แยกตามประเภทลูกค้า	ปี 2556		ปี 2557		ปี 2558		งวด 6 เดือนปี 2558		งวด 6 เดือนปี 2559	
	ล้านบาท	ร้อยละ	ล้านบาท	ร้อยละ	ล้านบาท	ร้อยละ	ล้านบาท	ร้อยละ	ล้านบาท	ร้อยละ
1. โรงพยาบาลรัฐบาล	217.55	60.24	240.32	59.51	308.47	60.39	136.24	61.50	179.88	66.63
2. โรงพยาบาลเอกชน	131.39	36.39	146.74	36.34	185.77	36.37	8.31	3.75	83.68	31.00
3. คลินิกและบุคลากรทางการแพทย์	12.16	3.37	16.75	4.15	16.57	3.24	76.98	34.75	6.39	2.37
<b>รวมรายได้จากการขาย</b>	<b>361.10</b>	<b>100.00</b>	<b>403.81</b>	<b>100.00</b>	<b>510.81</b>	<b>100.00</b>	<b>221.53</b>	<b>100.00</b>	<b>269.95</b>	<b>100.00</b>

รายได้จากการจำหน่ายสินค้าของบริษัทแยกตามประเภทลูกค้า สามารถแบ่งออกเป็น 3 กลุ่ม คือ รายได้จากลูกค้าโรงพยาบาล รายได้จากลูกค้าโรงพยาบาลเอกชน และรายได้จากลูกค้าคลินิกและบุคลากรทางการแพทย์ เป็นต้น



1) รายได้จากลูกค้าโรงพยาบาลรัฐบาล

ในปี 2556 – ปี 2558 บริษัทมีรายได้จากลูกค้าโรงพยาบาลเท่ากับ 217.55 ล้านบาท 240.32 ล้านบาท และ 308.47 ล้านบาท หรือคิดเป็นร้อยละ 60.24 ร้อยละ 59.51 และร้อยละ 60.39 ของรายได้จากการขาย ตามลำดับ รายได้จากลูกค้าโรงพยาบาลในปี 2557 เพิ่มขึ้นเป็นจำนวน 22.77 ล้านบาท หรือเพิ่มขึ้นคิดเป็นร้อยละ 10.47 เมื่อเทียบกับปี 2556 เป็นผลมาจากการเพิ่มฐานตลาดลูกค้าโรงพยาบาล เนื่องจากบริษัทมีลูกค้าโรงพยาบาลในปี 2557 ที่เป็นลูกค้าใหม่เพิ่มขึ้น ประกอบกับลูกค้าโรงพยาบาลที่เป็นลูกค้าเดิมยังคงสั่งซื้อสินค้าเพิ่มขึ้น

สำหรับปี 2558 รายได้จากลูกค้าโรงพยาบาลเพิ่มขึ้นเท่ากับ 68.15 ล้านบาท หรือเพิ่มขึ้นคิดเป็นร้อยละ 28.36 เมื่อเทียบกับปี 2557 และสำหรับในงวด 6 เดือนแรกของปี 2559 มีรายได้จากลูกค้าโรงพยาบาลเพิ่มขึ้นเท่ากับ 43.64 ล้านบาท หรือเพิ่มขึ้นคิดเป็นร้อยละ 32.03 เมื่อเทียบกับงวดเดียวกันปี 2558 เป็นผลมาจากการทำการตลาดเพื่อเพิ่มยอดขายจำหน่ายสินค้า

2) รายได้จากลูกค้าโรงพยาบาลเอกชน

ในปี 2556 – ปี 2558 บริษัทมีรายได้จากลูกค้าโรงพยาบาลเอกชน เท่ากับ 131.39 ล้านบาท 146.74 ล้านบาท และ 185.77 ล้านบาท หรือคิดเป็นร้อยละ 36.39 ร้อยละ 36.34 และร้อยละ 36.37 ของรายได้จากการขาย ตามลำดับ รายได้จากลูกค้าโรงพยาบาลเอกชนในปี 2557 เพิ่มขึ้นเป็นจำนวน 15.35 ล้านบาท หรือเพิ่มขึ้นคิดเป็นร้อยละ 11.68 เมื่อเทียบกับปี 2556 เป็นผลมาจากปริมาณการสั่งซื้อของลูกค้าโรงพยาบาลเอกชน รายเดิมเพิ่มขึ้น

สำหรับปี 2558 รายได้จากลูกค้าโรงพยาบาลเอกชนเพิ่มขึ้นเท่ากับ 39.03 ล้านบาท หรือเพิ่มขึ้นร้อยละ 26.60 เมื่อเทียบกับปี 2557 และสำหรับในงวด 6 เดือนแรกของปี 2559 มีรายได้จากลูกค้าโรงพยาบาลเอกชนเพิ่มขึ้นเท่ากับ 6.70 ล้านบาท หรือเพิ่มขึ้นคิดเป็นร้อยละ 8.70 เมื่อเทียบกับงวดเดียวกันปี 2558 เป็นผลมาจากการทำการตลาดเพื่อเพิ่มยอดขายจำหน่ายสินค้า

3) รายได้จากลูกค้าคลินิกและบุคลากรทางการแพทย์

ในปี 2556 – ปี 2558 บริษัทมีรายได้จากลูกค้าคลินิกและบุคลากรทางการแพทย์ เท่ากับ 12.16 ล้านบาท 16.75 ล้านบาท และ 16.57 ล้านบาท หรือคิดเป็นร้อยละ 3.37 ร้อยละ 4.15 และร้อยละ 3.24 ของรายได้จากการขาย ตามลำดับ รายได้จากกลุ่มลูกค้ากลุ่มอื่นๆในปี 2557 เพิ่มขึ้นเป็นจำนวน 4.59 ล้านบาท หรือเพิ่มขึ้นร้อยละ 37.75 เมื่อเทียบกับปี 2556 เป็นผลมาจากการการเพิ่มขึ้นของลูกค้าประเภทคลินิก โดยมีลูกค้าใหม่เพิ่มขึ้น ประกอบกับลูกค้ากลุ่มอื่นๆ ที่เป็นลูกค้าเดิมยังคงสั่งซื้อสินค้าเพิ่มขึ้น

สำหรับปี 2558 รายได้จากลูกค้าคลินิกและบุคลากรทางการแพทย์ ลดลงเท่ากับ 0.18 ล้านบาท หรือลดลงคิดเป็นร้อยละ 1.07 โดยลดลงเพียงเล็กน้อยจากปี 2557 เช่นเดียวกับในงวด 6 เดือนแรกของปี 2559 รายได้จากลูกค้าคลินิกและบุคลากรทางการแพทย์ ลดลงเท่ากับ 1.92 ล้านบาท หรือลดลงคิดเป็นร้อยละ 23.10 เมื่อเทียบกับงวดเดียวกันปี 2558

รายได้อื่น

สำหรับรายได้อื่นของบริษัท ในปี 2556 – ปี 2558 มีมูลค่าเท่ากับ 1.33 ล้านบาท 0.31 ล้านบาท และ 0.79 ล้านบาท หรือคิดเป็นอัตราส่วนรายได้อื่นต่อรายได้รวม เท่ากับร้อยละ 0.37 ร้อยละ 0.08 และร้อยละ 0.15 ตามลำดับ สำหรับรายได้อื่นในงวด 6 เดือนแรกของปี 2559 มีมูลค่าเท่ากับ 0.26 ล้านบาท หรือคิดเป็นอัตราส่วนรายได้อื่นต่อรายได้รวม

เท่ากับร้อยละ 0.10 ลดลงจากช่วงเดียวกันของปีก่อนจำนวน 0.20 ล้านบาท หรือคิดเป็นร้อยละ 43.72 โดยรายได้อื่นของบริษัท ส่วนใหญ่ประกอบด้วยกำไรจากการขายทรัพย์สินที่ไม่ได้ใช้งานของบริษัท และดอกเบี้ยรับจากเงินฝากธนาคาร

### ต้นทุนขาย

ต้นทุนขายถือเป็นค่าใช้จ่ายหลักของบริษัท เนื่องจากบริษัทเป็นธุรกิจซื้อมาขายไป (Trading) ต้นทุนขายหลักเป็นต้นทุนสินค้าที่ซื้อเข้ามา โดยบริษัทมีต้นทุนขายจำนวน 175.42 ล้านบาท 211.80 ล้านบาท และ 286.62 ล้านบาท หรือคิดเป็นร้อยละ 48.58 ร้อยละ 52.45 และร้อยละ 56.11 ของรายได้จากการขาย ตามลำดับ

ต้นทุนขายของบริษัท ประกอบด้วยค่าซื้อสินค้า ค่าใช้จ่ายในการนำเข้า และค่าอากรนำเข้า โดยสาเหตุที่สัดส่วนต้นทุนขายเพิ่มขึ้น เนื่องจากมีการจำหน่ายสินค้าเพิ่มขึ้นซึ่งสอดคล้องกับยอดขายที่เพิ่มขึ้น อย่างไรก็ตาม สาเหตุที่ต้นทุนขายเพิ่มสูงขึ้น เนื่องจากอัตราแลกเปลี่ยน โดยเฉพาะสกุลเงินดอลลาร์สหรัฐ และสกุลเงินยูโร อีกทั้งในปี 2556 บริษัทมีนโยบายเร่งทำตลาดถุงมือยางปราศจากเชื้อ และสามารถเจรจากับผู้ผลิตได้ต้นทุนที่ต่ำและได้รับสินค้าทดลองใช้เพื่อทำการตลาด ส่งผลให้ต้นทุนขายในปี 2556 ค่อนข้างต่ำ แต่ในปี 2557 ต้นทุนขายกลับเข้าสู่ภาวะปกติแล้ว ในระหว่างปี 2558 บริษัทมีการเพิ่มกลุ่มผลิตภัณฑ์เพิ่มเติมอีก 1 กลุ่มอย่างมีนัยสำคัญ คือกลุ่มอุปกรณ์และเครื่องมือแพทย์เฉพาะทาง เกี่ยวกับการผ่าตัดหัวใจ และเครื่องมือผ่าตัดทั่วไป ซึ่งสินค้านี้ดังกล่าวส่วนใหญ่เป็นเครื่องมือแพทย์ที่มีมูลค่าต้นทุนสูง และเนื่องจากปัจจุบันสินค้าในกลุ่มดังกล่าวยังอยู่ระหว่างการทดลองตลาด ซึ่งบริษัทคาดว่าจะดำเนินการเจรจากับผู้ผลิตเพื่อลดมูลค่าต้นทุนสินค้าลงในอนาคต โดยบริษัทอยู่ระหว่างการเจรจากับผู้ผลิตเพื่อลดมูลค่าต้นทุนสินค้าลงในอนาคต รวมทั้งการเจรจาเงื่อนไขวงเงินสินเชื่อ ระยะเวลาชำระสินค้าและเครดิตเทอมต่าง ๆ ในอนาคตกับผู้ผลิตรายใหม่ดังกล่าว

สำหรับงวด 6 เดือนแรกของปี 2559 บริษัทมีต้นทุนขายเท่ากับ 158.61 ล้านบาท คิดเป็นอัตราส่วนต้นทุนต่อรายได้รวม เท่ากับร้อยละ 58.70 ซึ่งเพิ่มขึ้นจากช่วงเดียวกันของปีก่อนจำนวน 39.38 ล้านบาท หรือคิดเป็นอัตราส่วนร้อยละ 33.03 เนื่องจากเป็นไปตามยอดขายที่เพิ่มขึ้น โดยเฉพาะสินค้ากลุ่มอุปกรณ์และเครื่องมือทางการแพทย์เฉพาะทางเกี่ยวกับการผ่าตัดหัวใจ และเครื่องมือผ่าตัดทั่วไป อย่างไรก็ตาม อัตราการเพิ่มขึ้นของต้นทุนขายสูงกว่ารายได้จากการขาย เนื่องจากมูลค่าของต้นทุนสินค้านำเข้าปรับตัวสูงขึ้นจากอัตราแลกเปลี่ยน โดยเฉพาะสกุลเงินดอลลาร์สหรัฐอเมริกา และสกุลเงินยูโร

### ค่าใช้จ่ายในการขายและบริหาร

#### ค่าใช้จ่ายในการขาย

ในปี 2556 – ปี 2558 บริษัทมีค่าใช้จ่ายในการขายเท่ากับ 77.94 ล้านบาท 84.85 ล้านบาท และ 99.72 ล้านบาท ตามลำดับ หรือคิดเป็นอัตราส่วนค่าใช้จ่ายในการขายต่อรายได้รวม เท่ากับร้อยละ 21.50 ร้อยละ 21.00 และร้อยละ 19.49 ตามลำดับ ค่าใช้จ่ายในการขายประกอบด้วย ค่าใช้จ่ายเกี่ยวกับพนักงาน เนื่องจากเป็นค่าใช้จ่ายหลักของการประกอบธุรกิจของบริษัทซึ่งได้แก่ เงินเดือน โบนัส สันทนาการ/สวัสดิการพนักงาน ค่าคอมมิชชั่นซึ่งเป็นค่าใช้จ่ายเพื่อส่งเสริมยอดขายให้เป็นไปตามเป้าหมายของบริษัทที่ตั้งไว้ ประกอบกับมีค่าใช้จ่ายในการดำเนินธุรกิจ ในการเรียกเก็บเรียกเก็บเงินค่าสินค้าจากโรงพยาบาลรัฐบาลบางแห่งเพื่อเป็นเงินสนับสนุนเข้ากองทุนสวัสดิการของโรงพยาบาลซึ่งเป็นไปตามระเบียบปฏิบัติของสำนักงานกฤษฎีกา และเป็นไปตามระเบียบของสำนักงานปลัดกระทรวงสาธารณสุข ค่าใช้จ่ายรายการนี้เป็นสัดส่วนอ้างอิงกับยอดขายที่จำหน่ายให้แก่โรงพยาบาลนั้นๆ ประมาณร้อยละ 3 – ร้อยละ 5 ของยอดขายที่ขายให้โรงพยาบาลรัฐบาลในต่างจังหวัดบางแห่ง โดยมีจำนวนเงินที่จ่ายในปี 2556 – ปี 2558 และงวด 6 เดือนแรกของปี 2559 เท่ากับ 5.37 ล้านบาท 9.11 ล้านบาท 8.74 ล้านบาท และ 4.56 ล้านบาท ตามลำดับ

ค่าใช้จ่ายในการขายในปี 2557 เพิ่มขึ้นจากปี 2556 จำนวน 6.91 ล้านบาท เพิ่มขึ้นคิดเป็นร้อยละ 8.87 โดยมีสาเหตุหลักมาจากการเพิ่มขึ้นของเงินเดือน โบนัส และค่าใช้จ่ายในการเดินทางต่างประเทศเพิ่มขึ้น เพิ่มขึ้นเท่ากับ 6.28 ล้านบาท 4.82 ล้านบาท และ 1.77 ล้านบาท ตามลำดับ เนื่องจากเป็นค่าใช้จ่ายเพื่อการเดินทางของทีมขายสินค้าในกลุ่ม

ดังกล่าว ซึ่งจำเป็นต้องเดินทางไปเจรจา และทดสอบสินค้าที่บริษัทผู้ขายในต่างประเทศ อาทิ ประเทศเยอรมัน และประเทศ อิตาลี นอกจากนี้ ยังมีค่าใช้จ่ายในการขายอื่นๆ เพิ่มขึ้น อาทิ ค่าใช้จ่ายในการดำเนินธุรกิจ ในการเรียกเก็บเรียกเก็บเงินค่าสินค้าจากโรงพยาบาลรัฐบาลบางแห่งเพื่อเป็นเงินสนับสนุนเข้ากองทุนสวัสดิการของโรงพยาบาล เพิ่มขึ้นเท่ากับ 3.75 ล้านบาท เพิ่มขึ้นคิดเป็นร้อยละ 70.50 เมื่อเทียบกับปีก่อนหน้า รวมทั้ง ค่าใช้จ่ายเดินทางในประเทศ ค่าสินค้าตัวอย่าง ค่าขนส่ง โดยเพิ่มขึ้นเท่ากับ 1.05 ล้านบาท 0.78 ล้านบาท และ 0.46 ล้านบาทตามลำดับ เป็นต้น อย่างไรก็ตาม แม้ค่าใช้จ่ายในการขายจะเพิ่มขึ้นจากปีก่อนหน้า แต่หากเปรียบเทียบกับรายได้รวม พบว่า ในปี 2557 บริษัทมีสัดส่วนค่าใช้จ่ายในการขายต่อรายได้รวมลดลงสาเหตุหลักมาจากรายการค่าคอมมิชชั่น ลดลงจำนวน 11.61 ล้านบาท เนื่องจากจำนวนพนักงานขายที่เพิ่มขึ้น และเป้ายอดขายที่ตั้งไว้สูง ทำให้พนักงานยังไม่สามารถทำยอดขายให้บรรลุยอดขายที่ตั้งไว้ได้ รวมทั้ง ค่าใช้จ่ายในการฝึกอบรมและสัมมนาของพนักงานฝ่ายขาย และค่าใช้จ่ายในการจัดประชุมให้แก่โรงพยาบาล ลดลงเป็นจำนวน 4.14 ล้านบาท

เมื่อเปรียบเทียบกับปี 2558 และปี 2557 พบว่าค่าใช้จ่ายในการขายเพิ่มขึ้น 14.87 ล้านบาท เพิ่มขึ้นคิดเป็นร้อยละ 17.52 โดยมีสาเหตุหลักมาจากการเพิ่มขึ้นของเงินเดือนและค่าตอบแทนของฝ่ายขายเพิ่มขึ้น เนื่องจากบริษัทได้เพิ่มพนักงานในระดับผู้จัดการและพนักงานขายสำหรับสินค้าในกลุ่มอุปกรณ์และเครื่องมือแพทย์เฉพาะทาง เกี่ยวกับการผ่าตัดหัวใจเพิ่มขึ้น รวมทั้งค่าใช้จ่ายทางการตลาดและการส่งเสริมการขาย และค่าใช้จ่ายเกี่ยวกับพนักงานขาย เพิ่มขึ้นจำนวน 4.84 ล้านบาท 5.37 ล้านบาทและ 8.36 ล้านบาทตามลำดับ เป็นผลมาจากสินค้าดังกล่าวเริ่มมีการจำหน่ายช่วงปลายปี 2558 จึงทำให้ค่าใช้จ่ายในการขายที่เกี่ยวข้องกับสินค้าประเภทนี้เพิ่มขึ้น นอกจากนี้ มีค่าใช้จ่ายค่าสินค้าตัวอย่างเพิ่มขึ้นจากปีก่อนหน้าค่อนข้างสูงจำนวน 3.69 ล้านบาท เป็นผลมาจากการส่งเสริมการขายและแนะนำสินค้าเพื่อเพิ่มยอดขายของบริษัท

สำหรับงวด 6 เดือนแรกของปี 2559 บริษัทมีค่าใช้จ่ายในการขาย เท่ากับ 53.84 ล้านบาท หรือคิดเป็นอัตราส่วนค่าใช้จ่ายในการขายต่อรายได้รวม เท่ากับร้อยละ 19.92 เพิ่มขึ้นจากช่วงเดียวกันของปีก่อน จำนวน 9.73 ล้านบาท หรือคิดเป็นร้อยละ 22.05 โดยส่วนใหญ่มาจากการเพิ่มขึ้นของค่าใช้จ่ายเงินเดือน ค่าคอมมิชชั่น และค่าใช้จ่ายในการเดินทางต่างประเทศ ซึ่งเพิ่มขึ้นเนื่องจากผลตอบแทนของฝ่ายขายสำหรับสินค้าในกลุ่มอุปกรณ์และเครื่องมือแพทย์เฉพาะทาง เกี่ยวกับการผ่าตัดหัวใจที่เริ่มมียอดขายตอนปลายปี 2558 และการส่งเสริมการขายในสินค้าประเภทดังกล่าวเป็นหลัก โดยเพิ่มขึ้นเท่ากับ 2.23 ล้านบาท 1.21 ล้านบาท และ 1.63 ล้านบาท ตามลำดับ หรือเพิ่มขึ้นคิดเป็นร้อยละ 20.38 ร้อยละ 22.79 และร้อยละ 451.14 ตามลำดับเมื่อเทียบกับงวด 6 เดือนแรกของปี 2558

### **ค่าใช้จ่ายในการบริหาร**

ในปี 2556 – ปี 2558 บริษัทมีค่าใช้จ่ายในการบริหารเท่ากับ 72.31 ล้านบาท 60.62 ล้านบาท และ 74.39 ล้านบาท ตามลำดับ หรือคิดเป็นอัตราส่วนค่าใช้จ่ายในการบริหารต่อรายได้รวม เท่ากับ ร้อยละ 19.95 ร้อยละ 15.00 และร้อยละ 14.54 ตามลำดับ ค่าใช้จ่ายในการบริหารโดยหลักจะประกอบด้วยเงินเดือน โบนัส ค่าเสื่อมราคา และค่าที่ปรึกษา เป็นต้น เมื่อเปรียบเทียบกับปี 2556 และปี 2557 พบว่า บริษัทมีค่าใช้จ่ายในการบริหารลดลง จำนวน 11.69 ล้านบาท ลดลงคิดเป็นร้อยละ 16.17 เนื่องจากในปี 2557 บริษัทมีค่าใช้จ่ายเกี่ยวกับพนักงานลดลง จำนวน 8.23 ล้านบาท ลดลงจากโบนัส และผลตอบแทนของฝ่ายบริหารที่ลดลง เนื่องจากไม่สามารถบรรลุเป้าหมายยอดขายที่ตั้งไว้ได้ และเมื่อเปรียบเทียบกับปี 2558 จากปี 2557 พบว่าบริษัทมีค่าใช้จ่ายในการบริหารเพิ่มขึ้น จำนวน 13.77 ล้านบาท เพิ่มขึ้นคิดเป็นร้อยละ 22.72 โดยมีสาเหตุหลักมาจากการปรับเงินเดือนของฝ่ายบริหาร ค่าธรรมเนียมธนาคาร และค่าใช้จ่ายในการเดินทางต่างประเทศของฝ่ายบริหาร เพิ่มขึ้นเท่ากับ 6.45 ล้านบาท 2.26 ล้านบาท และ 1.49 ล้านบาท ตามลำดับ เนื่องจากต้องเดินทางไปศึกษาดูงาน และเรียนรู้เทคโนโลยีทางการแพทย์ให้ทันสมัยอยู่เสมอ นอกจากนี้ ค่าใช้จ่ายในการบริหารในปี 2558 มีรายการขาดทุนจากการ

ตัดจำหน่ายสินค้าสูญหาย จำนวน 1.19 ล้านบาท รายการค่าเผื่อสินค้าเสื่อมสภาพล้าสมัย และหมดอายุ จำนวน 0.98 ล้านบาท และรายการค่าเสื่อมราคาอุปกรณ์เครื่องมือทางการแพทย์เพื่อการผ่าตัด ซึ่งเกิดจากการนำสินค้าที่มีไว้จำหน่ายส่วนหนึ่งมาใช้ผ่าตัด จำนวน 0.28 ล้านบาท ซึ่งบริษัทเริ่มมีการบันทึกและตัดค่าเสื่อมราคาอุปกรณ์และเครื่องมือทางการแพทย์เพื่อการผ่าตัดในปี 2558

สำหรับงวด 6 เดือนแรกของปี 2559 บริษัทมีค่าใช้จ่ายในการบริหารเท่ากับ 38.69 ล้านบาท หรือคิดเป็นอัตราส่วนค่าใช้จ่ายในการบริหารต่อรายได้รวม เท่ากับร้อยละ 14.32 เพิ่มขึ้นจากช่วงเดียวกันของปีก่อน จำนวน 4.81 ล้านบาท หรือคิดเป็นร้อยละ 14.20 โดยส่วนใหญ่มาจากการเพิ่มขึ้นของค่าเช่าคลังสินค้าค่าสาธารณูปโภค ค่าเผื่อสินค้าเสื่อมสภาพ/หมดอายุ และค่าเสื่อมราคาอุปกรณ์เครื่องมือทางการแพทย์เพื่อการผ่าตัดเป็นหลัก เพิ่มขึ้นจำนวน 0.84 ล้านบาท 0.75 ล้านบาท 0.64 ล้านบาท และ 0.63 ล้านบาทตามลำดับ

### กำไร (ขาดทุน) จากอัตราแลกเปลี่ยน

บริษัทมีรายการกำไร (ขาดทุน) จากอัตราแลกเปลี่ยน ซึ่งในปี 2556 บริษัทมีขาดทุนจากอัตราแลกเปลี่ยน จำนวน 4.66 ล้านบาท หรือคิดเป็นร้อยละ 1.29 ต่อรายได้รวม ในปี 2557 บริษัทมีกำไรจากอัตราแลกเปลี่ยน จำนวน 2.05 ล้านบาท หรือคิดเป็นร้อยละ 0.51 ต่อรายได้รวม และสำหรับปี 2558 บริษัทมีขาดทุนจากอัตราแลกเปลี่ยน จำนวน 6.76 ล้านบาท หรือคิดเป็นร้อยละ 1.32 ต่อรายได้รวม อย่างไรก็ตาม สำหรับงวด 6 เดือนแรกของปี 2558 บริษัทมีขาดทุนจากอัตราแลกเปลี่ยน จำนวน 1.52 ล้านบาท หรือคิดเป็นร้อยละ 0.69 ต่อรายได้รวม และงวด 6 เดือนแรกของปี 2559 บริษัทมีกำไรจากอัตราแลกเปลี่ยน จำนวน 1.45 ล้านบาท หรือคิดเป็นร้อยละ 0.55 ต่อรายได้รวม ตามลำดับ รายการดังกล่าวเกิดขึ้นเนื่องจากความผันผวนของอัตราแลกเปลี่ยนเงินตราต่างประเทศจากการที่บริษัทต้องชำระค่าผลิตภัณฑ์เครื่องมือแพทย์เป็นสกุลเงินตราต่างประเทศ ซึ่งหากภาวะเศรษฐกิจส่งผลให้ค่าเงินบาทมีแนวโน้มอ่อนค่า หรือแข็งค่าเมื่อเทียบกับค่าเงินตราต่างประเทศ โดยเฉพาะเงินดอลลาร์สหรัฐ และเงินยูโร ซึ่งเป็นเงินต่างประเทศสกุลหลักที่บริษัทใช้ชำระค่าสินค้าให้แก่บริษัทผู้ผลิต ก็จะส่งผลกระทบต่อผลประกอบการของบริษัทในรายการกำไร (ขาดทุน) จากอัตราแลกเปลี่ยน ทั้งนี้ ทางบริษัทมีการป้องกันความเสี่ยงจากอัตราแลกเปลี่ยนดังกล่าว ด้วยการทำสัญญาซื้อเงินตราต่างประเทศล่วงหน้า (Forward Contract) กับสถาบันการเงิน บริษัทไม่มีนโยบายการเก็งกำไรจากความผันผวนของอัตราแลกเปลี่ยนแต่อย่างใด

ณ วันที่ 31 ธันวาคม 2557 ณ วันที่ 31 ธันวาคม 2558 และ ณ วันที่ 30 มิถุนายน 2559 บริษัทมีสัญญาซื้อเงินตราต่างประเทศล่วงหน้า (Forward Contract) กับสถาบันการเงิน ดังตาราง

สัญญาซื้อเงินตราต่างประเทศล่วงหน้า	จำนวนเงินตราต่างประเทศ (หน่วย : ล้านสกุลเงินตราต่างประเทศ)			จำนวนเงินบาท (หน่วย : ล้านบาท)		
	31 ธันวาคม 2557	31 ธันวาคม 2558	30 มิถุนายน 2559	31 ธันวาคม 2557	31 ธันวาคม 2558	30 มิถุนายน 2559
ดอลลาร์สหรัฐ	1.03	1.84	0.98	34.05	65.74	34.95
ยูโร	0.09	1.30	0.57	3.70	51.98	22.84

นอกจากนี้ มูลค่ายุติธรรมของสัญญาซื้อเงินตราต่างประเทศล่วงหน้าที่ยังคงเหลือ ณ วันที่ 31 ธันวาคม 2557 ณ วันที่ 31 ธันวาคม 2558 และ ณ วันที่ 30 มิถุนายน 2559 มีดังนี้

สัญญาซื้อเงินตราต่างประเทศล่วงหน้า	จำนวนเงินบาท (หน่วย : ล้านบาท)		
	31 ธันวาคม 2557	31 ธันวาคม 2558	30 มิถุนายน 2559
ดอลลาร์สหรัฐ	34.07	66.39	34.58
ยูโร	3.59	51.69	22.25

ทั้งนี้ ณ วันที่ 31 ธันวาคม 2557 และ วันที่ 31 ธันวาคม 2558 บริษัทมีสินทรัพย์และหนี้สินที่เป็นเงินตราต่างประเทศที่สำคัญซึ่งไม่ได้มีการป้องกันความเสี่ยงจากอัตราแลกเปลี่ยน ดังนี้

สกุลเงินตราต่างประเทศ	สินทรัพย์ที่เป็นเงินตราต่างประเทศ (หน่วย : ล้านบาท)		หนี้สินที่เป็นเงินตราต่างประเทศ (หน่วย : ล้านบาท)	
	31 ธันวาคม 2557	31 ธันวาคม 2558	31 ธันวาคม 2557	31 ธันวาคม 2558
ดอลลาร์สหรัฐ	0.01	-	1.53	1.62
ยูโร	-	-	0.16	0.45
เยน	-	-	-	0.37
ดอลลาร์ออสเตรเลีย	-	-	0.10	0.05
โครนาสวีเดน	-	-	1.97	2.13

อย่างไรก็ตาม ที่ประชุมคณะกรรมการบริษัทครั้งที่ 3/2559 เมื่อวันที่ 16 มิถุนายน 2559 ได้กำหนดนโยบายการป้องกันความเสี่ยงจากอัตราแลกเปลี่ยน โดยกำหนดให้บริษัททำสัญญาซื้อขายอัตราแลกเปลี่ยนล่วงหน้า (Currency Forwards) สำหรับสินค้านำเข้าทุกรายการ ทำให้บริษัทมั่นใจว่าการใช้นโยบายดังกล่าวสามารถเป็นเครื่องมือที่ใช้ป้องกันความเสี่ยงที่เกิดจากความผันผวนของอัตราแลกเปลี่ยนได้

#### ค่าใช้จ่ายทางการเงิน

ปี 2556 – ปี 2558 บริษัทมีค่าใช้จ่ายทางการเงิน เท่ากับ 6.49 ล้านบาท 5.94 ล้านบาท และ 7.46 ล้านบาท ตามลำดับ หรือคิดเป็นอัตราส่วนค่าใช้จ่ายทางการเงินต่อรายได้รวม เท่ากับร้อยละ 1.79 ร้อยละ 1.47 และร้อยละ 1.46 ตามลำดับ ค่าใช้จ่ายทางการเงินที่สำคัญของบริษัท คือ ค่าใช้จ่ายทางการเงินประเภทดอกเบี้ยเงินกู้ยืมสถาบันการเงิน อาทิ ดอกเบี้ยจ่ายเงินกู้ยืมระยะสั้นประเภทเงินเบิกเกินบัญชี (O/D) ตั๋วสัญญาใช้เงิน (P/N) สินเชื่อเพื่อการนำเข้า (Trust Receipt :T/R) สัญญาเช่าซื้อทางการเงินสำหรับยานพาหนะ เมื่อเปรียบเทียบกับปี 2557 และปี 2558 บริษัทมีค่าใช้จ่ายทางการเงินเพิ่มขึ้นจำนวน 1.52 ล้านบาท หรือเพิ่มขึ้นคิดเป็นร้อยละ 25.59 จากปีก่อนหน้า เป็นผลมาจากดอกเบี้ยจ่ายประเภท O/D T/R และตั๋วสัญญาใช้เงิน รวมทั้งดอกเบี้ยเช่าซื้อที่เพิ่มขึ้น เนื่องจากยอดขายสินค้ามีการเติบโตขึ้น ส่งผลให้ต้องใช้วงเงินเกี่ยวกับการนำเข้าและวงเงินทุนหมุนเวียนเพิ่มขึ้น ประกอบกับต้องเช่าซื้อยานพาหนะเพิ่มขึ้นเพื่อขนส่งสินค้าที่เพิ่มขึ้น

สำหรับงวด 6 เดือนแรกของปี 2559 บริษัทมีค่าใช้จ่ายทางการเงินเท่ากับ 4.78 ล้านบาท คิดเป็นอัตราส่วนค่าใช้จ่ายทางการเงินต่อรายได้รวม เท่ากับร้อยละ 1.77 ซึ่งเพิ่มขึ้นจากช่วงเดียวกันของปีก่อนจำนวน 1.75 ล้านบาท หรือคิดเป็นอัตราส่วนร้อยละ 57.76 เนื่องจากการเพิ่มขึ้นของดอกเบี้ยจ่ายเงินกู้ยืมระยะสั้นประเภทเงินเบิกเกินบัญชี (O/D) ตั๋วสัญญาใช้เงิน (P/N) สินเชื่อเพื่อการนำเข้า (Trust Receipt :T/R) และดอกเบี้ยจ่ายสำหรับตั๋วสัญญาใช้เงินที่เพิ่มขึ้นเป็นสำคัญ

#### อัตรากำไรขั้นต้น (ไม่รวมรายได้อื่น) และกำไรสุทธิ

ปี 2556 – ปี 2558 บริษัทมีกำไรขั้นต้น (ไม่รวมรายได้อื่น) เท่ากับ 185.68 ล้านบาท 192.01 ล้านบาท และ 224.19 ล้านบาท ตามลำดับ หรือคิดเป็นอัตรากำไรขั้นต้น (ไม่รวมรายได้อื่น) ต่อรายได้รวม เท่ากับร้อยละ 51.23 ร้อยละ 47.51 และร้อยละ 43.83 ตามลำดับ จะเห็นได้ว่าในช่วง 3 ปีที่ผ่านมา บริษัทมีอัตรากำไรขั้นต้นมีแนวโน้มลดลง โดยมีสาเหตุหลักจากผลกระทบของอัตราแลกเปลี่ยนค่าเงินบาทที่อ่อนค่าลง รวมถึงต้นทุนสินค้าใหม่ที่บริษัทเริ่มจำหน่ายระหว่างปี 2558 (สินค้าในกลุ่มอุปกรณ์และเครื่องมือแพทย์เฉพาะทาง เกี่ยวกับการผ่าตัดหัวใจ) ซึ่งมีมูลค่าต้นทุนสูงกว่าสินค้าประเภท

อื่นๆ เนื่องจากเป็นสินค้าที่มีมูลค่าต่อเครื่องสูง และอยู่ระหว่างการทดลองตลาดในประเทศ ส่งผลให้อัตรากำไรขั้นต้นของบริษัทลดลง

สำหรับงวด 6 เดือนแรกของปี 2559 บริษัทมีกำไรขั้นต้น (ไม่รวมรายได้อื่น) เท่ากับ 111.34 ล้านบาท หรือคิดเป็นอัตรากำไรขั้นต้นต่อรายได้รวมเท่ากับร้อยละ 41.20 เพิ่มขึ้นจากงวดเดียวกันของปี 2558 เป็นไปตามยอดขายที่เพิ่มขึ้น อย่างไรก็ตาม หากพิจารณาอัตรากำไรขั้นต้น พบว่ามีอัตรากำไรขั้นต้น (ไม่รวมรายได้อื่น) ลดลงจากร้อยละ 46.08 ในงวด 6 เดือนแรกของปี 2558 เป็นร้อยละ 41.20 ในงวด 6 เดือนแรกของปี 2559 เกิดจากอัตราแลกเปลี่ยนโดยเฉพาะสกุลเงินดอลลาร์สหรัฐและสกุลเงินยูโร ที่แข็งค่ามากขึ้นทำให้บริษัทมีต้นทุนสินค้าที่สูงขึ้น แต่บริษัทไม่สามารถเพิ่มราคาขายได้มากนัก เนื่องจากบริษัทต้องเข้าประมูลแข่งขันกับคู่แข่งรายอื่นๆ ทำให้ราคาสินค้าที่จำหน่ายไม่สามารถเพิ่มขึ้นได้ตามต้นทุนที่เพิ่มขึ้น และต้นทุนสินค้าของผลิตภัณฑ์อุปกรณ์และเครื่องมือแพทย์ผ่าตัดหัวใจที่สูง ส่งผลให้อัตรากำไรขั้นต้นของบริษัทลดลงเมื่อเทียบกับงวดเดียวกันของปีก่อนหน้า

เมื่อพิจารณากำไรสุทธิ พบว่า ในปี 2556 – ปี 2558 บริษัทมีกำไรสุทธิ 20.22 ล้านบาท 34.61 ล้านบาท และ 28.83 ล้านบาท ตามลำดับ หรือคิดเป็นอัตรากำไรสุทธิเท่ากับร้อยละ 5.58 ร้อยละ 8.56 และร้อยละ 5.64 ตามลำดับ จะเห็นได้ว่าในช่วง 3 ปีที่ผ่านมาบริษัทมีอัตรากำไรสุทธิเติบโตในปี 2557 และลดลงในปี 2558 เนื่องจากความผันผวนของอัตราแลกเปลี่ยน ซึ่งปี 2556 บริษัทมีขาดทุนจากอัตราแลกเปลี่ยนเท่ากับ 4.66 ล้านบาท ปี 2557 บริษัทมีกำไรจากอัตราแลกเปลี่ยนเท่ากับ 2.05 ล้านบาท ในขณะที่ปี 2558 บริษัทมีขาดทุนจากอัตราแลกเปลี่ยนเท่ากับ 6.76 ล้านบาท

ในปี 2557 รายการเงินเดือน โบนัส และค่าใช้จ่ายในการเดินทางดูงานต่างประเทศลดลง รวมจำนวน 10.26 ล้านบาท และมีกำไรจากอัตราแลกเปลี่ยน 2.05 ล้านบาท ประกอบกับบริษัทมีต้นทุนทางการเงินประเภทดอกเบี้ยจ่าย ลดลงเป็นจำนวน 0.54 ล้านบาท หรือลดลงคิดเป็นร้อยละ 8.39 จากปี 2556 ส่งผลให้อัตรากำไรสุทธิของบริษัทเพิ่มขึ้นในปี 2557 แต่เมื่อเปรียบเทียบกับปี 2558 กับปี 2557 จะพบว่าบริษัทมีอัตรากำไรสุทธิลดลงจากร้อยละ 8.56 เป็นร้อยละ 5.64 โดยมีสาเหตุหลักเกิดจากการเพิ่มขึ้นของต้นทุนสินค้าบางชนิด จากผลกระทบของอัตราแลกเปลี่ยนค่าเงินบาทที่อ่อนค่าลง ค่าใช้จ่ายในการขาย ค่าใช้จ่ายในการบริหาร และต้นทุนทางการเงินที่เพิ่มขึ้น รวมทั้งมีขาดทุนจากอัตราแลกเปลี่ยนจำนวน 6.76 ล้านบาทในปี 2558

สำหรับงวด 6 เดือนแรกของปี 2559 บริษัทมีกำไรสุทธิ เท่ากับ 12.70 ล้านบาท หรือคิดเป็นอัตรากำไรสุทธิต่อรายได้รวมเท่ากับร้อยละ 4.70 ลดลงจากงวดเดียวกันของปี 2558 เนื่องจากอัตรากำไรขั้นต้นของบริษัทที่ลดลง การเพิ่มขึ้นของต้นทุนขาย รวมทั้งการเพิ่มขึ้นของค่าใช้จ่ายในการขาย ค่าใช้จ่ายในการบริหาร และต้นทุนทางการเงิน

#### **อัตราผลตอบแทนผู้ถือหุ้น**

บริษัทมีอัตราผลตอบแทนผู้ถือหุ้นสำหรับปี 2556 ปี 2557 และปี 2558 เท่ากับร้อยละ 22.66 ร้อยละ 30.32 และร้อยละ 19.77 ตามลำดับ อัตราผลตอบแทนผู้ถือหุ้นในปี 2557 เพิ่มขึ้นจากปี 2556 เนื่องจากการเติบโตของรายได้และการเพิ่มขึ้นของกำไรสุทธิในปี 2557 ขณะที่ในปี 2558 บริษัทมีอัตราผลตอบแทนผู้ถือหุ้นลดลงจากปี 2557 ซึ่งเป็นผลจากการลดลงของกำไรสุทธิ เนื่องจากในปี 2558 บริษัทมีการเพิ่มผลิตภัณฑ์ในกลุ่มอุปกรณ์และเครื่องมือแพทย์เฉพาะทางเกี่ยวกับการผ่าตัดหัวใจ ซึ่งมีมูลค่าต้นทุนขายต่อหน่วยค่อนข้างสูง และผลกระทบของอัตราแลกเปลี่ยนค่าเงินบาทที่อ่อนค่าลง

สำหรับปี 2558 และ งวด 6 เดือนแรกของปี 2559 บริษัทมีอัตราผลตอบแทนผู้ถือหุ้น เท่ากับร้อยละ 19.77 และร้อยละ 18.24 ตามลำดับ พบว่าอัตราส่วนผลตอบแทนผู้ถือหุ้นในงวด 6 เดือนแรกของปี 2559 ลดลงจากปี 2558 การลดลงของกำไรสุทธิของบริษัท

**16.2 ฐานะทางการเงิน**
**สินทรัพย์**

ณ วันที่ 31 ธันวาคม ปี 2556 ปี 2557 ปี 2558 และ ณ วันที่ 30 มิถุนายน 2559 บริษัทมีมูลค่าสินทรัพย์รวมเท่ากับ 340.61 ล้านบาท 356.91 ล้านบาท 521.98 และ 546.36 ล้านบาท ตามลำดับ สำหรับรายการสินทรัพย์ที่สำคัญ ซึ่งส่งผลกระทบต่อการเปลี่ยนแปลงในสินทรัพย์รวมของบริษัท มีดังนี้

**สินทรัพย์หมุนเวียน**

ณ วันที่ 31 ธันวาคม ปี 2556 ปี 2557 ปี 2558 และ ณ วันที่ 30 มิถุนายน 2559 บริษัทมีมูลค่าสินทรัพย์หมุนเวียนเท่ากับ 222.78 ล้านบาท 239.29 ล้านบาท 382.87 ล้านบาท และ 399.21 ล้านบาทตามลำดับ หรือคิดเป็นสัดส่วนต่อสินทรัพย์รวมเท่ากับร้อยละ 65.41 ร้อยละ 67.04 ร้อยละ 73.35 และร้อยละ 73.07 ตามลำดับ ซึ่งมีรายละเอียดในแต่ละรายการที่สำคัญดังต่อไปนี้

- **เงินสดและรายการเทียบเท่าเงินสด** : ณ วันที่ 31 ธันวาคม ปี 2556 ปี 2557 ปี 2558 และ ณ วันที่ 30 มิถุนายน 2559 มีมูลค่าเท่ากับ 28.44 ล้านบาท 15.36 ล้านบาท 38.10 ล้านบาท และ 12.17 ล้านบาท หรือคิดเป็นสัดส่วนต่อสินทรัพย์รวมเท่ากับร้อยละ 8.35 ร้อยละ 4.30 ร้อยละ 7.30 และร้อยละ 2.23 ตามลำดับ ซึ่งประกอบด้วย เงินสด เงินสดย่อย เงินฝากออมทรัพย์ และเงินฝากกระแสรายวัน

- **ลูกหนี้การค้า** : ณ วันที่ 31 ธันวาคม ปี 2556 ปี 2557 ปี 2558 และ ณ วันที่ 30 มิถุนายน 2559 มีมูลค่าเท่ากับ 109.63 ล้านบาท 134.54 ล้านบาท 181.88 ล้านบาท และ 188.30 ล้านบาท หรือคิดเป็นสัดส่วนต่อสินทรัพย์รวมเท่ากับร้อยละ 32.19 ร้อยละ 37.70 ร้อยละ 34.84 และร้อยละ 34.46 ตามลำดับ

เมื่อเปรียบเทียบปี 2556 และปี 2557 พบว่า บริษัทมียอดลูกหนี้การค้าเพิ่มขึ้นจำนวน 24.91 ล้านบาท หรือเพิ่มขึ้นคิดเป็นร้อยละ 22.72 และเมื่อเปรียบเทียบปี 2557 และปี 2558 จะเห็นได้ว่า บริษัทมียอดลูกหนี้การค้าเพิ่มขึ้นจำนวน 47.34 ล้านบาท หรือเพิ่มขึ้นคิดเป็นร้อยละ 35.18 จากปี 2557 ซึ่งการเพิ่มขึ้นดังกล่าวเป็นไปตามยอดขายที่เพิ่มขึ้น และ ณ 30 มิถุนายน 2559 และ 31 ธันวาคม 2558 บริษัทมียอดลูกหนี้การค้าเพิ่มขึ้นเท่ากับ 6.43 ล้านบาท หรือคิดเป็นร้อยละ 3.53 สัมพันธ์กับยอดขายที่เพิ่มขึ้นและการเพิ่มขึ้นของลูกหนี้ค้างชำระเนื่องจากต้องรองบประมาณสนับสนุนจากรัฐบาล จึงจะสามารถจ่ายชำระเงินได้ อย่างไรก็ตาม บริษัทคาดว่าจะสามารถเรียกเก็บหนี้ได้ทั้งจำนวนและไม่มีความเสี่ยงที่เกิดจากการเรียกเก็บหนี้ไม่ได้

ทั้งนี้ รายการลูกหนี้การค้าของบริษัท ประกอบไปด้วย ลูกหนี้การค้าและเช็ครับล่วงหน้า บริษัทมีนโยบายการให้เครดิตเทอมสำหรับลูกค้าประเภทต่างๆ ดังนี้

ประเภทลูกค้า	นโยบายการให้เครดิตเทอม
โรงพยาบาลรัฐบาล	90 วัน
โรงพยาบาลเอกชน	60 – 90 วัน
คลินิกและบุคลากรทางการแพทย์	เงินสด หรือ 30 วัน

สำหรับการกำหนดนโยบายหนี้สงสัยจะสูญของบริษัทนั้น บริษัทจะตั้งค่าเผื่อหนี้สงสัยจะสูญตามจำนวนหนี้ที่คาดว่าจะเรียกเก็บจากลูกหนี้ไม่ได้ ทั้งนี้ โดยการประมาณการจากประสบการณ์การเรียกเก็บหนี้ในอดีตควบคู่กับการวิเคราะห์สถานะปัจจุบันของลูกหนี้แต่ละราย

อย่างไรก็ตาม ข้อมูลจากประวัติการรับชำระเงินในปี 2556 – ปี 2558 และงวด 6 เดือนแรกของปี 2559 บริษัทไม่มีหนี้สูญจากการเรียกเก็บเงินจากลูกค้าแต่อย่างใด เนื่องจากลูกหนี้ของบริษัทส่วนใหญ่เป็นโรงพยาบาลหรือ



สถานพยาบาลภาครัฐและภาคเอกชนที่มีประสิทธิภาพในการชำระหนี้ บริษัทจึงไม่เคยประสบปัญหาการเรียกเก็บหนี้ไม่ได้ อีกทั้งบริษัทมีนโยบายในการติดตามหนี้จากลูกค้าผ่านพนักงานขาย (Sales) ของบริษัท โดยพนักงานขายของบริษัทจะติดตามการชำระเงินจากลูกค้าที่แต่ละทีมเป็นผู้รับผิดชอบอย่างเต็มที่

ทั้งนี้ ในปี 2556 – ปี 2558 และงวด 6 เดือนแรกของปี 2559 บริษัทมีระยะเวลาในการเก็บหนี้เฉลี่ย เท่ากับ 108 วัน 109 วัน 111 วัน และ 123 วันตามลำดับ

(หน่วย : ล้านบาท)

มูลค่าลูกหนี้การค้า	31 ธ.ค.57	ร้อยละ	31 ธ.ค.58	ร้อยละ	30 มิ.ย.59	ร้อยละ
ยังไม่ครบกำหนดชำระ	97.97	72.82	129.84	71.39	113.88	60.47
ค้างชำระ						
- ไม่เกิน 3 เดือน	28.21	20.97	40.86	22.46	54.50	28.94
- มากกว่า 3 เดือน ถึง 6 เดือน	6.76	5.02	8.67	4.77	13.66	7.26
- ระหว่าง 6 เดือน ถึง 12 เดือน	1.16	0.86	2.13	1.17	5.68	3.02
- เกินกว่า 12 เดือน	0.44	0.33	0.38	0.21	0.59	0.31
<b>รวมลูกหนี้การค้าทั้งหมด</b>	<b>134.54</b>	<b>100.00</b>	<b>181.88</b>	<b>100.00</b>	<b>188.30</b>	<b>100.00</b>

ลูกหนี้การค้าของบริษัท พบว่า ณ วันที่ 31 ธันวาคม 2557 ลูกหนี้การค้าส่วนใหญ่เป็นลูกหนี้ที่ยังไม่ถึงกำหนดชำระ และเป็นลูกหนี้ที่เกินกำหนดชำระไม่เกิน 3 เดือน ซึ่งมีมูลค่าเท่ากับ 97.97 ล้านบาทและ 28.21 ล้านบาท หรือคิดเป็นสัดส่วนร้อยละ 72.82 และร้อยละ 20.97 ของลูกหนี้การค้ารวม ณ วันที่ 31 ธันวาคม 2557

ณ วันที่ 31 ธันวาคม 2558 และ ณ วันที่ 30 มิถุนายน 2559 ลูกหนี้การค้าส่วนใหญ่ยังเป็นลูกหนี้ที่ยังไม่ถึงกำหนดชำระ มูลค่าเท่ากับ 129.84 ล้านบาท และ 113.88 ล้านบาท หรือคิดเป็นสัดส่วนร้อยละ 71.39 และ 60.47 ตามลำดับ และเป็นลูกหนี้ที่เกินกำหนดชำระไม่เกิน 3 เดือน ซึ่งมีมูลค่าเท่ากับ 40.86 ล้านบาท และ 54.50 ล้านบาท หรือคิดเป็นสัดส่วนร้อยละ 22.46 และร้อยละ 28.94 ของลูกหนี้การค้ารวม ณ วันที่ 31 ธันวาคม 2558 และ ณ วันที่ 30 มิถุนายน 2559 ตามลำดับ

ณ วันที่ 31 ธันวาคม 2557 ลูกค้าที่เกินกำหนดชำระมากกว่า 12 เดือนซึ่งมีมูลค่าเท่ากับ 0.44 ล้านบาท หรือคิดเป็นสัดส่วนร้อยละ 0.33 ของลูกหนี้การค้ารวม ณ วันที่ 31 ธันวาคม 2558 มีลูกค้าที่เกินกำหนดชำระมากกว่า 12 เดือนซึ่งมีมูลค่าเท่ากับ 0.38 ล้านบาท หรือคิดเป็นสัดส่วนร้อยละ 0.21 ของลูกหนี้การค้ารวม และ ณ วันที่ 30 มิถุนายน 2559 มีลูกค้าที่เกินกำหนดชำระมากกว่า 12 เดือนซึ่งมีมูลค่าเท่ากับ 0.59 ล้านบาท หรือคิดเป็นสัดส่วนร้อยละ 0.31 ของลูกหนี้การค้ารวม ซึ่งเพิ่มสูงขึ้น แต่ยังเป็นมูลค่าที่ค่อนข้างน้อยเมื่อเทียบกับมูลค่าของลูกหนี้การค้าทั้งหมด อย่างไรก็ตาม ถึงแม้จะมีลูกหนี้การค้าที่ค้างชำระเกินกว่า 12 เดือน ซึ่งลูกหนี้ที่กล่าวส่วนใหญ่เป็นลูกหนี้ประเภทโรงพยาบาลหรือสถานพยาบาลรัฐบาล ซึ่งมีความสามารถและประสิทธิภาพในการจ่ายชำระ แต่ยังไม่สามารถชำระได้ตามกำหนด เนื่องจากต้องรองบประมาณสนับสนุนจากรัฐบาลจึงจะสามารถจ่ายชำระหนี้ได้ อนึ่ง บริษัทคาดว่าจะสามารถเรียกเก็บหนี้ได้ทั้งจำนวนและไม่มีความเสี่ยงที่เกิดจากการเรียกเก็บหนี้ไม่ได้

- **สินค้าคงเหลือ :** ณ วันที่ 31 ธันวาคม ปี 2556 ปี 2557 ปี 2558 และ ณ วันที่ 30 มิถุนายน 2559 มีมูลค่าเท่ากับ 80.11 ล้านบาท 84.57 ล้านบาท 153.88 ล้านบาท และ 184.18 ล้านบาท หรือคิดเป็นสัดส่วนต่อสินทรัพย์รวมเท่ากับร้อยละ 23.52 ร้อยละ 23.69 ร้อยละ 29.48 และร้อยละ 34.46 ตามลำดับ ซึ่งมีรายละเอียดตามตารางดังนี้

(หน่วย : ล้านบาท)

มูลค่าสินค้าคงเหลือ	31 ธ.ค. 56	31 ธ.ค. 57	31 ธ.ค. 58	30 มิ.ย.59
สินค้าที่มีไว้เพื่อขาย	61.00	56.40	128.03	158.39
สินค้าระหว่างทาง	19.11	28.17	26.83	27.41
<b>รวม</b>	<b>80.11</b>	<b>84.57</b>	<b>154.86</b>	<b>185.80</b>
หัก ค่าเผื่อสินค้าเสื่อมสภาพ	-	-	(0.98)	(1.62)
<b>สินค้าคงเหลือ-สุทธิ</b>	<b>80.11</b>	<b>84.57</b>	<b>153.88</b>	<b>184.18</b>

เมื่อเปรียบเทียบสินค้าคงเหลือ ณ วันที่ 31 ธันวาคมปี 2556 และปี 2557 พบว่า บริษัทมีสินค้าคงเหลือเพิ่มขึ้นจำนวน 4.46 ล้านบาท หรือเพิ่มขึ้นคิดเป็นร้อยละ 5.57 และเมื่อเปรียบเทียบสินค้าคงเหลือ ณ วันที่ 31 ธันวาคม ปี 2557 และปี 2558 พบว่าบริษัทมียอดสินค้าคงเหลือเพิ่มขึ้นจำนวน 69.31 ล้านบาท หรือเพิ่มขึ้นคิดเป็นร้อยละ 81.95 สอดคล้องกับยอดขายที่เติบโตขึ้นอย่างต่อเนื่อง รวมทั้งการเพิ่มขึ้นของสินค้าในกลุ่มอุปกรณ์และเครื่องมือแพทย์เฉพาะทาง เกี่ยวกับการผ่าตัดหัวใจที่เริ่มมียอดจำหน่ายตอนปลายปี 2558 สำหรับการเปรียบเทียบสินค้าคงเหลือ ณ วันที่ 31 ธันวาคม 2558 และ ณ วันที่ 30 มิถุนายน 2559 พบว่าบริษัทมียอดสินค้าคงเหลือเพิ่มขึ้นจำนวน 30.30 ล้านบาท หรือเพิ่มขึ้นคิดเป็นการลดลงร้อยละ 19.69 สัมพันธ์กับยอดขายที่เพิ่มขึ้นอย่างต่อเนื่อง รวมทั้งการเพิ่มขึ้นของสินค้าในกลุ่มอุปกรณ์และเครื่องมือแพทย์เฉพาะทางเกี่ยวกับการผ่าตัดหัวใจที่เริ่มมียอดจำหน่ายตอนปลายปี 2558

โดยส่วนประกอบของสินค้าคงเหลือส่วนใหญ่ คือ สินค้าที่มีไว้เพื่อขาย และสินค้าระหว่างทาง เนื่องด้วยบริษัทประกอบธุรกิจจำหน่ายเครื่องมือและอุปกรณ์ทางการแพทย์จึงต้องมีการสั่งซื้อสินค้าเพื่อให้เพียงพอต่อความต้องการของลูกค้า และพิจารณาตามระยะเวลาการขนส่งสินค้า (Lead Time) โดยบริษัทมีการบริหารจัดการการสั่งซื้อสินค้าและจัดส่งสินค้าให้ลูกค้าได้ตามกำหนดเวลา เนื่องจากบริษัทมีประสบการณ์การดำเนินงานธุรกิจที่ยาวนาน ประกอบกับการวางแผนการสั่งซื้อที่มีประสิทธิภาพ สำหรับสินค้าระหว่างทาง เป็นสินค้าที่อยู่ระหว่างการขนส่ง และมีรูปแบบการขนส่งหลายรูปแบบ อาทิ EXW (Ex Works), FOB (Free On Board), FCA (Free Carrier), CIF (Cost, Insurance & Freight) และ CIP (Carriage and Insurance Paid) อย่างไรก็ตาม ตามนโยบายเกี่ยวกับสินค้าคงเหลือของบริษัทจะแสดงมูลค่าของสินค้าคงเหลือในราคาทุนสุทธิจากค่าเผื่อสินค้าเสื่อมสภาพหรือมูลค่าสุทธิที่จะได้รับแล้วแต่ราคาใดจะต่ำกว่า ในการคำนวณราคาทุนจะคำนวณโดยวิธีถัวเฉลี่ย (Average) ซึ่งเดิมเป็นวิธีเข้าก่อน- ออกก่อน (FIFO) ต่อมาบริษัทได้เปลี่ยนแปลงวิธีการคำนวณราคาทุนของสินค้าคงเหลือเพื่อให้รองรับ และสอดคล้องกับการเปลี่ยนแปลงระบบคอมพิวเตอร์ที่ใช้ประมวลผลข้อมูลทางการเงินในปี 2558 ให้มีความเหมาะสมยิ่งขึ้น (เริ่มใช้นโยบายดังกล่าวตั้งแต่วันที่ 1 มกราคม 2558)

หากพิจารณาจากอัตราส่วนระยะเวลาขายสินค้าเฉลี่ยในช่วงปี 2556 - ปี 2558 และ ณ วันที่ 30 มิถุนายน 2559 พบว่าบริษัทมีระยะเวลาขายสินค้าเฉลี่ย เท่ากับ 146 วัน 140 วัน 150 วัน และ 192 วัน ตามลำดับ เนื่องจากบริษัทนำเข้าเครื่องมือแพทย์และอุปกรณ์ทางการแพทย์ทั้งหมดจากต่างประเทศ จึงต้องมีการวางแผนการสั่งซื้อและต้องจัดเก็บสินค้าที่หลากหลายต่อความเพียงพอต่อความต้องการของลูกค้า

บริษัทมีการตั้งค่าเผื่อสินค้าเผื่อสินค้าล้าสมัย /เสื่อมคุณภาพของสินค้าโดยพิจารณาจากอายุของสินค้า ในอดีตจนถึงงวด 6 เดือนแรกของปี 2559 สิ้นสุดวันที่ 30 มิถุนายน 2559 บริษัทมีนโยบายการตั้งค่าเผื่อสินค้าล้าสมัยโดยพิจารณาจากสินค้าไม่หมุนเวียนเกินหนึ่งปี และมีแนวโน้มว่าล้าสมัยหรือมีมูลค่าลดลง อย่างไรก็ตามที่ประชุมคณะกรรมการบริษัทครั้งที่ 3/2559 เมื่อวันที่ 16 มิถุนายน 2559 ได้อนุมัตินโยบายการตั้งค่าเผื่อสินค้าล้าสมัย โดยพิจารณาจากสินค้าที่ไม่หมุนเวียนเกินหนึ่งปี หรือสินค้าใกล้หมดอายุ (ก่อนหมดอายุ 6 เดือน) หากพบว่าสินค้านี้มีแนวโน้มว่าสินค้านี้ใกล้หมดอายุหรือล้าสมัย หรือมีมูลค่าลดลง บริษัทจะรับรู้ผลขาดทุนจากสินค้าล้าสมัย ถือเป็นค่าใช้จ่ายในงบกำไรขาดทุน และตั้งค่าเผื่อ

สินค้าล้ำสมัยเพื่อลดมูลค่าของสินค้าคงเหลือ ทั้งนี้ จากการพิจารณาการเสื่อมสภาพและวันหมดอายุของสินค้าคงเหลือ บริษัทมีมูลค่าสินค้าเสื่อมสภาพและหมดอายุจนไม่สามารถจำหน่ายได้มีค่อนข้างต่ำ เนื่องจากส่วนใหญ่ยังบริษัทสามารถจำหน่ายได้ก่อนวันหมดอายุ และจะทำลายโดยได้รับอนุญาตจากกรมสรรพากร บริษัทเริ่มมีการตั้งสำรองสินค้าเสื่อมสภาพและหมดอายุในปี 2558 สิ้นสุดวันที่ 31 ธันวาคม 2558 มีการตั้งค่าเผื่อสินค้าเสื่อมสภาพและหมดอายุ เท่ากับ 0.98 ล้านบาท และ ณ วันที่ 30 มิถุนายน 2559 มีการตั้งค่าเผื่อสินค้าเสื่อมสภาพและหมดอายุ เท่ากับ 1.62 ล้านบาท

- **สินทรัพย์หมุนเวียนอื่น** : ณ วันที่ 31 ธันวาคม ปี 2556 ปี 2557 ปี 2558 และ ณ วันที่ 30 มิถุนายน 2559 บริษัทมีรายการสินทรัพย์หมุนเวียนอื่นเท่ากับ 4.60 ล้านบาท 4.81 ล้านบาท 9.02 ล้านบาท และ 14.56 ล้านบาทตามลำดับ คิดเป็นสัดส่วนต่อสินทรัพย์รวม เท่ากับร้อยละ 1.35 ร้อยละ 1.35 ร้อยละ 1.73 และร้อยละ 2.67 ตามลำดับ ซึ่งประกอบด้วย ภาษีมูลค่าเพิ่มและภาษีซื้อที่ยังไม่ถึงกำหนดชำระ และค่าใช้จ่ายจ่ายล่วงหน้าค่าสินค้าเป็นหลัก โดย ณ วันที่ 30 มิถุนายน 2559 บริษัทมีสินทรัพย์หมุนเวียนอื่นเพิ่มขึ้นเท่ากับ 5.55 ล้านบาท หรือเพิ่มขึ้นคิดเป็นร้อยละ 61.52 เมื่อเทียบกับวันที่ 31 ธันวาคม 2558 เกิดจากการเพิ่มขึ้นของภาษีมูลค่าเพิ่มและภาษีซื้อที่ยังไม่ถึงกำหนดชำระ การจ่ายล่วงหน้าค่าสินค้าให้กับบริษัทเจ้าของผลิตภัณฑ์สินค้าเนื่องจากมูลค่าของการสั่งซื้อเกินวงเงินที่ได้รับจากทางบริษัทเจ้าของสินค้า บริษัทจึงต้องจ่ายเงินล่วงหน้าค่าสินค้าให้ก่อนการนำเข้าสู่สินค้า

#### **สินทรัพย์ไม่หมุนเวียน**

ณ วันที่ 31 ธันวาคม ปี 2556 ปี 2557 ปี 2558 และ ณ วันที่ 30 มิถุนายน 2559 บริษัทมีมูลค่าสินทรัพย์ไม่หมุนเวียนเท่ากับ 117.83 ล้านบาท 117.62 ล้านบาท 139.11 ล้านบาท และ 147.15 ล้านบาท ตามลำดับ หรือคิดเป็นสัดส่วนต่อสินทรัพย์รวม เท่ากับร้อยละ 34.59 ร้อยละ 32.96 ร้อยละ 26.65 และร้อยละ 26.93 ตามลำดับ ซึ่งมีรายละเอียดในแต่ละรายการที่สำคัญ ดังต่อไปนี้

- **เงินฝากธนาคารที่มีภาระค้ำประกัน** : ณ วันที่ 31 ธันวาคม ปี 2556 ปี 2557 ปี 2558 และ ณ วันที่ 30 มิถุนายน 2559 บริษัทมีรายการเงินฝากธนาคารที่มีภาระค้ำประกันเท่ากับ 17.87 ล้านบาท 18.04 ล้านบาท 29.97 ล้านบาท และ 36.81 ล้านบาทตามลำดับ คิดเป็นสัดส่วนต่อสินทรัพย์รวมเท่ากับร้อยละ 5.25 ร้อยละ 5.06 ร้อยละ 5.74 และร้อยละ 6.74 ตามลำดับ ซึ่งเกิดขึ้นจากการนำเงินฝากธนาคารของบริษัทเพื่อใช้ในการค้ำประกันวงเงินสินเชื่อกับสถาบันการเงิน

- **ที่ดิน อาคารและอุปกรณ์-สุทธิ** : ณ วันที่ 31 ธันวาคม ปี 2556 ปี 2557 ปี 2558 และ ณ วันที่ 30 มิถุนายน 2559 บริษัทมีมูลค่าที่ดิน อาคารและอุปกรณ์-สุทธิ เท่ากับ 97.46 ล้านบาท 94.10 ล้านบาท 102.51 ล้านบาท และ 103.59 ล้านบาทตามลำดับ หรือคิดเป็นสัดส่วนต่อสินทรัพย์รวม เท่ากับร้อยละ 28.61 ร้อยละ 26.37 ร้อยละ 19.64 และร้อยละ 18.96 ตามลำดับ ในช่วงที่ผ่านมา บริษัทมีการลงทุนในอาคาร และอุปกรณ์อย่างต่อเนื่อง และการลงทุนด้านระบบคอมพิวเตอร์และอุปกรณ์เชื่อมต่อตั้งแต่ปี 2556 เป็นต้นมา เมื่อเปรียบเทียบกับปี 2556 และปี 2557 พบว่ามีมูลค่าที่ดิน อาคารและอุปกรณ์ ลดลง 3.36 ล้านบาท หรือลดลงคิดเป็นร้อยละ 3.45 เมื่อเทียบกับปี 2556 สาเหตุเนื่องจากมีค่าเสื่อมราคาที่เกิดขึ้นในระหว่างปีสูงกว่าการซื้อสินทรัพย์ระหว่างปี

เมื่อเปรียบเทียบกับที่ดิน อาคารและอุปกรณ์ ณ วันที่ 31 ธันวาคม ปี 2557 และปี 2558 พบว่า มีมูลค่าที่ดิน อาคารและอุปกรณ์เพิ่มขึ้นจำนวน 8.41 ล้านบาท หรือเพิ่มขึ้นคิดเป็นร้อยละ 8.94 เมื่อเทียบกับปี 2557 ซึ่งเป็นการลงทุนในส่วนของสินทรัพย์ถาวร (ยกเว้นรายการที่ดิน) โดยเฉพาะงานระหว่างก่อสร้างจากการก่อสร้างสำหรับที่จอดรถข้างตึกสำนักงานใหญ่ ซึ่งเพิ่มขึ้นจำนวน 3.55 ล้านบาท รายการซื้อเครื่องตกแต่ง ติดตั้งและเครื่องใช้สำนักงานเพิ่มขึ้นจำนวน 2.56 ล้านบาท รายการคอมพิวเตอร์และอุปกรณ์เชื่อมต่อเพิ่มขึ้น 1.18 ล้านบาท และอุปกรณ์เพื่อการสาธิตเพิ่มขึ้นจำนวน 5.61

ล้านบาท ซึ่งรายการอุปกรณ์เพื่อการสาธารณสุขดังกล่าว เป็นสินทรัพย์ที่บริษัทนำไปใช้เพื่อการสาธารณสุข โดยมีระยะเวลาที่ใช้ในการดำเนินการสาธารณสุขไม่เกิน 30 วันในแต่ละคราว โดยบริษัทจะตัดค่าเสื่อมราคาอุปกรณ์เพื่อการสาธารณสุขตามอายุการให้ประโยชน์ของสินทรัพย์ ซึ่งเริ่มบันทึกเป็นรายการในที่ดิน อาคารและอุปกรณ์ - สุทธิ ตั้งแต่รอบเวลาบัญชี 1 มกราคม 2558 เป็นต้นไป

เมื่อเปรียบเทียบที่ดิน อาคารและอุปกรณ์ ณ วันที่ 31 ธันวาคม 2558 และ ณ วันที่ 30 มิถุนายน 2559 พบว่า มีมูลค่าที่ดิน อาคารและอุปกรณ์เพิ่มขึ้นจำนวน 1.08 ล้านบาท หรือลดลงคิดเป็นร้อยละ 1.06 เมื่อเทียบกับ 31 ธันวาคม 2558 เพิ่มขึ้นจากการซื้ออุปกรณ์สำนักงาน และโอนสินค้ามาเป็นอุปกรณ์เพื่อการสาธารณสุขเพิ่มขึ้น

- **สินทรัพย์ไม่มีตัวตน-สุทธิ:** ณ วันที่ 31 ธันวาคม ปี 2556 ปี 2557 ปี 2558 และ ณ วันที่ 30 มิถุนายน 2559 บริษัทมีรายการสินทรัพย์ไม่มีตัวตน-สุทธิ ซึ่งได้แก่โปรแกรมคอมพิวเตอร์และระบบเชื่อมต่อกับระบบงานของลูกค้า มีมูลค่าเท่ากับ 1.01 ล้านบาท 2.61 ล้านบาท 2.47 ล้านบาท และ 2.55 ล้านบาทตามลำดับ คิดเป็นสัดส่วนต่อสินทรัพย์รวมเท่ากับร้อยละ 0.29 ร้อยละ 0.73 ร้อยละ 0.47 และร้อยละ 0.47 ตามลำดับ

- **สินทรัพย์ภาษีเงินได้รอการตัดบัญชี:** ณ วันที่ 31 ธันวาคม ปี 2556 ปี 2557 และ ณ วันที่ 30 มิถุนายน 2559 บริษัทมีรายการสินทรัพย์ภาษีเงินได้รอการตัดบัญชีเท่ากับ 1.30 ล้านบาท 2.18 ล้านบาท 2.70 ล้านบาท และ 2.71 ล้านบาทตามลำดับ คิดเป็นสัดส่วนต่อสินทรัพย์รวมเท่ากับร้อยละ 0.38 ร้อยละ 0.61 ร้อยละ 0.52 และร้อยละ 0.50 ตามลำดับ เป็นรายการที่เกิดจากการบันทึกรายการตามมาตรฐานการบัญชีสำหรับการบันทึกผลต่างระหว่างกำไรทางบัญชีในรายการผลตอบแทนระยะยาวและกำไรทางภาษี

- **สินทรัพย์ไม่หมุนเวียนอื่น:** ณ วันที่ 31 ธันวาคม ปี 2556 ปี 2557 ปี 2558 และ ณ วันที่ 30 มิถุนายน 2559 บริษัทมีรายการสำคัญของสินทรัพย์ไม่หมุนเวียนอื่น คือ เงินประกันการเช่าคลังสินค้าและเงินประกันอื่นๆ มีมูลค่าเท่ากับ 0.19 ล้านบาท 0.69 ล้านบาท 1.47 ล้านบาท และ 1.49 ล้านบาท ตามลำดับ คิดเป็นสัดส่วนต่อสินทรัพย์รวมเท่ากับร้อยละ 0.06 ร้อยละ 0.19 ร้อยละ 0.28 และร้อยละ 0.27 ตามลำดับ

### **หนี้สิน**

ณ วันที่ 31 ธันวาคม ปี 2556 ปี 2557 ปี 2558 และ ณ วันที่ 30 มิถุนายน 2559 บริษัทมีหนี้สินรวมมูลค่าเท่ากับ 243.79 ล้านบาท 225.48 ล้านบาท 361.72 ล้านบาท และ 428.02 ล้านบาทตามลำดับ หรือคิดเป็นสัดส่วนต่อหนี้สินและส่วนของผู้ถือหุ้นรวม เท่ากับ ร้อยละ 71.57 ร้อยละ 63.18 ร้อยละ 69.30 และร้อยละ 78.34 ตามลำดับ โดยมีอัตราส่วนหนี้สินรวมต่อส่วนของผู้ถือหุ้นในช่วงที่ผ่านมา เท่ากับร้อยละ 2.52 ร้อยละ 1.72 ร้อยละ 2.26 และร้อยละ 3.62 ตามลำดับ ซึ่งมีรายการหนี้สินที่มีการเปลี่ยนแปลงที่สำคัญ ดังนี้

### **หนี้สินหมุนเวียน**

ณ วันที่ 31 ธันวาคม ปี 2556 ปี 2557 ปี 2558 และ ณ วันที่ 30 มิถุนายน 2559 บริษัทมีหนี้สินหมุนเวียนรวมเท่ากับ 184.73 ล้านบาท 177.94 ล้านบาท 327.00 ล้านบาท และ 399.45 ล้านบาท ตามลำดับ หรือคิดเป็นสัดส่วนต่อหนี้สินและส่วนของผู้ถือหุ้นรวมเท่ากับร้อยละ 54.23 ร้อยละ 49.86 ร้อยละ 62.65 และร้อยละ 73.11 ตามลำดับ ซึ่งมีรายละเอียดในแต่ละรายการที่สำคัญดังต่อไปนี้

- **เงินเบิกเกินบัญชีและเงินกู้ยืมระยะสั้นจากสถาบันการเงิน :** ณ วันที่ 31 ธันวาคม ปี 2556 ปี 2557 ปี 2558 และ ณ วันที่ 30 มิถุนายน 2559 มีมูลค่าเท่ากับ 76.24 ล้านบาท 66.42 ล้านบาท 192.61 ล้านบาท และ 238.71

ล้านบาทตามลำดับ หรือคิดเป็นสัดส่วนต่อหนี้สินและส่วนของผู้ถือหุ้นรวม เท่ากับ ร้อยละ 22.38 ร้อยละ 18.61 ร้อยละ 36.90 และร้อยละ 43.69 ตามลำดับ โดยเงินกู้ยืมระยะสั้นจากสถาบันการเงินเป็นเงินกู้ยืมประเภท เงินเบิกเกินบัญชี ตั๋วสัญญาใช้เงิน และเงินกู้ยืมภายใต้สัญญาทรัสต์ที่รีซีที ซึ่งเงินเบิกเกินบัญชีมีอัตราดอกเบี้ยต่อปีเท่ากับ MOR เงินกู้ยืมประเภท ตั๋วสัญญาใช้เงินที่มีอายุไม่เกิน 365 วัน มีอัตราดอกเบี้ยต่อปีเท่ากับ MLR-1 ส่วนเงินกู้ยืมภายใต้สัญญาทรัสต์ที่รีซีที (ครบกำหนดในระหว่าง 3 - 6 เดือน) มีอัตราดอกเบี้ยต่อปีเท่ากับ MLR วงเงินสินเชื่อดังกล่าวใช้สำหรับจ่ายชำระหนี้ค่าสินค้า และใช้เป็นเงินทุนหมุนเวียนในการดำเนินธุรกิจ

ณ วันที่ 31 ธันวาคม 2557 บริษัทมีรายการเงินเบิกเกินบัญชี 10.47 ล้านบาท รายการเงินกู้ยืมประเภทตั๋วสัญญาใช้เงิน เท่ากับ 5.00 ล้านบาท และรายการเงินกู้ยืมภายใต้สัญญาทรัสต์ที่รีซีที เท่ากับ 50.95 ล้านบาท ซึ่งลดลงจากปี 2556 จากรายการเงินกู้ยืมภายใต้สัญญาทรัสต์ที่รีซีที

ณ วันที่ 31 ธันวาคม 2558 บริษัทมีรายการเงินเบิกเกินบัญชี เท่ากับ 0.64 ล้านบาท รายการเงินกู้ยืมประเภทตั๋วสัญญาใช้เงิน เท่ากับ 50.00 ล้านบาท และรายการเงินกู้ยืมภายใต้สัญญาทรัสต์ที่รีซีที เท่ากับ 141.97 ล้านบาท เพิ่มขึ้นจากปี 2557 จากรายการเงินกู้ยืมภายใต้สัญญาทรัสต์ที่รีซีที เพื่อสนับสนุนการนำเข้าสินค้ากลุ่มเครื่องมือและอุปกรณ์ทางการแพทย์ เฉพาะทางเกี่ยวกับการผ่าตัดหัวใจที่มีมูลค่าสูง และเพิ่มจำหน่ายสินค้ากลุ่มนี้ในปี 2558 และเพิ่มขึ้นจากรายการเงินกู้ยืมประเภทตั๋วสัญญาใช้เงิน เพื่อใช้เป็นเงินทุนหมุนเวียนในการดำเนินธุรกิจ

ณ วันที่ 30 มิถุนายน 2559 บริษัทมีรายการเงินเบิกเกินบัญชีเพิ่มขึ้นเท่ากับ 46.10 ล้านบาท หรือเพิ่มขึ้นคิดเป็น ร้อยละ 23.93 เมื่อเทียบกับวันที่ 31 ธันวาคม 2558 เนื่องจากบริษัทต้องใช้สินเชื่อดังกล่าวสำหรับการจ่ายชำระหนี้ค่าสินค้า และใช้เป็นเงินทุนหมุนเวียนภายในบริษัท

- **เจ้าหนี้การค้า :** ณ วันที่ 31 ธันวาคม ปี 2556 ปี 2557 ปี 2558 และ ณ วันที่ 30 มิถุนายน 2559 มีมูลค่าเท่ากับ 45.26 ล้านบาท 61.36 ล้านบาท 75.84 ล้านบาท และ 113.38 ล้านบาท ตามลำดับ หรือคิดเป็นสัดส่วนต่อหนี้สินและส่วนของผู้ถือหุ้นรวม เท่ากับร้อยละ 13.29 ร้อยละ 17.19 ร้อยละ 14.53 และร้อยละ 20.75 ตามลำดับ เมื่อเปรียบเทียบในช่วง 3 ปีที่ผ่านมา พบว่าบริษัทมีเจ้าหนี้การค้าเพิ่มขึ้นอย่างต่อเนื่อง สอดคล้องกับยอดขายที่เพิ่มขึ้น อย่างไรก็ตาม ณ วันที่ 30 มิถุนายน 2559 บริษัทมีเจ้าหนี้การค้าเพิ่มขึ้นจำนวน 37.54 ล้านบาท หรือเพิ่มขึ้นคิดเป็นร้อยละ 23.93 เมื่อเทียบกับวันที่ 31 ธันวาคม 2558 สอดคล้องกับยอดขายที่เพิ่มขึ้น ทั้งนี้ บริษัทได้รับเครดิตเทอมจากเจ้าหนี้การค้าประมาณ 60-90 วัน ขึ้นอยู่กับเงื่อนไขการชำระเงินของเจ้าหนี้การค้าแต่ละราย โดยมีระยะเวลาการจ่ายชำระหนี้ ในปี 2556 – ปี 2558 และงวด 6 เดือนแรกของปี 2559 มีระยะเวลาเท่ากับ 87 วัน 91 วัน 86 วัน และ 107 วัน ตามลำดับ

- **เงินกู้ยืมระยะสั้นจากกรรมการ และเงินกู้ยืมระยะสั้นจากบุคคลอื่น :** ณ วันที่ 31 ธันวาคม ปี 2557 บริษัทมีมูลค่าเงินกู้ยืมระยะสั้นจากกรรมการเท่ากับ 10.00 ล้านบาท เป็นการกู้ยืมแบบไม่มีดอกเบี้ย และมีกำหนดชำระคืนเงินต้นเมื่อทวงถาม ซึ่งบริษัทมีความจำเป็นต้องกู้ยืมเงินจากกรรมการเพื่อใช้เป็นเงินทุนหมุนเวียนในการดำเนินธุรกิจ โดย ณ วันที่ 31 ธันวาคม 2558 บริษัทไม่มียอดค้างเงินกู้ยืมระยะสั้นจากกรรมการดังกล่าว แต่อย่างไรก็ตาม ในงวด 6 เดือนแรกของปี 2559 บริษัทมีรายการเงินกู้ยืมระยะสั้นจากกรรมการเพิ่มขึ้นจำนวน 13.00 ล้านบาท และได้ชำระคืนเงินกู้ยืมจากกรรมการทั้งจำนวนแล้ว ส่งผลให้ ณ วันที่ 30 มิถุนายน 2559 ไม่มีรายการเงินกู้ยืมระยะสั้นจากกรรมการแต่อย่างใด ทั้งนี้ บริษัทมีนโยบายที่จะไม่พึ่งพิงเงินกู้ยืมจากกรรมการภายหลังจากเข้าตลาดหลักทรัพย์ฯ ได้แล้ว เนื่องจากบริษัทมีนโยบายจะจัดหาแหล่งเงินทุนของบริษัทเอง อีกทั้งบริษัทคาดว่า เมื่อสามารถเข้าจดทะเบียนในตลาดหลักทรัพย์ฯ ได้แล้ว จะมีเงินระดมทุนจากประชาชนเป็นครั้งแรก ซึ่งจะทำให้บริษัทมีเงินทุนหมุนเวียนใช้ในการดำเนินธุรกิจอย่างเพียงพอ

สำหรับเงินกู้ยืมระยะสั้นจากบุคคลอื่น เป็นเงินกู้ยืมจากบุคคลอื่น ซึ่งมีอัตราดอกเบี้ยร้อยละ 5 ต่อปี และมีกำหนดชำระคืนเงินต้นเมื่อทวงถาม ณ วันที่ 31 ธันวาคม 2558 และ ณ วันที่ 31 มีนาคม 2559 บริษัทมีรายการเงินกู้ยืมระยะสั้นจากบุคคลอื่น เท่ากับ 15.00 ล้านบาท และ 10.00 ล้านบาท ซึ่งบริษัทมีความจำเป็นต้องกู้ยืมเงินเพื่อนำมาใช้เป็นเงินทุนหมุนเวียนระยะสั้นภายในบริษัท ทั้งนี้ ในไตรมาสที่ 2 ของปี 2559 บริษัทได้ชำระคืนเงินกู้ยืมจากรวมการตั้งจำนวนแล้ว ส่งผลให้ ณ วันที่ 30 มิถุนายน 2559 ไม่มีรายการเงินกู้ยืมระยะสั้นจากบุคคลอื่นแต่อย่างใด รวมทั้ง บริษัทมีนโยบายที่จะไม่พึ่งพิงเงินกู้ยืมจากบุคคลอื่นเพิ่มเติมภายหลังจากเข้าตลาดหลักทรัพย์ฯ ได้แล้ว ทั้งนี้ บริษัทอยู่ระหว่างการขอรับการสนับสนุนสินเชื่อจากสถาบันการเงินเพื่อใช้เป็นเงินทุนหมุนเวียนในกิจการเพิ่มเติม

- **เงินปันผลค้างจ่าย :** ณ วันที่ 31 มีนาคม 2559 บริษัทมีเงินปันผลค้างจ่ายเท่ากับ 32.87 ล้านบาท หรือคิดเป็นสัดส่วนต่อหนี้สินและส่วนของผู้ถือหุ้นรวม เท่ากับ ร้อยละ 6.79 เนื่องจากที่ประชุมสามัญผู้ถือหุ้นประจำปี 2559 เมื่อวันที่ 19 มีนาคม 2559 มีมติอนุมัติการจ่ายเงินปันผลประจำปี 2558 ให้แก่ผู้ถือหุ้นจำนวน 32.87 ล้านบาท โดยจ่ายเงินปันผลจากกำไรสะสม ณ วันที่ 31 ธันวาคม 2558 ซึ่งบริษัทจะจ่ายเงินปันผลนี้ให้แล้วเสร็จภายในเดือนกรกฎาคม 2559 โดย ณ วันที่ 30 มิถุนายน 2559 บริษัทไม่มีรายการเงินปันผลค้างจ่ายแต่อย่างใด

- **ค่าใช้จ่ายค้างจ่ายและหนี้สินหมุนเวียนอื่น :** ณ วันที่ 31 ธันวาคม ปี 2556 ปี 2557 ปี 2558 และ ณ วันที่ 30 มิถุนายน 2559 บริษัทมีค่าใช้จ่ายค้างจ่ายและหนี้สินหมุนเวียนอื่น เท่ากับ 50.02 ล้านบาท 23.85 ล้านบาท 29.52 ล้านบาท และ 33.80 ล้านบาทตามลำดับ หรือคิดเป็นสัดส่วนต่อหนี้สินและส่วนของผู้ถือหุ้นรวม เท่ากับ ร้อยละ 14.68 ร้อยละ 6.68 ร้อยละ 5.66 และร้อยละ 6.19 ตามลำดับ ประกอบด้วยโบนัสพนักงานค้างจ่าย ค่าคอมมิชชั่นค้างจ่าย ภาษีหัก ณ ที่จ่ายค้างจ่าย เงินประกันสังคมค้างจ่าย และเงินสมทบกองทุนสำรองเลี้ยงชีพค้างจ่าย เป็นต้น ในปี 2557 บริษัทมีค่าใช้จ่ายค้างจ่ายลดลงจากปี 2556 จากรายการค่าคอมมิชชั่นค้างจ่ายเป็นสำคัญ สำหรับในปี 2558 มีค่าใช้จ่ายค้างจ่ายและหนี้สินหมุนเวียนอื่นเพิ่มขึ้นจากปี 2557 เล็กน้อย เป็นผลมาจากเงินรับล่วงหน้าค่าสินค้า และค่าใช้จ่ายค้างจ่ายเพิ่มขึ้น และ ณ วันที่ 30 มิถุนายน 2559 บริษัทมีค่าใช้จ่ายค้างจ่ายและหนี้สินหมุนเวียนอื่นเพิ่มขึ้นเนื่องจากโบนัสพนักงานค้างจ่าย ค่าคอมมิชชั่นค้างจ่าย และภาษีเงินได้หัก ณ ที่จ่ายสำหรับเงินปันผลเพิ่มขึ้น

### **หนี้สินไม่หมุนเวียน**

ณ วันที่ 31 ธันวาคม ปี 2556 ปี 2557 ปี 2558 และ ณ วันที่ 30 มิถุนายน 2559 บริษัทมีหนี้สินไม่หมุนเวียนรวม เท่ากับ 59.06 ล้านบาท 47.54 ล้านบาท 34.72 ล้านบาท และ 28.57 ล้านบาทตามลำดับ หรือคิดเป็นสัดส่วนต่อหนี้สินและส่วนของผู้ถือหุ้นรวม เท่ากับ ร้อยละ 17.34 ร้อยละ 13.32 ร้อยละ 6.65 และร้อยละ 5.23 ตามลำดับ ซึ่งรายการหนี้สินไม่หมุนเวียนที่มีการเปลี่ยนแปลงที่สำคัญ ดังนี้

- **เงินกู้ยืมระยะยาว :** ณ วันที่ 31 ธันวาคม ปี 2556 ปี 2557 และปี 2558 และ ณ วันที่ 30 มิถุนายน 2559 บริษัทมีภาระหนี้เงินกู้ยืมระยะยาวเท่ากับ 44.58 ล้านบาท 33.30 ล้านบาท 19.96 ล้านบาท และ 15.48 ล้านบาทตามลำดับ หรือคิดเป็นสัดส่วนต่อหนี้สินและส่วนของผู้ถือหุ้นรวม เท่ากับร้อยละ 13.09 ร้อยละ 9.33 ร้อยละ 3.82 และร้อยละ 2.83 ตามลำดับ เป็นวงเงินกู้ยืมระยะยาวกับธนาคารในประเทศแห่งหนึ่งเป็นจำนวนเงิน 71 ล้านบาท ซึ่งมีอัตราดอกเบี้ยต่อปี เท่ากับ MLR และ MLR-1 เงินกู้ยืมดังกล่าวครบกำหนดชำระเป็นรายเดือน เริ่มตั้งแต่เดือนกันยายน 2553 จนถึงเดือนมิถุนายน 2562 เงินกู้ยืมระยะยาวดังกล่าวครบกำหนดชำระโดยการจ่ายดอกเบี้ยและสิ่งปลูกสร้างบนที่ดินของบริษัท โดย ณ วันที่ 30 มิถุนายน 2559 เงินกู้ยืมระยะยาวลดลงเมื่อเทียบกับ วันที่ 31 ธันวาคม 2558 เนื่องจากบริษัทได้ชำระคืนเงินกู้ยืมแก่สถาบันการเงินตามกำหนดระยะเวลา และไม่มีการกู้ยืมเงินเพิ่มเติมแต่อย่างใด

- **หนี้สินภายใต้สัญญาเช่าซื้อและสัญญาเช่าการเงิน-สุทธิ** : ณ วันที่ 31 ธันวาคม ปี 2556 ปี 2557 ปี 2558 และ ณ วันที่ 30 มิถุนายน 2559 บริษัทมีหนี้สินภายใต้สัญญาเช่าซื้อและสัญญาเช่าการเงิน เท่ากับ 5.07 ล้านบาท 3.34 ล้านบาท 2.24 ล้านบาท และ 1.16 ล้านบาทตามลำดับ หรือคิดเป็นสัดส่วนต่อหนี้สินและส่วนของผู้ถือหุ้นรวม เท่ากับ ร้อยละ 1.49 ร้อยละ 0.94 ร้อยละ 0.43 และร้อยละ 0.21 ตามลำดับ หนี้สินดังกล่าวเกิดจากบริษัทได้ทำสัญญาเช่าซื้อและสัญญาเช่าทางการเงินสำหรับยานพาหนะเป็นระยะเวลา 48 เดือน ถึง 60 เดือน สัญญาเช่าซื้อและสัญญาเช่าทางการเงินดังกล่าวจะสิ้นสุดลงในระหว่างปี 2560 ถึงปี 2562

- **หนี้สินผลประโยชน์ของพนักงานหลังออกจากงาน** : ณ วันที่ 31 ธันวาคม ปี 2556 ปี 2557 ปี 2558 และ ณ วันที่ 30 มิถุนายน 2559 บริษัทมีหนี้สินผลประโยชน์ของพนักงานหลังออกจากงาน เท่ากับ 9.41 ล้านบาท 10.90 ล้านบาท 12.52 ล้านบาท และ 11.93 ล้านบาท ตามลำดับ หรือคิดเป็นสัดส่วนต่อหนี้สินและส่วนของผู้ถือหุ้นรวม เท่ากับ ร้อยละ 2.76 ร้อยละ 3.05 ร้อยละ 2.40 และร้อยละ 2.18 ตามลำดับ บริษัทมีภาระสำหรับเงินที่ต้องจ่ายให้แก่พนักงานเมื่อออกจากงานตามกฎหมายแรงงาน ซึ่งบริษัทถือว่าเงินชดเชยดังกล่าวเป็นโครงการผลประโยชน์หลังออกจากงานสำหรับพนักงาน และจะมีการคำนวณหนี้สินตามโครงการผลประโยชน์หลังออกจากงานของพนักงาน โดยใช้วิธีคิดลดแต่ละหน่วยที่ประมาณการไว้ โดยผู้เชี่ยวชาญอิสระได้ทำการประเมินภาระผูกพันดังกล่าวตามหลักคณิตศาสตร์ประกันภัย ทั้งนี้ ณ วันที่ 30 มิถุนายน 2559 หนี้สินผลประโยชน์ของพนักงานหลังออกจากงานลดลงเมื่อเทียบกับ ณ วันที่ 31 ธันวาคม 2558 เท่ากับ 0.59 ล้านบาท เนื่องจากการปรับปรุงมูลค่าหนี้สินจากการวัดมูลค่าใหม่ของนักคณิตศาสตร์ประกันภัย

#### **ส่วนของผู้ถือหุ้น**

ณ วันที่ 31 ธันวาคม ปี 2556 ปี 2557 ปี 2558 และ ณ วันที่ 30 มิถุนายน 2559 บริษัทมีส่วนของผู้ถือหุ้นรวม เท่ากับ 96.82 ล้านบาท 131.43 ล้านบาท 160.26 ล้านบาท และ 118.34 ล้านบาทตามลำดับ หรือคิดเป็นสัดส่วนต่อหนี้สินและส่วนของผู้ถือหุ้นรวม เท่ากับร้อยละ 28.43 ร้อยละ 36.82 ร้อยละ 30.70 และร้อยละ 21.66 ตามลำดับ ซึ่งรายการส่วนของผู้ถือหุ้นที่มีการเปลี่ยนแปลงที่สำคัญ มีดังนี้

- **ทุนจดทะเบียนที่ออกและเรียกชำระแล้ว** : ณ วันที่ 31 ธันวาคม ปี 2556 ปี 2557 และปี 2558 มีมูลค่าทุนจดทะเบียนที่ออกและเรียกชำระแล้วเท่ากับ 23.00 ล้านบาท คิดเป็นสัดส่วนต่อหนี้สินและส่วนของผู้ถือหุ้นรวม เท่ากับร้อยละ 6.75 ร้อยละ 6.44 และร้อยละ 4.41 ตามลำดับ ต่อมาที่ประชุมวิสามัญผู้ถือหุ้นครั้งที่ 1/2559 เมื่อวันที่ 4 กุมภาพันธ์ 2559 ได้มีมติอนุมัติการเพิ่มทุนจดทะเบียนจาก 23.00 ล้านบาท เป็น 100.00 ล้านบาท โดยการออกหุ้นสามัญเพิ่มทุนจำนวน 770,000 หุ้น มูลค่าที่ตราไว้หุ้นละ 100 บาท ในราคาเสนอขายหุ้นละ 100 บาท โดยเสนอขายให้กับผู้ถือหุ้นเดิมตามสัดส่วน บริษัทได้จดทะเบียนกับกระทรวงพาณิชย์เมื่อวันที่ 19 กุมภาพันธ์ 2559

และในที่ประชุมสามัญผู้ถือหุ้นประจำปี 2559 เมื่อวันที่ 19 มีนาคม 2559 ได้มีมติอนุมัติการเปลี่ยนมูลค่าหุ้นที่ตราไว้ของบริษัท โดยอนุมัติการเปลี่ยนแปลงมูลค่าที่ตราไว้จากเดิมที่มีมูลค่าที่ตราไว้หุ้นละ 100.00 บาท เป็น มูลค่าที่ตราไว้หุ้นละ 0.50 บาท และมีมติอนุมัติการเพิ่มทุนจดทะเบียนของบริษัท จากเดิมที่มีทุนจดทะเบียน 100.00 ล้านบาท อีกจำนวน 40.00 ล้านบาท โดยการออกหุ้นสามัญเพิ่มทุนจำนวน 80,000,000 หุ้น มูลค่าที่ตราไว้หุ้นละ 0.50 บาท รวมเป็นทุนจดทะเบียนทั้งสิ้น 140,000,000 บาท แบ่งออกเป็น 280,000,000 หุ้น มูลค่าที่ตราไว้หุ้นละ 0.50 บาท เพื่อเป็นการระดมทุนและเสนอขายหุ้นสามัญของบริษัทให้กับประชาชนเป็นครั้งแรก (Initial Public Offering: IPO) บริษัทได้จดทะเบียนเพิ่มทุนกับกระทรวงพาณิชย์เรียบร้อยแล้วเมื่อวันที่ 30 มีนาคม 2559

ณ วันที่ 30 มิถุนายน 2559 บริษัทมีทุนจดทะเบียนเท่ากับ 140.00 ล้านบาท ประกอบด้วยหุ้นสามัญจำนวน 280,000,000 หุ้น มูลค่าที่ตราไว้หุ้นละ 0.50 บาท และมีหุ้นที่ออกและชำระเต็มมูลค่าแล้ว จำนวน 100.00 ล้านบาท คิดเป็นสัดส่วนต่อสินทรัพย์รวม เท่ากับร้อยละ 20.65 ประกอบด้วยหุ้นสามัญจำนวน 200,000,000 หุ้น มูลค่าที่ตราไว้หุ้นละ 0.50 บาท

- **ทุนสำรองตามกฎหมาย** : ณ วันที่ 31 ธันวาคม ปี 2556 ปี 2557 และปี 2558 มีมูลค่าเท่ากับ 0.71 ล้านบาท โดยเป็นรายการสำรองตามบทบัญญัติแห่งประมวลกฎหมายแพ่งและพาณิชย์ บริษัทต้องจัดสรรทุนสำรองอย่างน้อยร้อยละ 5 ของกำไรทุกครั้งที่มีการประกาศจ่ายเงินปันผลจนกว่าทุนสำรองดังกล่าวจะมียอดเท่ากับร้อยละ 10 ของทุนจดทะเบียนของบริษัท และทุนสำรองนี้ไม่สามารถนำไปจ่ายเงินปันผลได้

อย่างไรก็ตาม ภายหลังจากวันที่ 31 ธันวาคม 2558 บริษัทมีการจ่ายเงินปันผลจำนวน 2 ครั้ง ตามมติที่ประชุมวิสามัญผู้ถือหุ้น ครั้งที่ 1/2559 เมื่อวันที่ 4 กุมภาพันธ์ 2559 ได้มีมติอนุมัติการจ่ายเงินปันผลระหว่างกาลจากกำไรสะสมที่ยังไม่ได้จัดสรร ณ วันที่ 30 กันยายน 2558 จำนวน 100.05 ล้านบาท และตามมติที่ประชุมสามัญผู้ถือหุ้นประจำปี 2559 เมื่อวันที่ 19 มีนาคม 2559 ได้มีมติอนุมัติการจ่ายเงินปันผลประจำปี 2558 ให้แก่ผู้ถือหุ้นจำนวน 32.87 ล้านบาท โดยจ่ายจากผลการดำเนินงานประจำปี 2558 ส่งผลให้บริษัทได้จัดสรรกำไรสะสมที่ยังไม่ได้จัดสรรเป็นทุนสำรองตามกฎหมายอีกจำนวน 1.59 ล้านบาทและ 1.73 ล้านบาท ตามลำดับ ส่งผลให้ ณ วันที่ 30 มิถุนายน 2559 บริษัทมีทุนสำรองตามกฎหมายเท่ากับ 4.03 ล้านบาท หรือคิดเป็นสัดส่วนต่อสินทรัพย์รวม เท่ากับร้อยละ 0.74

- **กำไรสะสม-ยังไม่ได้จัดสรร** : ณ วันที่ 31 ธันวาคม ปี 2556 ปี 2557 และปี 2558 บริษัทมีมูลค่ากำไรสะสม-ยังไม่ได้จัดสรร เท่ากับ 73.11 ล้านบาท 107.72 ล้านบาท และ 136.55 ล้านบาท ตามลำดับ หรือคิดเป็นสัดส่วนต่อหนี้สินและส่วนของผู้ถือหุ้นรวม เท่ากับร้อยละ 21.47 ร้อยละ 30.18 และร้อยละ 26.16 ตามลำดับ ซึ่งการเพิ่มขึ้นของกำไรสะสมเกิดจากกำไรสุทธิที่เกิดจากผลการดำเนินงานของบริษัทในแต่ละปี

ตามมติที่ประชุมวิสามัญผู้ถือหุ้น ครั้งที่ 1/2559 เมื่อวันที่ 4 กุมภาพันธ์ 2559 ผู้ถือหุ้นได้อนุมัติเรื่องการจ่ายเงินปันผลจากกำไรสะสมที่ยังไม่ได้จัดสรร ณ วันที่ 30 กันยายน 2558 ในอัตราหุ้นละ 435.00 บาท (มูลค่าที่ตราไว้ในขณะนั้นเท่ากับ 100 บาทต่อหุ้น) คิดเป็นจำนวนเงินปันผลจ่ายรวม 100.05 ล้านบาท โดยจ่ายให้แก่ผู้ถือหุ้นที่มีรายชื่อปรากฏในบัญชีรายชื่อผู้ถือหุ้นของบริษัท ณ วันที่ 18 มกราคม 2559 และกำหนดวันจ่ายเงินปันผลดังกล่าวในวันที่ 29 กุมภาพันธ์ 2559 และจัดสรรกำไรสะสมที่ยังไม่ได้จัดสรรเป็นทุนสำรองตามกฎหมายเพิ่มเติมอีกจำนวน 1.59 ล้านบาท

และตามมติที่ประชุมสามัญผู้ถือหุ้นประจำปี 2559 เมื่อวันที่ 19 มีนาคม 2559 ผู้ถือหุ้นได้อนุมัติการจ่ายเงินปันผลจากกำไรสะสมที่ยังไม่ได้จัดสรร ณ วันที่ 31 ธันวาคม 2558 ในอัตราหุ้นละ 32.87 บาท (มูลค่าที่ตราไว้ในขณะนั้นเท่ากับ 100 บาทต่อหุ้น) คิดเป็นจำนวนเงินปันผลจ่ายรวม 32.87 ล้านบาท โดยจ่ายให้แก่ผู้ถือหุ้นที่มีรายชื่อปรากฏในบัญชีรายชื่อผู้ถือหุ้นของบริษัท ณ วันที่ 27 กุมภาพันธ์ 2559 และกำหนดวันจ่ายเงินปันผลดังกล่าวในวันที่ 31 กรกฎาคม 2559 และจัดสรรกำไรสะสมที่ยังไม่ได้จัดสรรเป็นทุนสำรองตามกฎหมายเพิ่มเติมอีกจำนวน 1.73 ล้านบาท ทั้งนี้ ผู้ถือหุ้นที่จองซื้อหุ้นที่เสนอขายแก่ประชาชนเป็นครั้งแรก (IPO) จะไม่มีสิทธิได้รับเงินปันผลประจำปี 2558 ดังกล่าว

ณ วันที่ 30 มิถุนายน 2559 บริษัทมีกำไรสะสมที่ยังไม่ได้จัดสรรเท่ากับ 14.31 ล้านบาท ลดลงจำนวน 122.25 ล้านบาท หรือลดลงคิดเป็นร้อยละ 89.52 เมื่อเทียบกับกำไรสะสมที่ยังไม่ได้จัดสรร ณ 31 ธันวาคม 2558 เนื่องจากการลดลงจากการประกาศจ่ายเงินปันผลจำนวน 2 ครั้ง จำนวน 132.92 ล้านบาท และการจัดสรรกำไรเป็นทุนสำรองตามกฎหมายเท่ากับ จำนวน 3.32 ล้านบาท ในขณะที่บริษัทมีกำไรสุทธิสำหรับงวด 6 เดือนแรกของปี 2559 จำนวน 12.70 ล้านบาท ส่งผลให้กำไรสะสมของบริษัทลดลง เมื่อเทียบกับปี 2558



### อัตราส่วนโครงสร้างทางการเงิน

บริษัทมีอัตราส่วนหนี้สินต่อส่วนผู้ถือหุ้น ณ วันที่ 31 ธันวาคม ปี 2556 ปี 2557 ปี 2558 และ ณ วันที่ 30 มิถุนายน 2559 เท่ากับ 2.52 เท่า 1.72 เท่า 2.26 เท่า และ 3.62 เท่าตามลำดับ จะเห็นว่าบริษัทมีอัตราส่วนหนี้สินต่อส่วนผู้ถือหุ้นลดลงในปี 2557 เนื่องจากมีค่าใช้จ่ายค้ำจ่ายและหนี้สินหมุนเวียนอื่นลดลง จำนวน 26.17 ล้านบาท และมีเงินกู้ยืมระยะสั้นและเงินกู้ยืมระยะยาวจากสถาบันการเงินที่ลดลงจำนวน 20.39 ล้านบาท ในขณะที่กำไรสะสมของปี 2557 เพิ่มขึ้นเมื่อเทียบกับปี 2556 แต่ในปี 2558 อัตราส่วนหนี้สินต่อส่วนผู้ถือหุ้นเพิ่มขึ้น จากการเพิ่มขึ้นของรายการเงินกู้ยืมระยะสั้นจากสถาบันการเงิน จำนวน 126.19 ล้านบาท เนื่องจากในปี 2558 บริษัทมีการเพิ่มสินค้าใหม่ที่มีมูลค่าต้นทุนสูง ส่งผลให้บริษัทจำเป็นต้องมีเงินทุนหมุนเวียนเพื่อชำระหนี้ค่าสินค้าคงคลังที่บริษัทเพิ่งมียอดขายในปี 2558 และสำหรับ ณ วันที่ 30 มิถุนายน 2559 บริษัทมีอัตราส่วนหนี้สินต่อส่วนผู้ถือหุ้นเพิ่มขึ้นจากการเพิ่มขึ้นของหนี้สินหมุนเวียน ได้แก่ เงินกู้ยืมระยะสั้นเพิ่มขึ้น ประกอบกับการลดลงของส่วนของผู้ถือหุ้นเนื่องจากการจ่ายเงินปันผลเมื่อต้นปี 2559 ที่ผ่านมา ส่งผลให้อัตราส่วนหนี้สินต่อส่วนผู้ถือหุ้นเพิ่มขึ้น

### สภาพคล่อง

ณ วันที่ 31 ธันวาคม ปี 2556 ปี 2557 ปี 2558 และ ณ วันที่ 30 มิถุนายน 2559 บริษัทมีสินทรัพย์หมุนเวียนเท่ากับ 222.78 ล้านบาท 239.29 ล้านบาท 382.87 ล้านบาท และ 399.21 ล้านบาทตามลำดับ หรือคิดเป็นสัดส่วนต่อสินทรัพย์รวมเท่ากับร้อยละ 65.41 ร้อยละ 67.04 ร้อยละ 73.35 และร้อยละ 73.07 ตามลำดับ สาเหตุของการเพิ่มขึ้นของสินทรัพย์หมุนเวียน ณ วันที่ 31 ธันวาคม ปี 2556 – ปี 2558 เกิดจากการเพิ่มขึ้นของลูกหนี้การค้า และสินค้าคงเหลือสอดคล้องกับยอดขายที่เพิ่มขึ้นเป็นสำคัญ อย่างไรก็ตาม ณ วันที่ 30 มิถุนายน 2559 บริษัทมีสินทรัพย์หมุนเวียนเพิ่มขึ้นจากรายการลูกหนี้การค้าและสินค้าคงเหลือที่เพิ่มขึ้น สัมพันธ์กับยอดขายที่เพิ่มขึ้นอย่างต่อเนื่อง

ณ วันที่ 31 ธันวาคม ปี 2556 ปี 2557 ปี 2558 และ ณ วันที่ 30 มิถุนายน 2559 บริษัทมีหนี้สินหมุนเวียนเท่ากับ 184.73 ล้านบาท 177.94 ล้านบาท 327.00 ล้านบาท และ 399.45 ล้านบาท ตามลำดับ หรือคิดเป็นสัดส่วนต่อสินทรัพย์รวมเท่ากับร้อยละ 54.23 ร้อยละ 49.86 ร้อยละ 62.65 และร้อยละ 73.11 ตามลำดับ สาเหตุของการเพิ่มขึ้นของหนี้สินหมุนเวียน ณ วันที่ 31 ธันวาคม 2558 เกิดจากการเพิ่มขึ้นของเงินเบิกเกินบัญชีและเงินกู้ยืมระยะสั้นจากสถาบันการเงิน เจ้าหนี้การค้า เงินกู้ยืมระยะสั้นจากกรรมการ เงินกู้ยืมระยะสั้นจากบุคคลอื่น และค่าใช้จ่ายค้ำจ่ายและหนี้สินหมุนเวียนอื่นที่เพิ่มขึ้นเป็นสำคัญ และสำหรับ ณ วันที่ 30 มิถุนายน 2559 หนี้สินหมุนเวียนที่เพิ่มขึ้น เกิดจากเงินกู้ยืมระยะสั้น และเจ้าหนี้การค้าที่เพิ่มขึ้น

จากการเปลี่ยนแปลงของสินทรัพย์หมุนเวียนและหนี้สินหมุนเวียนดังกล่าว ส่งผลให้บริษัทมีอัตราส่วนสภาพคล่อง ณ วันที่ 31 ธันวาคม ปี 2556 ปี 2557 ปี 2558 และ ณ วันที่ 30 มิถุนายน 2559 เท่ากับ 1.21 เท่า 1.34 เท่า 1.17 เท่า และ 1.00 เท่า จะเห็นได้ว่าในปี 2557 บริษัทมีอัตราส่วนสภาพคล่องเพิ่มขึ้นจากปี 2556 เนื่องจากสินทรัพย์หมุนเวียนเพิ่มขึ้น ประกอบกับหนี้สินหมุนเวียนลดลง อย่างไรก็ตาม ในปี 2558 บริษัทมีอัตราส่วนสภาพคล่องลดลง เนื่องจากในปี 2558 บริษัทมีหนี้สินหมุนเวียนเพิ่มขึ้นสูงประมาณสองเท่าของหนี้สินหมุนเวียนในปี 2557 สาเหตุจากการเพิ่มขึ้นของเงินเบิกเกินบัญชี และเงินกู้ยืมระยะสั้นจากสถาบันการเงินเป็นหลัก ซึ่งเพิ่มขึ้นเท่ากับ 126.19 ล้านบาท หรือเพิ่มขึ้นคิดเป็นร้อยละ 189.99 เมื่อเทียบกับปี 2557 และ ณ วันที่ 30 มิถุนายน 2559 บริษัทมีอัตราส่วนสภาพคล่องลดลงเนื่องจากสินทรัพย์หมุนเวียนเพิ่มขึ้นในอัตราส่วนที่น้อยกว่าหนี้สินหมุนเวียนที่เพิ่มขึ้นดังกล่าว

นอกจากนี้ หากพิจารณาจากอัตราส่วนสภาพคล่องหมุนเวียนเร็ว พบว่า ณ วันที่ 31 ธันวาคม ปี 2556 ปี 2557 และ ปี 2558 และ ณ วันที่ 30 มิถุนายน 2559 บริษัทมีอัตราส่วนสภาพคล่องหมุนเวียนเร็ว เท่ากับ 0.75 เท่า 0.84 เท่า 0.67 เท่า และ 0.50 เท่า ซึ่งเพิ่มขึ้นในปี 2557 แต่ลดลงเรื่อยมาจนถึง ณ 30 มิถุนายน 2559 เป็นไปในทิศทางเดียวกับอัตราส่วนสภาพ

คล่อง และหากพิจารณาอัตราส่วนวงจรหมุนเวียนเงินสด (Cash Cycle) จะพบว่า ณ วันที่ 31 ธันวาคม ปี 2556 ปี 2557 ปี 2558 และ ณ วันที่ 30 มิถุนายน 2559 บริษัทมีอัตราส่วนวงจรหมุนเวียนเงินสด เท่ากับ 167 วัน 158 วัน 175 วัน และ 208 วันตามลำดับ โดยอัตราส่วนวงจรหมุนเวียนเงินสดของบริษัทมีระยะเวลาค่อนข้างนาน เนื่องจากบริษัทมีระยะเวลาเก็บหนี้ลูกค้าโรงพยาบาลรัฐบาลที่ต้องใช้ระยะเวลาในการเรียกเก็บหนี้เป็นปกติของการจำหน่ายสินค้าไปยังโรงพยาบาลดังกล่าว รวมทั้งในปี 2558 บริษัทมีการจำหน่ายสินค้ากลุ่มอุปกรณ์และเครื่องมือแพทย์เฉพาะทางซึ่งมีเครดิตการค้าให้กับโรงพยาบาลยาวนานกว่าสินค้าปกติ ซึ่งการเพิ่มขึ้นของอัตราส่วนวงจรหมุนเวียนเงินสด ณ วันที่ 31 ธันวาคม 2558 และ ณ วันที่ 30 มิถุนายน 2559 เกิดจากระยะเวลาเก็บหนี้เฉลี่ยเพิ่มขึ้น เนื่องจากอัตราการหมุนเวียนของลูกหนี้การค้าขาลงจากลูกหนี้การค้ารายโรงพยาบาลบางรายที่ยังไม่สามารถชำระหนี้ได้ ซึ่งต้องรอการเบิกจ่ายรอบงบประมาณจากทางรัฐบาล ซึ่งจะอยู่ในช่วงไตรมาสที่ 4 ของแต่ละปี และระยะเวลาขายสินค้าเฉลี่ยที่เพิ่มขึ้น เนื่องจากอัตราส่วนหมุนเวียนสินค้าคงเหลือลดลง จากสินค้าคงเหลือของบริษัทที่เพิ่มขึ้นจากสินค้าในกลุ่มอุปกรณ์และเครื่องมือแพทย์เฉพาะทาง เกี่ยวกับการผ่าตัดหัวใจที่มีมูลค่าค่อนข้างสูง ประกอบกับระยะเวลาชำระหนี้ลดลง เนื่องจากต้นทุนขายที่เพิ่มขึ้นซึ่งสัมพันธ์กับยอดขายที่เพิ่มขึ้น ในขณะที่เดียวกันเจ้าหนี้การค้าของบริษัทมีสัดส่วนน้อยลงจากเจ้าหนี้การค้าในกลุ่มอุปกรณ์และเครื่องมือแพทย์เฉพาะทาง เกี่ยวกับการผ่าตัดหัวใจซึ่งเริ่มแต่งตั้งให้บริษัทเป็นตัวแทนจำหน่าย โดยในช่วงแรกของการซื้อขายกับผู้ผลิตมีการกำหนดวงเงินเชื่อ และระยะเวลาชำระสินค้าที่ค่อนข้างสั้น รวมทั้งในบางกรณีต้องชำระเงินค่าสินค้าก่อนที่จะได้รับสินค้า เพื่อรักษายอดหนี้ค่าสินค้าไม่ให้เกินวงเงินเชื่อ อย่างไรก็ตาม บริษัทอยู่ระหว่างการเจรจากับผู้ผลิตเพื่อลดมูลค่าต้นทุนสินค้าลงในอนาคต รวมทั้งการเจรจาเงื่อนไข วงเงินสินเชื่อ ระยะเวลาชำระสินค้าและเครดิตเทอมต่าง ๆ ในอนาคตกับผู้ผลิตรายใหม่ดังกล่าว

เมื่อพิจารณาความสามารถในการชำระดอกเบี้ย พบว่า ณ วันที่ 31 ธันวาคม ปี 2557 และ ปี 2558 และ ณ วันที่ 30 มิถุนายน 2559 บริษัทมีความสามารถในการชำระดอกเบี้ย เท่ากับ 4.18 เท่า -6.25 เท่า และ 5.79 เท่า แสดงให้เห็นว่าบริษัทมีความสามารถในการจ่ายชำระดอกเบี้ยดีขึ้น เนื่องจากกระแสเงินสดจากการดำเนินงานของบริษัทที่เพิ่มขึ้นในงวด 6 เดือนแรกของปี 2559

เมื่อพิจารณาความสามารถในการชำระภาระผูกพัน พบว่า ณ วันที่ 31 ธันวาคม ปี 2557 และ ปี 2558 และ ณ วันที่ 30 มิถุนายน 2559 บริษัทมีความสามารถในการชำระภาระผูกพัน เท่ากับ 0.44 เท่า -1.48 เท่า และ 0.14 เท่า ตามลำดับ เนื่องจากปี 2558 บริษัทมีกระแสเงินสดใช้ไปในกิจกรรมดำเนินงาน จากรายการลูกหนี้การค้าที่เพิ่มขึ้นจำนวน 47.34 ล้านบาท และรายการสินค้าคงเหลือที่เพิ่มขึ้นจำนวน 77.49 ล้านบาทในปี 2558 จากการขยายการจำหน่ายสินค้าในกลุ่มอุปกรณ์และเครื่องมือแพทย์เฉพาะทางเกี่ยวกับการผ่าตัดหัวใจ ในช่วงปลายปี 2558 ที่รอส่งมอบให้ลูกค้าโรงพยาบาล ทั้งนี้ บริษัทยังสามารถจ่ายชำระภาระผูกพันได้จากกระแสเงินสดจากกิจกรรมจัดหาเงิน โดยมีเงินเบิกเกินบัญชีและเงินกู้ยืมระยะสั้นจากสถาบันการเงินเพิ่มขึ้นจำนวน 124.55 ล้านบาทในปี 2558 สำหรับความสามารถในการชำระภาระผูกพันในงวด 6 เดือนแรกของปี 2559 สูงขึ้นจากปี 2558 เกิดจากกระแสเงินสดจากการดำเนินงานที่เพิ่มขึ้นในงวด 6 เดือนแรกของปี 2559 อย่างไรก็ตาม อัตราส่วนความสามารถชำระภาระผูกพันของบริษัทในงวด 6 เดือนแรกของปี 2559 ยังอยู่ในระดับที่ต่ำกว่า 1 เท่า เนื่องจากบริษัทมีกระแสเงินสดจากการดำเนินงานเพิ่มขึ้น แต่ในขณะเดียวกันบริษัทมีกระแสเงินสดใช้ไปในกิจกรรมจัดหาเงินจากการจ่ายเงินปันผลในงวด 6 เดือนแรกของปี 2559 จำนวน 132.92 ล้านบาท โดยไม่มีกระแสเงินสดจ่ายเงินปันผลในงวดปี 2557 และปี 2558 แต่อย่างไรก็ตาม บริษัทยังสามารถจ่ายชำระเงินตามภาระผูกพันให้แก่สถาบันการเงินได้ตามปกติ

**กระแสเงินสด สำหรับงวดปี 2558 สิ้นสุดวันที่ 31 ธันวาคม 2558 และสำหรับงวด 6 เดือน สิ้นสุดวันที่ 30 มิถุนายน 2559**

เงินสดสุทธิได้มา (ใช้ไป) ในกิจกรรมดำเนินงาน

ปี 2558 บริษัทมีเงินสดสุทธิใช้ไปในกิจกรรมดำเนินงานเท่ากับ 61.89 ล้านบาท ซึ่งลดลงเมื่อเทียบกับในปี 2557 ที่มีเงินสดสุทธิได้มาในกิจกรรมดำเนินงานเท่ากับ 10.56 ล้านบาท สาเหตุหลักเกิดจากในปี 2558 บริษัทมีกำไรสุทธิลดลงจำนวน 5.78 ล้านบาท ประกอบกับการเพิ่มขึ้นของสินค้าคงเหลือ และลูกหนี้การค้า ซึ่งเพิ่มขึ้นจำนวน 72.30 ล้านบาท และ 22.44 ล้านบาท ตามลำดับ สอดคล้องกับยอดขายที่เพิ่มขึ้น ส่งผลให้กระแสเงินสดจากการดำเนินงานปี 2558 ติดลบ

สำหรับ ณ วันที่ 30 มิถุนายน 2559 บริษัทมีเงินสดได้มาจากกิจกรรมการดำเนินงาน เท่ากับ 19.82 ล้านบาท โดยหลักเกิดจากการที่บริษัทสามารถทำกำไรก่อนค่าใช้จ่ายภาษีเงินได้ เท่ากับ 15.78 ล้านบาท รวมทั้ง มีกระแสเงินสดเพิ่มขึ้นจากเจ้าหนี้การค้าที่เพิ่มขึ้น และค่าเสื่อมราคาและค่าใช้จ่ายตัดบัญชีเพิ่มขึ้น จำนวน 39.03 ล้านบาท และ 4.73 ล้านบาท ตามลำดับ

เงินสดสุทธิได้มา (ใช้ไป) ในกิจกรรมลงทุน

ปี 2558 บริษัทมีเงินสดสุทธิใช้ไปจากกิจกรรมลงทุนเท่ากับ 20.71 ล้านบาท ซึ่งลดลงเมื่อเทียบกับในปี 2557 ที่มีเงินสดสุทธิใช้ไปในกิจกรรมลงทุนเท่ากับ 5.47 ล้านบาท สาเหตุหลักเกิดจากการใช้เงินลงทุนไปในเงินฝากธนาคารที่ติดภาระค้ำประกันเท่ากับ 11.93 ล้านบาท เนื่องจากบริษัทมีการกู้ยืมเงินระยะสั้นจากสถาบันการเงินเพิ่มขึ้น โดยบริษัทต้องนำเงินไปค้ำประกันวงเงินกู้ยืมดังกล่าว และมีเงินสดจ่ายเพื่อการลงทุนในอาคารและอุปกรณ์เพิ่มขึ้นจำนวน 9.01 ล้านบาท โดยส่วนหนึ่งเกิดจากการก่อสร้างที่จอดรถข้างตึกสำนักงานใหญ่ของบริษัท และการเพิ่มขึ้นของสินทรัพย์ประเภทอุปกรณ์เพื่อการสาธิต เป็นสำคัญ

สำหรับ ณ วันที่ 30 มิถุนายน 2559 บริษัทมีเงินสดใช้ไปจากกิจกรรมการลงทุน เท่ากับ 9.61 ล้านบาท โดยหลักเกิดจากการลดลงของเงินฝากธนาคารที่มีข้อจำกัดในการใช้เพิ่มขึ้น ลดลงจำนวน 6.83 ล้านบาท การลงทุนในอาคารและอุปกรณ์เพิ่มขึ้น เท่ากับ 2.87 ล้านบาท รวมทั้งกระแสเงินสดจ่ายจากการลงทุนในสินทรัพย์ไม่มีตัวตน ซึ่งได้แก่สินทรัพย์ไม่มีตัวตน (Software) เพิ่มขึ้นจำนวน 0.34 ล้านบาท

เงินสดสุทธิได้มา (ใช้ไป) ในกิจกรรมการจัดหาเงิน

ปี 2558 บริษัทมีเงินสดสุทธิได้มาจากกิจกรรมจัดหาเงินเท่ากับ 105.34 ล้านบาท ซึ่งเพิ่มขึ้นมากเมื่อเทียบกับในปี 2557 ที่มีเงินสดสุทธิใช้ไปในกิจกรรมจัดหาเงินเท่ากับ 18.17 ล้านบาท สาเหตุหลักเกิดจากการได้มาของเงินเบิกเกินบัญชี และเงินกู้ยืมระยะสั้นจากสถาบันการเงินเพิ่มขึ้นเท่ากับ 124.55 ล้านบาท เป็นเงินกู้ยืมเพื่อใช้หมุนเวียนในธุรกิจของบริษัท สำหรับกระแสเงินสดใช้ไปจากกิจกรรมจัดหาเงิน ได้แก่ เงินจ่ายชำระคืนเงินกู้ยืมระยะสั้นจากบุคคลที่เกี่ยวข้องกัน เงินจ่ายชำระคืนเงินกู้ยืมระยะยาว และเงินจ่ายดอกเบี้ย เท่ากับ 10.00 ล้านบาท 15.00 ล้านบาท และ 7.46 ล้านบาท ตามลำดับ

สำหรับ ณ วันที่ 30 มิถุนายน 2559 บริษัทมีเงินสดใช้ไปจากกิจกรรมการจัดหาเงิน เท่ากับ 36.14 ล้านบาท โดยสาเหตุหลักเกิดจากการจ่ายเงินปันผลจำนวน 132.92 ล้านบาท เป็นหลัก ในขณะที่มีเงินสดรับจากการเพิ่มทุนจำนวน 77.00 ล้านบาท

รายจ่ายเพื่อการลงทุน

รายจ่ายเพื่อการลงทุนของบริษัทในปี 2557 – ปี 2558 และงวด 6 เดือนแรกของปี 2559 มีวัตถุประสงค์เพื่อลงทุนในการปรับปรุงอาคารสำนักงาน รวมถึงรวมถึงอุปกรณ์สำนักงานและยานพาหนะ เพื่อรองรับการเติบโตทางธุรกิจในอนาคต โดยมีรายละเอียดรายจ่ายเพื่อการลงทุน ดังต่อไปนี้

**ตารางรายละเอียดรายจ่ายเพื่อการลงทุน**

หน่วย : ล้านบาท

	ปี 2557	ปี 2558	งวด 6 เดือนแรกของปี 2559
รายจ่ายเพื่อการลงทุนในสินทรัพย์ถาวร	3.11	9.01	2.87

หมายเหตุ : มูลค่าการลงทุนในปี 2557 เกิดจากบริษัทมีการลงทุนในอุปกรณ์คอมพิวเตอร์และระบบเชื่อมต่อเพื่อรองรับโปรแกรมบัญชีใหม่ รวมถึงอุปกรณ์สำนักงานและยานพาหนะ เพื่อเพิ่มประสิทธิภาพในการดำเนินงานของบริษัท สำหรับปี 2558 บริษัทมีการลงทุนปรับปรุงอาคารสำนักงานในส่วนของคลังในอาคารสำนักงานใหญ่เดิมให้เป็นส่วนปฏิบัติงานแทน เนื่องด้วยมีการย้ายคลังไปยังที่เช่าแห่งใหม่ที่ ตำบลบางพลี และการปรับปรุงส่วนของลานจอดรถของบริษัทใหม่ อีกทั้งยังมีการลงทุนติดตั้งชั้นวาง รถยก เครื่องมือ อุปกรณ์ต่างๆ และระบบคลังสินค้าที่คลังแห่งใหม่ที่ตำบลบางพลี นอกจากนี้ยังลงทุนจัดซื้อยานพาหนะเพื่อการขนส่งเพิ่มเติม เพื่อรองรับการขยายธุรกิจในอนาคต และสำหรับงวด 6 เดือนแรกปี 2559 บริษัทมีการลงทุนในอุปกรณ์สำนักงานเพิ่มขึ้น

**16.3 ปัจจัยที่อาจมีผลต่อการดำเนินงานหรือฐานะทางการเงินในอนาคต**

ปัจจัยและอิทธิพลที่อาจมีผลกระทบต่อการดำเนินงานหรือฐานะทางการเงินในอนาคต นอกเหนือจากที่ได้กล่าวไว้แล้วในเรื่องปัจจัยความเสี่ยง ดังนี้

**1. ผลกระทบกับงบการเงินประจำปี 2558 จากการจ่ายเงินปันผล**

จากงบการเงินที่ผ่านการตรวจสอบจากผู้สอบบัญชีที่ได้รับความเห็นชอบจากสำนักงานคณะกรรมการกำกับหลักทรัพย์และตลาดหลักทรัพย์ สำหรับรอบบัญชีสิ้นสุดวันที่ 31 ธันวาคม 2558 ซึ่งที่ประชุมวิสามัญผู้ถือหุ้นครั้งที่ 1/2559 เมื่อวันที่ 4 กุมภาพันธ์ 2559 ผู้ถือหุ้นได้มีมติอนุมัติการจ่ายเงินปันผลจากกำไรสะสมที่ยังไม่ได้จัดสรร ณ วันที่ 30 กันยายน 2558 ในอัตราหุ้นละ 435 บาท (มูลค่าที่ตราไว้ในขณะนั้นเท่ากับ 100 บาทต่อหุ้น) เป็นเงินปันผลรวมทั้งสิ้น 100.05 ล้านบาท แก่ผู้ถือหุ้นที่มีรายชื่อปรากฏในบัญชีรายชื่อผู้ถือหุ้นของบริษัท ณ วันที่ 18 มกราคม 2559 และกำหนดวันจ่ายเงินปันผลดังกล่าวในวันที่ 29 กุมภาพันธ์ 2559 และการจัดสรรกำไรสะสมที่ยังไม่ได้จัดสรรเป็นทุนสำรองตามกฎหมายเพิ่มเติมอีกจำนวน 1.59 ล้านบาท ดังนั้น การจ่ายเงินปันผลดังกล่าว จะส่งผลให้กระแสเงินสดของบริษัทในงบการเงินไตรมาส 1 ปี 2559 ลดลงจำนวน 100.05 ล้านบาท

และในที่ประชุมสามัญผู้ถือหุ้นประจำปี 2559 เมื่อวันที่ 19 มีนาคม 2559 ผู้ถือหุ้นได้มีมติอนุมัติเรื่องการจ่ายเงินปันผลจากกำไรสะสมที่ยังไม่ได้จัดสรร ณ วันที่ 31 ธันวาคม 2558 ในอัตราหุ้นละ 32.87 บาท (มูลค่าที่ตราไว้ในขณะนั้นเท่ากับ 100 บาทต่อหุ้น) เป็นเงินปันผลรวมทั้งสิ้น 32.87 ล้านบาท แก่ผู้ถือหุ้นที่มีรายชื่อปรากฏในบัญชีรายชื่อผู้ถือหุ้นของบริษัท ณ วันที่ 27 กุมภาพันธ์ 2559 และกำหนดวันจ่ายเงินปันผลดังกล่าวในวันที่ 31 กรกฎาคม 2559 ดังนั้น ผู้ถือหุ้นที่จองซื้อหุ้นที่เสนอขายแก่ประชาชนเป็นครั้งแรก (IPO) จะไม่มีสิทธิได้รับเงินปันผลประจำปี 2558 ดังกล่าว

**2. การลดลงของกำไรต่อหุ้นเนื่องจากจำนวนหุ้นที่เพิ่มขึ้นจากการเพิ่มทุนจดทะเบียนภายหลังการเสนอขายหุ้นเพิ่มทุนต่อประชาชนในครั้งนี้**

ตามที่ประชุมวิสามัญผู้ถือหุ้นครั้งที่ 1/2559 วันที่ 4 กุมภาพันธ์ 2559 ผู้ถือหุ้นได้มีมติอนุมัติเรื่องเพิ่มทุนจดทะเบียนของบริษัทจากจำนวน 23.00 ล้านบาท แบ่งออกเป็นหุ้นสามัญจำนวน 230,000 หุ้น มูลค่าที่ตราไว้หุ้นละ 100 บาท เป็นทุนจดทะเบียนจำนวน 100.00 ล้านบาท โดยแบ่งเป็นหุ้นสามัญจำนวน 770,000 หุ้น มูลค่าที่ตราไว้หุ้นละ 100 บาท ซึ่งบริษัทได้จดทะเบียนการเพิ่มทุนกับกระทรวงพาณิชย์แล้วเมื่อวันที่ 19 กุมภาพันธ์ 2559

ต่อมาที่ประชุมผู้ถือหุ้นประจำปี 2559 เมื่อวันที่ 19 มีนาคม 2559 ได้มีมติอนุมัติการเปลี่ยนแปลงมูลค่าที่ตราไว้ของบริษัท จากเดิมหุ้นละ 100 บาท เป็นหุ้นละ 0.50 บาท และอนุมัติการเพิ่มทุนจดทะเบียนอีกจำนวน 40.00 ล้านบาท เพื่อ

เสนอขายให้ประชาชนเป็นครั้งแรก ทำให้ทุนจดทะเบียนเพิ่มขึ้นจากเดิมจาก 100.00 ล้านบาท แบ่งเป็นหุ้นสามัญจำนวน 200,000,000 หุ้น มูลค่าที่ตราไว้หุ้นละ 0.50 บาท เป็น ทุนจดทะเบียนจำนวน 140.00 ล้านบาท แบ่งเป็นหุ้นสามัญจำนวน 280,000,000 หุ้น มูลค่าที่ตราไว้หุ้นละ 0.50 บาท เพื่อรองรับการเสนอขายหุ้นสามัญให้แก่ประชาชนเป็นครั้งแรก (Initial Public Offering: IPO) จำนวน 80,000,000 หุ้น มูลค่าที่ตราไว้หุ้นละ 0.50 บาท หรือคิดเป็นร้อยละ 28.57 ของทุนชำระแล้ว ทั้งหมดภายหลังจากการเสนอขาย IPO

จากข้อมูลงบการเงินที่ผ่านการสอบทานจากผู้สอบบัญชีที่ได้รับการเห็นชอบจากสำนักงานคณะกรรมการกำกับหลักทรัพย์และตลาดหลักทรัพย์ สำหรับงวด 6 เดือนแรกสิ้นสุดวันที่ 30 มิถุนายน 2559 บริษัทมีกำไรสุทธิเท่ากับ 12.70 ล้านบาท ซึ่งเมื่อนำมาคำนวณกำไรต่อหุ้น (มูลค่าที่ตราไว้หุ้นละ 0.50 บาท) จะได้กำไรต่อหุ้นเท่ากับ 0.0635 บาท หากใช้กำไรสุทธิสำหรับงวด 6 เดือนแรกนี้ ปรับเป็นกำไรสำหรับงวด 12 เดือน (Annualize) จะได้กำไรสุทธิสำหรับปี 2559 โดยประมาณที่ 25.40 ล้านบาท ซึ่งเมื่อนำมาคำนวณกำไรต่อหุ้น จะได้กำไรต่อหุ้นเท่ากับ 0.127 บาท ซึ่งคำนวณจากจำนวนหุ้นสามัญที่ออกและชำระแล้ว ณ วันที่ 30 มิถุนายน 2559 (กำไรต่อหุ้นคำนวณโดยใช้กำไรสุทธิสำหรับงวด (ไม่รวมกำไรเบ็ดเสร็จอื่น) หารด้วยจำนวนหุ้นสามัญ ณ วันสิ้นงวดบัญชี โดยไม่ถัวเฉลี่ยถ่วงน้ำหนักหุ้นสามัญที่ออกในระหว่างปี)

ภายหลังจากการเสนอขายหุ้นสามัญเพิ่มทุนแก่ประชาชนในครั้งนี้ บริษัทจะมีทุนจดทะเบียนและทุนที่ออกและชำระแล้วจำนวน 140.00 ล้านบาท แบ่งเป็นหุ้นสามัญจำนวน 280,000,000 หุ้น มูลค่าที่ตราไว้หุ้นละ 0.50 บาท ดังนั้น การเพิ่มทุนในครั้งนี้อาจส่งผลให้มูลค่ากำไรต่อหุ้นของบริษัทลดลงภายหลังจากการเสนอขายหุ้น IPO (EPS Dilution Effect) หากกำไรสุทธิของบริษัทมีอัตราการเติบโตต่ำกว่าอัตราการเพิ่มขึ้นของจำนวนหุ้นที่ออกเสนอขายแก่ประชาชนในครั้งนี้ โดยจากกำไรสุทธิคาดการณ์สำหรับปี 2559 ชำรงต้นนั้น เป็นผลให้กำไรสุทธิต่อหุ้นปรับลด (Fully Diluted) มีค่าเท่ากับ 0.091 บาทต่อหุ้น หรือคิดเป็นอัตราการลดลงของมูลค่ากำไรต่อหุ้น (EPS Dilution Effect) เท่ากับประมาณร้อยละ 28.35 ดังตาราง

ประมาณการกำไรสุทธิสำหรับปี 2559	25.40 ล้านบาท
กำไรต่อหุ้น (EPS) (ก่อน IPO)	0.127 บาทต่อหุ้น
กำไรสุทธิต่อหุ้นปรับลด (หลัง IPO) (Fully Diluted)	0.091 บาทต่อหุ้น

หมายเหตุ : คำนวณกำไรต่อหุ้นจากมูลค่าที่ตราไว้หุ้นละ 0.50 บาท