

2.2.1 นโยบายและภาพรวมการประกอบธุรกิจของกลุ่มบริษัทฯ

2.2.1.1 วิสัยทัศน์ วัตถุประสงค์และเป้าหมายในการดำเนินธุรกิจของกลุ่มบริษัทฯ

2.2.1.1.1 ภาพรวมของกลุ่มบริษัทฯ

บริษัท อิงเกรส อินดัสเตรียล (ไทยแลนด์) จำกัด (มหาชน) (“**บริษัทฯ**”) หรือ Ingress Industrial (Thailand) Public Company Limited เป็นบริษัทที่ประกอบธุรกิจโดยการลงทุนในบริษัทอื่น (Holding Company) และไม่มีธุรกิจหลักเป็นของตนเอง โดยมีบริษัทย่อยที่ดำเนินธุรกิจอยู่ในตลาดหลักในภูมิภาคอาเซียน (ASEAN) จำนวน 3 ประเทศ ได้แก่ ประเทศไทย ประเทศมาเลเซีย และประเทศอินโดนีเซีย โดย ณ วันที่ 30 เมษายน 2559 บริษัทฯ มีการถือหุ้นทั้งโดยตรงและทางอ้อมในบริษัทย่อยทั้งหมด 7 บริษัท ได้แก่ บริษัทย่อยที่บริษัทฯ ถือหุ้นโดยตรง ได้แก่ (1) บริษัท อิงเกรส ออโตเวนเจอร์ จำกัด (“IAV”) หรือ Ingress Autoventures Co., Ltd. (2) บริษัท ไฟน์ คอมโปเนนท์ (ประเทศไทย) จำกัด (“FCT”) หรือ Fine Components (Thailand) Co., Ltd. และ (3) อิงเกรส อินดัสเตรียล (มาเลเซีย) เซนเดอเรียน เบอริฮาด (“IIM”) หรือ Ingress Industrial (Malaysia) Sdn. Bhd. และบริษัทย่อยที่บริษัทฯ ถือหุ้นทางอ้อม ซึ่งประกอบด้วย (4) อิงเกรส เทคโนโลยีส์ เซนเดอเรียน เบอริฮาด (“ITSB”) หรือ Ingress Technologies Sdn. Bhd. (5) อิงเกรส พรีซิชั่น เซนเดอเรียน เบอริฮาด (“IPSB”) หรือ Ingress Precision Sdn. Bhd. (6) พี.ที. อิงเกรส เทคโนโลยีส์ อินโดนีเซีย (“PT ITI”) หรือ P.T. Ingress Technologies Indonesia และ (7) พี.ที. อิงเกรส มาลินโด เวนเจอร์ส (“PT IMV”) หรือ P.T. Ingress Malindo Ventures (ทั้งหมดรวมเรียกว่า “**กลุ่มบริษัทฯ**”) กลุ่มบริษัทฯ เป็นส่วนหนึ่งของกลุ่มอิงเกรส (“**Ingress Group**”) ซึ่งเป็นกลุ่มธุรกิจจากประเทศมาเลเซียที่มีการดำเนินธุรกิจทั้งในธุรกิจผลิตและจำหน่ายชิ้นส่วนรถยนต์ (Automotive Components Manufacturing: ACM Business) และธุรกิจอื่นๆ (Non-Automotive Components Manufacturing: Non-ACM Business) ซึ่งรวมถึงธุรกิจจำหน่ายหน้าจัดจำหน่ายรถยนต์ (Auto Dealership) และธุรกิจทางด้านวิศวกรรมพลังงานและการขนส่งทางราง (Energy and Railway)

ธุรกิจหลักของกลุ่มบริษัทฯ คือ การผลิตและจำหน่ายชิ้นส่วนยานยนต์ (ACM Business) ให้แก่บริษัทผู้ผลิตและจำหน่ายรถยนต์ (OEMs) ขึ้นนำที่มีฐานการผลิตอยู่ในประเทศไทย ประเทศมาเลเซียและประเทศอินโดนีเซีย ซึ่งเป็นฐานการผลิตและส่งออกรถยนต์ที่มีความสำคัญของภูมิภาคอาเซียน (ASEAN) มากกว่า 20 ปี ณ วันที่ 30 เมษายน 2559 กลุ่มบริษัทฯ มีโรงงานผลิตชิ้นส่วนรถยนต์อยู่ในทั้ง 3 ประเทศดังกล่าว และในการดำเนินธุรกิจผลิตและจำหน่ายชิ้นส่วนรถยนต์ กลุ่มบริษัทฯ ได้เข้าทำสัญญาได้รับความช่วยเหลือทางเทคนิค (Technical Assistance Agreement) กับหุ้นส่วนทางเทคนิค (Technical Partners) ซึ่งเป็นบริษัทจากประเทศญี่ปุ่นที่มีความเชี่ยวชาญและประสบการณ์ในธุรกิจผลิตและจำหน่ายชิ้นส่วนรถยนต์และธุรกิจอื่นที่เกี่ยวข้อง ได้แก่ บริษัท อิวาโมโต จำกัด หรือ Iwamoto Co., Ltd. และบริษัท คาตายามา โคเกียว จำกัด หรือ Katayama Kogyo Co., Ltd. ซึ่งการเข้าทำสัญญากับพันธมิตรทางธุรกิจทั้งสองบริษัทเป็นการเสริมสร้างความสามารถในการแข่งขันของกลุ่มบริษัทฯ ทั้งในด้านเทคนิคและการเข้าถึงกลุ่มลูกค้ารายใหม่ๆ ได้เป็นอย่างดี

2.2.1.1.2 วิสัยทัศน์ของกลุ่มบริษัทฯ

บริษัทฯ มีวิสัยทัศน์ในการดำเนินธุรกิจคือการสร้างให้กลุ่มบริษัทฯ เป็นองค์กรธุรกิจที่มีวัฒนธรรมในการสร้างหุ้นส่วนทางธุรกิจ (Business Partners) ทั้งในและนอกองค์กรที่มีความพร้อมด้วยคุณลักษณะของความเป็นผู้ประกอบการ (Entrepreneurship) และความเป็นมืออาชีพ (Professionalism)

2.2.1.1.3 เป้าหมายและพันธกิจในการดำเนินธุรกิจของกลุ่มบริษัทฯ

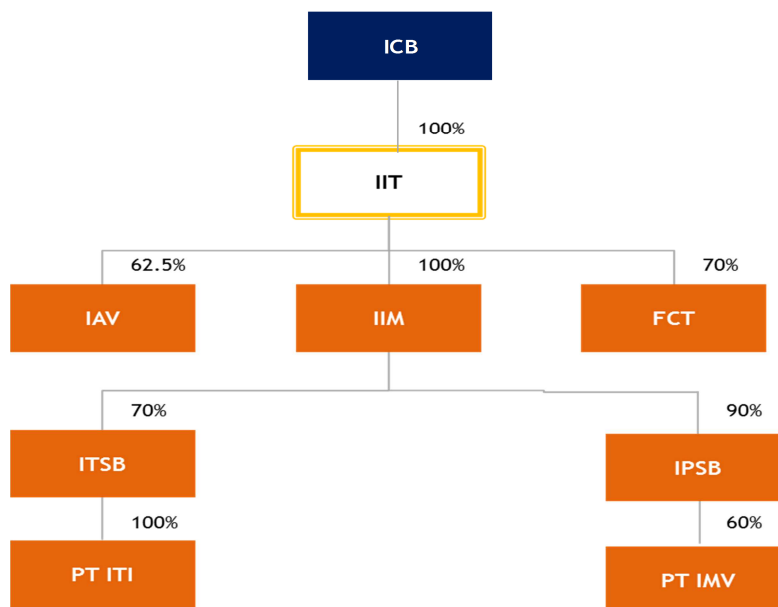
กลุ่มบริษัทฯ มุ่งที่จะเป็นผู้ผลิตชิ้นส่วนยานยนต์ (Automotive Components Manufacturer) ชั้นนำในตลาดในภูมิภาคอาเซียน (ASEAN) ที่สามารถขยายฐานลูกค้าไปทั่วโลก ด้วยการใช้เทคโนโลยีการผลิตที่ทันสมัยและเป็นที่ยอมรับ

2.2.1.1.4 นโยบายด้านคุณภาพของกลุ่มบริษัทฯ

กลุ่มบริษัทฯ มุ่งที่จะสร้างความพอใจอย่างสูงสุดให้แก่ลูกค้า (Maximize Customer Satisfaction) โดยการสร้างเสริมความสามารถในการแข่งขัน การพัฒนาสินค้าอย่างต่อเนื่อง และมุ่งความเป็นเลิศผ่านการพัฒนาทรัพยากรมนุษย์

2.2.1.2 โครงสร้างการถือหุ้นในปัจจุบันของกลุ่มบริษัทฯ ณ วันที่ 30 เมษายน 2559

รายละเอียดโครงสร้างการถือหุ้นของกลุ่มบริษัทฯ (ซึ่งดำเนินธุรกิจผลิตและจำหน่ายชิ้นส่วนยานยนต์ หรือ ACM Business ในประเทศไทย ประเทศมาเลเซียและประเทศอินโดนีเซีย) ณ วันที่ 30 เมษายน 2559 สามารถสรุปได้ดังต่อไปนี้



หมายเหตุ: ณ วันที่ 30 เมษายน 2559 ICB มีสัดส่วนการถือหุ้นในบริษัทฯ เท่ากับร้อยละ 100 และภายหลังการเสนอขายหุ้นต่อประชาชนในครั้งนี้อย่างถาวร สัดส่วนการถือหุ้นของ ICB ในบริษัทฯ จะลดลงเหลือประมาณร้อยละ 60

ทั้งนี้ รายละเอียดทางธุรกิจที่สำคัญของแต่ละบริษัทในกลุ่มบริษัทฯ มีดังต่อไปนี้

1) บริษัท อิงเกรส อินดัสเตรียล (ไทยแลนด์) จำกัด (มหาชน)

บริษัท อิงเกรส อินดัสเตรียล (ไทยแลนด์) จำกัด (มหาชน) (“บริษัทฯ”) จัดทะเบียนจัดตั้งขึ้นเมื่อวันที่ 13 มีนาคม 2557 ในชื่อบริษัท อิงเกรส อินดัสเตรียล (ไทยแลนด์) จำกัด เพื่อทำหน้าที่เป็น holding company ของกลุ่มธุรกิจผลิตและจำหน่ายชิ้นส่วนรถยนต์ (Automotive Components Manufacturing: ACM Business) ของกลุ่มอิงเกรส ในเดือนมกราคม 2558 ICB และบริษัทฯ ได้ดำเนินการเพื่อปรับโครงสร้างทางธุรกิจของกลุ่ม ACM Business โดยหลังจากการปรับโครงสร้าง

เสร็จสิ้นในช่วงปลายเดือนมกราคม 2558 บริษัท มีฐานะเป็นผู้ถือหุ้นใหญ่ของบริษัทที่อยู่ในกลุ่ม ACM Business ที่มีการดำเนินธุรกิจในประเทศไทย ประเทศมาเลเซียและประเทศอินโดนีเซีย

ที่ตั้งในปัจจุบันของบริษัท ตั้งอยู่ที่เลขที่ 9/141 อาคารยูเอ็ม ทาวเวอร์ ชั้น 14 ห้อง ยูนิต เอ 1 ถนนรามคำแหง แขวง สวนหลวง เขตสวนหลวง กรุงเทพมหานคร 10250 โดย ณ วันที่ 30 เมษายน 2559 ผู้ถือหุ้นใหญ่ 100% ของบริษัท คือ ICB ซึ่งเป็น holding company ที่จัดตั้งขึ้นตามกฎหมายของประเทศมาเลเซีย หลังจากการเสนอขายหุ้นต่อประชาชนเสร็จสิ้น สัดส่วนการถือหุ้นของ ICB ในบริษัท จะลดลงเหลือประมาณร้อยละ 60 บริษัท ได้รับการแปลงสภาพเป็นบริษัทมหาชน จำกัด เมื่อวันที่ 9 ธันวาคม 2558 เพื่อเข้าจดทะเบียนในตลาดหลักทรัพย์แห่งประเทศไทย (SET) ในรูปแบบ holding company โดยมีบริษัทย่อยที่ดำเนินธุรกิจหลักในการผลิตและจำหน่ายชิ้นส่วนยานยนต์ตั้งอยู่ในประเทศไทย ประเทศ มาเลเซียและประเทศอินโดนีเซีย

บริษัทย่อยในประเทศไทย

2) บริษัท อิงเกรส ออโตเวนเจอร์ จำกัด (IAV)

บริษัท อิงเกรส ออโตเวนเจอร์ จำกัด (“IAV”) จดทะเบียนจัดตั้งขึ้นเมื่อวันที่ 17 กันยายน 2539 เพื่อดำเนินธุรกิจเป็นผู้ผลิตและจัดหาชิ้นส่วนพลาสติกและควายางรีดมันซ์ขึ้นรูป รวมถึงขอบหน้าต่างประตูรถโลหะรีดขึ้นรูป (roll-formed metal automotive door sash) และส่วนประกอบที่เกี่ยวข้อง ให้แก่บริษัทผู้ผลิตรถยนต์ (OEMs) ขึ้นนำที่มีฐานการผลิตอยู่ในประเทศไทย โดยที่ปัจจุบันของ IAV ตั้งอยู่ที่เลขที่ 64/6 หมู่ที่ 4 นิคมอุตสาหกรรมอีสเทิร์นซีบอร์ด ตำบลปลวกแดง อำเภอ ปลวกแดง จังหวัดระยอง 21140 ณ วันที่ 30 เมษายน 2559 IAV มีโรงงานผลิตชิ้นส่วนรถยนต์อยู่ 2 โรง ได้แก่ โรงงานที่ตั้ง อยู่ในนิคมอุตสาหกรรมอีสเทิร์นซีบอร์ด จังหวัดระยอง และโรงงานที่ตั้งอยู่ที่นิคมอุตสาหกรรมไฮเทค จังหวัด พระนครศรีอยุธยา โดย IAV มีการผลิตและจำหน่ายชิ้นส่วนรถยนต์ให้แก่บริษัทผู้ผลิตรถยนต์ชั้นนำของโลก ได้แก่ Mitsubishi, Honda, Isuzu, AAT, General Motors, Nissan และ Suzuki โดย IAV จัดว่าเป็น Tier-1 Supplier ซึ่งดำเนิน ธุรกิจผลิตและจำหน่ายชิ้นส่วนรถยนต์ให้แก่ OEMs โดยตรง รวมถึงยังมีการผลิตและจำหน่ายสินค้าบางส่วนให้แก่ Tier-1 Suppliers ด้วยกันเองด้วย

ในการนำบริษัท เข้าจดทะเบียนในตลาดหลักทรัพย์ฯ ในครั้งนี้ IAV มีฐานะเป็นบริษัทแกน (Core Company) ของ กลุ่มธุรกิจ ACM Business โดย ณ วันที่ 30 เมษายน 2559 IAV มีทุนชำระแล้วทั้งสิ้น 300 ล้านบาท โดยบริษัท ถือหุ้นของ IAV ในสัดส่วนร้อยละ 62.50 ของจำนวนหุ้นที่มีสิทธิออกเสียงทั้งหมดของ IAV ผู้ถือหุ้นที่สำคัญที่เหลือของ IAV อีก 2 ราย เป็นพันธมิตรทางธุรกิจที่สำคัญในธุรกิจผลิตชิ้นส่วนรถยนต์และธุรกิจที่เกี่ยวข้องจากประเทศญี่ปุ่น ได้แก่ บริษัท คาคายามา โคเกียว จำกัด (KK) และบริษัท โยเนอิ จำกัด (YONEI) ซึ่งพันธมิตรทางธุรกิจจากประเทศญี่ปุ่นดังกล่าวให้การสนับสนุนในการดำเนินธุรกิจแก่ IAV ในด้านเทคนิคการผลิต การจัดหาลูกค้าและวัตถุดิบในการผลิตที่สำคัญบางชนิด ในการเข้าลงทุนใน IAV นั้น IESB (ซึ่งต่อมาได้โอนหุ้นของ IAV ให้แก่บริษัทฯ ตามขั้นตอนการปรับโครงสร้างกลุ่มที่เกิดขึ้นในระหว่างเดือน ธันวาคม 2557 ถึงมกราคม 2558) KK และ YONEI ได้ทำสัญญาร่วมทุนในบริษัท อิงเกรส ออโตเวนเจอร์ จำกัด (IAV) ฉบับ ลงวันที่ 25 พฤศจิกายน 2553 ซึ่งเป็นสัญญาที่กำหนดบทบาทและความรับผิดชอบที่สำคัญของผู้ร่วมลงทุนแต่ละราย

3) บริษัท ไฟน์ คอมโพรเนนท์ (ประเทศไทย) จำกัด (FCT)

บริษัท ไฟน์ คอมโพรเนนท์ (ประเทศไทย) จำกัด (“FCT”) จัดทะเบียนจัดตั้งขึ้นเมื่อวันที่ 23 มกราคม 2544 เพื่อดำเนินธุรกิจเป็นผู้ผลิตและจัดหาส่วนประกอบโลหะสำหรับอุตสาหกรรมยานยนต์ โดยใช้เทคโนโลยีการปั๊มตัดขึ้นรูปโลหะด้วยแม่พิมพ์ (Fine blanking) โดยกลุ่มอิงเกรสได้เข้าซื้อหุ้นของ FCT จากผู้ถือหุ้นเดิมชาวสิงคโปร์ในเดือนมิถุนายนปี พ.ศ. 2549 ที่อยู่ในปัจจุบันของ FCT ตั้งอยู่ที่เลขที่ 600 หมู่ที่ 4 ตำบลมะขามคู่ อำเภอเนินกมลพัฒนา จังหวัดระยอง 21180 โดย FCT มีโรงงานผลิต 1 โรงงาน ตั้งอยู่ที่สถานที่เดียวกับที่ตั้งสำนักงานของทางบริษัทในปัจจุบัน ในปัจจุบัน FCT มีการผลิตและจำหน่ายสินค้าให้แก่ลูกค้ารายสำคัญซึ่งได้แก่ IAV, Thai Asakawa, Bridgestone, Siam Sera FB, Valeo Compressor Clutch, Hidromax, Johnson Control ฯลฯ โดยการดำเนินธุรกิจของ FCT จัดว่าเป็น Tier-2 Supplier ซึ่งดำเนินธุรกิจผลิตและจำหน่ายชิ้นส่วนรถยนต์และแม่พิมพ์ให้แก่ Tier-1 Suppliers รวมถึงมีการผลิตและจำหน่ายสินค้าบางส่วนให้แก่ Tier-2 Suppliers ด้วยกันเองด้วย ทั้งนี้ กลุ่มบริษัทฯ ได้เข้าลงทุนและถือหุ้นของ FCT ซึ่งจัดว่าเป็น Tier-2 Supplier โดยมีวัตถุประสงค์เพื่อขยายลูกค้ากลุ่มเป้าหมายของกลุ่มบริษัทฯ ให้รวมถึง OEMs, Tier-1 Suppliers และ Tier-2 Suppliers เพื่อสร้างฐานลูกค้าที่มีความหลากหลาย รวมถึงกลุ่มบริษัทฯ จะสามารถควบคุมคุณภาพของสินค้าบางส่วนที่มีการจัดซื้อจาก Tier-2 Suppliers ได้อย่างใกล้ชิดมากขึ้น ณ วันที่ 30 เมษายน 2559 FCT มีทุนชำระแล้วทั้งสิ้น 207.80 ล้านบาท โดยบริษัทฯ ถือหุ้นของ FCT ในสัดส่วนร้อยละ 70.00 ของจำนวนหุ้นที่มีสิทธิออกเสียงทั้งหมดของ FCT ผู้ถือหุ้นที่สำคัญรายอื่นของ FCT เป็นพันธมิตรทางธุรกิจที่สำคัญคือ Iwamoto ซึ่งพันธมิตรทางธุรกิจจากประเทศญี่ปุ่นดังกล่าวให้การสนับสนุนในการดำเนินธุรกิจแก่ FCT ในด้านเทคนิคการผลิตและการจัดหาลูกค้า ในการเข้าลงทุนใน FCT นั้น ICB (ซึ่งต่อมาได้โอนหุ้นของ FCT ที่ถืออยู่ทั้งหมดให้แก่บริษัทฯ ตามขั้นตอนการปรับโครงสร้างกลุ่มที่เกิดขึ้นระหว่างเดือนธันวาคม 2557 ถึงมกราคม 2558) และ Iwamoto ได้ทำสัญญาร่วมทุนในบริษัท ไฟน์ คอมโพรเนนท์ (ประเทศไทย) จำกัด (FCT) ฉบับลงวันที่ 15 เมษายน 2557 ซึ่งเป็นสัญญาที่ระบุบทบาทและความรับผิดชอบที่สำคัญของผู้ร่วมลงทุนแต่ละราย

บริษัทย่อยในประเทศมาเลเซีย

4) Ingress Industrial (Malaysia) Sdn.Bhd. (“IIM”)

Ingress Industrial (Malaysia) Sdn.Bhd. (“IIM”) เป็นบริษัทที่จดทะเบียนจัดตั้งขึ้นตามกฎหมายของประเทศมาเลเซีย เมื่อวันที่ 21 พฤศจิกายน 2557 เพื่อทำหน้าที่เป็น holding company ในการถือหุ้นของ Ingress Technologies Sdn.Bhd. (ITSB) และ Ingress Precision Sdn.Bhd. (IPSB) ซึ่งเป็นกิจการผู้ผลิตและจำหน่ายชิ้นส่วนรถยนต์ในประเทศมาเลเซีย เพื่อให้ทั้ง ITSB และ IPSB สามารถทำตามข้อกำหนดของทางการมาเลเซียในเรื่องใบอนุญาตในการดำเนินธุรกิจการผลิตในส่วนที่เกี่ยวข้องกับผู้ถือหุ้นซึ่งกำหนดว่าต้องมีบุคคลธรรมดา/นิติบุคคลสัญชาติมาเลเซียถือหุ้นโดยตรง (direct equity interest) ในทั้งสองบริษัทในสัดส่วนขั้นต่ำตามที่กำหนด ณ วันที่ 30 เมษายน 2559 IIM ไม่ได้มีการดำเนินธุรกิจ แต่อย่างใด

5) Ingress Technologies Sdn.Bhd. (“ITSB”)

Ingress Technologies Sdn.Bhd. (“ITSB”) เป็นบริษัทที่จดทะเบียนจัดตั้งขึ้นตามกฎหมายของประเทศมาเลเซีย เมื่อวันที่ 6 มีนาคม 2535 โดยมีชื่อเดิมว่า Layar Kiara Sdn.Bhd. และเปลี่ยนชื่อเป็น Ingress Technologies Sdn.Bhd. หรือ ITSB เมื่อวันที่ 5 กันยายน 2540 ITSB ได้รับการจัดตั้งขึ้นเพื่อดำเนินธุรกิจเป็นผู้ผลิตและจัดหาชุดประกอบประตู (door-in-white) และผลิตและประกอบชิ้นส่วนกดอัดน้ำหนักสูงและน้ำหนักกลาง (medium to high tonnage press parts) ให้แก่ผู้ผลิตรถยนต์ (OEMs) ชั้นนำที่มีฐานการผลิตอยู่ในประเทศมาเลเซีย อันได้แก่ Perodua และ Proton (ซึ่งทั้งสองบริษัทเป็นผู้ผลิตรถยนต์ชั้นนำของประเทศมาเลเซีย), Honda, NAZA ฯลฯ ที่ตั้งในปัจจุบันของ ITSB ตั้งอยู่ที่ Lot 11, Jalan Jasmine

4, Kawasan Perindustrian Bukit Beruntung, 48300 Rawang, Selangor Darul Ehsan, Malaysia โดย ITSB มีโรงงานผลิตอยู่ 1 แห่งตั้งอยู่ที่สถานที่เดียวกับที่ตั้งสำนักงานของทางบริษัทในปัจจุบัน การดำเนินธุรกิจของ ITSB จัดว่าเป็น Tier-1 Supplier ซึ่งผลิตและจำหน่ายชิ้นส่วนรถยนต์ให้แก่ OEMs โดยตรง รวมถึงมีการผลิตและจำหน่ายสินค้าบางส่วนให้แก่ Tier-1 Suppliers ด้วยกันเองด้วย

ณ วันที่ 30 เมษายน 2559 ทุนชำระแล้วของ ITSB เท่ากับ 20 ล้านดอลลาร์เซียริงกิต โดย IIM ซึ่งเป็นบริษัทย่อยของ บริษัทฯ ถือหุ้นร้อยละ 70 ของจำนวนหุ้นที่มีสิทธิออกเสียงทั้งหมดของ ITSB หุ้นที่เหลือของ ITSB ถือโดย Perusahaan Otomobil Kedua Sdn.Bhd. (PERODUA) ซึ่งเป็นบริษัทผู้ผลิตและจำหน่ายรถยนต์รายใหญ่เป็นอันดับ 2 ของประเทศมาเลเซีย ในการร่วมลงทุนใน ITSB นั้น IESB (ซึ่งต่อมาได้โอนหุ้นของ ITSB ให้แก่ ICB ในปี 2543 และ ICB ได้โอนหุ้นของ ITSB ให้แก่ IIM ตามขั้นตอนการปรับโครงสร้างที่เกิดขึ้นระหว่างเดือนธันวาคม 2557 ถึงมกราคม 2558) และ PERODUA ได้ลงนามในสัญญาร่วมลงทุนใน Ingress Technologies Sdn.Bhd. (ITSB) ฉบับลงวันที่ 3 กันยายน 2540 (โดยมีการแก้ไขเพิ่มเติมสัญญาเมื่อวันที่ 28 พฤษภาคม 2558) ซึ่งเป็นสัญญาที่ระบุบทบาทและความรับผิดชอบที่สำคัญของผู้ร่วมลงทุนแต่ละราย

6) Ingress Precision Sdn.Bhd. (IPSB)

Ingress Precision Sdn.Bhd. (“IPSB”) เป็นบริษัทที่จดทะเบียนจัดตั้งขึ้นตามกฎหมายของประเทศมาเลเซีย เมื่อวันที่ 5 มกราคม 2537 โดยมีชื่อเดิมว่า Privileged Discovery Sdn.Bhd. และเปลี่ยนชื่อเป็น Ingress Precision Sdn.Bhd. หรือ IPSB เมื่อวันที่ 21 กรกฎาคม 2537 IPSB ได้รับการจัดตั้งขึ้นเพื่อดำเนินธุรกิจเป็นผู้ผลิตและจัดหาขอบหน้าต่างประตูรถโลหะรีดขึ้นรูป (roll-formed metal automotive door sash) กรอบประตูและส่วนประกอบที่เกี่ยวข้องให้แก่ผู้ผลิตรถยนต์ชั้นนำที่มีฐานการผลิตอยู่ในประเทศมาเลเซีย อันได้แก่ Perodua, Proton, Honda, Toyota, Suzuki ฯลฯ รวมถึงมีการผลิตและขายสินค้าบางส่วนให้แก่ ITSB ที่ตั้งในปัจจุบันของ IPSB ตั้งอยู่ที่ PT 2475-2476, Kawasan Perindustrian Nilai, P.O. Box 45,71807 Nilai, Negeri Sembilan Darul Khusus, Malaysia โดย IPSB มีโรงงานผลิตอยู่ 1 แห่งตั้งอยู่ที่สถานที่เดียวกับที่ตั้งสำนักงานของทางบริษัท การดำเนินธุรกิจของ IPSB จัดว่าเป็น Tier-1 Supplier ซึ่งผลิตและจำหน่ายชิ้นส่วนรถยนต์ให้แก่ OEMs โดยตรง รวมถึงมีการผลิตและจำหน่ายสินค้าบางส่วนให้แก่ Tier-1 Suppliers ด้วยกันเองด้วย

ณ วันที่ 30 เมษายน 2559 ทุนชำระแล้วของ IPSB เท่ากับ 7 ล้านดอลลาร์เซียริงกิต โดย IIM ซึ่งเป็นบริษัทย่อยของ บริษัทฯ ถือหุ้นร้อยละ 90 ของจำนวนหุ้นที่มีสิทธิออกเสียงทั้งหมดของ IPSB หุ้นที่เหลือของ IPSB ถือโดยพันธมิตรทางธุรกิจที่สำคัญในธุรกิจผลิตชิ้นส่วนรถยนต์จากประเทศญี่ปุ่น คือ บริษัท คาตายามา โคเกียว จำกัด (KK) ซึ่งให้การสนับสนุนในการดำเนินธุรกิจแก่ IPSB ในด้านเทคนิคการผลิตและการจัดหาลูกค้า ในการเข้าลงทุนใน IPSB นั้น IESB (ซึ่งต่อมาได้โอนหุ้นของ IPSB ให้แก่ ICB ในปี 2543 และ ICB ได้โอนหุ้นของ IPSB ให้แก่ IIM ตามขั้นตอนการปรับโครงสร้างที่เกิดขึ้นระหว่างเดือนธันวาคม 2557 ถึงมกราคม 2558) และ KK ได้ทำสัญญาร่วมลงทุนใน Ingress Precision Sdn.Bhd. (IPSB) ฉบับลงวันที่ 22 ธันวาคม 2537 (โดยมีการแก้ไขเพิ่มเติมสัญญาเมื่อวันที่ 1 มิถุนายน 2558) ซึ่งเป็นสัญญาที่ระบุบทบาทและความรับผิดชอบที่สำคัญของผู้ร่วมลงทุนแต่ละราย

บริษัทย่อยในประเทศอินโดนีเซีย**7) P.T. Ingress Malindo Ventures (PT IMV)**

P.T. Ingress Malindo Ventures (“PT IMV”) เป็นบริษัทที่จดทะเบียนจัดตั้งขึ้นตามกฎหมายของประเทศอินโดนีเซีย เมื่อวันที่ 19 มีนาคม 2546 PT IMV ได้รับการจัดตั้งขึ้นเพื่อดำเนินธุรกิจเป็นผู้ผลิตและจัดหาชิ้นส่วนชิ้นรูป ขอบหน้าต่างและส่วนประกอบที่เกี่ยวข้องกับขอบหน้าต่างสำหรับอุตสาหกรรมยานยนต์ทั้งในเชิงพาณิชย์และมีใช้เชิงพาณิชย์ให้แก่ผู้ผลิตรถยนต์ (OEMs) ที่มีฐานการผลิตอยู่ในประเทศอินโดนีเซีย อันได้แก่ Mitsubishi, Suzuki, Honda, Toyota, General Motors ฯลฯ ที่ตั้งในปัจจุบันของ PT IMV ตั้งอยู่ที่ Jln. Industri Selatan 6A, Block GG-7A/B, Kawasan Industri Jababeka II, Cikarang Selatan, 17854 Bekasi, Indonesia โดย PT IMV มีโรงงานผลิตอยู่ 1 แห่งตั้งอยู่ที่สถานที่เดียวกับที่ตั้งสำนักงานของทางบริษัทในปัจจุบัน การดำเนินธุรกิจของ PT IMV จัดว่าเป็น Tier-1 Supplier ซึ่งผลิตและจำหน่ายชิ้นส่วนรถยนต์ให้แก่ OEMs โดยตรง รวมถึงมีการผลิตและจำหน่ายสินค้าบางส่วนให้แก่ Tier-1 Suppliers ด้วยกันเองด้วย

ณ วันที่ 30 เมษายน 2559 ทุนชำระแล้วของ PT IMV เท่ากับ 59,999.99 ล้านดอลลาร์อินโดนีเซียรูเปีย โดย IPSB ซึ่งเป็นบริษัทย่อยทางอ้อมของบริษัทฯ ถือหุ้นร้อยละ 60 ของจำนวนหุ้นที่มีสิทธิออกเสียงทั้งหมดของ PT IMV หุ้นที่เหลือของ PT IMV ถือโดยพันธมิตรทางธุรกิจที่สำคัญในธุรกิจผลิตชิ้นส่วนรถยนต์และธุรกิจที่เกี่ยวข้องจากประเทศญี่ปุ่น คือ บริษัท คาดา ยามา โคเกียว จำกัด (KK) และบริษัท โยเนอิ จำกัด (YONEI) และพันธมิตรทางธุรกิจที่เป็นบริษัทท้องถิ่นของประเทศอินโดนีเซีย อันได้แก่ PT Tidar Adyagiri Sakti หรือ PT Tidar (เป็นบริษัท investment holding company สัญชาติอินโดนีเซียซึ่งจัดตั้งขึ้นโดยกลุ่มผู้บริหารและพนักงานเดิมของ Mitsubishi Indonesia) ในการเข้าลงทุนใน PT IMV นั้น IPSB, KK, YONEI และ PT Tidar ได้ทำสัญญาร่วมทุนใน P.T. Ingress Malindo Ventures (PT IMV) ฉบับลงวันที่ 13 ตุลาคม 2554 ซึ่งเป็นสัญญาที่ระบุบทบาทและความรับผิดชอบที่สำคัญของผู้ร่วมลงทุนแต่ละราย

8) P.T. Ingress Technologies Indonesia (PT ITI)

P.T. Ingress Technologies Indonesia (“PT ITI”) เป็นบริษัทที่จดทะเบียนจัดตั้งขึ้นตามกฎหมายของประเทศอินโดนีเซีย เมื่อวันที่ 3 ตุลาคม 2555 PT ITI ได้รับการจัดตั้งขึ้นเพื่อดำเนินธุรกิจบ่มชิ้นรูปชิ้นส่วนขนาดเล็กให้แก่ผู้ผลิตรถยนต์ที่มีฐานการผลิตอยู่ในประเทศอินโดนีเซีย รวมถึงสนับสนุนการดำเนินการผลิตของ PT IMV ที่ตั้งในปัจจุบันของ PT ITI ตั้งอยู่ที่ Jln. Industri Selatan 6A, Block GG-7A/B, Kawasan Industri Jababeka II, Cikarang Selatan, 17854 Bekasi, Indonesia โดย PT ITI มีโรงงานผลิตอยู่ 1 แห่งตั้งอยู่ที่สถานที่เดียวกับที่ตั้งสำนักงานของบริษัท การดำเนินธุรกิจของ PT ITI จัดว่าเป็น Tier-2 Supplier ซึ่งผลิตและจำหน่ายชิ้นส่วนรถยนต์ให้แก่ Tier-1 Suppliers ทั้งนี้ กลุ่มบริษัทฯ ได้เข้าลงทุนและถือหุ้นของ PT ITI ซึ่งจัดว่าเป็น Tier-2 Supplier เนื่องจากต้องการขยายฐานลูกค้าของกลุ่มบริษัทฯ ให้รวมถึง OEMs และ Tier-1 Suppliers รวมถึงต้องการควบคุมคุณภาพของสินค้าบางประเภทที่มีการจัดซื้อจาก Tier-2 Suppliers ให้มีความใกล้ชิดมากขึ้น

ณ วันที่ 30 เมษายน 2559 ทุนชำระแล้วของ PT ITI เท่ากับ 6,077.16 ล้านดอลลาร์อินโดนีเซียรูเปีย โดย ITSB ซึ่งเป็นบริษัทย่อยทางอ้อมของบริษัทฯ ถือหุ้นร้อยละ 99.84 ของจำนวนหุ้นที่มีสิทธิออกเสียงทั้งหมดของ PT ITI

ข้อมูลเกี่ยวกับโครงสร้างการถือหุ้นของแต่ละบริษัทย่อยในกลุ่มบริษัทฯ สามารถสรุปได้ดังตารางดังต่อไปนี้

บริษัท	ลักษณะของธุรกิจ	สัดส่วนการถือหุ้นโดยผู้ถือหุ้น		ทุนที่ชำระแล้ว ณ วันที่ 30 เมษายน 2559
		บริษัทในกลุ่ม บริษัทฯ	บริษัทอื่นๆ	
FCT	ผู้ผลิตและจัดหาส่วนประกอบโลหะสำหรับ อุตสาหกรรมยานยนต์ โดยใช้เทคโนโลยีการปั๊มตัด ขึ้นรูปโลหะด้วยแม่พิมพ์ (Fine blanking) โดย FCT จัดว่าเป็น Tier-2 Supplier โดย FCT ได้รับการจัดตั้ง ขึ้นในประเทศไทย	IIT: 70%	Iwamoto: 30%	207,800,000 บาท
IAV	ดำเนินธุรกิจเป็นผู้ผลิตและจัดหาชิ้นส่วนพลาสติก และคิ้วยางรีดม้วนขึ้นรูป รวมถึงขอบหน้าต่างประตู รถโลหะรีดขึ้นรูป (roll-formed metal automotive door sash) และส่วนประกอบที่เกี่ยวข้อง โดย IAV จัดว่า เป็น Tier-1 Supplier โดย IAV ได้รับการจัดตั้งขึ้น ในประเทศไทย	IIT: 62.5%	KK: 31.43% Yonei: 6.07%	300,000,000 บาท
IIM	ประกอบกิจการลงทุนโดยการถือหุ้นในบริษัทอื่น โดย IIM ได้รับการจัดตั้งในประเทศมาเลเซีย	IIT: 100%	-	118,395,002 มาเลเซียริงกิต
IPSB	ผู้ผลิตและจัดหาขอบหน้าต่างประตูรถโลหะรีดขึ้น รูป (roll-formed metal automotive door sash) (กรอบประตู) และส่วนประกอบที่เกี่ยวข้อง โดย IPSB จัดว่าเป็น Tier-1 Supplier โดย IPSB ได้รับ การจัดตั้งขึ้นในประเทศมาเลเซีย	IIM: 90%	KK: 10%	7,000,000 มาเลเซียริงกิต
ITSB	ผู้ผลิตและจัดหาชุดประกอบประตู (door-in-white) และผลิตและประกอบชิ้นส่วนกดอัดน้ำหนักสูงและ น้ำหนักปานกลาง (medium to high tonnage press parts) โดย ITSB จัดว่าเป็น Tier-1 Supplier โดย ITSB ได้รับการจัดตั้งขึ้นในประเทศ มาเลเซีย	IIM: 70%	Perodua: 30%	20,000,000 มาเลเซียริงกิต
PT ITI	ดำเนินกิจการปั๊มขึ้นรูปชิ้นส่วนขนาดเล็ก โดย PT ITI จัดว่าเป็น Tier-2 Supplier โดย PT ITI ได้รับการ จัดตั้งขึ้นในประเทศอินโดนีเซีย	ITSB: 99.84% กรรมกรของ PT ITI: 0.16%	-	6,077,164,863 อินโดนีเซียรูเปีย
PT IMV	ผู้ผลิตและจัดหาชิ้นส่วนขึ้นรูป ขอบหน้าต่างและ ส่วนประกอบที่เกี่ยวข้องกับขอบหน้าต่าง สำหรับ อุตสาหกรรมยานยนต์ทั้งในเชิงพาณิชย์และมิใช่เชิง พาณิชย์ โดย PT IMV จัดว่าเป็น Tier-1 Supplier โดย PT IMV ได้รับการจัดตั้งขึ้นในประเทศ อินโดนีเซีย	IPSB: 60%	KK: 25% Yonei: 10% PT Tidar: 5%	59,999,996,625 อินโดนีเซียรูเปีย

FCT, IAV, IPSB, ITSB, PT ITI และ PT IMV เป็นบริษัทย่อยที่ประกอบธุรกิจหลักของกลุ่มบริษัทฯ โดยเป็นไปตามหลักเกณฑ์เกี่ยวกับการประกอบธุรกิจโดยการถือหุ้นในบริษัทอื่น (holding company) ตามที่กำหนดในประกาศคณะกรรมการกำกับตลาดทุนที่ ทจ. 28/2551 เรื่อง การขออนุญาตและการอนุญาตให้เสนอขายหุ้นที่ออกใหม่

2.2.1.3 ประวัติความเป็นมาและพัฒนาการที่สำคัญของกลุ่มอิงเกรสและกลุ่มบริษัทฯ

2.2.1.3.1 ประวัติความเป็นมา

(ก) ประวัติความเป็นมาและพัฒนาการที่สำคัญของกลุ่มอิงเกรสและกลุ่มบริษัทฯ

บริษัทฯ ได้รับการจัดตั้งขึ้นในรูปบริษัทจำกัด ภายใต้ประมวลกฎหมายแพ่งและพาณิชย์ของประเทศไทย เมื่อวันที่ 13 มีนาคม 2557 และได้รับการแปรสภาพเป็นบริษัทมหาชนจำกัด เมื่อวันที่ 9 ธันวาคม 2558 โดยมีผู้ถือหุ้นรายใหญ่และผู้มีอำนาจควบคุมของบริษัทฯ คือ บริษัท อิงเกรส คอร์ปอเรชั่น เบอริฮาด (Ingress Corporation Berhad : "ICB") ซึ่งเป็นบริษัทที่จดทะเบียนจัดตั้งขึ้นภายใต้กฎหมายของประเทศมาเลเซีย เมื่อวันที่ 9 สิงหาคม 2542 ภายใต้ชื่อ บริษัท อิงเกรส คอร์ปอเรชั่น เอสดีเอ็น บีเอชดี (Ingress Corporation Sdn. Bhd.) โดย ICB เป็นบริษัทที่ประกอบธุรกิจโดยการถือหุ้นและลงทุนในบริษัทอื่นเป็นหลัก (Holding Company)

กลุ่มบริษัทฯ (ซึ่งประกอบด้วยบริษัทฯ และบริษัทย่อยในประเทศไทย มาเลเซียและอินโดนีเซีย) ดำเนินธุรกิจผลิตและจำหน่ายชิ้นส่วนรถยนต์ (Automotive Components Manufacturing: ACM Business) และมีพัฒนาการในการดำเนินธุรกิจในกลุ่มภูมิภาคอาเซียน มาอย่างต่อเนื่อง โดยเมื่อต้นปี พ.ศ. 2536 กลุ่มอิงเกรส (Ingress Group) โดยบริษัท อิงเกรส เอนจิเนียริง เอสดีเอ็น บีเอชดี (Ingress Engineering Sdn. Bhd. : "IESB")¹ เริ่มดำเนินธุรกิจโดยการผลิตและจัดจำหน่ายชิ้นส่วนแม่พิมพ์ (Moulding Parts) ให้แก่ Perusahaan OTomobil Nasional หรือโปรตอน (Proton) ซึ่งเป็นบริษัทผลิตรถยนต์ประจำชาติของประเทศมาเลเซีย โดย IESB ได้รับการฝึกอบรมและความช่วยเหลือทางด้านเทคนิคจากบริษัท คาตายามา โคเกียว จำกัด (Katayama Kogyo Co., Ltd. : "KK") จากประเทศญี่ปุ่น ซึ่งถือเป็นจุดเริ่มต้นของกลุ่มอิงเกรสและกลุ่มบริษัทฯ ในการสะสมความรู้และพัฒนาความเชี่ยวชาญในระดับสูงทางด้านเทคนิคและประสบการณ์ในธุรกิจผลิตและจำหน่ายชิ้นส่วนยานยนต์ ความสำเร็จดังกล่าวนี้ประกอบกับการเติบโตขึ้นอย่างรวดเร็วของตลาดการผลิตยานยนต์ในประเทศมาเลเซียและภูมิภาคอาเซียน เป็นแรงผลักดันให้กลุ่มอิงเกรสก่อตั้งกิจการร่วมค้าขึ้น คือ บริษัท อิงเกรส พรีซิชั่น เอสดีเอ็น บีเอชดี ("IPSB") หรือ Ingress Precision Sdn.Bhd. โดยความร่วมมือของ IESB, KK และบริษัท มิตซูบิชิ คอร์ปอเรชั่น จำกัด (Mitsubishi Corporation) เมื่อวันที่ 5 มกราคม 2537 เพื่อประกอบธุรกิจผลิตและจำหน่ายขอบหน้าต่างประตูรถยนต์ (Door-sash) ในขณะนั้น IPSB เป็นผู้ผลิตเพียงรายเดียวในประเทศมาเลเซียที่สามารถผลิตชิ้นส่วนยานยนต์แบบรีดมันขึ้นรูป (Roll-formed) โดยในปัจจุบัน IPSB เป็นบริษัทย่อยของ IIM โดย IIM ถือหุ้นในสัดส่วนร้อยละ 90 และ KK ถือหุ้นในสัดส่วนร้อยละ 10 ใน IPSB

จากความสำเร็จในการผลิตและจัดจำหน่ายชิ้นส่วนรถยนต์ให้แก่โปรตอน (Proton) กลุ่มอิงเกรสได้ร่วมมือกับ Perusahaan Otomobil Kedua Sdn. Bhd. ("Perodua") ในการจัดตั้งกิจการร่วมค้า คือ บริษัท อิงเกรส เทคโนโลยีส์ เอสดีเอ็น บีเอชดี ("ITSB") หรือ Ingress Technologies Sdn.Bhd. เมื่อวันที่ 3 กันยายน 2540 เพื่อประกอบธุรกิจผลิตประตูรถชุด "Door-in-White" สำหรับรถยนต์รุ่นเปอโรดัว แคนซิล (Perodua Kancil) โดยในปัจจุบัน ITSB เป็นบริษัทย่อยของ IIM โดย IIM ถือหุ้นในสัดส่วนร้อยละ 70 และ Perodua ถือหุ้นในสัดส่วนร้อยละ 30 ใน ITSB ปัจจุบัน ITSB ผลิตและประกอบชิ้นส่วนยานยนต์แบบปั๊มขึ้นรูปที่ใช้แรงกดระดับกลางถึงสูง (Medium to high tonnage pressed part) ให้แก่ลูกค้าในประเทศมาเลเซีย

¹ IESB มิได้เป็นส่วนหนึ่งของกลุ่มบริษัทฯ หลังจากการปรับโครงสร้างของกลุ่มบริษัทฯ ก่อนการเสนอขายหุ้นแก่ประชาชนเป็นครั้งแรกและเข้าจดทะเบียนในตลาดหลักทรัพย์แห่งประเทศไทย เสร็จสิ้นในปลายเดือนมกราคม 2558 โดยการปรับโครงสร้างกลุ่มบริษัทฯ รวมไปถึงการซื้อขายหุ้นของ IESB โดย IPSB

การเติบโตอย่างรวดเร็วของอุตสาหกรรมยานยนต์ในยุคโลกาภิวัตน์ทำให้กลุ่มอิงเกรสและ KK ได้มีการพัฒนาความร่วมมือในลักษณะการเป็นพันธมิตรเชิงกลยุทธ์ (Strategic Partner) ที่เพิ่มขึ้น เพื่อตอบสนองของความต้องการของลูกค้าในภูมิภาคอาเซียน ดังนั้น เมื่อวันที่ 17 กันยายน 2539 บริษัท อิงเกรส ออโตเวนเจอร์ จำกัด (“IAV”) หรือ Ingress Autoventures Co., Ltd. จึงถูกก่อตั้งขึ้น เพื่อตอบสนองของความต้องการของลูกค้าผู้ผลิตและจำหน่ายรถยนต์ในประเทศไทย และเพื่อขยายโอกาสทางธุรกิจในวงกว้างมากขึ้น ด้วยความรู้ความเชี่ยวชาญทางเทคนิคของ KK และประสบการณ์ในอุตสาหกรรมยานยนต์ของกลุ่มอิงเกรส IAV จึงเติบโตขึ้นจนเป็นหนึ่งในผู้ผลิตชิ้นส่วนยานยนต์ที่ประสบความสำเร็จในประเทศไทยในการจัดจำหน่ายชิ้นส่วนยานยนต์ให้แก่ผู้ผลิตยานยนต์ระดับโลกที่มีฐานการผลิตและส่งออกอยู่ในประเทศไทย

ธุรกิจผลิตและจำหน่ายชิ้นส่วนรถยนต์ของกลุ่มอิงเกรสยังคงเติบโตและขยายตัวอย่างต่อเนื่องตามการขยายตัวของเศรษฐกิจของประเทศในภูมิภาคอาเซียน ในเดือนมิถุนายน 2549 กลุ่มอิงเกรสได้เข้าซื้อหุ้นทั้งหมดของบริษัท ไฟน์ คอมโพเนนต์ (ประเทศไทย) จำกัด (“FCT”) หรือ Fine Components (Thailand) Co., Ltd. จากกลุ่มผู้ถือหุ้นเดิมที่เป็นชาวสิงคโปร์ โดย FCT ประกอบธุรกิจผลิตและจัดจำหน่ายชิ้นส่วนยานยนต์ที่ใช้เทคโนโลยีการบีบอัดขึ้นรูปโลหะด้วยแม่พิมพ์ (Fine blanking) รวมถึงการผลิตแม่พิมพ์อัด (press dies)

เพื่อขยายธุรกิจและเพิ่มขีดความสามารถในการแข่งขันระยะยาวของกลุ่มอิงเกรสในภูมิภาคอาเซียน เมื่อเดือนมีนาคม 2546 ได้มีการจัดตั้ง บริษัท พี.ที. อิงเกรส มาลินโด เวนเจอร์ (“PT IMV”) หรือ P.T.Ingress Malindo Ventures ขึ้นในประเทศอินโดนีเซีย อันเป็นการขยายธุรกิจของกลุ่มเข้าไปในตลาดยานยนต์ขนาดใหญ่อีกแห่งหนึ่งในภูมิภาคอาเซียน โดย PT IMV เป็นบริษัทที่มีความเชี่ยวชาญในการผลิตและจัดจำหน่ายชิ้นส่วนแม่พิมพ์ (Moulding parts) กรอบหน้าต่าง (Sash) และส่วนประกอบที่เกี่ยวข้องกับกรอบหน้าต่าง (Sash related-components) สำหรับอุตสาหกรรมยานยนต์ นอกจากนี้ ITSB ยังได้ขยายธุรกิจผลิตชิ้นส่วนรถยนต์เพิ่มเติมในประเทศอินโดนีเซีย โดยการก่อตั้งบริษัท พี.ที. อิงเกรส เทคโนโลยีส์ อินโดนีเซีย (“PT ITI”) หรือ P.T. Ingress Technologies Indonesia ขึ้นเมื่อวันที่ 3 ตุลาคม 2555 โดย PT ITI มุ่งเน้นการดำเนินงานเกี่ยวกับบีบขึ้นรูปชิ้นส่วนขนาดเล็ก

การขยายธุรกิจเข้าไปในตลาดยานยนต์ขนาดใหญ่ในภูมิภาคอาเซียน อันได้แก่ ประเทศไทย ประเทศมาเลเซียและประเทศอินโดนีเซีย ช่วยให้ธุรกิจผลิตและจำหน่ายชิ้นส่วนรถยนต์ของกลุ่มอิงเกรสมีโอกาสเข้าถึงกลุ่มลูกค้าและโอกาสทางธุรกิจใหม่ๆ ในแต่ละประเทศได้อย่างทันทั่วถึง และสามารถสร้างและรักษาความสัมพันธ์อย่างใกล้ชิดกับผู้ผลิตยานยนต์ (OEMs) ชำนาญของโลกจากประเทศญี่ปุ่น สหรัฐอเมริกาและยุโรป ที่มีฐานการผลิตอยู่ในทั้ง 3 ประเทศ

พัฒนาการทางธุรกิจที่สำคัญของกลุ่มบริษัทฯ ในช่วงที่ผ่านมาสามารถสรุปได้ดังตารางต่อไปนี้

ปี	เหตุการณ์ที่สำคัญ
พ.ศ. 2534	IESB ได้รับการจัดตั้งขึ้นในประเทศมาเลเซีย เมื่อวันที่ 7 พฤษภาคม 2534 โดยมีทุนจดทะเบียนเริ่มต้นจำนวน 25,000 ริงกิตมาเลเซีย แบ่งออกเป็นหุ้นสามัญ 25,000 หุ้น มูลค่าที่ตราไว้หุ้นละ 1 ริงกิตมาเลเซีย
พ.ศ. 2535	IESB ได้ทำสัญญาความช่วยเหลือด้านเทคนิค (Technical Assistance Agreement) กับ KK สำหรับการผลิตชิ้นส่วนแม่พิมพ์แบบรีดร่วม (co-extruded)
พ.ศ. 2536	IESB เริ่มผลิตชิ้นส่วนแม่พิมพ์แบบรีดร่วม (co-extruded) และส่งมอบชิ้นส่วนยานยนต์ดังกล่าวเป็นครั้งแรกให้แก่โปรตอน (Proton) ซึ่งเป็นบริษัทผู้ผลิตรถยนต์แห่งชาติของประเทศมาเลเซีย
พ.ศ. 2537	IPSB ซึ่งเป็นกิจการร่วมค้าระหว่าง (ก) IESB (ข) KK และ (ค) บริษัท มิตซูบิชิ คอร์ปอเรชั่น จำกัด (Mitsubishi Corporation) ได้รับการจัดตั้งขึ้นในประเทศมาเลเซีย เมื่อวันที่ 5 มกราคม 2537 โดยมีทุนจดทะเบียนจำนวน

ปี	เหตุการณ์ที่สำคัญ
	<p>10,000,000 ริงกิตมาเลเซีย แบ่งออกเป็นหุ้นสามัญ 10,000,000 หุ้น มูลค่าที่ตราไว้หุ้นละ 1 ริงกิตมาเลเซีย โดยมีวัตถุประสงค์เพื่อผลิตขอบหน้าต่างประตูรถยนต์ (Door-Sash)</p> <p>(ในการปรับโครงสร้างภายในของกลุ่มอิงเกรสในปี 2543 IESB โอนหุ้นทั้งหมดใน IPSB ให้แก่ ICB ต่อมาในการปรับโครงสร้างกลุ่มธุรกิจในเดือนมกราคมของปี 2558 ICB ได้โอนหุ้นทั้งหมดใน IPSB ให้แก่ IIM เป็นผลให้ในปัจจุบัน IPSB มีผู้ถือหุ้น 2 ราย ได้แก่ IIM และ KK)</p>
พ.ศ. 2538	<ul style="list-style-type: none"> • IESB และ IPSB ย้ายโรงงานผลิตชิ้นส่วนยานยนต์ไปยังเมืองนิไล เนเกอร์ ชัมบิลัน โดย IESB มุ่งเน้นไปที่การผลิตชิ้นส่วนแม่พิมพ์แบบรีดร่วม (co-extruded) ในขณะที่ IPSB มุ่งเน้นการผลิตขอบหน้าต่างประตูรถยนต์และชิ้นส่วนยานยนต์ที่เกี่ยวข้อง • IPSB ส่งมอบขอบหน้าต่างประตูรถยนต์ให้แก่โปรตอน (Proton) เป็นครั้งแรก
พ.ศ. 2539	<ul style="list-style-type: none"> • IESB เริ่มผลิตและส่งมอบชิ้นส่วนแม่พิมพ์แบบรีดร่วม (co-extruded) ให้แก่ Perusahaan Otomobil Kedua Sdn Bhd หรือ Perodua ซึ่งเป็นบริษัทผู้ผลิตรถยนต์ใหญ่เป็นอันดับ 2 ของประเทศมาเลเซีย • IAV ซึ่งเป็นกิจการร่วมค้าระหว่างกลุ่มอิงเกรสกับ KK ได้รับการจัดตั้งขึ้นในประเทศไทย โดยมีทุนจดทะเบียนเริ่มต้น 100,000,000 บาท แบ่งออกเป็นหุ้นสามัญ 1,000,000 หุ้น มูลค่าที่ตราไว้หุ้นละ 100 บาท • IAV ได้รับอนุมัติการส่งเสริมการลงทุนจากคณะกรรมการส่งเสริมการลงทุน สำหรับสิทธิประโยชน์ เขต 3 สำหรับการผลิตขอบหน้าต่างประตูรถยนต์ • IAV ได้รับการแต่งตั้งให้เป็นผู้ผลิตและจำหน่ายชิ้นส่วนยานยนต์ให้แก่บริษัท ออโต้ อัลลายแอนซ์ (ประเทศไทย) จำกัด (Auto Alliance (Thailand) Co.,Ltd.) ซึ่งเป็นกิจการร่วมค้าระหว่างบริษัท ฟอร์ด มอเตอร์ จำกัด แห่งสหรัฐอเมริกา และบริษัท มาสด้า มอเตอร์ คอร์ปอเรชั่น จำกัด แห่งประเทศญี่ปุ่น ในประเทศไทย
พ.ศ. 2540	<ul style="list-style-type: none"> • โรงงานผลิตชิ้นส่วนยานยนต์ของ IAV ซึ่งตั้งอยู่ที่จังหวัดระยอง ประเทศไทย ก่อสร้างแล้วเสร็จและเริ่มดำเนินการผลิต • IESB ลงนามในสัญญากับ Perodua เมื่อวันที่ 3 กันยายน 2540 เพื่อก่อตั้ง ITSB ในฐานะเป็นกิจการร่วมค้า โดยมีทุนจดทะเบียนเริ่มต้นจำนวน 25,000,000 ริงกิตมาเลเซีย แบ่งออกเป็นหุ้นสามัญ 25,000,000 หุ้น มูลค่าที่ตราไว้หุ้นละ 1 ริงกิตมาเลเซีย <p>(ในการปรับโครงสร้างของกลุ่มอิงเกรสในปี 2543 IESB โอนหุ้นทั้งหมดของตนใน ITSB ให้แก่ ICB ต่อมาในเดือนมกราคมปี 2558 ICB ได้โอนหุ้นทั้งหมด ใน ITSB ให้แก่ IIM เป็นผลให้ในปัจจุบัน ITSB มีผู้ถือหุ้น 2 ราย ได้แก่ IIM และ Perodua)</p>
พ.ศ. 2541	<ul style="list-style-type: none"> • IAV เริ่มผลิตชิ้นส่วนยานยนต์ ประเภทกรอบหน้าต่างให้แก่บริษัท ออโต้ อัลลายแอนซ์ (ประเทศไทย) จำกัด
พ.ศ. 2542	<ul style="list-style-type: none"> • บริษัท อิงเกรส คอร์ปอเรชั่น เอสดีเอ็น บีเอชดี (Ingress Corporation Sdn. Bhd.) หรือ ICB ได้รับการจัดตั้งขึ้นในประเทศมาเลเซีย เมื่อวันที่ 9 สิงหาคม 2542 โดยมีทุนจดทะเบียนเริ่มต้นจำนวน 100,000,000 ริงกิตมาเลเซีย แบ่งออกเป็นหุ้นสามัญ 100,000,000 หุ้น มูลค่าที่ตราไว้หุ้นละ 1 ริงกิตมาเลเซีย • IAV ได้เข้าทำสัญญาเพื่อเป็นผู้ผลิตและจัดจำหน่ายชิ้นส่วนแม่พิมพ์ให้แก่ บริษัท อิซูซุ ประเทศไทย จำกัด (Isuzu Thailand)
พ.ศ. 2543	<ul style="list-style-type: none"> • ITSB เริ่มดำเนินการโรงงานผลิตชิ้นส่วนยานยนต์ ซึ่งตั้งอยู่ที่เมืองบูกิต เบอฮันตัง ประเทศมาเลเซีย เพื่อผลิตชุดประกอบประตูเพื่อจำหน่ายให้กับ Perodua • IESB ส่งมอบชิ้นส่วนแม่พิมพ์แบบรีดร่วม ในขณะที่ IPSB ส่งมอบขอบหน้าต่างประตูให้แก่โปรตอน (Proton) สำหรับรถรุ่นโปรตอน วาจา (Proton Waja model) • บริษัท อิงเกรส คอร์ปอเรชั่น เอสดีเอ็น บีเอชดี (Ingress Corporation Sdn. Bhd. หรือ ICB) ได้รับการแปร

ปี	เหตุการณ์ที่สำคัญ
	<p>สภาพเป็นบริษัทมหาชน เมื่อวันที่ 2 มีนาคม 2543</p> <ul style="list-style-type: none"> ในการปรับโครงสร้างของกลุ่มอิงเกรส IESB โอนหุ้นทั้งหมดของตนใน ITSB และ IPSB ให้แก่ ICB
พ.ศ. 2544	<ul style="list-style-type: none"> ICB เข้าจดทะเบียนในตลาดหลักทรัพย์แห่งประเทศไทย
พ.ศ. 2545	<ul style="list-style-type: none"> IPSB ได้เข้าทำสัญญาเพื่อเป็นผู้ผลิตและจัดจำหน่ายชิ้นส่วนยานยนต์ประเภทหลังคาให้แก่ฮอนด้า (Honda) IPSB ได้เข้าทำสัญญาเพื่อเป็นผู้ผลิตและจัดจำหน่ายชิ้นส่วนยานยนต์ประเภทรางกระจก (Glass guide channel) สำหรับรถรุ่นใหม่ของโปรตอน (Proton) คือ โปรตอนวีรารุ่นทดแทน (Proton Wira replacement model)
พ.ศ. 2546	<ul style="list-style-type: none"> IESB เข้าทำสัญญาเพื่อผลิตและจำหน่ายคิ้วยาง (Weatherstrip) ด้านในและด้านนอกสำหรับรถยนต์รุ่น "Innovative International Multi-Purpose Vehicle" หรือ IMV ของโตโยต้า เช่น รถยนต์รุ่นโตโยต้า วีออส ไฮลักซ์ และอินโนวา IPSB ได้เข้าทำสัญญาเพื่อเป็นผู้ผลิตชิ้นส่วนยานยนต์ที่เกี่ยวข้องกับขอบหน้าต่างสำหรับรถยนต์รุ่น D73A ของ Perodua ITSB ได้เข้าทำสัญญาเพื่อเป็นผู้ผลิตชิ้นส่วนปั๊มขึ้นรูป สำหรับรถยนต์รุ่น D73A ของ Perodua PT IMV ได้รับการจัดตั้งขึ้นในประเทศอินโดนีเซีย เมื่อวันที่ 19 มีนาคม 2546 เพื่อเป็นการขยายธุรกิจของกลุ่มบริษัท เข้าไปในประเทศอินโดนีเซีย
พ.ศ. 2547	<ul style="list-style-type: none"> ITSB เริ่มจัดจำหน่ายประตูรถยนต์ให้แก่รถยนต์รุ่นเคลลิซา (Kelisa model) ของ Perodua
พ.ศ. 2548	<ul style="list-style-type: none"> ITSB เริ่มจัดจำหน่ายชุดประกอบและชิ้นส่วนปั๊มขึ้นรูป ให้แก่รถยนต์รุ่นมายวี (Myvi) ของ Perodua ITSB ได้เข้าทำสัญญาเพื่อเป็นผู้ผลิตชิ้นส่วนปั๊มขึ้นรูปสำหรับรถยนต์รุ่นวีวา (Viva model) ของ Perodua
พ.ศ. 2549	<ul style="list-style-type: none"> IAV ตั้งโรงงานผลิตชิ้นส่วนยานยนต์ในจังหวัดพระนครศรีอยุธยา ประเทศไทย โดยมีวัตถุประสงค์หลักเพื่อผลิตและจัดจำหน่ายชิ้นส่วนยานยนต์ให้กับฮอนด้าประเทศไทย ที่ตั้งอยู่ในนิคมอุตสาหกรรมโรจนะ ITSB เริ่มผลิตและจำหน่ายชุดฝากระโปรงหน้า (Naza Hood module) และชุดพรีอนท์-เอนด์ ของรถยนต์โปรตอน รุ่นแซฟวี (Proton Savvy front end module) ICB ได้เข้าซื้อเงินลงทุนทั้งหมดของ FCT จากผู้ถือหุ้นเดิมชาวสิงคโปร์
พ.ศ. 2550	<ul style="list-style-type: none"> ITSB เริ่มผลิตและจำหน่ายชิ้นส่วนปั๊มขึ้นรูป และชุดประกอบสำหรับรถยนต์ Perodua รุ่นวีวา (Viva model) FCT ผลิตชิ้นส่วนยานยนต์ประเภทเกียร์เฟืองโซ่ (sprocket gear) เพื่อจำหน่ายให้แก่บริษัท คาวาซากิ มอเตอร์ ประเทศไทย จำกัด
พ.ศ. 2551	<ul style="list-style-type: none"> ITSB เข้าทำสัญญาเพื่อเป็นผู้ผลิตชิ้นส่วนปั๊มขึ้นรูปและชุดประกอบสำหรับรถยนต์ Perodua รุ่นอัลซ่า (Alza model) และรถยนต์โปรตอน (Proton) รุ่นเอ็กซ์โซร่า (Exora model) FCT ลงทุนผลิตแม่พิมพ์ปั๊มขึ้นรูปปกติรุ่น 315T (315T Normal Stamping Press)
พ.ศ. 2552	<ul style="list-style-type: none"> ITSB เริ่มผลิตและจำหน่ายชิ้นส่วนยานยนต์ประเภทปั๊มขึ้นรูป และชุดประกอบสำหรับรถยนต์ Perodua รุ่นอัลซ่า (Alza model) และรถยนต์โปรตอน (Proton) รุ่นเอ็กซ์โซร่า (Exora model) ITSB เข้าทำสัญญาเพื่อเป็นผู้ผลิตชิ้นส่วนยานยนต์ประเภทปั๊มขึ้นรูป และชุดประกอบสำหรับรถยนต์ Perodua รุ่นมายวี (Myvi model)
พ.ศ. 2553	<ul style="list-style-type: none"> FCT เข้าทำสัญญาเพื่อเป็นผู้ผลิตชิ้นส่วนยานยนต์ประเภทหน้าแปลน (flange) ใหม่สำหรับรถยนต์รุ่น มาสด้า 2 FCT เข้าทำสัญญาเพื่อเป็นผู้ผลิตชิ้นส่วนยานยนต์ประเภทตัวประกอบย่อยตัวยึดและบาร์ GMI700 เพื่อจัดส่งให้กับ IAV

ปี	เหตุการณ์ที่สำคัญ
พ.ศ. 2554	<ul style="list-style-type: none"> ITSB เริ่มจำหน่ายโมดูลด้านหลังส่วนล่างและตัวรถส่วนบน (under rear and upper body modules) สำหรับรถยนต์ Perodua รุ่นมายวี (Myvi model)
พ.ศ. 2555	<ul style="list-style-type: none"> PT ITI ได้รับการจัดตั้งขึ้นในประเทศอินโดนีเซีย เมื่อวันที่ 3 ตุลาคม 2555
พ.ศ. 2556	<ul style="list-style-type: none"> ICB ดำเนินการเพิกถอนสถานะการเป็นบริษัทจดทะเบียน (delisting) จากตลาดหลักทรัพย์ของประเทศมาเลเซีย เมื่อวันที่ 22 กรกฎาคม 2556 โดยมีวัตถุประสงค์ดังต่อไปนี้ <ol style="list-style-type: none"> เพื่อให้ ICB สามารถดำเนินการใด ๆ ที่บริษัทคิดว่าเหมาะสมและสมเหตุสมผล เช่น การปรับโครงสร้างของธุรกิจผลิตชิ้นส่วนยานยนต์ในประเทศมาเลเซียเพื่อให้มีประสิทธิภาพในการดำเนินงานมากยิ่งขึ้น เพื่อตอบสนองต่อการแข่งขันด้านการผลิตชิ้นส่วนยานยนต์ในประเทศมาเลเซียที่เพิ่มสูงขึ้น ซึ่งเป็นผลมาจากข้อตกลงการเปิดการค้าเสรีในภูมิภาคอาเซียนและการจัดตั้งประชาคมเศรษฐกิจอาเซียน เพื่อสนับสนุนให้การปรับโครงสร้างองค์กรและการดำเนินธุรกิจของบริษัทย่อยในประเทศไทยและประเทศอินโดนีเซียสามารถกระทำได้ง่ายขึ้น เพื่อรักษาระดับการเจริญเติบโตทางธุรกิจของกลุ่มบริษัทฯ อย่างต่อเนื่อง ในระยะยาว ITSB เข้าทำสัญญาเพื่อเป็นผู้ผลิตชิ้นส่วนยานยนต์ประเภทปัมพ์ขึ้นรูปสำหรับรถยนต์ Perodua รุ่นแอกซ์เซีย (Axia model) รถยนต์โปรตอน (Proton) รุ่นไอริช (Iriz model) รถยนต์ฮอนด้า ซิตี้ และฮอนด้า แจ๊ส
พ.ศ. 2557	<ul style="list-style-type: none"> เริ่มดำเนินการปรับโครงสร้างกลุ่มบริษัทฯ เพื่อเข้าจดทะเบียนในตลาดหลักทรัพย์ฯ โดยการจัดตั้งบริษัทที่เกี่ยวข้องดังนี้ <ol style="list-style-type: none"> บริษัท อิงเกรส อินดัสเตรียล (ไทยแลนด์) จำกัด หรือบริษัทฯ ได้รับการจัดตั้งขึ้นในประเทศไทย เมื่อวันที่ 13 มีนาคม 2557 โดยมีทุนจดทะเบียนเริ่มแรก 2,000,000 บาท เพื่อดำเนินธุรกิจในลักษณะ holding company และเป็นบริษัทที่จะขออนุญาตเสนอขายหุ้นและเข้าจดทะเบียนในตลาดหลักทรัพย์ฯ IIM ได้รับการจัดตั้งขึ้นในประเทศมาเลเซีย เมื่อวันที่ 21 พฤศจิกายน 2557 โดยมีทุนจดทะเบียนเริ่มต้น 400,000 ริงกิตมาเลเซีย ทั้งนี้ IIM ถูกจัดตั้งขึ้นเพื่อเป็น holding company ของบริษัทผลิตชิ้นส่วนยานยนต์ที่ตั้งอยู่ในประเทศมาเลเซีย เพื่อให้การถือใบอนุญาตหรือการได้รับอนุมัติในการประกอบกิจการของ ITSB และ IPSB เป็นไปโดยถูกต้องตามกฎหมายของประเทศมาเลเซีย เนื่องจากมีข้อกำหนดว่าบริษัทที่จะได้รับใบอนุญาตหรือการอนุมัติดังกล่าวต้องเป็นบริษัทมาเลเซีย ITSB เริ่มจัดหาโมดูลด้านหลังส่วนล่างและตัวรถส่วนบน (under rear and upper body modules) สำหรับรถยนต์ Perodua รุ่นแอกซ์เซีย (Axia model) รถยนต์ฮอนด้า ซิตี้ และฮอนด้า แจ๊ส และโมดูลโครงสร้างด้านข้างสำหรับรถยนต์โปรตอน (Proton) รุ่นไอริช (Iriz model)
พ.ศ. 2558	<ul style="list-style-type: none"> กลุ่มอิงเกรสได้ดำเนินการปรับโครงสร้างธุรกิจของกลุ่มธุรกิจผลิตและจำหน่ายชิ้นส่วนยานยนต์ (ACM Business) เพื่อเตรียมการนำกลุ่มธุรกิจดังกล่าวเข้าจดทะเบียนในตลาดหลักทรัพย์ฯ โดยการปรับโครงสร้างแล้วเสร็จในปลายเดือนมกราคมของปี 2558 หลังการปรับโครงสร้างเสร็จสิ้น บริษัทฯ มีฐานะเป็น holding company ของกลุ่ม โดยบริษัทฯ ถือหุ้นโดยตรงและโดยอ้อมในบริษัทย่อยในประเทศไทย ประเทศมาเลเซียและประเทศอินโดนีเซีย จำนวน 7 บริษัท ITSB เข้าทำสัญญาเพื่อเป็นผู้ผลิตและจำหน่ายบานพับประตูสำหรับรถยนต์ฮอนด้า ซิตี้ ที่ประชุมวิสามัญผู้ถือหุ้น ครั้งที่ 2/2558 เมื่อวันที่ 20 พฤศจิกายน 2558 ได้มีมติให้บริษัทฯ แปลงสภาพเป็นบริษัทมหาชนจำกัด และเปลี่ยนแปลงมูลค่าที่ตราไว้ (par value) จากเดิม 10 บาทเป็น 1 บาทต่อหุ้น ในการประชุมครั้งเดียวกันนั้น ที่ประชุมได้มีมติให้บริษัทฯ เพิ่มทุนจดทะเบียนจาก 1,185,380,190 บาท เป็น 1,446,942,690 บาท โดยการออกหุ้นเพิ่มทุนจำนวน 261,562,500 หุ้น มูลค่าที่ตราไว้หุ้นละ 1 บาท

ปี	เหตุการณ์ที่สำคัญ
	<ul style="list-style-type: none"> • บริษัทฯ ได้รับการแปลงสภาพเป็นบริษัทมหาชนจำกัด ชื่อ “บริษัท อิงเกรส อินดัสเตรียล (ไทยแลนด์) จำกัด (มหาชน)” เมื่อวันที่ 9 ธันวาคม 2558 • ที่ประชุมผู้ถือหุ้นของ IAV เมื่อวันที่ 25 พฤศจิกายน 2558 ได้มีมติให้มีการเพิ่มทุนจดทะเบียนจากเดิม 240 ล้านบาท เป็น 300 ล้านบาท เพื่อให้ IAV ซึ่งมีฐานะเป็นบริษัทแกนของกลุ่มบริษัทฯ มีคุณสมบัติเป็นไปตามข้อกำหนดของตลาดหลักทรัพย์ฯ • ITSB ได้ลงนามในสัญญาได้รับความช่วยเหลือทางเทคนิคกับพันธมิตรทางธุรกิจรายใหม่ คือ Metaltech Limited จากประเทศญี่ปุ่น
พ.ศ. 2559	<ul style="list-style-type: none"> • IAV จดทะเบียนเพิ่มทุนจาก 240 ล้านบาทเป็น 300 ล้านบาทแล้วเสร็จเมื่อวันที่ 29 มกราคม 2559 • บริษัทฯ ได้รับบัตรส่งเสริมการลงทุนจากคณะกรรมการส่งเสริมการลงทุน เพื่อแสดงว่าเป็นผู้ได้รับการส่งเสริมการลงทุนในกิจการสำนักงานใหญ่ข้ามประเทศ เมื่อวันที่ 8 เมษายน 2559

(ข) การรับรองมาตรฐานคุณภาพและรางวัลของกลุ่มบริษัทฯ

โรงงานผลิตชิ้นส่วนยานยนต์ของกลุ่มบริษัทฯ อันได้แก่ (1) โรงงานของ IPSB ที่ตั้งอยู่ที่เมืองนิโล ประเทศมาเลเซีย (2) โรงงานของ ITSB ที่ตั้งอยู่ที่เมืองบูกิต เบอรันดัง ประเทศมาเลเซีย (3) โรงงานของ IAV ที่ตั้งอยู่ที่จังหวัดระยอง และ จังหวัดพระนครศรีอยุธยา ประเทศไทย (4) โรงงานของ FCT ที่ตั้งอยู่ที่จังหวัดระยอง ประเทศไทย และ (5) โรงงานของ PT IMV และ PT ITI ที่ตั้งอยู่ที่เมืองสิการ์ัง ประเทศอินโดนีเซีย ได้รับการรับรองตามมาตรฐาน ISO/TS 16949:2009 ซึ่งแสดงให้เห็นว่าโรงงานผลิตชิ้นส่วนยานยนต์ของกลุ่มบริษัทฯ มีมาตรฐานการบริหารจัดการที่มีคุณภาพเทียบเท่าระดับสากล และยังมี การพัฒนาอย่างต่อเนื่องในการป้องกันปัญหา แก้ไขข้อบกพร่อง รวมถึงการลดความคลาดเคลื่อนในการออกแบบ การ พัฒนา และการผลิตชิ้นส่วนยานยนต์ การที่กลุ่มบริษัทฯ ให้ความสำคัญในเรื่องคุณภาพในการบริหารจัดการและการผลิต เพื่อตอบสนองความพึงพอใจแก่ลูกค้าของกลุ่มบริษัทฯ ในการได้รับการบริการที่ดี และได้รับชิ้นส่วนยานยนต์ที่มีคุณภาพดี ทำให้ลูกค้าของกลุ่มบริษัทฯ เกิดความพึงพอใจสูงสุด และมีการทำธุรกิจกับกลุ่มบริษัทฯ มาอย่างต่อเนื่อง

สำหรับการบริหารจัดการเกี่ยวกับสิ่งแวดล้อมและสภาพแวดล้อมในการทำงาน กลุ่มบริษัทฯ ได้วางระบบการจัดการ สิ่งแวดล้อมที่มีประสิทธิภาพ ทำให้โรงงานผลิตชิ้นส่วนยานยนต์ของกลุ่มบริษัทฯ ได้แก่ (1) โรงงานของ IPSB ที่ตั้งอยู่ที่เมือง นิโล ประเทศมาเลเซีย (2) โรงงานของ ITSB ที่ตั้งอยู่ที่เมืองบูกิต เบอรันดัง ประเทศมาเลเซีย (3) โรงงานของ IAV และ FCT ที่ตั้งอยู่ที่จังหวัดระยอง ประเทศไทย ได้รับการรับรองตามมาตรฐาน ISO 14001: 2004 นอกจากนี้ กลุ่มบริษัทฯ ยังมีการวาง ระบบด้านอาชีวอนามัยและระบบรักษาความปลอดภัยที่ได้มาตรฐานเพื่อส่งเสริมสภาพแวดล้อมที่ปลอดภัยในการทำงาน ทำให้โรงงานผลิตชิ้นส่วนยานยนต์ของกลุ่มบริษัทฯ ได้แก่ (1) โรงงานของ IPSB ที่ตั้งอยู่ที่เมืองนิโล ประเทศมาเลเซีย และ (2) โรงงานของ ITSB ที่ตั้งอยู่ที่เมืองบูกิต เบอรันดัง ประเทศมาเลเซีย ได้รับการรับรองตามมาตรฐาน OHSAS 18001:2007 อีกด้วย

2.2.1.4 การปรับโครงสร้างของกลุ่มธุรกิจ ACM Business และการเข้าจดทะเบียนในตลาดหลักทรัพย์แห่งประเทศไทย

2.2.1.4.1 การเข้าจดทะเบียนในตลาดหลักทรัพย์แห่งประเทศไทยของกลุ่มบริษัท

กลุ่มอิงเกรสมีความประสงค์ที่จะนำกลุ่มธุรกิจผลิตและจำหน่ายชิ้นส่วนยานยนต์ (Automotive Components Manufacturing: ACM) เข้าจดทะเบียนในตลาดหลักทรัพย์แห่งประเทศไทย (“ตลาดหลักทรัพย์ฯ”) ทางกลุ่มอิงเกรสจึงได้จดทะเบียนจัดตั้งบริษัทฯ ขึ้นในเดือนมีนาคม 2557 เพื่อประกอบธุรกิจโดยการลงทุนและถือหุ้นในบริษัทย่อยซึ่งประกอบธุรกิจผลิตและจำหน่ายชิ้นส่วนรถยนต์ และไม่มีมีการประกอบธุรกิจหลักเป็นของตนเอง (holding company) บริษัทฯ มีทุนจดทะเบียนแรกเริ่มจำนวน 2,000,000 บาท ณ วันที่ 30 เมษายน บริษัทฯ มีทุนจดทะเบียนทั้งสิ้น 1,446.94 ล้านบาท และมีทุนชำระแล้วทั้งสิ้น 1,185.38 ล้านบาท ภายหลังการเสนอขายหุ้นต่อประชาชนในครั้งนี้อย่างเสร็จสิ้น บริษัทฯ จะมีทุนชำระแล้วทั้งสิ้น 1,446.94 ล้านบาท

การดำเนินการเพื่อนำกลุ่มบริษัทฯ เข้าจดทะเบียนใน SET เริ่มจากการ delist หุ้นของ ICB จากตลาดหลักทรัพย์ของประเทศมาเลเซีย (Bursa Stock Exchange) โดย ICB ตัดสินใจ delist จาก Bursa Stock Exchange ในเดือนกรกฎาคม 2556 โดยมีวัตถุประสงค์หลักเพื่อให้เกิดความยืดหยุ่นและคล่องตัวในการปรับโครงสร้างกลุ่มธุรกิจซึ่งอยู่ภายใต้ ICB ซึ่งประกอบด้วยธุรกิจผลิตและจำหน่ายชิ้นส่วนรถยนต์ (ACM Business) ธุรกิจวิศวกรรมพลังงานและขนส่งทางราง (Energy & Railway) และธุรกิจนายหน้าจัดจำหน่ายรถยนต์ (Auto Dealership) เพื่อตอบสนองสภาพการแข่งขันภายในแต่ละธุรกิจได้ดีและรวดเร็วยิ่งขึ้น อันเป็นการรักษาระดับการเจริญเติบโตทางธุรกิจของกลุ่ม ICB ได้อย่างต่อเนื่อง ในระยะยาว โดยการปรับโครงสร้างกลุ่มธุรกิจในขณะที่เป็นบริษัทจดทะเบียนใน Bursa Stock Exchange ทำให้ ICB ต้องมีภาระการเปิดเผยข้อมูลตามเกณฑ์ รวมถึงต้องมีการปฏิบัติตามหลักเกณฑ์ที่เกี่ยวข้อง ซึ่งจะสร้างความยืดหยุ่นในการปรับโครงสร้างกลุ่มมีน้อยลงกว่าการเป็นบริษัทนอกตลาดหลักทรัพย์ (Non-Listed Company)

แม้ ICB มีกลุ่มธุรกิจอยู่ 3 กลุ่ม ได้แก่ กลุ่มธุรกิจ ACM Business, กลุ่มธุรกิจนายหน้าจัดจำหน่ายรถยนต์และกลุ่มธุรกิจวิศวกรรมพลังงานและขนส่งทางราง แต่ ICB ตัดสินใจ carve out เฉพาะธุรกิจ ACM Business เพื่อเข้าจดทะเบียนในตลาดหลักทรัพย์ฯ โดยที่ผ่านมารายได้หลักของ ICB มาจากธุรกิจ ACM Business ซึ่งมีความมั่นคงของรายได้ กำไรและกระแสเงินสดในระยะยาวมากกว่ากลุ่มธุรกิจนายหน้าจัดจำหน่ายรถยนต์และกลุ่มธุรกิจวิศวกรรมพลังงานและขนส่งทางราง ดังนั้น ผู้ถือหุ้นใหญ่ของ ICB จึงมองว่าการ carve out เฉพาะธุรกิจ ACM Business และนำธุรกิจดังกล่าวเข้าจดทะเบียนใน SET น่าจะสร้างมูลค่าเพิ่มให้แก่ผู้ถือหุ้น (value creation) มากกว่าการนำ ICB ทั้งบริษัทเข้าจดทะเบียนในตลาดหลักทรัพย์ฯ

ทั้งนี้ ทางผู้ถือหุ้นใหญ่ของ ICB มองว่าการปรับโครงสร้างกลุ่ม ACM เพื่อเข้าจดทะเบียนในตลาดหลักทรัพย์ฯโดยการตั้งบริษัทฯ ขึ้นมาเป็น Holding Company ของกลุ่ม ACM Business โดยที่ ICB ถือหุ้นของบริษัทฯ อีกทอดหนึ่งมีความยุ่งยากและสลับซับซ้อนน้อยกว่าการปรับโครงสร้างเพื่อให้ ICB ถือหุ้นของบริษัทในกลุ่ม ACM Business เองโดยตรง และนำ ICB เข้าจดทะเบียนในตลาดหลักทรัพย์ฯ เนื่องจากการปรับโครงสร้างในทางเลือกหลัง (การนำ ICB เข้าจดทะเบียนในตลาดหลักทรัพย์ฯ เองโดยตรง) ต้องมีการ carve out ธุรกิจนายหน้าจัดจำหน่ายรถยนต์และธุรกิจวิศวกรรมพลังงานและขนส่งทางรางออกจาก ICB โดยการดำเนินการ carve out ธุรกิจ Non-ACM Business ทั้งสองธุรกิจออกจาก ICB จะมีความยุ่งยากและต้องใช้เวลาเนื่องจากมีบริษัทในกลุ่ม Non-ACM Business ทั้งสองธุรกิจอยู่หลายบริษัท โดยที่การปรับโครงสร้างไม่ว่าจะใช้ทางเลือกใด ICB จะยังคงมีอำนาจควบคุมในธุรกิจ ACM Business ทั้งก่อนและหลัง IPO

ทางผู้ถือหุ้นใหญ่ของ ICB มองว่าการ carve out เฉพาะธุรกิจ ACM Business และเข้าจดทะเบียนในประเทศไทยจะช่วยสร้างมูลค่าเพิ่มให้แก่ผู้ถือหุ้นได้มาก เพราะศักยภาพในธุรกิจ ACM Business และธุรกิจรถยนต์ในระยะยาวของประเทศ

ไทยน่าจะดีกว่าในประเทศมาเลเซีย เนื่องจากตลาดรถยนต์ของประเทศไทยมีขนาดใหญ่กว่า รวมถึงมี OEMs ชั้นนำของโลก จากญี่ปุ่น สหรัฐอเมริกาและยุโรปเข้ามาดำเนินธุรกิจในประเทศไทยมาเป็นเวลานาน โดยประเทศไทยได้รับการยอมรับว่าเป็น Automotive Hub ในภูมิภาคอาเซียน และประกอบด้วยผู้ผลิตและจำหน่ายชิ้นส่วนรถยนต์และ OEMs อยู่เป็นจำนวนมาก ทำให้ธุรกิจรถยนต์ของไทยมีส่วนในการสร้างการเจริญเติบโตทางเศรษฐกิจโดยรวมให้แก่ประเทศไทยในช่วงหลายปีที่ผ่านมาและมีศักยภาพในการเติบโตที่ดีในอนาคต

2.2.1.4.2 ขั้นตอนการปรับโครงสร้างของกลุ่ม ACM Business เพื่อเข้าจดทะเบียนในตลาดหลักทรัพย์ฯ

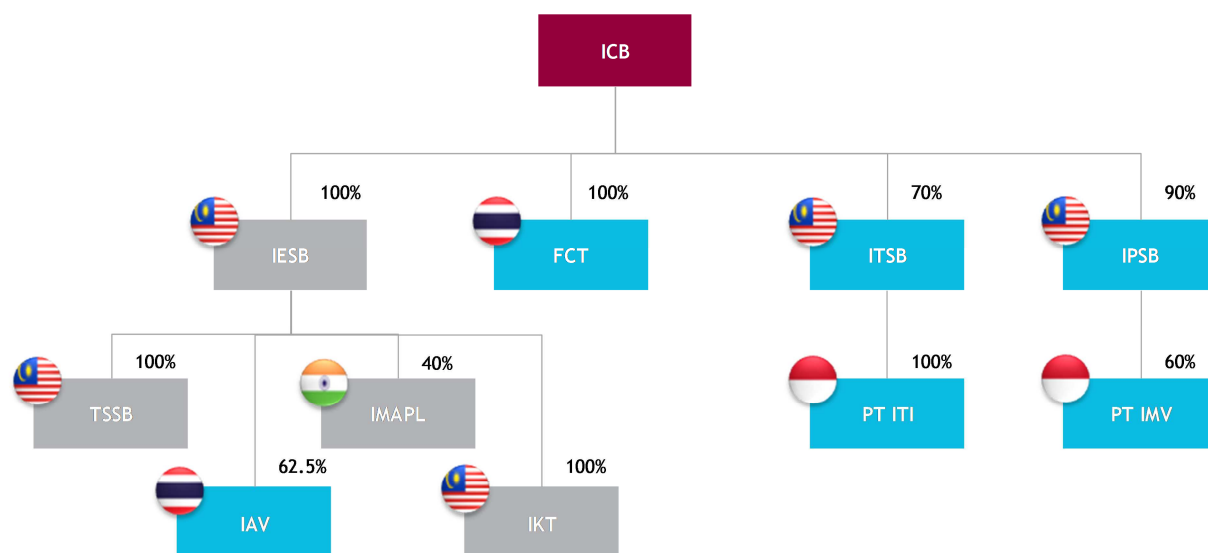
ในระหว่างเดือนธันวาคม 2557 ถึงเดือนมกราคม 2558 กลุ่มอิงเกรสได้ดำเนินการปรับโครงสร้าง เพื่อเตรียมนำกลุ่มธุรกิจผลิตและจำหน่ายชิ้นส่วนรถยนต์ (ACM Business) เข้าจดทะเบียนในตลาดหลักทรัพย์ฯ ภายหลังจากการปรับโครงสร้างดังกล่าวเสร็จสิ้นทำให้บริษัทฯ เป็นผู้ถือหุ้นรายใหญ่โดยตรงและผู้มีอำนาจควบคุมในบริษัทย่อยในประเทศไทย อันได้แก่ (ก) FCT และ (ข) IAV รวมถึงบริษัทย่อยในประเทศมาเลเซียอันได้แก่ IIM นอกจากนี้ บริษัทฯ เป็นผู้ถือหุ้นรายใหญ่โดยทางอ้อมในบริษัทย่อยในประเทศมาเลเซีย อันได้แก่ (ก) IPSB และ (ข) ITSB และบริษัทย่อยในประเทศอินโดนีเซีย ได้แก่ (ก) PT IMV และ (ข) PT ITI ในการจัดโครงสร้างกลุ่มบริษัทฯ เพื่อเข้าจดทะเบียนในตลาดหลักทรัพย์ฯ ทางผู้ถือหุ้นใหญ่และผู้มีอำนาจควบคุมของ ICB ได้พิจารณาปัจจัยต่างๆที่เกี่ยวข้อง ได้แก่ แผนและกลยุทธ์ทางธุรกิจในอนาคตของกลุ่ม ICB, ระยะเวลาและค่าใช้จ่ายที่เกิดขึ้นจากการปรับโครงสร้าง, การปฏิบัติตามหลักเกณฑ์และข้อกำหนดทางกฎหมายที่เกี่ยวข้อง, การขอความเห็นชอบจากเจ้าหนี้เงินกู้และลูกค้า OEMs รวมถึงผลกระทบจากการปฏิบัติตามมาตรฐานบัญชีที่เกี่ยวข้อง ฯลฯ โดยการปรับโครงสร้างเพื่อนำกลุ่ม ACM เพื่อเข้าจดทะเบียนในตลาดหลักทรัพย์ฯ อยู่ภายใต้แนวคิดดังนี้

1. บริษัทฯ ที่จะเข้าจดทะเบียนในตลาดหลักทรัพย์ฯ (Listing Vehicle) จะเป็นบริษัทที่จดทะเบียนจัดตั้งขึ้นในประเทศไทย เพื่อให้สอดคล้องกับความต้องการที่จะเข้าจดทะเบียนในตลาดหลักทรัพย์ฯ โดย ICB และ ultimate shareholder จะยังมีอำนาจควบคุม (control) ใน Listing Vehicle และใน ACM Business ทั้งก่อนและหลัง IPO
2. จะมีการจัดตั้ง intermediate holding company ในประเทศมาเลเซียเพื่อถือหุ้นของ ITSB และ IPSB ที่เป็นบริษัทย่อยในประเทศมาเลเซีย เพื่อให้ทั้งสองบริษัทสามารถปฏิบัติตามข้อกำหนดว่าด้วยสัดส่วนการถือหุ้นขั้นต่ำโดยบุคคล/นิติบุคคลสัญชาติมาเลเซีย

บริษัทฯ และ ICB ได้ดำเนินการปรับโครงสร้างกลุ่มบริษัทฯ เพื่อเตรียมการนำกลุ่มธุรกิจผลิตและจำหน่ายชิ้นส่วนรถยนต์ (ACM Business) เข้าจดทะเบียนในตลาดหลักทรัพย์แห่งประเทศไทย โดยมีการดำเนินการตามขั้นตอนที่เกี่ยวข้องในช่วงระหว่างเดือนธันวาคม 2557- มกราคม 2558 ในการปรับโครงสร้างกลุ่มบริษัทฯ นี้ บริษัทฯ มีวัตถุประสงค์จะสร้างกลุ่มบริษัทฯ ที่มีขอบเขตการทำธุรกิจที่มุ่งเน้นดำเนินการและบริหารธุรกิจผลิตชิ้นส่วนยานยนต์ (ACM Business) ของกลุ่มอิงเกรสในภูมิภาคอาเซียนได้ทั้งหมด รวมถึงให้เป็นไปตามเกณฑ์การอนุญาตให้ออกและเสนอขายหลักทรัพย์และเกณฑ์การพิจารณารับหลักทรัพย์ของประเทศไทย ดังนั้น บริษัทฯ และ IIM (ซึ่งเป็นบริษัท holding ที่จดทะเบียนจัดตั้งในประเทศมาเลเซีย) จึงดำเนินการซื้อหุ้นในบริษัทต่างๆที่ดำเนินธุรกิจผลิตและจำหน่ายชิ้นส่วนรถยนต์ของกลุ่มอิงเกรส อันได้แก่ (1) IAV (2) FCT (3) IPSB (4) ITSB (5) PT IMV และ (6) PT ITI ภายหลังจากการปรับโครงสร้างกลุ่มบริษัทฯ เสร็จสิ้นในปลายเดือนมกราคม 2558 บริษัทฯ ได้กลายเป็นบริษัทใหญ่ที่ถือหุ้นในบริษัทย่อย 7 บริษัทที่มีการดำเนินธุรกิจ ACM Business ในประเทศไทย ประเทศมาเลเซีย และประเทศอินโดนีเซีย อันได้แก่

- (1) FCT (บริษัทฯ ถือหุ้นเองโดยตรง)
- (2) IAV (บริษัทฯ ถือหุ้นเองโดยตรง)
- (3) IIM (บริษัทฯ ถือหุ้นเองโดยตรง)
- (4) ITSB (บริษัทฯ ถือผ่าน IIM)
- (5) IPSB (บริษัทฯ ถือผ่าน IIM)
- (6) PT ITI (บริษัทฯ ถือผ่าน ITSB) และ
- (7) PT IMV (บริษัทฯ ถือผ่าน IPSB)

ทั้งนี้ โครงสร้างของกลุ่มธุรกิจผลิตและจำหน่ายชิ้นส่วนยานยนต์รวมถึงธุรกิจที่เกี่ยวข้องของกลุ่มอิงเกรสก่อนการปรับโครงสร้างสามารถแสดงได้ดังแผนภาพต่อไปนี้



ที่มา: บริษัทฯ

หมายเหตุ: ICB คือ Ingress Corporation Berhad

FCT คือ Fine Components (Thailand) Co., Ltd.

IPSB คือ Ingress Precision Sdn.Bhd

IAV คือ Ingress Autoventures Co., Ltd.

PT ITI คือ P.T. Ingress Technologies Indonesia

IKT คือ Ingress Katayama Technical Centre Sdn. Bhd.

IESB คือ Ingress Engineering Sdn. Bhd.

ITSB คือ Ingress Technologies Sdn.Bhd.

TSSB คือ Talent Synergy Sdn. Bhd.

IMAPL คือ Ingress Mayur Auto Ventures Private Limited

PT IMV คือ P.T. Ingress Malindo Ventures

ทั้งนี้ เพื่อปรับโครงสร้างของกลุ่มบริษัทฯ ในการนำธุรกิจผลิตและจำหน่ายชิ้นส่วนยานยนต์ (ACM Business) เข้าจดทะเบียนในตลาดหลักทรัพย์ฯ บริษัทฯ และ ICB ได้มีการดำเนินการตามขั้นตอนซึ่งสามารถสรุปได้ดังต่อไปนี้

1. จัดทะเบียนจัดตั้ง IIM ซึ่งเป็นบริษัทที่จัดตั้งขึ้นตามกฎหมายของประเทศมาเลเซียในเดือนพฤศจิกายน 2557 เพื่อดำเนินธุรกิจถือหุ้นในบริษัทอื่น (Holding Company) ทั้งนี้ วัตถุประสงค์ของการจัดตั้ง IIM ก็เพื่อเข้าลงทุน

- และถือหุ้นใน ITSB และ IPSB อันจะทำให้สามารถรักษาสถานะใบอนุญาตประกอบกิจการด้านการผลิตที่เกี่ยวข้องที่ ITSB และ IPSB ได้รับให้เป็นไปตามเงื่อนไขการมีผู้ถือหุ้นเป็นชาวมาเลเซีย
2. ในระหว่างเดือนธันวาคม 2557-มกราคม 2558 กลุ่มบริษัทฯ มีการปรับโครงสร้างกลุ่มซึ่งมีขั้นตอนที่สามารถสรุปได้ดังนี้
- ก. IPSB รับโอนกิจการเฉพาะส่วนที่เกี่ยวข้องกับธุรกิจผลิตชิ้นส่วนรถยนต์ (ACM Business) จาก IESB ที่มูลค่า 11.594 ล้านบาท มาเลเซีย โดยมูลค่าที่เข้าทำรายการนั้นอ้างอิงจากมูลค่าสินทรัพย์สุทธิของธุรกิจผลิตชิ้นส่วนรถยนต์ของ IESB ณ วันที่ 31 ตุลาคม 2557 ตามงบการเงินภายในที่จัดเตรียมโดยฝ่ายบริหาร โดย IPSB ชำระมูลค่าที่เข้าทำรายการส่วนหนึ่งโดยหักกลบหนี้ที่ IPSB มีอยู่เดิมกับ IESB ณ วันที่ 31 ตุลาคม 2557 จำนวน 7.368 ล้านบาท และอีกส่วนหนึ่งยกยอดเป็นหนี้ค้างค้างที่ IPSB ต้องชำระให้แก่ IESB จำนวน 4.23 ล้านบาท (นำมูลค่าที่เข้าทำรายการ 11.594 ล้านบาท มาเลเซียหักกลบกับหนี้เดิมของ IPSB จำนวน 7.368 ล้านบาท มาเลเซีย) โดย IESB จะโอนลูกหนี้ค้างค้างกับ IPSB จำนวน 4.23 ล้านบาท มาเลเซียให้แก่ ICB และ ICB จะนำยอดลูกหนี้ค้างค้างดังกล่าวไปหักกลบหนี้กับบริษัทฯ ซึ่งจะเป็นผู้ถือหุ้นของ IPSB อีกครั้งหนึ่งดังที่แสดงในข้อ 3 เรื่องการแปลงหนี้ (Debt Novation)
- ข. ICB ซื้อหุ้นสามัญทั้งหมดของ IAV ที่ถือโดย IESB ที่มูลค่า 68.89 ล้านบาท มาเลเซีย อ้างอิงจากมูลค่าสินทรัพย์สุทธิของ IAV ตามงบการเงินตรวจสอบ ณ วันที่ 31 มกราคม 2557
- ค. IIM ซื้อหุ้นสามัญทั้งหมดของ ITSB และ IPSB จาก ICB ที่มูลค่า 97.48 ล้านบาท มาเลเซีย และ 20.91 ล้านบาท มาเลเซีย ตามลำดับ โดยมูลค่าที่ IIM เข้าทำรายการนั้นอ้างอิงจากมูลค่าสินทรัพย์สุทธิของ ITSB และ IPSB ตามงบการเงินตรวจสอบของแต่ละกิจการ ณ วันที่ 31 มกราคม 2557 โดย IIM จะออกหุ้นสามัญที่มูลค่าที่ตราไว้หุ้นละ 1 บาท มาเลเซีย จำนวน 118.40 ล้านหุ้น เพื่อชำระมูลค่าหุ้นของ ITSB และ IPSB ให้แก่ ICB
- ง. บริษัทฯ เข้าทำสัญญาซื้อขายหุ้นของแต่ละบริษัทกับ ICB ที่มูลค่ารวม 195.88 ล้านบาท มาเลเซีย เพื่อ
1. ซื้อหุ้นสามัญจำนวนร้อยละ 100.00 ของจำนวนหุ้นสามัญที่ชำระแล้วทั้งหมดของ IIM ที่มูลค่า 118.40 ล้านบาท มาเลเซีย ซึ่งเท่ากับมูลค่าที่ IIM เข้าซื้อหุ้นสามัญทั้งหมดของ ITSB และ IPSB
 2. ซื้อหุ้นสามัญของ FCT ที่มูลค่า 8.60 ล้านบาท มาเลเซีย (เทียบเท่ากับ 80.94 ล้านบาท ที่อัตราแลกเปลี่ยน 9.412 บาท ต่อ 1.00 บาท มาเลเซีย) โดยมูลค่าที่เข้าทำรายการอ้างอิงจากมูลค่าสินทรัพย์สุทธิของ FCT ตามงบการเงินตรวจสอบ ณ วันที่ 31 มกราคม 2557
 3. ซื้อหุ้นสามัญจำนวนร้อยละ 62.50 ของจำนวนหุ้นสามัญที่ชำระแล้วทั้งหมดของ IAV ที่มูลค่า 68.89 ล้านบาท มาเลเซีย (เทียบเท่ากับ 648.38 ล้านบาท ที่อัตราแลกเปลี่ยน 9.412 บาท ต่อ 1.00 บาท มาเลเซีย) โดยมูลค่าที่เข้าทำรายการอ้างอิงจากมูลค่าสินทรัพย์สุทธิของ IAV ตามงบการเงินตรวจสอบ ณ วันที่ 31 มกราคม 2557
3. มูลค่ารวมที่บริษัทฯ เข้าซื้อหุ้นสามัญของ IIM, FCT และ IAV จาก ICB นั้นเท่ากับ 195.88 ล้านบาท มาเลเซีย (เทียบเท่ากับ 1,843.66 ล้านบาท ที่อัตราแลกเปลี่ยน 9.412 บาทต่อ 1.00 บาท มาเลเซียจริง) โดยบริษัทฯ ออก

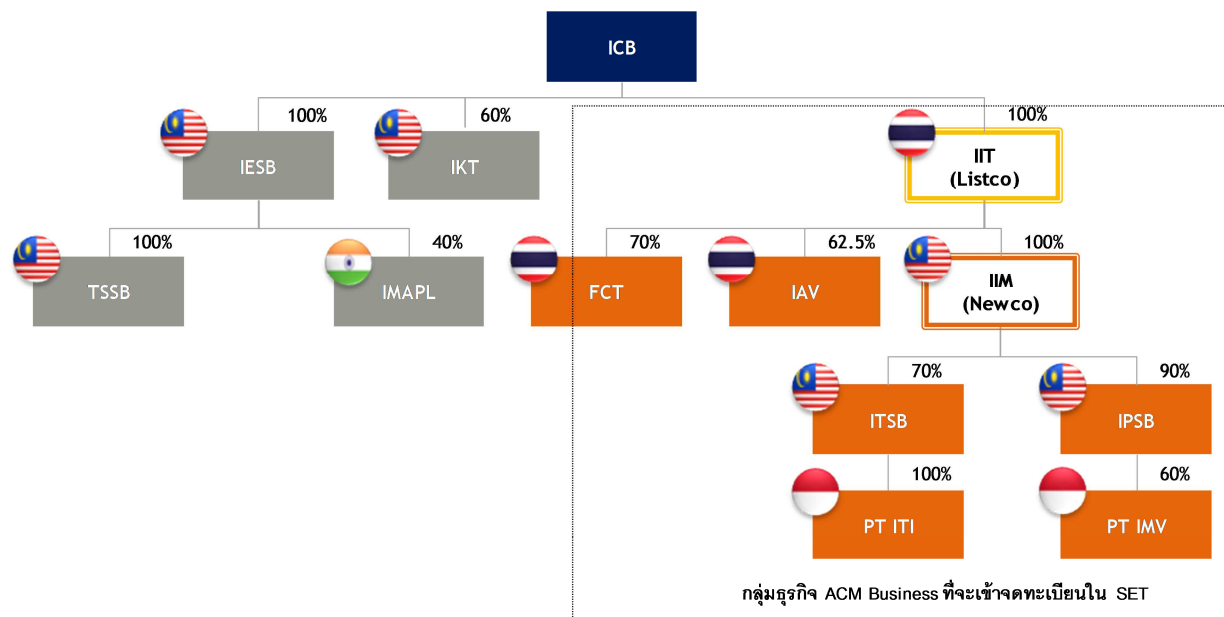
หุ้นสามัญเพิ่มทุนให้แก่ ICB จำนวน 118,337,962 หุ้น ที่มูลค่าที่ตราไว้เท่ากับ 10.00 บาทต่อหุ้น รวมมูลค่าทั้งสิ้น 1,183.38 ล้านบาท (เทียบเท่ากับ 125.73 ล้านริงกิตมาเลเซีย ที่อัตราแลกเปลี่ยน 9.412 บาทต่อ 1.00 ริงกิตมาเลเซีย) มูลค่าส่วนที่เหลือจำนวน 70.15 ล้านริงกิตมาเลเซีย (เทียบเท่ากับ 660.28 ล้านบาท ที่อัตราแลกเปลี่ยน 9.412 บาท ต่อ 1.00 ริงกิตมาเลเซีย) จะชำระมูลค่าโดยการแปลงหนี้คงค้าง (Debt Novation) ของบริษัทย่อย เพื่อให้เหลือเจ้าหนี้และลูกหนี้อยู่ที่เพียงบริษัทฯ และ ICB ทำให้สามารถแปลงหักกลบลบหนี้กันได้ ตามรายละเอียดการแปลงหนี้ที่แสดงไว้ในตารางด้านล่าง

มูลค่าหนี้	ลูกหนี้	เจ้าหนี้	แปลงหนี้เป็น	ผลจากการแปลงหนี้	
81.00 ล้านริงกิตมาเลเซีย	ICB	ITSB	บริษัทฯ ¹	ICB เป็นลูกหนี้ของบริษัทฯ	ICB เป็นลูกหนี้ของบริษัทฯ จำนวน 81.00 ล้านริงกิตมาเลเซีย
4.93 ล้านริงกิตมาเลเซีย	PT IMV	ICB	บริษัทฯ (ผ่าน IPSB) ²	บริษัทฯ เป็นลูกหนี้ ICB	บริษัทฯ เป็นลูกหนี้ ICB จำนวน 10.85 ล้านริงกิตมาเลเซีย
1.69 ล้านริงกิตมาเลเซีย	FCT	ICB	บริษัทฯ (ผ่าน IPSB) ³	บริษัทฯ เป็นลูกหนี้ ICB	
4.23 ล้านริงกิตมาเลเซีย	IPSB	IESB	บริษัทฯ	บริษัทฯ เป็นลูกหนี้ IESB (ICB) ⁴	
				นำยอดคงค้างมาหักกลบลบหนี้กัน	ICB เป็นลูกหนี้ของบริษัทฯ จำนวน 70.15 ล้านริงกิตมาเลเซีย

- หมายเหตุ**
- (1) ลูกหนี้ใหม่และเจ้าหนี้ใหม่สำหรับมูลหนี้ที่มีการแปลงหนี้จะชำระหนี้คงค้างภายใน 3 เดือนนับจากวันที่บริษัทฯ เข้าจดทะเบียนในตลาดหลักทรัพย์ฯ หรือภายในระยะเวลาที่กำหนดไว้ในสัญญาการแปลงหนี้ (Debt Novation Agreement) แล้วแต่ระยะเวลาใดถึงกำหนดก่อน
 - (2) PT IMV แปลงหนี้ที่ค้างชำระ ICB จำนวน 4.93 ล้านริงกิตมาเลเซีย ให้แก่ IPSB ทำให้ IPSB ถือเป็นลูกหนี้ของ ICB จากนั้น IPSB จึงโอนสถานะลูกหนี้ให้แก่บริษัทฯ อีกทอดหนึ่ง โดยบริษัทฯ มีหน้าที่ต้องชำระภาระหนี้สินเกี่ยวข้องทั้งหมดแก่ ICB
 - (3) FCT แปลงหนี้ที่ค้างชำระ ICB จำนวน 1.69 ล้านริงกิตมาเลเซีย ให้แก่ IPSB ทำให้ IPSB ถือเป็นลูกหนี้ของ ICB จากนั้น IPSB จึงโอนสถานะลูกหนี้ให้แก่บริษัทฯ อีกทอดหนึ่ง โดยบริษัทฯ มีหน้าที่ต้องชำระภาระหนี้สินเกี่ยวข้องทั้งหมดแก่ ICB
 - (4) IESB โอนมูลค่าลูกหนี้จำนวน 4.23 ล้านริงกิตมาเลเซียให้แก่ ICB

จากการแปลงหนี้ตามตารางด้านบน ICB จะเป็นลูกหนี้ของบริษัทฯ จำนวน 70.15 ล้านริงกิตมาเลเซีย (เทียบเท่ากับ 660.28 ล้านบาท ที่อัตราแลกเปลี่ยน 9.412 บาทต่อ 1.00 ริงกิตมาเลเซีย) โดยมูลหนี้ดังกล่าวจะถูกนำไปหักกลบลบหนี้กับมูลค่าที่บริษัทฯ ต้องชำระให้แก่ ICB เพื่อตอบแทนมูลค่าที่บริษัทฯ เข้าซื้อหุ้นสามัญของ IIM, FCT และ IAV จาก ICB ในส่วนที่เกินจากการออกหุ้นสามัญของบริษัทฯ ตามที่อธิบายไว้ข้างต้นในข้อ 3.

ภายหลังจากการปรับโครงสร้างธุรกิจเพื่อเข้าจดทะเบียนในตลาดหลักทรัพย์ฯ ตามขั้นตอนที่ได้อธิบายไว้ข้างต้น โครงสร้างของธุรกิจผลิตและจำหน่ายชิ้นส่วนยานยนต์ (ACM Business) รวมถึงธุรกิจที่เกี่ยวข้องของกลุ่มอิงเกรสเป็นดังต่อไปนี้



หมายเหตุ: IIT คือ Ingress Industrial (Thailand) Public Company Limited ซึ่งเป็นบริษัทที่จะเข้าจดทะเบียนในตลาดหลักทรัพย์ฯ
 IIM คือ Ingress Industrial (Malaysia) Sd.Bhd. ซึ่งเป็น holding company ที่จดทะเบียนจัดตั้งในประเทศมาเลเซียเพื่อถือหุ้น
 ของ ITSB และ IPSB
 ICB เป็นบริษัท holding ที่จดทะเบียนจัดตั้งในประเทศมาเลเซีย โดย ultimate shareholder ของ ICB คือ Datuk Remelli
 Musa และ Dato Dr'Ab Wahab Ismail ซึ่งเป็นกรรมการของบริษัท และบริษัทย่อยบางบริษัท รวมถึงเป็นผู้ถือหุ้นใหญ่และมี
 อำนาจควบคุมของกลุ่มบริษัท ในปัจจุบัน

จากแผนภาพข้างต้นมีข้อสังเกตว่าหลังจากการปรับโครงสร้างกลุ่มธุรกิจผลิตและจำหน่ายชิ้นส่วนยานยนต์ (ACM Business) เสร็จสิ้น สัดส่วนการถือหุ้นใน FCT มีการเปลี่ยนแปลงจากเดิมที่ ICB มีสัดส่วนการถือหุ้นใน FCT ร้อยละ 100 ก่อนการปรับโครงสร้าง (Pre-Restructuring) กลายเป็นบริษัท มีสัดส่วนการถือหุ้นเหลือเพียงร้อยละ 70 ใน FCT หลังการปรับโครงสร้างเสร็จสิ้น (Post Restructuring) ทั้งนี้ สัดส่วนการถือหุ้นของบริษัทฯ ใน FCT ลดลงเหลือร้อยละ 70 เนื่องจาก ICB และ Iwamoto (ซึ่งเป็น strategic partner จากประเทศญี่ปุ่น) ได้ลงนามในสัญญาร่วมลงทุนใน FCT ฉบับลงวันที่ 15 เมษายน 2557 (“สัญญาร่วมลงทุนใน FCT”) ซึ่งสัญญาดังกล่าวกำหนดให้ทั้ง ICB (ซึ่งต่อมาโอนหุ้น รวมถึงสิทธิและหน้าที่ของตนใน FCT ให้แก่บริษัทฯ ตามขั้นตอนการปรับโครงสร้างของกลุ่มธุรกิจผลิตชิ้นส่วนยานยนต์ที่มีการดำเนินการในระหว่างเดือนธันวาคม 2557 ถึงมกราคม 2558 และสิ้นสุดลงในเดือนมกราคม 2558) และ Iwamoto ต้องให้ความช่วยเหลือและการสนับสนุนในการดำเนินธุรกิจในด้านต่างๆแก่ FCT ทั้งนี้ ก่อนที่จะมีการลงนามในสัญญาร่วมลงทุนใน FCT ทาง ICB ได้ถือหุ้นของ FCT จำนวน 1,870,000 หุ้น มูลค่าที่ตราไว้หุ้นละ 100 บาท คิดเป็นร้อยละ 100 ของจำนวนหุ้นที่มีสิทธิออกเสียงทั้งหมดของ FCT ทำให้ FCT มีทุนจดทะเบียนและทุนชำระแล้วรวมจำนวนทั้งสิ้น 187,000,000 บาท ในเดือนมิถุนายน 2557 ICB และ Iwamoto ได้ร่วมลงนามในสัญญาจองซื้อหุ้นเพิ่มทุนของ FCT (Share Subscription Agreement) ซึ่งสัญญาดังกล่าวได้กำหนดให้ FCT ต้องมีการเพิ่มทุนจดทะเบียนจากเดิม 187,000,000 บาท เป็น 267,100,000 บาท โดยการออกหุ้นเพิ่มทุนจำนวน 801,000 หุ้น มูลค่าที่ตราไว้หุ้นละ 100 บาท โดยที่ Iwamoto จะจองซื้อหุ้นเพิ่มทุนจำนวน 801,000 หุ้นดังกล่าวทั้งหมด โดยทาง Iwamoto จะทยอยชำระค่าหุ้นของ FCT โดยการนำเงินค่าตอบแทน (หรือที่เรียกว่า Royalty Fee) ที่ทาง Iwamoto ได้รับจากทาง FCT จากการให้ความช่วยเหลือทางเทคนิค (Technical Assistance) แก่ FCT กลับมาเพิ่มทุนให้แก่ FCT ทั้งนี้ ตามข้อกำหนดเดิม Iwamoto จะชำระค่าหุ้นของ FCT ให้ครบ 100% (100 บาทต่อหุ้น) ภายในกลางเดือนเมษายน 2559 ตามที่กำหนดในสัญญาร่วมลงทุนใน FCT ซึ่งหาก Iwamoto ไม่สามารถดำเนินการ

ดังกล่าวได้ภายในกำหนดระยะเวลาดังกล่าว ทั้ง บริษัทฯ และ Iwamoto จะต้องมาเจรจาร่วมกันเพื่อหาทางออกอีกครั้งหนึ่ง ทั้งนี้ ณ วันที่ 30 เมษายน 2559 Iwamoto ได้ชำระค่าหุ้นของ FCT แล้วที่อัตรา 25.97 บาทต่อหุ้น รวมเป็นเงินค่าหุ้นที่ Iwamoto ชำระแล้วทั้งสิ้น 20,801,970 บาท ทำให้ FCT มีทุนชำระแล้วทั้งสิ้น 207,801,970 บาท เป็นจำนวนเงินค่าหุ้นที่ชำระโดยบริษัทฯ ทั้งสิ้น 187,000,000 บาท (คิดเป็นร้อยละ 90 ของทุนที่ชำระแล้วทั้งหมดของ FCT) และเป็นจำนวนเงินค่าหุ้นที่เหลืออีก 20,801,970 บาท (คิดเป็นร้อยละ 10 ของทุนชำระแล้วทั้งหมดของ FCT) ที่ชำระโดย Iwamoto อย่างไรก็ตาม ในทางกฎหมายถือว่า Iwamoto มีสัดส่วนการถือหุ้นและการออกเสียงใน FCT เท่ากับจำนวนหุ้นที่ถืออยู่ (ซึ่งยังชำระค่าหุ้นไม่ครบ) ซึ่งเท่ากับ 801,000 หุ้น หรือร้อยละ 30 ของจำนวนหุ้นที่ออกและมีสิทธิออกเสียงทั้งหมดของ FCT (ซึ่งเท่ากับ 2,671,000 หุ้น มูลค่าที่ตราไว้หุ้นละ 100 บาท) ส่วนบริษัทฯ ซึ่งถือหุ้นของ FCT ทั้งหมด 1,870,000 หุ้น มีสัดส่วนการถือหุ้นและออกเสียงใน FCT เท่ากับร้อยละ 70 ของจำนวนหุ้นทั้งหมด ทั้งนี้ ในเดือนมีนาคม 2559 ฝ่ายบริหารของบริษัทฯ และฝ่ายบริหารของ Iwamoto ได้ตกลงร่วมกันที่จะขยายระยะเวลาในการที่ Iwamoto จะต้องชำระค่าหุ้นของ FCT ให้ครบทั้งจำนวนออกไปอีก 1 ปี กล่าวคือทาง Iwamoto จะต้องชำระค่าหุ้นของ FCT ในส่วนที่ตนยังไม่ชำระให้ครบทั้งหมดภายในกลางเดือน เมษายน พ.ศ. 2560 และเพื่อให้มีความชัดเจนมากยิ่งขึ้นในการชำระค่าหุ้นของ FCT ในส่วนที่เหลือโดย Iwamoto ทาง FCT จะจัดให้มีการประชุมคณะกรรมการของ FCT ในช่วงต้นเดือนกันยายน 2559 เพื่อเรียกให้ Iwamoto ชำระค่าหุ้นของ FCT ในส่วนที่ทาง Iwamoto ยังชำระไม่ครบ

นอกจากนี้ หลังการปรับโครงสร้างธุรกิจของกลุ่ม ICB เสร็จสิ้น ยังมีการเปลี่ยนแปลงโครงสร้างการถือหุ้นของ IKT จากเดิม IESB ถือหุ้น 100% ของ IKT กลายเป็น ICB ถือหุ้นร้อยละ 60 ของ IKT โดยหลังจากการปรับโครงสร้างเสร็จสิ้น ผู้ถือหุ้นอีก 40% ของ IKT คือ Katayama Kogyo (KK) ซึ่งเป็นพันธมิตรทางธุรกิจของกลุ่มบริษัทฯ จากประเทศญี่ปุ่น โดย KK นอกจากจะถือหุ้นของ IKT แล้ว ยังถือหุ้นของ IAV, IPSB และ PT IMV ด้วย

2.2.1.5 บริษัทอื่นๆ ที่มีความเกี่ยวข้องกับกลุ่มบริษัทฯ แต่ไม่ได้นำรวมเข้ากลุ่มเพื่อจดทะเบียนใน SET

มีข้อสังเกตว่าในการปรับโครงสร้างกลุ่มธุรกิจผลิตและจำหน่ายชิ้นส่วนรถยนต์เพื่อเข้าจดทะเบียนในตลาดหลักทรัพย์ ICB และบริษัทฯ มิได้นำบริษัทที่เกี่ยวข้องจำนวน 4 บริษัท อันได้แก่ IESB, TSSB, IKT และ IMAPL เข้าร่วมในกลุ่มบริษัทฯ เพื่อเข้าจดทะเบียนในตลาดหลักทรัพย์ ซึ่งมีเหตุผลสนับสนุนดังต่อไปนี้

- (ก) บริษัท อิงเกรส เอนจิเนียริง เอสดีเอ็น บีเอชดี หรือ Ingress Engineering Sdn.Bhd. (IESB) – IESB ได้โอนธุรกิจผลิตชิ้นส่วนรถยนต์ของทางบริษัทไปยัง IPSB ในการปรับโครงสร้างกลุ่มที่ดำเนินการแล้วเสร็จในช่วงปลายเดือนมกราคม 2558 ปัจจุบัน IESB เป็นบริษัทที่ประกอบธุรกิจโดยการเข้าไปถือหุ้นในบริษัทอื่น (Holding Company) อันได้แก่ IMAPL และ TSSB และประกอบกิจการบริหารจัดการอสังหาริมทรัพย์ ซึ่งไม่ได้มีการดำเนินธุรกิจที่แข่งขันกับธุรกิจของกลุ่มบริษัทฯ แต่อย่างใด ดังนั้น บริษัทฯ จึงไม่ได้นำ IESB เข้าร่วมในกลุ่มเพื่อเข้าจดทะเบียนในตลาดหลักทรัพย์
- (ข) บริษัท ทาเลนต์ ซินเนอร์จี เอสดีเอ็น บีเอชดี หรือ Talent Synergy Sdn.Bhd. (TSSB) –ในปัจจุบัน TSSB ดำเนินธุรกิจในการสนับสนุนเครื่องจักรกลอัตโนมัติ (industrial automation) ประเภทไม่ซับซ้อน เช่น เครื่องเชื่อมด้วยพลาสมา เครื่องเชื่อมด้วยซีโอทู เครื่องกรองฝุ่น แทนรองรับบรรจุภัณฑ์ และงานติดตั้งสายการผลิต เป็นต้น โดยมีลูกค้าหลักคือกลุ่มบริษัทฯ นอกจากกลุ่มบริษัทฯ แล้ว TSSB มีลูกค้ารายอื่นๆ ได้แก่ Delloyd, Miros, Sapura, Azman Hamzah, Iqm, IMAPL, University Malaysia Pahang

TSSB มีได้ถูกรวมไว้ในกลุ่มบริษัทฯ เพื่อเข้าจดทะเบียนในตลาดหลักทรัพย์ฯ เนื่องจาก TSSB อยู่ระหว่างการเตรียมการเพื่อยื่นคำขอต่อ Malaysian Investment Development Authority หรือ MIDA (ซึ่งเป็นหน่วยงานที่ให้การส่งเสริมการลงทุนในภาคอุตสาหกรรมที่สำคัญของรัฐบาลมาเลเซีย) เพื่อขอรับการส่งเสริมการลงทุน (ในรูปแบบเงินอุดหนุนและสิทธิพิเศษอื่นๆ) ซึ่ง MIDA กำหนดให้บริษัทหรือบุคคลสัญชาติมาเลเซียถือหุ้นอย่างน้อย 60% (โดยพิจารณาถึงขั้นผู้ถือหุ้นที่แท้จริงหรือ ultimate shareholder) ในบริษัทที่ขอรับการสนับสนุนเป็นเวลาอย่างน้อย 5 ปี นับตั้งแต่วันที่จัดส่งคำขอเพื่อรับสิทธิประโยชน์จากรัฐบาลมาเลเซียไปยัง MIDA

ในปัจจุบัน ICB ถือหุ้น 100% ใน TSSB (ผ่าน IESB) อย่างไรก็ตาม ICB อยู่ระหว่างการเจรจาเพื่อให้บริษัทสัญชาติเกาหลีใต้จำนวน 2 บริษัทพิจารณาถึงความเป็นไปได้ในการเข้าร่วมลงทุนใน TSSB ในอนาคต และถ้าบริษัทเกาหลีใต้ 2 บริษัทดังกล่าวจะเข้าลงทุนและเป็นผู้ถือหุ้นใน TSSB สัดส่วนการถือหุ้นใน TSSB ระหว่าง IESB และนักลงทุนชาวเกาหลีใต้ในเบื้องต้นคาดว่าจะอยู่ในสัดส่วน 60% และ 40% ตามลำดับ ด้วยโครงสร้างดังกล่าวจะส่งผลให้สัดส่วนผู้ถือหุ้นที่แท้จริง (ultimate shareholder) ที่เป็นบริษัทมาเลเซียของ TSSB (อันได้แก่ ICB) หลังจากที่ยื่นคำขอเข้าจดทะเบียนในตลาดหลักทรัพย์ฯ จะอยู่ที่ 36% ซึ่งต่ำกว่าข้อกำหนดของ MIDA ที่ 60% ดังนั้น TSSB จะไม่มีคุณสมบัติครบถ้วนในการขอรับการส่งเสริมจาก MIDA ในกรณีที่มีการโอนหุ้นของ TSSB จาก IESB มายังกลุ่มบริษัทฯ

มีข้อสังเกตว่ามีความแตกต่างในการพิจารณาเกี่ยวกับสัดส่วนการถือหุ้นโดยบุคคลธรรมดา/นิติบุคคลสัญชาติมาเลเซียในบริษัทที่จะขอรับการส่งเสริมการลงทุน (ในรูปแบบเงินอุดหนุนและสิทธิพิเศษอื่นๆ) จาก Malaysian Investment Development Authority (MIDA) ซึ่ง MIDA กำหนดว่าต้องมีบุคคลธรรมดา/นิติบุคคลสัญชาติมาเลเซียถือหุ้นในบริษัทที่จะขอรับการส่งเสริมการลงทุนจาก MIDA อย่างน้อยตามสัดส่วนขั้นต่ำที่กำหนด (โดยมีการพิจารณาถึงขั้น Ultimate Shareholder) และการพิจารณาเกี่ยวกับสัดส่วนการถือหุ้นโดยบุคคลธรรมดา/นิติบุคคลสัญชาติมาเลเซียในบริษัทที่จะขอใบอนุญาตในการดำเนินกิจการผลิต (Production License) จาก MIDA ซึ่ง MIDA กำหนดว่าจะต้องมีสัดส่วนการถือหุ้นโดยบุคคลธรรมดา/นิติบุคคลสัญชาติมาเลเซียให้เป็นไปตามข้อกำหนดของกฎหมาย โดยพิจารณาเฉพาะชั้นของผู้ถือหุ้นโดยตรงเพียงชั้นเดียวเท่านั้น (direct equity interest)

เกี่ยวกับความแตกต่างของข้อกำหนดในเรื่องนี้ ที่ปรึกษากฎหมายของกลุ่มบริษัทฯ ซึ่งเป็นที่ปรึกษากฎหมายจากประเทศมาเลเซีย อันได้แก่ สำนักงานกฎหมาย Wong & Partners ซึ่งอยู่ในเครือข่ายเดียวกับที่ปรึกษากฎหมายของกลุ่มบริษัทฯ ในประเทศไทย (สำนักงานกฎหมายเบเคอร์แอนด์แม็คเคนซีประเทศไทย) ได้ออกจดหมายให้ความเห็นในประเด็นดังกล่าวฉบับลงวันที่ 4 กรกฎาคม 2559 (โดยการออกจดหมายดังกล่าวอาศัยการสอบถามข้อมูลจากเจ้าหน้าที่ของกลุ่มบริษัทฯ และเจ้าหน้าที่ของ MIDA) ว่าการที่ MIDA ต้องพิจารณาการถือหุ้นโดยบุคคลธรรมดา/นิติบุคคลสัญชาติมาเลเซียในบริษัทที่จะขอรับการส่งเสริมการลงทุนจาก MIDA ถึงขั้นของ Ultimate Shareholder เนื่องจาก MIDA มีนโยบายว่าการให้การส่งเสริมการลงทุน (ในรูปแบบเงินอุดหนุนและสิทธิพิเศษอื่นๆ) แก่บริษัทใดๆที่ขอรับการส่งเสริมการลงทุนจาก MIDA การให้การส่งเสริมการลงทุนดังกล่าวจะต้องก่อให้เกิดประโยชน์และช่วยพัฒนาศักยภาพในการแข่งขันให้แก่ภาคอุตสาหกรรมของประเทศมาเลเซีย และประเทศมาเลเซียโดยภาพรวมอย่างแท้จริง ในขณะที่รัฐบาลของประเทศมาเลเซียมีนโยบายส่งเสริมและเปิดโอกาสให้บริษัทต่างชาติเข้ามาลงทุนและดำเนินธุรกิจด้านการผลิตในประเทศมาเลเซียมากขึ้น โดยประเทศมาเลเซียมีนโยบายและอยู่ในระหว่างการดำเนินการต่างๆที่จำเป็นเพื่อยกเลิกข้อจำกัดเกี่ยวกับการถือหุ้นของ

ชาวต่างชาติในอุตสาหกรรมการผลิตในประเทศมาเลเซีย โดยประเทศมาเลเซียมีนโยบายที่จะอนุญาตให้ผู้ลงทุนต่างชาติสามารถถือหุ้นทั้งหมดของบริษัทมาเลเซียที่ดำเนินกิจกรรมการผลิตได้ในอนาคต ดังนั้น อาจกล่าวได้ว่าประเทศมาเลเซียไม่มีข้อจำกัดเกี่ยวกับการถือหุ้นของชาวต่างชาติในอุตสาหกรรมการผลิตในประเทศมาเลเซียสำหรับการลงทุนที่เกิดขึ้นใหม่ทั้งหมด รวมถึงการลงทุนของผู้ประกอบการที่มีใบอนุญาตอยู่แล้วเพื่อการขยายกิจการเพิ่มเติม (ยกเว้นอุตสาหกรรม/กิจการที่มีความละเอียดอ่อนซึ่งยังคงต้องได้รับการประเมินและอนุมัติโดยหน่วยงานรัฐของประเทศมาเลเซียเพื่อการออกใบอนุญาตการผลิต) ดังนั้น รัฐบาลของประเทศมาเลเซีย (โดย MIDA) จึงพิจารณาโครงสร้างการถือหุ้นของบริษัทที่ขอใบอนุญาตในการผลิตในประเทศมาเลเซีย โดยพิจารณาจากชั้นของผู้ถือหุ้นโดยตรงเท่านั้น (Direct Equity Interest) ทั้งนี้ สำนักงานกฎหมาย Wong & Partners ได้อนุญาตไว้ในจดหมายให้ความเห็นฉบับลงวันที่ 4 กรกฎาคม 2559 ดังกล่าวให้สามารถเปิดเผยความเห็นของทางสำนักงานกฎหมาย Wong & Partners ไว้ในหนังสือชี้ชวนเสนอขายหุ้น IPO ของบริษัทฯ ได้

อย่างไรก็ตาม การไม่รวม TSSB เข้าในกลุ่มบริษัทฯ เพื่อเข้าจดทะเบียนในตลาดหลักทรัพย์ จะไม่ทำให้เกิดความขัดแย้งทางผลประโยชน์กับการดำเนินธุรกิจของกลุ่มบริษัทฯ เนื่องจากการดำเนินธุรกิจของ TSSB มิได้เข้าข่ายเป็นการแข่งขันกับธุรกิจของกลุ่มบริษัทฯ ในขณะที่การได้รับเงินอุดหนุนจาก MIDA จะสนับสนุนให้ต้นทุนการผลิตของ TSSB ต่ำลง และส่งผลให้กลุ่มบริษัทฯ สามารถจัดหาสินค้าและบริการจาก TSSB ในราคาที่เหมาะสมได้ ซึ่งจะช่วยส่งเสริมในการบริหารจัดการต้นทุนการดำเนินงานของกลุ่มบริษัทฯ นอกจากนี้ ในการทำรายการซื้อขายสินค้าและบริการระหว่าง TSSB และกลุ่มบริษัทฯ จะมีการพิจารณาถึงความจำเป็นและความเหมาะสมในการเข้าทำรายการ รวมถึงมีการดำเนินการให้เป็นไปตามข้อกำหนดและหลักเกณฑ์การทำรายการที่เกี่ยวข้องกันของสำนักงานคณะกรรมการ ก.ล.ต. และตลาดหลักทรัพย์ฯ โดยบริษัทฯ, ICB และผู้ถือหุ้นที่มีอำนาจควบคุมของกลุ่มบริษัทฯ (Ultimate Shareholders) ได้ตกลงที่จะให้มีการดำเนินการให้เป็นไปตามข้อกำหนดของสัญญาตกลงกระทำการ (Undertaking Agreement) ฉบับลงวันที่ 14 กรกฎาคม 2559 ในเรื่องของสิทธิ (Call Option) ในการเข้าลงทุนใน TSSB กล่าวคือเมื่อพ้นกำหนดระยะเวลา 5 ปีที่ MIDA กำหนดให้ต้องมีบุคคลธรรมดา/นิติบุคคลสัญชาติมาเลเซียถือหุ้นอย่างน้อยร้อยละ 60 ของบริษัทที่จัดตั้งในประเทศมาเลเซียที่ขอรับเงินอุดหนุนจาก MIDA (ระยะเวลา 5 ปีจะเริ่มนับตั้งแต่วันที่บริษัทที่จะขอรับเงินอุดหนุนจาก MIDA ได้ส่งใบสมัครและเอกสารประกอบการสมัครที่เกี่ยวข้องเพื่อขอรับเงินอุดหนุนไปถึง MIDA เป็นครั้งแรก) ทาง ICB จะให้สิทธิ (Call Option) แก่ทางบริษัทฯ ในการพิจารณาว่าจะเข้าถือหุ้นและลงทุนใน TSSB หรือไม่ โดย ICB จะแจ้งให้บริษัทฯ ได้รับทราบเป็นลายลักษณ์อักษรเกี่ยวกับโอกาสในการเข้าลงทุนใน TSSB โดยไม่ชักช้า เมื่อพ้นกำหนดระยะเวลา 5 ปีที่ MIDA กำหนดให้ต้องมีการดำรงสัดส่วนการถือหุ้นขั้นต่ำโดยชาวมาเลเซียในบริษัทที่ขอรับเงินอุดหนุน โดยในการพิจารณาและตัดสินใจเพื่อจะเข้าลงทุนใน TSSB ในอนาคต บริษัทฯ จะศึกษาและประเมินความเหมาะสมในด้านต่างๆ และจะดำเนินการให้เป็นไปตามข้อกำหนดว่าด้วยการทำรายการที่เกี่ยวข้องกันและรายการได้มา/จำหน่ายไปซึ่งสินทรัพย์ รวมถึงมีการเปิดเผยข้อมูลที่ถูกต้องและเพียงพอให้ผู้ลงทุนได้รับทราบ ทั้งนี้ สัญญาตกลงกระทำการ (Undertaking Agreement) ฉบับลงวันที่ 14 กรกฎาคม 2559 ได้มีการระบุเงื่อนไข/ข้อตกลงที่สำคัญเกี่ยวกับการเข้าลงทุนใน TSSB ซึ่งสามารถสรุปได้ดังนี้

- ICB และ Ultimate Shareholders ตกลงที่จะให้สิทธิ (Call Option) แก่บริษัทฯ ในการซื้อหุ้นทั้งหมดของ TSSB โดยทาง ICB ตกลงที่จะแจ้งให้ทางบริษัทฯ ได้รับทราบเกี่ยวกับโอกาสในการลงทุนใน TSSB โดยไม่ชักช้า เมื่อ TSSB สามารถดำเนินการตามข้อกำหนดของทางการมาเลเซีย (MIDA) ว่าด้วยระยะเวลาและสัดส่วนการถือหุ้นขั้นต่ำโดยผู้ถือหุ้นที่เป็นชาวมาเลเซียในบริษัทที่ขอรับการสนับสนุนทางการเงินและสิทธิพิเศษจากทางรัฐบาล (government grant) ได้อย่างครบถ้วน โดยการใช้สิทธิโดยบริษัทฯ ตาม call option ในการซื้อหุ้นของ TSSB จะต้องเป็นไปตามหลักเกณฑ์และข้อกำหนดของทางการมาเลเซียในเรื่องการซื้อและลงทุนในหุ้นของบริษัทที่จัดตั้งขึ้นในประเทศมาเลเซีย รวมถึงเงื่อนไขของสัญญาร่วมทุนใน TSSB ที่ ICB จะได้จัดทำและลงนามในอนาคต (ถ้ามี)
 - ทั้ง ICB และ Ultimate Shareholders ให้การยืนยันและรับรองว่าจะไม่มีการระบุเงื่อนไขใดๆในสัญญาร่วมลงทุนใน TSSB ที่จะมีการจัดทำในอนาคตอันอาจก่อให้เกิดข้อจำกัดหรืออุปสรรคใดๆในการโอนหรือขายหุ้นของ TSSB จากทาง ICB ไปยังบริษัทฯ โดยในกรณีที่จะมีการโอนหรือขายหุ้นของ TSSB ในอนาคต ทาง ICB ตกลงจะดำเนินการตามที่จำเป็นและสมควรเพื่อให้ผู้ถือหุ้นที่เหลือของ TSSB (ถ้ามีในอนาคต) รับทราบและยอมรับความตั้งใจและการตัดสินใจของทาง ICB ที่จะโอนหรือขายหุ้นของ TSSB ให้แก่บริษัทฯ โดยในช่วงระยะเวลาที่บริษัทฯ ยังไม่ได้เข้าไปลงทุนใน TSSB ฝ่ายบริหารจะติดตามและดูแลไม่ให้เกิดความขัดแย้งทางผลประโยชน์ใดๆระหว่างกลุ่มบริษัทฯ และ TSSB และในกรณีที่บริษัทฯ ไม่สามารถเข้าลงทุนและถือหุ้นใน TSSB ได้ในอนาคต ฝ่ายบริหารของบริษัทฯ จะดำเนินการติดตามให้การดำเนินธุรกิจของกลุ่มบริษัทฯ และ TSSB มีความเป็นอิสระจากกัน รวมถึงรายการทางธุรกิจใดๆระหว่างกลุ่มบริษัทฯ และ TSSB จะดำเนินการให้มีเงื่อนไขและราคาในการเข้าทำรายการเสมือนเป็นการทำรายการกับบุคคลภายนอก (arm's length basis)
- (ค) บริษัท อิงเกรส คาตายามา เทคนิคัล เซ็นเตอร์ เอสดีเอ็น บีเอชดี หรือ Ingress Katayama Technical Centre Sdn.Bhd. (IKT) – IKT ดำเนินธุรกิจคิดค้นและพัฒนาเครื่องมือและอุปกรณ์สำหรับการผลิตชิ้นส่วนรถยนต์ (toolings) โดย IKT จะได้เรียนรู้ Know-how จาก KK ซึ่งเป็นผู้เชี่ยวชาญในการออกแบบ พัฒนาและปรับปรุงเครื่องมือและอุปกรณ์จากประเทศญี่ปุ่น และเป็นผู้จัดจำหน่ายเครื่องมือและอุปกรณ์ (toolings) ให้แก่กลุ่มบริษัทฯ มายาวนาน ในปัจจุบัน IKT ได้เริ่มดำเนินการพัฒนาเครื่องมือให้แก่บริษัทในกลุ่มบริษัทฯ เพื่อเตรียมพร้อมสำหรับการผลิตรถยนต์รุ่นใหม่ แต่ IKT ยังไม่ได้ดำเนินการส่งมอบเครื่องมือและอุปกรณ์การผลิตรถยนต์ให้แก่กลุ่มบริษัทฯ แต่อย่างใด และยังไม่ได้มีการพัฒนาเครื่องมือให้แก่ลูกค้ารายอื่นนอกกลุ่มบริษัทฯ เนื่องจาก IKT ยังไม่มีกำลังการผลิตเครื่องมือที่เพียงพอสำหรับความต้องการภายนอกกลุ่มบริษัทฯ
- IKT มิได้ถูกรวมไว้ในกลุ่มบริษัทฯ เพื่อเข้าจดทะเบียนในตลาดหลักทรัพย์ เนื่องจากข้อกำหนดในเรื่องผู้ถือหุ้นเพื่อรับการส่งเสริมการลงทุน (ในรูปแบบเงินอุดหนุนและสิทธิพิเศษอื่นๆ) จาก Malaysian Investment Development Authority หรือ MIDA ซึ่งกำหนดให้บริษัทหรือบุคคลสัญชาติมาเลเซียถือหุ้นอย่างน้อย 60% (โดยพิจารณาถึงผู้ถือหุ้นที่แท้จริง หรือ ultimate shareholder) ในบริษัทที่ขอรับการสนับสนุนเป็นเวลา 5 ปี นับตั้งแต่วันที่ IKT ได้จัดส่งคำขอเพื่อรับสิทธิประโยชน์จากรัฐบาลมาเลเซีย (ตั้งแต่วันที่ 10 พฤศจิกายน 2557 ถึง 9 พฤศจิกายน 2562)

ในปัจจุบัน หุ้น 60% และ 40% ของ IKT ถือโดย ICB (บริษัทสัญชาติมาเลเซีย) และ KK (บริษัทสัญชาติญี่ปุ่น) ตามลำดับ หากพิจารณาให้นำ IKT มาอยู่ภายใต้กลุ่มบริษัทฯ (ซึ่งหลังการเข้าจดทะเบียนในตลาดหลักทรัพย์ฯ ทาง ICB จะถือหุ้น 60% และผู้ถือหุ้นรายย่อยถือ 40%) โครงสร้างดังกล่าวจะส่งผลให้สัดส่วนผู้ถือหุ้นที่แท้จริง (ultimate shareholder) ที่เป็นบริษัทมาเลเซียของ IKT (อันได้แก่ ICB) อยู่ที่ 36% ซึ่งต่ำกว่าข้อกำหนดของ MIDA ที่ 60% ดังนั้น การที่ IKT ไม่สามารถดำรงสถานะนี้ได้ จะทำให้ IKT ไม่ได้รับเงินอุดหนุนจาก MIDA

อย่างไรก็ตาม การไม่รวม IKT เข้าในกลุ่มบริษัทฯ จะไม่ทำให้เกิดความขัดแย้งทางผลประโยชน์ เนื่องจากการดำเนินธุรกิจของ IKT มิได้เข้าข่ายเป็นการแข่งขันกับธุรกิจ ACM Business ของกลุ่มบริษัทฯ ในขณะที่การได้รับเงินอุดหนุนจาก MIDA จะช่วยสนับสนุนให้ต้นทุนการผลิตของ IKT ต่ำลง และส่งผลให้ กลุ่มบริษัทฯ สามารถจัดหาสินค้าและบริการจาก IKT ในราคาที่เหมาะสมได้ ซึ่งจะช่วยส่งเสริมในการบริหารจัดการต้นทุนการดำเนินงานของกลุ่มบริษัทฯ ทั้งนี้ บริษัทฯ, ICB และผู้ถือหุ้นที่มีอำนาจควบคุมของกลุ่มบริษัทฯ (Ultimate Shareholders) ตกลงที่จะให้มีการดำเนินการให้เป็นไปตามข้อกำหนดของสัญญาตกลงกระทำการ (Undertaking Agreement) ฉบับลงวันที่ 14 กรกฎาคม 2559 ในเรื่องของสิทธิ (Call Option) ในการเข้าลงทุนใน IKT กล่าวคือเมื่อพ้นกำหนดระยะเวลา 5 ปีที่ MIDA กำหนดให้ต้องมีบุคคลธรรมดา/นิติบุคคลสัญชาติมาเลเซียถือหุ้นอย่างน้อยร้อยละ 60 ของบริษัทมาเลเซียที่ขอรับเงินอุดหนุนจาก MIDA (ในกรณีของ IKT ระยะเวลา 5 ปีดังกล่าวจะเริ่มตั้งแต่วันที่ 10 พฤศจิกายน 2557 - 9 พฤศจิกายน 2562) ทาง ICB จะให้สิทธิ (Call Option) แก่ทางบริษัทฯ ในการพิจารณาว่าจะเข้าซื้อหุ้นและลงทุนใน IKT หรือไม่ โดย ICB จะแจ้งให้บริษัทฯ ได้รับทราบเป็นลายลักษณ์อักษรเกี่ยวกับโอกาสในการเข้าลงทุนใน IKT โดยไม่ชักช้า เมื่อพ้นกำหนดระยะเวลา 5 ปีที่ MIDA กำหนดให้ต้องมีการดำรงสัดส่วนการถือหุ้นขั้นต่ำโดยชาวมาเลเซียในบริษัทที่ขอรับเงินอุดหนุน (government grant) โดยสัญญาตกลงกระทำการ (Undertaking Agreement) ฉบับลงวันที่ 14 กรกฎาคม 2559 ได้มีการระบุเงื่อนไข/ข้อตกลงที่สำคัญเกี่ยวกับการเข้าลงทุนใน IKT ซึ่งสามารถสรุปได้ดังนี้

- ICB และ Ultimate Shareholders ตกลงที่จะให้สิทธิ (Call Option) แก่บริษัทฯ ในการซื้อหุ้นทั้งหมดของ IKT โดยทาง ICB ตกลงที่จะแจ้งให้ทางบริษัทฯ ได้รับทราบเกี่ยวกับโอกาสในการลงทุนใน IKT โดยไม่ชักช้า เมื่อ IKT สามารถดำเนินการตามข้อกำหนดของทางการมาเลเซียว่าด้วยระยะเวลาและสัดส่วนการถือหุ้นขั้นต่ำโดยผู้ถือหุ้นที่เป็นชาวมาเลเซียในบริษัทที่ขอรับ government grant ได้อย่างครบถ้วน โดยการใช้สิทธิโดยบริษัทฯ ตาม call option ในการซื้อหุ้นของ IKT จะต้องเป็นไปตามหลักเกณฑ์และข้อกำหนดของทางการมาเลเซียในเรื่องการซื้อและลงทุนในหุ้นของบริษัทฯ ที่จัดตั้งขึ้นในประเทศมาเลเซีย รวมถึงเงื่อนไขของสัญญาร่วมลงทุนใน IKT ที่ ICB ได้จัดทำและลงนามกับ KK
- ทั้ง ICB และ Ultimate Shareholders ให้การยืนยันและรับรองว่าไม่มีข้อจำกัดในการโอนหรือขายหุ้นของ IKT จาก ICB ไปยังบริษัทฯ ในอนาคต เนื่องจากสัญญาร่วมลงทุนใน IKT (joint venture agreement) ที่จัดทำระหว่าง ICB และ KK ได้ระบุว่าผู้ถือหุ้นของ IKT สามารถโอนหุ้นของ IKT ที่แต่ละฝ่ายถืออยู่ให้แก่บริษัทย่อยของตนเอง โดยไม่จำเป็นต้องขอความเห็นชอบจากผู้ถือหุ้นอีกฝ่าย โดยบริษัทฯ และบริษัทย่อยทั้งหมดของบริษัทฯ ก็ถือว่าเป็นบริษัทย่อยของ ICB โดยในกรณีที่จะมีการโอนหรือขายหุ้นของ IKT ในอนาคต ทาง ICB ตกลงจะดำเนินการตามที่จำเป็นและสมควรเพื่อให้ผู้ถือหุ้นที่

เหลือของ IKT รับทราบและยอมรับความตั้งใจและการตัดสินใจของทาง ICB ที่จะโอนหรือขายหุ้นของ IKT ให้แก่ทางบริษัทฯ โดยในช่วงระยะเวลาระหว่างที่บริษัทฯ ยังไม่ได้เข้าไปลงทุนใน IKT ฝ่ายบริหารจะติดตามและดูแลไม่ให้เกิดความขัดแย้งทางผลประโยชน์ใดๆระหว่างกลุ่มบริษัทฯ และ IKT และในกรณีที่บริษัทฯ ไม่สามารถเข้าลงทุนและถือหุ้นใน IKT ได้ในอนาคต ฝ่ายบริหารของบริษัทฯ จะดำเนินการติดตามให้การดำเนินธุรกิจของกลุ่มบริษัทฯ และ IKT มีความเป็นอิสระจากกัน รวมถึงรายการทางธุรกิจใดๆระหว่างกลุ่มบริษัทฯ และ IKT จะดำเนินการให้มีเงื่อนไขและราคาในการเข้าทำรายการเสมือนเป็นการทำรายการกับบุคคลภายนอก (arm's length basis)

(ง) บริษัท อิงเกรส มาเยอร์ ออโต เวนเจอร์ ไพรวเท จำกัด หรือ Ingress Mayur Auto Ventures Private Limited (IMAPL) - ICB ถือหุ้นใน IMAPL (ซึ่งดำเนินธุรกิจผลิตและจำหน่ายชิ้นส่วนรถยนต์ (ACM Business) ในประเทศอินเดีย) เพียงร้อยละ 40 ของหุ้นทั้งหมด (ผ่าน IESB) หุ้นที่เหลืออีก 60% ของ IMAPL ถือโดย Mayur Industries Limited (MIL) ซึ่งเป็นกิจการผู้ผลิตชิ้นส่วนรถยนต์ของประเทศอินเดียซึ่งไม่ได้เกี่ยวข้องกับ ICB แต่อย่างใด ดังนั้น ICB จึงไม่มีอำนาจในการควบคุม IMAPL ทางบริษัทฯ ไม่ได้ปรับโครงสร้างกลุ่มโดยการนำ IMAPL รวมเข้าเป็นส่วนหนึ่งของกลุ่มธุรกิจ ACM เพื่อเข้าจดทะเบียนในตลาดหลักทรัพย์ฯ เนื่องจากทางผู้บริหารเห็นว่า:

- ขนาดธุรกิจของ IMAPL ซึ่งยังมีขนาดค่อนข้างเล็กและมีการดำเนินธุรกิจเฉพาะในประเทศอินเดีย จะยังไม่ได้สร้างมูลค่าเพิ่มให้แก่กลุ่มบริษัทฯ ที่จะเข้าจดทะเบียนในตลาดหลักทรัพย์ฯ นอกจากนี้ ทางผู้บริหารยังเห็นว่าตลาด ACM ในประเทศอินเดียแม้จะเป็นตลาดใหญ่และมีศักยภาพทางธุรกิจในอนาคต แต่รูปแบบในการดำเนินธุรกิจ ACM รวมถึงกฎหมายในการดำเนินธุรกิจที่เกี่ยวข้องมีความแตกต่างจากในประเทศไทย มาเลเซียและอินโดนีเซียซึ่งกลุ่มบริษัทฯ มีประสบการณ์และความเชี่ยวชาญในการดำเนินธุรกิจมานาน หากรวม IMAPL เข้าในกลุ่ม บริษัทฯ ในขณะนี้อาจทำให้กลุ่มบริษัทฯ มีความเสี่ยงในการดำเนินธุรกิจที่มากขึ้น
- แม้ IMAPL จะประกอบธุรกิจผลิตและจัดจำหน่ายชิ้นส่วนยานยนต์ในรูปแบบรีดร่วม (co-extruded) แต่ IMAPL มีการดำเนินกิจการเฉพาะภายในประเทศอินเดียเท่านั้น โดยชิ้นส่วนยานยนต์ที่ผลิตโดย IMAPL ส่วนใหญ่ถูกจำหน่ายให้กับบริษัท มารูติ ซูซูกิ อินเดีย จำกัด (Maruti Suzuki India Limited) ซึ่งในหลายปีที่ผ่านมา รายได้ของ IMAPL ไม่สูงนักเมื่อเทียบกับบริษัทอื่น ๆ ในกลุ่มอิงเกรส เนื่องจากการดำเนินธุรกิจของ IMAPL มิได้แข่งขันกับธุรกิจของกลุ่มบริษัทฯ เนื่องจากมีลูกค้าเป้าหมายอยู่คนละตลาด จึงมิได้มีการนำ IMAPL เข้าร่วมในกลุ่มเพื่อเข้าจดทะเบียนในตลาดหลักทรัพย์ฯ
- ด้วยสัดส่วนการถือหุ้นของ ICB ใน IMAPL ในปัจจุบัน (40% ของจำนวนหุ้นที่มีสิทธิออกเสียงของ IMAPL โดยถือผ่าน IESB) ดังนั้น แม้ IESB จะโอนหรือขายหุ้น IMAPL ที่ถืออยู่ทั้งหมดให้แก่ทางกลุ่มบริษัทฯ แล้ว ทางกลุ่มบริษัทฯ ก็ยังไม่ได้มีอำนาจควบคุม (control) IMAPL แต่อย่างใด โดยอำนาจในการควบคุม IMAPL ยังอยู่ที่ MIL ซึ่งถือหุ้นของ IMAPL ในสัดส่วน 60% ของจำนวนหุ้นที่มีสิทธิออกเสียงทั้งหมดของ IMAPL ดังนั้น ด้วยสัดส่วนการถือหุ้น 40% ดังกล่าว กลุ่มบริษัทฯ ก็จะไม่ได้อำนาจในการกำหนดและควบคุมนโยบายและกลยุทธ์การดำเนินธุรกิจที่สำคัญของ IMAPL ในลักษณะที่จะทำให้การ

ดำเนินธุรกิจของ IMAPL มีส่วนช่วยส่งเสริมหรือสร้างมูลค่าเพิ่มให้แก่การดำเนินธุรกิจ ACM Business ของกลุ่มบริษัทฯ

- ในกรณีที่ IMAPL ต้องการขยายธุรกิจออกนอกประเทศอินเดียในอนาคต IMAPL ต้องได้รับความเห็นชอบจากทั้ง MIL และ IESB หรือที่เรียกว่า Consensus Decision ซึ่งในกรณีที่อาจเกิดความขัดแย้งทางผลประโยชน์กับการดำเนินธุรกิจของกลุ่มบริษัทฯ ทาง IESB มีสิทธิที่จะไม่ให้ความเห็นชอบแก่ IMAPL ในการขยายธุรกิจ เนื่องจากตาม Undertaking Agreement ฉบับลงวันที่ 14 กรกฎาคม 2559 ทาง ICB ได้ให้คำรับรองว่าจะไม่เข้าลงทุน ร่วมลงทุน หรือดำเนินการในธุรกิจที่จะก่อให้เกิดความขัดแย้งทางผลประโยชน์กับการดำเนินธุรกิจของกลุ่มบริษัทฯ ไม่ว่าจะทางตรงหรือทางอ้อม รวมถึงจะไม่ให้ผู้ถือหุ้นใหญ่ และ/หรือผู้มีอำนาจควบคุมดำเนินการเช่นนั้นด้วย อย่างไรก็ตาม ในปัจจุบัน IMAPL ยังไม่มีความพร้อมในการขยายธุรกิจออกนอกประเทศอินเดีย เนื่องจากยังมีข้อจำกัดในเรื่องระบบการทำงาน ระบบควบคุมภายใน ความสามารถในการดำเนินธุรกิจ และความสามารถในการแข่งขัน
- อนึ่ง หากกลุ่มบริษัทฯ ต้องการที่จะขยายธุรกิจ ACM Business เข้าไปในประเทศอินเดียโดยตรง (direct investment) ในอนาคต (ไม่ว่าเป็นการดำเนินการโดยกลุ่มบริษัทฯ เองทั้งหมด หรือเป็นการดำเนินการร่วมกับพันธมิตรทางธุรกิจ) กลุ่มบริษัทฯ มีข้อจำกัดในการดำเนินการดังกล่าวเนื่องจากสัญญาร่วมทุนใน IMAPL (joint venture agreement) ฉบับลงวันที่ 6 มีนาคม 2552 ที่จัดทำระหว่าง IESB และ MIL ในส่วนของการไม่แข่งขันทางธุรกิจ (Non-Competition) กำหนดไว้ว่าตลอดระยะเวลาที่สัญญาร่วมทุนใน IMAPL ยังมีผลใช้บังคับ รวมถึง IESB และ MIL ยังเป็นคู่สัญญาในสัญญาร่วมทุนดังกล่าว คู่สัญญาทั้งสองฝ่ายรวมถึงบริษัทที่เกี่ยวข้องจะไม่ดำเนินธุรกิจนอกแบบ พัฒนา ผลิตและจัดจำหน่ายชิ้นส่วนรถยนต์ในประเทศอินเดียอันเป็นการแข่งขันกับธุรกิจของ IMAPL
- ดังนั้น ในการที่กลุ่มบริษัทฯ จะขยายธุรกิจ ACM Business เข้าไปในประเทศอินเดียในอนาคต ช่องทางที่มีความเหมาะสมสำหรับกลุ่มบริษัทฯ คือ การเข้าซื้อหุ้นของ IMAPL ในส่วนที่ถือโดย IESB โดยตามข้อกำหนดของสัญญาตกลงกระทำการฉบับลงวันที่ 14 กรกฎาคม 2559 ในเรื่องของ Call Option ในการเข้าลงทุนใน IMAPL ทาง ICB ได้ตกลงกับทางบริษัทฯ ว่าเมื่อใดก็ตามหลังจากวันที่ 14 กรกฎาคม 2559 (ซึ่งเป็นวันที่มีการลงนามในสัญญา Undertaking Agreement) และตลอดระยะเวลาที่ ICB และ Ultimate Shareholders ยังมีภาระผูกพันที่จะต้องปฏิบัติตามเงื่อนไขของสัญญา Undertaking Agreement (Undertaking Period) ในกรณีที่ IESB ต้องการขายหุ้น IMAPL ที่ IESB ถืออยู่ออกไป หรือเมื่อ IESB ได้เพิ่มสัดส่วนการถือหุ้นใน IMAPL จนกระทั่ง IESB มีอำนาจควบคุมนโยบายธุรกิจและแผนการดำเนินงานของ IMAPL ทาง ICB ตกลงที่จะแจ้งให้บริษัทฯ ได้รับทราบเกี่ยวกับการเกิดเหตุการณ์ดังกล่าวโดยไม่ชักช้า โดย ICB ตกลงจะให้สิทธิ (call option) แก่ทางบริษัทฯ ในการพิจารณาว่าจะเข้าซื้อหุ้นและลงทุนใน IMAPL หรือไม่
- สัญญาตกลงกระทำการฉบับลงวันที่ 14 กรกฎาคม 2559 มีการระบุข้อกำหนด/เงื่อนไขในการที่บริษัทฯ จะเข้าลงทุนใน IMAPL ซึ่งสามารถสรุปได้ดังนี้
 - ตลอดระยะเวลาในการให้คำรับรอง (Undertaking Period) เมื่อใดก็ตามที่ ICB (โดยผ่านทาง IESB) ได้เพิ่มสัดส่วนการถือหุ้นใน IMAPL จนกระทั่ง ICB มีอำนาจในการควบคุม (control)

นโยบายทางธุรกิจและการดำเนินงานของ IMAPL หรือ ICB (โดย IESB) ต้องการขายหุ้นของ IMAPL ทั้ง ทาง ICB จะต้องแจ้งให้บริษัทฯ รับทราบเกี่ยวกับการเกิดเหตุการณ์ดังกล่าวโดยไม่ชักช้า โดย ICB ตกลงจะให้สิทธิแก่ทางบริษัทฯ ในการเข้าซื้อหุ้นของ IMAPL ที่ IESB ถืออยู่ทั้งหมด (Call Option) และในการดำเนินการซื้อขายหุ้นของ IMAPL ตาม Call Option ทาง ICB จะจัดเตรียมและส่งข้อเสนอในการขายหุ้นของ IMAPL (Offer for IMAPL Sale Shares) เป็นลายลักษณ์อักษรให้ทางบริษัทฯ พิจารณา

- ทั้ง ICB และ Ultimate Shareholders ให้การยืนยันและรับรองว่าไม่มีข้อจำกัดในการโอนหรือขายหุ้นของ IMAPL จาก ICB ไปยังบริษัทฯ ในอนาคต โดยในกรณีที่จะมีการโอนหรือขายหุ้นของ IMAPL ในอนาคต ทาง ICB ตกลงจะดำเนินการตามที่จำเป็นและสมควรเพื่อให้ผู้ถือหุ้นที่เหลือของ IMAPL รับทราบและยอมรับความตั้งใจและการตัดสินใจของทาง ICB ที่จะโอนหรือขายหุ้นของ IMAPL ให้แก่บริษัทฯ และในช่วงระยะเวลาเวลาที่บริษัทฯ ยังไม่ได้เข้าไปลงทุนใน IMAPL ฝ่ายบริหารจะติดตามและดูแลไม่ให้เกิดความขัดแย้งทางผลประโยชน์ใดๆ ระหว่างกลุ่มบริษัทฯ และ IMAPL และในกรณีที่บริษัทฯ ไม่สามารถเข้าถึงหุ้นใน IMAPL ได้ในอนาคต ฝ่ายบริหารของบริษัทฯ จะดำเนินการติดตามให้การดำเนินธุรกิจของกลุ่มบริษัทฯ และ IMAPL มีความเป็นอิสระจากกัน รวมถึงรายการทางธุรกิจใดๆ ระหว่างกลุ่มบริษัทฯ และ IMAPL จะดำเนินการให้มีเงื่อนไขและราคาในการเข้าทำรายการเสมือนเป็นการทำรายการกับบุคคลภายนอก (arm's length basis)
- ในกรณีที่บริษัทฯ ไม่สามารถซื้อหุ้นของ IMAPL ได้ในอนาคต ไม่ว่าจะด้วยเหตุผลใดก็ตาม ICB/IESB ตกลงจะดำเนินการตามที่สมควรและจำเป็น รวมถึงใช้ความพยายามอย่างดีที่สุด (best endeavor) เพื่อให้กลุ่มบริษัทฯ ยังสามารถขยายธุรกิจ ACM Business เข้าไปในประเทศอินเดียได้ โดยในการดำเนินการดังกล่าว ให้กลุ่มบริษัทฯ มีการดำเนินการให้เป็นไปตามกฎหมายท้องถิ่นของประเทศอินเดีย อย่างไรก็ตาม ก่อนที่กลุ่มบริษัทฯ จะขยายธุรกิจ ACM Business เข้าไปในประเทศอินเดีย ทาง ICB/IESB จะต้องได้รับอนุญาตและความเห็นชอบอย่างเป็นทางการเป็นลายลักษณ์อักษรจาก MIL ซึ่งเป็นผู้ถือหุ้นอีกฝ่ายหนึ่งของ IMAPL เพื่อให้กลุ่มบริษัทฯ ยังสามารถขยายธุรกิจ ACM Business เข้าไปในประเทศอินเดียได้

2.2.1.6 ความสัมพันธ์กับกลุ่มธุรกิจของผู้ถือหุ้นใหญ่

ณ วันที่ 30 เมษายน 2559 บริษัทฯ และบริษัทย่อยซึ่งดำเนินธุรกิจผลิตและจำหน่ายชิ้นส่วนรถยนต์ (Automotive Components Manufacturing: ACM Business) ในประเทศไทย ประเทศมาเลเซียและประเทศอินโดนีเซีย ถือว่าเป็นบริษัทลูกของ Ingress Corporation Berhad (ICB) ซึ่งเป็นบริษัท Holding ที่จดทะเบียนจัดตั้งขึ้นในประเทศมาเลเซีย โดย ณ วันที่ 30 เมษายน 2559 ICB มีสัดส่วนการถือหุ้นในบริษัทฯ เท่ากับร้อยละ 100 และภายหลังการเสนอขายหุ้นต่อประชาชนในครั้ง นี้ สัดส่วนการถือหุ้นของ ICB ในบริษัทฯ จะลดลงเหลือประมาณร้อยละ 60 ICB (ซึ่งเคยเป็นบริษัทจดทะเบียนในตลาดหลักทรัพย์ของประเทศมาเลเซีย แต่ได้มีการเพิกถอนหลักทรัพย์ของบริษัทออกจากตลาดหลักทรัพย์ของประเทศมาเลเซียในเดือนกรกฎาคม 2556) ปัจจุบันมีการลงทุนและถือหุ้นในธุรกิจ 3 กลุ่มใหญ่ ได้แก่

- ธุรกิจผลิตและจำหน่ายชิ้นส่วนรถยนต์ (ACM Business) ซึ่งดำเนินการโดยบริษัทฯ และบริษัทย่อยของบริษัทฯ ในประเทศไทย อันได้แก่ IAV และ FCT บริษัทย่อยในประเทศมาเลเซีย อันได้แก่ ITSB และ IPSB และบริษัทย่อยในประเทศอินโดนีเซีย อันได้แก่ PT ITI และ PT IMV
- ธุรกิจที่เกี่ยวข้องกับธุรกิจของกลุ่มบริษัทฯ ซึ่งประกอบด้วยธุรกิจที่มีความเกี่ยวข้องและช่วยสนับสนุนธุรกิจผลิตและจำหน่ายชิ้นส่วนรถยนต์ ได้แก่ IESB, IMAPL, TSSB และ IKT
- ธุรกิจอื่นที่ไม่ใช่ธุรกิจผลิตและจำหน่ายชิ้นส่วนรถยนต์ (Non-ACM Business) ได้แก่ ธุรกิจจำหน่ายหน้าจัดจำหน่ายรถยนต์ (Automotive Dealership) และธุรกิจให้บริการทางด้านวิศวกรรมพลังงานและการขนส่งทางราง (Energy and Railway) ซึ่งดำเนินการโดยบริษัทอื่นๆ ในเครือของ ICB ที่ไม่ใช่บริษัทฯ และบริษัทย่อยของบริษัทฯ บริษัทที่ดำเนินธุรกิจจำหน่ายหน้าจัดจำหน่ายรถยนต์และบริษัทที่ให้บริการทางด้านวิศวกรรมพลังงานและการขนส่งทางรางดังกล่าวมีการจดทะเบียนจัดตั้งขึ้นในประเทศมาเลเซียและอินโดนีเซีย โดยบริษัทเหล่านั้นโดยส่วนใหญ่ยังมีการดำเนินธุรกิจอยู่อย่างต่อเนื่อง แต่บางบริษัทในกลุ่มผู้ให้บริการทางด้านวิศวกรรมพลังงานและการขนส่งทางรางดังกล่าวมีสถานะเป็นบริษัทร้างที่ไม่มีการดำเนินธุรกิจแต่อย่างใด (Dormant Company) โดยที่ ICB ไม่ได้ดำเนินการตามกฎหมายของประเทศไทยและประเทศอินโดนีเซียเพื่อปิดบริษัทร้างดังกล่าว เนื่องจากทาง ICB สามารถดำเนินการได้ตามกฎหมายของแต่ละประเทศเพื่อใช้บริษัทร้างเหล่านั้นในการทำธุรกิจที่จะมีขึ้นเพิ่มเติมในอนาคต โดยไม่จำเป็นต้องจัดตั้งบริษัทขึ้นใหม่

ตารางดังต่อไปนี้แสดงโครงสร้างทางธุรกิจของ Ingress Corporation Berhad (ICB) ณ วันที่ 30 เมษายน 2559

Ingress Corporation Berhad (ICB)			
กลุ่มธุรกิจผลิตและจำหน่ายชิ้นส่วนรถยนต์	ธุรกิจที่เกี่ยวข้องและสนับสนุนธุรกิจผลิตและจำหน่ายชิ้นส่วนรถยนต์ของกลุ่มบริษัทฯ	ธุรกิจจำหน่ายหน้าในการซื้อขายรถยนต์	ธุรกิจให้บริการด้านวิศวกรรมพลังงานและการขนส่งทางราง
		บริษัทในกลุ่มนี้ได้แก่ บริษัทฯ, IAV, FCT, IIM, ITSB, IPSB, PT ITI และ PT IMV (บริษัทในกลุ่มนี้ทั้งหมดถูกรวมในกลุ่มบริษัทฯ เพื่อเข้าจดทะเบียนในตลาดหลักทรัพย์แห่งประเทศไทย)	บริษัทในกลุ่มนี้ได้แก่ IESB, IMAPL, IKT และ TSSB (บริษัทในกลุ่มนี้ไม่ได้รวมในกลุ่มบริษัทฯ เพื่อเข้าจดทะเบียนในตลาดหลักทรัพย์)

หมายเหตุ: หลังจากที่บริษัทฯ เข้าจดทะเบียนในตลาดหลักทรัพย์ฯ แล้ว สัดส่วนการถือหุ้นของ ICB ในกลุ่ม ACM Business จะลดลงเหลือประมาณ 60% โดยสัดส่วนการถือหุ้นที่เหลืออีกประมาณ 40% จะถือโดยผู้ลงทุนรายย่อยและสถาบัน

ICB มีนโยบายที่จะแยกการดำเนินธุรกิจออกจากกันอย่างชัดเจน (Business Segmentation) ระหว่างธุรกิจผลิตและจำหน่ายชิ้นส่วนรถยนต์ (ACM Business) ซึ่งดำเนินการโดยบริษัทฯ และบริษัทย่อย (อันได้แก่ IAV, FCT, ITSB, IPSB, PT IMV และ PT ITI) และธุรกิจอื่นที่ไม่ใช่ธุรกิจผลิตและจำหน่ายชิ้นส่วนรถยนต์ซึ่งมีการดำเนินการโดยบริษัทอื่นๆ ที่อยู่ภายใต้การควบคุมของ ICB และในกรณีที่จะมีการทำรายการระหว่างกันระหว่างบริษัทที่อยู่ในกลุ่ม ACM Business และบริษัทอื่นๆ ของกลุ่มอิงเกรส ในอนาคต บริษัทฯ จะดำเนินการให้มีการทำรายการดังกล่าว โดยพิจารณาถึงประโยชน์สูงสุดของกลุ่ม

บริษัทฯ และจะดำเนินการให้มีการพิจารณาและอนุมัติการทำรายการตามหลักเกณฑ์ที่เกี่ยวข้อง โดยบุคคลที่มีส่วนได้เสียในการทำการ (ไม่ว่าทางตรงหรือทางอ้อม) จะไม่สามารถเข้าร่วมพิจารณาและอนุมัติการทำรายการ

ที่ผ่านมา ธุรกิจของกลุ่ม ACM Business สามารถดำเนินการอยู่รอดได้ด้วยตนเอง โดยมีการพึ่งพาการสนับสนุนทางธุรกิจในบางส่วนจาก ICB โดยกลุ่ม ACM Business อาศัยความช่วยเหลือและการสนับสนุนจาก ICB ดังต่อไปนี้

- **งานทางด้าน การประเมินและตรวจสอบระบบควบคุมภายในของบริษัทฯ และบริษัทย่อย:** ที่ผ่านมา การประเมินและตรวจสอบระบบควบคุมภายในของบริษัทฯ และบริษัทย่อยใน 3 ประเทศ เป็นการดำเนินการ โดยทีมผู้ตรวจสอบภายใน (Internal Audit Team) ของทาง ICB ซึ่งทั้งหมดเป็นชาวมาเลเซีย อย่างไรก็ตาม การปฏิบัติงานของทีมผู้ตรวจสอบภายในดังกล่าวมีความเป็นอิสระและไม่ได้ถูกแทรกแซงไม่ว่าทางตรงหรือทางอ้อมจากฝ่ายบริหารของทั้ง ICB และบริษัทฯ ทั้งนี้ เพื่อก่อให้เกิดกลไกในการตรวจสอบและถ่วงดุลที่เหมาะสมรวมถึงเป็นการลดการพึ่งพิง ICB ในการดำเนินธุรกิจ ทาง ICB จึงได้ดำเนินการโอนย้ายพนักงานในฝ่ายตรวจสอบภายในของทาง ICB จำนวน 3 ท่าน มาเป็นพนักงานประจำของกลุ่มบริษัทฯ โดยพนักงานจำนวน 3 ท่านดังกล่าวสังกัดและเป็นพนักงานประจำของ IIM (ซึ่งเป็นบริษัทย่อย 100% ของบริษัทฯ) บริษัทฯ อยู่ในระหว่างการสรรหาพนักงานฝ่ายตรวจสอบภายในของทางบริษัทฯ เองเพิ่มเติม ซึ่งพนักงานที่จะสรรหาเพิ่มเติมดังกล่าวจะสังกัดและเป็นพนักงานประจำของทางบริษัทฯ เอง ทั้งนี้ พนักงานฝ่ายตรวจสอบภายในชาวมาเลเซียจำนวน 3 ท่านที่สังกัดและเป็นพนักงานของ IIM จะขึ้นตรงและรายงานตรงต่อคณะกรรมการตรวจสอบของบริษัทฯ รวมถึงเมื่อมีการสรรหาและคัดเลือกพนักงานฝ่ายตรวจสอบภายในที่เป็นพนักงานของทางบริษัทฯ เองได้แล้ว พนักงานฝ่ายตรวจสอบภายในทั้งหมดที่เป็นพนักงานของกลุ่มบริษัทฯ จะทำงานร่วมกันอย่างใกล้ชิด รวมถึงขึ้นตรงและรายงานตรงต่อคณะกรรมการตรวจสอบของบริษัทฯ
- **เงินกู้ยืมระยะยาวจาก ICB:** ณ วันที่ 30 เมษายน 2559 กลุ่มบริษัทฯ มีเงินกู้ระยะยาวคงค้างกับ ICB โดยมีอัตราดอกเบี้ยเท่ากับ COF+1.25 ต่อปี และมีกำหนดชำระคืนภายในระยะเวลา 10 ปี นับแต่วันที่กู้ยืมเงินครั้งแรก (15 กุมภาพันธ์ 2557) เงินกู้ยืมดังกล่าวเป็นเงินกู้ซึ่งทาง ICB ได้รับจากธนาคารแห่งหนึ่งในประเทศมาเลเซีย ซึ่ง ณ วันที่ 30 เมษายน 2559 ICB อยู่ระหว่างดำเนินการโอนเงินกู้ยืมระยะยาวนั้นจากธนาคารดังกล่าวให้แก่ IIM ซึ่งเป็นบริษัทย่อย 100% ของบริษัทฯ โดย ณ วันที่ 30 เมษายน 2559 กลุ่มบริษัทฯ มียอดเงินกู้ยืมระยะยาวคงค้างกับ ICB เป็นจำนวน 448.46 ล้านบาท ทั้งนี้ ฝ่ายบริหารของบริษัทฯ คาดว่าการดำเนินการตามขั้นตอนที่เกี่ยวข้องเพื่อให้มีการโอนเงินกู้ระยะยาวดังกล่าวจาก ICB มายัง IIM จะดำเนินการแล้วเสร็จภายในเดือนตุลาคม 2559
ทั้งนี้ หลังจากที่ถูกกลุ่มบริษัทฯ เข้าจดทะเบียนในตลาดหลักทรัพย์ กลุ่มบริษัทฯ จะไม่กู้ยืมเงินหรือรับความช่วยเหลือทางการเงิน (financial assistance) จาก ICB รวมถึงบุคคลที่เกี่ยวข้อง โดยในกรณีที่กลุ่มบริษัทฯ มีความจำเป็นต้องใช้เงินทุนเพื่อดำเนินการหรือขยายธุรกิจ กลุ่มบริษัทฯ จะใช้กระแสเงินสดจากการดำเนินกิจการ (cash flows from operation) ของทางกลุ่มเป็นหลัก รวมถึงการจัดหาแหล่งเงินทุนจากภายนอก
- **การค้ำประกันเงินกู้โดย ICB:** ในช่วงที่ผ่านมา ICB ในฐานะผู้ถือหุ้นใหญ่ของกลุ่ม ACM Business ได้ค้ำประกันเงินกู้ (Corporate Guarantee) ให้แก่บริษัทในกลุ่ม ACM Business บางบริษัท เนื่องจากเป็นการทำตามเงื่อนไขของการให้เงินกู้ของธนาคารเจ้าหนี้ รวมถึงทำให้บริษัทผู้กู้ได้เงื่อนไขของเงินกู้ที่ดีขึ้น โดย ICB ไม่ได้มีการเรียกเก็บค่าธรรมเนียมการค้ำประกันเงินกู้ (Guarantee Fee) จากบริษัทผู้กู้แต่อย่างใด ทั้งนี้ ก่อนที่จะเริ่ม

การปรับโครงสร้างกลุ่มบริษัท เพื่อเข้าจดทะเบียนในตลาดหลักทรัพย์ฯ ทาง ICB ในฐานะผู้ค้ำประกันเงินกู้ ให้แก่บริษัทต่างๆภายในกลุ่ม ACM Business ได้ส่งจดหมายถึงธนาคารเจ้าหนี้ต่างๆในประเทศมาเลเซียเมื่อเดือนตุลาคม 2557 เพื่อขอความเห็นชอบ (consent) ให้มีการดำเนินการตามขั้นตอนการปรับโครงสร้างกลุ่มบริษัท โดยสิ่งหนึ่งที่ทาง ICB ได้ขอความเห็นชอบจากธนาคารเจ้าหนี้รายต่างๆในประเทศมาเลเซีย คือ ขอให้มีการเปลี่ยนแปลงผู้ค้ำประกันเงินกู้ของบริษัทที่อยู่ในกลุ่ม ACM Business จาก ICB มาเป็นบริษัทที่เป็น Holding Company ของกลุ่ม ACM Business ที่จะเข้าจดทะเบียนในตลาดหลักทรัพย์ฯ (โดยในปัจจุบัน บริษัทดังกล่าวก็คือบริษัทฯ นั้นเอง) ทั้งนี้ ธนาคารเจ้าหนี้รายต่างๆในประเทศมาเลเซียได้ให้ความเห็นชอบแก่ ICB ในการดำเนินการตามขั้นตอนการปรับโครงสร้างเพื่อนำกลุ่มบริษัทฯ ที่ดำเนินธุรกิจ ACM Business เข้าจดทะเบียนในตลาดหลักทรัพย์ฯ แต่ธนาคารเจ้าหนี้ก็ยังไม่ได้ออกใบหรืออนุญาตให้มีการเปลี่ยนแปลงผู้ค้ำประกันเงินกู้ให้แก่กลุ่ม ACM Business จาก ICB มาเป็นบริษัทฯ แต่อย่างใด ทั้งนี้ หลังจากที่ถูกกลุ่มบริษัทฯ เข้าจดทะเบียนในตลาดหลักทรัพย์ฯ กลุ่มบริษัทฯ มีนโยบายที่จะไม่รับความช่วยเหลือทางการเงินจาก ICB และบุคคลที่เกี่ยวข้อง โดย ICB ได้เริ่มเจรจากับสถาบันการเงินเพื่อให้มีการเปลี่ยนแปลงผู้ค้ำประกันเงินกู้ (Corporate Guarantor) ที่คงค้างอยู่ในปัจจุบันของบริษัทฯอยู่ในกลุ่ม ACM Business จาก ICB มาเป็นบริษัทฯ โดยทางผู้บริหารของบริษัทฯ คาดว่าการดำเนินการตามขั้นตอนของสถาบันการเงินผู้ปล่อยกู้เพื่อให้มีการเปลี่ยนแปลงผู้ค้ำประกันเงินกู้ของกลุ่มบริษัทฯ จาก ICB มาเป็นบริษัทฯ จะเริ่มได้อย่างเป็นทางการเมื่อบริษัทฯ ได้รับอนุญาตในเบื้องต้นจากหน่วยงานกำกับดูแลให้สามารถออกและเสนอขายหุ้นต่อประชาชนเป็นครั้งแรก (IPO)

อย่างไรก็ตาม ในกรณีที่สถาบันการเงินยังระบุให้ ICB ต้องค้ำประกันเงินกู้ให้แก่กลุ่มบริษัทฯ ICB ในฐานะผู้ถือหุ้นใหญ่ก็จะค้ำประกันเงินกู้ให้กับกลุ่มบริษัทฯ โดยจะคิดค่าธรรมเนียมการค้ำประกันเงินกู้ตามอัตราตลาดที่สามารถอ้างอิงได้ ทั้งนี้ไม่เกินร้อยละ 2.00 ของมูลค่าเงินกู้ที่ค้ำประกันต่อปี

2.2.1.7 การเข้าทำสัญญา Undertaking Agreement โดยบริษัทฯ, ICB และ Ultimate Shareholders

ทั้งนี้ เพื่อให้เกิดความมั่นใจว่าบริษัทฯ จะมีการดำเนินการที่จำเป็นเพื่อดูแลและติดตามไม่ให้ถือหุ้นรายใหญ่ กรรมการ ผู้บริหาร และผู้มีอำนาจควบคุมของบริษัทฯ รวมถึงกรรมการและผู้บริหารของบริษัทฯ ย่อยมีการดำเนินการใดๆ อันจะทำให้เกิดความขัดแย้งทางผลประโยชน์กับการดำเนินธุรกิจของบริษัทฯ และบริษัทฯ ย่อย (รวมเรียกว่า "กลุ่มบริษัทฯ") บริษัทฯ อิงเกรส อินดัสเตรียล (ไทยแลนด์) จำกัด (มหาชน) (เรียกว่า "บริษัทฯ") ขอให้คำมั่นหรือข้อผูกพันต่อสำนักงานคณะกรรมการ ก.ล.ต. ตลาดหลักทรัพย์แห่งประเทศไทย นักลงทุนที่จะเข้าซื้อหุ้น IPO ของบริษัทฯ นักลงทุนหรือผู้ถือหุ้นที่จะได้ซื้อขายหุ้นหรือหลักทรัพย์ใดๆของบริษัทฯ ที่จะได้เข้าจดทะเบียนซื้อขายในตลาดหลักทรัพย์แห่งประเทศไทย รวมถึงนักลงทุนที่จะได้เข้าลงทุนในหลักทรัพย์หรือตราสารทางการเงินใดๆของบริษัทฯ ที่จะมีการออกและเสนอขายในอนาคตว่าบริษัทฯ จะดำเนินการติดตาม ควบคุมและดูแลให้ผู้ถือหุ้นรายใหญ่ กรรมการ ผู้บริหาร และผู้มีอำนาจควบคุมของบริษัทฯ รวมถึงกรรมการและผู้บริหารของบริษัทฯ ย่อย มีการดำเนินการและปฏิบัติให้เป็นไปตามข้อกำหนดของสัญญาตกลงกระทำการ (Undertaking Agreement) ฉบับลงวันที่ 14 กรกฎาคม 2559 ซึ่งลงนามร่วมกันระหว่างบริษัทฯ ICB และ Ultimate Shareholders ตลอดจนอายุของสัญญาตกลงกระทำการ (Undertaking Period) โดยสัญญา Undertaking Agreement ดังกล่าวมีเนื้อหาที่สำคัญดังนี้

1. ตลอดระยะเวลาที่ ICB ยังคงเป็นผู้ถือหุ้นใหญ่และผู้มีอำนาจควบคุมของบริษัทฯ และ Ultimate Shareholders ยังคงเป็นผู้ถือหุ้นใหญ่และผู้มีอำนาจควบคุมของ ICB (“ระยะเวลาในการให้คำรับรอง” หรือ Undertaking Period) ICB และ Ultimate Shareholders ตกลงจะไม่เข้าไปดำเนินธุรกิจใดๆไม่ว่าทางตรงหรือทางอ้อม อันเข้าข่ายมีลักษณะเป็นการแข่งขันและ/หรืออาจก่อให้เกิดความขัดแย้งทางผลประโยชน์กับการดำเนินธุรกิจของบริษัทฯ และบริษัทย่อย (รวมเรียกว่า “กลุ่มบริษัทฯ”) ไม่ว่าจะเป็นการดำเนินธุรกิจด้วยตนเองทั้งหมด หรือเป็นการเข้าร่วมลงทุนในธุรกิจ (joint venture) กับพันธมิตรทางธุรกิจอื่นๆ โดยนิยามของความขัดแย้งทางผลประโยชน์ (conflict of interest) ในสัญญาตกลงการทำการให้รวมถึงแต่ไม่จำกัดเฉพาะแค่เพียง

- การทำธุรกิจแข่งขันไม่ว่าโดยทางตรงหรือโดยทางอ้อมกับธุรกิจผลิตและจำหน่ายชิ้นส่วนรถยนต์ (ACM Business) และธุรกิจอันเกี่ยวเนื่องกับการผลิตและจำหน่ายชิ้นส่วนรถยนต์ (ACM Related Business) ทั้งที่มีอยู่ในปัจจุบันและที่จะมีการจัดตั้งเพิ่มเติมในอนาคตโดยกลุ่มบริษัทฯ
- การที่ ICB, Ultimate Shareholders รวมถึงผู้ที่เกี่ยวข้องกับบุคคลดังกล่าว เข้าทำสัญญาหรือข้อตกลงใดๆอันจะเป็นการจำกัดโอกาสของกลุ่มบริษัทฯ ในการขยายธุรกิจ ACM Business และธุรกิจ ACM Related Business ในอนาคต
- การที่กลุ่มบริษัทฯ ได้เข้าทำรายการทางธุรกิจใดๆกับบุคคลที่อาจมีความขัดแย้ง รวมถึงผู้ที่เกี่ยวข้องกับบุคคลที่อาจมีความขัดแย้ง ซึ่งอาจจะเป็นช่องทางให้มีการถ่ายเทผลประโยชน์ (transfer pricing) จากกลุ่มบริษัทฯ ไปยังบุคคลที่อาจมีความขัดแย้ง

โดยธุรกิจผลิตและจำหน่ายชิ้นส่วนรถยนต์ (ACM Business) หมายรวมถึง ธุรกิจออกแบบ ผลิตและจำหน่ายชิ้นส่วนรถยนต์ (auto parts) และผลิตภัณฑ์ที่เกี่ยวข้อง และธุรกิจอันเกี่ยวเนื่องกับการผลิตและจำหน่ายชิ้นส่วนรถยนต์ (ACM Related Business) หมายรวมถึง ธุรกิจผลิตและจัดหาเครื่องมือ อุปกรณ์และวัตถุดิบที่ใช้ในการผลิตชิ้นส่วนรถยนต์ การจัดจำหน่ายชิ้นส่วนรถยนต์ รวมถึงธุรกิจอื่นใดที่มีความเกี่ยวข้องและอยู่ในห่วงโซ่อุตสาหกรรม (value chain) ของธุรกิจผลิตและจำหน่ายชิ้นส่วนรถยนต์

2. ICB ตกลงว่าตลอดระยะเวลาในการให้คำรับรอง เมื่อใดก็ตามที่ ICB (โดยผ่านทาง IESB) ได้เพิ่มสัดส่วนการถือหุ้นใน IMAPL จนกระทั่ง ICB มีอำนาจในการควบคุม (control) นโยบายทางธุรกิจและการดำเนินงานของ IMAPL หรือ ICB (โดย IESB) ต้องการขายหุ้นของ IMAPL ออกไป ทาง ICB จะต้องแจ้งให้ทางบริษัทฯ รับทราบเกี่ยวกับการเกิดเหตุการณ์ดังกล่าวโดยไม่ชักช้า โดย ICB ตกลงจะให้สิทธิแก่ทางบริษัทฯ ในการเข้าซื้อหุ้นของ IMAPL ที่ IESB ถืออยู่ทั้งหมด (Call Option) ในกรณีที่การซื้อขายหุ้นของ IMAPL เกิดขึ้น บริษัทฯ ตกลงจะซื้อ และ ICB (โดย IESB) ตกลงจะขายหุ้นของ IMAPL ในราคาที่สูงกว่าราคาซื้อขายหุ้นของ IMAPL ที่ได้รับการประเมินโดยที่ปรึกษาทางการเงินอิสระที่ได้รับความเห็นชอบจากทางสำนักงาน ก.ล.ต. หรือผู้เชี่ยวชาญอิสระอื่นใดที่มีคุณสมบัติเป็นไปตามข้อกำหนดของทางสำนักงาน ก.ล.ต. โดยในการเข้าลงทุนใน IMAPL บริษัทฯ จะได้ดำเนินการตามหลักเกณฑ์ที่เกี่ยวข้องซึ่ง

รวมถึงแต่ไม่จำกัดแค่เพียงหลักเกณฑ์ว่าด้วยการทำรายการที่เกี่ยวข้องกันและรายการได้มา/จำหน่ายไปซึ่งสินทรัพย์

3. ICB และ Ultimate Shareholders ตกลงที่จะให้สิทธิ (Call Option) แก่บริษัทฯ ในการซื้อหุ้นทั้งหมดของ IKT และ TSSB ซึ่งเป็นบริษัทที่จัดตั้งขึ้นในประเทศมาเลเซีย และมีการทำธุรกิจที่เกี่ยวข้องกับธุรกิจ ACM Business ของกลุ่มบริษัทฯ โดยทาง ICB ตกลงที่จะแจ้งให้ทางบริษัทฯ ได้รับทราบเกี่ยวกับโอกาสในการลงทุนในทั้ง IKT และ TSSB โดยไม่ชักช้า เมื่อแต่ละบริษัทดังกล่าวสามารถดำเนินการตามข้อกำหนดของทางการมาเลเซียว่าด้วยระยะเวลาและสัดส่วนการถือหุ้นขั้นต่ำโดยผู้ถือหุ้นที่เป็นชาวมาเลเซียในบริษัทที่ขอรับการสนับสนุนทางการเงิน และสิทธิพิเศษจากทางรัฐบาล (government grant) ได้อย่างครบถ้วน ในกรณีที่การซื้อขายหุ้นของ IKT และ TSSB เกิดขึ้น บริษัทฯ ตกลงจะซื้อ และ ICB ตกลงจะขายหุ้นของทั้งสองบริษัท ในราคาที่สูงกว่าราคาเห็นชอบและตกลงร่วมกัน ซึ่งราคาซื้อขายดังกล่าวจะไม่สูงเกินไปกว่าราคาที่เหมาะสม (fair price) ของหุ้นของแต่ละบริษัทที่ได้รับการประเมินโดยที่ปรึกษาทางการเงินอิสระที่ได้รับความเห็นชอบจากทางสำนักงาน ก.ล.ต. หรือผู้เชี่ยวชาญอิสระอื่นใดที่มีคุณสมบัติเป็นไปตามข้อกำหนดของทางสำนักงาน ก.ล.ต. โดยในการเข้าลงทุนใน IKT และ TSSB บริษัทฯ จะดำเนินการตามหลักเกณฑ์ที่เกี่ยวข้องซึ่งรวมถึงแต่ไม่จำกัดแค่เพียงหลักเกณฑ์ว่าด้วยการทำรายการที่เกี่ยวข้องกันและรายการได้มา/จำหน่ายไปซึ่งสินทรัพย์
4. ICB ให้การยืนยันในสัญญาตกลงกระทำการว่าในกรณีที่ ICB มีความตั้งใจหรือจะดำเนินการใดๆอันจะทำให้สัดส่วนการถือหุ้นของ ICB ในบริษัทฯ ลดลงจนกระทั่งบริษัทฯ ไม่ได้เป็นบริษัทย่อยของ ICB อีกต่อไป ก่อนที่ทางบริษัทฯ จะได้เข้าลงทุนและถือหุ้นของ IKT ทาง ICB จะต้องดำเนินการโดยไม่ชักช้าเพื่อขอความเห็นชอบเป็นลายลักษณ์อักษรจากผู้ถือหุ้นอีกรายหนึ่งของ IKT เพื่อให้มั่นใจได้ว่าผู้ถือหุ้นดังกล่าวจะไม่คัดค้านการโอนหุ้น IKT จาก ICB มายังบริษัทฯ
5. ในกรณีที่บริษัทฯ ไม่สามารถเข้าลงทุนและถือหุ้นของ IMAPL, IKT หรือ TSSB ได้ในอนาคต ไม่ว่าจะด้วยเหตุผลใดก็ตาม หรือตลอดช่วงระยะเวลาที่บริษัทฯ ยังไม่ได้เข้าลงทุนในบริษัทเป้าหมายแต่ละบริษัท ทาง ICB และ Ultimate Shareholders ตกลงจะดำเนินการโดยใช้ความพยายามอย่างดีที่สุด (best endeavor) เพื่อ:
 - ไม่ให้เกิดการแข่งขันระหว่างการดำเนินธุรกิจของกลุ่มบริษัทฯ และการดำเนินธุรกิจของ IMAPL, IKT และ TSSB
 - ดำเนินการให้การทำธุรกรรมใดๆระหว่างกลุ่มบริษัทฯ และ IMAPL, IKT หรือ TSSB (แล้วแต่กรณี) เป็นการทำการรายการเสมือนการทำรายการระหว่างบุคคลที่ไม่มีความเกี่ยวข้องสัมพันธ์กัน (arm's length basis) และเป็นไปตามข้อกำหนดของกฎหมายว่าด้วยหลักทรัพย์และตลาดหลักทรัพย์
 - ไม่ให้มีการเปลี่ยนแปลงหรือแก้ไขเงื่อนไขของสัญญาร่วมลงทุนใน IKT และ IMAPL ในลักษณะที่จะส่งผลกระทบต่อในทางลบหรือก่อให้เกิดข้อจำกัดในการที่บริษัทฯ จะเข้าซื้อและลงทุนในหุ้นของทั้งสองบริษัทดังกล่าวในอนาคต
 - ไม่ให้มีการกำหนดหรือระบุเงื่อนไขใดๆในสัญญาร่วมลงทุนใน TSSB ที่จะจัดทำในอนาคต(ถ้ามี) อันอาจจะส่งผลกระทบต่อในทางลบหรือก่อให้เกิดข้อจำกัดในการที่บริษัทฯ จะเข้าลงทุนใน TSSB

6. ICB ตกลงอนุญาตที่จะให้กลุ่มบริษัทฯ ใช้ตราเครื่องหมายทางการค้าของกลุ่มอิงเกรส (Ingress Trademark) สำหรับการดำเนินงานธุรกิจในประเทศไทย มาเลเซียและอินโดนีเซีย รวมถึงพื้นที่อื่นใดที่กลุ่มบริษัทฯ จะได้มีการขายธุรกิจเข้าไปในอนาคต ตลอดระยะเวลาในการให้คำรับรอง โดยทาง ICB จะไม่มีการเรียกเก็บค่าธรรมเนียมหรือค่าใช้จ่ายใดๆในการใช้ตรา Ingress Trademark จากกลุ่มบริษัทฯ
7. ในกรณีที่มีการผิดหรือไม่ทำตาม (breach) เงื่อนไขหรือข้อกำหนดใดๆในสัญญาตกลงกระทำการไม่ว่าโดยคู่สัญญาฝ่ายใดฝ่ายหนึ่ง (“ฝ่ายที่ผิดสัญญา”) ฝ่ายที่มีได้ผิดสัญญาจะแจ้งให้ฝ่ายที่ผิดสัญญารับทราบเป็นลายลักษณ์อักษรเกี่ยวกับการผิดหรือไม่ทำตามเงื่อนไขของสัญญาตกลงกระทำการ ภายในระยะเวลา 14 วันนับตั้งแต่วันที่เกิดเหตุของการผิดหรือไม่ทำตามเงื่อนไขของสัญญา เมื่อฝ่ายที่ผิดสัญญาได้รับแจ้งเป็นลายลักษณ์อักษรเกี่ยวกับการผิดหรือไม่ทำตามเงื่อนไขของสัญญาตกลงกระทำการจากฝ่ายที่มีได้ผิดสัญญา ฝ่ายที่ผิดสัญญาจะต้องเริ่มแก้ไขเหตุแห่งการผิดเงื่อนไขของสัญญาตกลงกระทำการทันที และต้องมีการแก้ไขให้แล้วเสร็จภายในระยะเวลาที่เหมาะสม (ซึ่งต้องได้รับการพิจารณาและเห็นชอบร่วมกันโดยคู่สัญญาทุกฝ่าย) ซึ่งจะต้องไม่เกินกว่า 180 วันนับตั้งแต่วันที่ฝ่ายที่มีได้ผิดสัญญาแจ้งให้ฝ่ายที่ผิดสัญญารับทราบเกี่ยวกับการผิดหรือไม่ทำตามเงื่อนไขของสัญญาตกลงกระทำการ ในกรณีที่ฝ่ายที่ผิดสัญญาไม่สามารถแก้ไขเหตุแห่งการผิดหรือไม่ทำตามเงื่อนไขของสัญญาตกลงกระทำการภายในระยะเวลาที่คู่สัญญาทุกฝ่ายตกลงเห็นชอบร่วมกัน ฝ่ายที่มีได้ผิดสัญญาสามารถดำเนินการตามขั้นตอนทางกฎหมายเพื่อฟ้องร้องเรียกค่าเสียหายจากฝ่ายที่ผิดสัญญา โดยในการคำนวณค่าเสียหาย จะต้องเริ่มคิดตั้งแต่วันที่ฝ่ายที่ผิดสัญญาเริ่มมีการผิดหรือไม่ทำตามเงื่อนไขของสัญญาตกลงกระทำการจนถึงวันที่ฝ่ายที่ผิดสัญญาได้มีการแก้ไขเหตุแห่งการผิดหรือไม่ทำตามเงื่อนไขของสัญญาตกลงกระทำการครบถ้วนและเป็นที่น่าพอใจของฝ่ายที่มีได้ผิดสัญญา
8. บริษัทฯ ให้คำรับรองว่าตลอดระยะเวลาในการให้คำรับรอง (Undertaking Period) บริษัทฯ จะดำเนินการตามที่จำเป็นเพื่อติดตามและดูแลให้ ICB, Ultimate Shareholders, กรรมการและผู้บริหารของบริษัทฯ และบริษัทย่อย รวมถึงบุคคลที่เกี่ยวข้องของบุคคลดังกล่าวทั้งหมด ปฏิบัติตามข้อกำหนดและเงื่อนไขของสัญญาตกลงกระทำการ (Undertaking Agreement) ฉบับนี้
9. ให้สัญญาตกลงกระทำการฉบับนี้เริ่มมีผลใช้บังคับทันทีตั้งแต่วันที่ลงนามในสัญญา (14 กรกฎาคม 2559) และให้สัญญาตกลงกระทำการมีผลใช้บังคับตลอดระยะเวลาที่ ICB ยังคงเป็นผู้ถือหุ้นใหญ่และผู้มีอำนาจควบคุมของบริษัทฯ และ Ultimate Shareholders ยังคงเป็นผู้ถือหุ้นใหญ่และผู้มีอำนาจควบคุมของ ICB
10. การเปลี่ยนแปลงหรือแก้ไขสัญญาตกลงกระทำการให้มีการดำเนินการตามเงื่อนไขดังต่อไปนี้:
 - การเปลี่ยนแปลงหรือแก้ไขสัญญาตกลงกระทำการจะมีผลใช้บังคับได้ก็ต่อเมื่อการเปลี่ยนแปลงหรือแก้ไขสัญญาตกลงกระทำการได้รับความเห็นชอบจากคู่สัญญาทุกฝ่ายเป็นลายลักษณ์อักษร
 - ในการเปลี่ยนแปลงหรือแก้ไขสัญญาตกลงกระทำการทุกครั้ง คณะกรรมการตรวจสอบของบริษัทฯ จะต้องให้ความเห็นเกี่ยวกับความจำเป็นและความสมเหตุสมผลของการเปลี่ยนแปลงหรือแก้ไขสัญญาตกลงกระทำการ และในกรณีที่คณะกรรมการตรวจสอบเห็นว่า การเปลี่ยนแปลงหรือแก้ไขสัญญาตกลงกระทำการในครั้งใดจะมีผลกระทบในทางลบอย่างมีนัยสำคัญต่อบริษัทฯ และผู้ถือหุ้น (significant adverse impact) จะต้องมีการนำเสนอการเปลี่ยนแปลงหรือแก้ไขสัญญาตกลงกระทำการดังกล่าวเพื่อพิจารณาและให้ความเห็นชอบโดยที่ประชุมผู้ถือหุ้นของบริษัทฯ โดยในการพิจารณาให้ความเห็นชอบโดยที่ประชุมผู้ถือหุ้นเพื่อเปลี่ยนแปลงหรือแก้ไขสัญญาตกลงกระทำการในครั้งใดๆ จะต้องได้รับความเห็นชอบด้วยคะแนนเสียงไม่น้อยกว่า 3 ใน 4 ของ

จำนวนเสียงทั้งหมดของผู้ถือหุ้นที่มาประชุมและมีสิทธิออกเสียงลงคะแนน โดยไม่นับเสียงของผู้ถือหุ้นที่มีส่วนได้เสีย และต้องไม่มีผู้ถือหุ้นซึ่งถือหุ้นรวมกัน 10% หรือมากกว่า คัดค้าน (veto) การเปลี่ยนแปลงหรือแก้ไขสัญญาตกลงกระทำการ

- ในทุกครั้งที่มีการเปลี่ยนแปลงหรือแก้ไขสัญญาตกลงกระทำการ ทางบริษัทฯ จะมีการแจ้งการเปลี่ยนแปลงแก้ไขดังกล่าวให้ผู้ลงทุนทราบผ่านระบบ SET Portal ของตลาดหลักทรัพย์ฯ โดยบริษัทฯ จะมีการเปิดเผยข้อมูลเกี่ยวกับการเปลี่ยนแปลงหรือแก้ไขสัญญาตกลงกระทำการที่มีการดำเนินการทั้งหมด ไว้ทั้งในแบบ 56-1 และรายงานประจำปี เป็นประจำทุกปี ตลอดระยะเวลาในการให้คำรับรอง (Undertaking Period) (ดูรายละเอียดเกี่ยวกับสัญญาตกลงกระทำการ (Undertaking Agreement ในหน้าที่ 6-12 ของส่วนที่ 2.2.8)