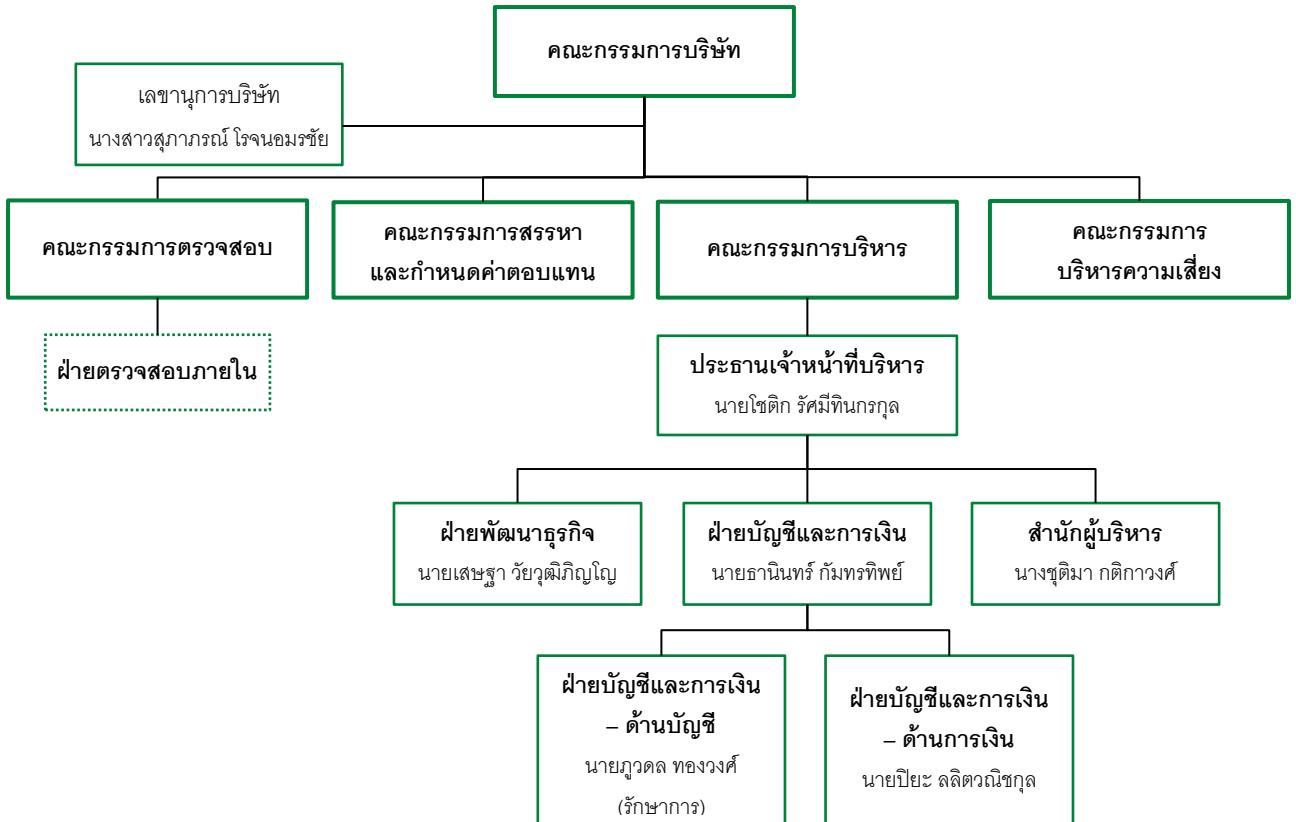


## 10. โครงสร้างการจัดการ

### 10.1 โครงสร้างการจัดการของบริษัท

ณ วันที่ 16 พฤษภาคม 2559 โครงสร้างการจัดการของบริษัทประกอบด้วย คณะกรรมการบริษัท และ คณะกรรมการชุดย่อยจำนวน 4 ชุด ประกอบด้วย คณะกรรมการตรวจสอบ คณะกรรมการสรรหาและกำหนดค่าตอบแทน คณะกรรมการบริหารความเสี่ยง และคณะกรรมการบริหาร ตามโครงสร้างการบริหารงาน ดังนี้



  บริษัทได้จัดการให้บริษัท เอเอ็นเอส บิซิเนส คอนซัลแทนส์ จำกัด เข้าทำหน้าที่ผู้ตรวจสอบภายในตั้งแต่วันที่ 1 มกราคม 2557

#### 10.1.1 คณะกรรมการบริษัท

ณ วันที่ 15 ธันวาคม 2558 คณะกรรมการบริษัทประกอบด้วยกรรมการ 7 ท่าน มีรายละเอียดการดำรงตำแหน่ง และการเข้าร่วมประชุมคณะกรรมการบริษัทในปี 2558 และงวด 3 เดือนสิ้นสุดวันที่ 31 มีนาคม 2559 ดังนี้

ลำดับ	รายชื่อ	ตำแหน่ง	จำนวนครั้งที่เข้าร่วมประชุม/ จำนวนครั้งของการประชุม	
			ปี 2558	ม.ค. - มี.ค. 2559
1.	นายไพบุลย์ เสรีวิวัฒนา <sup>1)</sup>	กรรมการอิสระ ประธานกรรมการ และประธาน กรรมการบริหารความเสี่ยง	7/7	3/3
2.	นางศิริพร ศาตวินท์	กรรมการ กรรมการบริหาร กรรมการบริหารความเสี่ยง และกรรมการสรรหาและกำหนดค่าตอบแทน	7/7	3/3

ลำดับ	รายชื่อ	ตำแหน่ง	จำนวนครั้งที่เข้าร่วมประชุม/ จำนวนครั้งของการประชุม	
			ปี 2558	ม.ค. – มี.ค. 2559
3.	นายโชติภ รัศมีทินกรกุล	กรรมการ ประธานกรรมการบริหาร	7/7	3/3
4.	นายรุจันันท์ ศาตวินท์	กรรมการบริหารความเสี่ยง และประธานเจ้าหน้าที่บริหาร	7/7	3/3
5.	นางสาวอัมพร เรืองประเสริฐกุล <sup>1)</sup>	กรรมการอิสระ ประธานกรรมการตรวจสอบ และกรรมการสรรหาและกำหนดค่าตอบแทน	7/7	3/3
6.	นายศักดิ์กา หาญบุญตรง <sup>1)</sup>	กรรมการอิสระ กรรมการตรวจสอบ และประธานกรรมการสรรหาและกำหนดค่าตอบแทน	7/7	3/3
7.	นายสุวิทย์ มโนมัยยานนท์ <sup>1)</sup>	กรรมการอิสระ กรรมการตรวจสอบ และกรรมการสรรหาและกำหนดค่าตอบแทน	7/7	3/3

<sup>1)</sup> นายไพบุลย์ เสรีวิวัฒนา นางสาวอัมพร เรืองประเสริฐกุล นายศักดิ์กา หาญบุญตรง และนายสุวิทย์ มโนมัยยานนท์ ได้รับการแต่งตั้งเป็นกรรมการของบริษัทตามมติที่ประชุมวิสามัญผู้ถือหุ้น ครั้งที่ 3/2557 เมื่อวันที่ 13 สิงหาคม 2557 และจดทะเบียนกับกระทรวงพาณิชย์ เมื่อวันที่ 27 สิงหาคม 2557

โดยมีนางสาวสุภาภรณ์ โรจนอมรชัย ทำหน้าที่เป็นเลขานุการบริษัท

#### (1) กรรมการผู้มีอำนาจลงนามผูกพันบริษัท

กรรมการผู้มีอำนาจกระทำการแทนบริษัท คือ นางศิริพร ศาตวินท์ นายโชติภ รัศมีทินกรกุล นายรุจันันท์ ศาตวินท์ กรรมการสองในสามคนนี้ลงลายมือชื่อร่วมกัน

#### (2) หน้าที่และความรับผิดชอบของคณะกรรมการบริษัท

- ปฏิบัติหน้าที่ให้เป็นไปตามกฎหมาย วัตถุประสงค์ ข้อบังคับของบริษัท ตลอดจนมติที่ประชุมผู้ถือหุ้น ด้วยความซื่อสัตย์ สุจริต และระมัดระวังรักษาผลประโยชน์ของบริษัท
- กำหนดหรือเปลี่ยนแปลงชื่อกรรมการผู้มีอำนาจลงลายมือชื่อผูกพันบริษัท
- พิจารณาอนุมัติแต่งตั้งและกำหนดบทบาทหน้าที่ของคณะกรรมการชุดย่อยต่างๆ ตามความเหมาะสมและความจำเป็นเพื่อสนับสนุนการบริหารงานของคณะกรรมการบริษัท
- กำหนดวิสัยทัศน์ นโยบาย กลยุทธ์ และทิศทางการดำเนินงานของบริษัท และกำกับดูแลให้ฝ่ายบริหารดำเนินการให้เป็นไปตามที่กำหนดไว้อย่างมีประสิทธิภาพและประสิทธิผล
- กำหนดแผนธุรกิจ งบประมาณประจำปีของบริษัท ควบคุมดูแลการบริหารและการจัดการของฝ่ายบริหาร รวมทั้งพิจารณาผลงานและผลประกอบการประจำปีไตรมาสของบริษัทเทียบกับแผนและงบประมาณ และพิจารณาแนวโน้มระยะต่อไปของปี
- ประเมินผลการปฏิบัติงานของประธานกรรมการบริหาร และประธานเจ้าหน้าที่บริหาร
- กำหนดกรอบและนโยบายสำหรับการกำหนดเงินเดือน การปรับขึ้นเงินเดือน การกำหนดเงินโบนัส ค่าตอบแทน และบำเหน็จรางวัลของพนักงานในบริษัท

8. ดำเนินการให้ฝ่ายบริหารจัดการให้มีระบบบัญชี การรายงานทางการเงิน และการสอบบัญชีที่เชื่อถือได้ รวมทั้งดูแลให้มีระบบการบริหารความเสี่ยง และระบบการควบคุมภายในที่เพียงพอและเหมาะสม
9. พิจารณานุมัติการได้มาหรือจำหน่ายไปซึ่งทรัพย์สิน การลงทุนในธุรกิจใหม่ และการดำเนินการใดๆ ให้เป็นไปตามกฎหมาย ประกาศ ข้อกำหนด และระเบียบข้อบังคับที่เกี่ยวข้อง
10. พิจารณาและ/หรือให้ความเห็นต่อรายการที่เกี่ยวข้องกัน และ/หรือการเข้าทำรายการ (ในกรณีที่ขนาดของรายการไม่ต้องได้รับการอนุมัติโดยที่ประชุมผู้ถือหุ้น) ของบริษัทและบริษัทย่อยให้เป็นไปตามกฎหมาย ประกาศ ข้อกำหนด และระเบียบข้อบังคับที่เกี่ยวข้อง
11. ดูแลไม่ให้เกิดความขัดแย้งทางผลประโยชน์ระหว่างผู้มีส่วนได้เสียกับบริษัท
12. กำกับดูแลกิจการอย่างมีจรรยาบรรณและจริยธรรมทางธุรกิจ และทบทวนนโยบายการกำกับดูแลกิจการของบริษัท
13. รายงานความรับผิดชอบของคณะกรรมการบริษัทในการจัดทำรายงานทางการเงิน โดยแสดงควบคู่กับรายงานของผู้สอบบัญชีไว้ในรายงานประจำปี และครอบคลุมเรื่องสำคัญต่างๆ ตามนโยบายข้อพึงปฏิบัติที่ดีสำหรับกรรมการบริษัทจดทะเบียนของตลาดหลักทรัพย์แห่งประเทศไทย
14. มอบหมายให้กรรมการคนหนึ่งหรือหลายคน หรือบุคคลอื่นใดให้ปฏิบัติกรอย่างหนึ่งอย่างใดแทนคณะกรรมการบริษัทได้ ทั้งนี้ การมอบอำนาจดังกล่าวจะต้องไม่เป็นการมอบอำนาจหรือมอบอำนาจช่วงที่ทำให้กรรมการหรือผู้รับมอบอำนาจจากคณะกรรมการบริษัทสามารถอนุมัติรายการที่ตน หรือบุคคลที่อาจมีความขัดแย้ง มีส่วนได้เสีย หรืออาจมีความขัดแย้งทางผลประโยชน์ในลักษณะอื่นใดกับบริษัทหรือบริษัทย่อย
15. พิจารณานุมัติการจ่ายปันผลระหว่างกาลให้แก่ผู้ถือหุ้น และรายงานการจ่ายปันผลดังกล่าวให้ที่ประชุมผู้ถือหุ้นทราบในการประชุมผู้ถือหุ้นคราวต่อไป
16. จัดให้มีเลขานุการบริษัทเพื่อดูแลให้คณะกรรมการบริษัทและบริษัทปฏิบัติให้เป็นไปตามกฎหมายและระเบียบข้อบังคับที่เกี่ยวข้อง

### (3) โครงสร้างของคณะกรรมการบริษัท

1. คณะกรรมการบริษัทประกอบด้วยกรรมการจำนวนไม่น้อยกว่า 5 คน
2. มีกรรมการอิสระไม่น้อยกว่า 1 ใน 3 ของจำนวนกรรมการทั้งหมดและต้องไม่น้อยกว่า 3 คน
3. ให้คณะกรรมการบริษัทเลือกกรรมการคนหนึ่งเป็นประธานกรรมการบริษัท
4. เลขานุการบริษัททำหน้าที่เป็นเลขานุการของคณะกรรมการบริษัท เว้นแต่คณะกรรมการบริษัทจะมอบหมายเป็นอย่างอื่น

### (4) การแต่งตั้งและวาระการดำรงตำแหน่งของคณะกรรมการบริษัท

1. ที่ประชุมผู้ถือหุ้นหรือคณะกรรมการบริษัทเป็นผู้พิจารณานุมัติแต่งตั้งกรรมการบริษัท
2. กรรมการบริษัทดำรงตำแหน่งคราวละ 3 ปี และเมื่อครบกำหนดออกตามวาระ อาจได้รับเลือกให้กลับเข้ามารับตำแหน่งอีกได้ ทั้งนี้ กรรมการอิสระมีวาระการดำรงตำแหน่งได้ต่อเนื่องไม่เกิน 9 ปี
3. ในการประชุมผู้ถือหุ้นสามัญประจำปีทุกครั้ง ให้กรรมการบริษัทออกจากตำแหน่งจำนวน 1 ใน 3 ของจำนวนกรรมการบริษัทในขณะนั้น ถ้าจำนวนกรรมการบริษัทจะแบ่งออกให้ตรงเป็นสามส่วนไม่ได้ ก็ให้ออกโดยจำนวนใกล้เคียงที่สุดกับส่วน 1 ใน 3

4. กรรมการบริษัทที่จะต้องออกจากตำแหน่งในปีแรกและปีที่สองภายหลังจดทะเบียนบริษัทนั้น ให้จับสลากกัน ส่วนปีหลังๆ ต่อไป ให้กรรมการบริษัทคนที่อยู่ในตำแหน่งนานที่สุดนั้นเป็นผู้ออกจากตำแหน่ง
5. กรรมการบริษัทคนใดจะลาออกจากตำแหน่งให้ยื่นใบลาออกต่อประธานกรรมการบริษัทล่วงหน้าไม่น้อยกว่า 30 วัน
6. ในกรณีที่ตำแหน่งกรรมการบริษัทว่างลงเพราะเหตุอื่นนอกจากถึงคราวออกตามวาระ ให้คณะกรรมการบริษัทแต่งตั้งบุคคลซึ่งมีคุณสมบัติและไม่มีลักษณะต้องห้ามตามกฎหมายเข้าเป็นกรรมการบริษัทแทนในการประชุม คณะกรรมการบริษัทคราวถัดไป โดยจะอยู่ในตำแหน่งกรรมการบริษัทได้เพียงเท่าวาระที่ยังเหลืออยู่ของกรรมการบริษัทที่ตนเข้ามาแทน

### 10.1.2 คณะกรรมการตรวจสอบ

ณ วันที่ 15 ธันวาคม 2558 คณะกรรมการตรวจสอบประกอบด้วยกรรมการอิสระ 3 ท่าน มีรายละเอียดการดำรงตำแหน่ง และการเข้าร่วมประชุมคณะกรรมการตรวจสอบในปี 2558 และงวด 3 เดือนสิ้นสุดวันที่ 31 มีนาคม 2559 ดังนี้

ลำดับ	รายชื่อ	ตำแหน่ง	จำนวนครั้งที่เข้าร่วมประชุม/ จำนวนครั้งของการประชุม	
			ปี 2558	ม.ค. – มี.ค. 2559
1.	นางสาวอัมพร เรืองประเสริฐกุล	ประธานกรรมการตรวจสอบ	5/5	1/1
2.	นายศักดิ์ดา หาญบุญตรง	กรรมการตรวจสอบ	5/5	1/1
3.	นายสุวิทย์ มโนมัยยานนท์	กรรมการตรวจสอบ	5/5	1/1

นางสาวอัมพร เรืองประเสริฐกุล เป็นผู้มีความรู้และประสบการณ์เพียงพอที่จะทำหน้าที่ในการสอบทานความน่าเชื่อถือของงบการเงินได้ และมีนางชุตติมา กติกาวงศ์ ทำหน้าที่เป็นเลขานุการคณะกรรมการตรวจสอบ

ทั้งนี้ นางสาวอัมพร เรืองประเสริฐกุล จบการศึกษาในระดับปริญญาโท สาขาบริหารธุรกิจ (บริหารการเงิน) เกียรตินิยม สถาบันบัณฑิตพัฒนบริหารศาสตร์ มีประสบการณ์การทำงานเป็นกรรมการและผู้บริหาร ในหลากหลายประเภทธุรกิจ เช่น ธุรกิจสถาบันการเงิน ธุรกิจประกันชีวิต ธุรกิจการลงทุนในอสังหาริมทรัพย์ เป็นต้น (สามารถดูรายละเอียดคุณสมบัติและประสบการณ์ของ นางสาวอัมพร เรืองประเสริฐกุล เพิ่มเติมได้ในเอกสารแนบ 1 รายละเอียดเกี่ยวกับกรรมการ ผู้บริหาร และเลขานุการบริษัท)

#### (1) หน้าที่และความรับผิดชอบของคณะกรรมการตรวจสอบ

1. สอบทานให้บริษัทมีการรายงานทางการเงินอย่างถูกต้อง และเปิดเผยอย่างเพียงพอ
2. สอบทานให้บริษัทมีระบบการควบคุมภายใน (Internal Control) และการตรวจสอบภายใน (Internal Audit) ที่เหมาะสมและมีประสิทธิผล และพิจารณาความเป็นอิสระของหน่วยงานตรวจสอบภายใน ตลอดจนให้ความเห็นชอบในการพิจารณาแต่งตั้ง โยกย้าย เลิกจ้างหัวหน้าหน่วยงานตรวจสอบภายใน หรือหน่วยงานอื่นใดที่รับผิดชอบเกี่ยวกับงานตรวจสอบภายในตามที่ฝ่ายบริหารนำเสนอ

3. สอบทานให้บริษัทปฏิบัติตามกฎหมายว่าด้วยหลักทรัพย์และตลาดหลักทรัพย์ ข้อกำหนดของตลาดหลักทรัพย์แห่งประเทศไทย หรือกฎหมายที่เกี่ยวข้องกับธุรกิจของบริษัท

4. พิจารณา คัดเลือก เสนอแต่งตั้งบุคคลซึ่งมีความเป็นอิสระเพื่อทำหน้าที่เป็นผู้สอบบัญชีของบริษัท รวมถึงพิจารณาเสนอคำตอบแทนของบุคคลดังกล่าว

5. พิจารณารายการที่เกี่ยวข้องกัน หรือรายการที่อาจมีความขัดแย้งทางผลประโยชน์ให้เป็นไปตามกฎหมาย และข้อกำหนดของตลาดหลักทรัพย์แห่งประเทศไทย ทั้งนี้ เพื่อให้มั่นใจว่า รายการดังกล่าวสมเหตุสมผล และเป็นประโยชน์สูงสุดต่อบริษัท

6. มีอำนาจในการเชิญฝ่ายบริหารหรือเจ้าหน้าที่ของบริษัท มาร่วมประชุมชี้แจง ให้ความเห็นตามความจำเป็น

7. พิจารณาจัดหาที่ปรึกษาภายนอกหรือผู้เชี่ยวชาญทางวิชาชีพในการให้คำแนะนำ ปรีกษา หรือให้ความเห็นได้ตามที่คณะกรรมการตรวจสอบเห็นสมควร

8. จัดทำรายงานของคณะกรรมการตรวจสอบ โดยเปิดเผยไว้ในรายงานประจำปีของบริษัท ซึ่งรายงานดังกล่าวต้องลงนามโดยประธานคณะกรรมการตรวจสอบ และต้องประกอบด้วยข้อมูลอย่างน้อยดังต่อไปนี้

(1) ความเห็นเกี่ยวกับความถูกต้อง ครบถ้วน เป็นที่เชื่อถือได้ของรายงานทางการเงินของบริษัท

(2) ความเห็นเกี่ยวกับความเพียงพอของระบบควบคุมภายในของบริษัท

(3) ความเห็นเกี่ยวกับการปฏิบัติตามกฎหมายว่าด้วยหลักทรัพย์และตลาดหลักทรัพย์ ข้อกำหนดของตลาดหลักทรัพย์แห่งประเทศไทย หรือกฎหมายที่เกี่ยวข้องกับธุรกิจของบริษัท

(4) ความเห็นเกี่ยวกับความเหมาะสมของผู้สอบบัญชี

(5) ความเห็นเกี่ยวกับรายการที่อาจมีความขัดแย้งทางผลประโยชน์

(6) จำนวนการประชุมคณะกรรมการตรวจสอบ และการเข้าร่วมประชุมของกรรมการตรวจสอบแต่ละท่าน

(7) ความเห็นหรือข้อสังเกตโดยรวมที่คณะกรรมการตรวจสอบได้รับจากการปฏิบัติหน้าที่ตามกฎหมาย

(8) รายการอื่นที่เห็นว่าผู้ถือหุ้นและผู้ลงทุนทั่วไปควรทราบภายใต้ขอบเขตหน้าที่และความรับผิดชอบที่ได้รับมอบหมายจากคณะกรรมการบริษัท

9. ปฏิบัติงานอื่นใดตามที่คณะกรรมการบริษัทมอบหมาย ด้วยความเห็นชอบจากคณะกรรมการตรวจสอบ

## (2) โครงสร้างของคณะกรรมการตรวจสอบ

1. ประกอบด้วยกรรมการบริษัทที่เป็นอิสระอย่างน้อย 3 คน โดยมีกรรมการตรวจสอบ 1 คน ทำหน้าที่ประธานคณะกรรมการตรวจสอบ

2. กรรมการตรวจสอบจะต้องเป็นผู้ที่มีคุณสมบัติครบถ้วนตามที่คณะกรรมการกำกับตลาดทุนและตลาดหลักทรัพย์แห่งประเทศไทยกำหนด โดยกรรมการตรวจสอบอย่างน้อย 1 คนจะต้องเป็นบุคคลที่มีความรู้ ความเข้าใจ หรือมีประสบการณ์ด้านบัญชีหรือการเงิน และมีความรู้ต่อเนื่องเกี่ยวกับเหตุที่มีต่อการเปลี่ยนแปลงของรายงานทางการเงิน

3. คณะกรรมการตรวจสอบพิจารณาแต่งตั้งพนักงานของบริษัทจำนวน 1 คน ทำหน้าที่เป็นเลขานุการคณะกรรมการตรวจสอบ

## (3) การแต่งตั้งและวาระการดำรงตำแหน่งของคณะกรรมการตรวจสอบ

1. คณะกรรมการบริษัทเป็นผู้พิจารณาแต่งตั้งคณะกรรมการตรวจสอบ

2. กรรมการตรวจสอบมีวาระการดำรงตำแหน่งเท่ากับระยะเวลาการดำรงตำแหน่งกรรมการบริษัท ทั้งนี้ กรรมการตรวจสอบที่พ้นตำแหน่งตามวาระอาจได้รับแต่งตั้งให้กลับเข้าดำรงตำแหน่งได้อีก
3. กรรมการตรวจสอบคนใดจะลาออกจากตำแหน่งให้ยื่นใบลาออกต่อประธานกรรมการบริษัทล่วงหน้าไม่น้อยกว่า 30 วัน
4. ในกรณีที่ตำแหน่งกรรมการตรวจสอบว่างลงจนมีกรรมการตรวจสอบเหลือน้อยกว่าจำนวนที่กำหนด ให้คณะกรรมการบริษัทดำเนินการแต่งตั้งกรรมการตรวจสอบใหม่ภายใน 90 วัน
5. ในกรณีที่กรรมการตรวจสอบพ้นจากตำแหน่งทั้งคณะ ให้คณะกรรมการตรวจสอบที่พ้นจากตำแหน่งต้องอยู่รักษาการณืไปพลางก่อน จนกว่าคณะกรรมการตรวจสอบชุดใหม่จะเข้ารับหน้าที่

### 10.1.3 คณะกรรมการสรรหาและกำหนดค่าตอบแทน

ณ วันที่ 15 ธันวาคม 2558 คณะกรรมการสรรหาและกำหนดค่าตอบแทนประกอบด้วยกรรมการ 4 ท่าน มีรายละเอียดการดำรงตำแหน่ง ดังนี้

ลำดับ	รายชื่อ	ตำแหน่ง
1.	นายศักดิ์ดา หาญบุญตรง	ประธานกรรมการสรรหาและกำหนดค่าตอบแทน
2.	นางศิริพร ศาตวินท์	กรรมการสรรหาและกำหนดค่าตอบแทน
3.	นางสาวอัมพร เรืองประเสริฐกุล	กรรมการสรรหาและกำหนดค่าตอบแทน
4.	นายสุวิทย์ มโนมัยยานนท์	กรรมการสรรหาและกำหนดค่าตอบแทน

#### (1) หน้าที่และความรับผิดชอบของคณะกรรมการสรรหาและกำหนดค่าตอบแทน

##### ด้านการสรรหา

1. กำหนดวิธีการสรรหาบุคคลเพื่อดำรงตำแหน่งกรรมการบริษัท และประธานเจ้าหน้าที่บริหาร โดยพิจารณาจากคุณสมบัติที่เหมาะสมกับยุทธศาสตร์ของบริษัท มีความรู้ ประสบการณ์ ความเชี่ยวชาญที่สอดคล้องกับความต้องการของบริษัท สามารถอุทิศเวลาการทำงานให้บริษัทได้
2. สรรหาและเสนอชื่อบุคคลที่เหมาะสมจะมาดำรงตำแหน่งเพื่อให้คณะกรรมการบริษัทหรือที่ผู้ประชุมผู้ถือหุ้นพิจารณาแต่งตั้ง

##### ด้านการกำหนดค่าตอบแทน

1. พิจารณาโครงสร้าง จำนวน รูปแบบ และหลักเกณฑ์การจ่ายค่าตอบแทนทุกประเภท ทั้งที่เป็นตัวเงินและมีใช้ตัวเงินที่เหมาะสมให้แก่ประธานกรรมการ กรรมการบริษัท และประธานเจ้าหน้าที่บริหาร โดยทบทวนความเหมาะสมของหลักเกณฑ์ที่ใช้อยู่ในปัจจุบัน พิจารณาเปรียบเทียบกับข้อมูลการจ่ายค่าตอบแทนของบริษัทอื่นที่อยู่ในอุตสาหกรรมเดียวกันกับบริษัท และบริษัทจดทะเบียนอื่นในตลาดหลักทรัพย์ที่มีมูลค่าตลาด (Market Capitalization) ใกล้เคียงกับบริษัท และนำเสนอต่อคณะกรรมการบริษัท และ/หรือ ที่ประชุมผู้ถือหุ้นเพื่อพิจารณาอนุมัติ

2. พิจารณาเกณฑ์ในการประเมินผลการปฏิบัติงานของประธานเจ้าหน้าที่บริหาร และนำเสนอผลการประเมินตามเกณฑ์นั้นๆ ต่อคณะกรรมการบริษัทเพื่อพิจารณาอนุมัติ

3. พิจารณาความเหมาะสมและเงื่อนไขต่างๆ เกี่ยวกับการเสนอขายหุ้น ใบสำคัญแสดงสิทธิที่จะซื้อหุ้น หรือหลักทรัพย์อื่น ที่เป็นคำตอบแทนให้แก่กรรมการและพนักงาน และให้ความเห็นชอบกรณีมีการจัดสรรให้กรรมการหรือพนักงานรายใดเกินกว่าร้อยละ 5 ของหลักทรัพย์ทั้งหมดที่จะจัดสรรในคราวนั้น โดยต้องไม่มีกรรมการสรรหาและกำหนดคำตอบแทนรายใดได้รับการจัดสรรเกินกว่าร้อยละ 5 ของหลักทรัพย์ทั้งหมดที่จะจัดสรรในคราวนั้น

4. ปฏิบัติการอื่นใดในเรื่องที่เกี่ยวข้องกับการสรรหาและกำหนดคำตอบแทนตามที่ได้รับมอบหมายจากคณะกรรมการบริษัท

## (2) โครงสร้างของคณะกรรมการสรรหาและกำหนดคำตอบแทน

1. คณะกรรมการบริษัทเป็นผู้พิจารณาแต่งตั้งคณะกรรมการสรรหาและกำหนดคำตอบแทน และประธานคณะกรรมการสรรหาและกำหนดคำตอบแทน

2. ประกอบด้วยกรรมการบริษัทไม่น้อยกว่า 3 คน และอย่างน้อยครึ่งหนึ่งควรเป็นกรรมการอิสระ

3. ประธานคณะกรรมการสรรหาและกำหนดคำตอบแทนควรเป็นกรรมการอิสระ

4. ผู้จัดการฝ่ายบุคคลเป็นเลขานุการคณะกรรมการสรรหาและกำหนดคำตอบแทน

### 10.1.4 คณะกรรมการบริหารความเสี่ยง

ณ วันที่ 15 ธันวาคม 2558 คณะกรรมการบริหารความเสี่ยงประกอบด้วยกรรมการ 4 ท่าน มีรายละเอียดการดำรงตำแหน่ง ดังนี้

ลำดับ	รายชื่อ	ตำแหน่ง
1.	นายไพบุลย์ เสรีวิวัฒนา	ประธานกรรมการบริหารความเสี่ยง
2.	นางศิริพร ศาตวินท์	กรรมการบริหารความเสี่ยง
3.	นายโชติภร รัศมีทินกรกุล	กรรมการบริหารความเสี่ยง
4.	นายจุนันท์ ศาตวินท์	กรรมการบริหารความเสี่ยง

#### (1) หน้าที่และความรับผิดชอบของคณะกรรมการบริหารความเสี่ยง

1. กำหนดนโยบาย และกรอบการดำเนินงานการบริหารความเสี่ยงของบริษัท รวมถึงให้คำแนะนำแก่คณะกรรมการบริษัทและฝ่ายบริหาร ในเรื่องการบริหารความเสี่ยง

2. วางกลยุทธ์ให้สอดคล้องกับนโยบายบริหารความเสี่ยงโดยสามารถประเมิน ตรวจสอบติดตาม และควบคุมให้ความเสี่ยงโดยรวมของบริษัทอยู่ในระดับที่เหมาะสม ยอมรับได้

3. กำกับดูแล สนับสนุน ผลักดันให้เกิดความร่วมมือในการบริหารความเสี่ยงของบริษัท และทบทวนความเพียงพอของนโยบาย และระบบการบริหารความเสี่ยงอย่างต่อเนื่อง เพื่อให้การบริหารความเสี่ยงเป็นไปอย่างมีประสิทธิภาพ

4. รายงานต่อที่ประชุมคณะกรรมการบริษัทเกี่ยวกับรายการความเสี่ยงที่สำคัญ การประเมินสถานะความเสี่ยง การบริหารความเสี่ยง ผลกระทบที่จะเกิดขึ้นในการดำเนินงาน รวมถึงวิธีการป้องกันและสิ่งที่ต้องดำเนินการปรับปรุงแก้ไข ในกรณีที่มีเรื่องสำคัญซึ่งกระทบต่อบริษัทอย่างมีนัยสำคัญ ต้องรายงานต่อคณะกรรมการบริษัทโดยเร็ว

5. มีอำนาจในการจัดตั้งคณะทำงานเพื่อทำหน้าที่ด้านบริหารความเสี่ยง และรายงานต่อคณะกรรมการบริหารความเสี่ยง

6. ปฏิบัติการอื่นใดในเรื่องที่เกี่ยวข้องกับการบริหารความเสี่ยงตามที่ได้รับมอบหมายจากคณะกรรมการบริษัท

## (2) โครงสร้างของคณะกรรมการบริหารความเสี่ยง

1. คณะกรรมการบริษัทเป็นผู้พิจารณาแต่งตั้งคณะกรรมการบริหารความเสี่ยง และประธานกรรมการบริหารความเสี่ยง

2. คณะกรรมการบริหารความเสี่ยงประกอบด้วยกรรมการอย่างน้อย 2 คน และอาจรวมถึงผู้บริหารที่รับผิดชอบสายงานหลักของบริษัท ตามจำนวนที่คณะกรรมการบริษัทเห็นสมควร

3. กรรมการบริหารความเสี่ยงต้องเป็นกรรมการหรือพนักงานของบริษัท

4. ให้คณะกรรมการบริหารความเสี่ยงพิจารณาแต่งตั้งพนักงานของบริษัทจำนวน 1 คน ทำหน้าที่เป็นเลขานุการคณะกรรมการบริหารความเสี่ยง

### 10.1.5 คณะกรรมการบริหาร

ณ วันที่ 15 ธันวาคม 2558 คณะกรรมการบริหารประกอบด้วยกรรมการ 3 ท่าน มีรายละเอียดการดำรงตำแหน่งดังนี้

ลำดับ	รายชื่อ	ตำแหน่ง
1.	นายโชติภร รัศมีทินกรกุล	ประธานกรรมการบริหาร
2.	นางศิริพร ศาตวินท์	กรรมการบริหาร
3.	นายรุจันันท์ ศาตวินท์	กรรมการบริหาร

#### (1) หน้าที่และความรับผิดชอบของคณะกรรมการบริหาร

1. วางแผนและกำหนดนโยบาย ทิศทาง กลยุทธ์ในการดำเนินงาน และโครงสร้างการบริหารงานในการดำเนินธุรกิจของบริษัท ให้สอดคล้องกับสภาพเศรษฐกิจและสภาวะการแข่งขันในตลาด เพื่อเสนอให้คณะกรรมการบริษัทพิจารณาอนุมัติ



2. กำหนดแผนธุรกิจ งบประมาณ และอำนาจอนุมัติในด้านต่างๆ ของบริษัท เพื่อเสนอให้คณะกรรมการบริษัท พิจารณาอนุมัติ

3. ควบคุมดูแลการดำเนินธุรกิจของบริษัท ให้เป็นไปตามนโยบาย กลยุทธ์ในการดำเนินงาน แผนธุรกิจ และ งบประมาณ ตามที่คณะกรรมการบริษัทได้อนุมัติ

4. พิจารณาการเข้าทำสัญญาทางธุรกิจของบริษัท สัญญาเกี่ยวกับการซื้อทรัพย์สินหรือทำให้ได้มาซึ่งสิทธิ เพื่อนำมาใช้ประโยชน์ในกิจการของบริษัท โดยคณะกรรมการบริษัทกำหนดวงเงินไว้ไม่เกิน 500 ล้านบาทต่อครั้ง

5. อนุมัติการใช้จ่ายเงินลงทุนตามที่ได้กำหนดไว้ในงบประมาณรายจ่ายประจำปี ซึ่งได้รับอนุมัติจาก คณะกรรมการบริษัทแล้ว หรือตามที่คณะกรรมการบริษัทได้มีมติอนุมัติในหลักการไว้แล้ว

6. พิจารณาอนุมัติการกู้ยืมเงิน และการขอสินเชื่อที่เกี่ยวข้องกับการดำเนินธุรกิจปกติของบริษัท เช่น การซื้อขาย การลงทุนหรือร่วมลงทุนกับบุคคลอื่น เพื่อประโยชน์ในการดำเนินกิจการของบริษัท รวมถึงการดำเนินการใดๆ ที่เกี่ยวข้อง กับการกู้ยืมเงินและการขอสินเชื่อดังกล่าว ทั้งนี้ ภายในวงเงินที่คณะกรรมการบริษัทประกาศกำหนด โดยคณะกรรมการ บริษัทกำหนดวงเงินไว้ไม่เกิน 100 ล้านบาทต่อธุรกรรม

7. พิจารณาอนุมัติการติดต่อ ดำเนินการ และจดทะเบียนกับหน่วยงานราชการในนามของบริษัทเพื่อประโยชน์ ในการดำเนินงานตามวัตถุประสงค์ของบริษัท

8. พิจารณาผลการดำเนินงานกำไร/ขาดทุนของบริษัท และการเสนอจ่ายเงินปันผลระหว่างกาล หรือเงินปันผล ประจำปี เพื่อเสนอต่อคณะกรรมการบริษัท

9. พิจารณาและรายงานคณะกรรมการบริษัททันทีเมื่อตรวจพบหรือสงสัยว่า มีเหตุการณ์ทุจริต มีการปฏิบัติที่ ผิดฝ่าฝืนกฎหมาย และมีการกระทำที่ผิดปกตินั้น

10. มีอำนาจในการมอบอำนาจช่วงให้บุคคลอื่นใดหนึ่งคนหรือหลายคนปฏิบัติกรอย่างหนึ่งอย่างใด โดยอยู่ ภายใต้การควบคุมของคณะกรรมการบริหาร หรืออาจมอบอำนาจให้บุคคลดังกล่าวมีอำนาจตามที่คณะกรรมการ บริหารเห็นสมควร และภายในระยะเวลาที่คณะกรรมการบริหารเห็นสมควร ซึ่งคณะกรรมการบริหารอาจยกเลิก เพิกถอน เปลี่ยนแปลง หรือแก้ไขบุคคลที่ได้รับมอบอำนาจหรือการมอบอำนาจนั้นๆ ได้ตามสมควร

## (2) โครงสร้างของคณะกรรมการบริหาร

1. คณะกรรมการบริษัทเป็นผู้พิจารณาแต่งตั้งคณะกรรมการบริหาร และประธานกรรมการบริหาร
2. คณะกรรมการบริหารประกอบด้วยกรรมการตามจำนวนที่คณะกรรมการบริษัทเห็นสมควร
3. ให้คณะกรรมการบริหารพิจารณาแต่งตั้งพนักงานของบริษัทจำนวน 1 คน ทำหน้าที่เป็นเลขานุการคณะ กรรมการบริหาร

### 10.1.6 ประธานเจ้าหน้าที่บริหาร

ประธานเจ้าหน้าที่บริหาร มีหน้าที่และความรับผิดชอบดังนี้

1. ดูแล บริหาร ดำเนินงาน และปฏิบัติงานประจำตามปกติธุรกิจเพื่อประโยชน์ของบริษัท ให้เป็นไปตามนโยบาย วิสัยทัศน์ เป้าหมาย แผนงานการดำเนินธุรกิจประจำปี กลยุทธ์ในการดำเนินธุรกิจที่เกี่ยวข้อง และงบประมาณประจำปีที่กำหนดโดยที่ประชุมคณะกรรมการบริษัท และ/หรือ ตามที่ได้รับมอบหมายจากคณะกรรมการบริหาร
2. กำกับดูแลการดำเนินการด้านการเงิน การตลาด งานบริหารบุคคล และด้านการปฏิบัติงานอื่นๆ โดยรวม เพื่อให้เป็นไปตามนโยบายและแผนการดำเนินงานของบริษัท ที่กำหนดไว้โดยคณะกรรมการบริษัท
3. มีอำนาจจ้าง แต่งตั้ง โยกย้าย ปลดออก เลิกจ้าง กำหนดอัตราค่าจ้างและค่าตอบแทน สำหรับพนักงานบริษัท ในตำแหน่งที่ต่ำกว่าประธานเจ้าหน้าที่บริหาร โดยสามารถแต่งตั้งผู้รับมอบอำนาจช่วงให้ดำเนินการแทนได้
4. กำหนดบำเหน็จรางวัล ปรับขึ้นเงินเดือน ค่าตอบแทน เงินโบนัส สำหรับพนักงานบริษัทในตำแหน่งที่ต่ำกว่าประธานเจ้าหน้าที่บริหาร โดยความเห็นชอบจากคณะกรรมการบริหาร
5. เข้าทำสัญญา และ/หรือ ธุรกรรมใดๆ ที่เกี่ยวกับการดำเนินธุรกิจปกติของบริษัท โดยวงเงินสำหรับแต่ละรายการให้เป็นไปตามที่กำหนดไว้ในอำนาจดำเนินการที่ผ่านการอนุมัติจากคณะกรรมการบริษัทแล้ว โดยคณะกรรมการบริษัทกำหนดวงเงินไว้ไม่เกิน 100 ล้านบาทต่อครั้งสำหรับค่าใช้จ่ายเกี่ยวกับการดำเนินงานตามปกติและการซื้อสินทรัพย์ถาวร
6. มีอำนาจมอบหมายให้บุคคลอื่นที่ประธานเจ้าหน้าที่บริหารเห็นสมควร ทำหน้าที่จัดการและดำเนินการแทนประธานเจ้าหน้าที่บริหารในเรื่องที่จำเป็นและสมควร โดยให้อยู่ในดุลยพินิจของประธานเจ้าหน้าที่บริหาร ซึ่งอยู่ภายใต้หลักเกณฑ์ของกฎหมาย และกฎระเบียบข้อบังคับของบริษัท
7. ออกคำสั่ง ระเบียบ ประกาศ และบันทึกต่างๆ ภายในบริษัท เพื่อให้การดำเนินงานของบริษัทเป็นไปตามนโยบายและเพื่อผลประโยชน์ของบริษัท รวมถึงรักษาระเบียบวินัยภายในองค์กร
8. ปฏิบัติหน้าที่อื่นๆ ที่ได้รับมอบหมายจากคณะกรรมการบริษัท และ/หรือ คณะกรรมการบริหาร รวมทั้งมีอำนาจดำเนินการใดๆ ที่จำเป็นในการปฏิบัติหน้าที่ดังกล่าว

ทั้งนี้ ในการดำเนินการเรื่องใดที่ประธานเจ้าหน้าที่บริหาร หรือผู้รับมอบอำนาจจากประธานเจ้าหน้าที่บริหาร หรือบุคคลที่อาจมีความขัดแย้ง มีส่วนได้เสีย หรืออาจมีความขัดแย้งทางผลประโยชน์อื่นใดกับบริษัท และ/หรือ บริษัทย่อย และ/หรือ บริษัทที่เกี่ยวข้อง ซึ่งประธานเจ้าหน้าที่บริหารไม่มีอำนาจอนุมัติในเรื่องดังกล่าว โดยเรื่องดังกล่าวจะต้องเสนอต่อที่ประชุมคณะกรรมการบริษัท และ/หรือ คณะกรรมการบริษัท และ/หรือ ที่ประชุมผู้ถือหุ้น (แล้วแต่กรณี) เพื่อพิจารณาอนุมัติต่อไป เว้นแต่เป็นการพิจารณาอนุมัติรายการที่เป็นไปตามธุรกิจปกติและเงื่อนไขทางการค้าโดยทั่วไป ซึ่งได้รับอนุมัติในหลักการจากคณะกรรมการบริษัทให้สามารถทำได้

### 10.1.7 สรุปอำนาจอนุมัติ

ที่ประชุมคณะกรรมการบริษัทครั้งที่ 5/2558 เมื่อวันที่ 21 กันยายน 2558 ได้มีมติอนุมัติการมอบอำนาจในการบริหารและการดำเนินงานประจำวันของบริษัท โดยสามารถสรุปอำนาจอนุมัติของประธานเจ้าหน้าที่บริหาร คณะกรรมการบริหาร และคณะกรรมการบริษัท สำหรับการดำเนินงานที่สำคัญของบริษัทได้ดังนี้

รายการ	วงเงิน	อำนาจอนุมัติ (ล้านบาท)		
		ประธานเจ้าหน้าที่บริหาร	คณะกรรมการบริหาร	คณะกรรมการบริษัท
ค่าใช้จ่ายที่เกี่ยวกับการดำเนินงานตามปกติ	ต่อครั้ง	ไม่เกิน 100	ไม่เกิน 500	เกินกว่า 500
การก้อหน้ที่มีภาวะผูกพันต่อบริษัท/การค้าประกัน	ต่อธุรกรรม	-	ไม่เกิน 100	เกินกว่า 100
การเข้าทำสัญญาเช่าพื้นที่เพื่อประกอบธุรกิจตามปกติ	ต่อสัญญา	ไม่เกิน 10	ไม่เกิน 50	เกินกว่า 50
การซื้อสินทรัพย์ถาวร เช่น ที่ดิน อาคาร อุปกรณ์ (รถยนต์ เครื่องมือ เครื่องจักร)	ต่อครั้ง	ไม่เกิน 100	ไม่เกิน 500	เกินกว่า 500
การลงทุน เช่น การลงทุนในกองทุนรวม การลงทุนในหลักทรัพย์ รวมถึงการลงทุนในโครงการใหม่	ต่อโครงการ	-	ไม่เกิน 50	เกินกว่า 50
การให้กู้เงินแก่บริษัทย่อย	ต่อครั้ง	-	ไม่เกิน 50	เกินกว่า 50

ทั้งนี้ อำนาจอนุมัติวงเงินดังกล่าว ไม่รวมถึงการเข้าทำรายการที่เกี่ยวข้องกัน หรือรายการได้มาหรือจำหน่ายไปซึ่งสินทรัพย์ของบริษัท ซึ่งจะต้องปฏิบัติตามประกาศที่เกี่ยวข้องของคณะกรรมการกำกับตลาดทุน และ/หรือประกาศคณะกรรมการตลาดหลักทรัพย์แห่งประเทศไทย

### 10.1.8 ผู้บริหาร

ณ วันที่ 16 พฤษภาคม 2559 บริษัทมีผู้บริหารจำนวน 8 ท่าน ดังนี้

ลำดับ	รายชื่อ	ตำแหน่ง
1.	นายโชติภร รัศมีทินกรกุล	ประธานเจ้าหน้าที่บริหาร
2.	นางศิริพร ศาตวินท์	กรรมการบริหาร
3.	นายรุจันันท์ ศาตวินท์	กรรมการบริหาร
4.	นายธนาธิป กัมมทรัพย์	ผู้อำนวยการฝ่ายบัญชีและการเงิน
5.	นายเสฐธา วัชรวิญญู	ผู้อำนวยการฝ่ายพัฒนาธุรกิจ
6.	นางชุตติมา กติกาวงศ์	ผู้อำนวยการสำนักผู้บริหาร
7.	นายปิยะ ลลิตวณิชกุล	ผู้ช่วยผู้อำนวยการฝ่ายบัญชีและการเงิน – ด้านการเงิน
8.	นายภูวดล ทองวงษ์	รักษาการผู้ช่วยผู้อำนวยการฝ่ายบัญชีและการเงิน – ด้านบัญชี

## (1) ค่าตอบแทนกรรมการและผู้บริหาร

## ค่าตอบแทนที่เป็นตัวเงิน

## ค่าตอบแทนกรรมการ

ค่าตำแหน่ง ที่ประชุมสามัญผู้ถือหุ้น ครั้งที่ 1/2559 เมื่อวันที่ 11 มีนาคม 2559 ได้กำหนดค่าตำแหน่งเป็นค่าตอบแทนรายเดือนให้แก่กรรมการบริษัท ดังนี้

ตำแหน่ง	ค่าตำแหน่ง (บาทต่อเดือน)
ประธานกรรมการ	50,000
ประธานกรรมการตรวจสอบ	45,000
กรรมการ	40,000
กรรมการตรวจสอบ	40,000

ทั้งนี้ กรรมการที่เป็นผู้บริหารได้สละสิทธิในการรับเงินค่าตำแหน่งต่างๆ

**เงินโบนัส** เป็นค่าตอบแทนรายปีที่พิจารณาจากผลประกอบการของบริษัท จะถูกกำหนดขึ้นหลังจากที่มีการประเมินผลการดำเนินงานประจำปีของบริษัทในช่วงต้นปี โดยคณะกรรมการสรรหาและกำหนดค่าตอบแทน จะเสนอขงประมาณการจ่ายเงินโบนัสให้แก่กรรมการทุกท่านต่อที่ประชุมคณะกรรมการบริษัท เพื่อให้ความเห็นชอบก่อนนำเสนอต่อที่ประชุมผู้ถือหุ้นเพื่ออนุมัติต่อไป ทั้งนี้ ในการพิจารณาเงินโบนัสสำหรับผลประกอบการปี 2558 และงวด 3 เดือนสิ้นสุดวันที่ 31 มีนาคม 2559 กรรมการที่เป็นผู้บริหารได้สละสิทธิในการรับเงินโบนัสดังกล่าว

รายละเอียดค่าตอบแทนของคณะกรรมการบริษัท สำหรับปี 2558 และสำหรับงวด 3 เดือนสิ้นสุดวันที่ 31 มีนาคม 2559 มีดังนี้

ลำดับ	รายชื่อ	ตำแหน่ง	จำนวนเงิน (บาท)	
			ปี 2558	ม.ค. – มี.ค. 2559
1.	นายไพบุลย์ เสรีวัฒนา	กรรมการอิสระ ประธานกรรมการ และประธานกรรมการบริหารความเสี่ยง	900,000	150,000
2.	นางศิริพร ศาตวินท์	กรรมการ กรรมการบริหาร กรรมการบริหารความเสี่ยง และ	-	-
3.	นายโชติภ รัศมีทินกรกุล	กรรมการสรรหาและกำหนดค่าตอบแทน กรรมการ ประธานเจ้าหน้าที่บริหาร	-	-
4.	นายรุจันท์ ศาตวินท์	ประธานกรรมการบริหาร และ กรรมการบริหารความเสี่ยง	-	-
5.	นางสาวอัมพร เรืองประเสริฐกุล	กรรมการอิสระ ประธานกรรมการตรวจสอบ และ กรรมการสรรหาและกำหนดค่าตอบแทน	790,000	135,000

ลำดับ	รายชื่อ	ตำแหน่ง	จำนวนเงิน (บาท)	
			ปี 2558	ม.ค. – มี.ค. 2559
6.	นายศักดิ์ดา หาญบุญตรง	กรรมการอิสระ กรรมการตรวจสอบ และ ประธานกรรมการสรรหาและกำหนด ค่าตอบแทน	680,000	120,000
7.	นายสุวิทย์ มโนมัยยานนท์	กรรมการอิสระ กรรมการตรวจสอบ และ กรรมการสรรหาและกำหนดค่าตอบแทน	680,000	120,000

#### ค่าตอบแทนผู้บริหาร

ในปี 2558 และสำหรับงวด 3 เดือนสิ้นสุดวันที่ 31 มีนาคม 2559 บริษัทได้จ่ายค่าตอบแทนประกอบด้วย เงินเดือน โบนัส ให้กับผู้บริหารจำนวน 7 ราย รวมทั้งสิ้น 13.09 ล้านบาท และ 4.62 ล้านบาท ตามลำดับ

#### **ค่าตอบแทนอื่น**

##### ค่าตอบแทนอื่นของกรรมการ

ที่ประชุมสามัญผู้ถือหุ้น ครั้งที่ 1/2559 เมื่อวันที่ 11 มีนาคม 2559 ได้กำหนดค่าตอบแทนอื่นให้แก่ กรรมการ ประกอบด้วย ประกันความรับผิดกรรมการและผู้บริหาร ประกันชีวิต ประกันสุขภาพกลุ่ม และประกัน อุบัติเหตุกลุ่ม

##### ค่าตอบแทนอื่นของผู้บริหาร

บริษัทจ่ายค่าตอบแทนอื่นให้ผู้บริหาร ประกอบด้วย รถประจำตำแหน่งสำหรับบางตำแหน่ง ประกันความ รับผิดกรรมการและผู้บริหาร ประกันชีวิต ประกันสุขภาพกลุ่ม และประกันอุบัติเหตุกลุ่ม

โดยวงเงินคุ้มครองสูงสุดสำหรับประกันประเภทต่างๆ ของกรรมการและผู้บริหารมีรายละเอียดที่สำคัญ พอสรุปได้ดังนี้

รายการ	วงเงินคุ้มครองสูงสุด (บาท/ต่อปี)
1. ประกันความรับผิดกรรมการและผู้บริหาร (รวมทั้งบริษัท <sup>1)</sup> )	300,000,000
2. ประกันชีวิต (ต่อคน)	300,000
3. ประกันสุขภาพกลุ่ม (ต่อคน)	
3.1 ผู้ป่วยในสำหรับการรักษาในโรงพยาบาลต่อครั้ง	300,000
3.2 ผู้ป่วยนอกต่อปี	51,000
4. ประกันอุบัติเหตุกลุ่ม (ต่อคน)	300,000

<sup>1)</sup> วงเงินคุ้มครองดังกล่าวเป็นวงเงินคุ้มครองรวมของกรรมการและผู้บริหารของบริษัทและเบสท์เทค

### 10.1.9 เลขานุการบริษัท

เพื่อให้เป็นไปตามหลักการกำกับดูแลกิจการที่ดีของบริษัทจดทะเบียนในหมวดความรับผิดชอบต่อคณะกรรมการ และตามข้อกำหนดของพระราชบัญญัติหลักทรัพย์และตลาดหลักทรัพย์ คณะกรรมการบริษัทได้มีมติแต่งตั้งให้นางสาว สุภาภรณ์ โรจนอมรชัย ดำรงตำแหน่งเป็นเลขานุการบริษัท ตั้งแต่วันที่ 13 พฤษภาคม 2558 โดยกำหนดขอบเขต หน้าที่ และความรับผิดชอบต่อของเลขานุการบริษัท ดังต่อไปนี้

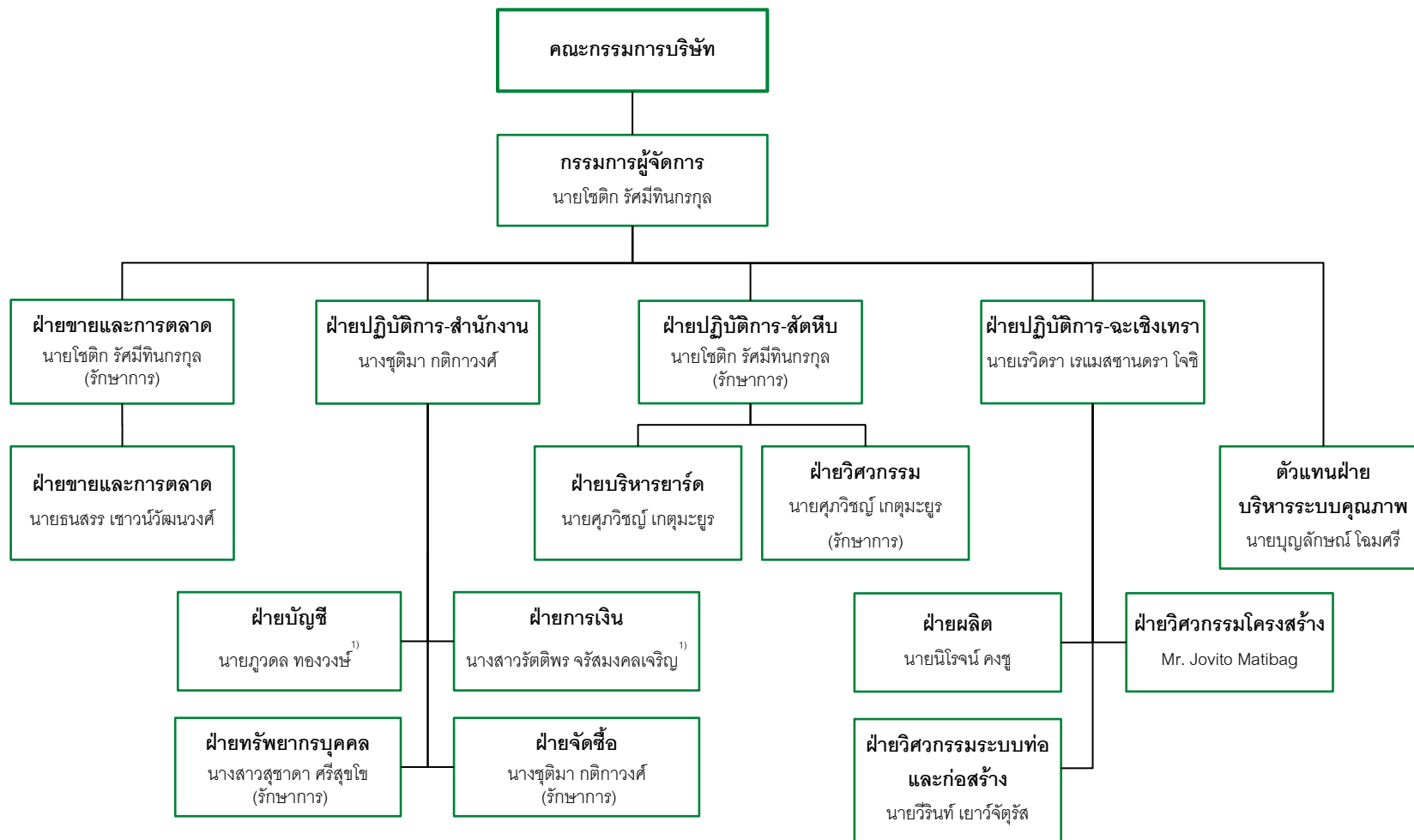
1. จัดทำและเก็บรักษาเอกสารดังต่อไปนี้
  - (1) ทะเบียนกรรมการ
  - (2) หนังสือนัดประชุมกรรมการ รายงานการประชุมคณะกรรมการบริษัท และรายงานประจำปีของบริษัท
  - (3) หนังสือนัดประชุมผู้ถือหุ้น และรายงานการประชุมผู้ถือหุ้น
2. เก็บรักษารายงานการมีส่วนได้เสียที่รายงานโดยกรรมการหรือผู้บริหาร
3. ดำเนินการอื่นๆ ตามที่คณะกรรมการกำกับตลาดทุนกำหนด

โดยคุณสมบัติของผู้ดำรงตำแหน่งเลขานุการบริษัทปรากฏในเอกสารแนบ 1 รายละเอียดเกี่ยวกับกรรมการ ผู้บริหาร และเลขานุการบริษัท

### 10.2 โครงสร้างการจัดการของเบสท์เทค

บริษัทประกอบธุรกิจหลักโดยการถือหุ้นในบริษัทอื่น (Holding Company) โดย ณ วันที่ 17 ธันวาคม 2558 บริษัทถือหุ้นในบริษัทย่อย 4 แห่ง คือ บริษัท เบสท์เทค แอนด์ เอ็นจิเนียริง จำกัด (“เบสท์เทค”) ในสัดส่วนการถือหุ้นร้อยละ 99.50 บริษัท บีที อวาล์ โซลาร์ 1 จำกัด (“บีที อวาล์”) ในสัดส่วนการถือหุ้นร้อยละ 90.00 บริษัท เบสท์เทค อินดัสตรีส์ จำกัด (“บีทีไอ”) ในสัดส่วนการถือหุ้นร้อยละ 100.00 และบริษัท โกลบอล คลีน เอ็นเนอร์จี จำกัด (“โกลบอล คลีน”) ในสัดส่วนการถือหุ้นร้อยละ 100.00

ณ วันที่ 1 พฤษภาคม 2559 โครงสร้างการจัดการของเบสท์เทคซึ่งเป็นบริษัทย่อยที่เป็นบริษัทแกนของบริษัท เป็นดังนี้



<sup>1)</sup> รักษาการผู้จัดการฝ่ายบัญชี และผู้จัดการฝ่ายการเงิน นับเป็นผู้บริหารของบริษัท

### 10.2.1 คณะกรรมการบริษัทของเบสท์เทค

ณ วันที่ 15 ธันวาคม 2558 คณะกรรมการบริษัทของเบสท์เทคประกอบด้วยกรรมการ 2 ท่าน มีรายละเอียดการดำรงตำแหน่งและการเข้าร่วมประชุมคณะกรรมการในปี 2558 และงวด 3 เดือนสิ้นสุดวันที่ 31 มีนาคม 2559 ดังนี้

ลำดับ	รายชื่อ	ตำแหน่ง	จำนวนครั้งที่เข้าร่วมประชุม/ จำนวนครั้งของการประชุม	
			ปี 2558	ม.ค. – มี.ค.
1.	นางศิริพร ศาตวินท์	กรรมการ	4/4	1/1
2.	นายโชติภ รัศมีทินกรกุล	กรรมการ กรรมการผู้จัดการ และรักษาการ รองกรรมการผู้จัดการฝ่ายขายและการตลาด	4/4	1/1

โดยเบสท์เทคมีกรรมการผู้มีอำนาจกระทำการแทน คือกรรมการสองคนลงลายมือชื่อร่วมกันและประทับตราบริษัท

### 10.2.2 ผู้บริหารของเบสท์เทค

ณ วันที่ 11 มีนาคม 2559 เบสท์เทค มีผู้บริหารจำนวน 5 ท่าน ดังนี้

ลำดับ	รายชื่อ	ตำแหน่ง
1.	นายโชติภ รัศมีทินกรกุล	กรรมการผู้จัดการ รักษาการรองกรรมการผู้จัดการฝ่ายขายและการตลาด
2.	นายมาติน เจมส์ เลวิส <sup>1)</sup>	รองกรรมการผู้จัดการ ฝ่ายปฏิบัติการ สัตหีบ
3.	นายเรวัตรา เรมะสขานครา โจชิ	รองกรรมการผู้จัดการ ฝ่ายปฏิบัติการ-ฉะเชิงเทรา
4.	นางชุตินา กติกาวงศ์	รองกรรมการผู้จัดการ ฝ่ายปฏิบัติการ-สำนักงาน และ รักษาการผู้จัดการ ฝ่ายทรัพยากรบุคคล
5.	นางสาวรัตติพร จรัสมงคลเจริญ	ผู้จัดการ ฝ่ายการเงิน
6.	นายภูวดล ทองวงษ์	รักษาการผู้จัดการ ฝ่ายบัญชี

<sup>1)</sup> นายมาติน เจมส์ เลวิส ดำรงตำแหน่งในเบสท์เทคจนถึงวันที่ 30 เมษายน 2559



### 10.2.3 สรุปอำนาจอนุมัติ

ที่ประชุมคณะกรรมการบริษัทครั้งที่ 5/2558 เมื่อวันที่ 21 กันยายน 2558 ได้มีมติอนุมัติการมอบอำนาจในการบริหารและการดำเนินงานประจำวันของเบสท์เทค โดยสามารถสรุปอำนาจอนุมัติของ กรรมการผู้จัดการ และคณะกรรมการบริษัทของเบสท์เทค รวมถึงอำนาจอนุมัติของประธานเจ้าหน้าที่บริหาร คณะกรรมการบริหาร และคณะกรรมการบริษัท สำหรับการดำเนินงานที่สำคัญของเบสท์เทคได้ดังนี้

รายการ	วงเงิน	อำนาจอนุมัติ (ล้านบาท)				
		เบสท์เทค		บริษัท		
		กรรมการผู้จัดการ	คณะกรรมการบริษัท	ประธานเจ้าหน้าที่บริหาร	คณะกรรมการบริหาร	คณะกรรมการบริษัท
<b>การดำเนินงานเกี่ยวกับการประมูลงานและการรับงาน</b>						
การประมูลงานและรับงาน (รวมมูลค่าการเพิ่มเติม/แก้ไขโครงการที่เกิดขึ้นภายหลังการลงนามในสัญญาจ้างงานแล้ว)	ต่อโครงการ	ไม่เกิน 200	เกินกว่า 200	-	-	-
ค่าใช้จ่ายเกี่ยวกับการดำเนินงานตามปกติ เช่น การจัดซื้อวัตถุดิบ วัสดุสิ้นเปลือง การจ้างเหมาแรงงาน เป็นต้น	ต่อครั้ง	ไม่เกิน 10	ไม่เกิน 50	ไม่เกิน 100	ไม่เกิน 500	เกินกว่า 500
การทำหนังสือค้ำประกันในการรับเงินล่วงหน้าและรับประกันผลงาน	ต่อธุรกรรม	-	ไม่เกิน 5	-	ไม่เกิน 300	เกินกว่า 300
<b>การดำเนินงานทั่วไป</b>						
การก่อหนี้ที่มีภาระผูกพันต่อบริษัท / การค้ำประกัน / การซื้อหรือขายเงินตราต่างประเทศล่วงหน้า (Forward Contract) เพื่อการบริหารความเสี่ยง	ต่อธุรกรรม	-	ไม่เกิน 5	-	ไม่เกิน 100	เกินกว่า 100
การเข้าทำสัญญาเช่าพื้นที่ (สัญญาระยะเวลา ไม่เกิน 3 ปี) เพื่อประกอบธุรกิจตามปกติ	ต่อปี	ไม่เกิน 10	ไม่เกิน 20	-	ไม่เกิน 50	เกินกว่า 50
การเข้าทำสัญญาเช่าพื้นที่ (สัญญาระยะยาว เกินกว่า 3 ปี) เพื่อประกอบธุรกิจตามปกติ	ต่อสัญญา	ไม่เกิน 10	ไม่เกิน 20	-	ไม่เกิน 50	เกินกว่า 50
การจัดซื้อทรัพย์สินถาวร เช่น ที่ดิน อาคาร และอุปกรณ์	ต่อครั้ง	ไม่เกิน 20	ไม่เกิน 50	-	ไม่เกิน 500	เกินกว่า 500

ทั้งนี้ อำนาจอนุมัติวงเงินดังกล่าว ไม่รวมถึงการเข้าทำรายการที่เกี่ยวข้องกัน หรือรายการได้มาหรือจำหน่ายไปซึ่งสินทรัพย์ของเบสท์เทค ซึ่งจะต้องปฏิบัติตามประกาศที่เกี่ยวข้องของ คณะกรรมการกำกับตลาดทุน และ/หรือประกาศคณะกรรมการตลาดหลักทรัพย์แห่งประเทศไทย

## 10.2.4 ค่าตอบแทนกรรมการและผู้บริหาร

## (1) ค่าตอบแทนที่เป็นตัวเงิน

ค่าตอบแทนกรรมการ

- ไม่มี -

ค่าตอบแทนผู้บริหาร

ในปี 2558 และในงวด 3 เดือนสิ้นสุดวันที่ 31 มีนาคม 2559 เบสท์เทคได้จ่ายค่าตอบแทนซึ่งประกอบด้วย เงินเดือน และโบนัส ให้กับผู้บริหารจำนวน 7 ราย รวมทั้งสิ้น 22.33 ล้านบาท และ 4.48 ล้านบาท ตามลำดับ โดยค่าตอบแทนดังกล่าวรวมค่าตอบแทนของนายศรัณย์ ศาตวินท์ รองกรรมการผู้จัดการ ฝ่ายปฏิบัติการ-สำนักผู้บริหาร ที่ลาออกจากเบสท์เทคมีผลวันที่ 29 กุมภาพันธ์ 2559 และนายมาติน เจมส์ เลวิส รองกรรมการผู้จัดการ ฝ่ายปฏิบัติการ-สตีบ ที่พ้นจากตำแหน่งในเบสท์เทคมีผลวันที่ 30 เมษายน 2559

## (2) ค่าตอบแทนอื่น

ค่าตอบแทนอื่นของกรรมการ

เบสท์เทคจัดให้มีประกันความรับผิดกรรมการและผู้บริหารให้แก่กรรมการของเบสท์เทค

ค่าตอบแทนอื่นของผู้บริหาร

เบสท์เทคจ่ายค่าตอบแทนอื่นให้ผู้บริหาร ประกอบด้วย รถประจำตำแหน่งสำหรับบางตำแหน่ง ประกันความรับผิดกรรมการและผู้บริหาร ประกันชีวิต ประกันสุขภาพกลุ่ม และประกันอุบัติเหตุกลุ่ม

โดยวงเงินคุ้มครองสูงสุดสำหรับประกันประเภทต่างๆ ของกรรมการและผู้บริหารมีรายละเอียดที่สำคัญพอสรุปได้ดังนี้

รายการ	วงเงินคุ้มครองสูงสุด (บาท/ต่อปี)
1. ประกันความรับผิดกรรมการและผู้บริหาร (รวมทั้งบริษัท <sup>1)</sup> )	300,000,000
2. ประกันชีวิต (ต่อคน)	300,000
3. ประกันสุขภาพกลุ่ม (ต่อคน)	
3.1 ผู้ป่วยในสำหรับการรักษาในโรงพยาบาลต่อครั้ง	300,000
3.2 ผู้ป่วยนอกต่อปี	51,000
4. ประกันอุบัติเหตุกลุ่ม (ต่อคน)	300,000

<sup>1)</sup> วงเงินคุ้มครองดังกล่าวเป็นวงเงินคุ้มครองรวมของกรรมการและผู้บริหารของบริษัทและเบสท์เทค

### 10.3 บุคลากร

#### ค่าตอบแทนพนักงาน

ณ วันที่ 31 มีนาคม 2559 บริษัทและเบสท์เทคมีพนักงานจำนวน 1 คน และ 845 คน ตามลำดับ โดยในปี 2558 และในงวด 3 เดือนสิ้นสุดวันที่ 31 มีนาคม 2559 บริษัทและเบสท์เทคได้จ่ายค่าตอบแทนอันประกอบด้วย เงินเดือน ค่าแรง รายวัน ค่าล่วงเวลา เบี้ยขยัน ค่าตำแหน่ง ค่าที่พัก ค่าโทรศัพท์ ค่าพาหนะ ค่าเบี้ยเลี้ยง ค่าฝีมือ เงินโบนัส เงินประกันสังคม ค่าบอกรถเช่า และเงินชดเชย ให้แก่พนักงาน โดยมีรายละเอียดดังนี้

ฝ่ายงาน	ปี 2558		งวด 3 เดือนสิ้นสุดวันที่ 31 มีนาคม 2559	
	จำนวนพนักงาน (คน)	ค่าตอบแทน (บาท)	จำนวนพนักงาน (คน)	ค่าตอบแทน (บาท)
1. บริษัท	1	858,333	1	225,000
2. เบสท์เทค				
<i>พนักงานประจำ</i>				
ฝ่ายขายและการตลาด	4	3,429,490	4	1,060,100
ฝ่ายปฏิบัติการ โรงงานสัตหีบ	202	100,486,444	169	16,768,543
ฝ่ายปฏิบัติการ โรงงานฉะเชิงเทรา	258	86,680,962	288	23,844,747
ฝ่ายปฏิบัติการ สำนักงาน	41	16,342,536	40	4,039,048
<i>ลูกจ้างแรงงาน</i>				
โรงงานสัตหีบ	275	146,539,149	166	9,293,507
โรงงานฉะเชิงเทรา	171	42,235,355	178	9,126,827
<b>รวม-เบสท์เทค</b>	<b>951</b>	<b>395,713,936</b>	<b>845</b>	<b>18,420,334</b>
<b>รวมกลุ่มบริษัท</b>	<b>952</b>	<b>396,572,269</b>	<b>846</b>	<b>82,553,107</b>

จำนวนพนักงานของโรงงานสัตหีบ ทั้งพนักงานประจำและลูกจ้างแรงงานสำหรับงวด 3 เดือนสิ้นสุดวันที่ 31 มีนาคม 2559 ต่ำกว่าปี 2558 โดยส่วนใหญ่เป็นผลมาจากการลดลงของจำนวนลูกจ้างแรงงานสำหรับโรงงานสัตหีบ เนื่องจาก ในปี 2558 บริษัทยังมีการดำเนินงานโครงการขนาดใหญ่มีงานแปรรูปและประกอบกลุ่มชิ้นงานขนาดใหญ่ (Modularization) อย่างไรก็ดี สำหรับงวด 3 เดือนสิ้นสุดวันที่ 31 มีนาคม 2559 บริษัทไม่มีการรับงานโครงการขนาดใหญ่ดังกล่าว จึงมีการปรับจำนวนลูกจ้างแรงงานลง สำหรับโรงงานฉะเชิงเทรา ส่วนโรงงานฉะเชิงเทรานั้น จำนวนพนักงานรวมสำหรับงวด 3 เดือนสิ้นสุดวันที่ 31 มีนาคม 2559 สูงกว่าปี 2558 เนื่องจากงานที่ผลิตในโรงงานฉะเชิงเทรา มีปริมาณเพิ่มมากขึ้น โดยทั้งพนักงานประจำและลูกจ้างแรงงานมีจำนวนมากขึ้น

การเปลี่ยนแปลงของจำนวนพนักงานประจำและลูกจ้างแรงงานของโรงงานสัตหีบและโรงงานฉะเชิงเทรา นอกจากจะเปลี่ยนแปลงตามลักษณะและขนาดของโครงการที่ประมูลได้แล้ว ยังขึ้นอยู่กับความคืบหน้าของขั้นตอนการผลิตงานในแต่ละโครงการอีกด้วย

นอกจากนี้ บริษัทและเบสท์เทคได้จัดตั้งกองทุนสำรองเลี้ยงชีพขึ้นในเดือนเมษายน 2559 โดยอัตราเงินสมทบของบริษัทอยู่ที่ร้อยละ 3.00 และร้อยละ 5.00 และเปิดให้สมาชิกเลือกนโยบายการลงทุนได้ด้วยตนเอง ตามทางเลือกที่คณะกรรมการกองทุนกำหนด ซึ่งมีนโยบายการลงทุนในตราสารหนี้ และตราสารหนี้ผสมตราสารทุน

### ข้อพิพาทด้านแรงงาน

ตั้งแต่ปี 2556 ถึงไตรมาสที่ 1 ปี 2559 บริษัทและบริษัทย่อยไม่มีข้อพิพาทแรงงานที่สำคัญ

### นโยบายพัฒนาบุคลากร

กลุ่มบริษัทให้ความสำคัญกับความปลอดภัยของพนักงาน สิ่งแวดล้อม และผู้มีส่วนได้เสียทุกกลุ่มเป็นลำดับต้นๆ ดังนั้น การพัฒนาพนักงานจึงเน้นทักษะการปฏิบัติงานให้เป็นที่ไปภายใต้ระเบียบด้านสิ่งแวดล้อมและความปลอดภัยเป็นสำคัญ โดยกลุ่มบริษัทจะให้ความรู้ด้านความปลอดภัยแก่พนักงานตั้งแต่เริ่มเข้าทำงาน และตลอดระยะเวลาของการทำงานในกลุ่มบริษัท ทั้งในเชิงป้องกันการเกิดเหตุและการรับมือเมื่อเกิดเหตุ อาทิ การพัฒนาพฤติกรรมความปลอดภัยด้วยวิธีการหยั่งรู้อันตราย การป้องกันและระงับอัคคีภัยเบื้องต้น การซ้อมอพยพหนีไฟ เพื่อให้พนักงานมีความรู้และสามารถนำไปใช้ในการปฏิบัติงานได้จริง

นอกเหนือจากการพัฒนาทักษะในการปฏิบัติงานแล้ว กลุ่มบริษัทยังจัดให้พนักงานได้รับการพัฒนาทักษะด้านการบริหารโครงการ เช่น การลดต้นทุนในการผลิตที่ทุกคนมีส่วนร่วม การบำรุงรักษาที่ทุกคนมีส่วนร่วม เทคนิคการบริหารเวลา เพื่อให้พนักงานจะได้มีแนวทางในการนำไปใช้ปฏิบัติหน้าที่เพื่อให้เกิดประสิทธิผลสูงสุด

ทั้งนี้ กลุ่มบริษัทมีนโยบายให้พนักงานที่มีทักษะและความสามารถที่หลากหลายได้หมุนเวียนการปฏิบัติหน้าที่ไปยังแผนกต่างๆ เพื่อจะได้สะสมประสบการณ์และเพิ่มศักยภาพในการปฏิบัติงาน และฝึกทักษะการเป็นผู้นำ เป็นการเตรียมความพร้อมของบุคลากรให้สามารถก้าวขึ้นสู่ตำแหน่งที่สูงขึ้นต่อไปในอนาคต