

3. ปัจจัยความเสี่ยง

ก่อนตัดสินใจลงทุนในหุ้นสามัญของบริษัท นักลงทุนควรใช้วิจารณญาณในการพิจารณาปัจจัยความเสี่ยงอย่างรอบคอบทั้งข้อมูลในเอกสารฉบับนี้ และปัจจัยความเสี่ยงอื่นเพิ่มเติม โดยความเสี่ยงที่ระบุไว้ในเอกสารฉบับนี้ อ้างอิงจากข้อมูลปัจจุบันและการคาดการณ์อนาคตเท่าที่สามารถระบุได้ ซึ่งปัจจัยความเสี่ยงที่มีนัยสำคัญบางประการ อาจมีผลกระทบต่อมูลค่าหุ้นของบริษัท และในอนาคตอาจมีปัจจัยความเสี่ยงอื่นที่มีผลกระทบต่อธุรกิจ รายได้ และผลการดำเนินงานของบริษัทได้ นอกจากนี้ ข้อความในลักษณะการคาดการณ์ที่ปรากฏในแบบแสดงรายการข้อมูลฉบับนี้ เช่น การใช้ถ้อยคำว่า “เชื่อว่า” “คาดการณ์ว่า” “คาดหมายว่า” “มีแผนจะ” “ตั้งใจ” หรือ “ประมาณ” เป็นต้น หรือการคาดการณ์เกี่ยวกับผลประกอบการ ธุรกิจ แผนการขยายธุรกิจ การเปลี่ยนแปลงของกฎหมายที่เกี่ยวข้องในการประกอบธุรกิจของบริษัท นโยบายของรัฐ และอื่นๆ ซึ่งเป็นการคาดการณ์ถึงเหตุการณ์ในอนาคต ทั้งนี้ผลที่เกิดขึ้นจริง อาจมีความแตกต่างอย่างมีนัยสำคัญจากการคาดการณ์หรือคาดคะเนก็ได้

สำหรับปัจจัยความเสี่ยงของบริษัท ซึ่งอาจมีผลกระทบอย่างมีนัยสำคัญ มีรายละเอียด ดังต่อไปนี้

3.1 ความเสี่ยงในการประกอบธุรกิจ

3.1.1. ความเสี่ยงจากการพึ่งพิงผู้จำหน่ายวัตถุดิบเหล็กปริมาณใหญ่

วัตถุดิบหลักที่ใช้ในการผลิตสินค้าของบริษัท ได้แก่ เหล็กแผ่นรีดร้อน (Hot rolled steel sheet) หรือเหล็กแผ่นรีดเย็น (Cold rolled steel sheet) , เหล็กแผ่นชุบสังกะสี (Galvanized steel sheet (zinc)) , เหล็กแผ่นเคลือบสังกะสีด้วยไฟฟ้า (Electro Galvanized steel sheet) เป็นต้น ซึ่งบริษัทจัดซื้อจากผู้ผลิตหรือผู้จำหน่ายในประเทศทั้งหมด โดยมีสัดส่วนการสั่งซื้อวัตถุดิบประเภทเหล็กทุกชนิดเมื่อเทียบกับยอดซื้อรวมทั้งหมดในปี 2555 – ปี 2557 และ 9 เดือนของปี 2558 คิดเป็นร้อยละ 70.28 ร้อยละ 68.10 ร้อยละ 61.69 และร้อยละ 47.06 ของยอดซื้อรวม ตามลำดับ และมีสัดส่วนการสั่งซื้อวัตถุดิบเหล็กจากผู้จำหน่ายรายที่บริษัทมียอดซื้อสูงสุดลำดับแรก คิดเป็นร้อยละ 18.94 ร้อยละ 22.88 ร้อยละ 23.44 และ ร้อยละ 21.57 ของยอดซื้อรวมในปี 2555 – ปี 2557 และ 9 เดือนของปี 2558 ตามลำดับ

อย่างไรก็ตาม เนื่องจากในประเทศไทยมีผู้ผลิตและผู้จำหน่ายวัตถุดิบประเภทผลิตภัณฑ์เหล็กทรงแบน (flat product) ที่สามารถขายเหล็กแผ่นสำหรับใช้เป็นวัตถุดิบหลักในการผลิตให้ทางบริษัทได้จำนวนมากราย ปัจจุบัน บริษัททำการสั่งซื้อวัตถุดิบเหล็กจากผู้จำหน่ายรวมจำนวนประมาณ 10 – 20 ราย และที่ผ่านมามีปัญหาในการสั่งซื้อวัตถุดิบเหล็กน้อยมาก อีกทั้งบริษัทมีฝ่ายจัดซื้อทำการเปรียบเทียบราคาวัตถุดิบจากผู้จำหน่ายเป็นรายวัน จึงสามารถสั่งซื้อวัตถุดิบเหล็กแผ่นได้ในปริมาณและคุณภาพที่ต้องการได้ นอกจากนี้ บริษัทยังมีความสัมพันธ์อันดีกับผู้จำหน่ายอย่างต่อเนื่องมาโดยตลอด

3.1.2. ความเสี่ยงจากการพึ่งพิงผู้จำหน่ายสำหรับสินค้าประเภทท่อร้อยสายไฟฟ้าของบริษัท

เนื่องจากบริษัทเป็นผู้จำหน่ายผลิตภัณฑ์ประเภทท่อร้อยสายไฟฟ้า โดยที่บริษัทไม่มีโรงงานผลิตท่อร้อยสายไฟฟ้าเป็นของตัวเอง แต่บริษัทได้จ้างให้ผู้ผลิตภายนอกเพียงรายเดียวในการผลิตท่อร้อยสายไฟฟ้าตามคำสั่งซื้อของบริษัท แล้วนำท่อร้อยสายไฟฟ้างดกล่าวมาติดตราสินค้า “BSM” และ “BM” เพื่อจำหน่ายภายใต้ตราสินค้าของบริษัทเอง ทำให้บริษัทมีความเสี่ยงจากการพึ่งพิงผู้ผลิตสินค้าท่อร้อยสายไฟฟ้ารายดังกล่าว โดยบริษัทมียอดขายจากการขายสินค้าในกลุ่มท่อร้อยสายไฟฟ้า ที่ว่าจ้างผู้ผลิตภายนอกในการผลิตสินค้า ในปี 2555 – ปี 2557 และงวด 9 เดือนแรกของปี 2558 คิด

เป็นร้อยละ 7.70, ร้อยละ 6.64, ร้อยละ 12.61 และร้อยละ 13.81 ของรายได้จากการขายและบริการของบริษัท ตามลำดับ อย่างไรก็ตาม ที่ผ่านมามีบริษัทไม่เคยประสบปัญหาการขาดแคลนสินค้าประเภทท่อร้อยสายไฟฟ้าที่สั่งซื้อจากผู้ผลิตดังกล่าว และสินค้าท่อร้อยสายไฟฟ้าจากผู้ผลิตรายนี้ก็มีคุณภาพและได้รับมาตรฐานผลิตภัณฑ์อุตสาหกรรม (มอก.770-2533) โดยผู้ผลิตรายดังกล่าวมีฐานะทางการเงินที่ดี และมีส่วนแบ่งการตลาดอยู่ในอันดับ 1 ใน 3 ของมูลค่าตลาดรวมประเภทท่อร้อยสายไฟฟ้า บริษัทคาดว่าความเสี่ยงที่ผู้ผลิตท่อร้อยสายไฟฟ้ายกดังกล่าวจะไม่ขายสินค้าให้บริษัทอยู่ในระดับที่น้อยมาก เนื่องจากบริษัทมีความสัมพันธ์อันดีกับผู้ผลิตรายดังกล่าวมาเป็นระยะเวลาอันยาวนานกว่า 6 ปี และเป็นคู่ค้าที่ดีของบริษัทมาโดยตลอด

3.1.3. ความเสี่ยงจากการเป็นตัวแทนจัดจำหน่ายสินค้าให้กับผู้จำหน่ายวัตถุดิบประเภทท่อร้อยสายไฟฟ้าของบริษัท

นอกจากบริษัทมีการพึ่งพิงผู้ผลิตเพียงรายเดียวในการผลิตสินค้าในกลุ่มท่อร้อยสายไฟฟ้าภายใต้ตราสินค้าของบริษัทแล้ว บริษัทก็ยังเป็นตัวแทนจำหน่ายสินค้า (dealer) ประเภทท่อร้อยสายไฟฟ้าภายใต้ตราสินค้าของผู้ผลิตรายเดียวกับที่บริษัทว่าจ้างผลิตตามข้อ 3.1.2. ในฐานะตัวแทนจำหน่ายสินค้าให้กับผู้ผลิตรายนี้ด้วยเช่นกัน โดยที่ท่อร้อยสายไฟฟ้าที่บริษัทเป็นตัวแทนจำหน่ายภายใต้ตราสินค้าของผู้ผลิตมีราคาที่สูงกว่าท่อร้อยสายไฟฟ้าที่บริษัทว่าจ้างผลิตภายใต้ตราสินค้าของบริษัท ทำให้บริษัทมีความเสี่ยงในความสามารถในการแข่งขันเนื่องจากเป็นสินค้าประเภทเดียวกัน และยังเป็นภาระพึ่งพิงรายได้จากผู้ผลิตรายดังกล่าวด้วย อย่างไรก็ตาม บริษัทพิจารณาว่าการเป็นตัวแทนจำหน่ายสินค้า (dealer) ประเภทท่อร้อยสายไฟฟ้าให้กับผู้ผลิตรายดังกล่าวทำให้บริษัทมีรายได้เพิ่มมากขึ้น ในขณะที่เดียวกันก็ไม่เป็นการแข่งขันกันกับผู้ผลิต แต่เป็นการส่งเสริมทางธุรกิจในการเพิ่มยอดขายให้กับบริษัทและผู้ผลิตรายดังกล่าวด้วย นอกจากนี้ บริษัทก็มีความสัมพันธ์อันดีในการดำเนินธุรกิจกับผู้ผลิตรายนี้มาเป็นระยะเวลาอันยาวนานกว่า 6 ปี และเป็นคู่ค้าที่ดีมาโดยตลอด ทั้งนี้ บริษัทมีรายได้จากการขายสินค้าท่อร้อยสายไฟฟ้าในฐานะที่เป็นตัวแทนจำหน่ายให้ผู้ผลิตรายดังกล่าว ในปี 2555 – ปี 2557 และงวด 9 เดือนแรกของปี 2558 น้อยมาก คิดเป็นร้อยละ 0.88 ร้อยละ 0.39 ร้อยละ 0.79 และร้อยละ 1.59 ของรายได้จากการขายและบริการของบริษัท ตามลำดับ

3.1.4. ความเสี่ยงจากการพึ่งพิงการลงทุนภาคอสังหาริมทรัพย์และการก่อสร้าง

อุตสาหกรรมก่อสร้างโดยเฉพาะอุตสาหกรรมก่อสร้างสำหรับโครงสร้างพื้นฐานที่จำเป็นต่อการพัฒนาประเทศ โดยเฉพาะโครงการเกี่ยวกับสาธารณูปโภคเป็นอุตสาหกรรมหนึ่งที่มีความสำคัญต่อการเติบโตของรายได้ของบริษัท เนื่องจากสินค้าประเภทวางและท่อร้อยสายไฟฟ้าซึ่งเป็นสินค้าหลักของทางบริษัท มีความจำเป็นที่ต้องใช้เป็นวัสดุในการก่อสร้างและการติดตั้งสายไฟฟ้าในอาคารประเภทต่าง ๆ รวมทั้งระบบสาธารณูปโภค ดังนั้น ทั้งการก่อสร้างของภาครัฐบาลและภาคเอกชนจึงส่งผลต่อรายได้ของบริษัทด้วย โดยหากเกิดสถานการณ์ต่าง ๆ ที่ทำให้ภาคอุตสาหกรรมอสังหาริมทรัพย์และการก่อสร้างไม่ขยายตัวตามที่คาดการณ์ไว้หรือเกิดการชะลอตัวจากเหตุการณ์ต่างๆ เช่น น้ำท่วม หรือ ภาวะทางการเมืองในปัจจุบันที่มีความไม่แน่นอน ทำให้การตัดสินใจดำเนินการโครงการลงทุนต่างๆ จากรัฐบาลเกิดความไม่แน่นอน ไม่มีความต่อเนื่อง และ/หรือมีความล่าช้าออกไป อาจส่งผลให้โครงการหยุดชะงัก ชะลอตัว หรือเกิดการยกเลิกได้ เป็นผลให้การเบิกจ่ายงบประมาณของภาครัฐบาลในการลงทุนล่าช้ากว่าที่กำหนดไว้ ซึ่งก็จะส่งผลกระทบต่อรายได้ของบริษัทด้วย

อย่างไรก็ตาม นอกจากสินค้าประเภทวางและท่อร้อยสายไฟฟ้าแล้ว บริษัทยังมีรายได้จากสินค้าประเภทอื่น ๆ ได้แก่ ตู้สื่อสาร ตู้ไฟฟ้า ตู้โลหะ แผงควบคุมไฟฟ้า โลหะเชื่อมประกอบ แม่พิมพ์โลหะ เครื่องมือ อุปกรณ์ รวมถึงชิ้นส่วนโลหะอื่น ๆ ซึ่งมีส่วนช่วยทำให้บริษัทมีความผันผวนของรายได้ลดลง จากการลงทุนของภาคอุตสาหกรรมอสังหาริมทรัพย์และการก่อสร้างที่อาจมีความไม่แน่นอนในอนาคตได้



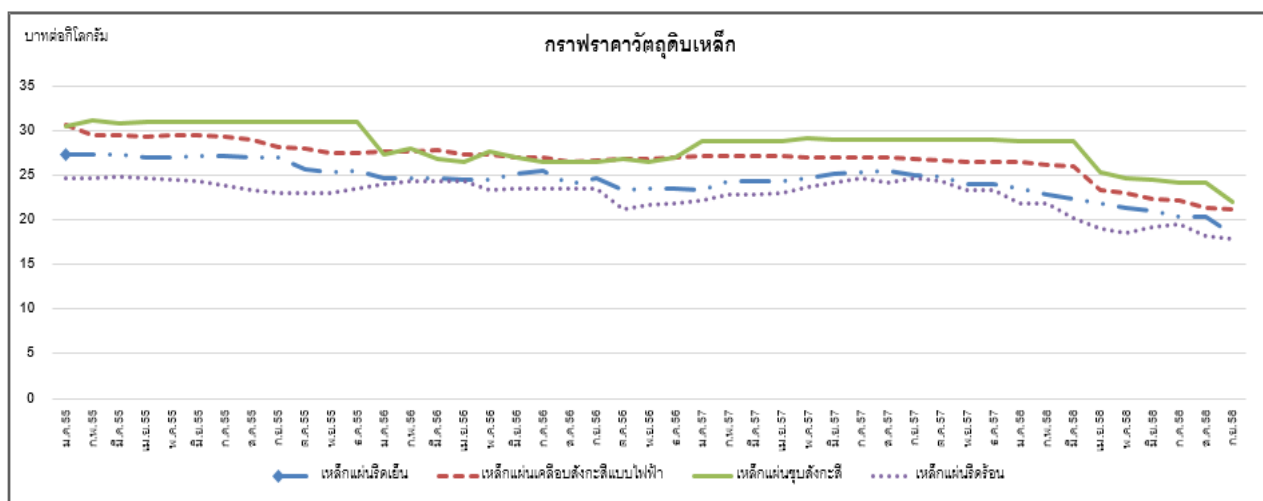
3.1.5. ความเสี่ยงจากการเพิ่มขึ้นของคู่แข่ง

เนื่องจากลักษณะการประกอบธุรกิจของบริษัทไม่มีข้อจำกัดในการเข้ามาแข่งขัน (Barrier to Entry) ประกอบกับธุรกิจของบริษัทซึ่งดำเนินธุรกิจผลิตและจำหน่ายสินค้าแปรรูปผลิตภัณฑ์เหล็ก ได้แก่ รางและท่อร้อยสายไฟฟ้า ตู้สื่อสาร ตู้ไฟฟ้า ตู้โลหะ และแผงควบคุมไฟฟ้าที่ใช้ตามอาคาร คอนโดมิเนียม สำนักงาน ห้างสรรพสินค้า โรงงานอุตสาหกรรม สถานีไฟฟ้า เป็นต้น มีการแข่งขันในระดับปานกลาง ทำให้มีคู่แข่งเข้ามาประกอบธุรกิจแข่งขันกับบริษัทได้ไม่มากนัก เนื่องจากเทคโนโลยีการผลิตไม่ซับซ้อนมาก อย่างไรก็ตาม เนื่องจากสินค้าของบริษัทมีหลากหลายกลุ่มสินค้าที่สามารถผลิตผลิตภัณฑ์ขึ้นรูปอื่น ๆ จากโลหะ ตามความต้องการของลูกค้า ซึ่งสามารถตอบสนองความต้องการที่หลากหลายของลูกค้าได้ในเวลาที่จำกัด ทำให้บริษัทมีความแตกต่างจากคู่แข่งรายอื่น ๆ ในด้านความหลากหลายของงานขึ้นรูปโลหะต่าง ๆ ที่สามารถผลิตสินค้าได้ตามคำสั่งของลูกค้าที่แตกต่างกันไป อีกทั้งบริษัทยังเน้นคุณภาพในการผลิตสินค้าที่มีมาตรฐาน แม่นยำ และได้คุณภาพ รวมถึงใช้เครื่องจักรที่มีความทันสมัย ตลอดจนมีการสร้างความสัมพันธ์อันดีกับกลุ่มลูกค้า ทำให้ลูกค้ามีความมั่นใจในสินค้าของบริษัทอย่างต่อเนื่องมาโดยตลอด

3.2 ความเสี่ยงเกี่ยวกับการผลิต

3.2.1. ความเสี่ยงจากการผันผวนของราคาวัตถุดิบที่เปลี่ยนแปลงไปตามราคาตลาดโลก

วัตถุดิบหลักที่ใช้ในการผลิตสินค้าของบริษัท ได้แก่ เหล็กแผ่นรีดร้อน (Hot rolled steel sheet) , เหล็กแผ่นรีดเย็น (Cold rolled steel sheet) , เหล็กแผ่นชุบสังกะสี (Galvanized steel sheet (zinc)) , เหล็กแผ่นเคลือบสังกะสีด้วยไฟฟ้า (Electro Galvanized steel sheet) , แผ่นเหล็กเคลือบอลูซิงค์ (Aluzinc steel sheet) , สแตนเลสแผ่น (Stainless steel sheet) , และอะลูมิเนียมแผ่น (Aluminium sheet) เป็นต้น ซึ่งมีราคาผันแปรตามราคาเหล็กในตลาดโลกรวมถึงผันแปรตามนโยบายการจัดการด้านราคาวัตถุดิบเหล็กงานภาครัฐหรือหน่วยงานที่กำกับดูแลในประเทศ ทำให้บริษัทมีความเสี่ยงจากการผันผวนของราคาวัตถุดิบดังกล่าวในกรณีที่ราคาวัตถุดิบอยู่แนวโน้มที่จะปรับตัวสูงขึ้น หากบริษัทมีปริมาณการสำรองสต็อกวัตถุดิบไม่เพียงพอต่อความต้องการในการผลิตสินค้า ซึ่งอาจจะส่งผลกระทบต่อต้นทุน และอัตราการทำกำไรของบริษัท หากบริษัทไม่สามารถปรับราคาขายสินค้าให้เพิ่มขึ้นตามราคาวัตถุดิบที่ปรับเพิ่มขึ้นได้ สำหรับการดำเนินธุรกิจที่ผ่านมา บริษัทสามารถแสดงกราฟราคาวัตถุดิบประเภทเหล็ก 4 ประเภทหลัก ที่บริษัทสั่งซื้อจากผู้ผลิตในระยะเวลา 3 ปี (มกราคม 2555 – กันยายน 2558) ประกอบด้วย เหล็กแผ่นรีดร้อน (Hot rolled steel sheet) เหล็กแผ่นรีดเย็น (Cold rolled steel sheet) แผ่นเหล็กชุบสังกะสี (Galvanized steel sheet) และ เหล็กแผ่นเคลือบสังกะสีแบบไฟฟ้าหรือเหล็ก EG (Electro Galvanized steel sheet) ได้ดังนี้



อย่างไรก็ตาม บริษัทมีฝ่ายจัดซื้อที่ติดตามราคาวัตถุดิบเหล็กอย่างใกล้ชิดเป็นรายวัน และด้วยประสบการณ์ของผู้บริหารที่มีความชำนาญและอยู่ในอุตสาหกรรมแปรรูปโลหะมานานเกือบ 20 ปี ทำให้บริษัทสามารถดำเนินธุรกิจได้อย่างต่อเนื่อง มีความสัมพันธ์อันดีกับผู้ผลิตวัตถุดิบเหล็ก และมีการพิจารณาการสั่งซื้อวัตถุดิบให้สอดคล้องกับการวางแผนการผลิตได้อย่างเหมาะสม

ทั้งนี้ บริษัทมีนโยบายการสั่งซื้อวัตถุดิบเหล็กให้เพียงพอต่อความต้องการในการผลิตและสอดคล้องกับการวางแผนการผลิตของบริษัท ซึ่งการสั่งซื้อวัตถุดิบเหล็กออกเป็น 2 กลุ่ม คือ การสั่งซื้อวัตถุดิบเหล็กเมื่อได้รับงานโครงการจากลูกค้า เช่น ผู้รับเหมาโครงการ และการสั่งซื้อวัตถุดิบเหล็กตามปริมาณสต็อกขั้นต่ำ (safety stock) สำหรับการผลิตประมาณ 7 – 14 วันล่วงหน้า เพื่อป้องกันการขาดแคลนวัตถุดิบ ทั้งนี้ บริษัทไม่มีนโยบายเก็บวัตถุดิบไว้ในปริมาณมากๆ และไม่มีนโยบายในการเก็งกำไรจากราคาวัตถุดิบที่เปลี่ยนแปลงไปแต่อย่างใด

3.3 ความเสี่ยงด้านการเงิน

3.3.1 ความเสี่ยงจากการพึ่งพิงแหล่งเงินทุนจากสถาบันการเงิน

บริษัทมีการพึ่งพิงแหล่งเงินทุนในการดำเนินธุรกิจจากสถาบันการเงินในประเทศรวม 2 แห่ง โดย ณ วันที่ 30 กันยายน 2558 บริษัทมีภาระหนี้เงินกู้ยืมระยะยาวกับสถาบันการเงินรวม (รวมส่วนที่ครบกำหนดชำระภายในหนึ่งปี) เท่ากับ 53.45 ล้านบาท และเงินเบิกเกินบัญชีและกู้ยืมระยะสั้นจากสถาบันการเงินจำนวน 101.93 ล้านบาท เพื่อใช้ในการจัดซื้อที่ดินและก่อสร้างอาคารโรงงานผลิตสินค้าและก่อตั้งเก็บวัตถุดิบและสินค้าสำเร็จรูปแห่งหนึ่งของบริษัท และใช้เป็นเงินทุนหมุนเวียนในการดำเนินธุรกิจของบริษัท ตามลำดับ

ตามข้อกำหนดในสัญญาเงินกู้ยืมกับสถาบันการเงินในประเทศแห่งหนึ่ง (ทั้งวงเงินกู้ยืมระยะสั้นและวงเงินกู้ยืมระยะยาว) มีข้อกำหนดทางการเงินที่กำหนดให้บริษัทต้องรักษาระดับอัตราส่วนทางการเงินต่าง ๆ ได้แก่ การดำรงอัตราส่วนหนี้สินต่อส่วนของผู้ถือหุ้น (Debt to Equity Ratio) ในเวลาใดๆ ในปี 2556 – ปี 2557 ไร่ไม่เกินกว่า 3 : 1 เท่า ในปี 2558 ไม่เกินกว่า 2.5 : 1 เท่า และตั้งแต่ปี 2559 เป็นต้นไป ไม่เกินกว่า 2 : 1 เท่า การดำรงอัตราส่วนความสามารถในการชำระหนี้ (Debt Service Coverage Ratio : DSCR) ไม่น้อยกว่า 1.25 เท่า และการดำรงอัตราส่วนความสามารถในการชดเชยดอกเบี้ย (Interest Coverage Ratio) ไม่น้อยกว่า 1.25 เท่า ที่ผ่านมามีบริษัทสามารถดำรงอัตราส่วนทางการเงินดังกล่าวได้มาโดยตลอด และสำหรับงวด 9 เดือนแรกของปี 2558 สิ้นสุดวันที่ 30 กันยายน 2558 บริษัทก็สามารถรักษาระดับอัตราส่วนทางการเงินดังกล่าวตามข้อกำหนดของสถาบันทางการเงินได้ โดย ณ วันที่ 30 กันยายน 2558 บริษัทมีอัตราส่วนหนี้สินต่อส่วนของผู้ถือหุ้น เท่ากับ 1.56 เท่า อย่างไรก็ตาม หากในอนาคตบริษัทมีการก่อหนี้เพิ่มสูงขึ้นในสัดส่วนที่มากกว่าการเพิ่มขึ้นของส่วนของผู้ถือหุ้น อาจส่งผลให้บริษัทไม่สามารถรักษาระดับอัตราส่วนทางการเงินตามข้อกำหนดของสถาบันทางการเงินได้ แต่เนื่องจากในปัจจุบัน บริษัทอยู่ระหว่างการนำบริษัทเข้าจดทะเบียนในตลาดหลักทรัพย์ฯ ซึ่งหากบริษัทสามารถเข้าจดทะเบียนในตลาดหลักทรัพย์ฯ และระดมทุนจากประชาชนเป็นครั้งแรก (Initial Public Offering : IPO) แล้วเสร็จ ก็จะมีผลให้ส่วนของผู้ถือหุ้นของบริษัทเพิ่มสูงขึ้น และอัตราส่วนหนี้สินต่อส่วนของผู้ถือหุ้นของบริษัทลดลงได้นอกจากนี้ บริษัทจะนำเงินที่ระดมทุนจากประชาชนเป็นครั้งแรกไปชำระคืนเงินกู้ยืมสถาบันการเงินอีกบางส่วน ซึ่งจะสามารถลดความเสี่ยงจากการพึ่งพิงแหล่งเงินทุนจากสถาบันการเงินให้น้อยลงได้

3.3.2 ความเสี่ยงจากการเปลี่ยนแปลงของอัตราดอกเบี้ย

บริษัทมีความเสี่ยงจากอัตราดอกเบี้ยที่เกี่ยวข้องกับเงินกู้ยืมสั้นและเงินกู้ยืมระยะยาวกับสถาบันการเงินในประเทศ ซึ่งจะส่งผลกระทบต่อความผันผวนของต้นทุนทางการเงินของบริษัท โดยในปี 2557 และงวด 9 เดือนแรกของปี 2558 บริษัทมีต้นทุนทางการเงิน (ดอกเบี้ยจ่าย) กับสถาบันการเงินในประเทศรวมทั้งสิ้น 11.25 ล้านบาท และ 9.29 ล้านบาท ตามลำดับ ซึ่ง ณ วันที่ 30 กันยายน 2558 บริษัทมีภาระหนี้เงินกู้ยืมจากสถาบันการเงินรวมทั้งสิ้น 155.38 ล้านบาท ประกอบด้วยเงินเบิกเกินบัญชีและกู้ยืมระยะสั้นจากสถาบันการเงินจำนวน 101.93 ล้านบาท และเงินกู้ยืมระยะยาวกับสถาบันการเงิน (รวมส่วนที่ครบกำหนดชำระภายในหนึ่งปี) เท่ากับ 53.45 ล้านบาท โดยเงินกู้ยืมจากสถาบันการเงิน มีอัตราดอกเบี้ยที่ปรับขึ้นลงตามอัตราตลาดในปัจจุบัน กล่าวคือ เป็นอัตราดอกเบี้ยที่อ้างอิงกับอัตราดอกเบี้ยสำหรับลูกค้ารายใหญ่ชั้นดี ประเภทเงินกู้แบบมีระยะเวลา (Minimum Loan Rate : MLR) และอัตราดอกเบี้ยสำหรับลูกค้ารายใหญ่ชั้นดี ประเภทเงินเบิกเกินบัญชี (Minimum Overdraft Rate : MOR) ซึ่งเป็นอัตราดอกเบี้ยแบบลอยตัวเกือบทั้งหมด ดังนั้น หากเกิดภาวะที่อัตราดอกเบี้ยเงินกู้ยืมเพิ่มสูงขึ้น จะส่งผลให้บริษัทมีภาระดอกเบี้ยจ่ายมากขึ้นตามไปด้วย อย่างไรก็ตาม สถานการณ์แนวโน้มอัตราดอกเบี้ยในปัจจุบันยังมีความผันผวนน้อย ดังนั้น ความเสี่ยงจากเปลี่ยนแปลงของอัตราดอกเบี้ยสำหรับบริษัทจึงอยู่ในระดับค่อนข้างต่ำ

3.4 ความเสี่ยงด้านการบริหาร การจัดการ

3.4.1 ความเสี่ยงจากการพึ่งพิงกรรมการและผู้บริหารหลักในการบริหารงาน

เนื่องจากนายธานิน สัจจะบริบูรณ์ ซึ่งเป็นผู้ก่อตั้งบริษัทและดำรงตำแหน่งเป็นกรรมการ กรรมการผู้มีอำนาจลงนาม ประธานกรรมการบริหาร ประธานเจ้าหน้าที่บริหาร และเป็นผู้ถือหุ้นใหญ่ของบริษัทในสัดส่วนร้อยละ 17.03 ของทุนชำระแล้วของบริษัทก่อน IPO หรือ ร้อยละ 12.78 ของทุนชำระแล้วของบริษัทหลัง IPO โดยนายธานินฯ เป็นผู้ที่มีประสบการณ์ในธุรกิจมาเป็นเวลานาน เป็นผู้วิสัยทัศน์และมีหน้าที่โดยตรงในการกำหนดนโยบาย ทิศทางและการดำเนินธุรกิจหลักของบริษัท ดังนั้น หากมีการเปลี่ยนแปลงของกรรมการและผู้บริหารหลักรายดังกล่าว อาจทำให้บริษัทประสบปัญหาในการดำเนินธุรกิจในอนาคตก็ได้ ดังนั้น เพื่อเป็นการกระจายอำนาจการจัดการและลดความเสี่ยงในการพึ่งพิงกรรมการ บริษัทจึงจัดโครงสร้างองค์กรให้มีการแต่งตั้งกรรมการผู้ทรงคุณวุฒิและมีประสบการณ์ในการบริหารและการดำเนินธุรกิจขึ้น และให้ผู้บริหารในระดับต่าง ๆ ได้มีส่วนร่วมในการตัดสินใจและกำหนดทิศทางของบริษัทมากขึ้น มีการกระจายอำนาจการบริหาร มีการกำหนดอำนาจหน้าที่ความรับผิดชอบในงานด้านต่าง ๆ อย่างชัดเจน อย่างไรก็ตาม นายธานิน สัจจะบริบูรณ์ ก็ยังคงเป็นผู้กำหนดนโยบายหลักของบริษัท และมีผู้บริหารแต่ละฝ่ายมีอำนาจตัดสินใจดำเนินการด้านต่าง ๆ ในรายละเอียด เพื่อลดความเสี่ยงจากการพึ่งพิงกรรมการและผู้บริหารหลัก

3.5 ความเสี่ยงเกี่ยวกับการเสนอขายหลักทรัพย์

3.5.1 ความเสี่ยงจากการที่บริษัทอยู่ระหว่างการยื่นคำขออนุญาตเพื่อเข้าเป็นหลักทรัพย์จดทะเบียนในตลาดหลักทรัพย์ เอ็ม เอ ไอ (mai)

บริษัทมีความประสงค์จะเสนอขายหุ้นสามัญเพิ่มทุนในครั้งนี้อ่อนที่จะได้รับทราบผลการพิจารณาของตลาดหลักทรัพย์ เอ็ม เอ ไอ (“mai”) ในการรับหุ้นสามัญของบริษัทเป็นหลักทรัพย์จดทะเบียนในตลาดหลักทรัพย์ เอ็ม เอ ไอ บริษัทได้ยื่นคำขอให้รับหุ้นสามัญของบริษัทเป็นหลักทรัพย์จดทะเบียนในตลาดหลักทรัพย์ฯ แล้ว เมื่อวันที่ 22 ธันวาคม 2558 โดยบริษัท แอสเซท โปร แมเนจเม้นท์ จำกัด ในฐานะที่ปรึกษาทางการเงิน ได้พิจารณาคุณสมบัติของบริษัทแล้ว เห็นว่า หุ้นของบริษัทมีคุณสมบัติครบถ้วนตามข้อบังคับของตลาดหลักทรัพย์แห่งประเทศไทย เรื่อง การรับหลักทรัพย์จดทะเบียนใน



ตลาดหลักทรัพย์ เอ็ม เอ ไอ ยกเว้นคุณสมบัติเรื่องการกระจายการถือหุ้นรายย่อย ซึ่งบริษัทจะต้องมีผู้ถือหุ้นสามัญรายย่อย ไม่น้อยกว่า 300 ราย และถือหุ้นรวมกันไม่น้อยกว่าร้อยละ 20 ของทุนชำระแล้ว ดังนั้น บริษัทยังคงมีความไม่แน่นอนในการที่จะได้รับอนุญาตจากตลาดหลักทรัพย์แห่งประเทศไทย ให้หุ้นสามัญของบริษัทเป็นหลักทรัพย์จดทะเบียนในตลาดหลักทรัพย์ เอ็ม เอ ไอ ผู้ลงทุนจึงยังคงมีความเสี่ยงเกี่ยวกับสภาพคล่องของหุ้นสามัญของบริษัทในตลาดรอง หากบริษัทไม่สามารถกระจายหุ้นได้ครบถ้วนตามหลักเกณฑ์ของตลาดหลักทรัพย์ฯ ซึ่งจะทำให้บริษัทมีคุณสมบัติไม่ครบถ้วนตามข้อบังคับของตลาดหลักทรัพย์ฯ อย่างไรก็ตาม ที่ปรึกษาทางการเงินมีความเชื่อมั่นว่า ภายหลังจากการเสนอขายหุ้นครั้งนี้แล้วเสร็จ บริษัทจะมีคุณสมบัติเกี่ยวกับการกระจายการถือหุ้นรายย่อยครบถ้วนตามเกณฑ์ที่กำหนดดังกล่าวข้างต้น