

ส่วนที่ 2.2 การประกอบธุรกิจ

1. นโยบายและภาพรวมการประกอบธุรกิจ

บริษัท อาซีฟา จำกัด (มหาชน) (“บริษัท”) จัดทะเบียนตั้งบริษัทเมื่อวันที่ 24 มีนาคม พ.ศ. 2540 ด้วยทุนจดทะเบียนเริ่มต้นจำนวน 1.00 ล้านบาท โดยกลุ่มวิศวกรไฟฟ้า ประกอบด้วยนายไพบูรณ์ อังคณากรกุล นายชัยรัตน์ ตั้งติวจา นายเสงี่ยม กล่อมจิตเจริญ และนายพรชัย อุไรสินทร์ ซึ่งเป็นผู้มีความเชี่ยวชาญและประสบการณ์ในธุรกิจแผงตัดต่อและควบคุมไฟฟ้าหรือสวิตช์บอร์ดไฟฟ้า รวมถึงระบบและอุปกรณ์ไฟฟ้าอื่นๆ ที่เกี่ยวข้องเพื่อประกอบธุรกิจผลิตและจำหน่ายสวิตช์บอร์ดไฟฟ้า ภายใต้เครื่องหมายการค้า อาซีฟา (Asefa) ซึ่งทำหน้าที่ตัดต่อและควบคุมการจ่ายไฟฟ้าไปยังอุปกรณ์ปลายทาง หรืออุปกรณ์ไฟฟ้าในอาคาร และโรงงานอุตสาหกรรมขนาดใหญ่ที่มีการใช้ไฟฟ้าจำนวนมาก โดยบริษัท ผลิตและประกอบตามความต้องการและลักษณะการนำไปใช้งานของลูกค้าแต่ละราย ซึ่งผลิตภัณฑ์ที่บริษัท ผลิตและประกอบนั้น ออกแบบโดยบริษัท ตามมาตรฐาน IEC (คณะกรรมการระหว่างประเทศว่าด้วยมาตรฐานสาขา อิเล็กทรอนิกส์ (International Electrotechnical Commission)) ซึ่งเป็นมาตรฐานสากลที่ใช้เป็นมาตรฐานหลักสำหรับประเทศไทย นอกจากนี้ บริษัท ยังได้รับลิขสิทธิ์ในการประกอบสวิตช์บอร์ดไฟฟ้าที่ผ่านการทดสอบเฉพาะแบบ (Type-Tested Switchboard) ของบริษัทชั้นนำของโลกไม่ว่าจะเป็น Schneider Electric Industries S.A. และ Socomec S.A. จากประเทศฝรั่งเศส โดยบริษัท เป็นผู้ผลิตสวิตช์บอร์ดไฟฟ้าที่ได้รับลิขสิทธิ์จากผู้ผลิตจากต่างประเทศถึง 5 รุ่น และยังได้รับการสนับสนุนทางเทคนิคด้านอื่นๆ เกี่ยวกับอุปกรณ์ไฟฟ้าและเทคโนโลยีจากพันธมิตรที่เป็นผู้จำหน่ายสินค้าหลายราย นอกจากผลิตภัณฑ์ในกลุ่มสวิตช์บอร์ดไฟฟ้าแล้ว บริษัท ยังสามารถผลิตรางและบันไดพาดสายไฟฟ้า (Metal Trunking) ซึ่งรองรับการเดินสายไฟในระบบอาคาร และโครงการขนาดใหญ่ รวมทั้งชุดคีมไฟฟ้า ซึ่งเป็นอุปกรณ์ระบบแสงสว่างภายใต้เครื่องหมายการค้า อลูมาร์ (Alumar)

นอกจากนี้ บริษัท ยังประกอบธุรกิจซื้อมาเพื่อจำหน่ายต่ออุปกรณ์ไฟฟ้าต่างๆ ที่เกี่ยวข้องกับสวิตช์บอร์ดไฟฟ้าและระบบการจ่ายไฟฟ้า เช่น สวิตช์เกียร์ไฟฟ้าแรงดันปานกลาง หม้อแปลงไฟฟ้า บัสดัก (Busduct) ยูพีเอส (Uninterruptible Power Supply: UPS) มิเตอร์ไฟฟ้า และระบบควบคุมอัตโนมัติ เป็นต้น และด้วยประสบการณ์ ความเชี่ยวชาญในงานระบบไฟฟ้า และความพร้อมในด้านบุคลากรและเครื่องมือ บริษัท จึงได้ขยายงานด้านบริการให้คำปรึกษา ออกแบบ ติดตั้ง ทดสอบ ปรับปรุง ซ่อมบำรุง รวมทั้งวิเคราะห์คุณภาพไฟฟ้าอย่างครบวงจร และบริการหลังการขาย (Integrated Engineering Services and After Sales Services) สำหรับลูกค้าที่ต้องการความมั่นใจและการบริการอย่างครบวงจรอีกด้วย

เนื่องจากบริษัท ให้ความสำคัญในการบริการที่ดีกับลูกค้า จึงได้กำหนดสโลแกนของบริษัท อยู่คู่กับ Logo ว่า “The Meaning of Service Minded” (ความหมายของการบริการด้วยใจ) โดยมีพันธสัญญา (Commitment Policy) ดังต่อไปนี้

1. ด้านการรับประกัน เราพร้อมและยินดีรับประกันคุณภาพของสินค้าที่เราผลิตและส่งมอบ
2. ด้านคุณภาพ เรามอบสินค้าและบริการที่มีคุณภาพสูงสุดให้กับลูกค้า
3. ด้านมาตรฐานสากล เรายึดมั่นการผลิตตามมาตรฐานสากล
4. ด้านหลักจริยธรรม สินค้าและบริการของเราเป็นไปตามข้อกำหนดและข้อตกลงกับลูกค้า

จากการดำเนินธุรกิจ ตามพันธสัญญาดังกล่าว ทำให้ที่ผ่านมามีบริษัท ได้รับความไว้วางใจจากลูกค้าเพิ่มมากขึ้นมาโดยตลอด และเพื่อรองรับการเติบโตดังกล่าว บริษัท มีการเพิ่มทุนอย่างต่อเนื่อง จนปัจจุบันบริษัท มีทุนจดทะเบียนและเรียกชำระแล้วจำนวน 400.00 ล้านบาท และเมื่อวันที่ 17 มีนาคม 2558 ที่ประชุมสามัญผู้ถือหุ้นประจำปี 2558 ได้มีมติอนุมัติการแปรสภาพเป็นบริษัทมหาชนจำกัด พร้อมทั้งเปลี่ยนชื่อเป็น บริษัท อาซีฟา จำกัด (มหาชน)

1.1 วิสัยทัศน์ วัตถุประสงค์ เป้าหมาย

วิสัยทัศน์ (Vision)

มุ่งสู่การเป็นผู้นำในผลิตภัณฑ์กระจายและส่งจ่ายไฟฟ้า สวิตช์บอร์ดไฟฟ้า ระบบควบคุมอัตโนมัติ ระบบบริหารจัดการพลังงาน รวมถึงบริการหลังการขายและบริการวิศวกรรมที่เกี่ยวข้อง ทั้งในประเทศและภูมิภาคเอเชียตะวันออกเฉียงใต้

Be the Leader in Electrical Power Distribution, Switchboards, Automation and Energy Efficient Solutions as well as After Sales and Integrated Engineering Services in THAILAND and ASEAN.

พันธกิจ (Mission)

เพื่อเป็นการตอบสนองวิสัยทัศน์ และเป็นแนวทางในการดำเนินธุรกิจ บริษัทฯ จึงได้กำหนดพันธกิจ (Mission) ไว้ดังต่อไปนี้

1. พัฒนาเทคโนโลยี ผลิตภัณฑ์ รวมถึงกระบวนการผลิต
2. พัฒนาระดับความพึงพอใจของลูกค้าที่มีต่อสินค้าและบริการ
3. พัฒนาและสร้างจิตสำนึกเพื่อสิ่งแวดล้อมและการคืนประโยชน์ต่อสังคม
4. พัฒนาระบบการบริหารทรัพยากรมนุษย์และสร้างโอกาสเติบโตก้าวหน้าให้กับพนักงาน

เป้าหมายการดำเนินงาน

บริษัทฯ มีความมุ่งมั่นที่จะเป็นหนึ่งในผู้นำในผลิตภัณฑ์กระจายและส่งจ่ายไฟฟ้า สวิตช์บอร์ดไฟฟ้า ระบบควบคุมอัตโนมัติ ระบบบริหารจัดการพลังงาน รวมถึงบริการหลังการขายและบริการวิศวกรรมที่เกี่ยวข้อง ทั้งในประเทศและภูมิภาคเอเชียตะวันออกเฉียงใต้ ด้วยศักยภาพของบริษัทฯ ที่มีอยู่ ไม่ว่าจะเป็นสินค้าที่มีคุณภาพมาตรฐานสากล กระบวนการผลิตโดยใช้เครื่องจักรที่ทันสมัย บริษัทฯ ยังมีความพร้อมด้านบุคลากรที่มีทักษะ ความรู้ ความสามารถ การบริการอย่างมืออาชีพ รวมทั้งจากการที่บริษัทฯ ยึดพันธกิจ และพันธสัญญาในการดำเนินงานมาโดยตลอด ทำให้บริษัทฯ มั่นใจว่า บริษัทฯ จะสามารถบรรลุเป้าหมายและต่อยอดไปยังธุรกิจที่เกี่ยวข้องได้อีกมากมาย เหมือนดังธุรกิจของบริษัทฯ ที่เริ่มต้นจากการผลิตสวิตช์บอร์ดไฟฟ้ารายเล็กๆ จนก้าวสู่ความเป็นผู้นำระดับประเทศได้ในเวลาอันรวดเร็ว

1.2 การเปลี่ยนแปลงและพัฒนาการที่สำคัญ

พัฒนาการที่สำคัญของบริษัทฯ ในช่วงระยะเวลาที่ผ่านมา มีรายละเอียดดังต่อไปนี้

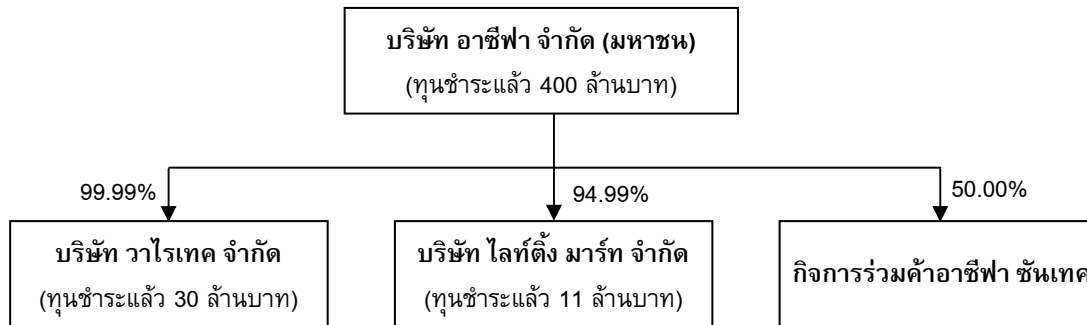
ปี 2540
<ul style="list-style-type: none">▪ จัดทะเบียนจัดตั้งบริษัทในนาม “บริษัท อาซีฟา จำกัด”▪ เริ่มประกอบธุรกิจประกอบแผงตัดต่อและควบคุมไฟฟ้าหลัก หรือสวิตช์บอร์ดไฟฟ้า (Switchboard) ที่พระราม 3 (อาคารพาณิชย์ 2 ห้อง)
ปี 2543
<ul style="list-style-type: none">▪ เพิ่มทุนจดทะเบียนจำนวน 2.50 ล้านบาท จากทุนจดทะเบียนเดิม 1.00 ล้านบาท เป็น 3.50 ล้านบาทโดยการออกหุ้นสามัญใหม่จำนวน 25,000 หุ้น มูลค่าที่ตราไว้หุ้นละ 100 บาท เสนอขายให้แก่ผู้ถือหุ้นเดิม เพื่อใช้เป็นเงินทุนหมุนเวียน▪ ย้ายโรงงานประกอบสวิตช์บอร์ดไฟฟ้าจากพระราม 3 ไปที่สุขสวัสดิ์ ซึ่งมีพื้นที่ใช้สอยประมาณ 3,869 ตารางเมตร เพื่อรองรับความต้องการของตลาดที่เพิ่มมากขึ้น
ปี 2544
<ul style="list-style-type: none">▪ เช่าโรงงานเพิ่มเติมในนิคมอุตสาหกรรมสมุทรสาคร จ. สมุทรสาคร ซึ่งมีพื้นที่ใช้สอยประมาณ 11,420 ตารางเมตร เพื่อผลิตงานโลหะคุณภาพสูงที่ใช้สำหรับประกอบสวิตช์บอร์ดไฟฟ้าและเริ่มผลิตรางและบันไดพาดสายไฟฟ้า (Metal Trunking) แทนการสั่งซื้อจากโรงงานอื่น

ปี 2546
<ul style="list-style-type: none">เพิ่มทุนจดทะเบียนจำนวน 11.50 ล้านบาท จากทุนจดทะเบียนเดิม 3.50 ล้านบาท เป็น 15.00 ล้านบาทโดยการออกหุ้นสามัญใหม่จำนวน 115,000 หุ้น มูลค่าที่ตราไว้หุ้นละ 100 บาท เสนอขายให้แก่ผู้ถือหุ้นเดิม เพื่อใช้เป็นเงินทุนหมุนเวียนได้รับมาตรฐาน ISO 9001: 2000 โดย Bureau Veritas Quality Internal (BVQI)ปิดสำนักงานที่พระราม 3
ปี 2547
<ul style="list-style-type: none">เพิ่มทุนจดทะเบียนจำนวน 15 ล้านบาท จากทุนจดทะเบียนเดิม 15 ล้านบาท เป็น 30 ล้านบาทโดยการออกหุ้นสามัญใหม่จำนวน 150,000 หุ้น มูลค่าที่ตราไว้หุ้นละ 100 บาท เสนอขายให้แก่ผู้ถือหุ้นเดิม เพื่อใช้เป็นเงินทุนหมุนเวียนได้รับลิขสิทธิ์ (License) จาก Schneider Electric Industries S.A. ประเทศฝรั่งเศสเพื่อประกอบสวิตช์บอร์ดไฟฟ้า BLOKSET ซึ่งเป็นสวิตช์บอร์ดไฟฟ้าแรงดันต่ำที่ผ่านการทดสอบเฉพาะแบบ มาตรฐานเทียบเท่าผลิตภัณฑ์ที่ผลิตและนำเข้าจากต่างประเทศ
ปี 2548
<ul style="list-style-type: none">เพิ่มทุนจดทะเบียนจำนวน 20 ล้านบาท จากทุนจดทะเบียนเดิม 30 ล้านบาท เป็น 50 ล้านบาทโดยการออกหุ้นสามัญใหม่จำนวน 200,000 หุ้น มูลค่าที่ตราไว้หุ้นละ 100 บาท เสนอขายให้แก่ผู้ถือหุ้นเดิม เพื่อใช้เป็นเงินทุนหมุนเวียนได้รับลิขสิทธิ์ (License) จาก Schneider Electric Industries S.A. ประเทศฝรั่งเศสเพื่อประกอบสวิตช์บอร์ดไฟฟ้า NEX 17.5 kV และ NEX 24 kV ซึ่งเป็นสวิตช์บอร์ดไฟฟ้าแรงดันปานกลางที่ผ่านการทดสอบเฉพาะแบบ มาตรฐานเทียบเท่าผลิตภัณฑ์ที่ผลิตและนำเข้าจากต่างประเทศ
ปี 2549
<ul style="list-style-type: none">เพิ่มทุนจดทะเบียนจำนวน 30 ล้านบาท จากทุนจดทะเบียนเดิม 50 ล้านบาท เป็น 80 ล้านบาทโดยการออกหุ้นสามัญใหม่จำนวน 300,000 หุ้น มูลค่าที่ตราไว้หุ้นละ 100 บาท เสนอขายให้แก่ผู้ถือหุ้นเดิม เพื่อใช้เป็นเงินทุนหมุนเวียน
ปี 2550
<ul style="list-style-type: none">เช่าโรงงานเพิ่มเติมเป็นแห่งที่ 3 ที่บางขุนเทียน พื้นที่ใช้สอยประมาณ 2,976 ตารางเมตร เพื่อเพิ่มกำลังการผลิตสวิตช์บอร์ดไฟฟ้าเพิ่มทุนจดทะเบียนจำนวน 80 ล้านบาท จากทุนจดทะเบียนเดิม 80 ล้านบาท เป็น 160 ล้านบาทโดยการออกหุ้นสามัญใหม่จำนวน 800,000 หุ้น มูลค่าที่ตราไว้หุ้นละ 100 บาท เสนอขายให้แก่ผู้ถือหุ้นเดิม เพื่อใช้เป็นเงินทุนหมุนเวียนปรับโครงสร้างกลุ่มบริษัท โดยเข้าซื้อหุ้นกิจการที่ประกอบธุรกิจคล้ายคลึงกับบริษัทฯ จากกลุ่มผู้ถือหุ้นใหญ่ ได้แก่ บริษัท วาไรเทค จำกัด ("VRT") ซึ่งประกอบธุรกิจจำหน่ายอุปกรณ์ไฟฟ้าในสัดส่วนร้อยละ 93.11 และ บริษัท โลที่ตั้งมาร์ท จำกัด ("LTM") ซึ่งประกอบธุรกิจจำหน่ายโคมไฟฟ้า ในสัดส่วนร้อยละ 89.99
ปี 2551
<ul style="list-style-type: none">ซื้อที่ดิน 23 ไร่ 3 งาน 27.6 ตารางวา พร้อมอาคารโรงงานและสำนักงาน ถนนพระราม 2 ตำบลคอกกระบือ จังหวัดสมุทรสาคร เพื่อปรับปรุงเป็นโรงงานแห่งใหม่ได้รับลิขสิทธิ์ (License) จาก Schneider Electric Industries S.A. ประเทศฝรั่งเศส เพื่อประกอบสถานีไฟฟ้าชุดสำเร็จขนาดเล็ก BIOSCO ซึ่งเป็น Prefabricated Substation ที่ผ่านการทดสอบเฉพาะแบบ มาตรฐานเทียบเท่าผลิตภัณฑ์ที่ผลิตและนำเข้าจากต่างประเทศ
ปี 2553
<ul style="list-style-type: none">ได้รับมาตรฐาน ISO 9001: 2008 โดย Bureau Veritas Quality Internal (BVQI)เริ่มประกอบสวิตช์บอร์ดไฟฟ้าที่โรงงานแห่งใหม่ที่ถนนพระราม 2 บนพื้นที่ใช้สอย 7,912 ตารางเมตร และปิดโรงงานทั้ง 3 แห่ง ที่สุขสวัสดิ์ นิคมอุตสาหกรรมสมุทรสาคร และบางขุนเทียนเช่าโรงงานเพิ่มเติมที่บางบอน บนเนื้อที่ 600 ตารางวา มีพื้นที่ใช้สอย 1,473 ตารางเมตร เพื่อผลิตงานโลหะ ได้แก่ รางและบันไดพาดสายไฟฟ้า และโครงตู้สวิตช์บอร์ดไฟฟ้าขนาดเล็กได้รับรางวัล Most Forward Looking Manufacturer of Electrical Products in Thailand จาก ASEAN Federation of

<p>ปี 2553 (ต่อ)</p> <p>Engineering Organization ณ กรุงเทพมหานคร ประเทศไทย</p> <ul style="list-style-type: none"> เข้าซื้อหุ้นจากผู้ถือหุ้นเดิมของ LTM เพิ่มเติมทำให้สัดส่วนการถือหุ้นของบริษัทฯ เพิ่มขึ้นจากร้อยละ 89.99 เป็นร้อยละ 94.99
<p>ปี 2554</p> <ul style="list-style-type: none"> ขยายธุรกิจไปสู่งานบริการหลังการขาย (After Sales Services)
<p>ปี 2555</p> <ul style="list-style-type: none"> ขยายธุรกิจไปสู่งานบริการวิศวกรรมที่เกี่ยวข้อง (Integrated Engineering Services) เข้าซื้อหุ้นจากผู้ถือหุ้นเดิมของ VRT เพิ่มเติมทำให้สัดส่วนการถือหุ้นของบริษัทฯ เพิ่มขึ้นจากร้อยละ 93.11 เป็นร้อยละ 99.99
<p>ปี 2556</p> <ul style="list-style-type: none"> เพิ่มทุนจดทะเบียนจำนวน 170 ล้านบาท จากทุนจดทะเบียนเดิม 160 ล้านบาท เป็น 330 ล้านบาทโดยการออกหุ้นสามัญใหม่จำนวน 1,700,000 หุ้น มูลค่าที่ตราไว้หุ้นละ 100 บาท เสนอขายให้แก่ผู้ถือหุ้นเดิม เพื่อใช้เป็นเงินทุนหมุนเวียน ได้รับลิขสิทธิ์ (License) จาก SOCOMEC S.A. ประเทศฝรั่งเศสเพื่อประกอบชุดตัดต่อถ่ายโวลต์อัตโนมัติพร้อมบายพาส Automatic Transfer Switch - By Pass ซึ่งเป็นสวิตช์บอร์ดไฟฟ้าที่สามารถเลือกรับกระแสไฟฟ้าได้จากแหล่งจ่ายหลักหรือแหล่งจ่ายไฟสำรองแบบอัตโนมัติที่ผ่านการทดสอบเฉพาะแบบ มาตรฐานเทียบเท่าผลิตภัณฑ์ที่ผลิตและนำเข้าจากต่างประเทศ
<p>ปี 2557</p> <ul style="list-style-type: none"> สร้างอาคารโรงงานเพิ่มเติม ซึ่งเป็นทั้งส่วนสำนักงาน โรงงาน คลังสินค้า และศูนย์สนับสนุนการ ที่ถนนพระราม 2 พื้นที่ใช้สอย 6,552 ตารางเมตร สร้างโรงอาหารเพิ่มเติม พื้นที่ใช้สอย 364 ตารางเมตร (กำลังก่อสร้าง คาดว่าจะแล้วเสร็จประมาณเดือนเมษายน 2558) ซื้อที่ดินเพิ่มใกล้กับโรงงานที่พระราม 2 จำนวน 21 ไร่ 1 งาน 30 ตารางวา เพื่อรองรับการขยายธุรกิจในอนาคต ปรับโครงสร้างกลุ่มบริษัท โดยโอนธุรกิจ บริษัทย่อยที่ประกอบธุรกิจคล้ายคลึงกัน ได้แก่ บริษัท วาไรเทค จำกัด และ บริษัท โลโก้ตั้งมาร์ท จำกัด มาดำเนินธุรกิจที่บริษัท แทน จัดตั้งกิจการร่วมค้า อาซีฟา ชันเทค ร่วมกับ บริษัท ชันเทค เอ็นจิเนียริ่ง จำกัด โดยบริษัทฯ ถือหุ้นในสัดส่วนร้อยละ 50.00 (สัดส่วนการแบ่งปันกำไร) เพื่อประมูลซื้อโครงการโรงไฟฟ้าพลังความร้อนร่วมบางปะกง ชุดที่ 1 และชุดที่ 2 จากการไฟฟ้าฝ่ายผลิตแห่งประเทศไทย (“กฟผ”) ซึ่งปลดออกจากระบบแล้ว เพื่อที่จะทำการรื้อถอน และนำเศษวัสดุและอุปกรณ์ต่างๆ จากโครงการดังกล่าวไปจำหน่าย โดยจะต้องรื้อถอนและปรับพื้นที่ดินให้ กฟผ. ภายในวันที่ 22 ธันวาคม 2558 เพิ่มทุนจดทะเบียนจำนวน 70 ล้านบาท จากทุนจดทะเบียนเดิม 330 ล้านบาท เป็น 400 ล้านบาทโดยการออกหุ้นสามัญใหม่จำนวน 700,000 หุ้น มูลค่าที่ตราไว้หุ้นละ 100 บาท เสนอขายให้แก่ผู้ถือหุ้นเดิม เพื่อใช้เป็นเงินทุนหมุนเวียน
<p>ปี 2558</p> <ul style="list-style-type: none"> ที่ประชุมสามัญผู้ถือหุ้น ประจำปี 2558 เมื่อวันที่ 17 มีนาคม 2558 ได้มีมติอนุมัติให้บริษัทฯ ดำเนินการดังนี้ <ul style="list-style-type: none"> - แปรสภาพเป็นบริษัทมหาชนจำกัด - เปลี่ยนแปลงมูลค่าที่ตราไว้จากหุ้นละ 100 บาท เป็น 1.00 บาท - เพิ่มทุนจดทะเบียนจำนวน 150 ล้านบาท จากทุนจดทะเบียนเดิม 400 ล้านบาท เป็น 550 ล้านบาท โดยการออกหุ้นสามัญใหม่จำนวน 150 ล้านหุ้น มูลค่าที่ตราไว้หุ้นละ 1 บาท ซึ่งมีรายละเอียดการจัดสรรดังนี้ <ol style="list-style-type: none"> หุ้นสามัญเพิ่มทุนจำนวน 140 ล้านหุ้น เสนอขายให้แก่ประชาชน หุ้นสามัญเพิ่มทุนจำนวน 10 ล้านหุ้น เสนอขายให้แก่กรรมการ ผู้บริหาร และพนักงานของบริษัทฯ และ/หรือ บริษัทย่อย ในกรณีที่มิถือหุ้นเหลือจากการเสนอขายให้แก่กรรมการ ผู้บริหาร และพนักงานตามข้อ (2) ให้เสนอขายหุ้นสามัญใหม่ที่เหลือดังกล่าวให้แก่ประชาชนตามข้อ (1)

1.3 โครงสร้างการถือหุ้นของกลุ่มบริษัท

โครงสร้างการถือหุ้นของกลุ่มบริษัท ณ วันที่ 31 มีนาคม 2558 เป็นดังนี้



การดำเนินงานของกลุ่มบริษัท

1. บริษัท อาซีฟา จำกัด (มหาชน) (“บริษัทฯ” หรือ “Asefa”)

บริษัท อาซีฟา จำกัด (มหาชน) ประกอบธุรกิจผลิต จำหน่ายและติดตั้งผลิตภัณฑ์กระจายและส่งจ่ายไฟฟ้า สวิตช์บอร์ดไฟฟ้า และผลิตภัณฑ์ที่เกี่ยวข้อง เช่น รางและบันไดพาดสายไฟฟ้า และโคมไฟส่องสว่าง รวมถึงซื้อมาและจำหน่ายต่อ อุปกรณ์ไฟฟ้าอื่นๆ เช่น อุปกรณ์ไฟฟ้าและคอนโทรล อุปกรณ์ในงานระบบการจ่ายไฟฟ้า เป็นต้น นอกจากนี้ บริษัทฯ ยังให้บริการงานบริการวิศวกรรมที่เกี่ยวข้อง และบริการหลังการขายอีกด้วย ปัจจุบัน ผลิตภัณฑ์และบริการของบริษัทฯ แบ่งออกได้ดังนี้

1. ผลิตภัณฑ์ที่บริษัทฯ เป็นผู้ผลิตและจำหน่าย
 - 1.1 สวิตช์บอร์ดไฟฟ้าที่ออกแบบและพัฒนาโดยบริษัทฯ ภายใต้เครื่องหมายการค้า “Asefa” (Asefa Modular Switchboard)
 - 1.2 สวิตช์บอร์ดไฟฟ้าที่บริษัทฯ ได้รับลิขสิทธิ์ (Licensed Switchboard)
 - 1.3 ผลิตภัณฑ์อื่นๆ เช่น รางและบันไดพาดสายไฟฟ้า และโคมไฟส่องสว่าง
2. ผลิตภัณฑ์ที่บริษัทฯ ซื้อมาเพื่อจำหน่ายต่อ
 - 2.1 อุปกรณ์ไฟฟ้าและคอนโทรล (Electrical and Control Products)
 - 2.2 อุปกรณ์ในงานระบบการจ่ายไฟฟ้า (Electrical Power Distribution Products)
 - 2.3 ชุดโคมไฟ (Lighting and Equipment)
 - 2.4 สายไฟ (Cable)
 - 2.5 ผลิตภัณฑ์อื่นๆ
3. งานบริการ
 - 3.1 งานบริการวิศวกรรมที่เกี่ยวข้อง (Integrated Engineering Services)
 - 3.2 งานบริการหลังการขาย (After Sales Services)

2. บริษัท วาไรเทค จำกัด (“VRT”)

VRT จัดทะเบียนจัดตั้งบริษัทเมื่อวันที่ 17 พฤศจิกายน 2542 ด้วยทุนจดทะเบียนเริ่มต้นจำนวน 1 ล้านบาท ปัจจุบัน VRT มีทุนที่ออกและเรียกชำระแล้วจำนวน 30 ล้านบาท แบ่งเป็นหุ้นสามัญจำนวน 300,000 หุ้น มูลค่าที่ตราไว้ หุ้นละ 100 บาท โดยบริษัทฯ ถือหุ้นใน VRT จำนวน 299,994 หุ้นคิดเป็นสัดส่วนร้อยละ 99.99 ของจำนวนหุ้นที่จำหน่ายได้ทั้งหมด

VRT ประกอบธุรกิจจำหน่ายอุปกรณ์ไฟฟ้า เช่น สายไฟ สวิตช์อัตโนมัติ (Breaker) สวิตช์และเต้ารับ เนื่องจากธุรกิจของ VRT และบริษัทฯ มีความคล้ายคลึงกัน ดังนั้นเพื่อให้การบริหารการจัดการของกลุ่มบริษัทมีประสิทธิภาพมากขึ้นทั้งในด้านต้นทุน และค่าใช้จ่ายต่างๆ VRT จึงได้โอนย้ายพนักงานมายังบริษัทฯ ณ สิ้นไตรมาส 1 ปี 2557 และขายสินค้าคงเหลือทั้งหมดให้กับบริษัทฯ ภายในไตรมาส 3 ปี 2557 และได้หยุดดำเนินธุรกิจตั้งแต่วันที่ 30 กันยายน 2557 อย่างไรก็ตาม เนื่องจาก VRT ยังมีลูกหนี้การค้าที่ค้างชำระ แต่ยังไม่ทราบถึงจำนวนยอดหนี้ที่จะได้รับชำระ และวันที่จะได้รับชำระ โดย VRT จะปิดกิจการโดยการชำระบัญชีทันที เมื่อได้รับชำระหนี้จากลูกหนี้การค้าดังกล่าวเรียบร้อยแล้ว

3. บริษัท โลทีดิง มาร์ท จำกัด (“LTM”)

LTM จัดทะเบียนจัดตั้งบริษัทเมื่อวันที่ 17 พฤษภาคม 2549 ด้วยทุนจดทะเบียนเริ่มต้นจำนวน 1 ล้านบาท ปัจจุบัน LTM มีทุนที่ออกและเรียกชำระแล้วจำนวน 11 ล้านบาท แบ่งเป็นหุ้นสามัญจำนวน 110,000 หุ้น มูลค่าที่ตราไว้ หุ้นละ 100 บาท โดยบริษัทฯ ถือหุ้นใน LTM จำนวน 104,492 หุ้นคิดเป็นสัดส่วนร้อยละ 94.99 ของจำนวนหุ้นที่จำหน่ายได้ทั้งหมด

LTM ประกอบธุรกิจจำหน่ายโคมไฟหลายรูปแบบ รวมทั้งโคมไฟยี่ห้ออลูมาร์ (Alumar) ซึ่งผลิตโดยบริษัทฯ เนื่องจากธุรกิจของ LTM และบริษัทฯ มีความคล้ายคลึงกัน ดังนั้นเพื่อให้การบริหารการจัดการของกลุ่มบริษัทมีประสิทธิภาพมากขึ้นทั้งในด้านต้นทุน และค่าใช้จ่ายต่างๆ LTM จึงได้โอนย้ายพนักงานมายังบริษัทฯ ในไตรมาส 1 ปี 2557 และขายสินค้าคงเหลือทั้งหมดให้กับบริษัทฯ ภายในไตรมาส 3 ปี 2557 และหยุดดำเนินกิจการตั้งแต่ 30 กันยายน 2557 และมีแผนที่จะยื่นขอชำระบัญชีปิดกิจการ ภายในไตรมาส 2 ปี 2558

4. กิจการร่วมค้า อาซีฟา ชันเทค (“กิจการร่วมค้า”)

เป็นกิจการร่วมค้าที่บริษัทฯ ร่วมจัดตั้งกับ บริษัท ชันเทค เอ็นจิเนียริ่ง จำกัด (“ชันเทค”) เมื่อวันที่ 6 ตุลาคม 2557 โดยบริษัทฯ และคู่สัญญาตกลงร่วมกันแบ่งปันผลกำไร ขาดทุน และภาระหนี้สินที่เกิดขึ้นในโครงการในอัตราร้อยละ 50:50 เพื่อร่วมประมูลซื้อโครงการโรงไฟฟ้าพลังความร้อนร่วมบางปะกง ชุดที่ 1 และชุดที่ 2 พร้อมรื้อถอน จากการไฟฟ้าฝ่ายผลิตแห่งประเทศไทย รวมทั้งการบริหารจัดการโครงการจนแล้วเสร็จ โดยกิจการร่วมค้านี้มีผลบังคับใช้ตั้งแต่วันที่ 6 ตุลาคม 2557 และจะสิ้นสุดลงเมื่อจบโครงการ ส่งมอบพื้นที่คืนให้แก่การไฟฟ้าฝ่ายผลิตแห่งประเทศไทย และชำระบัญชีกันแล้วเสร็จ โดยกิจการร่วมค้า ชนะการประมูล และได้เข้าทำสัญญากับการไฟฟ้าฝ่ายผลิตแห่งประเทศไทยเมื่อวันที่ 18 ธันวาคม 2557 และจะดำเนินการรื้อถอน ขนย้ายทรัพย์สินที่ซื้อ และปรับพื้นที่บริเวณที่ซื้อขายให้แล้วเสร็จภายใน 365 วันจากวันที่ได้รับทราบหนังสือแจ้งเริ่มงานในวันที่ 23 ธันวาคม 2557 จากการไฟฟ้าฝ่ายผลิตแห่งประเทศไทย โดยกิจการร่วมค้าจะมีรายได้จากการขายเศษวัสดุและอุปกรณ์ไฟฟ้าจากการรื้อถอนโครงการดังกล่าว (รายละเอียดโครงการเพิ่มเติม ในส่วนที่ 2.2 ข้อ 6 โครงการในอนาคต)