

ส่วนที่ 2.2

การประกอบธุรกิจ

1. นโยบายและภาพรวมการประกอบธุรกิจ

บริษัท เจดับเบิ้ลยูดี อินโฟโลจิสติกส์ จำกัด (มหาชน) ("บริษัทฯ") และบริษัทย่อยดำเนินธุรกิจให้บริการทางด้านโลจิสติกส์ภายในประเทศ (In-land Logistics) อย่างครบวงจรมานานกว่า 35 ปี และมุ่งมั่นที่จะก้าวเป็นผู้นำในการให้บริการด้านโลจิสติกส์ในภูมิภาคเอเชีย โดยมุ่งเน้นการให้บริการด้วยระบบเทคโนโลยีสารสนเทศที่ทันสมัยเพื่อเพิ่มประสิทธิภาพในการบริหารจัดการและตอบสนองความต้องการของลูกค้าได้อย่างรวดเร็วซึ่งเป็นหัวใจสำคัญในการให้บริการด้านโลจิสติกส์ ควบคู่กับการให้บริการด้วยบุคลากรที่มีประสบการณ์ซึ่งมีความเชี่ยวชาญในการให้บริการ

ทั้งนี้ การให้บริการของกลุ่มบริษัทครอบคลุมการให้บริการทางด้านโลจิสติกส์ที่หลากหลาย ตั้งแต่การให้บริการรับฝากและบริหารสินค้า การให้บริการขนส่งสินค้า การบริการขนย้ายในประเทศและต่างประเทศ และการให้บริการรับฝากเอกสารและข้อมูล ภายใต้การดำเนินงานของบริษัทฯ บริษัทย่อย และบริษัททั้งหมด 23 บริษัท ได้แก่

ธุรกิจให้บริการรับฝากและบริหารสินค้า

- (1) บริษัทฯ
- (2) บริษัท ออโต้ลอค จำกัด ("ATL"): บริษัทย่อยที่บริษัทฯ ถือหุ้นโดยตรงร้อยละ 99.9
- (3) บริษัท จาแพ็ค โฮลดิ้ง จำกัด ("JAPAC"): บริษัทย่อยที่บริษัทฯ ถือหุ้นโดยตรงร้อยละ 99.9
- (4) บริษัท เจดับเบิ้ลยูดี เอเชีย จำกัด ("JWDA"): บริษัทย่อยที่บริษัทฯ ถือหุ้นโดยตรงร้อยละ 99.9
- (5) JWD Asia Holding Private Limited ("JWDAH"): บริษัทย่อยที่บริษัทฯ ถือหุ้นผ่าน JWDA ร้อยละ 100.0
- (6) EM Logistics & Warehousing PTE. LTD. ("EM"): บริษัทร่วมที่บริษัทฯ ถือหุ้นผ่าน JWDAH ร้อยละ 50.0
- (7) JWD Asia Logistics (Cambodia) Co., Ltd. ("JWDACAM"): บริษัทร่วมที่บริษัทฯ ถือหุ้นผ่าน EM ร้อยละ 50.0
- (8) JCM Logistics and Warehousing Private Limited ("JCM"): บริษัทย่อยที่บริษัทฯ ถือหุ้นผ่าน JWDAH ร้อยละ 52.5
- (9) Jasia Logistics (Myanmar) Co.,Ltd. ("JASIA"): บริษัทย่อยที่บริษัทฯ ถือหุ้นผ่าน JCM ร้อยละ 52.5
- (10) บริษัท แปซิฟิค ห้างเย็น จำกัด ("PCS"): บริษัทย่อยที่บริษัทฯ ถือหุ้นโดยตรงร้อยละ 99.9
- (11) บริษัท เจดับเบิ้ลยูดี แปซิฟิค จำกัด ("JPAC"): บริษัทย่อยที่บริษัทฯ ถือหุ้นโดยตรงร้อยละ 99.3
- (12) บริษัท เจพีเค โคลด์สโตเรจ จำกัด ("JPK"): บริษัทย่อยที่บริษัทฯ ถือหุ้นผ่าน JPAC ร้อยละ 66.7

ธุรกิจให้บริการขนส่งสินค้า

- (13) บริษัท เจดับเบิ้ลยูดี ทรานสปอร์ต (ประเทศไทย) จำกัด ("JTS"): บริษัทย่อยที่บริษัทฯ ถือหุ้นโดยตรงร้อยละ 99.9
- (14) บริษัท แปซิฟิค โลจิสติกส์ โปร จำกัด ("PLP"): บริษัทย่อยที่บริษัทฯ ถือหุ้นผ่าน JAPAC ร้อยละ 99.9

ธุรกิจให้บริการขนย้ายในประเทศและต่างประเทศ

- (15) บริษัท เจวีเค อินเตอร์เนชั่นแนล มูฟเวอร์ส จำกัด ("JVK"): บริษัทย่อยที่บริษัทฯ ถือหุ้นโดยตรงร้อยละ 99.9

- (16) บริษัท เจวีเค อินเทอร์เน็ต เนชั่นแนล มูฟเวอร์ส (ประเทศสหรัฐอเมริกา) จำกัด ("JVKUS"): บริษัทย่อยที่บริษัท ถือหุ้นผ่าน JVK ร้อยละ 100.0
- (17) บริษัท เจวีเค อินโดไชน่า มูฟเวอร์ส จำกัด (ประเทศเวียดนาม) ("JVKVN"): บริษัทย่อยที่บริษัท ถือหุ้นผ่าน JVK ร้อยละ 100.0
- (18) บริษัท เจวีเค-นากา มูฟเวอร์ส จำกัด (ประเทศกัมพูชา) ("JVKCAM"): บริษัทร่วมที่บริษัท ถือหุ้นผ่าน JVK ร้อยละ 50.0
- (19) บริษัท เจวีเค-นากา มูฟเวอร์ส จำกัด (ประเทศติมอร์ตะวันออก) ("JVKET"): บริษัทร่วมที่บริษัท ถือหุ้นผ่าน JVK ร้อยละ 50.0

ธุรกิจให้บริการรับฝากเอกสารและข้อมูล

- (20) บริษัท ดาต้าเซฟ จำกัด ("DTS"): บริษัทย่อยที่บริษัท ถือหุ้นโดยตรงร้อยละ 99.9

ธุรกิจอื่นๆ

- (21) บริษัท เบญจพรแลนด์ จำกัด ("BJL"): บริษัทย่อยที่บริษัท ถือหุ้นโดยตรงร้อยละ 99.9
- (22) บริษัท ไตนามิก ไอที โซลูชันส์ จำกัด ("DITS"): บริษัทย่อยที่บริษัท ถือหุ้นโดยตรงร้อยละ 99.9
- (23) บริษัท เจดับเบิลยูดี แปซิฟิก แลนด์ จำกัด ("JPLAND"): บริษัทย่อยที่บริษัท ถือหุ้นโดยตรงร้อยละ 66.7

1.1 วิสัยทัศน์ วัตถุประสงค์ เป้าหมาย และกลยุทธ์ในการดำเนินงานของกลุ่มบริษัท

กลุ่มบริษัทมีวิสัยทัศน์ในการดำเนินงานดังต่อไปนี้

1. มุ่งมั่นที่จะเป็นผู้ให้บริการด้านโลจิสติกส์ชั้นนำในภูมิภาคเอเชียอย่างครบวงจร ด้วยการพัฒนาาระบบเทคโนโลยีสารสนเทศ อีกทั้งพิจารณาโอกาสทางธุรกิจต่างๆ ไม่ว่าจะเป็นการควบรวมกิจการ หรือการร่วมทุนธุรกิจที่เกี่ยวข้องกับธุรกิจโลจิสติกส์ของกลุ่มบริษัท
2. มุ่งมั่นที่จะพัฒนาประสิทธิภาพในการให้บริการของกลุ่มบริษัทเพื่อตอบสนองความต้องการและสร้างความพึงพอใจให้กับลูกค้าอย่างสูงสุด
3. มุ่งมั่นที่จะดำเนินธุรกิจด้วยหลักคุณธรรมและธรรมาภิบาลเพื่อส่งเสริมระบบการกำกับดูแลกิจการที่ดีในอุตสาหกรรมโลจิสติกส์

เพื่อให้บรรลุวัตถุประสงค์ และเป้าหมายดังกล่าว บริษัทฯ ให้ความสำคัญกับการพัฒนาาระบบเทคโนโลยีสารสนเทศและระบบการจัดเก็บข้อมูล โดยวางระบบเพื่อให้สามารถติดตามและตรวจสอบ (Track & trace) สินค้าของลูกค้าได้ตลอดเวลา เพื่อให้ลูกค้ามั่นใจในการดูแลและจัดส่งสินค้าของกลุ่มบริษัท รวมทั้งได้พัฒนาคุณภาพของคลังสินค้าและการให้บริการของกลุ่มบริษัทให้ทัดเทียมกับมาตรฐานสากล

1.2 การเปลี่ยนแปลงและพัฒนาการที่สำคัญ

กลุ่มบริษัทได้เริ่มดำเนินการมานานกว่า 35 ปี โดยมี คุณวิทยา บัณฑิตกฤษดา เป็นผู้ก่อตั้ง บริษัท เจวีเค อินเทอร์เน็ต เนชั่นแนล มูฟเวอร์ส จำกัด ("JVK") ซึ่งถูกจัดตั้งขึ้นเป็นบริษัทแรกของกลุ่มบริษัท โดยมีวัตถุประสงค์เพื่อให้บริการขนย้ายของใช้และเครื่องเรือนภายในบ้าน โดยเน้นให้บริการแก่ลูกค้าต่างชาติที่ย้ายถิ่นฐานเข้ามาทำงานในประเทศไทย เช่น พนักงานของบริษัทข้ามชาติ และเจ้าหน้าที่ในสถานทูตต่างๆ

ด้วยคุณภาพในการให้บริการ JVK จึงมีลูกค้าเพิ่มขึ้นอย่างต่อเนื่อง และทำให้ JVK มีความจำเป็นที่จะต้องมียุทธศาสตร์เพื่อรับฝากสิ่งของก่อนการขนย้าย JVK จึงเช่าคลังสินค้าชั่วคราวบริเวณถนนพัฒนาการ กรุงเทพฯ เนื้อที่ประมาณ 1,200 ตารางเมตร เพื่อรับฝากสิ่งของก่อนการขนย้ายในปี 2524 โดยคลังสินค้านี้ตั้งถาวรนับเป็นคลังสินค้าแห่งแรกของกลุ่มบริษัท

ความสำเร็จในธุรกิจการให้บริการขนย้ายของ JVK ทำให้กลุ่มผู้ถือหุ้นเล็งเห็นว่าธุรกิจด้านโลจิสติกส์มีแนวโน้มที่จะมีการเติบโตที่ดีในอนาคตจึงตัดสินใจจัดตั้ง บริษัท เบญจพรแลนด์ จำกัด ("BJL") ขึ้นในปี 2532 โดยมีธุรกิจหลักคือการให้เช่าอาคารสำนักงานและคลังสินค้า และในปีเดียวกัน JVK ได้ซื้อที่ดินบริเวณถนนกรุงเทพกรีฑา กรุงเทพฯ จำนวน 5 ไร่ 38 ตารางวา เพื่อใช้ก่อสร้างอาคารสำนักงานและคลังสินค้าของตนเองสำหรับรองรับการรับฝากสินค้าของ JVK ที่เพิ่มขึ้น โดยมีเนื้อที่ประมาณ 3,228 ตารางเมตร ในปี 2534 กลุ่มผู้ถือหุ้นได้จัดตั้ง บริษัท ดาต้าเซฟ จำกัด ("DTS") เพื่อดำเนินธุรกิจให้บริการจัดการเอกสารและข้อมูล ซึ่ง DTS เป็นบริษัทแห่งแรกของประเทศไทยที่ให้บริการรับฝากเอกสารและข้อมูลแบบครบวงจร

ในปี 2536 กลุ่มผู้ถือหุ้นตัดสินใจจัดตั้ง บริษัท เจดับเบิ้ลยูดี อินโพลิสติกส์ จำกัด (มหาชน) ("บริษัทฯ") เพื่อให้บริการจัดการคลังสินค้าแก่ลูกค้าอื่น (Third Party Logistics Provider) ต่อมาในปี 2539 BJL ได้เช่าที่ดินบริเวณถนนสามวา กรุงเทพฯ จำนวน 18 ไร่ 156 ตารางวา เพื่อสร้างคลังสินค้าขนาด 1,920 ตารางเมตร จำนวน 10 หลัง โดยแบ่งให้ บริษัทฯ เช่าเพื่อรองรับธุรกิจให้บริการรับฝากและบริหารสินค้าของบริษัทฯ และแบ่งพื้นที่บางส่วนให้กับ DTS เช่าเพื่อใช้ในการดำเนินธุรกิจจัดการเอกสารและข้อมูล

ในปี 2540 บริษัทฯ ได้ให้บริการจัดการคลังสินค้านานแรกแก่ บริษัท เอฟอี ซูริค จำกัด โดยใช้พื้นที่คลังสินค้าของ BJL บริเวณถนนสามวา พื้นที่ประมาณ 2,000 ตารางเมตร ซึ่งนับเป็นก้าวสำคัญของกลุ่มบริษัท ในการเข้ามาเป็นผู้ให้บริการรับฝากและบริหารสินค้าอย่างเต็มตัว โดยบริการที่กลุ่มบริษัทให้บริการในขณะนั้นครอบคลุมตั้งแต่ การรับฝากสินค้า การจัดการสินค้า ตลอดจนการขนส่งสินค้าให้กับลูกค้าของบริษัท เอฟอี ซูริค จำกัด

ในปี 2541 บริษัทฯ ขยายฐานการให้บริการไปในเขตนิคมอุตสาหกรรมในภาคตะวันออก (Eastern Seaboard) โดยเริ่มให้บริการจัดการสินค้าให้กับ บริษัท สยามมิทซูชิ พี ที เอ จำกัด (ภายหลังรวมอยู่ในกลุ่มของ บริษัท เอสซีจี เคมิคอลส์ จำกัด) เป็นระยะเวลาประมาณ 3 ปี ซึ่งเป็นการให้บริการบนพื้นที่ของลูกค้า (On-site operation) พื้นที่โดยรวมกว่า 30,000 ตารางเมตร ซึ่งจากการให้บริการที่มีประสิทธิภาพทำให้ บริษัทฯ เริ่มเป็นที่รู้จักในกลุ่มผู้ประกอบการในเขตนิคมอุตสาหกรรมในภาคตะวันออก และมีลูกค้าเข้ามาอย่างต่อเนื่อง อาทิ บริษัท ไทยโพลีเอททีลีน จำกัด เป็นต้น ต่อมาในปี 2542 บริษัทฯ ดำเนินการเช่าพื้นที่ชั่วคราวในเขตท่าเรือแหลมฉบัง และได้รับความไว้วางใจจากกลุ่มบริษัท เอสซีจี-ดาว เคมิคอลส์ จำกัด ("SCG-DOW") ให้เป็นผู้ให้บริการจัดการคลังสินค้าเม็ดพลาสติก (พื้นที่ประมาณ 10,000 ตารางเมตร) เพื่อรอการส่งออกของกลุ่ม SCG-DOW ซึ่งเป็นผู้ประกอบการผลิตและจำหน่ายเม็ดพลาสติกรายใหญ่ในประเทศเป็นระยะเวลาประมาณ 7 ปี

บริษัทฯ มีความมุ่งมั่นที่จะพัฒนาศักยภาพของกลุ่มบริษัทเพื่อก้าวเป็นผู้ให้บริการด้านโลจิสติกส์ชั้นนำในภูมิภาคเอเชียผ่านระบบการเก็บข้อมูลที่มีประสิทธิภาพและระบบเทคโนโลยีสารสนเทศที่ทันสมัยสามารถตอบสนองความต้องการของลูกค้าได้อย่างรวดเร็ว ทั้งนี้ เพื่อเพิ่มประสิทธิภาพในการให้บริการรับฝากและบริหารสินค้า กลุ่มผู้ถือหุ้นจึงได้จัดตั้ง บริษัท ไดนามิค ไอที โซลูชันส์ จำกัด ("DITS") ในปี 2545 เพื่อให้บริการพัฒนาระบบเทคโนโลยีสารสนเทศ โดยเริ่มแรก DITS เน้นให้บริการกับกลุ่มบริษัท เพื่อเพิ่มประสิทธิภาพในการให้บริการรับฝากและบริหารสินค้าของกลุ่มบริษัท และดำเนินการขยายขอบเขตการให้บริการไปยังบุคคลภายนอกในลำดับต่อมา

ในปี 2546 กลุ่มบริษัทได้เข้าทำสัญญาเช่าพื้นที่ท่าเรือแหลมฉบังแปลงแรกจำนวน 50 ไร่ กับการท่าเรือแห่งประเทศไทยเพื่อขยายการให้บริการคลังสินค้าและรองรับความต้องการคลังสินค้าในพื้นที่แหลมฉบัง นอกจากนี้ ในปีเดียวกัน บริษัทฯ ได้รับสัมปทานจากการท่าเรือแห่งประเทศไทยให้ดูแลรับฝากและขนย้ายสินค้าที่เข้าข่ายสินค้าอันตรายตามพระราชบัญญัติวัตถุอันตราย พ.ศ. 2535 ที่ทำการขนส่งผ่านท่าเรือแหลมฉบังเป็นระยะเวลา 30 ปี ปัจจุบัน บริษัทฯ เป็นผู้ประกอบการรายเดียวที่ได้รับสัมปทานจากการท่าเรือแห่งประเทศไทยให้เป็นผู้ดูแลรับฝากและขนย้ายสินค้าอันตรายที่ผ่านเข้าออกท่าเรือแหลมฉบัง

ในปี 2547 บริษัทฯ มีคลังสินค้าเพื่อให้บริการรับฝากและจัดการสินค้าในเขตท่าเรือแหลมฉบังประมาณ 40,000 ตารางเมตร ทั้งนี้ สินค้าที่รับฝากในคลังสินค้านี้จะถูกบริหารจัดการด้วยระบบจัดการคลังสินค้า (Warehouse Management System หรือ "WMS") ซึ่งพัฒนาโดย DITS ทำให้บริษัทฯ และลูกค้าสามารถติดตามสถานะของสินค้าได้ตลอดเวลาแบบเรียลไทม์ (Realtime) นอกจากนี้ เพื่อรองรับการให้บริการขนส่งของกลุ่มบริษัท กลุ่มผู้ถือหุ้นร่วมกัน จัดตั้ง บริษัท เจดับเบิลยูดี ทรานสปอร์ต (ประเทศไทย) จำกัด ("JTS") ขึ้นในปีเดียวกัน ซึ่งทำให้กลุ่มบริษัทเป็นผู้ให้บริการด้านโลจิสติกส์ในประเทศอย่างครบวงจร (Integrated Logistics Service)

ในปี 2550 บริษัทฯ เป็นบริษัทแรกที่ให้บริการรับฝากและบริหารสินค้าเขตปลอดอากร (Free zone) ในเขตพื้นที่ท่าเรือแหลมฉบัง พื้นที่ประมาณ 10,000 ตารางเมตร นอกจากนี้ กลุ่มบริษัทเล็งเห็นโอกาสการเติบโตของธุรกิจยานยนต์ซึ่งมีสินค้านำเข้าและส่งออกที่สำคัญของประเทศไทย บริษัทฯ จึงตัดสินใจจัดตั้ง บริษัท ออโตลोजิก จำกัด ("ATL") ในปี 2551 เพื่อขยายฐานการให้บริการจัดการสินค้าที่มุ่งเน้นสินค้าประเภทรถยนต์ โดยงานแรกที่ ATL ได้รับคือการให้บริการจัดการรถยนต์ให้กับ บริษัท นิสสัน มอเตอร์ (ประเทศไทย) จำกัด หรือกลุ่มนิสสัน โดย ATL ได้นำระบบจัดการพื้นที่รับฝากรถยนต์ ("Automotive Yard Management System หรือ "AYMS") ที่พัฒนาโดย DITS มาใช้ในการจัดการรถยนต์ของ บริษัท นิสสัน มอเตอร์ (ประเทศไทย) จำกัด ซึ่งนอกจากระบบดังกล่าวจะช่วยเพิ่มประสิทธิภาพให้กับ ATL ในการจัดการรถยนต์ ระบบดังกล่าวยังเชื่อมต่อกับระบบข้อมูลของ ATL และระบบจัดการการผลิตรถยนต์ทั่วโลกของกลุ่มนิสสัน ซึ่งทำให้กลุ่มนิสสันที่อยู่ในประเทศไทยและต่างประเทศสามารถติดตามและตรวจสอบรถยนต์ของกลุ่มนิสสัน (Track and trace) ได้ตลอดเวลาแบบเรียลไทม์ โดย ณ ปัจจุบัน ATL เป็นผู้ให้บริการจัดการพื้นที่รับฝากรถยนต์รายเดียวที่กลุ่มนิสสันไว้วางใจและอนุญาตให้ทำการเชื่อมต่อกับระบบของ ATL กับระบบของกลุ่มนิสสัน

ในปี 2555 บริษัทฯ จัดตั้งบริษัท เจดับเบิลยูดี เอเชีย จำกัด ("JWDA") เพื่อลงทุนในธุรกิจร่วมทุน โดยเฉพาะการลงทุนในต่างประเทศ

ในปี 2556 กลุ่มบริษัทโดย JWDA เข้าร่วมลงทุนกับบริษัท จาแพ็ค โฮลดิ้ง จำกัด ("JPAC") เพื่อจัดตั้ง บริษัท เจดับเบิลยูดี แปซิฟิก จำกัด ("JPAC") เพื่อดำเนินธุรกิจในการให้บริการรับฝากและบริหารสินค้าควบคุมอุณหภูมิแช่เย็นและแช่แข็ง นอกจากนี้ JPAC ยังได้ร่วมกับ บริษัท คิงพิชเชอร์ โฮลดิ้งส์ จำกัด จัดตั้ง บริษัท เจพีเค โคลด์สโตเรจ จำกัด ("JPK") เพื่อให้บริการรับฝากและบริหารสินค้าควบคุมอุณหภูมิแช่เย็นและแช่แข็ง และเข้าร่วมลงทุนกับ บริษัท เก็ท บิลเดอร์ จำกัด เพื่อจัดตั้ง บริษัท เจดับเบิลยูดี แปซิฟิก แลนด์ จำกัด ("JPLAND") เพื่อรองรับโอกาสในการดำเนินธุรกิจให้บริการรับฝากและบริหารสินค้าของกลุ่มบริษัทในอนาคต

ในปี 2557 บริษัทฯ ได้เข้าซื้อ JPAC จากผู้ถือหุ้นเดิม (ผู้ถือหุ้นกลุ่มนิมิตรปัญญา) การซื้อหุ้นดังกล่าวทำให้ บริษัทฯ ได้เป็นผู้ถือหุ้นใหญ่ใน บริษัท แปซิฟิก ห้างเย็น จำกัด ("PCS") ซึ่งให้บริการรับฝากและบริหารสินค้าควบคุมอุณหภูมิแช่เย็นและแช่แข็ง และ บริษัท แปซิฟิก โลจิสติกส์ โปร จำกัด ("PLP") ซึ่งให้บริการขนส่งสินค้าควบคุมอุณหภูมิแช่เย็นและแช่แข็ง นอกจากนี้ บริษัท เจดับเบิลยูดี เอเชีย จำกัด ("JWDA") ได้จัดตั้ง JWD Asia Holding

Private Limited (“JWDAH”) เพื่อร่วมลงทุนกับบริษัท Clipper Holdings Ltd. ในการจัดตั้งบริษัท EM Logistics & Warehousing Pte. Ltd. (“EM”) เพื่อประกอบธุรกิจโดยการถือหุ้นในบริษัท JWD Asia Logistics (Cambodia) Co., Ltd. เพื่อให้บริการรับฝากและบริหารสินค้าควบคุมอุณหภูมิแช่เย็นและแช่แข็ง และ JWDAH เข้าร่วมลงทุนกับบริษัท Clipper Holdings Ltd. และบริษัท Marchetti Group Holdings PTE. LTD. ในการจัดตั้งบริษัท JCM Logistics and Warehousing Private Limited (“JCM”) เพื่อประกอบธุรกิจโดยการถือหุ้นในบริษัทอื่น ที่เกี่ยวข้องกับธุรกิจสินค้าควบคุมอุณหภูมิแช่เย็นและแช่แข็ง

ในปี 2558 JCM ได้จัดตั้ง Jasia Logistics (Myanmar) Co.,Ltd. (“JASIA”) เพื่อให้บริการรับฝากและบริหารสินค้าควบคุมอุณหภูมิแช่เย็นและแช่แข็ง

บริษัทฯ เชื่อว่าประสิทธิภาพในการให้บริการรับฝากและบริหารสินค้า และความสามารถในการตอบสนองความต้องการของลูกค้าได้อย่างรวดเร็วเป็นปัจจัยสำคัญในการให้บริการด้านโลจิสติกส์ บริษัทฯ จึงได้นำระบบเทคโนโลยีสารสนเทศ (Information Technology) มาใช้ในการพัฒนาประสิทธิภาพในการบริหารสินค้า ทั้งนี้ ระบบเทคโนโลยีสารสนเทศที่นำมาใช้จะถูกปรับให้เข้ากับลักษณะของสินค้าแต่ละประเภท และพัฒนาเพื่อตอบสนองความต้องการของลูกค้าอย่างตรงจุด บริษัทฯ ได้พัฒนาระบบของบริษัทฯ ให้สามารถเชื่อมต่อกับระบบของลูกค้า ซึ่งทำให้ลูกค้าสามารถติดตามสถานะของสินค้าได้ตลอดเวลาแบบเรียลไทม์ (Realtime) อีกทั้งมีการรับส่งข้อมูลระหว่างบริษัทฯ และลูกค้าอย่างต่อเนื่อง เพื่อเพิ่มประสิทธิภาพในการจัดการสินค้า และลดความผิดพลาดที่อาจจะเกิดขึ้น

การขยายธุรกิจอย่างต่อเนื่องของกลุ่มบริษัท ทำให้ปัจจุบันกลุ่มบริษัทเป็นผู้ให้บริการด้านโลจิสติกส์อย่างครบวงจรซึ่งครอบคลุมการให้บริการรับฝากสินค้า การให้บริการจัดการสินค้า และการให้บริการขนส่งสินค้า โดยสินค้าที่บริษัทฯ ให้บริการจัดการสามารถจำแนกออกเป็น 4 ประเภท ได้แก่ สินค้าทั่วไป สินค้าอันตราย รถยนต์ และสินค้าควบคุมอุณหภูมิแช่เย็นและแช่แข็ง ตลอดจนการให้บริการขนย้ายของใช้ เครื่องเรือนภายในบ้านและสำนักงานทั้งในและต่างประเทศ และการให้บริการจัดการเอกสารและข้อมูล ซึ่งช่วยสนับสนุนให้กลุ่มบริษัทเป็นหนึ่งในผู้นำในการให้บริการด้านโลจิสติกส์อย่างครบวงจร (Integrated Logistics Service) อีกด้วย

ประวัติความเป็นมา และพัฒนาการสำคัญของบริษัทฯ สรุปได้ดังนี้

- | | |
|---------|---|
| ปี 2522 | <ul style="list-style-type: none"> ▪ ดร. วิทยา บัณฑิตกฤษดา จัดตั้ง JVK ด้วยทุนจดทะเบียน 1,000,000 บาท ประกอบด้วยหุ้นสามัญจำนวน 10,000 หุ้น มูลค่าที่ตราไว้หุ้นละ 100 บาท เพื่อดำเนินธุรกิจให้บริการขนย้ายของใช้และเครื่องเรือนภายในบ้าน |
| ปี 2524 | <ul style="list-style-type: none"> ▪ JVK เข้าคลังสินค้าที่ถนนพัฒนาการ กรุงเทพฯ เนื้อที่ประมาณ 1,200 ตารางเมตร เพื่อรับฝากสิ่งของก่อนการขนย้าย ซึ่งนับเป็นคลังสินค้าแรกของกลุ่มบริษัท |
| ปี 2532 | <ul style="list-style-type: none"> ▪ กลุ่มผู้ถือหุ้นร่วมกันจัดตั้ง BJL ด้วยทุนจดทะเบียน 5,000,000 บาท ประกอบด้วยหุ้นสามัญจำนวน 50,000 หุ้น มูลค่าที่ตราไว้หุ้นละ 100 บาท เพื่อดำเนินการจัดหาที่ดินและลงทุนในอาคารสำนักงานและคลังสินค้าให้เช่าเพื่อรองรับการเติบโตของกลุ่มบริษัท ▪ JVK ดำเนินการซื้อที่ดินบริเวณถนนกรุงเทพกรีฑา กรุงเทพฯ จำนวน 5 ไร่ 38 ตารางวา เพื่อใช้เป็นสำนักงานและคลังสินค้าเพื่อรองรับการรับฝากสินค้า ▪ BJL ลงทุนสร้างคลังสินค้าที่เป็นของตนเองหลังแรกบริเวณถนนกรุงเทพกรีฑา |

- เนื้อที่ประมาณ 3,228 ตารางเมตร
- ปี 2533
- BJL เริ่มให้บริการคลังสินค้าแก่บุคคลภายนอกเป็นครั้งแรก
 - กลุ่มผู้ถือหุ้นร่วมกันจัดตั้ง DTS ด้วยทุนจดทะเบียน 1,000,000 บาท ประกอบด้วยหุ้นสามัญจำนวน 10,000 หุ้น มูลค่าที่ตราไว้หุ้นละ 100 บาท เพื่อดำเนินธุรกิจให้บริการรับฝากเอกสารและข้อมูล
- ปี 2536
- เมื่อวันที่ 27 สิงหาคม 2536 กลุ่มผู้ถือหุ้นร่วมกันจัดตั้ง บริษัท เจดับเบิลยูดี อินโฟโลจิสติกส์ จำกัด ("บริษัทฯ") ด้วยทุนจดทะเบียน 1,000,000 บาท ประกอบด้วยหุ้นสามัญจำนวน 10,000 หุ้น มูลค่าที่ตราไว้หุ้นละ 100 บาท เพื่อดำเนินธุรกิจให้บริการจัดการคลังสินค้า
- ปี 2539
- BJL ดำเนินการเช่าที่ดินบริเวณถนนสามวา กรุงเทพฯ จำนวน 18 ไร่ 156 ตารางวา โดยใช้พื้นที่ดังกล่าวสร้างคลังสินค้าขนาดประมาณ 2,000 ตารางเมตร จำนวน 10 หลัง เพื่อให้บริการรับฝากและบริหารสินค้าแก่บุคคลภายนอก และแบ่งพื้นที่ส่วนหนึ่งให้ DTS เช่าเพื่อใช้เป็นคลังสินค้าสำหรับให้บริการรับฝากเอกสารและข้อมูล
- ปี 2540
- บริษัทฯ เพิ่มทุนจดทะเบียนจำนวน 4,000,000 บาท โดยการออกหุ้นสามัญจำนวน 40,000 หุ้น มูลค่าที่ตราไว้หุ้นละ 100 บาท ส่งผลให้ บริษัทฯ มีหุ้นสามัญเพิ่มจาก 10,000 หุ้น เป็น 50,000 หุ้น และมีทุนจดทะเบียนเพิ่มจาก 1,000,000 บาท เป็น 5,000,000 บาท เพื่อใช้ในการลงทุนก่อสร้างคลังสินค้าเพิ่มเติม
 - บริษัทฯ เริ่มให้บริการจัดการคลังสินค้าแก่ บริษัท เอพี ซูริค จำกัด ซึ่งถือเป็นลูกค้ารายแรกที่กลุ่มบริษัทได้ให้บริการจัดการคลังสินค้า
- ปี 2541
- บริษัทฯ ขยายการให้บริการไปยังพื้นที่ชายฝั่งทะเลภาคตะวันออก (Eastern Seaboard) โดยให้บริการรับฝากและบริหารสินค้ากับ บริษัท เอสซีจี เคมิคอลส์ จำกัด
- ปี 2542
- บริษัทฯ ได้รับงานจากกลุ่ม SCG-DOW ในการให้บริการจัดการคลังสินค้าเพื่อรับฝากเม็ดพลาสติกอย่างครบวงจร
- ปี 2545
- กลุ่มผู้ถือหุ้นร่วมกันจัดตั้ง DITS ด้วยทุนจดทะเบียน 2,000,000 บาท ประกอบด้วยหุ้นสามัญจำนวน 20,000 หุ้น มูลค่าที่ตราไว้หุ้นละ 100 บาท เพื่อให้บริการพัฒนาระบบเทคโนโลยีสารสนเทศ โดยเริ่มแรก DITS เน้นให้บริการกับกลุ่มบริษัทเพื่อเพิ่มประสิทธิภาพในการจัดการคลังสินค้าของกลุ่มบริษัท และดำเนินการ ขยายขอบเขตการให้บริการไปยังบุคคลภายนอกในลำดับต่อมา
- ปี 2546
- เมื่อวันที่ 1 เมษายน 2546 บริษัทฯ เพิ่มทุนจดทะเบียนจำนวน 15,000,000 บาท โดยการออกหุ้นสามัญจำนวน 150,000 หุ้น มูลค่าที่ตราไว้หุ้นละ 100 บาท ส่งผลให้ บริษัทฯ มีหุ้นสามัญเพิ่มจาก 5,000 หุ้น เป็น 200,000 หุ้น และมีทุนจดทะเบียนเพิ่มจาก 5,000,000 บาท เป็น 20,000,000 บาท เพื่อใช้ในการลงทุนก่อสร้างคลังสินค้าเพิ่มเติม
 - บริษัทฯ เริ่มนำระบบ WMS เข้ามาใช้ในการบริหารคลังสินค้าของกลุ่มบริษัท

- ปี 2547

 - บริษัทฯ ได้รับสัมปทานจากการท่าเรือแห่งประเทศไทยให้เป็นดูแลรับฝากและขนย้ายสินค้าที่เข้าข่ายสินค้าอันตรายที่ทำการขนส่งผ่านท่าเรือแหลมฉบังเป็นระยะเวลา 30 ปี
 - บริษัทฯ เริ่มให้บริการจัดการคลังสินค้าสำหรับสินค้าทั่วไปในเขตท่าเรือแหลมฉบังอย่างครบวงจร บนพื้นที่ประมาณ 40,000 ตารางเมตร ทั้งนี้ สินค้าที่รับฝากในคลังสินค้าดังกล่าวจะถูกจัดการด้วยระบบ WMS
- ปี 2549

 - คลังสินค้าของ บริษัทฯ ได้รับการรับรองระบบคุณภาพ ISO 9001:2000
 - กลุ่มผู้ถือหุ้นร่วมกันจัดตั้ง JTS ด้วยทุนจดทะเบียน 5,000,000 บาท ประกอบด้วยหุ้นสามัญจำนวน 50,000 หุ้น มูลค่าที่ตราไว้หุ้นละ 100 บาท เพื่อรองรับการให้บริการขนส่งของกลุ่มบริษัท
 - บริษัทฯ ได้รับรางวัล Contractor EH&S Performance จากกลุ่มบริษัท SCG-DOW ซึ่งเป็นรางวัลที่ให้แก่ผู้ประกอบการที่มีชั่วโมงการปฏิบัติงานสูงสุดและไม่มีการเกิดอุบัติเหตุจากการดำเนินงานเป็นระยะเวลา 5 ปี
- ปี 2550

 - บริษัทฯ เริ่มให้บริการรับฝากและบริหารสินค้าในเขตปลอดอากร (Free Zone) อาคารแรกของกลุ่มบริษัท ในเขตท่าเรือแหลมฉบัง พื้นที่ประมาณ 10,000 ตารางเมตร
- ปี 2551

 - บริษัทฯ จัดตั้ง ATL ด้วยทุนจดทะเบียน 5,000,000 บาท ประกอบด้วยหุ้นสามัญจำนวน 50,000 หุ้น มูลค่าที่ตราไว้หุ้นละ 100 บาท เพื่อให้บริการรับฝากและบริหารสินค้าประเภทรถยนต์เพื่อเตรียมความพร้อมก่อนการส่งออกและการนำเข้าอย่างครบวงจร
- ปี 2552

 - คลังสินค้าของ บริษัทฯ ได้รับการรับรองระบบคุณภาพ ISO 9001:2008
 - คลังสินค้าของ DTS ได้รับการรับรองระบบคุณภาพ ISO 9001:2008
 - บริษัทฯ ขยายพื้นที่ให้บริการรับฝากและบริหารสินค้าในเขตปลอดอากร (Free Zone) ในเขตท่าเรือแหลมฉบัง จาก 10,000 ตารางเมตร เป็น 20,000 ตารางเมตร
 - บริษัทฯ เป็นตัวแทนของการท่าเรือแห่งประเทศไทยในการเข้ารับรางวัล International Certificate of PSHEMS (PEMSEA) จากประเทศสหรัฐอเมริกา จากการผ่านการเข้าร่วมโครงการ PSHEMS ซึ่งเป็นโครงการเกี่ยวกับระบบการบริหารจัดการด้านความปลอดภัย อาชีวอนามัย และสิ่งแวดล้อมท่าเรือ
 - บริษัทฯ ได้รับรางวัล Logistics Model Award 2009 จากกรมส่งเสริมการส่งออก กระทรวงพาณิชย์ จากการให้บริการด้านโลจิสติกส์อย่างครบวงจร (Integrated Logistics Service Provider)
- ปี 2553

 - คลังสินค้าของ บริษัทฯ ได้รับประกาศนียบัตรจากการโครงการ C-TPAT ซึ่งเป็นโครงการความร่วมมือระหว่างกรมศุลกากรประเทศสหรัฐอเมริกา กับบริษัทที่ดำเนินธุรกิจเกี่ยวข้องกับการค้าเคลื่อนย้ายสินค้านำเข้าระหว่างประเทศ โดยมีวัตถุประสงค์เพื่อส่งเสริมการค้าที่ถูกต้องกฎหมาย

- ปี 2554
- ATL ได้รับรางวัล Best Performance Achievement: Yard Operation and Management จาก บริษัท นิสสัน มอเตอร์ (ประเทศไทย) จำกัด
 - คลังสินค้าของบริษัทฯ และ ATL ได้รับประกาศนียบัตรจากการโครงการ C-TPAT
 - บริษัทฯ ได้รับรางวัล Export Logistics Model Award (ELMA) 2011 จากกรมส่งเสริมการส่งออก กระทรวงพาณิชย์ จากการเป็นผู้ให้บริการด้านโลจิสติกส์ที่มีศักยภาพโดดเด่น (Warehouse Service Provider)
- ปี 2555
- บริษัทฯ จัดตั้ง บริษัท เจดับเบิลยูดี เอเชีย จำกัด ("JWDA") ด้วยทุนจดทะเบียน 1,000,000 บาท ประกอบด้วยหุ้นสามัญจำนวน 10,000 หุ้น มูลค่าที่ตราไว้หุ้นละ 100 บาท เพื่อลงทุนในธุรกิจร่วมทุน โดยเฉพาะการลงทุนในต่างประเทศ โดยในเบื้องต้น JWDA ลงทุนใน JPAC ในสัดส่วนร้อยละ 50 ของทุนจดทะเบียนทั้งหมดของ JPAC
 - บริษัทฯ ได้รับรางวัล Export Logistics Model Award (ELMA) 2012 และได้รับรางวัล Prime Minister's Export Award (PM) 2012 จากกรมส่งเสริมการส่งออก กระทรวงพาณิชย์ จากการเป็นผู้ให้บริการด้านโลจิสติกส์ที่มีศักยภาพโดดเด่น (Warehouse Service Provider)
 - คลังสินค้าของ บริษัทฯ ได้รับการรับรองระบบคุณภาพ ISO 14000:2004 และ OHSAS 18000:2007
 - DITS ได้รับการรับรองมาตรฐาน Capability Maturity Model Integration (CMMI) ซึ่งเป็นมาตรฐานกระบวนการในการพัฒนางานซอฟต์แวร์ ซึ่งผู้กำหนดมาตรฐานนี้ คือ สถาบันวิศวกรรมซอฟต์แวร์ มหาวิทยาลัยคาร์เนกีเมลลอน สหรัฐอเมริกา (Software Engineering Institute, Carnegie Mellon University, USA) โดย CMMI ระดับที่ 2 เป็นระดับที่มีการกำหนดกระบวนการบริหารจัดการขั้นพื้นฐาน
 - DITS ได้รับรางวัล Thailand ICT Awards (TICTA Awards) 2012 จากสำนักงานส่งเสริมอุตสาหกรรมซอฟต์แวร์แห่งชาติ (องค์การมหาชน) และสมาคมอุตสาหกรรมเทคโนโลยีสารสนเทศไทย จากการพัฒนาระบบ AYMS
- ปี 2556
- กลุ่มบริษัทขยายการดำเนินธุรกิจเข้าสู่ธุรกิจให้บริการรับฝากและบริหารสินค้าควบคุมอุณหภูมิแช่เย็นและแช่แข็ง โดยเข้าร่วมลงทุนกับ JAPAC ซึ่งถือหุ้นในบริษัทที่เชี่ยวชาญในการให้บริการรับฝากและบริหารสินค้าควบคุมอุณหภูมิแช่เย็นและแช่แข็ง โดยจัดตั้ง JPAC ด้วยทุนจดทะเบียน 50,000,000 บาท ประกอบด้วยหุ้นสามัญจำนวน 500,000 หุ้น มูลค่าที่ตราไว้หุ้นละ 100 บาท เพื่อดำเนินให้บริการรับฝากและบริหารสินค้าเพื่อรับฝากสินค้าควบคุมอุณหภูมิแช่เย็นและแช่แข็ง
 - JPAC ร่วมกับ บริษัท คิงพีชเชอร์ โฮลดิ้งส์ จำกัด จัดตั้ง JPK ด้วยทุนจดทะเบียน 90,000,000 บาท ประกอบด้วยหุ้นสามัญจำนวน 900,000 หุ้น มูลค่าที่ตราไว้หุ้นละ 100 บาท เพื่อรองรับแผนธุรกิจในการขยายการให้บริการรับ

ปี 2557

- ฝากและบริหารสินค้าควบคุมอุณหภูมิแช่เย็นและแช่แข็งของกลุ่มบริษัท
- JPAC ร่วมกับ บริษัท เก็ท บิลเดอร์ จำกัด จัดตั้ง JPLAND ด้วยทุนจดทะเบียน 60,000,000 บาท ประกอบด้วยหุ้นสามัญจำนวน 600,000 หุ้น มูลค่าที่ตราไว้หุ้นละ 100 บาท เพื่อรองรับโอกาสการให้บริการรับฝากและบริหารสินค้าของบริษัทฯ ในอนาคต
 - DITS ได้รับรางวัล TICTA Awards 2013 จากสำนักงานส่งเสริมอุตสาหกรรมซอฟต์แวร์แห่งชาติ (องค์การมหาชน) และสมาคมอุตสาหกรรมเทคโนโลยีสารสนเทศไทย จากการพัฒนาระบบ AYMS
 - DITS ได้รับรางวัล ICT Excellence Awards จากสมาคมการจัดการธุรกิจแห่งประเทศไทย จากการพัฒนาระบบ AYMS
 - บริษัทฯ ซื้อหุ้นของ JAPAC จากผู้ถือหุ้นเดิม (ผู้ถือหุ้นกลุ่มนิมิตรปัญญา) ประกอบด้วยหุ้นสามัญจำนวน 1,525,000 หุ้น จากผู้ถือหุ้นเดิม และให้สิทธิผู้ถือหุ้นเดิมในการซื้อหุ้นที่ออกใหม่ของบริษัทฯ โดยกลุ่มผู้ถือหุ้นตกลงคำนวณสิทธิในการจองซื้อหุ้นจากมูลค่ายุติธรรม และตกลงที่จะทำการซื้อหุ้นของ JAPAC ในราคาตามมูลค่าที่ตราไว้ (100 บาทต่อหุ้น) ส่งผลให้บริษัทฯ เป็นผู้ถือหุ้นของ PCS และ PLP ผ่าน JAPAC
 - เมื่อวันที่ 18 มีนาคม 2557 บริษัทฯ เพิ่มทุนจดทะเบียนของบริษัทฯ โดยการออกหุ้นสามัญจำนวน 460,200 หุ้น มูลค่าที่ตราไว้หุ้นละ 100 บาท ส่งผลให้บริษัทฯ มีทุนหุ้นสามัญที่ออกและชำระแล้วจำนวน 200,790,000 บาท
 - เมื่อวันที่ 28 สิงหาคม 2557 บริษัทฯ แปรสภาพเป็นบริษัทมหาชน และได้เปลี่ยนชื่อเป็น บริษัท เจดับเบิลยูดี อินโฟโลจิสติกส์ จำกัด (มหาชน) และได้ดำเนินการเปลี่ยนมูลค่าที่ตราไว้หุ้นละ 100 บาท เป็น 0.5 บาท อีกทั้งเพิ่มทุนจดทะเบียนของบริษัทฯ อีกจำนวน 99,210,000 บาท ประกอบด้วยหุ้นสามัญจำนวน 198,420,000 หุ้น มูลค่าที่ตราไว้หุ้นละ 0.5 บาท โดยจัดสรรหุ้นสามัญเพิ่มทุนใหม่จำนวน 39,210,000 บาท คิดเป็น 79,420,000 หุ้น แก่ผู้ถือหุ้นเดิม และจัดสรรหุ้นสามัญเพิ่มทุนใหม่จำนวน 60,000,000 บาท เพื่อเสนอขายให้แก่ประชาชนครั้งแรกจำนวน 120,000,000 หุ้น ส่งผลให้บริษัทฯ มีหุ้นสามัญทั้งหมดจำนวน 600,000,000 หุ้น ซึ่งเป็นทุนสามัญที่ออกและชำระแล้วจำนวน 240,000,000 บาท
 - บริษัทฯ ซื้อหุ้น JPAC จำนวน 2,450,000 หุ้น ในราคาตามมูลค่าที่ตราไว้ (100 บาทต่อหุ้น) จาก JAPAC และ 2,450,000 หุ้น ในราคาตามมูลค่าที่ตราไว้ (100 บาทต่อหุ้น) จาก JWDA เพื่อให้บริษัทฯ ถือหุ้นใน JPAC โดยตรง
 - JWDA จัดตั้ง JWDAH ด้วยทุนจดทะเบียน 1 ดอลลาร์สิงคโปร์ ประกอบด้วยหุ้นสามัญจำนวน 1 หุ้น มูลค่าที่ตราไว้หุ้นละ 1 ดอลลาร์สิงคโปร์ เพื่อประกอบธุรกิจโดยการถือหุ้นในบริษัทอื่น
 - JWDAH ร่วมกับบริษัท Clipper Holdings Ltd. ในการจัดตั้ง EM ด้วยทุนจดทะเบียน 2 ดอลลาร์สหรัฐ ประกอบด้วยหุ้นสามัญจำนวน 2 หุ้น มูลค่าที่ตราไว้หุ้นละ 1 ดอลลาร์สหรัฐ เพื่อประกอบธุรกิจโดยการถือหุ้นในบริษัท

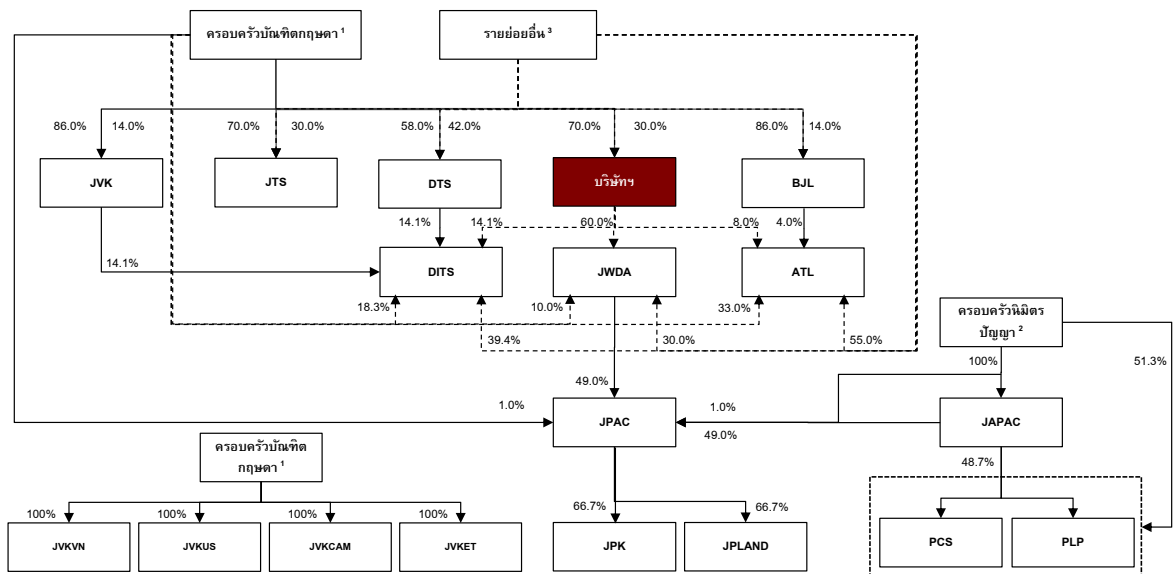
ปี 2558

- JWDACAM ด้วยทุนจดทะเบียน 2,000,000 Riel ประกอบด้วยหุ้นสามัญจำนวน 500,000 หุ้น มูลค่าที่ตราไว้หุ้นละ 4,000 Riel เพื่อให้บริการรับฝากและบริหารสินค้าควบคุมอุณหภูมิแช่เย็นและแช่แข็ง
- JWDAH เข้าร่วมลงทุนกับบริษัท Clipper Holdings Ltd. และบริษัท Marchetti Group Holdings PTE. LTD. ในการจัดตั้งบริษัท JCM ด้วยทุนจดทะเบียน 1,000 ดอลลาร์สิงคโปร์ ประกอบด้วยหุ้นสามัญจำนวน 1,000 หุ้น มูลค่าที่ตราไว้หุ้นละ 1 ดอลลาร์สิงคโปร์ เพื่อประกอบธุรกิจโดยการถือหุ้นในบริษัทอื่น ที่เกี่ยวข้องกับธุรกิจสินค้าควบคุมอุณหภูมิแช่เย็นและแช่แข็ง
- JCM จัดตั้ง JASIA ด้วยทุนจดทะเบียน 300,000 ดอลลาร์สหรัฐ ประกอบด้วยหุ้นสามัญจำนวน 300,000 หุ้น มูลค่าที่ตราไว้หุ้นละ 1 ดอลลาร์สหรัฐ เพื่อให้บริการรับฝากและบริหารสินค้าควบคุมอุณหภูมิแช่เย็นและแช่แข็ง

1.3 โครงสร้างการถือหุ้นของกลุ่มบริษัท

บริษัทฯ มีการปรับโครงสร้างกลุ่มบริษัท เพื่อเพิ่มประสิทธิภาพในการดำเนินการ และเพื่อเป็นการเตรียมความพร้อมในการเข้าจดทะเบียนในตลาดหลักทรัพย์ฯ โดยบริษัทฯ ได้มีการดำเนินการปรับโครงสร้างการถือหุ้นในปี 2556 และปี 2557

โครงสร้างกลุ่มบริษัท ก่อนการปรับโครงสร้างในปี 2556



ที่มา: บริษัทฯ

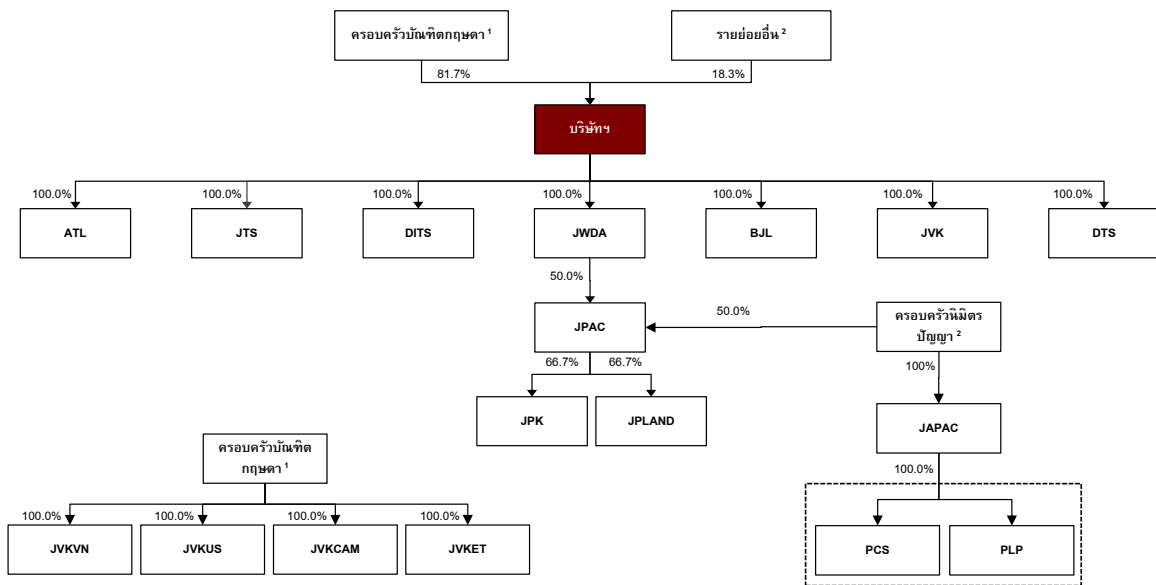
¹ ครอบครัวบัณฑิตกฤษดา ได้แก่ นายชวนินทร์ บัณฑิตกฤษดา, นางพิมลทิพย์ บัณฑิตกฤษดา, นางสาวอมรพรรณ บัณฑิตกฤษดา, นางปณดา รมณีรักษ์กร และนางสาวเสาวณีย์ อภิวันทนโสภาศ

² ครอบครัวนิมิตรปัญญา ได้แก่ นายจิตชัย นิมิตรปัญญา และนางอัจฉรา นิมิตรปัญญา

³ รายย่อยอื่น ได้แก่ กรรมการและผู้บริหารของกลุ่มบริษัท

การปรับโครงสร้างในปี 2556 นั้น บริษัทฯ ทำการซื้อหุ้นที่ถือระหว่างกันเองโดยบริษัทในกลุ่ม (ซื้อหุ้น ATL ที่ถือโดย BJL และหุ้น DITS ที่ถือโดย DTS และ JVK) และได้ทำการซื้อหุ้นของบริษัทย่อยจากกลุ่มผู้ถือหุ้นของบริษัทย่อยทั้งหมด และให้สิทธิในการจองหุ้นที่ออกใหม่แก่ผู้ถือหุ้นของบริษัทย่อย (รายละเอียดเพิ่มเติมโปรดพิจารณา ส่วนที่ 2.3 หัวข้อ 14.4 รายการปรับโครงสร้างการถือหุ้นในกลุ่มบริษัท เพื่อการเข้าจดทะเบียนในตลาดหลักทรัพย์แห่งประเทศไทย)

โครงสร้างกลุ่มบริษัท ภายหลังจากปรับโครงสร้างการถือหุ้นระหว่างบริษัทในกลุ่มในปี 2556



ที่มา: บริษัทฯ

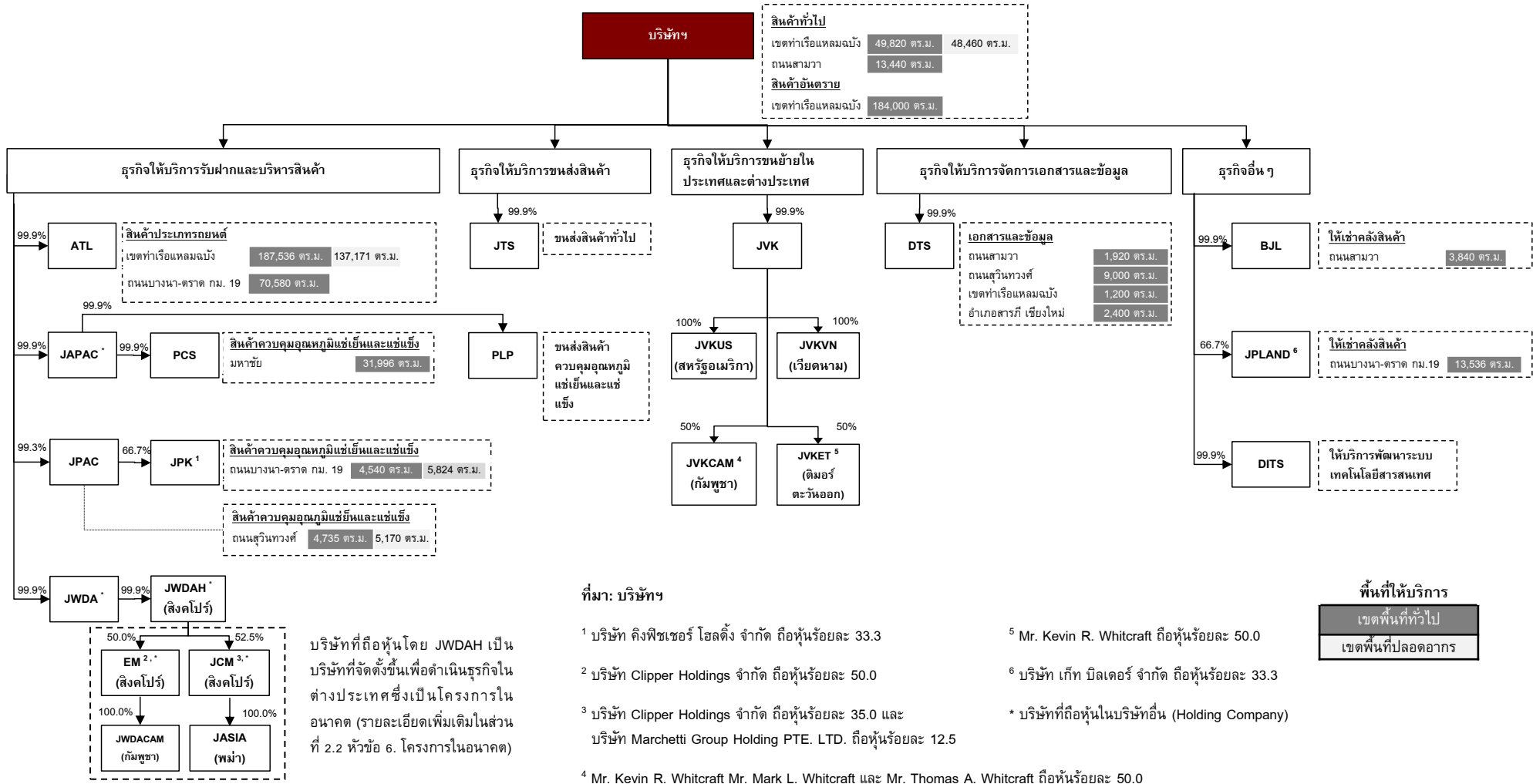
¹ ครอบครัวบัณฑิตกฤษดา ได้แก่ นายชวรินทร์ บัณฑิตกฤษดา, นางพิมพ์ลภี บัณฑิตกฤษดา, นางสาวอมรพรรณ บัณฑิตกฤษดา, นางปณดา รมณียกชกร และ นางสาวเสาวณีย์ อภิวันท์โอภาส

² ครอบครัวนิมิตรปัญญา ได้แก่ นายจิตชัย นิมิตรปัญญา และนางอัจฉรา นิมิตรปัญญา

³ รายย่อยอื่น ได้แก่ กรรมการและผู้บริหารของกลุ่มบริษัท

สำหรับการปรับโครงสร้างในปี 2557 บริษัทฯ ได้เข้าซื้อกิจการของกลุ่มแปซิฟิกโดยการเข้าซื้อหุ้น JAPAC จากผู้ถือหุ้นเดิม และทำการปรับโครงสร้างของบริษัทที่อยู่ในกลุ่มต่างประเทศ โดยการทำการซื้อหุ้นจากผู้ถือหุ้นเดิม และให้สิทธิการจองหุ้นที่ออกใหม่แก่ผู้ถือหุ้นของกลุ่มแปซิฟิกและผู้ถือหุ้นของบริษัทย่อยในต่างประเทศ

โครงสร้างกลุ่มบริษัท ภายหลังจากปรับโครงสร้าง



หมายเหตุ: - บริษัท คิงพิซเซอร์ โฮลดิ้งส์ จำกัด เป็นบริษัทในกลุ่มของบริษัท มารูซา นิชิโร คอร์ปอเรชั่น (ประเทศญี่ปุ่น) ให้บริการผลิตและส่งออกอาหารแช่แข็ง

- กลุ่ม Whitcraft เป็นผู้ถือหุ้นในบริษัท Clipper Holdings จำกัด โดยกลุ่ม Whitcraft เป็นผู้ประกอบการในกิจการให้บริการเกี่ยวกับรถยนต์หรือเครื่องจักรสำหรับทำการก่อสร้าง โครงการก่อสร้างพื้นฐานในพื้นที่รัฐกันดาร และเป็นผู้ให้บริการ The Pizza Company ในประเทศกัมพูชา
- Marchetti Group Holding PTE. LTD. ถือหุ้นโดยครอบครัวพงษ์เกตุวณิชกุล ซึ่งมีประสบการณ์ในการประกอบกิจการในประเทศเมียนมาร์
- บริษัท เก็ท บิลเดอร์ จำกัด เป็นบริษัทที่ถือหุ้นในบริษัทอื่น (Holding Company) ที่เกี่ยวกับการให้บริการคลังสินค้าและคลังสินค้าแช่เย็นแช่แข็ง ให้บริการรับเหมาก่อสร้าง และให้บริการติดตั้งห้องน้ำ

ทั้งนี้ ในการจัดโครงสร้างกลุ่มบริษัท มิได้มีการรวมบริษัท ซีวาย โซลูชั่น จำกัด และบริษัท โชคสมุทรมารีน จำกัด ซึ่งอาจมีความขัดแย้งทางผลประโยชน์กับบริษัทฯ และบริษัทย่อยเข้ามา (โปรดพิจารณารายละเอียดในส่วนที่ 2.2 หัวข้อที่ 8 ข้อมูลสำคัญอื่นๆ)

รายละเอียดการดำเนินธุรกิจของบริษัทฯ และบริษัทย่อย

บริษัทฯ

บริษัทฯ จัดตั้งขึ้นเมื่อวันที่ 27 สิงหาคม 2536 เพื่อให้บริการรับฝากและบริหารสินค้า ซึ่งคลังสินค้าที่ให้บริการรับฝากและบริหารสินค้าที่อยู่ภายใต้การดูแลของบริษัทฯ มีทั้งคลังสินค้าบนพื้นที่ทั่วไปและคลังสินค้าแบบปลอดอากร (Free Zone) และคลังสินค้าและลานรับฝากสำหรับสินค้าอันตราย ปัจจุบันบริษัทฯ มีพื้นที่คลังสินค้าเพื่อรับฝากสินค้าทั่วไปรวมทั้งสิ้น 111,720 ตารางเมตร ประกอบด้วยคลังสินค้าทั่วไป 63,260 ตารางเมตร และคลังสินค้าแบบปลอดอากร (Free Zone) 48,460 ตารางเมตร รวมทั้งมีคลังสินค้าเพื่อรับฝากสินค้าอันตรายพื้นที่ขนาด 10,032 ตารางเมตร และมีลานรับฝากสินค้าอันตรายพื้นที่ 108 ไร่ โดยคลังสินค้าของบริษัทฯ ตั้งอยู่บริเวณถนนสามวา กรุงเทพฯ และในเขตท่าเรือแหลมฉบัง จังหวัดชลบุรี

นอกจากบริการรับฝากสินค้า บริษัทฯ ให้บริการจัดการสินค้าอย่างครบวงจร (Integrated Logistics Service) โดยบริษัทฯ จะเป็นผู้ดูแลสินค้าระหว่างที่สินค้านับฝากอยู่ในคลังสินค้าของบริษัทฯ ตั้งแต่การรับส่งสินค้า การบรรจุหีบห่อ การเคลื่อนย้าย การคัดแยกสินค้า การรับฝากข้อมูลสินค้าในระบบออนไลน์ ตลอดจนการกระจายสินค้า ทั้งนี้ บริษัทฯ ได้นำระบบ Warehouse Management System Plus ("WMS Plus") ซึ่งพัฒนาโดย DITS มาใช้เพื่อเพิ่มประสิทธิภาพในการบริหารจัดการคลังสินค้าของบริษัทฯ และเพิ่มความมั่นใจให้กับผู้ใช้บริการของบริษัทฯ

บริษัทย่อยที่ดำเนินธุรกิจให้บริการรับฝากและบริหารสินค้า

(1) บริษัท ออโต้ลอค จำกัด ("ATL")

ATL จัดตั้งขึ้นเมื่อวันที่ 3 มกราคม 2551 ปัจจุบัน บริษัทฯ ถือหุ้นในสัดส่วนร้อยละ 99.9

ATL ให้บริการรับฝากและบริหารสินค้าประเภทรถยนต์เพื่อเตรียมความพร้อมก่อนการส่งออกและการนำเข้าอย่างครบวงจร กล่าวคือ บริการรับฝากรถยนต์ระหว่างรอการส่งออกหรือส่งมอบให้ตัวแทนจำหน่าย บริการตรวจรับรถยนต์ (Receiving) บริการทำความสะอาดรถยนต์ บริการตรวจสภาพรถยนต์อย่างละเอียดก่อนการส่งมอบ (Pre-delivery inspection) บริการขนส่งส่วนประกอบรถยนต์เพื่อนำไปประกอบที่โรงงานผลิตรถยนต์ (Truck sequencing) บริการขนส่งรถยนต์ด้วยรถบรรทุก (Car carrier) เป็นต้น โดยรถยนต์ที่ ATL ให้บริการจัดการมีทั้งรถยนต์ที่อยู่ระหว่างกระบวนการส่งออก และรถยนต์นำเข้าเพื่อส่งต่อให้กับผู้แทนจำหน่ายรถยนต์ (Car Dealer) ในประเทศไทย

การจัดการรถยนต์จะต้องมีการควบคุมที่ดีเพื่อป้องกันการส่งรถยนต์ผิดพลาดและความเสียหายที่อาจจะเกิดขึ้น ดังนั้น ATL จึงได้นำระบบการบริหารพื้นที่รับฝากรถยนต์ AYMS ซึ่งพัฒนาโดย DITS มาใช้ในการบริหารจัดการพื้นที่จอดพักรถยนต์ของ ATL ซึ่งทำให้ ATL และลูกค้าสามารถตรวจสอบข้อมูลรถยนต์ที่ฝากผ่านระบบออนไลน์ และติดตามสถานะของรถยนต์ได้ตลอดเวลาแบบเรียลไทม์ (Realtime)

ณ ปัจจุบัน ATL มีพื้นที่ให้บริการจัดการพื้นที่จอดพักรถยนต์ทั้งหมดประมาณ 247 ไร่ ทั้งนี้ พื้นที่จอดพักรถยนต์ของ ATL ตั้งอยู่ที่ถนนบางนา-ตราด กิโลเมตรที่ 19 จังหวัดสมุทรปราการ และในเขตพื้นที่ท่าเรือแหลมฉบัง จังหวัดชลบุรี

(2) บริษัท จาแพ็ค โฮลดิ้ง จำกัด (“JAPAC”)

JAPAC จัดตั้งขึ้นเมื่อวันที่ 13 พฤศจิกายน 2555 ปัจจุบัน บริษัทฯ ถือหุ้นในสัดส่วนร้อยละ 99.9

JAPAC เป็นบริษัทที่ถือหุ้นในบริษัทอื่น (Holding Company) ที่เกี่ยวข้องกับธุรกิจสินค้าควบคุมอุณหภูมิแช่เย็นและแช่แข็ง ปัจจุบัน JAPAC ถือหุ้น PCS และ PLP ในสัดส่วนร้อยละ 99.9

(3) บริษัท เจดับเบิ้ลยูดี เอเชีย จำกัด (“JWDA”)

JWDA จัดตั้งขึ้นเมื่อวันที่ 27 กุมภาพันธ์ 2555 ปัจจุบัน บริษัทฯ ถือหุ้นในสัดส่วนร้อยละ 99.9 JWDA จัดตั้งขึ้นเพื่อเข้าลงทุนในบริษัทอื่น (Holding Company) ปัจจุบัน JWDA ถือหุ้นใน JWDAH ในสัดส่วนร้อยละ 100.0

(4) JWD Asia Holding Private Limited (“JWDAH”)

JWDAH จัดตั้งขึ้นเมื่อวันที่ 19 สิงหาคม 2557 ปัจจุบัน บริษัทฯ ถือหุ้นใน JWDAH ผ่าน JWDA ในสัดส่วนร้อยละ 100.0

JWDAH เป็นบริษัทที่ถือหุ้นในบริษัทอื่น (Holding Company) ที่เกี่ยวข้องกับธุรกิจสินค้าควบคุมอุณหภูมิแช่เย็นและแช่แข็ง ปัจจุบัน JWDAH ถือหุ้นใน EM ในสัดส่วนร้อยละ 50.0 และ JCM ในสัดส่วนร้อยละ 52.5

(5) EM Logistics & Warehousing PTE. LTD. (“EM”)

EM จัดตั้งขึ้นเมื่อวันที่ 23 กันยายน 2557 เป็นบริษัทร่วมทุนระหว่างบริษัทฯ และบริษัท Clipper Holdings Ltd. ซึ่งเป็นบริษัทที่ไม่ได้เกี่ยวข้องกับบริษัทฯ ผ่าน JWDAH โดย ณ ปัจจุบัน JWDAH ถือหุ้นในสัดส่วนร้อยละ 50.0

EM ดำเนินธุรกิจที่ถือหุ้นในบริษัทอื่น (Holding Company) ที่เกี่ยวข้องกับธุรกิจรับฝากและบริหารสินค้า ปัจจุบัน EM ถือหุ้นใน JWDACAM ในสัดส่วนร้อยละ 100.0

(6) JWD Asia Logistics (Cambodia) Co., Ltd. (“JWDACAM”)

JWDACAM จัดตั้งขึ้นเมื่อวันที่ 5 ธันวาคม 2557 ปัจจุบัน บริษัทฯ ถือหุ้นใน JWDACAM ผ่าน EM ในสัดส่วนร้อยละ 100.0

JWDACAM จะดำเนินธุรกิจให้บริการรับฝากและบริหารสินค้าในประเทศกัมพูชา

(7) JCM Logistics and Warehousing PTE. LTD. (“JCM”)

JCM จัดตั้งขึ้นเมื่อวันที่ 17 กุมภาพันธ์ 2558 JCM เป็นบริษัทร่วมทุนระหว่างบริษัทฯ บริษัท Clipper Holdings Ltd. และบริษัท Marchetti Group Holding PTE. LTD. ซึ่งเป็นบริษัทที่ไม่ได้เกี่ยวข้องกับบริษัทฯ ผ่าน JWDAH โดย ณ ปัจจุบัน JWDAH ถือหุ้นในสัดส่วนร้อยละ 52.5

JCM ดำเนินธุรกิจที่ถือหุ้นในบริษัทอื่น (Holding Company) ที่เกี่ยวข้องกับธุรกิจรับฝากและบริหารสินค้า

(8) Jasia Logistics (Myanmar) Co.,Ltd. (“JASIA”)

JASIA จัดตั้งขึ้นเมื่อวันที่ 20 พฤษภาคม 2558 ปัจจุบัน บริษัทฯ ถือหุ้นใน JASIA ผ่าน JCM ในสัดส่วนร้อยละ 100.0

JASIA จะดำเนินธุรกิจให้บริการรับฝากและบริหารสินค้าในประเทศพม่า โดยคาดว่าจะเริ่มให้บริการในไตรมาสที่ 1 ปี 2559 (พิจารณารายละเอียดเพิ่มเติมในส่วนที่ 2.2 หัวข้อ 6 โครงการในอนาคต)

(9) บริษัท แปซิฟิค ห้างเย็น จำกัด (“PCS”)

PCS จัดตั้งขึ้นเมื่อวันที่ 9 สิงหาคม 2538 ปัจจุบัน บริษัทฯ ถือหุ้นใน PCS ผ่าน JAPAC ในสัดส่วนร้อยละ 99.9

PCS ดำเนินธุรกิจให้บริการรับฝากและบริหารสินค้าควบคุมอุณหภูมิแช่เย็นและแช่แข็ง กล่าวคือ บริการรับฝากสินค้าควบคุมอุณหภูมิแช่เย็นและแช่แข็ง โดยห้องเย็นของ PCS มีระบบความเย็นหลายระดับตั้งแต่อุณหภูมิ -40 ถึง 25 องศาเซลเซียส บริการขนส่งสินค้าควบคุมอุณหภูมิแช่เย็นและแช่แข็งจากรถขนส่งสินค้า (Cross Docking) บริการเปลี่ยนฉลากบรรจุภัณฑ์ (Re-labeling) และบริการคัดขนาดสินค้า เป็นต้น

ณ ปัจจุบัน PCS มีพื้นที่คลังสินค้าให้บริการทั้งหมดประมาณ 27,996 ตารางเมตร ขึ้นกับประเภทและลักษณะสินค้า โดยคลังสินค้าของ PCS ตั้งอยู่ที่มหาชัย จังหวัดสมุทรสาคร โดยถือเป็นผู้ให้บริการรับฝากและบริหารสินค้าควบคุมอุณหภูมิแช่เย็นและแช่แข็งที่เปิดให้บริการแก่บุคคลภายนอกภายใต้พื้นที่เดียวกันที่ใหญ่ที่สุดในประเทศไทย โดย PCS นำระบบ Cold Chain Management System (“CCMS”) มาใช้ในการดูแลคลังสินค้าของ PCS ทั้งหมด รวมทั้งได้นำระบบชั้นวางเคลื่อนที่ (“Mobile Rack”) มาใช้ในการดูแลคลังสินค้า ซึ่งนับได้ว่าเป็นคลังสินค้าควบคุมอุณหภูมิที่ให้บริการแก่บุคคลภายนอกที่นำ Mobile Rack มาใช้เป็นครั้งแรกในประเทศไทย

(10) บริษัท เจดับเบิ้ลยูดี แปซิฟิค จำกัด (“JPAC”)

JPAC จัดตั้งขึ้นเมื่อวันที่ 9 มกราคม 2556 โดยบริษัทฯ ถือหุ้นใน JPAC ผ่าน JWDA และ JAPAC ในสัดส่วนรวมร้อยละ 99.3

JPAC ดำเนินธุรกิจให้บริการรับฝากและบริหารสินค้าควบคุมอุณหภูมิแช่เย็นและแช่แข็ง กล่าวคือ บริการรับฝากสินค้าควบคุมอุณหภูมิแช่เย็นและแช่แข็ง โดยห้องเย็นของ JPAC มีระบบความเย็นหลายระดับตั้งแต่อุณหภูมิ -40 ถึง 25 องศาเซลเซียส ทั้งนี้ คลังสินค้าที่อยู่ภายใต้การดูแลของ JPAC มีทั้งคลังสินค้าบนพื้นที่ทั่วไปและพื้นที่เขตปลอดอากร (Free Zone) โดยคลังสินค้าเขตปลอดอากรของ JPAC เป็นคลังสินค้าสำหรับสินค้าควบคุมอุณหภูมิแช่เย็นและแช่แข็งแห่งแรกในประเทศไทยที่ให้บริการเขตปลอดอากร ณ ปัจจุบัน JPAC มีพื้นที่คลังสินค้าให้บริการทั้งหมดจำนวน 9,905 ตารางเมตร ตั้งอยู่บริเวณถนนสุวินทวงศ์ จังหวัดฉะเชิงเทรา ซึ่งสามารถแบ่งออกเป็น 2 ส่วน ได้แก่ พื้นที่ทั่วไปประมาณ 4,735 ตารางเมตร และพื้นที่เขตปลอดอากรประมาณ 5,170 ตารางเมตร โดย JPAC มีการนำระบบ CCMS มาใช้ในการดูแลคลังสินค้าของ JPAC ทั้งหมด รวมทั้งได้นำระบบ Mobile Rack มาใช้ในการดูแลคลังสินค้า

(11) บริษัท เจพีเค โคลด์สโตเรจ จำกัด (“JPK”)

JPK จัดตั้งขึ้นเมื่อวันที่ 21 กุมภาพันธ์ 2556 จากการร่วมลงทุนระหว่างบริษัทฯ และ บริษัท คิงพีชเชอร์ โฮลดิ้งส์ จำกัด ซึ่งเป็นบริษัทที่ไม่ได้เกี่ยวข้องกับบริษัทฯ ผ่าน JPAC โดย ณ ปัจจุบัน JPAC ถือหุ้นในสัดส่วนร้อยละ 66.7

JPK ดำเนินธุรกิจให้บริการรับฝากและบริหารสินค้าควบคุมอุณหภูมิแช่เย็นและแช่แข็ง กล่าวคือ บริการรับฝากสินค้าควบคุมอุณหภูมิแช่เย็นและแช่แข็ง โดยห้องเย็นของ JPK มีระบบความเย็นหลายระดับตั้งแต่อุณหภูมิ -25 ถึง 25 องศาเซลเซียส โดย JPK นำระบบ CCMS มาใช้ในการดูแลคลังสินค้าของ JPK ทั้งหมด รวมทั้งได้นำระบบ Mobile Rack มาใช้ในการดูแลคลังสินค้า

ณ ปัจจุบัน มีพื้นที่คลังสินค้าให้บริการรวมทั้งสิ้นประมาณ 10,364 ตารางเมตร ตั้งอยู่ที่ถนนบางนา-ตราด กิโลเมตรที่ 19 จังหวัดสมุทรปราการ

ธุรกิจให้บริการขนส่งสินค้า**(12) บริษัท เจดับเบิลยูดี ทรานสปอร์ต (ประเทศไทย) จำกัด (“JTS”)**

JTS จัดตั้งขึ้นเมื่อวันที่ 23 มีนาคม 2549 ปัจจุบัน บริษัทฯ ถือหุ้นในสัดส่วนร้อยละ 99.9

JTS ดำเนินธุรกิจให้บริการขนส่ง โดยสินค้าที่ JTS ให้บริการขนส่งสามารถแบ่งออกเป็นสินค้าทั่วไป สินค้าอันตราย และรถยนต์ ทั้งนี้ เส้นทางขนส่งของ JTS ครอบคลุมเส้นทางหลักภายในประเทศและรวมถึงประเทศเพื่อนบ้าน เช่น ประเทศลาว และประเทศพม่า และมีแผนที่จะขยายเส้นทางบริการไปยังประเทศอื่นในแถบภูมิภาคเอเชีย เช่น ประเทศกัมพูชา ประเทศเวียดนาม และประเทศมาเลเซีย เป็นต้น

ปัจจุบัน JTS ให้บริการขนส่งด้วยรถลาก (Trailer) รถบรรทุก (Car-carrier) รถบรรทุกขนาด 4 ล้อ รถบรรทุกขนาด 6 ล้อ และรถบรรทุกขนาด 10 ล้อ โดยเป็นรถขนส่งของกลุ่มบริษัททั้งหมดจำนวน 37 คัน และรถขนส่งจากผู้รับจ้างภายนอก รวมมากกว่า 100 คัน ซึ่งรถขนส่งของ JTS มีระบบ Real time GPS tracking เพื่อติดตามรถขนส่งใช้ระบบ และมีระบบบริหารจัดการด้วยระบบการจัดการการขนส่ง (Transportation Management System หรือ “TMS”) เพื่อเพิ่มประสิทธิภาพในการบริหารการขนส่งและการรับฝากข้อมูลของบริษัทฯ และควบคุมระบบการขนส่งทั้งหมด

(13) บริษัท แอปซีฟิค โลจิสติกส์ โพร จำกัด (“PLP”)

บริษัท แอปซีฟิค โลจิสติกส์ โพร จำกัด (“PLP”) จัดตั้งขึ้นเมื่อวันที่ 21 กรกฎาคม 2547 โดย ณ ปัจจุบัน บริษัทฯ ถือหุ้นใน PLP ผ่าน JAPAC ในสัดส่วนร้อยละ 99.9

PLP ดำเนินธุรกิจให้บริการขนส่งสินค้าควบคุมอุณหภูมิแช่เย็นและแช่แข็ง โดยมีรถขนส่งห้องเย็นขนาด 4 ล้อ จำนวน 8 คัน ขนาด 6 ล้อ จำนวน 3 คัน และขนาด 10 ล้อ จำนวน 21 คัน รวมทั้งสิ้นจำนวน 30 คัน ทั้งนี้ รถขนส่งห้องเย็นของ PLP มีระบบ GPS เพื่อทำการติดตามสถานะของสินค้าและสร้างความมั่นใจให้กับลูกค้าตลอดการขนส่ง

ธุรกิจให้บริการขนย้ายในประเทศและต่างประเทศ**(14) บริษัท เจวีเค อินเตอร์เนชั่นแนล มูฟเวอร์ จำกัด (“JVK”)**

JVK จัดตั้งขึ้นเมื่อวันที่ 12 กันยายน 2522 ปัจจุบัน บริษัทฯ ถือหุ้นในสัดส่วนร้อยละ 99.9

JVK เป็นบริษัทแรกที่จัดตั้งขึ้นของกลุ่มบริษัท โดย JVK ดำเนินธุรกิจให้บริการขนย้ายของใช้และเครื่องเรือนภายในบ้าน อุปกรณ์สำนักงาน เครื่องจักรกลโรงงาน รวมถึงขนย้ายของสำหรับงานแสดงสินค้าหรืองานศิลปะที่มีมูลค่าสูง

JVK มีคลังสินค้าที่มีเนื้อที่กว่า 4,500 ตารางเมตร เพื่อรับฝากพัสดุและของใช้ชั่วคราวสำหรับรอการส่งต่อ และมีรถขนส่งจำนวน 23 คัน ทั้งนี้ รถขนส่งของ JVK ทั้งหมดมีการติดตั้งระบบ GPS เพื่อให้สามารถติดตามตำแหน่งได้ตลอดเวลา

นอกจากนี้ JVK มีบริษัทย่อย และบริษัทร่วมทุน ซึ่งช่วยสนับสนุนธุรกิจของ JVK ได้แก่ บริษัท เจวีเค อินเตอร์เนชั่นแนล มูฟเวอร์ส (ประเทศสหรัฐอเมริกา) จำกัด บริษัท เจวีเค อินโดไชน่า มูฟเวอร์ส จำกัด (ประเทศเวียดนาม) บริษัท เจวีเค-นากา มูฟเวอร์ส จำกัด (ประเทศกัมพูชา) และบริษัท เจวีเค-นากา มูฟเวอร์ส จำกัด (ประเทศติมอร์ตะวันออก)

(15) บริษัท เจวีเค อินเตอร์เนชั่นแนล มูฟเวอร์ส (ประเทศสหรัฐอเมริกา) จำกัด (“JVKUS”)

JVKUS เป็นบริษัทย่อยของ JVK ซึ่ง JVK ถือหุ้นในสัดส่วนร้อยละ 100.0 JVKUS ดำเนินธุรกิจขนย้ายของใช้และเครื่องเรือนในประเทศสหรัฐอเมริกา โดยจะคอยประสานงานกับบริษัทที่ให้บริการในลักษณะเดียวกับ JVK ในประเทศสหรัฐอเมริกา ในกรณีที่มีการขนย้ายระหว่างประเทศไทย ประเทศสหรัฐอเมริกา สหภาพยุโรป ทวีปแอฟริกา และทวีปออสเตรเลีย

(16) บริษัท เจวีเค อินเตอร์เนชั่นแนล มูฟเวอร์ส (ประเทศเวียดนาม) จำกัด (“JVKVN”)

JVKVN เป็นบริษัทย่อยของ JVK ซึ่ง JVK ถือหุ้นในสัดส่วนร้อยละ 100.0 JVKVN ดำเนินธุรกิจขนย้ายของใช้และเครื่องเรือนในประเทศเวียดนาม โดยจะคอยประสานงานกับบริษัทที่ให้บริการในลักษณะเดียวกับ JVK ในประเทศเวียดนาม ในกรณีที่มีการขนย้ายระหว่างประเทศไทยและประเทศเวียดนาม

(17) บริษัท เจวีเค อินเตอร์เนชั่นแนล มูฟเวอร์ส (ประเทศกัมพูชา) (“JVKCAM”)

JVKCAM เป็นบริษัทร่วมทุนระหว่าง JVK ซึ่งถือหุ้นในสัดส่วนร้อยละ 50.0 และมีผู้ร่วมทุนที่ไม่เกี่ยวข้องกับบริษัท ถือหุ้นร้อยละ 50.0 JVKCAM ดำเนินธุรกิจขนย้ายของใช้และเครื่องเรือนในประเทศกัมพูชา โดยจะคอยประสานงานกับบริษัทที่ให้บริการในลักษณะเดียวกับ JVK ในประเทศกัมพูชา ในกรณีที่มีการขนย้ายระหว่างประเทศไทยและประเทศกัมพูชา

(18) บริษัท เจวีเค อินเตอร์เนชั่นแนล มูฟเวอร์ส (ประเทศติมอร์ตะวันออก) จำกัด (“JVKET”)

JVKET เป็นบริษัทร่วมทุนระหว่าง JVK ซึ่งถือหุ้นในสัดส่วนร้อยละ 50.0 และมีผู้ร่วมทุนที่ไม่เกี่ยวข้องกับบริษัท ถือหุ้นร้อยละ 50.0 JVKET ดำเนินธุรกิจขนย้ายของใช้และเครื่องเรือนในประเทศติมอร์ตะวันออก โดยจะคอยประสานงานกับบริษัทที่ให้บริการในลักษณะเดียวกับ JVK ในประเทศติมอร์ตะวันออก ในกรณีที่มีการขนย้ายระหว่างประเทศไทยและประเทศติมอร์ตะวันออก

ธุรกิจให้บริการรับฝากเอกสารและข้อมูล

(19) บริษัท ดาต้าเซฟ จำกัด ซึ่งเป็นบริษัทย่อยของบริษัท (“DTS”)

บริษัท ดาต้าเซฟ จำกัด (“DTS”) จัดตั้งขึ้นเมื่อวันที่ 11 เมษายน 2534 ปัจจุบัน บริษัทฯ ถือหุ้นในสัดส่วนร้อยละ 99.9

DTS ดำเนินธุรกิจให้บริการรับฝากเอกสารและข้อมูล ซึ่งรวมถึงการให้บริการรับฝากเอกสารในรูปแบบของกล่องเอกสาร บริการจัดเก็บข้อมูลอิเล็กทรอนิกส์ (Electronics media storage service) บริการบริหารจัดการเอกสารอิเล็กทรอนิกส์ (E-Document management service) บริการสแกนเอกสาร (Document scanning service) บริการบรรจุเอกสารและจัดทำทะเบียน (Packing & filling service) บริการทำลายเอกสาร (Document destroy service) เป็นต้น โดย DTS ได้นำระบบ WMS Plus มาใช้ในจัดการเอกสารและข้อมูล

ทั้งนี้ DTS เป็นบริษัทแห่งแรกของประเทศไทยที่ให้บริการจัดการเอกสารและข้อมูลแบบครบวงจร นอกจากนี้ DTS ยังเป็นบริษัทแห่งแรกในภูมิภาคเอเชียตะวันออกเฉียงใต้ที่ได้รับเชิญจาก PRISM (Professional Records and Information Services Mangement Associate) ซึ่งเป็นองค์กรที่ดูแลการจัดการข้อมูลของประเทศสหรัฐอเมริกา ให้เข้าร่วมเป็นสมาชิก

ณ ปัจจุบัน DTS มีคลังสินค้าเพื่อให้บริการจัดการเอกสารทั้งหมด 4 แห่ง ตั้งอยู่บริเวณถนนสามวา กรุงเทพมหานคร ถนนสุขุมวิทวงศ์ จังหวัดฉะเชิงเทรา อำเภอสารภี จังหวัดเชียงใหม่ และเขตท่าเรือแหลมฉบัง จังหวัดชลบุรี

ธุรกิจอื่นๆ

(20) บริษัท เบญจพรแลนด์ จำกัด (“BJL”)

BJL จัดตั้งขึ้นเมื่อวันที่ 9 มกราคม 2532 ปัจจุบัน บริษัทฯ ถือหุ้นในสัดส่วนร้อยละ 99.9

BJL ดำเนินธุรกิจให้เช่าอาคารสำนักงานและคลังสินค้า โดยผู้เช่าส่วนใหญ่ของ BJL เป็นบริษัทฯ และบริษัทฯ ย่อย และได้ให้เช่าพื้นที่บางส่วนกับบุคคลภายนอก

ณ ปัจจุบัน BJL มีคลังสินค้าให้เช่าทั้งหมด 26 หลัง ตั้งอยู่บริเวณถนนกรุงเทพกรีฑา ถนนสามวา กรุงเทพมหานคร ถนนสุขุมวิทวงศ์ ในจังหวัดฉะเชิงเทรา เขตพื้นที่ท่าเรือแหลมฉบัง จังหวัดชลบุรี และมีอาคารสำนักงานให้เช่าตั้งอยู่ที่บริเวณถนนกรุงเทพกรีฑา กรุงเทพฯ ซึ่ง ณ ปัจจุบัน ผู้เช่าอาคารสำนักงานของ BJL เป็นบริษัทในกลุ่มบริษัทเป็นส่วนใหญ่

(21) บริษัท ไดมอนด์ ไอที โซลูชันส์ จำกัด (“DITS”)

DITS จัดตั้งขึ้นเมื่อวันที่ 10 กรกฎาคม 2545 ปัจจุบัน บริษัทฯ ถือหุ้นในสัดส่วนร้อยละ 99.9

DITS ดำเนินธุรกิจให้บริการพัฒนาระบบเทคโนโลยีสารสนเทศให้กับกลุ่มบริษัท และบุคคลภายนอก โดยระบบที่ DITS ได้พัฒนาให้กับกลุ่มบริษัท ได้แก่ ระบบ WMS Plus ระบบ CCMS ระบบจัดการพื้นที่จอดรถยนต์ AYMS ระบบ DG-NSW ซึ่งเป็นระบบรับฝากฐานข้อมูลสินค้าอันตรายที่ใช้สำหรับสินค้าอันตรายที่ผ่านท่าเรือแหลมฉบังทั้งหมด นอกจากนี้ DITS ยังให้บริการพัฒนาระบบเทคโนโลยีสารสนเทศให้แก่บุคคลภายนอก ได้แก่ ระบบ WMS Plus แบบ Enterprise ซึ่งเป็นระบบการบริหารจัดการคลังสินค้าสำหรับบริษัทที่มีคลังสินค้าขนาดใหญ่และต้องการการควบคุมอย่างครบวงจร ระบบ WMS Plus แบบ Cloud ซึ่งเป็นระบบการบริหารจัดการคลังสินค้าเพื่อบริษัทขนาดกลางและขนาดเล็ก ระบบ CCMS ระบบการจัดการการขนส่ง TMS เป็นต้น

(22) บริษัท เจดับเบิลยูดี แอซีฟิค แลนด์ จำกัด (“JPLAND”)

JPLAND จัดตั้งขึ้นเมื่อวันที่ 29 สิงหาคม 2556 จากการร่วมลงทุนระหว่างบริษัทฯ และ บริษัท เก็ท บิลเดอร์ จำกัด ซึ่งเป็นบริษัทที่ไม่ได้เกี่ยวข้องกับบริษัทฯ เพื่อดำเนินธุรกิจให้บริการคลังสินค้าเพื่อบุคคลภายนอกเช่า โดย ณ ปัจจุบัน บริษัทฯ ถือหุ้นในสัดส่วนร้อยละ 66.7

ณ ปัจจุบัน JPLAND มีคลังสินค้าห้องเย็นให้เช่าจำนวน 2 หลัง ตั้งอยู่ที่ถนนบางนา-ตราด กิโลเมตรที่ 19
จังหวัด สมุทรปราการ