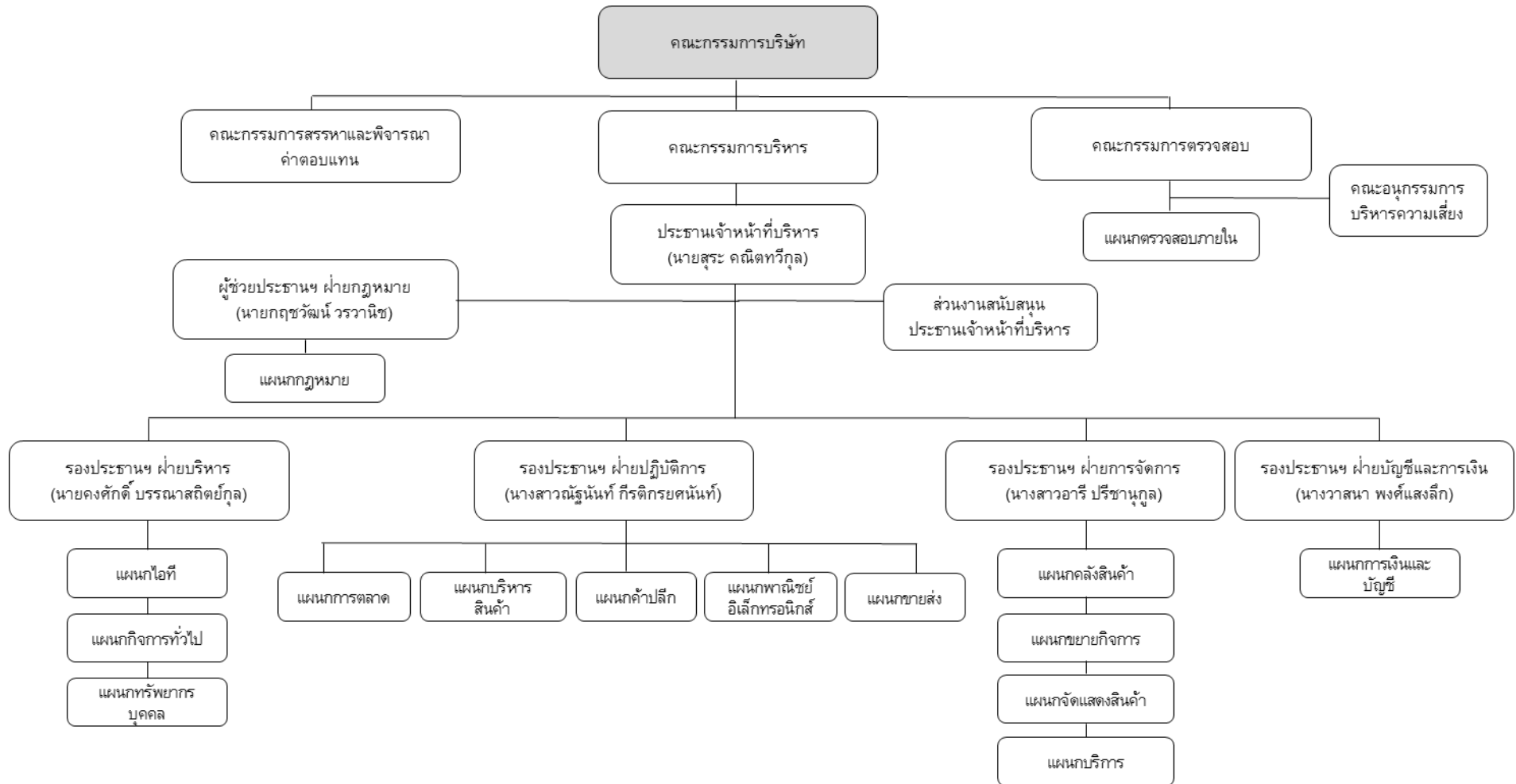


10. โครงสร้างการจัดการ

10.1 โครงสร้างองค์กร

ณ วันที่ 31 มีนาคม 2558 โครงสร้างองค์กรของบริษัทมีรายละเอียดดังนี้



10.2 โครงสร้างการจัดการ

โครงสร้างการจัดการของบริษัทประกอบด้วยคณะกรรมการบริษัทและคณะกรรมการชุดย่อยอีก 4 ชุด ได้แก่ คณะกรรมการตรวจสอบ คณะกรรมการสรรหาและพิจารณาค่าตอบแทน คณะกรรมการบริหาร และคณะอนุกรรมการบริหารความเสี่ยง ซึ่งกรรมการบริษัท กรรมการตรวจสอบ กรรมการสรรหาและพิจารณาค่าตอบแทน รวมถึงผู้บริหารของแต่ละคณะมีคุณสมบัติและไม่มีลักษณะต้องห้ามตามที่กฎหมายที่เกี่ยวข้องกำหนดทั้งนี้ รายละเอียดโครงสร้างการจัดการของบริษัทมีดังนี้

10.2.1 คณะกรรมการบริษัท

คณะกรรมการของบริษัทประกอบด้วยกรรมการทั้งหมด 7 คน ได้แก่

ชื่อ-นามสกุล	ตำแหน่ง
1. นายศิริพงษ์ สมบัติศิริ	ประธานกรรมการ/ประธานกรรมการตรวจสอบ/กรรมการอิสระ
2. นายสุระ คณิตทวีกุล	ประธานเจ้าหน้าที่บริหาร/รองประธานกรรมการ
3. นางสาวอารี ปรีชานุกูล	กรรมการ
4. นายกฤษวัฒน์ วรวานิช	กรรมการ
5. นายคงศักดิ์ บรรณาสถิตย์กุล	กรรมการ
6. นางสาววีรภรณ์ อุดมคุณธรรม	กรรมการตรวจสอบ/กรรมการอิสระ
7. นายคัชพล จุลชาติ	กรรมการตรวจสอบ/กรรมการอิสระ

โดยมีนางสาวศศิภา สว่างไสว ทำหน้าที่เป็นเลขานุการบริษัท ซึ่งได้รับการแต่งตั้งจากคณะกรรมการบริษัท ครั้งที่ 1/2557 เมื่อวันที่ 28 พฤศจิกายน 2557

กรรมการผู้มีอำนาจผูกพันบริษัท

นายสุระ คณิตทวีกุล หรือนายกฤษวัฒน์ วรวานิช หรือนางสาวอารี ปรีชานุกูล หรือนายคงศักดิ์ บรรณาสถิตย์กุล กรรมการสองในสี่คนนี้ลงลายมือชื่อร่วมกัน และประทับตราสำคัญของบริษัท

การประชุมคณะกรรมการบริษัท

ชื่อ-นามสกุล	จำนวนครั้งที่เข้าร่วมประชุม/การประชุมทั้งหมด		
	ปี 2556	ปี 2557	ม.ค. – มี.ค. 2558
1. นายสุระ คณิตทวีกุล	15/15	14/14	5/5
2. นางสาวอารี ปรีชานุกูล	15/15	14/14	5/5
3. นายกฤษวัฒน์ วรวานิช	15/15	13/14	5/5
4. นายบัญชา พันธุมโกมล ^{/1}	15/15	1/14	-
5. นายคงศักดิ์ บรรณาสถิตย์กุล ^{/1}	-	11/14	5/5
6. นายศิริพงษ์ สมบัติศิริ ^{/2}	-	10/14	5/5
7. นางสาววีรภรณ์ อุดมคุณธรรม ^{/2}	-	9/14	3/5
8. นายยุทธนา หิยมการุณ ^{/2}	-	4/14	-
9. นายคัชพล จุลชาติ ^{/3}	-	2/14	4/5

/1 นายบัญชา พันธุมโกมล ได้ลาออกจากการเป็นกรรมการตั้งแต่วันที่ 5 กุมภาพันธ์ 2557 และคณะกรรมการบริษัทได้มีมติแต่งตั้งนายคงศักดิ์ บรรณาสถิตย์กุล เป็นกรรมการบริษัทแทนกรรมการที่ลาออกไป

/2 นายศิริพงษ์ สมบัติศิริ นางสาววีรภรณ์ อุดมคุณธรรม และนายยุทธนา หิยมการุณ ได้รับการแต่งตั้งให้ดำรงตำแหน่งกรรมการบริษัทและกรรมการตรวจสอบตั้งแต่วันที่ 10 กุมภาพันธ์ 2557

/3 นายยุทธนา หิยมการุณ ได้ลาออกจากการเป็นกรรมการบริษัทและกรรมการตรวจสอบตั้งแต่วันที่ 16 ตุลาคม 2557 และ คณะกรรมการบริษัทได้มีมติแต่งตั้งนายคัชพล จุลชาติ เป็นกรรมการบริษัทและกรรมการตรวจสอบแทนกรรมการที่ลาออก

10.2.2 คณะกรรมการตรวจสอบ

คณะกรรมการตรวจสอบประกอบด้วยกรรมการตรวจสอบทั้งหมด 3 คน ได้แก่

ชื่อ-นามสกุล	ตำแหน่ง
1. นายศิริพงษ์ สมบัติศิริ	ประธานกรรมการตรวจสอบและกรรมการอิสระ
2. นางสาววีภรณ์ อุดมคุณธรรม	กรรมการตรวจสอบและกรรมการอิสระ
3. นายคัชพล จุลชาติ	กรรมการตรวจสอบและกรรมการอิสระ

ทั้งนี้ กรรมการตรวจสอบในลำดับที่ 1 คือนายศิริพงษ์ สมบัติศิริ ซึ่งเป็นประธานกรรมการตรวจสอบและ กรรมการอิสระเป็นกรรมการตรวจสอบที่มีความรู้และประสบการณ์ด้านการเงินและบัญชีเพียงพอที่จะทำหน้าที่สอบทาน ความน่าเชื่อถือของงบการเงินของบริษัทได้ โดยนายศิริพงษ์ สมบัติศิริ สำเร็จการศึกษาระดับปริญญาตรี สาขาบัญชี จากจุฬาลงกรณ์มหาวิทยาลัย และปริญญาโท สาขาบริหารธุรกิจ จาก Sul Ross University ประเทศสหรัฐอเมริกา ปัจจุบันดำรงตำแหน่งประธานกรรมการตรวจสอบของบริษัท แพนเอเชียฟู้ดแวร์ จำกัด (มหาชน) กรรมการตรวจสอบ ของบริษัท บางกอก เซน ฮอลปีทอล จำกัด (มหาชน) และกรรมการของบริษัท เอพี (ไทยแลนด์) จำกัด (มหาชน)

โดยมีนางสาวนิษฐกานต์ ช้างเกตุ ทำหน้าที่เป็นเลขานุการคณะกรรมการตรวจสอบซึ่งได้รับการแต่งตั้งจาก คณะกรรมการตรวจสอบครั้งที่ 4/2558 เมื่อวันที่ 31 มีนาคม 2558

วาระการดำรงตำแหน่งของกรรมการตรวจสอบ

ประธานกรรมการตรวจสอบ 3 ปี หรือเท่ากับวาระการดำรงตำแหน่งกรรมการบริษัท

กรรมการตรวจสอบ 3 ปี หรือเท่ากับวาระการดำรงตำแหน่งกรรมการบริษัท

ทั้งนี้ เมื่อครบวาระการดำรงตำแหน่งดังกล่าว ประธานกรรมการตรวจสอบและกรรมการตรวจสอบที่พ้นจาก ตำแหน่งตามวาระอาจได้รับการแต่งตั้งให้กลับเข้าดำรงตำแหน่งได้อีก

การประชุมคณะกรรมการตรวจสอบ

ชื่อ-นามสกุล	จำนวนครั้งที่เข้าร่วมประชุม/การประชุมทั้งหมด		
	ปี 2556	ปี 2557	ม.ค. – มี.ค. 2558
1. นายศิริพงษ์ สมบัติศิริ	-	6/6	4/4
2. นางสาววีภรณ์ อุดมคุณธรรม	-	6/6	3/4
3. นายคัชพล จุลชาติ ^{/1}	-	2/6	3/4
4. นายยุทธนา หิยมการุณ ^{/1}	-	3/6	-

/1 แต่งตั้งนายคัชพล จุลชาติ เป็นกรรมการตรวจสอบแทนนายยุทธนา หิยมการุณ ซึ่งได้ลาออกจากการเป็นกรรมการบริษัทและ กรรมการตรวจสอบ โดยมีผลตั้งแต่วันที่ 16 ตุลาคม 2557

10.2.3 คณะกรรมการสรรหาและพิจารณาค่าตอบแทน

คณะกรรมการสรรหาและพิจารณาค่าตอบแทนประกอบด้วยกรรมการสรรหาและพิจารณาค่าตอบแทนจำนวน 3 คน ได้แก่

ชื่อ-นามสกุล	ตำแหน่ง
1. นายคัชพล จุลชาติ	ประธานกรรมการสรรหาและพิจารณาค่าตอบแทน
2. นายคงศักดิ์ บรรณาสถิตย์กุล	กรรมการสรรหาและพิจารณาค่าตอบแทน
3. นางสาวอารี ปรีชานุกูล	กรรมการสรรหาและพิจารณาค่าตอบแทน

10.2.4 คณะกรรมการบริหาร

คณะกรรมการบริหารประกอบด้วยกรรมการบริหารทั้งหมด 6 คน ได้แก่

ชื่อ-นามสกุล	ตำแหน่ง
1. นายสุระ คณิตทวีกุล	ประธานเจ้าหน้าที่บริหาร
2. นางสาวอารี ปรีชานุกูล	กรรมการบริหาร
3. นายกฤษวัฒน์ วรวานิช	กรรมการบริหาร
4. นายคงศักดิ์ บรรณาสถิตย์กุล	กรรมการบริหาร
5. นางสาวณัฐนันท์ กীরติกรยศนันท์	กรรมการบริหาร
6. นางวาสนา พงศ์แสงลิก ^{1/}	กรรมการบริหาร

^{1/} คณะกรรมการบริษัทครั้งที่ 11/2557 เมื่อวันที่ 18 กันยายน 2557 ได้แต่งตั้งนางวาสนา พงศ์แสงลิก เป็นกรรมการบริหารแทนนางสาวกรรรรษ์ หิรัญรุจิพงศ์ ซึ่งได้ลาออกจากการเป็นกรรมการบริหาร โดยมีผลตั้งแต่วันที่ 1 ตุลาคม 2557

10.2.5 คณะอนุกรรมการบริหารความเสี่ยง

คณะอนุกรรมการบริหารความเสี่ยงประกอบไปด้วยกรรมการบริหารทั้งหมด 6 คน ได้แก่

ชื่อ-นามสกุล	ตำแหน่ง
1. นายกฤษวัฒน์ วรวานิช	ประธานคณะอนุกรรมการบริหารความเสี่ยง
2. นางสาวอารี ปรีชานุกูล	กรรมการบริหารความเสี่ยง
3. นายคงศักดิ์ บรรณาสถิตย์กุล	กรรมการบริหารความเสี่ยง
4. นางสาวณัฐนันท์ กীরติกรยศนันท์	กรรมการบริหารความเสี่ยง
5. นางวาสนา พงศ์แสงลิก	กรรมการบริหารความเสี่ยง
6. นายธนัทศน์ ธนีสันต์	กรรมการบริหารความเสี่ยง
7. นายอรรถพล วัฒนาจินดา	กรรมการบริหารความเสี่ยง

10.2.6 เลขานุการบริษัท

คณะกรรมการบริษัทครั้งที่ 1/2557 เมื่อวันที่ 28 พฤศจิกายน 2557 ได้มีมติแต่งตั้งนางสาวศศิภา สว่างไสว ทำหน้าที่เป็นเลขานุการบริษัท เพื่อให้เป็นไปตามมาตรา 89/15 แห่งพระราชบัญญัติหลักทรัพย์และตลาดหลักทรัพย์ พ.ศ. 2535 (แก้ไขเพิ่มเติม พ.ศ. 2551) ซึ่งกำหนดให้มีเลขานุการบริษัทรับผิดชอบดำเนินการดังต่อไปนี้ ในนามของบริษัทหรือคณะกรรมการบริษัท โดยมีขอบเขตอำนาจหน้าที่ดังนี้

1. จัดทำและเก็บรักษาเอกสารดังต่อไปนี้
 - (ก) ทะเบียนกรรมการ
 - (ข) หนังสือนัดประชุมคณะกรรมการ รายงานการประชุมคณะกรรมการและรายงานประจำปีของบริษัท
 - (ค) หนังสือนัดประชุมผู้ถือหุ้น และรายงานการประชุมผู้ถือหุ้น
2. เก็บรักษารายงานการมีส่วนได้เสียที่รายงานโดยกรรมการหรือผู้บริหาร
3. ดำเนินการอื่นๆ ตามที่คณะกรรมการกำกับตลาดทุนกำหนด

10.2.7 ผู้บริหาร

ผู้บริหารของบริษัทมีจำนวนทั้งสิ้น 6 คน ได้แก่

ชื่อ-นามสกุล	ตำแหน่ง
1. นายสุระ คณิตทวีกุล	ประธานเจ้าหน้าที่บริหาร
2. นางสาวอารี ปรีชานุกูล	รองประธานเจ้าหน้าที่บริหารฝ่ายการจัดการ
3. นายกฤษวัฒน์ วรวานิช	ผู้ช่วยประธานเจ้าหน้าที่บริหารฝ่ายกฎหมาย
4. นายคงศักดิ์ บรรณาสถิตย์กุล	รองประธานเจ้าหน้าที่บริหารฝ่ายบริหาร
5. นางสาวณัฐนันท์ กิริติกรยศนันท์	รองประธานเจ้าหน้าที่บริหารฝ่ายปฏิบัติการ
6. นางวาสนา พงศ์แสงลึก	รองประธานเจ้าหน้าที่บริหารฝ่ายบัญชีและการเงิน

10.3 ค่าตอบแทนกรรมการและผู้บริหาร

10.3.1 ค่าตอบแทนกรรมการ

บริษัทมีนโยบายการจ่ายค่าตอบแทนให้แก่กรรมการและกรรมการตรวจสอบในรูปแบบของค่าตอบแทนรายเดือนที่เป็นตัวเงินเท่านั้น ไม่มีนโยบายการจ่ายค่าตอบแทนในรูปแบบอื่นๆ ที่ไม่ใช่ตัวเงิน และไม่มีนโยบายจ่ายค่าตอบแทนให้แก่คณะกรรมการบริหารโดยอัตราการจ่ายค่าตอบแทนกรรมการเป็นดังนี้

ก) ค่าตอบแทนที่เป็นตัวเงิน

ตำแหน่ง	ค่าตอบแทน (บาทต่อเดือน)
ประธานกรรมการ	30,000
กรรมการ	20,000
ประธานกรรมการตรวจสอบ	40,000
กรรมการตรวจสอบ	30,000

ทั้งนี้ ในกรณีที่กรรมการท่านใดมีตำแหน่งมากกว่าหนึ่งตำแหน่งตามที่กำหนดไว้ข้างต้น บริษัทจะจ่ายค่าตอบแทนกรรมการในตำแหน่งที่สูงสุดเพียงอัตราเดียว

ข) ค่าตอบแทนที่ไม่เป็นตัวเงิน/ค่าตอบแทนอื่น ๆ

-ไม่มี-

โดยในปี 2556 ปี 2557 และไตรมาสที่ 1 ปี 2558 บริษัทมีการจ่ายค่าตอบแทนกรรมการดังนี้

ชื่อ-นามสกุล	ตำแหน่ง	ค่าตอบแทน (บาท)		
		ปี 2556	ปี 2557	ม.ค. – มี.ค. 2558
1. นายศิริพงษ์ สมบัติศิริ	ประธานกรรมการ/ ประธานกรรมการตรวจสอบ	-	350,000	120,000
2. นายสุระ คณิตทวีกุล	กรรมการ	-	330,000	60,000
3. นางสาวอารี ปรีชานุกูล	กรรมการ	-	220,000	60,000
4. นายกฤษวัฒน์ วรวานิช	กรรมการ	-	220,000	60,000
5. นายคงศักดิ์ บรรณาสถิตย์กุล	กรรมการ	-	220,000	60,000
6. นางสาววีรภรณ์ อุดมคุณธรรม	กรรมการตรวจสอบ	-	330,000	90,000
7. นายคัชพล จุลชาติ	กรรมการตรวจสอบ	-	-	90,000
8. นายยุทธนา หยิมการุณ	กรรมการตรวจสอบ	-	320,000	-

10.3.2 ค่าตอบแทนผู้บริหาร

ในปี 2556 – ไตรมาส 1 ปี 2558 บริษัทมีการจ่ายค่าตอบแทนเป็นเงินเดือน โบนัส และค่าตอบแทนอื่นๆ ให้แก่ผู้บริหารบริษัทและบริษัทย่อย ดังนี้

ประเภทค่าตอบแทน	ปี 2556 (ล้านบาท)	ปี 2557 (ล้านบาท)	ม.ค. – มี.ค. 2558 (ล้านบาท)
เงินเดือนและผลประโยชน์ระยะสั้นอื่น	25.16	28.80	8.05
ผลประโยชน์หลังออกจากงาน	0.57	0.61	0.28
รวม	25.73	29.41	8.33

10.4 บุคลากร

ณ สิ้นปี 2556 ปี 2557 และวันที่ 31 มีนาคม 2558 บริษัทและบริษัทย่อยมีพนักงานและบุคลากรทั้งสิ้น 1,946 คน 1,926 คน และ 2,009 คน ตามลำดับ โดยแบ่งได้ดังนี้

ลักษณะบุคลากร	31 ธ.ค. 2556 (คน)	31 ธ.ค. 2557 (คน)	31 มี.ค. 2558 (คน)
ผู้บริหาร	8	7	6
ฝ่ายบริหาร	65	63	90
ฝ่ายปฏิบัติการ	1,572	1,643	1,707
ฝ่ายจัดการ	234	73	73
ฝ่ายการเงินและบัญชี	54	57	58
ฝ่ายกฎหมายและตรวจสอบภายใน	13	17	15
พนักงานบริษัทย่อย	-	66	60
รวม	1,946	1,926	2,009

10.4.1 ผลตอบแทนพนักงาน

บริษัทมีการจ่ายผลตอบแทนให้แก่พนักงานในลักษณะต่างๆ ได้แก่เงินเดือน โบนัส และผลประโยชน์พนักงานอื่นๆ เช่น ค่าคอมมิชชั่นค่าตำแหน่งค่ากองทุนสำรองเลี้ยงชีพ เงินประกันสังคม หรือค่ายานพาหนะ เป็นต้น ซึ่งเป็นไปตามนโยบายการจ้างงานของบริษัทและบริษัทย่อย ทั้งนี้ ผลตอบแทนพนักงานดังกล่าวไม่รวมเจ้าหน้าที่ระดับผู้บริหาร โดยในปี 2556 – ไตรมาส 1 ปี 2558 สรุปได้ดังตารางต่อไปนี้

ประเภทผลตอบแทน	ปี 2556 (ล้านบาท)	ปี 2557 (ล้านบาท)	ม.ค. – มี.ค. 2558 (ล้านบาท)
เงินเดือนและผลประโยชน์ระยะสั้นอื่นๆ	456.51	470.53	128.82
ผลประโยชน์หลังออกจากงาน	1.06	4.03	0.45
รวม	457.57	474.56	129.27

เมื่อวันที่ 1 กุมภาพันธ์ 2557 บริษัทได้จัดตั้งกองทุนสำรองเลี้ยงชีพสำหรับพนักงานกับบริษัทหลักทรัพย์จัดการกองทุน กสิกรไทย จำกัด โดยมีวัตถุประสงค์เพื่อสร้างขวัญและกำลังใจให้แก่พนักงาน และเพื่อจูงใจให้พนักงานทำงานกับบริษัทในระยะยาว

10.4.2 นโยบายในการพัฒนาพนักงาน

จากการที่บริษัทเป็นผู้จัดจำหน่ายสินค้าประเภทไอที ไม่ว่าจะเป็นคอมพิวเตอร์แบบตั้งโต๊ะ อุปกรณ์คอมพิวเตอร์ โทรศัพท์เคลื่อนที่ รวมไปถึงอุปกรณ์เสริมต่างๆ ซึ่งมีจำนวนสาขามากกว่า 200 สาขาทั่วประเทศนั้น การฝึกอบรมพนักงานขายที่ประจำอยู่ตามสาขาต่างๆ จึงมีความจำเป็นและมีความสำคัญอย่างยิ่งในการที่จะอธิบายถึงคุณสมบัติของสินค้าในแต่ละประเภทให้ลูกค้าเข้าใจได้ง่าย รวมไปถึงการปิดการขายกับลูกค้า ดังนั้น บริษัทจึงมีนโยบายในการพัฒนาพนักงานในด้านต่างๆ สรุปดังนี้

1. ด้าน Training

เน้นการฝึกอบรมและพัฒนาบุคลากรทุกตำแหน่งงาน โดยจัดหลักสูตรและฝึกอบรมให้สอดคล้องกับเป้าหมายของบริษัท

2. ด้าน Mentoring

เน้นการจัดทำระบบพี่เลี้ยงเพื่อดูแลสอนงานและให้คำแนะนำในการทำงานให้กับพนักงานใหม่และจัดทำเป็นคู่มือ On the Job Learning Guidelines

3. ด้าน Coaching และ Follow Up

เน้นการจัดทำระบบสร้างเครื่องมือและแหล่งข้อมูลอ้างอิงที่มีมาตรฐาน เพื่อให้เกิดการสอนงาน การวัดความรู้ การจดจำ และการให้รางวัลกับพนักงาน เช่น Coaching Recognition System (CRS) และ Knowledge Training Online (KTO) เป็นต้น

4. ด้าน Development

เน้นการจัดทำแผนพัฒนาบุคลากรทุกตำแหน่งงานให้มีความก้าวหน้าในอาชีพ (Career Path) และสร้างมาตรฐานเกณฑ์การพิจารณาการปรับตำแหน่งตามความสามารถ (Competency)

10.4.3 ข้อพิพาทด้านแรงงานที่สำคัญในช่วง 3 ปีที่ผ่านมา

-ไม่มี-