

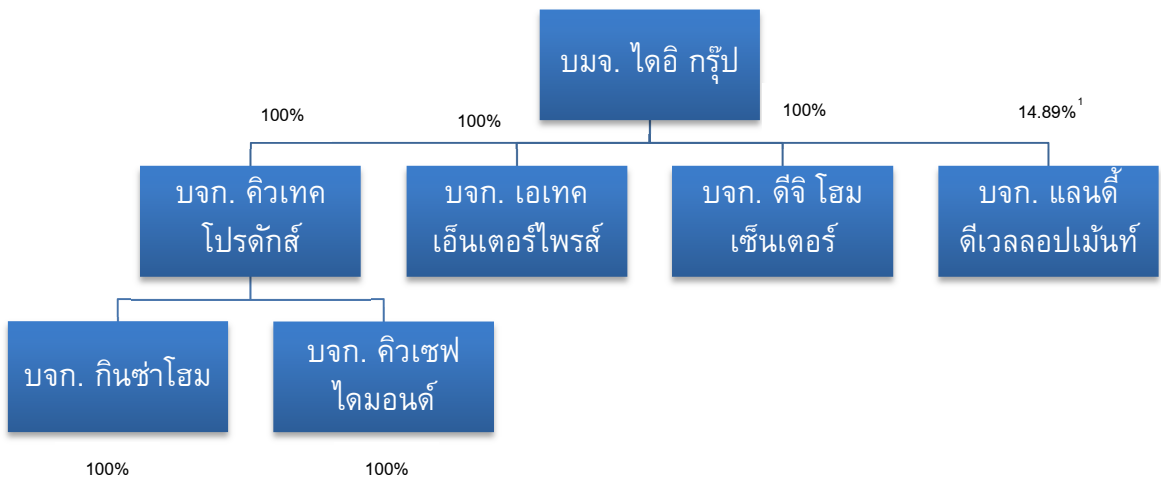
2.2 การประกอบธุรกิจ

1. นโยบายและภาพรวมการประกอบธุรกิจ

บริษัท ไดอิ กรุ๊ป จำกัด (มหาชน) (“บริษัทฯ”) เดิมชื่อ บริษัท ไดอิ จี เฮ้าส์ จำกัด จัดทะเบียนจัดตั้งเมื่อวันที่ 22 มีนาคม 2537 ด้วยทุนจดทะเบียนแรกตั้งจำนวน 5 ล้านบาท โดยผู้เริ่มก่อตั้งหลักคือ กลุ่มมีประเสริฐสกุล กลุ่มทัศนศรารักษ์ และกลุ่มมณีรัตนพร บริษัทฯ ได้เริ่มจากการดำเนินกิจการเพื่อรองรับและส่งเสริมธุรกิจอสังหาริมทรัพย์ เช่น โครงการบ้านจัดสรร และงานโยธา โดยบริษัทฯ ได้ก่อสร้างโรงงานหล่อชิ้นส่วนสำเร็จรูป ผลิตรั้วสำเร็จรูปออกสู่ตลาดเป็นรายแรกที่ได้รับรองคุณภาพมาตรฐาน ISO 9001:2000 ภายใต้เครื่องหมายการค้า FENZER ซึ่งถือเป็นนวัตกรรมใหม่แห่งวงการก่อสร้าง ที่สามารถก่อสร้างรั้วสำเร็จรูปแล้วเสร็จในเวลาที่รวดเร็ว แข็งแรง และสวยงาม ซึ่งเป็นที่ยอมรับจากผู้บริโภค และแนะนำบอกต่อกันอย่างกว้างขวาง ต่อมาในปี 2551 ได้มีการปรับโครงสร้างการถือหุ้นระหว่างกลุ่มมีประเสริฐสกุล และกลุ่มมณีรัตนพร ซึ่งภายหลังการปรับโครงสร้างครั้งนี้ กลุ่มมณีรัตนพรไม่ได้ถือหุ้นในบริษัทฯ โดย ณ วันที่ 31 ธันวาคม 2557 บริษัทฯ มีทุนจดทะเบียน 130 ล้านบาท และเรียกชำระแล้ว 100 ล้านบาท

ปัจจุบัน กลุ่มบริษัทฯ ดำเนินธุรกิจผลิตและจำหน่ายผลิตภัณฑ์รั้วสำเร็จรูป เพื่อตอบสนองการก่อสร้างยุคใหม่ที่ต้องการวัสดุอุปกรณ์ที่ก่อสร้างได้รวดเร็ว แข็งแรง สวยงาม และประหยัด ภายใต้เครื่องหมายการค้า “เฟนเซอร์” นอกจากนี้ กลุ่มบริษัทฯ ยังดำเนินธุรกิจรับสร้างบ้านอยู่อาศัยสำเร็จรูป และจัดจำหน่ายและติดตั้งประตูและหน้าต่างอลูมิเนียมสำเร็จรูปจากโรงงานผู้ผลิตสัญชาติญี่ปุ่น

โครงสร้างการถือหุ้นของกลุ่มบริษัทฯและการประกอบธุรกิจ ณ วันที่ 31 มีนาคม 2558



หมายเหตุ ¹ ณ วันที่ 30 เมษายน 2557 ผู้ถือหุ้นหลักของบริษัทฯ แลนด์ ดีเวลลอปเม้นท์ จำกัด ประกอบด้วย บริษัท มาสเตอร์ แอด จำกัด (มหาชน) ถือหุ้นร้อยละ 48.87 ของทุนจดทะเบียนชำระแล้ว บริษัท แลนด์ โฮม (ประเทศไทย) จำกัด ถือหุ้นร้อยละ 36.24 ของทุนจดทะเบียนชำระแล้ว และบริษัท ไดอิ กรุ๊ป จำกัด (มหาชน) ถือหุ้นร้อยละ 14.89 ของทุนจดทะเบียนชำระแล้ว

- 1) บริษัท ไดอิ กรุ๊ป จำกัด (มหาชน) ดำเนินธุรกิจผลิตและจำหน่ายผลิตภัณฑ์สำเร็จรูป และโครงสร้างสำเร็จรูป ได้แก่ ผนัง คานและเสาสำเร็จรูป โดยบริษัทฯ ผลิตโครงสร้างสำเร็จรูปส่วนใหญ่ให้กับบริษัทย่อยเพื่อนำไปก่อสร้างให้แก่ลูกค้า และบริษัทฯ มีการจำหน่ายโครงสร้างสำเร็จรูปให้แก่บุคคลภายนอกบางส่วนผ่านบริษัท ดี จี โฮม เซ็นเตอร์ จำกัด
- 2) บริษัท คิวเทค โปรดัคส์ จำกัด ดำเนินธุรกิจจัดหาและจำหน่ายที่ดินในโครงการบ้านเดอะกินซ่า ทั้งนี้บริษัท คิวเทค โปรดัคส์ จำกัด มีบริษัทย่อยทั้งสิ้น 2 บริษัท โดยมีรายละเอียดดังต่อไปนี้
 - บริษัท คิวเซฟ ไดมอนด์ จำกัด ดำเนินธุรกิจหลัก คือ รับสร้างบ้านเดี่ยวประเภทบ้านกึ่งสำเร็จรูป เฉพาะงานโครงสร้าง ก่ออิฐฉาบปูน และมุงหลังคา ภายใต้ตราสินค้า QSAF อย่างไรก็ตาม บริษัท คิวเซฟ ไดมอนด์ จำกัด จะรับจ้างเหมางานสถาปัตยกรรม หากลูกค้ามีความประสงค์ที่จะใช้บริการ
 - บริษัท กินซ่าโฮม จำกัด (เดิมชื่อ คิวเทค โมดูลส์ จำกัด) ดำเนินธุรกิจรับสร้างบ้านสำเร็จรูปทั้งหลัง ภายใต้ตราสินค้ากินซ่าโฮม และจำหน่ายบ้านสำเร็จรูปในโครงการบ้านเดอะกินซ่า
- 3) บริษัท เอเทค เอ็นเตอร์ไพรส์ จำกัด ดำเนินธุรกิจหลักเป็นตัวแทนจำหน่ายผลิตภัณฑ์ประตูหน้าต่างอลูมิเนียมสำเร็จรูป จากโรงงานผู้ผลิตสัญชาติญี่ปุ่นภายใต้ตราสินค้า ATECH และบริษัทฯ ยังเป็นตัวแทนจำหน่ายผลิตภัณฑ์ประตูหน้าต่างอลูมิเนียมสำเร็จรูปให้แก่ผู้ผลิตในประเทศอีกสองราย
- 4) บริษัท ดีจี โฮม เซ็นเตอร์ จำกัด เป็นตัวแทนจำหน่ายรั้วสำเร็จรูปของบริษัทฯ ภายใต้ตราสินค้า NUEVO เพื่อวัตถุประสงค์ในการแยกจำหน่ายรั้วสำเร็จรูปเกรดพิเศษให้กับกลุ่มลูกค้าเป้าหมายที่มีราคาสูงกว่ารั้วสำเร็จรูปรุ่นอื่นๆ ของบริษัทฯ และมีการจำหน่ายโครงสร้างสำเร็จรูปให้แก่บุคคลภายนอก
- 5) บริษัท แลนด์ ดีเวลลอปเม้นท์ จำกัด ดำเนินธุรกิจเกี่ยวกับการให้บริการเช่าอาคารสำนักงาน ซึ่งเป็นอาคารที่ตั้งสำนักงานของบริษัทฯ ในปัจจุบัน ทั้งนี้ สัดส่วนการถือหุ้นของบริษัทฯ เป็นไปตามสัดส่วนพื้นที่เช่าสำนักงานของบริษัทฯ กับสัดส่วนพื้นที่ใช้สอยรวมทั้งอาคาร

1.1 นโยบายและเป้าหมายในการดำเนินงานของบริษัท

บริษัทฯ มีเป้าหมายในการดำเนินธุรกิจ มีดังนี้

1.1.1 เป้าหมายด้านการดำเนินธุรกิจ

- 1) รั้วสำเร็จรูป FENZER บริษัทฯ มุ่งเน้นเป้าหมายรักษาความเป็นผู้นำตลาดรั้วสำเร็จรูป โดยการพัฒนารั้วสำเร็จรูปรุ่นต่างๆ เพื่อครอบคลุมกลุ่มลูกค้าเป้าหมายให้ทั่วถึงทั้งประเทศ บริษัทฯ มีแผนก่อตั้งโรงงานผลิตสุญญากาศต่างๆ เพื่อลดต้นทุนในการขนส่ง และส่งเสริมระบบ Logistic Network ที่บริษัทฯ กำลังดำเนินการสร้างเครือข่ายให้ครอบคลุมทุกจังหวัดทั่วประเทศ
- 2) ธุรกิจบ้านสำเร็จรูป บริษัทฯ มุ่งเน้นวิจัยและพัฒนาผลิตภัณฑ์การก่อสร้างบ้านสำเร็จรูป ด้วยเทคโนโลยีการผลิตขั้นสูง จากโรงงานทุกชั้นส่วนของตัวบ้าน มีเป้าหมายที่จะลดต้นทุนการก่อสร้างบ้านเพื่อรองรับฐานลูกค้าที่กว้างขึ้น และสามารถก่อสร้างในพื้นที่ต่างๆ ทั่วประเทศได้
- 3) ธุรกิจพัฒนาที่ดินเปล่าเพื่อทำโครงการบ้านกินซ่าโฮม ภายใต้ชื่อโครงการ “เดอะกินซ่า” บริษัทฯ มุ่งเน้นในการขยายโครงการบ้านไปยังย่านใจกลางเมืองของกรุงเทพฯ และใจกลางเมืองต่างจังหวัด เพื่อสนับสนุนธุรกิจรับสร้างบ้านสำเร็จรูปกินซ่าโฮม ให้ลูกค้าทั่วไปได้เห็นบ้านตัวอย่างทุกรุ่นทุกแบบ ในขณะที่โครงการสามารถสร้างผลกำไรด้วยตัวโครงการเอง อีกทั้งเป็นช่องทางกระจายสินค้าบ้านสำเร็จรูปไปด้วยกัน

- 4) ธุรกิจประตู่หน้าต่างอลูมิเนียมสำเร็จรูป บริษัทฯ มุ่งเน้นการแนะนำสินค้าประตู่หน้าต่างอลูมิเนียมคุณภาพสูง เพื่อให้เป็นที่ยอมรับของตลาดระดับบน และร่วมกับผู้ผลิตในการวิจัยและพัฒนาผลิตภัณฑ์ประตู่หน้าต่างอลูมิเนียมรุ่นประหยัด เพื่อนำเสนอต่อธุรกิจอสังหาริมทรัพย์ ซึ่งเป็นตลาดขนาดใหญ่

1.1.2 เป้าหมายด้านการบริหารงาน

บริษัทฯ มีนโยบายที่จะดำเนินงานด้วยความโปร่งใส และมีธรรมาภิบาล โดยมีการเปิดเผยข้อมูลตามหลักเกณฑ์ที่เหมาะสม เพื่อสร้างความเป็นธรรมและเสริมสร้างความเท่าเทียมกันระหว่างผู้ถือหุ้นทุกราย รวมทั้งบริษัทฯ มีการจัดวางระบบการตรวจสอบโดยผู้ตรวจสอบอิสระภายในและภายนอก เพื่อให้มั่นใจได้ว่าการบริหารงานและการดำเนินธุรกิจของบริษัทฯ มีความถูกต้องและโปร่งใส

1.2 การเปลี่ยนแปลงและพัฒนาการที่สำคัญ

- ปี 2537 จัดทะเบียนก่อตั้ง บริษัท ไดอิจิ เฮ้าส์ จำกัด ด้วยทุนจดทะเบียน 5 ล้านบาท เพื่อประกอบธุรกิจหล่อคานเสาสำเร็จรูป ขายให้กับโครงการทั่วไป โดยผู้เริ่มก่อตั้งหลักคือ กลุ่มมีประเสริฐสกุล กลุ่มตันศลารักษ์ และกลุ่มมณีรัตนพร
- ปี 2538 บริษัทฯ ได้เพิ่มทุนจดทะเบียนชำระแล้วเป็น 30 ล้านบาท เพื่อรองรับการเติบโตของกิจการในธุรกิจคานเสาสำเร็จรูป
- ปี 2540 บริษัทฯ ได้เพิ่มทุนจดทะเบียนชำระแล้วเป็น 32.94 ล้านบาท เพื่อเพิ่มเงินทุนหมุนเวียนของกิจการในช่วงวิกฤติเศรษฐกิจในปี 2540
- ปี 2543 บริษัทฯ ได้ลดทุนจดทะเบียนชำระแล้วเป็น 26.32 ล้านบาท เพื่อล้างขาดทุนสะสม และขยายสายการผลิตไปสู่ตลาดรั้วสำเร็จรูป โดยบริษัทฯ ได้วิจัยและพัฒนารั้วสำเร็จรูป “เฟนเซอร์” นำเสนอสู่ตลาดเป็นรายแรก
- ปี 2544 บริษัทฯ ได้ลดทุนจดทะเบียนชำระแล้วเป็น 12.50 ล้านบาท เพื่อล้างขาดทุนสะสม
- ปี 2546 บริษัทฯ ได้เพิ่มทุนจดทะเบียนชำระแล้วเป็น 56 ล้านบาท เพื่อมุ่งขยายธุรกิจเข้าสู่ตลาดรั้วสำเร็จรูปภายหลังจากที่ผลิตภัณฑ์ของบริษัทฯ ได้รับการตอบรับอย่างดีจากตลาด
- ปี 2547 จัดตั้งบริษัทย่อยคือ บริษัท คิวเทค โปรดักส์ จำกัด ด้วยทุนจดทะเบียน 1 ล้านบาท ประกอบธุรกิจเป็นตัวแทนขายโครงสร้างสำเร็จรูปของบริษัทฯ โดยบริษัทถือหุ้นในสัดส่วนร้อยละ 80
- จัดตั้งบริษัทย่อยคือ บริษัท เอเทค เอ็นเตอร์ไพรส์ จำกัด ด้วยทุนจดทะเบียน 1 ล้านบาท ประกอบธุรกิจเป็นตัวแทนจำหน่ายประตู่หน้าต่างอลูมิเนียมจากโรงงานผู้ผลิตสัญชาติญี่ปุ่น โดยบริษัทฯ ถือหุ้นในสัดส่วนร้อยละ 80
- บริษัทฯ ได้จดทะเบียนแปรสภาพเป็นบริษัทมหาชนจำกัด โดยมีทุนจดทะเบียนชำระแล้ว 80 ล้านบาท และเปลี่ยนชื่อเป็น บริษัท ไดอิจิ คอร์ปอเรชั่น จำกัด (มหาชน)
- ปี 2550 บริษัทฯ เริ่มเข้าดำเนินกิจการรับสร้างบ้าน ผ่านทางบริษัท คิวเทค โปรดักส์ จำกัด ภายใต้ชื่อ คิวเซฟ ไดมอนด์
- ปี 2551 ได้มีการปรับโครงสร้างการถือหุ้นระหว่างกลุ่มมีประเสริฐสกุล กลุ่มตันศลารักษ์ และกลุ่มมณีรัตนพร ส่งผลให้หลังการปรับโครงสร้างการถือหุ้นครั้งนี้ กลุ่มตันศลารักษ์และกลุ่มมณีรัตนพรไม่ได้ถือหุ้นของบริษัทฯ

- ปี 2552 บริษัท คิวเทค โปรดักส์ จำกัด ได้เพิ่มทุนจดทะเบียนเป็น 5 ล้านบาท และก่อตั้งบริษัทย่อย 3 บริษัท คือ 1) บริษัท คิวเซฟ ไดมอนด์ จำกัด ประกอบธุรกิจรับสร้างบ้านกึ่งสำเร็จรูป 2) บริษัท กินซ่าโฮม จำกัด ประกอบธุรกิจรับสร้างบ้านสำเร็จรูปกินซ่าโฮม และ 3) บริษัท คิวเซฟ เฟรช จำกัด ประกอบธุรกิจรับสร้างบ้าน โดยแต่ละบริษัทมีทุนจดทะเบียน 1 ล้านบาท
- ปี 2553 บริษัทฯ ได้ลงทุนเปิดสำนักงานขายสำหรับธุรกิจรับสร้างบ้านที่ศูนย์การค้าเซ็นทรัลพลาซา สาขา พระราม 3
- ปี 2554 บริษัทฯ ได้ลงทุนเปิดสำนักงานขายสำหรับธุรกิจรับสร้างบ้านที่ศูนย์การค้าเซ็นทรัลพลาซา สาขาบางนา
- ปี 2556 เปลี่ยนชื่อบริษัทเป็น บริษัท ไดอิ กรุ๊ป จำกัด (มหาชน)
- ในเดือนกุมภาพันธ์ บริษัทฯ เพิ่มทุนจดทะเบียนชำระแล้วจาก 80 ล้านบาท เป็น 90 ล้านบาท โดยจัดสรรให้กับผู้ลงทุนกลุ่มหนึ่งจำนวน 10 ล้านหุ้น มูลค่าที่ตราไว้หุ้นละ 1 บาท โดยบริษัทฯ ได้นำเงินเพิ่มทุนดังกล่าวไปซื้อเครื่องจักรผลิต FENZER รุ่น Sandy และซื้อที่ดินเพื่อเตรียมพร้อมสำหรับการขยายโรงงานและศูนย์กระจายสินค้า
- ปี 2556 ในเดือนธันวาคม บริษัท ดีคอร์ป กรุ๊ป จำกัด ได้ซื้อหุ้นทั้งหมดของบริษัท คิวเซฟ เฟรช จำกัด ซึ่งไม่ได้มีการดำเนินธุรกิจใดๆ จากบริษัท ไดอิ กรุ๊ป จำกัด (มหาชน) ในราคาตามมูลค่าทางบัญชี และบริษัท ดีคอร์ป กรุ๊ป จำกัด มีนโยบายที่จะปิดบริษัท คิวเซฟ เฟรช จำกัด เนื่องจากบริษัทไม่ได้มีการดำเนินธุรกิจใดๆ
- ปี 2557 ในเดือนสิงหาคม บริษัทฯ ได้ลงทุนเปิดสำนักงานขายสำหรับธุรกิจรับสร้างบ้านที่ศูนย์การค้าเซ็นทรัลพลาซา สาขาศาลายา
- ปี 2557 ในเดือนตุลาคมได้มีการปรับโครงสร้างการถือหุ้นภายในกลุ่มบริษัทฯ โดยบริษัทฯ เพิ่มทุนชำระแล้วจาก 90 ล้านบาท เป็น 100 ล้านบาท และจัดสรรหุ้นจำนวน 10 ล้านหุ้น มูลค่าที่ตราไว้หุ้นละ 1 บาท (มูลค่ายุติธรรมหุ้นละ 3.61 บาท) เพื่อชำระค่าหุ้นของบริษัท คิวเทค โปรดักส์ จำกัด จำนวน 300,000 หุ้น มูลค่าที่ตราไว้หุ้นละ 10 บาท (มูลค่ายุติธรรมหุ้นละ 144.68 บาท) ซึ่งคิดเป็นสัดส่วนจำนวนหุ้นร้อยละ 30 ของทุนจดทะเบียนชำระแล้วทั้งหมดของบริษัท คิวเทค โปรดักส์ จำกัด จากนางสาวชิราภรณ์ สกุลจันทร์ นายสุภกิตน์ อัจวงษา และนางปิโยรส เลหาเจริญยศ ซึ่งคิดเป็นอัตราส่วนการแลกเปลี่ยน (Swap Ratio) เท่ากับ 100 : 3 (100 หุ้นของ บมจ. ไดอิ กรุ๊ป ต่อ บจก.คิวเทค โปรดักส์ 3 หุ้น) ซึ่งที่ปรึกษาทางการเงินได้พิจารณาอัตราส่วนการแลกเปลี่ยนหุ้นดังกล่าวและเห็นว่ามีความเหมาะสม จากการปรับโครงสร้างของกลุ่มบริษัทฯ ดังกล่าว ทำให้บริษัทฯ ถือหุ้นของบริษัท คิวเทค โปรดักส์ จำกัด ในสัดส่วนร้อยละ 100 ของทุนชำระแล้ว
- ในเดือนตุลาคม บริษัทฯ ได้ซื้อหุ้นของบริษัท เอเทค เอ็นเตอร์ไพรส์ จำกัด จากนายทศพรวิ มงคลแสง สุรีย์ จำนวน 40,000 หุ้น ในราคาหุ้นละ 0.01 บาท เนื่องจากราคาตามมูลค่าทางบัญชีของบริษัท เอเทค เอ็นเตอร์ไพรส์ จำกัด น้อยกว่าศูนย์บาท จากการปรับโครงสร้างของกลุ่มบริษัทฯ ดังกล่าว ทำให้บริษัทฯ ถือหุ้นของบริษัท เอเทค เอ็นเตอร์ไพรส์ จำกัด ในสัดส่วนร้อยละ 100 ของทุนชำระแล้ว
- ในเดือนตุลาคม บริษัทฯ ได้เพิ่มทุนจดทะเบียนจาก 100 ล้านบาท เป็น 130 ล้านบาท และออกหุ้นสามัญเพิ่มทุนจำนวน 30 ล้านหุ้น เพื่อเสนอขายหุ้นให้แก่ประชาชนเป็นครั้งแรก

1.3 โครงสร้างการถือหุ้นของบริษัทฯ

รายชื่อกลุ่มผู้ถือหุ้นรายใหญ่ของบริษัทฯ ณ วันที่ 31 ธันวาคม 2557 มีดังนี้

| ลำดับที่ | รายชื่อ | ณ วันที่ 31 ธันวาคม 2557 | | หลังการเสนอขาย หุ้นสามัญเพิ่มทุน | |
|----------|--|--------------------------|---------------|-------------------------------------|---------------|
| | | จำนวนหุ้น | ร้อยละ | จำนวนหุ้น | ร้อยละ |
| 1 | กลุ่มมีประเสริฐสกุล | 68,427,452 | 68.43 | 68,427,452 | 52.64 |
| | บริษัท ดีคอร์ป กรุ๊ป จำกัด ¹ | 66,995,952 | 67.00 | 66,995,952 | 51.54 |
| | นายภูษิตชัย มีประเสริฐสกุล | 1,000,000 | 1.00 | 1,000,000 | 0.77 |
| | นายวุฒิชัย มีประเสริฐสกุล | 231,500 | 0.23 | 231,500 | 0.18 |
| | นางสาวพิมพ์ผกา มีประเสริฐสกุล | 200,000 | 0.20 | 200,000 | 0.15 |
| 2 | นางสาววชิราภรณ์ สกุลจันทร์ | 5,050,000 | 5.05 | 5,050,000 | 3.88 |
| 3 | กลุ่มเพียรปัญญารักษ์ | 4,686,770 | 4.69 | 4,686,770 | 3.61 |
| | นายณัฐวุฒิ เพียรปัญญารักษ์ | 4,486,770 | 4.49 | 4,486,770 | 3.45 |
| | นางสาวณัฐกาญจน์ เพียรปัญญารักษ์ | 200,000 | 0.20 | 200,000 | 0.15 |
| 4 | กลุ่มโชควัฒนา | 4,000,000 | 4.00 | 4,000,000 | 3.08 |
| | นายพีรนาถ โชควัฒนา | 1,000,000 | 1.00 | 1,000,000 | 0.77 |
| | บริษัท พีรธร จำกัด ² | 1,000,000 | 1.00 | 1,000,000 | 0.77 |
| | นางศศิธร โชควัฒนา | 750,000 | 0.75 | 750,000 | 0.58 |
| | บริษัท หลานปู่ จำกัด ³ | 750,000 | 0.75 | 750,000 | 0.58 |
| | บริษัท ชันดาต้าคอมมર્ จำกัด ⁴ | 500,000 | 0.50 | 500,000 | 0.38 |
| 5 | นายสุภกิตต์ อัจวงษา | 3,373,333 | 3.37 | 3,373,333 | 2.59 |
| 6 | นายไพรัช กิ่งพุทธพงษ์ | 1,986,800 | 1.99 | 1,986,800 | 1.53 |
| 7 | นางปิโยรส เลหาเจริญยศ | 1,716,667 | 1.72 | 1,716,667 | 1.32 |
| 8 | กลุ่มภูสว้าง | 1,579,378 | 1.58 | 1,579,378 | 1.21 |
| | นางสาวกัลยดา ภูสว้าง | 1,329,978 | 1.33 | 1,329,978 | 1.02 |
| | นางปาริชาติ ภูสว้าง | 199,400 | 0.20 | 199,400 | 0.15 |
| | นางสาวพิณสุดา ภูสว้าง | 50,000 | 0.05 | 50,000 | 0.04 |
| 9 | นายพิชัย วิจักขณ์พันธ์ | 1,400,000 | 1.40 | 1,400,000 | 1.08 |
| 10 | นายชัยณรงค์ เกียรติโกมล | 900,000 | 0.90 | 900,000 | 0.69 |
| 11 | อื่น ๆ | 6,879,600 | 6.88 | 6,879,600 | 5.29 |
| | ประชาชนทั่วไป | | - | 30,000,000 | 23.08 |
| | รวม | 100,000,000 | 100.00 | 130,000,000 | 100.00 |

- หมายเหตุ 1. ณ วันที่ 10 กันยายน 2557 บริษัท ดีคอร์ป กรุ๊ป จำกัด มีผู้ถือหุ้นรายใหญ่ คือ นายธวัช มีประเสริฐสกุล ถือหุ้นในสัดส่วนร้อยละ 59.00 ของทุนชำระแล้ว นางสาวชฎานันต์ มีประเสริฐสกุล ถือหุ้นในสัดส่วนร้อยละ 20.00 ของทุนชำระแล้ว และ นางสาวนิชชญา มีประเสริฐสกุล ถือหุ้นในสัดส่วนร้อยละ 20.00 ของทุนชำระแล้ว
2. ณ วันที่ 30 เมษายน 2557 บริษัท พีรธร จำกัด เป็นบริษัทในกลุ่มตระกูลโชควัฒนา โดยมีผู้ถือหุ้นรายใหญ่คือ (1) นายพีรนาถ โชควัฒนา ถือหุ้นในสัดส่วนร้อยละ 43.65 ของทุนชำระแล้ว (2) บริษัท ชันคัลเลอร์ โอ. เอ. จำกัด ถือหุ้นในสัดส่วนร้อยละ 29.85 ของทุนชำระแล้ว และ (3) นางศศิธร โชควัฒนา ถือหุ้นในสัดส่วนร้อยละ 20.00 ของทุนชำระแล้ว ตามลำดับ
3. ณ วันที่ 29 เมษายน 2557 บริษัท หลานปู่ จำกัด เป็นบริษัทในกลุ่มตระกูลโชควัฒนา โดยมีผู้ถือหุ้นรายใหญ่คือ (1) นาง กิตยาภรณ์ ชัยถาวรเสถียร ถือหุ้นในสัดส่วนร้อยละ 14.29 ของทุนชำระแล้ว และ (2) นายณรงค์ โชควัฒนา ถือหุ้นในสัดส่วนร้อยละ 14.29 ของทุนชำระแล้ว
4. ณ วันที่ 30 เมษายน 2557 บริษัท ชันดาต้าคอมมર્ จำกัด เป็นบริษัทในกลุ่มตระกูลโชควัฒนา โดยมีผู้ถือหุ้นรายใหญ่คือ (1) บริษัท ชันคัลเลอร์ โอ. เอ. จำกัด ถือหุ้นในสัดส่วนร้อยละ 52.04 ของทุนชำระแล้ว (2) บริษัท พีรธร จำกัด ถือหุ้นในสัดส่วนร้อยละ 37.96 ของทุนชำระแล้ว และ (3) นายพีรนาถ โชควัฒนา ถือหุ้นในสัดส่วนร้อยละ 10.00 ของทุนชำระแล้ว