

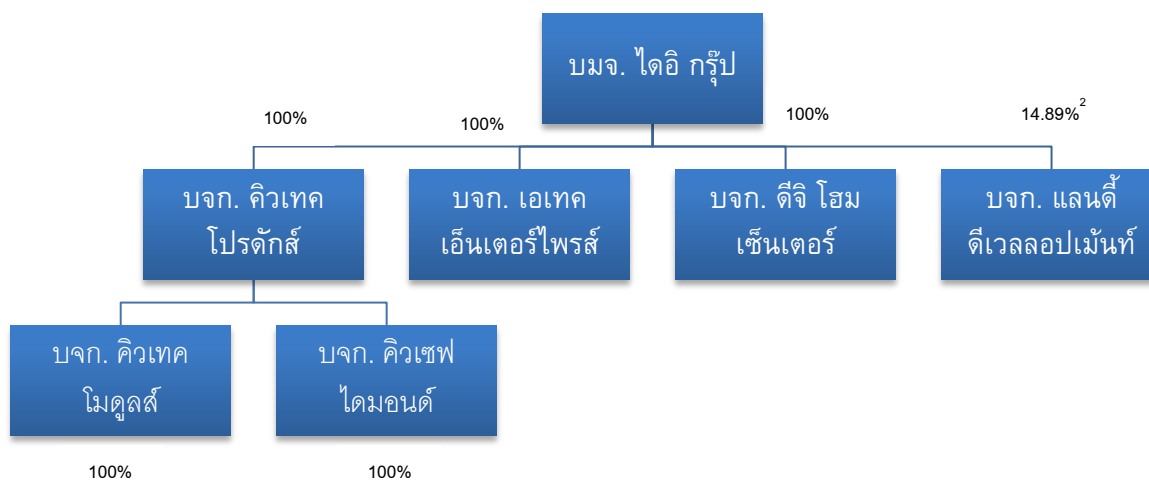
2.2 การประกอบธุรกิจ

1. นโยบายและภาพรวมการประกอบธุรกิจ

บริษัท ไตอิ กรุ๊ป จำกัด (มหาชน) (“บริษัท”) เดิมชื่อ บริษัท ไตอิ จี เอช จำกัด จดทะเบียนจัดตั้งเมื่อวันที่ 22 มีนาคม 2537 ด้วยทุนจดทะเบียนแรกตั้งจำนวน 5 ล้านบาท โดยผู้เริ่มก่อตั้งหลักคือ กลุ่มมีประเสริฐสกุล และกลุ่มมณีรัตนพร บริษัทฯ ได้เริ่มจากการดำเนินกิจการเพื่อรองรับและส่งเสริมธุรกิจอสังหาริมทรัพย์ เช่น โครงการบ้านจัดสรร และงานโยธา โดยบริษัทฯ ได้ก่อสร้างโรงงานหล่อชิ้นส่วนสำเร็จรูป ผลิตภัณฑ์สำเร็จรูปออกสู่ตลาดเป็นรายแรกที่ได้รับรองคุณภาพมาตรฐาน ISO 9001:2000 ภายใต้เครื่องหมายการค้า FENZER ซึ่งถือเป็นนวัตกรรมใหม่แห่งวงการก่อสร้างที่สามารถก่อสร้างรั้วสำเร็จรูปแล้วเสร็จในเวลาที่รวดเร็ว แข็งแรง และสวยงาม ซึ่งเป็นที่ยอมรับจากผู้บริโภค และแนะนำออกต่อกันอย่างกว้างขวาง ต่อมาในปี 2551 ได้มีการปรับโครงสร้างการถือหุ้นระหว่างกลุ่มมีประเสริฐสกุล และกลุ่มมณีรัตนพร ซึ่งภายหลังจากการปรับโครงสร้างครั้งนี้กลุ่มมณีรัตนพรไม่ได้ถือหุ้นในบริษัทฯ โดย ณ วันที่ 2 ตุลาคม 2557 บริษัทฯ มีทุนจดทะเบียน 130 ล้านบาท และเรียกชำระแล้ว 100 ล้านบาท

ปัจจุบันกลุ่มบริษัทฯ ดำเนินธุรกิจผลิตและจำหน่ายผลิตภัณฑ์รั้วสำเร็จรูป เพื่อตอบสนองการก่อสร้างยุคใหม่ที่ต้องการวัสดุอุปกรณ์ที่ก่อสร้างได้รวดเร็ว แข็งแรง สวยงาม และประหยัด ภายใต้เครื่องหมายการค้า “เฟนเซอร์” นอกจากนี้ กลุ่มบริษัทฯ ยังดำเนินธุรกิจรับสร้างบ้านอยู่อาศัยสำเร็จรูป และจัดจำหน่ายและติดตั้งประตูและหน้าต่างอลูมิเนียมสำเร็จรูปจากโรงงานผู้ผลิตสัญชาติญี่ปุ่น

โครงสร้างการถือหุ้นของกลุ่มบริษัทฯ และการประกอบธุรกิจ ณ วันที่ 2 ตุลาคม 2557



หมายเหตุ ¹ ณ วันที่ 30 เมษายน 2557 ผู้ถือหุ้นหลักของบริษัทฯ แลนด์ ดีเวลลอปเม้นท์ จำกัด ประกอบด้วย บริษัท มาสเตอร์ แอด จำกัด (มหาชน) ถือหุ้นร้อยละ 48.87 ของทุนจดทะเบียนชำระแล้ว บริษัท แลนด์ โฮม (ประเทศไทย) จำกัด ถือหุ้นร้อยละ 36.24 ของทุนจดทะเบียนชำระแล้ว และบริษัท ไตอิ กรุ๊ป จำกัด (มหาชน) ถือหุ้นร้อยละ 14.89 ของทุนจดทะเบียนชำระแล้ว

- 1) บริษัท ไตอิ กรุ๊ป จำกัด (มหาชน) ดำเนินธุรกิจผลิตและจำหน่ายผลิตภัณฑ์รั้วสำเร็จรูป คานและเสาสำเร็จรูป
- 2) บริษัท คิวเทค โปรดักส์ จำกัด ดำเนินธุรกิจรับสร้างบ้านอยู่อาศัย โดยมีบริษัทย่อยทั้งสิ้น 2 บริษัท ดังนี้
 - บริษัท คิวเซฟ ไดมอนด์ จำกัด ดำเนินธุรกิจรับสร้างบ้านเดี่ยวประเภทบ้านกึ่งสำเร็จรูปเฉพาะงานโครงสร้าง ก่ออิฐฉาบปูน และมุงหลังคา ภายใต้ตราสินค้า QSAF
- 3) บริษัท คิวเทค โมดูลส์ จำกัด ดำเนินธุรกิจรับสร้างบ้านสำเร็จรูปทั้งหลัง ภายใต้ตราสินค้ากินซ่าโฮม

- 4) บริษัท เอเทค เอ็นเตอร์ไพรส์ จำกัด ดำเนินธุรกิจตัวแทนจำหน่ายและติดตั้งผลิตภัณฑ์ประตูหน้าต่างอลูมิเนียมสำเร็จรูป จากโรงงานผู้ผลิตสัญชาติญี่ปุ่นภายใต้ตราสินค้า ATECH
- 5) บริษัท ดีจี โฮม เซ็นเตอร์ จำกัด เป็นตัวแทนจำหน่ายรั้วสำเร็จรูปภายใต้ตราสินค้า NEUVO
- 6) บริษัท แลนด์ ดีเวลลอปเม้นท์ จำกัด ดำเนินธุรกิจเกี่ยวกับการให้บริการเช่าอาคารสำนักงาน ซึ่งเป็นอาคารที่ตั้งสำนักงานของบริษัทฯ ในปัจจุบัน ทั้งนี้ สัดส่วนการถือหุ้นของบริษัทฯ เป็นไปตามสัดส่วนพื้นที่เช่าสำนักงานของบริษัทฯ กับสัดส่วนพื้นที่ใช้สอยรวมทั้งอาคาร

1.1 นโยบายและเป้าหมายในการดำเนินงานของบริษัท

บริษัทฯ มีเป้าหมายในการดำเนินธุรกิจ มีดังนี้

1.1.1 เป้าหมายด้านการดำเนินธุรกิจ

- 1) รั้วสำเร็จรูป FENZER บริษัทฯ มุ่งเน้นเป้าหมายรักษาความเป็นผู้นำตลาดรั้วสำเร็จรูป โดยการพัฒนารั้วสำเร็จรูปรุ่นต่างๆ เพื่อครอบคลุมกลุ่มลูกค้าเป้าหมายให้ทั่วถึงทั่วประเทศ บริษัทฯ มีแผนก่อตั้งโรงงานผลิตสู่ภูมิภาคต่างๆ เพื่อลดต้นทุนในการขนส่ง และส่งเสริมระบบ Logistic Network ที่บริษัทฯ กำลังดำเนินการสร้างเครือข่ายให้ครอบคลุมทุกจังหวัดทั่วประเทศ
- 2) ธุรกิจบ้านสำเร็จรูป บริษัทฯ มุ่งเน้นวิจัยและพัฒนาผลิตภัณฑ์การก่อสร้างบ้านสำเร็จรูป ด้วยเทคโนโลยีการผลิตขั้นสูง จากโรงงานทุกชิ้นส่วนของตัวบ้าน มีเป้าหมายที่จะลดต้นทุนการก่อสร้างบ้านเพื่อรองรับฐานลูกค้าที่กว้างขึ้น และสามารถก่อสร้างในพื้นที่ต่างๆ ทั่วประเทศได้
- 3) ธุรกิจพัฒนาที่ดินเปล่าเพื่อทำโครงการบ้านกินซ่าโฮม ภายใต้ชื่อโครงการ “เดอะกินซ่า” บริษัทฯ มุ่งเน้นในการขยายโครงการบ้านไปยังย่านใจกลางเมืองของกรุงเทพฯ และใจกลางเมืองต่างจังหวัด เพื่อสนับสนุนธุรกิจรับสร้างบ้านสำเร็จรูปกินซ่าโฮม ให้ลูกค้าทั่วไปได้เห็นบ้านตัวอย่างทุกรุ่นทุกแบบ ในขณะที่โครงการสามารถสร้างผลกำไรด้วยตัวโครงการเอง อีกทั้งเป็นช่องทางกระจายสินค้าบ้านสำเร็จรูปไปด้วยกัน
- 4) ธุรกิจประตูหน้าต่างอลูมิเนียมสำเร็จรูป บริษัทฯ มุ่งเน้นการแนะนำสินค้าประตูหน้าต่างอลูมิเนียมคุณภาพสูง เพื่อให้เป็นที่ยอมรับของตลาดระดับบน และร่วมกับผู้ผลิตในการวิจัยและพัฒนาผลิตภัณฑ์ประตูหน้าต่างอลูมิเนียมรุ่นประหยัด เพื่อนำเสนอต่อธุรกิจสังหาริมทรัพย์ ซึ่งเป็นตลาดขนาดใหญ่

1.1.2 เป้าหมายด้านการบริหารงาน

บริษัทฯ มีนโยบายที่จะดำเนินงานด้วยความโปร่งใส และมีธรรมาภิบาล โดยมีการเปิดเผยข้อมูลตามหลักเกณฑ์ที่เหมาะสม เพื่อสร้างความเป็นธรรมและเสริมสร้างความเท่าเทียมกันระหว่างผู้ถือหุ้นทุกราย รวมทั้งบริษัทฯ มีการจัดวางระบบการตรวจสอบโดยผู้ตรวจสอบอิสระภายในและภายนอกเพื่อให้มั่นใจได้ว่าการทำบริหารงานและการดำเนินธุรกิจของบริษัทฯ มีความถูกต้องและโปร่งใส

1.2 การเปลี่ยนแปลงและพัฒนาการที่สำคัญ

- ปี 2537 จดทะเบียนก่อตั้ง บริษัท ไตอิ เอเชีย จำกัด ด้วยทุนจดทะเบียน 5 ล้านบาท เพื่อประกอบธุรกิจห่อคานเสาสสำเร็จรูป ขายให้กับโครงการทั่วไป
- ปี 2538 บริษัทฯ ได้เพิ่มทุนจดทะเบียนชำระแล้วเป็น 30 ล้านบาท เพื่อรองรับการเติบโตของกิจการในธุรกิจคานเสาสสำเร็จรูป
- ปี 2540 บริษัทฯ ได้เพิ่มทุนจดทะเบียนชำระแล้วเป็น 32.94 ล้านบาท เพื่อเพิ่มเงินทุนหมุนเวียนของกิจการในช่วงวิกฤติเศรษฐกิจในปี 2540
- ปี 2543 บริษัทฯ ได้ลดทุนจดทะเบียนชำระแล้วเป็น 26.32 ล้านบาท เพื่อล้างขาดทุนสะสม และขยายสายการผลิตไปสู่ตลาดรั้วสำเร็จรูปโดยบริษัทฯ ได้วิจัยและพัฒนารั้วสำเร็จรูป “เฟนเซอร์” นำเสนอสู่ตลาดเป็นรายแรก
- ปี 2544 บริษัทฯ ได้ลดทุนจดทะเบียนชำระแล้วเป็น 12.50 ล้านบาท เพื่อล้างขาดทุนสะสม
- ปี 2546 บริษัทฯ ได้เพิ่มทุนจดทะเบียนชำระแล้วเป็น 56 ล้านบาท เพื่อมุ่งขยายธุรกิจเข้าสู่ตลาดรั้วสำเร็จรูปภายหลังจากที่ผลิตภัณฑ์ของบริษัทฯ ได้รับการตอบรับอย่างดีจากตลาด
- ปี 2547 จัดตั้งบริษัทย่อยคือ บริษัท คิวเทค โปรดักส์ จำกัด ด้วยทุนจดทะเบียน 1 ล้านบาท ประกอบธุรกิจเป็นตัวแทนขายโครงสร้างสำเร็จรูปของบริษัทฯ โดยบริษัทถือหุ้นในสัดส่วนร้อยละ 80
- จัดตั้งบริษัทย่อยคือ บริษัท เอเทค เอ็นเตอร์ไพรส์ จำกัด ด้วยทุนจดทะเบียน 1 ล้านบาท ประกอบธุรกิจเป็นตัวแทนจำหน่ายประตูหน้าต่างอลูมิเนียมจากโรงงานผู้ผลิตสัญชาติญี่ปุ่น โดยบริษัทฯ ถือหุ้นในสัดส่วนร้อยละ 80
- บริษัทฯ ได้จดทะเบียนแปรสภาพเป็นบริษัทมหาชนจำกัด โดยมีทุนจดทะเบียนชำระแล้ว 80 ล้านบาท และเปลี่ยนชื่อเป็น บริษัท ไตอิ คอร์ปอเรชั่น จำกัด (มหาชน)
- ปี 2550 บริษัทฯ เริ่มเข้าดำเนินกิจการรับสร้างบ้าน ผ่านทางบริษัท คิวเทค โปรดักส์ จำกัด ภายใต้ชื่อ คิวเซฟ ไดมอนด์
- ปี 2551 ได้มีการปรับโครงสร้างการถือหุ้นระหว่างกลุ่มมีประเสริฐสกุลและกลุ่มมณีรัตนพร ส่งผลให้หลังการปรับโครงสร้างการถือหุ้นครั้งนี้กลุ่มมณีรัตนพรไม่ได้ถือหุ้นของบริษัทฯ
- ปี 2552 บริษัท คิวเทค โปรดักส์ จำกัด ได้เพิ่มทุนจดทะเบียนเป็น 5 ล้านบาท และก่อตั้งบริษัทย่อย 3 บริษัท คือ บริษัท คิวเซฟ ไดมอนด์ จำกัด บริษัท คิวเทคโมดูลส์ จำกัด และบริษัท คิวเซฟ เฟรช จำกัด โดยแต่ละบริษัทมีทุนจดทะเบียน 1 ล้านบาท
- ปี 2553 บริษัทฯ ได้ลงทุนเปิดสำนักงานขายสำหรับธุรกิจรับสร้างบ้านที่ห้างสรรพสินค้า เซ็นทรัลพลาซา สาขาพระราม 3
- ปี 2554 บริษัทฯ ได้ลงทุนเปิดสำนักงานขายสำหรับธุรกิจรับสร้างบ้านที่ห้างสรรพสินค้า เซ็นทรัลพลาซา สาขาบางนา

- ปี 2556 เปลี่ยนชื่อบริษัทเป็น บริษัท ไดอิ กรุ๊ป จำกัด (มหาชน)
- ในเดือนกุมภาพันธ์ บริษัทฯ เพิ่มทุนจดทะเบียนชำระแล้วจาก 80 ล้านบาท เป็น 90 ล้านบาท โดยจัดสรรให้กับผู้ลงทุนกลุ่มหนึ่งจำนวน 10 ล้านหุ้น มูลค่าที่ตราไว้หุ้นละ 1 บาท โดยบริษัทฯ ได้นำเงินเพิ่มทุนดังกล่าวไปซื้อเครื่องจักรผลิต FENZER รุ่น Sandy และซื้อที่ดินเพื่อเตรียมพร้อมสำหรับการขยายโรงงานและศูนย์กระจายสินค้า
- ปี 2557
- ในเดือนสิงหาคม บริษัทฯ ได้ลงทุนเปิดสำนักงานขายสำหรับธุรกิจรับสร้างบ้านที่ห้างสรรพสินค้าเซ็นทรัลพลาซา สาขาสาขลา
- ปี 2557
- ในเดือนตุลาคมบริษัทฯ เพิ่มทุนชำระแล้วจาก 90 ล้านบาท เป็น 100 ล้านบาท โดยจัดสรรหุ้นจำนวน 10 ล้านหุ้น มูลค่าที่ตราไว้หุ้นละ 1 บาท เพื่อชำระค่าหุ้นของบริษัท คิวเทค โปรดักส์ จำกัด จากนางสาววชิราภรณ์ สกุลจันทร์ ทำให้บริษัทฯ ถือหุ้นของบริษัท คิวเทค โปรดักส์ จำกัด ในสัดส่วนร้อยละ 100 ของทุนชำระแล้ว
- ในเดือนตุลาคมบริษัทฯ ได้ซื้อหุ้นของบริษัท เอเทค เอ็นเตอร์ไพรส์ จำกัด จากนายชูรทวี มงคลแสงสุริย์ ทำให้บริษัทฯ ถือหุ้นของบริษัท เอเทค เอ็นเตอร์ไพรส์ จำกัด ในสัดส่วนร้อยละ 100 ของทุนชำระแล้ว
- ในเดือนตุลาคมบริษัทฯ ได้เพิ่มทุนจดทะเบียนจาก 100 ล้านบาท เป็น 130 ล้านบาท และออกหุ้นสามัญเพิ่มทุนจำนวน 30 ล้านหุ้น เพื่อเสนอขายหุ้นให้แก่ประชาชนเป็นครั้งแรกจำนวนไม่เกิน 30 ล้านหุ้น

1.3 โครงสร้างการบริษัทฯ

รายชื่อกลุ่มผู้ถือหุ้นรายใหญ่ของบริษัทฯ ณ วันที่ 2 ตุลาคม 2557 มีดังนี้

ลำดับที่	รายชื่อ	ณ วันที่ 2 ตุลาคม 2557		หลังการเสนอขาย หุ้นสามัญเพิ่มทุน	
		จำนวนหุ้น	ร้อยละ	จำนวนหุ้น	ร้อยละ
1	กลุ่มมีประเสริฐสกุล	68,427,452	68.43	68,427,452	52.64
	บริษัท ดีคอร์ป กรุ๊ป จำกัด ¹	66,995,952	67.00	66,995,952	51.54
	นายภูษิตชัย มีประเสริฐสกุล	1,000,000	1.00	1,000,000	0.77
	นายวุฒิชัย มีประเสริฐสกุล	231,500	0.23	231,500	0.18
	นางสาวพิมพ์พกา มีประเสริฐสกุล	200,000	0.20	200,000	0.15
2	นางสาวชัชวราภรณ์ สกุลจันทร์	5,050,000	5.05	5,050,000	3.88
3	กลุ่มเพียรปัญญารักษ์	4,686,770	4.69	4,686,770	3.61
	นายณัฐวุฒิ เพียรปัญญารักษ์	4,486,770	4.49	4,486,770	3.45
	นางสาวณัฐกาญจน์ เพียรปัญญารักษ์	200,000	0.20	200,000	0.15
4	กลุ่มโชควัฒนา	4,000,000	4.00	4,000,000	3.08
	นายพีรนาถ โชควัฒนา	1,000,000	1.00	1,000,000	0.77
	บริษัท พีธร จำกัด ²	1,000,000	1.00	1,000,000	0.77
	นางศศิธร โชควัฒนา	750,000	0.75	750,000	0.58
	บริษัท หลานปู่ จำกัด ³	750,000	0.75	750,000	0.58
	บริษัท ชันดาต้าคอมม์ม จำกัด ⁴	500,000	0.50	500,000	0.38
5	นายสุภกิตต์ อัจวงษา	3,373,333	3.37	3,373,333	2.59
6	นายไพรัช กิ่งพุทธพงษ์	1,986,800	1.99	1,986,800	1.53
7	นางปิโยรส เลหาเจริญยศ	1,716,667	1.72	1,716,667	1.32
8	กลุ่มภูสว้าง	1,579,378	1.58	1,579,378	1.21
	นางสาวกัลยดา ภูสว้าง	1,329,978	1.33	1,329,978	1.02
	นางปาริชาติ ภูสว้าง	199,400	0.20	199,400	0.15
	นางสาวพิณสุดา ภูสว้าง	50,000	0.05	50,000	0.04
9	นายพิชัย วิจักขณ์พันธ์	1,400,000	1.40	1,400,000	1.08
10	นายชัยณรงค์ เกียรติโกมล	900,000	0.90	900,000	0.69
11	อื่น ๆ	6,879,600	6.88	6,879,600	5.29
	ประชาชนทั่วไป		-	30,000,000	23.08
	รวม	100,000,000	100.00	130,000,000	100.00

- หมายเหตุ 1. ณ วันที่ 30 เมษายน 2557 บริษัท ดีคอร์ป กรุ๊ป จำกัด มีผู้ถือหุ้นรายใหญ่ คือ กลุ่มนายชวชัย มีประเสริฐสกุล ถือหุ้นในสัดส่วนร้อยละ 98.99 ของทุนชำระแล้ว
2. ณ วันที่ 30 เมษายน 2557 บริษัท พีธร จำกัด เป็นบริษัทในกลุ่มตระกูลโชควัฒนา โดยมีผู้ถือหุ้นรายใหญ่คือ (1) นายพีรนาถ โชควัฒนา ถือหุ้นในสัดส่วนร้อยละ 43.65 ของทุนชำระแล้ว (2) บริษัท ชันคัลเลอร์ โอ. เอ. จำกัด ถือหุ้นในสัดส่วนร้อยละ 29.85 ของทุนชำระแล้ว และ (3) นางศศิธร โชควัฒนา ถือหุ้นในสัดส่วนร้อยละ 20.00 ของทุนชำระแล้ว ตามลำดับ
3. ณ วันที่ 29 เมษายน 2557 บริษัท หลานปู่ จำกัด เป็นบริษัทในกลุ่มตระกูลโชควัฒนา โดยมีผู้ถือหุ้นรายใหญ่คือ (1) นาง กิตยาภรณ์ ชัยถาวรเสถียร ถือหุ้นในสัดส่วนร้อยละ 14.29 ของทุนชำระแล้ว และ (2) นายณรงค์ โชควัฒนา ถือหุ้นในสัดส่วนร้อยละ 14.29 ของทุนชำระแล้ว
4. ณ วันที่ 30 เมษายน 2557 บริษัท ชันดาต้าคอมม์ม จำกัด เป็นบริษัทในกลุ่มตระกูลโชควัฒนา โดยมีผู้ถือหุ้นรายใหญ่คือ (1) บริษัท ชันคัลเลอร์ โอ. เอ. จำกัด ถือหุ้นในสัดส่วนร้อยละ 52.04 ของทุนชำระแล้ว (2) บริษัท พีธร จำกัด ถือหุ้นในสัดส่วนร้อยละ 37.96 ของทุนชำระแล้ว และ (3) นายพีรนาถ โชควัฒนา ถือหุ้นในสัดส่วนร้อยละ 10.00 ของทุนชำระแล้ว