

16. คำอธิบาย และการวิเคราะห์ฐานะการเงิน และผลการดำเนินงาน

16.1 การวิเคราะห์การดำเนินงานและฐานะทางการเงิน และการเปลี่ยนแปลงที่สำคัญ

16.1.1 ภาพรวมผลการดำเนินงานและฐานะทางการเงินที่ผ่านมา

ปรับแก้ไขข้อมูลให้ถูกต้องและปรับปรุงข้อมูลให้เป็นปัจจุบัน

บริษัทฯ ก่อตั้งขึ้นเมื่อวันที่ 26 ธันวาคม 2555 ประกอบธุรกิจหลักโดยการถือหุ้นในบริษัทอื่น (Holding Company) เพื่อประกอบธุรกิจผลิตและจำหน่ายไฟฟ้าจากพลังงานหมุนเวียน และให้บริการสนับสนุนการดำเนินการของบริษัทในกลุ่ม ซึ่ง ณ วันที่ 28 ตุลาคม 2557 บริษัทฯ ลงทุนในบริษัท 8 แห่ง ดังนี้

รายชื่อบริษัท	ตัวย่อ	ทุนจดทะเบียนชำระแล้ว (ล้านบาท)	สัดส่วนการถือหุ้นของบริษัทฯ	สถานะปัจจุบัน
บริษัท ช้างแรก ไบโอเพาเวอร์ จำกัด	CRB	200.00	73.12%	ดำเนินการจำหน่ายไฟฟ้าแล้ว
บริษัท มหาชัย กรีน เพาเวอร์ จำกัด	MGP	124.50	46.00%	อยู่ระหว่างการก่อสร้าง
บริษัท ทูงส์ กรีน จำกัด	TSG	155.00	65.00%	อยู่ระหว่างการก่อสร้าง
บริษัท แม่วงศ์ เอ็นเนอจี จำกัด	MWE	161.00	85.00%	อยู่ระหว่างการก่อสร้างและอยู่ระหว่างออกเอกสารรับซื้อไฟฟ้าจาก กฟภ. และหนังสือแจ้งให้ผู้ประกอบการลงนามในสัญญาซื้อขายไฟฟ้า
บริษัท พัทลุง กรีน เพาเวอร์ จำกัด	PGP	60.00	80.00%	อยู่ระหว่างขอใบอนุญาตประกอบกิจการ
บริษัท ปัตตานี กรีน จำกัด	PTG	10.00	65.00%	อยู่ระหว่างขอใบอนุญาตประกอบกิจการ
บริษัท สตูล กรีน เพาเวอร์ จำกัด	SGP	77.50	51.00%	อยู่ระหว่างขอใบอนุญาตประกอบกิจการ
บริษัท บางสะพานน้อย ไบโอแมส จำกัด	BBRP	10.00	85.00%	หยุดดำเนินการ และ ลดทุนจดทะเบียน

บริษัทฯ ได้จัดทำงบการเงินรวม (ปรับปรุงใหม่) สิ้นสุดวันที่ 31 ธันวาคม 2555 เนื่องจากในไตรมาส 4 ปี 2555 กลุ่มบริษัทใหญ่ (TPOLY) ได้มีการจัดโครงสร้างการลงทุนของกลุ่มกิจการ โดย TPOLY ได้ดำเนินการจัดตั้งบริษัทฯ และโอนเงินลงทุนในบริษัทย่อยของ TPOLY ในขณะนั้นซึ่งประกอบธุรกิจเกี่ยวกับพลังงาน ได้แก่ CRB TSG และ BBRP ให้อยู่ภายใต้การควบคุมของบริษัทฯ โดยตรง ซึ่งเป็นการโอนกิจการภายใต้การควบคุมเดียวกัน ซึ่งการปรับปรุงงบการเงินดังกล่าวมีสมมติฐานว่าบริษัทฯ ได้ลงทุนใน CRB TSG และ BBRP มาตั้งแต่วันที่ 1 มกราคม 2555 เพื่อให้สามารถเปรียบเทียบฐานะการเงิน และผลการดำเนินงานของบริษัทฯ ในปี 2556 ได้

หากพิจารณาผลการดำเนินงานของบริษัทฯ ที่ผ่านมาจะพบว่า ในช่วงปี 2555 บริษัทฯ และบริษัทย่อยอยู่ระหว่างการพัฒนาโครงการ โดยอยู่ในระหว่างขั้นตอนการขอใบอนุญาตประกอบกิจการจากหน่วยงานที่เกี่ยวข้อง รวมถึงอยู่ระหว่างขั้นตอนการก่อสร้างโรงไฟฟ้า CRB ซึ่งใช้เวลาก่อสร้างรวมประมาณ 14 เดือน บริษัทฯ จึงยังไม่มีรายได้จากการจำหน่ายกระแสไฟฟ้า โดยมีค่าใช้จ่ายส่วนใหญ่เป็นค่าใช้จ่ายในการบริหารทำให้ผลการดำเนินงานของบริษัทฯ ในปี 2555 มีผลขาดทุนสุทธิ 8.07 ล้านบาท ขณะที่ปี 2556 ตามงบการเงินรวม บริษัทฯ เริ่มมีรายได้หลักจากการจำหน่ายไฟฟ้าเชิงพาณิชย์ครั้งแรกของโรงไฟฟ้า CRB ตั้งแต่วันที่ 15 มีนาคม 2556 เท่ากับ 180.25 ล้านบาท ซึ่งประกอบด้วยรายได้การจำหน่ายไฟฟ้า และเงินอุดหนุนส่วนเพิ่มราคารับซื้อไฟฟ้า ซึ่งจะรับรู้รายได้เมื่อจำหน่ายไฟฟ้างดงกล่าวให้แก่ กฟภ. ซึ่งเป็นลูกค้าเพียงรายเดียวตามสัญญาซื้อขายไฟฟ้า โดยมีกำไรขั้นต้นและกำไรสุทธิเท่ากับ 65.94 ล้านบาทและ 23.93 ล้านบาทตามลำดับ สำหรับงวดเก้าเดือนสิ้นสุดวันที่ 30 กันยายน 2557 บริษัทฯ มีรายได้หลักจากการจำหน่ายกระแสไฟฟ้าให้กับ กฟภ. จำนวน 190.23 ล้านบาท โดยมีกำไรขั้นต้นและกำไรสุทธิ 82.31 ล้านบาทและ 40.14 ล้านบาท ตามลำดับ

เมื่อพิจารณาฐานะทางการเงินตามงบการเงินรวม พบว่าบริษัทฯ มีสินทรัพย์รวม ณ วันที่ 31 ธันวาคม 2555 วันที่ 31 ธันวาคม 2556 และวันที่ 30 กันยายน 2557 เท่ากับ 678.61 ล้านบาท 1,183.04 ล้านบาทและ 1,612.78 ล้านบาท ตามลำดับ การเพิ่มขึ้นของสินทรัพย์รวมอย่างมีนัยสำคัญในปี 2556 มีสาเหตุหลักมาจากการเพิ่มขึ้นของเงินสด และรายการเทียบเท่าเงินสด และเงินลงทุนชั่วคราวอันสืบเนื่องมาจากการเพิ่มทุนของบริษัทฯ การเพิ่มขึ้นของลูกหนี้การค้าและลูกหนี้อื่น เงินให้กู้ยืมระยะสั้นแก่กิจการที่เกี่ยวข้องกัน รวมทั้ง ที่ดิน อาคาร และอุปกรณ์ และการเพิ่มขึ้นของทรัพย์สินในงวด 9 เดือนแรกของปี 2557 ส่วนใหญ่เกิดจากการจ่ายเงินล่วงหน้าค่าก่อสร้าง การลงทุนในที่ดิน อาคารและอุปกรณ์เพิ่มขึ้น ขณะที่หนี้สินรวมของบริษัทฯ ณ วันที่ 31 ธันวาคม 2555 วันที่ 31 ธันวาคม 2556 และวันที่ 30 กันยายน 2557 เท่ากับ 450.65 ล้านบาท 525.30 ล้านบาท และ 835.68 ล้านบาท ตามลำดับ โดยส่วนใหญ่เป็นเงินกู้ยืมระยะยาวจากสถาบันการเงินแห่งหนึ่งที่ให้สินเชื่อกับโครงการโรงไฟฟ้า CRB สำหรับส่วนของผู้ถือหุ้นในช่วงที่ผ่านมา จะเห็นได้ว่าการเพิ่มขึ้นอย่างมีนัยสำคัญระหว่างปี 2555 ถึงปี 2556 โดยสาเหตุหลักมาจากการเพิ่มทุนจดทะเบียนและทุนชำระแล้วของบริษัทฯ เพื่อเป็นเงินทุนในการขยายธุรกิจโรงไฟฟ้า โดยเพิ่มทุนชำระแล้วของบริษัทฯ จาก 153 ล้านบาทในปี 2555 เป็น 310.55 ล้านบาทในปี 2556 ในขณะที่การเพิ่มขึ้นของผู้ถือหุ้นในงวดเก้าเดือนแรกของปี 2557 ส่วนใหญ่เกิดจากการเพิ่มทุนของบริษัทฯ ย่อย และการเพิ่มขึ้นของกำไรสะสมซึ่งเกิดจากกำไรของโรงไฟฟ้า CRB

ปรับปรุงข้อมูลให้เป็นปัจจุบัน

16.2 ผลการดำเนินงาน และความสามารถในการทำกำไร

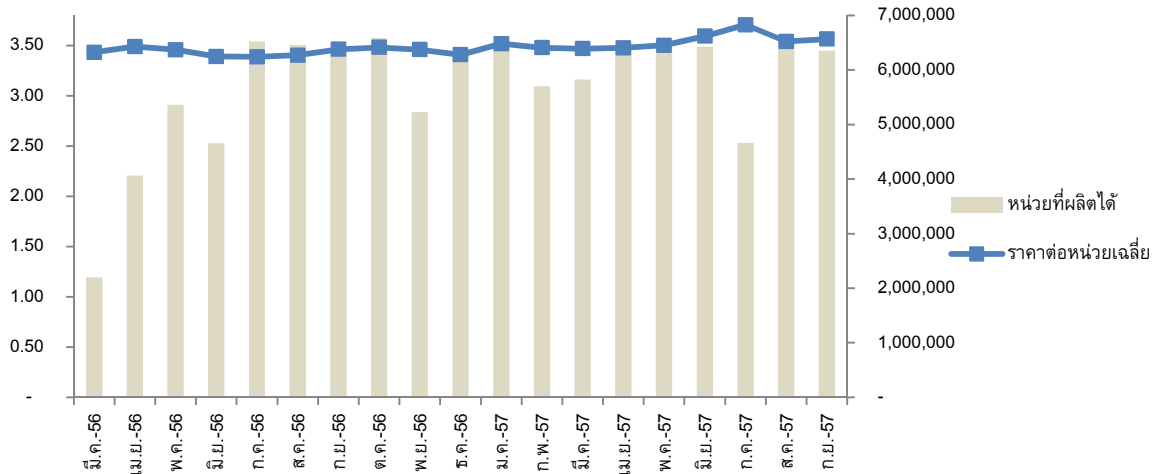
● รายได้จากการจำหน่ายกระแสไฟฟ้า

รายได้หลักของบริษัทฯ มาจากการจำหน่ายกระแสไฟฟ้า ซึ่งประกอบด้วย รายได้จากการจำหน่ายกระแสไฟฟ้าให้แก่ กฟภ. และเงินอุดหนุนส่วนเพิ่มราคาปรับซื้อไฟฟ้า (Adder) โดยสามารถแสดงตารางโครงสร้างรายได้หลักของบริษัทฯ ได้ดังนี้

งบกำไรขาดทุนเบ็ดเสร็จ	งบการเงินรวม (ปรับปรุงใหม่)		งบการเงินรวม		งบสอบทาน			
	31-ธ.ค.-55		31-ธ.ค.-56		งวด 9 เดือนแรก ปี 2556		งวด 9 เดือนแรก ปี 2557	
	ล้านบาท	ร้อยละ	ล้านบาท	ร้อยละ	ล้านบาท	ร้อยละ	ล้านบาท	ร้อยละ
รายได้หลัก								
รายได้จากการขายไฟฟ้า	-	-	164.19	91.09	108.53	91.07	173.75	91.34
รายได้เงินอุดหนุนส่วนเพิ่มราคาปรับซื้อไฟฟ้า	-	-	16.06	8.91	10.64	8.93	16.48	8.66
รวมรายได้หลัก	-	-	180.25	100.00	119.18	100.00	190.23	100.00

บริษัทฯ ยังไม่มีรายได้จากการจำหน่ายไฟฟ้าในปี 2555 เนื่องจากยังเป็นช่วงพัฒนาโครงการโรงไฟฟ้า CRB อย่างไรก็ตาม บริษัทฯ เริ่มมีรายได้หลักมาจากการจำหน่ายกระแสไฟฟ้าของโรงไฟฟ้า CRB ซึ่งเริ่มจำหน่ายไฟฟ้าเมื่อวันที่ 15 มีนาคม 2556 โดยมีรายได้ในปี 2556 เท่ากับ 180.25 ล้านบาท ซึ่งประกอบด้วยรายได้ที่เกิดจากการขายไฟฟ้า ตามหน่วยไฟฟ้าที่ผลิตได้ในแต่ละเดือน และรายได้เงินอุดหนุนส่วนเพิ่มราคาปรับซื้อไฟฟ้า ซึ่งเป็นส่วนที่เป็นเงินอุดหนุนเพิ่มราคาปรับซื้อไฟฟ้าจากทาง กฟภ. โดยจ่ายเงินให้กับโรงไฟฟ้าพลังงานชีวมวลจำนวน 30 สตางค์ของหน่วยที่ผลิตและจำหน่ายได้ เพื่อเป็นการสนับสนุนผู้ประกอบการในการทำโรงไฟฟ้าชีวมวลโดยสามารถแสดงกราฟจำนวนหน่วยที่ผลิตได้ในแต่ละเดือนและราคาขายไฟฟ้าเฉลี่ยต่อหน่วยผลิตไฟฟ้าของโรงไฟฟ้า CRB ตั้งแต่เดือนมีนาคม 2556 – เดือนกันยายน 2557 ได้ดังนี้

ปรับแก้ไขราคาเฉลี่ยต่อหน่วยให้ถูกต้องและ
ปรับปรุงข้อมูลให้เป็นปัจจุบัน



หมายเหตุ: * CRB เริ่มจำหน่ายกระแสไฟฟ้าเชิงพาณิชย์ครั้งแรก ณ วันที่ 15 มีนาคม 2556

**ปริมาณไฟฟ้าที่ผลิตได้ในเดือนพฤศจิกายน 2556 และ มีนาคม 2557 ลดลงอย่างมีนัยสำคัญ เนื่องจากโรงไฟฟ้า CRB มีการปิดซ่อมบำรุง (shut down) จำนวน 4 วัน และ 3 วัน ตามลำดับ ขณะที่เดือนกุมภาพันธ์ 2557 มีจำนวนวันทำงานเพียง 28 วัน นอกจากนี้ โรงไฟฟ้า CRB มีการ shut down ตามแผนการซ่อมบำรุงในเดือนกรกฎาคมจำนวน 8 วัน ซึ่งในเดือนเดียวกันราคาค่าไฟเฉลี่ยต่อหน่วยเพิ่มขึ้น เนื่องจากช่วงเวลาการ shut down ส่วนใหญ่เป็นช่วง off peak ซึ่งมีราคาจำหน่ายไฟฟ้าถูกกว่าช่วง peak ทำให้ในเดือนกรกฎาคม CRB ขายไฟฟ้าช่วง peak มากขึ้นเป็นผลให้ราคาเฉลี่ยต่อหน่วยเพิ่มมากขึ้น

อย่างไรก็ดี ตามสัญญาซื้อขายไฟฟ้ากับ กฟผ. ปริมาณไฟฟ้าที่ผลิตได้จะถูกหักออกร้อยละ 2 ของปริมาณพลังงานไฟฟ้าส่วนที่ขายเกินกว่าที่ กฟผ. ขายให้โรงไฟฟ้า เพื่อเป็นค่าดำเนินการโครงการรับซื้อไฟฟ้าจากผู้ผลิตไฟฟ้าขนาดเล็กมาก ดังนั้น บริษัทฯ จะรับรู้รายได้จากการขายไฟฟ้าหลังจากหักค่าดำเนินการดังกล่าวแล้ว

ในช่วงเก้าเดือนแรกของปี 2556 เป็นช่วงเริ่มต้นของการจำหน่ายกระแสไฟฟ้าของโรงไฟฟ้า CRB โดยในช่วงระหว่างกลางเดือนมีนาคม ปี 2556 ถึงเดือนมิถุนายน ปี 2556 เป็นช่วงที่มีการทดสอบเครื่องจักรของโรงไฟฟ้า ทำให้ยังไม่สามารถผลิตกระแสไฟฟ้าได้อย่างเต็มกำลัง ประกอบกับการเริ่มจำหน่ายกระแสไฟฟ้าเข้าระบบเชิงพาณิชย์ เริ่มต้น ณ วันที่ 15 มีนาคม 2556 ซึ่งเป็นช่วงปลายไตรมาสที่ 1 ส่งผลให้บริษัทฯ มีรายได้จากการจำหน่ายกระแสไฟฟ้าเพียง 119.18 ล้านบาท เปรียบเทียบกับช่วงเก้าเดือนแรกของปี 2557 บริษัทฯ มีรายได้จากการจำหน่ายไฟฟ้าเท่ากับ 190.23 ล้านบาท โดยเพิ่มขึ้นอย่างมีนัยสำคัญจากในช่วงเก้าเดือนแรกของปี 2556 จำนวน 71.05 ล้านบาท คิดเป็นร้อยละ 59.62 เนื่องจากโรงไฟฟ้า CRB สามารถรับรู้รายได้จากการผลิตและจำหน่ายกระแสไฟฟ้าเต็มทั้งเก้าเดือน และผลิตได้อย่างเต็มกำลัง และมีประสิทธิภาพมากขึ้นเมื่อเทียบกับช่วงเก้าเดือนแรกของปี 2556

ทั้งนี้ ณ วันที่ 30 กันยายน 2557 บริษัทฯ มีโครงการโรงไฟฟ้าที่จำหน่ายกระแสไฟฟ้าแล้ว 1 โครงการ คือ โรงไฟฟ้า CRB โดยมีกำลังการผลิตเสนอขายจำนวน 9.2 เมกะวัตต์ นอกจากนี้ ยังมีอีก 3 โครงการ ได้แก่ MGP TSG และ MWE ที่อยู่ในระหว่างการก่อสร้าง ซึ่งจะให้มีกำลังการผลิตเสนอขายรวมเพิ่มขึ้นอีก 25.2 เมกะวัตต์ โดยผู้บริหารคาดว่าจะก่อสร้างแล้วเสร็จและสามารถจ่ายไฟฟ้าเข้าระบบเชิงพาณิชย์ได้ภายในปี 2558 ซึ่งจะทำให้บริษัทฯ จะมีรายได้จากการจำหน่ายกระแสไฟฟ้าเพิ่มขึ้นในอนาคต

ปรับปรุงข้อมูลให้เป็นปัจจุบัน

 • **ต้นทุนขายไฟฟ้า**

งบกำไรขาดทุน เบ็ดเสร็จ	งบการเงินรวม (ปรับปรุงใหม่)		งบการเงินรวม				งบสอบทาน	
	31-ธ.ค.-55		31-ธ.ค.-56		งวด 9 เดือนแรก ปี 2556		งวด 9 เดือนแรก ปี 2557	
	บาท	ร้อยละ	บาท	ร้อยละ	บาท	ร้อยละ	บาท	ร้อยละ
ต้นทุนการขายไฟฟ้า								
ค่าที่ปรึกษาและ ควบคุมงาน	-	-	85.08	74.42	61.86	73.46	83.89	77.73
ค่าเสื่อมราคาและค่า ตัดจำหน่าย	-	-	21.27	18.61	17.17	20.39	19.75	18.30
ค่าไฟฟ้าใช้ในโครงการ	-	-	4.56	3.99	4.07	4.83	1.29	1.20
ค่าใช้จ่ายอื่นๆ*	-	-	3.41	2.98	1.11	1.32	2.99	2.77
รวม	-	-	114.32	100.00	84.21	100.00	107.92	100.00
ร้อยละเมื่อเทียบกับ รายได้หลัก	-	-	63.42		70.66		56.73	

*ค่าใช้จ่ายอื่นๆ ประกอบด้วย ค่าวัสดุซ่อมแซม และค่าใช้จ่าย Commissioning ซึ่งเป็นค่าทดสอบเครื่องจักร ค่าอะไหล่ และค่าเชื้อเพลิง

ต้นทุนขายไฟฟ้าของบริษัทฯ ประกอบด้วยค่าใช้จ่ายหลัก ได้แก่ ค่าที่ปรึกษาและควบคุมงาน และค่าเสื่อมราคาและค่าตัดจำหน่ายของทรัพย์สินหลักที่ใช้ในการดำเนินงานโรงไฟฟ้า โดยค่าที่ปรึกษาและควบคุมงานของบริษัทฯ เป็นค่าจ้างบริษัท วีเอสพีพี คอนซัลแตนท์ จำกัด (“VSP”) (ซึ่งเป็นผู้ถือหุ้นใหญ่ร้อยละ 16.87 ใน CRB) ในการเดินเครื่องและบำรุงรักษาโรงไฟฟ้า CRB ส่วนค่าเสื่อมราคาและค่าตัดจำหน่ายของทรัพย์สินที่ใช้ในการดำเนินงานโรงไฟฟ้า ส่วนใหญ่เป็นค่าเสื่อมของราคาเครื่องจักรที่ใช้ในการผลิตกระแสไฟฟ้า

โดยในปี 2555 บริษัทฯ ไม่มีต้นทุนขายไฟฟ้า เนื่องจากยังไม่มีรายได้จากการขายไฟฟ้า ขณะที่ปี 2556 บริษัทฯ มีต้นทุนขายจำนวน 114.32 ล้านบาท หรือคิดเป็นร้อยละ 63.42 ของรายได้หลัก ในขณะที่งวดเก้าเดือนแรกของปี 2557 บริษัทฯ มีต้นทุนขายเท่ากับ 107.92 ล้านบาทหรือคิดเป็นร้อยละ 56.73 ของรายได้หลัก ซึ่งเพิ่มขึ้นจากช่วงเดียวกันในปี 2556 จำนวน 23.71 ล้านบาทหรือเพิ่มขึ้นร้อยละ 28.16 ตามการเติบโตของรายได้หลักซึ่งมาจากการขายไฟฟ้าโดยต้นทุนสำคัญของการจำหน่ายไฟฟ้า คือ ค่าที่ปรึกษาและควบคุมงานตามสัญญาจ้างเดินเครื่องและบำรุงรักษา กับ VSP โดยชำระตามจำนวนหน่วยของไฟฟ้าที่ผลิตและจำหน่ายให้กับ กฟภ. ได้

 • **กำไรขั้นต้น**

ปรับปรุงข้อมูลให้เป็นปัจจุบัน

ในปี 2555 บริษัทฯ ไม่มีกำไรขั้นต้นจากการจำหน่ายกระแสไฟฟ้า เนื่องจากบริษัทฯ อยู่ในช่วงของการพัฒนาโครงการโรงไฟฟ้า CRB โดยในปี 2556 บริษัทฯ มีกำไรขั้นต้นจากการจำหน่ายกระแสไฟฟ้าเท่ากับ 65.94 ล้านบาทหรือคิดเป็นอัตรากำไรขั้นต้นร้อยละ 36.58 ของรายได้หลัก

ในช่วงเก้าเดือนแรกของปี 2556 และปี 2557 บริษัทฯ มีกำไรขั้นต้นจากการจำหน่ายกระแสไฟฟ้าเท่ากับ 34.97 ล้านบาท และ 82.31 ล้านบาท ตามลำดับ หรือคิดเป็นอัตรากำไรขั้นต้นร้อยละ 29.34 และร้อยละ 43.27 ของรายได้หลัก ตามลำดับ ซึ่งเพิ่มขึ้น 47.34 ล้านบาท โดยการเพิ่มขึ้นของกำไรขั้นต้นดังกล่าวเป็นไปตามการเพิ่มขึ้นของรายได้จากการจำหน่ายกระแสไฟฟ้าของบริษัทฯ ประกอบกับโรงไฟฟ้า CRB เพิ่งเริ่มผลิตและจำหน่ายกระแสไฟฟ้าเชิงพาณิชย์ได้เมื่อวันที่ 15 มีนาคม 2556 ซึ่งเป็นช่วงของการทดสอบเครื่องจักรต่างๆ ทำให้ไม่สามารถผลิตหน่วยกระแสไฟฟ้าได้มากเท่าที่ควรในช่วงเก้าเดือนแรกของปี 2556

ปรับปรุงข้อมูลให้เป็นปัจจุบัน

● รายได้อื่น

รายได้อื่นของบริษัทฯ เป็นรายได้จากการดำเนินงานที่ไม่ได้มาจากธุรกิจหลัก โดยในปี 2555 รายได้อื่นของบริษัทฯ เท่ากับ 1.14 ล้านบาท ซึ่งทั้งจำนวนมาจากรายได้ดอกเบี้ยรับ สำหรับในปี 2556 รายได้อื่นของบริษัทฯ เท่ากับ 13.95 ล้านบาท ซึ่งเพิ่มขึ้นอย่างมีนัยสำคัญเมื่อเทียบกับปี 2555 โดยมีสาเหตุหลักมาจากรายได้ค่าชดเชยจากการยกเลิกสัญญาซื้อขายคาร์บอนเครดิต จำนวน 10 ล้านบาท เพื่อเป็นค่าตอบแทนจากการยกเลิกการขายคาร์บอนเครดิตของ CRB ที่ได้ทำสัญญาไว้กับ EnBW (เป็นผู้ถือหุ้นใหญ่ร้อยละ 10 ใน CRB) ซึ่งเป็นรายได้คาดว่าจะเกิดขึ้นเพียงครั้งเดียวและไม่ได้เกิดขึ้นเป็นประจำ (Non-recurring items) และ 3.95 ล้านบาทเป็นรายได้จากดอกเบี้ยรับ

ในช่วงเก้าเดือนแรกของปี 2556 บริษัทฯ มีรายได้อื่นเท่ากับ 11.04 ล้านบาท โดยส่วนใหญ่มาจากรายได้พิเศษจากค่าชดเชยจากการยกเลิกสัญญาซื้อขายคาร์บอนเครดิต 10 ล้านบาทและรายได้ดอกเบี้ยรับ 1.04 ล้านบาท เมื่อเปรียบเทียบกับในช่วงเก้าเดือนของปี 2557 บริษัทฯ มีรายได้อื่นเท่ากับ 2.87 ล้านบาท โดยส่วนใหญ่ประกอบด้วยดอกเบี้ยรับ 2.06 ล้านบาท ซึ่งรายได้อื่นลดลงอย่างมีนัยสำคัญ เนื่องจากไม่มีรายได้พิเศษเหมือนกับในช่วงเก้าเดือนแรกของปี 2556

● ค่าใช้จ่ายในการบริหาร

งบกำไรขาดทุนเบ็ดเสร็จ	งบการเงินรวม (ปรับปรุงใหม่)		งบการเงินรวม		งบสอบทาน			
	31-ธ.ค.-55		31-ธ.ค.-56		งวด 9 เดือนแรก ปี 2556		งวด 9 เดือนแรก ปี 2557	
	ล้านบาท	ร้อยละ	ล้านบาท	ร้อยละ	ล้านบาท	ร้อยละ	ล้านบาท	ร้อยละ
ค่าใช้จ่ายในการบริหาร								
ค่าใช้จ่ายเกี่ยวกับพนักงาน กรรมการ และผู้บริหาร	0.24	2.52	5.47	16.86	1.52	9.05	12.21	42.31
ค่าตอบแทนผู้บริหารโดยใช้หุ้น เป็นเกณฑ์	-	-	11.50	35.45	11.50	68.49	-	-
ค่าบริหารจัดการและที่ปรึกษา	0.93	9.77	3.84	11.84	-	-	3.50	12.13
ผลประโยชน์พนักงาน	-	-	0.33	1.02	-	-	2.47	8.56
อื่นๆ*	8.35	87.71	11.30	34.83	3.77	22.45	10.68	37.01
รวม	9.52	100	32.44	100	16.79	100	28.86	100
ร้อยละเมื่อเทียบกับ รายได้หลัก	N/A		18.00		14.09		15.17	

* ค่าใช้จ่ายอื่นๆ เช่น ค่าเสื่อมราคา ค่าธรรมเนียมเพิ่มทุน ค่าธรรมเนียมขอใบอนุญาต ค่าใช้จ่ายการเดินทาง ค่าเบี้ยประกันภัย และ ค่าธรรมเนียมสอบบัญชี เป็นต้น

ในปี 2555 และ ปี 2556 บริษัทฯ มีค่าใช้จ่ายในการบริหารจำนวน 9.52 ล้านบาทและ 32.44 ล้านบาท ตามลำดับซึ่งเพิ่มขึ้น 22.92 ล้านบาท หรือเพิ่มขึ้นร้อยละ 240.76 โดยในปี 2555 บริษัทฯ อยู่ระหว่างก่อสร้างและพัฒนาโครงการโรงไฟฟ้า CRB และยังไม่มียังไม่มีโรงไฟฟ้าที่เริ่มจำหน่ายกระแสไฟฟ้าเชิงพาณิชย์ ขณะที่ปี 2556 บริษัทฯ มีค่าใช้จ่ายตอบแทนผู้บริหารโดยใช้หุ้นเป็นเกณฑ์จำนวน 11.50 ล้านบาทหรือคิดเป็นร้อยละ 35.45 ของค่าใช้จ่ายในการบริหารทั้งหมดซึ่งเกิดจากในปี 2556 บริษัทฯ ได้จำหน่ายหุ้นสามัญเดิมของบริษัทฯ ให้กับกรรมการบริษัทใหญ่ 1 ราย และเป็นกรรมการของบริษัทฯ ด้วยจำนวน 500,000 หุ้น ในราคาตามมูลค่าที่ตราไว้ ขณะนั้นที่หุ้นละ 10 บาท ซึ่งเปรียบเทียบกับมูลค่ายุติธรรมของหุ้นตามการประเมินของที่ปรึกษาทางการเงิน ณ

ขณะนั้นที่ราคา 33 บาทต่อหุ้น จึงทำให้บริษัทฯ ต้องบันทึกค่าใช้จ่ายจากการจ่ายโดยใช้หุ้นเป็นเกณฑ์ 11.50 ล้านบาท

ขณะที่ในงวดเก้าเดือนแรกของปี 2556 และปี 2557 บริษัทฯ มีค่าใช้จ่ายในการบริหารจำนวน 16.79 ล้านบาท และ 28.86 ล้านบาท ซึ่งเพิ่มขึ้น 12.07 ล้านบาท หรือเพิ่มขึ้นร้อยละ 71.89 จากงวดเดียวกันของปีที่ผ่านมา สาเหตุหลักเกิดจากการเพิ่มขึ้นของพนักงานของกลุ่มบริษัทจาก 3 คน มาเป็น 17 คน เพื่อบริการเติบโตของกลุ่มบริษัท

• ต้นทุนทางการเงิน

บริษัทฯ มีต้นทุนทางการเงินในปี 2555 และปี 2556 เท่ากับ 0.18 ล้านบาท และ 23.06 ล้านบาท ตามลำดับ ซึ่งเพิ่มขึ้น 22.88 ล้านบาท เนื่องจากโรงไฟฟ้า CRB มีการชำระดอกเบี้ยมากขึ้นสำหรับวงเงินกู้เพื่อนำมาพัฒนาโรงไฟฟ้า ขณะที่งวดเก้าเดือนของปี 2556 และปี 2557 บริษัทฯ มีต้นทุนทางการเงินเท่ากับ 15.89 ล้านบาท และ 20.33 ล้านบาท ซึ่งเพิ่มขึ้น 4.44 ล้านบาท โดยสาเหตุหลักของการเพิ่มขึ้นดังกล่าวมาจากการชำระดอกเบี้ยของเงินกู้ยืมระยะยาวให้กับสถาบันการเงินผู้ให้กู้โครงการโรงไฟฟ้า CRB

• กำไรสุทธิ

ในปี 2555 และ ปี 2556 บริษัทฯ มีกำไร(ขาดทุน)สุทธิเท่ากับ (8.07) ล้านบาท และ 23.93 ล้านบาท ตามลำดับ โดยสาเหตุหลักของการเพิ่มขึ้นอย่างมีนัยสำคัญของกำไรสุทธิ เนื่องจากบริษัทฯ มีกำไรจากการจำหน่ายกระแสไฟฟ้าของโรงไฟฟ้า CRB ซึ่งเริ่มผลิตและจำหน่ายกระแสไฟฟ้าเชิงพาณิชย์ในปลายไตรมาส 1 ปี 2556

ในงวดเก้าเดือนแรกของปี 2556 และปี 2557 บริษัทฯ มีกำไรสุทธิเท่ากับ 11.71 ล้านบาท และ 40.14 ล้านบาท ตามลำดับ ซึ่งกำไรสุทธิในงวดเก้าเดือนแรกของปี 2557 เปลี่ยนแปลงเพิ่มขึ้นอย่างมีนัยสำคัญ เนื่องจาก บริษัทฯ สามารถรับรู้กำไรจากการผลิตและจำหน่ายกระแสไฟฟ้าได้เต็มงวดเก้าเดือน ประกอบกับประสิทธิภาพการผลิตกระแสไฟฟ้าที่ดีขึ้น เมื่อเปรียบเทียบกับงวดเก้าเดือนแรกของปี 2556 ซึ่งเริ่มมีผลการดำเนินงานเพียง 6 เดือน 16 วัน เนื่องจาก CRB เริ่มจำหน่ายกระแสไฟฟ้าเข้าระบบเชิงพาณิชย์เมื่อวันที่ 15 มีนาคม 2556 นอกจากนี้ประสิทธิภาพการผลิตยังไม่เต็มที่ เนื่องจากเป็นการดำเนินการในช่วงเริ่มต้น และเป็นช่วงการทดสอบเครื่องจักร

อย่างไรก็ตาม ปัจจุบันบริษัทฯ อยู่ในระหว่างการพัฒนาโครงการอีก 3 โครงการ คือ MGP TSG และ MWE ซึ่งมีค่าใช้จ่ายบางส่วนในการพัฒนาโครงการที่ไม่สามารถบันทึกเป็นต้นทุนโครงการได้ จึงส่งผลให้บริษัทฯ มีค่าใช้จ่ายของทั้ง 3 โครงการนี้ ในขณะที่ยังไม่มียรายได้จากการขายไฟฟ้าจาก 3 โครงการนี้ คงมีเพียงรายได้จากโครงการโรงไฟฟ้าของ CRB เท่านั้น ซึ่งหากโรงไฟฟ้าดังกล่าวก่อสร้างแล้วเสร็จและสามารถจำหน่ายไฟฟ้าได้ตามการคาดการณ์ คือ ภายในปี 2558 บริษัทฯ จะเริ่มมียาได้มากขึ้นซึ่งจะทำให้บริษัทฯ มีผลการดำเนินงานที่ดีขึ้นในอนาคต

• ความสามารถในการทำกำไร

ในปี 2555 บริษัทฯ ไม่มีผลกำไรเนื่องจากเป็นช่วงการพัฒนาโรงไฟฟ้า และยังไม่มีการจำหน่ายกระแสไฟฟ้า อย่างไรก็ตาม ในปี 2556 และงวดเก้าเดือนแรก ปี 2557 บริษัทฯ มีอัตรากำไรขั้นต้นเท่ากับร้อยละ 36.58 และ 43.27 ตามลำดับ และมีอัตรากำไรสุทธิเท่ากับร้อยละ 12.32 และ 20.79 ตามลำดับ ซึ่งเพิ่มขึ้นตามการเติบโตของรายได้รวมจากการจำหน่ายกระแสไฟฟ้าของโรงไฟฟ้า CRB ซึ่งสามารถผลิตกระแสไฟฟ้าได้อย่างมีประสิทธิภาพมากขึ้น ในส่วนของอัตราผลตอบแทนผู้ถือหุ้นนั้น บริษัทฯ มีอัตราผลตอบแทนผู้ถือหุ้น ในปี 2556 และงวดเก้าเดือนแรกของปี 2557 เท่ากับร้อยละ 5.40 และร้อยละ 6.99 (คำนวณปรับเต็มปี) ซึ่งมีแนวโน้มสูงขึ้น เนื่องจากโรงไฟฟ้า CRB สามารถผลิตและจำหน่ายกระแสไฟฟ้าได้มากขึ้น ทำให้บริษัทฯ มีผลกำไรจากการดำเนินงานมากขึ้น อย่างไรก็ตาม บริษัทฯ ยังไม่สามารถจ่ายเงินปันผลได้ เนื่องจากบริษัทฯ ยังมีผลขาดทุนสะสมคงค้างอยู่ในงบการเงินเฉพาะกิจการของบริษัทฯ

16.3 ความสามารถในการบริหารทรัพย์สิน

• สินทรัพย์

ณ สิ้นสุดงวดปี 2555 ปี 2556 และงวดเก้าเดือนแรกของปี 2557 บริษัทฯ มีสินทรัพย์รวมทั้งสิ้น 678.61 ล้านบาท 1,183.04 ล้านบาท และ 1,612.78 ล้านบาท ตามลำดับ ซึ่งเพิ่มขึ้นคิดเป็นร้อยละ 74.33 และร้อยละ 36.33 ตามลำดับ โดยมีสินทรัพย์หลัก คือ ที่ดิน อาคาร และอุปกรณ์ ที่ใช้ในการประกอบธุรกิจโรงไฟฟ้า สินทรัพย์ที่มีมูลค่ารองลงมา เช่น เงินล่วงหน้าตามสัญญาก่อสร้าง เงินสดและรายการเทียบเท่าเงินสด และลูกหนี้การค้าและลูกหนี้อื่น เป็นต้น โดยรายละเอียดของการเปลี่ยนแปลงของสินทรัพย์ที่สำคัญสามารถสรุปได้ ดังนี้

1) ที่ดิน อาคาร และอุปกรณ์

ที่ดิน อาคาร และอุปกรณ์ ของบริษัทฯ ได้แก่ สินทรัพย์เกี่ยวกับโรงไฟฟ้า ซึ่งประกอบด้วยที่ดิน และส่วนปรับปรุงที่ดิน อาคาร โรงไฟฟ้า เครื่องจักรที่ใช้ในการผลิตกระแสไฟฟ้า โดย ณ สิ้นงวดปี 2555 ปี 2556 และงวดเก้าเดือนแรกของปี 2557 บริษัทฯ มีที่ดิน อาคาร และอุปกรณ์ คิดเป็นจำนวน 617.40 ล้านบาท 718.14 ล้านบาท และ 1,036.36 ล้านบาท ตามลำดับ ซึ่งคิดเป็นร้อยละ 90.98 ร้อยละ 60.70 และร้อยละ 64.26 ของสินทรัพย์รวม ตามลำดับ ซึ่งสินทรัพย์ส่วนใหญ่จะเป็นของโรงไฟฟ้า CRB โดยในปี 2556 CRB มีการติดตั้งเครื่องจักร และอาคารเพิ่มขึ้น นอกจากนี้ มูลค่าที่เพิ่มขึ้นในช่วงเก้าเดือนแรกของปี 2557 มาจากการที่บริษัทฯ มีการซื้อที่ดินและปรับปรุงที่ดินเพิ่มเติมในโครงการโรงไฟฟ้าของ MGP TSG MWE และ SGP

2) เงินล่วงหน้าค่าก่อสร้าง

ณ สิ้นงวดปี 2555 ปี 2556 และงวดเก้าเดือนแรกของปี 2557 บริษัทฯ มีเงินล่วงหน้าค่าก่อสร้างของโรงไฟฟ้าเท่ากับ 20.56 ล้านบาท 8.07 ล้านบาท และ 192.16 ล้านบาท ตามลำดับ คิดเป็นร้อยละ 3.03 ร้อยละ 0.68 และร้อยละ 11.91 ของสินทรัพย์รวมตามลำดับ การเพิ่มขึ้นของเงินล่วงหน้าค่าก่อสร้างของโรงไฟฟ้าอย่างมีนัยสำคัญในงวดเก้าเดือนแรกของปี 2557 เกิดจากการจ่ายเงินล่วงหน้าค่าก่อสร้างของ MGP TSG และ MWE โดยโรงไฟฟ้าทั้ง 3 แห่งอยู่ในระหว่างการดำเนินการก่อสร้าง และจัดซื้อเครื่องจักรต่างๆ ที่ใช้ในการประกอบธุรกิจโรงไฟฟ้า โดยคาดว่าจะแล้วเสร็จภายในปี 2558

3) เงินสด และรายการเทียบเท่าเงินสด

ณ สิ้นงวดปี 2555 ปี 2556 และงวดเก้าเดือนแรกของปี 2557 บริษัทฯ มีเงินสด และรายการเทียบเท่าเงินสดเท่ากับ 10.30 ล้านบาท 178.07 ล้านบาท และ 106.94 ล้านบาท ตามลำดับซึ่งคิดเป็นร้อยละ 1.52 ร้อยละ 15.05 และร้อยละ 6.63 ของสินทรัพย์รวมตามลำดับ โดยสาเหตุหลักของการเพิ่มขึ้นที่สำคัญของเงินสด และรายการเทียบเท่าเงินสดของบริษัทฯ อย่างมีนัยสำคัญในปี 2556 คือ การเพิ่มทุนของบริษัทฯ ในปี 2556 โดยเพิ่มทุนจดทะเบียนจาก 153 ล้านบาท เป็น 310.55 ล้านบาท เพื่อใช้เป็นแหล่งเงินทุนในการพัฒนาโครงการโรงไฟฟ้าของกลุ่มบริษัทในอนาคต สำหรับการลดลงของเงินสด และรายการเทียบเท่าเงินสดของบริษัทฯ อย่างมีนัยสำคัญ ณ วันที่ 30 กันยายน 2557 เนื่องจากบริษัทฯ นำเงินสดไปใช้ในการพัฒนาโครงการในอนาคตและการก่อสร้างโรงไฟฟ้า ซึ่งในปัจจุบันมีโรงไฟฟ้า MGP TSG และ MWE อยู่ระหว่างการก่อสร้าง

4) ลูกหนี้การค้าและลูกหนี้อื่น

งบแสดงฐานะทางการเงิน	งบการเงินรวม (ปรับปรุงใหม่)	งบการเงินรวม	งบสอบทาน
	31-ธ.ค.-55	31-ธ.ค.-56	งวด 9 เดือนแรก ปี 2557
	บาท	บาท	บาท
ลูกหนี้การค้าและลูกหนี้อื่น			
กิจการที่เกี่ยวข้องกัน	0.25		
บริษัทอื่น		42.10	48.99
ลูกหนี้อื่น	12.57	14.42	39.56
รวมลูกหนี้การค้าและลูกหนี้อื่น	12.82	56.52	88.55
ร้อยละเมื่อเปรียบเทียบกับสินทรัพย์รวม	1.89	4.78	5.49

ณ สิ้นสุดงวดปี 2555 ปี 2556 และงวดเก้าเดือนแรกของปี 2557 บริษัทฯ มีลูกหนี้การค้าและลูกหนี้อื่นเท่ากับ 12.82 ล้านบาท 56.52 ล้านบาท และ 88.55 ล้านบาท ตามลำดับ คิดเป็นร้อยละ 1.89 ร้อยละ 4.78 และร้อยละ 5.49 ของสินทรัพย์รวม ตามลำดับ โดยสาเหตุหลักของการเพิ่มขึ้นของลูกหนี้การค้าและลูกหนี้อื่นมาจากลูกหนี้ค่าไฟฟ้าจากการขายไฟฟ้าตามสัญญาซื้อขายไฟฟ้าให้กับ กฟภ. ของโรงไฟฟ้า CRB ขณะที่ลูกหนี้อื่น เช่น ลูกหนี้กรมสรรพากร ภาษีซื้อรอใบกำกับภาษี เป็นต้น

16.4 สภาพคล่อง และความเพียงพอของเงินทุน

● กระแสเงินสด

งบแสดงฐานะทางการเงิน	งบการเงินรวม (ปรับปรุงใหม่)	งบการเงินรวม	งบสอบทาน	
	31-ธ.ค.-55	31-ธ.ค.-56	งวด 9 เดือนแรก ปี 2556	งวด 9 เดือนแรก ปี 2557
	ล้านบาท	ล้านบาท	ล้านบาท	ล้านบาท
เงินสดสุทธิที่ได้มาจาก(ใช้ไปใน)กิจกรรมดำเนินงาน	26.50	36.09	18.42	102.67
เงินสดสุทธิที่ได้มา(ใช้ไปใน)กิจกรรมลงทุน	(565.13)	(237.04)	(198.26)	(559.41)
เงินสดสุทธิที่ได้มาจากกิจกรรมจัดหาเงิน	527.54	368.72	375.85	385.61
เงินสดและรายการเทียบเท่าเงินสดเพิ่มขึ้น(ลดลง)-สุทธิ	(11.08)	167.76	196.01	(71.13)
เงินสดและรายการเทียบเท่าเงินสด ณ ต้นงวด	21.39	10.30	10.30	178.07
เงินสดและรายการเทียบเท่าเงินสด ณ สิ้นงวด	10.30	178.07	206.31	106.94

ในปี 2555 บริษัทฯ มีกระแสเงินสดที่ได้มาจากกิจกรรมการดำเนินงานเท่ากับ 26.50 ล้านบาท ซึ่งบริษัทฯ อยู่ในช่วงพัฒนาโครงการ และยังไม่มียอดขายของโรงไฟฟ้าของบริษัทฯ จำหน่ายกระแสไฟฟ้าเชิงพาณิชย์ โดยสาเหตุที่กระแสเงินสดที่ได้มาจากกิจกรรมการดำเนินงานยังเป็นบวก แม้ยังไม่มียอดขายได้จากการจำหน่ายกระแสไฟฟ้า เป็นเหตุจากการลดลงของเงินจ่ายล่วงหน้าค่าก่อสร้างของโรงไฟฟ้า CRB 45.93 ล้านบาท สำหรับกระแสเงินสดใช้ไปในกิจกรรมลงทุนของบริษัทฯ จำนวน 565.13 ล้านบาท ส่วนใหญ่เกิดจากการลงทุนเพิ่มขึ้นในโครงการโรงไฟฟ้า CRB จำนวน 549 ล้านบาทซึ่งอยู่ในระหว่างการก่อสร้าง นอกจากนี้ บริษัทฯ มีเงินสดสุทธิที่ได้มาจากกิจกรรมจัดหาเงินเท่ากับ 527.54 ล้านบาท ซึ่งเป็นรายการกู้ยืมเงินระยะยาวจากสถาบันการเงินเพื่อใช้ในการก่อสร้างในโครงการโรงไฟฟ้า CRB 424.80 ล้านบาท และเงินเพิ่มทุนในบริษัทย่อยของผู้มีส่วนได้เสียและไม่มีอำนาจควบคุมของบริษัทย่อย 106.88 ล้านบาท

ในปี 2556 บริษัทฯ มีกระแสเงินสดที่ได้มาจากกิจกรรมการดำเนินงานเท่ากับ 36.09 ล้านบาท โดยบริษัทฯ เริ่มรับรู้รายได้จากการจำหน่ายกระแสไฟฟ้าและผลประกอบการของโรงไฟฟ้า CRB ซึ่งมีกำไรสุทธิ 15.76 ล้านบาท ซึ่งส่งผลให้บริษัทฯ มีกระแสเงินสดจากกิจกรรมดำเนินงานเป็นบวก ส่วนกระแสเงินสดสุทธิใช้ไปในกิจกรรมลงทุนของบริษัทฯ จำนวน 237.04 ล้านบาท มีสาเหตุมาจากการที่บริษัทฯ มีการลงทุนเพิ่มเติมในบริษัทอื่นๆ เพื่อซื้อที่ดิน อาคาร และอุปกรณ์ 120.81 ล้านบาท และมีการลงทุนชั่วคราวในกองทุนตราสารหนี้ 100.73 ล้านบาท เพื่อเป็นการหาประโยชน์จากเงินสดที่ได้มาจากการเพิ่มทุนในปี 2556 ในระหว่างการขออนุญาตต่างๆ ที่เกี่ยวข้องเพื่อประกอบธุรกิจโรงไฟฟ้าชีวมวล สำหรับกระแสเงินสดสุทธิที่ได้มาจากกิจกรรมจัดหาเงินจำนวน 368.72 ล้านบาท เป็นผลมาจากการรับเงินเพิ่มทุนของบริษัทฯ 380.87 ล้านบาท ให้ออกกับกิจการที่เกี่ยวข้องกันสุทธิ 73.9 ล้านบาท กู้ยืมเงินจากสถาบันการเงินสุทธิ 48.84 ล้านบาท และเงินเพิ่มทุนในบริษัทย่อยของผู้มีส่วนได้เสียและไม่มีส่วนได้เสียของบริษัทย่อย 13.48 ล้านบาท

ในงวดเก้าเดือนแรกของปี 2557 บริษัทฯ มีเงินสดสุทธิที่ได้มาจากกิจกรรมดำเนินงานจำนวน 102.67 ล้านบาท โดยส่วนใหญ่มาจากกำไรสุทธิจำนวน 40.14 ล้านบาท เจ้าหน้าที่การค้าเพิ่มขึ้น 60.58 ล้านบาท ขณะที่กระแสเงินสดใช้ไปในกิจกรรมลงทุนของบริษัทฯ จำนวน 559.41 ล้านบาท สาเหตุหลักเกิดจากบริษัทฯ ได้มีการจ่ายเงินล่วงหน้าค่าก่อสร้างของโรงไฟฟ้า TSG MGP และ MWE ซึ่งอยู่ระหว่างการก่อสร้างจำนวน 184.08 ล้านบาท ในขณะที่มีการลงทุนเพิ่มเติมในการซื้อที่ดิน อาคาร และอุปกรณ์เพิ่มเติม 338.55 ล้านบาท และเงินสดจ่ายล่วงหน้าค่าที่ดิน 29.31 ล้านบาท สำหรับกระแสเงินสดสุทธิที่ได้มาจากกิจกรรมจัดหาเงินจำนวน 385.61 ล้านบาท มาจากการที่บริษัทฯ ได้รับชำระเงินกู้ยืมทั้งหมดที่บริษัทฯ ได้ให้ออกกับกิจการที่เกี่ยวข้องกันสุทธิ 77.14 ล้านบาท และได้รับเงินกู้ยืมจากสถาบันการเงินสุทธิ 131.34 ล้านบาท ในขณะที่เดียวกันบริษัทฯ ได้รับเงินเพิ่มทุนในบริษัทย่อยของผู้มีส่วนได้เสียและไม่มีส่วนได้เสียของบริษัทย่อยจำนวน 78.30 ล้านบาท

● อัตราส่วนสภาพคล่อง

ในปี 2555 ปี 2556 และงวดเก้าเดือนแรกของปี 2557 บริษัทฯ มีอัตราส่วนสภาพคล่องเท่ากับ 4.61 เท่า 4.04 เท่า และ 1.95 เท่า ตามลำดับ โดยที่อัตราส่วนสภาพคล่องในงวด 9 เดือนแรกของปี 2557 ลดลงอย่างมีนัยสำคัญเนื่องจากหนี้สินหมุนเวียนเพิ่มขึ้นอย่างมีนัยสำคัญจากงวดสิ้นปี 2556 เช่น เงินเบิกเกินบัญชีและเงินกู้ยืมระยะสั้นเพิ่มขึ้น 99.47 ล้านบาท และเจ้าหน้าที่การค้าและเจ้าหน้าที่อื่นเพิ่มขึ้น 65.77 ล้านบาท ซึ่งอัตราส่วนสภาพคล่องของบริษัทฯ มีค่ามากกว่า 1 เท่าซึ่งแสดงให้เห็นว่าบริษัทฯ มีสภาพคล่องทางการเงินเพียงพอ และสามารถปฏิบัติตามภาระผูกพันทางการเงินทั้งในปัจจุบันและอนาคตระยะสั้นได้ โดยอัตราส่วนสภาพคล่องหมุนเร็วในปี 2555 ปี 2556 และงวดเก้าเดือนแรกปี 2557 มีทิศทางสอดคล้องกับอัตราส่วนสภาพคล่อง และมีค่ามากกว่า 1 เท่า ซึ่งบริษัทฯ สามารถนำสินทรัพย์หมุนเวียนที่มีไปชำระหนี้สินระยะสั้นได้ทั้งหมด

ในปี 2556 บริษัทฯ มีระยะเวลาเก็บหนี้เฉลี่ย 42.04 วัน ขณะที่ชำระหนี้เฉลี่ย 33.51 วัน เป็นเหตุให้มัวงจรเงินสด 8.53 วัน อย่างไรก็ตาม ในงวดเก้าเดือนแรกของปี 2557 บริษัทฯ มีระยะเวลาเก็บหนี้เฉลี่ย 65.24 วัน ขณะที่ชำระหนี้เฉลี่ย 133.26 วัน ดังนั้น วงจรเงินสดของบริษัทฯ จะลดลงเหลือเป็น -68.01 วัน เนื่องจากบริษัทฯ มีนโยบายในการรับชำระค่าไฟฟ้า จาก กฟภ. ก่อนจึงจะชำระให้กับผู้บริหารโรงไฟฟ้า ทั้งนี้ ระยะเวลาเก็บหนี้เฉลี่ยเพิ่มขึ้นจำนวน 23.20 วัน เนื่องจากอัตราส่วนหมุนเวียนลูกหนี้การค้าลดลง และระยะเวลาชำระหนี้เฉลี่ยเพิ่มขึ้นจำนวน 99.75 วัน เนื่องจากอัตราส่วนหมุนเวียนของเจ้าหน้าที่ลดลงอย่างมีนัยสำคัญ

● แหล่งเงินทุนและอัตราส่วนวิเคราะห์นโยบายทางการเงิน

โครงสร้างเงินทุนของบริษัทฯ ประกอบด้วยหนี้สินคิดเป็นสัดส่วนประมาณร้อยละ 40-70 และส่วนของผู้ถือหุ้นคิดเป็นสัดส่วนประมาณร้อยละ 30 – 60 โดยมีรายละเอียด ดังนี้

○ **หนี้สินรวม**

ปรับปรุงข้อมูลให้เป็นปัจจุบัน

ณ สิ้นสุดงวดปี 2555 ปี 2556 และงวดเก้าเดือนแรกของปี 2557 บริษัทฯ มีหนี้สินรวมเท่ากับ 450.65 ล้านบาท 525.30 ล้านบาท และ 835.68 ล้านบาท ตามลำดับ ซึ่งเพิ่มขึ้นคิดเป็นร้อยละ 16.56 และร้อยละ 59.09 ตามลำดับ ประกอบด้วย เงินกู้ยืมระยะยาวและระยะสั้นจากสถาบันการเงิน รองลงมาได้แก่ เจ้าหนี้การค้า และเจ้าหนี้อื่น รายละเอียดของการเปลี่ยนแปลงของหนี้สินที่สำคัญสามารถสรุปได้ดังนี้

- เงินกู้ยืมระยะยาวจากสถาบันการเงิน

เงินกู้ยืมระยะยาวจากสถาบันการเงิน ของบริษัทฯ ส่วนใหญ่มาจากเงินกู้ยืมเพื่อใช้พัฒนาโครงการโรงไฟฟ้า CRB ซึ่งประกอบด้วย เงินกู้ยืมระยะยาวจากสถาบันการเงิน และส่วนที่ครบกำหนดชำระภายใน 1 ปี โดย ณ วันที่ 31 ธันวาคม 2555 บริษัทฯ มีเงินกู้ยืมระยะยาวจากสถาบันการเงินจำนวน 438.80 ล้านบาท และยังไม่มีส่วนที่ครบกำหนดชำระภายใน 1 ปี เนื่องจากบริษัทฯ ยังไม่มีการจำหน่ายกระแสไฟฟ้า โดยตามเงื่อนไขสัญญากู้ยืมกำหนดให้มีการชำระเงินต้นหลังจากวันเริ่มการผลิตกระแสไฟฟ้าครบ 6 เดือนหรือ 27 เดือนนับตั้งแต่มีการเบิกเงินกู้จากวงเงินกู้ครั้งแรก ขณะที่งวดสิ้นปี 2556 และงวดเก้าเดือนแรกของปี 2557 บริษัทฯ มีเงินกู้ยืมระยะยาวจากสถาบันการเงินรวมส่วนที่ครบกำหนดชำระภายใน 1 ปี เท่ากับ 487.64 ล้านบาท และ 618.98 ตามลำดับ ซึ่งเพิ่มขึ้น 131.34 ล้านบาท คิดเป็นร้อยละ 26.93 โดยสาเหตุที่เพิ่มขึ้นเกิดจากโรงไฟฟ้า MGP เริ่มใช้วงเงินกู้จากสถาบันการเงิน เพื่อใช้ในการก่อสร้างโรงไฟฟ้า ซึ่งคาดว่าจะแล้วเสร็จในปี 2558

- เจ้าหนี้การค้าและเจ้าหนี้อื่น

ณ สิ้นงวดปี 2555 ปี 2556 และงวดเก้าเดือนแรกของปี 2557 บริษัทฯ มีเจ้าหนี้การค้าและเจ้าหนี้อื่นเท่ากับ 5.97 ล้านบาท 29.58 ล้านบาท และ 95.34 ล้านบาท ตามลำดับ ซึ่งเพิ่มขึ้นคิดเป็นร้อยละ 395.48 และร้อยละ 222.31 ตามลำดับ โดยสาเหตุของการเพิ่มขึ้นของเจ้าหนี้การค้าในปี 2556 มาจากการเพิ่มขึ้นของเจ้าหนี้การค้า VSPP จากการจ้างเดินเครื่องและบำรุงรักษาโรงไฟฟ้า CRB เป็นสำคัญซึ่งบริษัทฯ จะจ่ายเงินให้ VSPP ก็ต่อเมื่อได้รับชำระเงินค่าไฟฟ้าจาก กฟภ. ในแต่ละเดือนที่บริษัทฯ เรียกเก็บ กฟภ. ไป และเจ้าหนี้การค้าของโรงไฟฟ้า MGP และ MWE ซึ่งปัจจุบันอยู่ในระหว่างการก่อสร้าง

○ ส่วนของผู้ถือหุ้น

ณ วันที่ 31 ธันวาคม 2555 บริษัทฯ มีทุนจดทะเบียนและชำระแล้ว 153 ล้านบาท โดยบริษัทฯ ได้จดทะเบียนจัดตั้งขึ้นเมื่อวันที่ 26 ธันวาคม 2555 ซึ่งบริษัทฯ ได้รับชำระค่าหุ้นเป็นเงินสดจำนวน 0.53 ล้านบาทจาก TPOLY ส่วนที่เหลือเป็นการจัดโครงสร้างการลงทุนในกลุ่มธุรกิจ โดย TPOLY ได้โอนเงินลงทุนในบริษัทย่อย 3 แห่งที่ TPOLY ถืออยู่ขณะนั้น ได้แก่ CRB TSG และ BBRP ให้อยู่ภายใต้การควบคุมของบริษัทฯ ตามสัดส่วนที่ TPOLY เคยถืออยู่เดิม ซึ่งมีมูลค่าตามบัญชีสุทธิจำนวน 145.34 ล้านบาท โดยการจัดโครงสร้างดังกล่าวบริษัทฯ ได้รับรู้มูลค่าเริ่มแรกของค่าความนิยมที่ TPOLY จ่ายซื้อเงินลงทุนใน CRB มูลค่า 7.6 ล้านบาท และเกิดผลต่างจากการรวมกิจการภายใต้การควบคุมเดียวกันจำนวน 0.47 ล้านบาท

เมื่อวันที่ 31 ธันวาคม 2556 บริษัทฯ มีส่วนของผู้ถือหุ้นเท่ากับ 657.74 ล้านบาท ซึ่งเพิ่มขึ้นอย่างมีนัยสำคัญจาก 227.96 ล้านบาท ณ วันที่ 31 ธันวาคม 2555 โดยการเพิ่มขึ้นดังกล่าวส่วนใหญ่เกิดจากการเพิ่มทุนของบริษัทฯ ในปี 2556 จาก 153 ล้านบาท เป็น 310.55 ล้านบาท เพื่อเป็นแหล่งเงินทุนสำหรับการขยายธุรกิจของบริษัทฯ ทั้งนี้ การเพิ่มทุนดังกล่าวทำให้เกิดส่วนเกินมูลค่าหุ้น 223.32 ล้านบาท

นอกจากนี้ ในไตรมาส 2 ปี 2556 บริษัทฯ ได้รับหุ้นสามัญของบริษัทย่อย CRB เพิ่มขึ้นจำนวน 1,625,000 หุ้น จากการแลกเปลี่ยนกับการยกเลิกสัญญาขายคาร์บอนเครดิตให้กับ EnBW ทำให้สัดส่วนการถือหุ้นของบริษัทฯ

ใน CRB เปลี่ยนไปจากร้อยละ 65 เป็นร้อยละ 73.12 ซึ่งการได้หุ้นดังกล่าวมาฟรีทำให้เกิดผลต่างจากการเปลี่ยนแปลงสัดส่วนเงินลงทุนในบริษัทย่อยประมาณ 16.42 ล้านบาท

ปรับปรุงข้อมูลให้เป็นปัจจุบัน

และในปี 2556 บริษัทฯ ได้มีการบันทึกสำรองสำหรับการจ่ายโดยใช้หุ้นเป็นเกณฑ์จำนวน 11.50 ล้านบาท เนื่องจากบริษัทใหญ่ (TPOLY) ของบริษัทฯ ได้จำหน่ายหุ้นสามัญเดิมของบริษัทฯ ให้กับกรรมการของบริษัทใหญ่ 1 ราย และเป็นกรรมการของบริษัทฯ ด้วยจำนวน 500,000 หุ้น ในราคาตามมูลค่าที่ตราไว้ขณะนั้นที่หุ้นละ 10 บาท โดยเปรียบเทียบกับมูลค่ายุติธรรมของหุ้นตามการประเมินของที่ปรึกษาทางการเงิน ณ ขณะนั้นที่ราคา 33 บาทต่อหุ้น จึงเกิดส่วนต่างจำนวน 11.50 ล้านบาท

ณ วันที่ 30 กันยายน 2557 บริษัทฯ มีส่วนของผู้ถือหุ้นเท่ากับ 777.10 ล้านบาท ซึ่งเพิ่มขึ้นจาก ณ วันที่ 31 ธันวาคม 2556 จำนวน 119.36 ล้านบาท หรือคิดเป็นร้อยละ 18.15 เนื่องจากการเพิ่มขึ้นของส่วนได้เสียที่ไม่มีอำนาจควบคุม และกำไรสะสมที่ยังไม่ได้จัดสรร ซึ่งเกิดจากผลกำไรสุทธิจากการจำหน่ายกระแสไฟฟ้าของโรงไฟฟ้า CRB และในไตรมาสที่ 3 ปี 2557 เมื่อวันที่ 15 สิงหาคม 2557 บริษัทฯ ออกและเสนอขายใบสำคัญแสดงสิทธิ เพื่อซื้อหุ้นสามัญของบริษัทฯ และจัดสรรให้กับกรรมการ ผู้บริหาร และพนักงานของบริษัทฯ จึงทำให้เกิดสำรองสำหรับการจ่ายโดยใช้หุ้นเป็นเกณฑ์ จำนวน 0.79 ล้านบาท

• อัตราส่วนวิเคราะห์นโยบายทางการเงิน

ณ สิ้นสุดงวดปี 2555 ปี 2556 และงวดเก้าเดือนแรกของปี 2557 บริษัทฯ มีอัตราส่วนหนี้สินต่อส่วนของผู้ถือหุ้นเท่ากับ 1.98 เท่า 0.80 เท่าและ 1.08 เท่า ตามลำดับ โดยสาเหตุของการลดลงอย่างมีนัยสำคัญเกิดจากการเพิ่มทุนของ บริษัทฯ ในปี 2556 จาก 153 ล้านบาท ไปเป็น 310.55 ล้านบาท

16.5 ภาระผูกพันด้านหนี้สิน และการบริหารจัดการภาระนอกงบดุล (ณ วันที่ 30 กันยายน 2557)

- บริษัทฯ มีภาระผูกพันจากการค้ำประกันวงเงินสินเชื่อ 500 ล้านบาทให้กับ MWE ซึ่งเป็นบริษัทย่อย โดยค้ำประกันตามสัดส่วนการถือหุ้น ภายในวงเงิน 425 ล้านบาท
- บริษัทฯ มีภาระผูกพันการค้ำประกันวงเงินสินเชื่อวงเงิน 500 ล้านบาท ให้กับ MGP ซึ่งเป็นกิจการที่ควบคุมร่วมกัน โดยค้ำประกันตามสัดส่วนการถือหุ้น ภายในวงเงิน 230 ล้านบาท
- บริษัทฯ มีภาระผูกพันที่จะต้องจ่ายชำระค่าหุ้นแทนบริษัท กรีน เพาเวอร์ โปรดิวเซอร์ กรุ๊ป จำกัด เท่ากับร้อยละ 2.5 ของทุนจดทะเบียนที่เรียกชำระแล้วของ MGP (ร่วมกับผู้ถือหุ้นของ MGP อีก 1 รายที่สัดส่วนเท่ากันอีกร้อยละ 2.5) จนกว่าจะมีทุนจดทะเบียนชำระแล้ว 210 ล้านบาท เพื่อเป็นการตอบแทนสำหรับการทำงานในการพัฒนาโรงไฟฟ้า
- บริษัทฯ มีภาระผูกพันจากการค้ำประกันบัตรเครดิต และค่าบริการอื่น ณ สถานีบริการน้ำมัน วงเงิน 1 ล้านบาท ให้กับบริษัทย่อยและกิจการที่ควบคุมร่วมกัน จำนวน 3 ราย
- บริษัทฯ มีภาระผูกพันจากการจ้างที่ปรึกษาทางกฎหมาย มูลค่าตามสัญญา จำนวน 0.75 ล้านบาท จ่ายชำระแล้ว จำนวน 0.69 ล้านบาท คงเหลือที่ต้องจ่ายชำระอีกจำนวน 0.06 ล้านบาท
- บริษัทฯ มีภาระผูกพันจากการจ้างที่ปรึกษาทางการเงิน จำนวนเงินตามสัญญา 2 ล้านบาท ซึ่งได้จ่ายชำระแล้ว 1.60 ล้านบาท และมียอดคงเหลือที่ต้องจ่ายชำระ 0.40 ล้านบาท
- บริษัทฯ มีภาระผูกพันจากสัญญาซื้อขายโปรแกรมสำเร็จรูป จำนวนเงินตามสัญญา 1.96 ล้านบาท จ่ายชำระแล้ว 0.83 ล้านบาท และมียอดคงเหลือที่ต้องจ่ายชำระ 1.13 ล้านบาท
- CRB ซึ่งเป็นบริษัทย่อย มีหนี้สินที่อาจจะเกิดขึ้นจากการที่ธนาคารออกหนังสือค้ำประกันเป็นจำนวนเงิน 1 ล้านบาท ค้ำประกันโดยจดจำนองที่ดินพร้อมสิ่งปลูกสร้าง และเครื่องจักรของโครงการ และโดย TPOLY

- MGP ซึ่งเป็นกิจการที่ควบคุมร่วมกัน มีหนี้สินที่อาจจะเกิดขึ้นจากการที่ธนาคารออกหนังสือค้ำประกันเป็นจำนวนเงิน 2.48 ล้านบาท ค้ำประกันโดยจดจำนองที่ดินพร้อมสิ่งปลูกสร้าง และเครื่องจักรของโครงการ และบริษัทที่เป็นผู้ถือหุ้น
- MGP ซึ่งเป็นบริษัทย่อยมีภาระผูกพันจากการจ้างผู้รับเหมาก่อสร้าง ซึ่งเป็นบริษัทที่เกี่ยวข้องกัน เป็นจำนวน 87.75 ล้านบาท ซึ่งจ่ายชำระแล้วจำนวน 42.36 ล้านบาท และมียอดคงเหลือที่ต้องจ่ายตามสัญญาอีกจำนวน 45.39 ล้านบาท
- MGP มีภาระผูกพันที่ต้องปฏิบัติตามสัญญาจะซื้อจะขายเชื้อเพลิง มูลค่าตามสัญญาจำนวน 8 ล้านบาท ซึ่งจ่ายชำระแล้วจำนวน 6.60 ล้านบาท และมียอดคงเหลือที่ต้องจ่ายชำระอีกจำนวน 1.40 ล้านบาท
- MGP มีภาระผูกพันจากการจ้างที่ปรึกษาก่อสร้างโรงไฟฟ้า มูลค่าตามสัญญาจำนวน 8 ล้านบาท ซึ่งจ่ายชำระแล้วจำนวน 3.66 ล้านบาท และมียอดคงเหลือที่ต้องจ่ายชำระอีกจำนวน 4.34 ล้านบาท
- MGP มีวงเงินสินเชื่อกับสถาบันการเงินแห่งหนึ่งโดยมีวงเงินเกี่ยวกับ Letter of Credit และ Trust Receipt จำนวน 325 ล้านบาท วงเงิน Forward Contract (sold) และวงเงินขายตัวสัญญาใช้เงินจำนวน 25 ล้านบาท ค้ำประกันโดยที่ดินพร้อมสิ่งปลูกสร้าง การจดจำนองเครื่องจักร กรรมสิทธิ์ของ MGP และค้ำประกันโดยผู้ถือหุ้นตามสัดส่วน
- MGP มีภาระผูกพันจากการจ้างผู้รับเหมาก่อสร้างเป็นจำนวน 480 ล้านบาท ซึ่งจ่ายชำระแล้วจำนวน 96 ล้านบาท และมียอดคงเหลือที่จะต้องจ่ายตามสัญญาอีกจำนวน 384 ล้านบาท
- TSG มีภาระผูกพันจากการจ้างผู้รับเหมาก่อสร้าง ซึ่งเป็นบริษัทที่เกี่ยวข้องกัน มูลค่าตามสัญญา จำนวน 630 ล้านบาท ซึ่งจ่ายชำระแล้วจำนวน 94.50 ล้านบาท และมียอดคงเหลือที่ต้องชำระจำนวน 535.50 ล้านบาท
- TSG มีภาระผูกพันจากการจ้างผู้รับเหมาตามสัญญาจ้างเหมาดมดิน มูลค่าตามสัญญาจำนวน 12.60 ล้านบาท ซึ่งจ่ายชำระแล้วจำนวน 2.47 ล้านบาท และมียอดคงเหลือที่ต้องชำระตามสัญญาอีกจำนวน 10.13 ล้านบาท
- TSG มีภาระผูกพันจากการจ้างบุคคลดำเนินการทำมวลชนสัมพันธ์ มูลค่าตามสัญญา จำนวน 0.80 ล้านบาท ซึ่งจ่ายชำระแล้วจำนวน 0.18 ล้านบาท และมียอดคงเหลือที่ต้องชำระตามสัญญาอีกจำนวน 0.62 ล้านบาท
- MWE มีภาระผูกพันจากการจ้างรับเหมาก่อสร้าง มูลค่าตามสัญญาจำนวน 500.80 ล้านบาท ซึ่งจ่ายชำระแล้วจำนวน 192.04 ล้านบาท และคงเหลือที่ต้องชำระจำนวน 308.76 ล้านบาท
- MWE มีภาระผูกพันจากการจ้างถมที่ดิน วงเงินตามสัญญาจำนวน 15 ล้านบาท ซึ่งได้จ่ายชำระแล้วจำนวน 12.19 ล้านบาท มียอดคงเหลือที่ต้องจ่ายชำระอีกจำนวน 2.81 ล้านบาท
- MWE มีภาระผูกพันจากการซื้อขายเครื่องจักร และอุปกรณ์ วงเงินตามสัญญาจำนวน 113 ล้านบาท ได้จ่ายชำระแล้ว จำนวน 82.01 ล้านบาท และยังมียอดคงเหลือที่ต้องชำระจำนวน 30.99 ล้านบาท
- PGP ซึ่งเป็นบริษัทย่อยมีภาระผูกพันที่จะต้องปฏิบัติตามสัญญาจะซื้อจะขายที่ดิน จากการทำสัญญาจะซื้อจะขายที่ดิน จำนวน 2 ฉบับ มูลค่าตามสัญญาจำนวน 47.83 ล้านบาท ซึ่งจ่ายเงินมัดจำแล้ว จำนวน 26.41 ล้านบาท และมียอดคงเหลือที่จะต้องจ่ายตามสัญญาจะซื้อจะขายอีกจำนวน 21.42 ล้านบาท
- PGP SGP และ PTG ซึ่งเป็นบริษัทย่อยมีหนี้สินที่อาจจะเกิดขึ้นจากการที่ธนาคารออกหนังสือค้ำประกัน การปฏิบัติตามสัญญาซื้อขายไฟฟ้าเป็นจำนวน 1.84 ล้านบาท 1.84 ล้านบาท และ 4.20 ล้านบาท ค้ำประกันโดยเงินฝากของบริษัทย่อยแต่ละแห่ง ตามลำดับ

- SGP ซึ่งเป็นบริษัทย่อยมีภาระผูกพันที่จะต้องปฏิบัติตามสัญญาจะซื้อจะขายที่ดินจากการทำสัญญาจะซื้อจะขายที่ดิน จำนวน 3 แปลง มูลค่าตามสัญญา 43 ล้านบาท ซึ่งจ่ายเงินมัดจำแล้วจำนวน 12.90 ล้านบาท และ ณ วันที่ 30 กันยายน 2557 มียอดคงเหลือที่จะต้องจ่ายตามสัญญาจะซื้อจะขายอีกจำนวน 30.10 ล้านบาท
- SGP มีภาระผูกพันจากการจ้างที่ปรึกษา และขออนุญาต และงานมวลชนสัมพันธ์ ซึ่งเป็นบริษัทที่เกี่ยวข้องกัน มูลค่าตามสัญญา จำนวน 10 ล้านบาท ซึ่งจ่ายชำระแล้วจำนวน 7 ล้านบาท และมียอดคงเหลือที่ต้องชำระตามสัญญาอีกจำนวน 3 ล้านบาท

16.6 ปัจจัยและอิทธิพลหลักที่อาจมีผลต่อการดำเนินงานและฐานะทางการเงินในอนาคต

16.6.1 การเสนอขายหุ้นให้แก่ประชาชนเป็นครั้งแรก

ภายหลังการเสนอขายหุ้นแก่ประชาชนครั้งนี้ จำนวนไม่เกิน 89.45 ล้านหุ้น และอีกจำนวนไม่เกิน 1.20 ล้านหุ้น สำหรับการรองรับการออกและเสนอขายสิทธิในการซื้อหุ้นสามัญที่ออกใหม่ของบริษัทฯ ที่เสนอขายให้กับกรรมการและพนักงานของบริษัทฯ และ บริษัทย่อย (ESOP) จะส่งผลให้จำนวนหุ้นที่ออกและชำระแล้วของบริษัทฯ จากเดิม 310.55 ล้านหุ้น เป็นไม่เกิน 401.20 ล้านหุ้น หรือคิดเป็นเพิ่มขึ้นไม่เกินร้อยละ 22.59 ของทุนชำระแล้ว ภายหลังการเสนอขายหุ้นดังกล่าว ซึ่งจะมีผลทำให้อัตราส่วนต่างๆ ที่เปรียบเทียบกับส่วนของผู้ถือหุ้นหรือจำนวนหุ้นของบริษัทฯ ลดลง เนื่องจากส่วนของผู้ถือหุ้นและจำนวนหุ้นที่ใช้เป็นฐานการคำนวณนั้นเพิ่มขึ้น เช่น กำไรสุทธิต่อหุ้น และอัตราผลตอบแทนต่อส่วนของผู้ถือหุ้น เป็นต้น

อย่างไรก็ตาม บริษัทคาดว่าในระยะยาวบริษัทฯ จะได้รับผลดีจากการเสนอขายหุ้นให้แก่ประชาชนเป็นครั้งแรก โดยเงินที่ได้จากการเสนอขายหุ้นแก่ประชาชนในครั้งนี้ จะถูกนำไปใช้เพื่อเป็นแหล่งเงินทุนให้กับบริษัทฯ ในการขยายธุรกิจโรงไฟฟ้า และได้รับผลประโยชน์อื่นๆ จากการเป็นบริษัทจดทะเบียนในตลาดหลักทรัพย์แห่งประเทศไทยเช่นความคล่องตัวในการจัดหาเงินทุน และภาพพจน์ที่ดีในการเป็นบริษัทจดทะเบียนที่สนับสนุนให้การดำเนินธุรกิจมีความคล่องตัวมากขึ้น เป็นต้น ซึ่งจะส่งผลให้บริษัทฯ มีรายได้และกำไรสุทธิที่เพิ่มสูงขึ้น ชดเชยกับผลกระทบจากจำนวนหุ้นที่เพิ่มขึ้นดังกล่าวได้

16.6.2 การเพิ่มขึ้นของรายได้โดยมีนัยสำคัญในปี 2558

ปัจจุบัน บริษัทฯ อยู่ในระหว่างการก่อสร้างโรงไฟฟ้าอีก 3 แห่ง ซึ่งได้แก่ MGP TSG และ MWE ซึ่งมีกำลังการผลิตเสนอขายรวม 25.2 เมกะวัตต์ โดยคาดว่าทั้ง 3 โครงการจะสร้างแล้วเสร็จ และเริ่มจำหน่ายไฟฟ้าเชิงพาณิชย์ครบทั้งหมด ภายในปี 2558 ซึ่งหากโรงไฟฟ้าทั้ง 3 แห่ง เริ่มจำหน่ายกระแสไฟฟ้าเป็นไปตามแผน บริษัทฯ จะเริ่มรับรู้รายได้จากการจำหน่ายกระแสไฟฟ้า ซึ่งจะส่งผลให้รายได้รวมของบริษัทฯ และผลการดำเนินงาน มีการเพิ่มขึ้นอย่างมีนัยสำคัญ

เพิ่มผลกระทบของสัญญาจ้าง
เดินเครื่องฉบับใหม่

16.6.3 การเปลี่ยนสัญญาจ้างเดินเครื่องและบำรุงรักษาของ CRB

ในการประชุมคณะกรรมการของ TPCH ครั้งที่ 6/2557 วันที่ 9 กรกฎาคม 2557 คณะกรรมการมีมติอนุมัติให้ CRB เข้าทำสัญญาจ้างเดินเครื่องและบำรุงรักษาโรงไฟฟ้าฉบับใหม่กับบริษัท วีเอสพีที คอนซัลแตนท์ จำกัด โดยสัญญาฉบับใหม่นี้เริ่มมีผลใช้บังคับตั้งแต่วันที่ 1 กรกฎาคม 2557 ซึ่งมีการปรับค่าจ้างจากเดิม 1.4151 ต่อหน่วยไฟฟ้าที่ผลิตได้ เป็นร้อยละ 44.75 ของรายได้ค่าไฟฟ้าสุทธิ (รายละเอียดของสัญญาตามหัวข้อ 5.3 สรุปสัญญาที่สำคัญ) โดยผลจากการเข้าทำสัญญาฉบับใหม่ ส่งผลให้อัตรากำไรสุทธิของ CRB ลดลงประมาณร้อยละ 3 เมื่อเทียบกับอัตรากำไรสุทธิเดิม (จากการนำเงื่อนไขในสัญญาใหม่มาคำนวณเปรียบเทียบกับเงื่อนไขของสัญญาเดิมสำหรับการดำเนินงานช่วงในครึ่งปีแรก 2557) ซึ่งผลกระทบของสัญญาดังกล่าวเริ่มมีผลกระทบต่อผลการดำเนินงานของบริษัทฯ ตั้งแต่วันที่ 31 มีนาคม 2557 เป็นต้นไป