

เอกสารแนบ 6

กฎระเบียบและขั้นตอนทางกฎหมายในการเปิดสปา

- ขั้นตอนการพิจารณาขออนุญาตขององค์กรปกครองส่วนท้องถิ่น
- กลไกการควบคุมดูแลและการออกใบรับรองมาตรฐานสถานประกอบการเพื่อสุขภาพ
- หลักเกณฑ์ มาตรฐานในการประกอบกิจการสปาเพื่อสุขภาพ
- ตารางสรุปกฎหมายที่เกี่ยวข้องกับธุรกิจสปา

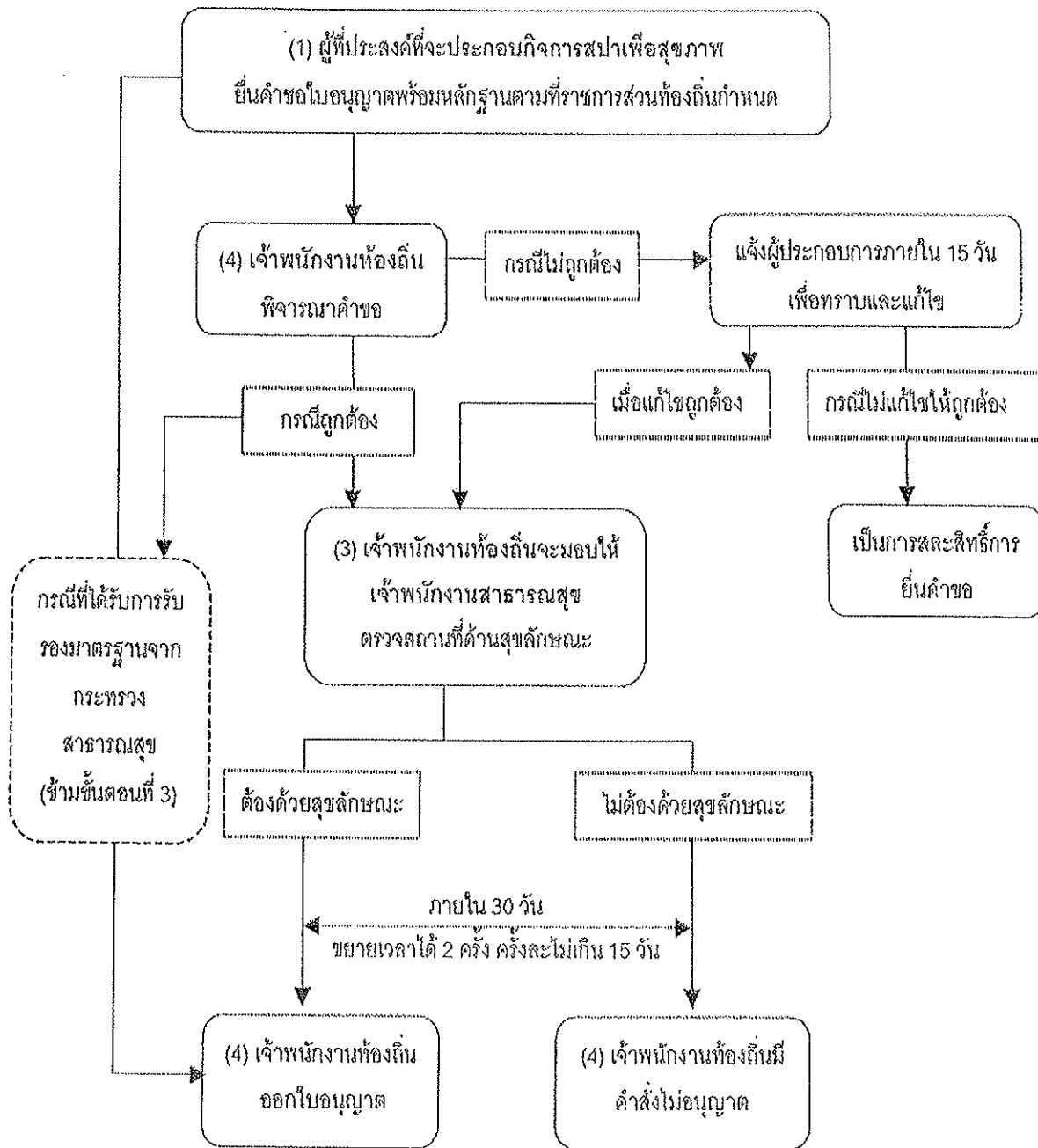
ขั้นตอนการพิจารณาอนุญาต ขององค์การปกครองส่วนท้องถิ่น เป็นดังนี้

1. ผู้ประกอบการที่ประสงค์จะจัดตั้งสถานประกอบการสปลาเพื่อสุขภาพ ให้ยื่นคำขอรับใบอนุญาตต่อเจ้าพนักงานท้องถิ่น ณ สำนักงานเทศบาล/สำนักงาน อบต./สำนักงานเขต กทม./ ศาลาว่าการเมืองพัทยา แล้วแต่กรณี พร้อมหลักฐานตามที่ข้อบัญญัติของท้องถิ่นกำหนดไว้
2. ให้เจ้าพนักงานท้องถิ่นพิจารณาคำขอ ถ้าเอกสารไม่ถูกต้องตามที่กำหนดไว้ในข้อกำหนดของท้องถิ่น ราชการส่วนท้องถิ่นจะแจ้งผู้ยื่นคำขอ เพื่อขอเอกสารเพิ่มเติมภายใน 15 วัน นับแต่วันที่รับคำขอ ถ้าไม่แก้ไขจะถือว่าผู้ยื่นคำขอสละสิทธิการขอรับใบอนุญาต
3. การตรวจสอบสถานที่ด้านสุขลักษณะ (กรณีเอกสารถูกต้องครบถ้วน) เจ้าพนักงานท้องถิ่นจะมอบให้เจ้าพนักงานสาธารณสุขเป็นผู้ตรวจสอบ โดยต้องตรวจสอบความถูกต้องตามหลักเกณฑ์วิธีการ และมาตรการที่กำหนดในข้อกำหนดของท้องถิ่น แล้วเสนอความเห็นต่อเจ้าพนักงานท้องถิ่นว่า
สมควร อนุญาต/ อนุญาตแบบมีเงื่อนไข หรือ ไม่สมควรอนุญาต (ทั้งนี้ กรณีที่ผู้ประกอบการได้รับใบรับรองมาตรฐานตามประกาศกระทรวงสาธารณสุขแล้ว ให้ถือว่าผ่านการพิจารณาด้านสุขลักษณะด้วย
4. เจ้าพนักงานท้องถิ่นพิจารณาข้อเสนอของเจ้าพนักงานสาธารณสุข และออกคำสั่ง อนุญาต/ ไม่อนุญาต กรณีที่มีคำสั่งอนุญาต อาจกำหนดเงื่อนไขโดยเฉพาะให้ผู้ขอรับใบอนุญาตปฏิบัติเพิ่มเติมจากที่กำหนดไว้ในข้อกำหนดของท้องถิ่น ก็ได้ แต่ในกรณีที่เจ้าพนักงานท้องถิ่นจะมีคำสั่งไม่อนุญาต จะต้องทำหนังสือให้ผู้ยื่นคำขอทราบถึงเหตุผลที่พิจารณาไม่อนุญาต เพื่อเปิดโอกาสให้ผู้ยื่นคำขอได้โต้แย้งหรือแสดงหลักฐาน หากไม่เห็นด้วยกับเหตุผลที่เจ้าพนักงานท้องถิ่นแจ้งให้ทราบแล้วให้เจ้าพนักงานท้องถิ่นพิจารณาออกคำสั่งอนุญาต/ ไม่อนุญาต ต่อไป ตามข้อมูลที่ได้รับเพิ่มเติมจากผู้ยื่นคำขอนั้น
5. อนึ่ง การพิจารณาอนุญาต / ไม่อนุญาต ของเจ้าพนักงานท้องถิ่น กฎหมายกำหนดให้ต้องดำเนินการภายในระยะเวลา 30 วัน นับแต่วันที่รับคำขอที่ต้องครบถ้วนสมบูรณ์ กรณีที่จำเป็นต้องขยายระยะเวลาดังกล่าวจะต้องมีหนังสือแจ้งให้ผู้ยื่นคำขอได้ทราบเหตุผลด้วย ซึ่งการขยายเวลาจะขยายได้ไม่เกิน 2 ครั้ง ๆ ละ ไม่เกิน 15 วัน
6. กรณีเจ้าพนักงานท้องถิ่นพิจารณาอนุญาต ผู้ยื่นคำขอต้องเสียค่าธรรมเนียมใบอนุญาตตามอัตราที่กำหนดไว้ในข้อบัญญัติท้องถิ่น ใบอนุญาตที่ได้รับใช้ได้เฉพาะในเขตท้องถิ่นนั้น ซึ่งใบอนุญาตจะมีอายุ 1 ปี นับแต่วันที่ออกใบอนุญาต และต้องต่ออายุก่อนใบอนุญาตสิ้นอายุ และต้องแสดงใบอนุญาตไว้โดยเปิดเผย ณ สถานประกอบการ ตลอดเวลาที่ประกอบการ ส่วนกรณีที่ใบอนุญาตสูญหาย ถูกทำลาย หรือชำรุดในสาระสำคัญ ต้องขอรับใบแทนใบอนุญาตภายใน 15 วัน นับแต่วันที่ได้ทราบว่าเป็นใบอนุญาตสูญหาย ถูกทำลาย หรือชำรุด

ขั้นตอนการออกคำสั่ง ของเจ้าพนักงานท้องถิ่น เป็นดังนี้

1. กรณีที่ผู้ประกอบการ โดยไม่มีใบอนุญาตจากเจ้าพนักงานท้องถิ่น จะมีโทษจำคุกไม่เกิน 6 เดือน หรือปรับไม่เกิน 10,000 บาท หรือ ทั้งจำทั้งปรับ
2. กรณีที่เจ้าพนักงานสาธารณสุข หรือเจ้าหน้าที่ขององค์กรปกครองส่วนท้องถิ่นตรวจพบว่า มีการปฏิบัติไม่ถูกต้องตามข้อบัญญัติของท้องถิ่น (ซึ่งควรกำหนดให้สอดคล้องกับหลักเกณฑ์ในประกาศกระทรวงสาธารณสุขว่าด้วยหลักเกณฑ์มาตรฐานของกิจการสปาเพื่อสุขภาพ ที่ออกตามกฎหมายว่าด้วยสถานบริการ) มีอำนาจออกคำแนะนำให้ผู้ประกอบการปรับปรุงแก้ไขได้
3. ถ้าปฏิบัติตามคำแนะนำเรื่องยุติ แต่ถ้าไม่ปฏิบัติตามคำแนะนำ ให้เจ้าพนักงานท้องถิ่นออกคำสั่งให้ปรับปรุงแก้ไขตามมาตรา 45 ได้ ถ้าไม่ปฏิบัติตามจะมีโทษจำคุกไม่เกิน 6 เดือน หรือปรับไม่เกิน 10,000 บาท หรือทั้งจำทั้งปรับ และปรับวันละไม่เกิน 5,000 บาท ตลอดระยะเวลาที่ไม่ปฏิบัติตามคำสั่ง ซึ่งกรณีนี้เจ้าพนักงานท้องถิ่นยังอาจออกคำสั่งให้พักใช้ใบอนุญาต หรือเพิกถอนใบอนุญาต
4. กรณีที่ฝ่าฝืนข้อบัญญัติท้องถิ่น หรือไม่ปฏิบัติตามคำสั่งต่าง ๆ ตามกฎหมาย เจ้าพนักงานท้องถิ่น สามารถดำเนินคดี โดยเปรียบเทียบปรับ หรือร้องทุกข์ต่อพนักงานสอบสวน (ตำรวจ) เพื่อดำเนินคดีทางศาลได้

ภาพแสดงการขั้นตอนการพิจารณาอนุญาต

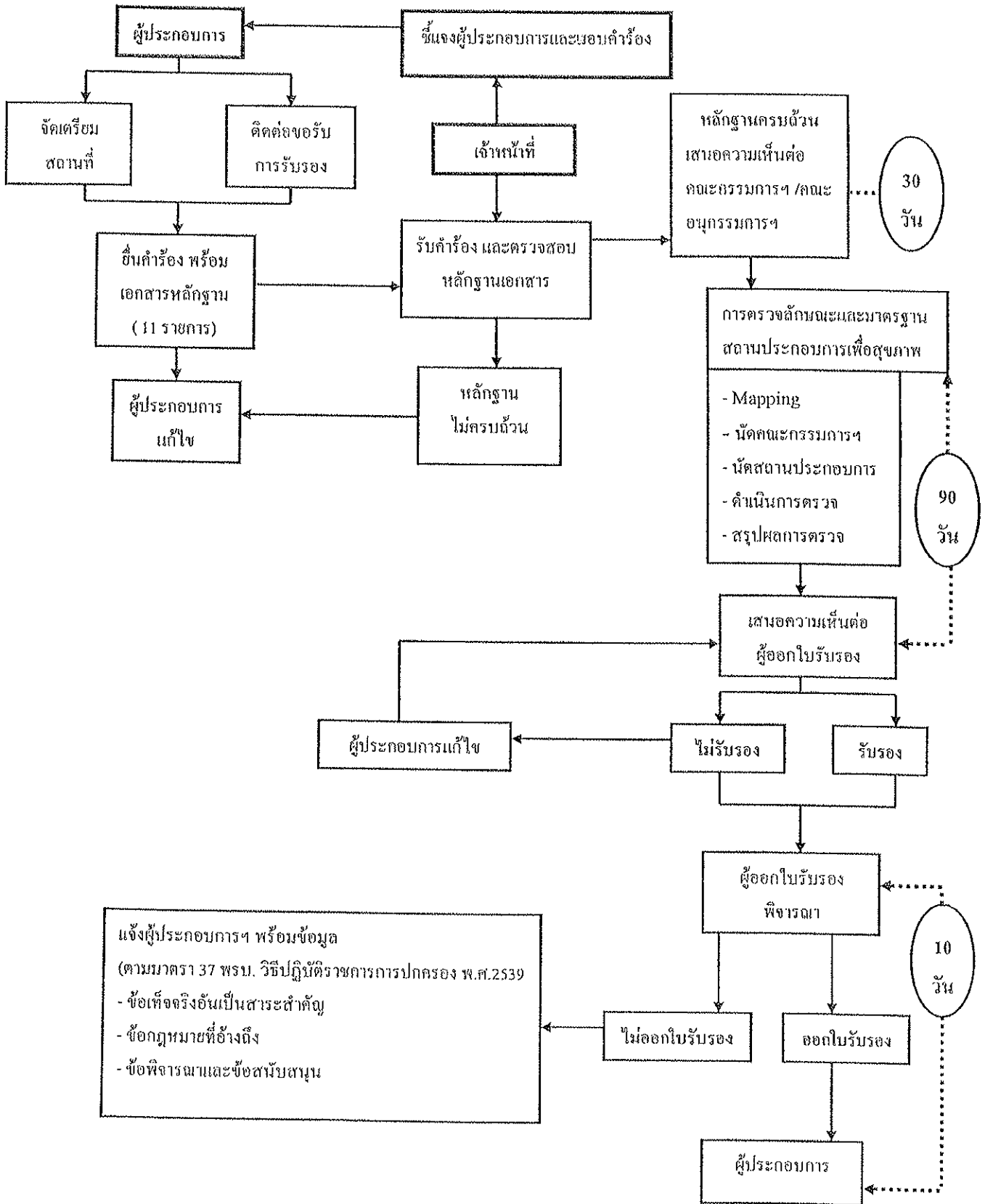


กลไกการควบคุมดูแลและการออกใบรับรองมาตรฐานสถานประกอบการเพื่อสุขภาพ

ตามประกาศกระทรวงสาธารณสุขได้กำหนดให้มีคณะกรรมการตรวจและประเมินมาตรฐานสถานประกอบการทั้งในส่วนกลาง และส่วนภูมิภาค เพื่อทำหน้าที่ ดังต่อไปนี้

- 1) ตรวจสอบสถานประกอบการที่ยื่นขอใบรับรองมาตรฐาน โดยหน่วยงานที่รับผิดชอบ ได้แก่ กองประกอบโรคศิลปะ (ในเขต กทม.) หรือสำนักงานสาธารณสุขจังหวัด (ในจังหวัด)
- 2) ทดสอบความรู้ความสามารถของผู้ดำเนินการและผู้ให้บริการในสถานประกอบการสปาเพื่อสุขภาพ ทั้งที่ผ่านการอบรมจากสถาบันที่คณะกรรมการฯ รับรอง หรือมีประสบการณ์มาแล้วตามเงื่อนไขที่กำหนด
- 3) เสนอให้ผู้มีอำนาจออกใบรับรอง (อธิบดีกรมสนับสนุนบริการสุขภาพในเขต กทม. หรือ ผู้ว่าราชการจังหวัดในเขตต่างจังหวัด) พิจารณาออกหรือไม่ออกใบรับรองมาตรฐาน
- 4) มีหน้าที่ตรวจตราดูแลสถานประกอบการที่ได้รับใบรับรองแล้ว กรณีที่ไม่ปฏิบัติตามหลักเกณฑ์หรือมาตรฐานที่กำหนดในประกาศกระทรวงฯ และไม่ปฏิบัติตามคำแนะนำของเจ้าหน้าที่คณะกรรมการฯ มอบหมายให้ตรวจตรา เพื่อคณะกรรมการฯ พิจารณาเพิกถอนใบรับรองมาตรฐาน ดังรายละเอียดแผนภูมิ

ขั้นตอนการขอรับรองมาตรฐานสถานประกอบการเพื่อสุขภาพ



*หมายเหตุ : สถานประกอบการในเขตกรุงเทพฯ ยื่นคำร้องขอใบรับรองมาตรฐาน ณ สำนักงานส่งเสริมธุรกิจบริการสุขภาพ
 สถานประกอบการในส่วนภูมิภาค ยื่นคำร้องขอใบรับรองมาตรฐาน ณ สำนักงานสาธารณสุขจังหวัดซึ่งเป็นที่ตั้งของสถานประกอบการนั้น

หลักเกณฑ์ มาตรฐาน ในการประกอบกิจการสปาเพื่อสุขภาพ

ตามประกาศกระทรวงสาธารณสุข เรื่อง กำหนดสถานที่เพื่อสุขภาพหรือเพื่อเสริมสวย มาตรฐานของสถานที่ การบริการ ผู้ให้บริการ ระดับเกณฑ์และวิธีการตรวจสอบเพื่อการรับรองให้เป็นไปตามมาตรฐานสำหรับสถานที่เพื่อสุขภาพหรือเพื่อเสริมสวย ตามพระราชบัญญัติสถานบริการ พ.ศ. 2509 ซึ่งลงประกาศในราชกิจจานุเบกษา ฉบับประกาศทั่วไป เล่ม 121 ตอนพิเศษ 45 ง วันที่ 26 เมษายน 2547 และมีฉบับแก้ไขใช้ในวันที่ 27 เมษายน 2547 ได้กำหนดหลักเกณฑ์เพื่อควบคุมการประกอบกิจการสปาเพื่อสุขภาพ หรือ กิจการนวดเพื่อสุขภาพ หรือ กิจการนวดเพื่อเสริมสวย ซึ่งครอบคลุมไปประเด็น ดังต่อไปนี้

สถานที่ เกี่ยวกับสถานที่ตั้ง ลักษณะการแบ่งห้อง อาคารโครงสร้าง ห้องน้ำห้องล้าง ลักษณะพื้น การจัดแสงสว่าง ระบบระบายอากาศ การจัดการสิ่งปฏิกูลมูลฝอยและน้ำเสีย รวมทั้งการควบคุมสัตว์พาหนะโรค เป็นต้น

ผู้ดำเนินการ หมายถึง ผู้ที่เจ้าของสถานประกอบการสปาเพื่อสุขภาพแต่งตั้งให้ทำหน้าที่ควบคุมดูแลการให้บริการทั้งหมดในสถานประกอบการนั้น ซึ่งจะควบคุมเกี่ยวกับคุณสมบัติของผู้ดำเนินการ ความรู้ความเข้าใจที่เกี่ยวกับการประกอบกิจการ และการจัดการควบคุมดูแลกิจการให้เป็นไปตามหลักเกณฑ์ที่กำหนดในประกาศกระทรวงฯ

ผู้ให้บริการ หมายถึง ผู้ทำหน้าที่เป็นผู้ให้บริการแก่ลูกค้าโดยตรง ซึ่งจะควบคุมเกี่ยวกับคุณสมบัติของผู้ให้บริการ ความรู้ความสามารถในการให้บริการ รวมทั้งการควบคุมพฤติกรรมที่สร้างความเสี่ยงต่อการเกิดการค้าประเวณีด้วย

การให้บริการ ซึ่งจะควบคุมเกี่ยวกับการไม่เอาเปรียบลูกค้าที่ขาดคุณสมบัติมาให้บริการ การจัดการในแต่ละเรื่องให้เป็นไปตามมาตรฐานที่กำหนด ไม่จัดบริการที่ฝ่าฝืนกฎหมายอื่นที่เกี่ยวข้อง รวมทั้งการควบคุมระยะเวลาการเปิดปิดบริการตามที่กำหนด

ความปลอดภัย ซึ่งจะควบคุมเกี่ยวกับการป้องกันอันตราย เช่น การมีชุดปฐมพยาบาล การดูแลและใช้อุปกรณ์เครื่องมือที่ได้มาตรฐานตามเกณฑ์และเงื่อนไขของอุปกรณ์เครื่องมือๆ การติดป้ายเตือน การกรองผู้ให้บริการที่อาจมีความเสี่ยงต่อสุขภาพในการรับบริการ เป็นต้น

ดังปรากฏรายละเอียดในประกาศกระทรวงสาธารณสุข ดังตารางต่อไปนี้ (ในที่นี่จะเน้นเฉพาะ กิจการสปาเพื่อสุขภาพ)

มาตรฐานหลักเกณฑ์กิจการสปาเพื่อสุขภาพตามประกาศกระทรวงสาธารณสุข

1. สถานที่

- 1) ตั้งอยู่ในทำเลที่มีความสะดวก ปลอดภัยและไม่เป็นอันตรายต่อสุขภาพ ไม่อยู่ในใกล้เขตศาลเจ้า ในระยะที่จลนก่อให้เกิดปัญหา หรืออุปสรรคในการปฏิบัติศาสนกิจ
- 2) ในกรณีที่ใช้พื้นที่ประกอบกิจการสปา ในอาคารเดียวกันกับการประกอบกิจการอื่นซึ่งมิใช่กิจการสถานบริการ ต้องแบ่งสถานที่ให้ชัดเจน และกิจการอื่นนั้นต้องไม่กระทบกระเทือนต่อการให้บริการในกิจการสปาเพื่อสุขภาพนั้น
- 3) พื้นที่สถานประกอบการจะต้องไม่อยู่ในพื้นที่ติดต่อกับสถานบริการตามกฎหมายว่าด้วยสถานบริการ
- 4) กรณีสถานประกอบการ มีการให้บริการหลายลักษณะรวมอยู่ในอาคารเดียวกันหรือสถานที่เดียวกัน จะต้องมีการแบ่งสัดส่วนให้ชัดเจน และแต่ละสัดส่วนจะต้องมีพื้นที่และลักษณะตามมาตรฐานของการให้บริการแต่ละประเภท
- 5) การจัดบริเวณที่ให้บริการเฉพาะบุคคล จะต้องไม่ให้มีมิดชิดหรือลับตาจนเกินไป
- 6) พื้นที่ให้บริการทั้งภายในและภายนอกสถานที่ประกอบกิจการสปาเพื่อสุขภาพต้องสะอาด เป็นระเบียบเรียบร้อยอยู่เสมอ
- 7) อาคารต้องทำด้วยวัสดุที่มั่นคง ถาวร ไม่ชำรุด และไม่มีคราบสิ่งสกปรก
- 8) บริเวณพื้นที่ที่มีการใช้น้ำในการให้บริการ พื้นควรทำด้วยวัสดุที่ทำความสะอาดง่ายและไม่ลื่น
- 9) จัดให้มีแสงสว่างที่เพียงพอในการให้บริการแต่ละพื้นที่
- 10) จัดให้มีการระบายอากาศเพียงพอ
- 11) มีการจัดการสิ่งปฏิกูลมูลฝอยและน้ำเสียที่ถูกหลักสุขาภิบาล
- 12) มีการควบคุมพาหะนำโรคอย่างถูกหลักสุขาภิบาล
- 13) จัดให้มีห้องอาบน้ำ ห้องล้างมือ ช่างล้างมือ ห้องผลัดเปลี่ยนเสื้อผ้า และตู้เก็บเสื้อผ้าที่สะอาดถูกสุขลักษณะและปลอดภัยอย่างเพียงพอและควรแยกส่วนชาย หญิง
- 14) จัดให้มีการตกแต่งสถานที่ที่เหมาะสม โดยจะต้องไม่มีลักษณะที่ทำให้เสื่อมเสียศีลธรรม หรือขัดต่อวัฒนธรรมและประเพณีอันดี

2. ผู้ดำเนินการ

1) ผู้ประกอบการกิจการสปาเพื่อสุขภาพต้องจัดให้มีผู้ดำเนินการคนหนึ่งเป็นผู้ควบคุมดูแลและรับผิดชอบในการดำเนินการสถานประกอบการนั้น ผู้ดำเนินการจะต้องมีคุณสมบัติและไม่มีลักษณะต้องห้าม ดังนี้

(ก) มีอายุไม่ต่ำกว่า 20 ปีบริบูรณ์

(ข) มีถิ่นที่อยู่ในประเทศไทย

(ค) มีวุฒิการศึกษาไม่ต่ำกว่าระดับประกาศนียบัตรในสาขาที่เกี่ยวข้องกับสุขภาพ หรือสาขาที่คณะกรรมการตรวจและประเมินมาตรฐานสถานประกอบการกลางรับรองหรือให้ความเห็นชอบ หรือมีประสบการณ์ทำงานในสถานประกอบการมาแล้วไม่น้อยกว่า 2 ปี

(ง) ผ่านการประเมินความรู้ ความสามารถ ตามที่คณะกรรมการตรวจและประเมินมาตรฐานสถานประกอบการกลางกำหนด

(จ) กรณีเคยเป็นผู้ดำเนินการมาก่อน แต่ถูกเพิกถอนใบประเมินความรู้ความสามารถ จะต้องพ้นระยะเวลานับแต่วันที่ถูกเพิกถอนไม่น้อยกว่า 2 ปี จึงจะขอประเมินความรู้ความสามารถใหม่ได้

(ฉ) ไม่เคยได้รับโทษจำคุกโดยคำพิพากษาถึงที่สุดให้จำคุก เว้นแต่เป็นโทษสำหรับความผิดที่ได้กระทำโดยประมาทหรือความผิดลหุโทษ

(ช) ไม่เป็นโรคต้องห้ามดังต่อไปนี้

(1) โรคพิษสุราเรื้อรัง

(2) โรคติดยาเสพติดให้โทษอย่างรุนแรง

(3) โรคจิตร้ายแรง

(4) โรคอื่นในระยะรุนแรงที่เป็นอุปสรรคต่อการดำเนินการสถานประกอบการ

(ซ) ไม่เป็นบุคคลล้มละลาย

(ด) ไม่เป็นบุคคลวิกลจริต คนไร้ความสามารถ หรือคนเสมือนไร้ความสามารถ

2) ผู้ดำเนินการต้องควบคุมดูแลกิจการของสถานประกอบการนั้นได้โดยใกล้ชิด และไม่เป็นผู้ดำเนินการสถานประกอบการแห่งอื่นอยู่ก่อนแล้ว

3) ในกรณีที่มีการเปลี่ยนผู้ดำเนินการกิจการสปาเพื่อสุขภาพ หรือผู้ดำเนินการขาดคุณสมบัติหรือมีลักษณะต้องห้าม ผู้ประกอบการจะต้องจัดหาผู้ดำเนินการใหม่ และต้องแจ้งเป็นหนังสือให้กองการประกอบโรคศิลปะสำหรับในเขตกรุงเทพมหานคร หรือสำนักงานสาธารณสุขจังหวัดในเขตท้องที่ ทราบภายใน 30 วันนับแต่วันที่มีการเปลี่ยนผู้ดำเนินการ ในระหว่างที่ดำเนินการจัดหาผู้ดำเนินการใหม่ ให้กิจการสปาเพื่อสุขภาพนั้นประกอบกิจการต่อไปได้ แต่ไม่เกิน 30 วัน

4) ผู้ดำเนินการมีหน้าที่และความรับผิดชอบ ดังต่อไปนี้

(ก) ควบคุมและดูแลผู้ให้บริการในสถานประกอบการ ให้บริการตามนโยบาย และคู่มือปฏิบัติงานของสถานประกอบการแห่งนั้นโดยเคร่งครัด

(ข) จัดทำทะเบียนประวัติผู้ให้บริการและพนักงาน

(ค) ทุกครั้งที่มีการจัดบริการรายการใหม่ หรือปรับปรุงบริการรายการใด ๆ ในแบบแสดงรายการ หรือมีการใช้ผลิตภัณฑ์ใหม่ จะต้องดำเนินการให้มีการจัดทำคู่มือปฏิบัติการสำหรับบริการนั้น หรือจัดทำคู่มือการใช้ผลิตภัณฑ์ และจัดหาผู้ให้บริการให้สามารถให้บริการนั้นๆ ได้ตามคู่มือที่จัดทำขึ้น

(ง) ประเมินผลการปฏิบัติงานของผู้ให้บริการ อย่างน้อยปีละ 1 ครั้ง

(จ) ควบคุมดูแลมิให้มีการจัดสถานที่ รูปภาพ หรือสื่อชนิดอื่นๆ เพื่อให้ผู้รับบริการสามารถเลือกผู้ให้บริการได้

(ฉ) ควบคุมและดูแลผู้ให้บริการในสถานประกอบการมิให้มีการลักลอบ หรือมีการค้า หรือร่วมประเวณี หรือมีการกระทำ หรือบริการที่ขัดต่อกฎหมาย วัฒนธรรม ศีลธรรม และประเพณีอันดี

(ช) ควบคุมดูแลการบริการ อุปกรณ์ ผลิตภัณฑ์ และเครื่องใช้ต่างๆ ให้ได้มาตรฐานถูกต้องลักษณะและใช้ได้อย่างปลอดภัย

(ซ) ห้ามมิให้ผู้ดำเนินการกิจการสปาเพื่อสุขภาพ

(1) รับผู้มีอายุต่ำกว่า 18 ปีบริบูรณ์เข้าทำงาน

(2) ยินยอมหรือปล่อยให้ผู้ใช้บริการมีนเมาจนประพฤติกว้างวายนหรือครองสติไม่ได้เข้าไปอยู่ในสถานประกอบการระหว่างเวลาทำการ

(3) ยินยอมหรือปล่อยให้ผู้ใช้บริการกระทำความผิดเกี่ยวกับยาเสพติดในสถานประกอบการ

(4) ยินยอมหรือปล่อยให้ผู้ใช้บริการนำอาวุธเข้าไปในสถานประกอบการ โดยฝ่าฝืนกฎหมายว่าด้วยอาวุธปืน เครื่องกระสุนปืน วัตถุระเบิด ดอกไม้เพลิง และสิ่งเทียม

(ณ) ผู้ดำเนินการต้องปฏิบัติตามกฎหมายที่เกี่ยวข้องกับแรงงานโดยเคร่งครัด

(ญ) ผู้ดำเนินการต้องดูแลสวัสดิภาพ ความปลอดภัยและสวัสดิการในการทำงานของผู้ให้บริการและพนักงาน และต้องมีมาตรการป้องกันการถูกล่วงละเมิดจากผู้รับบริการ

(ฎ) ผู้ดำเนินการต้องแสดงใบรับรองมาตรฐานไว้ในที่เปิดเผยและมองเห็นได้ชัดเจน ณ สถานประกอบการนั้น

5) ในกรณีที่มีการตรวจสอบพบว่า สถานประกอบการใดมีผู้ดำเนินการขาดคุณสมบัติหรือมีลักษณะต้องห้ามตามที่กำหนด หรือไม่ดำเนินการตามที่กำหนด ให้คณะกรรมการผู้ตรวจสอบแจ้งต่อคณะกรรมการตรวจและประเมินมาตรฐานสถานประกอบการกลาง เพื่อพิจารณาเพิกถอนใบประเมินความรู้ความสามารถของผู้ดำเนินการ

3. ผู้ให้บริการ

1) ให้บริการจะต้องมีคุณสมบัติและไม่มีลักษณะต้องห้าม ดังต่อไปนี้

(ก) มีอายุไม่ต่ำกว่า 18 ปีบริบูรณ์

(ข) ได้รับการอบรมหรือถ่ายทอดความรู้ตามหลักสูตรจากหน่วยงานราชการ สถาบัน หรือสถานศึกษาที่คณะกรรมการตรวจและประเมินมาตรฐานสถานประกอบการกลางรับรอง หรือเป็นผู้ที่มีประสบการณ์การทำงานในกิจการสปาเพื่อสุขภาพมาแล้วไม่น้อยกว่า 1 ปี และผ่านการทดสอบความรู้และประสบการณ์โดยคณะกรรมการตรวจและประเมินมาตรฐานสถานประกอบการกลาง

(ค) ไม่เป็นโรคต้องห้ามดังต่อไปนี้

(1) โรคพิษสุราเรื้อรัง

(2) โรคติดเชื้อเสียดัดให้โทษอย่างร้ายแรง

(3) โรคจิตร้ายแรง

(4) โรคอื่นในระยะรุนแรงที่เป็นอุปสรรคต่อการทำงานหรือโรคติดต่อใน

ระยะร้ายแรง

(ง) ไม่เป็นบุคคลวิกลจริต คนไร้ความสามารถหรือคนเสมือนไร้ความสามารถ

สามารถ

(จ) กรณีเคยเป็นผู้ให้บริการมาก่อน แต่ถูกคณะกรรมการตรวจและประเมินมาตรฐานสถานประกอบการเพิกถอนใบประเมินความรู้ความสามารถ จะต้องเลยระยะเวลาเพิกถอนไม่น้อยกว่า 2 ปี จึงจะขอประเมินความรู้ความสามารถใหม่ได้

2) ผู้ให้บริการมีหน้าที่และข้อปฏิบัติดังต่อไปนี้

(ก) ให้บริการแก่ผู้รับบริการตามความรู้และความชำนาญตรงตามมาตรฐานวิชาชีพที่ได้ศึกษาอบรมมา

(ข) ไม่กลั่นแกล้ง ทำร้าย หรือก่อให้เกิดอันตรายต่อผู้รับบริการ

(ค) เก็บความลับของผู้รับบริการ โดยไม่นำข้อมูลหรือเรื่องที่ได้ยินจากผู้รับบริการไปเปิดเผยจนก่อให้เกิดความเสียหายแก่ผู้รับบริการหรือบุคคลอื่น

(ง) ไม่แสดงอาการตัวยวน กระทำลามกอนาจาร หรือพูดจาในทำนองให้ผู้รับบริการเข้าใจว่าผู้ให้บริการต้องการมีเพศสัมพันธ์กับผู้รับบริการ และต้องไม่มีเพศสัมพันธ์กับผู้รับบริการหรือค้าประเวณี

(จ) ไม่พูดจาหยอกล้อ หรือล้อเล่น หรือกระทำการใดๆ อันมิใช่น้ำที่ที่จะต้องให้บริการกับผู้รับบริการ โดยต้องให้บริการด้วยอาการสุภาพ อ่อนโยน

(ฉ) ไม่ดื่มสุรา เครื่องดื่มแอลกอฮอล์หรือของมีเมา หรือยาเสพติด ในขณะที่ให้บริการแก่ผู้รับบริการ

(ช) มีความซื่อสัตย์ สุจริตต่อหน้าที่ที่กระทำและไม่ลักขโมยทรัพย์สินของผู้รับบริการ

(ซ) มีความรับผิดชอบต่อตนเอง โดยการดูแลสุขภาพให้แข็งแรง และไม่นำโรคติดต่อไปแพร่แก่ผู้รับบริการและเพื่อนร่วมงาน

(ฌ) ห้ามมิให้ผู้ให้บริการใส่เครื่องประดับหรือของมีค่า ซึ่งจะเป็นอุปสรรคต่อการปฏิบัติงาน

(ญ) เป็นผู้ดำรงตนอยู่ในศีลธรรมอันดี

4. การบริการ

1) ผู้ประกอบการต้องจัดให้มีผู้ให้บริการที่มีคุณสมบัติตามประกาศ ผู้ประกอบการ และห้ามมิให้นำผู้ที่ขาดคุณสมบัติมาให้บริการ เว้นแต่ผู้ให้บริการฝึกหัด ซึ่งมีจำนวนไม่เกิน กึ่งหนึ่งของผู้ให้บริการที่มี

2) ประเภอบการต้องจัดการบริการให้เป็นไปตามหลักเกณฑ์และมาตรฐานการบริการแต่ละประเภท โดยจะต้องมีบริการหลักประกอบด้วย การนวดเพื่อสุขภาพ การใช้น้ำเพื่อสุขภาพ เช่น บริการอบไอน้ำ อ่างน้ำวน บ่อน้ำร้อน บ่อน้ำเย็น เป็นต้น และให้มีบริการอื่น เช่น การพอกโคลน การเสริมสวย การออกกำลังกาย อาหารสุขภาพ โยคะ สมาธิและอื่นๆ

อีก 3 รายการเป็นอย่างน้อย

3) สถานประกอบการต้องมีลักษณะการให้บริการดังต่อไปนี้

(ก) เวลาเปิดทำการให้เริ่มบริการได้ตั้งแต่เวลา 08.00 นาฬิกา และเวลาปิดทำการ หรือให้บริการไม่เกิน 22.00 นาฬิกา

(ข) ผู้ประกอบการต้องแสดงทะเบียนประวัติผู้ให้บริการ ตามแบบที่กระทรวงสาธารณสุขกำหนด

(ค) ผู้ประกอบการต้องจัดทำทะเบียนประวัติผู้รับบริการ ไว้เป็นหลักฐานตามแบบที่กระทรวงสาธารณสุขกำหนด โดยต้องเก็บรักษาไว้ให้อยู่ในสภาพที่ตรวจสอบได้ไม่น้อยกว่า 5 ปี นับแต่วันที่จัดทำ

(ง) ห้ามมิให้มีการบริการเครื่องดื่มที่มีแอลกอฮอล์ หรือของมีเมาท์ทุกชนิดแก่พนักงานผู้ให้บริการหรือผู้รับบริการและต้องถือเป็นเขตปลอดบุหรี่

(จ) การให้บริการจะต้องไม่เป็นการฝ่าฝืนกฎหมายว่าด้วยการประกอบโรคศิลปะ การประกอบวิชาชีพอื่นตามกฎหมายว่าด้วยวิชาชีพทางการแพทย์ กฎหมายว่าด้วยสถานพยาบาล และกฎหมายว่าด้วยสถานบริการ

(ฉ) การประชาสัมพันธ์หรือการโฆษณาการให้บริการของสถานประกอบการ จะต้องไม่ทำให้บุคคลทั่วไปเข้าใจว่าสถานที่ดังกล่าว มีการให้บริการบำบัดรักษาพยาบาลอันอาจเป็นการฝ่าฝืนกฎหมายและข้อความโฆษณานั้นจะต้องไม่เป็นเท็จหรือใช้อวดเกินความเป็นจริง

(ช) ผู้ประกอบการต้องแสดงรายการบริการ และอัตราค่าบริการไว้ในที่เปิดเผยและมองเห็นได้ง่าย หรือสามารถให้ตรวจสอบได้

(ข) ผู้ประกอบการต้องไม่จัดหรือยินยอมให้มีรูปแบบการให้บริการ ที่อาจเข้า
ข่ายหรือฝ่าฝืนกฎหมายว่าด้วยสถานบริการหรือบริการที่จะต้องขออนุญาตเป็นพิเศษ เช่น การ
พนัน การแสดงดนตรี การขับร้อง ดาราโอเกะ สนั่นกเกอร์ เต้นรำ รำวง ตลอดจนจัดให้มี
มหรสพอื่นๆ เป็นต้น

(ฅ) ผู้ประกอบการต้องกำหนดให้มีเครื่องแบบสำหรับผู้ให้บริการ โดยเป็น
เครื่องแบบที่รัดกุม สุภาพ สะอาดเรียบร้อย สะดวกต่อการปฏิบัติงาน และต้องมีป้ายชื่อผู้ให้
บริการติดไว้ที่หน้าอกด้านซ้าย

5. ความปลอดภัย

1) ผู้ประกอบการต้องจัดให้มีชุดปฐมพยาบาลไว้ในสถานประกอบการ และพร้อม
ใช้งานได้ตลอดเวลาที่มีการให้บริการ

2) ผู้ประกอบการต้องจัดให้มีป้ายหรือข้อความเพื่อแสดง หรือเตือนให้ผู้รับบริการ
ระมัดระวังอันตรายหรือบริเวณที่มีความเสี่ยงต่อการเกิดภัยอันตราย

3) ในกรณีที่กิจการสไปเพื่อสุขภาพ มีการจัดให้มีบริการอบความร้อน อบ
ไอน้ำอ่างน้ำวนไว้บริการตลอดจนอุปกรณ์หรือบริการอื่นใด อันอาจก่อให้เกิดอันตรายไว้บริการ
ผู้ประกอบการต้องจัดให้มีพนักงานที่มีความรู้ ความเข้าใจและความชำนาญในการใช้
อุปกรณ์นั้นเป็นอย่างดี เป็นผู้รับผิดชอบอุปกรณ์ และมีหน้าที่คอยตรวจตราดูแลการใช้
อุปกรณ์ดังกล่าวทั้งในขณะที่ใช้งานและหลังการใช้งาน

4) ผู้ประกอบการต้องจัดให้มีนาฬิกาที่สามารถมองเห็น อ่านเวลาได้โดยง่ายและ
ชัดเจนจากจุดที่ผู้รับบริการกำลังใช้บริการอบความร้อน อบไอน้ำ และอ่างน้ำวนอยู่ ทั้งนี้เพื่อช่วย
ให้ผู้รับบริการสามารถควบคุมเวลาการใช้อุปกรณ์ด้วยตนเองได้โดยสะดวก

5) ผู้ประกอบการต้องจัดให้มีระบบฉุกเฉินสำหรับบริการอบความร้อน อบไอน้ำ
และอ่างน้ำวน ซึ่งสามารถหยุดการทำงานของอุปกรณ์ดังกล่าวได้โดยอัตโนมัติในทันทีที่เกิดจาก
ภาวะซึ่งอาจเป็นอันตรายต่อผู้รับบริการ และการเข้าถึงเพื่อใช้ระบบฉุกเฉินนั้นต้องสามารถ
กระทำได้โดยง่ายและสะดวกในเวลาที่เกิดเหตุฉุกเฉิน

6) ภายในบริเวณที่ให้บริการอบความร้อน อบไอน้ำ อ่างน้ำวน และปอน้ำร้อน น้ำ
เย็น ต้องมีเครื่องวัดอุณหภูมิ เครื่องควบคุมอุณหภูมิอัตโนมัติ และเครื่องตั้งเวลา เพื่อให้พนักงานผู้รับผิดชอบ
อุปกรณ์สามารถปรับและควบคุมอุณหภูมิให้อยู่ในสภาวะที่ปลอดภัยสำหรับผู้รับบริการ
ตลอดเวลา

7) ผู้ประกอบการต้องจัดให้มีระบบคัดกรองผู้รับบริการ ที่อาจมีความเสี่ยงต่อการเข้าใช้บริการในบางแผนก โดยเฉพาะต้องไม่อนุญาตให้สตรีตั้งครรภ์ ผู้ใช้ยาบางประเภท ที่อาจเกิดปัญหาได้เมื่อเข้าใช้อุปกรณ์บางชนิด ผู้ที่เพิ่งจะดื่มสุราหรือเครื่องดื่มที่มีแอลกอฮอล์หรือเมาสุรา ผู้ป่วยความดันโลหิตสูง ผู้ป่วยเบาหวานและผู้ป่วยโรคหัวใจเข้าใช้อุปกรณ์ หรือบริการที่เสี่ยงต่อภาวะนั้น เว้นแต่จะได้รับการสั่งให้ใช้อุปกรณ์จากแพทย์ผู้เกี่ยวข้อง

8) ผู้ประกอบการต้องดูแลและควบคุมคุณภาพน้ำที่ใช้สำหรับให้บริการไม่ว่าจะเป็นอ่างล้างมือ สระน้ำ หรืออุปกรณ์การใช้น้ำชนิดอื่นใด ให้มีคุณสมบัติทางเคมีที่ปลอดภัยและไม่เป็นแหล่งแพร่เชื้อ

9) ถ้า อุปกรณ์และเครื่องมือทุกชนิดเมื่อใช้บริการแล้ว ต้องซักหรือล้างทำความสะอาดอย่างถูกสุขลักษณะก่อนนำกลับมาให้บริการครั้งต่อไป และในกรณีที่การให้บริการมีความเสี่ยงต่อการแพร่เชื้อ เช่น การใช้ไม้หรืออุปกรณ์ที่ใช้ขีดหรือขูดผิวหนังในการบริการกดจุดฝ่าเท้า ต้องผ่านกรรมวิธีการฆ่าเชื้อที่สามารถฆ่าและควบคุมเชื้อได้ ไม่น้อยกว่าเทคนิคการปลอดเชื้อทุกครั้งหลังการให้บริการ

10) ในกรณีที่ผู้ให้บริการอาจมีการหายใจรดบริเวณใบหน้าผู้รับบริการ เช่น ในการดูแลและนวดบริเวณใบหน้า ผู้ให้บริการต้องสวมอุปกรณ์ที่ถูกสุขลักษณะเพื่อป้องกันการหายใจรดบริเวณใบหน้าผู้รับบริการและการแพร่กระจายเชื้อระบบทางเดินหายใจไปสู่ผู้รับบริการ ในขณะที่มีการให้บริการทุกครั้ง

11) ผู้ประกอบการต้องมีการดำเนินการป้องกันการติดเชื้อที่เหมาะสม

12) ต้องมีระบบการป้องกันอัคคีภัย ในสถานประกอบการตามกฎหมายว่าด้วยการควบคุมอาคาร

ตารางสรุปกฎหมายที่เกี่ยวข้องกับธุรกิจสปาของบริษัท สยามเวลเนสกรุ๊ป จำกัด (มหาชน) ("บริษัท")

ประเภทกิจการ	กฎหมายที่เกี่ยวข้อง	คุณสมบัติ	หน่วยงานที่เกี่ยวข้อง	หมายเหตุ
1. สปาเพื่อสุขภาพ	ก. ตามพระราชบัญญัติสถานบริการ พ.ศ. 2509 และฉบับแก้ไขเพิ่มเติม (ฉบับที่ 4) พ.ศ. 2546 ("พรบ. สถานบริการ") 1. พรบ. สถานบริการ 2. ประกาศกระทรวงสาธารณสุข เรื่อง กำหนดสถานที่เพื่อสุขภาพหรือเพื่อเสริมสุขภาพ สถานประกอบการบริการ ผู้ให้บริการ หลักเกณฑ์ และวิธีการตรวจสอบเพื่อการรับรองให้เป็นไปตามมาตรฐานสำหรับสถานที่เพื่อสุขภาพ หรือ เพื่อเสริมสุขภาพ ตามพระราชบัญญัติสถานบริการ พ.ศ. 2509 พ.ศ. 2551 ("ประกาศสถานบริการ") ใบอนุญาตที่ออกคือ "ใบรับรองมาตรฐานสถานประกอบการ"	1. กิจการสปาเพื่อสุขภาพได้รับยกเว้นไม่ต้องขอใบอนุญาตสถานบริการ ประเภทสถานอาบน้ำ นวด หรือ อบตัว ตามมาตรา 3 (3)(ข) แห่งพรบ. สถานบริการ ทั้งนี้ ยังต้องขอใบรับรองมาตรฐานสถานประกอบการ ตามประกาศสถานบริการ 2. ตามประกาศสถานบริการ บริษัทฯ จะต้องจัดให้สถานประกอบการแต่ละสาขามีมาตรฐานตามมาตรฐานในประกาศดังกล่าว พร้อมทั้งต้องจัดให้มีบุคคลดังต่อไปนี้ 1. ผู้ดำเนินการสปาเพื่อสุขภาพ (ข้อ 7 (1) ของประกาศสถานบริการ) 2. ผู้ให้บริการสปาเพื่อสุขภาพ (ข้อ 11 (1) ของประกาศสถานบริการ)	กรมสนับสนุนบริการสุขภาพ กระทรวงสาธารณสุข (สบส) (ผู้อภิปรายเรื่อง คือ 1. อธิบดีกรมสนับสนุนบริการสุขภาพ กระทรวงสาธารณสุข หรือ 2. ผู้อำนวยการจังหวัด (สำนักงานสาธารณสุขจังหวัด) หรือ 3. บุคคลที่ได้รับมอบหมาย)	* "กิจการสปาเพื่อสุขภาพ" หมายถึง การประกอบกิจการที่ทำให้การดูแลและเสริมสร้างสุขภาพ โดยบริการหลักที่จัดไว้ประกอบด้วยการนำเพื่อสุขภาพและบริการเสริมประกอบด้วย เช่น การอบเพื่อสุขภาพ การออกกำลังกายเพื่อสุขภาพ โภชนบำบัดและการควบคุมอาหาร โยคะและการทำสมาธิ การใช้สมุนไพรหรือผลิตภัณฑ์เพื่อสุขภาพ ตลอดจนการแพทย์ทางเลือกอื่น ๆ หรือไม่ได้ (ข้อ 3 ของประกาศสถานบริการ) ** ใบรับรองมาตรฐานสถานประกอบการ มีอายุ 2 ปี นับแต่ได้รับอนุญาต และ ต้องต่ออายุภายใน 30 วัน ก่อนหมดอายุ (ข้อ 35 ของประกาศสถานบริการ)



ประเภทกิจการ	กฎหมายที่เกี่ยวข้อง	คุณสมบัติ	หน่วยงานที่เกี่ยวข้อง	หมายเหตุ
				<p>*** ต้องแสดงสัญลักษณ์มาตรฐาน สบส ที่สถานประกอบการทุกสาขาที่ได้รับการรับรองมาตรฐาน (ข้อ 37 ของประกาศสถาบันบริการฯ)</p> <p>**** คณะกรรมการตรวจและประเมินมาตรฐานสถานประกอบการกลางจะดำเนินการตรวจสอบสถานประกอบการทุก 1 ปี เป็นอย่างน้อย (ข้อ 36 ของประกาศสถาบันบริการฯ)</p> <p>***** หากฝ่าฝืนไม่ดำเนินการขอใบรับรองสถานประกอบการ หรือต่ออายุภายในเวลาที่กำหนด บริษัทฯ และกรรมการหรือผู้รับผิดชอบในการดำเนินงานของบริษัทฯ (กรรมการผู้มีอำนาจหรือกรรมการที่รับผิดชอบ) จะต้องโทษจำคุกไม่เกิน 1 ปี ปรับไม่เกิน 60,000 บาท หรือทั้งจำทั้งปรับ (มาตรา 26 และ 28/4 ของพรบ. สถาบันบริการฯ)</p>



ประเภทกิจการ	กฎหมายที่เกี่ยวข้อง	คุณสมบัติ	หน่วยงานที่เกี่ยวข้อง	หมายเหตุ
1.1 ผู้ดำเนินการสปาเพื่อสุขภาพ	ประกาศสถานบริการ	ผ่านการประเมินความถูกต้องตามที่คณะกรรมการตรวจและประเมินมาตรฐานสถานประกอบการกลางกำหนด (ข้อ 7 (1) (ง) ของประกาศสถานบริการฯ)	กรมสนับสนุนบริการสุขภาพ กระทรวงสาธารณสุข (ผู้ออกไปรับรอง คือ 1. อธิบดีกรมสนับสนุนบริการสุขภาพ กระทรวงสาธารณสุข หรือ 2. ผู้อำนวยการจังหวัด (สำนักงานสาธารณสุขจังหวัด) หรือ 3. บุคคลที่ได้รับมอบหมาย)	* เมื่อสปาแล้วจะใครเป็นเจ้าของ ผู้ดำเนินการสปาเพื่อสุขภาพ โดยไม่ต้องต่ออายุใดๆ ทั้งสิ้น ** หน้าหลักของผู้ดำเนินการสปาเพื่อสุขภาพ คือ กรมควบคุมดูแลผู้ให้บริการสปาเพื่อสุขภาพในสถานประกอบการ ประเมินผลผู้ให้บริการทุก 1 ปี (ข้อ 8 (1) และ (4) ของประกาศสถานบริการฯ) *** ผู้ดำเนินการสปาเพื่อสุขภาพ 1 ท่าน จะสามารถดูแลสปาประกอบกรได้เพียงคราวละ 1 สาขาเท่านั้น (ข้อ 7 (2) ของประกาศสถานบริการฯ)
1.2 ผู้ให้บริการการสปาเพื่อสุขภาพ	ประกาศสถานบริการ	ผ่านการอบรมหรือถ่ายทอดความรู้ตามหลักสูตรจากหน่วยงานราชการ สถาบัน หรือ สถานศึกษาที่ได้รับการรับรองจากคณะกรรมการตรวจและประเมินมาตรฐานสถานประกอบการกลาง (ข้อ 10 (1) (ข) ของประกาศสถานบริการฯ)	กรมสนับสนุนบริการสุขภาพ กระทรวงสาธารณสุข	



ประเภทกิจการ	กลุ่มผลิตภัณฑ์ที่เกี่ยวข้อง	คุณสมบัติ	หน่วยงานที่เกี่ยวข้อง	หมายเหตุ
<p>ข. ตามพระราชบัญญัติการสาธารณสุข พ.ศ. 2535 (“พ.ร.บ. การสาธารณสุข”) 1. พ.ร.บ. การสาธารณสุข 2. กฎกระทรวง กำหนดหลักเกณฑ์ วิธีการ และมาตรฐานการควบคุมสถานประกอบกิจการที่เป็นอันตรายต่อสุขภาพ พ.ศ. 2545 (“กฎกระทรวง”) 3. ข้อบัญญัติกรุงเทพมหานคร เรื่อง กิจการที่เป็นอันตรายต่อสุขภาพ พ.ศ. 2544 (และหรือ ข้อบัญญัติท้องถิ่นที่สถานประกอบการหรือสาขาตั้งอยู่) 4. ประกาศกระทรวงสาธารณสุข เรื่อง กิจการที่เป็นอันตรายต่อสุขภาพ (ฉบับที่ 4) (“ประกาศกิจการที่เป็นอันตรายฯ”)</p> <p>ใบอนุญาตที่ออกคือ “ใบอนุญาตประกอบกิจการที่เป็นอันตรายต่อสุขภาพ”</p>	<p>เนื่องจากเป็นกิจการสปาเพื่อสุขภาพ ตามคำนิยามในประกาศกิจการที่เป็นอันตรายฯ จึงต้องจัดให้สถานประกอบการแต่ละสาขามีคุณสมบัติของแต่ละท้องถิ่นที่สถานประกอบการหรือสาขาตั้งอยู่ (มาตรา 32 และ 33 ของพ.ร.บ. การสาธารณสุขฯ)</p>	<p>ฝ่ายสิ่งแวดล้อมและสุขภาพภิบาล สำนักงานเขต หรือสำนักงานของเจ้าพนักงานท้องถิ่นต่างๆ ที่สถานประกอบการหรือสาขาทั้งอยู่</p>	<p>* “กิจการสปาเพื่อสุขภาพ” หมายถึง การประกอบกิจการที่ให้การดูแลและเสริมสร้างสุขภาพ โดยบริการหลักที่จัดไว้ประกอบด้วย การนวดเพื่อสุขภาพ และการใช้ฝ่ามือเพื่อสุขภาพโดยอาจมีการเสริมประกอบด้วย เช่น บริการเสริมประคบด้วย การอบเพื่อสุขภาพ การออกกำลังกายเพื่อสุขภาพ โภชนบำบัดและการควบคุมอาหาร โยคะและการทำสมาธิ การใช้สมุนไพรหรือผลิตภัณฑ์เพื่อสุขภาพ ตลอดจนการแพทย์ทางเลือกอื่น ๆ หรือไม่ได้ โดยทั้งนี้ บริการที่จัดไว้จะต้องไม่ขัดต่อกฎหมายว่าด้วยการประกอบโรคศิลปะ และกฎหมายว่าด้วยวิชาชีพทางการแพทย์ และต้องเป็นไปตามหลักเกณฑ์และวิธีการที่กระทรวงสาธารณสุขประกาศกำหนด (ข้อ 2 ของประกาศกิจการที่เป็นอันตรายฯ)</p>	

ประเภทกิจการ	กฎหมายที่เกี่ยวข้อง	คุณลักษณะ	หน่วยงานที่เกี่ยวข้อง	หมายเหตุ
				<p>** ไปอนุญาตประกอบกิจการที่เป็นอันตรายต่อสุขภาพ มีอายุ 1 ปีนับแต่ได้รับอนุญาต และต้องต่ออายุภายในระยะเวลา 30 - 90 วันก่อนหมดอายุ ทั้งนี้ ขึ้นอยู่กับข้อบัญญัติของแต่ละท้องถิ่นที่สถานประกอบการหรือสาขาดังอยู่ (มาตรา 55 ของพรบ. การสาธารณสุข)</p> <p>*** หากฝ่าฝืนไม่ดำเนินการขอใบรับรองสถานประกอบการบริษัทหรือต่ออายุภายในระยะเวลาที่กำหนด บริษัท จะต้องโทษจำคุกไม่เกิน 6 เดือน ปรับไม่เกิน 10,000 บาท หรือทั้งจำทั้งปรับ (มาตรา 71 ของพรบ. การสาธารณสุข)</p>

ประเภทกิจการ	กฎหมายที่เกี่ยวข้อง	คุณสมบัติ	หน่วยงานที่เกี่ยวข้อง	หมายเหตุ
2. นวดเพื่อสุขภาพ	ก. ตามพรบ. สถานบริการฯ 1. พรบ. สถานบริการฯ 2. ประกาศสถานบริการฯ ใบอนุญาตที่ออกคือ "ใบรับรองมาตรฐานสถานประกอบการ"	1. กิจการนวดเพื่อสุขภาพได้รับยกเว้นไม่ต้องขอใบอนุญาตสถานบริการ ประเภทสถานอาบหน้า นวด หรือ อมตัว ตามมาตรา 3 (อ)(ข) แห่งพรบ. สถานบริการฯ ทั้งนี้ ยังต้องขอใบรับรองมาตรฐานสถานประกอบการ ตามประกาศสถานบริการฯ 2. ตามประกาศสถานบริการฯ บริษัทฯ จะต้องจัดให้สถานประกอบกิจการแต่ละสาขาเป็นไปตามมาตรฐานในประกาศดังกล่าว พร้อมทั้งต้องจัดให้มีผู้ให้บริการนวดเพื่อสุขภาพ	กรมส่งเสริมบริการสุขภาพ กระทรวงสาธารณสุข (ผู้ออกใบรับรอง คือ 1. อธิบดีกรมสนับสนุนบริการสุขภาพ กระทรวงสาธารณสุข หรือ 2. ผู้ว่าราชการจังหวัด (สำนักงานสาธารณสุขจังหวัด) หรือ 3. บุคคลที่ได้รับมอบหมาย)	* "กิจการนวดเพื่อสุขภาพ" หมายถึง ความหมายที่ประกอบกิจการนวดโดยมีวัตถุประสงค์เพื่อเป็นการผ่อนคลายกล้ามเนื้อ ความเครียด ด้วยวิธีการกด การคลึง การบีบ การจับ การตัด การดึง การประคบ การอบ หรือโดยวิธีการอื่นใดตามศาสตร์และศิลปะของการนวดเพื่อสุขภาพ ทั้งนี้ ต้องไม่มีสถานกักอายุหน้าโดยมีผู้ให้บริการ (ข้อ 3 ของประกาศสถานบริการฯ) ** ใบรับรองมาตรฐานสถานประกอบการ มีอายุ 2 ปีนับแต่ได้รับอนุญาต และต้องต่ออายุภายใน 30 วัน ก่อนหมดอายุ (ข้อ 35 ของประกาศสถานบริการฯ) *** ต้องแสดงสัญลักษณ์มาตรฐาน สบส ที่สถานประกอบการทุกสาขาที่ได้รับการ

ประเภทกิจการ	กฎหมายที่เกี่ยวข้อง	คุณลักษณะ	หน่วยงานที่เกี่ยวข้อง	หมายเหตุ
				<p>รับรองมาตรฐาน (ข้อ 37 ของประกาศสถานบริการฯ)</p> <p>**** คณะกรรมการตรวจและประเมินมาตรฐานสถานประกอบการกลาง จะดำเนินการตรวจสอบสถานประกอบการทุก 1 ปี เป็นอย่างน้อย (ข้อ 36 ของประกาศสถานบริการฯ)</p> <p>***** หากฝ่าฝืนไม่ดำเนินการขอใบรับรองสถานประกอบการ หรือชื้ออายุภายในเวลาที่กำหนด บริษัทฯ และกรรมการหรือผู้รับผิดชอบในการดำเนินงานของบริษัทฯ (กรรมการผู้มีอำนาจหรือกรรมการที่รับผิดชอบ) จะต้องโทษจำคุกไม่เกิน 1 ปี ปรับไม่เกิน 60,000 บาท หรือทั้งจำทั้งปรับ (มาตรา 26 และ 28/4 ของพรบ. สถานบริการฯ)</p>

ประเภทกิจการ	กฎหมายที่เกี่ยวข้อง	คุณสมบัติ	หน่วยงานที่เกี่ยวข้อง	หมายเหตุ
2.1 ผู้ให้บริการ หมวดเพื่อสุขภาพ	ประกาศสถานบริการฯ	ผ่านการอบรมหรือถ่ายทอดความรู้ตามหลักสูตรจากหน่วยงานราชการ สถาบัน หรือ สถานศึกษาที่ได้รับการรับรองจาก คณะกรรมการตรวจและประเมินมาตรฐาน สถานประกอบการกลาง (ข้อ 16 (1) ของประกาศกรมการสาธารณสุข)	ผ่านการอบรมหรือถ่ายทอดความรู้ตามหลักสูตรจากหน่วยงานราชการ สถาบัน หรือ สถานศึกษาที่ได้รับการรับรองจาก คณะกรรมการตรวจและประเมินมาตรฐาน สถานประกอบการกลาง (ข้อ 16 (1) ของประกาศกรมการสาธารณสุข)	กรมสนับสนุนบริการสุขภาพ กระทรวงสาธารณสุข
ข. ตามพรบ. การสาธารณสุขฯ 1. พรบ. การสาธารณสุขฯ 2. กฎกระทรวงฯ 3. ข้อบัญญัติกรุงเทพมหานคร เรื่อง กิจการที่เป็นอันตรายต่อสุขภาพ พ.ศ. 2544 (และหรือ ข้อบัญญัติท้องถิ่นที่สถานประกอบการหรือ สาขาตั้งอยู่) 4. ประกาศกิจการที่เป็นอันตรายฯ	เนื่องจากถือเป็นกิจการवाद ซึ่งอยู่ กิจการสถาปนาเพื่อสุขภาพ ซึ่งถือเป็น กิจการที่เป็นอันตรายต่อสุขภาพ จึงต้อง จัดให้สถานประกอบการแต่ละสาขามี คุณสมบัติตามที่กฎหมายกำหนด และ ข้อบัญญัติของแต่ละท้องถิ่นที่สถาน ประกอบการหรือสาขาตั้งอยู่ (มาตรา 32 และ 33 ของพรบ. การ สาธารณสุขฯ)	ข. ตามพรบ. การสาธารณสุขฯ 1. พรบ. การสาธารณสุขฯ 2. กฎกระทรวงฯ 3. ข้อบัญญัติกรุงเทพมหานคร เรื่อง กิจการที่เป็นอันตรายต่อสุขภาพ พ.ศ. 2544 (และหรือ ข้อบัญญัติท้องถิ่นที่สถานประกอบการหรือ สาขาตั้งอยู่) 4. ประกาศกิจการที่เป็นอันตรายฯ	ฝ่ายสิ่งแวดล้อม อีเอ็ม และ สุขาภิบาล สำนักงานของเจ้า หรือสำนักงานท้องถิ่นต่างๆ ที่ สถานประกอบการหรือสาขา ตั้งอยู่	• ใบอนุญาตประกอบกิจการที่เป็น อันตรายต่อสุขภาพ มีอายุ 1 ปีนับ แต่ได้รับอนุญาต และ ต้องต่ออายุ ภายในระยะเวลา 30 - 90 วัน ก่อนหมดอายุ ทั้งนี้ ขึ้นอยู่กับ ข้อบัญญัติของแต่ละท้องถิ่นที่ สถานประกอบการหรือสาขาตั้งอยู่ (มาตรา 55 ของพรบ. การ สาธารณสุขฯ) ** หากฝ่าฝืนไม่ดำเนินการขอ ไม่รับรองสถานประกอบการบริษัทฯ หรือต่ออายุภายในระยะเวลาที่กำหนด บริษัทฯ จะต้องโทษจำคุก ไม่เกิน 6 เดือน ปรับไม่เกิน



ประเภทกิจการ	กฎหมายที่เกี่ยวข้อง	คุณสมบัติ	หน่วยงานที่เกี่ยวข้อง	หมายเหตุ
				10,000 บาท หรือทั้งจ้างปรับ (มาตรา 71 ของพรบ. การ สาธารณสุขฯ)

