



2.2 การประกอบธุรกิจ

1. นโยบายและภาพรวมการประกอบธุรกิจ

1.1 นโยบายการดำเนินงานของบริษัทฯ

บริษัท วิจิตรภัณฑ์ปาล์มออยล์ จำกัด (มหาชน) (“บริษัทฯ” หรือ “บมจ. วิจิตรภัณฑ์ปาล์มออยล์”) เริ่มก่อตั้งโดยครอบครัวชวณะนันท์ และจัดตั้งขึ้นเป็นบริษัทจำกัด เมื่อวันที่ 25 มีนาคม 2530 เพื่อดำเนินธุรกิจผลิตและจำหน่ายน้ำมันปาล์มดิบในจังหวัดชุมพร โดยเริ่มต้นจากความสนใจลงทุนในอุตสาหกรรมน้ำมันปาล์ม ซึ่งเป็นอุตสาหกรรมที่มีแนวโน้มเติบโตอย่างยั่งยืน จากความต้องการพื้นฐานในการอุปโภคบริโภค ไม่ว่าจะภาวะเศรษฐกิจของประเทศจะอยู่ในช่วงเศรษฐกิจขาขึ้นหรือขาลงก็ตาม อีกทั้งการอุปโภคบริโภคมีแนวโน้มที่เพิ่มขึ้นอย่างต่อเนื่อง ด้วยจำนวนประชากรที่เพิ่มขึ้นทุกปี และแนวโน้มในการเจริญเติบโตของการใช้น้ำมันปาล์มดิบเพื่อใช้เป็นพลังงานทดแทน บริษัทฯ จึงได้เล็งเห็นถึงโอกาสการเจริญเติบโตอย่างมีศักยภาพของพืชเศรษฐกิจที่สำคัญของทางภาคใต้ นั่นคือ ต้นปาล์มน้ำมัน นอกจากนี้แล้วบริษัทฯ ยังถือหุ้นในบริษัท วิจิตรภัณฑ์สวนปาล์ม จำกัด (“VPP” หรือ “บจ. วิจิตรภัณฑ์สวนปาล์ม”) บริษัท วีจี เอ็นเนอร์ยี่ จำกัด (“VGE” หรือ “บจ. วีจี เอ็นเนอร์ยี่”) และบริษัท วิจิตรภัณฑ์โลจิสติกส์ จำกัด (“VBL” หรือ “บจ. วิจิตรภัณฑ์โลจิสติกส์”) ในสัดส่วนร้อยละ 100 ของทุนจดทะเบียนที่ออกและชำระแล้ว โดย VPP เป็นผู้ดำเนินธุรกิจการปลูกสวนปาล์มน้ำมัน VGE เป็นผู้ดำเนินธุรกิจทางด้านพลังงานทดแทนจากของเสียหรือสิ่งเหลือใช้ของโรงสกัดน้ำมันปาล์มดิบ และ VBL เป็นดำเนินธุรกิจขนส่งน้ำมันปาล์มดิบ ปาล์มสด เมล็ดในปาล์ม น้ำเสียที่บำบัดแล้วและอื่นๆ

ผลิตภัณฑ์ของกลุ่มบริษัทฯ

- ธุรกิจผลิตและจัดจำหน่ายน้ำมันปาล์มดิบสามารถจำแนกได้ 3 ประเภทดังนี้
 1. น้ำมันปาล์มดิบ (Crude Palm Oil)
 2. เมล็ดในปาล์ม (Palm Kernel)
 3. ผลิตภัณฑ์พลอยได้จากการผลิต เช่น กะลาปาล์ม (Palm Shell) ทะลายปาล์มเปล่า (Empty Fresh Fruit Brunch) ชีสลัดจ์ (Decanter Cake) ไยปาล์ม (Fiber)
- ธุรกิจผลิตและจัดจำหน่ายไฟฟ้าจากของเสียหรือสิ่งเหลือใช้ของโรงสกัดน้ำมันปาล์มดิบ

เป้าหมายการดำเนินธุรกิจ

เป้าหมายระยะสั้น (1 ปี)

บริษัทฯ ตั้งเป้าหมายที่จะสร้างและพัฒนาบุคลากรของกลุ่มบริษัทฯ ในทุกสายงาน เพราะบริษัทฯ เล็งเห็นว่าทรัพยากรบุคคลมีความสำคัญกับองค์กรเป็นอย่างมาก การพัฒนาบุคลากร จะช่วยให้กลุ่มบริษัทฯ สามารถเจริญเติบโตได้อย่างต่อเนื่องและยั่งยืน ดังนั้น บริษัทฯ จึงได้มีการจัดโครงการอบรมเพื่อเพิ่มพูนความรู้ให้แก่พนักงาน ทั้งด้านความรู้ในการปฏิบัติงาน ความรู้ทั่วไป และทักษะทางสังคม เพื่อให้บุคลากรของกลุ่มบริษัทฯ มีความสามารถในการปฏิบัติงานอย่างมีประสิทธิภาพสูงสุด มีทักษะในด้านต่างๆ และมีจรรยาบรรณในการปฏิบัติงานตามหน้าที่ของตน นอกจากนี้ บริษัทฯ ยังมีโครงการพัฒนาระบบการคัดเลือกบุคลากรเข้าเป็นพนักงาน โดยระบบดังกล่าว จะมีส่วนช่วยให้บริษัทฯ สามารถคัดเลือกพนักงานที่มีความรู้ความสามารถและบุคลิกภาพที่ตรงกับลักษณะงานมากขึ้น เพื่อให้พนักงานมีความสุขในการทำงานที่ตนถนัด มีประสิทธิภาพและได้ผลงานที่ดีที่สุด



บริษัทฯ ตั้งเป้าหมายที่จะสร้างความมั่นคงทางวัตถุดิบทั้งในระยะสั้นและระยะยาว ดังนั้น บริษัทฯ จึงให้ความสำคัญในการสร้างความสัมพันธ์อันดีกับเกษตรกรและผู้ประกอบกิจการจูดริบซี้อปาล์มสด ซึ่งปัจจุบันบริษัทฯ ได้พัฒนาระบบสารสนเทศที่ใช้ในการจัดเก็บฐานข้อมูลของลูกค้าไว้แล้ว ไม่ว่าจะเป็นเกษตรกรหรือผู้ประกอบกิจการจูดริบซี้อปาล์มสด และเพื่อใช้ข้อมูลดังกล่าวทำให้เกิดประโยชน์สูงสุด บริษัทฯ จึงได้มีนโยบายให้ฝ่ายลูกค้าสัมพันธ์นำข้อมูลต่างๆ ของลูกค้ามาใช้ในการวิเคราะห์ที่มา คุณภาพและปริมาณของวัตถุดิบ รวมทั้งติดต่อประสานงานกับลูกค้า เพื่อให้เกิดความต่อเนื่องในการซื้อขายวัตถุดิบ นอกจากนี้บริษัทฯ ยังมีแผนที่จะขยายฐานลูกค้าในกลุ่มเกษตรกรรายย่อย โดยทำให้เกษตรกรรายย่อยสามารถนำผลผลิตมาขายให้กับบริษัทฯ ได้อย่างสะดวกและรวดเร็วยิ่งขึ้น ซึ่งจะทำให้บริษัทฯ ได้รับผลปาล์มทะเลายที่สดและมีคุณภาพดีขึ้น

บริษัทฯ ตั้งเป้าหมายที่จะเพิ่มประสิทธิภาพและประสิทธิผลในการผลิตให้สูงที่สุด (Maximum Efficiency and Effectiveness) ซึ่งประกอบด้วยแนวทางในการบริหารจัดการต่างๆ เช่น การลดอัตราเสียของเครื่องจักร ด้วยการดูแลและซ่อมบำรุงที่เหมาะสมตามตารางเวลาการซ่อมบำรุง เพื่อเป็นการใช้เครื่องจักรอย่างเต็มประสิทธิภาพและลดอัตราการหยุดผลิตของเครื่องจักร ทั้งยังมุ่งเน้นการเพิ่มชั่วโมงการผลิตให้สูงสุด และใช้การควบคุมการผลิตแบบอัตโนมัติเพื่อเพิ่มประสิทธิภาพการผลิตและลดอัตราการสูญเสียในกระบวนการผลิตให้น้อยที่สุดด้วย นอกจากนี้ แม้ผลิตภัณฑ์ของบริษัทฯ จะเป็นที่ยอมรับในด้านคุณภาพ แต่บริษัทฯ ยังมีเป้าหมายในการการควบคุมคุณภาพสินค้าให้ได้ตามเกณฑ์มาตรฐานหรือดีกว่ามาตรฐาน โดยบริษัทฯ มีการลงทุนเพื่อสร้างความเข้าใจในการปลูกปาล์มให้แก่เกษตรกรรายย่อยและเสริมสร้างนโยบายการคัดเลือกแหล่งวัตถุดิบและคุณภาพของวัตถุดิบ

บริษัทฯ ยังตั้งเป้าหมายที่จะควบคุมต้นทุนการผลิตให้ต่ำที่สุด (Control Cost) โดยการลดค่าใช้จ่ายในการผลิต (Operating Cost) ให้ต่ำที่สุด ทั้งยังมีการวางแผนจัดการการใช้บุคลากร และการเดินเครื่องจักรให้กระบวนการผลิตเกิดประสิทธิภาพและประสิทธิผลสูงสุด การลดค่าซ่อมแซมบำรุงรักษา (Maintenance Cost) และค่าใช้จ่ายที่ไม่จำเป็นให้ต่ำที่สุด โดยการดูแลและซ่อมบำรุงอย่างต่อเนื่อง และการจัดวิศวกรที่มีความเชี่ยวชาญและเข้าใจในเครื่องจักรมาดูแลอย่างถูกต้องและเหมาะสมเป็นประจำ เพื่อให้รักษาประสิทธิภาพการทำงานของเครื่อง และป้องกันความเสียหาย

นอกจากนี้บริษัทฯ ยังมีเป้าหมายที่จะนำระบบสารสนเทศมาใช้ในระบบงานระดับปฏิบัติงาน เพื่อความถูกต้องของข้อมูล สะดวก รวดเร็ว ในการวิเคราะห์และกำหนดนโยบายต่างๆ ได้อย่างทันต่อสถานการณ์ รวมถึงเป็นการเตรียมพร้อมสำหรับการเติบโตของบริษัทฯ อีกด้วย ซึ่งบริษัทฯ หวังว่าจะสามารถเติบโตได้อย่างต่อเนื่อง ยั่งยืนและมีประสิทธิภาพ กล่าวคือ สามารถสร้างความพึงพอใจสูงสุดให้แก่ผู้มีส่วนได้เสีย (Stakeholders) ไม่ว่าจะเป็นผู้ปฏิบัติงานในองค์กรเอง ผู้จำหน่ายวัตถุดิบ ลูกค้า นักลงทุน เจ้าหนี้ ผู้ถือหุ้นและชุมชน ทั้งนี้ บริษัทฯ มีเป้าหมายในการพัฒนาการบริหารจัดการทางด้านนโยบายและกลยุทธ์ทางด้านสิ่งแวดล้อมอย่างต่อเนื่อง โดยเน้นการนำของเสียกลับมาใช้ประโยชน์ เพื่อลดผลกระทบของของเสียเหล่านั้นกับสิ่งแวดล้อมและชุมชนให้ได้มากที่สุด รวมไปถึงการให้บริการต่อชุมชนและการทำสาธารณะประโยชน์ เช่น การส่งเสริมการให้ความรู้ต่อชุมชน เป็นต้น ยิ่งไปกว่านั้นบริษัทฯ มีนโยบายที่จะตั้งงบประมาณบางส่วนเพื่อใช้ในการช่วยพัฒนาชุมชนที่ใกล้เคียงกับโรงงาน เพื่อให้สามารถอยู่ร่วมกันอย่างยั่งยืน



เป้าหมายระยะกลาง (2-3 ปี)

ในระยะกลาง บริษัทฯ มีเป้าหมายในการลงทุนในธุรกิจด้านพลังงาน โดยการนำเอาของเหลือใช้จากโรงสกัดน้ำมันปาล์มดิบมาผลิตเป็นเชื้อเพลิงในการผลิตไฟฟ้า นอกจากนี้ ยังมีแผนการลงทุนในการสร้างสิ่งอำนวยความสะดวกและการจัดการระบบขนส่งที่ดีขึ้นเพื่อเอื้ออำนวยต่อธุรกิจน้ำมันปาล์มดิบของกลุ่มบริษัทฯ

เป้าหมายระยะยาว (3 ปีขึ้นไป)

ในระยะยาว บริษัทฯ มีเป้าหมายในการเป็นผู้นำในอุตสาหกรรมน้ำมันปาล์มดิบ รวมทั้งมองหาโอกาสในการขยายธุรกิจ ทั้งในอุตสาหกรรมน้ำมันปาล์มและอุตสาหกรรมพลังงานรวมถึงอุตสาหกรรมที่เกี่ยวข้องหรืออุตสาหกรรมที่มีโอกาสในการสร้างมูลค่าเพิ่มและประโยชน์สูงสุดจากธุรกิจปัจจุบันของกลุ่มบริษัทฯ

1.2 การเปลี่ยนแปลง ประวัติความเป็นมา และพัฒนาการที่สำคัญ

วันที่ 30 มกราคม 2530 บริษัท วิจิตรภัณฑ์สวนปาล์ม จำกัด (บจ. วิจิตรภัณฑ์สวนปาล์ม) ซึ่งเป็นหนึ่งในบริษัทย่อยของ บมจ. วิจิตรภัณฑ์ปาล์มออยล์ ได้รับหนังสืออนุญาตให้เข้าทำประโยชน์ในที่ดินเขตป่าสงวนแห่งชาติจากกรมป่าไม้ ในลักษณะพื้นที่สัมปทาน ในพื้นที่ป่ารับรองและป่าสลุย ซึ่งเป็นพื้นที่ป่าเสื่อมโทรมบริเวณ ตำบลหงษ์เจริญ อำเภอท่าชะงัด จังหวัดชุมพร เพื่อปลูกสวนปาล์มน้ำมันภายในเนื้อที่ 19,835 ไร่ 3 งาน 75 ตารางวา จากนั้น ในวันที่ 3 กรกฎาคม 2530 บมจ. วิจิตรภัณฑ์ปาล์มออยล์ ได้รับหนังสืออนุญาตให้เข้าทำประโยชน์ในที่ดินเขตป่าสงวนแห่งชาติเพิ่มเติมจากกรมป่าไม้ เพื่อปลูกสวนปาล์มน้ำมันอีก จำนวน 9,334 ไร่ 75 ตารางวา ทำให้กลุ่มบริษัทฯ มีพื้นที่ที่ได้รับอนุญาตสัมปทานในการปลูกสวนปาล์มน้ำมันทั้งหมด 29,170 ไร่ 50 ตารางวา โดยปัจจุบันกลุ่มบริษัทฯ ได้มีการปลูกสวนปาล์มในพื้นที่สัมปทานทั้งหมด 22,789 ไร่

ทั้งนี้ เพื่อรองรับปาล์มสดจากสวนปาล์มของกลุ่มบริษัทฯ ประกอบกับบริษัทฯ ได้เห็นถึงโอกาสในการเพิ่มมูลค่าให้กับผลปาล์ม บริษัทฯ จึงได้ขยายกิจการไปสู่อุตสาหกรรมการผลิตน้ำมันปาล์มดิบ โดยได้มีการลงทุนก่อสร้างโรงสกัดน้ำมันปาล์มดิบ ในปี 2530 ในเขตอำเภอท่าชะงัด จังหวัดชุมพร และเปิดดำเนินการผลิตเชิงพาณิชย์ในปี 2534 โดยมีกำลังการผลิตเริ่มต้น 20 ตันปาล์มทะเลต่อชั่วโมง และเมื่อโครงการดังกล่าวประสบความสำเร็จด้วยดี ประกอบกับปริมาณผลปาล์มทะเล ที่มีแนวโน้มเพิ่มมากขึ้น อันสืบเนื่องมาจากการสนับสนุนของหน่วยงานภาครัฐในการขยายพื้นที่ปลูกปาล์มน้ำมัน ซึ่งเป็นพืชเศรษฐกิจที่สำคัญของภาคใต้ บริษัทฯ จึงได้มีการลงทุนเพิ่มเติมเพื่อขยายกำลังการผลิตเป็น 60 ตันผลปาล์มทะเลต่อชั่วโมง โดยเริ่มดำเนินการก่อสร้างส่วนขยายดังกล่าวในปี 2542 และเปิดดำเนินการผลิตเชิงพาณิชย์ในปี 2545 และเพื่อขยายส่วนแบ่งการตลาดในการรับซื้อวัตถุดิบจากชาวสวนปาล์มที่อยู่ทางตอนกลาง และตอนใต้ของจังหวัดชุมพร คณะผู้บริหารจึงได้ลงทุนก่อสร้างโรงสกัดน้ำมันปาล์มดิบแห่งใหม่ ในเขตอำเภอเมือง จังหวัดชุมพร ซึ่งตั้งอยู่ห่างจากโรงงานเดิมของบริษัทฯ ราว 40 กิโลเมตร ในนาม บจ. วิจิตรภัณฑ์สวนปาล์ม โดยเริ่มดำเนินการก่อสร้างในปี 2548 และเปิดดำเนินการผลิตเชิงพาณิชย์ในปี 2551 โดยมีกำลังการผลิต 60 ตันผลปาล์มทะเลต่อชั่วโมง และเมื่อพลังงานทดแทนเริ่มเข้ามามีบทบาทมากขึ้น ทั้งยังมีการสนับสนุนจากหน่วยงานภาครัฐและการสนับสนุนจากต่างประเทศในการใช้พลังงานทดแทน ทำให้เกิดการเพิ่มช่องทางการจัดจำหน่ายน้ำมันปาล์มดิบเพื่อใช้ในอุตสาหกรรมด้านพลังงาน ทางบริษัทฯ ตัดสินใจขยายกำลังการผลิตเพิ่มอีกครั้งที่โรงสกัดน้ำมันปาล์มดิบในเขตอำเภอท่าชะงัด จังหวัดชุมพร ทำให้กำลังการผลิตรวมของบริษัทฯ เป็น 120 ตันผลปาล์มทะเลต่อชั่วโมง โดยเริ่มดำเนินการก่อสร้างส่วนขยายดังกล่าวในปี 2550 และเริ่มเปิดดำเนินการผลิตเชิงพาณิชย์ในปี 2554 เพื่อรองรับโอกาสการเจริญเติบโตในอนาคตของอุตสาหกรรมนี้



บริษัท วีจี เอ็นเนอร์ยี จำกัด (บจ. วีจี เอ็นเนอร์ยี) ซึ่งเป็นบริษัทย่อยของบริษัทฯ ได้ดำเนินธุรกิจทางด้านพลังงานทดแทน จากการนำของเสียและสิ่งเหลือจากกระบวนการผลิตโรงสกัดน้ำมันปาล์มดิบ อันได้แก่ น้ำเสียและขี้สลัดจ์มาใช้ในการผลิตกระแสไฟฟ้าจากพลังงานชีวภาพ (Biogas Power Plant) ซึ่งช่วยลดการปล่อยก๊าซเรือนกระจก อันเป็นสาเหตุสำคัญที่ทำให้เกิดภาวะโลกร้อนในปัจจุบัน รวมทั้งยังช่วยรักษาสีสิ่งแวดล้อมในชุมชนและบริเวณใกล้เคียงได้เป็นอย่างดี ปัจจุบัน บจ. วีจี เอ็นเนอร์ยี มีโรงไฟฟ้าพลังงานชีวภาพอยู่ 2 แห่ง ในอำเภอเมืองและอำเภอท่าแซะ โดยมีกำลังการผลิตติดตั้งจำนวน 2.8 เมกะวัตต์และ 5.6 เมกะวัตต์ ตามลำดับ โดยมีสัญญาซื้อขายไฟฟ้าประเภทผู้ผลิตไฟฟ้าขนาดเล็กมาก (Very Small Power Producer: VSPP) กับการไฟฟ้าส่วนภูมิภาค

นอกจากนี้ กลุ่มบริษัทฯ ยังได้รับสิทธิประโยชน์จากคณะกรรมการส่งเสริมการลงทุน (BOI) สำหรับธุรกิจประเภท 1.12 กิจการผลิตน้ำมันหรือไขมันจากพืชและสัตว์ และประเภท 7.1 กิจการสาธารณูปโภคและบริการพื้นฐานในกิจการผลิตไฟฟ้าจากก๊าซชีวภาพ อีกทั้งบริษัทฯ ยังเล็งเห็นว่า ค่าใช้จ่ายด้านการขนส่งของบริษัทฯ เป็นค่าใช้จ่ายสำคัญที่ควรได้รับการดูแลและบริหารจัดการอย่างดีเพื่อให้เกิดประสิทธิภาพสูงสุด ควบคุมต้นทุนค่าขนส่ง และสามารถขนส่งได้อย่างเพียงพอ ดังนั้นบริษัทฯ จึงได้ก่อตั้ง บริษัท วิจิตรภัณฑ์โลจิสติกส์ จำกัด (บจ. วิจิตรภัณฑ์โลจิสติกส์) เพื่อดำเนินการบริหารจัดการด้านการขนส่งน้ำมันปาล์มดิบ ผลปาล์มทะเลลาย และน้ำเสียที่บำบัดแล้ว

ในเดือนธันวาคม 2556 บริษัทฯ ได้ซื้อกิจการในส่วนของโรงสกัดน้ำมันปาล์มดิบ ที่มีกำลังการผลิต 60 ตันผลปาล์มทะเลลายต่อชั่วโมง จาก บริษัท วิจิตรภัณฑ์สวนปาล์ม จำกัด ซึ่งตั้งอยู่ที่ อำเภอเมือง จังหวัดชุมพร เพื่อเป็นการเพิ่มศักยภาพทางด้านการแข่งขันและการบริหารจัดการด้านการผลิตรวมทั้งการควบคุมต้นทุนการผลิตให้มีประสิทธิภาพสูงสุด จึงทำให้บริษัทฯ มีกำลังการผลิตรวมเพิ่มขึ้นเป็น 180 ตันผลปาล์มทะเลลายต่อชั่วโมง และนั่นทำให้บริษัทฯ มีกำลังการผลิตรวมสูงสุดในจังหวัดชุมพร นอกจากนี้ บริษัทฯ ได้ซื้อโรงงานปุ๋ยชีวมวล (Compost Plant) ที่ผลิตปุ๋ยอินทรีย์จากสิ่งเหลือใช้ของโรงสกัดน้ำมันปาล์มดิบ ได้แก่ ทะลายปาล์มเปล่า และขี้สลัดจ์ พร้อมกับปรับโครงสร้างการถือหุ้นภายในกลุ่ม เพื่อให้มีโครงสร้างที่ชัดเจนและโปร่งใส โดยเพิ่มสัดส่วนการถือหุ้นใน บจ. วิจิตรภัณฑ์สวนปาล์ม จากร้อยละ 29.40 เป็นร้อยละ 100 และเพิ่มสัดส่วนการถือหุ้นใน บจ. วิจิตรภัณฑ์โลจิสติกส์ เป็นร้อยละ 100 โดยการซื้อหุ้นจากกลุ่มผู้ถือหุ้นเดิม

บริษัทฯ มีทุนจดทะเบียนแรกเริ่มจำนวน 50,000,000 บาท เป็นหุ้นสามัญทั้งสิ้นจำนวน 50,000 หุ้น มูลค่าที่ตราไว้หุ้นละ 1,000 บาท และมีการเพิ่มทุนอีก 3 ครั้ง ในปี 2533 ปี 2537 และ ปี 2551 ตามลำดับ จนบริษัทฯ มีทุนจดทะเบียนจำนวน 200,000,000 บาท โดยแบ่งเป็นหุ้นสามัญจำนวน 200,000 หุ้น มูลค่าที่ตราไว้หุ้นละ 1,000 บาท และเป็นหุ้นที่ออกและเรียกชำระเต็มมูลค่าแล้ว ต่อมาบริษัทฯ ได้จดทะเบียนแปรสภาพเป็นบริษัทมหาชน ในวันที่ 28 กุมภาพันธ์ 2557 และในวันที่ 29 เมษายน 2557 บริษัทฯ มีทุนจดทะเบียนจำนวนทั้งสิ้น 1,070,000,000 บาท ซึ่งแบ่งเป็นหุ้นสามัญจำนวน 1,070,000,000 หุ้น มูลค่าตราไว้หุ้นละ 1.00 บาท เป็นทุนจดทะเบียนชำระแล้ว 800,000,000 บาท



การเปลี่ยนแปลงและพัฒนาการสำคัญที่สำคัญของบริษัทฯ

ปี	เหตุการณ์สำคัญ
พ.ศ. 2528	- ก่อตั้ง บริษัท วิจิตรภัณฑ์สวนปาล์ม จำกัด เมื่อวันที่ 4 ตุลาคม 2528 ด้วยทุนจดทะเบียน 50 ล้านบาท
พ.ศ. 2530	- ได้รับหนังสืออนุญาตให้เข้าทำประโยชน์ในที่ดินเขตป่าสงวนแห่งชาติ ในนาม บริษัท วิจิตรภัณฑ์สวนปาล์ม จำกัด เพื่อปลูกสวนปาล์มน้ำมัน จำนวน 19,835 ไร่ 3 งาน 75 ตารางวา ในวันที่ 30 มกราคม 2530 - ก่อตั้ง บริษัท วิจิตรภัณฑ์ปาล์มออยล์ จำกัด ในวันที่ 25 มีนาคม 2530 ด้วยทุนจดทะเบียน 50 ล้านบาท - ได้รับหนังสืออนุญาตให้เข้าทำประโยชน์ในที่ดินเขตป่าสงวนแห่งชาติ ในนาม บริษัท วิจิตรภัณฑ์ปาล์มออยล์ จำกัด เพื่อปลูกสวนปาล์มน้ำมันเพิ่มอีก จำนวน 9,334 ไร่ 75 ตารางวา ในวันที่ 3 กรกฎาคม 2530 - บริษัท วิจิตรภัณฑ์ปาล์มออยล์ จำกัด ได้รับบัตรส่งเสริมการลงทุนจากสำนักงานคณะกรรมการส่งเสริมการลงทุน (BOI) ในวันที่ 25 พฤศจิกายน 2530 สำหรับกำลังการผลิตเป็น 20 ตันผลปาล์มตันปาล์มสดต่อชั่วโมง
พ.ศ. 2533	- ในเดือนกุมภาพันธ์ บริษัท วิจิตรภัณฑ์ปาล์มออยล์ จำกัด ได้เพิ่มทุนจดทะเบียนเป็น 65 ล้านบาท โดยการออกหุ้นใหม่จำนวน 15 ล้านบาท เพื่อนำเงินที่ได้จากการเพิ่มทุนไปใช้ลงทุนสร้างโรงสกัดน้ำมันปาล์มดิบและใช้เป็นทุนหมุนเวียนในกิจการ - ในเดือนกุมภาพันธ์ บริษัท วิจิตรภัณฑ์สวนปาล์ม จำกัด เพิ่มทุนจดทะเบียนเป็น 100 ล้านบาท โดยการออกหุ้นใหม่จำนวน 50 ล้านบาท เพื่อนำเงินที่ได้จากการเพิ่มทุนไปใช้เป็นทุนหมุนเวียนในกิจการ
พ.ศ. 2534	- บริษัท วิจิตรภัณฑ์ปาล์มออยล์ จำกัด เริ่มดำเนินการเชิงพาณิชย์โดย มีกำลังการผลิตเริ่มต้น 20 ตันผลปาล์มทะเลต่อชั่วโมง
พ.ศ. 2537	- ในเดือนพฤศจิกายน บริษัท วิจิตรภัณฑ์ปาล์มออยล์ จำกัด ได้เพิ่มทุนจดทะเบียนเป็น 80 ล้านบาท โดยการออกหุ้นใหม่จำนวน 15 ล้านบาท เพื่อนำเงินที่ได้จากการเพิ่มทุนไปใช้ในขยายกำลังการผลิตโรงสกัดน้ำมันปาล์มดิบ - ในเดือนพฤศจิกายน บริษัท วิจิตรภัณฑ์สวนปาล์ม จำกัด เพิ่มทุนจดทะเบียนเป็น 120 ล้านบาท โดยการออกหุ้นใหม่จำนวน 20 ล้านบาท เพื่อนำเงินที่ได้จากการเพิ่มทุนไปใช้เป็นทุนหมุนเวียนในกิจการ
พ.ศ. 2539	- ในเดือนกรกฎาคม บริษัท วิจิตรภัณฑ์สวนปาล์ม จำกัด เพิ่มทุนจดทะเบียนเป็น 170 ล้านบาท โดยการออกหุ้นใหม่จำนวน 50 ล้านบาท เพื่อนำเงินที่ได้จากการเพิ่มทุนไปใช้ใน เป็นทุนหมุนเวียนเพิ่มเติมในการดำเนินการ
พ.ศ. 2542	- บริษัท วิจิตรภัณฑ์ปาล์มออยล์ จำกัด ได้รับบัตรส่งเสริมการลงทุน จากสำนักงานคณะกรรมการส่งเสริมการลงทุน ในวันที่ 19 มกราคม 2542 สำหรับเพิ่มกำลังการผลิตเป็น 60 ตันผลปาล์มทะเลต่อชั่วโมง
พ.ศ. 2545	- บริษัท วิจิตรภัณฑ์ปาล์มออยล์ จำกัด เริ่มดำเนินการเชิงพาณิชย์สำหรับโรงสกัดน้ำมันปาล์มดิบในส่วนต่อขยาย 40 ตันผลปาล์มทะเลต่อชั่วโมง โดยกลุ่มบริษัทฯ มีกำลังการผลิตรวม 60 ตันผลปาล์มทะเลต่อชั่วโมง



- พ.ศ. 2548 - บริษัท วิจิตรภัณฑ์สวนปาล์ม จำกัด ได้รับบัตรส่งเสริมการลงทุน จากสำนักงานคณะกรรมการส่งเสริมการลงทุน ในวันที่ 30 พฤษภาคม 2548 สำหรับกำลังการผลิต 50 ตันปาล์มสดต่อชั่วโมง
- พ.ศ. 2550 - บริษัท วิจิตรภัณฑ์สวนปาล์ม จำกัด เริ่มดำเนินการเชิงพาณิชย์สำหรับโรงสกัดน้ำมันปาล์มดิบ 60 ตันปาล์มสดต่อชั่วโมง โดยกลุ่มบริษัทฯ มีกำลังการผลิตรวม 120 ตันปาล์มสดต่อชั่วโมง
- พ.ศ. 2551 - ก่อตั้ง บริษัท วีจี เอ็นเนอร์ยี จำกัด เมื่อวันที่ 16 มิถุนายน 2551 ด้วยทุนจดทะเบียน 1 ล้านบาท เพื่อดำเนินธุรกิจทางด้านพลังงานทดแทนจากการนำของเสียหรือสิ่งเหลือใช้ของโรงสกัดน้ำมันปาล์มดิบ
- ในเดือนกันยายน บริษัท วิจิตรภัณฑ์ปาล์มออยล์ จำกัดเพิ่มทุนเป็น 200 ล้านบาท โดยการออกหุ้นใหม่จำนวน 120 ล้านบาท เพื่อนำเงินที่ได้จากการเพิ่มทุนไปใช้ใน เพื่อเตรียมการขยายกำลังการผลิตโรงสกัดน้ำมันปาล์มดิบ
 - บริษัท วิจิตรภัณฑ์ปาล์มออยล์ จำกัด ได้รับบัตรส่งเสริมการลงทุน จากสำนักงานคณะกรรมการส่งเสริมการลงทุน ในวันที่ 27 พฤศจิกายน 2551 สำหรับกำลังการผลิต 60 ตันปาล์มสดต่อชั่วโมง
 - บริษัท วีจี เอ็นเนอร์ยี จำกัด ทำสัญญาซื้อขายไฟฟ้ากับการไฟฟ้าส่วนภูมิภาค ในวันที่ 18 ธันวาคม 2551
- พ.ศ. 2552 - ในเดือนเมษายน บริษัท วีจี เอ็นเนอร์ยี จำกัดเพิ่มทุนจดทะเบียนเป็น 138 ล้านบาท โดยการออกหุ้นใหม่จำนวน 137 ล้านบาท เพื่อนำเงินที่ได้จากการเพิ่มทุนไปใช้ในการลงทุนก่อสร้างโรงไฟฟ้าพลังงานชีวมวล
- พ.ศ. 2553 - ในเดือนธันวาคม บริษัท วีจี เอ็นเนอร์ยี จำกัดเพิ่มทุนจดทะเบียนเป็น 180 ล้านบาท โดยการออกหุ้นใหม่จำนวน 42 ล้านบาท เพื่อนำเงินที่ได้จากการเพิ่มทุนไปใช้ในการลงทุนก่อสร้างโรงไฟฟ้าพลังงานชีวมวล
- บริษัท วิจิตรภัณฑ์สวนปาล์ม จำกัด ได้แก้ไขเงื่อนไขบัตรส่งเสริมการลงทุน จากสำนักงานคณะกรรมการส่งเสริมการลงทุน ในวันที่ 4 มกราคม 2553 สำหรับการเพิ่มกำลังการผลิตเป็น 60 ตันปาล์มสดต่อชั่วโมง
- พ.ศ. 2554 - บริษัท วิจิตรภัณฑ์สวนปาล์ม จำกัด ได้รับการรับรองมาตรฐาน ISO 9001:2008
- บริษัท วิจิตรภัณฑ์ปาล์มออยล์ จำกัด เริ่มดำเนินการเชิงพาณิชย์สำหรับโรงสกัดน้ำมันปาล์มดิบ 60 ตันปาล์มสดต่อชั่วโมง โดยกลุ่มบริษัทฯ มีกำลังการผลิตรวม 180 ตันปาล์มสดต่อชั่วโมง
- พ.ศ. 2555 - ก่อตั้ง บริษัท วิจิตรภัณฑ์โลจิสติกส์ จำกัด ในวันที่ 6 สิงหาคม 2555 ด้วยทุนจดทะเบียน 3 ล้านบาท เพื่อดูแลธุรกิจขนส่งผลิตภัณฑ์จากปาล์มและผลิตภัณฑ์อื่นๆ ภายในกลุ่ม
- พ.ศ. 2556 - ในเดือนธันวาคมบริษัท วีจี เอ็นเนอร์ยี จำกัดเพิ่มทุนเป็น 470 ล้านบาท โดยการออกหุ้นใหม่จำนวน 290 ล้านบาท เพื่อปรับโครงสร้างเงินทุนของบริษัท
- ในเดือนธันวาคม 2556 บริษัท วิจิตรภัณฑ์ปาล์มออยล์ จำกัด ชื้อหุ้นร้อยละ 70.60 ของบริษัท วิจิตรภัณฑ์สวนปาล์ม จำกัด เพื่อเพิ่มสัดส่วนการถือหุ้นจากร้อยละ 29.40 เป็นร้อยละ 100 และเข้าถือหุ้น ร้อยละ 100 ในบริษัท วิจิตรภัณฑ์โลจิสติกส์ จำกัด เพื่อเพิ่มประสิทธิภาพของการจัดการของบริษัทภายในกลุ่ม เนื่องจากทั้งสองบริษัทมีผู้ถือหุ้นและกรรมการบริษัทกลุ่มเดียวกัน



- พ.ศ. 2557 - บริษัท วิจิตรภัณฑ์ปาล์มออยล์ จำกัด แปรสภาพเป็นบริษัทมหาชน ในวันที่ 28 กุมภาพันธ์ 2557 ใช้ชื่อว่า บริษัท วิจิตรภัณฑ์ปาล์มออยล์ จำกัด (มหาชน) เพื่อการเสนอขายหุ้นต่อประชาชนทั่วไปและนำหุ้นเข้าจดทะเบียนกับตลาดหลักทรัพย์แห่งประเทศไทย
- ในเดือนเมษายน บริษัทฯ ได้จดทะเบียนเพิ่มทุนจำนวน 870 ล้านบาท และลดมูลค่าหุ้นลงเหลือมูลค่าหุ้นละ 1 บาท ทำให้บริษัทฯ มีทุนจดทะเบียนรวม 1,070 ล้านบาท ซึ่งเป็นหุ้นสามัญจำนวน 1,070 ล้านหุ้น หุ้นละ 1 บาท

ลักษณะการประกอบธุรกิจของบริษัท

บริษัทฯ ดำเนินธุรกิจผลิตและจำหน่ายน้ำมันปาล์มดิบในจังหวัดชุมพร โดยบริษัทฯ มีโรงงานจำนวน 2 แห่ง กำลังการผลิตรวม 180 ตันปาล์มสดต่อชั่วโมง นอกจากนี้ กลุ่มบริษัทฯ ได้ดำเนินธุรกิจผลิตพลังงานทดแทนโดยนำน้ำเสียและสิ่งเหลือใช้จากการผลิตน้ำมันปาล์มดิบมาผลิตเป็นก๊าซชีวภาพ เพื่อนำไปเป็นเชื้อเพลิงในการผลิตไฟฟ้าขายให้แก่การไฟฟ้าส่วนภูมิภาค ในปัจจุบันกลุ่มบริษัทฯ ดำเนินธุรกิจหลัก 2 ประเภท ดังนี้

ธุรกิจผลิตและจำหน่ายน้ำมันปาล์มดิบ

1. สวนปาล์มน้ำมัน

บริษัท วิจิตรภัณฑ์สวนปาล์ม จำกัด ซึ่งเป็นบริษัทย่อยของบมจ. วิจิตรภัณฑ์ปาล์มออยล์ ได้รับหนังสืออนุญาตให้เข้าทำประโยชน์ในที่ดินเขตป่าสงวนแห่งชาติจากกรมป่าไม้ ในลักษณะพื้นที่สัมปทาน ในพื้นที่ ป่ารับรองและป่าสลุย ซึ่งเป็นพื้นที่ป่าเสื่อมโทรมบริเวณ ตำบลหงษ์เจริญ อำเภอท่าแซะ จังหวัดชุมพร เพื่อปลูกสวนปาล์มน้ำมันภายในเนื้อที่ 19,835 ไร่ 3 งาน 75 ตารางวา จากนั้น ในวันที่ 3 กรกฎาคม 2530 บมจ. วิจิตรภัณฑ์ปาล์มออยล์ ได้รับหนังสืออนุญาตให้เข้าทำประโยชน์ในที่ดินเขตป่าสงวนแห่งชาติเพิ่มเติมจากกรมป่าไม้เพื่อปลูกสวนปาล์มน้ำมันอีก จำนวน 9,334 ไร่ 75 ตารางวา ซึ่งทำให้บริษัทฯ มีพื้นที่ที่ได้รับอนุญาตสัมปทานในการปลูกสวนปาล์มน้ำมันทั้งหมด 29,170 ไร่ 50 ตารางวา โดยในปัจจุบัน บริษัทฯ มีพื้นที่ปลูกปาล์มน้ำมันทั้งหมด 22,788 ไร่ ทั้งนี้ โดยปกติบริษัทฯ จะนำปาล์มสดที่ได้จากสวนปาล์มน้ำมันของบริษัทฯ ไปใช้เป็นวัตถุดิบในการผลิตน้ำมันปาล์มดิบ

2. โรงสกัดน้ำมันปาล์มดิบ

ณ วันที่ 31 ธันวาคม 2556 บริษัทฯ มีโรงสกัดน้ำมันปาล์มดิบ 2 โรง กำลังการผลิตรวม 180 ตันปาล์มสดต่อชั่วโมง ซึ่งถือว่าบริษัทฯ มีกำลังการผลิตรวมที่ใหญ่ที่สุดในจังหวัดชุมพรที่เป็นแหล่งปลูกปาล์มน้ำมันที่สำคัญของประเทศ ด้วยเหตุนี้ จึงทำให้บริษัทฯ ได้รับความเชื่อถือจากกลุ่มเกษตรกรและผู้ประกอบการจัดรับซื้อปาล์มสด เนื่องจากบริษัทฯ สามารถรองรับปริมาณปาล์มสดได้มาก นอกจากนี้ กำลังการผลิตขนาดใหญ่ นั้น ยังเป็นปัจจัยหลักในการสร้างโอกาสให้กับบริษัทฯ และทำให้บริษัทฯ สามารถมีปริมาณสินค้าเพียงพอต่อการผลิตภัณฑ์ไปยังต่างประเทศได้

โรงสกัดน้ำมันปาล์มดิบของบริษัทฯ เป็นโรงสกัดที่ใช้ระบบ Automation and Monitoring System ในการผลิต ซึ่งเทคโนโลยีดังกล่าวมีส่วนช่วยเพิ่มประสิทธิภาพในการผลิตและส่งผลให้น้ำมันปาล์มดิบที่ผลิตได้มีคุณภาพดีและเป็นไปตามเกณฑ์มาตรฐาน รวมทั้งเป็นที่ยอมรับจากบริษัทชั้นนำทั้งในและต่างประเทศ อีกทั้งยังช่วยให้บริษัทฯ สามารถควบคุมการสูญเสียน้ำมันปาล์มดิบในการผลิต ทำให้อัตราราคาได้น้ำมันจากกระบวนการผลิตของบริษัทฯ อยู่ในเกณฑ์ที่ดี



ผลิตภัณฑ์ที่บริษัทฯ ผลิตได้จากโรงสกัดน้ำมันปาล์มดิบ ได้แก่ น้ำมันปาล์มดิบ (Crude Palm Oil หรือ CPO) เมล็ดในปาล์ม (Palm Kernel) และผลิตภัณฑ์พลอยได้ อาทิเช่น กะลาปาล์ม (Shell) ทั้งนี้ รายได้หลักของบริษัทฯ มาจากการจำหน่ายน้ำมันปาล์มดิบ และเนื่องจากคุณภาพของสินค้าได้มาตรฐานสากล ทำให้บริษัทฯ มีช่องทางการจัดจำหน่ายทั้งในและต่างประเทศ โดยในปี 2556 บริษัทฯ มีสัดส่วนการส่งออกน้ำมันปาล์มดิบถึงร้อยละ 63.65 ของรายได้ทั้งหมดของบริษัทฯ

ธุรกิจผลิตและจำหน่ายไฟฟ้าจากก๊าซชีวภาพ

บริษัท วีจี เอ็นเนอร์ยี จำกัด เป็นบริษัทผลิตพลังงานไฟฟ้าจากพลังงานชีวภาพ ภายใต้สัญญาซื้อขายไฟฟ้าจากผู้ผลิตไฟฟ้าขนาดเล็กมาก (VSPP หรือผู้ผลิตปริมาณพลังไฟฟ้าไม่เกิน 10 เมกะวัตต์) กับการไฟฟ้าส่วนภูมิภาค มีโรงไฟฟ้าก๊าซชีวภาพ จำนวน 2 โรงในจังหวัดชุมพร รวมกำลังการผลิตทั้งสิ้น 8.4 เมกะวัตต์ โดยโรงไฟฟ้าทุ้งคามีกำลังการผลิตติดตั้ง 2.8 เมกะวัตต์ และโรงไฟฟ้าท่าแซะ มีกำลังการผลิตติดตั้ง 5.6 เมกะวัตต์ ซึ่งเชื้อเพลิงชีวภาพดังกล่าว ได้จากก๊าซชีวภาพที่เกิดจากกระบวนการบำบัดน้ำเสีย และขี้สลัดจ์ที่ได้จากการสกัดปาล์มน้ำมันดิบ และส่งพลังงานไฟฟ้าเพื่อขายให้การไฟฟ้าส่วนภูมิภาค นอกจากนี้จะเป็นการสร้างมูลค่าเพิ่มให้กับของเสียจากโรงสกัดน้ำมันปาล์มดิบแล้ว ยังเป็นการลดผลกระทบต่อสิ่งแวดล้อมต่อชุมชนในพื้นที่ใกล้เคียง ได้แก่ การลดกลิ่นจากน้ำเสีย อีกทั้งโรงไฟฟ้าก๊าซชีวภาพยังมีส่วนช่วยลดการปล่อยก๊าซเรือนกระจก อันเป็นสาเหตุของภาวะโลกร้อน ซึ่งโครงการประสบความสำเร็จเป็นอย่างดี และได้จดทะเบียนเป็น Clean Development Mechanism (CDM) Project ภายใต้ United Nations Framework Convention on Climate Change (UNFCCC) ในเดือนตุลาคม 2554 และเมษายน 2555

นอกจากนี้ บริษัทฯ ยังได้รับสิทธิประโยชน์ทางด้านภาษีจากคณะกรรมการส่งเสริมการลงทุนสำหรับธุรกิจผลิตและจำหน่ายไฟฟ้าจากก๊าซชีวภาพเป็นระยะเวลา 8 ปี จากปี 2554 ถึง 2562 สำหรับการยกเว้นภาษีเงินได้นิติบุคคล และระยะเวลา 5 ปี จากปี 2563 ถึง 2568 สำหรับการลดหย่อนภาษีเงินได้นิติบุคคลในอัตราร้อยละ 50 ของอัตราปกติ

1.3 โครงสร้างการถือหุ้นของกลุ่มบริษัทฯ

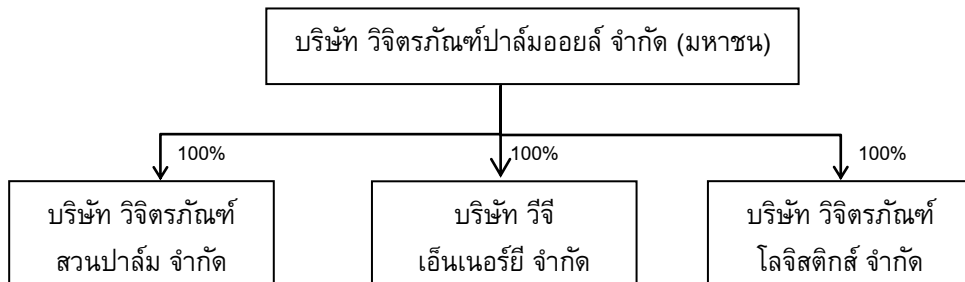
ในปัจจุบัน กลุ่มบริษัทฯ ประกอบด้วยบริษัทฯ และบริษัทย่อย 3 บริษัท โดยมีรายละเอียดดังนี้

บริษัท	ลักษณะการประกอบธุรกิจ	ทุนจดทะเบียน	สัดส่วนการถือหุ้น
บริษัท วิจิตรภัณฑ์ปาล์มออยล์ จำกัด (มหาชน)	ดำเนินธุรกิจผลิตและจำหน่ายน้ำมันปาล์มดิบ และผลพลอยได้จากการผลิต	1,070 ล้านบาท	-
บริษัท วิจิตรภัณฑ์สวนปาล์ม จำกัด (“VPP”)	ดำเนินธุรกิจปลูกสวนปาล์มน้ำมัน	170 ล้านบาท	100.0
บริษัท วีจี เอ็นเนอร์ยี จำกัด (“VGE”)	ดำเนินธุรกิจทางด้านการผลิตและจำหน่ายไฟฟ้าที่ได้จากของเสียหรือสิ่งเหลือใช้ของโรงสกัดน้ำมันปาล์มดิบ	470 ล้านบาท	100.0
บริษัท วิจิตรภัณฑ์โลจิสติกส์ จำกัด (“VBL”)	ขนส่งน้ำมันปาล์มดิบ ปาล์มสด เมล็ดในปาล์ม น้ำเสียที่บำบัดแล้ว และอื่นๆ	3 ล้านบาท	100.0



โครงสร้างการถือหุ้นของกลุ่มบริษัท

ระหว่างปี 2556 บริษัทฯ ดำเนินการปรับโครงสร้างธุรกิจ โดยการเข้าถือหุ้นในบริษัท วิจิตรภัณฑ์สวนปาล์ม จำกัด ในอัตราส่วนร้อยละ 100 นอกจากนี้แล้ว บริษัทฯ ยังได้จัดตั้งบริษัท วิจิตรภัณฑ์โลจิสติกส์ จำกัด พร้อมทั้งถือหุ้นในบริษัท ดังกล่าวในอัตราส่วนร้อยละ 100 ด้วยเช่นกัน ตั้งนั้นแล้ว ณ วันที่ 31 ธันวาคม 2556 โครงสร้างการถือหุ้นของบริษัทฯ และ บริษัทย่อยเป็นดังต่อไปนี้



1.4 ความสัมพันธ์กับกลุ่มธุรกิจของผู้ถือหุ้นใหญ่

- ไม่มี -