

12. การวิเคราะห์ฐานะการเงินและผลการดำเนินงาน

12.1 งบการเงิน

ก) ผู้สอบบัญชีของบริษัท

ปี	ชื่อผู้สอบบัญชี	ผู้สอบบัญชีรับอนุญาตเลขที่	บริษัทผู้สอบบัญชี
2553	นายพิสิฐ หมั่นเดช	6297	-
2554	นายพิสิฐ หมั่นเดช	6297	-
2555	นางสาวสุริย์รัตน์ ทองอรุณแสง	4409	บริษัท เคพีเอ็มจี ภูมิภาค ไทย สอบบัญชี จำกัด
ไตรมาสที่ 3/2556	นางสาวสุริย์รัตน์ ทองอรุณแสง	4409	บริษัท เคพีเอ็มจี ภูมิภาค ไทย สอบบัญชี จำกัด

ข) สรุปรายงานการสอบบัญชี

งบการเงินเฉพาะกิจการ สำหรับปี 2553 - 2554 ผ่านการตรวจสอบโดยนายพิสิฐ หมั่นเดช ซึ่งผู้สอบบัญชีได้แสดงความเห็นอย่างไม่มีเงื่อนไขต่องบการเงินที่ตรวจสอบ และมีความเห็นว่างบการเงินของบริษัทได้แสดงฐานะการเงิน ผลการดำเนินงาน และการเปลี่ยนแปลงส่วนของผู้ถือหุ้น สำหรับแต่ละปีสิ้นสุดวันเดียวกัน โดยถูกต้องตามที่ควรในสาระสำคัญตามหลักการบัญชีที่รับรองทั่วไป

งบการเงินรวมและงบการเงินเฉพาะกิจการ สำหรับปี 2555 ผ่านการตรวจสอบโดยนางสาวสุริย์รัตน์ ทองอรุณแสง บริษัท เคพีเอ็มจี ภูมิภาค ไทย สอบบัญชี จำกัด ซึ่งเป็นผู้สอบบัญชีที่ได้รับความเห็นชอบจากสำนักงานคณะกรรมการกำกับหลักทรัพย์และตลาดหลักทรัพย์ โดยผู้สอบบัญชีได้แสดงความเห็นอย่างไม่มีเงื่อนไขต่องบการเงินที่ตรวจสอบ และมีความเห็นว่างบการเงินของบริษัทได้แสดงฐานะการเงิน ณ วันที่ 31 ธันวาคม 2555 ผลการดำเนินงาน และกระแสเงินสด สำหรับปีสิ้นสุดวันเดียวกัน โดยถูกต้องตามที่ควรในสาระสำคัญตามมาตรฐานการรายงานทางการเงิน

อย่างไรก็ตาม ผู้สอบบัญชีได้ให้สังเกตตัวเลขเปรียบเทียบซึ่งไม่รวมรายการปรับปรุงที่ได้อธิบายไว้ในหมายเหตุประกอบงบการเงินข้อ 3 นำมาจากงบการเงินของบริษัท สำหรับปีสิ้นสุดวันที่ 31 ธันวาคม 2554 ซึ่งตรวจสอบโดยผู้สอบบัญชีอื่นข้างต้น และได้แสดงความเห็นอย่างไม่มีเงื่อนไข โดยผู้สอบบัญชีได้ตรวจสอบรายการปรับปรุงย้อนหลังต่อตัวเลขเปรียบเทียบ และเห็นว่ามีความเหมาะสมและได้ปรับปรุงโดยถูกต้องแล้ว

ทั้งนี้ รายการปรับปรุงย้อนหลังสำหรับปีสิ้นสุดวันที่ 31 ธันวาคม 2554 ดังกล่าวข้างต้น มีผลให้กำไรสุทธิสำหรับปี 2554 ลดลง 12.23 ล้านบาท จากจำนวน 35.92 ล้านบาท เป็น 23.69 ล้านบาท และส่วนของผู้ถือหุ้นลดลงจาก 106.42 ล้านบาท เป็น 94.19 ล้านบาท

งบการเงินสำหรับงวด 9 เดือนสิ้นสุดวันที่ 30 กันยายน 2556 สอบทานโดยผู้สอบบัญชีดังกล่าวข้างต้น โดยผู้สอบบัญชีไม่พบสิ่งที่เป็นเหตุให้เชื่อว่าข้อมูลระหว่างกาลทางการเงินดังกล่าวไม่ได้จัดทำขึ้นตามมาตรฐานการบัญชี ฉบับที่ 34 เรื่อง งบการเงินระหว่างกาล ในสาระสำคัญจากการสอบทานของผู้สอบบัญชี

ค) ตารางสรุปงบการเงิน

งบแสดงฐานะการเงินของบริษัทและบริษัทย่อย ณ วันที่ 31 ธันวาคม 2553 - 2555 และ ณ วันที่ 30 กันยายน 2556

งบแสดงฐานะการเงิน	งบการเงินเฉพาะกิจการ								งบการเงินรวม				
	ณ วันที่ 31 ธันวาคม						ณ วันที่ 30 กันยายน 2556		ณ วันที่ 31 ธันวาคม		ณ วันที่ 30 กันยายน 2556		
	ปี 2553		ปี 2554 ^{1/}		ปี 2555 ^{1/}				ปี 2555 ^{1/2/}				
	(ตรวจสอบ)		(ตรวจสอบ)		(ตรวจสอบ)		(สอบทาน)		(ตรวจสอบ)		(สอบทาน)		
	ล้านบาท	%	ล้านบาท	%	ล้านบาท	%	ล้านบาท	%	ล้านบาท	%	ล้านบาท	%	
สินทรัพย์													
สินทรัพย์หมุนเวียน													
เงินสดและรายการเทียบเท่าเงินสด	28.22	5.44	29.59	3.80	64.07	5.56	103.82	7.04	68.56	5.87	110.23	7.39	
เงินลงทุนชั่วคราว	0.19	0.04	0.33	0.04	0.53	0.05	0.07	0.00	0.53	0.05	0.07	0.00	
ลูกหนี้การค้า	184.11	35.52	209.29	26.86	259.17	22.47	398.85	27.05	265.45	22.73	375.65	25.19	
ลูกหนี้อื่น	20.24	3.91	18.57	2.38	49.25	4.27	66.76	4.53	43.04	3.68	76.15	5.11	
เงินกู้ยืมให้ระยะสั้นแก่บุคคลหรือกิจการที่เกี่ยวข้องกัน	-	-	9.62	1.23	-	-	0.00	0.00	-	-	0.00	0.00	
สินค้าคงเหลือ	155.46	29.99	130.95	16.80	163.81	14.20	179.88	12.20	172.52	14.77	215.40	14.44	
สินทรัพย์หมุนเวียนอื่น	1.29	0.25	1.28	0.16	7.26	0.63	5.03	0.34	7.26	0.62	6.17	0.41	
รวมสินทรัพย์หมุนเวียน	389.51	75.15	399.63	51.28	544.09	47.18	754.41	51.17	557.36	47.72	783.67	52.54	
สินทรัพย์ไม่หมุนเวียน													
เงินฝากธนาคารที่มีภาระค้ำประกัน	-	-	10.74	1.38	3.43	0.30	0.00	0.00	3.43	0.29	0.00	0.00	
เงินลงทุนในบริษัทย่อย	-	-	-	-	-	-	11.11	0.75	-	-	0.00	0.00	
เงินให้กู้ยืมระยะยาวแก่กิจการที่เกี่ยวข้องกัน	-	-	-	-	-	-	10.91	0.74	-	-	0.00	0.00	
ที่ดิน อาคารและอุปกรณ์	110.07	21.24	351.61	45.12	585.36	50.75	677.02	45.92	586.80	50.24	686.44	46.02	
สินทรัพย์ไม่มีตัวตน	15.77	3.04	14.81	1.90	15.15	1.31	14.29	0.97	15.18	1.30	14.77	0.99	
สินทรัพย์ภายในเงินได้รอการตัดบัญชี	-	-	-	-	4.32	0.37	4.10	0.28	4.32	0.37	4.10	0.27	
สินทรัพย์ไม่หมุนเวียนอื่น	2.94	0.57	2.51	0.32	0.98	0.08	2.51	0.17	0.98	0.08	2.51	0.17	

งบแสดงฐานะการเงิน	งบการเงินเฉพาะกิจการ								งบการเงินรวม			
	ณ วันที่ 31 ธันวาคม						ณ วันที่ 30 กันยายน 2556		ณ วันที่ 31 ธันวาคม		ณ วันที่ 30 กันยายน 2556	
	ปี 2553		ปี 2554 ^{1/}		ปี 2555 ^{1/}				ปี 2555 ^{1/2/}			
	(ตรวจสอบ)		(ตรวจสอบ)		(ตรวจสอบ)		(สอบทาน)		(ตรวจสอบ)		(สอบทาน)	
	ล้านบาท	%	ล้านบาท	%	ล้านบาท	%	ล้านบาท	%	ล้านบาท	%	ล้านบาท	%
รวมสินทรัพย์ไม่หมุนเวียน	128.78	24.85	379.67	48.72	609.24	52.82	719.94	48.83	610.71	52.28	707.82	47.46
รวมสินทรัพย์	518.29	100.00	779.30	100.00	1,153.33	100.00	1,474.35	100.00	1,168.07	100.00	1,491.49	100.00
หนี้สินและส่วนของผู้ถือหุ้น												
หนี้สินหมุนเวียน												
เงินเบิกเกินบัญชีธนาคารและเงินกู้ยืมระยะสั้นจากสถาบันการเงิน	40.00	7.72	100.09	12.84	275.00	23.84	380.00	25.77	275.00	23.54	380.72	25.53
เจ้าหนี้การค้า	305.84	59.01	166.38	21.35	187.03	16.22	263.40	17.87	187.03	16.01	272.59	18.28
เจ้าหนี้อื่น	44.41	8.57	61.97	7.95	177.68	15.41	224.99	15.26	191.28	16.38	251.08	16.83
เงินกู้ยืมระยะยาวจากสถาบันการเงินที่ถึงกำหนดชำระภายใน 1 ปี	-	-	37.80	4.85	50.40	4.37	83.76	5.68	50.40	4.31	83.76	5.62
เงินกู้ยืมจากกรรมการ	46.01	8.88	256.00	32.85	-	-	-	-	-	-	1.06	0.07
เงินกู้ยืมระยะสั้นจากกิจการที่เกี่ยวข้องกัน	-	-	-	-	-	-	-	-	-	-	3.39	0.23
หนี้สินตามสัญญาเช่าการเงินที่ถึงกำหนดชำระภายใน 1 ปี	0.96	0.19	0.75	0.10	0.63	0.05	0.36	0.02	0.63	0.05	0.36	0.02
ภาษีเงินได้ค้างจ่าย	9.54	1.84	11.33	1.45	11.86	1.03	23.64	1.60	11.86	1.02	23.64	1.58
รวมหนี้สินหมุนเวียน	446.76	86.20	634.32	81.40	702.60	60.92	976.15	66.21	716.20	61.31	1,016.60	68.16
หนี้สินไม่หมุนเวียน												
เงินกู้ยืมระยะยาวจากสถาบันการเงิน	-	-	48.20	6.19	61.80	5.36	76.74	5.21	61.80	5.29	76.74	5.15
หนี้สินตามสัญญาเช่าการเงิน	1.03	0.20	0.28	0.04	1.31	0.11	1.04	0.07	1.31	0.11	1.04	0.07
ภาระผูกพันผลประโยชน์พนักงาน	-	-	2.31	0.30	7.24	0.63	8.56	0.58	7.24	0.62	8.56	0.57
รวมไม่หนี้สินหมุนเวียน	1.03	0.20	50.79	6.52	70.35	6.10	86.34	5.86	70.35	6.02	86.34	5.79
รวมหนี้สิน	447.79	86.40	685.11	87.91	772.95	67.02	1,062.49	72.06	786.55	67.34	1,102.94	73.95
ส่วนของผู้ถือหุ้น												

งบแสดงฐานะการเงิน	งบการเงินเฉพาะกิจการ								งบการเงินรวม			
	ณ วันที่ 31 ธันวาคม						ณ วันที่ 30 กันยายน 2556		ณ วันที่ 31 ธันวาคม		ณ วันที่ 30 กันยายน 2556	
	ปี 2553		ปี 2554 ^{1/}		ปี 2555 ^{1/}				ปี 2555 ^{1/2/}			
	(ตรวจสอบ)		(ตรวจสอบ)		(ตรวจสอบ)		(สอบทาน)		(ตรวจสอบ)		(สอบทาน)	
	ล้านบาท	%	ล้านบาท	%	ล้านบาท	%	ล้านบาท	%	ล้านบาท	%	ล้านบาท	%
ทุนจดทะเบียน	5.00		5.00		225.00		225.00		225.00		225.00	
ทุนที่ออกและชำระแล้ว	5.00	0.96	5.00	0.64	225.00	19.51	225.00	15.26	225.00	19.26	225.00	15.09
กำไรสะสม-ยังไม่ได้จัดสรร	65.50	12.64	89.19	11.44	155.38	13.47	181.23	12.29	155.53	13.32	160.87	10.79
กำไรสะสม-ทุนสำรองตามกฎหมาย	-	-	-	-	-	-	5.63	0.38	-	-	5.63	0.38
ผลต่างที่เกิดจากรายการภายใต้การควบคุมเดียวกัน	-	-	-	-	-	-	0.00	0.00	(0.41)	(0.04)	(2.12)	(0.14)
ผลต่างจากการแปลงค่างบการเงิน	-	-	-	-	-	-	0.00	0.00	-	-	(0.80)	(0.05)
รวมส่วนของบริษัทใหญ่	70.50	13.60	94.19	12.09	380.38	32.98	411.86	27.94	380.12	32.54	388.58	26.05
ส่วนได้เสียที่ไม่มีอำนาจควบคุม	-	-	-	-	-	-	0.00	0.00	1.40	0.12	(0.03)	(0.00)
รวมส่วนของผู้ถือหุ้น	70.50	13.60	94.19	12.09	380.38	32.98	411.86	27.94	381.52	32.66	388.55	26.05
รวมหนี้สินและส่วนของผู้ถือหุ้น	518.29	100.00	779.30	100.00	1,153.33	100.00	1,474.35	100.00	1,168.07	100.00	1,491.49	100.00

งบกำไรขาดทุนเบ็ดเสร็จของบริษัทและบริษัทย่อย สำหรับปีสิ้นสุดวันที่ 31 ธันวาคม 2553 - 2555 และสำหรับงวด 9 เดือนสิ้นสุดวันที่ 30 กันยายน 2555 และ 2556

งบกำไรขาดทุนเบ็ดเสร็จ	งบการเงินเฉพาะกิจการ								งบการเงินรวม					
	สำหรับปีสิ้นสุด				สำหรับงวด 9 เดือน				สำหรับปีสิ้นสุด		สำหรับงวด 9 เดือน			
	31 ธันวาคม 2553		31 ธันวาคม 2554 ^{1/}		31 ธันวาคม 2555		ม.ค. - ก.ย. 2555		ม.ค. - ก.ย. 2556		31 ธันวาคม 2555 ^{2/}		ม.ค. - ก.ย. 2556	
	(ตรวจสอบ)		(ตรวจสอบ)		(ตรวจสอบ)		(สอบทาน)				(ตรวจสอบ)		(สอบทาน)	
	ล้านบาท	%	ล้านบาท	%	ล้านบาท	%	ล้านบาท	%	ล้านบาท	%	ล้านบาท	%	ล้านบาท	%
รายได้														
รายได้จากการขาย	1,555.39	99.71	1,424.08	99.09	1,802.26	98.49	1,314.06	98.82	1,812.32	98.83	1,802.26	98.48	1,851.09	98.82
รายได้อื่น	4.53	0.29	9.75	0.68	24.79	1.36	13.78	1.04	21.44	1.17	24.79	1.35	22.09	1.18

งบกำไรขาดทุนเบ็ดเสร็จ	งบการเงินเฉพาะกิจการ										งบการเงินรวม			
	สำหรับปีสิ้นสุด						สำหรับงวด 9 เดือน				สำหรับปีสิ้นสุด		สำหรับงวด 9 เดือน	
	31 ธันวาคม 2553		31 ธันวาคม 2554 ^{1/}		31 ธันวาคม 2555		ม.ค. - ก.ย. 2555		ม.ค. - ก.ย. 2556		31 ธันวาคม 2555 ^{2/}		ม.ค. - ก.ย. 2556	
	(ตรวจสอบ)		(ตรวจสอบ)		(ตรวจสอบ)		(สอบทาน)				(ตรวจสอบ)		(สอบทาน)	
	ล้านบาท	%	ล้านบาท	%	ล้านบาท	%	ล้านบาท	%	ล้านบาท	%	ล้านบาท	%	ล้านบาท	%
กำไรจากอัตราแลกเปลี่ยนสุทธิ	-	-	3.31	0.23	2.91	0.15	1.89	0.14	-	-	3.06	0.17	-	-
รวมรายได้	1,559.92	100.00	1,437.14	100.00	1,829.96	100.00	1,329.73	100.00	1,833.76	100.00	1,830.11	100.00	1,873.18	100.00
ค่าใช้จ่าย														
ต้นทุนขาย	1,139.58	73.05	1,055.43	73.44	1,257.05	68.69	908.02	68.29	1,233.88	67.29	1,257.05	68.69	1,241.85	66.30
ค่าใช้จ่ายในการขาย	264.06	16.93	213.15	14.83	308.47	16.86	190.10	14.30	267.00	14.56	308.47	16.86	302.37	16.14
ค่าใช้จ่ายในการบริหาร	105.98	6.79	121.42	8.45	160.96	8.80	105.92	7.97	121.12	6.61	160.96	8.80	131.84	7.04
ขาดทุนจากอัตราแลกเปลี่ยนสุทธิ	-	-	-	-	-	-	-	-	17.28	0.94	-	-	28.55	1.52
ต้นทุนทางการเงิน	0.08	0.01	4.69	0.33	12.25	0.67	9.56	0.72	12.76	0.70	12.25	0.67	12.80	0.68
รวมค่าใช้จ่าย	1,509.70	96.78	1,394.69	97.05	1,738.73	95.01	1,213.60	91.27	1,652.04	90.09	1,738.73	95.01	1,717.41	91.68
กำไรก่อนค่าใช้จ่ายภาษีเงินได้	50.22	3.22	42.45	2.95	91.23	4.99	116.13	8.73	181.72	9.91	91.38	4.99	155.77	8.32
ค่าใช้จ่ายภาษีเงินได้	15.44	0.99	18.76	1.31	24.96	1.36	27.47	2.07	37.74	2.06	24.96	1.36	37.90	2.02
กำไรสำหรับงวด	34.78	2.23	23.69	1.65	66.27	3.63	88.66	6.67	143.98	7.85	66.42	3.63	117.87	6.29
ผลขาดทุนจากการประมาณการตามหลักคณิตศาสตร์ประกันภัยสำหรับผลประโยชน์พนักงาน	-	-	-	-	(4.40)	-	-	-	-	-	(4.40)	-	-	-
ผลต่างจากอัตราแลกเปลี่ยนจากการแปลงค่าหน่วยงานต่างประเทศ	-	-	-	-	-	-	-	-	-	-	-	-	(1.33)	-
กำไรขาดทุนเบ็ดเสร็จอื่นสำหรับงวด-สุทธิจากภาษี	-	-	-	-	(4.40)	-	-	-	-	-	(4.40)	-	(1.33)	-
กำไรขาดทุนเบ็ดเสร็จรวมสำหรับงวด	34.78	2.23	23.69	1.65	61.87	3.36	88.66	6.67	143.98	7.85	62.02	3.63	116.54	6.29

งบกำไรขาดทุนเบ็ดเสร็จ	งบการเงินเฉพาะกิจการ										งบการเงินรวม			
	สำหรับปีสิ้นสุด						สำหรับงวด 9 เดือน				สำหรับปีสิ้นสุด		สำหรับงวด 9 เดือน	
	31 ธันวาคม 2553		31 ธันวาคม 2554 ^{1/}		31 ธันวาคม 2555		ม.ค. - ก.ย. 2555		ม.ค. - ก.ย. 2556		31 ธันวาคม 2555 ^{2/}		ม.ค. - ก.ย. 2556	
	(ตรวจสอบ)		(ตรวจสอบ)		(ตรวจสอบ)		(สอบทาน)				(ตรวจสอบ)		(สอบทาน)	
	ล้านบาท	%	ล้านบาท	%	ล้านบาท	%	ล้านบาท	%	ล้านบาท	%	ล้านบาท	%	ล้านบาท	%
การแบ่งปันกำไร														
ส่วนที่เป็นของบริษัทใหญ่	34.78		23.69		66.27		88.66		143.98		66.42		123.47	
ส่วนที่เป็นของส่วนได้เสียที่ไม่มีอำนาจควบคุม	-		-		-		-		-		-		(5.60)	
กำไรสำหรับงวด	34.78		23.69		66.27		88.66		143.98		66.42		117.87	
กำไรต่อหุ้น (บาท)														
กำไรต่อหุ้นขั้นพื้นฐาน	6,956		4,738		409		0.66		0.64		410		0.55	
จำนวนหุ้นสามัญเฉลี่ยถ่วงเฉลี่ย (พันหุ้น)	5		5		162		225,000		225,000		162		225,000	
มูลค่าที่ตราไว้ต่อหุ้น (บาท)	1,000		1,000		1,000		1.00		1.00		1,000		1.00	

งบกระแสเงินสดของบริษัทและบริษัทย่อย สำหรับปีสิ้นสุดวันที่ 31 ธันวาคม 2553 - 2555 และสำหรับงวด 9 เดือนสิ้นสุดวันที่ 30 กันยายน 2555 และ 2556

งบกระแสเงินสด	งบการเงินเฉพาะกิจการ				งบการเงินรวม	
	สำหรับปีสิ้นสุดวันที่ 31 ธันวาคม		สำหรับงวด 9 เดือน		สำหรับปีสิ้นสุดวันที่ 31 ธันวาคม	สำหรับงวด 9 เดือน
	ปี 2554 ^{1/}	ปี 2555	ม.ค. - ก.ย. 2555	ม.ค. - ก.ย. 2556	ปี 2555 ^{2/}	ม.ค. - ก.ย. 2556
	ล้านบาท	ล้านบาท	ล้านบาท	ล้านบาท	ล้านบาท	ล้านบาท
กระแสเงินสดจากกิจกรรมดำเนินงาน						
กำไรสำหรับงวด	23.69	66.27	88.66	143.98	66.42	117.87
รายการปรับปรุง						
ค่าเสื่อมราคา	28.45	50.43	34.32	54.65	50.51	55.55

งบกระแสเงินสด	งบการเงินเฉพาะกิจการ				งบการเงินรวม	
	สำหรับปีสิ้นสุดวันที่ 31 ธันวาคม		สำหรับงวด 9 เดือน		สำหรับปีสิ้นสุดวันที่ 31 ธันวาคม	สำหรับงวด 9 เดือน
	ปี 2554 ^{1/}	ปี 2555	ม.ค. - ก.ย. 2555	ม.ค. - ก.ย. 2556	ปี 2555 ^{2/}	ม.ค. - ก.ย. 2556
	ล้านบาท	ล้านบาท	ล้านบาท	ล้านบาท	ล้านบาท	ล้านบาท
ค่าตัดจำหน่ายสินทรัพย์ไม่มีตัวตน	1.79	1.93	1.43	1.50	1.95	1.69
ดอกเบี้ยรับ	(0.30)	(1.09)	(0.87)	(0.25)	(1.12)	(0.17)
ผลต่างที่เกิดจากรายการภายใต้การควบคุมเดียวกัน	-	-	-	-	-	(1.71)
ต้นทุนทางการเงิน	4.69	12.25	9.56	12.76	12.25	12.80
หนี้สงสัยจะสูญ	-	0.06	0.01	3.17	0.06	3.17
ขาดทุนจากการลดลงของมูลค่าสินค้าคงเหลือ	9.59	6.46	(2.89)	(5.79)	6.46	(5.79)
(กำไร) ขาดทุนจากอัตราแลกเปลี่ยนที่ยังไม่เกิดขึ้นจริง	0.75	(0.80)	0.32	15.83	(0.80)	16.23
กำไร(ขาดทุน)จากการจำหน่ายที่ดิน อาคาร และอุปกรณ์	(0.36)	(0.35)	(0.86)	0.03	(0.35)	0.03
ภาระผูกพันผลประโยชน์พนักงาน	2.31	0.53	0.40	1.32	0.53	1.32
กำไรจากการแปลงค่างบการเงินของบริษัทย่อย	-	-	-	-	-	(1.46)
กำไรจากการวัดมูลค่าสุทธิธรรมของเงินลงทุนชั่วคราว	-	-	-	-	-	-
ค่าใช้จ่ายภาษีเงินได้	18.76	24.96	27.47	37.74	24.96	37.90
	89.37	160.65	157.55	264.94	160.87	237.43
การเปลี่ยนแปลงในสินทรัพย์และหนี้สินดำเนินงาน						
ลูกหนี้การค้า	(25.36)	(49.84)	(35.72)	(140.99)	(56.12)	(111.50)
ลูกหนี้อื่น	1.14	(20.45)	(15.57)	(27.50)	(13.25)	(50.76)
สินค้าคงเหลือ	14.91	(39.32)	(41.02)	(10.28)	(48.03)	(37.08)
สินทรัพย์หมุนเวียนอื่น	0.01	(5.98)	(4.15)	2.23	(5.98)	1.10
สินทรัพย์ไม่หมุนเวียนอื่น	0.44	1.52	(0.13)	(1.52)	1.52	(1.53)
เจ้าหนี้การค้า	(139.46)	20.65	(5.11)	76.37	20.65	85.56
เจ้าหนี้อื่น	11.62	102.68	10.66	(0.79)	116.28	29.34

งบกระแสเงินสด	งบการเงินเฉพาะกิจการ				งบการเงินรวม	
	สำหรับปีสิ้นสุดวันที่ 31 ธันวาคม		สำหรับงวด 9 เดือน		สำหรับปีสิ้นสุดวันที่ 31 ธันวาคม	สำหรับงวด 9 เดือน
	ปี 2554 ^{1/}	ปี 2555	ม.ค. - ก.ย. 2555	ม.ค. - ก.ย. 2556	ปี 2555 ^{2/}	ม.ค. - ก.ย. 2556
	ล้านบาท	ล้านบาท	ล้านบาท	ล้านบาท	ล้านบาท	ล้านบาท
เงินสดได้มาจาก(ใช้ไปใน)ดำเนินงาน	(47.33)	169.91	66.51	162.46	175.94	152.56
จ่ายภาษีเงินได้	(16.96)	(24.43)	(24.42)	(25.74)	(24.43)	(25.90)
เงินสดสุทธิได้มาจาก(ใช้ไปใน)กิจกรรมดำเนินงาน	(64.29)	145.48	42.09	136.72	151.51	126.66
กระแสเงินสดจากกิจกรรมลงทุน						
รับดอกเบี้ย	0.30	1.09	0.88	0.14	1.12	0.17
ซื้อที่ดิน อาคารและอุปกรณ์	(264.18)	(269.69)	(158.76)	(116.16)	(271.20)	(124.95)
ขายที่ดิน อาคารและอุปกรณ์	0.49	1.40	1.21		1.40	0.00
เงินลงทุนชั่วคราวเพิ่มขึ้น	(0.14)	(0.20)	(0.09)	0.45	(0.20)	0.45
เงินฝากธนาคารที่มีภาระค้ำประกัน	(10.74)	7.31	7.31	3.43	7.31	3.43
เงินให้กู้ยืมระยะสั้นแก่บุคคลหรือกิจการที่เกี่ยวข้องกัน	(9.62)	-	(1.22)	-	-	0.00
เงินให้กู้ยืมระยะยาวแก่บุคคลหรือกิจการที่เกี่ยวข้องกัน	-	-	-	(11.36)	-	0.00
ซื้อสินทรัพย์ไม่มีตัวตน	(0.83)	(2.27)	(2.12)	(0.64)	(2.32)	(1.25)
สิ่งตอบแทนในการซื้อบริษัทย่อยจ่าย	-	-	-	(0.16)	-	0.00
เงินสดสุทธิใช้ไปในกิจกรรมลงทุน	(284.72)	(262.36)	(152.79)	(124.30)	(263.89)	(122.15)
กระแสเงินสดจากกิจกรรมจัดหาเงิน						
จ่ายดอกเบี้ย	(4.59)	(12.81)	(9.56)	(12.96)	(12.81)	(12.99)
จ่ายเงินปันผล	-	-	-	(112.50)	-	(112.50)
จ่ายชำระหนี้สินตามสัญญาเช่าการเงิน	(1.06)	(1.01)	1.10	(0.54)	(1.01)	(0.54)
เงินกู้ยืมระยะสั้นจากกิจการที่เกี่ยวข้องกัน	-	-	-	-	-	3.39

งบกระแสเงินสด	งบการเงินเฉพาะกิจการ				งบการเงินรวม	
	สำหรับปีสิ้นสุดวันที่ 31 ธันวาคม		สำหรับงวด 9 เดือน		สำหรับปีสิ้นสุดวันที่ 31 ธันวาคม	สำหรับงวด 9 เดือน
	ปี 2554 ^{1/}	ปี 2555	ม.ค. - ก.ย. 2555	ม.ค. - ก.ย. 2556	ปี 2555 ^{2/}	ม.ค. - ก.ย. 2556
	ล้านบาท	ล้านบาท	ล้านบาท	ล้านบาท	ล้านบาท	ล้านบาท
เงินกู้ยืมระยะยาวจากกิจการที่เกี่ยวข้องกัน	-	-	-	-	-	1.06
เงินสดรับจากเงินกู้ยืม	356.08	238.91	1,299.37	2,784.00	238.91	2,784.72
ชำระคืนเงินกู้ยืม	(0.01)	(293.80)	(1,376.20)	(2,630.70)	(293.80)	(2,630.70)
เงินสดรับจากการออกหุ้นสามัญ	-	220.00	220.00	-	220.00	0.00
การได้มาซึ่งส่วนได้เสียที่ไม่มีอำนาจควบคุม	-	-	-	-	-	4.69
เงินสดสุทธิได้มาจาก(ใช้ไปใน)กิจกรรมจัดหาเงิน	350.42	151.29	134.71	27.30	151.29	37.13
เงินสดและรายการเทียบเท่าเงินสดเพิ่มขึ้น(ลดลง)สุทธิ	1.41	34.42	24.01	39.72	38.91	41.64
เงินสดและรายการเทียบเท่าเงินสด ณ วันต้นงวด	28.22	29.59	29.59	64.07	29.59	68.56
ผลกระทบจากอัตราแลกเปลี่ยนของเงินตราต่างประเทศคงเหลือสิ้นปี	(0.04)	0.06	0.03	0.03	0.06	0.03
เงินสดและรายการเทียบเท่าเงินสด ณ วันสิ้นงวด	29.59	64.07	53.63	103.82	68.56	110.23

หมายเหตุ : ^{1/} ตัวเลขงบการเงินปี 2554 และปี 2555 ที่แสดงในตารางข้างต้น อ้างอิงจากตัวเลขปรับปรุงใหม่ตามที่ผู้สอบบัญชีแสดงเปรียบเทียบไว้กับงบการเงินปี 2555 และงบการเงินระหว่างกาลสิ้นสุดวันที่ 30 กันยายน 2556 ตามลำดับ

^{2/} บริษัทเริ่มจัดทำงบการเงินรวมครั้งแรกในปี 2555 โดยรวมฐานะการเงินของบริษัทย่อย คือ PT.Sappe Indonesia (“Sappe Indo”) ณ วันที่ 31 ธันวาคม 2555 จากการที่บริษัทได้ทำสัญญาซื้อหุ้น Sappe Indo ทั้งหมดที่ถือโดยผู้บริหารของบริษัท ทั้งนี้ ก่อนหน้านั้นบริษัทมีอำนาจควบคุม Sappe Indo ผ่านการถือหุ้นของผู้บริหารของบริษัทที่ถือหุ้นในสัดส่วนร้อยละ 60 ของทุนจดทะเบียนของบริษัทย่อยดังกล่าว การซื้อหุ้นของ Sappe Indo ในครั้งนี้ ถือเป็นการซื้อกิจการภายใต้การควบคุมเดียวกัน อย่างไรก็ตาม งบการเงินรวมในปี 2555 ไม่ได้รวมผลการดำเนินงานของ Sappe Indo เนื่องจากบริษัทซื้อหุ้น Sappe Indo ในวันสิ้นงวดบัญชี จึงมีเพียงการบันทึกกำไรจากอัตราแลกเปลี่ยนซึ่งเกิดจากการแปลงค่างบการเงินและการตัดรายการระหว่างกันของ Sappe Indo ที่เป็นเงินตราต่างประเทศ

ตารางแสดงอัตราส่วนทางการเงินที่สำคัญ

อัตราส่วนทางการเงิน		งบการเงินเฉพาะกิจการ				งบการเงินรวม	
		2553	2554	2555	ม.ค.- ก.ย. 2556	2555	ม.ค. - ก.ย. 2556
อัตราส่วนสภาพคล่อง (Liquidity ratio)							
อัตราส่วนสภาพคล่อง	(เท่า)	0.87	0.63	0.77	0.77	0.78	0.77
อัตราส่วนสภาพคล่องหมุนเร็ว	(เท่า)	0.48	0.38	0.46	0.52	0.47	0.48
อัตราส่วนสภาพคล่องกระแสเงินสด	(เท่า)	-	N.A. ^{2/}	0.22	0.22 ^{1/}	0.22	0.19 ^{1/}
อัตราส่วนหมุนเวียนลูกหนี้การค้า	(เท่า)	8.74	7.24	7.69	7.31 ^{1/}	7.59	7.66 ^{1/}
ระยะเวลาเก็บหนี้เฉลี่ย	(วัน)	41.18	49.72	46.79	49.26	47.42	47.00
อัตราส่วนหมุนเวียนสินค้าคงเหลือ	(เท่า)	22.89	14.87	18.66	19.66 ^{1/}	17.53	15.65 ^{1/}
ระยะเวลาขายสินค้าเฉลี่ย	(วัน)	15.73	24.22	19.29	18.31	20.54	23.00
อัตราส่วนหมุนเวียนเจ้าหนี้การค้า	(เท่า)	4.13	4.47	7.11	7.30 ^{1/}	7.11	7.21 ^{1/}
ระยะเวลาชำระหนี้เฉลี่ย	(วัน)	87.11	80.54	50.61	49.28	50.61	49.97
Cash Cycle	(วัน)	(30.20)	(6.59)	15.48	18.29	17.35	20.03
อัตราส่วนแสดงความสามารถในการทำกำไร (Profitability ratio)							
อัตรากำไรขั้นต้น	(%)	26.73	25.89	30.25	31.92	30.25	32.91
อัตรากำไรจากการดำเนินงาน	(%)	2.94	2.06	3.53	8.84	3.53	7.22
อัตราส่วนกำไรอื่น	(%)	0.29	0.91	1.51	1.17	1.52	1.18
อัตราส่วนเงินสดต่อการทำกำไร	(%)	-	N.A. ^{2/}	228.99	85.30	238.49	94.75
อัตรากำไรสุทธิ	(%)	2.23	1.65	3.62	7.85	3.63	6.29
อัตราผลตอบแทนผู้ถือหุ้น	(%)	65.58	28.77	27.93	48.46 ^{1/}	27.92	40.82 ^{1/}
อัตราส่วนแสดงประสิทธิภาพในการดำเนินงาน (Efficiency ratio)							
อัตราผลตอบแทนจากสินทรัพย์	(%)	8.19	3.65	6.86	14.61 ^{1/}	6.82	11.82 ^{1/}
อัตราผลตอบแทนจากสินทรัพย์ถาวร	(%)	41.99	22.59	24.91	41.96 ^{1/}	24.92	36.32 ^{1/}
อัตรากำไรสุทธิของสินทรัพย์	(เท่า)	3.68	2.22	1.89	1.86 ^{1/}	1.88	1.88 ^{1/}
อัตราส่วนวิเคราะห์นโยบายทางการเงิน (Financial policy ratio)							
อัตราส่วนหนี้สินต่อส่วนของผู้ถือหุ้น	(เท่า)	6.35	7.27	2.03	2.58	2.06	2.84
อัตราส่วนความสามารถชำระดอกเบี้ย	(เท่า)	-	N.A. ^{2/}	14.26	13.54	14.73	12.74
อัตราส่วนความสามารถชำระภาระผูกพัน	(เท่า)	-	N.A. ^{2/}	0.25	0.05	0.26	0.05
อัตรากำไรเงินปันผล	(%)	0.00	0.00	0.00	78.14 ^{3/}	0.00	95.44 ^{3/}
อัตราส่วนอื่นๆ							
มูลค่าตามบัญชีต่อหุ้น (บาท) ^{4/ 5/}		6.96	18.84	1.69	1.83	1.69	1.73
กำไรต่อหุ้นขั้นพื้นฐาน (บาท) ^{4/ 6/}		6.96	4.74	0.41	0.64	0.41	0.55
จำนวนหุ้นสามัญ ณ วันสิ้นงวด (พันหุ้น)		5,000	5,000	162,000	225,000	162,000	225,000

หมายเหตุ : ^{1/}ปรับการคำนวณข้อมูลในงวด 9 เดือนแรกของปี 2556 เป็นรายปี เพื่อการเปรียบเทียบ

^{2/}หากค่าไม่ได้เนื่องจากกระแสเงินสดจากการดำเนินงานติดลบ

- ^{3/}คำนวณโดยใช้เงินปันผลจ่ายระหว่างกาลจำนวน 112.5 ล้านบาท หารด้วยกำไรสุทธิในงวด 9 เดือนแรกของปี 2556 จำนวน 143.98 ล้านบาท (จากงบกำไรขาดทุนเฉพาะกิจการของบริษัท) และจำนวน 117.87 ล้านบาท (จากงบกำไรขาดทุนรวมของบริษัทและบริษัทย่อย)
- ^{4/}คำนวณจากมูลค่าที่ตราไว้ที่ปรับเป็นหุ้นละ 1 บาท เท่ากันทุกปี เพื่อการเปรียบเทียบ
- ^{5/}คำนวณโดยใช้ส่วนของผู้ถือหุ้น (ส่วนของบริษัทใหญ่) ณ วันสิ้นงวด หารด้วยจำนวนหุ้นที่จำหน่ายได้แล้วทั้งหมด ณ วันสิ้นงวด
- ^{6/}คำนวณโดยใช้กำไรสุทธิที่เป็นส่วนของผู้ถือหุ้นของบริษัท หารด้วยจำนวนหุ้นที่จำหน่ายได้แล้วทั้งหมดด้วยเฉลี่ยถ่วงน้ำหนัก

12.2 คำอธิบายและการวิเคราะห์ผลการดำเนินงานและฐานะการเงิน

คำอธิบายและการวิเคราะห์ผลการดำเนินงานและฐานะการเงินของบริษัทในส่วนนี้ อ้างอิงจากงบการเงินเฉพาะของบริษัทสำหรับปีสิ้นสุดวันที่ 31 ธันวาคม 2553 - 2554 งบการเงินรวมของบริษัทและบริษัทย่อยสำหรับปีสิ้นสุดวันที่ 31 ธันวาคม 2555 และงวด 9 เดือน สิ้นสุดวันที่ 30 กันยายน 2556 โดยงบการเงินรวมดังกล่าวได้รวมฐานะการเงินและผลการดำเนินงานของบริษัทย่อย 2 แห่ง คือ Sappe Indo และ Sappe Europe

บริษัทได้เริ่มจัดทำงบการเงินรวมของบริษัทและบริษัทย่อยเป็นครั้งแรกในปี 2555 เนื่องจากเมื่อวันที่ 31 ธันวาคม 2555 บริษัทได้ซื้อหุ้น Sappe Indo จากผู้บริหารของบริษัท ในสัดส่วนร้อยละ 60 ของทุนจดทะเบียนของ Sappe Indo ซึ่งมีจำนวน 852 ล้านรูเปียร์ หรือเทียบเท่าเงินบาทประมาณ 2.71 ล้านบาท (คำนวณจากอัตราแลกเปลี่ยน ณ วันที่ 28 ธันวาคม 2556 ซึ่งเป็นวันที่ทำการสุดท้ายก่อนวันที่บริษัทลงทุนซื้อหุ้นบริษัทดังกล่าว) โดยงบแสดงฐานะการเงินของบริษัทและบริษัทย่อย ณ วันที่ 31 ธันวาคม 2555 ได้รวมฐานะการเงินของ Sappe Indo ณ วันดังกล่าว และได้บันทึกต้นทุนในการซื้อหุ้น Sappe Indo ที่สูงกว่ามูลค่าตามบัญชีของ Sappe Indo ณ วันที่ซื้อหุ้น เป็นผลต่างที่เกิดจากรายการภายใต้การควบคุมเดียวกันในองค์ประกอบอื่นของส่วนของผู้ถือหุ้น สำหรับงบกำไรขาดทุนของบริษัทและบริษัทย่อยในปี 2555 ไม่ได้รวมผลการดำเนินงานของ Sappe Indo เนื่องจากบริษัทซื้อหุ้น Sappe Indo ในวันสิ้นงวดบัญชี จึงมีเพียงการบันทึกกำไรจากอัตราแลกเปลี่ยนซึ่งเกิดจากการแปลงค่างบการเงินและการตัดรายการระหว่างกันของ Sappe Indo ที่เป็นเงินตราต่างประเทศ

เมื่อวันที่ 1 กรกฎาคม 2556 บริษัทได้ซื้อหุ้น Sappe Europe จากผู้บริหารของบริษัทในสัดส่วนร้อยละ 60 ของทุนจดทะเบียนของ Sappe Europe ซึ่งมีจำนวน 6,639 ยูโร หรือเทียบเท่าเงินบาทประมาณ 0.27 ล้านบาท (คำนวณจากอัตราแลกเปลี่ยน ณ วันที่ 28 มิถุนายน 2556 ซึ่งเป็นวันที่ทำการสุดท้ายก่อนวันที่บริษัทลงทุนซื้อหุ้นบริษัทดังกล่าว) ดังนั้น งบการเงินรวมของบริษัทและบริษัทย่อยตั้งแต่งวดไตรมาสที่ 3 ปี 2556 เป็นต้นไป ได้รวมฐานะการเงินและผลการดำเนินงานของ Sappe Europe ด้วย

ทั้งนี้ ในการแสดงฐานะการเงินและผลการดำเนินงานของบริษัท บริษัทไม่ได้จัดทำงบการเงินเสมือนมีการรวมงบการเงินของ Sappe Indo ย้อนหลังก่อนวันซื้อหุ้นดังกล่าว หรือย้อนหลังเสมือนมีการซื้อหุ้นตั้งแต่ต้นปี 2555 เนื่องจาก Sappe Indo มีฐานะการเงินและผลประกอบการ ทั้งด้านสินทรัพย์ หนี้สิน ส่วนของผู้ถือหุ้น รายได้ และกำไรสุทธิเป็นจำนวนเงินที่น้อยมาก และไม่มีความสำคัญเมื่อเทียบกับฐานะการเงินและผลการดำเนินงานของบริษัท โดยงบการเงินของ Sappe Indo สำหรับปีสิ้นสุดวันที่ 31 ธันวาคม 2555 ที่ผ่านการตรวจสอบโดยผู้สอบบัญชีในประเทศอินโดนีเซีย แสดงจำนวนเงินเทียบเท่าเงินบาทของรายการสินทรัพย์รวม 42.14 ล้านบาท หนี้สินรวม 38.63 ล้านบาท ส่วนของผู้ถือหุ้น 3.51 ล้านบาท รายได้รวม 40.06 ล้านบาท และกำไรสุทธิ 0.97 ล้านบาท (สินทรัพย์และหนี้สินแปลงค่าเป็นเงินบาทโดยใช้อัตราแลกเปลี่ยน

ณ วันที่ 31 ธันวาคม 2555 ซึ่งเท่ากับ 1,000 รูเปย์ ต่อ 3.1817 บาท และงบกำไรขาดทุนคำนวณโดยใช้อัตราแลกเปลี่ยน สำหรับการซื้อเงิน โอนและขายรายวันถัวเฉลี่ยที่ประกาศโดยธนาคารแห่งประเทศไทย ในปี 2555 ซึ่งเท่ากับ 1,000 รูเปย์ ต่อ 3.33447 บาท) เช่นเดียวกับการไม่ได้จัดทำงบการเงินเสมือนมีการรวมงบการเงินของ Sappe Europe ย้อนหลังเสมือนมีการซื้อหุ้นตั้งแต่ต้นปี 2556 โดยงบการเงินของ Sappe Europe ในงวด 9 เดือนสิ้นสุดวันที่ 30 กันยายน 2556 ที่ผ่านการสอบทานโดยผู้สอบบัญชีในประเทศสโลวาเกีย แสดงจำนวนเงินเทียบเท่าเงินบาทของรายการสินทรัพย์รวม 25.17 ล้านบาท หนี้สินรวม 27.92 ล้านบาท ส่วนของผู้ถือหุ้น (2.76) ล้านบาท รายได้รวม 30.31 ล้านบาท และกำไรสุทธิ 0.99 ล้านบาท (สินทรัพย์และหนี้สินแปลงค่าเป็นเงินบาทโดยใช้อัตราแลกเปลี่ยน ณ วันที่ 30 กันยายน 2556 ซึ่งเท่ากับ 1 ยูโร ต่อ 42.3605 และงบกำไรขาดทุนคำนวณโดยใช้อัตราแลกเปลี่ยนเงินบาทสำหรับการซื้อเงิน โอนและขายรายวันถัวเฉลี่ยที่ประกาศโดย ธนาคารแห่งประเทศไทยในช่วง 9 เดือนแรกของปี 2556 ซึ่งเท่ากับ 1 ยูโร ต่อ 40.0594 บาท) เปรียบเทียบกับงบการเงิน เฉพาะของบริษัทในปี 2555 ซึ่งแสดงสินทรัพย์รวม 1,153.33 ล้านบาท หนี้สินรวม 772.95 ล้านบาท ส่วนของผู้ถือหุ้น 380.38 ล้านบาท รายได้รวม 1,829.96 ล้านบาท และกำไรสุทธิ 66.27 ล้านบาท และงวด 9 เดือน สิ้นสุดวันที่ 30 กันยายน 2556 ซึ่งแสดงสินทรัพย์รวม 1,474.35 ล้านบาท หนี้สินรวม 1,062.49 ล้านบาท ส่วนของผู้ถือหุ้น 411.86 ล้านบาท รายได้ รวม 1,833.76 ล้านบาท และกำไรสุทธิ 143.98 ล้านบาท

(1) ภาพรวมการดำเนินงานและฐานะการเงิน

บริษัทประกอบธุรกิจผลิตผลิตภัณฑ์และเครื่องดื่มนำเข้าทั้งในประเทศและต่างประเทศ โดยในปี 2553 - 2555 และงวด 9 เดือนแรกของปี 2556 รายได้จากการขายในประเทศคิดเป็นร้อยละ 89.48 ร้อยละ 78.87 ร้อยละ 65.57 และร้อยละ 49.38 ของรายได้จากการขายรวม ตามลำดับ ที่เหลือเป็นรายได้จากการส่งออกสินค้าไปจำหน่ายในต่างประเทศ ปัจจุบันมี บริษัทย่อย 2 บริษัท ได้แก่ **Sappe Indo** จัดทะเบียนจัดตั้งในประเทศอินโดนีเซีย ดำเนินธุรกิจนำเข้า จัดจำหน่าย และทำ การตลาดให้กับเครื่องดื่มเซ็ปเป้อย่างครบวงจร ในประเทศอินโดนีเซีย และ **Sappe Europe** จัดทะเบียนจัดตั้งในประเทศสโล วาเกีย ดำเนินธุรกิจจัดจ้างผลิต จำหน่าย และทำการตลาดเครื่องดื่มเซ็ปเป้ในแถบประเทศยุโรป

ผลการดำเนินงานของบริษัทในปี 2553 - 2555 มีรายได้รวมจำนวน 1,559.92 ล้านบาท 1,437.14 ล้านบาท และ 1,830.11¹ ล้านบาท ตามลำดับ และในงวด 9 เดือนแรกของปี 2556 บริษัทและบริษัทย่อยมีรายได้รวม 1,873.18 ล้านบาท เพิ่มขึ้นจำนวนมากเมื่อเทียบกับงวดเดียวกันของปีก่อน (ตามงบการเงินเฉพาะกิจการ) ที่มีจำนวน 1,329.73 ล้านบาท หรือ เพิ่มขึ้นร้อยละ 40.87 โดยรายได้เกือบทั้งหมดดังกล่าวมาจากรายได้จากการขาย ซึ่งมีสัดส่วนประมาณร้อยละ 99 ของรายได้ รวม โดยในปี 2553 - 2555 รายได้จากการขายมีจำนวน 1,555.39 ล้านบาท 1,424.08 ล้านบาท และ 1,802.26 ล้านบาท ตามลำดับ เพิ่มขึ้น/(ลดลง)จำนวน (131.31) ล้านบาท และ 378.18 ล้านบาท หรือเพิ่มขึ้น/(ลดลง) ร้อยละ (8.44) และร้อยละ 26.56 ในปี 2554 - 2555 ตามลำดับ รายได้จากการขายที่ลดลงในปี 2554 มีสาเหตุหลักมาจากการหยุดการผลิตชั่วคราว ในช่วงเหตุการณ์น้ำท่วมใหญ่ในปี 2554 ที่ส่งผลให้บริษัทมีการผลิตและจำหน่ายสินค้าลดลง และการเติบโตอย่างมากในปี 2555 มีสาเหตุหลักมาจากการเติบโตของรายได้จากการส่งออกสินค้าไปขายในต่างประเทศที่เพิ่มขึ้นมาก สำหรับงวด 9 เดือนแรกของปี 2556 บริษัทและบริษัทย่อยมีรายได้จากการขายจำนวน 1,851.09 ล้านบาท เพิ่มขึ้นเมื่อเทียบกับงวด

¹ ตัวเลขที่แสดงในปี 2555 มาจากงบการเงินรวมของบริษัทและบริษัทย่อย ซึ่งในปีดังกล่าวบริษัทได้ซื้อหุ้น Sappe Indo ในวันสุดท้ายของ ปี 2555 การจัดทำงบการเงินรวมจึงไม่ได้รวมผลประกอบการระหว่างปี 2555 ของบริษัทย่อย มีเพียงการบันทึกกำไรจากอัตรา แลกเปลี่ยนจำนวน 0.15 ล้านบาท ซึ่งเกิดจากการแปลงค่างบการเงินและการตัดรายการระหว่างกันของบริษัทย่อยที่เป็นเงินตรา ต่างประเทศ ดังนั้น รายได้รวมตามงบการเงินรวมของบริษัทและบริษัทย่อยสูงกว่าตามงบการเงินเฉพาะกิจการของบริษัท เท่ากับ 0.15 ล้านบาท

เดียวกันของปีก่อน (ตามงบการเงินเฉพาะกิจการ) ที่มีจำนวน 1,314.06 ล้านบาท หรือเพิ่มขึ้นเท่ากับ 537.03 ล้านบาท คิดเป็นอัตราเพิ่มขึ้นร้อยละ 40.87 สาเหตุหลักมาจากการเพิ่มขึ้นของรายได้จากการขายในต่างประเทศ รวมทั้งในงวดนี้มีการรวมรายได้จากการขายของบริษัทย่อย - Sappe Indo เข้ามาตั้งแต่ไตรมาสที่ 1 ปี 2556 และรวมรายได้จากการขายของบริษัทย่อย - Sappe Europe เข้ามาตั้งแต่ไตรมาสที่ 3 ปี 2556

บริษัทมีอัตรากำไรขั้นต้นเท่ากับร้อยละ 26.73 ร้อยละ 25.89 และ ร้อยละ 30.25 ในปี 2553 - 2555 ตามลำดับ และในงวด 9 เดือนแรกของปี 2556 บริษัทและบริษัทย่อยมีอัตรากำไรขั้นต้นร้อยละ 32.91 อัตรากำไรขั้นต้นในปี 2554 อยู่ในระดับใกล้เคียงกับปี 2553 ถึงแม้ลดลงเล็กน้อยก็ตาม สำหรับอัตรากำไรขั้นต้นในปี 2555 เพิ่มขึ้นค่อนข้างมากเมื่อเทียบกับปี 2554 สาเหตุหลักมาจากการเริ่มสายการผลิตใหม่จากการเปิดโรงงานใหม่แห่งที่ 2 หรือ โรงงานคลอง 13 ทำให้มีกำลังการผลิตโดยรวมเพิ่มสูงขึ้น สามารถทดแทนการว่างผลิตสินค้าได้จำนวนมาก รวมทั้งมีการผลิตขวดเพื่อใช้เป็นบรรจุภัณฑ์เครื่องดื่มของบริษัทเองทดแทนการสั่งซื้อจากภายนอกบางส่วน ทำให้มีต้นทุนต่อหน่วยลดลง ประกอบกับการวิจัยพัฒนาด้านกระบวนการผลิตอย่างต่อเนื่องทำให้บริษัทสามารถลดการสูญเสียในขั้นตอนการผลิตได้ นอกจากนี้ ในปี 2556 บริษัทได้มีการเพิ่มกำลังการผลิตที่โรงงานคลอง 13 ทำให้ต้นทุนต่อหน่วยลดลงอย่างต่อเนื่อง ส่งผลให้ในงวด 9 เดือนแรกของปี 2556 บริษัทและบริษัทย่อยมีอัตรากำไรขั้นต้นร้อยละ 32.91 เพิ่มขึ้นเมื่อเทียบกับงวดเดียวกันของปีก่อน (ตามงบการเงินเฉพาะกิจการ) ที่เท่ากับร้อยละ 30.90

ค่าใช้จ่ายในการขายและบริหาร ประกอบด้วย ค่าโฆษณาและส่งเสริมการขาย ค่าใช้จ่ายในการขนส่งและการส่งออก เงินเดือนและค่าตอบแทนพนักงาน ค่าเช่าสถานที่ ค่าสาธารณูปโภคและค่าเสื่อมราคา เป็นต้น โดยในปี 2553 - 2555 บริษัทมีค่าใช้จ่ายในการขายและบริหารจำนวน 370.04 ล้านบาท 334.57 ล้านบาท 469.43 ล้านบาท ตามลำดับ คิดเป็นร้อยละ 23.72 ร้อยละ 23.28 และร้อยละ 25.65 ของรายได้รวม ตามลำดับ โดยสัดส่วนค่าใช้จ่ายในการขายและบริหารต่อรายได้รวมในปี 2553 - 2554 ค่อนข้างใกล้เคียงกัน และในปี 2555 สัดส่วนดังกล่าวเพิ่มขึ้นเมื่อเปรียบเทียบกับปี 2554 สาเหตุหลักมาจากการเพิ่มขึ้นของค่าใช้จ่ายทางการตลาดและส่งเสริมการขายทั้งในประเทศและต่างประเทศ การเพิ่มขึ้นของค่าใช้จ่ายในการขนส่งตามยอดขายที่เพิ่มขึ้น และการเพิ่มขึ้นของค่าใช้จ่ายเกี่ยวกับพนักงาน

สำหรับในงวด 9 เดือนแรกของปี 2556 บริษัทและบริษัทย่อยมีค่าใช้จ่ายในการขายและบริหารจำนวน 434.22 ล้านบาท เพิ่มขึ้นมากจากงวดเดียวกันของปี 2555 (ตามงบการเงินเฉพาะกิจการ) ที่มีจำนวน 296.02 ล้านบาท หรือเพิ่มขึ้นเท่ากับ 138.20 ล้านบาท คิดเป็นอัตราเพิ่มขึ้นร้อยละ 46.69 สาเหตุหลักมาจากการเพิ่มขึ้นของค่าใช้จ่ายทางการตลาดและส่งเสริมการขายที่ดำเนินการอย่างต่อเนื่องเพื่อต่อยอดความเป็นแบรนด์ผู้นำอันดับ 1 ของเครื่องดื่มเพื่อความสวยของผู้หญิง การเพิ่มขึ้นของค่าใช้จ่ายในการขนส่งตามยอดขายที่เพิ่มขึ้น และการเพิ่มขึ้นของค่าใช้จ่ายพนักงานตามการปรับโครงสร้างองค์กรใหม่ เพื่อให้เทียบเคียงได้กับบริษัทอื่นๆ ในอุตสาหกรรมเดียวกันกับบริษัท ประกอบกับในปี 2556 มีการรวมค่าใช้จ่ายในการขายและบริหารจากการรวมงบการเงินของบริษัทย่อยเข้ามาด้วย โดยค่าใช้จ่ายในการขายและบริหารในงวด 9 เดือนแรกของปี 2556 คิดเป็นร้อยละ 23.18 ของรายได้รวม เพิ่มขึ้นเล็กน้อยเมื่อเทียบกับงวดเดียวกันของปี 2555 ที่มีเท่ากับร้อยละ 22.27

ในปี 2553 - 2555 บริษัทมีกำไรสุทธิจำนวน 34.78 ล้านบาท 23.69 ล้านบาท และ 66.42² ล้านบาท และมีอัตรากำไรสุทธิร้อยละ 2.23 ร้อยละ 1.65 และร้อยละ 3.63 ตามลำดับ สำหรับในงวด 9 เดือนแรกของปี 2556 บริษัทและบริษัทย่อยมี

² ตัวเลขที่แสดงในปี 2555 มาจากงบการเงินรวมของบริษัทและบริษัทย่อย ซึ่งมีกำไรสุทธิสูงกว่ากำไรสุทธิตามงบการเงินเฉพาะกิจการ ของบริษัทเท่ากับ 0.15 ล้านบาท

กำไรสุทธิจำนวน 117.87 ล้านบาท (กำไรสุทธิ (ส่วนที่เป็นของบริษัทใหญ่) มีจำนวน 123.47 ล้านบาท) เพิ่มขึ้นเมื่อเทียบกับงวดเดียวกันของปีก่อน (ตามงบการเงินเฉพาะกิจการ) ที่มีกำไรสุทธิ 88.66 ล้านบาท เนื่องจากการเพิ่มขึ้นอย่างมากของยอดขายและความสามารถในการทำอัตราทำกำไรขั้นต้นที่เพิ่มขึ้นด้วยเช่นกัน

ทั้งนี้ อัตรากำไรสุทธิในงวด 9 เดือนแรกของปี 2556 เท่ากับร้อยละ 6.29 ลดลงเล็กน้อยเมื่อเทียบกับงวดเดียวกันของปี 2555 ที่เท่ากับร้อยละ 6.67 เนื่องจากผลขาดทุนจากอัตราแลกเปลี่ยน และค่าใช้จ่ายในการขายที่เพิ่มขึ้นเมื่อเปรียบเทียบกับงวดเดียวกัน อย่างไรก็ตาม ค่าใช้จ่ายในการขายส่วนใหญ่ในปี 2555 จะถูกเลื่อนไปยังไตรมาสสุดท้ายของปี 2555 ส่งผลให้ 3 ไตรมาสแรกของปี 2555 มีสัดส่วนค่าใช้จ่ายในการขายต่ำกว่าปกติ

สินทรัพย์รวมของบริษัท ณ สิ้นปี 2553 - 2554 และสินทรัพย์รวมของบริษัทและบริษัทย่อย ณ สิ้นปี 2555 และ ณ วันที่ 30 กันยายน 2556 เท่ากับ 518.29 ล้านบาท 779.30 ล้านบาท 1,168.07 ล้านบาท และ 1,491.49 ล้านบาท ตามลำดับ สินทรัพย์รวมส่วนใหญ่ประกอบด้วยอาคารและอุปกรณ์ ซึ่งมีสัดส่วนร้อยละ 21.24 ร้อยละ 45.12 ร้อยละ 50.24 และร้อยละ 46.02 ของสินทรัพย์รวม ตามลำดับ และลูกหนี้การค้าซึ่งมีสัดส่วนร้อยละ 35.52 ร้อยละ 26.86 ร้อยละ 22.73 และร้อยละ 25.19 ของสินทรัพย์รวม ตามลำดับ

หนี้สินรวมของบริษัท ณ สิ้นปี 2553 - 2554 และหนี้สินรวมของบริษัทและบริษัทย่อย ณ สิ้นปี 2555 และ ณ วันที่ 30 กันยายน 2556 เท่ากับ 447.79 ล้านบาท 685.11 ล้านบาท 786.55 ล้านบาท และ 1,102.94 ล้านบาท ตามลำดับ โดยหนี้สินรวมส่วนใหญ่ประกอบด้วย เจ้าหนี้การค้าและเจ้าหนี้อื่น ซึ่งมีสัดส่วนรวมกันเท่ากับร้อยละ 78.22 ร้อยละ 33.33 ร้อยละ 48.10 และร้อยละ 47.48 ของหนี้สินรวม ตามลำดับ เงินเบิกเกินบัญชีธนาคารและเงินกู้ยืมระยะสั้นจากสถาบันการเงิน เท่ากับร้อยละ 8.93 ร้อยละ 14.61 ร้อยละ 34.96 และร้อยละ 34.52 ของหนี้สินรวม ตามลำดับ และเงินกู้ยืมระยะยาวจากสถาบันการเงิน ร้อยละ 0 ร้อยละ 12.55 ร้อยละ 14.26 และร้อยละ 14.55 ของหนี้สินรวม ตามลำดับ ทั้งนี้ ณ สิ้นปี 2553 - 2554 บริษัทมีเงินกู้ยืมจากกรรมการเท่ากับร้อยละ 10.27 ร้อยละ 37.37 ของหนี้สินรวม ตามลำดับ ซึ่งเงินกู้ยืมจากกรรมการบริษัทได้ชำระคืนทั้งจำนวนแล้วในระหว่างปี 2555

ส่วนของผู้ถือหุ้นของบริษัท ณ สิ้นปี 2553 - 2554 และส่วนของผู้ถือหุ้นของบริษัทและบริษัทย่อย ณ สิ้นปี 2555 และ ณ วันที่ 30 กันยายน 2556 เท่ากับ 70.50 ล้านบาท 94.19 ล้านบาท 381.52 ล้านบาท และ 388.55 ล้านบาท ตามลำดับ ส่วนของผู้ถือหุ้นที่เพิ่มขึ้นอย่างต่อเนื่องในช่วงดังกล่าวมาจากกำไรสะสมที่เพิ่มขึ้นจากผลการดำเนินงานในแต่ละปี รวมทั้งการเพิ่มทุนจำนวน 220 ล้านบาท ในระหว่างปี 2555 โดยมีอัตราส่วนหนี้สินต่อส่วนของผู้ถือหุ้น ณ สิ้นปี 2553 - 2555 และ ณ วันที่ 30 กันยายน 2556 เท่ากับ 6.35 เท่า 7.27 เท่า 2.06 เท่า และ 2.84 เท่า ตามลำดับ

(2) การวิเคราะห์ผลการดำเนินงาน³

รายได้รวมของบริษัทในปี 2553 - 2555 มีจำนวน 1,559.92 ล้านบาท 1,437.14 ล้านบาท และ 1,830.11 ล้านบาท ตามลำดับ หรือเพิ่มขึ้น/(ลดลง) ร้อยละ (7.87) และร้อยละ 27.34 ในปี 2554 - 2555 ตามลำดับ สำหรับในงวด 9 เดือนแรก

³ ตัวเลขผลการดำเนินงานในปี 2553 - 2554 อ้างอิงจากงบกำไรขาดทุนเฉพาะกิจการของบริษัท

ตัวเลขผลการดำเนินงานในปี 2555 และ งวด 9 เดือนแรกสิ้นสุดวันที่ 30 กันยายน 2556 อ้างอิงจากงบกำไรขาดทุนรวมของบริษัทและบริษัทย่อย โดยที่งบกำไรขาดทุนของบริษัทและบริษัทย่อยในปี 2555 ไม่ได้รวมผลการดำเนินงานระหว่างปี 2555 ของบริษัทย่อย เนื่องจากบริษัทซื้อหุ้น Sappe Indo ในวันสิ้นงวดบัญชีปี 2555 จึงมีเพียงการบันทึกกำไรขาดทุนอัตราแลกเปลี่ยนซึ่งเกิดจากการแปลงค่างบการเงินและการตัดรายการระหว่างกันของ Sappe Indo ที่เป็นเงินตราต่างประเทศ ทั้งนี้ บริษัทได้เริ่มรวมผลการดำเนินงานของ Sappe Indo ตั้งแต่วันที่ 1 มกราคม 2556 และรวมผลการดำเนินงานของ Sappe Europe ตั้งแต่วันที่ 1 กรกฎาคม 2556

ของปี 2556 รายได้รวมของบริษัทและบริษัทย่อยมีจำนวน 1,873.18 ล้านบาท เพิ่มขึ้นเมื่อเทียบกับงวดเดียวกันของปีก่อน (ตามงบการเงินเฉพาะกิจการ) ที่มีจำนวน 1,329.73 ล้านบาท หรือเพิ่มขึ้นเท่ากับ 543.45 ล้านบาท คิดเป็นอัตราเพิ่มขึ้นร้อยละ 40.87 โดยรายได้เกือบทั้งหมดมาจากรายได้จากการขาย ซึ่งมีสัดส่วนประมาณร้อยละ 99 ของรายได้รวม ที่เหลือเป็นรายได้กำไรจากอัตราแลกเปลี่ยน และรายได้อื่น ได้แก่ รายได้จากค่าขนส่งสินค้าต่างประเทศ และรายได้จากการขายเศษวัสดุ เป็นต้น

รายได้จากการขาย

รายได้จากการขายของบริษัทในปี 2553 - 2555 มีจำนวน 1,555.39 ล้านบาท 1,424.08 ล้านบาท และ 1,802.26 ล้านบาท ตามลำดับ เพิ่มขึ้น/(ลดลง)จำนวน (131.31) ล้านบาท และ 378.18 ล้านบาท หรือเพิ่มขึ้น/(ลดลง) ร้อยละ (8.44) และร้อยละ 26.56 ในปี 2554 - 2555 ตามลำดับ สำหรับงวด 9 เดือนแรกของปี 2556 บริษัทและบริษัทย่อยมีรายได้จากการขายจำนวน 1,851.09 ล้านบาท เพิ่มขึ้นเมื่อเทียบกับช่วง 9 เดือนแรกของปีก่อน ที่มีจำนวน 1,314.06 ล้านบาท หรือเพิ่มขึ้นเท่ากับ 537.03 ล้านบาท คิดเป็นอัตราเพิ่มขึ้นร้อยละ 40.87

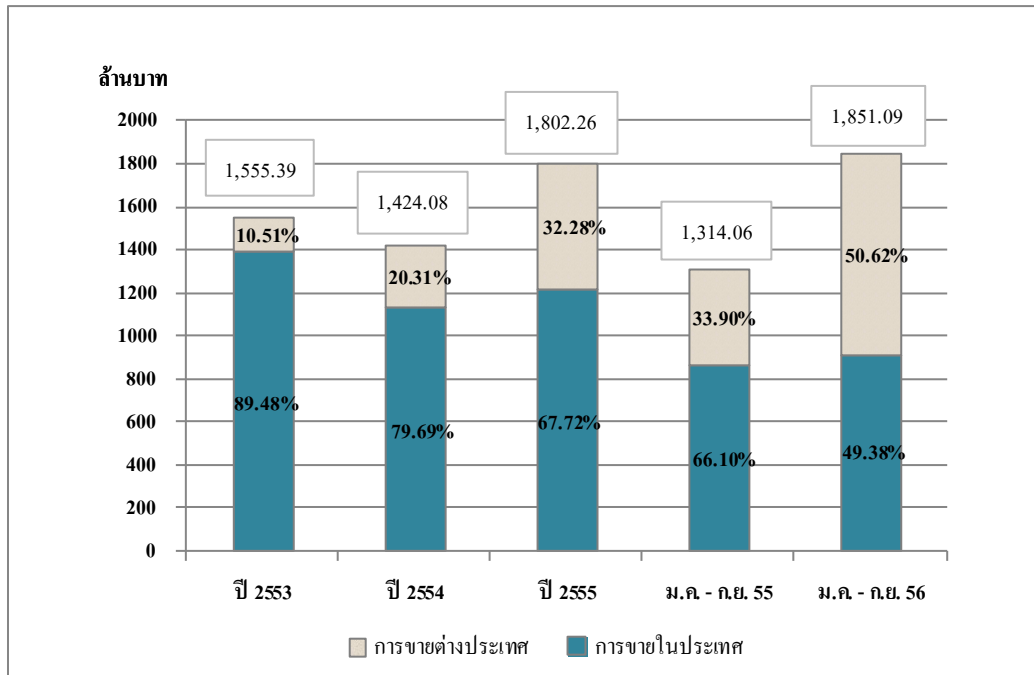
รายได้จากการขาย ประกอบด้วย รายได้จากการขายสินค้าในประเทศ และการส่งออกสินค้าไปจำหน่ายในต่างประเทศ โดยรายได้จากการขายของบริษัทในปี 2553 - 2555 และรายได้จากการขายของบริษัทและบริษัทย่อยในงวด 9 เดือนแรกของปี 2556 เป็นรายได้จากการขายในประเทศคิดเป็นร้อยละ 89.48 ร้อยละ 79.69 ร้อยละ 67.72 และร้อยละ 49.38 ของรายได้จากการขายรวม ตามลำดับ ที่เหลือเป็นรายได้จากการขายในต่างประเทศ คิดเป็นร้อยละ 10.51 ร้อยละ 20.31 ร้อยละ 32.28 และร้อยละ 50.62 ของรายได้จากการขายรวม ตามลำดับ

รายได้จากการขายในประเทศและต่างประเทศในปี 2553 - 2555 และงวด 9 เดือนแรกของปี 2555 และ 2556 มีรายละเอียดดังนี้

รายได้จากการขาย	◀..... งบการเงินเฉพาะกิจการ▶									
	ปี 2553		ปี 2554		ปี 2555		ม.ค. - ก.ย. 55		ม.ค. - ก.ย. 56	
	ล้านบาท	ร้อยละ	ล้านบาท	ร้อยละ	ล้านบาท	ร้อยละ	ล้านบาท	ร้อยละ	ล้านบาท	ร้อยละ
1. การขายในประเทศ	1,391.89	89.48	1,134.84	79.69	1,220.46	67.72	868.61	66.10	914.04	49.38
2. การขายต่างประเทศ	163.50	10.51	289.24	20.31	581.80	32.28	445.45	33.90	937.05	50.62
รายได้จากการขายรวม	1,555.39	100.00	1,424.08	100.00	1,802.26	100.00	1,314.06	100.00	1,851.09	100.00

หมายเหตุ : ^{1/}งบการเงินรวมในปี 2555 ไม่ได้รวมรายได้ของบริษัทย่อย เนื่องจากการซื้อบริษัทย่อย (Sappe Indo) เกิดขึ้นใน
วันสุดท้ายของปี 2555

กราฟแสดงรายได้จากการขายในประเทศและต่างประเทศ
ในปี 2553 - 2555 และงวด 9 เดือนแรกของปี 2555 และ 2556



1. รายได้จากการขายในประเทศ

รายได้จากการขายในประเทศส่วนใหญ่มาจากการขายผลิตภัณฑ์ประเภทเครื่องดื่มเพื่อสุขภาพและความงาม ภายใต้ตราสินค้า เชีปเป้ บิวตี้ ครีจี้ รองลงมาเป็นผลิตภัณฑ์ประเภทผงพร้อมชง เพื่อสุขภาพ และความงาม ภายใต้ตราสินค้า เพรียว คอฟฟี่ เป็นต้น โดยในปี 2553 - 2555 บริษัทมีรายได้จากการขายในประเทศจำนวน 1,391.89 ล้านบาท 1,34.84 ล้านบาท และ 1,120.46 ล้านบาท ตามลำดับ หรือเพิ่มขึ้น / (ลดลง) เท่ากับ (257.05) ล้านบาท และ 85.62 ล้านบาท คิดเป็นร้อยละ (18.47) และร้อยละ 7.54 ในปี 2554 - 2555 ตามลำดับ สำหรับงวด 9 เดือนแรกของปี 2556 บริษัทและบริษัทย่อยมีรายได้จากการขายในประเทศจำนวน 914.04 ล้านบาท เพิ่มขึ้นเมื่อเทียบกับงวดเดียวกันของปีก่อน (ตามงบการเงินเฉพาะกิจการ) ที่มีจำนวน 868.62 ล้านบาท หรือเพิ่มขึ้นเท่ากับ 45.43 ล้านบาท คิดเป็นอัตราเพิ่มขึ้นร้อยละ 5.23

ในปี 2554 บริษัทได้รับผลกระทบจากเหตุการณ์น้ำท่วมใหญ่ของประเทศในช่วงครึ่งหลังของปี 2554 ที่ส่งผลให้รายได้จากการขายในประเทศลดลงอย่างมาก ซึ่งรวมถึงการลดลงของรายได้จากการขายรวมด้วย ถึงแม้รายได้จากการส่งออกเพิ่มสูงขึ้นก็ตาม โดยเหตุการณ์น้ำท่วมดังกล่าวได้เริ่มจากพื้นที่ภาคเหนือตอนล่าง ภาคกลาง และขยายวงไปในหลายพื้นที่ในเขตกรุงเทพมหานครและปริมณฑล อย่างไรก็ตาม พื้นที่ภายในโรงงานของบริษัทไม่มีน้ำท่วมขัง แต่เนื่องจากภาวะน้ำท่วมในเส้นทางคมนาคมหลายสายซึ่งกระทบต่อระบบการกระจายสินค้า การขนส่งวัตถุดิบจากซัพพลายเออร์มายังโรงงาน รวมทั้งเส้นทางสัญจรของพนักงานที่ต้องเดินทางมายังโรงงาน บริษัทจึงต้องหยุดการผลิตของโรงงานเป็นการชั่วคราวในช่วงดังกล่าวเป็นระยะเวลาประมาณ 2 เดือน (ในขณะนั้นบริษัทมีโรงงานเพียงแห่งเดียว คือ โรงงานบางชัน ตั้งอยู่ที่นิคมอุตสาหกรรมบางชัน โดยโรงงานใหม่ที่ลูก้ากาคลอง 3 ก่อสร้างใกล้แล้วเสร็จและยังไม่เปิดดำเนินการ) ซึ่งกระทบต่อแผนการเพิ่มยอดขายของบริษัท ประกอบกับตลาดสินค้าในประเทศโดยรวมมีการชะลอตัวลง ซึ่งในช่วงต้นปี 2555 หลังจากที่โรงงานได้กลับมาดำเนินการผลิตตามปกติแล้ว บริษัทได้มุ่งเน้นการผลิตเพื่อการส่งออกเป็นหลักก่อน เพื่อให้เป็นไปตามนโยบายการขยายตลาดในต่างประเทศที่มีแนวโน้มการเติบโตที่ดี

ในปี 2555 รายได้จากการขายในประเทศอยู่ในระดับใกล้เคียงกับปี 2554 เช่นเดียวกับในงวด 9 เดือนแรกของปี 2556 ที่อยู่ในระดับเดียวกันกับงวดเดียวกันของปี 2555 ในขณะที่รายได้จากการขายรวมในช่วงดังกล่าวเติบโตค่อนข้างมาก ซึ่งมาจากการขยายตัวของรายได้จากการขายในต่างประเทศ โดยบริษัทเล็งเห็นถึงโอกาสในการขยายตลาดใหม่ๆ ไปในต่างประเทศซึ่งมีแนวโน้มการตอบรับที่ดี อีกทั้งเป็นการกระจายตลาดเพื่อลดความเสี่ยงจากการพึ่งพิงตลาดในประเทศที่มีแข่งขันค่อนข้างมาก

ผลิตภัณฑ์ที่ขายในประเทศที่ทำรายได้หลักในช่วงที่ผ่านมา ระหว่างปี 2554 - สิ้นไตรมาสที่ 3 ของปี 2556 ได้แก่ เซ็ปเป้ บิวตี้ ครีမ် ซึ่งเป็นเครื่องสำอางเพื่อสุขภาพและความงาม สอดคล้องตลาดเครื่องสำอางที่แข่งขันอล ตรึงก์ ที่ยังเป็นที่ต้องการของผู้บริโภคที่รักสุขภาพ และพร้อมจะจ่ายซื้อสำหรับสินค้าที่ดูแลสุขภาพ รองลงมา คือ เพรียว คอฟฟี่ ซึ่งเป็นกาแฟพร้อมชง เพื่อสุขภาพและความงาม โดยเป็นกาแฟควบคุมน้ำหนักที่เริ่มออกจำหน่ายในปี 2554 และได้รับการตอบรับจากผู้บริโภคเป็นอย่างดี

ทั้งนี้ สัดส่วนรายได้จากการขายในประเทศต่อรายได้จากการขายรวมมีแนวโน้มลดลงมาโดยตลอด จากร้อยละ 89.48 ในปี 2553 เป็นร้อยละ 79.69 ร้อยละ 67.72 และร้อยละ 49.38 ในปี 2554 - 2555 และงวด 9 เดือนแรกของปี 2556 ตามลำดับ ซึ่งเป็นผลมาจากความสำเร็จของการขยายตลาดในต่างประเทศที่มีการเติบโตอย่างก้าวกระโดด

2. รายได้จากการขายต่างประเทศ

บริษัทมีการส่งออกหลากหลายผลิตภัณฑ์ไปจำหน่ายในต่างประเทศ โดยผลิตภัณฑ์ที่ทำรายได้หลักจากการขายในต่างประเทศ ได้แก่ เครื่องสำอางผลไม้ โมกู โมกู และ เซ็ปเป้ อโล เวอร์า ครีမ် เป็นต้น โดยในปี 2553 - 2555 บริษัทมีรายได้จากการขายในต่างประเทศจำนวน 163.50 ล้านบาท 289.24 ล้านบาท และ 581.80 ล้านบาท ตามลำดับ หรือเพิ่มขึ้นเท่ากับ 125.74 ล้านบาท และ 292.56 ล้านบาท คิดเป็นอัตราเพิ่มขึ้นร้อยละ 76.91 และร้อยละ 101.15 ในปี 2554 - 2555 ตามลำดับ สำหรับงวด 9 เดือนแรกของปี 2556 บริษัทและบริษัทย่อยมีรายได้จากการขายในต่างประเทศจำนวน 937.05 ล้านบาท เพิ่มขึ้นจากงวดเดียวกันของปีก่อน (ตามงบการเงินเฉพาะกิจการ) ที่มีจำนวน 445.45 ล้านบาท หรือเพิ่มขึ้นเท่ากับ 491.60 ล้านบาท คิดเป็นอัตราเพิ่มขึ้นร้อยละ 110.36

การขายในต่างประเทศมีการเติบโตอย่างมากและต่อเนื่องในช่วงที่ผ่านมา เป็นผลมาจากนโยบายของบริษัทที่มุ่งสร้างแบรนด์เซ็ปเป้ให้เป็นที่รู้จักทั้งในประเทศและต่างประเทศ และการลงทุนในตลาดต่างประเทศที่มีศักยภาพเพื่อโอกาสที่ดีในการขยายตลาดสินค้าไปในต่างประเทศ และเพื่อเพิ่มช่องทางการจำหน่ายให้มีความหลากหลาย โดยมีการกำหนดกลยุทธ์ในการขายร่วมกับ local distributors ในประเทศต่างๆ เพื่อกระจายสินค้าไปยัง ช่องทางการจัดจำหน่ายหลักๆ ในแต่ละประเทศ เพื่อสร้างโอกาสการเติบโตที่ดีในระยะยาว โดยในปี 2554 บริษัทได้ร่วมลงทุนกับนักธุรกิจชาวอินโดนีเซียโดยการจัดตั้ง Sappe Indo⁴ ในประเทศอินโดนีเซีย เพื่อดำเนินธุรกิจนำเข้า จัดจำหน่าย และการตลาดให้กับเครื่องสำอางเซ็ปเป้อย่างครบวงจร โดยอาศัยจุดเด่นในด้านขนาดตลาดและจำนวนประชากรของอินโดนีเซียที่มีสูงกว่า 200 ล้านคน รวมทั้งยังได้ร่วมลงทุนกับนักธุรกิจชาวสโลวาเกีย 2 ราย ซึ่งมีความเชี่ยวชาญในธุรกิจจัดจำหน่ายเครื่องสำอางในกลุ่มประเทศยุโรปตะวันออก

⁴ ในช่วงเริ่มต้นของการจัดตั้ง Sappe Indo มีการถือหุ้นบริษัทดังกล่าวโดยกรรมการของบริษัท 2 ท่าน ในสัดส่วนรวมร้อยละ 60 ร่วมกับผู้ถือหุ้นชาวอินโดนีเซีย ในสัดส่วนร้อยละ 40 ของทุนจดทะเบียน ต่อมาเมื่อวันที่ 28 ธันวาคม 2555 บริษัทได้ทำสัญญาซื้อหุ้น Sappe Indo ทั้งหมดที่ถือโดยกรรมการดังกล่าว

จัดตั้งบริษัท Sappe Europe⁵ ในประเทศสโลวาเกีย เพื่อว่าจ้างผู้ผลิตในประเทศสโลวาเกีย และจำหน่ายเครื่องคั้นเซ็ปเป้ในประเทศแถบยุโรป โดยเน้นการผลิตเซ็ปเป้ โอโต เวลล่า ครึ่ง เป็นหลัก ซึ่งการทำตลาดต่างประเทศที่ผ่านมาได้รับการตอบรับเป็นอย่างดี ปัจจุบันบริษัทมีฐานลูกค้ากระจายอยู่ทั่วโลกกว่า 50 ประเทศ ทั้งในทวีปเอเชีย เอเชียตะวันออกเฉียงใต้ ตะวันออกกลาง ยุโรป แอฟริกา อเมริกาเหนือ และอเมริกาใต้

ผลิตภัณฑ์ที่ขายในต่างประเทศที่ทำรายได้หลักในช่วงที่ผ่านมา ระหว่างปี 2554 - สิ้นไตรมาสที่ 3 ของปี 2556 ได้แก่ โมกู โมกู ซึ่งเป็นเครื่องคั้นน้ำผลไม้ผสมวุ้นมะพร้าว ที่ขายดีมากในต่างประเทศ ด้วยจุดเด่นของวุ้นมะพร้าวคัดพิเศษชั้นดี รสชาติของน้ำผลไม้ที่ช่วยเพิ่มความสดชื่นและมีให้เลือกหลากหลายรสชาติ โมกู โมกู จึงเป็นผลิตภัณฑ์หลักที่มียอดขายสูงสุดและช่วยเพิ่มรายได้จากการขายในต่างประเทศให้เติบโตอย่างก้าวกระโดดตลอดมา

ทั้งนี้ สัดส่วนรายได้จากการขายในต่างประเทศต่อรายได้จากการขายรวม มีแนวโน้มเพิ่มขึ้นมาโดยตลอด จากร้อยละ 10.51 ในปี 2553 เป็นร้อยละ 20.31 ร้อยละ 32.28 และร้อยละ 50.62 ในปี 2554 - 2555 และงวด 9 เดือนแรกของปี 2556 ตามลำดับ

รายได้อื่น

รายได้อื่นของบริษัทในปี 2553 - 2555 มีจำนวน 4.53 ล้านบาท 9.75 ล้านบาท และ 24.79 ล้านบาท ตามลำดับ และในงวด 9 เดือนแรกของปี 2556 รายได้อื่นของบริษัทและบริษัทย่อยมีจำนวน 22.09 ล้านบาท เพิ่มขึ้นเมื่อเทียบกับงวดเดียวกันของปีก่อน (ตามงบการเงินเฉพาะกิจการ) ที่มีจำนวน 13.78 ล้านบาท โดยรายได้ที่สำคัญประกอบด้วย รายได้ค่าขนส่ง รายได้จากการขายเศษวัสดุ รายได้ค่าปรับจากการจ้างผลิตสินค้า และอื่นๆ โดยมีรายละเอียดดังนี้

รายได้อื่น	ปี 2553		ปี 2554		ปี 2555		ม.ค. - ก.ย. 55		ม.ค. - ก.ย. 56	
	ล้านบาท	ร้อยละ	ล้านบาท	ร้อยละ	ล้านบาท	ร้อยละ	ล้านบาท	ร้อยละ	ล้านบาท	ร้อยละ
รายได้ค่าขนส่ง	1.07	23.57	4.00	41.06	12.14	48.98	8.12	58.90	15.15	68.60
รายได้ค่าปรับจากการจ้างผลิตสินค้า	-	-	2.22	22.75	2.73	10.99	-	-	0.16	0.70
รายได้จากการขายเศษวัสดุ	2.41	53.18	2.00	20.52	1.62	6.54	1.31	9.50	1.01	4.57
อื่นๆ	1.05	23.25	1.53	15.68	8.30	33.49	4.35	31.60	5.77	26.13
รายได้อื่นรวม	4.53	100.00	9.75	100.00	24.79	100.00	13.78	100.00	22.09	100.00

รายได้อื่นเพิ่มขึ้นจำนวน 5.22 ล้านบาท และ 15.03 ล้านบาท คิดเป็นอัตราเพิ่มขึ้นร้อยละ 115.23 และร้อยละ 154.15 ในปี 2554 - 2555 ตามลำดับ การเพิ่มขึ้นของรายได้อื่นในปี 2554 มีสาเหตุหลักมาจากรายได้ค่าขนส่งและรายได้ค่าปรับจากการจ้างผลิตสินค้า สำหรับปี 2555 การเพิ่มขึ้นของรายได้อื่นมีสาเหตุหลักมาจากการเพิ่มขึ้นของรายได้ค่าขนส่งสินค้าในประเทศ

สำหรับงวด 9 เดือนแรกของปี 2556 รายได้อื่นมีจำนวน 22.09 ล้านบาท เพิ่มขึ้นจากงวดเดียวกันของปีก่อนซึ่งมีจำนวน 13.78 ล้านบาท หรือเพิ่มขึ้นจำนวน 8.31 ล้านบาท คิดเป็นอัตราเพิ่มขึ้นร้อยละ 60.30 การเพิ่มขึ้นของรายได้อื่นมี

⁵ ในช่วงเริ่มต้นของการจัดตั้ง Sappe Europe มีการถือหุ้นบริษัทดังกล่าวโดยกรรมการของบริษัท 2 ท่าน ในสัดส่วนรวมร้อยละ 60 ร่วมกับ นักธุรกิจชาวสโลวาเกีย 2 รายในสัดส่วนร้อยละ 40 ของทุนจดทะเบียน ต่อมาเมื่อวันที่ 1 กรกฎาคม 2556 บริษัท ได้ทำสัญญาซื้อหุ้นและซื้อหนี้ (Share and Debt Purchase Agreement) ของ Sappe Europe ทั้งหมดจากกรรมการดังกล่าว

สาเหตุหลักมาจากการเพิ่มขึ้นของรายได้ค่าขนส่งประมาณ 7.03 ล้านบาท และรายได้อื่นๆประมาณ 1.42 ล้านบาท ในขณะที่มีการลดลงของรายได้จากการขายเศษวัสดุประมาณ 0.30 ล้านบาท

นอกจากนี้ ในปี 2554 และ 2555 บริษัทมีรายได้กำไรจากอัตราแลกเปลี่ยนจำนวน 3.31 ล้านบาท และ 3.06 ล้านบาท ตามลำดับ

ต้นทุนขาย

ต้นทุนขายของบริษัทในปี 2553 - 2555 มีจำนวน 1,139.58 ล้านบาท 1,055.43 ล้านบาท 1,257.05 ล้านบาท ตามลำดับ เพิ่มขึ้น/(ลดลง) จำนวน (84.15) ล้านบาท และ 201.62 ล้านบาท หรือเพิ่มขึ้น/(ลดลง) ร้อยละ (7.38) และร้อยละ 19.10 ในปี 2554 - 2555 สำหรับงวด 9 เดือนแรกของปี 2556 ต้นทุนขายของบริษัทและบริษัทย่อยมีจำนวน 1,241.85 ล้านบาท เพิ่มขึ้นเมื่อเทียบกับงวดเดียวกันของปีก่อน (ตามงบการเงินเฉพาะกิจการ) ที่มีจำนวน 908.02 ล้านบาท หรือเพิ่มขึ้นจำนวน 333.83 ล้านบาท คิดเป็นอัตราเพิ่มขึ้นร้อยละ 36.76

	←..... งบการเงินเฉพาะกิจการ				งบการเงินรวม		งบการเงินเฉพาะกิจการ		งบการเงินรวม	
	ปี 2553		ปี 2554		ปี 2555		ม.ค. - ก.ย. 55		ม.ค. - ก.ย. 56	
	ล้านบาท	ร้อยละ	ล้านบาท	ร้อยละ	ล้านบาท	ร้อยละ	ล้านบาท	ร้อยละ	ล้านบาท	ร้อยละ
ต้นทุนขาย	1,139.58	73.27	1,055.43	74.11	1,257.05	69.75	908.02	69.10	1,241.85	67.09
รายได้จากการขาย	1,555.39	100.00	1,424.08	100.00	1,802.26	100.00	1,314.06	100.00	1,851.09	100.00

การลดลงของต้นทุนขายในปี 2554 มีสาเหตุหลักมาจากการผลิตที่ลดลงจากการปิดชั่วคราวของโรงงานทั้งสองแห่งของบริษัทในช่วงเหตุการณ์น้ำท่วมใหญ่ปี 2554 สำหรับในปี 2555 และงวด 9 เดือนแรกของปี 2556 ต้นทุนขายที่เพิ่มขึ้นมาจากการผลิตและยอดขายที่เพิ่มสูงขึ้นอย่างต่อเนื่อง โดยเฉพาะการผลิตและการส่งออกในส่วนของน้ำผลไม้ โมก โมก ที่มียอดขายในต่างประเทศที่เพิ่มขึ้นอย่างมาก ในขณะที่เดียวกันสัดส่วนของต้นทุนขายต่อรายได้จากการขายมีแนวโน้มลดลงจากร้อยละ 74.11 ในปี 2554 เป็นร้อยละ 69.75 และร้อยละ 67.09 ในปี 2555 และในงวด 9 เดือนแรกของปี 2556 ตามลำดับ สาเหตุหลักเนื่องมาจากการเริ่มสายการผลิตใหม่จากการเปิดใหม่แห่งที่ 2 หรือโรงงานคลอง 13 สามารถทดแทนการว่าจ้างผลิตสินค้าได้จำนวนมาก และมีกำลังการผลิตโดยรวมที่เพิ่มสูงขึ้น รวมทั้งมีการผลิตขวดเพื่อใช้เป็นบรรจุภัณฑ์เครื่องดื่มของบริษัทเอง ทดแทนการสั่งซื้อจากภายนอกบางส่วน ทำให้มีต้นทุนต่อหน่วยลดลง ประกอบกับการวิจัยพัฒนาด้านกระบวนการผลิตอย่างต่อเนื่อง ทำให้สามารถลดการสูญเสียในขั้นตอนการผลิตลง และสามารถเพิ่มประสิทธิภาพการผลิตจากการผลิตในปริมาณมากที่ทำให้เกิดการประหยัดจากขนาด (Economies of scale) ได้

กำไรขั้นต้นและอัตรากำไรขั้นต้น

หน่วย : ล้านบาท	←..... งบการเงินเฉพาะกิจการ				งบการเงินรวม		งบการเงินเฉพาะกิจการ		งบการเงินรวม	
	ปี 2553	ปี 2554	ปี 2555	ม.ค. - ก.ย. 55	ม.ค. - ก.ย. 56					
รายได้จากการขาย	1,555.39	1,424.08	1,802.26	1,314.06	1,851.09					
ต้นทุนขาย	1,139.58	1,055.43	1,257.05	908.02	1,241.85					
กำไรขั้นต้น	415.84	368.65	545.21	406.04	609.24					
อัตรากำไรขั้นต้น (%)	26.73	25.89	30.25	30.90	32.91					

กำไรขั้นต้นในปี 2553 - 2555 มีจำนวน 415.84 ล้านบาท 368.65 ล้านบาท และ 545.21 ล้านบาท คิดเป็นอัตรากำไรขั้นต้นเท่ากับร้อยละ 26.73 ร้อยละ 25.89 และร้อยละ 30.25 ตามลำดับ และในงวด 9 เดือนแรกของปี 2556 กำไร

ขั้นต้นมีจำนวน 609.24 ล้านบาท เพิ่มขึ้นเมื่อเทียบกับงวดเดียวกันของปีก่อนที่มีจำนวน 406.04 ล้านบาท และมีอัตรากำไรขั้นต้นเท่ากับร้อยละ 32.91 เพิ่มขึ้นจากงวดเดียวกันของปีก่อนที่เท่ากับร้อยละ 30.90

อัตรากำไรขั้นต้นในปี 2553 - 2554 อยู่ในระดับที่ใกล้เคียงกัน ถึงแม้ในปี 2554 อัตรากำไรขั้นต้นลดลงจากปี 2553 เล็กน้อย เนื่องจากการเริ่มออกผลิตภัณฑ์ใหม่ในช่วงแรกที่ยังมีต้นทุนสูง สำหรับอัตรากำไรขั้นต้นในปี 2555 ถึงช่วง 9 เดือนแรกของปี 2556 มีแนวโน้มเพิ่มสูงขึ้นจากปี 2554 สาเหตุหลักเกิดจากบริษัทเริ่มสายการผลิตที่โรงงานคลอง 13 ทำให้มีกำลังการผลิตเพิ่มขึ้นและสามารถทดแทนการว่าจ้างผลิตได้จำนวนมาก รวมทั้งสามารถผลิตบรรจุภัณฑ์ขวดได้เองซึ่งได้เริ่มมาตั้งแต่ปี 2554 ประกอบกับการวิจัยพัฒนาด้านกระบวนการผลิตอย่างต่อเนื่องทำให้บริษัทสามารถลดการสูญเสียในขั้นตอนการผลิต ทำให้ต้นทุนการผลิตต่อหน่วยลดลง

ค่าใช้จ่ายในการขายและบริหาร

ในปี 2553 - 2555 บริษัทมีค่าใช้จ่ายในการขายและบริหารรวม 370.04 ล้านบาท 334.57 และ 469.43 ล้านบาท ตามลำดับ เพิ่มขึ้น / (ลดลง) จำนวน (35.47) ล้านบาท และ 134.86 ล้านบาท หรือเพิ่มขึ้น / (ลดลง) ร้อยละ (9.59) และร้อยละ 40.31 ในปี 2554 - 2555 ตามลำดับ สำหรับงวด 9 เดือนแรกของปี 2556 บริษัทและบริษัทย่อยมีค่าใช้จ่ายในการขายและบริหารรวม 434.18 ล้านบาท เพิ่มขึ้นเมื่อเทียบกับงวดเดียวกันของปีก่อน (ตามงบการเงินเฉพาะกิจการ) ที่มีจำนวน 296.02 ล้านบาท หรือเพิ่มขึ้นจำนวน 138.16 ล้านบาท คิดเป็นอัตราเพิ่มขึ้นร้อยละ 46.67 โดยมีรายละเอียดดังนี้

	งบการเงินเฉพาะกิจการ		งบการเงินรวม		งบการเงินเฉพาะกิจการ		งบการเงินรวม			
	ปี 2553	ปี 2554	ปี 2555	ม.ค. - ก.ย. 55	ม.ค. - ก.ย. 56					
	ล้านบาท	ร้อยละ	ล้านบาท	ร้อยละ	ล้านบาท	ร้อยละ	ล้านบาท	ร้อยละ	ล้านบาท	ร้อยละ
ค่าใช้จ่ายในการขาย	264.06	16.93	213.15	14.83	308.47	16.86	190.10	14.30	302.37	16.14
ค่าใช้จ่ายในการบริหาร	105.98	6.79	121.42	8.45	160.96	8.80	105.92	7.97	131.84	7.04
รวมค่าใช้จ่ายในการขายและบริหาร	370.04	23.72	334.57	23.28	469.43	25.65	296.02	22.27	434.18	23.18
รายได้รวม	1,559.92	100.00	1,437.33	100.00	1,830.11	100.00	1,329.73	100.00	1,873.18	100.00

ค่าใช้จ่ายในการขาย

ในปี 2553 - 2555 บริษัทมีค่าใช้จ่ายในการขายจำนวน 264.06 ล้านบาท 213.15 ล้านบาท 308.47 ล้านบาท ตามลำดับ เพิ่มขึ้น/(ลดลง) จำนวน (50.91) ล้านบาท 95.32 ล้านบาท หรือเพิ่มขึ้น/(ลดลง) ร้อยละ (19.28) และร้อยละ 44.72 ในปี 2554 - 2555 ตามลำดับ สำหรับงวด 9 เดือนแรกของปี 2556 ค่าใช้จ่ายในการขายของบริษัทและบริษัทย่อยมีจำนวน 302.37 ล้านบาท เพิ่มขึ้นเมื่อเทียบกับงวดเดียวกันของปีก่อน (ตามงบการเงินเฉพาะกิจการ) ที่มีจำนวน 190.10 ล้านบาท หรือเพิ่มขึ้นจำนวน 112.27 ล้านบาท คิดเป็นอัตราเพิ่มขึ้นร้อยละ 59.06

ค่าใช้จ่ายในการขายส่วนใหญ่ คือ ค่าใช้จ่ายทางการตลาดและส่งเสริมการขาย (Marketing and Sales Promotion Expenses) ซึ่งมีสัดส่วนเฉลี่ยประมาณร้อยละ 70 ของค่าใช้จ่ายในการขายรวม ในปี 2555 และงวด 9 เดือนแรกของปี 2556 สำหรับค่าใช้จ่ายในการขายที่เหลือ ได้แก่ ค่าใช้จ่ายในการส่งออก และค่าใช้จ่ายในการขนส่งสินค้า เป็นต้น ทั้งนี้ ในช่วงที่ผ่านมา บริษัทมุ่งเน้นการสร้างแบรนด์ให้แข็งแกร่งและเป็นที่รู้จักอย่างแพร่หลาย รองรับการขายตลาดทั้งในประเทศและต่างประเทศ และรองรับการเพิ่มผลิตภัณฑ์ใหม่ๆออกสู่ตลาดอย่างต่อเนื่อง โดยใช้การโฆษณาประชาสัมพันธ์ตามความ

เหมาะสมของสภาวะตลาดในแต่ละช่วงเวลา ร่วมกับการพัฒนาสินค้าใหม่ๆ บรรจุภัณฑ์ที่ทันสมัย และมีความโดดเด่นออกสู่ตลาด เพื่อสร้างความเคลื่อนไหวให้กับผลิตภัณฑ์ของบริษัทควบคู่กันไป

การลดลงของค่าใช้จ่ายในการขายในปี 2554 มีสาเหตุหลักมาจากการลดลงของค่าใช้จ่ายทางการตลาดและส่งเสริมการขาย เนื่องจากเหตุการณ์น้ำท่วมใหญ่ในปี 2554 ที่ส่งผลกระทบต่อภาวะเศรษฐกิจของประเทศในวงกว้าง และทำให้กำลังซื้อของผู้บริโภคลดลง บริษัทจึงได้ชะลอการใช้จ่ายด้านการตลาดและการโฆษณาประชาสัมพันธ์ออกไป

สำหรับปี 2555 การเพิ่มขึ้นของค่าใช้จ่ายในการขาย มีสาเหตุหลักมาจากการเพิ่มขึ้นอย่างมากของค่าใช้จ่ายทางการตลาดและส่งเสริมการขาย เพื่อกระตุ้นยอดขายสินค้าของบริษัท โดยการออกโฆษณาชุดต่างๆ อาทิ ชุด “ผู้หญิง” และ “Beauty for Beauty” เป็นต้น รวมทั้งการประชาสัมพันธ์ผ่านฟรีเซ็นเตอร์ในสื่อต่างๆ เพื่อตอบโต้ภาพลักษณ์ผู้นำของแบรนด์ที่เป็นเครื่องคัมเพื่อสุขภาพและความงามให้ชัดเจนมากขึ้น และการเข้าถึงกลุ่มลูกค้าเป้าหมายได้มากขึ้นนอกจากนี้ ยังมีการเพิ่มขึ้นของค่าใช้จ่ายในการขนส่งตามยอดขายที่เพิ่มขึ้น และการเพิ่มขึ้นของค่าใช้จ่ายพนักงานขายจากการปรับโครงสร้างเงินเดือนใหม่ que เริ่มตั้งแต่เดือนเมษายน 2555 เป็นต้นมา

สำหรับงวด 9 เดือนแรกของปี 2556 ค่าใช้จ่ายในการขายมีจำนวน 302.37 ล้านบาท เพิ่มขึ้นเมื่อเทียบกับงวดเดียวกันของปีก่อนที่มีจำนวน 190.10 ล้านบาท หรือเพิ่มขึ้นจำนวน 112.27 ล้านบาท คิดเป็นอัตราเพิ่มขึ้นร้อยละ 59.06 สาเหตุหลักมาจากการเพิ่มขึ้นของค่าใช้จ่ายทางการตลาดและส่งเสริมการขายที่ดำเนินการอย่างต่อเนื่อง เพื่อตอบโต้ความเป็นแบรนด์ผู้นำอันดับ 1 ของเครื่องคัมเพื่อความสะดวกของผู้หญิง อาทิ การออกโฆษณาชุด “สติติความสวย” ผ่านสื่อโฆษณาต่างๆ อย่างกว้างขวาง การจัดกิจกรรมส่งเสริมการตลาดอย่างต่อเนื่อง โดยร่วมออกบูธในงานมหกรรมต่างๆ เพื่อเสริมสร้างความแข็งแกร่งของแบรนด์และทำให้สินค้าเป็นที่รู้จักอย่างแพร่หลาย ซึ่งค่าใช้จ่ายทางการตลาดและส่งเสริมการขายในงวดนี้เพิ่มขึ้นมากเมื่อเทียบกับงวดเดียวกันของปีก่อน ส่วนหนึ่งเป็นผลมาจากในช่วงต้นปี 2555 ค่าใช้จ่ายทางการตลาดและส่งเสริมการขายน้อยกว่าปกติ เนื่องจากผลกระทบของเหตุการณ์น้ำท่วมที่ต่อเนื่องมาจากปลายปี 2554 ที่มีการปิดชั่วคราวของโรงงานผลิตเครื่องคัมหลายราย ส่งผลให้ปริมาณสินค้าเครื่องคัมในตลาดมีไม่เพียงพอกับความต้องการ และไม่มีเวลาจำเป็นในการทำการตลาดเพื่อส่งเสริมยอดขายในช่วงดังกล่าวมากนัก บริษัทจึงได้ปรับเปลี่ยนแผนการใช้จ่ายทางการตลาดและส่งเสริมการขายให้เหมาะสมกับสถานการณ์ โดยค่าใช้จ่ายบางส่วนถูกเลื่อนมาใช้ในไตรมาส 3 และ 4 ของปี 2555 ประกอบกับมีการเพิ่มขึ้นของค่าใช้จ่ายในการขนส่งตามยอดขายที่เพิ่มขึ้น และการเพิ่มขึ้นของเงินเดือนและสิทธิประโยชน์ต่างๆ ของพนักงานขายเพื่อให้เทียบเคียงได้กับบริษัทอื่นๆ ในอุตสาหกรรมเดียวกันกับบริษัท นอกจากนี้ ในงวด 9 เดือนแรกของปี 2556 ได้มีการรวมค่าใช้จ่ายในการขายของบริษัทย่อยเข้ามาในงบการเงินรวมของบริษัทด้วย ซึ่งบริษัทย่อยได้เริ่มทำการตลาดเพื่อส่งเสริมการขายสินค้าเช่นกัน

ทั้งนี้ บริษัทมีสัดส่วนค่าใช้จ่ายในการขายต่อรายได้รวม ในปี 2553 - 2555 และงวด 9 เดือนแรกของปี 2556 เท่ากับร้อยละ 16.93 ร้อยละ 14.83 ร้อยละ 16.86 และร้อยละ 16.14 ตามลำดับ ซึ่งอยู่ในระดับใกล้เคียงกันในแต่ละปี ยกเว้นในปี 2554 ที่มีสัดส่วนลดลงค่อนข้างมาก อันเป็นผลมาจากการลดลงมากของค่าใช้จ่ายทางการตลาดและส่งเสริมการขาย เนื่องจากภาวะตลาดสินค้าอุปโภคบริโภคที่ซบเซาจากปัญหาน้ำท่วมใหญ่ในปีดังกล่าว ส่งผลให้มีการชะลอการทำการตลาดออกไป ในขณะที่รายได้จากการขายของบริษัทโดยรวมไม่ได้ลดลงมากนัก โดยยังมีการขยายตัวที่ดีของการส่งออก สำหรับในงวด 9 เดือนแรกของปี 2556 สัดส่วนค่าใช้จ่ายในการขายต่อรายได้รวมใกล้เคียงกับงวดเดียวกันของปี 2555 ถึงแม้มีค่าใช้จ่ายในการขายเพิ่มขึ้นมากก็ตาม แต่ด้วยความสำเร็จในการขยายตลาดใหม่ๆ โดยเฉพาะตลาดในต่างประเทศที่มีการเติบโตอย่างก้าวกระโดด ทำให้บริษัทมีรายได้เพิ่มขึ้นมากเช่นกัน

ค่าใช้จ่ายในการบริหาร

ในปี 2553 - 2555 บริษัทมีค่าใช้จ่ายในการบริหารจำนวน 105.98 ล้านบาท 121.42 ล้านบาท และ 160.96 ล้านบาท ตามลำดับ เพิ่มขึ้นจำนวน 15.44 ล้านบาท และ 39.54 ล้านบาท หรือเพิ่มขึ้นร้อยละ 14.57 และร้อยละ 32.56 ในปี 2554 - 2555 ตามลำดับ สำหรับในงวด 9 เดือนแรกของปี 2556 บริษัทและบริษัทย่อยมีค่าใช้จ่ายในการบริหารจำนวน 131.84 ล้านบาท เพิ่มขึ้นเมื่อเทียบกับงวดเดียวกันของปีก่อน (ตามงบการเงินเฉพาะกิจการ) ที่มีจำนวน 105.92 ล้านบาท หรือเพิ่มขึ้นเท่ากับ 25.92 ล้านบาท คิดเป็นอัตราเพิ่มขึ้นร้อยละ 24.47 ค่าใช้จ่ายในการบริหารที่สำคัญ ได้แก่ เงินเดือนพนักงานและสวัสดิการพนักงาน ค่าเช่าสำนักงาน ค่าสาธารณูปโภค และค่าเสื่อมราคา เป็นต้น

การเพิ่มขึ้นของค่าใช้จ่ายในการบริหารในปี 2554 มีสาเหตุหลักมาจากการเพิ่มขึ้นของค่าเช่าคลังสินค้าและค่าเช่าพื้นที่จอดรถสำหรับพนักงานเพิ่มเติม รวมทั้งการเพิ่มขึ้นของค่าเสื่อมราคารถยนต์ที่มีการซื้อเพิ่มในระหว่างปีจำนวนมาก สำหรับปี 2555 การเพิ่มขึ้นของค่าใช้จ่ายในการบริหารมีสาเหตุหลักมาจากการเพิ่มขึ้นของค่าใช้จ่ายเกี่ยวกับพนักงานจากการปรับโครงสร้างองค์กรใหม่และการปรับเงินเดือนของพนักงาน และ โรงงานแห่งที่ 2 เริ่มเปิดดำเนินการผลิตในเดือนเมษายน 2555 ทำให้มีการว่าจ้างพนักงานเพิ่มขึ้นเพื่อสนับสนุนการขยายกำลังการผลิต

สำหรับงวด 9 เดือนแรกของปี 2556 ค่าใช้จ่ายในการบริหารมีจำนวน 131.84 ล้านบาท เพิ่มขึ้นเมื่อเทียบกับงวดเดียวกันของปีก่อนที่มีจำนวน 105.92 ล้านบาท หรือเพิ่มขึ้นจำนวน 25.92 ล้านบาท คิดเป็นอัตราเพิ่มขึ้นร้อยละ 24.47 สาเหตุหลักมาจากการเพิ่มขึ้นของค่าใช้จ่ายพนักงาน เนื่องจากการปรับขึ้นเงินเดือนและสวัสดิการต่างๆ และการเพิ่มขึ้นของค่าเช่า ค่าเสื่อมราคา และค่าสาธารณูปโภคในส่วนของสำนักงานตามการขยายธุรกิจของบริษัท

อย่างไรก็ตาม หากพิจารณาสัดส่วนค่าใช้จ่ายในการบริหารต่อรายได้รวม ซึ่งเท่ากับร้อยละ 6.79 ร้อยละ 8.45 ร้อยละ 8.80 และร้อยละ 7.04 ในปี 2553 - 2555 และงวด 9 เดือนแรกของปี 2556 ตามลำดับ สัดส่วนค่าใช้จ่ายในการบริหารต่อรายได้รวมในปี 2553 - 2555 เพิ่มขึ้นอย่างต่อเนื่อง สาเหตุหลักมาจากค่าใช้จ่ายในการบริหารเพิ่มสูงขึ้นมาก โดยเฉพาะค่าเช่า ค่าเสื่อมราคา และค่าใช้จ่ายพนักงานในส่วนของสำนักงานตามปริมาณธุรกิจที่เพิ่มขึ้น ในขณะที่ในช่วงแรกยังไม่สามารถเพิ่มผลผลิตและยอดขายจำนวนมากได้ทันที สำหรับงวด 9 เดือนแรกของปี 2556 สัดส่วนค่าใช้จ่ายในการบริหารต่อรายได้รวมที่เท่ากับร้อยละ 7.04 ลดลงเมื่อเทียบกับงวดเดียวกันของปีก่อนที่มีสัดส่วนเท่ากับร้อยละ 7.97 สาเหตุหลักมาจากความสามารถในการเพิ่มยอดขายจำนวนมาก อันเป็นผลมาจากการขยายกำลังการผลิตในช่วงก่อนหน้า

ขาดทุนจากอัตราแลกเปลี่ยน

ในงวด 9 เดือนแรกของปี 2556 บริษัทมีขาดทุนจากอัตราแลกเปลี่ยนจำนวน 28.55 ล้านบาท คิดเป็นร้อยละ 1.52 ของรายได้รวม สาเหตุหลักเกิดจากผลขาดทุนจากการทำสัญญาซื้อขายเงินตราต่างประเทศล่วงหน้า

ต้นทุนทางการเงิน

ในปี 2553 - 2555 บริษัทมีต้นทุนทางการเงินจำนวน 0.08 ล้านบาท 4.69 ล้านบาท และ 12.25 ล้านบาท ตามลำดับ และในงวด 9 เดือนแรกของปี 2556 มีจำนวน 12.80 ล้านบาท เทียบกับงวดเดียวกันของปีก่อน(ตามงบการเงินเฉพาะกิจการ) ที่มีจำนวน 9.56 ล้านบาท ต้นทุนทางการเงินที่เพิ่มสูงขึ้นอย่างต่อเนื่อง เป็นผลมาจากการกู้ยืมเงินในจำนวนที่เพิ่มขึ้น และการเพิ่มขึ้นของอัตราดอกเบี้ย โดยเฉพาะจากการกู้ยืมเงินจากสถาบันการเงินที่มีอัตราดอกเบี้ยสูงเพิ่มขึ้นเพื่อทดแทนการกู้ยืมเงินจากกรรมการที่มีการคิดอัตราดอกเบี้ยต่ำกว่าอัตราตลาด โดย ณ สิ้นปี 2553 - 2555 และ ณ วันที่ 30 กันยายน 2556 บริษัทมีหนี้สินที่มีภาระดอกเบี้ย ได้แก่ เงินเบิกเกินบัญชีธนาคารและเงินกู้ยืมระยะสั้นจากสถาบันการเงิน เงินกู้ยืมระยะยาวจากสถาบันการเงิน และเงินกู้ยืมจากกรรมการ และหนี้สินตามสัญญาเช่าการเงิน เป็นจำนวนรวมเท่ากับ 88.00 ล้านบาท

443.12 ล้านบาท 389.14 ล้านบาท และ 547.06 ล้านบาท ตามลำดับ ทั้งนี้ ในระหว่างปี 2555 บริษัทได้ชำระคืนเงินกู้ยืม
กรรมการดังกล่าวทั้งจำนวนแล้ว

ภาษีเงินได้นิติบุคคล

ในปี 2553 - 2555 บริษัทมีค่าใช้จ่ายภาษีเงินได้นิติบุคคลจำนวน 15.44 ล้านบาท 18.76 ล้านบาท และ 24.96 ล้าน
บาท ตามลำดับ เพิ่มขึ้นจำนวน 3.32 ล้านบาท 6.20 ล้านบาท หรือร้อยละ 21.50 ร้อยละ 33.05 ในปี 2554 - 2555 ตามลำดับ
เป็นผลมาจากกำไรจากการดำเนินงานที่เพิ่มสูงขึ้นในแต่ละปี ถึงแม้ในปี 2555 อัตราภาษีเงินได้นิติบุคคลได้ลดลงจากร้อยละ
30 ในปี 2554 เป็นร้อยละ 23 ในปี 2555 แล้วก็ตาม

สำหรับงวด 9 เดือนแรกของปี 2556 บริษัทและบริษัทย่อยมีค่าใช้จ่ายภาษีเงินได้นิติบุคคลจำนวน 37.90 ล้านบาท
เพิ่มขึ้นเมื่อเทียบกับงวดเดียวกันของปีก่อน (ตามงบการเงินเฉพาะกิจการ) ที่มีจำนวน 27.47 ล้านบาท หรือเพิ่มขึ้นเท่ากับ
10.43 ล้านบาท คิดเป็นร้อยละ 37.97 เนื่องจากบริษัทมีกำไรจากการดำเนินงานที่เพิ่มขึ้นมาก โดยในปี 2556 อัตราภาษีเงินได้
นิติบุคคลลดลงจากร้อยละ 23 ในปี 2555 เป็นร้อยละ 20 ในปี 2556

กำไรสุทธิและอัตรากำไรสุทธิ

ในปี 2553 - 2555 บริษัทมีกำไรสุทธิเท่ากับ 34.78 ล้านบาท 23.69 ล้านบาท และ 66.42⁶ ล้านบาท และมีอัตรากำไร
สุทธির้อยละ 2.23 ร้อยละ 1.65 และร้อยละ 3.63 ตามลำดับ การลดลงของกำไรสุทธิในปี 2554 มีสาเหตุหลักมาจากการลดลง
ของรายได้จากการขาย อันเป็นผลมาจากเหตุการณ์น้ำท่วมใหญ่ในปี 2554 ที่ส่งผลให้ตลาดอยู่ในภาวะชะงักงัน ยอดการ
บริโภคโดยทั่วไปของประชาชนลดลง ประกอบกับบริษัทได้หยุดการผลิตชั่วคราวในช่วงดังกล่าว ทำให้การผลิตและ
จำหน่ายสินค้าของบริษัทโดยรวมลดลง ในขณะที่ยังมีต้นทุนและค่าใช้จ่ายคงที่บางส่วนไม่สามารถลดลงตามการผลิตและ
การจำหน่ายที่ลดลงได้ รวมทั้งมีการตั้งสำรองสินค้าเสื่อมสภาพจำนวน 9.59 ล้านบาท ทำให้บริษัทมีกำไรสุทธิที่ลดลง

สำหรับการเพิ่มขึ้นของกำไรสุทธิจำนวนมากในปี 2555 สาเหตุหลักมาจากการเพิ่มขึ้นอย่างมากของยอดขาย
โดยเฉพาะการขายสินค้าในต่างประเทศที่มีการเติบโตอย่างก้าวกระโดด ในขณะที่ต้นทุนการผลิตต่อหน่วยลดลงจากการ
ผลิตจำนวนมาก และความสามารถในการบริหารต้นทุนได้อย่างมีประสิทธิภาพ ทำให้มีอัตรากำไรขั้นต้นเพิ่มขึ้นมาก ส่งผล
ให้บริษัทมีกำไรสุทธิเพิ่มขึ้น

สำหรับในงวด 9 เดือนแรกของปี 2556 บริษัทและบริษัทย่อยมีกำไรสุทธิจำนวน 117.87 ล้านบาท (กำไรสุทธิ
(ส่วนที่เป็นของบริษัทใหญ่) มีจำนวน 123.47 ล้านบาท) เพิ่มขึ้นเมื่อเทียบกับงวดเดียวกันของปีก่อน (ตามงบการเงินเฉพาะ
กิจการ) ที่มีกำไรสุทธิ 88.66 ล้านบาท เป็นจำนวน 29.21 ล้านบาท คิดเป็นอัตราเพิ่มขึ้นร้อยละ 32.95 สาเหตุหลักเนื่องจาก
ยอดขายที่เพิ่มขึ้นจำนวนมาก โดยเฉพาะการขายสินค้าไปต่างประเทศที่เพิ่มขึ้นจากงวดเดียวกันของปีก่อนถึงร้อยละ 110.36
ประกอบกับมีอัตรากำไรขั้นต้นที่เพิ่มขึ้น ทั้งนี้ หากพิจารณาเฉพาะกิจการในงวดดังกล่าว บริษัทมีกำไรสุทธิ 143.98 ล้าน
บาท เพิ่มขึ้นจากงวดเดียวกันของปีก่อนจำนวน 55.14 ล้านบาท

⁶ ตัวเลขที่แสดงในปี 2555 มาจากงบการเงินรวมของบริษัทและบริษัทย่อย ซึ่งมีกำไรสุทธิสูงกว่ากำไรสุทธิตามงบการเงินเฉพาะ
กิจการของบริษัทเท่ากับ 0.15 ล้านบาท

(๓) อย่างไรก็ตาม ในงวด 9 เดือนแรกของปี 2556 อัตรากำไรสุทธิเท่ากับร้อยละ 6.29 ลดลงเล็กน้อยเมื่อเทียบกับงวดเดียวกันของปี 2555 ที่เท่ากับร้อยละ 6.67 เนื่องจากผลขาดทุนจากอัตราแลกเปลี่ยนจำนวน 28.55 ล้านบาท ในขณะที่ในงวดเดียวกันของปีก่อนไม่มีผลขาดทุนดังกล่าว รวมถึงค่าใช้จ่ายในการขายงวด 9 เดือนแรกของปี 2555 ต่ำกว่าปกติ เนื่องจากมีการเลื่อนค่าใช้จ่ายดังกล่าวมายังไตรมาส 4 ปีเดียวกัน นอกจากนี้ ในงวด 9 เดือนแรกของปี 2556 ยังมีการรวมงบการเงินของบริษัทย่อยจำนวน 2 แห่งเข้ามา ซึ่งบริษัทย่อยมีผลขาดทุนรวมจำนวน 13.99 ล้านบาท การวิเคราะห์ฐานะการเงิน⁷

สินทรัพย์รวมของบริษัท ณ สิ้นปี 2553 - 2555 และ ณ วันที่ 30 กันยายน 2556 มีจำนวน 518.29 ล้านบาท 779.30 ล้านบาท 1,168.07 ล้านบาท และ 1,491.49 ล้านบาท ตามลำดับ สินทรัพย์รวมเพิ่มขึ้นจำนวน 261.01 ล้านบาท 388.77 ล้านบาท และ 323.42 ล้านบาท หรือเพิ่มขึ้นร้อยละ 50.36 ร้อยละ 49.89 และร้อยละ 27.69 ณ สิ้นปี 2554 - 2555 และ ณ วันที่ 30 กันยายน 2556 ตามลำดับ การเพิ่มขึ้นอย่างต่อเนื่องของสินทรัพย์รวม มีสาเหตุหลักมาจากการเพิ่มขึ้นของอาคาร เครื่องจักร และอุปกรณ์ จากการสร้างโรงงานใหม่หรือโรงงานคล่อง 13 ที่อำเภอลำลูกกา จังหวัดปทุมธานี รวมทั้งการขยายกำลังการผลิตที่ต่อเนื่อง โดยสินทรัพย์ดังกล่าวมีจำนวนเพิ่มขึ้นจาก 110.07 ล้านบาท ณ สิ้นปี 2553 เป็น 351.61 ล้านบาท 586.80 ล้านบาท และ 686.44 ล้านบาท ณ สิ้นปี 2554 - 2555 และ ณ วันที่ 30 กันยายน 2556 ตามลำดับ

สินทรัพย์ที่สำคัญของบริษัทประกอบด้วย อาคาร เครื่องจักร และอุปกรณ์ ซึ่งมีสัดส่วนร้อยละ 21.24 ร้อยละ 45.12 ร้อยละ 50.24 และร้อยละ 46.02 ของสินทรัพย์รวม ณ สิ้นปี 2553 - 2555 และ ณ วันที่ 30 กันยายน 2556 ตามลำดับ รองลงมาได้แก่ ลูกหนี้การค้า ซึ่งมีสัดส่วนร้อยละ 35.52 ร้อยละ 26.86 ร้อยละ 22.73 และร้อยละ 25.19 ของสินทรัพย์รวม และสินค้าคงเหลือ ซึ่งมีสัดส่วนร้อยละ 29.99 ร้อยละ 16.80 ร้อยละ 14.77 และร้อยละ 14.44 ของสินทรัพย์รวม ณ สิ้นปี 2553 - 2555 และ ณ วันที่ 30 กันยายน 2556 ตามลำดับ

ทั้งนี้ ในปี 2553 - 2555 และ ในงวด 9 เดือนแรกของปี 2556 บริษัทมีอัตราผลตอบแทนจากสินทรัพย์เท่ากับร้อยละ 8.19 ร้อยละ 3.65 ร้อยละ 6.82 และร้อยละ 11.82 ตามลำดับ

รายละเอียดการเปลี่ยนแปลงของสินทรัพย์ที่สำคัญ สรุปได้ดังนี้

ลูกหนี้การค้า

ณ สิ้นปี 2553 - 2555 และ ณ วันที่ 30 กันยายน 2556 บริษัทมีลูกหนี้การค้าจำนวน 184.11 ล้านบาท 209.29 ล้านบาท 265.45 ล้านบาท และ 375.65 ล้านบาท คิดเป็นร้อยละ 35.52 ร้อยละ 26.86 ร้อยละ 22.73 และร้อยละ 25.19 ของสินทรัพย์รวม ตามลำดับ โดยมีจำนวนเพิ่มขึ้นเท่ากับ 25.18 ล้านบาท 56.16 ล้านบาท และ 110.20 ล้านบาท หรือเพิ่มขึ้นร้อยละ 13.68 ร้อยละ 26.83 และร้อยละ 41.51 ณ สิ้นปี 2554 - 2555 และ ณ วันที่ 30 กันยายน 2556 ตามลำดับ การเพิ่มขึ้นของลูกหนี้การค้าดังกล่าวเป็นผลมาจากยอดขายที่เพิ่มสูงขึ้น

ระยะเวลาเก็บหนี้เฉลี่ยของบริษัทในปี 2553 - 2555 และ ณ วันที่ 30 กันยายน 2556 เท่ากับ 41 วัน 50 วัน 47 วัน และ 47 วัน ตามลำดับ ลูกหนี้การค้าส่วนใหญ่เป็นลูกหนี้การค้าที่ยังไม่ครบกำหนดชำระ ทั้งนี้ยอดคงเหลือของลูกหนี้การค้าของบริษัท ณ สิ้นปี 2553 - 2555 และ ณ วันที่ 30 กันยายน 2556 แยกตามอายุหนึ่งค่างนับจากวันที่ถึงกำหนดชำระมีดังนี้

⁷ ตัวเลขฐานะการเงิน ณ สิ้นปี 2553 - 2554 อ้างอิงจากงบแสดงฐานะการเงินเฉพาะกิจการของบริษัท

ตัวเลขฐานะการเงิน ณ สิ้นปี 2555 และ ณ วันที่ 30 กันยายน 2556 อ้างอิงจากงบแสดงฐานะการเงินรวมของบริษัทและบริษัทย่อย

◀.....งบการเงินเฉพาะกิจการ.....▶ ◀.....งบการเงินรวม.....▶

	31 ธ.ค. 2553		31 ธ.ค. 2554		31 ธ.ค. 2555		30 ก.ย. 2556	
	ล้านบาท	ร้อยละ	ล้านบาท	ร้อยละ	ล้านบาท	ร้อยละ	ล้านบาท	ร้อยละ
บุคคลหรือกิจการที่เกี่ยวข้องกัน								
ยังไม่ครบกำหนดชำระ	-	-	-	-	0.37	0.14	-	-
เกินวันครบกำหนดชำระน้อยกว่า 3 เดือน	-	-	-	-	0.37	0.14	-	-
รวม	-	-	-	-	0.74	0.28	-	-
บุคคลหรือกิจการอื่นๆ								
ยังไม่ถึงกำหนดชำระ	184.11	100.00	162.53	77.66	199.39	75.11	219.72	58.49
เกินวันครบกำหนดชำระน้อยกว่า 3 เดือน	-	-	46.64	22.28	65.03	24.50	150.33	40.02
เกินวันครบกำหนดชำระ 3 - 6 เดือน	-	-	0.06	0.03	0.30	0.11	2.78	0.74
เกินวันครบกำหนดชำระมากกว่า 12 เดือน	-	-	0.06	0.03	0.06	0.02	6.06	1.61
	184.11	100.00	209.29	100.00	264.78	99.75	378.89	100.86
หัก ค่าเผื่อนี้สงสัยจะสูญ	-	-	-	-	(0.07)	(0.03)	(3.24)	(0.86)
รวม	184.11	100.00	209.29	100.00	264.71	99.72	375.65	100.00
รวมลูกหนี้การค้า - สุทธิ	184.11	100.00	209.29	100.00	265.45	100.00	375.65	100.00

ณ สิ้นปี 2554 - 2555 และ ณ วันที่ 30 กันยายน 2556 บริษัทมีลูกหนี้การค้าบุคคลหรือกิจการอื่นๆที่ค้างชำระมากกว่า 12 เดือน จำนวน 0.06 ล้านบาท 0.06 ล้านบาท และ 6.06 ล้านบาท ตามลำดับ โดยบริษัทจะตั้งค่าเผื่อนี้สงสัยจะสูญ สำหรับลูกหนี้ค้างชำระมากกว่า 12 เดือน โดยพิจารณาจากลูกหนี้รายตัว ซึ่ง ณ สิ้นปี 2555 และ ณ วันที่ 30 กันยายน 2556 บริษัทได้ตั้งค่าเผื่อนี้สงสัยจะสูญไว้เท่ากับ 0.07 ล้านบาท และ 3.24 ล้านบาท ตามลำดับ

ลูกหนี้อื่น

ลูกหนี้อื่นของบริษัท ณ สิ้นปี 2553 - 2555 และ ณ วันที่ 30 กันยายน 2556 มีจำนวน 20.24 ล้านบาท 18.57 ล้านบาท 43.04 ล้านบาท และ 76.15 ล้านบาท คิดเป็นร้อยละ 3.91 ร้อยละ 2.38 ร้อยละ 3.68 และร้อยละ 5.11 ของสินทรัพย์รวมตามลำดับ โดยมีรายละเอียดดังนี้

◀.....งบการเงินเฉพาะกิจการ.....▶ ◀.....งบการเงินรวม.....▶

	31 ธ.ค. 2553		31 ธ.ค. 2554		31 ธ.ค. 2555		30 ก.ย. 2556	
	ล้านบาท	ร้อยละ	ล้านบาท	ร้อยละ	ล้านบาท	ร้อยละ	ล้านบาท	ร้อยละ
ลูกหนี้อื่น - กิจการที่เกี่ยวข้องกัน	-	-	0.83	4.47	1.59	3.69	0.10	0.13
ลูกหนี้อื่น - กิจการอื่น	-	-	-	-	1.78	4.14	0.23	0.30
ลูกหนี้กรมสรรพากร	-	-	12.01	64.67	30.36	70.54	59.68	78.37
ค่าใช้จ่ายจ่ายล่วงหน้า	19.94	98.52	5.68	30.59	8.25	19.17	14.21	18.66
อื่นๆ	0.30	1.48	0.05	0.27	1.06	2.46	1.93	2.53
รวมลูกหนี้อื่น	20.24	100.00	18.57	100.00	43.04	100.00	76.15	100.00

ณ สิ้นปี 2554 บริษัทมีลูกหนี้อื่นลดลงจาก ณ สิ้นปี 2553 จำนวน 1.67 ล้านบาท หรือลดลงร้อยละ 8.25 สาเหตุหลักมาจากการลดลงของค่าใช้จ่ายจ่ายล่วงหน้าจำนวน 14.26 ล้านบาท ในขณะที่มีการเพิ่มขึ้นของลูกหนี้กรมสรรพากรจำนวน 12.01 ล้านบาท และ ณ สิ้นปี 2555 ลูกหนี้อื่นเพิ่มขึ้นจำนวน 24.47 ล้านบาท หรือเพิ่มขึ้นร้อยละ 131.77 จาก ณ สิ้นปี 2554 สาเหตุหลักมาจากการเพิ่มขึ้นของลูกหนี้กรมสรรพากรจำนวน 18.35 ล้านบาท เนื่องจากบริษัทมีภาษีซื้อที่ต้องขอคืนจากกรมสรรพากรจำนวนมาก จากการซื้อวัตถุดิบจากผู้ผลิตภายในประเทศเพื่อนำมาผลิตสินค้าเพิ่มขึ้น สำหรับ ณ วันที่ 30 กันยายน 2556 ลูกหนี้อื่นเพิ่มขึ้นจำนวน 33.11 ล้านบาท หรือเพิ่มขึ้นร้อยละ 76.93 จาก ณ สิ้นปี 2555 สาเหตุหลักมาจากการเพิ่มขึ้นของลูกหนี้กรมสรรพากรจำนวน 29.32 ล้านบาท และการเพิ่มขึ้นของค่าใช้จ่ายจ่ายล่วงหน้าจากเงินจ่ายล่วงหน้าค่าวัตถุดิบจำนวน 5.96 ล้านบาท

เงินให้กู้ยืมระยะสั้นแก่บุคคลหรือกิจการที่เกี่ยวข้องกัน

ณ สิ้นปี 2554 บริษัทมีเงินให้กู้ยืมระยะสั้นแก่บุคคลหรือกิจการที่เกี่ยวข้องกัน จำนวน 9.62 ล้านบาท คิดเป็นร้อยละ 1.23 ของสินทรัพย์รวม ซึ่งเกิดจากการที่บริษัทให้กู้ยืมระยะสั้นแก่ Sappe Europe ตามสัญญาเงินให้กู้ยืม เมื่อวันที่ 1 มกราคม 2554 จำนวน 0.26 ล้านยูโร เทียบเท่าเงินบาทจำนวน 9.62 ล้านบาท โดยมีอัตราดอกเบี้ยร้อยละ 4.00 ต่อปี ซึ่งในวันที่ 28 ธันวาคม 2555 บริษัทได้ทำ “สัญญาซื้อหนี้” (Debt Purchase Agreement) กับกรรมการของบริษัท โดยบริษัทตกลงขายเงินให้กู้ยืมดังกล่าวให้กับกรรมการและในวันเดียวกันบริษัทได้ทำ “สัญญาหักกลบหนี้” (Netting Agreement) กับกรรมการของบริษัท เพื่อหักกลบภาระที่บริษัทต้องจ่ายตาม “สัญญาซื้อหุ้น” (Share Purchase Agreement) โดยตามสัญญาซื้อหุ้นดังกล่าว บริษัทตกลงซื้อหุ้น Sappe Indo ร้อยละ 60 จากกรรมการของบริษัท (โปรดดูรายละเอียดเพิ่มเติมในส่วนที่ 2 บริษัทที่ออกหลักทรัพย์ ข้อ 11 รายการระหว่างกัน)

สินค้าคงเหลือ

สินค้าคงเหลือสุทธิของบริษัท ณ สิ้นปี 2553 - 2555 และ ณ วันที่ 30 กันยายน 2556 มีจำนวน 155.46 ล้านบาท 130.95 ล้านบาท 172.52 ล้านบาท และ 215.40 ล้านบาท คิดเป็นร้อยละ 29.99 ร้อยละ 16.80 ร้อยละ 14.77 และร้อยละ 14.44 ของสินทรัพย์รวม ตามลำดับ ซึ่งประกอบด้วย สินค้าสำเร็จรูป สินค้าระหว่างผลิต วัตถุดิบ ภาชนะบรรจุและวัสดุหีบห่อ อะไหล่ วัสดุ และอื่นๆ โดยมีรายละเอียดดังนี้

◀..... งบการเงินเฉพาะกิจการ▶ ▶..... งบการเงินรวม▶

	31 ธ.ค. 2553		31 ธ.ค. 2554		31 ธ.ค. 2555		30 ก.ย. 2556	
	ล้านบาท	ร้อยละ	ล้านบาท	ร้อยละ	ล้านบาท	ร้อยละ	ล้านบาท	ร้อยละ
สินค้าสำเร็จรูป	90.35	58.12	51.64	39.43	91.79	53.21	119.78	55.61
สินค้านระหว่างผลิต	-	-	2.66	2.03	7.33	4.25	6.36	2.95
วัตถุดิบ	39.14	25.18	47.43	36.22	46.78	27.12	47.45	22.03
ภาชนะบรรจุและวัสดุหีบห่อ	25.97	16.70	36.88	28.16	36.51	21.16	41.48	19.26
อะไหล่ วัสดุ และอื่นๆ	-	-	1.93	1.47	6.17	3.58	10.58	4.91
รวม	155.46	100.00	140.54	107.32	188.57	109.30	225.65	104.76
หัก ค่าเพื่อสินค้าเสื่อมสภาพ	-	-	(9.59)	(7.32)	(16.05)	(9.30)	(10.25)	(4.76)
สินค้าคงเหลือ - สุทธิ	155.46	100.00	130.95	100.00	172.52	100.00	215.40	100.00

สินค้าคงเหลือเพิ่มขึ้น/(ลดลง) จำนวน (24.51) ล้านบาท 41.57 ล้านบาท และ 42.88 ล้านบาท หรือเพิ่มขึ้น/(ลดลง) เท่ากับร้อยละ (15.77) ร้อยละ 31.74 และร้อยละ 24.86 ณ สิ้นปี 2554 - 2555 และ ณ วันที่ 30 กันยายน 2556 ตามลำดับ ซึ่ง

แสดงทิศทางที่เพิ่มขึ้นสอดคล้องกับแผนการเพิ่มปริมาณการผลิตและยอดขายของบริษัทในช่วงที่ผ่านมา ยกเว้นในปี 2554 ที่มียอดคงค้างของสินค้าคงเหลือ ณ สิ้นปี 2554 ลดลงเมื่อเทียบกับ ณ สิ้นปี 2553 โดยมีสาเหตุหลักมาจากการลดลงของสต็อกสินค้าสำเร็จรูป เนื่องจากการปิดโรงงานชั่วคราวจากเหตุการณ์น้ำท่วมในช่วงปลายปี 2554 ทำให้ปริมาณการผลิตสินค้าลดลง ในขณะที่ความต้องการในสินค้าของบริษัทไม่ได้ลดลงมากนัก บริษัทจึงต้องลดสต็อกสินค้าสำเร็จรูปลงชั่วคราวเพื่อให้สามารถตอบสนองความต้องการสินค้าในตลาดได้

อาคาร เครื่องจักร และอุปกรณ์

อาคาร เครื่องจักร และอุปกรณ์ของบริษัท ณ สิ้นปี 2553 - 2555 และ ณ วันที่ 30 กันยายน 2556 มีจำนวน 110.07 ล้านบาท 351.61 ล้านบาท 586.80 ล้านบาท และ 686.44 ล้านบาท คิดเป็นร้อยละ 21.24 ร้อยละ 45.12 ร้อยละ 50.24 และร้อยละ 46.02 ของสินทรัพย์รวม ตามลำดับ การเพิ่มขึ้นของสินทรัพย์ในช่วงที่ผ่านมา ส่วนใหญ่เป็นการเพิ่มขึ้นของอาคาร เครื่องจักรและอุปกรณ์ โดยบริษัทได้เริ่มลงทุนก่อสร้างโรงงานคล่อง 13 อ.ลำลูกกา จ.ปทุมธานี ตั้งแต่ไตรมาสที่ 3 ของปี 2553 รวมทั้งได้ลงทุนในเครื่องจักรและอุปกรณ์เพิ่มขึ้นมาก เพื่อขยายกำลังการผลิตสินค้าของบริษัท ซึ่ง ณ วันที่ 30 กันยายน 2556 สินทรัพย์ในรายการนี้ประกอบด้วยส่วนปรับปรุงที่ดิน 8.15 ล้านบาท อาคารและส่วนปรับปรุงอาคาร 252.94 ล้านบาท เครื่องจักรและอุปกรณ์ 321.41 ล้านบาท เครื่องตกแต่ง ติดตั้งและเครื่องใช้สำนักงาน 42.34 ล้านบาท ยานพาหนะ 22.76 ล้านบาท และสินทรัพย์ระหว่างก่อสร้างและติดตั้ง 38.84 ล้านบาท

<..... งบการเงินเฉพาะกิจการ> <..... งบการเงินรวม>

	31 ธ.ค. 2553		31 ธ.ค. 2554		31 ธ.ค. 2555		30 ก.ย. 2556	
	ล้านบาท	ร้อยละ	ล้านบาท	ร้อยละ	ล้านบาท	ร้อยละ	ล้านบาท	ร้อยละ
ส่วนปรับปรุงที่ดิน	-	-	-	-	8.15	1.39	8.15	1.19
อาคารและส่วนปรับปรุงอาคาร	14.86	13.50	13.54	3.85	252.83	43.19	252.94	36.85
เครื่องจักรและอุปกรณ์	38.00	34.52	83.12	23.64	210.57	35.97	321.41	46.82
เครื่องตกแต่ง ติดตั้ง และเครื่องใช้สำนักงาน	8.30	7.54	9.18	2.61	29.05	4.72	42.34	6.17
ยานพาหนะ	33.92	30.81	27.46	7.81	28.78	4.92	22.76	3.32
สินทรัพย์ระหว่างก่อสร้างและติดตั้ง	15.00	13.63	218.31	62.09	57.43	9.81	38.84	5.66
รวม	110.07	100.00	351.61	100.00	586.80	100.00	686.44	100.00

ทั้งนี้ ทรัพย์สินบางส่วนที่ได้คิดค่าเสื่อมราคาเต็มจำนวนแล้วแต่ยังคงใช้งานจนถึง ณ วันที่ 30 กันยายน 2556 มีมูลค่าตามราคาทุนเท่ากับ 33.91 ล้านบาท

สินทรัพย์ไม่มีตัวตนอื่น

สินทรัพย์ไม่มีตัวตนของบริษัท ณ สิ้นปี 2553 - 2555 และ ณ วันที่ 30 กันยายน 2556 มีจำนวน 15.77 ล้านบาท 14.81 ล้านบาท 15.18 ล้านบาท และ 14.77 ล้านบาท คิดเป็นร้อยละ 3.04 ร้อยละ 1.90 ร้อยละ 1.30 และร้อยละ 0.99 ของสินทรัพย์รวม ตามลำดับ ซึ่งประกอบด้วย ค่าซอฟต์แวร์คอมพิวเตอร์ ค่าสิทธิบัตรและลิขสิทธิ์ การลดลงของสินทรัพย์ไม่มีตัวตน ณ สิ้นปี 2554 เมื่อเทียบกับ ณ สิ้นปี 2553 จำนวน 0.96 ล้านบาท หรือลดลงร้อยละ 6.09 เกิดจากค่าตัดจำหน่ายตามอายุการใช้งานของสินทรัพย์จำนวน 1.79 ล้านบาท ขณะที่มีการเพิ่มขึ้นของค่าสิทธิบัตรและลิขสิทธิ์จำนวน 0.83 ล้านบาท ส่วนการเพิ่มขึ้นของสินทรัพย์ไม่มีตัวตน ณ สิ้นปี 2555 จำนวน 0.37 ล้านบาท หรือเพิ่มขึ้นร้อยละ 2.50 ส่วนใหญ่เกิดจาก

การเพิ่มขึ้นของค่าลิขสิทธิ์ซอฟต์แวร์จำนวน 1.82 ล้านบาท ค่าสิทธิบัตรและลิขสิทธิ์จำนวน 0.49 ล้านบาท โดยมีค่าตัดจำหน่ายจำนวน 1.94 ล้านบาท

ณ วันที่ 30 กันยายน 2556 สิทธิที่ไม่มีตัวตนลดลงจาก ณ สิ้นปี 2555 จำนวน 0.41 ล้านบาท หรือลดลงร้อยละ 2.70 สาเหตุหลักเกิดจากค่าตัดจำหน่ายตามอายุการใช้งานของโปรแกรมคอมพิวเตอร์

หนี้สินรวม

หนี้สินรวมของบริษัท ณ สิ้นปี 2553 - 2555 และ ณ วันที่ 30 กันยายน 2556 มีจำนวน 447.79 ล้านบาท 685.11 ล้านบาท 786.55 ล้านบาท และ 1,102.94 ล้านบาท ตามลำดับ เพิ่มขึ้นจำนวน 237.32 ล้านบาท 101.44 ล้านบาท และ 316.39 ล้านบาท หรือเพิ่มขึ้นร้อยละ 53.00 ร้อยละ 14.81 และร้อยละ 40.23 ณ สิ้นปี 2554 - 2555 และ ณ วันที่ 30 กันยายน 2556 ตามลำดับ

การเพิ่มขึ้นของหนี้สินรวม ณ สิ้นปี 2554 เมื่อเทียบกับ ณ สิ้นปี 2553 จำนวน 237.32 ล้านบาท มีสาเหตุหลักมาจากการเพิ่มขึ้นของเงินกู้ยืมจากกรรมการจำนวน 209.99 ล้านบาท การเพิ่มขึ้นของเงินกู้ยืมระยะยาวจากสถาบันการเงินจำนวน 86.00 ล้านบาท และการเพิ่มขึ้นของเงินเบิกเกินบัญชีธนาคารและเงินกู้ยืมระยะสั้นจากสถาบันการเงินจำนวน 60.09 ล้านบาท ในขณะที่มีการลดลงของเจ้าหนี้การค้าจำนวน 139.46 ล้านบาท และการเพิ่มขึ้นของหนี้สินรวม ณ สิ้นปี 2555 เมื่อเทียบกับ ณ สิ้นปี 2554 จำนวน 101.44 ล้านบาท มีสาเหตุหลักมาจากการเพิ่มขึ้นของเงินกู้ยืมระยะสั้นจากสถาบันการเงินจำนวน 174.91 ล้านบาท และการเพิ่มของเจ้าหนี้อื่นจำนวน 129.31 ล้านบาท ในขณะที่มีการลดลงของเงินกู้ยืมจากกรรมการจำนวน 256.00 ล้านบาท

ณ วันที่ 30 กันยายน 2556 หนี้สินรวมเพิ่มขึ้นจาก ณ สิ้นปี 2555 จำนวน 316.39 ล้านบาท มีสาเหตุหลักมาจากการเพิ่มขึ้นของเงินเบิกเกินบัญชีและเงินกู้ยืมระยะสั้นจากสถาบันการเงินจำนวน 105.72 ล้านบาท การเพิ่มขึ้นของเจ้าหนี้การค้าจำนวน 85.56 ล้านบาท การเพิ่มขึ้นของเจ้าหนี้อื่นจำนวน 59.80 ล้านบาท และการเพิ่มขึ้นของเงินกู้ยืมระยะยาวจากสถาบันการเงินจำนวน 48.30 ล้านบาท

หนี้สินที่มีภาระดอกเบี้ย

หนี้สินที่มีภาระดอกเบี้ยของบริษัท ณ สิ้นปี 2553 - 2555 และ ณ วันที่ 30 กันยายน 2556 มีจำนวน 88.00 ล้านบาท 443.12 ล้านบาท 389.14 ล้านบาท และ 547.06 ล้านบาท คิดเป็นร้อยละ 19.65 ร้อยละ 64.68 ร้อยละ 49.47 และร้อยละ 49.60 ของหนี้สินรวม ตามลำดับ โดยมีรายละเอียดดังนี้

<..... งบการเงินเฉพาะกิจการ> <..... งบการเงินรวม>

	31 ธ.ค. 2553		31 ธ.ค. 2554		31 ธ.ค. 2555		30 ก.ย. 2556	
	ล้านบาท	ร้อยละ	ล้านบาท	ร้อยละ	ล้านบาท	ร้อยละ	ล้านบาท	ร้อยละ
ส่วนที่หมุนเวียน								
เงินเบิกเกินบัญชีธนาคารและกู้ยืมระยะสั้นจากสถาบันการเงินส่วนที่มีหลักประกัน	40.00	45.45	100.09	22.59	275.00	70.67	380.72	69.59
เงินกู้ยืมระยะยาวจากสถาบันการเงินที่ถึงกำหนดชำระภายใน 1 ปี - ส่วนที่มีหลักประกัน	-	-	37.80	8.53	50.40	12.95	83.76	15.31
เงินกู้ยืมจากกรรมการ	46.01	52.29	256.00	57.77	-	-	1.06	0.19
เงินกู้ยืมระยะสั้นจากกิจการที่เกี่ยวข้องกัน	-	-	-	-	-	-	3.39	0.62

<..... งบการเงินเฉพาะกิจการ> <..... งบการเงินรวม>

	31 ธ.ค. 2553		31 ธ.ค. 2554		31 ธ.ค. 2555		30 ก.ย. 2556	
	ล้านบาท	ร้อยละ	ล้านบาท	ร้อยละ	ล้านบาท	ร้อยละ	ล้านบาท	ร้อยละ
หนี้สินตามสัญญาเช่าการเงินที่ถึงกำหนดชำระภายใน 1 ปี	0.96	1.09	0.75	0.17	0.63	0.16	0.35	0.06
รวมหนี้สินที่มีดอกเบี้ยส่วนที่หมุนเวียน	86.97	98.83	394.64	89.06	326.03	83.78	469.28	85.78
ส่วนที่ไม่หมุนเวียน								
เงินกู้ยืมระยะยาวจากสถาบันการเงิน ส่วนที่มีหลักประกัน	-	-	48.20	10.88	61.80	15.88	76.74	14.03
หนี้สินตามสัญญาเช่าการเงิน	1.03	1.17	0.28	0.06	1.31	0.34	1.04	0.19
รวมหนี้สินที่มีดอกเบี้ยส่วนที่ไม่หมุนเวียน	1.03	1.17	48.48	10.94	63.11	16.22	77.78	14.22
รวมหนี้สินที่มีภาระดอกเบี้ย	88.00	100.00	443.12	100.00	389.14	100.00	547.06	100.00

หนี้สินที่มีภาระดอกเบี้ย ณ สิ้นปี 2554 มีจำนวนเพิ่มขึ้นจาก ณ สิ้นปี 2553 จำนวน 355.12 ล้านบาท หรือเพิ่มขึ้นร้อยละ 403.55 สาเหตุหลักมาจากการเพิ่มขึ้นของเงินกู้ยืมเพื่อใช้ในการขยายกำลังการผลิตและใช้เป็นเงินทุนหมุนเวียนเพิ่มขึ้น โดยมีการลงทุนก่อสร้างโรงงานคลอง 13 อ.ลำลูกกา จ.ปทุมธานี เพื่อเป็นโรงงานแห่งที่ 2 ของบริษัท การเพิ่มขึ้นของเงินกู้ยืมจากกรรมการ 209.99 ล้านบาท การเพิ่มขึ้นของเงินกู้ยืมระยะยาวจากสถาบันการเงินจำนวน 86.00 ล้านบาท และการเพิ่มขึ้นของเงินเบิกเกินบัญชีธนาคารและเงินกู้ยืมระยะสั้นจากสถาบันการเงินจำนวน 60.09 ล้านบาท และ ณ สิ้นปี 2555 หนี้สินที่มีภาระดอกเบี้ยลดลงจาก ณ สิ้นปี 2554 จำนวน 53.98 ล้านบาท หรือลดร้อยละ 12.18 สาเหตุหลักมาจากการจ่ายเงินกู้ยืมจากกรรมการทั้งหมดจำนวน 256.00 ล้านบาท ในขณะที่มีเงินกู้ยืมระยะสั้นและกู้ยืมเงินระยะยาวจากสถาบันการเงินเพิ่มขึ้นจำนวน 174.91 ล้านบาท และ 26.20 ล้านบาท ตามลำดับ

ณ วันที่ 30 กันยายน 2556 หนี้สินที่มีภาระดอกเบี้ยเพิ่มขึ้นจาก ณ สิ้นปี 2555 จำนวน 157.92 ล้านบาท หรือเพิ่มขึ้นร้อยละ 40.58 สาเหตุหลักมาจากการกู้ยืมระยะสั้นจากสถาบันการเงินเพิ่มขึ้นจำนวน 105.72 ล้านบาท และการกู้ยืมระยะยาวเพิ่มขึ้นจำนวน 48.30 ล้านบาท

เจ้าหนี้การค้า

เจ้าหนี้การค้าของบริษัท ณ สิ้นปี 2553 - 2555 และ ณ วันที่ 30 กันยายน 2556 มีจำนวน 305.84 ล้านบาท 166.38 ล้านบาท 187.03 ล้านบาท และ 272.59 ล้านบาท คิดเป็นร้อยละ 68.30 ร้อยละ 24.29 ร้อยละ 23.78 และร้อยละ 24.71 ของหนี้สินรวม ตามลำดับ การลดลงจำนวนมากของเจ้าหนี้การค้า ณ สิ้นปี 2554 โดยลดลงจำนวน 139.46 ล้านบาท หรือลดร้อยละ 45.60 เมื่อเทียบกับ ณ สิ้นปี 2553 มีสาเหตุหลักมาจากการสั่งซื้อวัตถุดิบและบรรจุภัณฑ์ที่ลดลงตามการผลิตที่ลดลง และ ณ สิ้นปี 2555 เจ้าหนี้การค้าเพิ่มขึ้นจำนวน 20.65 ล้านบาท หรือเพิ่มขึ้นร้อยละ 12.41 เมื่อเทียบกับ ณ สิ้นปี 2554 ทั้งนี้ ในปี 2555 บริษัทมีการสั่งซื้อวัตถุดิบและบรรจุภัณฑ์เพิ่มขึ้น แต่ขณะเดียวกันก็มีระยะเวลาชำระหนี้การค้าลดลง ทำให้ยอดคงค้างเจ้าหนี้การค้าไม่เปลี่ยนแปลงมากนัก สำหรับ ณ วันที่ 30 กันยายน 2556 เจ้าหนี้การค้าเพิ่มขึ้นจำนวน 85.56 ล้านบาท หรือเพิ่มขึ้นร้อยละ 45.75 เมื่อเทียบกับ ณ สิ้นปี 2555 สาเหตุหลักเนื่องมาจากการเติบโตของยอดขาย พร้อมๆกับการขยายกำลังผลิตของโรงงานคลอง 13 ทำให้มีการสั่งซื้อวัตถุดิบและบรรจุภัณฑ์เพิ่มขึ้น

ในปี 2553 - 2555 และงวด 9 เดือนแรกของปี 2556 บริษัทมีระยะเวลาชำระหนี้เฉลี่ยเท่ากับ 87 วัน 81 วัน 51 วัน และ 50 วัน ตามลำดับ โดยเจ้าหนี้การค้าของบริษัทส่วนใหญ่เป็นเจ้าหนี้เกี่ยวกับวัตถุดิบ และบรรจุภัณฑ์ต่างๆ

เจ้าหนี้อื่น

เจ้าหนี้อื่นของบริษัท ณ สิ้นปี 2553 - 2555 และ ณ วันที่ 30 กันยายน 2556 มีจำนวน 44.41 ล้านบาท 61.97 ล้านบาท 191.28 ล้านบาท และ 251.08 ล้านบาท คิดเป็นร้อยละ 9.92 ร้อยละ 9.058 ร้อยละ 24.32 และร้อยละ 22.76 ของหนี้สินรวม ตามลำดับ โดยเจ้าหนี้อื่นมีรายละเอียดดังนี้

<..... งบการเงินเฉพาะกิจการ> <..... งบการเงินรวม>

	31 ธ.ค. 2553		31 ธ.ค. 2554		31 ธ.ค. 2555		30 ก.ย. 2556	
	ล้านบาท	ร้อยละ	ล้านบาท	ร้อยละ	ล้านบาท	ร้อยละ	ล้านบาท	ร้อยละ
เจ้าหนี้อื่น – กิจการที่เกี่ยวข้องกัน	1.81	4.07	3.53	5.70	0.27	0.14	5.74	2.29
เจ้าหนี้อื่น – กิจการอื่น	20.61	46.42	27.51	44.39	111.54	58.31	105.24	41.91
ค่าใช้จ่ายค้างจ่าย	20.28	45.66	18.81	30.35	35.61	18.62	47.56	18.94
ค่าใช้จ่ายในการขายค้างจ่าย	-	-	2.14	3.46	27.03	14.13	63.43	25.26
รายได้รับล่วงหน้า	-	-	-	-	6.88	3.60	13.53	5.39
เจ้าหนี้จากการปรับมูลค่าธุรกรรมของสัญญาซื้อขายเงินตราต่างประเทศล่วงหน้า	-	-	-	-	-	-	15.33	6.11
อื่นๆ	1.71	3.85	9.98	16.10	9.95	5.20	0.25	0.10
รวม	44.41	100.00	61.97	100.00	191.28	100.00	251.08	100.00

ณ สิ้นปี 2554 บริษัทมีเจ้าหนี้อื่นเพิ่มขึ้นจาก ณ สิ้นปี 2553 จำนวน 17.56 ล้านบาท หรือเพิ่มขึ้นร้อยละ 39.54 สาเหตุหลักมาจากการเพิ่มขึ้นของเจ้าหนี้อื่น - กิจการอื่น และอื่นๆ จำนวน 6.90 ล้านบาท และ 8.27 ล้านบาท ตามลำดับ และ ณ สิ้นปี 2555 เจ้าหนี้อื่นเพิ่มขึ้นจาก ณ สิ้นปี 2554 จำนวน 129.31 ล้านบาท หรือเพิ่มขึ้นร้อยละ 208.67 สาเหตุหลักมาจากการเพิ่มขึ้นของเจ้าหนี้อื่น - กิจการอื่น จำนวน 84.03 ล้านบาท ซึ่งส่วนใหญ่เป็นเจ้าหนี้ค่าเครื่องจักรและอุปกรณ์ซึ่งอยู่ระหว่างการติดตั้งและทดสอบเดินเครื่องสำหรับสายการผลิตใหม่ของบริษัท ซึ่งขณะนั้นยังไม่ได้จ่ายชำระค่าเครื่องจักรและอุปกรณ์ดังกล่าว โดยบริษัทได้จ่ายชำระค่าเครื่องจักรดังกล่าวแล้วในเดือนกันยายน 2556 และการเพิ่มขึ้นของค่าใช้จ่ายในการขายค้างจ่ายจำนวน 24.89 ล้านบาท

ณ วันที่ 30 กันยายน 2556 เจ้าหนี้อื่นเพิ่มขึ้นจาก ณ สิ้นปี 2555 จำนวน 59.80 ล้านบาท หรือเพิ่มขึ้นร้อยละ 31.26 สาเหตุหลักมาจากการเพิ่มขึ้นของค่าใช้จ่ายในการขายค้างจ่ายจำนวน 36.40 ล้านบาท การเพิ่มขึ้นของเจ้าหนี้จากการปรับมูลค่าธุรกรรมของสัญญาซื้อขายเงินตราต่างประเทศล่วงหน้าจำนวน 15.33 ล้านบาท การเพิ่มขึ้นของค่าใช้จ่ายค้างจ่ายจำนวน 11.95 ล้านบาท และการเพิ่มขึ้นของรายได้รับล่วงหน้าจำนวน 6.65 ล้านบาท ซึ่งเป็นค้ำมัดจำสินค้าสำหรับส่งออกไปยังต่างประเทศ ซึ่งโดยปกติลูกค้าจะจ่ายเงินมัดจำค่าสินค้าบางส่วนก่อน และจะจ่ายค่าสินค้าเต็มจำนวนก่อนที่บริษัทจะไหลสินค้าลงที่ท่าเรือ สุทธิด้วยการลดลงของเจ้าหนี้อื่น - อื่นๆจำนวน 9.70 ล้านบาท

ภาษีเงินได้ค้างจ่าย

ภาษีเงินได้ค้างจ่ายของบริษัท ณ สิ้นปี 2553 - 2555 และ ณ วันที่ 30 กันยายน 2556 มีจำนวน 9.54 ล้านบาท 11.33 ล้านบาท 11.86 ล้านบาท และ 23.65 ล้านบาท คิดเป็นร้อยละ 2.13 ร้อยละ 1.65 ร้อยละ 1.51 และร้อยละ 2.14 ของหนี้สินรวม ตามลำดับ

ภาระผูกพันผลประโยชน์พนักงาน

ภาระผูกพันผลประโยชน์พนักงานของบริษัท ณ สิ้นปี 2554 - 2555 และ ณ วันที่ 30 กันยายน 2556 มีจำนวน 2.31 ล้านบาท 7.24 ล้านบาท และ 8.56 ล้านบาท ตามลำดับ โดยบริษัทได้เริ่มปฏิบัติตามมาตรฐานการบัญชี ฉบับที่ 19 เรื่อง ผลประโยชน์พนักงาน ซึ่งมีผลบังคับใช้ตั้งแต่วันที่ 1 มกราคม 2554 เป็นต้นมา ซึ่งภายใต้นโยบายบัญชีใหม่ บริษัทมีภาระผูกพันสำหรับเงินชดเชยที่ต้องจ่ายให้แก่พนักงานเมื่อออกจากงานตามข้อบังคับการทำงานของบริษัท และตามกฎหมายแรงงาน ซึ่งบริษัทถือว่าเงินชดเชยดังกล่าวเป็นโครงการผลประโยชน์หลังออกจากงานสำหรับพนักงาน ซึ่งเดิมบริษัทรับรู้ภาระผูกพันเมื่อเกิดรายการ และคำนวณหนี้สินตามโครงการผลประโยชน์พนักงานหลังออกจากงานของพนักงาน โดยวิธีคิดลดแต่ละหน่วยที่ประมาณไว้โดยนักคณิตศาสตร์ประกันภัย

บริษัทเลือกที่จะบันทึกหนี้สินทั้งหมดดังกล่าวในปี 2554 โดยรับรู้ค่าใช้จ่ายผลประโยชน์พนักงานสุทธิจำนวน 2.31 ล้านบาท และในปี 2555 บริษัทรับรู้ค่าใช้จ่ายผลประโยชน์พนักงานหลังออกจากงานจำนวน 0.54 ล้านบาท และรับรู้ขาดทุนจากการประมาณตามหลักการคณิตศาสตร์ประกันภัยที่รับรู้ในระหว่างปีจำนวน 4.40 ล้านบาท ทำให้ภาระผูกพันผลประโยชน์พนักงาน ณ สิ้นปี 2555 เพิ่มขึ้นเป็น 7.24 ล้านบาท (2.31 ล้านบาท + 0.54 ล้านบาท + 4.40 ล้านบาท)

สำหรับงวด 9 เดือนแรกของปี 2556 บริษัทรับรู้ค่าใช้จ่ายผลประโยชน์พนักงานสุทธิจำนวน 1.32 ล้านบาท ส่งผลให้หนี้สินภาระผูกพันผลประโยชน์พนักงาน ณ วันที่ 30 กันยายน 2556 เพิ่มขึ้นเป็น 8.56 ล้านบาท (7.24 ล้านบาท + 1.32 ล้านบาท)

ส่วนของผู้ถือหุ้น

ส่วนของผู้ถือหุ้นของบริษัท ณ สิ้นปี 2553 - 2555 และ ณ วันที่ 30 กันยายน 2556 มีจำนวน 70.50 ล้านบาท 94.19 ล้านบาท 381.52 ล้านบาท และ 388.55 ล้านบาท ตามลำดับ

ส่วนของผู้ถือหุ้นของบริษัท ณ สิ้นปี 2554 เพิ่มขึ้นจาก ณ สิ้นปี 2553 จำนวน 23.69 ล้านบาท หรือเพิ่มขึ้นร้อยละ 33.60 เนื่องจากบริษัทมีกำไรสะสมที่เพิ่มขึ้นอันเกิดจากกำไรสุทธิในปี 2554 และ ณ สิ้นปี 2555 ส่วนของผู้ถือหุ้นเพิ่มขึ้นจาก ณ สิ้นปี 2554 จำนวน 287.33 ล้านบาท หรือเพิ่มขึ้นร้อยละ 305.05 มีสาเหตุหลักมาจากการเพิ่มทุนจำนวน 220.00 ล้านบาท และการเพิ่มขึ้นของกำไรสะสมจำนวน 66.34 ล้านบาท อันเกิดจากกำไรสุทธิในปี 2555 ตลอดจนการเพิ่มขึ้นของส่วนได้เสียที่ไม่มีอำนาจควบคุมจำนวน 1.40 ล้านบาท และมีผลต่างที่เกิดจากการรวมธุรกิจภายใต้การควบคุมเดียวกันจำนวน (0.41) ล้านบาท

ณ วันที่ 30 กันยายน 2556 ส่วนของผู้ถือหุ้นเพิ่มขึ้นจาก ณ สิ้นปี 2555 จำนวน 7.03 ล้านบาท หรือเพิ่มขึ้นร้อยละ 1.84 สาเหตุหลักมาจากการเพิ่มขึ้นของกำไรสะสมจำนวน 123.47 ล้านบาท ซึ่งเท่ากับกำไรสุทธิส่วนที่เป็นของบริษัทใหญ่ในงวด 9 เดือนแรกของปี 2556 สุทธิด้วยเงินปันผลจ่ายในระหว่างปีจำนวน 112.50 ล้านบาท ผลต่างที่เกิดจากรายการภายใต้การควบคุมเดียวกันจำนวน (1.71) ล้านบาท มีส่วนได้เสียที่ไม่มีอำนาจควบคุมลดลง (1.43) ล้านบาท และผลต่างจากการแปลงค่างบการเงินจำนวน (0.80) ล้านบาท

อัตราผลตอบแทนผู้ถือหุ้น (Return on Equity)

ณ สิ้นปี 2553 - 2555 และ ณ วันที่ 30 กันยายน 2556 บริษัทมีอัตราผลตอบแทนผู้ถือหุ้นเท่ากับร้อยละ 65.58 ร้อยละ 28.77 ร้อยละ 27.92 และร้อยละ 40.82 ตามลำดับ โดยการลดลงของอัตราผลตอบแทนผู้ถือหุ้นในปี 2554 เนื่องจากกำไรสุทธิที่ลดลงในปี 2554 และการลดลงของอัตราผลตอบแทนผู้ถือหุ้นในปี 2555 เป็นผลมาจากการเพิ่มขึ้นอย่างมากของส่วนผู้ถือหุ้นอันเกิดจากการเพิ่มทุนจำนวนมากในระหว่างปี 2555 จากทุนจดทะเบียนจำนวน 5 ล้านบาท เป็น 225 ล้านบาท

หรือเพิ่มขึ้น 220 ล้านบาท ถึงแม้ว่าในปี 2555 บริษัทมีกำไรสุทธิจำนวน 66.42 ล้านบาท เพิ่มขึ้นเมื่อเทียบกับปี 2554 ซึ่งมีกำไรสุทธิจำนวน 23.69 ล้านบาท ก็ตาม

การเพิ่มขึ้นของอัตราผลตอบแทนผู้ถือหุ้นในงวด 9 เดือนแรกของปี 2556 มีสาเหตุหลักมาจากกำไรสุทธิที่ใช้คำนวณในงวดนี้สูงกว่ากำไรสุทธิในปี 2555 เป็นจำนวนมาก โดยกำไรสุทธิที่ใช้คำนวณในงวดนี้มาจากการปรับกำไรสุทธิในงวด 9 เดือนแรกของปี 2556 ให้เป็นกำไรสุทธิ 12 เดือน (กำไรสุทธิงวด 9 เดือนแรกของปี 2556 x 4/3 เท่า) ทั้งนี้ กำไรสุทธิของบริษัทในงวด 9 เดือนแรกของปี 2556 ที่เท่ากับ 117.87 ล้านบาท เป็นจำนวนที่สูงกว่ากำไรสุทธิปี 2555 ที่มีจำนวน 66.42 ล้านบาท

อัตราส่วนหนี้สินต่อส่วนของผู้ถือหุ้น (Debt To Equity Ratio : D/E Ratio)

หน่วย : ล้านบาท	◀..... งบการเงินเฉพาะกิจการ ▶			◀..... งบการเงินรวม ▶
	31 ธ.ค. 2553	31 ธ.ค. 2554	31 ธ.ค. 2555	30 ก.ย. 2556
หนี้สิน	447.79	685.11	786.55	1,102.94
ส่วนของผู้ถือหุ้น	70.5	94.19	381.52	388.55
D/E Ratio (เท่า)	6.35	7.27	2.06	2.84

บริษัทมีอัตราส่วนหนี้สินต่อส่วนของผู้ถือหุ้น ณ สิ้นปี 2553 - 2555 และ ณ วันที่ 30 กันยายน 2556 เท่ากับ 6.35 เท่า 7.27 เท่า 2.06 เท่า และ 2.84 เท่า ตามลำดับ ณ สิ้นปี 2553 - 2554 บริษัทมีอัตราส่วนหนี้สินต่อส่วนของผู้ถือหุ้นอยู่ในระดับที่สูง เนื่องจากในปีดังกล่าวบริษัทยังมีฐานเงินทุนที่ต่ำโดยมีทุนจดทะเบียนเพียง 5 ล้านบาท และมีกำไรสะสมจำนวน 65.50 ล้านบาท และ 89.19 ล้านบาท ตามลำดับ ในขณะที่มีหนี้สินรวมในระดับที่สูงทั้งจากเจ้าหนี้การค้า และการกู้ยืมเงินที่เพิ่มขึ้นเพื่อใช้เป็นเงินทุนหมุนเวียนและลงทุนเพื่อขยายธุรกิจ โดยในปี 2554 บริษัทมีการกู้ยืมเงินเพิ่มขึ้นจำนวนมากเพื่อใช้ก่อสร้างโรงงานคลอง 13 อ.ลำลูกกา จ.ปทุมธานี เพื่อเป็นโรงงานแห่งที่ 2 ของบริษัท ส่งผลให้อัตราส่วนหนี้สินต่อส่วนของผู้ถือหุ้น ณ สิ้นปี 2554 เพิ่มขึ้นจาก ณ สิ้นปี 2553

ณ สิ้นปี 2555 และ ณ วันที่ 30 กันยายน 2556 อัตราส่วนหนี้สินต่อส่วนของผู้ถือหุ้นได้ปรับลดลงมาก โดยมีสาเหตุหลักมาจากฐานเงินทุนที่เพิ่มขึ้นจำนวนมาก จากการเพิ่มทุนของบริษัทจำนวน 220 ล้านบาท ในระหว่างปี 2555 ประกอบกับบริษัทมีกำไรสะสมที่เพิ่มขึ้นด้วย อย่างไรก็ตาม อัตราส่วนหนี้สินต่อส่วนของผู้ถือหุ้น ณ วันที่ 30 กันยายน 2556 เพิ่มขึ้นจาก ณ สิ้นปี 2555 เนื่องจากหนี้สินรวมที่เพิ่มขึ้นมาก สาเหตุหลักมาจากการเพิ่มขึ้นของเจ้าหนี้การค้า เจ้าหนี้การเงินกู้ยืมระยะสั้นและระยะยาวจากสถาบันการเงินเพิ่มสูงขึ้นมากตามปริมาณธุรกิจที่เติบโตเพิ่มขึ้น

ทั้งนี้ บริษัทและบริษัทย่อยมีอัตราส่วนหนี้สินต่อส่วนของผู้ถือหุ้นเกินกว่าข้อตกลงในสัญญากู้ยืมเงินกับสถาบันการเงินแห่งหนึ่งที่กำหนดอัตราส่วนหนี้สินต่อส่วนของผู้ถือหุ้น ณ สิ้นปี 2553 - 2554 ไม่เกิน 4 เท่า และ ณ สิ้นปี 2555 - 2557 ไม่เกิน 2 เท่า แต่ทั้งนี้อัตราส่วนหนี้สินต่อส่วนของผู้ถือหุ้นจะต้องไม่ต่ำกว่า 0 (ศูนย์) ซึ่งบริษัทได้มีหนังสือขออนุโลมเงื่อนไขดังกล่าวถึงสถาบันการเงินแห่งนั้น และได้รับการอนุโลมตามเงื่อนไขดังกล่าวแล้ว อย่างไรก็ตาม ปัจจุบันบริษัทได้มีการแก้ไขสัญญากับสถาบันการเงินดังกล่าวเกี่ยวกับเงื่อนไขอัตราส่วนหนี้สินต่อส่วนจากผู้ถือหุ้นจากเดิม 2.0 เท่า ณ สิ้นปี 2556 เป็นไม่เกิน 5.0 เท่า 3.0 เท่า และ 2.5 เท่า ณ สิ้นปี 2556 - 2557 และตั้งแต่สิ้นปี 2558 เป็นต้นไป ตามลำดับ

การวิเคราะห์สภาพคล่อง

งบการเงิน ◀..... งบการเงินรวม.....▶
เฉพาะกิจการ

หน่วย: ล้านบาท	ปี 2554	ปี 2555	ม.ค. - ก.ย. 2556
กระแสเงินสดสุทธิได้มาจาก(ใช้ไปใน)กิจกรรมดำเนินงาน	(64.29)	151.51	128.12
กระแสเงินสดสุทธิใช้ไปในกิจกรรมลงทุน	(284.72)	(263.89)	(123.61)
กระแสเงินสดสุทธิได้มาจาก(ใช้ไปใน)กิจกรรมจัดหาเงิน	350.42	151.29	37.13
เงินสดและรายการเทียบเท่าเงินสดเพิ่มขึ้นสุทธิ	1.41	38.91	41.64
เงินสดและรายการเทียบเท่าเงินสด ณ วันต้นงวด	28.22	29.59	68.56
ผลต่างจากการอัตราแลกเปลี่ยนของเงินตราต่างประเทศ คงเหลือสิ้นงวด	(0.04)	0.06	0.03
เงินสดและรายการเทียบเท่าเงินสด ณ วันสิ้นงวด	29.59	68.56	110.23

กระแสเงินสดสุทธิได้มาจาก (ใช้ไปใน) กิจกรรมดำเนินงาน

บริษัทมีกระแสเงินสดสุทธิได้มาจาก(ใช้ไปใน)กิจกรรมดำเนินงานในปี 2554 - 2555 และงวด 9 เดือนแรกของปี 2556 จำนวน (64.29) ล้านบาท 151.51 ล้านบาท และ 128.12 ล้านบาท ตามลำดับ กระแสเงินสดสุทธิได้มาจาก(ใช้ไปใน)กิจกรรมดำเนินงานในปี 2554 - 2555 และงวด 9 เดือนแรกของปี 2556 ส่วนใหญ่เป็นผลมาจากกำไรจากการดำเนินงานก่อนการเปลี่ยนแปลงในทรัพย์สินและหนี้สินดำเนินงาน โดยมีจำนวน 89.37 ล้านบาท 160.87 ล้านบาท และ 238.89 ล้านบาท ตามลำดับ ซึ่งแสดงให้เห็นถึงสภาพคล่องที่เกิดจากการดำเนินงาน นอกจากนี้ การเปลี่ยนแปลงในสินทรัพย์และหนี้สินดำเนินงานมีผลสำคัญต่อกระแสเงินสดสุทธิของกิจกรรมดำเนินงานในแต่ละงวด

ในปี 2554 บริษัทมีกระแสเงินสดสุทธิใช้ไปในกิจกรรมดำเนินงานจำนวน 64.29 ล้านบาท สาเหตุหลักมาจากเจ้าหนี้การค้าที่ลดลงจำนวนมาก โดยบริษัทมีกระแสเงินสดก่อนการเปลี่ยนแปลงในสินทรัพย์และหนี้สินดำเนินงานจำนวน 89.37 ล้านบาท และมีสินค้าคงเหลือลดลงจำนวน 14.91 ล้านบาท ในขณะที่มีการลดลงของกระแสเงินสดจากการลดลงของเจ้าหนี้การค้าจำนวน 139.46 ล้านบาท และการเพิ่มขึ้นของลูกหนี้การค้าจำนวน 25.36 ล้านบาท

ในปี 2555 บริษัทและบริษัทย่อยมีเงินสดสุทธิได้มาจากกิจกรรมดำเนินงานจำนวน 151.51 ล้านบาท สาเหตุหลักมาจากกระแสเงินสดก่อนการเปลี่ยนแปลงในสินทรัพย์และหนี้สินดำเนินงานที่มีจำนวนมาก รวมทั้งมีการเพิ่มขึ้นของเจ้าหนี้อื่นจำนวนมาก โดยมีกระแสเงินสดก่อนการเปลี่ยนแปลงในสินทรัพย์และหนี้สินดำเนินงานจำนวน 160.87 ล้านบาท และมีการเพิ่มขึ้นของเจ้าหนี้อื่นและเจ้าหนี้การค้ารวม 136.93 ล้านบาท (จำนวน 116.28 ล้านบาท และ 20.65 ล้านบาท ตามลำดับ) ในขณะที่มีการลดลงของกระแสเงินสดจากการเพิ่มขึ้นของลูกหนี้การค้าและลูกหนี้อื่นรวม 69.37 ล้านบาท (จำนวน 56.12 ล้านบาท และ 13.25 ล้านบาท ตามลำดับ) และการเพิ่มขึ้นของสินค้าคงเหลือจำนวน 48.03 ล้านบาท

สำหรับงวด 9 เดือนแรกของปี 2556 บริษัทและบริษัทย่อยมีเงินสดสุทธิได้มาจากกิจกรรมดำเนินงานจำนวน 128.12 ล้านบาท สาเหตุหลักมาจากมีกระแสเงินสดก่อนการเปลี่ยนแปลงในสินทรัพย์และหนี้สินดำเนินงานจำนวนมาก รวมทั้งมีการเพิ่มขึ้นของเจ้าหนี้อื่นจำนวนมาก โดยมีกระแสเงินสดก่อนการเปลี่ยนแปลงในสินทรัพย์และหนี้สินดำเนินงานจำนวน 238.89 ล้านบาท และมีการเพิ่มขึ้นของเจ้าหนี้การค้าและเจ้าหนี้อื่นรวม 114.90 ล้านบาท (จำนวน 85.56 ล้านบาท

และ 29.34 ล้านบาท ตามลำดับ) ในขณะที่มีการลดลงของกระแสเงินสดจากการเพิ่มขึ้นของลูกหนี้การค้าและลูกหนี้อื่นรวม 162.26 ล้านบาท (จำนวน 111.50 ล้านบาท และ 50.76 ล้านบาท ตามลำดับ) และการเพิ่มขึ้นของสินค้าคงเหลือจำนวน 37.08 ล้านบาท

กระแสเงินสดสุทธิใช้ไปในกิจกรรมลงทุน

กระแสเงินสดสุทธิใช้ไปในกิจกรรมลงทุนในปี 2554 - 2555 และงวด 9 เดือนแรกของปี 2556 มีจำนวน 284.72 ล้านบาท 263.89 ล้านบาท และ 123.61 ล้านบาท ตามลำดับ กระแสเงินสดสุทธิใช้ไปในกิจกรรมลงทุนในปี 2554 - 2555 และงวด 9 เดือนแรกของปี 2556 ส่วนใหญ่มาจากการลงทุนในสินทรัพย์ดำเนินงานของบริษัท ได้แก่ อาคาร ส่วนปรับปรุงอาคาร เครื่องจักร และอุปกรณ์ เพื่อขยายกำลังการผลิตสินค้าของบริษัท โดยในปี 2554 - 2555 และงวด 9 เดือนแรกของปี 2556 มีการลงทุนในสินทรัพย์ดำเนินการดังกล่าวข้างต้นจำนวน 264.18 ล้านบาท 271.20 ล้านบาท และ 124.95 ล้านบาท ตามลำดับ

กระแสเงินสดสุทธิได้มาจากกิจกรรมจัดหาเงิน

กระแสเงินสดสุทธิได้มาจากกิจกรรมจัดหาเงินในปี 2554 - 2555 และงวด 9 เดือนแรกของปี 2556 มีจำนวน 350.42 ล้านบาท 151.29 ล้านบาท และ 37.13 ล้านบาท ตามลำดับ โดยในปี 2554 บริษัทมีเงินสดรับจากการกู้ยืมเงินจำนวน 356.08 ล้านบาท สำหรับปี 2555 บริษัทมีเงินสดรับจากการกู้ยืมเงินจำนวน 238.91 ล้านบาท และจากการออกหุ้นสามัญจำนวน 220.00 ล้านบาท ในขณะที่มีการจ่ายชำระคืนเงินกู้ยืมจำนวน 239.80 ล้านบาท ตามลำดับ

สำหรับงวด 9 เดือนแรกของปี 2556 กระแสเงินสดสุทธิได้มาจากกิจกรรมจัดหาเงินมีจำนวน 37.13 ล้านบาท โดยบริษัทและบริษัทย่อยมีเงินสดรับจากการกู้ยืมเงินจำนวน 2,784.72 ล้านบาท ในขณะที่มีการจ่ายชำระคืนเงินกู้ยืมและจ่ายดอกเบี้ยจำนวน 2,630.70 ล้านบาท และ 12.99 ล้านบาท ตามลำดับ นอกจากนี้ยังมีการจ่ายเงินปันผลในระหว่างงวดจำนวน 112.50 ล้านบาท

อัตราส่วนสภาพคล่อง

อัตราส่วนสภาพคล่อง ณ สิ้นปี 2553 - 2555 และ ณ วันที่ 30 กันยายน 2556 เท่ากับ 0.87 เท่า 0.63 เท่า 0.78 เท่า และ 0.77 เท่า ตามลำดับ โดย ณ สิ้นปี 2554 อัตราส่วนสภาพคล่องปรับตัวลดลงจาก ณ สิ้นปี 2553 สาเหตุหลักมาจากหนี้สินหมุนเวียนที่เพิ่มขึ้นจำนวนมาก หรือเพิ่มขึ้นจำนวน 187.56 ล้านบาท ซึ่งเกิดจากการเพิ่มขึ้นจำนวนมากของกู้ยืมเงินระยะสั้น และการเพิ่มขึ้นของเงินกู้ยืมระยะยาวจากสถาบันการเงินที่ถึงกำหนดชำระภายใน 1 ปี ในขณะที่สินทรัพย์หมุนเวียนเพิ่มขึ้นจำนวน 10.12 ล้านบาท สำหรับ ณ สิ้นปี 2555 อัตราส่วนสภาพคล่องเพิ่มขึ้นจาก ณ สิ้นปี 2554 สาเหตุหลักมาจากการเพิ่มขึ้นอย่างมากของสินทรัพย์หมุนเวียน หรือเพิ่มขึ้นจำนวน 157.73 ล้านบาท โดยมีการเพิ่มขึ้นของสินทรัพย์หมุนเวียนหลายรายการ ได้แก่ ลูกหนี้การค้าและลูกหนี้อื่น เงินให้กู้ยืมระยะสั้นจากกิจการที่เกี่ยวข้องกัน เงินสดและรายการเทียบเท่าเงิน ในขณะที่หนี้สินหมุนเวียนเพิ่มขึ้นในอัตราที่ต่ำกว่าการเพิ่มขึ้นของสินทรัพย์หมุนเวียน หรือเพิ่มขึ้นจำนวน 81.88 ล้านบาท สำหรับ ณ วันที่ 30 กันยายน 2556 อัตราส่วนสภาพคล่องใกล้เคียงกับ ณ สิ้นปี 2555 โดยมีการเพิ่มขึ้นทั้งสินทรัพย์หมุนเวียนและหนี้สินหมุนเวียนในระดับที่ใกล้เคียงกัน

ส่วนอัตราส่วนสภาพคล่องหมุนเร็ว

ส่วนอัตราส่วนสภาพคล่องหมุนเร็ว

อัตราส่วนสภาพคล่อง ณ สิ้นปี 2553 - 2555 และ ณ วันที่ 30 กันยายน 2556 เท่ากับ 0.48 เท่า 0.38 เท่า 0.47 เท่า และ 0.48 เท่า ตามลำดับ โดยอัตราส่วนสภาพคล่องหมุนเร็วอยู่ในระดับเดียวกันเกือบทุกปี ยกเว้น ณ สิ้นปี 2554 ที่มีอัตราส่วนลดลง สาเหตุหลักมาจากการเพิ่มขึ้นของหนี้สินจำนวนมาก ในขณะที่สินทรัพย์สภาพคล่องหมุนเวียนไม่เปลี่ยนแปลงมากนัก

(Cash Cycle)

วงจรเงินสดของงบการเงินของบริษัท ในปี 2553 - 2555 และงวด 9 เดือนแรกสิ้นสุดวันที่ 30 กันยายน 2556 เป็นดังนี้

<..... งบการเงินเฉพาะกิจการ> <..... งบการเงินรวม>

	ปี 2553	ปี 2554	ปี 2555	ม.ค. - ก.ย. 2556
ระยะเวลาเก็บหนี้เฉลี่ย (วัน)	41.18	49.72	47.42	47.00
ระยะเวลายาขายสินค้าเฉลี่ย (วัน)	15.73	24.22	20.54	23.00
ระยะเวลาชำระหนี้เฉลี่ย (วัน)	87.11	80.54	50.61	49.97
วงจรเงินสด (วัน)	(30.20)	(6.59)	17.35	20.03

ในปี 2553 - 2555 และงวด 9 เดือนแรกของปี 2556 วงจรเงินสดเท่ากับ (30.20) วัน (6.59) วัน 17.35 วัน และ 20.03 วัน ตามลำดับ ซึ่งวงจรเงินสดดังกล่าวถูกกำหนดโดยตัวแปร ได้แก่ ระยะเวลาการเก็บหนี้เฉลี่ย ระยะเวลาการขายเฉลี่ย และ ระยะเวลาชำระหนี้เฉลี่ย โดยมีรายละเอียดดังนี้

ระยะเวลาการเก็บหนี้เฉลี่ย

ในปี 2553 - 2555 และ 9 เดือนแรกของปี 2556 บริษัทมีระยะเวลาการเก็บหนี้เฉลี่ยเท่ากับ 41.18 วัน 49.72 วัน 47.42 วัน และ 47.00 วัน ตามลำดับ ระยะเวลาการเก็บหนี้เฉลี่ยที่เพิ่มขึ้นมากในปี 2554 เมื่อเทียบกับปี 2553 มีสาเหตุหลักมาจากยอดลูกหนี้การค้าเฉลี่ยที่เพิ่มขึ้น ในขณะที่มียอดขายลดลง ส่งผลให้อัตราการหมุนเวียนของลูกหนี้การค้าลดลงจาก 8.74 เท่า ในปี 2553 เป็น 7.24 เท่า ในปี 2554 และมีระยะเวลาเก็บหนี้เฉลี่ยเพิ่มขึ้นจาก 41.18 วัน ในปี 2553 เป็น 49.72 วัน ในปี 2554 หรือเพิ่มขึ้นเท่ากับ 8.54 วัน

ในปี 2555 และ 9 เดือนแรกของปี 2556 ระยะเวลาเก็บหนี้เฉลี่ยมีแนวโน้มลดลงจากปี 2554 สาเหตุหลักมาจากการเพิ่มขึ้นของยอดขายจำนวนมากในช่วงดังกล่าว โดยที่ยอดลูกหนี้การค้าเฉลี่ยก็เพิ่มขึ้นเช่นกัน แต่มีอัตราเพิ่มที่น้อยกว่าการเพิ่มขึ้นของยอดขาย ซึ่งการเพิ่มขึ้นของยอดขาย ส่วนใหญ่มาจากการเพิ่มขึ้นของขายในประเทศซึ่งมีระยะเวลาการให้เครดิตเทอมโดยเฉลี่ยต่ำกว่าการขายในประเทศ ส่งผลให้อัตราการหมุนเวียนของลูกหนี้การค้าเพิ่มขึ้นจาก 7.24 เท่า ในปี 2554 เป็น 7.59 เท่า และ 7.66 เท่า ในปี 2555 และงวด 9 เดือนแรกของปี 2556 ตามลำดับ และระยะเวลาเก็บหนี้เฉลี่ยลดลงจากปี 2554 ซึ่งเท่ากับ 49.72 วัน เป็น 47.42 วัน และ 47.00 วัน หรือลดลงเท่ากับ 2.30 วัน และ 0.42 วัน ในปี 2555 และงวด 9 เดือนแรกของปี 2556 ตามลำดับ

ระยะเวลายาขายสินค้าเฉลี่ย

ในปี 2553 - 2555 และ 9 เดือนแรกของปี 2556 บริษัทมีระยะเวลายาขายสินค้าเฉลี่ยเท่ากับ 15.73 วัน 24.22 วัน 20.54 วัน และ 23.00 วัน ตามลำดับ โดยในปี 2553 ระยะเวลายาขายสินค้าเฉลี่ยอยู่ในระดับต่ำเมื่อเทียบกับปีอื่นๆ สาเหตุหลักมาจาก ณ สิ้นปี 2554 มีมูลค่าของสินค้าสำเร็จรูปคงเหลือเพียง 9.24 ล้านบาท และเมื่อคำนวณมูลค่าของสินค้าสำเร็จรูปคงเหลือเฉลี่ย (ค่าเฉลี่ยของสินค้าสำเร็จรูปต้นงวดและปลายงวด) จะอยู่ในระดับต่ำ ส่งผลให้อัตราส่วนหมุนเวียนสินค้าคงเหลือที่คำนวณ

ได้อยู่ในเกณฑ์สูงหรือเท่ากับ 22.89 เท่า และมีระยะเวลาขายสินค้าเฉลี่ยต่ำกว่าปกติ หรือเท่ากับ 15.73 วัน สำหรับในปี 2554 - 2555 และงวด 9 เดือนแรกของปี 2556 ระดับของสต็อกสินค้าสำเร็จรูปได้ปรับมาอยู่ในเกณฑ์ที่สอดคล้องกับการผลิตและแผนการขายของบริษัท เพื่อให้เพียงพอต่อความต้องการของตลาดและไม่ให้เกิดการขาดแคลนสินค้า ทำให้อัตราส่วนหมุนเวียนสินค้าคงเหลือที่คำนวณได้ในช่วงระยะเวลาดังกล่าวลดลงมาอยู่ที่ประมาณ 15-18 เท่า และระยะเวลาขายสินค้าเฉลี่ยเพิ่มขึ้นเป็นประมาณ 21-24 วัน

ระยะเวลาชำระหนี้เฉลี่ย

ในปี 2553 - 2555 และ 9 เดือนแรกของปี 2556 บริษัทมีระยะเวลาชำระหนี้เฉลี่ยเท่ากับ 87.11 วัน 80.54 วัน 50.61 วัน และ 49.97 วัน ตามลำดับ ระยะเวลาชำระหนี้เฉลี่ยในปี 2553 - 2554 อยู่ในระดับที่สูง โดยมียอดคงค้างของเจ้าหนี้การค้าเฉลี่ยในปีดังกล่าวค่อนข้างสูง ทำให้คำนวณอัตราการหมุนเวียนของเจ้าหนี้การค้าได้ค่อนข้างต่ำหรือประมาณ 4 เท่า และระยะเวลาชำระหนี้เฉลี่ยประมาณ 81-87 วัน อย่างไรก็ตาม ในปี 2555 และงวด 9 เดือนแรกของปี 2556 ระยะเวลาชำระหนี้เฉลี่ยอยู่ในระดับที่ลดลงมาก เมื่อเปรียบเทียบกับในช่วงปี 2553 - 2554 สาเหตุหลักมาจากการชำระหนี้การค้าที่เร็วขึ้น ทำให้ยอดเจ้าหนี้คงค้างเฉลี่ยในแต่ละปีลดลง ถึงแม้จะมีการสั่งซื้อหรือต้นทุนขายที่เพิ่มขึ้นมากในระยะเวลาดังกล่าวก็ตาม ส่งผลให้อัตราการหมุนเวียนของเจ้าหนี้การค้าเพิ่มขึ้นมาอยู่ที่ประมาณ 7 เท่า และมีระยะเวลาชำระหนี้เฉลี่ยลดลงเหลือประมาณ 50 - 51 วัน

วงจรเงินสด

ในปี 2553 วงจรเงินสดติดลบค่อนข้างมาก สาเหตุหลักมาจากระยะเวลาเก็บหนี้เฉลี่ยและระยะเวลาขายสินค้าเฉลี่ยสั้นกว่า ระยะเวลาชำระหนี้เฉลี่ยค่อนข้างมาก และในปี 2554 วงจรเงินสดติดลบน้อยลง เนื่องจากระยะเวลาเก็บหนี้เฉลี่ยและระยะเวลาขายสินค้าเฉลี่ยที่นานมากขึ้น ในขณะที่ระยะเวลาชำระหนี้เฉลี่ยสั้นลงกว่าเดิม แต่ประสิทธิภาพในการบริหารเงินสดยังอยู่ในเกณฑ์ที่ดี สำหรับในปี 2555 และงวด 9 เดือนแรกของปี 2556 วงจรเงินสดเป็นบวก สาเหตุหลักเกิดจากรยะเวลาชำระหนี้เฉลี่ยที่ลดลงอย่างมีนัยสำคัญ หรือลดลงจาก 80.54 วัน ในปี 2554 เป็น 50.61 วัน และ 49.97 วัน ในปี 2555 และงวด 9 เดือนแรกของปี 2556 ตามลำดับ ประกอบกับระยะเวลาเก็บหนี้เฉลี่ยและระยะเวลาขายสินค้าเฉลี่ยก็ลดลงบ้างแต่ไม่มาก โดยระยะเวลาเก็บหนี้เฉลี่ยลดลงจาก 49.72 วัน ในปี 2554 เป็น 47.42 วัน และ 47 วัน ในปี 2555 และงวด 9 เดือนแรกของปี 2556 ตามลำดับ และระยะเวลาขายสินค้าเฉลี่ยลดลงจาก 24.22 วัน ในปี 2554 เป็น 20.54 วัน และ 23 วัน ในปี 2555 และงวด 9 เดือนแรก ของปี 2556 ตามลำดับ

ฐานะการเงินและผลการดำเนินงานของบริษัทย่อยในต่างประเทศ

ณ วันที่ 30 กันยายน 2556 งบการเงินของบริษัทได้รวมฐานะการเงินและผลการดำเนินงานของบริษัทย่อยจำนวน 2 แห่ง ได้แก่ Sappe Indo ดำเนินธุรกิจในประเทศอินโดนีเซีย และ Sappe Europe ดำเนินธุรกิจในประเทศสโลวาเกีย โดยมีมูลค่าเงินลงทุนตามราคาทุนจำนวน 11.11 ล้านบาท และ 0.16 ล้านบาท ตามลำดับ และมีสัดส่วนการถือหุ้นร้อยละ 60 ของทุนที่จดทะเบียนของทั้งสองบริษัทย่อยดังกล่าว

ทั้งนี้ ในปี 2555 และงวด 9 เดือนแรกของปี 2556 Sappe Indo มีรายได้รวมจำนวน 12,013.83 ล้านบาท และ 61,808.27 ล้านบาท หรือเทียบเท่าเงินบาทประมาณ 40.06 ล้านบาท และ 186.62 ล้านบาท ตามลำดับ และมีผลกำไร (ขาดทุน)สุทธิ จำนวน 289.91 ล้านบาท และ (4,609.91) ล้านบาท หรือเทียบเท่าเงินบาทประมาณ 0.97 ล้านบาท และ (13.92) ล้านบาท ตามลำดับ (การแสดงจำนวนเงินเป็นเงินบาท คำนวณโดยใช้อัตราแลกเปลี่ยนเงินบาทและขายรายวัน ตัวเฉลี่ยที่ประกาศโดยธนาคารแห่งประเทศไทยซึ่งเท่ากับ 1,000 รูเปียห์ ต่อ 3.33447 บาท (สำหรับปี 2555) และ 3.0193

บาท (สำหรับช่วง 9 เดือนแรกของปี 2556 ตามลำดับ) และในงวด 9 เดือนแรกของปี 2556 Sappe Europe มีรายได้รวมจำนวน 756,563 ยูโร หรือเทียบเท่าเงินบาทประมาณ 30.31 ล้านบาท และมีผลกำไรสุทธิ จำนวน 0.03 ยูโร หรือเทียบเท่าเงินบาทประมาณ 0.99 ล้านบาท (รวมผลการดำเนินงานของ Sappe Europe เข้ามาในงบการเงินรวมของบริษัท เริ่มตั้งแต่งวดไตรมาสที่ 3 ของปี 2556 ซึ่งมีผลขาดทุนประมาณ 0.07 ล้านบาท) (การแสดงจำนวนเงินเป็นเงินบาท คำนวณโดยใช้อัตราแลกเปลี่ยนซื้อเงินโอนและขายรายวันถัวเฉลี่ยที่ประกาศโดยธนาคารแห่งประเทศไทย ในช่วง 9 เดือนแรกของปี 2556 ซึ่งเท่ากับ 1 ยูโร ต่อ 40.0594 บาท)

12.3 ปัจจัยและอิทธิพลที่อาจมีผลต่อผลการดำเนินงานหรือฐานะการเงินในอนาคต

(1) การออกและเสนอขายหุ้นให้แก่ประชาชนและการออกและจัดสรรใบสำคัญแสดงสิทธิที่จะซื้อหุ้นสามัญของบริษัท

ภายหลังการเสนอขายหุ้นให้แก่ประชาชนในครั้งนี้และการใช้สิทธิตามใบสำคัญแสดงสิทธิ SAPPE-WA ทั้งจำนวน บริษัทจะมีจำนวนหุ้นที่จำหน่ายได้แล้วทั้งหมดเพิ่มขึ้นจาก 225,000,000 หุ้น เป็น 304,620,000 หุ้น มูลค่าที่ตราไว้หุ้นละ 1.00 บาท หรือเพิ่มขึ้นจำนวน 79,620,000 หุ้น คิดเป็นร้อยละ 26.14 ของจำนวนหุ้นที่เรียกชำระแล้วภายหลังการเพิ่มทุนดังกล่าว ซึ่งจะมีผลต่อการคำนวณอัตราส่วนทางการเงินของบริษัท ได้แก่ กำไรสุทธิต่อหุ้น (Earnings Per Share) อัตราผลตอบแทนต่อส่วนของผู้ถือหุ้น (Return On Equity) เป็นต้น ที่อาจลดลงในอนาคต เนื่องจากจำนวนหุ้นที่ใช้เป็นฐานในการคำนวณเพิ่มขึ้น

ทั้งนี้ ในงวด 9 เดือนแรกของปี 2556 บริษัทมีกำไรสุทธิ (ส่วนที่เป็นของบริษัทใหญ่) จำนวน 123.47 ล้านบาท คิดเป็นกำไรสุทธิต่อหุ้นเท่ากับ 0.55 บาท ซึ่งคำนวณโดยใช้จำนวนหุ้นสามัญถัวเฉลี่ยถ่วงน้ำหนักเท่ากับ 225,000,000 หุ้น (มูลค่าที่ตราไว้หุ้นละ 1.00 บาท) และหากคำนวณกำไรสุทธิต่อหุ้นภายหลังการเพิ่มทุนโดยการเสนอขายหุ้นให้กับประชาชนในครั้งนี้ โดยใช้กำไรสุทธิสำหรับงวด 9 เดือนแรกของปี 2556 ที่เท่ากับ 123.47 ล้านบาท และใช้จำนวนหุ้นที่จำหน่ายได้แล้วทั้งหมดภายหลังการเพิ่มทุนดังกล่าว ที่เท่ากับ 304,620,000 หุ้น เป็นฐานในการคำนวณ จะได้กำไรสุทธิต่อหุ้นเท่ากับ 0.40 บาท

นอกจากนี้ บริษัทอาจมีอัตราผลตอบแทนผู้ถือหุ้นลดลงภายหลังการเสนอขายหุ้นเพิ่มทุนให้แก่ประชาชนในครั้งนี้ โดยในงวด 9 เดือนแรกของปี 2556 บริษัทมีอัตราผลตอบแทนผู้ถือหุ้นเท่ากับร้อยละ 40.82 (คำนวณโดยใช้กำไรสุทธิในงวด 9 เดือนแรกของปี 2556 ที่เท่ากับ 117.87 ล้านบาท และปรับการคำนวณเป็นรายปี ที่เท่ากับ 157.16 ล้านบาท) หาดด้วยส่วนของผู้ถือหุ้นเฉลี่ยในงวด 9 เดือนแรกของปี 2556 ที่เท่ากับ 385.04 ล้านบาท) และหากคำนวณอัตราผลตอบแทนผู้ถือหุ้นภายหลังการเพิ่มทุนดังกล่าว โดยใช้กำไรสุทธิในงวด 9 เดือนแรกของปี 2556 ซึ่งเท่ากับ 117.87 ล้านบาท (ปรับการคำนวณเป็นรายปี ที่เท่ากับ 157.16 ล้านบาท) หาดด้วยส่วนของผู้ถือหุ้นเฉลี่ยหลังเพิ่มทุนที่เท่ากับ [๐] ล้านบาท (ส่วนของผู้ถือหุ้นเฉลี่ยหลังเพิ่มทุนคำนวณจากค่าเฉลี่ยของส่วนของผู้ถือหุ้น ณ สิ้นปี 2555 ที่เท่ากับ 381.52 ล้านบาท และส่วนของผู้ถือหุ้นหลังเพิ่มทุนที่เท่ากับ [๐] ล้านบาท อ้างอิงจากส่วนของผู้ถือหุ้น ณ สิ้นไตรมาสที่ 3 ปี 2556 ซึ่งเท่ากับ 388.55 ล้านบาท บวกด้วยเงินเพิ่มทุนที่ราคาเสนอขายเท่ากับ [๐] บาทต่อหุ้น หรือเท่ากับ [๐] ล้านบาท) จะได้อัตราผลตอบแทนผู้ถือหุ้นเท่ากับร้อยละ [๐]

อย่างไรก็ตาม บริษัทคาดว่าในระยะยาวบริษัทจะได้รับผลดีจากการเสนอขายหุ้นและการนำหุ้นเข้าจดทะเบียนในตลาดหลักทรัพย์ในครั้งนี้ โดยเงินที่ได้จากการเสนอขายหุ้นจะนำไปใช้เป็นเงินทุนหมุนเวียน ชำระคืนเงินกู้ยืมบางส่วน และใช้ในการลงทุนในโครงการต่างๆในอนาคต ซึ่งจะทำให้บริษัทมีการเติบโตของยอดขายที่เพิ่มขึ้นและมีค่าใช้จ่ายดอกเบี้ยที่

ลดลง รวมทั้งบริษัทจะได้รับผลประโยชน์อื่น ๆ จากการเป็นบริษัทจดทะเบียนในตลาดหลักทรัพย์ อาทิ ความคล่องตัวในการจัดหาแหล่งเงินทุน และภาพพจน์ที่ดีในการเป็นบริษัทจดทะเบียนที่สนับสนุนให้การดำเนินธุรกิจมีความคล่องตัวมากขึ้น เป็นต้น ซึ่งจะช่วยเพิ่มโอกาสทางธุรกิจและศักยภาพในการแข่งขันให้กับบริษัท โดยคาดว่าในอนาคตบริษัทจะมีรายได้และกำไรสุทธิที่เพิ่มสูงขึ้น ชดเชยกับผลกระทบจากจำนวนหุ้นที่เพิ่มขึ้นดังกล่าวได้

(2) การกู้ยืมเงินเพิ่มขึ้น

ปัจจุบันบริษัทอยู่ระหว่างการกู้ยืมเงินจากสถาบันการเงินเพิ่มเติมจำนวน 320 ล้านบาท เพื่อนำไปซื้อเครื่องจักรใหม่ รองรับการผลิตสินค้าของ บริษัท โดยเงินกู้ยืมดังกล่าวมีอายุ 5 ปี และกำหนดเงื่อนไขการชำระอัตราส่วนหนี้สินต่อทุนไม่เกิน 5.0 เท่า 3.0 เท่า และ 2.5 เท่า ณ สิ้นปี 2556 - 2557 และตั้งแต่ ณ สิ้นปี 2558 เป็นต้นไป ตามลำดับ ดังนั้น หากมีการกู้ยืมเงินเต็มตามวงเงินข้างต้นจำนวน 400 ล้านบาท เมื่อคำนวณรวมกับหนี้สินรวม ณ วันที่ 30 กันยายน 2556 จำนวน 1,102.94 ล้านบาท จะทำให้หนี้สินรวมเพิ่มขึ้นเป็น 1,422.94 ล้านบาท และเมื่อเปรียบเทียบกับส่วนของผู้ถือหุ้นของบริษัท ณ วันที่ 30 กันยายน 2556 ที่เท่ากับ 388.58 ล้านบาท (การคำนวณภายใต้สมมติฐานว่าไม่มีการเปลี่ยนแปลงของหนี้สินและส่วนของผู้ถือหุ้นในรายการอื่นใดนอกจากการเพิ่มขึ้นของเงินกู้ยืมดังกล่าว) บริษัทจะมีอัตราส่วนหนี้สินต่อทุนเพิ่มขึ้นจาก 2.84 เท่า ณ วันที่ 30 กันยายน 2556 เป็น 3.66 เท่า ซึ่งไม่เกินกว่าอัตราที่สถาบันการเงินผู้ให้เงินกู้กำหนดที่เท่ากับ 5.0 เท่า สำหรับ ณ สิ้นปี 2556

อย่างไรก็ตาม บริษัทจะนำเงินที่ได้บางส่วนจากการเสนอขายหุ้นเพิ่มทุนให้แก่ประชาชนในครั้งนี้ ไปชำระคืนเงินกู้ยืมดังกล่าว ซึ่งจะทำให้บริษัทมีหนี้สินรวมลดลง ในขณะที่เดียวกันก็จะมีส่วนของผู้ถือหุ้นเพิ่มขึ้นจากทุนจดทะเบียนและส่วนเกินมูลค่าหุ้นที่เพิ่มขึ้นจากการเสนอขายหุ้นดังกล่าว ซึ่งจะทำให้บริษัทมีอัตราส่วนหนี้สินต่อทุนลดลงจากอัตราที่คำนวณได้ข้างต้นอย่างมีนัยสำคัญ

12.4 ค่าตอบแทนผู้สอบบัญชีและบริการอื่น

ในปี 2555 และงวด 9 เดือนแรกของปี 2556 บริษัทและบริษัทย่อยมีการจ่ายค่าตอบแทนในการสอบบัญชี ดังนี้

หน่วย : บาท

	ปี 2555	ม.ค. - ก.ย. 2556
ค่าสอบบัญชี	1,198,353	725,552
ค่าบริการอื่น*	450,000	-
ค่าบริการรวม	1,678,353	725,552

หมายเหตุ : *ค่าบริการอื่นๆ ได้แก่ ค่าตรวจสอบเกี่ยวกับการบริหารความเสี่ยงของบริษัท (Risk Management Consulting)

ทั้งนี้ ที่ประชุมสามัญผู้ถือหุ้นประจำปี 2556 ได้มีมติอนุมัติการกำหนดค่าตอบแทนผู้สอบบัญชีประจำปี 2556 ของบริษัทเป็นจำนวนเงินรวม 1,300,000 บาท