

12.ฐานะการเงินและผลการดำเนินงาน
12.1 งบการเงิน
12.1.1 ผู้สอบบัญชีและสรุปรายงานการสอบบัญชี

งบการเงิน	ชื่อผู้สอบบัญชี	ผู้สอบบัญชี รับอนุญาต เลขที่	บริษัทผู้สอบบัญชี
ปี 2554	พ.ต.ต.เชาวลิต สิงห์เจริญ	118	บริษัท สำนักงานสามสิบสี่ ออดิต จำกัด
ปี 2555	คุณวีระชัย รัตนจรัสกุล	4323	บริษัท เคพีเอ็มจี ภูมิภาคไทย สอบบัญชี จำกัด
ปี 2556	คุณวีระชัย รัตนจรัสกุล	4323	บริษัท เคพีเอ็มจี ภูมิภาคไทย สอบบัญชี จำกัด
ปี 2557 (ม.ค.-มี.ค.)	น.ส.บงกช อ่ำเสงี่ยม	3684	บริษัท เคพีเอ็มจี ภูมิภาคไทย สอบบัญชี จำกัด

สรุปรายงานการสอบบัญชีของผู้สอบบัญชีรับอนุญาต – งบการเงินปี [2554-2556](#) และสำหรับงวด [สามเดือนสิ้นสุดวันที่ 31 มีนาคม 2557](#)

ก) งบการเงินสำหรับปีสิ้นสุดวันที่ [31 ธันวาคม 2554](#)

ผู้สอบบัญชีรับอนุญาตได้ตรวจสอบงบการเงินของบริษัท โดยให้ความเห็นว่างบการเงินแสดงฐานะการเงิน ณ วันที่ 31 ธันวาคม 2554 ผลการดำเนินงานและกระแสเงินสดสำหรับปีสิ้นสุดวันเดียวกันของแต่ละปีของบริษัท โดยถูกต้องตามที่ควรในสาระสำคัญตามหลักการบัญชีที่รับรองทั่วไป

ข) งบการเงินสำหรับปีสิ้นสุด วันที่ [31 ธันวาคม 2555](#)

ในปี [2555](#) บริษัทได้เปลี่ยนผู้สอบบัญชีรับอนุญาต เป็นนายวีระชัย รัตนจรัสกุล บริษัท เคพีเอ็มจี ภูมิภาคไทย สอบบัญชี จำกัด ซึ่งผู้สอบบัญชีรับอนุญาตได้ตรวจสอบงบการเงินของบริษัทสำหรับปีสิ้นสุด วันที่ [31 ธันวาคม 2555](#)

เกณฑ์ในการแสดงความเห็นอย่างมีเงื่อนไข

ข้าพเจ้าได้รับการแต่งตั้งให้เป็นผู้สอบบัญชีของบริษัทเมื่อวันที่ [18 พฤษภาคม 2555](#) ดังนั้นข้าพเจ้าจึงไม่สามารถเข้าร่วมสังเกตการณ์การตรวจนับสินค้าคงเหลือ ณ วันต้นปี ข้าพเจ้าไม่สามารถใช้วิธีการตรวจสอบอื่นให้เป็นที่พอใจในปริมาณสินค้าคงเหลือ ณ วันที่ [31 ธันวาคม 2554](#) ได้ ทั้งนี้ยอดยกมาต้นงวดของสินค้าคงเหลือมีส่วนในการกำหนดผลการดำเนินงานและกระแสเงินสดของบริษัท ส่งผลให้ข้าพเจ้าไม่สามารถระบุได้ว่าผลกระทบที่อาจมีขึ้นของรายการปรับปรุงซึ่งอาจจำเป็นสำหรับรายการกำไรสำหรับปีที่ได้รายงานไว้ในงบกำไรขาดทุนเบ็ดเสร็จและกระแสเงินสดสุทธิได้มาจากกิจกรรมดำเนินงานที่ได้รายงานไว้ในงบกระแสเงินสด

การแสดงความเห็นอย่างมีเงื่อนไขต่อผลการดำเนินงานทางการเงินและกระแสเงินสด

ในความเห็นของข้าพเจ้า ยกเว้นผลกระทบที่มีสาระสำคัญซึ่งอาจเกิดขึ้นตามที่กล่าวไว้ในวรรคเกณฑ์ในการแสดงความเห็นอย่างมีเงื่อนไข งบกำไรขาดทุนเบ็ดเสร็จและงบกระแสเงินสดของบริษัท แสดงผลการดำเนินงานและกระแสเงินสดสำหรับปีสิ้นสุดวันที่ [31 ธันวาคม 2555](#) โดยถูกต้องตามที่ควรในสาระสำคัญตามมาตรฐานการรายงานทางการเงิน

การแสดงความเห็นต่อฐานะการเงิน

ข้าพเจ้าเห็นว่างบแสดงฐานะการเงินได้แสดงฐานะการเงินของบริษัท ณ วันที่ 31 ธันวาคม 2555 โดยถูกต้องตามที่ควรในสาระสำคัญตามมาตรฐานการรายงานทางการเงิน

ค) งบการเงินสำหรับงวดสิ้นสุด วันที่ 31 ธันวาคม 2556

เกณฑ์ในการแสดงความเห็นอย่างมีเงื่อนไข

เนื่องจากข้าพเจ้าได้รับแต่งตั้งให้เป็นผู้สอบบัญชีของบริษัทภายหลังจากวันที่ 31 ธันวาคม 2554 ดังนั้นข้าพเจ้าจึงไม่สามารถเข้าสังเกตการณ์การตรวจนับสินค้าคงเหลือ ณ วันต้นปี 2555 หรือใช้วิธีการตรวจสอบอื่นให้เป็นที่พอใจในปริมาณสินค้าคงเหลือ ณ วันที่ 31 ธันวาคม 2554 ได้ สินค้าคงเหลือต้นงวดมีผลกระทบต่อการแสดงผลการดำเนินงาน ข้าพเจ้าจึงไม่สามารถสรุปได้ว่าจำเป็นต้องปรับปรุงผลการดำเนินงานและกำไรสะสมต้นงวดสำหรับปีสิ้นสุดวันที่ 31 ธันวาคม 2555 ที่ได้รายงานไว้ในงบกำไรขาดทุนเบ็ดเสร็จและกำไรสะสมต้นงวด ณ วันที่ 1 มกราคม 2555 หรือไม่เพียงใด ความเห็นของข้าพเจ้าต่อ**งบการเงินสำหรับปีสิ้นสุดวันที่ 31 ธันวาคม 2555** จึงมีเงื่อนไขในเรื่องดังกล่าว และความเห็นของข้าพเจ้าต่องบการเงินปัจจุบันจึงมีเงื่อนไขในเรื่องนี้ด้วย เนื่องจากอาจมีผลกระทบต่อการเปรียบเทียบตัวเลขงวดปัจจุบันกับตัวเลขเปรียบเทียบ

ความเห็นอย่างมีเงื่อนไข

ข้าพเจ้าเห็นว่า ยกเว้นผลกระทบที่อาจเกิดขึ้นต่อตัวเลขเปรียบเทียบจากเรื่องดังกล่าวไว้ในวรรคเกณฑ์ในการแสดงความเห็นอย่างมีเงื่อนไข งบการเงินนี้แสดงฐานะการเงินของบริษัท ณ วันที่ 31 ธันวาคม 2556 ผลการดำเนินงานและกระแสเงินสดสำหรับปีสิ้นสุดวันเดียวกัน โดยถูกต้องตามที่ควรในสาระสำคัญตามมาตรฐานการรายงานทางการเงิน

ข้อมูลและเหตุการณ์ที่เน้น

โดยมิได้แสดงความเห็นอย่างเปลี่ยนแปลงไป ข้าพเจ้าขอให้ข้อสังเกตหมายเหตุประกอบงบการเงินข้อ 3 ซึ่งได้อธิบายถึงผลกระทบต่อบริษัทจากการนำนโยบายการบัญชีใหม่มาถือปฏิบัติตั้งแต่วันที่ 1 มกราคม 2556 ตัวเลขเปรียบเทียบที่นำมาแสดงนี้ นำมาจากงบการเงินที่ตรวจสอบแล้ว ณ วันที่ และสำหรับปีสิ้นสุดวันที่ 31 ธันวาคม 2555 และหลังจากปรับปรุงรายการตามที่ได้อธิบายไว้ในหมายเหตุข้อ 3

ง) งบการเงินสำหรับงวดสิ้นสุด วันที่ 31 มีนาคม 2557

ข้าพเจ้าไม่พบสิ่งที่เป็นเหตุให้เชื่อว่าข้อมูลทางการเงินระหว่างกาลดังกล่าวไม่ได้จัดทำขึ้นตามมาตรฐานการบัญชี ฉบับที่ 34 เรื่องงบการเงินระหว่างกาล ในสาระสำคัญจากการสอบทานของข้าพเจ้า

ความเห็นของฝ่ายบริหาร

“ในระหว่างปี 2555 บริษัทมีรายการปรับปรุงสินค้าคงเหลือ ซึ่งไม่สามารถระบุได้ว่ามีผลกระทบต่อการปรับปรุงรายการสินค้าคงเหลือในงบการเงินสำหรับปี 2554 หรือ 2555 อย่างไรก็ตาม บริษัทได้บันทึกที่รายการปรับปรุงสินค้าคงเหลือและต้นทุนขายในงบการเงินปี 2555 แล้ว และสินค้าคงเหลือ ณ วันที่ 31 ธันวาคม 2555 ถูกต้องตามที่ควร”

12.1.2 ตารางสรุปงบการเงิน

บริษัท เอ็กโซติก ฟู้ด จำกัด (มหาชน)

งบแสดงฐานะการเงิน

ณ วันที่ 31 ธันวาคม 2554 – 2556 และ 31 มีนาคม 2557

	ณ 31 ธ.ค. 54		ณ 31 ธ.ค. 55		ณ 31 ธ.ค. 56		ณ 31 มี.ค. 57	
	ล้านบาท	ร้อยละ	ล้านบาท	ร้อยละ	ล้านบาท	ร้อยละ	ล้านบาท	ร้อยละ
สินทรัพย์								
สินทรัพย์หมุนเวียน								
เงินสดและรายการเทียบเท่าเงินสด	10.71	4.94	14.99	5.66	49.41	20.69	55.12	19.58
ลูกหนี้การค้า	34.06	15.65	33.25	12.56	30.44	12.74	59.05	20.98
ลูกหนี้อื่น	5.27	2.42	43.90	16.58	5.15	2.15	5.18	1.84
สินค้าคงเหลือ	35.65	16.38	38.29	14.46	46.29	19.38	53.55	19.02
สินทรัพย์หมุนเวียนอื่น	1.78	0.82	2.78	1.05	2.37	0.99	2.91	1.03
สินทรัพย์ไม่หมุนเวียนที่ถือไว้เพื่อขาย	-	-	10.79	4.08	-	-	-	-
รวมสินทรัพย์หมุนเวียน	87.47	40.18	143.99	54.38	133.65	55.95	175.82	62.45
สินทรัพย์ไม่หมุนเวียน								
เงินฝากสถาบันการเงินที่มีข้อจำกัดในการเบิกใช้	2.40	1.10	2.44	0.92	2.49	1.04	2.49	0.89
เงินลงทุนเพื่อขาย	16.46	7.56	-	-	-	-	-	-
ที่ดิน อาคารและอุปกรณ์	103.63	47.60	110.39	41.69	95.43	39.95	96.03	34.11
สินทรัพย์ไม่มีตัวตน	4.86	2.23	6.47	2.44	6.90	2.89	6.84	2.43
สินทรัพย์ภาษีเงินได้รอการตัดบัญชี	0.99	0.46	0.19	0.07	-	-	-	-
สินทรัพย์ไม่หมุนเวียนอื่น	1.89	0.87	1.30	0.49	0.40	0.17	0.35	0.12
รวมสินทรัพย์ไม่หมุนเวียน	130.24	59.82	120.79	45.62	105.22	44.05	105.71	37.55
รวมสินทรัพย์	217.71	100.00	264.79	100.00	238.87	100.00	281.52	100.00
หนี้สินและส่วนของผู้ถือหุ้น								
หนี้สินหมุนเวียน								
เงินเบิกเกินบัญชีธนาคารและเงินกู้ยืมระยะสั้นจากสถาบันการเงิน	8.12	3.73	2.02	0.76	2.04	0.86	3.18	1.13
เจ้าหนี้การค้า	47.94	22.02	41.79	15.78	34.94	14.63	63.92	22.70
เจ้าหนี้อื่น	21.70	9.97	28.13	10.63	23.16	9.70	23.04	8.18
ส่วนของเงินกู้ยืมระยะยาวที่ถึงกำหนดชำระภายในหนึ่งปี	-	-	3.66	1.38	3.88	1.62	3.94	1.40
หนี้สินตามสัญญาเช่าการเงินที่ถึงกำหนดชำระภายในหนึ่งปี	4.28	1.97	3.59	1.35	1.73	0.72	1.67	0.59
ภาษีเงินได้ค้างจ่าย	1.15	0.53	1.37	0.52	-	-	-	-
หนี้สินหมุนเวียนอื่น	0.22	0.10	0.29	0.11	0.40	0.17	0.37	0.13
รวมหนี้สินหมุนเวียน	83.41	38.31	80.84	30.53	66.15	27.69	96.12	34.14

บริษัท เอ็กโซติก ฟู้ด จำกัด (มหาชน)

งบแสดงฐานะการเงิน (ต่อ)

ณ วันที่ 31 ธันวาคม 2554 – 2556 และ 31 มีนาคม 2557

	ณ 31 ธ.ค. 54		ณ 31 ธ.ค. 55		ณ 31 ธ.ค. 56		ณ 31 มี.ค. 57	
	ล้านบาท	ร้อยละ	ล้านบาท	ร้อยละ	ล้านบาท	ร้อยละ	ล้านบาท	ร้อยละ
หนี้สินไม่หมุนเวียน								
เงินกู้ยืมระยะยาวจากสถาบันการเงิน	-	-	14.43	5.45	10.54	4.41	9.53	3.39
หนี้สินตามสัญญาเช่าการเงิน	1.91	0.88	2.53	0.96	0.80	0.34	0.44	0.16
ภาระผูกพันผลประโยชน์พนักงาน	-	-	0.07	0.03	0.50	0.21	0.54	0.19
รวมหนี้สินไม่หมุนเวียน	1.91	0.88	17.03	6.43	11.84	4.96	10.50	3.73
รวมหนี้สิน	85.32	39.19	97.87	36.96	77.99	32.65	106.63	37.87
ส่วนของผู้ถือหุ้น								
ทุนเรือนหุ้น								
- ทุนจดทะเบียน	100.00	45.93	100.00	37.77	175.00	73.26	175.00	62.16
- ทุนที่ออกและชำระแล้ว	100.00	45.93	100.00	37.77	140.00	58.61	140.00	49.73
ส่วนเกินทุนจากรายการจ่ายโดยใช้หุ้นเป็นเกณฑ์	-	-	-	-	7.49	3.13	7.49	2.66
กำไรสะสม								
- จัดสรร - ทุนสำรองตาม	6.74	3.10	7.20	2.72	10.32	4.32	10.32	3.67
- ยังไม่จัดสรร	28.97	13.31	59.71	22.55	3.06	1.28	17.09	6.07
องค์ประกอบอื่นของส่วนของผู้ถือหุ้น	(3.32)	(1.53)	-	-	-	-	-	-
รวมส่วนของผู้ถือหุ้น	132.39	60.81	166.91	63.04	160.87	67.35	174.90	62.13
รวมหนี้สินและส่วนของผู้ถือหุ้น	217.71	100.00	264.79	100.00	238.87	100.00	281.52	100.00

บริษัท เอ็กโซติก ฟู้ด จำกัด (มหาชน)

งบกำไรขาดทุนเบ็ดเสร็จ

สำหรับปีสิ้นสุดวันที่ 31 ธันวาคม 2554 - 2556 และสำหรับงวดสามเดือนสิ้นสุดวันที่ 31 มีนาคม 2557

	ปี 2554		ปี 2555		ปี 2556		ปี 2556 (ม.ค.-มี.ค.)		ปี 2557 (ม.ค.-มี.ค.)	
	ล้านบาท	ร้อยละ	ล้านบาท	ร้อยละ	ล้านบาท	ร้อยละ	ล้านบาท	ร้อยละ	ล้านบาท	ร้อยละ
รายได้จากการขายสินค้า	512.82	100.00	541.10	100.00	608.65	100.00	114.34	100.00	179.17	100.00
ต้นทุนขายสินค้า	405.93	79.16	408.38	75.47	471.73	77.50	92.25	80.68	119.91	66.93
กำไรขั้นต้น	106.89	20.84	132.72	24.53	136.93	22.50	22.09	19.32	59.26	33.07
รายได้จากการลงทุน	0.70	0.14	20.14	3.72	0.09	0.01	0.01	0.01	0.01	0.00
กำไร (ขาดทุน) จากอัตราแลกเปลี่ยน เงินตราต่างประเทศสุทธิ	0.61	0.12	2.24	0.41	6.25	1.03	(1.10)	(0.96)	(8.54)	(4.77)
รายได้อื่น	5.30	1.03	4.36	0.81	1.04	0.17	0.21	0.18	0.33	0.19
ค่าใช้จ่ายในการขาย	19.86	3.87	29.40	5.43	39.08	6.42	5.66	4.95	10.39	5.80
ค่าใช้จ่ายในการบริหาร	68.87	13.43	88.21	16.30	94.93	15.60	18.21	15.93	26.42	14.75
กำไรจากการดำเนินงาน	24.77	4.83	41.85	7.73	10.29	1.69	(2.67)	(2.33)	14.25	7.95
ต้นทุนทางการเงิน	0.97	0.19	0.67	0.12	1.23	0.20	0.34	0.29	0.23	0.13
กำไรก่อนภาษีเงินได้	23.80	4.64	41.18	7.61	9.06	1.49	(3.00)	(2.63)	14.02	7.83
ภาษีเงินได้	1.19	0.23	1.24	0.23	0.19	0.03	(0.06)	(0.05)	=	=
กำไรสุทธิสำหรับงวด	22.61	4.41	39.94	7.38	8.87	1.46	(2.95)	(2.58)	14.02	7.83
กำไรจากการดำเนินงาน (ไม่รวมรายได้จาก การลงทุน)	24.07	4.69	21.71	4.01	10.20	1.68	(2.68)	(2.34)	14.24	7.95
กำไร(ขาดทุน)สุทธิ (ไม่รวมรายได้จากการ ลงทุน)	21.91	4.27	19.80	3.66	8.78	1.44	(2.96)	(2.58)	14.01	7.82
กำไรขาดทุนเบ็ดเสร็จอื่น:										
การเปลี่ยนแปลงในมูลค่ายุติธรรมของเงิน ลงทุนเผื่อขาย	(6.11)	(1.19)	8.51	1.57	=	=	=	=	=	=
การเปลี่ยนแปลงในมูลค่ายุติธรรมของเงิน ลงทุนเผื่อขายส่วนที่โอนไปกำไรหรือขาดทุน	1.95	0.38	(4.19)	(0.77)	=	=	=	=	=	=
ภาษีเงินได้เกี่ยวกับองค์ประกอบของกำไร ขาดทุนเบ็ดเสร็จอื่น	=	=	(0.99)	(0.18)	=	=	=	=	=	=
รวมกำไรขาดทุนเบ็ดเสร็จอื่น	(4.15)	(0.81)	3.32	0.61	=	=	=	=	=	=
กำไรเบ็ดเสร็จรวมสำหรับงวด	18.45	3.60	43.26	8.00	8.87	1.46	(2.95)	(2.58)	14.02	7.83
กำไรต่อหุ้น (บาทต่อหุ้น)	0.11		0.20		0.03		(0.01)		0.05	
จำนวนหุ้นสามัญที่ออกจำหน่ายแล้ว (ล้านหุ้น)	200.00		200.00		280.00 ^{1/}		280.00 ^{1/}		280.00 ^{1/}	
มูลค่าที่ตราไว้ (บาทต่อหุ้น) ^{2/}	0.50		0.50		0.50		0.50		0.50	

- 1/ ที่ประชุมสามัญประจำปีผู้ถือหุ้นเมื่อวันที่ 29 เมษายน 2556 มีมติเพิ่มทุนจดทะเบียนจาก 100 ล้านบาท เป็น 140 ล้านบาท การออกหุ้นเพิ่มทุนดังกล่าวได้จดทะเบียนกับกระทรวงพาณิชย์ในเดือนพฤษภาคม 2556 และได้เรียกชำระแล้วร้อยละ 25
- 2/ ปรับมูลค่าที่ตราไว้ในแต่ละปีเป็นหุ้นละ 0.50 บาท ทั้งนี้เพื่อการเปรียบเทียบ เนื่องจากเมื่อวันที่ 3 ธันวาคม 2556 ที่ประชุม วิศวสามัญผู้ถือหุ้นครั้งที่ 3/2556 ได้มีมติให้เปลี่ยนแปลงมูลค่าที่ตราไว้จากหุ้นละ 10 บาท เป็นหุ้นละ 0.50 บาท

บริษัท เอ็กโซติก ฟู้ด จำกัด (มหาชน)

งบกระแสเงินสด

สำหรับปี สิ้นสุดวันที่ 31 ธันวาคม 2554 – 2556 และสำหรับงวดสามเดือนสิ้นสุดวันที่ 31 มีนาคม 2557

	ปี 2554	ปี 2555	ปี 2556	ปี 2556 (ม.ค.-มี.ค.)	ปี 2557 (ม.ค.-มี.ค.)
กระแสเงินสดจากกิจกรรมดำเนินงาน					
กำไรสำหรับปี	22.61	39.94	8.87	(2.95)	14.02
รายการปรับปรุง					
ค่าเสื่อมราคา	19.12	20.31	19.30	4.75	4.50
ค่าตัดจำหน่ายสินทรัพย์ไม่มีตัวตน	0.05	0.14	0.16	0.03	0.04
ขาดทุนจากการด้อยค่าเงินลงทุนเพื่อขาย	-	0.22	-	-	-
รายได้จากการลงทุน	(0.70)	(20.14)	(0.09)	(0.01)	(0.01)
ต้นทุนทางการเงิน	0.97	0.67	1.23	0.34	0.23
ค่าเผื่อหนี้สูญและหนี้สงสัยจะสูญ	-	2.62	1.42	-	-
ค่าเผื่อ (กลับรายการ) ขาดทุนจากสินค้ามูลค่าลดลง	(0.80)	2.62	6.31	1.42	(1.84)
ค่าใช้จ่ายผลประโยชน์พนักงาน	-	0.07	0.43	0.01	0.04
ค่าใช้จ่ายที่เกิดจากการจ่ายโดยใช้หุ้นเป็นเกณฑ์	-	-	7.49	-	-
(กำไร) ขาดทุนจากอัตราแลกเปลี่ยนที่ยังไม่เกิดขึ้นจริง	0.12	(0.17)	0.29	0.31	0.70
(กำไร) ขาดทุนจากการจำหน่ายที่ดิน อาคารและอุปกรณ์	(0.30)	0.07	0.03	-	0.14
ภาษีเงินได้	1.19	1.24	0.19	(0.06)	-
	42.26	47.58	45.63	3.84	17.82
การเปลี่ยนแปลงในสินทรัพย์และหนี้สินดำเนินงาน					
ลูกหนี้การค้า	(9.57)	(1.59)	3.36	4.94	(28.73)
ลูกหนี้อื่น	-	(0.26)	0.48	(1.35)	(0.03)
สินค้าคงเหลือ	(3.48)	(5.26)	(14.31)	(19.60)	(5.43)
สินทรัพย์หมุนเวียนอื่น	9.86	(1.00)	0.41	0.49	(0.55)
สินทรัพย์ไม่หมุนเวียนอื่น	(1.46)	0.59	(0.53)	(0.58)	0.05
เจ้าหนี้การค้า	6.09	(6.16)	(6.97)	14.00	28.92
เจ้าหนี้อื่น	-	(2.78)	3.48	2.61	(0.65)
เงินเบิกเกินบัญชีธนาคาร	(12.88)	(0.98)	0.91	(1.02)	1.14
หนี้สินหมุนเวียนอื่น	2.82	0.07	0.11	(0.01)	(0.03)
เงินสดได้มาจากกิจกรรมดำเนินงาน	33.64	30.22	32.57	3.32	12.51
จ่ายภาษีเงินได้	(0.04)	(1.22)	(1.37)	-	-
เงินสดสุทธิได้มาจากกิจกรรมดำเนินงาน	33.60	29.00	31.20	3.32	12.51

บริษัท เอ็กโซติก ฟู้ด จำกัด (มหาชน)

งบกระแสเงินสด (ต่อ)

สำหรับปี สิ้นสุดวันที่ 31 ธันวาคม 2554 – 2556 และสำหรับงวดสามเดือนสิ้นสุดวันที่ 31 มีนาคม 2557

	ปี 2554	ปี 2555	ปี 2556	ปี 2556 (ม.ค.-มี.ค.)	ปี 2557 (ม.ค.-มี.ค.)
เงินฝากสถาบันการเงินที่มีข้อจำกัดในการเบิกใช้	(0.03)	(0.04)	(0.04)	(0.01)	(0.01)
เงินปันผลรับ	0.28	0.81	-	-	-
เงินสดรับจากการขายสินทรัพย์ไม่หมุนเวียนที่ถือไว้เพื่อ	-	9.17	5.81		
ดอกเบี้ยรับ	0.06	0.11	0.09	0.01	0.01
ซื้อที่ดิน อาคารและอุปกรณ์	(17.23)	(44.98)	(8.55)	(2.46)	(5.09)
ขายที่ดิน อาคารและอุปกรณ์	0.45	0.81	11.18		-
ซื้อตราสารทุน	(48.60)	(29.12)	-		
ขายตราสารทุน	32.92	41.80	27.09	27.09	
ซื้อสินทรัพย์ไม่มีตัวตน	(4.63)	(1.72)	(0.59)	-	(0.12)
เงินสดสุทธิที่ใช้ไปในกิจกรรมลงทุน	(36.78)	(23.16)	34.99	24.63	(5.21)
กระแสเงินสดจากกิจกรรมจัดหาเงิน					
จ่ายดอกเบี้ย	(0.97)	(0.67)	(1.23)	(0.33)	(0.22)
จ่ายเงินปันผลให้ผู้ถือหุ้นของบริษัท	-	(8.74)	(62.40)	(31.10)	-
ทรัพย์สินซื้อ	-	0.89	(0.89)	-	-
จ่ายชำระหนี้สินตามสัญญาเช่าการเงิน	(4.02)	(5.13)	(3.59)	(1.10)	(0.43)
เงินสดรับจากการออกหุ้นสามัญ	-	-	40.00	-	-
เงินสดรับจากเงินกู้ยืมระยะสั้นจากสถาบันการเงิน	80.90	5.00	-	(0.89)	-
ชำระคืนเงินกู้ยืมระยะสั้นจากสถาบันการเงิน	(79.80)	(11.00)	-	-	-
เงินสดรับจากเงินกู้ยืมระยะยาวจากสถาบันการเงิน	-	19.00	-	-	-
ชำระคืนเงินกู้ยืมระยะยาวจากสถาบันการเงิน	-	(0.92)	(3.66)	(0.90)	(0.95)
เงินสดสุทธิที่ใช้ไปในกิจกรรมจัดหาเงิน	(3.89)	(1.57)	(31.76)	(34.32)	(1.60)
เงินสดและรายการเทียบเท่าเงินสดเพิ่มขึ้น (ลดลง) สุทธิ	(7.07)	4.27	34.43	(6.37)	5.70
เงินสดและรายการเทียบเท่าเงินสด ณ วันต้นปี	17.78	10.71	14.99	14.99	49.41
เงินสดและรายการเทียบเท่าเงินสด ณ วันสิ้นปี	10.71	14.99	49.41	8.62	55.12

อัตราส่วนทางการเงินที่สำคัญ

รายการ	หน่วย	ปี 2554	ปี 2555	ปี 2556	ปี 2556 (ม.ค.-มี.ค.)	ปี 2557 (ม.ค.-มี.ค.)
อัตราส่วนสภาพคล่อง						
อัตราส่วนสภาพคล่อง	เท่า	1.05	1.78	2.02	1.31	1.83
อัตราส่วนสภาพคล่องหมุนเร็ว	เท่า	0.54	0.60	1.21	0.38	1.19
อัตราส่วนสภาพคล่องกระแสเงินสด	เท่า	0.40	0.35	0.42	0.15	0.62
อัตราส่วนหมุนเวียนลูกหนี้การค้า	เท่า	17.48	16.08	19.11	15.05	16.02
ระยะเวลาเก็บหนี้เฉลี่ย	วัน	20.60	22.39	18.84	23.91	22.47
อัตราส่วนหมุนเวียนสินค้าคงเหลือ	เท่า	68.98	126.83	192.74	54.52	231.83
ระยะเวลาขายสินค้าเฉลี่ย	วัน	5.22	2.84	1.87	6.60	1.55
อัตราส่วนหมุนเวียนเจ้าหนี้การค้า	เท่า	9.04	9.10	12.30	7.56	9.70
ระยะเวลาชำระหนี้เฉลี่ย	วัน	39.82	39.55	29.28	47.59	37.10
Cash cycle	วัน	(14.00)	(14.32)	(8.57)	(17.07)	(13.07)
อัตราส่วนแสดงความสามารถในการทำกำไร						
อัตรากำไรขั้นต้น	%	20.84	24.53	22.50	19.32	33.07
อัตรากำไรจากการดำเนินงาน ^{3/}	%	4.69	4.01	1.68	(2.34)	7.95
อัตรากำไร(ขาดทุน)สุทธิ ^{3/4/}	%	4.22	3.49	1.43	(2.58)	7.81
อัตราผลตอบแทนผู้ถือหุ้น ^{3/}	%	17.86	13.23	5.36	(7.89)	33.39
อัตราส่วนแสดงประสิทธิภาพในการ						
อัตราผลตอบแทนจากสินทรัพย์ ^{3/}	%	10.39	8.21	3.49	(4.66)	21.55
อัตราผลตอบแทนจากสินทรัพย์ถาวร ^{3/}	%	39.21	37.48	27.29	6.56	77.35
อัตราการมหมุนของสินทรัพย์	เท่า	2.46	2.35	2.45	1.79	2.63
อัตราส่วนวิเคราะห์นโยบายทางการเงิน						
อัตราหนี้สินต่อส่วนของผู้ถือหุ้น	เท่า	0.64	0.59	0.48	0.83	0.61
อัตราส่วนความสามารถชำระดอกเบี้ย	เท่า	35.51	46.11	27.44	10.87	56.62
อัตราส่วนความสามารถชำระภาระผูกพัน	เท่า	0.22	0.30	0.42	0.25	1.94
อัตราส่วนการจ่ายเงินปันผล	%	-	44.14	710.51	(263.11)	-
อัตราส่วนอื่นๆ						
มูลค่าหุ้นตามบัญชีต่อหุ้น	บาท	0.66	0.83	0.57	0.47	0.62
กำไรสุทธิต่อหุ้น	บาท	0.11	0.20	0.03	(0.01)	0.05
เงินปันผลต่อหุ้น	บาท	-	0.04	0.22	0.11	-
มูลค่าที่ตราไว้ต่อหุ้น	บาท	0.50	0.50	0.50	0.50	0.50
จำนวนหุ้น ^{2/}	ล้านหุ้น	200.00	200.00	280.00 ^{1/}	280.00	280.00

1/ ที่ประชุมสามัญประจำปีผู้ถือหุ้น เมื่อวันที่ 29 เมษายน 2556 มีมติเพิ่มทุนจดทะเบียนจาก 100 ล้านบาท เป็น 140 ล้านบาท โดยออกหุ้นสามัญเพิ่มทุนจำนวน 4 ล้านหุ้น มูลค่าที่ตราไว้หุ้นละ 10 บาท จดทะเบียนกับกระทรวงพาณิชย์ในเดือนพฤษภาคม 2556 และเรียกชำระแล้วร้อยละ 25 หรือ 10 ล้านบาท ต่อมาวันที่ 25 พฤศจิกายน 2556 เรียกทุนชำระแล้วส่วนที่เหลืออีกจำนวน 30 ล้านบาท มูลค่าที่ตราไว้หุ้นละ 10 บาท

2/ ปรับมูลค่าที่ตราไว้ในแต่ละปีเป็นหุ้นละ 0.50 บาท ทั้งนี้เพื่อการเปรียบเทียบ เนื่องจากเมื่อวันที่ 3 ธันวาคม 2556 ที่ประชุมวิสามัญผู้ถือหุ้นครั้งที่ 3/2556 ได้มีมติให้เปลี่ยนแปลงมูลค่าที่ตราไว้จากหุ้นละ 10 บาท เป็นหุ้นละ 0.50 บาท

3/ ไม่รวมรายได้จากการลงทุน

4/ อัตรากำไรสุทธิ = (กำไร(ขาดทุน)สุทธิ - รายได้จากการลงทุน) / รายได้รวม

รายได้รวม = รายได้จากการขายสินค้า+รายได้จากการลงทุน+กำไรจากอัตราแลกเปลี่ยนเงินตราต่างประเทศ+รายได้อื่น

12.2 คำอธิบายและการวิเคราะห์ฐานะการเงินและผลการดำเนินงาน

ภาพรวมของผลการดำเนินงานที่ผ่านมา

บริษัทประกอบธุรกิจผลิต จัดหา และจำหน่ายผลิตภัณฑ์ 5 กลุ่มหลัก ได้แก่ ซอสปรุงรสและน้ำจิ้มต่างๆ เครื่องแกงเครื่องประกอบอาหาร เครื่องดื่มจากผักและผลไม้ อาหารสำเร็จรูปพร้อมรับประทาน อาหารกึ่งสำเร็จรูป และอาหารสำเร็จรูปอื่นๆ เพื่อการส่งออกเป็นหลัก การประกอบธุรกิจโดยภาพรวมมีการเติบโตของรายได้อย่างต่อเนื่องตลอดระยะเวลา 3 ปีที่ผ่านมา โดยเกิดจากการขยายตัวของสินค้ากลุ่มซอสปรุงรสและน้ำจิ้มต่างๆ เป็นหลัก และจากการที่บริษัทเน้นการส่งออก การเพิ่มขึ้น(ลดลง)ของรายได้จึงขึ้นอยู่กับภาวะเศรษฐกิจและกำลังซื้อของผู้บริโภคในประเทศนั้นๆ รวมถึงความผันผวนของอัตราแลกเปลี่ยน เป็นสำคัญ ซึ่งในช่วง 3 ปีที่ผ่านมาภาวะเศรษฐกิจของกลุ่มประเทศลูกค้าของบริษัททั้งในทวีปยุโรปและอเมริกาอยู่ในภาวะชะงักงัน จึงส่งผลทำให้กลยุทธ์ของบริษัทในช่วงที่ผ่านมาพยายามที่จะรักษารฐานลูกค้าเดิม ในขณะที่เดียวกันบริษัทพยายามกระตุ้นยอดขายให้เพิ่มสูงขึ้นโดยการทำการตลาดร่วมกับผู้จัดจำหน่ายของบริษัท การหาลูกค้าใหม่ๆ จากการนำเสนอผลิตภัณฑ์ของบริษัทตามงานแสดงสินค้าทั้งในประเทศและต่างประเทศ เพื่อให้เป็นที่รู้จักของลูกค้ายิ่งขึ้น รวมถึงพยายามเน้นทำการตลาดสินค้าที่ได้รับความนิยมและมีอัตรากำไรสูงให้มียอดขายเพิ่มขึ้น ในขณะที่เดียวกันบริษัทพยายามที่จะลดต้นทุนการผลิตโดยการปรับปรุงและพัฒนาสูตรการผลิต โดยการใช้วัตถุดิบใหม่ๆ ทดแทนวัตถุดิบเดิม แต่ยังคงให้รสชาติและคุณภาพใกล้เคียงกัน การสรรหาแหล่งวัตถุดิบใหม่ๆ ที่ให้ต้นทุนต่ำลง เป็นต้น

โดยรายได้จากการขายสินค้ามีแนวโน้มเพิ่มขึ้นมาโดยตลอดจาก 512.82 ล้านบาท เป็น 541.10 ล้านบาท และ 608.65 ล้านบาท กำไรขั้นต้นเพิ่มขึ้นจาก 106.89 ล้านบาท เป็น 132.72 ล้านบาท และ 136.93 ล้านบาท หรือคิดเป็นอัตรากำไรขั้นต้นร้อยละ 20.84 ร้อยละ 24.53 และร้อยละ 22.50 ในปี 2554-2556 ตามลำดับ

รายได้จากการขายสินค้าเท่ากับ 179.71 ล้านบาท ในงวด 3 เดือนแรกของปี 2557 เพิ่มขึ้นเมื่อเทียบกับช่วงเดียวกันของปีก่อนซึ่งเท่ากับ 114.34 ล้านบาท กำไรขั้นต้นเพิ่มขึ้นจาก 22.09 ล้านบาท เป็น 59.26 ล้านบาท ในงวด 3 เดือนแรกของปี 2556 และ 2557 ตามลำดับ

ค่าใช้จ่ายในการขายและบริหารเท่ากับ 88.73 ล้านบาท 117.61 ล้านบาท และ 134.01 ล้านบาท ในปี 2554-2556 ตามลำดับ บริษัทมีกำไรจากการดำเนินงาน (ไม่รวมรายได้จากการลงทุน) 24.07 ล้านบาท 21.71 ล้านบาท และ 10.20 ล้านบาท กำไร(ขาดทุน)สุทธิ(ไม่รวมรายได้จากการลงทุน)เท่ากับ 21.91 ล้านบาท 19.80 ล้านบาท และ 8.78 ล้านบาท ในปี 2554-2556 ตามลำดับ โดยมีอัตรากำไรจากการดำเนินงานเท่ากับร้อยละ 4.69 ร้อยละ 4.01 และร้อยละ 1.68 อัตรากำไรสุทธิร้อยละ 4.27 ร้อยละ 3.66 และร้อยละ 1.44 ในปี 2554-2556 ตามลำดับ

ค่าใช้จ่ายในการขายและบริหารเท่ากับ 36.81 ล้านบาท ในงวด 3 เดือนแรกของปี 2557 เพิ่มขึ้นเมื่อเทียบกับช่วงเดียวกันของปีก่อนซึ่งเท่ากับ 23.87 ล้านบาท กำไรจากการดำเนินงาน (ไม่รวมรายได้จากการลงทุน) เพิ่มขึ้นจาก (2.68) ล้านบาท เป็น 14.24 ล้านบาท กำไรสุทธิ (ไม่รวมรายได้จากการลงทุน) เพิ่มขึ้นจาก (2.96) ล้านบาท เป็น 14.01 ล้านบาท ในงวด 3 เดือนแรกของปี 2556 และ 2557 ตามลำดับ

สินทรัพย์รวมมีแนวโน้มเพิ่มสูงขึ้นจาก 217.71 ล้านบาท 264.79 ล้านบาท 238.87 ล้านบาท และ 281.52 ล้านบาท ณ สิ้นปี 2554-2556 และ ณ วันที่ 31 มีนาคม 2557 สินทรัพย์รวมแบ่งเป็นสินทรัพย์หมุนเวียนร้อยละ 40-62 และสินทรัพย์ไม่หมุนเวียนร้อยละ 38-60 โดยที่ดิน อาคาร และอุปกรณ์เพิ่มขึ้นในปี 2555 ถึงแม้ว่าในช่วงปีบริษัทมีการจำหน่ายทรัพย์สินที่ไม่ได้ใช้ในการประกอบกิจการให้กับกรรมการ และเพื่อป้องกันปัญหาความขัดแย้งทางผลประโยชน์ แต่เนื่องจากในปีเดียวกันมีการซื้อที่ดินในเขตพื้นที่นครมอุตสาหกรรมมตะจัดซื้อเพื่อจะ

ก่อสร้างโรงงานแห่งที่ 2 ปัจจุบันอยู่ระหว่างการวางแผนก่อสร้าง ซึ่งคาดว่าจะเริ่มก่อสร้างในปี 2557 สำหรับ ณ สิ้นปี 2556 และ สิ้นสุดไตรมาสที่ 1 ปี 2557 ที่ดินอาคาร และอุปกรณ์มีจำนวนใกล้เคียงกันเนื่องจากบริษัทไม่ได้มีการลงทุนในสินทรัพย์ถาวรที่สำคัญ

บริษัทมีหนี้สินรวมเท่ากับ 85.32 ล้านบาท 97.87 ล้านบาท 77.99 ล้านบาท และ 106.63 ล้านบาท คิดเป็นสัดส่วนร้อยละ 39.19 ร้อยละ 36.96 ร้อยละ 32.65 และร้อยละ 37.87 ของสินทรัพย์รวม ณ สิ้นปี 2554-2556 และ ณ วันที่ 31 มีนาคม 2557 ตามลำดับ ทั้งนี้ การดำเนินงานของบริษัทในอดีตที่ผ่านมาบริษัทใช้เงินทุนหมุนเวียนภายในกิจการ และเครดิตเทอมที่ได้รับจากเจ้าหนี้การชำระถึงเจ้าหนี้อื่นๆ เป็นหลัก จึงทำให้บริษัทมีเงินกู้ยืมจากสถาบันการเงินทั้งระยะสั้นและยาวไม่มาก ยกเว้นปี 2555 ที่บริษัทมีการกู้ยืมเงินระยะยาวจากสถาบันการเงินเพื่อซื้อที่ดินที่นิคมอุตสาหกรรมอมตะซิตี้บางส่วนจำนวน 19 ล้านบาท ซึ่งในช่วงที่ผ่านมาบริษัทมีการจ่ายชำระหนี้เงินกู้ได้ตามเงื่อนไขโดย ณ วันที่ 31 ธันวาคม 2556 และ 31 มีนาคม 2557 คงเหลือเงินกู้ยืมจากสถาบันการเงินเท่ากับ 14.42 ล้านบาท และ 13.47 ล้านบาท ตามลำดับ

บริษัทมีส่วนของผู้ถือหุ้นเท่ากับ 132.39 ล้านบาท 166.91 ล้านบาท 160.87 ล้านบาท และ 174.90 ล้านบาท ณ สิ้นปี 2554 – 2556 และ ณ วันที่ 31 มีนาคม 2557 ตามลำดับ สาเหตุหลักของการเพิ่มขึ้นดังกล่าวมาจากการที่บริษัทมีผลประกอบการกำไร ยกเว้นสิ้นปี 2556 ส่วนของผู้ถือหุ้นมีจำนวนลดลงเนื่องจากในระหว่างปีมีการจ่ายเงินปันผลให้กับผู้ถือหุ้น

12.2.1 การวิเคราะห์ผลการดำเนินงาน

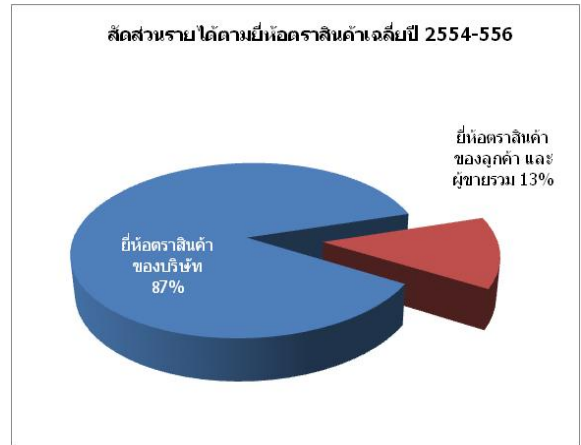
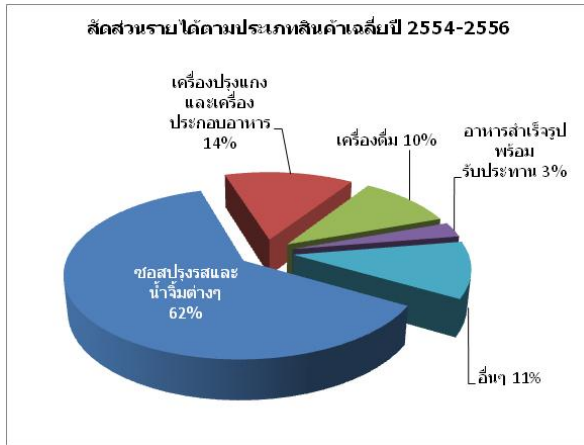
รายได้จากการขายสินค้า

รายได้จากการขายสินค้าแบ่งตามประเภทผลิตภัณฑ์ได้ 5 กลุ่ม ได้แก่ 1) รายได้จากผลิตภัณฑ์ซอสปรุงรสและน้ำจิ้มต่างๆ 2) รายได้จากผลิตภัณฑ์เครื่องแกงเครื่องประกอบอาหาร 3) รายได้จากผลิตภัณฑ์เครื่องดื่ม 4) รายได้จากผลิตภัณฑ์อาหารสำเร็จรูปพร้อมรับประทาน และ 5) รายได้จากผลิตภัณฑ์อาหารกึ่งสำเร็จรูปและอาหารสำเร็จรูปอื่นๆ โดยรายได้จาก 3 กลุ่มแรกถือเป็นรายได้หลักในการประกอบธุรกิจของบริษัท โดยมีสัดส่วนเฉลี่ยประมาณร้อยละ 86 และกลุ่มอื่นๆ เฉลี่ยประมาณร้อยละ 14 ของรายได้จากการขายสินค้าในช่วงปี 2554-2556

ในช่วงปี 2554-2556 รายได้จากการขายสินค้าของบริษัทเฉลี่ยประมาณกว่าร้อยละ 99 มาจากการส่งออกสินค้าไปจำหน่ายยังต่างประเทศกว่า 50 ประเทศทั่วโลก และเฉลี่ยประมาณน้อยกว่าร้อยละ 1 จำหน่ายภายในประเทศ

นอกจากนี้รายได้จากการขายสินค้าในปี 2554-2556 สามารถแบ่งตามการผลิตและจำหน่ายภายใต้ยี่ห้อตราสินค้าได้เป็น 3 ประเภท ได้แก่ 1) รายได้จากการผลิตและจำหน่ายภายใต้ตราชื่อ EXOTIC FOOD, THAI PRIDE, FLYING GOODS, COCO LOTO และอื่น ๆ ของบริษัทเฉลี่ยประมาณกว่าร้อยละ 86 2) รายได้จากการรับจ้างผลิตภายใต้ตราชื่อที่ลูกค้ากำหนดเฉลี่ยประมาณร้อยละ 13 ซึ่งส่วนใหญ่จะเป็นผลิตภัณฑ์ซอสปรุงรสและน้ำจิ้ม และเครื่องดื่มน้ำผักและผลไม้ และ 3) รายได้จากการซื้อมาขายไปภายใต้ตราสินค้าอื่นๆ เฉลี่ยประมาณน้อยกว่าร้อยละ 1 ซึ่งเป็นรายได้จากการซื้อมาขายไปถือเป็นส่วนน้อยที่เกิดจากลูกค้าประจำของบริษัทขอให้บริษัทช่วยบริการจัดซื้อสินค้าอื่นๆ ที่จำหน่ายในประเทศไทยพ่วงคู่สินค้าของบริษัทในคราวเดียวกัน เช่น ของแห้ง ของดอง ขนมต่างๆ ซอสปรุงรสอื่นๆ ที่ไม่ใช่ตราสินค้าของบริษัท เป็นต้น

สัดส่วนรายได้แยกตามประเภทสินค้าและยี่ห้อตราสินค้าเฉลี่ยในปี 2554-2556 เป็นดังนี้



ในปี 2554 – 2556 รายได้จากการขายสินค้าของบริษัทเพิ่มขึ้นอย่างต่อเนื่องจาก 512.82 ล้านบาท เป็น 541.10 ล้านบาท และ 608.65 ล้านบาท หรือคิดเป็นอัตราการเติบโตเท่ากับร้อยละ 5.51 และร้อยละ 12.48 สำหรับในปี 2555 และ 2556 ตามลำดับ สาเหตุหลักของการเติบโตของรายได้มาจากการเพิ่มขึ้นของปริมาณขายผลิตภัณฑ์ขอสปรงรสและน้ำจิ้มต่างๆ เป็นหลัก

สำหรับงวด 3 เดือนแรกของปี 2557 บริษัทมีรายได้จากการขายสินค้าเท่ากับ 179.17 ล้านบาท เพิ่มขึ้นจากช่วงเดียวกันของปีก่อนซึ่งเท่ากับ 114.34 ล้านบาท หรือเพิ่มขึ้นในอัตราร้อยละ 56.70 โดยการเติบโตดังกล่าวเป็นการเติบโตจากปริมาณขายที่เพิ่มขึ้น ประกอบกับการที่ค่าเงินบาทอ่อนตัวลงตั้งแต่ช่วงกลางปี 2556 ส่งผลให้บริษัทมีรายได้จากการขายสินค้าเมื่อแปลงเป็นเงินบาทเพิ่มขึ้นถึงแม้ว่าจะมิได้มีการปรับราคาขายสินค้าที่เป็นเงินสกุลต่างประเทศก็ตาม ทั้งนี้ บริษัทมีการทำสัญญาขายเงินตราต่างประเทศล่วงหน้าอัตราแลกเปลี่ยน 38-42 บาทต่อยูโร

สำหรับรายละเอียดของรายได้จากการขายในแต่ละกลุ่มผลิตภัณฑ์ของบริษัทมีดังนี้

ตารางแสดงโครงสร้างรายได้จากการขายสินค้าตั้งแต่ปี 2554-2556 และงวดสามเดือนสิ้นสุดวันที่ 31 มีนาคม 2557

	ปี 2554		ปี 2555		ปี 2556		ปี 2556 (ม.ค.-มี.ค.)		ปี 2557 (ม.ค.-มี.ค.)	
	ล้านบาท	ร้อยละ	ล้านบาท	ร้อยละ	ล้านบาท	ร้อยละ	ล้านบาท	ร้อยละ	ล้านบาท	ร้อยละ
1. ผลิตภัณฑ์ขอสปรงรสและน้ำจิ้มต่างๆ	292.51	57.04	344.65	63.69	392.07	64.42	75.47	66.00	114.30	63.79
2. ผลิตภัณฑ์เครื่องแกงเครื่องประกอบอาหาร	86.16	16.80	62.56	11.56	82.66	13.58	15.56	13.61	26.12	14.58
3. ผลิตภัณฑ์เครื่องดื่ม	63.67	12.42	55.74	10.30	52.51	8.63	10.62	9.29	14.06	7.85
4. ผลิตภัณฑ์อาหารสำเร็จรูปพร้อมรับประทาน	13.54	2.64	15.67	2.90	19.08	3.13	1.31	1.15	4.37	2.44
5. ผลิตภัณฑ์อาหารสำเร็จรูปและสำเร็จรูปอื่นๆ	56.94	11.10	62.48	11.55	62.33	10.24	11.38	9.95	20.32	11.34
รวมรายได้จากการขายสินค้า	512.82	100.00	541.10	100.00	608.65	100.00	114.34	100.00	179.17	100.00
ปริมาณจำหน่ายรวม (ล้านกิโลกรัม)	8.18		9.18		9.45		1.91		2.67	
อัตราแลกเปลี่ยนเฉลี่ย (บาท/ยูโร) ^{1/}	42.09		39.64		40.52		39.06		44.44	

1/ อัตราแลกเปลี่ยนเฉลี่ย คำนวณจากข้อมูลอัตราแลกเปลี่ยนรายวันจากธนาคารแห่งประเทศไทย

รายได้จากการขายผลิตภัณฑ์ซอสปรุงรสและน้ำจิ้ม

รายได้จากการขายผลิตภัณฑ์ซอสปรุงรสและน้ำจิ้มถือเป็นกลุ่มสินค้าที่มียอดขายอันดับหนึ่งของบริษัท โดยมียอดขายหลักในทวีปยุโรป สินค้าที่จำหน่ายส่วนใหญ่ในปี 2556 เป็นสินค้าภายใต้ตราสินค้าของบริษัท ประมาณร้อยละ 90 ตราสินค้าของลูกค้าและตราสินค้าอื่นๆ ประมาณร้อยละ 10 รายได้กลุ่มนี้มีแนวโน้มเติบโตอย่างต่อเนื่องจาก 292.51 ล้านบาท เพิ่มขึ้นเป็น 344.65 ล้านบาท และ 392.07 ล้านบาท ในปี 2554-2556 ตามลำดับ หรือคิดเป็นอัตราการเติบโตเพิ่มขึ้น ร้อยละ 17.83 และร้อยละ 13.76 ในปี 2555 และ 2556 ตามลำดับ

	ปี 2554		ปี 2555		ปี 2556		ปี 2556 (ม.ค.-มี.ค.)		ปี 2557 (ม.ค.-มี.ค.)	
	ล้านบาท	ร้อยละ	ล้านบาท	ร้อยละ	ล้านบาท	ร้อยละ	ล้านบาท	ร้อยละ	ล้านบาท	ร้อยละ
น้ำจิ้มไก่	117.03	40.01	138.96	40.32	147.03	37.50	30.72	40.70	47.17	41.27
ซอสพริก	101.39	34.66	125.74	36.48	158.53	40.43	25.98	34.42	49.91	43.67
น้ำจิ้มและซอสปรุงรสอื่นๆ ^{1/}	74.10	25.33	79.95	23.20	86.51	22.06	18.77	24.87	17.22	15.07
รวม	292.51	100.00	344.65	100.00	392.07	100.00	75.47	100.00	114.30	100.00
ปริมาณจำหน่ายรวม (ล้านกิโลกรัม)	4.67		5.80		5.84		1.18		1.74	

1/ น้ำจิ้มและซอสปรุงรสอื่นๆ เช่น น้ำจิ้มสะเต๊ะ, น้ำจิ้มบ๊วย, น้ำจิ้มสุกี้, น้ำสลัด, ซอสถั่วเหลือง และซอสรสผลไม้ต่างๆ เป็นต้น

ปี 2555 รายได้กลุ่มนี้มีอัตราการเติบโตเพิ่มขึ้นร้อยละ 17.83 เมื่อเทียบกับปีก่อน สาเหตุหลักเนื่องจากผู้บริโภคเริ่มปรับตัวร่วมกับสถานการณ์วิกฤติเศรษฐกิจยุโรปได้ บริษัทจึงร่วมมือกับพันธมิตรทางการค้าในการจัดกิจกรรมส่งเสริมการขายให้กับผู้บริโภคในประเทศเพื่อให้รู้จักสินค้าของบริษัทมากยิ่งขึ้น ส่งผลทำให้บริษัทสามารถสร้างการเติบโตของรายได้ในปี 2555 เป็นอย่างดีโดยเฉพาะกลุ่มสินค้าซอสปรุงรสและน้ำจิ้ม ประกอบกับบริษัทปรับขึ้นราคาสินค้าในเดือนสิงหาคม 2555 เพื่อให้สอดคล้องกับต้นทุนค่าแรงงานที่มีการปรับขึ้นตามนโยบายของภาครัฐ

ปี 2556 รายได้กลุ่มนี้เท่ากับ 392.07 ล้านบาท มีอัตราการเติบโตเพิ่มขึ้นร้อยละ 13.76 เมื่อเทียบกับปีก่อน เนื่องจากบริษัทมุ่งเน้นส่งเสริมการตลาดโดยจัดรูปแบบบูธในงานแสดงสินค้าต่างๆ ทั้งในประเทศและต่างประเทศให้มีความน่าสนใจ เพิ่มพนักงานประจำบูธเพื่อแนะนำสินค้าของบริษัทได้อย่างทั่วถึงเพื่อกระตุ้นยอดขาย ทำให้ปริมาณจำหน่ายเพิ่มขึ้นประกอบกับในปี 2556 ราคาสินค้าได้มีการปรับขึ้นแล้วในช่วงเดือนมกราคม-กุมภาพันธ์ ของปีก่อนยังไม่ได้มีการปรับขึ้น

สำหรับงวดสามเดือนแรกของปี 2557 รายได้กลุ่มนี้เท่ากับ 114.30 ล้านบาท เพิ่มขึ้นจากช่วงเดียวกันของปีก่อนซึ่งเท่ากับ 75.47 ล้านบาท หรือเพิ่มขึ้นในอัตราร้อยละ 51.45 เนื่องจากบริษัทไม่ได้มีการปรับขึ้นราคาสินค้าของบริษัทตั้งแต่ปี 2556 ส่งผลทำให้บริษัทเพิ่มขีดความสามารถในการแข่งขันด้านราคาเมื่อเทียบกับคู่แข่ง นอกจากนี้บริษัทพยายามที่จะเสนอขายผลิตภัณฑ์ซอสปรุงรสและน้ำจิ้มไปยังลูกค้าเดิมที่ซื้อสินค้ากลุ่มอื่นๆ ของบริษัท แต่ไม่ได้ซื้อผลิตภัณฑ์ซอสปรุงรสและน้ำจิ้มจากบริษัทให้หันมาซื้อสินค้ากลุ่มนี้กับบริษัทด้วย ประกอบกับพยายามขยายฐานลูกค้าไปยังลูกค้ารายใหม่ๆ เพิ่มขึ้น โดยเน้นการส่งเสริมการขายให้มีการจัดโปรโมชั่นต่างๆ เพื่อกระตุ้นยอดขายของบริษัทให้เพิ่มสูงขึ้น

รายได้จากผลิตภัณฑ์เครื่องแกงเครื่องประกอบอาหาร

รายได้จากการขายผลิตภัณฑ์เครื่องแกงเครื่องประกอบอาหาร ได้แก่ กะทิสำเร็จรูป เครื่องแกงต่างๆ พริกแดงบด พริกบดกระเทียม เครื่องปรุงอื่นๆ และวุ้นซอสทุกชนิด กลุ่มสินค้ากลุ่มนี้มียอดขายเป็นอันดับ 2 ของบริษัท

โดยลูกค้าในทวีปยุโรปถือเป็นลูกค้าหลักของบริษัท สินค้าที่จำหน่ายส่วนใหญ่ในปี 2556 เป็นสินค้าภายใต้ตราสินค้าของบริษัทประมาณร้อยละ 89 ตราสินค้าของลูกค้าและตราสินค้าอื่นๆ ประมาณร้อยละ 11 โดยมีรายได้เท่ากับ 86.16 ล้านบาท 62.56 ล้านบาท และ 82.66 ล้านบาท ในปี 2554-2556 ตามลำดับ หรือคิดเป็นอัตราการเติบโตร้อยละ (27.39) และร้อยละ 32.13 ในปี 2555 และ 2556 ตามลำดับ

ปี 2555 รายได้กลุ่มนี้มีอัตราการเติบโตลดลงร้อยละ (27.39) เมื่อเทียบกับปีก่อน สาเหตุหลักมาจากผู้จัดจำหน่ายมีการสต็อกสินค้าประเภทกะทิสำเร็จรูปไว้เป็นจำนวนมากในช่วงปลายปีก่อนเนื่องจากคาดว่ากะทิจะไม่เพียงพอต่อความต้องการของตลาด สำหรับปี 2556 รายได้กลุ่มนี้มีอัตราการเติบโตเพิ่มขึ้นร้อยละ 32.13 เนื่องจากการเพิ่มขึ้นของยอดจำหน่ายกะทิ และเครื่องแกง โดยยอดจำหน่ายกะทิเพิ่มขึ้นเนื่องจากสินค้าที่ผู้จัดจำหน่ายสต็อกของไว้เป็นจำนวนมากลดลงกลับเข้าสู่ภาวะปกติ และเครื่องแกงเพิ่มขึ้นเนื่องจากยอดสั่งซื้อของลูกค้าเก่าที่กลับมาสั่งซื้อเครื่องแกงกับบริษัทอีกครั้ง

สำหรับงวดสามเดือนแรกของปี 2557 รายได้กลุ่มนี้เท่ากับ 26.12 ล้านบาท เพิ่มขึ้นจากช่วงเดียวกันของปีก่อนซึ่งเท่ากับ 15.56 ล้านบาท หรือเพิ่มขึ้นในอัตราร้อยละ 67.87 โดยยอดขายที่เพิ่มขึ้นนี้มาจากทั้งกลุ่มลูกค้าเดิมที่เพิ่มคำสั่งซื้อสินค้าและกลุ่มลูกค้าใหม่ที่บริษัทได้พยายามขยายฐานลูกค้าโดยเน้นการส่งเสริมการขายให้มีการจัดโปรโมชั่นต่างๆ เพื่อกระตุ้นยอดขายของบริษัทให้เพิ่มสูงขึ้น

รายได้จากผลิตภัณฑ์เครื่องดื่ม

รายได้จากการขายผลิตภัณฑ์เครื่องดื่ม ได้แก่ น้ำมะพร้าว และเครื่องดื่มอื่นๆ เช่น อโลวเดอร์ และโกจิเบอร์รี่ เป็นต้น สินค้ากลุ่มนี้เป็นสินค้าที่ขายดีรองจากเครื่องแกงและเครื่องประกอบอาหาร โดยสินค้ากลุ่มนี้ได้รับความนิยมจากลูกค้าทวีปอเมริกาเป็นหลัก สินค้าที่จำหน่ายในปี 2556 เป็นสินค้าภายใต้ตราสินค้าของบริษัทประมาณร้อยละ 48 ตราสินค้าของลูกค้าประมาณร้อยละ 52 โดยมีรายได้เท่ากับ 63.67 ล้านบาท 55.74 ล้านบาท และ 52.51 ล้านบาทในปี 2554-2556 ตามลำดับ หรือคิดเป็นอัตราการเติบโตร้อยละ (12.45) และร้อยละ (5.79) ในปี 2555 และ 2556 ตามลำดับ

ปี 2555 รายได้กลุ่มนี้มียอดขายลดลงเหลือ 55.74 ล้านบาท หรือลดลงในอัตราร้อยละ (12.45) สาเหตุหลักมาจากลูกค้ารายใหญ่ของบริษัทที่เคยว่าจ้างให้ผลิตเครื่องดื่มภายใต้ตราชื่อของลูกค้ากำหนดเพื่อทดลองทำการตลาดในปีก่อนไม่มียอดคำสั่งซื้อในปี 2555

ปี 2556 รายได้กลุ่มนี้เท่ากับ 52.51 ล้านบาท มีจำนวนใกล้เคียงเมื่อเทียบกับปีก่อน โดยเครื่องดื่มอื่นๆ มีจำนวนลดลง ในทางกลับกันรายได้จากกลุ่มน้ำมะพร้าวเพิ่มขึ้น เนื่องจากบริษัทมีตัวแทนจำหน่ายรายใหม่เพิ่มเพื่อจำหน่ายสินค้าของบริษัทในอเมริกา

สำหรับงวดสามเดือนแรกของปี 2557 รายได้กลุ่มนี้เท่ากับ 14.06 ล้านบาท เพิ่มขึ้นจากช่วงเดียวกันของปีก่อนซึ่งเท่ากับ 10.62 ล้านบาท หรือเพิ่มขึ้นในอัตราร้อยละ 32.39 สาเหตุหลักมาจากการเพิ่มขึ้นของยอดขายน้ำมะพร้าวเนื่องจากลูกค้าของบริษัทสามารถเปิดตลาดไปยังพื้นที่ใหม่ๆ ได้ ส่งผลทำให้ยอดผลิตและจำหน่ายของบริษัทเติบโตเป็นไปในทิศทางเดียวกันกับยอดขายของลูกค้า ในขณะที่ลูกค้ารายใหม่ที่เข้ามาช่วงปี 2556 เริ่มมียอดสั่งซื้อสินค้าเพิ่มขึ้นในช่วงไตรมาสที่ 1 ของปี 2557 ประกอบกับไม่มีการปรับขึ้นราคาสินค้าทำให้มีลูกค้ารายใหม่ๆ สนใจและติดต่อเข้ามาเพื่อขอซื้อสินค้าจากบริษัทเพื่อไปจำหน่ายต่อ

รายได้จากผลิตภัณฑ์อาหารสำเร็จพร้อมรับประทาน

รายได้จากการขายผลิตภัณฑ์อาหารสำเร็จพร้อมรับประทานเท่ากับ 13.54 ล้านบาท [15.67](#) ล้านบาท และ [19.08](#) ล้านบาท ในปี [2554-2556](#) ตามลำดับ หรือคิดเป็นอัตราการเติบโตร้อยละ [15.73](#) และร้อยละ [21.76](#) ในปี [2555](#) และ [2556](#) ตามลำดับ รายได้กลุ่มนี้มีแนวโน้มเพิ่มขึ้นหลังจากที่ผู้บริโภคเริ่มปรับตัวร่วมกับสถานการณ์ภาวะเศรษฐกิจของประเทศกลุ่มลูกค้าที่เข้าสู่ภาวะถดถอย และหันมาพึ่งพิงอาหารสำเร็จรูปกันเพิ่มขึ้นแทนการทำอาหารสดรับประทานที่บ้าน ประกอบกับในช่วงไตรมาสที่ 4 ของปี 2556 บริษัทจัดให้มีการส่งเสริมการขายเพื่อกระตุ้นให้ยอดขายเพิ่มขึ้น

[สำหรับงวดสามเดือนแรกของปี 2557 รายได้กลุ่มนี้เท่ากับ 4.37 ล้านบาท เพิ่มขึ้นจากช่วงเดียวกันของปีก่อนซึ่งเท่ากับ 1.31 ล้านบาท หรือเพิ่มขึ้นในอัตราร้อยละ 233.59 โดยเป็นผลสืบเนื่องจากการส่งเสริมการขายในช่วงไตรมาสที่ 4 ปี 2556](#)

รายได้จากผลิตภัณฑ์อาหารกึ่งสำเร็จรูปและอาหารสำเร็จรูปอื่นๆ

รายได้จากการขายผลิตภัณฑ์อาหารกึ่งสำเร็จรูปและอาหารสำเร็จรูปอื่นๆ เช่น น้ามะพร้าวแช่แข็ง ใบตองแช่แข็ง เส้นก๋วยเตี๋ยว น้ำมันสำหรับทำอาหาร มะขามไร้เมล็ด ผลไม้ในน้ำเชื่อม เป็นต้น เท่ากับ 56.94 ล้านบาท 62.48 ล้านบาท และ [62.33](#) ล้านบาท ในปี [2554-2556](#) ตามลำดับ หรือคิดเป็นอัตราการเติบโตร้อยละ [9.73](#) และร้อยละ [\(0.24\)](#) ในปี [2555](#) และ [2556](#) ตามลำดับ [สำหรับงวดสามเดือนแรกของปี 2557 รายได้กลุ่มนี้เท่ากับ 20.32 ล้านบาท เพิ่มขึ้นจากช่วงเดียวกันของปีก่อนซึ่งเท่ากับ 11.38 ล้านบาท หรือเพิ่มขึ้นในอัตราร้อยละ 78.56](#) โดยรายได้กลุ่มนี้ภายใต้ตราสินค้าของบริษัทมีสัดส่วนร้อยละ [99](#) และภายใต้ตราสินค้าของผู้ขายร้อยละ [1](#) ซึ่งส่วนใหญ่เป็นสินค้าภายใต้ตราสินค้าของผู้ขายจะเป็นสินค้าที่ลูกค้าสั่งเพิ่มเข้ามาเพื่อให้พื้นที่ในตู้คอนเทนเนอร์เต็มพื้นที่

รายได้จากการลงทุน

รายได้จากการลงทุนประกอบด้วย กำไร(ขาดทุน)จากการขายหลักทรัพย์และตราสารหนี้ รายได้ดอกเบี้ยรับจากธนาคาร และเงินปันผลรับ มีจำนวนเท่ากับ [0.70](#) ล้านบาท [20.14](#) ล้านบาท [0.09](#) ล้านบาท และ [0.01](#) ล้านบาท ในปี [2554-2556](#) และสำหรับงวดสามเดือนแรกปี [2557](#) ตามลำดับ รายได้จากการลงทุนในปี [2555](#) มีจำนวนสูงเนื่องจากบริษัทมีนโยบายที่จะเลิกนำกระแสเงินสดส่วนเกินไปลงทุนในหลักทรัพย์ ดังนั้นบริษัทจึงมีการจำหน่ายพอร์ตการลงทุนในหลักทรัพย์และตราสารหนี้ที่บริษัทได้ทยอยลงทุนในช่วงหลายปีที่ผ่านมาออกไปในเดือนธันวาคม [2555](#) เพราะไม่ใช่ธุรกิจหลักของบริษัท และมีกำไรจากการจำหน่ายพอร์ตการลงทุนดังกล่าวจำนวน [19.22](#) ล้านบาท ดังนั้นรายได้จากการลงทุนในปี [2556](#) และงวดสามเดือนแรกปี [2557](#) จึงคงเหลือเพียงดอกเบี้ยรับจากธนาคาร

	ปี 2554		ปี 2555		ปี 2556		ปี 2556 (ม.ค.-มี.ค.)		ปี 2557 (ม.ค.-มี.ค.)	
	ล้านบาท	ร้อยละ	ล้านบาท	ร้อยละ	ล้านบาท	ร้อยละ	ล้านบาท	ร้อยละ	ล้านบาท	ร้อยละ
กำไร(ขาดทุน)จากการขาย หลักทรัพย์และตราสารหนี้	0.35	0.07	19.22	3.56	-	-	=	=	=	=
ดอกเบี้ยรับจากธนาคาร	0.06	0.01	0.11	0.02	0.09	0.01	0.01	0.01	0.01	0.00
เงินปันผลรับ	0.28	0.05	0.81	0.15	-	-	=	=	=	=
รวมรายได้จากการลงทุน	0.70	0.14	20.14	3.73	0.09	0.01	0.01	0.01	0.01	0.00

รายได้อื่น

รายได้อื่นประกอบด้วย รายได้จากการขายขยะและเศษซาก กำไรจากการจำหน่ายทรัพย์สิน รายการปรับปรุง และอื่นๆ มีจำนวนเท่ากับ 5.30 ล้านบาท 4.36 ล้านบาท 1.04 ล้านบาท และ 0.33 ล้านบาท ในปี 2554-2556 และสำหรับงวดสามเดือนแรกปี 2557 ตามลำดับ

ต้นทุนขายสินค้า

ต้นทุนขายสินค้าในปี 2554-2556 ประกอบด้วย วัตถุดิบ ซึ่งได้แก่ พริก น้ำตาล และบรรจุภัณฑ์ เป็นต้น คิดเป็นสัดส่วนประมาณร้อยละ 77-78 ค่าแรงงานทางตรงคิดเป็นสัดส่วนประมาณร้อยละ 7-8 และค่าเสียหุ่ยการผลิต ซึ่งได้แก่ เงินเดือนและค่าแรงทางอ้อม ค่าซ่อมแซม ค่าวัสดุอุปกรณ์ ค่าเสื่อมราคา ค่าสาธารณูปโภค เป็นต้น คิดเป็นสัดส่วนประมาณร้อยละ 15-16 ของรายได้จากการขายสินค้า ต้นทุนขายสินค้านี้มีแนวโน้มลดลงถึงแม้ว่ารายได้จากการขายของบริษัทมีแนวโน้มเพิ่มขึ้น

ตารางแสดงรายละเอียดต้นทุนขายสินค้าในปี 2554-2556 และงวดสามเดือนแรกปี 2557

	ปี 2554		ปี 2555		ปี 2556		ปี 2556 (ม.ค.-มี.ค.)		ปี 2557 (ม.ค.-มี.ค.)	
	ล้านบาท	ร้อยละ ^{1/}	ล้านบาท	ร้อยละ ^{1/}	ล้านบาท	ร้อยละ ^{1/}	ล้านบาท	ร้อยละ ^{1/}	ล้านบาท	ร้อยละ ^{1/}
วัตถุดิบ	318.36	62.08	313.80	58.19	349.36	57.40	68.08	59.54	93.46	52.16
ค่าแรงงานทางตรง	26.45	5.16	28.06	5.20	40.03	6.58	7.71	6.74	10.08	5.63
ค่าใช้จ่ายในการผลิต	61.12	11.92	64.02	11.87	82.33	13.53	16.46	14.40	16.37	9.14
รวม	405.93	79.16	408.38	75.47	471.73	77.51	92.25	80.68	119.91	66.93
รายได้จากการขายสินค้า	512.82		541.10		608.65		114.34		179.17	

^{1/} ร้อยละของรายได้จากการขายสินค้า

ต้นทุนขายสินค้าเท่ากับ 405.93 ล้านบาท 408.38 ล้านบาท และ 471.73 ล้านบาท คิดเป็นสัดส่วนต่อรายได้จากการขายสินค้านี้อ้อยละ 79.16 ร้อยละ 75.47 และร้อยละ 77.50 ในปี 2554-2556 ตามลำดับ

ปี 2555 ต้นทุนสินค้าขายมีจำนวนใกล้เคียงกับปี 2554 ถึงแม้ว่าปริมาณการจำหน่ายโดยรวมจะเพิ่มสูงขึ้น สาเหตุหลักเนื่องจากการลดลงของต้นทุนวัตถุดิบซึ่งเป็นผลมาจากบริษัทมีการพัฒนาส่วนผสมในการผลิตโดยใช้วัตถุดิบใหม่ที่มีต้นทุนต่ำกว่าแต่ยังให้รสชาติและคุณภาพใกล้เคียงเดิม อาทิเช่น เครื่องแกงกระป๋อง ต้มยำ ประกอบกับราคาวัตถุดิบที่เคยปรับเพิ่มขึ้นในปี 2554 เช่นมะพร้าวมีการปรับราคาลดลง ในขณะที่บริษัทพยายามต่อรองลดราคาวัตถุดิบจากผู้จัดจำหน่ายรายเดิมและพยายามจัดหาวัตถุดิบจากผู้จำหน่ายรายใหม่ๆ ที่ให้ต้นทุนต่ำกว่าเดิม

ปี 2556 ต้นทุนขายสินค้าเท่ากับ 471.73 ล้านบาท เพิ่มขึ้น 63.35 ล้านบาท เมื่อเทียบกับปีก่อน หรือมีแนวโน้มเพิ่มขึ้นตามยอดขายที่เพิ่มขึ้น แต่เมื่อนำมาคิดเป็นสัดส่วนของรายได้จากการขายจะเห็นได้ว่ามีสัดส่วนเพิ่มขึ้นจากร้อยละ 75.47 ในปี 2555 เป็นร้อยละ 77.50 ล้านบาท ในปี 2556 สาเหตุหลักมาจากบริษัทมีการปรับขึ้นค่าแรงขั้นต่ำตามนโยบายของภาครัฐจึงส่งผลทำให้ค่าแรงงานทางตรงเพิ่มขึ้นจาก 28.06 ล้านบาท เป็น 40.03 ล้านบาท และการเพิ่มขึ้นของค่าใช้จ่ายในการผลิตเนื่องจากบริษัทมีการปรับขึ้นเงินเดือนสำหรับค่าแรงงานทางอ้อม ประกอบกับบริษัทมีการตั้งค่าเผื่อสินค้ามูลค่าลดลงเพิ่มขึ้นสุทธิอีก 6.31 ล้านบาท (ดูรายละเอียดเพิ่มเติมในหัวข้อ

สินค้าคงเหลือ) ค่าเช่าห้องเก็บวัตถุดิบเพิ่มขึ้นตามพื้นที่ที่เพิ่มขึ้น รวมถึงการเพิ่มขึ้นของค่าใช้จ่ายในการซ่อมแซมเครื่องจักรและอุปกรณ์โรงงานเนื่องจากมีการใช้เครื่องจักรเพื่อการผลิตเพิ่มขึ้น

สำหรับงวดสามเดือนแรกของปี 2557 ต้นทุนขายสินค้าเท่ากับ 119.91 ล้านบาท เพิ่มขึ้นจากช่วงเดียวกันของปีก่อนซึ่งเท่ากับ 92.25 ล้านบาท โดยมีแนวโน้มเพิ่มขึ้นตามยอดขายที่เพิ่มขึ้น ประกอบกับในช่วงไตรมาสที่ 1 ของปี 2557 มีการปรับขึ้นเงินเดือนค่าแรงทางตรงในขณะที่ช่วงเดียวกันของปีก่อนยังไม่ได้มีการปรับขึ้น ส่วนค่าใช้จ่ายในการผลิตมีจำนวนใกล้เคียงเดิมถึงแม้ว่าในไตรมาสที่ 1 ปี 2557 บริษัทได้รับรู้ผลกระทบจากการปรับขึ้นค่าแรงทางอ้อมแล้วก็ตาม ทั้งนี้ เนื่องจากบริษัทมีกรกลับรายการค่าเผื่อมูลค่าสินค้าลดลงจำนวน 1.84 ล้านบาท ซึ่งเป็นผลมาจากการปรับนโยบายการตั้งค่าเผื่อสินค้ามูลค่าลดลงในช่วงต้นปี 2557 ที่ผ่านมา (ดูรายละเอียดเพิ่มเติมในหัวข้อสินค้าคงเหลือ) อย่างไรก็ตามเมื่อคิดเป็นสัดส่วนเทียบกับรายได้จากการขายจะเห็นได้ว่ามีสัดส่วนลดลงจากร้อยละ 80.68 เหลือ 66.93 สำหรับงวดสามเดือนแรกของปี 2556 และ 2557 ตามลำดับ สาเหตุหลักเกิดจากค่าใช้จ่ายคงที่ต่อหน่วยลดลงเมื่อจำนวนการผลิตเพิ่มขึ้นก่อให้เกิดการประหยัดต่อขนาด (Economy of scale) ประกอบกับต้นทุนน้ำมันมะพร้าวในช่วงสามเดือนแรกของปี 2557 ลดลงเมื่อเทียบกับช่วงเดียวกันของปีก่อน

กำไรขั้นต้น

กำไรขั้นต้นมีแนวโน้มเพิ่มขึ้นตามยอดขายที่เพิ่มสูงขึ้นอย่างต่อเนื่องจาก 106.89 ล้านบาท 132.72 ล้านบาท และ 136.93 ล้านบาท และมีอัตรากำไรขั้นต้นเพิ่มสูงขึ้นจากร้อยละ 20.84 เป็นร้อยละ 24.53 และลดลงเหลือร้อยละ 22.50 ในปี 2554-2556 ตามลำดับ ทั้งนี้เนื่องจากที่ผ่านมาบริษัทพยายามส่งเสริมการขายผลิตภัณฑ์ให้อัตรากำไรสูง ประกอบกับบริษัทพยายามลดต้นทุนวัตถุดิบในการผลิตโดยการคิดค้นสูตรส่วนผสมทดแทนใหม่ที่ประหยัดกว่าแต่ให้รสชาติและคุณภาพคงเดิม การควบคุมราคาต้นทุนวัตถุดิบโดยการเจรจาต่อรองกับผู้จัดจำหน่าย ในขณะที่ช่วงเดียวกันพยายามที่จะควบคุมค่าใช้จ่ายในการผลิตให้อยู่ในสัดส่วนที่เหมาะสม และจากพยายามดังกล่าวส่งผลทำให้อัตรากำไรขั้นต้นของบริษัทมีแนวโน้มเพิ่มสูงขึ้นในปี 2554-2555 ส่วนในปี 2556 อัตรากำไรขั้นต้นลดลงเนื่องจากการปรับขึ้นของค่าแรงและการตั้งสำรองค่าเผื่อมูลค่าสินค้าลดลง

สำหรับงวดสามเดือนแรกปี 2557 บริษัทมีกำไรขั้นต้น 59.26 ล้านบาท เพิ่มขึ้นเมื่อเทียบกับช่วงเดียวกันของปีก่อนซึ่งเท่ากับ 22.09 ล้านบาท คิดเป็นอัตรากำไรขั้นต้นเท่ากับ 19.32 ล้านบาท และ 33.07 ล้านบาท ในช่วงสามเดือนแรกปี 2556 และ 2557 ตามลำดับ อัตรากำไรขั้นต้นเพิ่มขึ้นเนื่องจากยอดขายเพิ่มขึ้นถึงร้อยละ 56.70 ซึ่งเป็นผลมาจากการจำหน่ายสินค้าได้ในปริมาณที่เพิ่มขึ้นประกอบกับภาวะค่าเงินบาทที่อ่อนลงส่งผลให้บริษัทมีรายได้จากการขายสินค้าเป็นเงินบาทเพิ่มขึ้นโดยที่ไม่ได้มีการปรับราคาขาย นอกจากนี้ การที่บริษัทมีปริมาณการจำหน่ายสินค้าที่เพิ่มขึ้น ยังส่งผลทำให้เกิดการประหยัดต่อขนาดสำหรับค่าใช้จ่ายคงที่ต่าง ๆ เช่น ค่าเช่าที่ดินในนิคมอุตสาหกรรม ค่าจ้างหัวหน้าโรงงาน เป็นต้น ประกอบกับการที่ต้นทุนน้ำมันมะพร้าวในงวดสามเดือนแรกของปี 2557 ลดลงเมื่อเทียบกับช่วงเดียวกันของปีก่อน ทั้งนี้ อัตรากำไรขั้นต้นเฉลี่ยของสินค้าในแต่ละกลุ่มผลิตภัณฑ์ของบริษัทมีความแตกต่างกันไป โดยปี 2554-2556 และงวดสามเดือนแรกปี 2557 อัตรากำไรขั้นต้นเฉลี่ยของกลุ่มผลิตภัณฑ์หลักๆ ของบริษัทอยู่ระหว่างร้อยละ 17-40

ค่าใช้จ่ายในการขายและบริหาร

ค่าใช้จ่ายในการขายและบริหารเท่ากับ 88.73 ล้านบาท 117.61 ล้านบาท และ 134.01 ล้านบาท หรือคิดเป็นสัดส่วนร้อยละ 17.30 ร้อยละ 21.74 และร้อยละ 22.02 ในปี 2554-2556 ตามลำดับ และเท่ากับ 23.87 ล้านบาท

และ 36.81 ล้านบาท หรือคิดเป็นร้อยละ 20.88 และร้อยละ 20.55 สำหรับงวดสามเดือนแรกปี 2556 และ 2557 ตามลำดับ

	ปี 2554		ปี 2555		ปี 2556		ปี 2556 (ม.ค.-มี.ค.)		ปี 2557 (ม.ค.-มี.ค.)	
	ล้านบาท	ร้อยละ ^{1/}	ล้านบาท	ร้อยละ ^{1/}	ล้านบาท	ร้อยละ ^{1/}	ล้านบาท	ร้อยละ ^{1/}	ล้านบาท	ร้อยละ ^{1/}
ค่าใช้จ่ายในการขาย	19.86	3.87	<u>29.40</u>	<u>5.43</u>	<u>39.08</u>	<u>6.42</u>	<u>5.66</u>	<u>4.95</u>	<u>10.39</u>	<u>5.80</u>
ค่าใช้จ่ายในการบริหาร	68.87	13.43	<u>88.21</u>	<u>16.30</u>	<u>94.93</u>	<u>15.60</u>	<u>18.21</u>	<u>15.93</u>	<u>26.42</u>	<u>14.75</u>
รวมค่าใช้จ่ายในการขาย และบริหาร	88.73	17.30	<u>117.61</u>	<u>21.74</u>	<u>134.01</u>	<u>22.02</u>	<u>23.87</u>	<u>20.88</u>	<u>36.81</u>	<u>20.55</u>
รายได้จากการขายสินค้า	512.82	100.00	<u>541.10</u>	100.00	<u>608.65</u>	100.00	<u>114.34</u>	<u>100.00</u>	<u>179.17</u>	<u>100.00</u>

1/ ร้อยละของรายได้จากการขายสินค้า

ค่าใช้จ่ายในการขาย

ค่าใช้จ่ายในการขายในปี 2554-2556 ประกอบด้วย ค่าขายหน้าประมาณร้อยละ 44-48 ค่าขนส่งออกประมาณร้อยละ 19-32 ค่าส่งเสริมการขายประมาณร้อยละ 14-27 และค่าใช้จ่ายเกี่ยวกับพนักงานประมาณร้อยละ 7-10 ของค่าใช้จ่ายในการขาย

ในปี 2554-2556 บริษัทมีค่าใช้จ่ายในการขาย 119.86 ล้านบาท 29.40 ล้านบาท และ 39.08 ล้านบาท หรือคิดเป็น ร้อยละ 3.87 ร้อยละ 5.43 และร้อยละ 6.42 ของรายได้จากการขายตามลำดับ ปี 2555-2556 ค่าใช้จ่ายในการขายเพิ่มขึ้นเนื่องจากบริษัทมีการปรับขึ้นอัตราค่าขายหน้าจ่าย รวมถึงร่วมมือกับพันธมิตรทางการค้าในการจัดกิจกรรมส่งเสริมการขายเพื่อให้ผู้บริโภคในต่างประเทศรู้จักสินค้าของบริษัทมากยิ่งขึ้น ในขณะที่เดียวกันมีการรับพนักงานฝ่ายขายต่างประเทศเพิ่มขึ้นเพื่อให้บริการลูกค้าได้อย่างทั่วถึง รวมถึงค่าขนส่งสินค้าจากโรงงานไปยังท่าเรือ มีแนวโน้มเพิ่มขึ้นตามปริมาณการขนส่งที่เพิ่มขึ้นตามยอดขาย

ค่าใช้จ่ายในการขายสำหรับงวดสามเดือนแรกของปี 2557 เท่ากับ 10.39 ล้านบาท เพิ่มขึ้นเมื่อเทียบกับช่วงเดียวกันของปีก่อน 4.73 ล้านบาท สาเหตุหลักมาจากการเพิ่มขึ้นของค่าขายหน้าที่เพิ่มขึ้นตามยอดขายและจำนวนนายหน้าที่เพิ่มขึ้น 1 ราย การเพิ่มขึ้นของค่าขนส่งและค่าส่งเสริมการขายเพื่อกระตุ้นยอดขายให้สูงขึ้น และการเริ่มดำเนินการขายในประเทศ

ค่าใช้จ่ายในการบริหาร

ค่าใช้จ่ายในการบริหารในปี 2554-2556 ประกอบด้วยค่าใช้จ่ายเกี่ยวกับพนักงานประมาณร้อยละ 36-42 ค่าสาธารณูปโภคและค่าเดินทางประมาณร้อยละ 22-29 ค่าที่ปรึกษา ค่ารับรองและค่าบริการต่างๆประมาณร้อยละ 20-22 และอื่นๆ ประมาณร้อยละ 19-20 ของค่าใช้จ่ายในการบริหาร

ค่าใช้จ่ายในการบริหารเท่ากับ 68.87 ล้านบาท 88.21 ล้านบาท และ 94.93 ล้านบาท หรือคิดเป็น ร้อยละ 13.43 ร้อยละ 16.30 และร้อยละ 15.60 ของรายได้จากการขายสินค้า ในปี 2554-2556 ตามลำดับ

ปี 2555 ค่าใช้จ่ายในการบริหารเพิ่มขึ้น 19.34 ล้านบาท สาเหตุหลักเนื่องจากการปรับขึ้นอัตราเงินเดือนเพื่อให้สอดคล้องกับนโยบายการปรับขึ้นค่าแรงขั้นต่ำของภาครัฐส่งผลให้ค่าใช้จ่ายเกี่ยวกับพนักงานเพิ่มขึ้น 5.80 ล้านบาท การเพิ่มขึ้นของค่าใช้จ่ายในการเดินทางไปเยี่ยมลูกค้าและงานแสดงสินค้าในต่างประเทศเพื่อกระตุ้นยอดขาย 3.01 ล้านบาท การเพิ่มขึ้นของค่าใช้จ่ายที่ปรึกษาด้านต่างๆ และค่าธรรมเนียมการทำธุรกรรมกับธนาคาร เนื่องจากมีการขอวงเงินสินเชื่อเพิ่มเพื่อซื้อที่ดินขยายโรงงานที่นิคมอุตสาหกรรมอมตะซิตี้ จ.ระยอง รวม 3.94 ล้าน

บาท นอกจากนี้ในปี 2555 บริษัทมีการตั้งหนี้สงสัยจะสูญสำหรับลูกค้า 2 รายที่ค้างชำระนานเกิน 1 ปี จำนวน 2.62 ล้านบาท และมีการตั้งสำรองสินค้ามีปัญหาที่ต่างประเทศอีกจำนวน 2.41 ล้านบาท

ปี 2556 ค่าใช้จ่ายในการบริหาร 94.93 ล้านบาท เพิ่มขึ้น 6.73 ล้านบาท สาเหตุหลักเนื่องจากในระหว่างปี 2556 บริษัทได้รับผลกระทบจากการปรับขึ้นเงินเดือนพนักงานตามนโยบายค่าแรงขั้นต่ำเต็มตลอดปี 2556 ประกอบกับในระหว่างปีบริษัทมีการรับพนักงานในส่วนงานบริหารเพิ่มนอกจากนี้ยังมีค่าใช้จ่ายที่เกิดขึ้นจากการจ่ายหุ้นเป็นเกณฑ์ซึ่งไม่ใช่ค่าใช้จ่ายที่เป็นตัวเงินจำนวน 7.49 ล้านบาท (ดูรายละเอียดเพิ่มเติมในหัวข้อส่วนของผู้ถือหุ้น)

ค่าใช้จ่ายในการบริหารสำหรับงวดสามเดือนแรกของปี 2557 เท่ากับ 26.42 ล้านบาท เพิ่มขึ้น 8.21 ล้านบาท เมื่อเทียบกับช่วงเดียวกันของปีก่อน สาเหตุหลักยังคงมาจากการเพิ่มขึ้นของค่าใช้จ่ายพนักงานที่มีการปรับขึ้นอัตราเงินเดือนประจำปี และเงินเดือนของส่วนงานบริหารที่รับเพิ่มเข้ามาระหว่างปี 2556 ซึ่งในไตรมาสที่ 1 ของปี 2556 ไม่มีค่าใช้จ่ายเกี่ยวกับพนักงานที่เพิ่มเข้ามากลุ่มนี้ แต่ไตรมาสที่ 1 ของปี 2557 ได้รวมค่าใช้จ่ายของพนักงานกลุ่มนี้เข้าไปแล้ว

ขาดทุนจากอัตราแลกเปลี่ยนเงินตราต่างประเทศสุทธิ

ในงวดสามเดือนแรกของปี 2557 บริษัทมีขาดทุนจากอัตราแลกเปลี่ยนเท่ากับ 8.54 ล้านบาท ซึ่งเพิ่มขึ้นจาก 1.10 ล้านบาทของช่วงเวลาเดียวกันในปี 2556 การขาดทุนจากอัตราดังกล่าวเกิดขึ้นเนื่องจาก บริษัทมีการทำสัญญาขายเงินตราต่างประเทศล่วงหน้าไว้โดยมีอัตราแลกเปลี่ยนอยู่ที่ระดับประมาณ 38-42 บาทต่อยูโร อย่างไรก็ตาม ภายใต้อิทธิพลจากความไม่สงบทางการเมืองในช่วงปี 2556 ส่งผลให้ค่าเงินบาทมีการอ่อนตัวอย่างต่อเนื่องจนอยู่ที่ระดับ 43-44 บาทต่อยูโรในช่วงไตรมาสที่ 1 ของปี 2557 ซึ่งส่งผลให้บริษัทเกิดผลขาดทุนจากอัตราแลกเปลี่ยนขึ้น

ความสามารถในการทำกำไร (ไม่รวมรายได้จากการลงทุน)

ความสามารถในการทำกำไรขั้นต้นของบริษัทเพิ่มขึ้นมาโดยตลอด จาก 106.89 ล้านบาท 132.72 ล้านบาท และ 136.93 ล้านบาท ในขณะที่กำไรจากการดำเนินงานลดลงจาก 24.07 ล้านบาท 21.71 ล้านบาท และ 10.20 ล้านบาท หรือคิดเป็นอัตรากำไรขั้นต้น ร้อยละ 20.84 ร้อยละ 24.53 และร้อยละ 22.50 อัตรากำไรจากการดำเนินงานร้อยละ ร้อยละ 4.69 ร้อยละ 4.01 และร้อยละ 1.68 ในปี 2554 – 2556 ตามลำดับ ทั้งนี้การลดลงของกำไรจากการดำเนินงานในปี 2555 สาเหตุหลักมาจากการเพิ่มขึ้นของค่าใช้จ่ายในการขายและบริหาร ซึ่งรายการหลักๆ ได้แก่ ค่าขายหน้าที่เพิ่มขึ้นตามยอดขายที่เพิ่มขึ้นและจากการปรับขึ้นอัตราค่าขายหน้า การเพิ่มขึ้นของการส่งเสริมการขายเพื่อกระตุ้นยอดขาย การเพิ่มขึ้นของค่าใช้จ่ายเกี่ยวกับพนักงานตามการปรับขึ้นค่าแรงขั้นต่ำของภาครัฐ รวมถึงการตั้งสำรองหนี้สงสัยจะสูญและสินค้ามีปัญหา 5.03 ล้านบาท

ปี 2556 บริษัทมีกำไรจากการดำเนินงานลดลงเมื่อเทียบกับช่วงเดียวกันของปีก่อน เนื่องจากบริษัทมีการปรับขึ้นอัตราค่าขายหน้า มีการรับพนักงานในส่วนงานบริหารเพิ่มเติม รวมถึงมีค่าใช้จ่ายที่เกิดจากการจ่ายหุ้นเป็นเกณฑ์ซึ่งไม่ใช่ค่าใช้จ่ายที่เป็นตัวเงินจำนวน 7.49 ล้านบาท (ดูรายละเอียดเพิ่มเติมในหัวข้อส่วนของผู้ถือหุ้น)

สำหรับงวดสามเดือนแรกของปี 2557 บริษัทมีกำไรขั้นต้นเท่ากับ 59.26 ล้านบาท เพิ่มขึ้นเมื่อเทียบกับช่วงเดียวกันของปีก่อนซึ่งเป็นไปตามปริมาณขายที่เพิ่มขึ้น และการได้รับประโยชน์จากการที่ค่าเงินบาทอ่อนตัวลง ประกอบกับบริษัทสามารถใช้ต้นทุนคงที่ได้เป็นอย่างดีซึ่งขึ้นส่งผลทำให้เกิดการประหยัดต่อขนาดและมีผลทำให้อัตรากำไรขั้นต้นของงวดสามเดือนแรกของปี 2557 เพิ่มขึ้นเป็นร้อยละ 33.07 อย่างไรก็ตาม ถึงแม้ว่าค่าเงินบาทจะมีการอ่อนตัวลงและส่งผลให้บริษัทมีรายได้ที่แปลงเป็นเงินบาทเพิ่มสูงขึ้นโดยที่ได้มีการปรับขึ้นราคาสินค้าก็ตาม แต่บริษัทก็มิได้รับประโยชน์จากการที่ค่าเงินบาทอ่อนตัวลงได้อย่างเต็มที่เนื่องจากบริษัทมีการทำสัญญาขายเงินตรา

ต่างประเทศล่วงหน้าไว้ในขณะที่สถานการณ์ค่าเงินบาทอ่อนลงเกินกว่าระดับอัตราแลกเปลี่ยนที่บริษัทกำหนดในสัญญาขายเงินต่างประเทศล่วงหน้า จึงส่งผลให้บริษัทมีผลขาดทุนจากอัตราแลกเปลี่ยนเงินตราต่างประเทศ โดยมีอัตรากำไรจากการดำเนินงาน (ไม่รวมรายได้จากการลงทุน) เท่ากับร้อยละ 7.95 ในขณะที่ในงวดสามเดือนแรกของปี 2556 บริษัทมีกำไรขั้นต้น 22.09 ล้านบาทซึ่งไม่มากพอที่จะครอบคลุมค่าใช้จ่ายในการขายและบริหาร จึงส่งผลให้บริษัทมีอัตรากำไรจากการดำเนินงาน (ไม่รวมรายได้จากการลงทุน) ติดลบร้อยละ (2.34)

เนื่องจากบริษัทใช้แหล่งเงินทุนจากภายในเพื่อใช้หมุนเวียนในกิจการ จึงทำให้ต้นทุนทางการเงินของบริษัทมีจำนวนไม่มากอยู่ระหว่าง 0.67-1.23 ล้านบาท นอกจากนี้บริษัทได้รับการส่งเสริมการส่งออกจาก BOI ซึ่งได้รับยกเว้นภาษีเงินได้นิติบุคคลสำหรับกำไรสุทธิที่ได้จากการประกอบกิจการที่ได้รับการส่งเสริม จึงทำให้ค่าใช้จ่ายทางภาษีของบริษัทมีจำนวนไม่มากประมาณ 0.19-1.24 ล้านบาท ในปี 2554-2556 และงวดสามเดือนแรกปี 2557 จึงส่งผลทำให้กำไร(ขาดทุน)สุทธิ มีจำนวนใกล้เคียงกับกำไรจากการดำเนินงาน โดยมีการปรับตัวเพิ่มขึ้นจาก (ขาดทุน) สุทธิ 22.91 ล้านบาท เป็น 19.80 ล้านบาท 8.87 ล้านบาท และ 14.01 ล้านบาท (ไม่รวมรายได้จากการลงทุน) หรือคิดเป็นอัตรากำไร(ขาดทุน)สุทธิ ร้อยละ 4.27 ร้อยละ 3.66 ร้อยละ 1.44 และร้อยละ 7.82 ในปี 2554-2556 และงวดสามเดือนแรกปี 2557 ตามลำดับ

	ปี 2554		ปี 2555		ปี 2556		ปี 2556 (ม.ค.-มี.ค.)		ปี 2557 (ม.ค.-มี.ค.)	
	ล้านบาท	ร้อยละ	ล้านบาท	ร้อยละ	ล้านบาท	ร้อยละ	ล้านบาท	ร้อยละ	ล้านบาท	ร้อยละ
กำไรขั้นต้น	106.89	20.84	132.72	24.53	136.93	22.50	22.09	19.32	59.26	33.07
กำไรจากการดำเนินงาน ^{1/}	24.07	4.69 ^{2/}	21.71	4.01 ^{2/}	10.20	1.68	(2.68)	(2.34)	14.24	7.95
กำไรสุทธิ ^{1/}	21.91	4.27 ^{3/}	19.80	3.66 ^{3/}	8.78	1.44	(2.96)	(2.59)	14.01	7.82

1/ กำไรจากการดำเนินงานและกำไรสุทธิไม่รวมรายได้จากการลงทุน

2/ อัตรากำไรจากการดำเนินงาน = (กำไรจากการดำเนินงาน - รายได้จากการลงทุน) / รายได้จากการขาย

3/ อัตรากำไรสุทธิ = (กำไรสุทธิ - รายได้จากการลงทุน) / รายได้รวม

รายได้รวม = รายได้จากการขายสินค้า+รายได้จากการลงทุน+กำไรอัตราแลกเปลี่ยนเงินตราต่างประเทศ+รายได้อื่น

12.2.2 การวิเคราะห์ฐานะการเงิน

สินทรัพย์

สินทรัพย์รวมประกอบด้วย สินทรัพย์หมุนเวียนประมาณร้อยละ 40-62 และสินทรัพย์ไม่หมุนเวียนประมาณร้อยละ 38-60 ของสินทรัพย์รวม โดยส่วนประกอบหลักของสินทรัพย์รวม ณ วันที่ 31 ธันวาคม 2556 ได้แก่ ลูกหนี้การค้าร้อยละ 12.74 สินค้าคงเหลือร้อยละ 19.38 และที่ดินอาคารและอุปกรณ์สุทธิร้อยละ 39.95 รวมคิดเป็นร้อยละ 72.07 ของสินทรัพย์รวม

สินทรัพย์รวมมีแนวโน้มเพิ่มสูงขึ้นจาก 217.71 ล้านบาท เป็น 264.79 ล้านบาท ณ สิ้นปี 2554-2555 สาเหตุหลักที่ทำให้สินทรัพย์รวมในปี 2555 เพิ่มขึ้น 47.08 ล้านบาท เนื่องจากบริษัทมีการซื้อที่ดินในเขตพื้นที่นิคมอุตสาหกรรมอมตะซิตี้เพื่อรองรับการก่อสร้างโรงงานแห่งที่ 2 จำนวน 35.72 ล้านบาท และเกิดจากการที่บริษัทจำหน่ายเงินลงทุนเมื่อขายและมีกำไรจากการขาย 19.22 ล้านบาท ณ วันสิ้นปี 2555 โดยบันทึกเป็นรายการหนึ่งในลูกหนี้อื่น ส่วน ณ วันที่ 31 ธันวาคม 2556 สินทรัพย์รวมมีจำนวนลดลงเหลือ 238.87 ล้านบาท สาเหตุหลักมาจากรายการที่ดิน อาคารและอุปกรณ์มีมูลค่าลดลงจากการตัดค่าเสื่อมราคาเนื่องจากในระหว่างปีบริษัทไม่ได้มีการซื้อ

สินทรัพย์ถาวรเพิ่มอย่างมีนัยสำคัญ การจำหน่ายสินทรัพย์ที่ไม่ได้ใช้ประโยชน์ให้กรรมการ ประกอบกับในระหว่างปี บริษัทมีการจ่ายเงินปันผลซึ่งเป็นเงินสดออกไป การเปลี่ยนแปลงที่สำคัญของสินทรัพย์รวม มีรายละเอียดสรุปได้ดังนี้

ลูกหนี้การค้า

ลูกหนี้การค้าของบริษัทเกือบทั้งหมดเป็นลูกหนี้การค้าต่างประเทศมีจำนวนเท่ากับ 34.06 ล้านบาท 33.25 ล้านบาท 30.44 ล้านบาท และ 59.05 ล้านบาท หรือคิดเป็นร้อยละ 15.65 ร้อยละ 12.56 ร้อยละ 12.74 และ ร้อยละ 20.98 ณ สิ้นปี 2554-2556 และ ณ วันที่ 31 มีนาคม 2557 ตามลำดับ โดยการเพิ่มขึ้นของลูกหนี้การค้า จาก 30.44 ล้านบาท ณ สิ้นปี 2556 เป็น 59.05 ล้านบาทนั้นเป็นผลมาจากยอดขายที่เพิ่มสูงขึ้นในช่วง 3 เดือนแรกของปี 2557

บริษัทมีเงื่อนไขการรับชำระเงิน 3 แบบหลักๆ ได้แก่ DP T/T และ L/C โดยให้เครดิตเทอมแก่ลูกค้า ต่างประเทศอยู่ระหว่าง 0-45 วัน และลูกค้าในประเทศ 60 วัน โดยมีระยะเวลาเก็บหนี้เฉลี่ยอยู่ระหว่าง 19-24 วัน ในปี 2554-2556 และสำหรับงวดสามเดือนแรกปี 2557 ทั้งนี้ ยอดคงเหลือของลูกหนี้การค้าของบริษัท ณ สิ้นปี 2554-2556 และ ณ วันที่ 31 มีนาคม 2557 แยกตามอายุหนี้คงค้างนับจากวันที่ถึงกำหนดชำระได้ดังนี้

	ณ 31 ธ.ค. 54		ณ 31 ธ.ค. 55		ณ 31 ธ.ค. 56		ณ 31 มี.ค. 57	
	ล้านบาท	ร้อยละ	ล้านบาท	ร้อยละ	ล้านบาท	ร้อยละ	ล้านบาท	ร้อยละ
ยังไม่ครบกำหนดชำระ	1.26	3.71	3.55	9.89	1.04	3.16	15.89	25.77
เกินกำหนดชำระ		-						-
- น้อยกว่า 3 เดือน	30.23	88.75	29.83	83.17	29.11	88.07	43.02	69.77
- 3-6 เดือน	=	=	0.01	0.03	0.24	0.72	0.16	0.26
- 6-12 เดือน	=	=	=	=	=	=	=	=
- มากกว่า 12 เดือน	2.57	7.54	2.48	6.92	2.66	8.05	2.60	4.21
รวม	34.06	100.00	35.87	100.00	33.05	100.00	61.67	100.00
หัก ค่าเผื่อนี้สงสัยจะสูญ ^{1/}	=	=	(2.62)	(7.29)	(2.62)	(7.91)	(2.62)	(4.24)
ลูกหนี้การค้า - สุทธิ	34.06	100.00	33.25	92.71	30.44	92.09	59.05	95.76

หมายเหตุ : 1/ บริษัทมีนโยบายตั้งค่าเผื่อนี้สงสัยจะสูญโดยประมาณจากอายุลูกหนี้และจากประวัติการชำระหนี้รวมถึงการคาดการณ์เกี่ยวกับการชำระหนี้ในอนาคตของลูกค้า โดยกำหนดอัตราการตั้งค่าเผื่อนี้สงสัยจะสูญสำหรับลูกหนี้การค้าที่ค้างชำระ 6-9 เดือน ในอัตราร้อยละ 50 ค้างชำระ 9-12 เดือน ในอัตราร้อยละ 75 และมากกว่า 12 เดือน ในอัตราร้อยละ 100

ลูกหนี้การค้าของบริษัทที่ยังไม่ครบกำหนดชำระมีสัดส่วนประมาณร้อยละ 3-26 เกินกำหนดชำระน้อยกว่า 3 เดือนอยู่ระหว่างร้อยละ 70-89 เกินกำหนด 3-12 เดือน อยู่ระหว่างร้อยละ 0-1 และลูกหนี้การค้าที่เกินกำหนดชำระเกินกว่า 12 เดือนขึ้นไปมีจำนวนร้อยละ 4-8 ของลูกหนี้การค้า

การที่บริษัทมีสัดส่วนลูกหนี้การค้าอยู่ในช่วงค้างชำระไม่เกิน 3 เดือนในสัดส่วนค่อนข้างมาก เนื่องจากบริษัทมีการนับอายุลูกหนี้การค้าตั้งแต่วันที่ส่งสินค้าลงเรือ (B/L Date) ในขณะที่ลูกค้าของบริษัทจะจ่ายชำระค่าสินค้าเมื่อสินค้าเดินทางมาถึงซึ่งโดยทั่วไปใช้ระยะเวลาหลังจากวันที่ส่งสินค้าลงเรือประมาณ 1-2 เดือน ส่งผลให้บริษัทมีลูกหนี้การค้าอยู่ในกลุ่มค้างชำระไม่เกิน 3 เดือนในสัดส่วนค่อนข้างมาก ทั้งนี้ บริษัทจะส่งมอบเอกสารที่ใช้ในการรับสินค้าจากท่าเรือให้แก่ลูกค้าก็ต่อเมื่อลูกค้าได้มีการจ่ายชำระค่าสินค้าแล้ว

จากประสบการณ์ในอดีตลูกหนี้การค้าที่ค้างเกินกำหนดชำระมากกว่า 12 เดือน มักไม่ค่อยเกิดขึ้นหรืออยู่ในระดับต่ำ ซึ่งมีจำนวน 2 รายที่ค้างต่อเนื่องมาตั้งแต่ปลายปี 2553 โดยมีจำนวนคงค้าง ณ สิ้นงวดแตกต่างกันอยู่

ระหว่าง 2.48-2.66 ล้านบาท ณ สิ้นปี 2554-2556 และ ณ วันที่ 31 มีนาคม 2557 ซึ่งเป็นผลของการเปลี่ยนแปลงของอัตราแลกเปลี่ยน ณ วันที่บันทึก โดย ณ วันที่ 31 มีนาคม 2557 ลูกหนี้รายที่ 1 มียอดคงค้าง 2.35 ล้านบาท และลูกหนี้รายที่ 2 มียอดคงค้าง 0.25 ล้านบาท ทั้งนี้ บริษัทได้มีการหยุดจำหน่ายสินค้าให้กับลูกหนี้ทั้ง 2 รายแล้ว ตั้งแต่ปลายปี 2553 และมีการติดตามทวงถามหนี้มาโดยตลอด โดยบริษัทได้เริ่มมีการดำเนินการทางกฎหมายกับลูกหนี้ 1 ราย สำหรับลูกหนี้ที่ 1 บริษัทพิจารณาแล้วเห็นว่าไม่ควรดำเนินการทางกฎหมาย เนื่องจากที่ปรึกษากฎหมายให้ความเห็นว่าค่าใช้จ่ายในการดำเนินการอาจไม่คุ้มกับมูลหนี้ที่จะได้รับ ซึ่งเป็นไปตามนโยบายการควบคุมลูกหนี้คงค้างเกินกำหนดเวลาในการชำระเงินและการจำหน่ายหนี้สูญของบริษัท ที่กำหนดว่าบริษัทจะดำเนินการฟ้องร้องลูกหนี้ต่างประเทศที่ผิดนัดชำระหนี้หากความเห็นของที่ปรึกษากฎหมายพิจารณาแล้วว่าผลประโยชน์ที่ได้จากการฟ้องร้องคุ้มกับค่าใช้จ่ายและเวลาในการฟ้องร้อง ทั้งนี้ ตั้งแต่ปี 2555 บริษัทได้มีการตั้งสำรองค่าเผื่อหนี้สงสัยจะสูญสำหรับลูกหนี้การค้าทั้ง 2 รายดังกล่าวเต็มจำนวนเรียบร้อยแล้ว

ลูกหนี้อื่น

	ณ 31 ธ.ค. 54		ณ 31 ธ.ค. 55		ณ 31 ธ.ค. 56		ณ 31 มี.ค. 57	
	ล้านบาท	ร้อยละ ^{1/}	ล้านบาท	ร้อยละ ^{1/}	ล้านบาท	ร้อยละ ^{1/}	ล้านบาท	ร้อยละ ^{1/}
ลูกหนี้อื่นจากการขายเงินลงทุนเพื่อขาย	=	=	27.09	10.23	=	=	=	=
ลูกหนี้อื่นจากการขายสินทรัพย์ถาวรและสินทรัพย์อื่น	=	=	11.18	4.22	=	=	=	=
เงินมัดจำ ^{2/}	1.90	0.87	2.42	0.91	2.28	0.96	1.69	0.60
ค่าใช้จ่ายจ่ายล่วงหน้า ^{3/}	2.04	0.94	1.51	0.57	2.64	1.11	3.38	1.20
เงินทროงจ่าย ^{4/}	0.53	0.25	1.04	0.39	0.22	0.09	0.08	0.03
อื่นๆ	0.80	0.37	0.66	0.25	0.01	=	0.03	0.01
รวม	5.27	2.42	43.90	16.58	5.15	2.15	5.18	1.84

หมายเหตุ

1/ ร้อยละของสินทรัพย์รวม

2/ เงินมัดจำ ได้แก่ เงินมัดจำค่าบรรจุกัมภ์สำหรับบรรจุวัตถุดิบ เช่น ถังพลาสติก ถุง พาเลทเหล็ก พาเลทไม้ แผงไม้ กระจาดรอง เป็นต้น ที่บริษัทจะต้องวางมัดจำให้กับร้านค้าที่จำหน่าย และอื่นๆ

3/ ค่าใช้จ่ายจ่ายล่วงหน้า ได้แก่ ค่าเช่าที่ดินที่ตั้งโรงงานในนิคมอุตสาหกรรมแหลมฉบังจ่ายล่วงหน้า ค่าเบี้ยประกันภัยจ่ายล่วงหน้า ค่าบริการตรวจติดตามระบบต่างๆ เช่น ระบบ ISO เป็นต้น และอื่นๆ

4/ เงินทროงจ่ายพนักงาน ได้แก่ เงินที่บริษัทสำรองจ่ายให้กับพนักงานสำหรับใช้จ่ายที่เกี่ยวข้องกับธุรกิจของบริษัท เช่น ค่าทำป้าย ค่าถังน้ำดื่ม ค่าซื้อวัตถุดิบสด ซึ่งต่อมาในไตรมาสที่ 3/2556 บริษัทได้มีการยกเลิกการจ่ายเงินทროงจ่ายเพื่อซื้อวัตถุดิบสดแล้ว

ลูกหนี้อื่นจากการขายเงินลงทุนเพื่อขายเท่ากับ 27.09 ล้านบาท ณ สิ้นปี 2555 ลูกหนี้ดังกล่าวเกิดจากในช่วงสิ้นปีบริษัทมีการจำหน่ายเงินลงทุนในหลักทรัพย์เพื่อขายซึ่งอยู่ระหว่างรอรับชำระเงิน (โปรดดูรายละเอียดเพิ่มเติมหัวข้อเงินลงทุนเพื่อขาย) ซึ่งต่อมาในช่วงต้นปี 2556 บริษัทได้รับชำระเงินเรียบร้อยแล้ว

ลูกหนี้อื่นจากการขายสินทรัพย์ถาวรและสินทรัพย์อื่นเกิดจากบริษัทขายสินทรัพย์ที่ไม่ได้ใช้ในการประกอบธุรกิจได้แก่ บ้านพักสวัสดิการพนักงาน ห้องฟิตเนส สระว่ายน้ำ เครื่องตกแต่ง เฟอร์นิเจอร์ และอื่นๆ ซึ่งตั้งอยู่บนที่ดินของกรมการในจังหวัดชลบุรีให้กับกรมการในเดือนธันวาคม 2555 ในราคาเท่ากับมูลค่าตามบัญชี 11.18 ล้านบาท (โปรดดูรายละเอียดเพิ่มเติมหัวข้อรายการระหว่างกัน) ทั้งนี้ มีวัตถุประสงค์แบ่งแยกทรัพย์สินของ

กรรมการและบริษัทให้ชัดเจนเพื่อขจัดความขัดแย้งทางผลประโยชน์ในอนาคตที่อาจเกิดขึ้น โดย ณ วันที่ 13 พฤษภาคม 2556 บริษัทได้รับชำระเงินจากการขายสินทรัพย์ดังกล่าวเรียบร้อยแล้ว

ลูกหนี้อื่นๆ ได้แก่ [เช็ครับล่วงหน้า](#) ค่าขายทรัพย์สินเศษซาก เช่น อะไหล่เครื่องจักร บรรจุกัมภ์ ลูกหนี้ค่าไฟฟ้ากรรมการ และอื่นๆ เท่ากับ [0.80](#) ล้านบาท [0.66](#) ล้านบาท [0.01](#) ล้านบาท และ [0.03](#) ล้านบาท ณ สิ้นปี [2554-2556](#) และ ณ วันที่ [31 มีนาคม 2557](#) ตามลำดับ

สินค้ำคงเหลือ

	ณ 31 ธ.ค. 54		ณ 31 ธ.ค. 55		ณ 31 ธ.ค. 56		ณ 31 มี.ค. 57	
	ล้านบาท	ร้อยละ	ล้านบาท	ร้อยละ	ล้านบาท	ร้อยละ	ล้านบาท	ร้อยละ
สินค้าสำเร็จรูป	3.19	8.94	3.25	7.94	1.65	2.98	2.49	4.45
สินค้าระหว่างผลิต	8.37	23.48	14.28	34.91	15.87	28.73	12.72	22.70
วัตถุดิบ และวัสดุหีบห่อ	24.09	67.58	22.81	55.76	37.71	68.29	39.70	70.85
สินค้ำระหว่างทาง	-	-	0.57	1.38	-	-	1.12	2.00
รวม	35.65	100.00	40.91	100.00	55.22	100.00	56.03	100.00
หัก ค่าเผื่อสินค้ามูลค่าลดลง ^{1/}	-	-	(2.62)	(6.41)	(8.93)	(16.17)	(2.50)	(4.46)
สินค้ำคงเหลือสุทธิ	35.65	100.00	38.29	93.59	46.29	83.83	53.54	95.54

1/ นโยบายค่าเผื่อสินค้ามูลค่าลดลง โดยกำหนดอัตราค่าเผื่อสินค้ามูลค่าลดลงดังนี้

[สำหรับปี 2555 - 2556](#)

- สินค้าสำเร็จรูปและสำเร็จรูปอายุ 9-12 เดือน ร้อยละ 50 อายุ 1-1.5 ปี ร้อยละ 75 และอายุมากกว่า 1.5 ปีขึ้นไป ร้อยละ 100
- วัตถุดิบ (ไม่รวมพริกแดง) วัสดุหีบห่อและบรรจุภัณฑ์ อายุ 1-1.5 ปี ร้อยละ 50 อายุมากกว่า 1.5 ปีขึ้นไป ร้อยละ 100 ส่วนพริกแดง อายุเกิน 1 ปีขึ้นไป ร้อยละ 100

[สำหรับปี 2557](#)

- สินค้าสำเร็จรูปและสำเร็จรูปอายุ 9-12 เดือน ร้อยละ 50 อายุ 1-1.5 ปี ร้อยละ 75 และอายุมากกว่า 1.5 ปีขึ้นไป ร้อยละ 100
- วัตถุดิบ (ไม่รวมพริกแดง) อายุ 1-1.5 ปี ร้อยละ 25 อายุ 1.5-2 ปี ร้อยละ 50 อายุมากกว่า 2 ปีขึ้นไป ร้อยละ 100
- พริกแดง อายุเกิน 1.5 ปีขึ้นไป ร้อยละ 100
- วัสดุหีบห่อและบรรจุภัณฑ์ อายุ 1-1.5 ปี ร้อยละ 25 อายุ 1.5-2 ปี ร้อยละ 50 อายุ 2-3 ปี ร้อยละ 75 และอายุมากกว่า 3 ปีขึ้นไป ร้อยละ 100
- สารเคมี (อาหาร) อายุ 1-1.5 ปี ร้อยละ 50 อายุมากกว่า 1.5 ปีขึ้นไป ร้อยละ 100

สินค้ำคงเหลือสุทธิเท่ากับ 35.65 ล้านบาท 38.29 ล้านบาท [46.29](#) ล้านบาท และ [53.55](#) ล้านบาท หรือ คิดเป็นร้อยละ [16.38](#) ร้อยละ [14.46](#) ร้อยละ [19.38](#) และร้อยละ [19.02](#) ของสินทรัพย์รวม ณ สิ้นปี [2554-2556](#) และ ณ วันที่ [31 มีนาคม 2557](#) ตามลำดับ ทั้งนี้ สินค้ำคงเหลือ ณ วันที่ 31 ธันวาคม 2556 และ 31 มีนาคม 2557 เพิ่มขึ้น เนื่องจากบริษัทมีการจัดเตรียมวัตถุดิบ บรรจุภัณฑ์ ให้เพียงพอสำหรับการผลิตตามคำสั่งซื้อที่เพิ่มขึ้น

วัตถุดิบและวัสดุหีบห่อ ได้แก่ น้ำตาล พริก น้ำมะพร้าว บรรจุภัณฑ์ เป็นต้น มีสัดส่วนสูงสุดของสินค้ำคงเหลือประมาณร้อยละ [56-71](#) รองลงมาได้แก่ สินค้าระหว่างผลิตมีสัดส่วนประมาณร้อยละ [23-35](#) โดย ณ วันที่ [31 ธันวาคม 2556](#) และ [31 มีนาคม 2557](#) มีจำนวนสูงเมื่อเทียบกับช่วงที่ผ่านมา เนื่องจาก มีคำสั่งซื้อสินค้าเข้ามาเป็นจำนวนมาก [ดังจะเห็นได้จากยอดขายที่เพิ่มขึ้น](#) บริษัทจึงมีการจัดเตรียมวัตถุดิบเพื่อรองรับการผลิตและมีสินค้ำที่อยู่ระหว่างการผลิตเพิ่มขึ้น

สินค้าสำเร็จรูปโดยปกติจะมีจำนวนไม่มากเนื่องจากสินค้าส่วนใหญ่จะผลิตตามคำสั่งซื้อและเมื่อผลิตเสร็จแล้วจะถูกส่งออกไปยังลูกค้าในช่วงเวลาอันสั้น โดยมีระยะเวลาในการขายสินค้าเฉลี่ยอยู่ระหว่าง [2-7](#) ในปี [2554-2556](#) และสำหรับงวดสามเดือนแรกปี [2557](#) ตามลำดับ

ส่วนสินค้าระหว่างทาง มีสัดส่วนประมาณร้อยละ 1 ของสินค้าคงเหลือ โดยสินค้าระหว่างทางจะเป็นวัตถุดิบที่สั่งซื้อจากต่างประเทศ เช่น น้ำมันพริก น้ำมันงา กระจ่าง ผา กระจ่าง วาซาบิ เนื่องจากคุณภาพดี

ทั้งนี้ บริษัทมีการพิจารณาค่าเผื่อสินค้ามูลค่าลดลงจากสินค้าที่มีการเคลื่อนไหวช้าหรือเสื่อมคุณภาพตามนโยบายที่บริษัทกำหนดอยู่เสมอ [ทั้งนี้ ณ สิ้นปี 2556 มีการตั้งค่าเผื่อสินค้ามูลค่าลดลงเพิ่มขึ้นจำนวน 6.31 ล้านบาท](#) ส่วนหนึ่งจะเป็นตั้งค่าเผื่อสำหรับสินค้าที่บริษัทมีแผนที่จะทำลายทิ้ง เนื่องจากสินค้าดังกล่าวไม่ได้มาตรฐานจำนวนประมาณ 4.59 ล้านบาท ซึ่งส่วนใหญ่เป็นสินค้าระหว่างผลิตประเภทน้ำมะพร้าว เนื่องจากบริษัทได้มีการเพิ่มสายการผลิตน้ำมะพร้าว 1 สายการผลิตเพื่อรองรับคำสั่งซื้อในช่วงที่มีความต้องการมาก แต่ในช่วงการทดลองผลิตและเริ่มผลิตจริงในช่วงแรกบริษัทยังคงต้องมีการปรับเครื่องจักรเพื่อให้สินค้าที่ผลิตออกมาได้คุณภาพตามที่บริษัทต้องการ อย่างไรก็ตาม ปัจจุบันสายการผลิตใหม่ดังกล่าวสามารถผลิตสินค้าได้ตามคุณภาพที่บริษัทต้องการเรียบร้อยแล้ว นอกจากนี้ บริษัทยังมีการตั้งค่าเผื่อที่เกิดจากสินค้าเสื่อมคุณภาพหรือเคลื่อนไหวช้า ซึ่งส่วนใหญ่เป็นสินค้าประเภทบรรจุภัณฑ์ รองลงมาได้แก่ สารเคมี และวัตถุดิบ โดยพิจารณาจากอายุของสินค้าซึ่งเป็นไปตามนโยบายของบริษัท สินค้าคงเหลือสุทธิ ณ สิ้นไตรมาสที่ 1 ของปี 2557 เท่ากับ 53.55 ล้านบาท เพิ่มขึ้น 7.25 ล้านบาท เมื่อเทียบกับสิ้นปี 2556 สาเหตุหลักเนื่องจากการซื้อวัตถุดิบและบรรจุภัณฑ์เพื่อเตรียมการผลิตตามคำสั่งซื้อของลูกค้า และการปรับปรุงนโยบายค่าเผื่อสินค้ามูลค่าลดลงใหม่ โดยกำหนดอายุสินค้าที่พิจารณาตั้งค่าเผื่อ ยาวขึ้น เพื่อให้สอดคล้องกับอายุการใช้งานจริงของสินค้าจึงส่งผลทำให้ค่าเผื่อมูลค่าสินค้าลดลงจากอายุสินค้านี้มีจำนวนลดลง

สินทรัพย์หมุนเวียนอื่น

สินทรัพย์หมุนเวียนอื่น ประกอบด้วย วัสดุอุปกรณ์สิ้นเปลืองอื่นๆ และอื่นๆ เท่ากับ [1.78](#) ล้านบาท [2.78](#) ล้านบาท [2.37](#) ล้านบาท และ [2.91](#) ล้านบาท หรือคิดเป็นร้อยละ [0.82](#) ร้อยละ [1.05](#) ร้อยละ [0.99](#) และร้อยละ [1.03](#) ของสินทรัพย์รวม ณ สิ้นปี [2554-2556](#) และ ณ วันที่ [31 มีนาคม 2557](#) ตามลำดับ

	ณ 31 ธ.ค. 54		ณ 31 ธ.ค. 55		ณ 31ธ.ค. 56		ณ 31 มี.ค. 57	
	ล้านบาท	ร้อยละ ^{1/}	ล้านบาท	ร้อยละ ^{1/}	ล้านบาท	ร้อยละ ^{1/}	ล้านบาท	ร้อยละ ^{1/}
วัสดุอุปกรณ์สิ้นเปลืองอื่นๆ ^{2/4}	1.02	0.47	1.40	0.53	1.06	0.44	1.68	0.60
อื่นๆ ^{3/}	0.76	0.35	1.38	0.52	1.31	0.55	1.23	0.44
รวม	1.78	0.82	2.78	1.05	2.37	0.99	2.91	1.03

1/ ร้อยละของสินทรัพย์รวม

2/ วัสดุอุปกรณ์สิ้นเปลืองอื่นๆ ส่วนใหญ่ใช้ในโรงงานทั่วไป เช่น ฟิมล์พันพลาเทท เทปขาว ผ้า เทปใส น้ำยาไซเบอร์ท์

3/ อื่นๆ เช่น ลูกหนี้สรรพากร ภาษีซื้อ ภาษีนิติบุคคลหัก ณ ที่จ่าย เป็นต้น

สินทรัพย์ไม่หมุนเวียนที่ถือไว้เพื่อขาย

สินทรัพย์ไม่หมุนเวียนที่ถือไว้เพื่อขาย ได้แก่ ที่ดินและสิ่งปลูกสร้างบนที่ดินรีสอร์ท จังหวัดชลบุรี เนื้อที่ [52 ไร่ 20 ตารางวา](#) ซึ่งเป็นกรรมสิทธิ์ของบริษัท มูลค่าตามบัญชี [10.79](#) ล้านบาท ณ สิ้นปี [2555](#) และ [14.97](#) ล้านบาท ณ วันที่ [30 กันยายน 2556](#) ซึ่งต่อมาในช่วงปลายปี 2556 บริษัทได้จำหน่ายที่ดินและสิ่งปลูกสร้างบนรีสอร์ทให้แก่กรรมการพร้อมทั้งโอนกรรมสิทธิ์และรับชำระเงินเรียบร้อยแล้ว จึงทำให้ไม่มีสินทรัพย์ไม่หมุนเวียนที่ถือไว้เพื่อขาย คงเหลือแล้ว ณ สิ้นปี 2556

เงินลงทุนเพื่อขาย

เงินลงทุนเพื่อขายเกิดจากการบริหารสภาพคล่องส่วนเกินของบริษัทโดยการลงทุนในหลักทรัพย์ในความ ต้องการของตลาดเท่ากับ [16.46](#) ล้านบาท ณ สิ้นปี [2554](#) แต่เนื่องจากการลงทุนดังกล่าวมิใช่ธุรกิจหลักของบริษัทจึงมีการจำหน่ายพอร์ตการลงทุนดังกล่าวออกไปทั้งหมดในเดือนธันวาคม [2555](#) ส่งผลให้ ณ สิ้นปี [2555](#) ไม่คงเหลือ ยอดเงินลงทุนเพื่อขาย แต่มีกำไรจากการขายเงินลงทุนดังกล่าวจำนวน [19.22](#) ล้านบาท บันทึกอยู่ในรายได้จากการ ลงทุนปี [2555](#)

ที่ดิน อาคาร และอุปกรณ์

	ณ 31 ธ.ค. 54		ณ 31 ธ.ค. 55		ณ 31 ธ.ค. 56		ณ 31 มี.ค. 57	
	ล้านบาท	ร้อยละ	ล้านบาท	ร้อยละ	ล้านบาท	ร้อยละ	ล้านบาท	ร้อยละ
ที่ดินและส่วนปรับปรุงที่ดิน	9.17	4.02	35.72	15.11	35.72	15.42	35.72	15.09
อาคารและส่วนปรับปรุงอาคาร	62.15	27.24	47.76	20.21	44.03	19.01	44.03	18.60
เครื่องจักรและอุปกรณ์โรงงาน	109.48	47.98	107.28	45.39	106.92	46.17	109.67	46.34
เครื่องตกแต่งติดตั้งและเครื่องใช้สำนักงาน	15.82	6.93	10.68	4.52	10.08	4.35	10.89	4.60
ยานพาหนะ	30.17	13.22	34.58	14.63	34.48	14.89	34.48	14.57
สินทรัพย์ระหว่างก่อสร้างและติดตั้ง	1.39	0.61	0.35	0.15	0.35	0.15	1.88	0.79
รวม	228.17	100.00	236.37	100.00	231.58	100.00	236.67	100.00
ค่าเสื่อมราคาสะสม	(124.54)	(54.58)	(125.98)	(53.30)	(136.15)	(58.79)	(140.65)	(59.43)
รวมที่ดิน อาคารและอุปกรณ์สุทธิ	103.63	45.42	110.39	46.70	95.43	41.21	96.02	40.57

ที่ดิน อาคารและอุปกรณ์-สุทธิ มีจำนวนเท่ากับ [103.63](#) ล้านบาท [110.39](#) ล้านบาท [95.43](#) ล้านบาท และ [96.02](#) ล้านบาท ณ สิ้นปี [2554-2556](#) และ ณ วันที่ [31 มีนาคม 2557](#) ตามลำดับ โดยมีรายละเอียดดังนี้

ณ สิ้นปี [2555](#) ที่ดิน อาคาร และอุปกรณ์ เพิ่มขึ้น 6.76 ล้านบาท เมื่อเทียบกับสิ้นปีก่อน โดยในระหว่างปีมี การซื้อสินทรัพย์เพิ่ม การจำหน่าย โอนสินทรัพย์ และตัดจำหน่ายออกจากบัญชี ที่สำคัญดังนี้

รายการซื้อสินทรัพย์หลักๆ ได้แก่ 1) ซื้อที่ดินที่นิคมอุตสาหกรรมอมตะซิตี้ จ.ชลบุรี เนื้อที่รวม 12.757 ไร่ ในเดือนกันยายน 2555 มูลค่า 35.72 ล้านบาท เพื่อนำมาก่อสร้างโรงงานเพื่อขยายกำลังการผลิต ซึ่ง ณ สิ้นปี [2555](#) บริษัทยังไม่ได้ดำเนินการก่อสร้างโรงงานแห่งใหม่ 2) ซื้อยานพาหนะสำหรับใช้ในโรงงานและผู้บริหาร [8.22](#) ล้านบาท

และ 3) ซื้อเครื่องจักร เครื่องตกแต่งติดตั้ง และมีงานระหว่างก่อสร้าง 6.10 ล้านบาท รวมราคาที่ยื่นมาทั้งสิ้น 50.04 ล้านบาท

รายการขาย โอนสิทธิทรัพย์สิน และตัดจำหน่ายสิทธิออกจากบัญชีหลักๆ เป็นรายการขายโดยมีวัตถุประสงค์เพื่อป้องกันความขัดแย้งทางผลประโยชน์ที่อาจเกิดขึ้นในอนาคต และรายการตัดจำหน่ายสิทธิออกจากบัญชีเพื่อให้บริการเงินสะท้อนมูลค่าที่แท้จริง ได้แก่

- 1) ขายบ้านพักสวัสดิการ ห้องฟิตเนส สระว่ายน้ำบนที่ดินกรรมกร จ.ชลบุรี ราคาขายเท่ากับมูลค่าตามบัญชี 7.21 ล้านบาทในเดือนธันวาคม 2555 (ราคาประเมินที่ประเมินโดยผู้ประเมินอิสระในเดือนเมษายน 2556 เท่ากับ 7.70 ล้านบาท) และขายเครื่องตกแต่ง เฟอร์นิเจอร์ และอื่นๆ ราคาขายเท่ากับมูลค่าตามบัญชีเท่ากับ 3.97 ล้านบาท คิดเป็นราคาขายซึ่งเท่ากับมูลค่าตามบัญชี รวม 11.18 ล้านบาท ให้แก่กรรมกร ซึ่งบริษัทได้รับชำระเงินจากการขายดังกล่าวในเดือนพฤษภาคม 2556
- 2) สิทธิที่หมดอายุการใช้งาน ได้แก่ เครื่องมืออุปกรณ์โรงงาน เครื่องใช้สำนักงาน เครื่องตกแต่งสำนักงาน ซึ่งนำไปจำหน่ายเป็นเศษซาก สิทธิดังกล่าวมีราคาทุน 10.72 ล้านบาท มูลค่าตามบัญชี ณ วันที่ 31 ธันวาคม 2555 เท่ากับ 0.15 ล้านบาท และราคาที่จำหน่ายเศษซากได้เท่ากับ 0.10 ล้านบาท
- 3) ตัดจำหน่ายสิ่งปลูกสร้างออกจากบัญชี ได้แก่ อาคารโรงข้าวสาร อาคารบ้านพักเรือนรับรอง อาคารโรงงานอาหาร และอื่นๆ ซึ่งมีราคาทุน 1.9 ล้านบาท และมีมูลค่าตามบัญชี ณ วันที่ 31 ธันวาคม 2555 เท่ากับ 0.87 ล้านบาท ทั้งนี้ สิ่งปลูกสร้างดังกล่าวได้ถูกทุบทำลายเพื่อก่อสร้างอาคารสำนักงานปัจจุบันที่นิคมอุตสาหกรรมแหลมฉบังตั้งแต่ปี 2549 แต่ไม่ได้ตัดออกจากบัญชี
- 4) ทำสัญญาขายที่ดินพร้อมสิ่งปลูกสร้างบนที่ดินริสอร์ทเนื้อที่ 52 ไร่ 20 ตารางวาให้แก่กรรมกร ราคาขายเท่ากับ 10.97 ล้านบาท (ราคาประเมินโดยผู้ประเมินอิสระในเดือนพฤศจิกายน 2555 เท่ากับ 3.150 ล้านบาท) แต่ ณ สิ้นปี 2555 บริษัทยังไม่มีกรรมสิทธิ์ในที่ดินดังกล่าวแก่กรรมกรซึ่งมีการจ่ายเงินมัดจำบางส่วนเท่ากับ 9.17 ล้านบาท รายการดังกล่าวจึงถูกโอนออกไปบันทึกในรายการสิทธิไม่หมุนเวียนที่ถือไว้เพื่อขายแทน
(ดูรายละเอียดเพิ่มเติมในหัวข้อรายการระหว่างกัน)

ณ วันที่ 31 ธันวาคม 2556 ที่ดิน อาคาร และอุปกรณ์ ลดลง 14.96 ล้านบาท เมื่อเทียบกับสิ้นปีก่อนสาเหตุหลักเนื่องจากในระหว่างปีบริษัทมีการซื้อสิทธิถาวรเพิ่มเพียง 8.55 ล้านบาท แต่มีการจำหน่ายสิทธิและโอนไปสิทธิที่ถือไว้เพื่อขาย (ที่ดินริสอร์ท) รวม 4.21 ล้านบาท ประกอบกับบริษัทมีการตัดค่าเสื่อมราคาสิทธิระหว่างปี 19.30 ล้านบาท จึงส่งผลให้สิทธิถาวรของบริษัทลดลง ณ วันสิ้นงวด ทั้งนี้การซื้อสิทธิถาวรส่วนใหญ่จะเป็นการซื้อเครื่องจักรเพิ่มในสายการผลิตผลิตภัณฑ์ซอสปรุงรสและน้ำจิ้ม เครื่องแกงและอื่นๆ น้ำมะพร้าว เพื่อรองรับยอดขายที่เพิ่มขึ้น เช่น เครื่องปิดฝาชั้นเกลียวพลาสติกอัตโนมัติ เครื่องปิดฝาขวดเกลียวอลูมิเนียมอัตโนมัติ และเครื่องซีลฟอยด์ เป็นต้น ส่วนรายการจำหน่ายและโอนสิทธิที่สำคัญได้แก่ การขายส่วนปรับปรุงอาคารบนที่ดินริสอร์ทเพิ่มเติมให้แก่กรรมกรจำนวน 4.18 ล้านบาท โดย ณ วันสิ้นงวดไตรมาสที่ 3 บริษัทยังไม่มีกรรมสิทธิ์แต่มีการทำสัญญาซื้อขายเรียบร้อยแล้ว รายการดังกล่าวจึงโอนออกไปบันทึกในรายการสิทธิไม่หมุนเวียนที่ถือไว้เพื่อขายแทน ทั้งนี้ ในเดือนพฤศจิกายน 2556 บริษัทได้มีการโอนกรรมสิทธิ์ในอาคารเรียบร้อยแล้ว

ณ วันที่ 31 มีนาคม 2557 ที่ดิน อาคารและอุปกรณ์สุทธิ มีจำนวนเท่ากับ 96.02 ล้านบาท ใกล้เคียงกับสิ้นปี 2556 ซึ่งมีจำนวน 95.43 ล้านบาท เนื่องจากในระหว่างงวดบริษัทไม่มีการซื้อสิทธิที่มีนัยสำคัญ

สินทรัพย์ไม่หมุนเวียนอื่น

สินทรัพย์ไม่หมุนเวียนอื่น ได้แก่ เงินมัดจำต่างๆ เช่น เงินมัดจำค่ารถเช่า เงินมัดจำค่าเช่าพื้นที่อาคารสินธร เงินประกันความเสียหายจากการใช้โทรศัพท์ และเงินประกันบัตรจอดรถ เป็นต้น เท่ากับ 1.89 ล้านบาท 1.30 ล้านบาท 0.40 ล้านบาท และ 0.35 ล้านบาท หรือคิดเป็น ร้อยละ 0.87 ร้อยละ 0.49 ร้อยละ 0.17 และร้อยละ 0.12 ณ สิ้นปี 2554-2556 และ ณ วันที่ 31 มีนาคม 2557 ตามลำดับ

หนี้สินและส่วนของผู้ถือหุ้น

หนี้สิน

หนี้สินรวมของบริษัทส่วนใหญ่ ได้แก่ เจ้าหนี้การค้าและเงินกู้ยืมระยะยาวจากสถาบันการเงิน โดย ณ สิ้นไตรมาสที่ 1 ของปี 2557 คิดเป็นประมาณร้อยละ 73 ของหนี้สินรวมของบริษัท บริษัทมีหนี้สินรวมเท่ากับ 85.32 ล้านบาท 97.87 ล้านบาท 77.99 ล้านบาท และ 106.63 ล้านบาท คิดเป็นสัดส่วน ร้อยละ 39.19 ร้อยละ 36.96 ร้อยละ 32.65 และร้อยละ 37.87 ของสินทรัพย์รวม ณ สิ้นปี 2554-2556 และ ณ วันที่ 31 มีนาคม 2557 ตามลำดับ

เจ้าหนี้การค้า

เจ้าหนี้การค้า ได้แก่ ค่าวัตถุดิบและบรรจุภัณฑ์ เป็นต้น โดย ณ สิ้นปี 2554-2556 แบ่งเป็นเจ้าหนี้การค้าในประเทศประมาณร้อยละ 91-99 และเจ้าหนี้การค้าต่างประเทศประมาณร้อยละ 1-9 ซึ่งมีจำนวน 47.94 ล้านบาท 41.79 ล้านบาท 34.94 ล้านบาท และ 63.92 ล้านบาท ณ สิ้นปี 2554-2556 และ ณ วันที่ 31 มีนาคม 2557 ตามลำดับ ทั้งนี้ เจ้าหนี้การค้า ณ 31 มีนาคม 2557 มียอดเพิ่มขึ้นตามปริมาณการสั่งซื้อวัตถุดิบและบรรจุภัณฑ์เพื่อรองรับคำสั่งซื้อของลูกค้า บริษัทได้รับเครดิตเทอมจากเจ้าหนี้การค้าในประเทศอยู่ระหว่าง 7 วัน (ของสด) – 120 วัน และเจ้าหนี้การค้าต่างประเทศอยู่ระหว่าง 0-30 วัน

เจ้าหนี้อื่น และหนี้สินหมุนเวียนอื่น

หนี้สินหมุนเวียนอื่น ประกอบด้วย ค่าใช้จ่ายค้างจ่าย รายได้รับล่วงหน้า เจ้าหนี้อื่น และอื่นๆ โดยหนี้สินหมุนเวียนอื่นเท่ากับ 21.92 ล้านบาท 28.42 ล้านบาท และ 23.56 ล้านบาท หรือคิดเป็น ร้อยละ 10.11 ร้อยละ 10.73 และร้อยละ ณ สิ้นปี 2554-2556 และ ณ วันที่ 31 มีนาคม 2557 ตามลำดับ

	ณ 31 ธ.ค. 54		ณ 31 ธ.ค. 55		ณ 31 ธ.ค. 56		ณ 31 มี.ค. 57	
	ล้านบาท	ร้อยละ ^{1/}	ล้านบาท	ร้อยละ ^{1/}	ล้านบาท	ร้อยละ ^{1/}	ล้านบาท	ร้อยละ ^{1/}
ค่าใช้จ่ายค้างจ่าย ^{2/}	18.25	8.38	18.43	6.96	21.55	9.02	21.42	7.61
รายได้รับล่วงหน้าและเจ้าหนี้อื่น ^{3/}	3.45	1.58	9.70	3.66	1.61	0.67	1.61	0.57
รวมเจ้าหนี้อื่น	21.70	9.97	28.13	10.63	23.16	9.70	23.03	8.18
หนี้สินหมุนเวียนอื่น เช่น เจ้าหนี้สรรพากร	0.22	0.10	0.29	0.11	0.40	0.17	0.37	0.13
รวม	21.92	10.07	28.42	10.73	23.56	9.86	23.40	8.31

1/ ร้อยละของสินทรัพย์รวม

2/ ค่าใช้จ่ายค้างจ่าย ได้แก่ ค่าตรวจสอบบัญชีค้างจ่าย ค่าโบนัสค้างจ่าย ค่าส่วนลดจ่ายและคอมมิชชั่นค้างจ่าย

3/ รายได้รับล่วงหน้า ได้แก่ เงินมัดจำค่าที่ดินรีสอร์ท รายได้รับล่วงหน้าจากลูกค้าตามเงื่อนไขการชำระเงิน เช่น T/T 50% ลูกค้าจะจ่ายเงินให้กับบริษัทก่อนร้อยละ 50 บริษัทจึงนำส่งสินค้าลงเรือ เป็นต้น

เงินกู้ยืมระยะยาวจากสถาบันการเงิน

	ณ 31 ธ.ค. 54		ณ 31 ธ.ค. 55		ณ 31ธ.ค. 56		ณ 31 มี.ค. 57	
	ล้านบาท	ร้อยละ	ล้านบาท	ร้อยละ	ล้านบาท	ร้อยละ	ล้านบาท	ร้อยละ
ส่วนของเงินกู้ยืมระยะยาวที่ถึงกำหนดชำระภายในหนึ่งปี	-	-	3.66	1.38	3.88	1.62	3.95	1.40
เงินกู้ยืมระยะยาวจากสถาบันการเงิน	-	-	14.43	5.45	10.54	4.41	9.53	3.39
รวมเงินกู้ยืมระยะยาว	-	-	18.08	6.83	14.42	6.04	13.48	4.79

1/ ร้อยละของสินทรัพย์รวม

บริษัทได้ทำสัญญากู้ยืมเงินระยะยาวจากสถาบันการเงินวงเงิน 19 ล้านบาท เมื่อวันที่ 27 กันยายน 2555 โดยมีการจดจำนองที่ดินในเขตนิคมอุตสาหกรรมอมตะซิตี้ซึ่งเป็นกรรมสิทธิ์ของบริษัทไว้เพื่อค้ำประกันเงินกู้ยืมระยะยาวดังกล่าว อัตราดอกเบี้ย MLR หักร้อยละ 1.5 ต่อปี กำหนดจ่ายชำระคืนเงินกู้ยืมรวมดอกเบี้ยเดือนละ 0.38 ล้านบาท โดยให้เริ่มจ่ายตั้งแต่เดือนกันยายน 2555-เดือนกันยายน 2560 ซึ่งที่ผ่านมาบริษัทสามารถจ่ายชำระเงินกู้ยืมรวมดอกเบี้ยรายเดือนได้ตามเงื่อนไข

หนี้สินตามสัญญาเช่าการเงิน

	ณ 31 ธ.ค. 54		ณ 31 ธ.ค. 55		ณ 31ธ.ค. 56		ณ 31 มี.ค. 57	
	ล้านบาท	ร้อยละ	ล้านบาท	ร้อยละ	ล้านบาท	ร้อยละ	ล้านบาท	ร้อยละ
หนี้สินตามสัญญาเช่าการเงินที่ถึงกำหนดชำระภายใน 1 ปี	4.28	1.97	3.59	1.35	1.73	0.72	1.67	0.59
หนี้สินตามสัญญาเช่าทางการเงิน	1.91	0.88	2.53	0.96	0.81	0.34	0.44	0.16
รวมหนี้สินตามสัญญาเช่าการเงิน	6.19	2.86	6.12	2.31	2.54	1.06	2.11	0.75

1/ ร้อยละของสินทรัพย์รวม

หนี้สินตามสัญญาเช่าการเงินเท่ากับ 6.19 ล้านบาท 6.12 ล้านบาท 2.54 ล้านบาท และ 2.11 ล้านบาท ณ สิ้นปี 2554-2556 และ ณ วันที่ 31 มีนาคม 2557 ตามลำดับ เนื่องจากบริษัทมีการซื้อรถยนต์โดยทำสัญญาเช่าการเงินกับสถาบันการเงินหลายแห่ง โดยเป็นการทำสัญญาก่อนปี 2555 จำนวน 4 คัน และในปี 2555 จำนวน 2 คัน เพื่อให้เป็นรถยนต์สำหรับผู้บริหาร ระยะเวลาในการผ่อนชำระค่าวงวดอยู่ระหว่าง 36-48 เดือน และที่ผ่านมาบริษัทมีการจ่ายชำระค่าวงวดได้ตามเงื่อนไข

ส่วนของผู้ถือหุ้น

บริษัทมีส่วนของผู้ถือหุ้น 132.39 ล้านบาท 166.91 ล้านบาท 160.87 ล้านบาท และ 174.90 ล้านบาท ณ สิ้นปี 2554 - 2556 และ ณ สิ้นสุด 31 มีนาคม 2557 ตามลำดับ โดยในช่วง 2554-2555 ที่ผ่านมา บริษัทมีทุนชำระแล้วไม่เปลี่ยนแปลงเป็นจำนวนทั้งสิ้น 100 ล้านบาท และปี 2556 มีการเพิ่มทุนชำระแล้วเป็น 140 ล้านบาท

การเพิ่มขึ้นของส่วนของผู้ถือหุ้น ณ สิ้นปี 2555 เท่ากับ 34.52 ล้านบาท มีสาเหตุหลักมาจากบริษัทมีผลประกอบการกำไรสุทธิ 39.94 ล้านบาท การกลับรายการผลต่างจากการเปลี่ยนแปลงในมูลค่ายุติธรรมของเงินลงทุนเพื่อขายสะสม 3.32 ล้านบาท ในขณะที่มีการจ่ายเงินปันผลระหว่างกาลในอัตราหุ้นละ 0.87 บาท จำนวน 10 ล้านหุ้น

มูลค่าที่ตราไว้หุ้นละ 10 บาท รวมเป็นเงิน 8.74 ล้านบาท และผลกระทบจากการเปลี่ยนแปลงนโยบายบัญชีเรื่องภาษีเงินได้รอการตัดบัญชีเพิ่มขึ้น 0.18 ล้านบาท

ณ วันที่ 31 ธันวาคม 2556 บริษัทมีส่วนของผู้ถือหุ้นลดลงเหลือ 160.87 ล้านบาท เมื่อเทียบกับสิ้นปีก่อน หรือลดลงจำนวน 6.04 ล้านบาท ถึงแม้ว่าในระหว่างปี 2556 บริษัทมีการเพิ่มทุนชำระแล้ว 40 ล้านบาท ส่วนเกินทุนจากรายการจ่ายโดยใช้หุ้นเป็นเกณฑ์ 7.49 ล้านบาท และมีผลประกอบการกำไรจำนวน 8.87 ล้านบาท แต่เนื่องจากบริษัทมีการจ่ายเงินปันผล 3 ครั้ง ครั้งแรกในเดือนมกราคม 2556 ในอัตราหุ้นละ 3.11 บาท จำนวน 10 ล้านหุ้น มูลค่าที่ตราไว้หุ้นละ 10 บาท รวมเป็นเงิน 31.10 ล้านบาท ครั้งที่สองในเดือนพฤษภาคม 2556 ในอัตราหุ้นละ 2.13 บาท จำนวน 10 ล้านหุ้น มูลค่าที่ตราไว้หุ้นละ 10 บาท รวมเป็นเงิน 21.30 ล้านบาท ครั้งที่สามในเดือนพฤศจิกายน 2556 ในอัตราหุ้นละ 0.909 บาท รวมเป็นเงิน 9.99 ล้านบาทรวมเงินจ่ายปันผล 3 ครั้ง เท่ากับ 62.40 ล้านบาท สำหรับ ณ วันที่ 31 มีนาคม 2557 บริษัทมีส่วนของผู้ถือหุ้นเพิ่มขึ้น 14.02 ล้านบาท เมื่อเทียบกับสิ้นปีก่อน หรือเพิ่มเท่ากับผลประกอบการกำไรสุทธิสำหรับงวดสามเดือนแรกของปี

การจ่ายโดยใช้หุ้นเป็นเกณฑ์

ในการประชุมสามัญประจำปีของผู้ถือหุ้นของบริษัทเมื่อวันที่ 29 เมษายน 2556 ผู้ถือหุ้นมีมติอนุมัติให้เพิ่มทุนจดทะเบียนของบริษัทจำนวน 40.0 ล้านบาท โดยการออกหุ้นสามัญเพิ่มทุนจำนวน 4.0 ล้านหุ้น ซึ่งมีมูลค่าที่ตราไว้หุ้นละ 10.0 บาท ทั้งนี้การออกหุ้นบางรายการดังกล่าว เป็นการให้สิทธิซื้อหุ้นแก่ลูกค้า ผู้ให้บริการทางวิชาชีพ และผู้บริหารอาวุโสกลุ่มหนึ่ง ในราคาเทียบเท่าราคาหุ้นตามมูลค่าที่ตราไว้ (par value) ทั้งนี้วันที่ให้สิทธิและวันที่ใช้สิทธิเป็นวันเดียวกัน คือวันที่ 29 เมษายน 2556 รายการดังกล่าวถือเป็นรายการจ่ายโดยใช้หุ้นเป็นเกณฑ์ ดังนั้นบริษัทจึงต้องวัดมูลค่ายุติธรรมของสิทธิในการซื้อหุ้นให้แก่กลุ่มบุคคลดังกล่าว ณ วันที่ให้สิทธิโดยอ้างอิงจากมูลค่ายุติธรรมของหุ้นที่กำหนดไว้และสิ่งตอบแทนที่ต้องจ่ายและบันทึกค่าใช้จ่ายที่เกี่ยวข้อง พร้อมๆไปกับรับรู้การเพิ่มขึ้นของส่วนของผู้ถือหุ้นตามที่กำหนดไว้ในมาตรฐานการรายงานทางการเงินฉบับที่ 2

บริษัทได้บันทึกค่าใช้จ่ายที่เกี่ยวข้องดังกล่าว ในงบการเงินปี 2556 จำนวนเงิน 0.8 ล้านบาท และจำนวนเงิน 6.7 ล้านบาท ไว้ในบัญชี “ค่าใช้จ่ายเกี่ยวกับพนักงาน” และ “ค่าใช้จ่ายที่เกิดจากการจ่ายโดยใช้หุ้นเป็นเกณฑ์กับลูกค้าและผู้ให้บริการทางวิชาชีพ” ตามลำดับ พร้อมกับรับรู้ส่วนของผู้ถือหุ้นที่เพิ่มขึ้นจาก “ส่วนเกินทุนจากการจ่ายโดยใช้หุ้นเป็นเกณฑ์” จำนวนเงิน 7.49 ล้านบาท

การเพิ่มทุนจดทะเบียนและทุนชำระแล้ว

- การประชุมผู้ถือหุ้นสามัญประจำปี 2556 เมื่อวันที่ 29 มีนาคม 2556 มีมติอนุมัติเพิ่มทุนจดทะเบียนบริษัทจำนวน 40 ล้านบาท เป็นผลทำให้ทุนจดทะเบียนเพิ่มขึ้นจาก 100 ล้านบาท เป็นจำนวน 140 ล้านบาท โดยการออกหุ้นสามัญเพิ่มทุนจำนวน 40 ล้านหุ้น มูลค่าหุ้นละ 10 บาท โดยแบ่งการเรียกชำระเป็น 2 ครั้ง คือครั้งแรกจำนวน 10 ล้านบาทในเดือนเมษายน 2556 และครั้งที่ 2 จำนวน 30 ล้านบาทในเดือนพฤศจิกายน 2556
- การประชุมวิสามัญผู้ถือหุ้นครั้งที่ 3/2556 เมื่อวันที่ 3 ธันวาคม 2556 มีมติอนุมัติดังนี้
 - 1) อนุมัติการแปรสภาพบริษัทเป็นบริษัทมหาชนจำกัด และนำบริษัทเข้าจดทะเบียนในตลาดหลักทรัพย์ เอ็ม เอ ไอ
 - 2) อนุมัติการเปลี่ยนแปลงมูลค่าที่ตราไว้จากหุ้นละ 10 บาท เป็นมูลค่าที่ตราไว้หุ้นละ 0.50 บาท ซึ่งจะทำให้จำนวนหุ้นสามัญของบริษัทเพิ่มขึ้นจากเดิม 14 ล้านหุ้น เป็น 280 ล้านหุ้น

- 3) อนุมัติให้เพิ่มทุนจดทะเบียนของบริษัทจาก 140 ล้านบาท เป็น 175 ล้านบาท โดยทุนที่ออกจำนวน 35 ล้านบาท เป็นการออกหุ้นสามัญใหม่จำนวน 70 ล้านหุ้น มูลค่าหุ้นละ 0.50 บาท เพื่อเสนอขายแก่ประชาชนทั่วไป ทั้งนี้บริษัทได้จดทะเบียนเพิ่มทุนจดทะเบียนกับกระทรวงพาณิชย์แล้วในต้นเดือนธันวาคม 2556

ภาวะผูกพันและหนี้สินที่อาจเกิดขึ้นที่สำคัญ ณ วันที่ 31 มีนาคม 2557

- บริษัทได้ทำสัญญาเช่าดำเนินงานหลายฉบับครอบคลุมถึงการเช่ายานพาหนะ การเช่าสำนักงานและเช่าที่ดิน ซึ่งมีระยะเวลาเช่าต่างๆ กันจนถึงปี 2559 ปี 2558 และปี 2573 ตามลำดับ โดยที่จะต้องจ่ายชำระภายใน 1 ปี เป็นจำนวน 1.96 ล้านบาท และเกินกว่า 1 ปี แต่ไม่เกิน 5 ปี จำนวน 6.42 ล้านบาท และเกินกว่า 5 ปี จำนวน 14.99 ล้านบาท รวมเท่ากับ 23.37 ล้านบาท
- บริษัทมีภาวะผูกพันกับสถาบันการเงินแห่งหนึ่งจากการทำสัญญาซื้อเงินตราต่างประเทศล่วงหน้าเพื่อป้องกันความเสี่ยงจากอัตราแลกเปลี่ยนเป็นจำนวนเงิน 4.14 ล้านยูโร และจำนวน 0.057 ล้านดอลลาร์สหรัฐอเมริกาหรือเทียบเท่าเงินบาทเป็นจำนวนเงิน 166.64 ล้านบาท (อัตราแลกเปลี่ยน 40.25 บาทต่อยูโร) และจำนวน 1.83 ล้านบาท (อัตราแลกเปลี่ยน 32.10 บาทต่อดอลลาร์สหรัฐ) ตามลำดับ
- บริษัทมีหนี้สินที่อาจเกิดขึ้นตามหนังสือค้ำประกันที่ธนาคารออกให้เพื่อปฏิบัติบางประการโดยมีบัญชีเงินฝากประจำเป็นหลักประกันจำนวน 2.50 ล้านบาท

การวิเคราะห์สภาพคล่อง

(หน่วย : ล้านบาท)	ปี 2554	ปี 2555	ปี 2556	ปี 2556 (ม.ค.-มี.ค.)	ปี 2557 (ม.ค.-มี.ค.)
กำไรจากกิจกรรมดำเนินงานก่อนการเปลี่ยนแปลงในสินทรัพย์และหนี้สินดำเนินงาน	42.26	47.58	<u>45.63</u>	<u>3.84</u>	<u>17.82</u>
เงินสดสุทธิได้มา (ใช้ไป) ในกิจกรรมดำเนินงาน	33.60	<u>29.01</u>	<u>31.20</u>	<u>3.32</u>	<u>12.51</u>
เงินสดสุทธิได้มา (ใช้ไป) ในกิจกรรมลงทุน	(36.78)	<u>(23.17)</u>	<u>34.99</u>	<u>24.63</u>	<u>(5.21)</u>
เงินสดสุทธิได้มา (ใช้ไป) ในกิจกรรมจัดหาเงิน	<u>(3.89)</u>	<u>(1.57)</u>	<u>(31.76)</u>	<u>(34.32)</u>	<u>(1.60)</u>
เงินสดและรายการเทียบเท่าเงินสดเพิ่มขึ้น(ลดลง) สุทธิ	(7.07)	4.27	<u>34.43</u>	<u>(6.37)</u>	<u>5.70</u>
เงินสดและรายการเทียบเท่าเงินสด ณ วันต้นปี	17.78	10.71	14.99	<u>14.99</u>	<u>49.41</u>
เงินสดและรายการเทียบเท่าเงินสด ณ วันปลายงวด	10.71	14.99	<u>49.41</u>	<u>8.62</u>	<u>55.12</u>

กระแสเงินสด

บริษัทมีเงินสดสุทธิได้มาจาก (ใช้ไป) ในกิจกรรมดำเนินงานเท่ากับ 33.60 ล้านบาท 29.01 ล้านบาท 31.20 ล้านบาท และ 12.51 ล้านบาท ในปี 2554-2556 และงวดสามเดือนแรกของปี 2557 ตามลำดับ โดยมียอดเป็นบวกมาโดยตลอดเนื่องจากบริษัทมีกำไรจากกิจกรรมดำเนินงานก่อนการเปลี่ยนแปลงในสินทรัพย์และหนี้สินดำเนินงานเพียงพอต่อการเปลี่ยนแปลงในสินทรัพย์และหนี้สินดำเนินงาน

บริษัทมีเงินสดสุทธิ (ใช้ไป) ในกิจกรรมลงทุนเท่ากับ (36.78) ล้านบาท (23.17) ล้านบาท 34.99 ล้านบาท และ (5.21) ล้านบาท ในปี 2554-2556 และงวดสามเดือนแรกปี 2557 ตามลำดับ โดยในปี 2554 บริษัทมีการลงทุนหลักๆ ได้แก่ การลงทุนในตราสารทุนสุทธิ 15.68 ล้านบาท และมีการลงทุนในสินทรัพย์ถาวรสุทธิ 16.78 ล้านบาท รายการหลักๆ ได้แก่ การลงทุนก่อสร้างอาคารบ้านพักสวัสดิการบนที่ดินของกรรมการที่ยังสร้างไม่เสร็จต่อเนื่องมาจากปี 2553 และการลงทุนต่อเติมสิ่งปลูกสร้างบนที่ดินรีสอร์ทเนื้อที่ 52 ไร่ 20 ตารางวา ซึ่งเป็นกรรมสิทธิ์ของบริษัท สำหรับปี 2555 บริษัทมีการลงทุนหลักๆ ได้แก่ ที่ดินที่นิคมอุตสาหกรรมอมตะซิตี้จำนวน 35.72 ล้านบาท และมีการลงทุนเพิ่มในตราสารทุน 29.12 ล้านบาท ในทางตรงกันข้ามบริษัทมีเงินสดรับจากการขายตราสารทุน 41.80 ล้านบาท เงินสดรับจากการขายสินทรัพย์ไม่หมุนเวียนที่ถือไว้เพื่อขาย 9.17 ล้านบาท ส่วนปี 2556 บริษัทมีเงินสดสุทธิจากกิจกรรมลงทุนเป็นบวก รายการหลักๆ เนื่องจากบริษัทมีเงินสดรับจากการจำหน่ายตราสารทุน 27.09 และเงินสดรับจากการขายที่ดิน อาคาร อุปกรณ์ และที่ดินรีสอร์ทรวม 16.99 ล้านบาท สำหรับงวดสามเดือนปี 2557 บริษัทมีเงินสดสุทธิจากกิจกรรมลงทุนเป็นลบสาเหตุหลักเนื่องจากบริษัทมีการลงทุนซื้อเครื่องจักรและอุปกรณ์สำนักงาน

บริษัทมีเงินสดสุทธิได้มาจาก (ใช้ไป) ในกิจกรรมจัดหาเงินเท่ากับ (3.89) ล้านบาท (1.57) ล้านบาท (31.76) ล้านบาท และ 1.60 ล้านบาท ในปี 2554-2556 และงวดสามเดือนแรกปี 2557 ตามลำดับ ในปี 2554-2555 มีเงินสดสุทธิใช้ไปในกิจกรรมจัดหาเงินติดลบ เนื่องจากบริษัทมีการจ่ายชำระคืนเงินกู้ยืมระยะสั้นจากสถาบันการเงินหนี้สินตามสัญญาเช่าการเงิน และจ่ายเงินปันผลให้แก่ผู้ถือหุ้น มากกว่าเงินสดรับจากเงินกู้ยืมระยะสั้นและยาวจากสถาบันการเงิน สำหรับปี 2556 มียอดติดลบสูงสาเหตุหลักมาจากบริษัทจ่ายเงินปันผลให้แก่ผู้ถือหุ้น 62.40 ล้านบาท และมีการจ่ายชำระคืนเงินกู้ยืมระยะยาวจากสถาบันการเงิน ดอกเบี้ยจ่าย ในขณะที่บริษัทมีเงินสดรับจากการเพิ่มทุน 40 ล้านบาท สำหรับงวดสามเดือนปี 2557 มียอดติดลบเนื่องจากบริษัทมีการจ่ายคืนเงินกู้ยืมระยะยาวจากสถาบันการเงิน หนี้สินตามสัญญาเช่าการเงิน และดอกเบี้ยจ่าย

ในภาพรวมแล้ว บริษัทมีการเปลี่ยนแปลงกระแสเงินสดสุทธิเท่ากับ (7.07) ล้านบาท 4.27 ล้านบาท 34.43 ล้านบาท และ 5.70 ล้านบาท ส่งผลทำให้บริษัทมีเงินสดและรายการเทียบเท่าเงินสด ณ วันสิ้นงวดเท่ากับ 10.71 ล้านบาท 14.99 ล้านบาท 49.41 ล้านบาท และ 55.12 ล้านบาท ณ วันที่ 31 ธันวาคม 2554-2556 และ 31 มีนาคม 2557 ตามลำดับ

การวิเคราะห์อัตราส่วน

อัตราส่วนสภาพคล่อง

บริษัทมีอัตราส่วนสภาพคล่องเท่ากับ 1.05 เท่า 1.78 เท่า 2.02 เท่า และ 1.83 เท่า ในปี 2554-2556 และงวด 3 เดือนปี 2557 ตามลำดับ อัตราส่วนสภาพคล่องมีแนวโน้มปรับตัวเพิ่มขึ้น โดยในปี 2555 เนื่องจากสินทรัพย์หมุนเวียนเพิ่มขึ้นจากการที่บริษัทมีที่ดินรีสอร์ทและสิ่งปลูกสร้างพร้อมขาย (สินทรัพย์ไม่หมุนเวียนที่ถือไว้เพื่อขาย 10.79 ล้านบาท) ซึ่งจำหน่ายให้กรรมการแล้วแต่ยังไม่ได้มีการโอนกรรมสิทธิ์และจ่ายเพียงเงินมัดจำจึงถูกนำมาจัดเป็นสินทรัพย์หมุนเวียนแทนจากเดิมที่ถูกจัดเป็นสินทรัพย์ไม่หมุนเวียน ส่วนปี 2556 สาเหตุหลักเนื่องจากในช่วงสิ้นปีบริษัทได้มีการจ่ายชำระหนี้คืนให้กับเจ้าหนี้การค้าตามกำหนดการชำระจึงทำให้หนี้สินหมุนเวียนมีจำนวนลดลง สำหรับงวดสามเดือนแรกปี 2557 อัตราส่วนนี้ลดลงเนื่องจากระยะเวลาในการเรียกเก็บหนี้กับลูกหนี้การค้าของบริษัทมีแนวโน้มเพิ่มขึ้น ในขณะที่เดียวกันระยะเวลาในการจ่ายชำระคืนเจ้าหนี้การค้าก็เพิ่มขึ้นตามเพื่อให้สอดคล้องกัน แต่เนื่องจากระยะเวลาในการชำระหนี้ให้กับเจ้าหนี้การค้ายาวกว่าเรียกเก็บหนี้ประกอบกับยังไม่ถึง

กำหนดชำระเป็นจำนวนมากกว่าลูกหนี้ที่ค้างชำระจึงส่งผลทำให้อัตราส่วนสภาพคล่องสำหรับงวดสามเดือนแรกปี 2557 ลดลง

ทั้งนี้ เมื่อพิจารณาในส่วนของอัตราส่วนสภาพคล่องอื่นได้แก่ ระยะเวลาเก็บหนี้เฉลี่ยมีแนวโน้มเพิ่มขึ้น จาก 21 วัน 22 วัน 19 วัน และ 23 วัน ในปี 2554-2556 และงวดสามเดือนสิ้นสุดวันที่ 31 มีนาคม 2557 ตามลำดับ ส่วนระยะเวลาชำระหนี้เฉลี่ยมีแนวโน้มเพิ่มขึ้นจาก 40 วัน 40 วัน 29 วัน และ 37 วัน ในปี 2554-2556 และงวดสามเดือนสิ้นสุดวันที่ 31 มีนาคม 2557 ตามลำดับ เช่นกัน ทั้งนี้ เป็นไปตามนโยบายของบริษัทที่พยายามจะขอยืดระยะเวลาการจ่ายชำระหนี้ให้กับเจ้าหนี้ออกไป เพื่อให้บริษัทจะได้สามารถขยายระยะเวลาการให้เครดิตต่อลูกค้าบางรายนานขึ้น ซึ่งโดยภาพรวมแล้วบริษัทยังคงมีนโยบายที่จะคงระยะเวลาห่างของระยะเวลาเรียกเก็บหนี้เฉลี่ยและชำระหนี้เฉลี่ยให้ใกล้เคียงกับในอดีตที่ผ่านมา ซึ่งจะทำให้ไม่ส่งผลกระทบต่อสภาพคล่องของบริษัท

ระยะเวลาขายสินค้าเฉลี่ยมีแนวโน้มใกล้เคียงเดิมเท่ากับ 5 วัน 3 วัน 2 วัน และ 2 วัน ในปี 2554-2556 และงวดสามเดือนสิ้นสุดวันที่ 31 มีนาคม 2557 ตามลำดับ ทั้งนี้ เนื่องจากโดยส่วนใหญ่บริษัทจะผลิตสินค้าเพื่อจำหน่ายตามคำสั่งซื้อของลูกค้าจึงส่งผลทำให้ระยะเวลาในการขายเฉลี่ยของบริษัทค่อนข้างสั้นและใกล้เคียงเดิมมาโดยตลอด

อัตราส่วนความสามารถในการชำระดอกเบี้ย

อัตราส่วนความสามารถชำระดอกเบี้ยมีแนวโน้มเพิ่มขึ้นจาก 35.51 เท่า เป็น 46.11 เท่า ในปี 2554-2555 ตามลำดับ สาเหตุหลักเนื่องจากบริษัทดำเนินกิจการโดยใช้แหล่งเงินทุนจากภายในของบริษัททำให้มีเงินกู้ยืมและดอกเบี้ยจ่ายให้กับสถาบันการเงินเป็นจำนวนไม่มาก สำหรับปี 2556 ดอกเบี้ยจ่ายของบริษัทเพิ่มขึ้นเมื่อเทียบกับปีก่อน เนื่องจากปลายเดือนกันยายน 2555 บริษัทได้มีการกู้ยืมเงินระยะยาวจากสถาบันการเงินวงเงิน 19 ล้านบาท เพื่อซื้อที่ดินในเขตนิคมอุตสาหกรรมอมตะซิตี้เพื่อขยายโรงงานแห่งที่ 2 จึงส่งผลให้ดอกเบี้ยจ่ายของบริษัทในปี 2556 เพิ่มขึ้น ในขณะที่กระแสเงินสดจากการดำเนินงานในปี 2556 ใกล้เคียงกับปีก่อน จึงมีผลกระทบต่อความสามารถชำระดอกเบี้ยลดลงเหลือ 22.44 เท่า ในปี 2556 สำหรับงวดไตรมาสที่ 1 ของปี 2557 อัตราส่วนความสามารถชำระดอกเบี้ยเท่ากับ 56.62 เท่า เพิ่มขึ้นเมื่อเทียบกับช่วงเดียวกันของปีก่อนซึ่งเท่ากับ 10.87 เท่า เนื่องจากบริษัทได้ทยอยชำระหนี้เงินกู้ยืมระยะยาวตามเงื่อนไขมาโดยตลอดส่งผลทำให้ดอกเบี้ยจ่ายของบริษัทลดลงตามลำดับ ในขณะที่ช่วงเดียวกันในช่วงไตรมาสที่ 1 ของปี 2557 กระแสเงินสดจากการดำเนินงานของบริษัทเพิ่มขึ้นตามยอดขายจึงส่งผลทำให้อัตราส่วนนี้เพิ่มขึ้นเมื่อเทียบกับช่วงเดียวกันของปีก่อน

อัตราส่วนความสามารถในการชำระภาระผูกพัน

อัตราส่วนความสามารถชำระภาระผูกพันของบริษัทเท่ากับ 0.22 เท่า และ 0.29 เท่า ในปี 2554 และ 2555 ตามลำดับ โดยสาเหตุหลักที่ทำให้บริษัทมีอัตราส่วนดังกล่าวในระดับต่ำกว่า 1 เท่าในช่วงเวลาดังกล่าวเนื่องจากบริษัทมีกระแสเงินสดจากการดำเนินงานเท่ากับ 33.60 ล้านบาท และ 29.01 ล้านบาท ในขณะที่มีการจ่ายภาระผูกพันที่สำคัญคือการลงทุนในหลักทรัพย์ในความต้องการของตลาดเท่ากับ 48.60 ล้านบาทและ 29.12 ล้านบาท ตามลำดับ ประกอบกับบริษัทมีการจ่ายคืนเงินกู้ยืมจากสถาบันการเงินซึ่งส่วนใหญ่เป็นการจ่ายชำระคืนเงินกู้ยืมระยะสั้นเพื่อหมุนเวียนวงเงิน (roll over) เท่ากับ 79.80 ล้านบาทและ 11.00 ล้านบาทในช่วงปี 2554-2555 ตามลำดับ ซึ่งการจ่ายชำระคืนเงินกู้ยืมดังกล่าวเป็นการจ่ายคืนเพื่อให้สามารถเบิกจ่ายเงินกู้ยืมครั้งใหม่ได้ในวงเงินเดิม นอกจากนี้ ในปี 2555 บริษัทยังได้มีการลงทุนซื้อที่ดินที่อมตะซิตี้ มูลค่ารวม 35.72 ล้านบาท ทั้งนี้ เนื่องจากภาระผูกพันหลักที่บริษัทมีการจ่ายชำระนั้นเกิดจากการชำระคืนเงินกู้ยืมระยะสั้นของสถาบันการเงินและการลงทุนในหลักทรัพย์ในความต้องการของตลาดซึ่งเป็นการบริหารสภาพคล่องของบริษัทเป็นหลัก ดังนั้น การที่อัตราส่วน

ความสามารถชำระภาระผูกพันของบริษัทอยู่ในระดับต่ำกว่า 1 เท่าจึงมิได้ส่งผลกระทบต่อความสามารถในการจ่ายชำระภาระผูกพันของบริษัทแต่อย่างใด

สำหรับในปี 2556 บริษัทมีอัตราส่วนความสามารถชำระภาระผูกพันเท่ากับ 0.40 เท่า ซึ่งยังคงอยู่ในระดับต่ำกว่า 1 เท่า โดยมีสาเหตุสำคัญมาจากการจ่ายเงินปันผล 62.40 ล้านบาท ในขณะที่มีกระแสเงินสดจากการดำเนินงานเท่ากับ 31.20 ล้านบาท จึงส่งผลให้อัตราส่วนความสามารถชำระภาระผูกพันของบริษัทอยู่ในระดับต่ำกว่า 1 เท่า

สำหรับงวดไตรมาสที่ 1 ของปี 2557 อัตราส่วนความสามารถชำระภาระผูกพันเท่ากับ 1.94 เท่า เพิ่มขึ้นเมื่อเทียบกับช่วงเดียวกันของปีก่อนซึ่งเท่ากับ 0.25 เท่า สาเหตุหลักเนื่องจากกระแสเงินสดจากการดำเนินงานเพิ่มขึ้นจาก 13.26 ล้านบาท เป็น 50.06 ล้านบาทตามยอดขายที่เพิ่มสูงขึ้น ในขณะที่ภาระหนี้สินที่ต้องจ่ายชำระคืนเงินกู้ยืมมีจำนวนลดลงเมื่อเทียบกับช่วงเดียวกันของปีก่อน ประกอบกับในช่วงไตรมาสที่ 1 ของปี 2556 บริษัทมีการจ่ายเงินปันผล 31.10 ล้านบาท ในขณะที่ในไตรมาสที่ 1 ของปี 2557 ไม่มีการจ่ายเงินปันผลในขณะที่มีกระแสเงินสดจากการดำเนินงานสูงขึ้น จึงส่งผลให้อัตราส่วนความสามารถชำระภาระผูกพันของบริษัทเพิ่มขึ้นจาก 0.25 เท่าเป็น 1.94 เท่า

อัตราส่วนที่สำคัญอื่นๆ

อัตราผลตอบแทนจากสินทรัพย์ (ไม่รวมกำไรจากการขายเงินลงทุน) เท่ากับ ร้อยละ 10.39 ร้อยละ 8.21 ร้อยละ 3.49 และร้อยละ 21.55 ณ วันที่ 31 ธันวาคม 2554-2556 และ 31 มีนาคม 2557 ตามลำดับ โดยอัตราผลตอบแทนจากสินทรัพย์มีแนวโน้มเพิ่มสูงขึ้น ณ สิ้นปี 2554 เนื่องจากบริษัทมีผลประกอบการกำไร ส่วนสิ้นปี 2555 มีอัตราส่วนลดลงเนื่องจากความสามารถในการทำกำไรที่เกิดจากการดำเนินงานมีจำนวนใกล้เคียงกับปีก่อน แต่สินทรัพย์รวมของบริษัทมีจำนวนเพิ่มขึ้นจากการซื้อที่ดินที่นิคมอมตะซิตี้ สำหรับสิ้นงวดปี 2556 สินทรัพย์รวมมีจำนวนใกล้เคียงเดิม ในขณะที่บริษัทมีความสามารถในการทำกำไรลดลงจึงทำให้อัตราส่วนลดลง ส่วน ณ สิ้นไตรมาสที่ 1 ของปี 2557 อัตราส่วนนี้เพิ่มขึ้นเมื่อเทียบกับปีก่อน เนื่องจากปีก่อนฐานค่อนข้างต่ำ ประกอบกับในช่วงไตรมาสแรกของปี 2557 ยอดขายเพิ่มขึ้นทำให้มีผลประกอบการกำไรเพิ่มขึ้น ในทางกลับกันบริษัทไม่ได้ลงทุนในสินทรัพย์ที่มีนัยสำคัญในช่วงที่ผ่านมา

อัตราส่วนหนี้สินรวมต่อส่วนของผู้ถือหุ้น (D/E) ของบริษัทเท่ากับ 0.64 เท่า 0.59 เท่า 0.48 เท่า และ 0.61 เท่า ณ วันที่ 31 ธันวาคม 2554-2556 และ ณ 31 มีนาคม 2557 ตามลำดับ โดยอัตราส่วน D/E ณ วันที่ 31 ธันวาคม 2554-2556 มีแนวโน้มลดลงเนื่องจากบริษัทมีเงินทุนหมุนเวียนในบริษัทเพียงพอทำให้ไม่มีการก่อหนี้เงินกู้ยืมกับสถาบันเพิ่มเติมจึงทำให้หนี้สินรวมของบริษัทลดลง ประกอบกับในปี 2554 บริษัทมีผลประกอบการกำไรทำให้ส่วนของผู้ถือหุ้นเพิ่มขึ้น สำหรับ ณ วันที่ 31 ธันวาคม 2555 อัตราส่วน D/E ยังมีแนวโน้มลดลงถึงแม้ว่าหนี้สินรวมจะเพิ่มขึ้นจากเงินกู้ยืมระยะยาวจากสถาบันการเงินเพื่อนำไปซื้อที่ดินในนิคมอมตะซิตี้เพื่อก่อสร้างโรงงานแห่งใหม่ก็ตาม แต่เนื่องจากในปี 2555 บริษัทมีผลประกอบการกำไรทั้งที่มาจากกำไรจากการดำเนินงานปกติและกำไรจากการจำหน่ายเงินลงทุนรวมกันแล้วประมาณ 39.75 ล้านบาท จึงส่งผลทำให้ส่วนของผู้ถือหุ้นเพิ่มขึ้นเร็วกว่าหนี้สินรวมที่เพิ่มขึ้น ส่วน ณ วันที่ 31 ธันวาคม 2556 อัตราส่วน D/E มีจำนวนลดลงเนื่องจากทั้งหนี้สินหมุนเวียนและส่วนของผู้ถือหุ้นมีจำนวนลดลงแต่ส่วนของผู้ถือหุ้นลดลงน้อยกว่าเพราะว่าในระหว่างปีถึงแม้ว่าบริษัทจะมีการจ่ายเงินปันผลให้กับผู้ถือหุ้น แต่บริษัทมีการเพิ่มทุน 40 ล้านบาทและผลประกอบการกำไร ส่วนงวดสามเดือนแรกปี 2557 อัตราส่วนนี้เพิ่มขึ้นสาเหตุหลักมาจากการค้างชำระเจ้าหนี้การค้าเพิ่มขึ้นเมื่อเทียบกับสิ้นปีก่อน

12.3 ค่าตอบแทนของผู้สอบบัญชี

ในปี 2556 บริษัทกำหนดค่าตอบแทนประจำปีให้แก่ เคพีเอ็มจี ภูมิภาค ไทย สอบบัญชี จำกัด เป็นจำนวนเงินไม่เกิน 1.15 ล้านบาท โดยรวมค่าตรวจสอบ สอบทานงบการเงินและรับรองการปฏิบัติตามเงื่อนไขของบัตรส่งเสริมการลงทุน (BOI) ทั้งนี้ ไม่รวมค่าใช้จ่ายอื่น เช่น ค่าพาหนะเดินทางปฏิบัติงานต่างจังหวัด

ในปี 2557 บริษัทจ่ายค่าตอบแทนประจำปีให้แก่ บริษัท เคพีเอ็มจี ภูมิภาค ไทย สอบบัญชี จำกัด เป็นจำนวนเงินไม่เกิน 1.15 ล้านบาท โดยรวมค่าตรวจสอบ สอบทานงบการเงินและรับรองการปฏิบัติตามเงื่อนไขของบัตรส่งเสริมการลงทุน (BOI) ทั้งนี้ ไม่รวมค่าใช้จ่ายอื่น เช่น ค่าพาหนะเดินทางปฏิบัติงานต่างจังหวัด

ทั้งนี้ บุคคลหรือกิจการที่เกี่ยวข้องกับผู้สอบบัญชีและสำนักงานสอบบัญชีไม่เป็นบุคคลหรือกิจการที่เกี่ยวข้องกันกับบริษัท

12.4 ปัจจัยและอิทธิพลหลักที่อาจมีผลกระทบต่อฐานะการเงินและผลการดำเนินงานในอนาคต

ภายหลังการเสนอขายหุ้นเพิ่มทุนต่อประชาชนในครั้งนี้อาจมีผลกระทบต่อฐานะการเงินและผลการดำเนินงานในอนาคต โดยจำนวนหุ้นชำระแล้วของบริษัทจะเพิ่มขึ้นจาก 280 ล้านหุ้น เป็น 350 ล้านหุ้น เพิ่มขึ้นจำนวน 70 ล้านหุ้น มูลค่าที่ตราไว้หุ้นละ 0.50 บาท หรือคิดเป็นร้อยละ 20 ของทุนชำระแล้วภายหลังการเสนอขายหุ้นดังกล่าว ซึ่งจะทำให้อัตราส่วนต่างๆ ที่เปรียบเทียบกับส่วนของผู้ถือหุ้นหรือจำนวนหุ้นของบริษัทลดลงในอนาคต เนื่องจากจำนวนหุ้นที่ใช้เป็นฐานในการคำนวณเพิ่มขึ้น (Dilution Effect) เช่นกำไรสุทธิต่อหุ้น (Earnings per share) อัตราผลตอบแทนต่อส่วนของผู้ถือหุ้น (Return on Equity) เป็นต้น ซึ่งผลกระทบดังกล่าวหากพิจารณาจากข้อมูลอดีตปี 2556 จะเห็นได้ว่ากำไรสุทธิต่อหุ้นลดลงจาก 0.032 บาทต่อหุ้น เหลือเท่ากับ 0.025 บาทต่อหุ้น

อย่างไรก็ตามบริษัทคาดว่าในระยะยาวบริษัทจะได้รับผลดีจากการเสนอขายหุ้นและการนำหุ้นเข้าจดทะเบียนในตลาดหลักทรัพย์แห่งประเทศไทยในครั้งนี้อาจมีผลดีต่อฐานะการเงินและผลการดำเนินงานของบริษัท โดยเงินที่ได้จากการเสนอขายหุ้นจะนำไปลงทุน และใช้เป็นเงินทุนหมุนเวียนในการดำเนินธุรกิจ รวมทั้งบริษัทจะได้รับผลประโยชน์อื่นๆ จากการเป็นบริษัทจดทะเบียนในตลาดหลักทรัพย์ อาทิ ความคล่องตัวในการจัดหาแหล่งเงินทุน และภาพพจน์ที่ดีในการเป็นบริษัทจดทะเบียนที่สนับสนุนให้การดำเนินธุรกิจมีความคล่องตัวมากขึ้น เป็นต้น ซึ่งจะส่งผลให้ในอนาคตบริษัทจะมีรายได้และกำไรสุทธิที่เพิ่มสูงขึ้นชดเชยกับผลกระทบจากจำนวนหุ้นที่เพิ่มขึ้นดังกล่าวได้