

### 13.ฐานะการเงินและผลการดำเนินงาน

#### 13.1 งบการเงิน

ปรับปรุงข้อมูลให้เป็นงวดปี 2556 และงวด 6 เดือนแรกของปี 2557 สิ้นสุดวันที่ 30 มิถุนายน 2557

#### (ก) ผู้สอบบัญชีและรายงานของผู้สอบบัญชี

รายงานของผู้สอบบัญชีรับอนุญาตที่ได้ตรวจสอบงบการเงินของบริษัท ระหว่างปี 2554 – ปี 2557 สิ้นสุดวันที่ 31 ธันวาคม 2554, วันที่ 31 ธันวาคม 2555, วันที่ 31 ธันวาคม 2556 และวันที่ 30 มิถุนายน 2557 ตามลำดับ สามารถสรุปได้ดังนี้

งบการเงินรอบบัญชี	ผู้ตรวจสอบบัญชี	การแสดงความเห็นในรายงานของผู้สอบบัญชี
งวด 12 เดือน สิ้นสุดวันที่ 31 ธันวาคม 2554	นายศุภชัย ปัญญาวัฒน์ ผู้สอบบัญชีรับอนุญาต เลขทะเบียน 3930 จาก บริษัท สำนักงาน อีวาย จำกัด (เดิมชื่อ บริษัท สำนักงาน เอ็นส์ที แอนด์ ยัง จำกัด) (อยู่ในรายชื่อผู้สอบบัญชีที่ได้รับความเห็นชอบจากสำนักงานคณะกรรมการกำกับหลักทรัพย์และตลาดหลักทรัพย์)	<ul style="list-style-type: none"> <li>- งบการเงินแสดงฐานะการเงิน ณ วันที่ 31 ธันวาคม 2554 และผลการดำเนินงาน สำหรับปีสิ้นสุดวันเดียวกันของบริษัท โดยถูกต้องตามที่ควรในสาระสำคัญตามหลักการบัญชีที่รับรองทั่วไป สำหรับกิจการที่ไม่มีส่วนได้เสียสาธารณะ</li> <li>- โดยมีได้เป็นการแสดงความเห็นอย่างมีเงื่อนไขต่องบการเงินข้างต้น ผู้สอบบัญชีขอให้สังเกตตามที่กล่าวไว้ในหมายเหตุประกอบงบการเงินข้อ 3 ในระหว่างปีปัจจุบัน บริษัทได้ปฏิบัติตามมาตรฐานการรายงานทางการเงินสำหรับกิจการที่ไม่มีส่วนได้เสียสาธารณะที่ออกโดยสภาวิชาชีพบัญชี</li> </ul>
งวด 12 เดือน สิ้นสุดวันที่ 31 ธันวาคม 2555		<ul style="list-style-type: none"> <li>- งบการเงินแสดงฐานะการเงิน ณ วันที่ 31 ธันวาคม 2555 ผลการดำเนินงานและกระแสเงินสด สำหรับปีสิ้นสุดวันเดียวกันของบริษัท โดยถูกต้องตามที่ควรในสาระสำคัญตามมาตรฐานการรายงานทางการเงิน</li> </ul>
งวด 12 เดือน สิ้นสุดวันที่ 31 ธันวาคม 2556		<ul style="list-style-type: none"> <li>- งบการเงินแสดงฐานะการเงิน ณ วันที่ 31 ธันวาคม 2556 ผลการดำเนินงานและกระแสเงินสด สำหรับปีสิ้นสุดวันเดียวกันของบริษัท โดยถูกต้องตามที่ควรในสาระสำคัญตามมาตรฐานการรายงานทางการเงิน</li> </ul>

งบการเงินรอบบัญชี	ผู้ตรวจสอบบัญชี	การแสดงความเห็นในรายงานของผู้สอบบัญชี
		<p>- โดยมีได้ให้ข้อสรุปอย่างมีเงื่อนไขต่องบการเงินข้างต้น ผู้สอบบัญชีขอให้สังเกตดังนี้</p> <ol style="list-style-type: none"> <li>1. ขอให้สังเกตหมายเหตุประกอบงบการเงินข้อ 4 เกี่ยวกับการเปลี่ยนแปลงนโยบายการบัญชี เนื่องจากการนำมาตราฐานการบัญชี ฉบับที่ 12 เรื่อง ภาษีเงินได้ มาถือปฏิบัติ การเปลี่ยนแปลงนโยบายการบัญชีการรับรู้รายได้เงินเครดิตลูกค้า เดิมเงิน และการเปลี่ยนประมาณการอายุการให้ประโยชน์ของเครื่องมือและอุปกรณ์</li> <li>2. ขอให้สังเกตหมายเหตุประกอบงบการเงินข้อ 26 ซึ่งระบุว่างบการเงินสำหรับปีสิ้นสุดวันที่ 31 ธันวาคม 2556 ที่ผู้สอบบัญชีได้เคยแสดงความเห็นอย่างไม่มีเงื่อนไขตามรายงานลงวันที่ 6 กุมภาพันธ์ 2557 ได้มีการแก้ไขและออกใหม่ ดังนั้น รายงานของผู้สอบบัญชีรับอนุญาตฉบับนี้ได้ออกทดแทนรายงานฉบับเดิม (งบการเงินฉบับนี้ลงวันที่ 10 กรกฎาคม 2557)</li> </ol>
<p>งวด 6 เดือน สิ้นสุดวันที่ 30 มิถุนายน 2557</p>		<p>- ผู้สอบบัญชีให้ข้อสรุปว่า ไม่พบสิ่งที่เป็นเหตุให้เชื่อว่า ข้อมูลทางการเงินระหว่างกาลของบริษัทไม่ได้จัดทำขึ้นตามมาตรฐานการบัญชี ฉบับที่ 34 เรื่อง “งบการเงินระหว่างกาล” ในสาระสำคัญจากการสอบทานของผู้สอบบัญชี</p>

ปรับปรุงข้อมูลให้เป็นงวดปี 2556 และงวด 6 เดือนแรก  
ของปี 2557 สิ้นสุดวันที่ 30 มิถุนายน 2557

- ผลสะสมจากการเปลี่ยนแปลงนโยบายการบัญชี และผลกระทบจากการเปลี่ยนแปลงประมาณการทางบัญชี

ในปีที่ผ่านมาทางบริษัทได้จัดทำงบการเงินเป็นไปตามมาตรฐานการบัญชี แต่ในการจัดทำงบการเงินงวดปี 2556 และงวด 6 เดือนแรก ปี 2557 บริษัทมีการปรับปรุงการจัดทำงบการเงินจากการเปลี่ยนแปลงนโยบายการบัญชีที่สำคัญและประมาณการทางบัญชี โดยมีรายละเอียดดังนี้

## 1) การเปลี่ยนแปลงนโยบายการบัญชี และผลสะสมจากการเปลี่ยนแปลงนโยบายการบัญชี

ก) ในระหว่างปี 2556 บริษัทได้เปลี่ยนแปลงนโยบายการบัญชีที่สำคัญตามที่กล่าวในหมายเหตุประกอบงบการเงินข้อ 3 (มาตรฐานการบัญชีใหม่) เนื่องจากบริษัทนำมาตราฐานการบัญชีฉบับที่ 12 เรื่องภาษีเงินได้ มาถือปฏิบัติ

ข) เมื่อวันที่ 1 มกราคม 2556 บริษัทได้เปลี่ยนนโยบายการบัญชีรับรู้รายได้เงินเครดิตลูกค้าเดิมเงินจากเดิมที่บริษัทรับรู้รายได้เมื่อลูกค้าไม่ใช้เงินเครดิตนานกว่า 6 เดือน เป็นรับรู้รายได้เมื่อลูกค้าไม่ใช้เงินเครดิตนานกว่า 1 ปี ซึ่งผู้บริหารเชื่อว่าการเปลี่ยนแปลงนโยบายการรับรู้รายได้ดังกล่าวมีความเหมาะสมยิ่งขึ้น เพราะสอดคล้องกับระยะเวลาที่ลูกค้าไม่มาใช้บริการและนัยทางกฎหมาย ดังนั้นเพื่อให้บริการเงินสามารถเปรียบเทียบแสดงข้อมูลโดยใช้นโยบายการบัญชีเดียวกัน บริษัทฯ จึงได้ปรับปรุงงบกำไรขาดทุนเบ็ดเสร็จสำหรับงวด 3 เดือนและ 6 เดือน สิ้นสุดวันที่ 30 มิถุนายน 2556 และงบกระแสเงินสดสำหรับงวด 6 เดือน สิ้นสุดวันเดียวกันขึ้นมาใหม่ โดยเสมือนว่าบริษัทฯ ได้ใช้นโยบายการรับรู้รายได้เงินเครดิตลูกค้าเดิมเงินเมื่อลูกค้าไม่ใช้เงินเครดิตนานกว่า 1 ปี มาโดยตลอด

ค) นโยบายเกี่ยวกับการรับรู้รายได้รายการเดิมเงินที่ไม่สามารถเติมเงินตามคำสั่งของลูกค้าได้ (รายได้การเติมเงิน Failed)

บริษัทมีนโยบายเกี่ยวกับการรับรู้รายได้รายการเดิมเงินที่ไม่สามารถเติมเงินตามคำสั่งของลูกค้าได้ (รายได้การเติมเงิน Failed) ที่เกิดจากลูกค้ากดเบอร์โทรศัพท์ที่ไม่ถูกต้องซึ่งเป็นเบอร์ที่ทางบริษัทไม่สามารถติดต่อกลับไปยังลูกค้าได้รวมถึงลูกค้าก็ไม่ติดต่อกลับมาแก้ไขรายการให้ถูกต้องภายในระยะเวลาที่กำหนดด้วย หรือเป็นเบอร์โทรศัพท์ที่ยังไม่ได้เปิดใช้บริการ/หยุดให้บริการซึ่งทางบริษัทก็ไม่สามารถติดต่อกลับไปยังลูกค้าได้ รวมถึงลูกค้าก็ไม่ติดต่อกลับมาแก้ไขรายการให้ถูกต้องภายในระยะเวลาที่กำหนดด้วยเช่นกัน) ซึ่งทางบริษัทเริ่มใช้นโยบายนี้ในไตรมาสที่ 2 ของปี 2557 ส่งผลให้ในงบการเงินของบริษัทตั้งแต่ไตรมาสที่ 2 ของปี 2557 สิ้นสุดวันที่ 30 มิถุนายน 2557 เป็นต้นไป ได้มีการรับรู้รายได้รายการเดิมเงินที่ไม่สามารถเติมเงินตามคำสั่งของลูกค้า (Failed) ที่ไม่มีการติดต่อกลับมาถึงบริษัทมากกว่า 1 ปี (โดยใช้วิธีการปรับย้อนหลัง ซึ่งถือเสมือนว่าบริษัทได้ใช้นโยบายการรับรู้รายได้รายการเดิมเงินที่ไม่สามารถเติมเงินตามคำสั่งของลูกค้า ที่ไม่มีการติดต่อกลับมาถึงบริษัทมากกว่า 1 ปี มาโดยตลอด) สอดคล้องกับข้อกฎหมายเรื่อง "ลามมิควร์ได้" ที่มีอายุความ 1 ปี โดยอ้างอิงจากรายงานความเห็นทางกฎหมายของบริษัท สำนักกฎหมายหลวงชำนาญคดี เอ็นเทอร์ไพรซ์ จำกัด ลงวันที่ 19 ธันวาคม 2556 โดยในรายงานความเห็นทางกฎหมายได้แยกการพิจารณาออกเป็น 2 กรณีดังนี้

"1.กรณีผู้ใช้บริการเติมเงินแจ้งความผิดพลาดในการเติมเงินผิดเบอร์ต่อบริษัทผู้ให้บริการ (ในที่นี้ หมายถึง บมจ.ฟอर्थ สมาร์ท เซอร์วิส) ภายในกำหนดเวลา 60 วัน มีความเห็นว่า หากผู้ใช้บริการเติมเงินผิดเบอร์และเงินที่เติมเบอร์ผิดเบอร์นั้นไปเครดิตเข้าโทรศัพท์มือถือของบุคคลอื่น บริษัทผู้ให้บริการคงไม่สามารถจะคืนเงินให้ผู้ใช้บริการมีหน้าที่ติดตามเอาทรัพย์สินของตนคืน จากผู้ไม่มีสิทธิจะยึดถือไว้ (ประมวลกฎหมายแพ่งและพาณิชย์

เพิ่มเติมข้อมูลให้ครบถ้วน

มาตรา 1336) บริษัทผู้ให้บริการจะกระทำได้เพียงให้ความสะดวก หรือ ความช่วยเหลือแก่ผู้ใช้บริการได้เพื่อพิสูจน์ถึงความผิดพลาดนั้น เท่านั้น

ในกรณีที่ลูกค้าเติมเงินผิดเบอร์ แต่เบอร์ที่ผิดยังไม่เปิดใช้บริการ ตามข้อกำหนดของบริษัทผู้ให้บริการเมื่อได้รับแจ้งภายใน 60 วัน ก็จะดำเนินการโอนเงินให้ตามคำสั่งของลูกค้าผู้ใช้บริการอยู่แล้ว อย่างไรก็ตาม ในทางปฏิบัติของบริษัทผู้ให้บริการ แม้ว่าลูกค้าผู้ใช้บริการมาขอคืนเงินภายหลังเวลา 60 วัน บริษัทก็จะทำการตรวจสอบเพื่อคืนเงินให้ผู้ใช้บริการอยู่แล้ว

2. กรณีผู้ใช้บริการเติมเงินไม่แจ้งความผิดพลาดต่อบริษัทผู้ให้บริการภายในกำหนดเวลา 60 วัน เห็นว่า เมื่อผู้ใช้บริการไม่แจ้งให้บริษัทผู้ให้บริการทราบ บริษัทผู้ให้บริการก็ไม่อาจทราบได้ว่าจะคืนเงินให้ใคร แต่เงินดังกล่าวบริษัทผู้ให้บริการก็ไม่มีสิทธิที่จะริบเงินหลังจากเกินระยะเวลา 60 วันแล้วก็ตาม เนื่องจากเงินดังกล่าวมีลักษณะเป็นลามกมิควรได้ ซึ่งกฎหมายกำหนดให้บริษัทผู้ให้บริการต้องคืนเงินที่เติมผิดเบอร์ให้แก่ลูกค้าผู้ใช้บริการ (ประมวลกฎหมายแพ่งและพาณิชย์ มาตรา 406) ดังนั้น หากภายหลังแม้จะเกินกำหนดเวลาที่กล่าวก็ตาม หากผู้ใช้บริการเติมเงินมาขอคืนเงิน บริษัทผู้ให้บริการก็ต้องทำการตรวจสอบและถ้าเป็นจริงก็ต้องคืนเงินให้ จึงมีความเห็นว่ากรณีที่ลูกค้าผู้ใช้บริการเติมเงินผิดเบอร์และเบอร์โทรศัพท์นั้นยังไม่เปิดให้บริการ บริษัทผู้ให้บริการจะไม่มีสิทธิริบเงินนั้นหลังจากเกิน 60 วัน เนื่องจากเงินดังกล่าวมีลักษณะเป็นลามกมิควรได้ ตามเหตุผลที่กล่าวข้างต้น"

จากนโยบายของบริษัทในการรับรู้รายได้รายการเติมเงินที่ไม่สามารถเติมเงินตามคำสั่งของลูกค้า (รายได้การเติมเงิน Failed) ข้างต้น ส่งผลให้งบการเงินงวด 6 เดือนแรกของปี 2557 สิ้นสุดวันที่ 30 มิถุนายน 2557 ได้มีการรับรู้รายได้รายการเติมเงิน Failed ที่ลูกค้าไม่เรียกจ่ายเงินคืนจากบริษัทเป็นระยะเวลานานกว่า 1 ปี ในงบการเงิน จำนวน 6.02 ล้านบาท โดยใช้วิธีการปรับย้อนหลัง ซึ่งถือเสมือนว่าบริษัทได้เซ็นนโยบายการรับรู้รายได้รายการเติมเงินที่ไม่สามารถเติมเงินตามคำสั่งของลูกค้า ที่ไม่มีการติดต่อกลับมายังบริษัทมากกว่า 1 ปี มาโดยตลอด การปรับปรุงดังกล่าวส่งผลให้กำไรสุทธิสำหรับงวด 6 เดือนแรกของปี 2556 เพิ่มขึ้น 1.99 ล้านบาท กำไรสะสมสิ้นปี 2556 เพิ่มขึ้นจำนวน 7.16 ล้านบาท

จำนวนเงินของรายการปรับปรุงที่มีผลกระทบต่อรายการในงบแสดงฐานะการเงินและงบกำไรขาดทุนเบ็ดเสร็จ มีดังนี้

ปรับปรุงข้อมูลให้เป็นงวดปี 2556 และงวด 6 เดือนแรกของปี 2557 สิ้นสุดวันที่ 30 มิถุนายน 2557	หน่วย : ล้านบาท			
	ณ วันที่ 30 มิถุนายน 2557	ณ วันที่ 31 ธันวาคม 2556	ณ วันที่ 31 ธันวาคม 2555	ณ วันที่ 1 มกราคม 2555
<b>งบแสดงฐานะการเงิน</b>				
สินทรัพย์ภาษีเงินได้รอการตัดบัญชีเพิ่มขึ้น	-	2.09	5.46	7.55
สินทรัพย์หมุนเวียนอื่น (ลดลง)	(0.42)	(0.63)	-	-
เจ้าหนี้การค้าและเจ้าหนี้อื่นเพิ่มขึ้น(ลดลง)	(6.45)	(9.58)	(4.59)	1.95

	ณ วันที่ 30 มิถุนายน 2557	ณ วันที่ 31 ธันวาคม 2556	ณ วันที่ 31 ธันวาคม 2555	ณ วันที่ 1 มกราคม 2555
ภาษีเงินได้ค้างจ่ายเพิ่มขึ้น	1.21	1.79	-	-
กำไรสะสมที่ยังไม่ได้จัดสรรเพิ่มขึ้น	4.82	7.16	0.87	9.50
ปรับปรุงข้อมูลให้เป็นงวดปี 2556 และงวด 6 เดือนแรกของปี 2557 สิ้นสุดวันที่ 30 มิถุนายน 2557	สำหรับงวดหกเดือน สิ้นสุดวันที่ 30 มิถุนายน 2557		หน่วย : ล้านบาท สำหรับปี สิ้นสุดวันที่ 31 ธันวาคม 2555	
งบกำไรขาดทุนเบ็ดเสร็จ				
กำไรหรือขาดทุน :				
รายได้อื่นเพิ่มขึ้น (ลดลง)	6.02	4.00	4.59	(6.54)
ค่าใช้จ่ายภาษีเงินได้เพิ่มขึ้น (ลดลง)	1.21	0.80	3.38	2.09
กำไรขาดทุนเบ็ดเสร็จรวมเพิ่มขึ้น (ลดลง)	4.82	3.20	1.21	(8.63)
กำไรต่อหุ้นขั้นพื้นฐานเพิ่มขึ้น (ลดลง) (บาท)	0.01	0.01	0.002	(0.04)

**ผลกระทบการรับรู้รายได้เงินเครดิตปีที่ผ่านมา**

เพิ่มเติมข้อมูลเพื่อให้นักลงทุนใช้ประกอบการตัดสินใจลงทุน

	สำหรับปี 2555 สิ้นสุดวันที่ 31 ธันวาคม 2555	สำหรับปี 2556 สิ้นสุดวันที่ 31 ธันวาคม 2556	สำหรับงวด 6 เดือนแรก ของปี 2557 สิ้นสุดวันที่ 30 มิถุนายน 2557
รายได้เงินเครดิต (รับรู้เป็นรายได้อื่นในงบกำไรขาดทุน)	7.48 ล้านบาท	6.75 ล้านบาท	7.07 ล้านบาท

**3) การเปลี่ยนแปลงประมาณการทางบัญชี และกระทบจากการเปลี่ยนแปลงประมาณการทางบัญชีเกี่ยวกับประมาณการอายุการให้ประโยชน์ของเครื่องมือและอุปกรณ์**

เมื่อวันที่ 1 มกราคม 2556 บริษัทได้เปลี่ยนแปลงประมาณการอายุการให้ประโยชน์ของเครื่องมือและอุปกรณ์ (เครื่องบริการรับชำระเงินอัตโนมัติ หรือ ตู้เติมเงิน “บุญเติม”) จากเดิมที่มี อายุ 5 ปี เป็น อายุ 8 ปี ซึ่งผู้บริหารบริษัท เชื่อว่าการเปลี่ยนแปลงอายุการให้ประโยชน์ของเครื่องมือและอุปกรณ์ดังกล่าวมีความเหมาะสมยิ่งขึ้น เพราะอายุการให้ประโยชน์ดังกล่าวสอดคล้องกับประโยชน์ที่บริษัทคาดว่าจะได้รับจากการใช้งานสินทรัพย์ดังกล่าว

ในการเปลี่ยนแปลงประมาณการอายุการให้ประโยชน์ของตู้เติมเงิน “บุญเติม” ดังกล่าว บริษัทได้ใช้วิธีการเปลี่ยนทันที โดยผลกระทบจากการเปลี่ยนแปลงประมาณการดังกล่าว มีผลต้องบแสดงฐานะการเงิน ณ วันที่

31 ธันวาคม 2556 และ ณ วันที่ 30 มิถุนายน 2557 และงบกำไรขาดทุนเบ็ดเสร็จสำหรับงวดปี 2556 สิ้นสุดวันที่ 31 ธันวาคม 2556 และงวด 6 เดือนแรกของปี 2557 สิ้นสุดวันที่ 30 มิถุนายน 2557 มีรายละเอียด ดังนี้

ปรับปรุงข้อมูลให้เป็นงวดปี 2556 สิ้นสุดวันที่ 31 ธันวาคม 2556 และงวด 6 เดือนสิ้นสุดวันที่ 30 มิถุนายน 2557	(หน่วย : ล้านบาท)	
	สำหรับปี สิ้นสุดวันที่ 31 ธันวาคม 2556	สำหรับงวด 6 เดือนแรก ของปี 2557 สิ้นสุดวันที่ 30 มิถุนายน 2557
<b>งบแสดงฐานะการเงิน</b>		
ส่วนปรับปรุงอาคารเช่า และอุปกรณ์เพิ่มขึ้น	72.80	36.27
<b>งบกำไรขาดทุนเบ็ดเสร็จ</b>		
<b>กำไรหรือขาดทุน :</b>		
ค่าเสื่อมราคาลดลง	72.80	36.27
กำไรขาดทุนเบ็ดเสร็จรวมเพิ่มขึ้น	72.80	36.27
กำไรต่อหุ้นขั้นพื้นฐานเพิ่มขึ้น(บาท)	0.12	0.06

เพิ่มเติมข้อมูลให้ชัดเจนมากขึ้น

ทั้งนี้ บริษัทได้ว่าจ้างสถาบันเทคโนโลยีพระจอมเกล้าเจ้าคุณทหารลาดกระบัง สาขาวิศวกรรมไฟฟ้า คณะวิศวกรรมศาสตร์ ในการออกรายงานให้ความเห็นเกี่ยวกับอายุการใช้งานของอุปกรณ์อิเล็กทรอนิกส์ภายในตู้เติมเงินบุญเติม ลงวันที่ 13 กันยายน 2556 ที่มีการทดสอบอายุการใช้งานของอุปกรณ์ในตู้เติมเงิน โดยใช้อุณหภูมิซึ่งมีผลกระทบมากกว่ากึ่งหนึ่งของปัจจัยแวดล้อมทั้งหมดเป็นตัวทดสอบอายุการใช้งาน เพื่อสร้างความมั่นใจแก่อุปกรณ์ให้สามารถใช้งานได้ตามสภาวะที่กำหนด และใช้ทฤษฎี  $\theta^{\circ}\text{C}$  ซึ่งเป็นทฤษฎีทั่วไปในการประมาณการหาอายุการใช้งานของอุปกรณ์อิเล็กทรอนิกส์ โดยใช้สภาวะของอุณหภูมิเข้ามาเป็นปัจจัยในการคำนวณหาอายุการใช้งาน โดยมีสมมติฐานว่าอายุการการใช้งานของอุปกรณ์อิเล็กทรอนิกส์ขึ้นอยู่กับอุณหภูมิซึ่งมีผลกระทบต่ออายุการใช้งาน อุปกรณ์จะมีอายุการใช้งานลดลงครึ่งหนึ่งของการใช้งานปกติเมื่ออุณหภูมิสูงขึ้นทุก ๆ 10 องศาเซลเซียส เช่น อุปกรณ์ที่มีอายุการใช้งาน 10 ปี ที่อุณหภูมิ 40 องศาเซลเซียส หากว่าอุณหภูมิสูงขึ้นเป็น 50 องศาเซลเซียส อายุการใช้งานก็จะลดลงเหลือ 5 ปี หากว่าอุณหภูมิสูงขึ้นเป็น 60 องศาเซลเซียส อายุการใช้งานก็จะลดลงเหลือ 2.5 ปี เป็นต้น ดังนั้น ในการทดสอบจริงทางสถาบันฯ จึงได้นำตู้บุญเติมเข้าตู้ควบคุมอุณหภูมิ โดยตั้งอุณหภูมิไว้ที่ 100 องศาเซลเซียส ซึ่งเป็นอุณหภูมิที่ตู้ยังสามารถทำงานได้ตามปกติ และติดตามสถานะของตู้บุญเติมว่ายังคงใช้งานได้ปกติ โดยการทดสอบนี้ เป็นการหาความเป็นไปได้ของอายุการใช้งานของอุปกรณ์อิเล็กทรอนิกส์ภายในตู้เติมเงินที่อุณหภูมิการใช้งานภายในตู้เฉลี่ย 37 องศาเซลเซียส ที่นำตู้เติมเงินไปให้ความร้อนที่อุณหภูมิ 100 องศาเซลเซียส เพื่อหาอายุการใช้งานของอุปกรณ์อิเล็กทรอนิกส์ภายในตู้เติมเงิน

จากผลการทดสอบในตู้อบใช้เวลา 158 ชั่วโมง โดยพบว่าในชั่วโมงที่ 158 ตู้เติมเงินเกิดความบกพร่อง ไม่สามารถใช้งานได้ จากนั้นนำค่าที่ได้มาเข้าสมการการวัดอายุการใช้งานของตู้ เพื่อหาค่าความเป็นไปได้ของอายุการใช้งานของตู้เติมเงิน ซึ่งคำนวณอายุการใช้งานของอุปกรณ์อิเล็กทรอนิกส์ภายในตู้เติมเงินบุญเติม ได้ประมาณ 87,612 ชั่วโมง หรือ คิดเป็น 10.01 ปี ที่อุณหภูมิการใช้งานภายในตู้เฉลี่ย 37 องศาเซลเซียส

นอกเหนือจากรายงานให้ความเห็นเกี่ยวกับอายุการใช้งานของอุปกรณ์อิเล็กทรอนิกส์ภายในตู้เติมเงินบุญเติม โดยสถาบันเทคโนโลยีพระจอมเกล้าเจ้าคุณทหารลาดกระบังแล้ว บริษัทยังได้รับจดหมายที่รับรองจากผู้ผลิตส่วนประกอบหลักในตู้เติมเงิน ได้แก่ ตัวรับเหรียญ (Coin Acceptor) ตัวรับธนบัตร (Bill Acceptor) ชุดหน้าจอสัมผัส (Touch Screen Set) และ LCD Panel ในการรับประกันชั่วโมงการใช้งานหรือจำนวนครั้งในการใช้งานขั้นต่ำของอุปกรณ์ดังกล่าว ซึ่งสามารถนำมาคำนวณอายุการใช้งานของอุปกรณ์ในตู้เติมเงินบุญเติมได้อายุการใช้งานโดยส่วนใหญ่มากกว่า 8 ปี (บนบนสมมติฐานที่การเติมเงินเฉลี่ยที่ 26 รายการต่อตู้ต่อวัน, การเติมเงิน 1 รายการมีการสัมผัสหน้าจอเฉลี่ย 14 ครั้งต่อรายการ, การเติมเงิน 1 รายการมีการใช้ธนบัตรเฉลี่ย 1.20 ใบต่อรายการ, การเติมเงิน 1 รายการมีการหยอดเหรียญเฉลี่ย 4.90 เหรียญต่อรายการ (อ้างอิงจากข้อมูลในเดือนมีนาคมของปี 2557) )

เพิ่มเติมข้อมูลให้ชัดเจนมากขึ้น

นอกจากนี้ บริษัทมีความเชื่อมั่นว่า บริษัทมีความสามารถในการบริหารจัดการ การบำรุงรักษา การซ่อมแซมอุปกรณ์ และอะไหล่ในตู้เติมเงินให้กลับมาใช้งานได้รวมถึงมีค่าใช้จ่ายที่เกี่ยวข้องกับการซ่อมแซมอันเกิดจากการใช้งานหรือเสื่อมสภาพของผู้มีจำนวนค่อนข้างต่ำ

## (ข) ตารางสรุปฐานะการเงินและผลการดำเนินงาน

งบแสดงฐานะการเงินของบริษัท สิ้นสุด ณ วันที่ 31 ธันวาคม ปี 2554 ปี 2555 และ 2556 และสิ้นสุดวันที่ 30 มิถุนายน 2557

โดยงบการเงินปี 2554 และ ปี 2555 เป็นงบการเงินฉบับปรับปรุงที่ได้รับการตรวจสอบจากผู้สอบบัญชีแล้วตามที่ระบุในงบการเงินสำหรับงวด ปี 2556 มีรายละเอียดดังนี้

	ณ วันที่		ณ วันที่		ณ วันที่		ณ วันที่	
	31 ธันวาคม 2554		31 ธันวาคม 2555		31 ธันวาคม 2556		30 มิถุนายน 2557	
	(ฉบับปรับปรุง)		(ฉบับปรับปรุง)		(ฉบับปรับปรุง)			
	ล้านบาท	%	ล้านบาท	%	ล้านบาท	%	ล้านบาท	%
<b>สินทรัพย์หมุนเวียน</b>								
เงินสดและรายการเทียบเท่าเงินสด	21.75	3.08%	56.80	6.21%	77.12	6.80%	77.78	6.52%
รายได้ค้างรับและลูกหนี้อื่น	131.59	18.65%	208.75	22.82%	293.04	25.84%	270.60	22.69%
ลูกหนี้ - เงินในตู้	119.57	16.95%	189.74	20.74%	262.89	23.18%	238.30	19.98%
รายได้ค้างรับ	10.03	1.42%	16.44	1.80%	23.03	2.03%	27.62	2.32%
ลูกหนี้อื่น	1.99	0.28%	2.57	0.28%	7.12	0.33%	4.68	0.39%
เงินจ่ายล่วงหน้าค่าบริการโทรศัพท์ (Air time)	37.77	5.36%	58.34	6.37%	24.32	2.14%	39.40	3.31%
สินค้าคงเหลือ	0.17	0.02%	0.26	0.03%	0.50	0.05%	0.41	0.03%
สินทรัพย์หมุนเวียนอื่น	28.35	4.02%	26.28	2.87%	21.81	1.92%	20.09	1.69%
<b>รวมสินทรัพย์หมุนเวียน</b>	<b>219.63</b>	<b>31.13%</b>	<b>350.43</b>	<b>38.30%</b>	<b>416.79</b>	<b>36.75%</b>	<b>408.28</b>	<b>34.24%</b>
<b>สินทรัพย์ไม่หมุนเวียน</b>								
เงินฝากธนาคารที่มีภาระค้ำประกัน	7.03	1.00%	7.46	0.81%	-	-	-	-
ส่วนปรับปรุงอาคารเช่าและอุปกรณ์	464.74	65.88%	541.57	59.20%	704.40	62.11%	772.17	64.75%
สินทรัพย์ไม่มีตัวตน	2.42	0.34%	2.16	0.24%	2.15	0.19%	1.97	0.17%
สินทรัพย์ภาษีเงินได้รอตัดบัญชี	7.55	1.07%	5.46	0.60%	2.09	0.18%	1.57	0.13%
สินทรัพย์ไม่หมุนเวียนอื่น	4.06	0.58%	7.80	0.85%	8.65	0.77%	8.44	0.71%
<b>รวมสินทรัพย์ไม่หมุนเวียน</b>	<b>485.80</b>	<b>68.87%</b>	<b>564.45</b>	<b>61.70%</b>	<b>717.29</b>	<b>63.25%</b>	<b>784.15</b>	<b>65.76%</b>
<b>รวมสินทรัพย์</b>	<b>705.43</b>	<b>100.00%</b>	<b>914.88</b>	<b>100.00%</b>	<b>1,134.08</b>	<b>100.00%</b>	<b>1,192.43</b>	<b>100.00%</b>
<b>หนี้สินหมุนเวียน</b>								
เจ้าหนี้การค้าและเจ้าหนี้อื่น	473.93	67.18%	288.37	31.52%	258.10	22.76%	251.08	21.06%
เงินกู้ยืมระยะสั้นจากสถาบันการเงิน	-	-	-	-	55.00	4.85%	20.00	1.68%
ส่วนของเงินกู้ยืมระยะยาวที่ถึงกำหนดชำระภายในหนึ่งปี	34.83	4.94%	14.72	1.61%	170.11	15.00%	112.56	9.44%
เงินกู้ยืมระยะสั้นจากบริษัทใหญ่	84.00	11.91%	221.00	24.16%	-	-	-	-
รายได้ค่าธรรมเนียมแรกเข้ารอตัดบัญชี	8.60	1.22%	5.79	0.63%	2.59	0.23%	1.04	0.09%
ภาษีเงินได้ค้างจ่าย	-	-	-	-	8.80	0.78%	14.06	1.18%



	ณ วันที่ 31 ธันวาคม 2554 (ฉบับปรับปรุง)		ณ วันที่ 31 ธันวาคม 2555 (ฉบับปรับปรุง)		ณ วันที่ 31 ธันวาคม 2556 (ฉบับปรับปรุง)		ณ วันที่ 30 มิถุนายน 2557	
	ล้านบาท	%	ล้านบาท	%	ล้านบาท	%	ล้านบาท	%
หนี้สินหมุนเวียนอื่น	105.55	14.96%	135.54	14.81%	190.02	16.74%	209.49	17.57%
เงินประกันรับจากผู้แทนบริการ	101.91	14.44%	130.02	14.21%	187.60	16.53%	206.80	17.34%
หนี้สินหมุนเวียนอื่น	3.64	0.52%	5.52	0.60%	2.42	0.21%	2.69	0.23%
<b>รวมหนี้สินหมุนเวียน</b>	<b>706.91</b>	<b>100.21%</b>	<b>665.42</b>	<b>72.73%</b>	<b>684.62</b>	<b>60.36%</b>	<b>608.23</b>	<b>51.02%</b>
หนี้สินไม่หมุนเวียน								
เงินกู้ยืมระยะยาว-สุทธิจากส่วนที่ถึงกำหนดชำระภายในหนึ่งปี	14.73	2.09%	-	-	79.71	7.03%	148.97	12.49%
หนี้สินตามสัญญาเช่าการเงิน-สุทธิจากส่วนที่ถึงกำหนดชำระภายในหนึ่งปี	0.15	0.02%	0.39	0.04%	0.41	0.04%	0.87	0.07%
สำรองผลประโยชน์ระยะยาวของพนักงาน	0.50	0.07%	0.52	0.06%	0.15	0.02%	0.06	0.01%
<b>รวมหนี้สินไม่หมุนเวียน</b>	<b>15.38</b>	<b>2.18%</b>	<b>0.91</b>	<b>0.10%</b>	<b>80.27</b>	<b>7.09%</b>	<b>149.90</b>	<b>12.57%</b>
<b>รวมหนี้สิน</b>	<b>722.29</b>	<b>102.39%</b>	<b>666.33</b>	<b>72.83%</b>	<b>764.89</b>	<b>67.45%</b>	<b>758.13</b>	<b>63.59%</b>
ส่วนของผู้ถือหุ้น								
ทุนจดทะเบียน	15.00	2.13%	300.00	32.79%	400.00 <sup>1)</sup>	35.25%	400.00 <sup>1)</sup>	33.54%
ทุนที่ออกและชำระแล้ว	15.00	2.13%	273.78	29.93%	300.00	26.45%	300.00	25.15%
กำไร (ขาดทุน) สะสม	-31.86	-4.52%	-25.23	-2.76%	69.19	6.10%	134.30	11.26%
จัดสรรแล้ว - สำรองตามกฎหมาย	-	-	-	-	3.11	0.27%	3.11	0.26%
ยังไม่จัดสรร	-31.86	-4.52%	-25.23	-2.76%	66.08	5.83%	131.19	11.00%
<b>รวมส่วนของผู้ถือหุ้น</b>	<b>-16.86</b>	<b>-2.39%</b>	<b>248.55</b>	<b>27.17%</b>	<b>369.19</b>	<b>32.55%</b>	<b>434.30</b>	<b>36.41%</b>
<b>รวมหนี้สินและส่วนของผู้ถือหุ้น</b>	<b>705.43</b>	<b>100.00%</b>	<b>914.88</b>	<b>100.00%</b>	<b>1,134.08</b>	<b>100.00%</b>	<b>1,192.43</b>	<b>100.00%</b>

**หมายเหตุ :**

<sup>1)</sup> ในการประชุมวิสามัญผู้ถือหุ้นของบริษัทครั้งที่ 1/2556 เมื่อวันที่ 1 ตุลาคม 2556 ได้มีมติเปลี่ยนแปลงมูลค่าที่ตราไว้จากหุ้นละ 100.00 บาท เป็นหุ้นละ 0.50 บาท และมีมติให้เพิ่มทุนจดทะเบียนเป็น 400.00 ล้านบาท โดยการออกหุ้นสามัญเพิ่มทุนจำนวน 200,000,000 หุ้น มูลค่าที่ตราไว้หุ้นละ 0.50 บาท เพื่อเสนอขายให้แก่ประชาชนทั่วไป (IPO) จำนวน 104,000,000 หุ้น และเสนอขายให้แก่ผู้ถือหุ้นสามัญของ FORTH ตามสัดส่วนการถือหุ้น (Pre-emptive Right) จำนวนไม่เกิน 96,000,000 หุ้น ในราคาเสนอขายเดียวกันและในคราวเดียวกับการเสนอขายหุ้นให้กับประชาชนทั่วไป ส่งผลให้ ณ วันที่ 31 ธันวาคม 2556 และ ณ วันที่ 30 มิถุนายน 2557 บริษัทมีทุนจดทะเบียนรวม 400.00 ล้านบาท

(ข) ตารางสรุปฐานะการเงินและผลการดำเนินงาน (ต่อ)

งบกำไรขาดทุนเบ็ดเสร็จของบริษัท สำหรับปี 2554 – 2556 และงวด 6 เดือนแรก ปี 2557

	ปี 2554		ปี 2555 (ฉบับปรับปรุง)		ปี 2556 (ฉบับปรับปรุง)		งวด 6 เดือนแรก ปี 2556		งวด 6 เดือนแรก ปี 2557	
	ล้านบาท	%	ล้านบาท	%	ล้านบาท	%	ล้านบาท	%	ล้านบาท	%
รายได้จากการขายสินค้า	8.99	2.60%	8.74	1.53%	12.56	1.52%	4.75	1.28%	7.25	1.37%
รายได้ค่าธรรมเนียมจากการให้บริการเติมเงินโทรศัพท์ระบบเติมเงินล่วงหน้าและบริการออนไลน์อื่น ๆ (Commission)	109.37	31.60%	186.03	32.66%	300.16	36.36%	133.81	36.09%	199.73	37.68%
รายได้ค่าธรรมเนียมจากการให้บริการผ่านเครื่องรับชำระเงินอัตโนมัติ (Service Charge)	215.88	62.36%	349.99	61.44%	481.90	58.37%	215.84	58.21%	296.39	55.91%
รายได้ค่าธรรมเนียมแรกเข้า	6.75	1.95%	8.24	1.45%	8.53	1.03%	4.09	1.10%	4.16	0.78%
<b>รวมรายได้ 4 รายการแรก</b>	<b>340.99</b>	<b>98.51%</b>	<b>553.00</b>	<b>97.08%</b>	<b>803.15</b>	<b>97.28%</b>	<b>358.49</b>	<b>96.68%</b>	<b>507.53</b>	<b>95.74%</b>
รายได้อื่น	5.17	1.49%	16.66	2.92%	22.47	2.72%	12.31	3.32%	22.58	4.26%
<b>รวมรายได้</b>	<b>346.16</b>	<b>100.00%</b>	<b>569.66</b>	<b>100.00%</b>	<b>825.62</b>	<b>100.00%</b>	<b>370.80</b>	<b>100.00%</b>	<b>530.11</b>	<b>100.00%</b>
ต้นทุนขาย	10.31	2.98%	8.41	1.46%	11.34	1.37%	4.68	1.26%	7.38	1.39%
ต้นทุนบริการ	313.85	90.67%	477.02	83.74%	592.47	71.76%	263.49	71.06%	369.31	69.67%
<b>กำไรขั้นต้น (ไม่รวมรายได้อื่น)</b>	<b>16.83</b>	<b>4.86%</b>	<b>67.57</b>	<b>11.86%</b>	<b>199.34</b>	<b>24.14%</b>	<b>102.63</b>	<b>27.68%</b>	<b>130.84</b>	<b>24.68%</b>
ค่าใช้จ่ายในการบริการและบริหาร	38.84	11.22%	66.67	11.71%	94.42	11.44%	40.41	10.90%	61.21	11.55%
<b>กำไรก่อนต้นทุนทางการเงินและภาษีเงินได้</b>	<b>(16.84)</b>	<b>(4.87%)</b>	<b>17.56</b>	<b>3.08%</b>	<b>127.39</b>	<b>15.43%</b>	<b>62.22</b>	<b>16.78%</b>	<b>92.21</b>	<b>17.39%</b>
ต้นทุนทางการเงิน	8.15	2.35%	8.84	1.55%	16.81	2.04%	7.89	2.13%	9.81	1.85%
<b>กำไรก่อนภาษีเงินได้</b>	<b>(24.99)</b>	<b>(7.22%)</b>	<b>8.72</b>	<b>1.53%</b>	<b>110.58</b>	<b>13.39%</b>	<b>54.32</b>	<b>14.65%</b>	<b>82.40</b>	<b>15.54%</b>
ภาษีเงินได้	-	0.00%	2.09	0.37%	23.31	2.82%	10.95	2.95%	17.16	3.24%
<b>กำไร / (ขาดทุน) สุทธิ</b>	<b>(24.99)</b>	<b>(7.22%)</b>	<b>6.63</b>	<b>1.16%</b>	<b>87.27</b>	<b>10.57%</b>	<b>43.37</b>	<b>11.70%</b>	<b>65.24</b>	<b>12.30%</b>
ผลขาดทุนจากการประมาณการตามหลักคณิตศาสตร์ประกันภัย	-	0.00%	-	0.00%	-	0.00%	-	0.00%	0.17	0.03%
ผลกระทบของภาษีเงินได้	-	0.00%	-	0.00%	-	0.00%	-	0.00%	0.03	0.01%
<b>กำไร / (ขาดทุน) เบ็ดเสร็จ</b>	<b>(24.99)</b>	<b>(7.22%)</b>	<b>6.63</b>	<b>1.16%</b>	<b>87.27</b>	<b>10.57%</b>	<b>43.37</b>	<b>11.70%</b>	<b>65.10</b>	<b>12.28%</b>
กำไรต่อหุ้น (บาท/หุ้น) <sup>1</sup>	(166.61)		2.42		0.15		0.72		0.11	

หมายเหตุ :

<sup>1</sup> - กำไรต่อหุ้นในปี 2554 – ปี 2555 คำนวณจากหุ้นสามัญของบริษัทที่มีมูลค่าที่ตราไว้หุ้นละ 100.00 บาท

- กำไรต่อหุ้นในปี 2556 และงวด 6 เดือนแรกของปี 2556 และ 2557 คำนวณจากหุ้นสามัญของบริษัทที่มีมูลค่าที่ตราไว้หุ้นละ 0.50 บาท

(ข) ตารางสรุปรายงานการเงินและผลการดำเนินงาน (ต่อ)

งบกระแสเงินสดของบริษัท สำหรับงวดปี 2554 ปี 2555ปี 2556 และ งวด 6 เดือนแรกของปี 2557 สิ้นสุดวันที่ 30 มิถุนายน 2557

หน่วย : ล้านบาท

สรุปรายงานงบกระแสเงินสด	ปี 2554	ปี 2555 (ฉบับปรับปรุง)	ปี 2556 (ฉบับปรับปรุง)	งวด 6 เดือนแรก ของปี 2557
กระแสเงินสดจากกิจกรรมดำเนินงาน				
กำไร (ขาดทุน) ก่อนภาษีเงินได้	(24.99)	8.72	110.58	82.40
รายการปรับกระทบ กำไร (ขาดทุน) ก่อนภาษีเงินได้เป็นเงินสดรับ(จ่าย) จากกิจกรรมดำเนินงาน				
ค่าเสื่อมราคา	89.05	142.88	106.66	65.83
ค่าตัดจำหน่ายสินทรัพย์ไม่มีตัวตน	0.28	0.28	0.30	0.17
ค่าเผื่อหนี้สงสัยจะสูญ	-	-	-	0.04
ขาดทุนจากการตัดจำหน่ายอุปกรณ์	-	-	4.66	3.11
ขาดทุนจากการบันทึกค่าเผื่ออุปกรณ์เสื่อมสภาพ/สูญหาย	-	-	11.89	-
โอนกลับค่าเผื่ออุปกรณ์เสื่อมสภาพ/สูญหาย	-	-	-	(3.03)
ขาดทุนจากการตัดจำหน่ายภาษีเงินได้ถูกหัก ณ ที่จ่าย	-	0.34	-	-
สำรองผลประโยชน์ระยะยาวของพนักงานเพิ่มขึ้น	0.15	0.24	0.01	0.29
กำไรจากการจำหน่ายอุปกรณ์	(0.00)	(0.01)	(0.37)	-
ค่าใช้จ่ายดอกเบี้ย	7.53	8.33	15.96	8.50
กำไรจากการดำเนินงานก่อนการเปลี่ยนแปลงในสินทรัพย์และหนี้สินดำเนินงาน	72.02	160.78	249.69	157.31
<b>สินทรัพย์ดำเนินงานลดลง (เพิ่มขึ้น)</b>				
รายได้ค้างรับและลูกหนี้อื่น	(58.72)	(67.97)	(84.29)	22.40
เงินจ่ายล่วงหน้าค่าบริการโทรศัพท์	(21.29)	(20.57)	34.02	(15.08)
สินค้าคงเหลือ	(0.00)	(0.09)	(0.24)	0.10
สินทรัพย์หมุนเวียนอื่น	(5.29)	2.07	3.84	1.71
สินทรัพย์ไม่หมุนเวียนอื่น	(1.76)	0.09	(0.85)	0.21
<b>หนี้สินดำเนินงานเพิ่มขึ้น (ลดลง)</b>				
เจ้าหนี้การค้าและเจ้าหนี้อื่น	57.78	11.32	72.82	(0.48)

สรุปรายงานงบกระแสเงินสด	ปี 2554	ปี 2555 (ฉบับปรับปรุง)	ปี 2556 (ฉบับปรับปรุง)	งวด 6 เดือนแรก ของปี 2557
หนี้สินหมุนเวียนอื่น	40.03	27.20	50.92	17.92
หนี้สินไม่หมุนเวียนอื่น	-	-	-	(0.09)
<b>เงินสดจากกิจกรรมดำเนินงาน</b>	<b>82.77</b>	<b>112.83</b>	<b>325.91</b>	<b>184.00</b>
จ่ายดอกเบี้ย	(7.32)	(7.97)	(16.31)	(8.98)
จ่ายภาษีเงินได้นิติบุคคล	(2.42)	(4.16)	(12.93)	(11.35)
<b>เงินสดสุทธิได้มาจาก (ใช้ไปใน) กิจกรรมดำเนินงาน</b>	<b>73.02</b>	<b>100.70</b>	<b>296.67</b>	<b>163.67</b>
<b>กระแสเงินสดจากกิจกรรมการลงทุน</b>				
เงินฝากธนาคารที่ติดภาระค้ำประกัน(เพิ่มขึ้น) ลดลง	(4.03)	(0.43)	7.46	-
เงินสดรับจากการจำหน่ายอุปกรณ์	0.00	0.05	0.54	0.03
เงินสดจ่ายซื้ออุปกรณ์	(1.53)	(48.62)	(208.23)	(61.77)
เงินสดจ่ายเจ้าหนี้ค่าซื้ออุปกรณ์	(73.44)	(377.57)	(171.14)	(77.98)
เงินสดจ่ายซื้อโปรแกรมคอมพิวเตอร์	-	(0.02)	(0.30)	-
<b>เงินสดสุทธิได้มาจาก (ใช้ไปใน) กิจกรรมลงทุน</b>	<b>(79.00)</b>	<b>(426.59)</b>	<b>(371.67)</b>	<b>(139.72)</b>
<b>กระแสเงินสดจากกิจกรรมจัดหาเงิน</b>				
เงินสดรับจากเงินกู้ยืมระยะสั้นจากบริษัทใหญ่	146.40	225.00	28.00	-
จ่ายชำระคืนเงินกู้ยืมระยะสั้นจากบริษัทใหญ่	(123.40)	(88.00)	(249.00)	-
เงินสดรับจากเงินกู้ยืมระยะสั้นจากสถาบันการเงิน	-	-	55.00	20.00
เงินสดรับจากเงินกู้ยืมระยะยาวจากสถาบันการเงิน	-	-	295.00	-
จ่ายชำระคืนเงินกู้ยืมระยะยาวจากสถาบันการเงิน	(32.78)	(34.83)	(59.90)	(43.29)
เงินสดรับชำระค่าหุ้นเพิ่มทุน	-	258.77	26.22	-
<b>เงินสดสุทธิได้มาจาก (ใช้ไปใน) กิจกรรมจัดหาเงิน</b>	<b>(9.78)</b>	<b>360.94</b>	<b>95.32</b>	<b>(23.29)</b>
เงินสดและรายการเทียบเท่าเงินสดเพิ่มขึ้น (ลดลง) - สุทธิ	(15.75)	35.05	20.32	0.66
เงินสดและรายการเทียบเท่าเงินสด ณ วันต้นปี	37.50	21.75	56.80	77.12
<b>เงินสดและรายการเทียบเท่าเงินสด ณ วันสิ้นปี</b>	<b>21.75</b>	<b>56.80</b>	<b>77.12</b>	<b>77.78</b>

ปรับปรุงข้อมูลให้เป็นงวดปี 2556 สิ้นสุดวันที่ 31 ธันวาคม 2556 และงวด 6 เดือนสิ้นสุดวันที่ 30 มิถุนายน 2557

ปรับปรุงข้อมูลให้เป็นงวดปี 2556 สิ้นสุดวันที่ 31 ธันวาคม 2556 และงวด 6 เดือนสิ้นสุดวันที่ 30 มิถุนายน 2557

(ข) ตารางสรุปฐานะการเงินและผลการดำเนินงาน (ต่อ)  
อัตราส่วนทางการเงินที่สำคัญ

อัตราส่วนทางการเงิน	ปี 2554	ปี 2555	ปี 2556	งวด 6 เดือนแรก	
		(ฉบับปรับปรุง)	(ฉบับปรับปรุง)	ของปี 2557	
<b>อัตราส่วนสภาพคล่อง</b>					
อัตราส่วนสภาพคล่อง	(เท่า)	0.31	0.53	0.61	0.67
อัตราส่วนสภาพคล่องหมุนเร็ว <sup>1</sup>	(เท่า)	0.27	0.49	0.58	0.64
อัตราส่วนสภาพคล่องกระแสเงินสด	(เท่า)	0.13	0.15	0.44	0.51 <sup>9</sup>
อัตราส่วนหมุนเวียนลูกหนี้การค้า - รายได้ค้างรับค่าคอมมิชชันจากผู้ให้บริการโทรศัพท์ (Mobile Operator)	(เท่า)	13.57	14.05	15.80	15.65 <sup>9</sup>
ระยะเวลาเก็บหนี้ - รายได้ค้างรับค่าคอมมิชชันเฉลี่ย	(วัน)	26.53	25.62	22.78	23.00
อัตราส่วนหมุนเวียนลูกหนี้การค้า - เงินสดในตู้	(เท่า)	30.36	30.53	33.45	39.44 <sup>9</sup>
ระยะเวลาเก็บหนี้ - เงินสดในตู้เฉลี่ย	(วัน)	11.86	11.79	10.76	9.13
อัตราส่วนหมุนเวียนสินค้าคงเหลือ	(เท่า)	59.93	38.56	29.67	32.52 <sup>9</sup>
ระยะเวลาขายสินค้าเฉลี่ย	(วัน)	6.01	9.34	12.13	11.07
อัตราส่วนหมุนเวียนเจ้าหนี้การค้า - ค่าโทรศัพท์ในระบบเติมเงินล่วงหน้า (Air time)	(เท่า)	177.27	128.66	130.22	223.08 <sup>9</sup>
ระยะเวลาชำระหนี้	(วัน)	2.03	2.80	2.76	1.61
<b>อัตราส่วนแสดงความสามารถในการหากำไร</b>					
อัตรากำไรขั้นต้น (ต่อรายได้ 4 รายการหลัก)	(ร้อยละ)	4.93	12.22	24.82	25.78
อัตรากำไรจากการดำเนินงาน	(ร้อยละ)	(4.94)	3.18	15.86	18.17
อัตรา EBITDA ต่อรายได้จากรูทริคหลัก	(ร้อยละ)	21.08	28.97	29.07	30.91
อัตรากำไรอื่น	(ร้อยละ)	1.49	2.92	2.72	4.30
อัตราส่วนเงินสดต่อการทำกำไร	(ร้อยละ)	(433.50)	573.49	232.87	177.50
อัตรากำไรสุทธิ	(ร้อยละ)	(7.22)	1.16	10.57	12.30
อัตราผลตอบแทนผู้ถือหุ้น	(ร้อยละ)	N.A. <sup>10</sup>	5.72	28.59	32.48 <sup>9</sup>
<b>อัตราส่วนแสดงประสิทธิภาพในการดำเนินงาน</b>					
อัตราผลตอบแทนจากสินทรัพย์	(ร้อยละ)	(4.34)	0.82	8.52	11.22 <sup>9</sup>
อัตราการหมุนของสินทรัพย์	(เท่า)	60.05	70.32	80.59	91.14 <sup>9</sup>
<b>อัตราส่วนวิเคราะห์นโยบายทางการเงิน</b>					
อัตราส่วนหนี้สินต่อส่วนของผู้ถือหุ้น	(เท่า)	(42.84)	2.68	2.07	1.75
อัตราส่วนความสามารถชำระดอกเบี้ย	(เท่า)	9.96	12.63	20.03	19.43
อัตราความสามารถชำระภาระผูกพัน	(เท่า)	0.32	0.18	0.43	0.89
อัตราการจ่ายเงินปันผล	(ร้อยละ)	0.00	0.00	0.00	0.00
ผู้เติมเงิน					
จำนวนผู้เติมเงิน	(ตัว)	16,518	23,167	32,692	37,311 <sup>11</sup>

อัตราส่วนทางการเงิน	ปี 2554	ปี 2555 (ฉบับปรับปรุง)	ปี 2556 (ฉบับปรับปรุง)	งวด 6 เดือนแรก ของปี 2557
มูลค่าการลงทุนและอุปกรณ์ สะสม (ล้านบาท)	575.17	792.75	1,050.76	1,117.48

**หมายเหตุ :**

1. คำนวณจากรายการเงินสดและเงินฝากธนาคาร รายได้ค้างรับและลูกหนี้อื่น และรายการเงินจ่ายล่วงหน้าค่าบริการโทรศัพท์ หारด้วย หนี้สินหมุนเวียน
2. คำนวณจากรายได้จากค่าคอมมิชชั่น หารด้วย รายได้ค้างรับค่าคอมมิชชั่นจากผู้ให้บริการโทรศัพท์ (Mobile Operator) เฉลี่ย
3. คำนวณจาก 360 วัน หารด้วย อัตราส่วนหมุนเวียนลูกหนี้การค้า รายได้ค้างรับค่าคอมมิชชั่นจากผู้ให้บริการโทรศัพท์ (Mobile Operator)
4. คำนวณจากยอดเติมเงินโทรศัพท์มือถือ หารด้วย ลูกหนี้การค้าเงินสดในคู่ (Credit Current) เฉลี่ย
5. คำนวณจาก 360 วัน หารด้วย อัตราส่วนหมุนเวียนลูกหนี้การค้าเงินสดในคู่
6. คำนวณจาก ยอดเติมเงินโทรศัพท์มือถือ หารด้วย เจ้าหนี้ค่า (Air time) เฉลี่ย
7. คำนวณจาก 360 วัน หารด้วย อัตราส่วนหมุนเวียนเจ้าหนี้การค้าโทรศัพท์ในระบบเติมเงินล่วงหน้า (Air time)
8. คำนวณจากรายการรายได้อื่น รายการผลขาดทุนจากการประมาณการตามหลักคณิตศาสตร์ประกันภัย และรายการผลกระทบของภาษีเงินได้ หารด้วย รายได้รวม
9. ปรับปรุงการคำนวณเป็นอัตราส่วนเต็มปี (Annualized) เพื่อให้สามารถนำไปเปรียบเทียบกับข้อมูลในอดีตได้
10. เนื่องจากในปี 2554 ส่วนของผู้ถือหุ้นติดลบ
11. ผู้เติมเงินจำนวน 37,311 คู่ ณ วันที่ 30 มิถุนายน 2557 (ในจำนวนนี้ รวมผู้เติมเงินที่สูญหายและเสียหายจนซ่อมไม่ได้จำนวน 653 คู่)

**13.2 คำอธิบายและการวิเคราะห์ฐานะการเงินและผลการดำเนินงาน**

**13.2.1 ผลการดำเนินงาน**

ปรับปรุงข้อมูลให้เป็นงวดปี 2556 และงวด 6 เดือนแรกของปี 2557 สิ้นสุดวันที่ 30 มิถุนายน 2557

**ภาพรวมของผลการดำเนินงานที่ผ่านมา**

บริษัท ฟอर्थ สมาร์ท เซอร์วิส จำกัด (มหาชน) ดำเนินธุรกิจเป็นผู้ให้บริการเติมเงินโทรศัพท์มือถือประเภทเติมเงินล่วงหน้า (Pre-paid) และบริการเติมเงินออนไลน์อื่น ๆ ผ่านเครื่องรับชำระเงินอัตโนมัติ ในนาม “บุญเติม” รูปแบบลักษณะการทำรายการของบริษัทเริ่มจากผู้ใช้บริการจะเติมเงินค่าโทรศัพท์และเติมเงินออนไลน์อื่น ๆ ผ่านทางเครื่องรับชำระเงินอัตโนมัติ (ผู้เติมเงินบุญเติม) โดยจ่ายชำระค่าบริการโทรศัพท์และค่าบริการออนไลน์อื่น ๆ พร้อมกับค่าบริการ (Service Charge) ในคราวเดียวกัน และผู้แทนบริการจะทำหน้าที่เก็บเงินจากเครื่องรับชำระเงินอัตโนมัติ (ผู้เติมเงินบุญเติม) ทั้งหมด เพื่อทำการนับและตรวจสอบยอดเติมเงินและโอนเงินทั้งหมดกลับมายังบริษัทในทุก ๆ รอบของการเปิดตู้ ผู้ให้บริการโทรศัพท์ (Mobile Operator) ให้ค่าธรรมเนียมจากการให้บริการเติมเงิน (Commission) และทุกๆ ต้นเดือนของเดือนถัดไป ทางบริษัทให้ค่าตอบแทนแก่ผู้แทนบริการ โดยในรอบ 3 ปีที่ผ่านมา (ปี 2554 ปี 2555 และ ปี 2556) และสำหรับงวด 6 เดือนแรก ปี 2557 บริษัทมียอดการเติมเงินรวมเพิ่มขึ้นอย่างต่อเนื่อง ดังแสดงรายละเอียดในตาราง

หน่วย : ล้านบาท

	ปี 2554	ปี 2555	ปี 2556	งวด 6 เดือนแรกปี 2557
มูลค่าการเติมเงินรวมของบริษัทจากบุญเติม	2,769.43	4,598.05	7,289.10	4,820.57

เนื่องจากบริษัทเป็นผู้ให้บริการเติมเงินผ่านเครื่องรับชำระเงินอัตโนมัติ (ผู้เติมเงินบุญเติม) ซึ่งเป็นรูปแบบบริการอย่างหนึ่งและไม่ใช้ผู้ให้บริการโทรศัพท์เคลื่อนที่ (Mobile Operator) โดยตรง ดังนั้น การรับรู้รายได้ของบริษัทจึงเป็นการรับรู้รายได้

ในส่วนของค่าธรรมเนียมจากการให้บริการเติมเงินโทรศัพท์ระบบเติมเงินล่วงหน้าและบริการออนไลน์อื่น ๆ (Commission) ซึ่งได้รับจากผู้ให้บริการโทรศัพท์มือถือ (Mobile Operator) และรายได้ค่าธรรมเนียมจากการให้บริการผ่านเครื่องรับชำระเงินอัตโนมัติ (ผู้เติมเงินบุญเติม) (Service Charge) ซึ่งได้รับจากผู้บริโภค

#### รายได้

รายได้ของบริษัทสามารถแบ่งแยกตามประเภทรายได้ โดยสามารถเรียงลำดับสัดส่วนที่สำคัญเมื่อเทียบกับรายได้รวม ได้ ดังนี้

- อันดับที่ 1** คือ รายได้ค่าธรรมเนียมจากการให้บริการผ่านเครื่องรับชำระเงินอัตโนมัติ (ผู้เติมเงินบุญเติม) เป็นรายได้ที่เกิดจากการคิดค่าธรรมเนียมการให้บริการผ่านเครื่องรับชำระเงินอัตโนมัติ (ผู้เติมเงินบุญเติม) (Service Charge) เมื่อลูกค้าเข้ามาใช้บริการเติมเงินในระบบโทรศัพท์มือถือประเภทเติมเงินล่วงหน้า รวมถึงการบริการเติมเงินออนไลน์อื่น ๆ ซึ่งคิดเป็นสัดส่วนต่อยอดการเติมเงินประมาณ ร้อยละ 6 – ร้อยละ 7
- อันดับที่ 2** คือ รายได้ค่าธรรมเนียมจากการให้บริการเติมเงินโทรศัพท์ระบบเติมเงินล่วงหน้าและบริการออนไลน์อื่น ๆ เป็นรายได้ที่บริษัทจะได้รับจากผู้ให้บริการโทรศัพท์มือถือ (Mobile Operator) ในทุกเครือข่าย ได้แก่ AIS, DTAC, TRUE, 1-2 Call, My by CAT และ i-mobile 3GX รวมถึงรายได้ที่เกิดจากการที่บริษัททำข้อตกลงเป็นตัวแทนในการรับชำระค่าสินค้า/บริการ จากหน่วยงานต่าง ๆ ตามเงื่อนไขที่ตกลงกัน (Commission) ซึ่งคิดเป็นสัดส่วนต่อยอดการเติมเงินประมาณ ร้อยละ 4 – ร้อยละ 5
- อันดับที่ 3** คือ รายได้อื่น อาทิ เงินประกันเครื่องรับชำระเงินอัตโนมัติ (ผู้เติมเงินบุญเติม) รายได้เงินเครดิตลูกค้าเติมเงิน (เงินเครดิตที่ผู้เติมเงินเก็บไว้ให้กับลูกค้า เนื่องจากผู้เติมเงินไม่มีการทอนเงิน) เงินที่บริษัทเรียกเก็บจากตัวแทนบริการ และ ดอกเบี้ยรับ
- อันดับที่ 4** คือ รายได้จากการขายสินค้า เป็นรายได้ที่เกิดจากการจำหน่ายอุปกรณ์ส่วนเพิ่ม นอกเหนือจากเครื่องรับชำระเงินอัตโนมัติ (ผู้เติมเงินบุญเติม) เช่น ขายตั้งเครื่องรับชำระเงินอัตโนมัติ หลังคา ฐาน ปูน เครื่องนับเหรียญ เป็นต้น
- อันดับที่ 5** คือ รายได้ค่าธรรมเนียมแรกเข้า เป็นรายได้ที่บริษัทดำเนินการเรียกเก็บจากผู้สนใจจะเป็นผู้แทนบริการในการบริหารเครื่องรับชำระเงินอัตโนมัติ (ผู้เติมเงินบุญเติม) ให้กับบริษัท

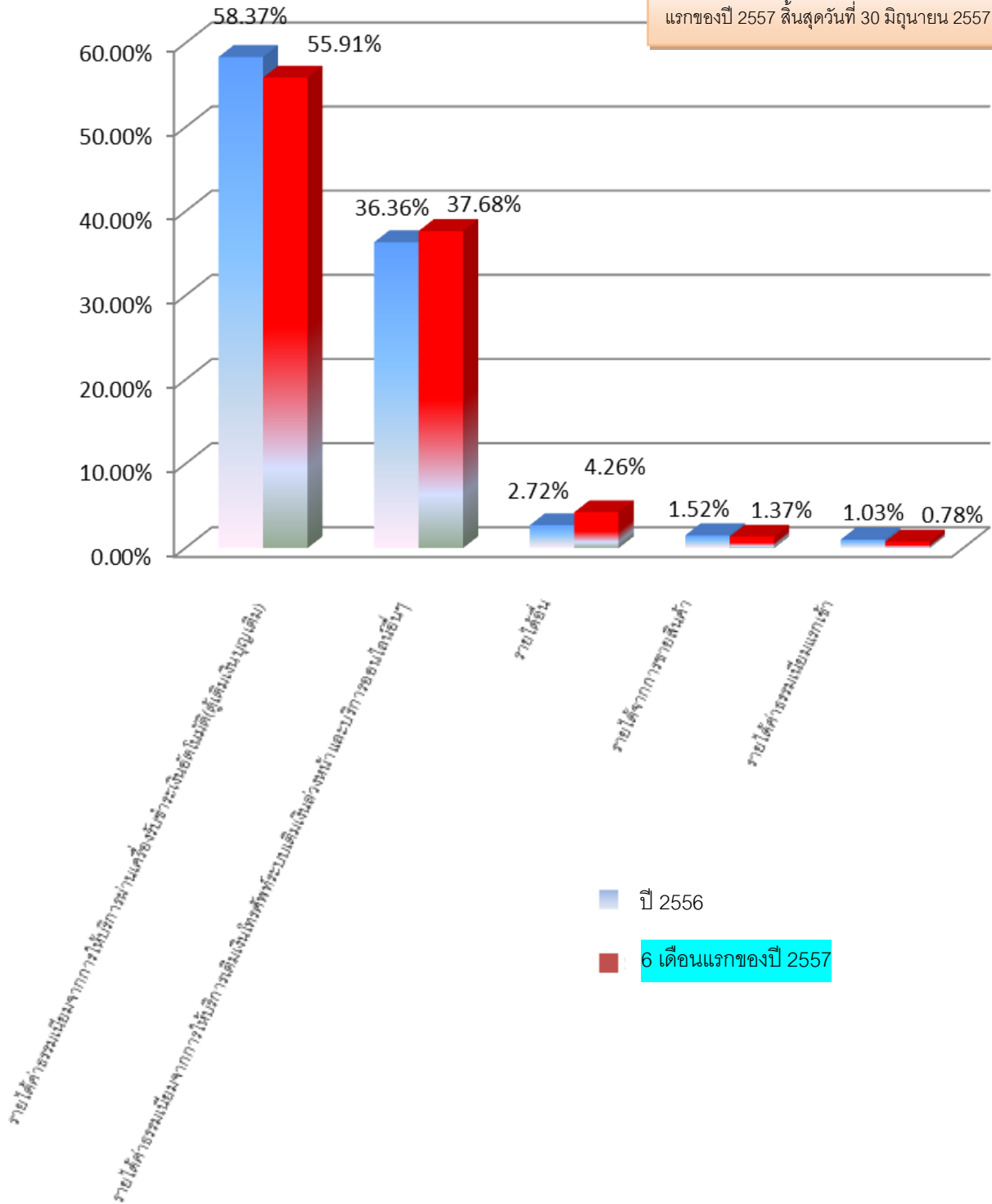
สำหรับงวด 6 เดือนแรกของปี 2557 บริษัทมีรายได้ค่าธรรมเนียมจากการให้บริการผ่านเครื่องรับชำระเงินอัตโนมัติ (ผู้เติมเงินบุญเติม) (Service Charge) คิดเป็นสัดส่วนร้อยละ 55.91 เมื่อเทียบกับรายได้รวม

ปรับปรุงข้อมูลให้เป็นงวดปี 2556 และงวด 6 เดือนแรกของปี 2557 สิ้นสุดวันที่ 30 มิถุนายน 2557

สัดส่วนรายได้แบ่งตามประเภทรายได้ (สัดส่วนต่อรายได้รวม)

ปี 2556 และ งวด 6 เดือนแรกของปี 2557

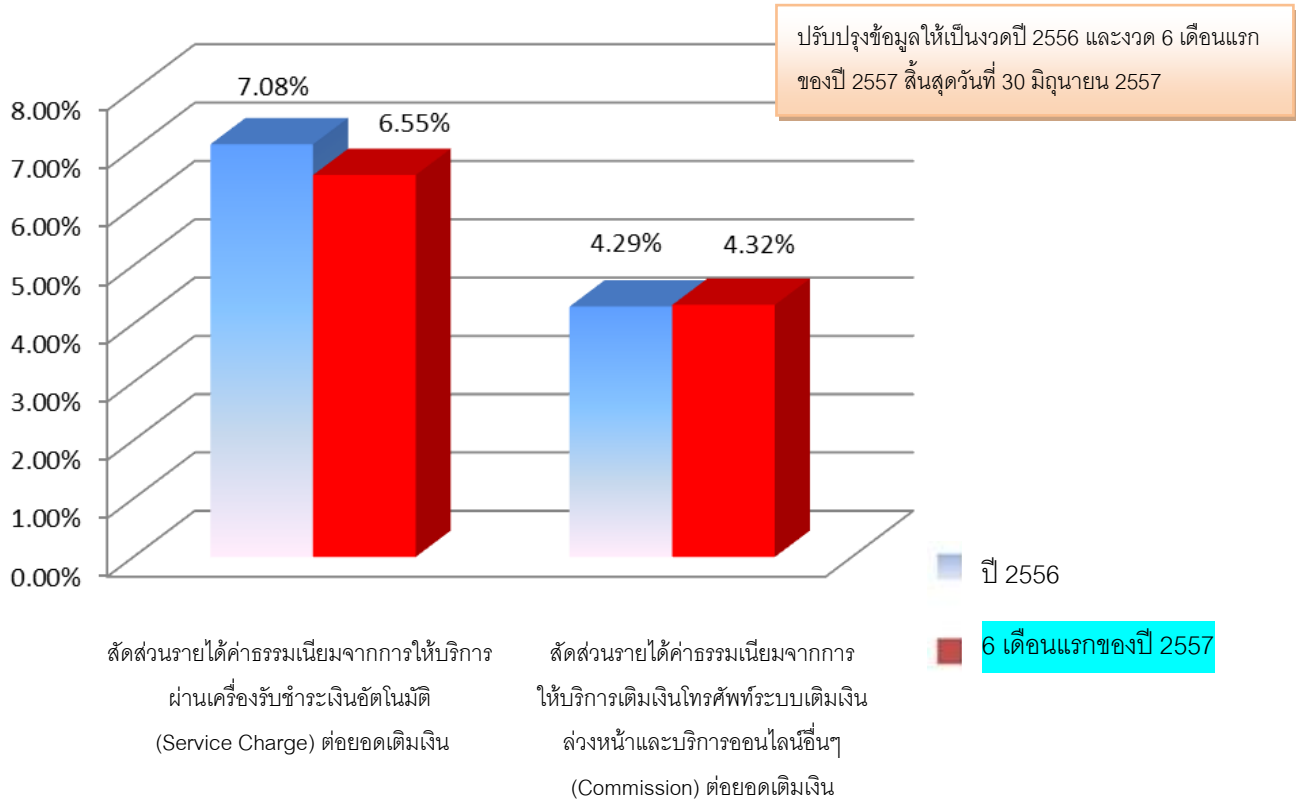
ปรับปรุงข้อมูลให้เป็นงวดปี 2556 และงวด 6 เดือนแรกของปี 2557 สิ้นสุดวันที่ 30 มิถุนายน 2557





สัดส่วนรายได้ค่าธรรมเนียม ทั้ง 2 ประเภท ต่อยอดการเติมเงิน

ปี 2556 และ งวด 6 เดือนแรกของปี 2557



ตลอดระยะเวลา 3 ปี ที่ผ่านมา ตั้งแต่ ปี 2554 – 2556 บริษัทมีมูลค่ารายได้ค่าธรรมเนียมจากการให้บริการโทรศัพท์ระบบเติมเงินล่วงหน้าและบริการออนไลน์อื่น ๆ (Commission) และรายได้ค่าธรรมเนียมจากการให้บริการผ่านเครื่องรับชำระเงินอัตโนมัติ (ผู้เติมเงินบุญเติม) (Service Charge) เพิ่มขึ้นอย่างต่อเนื่อง โดยมีอัตราการเติบโตเฉลี่ยต่อปี (Compound Average Growth Rate : CAGR) สำหรับช่วง 3 ปีย้อนหลังเท่ากับ ร้อยละ 65.67 และ ร้อยละ 49.41 ตามลำดับ โดยรายได้ค่าธรรมเนียมจากการให้บริการโทรศัพท์ระบบเติมเงินล่วงหน้าและบริการออนไลน์อื่น ๆ และรายได้ค่าธรรมเนียมจากการให้บริการผ่านเครื่องรับชำระเงินอัตโนมัติ (ผู้เติมเงินบุญเติม) ระหว่างปี 2554 ถึงปี 2555 มีอัตราการเติบโตร้อยละ 70.11 และร้อยละ 62.12 ตามลำดับ และระหว่างปี 2555 ถึงปี 2556 มีอัตราการเติบโตร้อยละ 61.35 และร้อยละ 37.69 ตามลำดับ ซึ่งการเพิ่มขึ้นของรายได้ดังกล่าว สาเหตุโดยหลักเกิดจากบริษัทมีการลงทุนขยายการให้บริการของเครื่องรับชำระเงินอัตโนมัติ (ผู้เติมเงินบุญเติม) อย่างต่อเนื่อง โดยในปี 2554 บริษัทได้ลงทุนขยายจำนวนเครื่องรับชำระเงินอัตโนมัติ (ผู้เติมเงินบุญเติม) เป็น 16,518 ตัว ในปี 2555 ขยายจำนวนเพิ่มขึ้นเป็น 23,167 ตัว และในปี 2556 มีจำนวนเพิ่มขึ้นเป็น 32,692 ตัว คิดเป็นอัตราการเติบโตเฉลี่ยต่อปี (CAGR) ตลอดระยะเวลา 3 ปีที่ผ่านมา เท่ากับร้อยละ 40.68

สำหรับช่วง 6 เดือนแรกของปี 2557 บริษัทยังคงมีรายได้ที่เติบโตขึ้นเมื่อเทียบกับช่วงเดียวกันของปีก่อน เนื่องจากบริษัทยังคงขยายจำนวนเครื่องรับชำระเงินอัตโนมัติ (ผู้เติมเงินบุญเติม) อย่างต่อเนื่อง ประกอบกับพฤติกรรมของผู้บริโภคที่นิยมการใช้บริการเติมเงินออนไลน์เพิ่มมากขึ้น รวมถึงการที่บริษัทขยายขอบข่ายให้บริการต่าง ๆ ผ่านผู้เติมเงินออนไลน์ที่

เพิ่มขึ้นจากเดิม โดย ณ วันที่ 30 มิถุนายน 2557 บริษัทมีจำนวนเครื่องรับชำระเงินอัตโนมัติ (ตู้เติมเงินบุญเติม) จำนวนทั้งสิ้น 37,311 ตู้ (ในจำนวนนี้ รวมตู้เติมเงินที่สูญหายและเสียหายจนซ่อมไม่ได้ จำนวน 653 ตู้) บริษัทมีรายได้ค่าธรรมเนียมจากการให้บริการโทรศัพท์ระบบเติมเงินล่วงหน้าและบริการออนไลน์อื่น ๆ (Commission) และรายได้ค่าธรรมเนียมจากการให้บริการผ่านเครื่องรับชำระเงินอัตโนมัติ (Service Charge) เพิ่มขึ้นในช่วง 6 เดือนแรกของปี 2557 เท่ากับร้อยละ 17.78 และ ร้อยละ 21.72 ตามลำดับ เมื่อเทียบกับช่วงเดียวกันของปีก่อน

ทั้งนี้ หากพิจารณาสัดส่วนรายได้ค่าธรรมเนียมจากการให้บริการผ่านเครื่องรับชำระเงินอัตโนมัติ (ตู้เติมเงินบุญเติม) (Service Charge) ต่อยอดเติมเงินโดยเปรียบเทียบระหว่างช่วงปี 2556 และ ช่วง 6 เดือนแรกของปี 2557 จะพบว่ามีสัดส่วนเปลี่ยนแปลงจากร้อยละ 7.08 ในปี 2556 เป็นร้อยละ 6.55 สำหรับช่วง 6 เดือนแรกปี 2557 สาเหตุเกิดจากบริษัทมีการจัดทำรายการส่งเสริมการขายโดยยกเว้นค่าธรรมเนียม Service Charge สำหรับยอดการเติมเงินตั้งแต่ 100 บาทขึ้นไป (ยกเว้นตู้เติมเงินบุญเติมที่ติดตั้งบริเวณร้านสะดวกซื้อ เช่น ร้านเซเว่น อีเลฟเว่น (7-Eleven)) อย่างไรก็ตาม การจัดทำรายการส่งเสริมการขายดังกล่าวช่วยกระตุ้นให้ลูกค้าให้ความสนใจเข้ามาใช้บริการเติมเงินมากขึ้น ส่งผลให้ยอดการเติมเงินรวมของบริษัทปรับตัวสูงขึ้นตามลำดับ

สำหรับภาพรวมการเติบโตที่เพิ่มขึ้น เมื่อแบ่งแยกตามประเภทรายได้นั้น พบว่า ประเภทรายได้ที่มีการเติบโตอย่างต่อเนื่องนับตั้งแต่ปี 2554 เป็นต้นมา คือ รายได้ค่าธรรมเนียมจากการให้บริการโทรศัพท์ระบบเติมเงินล่วงหน้าและบริการออนไลน์อื่น ๆ (Commission) และรายได้ค่าธรรมเนียมจากการให้บริการผ่านเครื่องรับชำระเงินอัตโนมัติ (ตู้เติมเงินบุญเติม) (Service Charge) โดยบริษัทมีสัดส่วนรายได้จาก 2 ส่วนดังกล่าว ในช่วง 6 เดือนแรกปี 2557 เท่ากับร้อยละ 37.68 และ ร้อยละ 55.91 ของรายได้รวม

สำหรับรายได้อื่นของบริษัท ในปี 2554 ปี 2555 และ ปี 2556 มีมูลค่าเท่ากับ 5.17 ล้านบาท 16.66 ล้านบาท และ 22.47 ล้านบาท ตามลำดับ รายได้อื่นของบริษัทประกอบด้วย เงินประกันเครื่องรับชำระเงินอัตโนมัติ (ตู้เติมเงินบุญเติม) (เป็นเงินค่าประกันภัยที่บริษัทเรียกเก็บจากผู้แทนบริการ) รายได้เงินเครดิตลูกค้าเติมเงิน (เงินเครดิตที่เครื่องรับชำระเงินอัตโนมัติ (ตู้เติมเงินบุญเติม) เก็บไว้ให้แก่ลูกค้า เนื่องจากเครื่องรับชำระเงินอัตโนมัติ (ตู้เติมเงินบุญเติม) ไม่สามารถถอนเงินเหรียญได้ โดยบริษัทมีนโยบายการเก็บเงินเครดิตดังกล่าวให้แก่ผู้ใช้บริการเป็นระยะเวลา 60 วัน [ตามที่ประกาศไว้ที่หน้าตู้เติมเงิน] ) และ รายได้ดอกเบี้ยรับ ซึ่งในปี 2555 ทางบริษัทได้รับรู้เงินเครดิตที่ลูกค้าที่ไม่นำเงินเครดิตดังกล่าวมาใช้ติดต่อกันเป็นระยะเวลานานกว่า 1 ปี (ตามอายุความของข้อกำหนดเรื่องลามิควรรได้) เป็นรายได้อื่นจำนวน 7.48 ล้านบาท (ในปี 2555 รับรู้รายได้เงินเครดิตนี้เป็นครั้งแรกตั้งแต่ดำเนินธุรกิจมา), ในปี 2556 ทางบริษัทได้รับรู้เงินเครดิตที่ลูกค้าที่ไม่นำเงินเครดิตดังกล่าวมาใช้ติดต่อกันเป็นระยะเวลานานกว่า 1 ปี เป็นรายได้อื่นจำนวน 6.75 ล้านบาท) และสำหรับงวด 6 เดือนแรกของปี 2557 จำนวน 7.07 บาท นอกจากนี้ รายได้อื่นยังประกอบด้วย รายได้ดอกเบี้ยรับ กำไรจากการขายทรัพย์สิน และรายได้อื่น ๆ ที่บริษัทเรียกเก็บจากผู้แทนบริการ

สำหรับช่วง 6 เดือนแรกของปี 2557 บริษัทมีรายได้อื่น เท่ากับ 22.58 ล้านบาท เพิ่มสูงขึ้นจากช่วงเดียวกันของปีก่อนที่มีรายได้อื่นเท่ากับ 12.31 ล้านบาท โดยส่วนสำคัญของรายได้อื่นที่เพิ่มขึ้นในช่วงปี 2557 เกิดจากการขยายจำนวนของเครื่องรับชำระเงินอัตโนมัติ (ตู้เติมเงินบุญเติม) ส่งผลให้รายได้อื่นเพิ่มสูงขึ้นตามไปด้วย

รายได้รวม ในปี 2554 ปี 2555 และ ปี 2556 บริษัทมีรายได้รวมเท่ากับ 346.16 ล้านบาท 569.66 ล้านบาท และ 825.62 ล้านบาท ตามลำดับ คิดเป็นอัตราการเติบโตโดยเฉลี่ยต่อปี (CAGR) เท่ากับ ร้อยละ 54.44 มูลค่ารายได้รวมเพิ่มขึ้น

อย่างต่อเนื่องตามการเติบโตที่สำคัญของปริมาณเครื่องรับชำระเงินอัตโนมัติ (ตู้เติมเงินบุญเติม) ที่ให้บริการเพิ่มขึ้น ส่งผลให้ยอดการเติมเงินรวมผ่านเครื่องรับชำระเงินอัตโนมัติ (ตู้เติมเงินบุญเติม) เพิ่มขึ้นด้วย

สำหรับช่วง 6 เดือนแรกของปี 2557 บริษัทมีรายได้รวมเท่ากับ 530.11 ล้านบาท เพิ่มขึ้นจากช่วงเดียวกันของปีก่อนร้อยละ 42.96 โดยการเติบโตดังกล่าว เกิดจากรายได้ค่าธรรมเนียมจากการให้บริการเติมเงินโทรศัพท์ระบบเติมเงินล่วงหน้าและบริการออนไลน์อื่น ๆ (Commission) และรายได้ค่าธรรมเนียมจากการให้บริการผ่านเครื่องรับชำระเงินอัตโนมัติ (Service Charge) ซึ่งเติบโตอย่างต่อเนื่องตามปริมาณเครื่องรับชำระเงินอัตโนมัติ (ตู้เติมเงินบุญเติม) ที่ให้บริการเพิ่มขึ้น ส่งผลให้ยอดการเติมเงินรวมผ่านเครื่องรับชำระเงินอัตโนมัติ (ตู้เติมเงินบุญเติม) เพิ่มขึ้นเช่นกัน

ตารางแสดงรายได้แยกตามประเภท และกำไรขั้นต้น ปี 2554 – ปี 2556 และงวด 6 เดือนแรกของปี 2557 สิ้นสุดวันที่ 30 มิถุนายน 2557

ประเภทรายได้	ปี 2554		ปี 2555		ปี 2556		งวด 6 เดือนแรก ของปี 2557	
	ล้านบาท	%	ล้านบาท	%	ล้านบาท	%	ล้านบาท	%
รายได้จากการขายสินค้า	8.99	2.60	8.74	1.53	12.56	1.52	7.25	1.37
รายได้ค่าธรรมเนียมจากการให้บริการเติมเงินโทรศัพท์ระบบเติมเงินล่วงหน้าและบริการออนไลน์อื่น ๆ	109.37	31.60	186.03	32.66	300.16	36.36	199.73	37.68
รายได้ค่าธรรมเนียมจากการให้บริการผ่านเครื่องรับชำระเงินอัตโนมัติ	215.88	62.36	349.99	61.44	481.90	58.37	296.39	55.91
รายได้ค่าธรรมเนียมแรกเข้า	6.75	1.95	8.24	1.45	8.53	1.03	4.16	0.78
รายได้อื่น	5.17	1.49	16.66	2.92	22.47	2.72	22.58	4.26
<b>รายได้รวม</b>	<b>346.16</b>	<b>100.00</b>	<b>569.66</b>	<b>100.00</b>	<b>825.62</b>	<b>100.00</b>	<b>530.11</b>	<b>100.00</b>

ต้นทุนขายและบริการ และค่าใช้จ่ายในการบริการและบริหาร

ต้นทุนขายและบริการ

บริษัทมีส่วนต้นทุนขายและบริการต่อรายได้ 4 รายการแรก คือ รายได้จากการขายสินค้า, รายได้ค่าธรรมเนียมจากการให้บริการเติมเงินโทรศัพท์ระบบเติมเงินล่วงหน้าและบริการออนไลน์อื่น ๆ (Commission), รายได้ค่าธรรมเนียมจากการให้บริการผ่านเครื่องรับชำระเงินอัตโนมัติ (Service Charge) และรายได้ค่าธรรมเนียมแรกเข้า (โดยไม่รวมรายได้อื่น) ในปี 2554 ปี 2555 ปี 2556 และ งวด 6 เดือนแรก ปี 2557 คิดเป็น ร้อยละ 95.06 ร้อยละ 87.78 ร้อยละ 75.18 และ ร้อยละ 74.22 ตามลำดับ หรือคิดเป็นมูลค่าต้นทุนขายและบริการ เท่ากับ 324.16 ล้านบาท 485.43 ล้านบาท 603.81 ล้านบาท และ 376.69 ล้านบาท ตามลำดับ

ต้นทุนขายและบริการของบริษัท ประกอบด้วย ต้นทุนขาย (อุปกรณ์ติดตั้ง) และต้นทุนบริการ ซึ่งต้นทุนที่สำคัญของบริษัท ประกอบด้วย ค่าตอบแทนที่จ่ายให้กับผู้แทนบริการในการช่วยบริหารตู้เติมเงินให้กับบริษัท ค่าเสื่อมราคาเครื่องรับชำระเงินอัตโนมัติ (ตู้เติมเงินบุญเติม) และอุปกรณ์ ค่าใช้จ่ายในการสื่อสาร

ปรับปรุงข้อมูลให้เป็นงวดปี 2556 และงวด 6 เดือนแรกของปี 2557 สิ้นสุดวันที่ 30 มิถุนายน 2557

ต้นทุนขาย คือ ต้นทุนอุปกรณ์ส่วนเพิ่ม นอกเหนือจากเครื่องรับชำระเงินอัตโนมัติ (ตู้เติมเงินบุญเติม) เช่น ค่าตั้งเครื่องรับชำระเงินอัตโนมัติ หลังคา ฐานปูน เครื่องนับเหรียญ เป็นต้น โดยทางบริษัทจะจำหน่ายอุปกรณ์ส่วนเพิ่ม ในวันแรกที่ทางผู้แทนบริการชำระค่าธรรมเนียมแรกเข้าและเบิกตู้เติมเงินพร้อมกับขาตั้งตู้ โดยในปี 2554 ปี 2555 ปี 2556 และในช่วง 6 เดือนแรก ของปี 2557 มีมูลค่าเท่ากับ 10.31 ล้านบาท 8.41 ล้านบาท 11.34 ล้านบาท และ 7.38 ล้านบาท คิดเป็นร้อยละ 3.18 ร้อยละ 1.73 ร้อยละ 1.88 และ ร้อยละ 1.96 ของต้นทุนขายและบริการ ตามลำดับ

ในส่วนของต้นทุนบริการนั้น รายการที่มีสัดส่วนต้นทุนที่สูงที่สุดคือ ค่าตอบแทนที่จ่ายให้กับผู้แทนบริการในการช่วยบริหารตู้เติมเงินให้กับบริษัท รองลงมาคือ ค่าเสื่อมราคาเครื่องรับชำระเงินอัตโนมัติ (ตู้เติมเงินบุญเติม) และอุปกรณ์ และค่าใช้จ่ายในการสื่อสาร

โดยในปี 2554 ปี 2555 และปี 2556 มีรายละเอียดของต้นทุนบริการดังนี้

- ค่าตอบแทนที่จ่ายให้ผู้แทนบริการ : มีมูลค่าเท่ากับ 170.58 ล้านบาท 282.55 ล้านบาท และ 422.23 ล้านบาท ตามลำดับ คิดเป็นร้อยละ 52.62 ร้อยละ 58.21 และร้อยละ 69.93 ของต้นทุนขายและบริการ
- ค่าเสื่อมราคาตู้เติมเงินและอุปกรณ์ : มีมูลค่าเท่ากับ 86.13 ล้านบาท 139.68 ล้านบาท และ 102.39 ล้านบาท ตามลำดับ คิดเป็น ร้อยละ 26.57 ร้อยละ 27.80 และร้อยละ 16.96 ของต้นทุนขายและบริการ โดยค่าเสื่อมราคากว่า ร้อยละ 97.44 ร้อยละ 95.25 และร้อยละ 90.94 ของค่าเสื่อมราคาตู้และอุปกรณ์ ตามลำดับ เป็นค่าเสื่อมราคาของตู้เติมเงินบุญเติม ซึ่งบริษัทจัดเป็นรายการทรัพย์สินที่ใช้ในการดำเนินธุรกิจของบริษัท ซึ่งค่าเสื่อมราคาในปี 2556 ลดลงจากปี 2555 เนื่องจากเมื่อวันที่ 1 มกราคม 2556 บริษัทได้เปลี่ยนแปลงประมาณการอายุการให้ประโยชน์ของเครื่องมือและอุปกรณ์จากเดิม 5 ปี เป็น 8 ปี โดยวิธีเปลี่ยนทันที ซึ่งผู้บริหารของบริษัท เชื่อว่าการเปลี่ยนแปลงอายุการให้ประโยชน์ของสินทรัพย์ดังกล่าวมีความเหมาะสมยิ่งขึ้น เพราะอายุการให้ประโยชน์ดังกล่าวสอดคล้องกับประโยชน์ที่บริษัท คาดว่าจะได้รับจากการใช้งานสินทรัพย์ดังกล่าว การเปลี่ยนแปลงประมาณการดังกล่าวส่งผลให้ค่าเสื่อมราคาในปี 2556 ลดลง คิดเป็นมูลค่าที่ลดลงเท่ากับ 72.80 ล้านบาท
- ค่าใช้จ่ายในการสื่อสาร : มีมูลค่าเท่ากับ 32.34 ล้านบาท 47.82 ล้านบาท และ 37.88 ล้านบาท ตามลำดับ คิดเป็น ร้อยละ 9.98 ร้อยละ 9.85 และร้อยละ 6.27 ของต้นทุนขายและบริการ

สำหรับช่วง 6 เดือนแรกของปี 2557 มีรายละเอียดดังนี้

- ค่าตอบแทนที่จ่ายให้ผู้แทนบริการ : มีมูลค่าเท่ากับ 271.72 ล้านบาท คิดเป็นร้อยละ 72.13 ของต้นทุนขายและบริการ ซึ่งเพิ่มขึ้นจากช่วงเวลาเดียวกันของปี 2556 ที่ผ่านมา ที่มีมูลค่าเท่ากับ 192.25 ล้านบาท คิดเป็นร้อยละ 71.69 ของต้นทุนขายและบริการ
- ค่าเสื่อมราคาตู้เติมเงินบุญเติมและอุปกรณ์ : มีมูลค่าเท่ากับ 62.41 ล้านบาท คิดเป็นร้อยละ 16.57 ของต้นทุนขายและบริการ ซึ่งเพิ่มขึ้นจากช่วงเวลาเดียวกันของปี 2556 ที่ผ่านมา ที่มีมูลค่าเท่ากับ 46.21 ล้านบาท คิดเป็นร้อยละ 17.23 ของต้นทุนขายและบริการ โดยค่าเสื่อมราคากว่าร้อยละ 91.58 ของค่าเสื่อมราคาตู้เติมเงินและอุปกรณ์ ในช่วง 6 เดือนแรกของปี 2557 เป็นค่าเสื่อมราคาของตู้เติมเงินบุญเติม ซึ่งบริษัทจัดเป็นรายการทรัพย์สินที่ใช้ในการดำเนินธุรกิจของบริษัท โดยบริษัทได้เปลี่ยนแปลงประมาณการอายุการให้ประโยชน์ของ

ปรับปรุงข้อมูลให้เป็นงวดปี 2556 และงวด 6 เดือนแรกของปี 2557 สิ้นสุดวันที่ 30 มิถุนายน 2557

เครื่องมือและอุปกรณ์จากเดิม 5 ปี เป็น 8 ปี โดยวิธีเปลี่ยนทันที มีผลตั้งแต่วันที่ 1 มกราคม 2556 เป็นต้นไป ซึ่งผู้บริหารของบริษัท เชื่อว่าการเปลี่ยนแปลงอายุการให้ประโยชน์ของสินทรัพย์ดังกล่าวมีความเหมาะสมยิ่งขึ้น เพราะอายุการให้ประโยชน์ดังกล่าวสอดคล้องกับประโยชน์ที่บริษัท คาดว่าจะได้รับจากการใช้งานสินทรัพย์ดังกล่าว การเปลี่ยนแปลงประมาณการดังกล่าวส่งผลให้ค่าเสื่อมราคาในช่วง 6 เดือนแรกของปี 2557 ลดลง คิดเป็นมูลค่าที่ลดลงเท่ากับ 36.27 ล้านบาท

- ค่าใช้จ่ายในการสื่อสาร : มีมูลค่าเท่ากับ 22.12 ล้านบาท คิดเป็นร้อยละ 5.87 ของต้นทุนขายและบริการ ซึ่งเพิ่มขึ้นจากช่วงเวลาเดียวกันของปี 2556 ที่ผ่านมา ที่มีมูลค่าเท่ากับ 21.25 ล้านบาท คิดเป็นร้อยละ 7.92 ของต้นทุนขายและบริการ

หากพิจารณาจากช่วง 3 ปีย้อนหลัง ตั้งแต่ปี 2554 ปี 2555 และ ปี 2556 จะเห็นได้ว่าสัดส่วนต้นทุนขายและบริการเพิ่มขึ้นอย่างมีนัยสำคัญซึ่งในช่วงปี 2554 เท่ากับร้อยละ 95.06 ของรายได้ 4 รายการแรก (ไม่รวมรายได้อื่น) เนื่องจากในปี 2554 บริษัทจัดโครงการส่วนลดพิเศษโดยให้อุปกรณ์ติดตั้งและอุปกรณ์เกี่ยวข้องอื่น ๆ และมีการขยายการลงทุนติดตั้งเครื่องรับชำระเงินอัตโนมัติ (ตู้เติมเงินบุญเติม) บริเวณหน้าร้านสะดวกซื้อและสถานีรถไฟฟ้ามหานครที่มีผู้คนใช้บริการจำนวนมาก เช่น เซเว่น อีเลฟเว่น (7-Eleven), เทสโก้ โลตัส (Tesco Lotus) และสถานีรถไฟฟ้ามหานคร (BTS) โดยบริษัทจ่ายเป็นผลตอบแทนในการดูแลเครื่องรับชำระเงินอัตโนมัติ (ตู้เติมเงินบุญเติม) ให้กับผู้แทนบริษัดังกล่าว และเนื่องจากในปี 2554 เกิดเหตุอุทกภัยในประเทศ ส่งผลให้เครื่องรับชำระเงินอัตโนมัติได้รับความเสียหาย จึงมีต้นทุนการซ่อมแซมเครื่องรับชำระเงินอัตโนมัติเพิ่มขึ้นจากเหตุผลดังกล่าวส่งผลให้บริษัทมีสัดส่วนต้นทุนบริการต่อรายได้ 4 รายการแรก (ไม่รวมรายได้อื่น) เพิ่มขึ้น

โดยสัดส่วนต้นทุนขายและบริการต่อรายได้ 4 รายการแรก (ไม่รวมรายได้อื่น) ของบริษัทมีแนวโน้มลดลง ตั้งแต่ปี 2555 และ ปี 2556 คือ ร้อยละ 87.78 และร้อยละ 75.18 ตามลำดับ โดยสาเหตุสำคัญที่สัดส่วนต้นทุนขายและบริการลดลงเนื่องจากบริษัทมีการขยายจำนวนตู้เติมเงิน ส่งผลให้มูลค่าการบริการเติบโตขึ้น จนก่อให้เกิดการประหยัดต่อขนาด (Economies of Scale) และเมื่อวันที่ 1 มกราคม 2556 บริษัทได้มีการเปลี่ยนแปลงประมาณการอายุการให้ประโยชน์ของเครื่องมือและอุปกรณ์จากเดิม 5 ปี เป็น 8 ปี โดยวิธีเปลี่ยนทันที ส่งผลให้ค่าเสื่อมราคาในช่วง 6 เดือนแรกของปี 2557 ลดลง ประกอบกับบริษัทสามารถลดค่าใช้จ่ายในการสื่อสารลงได้ โดยเปลี่ยนรูปแบบการบริหารจัดการใหม่ นอกจากนี้ทางบริษัทยังสามารถต่อรองราคาค่าใช้จ่ายในการสื่อสารกับผู้ให้บริการได้ดีขึ้นจากสาเหตุที่กล่าวมาส่งผลให้บริษัทมีสัดส่วนต้นทุนขายและบริการลดลง

สำหรับช่วง 6 เดือนแรกของปี 2557 บริษัทมีสัดส่วนต้นทุนขายและบริการต่อรายได้ 4 รายการแรก คิดเป็นร้อยละ 74.22 หรือคิดเป็นมูลค่าต้นทุนขายและบริการเท่ากับ 376.69 ล้านบาท ลดลงเมื่อเปรียบเทียบกับช่วงเดียวกันของปีก่อน ที่มีสัดส่วนต้นทุนขายเท่ากับร้อยละ 74.81

#### ค่าใช้จ่ายในการบริการและบริหาร

ค่าใช้จ่ายในการบริการที่สำคัญ คือ ค่าโฆษณาและส่งเสริมการขาย ซึ่งแปรผันตามจำนวนเครื่องรับชำระเงินอัตโนมัติ (ตู้เติมเงินบุญเติม) และยอดการเติมเงินที่เพิ่มขึ้น

ค่าใช้จ่ายในการบริหารที่สำคัญ คือ มีลักษณะเป็นรายจ่ายคงที่ที่มีการเปลี่ยนแปลงเล็กน้อยตามจำนวนพนักงานบริษัทที่เพิ่มขึ้นหรือเมื่อค่าเช่าสำนักงานปรับตัวสูงขึ้นหรือเมื่อค่าสาธารณูปโภคปรับตัวสูงขึ้น แต่ค่าใช้จ่ายดังกล่าวไม่แปรผันตามจำนวนเครื่องรับชำระเงินอัตโนมัติ (ตู้เติมเงินบุญเติม) หรือยอดการเติมเงิน

บริษัทมีสัดส่วนค่าใช้จ่ายในการบริการและบริหารต่อรายได้รวม ในปี 2554 ปี 2555 และปี 2556 คิดเป็นสัดส่วนเท่ากับ ร้อยละ 11.22 ร้อยละ 11.71 และ ร้อยละ 11.44 ตามลำดับ คิดเป็นมูลค่าค่าใช้จ่ายในการบริการและบริหารเท่ากับ 38.84 ล้านบาท 66.67 ล้านบาท และ 94.42 ล้านบาท ตามลำดับ

สาเหตุสำคัญที่ทำให้บริษัทมีสัดส่วนค่าใช้จ่ายในการบริการและบริหารเมื่อเทียบกับรายได้รวมลดลงอย่างต่อเนื่องสำหรับช่วงปี 2554 ถึงปี 2556 เกิดจากการขยายตัวของเครื่องรับชำระเงินอัตโนมัติ (ตู้เติมเงินบุญเติม) และการเพิ่มรูปแบบการให้บริการผ่านเครื่องรับชำระเงินอัตโนมัติ (ตู้เติมเงินบุญเติม) จึงทำให้รายได้รวมมีอัตราการเพิ่มขึ้นสูงกว่าอัตราการเพิ่มขึ้นของค่าใช้จ่ายในการบริการและบริหาร ซึ่งจากการที่บริษัทขยายจำนวนการให้บริการของเครื่องรับชำระเงินอัตโนมัติ (ตู้เติมเงินบุญเติม) และการวางตู้เติมเงินให้บริการจนเกิดการเรียนรู้วิธีการใช้บริการผ่านหน้าตู้ และเกิดการรับรู้จุดที่ตั้งของตู้เติมเงินที่ผ่านมาในระยะเวลาหนึ่งจนเกิดการเข้ามาใช้บริการซ้ำ ๆ และเพิ่มขึ้นของจำนวนผู้ใช้บริการผ่านหน้าตู้ ส่งผลให้รายได้จากการให้บริการผ่านตู้เติมเงินมีอัตราการเติบโตเพิ่มขึ้นเมื่อเทียบกับต้นทุนคงที่เฉลี่ยต่อจำนวนตู้เติมเงินที่ลดลง

สำหรับช่วง 6 เดือนแรกของปี 2557 บริษัทมีค่าใช้จ่ายในการบริการและค่าใช้จ่ายในการบริหารต่อรายได้รวม คิดเป็นสัดส่วนร้อยละ 11.55 หรือมีมูลค่า 61.21 ล้านบาท เพิ่มขึ้นจากช่วงเดียวกันของปีก่อนที่มีสัดส่วนร้อยละ 10.90 หรือมีมูลค่า 40.41 ล้านบาท โดยสาเหตุหลักที่ทำให้สัดส่วนดังกล่าวเพิ่มขึ้น เนื่องจากบริษัทมีการขยายจำนวนตู้เติมเงินเพิ่มขึ้นอย่างต่อเนื่อง ส่งผลให้มีค่าใช้จ่ายในการประชาสัมพันธ์ให้ตู้เติมเงินเป็นที่รู้จักของลูกค้า และค่าใช้จ่ายส่งเสริมการขายและการตลาดเพิ่มสูงขึ้น เพื่อผลักดันให้ลูกค้ามาใช้บริการมากขึ้น นอกจากนี้ในช่วง 6 เดือนแรกของปี 2557 บริษัทยังมีค่าใช้จ่ายโบนัสพนักงานและค่าล่วงเวลาของพนักงานเพิ่มขึ้นเมื่อเทียบกับช่วงเดียวกันของปีก่อน สอดคล้องกับรายได้ของบริษัทที่เพิ่มขึ้นเช่นกัน

#### ต้นทุนทางการเงิน

สำหรับสัดส่วนต้นทุนทางการเงินต่อรายได้รวมของบริษัท ในปี 2554 ปี 2555 และปี 2556 เท่ากับ ร้อยละ 2.35 ร้อยละ 1.55 และร้อยละ 2.04 ตามลำดับ หรือคิดเป็นมูลค่าเท่ากับ 8.15 ล้านบาท 8.84 ล้านบาท และ 16.81 ล้านบาท ตามลำดับ

ทั้งนี้ ต้นทุนทางการเงินที่เกิดขึ้นตลอดช่วงเวลาที่ผ่านมามีส่วนใหญ่เป็นดอกเบี้ยจ่ายที่เกิดจากการกู้ยืมเงินจากบริษัท ฟอर्थ คอร์ปอเรชั่น จำกัด (มหาชน) (FORTH) ในฐานะบริษัทใหญ่ที่มีสัดส่วนการถือหุ้นในบริษัทร้อยละ 61.00 โดยบริษัทใหญ่ (FORTH) มีเงื่อนไขการคิดดอกเบี้ยเงินกู้ยืมเท่ากับร้อยละ 5.50 ต่อปี และนอกจากนี้ยังเกิดจากการกู้ยืมเงินจากสถาบันการเงิน โดยบริษัทมียอดคงค้างเงินกู้ยืมระยะสั้นจากบริษัทใหญ่ (FORTH) ณ วันที่ 31 ธันวาคม ปี 2554 และปี 2555 เท่ากับ 84.00 ล้านบาท และ 221.00 ล้านบาท ตามลำดับ และมียอดคงค้างเงินกู้ยืมระยะยาวจากสถาบันการเงิน ณ วันที่ 31 ธันวาคม ปี 2554 และปี 2555 เท่ากับ 49.56 ล้านบาท และ 14.72 ล้านบาท ตามลำดับ ทั้งนี้ จะเห็นได้ว่า บริษัทมีเงินกู้ยืมจากบริษัทใหญ่เพิ่มขึ้นจากเดิมอย่างมากในช่วงปี 2555 เนื่องจากบริษัทมีการลงทุนเพื่อขยายจำนวนเครื่องรับชำระเงิน

อัตโนมัติ (ผู้เติมเงินบุญเติม) เพิ่มขึ้น อย่างไรก็ตาม ทางบริษัทได้ชำระคืนเงินกู้ยืมจากบริษัทใหญ่ทั้งหมดแล้วภายในปี 2556 ดังนั้น ณ วันที่ 31 ธันวาคม 2556 จึงไม่มียอดคงค้างเงินกู้ยืมระยะสั้นจากบริษัทใหญ่แต่อย่างใด

สำหรับช่วง 6 เดือนแรกของปี 2557 บริษัทมีต้นทุนทางการเงินต่อรายได้รวม เท่ากับร้อยละ 1.85 หรือคิดเป็นมูลค่าเท่ากับ 9.81 ล้านบาท เพิ่มขึ้นจากช่วงเดียวกันของปีก่อน ซึ่งมีมูลค่าต้นทุนทางการเงินสำหรับ 6 เดือนแรกปี 2556 เท่ากับ 7.89 ล้านบาท คิดเป็นสัดส่วนร้อยละ 2.13 โดย ณ วันที่ 30 มิถุนายน 2557 บริษัทมียอดคงค้างเงินกู้ยืมระยะยาวกับสถาบันการเงินรวม (รวมส่วนที่ครบกำหนดชำระภายในหนึ่งปี) เท่ากับ 261.53 ล้านบาท และเงินกู้ยืมระยะสั้นจากสถาบันการเงินจำนวน 20.00 ล้านบาท ซึ่งเพิ่มขึ้นจากการกู้ยืมเงินเพื่อลงทุนขยายจำนวนเครื่องรับชำระเงินอัตโนมัติ (ผู้เติมเงินบุญเติม)

ปรับปรุงข้อมูลให้เป็นงวดปี 2556 และงวด 6 เดือนแรกของปี 2557 สิ้นสุดวันที่ 30 มิถุนายน 2557

#### อัตรากำไรขั้นต้น และอัตรากำไรสุทธิ

บริษัทมีอัตรากำไรขั้นต้น ในปี 2554 ปี 2555 และ ปี 2556 คิดเป็นสัดส่วนกำไรขั้นต้นต่อรายได้ 4 รายการแรก (ไม่รวมรายได้อื่น) เท่ากับ ร้อยละ 4.93 ร้อยละ 12.22 และร้อยละ 24.82 ตามลำดับ หรือคิดเป็นมูลค่ากำไรขั้นต้น เท่ากับ 16.83 ล้านบาท 67.57 ล้านบาท และ 199.34 ล้านบาท ตามลำดับ

สาเหตุสำคัญที่ทำให้บริษัทมีอัตรากำไรขั้นต้นปรับตัวเพิ่มขึ้นหากพิจารณาโดยเปรียบเทียบระหว่าง ช่วงปี 2554 ปี 2555 และปี 2556 เกิดจากสัดส่วนต้นทุนขายและบริการต่อรายได้ 4 รายการแรก (ไม่รวมรายได้อื่น) ปรับตัวลดลง เนื่องจากการขยายตัวของจำนวนเครื่องรับชำระเงินอัตโนมัติและการเพิ่มบริการในตู้ ส่งผลให้บริษัทสามารถสร้างรายได้จากการดำเนินธุรกิจได้เพิ่มขึ้น ประกอบกับเครื่องรับชำระเงินอัตโนมัติเดิมที่กระจายอยู่ตามพื้นที่ต่าง ๆ แต่ละเครื่องสามารถสร้างรายได้ต่อตู้ได้เพิ่มขึ้น เนื่องจากผู้บริโภครับรู้ถึงจุดให้บริการดังกล่าวมากขึ้น

โดยสรุป อัตรากำไรขั้นต้นที่เกิดขึ้นในช่วงปี 2554 ปี 2555 และ ปี 2556 จะพบว่า ในปี 2554 บริษัทมีอัตรากำไรขั้นต้นที่น้อยกว่าเมื่อเทียบกับปีอื่น ๆ เกิดจากบริษัทจัดโครงการส่วนลดพิเศษโดยให้อุปกรณ์ติดตั้งและอุปกรณ์เกี่ยวข้องอื่น ๆ และเกิดเหตุอุทกภัยในประเทศ ส่งผลให้เครื่องรับชำระเงินอัตโนมัติได้รับความเสียหาย จึงมีต้นทุนการซ่อมแซมเครื่องรับชำระเงินอัตโนมัติค่อนข้างมาก

สำหรับช่วง 6 เดือนแรกของปี 2557 บริษัทมีกำไรขั้นต้นต่อรายได้ 4 รายการแรก (ไม่รวมรายได้อื่น) เท่ากับร้อยละ 25.78 หรือ คิดเป็นมูลค่าเท่ากับ 130.84 ล้านบาท เพิ่มขึ้นจากช่วงเดียวกันของปีก่อน ที่มีสัดส่วนร้อยละ 28.63 คิดเป็นมูลค่าเท่ากับ 102.63 ล้านบาท โดยสาเหตุสำคัญของกำไรขั้นต้นที่เพิ่มขึ้นในช่วง 6 เดือนแรกของปี 2557 เกิดจากการขยายตัวของจำนวนเครื่องรับชำระเงินอัตโนมัติ (ผู้เติมเงินบุญเติม) และการเพิ่มรูปแบบการให้บริการในตู้ ส่งผลให้รายได้ 4 รายการแรก (ไม่รวมรายได้อื่น) มีอัตราการเติบโตเพิ่มขึ้น ประกอบกับบริษัทสามารถบริหารจัดการต้นทุนการดำเนินงานได้ดีขึ้น และเกิดการประหยัดต่อขนาด (Economies of scale) จากการขยายตัวของจำนวนเครื่องรับชำระเงินอัตโนมัติ (ผู้เติมเงินบุญเติม) อีกด้วย นอกจากนี้ยังเกิดจากการที่สัดส่วนต้นทุนขายและบริการลดลง เนื่องจากเมื่อวันที่ 1 มกราคม 2556 บริษัทได้มีการเปลี่ยนแปลงประมาณการอายุการให้ประโยชน์ของเครื่องมือและอุปกรณ์จากเดิม 5 ปี เป็น 8 ปี ส่งผลให้ค่าเสื่อมราคาในช่วง 6 เดือนแรกของปี 2557 ลดลง

เมื่อพิจารณาอัตรากำไรสุทธิต่อรายได้รวมของบริษัท พบว่า บริษัทมีอัตรากำไรสุทธิในปี 2554 ปี 2555 และปี 2556 เท่ากับขาดทุนร้อยละ 7.22 กำไรร้อยละ 1.16 และกำไรร้อยละ 10.57 หรือคิดเป็นมูลค่าขาดทุนสุทธิเท่ากับ 24.99 ล้านบาท กำไรสุทธิเท่ากับ 6.63 ล้านบาท และกำไรสุทธิ 87.27 ล้านบาท ตามลำดับ โดยสาเหตุหลักที่ส่งผลให้มีผลการดำเนินงาน

ขาดทุนในช่วงปี 2554 เนื่องจากยังอยู่ในช่วงเริ่มต้นธุรกิจและเริ่มขยายการลงทุนในส่วนจำนวนเครื่องรับชำระเงินอัตโนมัติ (ตู้เติมเงินบุญเติม) ส่งผลให้รายได้รับยังไม่สามารถชดเชยต้นทุนการดำเนินงานและค่าใช้จ่ายในการดำเนินงานได้ทั้งหมด

สำหรับช่วง 6 เดือนแรกของปี 2557 บริษัทมีอัตรากำไรสุทธิต่อรายได้รวม เท่ากับร้อยละ 12.30 หรือคิดเป็นมูลค่าเท่ากับ 65.24 ล้านบาท เพิ่มขึ้นจากช่วงเดียวกันของปีก่อน ที่มีสัดส่วนร้อยละ 11.70 คิดเป็นมูลค่าเท่ากับ 43.37 ล้านบาท สาเหตุเนื่องจากบริษัทได้ขยายจำนวนเครื่องรับชำระเงินอัตโนมัติ (ตู้เติมเงินบุญเติม) และเพิ่มบริการต่าง ๆ เพิ่มขึ้น ส่งผลให้รายได้รับเพิ่มขึ้น ในขณะที่เดียวกันสัดส่วนต้นทุนการบริการและค่าใช้จ่ายในการบริหารต่อรายได้ลดลง ซึ่งนอกจากจะเกิดจากต้นทุนคงที่เฉลี่ยต่อจำนวนตู้เติมเงินที่ลดลงเมื่อเทียบกับรายได้ที่เพิ่มขึ้นแล้ว ยังเกิดจากการเปลี่ยนแปลงนโยบายการคิดค่าเสื่อมราคาเครื่องมือและอุปกรณ์จากเดิม 5 ปี เป็น 8 ปี ส่งผลให้ในช่วง 6 เดือนแรกของปี 2557 บริษัทมีสัดส่วนต้นทุนขายและบริการลดลงจากค่าเสื่อมราคาตู้เติมเงินที่ลดลงด้วย

โดยผลกระทบสำคัญต่อผลประกอบการโดยรวมที่ผ่านมาของบริษัท สำหรับปัจจัยภายนอกคือ ภาวะเศรษฐกิจและค่าครองชีพของผู้บริโภค ซึ่งในปัจจุบันที่ค่าครองชีพปรับตัวเพิ่มสูงขึ้นในขณะที่ฐานรายได้ไม่สามารถปรับตัวได้ทัน ทำให้ผู้บริโภคส่วนใหญ่มีกำลังซื้อลดลง และจากการเก็บข้อมูลของบริษัทพบว่า ปัจจุบันมีจำนวนผู้ใช้บริการเติมเงิน กับเครื่องรับชำระเงินอัตโนมัติ (ตู้เติมเงินบุญเติม) มากขึ้น เนื่องจากสามารถเติมเงินในจำนวนเงินไม่มากนัก เริ่มต้นที่ 10 บาท นอกจากนี้เครื่องรับชำระเงินอัตโนมัติ (ตู้เติมเงินบุญเติม) ของบริษัทมีชื่อเสียงและได้รับการยอมรับมากขึ้น ส่งผลให้มีจำนวนผู้แทนบริการและผู้แทนบริการช่วง (Sub Agent) สนใจเข้ามาดำเนินธุรกิจกับบริษัทเพิ่มขึ้น และจำนวนเครื่องรับชำระเงินอัตโนมัติ (ตู้เติมเงินบุญเติม) ที่เปิดให้บริการมีจำนวนเพิ่มขึ้น ซึ่งส่งผลต่อค่าใช้จ่ายต้นทุนการบริการคงที่ต่อหน่วยเกิดการประหยัดต่อขนาด (Economies of Scale) ช่วยให้บริษัทสามารถบริหารจัดการต้นทุนได้มีประสิทธิภาพมากขึ้น สำหรับปัจจัยภายในคือ ความสามารถในการพัฒนาเพิ่มรูปแบบการให้บริการที่หลากหลาย ประกอบกับการเชื่อมต่อบริการให้บริการเติมเงินออนไลน์ที่มีประสิทธิภาพ และการแก้ปัญหาให้ลูกค้าได้ในระยะเวลาอันสั้น และการเปิดให้บริการของ Call Center ที่จะช่วยแก้ปัญหาด้านการเติมเงินและการทำธุรกรรมผ่านหน้าเครื่องเติมเงินให้กับลูกค้าตลอด 24 ชั่วโมง ส่งผลให้บริษัทสามารถขยายจำนวนเครื่องรับชำระเงินอัตโนมัติ (ตู้เติมเงินบุญเติม) ได้อย่างต่อเนื่องและมีจำนวนผู้ใช้บริการเพิ่มขึ้นอย่างต่อเนื่องเช่นกัน

### 13.2.2 ฐานะทางการเงินของบริษัท

#### สินทรัพย์

#### สินทรัพย์หมุนเวียน

ณ วันที่ 31 ธันวาคม ปี 2554 ปี 2555 ปี 2556 และ ณ วันที่ 30 มิถุนายน 2557 บริษัทมีมูลค่าสินทรัพย์หมุนเวียน เท่ากับ 219.63 ล้านบาท 350.43 ล้านบาท 416.79 ล้านบาท และ 408.28 ล้านบาท ตามลำดับ โดยมีรายละเอียดในแต่ละรายการที่สำคัญ ดังต่อไปนี้

- รายได้ค้างรับและลูกหนี้อื่น ประกอบด้วยรายการที่สำคัญดังนี้

1. รายการลูกหนี้การค้า – เงินในตู้ คือ รายการที่เกิดขึ้นเมื่อลูกค้าทำรายการเติมเงินที่หน้าเครื่องรับชำระเงินอัตโนมัติ (ตู้เติมเงินบุญเติม) โดยระบบจะบันทึกจำนวนเงินในตู้เป็นรายการลูกหนี้การค้าเงินในตู้และจะบันทึกการยกหนี้เมื่อได้รับเงินสด โดยผู้แทนบริการส่งมอบเงินที่อยู่ในตู้คืนให้แก่บริษัทแล้ว โดย ณ วันที่ 31 ธันวาคม ปี 2554 ปี 2555 ปี 2556 และ ณ วันที่ 30 มิถุนายน 2557 บริษัทมีลูกหนี้การค้า – เงิน

ปรับปรุงข้อมูลให้เป็นงวดปี 2556 และงวด 6 เดือนแรกของปี 2557 สิ้นสุดวันที่ 30 มิถุนายน 2557



ปรับปรุงข้อมูลให้เป็นงวด  
ปี 2556 และงวด 6 เดือน  
แรกของปี 2557 สิ้นสุด  
วันที่ 30 มิถุนายน 2557

ในคู่ เท่ากับ 119.57 ล้านบาท 189.74 ล้านบาท 262.89 ล้านบาท และ 238.30 ล้านบาท คิดเป็น ร้อยละ 90.87 ร้อยละ 90.89 ร้อยละ 89.71 และร้อยละ 88.06 ต่อรายได้ค้างรับและลูกหนี้อื่นทั้งหมด ตามลำดับ บริษัทมีระยะเวลาเก็บหนี้เฉลี่ยในช่วงปี 2554 ปี 2555 ปี 2556 และช่วง 6 เดือน ปี 2557 เท่ากับ 11.86 วัน 11.79 วัน 10.76 วัน และ 9.13 วัน ตามลำดับ ซึ่งบริษัทสามารถบริหารจัดการระยะเวลาในการให้ผู้แทนบริการส่งมอบเงินที่อยู่ในคู่คืนให้แก่บริษัทภายในระยะเวลาที่ใกล้เคียงกันตลอดช่วงเวลาที่ผ่านมา

2. รายได้ค้างรับ คือ รายได้ค่าธรรมเนียมจากการให้บริการเติมเงินโทรศัพท์ระบบเติมเงินล่วงหน้าและบริการออนไลน์อื่น ๆ ซึ่งจะได้รับจากผู้ให้บริการโทรศัพท์มือถือ (Mobile Operator) หรือผู้ให้บริการอื่น ๆ ตามเงื่อนไขที่ตกลงกัน ที่อยู่ระหว่างรอเรียกเก็บเงินจาก Operator โดย ณ วันที่ 31 ธันวาคม ปี 2554 ปี 2555 ปี 2556 และ ณ วันที่ 30 มิถุนายน 2557 บริษัทมีรายได้ค้างรับ เท่ากับ 10.03 ล้านบาท 16.44 ล้านบาท 23.03 ล้านบาท และ 27.62 ล้านบาท คิดเป็น ร้อยละ 7.63 ร้อยละ 7.88 ร้อยละ 7.86 และร้อยละ 10.21 ต่อรายได้ค้างรับและลูกหนี้อื่นทั้งหมด ตามลำดับ

โดยมีมูลค่ารายได้ค้างรับและลูกหนี้อื่นรวม ณ วันที่ 31 ธันวาคม ปี 2554 ปี 2555 ปี 2556 และ ณ วันที่ 30 มิถุนายน 2557 เท่ากับ 131.59 ล้านบาท 208.75 ล้านบาท 293.04 ล้านบาท และ 270.60 ล้านบาท คิดเป็นสัดส่วนต่อมูลค่าสินทรัพย์รวม เท่ากับ ร้อยละ 18.65 ร้อยละ 22.82 ร้อยละ 25.84 และ ร้อยละ 22.69 ตามลำดับ

หากพิจารณาการเปลี่ยนแปลงของรายได้ค้างรับและลูกหนี้อื่น ตั้งแต่ปี 2553 ถึงช่วงปัจจุบัน จะพบว่า โดยภาพรวมบริษัทมีมูลค่าของรายได้ค้างรับและลูกหนี้อื่นเพิ่มขึ้นอย่างต่อเนื่อง ซึ่งเป็นไปตามการเพิ่มขึ้นของจำนวนผู้เติมเงินและยอดการเติมเงิน และหากพิจารณาจากความสามารถในการจัดเก็บหนี้ จะพบว่า

ในส่วนของรายได้ค่าธรรมเนียมจากการให้บริการเติมเงินโทรศัพท์ระบบเติมเงินล่วงหน้าและบริการออนไลน์อื่น ๆ (Commission) ซึ่งเป็นรายได้ที่บริษัทจะได้รับและจะต้องเรียกเก็บจากผู้ให้บริการโทรศัพท์มือถือ (Mobile Operator) ในทุกเครือข่าย ได้แก่ AIS, DTAC, TRUE, 1-2 Call, My by CAT และ i-mobile 3GX รวมถึงรายได้ที่เกิดจากการที่บริษัททำข้อตกลงเป็นตัวแทนในการรับชำระค่าสินค้า/บริการ จากหน่วยงานต่าง ๆ ตามเงื่อนไขที่ตกลงกัน บริษัทมีระยะเวลาเก็บหนี้เฉลี่ยในช่วงปี 2554 ปี 2555 ปี 2556 และช่วง 6 เดือน ปี 2557 เท่ากับ 26.53 วัน 25.62 วัน 22.78 วัน และ 23.00 วัน ตามลำดับ ซึ่งบริษัทสามารถบริหารจัดการระยะเวลาการเรียกเก็บเงินจากผู้ให้บริการได้ในระยะเวลาที่ใกล้เคียงกัน

ในส่วนของ การเรียกเก็บเงินลูกหนี้การค้า – เงินในคู่ ซึ่งเป็นจำนวนเงินที่ค้างอยู่ในคู่ และผู้ตัวแทนบริการจะต้องดำเนินการเปิดคู่และนำส่งเงินสดทั้งในส่วนของธนบัตรและเหรียญที่ถูกต้องตามฐานข้อมูลที่บันทึกไว้ของบริษัทนั้น บริษัทมีระยะเวลาเก็บหนี้เฉลี่ยในช่วงปี 2554 ปี 2555 ปี 2556 และช่วง 6 เดือน ปี 2557 เท่ากับ 11.86 วัน 11.79 วัน 10.76 วัน และ 9.13 วัน ตามลำดับ ซึ่งบริษัทสามารถบริหารจัดการระยะเวลาการเรียกเก็บเงินจากผู้แทนบริการได้ในระยะเวลาที่ใกล้เคียงกันและมีแนวโน้มลดลงตลอดช่วงเวลาที่ผ่านมา

ปรับปรุงข้อมูลให้เป็น  
งวดปี 2556 และงวด  
6 เดือนแรกของปี  
2557 สิ้นสุดวันที่ 30  
มิถุนายน 2557

- เงินจ่ายล่วงหน้าค่าบริการโทรศัพท์ (Air time) ณ วันที่ 31 ธันวาคม 2554 ปี 2555 ปี 2556 และ ณ วันที่ 30 มิถุนายน 2557 มีมูลค่าเงินจ่ายล่วงหน้าค่าบริการโทรศัพท์ (Air time) เท่ากับ 37.77 ล้านบาท 58.34 ล้านบาท 24.32 ล้านบาท และ 39.40 ล้านบาท คิดเป็นสัดส่วนต่อสินทรัพย์รวม เท่ากับ ร้อยละ 5.36 ร้อยละ 6.37 ร้อยละ 2.14 และร้อยละ 3.31 ตามลำดับ

เงินจ่ายล่วงหน้าค่าบริการโทรศัพท์ (Air time) คือ เงินที่บริษัทจ่ายชำระไว้ต่อผู้ให้บริการโทรศัพท์มือถือในแต่ละเครือข่าย เพื่อให้ผู้เติมเงินของบริษัทพร้อมให้บริการเป็นค่าโทรศัพท์แก่ลูกค้าที่ใช้บริการโทรศัพท์ในระบบเติมเงินล่วงหน้า (Prepaid) โดยหากพิจารณาจากอดีตที่ผ่านมาจะพบว่า มูลค่าเงินจ่ายล่วงหน้าค่าบริการโทรศัพท์ (Air time) เพิ่มขึ้นตามปริมาณยอดเติมเงินที่เพิ่มขึ้นอย่างต่อเนื่อง โดยในแต่ละช่วงเวลาบริษัทจะวางแผนเงินจ่ายล่วงหน้าค่าบริการโทรศัพท์ (Air time) จากผู้ให้บริการโทรศัพท์มือถือให้เพียงพอต่อการให้บริการแก่ลูกค้าเพื่อเติมเงินในช่วงระยะเวลาที่เหมาะสม อาทิ การวางแผนเงินจ่ายล่วงหน้าค่าบริการโทรศัพท์ (Air time) ให้เพียงพอสำหรับการให้บริการในช่วงวันหยุดยาวซึ่งจะทำให้ยอดเงินจ่ายล่วงหน้าค่าบริการโทรศัพท์ (Air time) สูงกว่า การวางแผนเงินจ่ายล่วงหน้าค่าบริการโทรศัพท์ (Air time) ในช่วงวันธรรมดา เป็นต้น โดย ณ วันที่ 30 มิถุนายน 2557 บริษัทมีเงินจ่ายล่วงหน้าค่าบริการโทรศัพท์ (Air time) เพิ่มขึ้นเมื่อเทียบกับช่วงเวลาอื่น เนื่องจากตรงกับช่วงวันหยุดยาวเช่นเดียวกับวันสุดท้ายของปี (วันที่ 31 ธันวาคมในแต่ละปี) โดย ณ วันที่ 30 มิถุนายน 2557 บริษัทมีค่า Air time เท่ากับ 39.40 ล้านบาท

- สินค้าคงเหลือ – สุทธิ ณ วันที่ 31 ธันวาคม ปี 2554 ปี 2555 ปี 2556 และ ณ วันที่ 30 มิถุนายน 2557 มีมูลค่าสินค้าคงเหลือ – สุทธิ เท่ากับ 0.17 ล้านบาท 0.26 ล้านบาท 0.50 ล้านบาท และ 0.41 ล้านบาท คิดเป็นสัดส่วนต่อสินทรัพย์รวม เท่ากับ ร้อยละ 0.02 ร้อยละ 0.03 ร้อยละ 0.04 และร้อยละ 0.03 ตามลำดับ

สินค้าคงเหลือของบริษัทคือ วัสดุและอุปกรณ์ติดตั้งที่ใช้สำหรับการให้บริการควบคู่กับการให้บริการเครื่องรับชำระเงินอัตโนมัติ (ตู้เติมเงินบุญเติม) เพื่อใช้ประกอบการติดตั้ง โดยหากพิจารณาจากอดีตที่ผ่านมาจะพบว่า มูลค่าสินค้าคงเหลือเพิ่มขึ้นตามปริมาณการให้บริการเครื่องรับชำระเงินอัตโนมัติ (ตู้เติมเงินบุญเติม) ที่เพิ่มขึ้นอย่างต่อเนื่อง ซึ่งจากปริมาณการให้บริการที่เพิ่มขึ้นดังกล่าวทำให้บริษัทจำเป็นต้องวางแผนการสั่งซื้อวัสดุ และจัดเก็บสต็อกสินค้าคงเหลือให้เพียงพอต่อปริมาณความต้องการ โดยทางบริษัทจะจัดทำประมาณการความต้องการสั่งซื้อวัสดุและอุปกรณ์ติดตั้งจากจำนวนตู้ที่ให้บริการ และคำนวณประกอบกับปริมาณการสั่งซื้อเครื่องรับชำระเงินอัตโนมัติ (ตู้เติมเงินบุญเติม) ที่เพิ่มขึ้น โดยจะสั่งซื้อวัสดุและอุปกรณ์ติดตั้ง จากตัวแทนจำหน่ายที่บริษัทพิจารณาเห็นว่าเหมาะสมทั้งในด้านคุณภาพ ราคา และการส่งมอบสินค้าที่ตรงต่อเวลา

หากพิจารณาระยะเวลาขายสินค้าเฉลี่ย ในช่วงปี 2554 ปี 2555 ปี 2556 และช่วง 6 เดือน ปี 2557 พบว่า บริษัทมีระยะเวลาขายสินค้าเฉลี่ย เท่ากับ 6.01 วัน 9.34 วัน 12.13 วัน และ 11.07 วัน ตามลำดับ หากพิจารณาในภาพรวมจากระยะเวลาขายสินค้าเฉลี่ยตั้งแต่ช่วงปี 2554 จนถึงปัจจุบัน จะพบว่ามีจำนวนวันมีแนวโน้มเพิ่มขึ้น โดยสาเหตุสำคัญเกิดจาก บริษัทมีความจำเป็นต้องสั่งซื้อสินค้าไว้เพื่อให้พร้อมและเพียงพอต่อการส่งมอบตู้เติมเงินให้กับตัวแทนบริการที่เพิ่มขึ้นตามการขยายจำนวนตู้เติมเงิน

- สินทรัพย์หมุนเวียนอื่น ประกอบด้วย ค่าใช้จ่ายล่วงหน้า, ภาษีซื้อ และภาษีเงินได้นิติบุคคลจ่ายล่วงหน้า โดย ณ วันที่ 31 ธันวาคม ปี 2554 ปี 2555 ปี 2556 และ ณ วันที่ 30 มิถุนายน 2557 มีมูลค่า เท่ากับ 28.35 ล้านบาท 26.28 ล้านบาท 21.81 ล้านบาท และ 20.09 ล้านบาท คิดเป็นสัดส่วนต่อสินทรัพย์รวม เท่ากับ ร้อยละ 4.02 ร้อยละ 2.87 ร้อยละ 1.92 และร้อยละ 1.69 ตามลำดับ

ปรับปรุงข้อมูลให้เป็นงวดปี 2556 และงวด 6 เดือนแรก  
ของปี 2557 สิ้นสุดวันที่ 30 มิถุนายน 2557

#### สินทรัพย์ไม่หมุนเวียน

ณ วันที่ 31 ธันวาคม ปี 2554 ปี 2555 ปี 2556 และ ณ วันที่ 30 มิถุนายน 2557 บริษัทมีมูลค่าสินทรัพย์ไม่หมุนเวียน เท่ากับ 485.80 ล้านบาท 564.45 ล้านบาท 717.29 ล้านบาท และ 784.15 ล้านบาท ตามลำดับ มีรายละเอียดในแต่ละรายการที่สำคัญ ดังต่อไปนี้

- ส่วนปรับปรุงอาคารเช่า และอุปกรณ์ – สุทธิ ณ วันที่ 31 ธันวาคม ปี 2554 ปี 2555 ปี 2556 และ ณ วันที่ 30 มิถุนายน 2557 มีมูลค่าส่วนปรับปรุงอาคารเช่า และอุปกรณ์ – สุทธิ เท่ากับ 464.74 ล้านบาท 541.57 ล้านบาท 704.40 ล้านบาท และ 772.17 ล้านบาท คิดเป็นสัดส่วนต่อสินทรัพย์รวม เท่ากับ ร้อยละ 65.88 ร้อยละ 59.20 ร้อยละ 62.11 และร้อยละ 64.75 ตามลำดับ

หากพิจารณามูลค่าการลงทุนในสินทรัพย์ที่เกิดขึ้นในอดีตที่ผ่านมา จะพบว่ามูลค่าการลงทุนเพิ่มขึ้นอย่างต่อเนื่อง โดยส่วนใหญ่จะเป็นการลงทุนในเครื่องบริการชำระเงินอัตโนมัติและอุปกรณ์ที่เกี่ยวข้องและสินทรัพย์รอการติดตั้ง

ในช่วงปี 2554 ปี 2555 ปี 2556 และ ในช่วง 6 เดือนแรก ปี 2557 บริษัทมีมูลค่าการซื้อสินทรัพย์รอการติดตั้งและการซื้อเครื่องบริการชำระเงินอัตโนมัติและอุปกรณ์ที่เกี่ยวข้องเพื่อใช้ในการดำเนินธุรกิจการให้บริการเติมเงินในระบบโทรศัพท์เติมเงินล่วงหน้า เท่ากับ 262.02 ล้านบาท 218.65 ล้านบาท 285.61 ล้านบาท และ 133.31 ล้านบาท ตามลำดับ

เมื่อวันที่ 1 มกราคม 2556 บริษัทได้เปลี่ยนแปลงประมาณการอายุการให้ประโยชน์ของเครื่องมือและอุปกรณ์จากเดิม 5 ปี เป็น 8 ปี ซึ่งผู้บริหารของบริษัท เชื่อว่าการเปลี่ยนแปลงอายุการให้ประโยชน์ของสินทรัพย์ดังกล่าวมีความเหมาะสมยิ่งขึ้น เพราะอายุการให้ประโยชน์ดังกล่าวสอดคล้องกับประโยชน์ที่บริษัทคาดว่าจะได้รับจากการใช้งานสินทรัพย์ดังกล่าว โดยรายการปรับปรุงดังกล่าวส่งผลให้ในงบแสดงฐานะการเงิน สำหรับงวด 6 เดือนแรกของปี 2557 สิ้นสุดวันที่ 30 มิถุนายน 2557 บริษัทมีส่วนปรับปรุงอาคารเช่าและอุปกรณ์เพิ่มขึ้น 36.27 ล้านบาท และส่งผลให้ค่าเสื่อมราคาในงบกำไรขาดทุนเบ็ดเสร็จเพิ่มขึ้น 36.27 ล้านบาท ซึ่งทำให้กำไรสุทธิของบริษัทเพิ่มขึ้น 36.27 ล้านบาท

ปัจจุบันบริษัทไม่ได้กำหนดนโยบายการตั้งค่าเผื่อสินค้าล้าสมัย เนื่องจากตู้เติมเงิน วัสดุและอุปกรณ์ต่างๆ ของบริษัท สามารถนำกลับมาปรับปรุงซ่อมแซม และหมุนเวียนใช้ใหม่ได้

สินทรัพย์รวม

ณ วันที่ 31 ธันวาคม ปี 2554 ปี 2555 ปี 2556 และ ณ วันที่ 30 มิถุนายน 2557 บริษัทมีมูลค่าสินทรัพย์รวม เท่ากับ 705.43 ล้านบาท 914.88 ล้านบาท 1,134.08 ล้านบาท และ 1,192.43 ล้านบาท ตามลำดับ

สาเหตุสำคัญที่ทำให้รายการสินทรัพย์รวมเพิ่มขึ้นอย่างมีนัยสำคัญเมื่อเปรียบเทียบกับช่วงอดีตที่ผ่านมาถึงช่วง 6 เดือนแรกของปี 2557 เกิดจากการลงทุนในเครื่องบริการชำระเงินอัตโนมัติและอุปกรณ์ที่เกี่ยวข้องเพิ่มขึ้น เนื่องจากธุรกิจของบริษัท มีการขยายตัวโดยการเพิ่มจำนวนตู้เติมเงินอย่างต่อเนื่อง ส่งผลให้บริษัทมีการลงทุนในสินทรัพย์ดังกล่าวเพิ่มขึ้นเพื่อรองรับการขยายตัวของธุรกิจ ส่วนสาเหตุอื่นรองลงมาเกิดจากการเพิ่มขึ้นของรายได้ค่ารับและลูกหนี้อื่น ซึ่งเพิ่มขึ้นตามการเติบโตของธุรกิจเช่นกัน

ปรับปรุงข้อมูลให้เป็นงวดปี 2556 และงวด 6 เดือนแรกของปี 2557 สิ้นสุดวันที่ 30 มิถุนายน 2557

หนี้สิน

หนี้สินหมุนเวียน

ณ วันที่ 31 ธันวาคม ปี 2554 ปี 2555 ปี 2556 และ ณ วันที่ 30 มิถุนายน 2557 บริษัทมีมูลค่าหนี้สินหมุนเวียน เท่ากับ 706.91 ล้านบาท 665.42 ล้านบาท 684.62 ล้านบาท และ 608.23 ล้านบาท ตามลำดับ โดยมีรายละเอียดในแต่ละรายการที่สำคัญ ดังต่อไปนี้

ปรับปรุงข้อมูลให้เป็นงวดปี 2556 และงวด 6 เดือนแรกของปี 2557 สิ้นสุดวันที่ 30 มิถุนายน 2557

- เจ้าหนี้การค้าและเจ้าหนี้อื่น ประกอบด้วยรายการหลัก ๆ ดังต่อไปนี้
  1. รายการเจ้าหนี้การค้า - กิจกรรมที่เกี่ยวข้องกัน เป็นรายการที่เกิดจากการสั่งซื้ออุปกรณ์ประกอบและติดตั้ง และเครื่องรับชำระเงินอัตโนมัติ (ตู้เติมเงินบุญเติม) จากบริษัทใหญ่ (FORTH) โดยมีมูลค่าในช่วงปี 2554 ปี 2555 ปี 2556 และ ในช่วง 6 เดือนแรก ปี 2557 เท่ากับ 404.00 ล้านบาท 183.12 ล้านบาท 83.56 ล้านบาท และ 77.07 ล้านบาท ตามลำดับ คิดเป็นสัดส่วน ร้อยละ 84.90 ร้อยละ 64.53 ร้อยละ 32.38 และร้อยละ 30.70 เมื่อเทียบกับมูลค่าเจ้าหนี้การค้าและเจ้าหนี้อื่นทั้งหมด
  2. รายการเจ้าหนี้การค้า เป็นรายการที่เกิดจากการค้างจ่ายกับผู้ให้บริการโทรศัพท์มือถือ/บริการอินเทอร์เน็ตและบริการเกมออนไลน์ รวมถึงการค้างจ่ายชำระการซื้ออุปกรณ์ติดตั้งเครื่องรับชำระเงินอัตโนมัติ (ตู้เติมเงินบุญเติม) (ขาดังตู้) ตามนโยบายเครดิตเทอมที่บริษัทได้รับจากผู้ให้บริการ / เจ้าหนี้การค้าในแต่ละราย โดยมีมูลค่าในช่วงปี 2554 ปี 2555 ปี 2556 และ ในช่วง 6 เดือนแรก ปี 2557 เท่ากับ 25.95 ล้านบาท 45.53 ล้านบาท 70.25 ล้านบาท และ 41.10 ล้านบาท ตามลำดับ คิดเป็นสัดส่วน ร้อยละ 5.45 ร้อยละ 16.04 ร้อยละ 26.25 และ ร้อยละ 16.37 เมื่อเทียบกับมูลค่าเจ้าหนี้การค้าและเจ้าหนี้อื่นทั้งหมด
 

หากพิจารณาระยะเวลาชำระหนี้เจ้าหนี้ - ค่าโทรศัพท์ในระบบเติมเงินล่วงหน้า (Air time) ในช่วงปี 2554 ปี 2555 ปี 2556 และ ในช่วง 6 เดือนแรก ปี 2557 พบว่า บริษัทมีระยะเวลาชำระหนี้เฉลี่ย เท่ากับ 2.03 วัน 2.80 วัน 2.76 วัน และ 1.61 วัน ตามลำดับ
  3. รายการเครดิตลูกค้าเติมเงิน หมายถึง เงินของผู้มาใช้บริการเติมเงินที่เครื่องรับชำระเงินอัตโนมัติ (ตู้เติมเงินบุญเติม) ที่ถูกเก็บเป็นเครดิตไว้สำหรับการเติมเงินในคราวต่อไป เนื่องจากเครื่องรับชำระเงินอัตโนมัติ (ตู้เติมเงินบุญเติม) ไม่สามารถทอนเงินได้

ปรับปรุงข้อมูลให้เป็นงวดปี 2556 และงวด 6 เดือนแรกของปี 2557 สิ้นสุดวันที่ 30 มิถุนายน 2557

โดย ณ วันที่ 31 ธันวาคม ปี 2554 ปี 2555 ปี 2556 และ ณ วันที่ 30 มิถุนายน 2557 มีมูลค่าเจ้าหนี้การค้าและเจ้าหนี้อื่นเท่ากับ 473.93 ล้านบาท 288.37 ล้านบาท 258.10 ล้านบาท และ 251.08 ล้านบาท ตามลำดับ คิดเป็นสัดส่วนต่อหนี้สินและส่วนของผู้ถือหุ้น เท่ากับ ร้อยละ 67.18 ร้อยละ 31.52 ร้อยละ 22.76 และร้อยละ 21.06 ตามลำดับ หากพิจารณาโดยภาพรวมจะพบว่า บริษัทมีมูลค่าเจ้าหนี้การค้าและเจ้าหนี้อื่นลดลงเมื่อเทียบกับช่วงอดีตที่ผ่านมา โดยสาเหตุที่สำคัญเกิดจากบริษัทมีมูลค่าเจ้าหนี้การค้า-กิจการที่เกี่ยวข้องกัน ซึ่งเกิดจากการสั่งซื้อเครื่องรับชำระเงินอัตโนมัติ (ตู้เติมเงินบุญเติม) และอุปกรณ์ที่เกี่ยวข้องจากบริษัทใหญ่ (FORTH) ลดลง ซึ่งที่ผ่านมาบริษัทจะจ่ายชำระค่าสินค้าให้บริษัทใหญ่ (FORTH) ต่อเมื่อมีกระแสเงินสดจากการดำเนินธุรกิจที่เพียงพอ ทำให้ยอดเจ้าหนี้การค้าที่ผ่านมามีมูลค่าสูงจากการได้รับเครดิตเทอมที่นานจากบริษัทใหญ่ (FORTH) ต่อมาบริษัทสามารถจัดหาแหล่งเงินทั้งจากกระแสเงินสดที่ใช้ในการดำเนินงานและจากเงินกู้ยืมระยะยาวจากสถาบันการเงินที่ให้การสนับสนุน จึงทำให้บริษัทเริ่มมีมูลค่าเจ้าหนี้การค้า - บริษัทที่เกี่ยวข้องกันลดลงอย่างมีนัยสำคัญ

- ส่วนของเงินกู้ยืมระยะยาวที่ถึงกำหนดชำระภายในหนึ่งปี - ณ วันที่ 31 ธันวาคม ปี 2554 ปี 2555 ปี 2556 และ ณ วันที่ 30 มิถุนายน 2557 มีมูลค่าเท่ากับ 34.83 ล้านบาท 14.72 ล้านบาท 170.11 ล้านบาท และ 112.56 ล้านบาท ตามลำดับ โดยในปี 2556 บริษัทมีการทำสัญญาเงินกู้ยืมระยะยาวกับสถาบันการเงินเพิ่มขึ้น ส่งผลให้เงินกู้ยืมระยะยาวที่ถึงกำหนดชำระภายในหนึ่งปีมีมูลค่าเพิ่มขึ้น
- เงินกู้ยืมระยะสั้นจากบริษัทใหญ่ - เงินกู้ยืมระยะสั้นจากบริษัทใหญ่ ณ วันที่ 31 ธันวาคม ปี 2554 และ ปี 2555 มีมูลค่าเท่ากับ 84.00 ล้านบาท 221.00 ล้านบาท โดยเป็นการกู้ยืมเพื่อใช้ในการสั่งซื้อเครื่องรับชำระเงินอัตโนมัติ เงินอัตโนมัติ (ตู้เติมเงินบุญเติม) ที่ให้บริการแก่ลูกค้า ในปี 2556 มูลค่าเงินกู้ยืมระยะสั้นจากบริษัทใหญ่ลดลงอย่างมีนัยสำคัญ จากการที่บริษัทได้รับการสนับสนุนวงเงินกู้ยืมระยะยาวจากสถาบันการเงินในวงเงินรวม 350.00 ล้านบาท ที่เกิดในช่วงปี 2556 แต่อย่างไรก็ตาม ทางบริษัทได้ชำระคืนเงินกู้ยืมจากบริษัทใหญ่ทั้งหมดแล้วภายในปี 2556 ดังนั้น ณ วันที่ 31 ธันวาคม 2556 และ ณ วันที่ 30 มิถุนายน 2557 จึงไม่มียอดคงค้างเงินกู้ยืมระยะสั้นจากบริษัทใหญ่
- หนี้สินหมุนเวียนอื่น - ประกอบด้วย รายการเงินประกันรับจากผู้แทนบริการ รายการรายได้รับล่วงหน้า รายการเงินมัดจำค่าตู้เติมเงินบุญเติม และค่าใช้จ่ายค้างจ่าย เป็นต้น โดยหนี้สินหมุนเวียนอื่น ณ วันที่ 31 ธันวาคม ปี 2554 ปี 2555 ปี 2556 และ ณ วันที่ 30 มิถุนายน 2557 มีมูลค่าเท่ากับ 105.55 ล้านบาท 135.54 ล้านบาท 190.02 ล้านบาท และ 209.49 ล้านบาท ตามลำดับ ซึ่งปรับตัวเพิ่มขึ้นตามการขยายจำนวนตู้เติมเงินของบริษัท

#### หนี้สินไม่หมุนเวียน

ณ วันที่ 31 ธันวาคม ปี 2554 ปี 2555 ปี 2556 และ ณ วันที่ 30 มิถุนายน 2557 บริษัทมีมูลค่าหนี้สินไม่หมุนเวียนเท่ากับ 15.38 ล้านบาท 0.91 ล้านบาท 80.27 ล้านบาท และ 149.90 ล้านบาท ตามลำดับ โดยมีรายละเอียดในรายการที่สำคัญ ดังนี้

- เงินกู้ยืมระยะยาว - สุทธิ ณ วันที่ 31 ธันวาคม ปี 2554 ปี 2555 ปี 2556 และ ณ วันที่ 30 มิถุนายน 2557 มีมูลค่าเท่ากับ 14.73 ล้านบาท, ปี 2555 ไม่มีรายการดังกล่าว, 79.71 ล้านบาท และ 148.97 ล้านบาท ตามลำดับ

คิดเป็นสัดส่วนต่อหนี้สินและส่วนของผู้ถือหุ้น เท่ากับ ร้อยละ 2.09 ปี 2555 ไม่มีรายการดังกล่าว ร้อยละ 7.03 และร้อยละ 12.49 ตามลำดับ โดยมูลค่าเงินกู้ยืมระยะยาวเพิ่มขึ้นอย่างมีนัยสำคัญในช่วงปี 2556 เกิดจากบริษัท ได้รับการสนับสนุนวงเงินสินเชื่อระยะยาว (รวมส่วนที่ครบกำหนดชำระภายในหนึ่งปี) เพิ่มขึ้น รวมเป็น 249.83 ล้านบาท และสำหรับช่วง 6 เดือนแรกปี 2557 ได้รับการสนับสนุนเพิ่มอีก 55.00 ล้านบาท เพื่อใช้รองรับการลงทุนในการขยายจำนวนผู้เต็มเงินของบริษัท

#### หนี้สินรวม

ณ วันที่ 31 ธันวาคม ปี 2554 ปี 2555 ปี 2556 และ ณ วันที่ 30 มิถุนายน 2557 บริษัทมีมูลค่าหนี้สินรวม เท่ากับ 722.29 ล้านบาท 666.33 ล้านบาท 764.89 ล้านบาท และ 758.13 ล้านบาท ตามลำดับ

สาเหตุสำคัญที่ทำให้รายการหนี้สินรวม เพิ่มขึ้นอย่างมีนัยสำคัญ เกิดจากการเพิ่มขึ้นของรายการเจ้าหนี้การค้าและเจ้าหนี้อื่น และรายการเงินกู้ยืมระยะสั้นจากบริษัทใหญ่ (FORTH) ตามการขยายตัวของการซื้อเครื่องรับชำระเงินอัตโนมัติ (ผู้เต็มเงินบุญเต็ม) และวัสดุอุปกรณ์ที่เกี่ยวข้องเป็นสิ่งสำคัญ และในช่วง 6 เดือนแรกของปี 2557 บริษัทได้รับการสนับสนุนวงเงินกู้ยืมระยะยาวจากสถาบันการเงินจำนวน 55.00 ล้านบาททดแทนการใช้ Trust Receipt ที่มีกับสถาบันการเงิน

#### ส่วนของผู้ถือหุ้น

ณ วันที่ 31 ธันวาคม ปี 2554 ปี 2555 ปี 2556 และ ณ วันที่ 30 มิถุนายน 2557 บริษัทมีมูลค่าส่วนของผู้ถือหุ้น เท่ากับ -16.86 ล้านบาท 248.55 ล้านบาท 369.19 ล้านบาท และ 434.30 ล้านบาท โดยคิดเป็นสัดส่วนต่อรายการหนี้สินและส่วนของผู้ถือหุ้น เท่ากับ ร้อยละ -2.39 ร้อยละ 27.17 ร้อยละ 32.55 และ ร้อยละ 36.41 ตามลำดับ

โดยส่วนของผู้ถือหุ้นมีรายละเอียดในแต่ละรายการที่สำคัญ ดังนี้

#### - ทุนจดทะเบียน :

- ณ วันที่ 31 ธันวาคม ปี 2554 บริษัทมีทุนจดทะเบียนที่ออกและเรียกชำระแล้ว มีมูลค่าเท่ากับ 15.00 ล้านบาท โดยแบ่งออกเป็นหุ้นสามัญจำนวน 150,000 หุ้น มูลค่าตราไว้หุ้นละ 100.00 บาท
- ณ วันที่ 31 ธันวาคม 2555 ปี 2556 และ ณ วันที่ 30 มิถุนายน 2557 บริษัทมีทุนจดทะเบียนที่ออกและเรียกชำระแล้ว มีมูลค่าเท่ากับ 273.78 ล้านบาท 300.00 ล้านบาท และ 300.00 ล้านบาท ตามลำดับ โดยแบ่งออกเป็นหุ้นสามัญจำนวน 3,000,000 หุ้น มูลค่าตราไว้หุ้นละ 100.00 บาท และในการประชุมวิสามัญผู้ถือหุ้นของบริษัทครั้งที่ 1/2556 เมื่อวันที่ 1 ตุลาคม 2556 ได้มีมติเปลี่ยนแปลงมูลค่าที่ตราไว้จากหุ้นละ 100.00 บาท เป็นหุ้นละ 0.50 บาท และมีมติให้เพิ่มทุนจดทะเบียนเป็น 400.00 ล้านบาท โดยการออกหุ้นสามัญเพิ่มทุนจำนวน 200,000,000 หุ้น มูลค่าที่ตราไว้หุ้นละ 0.50 บาท เพื่อเสนอขายให้แก่ประชาชนทั่วไป (IPO) จำนวน 104,000,000 หุ้น และเสนอขายให้แก่ผู้ถือหุ้นสามัญของ FORTH ตามสัดส่วนการถือหุ้น (Pre-emptive Right) จำนวนไม่เกิน 96,000,000 หุ้น ในราคาเสนอขายเดียวกันและในคราวเดียวกับการเสนอขายหุ้นให้กับประชาชนทั่วไป

- กำไรสะสม – ที่ยังไม่ได้จัดสรร ณ วันที่ 31 ธันวาคม ปี 2554 ปี 2555 ปี 2556 และ ณ วันที่ 30 มิถุนายน 2557 มีมูลค่าเท่ากับ ขาดทุนสะสม 31.86 ล้านบาท ขาดทุนสะสม 25.23 ล้านบาท กำไรสะสม 69.19 ล้านบาท และ กำไรสะสม 134.30 ล้านบาท ตามลำดับ

ปรับปรุงข้อมูลให้เป็นงวดปี 2556 และงวด 6 เดือนแรก  
ของปี 2557 สิ้นสุดวันที่ 30 มิถุนายน 2557

สภาพคล่อง

บริษัทมีอัตราส่วนสภาพคล่อง ณ วันที่ 31 ธันวาคม ปี 2554 ปี 2555 ปี 2556 และ ณ วันที่ 30 มิถุนายน 2557 เท่ากับ 0.31 เท่า 0.53 เท่า 0.61 เท่า และ 0.67 เท่า ตามลำดับ โดยอัตราส่วนสภาพคล่อง เกิดจากรายการสินทรัพย์หมุนเวียน ต่อหนี้สินหมุนเวียน ซึ่งหากพิจารณาจากอัตราส่วนสภาพคล่องของบริษัทพบว่า ในภาพรวมเพิ่มขึ้นอย่างต่อเนื่อง โดยบริษัทมีมูลค่าสินทรัพย์หมุนเวียนเพิ่มขึ้นอย่างต่อเนื่อง โดยมีมูลค่า ณ วันที่ 31 ธันวาคม ปี 2554 ปี 2555 ปี 2556 และ ณ วันที่ 30 มิถุนายน 2557 เท่ากับ 219.63 ล้านบาท 350.43 ล้านบาท 416.79 ล้านบาท และ 390.78 ล้านบาท ตามลำดับ ในขณะที่บริษัทสามารถบริหารจัดการหนี้สินหมุนเวียนให้ลดลงอย่างมีนัยสำคัญได้ โดยมีมูลค่าหนี้สินหมุนเวียน ณ วันที่ 31 ธันวาคม ปี 2554 ปี 2555 ปี 2556 และ ณ วันที่ 30 มิถุนายน 2557 เท่ากับ 706.91 ล้านบาท 665.42 ล้านบาท 684.62 ล้านบาท และ 608.23 ล้านบาท ตามลำดับ โดยในระหว่างปี 2554 ถึง 30 มิถุนายน 2557 บริษัทมีมูลค่าหนี้สินหมุนเวียนลดลงอย่างมีนัยสำคัญ เกิดจากบริษัทมีรายการเจ้าหนี้การค้าและเจ้าหนี้อื่นลดลงค่อนข้างมาก ซึ่งเกิดจากการที่บริษัทได้เพิ่มทุนจดทะเบียน ในปี 2555 จาก 15.00 ล้านบาท เป็น 300.00 ล้านบาท (โดยมีทุนจดทะเบียนชำระแล้วในปีดังกล่าวเท่ากับ 273.78 ล้านบาท) และได้นำเงินดังกล่าวบางส่วนจ่ายชำระคืน เจ้าหนี้การค้า-กิจการที่เกี่ยวข้องกัน ซึ่งเป็นรายการที่เกิดจากบริษัทมีการซื้อเครื่องรับชำระเงินอัตโนมัติจาก บริษัท ฟอर्थ คอร์ปอเรชั่น จำกัด (มหาชน) (FORTH) ซึ่งเป็นผู้ถือหุ้นใหญ่ของบริษัท

นอกจากนี้หากพิจารณาจากอัตราส่วนสภาพคล่องหมุนเร็ว พบว่า บริษัทมีอัตราส่วนสภาพคล่องหมุนเร็ว ณ วันที่ 31 ธันวาคม ปี 2554 ปี 2555 ปี 2556 และ ณ วันที่ 30 มิถุนายน 2557 เท่ากับ 0.27 เท่า 0.49 เท่า 0.58 เท่า และ 0.64 เท่า ตามลำดับ ซึ่งโดยภาพรวมบริษัทมีอัตราส่วนสภาพคล่องหมุนเร็วเพิ่มขึ้น สาเหตุสำคัญเกิดจากโดยภาพรวมบริษัทมีมูลค่ารายได้ค้างรับและลูกหนี้อื่นเพิ่มขึ้นอย่างต่อเนื่อง ณ วันที่ 31 ธันวาคม ปี 2554 ปี 2555 ปี 2556 และ ณ วันที่ 30 มิถุนายน 2557 มีมูลค่าเท่ากับ 131.59 ล้านบาท 208.75 ล้านบาท 293.04 ล้านบาท และ 270.60 ล้านบาท ตามลำดับ ซึ่งเป็นการเติบโตเพิ่มขึ้นตามรายได้จากการดำเนินธุรกิจของบริษัท

สาเหตุสำคัญที่ทำให้บริษัทมีอัตราส่วนสภาพคล่อง และสภาพคล่องหมุนเร็วค่อนข้างต่ำ เนื่องจากที่ผ่านมานับตั้งแต่ช่วงปี 2554 ถึงปี 2556 บริษัทมีการลงทุนเพื่อซื้อเครื่องบริการชำระเงินอัตโนมัติและอุปกรณ์ที่เกี่ยวข้องและสินทรัพย์รอการติดตั้งเพื่อใช้ในการขยายส่วนแบ่งทางการตลาดอย่างต่อเนื่อง โดยแหล่งที่มาของเงินลงทุนที่สำคัญในช่วงปี 2554 มาจากการให้เครดิตเทอมจากบริษัทใหญ่ (FORTH) ที่ให้แก่บริษัท ซึ่งบริษัทจะจ่ายชำระรายการเจ้าหนี้การค้า – บริษัทที่เกี่ยวข้องกัน ต่อเมื่อบริษัทมีกระแสเงินสดจากการดำเนินงาน ทำให้บริษัทมีมูลค่าเจ้าหนี้การค้าสูงกว่าเครดิตเทอมที่ได้รับในระดับปกติ โดยมีมูลค่าเจ้าหนี้การค้า – กิจการที่เกี่ยวข้องกัน ณ วันที่ 31 ธันวาคม ปี 2554 ปี 2555 และ ปี 2556 เท่ากับ 404.00 ล้านบาท 183.12 ล้านบาท และ 83.56 ล้านบาท ตามลำดับ ต่อมาในช่วงปี 2555 บริษัทได้รับการสนับสนุนเงินกู้ยืมระยะสั้นจากบริษัทใหญ่ (FORTH) เพิ่มขึ้น โดยมีมูลค่า ณ วันที่ 31 ธันวาคม ปี 2554 และ ปี 2555 เท่ากับ 84.00 ล้านบาท และ 221.00 ล้านบาท ตามลำดับ ซึ่งจากสาเหตุดังกล่าวทำให้บริษัทมีหนี้สินหมุนเวียนอยู่ในระดับสูง ซึ่งมูลค่าหนี้สินหมุนเวียนได้ค่อย ๆ ปรับตัวลดลง จนบริษัทได้ชำระคืนเงินกู้ยืมระยะสั้นจากบริษัทใหญ่ทั้งหมดแล้วในปี 2556 จึงไม่มีรายการดังกล่าว

ณ วันที่ 31 ธันวาคม 2556 (บริษัทมีมูลค่าหนี้สินหมุนเวียน ณ วันที่ 31 ธันวาคม ปี 2554 ปี 2555 และ ปี 2556 เท่ากับ 706.91 ล้านบาท 665.42 ล้านบาท และ 684.62 ล้านบาท ตามลำดับ) โดยลดลงจากมูลค่าเจ้าหนี้การค้า – กิจการที่เกี่ยวข้องกัน และเงินกู้ยืมระยะสั้นจากบริษัทใหญ่ (FORTH) เนื่องจากบริษัทเริ่มมีกระแสเงินสดที่ใช้ในการดำเนินธุรกิจที่ดีขึ้น ประกอบกับการได้รับการสนับสนุนวงเงินกู้ยืมระยะยาวจากสถาบันการเงินเพิ่มขึ้นจากเดิม

ปรับปรุงข้อมูลให้เป็นงวดปี 2556 และงวด 6 เดือนแรกของปี 2557 สิ้นสุดวันที่ 30 มิถุนายน 2557

กระแสเงินสด สำหรับงวด 6 เดือน สิ้นสุดวันที่ 30 มิถุนายน 2557

เงินสดสุทธิได้มา (ใช้ไป) ในกิจกรรมดำเนินงาน

บริษัทมีเงินสดได้มาจากกิจกรรมดำเนินงาน เท่ากับ 163.67 ล้านบาท โดยการเปลี่ยนแปลงที่สำคัญในช่วง 6 เดือนแรกของปี 2557 เกิดจากบริษัทสามารถทำกำไรก่อนค่าใช้จ่ายภาษีเงินได้ได้เพิ่มขึ้นจากงวดเดียวกันของปีก่อน โดยมีมูลค่าเท่ากับ 82.40 ล้านบาท เมื่อเทียบกับช่วงเดียวกันของปีก่อนที่มีกำไรก่อนค่าใช้จ่ายภาษีเงินได้เท่ากับ 54.32 ล้านบาท นอกจากนี้ยังเกิดจากรายได้ค่ารับและลูกหนี้อื่นและสินทรัพย์หมุนเวียนอื่นลดลง ส่งผลต่อกระแสเงินสดจากการดำเนินงานเพิ่มขึ้น

เงินสดสุทธิได้มา (ใช้ไป) ในกิจกรรมลงทุน

บริษัทมีเงินสดสุทธิใช้ไปในกิจกรรมลงทุน เท่ากับ -139.72 ล้านบาท รายการที่สำคัญเกิดจาก ในช่วง 6 เดือนแรกของปี 2557 มีเงินสดจ่ายซื้ออุปกรณ์และจ่ายเจ้าหนี้ค่าซื้ออุปกรณ์จำนวน -139.75 ล้านบาท ในขณะที่มีกระแสเงินสดรับจากการจำหน่ายอุปกรณ์ 0.03 ล้านบาท

เงินสดสุทธิได้มา (ใช้ไป) ในกิจกรรมจัดหาเงิน

บริษัทมีเงินสดสุทธิใช้ไปกิจกรรมจัดหาเงิน เท่ากับ -23.29 ล้านบาท รายการที่สำคัญคือ กระแสเงินสดจ่ายชำระคืนเงินกู้ยืมระยะยาวจากสถาบันการเงิน -43.29 ล้านบาท ทั้งนี้ บริษัทจัดหาเงินกู้ยืมระยะสั้นจากสถาบันการเงินเพิ่มขึ้น จำนวน 20.00 ล้านบาท

ณ วันที่ 30 มิถุนายน 2557 บริษัทมีเงินสดและรายการเทียบเท่าเงินสด เท่ากับ 77.78 ล้านบาท

รายจ่ายเพื่อการลงทุน

รายจ่ายเพื่อการลงทุนของบริษัทที่ผ่านมา มีวัตถุประสงค์เพื่อลงทุนในการจัดซื้อตู้เติมเงินบุญเติมและวัสดุอุปกรณ์ติดตั้ง โดยมีรายละเอียดรายจ่ายเพื่อการลงทุน ดังต่อไปนี้

ปรับปรุงข้อมูลให้เป็นงวดปี 2556 และงวด 6 เดือนแรกของปี 2557 สิ้นสุดวันที่ 30 มิถุนายน 2557

ตารางรายละเอียดรายจ่ายเพื่อการลงทุน

หน่วย : ล้านบาท

	ปี 2554	ปี 2555	ปี 2556	ช่วง 6 เดือนแรกของปี 2557
รายจ่ายเพื่อการลงทุนในสินทรัพย์ถาวร	262.02	218.65	285.61	133.31



**หมายเหตุ :** มูลค่าการลงทุนที่เพิ่มสูงขึ้นในช่วงปี 2556 เกิดจากบริษัทมีการลงทุนเพื่อขยายจำนวนผู้เดิมเงินบุญเดิมที่เพิ่มขึ้นอย่างต่อเนื่อง

**13.3 ค่าตอบแทนของผู้สอบบัญชี**

ปรับปรุงข้อมูลให้เป็นปัจจุบัน

1. ค่าตอบแทนของผู้สอบบัญชี (Audit Fee)

บริษัทได้จ่ายค่าตอบแทนการตรวจสอบงบการเงินสำหรับงวดบัญชีปี 2554 – 2557 ให้แก่บริษัท สำนักงาน อีวาย จำกัด ซึ่งเป็นผู้สอบบัญชีของบริษัท ดังนี้

หน่วย : บาท

	ปี 2554	ปี 2555	ปี 2556	ปี 2557
1. ค่าสอบบัญชี	280,000	280,000	500,000	780,000

2. ค่าบริการอื่น ๆ (Non Audit Fee)

- ไม่มี -

**13.4 ปัจจัยที่อาจมีผลต่อการดำเนินงานหรือฐานะทางการเงินในอนาคต**

ปัจจัยและอิทธิพลที่อาจมีผลกระทบต่อการทำงานหรือฐานะทางการเงินในอนาคต นอกเหนือจากที่ได้กล่าวไว้แล้วในส่วนที่ 2 ข้อ 1 เรื่อง ปัจจัยความเสี่ยง ดังนี้

ปรับปรุงข้อมูลให้เป็นงวด 6 เดือนแรกของปี 2557 สิ้นสุดวันที่ 30 มิถุนายน 2557

การลดลงของกำไรต่อหุ้นเนื่องจากจำนวนหุ้นที่เพิ่มขึ้นจากการเพิ่มทุนจดทะเบียน

เนื่องจากในปี 2556 บริษัทมีทุนจดทะเบียนชำระแล้ว มูลค่าเท่ากับ 300.00 ล้านบาท ประกอบด้วยหุ้นสามัญจำนวน 3.00 ล้านหุ้น มูลค่าที่ตราไว้หุ้นละ 100.00 บาท ต่อมา ที่ประชุมวิสามัญผู้ถือหุ้นครั้งที่ 1/2556 เมื่อวันที่ 1 ตุลาคม 2556 มีมติอนุมัติการเปลี่ยนแปลงมูลค่าหุ้นที่ตราไว้และแก้ไขจำนวนหุ้นของบริษัท โดยอนุมัติการเปลี่ยนแปลงมูลค่าที่ตราไว้จากเดิม หุ้นละ 100.00 บาท เป็นหุ้นละ 0.50 บาท ซึ่งบริษัทมีทุนชำระแล้วทั้งสิ้น 300.00 ล้านบาท โดยภายหลังจากการเปลี่ยนแปลงมูลค่าหุ้นดังกล่าวแล้วบริษัทจะมีจำนวนหุ้นสามัญทั้งสิ้น 600,000,000 หุ้น

จากงบการเงินการเงินระหว่างกาลที่สอบทานแล้ว **งวด 6 เดือน ปี 2557 สิ้นสุด ณ วันที่ 30 มิถุนายน 2557** บริษัทมีกำไรสุทธิสำหรับงวด 6 เดือนแรกปี 2557 เท่ากับ 65.24 ล้านบาท หากใช้กำไรสุทธิสำหรับงวด 6 เดือนแรกนี้ ปรับเป็นกำไรสำหรับงวด 12 เดือน (Annualize) จะได้กำไรสุทธิ สำหรับปี 2557 โดยประมาณที่ 130.48 ล้านบาท ซึ่งเมื่อนำมาคำนวณกำไรต่อหุ้นใหม่จะได้เท่ากับ 0.22 บาทต่อหุ้น ซึ่งภายหลังจากการเสนอขายหุ้นสามัญเพิ่มทุนในครั้งนี้นี้ บริษัทจะมีทุนจดทะเบียนชำระแล้วจำนวน 400.00 ล้านบาท แบ่งเป็นหุ้นสามัญจำนวน 800.00 ล้านหุ้น มูลค่าที่ตราไว้หุ้นละ 0.50 บาท ดังนั้นการเสนอขายหุ้นสามัญเพิ่มทุนแก่ประชาชนในครั้งนี้อาจส่งผลให้อัตรากำไรต่อหุ้นของบริษัทที่จะเกิดขึ้นในอนาคตลดลง หากบริษัทไม่สร้างรายได้และกำไรสุทธิให้มีอัตราการเติบโตที่มากกว่าอัตราการเพิ่มขึ้นของจำนวนหุ้นสามัญของบริษัท โดยจากกำไรสุทธิที่คาดการณ์สำหรับปี 2557 ข้างต้น อาจทำให้กำไรสุทธิต่อหุ้นปรับลด (Fully Diluted) มีค่าเท่ากับ 0.16 บาทต่อหุ้น