

12.ฐานะการเงินและผลการดำเนินงาน

12.1 งบการเงิน

(ก) ผู้สอบบัญชีและรายงานของผู้สอบบัญชี

รายงานของผู้สอบบัญชีรับอนุญาตที่ได้ตรวจสอบงบการเงินของบริษัท ระหว่างปี 2553 – ปี 2555 และระหว่างงวด 6 เดือน สิ้นสุดวันที่ 30 มิถุนายน 2556 สามารถสรุปได้ดังนี้

งบการเงินรอบบัญชี	ผู้ตรวจสอบบัญชี	การแสดงความเห็นในรายงานของผู้สอบบัญชี
งวด 12 เดือน สิ้นสุดวันที่ 31 ธันวาคม 2553	นายศุภชัย ปัญญาวัฒน์ ผู้สอบ บัญชีรับอนุญาต เลขทะเบียน 3930 จากบริษัท สำนักงาน เอ็นส์ที แอนด์ ยัง จำกัด (อยู่ในรายชื่อ	- งบการเงินแสดงฐานะการเงิน ณ วันที่ 31 ธันวาคม 2553 และผลการดำเนินงาน สำหรับปีสิ้นสุดวัน เดียวกันของบริษัท โดยถูกต้องตามที่ควรใน สาระสำคัญตามหลักการบัญชีที่รับรองทั่วไป
งวด 12 เดือน สิ้นสุดวันที่ 31 ธันวาคม 2554	ผู้สอบบัญชีที่ได้รับความเห็นชอบ จากสำนักงานคณะกรรมการกำกับ หลักทรัพย์และตลาดหลักทรัพย์)	- งบการเงินแสดงฐานะการเงิน ณ วันที่ 31 ธันวาคม 2554 และผลการดำเนินงาน สำหรับปีสิ้นสุดวัน เดียวกันของบริษัท โดยถูกต้องตามที่ควรใน สาระสำคัญตามหลักการบัญชีที่รับรองทั่วไป สำหรับกิจการที่ไม่มีส่วนได้เสียสาธารณะ - โดยมีได้เป็นการแสดงความเห็นอย่างมีเงื่อนไขต่อ งบการเงินข้างต้น ผู้สอบบัญชีขอให้สังเกตตามที่ กล่าวไว้ในหมายเหตุประกอบงบการเงินข้อ 3 ใน ระหว่างปีปัจจุบัน บริษัทได้ปฏิบัติตามมาตรฐาน การรายงานทางการเงินสำหรับกิจการที่ไม่มีส่วนได้ เสียสาธารณะที่ออกโดยสภาวิชาชีพบัญชี
งวด 12 เดือน สิ้นสุดวันที่ 31 ธันวาคม 2555		- งบการเงินแสดงฐานะการเงิน ณ วันที่ 31 ธันวาคม 2555 ผลการดำเนินงานและกระแสเงินสด สำหรับ ปีสิ้นสุดวันเดียวกันของบริษัท โดยถูกต้องตามที่ ควรในสาระสำคัญตามมาตรฐานการรายงานทาง การเงิน
งวด 6 เดือน สิ้นสุดวันที่ 30 มิถุนายน 2556		- ผู้สอบบัญชีให้ข้อสรุปว่า ไม่พบสิ่งที่เห็นเหตุให้เชื่อ ว่า ข้อมูลทางการเงินระหว่างกาลของบริษัทไม่ได้ จัดทำขึ้นตามตามมาตรฐานการบัญชี ฉบับที่ 34

งบการเงินรอบบัญชี	ผู้ตรวจสอบบัญชี	การแสดงความเห็นในรายงานของผู้สอบบัญชี
		เรื่อง “งบการเงินระหว่างกาล” ในสาระสำคัญของ การสอบทานของผู้สอบบัญชี - ผู้สอบบัญชีขอให้สังเกตหมายเหตุประกอบงบ การเงินข้อ 3 เกี่ยวกับการเปลี่ยนแปลงนโยบายการ บัญชี เนื่องจากการนำมาตราฐานบัญชี ฉบับที่ 12 เรื่อง ภาษีเงินได้ มาถือปฏิบัติและการเปลี่ยนแปลง ประมาณการอายุการให้ประโยชน์ของเครื่องมือ และอุปกรณ์ ทั้งนี้ผู้สอบบัญชีมิได้ให้ความเห็น อย่างมีเงื่อนไขต่อกรณีนี้แต่อย่างใด

● **นโยบายบัญชีที่สำคัญและผลกระทบจากการเปลี่ยนแปลงนโยบายบัญชีของบริษัท**

ที่ผ่านมาทางบริษัทได้จัดทำงบการเงินตรงตามมาตรฐานการบัญชี แต่ในการจัดทำงบการเงินระหว่างกาลสำหรับงวด 6 เดือนแรก ปี 2556 บริษัทมีการปรับปรุงการจัดทำงบการเงินตามมาตรฐานบัญชีที่มีการปรับเปลี่ยน โดยมีรายละเอียดดังนี้

1) **นโยบายการบัญชีที่สำคัญ**

งบการเงินสำหรับงวด 6 เดือนแรก ปี 2556 นี้จัดทำขึ้นโดยใช้นโยบายบัญชีและวิธีการคำนวณเช่นเดียวกับที่ใช้ในงบการเงินสำหรับปีสิ้นสุดวันที่ 31 ธันวาคม 2555 ยกเว้นการเปลี่ยนแปลงนโยบายการบัญชี เรื่อง ภาษีเงินได้ เนื่องจากการนำมาตราฐานการบัญชีฉบับที่ 12 เรื่อง ภาษีเงินได้ มาถือปฏิบัติ และการเปลี่ยนแปลงอายุการให้ประโยชน์ของเครื่องมือและอุปกรณ์ เพื่อให้มีความเหมาะสมยิ่งขึ้น โดยเครื่องมือและอุปกรณ์แสดงมูลค่าตามราคาทุนหักค่าเสื่อมราคาสะสม ค่าเสื่อมราคาของเครื่องมือและอุปกรณ์คำนวณจากราคาทุนของสินทรัพย์โดยวิธีเส้นตรงตามอายุการให้ประโยชน์โดยประมาณ ที่ 5 ปี หรือ 8 ปี

2) **ผลสะสมจากการเปลี่ยนแปลงนโยบายการบัญชี**

2.1) **การเปลี่ยนแปลงนโยบายการบัญชี**

ในระหว่างงวด 6 เดือนแรก ปี 2556 บริษัท ได้เปลี่ยนแปลงนโยบายการบัญชีที่สำคัญตามที่กล่าวในหมายเหตุประกอบงบการเงินข้อ 1.3 (นโยบายการบัญชีที่สำคัญ) เนื่องจากบริษัทนำมาตราฐานการบัญชีฉบับที่ 12 เรื่อง ภาษีเงินได้ มาถือปฏิบัติผลสะสมของการเปลี่ยนแปลงนโยบายการบัญชีดังกล่าวแสดงเป็นรายการแยกต่างหากในงบแสดงการเปลี่ยนแปลงส่วนของผู้ถือหุ้น

จำนวนเงินของรายการปรับปรุงที่มีผลกระทบต่อรายการในงบแสดงฐานะการเงินและงบกำไรขาดทุนเบ็ดเสร็จ มีดังนี้

	หน่วย : พันบาท			
	ณ วันที่	ณ วันที่	ณ วันที่	
	30 มิถุนายน 2556	31 ธันวาคม 2555	1 มกราคม 2555	
งบแสดงฐานะทางการเงิน				
สินทรัพย์ภาษีเงินได้รอการตัดบัญชีเพิ่มขึ้น	80	4,545	7,944	
กำไรสะสมที่ยังไม่ได้จัดสรรเพิ่มขึ้น	80	4,545	7,944	
			หน่วย : พันบาท	
	สำหรับงวดสามเดือน		สำหรับงวดหกเดือน	
	สิ้นสุดวันที่ 30 มิถุนายน		สิ้นสุดวันที่ 30 มิถุนายน	
	2556	2555	2556	2555
กำไรขาดทุนเบ็ดเสร็จ				
กำไรหรือขาดทุน :				
ค่าใช้จ่ายภาษีเงินได้เพิ่มขึ้น	80	803	4,465	405
กำไรขาดทุนเบ็ดเสร็จสำหรับงวดลดลง	(80)	(803)	(4,465)	(405)
กำไรต่อหุ้นขั้นพื้นฐานลดลง (บาท)	(0.03)	(2.46)	(1.54)	(1.70)

2.2) การเปลี่ยนแปลงประมาณการทางบัญชี

เมื่อวันที่ 1 มกราคม 2556 บริษัทได้เปลี่ยนแปลงประมาณการอายุการให้ประโยชน์ของเครื่องมือและอุปกรณ์จากเดิม 5 ปี เป็น 8 ปี ซึ่งผู้บริหารของบริษัทเชื่อว่าการเปลี่ยนแปลงอายุการให้ประโยชน์ของสินทรัพย์ดังกล่าวมีความเหมาะสมยิ่งขึ้น เพราะอายุการให้ประโยชน์ดังกล่าวสอดคล้องกับประโยชน์ที่บริษัทคาดว่าจะได้รับจากการใช้งานสินทรัพย์ดังกล่าว

ในการเปลี่ยนแปลงประมาณการดังกล่าว บริษัทได้ใช้วิธีเปลี่ยนทันที

ผลกระทบจากการเปลี่ยนแปลงประมาณการดังกล่าวที่มีต่องบแสดงฐานะการเงิน ณ วันที่ 30 มิถุนายน 2556 และงบกำไรขาดทุนเบ็ดเสร็จสำหรับงวดสามเดือนและหกเดือนสิ้นสุดวันที่ 30 มิถุนายน 2556 มีดังนี้

(หน่วย : พันบาท)

	สำหรับงวดสามเดือน สิ้นสุดวันที่ 30 มิถุนายน 2556	สำหรับงวดหกเดือน สิ้นสุดวันที่ 30 มิถุนายน 2556
งบแสดงฐานะทางการเงิน		
ส่วนปรับปรุงอาคารเช่า และอุปกรณ์เพิ่มขึ้น	19,797	38,266
กำไรขาดทุนเบ็ดเสร็จ		
กำไรหรือขาดทุน :		
ค่าเสื่อมราคาลดลง	19,797	38,266
กำไรขาดทุนเบ็ดเสร็จสำหรับงวดเพิ่มขึ้น	19,797	38,266
กำไรต่อหุ้นขั้นพื้นฐานเพิ่มขึ้น(บาท)	6.60	13.17

(ข) ตารางสรุปฐานะการเงินและผลการดำเนินงาน

งบแสดงฐานะการเงินของบริษัท สิ้นสุด ณ วันที่ 31 ธันวาคม ปี 2553 ปี 2554 และ 2555 และสิ้นสุดวันที่ 30 มิถุนายน 2556

โดยงบการเงินปี 2554 และ ปี 2555 เป็นงบการเงินฉบับปรับปรุงที่ได้รับการตรวจสอบจากผู้สอบบัญชีแล้วตามที่ระบุในงบการเงินระหว่างกาลประจำไตรมาสที่ 2 ปี 2556 โดยมีรายละเอียดดังนี้

	ณ วันที่ 31 ธันวาคม 2553		ณ วันที่ 31 ธันวาคม 2554 (ฉบับปรับปรุง)		ณ วันที่ 31 ธันวาคม 2555 (ฉบับปรับปรุง)		ณ วันที่ 30 มิถุนายน 2556	
	ล้านบาท	ร้อยละ	ล้านบาท	ร้อยละ	ล้านบาท	ร้อยละ	ล้านบาท	ร้อยละ
สินทรัพย์หมุนเวียน								
เงินสดและรายการเทียบเท่าเงินสด	37.50	8.38%	21.75	3.08%	56.80	6.31%	50.01	5.24%
รายได้ค้างรับและลูกหนี้อื่น	72.87	16.29%	131.59	18.64%	208.75	22.84%	229.19	24.01%
ลูกหนี้ - เงินในตู้	62.86	14.05%	119.57	16.94%	189.74	20.76%	204.84	21.45%
รายได้ค้างรับ	6.08	1.36%	10.03	1.42%	16.44	1.80%	19.68	2.06%
ลูกหนี้อื่น	3.92	0.88%	1.98	0.28%	2.57	0.28%	4.67	0.49%
เงินจ่ายล่วงหน้าค่าบริการโทรศัพท์ (Air time)	16.48	3.68%	37.77	5.35%	58.34	6.38%	7.85	0.82%
สินค้าคงเหลือ	0.17	0.04%	0.17	0.02%	0.26	0.03%	0.43	0.04%
สินทรัพย์หมุนเวียนอื่น	20.64	4.61%	28.35	4.02%	26.28	2.88%	22.55	2.36%
รวมสินทรัพย์หมุนเวียน	147.66	33.00%	219.63	31.12%	350.43	38.34%	310.02	32.47%

	ณ วันที่ 31 ธันวาคม 2553		ณ วันที่ 31 ธันวาคม 2554 (ฉบับปรับปรุง)		ณ วันที่ 31 ธันวาคม 2555 (ฉบับปรับปรุง)		ณ วันที่ 30 มิถุนายน 2556	
	ล้านบาท	ร้อยละ	ล้านบาท	ร้อยละ	ล้านบาท	ร้อยละ	ล้านบาท	ร้อยละ
สินทรัพย์ไม่หมุนเวียน								
เงินฝากธนาคารที่มีภาระค้ำประกัน	3.00	0.67%	7.03	1.00%	7.46	0.82%	7.21	0.75%
ส่วนปรับปรุงอาคารเช่าและอุปกรณ์-สุทธิ	291.77	65.21%	464.74	65.84%	541.58	59.26%	626.16	65.58%
โปรแกรมคอมพิวเตอร์-สุทธิ	2.69	0.60%	2.41	0.34%	2.16	0.24%	2.25	0.24%
สินทรัพย์ภาษีเงินได้รอตัดบัญชี	-	0.00%	7.94	1.13%	4.54	0.50%	0.08	0.01%
สินทรัพย์ไม่หมุนเวียนอื่น	2.29	0.51%	4.06	0.57%	7.80	0.85%	9.03	0.95%
รวมสินทรัพย์ไม่หมุนเวียน	299.76	67.00%	486.18	68.88%	563.53	61.66%	644.73	67.53%
รวมสินทรัพย์	447.42	100.00%	705.81	100.00%	913.96	100.00%	954.75	100.00%
หนี้สินหมุนเวียน								
เจ้าหนี้การค้าและเจ้าหนี้อื่น	230.84	51.59%	475.88	67.42%	283.78	31.05%	183.36	19.21%
ส่วนของเงินกู้ยืมระยะยาวที่ถึงกำหนดชำระ ภายในหนึ่งปี	33.16	7.41%	34.83	4.93%	14.72	1.61%	67.56	7.08%
ส่วนของหนี้สินตามสัญญาเช่าการเงินที่ถึง กำหนดชำระภายในหนึ่งปี	0.20	0.04%	0.22	0.03%	0.40	0.04%	0.38	0.04%
เงินกู้ยืมระยะสั้นจากบริษัทใหญ่	61.00	13.63%	84.00	11.90%	221.00	24.18%	55.28	5.79%
รายได้ค่าธรรมเนียมแรกเข้ารอตัดบัญชี	11.86	2.65%	8.60	1.22%	5.79	0.63%	4.20	0.44%
ภาษีเงินได้ค้างจ่าย	-	0.00%	-	0.00%	-	0.00%	2.73	0.29%
หนี้สินหมุนเวียนอื่น	61.84	13.82%	105.33	14.92%	135.14	14.79%	172.99	18.12%
เงินประกันรับจากผู้แทนบริการ	60.06	13.42%	101.91	14.44%	130.02	14.23%	167.90	17.86%
หนี้สินหมุนเวียนอื่น	1.77	0.40%	3.41	0.48%	5.12	0.56%	5.09	0.53%
รวมหนี้สินหมุนเวียน	398.90	89.16%	708.86	100.43%	660.83	72.30%	486.51	50.96%
หนี้สินไม่หมุนเวียน								
เงินกู้ยืมระยะยาว-สุทธิจากส่วนที่ถึงกำหนด ชำระภายในหนึ่งปี	49.17	10.99%	14.73	2.09%	-	0.00%	148.89	15.59%
หนี้สินตามสัญญาเช่าการเงิน-สุทธิจากส่วนที่ถึง กำหนดชำระภายในหนึ่งปี	0.72	0.16%	0.50	0.07%	0.52	0.06%	0.35	0.04%
สำรองผลประโยชน์ระยะยาวของพนักงาน	-	0.00%	0.15	0.02%	0.39	0.04%	0.40	0.04%
รวมหนี้สินไม่หมุนเวียน	49.89	11.15%	15.38	2.18%	0.91	0.10%	149.63	15.67%
รวมหนี้สิน	448.80	100.31%	724.24	102.61%	661.74	72.40%	636.14	66.63%

	ณ วันที่ 31 ธันวาคม 2553		ณ วันที่ 31 ธันวาคม 2554 (ฉบับปรับปรุง)		ณ วันที่ 31 ธันวาคม 2555 (ฉบับปรับปรุง)		ณ วันที่ 30 มิถุนายน 2556	
	ล้านบาท	ร้อยละ	ล้านบาท	ร้อยละ	ล้านบาท	ร้อยละ	ล้านบาท	ร้อยละ
ส่วนของผู้ถือหุ้น								
ทุนจดทะเบียน	15.00	3.35%	15.00	2.13%	300.00	32.82%	300.00	31.42%
ทุนที่ออกและชำระแล้ว	15.00	3.35%	15.00	2.15%	273.77	29.95%	300.00	31.42%
3,000,000 หุ้น มูลค่าที่ตราไว้ หุ้นละ 100.00 บาท (1 มกราคม 2555 : หุ้นสามัญ 150,000 หุ้น มูลค่าหุ้นละ 100.00 บาท)								
กำไร (ขาดทุน) สะสม	(16.37)	(3.66%)	(33.42)	(4.74%)	(21.56)	(2.36%)	18.62	1.95%
รวมส่วนของผู้ถือหุ้น	(1.37)	(0.31%)	(18.42)	(2.61%)	252.22	27.60%	318.62	33.37%
รวมหนี้สินและส่วนของผู้ถือหุ้น	447.42	100.00%	705.81	100.00%	913.96	100.00%	954.75	100.00%

(ข) ตารางสรุปฐานะการเงินและผลการดำเนินงาน (ต่อ)

งบกำไรขาดทุนเบ็ดเสร็จของบริษัท สำหรับปี 2553 – 2555 และงวด 6 เดือนแรก ปี 2556

	ปี 2553		ปี 2554		ปี 2555		งวด 6 เดือนแรก ปี 2556	
	ล้านบาท	ร้อยละ	ล้านบาท	ร้อยละ	ล้านบาท	ร้อยละ	ล้านบาท	ร้อยละ
รายได้จากการขายสินค้า	9.06	6.33%	8.99	2.60%	8.74	1.52%	4.76	1.30%
รายได้ค่าธรรมเนียมจากการให้บริการเติมเงิน โทรศัพท์ระบบเติมเงินล่วงหน้าและบริการ ออนไลน์อื่น ๆ (Commission)	41.56	29.06%	109.36	31.59%	186.03	32.28%	133.81	36.48%
รายได้ค่าธรรมเนียมจากการให้บริการผ่าน เครื่องรับชำระเงินอัตโนมัติ (Service Charge)	78.90	55.16%	215.88	62.36%	349.99	60.74%	215.84	58.84%
รายได้ค่าธรรมเนียมแรกเข้า	7.85	5.49%	6.75	1.95%	8.24	1.43%	4.09	1.11%
รายได้อื่น	5.67	3.96%	5.17	1.49%	23.20	4.03%	8.31	2.27%
รวมรายได้	143.04	100.00%	346.16	100.00%	576.20	100.00%	366.81	100.00%
ต้นทุนขาย	7.83	5.48%	10.31	2.98%	8.41	1.46%	4.68	1.28%
ต้นทุนบริการ	114.97	80.38%	313.86	90.67%	493.94	85.72%	263.49	71.83%
ค่าใช้จ่ายในการบริการและบริหาร	24.35	17.03%	38.84	11.22%	49.75	8.63%	40.42	11.02%
กำไรก่อนต้นทุนทางการเงินและภาษีเงินได้	(4.12)	(2.88%)	(16.84)	(4.87%)	24.10	4.18%	58.22	15.87%
ต้นทุนทางการเงิน	2.56	1.79%	8.15	2.35%	8.84	1.53%	7.89	2.15%

	ปี 2553		ปี 2554		ปี 2555		งวด 6 เดือนแรก ปี 2556	
	ล้านบาท	ร้อยละ	ล้านบาท	ร้อยละ	ล้านบาท	ร้อยละ	ล้านบาท	ร้อยละ
กำไรก่อนภาษีเงินได้	(6.69)	(4.68%)	(24.99)	(7.22%)	15.26	2.65%	50.33	13.72%
ภาษีเงินได้	-	0.00%	-	0.00%	-	0.00%	10.15	2.77%
กำไร / (ขาดทุน) สุทธิ	(6.69)	(4.68%)	(24.99)	(7.22%)	15.26	2.65%	40.17	10.95%
กำไรต่อหุ้น (บาท/หุ้น)	(108.28)		(166.61)		13.80		13.82	

(ข) ตารางสรุปฐานะการเงินและผลการดำเนินงาน (ต่อ)

งบกระแสเงินสด

งบกระแสเงินสดของบริษัท สำหรับงวด 6 เดือนสิ้นสุดวันที่ 30 มิถุนายน ปี 2555 และ ปี 2556

หน่วย : ล้านบาท

สรุปรายงานงบกระแสเงินสด	ปี 2554	ปี 2555	งวด 6 เดือนแรก ของปี 2556
กระแสเงินสดจากกิจกรรมดำเนินงาน			
กำไร (ขาดทุน) ก่อนภาษีเงินได้	(24.99)	15.26	50.33
รายการปรับกระทบ กำไร (ขาดทุน) สุทธิเป็นเงินสดรับ(จ่าย) จากกิจกรรมดำเนินงาน			
ค่าเสื่อมราคา	89.05	142.88	48.07
ค่าตัดจำหน่ายโปรแกรมคอมพิวเตอร์	0.28	0.28	0.14
ตัดจำหน่ายภาษีเงินได้ถูกหัก ณ ที่จ่าย	-	0.33	-
สำรองผลประโยชน์ระยะยาวของพนักงานเพิ่มขึ้น	0.15	0.24	0.01
กำไรจากการจำหน่ายอุปกรณ์	(0.00)	(0.01)	(0.37)
ค่าใช้จ่ายดอกเบี้ย	7.53	8.33	7.63
กำไรจากการดำเนินงานก่อนการเปลี่ยนแปลงในสินทรัพย์และหนี้สินดำเนินงาน	72.01	167.32	105.81
สินทรัพย์ดำเนินงานลดลง (เพิ่มขึ้น)			
รายได้ค้ำรับและลูกหนี้อื่น	(58.72)	(67.97)	(20.44)
เงินจ่ายล่วงหน้าค่าบริการโทรศัพท์	(21.29)	(20.57)	50.49
สินค้าคงเหลือ	(0.00)	(0.09)	(0.17)
สินทรัพย์หมุนเวียนอื่น	(5.29)	2.07	3.73
สินทรัพย์ไม่หมุนเวียนอื่น	(1.76)	0.09	(1.23)
หนี้สินดำเนินงานเพิ่มขึ้น (ลดลง)			
เจ้าหนี้การค้าและเจ้าหนี้อื่น	57.78	4.79	8.62
หนี้สินหมุนเวียนอื่น	40.03	27.20	36.07
เงินสดได้มาจาก (ใช้ไปใน) กิจกรรมดำเนินงาน	82.76	112.84	182.87

สรุปรายงานงบกระแสเงินสด	ปี 2554	ปี 2555	งวด 6 เดือนแรก ของปี 2556
จ่ายดอกเบี้ย	(7.32)	(7.97)	(8.18)
จ่ายภาษีเงินได้นิติบุคคล	(2.42)	(4.16)	(2.95)
เงินสดสุทธิได้มาจาก (ใช้ไปใน) กิจกรรมดำเนินงาน	73.02	100.70	171.74
กระแสเงินสดจากกิจกรรมการลงทุน			
เงินฝากประจำที่ติดภาระค่าประกันเพิ่มขึ้น	(4.03)	(0.43)	0.25
เงินสดรับจากการจำหน่ายอุปกรณ์	0.00	0.05	0.54
ซื้ออุปกรณ์	(1.53)	(48.62)	(70.18)
เงินสดจ่ายเจ้าหน้าที่ค่าซื้ออุปกรณ์	(73.44)	(377.57)	(171.14)
ซื้อโปรแกรมคอมพิวเตอร์	-	(0.02)	(0.24)
เงินสดสุทธิได้มาจาก (ใช้ไปใน) กิจกรรมลงทุน	(78.99)	(426.60)	(240.76)
กระแสเงินสดจากกิจกรรมจัดหาเงิน			
เงินสดรับจากเงินกู้ยืมระยะสั้นจากบริษัทใหญ่	146.40	225.00	10.00
จ่ายชำระคืนเงินกู้ยืมระยะสั้นจากบริษัทใหญ่	(123.40)	(88.00)	(175.72)
เงินสดรับจากเงินกู้ยืมระยะยาวจากสถาบันการเงิน	-	-	230.00
จ่ายชำระคืนเงินกู้ยืมระยะยาวจากสถาบันการเงิน	(32.78)	(34.83)	(28.28)
เงินสดรับชำระค่าหุ้นเพิ่มทุน	-	258.78	26.23
เงินสดสุทธิได้มาจาก (ใช้ไปใน) กิจกรรมจัดหาเงิน	(9.78)	360.94	62.23
เงินสดและรายการเทียบเท่าเงินสดเพิ่มขึ้น (ลดลง) - สุทธิ	(15.75)	35.05	(6.79)
เงินสดและรายการเทียบเท่าเงินสด ณ วันต้นปี	37.50	21.75	56.80
เงินสดและรายการเทียบเท่าเงินสด ณ วันสิ้นปี	21.75	56.80	50.01

หมายเหตุ : เนื่องจากในปี 2553 บริษัทถือปฏิบัติตามมาตรฐานการรายงานทางการเงินสำหรับกิจการที่ไม่มีส่วนได้เสียสาธารณะ ดังนั้นจึงไม่มีการจัดทำงบกระแสเงินสด

(ข) ตารางสรุปรูปร่างการเงินและผลการดำเนินงาน (ต่อ)
อัตราส่วนทางการเงินที่สำคัญ

อัตราส่วนทางการเงิน	ปี 2553	ปี 2554	ปี 2555	งวด 6 เดือนแรก ของปี 2556	
อัตราส่วนสภาพคล่อง					
อัตราส่วนสภาพคล่อง	(เท่า)	0.37	0.31	0.53	0.64
อัตราส่วนสภาพคล่องหมุนเร็ว	(เท่า)	0.28	0.22	0.40	0.57
อัตราส่วนสภาพคล่องกระแสเงินสด	(เท่า)	N.A. ¹²	0.26	0.29	0.60 ¹
อัตราส่วนหมุนเวียนลูกหนี้การค้า - รายได้ค้างรับค่าคอมมิชชั่น จากผู้ให้บริการโทรศัพท์ (Mobile Operator)	(เท่า)	12.12	13.57	14.05	15.31 ¹

อัตราส่วนทางการเงิน		ปี 2553	ปี 2554	ปี 2555	งวด 6 เดือนแรก ของปี 2556
ระยะเวลาเก็บหนี้ - รายได้ค้างรับค่าคอมมิชชั่น เฉลี่ย	(วัน)	29.70	26.53	25.62	23.51
อัตราส่วนหมุนเวียนลูกหนี้การค้า - เงินสดในตู้	(เท่า)	29.43	30.36	30.53	34.22 ^{/1}
ระยะเวลาเก็บหนี้ - เงินสดในตู้ เฉลี่ย	(วัน)	12.23	11.86	11.79	10.52
อัตราส่วนหมุนเวียนสินค้าคงเหลือ	(เท่า)	46.27	60.00	38.64	27.13 ^{/1}
ระยะเวลาขายสินค้าเฉลี่ย	(วัน)	7.78	6.00	9.32	13.27
อัตราส่วนหมุนเวียนเจ้าหนี้การค้า - ค่าโทรศัพท์ในระบบเติมเงินล่วงหน้า (Air time)	(เท่า)	355.22	177.27	128.66	172.03 ^{/1}
ระยะเวลาชำระหนี้	(วัน)	1.01	2.03	2.80	2.09
อัตราส่วนแสดงความสามารถในการหากำไร					
อัตรากำไรขั้นต้น	(ร้อยละ)	10.60	4.93	9.16	25.19
อัตรากำไรจากการดำเนินงาน	(ร้อยละ)	3.00	4.94	4.36	16.24
อัตรากำไรอื่น	(ร้อยละ)	3.96	1.49	4.03	2.27
อัตราส่วนเงินสดต่อการทำกำไร	(ร้อยละ)	N.A. ^{/2}	(433.50)	417.88	295.00
อัตรากำไรสุทธิ	(ร้อยละ)	(4.68)	(7.22)	2.65	10.95
อัตราผลตอบแทนผู้ถือหุ้น	(ร้อยละ)	N.A. ^{/3}	N.A. ^{/3}	13.06	28.15 ^{/1}
อัตราส่วนแสดงประสิทธิภาพในการดำเนินงาน					
อัตราผลตอบแทนจากสินทรัพย์	(ร้อยละ)	(2.47)	(4.33)	1.88	8.60 ^{/1}
อัตราส่วนหมุนของสินทรัพย์	(เท่า)	52.83	60.03	71.15	78.51 ^{/1}
อัตราส่วนวิเคราะห์นโยบายทางการเงิน					
อัตราส่วนหนี้สินต่อส่วนของผู้ถือหุ้น	(เท่า)	(326.74)	(39.32)	2.62	2.00
อัตราส่วนความสามารถชำระดอกเบี้ย	(เท่า)	N.A. ^{/2}	9.96	12.40	24.05
อัตราความสามารถชำระภาระผูกพัน	(เท่า)	N.A. ^{/2}	0.32	0.18	0.39
อัตราการจ่ายเงินปันผล	(ร้อยละ)	0.00	0.00	0.00	0.00

หมายเหตุ :

^{/1} ปรับปรุงการคำนวณเป็นอัตราส่วนเต็มปี (Annualized) เพื่อให้สามารถนำไปเปรียบเทียบกับข้อมูลในอดีตได้

^{/2} เนื่องจากในปี 2553 บริษัทถือปฏิบัติตามมาตรฐานการรายงานทางการเงินสำหรับกิจการที่ไม่มีส่วนได้เสียสาธารณะ ดังนั้นจึงไม่มีการจัดทำงบกระแสเงินสด

^{/3} เนื่องจากในปี 2553 และ ปี 2554 ส่วนของผู้ถือหุ้นติดลบ

12.2 คำอธิบายและการวิเคราะห์ฐานะการเงินและผลการดำเนินงาน

12.2.1 ผลการดำเนินงาน

ภาพรวมของผลการดำเนินงานที่ผ่านมา

บริษัท ฟอर्थ สมาร์ท เซอริวีส จำกัด (มหาชน) ดำเนินธุรกิจเป็นผู้ให้บริการเติมเงินโทรศัพท์มือถือประเภทเติมเงินล่วงหน้า (Pre-paid) และบริการเติมเงินออนไลน์อื่น ๆ ผ่านเครื่องรับชำระเงินอัตโนมัติ ในนาม “บุญเติม” รูปแบบลักษณะการทำรายการของบริษัทเริ่มจากผู้ใช้บริการจะเติมเงินค่าโทรศัพท์และเติมเงินออนไลน์อื่น ๆ ผ่านทางเครื่องรับชำระเงินอัตโนมัติ (ตู้เติมเงินบุญเติม) โดยจ่ายชำระค่าบริการโทรศัพท์และค่าบริการออนไลน์อื่น ๆ พร้อมกับค่าบริการ (Service Charge) ในคราวเดียวกัน และผู้แทนบริการจะทำหน้าที่เก็บเงินจากเครื่องรับชำระเงินอัตโนมัติ (ตู้เติมเงินบุญเติม) ทั้งหมด เพื่อทำการนับและตรวจสอบยอดเติมเงินและโอนเงินทั้งหมดกลับมายังบริษัทในทุก ๆ รอบของการเปิดตู้ ผู้ให้บริการโทรศัพท์ (Mobile Operator) ให้ค่าธรรมเนียมจากการให้บริการเติมเงิน (Commission) และทุกๆ ต้นเดือนของเดือนถัดไป ทางบริษัทให้ค่าตอบแทนแก่ผู้แทนบริการ โดยในรอบ 3 ปีที่ผ่านมา (ปี 2553 ปี 2554 และ ปี 2555) และสำหรับงวด 6 เดือนแรก ปี 2556 บริษัทมียอดการเติมเงินรวมเพิ่มขึ้นอย่างต่อเนื่อง ดังแสดงรายละเอียดในตาราง

หน่วย : ล้านบาท

	ปี 2553	ปี 2554	ปี 2555	งวด 6 เดือนแรกปี 2556
มูลค่าการเติมเงินรวมของบริษัทจากตู้บุญเติม	1,018.08	2,769.43	4,598.05	3,251.30

เนื่องจากบริษัทเป็นผู้ให้บริการเติมเงินผ่านเครื่องรับชำระเงินอัตโนมัติ (ตู้เติมเงินบุญเติม) ซึ่งเป็นรูปแบบบริการอย่างหนึ่งและไม่ใช่ผู้ให้บริการโทรศัพท์เคลื่อนที่ (Mobile Operator) โดยตรง ดังนั้น การรับรู้รายได้ของบริษัทจึงเป็นการรับรู้รายได้ในส่วนของค่าธรรมเนียมจากการให้บริการเติมเงินโทรศัพท์ระบบเติมเงินล่วงหน้าและบริการออนไลน์อื่น ๆ (Commission) ซึ่งได้รับจากผู้ให้บริการโทรศัพท์มือถือ (Mobile Operator) และรายได้ค่าธรรมเนียมจากการให้บริการผ่านเครื่องรับชำระเงินอัตโนมัติ (ตู้เติมเงินบุญเติม) (Service Charge) ซึ่งได้รับจากผู้บริโภค

รายได้

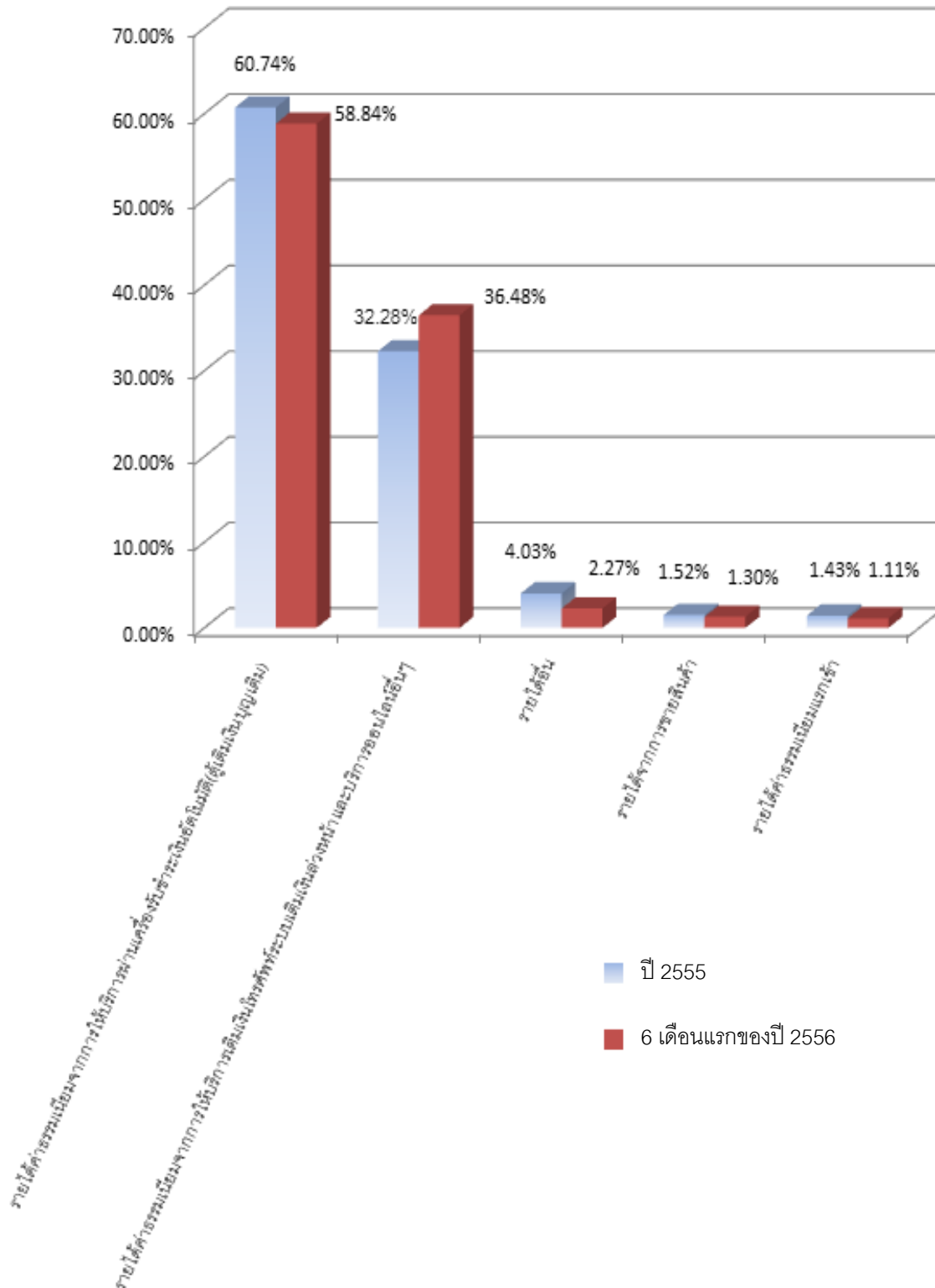
รายได้ของบริษัทสามารถแบ่งแยกตามประเภทรายได้ โดยสามารถเรียงลำดับสัดส่วนที่สำคัญเมื่อเทียบกับรายได้รวม ได้ ดังนี้

อันดับที่ 1 คือ รายได้ค่าธรรมเนียมจากการให้บริการผ่านเครื่องรับชำระเงินอัตโนมัติ (ตู้เติมเงินบุญเติม) เป็นรายได้ที่เกิดจากการคิดค่าธรรมเนียมการให้บริการผ่านเครื่องรับชำระเงินอัตโนมัติ (ตู้เติมเงินบุญเติม) (Service Charge) เมื่อลูกค้าเข้ามาใช้บริการเติมเงินในระบบโทรศัพท์มือถือประเภทเติมเงินล่วงหน้า รวมถึงการบริการเติมเงินออนไลน์อื่น ๆ ซึ่งคิดเป็นสัดส่วนต่อยอดการเติมเงินประมาณร้อยละ 8

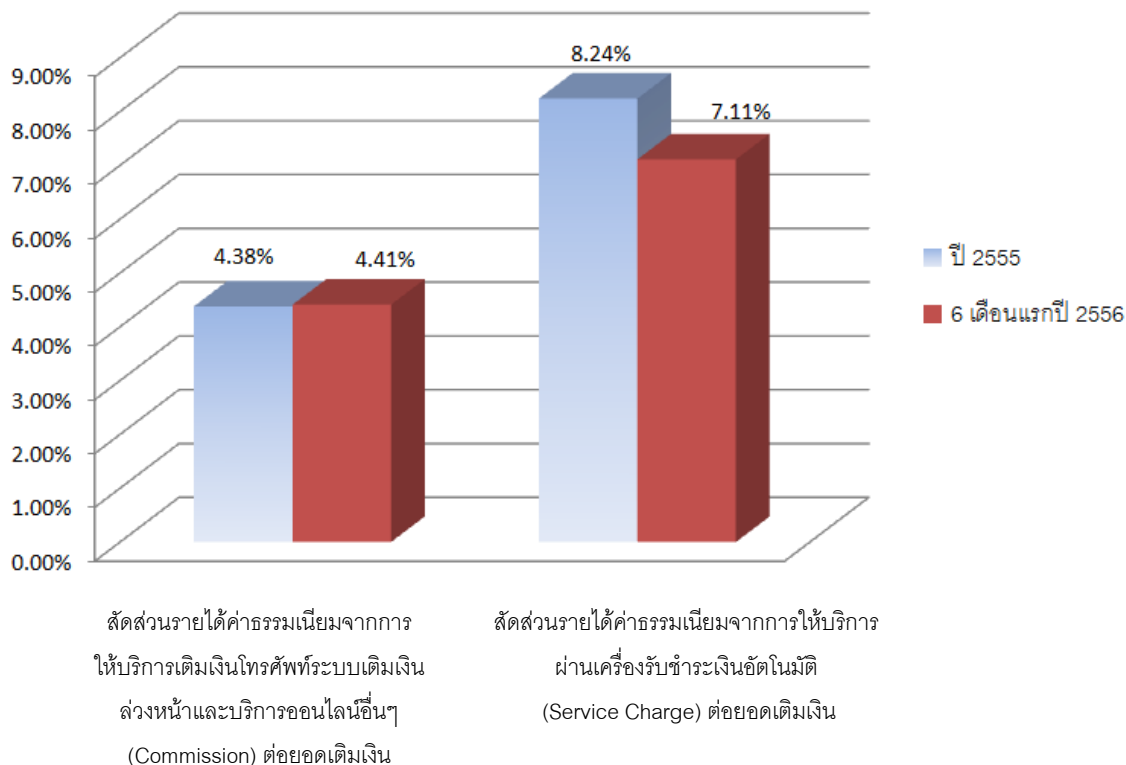
- อันดับที่ 2 คือ รายได้ค่าธรรมเนียมจากการให้บริการเติมเงินโทรศัพท์ระบบเติมเงินล่วงหน้าและบริการออนไลน์อื่น ๆ เป็นรายได้ที่บริษัทจะได้รับจากผู้ให้บริการโทรศัพท์มือถือ (Mobile Operator) ในทุกเครือข่าย ได้แก่ AIS, DTAC, TRUE, 1-2 Call, CAT CDMA รวมถึงรวมถึงรายได้ที่เกิดจากการที่บริษัททำข้อตกลงเป็นตัวแทนในการรับชำระค่าสินค้า/บริการ จากหน่วยงานต่าง ๆ ตามเงื่อนไขที่ตกลงกัน (Commission) ซึ่งคิดเป็นสัดส่วนต่อยอดการเติมเงินประมาณร้อยละ 4
- อันดับที่ 3 คือ รายได้อื่น อาทิ เงินประกันเครื่องรับชำระเงินอัตโนมัติ (ตู้เติมเงินบุญเติม) รายได้เงินเครดิตลูกค้าเติมเงิน (เงินเครดิตที่ตู้เติมเงินเก็บไว้ให้กับลูกค้า เนื่องจากตู้เติมเงินไม่มีการทอนเงิน) เงินที่บริษัทเรียกเก็บจากตัวแทนบริการ และ ดอกเบี้ยรับ
- อันดับที่ 4 คือ รายได้จากการขายสินค้า เป็นรายได้ที่เกิดจากการจำหน่ายอุปกรณ์ส่วนเพิ่ม นอกเหนือจากเครื่องรับชำระเงินอัตโนมัติ (ตู้เติมเงินบุญเติม) เช่น ขายตั้งเครื่องรับชำระเงินอัตโนมัติ หลังคา ฐาน ปูน เครื่องนับเหรียญ เป็นต้น
- อันดับที่ 5 คือ รายได้ค่าธรรมเนียมแรกเข้า เป็นรายได้ที่บริษัทดำเนินการเรียกเก็บจากผู้สนใจจะเป็นผู้แทนบริการในการบริหารเครื่องรับชำระเงินอัตโนมัติ (ตู้เติมเงินบุญเติม) ให้กับบริษัท

สำหรับงวด 6 เดือนแรกของปี 2556 บริษัทมีรายได้ค่าธรรมเนียมจากการให้บริการผ่านเครื่องรับชำระเงินอัตโนมัติ (ตู้เติมเงินบุญเติม) (Service Charge) คิดเป็นสัดส่วนร้อยละ 58.84 เมื่อเทียบกับรายได้รวม

สัดส่วนรายได้แบ่งแยกตามประเภทรายได้ (สัดส่วนต่อรายได้รวม)
ปี 2555 และ 6 เดือนแรก ปี 2556



สัดส่วนรายได้ค่าธรรมเนียม ทั้ง 2 ประเภท ต่อยอดการเติมเงิน
ปี 2555 และ งวด 6 เดือนแรกปี 2556



ตลอดระยะเวลา 3 ปี ที่ผ่านมา ตั้งแต่ ปี 2553 – 2555 บริษัทมีมูลค่าบริการได้ค่าธรรมเนียมจากการให้บริการโทรศัพท์ระบบเติมเงินล่วงหน้าและบริการออนไลน์อื่น ๆ (Commission) และรายได้ค่าธรรมเนียมจากการให้บริการผ่านเครื่องรับชำระเงินอัตโนมัติ (ตู้เติมเงินบุญเติม) (Service Charge) เพิ่มขึ้นอย่างต่อเนื่อง โดยมีอัตราการเติบโตเฉลี่ยต่อปี (Compound Average Growth Rate : CAGR) สำหรับช่วง 3 ปีย้อนหลังเท่ากับ ร้อยละ 111.57 และ ร้อยละ 110.62 ตามลำดับ โดยรายได้ค่าธรรมเนียมจากการให้บริการโทรศัพท์ระบบเติมเงินล่วงหน้าและบริการออนไลน์อื่น ๆ และรายได้ค่าธรรมเนียมจากการให้บริการผ่านเครื่องรับชำระเงินอัตโนมัติ (ตู้เติมเงินบุญเติม) ระหว่างปี 2553 ถึงปี 2554 มีอัตราการเติบโตร้อยละ 163.14 และร้อยละ 173.61 ตามลำดับ และระหว่างปี 2554 ถึงปี 2555 มีอัตราการเติบโตร้อยละ 70.11 และร้อยละ 62.12 ตามลำดับ ซึ่งการเพิ่มขึ้นของรายได้ดังกล่าว สาเหตุโดยหลักเกิดจากบริษัทมีการลงทุนขยายการให้บริการของเครื่องรับชำระเงินอัตโนมัติ (ตู้เติมเงินบุญเติม) อย่างต่อเนื่อง โดยในปี 2553 บริษัทได้ลงทุนขยายจำนวนเครื่องรับชำระเงินอัตโนมัติ (ตู้เติมเงินบุญเติม) เป็น 8,530 ตู้ ทั่วประเทศ ในปี 2554 ขยายจำนวนเพิ่มขึ้นเป็น 16,518 ตู้ และในปี 2555 มีจำนวนเพิ่มขึ้นเป็น 23,167 ตู้ คิดเป็นอัตราการเติบโตเฉลี่ยต่อปี (CAGR) ตลอดระยะเวลา 3 ปีที่ผ่านมา เท่ากับร้อยละ 64.80

สำหรับช่วง 6 เดือนแรกของปี 2556 บริษัทยังคงมีรายได้ที่เติบโตขึ้นเมื่อเทียบกับช่วงเดียวกันของปีก่อน เนื่องจากบริษัทยังคงขยายจำนวนเครื่องรับชำระเงินอัตโนมัติ (ตู้เติมเงินบุญเติม) อย่างต่อเนื่อง ประกอบกับพฤติกรรมของผู้บริโภคที่นิยมการใช้บริการเติมเงินออนไลน์เพิ่มมากขึ้น รวมถึงการที่บริษัทขยายขอบข่ายให้บริการต่าง ๆ ผ่านตู้เติมเงินออนไลน์ที่เพิ่มขึ้นจากเดิม โดย ณ วันที่ 30 มิถุนายน 2556 บริษัทมีจำนวนเครื่องรับชำระเงินอัตโนมัติ (ตู้เติมเงินบุญเติม) จำนวนทั้งสิ้น 27,845 ตู้ทั่วประเทศ บริษัทมีรายได้ค่าธรรมเนียมจากการให้บริการโทรศัพท์ระบบเติมเงินล่วงหน้าและบริการออนไลน์อื่น ๆ (Commission) และรายได้ค่าธรรมเนียมจากการให้บริการผ่านเครื่องรับชำระเงินอัตโนมัติ (Service Charge) เพิ่มขึ้นในช่วง 6 เดือนแรกของปี 2556 เท่ากับร้อยละ 68.76 และ ร้อยละ 35.71 ตามลำดับเมื่อเทียบกับช่วงเดียวกันของปีก่อน

ทั้งนี้ หากพิจารณาสัดส่วนรายได้ค่าธรรมเนียมจากการให้บริการผ่านเครื่องรับชำระเงินอัตโนมัติ (ตู้เติมเงินบุญเติม) (Service Charge) ต่อยอดเติมเงินโดยเปรียบเทียบระหว่างช่วงปี 2555 และ ช่วง 6 เดือนแรกของปี 2556 จะพบว่ามีสัดส่วนเปลี่ยนแปลงจากร้อยละ 8.24 ในปี 2555 เป็นร้อยละ 7.11 สำหรับช่วง 6 เดือนแรกปี 2556 สาเหตุเกิดจากบริษัทมีการจัดทำรายการส่งเสริมการขายโดยยกเว้นค่าธรรมเนียม Service Charge สำหรับยอดการเติมเงินตั้งแต่ 100 บาทขึ้นไป (ยกเว้นตู้เติมเงินบุญเติมที่ติดตั้งบริเวณร้านสะดวกซื้อ เช่น ร้านเซเว่น อีเลฟเว่น (7-Eleven)) อย่างไรก็ตาม การจัดทำรายการส่งเสริมการขายดังกล่าวช่วยกระตุ้นให้ลูกค้าให้ความสนใจเข้ามาใช้บริการเติมเงินมากขึ้น ส่งผลให้ยอดการเติมเงินรวมของบริษัทปรับตัวสูงขึ้นตามลำดับ

สำหรับภาพรวมการเติบโตที่เพิ่มขึ้น เมื่อแบ่งแยกตามประเภทรายได้นั้น พบว่า ประเภทรายได้ที่มีการเติบโตอย่างต่อเนื่องนับตั้งแต่ปี 2553 เป็นต้นมา คือ รายได้ค่าธรรมเนียมจากการให้บริการโทรศัพท์ระบบเติมเงินล่วงหน้าและบริการออนไลน์อื่น ๆ (Commission) และรายได้ค่าธรรมเนียมจากการให้บริการผ่านเครื่องรับชำระเงินอัตโนมัติ (ตู้เติมเงินบุญเติม) (Service Charge) โดยบริษัทมีสัดส่วนรายได้จาก 2 ส่วนดังกล่าว ในช่วง 6 เดือนแรกปี 2556 เท่ากับร้อยละ 36.48 และ ร้อยละ 58.84 ของรายได้รวม

สำหรับรายได้อื่นของบริษัท ในปี 2553 ปี 2554 และ ปี 2555 มีมูลค่าเท่ากับ 5.67 ล้านบาท 5.17 ล้านบาท และ 23.20 ล้านบาท ตามลำดับ รายได้อื่นของบริษัทประกอบด้วย เงินประกันเครื่องรับชำระเงินอัตโนมัติ (ตู้เติมเงินบุญเติม) (เป็นเงินค่าประกันภัยที่บริษัทเรียกเก็บจากผู้แทนบริการ) รายได้เงินเครดิตลูกค้าเติมเงิน (เงินเครดิตที่เครื่องรับชำระเงินอัตโนมัติ (ตู้เติมเงินบุญเติม) เก็บไว้ให้แก่ลูกค้า เนื่องจากเครื่องรับชำระเงินอัตโนมัติ (ตู้เติมเงินบุญเติม) ไม่สามารถทอนเงินเหรียญได้ โดยบริษัทมีนโยบายการเก็บเงินเครดิตดังกล่าวให้แก่ผู้ใช้บริการเป็นระยะเวลา 60 วัน [ตามที่ประกาศไว้ที่หน้าตู้เติมเงิน]) และ รายได้ดอกเบี้ยรับ โดยบริษัทมีรายได้อื่นในช่วงปี 2555 สูงอย่างมีนัยสำคัญเมื่อเทียบกับปีอื่น ๆ สาเหตุดังกล่าวเกิดจากบริษัทรับรู้รายได้จากบัญชีเครดิตลูกค้าเติมเงินจำนวน 14.02 ล้านบาท จากการที่ลูกค้ามาใช้บริการที่เครื่องรับชำระเงินอัตโนมัติ (ตู้เติมเงินบุญเติม) แล้วมีวงเงินเครดิตเหลือเก็บไว้ค้างเกินกว่า 6 เดือน ซึ่งนับตั้งแต่เริ่มดำเนินธุรกิจ บริษัทได้รับรู้รายได้จากบัญชีเครดิตลูกค้าเติมเงินเป็นรายได้อื่นในครั้งแรก

สำหรับช่วง 6 เดือนแรกของปี 2556 บริษัทมีรายได้อื่น เท่ากับ 8.31 ล้านบาท เพิ่มสูงขึ้นจากช่วงเดียวกันของปีก่อนที่มีรายได้อื่นเท่ากับ 4.72 ล้านบาท โดยส่วนสำคัญของรายได้อื่นที่เพิ่มขึ้นในช่วงปี 2556 เกิดจากการขยายจำนวนของเครื่องรับชำระเงินอัตโนมัติ (ตู้เติมเงินบุญเติม) ส่งผลให้รายได้อื่นเพิ่มสูงขึ้นตามไปด้วย

รายได้รวม ในปี 2553 ปี 2554 และ ปี 2555 บริษัทมีรายได้รวมเท่ากับ 143.04 ล้านบาท 346.16 ล้านบาท และ 576.20 ล้านบาท ตามลำดับ คิดเป็นอัตราการเติบโตโดยเฉลี่ยต่อปี (CAGR) เท่ากับ ร้อยละ 100.71 มูลค่ารายได้รวมเพิ่มขึ้นอย่างต่อเนื่องตามการเติบโตที่สำคัญของปริมาณเครื่องรับชำระเงินอัตโนมัติ (ตู้เติมเงินบุญเติม) ที่ให้บริการเพิ่มขึ้น ส่งผลให้ยอดการเติมเงินรวมผ่านเครื่องรับชำระเงินอัตโนมัติ (ตู้เติมเงินบุญเติม) เพิ่มขึ้นด้วย

สำหรับช่วง 6 เดือนแรกของปี 2556 บริษัทมีรายได้รวมเท่ากับ 366.81 ล้านบาท เพิ่มขึ้นจากช่วงเดียวกันของปีก่อน ร้อยละ 45.73 โดยการเติบโตดังกล่าว เกิดจากรายได้ค่าธรรมเนียมจากการให้บริการเติมเงินโทรศัพท์ระบบเติมเงินล่วงหน้าและบริการออนไลน์อื่น ๆ (Commission) และรายได้ค่าธรรมเนียมจากการให้บริการผ่านเครื่องรับชำระเงินอัตโนมัติ (Service Charge) ซึ่งเติบโตอย่างต่อเนื่องตามปริมาณเครื่องรับชำระเงินอัตโนมัติ (ตู้เติมเงินบุญเติม) ที่ให้บริการเพิ่มขึ้น ส่งผลให้ยอดการเติมเงินรวมผ่านเครื่องรับชำระเงินอัตโนมัติ (ตู้เติมเงินบุญเติม) เพิ่มขึ้นเช่นกัน

ตารางแสดงรายได้แยกตามประเภท และกำไรขั้นต้น ปี 2553 – ปี 2555 และงวด 6 เดือนแรกของปี 2556 สิ้นสุดวันที่ 30 มิถุนายน 2556

	ปี 2553		ปี 2554		ปี 2555		งวด 6 เดือนแรก ปี 2556	
	ล้านบาท	ร้อยละ	ล้านบาท	ร้อยละ	ล้านบาท	ร้อยละ	ล้านบาท	ร้อยละ
รายได้ค่าธรรมเนียมจากการให้บริการผ่านเครื่องรับชำระเงินอัตโนมัติ (Service Charge)	78.90	55.16%	215.88	62.36%	349.99	60.74%	215.84	58.84%
รายได้ค่าธรรมเนียมจากการให้บริการเติมเงินโทรศัพท์ระบบเติมเงินล่วงหน้าและบริการออนไลน์อื่น ๆ (Commission)	41.56	29.06%	109.36	31.59%	186.03	32.28%	133.81	36.48%
รายได้จากการขายสินค้า	9.06	6.33%	8.99	2.60%	8.74	1.52%	4.76	1.30%
รายได้ค่าธรรมเนียมแรกเข้า	7.85	5.49%	6.75	1.95%	8.24	1.43%	4.09	1.11%
รวมรายได้ 4 รายการแรก	137.36	100.00%	340.99	100.00%	553.00	100.00%	358.49	100.00%
ต้นทุนขาย	7.83	5.70%	10.31	3.02%	8.41	1.52%	4.68	1.31%
ต้นทุนบริการ	114.97	83.70%	313.86	92.04%	493.94	89.32%	263.49	73.50%
กำไรขั้นต้น	14.56	10.60%	16.82	4.93%	50.65	9.16%	90.32	25.19%

ต้นทุนขายและบริการ และค่าใช้จ่ายในการบริการและบริหาร

ต้นทุนขายและบริการ

บริษัทมีสัดส่วนต้นทุนขายและบริการต่อรายได้ 4 รายการแรก คือ รายได้จากการขายสินค้า, รายได้ค่าธรรมเนียมจากการให้บริการเติมเงินโทรศัพท์ระบบเติมเงินล่วงหน้าและบริการออนไลน์อื่น ๆ (Commission), รายได้ค่าธรรมเนียมจากการให้บริการผ่านเครื่องรับชำระเงินอัตโนมัติ (Service Charge) และรายได้ค่าธรรมเนียมแรกเข้า (โดยไม่รวมรายได้อื่น) ในปี 2553 ปี 2554 และ ปี 2555 คิดเป็นร้อยละ 89.40 ร้อยละ 95.07 และ ร้อยละ 90.84 ตามลำดับ หรือคิดเป็นมูลค่าต้นทุนขายและบริการ เท่ากับ 122.80 ล้านบาท 324.17 ล้านบาท และ 502.35 ล้านบาท ตามลำดับ

ต้นทุนขายและบริการของบริษัท ประกอบด้วย ต้นทุนขาย (อุปกรณ์ติดตั้ง) และต้นทุนบริการ ซึ่งต้นทุนที่สำคัญของบริษัท คือ ต้นทุนบริการ

ต้นทุนขาย คือ ต้นทุนอุปกรณ์ส่วนเพิ่ม นอกเหนือจากเครื่องรับชำระเงินอัตโนมัติ (ตู้เติมเงินบุญเติม) เช่น ขาดังเครื่องรับชำระเงินอัตโนมัติ หลังคา ฐานปูน เครื่องนับเหรียญ เป็นต้น โดยทางบริษัทจะจำหน่ายอุปกรณ์ส่วนเพิ่ม ในวันแรกที่ทางผู้แทนบริการชำระค่าธรรมเนียมแรกเข้าและเบิกตู้เติมเงินพร้อมกับขาดังตู้ โดยในปี 2553 ปี 2554 ปี 2555 และในช่วง 6 เดือนแรก ของปี 2556 มีมูลค่าเท่ากับ 7.83 ล้านบาท 10.31 ล้านบาท 8.41 ล้านบาท และ 4.68 ล้านบาท คิดเป็นร้อยละ 6.38 ร้อยละ 3.18 ร้อยละ 1.67 และ ร้อยละ 1.75 ของต้นทุนขายและบริการ ตามลำดับ

ในส่วนของต้นทุนบริการนั้น รายการที่มีสัดส่วนต้นทุนที่สูงที่สุดคือ ค่าตอบแทนที่จ่ายให้กับผู้แทนบริการในการช่วยบริหารตู้เติมเงินให้กับบริษัท รองลงมาคือ ค่าเสื่อมราคาเครื่องรับชำระเงินอัตโนมัติ (ตู้เติมเงินบุญเติม) และอุปกรณ์ และค่าใช้จ่ายในการสื่อสาร

โดยในปี 2553 ปี 2554 และปี 2555 มีรายละเอียดของต้นทุนบริการดังนี้

- ค่าตอบแทนที่จ่ายให้ผู้แทนบริการ : มีมูลค่าเท่ากับ 57.87 ล้านบาท 170.58 ล้านบาท และ 282.55 ล้านบาท ตามลำดับ คิดเป็นร้อยละ 47.12 ร้อยละ 52.62 และร้อยละ 56.25 ของต้นทุนขายและบริการ
- ค่าเสื่อมราคาตู้เติมเงินและอุปกรณ์ : มีมูลค่าเท่ากับ 33.20 ล้านบาท 86.13 ล้านบาท และ 139.68 ล้านบาท ตามลำดับ คิดเป็นร้อยละ 27.03 ร้อยละ 26.57 และร้อยละ 27.80 ของต้นทุนขายและบริการ โดยค่าเสื่อมราคากว่าร้อยละ 98.43 ร้อยละ 97.44 และร้อยละ 95.25 ของค่าเสื่อมราคาตู้และอุปกรณ์ตามลำดับ เป็นค่าเสื่อมราคาของตู้เติมเงินบุญเติม ซึ่งบริษัทจัดเป็นรายการทรัพย์สินที่ใช้ในการดำเนินธุรกิจของบริษัท
- ค่าใช้จ่ายในการสื่อสาร : มีมูลค่าเท่ากับ 11.58 ล้านบาท 32.34 ล้านบาท และ 47.82 ล้านบาท ตามลำดับ คิดเป็นร้อยละ 9.43 ร้อยละ 9.98 และร้อยละ 9.52 ของต้นทุนขายและบริการ

สำหรับช่วง 6 เดือนแรกของปี 2556 มีรายละเอียดดังนี้

- ค่าตอบแทนที่จ่ายให้ผู้แทนบริการ : มีมูลค่าเท่ากับ 190.42 ล้านบาท คิดเป็นร้อยละ 71.01 ของต้นทุนขายและบริการ ซึ่งเพิ่มขึ้นจากช่วงเวลาเดียวกันของปี 2555 ที่ผ่านมามีมูลค่าเท่ากับ 127.76 ล้านบาท คิดเป็นร้อยละ 54.81 ของต้นทุนขายและบริการ
- ค่าเสื่อมราคาเครื่องรับชำระเงินอัตโนมัติ (ตู้เติมเงินบุญเติม) และอุปกรณ์ : มีมูลค่าเท่ากับ 46.21 ล้านบาท คิดเป็นร้อยละ 17.23 ของต้นทุนขายและบริการ ซึ่งลดลงจากช่วงเวลาเดียวกันของปี 2555 ที่ผ่านมามีมูลค่าเท่ากับ 63.63 ล้านบาท คิดเป็นร้อยละ 27.30 ของต้นทุนขายและบริการ โดยค่าเสื่อมราคากว่าร้อยละ 90.83 ของค่าเสื่อมราคาเครื่องรับชำระเงินอัตโนมัติ (ตู้เติมเงินบุญเติม) และอุปกรณ์ ในช่วง 6 เดือนแรกปี 2556 เป็นค่าเสื่อมราคาของตู้เติมเงินบุญเติม ซึ่งบริษัทจัดเป็นรายการทรัพย์สินที่ใช้ในการดำเนินธุรกิจของบริษัท โดยเมื่อวันที่ 1 มกราคม 2556 บริษัท ได้เปลี่ยนแปลงประมาณการอายุการให้ประโยชน์ของเครื่องมือและอุปกรณ์จากเดิม 5 ปี เป็น 8 ปี โดยวิธีเปลี่ยนทันที ซึ่งผู้บริหารของบริษัท เชื่อว่าการเปลี่ยนแปลงอายุการให้ประโยชน์ของสินทรัพย์ดังกล่าวมีความเหมาะสมยิ่งขึ้น เพราะอายุการให้ประโยชน์ดังกล่าวสอดคล้องกับประโยชน์ที่บริษัท

คาดว่าจะได้รับจากการใช้งานสินทรัพย์ดังกล่าว การเปลี่ยนแปลงประมาณการดังกล่าวส่งผลให้ค่าเสื่อมราคา ในช่วง 6 เดือนแรกปี 2556 ลดลง คิดเป็นมูลค่าที่ลดลงเท่ากับ 38.27 ล้านบาท

- ค่าใช้จ่ายในการสื่อสาร : มีมูลค่าเท่ากับ 21.25 ล้านบาท คิดเป็นร้อยละ 7.92 ของต้นทุนขายและบริการ ซึ่ง ลดลงจากช่วงเวลาเดียวกันของปี 2555 ที่ผ่านมา ที่มีมูลค่าเท่ากับ 22.71 ล้านบาท คิดเป็นร้อยละ 9.74

หากพิจารณาจากช่วงปี 2553 และ ปี 2555 จะเห็นได้ว่าบริษัทมีสัดส่วนต้นทุนขายและบริการต่อรายได้ 4 รายการแรก (ไม่รวมรายได้อื่น) ที่ใกล้เคียงกันคือ ร้อยละ 89.40 และร้อยละ 90.84 ตามลำดับ แต่สัดส่วนต้นทุนขายและบริการเพิ่มขึ้น อย่างมีนัยสำคัญซึ่งในช่วงปี 2554 เท่ากับร้อยละ 95.06 ของรายได้ 4 รายการแรก (ไม่รวมรายได้อื่น) เนื่องจากในปี 2554 บริษัทจัดโครงการส่วนลดพิเศษโดยให้อุปกรณ์ติดตั้งและอุปกรณ์เกี่ยวข้องอื่น ๆ และมีการขยายการลงทุนติดตั้งเครื่องรับชำระ เงินอัตโนมัติ (ตู้เติมเงินบุญเติม) บริเวณหน้าร้านสะดวกซื้อและสถานีรถไฟฟ้ามหานครที่มีผู้คนใช้บริการจำนวนมาก เช่น เซเว่น อีเลฟเว่น (7-Eleven), เทสโก้ โลตัส (Tesco Lotus) และสถานีรถไฟฟ้ามหานคร (BTS) โดยบริษัทจ่ายเป็นผลตอบแทนในการดูแล เครื่องรับชำระเงินอัตโนมัติ (ตู้เติมเงินบุญเติม) ให้กับผู้แทนบริการดังกล่าว และเนื่องจากในปี 2554 เกิดเหตุอุทกภัยทั่วประเทศ ส่งผลให้เครื่องรับชำระเงินอัตโนมัติได้รับความเสียหาย จึงมีต้นทุนการซ่อมแซมเครื่องรับชำระเงินอัตโนมัติเพิ่มขึ้น จากเหตุผลดังกล่าวส่งผลให้บริษัทมีสัดส่วนต้นทุนบริการต่อรายได้ 4 รายการแรก (ไม่รวมรายได้อื่น) เพิ่มขึ้น

สำหรับช่วง 6 เดือนแรกของปี 2556 บริษัทมีสัดส่วนต้นทุนขายและบริการต่อรายได้ 4 รายการแรก คิดเป็นร้อยละ 74.81 หรือคิดเป็นมูลค่าต้นทุนขายและบริการเท่ากับ 268.17 ล้านบาท ลดลงเมื่อเปรียบเทียบกับช่วงเวลาเดียวกันของปีก่อน ที่มี สัดส่วนต้นทุนขายเท่ากับร้อยละ 89.25 โดยสาเหตุสำคัญที่สัดส่วนต้นทุนขายและบริการลดลง เนื่องจากเมื่อวันที่ 1 มกราคม 2556 บริษัทได้มีการเปลี่ยนแปลงประมาณการอายุการให้ประโยชน์ของเครื่องมือและอุปกรณ์จากเดิม 5 ปี เป็น 8 ปี โดยวิธี เปลี่ยนทันที ส่งผลให้ค่าเสื่อมราคาในช่วง 6 เดือนแรกของปี 2556 ลดลง ประกอบกับบริษัทสามารถลดค่าใช้จ่ายในการสื่อสาร ลงได้ โดยเปลี่ยนรูปแบบการบริหารจัดการใหม่ นอกจากนี้ทางบริษัทยังสามารถต่อรองราคาค่าใช้จ่ายในการสื่อสารกับผู้ให้บริการได้ดีขึ้นจากสาเหตุที่กล่าวมาส่งผลให้บริษัทมีสัดส่วนต้นทุนขายและบริการลดลง

ค่าใช้จ่ายในการบริการและบริหาร

ค่าใช้จ่ายในการบริการที่สำคัญ คือ ค่าโฆษณาและส่งเสริมการขาย ซึ่งแปรผันตามจำนวนเครื่องรับชำระเงิน อัตโนมัติ (ตู้เติมเงินบุญเติม) และยอดการเติมเงินที่เพิ่มขึ้น

ค่าใช้จ่ายในการบริหารที่สำคัญ คือ มีลักษณะเป็นรายจ่ายคงที่ที่มีการเปลี่ยนแปลงเล็กน้อยตามจำนวนพนักงาน บริษัทที่เพิ่มขึ้นหรือเมื่อค่าเช่าสำนักงานปรับตัวสูงขึ้นหรือเมื่อค่าสาธารณูปโภคปรับตัวสูงขึ้น แต่ค่าใช้จ่ายดังกล่าวไม่แปรผัน ตามจำนวนเครื่องรับชำระเงินอัตโนมัติ (ตู้เติมเงินบุญเติม) หรือยอดการเติมเงิน ซึ่งเมื่อเปรียบเทียบกับจำนวนเครื่องรับชำระ เงินอัตโนมัติ (ตู้เติมเงินบุญเติม) หรือยอดการเติมเงินที่เติบโตอย่างต่อเนื่อง จะพบว่าอัตราส่วนค่าใช้จ่ายในการบริการและ บริหารต่อรายได้มีแนวโน้มลดลงอย่างต่อเนื่อง

บริษัทมีสัดส่วนค่าใช้จ่ายในการบริการและบริหารต่อรายได้รวม ในปี 2553 ปี 2554 และปี 2555 คิดเป็นสัดส่วน เท่ากับร้อยละ 17.03 ร้อยละ 11.22 และร้อยละ 8.63 ตามลำดับ คิดเป็นมูลค่าค่าใช้จ่ายในการบริการและบริหารเท่ากับ 24.35 ล้านบาท 38.84 ล้านบาท และ 49.75 ล้านบาท ตามลำดับ

สาเหตุสำคัญที่ทำให้บริษัทมีสัดส่วนค่าใช้จ่ายในการบริการและบริหารเมื่อเทียบกับรายได้รวมลดลงอย่างต่อเนื่อง สำหรับช่วงปี 2553 ถึงปี 2555 เกิดจากการขยายตัวของเครื่องรับชำระเงินอัตโนมัติ (ตู้เติมเงินบุญเติม) และการเพิ่มรูปแบบการให้บริการผ่านเครื่องรับชำระเงินอัตโนมัติ (ตู้เติมเงินบุญเติม) จึงทำให้รายได้รวมมีอัตราการเพิ่มขึ้นสูงกว่าอัตราการเพิ่มขึ้นของค่าใช้จ่ายในการบริการและบริหาร ซึ่งจากการที่บริษัทขยายจำนวนการให้บริการของเครื่องรับชำระเงินอัตโนมัติ (ตู้เติมเงินบุญเติม) และการวางตู้เติมเงินให้บริการจนเกิดการเรียนรู้วิธีการใช้บริการผ่านหน้าตู้ และเกิดการรับรู้จุดที่ตั้งของตู้เติมเงินที่ผ่านมาในระยะเวลาหนึ่งจนเกิดการเข้ามาใช้บริการซ้ำ ๆ และเพิ่มขึ้นของจำนวนผู้ใช้บริการผ่านหน้าตู้ ส่งผลให้รายได้จากการให้บริการผ่านตู้เติมเงินมีอัตราการเติบโตเพิ่มขึ้นเมื่อเทียบกับต้นทุนคงที่เฉลี่ยต่อจำนวนตู้เติมเงินที่ลดลง

สำหรับช่วง 6 เดือนแรกของปี 2556 บริษัทมีค่าใช้จ่ายในการบริการและบริหารต่อรายได้รวม คิดเป็นสัดส่วนร้อยละ 11.02 หรือมีมูลค่า 40.42 ล้านบาท ลดลงจากช่วงเดียวกันของปีก่อนที่มีสัดส่วนร้อยละ 13.19 หรือมีมูลค่า 33.19 ล้านบาท โดยสาเหตุหลักที่ทำให้สัดส่วนดังกล่าวลดลงเนื่องจากบริษัทสามารถสร้างรายได้รวมให้มีอัตราการเติบโตที่สูงกว่าสัดส่วนการเพิ่มขึ้นของค่าใช้จ่ายในการบริการและบริหาร ซึ่งเป็นการสร้างรายได้ได้เพิ่มขึ้นเมื่อเทียบกับต้นทุนและค่าใช้จ่ายคงที่ของบริษัทเช่นเดียวกับตลอดระยะเวลาที่ผ่านมา

ต้นทุนทางการเงิน

สำหรับสัดส่วนต้นทุนทางการเงินต่อรายได้รวมของบริษัท ในปี 2553 ปี 2554 และปี 2555 เท่ากับร้อยละ 1.79 ร้อยละ 2.35 และร้อยละ 1.53 ตามลำดับ หรือคิดเป็นมูลค่าเท่ากับ 2.56 ล้านบาท 8.15 ล้านบาท และ 8.84 ล้านบาท ตามลำดับ

ทั้งนี้ ต้นทุนทางการเงินที่เกิดขึ้นตลอดช่วงเวลาที่ผ่านมามีทั้งหมดเป็นดอกเบี้ยจ่ายที่เกิดจากการกู้ยืมเงินจากบริษัท ฟอर्थ คอร์ปอเรชั่น จำกัด (มหาชน) (FORTH) ในฐานะบริษัทใหญ่ที่มีสัดส่วนการถือหุ้นในบริษัทร้อยละ 61 โดยบริษัทใหญ่ (FORTH) มีเงื่อนไขการคิดดอกเบี้ยเงินกู้ยืมเท่ากับร้อยละ 5 ต่อปี และนอกจากนี้ยังเกิดจากการกู้ยืมเงินจากสถาบันการเงิน โดยบริษัทมียอดคงค้างเงินกู้ยืมระยะสั้นจากบริษัทใหญ่ (FORTH) ณ วันที่ 31 ธันวาคม ปี 2553 ปี 2554 และปี 2555 เท่ากับ 61.00 ล้านบาท 84.00 ล้านบาท และ 221.00 ล้านบาท ตามลำดับ และมียอดคงค้างเงินกู้ยืมระยะยาวจากสถาบันการเงิน ณ วันที่ 31 ธันวาคม 2553 ปี 2554 และปี 2555 เท่ากับ 82.33 ล้านบาท 49.55 ล้านบาท และ 14.72 ล้านบาท ตามลำดับ ทั้งนี้ จะเห็นได้ว่า บริษัทมีเงินกู้ยืมจากบริษัทใหญ่เพิ่มขึ้นจากเดิมอย่างมากในช่วงปี 2555 เนื่องจากบริษัทมีการลงทุนเพื่อขยายจำนวนเครื่องรับชำระเงินอัตโนมัติ (ตู้เติมเงินบุญเติม) เพิ่มขึ้น

สำหรับช่วง 6 เดือนแรกของปี 2556 บริษัทมีต้นทุนทางการเงินต่อรายได้รวม เท่ากับร้อยละ 2.15 หรือคิดเป็นมูลค่าเท่ากับ 7.89 ล้านบาท เพิ่มขึ้นจากช่วงเดียวกันของปีก่อน ซึ่งมีมูลค่าต้นทุนทางการเงินสำหรับ 6 เดือนแรกปี 2555 เท่ากับ 3.88 ล้านบาท คิดเป็นสัดส่วนร้อยละ 1.54 โดย ณ วันที่ 30 มิถุนายน 2556 บริษัทมียอดคงค้างเงินกู้ยืมระยะสั้นจากบริษัทใหญ่เท่ากับ 55.28 ล้านบาท และมียอดคงค้างเงินกู้ยืมระยะยาวกับสถาบันการเงินรวม (รวมส่วนที่ครบกำหนดชำระภายในหนึ่งปี) เท่ากับ 216.45 ล้านบาท ซึ่งเพิ่มขึ้นจากการกู้ยืมเงินเพื่อลงทุนขยายจำนวนเครื่องรับชำระเงินอัตโนมัติ (ตู้เติมเงินบุญเติม)

อัตรากำไรขั้นต้น และอัตรากำไรสุทธิ

บริษัทมีอัตรากำไรขั้นต้น ในปี 2553 ปี 2554 และ ปี 2555 คิดเป็นสัดส่วนกำไรขั้นต้นต่อรายได้ 4 รายการแรก (ไม่รวมรายได้อื่น) เท่ากับ ร้อยละ 10.60 ร้อยละ 4.93 และร้อยละ 9.16 ตามลำดับ หรือคิดเป็นมูลค่ากำไรขั้นต้น เท่ากับ 14.56 ล้านบาท 16.82 ล้านบาท และ 50.65 ล้านบาท ตามลำดับ

หากพิจารณาเปรียบเทียบระหว่างอัตรากำไรขั้นต้นที่เกิดขึ้นในช่วงปี 2553 และ ปี 2554 จะพบว่า ในปี 2554 บริษัทมีอัตรากำไรขั้นต้นที่ลดลง ซึ่งเกิดจากการเพิ่มขึ้นของรายการค่าตอบแทนที่จ่ายให้แก่ผู้แทนบริการเพิ่มขึ้นจากมูลค่า 57.87 ล้านบาท เป็น 170.58 ล้านบาท หรือคิดเป็นสัดส่วนจากร้อยละ 42.14 ของรายได้ 4 รายการแรก (ไม่รวมรายได้อื่น) เพิ่มขึ้นเป็นร้อยละ 50.02 ของรายได้ 4 รายการแรก (ไม่รวมรายได้อื่น) (คิดเป็นสัดส่วนที่เพิ่มขึ้นจากเดิมร้อยละ 194.76) และเกิดจากการเพิ่มขึ้นของรายการค่าเสื่อมราคาเครื่องรับชำระเงินอัตโนมัติ (ตู้เติมเงินบุญเติม) ที่เพิ่มขึ้นจากมูลค่า 33.20 ล้านบาท เป็น 86.13 ล้านบาท หรือคิดเป็นสัดส่วนจากร้อยละ 24.17 ของรายได้ 4 รายการแรก (ไม่รวมรายได้อื่น) เพิ่มขึ้นเป็นร้อยละ 25.26 ของรายได้ 4 รายการแรก (ไม่รวมรายได้อื่น) (คิดเป็นสัดส่วนที่เพิ่มขึ้นจากเดิมร้อยละ 159.43)

สาเหตุสำคัญที่ทำให้บริษัทมีอัตรากำไรขั้นต้นปรับตัวเพิ่มขึ้นหากพิจารณาโดยเปรียบเทียบระหว่างช่วงปี 2554 และ ปี 2555 เกิดจากสัดส่วนต้นทุนขายและบริการต่อรายได้ 4 รายการแรก (ไม่รวมรายได้อื่น) ในปี 2555 ปรับตัวลดลง เนื่องจากการขยายตัวของจำนวนเครื่องรับชำระเงินอัตโนมัติและการเพิ่มบริการในตู้ ส่งผลให้บริษัทสามารถสร้างรายได้จากการดำเนินงานธุรกิจได้เพิ่มขึ้น ประกอบกับเครื่องรับชำระเงินอัตโนมัติเดิมที่กระจายอยู่ทั่วประเทศแต่ละเครื่องสามารถสร้างรายได้ต่อตู้ได้เพิ่มขึ้น เนื่องจากผู้บริโภครับรู้ถึงจุดให้บริการดังกล่าวมากขึ้น

โดยสรุป อัตรากำไรขั้นต้นที่เกิดขึ้นในช่วงปี 2553 ปี 2554 และ ปี 2555 จะพบว่า ในปี 2554 บริษัทมีอัตรากำไรขั้นต้นที่ลดลงเมื่อเทียบกับปีอื่น ๆ เกิดจากบริษัทจัดโครงการส่วนลดพิเศษโดยให้อุปกรณ์ติดตั้งและอุปกรณ์เกี่ยวข้องอื่น ๆ และเกิดเหตุอุทกภัยทั่วประเทศ ส่งผลให้เครื่องรับชำระเงินอัตโนมัติได้รับความเสียหาย จึงมีต้นทุนการซ่อมแซมเครื่องรับชำระเงินอัตโนมัติเพิ่มขึ้น

สำหรับช่วง 6 เดือนแรกของปี 2556 บริษัทมีกำไรขั้นต้นต่อรายได้ 4 รายการแรก (ไม่รวมรายได้อื่น) เท่ากับร้อยละ 25.19 หรือคิดเป็นมูลค่าเท่ากับ 90.32 ล้านบาท เพิ่มขึ้นจากช่วงเดียวกันของปีก่อน ที่มีสัดส่วนร้อยละ 7.28 คิดเป็นมูลค่าเท่ากับ 17.98 ล้านบาท โดยสาเหตุสำคัญของกำไรขั้นต้นที่เพิ่มขึ้นในช่วง 6 เดือนแรกของปี 2556 เกิดจากการขยายตัวของจำนวนเครื่องรับชำระเงินอัตโนมัติ (ตู้เติมเงินบุญเติม) และการเพิ่มรูปแบบการให้บริการในตู้ ส่งผลให้รายได้ 4 รายการแรก (ไม่รวมรายได้อื่น) มีอัตราการเติบโตเพิ่มขึ้น ประกอบกับบริษัทสามารถบริหารจัดการต้นทุนการดำเนินงานได้ดีขึ้น และเกิดการประหยัดต่อขนาด (Economies of scale) จากการขยายตัวของจำนวนเครื่องรับชำระเงินอัตโนมัติ (ตู้เติมเงินบุญเติม) อีกด้วย นอกจากนี้ยังเกิดจากการที่สัดส่วนต้นทุนขายและบริการลดลง เนื่องจากเมื่อวันที่ 1 มกราคม 2556 บริษัทได้มีการเปลี่ยนแปลงประมาณการอายุการให้ประโยชน์ของเครื่องมือและอุปกรณ์จากเดิม 5 ปี เป็น 8 ปี ส่งผลให้ค่าเสื่อมราคาในช่วง 6 เดือนแรกของปี 2556 ลดลง

เมื่อพิจารณาอัตรากำไรสุทธิต่อรายได้รวมของบริษัท พบว่า บริษัทมีอัตรากำไรสุทธิในปี 2553 ปี 2554 และปี 2555 เท่ากับขาดทุน ร้อยละ 4.68 ขาดทุนร้อยละ 7.22 และกำไรร้อยละ 2.65 หรือคิดเป็นมูลค่าขาดทุนสุทธิเท่ากับ 6.69 ล้านบาท 24.99 ล้านบาท และ กำไรสุทธิเท่ากับ 15.26 ล้านบาท ตามลำดับ โดยสาเหตุหลักที่ส่งผลให้มีผลการดำเนินงานขาดทุนในช่วงปี 2553 และ ปี 2554 เนื่องจากยังอยู่ในช่วงเริ่มต้นธุรกิจและเริ่มขยายการลงทุนในส่วนจำนวนเครื่องรับชำระเงิน

อัตโนมัติ (ตู้เติมเงินบุญเติม) ส่งผลให้รายได้รับยังไม่สามารถชดเชยต้นทุนการดำเนินงานและค่าใช้จ่ายในการดำเนินงานได้ทั้งหมด

สำหรับช่วง 6 เดือนแรกของปี 2556 บริษัทมีอัตรากำไรสุทธิต่อรายได้รวม เท่ากับร้อยละ 10.95 หรือคิดเป็นมูลค่าเท่ากับ 40.17 ล้านบาท เพิ่มขึ้นจากช่วงเดียวกันของปีก่อน ที่มีสัดส่วนขาดทุนร้อยละ 2.46 คิดเป็นขาดทุนมูลค่าเท่ากับ 6.19 ล้านบาท สาเหตุเนื่องจากบริษัทได้ขยายจำนวนเครื่องรับชำระเงินอัตโนมัติ (ตู้เติมเงินบุญเติม) และเพิ่มบริการต่าง ๆ เพิ่มขึ้น ส่งผลให้รายได้รับเพิ่มขึ้น ในขณะที่เดียวกันสัดส่วนต้นทุนการบริการและค่าใช้จ่ายในการบริหารต่อรายได้ลดลง ซึ่งนอกจากจะเกิดจากต้นทุนคงที่เฉลี่ยต่อจำนวนตู้เติมเงินที่ลดลงเมื่อเทียบกับรายได้ที่เพิ่มขึ้นแล้ว ยังเกิดจากการปรับเปลี่ยนการคิดนโยบายค่าเสื่อมราคาเครื่องมือและอุปกรณ์จากเดิม 5 ปี เป็น 8 ปี ส่งผลให้ในช่วง 6 เดือนแรกของปี 2556 บริษัทมีผลการดำเนินงานแสดงตัวเลขเป็นกำไรสุทธิ

โดยผลกระทบสำคัญต่อผลประกอบการโดยรวมที่ผ่านมาของบริษัท สำหรับปัจจัยภายนอกคือ ภาวะเศรษฐกิจและค่าครองชีพของผู้บริโภค ซึ่งในปัจจุบันที่ค่าครองชีพปรับตัวเพิ่มสูงขึ้นในขณะที่ฐานรายได้ไม่สามารถปรับตัวได้ทัน ทำให้ผู้บริโภคส่วนใหญ่มีกำลังซื้อลดลง และจากการเก็บข้อมูลของบริษัทพบว่า ปัจจุบันมีจำนวนผู้ใช้บริการเติมเงิน กับเครื่องรับชำระเงินอัตโนมัติ (ตู้เติมเงินบุญเติม) มากขึ้น เนื่องจากสามารถเติมเงินในจำนวนเงินไม่มากนัก เริ่มต้นที่ 10 บาท นอกจากนี้เครื่องรับชำระเงินอัตโนมัติ (ตู้เติมเงินบุญเติม) ของบริษัทมีชื่อเสียงและได้รับการยอมรับมากขึ้น ส่งผลให้มีจำนวนผู้แทนบริการและผู้แทนบริการช่วง (Sub Agent) สนใจเข้ามาดำเนินธุรกิจกับบริษัทเพิ่มขึ้น และจำนวนเครื่องรับชำระเงินอัตโนมัติ (ตู้เติมเงินบุญเติม) ที่เปิดให้บริการมีจำนวนเพิ่มขึ้น ซึ่งส่งผลต่อค่าใช้จ่ายต้นทุนการบริการคงที่ต่อหน่วยเกิดการประหยัดต่อขนาด (Economies of scale) ช่วยให้บริการสามารถบริหารจัดการต้นทุนได้มีประสิทธิภาพมากขึ้น สำหรับปัจจัยภายในคือ ความสามารถในการพัฒนาเพิ่มรูปแบบการให้บริการที่หลากหลาย ประกอบกับการเชื่อมต่อระบบการให้บริการเติมเงินออนไลน์ที่มีประสิทธิภาพ และการแก้ปัญหาให้ลูกค้าได้ในระยะเวลาอันสั้น และการเปิดให้บริการของ Call Center ที่จะช่วยแก้ปัญหาด้านการเติมเงินและการทำธุรกรรมผ่านหน้าเครื่องเติมเงินให้กับลูกค้าตลอด 24 ชั่วโมง ส่งผลให้บริษัทสามารถขยายจำนวนเครื่องรับชำระเงินอัตโนมัติ (ตู้เติมเงินบุญเติม) ได้อย่างต่อเนื่องและมีจำนวนผู้ใช้บริการเพิ่มขึ้นอย่างต่อเนื่องเช่นกัน

12.2.2 ฐานะทางการเงินของบริษัท

สินทรัพย์

สินทรัพย์หมุนเวียน

ณ วันที่ 31 ธันวาคม ปี 2553 ปี 2554 ปี 2555 และ ณ วันที่ 30 มิถุนายน 2556 บริษัทมีมูลค่าสินทรัพย์หมุนเวียน เท่ากับ 147.66 ล้านบาท 219.63 ล้านบาท 350.43 ล้านบาท และ 310.02 ล้านบาท ตามลำดับ โดยมีรายละเอียดในแต่ละรายการที่สำคัญ ดังต่อไปนี้

- รายได้ค้างรับและลูกหนี้อื่น ประกอบด้วยรายการที่สำคัญดังนี้
 1. รายการลูกหนี้การค้า – เงินในตู้ คือ รายการที่เกิดขึ้นเมื่อลูกค้าทำรายการเติมเงินที่หน้าเครื่องรับชำระเงินอัตโนมัติ (ตู้เติมเงินบุญเติม) โดยระบบจะบันทึกจำนวนเงินในตู้เป็นรายการลูกหนี้การค้าเงินในตู้และจะบันทึกการยกออกเมื่อได้รับเงินสด โดยผู้แทนบริการส่งมอบเงินที่อยู่ในตู้คืนให้แก่บริษัทแล้ว โดย ณ วันที่ 31 ธันวาคม ปี 2553 ปี 2554 ปี 2555 และ ณ วันที่ 30 มิถุนายน 2556 บริษัทมีลูกหนี้การค้า – เงิน

ในตู้ เท่ากับ 62.86 ล้านบาท 119.57 ล้านบาท 189.74 ล้านบาท และ 204.84 ล้านบาท คิดเป็นร้อยละ 86.27 ร้อยละ 90.87 ร้อยละ 87.01 และร้อยละ 86.57 ต่อรายได้ค้างรับและลูกหนี้อื่นทั้งหมด ตามลำดับ บริษัทมีระยะเวลาเก็บหนี้เฉลี่ยในช่วงปี 2553 ปี 2554 ปี 2555 และช่วง 6 เดือน ปี 2556 เท่ากับ 12.23 วัน 11.86 วัน 11.79 วัน และ 10.52 วัน ตามลำดับ ซึ่งบริษัทสามารถบริหารจัดการระยะเวลาในการให้ผู้แทนบริการส่งมอบเงินที่อยู่ในตู้คืนให้แก่บริษัทภายในระยะเวลาที่ใกล้เคียงกันตลอดช่วงเวลาที่ผ่านมา

2. รายได้ค้างรับ คือ รายได้ค่าธรรมเนียมจากการให้บริการเติมเงินโทรศัพท์ระบบเติมเงินล่วงหน้าและบริการออนไลน์อื่น ๆ ซึ่งจะได้รับจากผู้ให้บริการโทรศัพท์มือถือ (Mobile Operator) หรือผู้ให้บริการอื่น ๆ ตามเงื่อนไขที่ตกลงกัน ที่อยู่ระหว่างรอเรียกเก็บเงินจาก Operator โดย ณ วันที่ 31 ธันวาคม ปี 2553 ปี 2554 ปี 2555 และ ณ วันที่ 30 มิถุนายน 2556 บริษัทมีรายได้ค้างรับ เท่ากับ 6.08 ล้านบาท 10.03 ล้านบาท 16.44 ล้านบาท และ 19.68 ล้านบาท คิดเป็นร้อยละ 8.35 ร้อยละ 7.63 ร้อยละ 7.88 และร้อยละ 8.59 ต่อรายได้ค้างรับและลูกหนี้อื่นทั้งหมด ตามลำดับ

โดยมีมูลค่ารายได้ค้างรับและลูกหนี้อื่นรวม ณ วันที่ 31 ธันวาคม ปี 2553 ปี 2554 ปี 2555 และ ณ วันที่ 30 มิถุนายน 2556 เท่ากับ 72.87 ล้านบาท 131.59 ล้านบาท 208.75 ล้านบาท และ 229.19 ล้านบาท คิดเป็นสัดส่วนต่อมูลค่าสินทรัพย์รวม เท่ากับร้อยละ 16.29 ร้อยละ 18.64 ร้อยละ 22.84 และ ร้อยละ 24.01 ตามลำดับ

หากพิจารณาการเปลี่ยนแปลงของรายได้ค้างรับและลูกหนี้อื่น ตั้งแต่ปี 2553 ถึงช่วงปัจจุบัน จะพบว่า โดยภาพรวมบริษัทมีมูลค่าของรายได้ค้างรับและลูกหนี้อื่นเพิ่มขึ้นอย่างต่อเนื่อง ซึ่งเป็นไปตามการเพิ่มขึ้นของจำนวนตู้เติมเงินและยอดการเติมเงิน และหากพิจารณาจากความสามารถในการจัดเก็บหนี้ จะพบว่า

ในส่วนของรายได้ค่าธรรมเนียมจากการให้บริการเติมเงินโทรศัพท์ระบบเติมเงินล่วงหน้าและบริการออนไลน์อื่น ๆ (Commission) ซึ่งเป็นรายได้ที่บริษัทจะได้รับและจะต้องเรียกเก็บจากผู้ให้บริการโทรศัพท์มือถือ (Mobile Operator) ในทุกเครือข่าย ได้แก่ AIS, DTAC, TRUE, 1-2 Call, CAT CDMA รวมถึงรายได้ที่เกิดจากการที่บริษัททำข้อตกลงเป็นตัวแทนในการรับชำระค่าสินค้า/บริการ จากหน่วยงานต่าง ๆ ตามเงื่อนไขที่ตกลงกัน บริษัทมีระยะเวลาเก็บหนี้เฉลี่ยในช่วงปี 2553 ปี 2554 ปี 2555 และช่วง 6 เดือน ปี 2556 เท่ากับ 29.70 วัน 26.53 วัน 25.62 วัน และ 23.51 วัน ตามลำดับ ซึ่งบริษัทสามารถบริหารจัดการระยะเวลาการเรียกเก็บเงินจากผู้ให้บริการได้ในระยะเวลาที่ใกล้เคียงกันตลอดช่วงเวลาที่ผ่านมา

ในส่วนของ การเรียกเก็บเงินลูกหนี้การค้า – เงินในตู้ ซึ่งเป็นจำนวนเงินที่ค้างอยู่ในตู้ และผู้ตัวแทนบริการจะต้องดำเนินการเปิดตู้และนำส่งเงินสดทั้งในส่วนของธนบัตรและเหรียญที่ถูกต้องตามฐานข้อมูลที่บันทึกไว้ของบริษัทนั้น บริษัทมีระยะเวลาเก็บหนี้เฉลี่ยในช่วงปี 2553 ปี 2554 ปี 2555 และช่วง 6 เดือน ปี 2556 เท่ากับ 12.23 วัน 11.86 วัน 11.79 วัน และ 10.52 วัน ตามลำดับ ซึ่งบริษัทสามารถบริหารจัดการระยะเวลาการเรียกเก็บเงินจากผู้แทนบริการได้ในระยะเวลาที่ใกล้เคียงกันตลอดช่วงเวลาที่ผ่านมา

- เงินจ่ายล่วงหน้าค่าบริการโทรศัพท์ (Air time) ณ วันที่ 31 ธันวาคม ปี 2553 ปี 2554 ปี 2555 และ ณ วันที่ 30 มิถุนายน 2556 มีมูลค่าเงินจ่ายล่วงหน้าค่าบริการโทรศัพท์ (Air time) เท่ากับ 16.48 ล้านบาท 37.77 ล้านบาท

58.34 ล้านบาท และ 7.85 ล้านบาท คิดเป็นสัดส่วนต่อสินทรัพย์รวม เท่ากับร้อยละ 3.68 ร้อยละ 5.35 ร้อยละ 6.38 และร้อยละ 0.82 ตามลำดับ

เงินจ่ายล่วงหน้าค่าบริการโทรศัพท์ (Air time) คือ เงินที่บริษัทจ่ายชำระไว้ต่อผู้ให้บริการโทรศัพท์มือถือในแต่ละเครือข่าย เพื่อให้ผู้เติมเงินของบริษัทพร้อมให้บริการเป็นค่าโทรศัพท์แก่ลูกค้าที่ใช้บริการโทรศัพท์ในระบบเติมเงินล่วงหน้า (Prepaid) โดยหากพิจารณาจากอดีตที่ผ่านมาจะพบว่า มูลค่าเงินจ่ายล่วงหน้าค่าบริการโทรศัพท์ (Air time) เพิ่มขึ้นตามปริมาณยอดเติมเงินที่เพิ่มขึ้นอย่างต่อเนื่อง โดยในแต่ละช่วงเวลาบริษัทจะวางแผนเงินจ่ายล่วงหน้าค่าบริการโทรศัพท์ (Air time) จากผู้ให้บริการโทรศัพท์มือถือให้เพียงพอต่อการให้บริการแก่ลูกค้าเพื่อเติมเงินในช่วงระยะเวลาที่เหมาะสม อาทิ การวางแผนเงินจ่ายล่วงหน้าค่าบริการโทรศัพท์ (Air time) ให้เพียงพอสำหรับการให้บริการในช่วงวันหยุดยาวซึ่งจะทำให้ยอดเงินจ่ายล่วงหน้าค่าบริการโทรศัพท์ (Air time) สูงกว่า การวางแผนเงินจ่ายล่วงหน้าค่าบริการโทรศัพท์ (Air time) ในช่วงวันธรรมดา เป็นต้น โดย ณ วันที่ 30 มิถุนายน 2556 บริษัทมีเงินจ่ายล่วงหน้าค่าบริการโทรศัพท์ (Air time) ลดลงเมื่อเทียบกับช่วงเวลาอื่น เนื่องจากไม่ได้ตรงกับช่วงวันหยุดยาวเช่นเดียวกับวันสุดท้ายของปี (วันที่ 31 ธันวาคม ในแต่ละปี) โดย ณ วันที่ 30 มิถุนายน 2556 บริษัทมีค่า Air time เท่ากับ 7.85 ล้านบาท

- สิ้นค้าคงเหลือ – สุทธิ ณ วันที่ 31 ธันวาคม ปี 2553 ปี 2554 ปี 2555 และ ณ วันที่ 30 มิถุนายน 2556 มีมูลค่า สิ้นค้าคงเหลือ – สุทธิ เท่ากับ 0.17 ล้านบาท 0.17 ล้านบาท 0.26 ล้านบาท และ 0.43 ล้านบาท คิดเป็นสัดส่วนต่อสินทรัพย์รวม เท่ากับร้อยละ 0.04 ร้อยละ 0.02 ร้อยละ 0.03 และร้อยละ 0.04 ตามลำดับ

สิ้นค้าคงเหลือของบริษัทคือ วัสดุและอุปกรณ์ติดตั้งที่ใช้สำหรับการให้บริการควบคุมการให้บริการเครื่องรับชำระเงินอัตโนมัติ (ตู้เติมเงินบุญเติม) เพื่อใช้ประกอบการติดตั้ง โดยหากพิจารณาจากอดีตที่ผ่านมาจะพบว่า มูลค่าสิ้นค้าคงเหลือเพิ่มขึ้นตามปริมาณการให้บริการเครื่องรับชำระเงินอัตโนมัติ (ตู้เติมเงินบุญเติม) ที่เพิ่มขึ้นอย่างต่อเนื่อง ซึ่งจากปริมาณการให้บริการที่เพิ่มขึ้นดังกล่าวทำให้บริษัทจำเป็นต้องวางแผนการสั่งซื้อวัสดุ และจัดเก็บสต็อกสิ้นค้าคงเหลือให้เพียงพอต่อปริมาณความต้องการ โดยทางบริษัทจะจัดทำประมาณการความต้องการสั่งซื้อวัสดุและอุปกรณ์ติดตั้งจากจำนวนตู้ที่ให้บริการ และคำนวณประกอบกับปริมาณการสั่งซื้อเครื่องรับชำระเงินอัตโนมัติ (ตู้เติมเงินบุญเติม) ที่เพิ่มขึ้น โดยจะสั่งซื้อวัสดุและอุปกรณ์ติดตั้ง จากตัวแทนจำหน่ายที่บริษัทพิจารณาเห็นว่าเหมาะสมทั้งในด้านคุณภาพ ราคา และการส่งมอบสินค้าที่ตรงต่อเวลา

หากพิจารณาระยะเวลาขายสินค้าเฉลี่ย ในช่วงปี 2553 ปี 2554 ปี 2555 และช่วง 6 เดือนแรกของปี 2556 พบว่า บริษัทมีระยะเวลาขายสินค้าเฉลี่ย เท่ากับ 7.78 วัน 6.00 วัน 9.32 วัน และ 13.27 วัน ตามลำดับ หากพิจารณาในภาพรวมจากระยะเวลาขายสินค้าเฉลี่ยตั้งแต่ช่วงปี 2553 จนถึงปัจจุบัน จะพบว่ามีจำนวนวันเพิ่มขึ้นเมื่อเทียบกับช่วงอดีตที่ผ่านมา สาเหตุสำคัญเกิดจาก บริษัทมีความจำเป็นจะต้องสั่งซื้อสินค้าไว้เพื่อให้พร้อมและเพียงพอต่อการส่งมอบตู้เติมเงินให้กับตัวแทนบริการที่มีแนวโน้มเพิ่มขึ้นอย่างรวดเร็ว

- สินทรัพย์หมุนเวียนอื่น ๆ ประกอบด้วย ค่าใช้จ่ายล่วงหน้า, ภาษีซื้อ และภาษีเงินได้นิติบุคคลจ่ายล่วงหน้า โดย ณ วันที่ 31 ธันวาคม ปี 2553 ปี 2554 ปี 2555 และ ณ วันที่ 30 มิถุนายน 2556 มีมูลค่า เท่ากับ 20.64 ล้านบาท

28.35 ล้านบาท 26.28 ล้านบาท และ 22.55 ล้านบาท คิดเป็นสัดส่วนต่อสินทรัพย์รวม เท่ากับร้อยละ 4.61 ร้อยละ 4.02 ร้อยละ 2.88 และร้อยละ 2.36 ตามลำดับ

สินทรัพย์ไม่หมุนเวียน

ณ วันที่ 31 ธันวาคม ปี 2553 ปี 2554 ปี 2555 และ ณ วันที่ 30 มิถุนายน 2556 บริษัทมีมูลค่าสินทรัพย์ไม่หมุนเวียน เท่ากับ 299.76 ล้านบาท 486.18 ล้านบาท 563.53 ล้านบาท และ 644.73 ล้านบาท ตามลำดับ มีรายละเอียดในแต่ละรายการที่สำคัญ ดังต่อไปนี้

- ส่วนปรับปรุงอาคารเช่า และอุปกรณ์ – สุทธิ ณ วันที่ 31 ธันวาคม ปี 2553 ปี 2554 ปี 2555 และ ณ วันที่ 30 มิถุนายน 2556 มีมูลค่าส่วนปรับปรุงอาคารเช่า และอุปกรณ์ – สุทธิ เท่ากับ 291.77 ล้านบาท 464.74 ล้านบาท 541.58 ล้านบาท และ 626.16 ล้านบาท คิดเป็นสัดส่วนต่อสินทรัพย์รวม เท่ากับร้อยละ 65.21 ร้อยละ 65.84 ร้อยละ 59.26 และร้อยละ 65.58 ตามลำดับ

หากพิจารณามูลค่าการลงทุนในสินทรัพย์ที่เกิดขึ้นในอดีตที่ผ่านมา จะพบว่ามูลค่าการลงทุนเพิ่มขึ้นอย่างต่อเนื่อง โดยส่วนใหญ่จะเป็นการลงทุนในเครื่องบริการชำระเงินอัตโนมัติและอุปกรณ์ที่เกี่ยวข้องและสินทรัพย์รอการติดตั้ง

ในช่วงปี 2553 ปี 2554 ปี 2555 และ ในช่วง 6 เดือนแรก ปี 2556 บริษัทมีมูลค่าการซื้อสินทรัพย์รอการติดตั้งและการซื้อเครื่องบริการชำระเงินอัตโนมัติและอุปกรณ์ที่เกี่ยวข้องเพื่อใช้ในการดำเนินธุรกิจการให้บริการเติมเงินในระบบโทรศัพท์เติมเงินล่วงหน้า เท่ากับ 253.20 ล้านบาท 262.02 ล้านบาท 218.65 ล้านบาท และ 132.79 ล้านบาท ตามลำดับ

เมื่อวันที่ 1 มกราคม 2556 บริษัทได้เปลี่ยนแปลงประมาณการอายุการให้ประโยชน์ของเครื่องมือและอุปกรณ์จากเดิม 5 ปี เป็น 8 ปี ซึ่งผู้บริหารของบริษัท เชื่อว่าการเปลี่ยนแปลงอายุการให้ประโยชน์ของสินทรัพย์ดังกล่าวมีความเหมาะสมยิ่งขึ้น เพราะอายุการให้ประโยชน์ดังกล่าวสอดคล้องกับประโยชน์ที่บริษัทคาดว่าจะได้รับจากการใช้งานสินทรัพย์ดังกล่าว โดยรายการปรับปรุงดังกล่าวส่งผลให้ในงบแสดงฐานะการเงินบริษัทมีส่วนปรับปรุงอาคารเช่าและอุปกรณ์เพิ่มขึ้น 38.27 ล้านบาท และส่งผลให้ค่าเสื่อมราคาในงบกำไรขาดทุนเบ็ดเสร็จลดลง 38.27 ล้านบาท ซึ่งทำให้กำไรสุทธิของบริษัทประจำงวดสิ้นสุด 6 เดือนแรกของปี 2556 เพิ่มขึ้น 38.27 ล้านบาท

ปัจจุบันบริษัทไม่ได้กำหนดนโยบายการตั้งค่าเผื่อสินค้าล้าสมัย เนื่องจากตู้เติมเงิน วัสดุและอุปกรณ์ต่างๆ ของบริษัท สามารถนำกลับมาปรับปรุงซ่อมแซม และหมุนเวียนใช้ใหม่

สินทรัพย์รวม

ณ วันที่ 31 ธันวาคม ปี 2553 ปี 2554 ปี 2555 และ ณ วันที่ 30 มิถุนายน 2556 บริษัทมีมูลค่าสินทรัพย์รวม เท่ากับ 447.42 ล้านบาท 705.81 ล้านบาท 913.96 ล้านบาท และ 954.73 ล้านบาท ตามลำดับ

สาเหตุสำคัญที่ทำให้รายการสินทรัพย์รวมเพิ่มขึ้นอย่างมีนัยสำคัญเมื่อเปรียบเทียบกับในช่วงอดีตที่ผ่านมาถึงช่วง 6 เดือนแรกของปี 2556 เกิดจากการลงทุนในเครื่องบริการชำระเงินอัตโนมัติและอุปกรณ์ที่เกี่ยวข้องและสินทรัพย์รอการติดตั้ง

เพิ่มขึ้น เนื่องจากธุรกิจของบริษัท มีการขยายตัวอย่างต่อเนื่อง ส่งผลให้บริษัทมีการลงทุนในสินทรัพย์ดังกล่าวเพิ่มขึ้นเพื่อรองรับการขยายตัวของธุรกิจ ส่วนสาเหตุอื่นที่รองลงมาเกิดจากการเพิ่มขึ้นของรายได้ค่ารับและลูกหนี้ ซึ่งเพิ่มขึ้นตามการเติบโตของธุรกิจเช่นกัน

หนี้สิน

หนี้สินหมุนเวียน

ณ วันที่ 31 ธันวาคม ปี 2553 ปี 2554 ปี 2555 และ ณ วันที่ 30 มิถุนายน 2556 บริษัทมีมูลค่าหนี้สินหมุนเวียนเท่ากับ 398.90 ล้านบาท 708.86 ล้านบาท 660.83 ล้านบาท และ 486.51 ล้านบาท ตามลำดับ โดยมีรายละเอียดในแต่ละรายการที่สำคัญ ดังต่อไปนี้

- เจ้าหนี้การค้าและเจ้าหนี้อื่น ประกอบด้วยรายการดังต่อไปนี้
 1. รายการเจ้าหนี้การค้า - กิจการที่เกี่ยวข้องกัน เป็นรายการที่เกิดจากการสั่งซื้ออุปกรณ์ประกอบและติดตั้งและเครื่องรับชำระเงินอัตโนมัติ (ตู้เติมเงินบุญเติม) จากบริษัทใหญ่ (FORTH) โดยมีมูลค่าในช่วงปี 2553 ปี 2554 ปี 2555 และในช่วง 6 เดือนแรกปี 2556 เท่ากับ 199.96 ล้านบาท 404.00 ล้านบาท 183.12 ล้านบาท และ 68.60 ล้านบาท ตามลำดับ คิดเป็นสัดส่วนร้อยละ 86.62 ร้อยละ 84.90 ร้อยละ 64.53 และร้อยละ 37.41 เมื่อเทียบกับมูลค่าเจ้าหนี้การค้าและเจ้าหนี้อื่นทั้งหมด
 2. รายการเจ้าหนี้การค้า เป็นรายการที่เกิดจากการค้างจ่ายกับผู้ให้บริการโทรศัพท์มือถือ/บริการอินเทอร์เน็ตและบริการเกมออนไลน์ รวมถึงการค้างจ่ายชำระค่าสั่งซื้ออุปกรณ์ติดตั้งเครื่องรับชำระเงินอัตโนมัติ (ตู้เติมเงินบุญเติม) (ขาดังตู้) ตามนโยบายเครดิตเทอมที่บริษัทได้รับจากผู้ให้บริการ / เจ้าหนี้การค้าในแต่ละรายการ โดยมีมูลค่าในช่วงปี 2553 ปี 2554 ปี 2555 และในช่วง 6 เดือนแรกปี 2556 เท่ากับ 5.34 ล้านบาท 25.95 ล้านบาท 45.53 ล้านบาท และ 34.09 ล้านบาท ตามลำดับ คิดเป็นสัดส่วนร้อยละ 2.30 ร้อยละ 5.45 ร้อยละ 16.04 และ ร้อยละ 18.59 เมื่อเทียบกับมูลค่าเจ้าหนี้การค้าและเจ้าหนี้อื่นทั้งหมด

หากพิจารณาระยะเวลาชำระหนี้เจ้าหนี้ - ค่าโทรศัพท์ในระบบเติมเงินล่วงหน้า (Air time) ในช่วงปี 2553 ปี 2554 ปี 2555 และช่วง 6 เดือนแรกของปี 2556 พบว่า บริษัทมีระยะเวลาชำระหนี้เฉลี่ย เท่ากับ 1.01 วัน 2.03 วัน 2.79 วัน และ 2.09 วัน ตามลำดับ

3. รายการเครดิตลูกค้าเติมเงิน หมายถึง เงินของผู้มาใช้บริการเติมเงินที่เครื่องรับชำระเงินอัตโนมัติ (ตู้เติมเงินบุญเติม) ที่ถูกเก็บเป็นเครดิตไว้สำหรับการเติมเงินในคราวต่อไป เนื่องจากเครื่องรับชำระเงินอัตโนมัติ (ตู้เติมเงินบุญเติม) ไม่สามารถทอนเหรียญได้

โดย ณ วันที่ 31 ธันวาคม ปี 2553 ปี 2554 ปี 2555 และวันที่ 30 มิถุนายน 2556 มีมูลค่าเจ้าหนี้การค้าและเจ้าหนี้อื่นเท่ากับ 230.84 ล้านบาท 475.88 ล้านบาท 283.78 ล้านบาท และ 183.36 ล้านบาท ตามลำดับ คิดเป็นสัดส่วนต่อหนี้สินและส่วนของผู้ถือหุ้น เท่ากับร้อยละ 51.59 ร้อยละ 67.42 ร้อยละ 31.05 และร้อยละ 19.21 ตามลำดับ หากพิจารณาโดยภาพรวมจะพบว่า บริษัทมีมูลค่าเจ้าหนี้การค้าและเจ้าหนี้อื่นลดลงเมื่อเทียบกับช่วงอดีตที่ผ่านมา โดยสาเหตุที่สำคัญเกิดจากบริษัทมีมูลค่าเจ้าหนี้การค้า-กิจการเกี่ยวข้องกัน ซึ่งเกิดจากการ

สั่งซื้อเครื่องรับชำระเงินอัตโนมัติ (ตู้เติมเงินบุญเติม) และอุปกรณ์ที่เกี่ยวข้องจากบริษัทใหญ่ (FORTH) ลดลง ซึ่งที่ผ่านมามีบริษัทจะจ่ายชำระค่าสินค้าให้บริษัทใหญ่ (FORTH) ต่อเมื่อมีกระแสเงินสดจากการดำเนินธุรกิจที่เพียงพอ ทำให้ยอดเจ้าหนี้การค้าที่ผ่านมามีมูลค่าสูงจากการได้รับเครดิตเทอมที่นานจากบริษัทใหญ่ (FORTH) ต่อมาบริษัทสามารถจัดหาแหล่งเงินทั้งจากกระแสเงินสดที่ใช้ในการดำเนินงานและจากเงินกู้ยืมระยะยาวจากสถาบันการเงินที่ให้การสนับสนุน จึงทำให้บริษัทเริ่มมีมูลค่าเจ้าหนี้การค้า - บริษัทที่เกี่ยวข้องกันลดลงอย่างมีนัยสำคัญ

- ส่วนของเงินกู้ยืมระยะยาวที่ถึงกำหนดชำระภายในหนึ่งปี - ณ วันที่ 31 ธันวาคม ปี 2553 ปี 2554 ปี 2555 และวันที่ 30 มิถุนายน 2556 มีมูลค่าเท่ากับ 33.16 ล้านบาท 34.83 ล้านบาท 14.72 ล้านบาท และ 67.56 ล้านบาท ตามลำดับ โดยในปี 2556 บริษัทมีการทำสัญญาเงินกู้ยืมระยะยาวกับสถาบันการเงินเพิ่มขึ้น วงเงินรวม 230.00 ล้านบาท ส่งผลให้เงินกู้ยืมระยะยาวที่ถึงกำหนดชำระภายในหนึ่งปีมีมูลค่าเพิ่มขึ้น
- เงินกู้ยืมระยะสั้นจากบริษัทใหญ่ - เงินกู้ยืมระยะสั้นจากบริษัทใหญ่ ณ วันที่ 31 ธันวาคม ปี 2553 ปี 2554 ปี 2555 และวันที่ 30 มิถุนายน 2556 มีมูลค่าเท่ากับ 61.00 ล้านบาท 84.00 ล้านบาท 221.00 ล้านบาท และ 55.28 ล้านบาท ตามลำดับ โดยเป็นการกู้ยืมเพื่อใช้ในการสั่งซื้อเครื่องรับชำระเงินอัตโนมัติ (ตู้เติมเงินบุญเติม) และอุปกรณ์ที่เกี่ยวข้องจากบริษัทใหญ่ ซึ่งปรับตัวเพิ่มขึ้นตามการขยายจำนวนเครื่องรับชำระเงินอัตโนมัติ (ตู้เติมเงินบุญเติม) ที่ให้บริการแก่ลูกค้า ซึ่งมูลค่าเงินกู้ยืมระยะสั้นจากบริษัทใหญ่ลดลงอย่างมีนัยสำคัญ ณ วันที่ 30 มิถุนายน 2556 จากการที่บริษัทได้รับการสนับสนุนวงเงินกู้ยืมระยะยาวจากสถาบันการเงินในวงเงินรวม 230.00 ล้านบาท ที่เกิดในช่วงปี 2556
- หนี้สินหมุนเวียนอื่น - ประกอบด้วย รายการเงินประกันรับจากผู้แทนบริการ รายการรายได้รับล่วงหน้า รายการเงินมัดจำของตู้บุญเติม และค่าใช้จ่ายทางภาษีค้างจ่าย เป็นต้น โดยหนี้สินหมุนเวียนอื่น ณ วันที่ 31 ธันวาคม ปี 2553 ปี 2554 ปี 2555 และวันที่ 30 มิถุนายน 2556 มีมูลค่าเท่ากับ 61.84 ล้านบาท 105.33 ล้านบาท 135.14 ล้านบาท และ 172.99 ล้านบาท ตามลำดับ ซึ่งปรับตัวเพิ่มขึ้นตามการขยายจำนวนตู้เติมเงิน

หนี้สินไม่หมุนเวียน

ณ วันที่ 31 ธันวาคม ปี 2553 ปี 2554 ปี 2555 และ ณ วันที่ 30 มิถุนายน 2556 บริษัทมีมูลค่าหนี้สินไม่หมุนเวียนเท่ากับ 49.89 ล้านบาท 15.38 ล้านบาท 0.91 ล้านบาท และ 149.63 ล้านบาท ตามลำดับ โดยมีรายละเอียดในรายการที่สำคัญ ดังนี้

- เงินกู้ยืมระยะยาว - สุทธิ ณ วันที่ 31 ธันวาคม ปี 2553 ปี 2554 ปี 2555 และ ณ วันที่ 30 มิถุนายน 2556 มีมูลค่าเท่ากับ 49.17 ล้านบาท 14.73 ล้านบาท ไม่มีรายการดังกล่าว และ 148.89 ล้านบาท คิดเป็นสัดส่วนต่อหนี้สินและส่วนของผู้ถือหุ้น เท่ากับร้อยละ 10.99 ร้อยละ 2.09 ปี 2555 ไม่มีรายการดังกล่าว และร้อยละ 15.59 ตามลำดับ โดยมูลค่าเงินกู้ยืมระยะยาวเพิ่มขึ้นอย่างมีนัยสำคัญในช่วงปี 2556 เกิดจากบริษัทได้รับการสนับสนุนวงเงินสินเชื่อระยะยาวเพิ่มขึ้นจากปี 2555 รวม 230.00 ล้านบาท เพื่อใช้รองรับการลงทุนในตู้เติมเงินของบริษัท

หนี้สินรวม

ณ วันที่ 31 ธันวาคม ปี 2553 ปี 2554 ปี 2555 และ ณ วันที่ 30 มิถุนายน 2556 บริษัทมีมูลค่าหนี้สินรวม เท่ากับ 448.80 ล้านบาท 724.24 ล้านบาท 661.74 ล้านบาท และ 636.14 ล้านบาท ตามลำดับ

สาเหตุสำคัญที่ทำให้รายการหนี้สินรวม เพิ่มขึ้นอย่างมีนัยสำคัญ เกิดจากการเพิ่มขึ้นของรายการเจ้าหนี้การค้าและ เจ้าหนี้อื่น และรายการเงินกู้ยืมระยะสั้นจากบริษัทใหญ่ (FORTH) ตามการขยายตัวของ การซื้อเครื่องรับชำระเงินอัตโนมัติ (ตู้เติมเงินบุญเติม) และวัสดุอุปกรณ์ที่เกี่ยวข้องเป็นสำคัญ และในช่วง 6 เดือนแรกของปี 2556 บริษัทได้รับการสนับสนุนเงิน กู้ยืมระยะยาวจากสถาบันการเงินเพิ่มขึ้นอีก 230.00 ล้านบาท

ส่วนของผู้ถือหุ้น

ณ วันที่ 31 ธันวาคม ปี 2553 ปี 2554 ปี 2555 และ ณ วันที่ 30 มิถุนายน 2556 บริษัทมีมูลค่าส่วนของผู้ถือหุ้น เท่ากับ ติดลบ 1.37 ล้านบาท ติดลบ 18.42 ล้านบาท 252.22 ล้านบาท และ 318.62 ล้านบาท โดยคิดเป็นสัดส่วนต่อรายการ หนี้สินและส่วนของผู้ถือหุ้น เท่ากับร้อยละ (0.31) ร้อยละ (2.61) ร้อยละ 27.60 และ ร้อยละ 33.37 ตามลำดับ

โดยส่วนของผู้ถือหุ้นมีรายละเอียดในแต่ละรายการที่สำคัญ ดังนี้

- ทุนจดทะเบียน :

- ณ วันที่ 31 ธันวาคม ปี 2553 และ ปี 2554 บริษัทมีทุนจดทะเบียนที่ออกและเรียกชำระแล้ว มีมูลค่าเท่ากับ 15.00 ล้านบาท โดยแบ่งออกเป็นหุ้นสามัญจำนวน 150,000 หุ้น มูลค่าตราไว้หุ้นละ 100.00 บาท
 - ณ วันที่ 31 ธันวาคม 2555 และ วันที่ 30 มิถุนายน 2556 บริษัทมีทุนจดทะเบียนที่ออกและเรียกชำระแล้ว มีมูลค่าเท่ากับ 273.77 ล้านบาท และ 300.00 ล้านบาท ตามลำดับ โดยแบ่งออกเป็นหุ้นสามัญจำนวน 3,000,000 หุ้น มูลค่าตราไว้หุ้นละ 100.00 บาท โดยในการประชุมวิสามัญผู้ถือหุ้นของบริษัทครั้งที่ 1/2556 เมื่อวันที่ 1 ตุลาคม 2556 ได้มีมติเปลี่ยนแปลงมูลค่าที่ตราไว้จากหุ้นละ 100.00 บาท เป็นหุ้นละ 0.50 บาท และมีมติให้เพิ่มทุนจดทะเบียนเป็น 400.00 ล้านบาท โดยการออกหุ้นสามัญเพิ่มทุนจำนวน 200,000,000 หุ้น มูลค่าที่ตราไว้หุ้นละ 0.50 บาท เพื่อเสนอขายให้แก่ประชาชนทั่วไป (IPO) จำนวน 104,000,000 หุ้น และเสนอขายให้แก่ผู้ถือหุ้นสามัญของ FORTH ตามสัดส่วนการถือหุ้น (Pre-emptive Right) จำนวนไม่เกิน 96,000,000 หุ้น ในราคาเสนอขายเดียวกันและในคราวเดียวกับการเสนอขายหุ้นให้กับประชาชนทั่วไป
- กำไรสะสม – ที่ยังไม่ได้จัดสรร ณ วันที่ 31 ธันวาคม ปี 2553 ปี 2554 ปี 2555 และ ณ วันที่ 30 มิถุนายน 2556 มีมูลค่าเท่ากับ ขาดทุนสะสม 16.37 ล้านบาท ขาดทุนสะสม 33.42 ล้านบาท ขาดทุนสะสม 21.56 ล้านบาท และ กำไรสะสม 18.62 ล้านบาท ตามลำดับ

สภาพคล่อง

บริษัทมีอัตราส่วนสภาพคล่อง ณ วันที่ 31 ธันวาคม ปี 2553 ปี 2554 ปี 2555 และ ณ วันที่ 30 มิถุนายน 2556 เท่ากับ 0.37 เท่า 0.31 เท่า 0.53 เท่า และ 0.64 เท่า ตามลำดับ โดยอัตราส่วนสภาพคล่อง เกิดจากรายการสินทรัพย์หมุนเวียน ต่อหนี้สินหมุนเวียน ซึ่งหากพิจารณาจากอัตราส่วนสภาพคล่องของบริษัทพบว่า ในภาพรวมเพิ่มขึ้นอย่างต่อเนื่อง โดยบริษัทมีมูลค่าสินทรัพย์หมุนเวียนเพิ่มขึ้นอย่างต่อเนื่อง โดยมีมูลค่า ณ วันที่ 31 ธันวาคม ปี 2553 ปี 2554 ปี 2555 และ ณ วันที่ 30 มิถุนายน 2556 เท่ากับ 147.66 ล้านบาท 219.63 ล้านบาท 350.43 ล้านบาท และ 310.02 ล้านบาท ตามลำดับ ในขณะที่บริษัทสามารถบริหารจัดการหนี้สินหมุนเวียนให้ลดลงอย่างมีนัยสำคัญได้ โดยมีมูลค่าหนี้สินหมุนเวียน ณ วันที่ 31 ธันวาคม ปี

2553 ปี 2554 ปี 2555 และ ณ วันที่ 30 มิถุนายน 2556 เท่ากับ 398.90 ล้านบาท 708.86 ล้านบาท 660.83 ล้านบาท และ 486.51 ล้านบาท ตามลำดับ โดยในระหว่างปี 2554 ถึง 30 มิถุนายน 2556 บริษัทมีมูลค่าหนี้สินหมุนเวียนลดลงอย่างมีนัยสำคัญ เกิดจากบริษัทมีรายการเจ้าหนี้การค้าและเจ้าหนี้อื่นลดลงค่อนข้างมาก ซึ่งเกิดจากการที่บริษัทได้เพิ่มทุนจดทะเบียนในปี 2555 จาก 15.00 ล้านบาท เป็น 300.00 ล้านบาท (โดยมีทุนจดทะเบียนชำระแล้วในปีดังกล่าวเท่ากับ 273.77 ล้านบาท) และได้นำเงินดังกล่าวบางส่วนจ่ายชำระคืน เจ้าหนี้การค้า-กิจการที่เกี่ยวข้องกัน ซึ่งเป็นรายการที่เกิดจากบริษัทมีการสั่งซื้อเครื่องรับชำระเงินอัตโนมัติจาก บริษัท ฟอर्थ คอร์ปอเรชั่น จำกัด (มหาชน) (FORTH) ในฐานะบริษัทใหญ่

นอกจากนี้หากพิจารณาจากอัตราส่วนสภาพคล่องหมุนเร็ว พบว่า บริษัทมีอัตราส่วนสภาพคล่องหมุนเร็ว ณ วันที่ 31 ธันวาคม ปี 2553 ปี 2554 ปี 2555 และ ณ วันที่ 30 มิถุนายน 2556 เท่ากับ 0.28 เท่า 0.22 เท่า 0.40 เท่า และ 0.57 เท่า ตามลำดับ ซึ่งโดยภาพรวมบริษัทมีอัตราส่วนสภาพคล่องหมุนเร็วเพิ่มขึ้น สาเหตุสำคัญเกิดจากโดยภาพรวมบริษัทมีมูลค่ารายได้ค้างรับและลูกหนี้อื่นเพิ่มขึ้นอย่างต่อเนื่อง ณ วันที่ 31 ธันวาคม ปี 2553 ปี 2554 ปี 2555 และ ณ วันที่ 30 มิถุนายน 2556 มีมูลค่าเท่ากับ 72.87 ล้านบาท 131.59 ล้านบาท 208.75 ล้านบาท และ 229.19 ล้านบาท ตามลำดับ ซึ่งเป็นการเติบโตเพิ่มขึ้นตามรายได้จากการดำเนินธุรกิจ

สาเหตุสำคัญที่ทำให้บริษัทมีอัตราส่วนสภาพคล่อง และสภาพคล่องหมุนเร็วค่อนข้างต่ำ เนื่องจากที่ผ่านมานับตั้งแต่ช่วงปี 2553 ถึงปี 2555 บริษัทมีการลงทุนเพื่อซื้อเครื่องบริการชำระเงินอัตโนมัติและอุปกรณ์ที่เกี่ยวข้องและสินทรัพย์รอการติดตั้งเพื่อใช้ในการขยายตลาดอย่างต่อเนื่อง โดยแหล่งที่มาของเงินลงทุนที่สำคัญในช่วงปี 2553 – 2554 มาจากการให้เครดิตเทอมจากบริษัทใหญ่ (FORTH) ที่ให้แก่บริษัท ซึ่งบริษัทจะจ่ายชำระรายการเจ้าหนี้การค้า – บริษัทที่เกี่ยวข้องกันต่อเมื่อบริษัทมีกระแสเงินสดจากการดำเนินงาน ทำให้บริษัทมีมูลค่าเจ้าหนี้การค้าสูงกว่าเครดิตเทอมที่ได้รับในระดับปกติ โดยมีมูลค่าเจ้าหนี้การค้า – กิจการที่เกี่ยวข้องกัน ณ วันที่ 31 ธันวาคม ปี 2553 ปี 2554 และ ปี 2555 เท่ากับ 43.40 ล้านบาท 404.00 ล้านบาท และ 183.12 ล้านบาท ตามลำดับ ต่อมาในช่วงปี 2555 บริษัทได้รับการสนับสนุนเงินกู้ยืมระยะสั้นจากบริษัทใหญ่ (FORTH) เพิ่มขึ้น โดยมีมูลค่า ณ วันที่ 31 ธันวาคม ปี 2553 ปี 2554 และ ปี 2555 เท่ากับ 61.00 ล้านบาท 84.00 ล้านบาท และ 221.00 ล้านบาท ตามลำดับ ซึ่งจากสาเหตุดังกล่าวทำให้บริษัทมีหนี้สินหมุนเวียนอยู่ในระดับสูง ซึ่งมูลค่าหนี้สินหมุนเวียนได้ค่อย ๆ ปรับตัวลดลง จนถึง ณ วันที่ 30 มิถุนายน 2556 มีมูลค่าเท่ากับ 486.51 ล้านบาท (บริษัทมีมูลค่าหนี้สินหมุนเวียน ณ วันที่ 31 ธันวาคม ปี 2553 ปี 2554 และ ปี 2555 เท่ากับ 398.90 ล้านบาท 708.86 ล้านบาท และ 660.83 ล้านบาท ตามลำดับ) โดยลดลงจากมูลค่าเจ้าหนี้การค้า – กิจการที่เกี่ยวข้องกัน และเงินกู้ยืมระยะสั้นจากบริษัทใหญ่ (FORTH) เนื่องจากบริษัทเริ่มมีกระแสเงินสดที่ใช้ในการดำเนินธุรกิจที่ดีขึ้น ประกอบกับการได้รับการสนับสนุนวงเงินกู้ยืมระยะยาวจากสถาบันการเงินเพิ่มขึ้นจากเดิม

กระแสเงินสด สำหรับงวด 6 เดือน สิ้นสุดวันที่ 30 มิถุนายน 2556

เงินสดสุทธิได้มา (ใช้ไป) ในกิจกรรมดำเนินงาน

บริษัทมีเงินสดได้มาจากกิจกรรมดำเนินงาน เท่ากับ 171.74 ล้านบาท โดยการเปลี่ยนแปลงที่สำคัญในช่วง 6 เดือนแรกของปี 2556 เกิดจากบริษัทสามารถทำกำไรก่อนค่าใช้จ่ายภาษีเงินได้เพิ่มขึ้นจากงวดเดียวกันของปีก่อน มีมูลค่าเท่ากับ 50.33 ล้านบาท เมื่อเทียบกับช่วงเดียวกันของปีก่อนที่ขาดทุนก่อนค่าใช้จ่ายภาษีเงินได้เท่ากับ 5.79 ล้านบาท นอกจากนี้ยัง

เกิดจากมูลค่าเงินจ่ายล่วงหน้าค่าบริการโทรศัพท์ลดลง และหนี้สินหมุนเวียนอื่นเพิ่มขึ้น ส่งผลต่อกระแสเงินสดจากการดำเนินงานเพิ่มขึ้น

เงินสดสุทธิได้มา (ใช้ไป) ในกิจกรรมลงทุน

บริษัทมีเงินสดสุทธิใช้ไปในกิจกรรมลงทุน เท่ากับ ติดลบ 240.76 ล้านบาท รายการที่สำคัญเกิดจาก ในช่วง 6 เดือนแรกของปี 2556 มีเงินสดจ่ายซื้ออุปกรณ์และจ่ายเจ้าหน้าที่ค่าซื้ออุปกรณ์เพิ่มขึ้น 241.32 ล้านบาท ในขณะที่มีกระแสเงินสดรับจากการจำหน่ายอุปกรณ์ 0.54 ล้านบาท

เงินสดสุทธิได้มา (ใช้ไป) ในกิจกรรมจัดหาเงิน

บริษัทมีเงินสดสุทธิได้มาในกิจกรรมจัดหาเงิน เท่ากับ 62.23 ล้านบาท รายการที่สำคัญประกอบด้วย เงินสดรับจากเงินกู้ยืมระยะยาวจากสถาบันการเงินเพิ่มขึ้น 230.00 ล้านบาท เงินสดรับจากเงินกู้ยืมระยะสั้นจากบริษัทใหญ่เพิ่มขึ้น 10.00 ล้านบาท เงินสดรับชำระค่าหุ้นเพิ่มทุนของบริษัท เพิ่มขึ้น 26.23 ล้านบาท ในขณะที่มีกระแสเงินสดจ่ายชำระคืนเงินกู้ยืมระยะสั้นจากบริษัทใหญ่ 175.72 ล้านบาท และจ่ายชำระเงินกู้ยืมระยะยาว 28.28 ล้านบาท

ณ วันที่ 30 มิถุนายน 2556 บริษัทมีเงินสดและรายการเทียบเท่าเงินสด เท่ากับ 50.01 ล้านบาท

รายจ่ายเพื่อการลงทุน

รายจ่ายเพื่อการลงทุนของบริษัทที่ผ่านมา มีวัตถุประสงค์เพื่อลงทุนในการจัดซื้อผู้เติมเงินบุญเติมและวัสดุอุปกรณ์ติดตั้ง โดยมีรายละเอียดรายจ่ายเพื่อการลงทุน ดังต่อไปนี้

ตารางรายละเอียดรายจ่ายเพื่อการลงทุน

หน่วย : ล้านบาท

	ปี 2554	ปี 2555	ช่วง 6 เดือนแรกของปี 2556
รายจ่ายเพื่อการลงทุนในสินทรัพย์ถาวร	262.02	219.76	132.82

หมายเหตุ : มูลค่าการลงทุนที่เพิ่มสูงขึ้นในช่วง 6 เดือน ปี 2556 เกิดจากบริษัทมีการลงทุนเพื่อขยายจำนวนตู้เติมเงินบุญเติมที่เพิ่มขึ้นมากกว่าเดิม

12.3 ค่าตอบแทนของผู้สอบบัญชี

1. ค่าตอบแทนของผู้สอบบัญชี (Audit Fee)

บริษัทได้จ่ายค่าตอบแทนการตรวจสอบงบการเงินสำหรับงวดบัญชีปี 2553 – 2556 ให้แก่บริษัท สำนักงาน เคนส์ท แอนด์ ยัง จำกัด ซึ่งเป็นผู้สอบบัญชีของบริษัท ดังนี้

หน่วย : บาท

	ปี 2553	ปี 2554	ปี 2555	ปี 2556
1. ค่าสอบบัญชี	280,000	280,000	280,000	500,000

2. ค่าบริการอื่น ๆ (Non Audit Fee)
- ไม่มี -

12.4 ปัจจัยที่อาจมีผลต่อการดำเนินงานหรือฐานะทางการเงินในอนาคต

ปัจจัยและอิทธิพลที่อาจมีผลกระทบต่อการดำเนินงานหรือฐานะทางการเงินในอนาคต นอกเหนือจากที่ได้กล่าวไว้แล้วในส่วนที่ 2 ข้อ 1 เรื่อง ปัจจัยความเสี่ยง ดังนี้

การลดลงของกำไรต่อหุ้นเนื่องจากจำนวนหุ้นที่เพิ่มขึ้นจากการเพิ่มทุนจดทะเบียน

จากงบการเงินการเงินระหว่างกาลที่สอบทานแล้ว งวด 6 เดือน ปี 2556 สิ้นสุด ณ วันที่ 30 มิถุนายน 2556 บริษัทมีทุนจดทะเบียนชำระแล้ว มูลค่าเท่ากับ 300.00 ล้านบาท ประกอบด้วยหุ้นสามัญจำนวน 3.00 ล้านหุ้น มูลค่าที่ตราไว้หุ้นละ 100.00 บาทบริษัทมีกำไรสุทธิสำหรับงวด 6 เดือนแรกปี 2556 เท่ากับ 40.17 ล้านบาท หากใช้กำไรสุทธิสำหรับงวด 6 เดือนแรกนี้ ปรับเป็นกำไรสำหรับงวด 12 เดือน (Annualize) จะได้กำไรสุทธิ สำหรับปี 2556 โดยประมาณที่ 80.35 ล้านบาท

ต่อมาที่ประชุมวิสามัญผู้ถือหุ้นครั้งที่ 1/2556 เมื่อวันที่ 1 ตุลาคม 2556 มีมติอนุมัติการเปลี่ยนแปลงมูลค่าหุ้นที่ตราไว้และแก้ไขจำนวนหุ้นของบริษัท โดยอนุมัติการเปลี่ยนแปลงมูลค่าที่ตราไว้จากเดิม หุ้นละ 100.00 บาท เป็นหุ้นละ 0.50 บาท ซึ่งบริษัทมีทุนชำระแล้วทั้งสิ้น 300.00 ล้านบาท โดยภายหลังจากการเปลี่ยนมูลค่าหุ้นดังกล่าวแล้วบริษัทจะมีจำนวนหุ้นสามัญทั้งสิ้น 600,000,000 หุ้น ซึ่งเมื่อนำมาคำนวณกำไรต่อหุ้นใหม่จะได้เท่ากับ 0.134 บาทต่อหุ้น ซึ่งภายหลังจากการเสนอขายหุ้นสามัญเพิ่มทุนในครั้งนี้ บริษัทจะมีทุนจดทะเบียนชำระแล้วจำนวน 400.00 ล้านบาท แบ่งเป็นหุ้นสามัญจำนวน 800.00 ล้านหุ้น มูลค่าที่ตราไว้หุ้นละ 0.50 บาท ดังนั้นการเสนอขายหุ้นสามัญเพิ่มทุนแก่ประชาชนในครั้งนี้ อาจส่งผลให้อัตรากำไรต่อหุ้นของบริษัทที่จะเกิดขึ้นในอนาคตลดลง หากบริษัทไม่สร้างรายได้และกำไรสุทธิให้มีอัตราการเติบโตที่มากกว่าอัตราการเพิ่มขึ้นของจำนวนหุ้นสามัญของบริษัท โดยจากกำไรสุทธิที่คาดการณ์สำหรับปี 2556 ข้างต้น อาจทำให้กำไรต่อหุ้นปรับลดลง (Fully Diluted) จนมีค่าเท่ากับหรือต่ำกว่า 0.10 บาทต่อหุ้น