

บริษัท แพลน บี มีเดีย จำกัด (มหาชน)

---

ส่วนที่ 2.3

การจัดการและการกำกับดูแลกิจการ

## 9. ข้อมูลหลักทรัพย์และผู้ถือหุ้น

## 9.1 หุ้นสามัญ

แก้ไขข้อมูลให้เป็นปัจจุบัน

ณ วันที่ 30 กันยายน 2556 บริษัทฯ มีทุนจดทะเบียนจำนวน 357,000,000 บาท แบ่งเป็นหุ้นสามัญจำนวน 357,000,000 หุ้น มูลค่าที่ตราไว้หุ้นละ 1 บาท โดยเป็นทุนชำระแล้วจำนวน 259,739,100 บาท แบ่งเป็นหุ้นสามัญจำนวน 259,739,100 หุ้น มูลค่าที่ตราไว้หุ้นละ 1 บาท ทั้งนี้ [ที่ประชุมวิสามัญผู้ถือหุ้นของบริษัทฯ ครั้งที่ 1/2557](#) เมื่อวันที่ 24 กันยายน 2556 [11 ธันวาคม 2557](#) ได้มีมติอนุมัติลดทุนและเพิ่มทุนจดทะเบียนรวมทั้งเปลี่ยนแปลงมูลค่าที่ตราไว้ จากทุนจดทะเบียนจำนวน 357,000,000 บาท แบ่งเป็นหุ้นสามัญจำนวน 357,000,000 หุ้น มูลค่าที่ตราไว้หุ้นละ 1 บาท เป็น ทุนจดทะเบียนจำนวน 353,500,000 บาท แบ่งเป็นหุ้นสามัญจำนวน 3,535,000,000 หุ้น มูลค่าที่ตราไว้หุ้นละ 0.1 บาท และมีมติอนุมัติจัดสรรหุ้นสามัญเพิ่มทุนจำนวน 97,260,900 ~~937,609,000~~ หุ้น มูลค่าที่ตราไว้หุ้นละ 0.1 บาท โดยมีรายละเอียดดังนี้

(1) จัดสรรหุ้นสามัญเพิ่มทุน จำนวนไม่เกิน ~~89,760,900~~ [897,609,000](#) หุ้น เพื่อเสนอขายให้แก่ประชาชน ซึ่งรวมถึง กรรมการหรือผู้บริหารของบริษัทฯ และ/หรือบริษัทย่อยด้วย (Initial Public Offering) โดยแบ่งเป็นการจัดสรรให้แก่บุคคลดังต่อไปนี้

(1.1) บุคคลทั่วไป จำนวนไม่เกิน ~~89,760,900~~ [897,609,000](#) หุ้น

(1.2) กรรมการหรือผู้บริหารของบริษัทฯ และ/หรือบริษัทย่อย จำนวนไม่เกิน ~~4,500,000~~ [23,400,000](#) หุ้น ในกรณีที่มีหุ้นสามัญเหลือจากการจองซื้อของกรรมการหรือผู้บริหารของบริษัทฯ และ/หรือบริษัทย่อย ตามข้อ (1.2) นี้ ให้เสนอขายหุ้นสามัญเพิ่มทุนใหม่ที่เหลือดังกล่าวให้แก่ประชาชนพร้อมกับหุ้นสามัญใหม่ตามข้อ (1.1) ข้างต้น

ทั้งนี้ ไม่ว่าจะกรณีใดก็ตาม การจัดสรรให้แก่บุคคลตามข้อ (1.1) และการจัดสรรให้แก่กรรมการหรือผู้บริหารของบริษัทฯ และ/หรือบริษัทย่อยให้แก่ข้อ (1.2) ข้างต้นนี้ เป็นการจัดสรรหุ้นสามัญเพิ่มทุนจำนวนไม่เกิน [897,609,000](#) ~~89,760,900~~ หุ้น

(2) จัดสรรหุ้นสามัญเพิ่มทุน จำนวน ~~7,500,000~~ [40,000,000](#) หุ้น เพื่อเสนอขายให้แก่ กรรมการ ผู้บริหาร และ/หรือพนักงานของบริษัทฯ และ/หรือบริษัทย่อย (ESOP) โดยรายละเอียดจะกล่าวในหัวข้อ [8:29.2](#)

ภายหลังการเสนอขายหุ้นสามัญเพิ่มทุนให้แก่ประชาชนในครั้งแล้ว (Initial Public Offering) บริษัทฯ จะมีทุนจดทะเบียนและเรียกชำระแล้วทั้งสิ้น 349,500,000 บาท แบ่งเป็นหุ้นสามัญจำนวน ~~349,500,000~~ [3,495,000,000](#) หุ้น มูลค่าที่ตราไว้หุ้นละ 0.1 บาท

## 9.2 หุ้นสามัญเพิ่มทุน เพื่อเสนอขายให้แก่ กรรมการ ผู้บริหาร และ/หรือพนักงานของบริษัทฯ และ/หรือบริษัทย่อย (ESOP)

แก้ไขข้อมูลให้เป็นปัจจุบัน

[ที่ประชุมวิสามัญผู้ถือหุ้น ครั้งที่ 1/2557](#) เมื่อวันที่ 24 กันยายน 2556 [11 ธันวาคม 2557](#) ได้มีมติอนุมัติให้บริษัทฯ เสนอขายหุ้นสามัญเพิ่มทุนของบริษัทฯ จำนวน ~~7,500,000~~ [40,000,000](#) หุ้น ให้แก่ กรรมการ ผู้บริหาร และ/หรือพนักงานของบริษัทฯ และ/หรือบริษัทย่อย เพื่อเป็นการตอบแทนการทำงานของกรรมการ ผู้บริหาร และพนักงานดังกล่าว และเพื่อให้มีส่วนร่วมเป็นเจ้าของบริษัทฯ โดยมีรายละเอียดเบื้องต้นของหุ้นสามัญดังกล่าว ดังนี้

ชื่อหลักทรัพย์	: หุ้นสามัญของ บริษัท แพลน บี มีเดีย จำกัด (มหาชน)
ประเภท	: หุ้นสามัญเพิ่มทุน
ชนิด	: หุ้นสามัญ ชนิดระบุชื่อผู้ถือ
วิธีการเสนอขาย	: บริษัทฯ จะเสนอขายหุ้นสามัญเพิ่มทุนโดยการจัดสรรหุ้นสามัญเพิ่มทุนของบริษัทฯ (“การเสนอขายหุ้นสามัญเพิ่มทุน”) ให้แก่กรรมการ ผู้บริหาร และ/หรือพนักงานของบริษัทฯ และ/หรือบริษัทย่อย
อายุของโครงการต่อเนื่อง	: 5-3 ปี นับจากวันที่ผู้ถือหุ้นมีมติอนุมัติ ซึ่งคือวันที่ 11 ธันวาคม 2557 นับจากวันที่มีการเสนอขายหุ้นสามัญเพิ่มทุนครั้งแรก
จำนวนของหุ้นสามัญที่เสนอขาย	: จำนวนรวมทั้งสิ้นไม่เกิน 7,500,000 <del>40,000,000</del> หุ้น มูลค่าหุ้นที่ตราไว้หุ้นละ 0.1 บาท บริษัทฯ จะทำการเสนอขายหุ้นสามัญเพิ่มทุนเป็นโครงการต่อเนื่อง (โปรดดูรายละเอียดการเสนอขายหุ้นสามัญเพิ่มทุนในหัวข้อ “ระยะเวลาการเสนอขาย”)
ราคาเสนอขายต่อหุ้น	: ราคาเสนอขายหุ้นสามัญเพิ่มทุนให้แก่กรรมการ ผู้บริหาร และ/หรือพนักงานตามโครงการจะไม่ต่ำกว่าเท่ากับร้อยละ 80-90 ของราคาตลาดก่อนวันที่มีการเสนอขายหุ้นสามัญเพิ่มทุน ในแต่ละครั้ง <p>ภายหลังจากที่บริษัทฯ เข้าจดทะเบียนเป็นบริษัทจดทะเบียนในตลาดหลักทรัพย์ฯ แล้ว ราคาเสนอขายหุ้นสามัญเพิ่มทุนที่คำนวณได้จะไม่อาจเป็นราคาที่ต่ำกว่าร้อยละ 90 ของราคาตลาดตามที่กำหนดไว้ในประกาศสำนักงานคณะกรรมการกำกับหลักทรัพย์และตลาดหลักทรัพย์เกี่ยวกับการคำนวณราคาเสนอขายหลักทรัพย์และการกำหนดราคาตลาดเพื่อการพิจารณาเสนอขายหุ้นที่ออกใหม่</p> <p>อนึ่ง หากราคาเสนอขายหุ้นสามัญเพิ่มทุนในครั้งใดครั้งหนึ่งคำนวณได้ต่ำกว่ามูลค่าหุ้นที่ตราไว้ (Par Value) บริษัทฯ ต้องทำการเสนอขายหุ้นสามัญเพิ่มทุนให้แก่พนักงานตามโครงการในราคาเท่ากับมูลค่าหุ้นที่ตราไว้ (Par Value) เพื่อให้เป็นไปตามบทบัญญัติของมาตรา 52 แห่งพระราชบัญญัติบริษัทมหาชนจำกัด พ.ศ. 2535 (ตามที่มีการแก้ไขเพิ่มเติม)</p> <p>“ราคาตลาด” หมายถึง ราคาถัวเฉลี่ยน้ำหนักของหุ้นในตลาดหลักทรัพย์ฯ ย้อนหลัง 7-15 วันทำการติดต่อกันก่อนวันที่มีการเสนอขายหุ้นสามัญเพิ่มทุนในแต่ละครั้ง</p> <p>“วันที่มีการเสนอขายหุ้นสามัญเพิ่มทุน” หมายถึง วันที่ที่ประชุมคณะกรรมการมีมติให้เสนอขายหุ้นสามัญเพิ่มทุนให้แก่ กรรมการ ผู้บริหาร และ/หรือพนักงานตามโครงการ</p>



เพิ่มเติมข้อมูล

<p><b>ผู้ที่ได้รับการจัดสรรและจำนวนที่ ได้รับการจัดสรร</b></p>	<p>: <b>รายนามกรรมการ และผู้บริหารซึ่งได้รับการจัดสรรหุ้นสามัญเพิ่มทุนของบริษัทฯ และจำนวนหุ้นที่ได้รับการจัดสรรมีดังนี้</b></p> <table border="1" data-bbox="639 331 1426 815"> <thead> <tr> <th data-bbox="639 331 876 421">รายชื่อกรรมการ และผู้บริหาร</th> <th data-bbox="876 331 1161 421">ตำแหน่ง</th> <th data-bbox="1161 331 1426 421">จำนวนหุ้น ที่ได้รับจัดสรรทั้งหมด</th> </tr> </thead> <tbody> <tr> <td data-bbox="639 421 876 470">[●]</td> <td data-bbox="876 421 1161 470">[●]</td> <td data-bbox="1161 421 1426 470">[●]</td> </tr> <tr> <td data-bbox="639 470 876 519">[●]</td> <td data-bbox="876 470 1161 519">[●]</td> <td data-bbox="1161 470 1426 519">[●]</td> </tr> <tr> <td data-bbox="639 519 876 568">[●]</td> <td data-bbox="876 519 1161 568">[●]</td> <td data-bbox="1161 519 1426 568">[●]</td> </tr> <tr> <td data-bbox="639 568 876 618">[●]</td> <td data-bbox="876 568 1161 618">[●]</td> <td data-bbox="1161 568 1426 618">[●]</td> </tr> <tr> <td colspan="2" data-bbox="639 618 1161 770">พนักงานอื่นๆ โดยพนักงานแต่ละรายจะได้รับการจัดสรรไม่เกินร้อยละ 5 ของจำนวนหุ้นที่จัดสรรในครั้งนี</td> <td data-bbox="1161 618 1426 770">[●]</td> </tr> <tr> <td data-bbox="639 770 876 815"><b>รวม</b></td> <td data-bbox="876 770 1161 815"></td> <td data-bbox="1161 770 1426 815"><b>40,000,000</b></td> </tr> </tbody> </table>	รายชื่อกรรมการ และผู้บริหาร	ตำแหน่ง	จำนวนหุ้น ที่ได้รับจัดสรรทั้งหมด	[●]	[●]	[●]	[●]	[●]	[●]	[●]	[●]	[●]	[●]	[●]	[●]	พนักงานอื่นๆ โดยพนักงานแต่ละรายจะได้รับการจัดสรรไม่เกินร้อยละ 5 ของจำนวนหุ้นที่จัดสรรในครั้งนี		[●]	<b>รวม</b>		<b>40,000,000</b>
รายชื่อกรรมการ และผู้บริหาร	ตำแหน่ง	จำนวนหุ้น ที่ได้รับจัดสรรทั้งหมด																				
[●]	[●]	[●]																				
[●]	[●]	[●]																				
[●]	[●]	[●]																				
[●]	[●]	[●]																				
พนักงานอื่นๆ โดยพนักงานแต่ละรายจะได้รับการจัดสรรไม่เกินร้อยละ 5 ของจำนวนหุ้นที่จัดสรรในครั้งนี		[●]																				
<b>รวม</b>		<b>40,000,000</b>																				
<p><b>ตลาดรองของหุ้นสามัญเพิ่มทุน</b></p>	<p>: บริษัทฯ จะนำหุ้นสามัญเพิ่มทุนที่ออกแล้วไปจดทะเบียนในตลาดหลักทรัพย์ฯ</p>																					
<p><b>ผลกระทบต่อผู้ถือหุ้น</b></p>	<p>: <b>ผลกระทบต่อการลดลงของราคาต่อหุ้น (Price Dilution)</b>                      ในกรณีที่มีการจัดสรรหุ้นสามัญให้แก่กรรมการ ผู้บริหาร และ/หรือพนักงานของบริษัทฯ และ/หรือบริษัทย่อย ทั้งจำนวน 7,500,000-40,000,000 หุ้น ราคาตลาดของหุ้นของบริษัทฯ จะลดลงในอัตราร้อยละ 0.4-0.1 บนสมมติฐานราคาตลาดของหุ้นบริษัทฯ คือราคาเสนอขายหุ้นเพิ่มทุนให้แก่ประชาชน (IPO Price) และราคาเสนอขายหุ้นสามัญให้แก่กรรมการ ผู้บริหาร และ/หรือพนักงานของบริษัทฯ และ/หรือบริษัทย่อย (ESOP Price) เท่ากับร้อยละ 80-90 ของราคาตลาด</p> <p><b>ผลกระทบต่อส่วนแบ่งกำไรต่อหุ้น (Earning Per Share Dilution) และสิทธิในการออกเสียงของผู้ถือหุ้น (Control Dilution)</b>                      ในกรณีที่มีการจัดสรรหุ้นสามัญให้แก่กรรมการ ผู้บริหาร และ/หรือพนักงานของบริษัทฯ และ/หรือบริษัทย่อย ทั้งจำนวน 40,000,000-7,500,000 หุ้น ส่วนแบ่งกำไรต่อหุ้นหรือสิทธิในการออกเสียงของผู้ถือหุ้นจะลดลงในอัตราร้อยละ 2-1.1 ของส่วนแบ่งกำไรหรือสิทธิในการออกเสียงเดิมโดยคำนวณเปรียบเทียบกับจำนวนหุ้นที่จำหน่ายได้แล้วทั้งหมดของบริษัทฯ จำนวน 357,000,000-3,535,000,000 หุ้น (ทุนจดทะเบียนชำระแล้วภายหลังจากที่บริษัทฯ เสนอขายหุ้นเพิ่มทุนให้แก่ประชาชน (IPO) และเสนอขายหุ้นเพิ่มทุนให้แก่กรรมการ ผู้บริหาร และ/หรือพนักงานของบริษัทฯ และ/หรือบริษัทย่อย (ESOP) ทั้งจำนวน)</p>																					

ทั้งนี้ หลักเกณฑ์ เงื่อนไข และรายละเอียดอื่น ๆ ของหุ้นสามัญดังกล่าวให้อยู่ในดุลยพินิจของคณะกรรมการเป็นผู้มีอำนาจในการพิจารณากำหนดหรือแก้ไขตามที่เห็นสมควรและมอบหมายให้คณะกรรมการหรือบุคคลที่คณะกรรมการมอบหมายเป็นผู้มีอำนาจในการจัดทำข้อกำหนดสิทธิและหน้าที่ของกรรมการ ผู้บริหาร และ/หรือพนักงานของบริษัทฯ และ/หรือบริษัทย่อย รวมทั้งมีอำนาจในการกำหนดหรือแก้ไขเพิ่มเติม หลักเกณฑ์ ข้อกำหนด เงื่อนไข และรายละเอียดต่างๆ ที่เกี่ยวข้องกับกรหุ้นสามัญดังกล่าวเพื่อให้เป็นไปตามกฎหมายและประกาศของหน่วยงานที่เกี่ยวข้อง

9.3 พันธะผูกพันเกี่ยวกับการออกหุ้นในอนาคตที่นอกเหนือจากการออกหุ้นรองรับตาม 8.2

-ไม่มี-

9.4 ข้อตกลงระหว่างผู้ถือหุ้นรายใหญ่ ที่มีผลกระทบต่อออกและเสนอขายหลักทรัพย์ หรือการบริหารงานของบริษัทฯ และบริษัทย่อย และสาระสำคัญต่อการดำเนินงาน

ผู้ถือหุ้นของแพลน บี อินเวสต์เมนต์ โฮลดิ้ง ลิมิเต็ด และเอพาร์ทดอร์ มีเดีย อินเวสต์เมนต์ ลิมิเต็ด ซึ่งเป็นผู้ถือหุ้นใหญ่ของบริษัทฯ มีข้อตกลงระหว่างกันเพื่อร่วมลงทุน โดยสรุปดังนี้ -ไม่มี-

<b>คู่สัญญา</b>	: ABM (ซึ่งถือหุ้นทั้งหมดโดยคุณปรินทร์), Emtek Group, นายเอกภักดิ์ นิราพาตพงศ์ พร. ดร. พินิจสรณ์ ลือชัยจรพันธ์ (“ดร. พินิจสรณ์”) และ นายสุชาติ ลือชัยจรพันธ์ (“นายสุชาติ”)
<b>วันที่ทำสัญญา</b>	: 12 กุมภาพันธ์ 2556
<b>วัตถุประสงค์</b>	: คู่สัญญามีความประสงค์ที่จะเข้าทำสัญญานี้เพื่อร่วมลงทุนในแพลน บี อินเวสต์เมนต์ โฮลดิ้ง ลิมิเต็ด และเอพาร์ทดอร์ มีเดีย อินเวสต์เมนต์ ลิมิเต็ด (รวมเรียก 2 บริษัทว่า “SPVs”) โดยที่ทั้งสองบริษัทจัดตั้งขึ้นเพื่อลงทุนในบริษัทฯ
<b>สิทธิ หน้าที่และข้อตกลงที่สำคัญ</b>	: <ul style="list-style-type: none"> <li>● Emtek Group เป็นผู้แต่งตั้งประธานกรรมการ แต่เมื่อประธานไม่สามารถเข้าร่วมประชุมได้ กรรมการคนใด ๆ สามารถเป็นประธานในที่ประชุมได้ องค์กรใด ๆ ประธานไม่มีสิทธิออกเสียงที่สองเพื่อเป็นเสียงชี้ขาด</li> <li>● การประชุมกรรมการของ SPVs <ul style="list-style-type: none"> <li>○ องค์ประชุมกรรมการ ประกอบด้วย กรรมการทั้งหมด 4 คน ซึ่งจะต้องประกอบด้วยกรรมการจาก ABM (คุณปรินทร์) 1 คน, กรรมการจาก Emtek Group 1 คน, กรรมการจากคุณเอกภักดิ์ 1 คน และกรรมการจาก ดร. พินิจสรณ์และคุณสุชาติ 1 คน</li> <li>○ ในการประชุมคณะกรรมการ กรรมการแต่ละคนมีสิทธิลงคะแนน คนละ 1 เสียง</li> <li>○ เรื่องที่สงวนไว้ (Reserved Matters) จะต้องได้รับการอนุมัติจากที่ประชุมคณะกรรมการ และที่ประชุมผู้ถือหุ้น (สำหรับเรื่องที่กฎหมายกำหนดว่า จะต้องได้รับอนุมัติจากที่ประชุมผู้ถือหุ้น) ด้วยคะแนนเสียงเป็นเอกฉันท์ของกรรมการที่เข้าร่วมประชุม และ/หรือผู้ถือหุ้นที่เข้าร่วมประชุมและมีสิทธิออกเสียงในที่ประชุม แล้วแต่กรณี</li> <li>○ เรื่องที่สงวนไว้ (Reserved Matters) ได้แก่ <ul style="list-style-type: none"> <li>- การประกาศจ่ายเงินปันผล และจำนวนเงิน และเวลาในการจ่ายเงินปันผลใดๆ</li> <li>- การตัดสินใจลงคะแนนเสียงของบริษัท หรือโดยตัวแทนในที่ประชุมผู้ถือหุ้นของแพลนบี</li> <li>- การชำระบัญชี การเลิกกิจการ หรือการดำเนินการในทำนองเดียวกัน โดยความสมัครใจของบริษัท</li> </ul> </li> </ul> </li> </ul>

	<ul style="list-style-type: none"> <li>- <u>การเปลี่ยนแปลงอำนาจลงนามในบัญชีธนาคารของบริษัท</u></li> <li>- <u>การก่อให้เกิดหนี้ใดๆ หรือการตกลงใดๆ อันก่อให้เกิดภาวะแก่ทรัพย์สินของบริษัท หรือทำให้ขาดเสถียรภาพ หรือ การกู้ยืม หรือ การค้าประวัณใดๆ ต่อบุคคลภายนอก</u></li> <li>- <u>ทำการกู้ยืมเงินใดๆ หรือให้สินเชื่อใดๆ</u></li> <li>- <u>ก่อให้เกิด ให้สิทธิ หรือได้ถอนการจำนอง ภาวะผูกพัน หุ้นกู้ หรือหลักประกันอื่นๆ หรือภาวะติดพันเหนือทรัพย์สินใดๆ ของบริษัท</u></li> <li>- <u>ได้มา หรือจำหน่ายทรัพย์สินใดๆ และ</u></li> <li>- <u>การเปลี่ยนแปลงขอบเขตการดำเนินงานธุรกิจของบริษัทในส่วนที่เป็นสาระสำคัญ</u></li> </ul> <ul style="list-style-type: none"> <li>○ <u>จะไม่มีการผ่านมติใดในการประชุมคณะกรรมการ เว้นแต่กรรมการทุกรายที่เข้าร่วมประชุมจะออกเสียงเห็นชอบ</u></li> </ul> <ul style="list-style-type: none"> <li>● <u>การประชุมผู้ถือหุ้นของ SPVs</u> <ul style="list-style-type: none"> <li>○ <u>องค์ประชุมผู้ถือหุ้น จะต้องประกอบด้วย ผู้ถือหุ้นจำนวน 4 คน เข้าร่วมประชุมด้วยตนเอง หรือโดยการมอบฉันทะ ซึ่งจะต้องถือหุ้นรวมกันได้ร้อยละ 100 ของจำนวนหุ้นที่ออกของบริษัท</u></li> <li>○ <u>ในการประชุมผู้ถือหุ้น ผู้ถือหุ้นแต่ละรายมีสิทธิออกเสียง 1 หุ้นต่อ 1 เสียง</u></li> <li>○ <u>การลงมติใดๆ ของที่ประชุมผู้ถือหุ้นจะต้องได้รับคะแนนเสียงเป็นเอกฉันท์ของหุ้นทั้งหมดที่เข้าประชุม และมีสิทธิออกเสียงลงคะแนน และในเรื่องที่สงวนไว้ที่จะต้องได้รับอนุมัติจากที่ประชุมผู้ถือหุ้นจะต้องได้รับคะแนนเสียงเป็นเอกฉันท์ของผู้ถือหุ้นที่เข้าร่วมประชุมและมีสิทธิออกเสียงลงคะแนน</u></li> </ul> </li> <li>● <u>ผู้ถือหุ้นมีสิทธิที่จะขายหุ้นของตนเองให้แก่บุคคลที่สามได้ แต่ต้องให้สิทธิผู้ถือหุ้นเดิมอื่นทั้งหมดซื้อหุ้นก่อน (Right of First Refusal) และผู้ถือหุ้นที่เหลือมีสิทธิเสนอขายหุ้นร่วมกับผู้ถือหุ้นรายดังกล่าวได้ (Tag-Along Rights) ทั้งนี้ ผู้ถือหุ้นที่เข้ามาใหม่จะต้องปฏิบัติตามสัญญา</u></li> </ul>
<p><b>การเลิกสัญญา</b></p>	<p>: สัญญานี้จะสิ้นสุดลงเมื่อมีเหตุดังต่อไปนี้</p> <ol style="list-style-type: none"> <li>1) เมื่อ ABM สิ้นสุดการเป็นผู้ถือหุ้นในบริษัท</li> <li>2) เมื่อ Emtex Group สิ้นสุดการเป็นผู้ถือหุ้นในบริษัท</li> <li>3) เมื่อมีมติโดยผู้ถือหุ้น หรือโดยเจ้าหน้าที่ของบริษัท หรือโดยคำสั่งศาล หรือโดยองค์กรที่มีอำนาจอื่นๆ หรือ บุคคลที่ก่อให้เกิดกระบวนการซึ่งจะนำบริษัทไปสู่การเลิกบริษัท และคืนทรัพย์สินให้แก่เจ้าหน้าที่ และผู้ถือหุ้น</li> </ol> <p>ทั้งนี้ การสิ้นสุดของสัญญานี้จะไม่กระทบกับสิทธิ และหน้าที่ของคู่สัญญาที่เกิดขึ้นภายใต้สัญญานี้</p>
<p><b>กฎหมายที่ใช้บังคับ</b></p>	<p>: กฎหมายที่ใช้บังคับกับสัญญา คือ กฎหมายฮ่องกง</p>
<p><b>กรณีเกิดมีข้อขัดแย้งที่ไม่อาจแก้ไขได้ (Deadlock)</b></p>	<p>: กรณีเกิดเหตุที่ไม่อาจแก้ไขได้ (Deadlock) เช่น หากมติที่ประชุมคณะกรรมการ หรือที่ประชุมผู้ถือหุ้นไม่สามารถผ่านการลงมติในลักษณะที่เป็นเอกฉันท์ได้ และกรรมการส่งหนังสือเชิญประชุมถึงกรรมการคนอื่นๆ เพื่อเรียกร้องให้มีการพิจารณาเรื่อง</p>

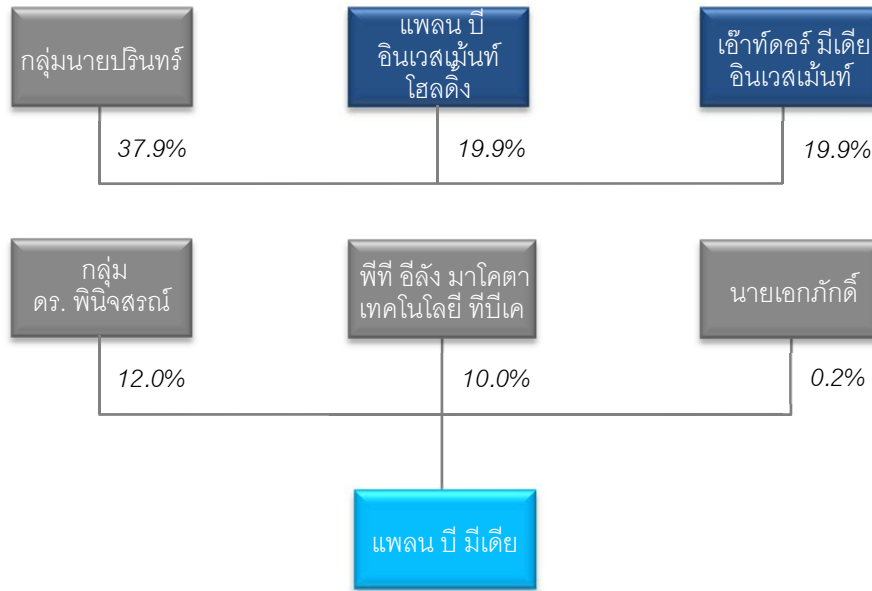
ดังกล่าวอีกครั้งในการประชุมคณะกรรมการ หรือประชุมผู้ถือหุ้น แล้วแต่กรณี (ในการจัดประชุมครั้งนี้จะต้องจัดให้มีขึ้นหลังจากวันที่ลงในหนังสือเชิญประชุมไม่น้อยกว่า 7 วันทำการ) และที่ประชุมดังกล่าวไม่ผ่านการลงมติอีกครั้งเนื่องจากกรณีที่ไม่สามารถลงมติโดยเอกฉันท์ หรือโดยเสียงข้างมากได้ หรือเนื่องจากไม่ครบองค์ประชุม เป็นต้น ในเบื้องต้นจะมีขั้นตอน หรือวิธีปฏิบัติหรือแก้ไขข้อขัดแย้งที่ดำเนินการภายในระยะเวลาที่กำหนด หากยังไม่สามารถตกลงกันได้ ซึ่งภายใต้บังคับของข้อกำหนดในการโอนหุ้นตามที่กำหนดในสัญญา ผู้ถือหุ้นมีสิทธิที่จะขายหุ้นของตนเองให้แก่บุคคลที่สามได้ ตราบเท่าที่เหตุที่ไม่อาจแก้ไขได้ (Deadlock) ดังกล่าวยังคงอยู่ ผู้ถือหุ้นที่เหลือมีสิทธิเสนอขายหุ้นร่วมกับผู้ถือหุ้นรายดังกล่าวได้ (Tag-Along Rights)

ทั้งนี้ สัญญาดังกล่าวจะถูกยกเลิก ภายหลังจากปรับปรุงโครงสร้างผู้ถือหุ้นแล้วเสร็จ ตามรายละเอียดที่กล่าวไว้ในข้อ 9.5 ผู้ถือหุ้น

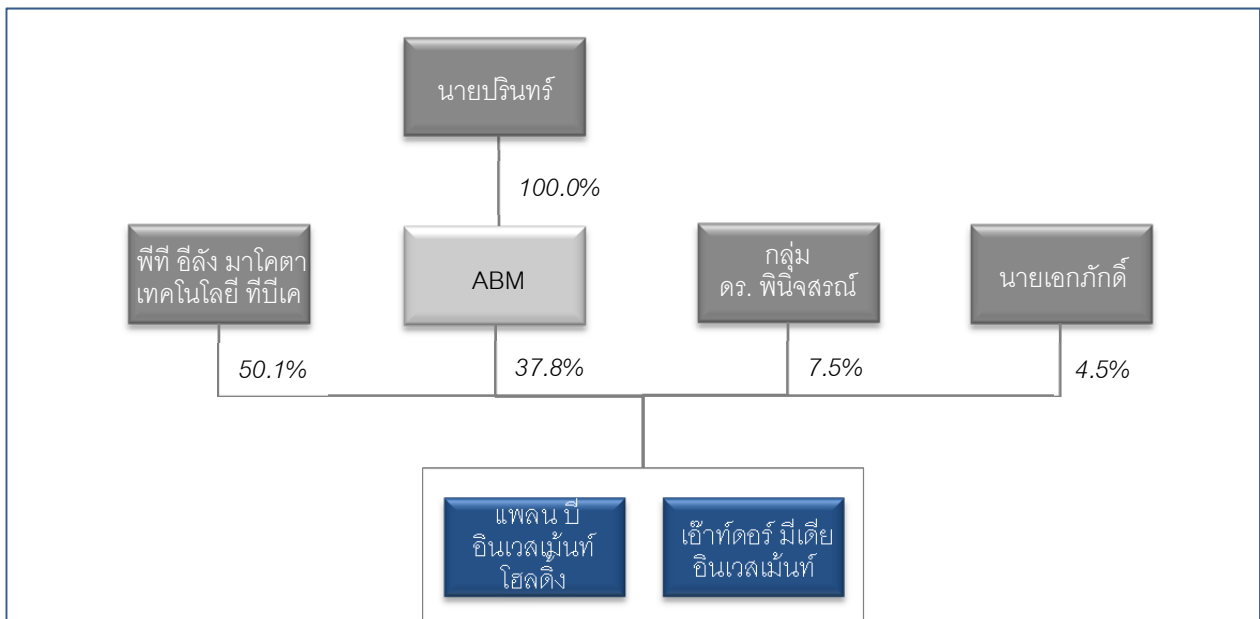


9.5 ผู้ถือหุ้น

โครงสร้างการถือหุ้นของบริษัทฯ ณ วันที่ 7 ตุลาคม 2556 มีดังนี้



โครงสร้างการถือหุ้นของแพลง บี อินเวสเมนต์ โฮลดิ้ง และ เอ้าท์ดอร์ มีเดีย อินเวสเมนต์ ณ วันที่ 7 ตุลาคม 2556 มีดังนี้



หมายเหตุ: อำนาจในการบริหารงานในบริษัท แพลง บี อินเวสเมนต์ โฮลดิ้ง จำกัด และบริษัท เอ้าท์ดอร์ มีเดีย อินเวสเมนต์ จำกัด มิได้เป็นไปตามสัดส่วนการถือหุ้นโดยมีการถ่วงดุลและคานอำนาจระหว่างกัน กล่าวคือ สำหรับการอนุมัติรายการใดๆ ในทั้ง 2 บริษัท ทั้งในระดับคณะกรรมการบริษัท หรือในระดับผู้ถือหุ้นจะต้องได้รับอนุมัติเป็นเอกฉันท์จากผู้ถือหุ้นทั้ง 4 กลุ่ม คือ ABM (คุณปรินทร์), Emtex Group, คุณเอกภักดิ์ และกลุ่มดร. พินิจสรณ์ ตามรายละเอียดที่กล่าวไว้ในหัวข้อ 9.4 ข้อตกลงระหว่างผู้ถือหุ้นรายใหญ่ ที่มีผลกระทบต่อการออกและเสนอขายหลักทรัพย์ หรือการบริหารงานของบริษัทฯ และบริษัทย่อย และสาระสำคัญต่อการดำเนินงาน

ณ วันที่ 7 ตุลาคม 2556 รายชื่อผู้ถือหุ้นรายใหญ่ของบริษัทฯ ณ วันที่ 13 พฤศจิกายน 2557 มีดังนี้

รายชื่อผู้ถือหุ้น		ก่อนการเสนอขาย IPO		หลังการเสนอขาย IPO	
		จำนวนหุ้น	ร้อยละ	จำนวนหุ้น	ร้อยละ
1	กลุ่มนายปรินทร์ โฉมชะโกสินทร์ <sup>1</sup>	984,408,000	37.9	984,408,000	28.2
4	1.1 นายปรินทร์ โฉมชะโกสินทร์ <sup>1</sup>	867,600,000	33.4	867,600,000	24.8
	1.2 นางสาวอภิรดี โอภาสเอี่ยมลิขิต	99,508,000	3.8	99,508,000	2.8
	1.3 นายธเนษฐ โฉมชะโกสินทร์	17,300,000	0.7	17,300,000	0.5
2	บริษัท แพลน บี อินเวสเมนท์ โฮลดิ้ง จำกัด <sup>1+2</sup>	518,179,000	19.9	518,179,000	14.8
3	บริษัท เอ้าท์ดอร์ มีเดีย อินเวสเมนท์ จำกัด <sup>1+2</sup>	518,179,000	19.9	518,179,000	14.8
4	กลุ่มดร. พินิจสรณ์ ลือชัยขจรพันธ์ <sup>3</sup>	311,687,000	12.0	311,687,000	8.9
	4.1 นายสุชาติ ลือชัยขจรพันธ์	168,830,000	6.5	168,830,000	4.8
	4.2 ดร. พินิจสรณ์ ลือชัยขจรพันธ์	142,857,000	5.5	142,857,000	4.1
45	พีที อีลิ่ง มาโคตา เทคโนโลยี ทีบีเค <sup>34</sup>	259,740,000	10.0	259,740,000	7.4
7	นางสาวอภิรดี โอภาสเอี่ยมลิขิต <sup>4</sup>	9,950,800	-3.8	9,950,800	-2.8
8	นายธเนษฐ โฉมชะโกสินทร์ <sup>4</sup>	1,730,000	-0.7	1,730,000	-0.5
96	นายเอกภักดิ์ นิราพาพงศ์พร	5,198,000	0.2	5,198,000	0.1
107	ประชาชน <sup>45</sup>	-	-	897,609,000	25.7
รวมทั้งหมด		2,597,391,000	100.0	3,495,000,000	100.0

หมายเหตุ :

<sup>1</sup> กลุ่มของนายปรินทร์ โฉมชะโกสินทร์ที่ถือหุ้นโดยตรงในบริษัทฯ ประกอบด้วย นายปรินทร์ โฉมชะโกสินทร์, นางสาวอภิรดี โอภาสเอี่ยมลิขิต (ภรรยา); และนายธเนษฐ โฉมชะโกสินทร์ (น้องชาย); บริษัท แพลน บี อินเวสเมนท์ โฮลดิ้ง จำกัด (บริษัทที่ถือหุ้นในสัดส่วนร้อยละ 37.8) และบริษัท เอ้าท์ดอร์ มีเดีย อินเวสเมนท์ จำกัด (บริษัทที่ถือหุ้นในสัดส่วนร้อยละ 37.8) โดยก่อนและหลังการเสนอขาย IPO กลุ่มของนายปรินทร์ ถือหุ้นตามสัดส่วนที่แท้จริง (Effective Rate) รวมกันร้อยละ 53.0-37.9 และร้อยละ 39.4-28.2 ของทุนที่จดทะเบียนและจำหน่ายแล้วทั้งหมดของบริษัทฯ ตามลำดับ

ทั้งนี้ การจัดกลุ่มนี้เป็นการนับรวมกลุ่มครอบครัวและเพื่อให้เป็นไปตามนิยามของผู้ที่เกี่ยวข้องและบุคคลที่อาจมีความขัดแย้งตามประกาศคณะกรรมการกำกับหลักทรัพย์และตลาดหลักทรัพย์ที่ กจ.17/2551 ลงวันที่ 15 ธันวาคม 2551 เท่านั้น มิใช่การจัดกลุ่มตามมาตรา 258 แห่งพ.ร.บ.หลักทรัพย์และตลาดหลักทรัพย์ พ.ศ. 2535 (รวมถึงที่มีการแก้ไข) แต่อย่างใด

<sup>2</sup> บริษัท แพลน บี อินเวสเมนท์ โฮลดิ้ง จำกัด (“แพลน บี อินเวสเมนท์”) และบริษัท เอ้าท์ดอร์ มีเดีย อินเวสเมนท์ จำกัด (“เอ้าท์ดอร์ มีเดีย”) ซึ่งจดทะเบียนในประเทศฮ่องกงประกอบธุรกิจลงทุนโดยการถือหุ้นในบริษัทอื่น ถือหุ้นทั้งทางตรงและทางอ้อมโดย พีที อีลิ่ง มาโคตา เทคโนโลยี ทีบีเค, นายปรินทร์ โฉมชะโกสินทร์, นายสุชาติ ลือชัยขจรพันธ์, นายเอกภักดิ์ นิราพาพงศ์พร และ ดร. พินิจสรณ์ ลือชัยขจรพันธ์ ในสัดส่วนร้อยละ 50.1, ร้อยละ 37.8, ร้อยละ 5.0, ร้อยละ 4.5 และ ร้อยละ 2.5 ตามลำดับ

อย่างไรก็ดี อำนาจในการบริหารงานในแพลน บี อินเวสเมนท์และเอ้าท์ดอร์ มีเดีย มิได้เป็นไปตามสัดส่วนการถือหุ้นโดยมีการถ่วงดุลและคานอำนาจระหว่างกัน กล่าวคือ สำหรับการอนุมัติรายการใดๆ ในแพลน บี อินเวสเมนท์และเอ้าท์ดอร์ มีเดีย ทั้งในระดับคณะกรรมการบริษัท หรือในระดับผู้ถือหุ้นจะต้องได้รับอนุมัติเป็นเอกฉันท์จากผู้ถือหุ้นทั้ง 4 กลุ่ม คือ ABM (คุณปรินทร์), Emtex Group, คุณเอกภักดิ์ และกลุ่มดร. พินิจสรณ์ และคุณสุชาติ ตามรายละเอียดที่กล่าวไว้ในหัวข้อ 9.4 ข้อตกลงระหว่างผู้ถือหุ้นรายใหญ่ ที่มีผลกระทบต่อการออกและเสนอขายหลักทรัพย์ หรือการบริหารงานของบริษัทฯ และบริษัทย่อย และสาระสำคัญต่อการดำเนินงาน

<sup>3</sup> กลุ่มของดร. พินิจสรณ์ ลือชัยขจรพันธ์ประกอบด้วยดร. พินิจสรณ์ ลือชัยขจรพันธ์ และ นายสุชาติ ลือชัยขจรพันธ์ (บิดา) โดยก่อนและหลังการเสนอขาย IPO กลุ่มของดร. พินิจสรณ์ ลือชัยขจรพันธ์ ถือหุ้น รวมกันร้อยละ 12.0 และร้อยละ 8.9 ของทุนที่จดทะเบียนและจำหน่ายแล้วทั้งหมดของบริษัทฯ ตามลำดับ

ทั้งนี้ การจัดกลุ่มนี้เป็นกรนับรวมกลุ่มครอบครัวและเพื่อให้เป็นไปนิยามของบุคคลที่อาจมีความขัดแย้งตามประกาศคณะกรรมการกำกับหลักทรัพย์และตลาดหลักทรัพย์ที่ กจ.17/2551 ลงวันที่ 15 ธันวาคม 2551 เท่านั้น มิใช่การจัดกลุ่มตามมาตรา 258 แห่งพ.ร.บ.หลักทรัพย์และตลาดหลักทรัพย์ พ.ศ. 2535 (รวมถึงที่มีการแก้ไข) แต่อย่างใด

<sup>43</sup> กลุ่มของพีที อีลิ่ง มาโคตา เทคโนโลยี ทีบีเค (“Emtek Group”) ประกอบด้วย Emtek Group, บริษัท แพลน บี อินเวสเมนต์ โฮลดิ้ง จำกัด (บริษัทที่ถือหุ้นในสัดส่วนร้อยละ 50.1) และบริษัท เอ้าท์ดอร์ มีเดีย อินเวสเมนต์ จำกัด (บริษัทที่ถือหุ้นในสัดส่วนร้อยละ 50.1) โดยก่อนและหลังการเสนอขาย IPO กลุ่มของ Emtek Group ถือหุ้นตามสัดส่วนที่แท้จริง (Effective Rate) รวมกันร้อยละ 30.0 และร้อยละ 22.3 ของทุนที่จดทะเบียนและจำหน่ายแล้วทั้งหมดของบริษัทฯ ตามลำดับ

ทั้งนี้ การจัดกลุ่มนี้เพื่อให้เป็นไปนิยามของผู้ที่เกี่ยวข้องตามประกาศคณะกรรมการกำกับหลักทรัพย์และตลาดหลักทรัพย์ที่ กจ.17/2551 ลงวันที่ 15 ธันวาคม 2551 เท่านั้น มิใช่การจัดกลุ่มตามมาตรา 258 แห่งพ.ร.บ.หลักทรัพย์และตลาดหลักทรัพย์ พ.ศ. 2535 (รวมถึงที่มีการแก้ไข) แต่อย่างใด

Emtek Group จดทะเบียนในประเทศอินโดนีเซีย ประกอบธุรกิจให้บริการเทคโนโลยีและการสื่อสารที่ใหญ่เป็นอันดับสองของอินโดนีเซีย ครอบคลุมตั้งแต่ การเป็นเจ้าของช่องฟรีทีวีชั้นนำของอินโดนีเซีย ได้แก่ ช่อง Surya Citra Televisi (SCTV) ช่อง Indosiar และ ช่อง O Channel และการเป็นผู้ผลิตสื่อและรายการโทรทัศน์ ได้แก่ สตูดิโอ Screenplay Production สตูดิโอ Amanah Surga Production และ สตูดิโอ Dreamtoon ซึ่งเป็นผู้ผลิตละครโทรทัศน์และการ์ตูนแอนิเมชันแนวหน้าของอินโดนีเซีย โดย Emtek Group จดทะเบียนอยู่ในตลาดหลักทรัพย์ของประเทศอินโดนีเซีย (Indonesia Stock Exchange) ด้วยมูลค่าตลาด (Market Capitalization) ณ วันที่ 31 กรกฎาคม 2556 9 กันยายน 2557 อยู่ที่ 42.3 พันล้าน 33,840,496 ล้านบาท หรือเท่ากับ 115,685.5 403,179.76 ล้านบาท และมีรายได้ในปี 2556 เท่ากับ 4,681 พัน 5.8 ล้านล้าน ล้านบาท หรือ 15,832.3 14,272.36 ล้านบาท

ทั้งนี้ ผู้ถือหุ้นใหญ่ 5 อันดับแรกของ Emtek Group ณ วันที่ 31 ธันวาคม 2555-2556 ได้แก่ Eddy K. Sariaatmadja, Susanto Suwanto, NT TST CO S/A Ashmore Global Special Situations Fund 3 LP, Piet Yaury, PT Adikarsa Sarana ถือหุ้นร้อยละ 16.517.0, ร้อยละ 10.5, ร้อยละ 9.7, ร้อยละ 8.9 และร้อยละ 8.98.3 ตามลำดับ

<sup>44</sup> นับรวมกรรมการหรือผู้บริหารของบริษัทฯ และ/หรือบริษัทย่อยที่ได้รับการจัดสรรในครั้งนี้ด้วย

ปรับปรุงข้อมูลให้เป็นปัจจุบัน

อนึ่ง บริษัทฯ ได้รับแจ้งจากกลุ่มผู้ถือหุ้นถึงแผนที่จะปรับปรุงโครงสร้างการถือหุ้น โดยคาดว่าจะจดทะเบียนเปลี่ยนแปลงรายชื่อผู้ถือหุ้นให้แล้วเสร็จในช่วงต้นปี 2558 โดยรายชื่อผู้ถือหุ้นรายใหญ่ของบริษัทฯ ภายหลังจากปรับโครงสร้าง ซึ่งจะเป็นข้อมูลล่าสุดเป็นดังนี้

	รายชื่อผู้ถือหุ้น	ก่อนการเสนอขาย IPO		หลังการเสนอขาย IPO	
		จำนวนหุ้น	ร้อยละ	จำนวนหุ้น	ร้อยละ
1	กลุ่มนายปรินทร์ โจนะโกสินทร์ <sup>1</sup>	1,782,020,208	68.6	1,782,020,208	51.0
	1.1 นายปรินทร์ โจนะโกสินทร์	884,900,000	34.1	884,900,000	25.3
	1.2 นางสาวอภิรดี โอกาสเยี่ยมลิขิต	99,508,000	3.8	99,508,000	2.8
	1.3 บริษัท แพลน บี อินเวสเมนต์ โฮลดิ้ง จำกัด <sup>2</sup>	398,806,104	15.4	398,806,104	11.4
	1.4 บริษัท เอ้าท์ดอร์ มีเดีย อินเวสเมนต์ จำกัด <sup>2</sup>	398,806,104	15.4	398,806,104	11.4
2	กลุ่มดร. พิณิจสรณ์ ลือชัยขจรพันธ์ <sup>3</sup>	389,610,758	15.0	399,610,758	11.4
	3.1 ดร. พิณิจสรณ์ ลือชัยขจรพันธ์	220,780,758	8.5	230,780,758	6.6
	3.2 นายสุชาติ ลือชัยขจรพันธ์	168,830,000	6.5	168,830,000	4.8
3	พีที อีลิ่ง มาโคตา เทคโนโลยี ทีบีเค <sup>4</sup>	394,777,447	15.2	394,777,447	11.3
4	นายเอกภักดิ์ นิราพาพงษ์พร	30,982,587	1.2	33,607,587	1.0
5	ผู้บริหาร <sup>5</sup>	-	-	10,775,000	0.3
6	ประชาชน	-	-	874,209,000	25.0
	<b>รวมทั้งหมด</b>	<b>2,597,391,000</b>	<b>100.0</b>	<b>3,495,000,000</b>	<b>100.0</b>

หมายเหตุ:

<sup>1</sup> กลุ่มของนายปรินทร์ โจนะโกสินทร์ที่ถือหุ้นในบริษัทฯ ประกอบด้วย นายปรินทร์ โจนะโกสินทร์, นางสาวอภิรดี โจนะเกษมลิขิต (ภรรยา) บริษัท แพลน บี อินเวสเมนต์ โฮลดิ้ง จำกัด และ บริษัท เอ้าท์ดอร์ มีเดีย อินเวสเมนต์ จำกัด โดยก่อนและหลังการเสนอขาย IPO กลุ่มของนายปรินทร์ ถือหุ้นรวมกันร้อยละ 68.6 และร้อยละ 51.1 ของทุนที่จดทะเบียนและจำหน่ายแล้วทั้งหมดของบริษัทฯ ตามลำดับ

<sup>2</sup> บริษัท แพลน บี อินเวสเมนต์ โฮลดิ้ง จำกัด (“แพลน บี อินเวสเมนต์”) และบริษัท เอ้าท์ดอร์ มีเดีย อินเวสเมนต์ จำกัด (“เอ้าท์ดอร์ มีเดีย”) ซึ่งจดทะเบียนในประเทศฮ่องกงประกอบธุรกิจลงทุนโดยการถือหุ้นในบริษัทอื่น ถือหุ้นทั้งทางอ้อมทั้งหมดร้อยละ 100 โดยนายปรินทร์ โจนะโกสินทร์

<sup>3</sup> กลุ่มของดร. พินิจสรณ์ ลือชัยขจรพันธ์ ประกอบด้วยดร. พินิจสรณ์ ลือชัยขจรพันธ์ และ นายสุชาติ ลือชัยขจรพันธ์ (บิดา) โดยก่อนและหลังการเสนอขาย IPO กลุ่มของดร. พินิจสรณ์ ลือชัยขจรพันธ์ ถือหุ้น รวมกันร้อยละ 15.0 และร้อยละ 11.4 ของทุนที่จดทะเบียนและจำหน่ายแล้วทั้งหมดของบริษัทฯ ตามลำดับ อนึ่ง การคำนวณหุ้นของดร. พินิจสรณ์ ได้นับรวมจำนวนหุ้นที่ ดร. พินิจสรณ์ ได้รับความช่วยเหลือเพิ่มทุนของบริษัทฯ ที่ให้แก่ กรรมการ ผู้บริหาร และ/หรือพนักงานของบริษัทฯ และ/หรือบริษัทย่อยที่เสนอขายพร้อมการเสนอขายให้แก่ประชาชนเป็นการทั่วไปครั้งแรก จำนวน 10,000,000 หุ้น ตามรายละเอียดการจัดสรรที่กล่าวในหัวข้อ 9.2 หุ้นสามัญเพิ่มทุน เพื่อเสนอขายให้แก่ กรรมการ ผู้บริหาร และ/หรือพนักงานของบริษัทฯ และ/หรือบริษัทย่อย (ESOP)

ทั้งนี้ การจัดกลุ่มนี้เป็นกรณีรวบรวมกลุ่มครอบครัวและเพื่อให้เป็นไปนิยามของบุคคลที่อาจมีความขัดแย้งตามประกาศคณะกรรมการกำกับหลักทรัพย์และตลาดหลักทรัพย์ที่ กจ.17/2551 ลงวันที่ 15 ธันวาคม 2551 เท่านั้น มิใช่การจัดกลุ่มตามมาตรา 258 แห่งพ.ร.บ.หลักทรัพย์และตลาดหลักทรัพย์ พ.ศ. 2535 (รวมถึงที่มีกรแก้ว) แต่อย่างใด

<sup>4</sup> พีที อีลิ่ง มาโคตา เทคโนโลยี ทีบีเค (“Emtek Group”) จดทะเบียนในประเทศอินโดนีเซีย ประกอบธุรกิจให้บริการเทคโนโลยีและการสื่อสารที่ใหญ่เป็นอันดับสองของอินโดนีเซีย ครอบคลุมตั้งแต่ การเป็นเจ้าของช่องฟรีทีวีชั้นนำของอินโดนีเซีย ได้แก่ ช่อง Surya Citra Televisi (SCTV) ช่อง Indosiar และ ช่อง O Channel และการเป็นผู้ผลิตสื่อและรายการโทรทัศน์ ได้แก่ สตูดิโอ Screenplay Production สตูดิโอ Amanah Surga Production และ สตูดิโอ Dreamtoon ซึ่งเป็นผู้ผลิตละครโทรทัศน์และการ์ตูนแอนิเมชันแนวหน้าของอินโดนีเซีย โดย Emtek Group จดทะเบียนอยู่ในตลาดหลักทรัพย์ของประเทศอินโดนีเซีย (Indonesia Stock Exchange) ด้วยมูลค่าตลาด (Market Capitalization) ณ วันที่ 9 กันยายน 2557 อยู่ที่ 42.3 ล้านล้านรูเปีย หรือเท่ากับ 115,685.5 ล้านบาท และมีรายได้ในปี 2556 เท่ากับ 5.8 ล้านล้านรูเปีย หรือ 15,832.3 ล้านบาท ทั้งนี้ ผู้ถือหุ้นใหญ่ 5 อันดับแรกของ Emtek Group ณ วันที่ 31 ธันวาคม 2556 ได้แก่ Eddy K. Sariaatmadja, Susanto Suwanto, NT TST CO S/A Ashmore Global Special Situations Fund 3 LP, Piet Yaury, PT Adikarsa Sarana ถือหุ้นร้อยละ 17.0, ร้อยละ 10.5, ร้อยละ 9.7, ร้อยละ 8.9 และร้อยละ 8.3 ตามลำดับ

<sup>5</sup> นับรวมกรรมการหรือผู้บริหารของบริษัทฯ และ/หรือบริษัทย่อยที่ได้รับการจัดสรรพร้อมการเสนอขายให้แก่ประชาชนเป็นการทั่วไปครั้งแรก โดยไม่นับรวมจำนวนที่ ดร. พินิจสรณ์ และ นายเอกภักดิ์ ได้รับการจัดสรร

## 9.6 นโยบายการจ่ายเงินปันผล

บริษัทฯ มีนโยบายที่จะจ่ายเงินปันผลไม่น้อยกว่าร้อยละ 50 ของกำไรสุทธิหลังหักภาษีและหลังหักสำรองตามกฎหมาย ทั้งนี้ ในการพิจารณาจ่ายเงินปันผลในแต่ละคราว บริษัทฯ จะพิจารณารายการจ่ายเงินปันผลโดยคำนึงถึงผลประโยชน์ต่อผู้ถือหุ้นเป็นหลัก เช่น การดำรงเงินไว้เพื่อลงทุนในอนาคต หรือเพื่อจ่ายชำระคืนเงินกู้ยืม หรือเป็นเงินทุนหมุนเวียนภายในบริษัทฯ เป็นต้น

ทั้งนี้ บริษัทฯ ยอมรับนโยบายที่จะจ่ายเงินปันผลไม่น้อยกว่าร้อยละ 50 ของกำไรสุทธิหลังหักภาษีและหลังหักสำรองตามกฎหมาย อย่างไรก็ตาม คณะกรรมการของบริษัทฯ และ/หรือผู้ถือหุ้นของบริษัทฯ ยอมรับที่จะพิจารณาจ่ายเงินปันผลโดยพิจารณาตามความเหมาะสมของสภาพธุรกิจ เช่น พิจารณาจากแผนการลงทุนในการขยายกิจการของบริษัทฯ ยอมรับ เป็นต้น