



12. ฐานะการเงินและผลการดำเนินงาน

12.1 งบการเงิน: สรุปฐานะทางการเงินและผลการดำเนินงานสำหรับปี 2553 ปี 2554 และปี 2555

ก) สรุปรายงานการสอบบัญชี

สำหรับงบการเงินปีบัญชีสิ้นสุดวันที่ 31 ธันวาคม 2553

ชลรส สันติอัครวราภรณ์

ผู้สอบบัญชีรับอนุญาต เลขทะเบียน 4523

บริษัท สำนักงาน เอ็นส์ที แอนด์ ยัง จำกัด

ข้าพเจ้าเห็นว่า งบการเงินข้างต้นนี้แสดงฐานะการเงิน ณ วันที่ 31 ธันวาคม 2553 และ 2552 และผลการดำเนินงานสำหรับปีสิ้นสุดวันเดียวกันของและแต่ละปีบัญชีของบริษัท พรอดติจี จำกัด โดยถูกต้องตามที่ควรในสาระสำคัญตามหลักการบัญชีที่รับรองทั่วไป

สำหรับงบการเงินปีบัญชีสิ้นสุดวันที่ 31 ธันวาคม 2554

ศิราภรณ์ เอื้ออนันต์กุล

ผู้สอบบัญชีรับอนุญาต เลขทะเบียน 3844

บริษัท สำนักงาน เอ็นส์ที แอนด์ ยัง จำกัด

ข้าพเจ้าเห็นว่า งบการเงินข้างต้นนี้แสดงฐานะการเงิน ณ วันที่ 31 ธันวาคม 2554 และผลการดำเนินงานสำหรับปีสิ้นสุดวันเดียวกันของ บริษัท พรอดติจี จำกัด โดยถูกต้องตามที่ควรในสาระสำคัญตามหลักการบัญชีที่รับรองทั่วไปสำหรับกิจการที่ไม่มีส่วนได้เสียสาธารณะ

สำหรับงบการเงินปีบัญชีสิ้นสุดวันที่ 31 ธันวาคม 2555

ศิราภรณ์ เอื้ออนันต์กุล

ผู้สอบบัญชีรับอนุญาต เลขทะเบียน 3844

บริษัท สำนักงาน เอ็นส์ที แอนด์ ยัง จำกัด

ข้าพเจ้าเห็นว่า งบการเงินข้างต้นนี้แสดงฐานะการเงิน ณ วันที่ 31 ธันวาคม 2555 ผลการดำเนินงานและกระแสเงินสด สำหรับปีสิ้นสุดวันเดียวกันของ บริษัท พรอดติจี จำกัด โดยถูกต้องตามที่ควรในสาระสำคัญตามมาตรฐานการรายงานทางการเงิน



ข) ตารางสรุปงบการเงิน

งบแสดงฐานะทางการเงิน

	งบการเงิน สำหรับปีบัญชีสิ้นสุดวันที่					
	31 ธ.ค. 53		31 ธ.ค. 54		31 ธ.ค. 55	
	ล้านบาท	ร้อยละ	ล้านบาท	ร้อยละ	ล้านบาท	ร้อยละ
สินทรัพย์หมุนเวียน						
เงินสดและรายการเทียบเท่าเงินสด	44.46	8.99	44.79	8.72	13.51	2.23
ลูกหนี้การค้า	107.76	21.80	124.94	24.33	138.61	22.92
สินค้าคงเหลือ	22.90	4.63	19.03	3.71	28.71	4.75
วัสดุคงเหลือ	5.70	1.15	6.27	1.22	9.76	1.61
สินทรัพย์หมุนเวียนอื่น	0.59	0.12	0.79	0.15	1.82	0.30
รวมสินทรัพย์หมุนเวียน	181.40	36.70	195.82	38.14	192.42	31.82
สินทรัพย์ไม่หมุนเวียน						
ที่ดินอาคารและอุปกรณ์	312.92	63.30	317.64	61.86	412.28	68.18
สินทรัพย์ไม่หมุนเวียนอื่น	0.01	0.00	0.01	0.00	0.02	0.00
รวมสินทรัพย์ไม่หมุนเวียน	312.93	63.30	317.66	61.86	412.30	68.18
รวมสินทรัพย์	494.33	100.00	513.48	100.00	604.72	100.00

	งบการเงิน สำหรับปีบัญชีสิ้นสุดวันที่					
	31 ธ.ค. 53		31 ธ.ค. 54		31 ธ.ค. 55	
	ล้านบาท	ร้อยละ	ล้านบาท	ร้อยละ	ล้านบาท	ร้อยละ
หนี้สินหมุนเวียน						
เจ้าหนี้การค้า	23.81	4.87	0.00	0.00	47.35	7.83
เจ้าหนี้การค้าและเจ้าหนี้อื่น	98.86	20.22	109.23	21.27	119.49	19.76
ส่วนของเงินกู้ยืมระยะยาวที่ถึงกำหนดชำระภายในหนึ่งปี	38.14	7.80	53.04	10.33	72.39	11.97
ภาษีเงินได้นิติบุคคลค้างจ่าย	17.84	3.65	12.03	2.34	15.53	2.57
หนี้สินหมุนเวียนอื่น	1.57	0.32	2.53	0.49	1.80	0.30
รวมหนี้สินหมุนเวียน	180.22	36.87	176.83	34.44	256.57	42.43
หนี้สินไม่หมุนเวียน						
เงินกู้ยืมระยะยาว - สุทธิจากส่วนที่ถึงกำหนดชำระภายในหนึ่งปี	79.71	16.31	80.84	15.74	42.80	7.08
ภาระผูกพันผลประโยชน์พนักงาน	0.00	0.00	6.19	1.21	6.99	1.16
รวมหนี้สินไม่หมุนเวียน	79.71	16.31	87.04	16.95	49.79	8.23
รวมหนี้สิน	259.93	53.18	263.86	51.39	306.36	50.66



	งบการเงิน สำหรับปีบัญชีสิ้นสุดวันที่					
	31 ธ.ค. 53		31 ธ.ค. 54		31 ธ.ค. 55	
	ล้านบาท	ร้อยละ	ล้านบาท	ร้อยละ	ล้านบาท	ร้อยละ
ส่วนของผู้ถือหุ้น						
ทุนจดทะเบียน						
หุ้นสามัญ 5,000,000 หุ้น มูลค่า						
หุ้นละ 10 บาท	50.00	10.11	50.00	9.74	50.00	8.27
ทุนที่ออกและเรียกชำระแล้ว						
หุ้นสามัญ 5,000,000 หุ้น มูลค่า						
หุ้นละ 10 บาท	50.00	10.11	50.00	9.74	50.00	8.27
กำไรสะสม						
จัดสรรแล้ว - สรรองตามกฎหมาย	5.00	1.01	5.00	0.97	5.00	0.83
ยังไม่ได้จัดสรร	179.40	36.29	194.62	37.90	243.36	40.24
รวมส่วนของผู้ถือหุ้นบริษัทใหญ่	234.40	47.42	249.62	48.61	298.36	49.34
รวมหนี้สินและส่วนของผู้ถือหุ้น	494.33	100.00	513.48	100.00	604.72	100.00

งบกำไรขาดทุน

	งบการเงิน สำหรับปีบัญชีสิ้นสุดวันที่					
	31 ธ.ค. 53		31 ธ.ค. 54		31 ธ.ค. 55	
	ล้านบาท	ร้อยละ	ล้านบาท	ร้อยละ	ล้านบาท	ร้อยละ
รายได้						
รายได้จากการขาย	579.29	99.78	676.23	99.77	800.08	99.67
รายได้อื่น	1.26	0.22	1.55	0.23	2.63	0.33
รวมรายได้	580.54	100.00	677.78	100.00	802.70	100.00
ต้นทุนขาย	435.33	74.99	544.40	80.32	634.40	79.03
กำไรขั้นต้น	145.21	25.01	133.38	19.68	168.31	20.97
ค่าใช้จ่ายในการขายและบริการ	14.97	2.58	18.12	2.67	23.77	2.96
ค่าใช้จ่ายในการบริหาร	17.07	2.94	19.96	2.94	21.39	2.66
กำไรก่อนค่าใช้จ่ายทางการเงิน						
และค่าใช้จ่ายภาษีเงินได้	113.18	19.49	95.30	14.06	123.15	15.34
ต้นทุนทางการเงิน	3.77	0.65	6.34	0.94	7.44	0.93
กำไรก่อนค่าใช้จ่ายภาษีเงินได้	109.41	18.85	88.96	13.13	115.71	14.42
ภาษีเงินได้	32.52	5.60	25.70	3.79	26.97	3.36
กำไรสุทธิสำหรับปี	76.90	13.25	63.26	9.33	88.75	11.06



งบกระแสเงินสด

	งบการเงิน สำหรับบัญชีสิ้นสุดวันที่		
	31 ธ.ค. 53	31 ธ.ค. 54	31 ธ.ค. 55
	ล้านบาท	ล้านบาท	ล้านบาท
กระแสเงินสดจากกิจกรรมดำเนินงาน			
กำไรก่อนภาษี	109.42	88.96	115.71
รายการปรับกระทบยอดกำไรก่อนภาษีเป็นเงินสดรับ (จ่าย) จากกิจกรรมดำเนินงาน			
กำไรจากการจำหน่ายเครื่องจักรและอุปกรณ์	(0.00)	0.00	(0.28)
ค่าเสื่อมราคา	32.29	41.73	49.03
กลับรายการเพื่อการตัดจ่ายของสินทรัพย์	(0.77)	(0.66)	(0.58)
ค่าเผื่อนี้สงสัยจะสูญ (กลับรายการ)	(0.24)	(3.42)	1.16
สำรองผลประโยชน์ระยะยาวของพนักงาน		0.65	0.79
ค่าใช้จ่ายดอกเบี้ย	3.60	6.17	7.19
กำไรจากการดำเนินงานก่อนการเปลี่ยนแปลงในสินทรัพย์และหนี้สินดำเนินงาน	144.30	133.43	173.03
สินทรัพย์ดำเนินงาน (เพิ่มขึ้น) ลดลง			
ลูกหนี้การค้า	(36.48)	(13.76)	(14.84)
สินค้าคงเหลือและวัสดุคงเหลือ	(5.32)	3.29	(13.16)
สินทรัพย์หมุนเวียนอื่น	0.17	(0.20)	(1.04)
สินทรัพย์ไม่หมุนเวียนอื่น	(0.00)	(0.00)	(0.01)
หนี้สินดำเนินงานเพิ่มขึ้น (ลดลง)			
เจ้าหนี้การค้าและเจ้าหนี้อื่น	40.18	10.35	10.09
หนี้สินหมุนเวียนอื่น	0.56	0.95	(0.73)
เงินสดจากกิจกรรมดำเนินงาน	143.40	134.07	153.35
จ่ายดอกเบี้ย	(3.56)	(6.16)	(7.01)
จ่ายภาษีเงินได้	(27.37)	(31.50)	(23.46)
เงินสดสุทธิจากกิจกรรมดำเนินงาน	112.47	96.41	122.87
กระแสเงินสดจากกิจกรรมลงทุน			
ซื้ออุปกรณ์	(123.35)	(45.80)	(143.11)
เงินสดรับจากการจำหน่ายเครื่องจักรและอุปกรณ์	0.00	0.00	0.30
กระแสเงินสดสุทธิที่ได้มา (ใช้ไป) ในกิจกรรมลงทุน	(123.35)	(45.80)	(142.81)
กระแสเงินสดจากกิจกรรมจัดหาเงิน			
เจ้าหนี้ทรัสต์รีซีทีเพิ่มขึ้น (ลดลง)	(1.14)	(23.81)	47.35
เงินสดรับจากเงินกู้ยืมระยะยาว	104.57	55.00	35.00
ชำระคืนเงินกู้ยืมระยะยาว	(29.84)	(38.97)	(53.69)
จ่ายเงินปันผล	(40.00)	(42.50)	(40.00)
กระแสเงินสดสุทธิที่ได้มา (ใช้ไป) ในกิจกรรมจัดหาเงิน	33.59	(50.28)	(11.34)
เงินสดและรายการเทียบเท่าเงินสดเพิ่มขึ้น (ลดลง) สุทธิ	22.71	0.33	(31.28)
เงินสดและรายการเทียบเท่าเงินสด ณ 1 มกราคม	21.75	44.46	44.79
เงินสดและรายการเทียบเท่าเงินสด ณ 31 ธันวาคม	44.46	44.79	13.51

อัตราส่วนทางการเงิน

	หน่วย	งบการเงิน สำหรับปีบัญชีสิ้นสุดวันที่		
		31 ธ.ค. 53	31 ธ.ค. 54	31 ธ.ค. 55
		ล้านบาท	ล้านบาท	ล้านบาท
อัตราส่วนสภาพคล่อง				
อัตราส่วนสภาพคล่อง	เท่า	1.01	1.11	0.75
อัตราส่วนสภาพคล่องหมุนเร็ว	เท่า	0.84	0.96	0.59
อัตราส่วนสภาพคล่องกระแสเงินสด	เท่า	0.94	0.54	0.57
อัตราส่วนหมุนเวียนลูกหนี้การค้า	เท่า	6.49	5.83	6.09
ระยะเวลาเก็บหนี้เฉลี่ย	วัน	55.44	61.80	59.10
อัตราหมุนเวียนสินค้าคงเหลือ	เท่า	34.28	47.42	49.70
ระยะเวลาขายสินค้าเฉลี่ย	วัน	10.50	7.59	7.24
อัตราหมุนเวียนเจ้าหนี้	เท่า	4.41	5.23	5.55
ระยะเวลาชำระหนี้	วัน	81.69	68.80	64.90
วงจรเงินสด	วัน	-15.75	0.59	1.45
อัตราส่วนความสามารถในการทำกำไร				
อัตรากำไรขั้นต้น	%	24.80	19.68	20.97
อัตรากำไรจากการดำเนินงาน	%	19.20	13.86	15.06
อัตรากำไรอื่น	%	0.22	0.23	0.33
อัตราส่วนเงินสดต่อการทำกำไร	%	101.12	102.83	101.95
อัตรากำไรสุทธิ	%	13.13	9.33	11.06
อัตราผลตอบแทนผู้ถือหุ้น	%	35.75	26.44	32.39
อัตราส่วนแสดงประสิทธิภาพในการดำเนินงาน				
อัตราผลตอบแทนจากสินทรัพย์	%	19.73	12.55	15.87
อัตราผลตอบแทนจากสินทรัพย์ถาวร	%	28.54	20.07	24.24
อัตราการหมุนของสินทรัพย์	เท่า	1.50	1.35	1.44
อัตราส่วนวิเคราะห์นโยบายทางการเงิน				
อัตราส่วนหนี้สินต่อส่วนของผู้ถือหุ้น	เท่า	1.16	1.06	1.03
อัตราส่วนความสามารถในการจ่ายดอกเบี้ย	เท่า	40.28	21.77	21.88
อัตราส่วนความสามารถชำระภาระผูกพัน	เท่า	0.58	0.76	0.52
อัตราการจ่ายเงินปันผล	%	76.78	55.77	63.23



คำอธิบายและวิเคราะห์ผลการดำเนินงานและฐานะการเงิน

(ก) การวิเคราะห์ผลการดำเนินงาน

รายได้

	งบการเงินสำหรับปีบัญชีสิ้นสุดวันที่					
	31 ธ.ค. 53		31 ธ.ค. 54		31 ธ.ค. 55	
	รายได้ (ล้านบาท)	ร้อยละ	รายได้ (ล้านบาท)	ร้อยละ	รายได้ (ล้านบาท)	ร้อยละ
รายได้จากลูกค้ายูนิคัลผลไม้	185.03	31.94	214.63	31.74	315.39	39.42
รายได้จากลูกค้ายูนิคัลน้ำมันพืช	250.88	43.31	283.89	41.98	249.22	31.15
รายได้จากลูกค้ายูนิคัลน้ำดื่ม	121.19	20.92	153.43	22.69	207.62	25.95
รายได้จากลูกค้ายูนิคัลน้ำปลา และเครื่องปรุงรส	22.19	3.83	24.28	3.59	27.85	3.48
รายได้จากการขาย	579.29	100.00	676.23	100.00	800.08	100.00

รายได้จากการขายของบริษัทฯ สำหรับปีบัญชีสิ้นสุดวันที่ 31 ธันวาคม 2553 วันที่ 31 ธันวาคม 2554 และวันที่ 31 ธันวาคม 2555 เท่ากับ 579.29 ล้านบาท 676.23 ล้านบาท และ 800.08 ล้านบาทตามลำดับ หรือคิดเป็นการเพิ่มขึ้นร้อยละ 16.73 และร้อยละ 18.31 ตามลำดับ รายได้จากการขายของบริษัทฯ เพิ่มสูงขึ้น เนื่องจากการเพิ่มกำลังการผลิตของบริษัทฯ เพื่อรองรับการขายตัวของลูกค้าเดิม และลูกค้ารายใหม่ที่เพิ่มขึ้น

ต้นทุนขาย

	งบการเงินสำหรับปีบัญชีสิ้นสุดวันที่		
	31 ธ.ค. 53	31 ธ.ค. 54	31 ธ.ค. 55
	ล้านบาท	ล้านบาท	ล้านบาท
ต้นทุนขาย	435.33	544.40	634.40

ต้นทุนขายของบริษัทฯ สำหรับปีบัญชีสิ้นสุดวันที่ 31 ธันวาคม 2553 วันที่ 31 ธันวาคม 2554 และวันที่ 31 ธันวาคม 2555 เท่ากับ 435.33 ล้านบาท 544.40 ล้านบาท และ 634.40 ล้านบาทตามลำดับ หรือคิดเป็นการเพิ่มขึ้นร้อยละ 25.05 และร้อยละ 16.53 ตามลำดับ โดยต้นทุนขายของบริษัทฯ เพิ่มสูงขึ้นสอดคล้องกับรายได้จากการขายที่เพิ่มมากขึ้น

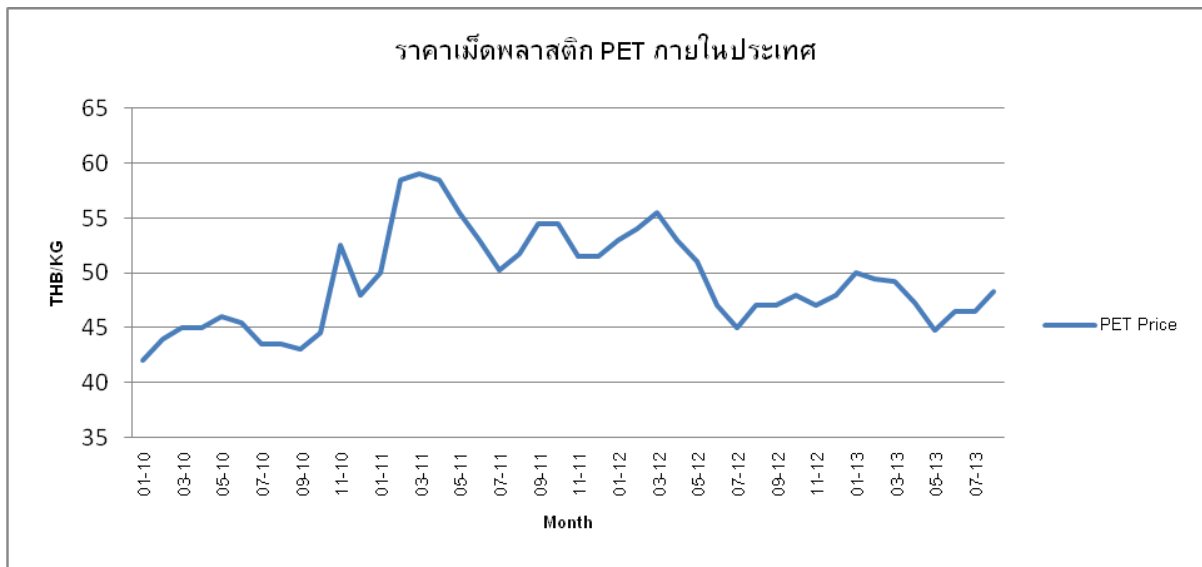
องค์ประกอบหลักของต้นทุนขายของบริษัทฯ ได้แก่ เม็ดพลาสติก ประมาณร้อยละ 70 ของต้นทุนขาย ค่าแรงทางตรงและค่าเสื่อมราคาประมาณร้อยละ 10 ของต้นทุนขาย และค่าใช้จ่ายอื่นๆ เช่น ค่าไฟฟ้า ค่าบรรจุภัณฑ์ประมาณร้อยละ 20 ของต้นทุนขาย



กำไรขั้นต้น

	งบการเงินสำหรับปีบัญชีสิ้นสุดวันที่					
	31 ธ.ค. 53		31 ธ.ค. 54		31 ธ.ค. 55	
	ล้านบาท	อัตรากำไร ขั้นต้น ร้อยละ	ล้านบาท	อัตรากำไร ขั้นต้น ร้อยละ	ล้านบาท	อัตรากำไร ขั้นต้น ร้อยละ
กำไรขั้นต้น	143.96	24.85	131.83	19.50	165.68	20.71

กำไรขั้นต้นรวมสำหรับปีบัญชีสิ้นสุดวันที่ 31 ธันวาคม 2553 วันที่ 31 ธันวาคม 2554 และ วันที่ 31 ธันวาคม 2555 เท่ากับ 143.96 ล้านบาท 131.83 ล้านบาท และ 165.68 ล้านบาทตามลำดับ



ราคาเม็ดพลาสติก PET ช่วงระหว่างปี 2553-2556 (ที่มา: กลุ่มอุตสาหกรรมพลาสติก สภาอุตสาหกรรมแห่งประเทศไทย)

อัตรากำไรขั้นต้นในปีบัญชีสิ้นสุดวันที่ 31 ธันวาคม 2554 เท่ากับร้อยละ 19.50 ลดลงจากช่วงเวลาเดียวกันของปีก่อนที่ร้อยละ 24.85 เนื่องจากในปี 2554 ราคาเม็ดพลาสติกซึ่งเป็นต้นทุนที่สำคัญในการผลิตได้ปรับตัวเพิ่มสูงขึ้นอย่างรวดเร็วจากปี 2553 ทำให้บริษัทฯ ไม่สามารถปรับเพิ่มราคาขายได้ทันกับการเพิ่มขึ้นของต้นทุน

อัตรากำไรขั้นต้นในปีบัญชีสิ้นสุดวันที่ 31 ธันวาคม 2555 อยู่ที่ร้อยละ 20.71 เพิ่มขึ้นจากช่วงเวลาเดียวกันของปีก่อนที่ร้อยละ 19.50 เนื่องจากระดับราคาเม็ดพลาสติกที่ทรงตัวและปรับลดเล็กน้อยทำให้บริษัทฯ สามารถบริหารราคาขายให้สอดคล้องกับต้นทุนเม็ดพลาสติกได้ดีขึ้น

รายได้อื่น

	งบการเงินสำหรับปีบัญชีสิ้นสุดวันที่		
	31 ธ.ค. 53	31 ธ.ค. 54	31 ธ.ค. 55
	ล้านบาท	ล้านบาท	ล้านบาท
รายได้อื่น	1.26	1.55	2.63

รายได้อื่นที่สำคัญของบริษัทฯ ประกอบด้วยดอกเบี้ยรับ กำไรจากการขายทรัพย์สิน และหนี้สูญได้คืน สำหรับปีบัญชีสิ้นสุดวันที่ 31 ธันวาคม 2553 วันที่ 31 ธันวาคม 2554 และวันที่ 31 ธันวาคม 2555 รายได้อื่นของบริษัทฯ เท่ากับ 1.26 ล้านบาท 1.55 ล้านบาท และ 2.63 ล้านบาทตามลำดับ หรือเพิ่มขึ้นร้อยละ 23.01 และ 69.68 ในปี 2554 และ ปี 2555 ตามลำดับ

ค่าใช้จ่ายในการขายและบริหาร

	งบการเงินสำหรับปีบัญชีสิ้นสุดวันที่					
	31 ธ.ค. 53		31 ธ.ค. 54		31 ธ.ค. 55	
	ล้านบาท	ร้อยละ	ล้านบาท	ร้อยละ	ล้านบาท	ร้อยละ
เงินเดือนและโบนัส	1.45	4.47	1.51	3.97	1.65	3.65
ค่าขนส่ง	13.13	40.50	16.14	42.38	21.66	47.96
ค่าใช้จ่ายอื่น ¹	0.39	1.20	0.47	1.23	0.46	1.02
รวมค่าใช้จ่ายในการขาย	14.97	46.18	18.12	47.58	23.77	52.64
เงินเดือนและโบนัส	8.81	27.17	9.15	24.03	9.89	21.90
ค่าน้ำค่าไฟ	0.18	0.56	0.19	0.50	0.22	0.49
ค่าใช้จ่ายอื่น ²	8.08	24.92	10.62	27.89	11.28	24.98
รวมค่าใช้จ่ายในการบริหาร	17.07	53.82	19.96	52.42	21.39	47.36
รวมค่าใช้จ่ายในการขายและบริหาร	32.42	100.00	38.08	100.00	45.16	100.00

หมายเหตุ ¹ ค่าใช้จ่ายในการขายและบริหารอื่นที่สำคัญ ประกอบด้วย ค่าโฆษณา และค่าพาหนะ

² ค่าใช้จ่ายในการบริหารอื่นที่สำคัญ ประกอบด้วย ค่าเสื่อมราคา ค่าขนส่ง และค่าพัฒนาบุคลากร

สำหรับปีบัญชีสิ้นสุดวันที่ 31 ธันวาคม 2553 วันที่ 31 ธันวาคม 2554 และวันที่ 31 ธันวาคม 2555 บริษัทฯ มีค่าใช้จ่ายในการขายและบริหารจำนวนเท่ากับ 32.42 ล้านบาท 38.08 ล้านบาท และ 45.16 ล้านบาท ตามลำดับ หรือคิดเป็นร้อยละ 5.58 ร้อยละ 5.62 และร้อยละ 5.63 ของรายได้รวม

ค่าใช้จ่ายในการขายสำหรับปีบัญชีสิ้นสุดวันที่ 31 ธันวาคม 2553 วันที่ 31 ธันวาคม 2554 และวันที่ 31 ธันวาคม 2555 อยู่ที่ 14.97 ล้านบาท 18.12 ล้านบาท และ 23.77 ล้านบาท ตามลำดับ โดยค่าใช้จ่ายในการขายที่สำคัญที่สุดคือค่าขนส่งซึ่งคิดเป็นร้อยละ 40.50 ร้อยละ 42.38 และร้อยละ 47.96 ของค่าใช้จ่ายในการขายและบริหารตามลำดับ

ค่าใช้จ่ายในการบริหารสำหรับปีบัญชีสิ้นสุดวันที่ 31 ธันวาคม 2553 วันที่ 31 ธันวาคม 2554 และวันที่ 31 ธันวาคม 2555 อยู่ที่ 17.07 ล้านบาท 19.96 ล้านบาท และ 21.39 ล้านบาท ตามลำดับ ค่าใช้จ่ายในการบริหารรายการหลักประกอบไปด้วยเงินเดือนและโบนัส ซึ่งคิดเป็นร้อยละ 27.17 ร้อยละ 24.03 และร้อยละ 21.90 ของค่าใช้จ่ายในการบริหารตามลำดับ

ค่าใช้จ่ายทางการเงิน

	งบการเงินสำหรับปีบัญชีสิ้นสุดวันที่		
	31 ธ.ค. 53	31 ธ.ค. 54	31 ธ.ค. 55
	ล้านบาท	ล้านบาท	ล้านบาท
ค่าใช้จ่ายทางการเงิน	3.77	6.34	7.44

ค่าใช้จ่ายทางการเงินสำหรับปีบัญชีสิ้นสุดวันที่ 31 ธันวาคม 2553 วันที่ 31 ธันวาคม 2554 และวันที่ 31 ธันวาคม 2555 เท่ากับ 3.77 ล้านบาท 6.34 ล้านบาท และ 7.44 ล้านบาท ตามลำดับ โดยค่าใช้จ่ายทางการเงินที่เพิ่มสูงขึ้นเกิดจากการเพิ่มขึ้นของหนี้สินที่มีภาระดอกเบี้ย โดยบริษัทฯ มีหนี้สินที่มีภาระดอกเบี้ย ณ วันที่ 31 ธันวาคม 2553 วันที่ 31 ธันวาคม 2554 และวันที่ 31 ธันวาคม 2555 เท่ากับ 141.66 ล้านบาท 133.88 ล้านบาท และ 162.52 ล้านบาท ซึ่งบริษัทฯ ได้กู้ยืมเงินเพิ่มขึ้นในปี 2555 เพื่อนำไปซื้อเครื่องจักรในการผลิต

ภาษีเงินได้

	งบการเงินรวม สำหรับปีบัญชีสิ้นสุดวันที่		
	31 ธ.ค. 53	31 ธ.ค. 54	31 ธ.ค. 55
	ล้านบาท	ล้านบาท	ล้านบาท
กำไร (ขาดทุน) ก่อนภาษีเงินได้	109.41	88.96	115.71
ภาษีเงินได้	32.52	25.70	26.97
อัตราจ่ายภาษีเงินได้ (ร้อยละ)	29.72	28.88	23.31

สำหรับปีบัญชีสิ้นสุดวันที่ 31 ธันวาคม 2553 วันที่ 31 ธันวาคม 2554 และวันที่ 31 ธันวาคม 2555 บริษัทฯ มีค่าใช้จ่ายภาษีเงินได้ 32.52 ล้านบาท 25.70 ล้านบาท และ 26.97 ล้านบาท ตามลำดับ หรือคิดเป็นร้อยละ 29.72 ร้อยละ 28.88 และร้อยละ 23.31 ของกำไรก่อนภาษีเงินได้ตามลำดับ โดยอัตราจ่ายภาษีเงินได้ที่ลดลงในปีบัญชีสิ้นสุดวันที่ 31 ธันวาคม 2555 มีสาเหตุจากการปรับลดอัตราภาษีเงินได้นิติบุคคลของรัฐบาลจากอัตราร้อยละ 30 เหลืออัตราร้อยละ 23 โดยบริษัทฯ มีอัตราภาษีเงินได้นิติบุคคลค่อนข้างใกล้เคียงกับอัตราภาษีที่บังคับใช้ เนื่องจากบริษัทฯ มีมูลค่ารายการบวกกลับและหักออกทางภาษีน้อยเมื่อเทียบกับผลประกอบการทั้งสิ้นของบริษัทฯ

กำไรสุทธิ

สำหรับปีบัญชีสิ้นสุดวันที่ 31 ธันวาคม 2553 วันที่ 31 ธันวาคม 2554 และวันที่ 31 ธันวาคม 2555 บริษัทฯ มีกำไรสุทธิเท่ากับ 76.90 ล้านบาท 63.26 ล้านบาท และ 88.75 ล้านบาท ตามลำดับ

กำไรสุทธิสำหรับปีสิ้นสุดวันที่ 31 ธันวาคม 2554 ลดลงจากช่วงเดียวกันของปีก่อนคิดเป็นร้อยละ 16.98 อันมีสาเหตุหลักจากอัตรากำไรขั้นต้นที่ลดลงอันมีสาเหตุมาจากราคาเม็ดพลาสติกที่ปรับตัวสูงขึ้นอย่างรวดเร็ว ทำให้อัตรากำไรขั้นต้นลดลง



กำไรสุทธิสำหรับปีสิ้นสุดวันที่ 31 ธันวาคม 2555 เพิ่มขึ้นจากช่วงเดียวกันของปีก่อนคิดเป็นร้อยละ 40.29 อันมีสาเหตุหลักมาจากรายได้จากการขายของบริษัทฯ ที่ปรับตัวสูงขึ้นร้อยละ 18.31 และการปรับลดของอัตราภาษีเงินได้นิติบุคคลในปีบัญชีสิ้นสุดวันที่ 31 ธันวาคม 2555

อัตรากำไรสุทธิในปีบัญชีสิ้นสุดวันที่ 31 ธันวาคม 2554 เท่ากับร้อยละ 9.33 ลดลงจากช่วงเวลาเดียวกันของปีก่อนที่ร้อยละ 13.25 เนื่องจากในปี 2554 ราคาเม็ดพลาสติกซึ่งเป็นต้นทุนที่สำคัญในการผลิตได้ปรับตัวเพิ่มสูงขึ้นอย่างรวดเร็วจากปี 2553 ทำให้บริษัทฯ ไม่สามารถปรับเพิ่มราคาขายได้ทันกับการเพิ่มขึ้นของต้นทุน รวมทั้งบริษัทฯ มีสัดส่วนต้นทุนทางการเงินต่อรายได้เพิ่มขึ้นเล็กน้อยซึ่งเกิดจากการเพิ่มขึ้นของหนี้สินที่มีภาวะดอกเบี้ย

อัตรากำไรสุทธิในปีบัญชีสิ้นสุดวันที่ 31 ธันวาคม 2555 อยู่ที่ร้อยละ 11.06 เพิ่มขึ้นจากช่วงเวลาเดียวกันของปีก่อนที่ร้อยละ 9.33 เนื่องจากระดับราคาเม็ดพลาสติกที่ทรงตัวและปรับลดเล็กน้อยทำให้บริษัทฯ สามารถบริหารราคาขายให้สอดคล้องกับต้นทุนเม็ดพลาสติกได้ดีขึ้น

(ข) ฐานะทางการเงิน

สินทรัพย์

บริษัทฯ มีธุรกิจหลักคือผลิตและจำหน่ายบรรจุภัณฑ์ โดยสินทรัพย์หลักของบริษัทฯ ประกอบด้วย ลูกหนี้การค้า สินค้าคงเหลือ และที่ดิน อาคาร และอุปกรณ์

สินทรัพย์รวมของบริษัทฯ ณ วันที่ 31 ธันวาคม 2553 วันที่ 31 ธันวาคม 2554 และวันที่ 31 ธันวาคม 2555 เท่ากับ 494.33 ล้านบาท 513.48 ล้านบาท และ 604.72 ล้านบาท ตามลำดับ

สินทรัพย์รวมของบริษัทฯ ณ วันที่ 31 ธันวาคม 2554 เพิ่มขึ้นจากสินทรัพย์รวมของบริษัทฯ ณ วันที่ 31 ธันวาคม 2553 จำนวน 19.15 ล้านบาท หรือเพิ่มขึ้นร้อยละ 3.87 โดยสินทรัพย์ที่มีการเปลี่ยนแปลงที่สำคัญ คือ ลูกหนี้การค้าเพิ่มขึ้น 17.18 ล้านบาท และที่ดิน อาคาร และอุปกรณ์ เพิ่มขึ้น 4.72 ล้านบาท

สินทรัพย์รวมของบริษัทฯ ณ วันที่ 31 ธันวาคม 2555 เพิ่มขึ้นจากสินทรัพย์รวมของบริษัทฯ ณ วันที่ 31 ธันวาคม 2554 จำนวน 91.24 ล้านบาท หรือเพิ่มขึ้นร้อยละ 17.77 โดยสินทรัพย์ที่มีการเปลี่ยนแปลงที่สำคัญ คือ ลูกหนี้การค้าเพิ่มขึ้น 13.67 ล้านบาท สินค้าคงเหลือเพิ่มขึ้น 11.93 ล้านบาท และที่ดิน อาคาร และอุปกรณ์ เพิ่มขึ้น 94.64 ล้านบาท



ลูกหนี้การค้า

ลูกหนี้การค้าของบริษัทฯ เมื่อพิจารณาแยกตามอายุหนี้ที่ค้างชำระนับจากวันที่มีการขายสินค้า ณ วันที่ 31 ธันวาคม 2553 วันที่ 31 ธันวาคม 2554 และวันที่ 31 ธันวาคม 2555 สามารถจำแนกได้ดังนี้

	งบการเงินรวม สำหรับปีบัญชีสิ้นสุดวันที่		
	31 ธ.ค. 53	31 ธ.ค. 54	31 ธ.ค. 55
	ล้านบาท	ล้านบาท	ล้านบาท
ลูกหนี้อายุ 0 - 3 เดือน	104.67	109.20	51.20
ลูกหนี้อายุ มากกว่า 3 เดือน - 6 เดือน	0.54	13.16	86.26
ลูกหนี้อายุ มากกว่า 6 เดือน - 12 เดือน	0.47	1.17	1.16
ลูกหนี้อายุมากกว่า 12 เดือน ขึ้นไป	2.36	1.28	1.11
เช็คคืน	3.14	0.14	0.05
รวม	111.18	12.94	139.77
หัก ค่าเผื่อหนี้สงสัยจะสูญ	(3.42)	-	(1.16)
ลูกหนี้การค้าสุทธิ	107.76	124.94	138.61

ลูกหนี้การค้าของบริษัทฯ ณ วันที่ 31 ธันวาคม 2553 วันที่ 31 ธันวาคม 2554 และวันที่ 31 ธันวาคม 2555 เท่ากับ 107.76 ล้านบาท 124.94 ล้านบาท และ 138.61 ล้านบาท ตามลำดับ ซึ่งการเพิ่มขึ้นของลูกหนี้การค้าดังกล่าวสอดคล้องกับการเพิ่มขึ้นของรายได้จากการขายของบริษัทฯ

ลูกหนี้อายุมากกว่า 3 เดือน ถึง 6 เดือนสำหรับปีบัญชีสิ้นสุดวันที่ 31 ธันวาคม 2555 เพิ่มขึ้นเป็น 86.26 ล้านบาท เนื่องจากบริษัทฯ มีลูกค้ารายใหม่ ซึ่งบริษัทฯ ให้เครดิตเทอมที่ยาว อย่างไรก็ตามคุณภาพลูกหนี้กลุ่มดังกล่าวยังอยู่ในเกณฑ์ดีและไม่มีปัญหาด้านการชำระเงิน

ระยะเวลาเก็บหนี้เฉลี่ยของบริษัทฯ สำหรับปีบัญชีสิ้นสุดวันที่ 31 ธันวาคม 2553 วันที่ 31 ธันวาคม 2554 และวันที่ 31 ธันวาคม 2555 เท่ากับ 55.44 วัน 61.80 วัน และ 59.10 วัน ตามลำดับ ซึ่งระยะเวลาเก็บหนี้เฉลี่ยดังกล่าวอยู่ในระดับปกติ เนื่องจากบริษัทฯ ให้เครดิตการค้ากับลูกค้าเป็นระยะเวลาประมาณ 30-60 วัน

บริษัทฯ มีนโยบายตั้งค่าเผื่อหนี้สงสัยจะสูญเท่าจำนวนที่คาดว่าจะเสียหายจากการเรียกเก็บเงินไม่ได้จากลูกหนี้ โดยผลเสียหายนี้ประมาณขึ้นจากการพิจารณาฐานะและระยะเวลาการค้าชำระ โดยตั้งสำรองในอัตราร้อยละ 100 สำหรับลูกหนี้ที่มีอายุเกิน 12 เดือน ซึ่งที่ผ่านมาบริษัทฯ มีการพิจารณาได้เครดิตกับลูกค้าอย่างรอบคอบ ทำให้บริษัทฯ ไม่เคยประสบปัญหาจากหนี้สูญที่ส่งผลกระทบต่อฐานะทางการเงินของบริษัทฯ อย่างมีนัยสำคัญ

บริษัทฯ มีนโยบายการปล่อยเครดิตทางการค้าอย่างรัดกุม โดยทั่วไปบริษัทฯ จะขายสินค้าเป็นเงินสดกับลูกค้ารายใหม่ และเมื่อลูกค้ารายใหม่ซื้อสินค้ากับบริษัทฯ ไประยะหนึ่งบริษัทฯ จึงจะพิจารณาให้เครดิตทางการค้า โดยพิจารณาจากประวัติ และความสามารถในการชำระหนี้ นอกจากนี้ บริษัทฯ มีนโยบายติดตามหนี้สิน โดยจะมีเจ้าหน้าที่ติดตาม ทวงถาม และรับชำระหนี้สิน

สินค้าคงเหลือและวัสดุคงเหลือ

	งบการเงินรวม สำหรับปีบัญชีสิ้นสุดวันที่		
	31 ธ.ค. 53	31 ธ.ค. 54	31 ธ.ค. 55
	ล้านบาท	ล้านบาท	ล้านบาท
สินค้าสำเร็จรูป	13.86	9.10	16.43
วัตถุดิบ	7.41	7.80	12.27
ภาชนะบรรจุ	1.63	2.13	2.26
รวมสินค้าคงเหลือ	22.90	19.03	30.96
วัสดุคงเหลือ	5.70	6.27	7.51

สินค้าคงเหลือของบริษัทฯ ณ วันที่ 31 ธันวาคม 2553 วันที่ 31 ธันวาคม 2554 และวันที่ 31 ธันวาคม 2555 เท่ากับ 22.90 ล้านบาท 19.03 ล้านบาท และ 30.96 ล้านบาท ตามลำดับ บริษัทฯ มีนโยบายในเก็บสินค้าคงเหลือให้อยู่ในระดับที่เหมาะสม เพื่อให้บริษัทฯ มีสินค้าตอบสนองต่อความต้องการของตลาดได้อย่างเหมาะสม โดยระยะเวลาการขายสินค้าเฉลี่ยของบริษัทฯ สำหรับปีบัญชีสิ้นสุดวันที่ 31 ธันวาคม 2553 วันที่ 31 ธันวาคม 2554 และวันที่ 31 ธันวาคม 2555 เท่ากับ 10.50 วัน 7.59 วัน และ 7.24 วัน ตามลำดับ ด้วยเหตุที่บริษัทฯ สามารถขายสินค้าได้ในระยะเวลาที่สั้น ทำให้บริษัทฯ ไม่มีปัญหาเรื่องสินค้าล้าสมัยและเสื่อมสภาพ

ในปี 2554 สินค้าสำเร็จรูปของบริษัทฯ ลดลงเหลือเพียง 9.10 ล้านบาทอันเนื่องมาจากช่วงเวลาดังกล่าวเป็นช่วงหลังจากเหตุการณ์น้ำท่วมใหญ่ในช่วงปลายปี 2554 ทำให้บริษัทฯ จัดเก็บปริมาณสินค้าสำเร็จรูปในระดับต่ำ

ในปี 2555 วัตถุดิบของบริษัทฯ ซึ่งส่วนใหญ่ได้แก่เม็ดพลาสติก PET ได้ปรับเพิ่มสูงขึ้นเป็น 12.27 ล้านบาท เพื่อรองรับกำลังการผลิตของบริษัทฯ ที่เพิ่มขึ้นจากเครื่องจักรที่บริษัทฯ ซื้อเข้ามาใหม่

วัสดุคงเหลือของบริษัทฯ ณ วันที่ 31 ธันวาคม 2553 วันที่ 31 ธันวาคม 2554 และวันที่ 31 ธันวาคม 2555 เท่ากับ 5.70 ล้านบาท 6.27 ล้านบาท และ 7.51 ล้านบาท ตามลำดับ โดยวัสดุคงเหลือของบริษัทฯ รายการสำคัญได้แก่ ชิ้นส่วนสำหรับการซ่อมบำรุงเครื่องจักร

ทั้งนี้ ในปี 2554 และปี 2555 บริษัทฯ ได้ปรับลดราคาทุนของวัสดุคงเหลือให้เป็นมูลค่าสุทธิที่จะได้รับลงจำนวน 321,000 บาท ซึ่งวัสดุคงเหลือดังกล่าวเป็นอะไหล่เครื่องจักรที่นำเข้ามาจากต่างประเทศ เพื่อสำรองไว้ในกรณีที่เครื่องจักรชำรุด

ที่ดิน อาคาร และอุปกรณ์

	งบการเงินรวม สำหรับปีบัญชีสิ้นสุดวันที่		
	31 ธ.ค. 53	31 ธ.ค. 54	31 ธ.ค. 55
	ล้านบาท	ล้านบาท	ล้านบาท
ที่ดิน อาคาร และอุปกรณ์	312.92	317.64	412.28

ณ วันที่ 31 ธันวาคม 2553 วันที่ 31 ธันวาคม 2554 และวันที่ 31 ธันวาคม 2555 บริษัท มีที่ดิน อาคารและอุปกรณ์เท่ากับ 312.92 ล้านบาท 317.64 ล้านบาท และ 412.28 ล้านบาท ตามลำดับ โดย ณ วันที่ 31 ธันวาคม 2555 บริษัท มีที่ดิน อาคาร และอุปกรณ์เพิ่มขึ้นจาก ณ วันที่ 31 ธันวาคม 2554 เนื่องจาก บริษัท ได้มีการเพิ่มกำลังการผลิตโดยการซื้อเครื่องจักรที่ใช้ในการผลิตขวด PET ใหม่ทั้งหมด 7 ชุดมูลค่ารวม 85 ล้านบาท

(ค) แหล่งที่มาของเงินทุนความเหมาะสมของโครงสร้างเงินทุน

บริษัท มีอัตราส่วนหนี้สินต่อส่วนของผู้ถือหุ้น ณ วันที่ 31 ธันวาคม 2553 วันที่ 31 ธันวาคม 2554 และวันที่ 31 ธันวาคม 2555 เท่ากับ 1.16 เท่า 1.06 เท่า และ 1.03 เท่าตามลำดับ ซึ่งระดับของอัตราส่วนหนี้สินต่อส่วนของผู้ถือหุ้นในระดับปานกลาง และปรับตัวลดลงอย่างต่อเนื่องแสดงถึงสถานะทางการเงินของ บริษัท ที่แข็งแกร่ง โดยภายหลังจากการเข้าจดทะเบียนในตลาดหลักทรัพย์ อัตราส่วนหนี้สินต่อส่วนของผู้ถือหุ้นของบริษัท น่าจะลดลงอย่างมีนัยสำคัญ

หนี้สิน

ณ วันที่ 31 ธันวาคม 2553 วันที่ 31 ธันวาคม 2554 และวันที่ 31 ธันวาคม 2555 บริษัท มีหนี้สินรวมเท่ากับ 265.48 ล้านบาท 263.86 ล้านบาท และ 306.36 ล้านบาท ตามลำดับ โดยรายการหลักในส่วนของหนี้สินได้แก่ เจ้าหนี้การค้าและเจ้าหนี้อื่น เจ้าหนี้ทรัสต์รีซีท และเงินกู้ยืมระยะยาวจากสถาบันการเงิน

เจ้าหนี้การค้าและเจ้าหนี้อื่น ณ วันที่ 31 ธันวาคม 2553 วันที่ 31 ธันวาคม 2554 และวันที่ 31 ธันวาคม 2555 เท่ากับ 98.86 ล้านบาท 109.23 ล้านบาท และ 119.49 ล้านบาท ตามลำดับ โดยยอดดังกล่าวเพิ่มสูงขึ้นสอดคล้องกับยอดขายที่เพิ่มสูงขึ้น

เจ้าหนี้ทรัสต์รีซีทซึ่งเกิดจากการที่บริษัท มีการสั่งซื้อเครื่องจักรจากประเทศญี่ปุ่น ณ วันที่ 31 ธันวาคม 2553 และวันที่ 31 ธันวาคม 2555 เท่ากับ 23.81 ล้านบาท และ 47.35 ล้านบาท ตามลำดับ

เงินกู้ยืมระยะยาวของบริษัท ณ วันที่ 31 ธันวาคม 2553 วันที่ 31 ธันวาคม 2554 และวันที่ 31 ธันวาคม 2555 เท่ากับ 117.85 ล้านบาท 133.88 ล้านบาท และ 115.19 ล้านบาท ตามลำดับ โดยยอดเงินกู้ยืมระยะยาวของบริษัท ณ วันที่ 31 ธันวาคม 2555 มีรายละเอียดดังต่อไปนี้



เงินกู้	อัตราดอกเบี้ย ร้อยละต่อปี	เงื่อนไขการชำระคืน	ยอดคงค้าง พันบาท
1.	4.5	ชำระคืนเป็นรายเดือนตั้งแต่ปี 2551-2556	1,450
2.	3.875	ชำระคืนเป็นรายเดือนตั้งแต่ปี 2553-2556	2,445
3.	FDR+2.75	ชำระคืนเป็นรายเดือนตั้งแต่ปี 2553-2558	38,738
4.	MLR-2.00	ชำระคืนเป็นรายเดือนตั้งแต่ปี 2554-2560	72,560
รวม			115,193

บริษัทฯ มีภาระผูกพันผลประโยชน์พนักงาน ณ วันที่ 31 ธันวาคม 2553 วันที่ 31 ธันวาคม 2554 และวันที่ 31 ธันวาคม 2555 เท่ากับ 5.55 ล้านบาท 6.19 ล้านบาท และ 6.99 ล้านบาท ตามลำดับ

ส่วนของผู้ถือหุ้น

ณ วันที่ 31 ธันวาคม 2553 วันที่ 31 ธันวาคม 2554 และวันที่ 31 ธันวาคม 2555 บริษัทฯ มีส่วนของผู้ถือหุ้น 234.40 ล้านบาท 249.62 ล้านบาท และ 298.36 ล้านบาท ตามลำดับ โดยส่วนของผู้ถือหุ้นของบริษัทฯ ที่มีการปรับตัวเพิ่มขึ้นอย่างต่อเนื่อง มีสาเหตุมาจากกำไรสะสมของบริษัทฯ ที่เพิ่มสูงขึ้นทุกปี จากการทำกำไรที่สม่ำเสมอของบริษัทฯ

ในปีบัญชีสิ้นสุดวันที่ 31 ธันวาคม 2553 วันที่ 31 ธันวาคม 2554 และวันที่ 31 ธันวาคม 2555 บริษัทฯ ได้จ่ายเงินปันผลทั้งสิ้น 40.00 ล้านบาท 42.50 ล้านบาท และ 40.00 ล้านบาท ตามลำดับ ซึ่งเป็นการจ่ายเงินปันผลจากกำไรสุทธิของปีบัญชี 2552 ปีบัญชี 2553 และปีบัญชี 2554 ตามลำดับ โดยคิดเป็นอัตราการจ่ายเงินปันผลที่สม่ำเสมอที่ร้อยละ 76.78 ร้อยละ 55.77 และร้อยละ 63.23 ของกำไรสุทธิตามลำดับ

อัตราผลตอบแทนผู้ถือหุ้นสำหรับปีบัญชีสิ้นสุดวันที่ 31 ธันวาคม 2553 วันที่ 31 ธันวาคม 2554 และวันที่ 31 ธันวาคม 2555 เท่ากับร้อยละ 35.75 ร้อยละ 26.44 และร้อยละ 32.39 ตามลำดับ

(ง) การวิเคราะห์สภาพคล่อง

ในปีบัญชีสิ้นสุดวันที่ 31 ธันวาคม 2553 วันที่ 31 ธันวาคม 2554 และวันที่ 31 ธันวาคม 2555 บริษัทฯ มีอัตราส่วนสภาพคล่องเท่ากับ 1.01 เท่า 1.11 เท่า และ 0.75 เท่า ตามลำดับ โดยอัตราส่วนสภาพคล่องของบริษัทฯ ที่ลดลงต่ำกว่า 1.00 ในปี 2555 มีสาเหตุจากการที่บริษัทฯ มีการซื้อเครื่องจักรในการผลิตใหม่ และส่งผลให้อัตราส่วนทางการเงินของบริษัทฯ ไม่สอดคล้องกับเงื่อนไขการดำรงอัตราส่วนทางการเงินตามที่ระบุไว้ในสัญญาเงินกู้ยืมกับสถาบันการเงิน ผู้ตรวจสอบบัญชีจึงได้จัดประเภทเงินกู้ยืมระยะยาวจำนวน 40 ล้านบาท เป็นเงินกู้ยืมระยะยาวที่ถึงกำหนดชำระทันที อย่างไรก็ตามการดำเนินการดำเนินงานของบริษัทฯ ยังอยู่ในระดับที่สูง และบริษัทฯ ยังมีวงเงินกู้ยืมระยะยาวที่ยังมีได้เบิกใช้จำนวน 70 ล้านบาท ทำให้บริษัทฯ เชื่อว่าบริษัทฯ จะไม่มีปัญหาในด้านสภาพคล่องทางการเงิน นอกจากนี้ ในช่วงไตรมาส 1 ปี 2556 สถาบันการเงินได้อนุมัติผ่อนผันการผิดเงื่อนไขการดำรงอัตราส่วนทางการเงินดังกล่าว



กระแสเงินสดจากกิจกรรมดำเนินงาน

ในปีบัญชีสิ้นสุดวันที่ 31 ธันวาคม 2553 วันที่ 31 ธันวาคม 2554 และวันที่ 31 ธันวาคม 2555 บริษัทฯ มีกระแสเงินสดที่ได้มาจากกิจกรรมดำเนินงาน 112.47 ล้านบาท 96.41 ล้านบาท และ 122.87 ล้านบาท ตามลำดับ ซึ่งสอดคล้องกับรายได้และกำไรสุทธิของบริษัทฯ โดยอัตราส่วนเงินสดต่อการทำกำไรอยู่ที่ร้อยละ 101.12 ร้อยละ 102.83 และร้อยละ 101.95 ตามลำดับ ซึ่งแสดงถึงความมั่นคงของกำไรสุทธิของบริษัทฯ

กระแสเงินสดจากกิจกรรมลงทุน

ในปีบัญชีสิ้นสุดวันที่ 31 ธันวาคม 2553 วันที่ 31 ธันวาคม 2554 และวันที่ 31 ธันวาคม 2555 บริษัทฯ มีกระแสเงินสดใช้ไปในกิจกรรมลงทุน 123.35 ล้านบาท 45.80 ล้านบาท และ 142.81 ล้านบาท ตามลำดับ

ในปีบัญชีสิ้นสุดวันที่ 31 ธันวาคม 2553 กระแสเงินสดใช้ไปในกิจกรรมลงทุนประมาณ 123.35 ล้านบาท เป็นการลงทุน ในการซื้อเครื่องจักรในการผลิต 6 เครื่อง คิดเป็นจำนวนเงิน 105 ล้านบาท

ในปีบัญชีสิ้นสุดวันที่ 31 ธันวาคม 2554 กระแสเงินสดใช้ไปในกิจกรรมลงทุนประมาณ 45.80 ล้านบาท เป็นการลงทุน ในการซื้อเครื่องจักรในการผลิต 4 เครื่อง

ในปีบัญชีสิ้นสุดวันที่ 31 ธันวาคม 2555 กระแสเงินสดใช้ไปในกิจกรรมลงทุนประมาณ 143.11 ล้านบาท เป็นการลงทุน ในการซื้อเครื่องจักรในการผลิต 7 เครื่อง

กระแสเงินสดจากกิจกรรมจัดหาเงิน

ในปี 2553 บริษัทฯ มีกระแสเงินสดสุทธิใช้ไปในกิจกรรมจัดหาเงินจำนวน 33.59 ล้านบาท โดยบริษัทฯ มีการกู้ยืมเงินระยะยาวเพิ่มขึ้นจำนวน 104.57 ล้านบาท เพื่อใช้ซื้อเครื่องจักรเพื่อเพิ่มกำลังการผลิต ในขณะที่บริษัทฯ มีการชำระคืนเงินกู้ยืมระยะยาวตามครบกำหนดชำระเงินจำนวน 29.84 ล้านบาท และมีการจ่ายปันผลให้กับผู้ถือหุ้นทั้งสิ้น 40.00 ล้านบาท

ในปี 2554 บริษัทฯ มีกระแสเงินสดสุทธิใช้ไปในกิจกรรมจัดหาเงินจำนวน 50.28 ล้านบาท โดยบริษัทฯ มีการกู้ยืมเงินระยะยาวเพิ่มขึ้นจำนวน 55.00 ล้านบาท เพื่อใช้ในการซื้อเครื่องจักรเพื่อเพิ่มกำลังการผลิต ในขณะที่บริษัทฯ มีการชำระคืนเงินกู้ยืมระยะยาวตามครบกำหนดชำระเงินจำนวน 38.97 ล้านบาท และมีการจ่ายปันผลให้กับผู้ถือหุ้นทั้งสิ้น 42.50 ล้านบาท

ในปี 2555 บริษัทฯ มีกระแสเงินสดสุทธิใช้ไปในกิจกรรมจัดหาเงินจำนวน 11.34 ล้านบาท โดยบริษัทฯ มีการกู้ยืมเงินระยะยาวเพิ่มขึ้นจำนวน 35.00 ล้านบาท เพื่อใช้ในการซื้อเครื่องจักรเพื่อเพิ่มกำลังการผลิต ในขณะที่บริษัทฯ มีการชำระคืนเงินกู้ยืมระยะยาวตามครบกำหนดชำระเงินจำนวน 53.69 ล้านบาท และมีการจ่ายปันผลให้กับผู้ถือหุ้นทั้งสิ้น 40.00 ล้านบาท



12.2 ค่าตอบแทนจากการสอบบัญชี (Audit Fee)

ในช่วงสามปีที่ผ่านมาบริษัทฯ จ่ายค่าตอบแทนให้กับผู้ตรวจสอบบัญชี ดังตารางต่อไปนี้ (หน่วย: บาท)

งบการเงิน	ผู้ตรวจสอบบัญชี	ค่าตอบแทนการตรวจสอบบัญชี	ค่าบริการอื่น	รวม
งบปีสิ้นสุดวันที่ 31 ธันวาคม 2553	บริษัท สำนักงาน เอ็นส์ แอนด์ ยัง จำกัด	264,000	4,943	268,943
งบปีสิ้นสุดวันที่ 31 ธันวาคม 2554	บริษัท สำนักงาน เอ็นส์ แอนด์ ยัง จำกัด	280,000	7,688	287,688
งบปีสิ้นสุดวันที่ 31 ธันวาคม 2555	บริษัท สำนักงาน เอ็นส์ แอนด์ ยัง จำกัด	345,000	10,276	305,276

หมายเหตุ ค่าบริการอื่นหลัก ประกอบด้วย ค่าเดินทาง และค่าถ่ายเอกสาร

12.3 งบการเงิน : สรุปฐานะทางการเงินและผลการดำเนินงานสำหรับงวดหกเดือนสิ้นสุดวันที่ 30 มิถุนายน 2556

ก) สรุปรายงานการสอบบัญชี

สำหรับงบการเงินงวดหกเดือนสิ้นสุดวันที่ 30 มิถุนายน 2556

ศิริภรณ์ เอื้ออนันต์กุล

ผู้สอบบัญชีรับอนุญาต เลขทะเบียน 3844

บริษัท สำนักงาน เอ็นส์ แอนด์ ยัง จำกัด

ข้าพเจ้าไม่พบสิ่งที่เป็นเหตุให้เชื่อว่าข้อมูลทางการเงินระหว่างกาลดังกล่าวไม่ได้จัดทำขึ้นตามมาตรฐานการบัญชีฉบับที่ 34 เรื่อง งบการเงินระหว่างกาล ในสาระสำคัญจากการสอบทานของข้าพเจ้า



ข) ตารางสรุปงบการเงิน

งบแสดงฐานะทางการเงิน

	งบการเงิน ณ วันที่			
	31 ธ.ค. 55		30 มิ.ย. 56	
	ล้านบาท	ร้อยละ	ล้านบาท	ร้อยละ
สินทรัพย์หมุนเวียน				
เงินสดและรายการเทียบเท่าเงินสด	13.51	2.23	34.84	5.86
ลูกหนี้การค้า	138.61	22.87	121.07	20.38
สินค้าคงเหลือ	30.96	5.11	29.15	4.91
วัสดุคงเหลือ	7.51	1.24	7.27	1.22
สินทรัพย์หมุนเวียนอื่น	1.82	0.30	1.17	0.20
รวมสินทรัพย์หมุนเวียน	192.41	31.75	193.50	32.57
สินทรัพย์ไม่หมุนเวียน				
ที่ดิน อาคารและอุปกรณ์	412.28	68.01	398.99	67.16
สินทรัพย์ภาษีเงินได้รอตัดบัญชี	1.47	0.24	1.51	0.25
สินทรัพย์ไม่หมุนเวียนอื่น	0.02	0.00	0.11	0.02
รวมสินทรัพย์ไม่หมุนเวียน	413.77	68.25	400.61	67.43
รวมสินทรัพย์	606.18	100.00	594.11	100.00

	งบการเงิน ณ วันที่			
	31 ธ.ค. 55		30 มิ.ย. 56	
	ล้านบาท	ร้อยละ	ล้านบาท	ร้อยละ
หนี้สินหมุนเวียน				
เงินกู้ยืมระยะสั้นจากสถาบันการเงิน	-	0.00	30.00	5.05
เจ้าหนี้การค้า	47.35	7.81	-	0.00
เจ้าหนี้การค้าและเจ้าหนี้อื่น	119.49	19.71	129.29	21.76
ส่วนของเงินกู้ยืมระยะยาวที่ถึงกำหนดชำระภายในหนึ่งปี	72.39	11.94	128.80	21.68
ภาษีเงินได้นิติบุคคลค้างจ่าย	15.53	2.56	8.58	1.44
หนี้สินหมุนเวียนอื่น	1.80	0.30	1.85	0.31
รวมหนี้สินหมุนเวียน	256.57	42.32	298.52	50.24
หนี้สินไม่หมุนเวียน				
เงินกู้ยืมระยะยาว - สุทธิจากส่วนที่ถึงกำหนดชำระภายในหนึ่งปี	42.80	7.06	28.65	4.82
ภาระผูกพันผลประโยชน์พนักงาน	6.99	1.15	7.41	1.25
รวมหนี้สินไม่หมุนเวียน	49.79	8.21	36.06	6.07
รวมหนี้สิน	306.36	50.53	334.58	56.32



	งบการเงิน ณ วันที่			
	31 ธ.ค. 55		30 มิ.ย. 56	
	ล้านบาท	ร้อยละ	ล้านบาท	ร้อยละ
ส่วนของผู้ถือหุ้น				
ทุนจดทะเบียน				
หุ้นสามัญ 5,000,000 หุ้น มูลค่าหุ้นละ 10 บาท	50.00	8.25	50.00	8.42
ทุนที่ออกและเรียกชำระแล้ว				
หุ้นสามัญ 5,000,000 หุ้น มูลค่าหุ้นละ 10 บาท	50.00	8.25	50.00	8.42
หุ้นปันผลรอจดทะเบียน	-	0.00	50.00	8.42
กำไรสะสม				
จัดสรรแล้ว - สำรองตามกฎหมาย	5.00	0.83	5.00	0.84
ยังไม่ได้จัดสรร	244.83	40.39	154.51	26.01
รวมส่วนของผู้ถือหุ้นบริษัทใหญ่	299.83	49.47	259.51	43.68
รวมหนี้สินและส่วนของผู้ถือหุ้น	606.19	100.00	594.09	100.00

งบกำไรขาดทุน

	งบการเงินสำหรับงวดหกเดือนสิ้นสุดวันที่			
	30 มิ.ย. 55		30 มิ.ย. 56	
	ล้านบาท	ร้อยละ	ล้านบาท	ร้อยละ
รายได้				
รายได้จากการขาย	422.24	99.95	361.50	99.09
รายได้อื่น	0.23	0.05	3.32	0.91
รวมรายได้	422.47	100.00	364.82	100.00
ต้นทุนขาย	335.84	79.49	295.50	81.00
กำไรขั้นต้น	86.63	20.51	69.33	19.00
ค่าใช้จ่ายในการขายและบริการ	12.05	2.85	10.90	2.99
ค่าใช้จ่ายในการบริหาร	10.44	2.47	11.22	3.08
กำไรก่อนค่าใช้จ่ายทางการเงินและค่าใช้จ่ายภาษีเงินได้	64.15	15.18	47.21	12.94
ต้นทุนทางการเงิน	3.56	0.84	3.98	1.09
กำไรก่อนค่าใช้จ่ายภาษีเงินได้	60.59	14.34	43.23	11.85
ภาษีเงินได้	14.23	3.37	8.55	2.34
กำไรสุทธิสำหรับปี	46.35	10.97	34.68	9.51



งบกระแสเงินสด

	งบการเงินสำหรับงวดหกเดือนสิ้นสุดวันที่	
	30 มิ.ย. 55	30 มิ.ย. 56
	ล้านบาท	ล้านบาท
กระแสเงินสดจากกิจกรรมดำเนินงาน		
กำไรก่อนภาษี	60.59	43.23
รายการปรับกระทบยอดกำไรก่อนภาษีเป็นเงินสดรับ (จ่าย) จากกิจกรรมดำเนินงาน		
กำไรจากการจำหน่ายเครื่องจักรและอุปกรณ์	(0.18)	-
ค่าเสื่อมราคา	24.03	26.99
กลับรายการเพื่อการด้อยค่าของสินทรัพย์	(0.29)	(0.23)
กลับรายการค่าเผื่อการลดลงของมูลค่าสินค้า	-	(0.32)
ค่าเผื่อหนี้สงสัยจะสูญ (กลับรายการ)	1.18	(0.01)
สำรองผลประโยชน์ระยะยาวของพนักงาน	0.40	0.42
ค่าใช้จ่ายดอกเบี้ย	3.51	3.93
กำไรจากการดำเนินงานก่อนการเปลี่ยนแปลงในสินทรัพย์และหนี้สินดำเนินงาน	89.22	74.02
สินทรัพย์ดำเนินงาน (เพิ่มขึ้น) ลดลง		
ลูกหนี้การค้า	(12.28)	17.55
สินค้าคงเหลือและวัสดุคงเหลือ	(15.12)	2.37
สินทรัพย์หมุนเวียนอื่น	(0.07)	0.66
สินทรัพย์ไม่หมุนเวียนอื่น	(0.01)	(0.09)
หนี้สินดำเนินงานเพิ่มขึ้น (ลดลง)		
เจ้าหนี้การค้าและเจ้าหนี้อื่น	27.37	9.73
หนี้สินหมุนเวียนอื่น	(0.82)	0.05
เงินสดจากกิจกรรมดำเนินงาน	88.29	104.29
จ่ายดอกเบี้ย	(3.53)	(3.86)
จ่ายภาษีเงินได้	(12.05)	(15.54)
เงินสดสุทธิจากกิจกรรมดำเนินงาน	72.71	84.89
กระแสเงินสดจากกิจกรรมลงทุน		
ซื้ออุปกรณ์	(51.71)	(13.47)
เงินสดรับจากการจำหน่ายเครื่องจักรและอุปกรณ์	0.19	-
กระแสเงินสดสุทธิที่ได้มา (ใช้ไป) ในกิจกรรมลงทุน	(51.52)	(13.47)

**งบกระแสเงินสด (ต่อ)**

	งบการเงินสำหรับงวดหกเดือนสิ้นสุดวันที่	
	30 มิ.ย. 55	30 มิ.ย. 56
	ล้านบาท	ล้านบาท
กระแสเงินสดจากกิจกรรมจัดหาเงิน		
เงินกู้ยืมระยะสั้นจากสถาบันการเงินเพิ่มขึ้น	-	30.00
เจ้าหนี้ทรัสต์รีซีทเพิ่มขึ้น (ลดลง)	-	(47.35)
เงินสดรับจากเงินกู้ยืมระยะยาว	35.00	70.00
ชำระคืนเงินกู้ยืมระยะยาว	(24.42)	(27.74)
จ่ายเงินปันผล	(20.00)	(75.00)
กระแสเงินสดสุทธิได้มา (ใช้ไป) ในกิจกรรมจัดหาเงิน	(9.42)	(50.09)
เงินสดและรายการเทียบเท่าเงินสดเพิ่มขึ้น (ลดลง) สุทธิ	11.78	21.33
เงินสดและรายการเทียบเท่าเงินสด ณ 1 มกราคม	44.79	13.51
เงินสดและรายการเทียบเท่าเงินสด ณ 31 ธันวาคม	56.57	34.84

อัตราส่วนทางการเงิน

	หน่วย	งบการเงิน สำหรับงวดหกเดือนสิ้นสุดวันที่	
		30 มิ.ย. 55	30 มิ.ย. 56
อัตราส่วนสภาพคล่อง			
อัตราส่วนสภาพคล่อง	เท่า	1.14	0.65
อัตราส่วนสภาพคล่องหมุนเร็ว	เท่า	0.94	0.52
อัตราส่วนสภาพคล่องกระแสเงินสด	เท่า	0.76	0.61
อัตราส่วนหมุนเวียนลูกหนี้การค้า	เท่า	6.44	5.52
ระยะเวลาเก็บหนี้เฉลี่ย	วัน	55.88	65.23
อัตราหมุนเวียนสินค้าคงเหลือ	เท่า	48.61	35.49
ระยะเวลาขายสินค้าเฉลี่ย	วัน	7.41	10.14
อัตราหมุนเวียนเจ้าหนี้	เท่า	5.92	5.45
ระยะเวลาชำระหนี้	วัน	60.85	66.09
วงจรเงินสด	วัน	-0.18	9.28

**อัตราส่วนทางการเงิน (ต่อ)**

	หน่วย	งบการเงิน สำหรับงวดหกเดือนสิ้นสุดวันที่	
		30 มิ.ย. 55	30 มิ.ย. 56
อัตราส่วนความสามารถในการทำกำไร			
อัตรากำไรขั้นต้น	%	20.46	18.26
อัตรากำไรจากการดำเนินงาน	%	15.14	12.14
อัตรากำไรอื่น	%	0.05	0.91
อัตราส่วนเงินสดต่อการทำกำไร	%	113.80	193.44
อัตรากำไรสุทธิ	%	10.97	9.51
อัตราผลตอบแทนผู้ถือหุ้น	%	35.18	24.80
อัตราส่วนแสดงประสิทธิภาพในการดำเนินงาน			
อัตราผลตอบแทนจากสินทรัพย์	%	16.94	11.56
อัตราผลตอบแทนจากสินทรัพย์ถาวร	%	42.44	30.41
อัตราการลงทุนของสินทรัพย์	เท่า	1.54	1.22
อัตราส่วนวิเคราะห์นโยบายทางการเงิน			
อัตราส่วนหนี้สินต่อส่วนของผู้ถือหุ้น	เท่า	1.10	1.29
อัตราส่วนความสามารถในการจ่ายดอกเบี้ย	เท่า	25.00	27.01
อัตราส่วนความสามารถชำระภาระผูกพัน	เท่า	0.76	0.73
อัตราการจ่ายเงินปันผล	%	43.15	216.29

หมายเหตุ ¹ อัตราส่วนทางการเงินสำหรับงวด 6 เดือนสิ้นสุดวันที่ 30 มิถุนายน 2555 และงวด 6 เดือนสิ้นสุดวันที่ 30 มิถุนายน 2556
คำนวณโดยวิธีปรับให้เป็นรายปี (Annualize)



คำอธิบายและวิเคราะห์ผลการดำเนินงานและฐานะการเงิน

(ก) ผลกระทบจากการเปลี่ยนแปลงนโยบายการบัญชี

ตั้งแต่วันที่ 1 มกราคม 2556 บริษัทฯ ได้ถือปฏิบัติตามมาตรฐานการบัญชีฉบับที่ 12 เรื่องภาษีเงินได้ ซึ่งมาตรฐานการบัญชีฉบับนี้กำหนดให้บริษัทฯ ระบุผลแตกต่างชั่วคราวที่เกิดจากความแตกต่างของมูลค่าสินทรัพย์และหนี้สินระหว่างเกณฑ์ทางบัญชีและเกณฑ์ทางภาษีอากร เพื่อรับรู้ผลกระทบทางภาษีเป็นสินทรัพย์ หรือหนี้สินภาษีเงินได้รอการตัดบัญชีตามเกณฑ์ที่กำหนด

บริษัทฯ ได้เริ่มใช้นโยบายการบัญชีดังกล่าวตั้งแต่วันที่ 1 มกราคม 2556 และได้ปรับย้อนหลังงบการเงินปีก่อนที่แสดงเปรียบเทียบเสมือนหนึ่งว่าบริษัทฯ ได้รับรู้ผลกระทบทางภาษีเป็นสินทรัพย์หรือหนี้สินภาษีเงินได้รอการตัดบัญชีมาโดยตลอด โดยผลกระทบจากการเปลี่ยนแปลงนโยบายบัญชีดังกล่าวมีดังนี้

งบแสดงฐานะการเงิน	1 ม.ค. 55 (ล้านบาท)	31 ธ.ค. 55 (ล้านบาท)	31 มิ.ย. 56 (ล้านบาท)
สินทรัพย์ภาษีเงินได้รอการตัดบัญชีเพิ่มขึ้น	1.43	1.47	1.51
กำไรสะสมที่ยังไม่ได้จัดสรรเพิ่มขึ้น	1.43	1.47	1.51

งบกำไรขาดทุนเบ็ดเสร็จ	สำหรับงวด 6 เดือนสิ้นสุดวันที่	
	30 มิ.ย. 55	30 มิ.ย. 56
ภาษีเงินได้ลดลง (พันบาท)	39	19
กำไรต่อหุ้นขั้นพื้นฐานเพิ่มขึ้น (บาท)	0.0039	0.0019

(ข) การวิเคราะห์ผลการดำเนินงาน

รายได้

หน่วย : ล้านบาท	งบการเงินสำหรับงวดหกเดือน สิ้นสุดวันที่	
	30 มิ.ย. 55	30 มิ.ย. 56
	ล้านบาท	ล้านบาท
รายได้จากลูกค้ากลุ่มน้ำผลไม้	173.14	134.00
รายได้จากลูกค้ากลุ่มน้ำมันพืช	120.61	113.91
รายได้จากลูกค้ากลุ่มน้ำดื่ม	111.44	98.09
รายได้จากลูกค้ากลุ่มน้ำปลาและเครื่องปรุงรส	17.05	15.50
รายได้จากการขาย	422.24	361.50

รายได้จากการขายของบริษัทฯ สำหรับหกเดือนสิ้นสุดวันที่ 30 มิถุนายน 2555 และวันที่ 30 มิถุนายน 2556 เท่ากับ 422.24 ล้านบาท และ 361.50 ล้านบาทตามลำดับ หรือคิดเป็นการลดลงร้อยละ 14.39 รายได้จากการขายของบริษัทฯ ลดลงเนื่องจากในช่วงหกเดือนแรกของปี 2556 ปริมาณการบริโภคของประเทศได้ลดลงจากการชะลอตัวของภาวะเศรษฐกิจโดยรวมของประเทศ ซึ่งได้ส่งผลกระทบต่อปริมาณการใช้ขวด PET

ต้นทุนขาย

หน่วย : ล้านบาท	งบการเงินสำหรับงวดหกเดือน สิ้นสุดวันที่	
	30 มิ.ย. 55	30 มิ.ย. 56
	ล้านบาท	ล้านบาท
ต้นทุนขาย	335.84	295.50

ต้นทุนขายของบริษัทฯ สำหรับหกเดือนสิ้นสุดวันที่ 30 มิถุนายน 2555 และวันที่ 30 มิถุนายน 2556 เท่ากับ 335.84 ล้านบาท และ 295.50 ล้านบาทตามลำดับ หรือคิดเป็นการลดลงร้อยละ 12.01 โดยต้นทุนขายของบริษัทฯ ลดลงสอดคล้องกับรายได้จากการขายของบริษัทฯ ที่ลดลง

กำไรขั้นต้น

หน่วย : ล้านบาท	งบการเงินสำหรับงวดหกเดือนสิ้นสุดวันที่			
	30 มิ.ย. 55		30 มิ.ย. 56	
	ล้านบาท	อัตรากำไรขั้นต้น ร้อยละ	ล้านบาท	อัตรากำไรขั้นต้น ร้อยละ
อัตรากำไรขั้นต้น	86.40	20.46	66.01	18.26

กำไรขั้นต้นรวมหกเดือนสิ้นสุดวันที่ 30 มิถุนายน 2555 และวันที่ 30 มิถุนายน 2556 เท่ากับ 86.40 ล้านบาท และ 66.01 ล้านบาทตามลำดับ

อัตรากำไรขั้นต้นสำหรับงวดหกเดือนสิ้นสุดวันที่ 30 มิถุนายน 2556 อยู่ที่ร้อยละ 18.26 ลดลงจากช่วงเวลาเดียวกันของปีก่อนที่ร้อยละ 20.46 เนื่องจากรายได้จากการขายของบริษัทฯ ลดลงจากการชะลอตัวลงของภาวะเศรษฐกิจโดยรวมของประเทศไทย ในขณะที่บริษัทฯ มีต้นทุนหลักในการผลิตอยู่ในรูปต้นทุนคงที่ (Fixed cost)

รายได้อื่น

หน่วย : ล้านบาท	งบการเงินสำหรับงวดหกเดือนสิ้นสุดวันที่	
	30 มิ.ย. 55	30 มิ.ย. 56
	ล้านบาท	ล้านบาท
รายได้อื่น	0.23	3.32

รายได้อื่นของบริษัทฯ รายการสำคัญประกอบด้วยดอกเบี้ยรับ กำไรจากการขายทรัพย์สินและเศษวัสดุ หนี้สูญได้คืน และกำไร(ขาดทุน)จากอัตราแลกเปลี่ยน ซึ่งเกิดจากการสั่งซื้อเครื่องจักรจากต่างประเทศ



สำหรับงวดหกเดือนสิ้นสุดวันที่ 30 มิถุนายน 2555 รายได้อื่นของบริษัทฯ เท่ากับ 0.23 ล้านบาท เนื่องจากบริษัทฯ มีขาดทุนจากอัตราแลกเปลี่ยนจากการซื้อเครื่องจักรจากต่างประเทศเท่ากับ 1.13 ล้านบาท และบริษัทฯ มีรายได้อื่นจากดอกเบี้ยรับ กำไรจากการขายทรัพย์สินและเศษวัสดุ หนี้สูญได้คืนเท่ากับ 1.36 ล้านบาท นอกจากนี้ สำหรับงวดหกเดือนสิ้นสุดวันที่ 30 มิถุนายน 2556 รายได้อื่นของบริษัทฯ เท่ากับ 3.32 ล้านบาท เนื่องจากบริษัทฯ มีกำไรจากอัตราแลกเปลี่ยนจากการซื้อเครื่องจักรจากต่างประเทศเท่ากับ 1.97 ล้านบาท และบริษัทฯ มีรายได้อื่นจากดอกเบี้ยรับ กำไรจากการขายทรัพย์สินและเศษวัสดุ หนี้สูญได้คืนเท่ากับ 1.35 ล้านบาท

ค่าใช้จ่ายในการขายและบริหาร

หน่วย : ล้านบาท	งบการเงินสำหรับงวดหกเดือนสิ้นสุดวันที่			
	30 มิ.ย. 55		30 มิ.ย. 56	
	ล้านบาท	ร้อยละ	ล้านบาท	ร้อยละ
เงินเดือนและโบนัส	0.85	3.78	0.96	4.34
ค่าขนส่ง	10.92	48.55	9.79	44.26
ค่าใช้จ่ายอื่น	0.28	1.25	0.15	0.68
รวมค่าใช้จ่ายในการขาย	12.05	53.58	10.90	49.28
เงินเดือนและโบนัส	4.41	23.34	5.14	23.24
ค่าน้ำค่าไฟ	0.11	0.49	0.11	0.50
ค่าใช้จ่ายอื่น	5.92	22.59	5.97	26.98
รวมค่าใช้จ่ายในการบริหาร	10.44	46.42	11.22	50.72
รวมค่าใช้จ่ายในการขายและบริหาร	22.49	100.00	22.12	100.00

ค่าใช้จ่ายในการขายและบริหารสำหรับงวดหกเดือนสิ้นสุดวันที่ 30 มิถุนายน 2555 และวันที่ 30 มิถุนายน 2556 เท่ากับ 22.49 ล้านบาท และ 22.12 ล้านบาทตามลำดับ หรือคิดเป็นการอัตราส่วนต่อรายได้รวมร้อยละ 5.32 และร้อยละ 6.06 ตามลำดับ

ค่าใช้จ่ายในการขายสำหรับงวดหกเดือนสิ้นสุดวันที่ 30 มิถุนายน 2555 และวันที่ 30 มิถุนายน 2556 เท่ากับ 12.05 ล้านบาท และ 10.90 ล้านบาทตามลำดับ โดยค่าใช้จ่ายในการขายที่สำคัญที่สุดคือค่าขนส่งซึ่งคิดเป็นประมาณร้อยละ 48.55 และร้อยละ 44.26 ของค่าใช้จ่ายในการขายและบริหารตามลำดับ

ค่าใช้จ่ายในการบริหารสำหรับงวดหกเดือนสิ้นสุดวันที่ 30 มิถุนายน 2555 และวันที่ 30 มิถุนายน 2556 เท่ากับ 10.44 ล้านบาท และ 11.22 ล้านบาทตามลำดับ โดยค่าใช้จ่ายในการบริหารรายการหลักประกอบไปด้วยเงินเดือนและโบนัส ซึ่งคิดเป็นร้อยละ 23.34 และร้อยละ 23.24 ตามลำดับ ของค่าใช้จ่ายในการขายและบริหารตามลำดับ

ค่าใช้จ่ายทางการเงิน

หน่วย : ล้านบาท	งบการเงินสำหรับงวดหกเดือนสิ้นสุดวันที่	
	30 มิ.ย. 55	30 มิ.ย. 56
	ล้านบาท	ล้านบาท
ค่าใช้จ่ายทางการเงิน	3.56	3.98

ค่าใช้จ่ายทางการเงินสำหรับงวดหกเดือนสิ้นสุดวันที่ 30 มิถุนายน 2555 และวันที่ 30 มิถุนายน 2556 เท่ากับ 3.56 ล้านบาท และ 3.98 ล้านบาทตามลำดับ โดยค่าใช้จ่ายทางการเงินนี้มีแนวโน้มเพิ่มขึ้น สอดคล้องกับแนวโน้มจำนวนหนี้สินที่มีภาระดอกเบี้ยของบริษัท ณ วันที่ 30 มิถุนายน 2555 และวันที่ 30 มิถุนายน 2556 ซึ่งอยู่ที่ 115.19 ล้านบาท และ 157.45 ล้านบาท ตามลำดับโดยบริษัทฯ ได้มีการชำระหนี้สินที่มีภาระดอกเบี้ยตามข้อกำหนดกำหนดการชำระเงินกับธนาคาร

ภาษีเงินได้

หน่วย : ล้านบาท	งบการเงินสำหรับงวดหกเดือนสิ้นสุดวันที่	
	30 มิ.ย. 55	30 มิ.ย. 56
	ล้านบาท	ล้านบาท
กำไร (ขาดทุน) ก่อนภาษีเงินได้	60.59	43.23
ภาษีเงินได้	14.23	8.55
อัตราร้อยภาษีเงินได้ (ร้อยละ)	23.49	19.77

ค่าใช้จ่ายภาษีเงินได้ของบริษัท สำหรับงวดหกเดือนสิ้นสุดวันที่ 30 มิถุนายน 2555 และวันที่ 30 มิถุนายน 2556 เท่ากับ 14.23 ล้านบาท และ 8.55 ล้านบาทตามลำดับ หรือคิดเป็นร้อยละ 23.49 และร้อยละ 19.77 ของกำไรก่อนภาษีเงินได้ตามลำดับ ซึ่งใกล้เคียงกับการปรับลดอัตราร้อยภาษีเงินได้นิติบุคคลจากอัตราร้อยละ 23 เหลืออัตราร้อยละ 20

กำไรสุทธิ

สำหรับงวดหกเดือนสิ้นสุดวันที่ 30 มิถุนายน 2555 และวันที่ 30 มิถุนายน 2556 บริษัทฯ มีกำไรสุทธิ เท่ากับ 46.35 ล้านบาท และ 34.68 ล้านบาทตามลำดับ หรือคิดเป็นการลดลงร้อยละ 25.18 โดยมีสาเหตุสำคัญจากรายได้จากการขายของบริษัทฯ ลดลงจากการชะลอตัวลงของภาวะเศรษฐกิจโดยรวมของประเทศไทย ในขณะที่บริษัทฯ มีต้นทุนหลักในการผลิตอยู่ในรูปต้นทุนคงที่ (Fixed cost)

อัตรากำไรสุทธิสำหรับงวดหกเดือนสิ้นสุดวันที่ 30 มิถุนายน 2556 เท่ากับร้อยละ 9.51 ลดลงจากช่วงเวลาเดียวกันของปีก่อนที่ร้อยละ 10.97 เนื่องจากรายได้จากการขายของบริษัทฯ ลดลงจากการชะลอตัวลงของภาวะเศรษฐกิจโดยรวมของประเทศไทย ในขณะที่บริษัทฯ มีต้นทุนหลักในการผลิตอยู่ในรูปต้นทุนคงที่ (Fixed cost) รวมทั้งบริษัทฯ มีสัดส่วนต้นทุนทางการเงินต่อรายได้เพิ่มขึ้นเล็กน้อยซึ่งเกิดจากการเพิ่มขึ้นของหนี้สินที่มีภาระดอกเบี้ย

**(ค) ฐานะทางการเงิน****สินทรัพย์**

สินทรัพย์รวมของบริษัทฯ ณ วันที่ 31 ธันวาคม 2555 และวันที่ 30 มิถุนายน 2556 เท่ากับ 606.18 ล้านบาท และ 594.11 ล้านบาทตามลำดับ

สินทรัพย์รวมของบริษัทลดลง 12.07 ล้านบาท โดยรายการสินทรัพย์ที่มีการเปลี่ยนแปลงสำคัญ คือ เงินสดและรายการเทียบเท่าเงินสดเพิ่มขึ้น 21.33 ล้านบาท หรือคิดเป็นการเพิ่มขึ้นร้อยละ 157.81 และลูกหนี้การค้าลดลง 17.55 ล้านบาทหรือคิดเป็นการลดลงร้อยละ 2.49

ลูกหนี้การค้า

ลูกหนี้การค้าของบริษัทฯ เมื่อพิจารณาตามอายุหนี้ค้างชำระนับจากวันที่มีการขายสินค้า ณ วันที่ 31 ธันวาคม 2555 และวันที่ 30 มิถุนายน 2556 จำแนกได้ดังตารางต่อไปนี้

	งบการเงิน ณ วันที่	
	31 ธ.ค. 55	30 มิ.ย. 56
	ล้านบาท	ล้านบาท
ลูกหนี้การค้า - กิจการที่เกี่ยวข้องกัน อายุหนี้ค้างชำระนับจากวันที่ในใบแจ้งหนี้ ไม่เกิน 3 เดือน	41.21	38.48
ลูกหนี้การค้า - กิจการที่ไม่เกี่ยวข้องกัน อายุหนี้ค้างชำระนับจากวันที่ในใบแจ้งหนี้ ไม่เกิน 3 เดือน	9.99	80.64
3 - 6 เดือน	86.26	2.00
6 - 12 เดือน	1.16	0.05
มากกว่า 12 เดือน	1.11	1.02
เช็คคืน	0.05	0.05
รวม	139.77	122.23
หัก ค่าเผื่อหนี้สงสัยจะสูญ	(1.16)	(1.16)
ลูกหนี้การค้าสุทธิ	138.61	121.07

ลูกหนี้การค้าของบริษัทฯ ณ วันที่ 31 ธันวาคม 2555 และวันที่ 30 มิถุนายน 2556 เท่ากับ 138.61 ล้านบาท และ 121.07 ล้านบาทตามลำดับ ซึ่งการลดลงของลูกหนี้การค้าของบริษัทเกิดจากลูกหนี้ค้างชำระนำเงินมาชำระหนี้กับทางบริษัทฯ

ลูกหนี้ค้างชำระอายุมากกว่า 3 เดือนถึง 6 เดือน สรรับงวดหกเดือนสิ้นสุดวันที่ 31 ธันวาคม 2555 และวันที่ 30 มิถุนายน 2556 เท่ากับ 86.26 ล้านบาท และ 2.00 ล้านบาทตามลำดับ ซึ่งลูกหนี้ที่มีรอบการชำระเงินที่ยาวดังกล่าวได้นำเงินมาชำระสำหรับหนี้จำนวนดังกล่าวแล้ว



ระยะเวลาเก็บหนี้เฉลี่ยของบริษัทฯ สำหรับงวดเดือนสิ้นสุดวันที่ 31 ธันวาคม 2555 และวันที่ 30 มิถุนายน 2556 เท่ากับ 53.23 วัน และ 64.63 วัน ซึ่งระยะเวลาเก็บหนี้เฉลี่ยดังกล่าวอยู่ในระดับปกติ เนื่องจากบริษัทฯ ให้เครดิตการค้ากับลูกค้าเป็นระยะเวลาประมาณ 30-60 วัน

บริษัทฯ มีนโยบายตั้งค่าเผื่อหนี้สงสัยจะสูญเท่าจำนวนที่คาดว่าจะเสียหายจากการเรียกเก็บเงินไม่ได้จากลูกหนี้ โดยผลเสียหายนี้ประมาณขึ้นจากการพิจารณาฐานะและหลักประกันของลูกหนี้ โดยตั้งสำรองในอัตราร้อยละ 100 สำหรับลูกหนี้ที่มีอายุเกิน 12 เดือน

สินค้ำคงเหลือและวัสดุคงเหลือ

	งบการเงิน ณ วันที่	
	31 ธ.ค. 55	30 มิ.ย. 56
	ล้านบาท	ล้านบาท
สินค้าสำเร็จรูป	18.54	16.87
วัตถุดิบ	12.41	9.71
ภาชนะบรรจุ	2.18	2.57
รวมสินค้ำคงเหลือ	33.13	29.15
วัสดุคงเหลือ	7.30	7.27

ณ วันที่ 31 ธันวาคม 2555 และวันที่ 30 มิถุนายน 2556 บริษัทฯ มีสินค้ำคงเหลือเท่ากับ 30.96 ล้านบาท และ 29.15 ล้านบาทตามลำดับ บริษัทฯ มีนโยบายการรักษาระดับสินค้ำคงเหลือให้เหมาะสม เพื่อการบริหารจัดการต้นทุนในการจัดเก็บสินค้าและสามารถตอบสนองความต้องการของลูกค้าได้อย่างเหมาะสม บริษัทฯ มีระยะเวลาการขายสินค้าเฉลี่ยสำหรับงวดเดือนสิ้นสุดวันที่ 31 ธันวาคม 2555 และวันที่ 30 มิถุนายน 2556 เท่ากับ 4.88 วัน และ 5.00 วัน ตามลำดับ ดังนั้นบริษัทฯ จึงไม่มีปัญหาเกี่ยวกับสินค้ำคงเหลือเสื่อมสภาพหรือล้าสมัย เพราะระยะเวลาการขายที่สั้น

ณ วันที่ 30 มิถุนายน 2556 บริษัทฯ มีสินค้าสำเร็จรูปและวัตถุดิบลดลงจาก ณ วันที่ 31 ธันวาคม 2555 ตามยอดขายของบริษัทฯ ที่ชะลอลง

วัสดุคงเหลือของบริษัทฯ ณ วันที่ 31 ธันวาคม 2555 และวันที่ 30 มิถุนายน 2556 เท่ากับ 7.30 ล้านบาท และ 7.27 ล้านบาท ตามลำดับ โดยวัสดุคงเหลือของบริษัทฯ รายการสำคัญได้แก่ ชิ้นส่วนสำหรับการซ่อมบำรุงเครื่องจักร

ที่ดิน อาคารและอุปกรณ์

	งบการเงิน ณ วันที่	
	31 ธ.ค. 55	30 มิ.ย. 56
	ล้านบาท	ล้านบาท
ที่ดิน อาคารและอุปกรณ์	412.28	398.99

ที่ดิน อาคารและอุปกรณ์ ณ วันที่ 31 ธันวาคม 2555 และวันที่ 30 มิถุนายน 2556 ของบริษัทฯ เท่ากับ 412.28 ล้านบาท และ 398.99 ล้านบาท ตามลำดับ โดยสาเหตุที่มีการเปลี่ยนแปลงของตัวเลขดังกล่าวคือบริษัทฯ ได้มีการตัดค่าเสื่อมราคาสำหรับงวดหกเดือนสิ้นสุดวันที่ 30 มิถุนายน 2556 ทั้งสิ้น 26.99 ล้านบาท ในขณะที่มีการซื้ออุปกรณ์เพิ่มขึ้น 13.47 ล้านบาท เพื่อเพิ่มกำลังการผลิต

(ง) แหล่งที่มาของเงินทุนความเหมาะสมของโครงสร้างเงินทุน

อัตราส่วนหนี้สินต่อส่วนของผู้ถือหุ้น ณ วันที่ 30 มิถุนายน 2555 และวันที่ 30 มิถุนายน 2556 เท่ากับ 1.10 เท่า และ 1.29 เท่าตามลำดับ ซึ่งระดับอัตราส่วนหนี้สินต่อส่วนของผู้ถือหุ้นอยู่ในระดับที่เหมาะสม

หนี้สิน

ณ วันที่ 31 ธันวาคม 2555 และวันที่ 30 มิถุนายน 2556 บริษัทมีหนี้สินรวมเท่ากับ 306.35 ล้านบาท และ 334.58 ล้านบาท ตามลำดับ โดยรายการหลักในหนี้สิน ได้แก่ เจ้าหนี้การค้าและเจ้าหนี้อื่น เงินกู้ยืมระยะยาวจากสถาบันการเงิน และเจ้าหนี้ทรัสต์รีซีท

เจ้าหนี้การค้าและเจ้าหนี้อื่น ณ วันที่ 31 ธันวาคม 2555 และวันที่ 30 มิถุนายน 2556 เท่ากับ 119.49 ล้านบาท และ 129.29 ล้านบาท ตามลำดับ โดยยอดดังกล่าวสอดคล้องกับต้นทุนขายของบริษัทฯ ที่ลดลง

บริษัทฯ มีเจ้าหนี้ทรัสต์รีซีทซึ่งเกิดจากการสั่งซื้อเครื่องจักรจากประเทศญี่ปุ่น ณ วันที่ 31 ธันวาคม 2555 เท่ากับ 47.35 ล้านบาท ซึ่ง ณ วันที่ 30 มิถุนายน 2556 บริษัทฯ ได้โอนเจ้าหนี้ทรัสต์รีซีทเป็นเงินกู้ยืมระยะยาว

บริษัทฯ มีการเปลี่ยนแปลงของบัญชีเงินกู้ยืมระยะยาวสำหรับงวดหกเดือนสิ้นสุดวันที่ 30 มิถุนายน 2556 ดังรายละเอียดต่อไปนี้

	ล้านบาท
ยอดคงเหลือ ณ วันที่ 31 ธันวาคม 2555	115.19
บวก: กู้เพิ่ม	70.00
หัก: จ่ายคืนเงินกู้	(27.74)
ยอดคงเหลือ ณ วันที่ 30 มิถุนายน 2556	157.45



ณ วันที่ 30 มิถุนายน 2556 บริษัทฯ ไม่สามารถดำรงอัตราส่วนทางการเงินตามที่ระบุไว้ในเงื่อนไขสัญญาเงินกู้ยืมกับสถาบันการเงินสองแห่ง ภายใต้เงื่อนไขของสัญญาเงินกู้ยืมดังกล่าว ผู้ให้กู้มีสิทธิคิดดอกเบี้ยสำหรับเงินกู้ยืมในอัตราสูงสุดและมีสิทธิเรียกคืนเงินต้นได้ทั้งจำนวนทันที บริษัทฯ จึงจัดประเภทเงินกู้ยืมระยะยาวจำนวน 66 ล้านบาท เป็นเงินกู้ยืมระยะยาวที่ถึงกำหนดชำระทันที อย่างไรก็ตาม บริษัทฯ ได้ขอผ่อนผันการผิดเงื่อนไขดังกล่าวจากสถาบันการเงิน และได้รับแจ้งการผ่อนผันจากสถาบันการเงินดังกล่าวแล้วในเดือนกรกฎาคม 2556

บริษัทฯ มีรายการภาระผูกพันผลประโยชน์พนักงาน ณ วันที่ 31 ธันวาคม 2555 และวันที่ 30 มิถุนายน 2556 เท่ากับ 6.99 ล้านบาท และ 7.41 ล้านบาท ตามลำดับ

ส่วนของผู้ถือหุ้น

ณ วันที่ 31 ธันวาคม 2555 และวันที่ 30 มิถุนายน 2556 บริษัทฯ มีส่วนของผู้ถือหุ้นเท่ากับ 299.83 ล้านบาท และ 259.51 ล้านบาท ตามลำดับ โดยรายการที่มีการเปลี่ยนแปลงสำคัญคือ บริษัทฯ มีการจ่ายเงินปันผลเป็นเงินสดสำหรับงวดหกเดือนสิ้นสุดวันที่ 30 มิถุนายน 2556 จำนวน 75 ล้านบาท และบริษัทฯ ได้จ่ายหุ้นปันผลในอัตราส่วน 1 หุ้นเดิมต่อ 1 หุ้นใหม่ ทำให้มีรายการหุ้นปันผลรอจดทะเบียนจำนวน 50 ล้านบาท อย่างไรก็ตามบริษัทฯ มีรายการปรับปรุงจากผลสะสมจากการเปลี่ยนแปลงนโยบายการบัญชีเกี่ยวกับภาษีเงินได้และทำให้กำไรสะสมของบริษัทเพิ่มสูงขึ้นเป็นมูลค่า 1.51 ล้านบาท

บริษัทฯ มีการจ่ายเงินปันผลในช่วงระยะเวลา 1 มกราคม 2555 จนถึง 30 มิถุนายน 2555 และ 1 มกราคม 2556 จนถึง 30 มิถุนายน 2556 เป็นจำนวนเงินทั้งสิ้น 20 ล้านบาท และ 75 ล้านบาทตามลำดับ

อัตราผลตอบแทนผู้ถือหุ้นสำหรับงวดหกเดือนสิ้นสุดวันที่ 30 มิถุนายน 2555 และ วันที่ 30 มิถุนายน 2556 เท่ากับร้อยละ 35.18 และ ร้อยละ 24.80 ตามลำดับ

(จ) การวิเคราะห์สภาพคล่อง

ณ วันที่ 30 มิถุนายน 2555 และวันที่ 30 มิถุนายน 2556 บริษัทฯ มีอัตราส่วนสภาพคล่องเท่ากับ 1.14 เท่า และ 0.65 เท่า ตามลำดับ โดยสาเหตุที่อัตราส่วนดังกล่าวลดลง เนื่องจาก ณ วันที่ 30 มิถุนายน 2556 บริษัทฯ ไม่สามารถดำรงอัตราส่วนทุนหมุนเวียน (Current Ratio) ตามที่กำหนดไว้ในสัญญาเงินกู้กับธนาคารพาณิชย์ ซึ่งระบุว่าบริษัทฯ ต้องดำรงอัตราส่วนทุนหมุนเวียน ณ เวลาใดเวลาหนึ่งไม่ต่ำกว่า 1:1 ทำให้ผู้ให้กู้มีสิทธิคิดดอกเบี้ยสำหรับเงินกู้ยืมในอัตราสูงสุดและมีสิทธิเรียกคืนเงินต้นได้ทั้งจำนวนทันที บริษัทฯ จึงจัดหนี้สินดังกล่าวเป็นหนี้สินระยะสั้นทั้งจำนวน ทั้งนี้ บริษัทฯ ได้ขอผ่อนผันการผิดเงื่อนไขดังกล่าวจากธนาคารพาณิชย์ และได้รับแจ้งการผ่อนผันดังกล่าวแล้วในเดือนกรกฎาคม 2556

กระแสเงินสดจากกิจกรรมดำเนินงาน

สำหรับงวดหกเดือนสิ้นสุดวันที่ 30 มิถุนายน 2555 และ วันที่ 30 มิถุนายน 2556 บริษัทฯ กระแสเงินสดที่ได้มาจากกิจกรรมดำเนินงาน 88.29 ล้านบาท และ 104.29 ล้านบาท โดยที่มีอัตราส่วนเงินสดต่อการทำกำไรอยู่ที่ร้อยละ 113.76 และ ร้อยละ 193.44 ตามลำดับ โดยสาเหตุหลักที่กระแสเงินสดจากการดำเนินงานเพิ่มสูงขึ้นเกิดจากการที่ลูกหนี้การค้ำลดเป็นจำนวนเงิน 17.55 ล้านบาท สินค้าคงเหลือและวัสดุคงเหลือลดลง 2.37 ล้านบาท และเจ้าหนี้การค้าและเจ้าหนี้อื่นเพิ่มขึ้นเป็นจำนวนเงิน 9.73 ล้านบาท

กระแสเงินสดจากกิจกรรมลงทุน

สำหรับงวดหกเดือนสิ้นสุดวันที่ 30 มิถุนายน 2555 และ วันที่ 30 มิถุนายน 2556 บริษัทฯ มีกระแสเงินสดใช้ไปสำหรับกิจกรรมลงทุนทั้งสิ้น 51.71 ล้านบาท และ 13.47 ล้านบาทตามลำดับ

สำหรับงวดหกเดือนสิ้นสุดวันที่ 30 มิถุนายน 2555 บริษัทฯ มีการลงทุนซื้อเครื่องจักรสำหรับการผลิตจำนวนทั้งสิ้น 3 เครื่อง ซึ่งบันทึกด้วยมูลค่าต้นทุนทั้งสิ้นเป็นจำนวน 51.71 ล้านบาท

สำหรับงวดหกเดือนสิ้นสุดวันที่ 30 มิถุนายน 2556 บริษัทฯ มีการซื้ออุปกรณ์สำหรับการผลิต ซึ่งบันทึกด้วยมูลค่าต้นทุนทั้งสิ้นเป็นจำนวน 13.47 ล้านบาท

กระแสเงินสดจากกิจกรรมจัดหาเงิน

สำหรับงวดหกเดือนสิ้นสุดวันที่ 30 มิถุนายน 2555 บริษัทฯ มีกระแสเงินสดสุทธิใช้ไปจากกิจกรรมจัดหาเงินทั้งสิ้น 9.42 ล้านบาท โดยบริษัทฯ มีการจัดหาเงินกู้ยืมจากสถาบันการเงินเป็นจำนวนเงินสุทธิ 10.58 ล้านบาท และชำระเงินกู้ระยะยาวเดิมเป็นจำนวนเงิน 24.42 ล้านบาท และมีการจ่ายเงินปันผล 20 ล้านบาท

สำหรับงวดหกเดือนสิ้นสุดวันที่ 30 มิถุนายน 2556 บริษัทฯ มีกระแสเงินสดสุทธิใช้ไปจากกิจกรรมจัดหาเงินทั้งสิ้น 50.09 ล้านบาท โดยบริษัทฯ มีการจัดหาเงินกู้ยืมจากสถาบันการเงินเป็นจำนวนเงิน 72.26 ล้านบาท นอกจากนี้ยังมีการชำระเงินกับเจ้าหนี้ทรัสต์รีซีทีสำหรับการซื้อเครื่องจักรเพื่อการผลิตเป็นจำนวนเงิน 47.35 ล้านบาท และมีการจ่ายเงินปันผล 75 ล้านบาท

12.4 ค่าตอบแทนจากการสอบบัญชี (Audit Fee)

งบการเงิน	ผู้ตรวจสอบบัญชี	ค่าตอบแทนการตรวจสอบบัญชี (บาท)	ค่าบริการอื่น (บาท)	รวม (บาท)
สำหรับงวดหกเดือนสิ้นสุดวันที่ 30 มิถุนายน 2555	บริษัท สำนักงาน เอ็นส์ที แอนด์ ยัง จำกัด	90,000	-	90,000
สำหรับงวดหกเดือนสิ้นสุดวันที่ 30 มิถุนายน 2556	บริษัท สำนักงาน เอ็นส์ที แอนด์ ยัง จำกัด	150,000	-	150,000



12.5 ปัจจัยและอิทธิพลหลักที่อาจมีผลต่อการดำเนินงานหรือฐานะการเงินในอนาคต

■ ความเสี่ยงจากความผันผวนของราคาเม็ดพลาสติก PET (PET Resin)

เนื่องจากเม็ดพลาสติก PET (PET Resin) ซึ่งเป็นวัตถุดิบหลักในการผลิตบรรจุภัณฑ์ขวด PET เป็นผลิตภัณฑ์ต่อเนื่องจากการกลั่นน้ำมันดิบและก๊าซธรรมชาติ ดังนั้น ราคาโดยทั่วไปของวัตถุดิบดังกล่าวจะมีการเคลื่อนไหวในลักษณะที่สอดคล้องกับราคาน้ำมันและราคาก๊าซธรรมชาติในตลาดโลก อย่างไรก็ตามถึงแม้ว่าบริษัท จะมีการสั่งซื้อวัตถุดิบเกือบทั้งหมดเหล่านี้จากผู้ผลิตในประเทศ ด้วยสกุลเงินบาท แต่ราคาวัตถุดิบดังกล่าวมักจะมีการเคลื่อนไหวไปในทิศทางเดียวกับราคาวัตถุดิบในตลาดโลกที่ซื้อขายกันด้วยสกุลเงินเหรียญสหรัฐ ด้วยระดับความผันผวนที่แตกต่างกันออกไปตามสภาพตลาดและปัจจัยอื่นๆ เช่น ระดับอุปสงค์และอุปทานของเม็ดพลาสติก โดย ต้นทุนวัตถุดิบ PET Resin ของบริษัทฯ คิดเป็นสัดส่วนประมาณร้อยละ 70 ของต้นทุนการผลิตรวมสำหรับบรรจุภัณฑ์ขวด PET ดังนั้นหากราคาวัตถุดิบดังกล่าวมีการปรับตัวสูงขึ้นก็มีโอกาสที่จะส่งผลกระทบต่ออัตรากำไรขั้นต้น และฐานะทางการเงินของบริษัทฯ

อย่างไรก็ดี ผลกระทบดังกล่าวจะเกิดขึ้นเพียงเล็กน้อยและในระยะเวลาไม่นาน เนื่องจากบริษัทฯ มีการเก็บสินค้าคงเหลือในส่วนของวัตถุดิบและสินค้าสำเร็จรูปเป็นระยะเวลาเฉลี่ยประมาณ 1 สัปดาห์ นอกจากนี้ บริษัทฯ สามารถที่จะปรับราคาขายสินค้ากับลูกค้าส่วนใหญ่ได้ โดยหากราคาเม็ดพลาสติกมีการเปลี่ยนแปลงราคา บริษัทฯ ก็จะเจรจาปรับราคาสินค้ากับลูกค้าตามต้นทุนเม็ดพลาสติกที่มีการเปลี่ยนแปลงไป ทั้งนี้ บริษัทฯ จะแจ้งขอปรับราคาสินค้า โดยการพิจารณาปรับราคาสินค้าในแต่ละครั้งจะพิจารณาจากการเปลี่ยนแปลงของราคาวัตถุดิบและเงื่อนไขทางการค้าของลูกค้าแต่ละราย

แม้ว่าการเปลี่ยนแปลงของราคาวัตถุดิบหลักดังกล่าวจะอยู่นอกเหนือการควบคุมของบริษัทฯ แต่ทางบริษัทฯ ก็ได้ติดตามการเปลี่ยนแปลงของราคาวัตถุดิบในตลาดโลกอย่างใกล้ชิด โดยจัดให้มีทีมงานเฉพาะคอยติดตามราคาวัตถุดิบ การวิเคราะห์แนวโน้มของราคาวัตถุดิบในแต่ละช่วงเวลา รวมถึงมีการประเมินความต้องการใช้วัตถุดิบของบริษัทฯ ในแต่ละช่วงเวลา เพื่อให้บริษัทฯ สามารถบริหารจัดการจัดซื้อวัตถุดิบให้มีประสิทธิภาพสูงสุด

■ ความเสี่ยงจากสภาวะการแข่งขันในธุรกิจผลิตและจำหน่ายบรรจุภัณฑ์ประเภทขวดพลาสติก PET

เนื่องจากแนวโน้มของพฤติกรรมของผู้บริโภคนั้นมีการเปลี่ยนแปลงอยู่ตลอดเวลาประกอบกับการเข้าสู่อุตสาหกรรมผลิตและจำหน่ายผลิตภัณฑ์พลาสติกประเภทขวด PET ไม่ใช่เป็นเรื่องที่ยากนักเนื่องจากการหาซื้อวัตถุดิบที่ไม่ยากลำบาก และเครื่องจักรการผลิตที่มีจำหน่ายโดยทั่วไป จึงทำให้บริษัทฯ มีคู่แข่งที่อยู่ในตลาดของบรรจุภัณฑ์ประเภทขวดพลาสติก PET เป็นจำนวนมาก ซึ่งอาจเป็นสาเหตุทำให้เกิดการแข่งขันในธุรกิจที่เพิ่มสูงขึ้นและอาจส่งผลกระทบต่อผลการดำเนินงาน และฐานะทางการเงินของบริษัทฯ

แม้บริษัทฯ จะยังคงมีคู่แข่งในตลาดบรรจุภัณฑ์ประเภทขวดพลาสติก PET อยู่จำนวนมาก บริษัทฯ ก็ยังคงมีลูกค้าหลักหลายรายซึ่งถือเป็นลูกค้าที่สั่งซื้อสินค้ากันอย่างต่อเนื่องยาวนาน ซึ่งเป็นธุรกิจด้านผลิตและจำหน่ายน้ำดื่มบรรจุขวด น้ำผลไม้บรรจุขวด น้ำมันพืช รวมทั้งเครื่องปรุงรส ซึ่งต้องการบรรจุภัณฑ์ที่ได้คุณภาพมาตรฐาน ตรงตามข้อกำหนด มีความสะอาดและความปลอดภัยเป็นหลัก ซึ่งปัจจุบันบริษัทฯ ได้เพิ่มความสามารถในการแข่งขัน โดยการเพิ่มคุณภาพของการผลิตบรรจุภัณฑ์ ควบคุมต้นทุนการผลิตให้เหมาะสม มุ่งเน้นการจัดส่งสินค้าให้ได้ตามกำหนด และใส่ใจในการบริการลูกค้าเพื่อเพิ่มศักยภาพในการแข่งขัน นอกจากนี้ บริษัทฯ มีจุดแข็งจากการที่บริษัทฯ สามารถที่จะออกแบบ จัดทำ และซ่อมบำรุง แม่พิมพ์สำหรับขึ้น



รูปขวด PET ได้เองภายในโรงงาน จึงทำให้มีความคล่องตัวในการตอบสนองความต้องการของลูกค้าในขั้นตอนของการออกแบบและจัดทำแม่พิมพ์ รวมทั้งบริษัทฯ ยังมีทีมวิศวกรภายในที่มีความชำนาญและผ่านการอบรมจากผู้ผลิตเครื่องจักรในต่างประเทศ จึงทำให้บริษัทฯ สามารถจัดการกับปัญหาในกระบวนการผลิตและซ่อมบำรุงได้ด้วยตนเองอย่างมีประสิทธิภาพ

■ ความเสี่ยงจากการลงทุนในโครงการในอนาคตของบริษัทฯ

ปัจจุบันบริษัทฯ มีโครงการในอนาคต ได้แก่ โครงการขยายสายการผลิตขวด PET โครงการติดตั้งเครื่องปิดฉลากขวด PET อัตโนมัติ และโครงการติดตั้งเครื่องบรรจุขวด PET ใส่หีบห่ออัตโนมัติ ความสำเร็จของการลงทุนในโครงการในอนาคตของบริษัทฯ ขึ้นอยู่กับปัจจัยหลายประการรวมทั้ง ความต้องการของผู้บริโภค ต้นทุนและความพร้อมด้านแหล่งเงินทุน ความเสี่ยงด้านกฎหมายและกฎระเบียบที่เกี่ยวข้อง การเปลี่ยนแปลงเทคโนโลยี และการเปลี่ยนแปลงทางการเมืองและเศรษฐกิจของโลกและประเทศไทย ปัจจัยเหล่านี้อาจส่งผลกระทบต่อผลการดำเนินงานและฐานะทางการเงินของบริษัทฯ

อย่างไรก็ตาม ก่อนการตัดสินใจลงทุนคณะกรรมการและผู้บริหารของบริษัทฯ ได้พิจารณาศึกษาข้อมูลต่างๆ ที่เกี่ยวข้องอย่างรอบคอบ และจากข้อมูลที่มีอยู่ในช่วงที่ตัดสินใจลงทุนผู้บริหารเชื่อว่า โครงการในอนาคตเหล่านี้จะสร้างผลตอบแทนที่ดีให้แก่ผู้ถือหุ้นของบริษัทฯ

■ ความเสี่ยงจากความผันผวนของอัตราดอกเบี้ย

และ ณ วันที่ 30 มิถุนายน 2556 บริษัทฯ มียอดเงินกู้ยืมจำนวน 157.4 ล้านบาท ซึ่งเป็นเงินกู้ยืมที่มีอัตราดอกเบี้ยลอยตัว ดังนั้น หากอัตราดอกเบี้ยเงินกู้ยืมธนาคารเพิ่มสูงขึ้น อาจส่งผลกระทบต่อบริษัทฯ มีค่าใช้จ่ายทางการเงินเพิ่มสูงขึ้น และอาจส่งผลกระทบต่อผลการดำเนินงาน และฐานะทางการเงินของบริษัทฯ ได้

■ ความเสี่ยงด้านสภาพคล่อง

บริษัทฯ ได้กู้ยืมเงินจากธนาคารพาณิชย์ ซึ่งในสัญญาเงินกู้กับธนาคารพาณิชย์ได้ระบุว่า บริษัทฯ ต้องดำรงอัตราส่วนทุนหมุนเวียน (Current Ratio) ณ เวลาใดเวลาหนึ่งไม่ต่ำกว่า 1:1 โดย ณ วันที่ 30 มิถุนายน 2556 บริษัทฯ ไม่สามารถดำรงอัตราส่วนทุนหมุนเวียนในระดับดังกล่าวได้ ผู้ให้กู้มีสิทธิยึดดอกเบี้ยสำหรับเงินกู้ยืมในอัตราสูงสุดและมีสิทธิเรียกคืนเงินต้นได้ทั้งจำนวนทันที ทำให้บริษัทฯ มีความเสี่ยงด้านสภาพคล่อง และบริษัทฯ อาจมีค่าใช้จ่ายทางการเงินเพิ่มสูงขึ้นในอนาคต ซึ่งอาจส่งผลกระทบต่อผลการดำเนินงาน และฐานะทางการเงินของบริษัทฯ ได้

อย่างไรก็ตาม บริษัทฯ ได้ขอผ่อนผันการผิดเงื่อนไขดังกล่าวจากธนาคารพาณิชย์ และได้รับแจ้งการผ่อนผันดังกล่าวแล้วในเดือนกรกฎาคม 2556

■ การเสนอขายหุ้นเพิ่มทุนต่อประชาชน

การเข้าเสนอขายหุ้นเพิ่มทุนต่อประชาชนในครั้งนี้ ซึ่งจะทำให้จำนวนหุ้นชำระแล้วของบริษัทฯ เพิ่มขึ้นจาก 200,000,000 หุ้น เป็น 270,000,000 หุ้น ซึ่งจะส่งผลให้กำไรสุทธิต่อหุ้นของบริษัทฯ ลดลง อย่างไรก็ตาม บริษัทฯ ก็จะได้รับเงินทุนจากการเสนอขายหุ้นไปใช้ในการขยายกิจการและทำให้สภาพคล่องทางการเงินของบริษัทฯ ดีขึ้น