



## 2. ลักษณะการประกอบธุรกิจ

### 2.1 ประวัติความเป็นมาและการเปลี่ยนแปลงและพัฒนาการที่สำคัญ

บริษัท ระยองไวร์ อินดัสตรีส์ จำกัด (มหาชน) (“บริษัท” หรือ “RWI”) ชื่อภาษาอังกฤษ Rayong Wire Industries Public Company Limited จดทะเบียนเป็นบริษัทจำกัด เมื่อวันที่ 18 มีนาคม 2537 ด้วยทุนจดทะเบียนจำนวน 100,000,000 บาท ซึ่งมีบริษัท แคปปิตอล เอ็นจิเนียริ่ง เน็ตเวิร์ค จำกัด (มหาชน) (“CEN”) (ชื่อเดิม “บริษัท อีสเทิร์นไวร์ จำกัด (มหาชน)”) เป็นผู้ถือหุ้นรายใหญ่ในสัดส่วนร้อยละ 99.99 ของทุนจดทะเบียนชำระแล้ว โดยปัจจุบัน CEN ถือหุ้นในสัดส่วนร้อยละ 77.78 บริษัทมีวัตถุประสงค์หลักเพื่อประกอบธุรกิจผลิตและจำหน่ายผลิตภัณฑ์จากลวดเหล็กที่มีคุณภาพเพื่อใช้เป็นวัตถุดิบสำหรับลูกค้ำกลุ่มก่อสร้าง และกลุ่มอุตสาหกรรม อาทิ ลวดเหล็กกล้าสำหรับคอนกรีตอัดแรง(Steel Wires for Prestressed Concrete Wire) (“PC-Wire”) ลวดเหล็กกล้าตีเกลียวสำหรับคอนกรีตอัดแรง(Steel Wires Strand for Prestressed Concrete) (“PC-Strand”) ลวดตะแกรงเหล็กกล้าเชื่อมตีเสริมคอนกรีต(Wire Mesh) (“WM”) ลวดเหล็กกล้าคาร์บอนต่ำ(Ordinary Low Carbon Steel Wires) หรือลวดปลอก ลวดเชื่อมเปลือยใช้เชื่อมเหล็กกล้าจะมุลด้วยอาร์คโดยมีก๊าซปกคลุม(Gas Metal Arc Welding Wire) (“GMAW”) ลวดสปริง (Hard Drawn Wire) (“HDW”)

### ความเป็นมาที่สำคัญของบริษัท ดังนี้

ปี	เหตุการณ์ที่สำคัญ
ปี 2537	เริ่มจดทะเบียนก่อตั้งบริษัท ระยองไวร์ อินดัสตรีส์ จำกัด ด้วยทุนจดทะเบียนเริ่มต้น 100,000,000 บาท แบ่งเป็นหุ้นสามัญจำนวน 1,000,000 หุ้น มูลค่าที่ตราไว้หุ้นละ 100 บาท โดยมีบริษัท แคปปิตอล เอ็นจิเนียริ่ง เน็ตเวิร์ค จำกัด (มหาชน) (“CEN”) (ชื่อเดิม “บริษัท อีสเทิร์นไวร์ จำกัด (มหาชน)”) เป็นผู้ถือหุ้นรายใหญ่ในสัดส่วนร้อยละ 99.99 ของทุนจดทะเบียนชำระแล้ว ซึ่งถือเป็นบริษัทแม่ของบริษัท
ปี 2538	บริษัทเริ่มผลิตผลิตภัณฑ์ประเภทลวดเหล็กกล้าสำหรับคอนกรีตอัดแรง (Steel Wires for Prestressed Concrete Wire) (“PC-Wire”) ลวดเหล็กกล้าตีเกลียวสำหรับคอนกรีตอัดแรง (Steel Wires Strand for Prestressed Concrete) (“PC-Strand”)
ปี 2540	CEN (บริษัทแม่ของบริษัท) ได้รับผลกระทบจากวิกฤตเศรษฐกิจ จึงส่งผลกระทบต่อ CEN และบริษัท ประสบปัญหาขาดทุน และไม่สามารถชำระหนี้ให้กับเจ้าหนี้รายต่างๆ ได้
ปี 2541	<ul style="list-style-type: none"> <li>- บริษัทได้รับการรับรอง ISO9001 : 1994 โดย “Lloyd’s Register Certify body” จากประเทศอังกฤษซึ่งเป็นใบรับรองเกี่ยวกับระบบบริหารคุณภาพผลิตภัณฑ์</li> <li>- CEN ถูกตลาดหลักทรัพย์แห่งประเทศไทยขึ้นเครื่องหมาย SP เพื่อห้ามดำเนินการซื้อขายหลักทรัพย์ของ CEN พร้อมทั้งย้ายหลักทรัพย์ไปอยู่ในหมวด “บริษัทจดทะเบียนที่อยู่ระหว่างแก้ไขการดำเนินงาน” (“REHABCO”) ส่งผลให้บริษัทต้องหยุดดำเนินงานทางด้านการผลิตและจำหน่ายสินค้าทุกผลิตภัณฑ์ที่โรงงานบางปะกง</li> </ul>

- ปี 2543 : - วันที่ 27 มีนาคม 2543 บริษัทได้ลงนามสัญญาปรับโครงสร้างหนี้ร่วมกับเจ้าหนี้
- ศาลล้มละลายกลางมีคำสั่งให้ฟื้นฟูกิจการของ CEN โดยแต่งตั้ง ดร.พีรพันธุ์ พาลุสุข เป็นผู้บริหารแผนฟื้นฟูกิจการ
  - บริษัทเปลี่ยนใบรับรอง ISO9001 : 1994 ที่ออกโดย“Lloyd's Register Certify body” มาเป็น “SGS (Thailand) Register Certify body” เนื่องจากบริษัทเข้าร่วมประมุขงานของระบบราชการ ที่มีข้อกำหนดเกี่ยวกับการรับงานของต่างชาติ
- ปี 2544 : - Upgraded Version ใบรับรองจาก ISO9001:1994 เป็น ISO9001:2000 โดย SGS (Thailand) Register Certify body
- บริษัทเริ่มขยายผลิตภัณฑ์ไปยังผลิตภัณฑ์ประเภทลวดเชื่อมเปลือยใช้เชื่อมเหล็กกล้าอะลูมิเนียมด้วยอาร์กโดยมีก๊าซปกคลุม(Gas Metal Arc Welding Wire)(“GMAW”)
- ปี 2545 : บริษัทได้หยุดชำระหนี้ตามสัญญาปรับโครงสร้างหนี้ และได้ดำเนินการเจรจากับกลุ่มเจ้าหนี้เพื่อขอปรับโครงสร้างหนี้ใหม่
- ปี 2547 : - วันที่ 8 มีนาคม 2547 ที่ประชุมกลุ่มเจ้าหนี้ได้มีมติพิเศษให้ยกเลิกสัญญาปรับโครงสร้างหนี้ฉบับลงวันที่ 27 มีนาคม 2543
- วันที่ 10 มีนาคม 2547 ศาลล้มละลายกลางมีคำสั่งให้ยกเลิกแผนฟื้นฟูกิจการของ CEN เนื่องจากได้มีการดำเนินการตามแผนแล้วเสร็จ
  - วันที่ 13 ตุลาคม 2547 บริษัทสามารถปรับโครงสร้างหนี้แล้วเสร็จ คิดเป็นร้อยละ 92.63 ของภาระหนี้ทั้งหมด
  - บริษัทดำรงสถานะเป็นบริษัทแกนของ CEN เนื่องจาก CEN ได้เปลี่ยนลักษณะการประกอบธุรกิจมาเป็นดำเนินธุรกิจโดยการถือหุ้นในบริษัทอื่น (Holding Company)ตั้งแต่ปี 2546 ประกอบกับ CEN ได้หยุดการผลิตสินค้าทุกผลิตภัณฑ์ตั้งแต่ปี 2541 ส่งผลให้รายได้หลักของ CEN มาจากบริษัท ระยองไวร์ อินดัสตรีส์ จำกัด (มหาชน)
- ปี 2551 : - บริษัทได้รับการรับรอง ISO14001 : 2004 โดย “URS Register Certify body” ซึ่งเป็นใบรับรองเกี่ยวกับระบบสิ่งแวดล้อม
- บริษัทหยุดดำเนินการผลิตลวดขบด้อยาง เนื่องจากไม่สามารถแข่งขันในด้านราคากับผู้ผลิตในประเทศจีน อีกทั้ง บริษัทยังมีเทคโนโลยีเครื่องจักรรุ่นเก่า ที่สามารถผลิตได้ในปริมาณน้อย ซึ่งไม่คุ้มกับต้นทุนในการผลิต
  - บริษัทเปลี่ยนแปลงโครงสร้างผู้ถือหุ้นและโครงสร้างการบริหารบริษัทใหม่เพื่อเสริมสร้างความมั่นคงและความน่าเชื่อถือขององค์กร
- ปี 2552 : - วันที่ 24 เมษายน 2552 ที่ประชุมสามัญผู้ถือหุ้นประจำปี 2551 ได้มีมติพิจารณาอนุมัติให้เปลี่ยนแปลงมูลค่าหุ้นที่ตราไว้จากเดิมมูลค่าหุ้นละ 100 บาท เป็นมูลค่าหุ้นที่ตราไว้หุ้นละ 1 บาท เพื่อความคล่องตัวในการกระจายหุ้นของบริษัท
- วันที่ 15 พฤษภาคม 2552 บริษัทได้ดำเนินการจดทะเบียนเพื่อแปรสภาพจากบริษัทจำกัดเป็นบริษัทมหาชนจำกัด และเปลี่ยนแปลงชื่อเป็น บริษัท ระยองไวร์ อินดัสตรีส์ จำกัด (มหาชน)

- ปี 2554 : - บริษัทขยายผลิตภัณฑ์เพิ่มเติม ไปยังผลิตภัณฑ์ประเภทลวดสปริง (Hard Drawn Wire) (“HDW”)
- เริ่มดำเนินการนำระบบบริหารจัดการทรัพยากรโดยรวม “Enterprise Resources Planning” หรือ “ERP” มาใช้ภายในองค์กร โดยระบบ ERP เป็นระบบที่เชื่อมโยงข้อมูลของทุกกระบวนการ หรือทุกหน่วยงานเข้าสู่ฐานข้อมูลกลาง ทำให้สามารถปฏิบัติงานได้อย่างรวดเร็ว และยังเป็นการลดต้นทุนในการดำเนินงาน เนื่องจาก สามารถลดการทำงานที่ซ้ำซ้อนและลดความผิดพลาดจากการทำงาน ซึ่งจะส่งผลโดยตรงต่อการใช้ทรัพยากรที่มีอยู่ให้เกิดประโยชน์สูงสุด และมีผลต่อการช่วยตัดสินใจของระดับผู้บริหาร ประกอบกับมีการปรับปรุงระบบ “Barcode Resources Planning” หรือ “BRP” ซึ่งเป็นเทคโนโลยีที่ใช้ระบบบาร์โค้ดที่จะทำให้สินค้าทุกชิ้นที่ส่งเข้ากระบวนการผลิตถูกต้อง และแม่นยำตามข้อกำหนดของสินค้า และป้องกันความผิดพลาดต่างๆ ที่เกิดขึ้นจากการทำงาน เนื่องจาก ถ้าสินค้าถูกส่งเข้ากระบวนการผลิตที่ไม่ตรงคำสั่ง ระบบบาร์โค้ดจะแจ้งเตือนและหยุดการทำงานของขั้นตอนนั้นทันที
  - Re-upgraded Version ใบรับรองจาก ISO9001:2000 เป็น ISO9001:2008 โดย SGS (Thailand) Register Certify body
- ปี 2556 : - วันที่ 22 เมษายน 2556 ที่ประชุมสามัญผู้ถือหุ้นประจำปี 2556 ได้มีมติพิจารณาอนุมัติให้เพิ่มทุนจดทะเบียนจาก 100,000,000 บาท เป็น 225,000,000 บาท โดยการออกหุ้นสามัญใหม่จำนวน 125,000,000 หุ้น มูลค่าหุ้นละ 1.00 บาท เพื่อรองรับการจ่ายปันผลเป็นหุ้นสามัญของบริษัท
- วันที่ 30 พฤษภาคม 2556 บริษัทได้ดำเนินการจดทะเบียนเปลี่ยนแปลงผู้ถือหุ้นต่อกระทรวงพาณิชย์ โดย CEN ซึ่งเป็นบริษัทแม่หรือบริษัทใหญ่ ได้มีมติพิจารณาอนุมัติการเสนอขายหุ้นของบริษัทให้แก่บุคคลในวงจำกัด (Private Placement : PP) คือ นายจิระวุฒิ คุณานันท์ เป็นจำนวน 50,000,000 หุ้น มูลค่าที่ตราไว้หุ้นละ 1.00 บาท โดยเสนอขายในมูลค่าหุ้นละ 1.25 บาท ซึ่งไม่เป็นบุคคลที่เกี่ยวข้องใดๆ กับกรรมการ ผู้บริหารกรรมการผู้มีอำนาจลงนาม และผู้ถือหุ้นใดๆ กับบริษัท โดยภายหลังจากการเปลี่ยนแปลงมูลค่าที่ตราไว้จากที่ประชุมวิสามัญผู้ถือหุ้นครั้งที่ 1/2556 ส่งผลให้นายจิระวุฒิ คุณานันท์ ถือหุ้นในบริษัทเป็นจำนวน 100,000,000 หุ้น มูลค่าหุ้นละ 0.50 บาท หรือคิดเป็นสัดส่วนร้อยละ 22.22
  - วันที่ 26 มิถุนายน 2556 CEN แจ้งสารสนเทศต่อตลาดหลักทรัพย์แห่งประเทศไทย เพื่อนำบริษัทในฐานะบริษัทย่อยของ CEN เข้าจดทะเบียนในตลาดหลักทรัพย์เอ็ม เอ ไอ (MAI) โดยการ Spin-off
  - วันที่ 31 กรกฎาคม 2556 ที่ประชุมวิสามัญผู้ถือหุ้น ครั้งที่ 1/2556 ของบริษัท มีมติในการพิจารณาเพื่ออนุมัติ ดังนี้
    1. พิจารณาอนุมัติการเปลี่ยนแปลงมูลค่าหุ้นที่ตราไว้และแก้ไขจำนวนหุ้นของบริษัท จากเดิมมูลค่าที่ตราไว้หุ้นละ 1.00 บาท เป็นมูลค่าหุ้นที่ตราไว้หุ้นละ 0.50 บาท จึงทำให้บริษัทมีการเปลี่ยนแปลงในจำนวนหุ้น และมูลค่าที่ตราไว้ โดยทุนจดทะเบียน 225,000,000 บาท แบ่งเป็นหุ้นสามัญจำนวน 450,000,000 หุ้น มูลค่าที่ตราไว้หุ้นละ 0.50 บาท
    2. พิจารณาอนุมัติการเพิ่มทุนจดทะเบียนจาก 225,000,000 บาท เป็น 300,000,000 บาท แบ่งเป็นหุ้นสามัญจำนวน 600,000,000 หุ้น มูลค่าที่ตราไว้หุ้นละ 0.50 บาท โดยพิจารณาจัดสรรหุ้นสามัญเพิ่มทุนจำนวน 150,000,000 หุ้น เพื่อเสนอขายให้แก่ประชาชนทั่วไป (IPO)

3. พิจารณานอมนุมัติการจัดสรรหุ้นสามัญเพิ่มทุน จำนวน 150,000,000 หุ้น มูลค่าที่ตราไว้หุ้นละ 0.50 บาท เพื่อเสนอขายต่อประชาชนทั่วไปจำนวน 90,000,000 หุ้น และผู้ถือหุ้นเดิมของ CEN จำนวน 60,000,000 หุ้น
4. พิจารณานอมนุมัติการนำบริษัทเข้าจดทะเบียนในตลาดหลักทรัพย์เอ็ม เอ ไอ (MAI) โดยการ Spin-off
- บริษัทขยายผลิตภัณฑ์เพิ่มเติม ไปยังผลิตภัณฑ์ประเภทลวดตะแกรงเหล็กกล้าเชื่อมติดเสริมคอนกรีต (Wire Mesh) (“WM”) และลวดดัดเย็นเสริมคอนกรีต (Cold Drawn Round Wires) (“CDR”)
  - ที่ประชุมคณะกรรมการบริษัทครั้งที่ 5/2556 วันที่ 13 สิงหาคม 2556 มีมติพิจารณาอนุมัติแต่งตั้งกรรมการบริษัทแทนกรรมการที่ลาออก คือ แต่งตั้ง รศ.ดร.พิพัฒน์ อุดมวรรัตน์ ดำรงกรรมการบริษัท แทนนายदनุสรณ์ ชูเชิดวัฒนศักดิ์
- ปี 2557
- เมื่อวันที่ 29 เมษายน 2557 ที่ประชุมคณะกรรมการ CEN มีมติอนุมัติการซื้อหุ้นบริษัทคืนจากนายจิรวุฒิ คุณานันท์ ที่ขายไปจำนวน 100,000,000 หุ้น มูลค่าที่ตราไว้ 0.50 บาท คิดเป็นสัดส่วนร้อยละ 22.22 ของทุนชำระแล้ว ในราคา 0.625 บาทต่อหุ้น เนื่องจากเห็นว่าประโยชน์ที่จะได้รับจากนายจิรวุฒิ คุณานันท์ ยังไม่มีความแน่ชัดในเรื่องผลประโยชน์ที่บริษัทและ RWI จะได้รับ ตามที่ CEN ได้เคยแจ้งต่อตลาดหลักทรัพย์แห่งประเทศไทย (“SET”) และนักลงทุนเมื่อวันที่ 21 มิถุนายน 2556 นั้น เป็นผลประโยชน์ที่ต้องใช้เวลาในการดำเนินการ บวกกับการเกิดความไม่มั่นคงทางการเมืองซึ่งส่งผลกระทบต่อกับเศรษฐกิจของประเทศ ทำให้บริษัท และ CEN ไม่สามารถวัดมูลค่าของผลประโยชน์ที่จะได้รับออกมาได้ ผลประโยชน์ดังกล่าวจึงไม่สามารถรับรู้ให้สอดคล้องตามมาตรฐานการรายงานทางการเงินได้ เนื่องจากตามมาตรฐานการรายงานทางการเงินกำหนดให้ต้องสามารถวัดมูลค่าของสินค้าหรือบริการให้ได้อย่างชัดเจน เมื่อมาตรฐานไม่สามารถวัดมูลค่าและบันทึกบัญชีได้ ย่อมส่งผลให้ผู้ใช้งบการเงินทุกภาคส่วนไม่สามารถรับรู้ถึงผลประโยชน์ต่างๆ ได้อย่างชัดเจน รวมถึงผู้สอบบัญชีรับอนุญาตซึ่งต้องตรวจสอบงบการเงินและแสดงความเห็นต่อความถูกต้องตามที่ควรตามมาตรฐานการรายงานทางการเงิน มีความเห็นพ้องร่วมด้วยกับบริษัทว่าไม่อาจบันทึกบัญชีรายการดังกล่าวได้ เนื่องจากข้อมูลสนับสนุนต่างๆ เป็นเพียงความคาดหวังที่อาจดำเนินการได้ในอนาคต ดังนั้น CEN จึงได้ปรึกษากับผู้ซื้อ เพื่อขอซื้อหุ้นที่ได้ขายไปคืน โดยภายหลังการซื้อหุ้น CEN จะเป็นผู้ถือหุ้นรายใหญ่ของบริษัท ที่ถือหุ้นร้อยละ 100 ของทุนชำระแล้ว และมีอำนาจในการบริหารและควบคุมกิจการเช่นเดิม โดยในการทำรายการการซื้อหุ้นคืนดังกล่าวในครั้งนี้ของ CEN จะไม่ส่งผลกระทบต่อบริษัท

ปรับปรุงข้อมูลให้เป็นปัจจุบัน



## 2.2 ภาพรวมการประกอบธุรกิจ

บริษัท ระยองไวร์ อินดัสตรีส์ จำกัด (มหาชน) ประกอบธุรกิจเป็นผู้ผลิตและจำหน่ายผลิตภัณฑ์จากลวดเหล็กที่มีคุณภาพโดยสามารถแบ่งกลุ่มผลิตภัณฑ์ของบริษัทที่ผลิตและจำหน่ายออกเป็น 2 กลุ่ม ตามกลุ่มลูกค้าของบริษัท ดังนี้

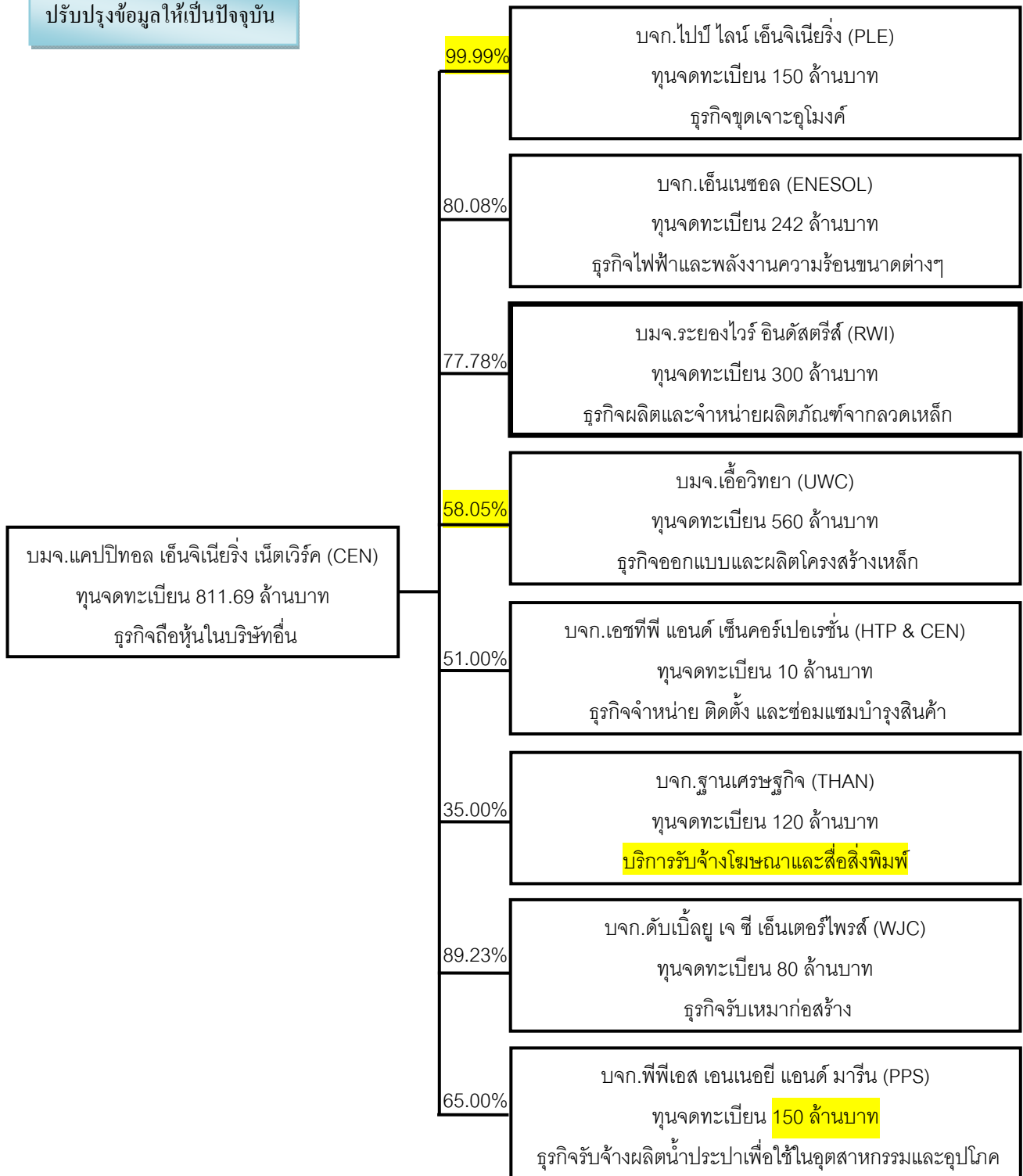
1. กลุ่มผลิตภัณฑ์ก่อสร้าง (Construction Products group) ได้แก่
  - 1.1) ลวดเหล็กกล้าสำหรับคอนกรีตอัดแรง (Steel Wires for Prestressed Concrete Wire) หรือ PC-Wire
  - 1.2) ลวดเหล็กกล้าตีเกลียวสำหรับคอนกรีตอัดแรง (Steel Wires Strand for Prestressed Concrete) หรือ PC-Strand
  - 1.3) ลวดตะแกรงเหล็กกล้าเชื่อมติดเสริมคอนกรีต(Wire Mesh) หรือ WM
  - 1.4) ลวดเหล็กกล้าคาร์บอนต่ำ (Ordinary Low Carbon Steel Wires) หรือ OLC
  
2. กลุ่มผลิตภัณฑ์อุตสาหกรรม (Industrials Products group) ได้แก่
  - 2.1) ลวดเชื่อมเปลือยใช้เชื่อมเหล็กกล้าละลายด้วยอาร์กโดยมีก๊าซปกคลุม (Gas Metal Arc Welding Wire) หรือ GMAW
  - 2.2) ลวดสปริง (Hard Drawn Wire) หรือ HDW

บริษัทเป็นบริษัทย่อยของ CEN ซึ่งเป็นบริษัทจดทะเบียนในตลาดหลักทรัพย์แห่งประเทศไทย ซึ่งดำเนินธุรกิจโดยการถือหุ้นในบริษัทอื่น (Holding Company) โดยโครงสร้างของกลุ่มบริษัท CEN ก่อนและหลังการเสนอขายหุ้นของบริษัทในครั้งนี้ แสดงได้ดังนี้



โครงสร้างกลุ่มบริษัท - ก่อนเสนอขาย IPO

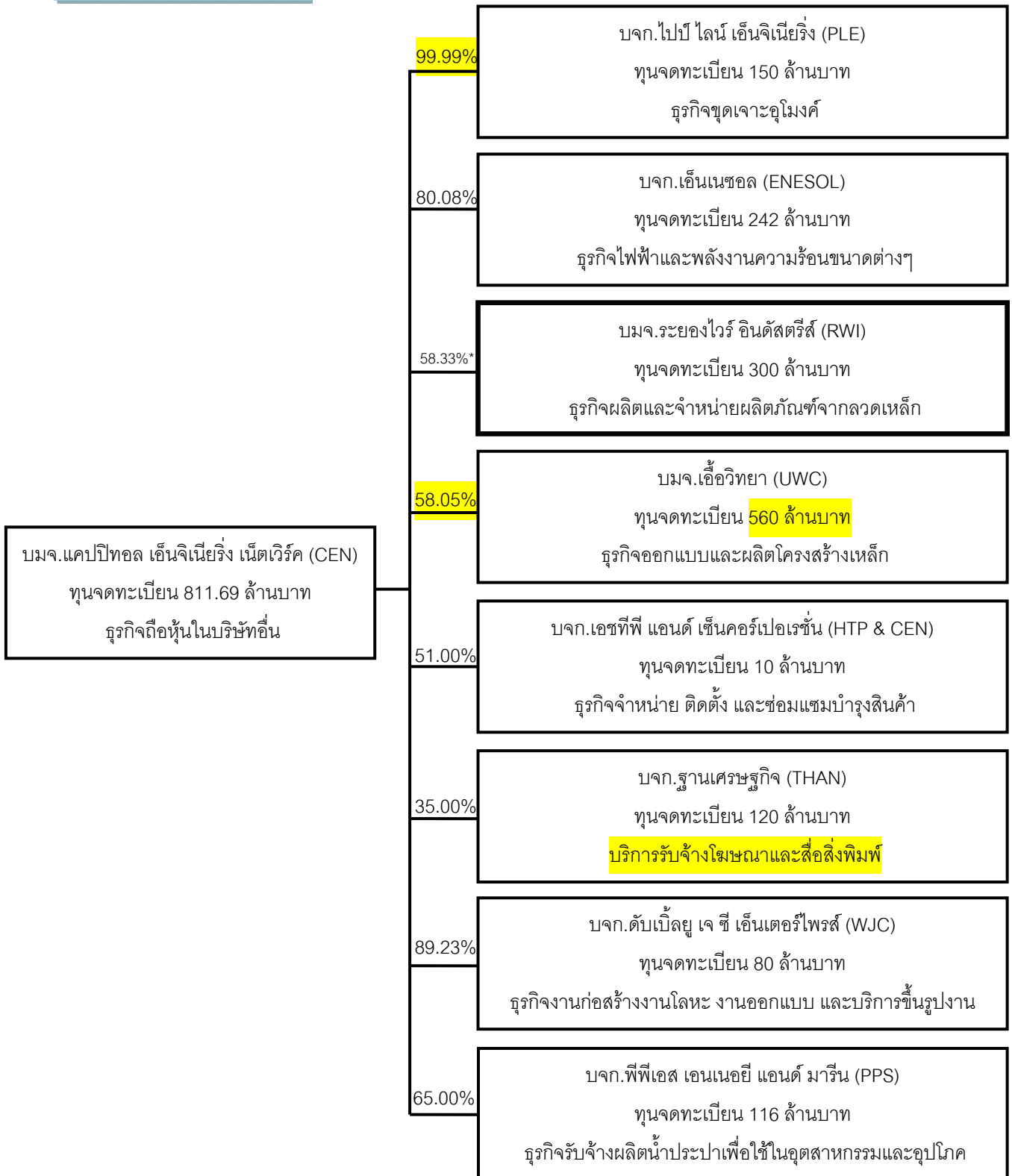
ปรับปรุงข้อมูลให้เป็นปัจจุบัน





โครงสร้างกลุ่มบริษัท - หลังเสนอขาย IPO

ปรับปรุงข้อมูลให้เป็นปัจจุบัน



\*หมายเหตุ: ที่ประชุมสามัญผู้ถือหุ้นของ CEN จะพิจารณาอนุมัติซื้อหุ้นคืนจากคุณจิรวุฒิ คุ้มพันธ์ ในวันที่ 18 กรกฎาคม 2557 ทั้งนี้หากที่ประชุมมีมติอนุมัติ จะทำให้สัดส่วนการถือหุ้นของ CEN ใน RWI เพิ่มขึ้นจากร้อยละ 58.33 เป็นร้อยละ 75 ของทุนจดทะเบียนและชำระแล้วหลัง IPO



## บริษัทใหญ่

ปรับปรุงข้อมูลให้เป็นปัจจุบัน

บริษัทแคปปิตอล เอ็นจิเนียริง เน็ตเวิร์ค จำกัด (มหาชน) (CEN)

ก่อตั้งขึ้นเมื่อวันที่ 17 มีนาคม 2531 เพื่อประกอบธุรกิจผลิตลวดเหล็กแรงดึงสูงทั้งชนิดเส้นเดี่ยวและตีเกลียว ลวด ขอบล้อยาง และลวดเชื่อมไฟฟ้า ต่อมาในปี 2546 CEN ได้เปลี่ยนลักษณะการประกอบธุรกิจมาเป็นการเข้าไปลงทุนโดยการ ถือหุ้นในบริษัทอื่น (Holding company) โดยมุ่งเน้นการลงทุนและบริหารงานด้านวิศวกรรม ใน 3 กลุ่มธุรกิจ ได้แก่ ธุรกิจ เหล็ก ธุรกิจพลังงาน และธุรกิจใหม่ ต่อมาบริษัทได้จดทะเบียนเข้าเป็นบริษัทหลักทรัพย์ในตลาดหลักทรัพย์แห่งประเทศไทย เมื่อปี 2534 ปัจจุบันมีทุนจดทะเบียน 746,693,352 ล้านบาท โดยเป็นทุนที่ชำระแล้ว 630,161,358 บาท ซึ่งปัจจุบัน CEN ยังคงถือหุ้นในบริษัทในสัดส่วนร้อยละ 77.77 ของทุนจดทะเบียนก่อนเสนอขายหุ้นให้แก่ประชาชนทั่วไป

## บริษัทที่เกี่ยวข้อง

บริษัท	รายละเอียด
บริษัท เอ็นเนซอล จำกัด	ก่อตั้งขึ้นเมื่อวันที่ 29 พฤศจิกายน 2548 เพื่อประกอบธุรกิจไฟฟ้า โดยการผลิตและจำหน่ายกระแสไฟฟ้าและพลังงานความร้อนขนาดต่างๆ ให้กับกลุ่มลูกค้าทั้งภาครัฐ และภาคเอกชน ตลอดจนผู้รับจ้างการผลิต ซึ่งมุ่งเน้นไปยังพลังงานทางเลือก โดย CEN ถือหุ้นร้อยละ 80.08 ของทุนจดทะเบียนและทุนชำระแล้ว 242,000,000 บาท โดยบริษัทดังกล่าวมีรายชื่อกรรมการ และกรรมการผู้มีอำนาจลงนามกลุ่มเดียวกันกับบริษัท
บริษัท ไปป์ไลน์ เอ็นจิเนียริง จำกัด	ก่อตั้งขึ้นเมื่อวันที่ 11 มีนาคม 2553 เพื่อประกอบธุรกิจชุดเจาะอุโมงค์ โดย CEN ถือหุ้นร้อยละ 99.99 ของทุนจดทะเบียน 150,000,000 บาท และทุนชำระแล้ว 132,000,000 ล้านบาท ซึ่งบริษัทดังกล่าวมีรายชื่อกรรมการ และกรรมการผู้มีอำนาจลงนามกลุ่มเดียวกันกับบริษัท
บริษัท เอื้อวิทยา จำกัด (มหาชน)	ก่อตั้งขึ้นเมื่อวันที่ 16 มีนาคม 2548 เพื่อประกอบธุรกิจเป็นผู้ผลิตและจำหน่ายสินค้าอุตสาหกรรม ซึ่งเป็นผู้ออกแบบและผลิตโครงสร้างเหล็ก อาทิ เสาสายส่งไฟฟ้าแรงสูง เสาโทรคมนาคม และบริการรับซบสังกะสีโครงสร้างเหล็กและชิ้นส่วนต่างๆ โดย CEN ถือหุ้นร้อยละ 53.41 ของทุนจดทะเบียน 560,015,418 บาท และทุนชำระแล้ว 383,688,499 บาท ซึ่งบริษัทดังกล่าวมีรายชื่อกรรมการ และกรรมการผู้มีอำนาจลงนามกลุ่มเดียวกันกับบริษัท
บริษัท เฮททีพี แอนด์ เซ็นคอร์ดเปอร์เซ้น จำกัด	ก่อตั้งขึ้นเมื่อวันที่ 6 พฤศจิกายน 2555 เพื่อประกอบธุรกิจจำหน่าย ติดตั้ง และซ่อมแซมบำรุงสินค้าด้านวิศวกรรมไฮดรอลิกทุกชนิด ซึ่งบริษัทดังกล่าวมีรายชื่อกรรมการ และกรรมการผู้มีอำนาจลงนามกลุ่มเดียวกันกับบริษัท
บริษัท สุวนเศรษฐกิจ จำกัด	ก่อตั้งขึ้นเมื่อวันที่ 15 ธันวาคม 2524 เพื่อประกอบธุรกิจรับจ้างโฆษณา ผลิตหนังสือพิมพ์ ซึ่งบริษัทดังกล่าวมีรายชื่อกรรมการ ผู้ถือหุ้น และกรรมการผู้มีอำนาจลงนามกลุ่มเดียวกันกับบริษัท
บริษัท ดับเบิลยู เจ ซี เอ็นเตอร์ไพรส์ จำกัด	ก่อตั้งขึ้นเมื่อวันที่ 23 กรกฎาคม 2553 เพื่อประกอบธุรกิจงานก่อสร้างงานโลหะ งานออกแบบ และบริการขึ้นรูปงานโลหะ ซึ่งบริษัทดังกล่าวมีรายชื่อกรรมการเดียวกันกับบริษัท
บริษัท พีทีเอส เอนเนอจี แอนด์ มารีน จำกัด	ก่อตั้งขึ้นเมื่อวันที่ 18 เมษายน 2550 เพื่อประกอบธุรกิจรับจ้างผลิตน้ำประปาเพื่อใช้ในอุตสาหกรรมและอุปโภคบริโภค ซึ่งบริษัทดังกล่าวมีรายชื่อกรรมการ ผู้ถือหุ้น และกรรมการผู้มีอำนาจลงนามกลุ่มเดียวกันกับบริษัท





ทั้งนี้ ถึงแม้ว่าบริษัทและบริษัทที่เกี่ยวข้องทั้งหมดดังกล่าวจะมีกรรมการ ผู้บริหาร กรรมการผู้มีอำนาจลงนามและ ผู้ถือหุ้นบางรายเป็นบุคคลเดียวกันกับกรรมการ ผู้บริหาร กรรมการผู้มีอำนาจลงนามและผู้ถือหุ้นของบริษัท แต่บริษัทไม่เคย ประกอบธุรกิจร่วมกันกับบริษัทที่เกี่ยวข้องดังกล่าวที่อาจส่งผลให้เกิดความขัดแย้งทางผลประโยชน์ และ/หรือการแข่งขันทาง ธุรกิจใดๆ กับบริษัท

### 2.3 โครงสร้างรายได้ของบริษัท

บริษัทมีรายได้ส่วนใหญ่มาจากการผลิตและจำหน่ายลวดเหล็กกล้าสำหรับคอนกรีตอัดแรง ซึ่งเป็นการผลิตและจำหน่ายตามปริมาณคำสั่งซื้อของลูกค้า โดยลูกค้าส่วนใหญ่เป็นบริษัทผู้ผลิตเสาเข็ม เสาไฟฟ้า แผ่นพื้นสำเร็จรูป และคาน สะพาน คิดเป็นสัดส่วนประมาณร้อยละ 95 รวมถึงกลุ่มผู้รับเหมาที่ประมูลงานราชการ และการไฟฟ้านครหลวง คิดเป็น สัดส่วนประมาณร้อยละ 5 ของรายได้รวมของบริษัท และรายได้ที่บริษัทได้รับรองลงมา คือ รายได้จากการผลิตและจำหน่ายลวดเหล็กกล้าที่เกลียวสำหรับคอนกรีตอัดแรงและลวดเหล็กชนิดอื่น อาทิ ลวดเหล็กกล้าคาร์บอนต่ำ ลวดเชื่อม เปลือยใช้เชื่อมเหล็กกล้าอะลูมิเนียมด้วยอาร์กโดยมีก๊าซปกคลุม ลวดสปริงและลวดตะแกรงเหล็กกล้าเชื่อมติดเสริมคอนกรีต เป็นต้น

โครงสร้างรายได้ของบริษัทในปี 2554 – 2556 และงวด 3 เดือน 2557 จำแนกตามประเภทผลิตภัณฑ์ของ รายได้ ดังนี้

ปรับปรุงข้อมูลให้เป็นปัจจุบัน

ประเภทของรายได้	ปี 2554		ปี 2555		ปี 2556		งวด 3 เดือน ปี 2557	
	ล้านบาท	ร้อยละ	ล้านบาท	ร้อยละ	ล้านบาท	ร้อยละ	ล้านบาท	ร้อยละ
1. รายได้จากการขาย								
1.1) ลวดเหล็กกล้าสำหรับ คอนกรีตอัดแรง	693.97	76.14	725.53	72.23	779.97	79.92	152.14	72.25
1.2) ลวดเหล็กกล้าที่เกลียว สำหรับคอนกรีตอัดแรง	153.31	16.82	184.72	18.39	173.79	17.80	50.68	24.06
1.3) ลวดตะแกรงเหล็กกล้า เชื่อมติดเสริมคอนกรีต	-	-	-	-	0.65	0.07	-	-
1.4) ลวดเหล็กกล้าคาร์บอนต่ำ	-	-	0.09	0.01	5.20	0.53	1.09	0.52
1.5) ลวดเชื่อมเปลือยใช้เชื่อม เหล็กกล้าอะลูมิเนียมด้วยอาร์ก โดยมีก๊าซปกคลุม	29.45	3.23	19.54	1.95	4.84	0.50	0.12	0.06
1.6) ลวดสปริง	24.33	2.67	49.25	4.90	1.74	0.18	0.86	0.41
รวม	901.07	98.86	979.13	97.48	966.19	99.00	204.89	97.30
2. รายได้อื่น <sup>1)</sup>	10.40	1.14	25.30	2.52	9.69	1.00	5.69	2.70
<b>รวมรายได้</b>	<b>911.46</b>	<b>100.00</b>	<b>1,004.43</b>	<b>100.00</b>	<b>975.88</b>	<b>100.00</b>	<b>210.58</b>	<b>100.00</b>

หมายเหตุ <sup>1)</sup> รายได้อื่นที่สำคัญ ได้แก่ รายได้จากการขายเศษลวด (บริษัทที่บริษัทขายเศษลวดต่างๆ ให้ตั้งแต่ปี 2554-2556 และงวด 3 เดือน ปี 2557 ได้แก่ หจก.ส.โชคชัยรวมเศษ, นายมณี จันทร์งษ์, บริษัท เอส ซี แอนด்சันส์ เอ็นจิเนียริง จำกัด, บริษัท เมก้าทูลส์ จำกัด, บจก. ทรัพย์คงสมบูรณ์ ริไซเคิล ซึ่งบริษัทดังกล่าวไม่มีความเกี่ยวข้องกับกรรมการ กรรมการผู้มีอำนาจลงนาม ผู้ถือหุ้นใหญ่ และผู้บริหารของบริษัท) รายการโอนกลับค่าเผื่อนี้สงฆ์จะสูญเสีย รายได้จากดอกเบียร์รับ กำไรจากอัตราแลกเปลี่ยนเงิน กำไรจากการขายสินทรัพย์ หนี้สูญรับคืน รายได้ค่าเช่าพื้นที่ เป็นต้น

## 2.4 เป้าหมายการประกอบธุรกิจ

บริษัทมีเป้าหมายที่จะเป็นผู้นำในการผลิตลวดเหล็ก ประเภทลวดเหล็กกล้าสำหรับคอนกรีตอัดแรง ลวดเหล็กกล้าตีเกลียวสำหรับคอนกรีตอัดแรง ลวดตะแกรงเหล็กกล้าเชื่อมติดเสริมคอนกรีต ลวดเหล็กกล้าคาร์บอนต่ำ ลวดเชื่อมเปลือยใช้เชื่อมเหล็กกล้าอะลูมิเนียมด้วยอาร์กโดยมีก๊าซปกคลุม และลวดสปริง โดยมุ่งพัฒนาปรับปรุงประสิทธิภาพในการผลิต เพื่อสร้างความแข็งแกร่งในด้านคุณภาพของผลิตภัณฑ์ โดยมีแผนที่จะดำเนินการปรับปรุงพัฒนาเครื่องจักรให้สามารถขยายฐานกำลังการผลิตเพื่อรองรับให้ทันกับความต้องการของลูกค้าและเพื่อเพิ่มส่วนแบ่งตลาดของลูกค้ากลุ่มเป้าหมาย อีกทั้ง ยังสามารถควบคุมต้นทุนในการดำเนินงานให้อยู่ในระดับที่เหมาะสม เพื่อลดความสูญเสียต่างๆ ในกระบวนการผลิตให้เหลือในปริมาณที่น้อยที่สุด

สำหรับเป้าหมายการประกอบธุรกิจในระยะยาว บริษัทมุ่งขยายการผลิตสินค้าให้มีความหลากหลายมากขึ้น เพื่อเป็นการกระจายความเสี่ยงจากการพึ่งพิงรายได้จากการจำหน่ายสินค้าใดมากเกินไป และเพิ่มรายได้จากการผลิตให้มากยิ่งขึ้นโดยบริษัทมีแผนที่จะขยายการผลิตไปยังผลิตภัณฑ์ประเภทอื่นๆ ในอนาคต อาทิ ลวดชุบกำลวดไนซ์, ลวดเหล็กกล้าดัดเย็นเสริมคอนกรีต, ลวดขบปล้อย่าง เป็นต้น