

## 2. ลักษณะการประกอบธุรกิจ

### 2.1 ความเป็นมาและพัฒนาการที่สำคัญ

บริษัท พี.ซี.เอส. แมชชีน กรุ๊ป โฮลดิ้ง จำกัด (“บริษัทฯ”) จัดทะเบียนจัดตั้งเมื่อวันที่ 10 เมษายน 2556 ในรูปบริษัทจำกัด ด้วยทุนจดทะเบียนเริ่มแรก 6,000,000 บาท เพื่อประกอบธุรกิจการลงทุนในบริษัทอื่น (Holding Company) โดยครอบครัวรุ่งโรจน์กิติยศเป็นผู้ถือหุ้นในสัดส่วนร้อยละ 100 ต่อมาเมื่อวันที่ 24 มิถุนายน 2556 บริษัทฯ ได้แปลงสภาพเป็นบริษัทมหาชนจำกัด และเพิ่มทุนจดทะเบียนอีก 1,420,000,000 บาท เป็น 1,426,000,000 บาท โดยการออกหุ้นสามัญเพิ่มทุนจำนวน 1,420,000,000 หุ้น มูลค่าที่ตราไว้หุ้นละ 1 บาท และต่อมาในวันที่ 26 มิถุนายน 2556 บริษัทฯ รับชำระค่าหุ้นสามัญจำนวน 1,150,000,000 หุ้น โดยการรับชำระเป็นเงินสดและโดยการแลกหุ้นกับหุ้นสามัญของ สามบริษัท ได้แก่ บริษัท พี.ซี.เอส. พรินซ์ตัน เวิร์ค จำกัด บริษัท พี.ซี.เอส. ไค คาสติ้ง จำกัด และบริษัท พี.ซี.เอส. พอร์จัจจ จำกัด ที่ราคาตามมูลค่าที่ตราไว้ (par value) จากผู้ถือหุ้นเดิมของทั้ง สามบริษัท ซึ่งเป็น ครอบครัวรุ่งโรจน์กิติยศ ส่งผลให้บริษัทฯ มีการลงทุนในบริษัทย่อย สามบริษัท ได้แก่ บริษัท พี.ซี.เอส. พรินซ์ตัน เวิร์ค จำกัด ในสัดส่วนร้อยละ 100 บริษัท พี.ซี.เอส. ไค คาสติ้ง จำกัด ในสัดส่วนร้อยละ 100 และ บริษัท พี.ซี.เอส. พอร์จัจจ จำกัด ในสัดส่วนร้อยละ 100 ต่อมาในที่ประชุมวิสามัญผู้ถือหุ้นครั้งที่ 3/2556 เมื่อวันที่ 12 ธันวาคม 2556 ได้มีมติให้ลดทุนจดทะเบียนของบริษัทฯ จาก 1,426,000,000 บาท เป็น 1,156,000,000 บาท โดยวิธีการตัดหุ้นจดทะเบียนที่ยังไม่ได้ออกจำหน่าย จำนวน 270,000,000 หุ้น มูลค่าที่ตราไว้หุ้นละ 1 บาท และได้มีมติให้เพิ่มทุนจดทะเบียนของบริษัทฯ จาก 1,156,000,000 บาท เป็น 1,545,000,000 บาท โดยการออกหุ้นสามัญเพิ่มทุนจำนวน 389,000,000 หุ้น มูลค่าที่ตราไว้หุ้นละ 1 บาทบริษัทฯ มีที่ตั้งของโรงงานและสำนักงานใหญ่ที่ 2/1-4 หมู่ที่ 3 ตำบลโคกกรวด อำเภอเมืองนครราชสีมา จังหวัดนครราชสีมา 30280

บริษัท พี.ซี.เอส. พรินซ์ตัน เวิร์ค จำกัด (“PCW”) จัดทะเบียนจัดตั้งเมื่อวันที่ 30 พฤษภาคม 2545 ด้วยทุนจดทะเบียนเริ่มแรก 20,000,000 บาท เพื่อประกอบธุรกิจผลิตและจำหน่ายผลิตภัณฑ์โลหะ ชิ้นส่วนเครื่องยนต์ ระบบส่งกำลัง ระบบเบรค ระบบกันสะเทือน รวมทั้งชิ้นส่วนโลหะสำหรับยานยนต์และผลิตภัณฑ์อิเล็กทรอนิกส์ ปัจจุบัน PCW มีทุนจดทะเบียนที่ชำระแล้ว 450,000,000 บาท

บริษัท พี.ซี.เอส. ไค คาสติ้ง จำกัด (“PCD”) จัดทะเบียนจัดตั้งเมื่อวันที่ 6 มกราคม 2547 ด้วยทุนจดทะเบียนเริ่มแรก 200,000,000 บาท เพื่อประกอบธุรกิจผลิตและจำหน่ายชิ้นส่วนอลูมิเนียมฉีดขึ้นรูป ชิ้นส่วนของผลิตภัณฑ์โลหะ รวมทั้งชิ้นส่วนสำหรับยานยนต์และผลิตภัณฑ์อิเล็กทรอนิกส์ ปัจจุบัน PCD มีทุนจดทะเบียนที่ชำระแล้ว 350,000,000 บาท

บริษัท พี.ซี.เอส. พอร์จัจจ จำกัด (“PCF”) จัดทะเบียนจัดตั้งเมื่อวันที่ 21 สิงหาคม 2546 ด้วยทุนจดทะเบียนเริ่มแรก 200,000,000 บาท เพื่อประกอบธุรกิจผลิตและจำหน่ายชิ้นส่วนเหล็กทุบและแม่พิมพ์ตลอดจนแปรรูปหรือแปรสภาพโลหะ ปัจจุบัน PCF มีทุนจดทะเบียนที่ชำระแล้ว 350,000,000 บาท

ความเป็นมาและพัฒนาการที่สำคัญของบริษัทฯ สามารถสรุปได้ดังนี้

ปี พ.ศ.	พัฒนาการบริษัทฯ
ก่อนปี 2545	<ul style="list-style-type: none"> <li>• ครอบคลุมธุรกิจจรวดวิทยุ เริ่มประกอบธุรกิจจำหน่ายเครื่องจักรอุตสาหกรรมให้กับรถไฟและรถแมคโคร</li> <li>• ครอบคลุมธุรกิจจรวดวิทยุ เริ่มประกอบธุรกิจเกี่ยวกับผลิตและจำหน่ายอะไหล่และชิ้นส่วนเครื่องยนต์ของรถที่ใช้ในการเกษตร เช่น รถไถ รถแทรกเตอร์</li> <li>• ครอบคลุมธุรกิจจรวดวิทยุ ขยายธุรกิจมาครอบคลุมในสายการผลิตของยานยนต์มากขึ้น โดยเริ่มผลิตชิ้นส่วนเกียร์ฟันเฟือง และชิ้นส่วนในเครื่องยนต์</li> </ul>
ปี 2545	<ul style="list-style-type: none"> <li>• ครอบคลุมธุรกิจจรวดวิทยุ จัดทะเบียนจัดตั้ง PCW เพื่อประกอบธุรกิจผลิตและจำหน่ายผลิตภัณฑ์โลหะ ชิ้นส่วนเครื่องยนต์ ระบบส่งกำลัง ระบบเบรค ระบบกันสะเทือน รวมทั้งชิ้นส่วนโลหะสำหรับยานยนต์และผลิตภัณฑ์อิเล็กทรอนิกส์</li> <li>• PCW เริ่มต้นการผลิตชิ้นส่วน Common Rail เพื่อการส่งออกให้ลูกค้าในยุโรป</li> </ul>
ปี 2546	<ul style="list-style-type: none"> <li>• ครอบคลุมธุรกิจจรวดวิทยุ จัดทะเบียนจัดตั้ง PCF เพื่อประกอบธุรกิจผลิตและจำหน่ายชิ้นส่วนเหล็กทูปและแม่พิมพ์ตลอดจนแปรรูปหรือแปรสภาพโลหะ</li> </ul>
ปี 2547	<ul style="list-style-type: none"> <li>• ครอบคลุมธุรกิจจรวดวิทยุ จัดทะเบียนจัดตั้ง PCD เพื่อประกอบธุรกิจผลิตและจำหน่ายชิ้นส่วนอลูมิเนียมฉีดขึ้นรูป ชิ้นส่วนของผลิตภัณฑ์โลหะ รวมทั้งชิ้นส่วนสำหรับยานยนต์และผลิตภัณฑ์อิเล็กทรอนิกส์</li> <li>• PCW ได้เริ่มนำเทคโนโลยีการใช้หุ่นยนต์มาใช้ในการบริหารจัดการการผลิต</li> </ul>
ปี 2551	<ul style="list-style-type: none"> <li>• PCW เน้นการผลิต Balancing Mass Module และ Engine Front Cover Module เพื่อรองรับเครื่องยนต์มาตรฐานไอเสียยูโร 5 (Emission Standard) ที่จะบังคับใช้ในปี 2558</li> </ul>
ปี 2552	<ul style="list-style-type: none"> <li>• PCW เริ่มต้นการผลิต ชิ้นส่วน Common Rail เพื่อรองรับเครื่องยนต์มาตรฐานไอเสียยูโร 6</li> <li>• PCW จ่ายเงินปันผลให้กับผู้ถือหุ้นในอัตรา 6 บาทต่อหุ้น รวมเป็นเงิน 270 ล้านบาท</li> <li>• PCF พัฒนาและเริ่มผลิตตัวตลับปั๊ม Micro Alloy ที่จะใช้ผลิตเป็นชิ้นส่วน Common Rail มาตรฐานไอเสียยูโร 6</li> </ul>
ปี 2553	<ul style="list-style-type: none"> <li>• PCW จ่ายเงินปันผลให้กับผู้ถือหุ้นในอัตรา 16 บาทต่อหุ้น รวมเป็นเงิน 720 ล้านบาท</li> <li>• PCD ได้ปรับสายการผลิตในส่วนการไส กัด เจาะ (Machining) เป็นแบบอัตโนมัติอย่างเต็มรูปแบบ</li> </ul>
ปี 2554	<ul style="list-style-type: none"> <li>• PCD ได้จัดซื้อเครื่องฉีดอลูมิเนียมขนาด 2,500 ตันจำนวน 6 เครื่องเพื่อรองรับการผลิตเครื่องยนต์รุ่นใหม่มาตรฐานไอเสียยูโร 5 ขึ้นไป</li> </ul>
ปี 2555	<ul style="list-style-type: none"> <li>• PCW จ่ายเงินปันผลให้กับผู้ถือหุ้นในอัตรา 10 บาทต่อหุ้น รวมเป็นเงิน 450 ล้านบาท</li> </ul>
ปี 2556	<ul style="list-style-type: none"> <li>• เมื่อวันที่ 3 มกราคม 2556 ผู้ถือหุ้นของ PCW มีมติอนุมัติการจ่ายกำไรเป็นเงินปันผลระหว่างกาลให้กับผู้ถือหุ้นในอัตรา 10 บาทต่อหุ้น รวมเป็นเงิน 450 ล้านบาท โดยเงินปันผลระหว่างกาลดังกล่าวจำนวน 450 ล้านบาท ได้จ่ายให้ผู้ถือหุ้นแล้ว แบ่งเป็น 330 ล้านบาท ในเดือน มกราคม 2556 และ 120 ล้านบาท ในเดือนเมษายน 2556</li> <li>• ครอบคลุมธุรกิจจรวดวิทยุ จัดทะเบียนจัดตั้งบริษัทฯ ในรูปบริษัทจำกัด ด้วยทุนจดทะเบียนที่ออกและชำระแล้ว 6 ล้านบาท เมื่อวันที่ 10 เมษายน 2556</li> <li>• เมื่อวันที่ 17 มิถุนายน 2556 ผู้ถือหุ้นของ PCW มีมติอนุมัติการจ่ายกำไรเป็นเงินปันผลระหว่างกาลในอัตรา 66.30 บาทต่อหุ้น รวมเป็นเงิน 2,983.40 ล้านบาท จากกำไรสะสมที่ยังไม่จ่ายของ PCW ณ วันที่ 31 พฤษภาคม 2556 โดยมีกำหนดจ่ายให้แล้วเสร็จภายในเดือนธันวาคม 2556 โดยเงินปันผลระหว่างกาลดังกล่าวจำนวน 1,021.5 ล้านบาท ได้จ่ายให้ผู้ถือหุ้นในระหว่างงวดเก้าเดือนแรกของปี 2556 และเงินปันผลในส่วนที่เหลือจำนวน 1,961.9 ยังไม่ได้จ่ายให้กับผู้ถือหุ้นของ PCW</li> </ul>

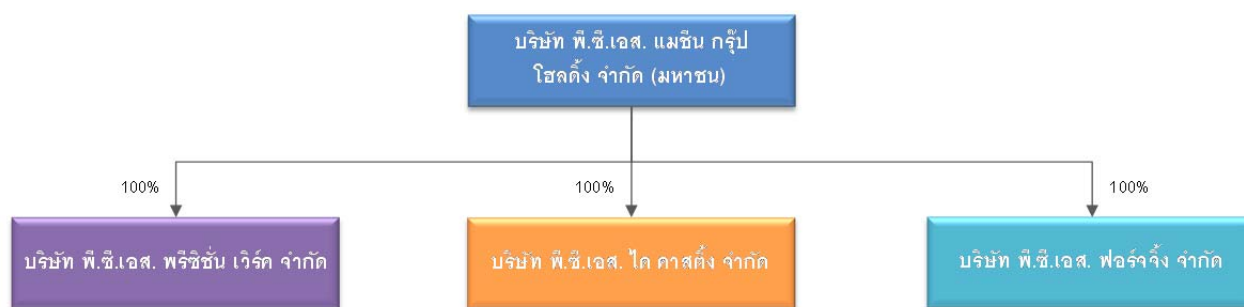
ปี พ.ศ.	พัฒนาการบริษัทฯ
	<ul style="list-style-type: none"> <li>● เมื่อวันที่ 17 มิถุนายน 2556 ผู้ถือหุ้นของ PCD มีมติอนุมัติการจ่ายเงินปันผลระหว่างกาลในอัตรา 27.98 บาทต่อหุ้น รวมเป็นเงิน 979.26 ล้านบาท จากกำไรสะสมที่ยังไม่จ่ายของ PCD ณ วันที่ 31 พฤษภาคม 2556 โดยมีกำหนดจ่ายให้แล้วเสร็จภายในเดือนธันวาคม 2556 โดยปัจจุบันยังไม่มีการจ่ายเงินปันผลจำนวนดังกล่าวให้กับผู้ถือหุ้นของ PCD</li> <li>● เมื่อวันที่ 17 มิถุนายน 2556 ผู้ถือหุ้นของ PCF มีมติอนุมัติการจ่ายเงินปันผลระหว่างกาลในอัตรา 8.37 บาทต่อหุ้น รวมเป็นเงิน 293.08 ล้านบาท จากกำไรสะสมที่ยังไม่จ่ายของ PCF ณ วันที่ 31 พฤษภาคม 2556 โดยมีกำหนดจ่ายให้แล้วเสร็จภายในเดือนธันวาคม 2556 โดยปัจจุบันมีเงินปันผลค้างจ่ายให้กับผู้ถือหุ้นของ PCF จำนวน 118.08 ล้านบาท</li> <li>● ที่ประชุมวิสามัญผู้ถือหุ้น ครั้งที่ 1/2556 เมื่อวันที่ 20 มิถุนายน 2556 ได้มีมติเพิ่มทุนจดทะเบียน จำนวน 1,420 ล้านบาท ทำให้ทุนจดทะเบียนของบริษัทฯ เพิ่มจาก 6 ล้านบาท เป็น 1,426 ล้านบาท เพื่อรองรับการแลกหุ้น (share swap) และรองรับการเสนอขายให้แก่ประชาชนเป็นครั้งแรก (Initial Public Offering) โดยเป็นการแลกหุ้นกับผู้ถือหุ้นเดิมของ PCW PCD และ PCF จำนวนไม่เกิน 1,150 ล้านหุ้น และจัดสรรหุ้นสามัญเพิ่มทุนของบริษัทฯ เพื่อเสนอขายให้แก่ประชาชนเป็นการทั่วไปครั้งแรกจำนวนไม่เกิน 270 ล้านหุ้น</li> <li>● บริษัทฯ จัดทะเบียนแปรสภาพเป็นบริษัทมหาชน และเปลี่ยนชื่อเป็น บริษัท พี.ซี.เอส. แมชชีน กรุ๊ป โฮลดิ้ง จำกัด (มหาชน) เมื่อวันที่ 24 มิถุนายน 2556</li> <li>● เมื่อวันที่ 25 มิถุนายน 2556 คณะกรรมการของ PCW มีมติอนุมัติการจ่ายเงินปันผลระหว่างกาลจากกำไรสุทธิจากผลการดำเนินงานของ PCW ระหว่างวันที่ 1-25 มิถุนายน 2556 และเมื่อวันที่ 4 กันยายน 2556 คณะกรรมการของ PCW รับทราบจำนวนเงินปันผลดังกล่าว ซึ่งเท่ากับ 104.43 ล้านบาท โดยมีกำหนดจ่ายให้แล้วเสร็จภายในเดือนธันวาคม 2556 โดยปัจจุบันยังไม่มีการจ่ายเงินปันผลจำนวนดังกล่าวให้กับผู้ถือหุ้นของ PCW</li> <li>● เมื่อวันที่ 25 มิถุนายน 2556 คณะกรรมการของ PCD มีมติอนุมัติการจ่ายเงินปันผลระหว่างกาลจากกำไรสุทธิจากผลการดำเนินงานของ PCD ระหว่างวันที่ 1-25 มิถุนายน 2556 และเมื่อวันที่ 4 กันยายน 2556 คณะกรรมการของ PCD รับทราบจำนวนเงินปันผลดังกล่าว ซึ่งเท่ากับ 20.01 ล้านบาท โดยมีกำหนดจ่ายให้แล้วเสร็จภายในเดือนธันวาคม 2556 โดยปัจจุบันยังไม่มีการจ่ายเงินปันผลจำนวนดังกล่าวให้กับผู้ถือหุ้นของ PCD</li> <li>● เมื่อวันที่ 25 มิถุนายน 2556 คณะกรรมการของ PCF มีมติอนุมัติการจ่ายเงินปันผลระหว่างกาลจากกำไรสุทธิจากผลการดำเนินงานของ PCF ระหว่างวันที่ 1-25 มิถุนายน 2556 และเมื่อวันที่ 4 กันยายน 2556 คณะกรรมการของ PCF รับทราบจำนวนเงินปันผลดังกล่าว ซึ่งเท่ากับ 10.04 ล้านบาท โดยมีกำหนดจ่ายให้แล้วเสร็จภายในเดือนธันวาคม 2556 โดยปัจจุบันยังไม่มีการจ่ายเงินปันผลจำนวนดังกล่าวให้กับผู้ถือหุ้นของ PCF</li> <li>● บริษัทฯ ออกหุ้นสามัญเพิ่มทุนเพื่อทำการแลกหุ้น (share swap) กับผู้ถือหุ้นของ PCW PCF และ PCD ซึ่งคือคุณศิริพงษ์ รุ่งโรจน์กิตติยศ และนางวรรณณา เงามานะชัย เพื่อเป็นการปรับโครงสร้างของกลุ่มบริษัทให้เหมาะสมและนำกลุ่มบริษัทที่ดำเนินธุรกิจเกี่ยวกับอุตสาหกรรมยานยนต์เข้าจดทะเบียนในตลาดหลักทรัพย์แห่งประเทศไทย</li> <li>● เมื่อวันที่ 12 ธันวาคม 2556 ที่ประชุมวิสามัญผู้ถือหุ้น ครั้งที่ 3/2556 ได้มีมติลดทุนจดทะเบียนของบริษัทฯ จาก 1,426,000,000 บาท เป็น 1,156,000,000 บาท โดยวิธีการตัดหุ้นที่ยังไม่ได้ออกจำหน่าย จำนวน 270,000,000 หุ้น มูลค่าที่ตราไว้หุ้นละ 1 บาท และได้มีมติเพิ่มทุนจดทะเบียนของบริษัทฯ จาก 1,156,000,000 บาท เป็น 1,545,000,000 บาท โดยการออกหุ้นสามัญเพิ่มทุนจำนวน 389,000,000 หุ้น มูลค่าที่ตราไว้หุ้นละ 1 บาท และจัดสรรหุ้นสามัญเพิ่มทุนดังกล่าวเพื่อเสนอขายให้แก่ประชาชนเป็นการทั่วไปครั้งแรกจำนวนไม่เกิน 389,000,000 หุ้น</li> </ul>

## 2.2 ภาพรวมการประกอบธุรกิจของบริษัทฯ

ครอบครัวรุ่งโรจน์กิติยศ ได้ก่อตั้งบริษัท พี.ซี.เอส. แมชชีน กรุ๊ป โฮลดิ้ง จำกัด ขึ้นมาเมื่อวันที่ 10 เมษายน 2556 ด้วยทุนจดทะเบียนเริ่มแรก 6,000,000 บาท โดยมีวัตถุประสงค์เพื่อปรับโครงสร้างการถือหุ้นในบริษัทที่ดำเนินธุรกิจที่เกี่ยวข้องกับการผลิตและจำหน่ายชิ้นส่วนยานยนต์ ภายใต้การถือหุ้นของครอบครัวรุ่งโรจน์กิติยศ ให้มาอยู่ภายใต้บริษัท Holding Company เพียงแห่งเดียว เพื่อรองรับการเติบโตทางธุรกิจในอนาคต ดังนั้น ลักษณะการประกอบธุรกิจของบริษัทฯ จึงเป็นการลงทุนในบริษัทอื่น (Holding Company) ที่ประกอบธุรกิจที่เกี่ยวข้องกับการผลิตและจำหน่ายชิ้นส่วนยานยนต์

เนื่องจากบริษัทฯ ได้จัดตั้งขึ้นมาได้ไม่นาน ประกอบกับบริษัทฯ ย่อยทั้ง 3 บริษัท ยังไม่ได้มีการประกาศจ่ายปันผลมาที่บริษัทฯ นับแต่มีการปรับโครงสร้าง บริษัทฯ จึงยังไม่ได้รับรู้รายได้จากเงินปันผลเข้ามาในงบการเงินเฉพาะกิจการ

วันที่ 24 มิถุนายน 2556 บริษัทฯ ได้แปลงสภาพเป็นบริษัทมหาชนจำกัด และเพิ่มทุนจดทะเบียนอีก 1,420,000,000 บาท เป็น 1,426,000,000 บาท โดยการออกหุ้นสามัญเพิ่มทุนจำนวน 1,420,000,000 หุ้น มูลค่าที่ตราไว้หุ้นละ 1 บาท และต่อมาในวันที่ 26 มิถุนายน 2556 บริษัทฯ รับชำระค่าหุ้นสามัญจำนวน 1,150,000,000 หุ้น โดยการรับชำระเงินสดและโดยการแลกหุ้นกับหุ้นสามัญของ 3 บริษัท ได้แก่ บริษัท พี.ซี.เอส. พรซิชั่น เวิร์ค จำกัด บริษัท พี.ซี.เอส. ไค คาสติง จำกัด และบริษัท พี.ซี.เอส. พอร์จิจ จำกัด ที่ราคาตามมูลค่าที่ตราไว้ (par value) จากผู้ถือหุ้นเดิมของทั้ง 3 บริษัท ซึ่งคือ ครอบครัวรุ่งโรจน์กิติยศ ส่งผลให้บริษัทฯ มีการลงทุนในบริษัทย่อย 3 บริษัท ได้แก่ บริษัท พี.ซี.เอส. พรซิชั่น เวิร์ค จำกัด ในสัดส่วนร้อยละ 100 บริษัท พี.ซี.เอส. ไค คาสติง จำกัด ในสัดส่วนร้อยละ 100 และบริษัท พี.ซี.เอส. พอร์จิจ จำกัด ในสัดส่วนร้อยละ 100 เมื่อวันที่ 12 ธันวาคม 2556 ที่ประชุมวิสามัญผู้ถือหุ้นครั้งที่ 3/2556 ได้มีมติให้ลดทุนจดทะเบียนของบริษัทฯ จาก 1,426,000,000 บาท เป็น 1,156,000,000 บาท โดยวิธีการตัดหุ้นที่ยังไม่ได้ออกจำหน่าย จำนวน 270,000,000 หุ้น มูลค่าที่ตราไว้หุ้นละ 1 บาท และได้มีมติให้เพิ่มทุนจดทะเบียนของบริษัทฯ จาก 1,156,000,000 บาท เป็น 1,545,000,000 บาท โดยการออกหุ้นสามัญเพิ่มทุนจำนวน 389,000,000 หุ้น มูลค่าที่ตราไว้หุ้นละ 1 บาท สำหรับโครงสร้างของบริษัทฯ และบริษัทย่อยเป็นดังนี้



## 2.3 ภาพรวมการประกอบธุรกิจของบริษัทย่อย

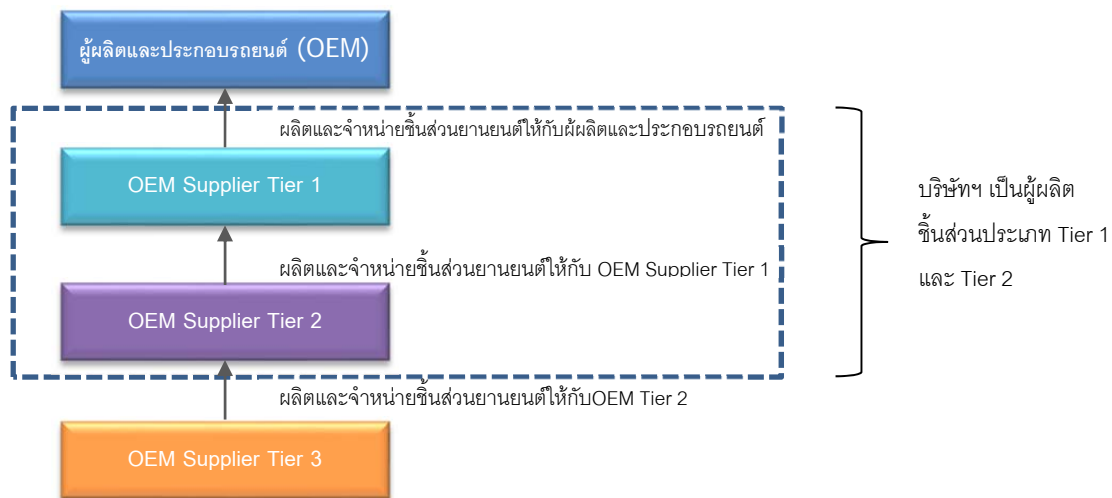
### บริษัท พี.ซี.เอส. พรซิชั่น เวิร์ค จำกัด

บริษัท พี.ซี.เอส. พรซิชั่น เวิร์ค จำกัด (“PCW”) จดทะเบียนจัดตั้งเมื่อวันที่ 30 พฤษภาคม 2545 ด้วยทุนจดทะเบียนเริ่มแรก 20,000,000 บาท PCW เป็นผู้ผลิตชิ้นส่วนยานยนต์ประเภทที่ใช้ความแม่นยำสูง (Machining Products) ประเภทเครื่องยนต์ระบบเกียร์ และระบบบังคับพวง โดยวัตถุดิบหลักที่ PCW ใช้ในการผลิต ได้แก่ วัตถุดิบประเภทปฐมภูมิเช่นเหล็กเส้น และวัตถุดิบประเภททุติยภูมิ เช่น เหล็กแปรรูป และ อลูมิเนียมขึ้นรูป

กลุ่มลูกค้าของ PCW แบ่งได้เป็นหลักๆ 2 ประเภท คือ

1. ผู้ผลิตและประกอบรถยนต์ เช่น GM Group, Isuzu Motors, Toyota Motors, Auto Alliance (Thailand) เป็นต้น ซึ่งในการขายให้ลูกค้าประเภทนี้ PCW จะทำหน้าที่เป็น OEM Supplier Tier 1
2. OEM Supplier Tier 1 หรือผู้ผลิตชิ้นส่วนยานยนต์เพื่อจำหน่ายให้ผู้ผลิตและประกอบรถยนต์ในข้อ 1 อีกทอดหนึ่ง เช่น Continental Automotive, ZF, Kayaba เป็นต้น ซึ่งในการขายให้ลูกค้าประเภทนี้ PCW ก็จะทำหน้าที่เป็น OEM Supplier Tier 2

โครงสร้างสายการผลิตของผู้ผลิตและประกอบรถยนต์และผู้ผลิตและจำหน่ายชิ้นส่วนยานยนต์



ประเภทของสินค้าของ PCW จะแบ่งหลักๆ ได้เป็น 3 ประเภท ได้แก่

1. กลุ่มเครื่องยนต์ เช่น Camshaft, Engine Cover, Engine Oil Pan, Engine Ladder Frame
2. กลุ่มระบบเกียร์ (Power Transmission System) เช่น Transmission Gears, Transmission Shaft, Transmission Coupling
3. กลุ่มระบบบังคับรถ เช่น knuckle, ABS Rotor, Brake Caliper, และ Wheel Spindle

นอกจากนี้ สินค้าที่ลูกค้าส่งคำสั่งผลิตมาให้ PCW มีลักษณะเป็น 2 แบบ คือ

1. Module Level ซึ่งเป็นการสั่งชิ้นส่วนยานยนต์ที่ต้องนำชิ้นส่วนยานยนต์แต่ละชิ้นมาประกอบกันเป็น Module ขนาดใหญ่ เช่น Camshaft Assembly, Front Case Cover, Balance Mass Unit, และ Common Rail Assembly เป็นต้น
2. Part Level ซึ่งเป็นการสั่งชิ้นส่วนยานยนต์เป็นชิ้นๆ ไม่ต้องการนำชิ้นส่วนยานยนต์มาประกอบกันเป็น Module ขนาดใหญ่ เช่น Gear, Shaft, และ Knuckle เป็นต้น

เมื่อได้รับคำสั่งซื้อจากลูกค้าแล้ว PCW ก็จะส่งคำสั่งซื้อวัตถุดิบทุติยภูมิ ให้กับทาง PCF และ PCD เป็นหลักก่อน ขึ้นกับประเภทของสินค้าว่าต้องใช้สินค้าจาก PCF หรือ PCD โดยสินค้าประเภทที่ต้องมีการแปรรูปเหล็ก (Forging) เช่น ชิ้นส่วน Common Rail จะต้องส่งคำสั่งซื้อไปที่ PCF และสินค้าประเภทอลูมิเนียม ต้องส่งคำสั่งซื้อไปที่ PCD และหาก PCF และ PCD ไม่รับผลิตทางบริษัท PCW ก็จะไปหาผู้รับจ้างช่วงผลิตวัตถุดิบรายอื่น

ปัจจุบัน PCW มีทุนจดทะเบียนที่ชำระแล้ว 450,000,000 บาท แบ่งเป็นหุ้นสามัญ 45,000,000 หุ้น มูลค่าที่ตราไว้หุ้นละ 10 บาท โดยมีบริษัทฯ ถือหุ้นในสัดส่วนร้อยละ 100 ของทุนจดทะเบียนที่ชำระแล้ว

#### การรับรองมาตรฐานคุณภาพ

*ISO/TS16949: 2009* เมื่อวันที่ 8 มีนาคม 2554 PCW ได้รับการรับรองระบบบริหารงาน ISO / TS 16949: 2009 ในขอบข่ายของการผลิตชิ้นส่วนงานแมชชีนนิ่งที่มีความเที่ยงตรงสูง ได้แก่ ชิ้นส่วนของเครื่องยนต์ ทรานสมิชชั่น แتشชีส แอ็กชีส และฟูลเอ็ลอินเจ็คชั่น) โดยกระบวนการแมชชีนนิ่งและประกอบชิ้นส่วน สำหรับอุตสาหกรรมยานยนต์ จาก TUV Rheinland ซึ่งการรับรองมีอายุถึงวันที่ 30 มกราคม 2557

*ISO14001: 2004* เมื่อวันที่ 20 มีนาคม 2554 PCW ได้รับการรับรองระบบบริหารงาน ISO14001: 2004 ในขอบข่ายของการผลิตชิ้นส่วนงานที่มีความเที่ยงตรงสูง เช่น ชิ้นส่วนของเครื่องยนต์ ทรานสมิชชั่น แتشชีส แอ็กชีส และฟูลเอ็ลอินเจ็คชั่น โดยกระบวนการแมชชีนนิ่งและประกอบชิ้นส่วน สำหรับอุตสาหกรรมยานยนต์ จากบูโร เวกริทัส เซอทิฟิเคชั่น (Bureau Veritas Certification) ซึ่งการรับรองมีอายุถึงวันที่ 24 มีนาคม 2557

#### **บริษัท พี.ซี.เอส. ไค คาสติง จำกัด**

บริษัท พี.ซี.เอส. ไค คาสติง จำกัด (“PCD”) จัดทะเบียนจัดตั้งเมื่อวันที่ 6 มกราคม 2547 ด้วยทุนจดทะเบียนเริ่มแรก 200,000,000 บาท โดยประกอบธุรกิจ เป็นผู้ผลิตชิ้นส่วนชิ้นส่วนยานยนต์ประเภทอลูมิเนียมฉีดขึ้นรูป

กลุ่มลูกค้าของ PCD แบ่งได้หลักๆ 2 ประเภท คือ

1. ผู้ผลิตและประกอบรถยนต์ เช่น Isuzu Motors, Auto Alliance (Thailand) และ SNC Renault Cleon เป็นต้น ซึ่งในการขายให้ลูกค้าประเภทนี้ PCD ก็จะทำหน้าที่เป็น OEM Supplier Tier 1
2. OEM Supplier Tier 1 หรือผู้ผลิตชิ้นส่วนยานยนต์เพื่อจำหน่ายให้ผู้ผลิตและประกอบรถยนต์ในข้อ 1 อีกทอดหนึ่ง เช่น PCW และ Thai Engineering Products เป็นต้น ซึ่งในการขายให้ลูกค้าประเภทนี้ PCD จะทำหน้าที่เป็น OEM Supplier Tier 2

ผลิตภัณฑ์ของ PCD เป็นชิ้นส่วนประเภทอลูมิเนียมฉีดขึ้นรูป โดยที่ PCD มีความชำนาญเป็นพิเศษในการผลิตชิ้นส่วนอลูมิเนียมขนาดใหญ่เนื่องจากเครื่องจักรส่วนมากมีขนาดแรงฉีดตั้งแต่ 900 ตัน ถึง 2,500 ตัน ซึ่งสามารถผลิตชิ้นส่วนขนาดใหญ่จำพวก Engine Crank Case, Engine Oil Pan, Engine Cover, และ Transmission Case Housing เป็นต้น

รายได้ของ PCD แบ่งตามการขายให้กับบริษัทในกลุ่มกับบริษัทนอกกลุ่ม เป็นดังนี้

(หน่วย: ล้านบาท)

	ปี 2555	ร้อยละ ของรายได้รวม	งวดเก้าเดือนแรก ปี 2556	ร้อยละ ของรายได้รวม
รายได้จากการขายให้บริษัทในกลุ่ม	339.2	24.8	241.2	20.7
รายได้จากการขายให้บริษัทนอกกลุ่ม	1,027.9	75.2	922.4	79.3
รายได้รวม	1,367.1	100.0	1,163.6	100.0

หมายเหตุ: บริษัทในกลุ่ม หมายถึงบริษัทที่อยู่ในกลุ่มที่จะเข้าจดทะเบียนในตลาดหลักทรัพย์ ได้แก่ PCW PCD และ PCF

ปัจจุบัน PCD มีทุนจดทะเบียนที่ชำระแล้ว 350,000,000 บาท แบ่งเป็นหุ้นสามัญ 35,000,000 หุ้น มูลค่าที่ตราไว้หุ้นละ 10 บาท โดยมีบริษัทฯ ถือหุ้นในสัดส่วนร้อยละ 100 ของทุนจดทะเบียนที่ชำระแล้ว

#### การรับรองมาตรฐานคุณภาพ

ISO/TS16949: 2009 เมื่อวันที่ 1 กุมภาพันธ์ 2555 PCD ได้รับการรับรองระบบบริหารงาน ISO / TS 16949: 2009 ในขอบข่ายของการผลิตชิ้นส่วนเครื่องยนต์โดยการฉีดขึ้นรูปอลูมิเนียม จาก TUV Rheinland ซึ่งการรับรองมีอายุถึงวันที่ 30 มกราคม 2557

ISO14001: 2004 เมื่อวันที่ 16 กรกฎาคม 2551 PCD ได้รับการรับรองระบบบริหารงาน ISO14001: 2004 ในขอบข่ายของการผลิตชิ้นส่วนเครื่องยนต์โดยการฉีดขึ้นรูปอลูมิเนียม จากบูโร เวิร์ทส เซอทิฟิเคชั่น (Bureau Veritas Certification) ซึ่งการรับรองมีอายุถึงวันที่ 15 กรกฎาคม 2557

#### **บริษัท พี.ซี.เอส. พอร์จิ้ง จำกัด**

บริษัท พี.ซี.เอส. พอร์จิ้ง จำกัด ("PCF") จดทะเบียนจัดตั้งเมื่อวันที่ 21 สิงหาคม 2546 ด้วยทุนจดทะเบียนเริ่มแรก 200,000,000 บาท โดยประกอบธุรกิจเป็นผู้ผลิตชิ้นส่วนยานยนต์ ประเภท OEM Supplier Tier 2 และ OEM Supplier Tier 3 ซึ่งเป็นการผลิตสินค้าจำพวกวัตถุดิบแปรรูปตามคำสั่งของลูกค้า

ปัจจุบัน ลูกค้าของ PCF มี 2 ราย โดยที่ PCF มีรายได้จาก PCW เป็นสัดส่วนร้อยละ 98.95 ในปี 2555 ทั้งนี้เนื่องจาก PCF จะผลิตชิ้นส่วนยานยนต์ประเภทเหล็กแปรรูป (Forging Products) เพื่อขายให้ PCW นำไปใช้ต่อในการผลิตสินค้าสำเร็จรูปบางกลุ่มของ PCW โดย PCF มีความชำนาญพิเศษในการผลิตชิ้นส่วนประเภทเหล็กแปรรูปร้อนจำพวก Micro Alloy Steel ซึ่งเป็นเหล็กที่มีลักษณะพิเศษมีความแข็งแรงสูงหลังจากการผ่านการขึ้นรูปร้อนแล้ว เช่น Common Rail, ชิ้นส่วนบี้มหัวฉีดดีเซล, Knuckle, Gear, และ Drive Shaft เป็นต้น นอกจากนี้ PCF มีความชำนาญเป็นพิเศษในการผลิตเหล็กแปรรูปร้อนที่มีขนาดใหญ่มีแรงตีเหล็กสูงตั้งแต่ 1,600 ตัน ถึง 6,000 ตัน เช่น เพลาช้อเหวี่ยง, Knuckle, และ เพลาท่วงสมดุล เป็นต้น

รายได้ของ PCF แบ่งตามการขายให้กับบริษัทในกลุ่มกับบริษัทนอกกลุ่ม เป็นดังนี้

(หน่วย: ล้านบาท)

	ปี 2555	ร้อยละ ของรายได้รวม	งวดเก้าเดือนแรก ปี 2556	ร้อยละ ของรายได้รวม
รายได้จากการขายให้กับบริษัทในกลุ่ม	670.8	99.0	498.2	98.3
รายได้จากการขายให้กับบริษัทนอกกลุ่ม	7.1	1.0	8.7	1.7
รายได้รวม	677.9	100.0	506.9	100.0

หมายเหตุ: บริษัทในกลุ่ม หมายถึงบริษัทที่อยู่ในกลุ่มที่จะเข้าจดทะเบียนในตลาดหลักทรัพย์ฯ ได้แก่ PCW PCD และ PCF

ปัจจุบัน PCF มีทุนจดทะเบียนที่ชำระแล้ว 350,000,000 บาท แบ่งเป็นหุ้นสามัญ 35,000,000 หุ้น มูลค่าที่ตราไว้หุ้นละ 10 บาท โดยมีบริษัทฯ ถือหุ้นในสัดส่วนร้อยละ 100 ของทุนจดทะเบียนที่ชำระแล้ว

#### การรับรองมาตรฐานคุณภาพ

ISO/TS16949: 2009 เมื่อวันที่ 8 มีนาคม 2554 PCF ได้รับการรับรองระบบบริหารงาน ISO/TS16949: 2009 ในขอบข่ายของการผลิตชิ้นส่วนงานเหล็กขึ้นรูปร้อน สำหรับชิ้นส่วน Powertrain, Engine, Transmission, Knuckle Joints, and Wheel Hubs สำหรับอุตสาหกรรมยานยนต์ จาก TÜV Rheinland ซึ่งการรับรองมีอายุถึงวันที่ 29 มกราคม 2557

ISO14001: 2004 เมื่อวันที่ 23 กุมภาพันธ์ 2555 PCF ได้รับการรับรองระบบบริหารงาน ISO14001: 2004 ในขอบข่ายของการผลิตชิ้นส่วนดีเหล็กขึ้นรูป จากบูโร เวิร์ทส เซอทิฟิเคชัน (Bureau Veritas Certification) ซึ่งการรับรองมีอายุถึงวันที่ 23 สิงหาคม 2557

#### 2.4 โครงสร้างรายได้ของบริษัทฯ และบริษัทย่อย

บริษัทฯ ประกอบธุรกิจการลงทุนในบริษัทอื่น (Holding Company) จึงมีรายได้หลักเป็นเงินปันผลที่ได้จากการลงทุนถือหุ้นในบริษัทย่อย โดยปัจจุบันบริษัทฯ มีการลงทุนในบริษัทย่อย 3 บริษัท ได้แก่ PCW, PCF และ PCD

เนื่องจากบริษัทฯ ได้จดทะเบียนจัดตั้งในเดือนเมษายน 2556 การแสดงโครงสร้างรายได้จึงอ้างอิงจากงบการเงินรวมเพื่อวัตถุประสงค์เฉพาะ ซึ่งเป็นดังต่อไปนี้

ประเภทรายได้	งบการเงินรวมเพื่อวัตถุประสงค์เฉพาะ						งบการเงินรวม	
	ปี 2553		ปี 2554		ปี 2555		ม.ค.-ก.ย.2556	
	ล้านบาท	ร้อยละ <sup>1/</sup>	ล้านบาท	ร้อยละ <sup>1/</sup>	ล้านบาท	ร้อยละ <sup>1/</sup>	ล้านบาท	ร้อยละ <sup>1/</sup>
ผลิตภัณฑ์ Forging (PCF)	250.8	8.1	371.3	10.3	677.9	10.8	506.9	10.5
ผลิตภัณฑ์ Die Casting (PCD)	350.3	11.3	495.3	13.7	1,367.0	21.7	1,163.6	24.0
ผลิตภัณฑ์ Machining (PCW)	2,502	80.6	2,745.6	76.0	4,258.7	67.6	3,105.8	65.5
<b>รายได้รวมสามบริษัท</b>	<b>3,103</b>	<b>100.0</b>	<b>3,612.2</b>	<b>100.0</b>	<b>6,303.6</b>	<b>100.0</b>	<b>4,776.2</b>	<b>100.0</b>
ปรับปรุงตัดรายการซื้อขายสินค้า ระหว่างบริษัทย่อย	(312.9)		(438.0)		(1,009.9)		740.5	
<b>รายได้จากการขายตามงบการเงินรวมเพื่อวัตถุประสงค์เฉพาะ และงบการเงินรวม</b>	<b>2,790.5</b>		<b>3,174.2</b>		<b>5,293.7</b>		<b>4,035.7</b>	

หมายเหตุ: <sup>1/</sup> ร้อยละ ของรายได้จากการขายรวม



## 2.5 เป้าหมายในการดำเนินธุรกิจของบริษัทฯ

บริษัทฯ ประกอบธุรกิจการลงทุนในบริษัทอื่น (Holding Company) ที่ประกอบธุรกิจเกี่ยวกับการผลิตและจำหน่ายชิ้นส่วนยานยนต์ บริษัทฯ จึงมีเป้าหมายในการขยายการลงทุน ในส่วนของธุรกิจที่เกี่ยวข้องกับการผลิตและจำหน่ายชิ้นส่วนยานยนต์ โดยเฉพาะใน supply chain ที่เกี่ยวข้องกับเครื่องยนต์, Transmission, และ เฟลาส่งกำลัง ที่บริษัทฯ มีความชำนาญเป็นพิเศษ และยังมีนโยบายการลงทุนในบริษัทที่อยู่ในธุรกิจผลิตชิ้นส่วนยานยนต์ในประเทศไทยและภูมิภาค

นอกจากนี้ บริษัทฯ มีนโยบายให้ PCW PCF และ PCD มีการเติบโตของธุรกิจชิ้นส่วนยานยนต์ตามภาวะการเติบโตในภาพรวมของอุตสาหกรรมรถยนต์ในประเทศไทยและในภูมิภาคอาเซียน โดยมีเป้าหมายให้บริษัทในกลุ่มเป็นผู้ผลิตและจำหน่ายชิ้นส่วนยานยนต์ที่มีคุณภาพและผลิตจากเทคโนโลยีการผลิตระดับสูง เพื่อตอบสนองของความต้องการของลูกค้า โดยเน้นการรักษาฐานลูกค้ารายเดิมควบคู่ไปกับการหาโอกาสกับลูกค้ารายใหม่ ๆ