

12. ฐานะทางการเงินและผลการดำเนินงาน

12.1 งบการเงิน

12.1.1 ความเห็นผู้สอบบัญชี

รายงานความเห็นผู้สอบบัญชีของงบการเงินของบริษัท เจริญวิทย์ จำกัด (มหาชน) และบริษัทย่อย สำหรับรอบปีบัญชี สิ้นสุด ณ วันที่ 31 ธันวาคม 2554 2555 2556 และ ณ วันที่ 31 มีนาคม 2557 มีรายละเอียดดังนี้

งบการเงิน รายปี สิ้นสุด ณ วันที่ 31 ธันวาคม 2554

ผู้สอบบัญชี	ความเห็น
นางนิภาภัทร ชิวรุ่งโรจน์	ผู้สอบบัญชีเห็นว่า งบการเงิน แสดงฐานะการเงิน ผลการดำเนินงาน และกระแสเงินสดของบริษัท โดยถูกต้องตามที่ควรในสาระสำคัญตามหลักการบัญชีที่รับรองทั่วไป
ผู้สอบบัญชีรับอนุญาต ทะเบียนเลขที่ 4147	
สำนักงานสอบบัญชี นิภาภัทร	

งบการเงิน รายปี สิ้นสุด ณ วันที่ 31 ธันวาคม 2555

ผู้สอบบัญชี	ความเห็น
นางสุวิมล กฤตยาภิรณ	ผู้สอบบัญชีเห็นว่า งบการเงิน แสดงฐานะการเงิน ผลการดำเนินงาน และกระแสเงินสดของบริษัท โดยถูกต้องตามที่ควรในสาระสำคัญตามมาตรฐานรายงานทางการเงิน
ผู้สอบบัญชีรับอนุญาต ทะเบียนเลขที่ 2982	
บริษัท สอบบัญชี ดี ไอ เอ อินเตอร์เนชั่นแนล จำกัด	

งบการเงิน รายปี สิ้นสุด ณ วันที่ 31 ธันวาคม 2556

ผู้สอบบัญชี	ความเห็น
นางสุวิมล กฤตยาภิรณ	ผู้สอบบัญชีเห็นว่า งบการเงิน แสดงฐานะการเงิน ผลการดำเนินงาน และกระแสเงินสดของบริษัท โดยถูกต้องตามที่ควรในสาระสำคัญตามมาตรฐานรายงานทางการเงิน
ผู้สอบบัญชีรับอนุญาต ทะเบียนเลขที่ 2982	
บริษัท สอบบัญชี ดี ไอ เอ อินเตอร์เนชั่นแนล จำกัด	

งบการเงิน รายไตรมาส สิ้นสุด ณ วันที่ 31 มีนาคม 2557

ผู้สอบบัญชี	ความเห็น
นางสุวิมล กฤตยาภิรณ	ผู้สอบบัญชีไม่พบสิ่งที่เป็นเหตุให้เชื่อว่า งบการเงินระหว่างกาล ไม่แสดงฐานะการเงิน ผลการดำเนินงาน และกระแสเงินสดของบริษัท โดยถูกต้องตามที่ควรในสาระสำคัญตามมาตรฐานรายงานทางการเงิน
ผู้สอบบัญชีรับอนุญาต ทะเบียนเลขที่ 2982	
บริษัท สอบบัญชี ดี ไอ เอ อินเตอร์เนชั่นแนล จำกัด	

12.1.2 ตารางสรุปงบการเงิน

กลุ่มเชียรสุรัตน์ ประกอบด้วย บริษัท เชียรสุรัตน์ จำกัด (มหาชน) และบริษัท เซฟ เทรด อินเตอร์เนชั่นแนล จำกัด (“บริษัทย่อย”) ซึ่งกลุ่มเชียรสุรัตน์ปรับโครงสร้างธุรกิจในช่วงปี 2555 โดยบริษัทเพิ่มสัดส่วนการลงทุนในบริษัทย่อย จากร้อยละ 25 เป็นร้อยละ 100 ในวันที่ 27 กันยายน 2555 ทั้งนี้เพื่อวัตถุประสงค์ในการเปรียบเทียบผลการดำเนินงานในแต่ละปี บริษัทจึงได้จัดทำงบการเงินรวมในปี 2554 2555 2556 และงบการเงินงวด 3 เดือน ปี 2557 โดยถือหลักเกณฑ์การรวมเฉพาะบริษัทย่อย ซึ่งบริษัทเชียรสุรัตน์ จำกัด (มหาชน) มีอำนาจควบคุมในบริษัทย่อยดังกล่าว หลังจากตัดยอดคงเหลือและรายการระหว่างกันที่เป็นสาระสำคัญแล้ว โดยบริษัทได้นำบริษัทย่อยมาจัดทำงบการเงินรวมตั้งแต่วันที่ที่มีอำนาจควบคุม

ซึ่งงบการเงินรวมที่จัดทำขึ้นดังกล่าวได้รับการตรวจสอบและสอบทานโดยผู้สอบบัญชีรับอนุญาตจากสำนักงานกำกับหลักทรัพย์และตลาดหลักทรัพย์

ทั้งนี้งบการเงินของบริษัทปี 2554 2555 2556 และงบการเงินงวด 3 เดือน ปี 2557 มีรายละเอียดดังนี้

(1) งบแสดงฐานะทางการเงิน

สินทรัพย์	วันที่ 31 ธันวาคม						วันที่ 31 มีนาคม	
	2554		2555		2556		2557	
	งบรวม		งบรวม		งบรวม		งบรวม	
	ล้านบาท	ร้อยละ	ล้านบาท	ร้อยละ	ล้านบาท	ร้อยละ	ล้านบาท	ร้อยละ
สินทรัพย์หมุนเวียน								
เงินสดและรายการเทียบเท่าเงินสด	2.23	0.3	24.86	3.3	8.19	1.0	12.98	1.6
ลูกหนี้ตามสัญญาเช่าซื้อ	305.78	44.1	280.93	37.7	263.20	33.6	278.34	34.4
ลูกหนี้การค้าและลูกหนี้อื่น	19.04	2.7	17.22	2.3	12.88	1.6	19.17	2.4
ลูกหนี้ตามสัญญาโอนสิทธิ์	10.07	1.5	12.00	1.6	15.57	2.0	14.87	1.8
สินค้าคงเหลือ	27.92	4.0	45.97	6.2	52.91	6.8	52.94	6.5
รวมสินทรัพย์หมุนเวียน	365.04	52.6	380.98	51.1	352.75	45.1	378.30	46.7
สินทรัพย์ไม่หมุนเวียน								
ลูกหนี้ตามสัญญาโอนสิทธิ์ที่ครบกำหนดเกิน 1 ปี	6.27	0.9	20.44	2.7	23.17	3.0	20.17	2.5
เงินฝากที่คิดภาระค่าประกัน	5.58	0.8	5.84	0.8	0.16	0.0	0.16	0.0
อสังหาริมทรัพย์เพื่อการลงทุน	62.33	9.0	59.59	8.0	59.19	7.6	59.13	7.3
ที่ดิน อาคารและอุปกรณ์	239.20	34.5	260.93	35.0	332.99	42.6	335.13	41.4
สินทรัพย์ไม่มีตัวตน	9.83	1.4	7.58	1.0	7.06	0.9	6.88	0.8
สินทรัพย์ภายใต้การควบคุม	4.17	0.6	9.28	1.2	6.28	0.8	6.29	0.8
สินทรัพย์ไม่หมุนเวียนอื่น	0.98	0.1	0.95	0.1	0.80	0.1	3.32	0.4
รวมสินทรัพย์ไม่หมุนเวียน	328.35	47.4	364.60	48.9	429.65	54.9	431.07	53.3
รวมสินทรัพย์	693.39	100.0	745.58	100.0	782.41	100.0	809.37	100.0

หนี้สินและส่วนของผู้ถือหุ้น	วันที่ 31 ธันวาคม						วันที่ 31 มีนาคม	
	2554		2555		2556		2557	
	งบรวม		งบรวม		งบรวม		งบรวม	
	ล้านบาท	ร้อยละ	ล้านบาท	ร้อยละ	ล้านบาท	ร้อยละ	ล้านบาท	ร้อยละ
หนี้สินหมุนเวียน								
เงินเบิกเกินบัญชีและเงินกู้ยืมระยะสั้นจากสถาบันการเงิน	177.65	25.6	138.54	18.6	80.62	10.3	75.75	9.4
เจ้าหนี้การค้าและเจ้าหนี้อื่น	102.33	14.8	78.27	10.5	70.61	9.0	90.65	11.2
เงินกู้ยืมระยะสั้นจากกิจการที่เกี่ยวข้องกัน	3.68	0.5	-	-	-	-	-	-
เงินกู้ยืมระยะยาวที่ถึงกำหนดชำระภายใน 1 ปี	28.41	4.1	21.32	2.9	25.86	3.3	24.09	3.0
หนี้สินตามสัญญาเช่าการเงินที่ถึงกำหนดชำระภายใน 1 ปี	12.94	1.9	13.20	1.8	19.61	2.5	19.31	2.4
ภาษีเงิน ได้นิติบุคคลค้างจ่าย	19.46	2.8	22.89	3.1	5.85	0.7	12.41	1.5
รวมหนี้สินหมุนเวียน	344.47	49.7	274.21	36.8	202.56	25.9	222.22	27.5
หนี้สินไม่หมุนเวียน								
เงินกู้ยืมระยะยาว	53.92	7.8	66.40	8.9	62.20	8.0	57.10	7.1
หนี้สินตามสัญญาเช่าทางการเงิน	10.92	1.6	28.80	3.9	37.10	4.7	32.66	4.0
ภาระผูกพันประโยชน์พนักงาน	7.99	1.2	13.87	1.9	15.94	2.0	15.82	2.0
รวมหนี้สินไม่หมุนเวียน	72.83	10.5	109.07	14.6	115.25	14.7	105.57	13.0
รวมหนี้สิน	417.30	60.2	383.28	51.4	317.81	40.6	327.79	40.5
ส่วนของผู้ถือหุ้น								
ทุนจดทะเบียน								
หุ้นสามัญ 2.00 ล้านหุ้น มูลค่าหุ้นละ 100 บาท								
หุ้นสามัญ 2.33 ล้านหุ้น มูลค่าหุ้นละ 100 บาท	233.00		233.00					
หุ้นสามัญ 344 ล้านหุ้น มูลค่าหุ้นละ 1 บาท					344.00		344.00	
ทุนจดทะเบียนออกจำหน่ายและชำระแล้ว								
หุ้นสามัญ 2.00 ล้านหุ้น มูลค่าหุ้นละ 100 บาท								
หุ้นสามัญ 2.33 ล้านหุ้น มูลค่าหุ้นละ 100 บาท	233.00	33.6	233.00	31.3				
หุ้นสามัญ 258 ล้านหุ้น มูลค่าหุ้นละ 1 บาท					258.00	33.0	258.00	31.9
ส่วนเกินทุนจากการจ่ายโดยหุ้นเป็นเกณฑ์	-	-	-	-	10.25	1.3	10.25	1.3
ผลต่างจากการแปลงสัดส่วนการลงทุนในบริษัทย่อย	-	-	(1.35)	(0.2)	(1.35)	(0.2)	(1.35)	(0.2)
กำไรสะสม								
จัดสรรแล้ว – สำรองตามกฎหมาย	2.80	0.4	2.80	0.4	5.93	0.8	6.84	0.8
ยังไม่จัดสรร	41.61	6.0	127.85	17.1	191.77	24.5	207.84	25.7
รวมส่วนของบริษัทใหญ่	277.41	40.0	362.30	48.6	464.60	59.4	481.58	59.5
ส่วนได้เสียที่ไม่มีอำนาจควบคุม	(1.32)	(0.2)	0.00	0.0	0.00	0.0	0.00	0.0
รวมส่วนของผู้ถือหุ้น	276.08	39.8	362.30	48.6	464.60	59.4	481.58	59.5
รวมหนี้สินและส่วนของผู้ถือหุ้น	693.39	100.0	745.58	100.0	782.41	100.0	809.37	100.0

(2) งบกำไรขาดทุนเบ็ดเสร็จ

ผลการดำเนินงาน	ปีบัญชี สิ้นสุดวันที่ 31 ธันวาคม						งวด 3 เดือน สิ้นสุดวันที่ 31 มีนาคม			
	2554		2555		2556		2556		2557	
	งบรวม		งบรวม		งบรวม		งบรวม		งบรวม	
	ล้านบาท	ร้อยละ	ล้านบาท	ร้อยละ	ล้านบาท	ร้อยละ	ล้านบาท	ร้อยละ	ล้านบาท	ร้อยละ
รายได้										
รายได้จากการขาย	886.21	90.9	939.58	89.0	902.25	89.1	225.33	89.1	226.81	89.6
ดอกผลตามสัญญาเช่าซื้อที่รับรู้	88.89	9.1	116.14	11.0	110.06	10.9	27.66	10.9	26.38	10.4
รวมรายได้	975.10	100.0	1,055.72	100.0	1,012.31	100.0	252.99	100.0	253.19	100.0
ต้นทุน										
ต้นทุนขาย	(187.83)	(19.3)	(183.37)	(17.4)	(179.39)	(17.7)	(44.67)	(17.7)	(45.98)	(18.2)
ต้นทุนทางการเงิน	(17.54)	(1.8)	(16.02)	(1.5)	(13.51)	(1.3)	(3.84)	(1.5)	(2.57)	(1.0)
รวมต้นทุน	(205.36)	(21.1)	(199.39)	(18.9)	(192.89)	(19.1)	(48.51)	(19.2)	(48.56)	(19.2)
กำไรขั้นต้น	769.74	78.9	856.33	81.1	819.42	80.9	204.48	80.8	204.63	80.8
รายได้อื่น	20.43	2.1	28.23	2.7	17.47	1.7	4.89	1.9	7.81	3.1
กำไรก่อนค่าใช้จ่าย	790.17	81.0	884.56	83.8	836.89	82.7	209.37	82.8	212.44	83.9
ค่าใช้จ่าย										
ค่าใช้จ่ายในการขาย	(456.39)	(46.8)	(433.86)	(41.1)	(382.89)	(37.8)	(128.35)	(50.7)	(126.17)	(49.8)
ค่าใช้จ่ายในการบริหาร	(226.35)	(23.2)	(257.79)	(24.4)	(305.59)	(30.2)	(47.41)	(18.7)	(46.40)	(18.3)
หนี้สูญและหนี้สงสัยจะสูญ	(57.23)	(5.9)	(71.58)	(6.8)	(59.61)	(5.9)	(16.66)	(6.6)	(16.31)	(6.4)
รวมค่าใช้จ่าย	(739.97)	(75.9)	(763.24)	(72.3)	(748.09)	(73.9)	(192.42)	(76.1)	(188.88)	(74.6)
กำไรก่อนภาษีเงินได้นิติบุคคล	50.20	5.1	121.32	11.5	88.80	8.8	16.95	6.7	23.56	9.3
ภาษีเงินได้นิติบุคคล	(27.47)	(2.8)	(28.73)	(2.7)	(21.75)	(2.1)	(6.68)	(2.6)	(6.58)	(2.6)
กำไร (ขาดทุน) เบ็ดเสร็จ	22.73	2.3	92.59	8.8	67.05	6.6	10.28	4.1	16.98	6.7
การแบ่งกำไร										
ส่วนที่เป็นของบริษัทใหญ่	24.08		81.13		67.05		10.27		16.98	
ส่วนที่เป็นของส่วนได้เสียที่ไม่มีอำนาจควบคุม	(1.35)		6.35		0.00		0.00		(0.00)	
กำไร (ขาดทุน) ต่อหุ้น										
กำไร (ขาดทุน) ต่อหุ้นขั้นพื้นฐาน (บาท)	0.10		0.40		0.27		0.04		0.07	
จำนวนหุ้นสามัญเฉลี่ยถ่วงน้ำหนัก (ล้านหุ้น) *	228.66		233.00		251.22		233.00		258.00	

หมายเหตุ :

* ในระหว่างปี 2556 บริษัทเปลี่ยนแปลงมูลค่าที่ตราไว้ของหุ้นสามัญจากมูลค่าหุ้นละ 100 บาท เป็นมูลค่าหุ้นละ 1 บาท ดังนั้น เพื่อให้งบการเงินของบริษัทสามารถเปรียบเทียบได้ บริษัทจึงแสดงจำนวนหุ้นสามัญถ่วงน้ำหนักโดยให้หุ้นที่ตราไว้มีมูลค่าหุ้นละ 1 บาท

(3) งบกระแสเงินสด

กิจกรรมการดำเนินงาน (ล้านบาท)	ปีบัญชี			งวด 3 เดือน	
	สิ้นสุดวันที่ 31 ธันวาคม			สิ้นสุดวันที่ 31 มีนาคม	
	2554	2555	2556	2556	2557
	งบรวม	งบรวม	งบรวม	งบรวม	งบรวม
กระแสเงินสดจากกิจกรรมดำเนินงาน					
กำไรก่อนภาษีเงินได้นิติบุคคล	50.20	121.32	88.80	16.95	23.56
รายการปรับกระทบกำไรเป็นเงินได้สุทธิได้มาจาก (ใช้ไปใน)					
กิจกรรมการดำเนินงาน					
ค่าเสื่อมราคาและค่าตัดจำหน่าย	16.07	17.44	17.04	4.21	4.68
หนี้สูญและหนี้สงสัยจะสูญ	57.23	71.58	59.61	16.66	16.78
สำรองการปรับสภาพสินค้าคงเหลือ	-	0.55	0.70	0.20	0.72
ค่าเพื่อสำรองการรับคืนสินค้าขายผ่อน	-	-	0.55	0.64	0.83
ค่าเพื่อสำรองการรับคืนสินค้าขายสดและขายเชื่อ	-	-	0.07	0.13	0.10
ค่าเพื่อการค้ำประกันสินทรัพย์	-	0.04	-	-	0.29
(กำไร) จากการขายสินทรัพย์	(1.40)	(12.55)	(1.24)	-	(0.09)
(ขาดทุน) จากการขายสินทรัพย์	0.01	-	0.01	0.00	-
ประมาณการหนี้สินของผลประโยชน์พนักงาน	7.99	5.88	2.35	0.59	(0.13)
ค่าใช้จ่ายดอกเบี้ย	18.34	16.02	13.51	3.84	2.57
ส่วนเกินทุนจากการจ่ายโดยใช้หุ้นเป็นเกณฑ์	-	-	10.25	10.25	-
กำไรจากการดำเนินงานก่อนการเปลี่ยนแปลง	148.44	220.29	191.65	53.47	49.31
ในสินทรัพย์และหนี้สินดำเนินงาน					
สินทรัพย์ดำเนินงาน (เพิ่มขึ้น) ลดลง					
ลูกหนี้การค้าตามสัญญาเช่าซื้อ	(193.95)	(46.66)	(41.90)	(2.68)	(32.02)
ลูกหนี้การค้าและลูกหนี้อื่น	(10.25)	1.59	3.72	(0.71)	(7.11)
ลูกหนี้ตามสัญญาโอนสิทธิ์	9.93	16.73	(6.29)	(1.07)	3.70
สินค้าคงเหลือ	(17.88)	(18.60)	(7.65)	3.56	(0.75)
สินทรัพย์ไม่หมุนเวียนอื่น	(0.24)	0.03	0.15	(0.15)	(2.51)
หนี้สินดำเนินงานเพิ่มขึ้น (ลดลง)					
เจ้าหนี้การค้าและเจ้าหนี้อื่น	34.40	(22.64)	(7.65)	11.12	20.06
ผลประโยชน์พนักงานที่จ่ายในงวด	-	-	(0.27)	-	-
เงินสดรับ (จ่าย) จากกิจกรรมการดำเนินงาน	(29.55)	150.73	131.75	63.54	30.66
จ่ายดอกเบี้ย	(18.26)	(16.03)	(13.51)	(3.84)	(2.59)
จ่ายภาษีเงินได้	(15.10)	(30.25)	(35.78)	(0.02)	(0.03)
เงินสดสุทธิได้มา (ใช้ไป) จากกิจกรรมการดำเนินงาน	(62.91)	104.45	82.46	59.68	28.04

กิจกรรมการลงทุนและกิจกรรมการจัดหาเงิน (ล้านบาท)	ปีบัญชี			งวด 3 เดือน	
	สิ้นสุดวันที่ 31 ธันวาคม			สิ้นสุดวันที่ 31 มีนาคม	
	2554	2555	2556	2556	2557
	งบรวม	งบรวม	งบรวม	งบรวม	งบรวม
กระแสเงินสดจากกิจกรรมการลงทุน					
เงินฝากธนาคารที่มีภาวะกำปรประกัน (เพิ่มขึ้น) ลดลง	4.87	(0.26)	5.67	(0.03)	(0.00)
เงินให้กู้ยืมระยะสั้นแก่บุคคลที่เกี่ยวข้อง (เพิ่มขึ้น) ลดลง	146.00	-	-	-	-
เงินสดจ่ายเพื่อซื้อเงินลงทุนในบริษัทย่อย	-	(3.00)	-	-	-
เงินสดรับจากการขายอุปกรณ์	1.80	6.29	1.79	0.00	0.21
เงินสดรับจากการขายอสังหาริมทรัพย์เพื่อการลงทุน	-	11.60	-	-	-
เงินสดจ่ายเพื่อซื้อที่ดิน อาคารและอุปกรณ์	(55.66)	(40.08)	(88.53)	(1.89)	(6.98)
เงินสดจ่ายเพื่อซื้อสินทรัพย์ไม่มีตัวตน	(9.57)	(0.90)	(0.22)	(0.01)	-
เงินสดสุทธิได้มา (ใช้ไป) จากกิจกรรมการลงทุน	87.44	(26.35)	(81.28)	(1.93)	(6.77)
กระแสเงินสดจากกิจกรรมการจัดหาเงิน					
เงินเบิกเกินบัญชี เงินกู้ยืมระยะสั้นจากสถาบันการเงิน เพิ่มขึ้น (ลดลง)	21.53	(39.11)	(57.92)	(39.35)	(4.86)
เงินกู้ยืมระยะสั้นจากบุคคลที่เกี่ยวข้องกันลดลง	(32.63)	(3.68)	-	-	-
เงินสดรับจากการเพิ่มทุนหุ้นสามัญ	33.00	-	-	-	-
เงินสดรับเงินกู้ยืมระยะยาวจากสถาบันการเงิน	14.46	30.00	39.00	-	-
เงินสดจ่ายคืนเงินกู้ยืมระยะยาวจากสถาบันการเงิน	-	(24.61)	(38.65)	(5.24)	(6.87)
หนี้สินตามสัญญาเช่าการเงิน	(7.25)	(14.70)	14.71	(4.12)	(4.75)
รับชำระค่าหุ้นสามัญ	-	-	25.00	25.00	-
เงินปันผลจ่าย	(55.92)	-	-	-	-
เงินสดจ่ายเงินปันผลในบริษัทย่อยของผู้มีส่วนได้เสียที่ไม่มีอำนาจควบคุมของบริษัทย่อย	-	(3.37)	-	-	-
เงินสดสุทธิได้มา (ใช้ไป) จากกิจกรรมการจัดหาเงิน	(26.81)	(55.47)	(17.86)	(23.71)	(16.48)
เงินสดและรายการเทียบเท่าเงินสด เพิ่มขึ้น (ลดลง) สุทธิ	(2.28)	22.63	(16.68)	34.04	4.79
เงินสดและรายการเทียบเท่าเงินสด ณ วันต้นงวด	4.52	2.23	24.86	24.86	8.19
เงินสดและรายการเทียบเท่าเงินสด ณ วันสิ้นสุดงวด	2.23	24.86	8.19	58.91	12.98

(4) อัตราส่วนทางการเงิน

อัตราส่วนทางการเงิน	หน่วย	ปีบัญชี			งวด 3 เดือน	
		สิ้นสุดวันที่ 31 ธันวาคม			สิ้นสุดวันที่ 31 มีนาคม	
		2554	2555	2556	2556	2557
		งบรวม	งบรวม	งบรวม	งบรวม	งบรวม
อัตราส่วนสภาพคล่อง						
(Liquidity Ratio)						
อัตราส่วนสภาพคล่อง	เท่า	1.06	1.39	1.74	1.57	1.70
อัตราส่วนสภาพคล่องหมุนเร็ว	เท่า	0.98	1.22	1.48	1.40	1.46
อัตราส่วนสภาพคล่องกระแสเงินสด *	เท่า	(0.22)	0.34	0.35	0.32	0.53
อัตราส่วนหมุนเวียนลูกหนี้การค้า *	เท่า	3.96	3.32	3.41	3.27	3.52
ระยะเวลาเก็บหนี้เฉลี่ย	วัน	90.93	108.40	105.44	110.08	102.29
อัตราส่วนหมุนเวียนสินค้าคงเหลือ *	เท่า	26.69	15.63	9.21	12.81	8.03
ระยะเวลาขายสินค้าเฉลี่ย	วัน	13.49	23.03	39.07	28.09	44.84
อัตราส่วนหมุนเวียนเจ้าหนี้การค้า *	เท่า	6.09	7.30	11.60	11.65	11.78
ระยะเวลาชำระหนี้เฉลี่ย	วัน	59.13	49.30	31.02	30.91	30.57
วงจรกิจจ	วัน	45.29	82.13	113.49	107.26	116.56
อัตราส่วนความสามารถในการทำกำไร						
(Profitability Ratio)						
อัตรากำไรขั้นต้น	ร้อยละ	78.94	81.11	80.95	80.83	80.82
อัตรากำไรจากการดำเนินงาน	ร้อยละ	3.05	8.82	7.05	4.77	6.22
อัตราส่วนเงินสดต่อการทำกำไร	ร้อยละ	(211.32)	112.20	115.61	494.73	177.99
อัตราดอกเบี้ยรับ (ดอกเบี้ยตามสัญญาเข้าซื้อ) *	ร้อยละ	37.45	39.59	40.45	39.80	38.97
อัตราดอกเบี้ยจ่าย (เงินกู้ยืม) *	ร้อยละ	6.51	5.77	5.47	4.53	7.07
ส่วนต่างอัตราดอกเบี้ย *	ร้อยละ	30.95	33.82	34.98	35.27	31.89
อัตรากำไรสุทธิ	ร้อยละ	2.33	8.77	6.62	4.06	6.71
อัตราผลตอบแทนผู้ถือหุ้น *	ร้อยละ	8.13	29.01	16.22	9.37	14.36
อัตราส่วนแสดงประสิทธิภาพในการทำงาน						
(Efficiency Ratio)						
อัตราผลตอบแทนจากสินทรัพย์ *	ร้อยละ	3.46	12.87	8.78	5.30	8.54
อัตราผลตอบแทนจากสินทรัพย์ถาวร *	ร้อยละ	15.17	44.00	28.32	19.27	25.94
อัตรากำไรหมุนของสินทรัพย์ *	เท่า	1.48	1.47	1.33	1.30	1.27
อัตราส่วนวิเคราะห์นโยบายทางการเงิน						
(Financial Policy Ratio)						
อัตราส่วนหนี้สินต่อส่วนของผู้ถือหุ้น	เท่า	1.51	1.06	0.68	0.86	0.68
อัตราส่วนหนี้สินที่มีภาระดอกเบี้ยต่อส่วนของผู้ถือหุ้น	เท่า	1.04	0.74	0.49	0.55	0.43
อัตราส่วนความสามารถในการชำระดอกเบี้ย	เท่า	(1.53)	8.93	8.23	17.84	13.90
อัตราส่วนความสามารถชำระภาระผูกพัน	เท่า	3.08	1.11	0.46	1.28	1.52
อัตรากำไรจ่ายปันผล	ร้อยละ	-	-	-	-	-

หมายเหตุ : * ปรับปรุงข้อมูลผลการดำเนินงานจากงบกำไรขาดทุนเบ็ดเสร็จในงวด 3 เดือน ปี 2557 ให้เป็นเสมือนผลประกอบการเต็มปี เพื่อวัตถุประสงค์การเปรียบเทียบอัตราส่วนทางการเงิน

12.2 คำอธิบายและวิเคราะห์ฐานะทางการเงินและผลการดำเนินงาน

12.2.1 การปรับปรุงงบการเงินเพื่อวัตถุประสงค์ในการวิเคราะห์

12.2.1.1 ผลกระทบของการเปลี่ยนแปลงนโยบายการให้ส่วนลด

การขายสินค้าผ่านช่องทางขายตรงแบ่งเป็น 2 ลักษณะคือ การขายตรงแบบเงินสดและการขายตรงแบบผ่อนชำระ โดยในอดีต บริษัทมีนโยบายการให้ส่วนลดเฉพาะสำหรับการขายแบบเงินสดแต่ไม่มีนโยบายการให้ส่วนลดสำหรับการขายแบบผ่อนชำระ ต่อมาในระหว่างปี 2555 บริษัทได้พิจารณากำหนดนโยบายการให้ส่วนลดแก่ลูกค้าที่ซื้อสินค้าผ่านช่องทางขายตรงแบบผ่อนชำระ ซึ่งนโยบายดังกล่าวเป็นผลจากเดิมนั้นแม้ว่าบริษัทจะไม่มีนโยบายให้ส่วนลดกรณีขายสินค้าแบบผ่อนชำระ แต่พนักงานขายของบริษัทจะเป็นผู้พิจารณาให้ส่วนลดสินค้าแก่ลูกค้าเองเพื่อกระตุ้นการขาย และพนักงานแต่ละรายจะนำรายได้คำนวณหน้าของตนเองชำระเงินแก่บริษัทเป็นค่าส่วนลดดังกล่าว โดยบริษัทได้พิจารณาแล้วเห็นว่า การให้ส่วนลดดังกล่าวไม่มีข้อกำหนดที่ชัดเจน ซึ่งจะส่งผลกระทบต่อนโยบายราคาและภาพพจน์สินค้าของบริษัท รวมทั้งทำให้การวัดประสิทธิภาพการขายของพนักงานไม่ชัดเจน ดังนั้นบริษัทจึงพิจารณากำหนดนโยบายการให้ส่วนลดแก่ลูกค้าขึ้นโดยมีการกำหนดส่วนลดสูงสุดอย่างชัดเจน

ในส่วนของนโยบายการให้ส่วนลดแบบเดิมซึ่งใช้ในอดีตจนถึงวันที่ 26 มีนาคม 2555 นั้น บริษัทจะรับรู้รายได้การขายเครื่องกรองน้ำเต็มจำนวน และจ่ายค่าธรรมเนียมการขายแก่พนักงานซึ่งจะถูกบันทึกเป็นค่าใช้จ่ายในการขายเต็มจำนวน ในขณะที่นโยบายการขายแบบใหม่ซึ่งใช้ตั้งแต่วันที่ 27 มีนาคม 2555 นั้น บริษัทกำหนดการให้ส่วนลดเองโดยมีอัตราการให้ส่วนลดที่ชัดเจน โดยจะรับรู้รายได้การขายเครื่องกรองน้ำเป็นราคาขายสุทธิหลังหักส่วนลดแล้ว (ส่งผลให้บริษัทรับรู้รายได้จากการขายลดลง แม้ว่าปริมาณการขายและราคาขายไม่เปลี่ยนแปลง) และทำให้ค่าใช้จ่ายในการขายลดลงตามสัดส่วน อย่างไรก็ตาม การเปลี่ยนแปลงดังกล่าวส่งผลให้ผลการดำเนินงานของบริษัทในปี 2555 และ 2556 ไม่สามารถเปรียบเทียบกับผลการดำเนินงานในปี 2553 และ 2554 ได้อย่างชัดเจน

ดังนั้น บริษัทจึงได้จัดทำงบกำไรขาดทุนเบ็ดเสร็จฉบับปรับปรุงเพื่อวัตถุประสงค์ในการเปรียบเทียบและวิเคราะห์ผลการดำเนินงาน โดยปรับปรุงเสมือนว่าบริษัทใช้นโยบายให้ส่วนลดแบบเดิม (บริษัทรับรู้รายได้เต็มจำนวน) ตลอดทั้งปี 2555 และ 2556 เพื่อให้สามารถเปรียบเทียบระหว่างผลการดำเนินงานในปี 2555 และ 2556 กับผลการดำเนินงานในปี 2554 ได้ ซึ่งการปรับปรุงดังกล่าวสรุปดังตาราง

	แนวทางการรับรู้รายได้		
	การขายตรงแบบเงินสด	การขายตรงแบบผ่อนชำระ	
	งบการเงิน	งบการเงิน	ปรับปรุงตามนโยบายการให้ส่วนลด
2554	รายได้สุทธิหลังหักส่วนลด	รายได้ก่อนหักส่วนลด	รายได้ก่อนหักส่วนลด
2555	รายได้สุทธิหลังหักส่วนลด	ผสม *	รายได้ก่อนหักส่วนลด
2556	รายได้สุทธิหลังหักส่วนลด	รายได้สุทธิหลังหักส่วนลด	รายได้ก่อนหักส่วนลด
งวด 3 เดือน 2556	รายได้สุทธิหลังหักส่วนลด	รายได้สุทธิหลังหักส่วนลด	รายได้สุทธิหลังหักส่วนลด
งวด 3 เดือน 2557	รายได้สุทธิหลังหักส่วนลด	รายได้สุทธิหลังหักส่วนลด	รายได้สุทธิหลังหักส่วนลด

หมายเหตุ : * แนวทางการรับรู้รายได้แบบผสมในการขายตรงแบบผ่อนชำระช่วงระหว่างปี 2555 เป็นผลจากการรับรู้รายได้ก่อนหักส่วนลดในช่วงเวลาประมาณ 3 เดือนแรกของปี 2555 และการรับรู้รายได้สุทธิหลังหักส่วนลดในช่วงเวลา 9 เดือนที่เหลือของปี 2555

ทั้งนี้จากการประเมินของบริษัทพบว่าผลกระทบจากการปรับปรุงดังกล่าวข้างต้น เป็นผลให้รายได้จากการขายในปี 2555 เพิ่มขึ้นจำนวน 37.18 ล้านบาท ในขณะที่ค่าใช้จ่ายในการขายเพิ่มขึ้นจำนวน 37.18 ล้านบาท และรายได้จากการขายในปี 2556 เพิ่มขึ้นจำนวน 51.89 ล้านบาท ในขณะที่ค่าใช้จ่ายในการขายเพิ่มขึ้นจำนวน 51.89 ล้านบาท เช่นกัน

12.2.1.2 การปรับปรุงการจัดประเภทรายได้ ต้นทุน และค่าใช้จ่าย

- (1) **รายได้จากการขายเศษพลาสติก** : บริษัทมีรายได้จากการขายเศษพลาสติกซึ่งได้จากเครื่องถอดและเครื่องกรองน้ำเก่าของลูกค้า โดยในระหว่างปี 2554 ถึง 2555 บริษัทจัดประเภทรายการดังกล่าวบางส่วนเป็นรายได้จากการขาย อย่างไรก็ดี เพื่อวัตถุประสงค์ในการวิเคราะห์เปรียบเทียบ บริษัทจึงปรับเปลี่ยนรายได้ประเภทดังกล่าวเป็นรายได้อื่น โดยการปรับปรุงรายได้จากการขายเศษพลาสติก สรุปดังตาราง ดังนี้

(หน่วย : ล้านบาท)	การปรับปรุงรายได้จากการขายเศษพลาสติก	
	รายได้จากการขาย	รายได้อื่น
2554	(-) 5.06	(+) 5.06
2555	(-) 3.11	(+) 3.11

- (2) **ค่าใช้จ่ายในการขายในสำนักงานจัดจำหน่ายผ่านบริษัทอื่น** : ค่าใช้จ่ายในการขายในสำนักงานจัดจำหน่ายผ่านบริษัทอื่นมีส่วนที่เป็นค่านายหน้าของพนักงานส่งเสริมการขาย ซึ่งในปี 2556 ได้ถูกบันทึกเป็นส่วนหนึ่งของค่าใช้จ่ายในการขาย แต่ในระหว่างปี 2554 ถึง 2555 ถูกบันทึกเป็นค่าใช้จ่ายในการบริหาร อย่างไรก็ดี เพื่อวัตถุประสงค์ในการวิเคราะห์เปรียบเทียบ บริษัทจึงปรับเปลี่ยนค่านายหน้าที่เคยบันทึกเป็นค่าใช้จ่ายในการบริหารในระหว่างปี 2554 ถึง 2555 ให้เป็นค่าใช้จ่ายในการขาย สรุปดังตาราง ดังนี้

(หน่วย : ล้านบาท)	การปรับปรุงค่าใช้จ่ายในการส่งเสริมการขาย	
	ค่าใช้จ่ายในการขาย	ค่าใช้จ่ายในการบริหาร
2554	(+) 6.05	(-) 6.05
2555	(+) 5.28	(-) 5.28

- (3) **ต้นทุนในการขายเศษพลาสติก** : บริษัทมีต้นทุนในการขายเศษพลาสติกซึ่งได้จากเครื่องถอดและเครื่องกรองน้ำเก่าของลูกค้า ซึ่งแต่เดิม ต้นทุนดังกล่าวถูกบันทึกในต้นทุนขาย แต่เพื่อให้ต้นทุนการผลิตเหมาะสมและชัดเจน ตั้งแต่ 3 เดือน 2557 จึงจัดประเภทต้นทุนดังกล่าวเป็นในค่าใช้จ่ายในการบริหาร อย่างไรก็ดี เพื่อวัตถุประสงค์ในการวิเคราะห์เปรียบเทียบ บริษัทจึงปรับเปลี่ยนต้นทุนในการขายเศษพลาสติกที่เคยบันทึกเป็นต้นทุนขายในระหว่างงวด 3 เดือน 2556 ให้เป็นค่าใช้จ่ายในการบริหาร สรุปดังตาราง ดังนี้

(หน่วย : ล้านบาท)	การปรับปรุงค่าใช้จ่ายในการส่งเสริมการขาย	
	ต้นทุนขาย	ค่าใช้จ่ายในการบริหาร
งวด 3 เดือน 2556	(-) 2.06	(+) 2.06

การปรับปรุงงบกำไรขาดทุนเบ็ดเสร็จข้างต้นตามหัวข้อ 12.2.1.1 และ 12.2.1.2 ยังส่งผลกระทบต่ออัตราส่วนทางการเงินที่มีความเกี่ยวข้องกับผลการดำเนินงานเช่นกัน ซึ่งบริษัทจะอ้างอิงตัวเลขผลการดำเนินงานและอัตราส่วนทางการเงินตามงบการเงินฉบับปรับปรุงเพื่อเป็นฐานในการวิเคราะห์ทั้งหมดในหัวข้อ 12.2 โดยงบการเงินฉบับปรับปรุงแสดงดังตาราง ดังนี้

(1) งบกำไรขาดทุนเบ็ดเสร็จ (ฉบับปรับปรุง)

งบกำไรขาดทุนเบ็ดเสร็จ (ปรับปรุงเพื่อการวิเคราะห์)	ปีบัญชี สิ้นสุดวันที่ 31 ธันวาคม						งวด 3 เดือน สิ้นสุดวันที่ 31 มีนาคม			
	2554		2555		2556		2556		2557	
	งบรวม		งบรวม		งบรวม		งบรวม		งบรวม	
	ล้านบาท	ร้อยละ	ล้านบาท	ร้อยละ	ล้านบาท	ร้อยละ	ล้านบาท	ร้อยละ	ล้านบาท	ร้อยละ
รายได้										
รายได้จากการขาย	881.16	90.8	973.65	89.3	954.14	89.7	225.33	89.1	226.81	89.6
ดอกผลตามสัญญาเช่าซื้อที่รับรู้	88.89	9.2	116.14	10.7	110.06	10.3	27.66	10.9	26.38	10.4
รวมรายได้	970.05	100.0	1,089.79	100.0	1,064.20	100.0	252.99	100.0	253.19	100.0
ต้นทุน										
ต้นทุนขาย	(187.83)	(19.4)	(183.37)	(16.8)	(179.39)	(16.9)	(42.61)	(16.8)	(45.98)	(18.2)
ต้นทุนทางการเงิน	(17.54)	(1.8)	(16.02)	(1.5)	(13.51)	(1.3)	(3.84)	(1.5)	(2.57)	(1.0)
รวมต้นทุน	(205.36)	(21.2)	(199.39)	(18.3)	(192.89)	(18.1)	(46.45)	(18.4)	(48.56)	(19.2)
กำไรขั้นต้น	764.68	78.8	890.40	81.7	871.31	81.9	206.54	81.6	204.63	80.8
รายได้อื่น	25.49	2.6	31.34	2.9	17.47	1.6	4.89	1.9	7.81	3.1
กำไรก่อนค่าใช้จ่าย	790.17	81.5	921.74	84.6	888.78	83.5	211.43	83.6	212.44	83.9
ค่าใช้จ่าย										
ค่าใช้จ่ายในการขาย	(462.44)	(47.7)	(476.32)	(43.7)	(434.77)	(40.9)	(128.35)	(50.7)	(126.17)	(49.8)
ค่าใช้จ่ายในการบริหาร	(220.29)	(22.7)	(252.51)	(23.2)	(305.59)	(28.7)	(49.47)	(19.6)	(46.40)	(18.3)
หนี้สูญและหนี้สงสัยจะสูญ	(57.23)	(5.9)	(71.58)	(6.6)	(59.61)	(5.6)	(16.66)	(6.6)	(16.31)	(6.4)
รวมค่าใช้จ่าย	(739.97)	(76.3)	(800.42)	(73.4)	(799.98)	(75.2)	(194.48)	(76.9)	(188.88)	(74.6)
กำไรก่อนภาษีเงินได้นิติบุคคล	50.20	5.2	121.32	11.1	88.80	8.3	16.95	6.7	23.56	9.3
ภาษีเงินได้นิติบุคคล	(27.47)	(2.8)	(28.73)	(2.6)	(21.75)	(2.0)	(6.68)	(2.6)	(6.58)	(2.6)
กำไร (ขาดทุน) เบ็ดเสร็จ	22.73	2.3	92.59	8.5	67.05	6.3	10.28	4.1	16.98	6.7
การแบ่งกำไร										
ส่วนที่เป็นของบริษัทใหญ่	24.06		87.00		43.99		10.27		16.98	
ส่วนที่เป็นของส่วนได้เสียที่ไม่มีอำนาจควบคุม	(1.35)		6.35		0.00		0.00		(0.00)	
กำไร (ขาดทุน) ต่อหุ้น										
กำไร (ขาดทุน) ต่อหุ้นขั้นพื้นฐาน (บาท)	0.10		0.40		0.27		0.04		0.07	
จำนวนหุ้นสามัญเฉลี่ยถ่วงน้ำหนัก (ล้านหุ้น) *	228.66		233.00		244.33		233.00		258.00	

หมายเหตุ :

* ในระหว่างปี 2556 บริษัทเปลี่ยนแปลงมูลค่าที่ตราไว้ของหุ้นสามัญจากมูลค่าหุ้นละ 100 บาท เป็นมูลค่าหุ้นละ 1 บาท ดังนั้น เพื่อให้งบการเงินของบริษัทสามารถเปรียบเทียบได้ บริษัทจึงแสดงจำนวนหุ้นสามัญถ่วงน้ำหนักโดยให้หุ้นที่ตราไว้มีมูลค่าหุ้นละ 1 บาท

(2) อัตราส่วนทางการเงิน (ฉบับปรับปรุง)

อัตราส่วนทางการเงิน (ปรับปรุงเพื่อการวิเคราะห์)	หน่วย	ปีบัญชี			งวด 3 เดือน	
		สิ้นสุดวันที่ 31 ธันวาคม			สิ้นสุดวันที่ 31 มีนาคม	
		2554	2555	2556	2556	2557
		งบรวม	งบรวม	งบรวม	งบรวม	งบรวม
อัตราส่วนสภาพคล่อง						
(Liquidity Ratio)						
อัตราส่วนสภาพคล่อง	เท่า	1.06	1.39	1.74	1.57	1.70
อัตราส่วนสภาพคล่องหมุนเร็ว	เท่า	0.98	1.22	1.48	1.40	1.46
อัตราส่วนสภาพคล่องกระแสเงินสด *	เท่า	(0.22)	0.34	0.35	0.32	0.53
อัตราส่วนหมุนเวียนลูกหนี้การค้า *	เท่า	3.94	3.43	3.59	3.27	3.52
ระยะเวลาเก็บหนี้เฉลี่ย	วัน	91.40	105.01	100.30	110.08	102.29
อัตราส่วนหมุนเวียนสินค้าคงเหลือ *	เท่า	26.69	15.63	9.21	12.81	8.03
ระยะเวลาขายสินค้าเฉลี่ย	วัน	13.49	23.03	39.07	28.09	44.84
อัตราส่วนหมุนเวียนเจ้าหนี้การค้า *	เท่า	6.09	7.30	11.60	11.65	11.78
ระยะเวลาชำระหนี้เฉลี่ย	วัน	59.13	49.30	31.02	30.91	30.57
วงเงินสด	วัน	45.77	78.74	108.35	107.26	116.56
อัตราส่วนความสามารถในการทำกำไร						
(Profitability Ratio)						
อัตรากำไรขั้นต้น	ร้อยละ	78.83	81.70	81.87	80.83	80.82
อัตรากำไรจากการดำเนินงาน	ร้อยละ	2.55	8.26	6.70	4.77	6.22
อัตราส่วนเงินสดต่อการทำกำไร	ร้อยละ	(254.54)	116.07	115.61	494.73	177.99
อัตราดอกเบี้ยรับ (ดอกเบี้ยตามสัญญาเช่าซื้อ) *	ร้อยละ	37.45	39.59	40.45	39.80	38.97
อัตราดอกเบี้ยจ่าย (เงินกู้ยืม) *	ร้อยละ	6.51	5.77	5.47	4.53	7.07
ส่วนต่างอัตราดอกเบี้ย *	ร้อยละ	30.95	33.82	34.98	35.27	31.89
อัตรากำไรสุทธิ	ร้อยละ	2.34	8.50	6.30	4.06	6.71
อัตราผลตอบแทนผู้ถือหุ้น *	ร้อยละ	8.13	29.01	16.22	9.37	14.36
อัตราส่วนแสดงประสิทธิภาพในการทำงาน						
(Efficiency Ratio)						
อัตราผลตอบแทนจากสินทรัพย์ *	ร้อยละ	3.46	12.87	8.78	5.30	8.54
อัตราผลตอบแทนจากสินทรัพย์ถาวร *	ร้อยละ	15.17	44.00	22.58	19.27	25.94
อัตรากำไรของสินทรัพย์ *	เท่า	1.48	1.51	1.39	1.30	1.27
อัตราส่วนวิเคราะห์นโยบายทางการเงิน						
(Financial Policy Ratio)						
อัตราส่วนหนี้สินต่อส่วนของผู้ถือหุ้น	เท่า	1.51	1.06	0.68	0.86	0.68
อัตราส่วนหนี้สินที่มีภาระดอกเบี้ยต่อส่วนของผู้ถือหุ้น	เท่า	1.04	0.74	0.49	0.55	0.43
อัตราส่วนความสามารถในการชำระดอกเบี้ย	เท่า	(1.53)	8.93	8.23	17.84	13.90
อัตราส่วนความสามารถชำระภาระผูกพัน	เท่า	3.08	1.11	0.46	1.28	1.52
อัตรากำไรจ่ายปันผล	ร้อยละ	-	-	-	-	-

หมายเหตุ : * ปรับปรุงข้อมูลผลการดำเนินงานจากงบกำไรขาดทุนเบ็ดเสร็จในงวด 3 เดือน ปี 2557 ให้เป็นเสมือนผลประกอบการเต็มปี เพื่อวัตถุประสงค์การเปรียบเทียบอัตราส่วนทางการเงิน

12.2.2 ภาพรวมผลการดำเนินงานที่ผ่านมา

บริษัทดำเนินธุรกิจผลิตและจำหน่ายเครื่องกรองน้ำ โดยรายได้ของบริษัทแบ่งออกเป็น 2 ประเภทหลัก ได้แก่ รายได้จากการขาย และรายได้คอกผลตามสัญญาเช่าซื้อ โดยในระหว่างปี 2555 บริษัททำการปรับโครงสร้างเตรียมความพร้อมในการเข้าจดทะเบียนในตลาดหลักทรัพย์ โดยการลงทุนในหุ้นสามัญร้อยละ 100.0 ของทุนจดทะเบียนและเรียกชำระแล้วของบริษัท เซฟ เทค อินเตอร์ เนชั่นแนล จำกัด (“บริษัทย่อย”) ซึ่งมีธุรกิจหลักได้แก่การจัดจำหน่ายสินค้าแก่บริษัทขายตรงขนาดใหญ่แห่งหนึ่ง ทั้งนี้จากความโดดเด่นของสินค้าและศักยภาพของทีมงานขายตรง ส่งผลให้บริษัทสามารถขยายธุรกิจได้อย่างต่อเนื่อง โดยบริษัทสามารถขายเครื่องกรองน้ำได้เพิ่มขึ้นจาก 102,747 เครื่อง ในปี 2554 เป็น 108,209 เครื่อง ในปี 2556 หรือเพิ่มขึ้นเฉลี่ยร้อยละ 2.7 ต่อปี ซึ่งผลักดันให้รายได้จากการขายตรงเพิ่มขึ้นจาก 790.68 ล้านบาทในปี 2554 เป็น 865.51 ล้านบาท ในปี 2556 หรือเพิ่มขึ้นเฉลี่ยร้อยละ 4.6 ต่อปี อย่างไรก็ตาม เมื่อเปรียบเทียบผลการดำเนินงานระหว่างงวด 3 เดือน 2556 และงวด 3 เดือน 2557 บริษัทขายเครื่องกรองน้ำได้ลดลงจาก 27,534 เครื่อง เป็น 25,348 เครื่อง หรือลดลงร้อยละ 7.9 แต่เนื่องจากบริษัทปรับราคาขายสินค้าเพิ่มขึ้นในระหว่างงวด 3 เดือน 2557 เป็นผลให้รายได้จากการขายเพิ่มขึ้นเล็กน้อยจาก 225.33 ล้านบาท เป็น 226.81 ล้านบาท หรือเพิ่มขึ้นร้อยละ 0.7

สินทรัพย์ของบริษัทเติบโตอย่างต่อเนื่องตามการเติบโตของรายได้ โดย ณ วันที่ 31 ธันวาคม 2554 2555 2556 และ ณ วันที่ 31 มีนาคม 2557 บริษัทมีสินทรัพย์รวมจำนวน 693.39 ล้านบาท 745.58 ล้านบาท 782.41 ล้านบาท และ 809.37 ล้านบาท ตามลำดับ ทั้งนี้สินทรัพย์หลักของบริษัทได้แก่ ลูกหนี้ตามสัญญาเช่าซื้อและที่ดิน อาคาร และอุปกรณ์ โดยลูกหนี้ตามสัญญาเช่าซื้อได้แก่ลูกหนี้จากการขายสินค้าแบบผ่อนชำระ ซึ่งบริษัทมีรายได้หลักจากการขายสินค้าในลักษณะดังกล่าว ในขณะที่บริษัทลงทุนในสินทรัพย์ ที่ดิน อาคาร และอุปกรณ์อย่างต่อเนื่องเพื่อรองรับความต้องการสินค้าของบริษัทที่เพิ่มขึ้นในอนาคต

บริษัทมีภาระหนี้สินประเภทเงินกู้ยืมทั้งระยะสั้นและเงินกู้ยืมระยะยาวจากสถาบันการเงิน ซึ่งส่วนใหญ่เพื่อใช้สนับสนุนการปล่อยสินเชื่อเช่าซื้อระยะสั้น และรองรับการลงทุนในสินทรัพย์ระยะยาว โดย ณ วันที่ 31 ธันวาคม 2554 2555 2556 และ ณ วันที่ 31 มีนาคม 2557 บริษัทมีเงินกู้ยืมระยะสั้นคงค้างเป็นจำนวน 177.65 ล้านบาท 138.54 ล้านบาท 80.62 ล้านบาท และ 75.75 ล้านบาท ตามลำดับ ในขณะที่มีเงินกู้ยืมระยะยาวคงค้างเป็นจำนวน 82.33 ล้านบาท 87.72 ล้านบาท 88.06 ล้านบาท และ 81.20 ล้านบาท ตามลำดับ

ส่วนของผู้ถือหุ้นของบริษัทมีแนวโน้มเพิ่มขึ้น โดย ณ วันที่ 31 ธันวาคม 2554 2555 2556 และ ณ วันที่ 31 มีนาคม 2557 บริษัทมีส่วนของผู้ถือหุ้นจำนวน 276.08 ล้านบาท 362.30 ล้านบาท 464.60 ล้านบาท และ 481.58 ล้านบาท ตามลำดับ ซึ่งการเพิ่มขึ้นดังกล่าวเป็นผลจากบริษัทสามารถทำกำไรได้อย่างต่อเนื่อง นอกจากนี้ บริษัทได้ทยอยเพิ่มทุนในช่วงปี 2554 และ 2556 เป็นจำนวน 33.00 ล้านบาท และ 25.00 ล้านบาท ตามลำดับ ส่งผลให้ทุนจดทะเบียนชำระแล้วของบริษัทเพิ่มขึ้นเป็น 258.00 ล้านบาทในปัจจุบัน

12.2.3 การวิเคราะห์ผลการดำเนินงาน

(หมายเหตุ : รายได้จากการขาย ต้นทุนขาย ค่าใช้จ่ายในการขาย และค่าใช้จ่ายในการบริหาร ถูกปรับปรุงเพื่อวัตถุประสงค์ในการวิเคราะห์เปรียบเทียบ โปรดพิจารณาเพิ่มเติมในหัวข้อ 12.2.1 – การปรับปรุงงบการเงินเพื่อวัตถุประสงค์ในการวิเคราะห์)

รายได้จากการขาย

บริษัทได้รับรายได้จากการขายใน 2 ลักษณะ ได้แก่ รายได้จากการขายสินค้าผ่านช่องทางการขายตรง ซึ่งมีทั้งการขายแบบเงินสดและการขายแบบผ่อนชำระ และบริษัทยังได้รับรายได้จากการจัดจำหน่ายสินค้าซึ่งส่วนใหญ่ผลิตให้แก่บริษัทขายตรงขนาดใหญ่แห่งหนึ่ง

สัดส่วนรายได้จากการขายแยกตามแต่ละประเภท แสดงตามตาราง ดังนี้

รายได้จากการขาย (ปรับปรุงเพื่อการวิเคราะห์)	ปีบัญชี สิ้นสุดวันที่ 31 ธันวาคม						งวด 3 เดือน สิ้นสุด 31 มีนาคม				
	2554		2555		2556		2556		2557		
	ล้านบาท	ร้อยละ	ล้านบาท	ร้อยละ	ล้านบาท	ร้อยละ	ล้านบาท	ร้อยละ	ล้านบาท	ร้อยละ	
รายได้จากการขายตรง											
- ขายตรงแบบเงินสด	119.27	13.5	116.16	11.9	126.50	13.3	34.92	15.5	31.98	14.1	
- ขายตรงแบบผ่อนชำระ	671.41	76.2	773.53	79.4	739.01	77.5	171.31	76.0	181.03	79.8	
รวมรายได้จากการขายตรง	790.68	89.7	889.69	91.4	865.51	90.7	206.23	91.5	213.01	93.9	
จัดจำหน่ายสินค้าผ่านบริษัทอื่น	90.48	10.3	83.96	8.6	88.63	9.3	19.10	8.5	13.80	6.1	
รวมรายได้จากการขาย	881.16	100.0	973.65	100.0	954.14	100.0	225.33	100.0	226.81	100.0	

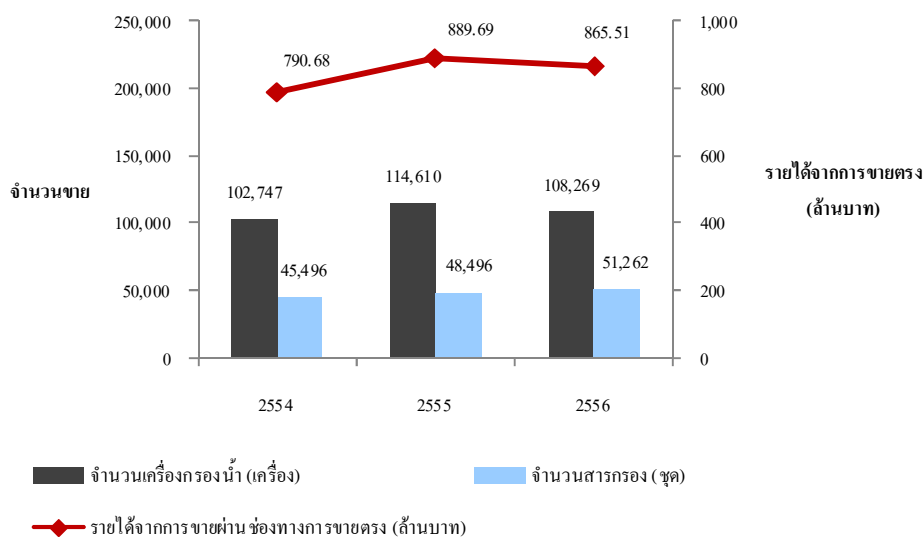
ในระหว่างปี 2554 ถึง 2556 รายได้จากการขายเพิ่มขึ้นจาก 881.16 ล้านบาท เป็น 954.14 ล้านบาท ซึ่งรายได้จากการขายผ่านช่องทางการขายตรงเป็นรายได้หลัก โดยมีสัดส่วนเฉลี่ยมากกว่าร้อยละ 90 ของรายได้จากการขายในช่วงเวลาดังกล่าว ในขณะที่เมื่อเปรียบเทียบระหว่างงวด 3 เดือน 2556 และงวด 3 เดือน 2557 พบว่ารายได้จากการขายเพิ่มขึ้นเล็กน้อยจาก 225.33 ล้านบาท เป็น 226.81 ล้านบาท

รายได้จากการขายแต่ละประเภทมีรายละเอียดดังนี้

(1) รายได้จากการขายผ่านช่องทางการขายตรง

ในระหว่างปี 2554 ถึง 2556 รายได้จากการขายผ่านช่องทางการขายตรง เพิ่มขึ้นจาก 790.68 ล้านบาท เป็น 865.51 ล้านบาท คิดเป็นอัตราการเติบโตร้อยละ 4.6 ต่อปี โดยมีการเติบโตทั้งในส่วนการขายตรงแบบเงินสดและการขายตรงแบบเงินผ่อน ทั้งนี้ บริษัทมีนโยบายเน้นการขายผ่านช่องทางการผ่อนชำระสินค้าเป็นหลัก โดยในปี 2556 รายได้จากการขายตรงแบบผ่อนชำระมีจำนวน 739.01 ล้านบาท ในขณะที่รายได้จากการขายตรงแบบเงินสดมีจำนวน 126.50 ล้านบาท ซึ่งรายได้และจำนวนสินค้าที่ขายผ่านช่องทางการขายตรงในช่วงเวลาดังกล่าวแสดงดังแผนภาพที่ 12-1

แผนภาพที่ 12-1 : รายได้และจำนวนสินค้าที่ขายผ่านช่องทางการขายตรง (ปี 2554 - ปี 2556)



รายได้จากการขายผ่านช่องทางการขายตรงเพิ่มขึ้นในระหว่างปี 2554 ถึง 2555 เป็นผลมาจากปัจจัยดังต่อไปนี้

- จำนวนขายเครื่องกรองน้ำและสารกรองผ่านช่องทางการขายตรงเพิ่มขึ้น : โดยเครื่องกรองน้ำที่ขายได้ในปี 2554 และ 2555 เพิ่มขึ้นจากจำนวน 102,747 เครื่อง เป็น 114,610 เครื่อง คิดเป็นอัตราเติบโตร้อยละ 11.5 ต่อปี ในขณะที่ในช่วงเวลาเดียวกันสารกรองที่ขายได้เป็นจำนวน 45,496 ชุด และ 48,496 ตามลำดับ คิดเป็นอัตราเติบโตร้อยละ 6.6 ต่อปี โดยผลกระทบจากเหตุการณ์มหาอุทกภัยในช่วงปลายปี 2554 ต่อเนื่องถึงช่วงต้นปี 2555 ส่งผลให้บริษัทสามารถขายเครื่องกรองน้ำได้เพิ่มขึ้นเป็นพิเศษในช่วงเวลาดังกล่าว และมีอัตราการเปลี่ยนสารกรองเพิ่มขึ้นกว่าในช่วงเวลาปกติ
- การทำการตลาดเครื่องกรองน้ำรุ่นใหม่ : เครื่องกรองน้ำรุ่น P-Health เริ่มทำการตลาดแทนเครื่องกรองน้ำรุ่นเดิมคือรุ่น P-5 ตั้งแต่ปี 2554 และบริษัทขายเครื่องกรองน้ำรุ่น P-Health เป็นหลักตั้งแต่นั้นปี 2555 โดยเครื่องกรองน้ำรุ่น P-Health ถูกออกแบบให้มีประสิทธิภาพในการกรองน้ำสูงกว่าเครื่องกรองน้ำรุ่น P-5 จึงสามารถตั้งราคาขายเครื่องกรองน้ำและราคาขายสารกรองสูงกว่า

จากการเปรียบเทียบระหว่างปี 2555 และ 2556 รายได้จากการขายผ่านช่องทางการขายตรงลดลงจาก 889.69 ล้านบาท เป็น 865.51 ล้านบาท หรือลดลงร้อยละ 2.7 ต่อปี ซึ่งเป็นผลจากบริษัทขายสินค้าได้เป็นจำนวนลดลง โดยเมื่อเปรียบเทียบเครื่องกรองน้ำที่ขายได้ในปี 2555 และ 2556 เป็นจำนวน 114,610 เครื่อง และ 108,269 เครื่อง ตามลำดับ คิดเป็นอัตราเติบโตลดลงร้อยละ 5.5 แม้ว่าในช่วงเวลาเดียวกันสารกรองขายได้เป็นจำนวนเพิ่มขึ้นจาก 48,496 ชุด เป็น 51,262 ชุด คิดเป็นอัตราเติบโตเพิ่มขึ้นร้อยละ 5.7 ทั้งนี้จำนวนขายเครื่องกรองน้ำลดลงในปี 2556 เทียบกับปี 2555 มีสาเหตุหลักจากเหตุการณ์มหาอุทกภัยในช่วงปลายปี 2554 จากกำลังซื้อของผู้บริโภคโดยรวมลดลง และจากนโยบายปรับปรุงคุณภาพพนักงานขายของบริษัท ดังนี้

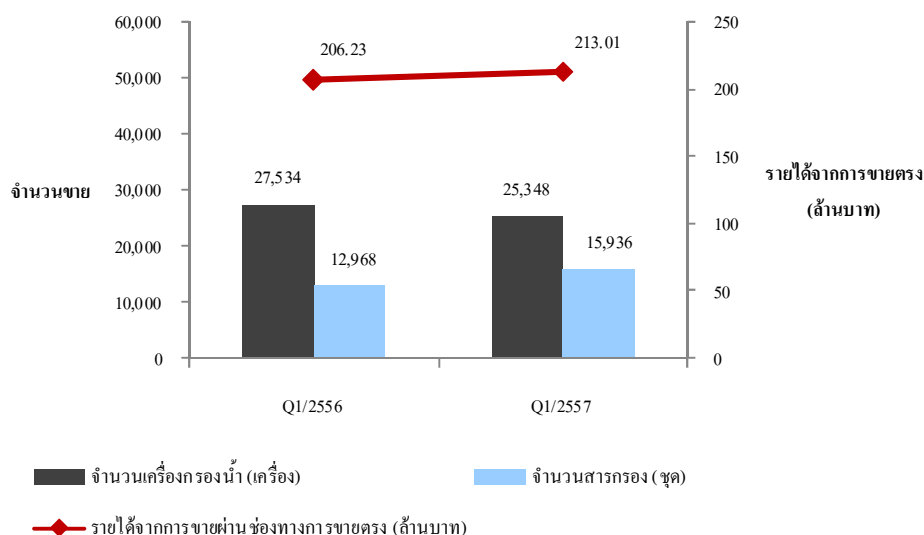
- เหตุการณ์มหาอุทกภัยในช่วงปลายปี 2554 : ส่งผลให้บริษัทสามารถขายเครื่องกรองน้ำและสารกรองได้เพิ่มขึ้นเป็นพิเศษนับแต่ช่วงปลายปี 2554 ถึงช่วงต้นปี 2555 ในขณะที่ช่วงต้นปี 2556 มีระดับการขายเครื่องกรองน้ำตามปกติเนื่องจากไม่มีผลกระทบจากปัจจัยพิเศษดังกล่าว
- กำลังซื้อของผู้บริโภคโดยรวมลดลง : เป็นผลจากนโยบายลดต้นทุนแรกของภาครัฐในระหว่างปี 2555 ที่ผ่านมา ส่งผลให้ภาพรวมการบริโภคภายในประเทศมีแนวโน้มชะลอตัวในปี 2556 เนื่องจากผู้บริโภคส่วนหนึ่งลด

การใช้จ่ายเพื่อถักเงินสำรองไว้เป็นค่าผ่อนรถยนต์ นอกจากนี้ ในช่วงต้นปี 2556 ราคาสินค้าเกษตรในตลาดโลกส่วนใหญ่ปรับตัวลดลง รวมถึงการชะลอตัวของภาคส่งออกทั้งในแง่ปริมาณและมูลค่าอันเป็นผลจากภาวะเงินบาทแข็งในช่วงเวลาดังกล่าว ในขณะที่ในช่วงไตรมาส 4 ของปี 2556 เศรษฐกิจในภาพรวมของประเทศไทยได้รับผลกระทบทางลบจากภาวะความไม่สงบทางการเมือง จึงทำให้ประชาชนบางส่วนชะลอการใช้จ่ายเพื่อซื้อสินค้าอุปโภคบริโภค

- **บริษัทมีนโยบายปรับปรุงคุณภาพพนักงานขาย** : โดยการลดจำนวนพนักงานขายกลุ่มที่มีประสิทธิภาพในการขายในระดับต่ำ ซึ่งจำนวนพนักงานขายเครื่องกรองน้ำเฉลี่ยในปี 2555 มีจำนวน 796 คน และลดลงเป็น 722 คนในปี 2556 แต่ยอดขายเครื่องกรองน้ำเฉลี่ยต่อจำนวนพนักงานในช่วงเวลาดังกล่าวเพิ่มขึ้นจาก 144.04 เครื่องเป็น 150.04 เครื่องตามลำดับ ในขณะที่จำนวนพนักงานขายสารกรองเฉลี่ยในปี 2555 มีจำนวน 157 คน และลดลงเป็น 131 คนในปี 2556 แต่ยอดขายสารกรองเฉลี่ยต่อจำนวนพนักงานในช่วงเวลาดังกล่าวเพิ่มขึ้นจาก 309.88 ชุดเป็น 366.11 ชุด ตามลำดับ ซึ่งแสดงถึงความสำเร็จตามแผนการปรับปรุงคุณภาพพนักงานดังกล่าว อย่างไรก็ตาม การลดจำนวนพนักงานขายส่งผลกระทบต่อจำนวนขายเครื่องกรองน้ำและสารกรองโดยรวมลดลงในช่วงเวลาดังกล่าว ทั้งนี้ปัจจุบันบริษัทมีนโยบายเพิ่มจำนวนพนักงานขายกลุ่มที่มีประสิทธิภาพในการขายในระดับขายสูงรวมถึงจัดอบรมสัมมนาเพิ่มศักยภาพพนักงานขายอย่างต่อเนื่องเพื่อช่วยผลักดันให้รายได้จากการขายเติบโตอย่างมีคุณภาพต่อไป

จากการเปรียบเทียบระหว่างงวด 3 เดือน 2556 และงวด 3 เดือน 2557 รายได้จากการขายผ่านช่องทางการขายตรงเพิ่มขึ้นจาก 206.23 ล้านบาท เป็น 213.01 ล้านบาท หรือเพิ่มขึ้นร้อยละ 3.3 โดยมีรายละเอียดแสดงดังตาราง

แผนภาพที่ 12-2 : รายได้และจำนวนสินค้าที่ขายผ่านช่องทางการขายตรง (งวด 3 เดือน 2556 และงวด 3 เดือน 2557)



ผลกระทบความไม่สงบทางการเมืองต่อเนื่องจากไตรมาส 4 ของปี 2556 ส่งผลให้ประชาชนชะลอการซื้อสินค้าอุปโภคบริโภค ซึ่งส่งผลกระทบต่อบริษัท โดยลูกค้าเดิมของบริษัทบางส่วนชะลอการตัดสินใจซื้อเครื่องกรองน้ำรุ่นใหม่และหันไปเปลี่ยนสารกรองของเครื่องกรองน้ำรุ่นเก่าแทนเนื่องจากมีราคาถูกกว่า เป็นผลให้จำนวนเครื่องกรองน้ำที่ขายได้ในระหว่างงวด 3 เดือน 2557 ลดลงร้อยละ 7.9 ในขณะที่จำนวนสารกรองที่ขายได้เพิ่มขึ้นร้อยละ 22.9 เมื่อเปรียบเทียบกับงวด 3 เดือน 2556 ทั้งนี้ ตั้งแต่งวด 3 เดือน ปี 2557 บริษัทเริ่มทำการตลาดเครื่องกรองน้ำรุ่นใหม่คือรุ่น Super Alkali แทนเครื่องกรองน้ำรุ่นเดิมคือรุ่น P-Health ซึ่งเครื่องกรองน้ำรุ่นใหม่เพิ่มประสิทธิภาพโดยเสริมสารกรองหินแร่อัล

กาลไลน์ ซึ่งช่วยปรับสภาพน้ำกรองให้มีความเป็นด่างอ่อนๆ ช่วยปรับสมดุลในร่างกาย และตั้งราคาในระดับสูงกว่าเครื่องกรองน้ำรุ่น P-Health จึงเป็นผลให้รายได้จากการขายตรงเพิ่มขึ้น แม้ว่ายอดขายเครื่องกรองน้ำได้เป็นจำนวนลดลง

(2) รายได้จากการจัดจำหน่ายสินค้าผ่านบริษัทอื่น

ในระหว่างปี 2554 และปี 2555 รายได้จากการจัดจำหน่ายสินค้าผ่านบริษัทอื่นลดลงจาก 90.48 ล้านบาท เป็น 83.96 ล้านบาท แต่จากความเชื่อมั่นในคุณภาพผลิตภัณฑ์ของบริษัทเป็นผลให้บริษัทได้รับคำสั่งจ้างผลิตเพิ่มขึ้นในระยะหลัง โดยในปี 2556 รายได้ประเภทดังกล่าวเพิ่มขึ้นเป็น 88.63 ล้านบาท

ในระหว่างงวด 3 เดือน 2556 เปรียบเทียบกับงวด 3 เดือน 2557 รายได้จากการจัดจำหน่ายสินค้าผ่านบริษัทอื่นลดลงจาก 19.10 ล้านบาทเป็น 13.80 เป็นผลจากการชะลอตัวของภาวะเศรษฐกิจอันเนื่องมาจากความไม่สงบทางการเมือง ส่งผลให้ลูกค้าของบริษัทขายสินค้าได้ลดลง จึงลดการสั่งซื้อสินค้าจากบริษัท

ค่าใช้จ่ายพิเศษจากการจ่ายโดยใช้หุ้นเป็นเกณฑ์

ในระหว่างเดือนมกราคม 2556 ผู้ถือหุ้นใหญ่ได้กระทำการแทนบริษัทโดยการจำหน่ายหุ้นเดิมของบริษัทที่ถือในนามส่วนตัวให้แก่พนักงานและผู้บริหารของบริษัทกลุ่มหนึ่งจำนวนรวม 4,515,000 หุ้น ในราคาหุ้นละ 1 บาท (เปรียบเทียบกับมูลค่าหุ้นที่ตราไว้หุ้นละ 1 บาท) และต่อมาบริษัทได้ดำเนินการออกและเสนอขายหุ้นเพิ่มทุนแก่ผู้ถือหุ้นเดิมตามสิทธิ (Right Offering) โดยผู้ถือหุ้นใหญ่ดังกล่าวเป็นผู้ใช้สิทธิของซื้อหุ้นเกินสิทธิซึ่งอาจถูกตีความได้ว่าเป็นการทำรายการเพื่อชดเชยหุ้นที่จำหน่ายให้แก่พนักงานและผู้บริหารกลุ่มดังกล่าวไปก่อนหน้านี้ ดังนั้น ธุรกรรมดังกล่าวจึงก่อให้เกิดค่าใช้จ่ายพิเศษ ตามมาตรฐานการรายงานทางการเงินฉบับที่ 2 เรื่อง การจ่ายโดยใช้หุ้นเป็นเกณฑ์ (“ค่าใช้จ่ายพิเศษจากการจ่ายโดยใช้หุ้นเป็นเกณฑ์”) โดยการประเมินค่าใช้จ่ายพิเศษจากการจ่ายโดยใช้หุ้นเป็นเกณฑ์ จะประเมินจากส่วนต่างระหว่างมูลค่ายุติธรรมของหุ้นของบริษัท ณ วันที่จำหน่ายหุ้น กับราคาที่จำหน่ายหุ้นแก่พนักงานกลุ่มดังกล่าว มีมูลค่ารวม 10.25 ล้านบาท ซึ่งกระทบรายการค่าใช้จ่ายเพิ่มเติม ดังนี้

ค่าใช้จ่ายโดยใช้หุ้นเป็นเกณฑ์ แยกตามประเภท	มูลค่า (หน่วย : ล้านบาท)
ต้นทุนขาย	0.18
ค่าใช้จ่ายในการขาย	0.87
ค่าใช้จ่ายในการบริหาร	9.19
รวม	10.25

ค่าใช้จ่ายพิเศษดังกล่าวประเมินจากการเปรียบเทียบกับมูลค่ายุติธรรมโดยไม่มีการจ่ายเงินสดออกจากบริษัท จึงไม่กระทบต่อกระแสเงินสด โดยในส่วนของงบแสดงฐานะการเงินนั้น จะบันทึกในบัญชีส่วนเกินทุนจากการจ่ายโดยใช้หุ้นเป็นเกณฑ์ในส่วนของผู้ถือหุ้นจำนวน 10.25 ล้านบาทเช่นกัน

ทั้งนี้ มูลค่ายุติธรรมของหุ้นของบริษัท ณ วันที่จำหน่ายหุ้นดังกล่าว เท่ากับ 3.27 บาท/หุ้น จากการประเมินมูลค่ายุติธรรมของหุ้นของบริษัท อ้างอิงจากวิธีมูลค่าปัจจุบันของกระแสเงินสด (Discounted Cash Flow Approach) โดยอ้างอิงประมาณการกระแสเงินสดแก่ผู้ถือหุ้น (Free Cash Flow to Equity) ที่คาดว่าจะได้รับในอนาคต ซึ่งมีสมมุติฐานที่สำคัญดังนี้

- **อัตราคิดลด (Discount Rate) :** ร้อยละ 14.5% ประเมินจากวิธี Capital Asset Pricing Model (CAPM) ซึ่งอ้างอิงจากข้อมูลวันที่ดำเนินการจำหน่ายหุ้น โดย อัตราผลตอบแทนที่ไม่มีความเสี่ยง (Risk Free Rate) เท่ากับ

ร้อยละ 4.5 อัตราผลตอบแทนเพื่อชดเชยความเสี่ยงของตลาด (Market Risk Premium) เท่ากับ ร้อยละ 10.0 และ ค่าสัมประสิทธิ์เบต้า (Beta) เท่ากับ 1.00

- **ประมาณการรายได้และค่าใช้จ่ายในอนาคต :** ประมาณการรายได้ประเมินจากอัตราการเติบโตของรายได้ของบริษัทในอดีต ประกอบกับแผนการขยายธุรกิจในอนาคตตามข้อสมมุติฐานแบบอนุรักษ์นิยม ส่วนค่าใช้จ่ายประเมินโดยเทียบเคียงจากอัตราค่าใช้จ่ายในอดีตของบริษัท
- **อัตราการเติบโตของกระแสเงินสดหลังช่วงประมาณการ (Terminal Growth) :** กระแสเงินสดหลังการประมาณการ มีอัตราการเติบโตคงที่เป็นศูนย์

ต้นทุนขาย

ต้นทุนขายแบ่งออกเป็น ต้นทุนวัตถุดิบในการผลิต ต้นทุนพนักงานฝ่ายผลิต โสฬายการผลิต และต้นทุนอื่นๆ โดยในระหว่างปี 2554 2555 และ 2556 ต้นทุนขายมีจำนวน 187.83 ล้านบาท 183.37 ล้านบาท และ 179.39 ล้านบาท หรือคิดเป็นสัดส่วนต้นทุนขายต่อรายได้จากการขาย (“สัดส่วนต้นทุนขาย”) ร้อยละ 21.3 ร้อยละ 18.8 และร้อยละ 18.8 ตามลำดับ

ในปี 2553 บริษัทว่าจ้างบริษัทที่เกี่ยวข้องคือ บริษัท เบตเตอร์ คริมส์ จำกัด (“เบตเตอร์คริมส์”) เป็นผู้ผลิตสินค้าให้ต่อมารบริษัทได้เริ่มดำเนินการผลิตสินค้าเองแทนการว่าจ้างผลิตตั้งแต่ปี 2554 โดยในช่วงเริ่มต้น บริษัทมีต้นทุนเพิ่มเติมจากการรับโอนสายการผลิตและสินค้าคงเหลือจากเบตเตอร์คริมส์ ทำให้ต้นทุนขายของบริษัทอยู่ในระดับสูง ทั้งนี้สัดส่วนต้นทุนขายมีแนวโน้มลดลงในปี 2555 เมื่อเทียบกับปี 2554 เนื่องจากบริษัทขายสินค้าได้เพิ่มขึ้นในขณะที่ต้นทุนขายบางส่วนเป็นต้นทุนคงที่ซึ่งไม่เพิ่มขึ้นตามจำนวนสินค้าที่ขายได้ ในขณะที่สัดส่วนต้นทุนขายในระหว่างปี 2555 และ 2556 อยู่ในระดับใกล้เคียงกันแม้ว่ารายได้จากการขายในปี 2556 ลดลงเล็กน้อยเมื่อเปรียบเทียบกับปี 2555 แสดงถึงประสิทธิภาพในการควบคุมต้นทุนการผลิตได้เป็นอย่างดี

ในระหว่างงวด 3 เดือน 2556 และงวด 3 เดือน 2557 บริษัทมีต้นทุนขาย 42.61 ล้านบาท และ 45.98 ล้านบาท ตามลำดับ หรือคิดเป็นสัดส่วนต้นทุนขาย ร้อยละ 18.9 และร้อยละ 20.3 ตามลำดับ ซึ่งต้นทุนขายที่เพิ่มขึ้นเป็นผลจากปริมาณขายเครื่องกรองน้ำลดลงในขณะที่ปริมาณขายสารกรองมากขึ้น ซึ่งสารกรองมีสัดส่วนต้นทุนขายต่ำกว่าเครื่องกรองน้ำ ดังนั้น การเพิ่มขึ้นของปริมาณขายสารกรองจึงเป็นผลให้สัดส่วนต้นทุนขายโดยรวมลดลง นอกจากนี้ ยังเป็นผลจากการเพิ่มขึ้นของต้นทุนวัตถุดิบ ค่าแรงและสวัสดิการพนักงานฝ่ายผลิต

ดอกผลตามสัญญาเช่าซื้อที่รับรู้

ในการขายสินค้าผ่านช่องทางขายตรง ลูกค้านำสามารถเลือกชำระค่าสินค้าได้ 2 แนวทาง คือ ชำระเป็นเงินสดและผ่อนชำระเป็นงวดภายในระยะเวลาไม่เกิน 11 เดือนในกรณีขายเครื่องกรองน้ำ และไม่เกิน 5 เดือนในกรณีขายสารกรอง โดยลูกค้ามากกว่าร้อยละ 80 จะเลือกแนวทางการผ่อนชำระ ซึ่งการขายแบบผ่อนชำระนี้มีลักษณะเป็นการขายแบบเช่าซื้อสินค้า บริษัทจะรับรู้รายได้ดอกผลตามสัญญาเช่าซื้อที่รับรู้

ดอกผลตามสัญญาเช่าซื้อเพิ่มขึ้นจาก 88.89 ล้านบาท ในปี 2554 เป็น 116.14 ล้านบาท ในปี 2555 หรือเพิ่มขึ้นร้อยละ 30.7 ในขณะที่รายได้จากการขายสินค้าผ่านช่องทางขายตรงเพิ่มขึ้นร้อยละ 12.5 ในเวลาเดียวกัน เป็นผลจากเหตุการณ์มหาอุทกภัยในช่วงปลายปี 2554 เป็นผลให้ความต้องการซื้อเครื่องกรองน้ำเพื่อผลิตน้ำสะอาดอยู่ในระดับสูงเป็นพิเศษ และยังเป็นผลให้บริษัทสามารถขายสินค้าได้เพิ่มขึ้นระหว่างช่วงปลายปี 2554 ต่อเนื่องถึงต้นปี 2555 ดังนั้น การผ่อนชำระค่าสินค้าอันเป็นผลจากเหตุการณ์ดังกล่าว ทำให้ดอกผลตามสัญญาเช่าซื้อเพิ่มขึ้นในอัตราสูงกว่าการเพิ่มขึ้นของรายได้จากการขายสินค้าอย่างมีนัยสำคัญ ในระหว่างปี 2555

จากการเปรียบเทียบคอกผลตามสัญญาเช่าซื้อระหว่างปี 2555 จำนวน 116.14 ล้านบาท และปี 2556 จำนวน 110.06 ล้านบาท พบว่าคอกผลตามสัญญาเช่าซื้อลดลงเล็กน้อยตามการหดตัวของปริมาณการขายเครื่องกรองน้ำ ซึ่งในช่วงเวลาดังกล่าว บริษัทสามารถรับรู้รายได้คอกผลจากการให้เช่าซื้อเฉลี่ยประมาณ ร้อยละ 15.0 ของยอดขายได้จากการขายผ่านช่องทางขายตรงแบบผ่อนชำระ

จากความไม่สงบทางการเมือง ส่งผลให้ภาวะเศรษฐกิจชะลอตัวและส่งผลกระทบต่อการขายสินค้าของบริษัท ซึ่งจากการชะลอตัวของปริมาณขายเครื่องกรองน้ำต่อเนื่องตั้งแต่ช่วงปลายปี 2556 ส่งผลให้ลูกหนี้ผ่อนชำระสะสมทยอยลดลง และส่งผลให้คอกผลตามสัญญาเช่าซื้อในงวด 3 เดือน 2557 ซึ่งมีจำนวน 26.38 ล้านบาท ลดลงเมื่อเปรียบเทียบกับงวด 3 เดือน 2556 ซึ่งมีจำนวน 27.66 ล้านบาท ทั้งนี้ เริ่มมีสัญญาณการฟื้นตัวในเดือนมีนาคม 2557 โดยมีลูกหนี้ค้างชำระ ณ วันที่ 31 มีนาคม 2557 เพิ่มขึ้นจาก ณ วันที่ 31 ธันวาคม 2556 ซึ่งคาดว่าจะส่งผลบวกต่อรายได้คอกผลตามสัญญาเช่าซื้อในอนาคต

ต้นทุนทางการเงิน

ต้นทุนทางการเงิน ได้แก่คอกเบี้ยจ่ายเงินกู้ยืม ซึ่งในการดำเนินธุรกิจเช่าซื้อของบริษัทส่วนหนึ่งใช้เงินกู้ยืมเพื่อเป็นเงินทุนหมุนเวียนระหว่างรอการรับเงินผ่อนชำระค่างวดจากลูกค้า ดังนั้น ต้นทุนทางการเงินจึงจัดเป็นต้นทุนหลักในการประกอบธุรกิจเช่นเดียวกับต้นทุนขาย ทั้งนี้ต้นทุนทางการเงินแบ่งออกเป็น 2 ประเภทตามวัตถุประสงค์การใช้เงินกู้ยืม ได้แก่ ต้นทุนทางการเงินจากเงินกู้ยืมระยะสั้นเพื่อเป็นเงินทุนหมุนเวียนในการดำเนินงาน และต้นทุนทางการเงินจากเงินกู้ยืมระยะยาวเพื่อรองรับการลงทุน

ต้นทุนทางการเงินรวมในปี 2554 2555 และ 2556 เป็นจำนวน 17.54 ล้านบาท 16.02 ล้านบาท และ 13.51 ล้านบาท ตามลำดับ ในขณะที่ ในงวด 3 เดือน 2556 และงวด 3 เดือน 2557 มีจำนวน 3.84 ล้านบาท และ 2.57 ล้านบาท ตามลำดับ ซึ่งต้นทุนทางการเงินมีแนวโน้มลดลงอย่างต่อเนื่องเป็นผลจากบริษัทบริหารสภาพคล่องได้มีประสิทธิภาพดีขึ้น จึงลดการใช้เงินกู้ยืมระยะสั้น และบริษัททยอยชำระคืนเงินกู้ยืมระยะยาวที่ครบกำหนด

กำไรขั้นต้น

กำไรขั้นต้น (ปรับปรุงเพื่อการวิเคราะห์)	ปีบัญชี สิ้นสุดวันที่ 31 ธันวาคม						งวด 3 เดือน สิ้นสุด 31 มีนาคม			
	2554		2555		2556		2556		2557	
	ล้านบาท	ร้อยละ	ล้านบาท	ร้อยละ	ล้านบาท	ร้อยละ	ล้านบาท	ร้อยละ	ล้านบาท	ร้อยละ
รายได้จากการขาย	881.16	90.8	973.65	89.3	954.14	89.7	225.33	89.1	226.81	89.6
คอกผลตามสัญญาเช่าซื้อที่รับรู้	88.89	9.2	116.14	10.7	110.06	10.3	27.66	10.9	26.38	10.4
รวมรายได้	970.05	100.0	1,089.79	100.0	1,064.20	100.0	252.99	100.0	253.19	100.0
ต้นทุนขาย	(187.83)	(19.4)	(183.37)	(16.8)	(179.39)	(16.9)	(42.61)	(16.8)	(45.98)	(18.2)
ต้นทุนทางการเงิน	(17.54)	(1.8)	(16.02)	(1.5)	(13.51)	(1.3)	(3.84)	(1.5)	(2.57)	(1.0)
กำไรขั้นต้น	764.68	78.8	890.40	81.7	871.31	81.9	206.54	81.6	204.63	80.8

บริษัทมีกำไรขั้นต้นเพิ่มขึ้นอย่างต่อเนื่อง โดยในระหว่างปี 2554 2555 และ 2556 บริษัทมีกำไรขั้นต้นเป็นจำนวน 764.68 ล้านบาท 890.40 ล้านบาท และ 871.31 ล้านบาท ตามลำดับ คิดเป็นอัตรากำไรขั้นต้นร้อยละ 78.8 ร้อยละ 81.7 และร้อยละ 81.9 ตามลำดับ โดยอัตรากำไรขั้นต้นเพิ่มขึ้นในปี 2555 เมื่อเทียบกับปี 2554 นั้น เป็นผลจากบริษัทขายสินค้าได้เพิ่มขึ้นในขณะที่ต้นทุนขายบางส่วนเป็นต้นทุนคงที่ซึ่งไม่เพิ่มขึ้นตามปริมาณการขาย เป็นผลให้ต้นทุนสินค้าขายต่อหน่วยลดลง นอกจากนี้ บริษัทบริหารสภาพคล่องได้มีประสิทธิภาพดีขึ้นจึงกู้ยืมเงินลดลงและทำให้ต้นทุนทางการเงินลดลง ทั้งนี้ แม้ว่าในระหว่างปี 2556 บริษัทจะมีรายได้ลดลงเล็กน้อยเนื่องจากขายเครื่องกรองน้ำได้ลดลงเมื่อเปรียบเทียบกับปี 2555 แต่

บริษัทยังสามารถรักษาอัตรากำไรขั้นต้นให้อยู่ในระดับที่ใกล้เคียงกับในปี 2555 แสดงให้เห็นถึงการบริหารต้นทุนอย่างมีประสิทธิภาพของบริษัท

กำไรขั้นต้นในงวด 3 เดือน 2557 ต่ำกว่า งวด 3 เดือน 2556 เล็กน้อย โดยบริษัทมีกำไรขั้นต้น 206.54 ล้านบาท และ 204.63 ล้านบาท คิดเป็นอัตรากำไรขั้นต้นร้อยละ 81.6 และ ร้อยละ 80.8 ตามลำดับ

ค่าใช้จ่ายในการขาย

ค่าใช้จ่ายในการขายเป็นค่าใช้จ่ายสำคัญในการดำเนินธุรกิจของบริษัทซึ่งเน้นการขายสินค้าผ่านช่องทางการขายตรง โดยค่าใช้จ่ายในการขายที่สำคัญประกอบด้วย ค่าตอบแทนพนักงานขาย อาทิ ค่าเหนื่อย ค่าเบี้ยเลี้ยง เป็นต้น ซึ่งคิดเป็นสัดส่วนมากกว่าร้อยละ 95 ของค่าใช้จ่ายในการขายทั้งหมด ทั้งนี้ค่าใช้จ่ายในการขายในระหว่างปี 2554 2555 และ 2556 เป็นจำนวน 462.44 ล้านบาท 476.32 ล้านบาท และ 434.77 ล้านบาท ตามลำดับ ในขณะที่สัดส่วนค่าใช้จ่ายในการขายต่อรายได้มีแนวโน้มลดลงอย่างต่อเนื่อง จากร้อยละ 47.7 ในปี 2554 เป็น ร้อยละ 43.7 และ 40.9 ในปี 2555 และ 2556 ตามลำดับ ซึ่งเป็นผลจาก บริษัทปรับเปลี่ยนนโยบายจ่ายค่าตอบแทนของกลุ่มพนักงานขาย เพื่อให้สอดคล้องกับนโยบายปรับปรุงคุณภาพพนักงานขาย

ค่าใช้จ่ายในการขายในงวด 3 เดือน 2556 อยู่ในระดับใกล้เคียงกับ งวด 3 เดือน 2557 โดยบริษัทมีค่าใช้จ่ายในการขาย 128.35 ล้านบาท และ 126.17 ล้านบาท คิดเป็นสัดส่วนค่าใช้จ่ายในการขายต่อรายได้ ร้อยละ 50.7 และ ร้อยละ 49.8 ตามลำดับ

หนี้สงสัยจะสูญและหนี้สูญ

บริษัทมีระบบตรวจสอบและควบคุมการให้สินเชื่อ โดยจัดตั้งฝ่ายเครดิตเพื่อประเมินความสามารถในการชำระหนี้และเรียกเก็บเงินในแต่ละงวดจากลูกหนี้ และยังมีระบบการปรับเงินพนักงานขายที่ขายสินค้าแล้วลูกค้าไม่สามารถผ่อนชำระค่าสินค้าตามเวลาที่กำหนดได้ ซึ่งในกรณีที่ลูกหนี้ค้างชำระบริษัทจะทำการตั้งสำรองหนี้สงสัยจะสูญ และหากค้างชำระเกิน 3 งวด บริษัทจะหยุดรับรู้อยู่ได้ดอกผลจากการเข้าซื้อทั้งจำนวน และจะทำการตัดลูกหนี้ดังกล่าวเป็นหนี้สูญต่อไป

รายละเอียดหนี้สงสัยจะสูญและหนี้สูญตั้งแต่ปี 2554 ถึง งวด 3 เดือน 2557 สรุปดังตาราง

หนี้สูญและหนี้สงสัยจะสูญ (ล้านบาท)	ปีบัญชี สิ้นสุดวันที่ 31 ธันวาคม			งวด 3 เดือน สิ้นสุด 31 มีนาคม	
	2554	2555	2556	2556	2557
หนี้สงสัยจะสูญ	9.66	15.71	(14.94)	3.21	(1.05)
หนี้สูญ	47.57	55.86	74.55	13.45	17.37
รวมหนี้สงสัยจะสูญและหนี้สูญ	57.23	71.57	59.61	16.66	16.31

บริษัทตั้งค่าเผื่อหนี้สงสัยจะสูญอ้างอิงจากมูลค่าหนี้ที่คาดว่าจะเก็บเงินไม่ได้ โดยประมาณจากประสบการณ์ในการเก็บหนี้และวิเคราะห์ฐานะสงสัยลูกหนี้แต่ละรายตามความเห็นชอบของฝ่ายบริหาร ซึ่งที่ผ่านมามีหลักเกณฑ์ในการคำนวณค่าเผื่อหนี้สงสัยจะสูญในแต่ละงวด ดังนี้

	ร้อยละ			
	2554	2555	2556	2557
ลูกหนี้ปกติ	1	0	0	0
ลูกหนี้ค้างชำระ 1 งวด	5	5	5	5
ลูกหนี้ค้างชำระ 2 งวด	5	15	15	15
ลูกหนี้ค้างชำระ 3 งวด	25	30	30	30
ลูกหนี้ค้างชำระเกิน 3 งวด	100	100	100	100

บริษัทเริ่มดำเนินการตั้งค่าเผื่อนี้สงสัยจะสูญตั้งแต่ปี 2554 เพื่อให้สามารถประเมินระดับความเสี่ยงในการไม่ได้รับชำระหนี้ได้อย่างชัดเจน และมีการปรับหลักเกณฑ์ในการคำนวณค่าเผื่อนี้สงสัยจะสูญในปี 2555 ทั้งนี้ ค่าใช้จ่ายนี้สงสัยจะสูญเป็นจำนวน 9.66 ล้านบาท 15.71 ล้านบาท และ -14.94 ล้านบาท ในปี 2554 2555 และ 2556 ตามลำดับ ในขณะที่ค่าใช้จ่ายดังกล่าวมีจำนวน 3.21 ล้านบาท และ -1.05 ล้านบาท ในงวด 3 เดือน 2556 และงวด 3 เดือน 2557 ตามลำดับ โดยค่าใช้จ่ายดังกล่าวในปี 2556 และในงวด 3 เดือน 2557 หักกลับเป็นส่วนลดค่าใช้จ่าย เนื่องจากลูกหนี้ค้างชำระเกิน 3 งวดบางส่วนถูกตัดจำหน่ายเป็นหนี้สูญ รวมถึงเป็นผลสืบเนื่องจากการที่มูลค่าลูกหนี้ตามสัญญาเข้าซื้อก่อนหักค่าเผื่อนี้สูญค่าลดลง

รายการหนี้สูญเป็นลูกหนี้ที่บริษัททวงถามอย่างถึงที่สุดแล้วแต่ยังไม่สามารถชำระหนี้ได้ ทั้งนี้เมื่อลูกหนี้ดังกล่าวค้างชำระ บริษัทจะติดตามทวงถามจนถึงที่สุดทั้งโดยวาจาและส่งจดหมายทวงถาม ก่อนบันทึกหนี้สูญต่อไป โดยในระหว่างปี 2554 2555 และ 2556 บริษัทมีหนี้สูญจำนวน 47.57 ล้านบาท 55.86 ล้านบาท และ 74.55 ล้านบาท ตามลำดับ คิดเป็นสัดส่วนเฉลี่ยร้อยละ 6.3 ของรายได้จากการขายในช่วงเวลาดังกล่าว ในขณะที่ในงวด 3 เดือน 2556 และงวด 3 เดือน 2557 บริษัทมีหนี้สูญจำนวน 13.45 ล้านบาท และ 17.37 ล้านบาท ตามลำดับ อย่างไรก็ตาม บริษัทมีนโยบายให้พนักงานขายร่วมรับผิดชอบความเสียหายโดยการหักค่าตอบแทนพนักงานหากบริษัทไม่สามารถเรียกเก็บเงินจากลูกค้าได้ ซึ่งเป็นการลดผลกระทบของหนี้สูญต่อผลการดำเนินงานของบริษัทได้ในระดับหนึ่ง

วิเคราะห์กำไรจากส่วนธุรกิจขายผ่านช่องทางการขายตรง

กำไรจากส่วนธุรกิจขายผ่านช่องทางการขายตรง คือ รายได้จากการขายผ่านช่องทางการขายตรง หักด้วยต้นทุนขาย และค่าใช้จ่ายในการขาย ซึ่งส่วนธุรกิจขายตรงแบ่งออกเป็น ธุรกิจขายตรงแบบเงินสดและธุรกิจขายตรงแบบผ่อนชำระ โดยผลกำไรของธุรกิจขายตรงตั้งแต่ปี 2554 ถึง งวด 3 เดือน 2557 แสดงตามตารางดังนี้

ส่วนธุรกิจ	ปีบัญชี สิ้นสุดวันที่ 31 ธันวาคม						งวด 3 เดือน สิ้นสุด 31 มีนาคม			
	2554		2555		2556		2556		2557	
	ล้านบาท	ร้อยละ	ล้านบาท	ร้อยละ	ล้านบาท	ร้อยละ	ล้านบาท	ร้อยละ	ล้านบาท	ร้อยละ
ขายตรงแบบเงินสด										
รายได้จากการขาย	119.27	100.0	116.16	100.0	126.50	100.0	34.92	100.0	31.98	100.0
ต้นทุนขาย	(23.58)	(19.8)	(22.68)	(19.5)	(21.10)	(16.7)	(8.39)	(24.0)	(6.57)	(20.5)
ค่าใช้จ่ายในการขาย	(62.23)	(52.2)	(52.08)	(44.8)	(46.18)	(36.5)	(18.37)	(52.6)	(13.65)	(42.7)
หนี้สูญและหนี้สงสัยจะสูญ	-	0.0	(0.07)	(0.1)	(0.06)	(0.0)	-	0.0	(0.03)	(0.1)
กำไรส่วนธุรกิจขายตรงแบบเงินสด	33.46	28.1	41.33	35.6	59.16	46.8	8.15	23.4	11.73	36.7
ขายตรงแบบผ่อนชำระ										
รายได้จากการขาย	671.41	100.0	773.53	100.0	739.01	100.0	171.31	100.0	181.03	100.0
ดอกเบี้ยตามสัญญาเช่าซื้อที่รับรู้	88.89	13.2	116.14	15.0	110.06	14.9	27.66	16.1	26.38	14.6
ต้นทุนขาย	(111.59)	(16.6)	(113.76)	(14.7)	(99.91)	(13.5)	(23.72)	(13.8)	(31.40)	(17.3)
ต้นทุนทางการเงิน	(17.54)	(2.6)	(16.02)	(2.1)	(13.51)	(1.8)	(3.84)	(2.2)	(2.57)	(1.4)
ค่าใช้จ่ายในการขาย	(381.96)	(56.9)	(415.17)	(53.7)	(377.71)	(51.1)	(106.50)	(62.2)	(108.29)	(59.8)
หนี้สูญและหนี้สงสัยจะสูญ	(57.23)	(8.5)	(71.51)	(9.2)	(59.55)	(8.1)	(16.66)	(9.7)	(16.28)	(9.0)
กำไรส่วนธุรกิจขายตรงแบบผ่อนชำระ	191.98	28.6	273.20	35.3	298.40	40.4	48.25	28.2	48.87	27.0
กำไรส่วนธุรกิจอื่น	19.57		27.97		19.36		5.13		1.56	

หมายเหตุ : กำไรจากส่วนธุรกิจดังกล่าว ยังไม่หักค่าใช้จ่ายบางส่วนซึ่งไม่สามารถปันส่วนตามส่วนธุรกิจข้างต้นได้ เช่น ค่าใช้จ่ายในการบริหาร และภาษีเงินได้นิติบุคคล เป็นต้น

สัดส่วนต้นทุนขายต่อรายได้จากการขาย ในส่วนธุรกิจขายตรงแบบผ่อนชำระต่ำกว่าส่วนธุรกิจขายตรงแบบเงินสด เป็นผลจากสัดส่วนการขายสินค้าแต่ละประเภทที่แตกต่างกัน ทั้งนี้ สินค้าหลักของบริษัทที่บริษัทจำหน่ายผ่านช่องทางทางการขายตรงมี 2 ประเภทคือเครื่องกรองน้ำและสารกรองที่ใช้สำหรับเครื่องกรองน้ำ ซึ่งราคาขายสารกรองต่อหน่วยอยู่ในระดับต่ำกว่าราคาขายเครื่องกรองน้ำต่อหน่วย ลูกค้านำจำนวนมากจึงตัดสินใจซื้อสารกรองแบบเงินสด ในขณะที่เครื่องกรองน้ำซึ่งมีราคาต่อหน่วยสูงกว่านั้นลูกค้าส่วนใหญ่จะตัดสินใจซื้อแบบผ่อนชำระ ส่งผลให้สัดส่วนการขายแบบเงินสดของสารกรองอยู่ในระดับสูงกว่าสัดส่วนการขายแบบเงินสดของเครื่องกรองน้ำ แต่เนื่องจากสารกรองมีสัดส่วนต้นทุนขายต่อราคาขายสูงกว่าเครื่องกรองน้ำ ดังนั้นการที่ลูกค้าซื้อสารกรองแบบเงินสดเป็นจำนวนมาก จึงเป็นผลให้สัดส่วนต้นทุนขายต่อรายได้จากการขายของส่วนธุรกิจขายตรงแบบเงินสด โดยเฉลี่ยแล้วอยู่ในระดับสูงกว่าส่วนธุรกิจขายตรงแบบผ่อนชำระ

สัดส่วนค่าใช้จ่ายในการขายต่อรายได้ ในส่วนธุรกิจขายตรงแบบผ่อนชำระสูงกว่าส่วนธุรกิจขายตรงแบบเงินสด เป็นผลจากในส่วนธุรกิจขายตรงแบบผ่อนชำระนั้น เนื่องจากบริษัทมีค่าใช้จ่ายค่านายหน้าของพนักงานขายสูงกว่าการขายแบบเงินสด และยังมีค่าใช้จ่ายเป็นค่าตอบแทนพนักงานฝ่ายเครดิตซึ่งทำหน้าที่เก็บเงินผ่อนชำระค่าสินค้าจากลูกค้าในแต่ละงวด ในขณะที่บริษัทไม่มีค่าใช้จ่ายดังกล่าวในส่วนธุรกิจขายตรงแบบเงินสด

ทั้งนี้ บริษัทสามารถทำกำไรในการขายผ่านช่องทางทางการขายตรงได้อย่างมีนัยสำคัญ โดยนับตั้งแต่ปี 2554 เป็นต้นมา อัตรากำไรทั้งส่วนธุรกิจขายตรงแบบเงินสดและส่วนธุรกิจขายตรงแบบผ่อนชำระอยู่ในระดับสูงกว่าร้อยละ 20 ของรายได้จากการขายมาโดยตลอด

วิเคราะห์ส่วนต่างดอกเบี้ย

ส่วนต่างดอกเบี้ยได้แก่ ผลต่างระหว่างดอกเบี้ยตามสัญญาเช่าซื้อจากการขายสินค้าแบบผ่อนชำระและต้นทุนทางการเงิน โดยตั้งอยู่บนสมมติฐานว่าเงินกู้ยืมระยะสั้นของบริษัททั้งหมดถูกเบิกใช้เพื่อสนับสนุนการให้สินเชื่อเช่าซื้อจากการขายสินค้าแบบผ่อนชำระเท่านั้น อย่างไรก็ตาม ธุรกรรมการผ่อนชำระยังมีความเสี่ยงจากการผิดนัดชำระหนี้ ซึ่งบริษัทจะได้รับการชดเชยความเสี่ยงบางส่วนจากการหักค่านายหน้าจากพนักงานในกรณีนี้สูญ นอกจากนี้ ที่ผ่านมามีบริษัทสามารถทวงถามหนี้คืนจากลูกหนี้ผิดนัดชำระได้บางส่วน ซึ่งส่วนต่างดอกเบี้ยสุทธิจากตัวแปรดังกล่าวข้างต้นในระหว่างปี 2554 ถึง งวด 3 เดือน 2557 แสดงตามตาราง ดังนี้

ส่วนต่างดอกเบี้ยสุทธิ	ปีบัญชี สิ้นสุดวันที่ 31 ธันวาคม						งวด 3 เดือน สิ้นสุด 31 มีนาคม			
	2554		2555		2556		2556		2557	
	ล้านบาท	ร้อยละ	ล้านบาท	ร้อยละ	ล้านบาท	ร้อยละ	ล้านบาท	ร้อยละ	ล้านบาท	ร้อยละ
ดอกเบี้ยตามสัญญาเช่าซื้อที่รับรู้	88.89	100.0	116.14	100.0	110.06	100.0	27.66	100.0	26.38	100.0
ต้นทุนทางการเงิน	(17.54)	(19.7)	(16.02)	(13.8)	(13.51)	(12.3)	(3.84)	(13.9)	(2.57)	(9.8)
ส่วนต่างดอกเบี้ยขั้นต้น	71.35	80.3	100.12	86.2	96.56	87.7	23.82	86.1	23.80	90.2
หัก หนี้สูญและหนี้สงสัยจะสูญ	(57.23)	(64.4)	(71.57)	(61.6)	(59.61)	(54.2)	(16.66)	(60.2)	(16.31)	(61.8)
บวก ค่านายหน้าเรียกคืน	7.63	8.6	16.62	14.3	19.21	17.5	5.16	18.7	3.92	14.9
บวก หนี้สูญรับคืน	0.39	0.4	2.03	1.7	2.17	2.0	0.47	1.7	0.84	3.2
ส่วนต่างดอกเบี้ยสุทธิ	22.14	24.9	47.20	40.6	58.33	53.0	12.79	46.2	12.25	46.4

ส่วนต่างดอกเบี้ยสุทธิมีแนวโน้มเพิ่มขึ้นตั้งแต่ปี 2554 เป็นผลจากต้นทุนทางการเงินมีแนวโน้มลดลงในขณะที่สามารถเรียกคืนค่านายหน้าได้ในอัตราที่เพิ่มขึ้น ซึ่งจากการที่ส่วนต่างดอกเบี้ยสุทธิมีค่าเป็นบวกมาโดยตลอด แสดงให้เห็นว่าอัตราดอกเบี้ยที่เรียกเก็บจากลูกค้ารายแบบผ่อนชำระนั้น เพียงพอรองรับต้นทุนและความเสี่ยงต่างๆ ที่เกี่ยวข้องและสามารถเพิ่มผลกำไรให้แก่บริษัทได้เป็นอย่างดี

รายได้อื่น

รายได้อื่น เป็นรายได้ซึ่งไม่เกี่ยวข้องกับการขายสินค้าหลัก ประกอบด้วย กำไรจากการจำหน่ายสินทรัพย์ ดอกเบี้ยรับ หนี้สูญรับคืน รายได้จากการขายเศษพลาสติก รายได้ค่าเช่าอาคารและเฟอร์นิเจอร์ เป็นต้น ซึ่งในระหว่างปี 2554 2555 และ 2556 บริษัทมีรายได้อื่นจำนวน 25.49 ล้านบาท 31.34 ล้านบาท และ 17.47 ล้านบาท ตามลำดับ และในงวด 3 เดือน 2556 และงวด 3 เดือน 2557 บริษัทมีรายได้อื่นจำนวน 4.89 ล้านบาท และ 7.81 ล้านบาท ตามลำดับ

รายได้ที่มีสัดส่วนสูงสุดในรายได้อื่นคือกำไรจากการจำหน่ายสินทรัพย์ ซึ่งเป็นการจำหน่ายสินทรัพย์ประเภทที่ดิน อาคาร และรถยนต์ โดยในระหว่างปี 2554 และ 2555 มีจำนวน 2.95 ล้านบาท 12.55 ล้านบาท และ 1.24 ล้านบาท ตามลำดับ และในงวด 3 เดือน 2556 ไม่มีกำไรจากการจำหน่ายสินทรัพย์ ส่วนในงวด 3 เดือน 2557 มีจำนวน 0.09 ล้านบาท โดยในปี 2555 มีกำไรจากการจำหน่ายสินทรัพย์ในระดับสูง เป็นผลจากการจำหน่ายที่ดินพร้อมอาคารแห่งหนึ่งซึ่งไม่ได้ถูกใช้ในการดำเนินธุรกิจ

ทั้งนี้ ในงวด 3 เดือน 2557 บริษัทมีรายได้อื่นเป็นกรณีพิเศษคือ รายได้จากการรับรู้รายได้จากเงินสำรองการขาย ในกรณีพนักงานลาออกเพื่อชำระค่าความเสียหายต่อบริษัท เป็นจำนวน 1.13 ล้านบาท และรายได้จากการยึดเงินประกันการเช่าอสังหาริมทรัพย์ที่ย้ายออกก่อนสัญญาครบกำหนด เป็นจำนวน 0.36 ล้านบาท

ค่าใช้จ่ายในการบริหาร

ค่าใช้จ่ายในการบริหารประกอบด้วย ค่าใช้จ่ายเกี่ยวกับพนักงานและผู้บริหาร ค่าเสื่อมราคา ค่าใช้จ่ายด้านสาธารณูปโภค เป็นต้น โดยค่าใช้จ่ายเกี่ยวกับพนักงานและผู้บริหารเป็นค่าใช้จ่ายหลัก ซึ่งมีสัดส่วนมากกว่าร้อยละ 65 ของค่าใช้จ่ายในการบริหารโดยรวม

ในระหว่างปี 2554 2555 และ 2556 บริษัทมีค่าใช้จ่ายในการบริหารจำนวน 220.29 ล้านบาท 252.51 ล้านบาท และ 305.59 ล้านบาท ตามลำดับ โดยการเพิ่มขึ้นของค่าใช้จ่ายในการบริหารอย่างต่อเนื่อง เป็นผลจากการเพิ่มจำนวนพนักงานและการว่าจ้างบุคลากรที่มีศักยภาพและประสบการณ์ในสายงานบริหาร เพื่อเตรียมความพร้อมในการขยายตัวของธุรกิจ ทั้งนี้ ในระหว่างงวด 3 เดือน ปี 2556 บริษัทมีค่าใช้จ่ายพิเศษจากการจ่ายโดยใช้หุ้นเป็นเกณฑ์ โดยมีมูลค่าเฉพาะในส่วน of ค่าใช้จ่ายในการบริหารจำนวน 9.19 ล้านบาท ซึ่งหากไม่นับรวมค่าใช้จ่ายพิเศษดังกล่าว ค่าใช้จ่ายในการบริหารของบริษัทก่อนหักรายการค่าใช้จ่ายพิเศษจะเท่ากับ 296.40 ล้านบาท

เปรียบเทียบค่าใช้จ่ายในการบริหารระหว่างงวด 3 เดือน 2556 ซึ่งไม่รวมค่าใช้จ่ายพิเศษจากการจ่ายโดยใช้หุ้นเป็นเกณฑ์ และ งวด 3 เดือน 2557 มีจำนวน 40.28 ล้านบาท และ 46.40 ล้านบาท ตามลำดับ โดยค่าใช้จ่ายในการบริหารที่เพิ่มขึ้นเป็นผลจากการเพิ่มจำนวนพนักงานและการว่าจ้างบุคลากรที่มีศักยภาพและประสบการณ์ในสายงานบริหาร

ภาษีเงินได้นิติบุคคล

ภาษีเงินได้นิติบุคคลในปี 2554 2555 และ 2556 เป็นจำนวน 27.47 ล้านบาท 28.73 ล้านบาท และ 21.75 ล้านบาท ตามลำดับ และภาษีเงินได้ในงวด 3 เดือน 2556 และงวด 3 เดือน 2557 เป็นจำนวน 6.68 ล้านบาท และ 6.58 ล้านบาท ทั้งนี้อัตราภาษีเงินได้นิติบุคคลของประเทศไทยปรับลดลงตามนโยบายของภาครัฐ จากร้อยละ 30 เป็นร้อยละ 23 ในปี 2555 และลดลงเหลือร้อยละ 20 ในปี 2556

กำไร (ขาดทุน) สุทธิ

ในปี 2554 2555 และ 2556 บริษัทมีกำไรสุทธิจำนวน 22.73 ล้านบาท และ 92.59 ล้านบาท และ 67.05 ล้านบาท ตามลำดับ และคิดเป็นอัตรากำไรสุทธิ ร้อยละ 2.3 ร้อยละ 8.8 และร้อยละ 6.3 ตามลำดับ สำหรับงวด 3 เดือน 2556 และงวด 3 เดือน 2557 บริษัทมีกำไรสุทธิจำนวน 10.28 ล้านบาท และ 16.98 ล้านบาท ตามลำดับ และคิดเป็นอัตรากำไรสุทธิ ร้อยละ 4.1 และร้อยละ 6.7 ตามลำดับ

ทั้งนี้ผลกำไรของบริษัทบางส่วนเป็นกำไรที่ได้รับจากการจำหน่ายสินทรัพย์ นอกจากนี้ ในระหว่างปี 2556 บริษัทมีค่าใช้จ่ายพิเศษจากการจ่ายโดยใช้หุ้นเป็นเกณฑ์จำนวน 10.25 ล้านบาท ซึ่งหากไม่นับรวมรายการดังกล่าว บริษัทจะมีกำไรสุทธิก่อนกำไรจากการจำหน่ายสินทรัพย์และค่าใช้จ่ายพิเศษจากการจ่ายโดยใช้หุ้นเป็นเกณฑ์ 19.78 ล้านบาท 80.04 ล้านบาท และ 76.06 ล้านบาท คิดเป็นอัตรากำไรสุทธิ ร้อยละ 2.0 ร้อยละ 7.9 ร้อยละ 7.1 ปี 2554 2555 2556 ตามลำดับ และเป็นจำนวน 20.53 ล้านบาท และ 16.89 ล้านบาท คิดเป็นอัตรากำไรสุทธิ ร้อยละ 8.1 และร้อยละ 6.7 ในงวด 3 เดือน 2556 และงวด 3 เดือน 2557 ตามลำดับ

12.2.4 การวิเคราะห์ฐานะทางการเงิน

12.2.4.1 สินทรัพย์

สินทรัพย์ของบริษัทเติบโตอย่างต่อเนื่องตามการเติบโตของรายได้ โดย ณ วันที่ 31 ธันวาคม 2554 2555 2556 และ ณ วันที่ 31 มีนาคม 2557 บริษัทมีสินทรัพย์รวมจำนวน 693.39 ล้านบาท 745.58 ล้านบาท 782.41 ล้านบาท และ 809.37 ล้านบาท ตามลำดับ ซึ่งในระหว่างช่วงเวลาดังกล่าวข้างต้น มูลค่าสินทรัพย์หมุนเวียนมีสัดส่วนระหว่างร้อยละ 45.1 ถึงร้อยละ 52.6 ของสินทรัพย์รวม

ลูกหนี้ตามสัญญาเช่าซื้อซึ่งได้แก่ลูกหนี้จากการขายสินค้าแบบผ่อนชำระ เป็นสินทรัพย์ที่มีสัดส่วนสูงสุดในกลุ่มสินทรัพย์หมุนเวียน โดย ณ วันที่ 31 ธันวาคม 2554 2555 2556 และ ณ วันที่ 31 มีนาคม 2557 บริษัทมีสินทรัพย์ดังกล่าวเป็นจำนวน 305.78 ล้านบาท 280.93 ล้านบาท 263.20 ล้านบาท และ 278.34 ล้านบาท ตามลำดับ

ที่ดิน อาคาร และอุปกรณ์ เป็นสินทรัพย์ที่มีสัดส่วนสูงสุดในกลุ่มสินทรัพย์ไม่หมุนเวียน โดย ณ วันที่ 31 ธันวาคม 2554 2555 และ 2556 และ ณ วันที่ 31 มีนาคม 2557 บริษัทมีสินทรัพย์ดังกล่าวเป็นจำนวน 239.20 ล้านบาท 260.93 ล้านบาท 332.99 ล้านบาท และ 335.13 ล้านบาท ตามลำดับ ซึ่งบริษัทลงทุนในที่ดิน อาคาร และอุปกรณ์อย่างต่อเนื่องเพื่อรองรับความต้องการสินค้าของบริษัทที่เพิ่มขึ้นในอนาคต

เงินสดและรายการเทียบเท่าเงินสด

ณ วันที่ 31 ธันวาคม 2554 2555 2556 และ ณ วันที่ 31 มีนาคม 2557 บริษัทมีเงินสดและรายการเทียบเท่าเงินสดเป็นจำนวน 2.23 ล้านบาท 24.86 ล้านบาท 8.19 ล้านบาท และ 12.98 ล้านบาท ตามลำดับ โดยบริษัทจ่ายปันผลจำนวน 55.92 ล้านบาทในระหว่างปี 2554 ส่งผลให้มีเงินสดและรายการเทียบเท่าเงินสด ณ สิ้นปี 2554 อยู่ในระดับต่ำเมื่อเปรียบเทียบกับในช่วงเวลาปกติ

ลูกหนี้

ลูกหนี้ของบริษัทแบ่งออกเป็น 3 ประเภท ได้แก่ ลูกหนี้ตามสัญญาเช่าซื้อ ลูกหนี้การค้าและลูกหนี้อื่น และลูกหนี้ตามสัญญาโอนสิทธิ โดยมีรายละเอียดดังนี้

(1) ลูกหนี้ตามสัญญาเช่าซื้อ

ลูกหนี้ตามสัญญาเช่าซื้อได้แก่ลูกหนี้จากการขายสินค้าแบบผ่อนชำระ ซึ่งบริษัทกำหนดระยะเวลาผ่อนชำระสูงสุดไม่เกิน 12 เดือนในกรณีขายเครื่องกรองน้ำ และไม่เกิน 5 เดือนในกรณีขายสารกรอง โดยสินค้าที่ขายในลักษณะนี้ได้แก่เครื่องกรองน้ำรุ่น Super Alkali และรุ่น P-Health และสารกรองของเครื่องกรองน้ำรุ่นดังกล่าว ทั้งนี้บริษัทมีนโยบายตั้งค่าเผื่อนี้สงสัยจะสูญในอัตราร้อยละ 5 ร้อยละ 15 ร้อยละ 30 และ ร้อยละ 100 ในกรณีที่ค้างชำระ 1 งวด 2 งวด 3 งวด และค้างชำระเกิน 3 งวด ตามลำดับ

รายละเอียดลูกหนี้ตามสัญญาเช่าซื้อตั้งแต่ 31 ธันวาคม 2554 ถึง 31 มีนาคม 2557 แสดงดังตาราง

ลูกหนี้ตามสัญญาเช่าซื้อ	วันที่ 31 ธันวาคม						วันที่ 31 มีนาคม	
	2554		2555		2556		2557	
	ล้านบาท	ร้อยละ	ล้านบาท	ร้อยละ	ล้านบาท	ร้อยละ	ล้านบาท	ร้อยละ
ลูกหนี้ตามสัญญาเช่าซื้อ	374.44	100.0	361.65	100.0	327.47	100.0	349.27	100.0
หัก ดอกผลเช่าซื้อรอตัดบัญชี	(38.12)	(10.2)	(36.14)	(10.0)	(35.60)	(10.9)	(41.57)	(11.9)
หัก ภาษีขาจรรอตัดบัญชี	(20.88)	(5.6)	(19.28)	(5.3)	(18.29)	(5.6)	(20.01)	(5.7)
หัก ค่าเผื่อนี้สงสัยจะสูญ	(9.66)	(2.6)	(25.31)	(7.0)	(9.84)	(3.0)	(8.53)	(2.4)
หัก ค่าเผื่อสำรองการรับคืนสินค้า	-	0.0	-	0.0	(0.55)	(0.2)	(0.83)	(0.2)
ลูกหนี้ตามสัญญาเช่าซื้อ - สุทธิ	305.78	81.7	280.93	77.7	263.20	80.4	278.34	79.7

ณ วันที่ 31 ธันวาคม 2554 2555 2556 และ ณ วันที่ 31 มีนาคม 2557 บริษัทมีลูกหนี้ตามสัญญาเช่าซื้อเป็นจำนวน 305.78 ล้านบาท 280.93 ล้านบาท 263.20 ล้านบาท และ 278.34 ล้านบาท ตามลำดับ โดยตั้งแต่ปี 2554 เป็นต้นมา บริษัทได้ประมาณการตั้งสำรองหนี้สงสัยจะสูญ รวมถึงมีการตั้งค่าเผื่อสำรองการรับคืนสินค้าตั้งแต่ปี 2556 เพื่อให้ลูกหนี้คงเหลือสามารถสะท้อนถึงฐานะการเงินที่ชัดเจน สำหรับลูกหนี้ตามสัญญาเช่าซื้อ ณ สิ้นปี 2554 มียอดลูกหนี้คงค้างสูงเป็นผลจากในช่วงเกิดเหตุการณ์มหาอุทกภัย แม้ว่าบริษัทสามารถขายสินค้าได้เพิ่มขึ้น แต่ในขณะที่เดียวกันบริษัทก็ประสบปัญหาในการจัดเก็บเงินค่างวดในพื้นที่ที่เกิดอุทกภัยเช่นกัน จึงทำให้ยอดคงค้างของลูกหนี้ ณ สิ้นปี 2554 สูงกว่าปีอื่น

ลูกหนี้ตามสัญญาเช่าซื้อแยกตามอายุลูกหนี้ ตั้งแต่ ณ วันที่ 31 ธันวาคม 2554 ถึง 31 มีนาคม 2557 แสดงดังตารางด้านล่าง

ลูกหนี้ตามสัญญาเช่าซื้อ ก่อนหักค่าเผื่อนี้สงสัยจะสูญ - แยกตามอายุลูกหนี้ -	วันที่ 31 ธันวาคม						วันที่ 31 มีนาคม	
	2554 *		2555		2556		2557	
	ล้านบาท	ร้อยละ	ล้านบาท	ร้อยละ	ล้านบาท	ร้อยละ	ล้านบาท	ร้อยละ
ยังไม่ถึงกำหนดชำระ	238.81	75.7	253.14	82.7	234.51	85.7	253.18	88.0
ค้างชำระ 1 งวด			19.47	6.4	20.16	7.4	18.65	6.5
ค้างชำระ 2 งวด	66.16	21.0	7.21	2.4	8.01	2.9	6.64	2.3
ค้างชำระ 3 งวด	8.67	2.7	4.51	1.5	4.68	1.7	3.75	1.3
ค้างชำระเกิน 3 งวด	1.80	0.6	21.90	7.2	6.22	2.3	5.48	1.9
รวม	315.44	100.0	306.24	100.0	273.59	100.0	287.69	100.0

* หมายเหตุ : จากข้อมูลตามงบการเงิน ณ วันที่ 31 ธันวาคม 2554 บริษัทเปิดเผยข้อมูลลูกหนี้ตามสัญญาเช่าซื้อค้างชำระ 1 งวดและ 2 งวดรวมกันเป็นจำนวน 66.16 ล้านบาท โดยในตารางจะแสดงรวมอยู่ในหัวข้อลูกหนี้ตามสัญญาเช่าซื้อค้างชำระ 2 งวด

ณ วันที่ 31 ธันวาคม 2554 บริษัทมีสัดส่วนลูกหนี้ตามสัญญาเช่าซื้อที่ค้างชำระเกินกำหนด (ตั้งแต่ 1 งวดเป็นต้นไป) ในสัดส่วนร้อยละ 24.3 และลดลงเป็นลำดับ โดย ณ วันที่ 31 ธันวาคม 2555 และ 2556 และ ณ วันที่ 31 มีนาคม 2557 สัดส่วนดังกล่าวลดลงเหลือร้อยละ 17.5 ร้อยละ 14.3 และ ร้อยละ 12.0 ตามลำดับ ซึ่งเป็นผลจากบริษัทประสบปัญหาในการจัดเก็บเงินค่างวดในพื้นที่ที่เกิดอุทกภัยในช่วงปลายปี 2554 ดังที่ได้กล่าวมาแล้ว อย่างไรก็ตาม บริษัทปรับปรุงการบริหารให้มีความรัดกุมเพิ่มขึ้น จึงมีสัดส่วนลูกหนี้ตามสัญญาเช่าซื้อที่ค้างชำระลดลงในระยะต่อมา

ในส่วนของลูกหนี้ตามสัญญาเช่าซื้อที่ค้างชำระตั้งแต่ 3 งวดขึ้นไป ณ วันที่ 31 ธันวาคม 2554 มีสัดส่วนร้อยละ 3.3 ของยอดลูกหนี้ตามสัญญาเช่าซื้อ และเพิ่มขึ้นเป็นร้อยละ 8.7 ร้อยละ 4.0 และ ร้อยละ 3.2 ของยอดลูกหนี้ตามสัญญาเช่าซื้อ ณ วันที่ 31 ธันวาคม 2555 2556 และ ณ วันที่ 31 มีนาคม 2557 ตามลำดับ ซึ่งหากเปรียบเทียบกับบริษัทที่ประกอบธุรกิจขายตรงแบบผ่อนชำระที่จดทะเบียนในตลาดหลักทรัพย์ จะพบว่ามีสัดส่วนลูกหนี้ค้างชำระเกิน 3 เดือน ในช่วงเวลาเดียวกัน อยู่ในระดับประมาณร้อยละ 4 ถึงร้อยละ 5 ซึ่งส่วนหนึ่งเป็นผลจากนโยบายการขายสินค้าที่แตกต่างกัน อย่างไรก็ตาม บริษัท

ได้มีการกำหนดนโยบายการควบคุมและตั้งสำรองหนี้คงค้างดังกล่าวอย่างเพียงพอโดยประเมินจากข้อมูลหนี้เสียในอดีต (โปรดพิจารณาเพิ่มเติมในหัวข้อ 12.2.4 – การวิเคราะห์ฐานะทางการเงิน : ลูกหนี้ – (3) ความเพียงพอของการตั้งสำรองลูกหนี้)

(2) ลูกหนี้การค้าและลูกหนี้อื่น

ลูกหนี้การค้า คือลูกหนี้จากการขายสินค้าแบบเงินสดและลูกหนี้จากการจัดจำหน่ายสินค้าผ่านบริษัทอื่น (ลูกหนี้ขายเชื่อ) ในขณะที่ลูกหนี้อื่นได้แก่ ภาษีหัก ณ ที่จ่าย ภาษีซื้อที่ยังไม่ขอคืน ค่าใช้จ่ายล่วงหน้า เงินจ่ายล่วงหน้า เงินทรองจ่าย เป็นต้น

ณ วันที่ 31 ธันวาคม 2554 2555 2556 และ ณ วันที่ 31 มีนาคม 2557 บริษัทมีลูกหนี้การค้าเป็นจำนวน 5.43 ล้านบาท 8.22 ล้านบาท 4.70 ล้านบาท และ 9.06 ล้านบาท ตามลำดับ โดยลูกหนี้การค้ามีมูลค่าสูงขึ้นเป็นผลจากบริษัทจัดจำหน่ายสินค้านวัตกรรมใหม่หลายประเภทแก่บริษัทขายตรงขนาดใหญ่ ซึ่งมีมูลค่าสูงกว่าสินค้านวัตกรรมเดิม

ลูกหนี้การค้าแยกตามอายุลูกหนี้ ตั้งแต่ ณ วันที่ 31 ธันวาคม 2554 ถึง 31 มีนาคม 2557 แสดงดังตาราง

ลูกหนี้ขายสดและขายเชื่อ ก่อนหักค่าเผื่อหนี้สงสัยจะสูญ - แยกตามอายุลูกหนี้ -	วันที่ 31 ธันวาคม						วันที่ 31 มีนาคม	
	2554		2555		2556		2557	
	ล้านบาท	ร้อยละ	ล้านบาท	ร้อยละ	ล้านบาท	ร้อยละ	ล้านบาท	ร้อยละ
ยังไม่ถึงกำหนดชำระ	5.38	99.4	8.21	99.0	4.77	97.3	7.30	78.5
ค้างชำระ 1 งวด	0.01	0.2	0.01	0.1	0.09	1.8	1.99	21.4
ค้างชำระ 2 งวด	0.01	0.2	0.01	0.1	0.02	0.4	0.01	0.1
ค้างชำระ 3 งวด	-	0.0	0.01	0.1	0.01	0.2	0.00	0.0
ค้างชำระเกิน 3 งวด	0.01	0.2	0.05	0.6	0.01	0.2	0.00	0.0
รวม	5.41	100.0	8.29	100.0	4.90	100.0	9.30	100.0

(3) ความเพียงพอของการตั้งสำรองลูกหนี้

ก) การตั้งสำรองค่าเผื่อหนี้สงสัยจะสูญ

บริษัทมีลูกหนี้การค้าส่วนใหญ่จากการผ่อนชำระเครื่องกรองน้ำตามสัญญาเช่าซื้อ โดยตั้งแต่ปี 2555 บริษัทดำเนินการตั้งสำรองหนี้สงสัยจะสูญสำหรับลูกค้าที่คาดว่าจะชำระหนี้ไม่ได้ในงบแสดงฐานะทางการเงิน ดังนี้

งวดที่ผิดนัดชำระ	อัตราการตั้งสำรองหนี้สงสัยจะสูญ
1	5%
2	15%
3	30%
เกินกว่า 3 งวด	100%

หลังจากการผิณัดชำระหนี้เกินกว่า 3 งวดดังกล่าว บริษัทจะออกจดหมายทวงถามแก่ลูกหนี้จนครบ 2 ครั้ง จากนั้นบริษัทจะดำเนินการส่งรายการสำรองหนี้สงสัยจะสูญส่วนที่เกินกว่า 3 งวด รวมทั้งส่งรายการลูกหนี้ค้างค้าง โดยบันทึกเป็นรายการหนี้สูญแทน ดังนั้นหนี้สูญทุกรายการจะผ่านการกันสำรองตามนโยบายดังกล่าวโดยครบถ้วน

ทั้งนี้หากเปรียบเทียบนโยบายการตั้งสำรองหนี้สงสัยจะสูญดังกล่าว กับอัตราหนี้สูญที่เกิดขึ้นจริงในแต่ละงวด สามารถแสดงได้ตามตารางดังต่อไปนี้

อัตราส่วนสำรองค่าเผื่อหนี้สงสัยจะสูญ (ล้านบาท)	วันที่ 31 ธันวาคม			วันที่ 31 มีนาคม
	2554	2555	2556	2557
ค่าเผื่อหนี้สงสัยจะสูญ	9.66	25.38	9.97	8.69
ลูกหนี้ตามสัญญาเช่าซื้อ	374.44	361.65	327.47	349.27
ลูกหนี้การค้า	5.41	8.29	4.90	9.30
หัก ภาษีขาดลดบัญชี	(20.88)	(19.28)	(18.29)	(20.01)
รวมลูกหนี้สุทธิ	358.97	350.66	314.08	338.57
อัตราส่วนตั้งสำรอง* (ร้อยละ)	2.69	7.24	3.17	2.57

*อัตราส่วนตั้งสำรอง = ค่าเผื่อหนี้สงสัยจะสูญ / ลูกหนี้สุทธิ

อัตราส่วนหนี้สูญที่เกิดขึ้นจริง (ล้านบาท)	วันที่ 31 ธันวาคม			วันที่ 31 มีนาคม
	2554	2555	2556	2557
หนี้สูญ	47.57	55.86	74.55	17.37
หัก หนี้สูญรับคืน	(0.39)	(2.03)	(2.17)	(0.84)
รวมหนี้สูญสุทธิ	47.18	53.83	72.38	16.53
รายได้จากการขาย	881.16	973.65	954.14	226.81
ดอกเบี้ยตามสัญญาเช่าซื้อที่รับรู้	88.89	116.14	110.06	26.38
รวมรายได้	970.05	1,089.79	1,064.20	253.19
อัตราส่วนหนี้สูญที่เกิดขึ้นจริง* (ร้อยละ)	4.86	4.94	6.80	6.53

*อัตราส่วนหนี้สูญที่เกิดขึ้นจริง = หนี้สูญสุทธิ / รายได้รวม

เมื่อเปรียบเทียบอัตราส่วนตั้งสำรองค่าเผื่อหนี้สงสัยจะสูญกับอัตราส่วนหนี้สูญจริง พบว่าในปี 2554 บริษัทมีอัตราส่วนการตั้งสำรองค่าเผื่อหนี้สงสัยจะสุญร้อยละ 2.69 ซึ่งอยู่ในระดับที่ต่ำกว่าอัตราส่วนหนี้สูญจริงร้อยละ 4.86 อย่างไรก็ตาม ในปี 2555 บริษัทได้ปรับหลักเกณฑ์ในการคำนวณค่าเผื่อหนี้สงสัยจะสูญในปี 2555 โดยปรับเพิ่มระดับการตั้งสำรองให้สูงขึ้น ส่งผลให้ในปี 2555 อัตราส่วนตั้งสำรองค่าเผื่อหนี้สงสัยจะสูญอยู่ในระดับสูงกว่าอัตราส่วนหนี้สูญจริง โดยอัตราส่วนตั้งสำรองค่าเผื่อหนี้สงสัยจะสูญในปี 2555 อยู่ที่ร้อยละ 7.22 ในขณะที่อัตราส่วนหนี้สูญจริงมีสัดส่วนร้อยละ 4.94 ในขณะที่ในปี 2556 และในงวด 3 เดือน ปี 2557 อัตราส่วนการตั้งสำรองค่าเผื่อหนี้สงสัยจะสูญลดลงเป็นร้อยละ 3.17 และร้อยละ 2.57 ตามลำดับ จากการดำเนินการส่งเอกสารเร่งรัดหนี้สินเพื่อตัดลูกหนี้ค้างชำระเกิน 3 เดือนเพื่อบริหารสิทธิประโยชน์ทางภาษี จึงทำให้อัตราส่วนหนี้สูญเพิ่มขึ้นเป็นร้อยละ 6.80 และร้อยละ 6.53 ทั้งนี้ แม้ว่าบริษัทจะดำเนินการตั้งสำรองดังกล่าวอย่างเต็มที่ บริษัทยังคงมีอัตรากำไรจากธุรกิจการขายตรงอยู่ในเกณฑ์สูงมากกว่าร้อยละ 30 อย่างต่อเนื่อง (โปรดพิจารณาเพิ่มเติมในหัวข้อ 12.2.3 – การวิเคราะห์ผลการดำเนินงาน : วิเคราะห์กำไรจากส่วนธุรกิจขายผ่านช่องทางการขายตรง)

ข) การตั้งสำรองรับคืนสินค้าและค่าใช้จ่ายที่อาจเกิดขึ้นตามนโยบายรับประกันสินค้า

การขายสินค้าของบริษัทจะมีเงื่อนไขการรับประกันความพึงพอใจในสินค้า โดยผู้ซื้อสามารถคืนสินค้าได้ภายใน 30 วัน โดยจากการพิจารณาสถิติการคืนสินค้าในอดีต บริษัทได้กำหนดนโยบายการสำรองสินค้ารับคืน ตั้งแต่ปี 2556 เป็นต้นไป โดยในปี 2556 สำรองในสัดส่วนร้อยละ 1.20 ของยอดขาย และในปี 2557 ปรับเพิ่มสำรองมาอยู่ที่ร้อยละ 1.36 ของยอดขาย โดยพิจารณาจากข้อมูล ณ วันที่ 31 ธันวาคม 2556 เท่ากับ 0.62 ล้านบาท และ ณ วันที่ 31 มีนาคม 2557 เท่ากับ 0.93 ล้านบาท

นอกจากนี้ บริษัทยังมีนโยบายการรับประกันคุณภาพสินค้า โดยบริษัทจะให้บริการซ่อมบำรุงเครื่องกรองน้ำของบริษัทเป็นระยะเวลา 2 ปีภายหลังจากติดตั้ง ซึ่งจะส่งผลให้บริษัทอาจมีค่าใช้จ่ายที่อาจเกิดขึ้นเพิ่มเติมภายหลังจากขาย ทั้งนี้ บริษัทได้ประเมินค่าใช้จ่ายที่เกิดขึ้นจริงจากนโยบายดังกล่าวตั้งแต่ปี 2555 และดำเนินการตั้งสำรองในส่วนหนี้สินอื่นของบริษัท โดยมูลค่าการสำรอง จำนวน 0.51 ล้านบาท ณ วันที่ 31 ธันวาคม 2555 และบริษัทได้ปรับปรุงนโยบายการตั้งสำรองดังกล่าวในงบการเงินงวด 9 เดือนปี 2556 ส่งผลทำให้มูลค่าการสำรองเท่ากับ 3.11 ล้านบาท และ 3.08 ล้านบาท ณ วันที่ 31 ธันวาคม 2556 และ 31 มีนาคม 2557 ตามลำดับ¹

(4) ลูกหนี้ตามสัญญาโอนสิทธิ

บริษัทสร้างแรงจูงใจในการทำงานแก่พนักงานที่มีผลงานขายต่อเนื่องสม่ำเสมอผ่านนโยบายสวัสดิการ โดยบริษัทจะช่วยสนับสนุนการผ่อนชำระค่างวดเช่าซื้อรถกระบะเชิงพาณิชย์ในอัตราร้อยละ 60 ของค่างวดดังกล่าว เพื่อให้สนับสนุนการขาย และกำหนดระยะเวลาผ่อนชำระไม่เกิน 4 ปี ซึ่งบริษัทจะให้สิทธิพนักงานซื้อรถยนต์ดังกล่าวเมื่อครบกำหนดผ่อนชำระในราคาส่วนลด ทั้งนี้สัญญาระหว่างบริษัทกับพนักงานกลุ่มดังกล่าวมีลักษณะเป็นสัญญาเช่าทางการเงิน บริษัทจึงไม่จัดประเภทรถยนต์ที่ให้พนักงานเช่าดังกล่าวเป็นสินทรัพย์ประเภทที่ดิน อาคาร และอุปกรณ์ แต่บันทึกเป็นลูกหนี้ตามสัญญาโอนสิทธิ

¹ หมายเหตุ : ในงวด 9 เดือน 2556 บริษัทดำเนินการตั้งสำรองค่าเพื่อการซ่อมบำรุงเครื่องกรองน้ำจำนวน 0.57 ล้านบาท โดยอ้างอิงจากปัจจัยหลักประกอบด้วย 1) ค่าใช้จ่ายในการซ่อมบำรุงเครื่องกรองน้ำในช่วงระยะเวลาประกันต่อเครื่อง ลูกด้าย 2) ประมาณการเครื่องกรองน้ำที่คาดว่าจะต้องให้บริการซ่อมบำรุง โดยมีรายละเอียดดังนี้

1. ค่าใช้จ่ายในการซ่อมบำรุงเครื่องกรองน้ำในช่วงระยะเวลาประกันต่อเครื่อง : จำนวนดังนี้
 - 1.1. ผลรวมค่าใช้จ่ายวัสดุอุปกรณ์และพนักงานที่เกิดขึ้นจริงจากการซ่อมบำรุงที่เกิดขึ้นตั้งแต่เดือนมกราคม 2556 ถึง เดือนกันยายน 2556 รวมเป็นระยะเวลา 9 เดือน หาด้อย
 - 1.2. ผลรวมจำนวนเครื่องกรองน้ำที่อยู่ในระยะเวลารับประกันสินค้าสองปี ตั้งแต่เดือนมกราคม 2556 ถึง เดือนกันยายน 2556 รวมเป็นระยะเวลา 9 เดือน ลูกด้าย
 - 1.3. ระยะเวลาที่เกิดค่าใช้จ่ายซ่อมบำรุง 24 เดือน
2. ประมาณการเครื่องกรองน้ำที่คาดว่าจะต้องให้บริการซ่อมบำรุง : จำนวนดังนี้
 - 2.1. จำนวนเครื่องกรองน้ำที่จำหน่ายได้ 2 ปีย้อนหลัง ตั้งแต่เดือน ตุลาคม 2554 ถึง เดือน กันยายน 2556 ลูกด้าย
 - 2.2. สัดส่วนที่คาดว่าจะต้องให้บริการซ่อมบำรุงเทียบกับจำนวนเครื่องกรองน้ำที่อยู่ในระยะรับประกันทั้งหมด ประมาณร้อยละ 10

อย่างไรก็ตามบริษัทได้พิจารณาแล้วเห็นว่าการตั้งสำรองตามแนวทางเดิมในงวด 9 เดือน 2556 ดังกล่าว อาจไม่เพียงพอเมื่อเปรียบเทียบกับค่าใช้จ่ายที่เกิดขึ้นจริง ซึ่งมีมูลค่าเท่ากับ 2.41 ล้านบาท ดังนั้นบริษัทจึงพิจารณาปรับปรุงวิธีการตั้งสำรองค่าใช้จ่ายดังกล่าวในงบการเงินงวด 9 เดือน 2556 ฉบับปรับปรุง ซึ่งบริษัทได้ปรับปรุงนโยบายการตั้งสำรองค่าซ่อมบำรุงเครื่องกรองน้ำ โดยปรับปรุงข้อสมมติฐานอ้างอิงจาก 1) ประมาณการค่าใช้จ่ายวัสดุอุปกรณ์และพนักงานเฉลี่ยในการซ่อมบำรุงงวด 12 เดือน 2556 (เดิมอ้างอิงจากค่าใช้จ่าย งวด 9 เดือน) 2) ระยะเวลาสินค้าที่อยู่ในการรับประกันเฉลี่ย 12 เดือน (เดิมอ้างอิงจากระยะเวลารับประกันทั้งหมด 24 เดือน) และ 3) จำนวนเครื่องที่ขายได้ในปี 2556 (เดิมอ้างอิงจากระยะเวลาการซ่อมบำรุงจำนวนเครื่องเพียงร้อยละ 10 ของจำนวนเครื่องที่อยู่ในระยะรับประกันทั้งหมด) โดยบริษัทเชื่อว่าสามารถสะท้อนภาวะหนี้สินในอนาคตที่เกิดขึ้นจากนโยบายการรับประกันคุณภาพสินค้าของบริษัทได้ใกล้เคียงความเป็นจริงมากยิ่งขึ้น ซึ่งการตั้งสำรองตามแนวทางดังกล่าวเป็นผลให้มูลค่าการสำรองค่าเพื่อการซ่อมบำรุงเครื่องกรองน้ำในงวด 9 เดือน 2556 เพิ่มขึ้นจากที่เคยประเมินไว้ตามแนวทางเดิมก่อนปรับปรุง จำนวน 0.57 ล้านบาท เป็น 3.17 ล้านบาท ตามงบการเงินงวด 9 เดือน 2556 ฉบับปรับปรุง โดยการปรับปรุงดังกล่าวส่งผลให้ส่วนหนี้สินในงบการเงินงวด 9 เดือน 2556 เพิ่มขึ้น 2.60 ล้านบาท และรับรู้ค่าใช้จ่ายเพิ่มขึ้นในจำนวนเท่ากัน (มูลค่าหนี้สินและค่าใช้จ่ายตามแสดงในงบการเงินงวด 9 เดือน 2556 ฉบับปรับปรุง ได้สะท้อนผลกระทบของการตั้งสำรองค่าเพื่อการซ่อมบำรุงเครื่องกรองน้ำที่เรียบร้อยแล้ว)

ณ วันที่ 31 ธันวาคม 2554 2555 2556 และ ณ วันที่ 31 มีนาคม 2557 บริษัทมีลูกหนี้ตามสัญญาโอนสิทธิเป็นจำนวน 16.33 ล้านบาท 32.44 ล้านบาท 38.74 ล้านบาท และ 35.04 ล้านบาท ตามลำดับ โดยลูกหนี้ตามสัญญาโอนสิทธิมีแนวโน้มเติบโตตามจำนวนพนักงานขายและรายได้ในอนาคต

สินค้ำคงเหลือ

ณ วันที่ 31 ธันวาคม 2554 2555 2556 และ ณ วันที่ 31 มีนาคม 2557 บริษัทมีสินค้ำคงเหลือเป็นจำนวน 27.92 ล้านบาท 45.97 ล้านบาท 52.91 ล้านบาท และ 52.94 ล้านบาท ตามลำดับ

รายละเอียดสินค้ำคงเหลือแต่ละประเภทแสดงดังตาราง

สินค้ำคงเหลือ	วันที่ 31 ธันวาคม						วันที่ 31 มีนาคม	
	2554		2555		2556		2557	
	ล้านบาท	ร้อยละ	ล้านบาท	ร้อยละ	ล้านบาท	ร้อยละ	ล้านบาท	ร้อยละ
สินค้าสำเร็จรูป	8.61	30.9	14.85	32.3	24.10	45.5	21.73	41.0
สินค้ากึ่งสำเร็จรูป	2.97	10.6	5.93	12.9	7.05	13.3	8.74	16.5
วัตถุดิบ	16.34	58.5	25.74	56.0	23.02	43.5	24.45	46.2
ค่าเผื่อการปรับสภาพสินค้ำคงเหลือ	-	-	(0.55)	(1.2)	(1.25)	(2.4)	(1.97)	(3.7)
รวมสินค้ำคงเหลือ	27.92	100.0	45.97	100.0	52.91	100.0	52.94	100.0

บริษัทเริ่มตั้งค่าเผื่อการปรับสภาพสินค้ำคงเหลือตั้งแต่ปี 2555 เพื่อสะท้อนให้เห็นถึงมูลค่าที่แท้จริงของสินค้ำคงเหลือ โดยสินค้ำคงเหลือที่ตั้งค่าเผื่อดังกล่าวส่วนใหญ่ได้แก่ชิ้นส่วนประกอบของสินค้าตกรุ่น

สินค้ำคงเหลือ ณ วันที่ 31 ธันวาคม 2554 อยู่ในระดับต่ำเมื่อเปรียบเทียบกับ ณ วันที่ 31 ธันวาคม 2555 และ 2556 เนื่องจากสินค้ำเครื่องกรองน้ำของบริษัทสามารถขายได้เป็นจำนวนมากในระหว่างเหตุการณ์มหาอุทกภัยในช่วงสิ้นปี 2554 จึงมียอดสินค้ำคงเหลือคงค้างอยู่ในเกณฑ์ต่ำ ทั้งสินค้ำสำเร็จรูป สินค้ากึ่งสำเร็จรูป และวัตถุดิบ

สินค้ำสำเร็จรูปคงค้าง ณ วันที่ 31 ธันวาคม 2556 มีจำนวน 24.10 ล้านบาท มีมูลค่าสูงกว่า ณ วันที่ 31 ธันวาคม 2555 ซึ่งมีจำนวน 14.85 ล้านบาท เนื่องจากบริษัทเริ่มสำรองสินค้ำเครื่องกรองน้ำรุ่นใหม่เพื่อจำหน่ายในปี 2557 โดยเครื่องกรองน้ำรุ่นใหม่มีต้นทุนการผลิตสูงกว่าเครื่องกรองน้ำรุ่นเดิมเล็กน้อย นอกจากนี้ ณ วันที่ 31 ธันวาคม 2556 บริษัทมีเครื่องกรองน้ำเก่าซึ่งรับจากลูกค้าเพื่อใช้แลกเปลี่ยนเป็นส่วนลดในการขายเครื่องกรองน้ำใหม่ของบริษัทจำนวนหนึ่ง โดยบริษัทจะจำหน่ายเครื่องกรองน้ำเก่าดังกล่าวเป็นเศษพลาสติกต่อไป ทั้งนี้ สินค้ำสำเร็จรูปคงค้าง ณ วันที่ 31 มีนาคม 2557 มีจำนวน 21.73 ล้านบาท อยู่ในระดับใกล้เคียงกับ ณ วันที่ 31 ธันวาคม 2556

อสังหาริมทรัพย์เพื่อการลงทุน

บริษัทให้เช่าที่ดินและอาคารบางส่วนแก่บุคคลภายนอกเพื่อใช้เป็นอาคารสำนักงาน คลังสินค้า และโรงงาน จึงจัดเป็นอสังหาริมทรัพย์เพื่อการลงทุน ทั้งนี้ ณ วันที่ 31 มีนาคม 2557 บริษัทและบริษัทย่อย มีสินทรัพย์ประเภทอสังหาริมทรัพย์เพื่อการลงทุนเป็นจำนวน 59.13 ล้านบาท ซึ่งประกอบด้วยอาคารพาณิชย์ให้เช่าจำนวน 1.12 ล้านบาท และที่ดินเปล่ารอการพัฒนาจำนวน 58.01 ล้านบาท

ที่ดิน อาคาร และอุปกรณ์สุทธิ

ณ วันที่ 31 ธันวาคม 2554 2555 2556 และ ณ วันที่ 31 มีนาคม 2557 บริษัทมีที่ดิน อาคาร และอุปกรณ์ เป็นจำนวน 239.18 ล้านบาท 260.82 ล้านบาท 332.99 ล้านบาท และ 335.13 ล้านบาท ตามลำดับ โดยสินทรัพย์ประเภทนี้ส่วนใหญ่ได้แก่ที่ดินและอาคารที่เป็นที่ตั้งของสำนักงานใหญ่และโรงงาน ซึ่งสินทรัพย์ที่ดิน อาคาร และอุปกรณ์เพิ่มขึ้นมากในระหว่างปี 2554 และปี 2555 เนื่องจากบริษัทซื้อที่ดินรวมจำนวน 121.88 ล้านบาท โดยมีวัตถุประสงค์เพื่อรองรับการขยายธุรกิจในอนาคต

ในระหว่างปี 2556 และในช่วงงวด 3 เดือน ปี 2557 บริษัทลงทุนซื้อที่ดินรวมจำนวน 58.97 ล้านบาท และ 1.43 ล้านบาท ตามลำดับ เพื่อเตรียมก่อสร้างโรงงานแห่งใหม่ในจังหวัดปทุมธานี และรองรับการขยายธุรกิจในอนาคต นอกจากนี้ ในช่วงไตรมาส 3 ปี 2556 บริษัทลงทุนซื้อที่ดินเพิ่มจำนวน 4.50 ล้านบาทเพื่อขยายพื้นที่สำหรับจอดรถของพนักงานขายในบริเวณตรงข้ามกับสำนักงานใหญ่

บริษัทลงทุนในระบบ Call Center ในระหว่างปี 2556 เพื่อรองรับการขยายสารกรองแก้ลูกค้าเดิมของบริษัทควบคู่ไปด้วย โดยมีมูลค่าลงทุนในระบบดังกล่าวจำนวน 4.86 ล้านบาท ซึ่งถูกบันทึกในบัญชีสินทรัพย์เครื่องคอมพิวเตอร์และอุปกรณ์

ทั้งนี้ สินทรัพย์ประเภทแม่พิมพ์โลหะของบริษัทบางส่วนเป็นแม่พิมพ์ของเครื่องกรองน้ำร้อนเก่าที่ไม่ได้ใช้ในการผลิตแล้ว ซึ่งบริษัทพิจารณาตั้งค่าเผื่อการด้อยค่าในสินทรัพย์จำนวน 0.04 ล้านบาท ตั้งแต่ปี 2555 และตั้งค่าเผื่อการด้อยค่าในสินทรัพย์จำนวน 0.29 ล้านบาทตั้งแต่งวด 3 เดือน ปี 2557 เนื่องจากบริษัทเริ่มผลิตเครื่องกรองน้ำร้อนใหม่ที่เครื่องกรองน้ำร้อน P-Health นอกจากนี้ แม่พิมพ์โลหะบางส่วนเป็นของเครื่องกรองน้ำร้อนใหม่ที่บริษัทคาดว่าจะนำออกสู่ตลาดในอนาคต โดยแม่พิมพ์ดังกล่าวถูกบันทึกในสินทรัพย์งานระหว่างก่อสร้างมีมูลค่า 2.24 ล้านบาท ณ วันที่ 31 มีนาคม 2557

สินทรัพย์ภาษีเงินได้รอตัดบัญชี

ตามมาตรฐานการบัญชีฉบับใหม่ที่ใช้ในปี 2556 บริษัทต้องแสดงภาษีเงินได้รอตัดบัญชีในงบแสดงฐานะทางการเงินและปรับปรุงผลกระทบของรายการดังกล่าวโดยตรงในบัญชีกำไรสะสมส่งผลให้กำไรสะสมของบริษัทเพิ่มขึ้นโดยภาษีเงินได้รอตัดบัญชีของบริษัทมีลักษณะเป็นสินทรัพย์ซึ่งเกิดจากเกณฑ์การรับรู้รายได้และค่าใช้จ่ายทางบัญชีและทางภาษีที่แตกต่างกัน ทั้งนี้บริษัทได้บันทึกสินทรัพย์ภาษีเงินได้รอตัดบัญชีย้อนหลังตั้งแต่ปี 2554 เพื่อให้งบการเงินมีลักษณะที่เปรียบเทียบกันได้ โดย ณ วันที่ 31 ธันวาคม 2554 2555 2556 และ ณ วันที่ 31 มีนาคม 2557 มีจำนวน 4.17 ล้านบาท 9.28 ล้านบาท 6.28 ล้านบาท และ 6.29 ล้านบาทตามลำดับ

สินทรัพย์ไม่มีตัวตน

สินทรัพย์ไม่มีตัวตนของบริษัท ได้แก่ สิทธิการเช่า โปรแกรมคอมพิวเตอร์ และสินทรัพย์ระหว่างพัฒนา โดย ณ วันที่ 31 ธันวาคม 2554 2555 2556 และ ณ วันที่ 31 มีนาคม 2557 บริษัทมีสินทรัพย์ไม่มีตัวตนเป็นจำนวน 9.83 ล้านบาท 7.58 ล้านบาท 7.06 ล้านบาท และ 6.88 ล้านบาท ตามลำดับ ทั้งนี้สินทรัพย์ไม่มีตัวตนเพิ่มขึ้นอย่างมีนัยสำคัญในระหว่างปี 2554 เนื่องจากบริษัทลงทุนในโปรแกรมคอมพิวเตอร์เพื่อเพิ่มประสิทธิภาพในการบริหารจัดการลูกหนี้และรองรับการเปิดสาขาใหม่ในอนาคต โดยมีมูลค่าเงินลงทุนในโปรแกรมคอมพิวเตอร์ในระหว่างปี 2554 เป็นจำนวน 6.08 ล้านบาท

12.2.4.2 หนี้สิน

หนี้สินของบริษัทประกอบด้วย เจ้าหนี้การค้า เงินกู้ยืมจากสถาบันการเงิน หนี้สินตามสัญญาเช่าทางการเงิน ภาระผูกพันผลประโยชน์พนักงาน ภาษีเงินได้นิติบุคคลค้างจ่าย และหนี้สินอื่นๆ โดย ณ วันที่ 31 ธันวาคม 2554 2555 2556 และ ณ วันที่ 31 มีนาคม 2557 บริษัทมีหนี้สินรวมจำนวน 417.30 ล้านบาท 383.28 ล้านบาท 317.81 ล้านบาท และ 327.79 ล้านบาท ตามลำดับ ซึ่งในระหว่างช่วงเวลาดังกล่าวข้างต้น หนี้สินที่มีภาระดอกเบี้ยมีสัดส่วนมากกว่าร้อยละ 60 ของหนี้สินรวม โดยหนี้สินที่สำคัญมีรายละเอียดดังนี้

- **เจ้าหนี้การค้า** : ณ วันที่ 31 ธันวาคม 2554 2555 2556 และ ณ วันที่ 31 มีนาคม 2557 บริษัทมีเจ้าหนี้การค้าจำนวน 33.87 ล้านบาท 16.35 ล้านบาท 14.57 ล้านบาท และ 16.68 ล้านบาท ตามลำดับ โดยเจ้าหนี้การค้าอยู่ในระดับสูง ณ สิ้นปี 2554 เป็นผลจาก บริษัทสั่งซื้อสินค้าเพิ่มขึ้นเพื่อรองรับขอตั้งซื้อเครื่องกรองน้ำที่เพิ่มขึ้นเป็นพิเศษในช่วงมหาดุทภัยปลายปี 2554 ทำให้มูลค่าเจ้าหนี้การค้าเพิ่มสูงขึ้นในช่วงระยะเวลาดังกล่าว โดยเจ้าหนี้การค้าลดลงสู่ระดับปกติในปี 2555 และ 2556
- **เงินเบิกเกินบัญชีและเงินกู้ยืมระยะสั้นจากสถาบันการเงิน** : ณ วันที่ 31 มีนาคม 2557 บริษัทและบริษัทย่อยมีวงเงินเบิกเกินบัญชีจำนวน 60.00 ล้านบาท และวงเงินกู้ยืมระยะสั้นจากสถาบันการเงินจำนวน 150.00 ล้านบาท โดยหนี้สินดังกล่าวมีภาระคงค้างจำนวน 75.75 ล้านบาท ในขณะที่ ณ วันที่ 31 ธันวาคม 2554 2555 และ 2556 มีภาระคงค้างจำนวน 177.65 ล้านบาท 138.54 ล้านบาท และ 80.62 ล้านบาท ตามลำดับ ทั้งนี้ หนี้สินเงินเบิกเกินบัญชีและเงินกู้ยืมระยะสั้นจากสถาบันการเงิน มีแนวโน้มลดลงอย่างต่อเนื่อง เป็นผลจากบริษัทมีประสิทธิภาพในการบริหารสภาพคล่องได้ดีขึ้น ทำให้ความต้องการเงินทุนหมุนเวียนลดลง
- **เงินกู้ยืมระยะยาว** : ณ วันที่ 31 มีนาคม 2557 บริษัทและบริษัทย่อยมีวงเงินกู้ยืมระยะยาวจำนวน 154.00 ล้านบาท และมีภาระเงินกู้ยืมระยะยาวคงค้างจำนวน 81.19 ล้านบาท โดยกำหนดชำระคืนงวดสุดท้ายในปี 2562 ทั้งนี้บริษัทใช้เงินกู้ยืมระยะยาวเพื่อลงทุนซื้อที่ดินและลงทุนในสินทรัพย์ไม่หมุนเวียนอื่นๆ เพื่อรองรับการขยายธุรกิจในอนาคต
- **หนี้สินตามสัญญาเช่าทางการเงิน** : หนี้สินประเภทนี้โดยส่วนใหญ่เป็นหนี้สินจากการจัดหาสินทรัพย์รถยนต์เพื่อใช้ในการดำเนินงาน ซึ่งบริษัทจะให้เช่ารถยนต์ส่วนใหญ่แก่พนักงานเพื่อใช้สนับสนุนการขยายเครื่องกรองน้ำตามนโยบายสวัสดิการของบริษัท โดย ณ วันที่ 31 ธันวาคม 2554 2555 2556 และ ณ วันที่ 31 มีนาคม 2557 หนี้สินตามสัญญาเช่าทางการเงินมีจำนวน 23.86 ล้านบาท 42.00 ล้านบาท 56.71 ล้านบาท และ 51.96 ล้านบาท ตามลำดับ

12.2.4.3 ส่วนของผู้ถือหุ้น

ณ วันที่ 31 ธันวาคม 2554 2555 2556 และ ณ วันที่ 31 มีนาคม 2557 บริษัทมีส่วนของผู้ถือหุ้นทั้งหมดจำนวน 276.08 ล้านบาท 362.30 ล้านบาท 464.60 ล้านบาท และ 481.58 ล้านบาท ตามลำดับ โดยส่วนของผู้ถือหุ้นของบริษัทเพิ่มขึ้นอย่างต่อเนื่อง ซึ่งเป็นผลจากการทำกำไรอย่างต่อเนื่องรวมถึงมีการเพิ่มทุนเพื่อเตรียมความพร้อมในการขยายธุรกิจ ทั้งนี้การเปลี่ยนแปลงที่สำคัญนอกเหนือจากกำไรประจำปีของส่วนของผู้ถือหุ้น มีรายละเอียดดังนี้

- **เงินปันผลจ่าย** : บริษัทจ่ายเงินปันผลเป็นเงินสดจำนวน 55.92 ล้านบาท ในระหว่างปี 2554 ซึ่งเป็นการจ่ายจากผลประกอบการของปี 2553
- **ทุนจดทะเบียน** : บริษัทรับชำระเงินเพิ่มทุนจำนวน 33.00 ล้านบาท และ 25.00 ล้านบาท ในระหว่างปี 2554 และปี 2556 ตามลำดับ ซึ่งเป็นผลให้ทุนจดทะเบียนชำระแล้วของบริษัทรวมเพิ่มเป็น 258.00 ล้านบาท

นอกจากนี้ เพื่อรองรับการเข้าจดทะเบียนในตลาดหลักทรัพย์ฯ บริษัทจึงเพิ่มทุนจดทะเบียนอีกเป็นจำนวน 86.00 ล้านบาท และลดมูลค่าที่ตราไว้จาก 100.00 บาทต่อหุ้น เป็น 1.00 บาทต่อหุ้น ส่งผลให้ทุนจดทะเบียนปัจจุบันเพิ่มเป็น 344.00 ล้านบาท และมีจำนวนหุ้นจดทะเบียนเพิ่มเป็น 344.00 ล้านหุ้น

- **ผลกระทบจากการเปลี่ยนแปลงนโยบายการบัญชี** : ตามมาตรฐานทางบัญชีฉบับใหม่ที่เริ่มใช้ในปี 2556 บริษัทต้องแสดงภาษีเงินได้รอตัดบัญชีในงบแสดงฐานะทางการเงิน และปรับปรุงผลกระทบของรายการดังกล่าวโดยตรงในบัญชีกำไรสะสม โดยภาษีเงินได้รอตัดบัญชีของบริษัทมีลักษณะเป็นสินทรัพย์ การปรับปรุงข้างต้นจึงเป็นผลให้กำไรสะสมเพิ่มขึ้น ทั้งนี้บริษัททำการปรับปรุงรายการดังกล่าวย้อนหลังตั้งแต่ปี 2554 เพื่อให้งบการเงินมีลักษณะที่เปรียบเทียบกันได้ โดย ณ วันที่ 31 ธันวาคม 2554 และ 2555 ผลกระทบดังกล่าวส่งผลให้กำไรสะสมเพิ่มขึ้นจำนวน 4.17 ล้านบาท 9.28 ล้านบาท ตามลำดับ
- **ผลสะสมจากการแก้ไขข้อผิดพลาดทางการบัญชี** : บริษัทได้แก้ไขข้อผิดพลาดของงบแสดงฐานะการเงินโดยการปรับปรุงย้อนหลัง ซึ่งเป็นผลให้กำไรสะสมของบริษัท ณ วันที่ 31 ธันวาคม 2553 และ ณ วันที่ 31 ธันวาคม 2554 ถูกปรับปรุงลดลงเป็นจำนวน 10.55 ล้านบาท และ 26.17 ล้านบาท ตามลำดับ
- **ส่วนเกินทุนจากการจ่ายโดยใช้หุ้นเป็นเกณฑ์** : เป็นผลจากค่าใช้จ่ายพิเศษจากการจ่ายโดยใช้หุ้นเป็นเกณฑ์ เนื่องจากผู้ถือหุ้นใหญ่ของบริษัท ได้จำหน่ายหุ้นเดิมของบริษัทที่ถือในนามส่วนตัวให้แก่พนักงานส่วนหนึ่ง ซึ่งธุรกรรมดังกล่าวก่อให้เกิดค่าใช้จ่ายจากการจ่ายโดยใช้หุ้นเป็นเกณฑ์ อย่างไรก็ดี ค่าใช้จ่ายดังกล่าวเกิดจากการเปรียบเทียบกับมูลค่ายุติธรรมโดยไม่มีรายการจ่ายเป็นเงินสดออกจากบริษัท โดยบันทึกบัญชีเป็นส่วนเกินทุนจากการจ่ายโดยใช้หุ้นเป็นเกณฑ์ ซึ่ง ณ วันที่ 31 มีนาคม 2557 ส่วนเกินทุนจากการจ่ายโดยใช้หุ้นเป็นเกณฑ์มีมูลค่า 10.25 ล้านบาท

12.2.4.4 โครงสร้างทางการเงิน

ณ วันที่ 31 ธันวาคม 2554 2555 2556 และ ณ วันที่ 31 มีนาคม 2557 บริษัทมีอัตราส่วนหนี้สินต่อส่วนของผู้ถือหุ้นอยู่ในระดับ เท่า 1.51 เท่า 1.06 เท่า 0.68 เท่า และ 0.68 เท่า ตามลำดับ ในขณะที่มีอัตราส่วนหนี้สินที่มีภาระดอกเบี้ยต่อส่วนของผู้ถือหุ้นอยู่ในระดับ 1.04 เท่า 0.74 เท่า 0.49 เท่า และ 0.43 เท่า ตามลำดับ เห็นได้ว่า ความเสี่ยงด้านโครงสร้างทางการเงินของบริษัทลดลงอย่างต่อเนื่อง เป็นผลจากบริษัทมีกำไรเพิ่มขึ้น รวมถึงมีการเพิ่มทุนในระหว่างปี 2554 และ 2556 เป็นจำนวน 33.00 ล้านบาท และ 25.00 ล้านบาท ตามลำดับ

12.2.4.5 สภาพคล่อง

กระแสเงินสด

รายละเอียดแหล่งที่มาและแหล่งใช้ไปของกระแสเงินสดในแต่ละปี สรุปตามตาราง

หน่วย : ล้านบาท	ปีบัญชี สิ้นสุดวันที่ 31 ธันวาคม			งวด 3 เดือน สิ้นสุด 31 มีนาคม	
	2554	2555	2556	2556	2557
กิจกรรมการดำเนินงาน	(62.91)	104.45	82.46	59.68	28.04
กิจกรรมการลงทุน	87.44	(26.35)	(81.28)	(1.93)	(6.77)
กิจกรรมการจัดหาเงิน	(26.81)	(55.47)	(17.86)	(23.71)	(16.48)
เงินสด เพิ่มขึ้น (ลดลง)	(2.28)	22.63	(16.68)	34.04	4.79
เงินสด ณ ต้นงวด	4.52	2.23	24.86	24.86	8.19
เงินสด ณ ปลายงวด	2.23	24.86	8.19	58.91	12.98

ในระหว่างปี 2554 บริษัทมีกระแสเงินสดลดลงสุทธิจำนวน 2.28 ล้านบาท ซึ่งเป็นผลจากการได้รับเงินสดจากบุคคลที่เกี่ยวข้องกันชำระคืนเงินกู้ยืม 146.00 ล้านบาท เงินเพิ่มทุน 33.00 ล้านบาท และจากแหล่งอื่นๆ 6.67 ล้านบาท ในขณะที่เดียวกัน บริษัทต้องใช้จ่ายเงินสดเพื่อรองรับการดำเนินงาน 62.91 ล้านบาท ลงทุนในสินทรัพย์ระยะยาว 65.23 ล้านบาท ชำระคืนเงินกู้ยืมสุทธิ 3.89 ล้านบาท และจ่ายเงินปันผล 55.92 ล้านบาท

ในระหว่างปี 2555 บริษัทมีกระแสเงินสดเพิ่มขึ้นสุทธิจำนวน 22.63 ล้านบาท ซึ่งเป็นผลจากการได้รับเงินสดจากการดำเนินงาน 104.45 ล้านบาท และเงินสดรับจากการขายอุปกรณ์และอสังหาริมทรัพย์เพื่อการลงทุน 17.89 ล้านบาท ในขณะเดียวกัน บริษัทลงทุนซื้อที่ดิน อาคาร และอุปกรณ์ 40.08 ล้านบาท ชำระคืนเงินกู้ยืมสุทธิ 52.10 ล้านบาท และมีค่าใช้จ่ายอื่นๆ 7.53 ล้านบาท

ในระหว่างปี 2556 บริษัทมีกระแสเงินสดสุทธิลดลงจำนวน 16.68 ล้านบาท ซึ่งเป็นผลจากการได้รับเงินสดจากการดำเนินงาน 82.46 ล้านบาท เงินสดรับจากการลดจำนวนเงินฝากค้ำประกัน 5.67 ล้านบาท เงินสดรับจากการขายอุปกรณ์ 1.79 ล้านบาท และได้รับเงินเพิ่มทุน 25.00 ล้านบาท แต่มีการลงทุนซื้อที่ดิน อาคาร และอุปกรณ์ 88.53 ล้านบาท ชำระคืนเงินกู้ยืมสุทธิ 42.86 ล้านบาท และมีค่าใช้จ่ายอื่นๆ 0.22 ล้านบาท

ในระหว่างงวด 3 เดือน 2556 บริษัทมีกระแสเงินสดสุทธิเพิ่มขึ้นจำนวน 34.04 ล้านบาท ซึ่งเป็นผลจากการได้รับเงินสดจากการดำเนินงาน 59.68 ล้านบาท และได้รับเงินเพิ่มทุน 25.00 ล้านบาท ในขณะที่มีการลงทุนเพื่อซื้อที่ดิน อาคาร และอุปกรณ์ 1.89 ล้านบาท ชำระคืนเงินกู้ยืมสุทธิ 48.71 ล้านบาท และใช้มีจ่ายอื่นๆ 0.04 ล้านบาท

ในระหว่างงวด 3 เดือน 2557 บริษัทมีกระแสเงินสดสุทธิเพิ่มขึ้นจำนวน 4.79 ล้านบาท ซึ่งเป็นผลจากการได้รับเงินสดจากการดำเนินงาน 28.04 ล้านบาท และเงินสดรับจากการขายอุปกรณ์ 0.21 ล้านบาท ในขณะที่มีการลงทุนเพื่อซื้อที่ดิน อาคาร และอุปกรณ์ 6.98 ล้านบาท ชำระคืนเงินกู้ยืมสุทธิ 16.48 ล้านบาท

อัตราส่วนสภาพคล่อง

ณ วันที่ 31 ธันวาคม 2554 2555 2556 และ ณ วันที่ 31 มีนาคม 2557 บริษัทมีอัตราส่วนสภาพคล่อง (Current Ratio) ในระดับ 1.06 เท่า 1.39 เท่า 1.74 เท่า และ 1.70 เท่า ในขณะที่มีอัตราส่วนสภาพคล่องหมุนเร็ว (Quick Ratio) ในระดับ 0.98 เท่า 1.22 เท่า 1.48 เท่า และ 1.46 เท่า ตามลำดับ พบว่า สภาพคล่องของบริษัทมีแนวโน้มปรับตัวดีขึ้นอย่างต่อเนื่อง แสดงถึงการมีเงินทุนหมุนเวียนเพียงพอต่อการดำเนินงาน

วงจรกิจสิน

ในระหว่างปี 2554 2555 2556 และในงวด 3 เดือน 2557 บริษัทมีวงจรกิจสินเฉลี่ยคิดเป็น 46 วัน 79 วัน 108 วัน และ 117 วัน ตามลำดับ ซึ่งบริษัทจัดเตรียมแหล่งเงินกู้ยืมระยะสั้นหรือแหล่งเงินทุนอื่นเพื่อบริหารเงินทุนหมุนเวียนตามวงจรกิจสินข้างต้น

12.2.5 การวิเคราะห์ผลตอบแทนต่อผู้ถือหุ้น

อัตราผลตอบแทนผู้ถือหุ้นเพิ่มขึ้นจากร้อยละ 8.13 ในระหว่างปี 2554 เป็นร้อยละ 14.36 ในระหว่าง 3 เดือนแรกของปี 2557 โดยผลตอบแทนต่อผู้ถือหุ้นของบริษัทแปรผันโดยตรงกับปีจกัยดังนี้

- (1) *ประสิทธิภาพในการบริหารต้นทุนและค่าใช้จ่าย* : อัตรากำไรสุทธิ (Net Profits Margin) เพิ่มขึ้นจากร้อยละ 2.34 เป็นร้อยละ 6.71 เป็นผลจากการเพิ่มขึ้นของรายได้และการบริหารต้นทุนอย่างมีประสิทธิภาพ ซึ่งส่งผลกระทบต่ออัตราผลตอบแทนต่อผู้ถือหุ้น

- (2) ประสิทธิภาพในการใช้ประโยชน์จากสินทรัพย์ : อัตราการหมุนของสินทรัพย์ (Asset Turnover) ลดลงเล็กน้อยจาก 1.48 เท่าเป็น 1.27 เท่า เป็นผลจากในช่วงระยะเวลาดังกล่าว บริษัทลงทุนซื้อที่ดินเพื่อรองรับการขยายธุรกิจ แต่จากการชะลอตัวของภาวะเศรษฐกิจไทย เป็นผลให้อัตราการเติบโตของรายได้ลดลง ซึ่งปัจจัยทั้งสองดังกล่าวส่งผลให้อัตราการหมุนของสินทรัพย์ลดลง และส่งผลกระทบต่ออัตราผลตอบแทนต่อผู้ถือหุ้น
- (3) โครงสร้างทางการเงิน : อัตราส่วนหนี้สินต่อทุน (Debt to Equity Ratio) ลดลงจาก 1.51 เท่าเป็น 0.68 เท่า เป็นผลจากการบริหารเงินทุนหมุนเวียนจากกระแสเงินสดภายใน อย่างไรก็ตามการลดลงของอัตราส่วนหนี้สินต่อทุนจะส่งผลกระทบต่ออัตราผลตอบแทนต่อผู้ถือหุ้นลดลง

12.3 ปัจจัยและอิทธิพลหลักที่อาจมีผลต่อการดำเนินงานหรือฐานะทางการเงินในอนาคต

การขยายตัวของชุมชนเมือง

บริษัทเน้นการจัดจำหน่ายในพื้นที่เขตชุมชนเมืองที่มีประชากรอาศัยอยู่หนาแน่น เพื่อให้พนักงานขายสามารถปฏิบัติหน้าที่ได้อย่างมีประสิทธิภาพสูงสุด ทั้งนี้แนวโน้มการเติบโตของเศรษฐกิจภายในประเทศส่งผลให้ชุมชนเมืองขยายตัวอย่างต่อเนื่อง เป็นผลดีต่อการวางแผนการขายสินค้าของบริษัท และยังเป็นการเพิ่มพื้นที่ที่มีศักยภาพแห่งใหม่ จึงเป็นโอกาสในการเติบโตของบริษัทในอนาคต

ผลกระทบจากการเปลี่ยนแปลงมาตรฐานทางบัญชี

สภาวิชาชีพบัญชีได้ออกมาตรฐานการบัญชีฉบับปรับปรุงและมาตรฐานการบัญชีใหม่ โดยในส่วนของมาตรฐานที่จะมีผลบังคับใช้ตั้งแต่วันที่ 1 มกราคม 2557 ประกอบด้วย

มาตรฐานทางบัญชี

- ฉบับที่ 1 (ปรับปรุง 2555) การนำเสนองบการเงิน
- ฉบับที่ 7 (ปรับปรุง 2555) งบกระแสเงินสด
- ฉบับที่ 12 (ปรับปรุง 2555) ภาษีเงินได้
- ฉบับที่ 17 (ปรับปรุง 2555) สัญญาเช่า
- ฉบับที่ 18 (ปรับปรุง 2555) รายได้
- ฉบับที่ 19 (ปรับปรุง 2555) ผลประโยชน์ของพนักงาน
- ฉบับที่ 21 (ปรับปรุง 2555) ผลกระทบจากการเปลี่ยนแปลงของอัตราแลกเปลี่ยนเงินตราต่างประเทศ
- ฉบับที่ 24 (ปรับปรุง 2555) การเปิดเผยข้อมูลเกี่ยวกับบุคคลหรือกิจการที่เกี่ยวข้องกัน
- ฉบับที่ 28 (ปรับปรุง 2555) เงินลงทุนในบริษัทร่วม
- ฉบับที่ 31 (ปรับปรุง 2555) ส่วนได้เสียในการร่วมค้า
- ฉบับที่ 34 (ปรับปรุง 2555) งบการเงินระหว่างกาล
- ฉบับที่ 36 (ปรับปรุง 2555) การด้อยค่าของสินทรัพย์
- ฉบับที่ 38 (ปรับปรุง 2555) สินทรัพย์ไม่มีตัวตน

มาตรฐานการรายงานทางการเงิน

- ฉบับที่ 2 (ปรับปรุง 2555) การจ่ายโดยใช้หุ้นเป็นเกณฑ์
- ฉบับที่ 3 (ปรับปรุง 2555) การรวมธุรกิจ
- ฉบับที่ 5 (ปรับปรุง 2555) สินทรัพย์ไม่หมุนเวียนที่ถือไว้เพื่อขายและการดำเนินงานที่ยกเลิก
- ฉบับที่ 8 (ปรับปรุง 2555) ส่วนงานดำเนินงาน

การตีความมาตรฐานการบัญชี

- ฉบับที่ 15 สัญญาเช่าดำเนินงาน – สิ่งจูงใจที่ให้แก่ผู้เช่า
- ฉบับที่ 27 การประเมินเนื้อหาของรายการที่เกี่ยวข้องกับรูปแบบของกฎหมายตามสัญญาเช่า
- ฉบับที่ 29 การเปิดเผยข้อมูลของข้อตกลงสัมปทานบริการ
- ฉบับที่ 32 สินทรัพย์ไม่มีตัวตน – ต้นทุนเว็บไซต์

การตีความมาตรฐานรายงานทางการเงิน

- ฉบับที่ 1 การเปลี่ยนแปลงในหนี้สินที่เกิดจากการรีดถอน การบูรณะ และหนี้สินที่มีลักษณะคล้ายคลึงกัน
- ฉบับที่ 4 การประเมินว่าข้อตกลงประกอบด้วยสัญญาเช่าหรือไม่
- ฉบับที่ 5 สิทธิในส่วนได้เสียจากกองทุนการรีดถอน การบูรณะ และการปรับปรุงสภาพแวดล้อม
- ฉบับที่ 7 การปรับปรุงย้อนหลังภายใต้มาตรฐานการบัญชีฉบับที่ 29 เรื่อง การรายงานทางการเงินในสภาพเศรษฐกิจที่มีเงินเฟ้อรุนแรง
- ฉบับที่ 10 งบการเงินระหว่างกาลและการด้อยค่า
- ฉบับที่ 12 ข้อตกลงสัมปทานบริการ
- ฉบับที่ 13 โปรแกรมสิทธิพิเศษแก่ลูกค้า
- ฉบับที่ 17 การจ่ายสินทรัพย์ที่ไม่ใช่เงินสดให้เจ้าของ
- ฉบับที่ 18 การโอนสินทรัพย์จากลูกค้า

นอกจากนี้ ยังมีมาตรฐานการบัญชีฉบับอื่นๆ ที่จะเริ่มใช้ในอนาคต อาทิ มาตรฐานการรายงานทางการเงินเกี่ยวกับสัญญาประกันภัย ซึ่งจะเริ่มใช้ตั้งแต่วันที่ 1 มกราคม 2559 เป็นต้น ทั้งนี้บริษัทอยู่ระหว่างการประเมินผลกระทบต่อการเงินในปีที่เริ่มใช้มาตรฐานฉบับต่างๆ

12.4 ค่าตอบแทนผู้สอบบัญชี

บริษัทจ่ายค่าตอบแทนผู้สอบบัญชีระหว่างปี 2554 ถึง 2556 แสดงตามตาราง

ปีบัญชี	ผู้สอบบัญชี	ค่าธรรมเนียมผู้สอบบัญชี (ล้านบาท)	ค่าตอบแทนอื่น (ล้านบาท)
2554	สำนักงานสอบบัญชี นิภาภัทร	0.22	N/A
2555	บริษัท สอบบัญชี ดี ไอ เอ อินเตอร์เนชั่นแนล จำกัด	0.76	N/A
2556	บริษัท สอบบัญชี ดี ไอ เอ อินเตอร์เนชั่นแนล จำกัด	1.81	N/A