

## 12. ฐานะทางการเงินและผลการดำเนินงาน

### 12.1 งบการเงิน

#### 12.1.1 ความเห็นผู้สอบบัญชี

รายงานความเห็นผู้สอบบัญชีของงบการเงินของบริษัท เจริญวิทย์ จำกัด (มหาชน) และบริษัทย่อย สำหรับรอบปีบัญชี สิ้นสุด ณ วันที่ 31 ธันวาคม 2553 2554 และ 2555 และสำหรับไตรมาส 1 สิ้นสุด ณ วันที่ 31 มีนาคม 2556 มีรายละเอียดดังนี้

#### งบการเงิน รายปี สิ้นสุด ณ วันที่ 31 ธันวาคม 2553

##### ผู้สอบบัญชี

นายพิเชฐ อภิชาติพันธุ์

ผู้สอบบัญชีรับอนุญาต ทะเบียนเลขที่ 2676

##### ความเห็น

ผู้สอบบัญชีเห็นว่า งบการเงิน แสดงฐานะการเงินและผลการดำเนินงานของบริษัท โดยถูกต้องตามที่ควรในสาระสำคัญ ตามหลักการบัญชีที่รับรองทั่วไป

#### งบการเงิน รายปี สิ้นสุด ณ วันที่ 31 ธันวาคม 2554

##### ผู้สอบบัญชี

นางนิภาภัทร ชิวรุ่งโรจน์

ผู้สอบบัญชีรับอนุญาต ทะเบียนเลขที่ 4147

สำนักงานสอบบัญชี นิภาภัทร

##### ความเห็น

ผู้สอบบัญชีเห็นว่า งบการเงิน แสดงฐานะการเงิน ผลการดำเนินงาน และกระแสเงินสดของบริษัท โดยถูกต้องตามที่ควรในสาระสำคัญตามหลักการบัญชีที่รับรองทั่วไป

#### งบการเงิน รายปี สิ้นสุด ณ วันที่ 31 ธันวาคม 2555

##### ผู้สอบบัญชี

นางสุวิมล กฤตยาเกียรติ์

ผู้สอบบัญชีรับอนุญาต ทะเบียนเลขที่ 2982

บริษัท สอบบัญชี ดี ไอ เอ อินเตอร์เนชั่นแนล จำกัด

##### ความเห็น

ผู้สอบบัญชีเห็นว่า งบการเงิน แสดงฐานะการเงิน ผลการดำเนินงาน และกระแสเงินสดของบริษัท โดยถูกต้องตามที่ควรในสาระสำคัญตามมาตรฐานรายงานทางการเงิน

#### งบการเงิน ไตรมาส 1 สิ้นสุด ณ วันที่ 31 มีนาคม 2556

##### ผู้สอบบัญชี

นางสุวิมล กฤตยาเกียรติ์

ผู้สอบบัญชีรับอนุญาต ทะเบียนเลขที่ 2982

บริษัท สอบบัญชี ดี ไอ เอ อินเตอร์เนชั่นแนล จำกัด

##### ความเห็น

ผู้สอบบัญชีไม่พบสิ่งที่เป็นเหตุให้เชื่อว่า งบการเงินระหว่างกาล ไม่แสดงฐานะการเงิน ผลการดำเนินงาน และกระแสเงินสดของบริษัท โดยถูกต้องตามที่ควรในสาระสำคัญตามมาตรฐานรายงานทางการเงิน

## 12.1.2 ตารางสรุปงบการเงิน

กลุ่มเชียรสุรัตน์ ประกอบด้วย บริษัท เชียรสุรัตน์ จำกัด (มหาชน) และบริษัท เซฟ เทรด อินเตอร์เนชั่นแนล จำกัด ซึ่งกลุ่มเชียรสุรัตน์ปรับโครงสร้างธุรกิจในระหว่างปี 2555 โดยบริษัทเพิ่มสัดส่วนการลงทุนในบริษัทย่อยจากร้อยละ 25 เป็นร้อยละ 100 ในวันที่ 27 กันยายน 2555 ทั้งนี้เพื่อวัตถุประสงค์ในการเปรียบเทียบผลการดำเนินงานในแต่ละปี บริษัทจึงได้จัดทำงบการเงินรวมในปี 2554 และ 2555 และงบการเงินไตรมาส 1 ปี 2555 และ ไตรมาส 1 ปี 2556 โดยถือหลักเกณฑ์การรวมเฉพาะบริษัทย่อย ซึ่งบริษัทเชียรสุรัตน์ จำกัด (มหาชน) มีอำนาจควบคุมในบริษัทย่อยดังกล่าว หลังจากตัดยอดคงเหลือและรายการระหว่างกันที่เป็นสาระสำคัญแล้ว (“งบการเงินรวมเสมือน” หรือ “งบรวมเสมือน”) โดยบริษัทได้นำบริษัทย่อยมาจัดทำงบการเงินรวมตั้งแต่วันที่ที่มีอำนาจควบคุมจนถึงวันที่บริษัทสิ้นสุดการควบคุมในบริษัทย่อยนั้น

ซึ่งงบการเงินรวมเสมือนที่จัดทำขึ้นดังกล่าวได้รับการตรวจสอบและสอบทานโดยผู้สอบบัญชีรับอนุญาตจากสำนักงานกำกับหลักทรัพย์และตลาดหลักทรัพย์

ทั้งนี้งบการเงินของบริษัทปี 2553 2554 และ 2555 และในไตรมาส 1 ปี 2556 มีรายละเอียดดังนี้

## (1) งบแสดงฐานะทางการเงิน

สินทรัพย์	ณ วันที่ 31 ธันวาคม						ณ วันที่ 31 มีนาคม	
	2553		2554		2555		2556	
	งบเฉพาะกิจการ		งบรวมเสมือน		งบรวมเสมือน		งบรวมเสมือน	
	ล้านบาท	ร้อยละ	ล้านบาท	ร้อยละ	ล้านบาท	ร้อยละ	ล้านบาท	ร้อยละ
<b>สินทรัพย์หมุนเวียน</b>								
เงินสดและรายการเทียบเท่าเงินสด	3.91	0.6	2.23	0.3	24.86	3.3	58.91	7.7
ลูกหนี้ตามสัญญาเช่าซื้อ	168.90	27.2	305.78	44.0	280.93	37.7	266.95	34.7
ลูกหนี้การค้าและลูกหนี้อื่น	2.45	0.4	19.04	2.7	18.05	2.4	16.92	2.2
ลูกหนี้ตามสัญญาอนุสิทธิ์	-	-	10.07	1.4	12.00	1.6	12.41	1.6
สินค้าคงเหลือ	6.37	1.0	27.92	4.0	45.90	6.2	42.15	5.5
สินทรัพย์หมุนเวียนอื่น	1.66	0.3	-	-	-	-	-	-
<b>รวมสินทรัพย์หมุนเวียน</b>	<b>183.28</b>	<b>29.5</b>	<b>365.04</b>	<b>52.6</b>	<b>381.75</b>	<b>51.2</b>	<b>397.33</b>	<b>51.7</b>
<b>สินทรัพย์ไม่หมุนเวียน</b>								
ลูกหนี้ตามสัญญาอนุสิทธิ์ที่ครบกำหนดเกิน 1 ปี	-	-	6.27	0.9	20.44	2.7	21.11	2.7
เงินฝากที่คิดการค่าประกัน	10.44	1.7	5.58	0.8	5.84	0.8	5.86	0.8
เงินลงทุนระยะยาวในบริษัทร่วม	1.00	0.2	-	-	-	-	-	-
เงินให้กู้ยืมระยะสั้นแก่บุคคลที่เกี่ยวข้อง	145.50	23.5	-	-	-	-	-	-
อสังหาริมทรัพย์เพื่อการลงทุน	5.89	0.9	62.33	9.0	59.59	8.0	59.35	7.7
ที่ดิน อาคารและอุปกรณ์	272.42	43.9	239.18	34.4	260.82	35.0	268.34	34.9
สินทรัพย์ไม่มีตัวตน	1.11	0.2	9.83	1.4	7.58	1.0	7.41	1.0
สินทรัพย์ถาวรที่ได้รับดอกเบี้ย	-	-	5.44	0.8	8.11	1.1	7.76	1.0
สินทรัพย์ไม่หมุนเวียนอื่น	0.70	0.1	0.98	0.1	0.95	0.1	2.09	0.3
<b>รวมสินทรัพย์ไม่หมุนเวียน</b>	<b>437.06</b>	<b>70.5</b>	<b>329.60</b>	<b>47.4</b>	<b>363.32</b>	<b>48.8</b>	<b>371.92</b>	<b>48.3</b>
<b>รวมสินทรัพย์</b>	<b>620.34</b>	<b>100.0</b>	<b>694.64</b>	<b>100.0</b>	<b>745.07</b>	<b>100.0</b>	<b>769.26</b>	<b>100.0</b>

หนี้สินและส่วนของผู้ถือหุ้น	ณ วันที่ 31 ธันวาคม						ณ วันที่ 31 มีนาคม	
	2553		2554		2555		2556	
	งบเฉพาะกิจการ		งบรวมเสมือน		งบรวมเสมือน		งบรวมเสมือน	
	ล้านบาท	ร้อยละ	ล้านบาท	ร้อยละ	ล้านบาท	ร้อยละ	ล้านบาท	ร้อยละ
<b>หนี้สินหมุนเวียน</b>								
เงินเบิกเกินบัญชีและเงินกู้ยืมระยะสั้นจากสถาบันการเงิน	150.15	24.2	177.65	25.6	138.54	18.6	99.19	12.9
เจ้าหนี้การค้าและเจ้าหนี้อื่น	38.51	6.2	102.33	14.7	78.27	10.5	89.39	11.6
เงินกู้ยืมระยะสั้นจากกิจการที่เกี่ยวข้องกัน	-	-	3.68	0.5	-	-	-	-
เงินกู้ยืมระยะยาวที่ถึงกำหนดชำระภายใน 1 ปี	23.02	3.7	28.41	4.1	21.32	2.9	21.52	2.8
หนี้สินตามสัญญาเช่าการเงินที่ถึงกำหนดชำระภายใน 1 ปี	13.66	2.2	12.94	1.9	13.20	1.8	14.20	1.8
ภาษีเงินได้นิติบุคคลค้างจ่าย	6.57	1.1	19.46	2.8	22.89	3.1	29.19	3.8
<b>รวมหนี้สินหมุนเวียน</b>	<b>231.91</b>	<b>37.4</b>	<b>344.47</b>	<b>49.6</b>	<b>274.21</b>	<b>36.8</b>	<b>253.48</b>	<b>33.0</b>
<b>หนี้สินไม่หมุนเวียน</b>								
เงินกู้ยืมระยะยาวจากกิจการที่เกี่ยวข้องกัน	40.30	6.5	-	-	-	-	-	-
เงินกู้ยืมระยะยาว	43.50	7.0	53.92	7.8	66.40	8.9	60.96	7.9
หนี้สินตามสัญญาเช่าทางการเงิน	21.21	3.4	10.92	1.6	28.80	3.9	33.15	4.3
ภาระผูกพันประโยชน์พนักงาน	-	-	7.99	1.2	8.81	1.2	8.95	1.2
<b>รวมหนี้สินไม่หมุนเวียน</b>	<b>105.00</b>	<b>16.9</b>	<b>72.83</b>	<b>10.5</b>	<b>104.01</b>	<b>14.0</b>	<b>103.06</b>	<b>13.4</b>
<b>รวมหนี้สิน</b>	<b>336.92</b>	<b>54.3</b>	<b>417.30</b>	<b>60.1</b>	<b>378.21</b>	<b>50.8</b>	<b>356.53</b>	<b>46.3</b>
<b>ส่วนของผู้ถือหุ้น</b>								
<b>ทุนจดทะเบียน</b>								
หุ้นสามัญ 2.00 ล้านหุ้น มูลค่าหุ้นละ 100 บาท	200.00							
หุ้นสามัญ 2.33 ล้านหุ้น มูลค่าหุ้นละ 100 บาท			233.00		233.00			
หุ้นสามัญ 344 ล้านหุ้น มูลค่าหุ้นละ 1 บาท							344.00	
เงินรับล่วงหน้าค่าหุ้น							25.00	
<b>ทุนจดทะเบียนออกจำหน่ายและชำระแล้ว</b>								
หุ้นสามัญ 2.00 ล้านหุ้น มูลค่าหุ้นละ 100 บาท	200.00	32.2						
หุ้นสามัญ 2.33 ล้านหุ้น มูลค่าหุ้นละ 100 บาท			233.00	33.5	233.00	31.3		
หุ้นสามัญ 233 ล้านหุ้น มูลค่าหุ้นละ 1 บาท							233.00	30.3
ผลต่างจากการแปลงสัดส่วนการลงทุนในบริษัทย่อย	-	-	-	-	(1.35)	(0.2)	(1.35)	(0.2)
<b>กำไรสะสม</b>								
จัดสรรแล้ว – สำรองตามกฎหมาย	-	-	2.80	0.4	2.80	0.4	2.80	0.4
ยังไม่ได้จัดสรร	83.42	13.4	42.43	6.1	132.40	17.8	153.27	19.9
<b>รวมส่วนของบริษัทใหญ่</b>	<b>283.42</b>	<b>45.7</b>	<b>278.23</b>	<b>40.1</b>	<b>366.85</b>	<b>49.2</b>	<b>412.72</b>	<b>53.7</b>
ส่วนได้เสียที่ไม่มีอำนาจควบคุม	-	-	(0.89)	(0.1)	0.00	0.0	0.00	0.0
<b>รวมส่วนของผู้ถือหุ้น</b>	<b>283.42</b>	<b>45.7</b>	<b>277.34</b>	<b>39.9</b>	<b>366.85</b>	<b>49.2</b>	<b>412.72</b>	<b>53.7</b>
<b>รวมหนี้สินและส่วนของผู้ถือหุ้น</b>	<b>620.34</b>	<b>100.0</b>	<b>694.64</b>	<b>100.0</b>	<b>745.07</b>	<b>100.0</b>	<b>769.26</b>	<b>100.0</b>

## (2) งบกำไรขาดทุนเบ็ดเสร็จ

ผลการดำเนินงาน	ปีบัญชี สิ้นสุดวันที่ 31 ธันวาคม						งวด 3 เดือน สิ้นสุดวันที่ 31 มีนาคม			
	2553		2554		2555		2555		2556	
	งบเฉพาะกิจการ		งบรวมเสมือน		งบรวมเสมือน		งบรวมเสมือน		งบรวมเสมือน	
	ล้านบาท	ร้อยละ	ล้านบาท	ร้อยละ	ล้านบาท	ร้อยละ	ล้านบาท	ร้อยละ	ล้านบาท	ร้อยละ
<b>รายได้</b>										
รายได้จากการขาย	675.37	83.6	886.21	90.9	940.42	89.0	249.97	90.0	225.26	89.1
คอกผลตามสัญญาเช่าซื้อที่รับรู้	132.13	16.4	88.89	9.1	116.14	11.0	27.66	10.0	27.66	10.9
<b>รวมรายได้</b>	<b>807.51</b>	<b>100.0</b>	<b>975.10</b>	<b>100.0</b>	<b>1,056.56</b>	<b>100.0</b>	<b>277.63</b>	<b>100.0</b>	<b>252.92</b>	<b>100.0</b>
<b>ต้นทุน</b>										
ต้นทุนขาย	(123.63)	(15.3)	(187.83)	(19.3)	(180.19)	(17.1)	(45.69)	(16.5)	(44.31)	(17.5)
ต้นทุนทางการเงิน	(25.38)	(3.1)	(17.54)	(1.8)	(16.02)	(1.5)	(5.13)	(1.8)	(3.84)	(1.5)
<b>รวมต้นทุน</b>	<b>(149.01)</b>	<b>(18.5)</b>	<b>(205.36)</b>	<b>(21.1)</b>	<b>(196.21)</b>	<b>(18.6)</b>	<b>(50.82)</b>	<b>(18.3)</b>	<b>(48.15)</b>	<b>(19.0)</b>
<b>กำไรขั้นต้น</b>	<b>658.50</b>	<b>81.5</b>	<b>769.74</b>	<b>78.9</b>	<b>860.35</b>	<b>81.4</b>	<b>226.81</b>	<b>81.7</b>	<b>204.77</b>	<b>81.0</b>
รายได้อื่น	9.13	1.1	20.43	2.1	29.58	2.8	5.83	2.1	4.27	1.7
<b>กำไรก่อนค่าใช้จ่าย</b>	<b>667.62</b>	<b>82.7</b>	<b>790.17</b>	<b>81.0</b>	<b>889.93</b>	<b>84.2</b>	<b>232.64</b>	<b>83.8</b>	<b>209.04</b>	<b>82.7</b>
<b>ค่าใช้จ่าย</b>										
ค่าใช้จ่ายในการขาย	(435.34)	(53.9)	(456.39)	(46.8)	(431.73)	(40.9)	(129.24)	(46.6)	(95.51)	(37.8)
ค่าใช้จ่ายในการบริหาร	(190.80)	(23.6)	(226.36)	(23.2)	(259.55)	(24.6)	(54.38)	(19.6)	(69.33)	(27.4)
หนี้สงสัยจะสูญ	-	-	(9.66)	(1.0)	(15.71)	(1.5)	(11.72)	(4.2)	(3.21)	(1.3)
หนี้สูญ	-	-	(47.57)	(4.9)	(55.86)	(5.3)	(12.88)	(4.6)	(13.45)	(5.3)
<b>รวมค่าใช้จ่าย</b>	<b>(626.15)</b>	<b>(77.5)</b>	<b>(739.98)</b>	<b>(75.9)</b>	<b>(762.86)</b>	<b>(72.2)</b>	<b>(208.22)</b>	<b>(75.0)</b>	<b>(181.51)</b>	<b>(71.8)</b>
<b>กำไรก่อนภาษีเงินได้นิติบุคคล</b>	<b>41.48</b>	<b>5.1</b>	<b>50.19</b>	<b>5.1</b>	<b>127.06</b>	<b>12.0</b>	<b>24.42</b>	<b>8.8</b>	<b>27.54</b>	<b>10.9</b>
ภาษีเงินได้นิติบุคคล	(13.39)	(1.7)	(27.47)	(2.8)	(33.84)	(3.2)	(6.13)	(2.2)	(6.67)	(2.6)
<b>กำไร (ขาดทุน) เบ็ดเสร็จ</b>	<b>28.09</b>	<b>3.5</b>	<b>22.72</b>	<b>2.3</b>	<b>93.23</b>	<b>8.8</b>	<b>18.28</b>	<b>6.6</b>	<b>20.87</b>	<b>8.3</b>
<b>การแบ่งกำไร</b>										
ส่วนที่เป็นของบริษัทใหญ่			24.06		87.00		15.34		20.87	
ส่วนที่เป็นของส่วนได้เสียที่ไม่มีอำนาจควบคุม			(1.35)		6.35		2.94		-	
<b>กำไร (ขาดทุน) ต่อหุ้น</b>										
กำไร (ขาดทุน) ต่อหุ้นขั้นพื้นฐาน (บาท)	0.14		0.10		0.40		0.08		0.09	
จำนวนหุ้นสามัญเฉลี่ยถ่วงน้ำหนัก (ล้านหุ้น) *	200.00		228.66		233.00		233.00		233.00	

หมายเหตุ :

\* ในระหว่างไตรมาส 1 ปี 2556 บริษัทเปลี่ยนแปลงมูลค่าที่ตราไว้ของหุ้นสามัญจากมูลค่าหุ้นละ 100 บาท เป็นมูลค่าหุ้นละ 1 บาท ดังนั้น เพื่อให้งบการเงินของบริษัทสามารถเปรียบเทียบได้ บริษัทจึงแสดงจำนวนหุ้นสามัญถ่วงน้ำหนักโดยให้หุ้นที่ตราไว้มีมูลค่าหุ้นละ 1 บาท

## (3) งบกระแสเงินสด

กิจกรรมการดำเนินงาน (ล้านบาท)	ปีบัญชี		งวด 3 เดือน	
	สิ้นสุดวันที่ 31 ธันวาคม		สิ้นสุดวันที่ 31 มีนาคม	
	2554	2555	2555	2556
	งบรวมเสมือน	งบรวมเสมือน	งบรวมเสมือน	งบรวมเสมือน
<b>กระแสเงินสดจากกิจกรรมดำเนินงาน</b>				
กำไรก่อนภาษีเงินได้นิติบุคคล	50.19	127.06	24.41	27.54
รายการปรับกระทบกำไรเป็นเงินได้สุทธิได้มาจาก (ใช้ไปใน)				
กิจกรรมการดำเนินงาน				
ค่าเสื่อมราคาและค่าตัดจำหน่าย	16.05	17.23	4.24	4.25
หนี้สูญและหนี้สงสัยจะสูญ	57.23	71.58	24.60	16.66
สำรองการปรับสภาพสินค้าคงเหลือ	-	0.55	0.35	0.20
ขาดทุน (กำไร) จากการขายที่ดิน อาคาร และอุปกรณ์	(1.40)	(12.55)	(2.79)	-
ขาดทุนจากการตัดจำหน่ายทรัพย์สิน	0.01	-	-	-
ประมาณการหนี้สินของผลประโยชน์พนักงาน	6.08	0.82	0.22	0.14
ค่าใช้จ่ายดอกเบี้ย	18.34	16.02	5.13	3.84
<b>กำไรจากการดำเนินงานก่อนการเปลี่ยนแปลง</b>	<b>146.49</b>	<b>220.71</b>	<b>56.16</b>	<b>52.63</b>
<b>ในสินทรัพย์และหนี้สินดำเนินงาน</b>				
สินทรัพย์ดำเนินงาน (เพิ่มขึ้น) ลดลง				
ลูกหนี้การค้าตามสัญญาเช่าซื้อ	(193.95)	(46.66)	(22.84)	(2.68)
ลูกหนี้การค้าและลูกหนี้อื่น	(11.55)	0.75	2.67	1.13
ลูกหนี้ตามสัญญาโอนสิทธิ์	8.23	16.73	(2.48)	(1.07)
สินค้าคงเหลือ	(17.88)	(18.53)	(8.32)	3.55
สินทรัพย์ไม่หมุนเวียนอื่น	(0.24)	0.03	(0.11)	(1.15)
ค่าใช้จ่ายล่วงหน้ารอดจ่าย	5.57	-	-	-
หนี้สินดำเนินงานเพิ่มขึ้น (ลดลง)				
เจ้าหนี้การค้าและเจ้าหนี้อื่น	36.31	(22.64)	(6.89)	11.13
<b>เงินสดรับ (จ่าย) จากกิจกรรมการดำเนินงาน</b>	<b>(27.03)</b>	<b>150.38</b>	<b>18.19</b>	<b>63.54</b>
จ่ายดอกเบี้ย	(18.26)	(16.03)	(5.17)	(3.84)
จ่ายภาษีเงินได้	(15.10)	(30.25)	(0.17)	(0.02)
<b>เงินสดสุทธิได้มา (ใช้ไป) จากกิจกรรมการดำเนินงาน</b>	<b>(60.39)</b>	<b>104.10</b>	<b>12.85</b>	<b>59.68</b>

กิจกรรมการลงทุนและกิจกรรมการจัดหาเงิน (ล้านบาท)	ปีบัญชี		งวด 3 เดือน	
	สิ้นสุดวันที่ 31 ธันวาคม		สิ้นสุดวันที่ 31 มีนาคม	
	2554	2555	2555	2556
	งบรวมเสมือน	งบรวมเสมือน	งบรวมเสมือน	งบรวมเสมือน
<b>กระแสเงินสดจากกิจกรรมการลงทุน</b>				
เงินฝากธนาคารที่มีภาระค้ำประกัน (เพิ่มขึ้น) ลดลง	4.87	(0.26)	(0.03)	(0.02)
เงินให้กู้ยืมระยะสั้นแก่บุคคลที่เกี่ยวข้อง (เพิ่มขึ้น) ลดลง	146.00	-	(0.80)	-
เงินสครับจากการขายอสังหาริมทรัพย์เพื่อการลงทุน	-	11.60	-	-
เงินสครับจากการขายอุปกรณ์	1.80	6.63	5.72	-
เงินสดจ่ายเพื่อซื้ออสังหาริมทรัพย์เพื่อการลงทุน	-	-	(0.16)	(0.21)
เงินสดจ่ายเพื่อซื้อที่ดิน อาคารและอุปกรณ์	(55.66)	(40.08)	(12.98)	(1.68)
เงินสดจ่ายเพื่อซื้อสินทรัพย์ไม่มีตัวตน	(9.08)	(0.90)	(0.20)	(0.01)
<b>เงินสดสุทธิได้มา (ใช้ไป) จากกิจกรรมการลงทุน</b>	<b>87.93</b>	<b>(23.00)</b>	<b>(8.44)</b>	<b>(1.93)</b>
<b>กระแสเงินสดจากกิจกรรมจัดหาเงิน</b>				
เงินเบิกเกินบัญชี เงินกู้ยืมระยะสั้นจากสถาบันการเงิน เพิ่มขึ้น (ลดลง)	22.38	(39.11)	(14.26)	(39.35)
เงินกู้ยืมระยะสั้นจากกิจการที่เกี่ยวข้องกันลดลง	-	(3.68)	-	-
เงินกู้ยืมระยะสั้นจากบุคคลที่เกี่ยวข้องกันลดลง	(32.63)	-	-	-
เงินสครับจากการเพิ่มทุนหุ้นสามัญ	33.00	-	-	-
เงินสครับเงินกู้ยืมระยะยาวจากสถาบันการเงิน	-	30.00	-	-
เงินสดจ่ายคืนเงินกู้ยืมระยะยาวจากสถาบันการเงิน	14.46	(24.61)	(6.15)	(5.24)
หนี้สินตามสัญญาเช่าการเงิน	(11.11)	(14.70)	2.65	(4.12)
เงินรับล่วงหน้าค่าหุ้น	-	-	12.70	25.00
เงินปันผลจ่าย	(55.92)	-	-	-
เงินสดจ่ายเงินปันผลในบริษัทย่อยของผู้มีส่วนได้เสียที่ไม่มีอำนาจควบคุมของบริษัทย่อย	-	(3.37)	-	-
เงินเพิ่มทุนในบริษัทย่อยของผู้มีส่วนได้เสียที่ไม่มีอำนาจควบคุมของบริษัทย่อย	-	(3.00)	-	-
<b>เงินสดสุทธิได้มา (ใช้ไป) จากกิจกรรมจัดหาเงิน</b>	<b>(29.82)</b>	<b>(58.47)</b>	<b>(5.06)</b>	<b>(23.71)</b>
<b>เงินสดและรายการเทียบเท่าเงินสด เพิ่มขึ้น (ลดลง) สุทธิ</b>	<b>(2.28)</b>	<b>22.63</b>	<b>(0.65)</b>	<b>34.04</b>
เงินสดและรายการเทียบเท่าเงินสด ณ วันต้นงวด	4.52	2.23	2.23	24.86
<b>เงินสดและรายการเทียบเท่าเงินสด ณ วันสิ้นงวด</b>	<b>2.23</b>	<b>24.87</b>	<b>1.58</b>	<b>58.91</b>

## (4) อัตราส่วนทางการเงิน

อัตราส่วนทางการเงิน	หน่วย	ปีบัญชี			งวด 3 เดือน	
		สิ้นสุดวันที่ 31 ธันวาคม			สิ้นสุดวันที่ 31 มีนาคม	
		2553	2554	2555	2555	2556
		งบเฉพาะ กิจการ	งบรวม เสมือน	งบรวม เสมือน	งบรวม เสมือน	งบรวม เสมือน
<b>อัตราส่วนสภาพคล่อง</b>						
<b>(Liquidity Ratio)</b>						
อัตราส่วนสภาพคล่อง	เท่า	0.79	1.06	1.39	N/A	1.57
อัตราส่วนสภาพคล่องหมุนเร็ว	เท่า	0.76	0.98	1.22	N/A	1.40
อัตราส่วนสภาพคล่องกระแสเงินสด	เท่า	N/A	(0.21)	0.34	N/A	0.23
อัตราส่วนหมุนเวียนลูกหนี้การค้า *	เท่า	3.38	3.93	3.32	N/A	3.26
ระยะเวลาเก็บหนี้เฉลี่ย	วัน	106.66	91.59	108.59	N/A	110.40
อัตราส่วนหมุนเวียนสินค้าคงเหลือ *	เท่า	18.48	26.69	15.40	N/A	12.74
ระยะเวลาขายสินค้าเฉลี่ย	วัน	19.48	13.49	23.37	N/A	28.26
อัตราส่วนหมุนเวียนเจ้าหนี้การค้า *	เท่า	5.21	6.09	7.18	N/A	11.68
ระยะเวลาชำระหนี้เฉลี่ย	วัน	69.13	59.13	50.17	N/A	30.83
วงจรกิจกรรม	วัน	57.00	45.95	81.79	N/A	107.82
<b>อัตราส่วนความสามารถในการทำกำไร</b>						
<b>(Profitability Ratio)</b>						
อัตรากำไรขั้นต้น	ร้อยละ	81.55	78.94	81.43	81.69	80.96
อัตรากำไรจากการดำเนินงาน	ร้อยละ	4.01	3.05	9.23	6.69	9.20
อัตรากำไรอื่น	ร้อยละ	1.13	2.10	2.80	2.10	1.69
อัตราส่วนเงินสดต่อการทำกำไร	ร้อยละ	N/A	(202.94)	106.79	69.13	256.50
อัตรากำไรสุทธิ	ร้อยละ	3.48	2.33	8.82	6.58	8.25
อัตราผลตอบแทนผู้ถือหุ้น *	ร้อยละ	12.34	8.10	28.94	N/A	21.42
<b>อัตราส่วนแสดงประสิทธิภาพในการทำงาน</b>						
<b>(Efficiency Ratio)</b>						
อัตราผลตอบแทนจากสินทรัพย์ *	ร้อยละ	4.44	3.46	12.95	N/A	11.03
อัตราผลตอบแทนจากสินทรัพย์ถาวร *	ร้อยละ	N/A	15.15	44.18	N/A	31.55
อัตราการหมุนของสินทรัพย์ *	เท่า	1.28	1.48	1.47	N/A	1.34
<b>อัตราส่วนวิเคราะห์นโยบายทางการเงิน</b>						
<b>(Financial Policy Ratio)</b>						
อัตราส่วนหนี้สินต่อส่วนของผู้ถือหุ้น	เท่า	1.19	1.50	1.03	N/A	0.86
อัตราส่วนหนี้สินที่มีภาระดอกเบี้ยต่อส่วนของผู้ถือหุ้น	เท่า	0.89	1.04	0.73	N/A	0.55
อัตราส่วนความสามารถในการชำระดอกเบี้ย	เท่า	N/A	(1.39)	9.23	4.40	17.83
อัตราส่วนความสามารถชำระภาระผูกพัน	เท่า	N/A	0.90	1.07	0.37	1.28
อัตราการจ่ายปันผล	ร้อยละ	199.09	-	-	-	-

หมายเหตุ :

\* ปรับปรุงข้อมูลผลการดำเนินงานจากงบกำไรขาดทุนเบ็ดเสร็จในไตรมาส 1 ปี 2556 ให้เป็นเสมือนผลประกอบการเต็มปี เพื่อวัตถุประสงค์การเปรียบเทียบอัตราส่วนทางการเงิน

## 12.2 คำอธิบายและวิเคราะห์ฐานะทางการเงินและผลการดำเนินงาน

### 12.2.1 ผลกระทบของการเปลี่ยนแปลงนโยบายการให้ส่วนลดของบริษัท

ในระหว่างปี 2555 บริษัทได้พิจารณาออกนโยบายการให้ส่วนลดแก่ลูกค้าที่ซื้อสินค้าผ่านช่องทางการขายตรงเพื่อจูงใจลูกค้าให้ซื้อสินค้า ซึ่งนโยบายดังกล่าวเป็นผลจากเดิมพนักงานขายของบริษัทจะเป็นผู้พิจารณาให้ส่วนลดสินค้าแก่ลูกค้าเองเพื่อกระตุ้นการขาย และพนักงานแต่ละรายจะนำรายได้ค่านายหน้าของตนเองชำระเงินแก่บริษัทเป็นค่าส่วนลดดังกล่าว โดยบริษัทได้พิจารณาแล้วเห็นว่า การให้ส่วนลดดังกล่าวไม่มีข้อกำหนดที่ชัดเจน ซึ่งจะส่งผลกระทบต่อนโยบายราคาและภาพพจน์สินค้าของบริษัท รวมทั้งทำให้การวัดประสิทธิภาพการขายของพนักงานไม่ชัดเจน ดังนั้นบริษัทจึงพิจารณาออกนโยบายการให้ส่วนลดแก่ลูกค้าขึ้น โดยมีการกำหนดส่วนลดสูงสุดอย่างชัดเจน

ในส่วนของนโยบายการให้ส่วนลดแบบเดิมซึ่งใช้ในอดีตจนถึงวันที่ 26 มีนาคม 2555 นั้น บริษัทจะรับรู้รายได้ค่าขายเครื่องกรองน้ำเต็มจำนวน และจ่ายค่าธรรมเนียมการขายแก่พนักงานซึ่งจะถูกบันทึกเป็นค่าใช้จ่ายในการขายเต็มจำนวน ในขณะที่นโยบายการขายแบบใหม่ซึ่งใช้ตั้งแต่วันที่ 27 มีนาคม 2555 นั้น บริษัทกำหนดการให้ส่วนลดเองโดยมีอัตราการให้ส่วนลดที่ชัดเจน โดยจะรับรู้รายได้ค่าขายเครื่องกรองน้ำเป็นราคาขายสุทธิหลังหักส่วนลดแล้ว (ส่งผลให้บริษัทรับรู้รายได้จากการขายลดลง แม้ว่าปริมาณการขายและราคาขายไม่เปลี่ยนแปลง) และทำให้ค่าใช้จ่ายในการขายลดลงตามสัดส่วน อย่างไรก็ตาม การเปลี่ยนแปลงดังกล่าวส่งผลกระทบต่อผลการดำเนินงานของบริษัทในปี 2555 ไม่สามารถเปรียบเทียบกับผลการดำเนินงานในปี 2553 และ 2554 ได้อย่างชัดเจน ในขณะที่ผลการดำเนินงานของบริษัทในระหว่างไตรมาส 1 ปี 2555 ก็ไม่สามารถเปรียบเทียบกับผลการดำเนินงานในระหว่างไตรมาส 1 ปี 2556 ได้อย่างชัดเจนเช่นกัน

ดังนั้น บริษัทจึงได้จัดทำงบกำไรขาดทุนเบ็ดเสร็จฉบับปรับปรุงเพื่อวัตถุประสงค์ในการเปรียบเทียบและวิเคราะห์ผลการดำเนินงาน โดยแบ่งการปรับปรุงดังกล่าวเป็น 2 ลักษณะ กล่าวคือ

- (1) **งบกำไรเบ็ดเสร็จประจำปี 2555** : ปรับปรุงโดยเสมือนว่าบริษัทใช้นโยบายให้ส่วนลดแบบเดิม (บริษัทรับรู้รายได้เต็มจำนวน) ตลอดทั้งปี 2555 จึงสามารถเปรียบเทียบผลการดำเนินงานในปี 2555 กับผลการดำเนินงานในปี 2553 และ 2554 ได้ ซึ่งการปรับปรุงดังกล่าวเป็นผลให้รายได้จากการขายและค่าใช้จ่ายในการขายเพิ่มขึ้น แต่ไม่ส่งผลกระทบต่อกำไรสุทธิและรายการบัญชีอื่นในงบกำไรขาดทุนสุทธิของบริษัท ทั้งนี้จากการประเมินของบริษัทพบว่า การปรับปรุงดังกล่าวเป็นผลให้รายได้จากการขายในปี 2555 เพิ่มขึ้นจำนวน 37.18 ล้านบาท ในขณะที่ค่าใช้จ่ายในการขายเพิ่มขึ้นจำนวน 37.18 ล้านบาท เช่นกัน
- (2) **งบกำไรเบ็ดเสร็จประจำไตรมาส 1 ปี 2555** : ปรับปรุงโดยเสมือนว่าบริษัทใช้นโยบายให้ส่วนลดในปัจจุบัน (บริษัทรับรู้รายได้สุทธิภายหลังหักส่วนลด) ตลอดทั้งไตรมาส 1 ปี 2555 จึงสามารถเปรียบเทียบผลการดำเนินงานในไตรมาส 1 ปี 2555 และผลการดำเนินงานในไตรมาส 1 ปี 2556 ได้ ซึ่งการปรับปรุงดังกล่าวเป็นผลให้รายได้จากการขายและค่าใช้จ่ายในการขายลดลง แต่ไม่ส่งผลกระทบต่อกำไรสุทธิและรายการบัญชีอื่นในงบกำไรขาดทุนสุทธิของบริษัท ทั้งนี้จากการประเมินของบริษัทพบว่า การปรับปรุงดังกล่าวเป็นผลให้รายได้จากการขายในไตรมาส 1 ปี 2555 ลดลงจำนวน 12.97 ล้านบาท ในขณะที่ค่าใช้จ่ายในการขายลดลงจำนวน 12.97 ล้านบาท เช่นกัน

การปรับปรุงงบกำไรขาดทุนเบ็ดเสร็จข้างต้น ยังส่งผลกระทบต่ออัตราส่วนทางการเงินที่มีความเกี่ยวข้องกับผลการดำเนินงานเช่นกัน โดยบริษัทจะอ้างอิงตัวเลขผลการดำเนินงานและอัตราส่วนทางการเงินตามงบการเงินฉบับปรับปรุงเพื่อเป็นฐานในการวิเคราะห์ทั้งหมดในหัวข้อ 12.2 โดยงบการเงินฉบับปรับปรุงแสดงดังตาราง ดังนี้



## 12.2.1.1 งบกำไรขาดทุนเบ็ดเสร็จ (ฉบับปรับปรุง)

งบกำไรขาดทุนเบ็ดเสร็จ (ปรับปรุงตามนโยบายการให้ส่วนลด เพื่อวัตถุประสงค์ในการเปรียบเทียบ)	ปีบัญชี สิ้นสุดวันที่ 31 ธันวาคม						งวด 3 เดือน สิ้นสุดวันที่ 31 มีนาคม			
	2553		2554		2555		2555		2556	
	งบเฉพาะกิจการ		งบรวมเสมือน		งบรวมเสมือน (ปรับปรุง)		งบรวมเสมือน (ปรับปรุง)		งบรวมเสมือน	
	ล้านบาท	ร้อยละ	ล้านบาท	ร้อยละ	ล้านบาท	ร้อยละ	ล้านบาท	ร้อยละ	ล้านบาท	ร้อยละ
<b>รายได้</b>										
รายได้จากการขาย	675.37	83.6	886.21	90.9	977.60	89.4	237.00	89.5	225.26	89.1
คอกผลตามสัญญาเช่าซื้อที่รับรู้	132.13	16.4	88.89	9.1	116.14	10.6	27.66	10.5	27.66	10.9
<b>รวมรายได้</b>	<b>807.51</b>	<b>100.0</b>	<b>975.10</b>	<b>100.0</b>	<b>1,093.73</b>	<b>100.0</b>	<b>264.67</b>	<b>100.0</b>	<b>252.92</b>	<b>100.0</b>
<b>ต้นทุน</b>										
ต้นทุนขาย	(123.63)	(15.3)	(187.83)	(19.3)	(180.19)	(16.5)	(45.69)	(17.3)	(44.31)	(17.5)
ต้นทุนทางการเงิน	(25.38)	(3.1)	(17.54)	(1.8)	(16.02)	(1.5)	(5.13)	(1.9)	(3.84)	(1.5)
<b>รวมต้นทุน</b>	<b>(149.01)</b>	<b>(18.5)</b>	<b>(205.36)</b>	<b>(21.1)</b>	<b>(196.21)</b>	<b>(17.9)</b>	<b>(50.82)</b>	<b>(19.2)</b>	<b>(48.15)</b>	<b>(19.0)</b>
<b>กำไรขั้นต้น</b>	<b>658.50</b>	<b>81.5</b>	<b>769.74</b>	<b>78.9</b>	<b>897.52</b>	<b>82.1</b>	<b>213.84</b>	<b>80.8</b>	<b>204.77</b>	<b>81.0</b>
รายได้อื่น	9.13	1.1	20.43	2.1	29.58	2.7	5.83	2.2	4.27	1.7
<b>กำไรก่อนค่าใช้จ่าย</b>	<b>667.62</b>	<b>82.7</b>	<b>790.17</b>	<b>81.0</b>	<b>927.11</b>	<b>84.8</b>	<b>219.67</b>	<b>83.0</b>	<b>209.04</b>	<b>82.7</b>
<b>ค่าใช้จ่าย</b>										
ค่าใช้จ่ายในการขาย	(435.34)	(53.9)	(456.39)	(46.8)	(468.91)	(42.9)	(116.28)	(43.9)	(95.51)	(37.8)
ค่าใช้จ่ายในการบริหาร	(190.80)	(23.6)	(226.36)	(23.2)	(259.55)	(23.7)	(54.38)	(20.5)	(69.33)	(27.4)
หนี้สงสัยจะสูญ	-	-	(9.66)	(1.0)	(15.71)	(1.4)	(11.72)	(4.4)	(3.21)	(1.3)
หนี้สูญ	-	-	(47.57)	(4.9)	(55.86)	(5.1)	(12.88)	(4.9)	(13.45)	(5.3)
<b>รวมค่าใช้จ่าย</b>	<b>(626.15)</b>	<b>(77.5)</b>	<b>(739.98)</b>	<b>(75.9)</b>	<b>(800.04)</b>	<b>(73.1)</b>	<b>(195.26)</b>	<b>(73.8)</b>	<b>(181.51)</b>	<b>(71.8)</b>
<b>กำไรก่อนภาษีเงินได้นิติบุคคล</b>	<b>41.48</b>	<b>5.1</b>	<b>50.19</b>	<b>5.1</b>	<b>127.06</b>	<b>11.6</b>	<b>24.41</b>	<b>9.2</b>	<b>27.54</b>	<b>10.9</b>
ภาษีเงินได้นิติบุคคล	(13.39)	(1.7)	(27.47)	(2.8)	(33.84)	(3.1)	(6.13)	(2.3)	(6.67)	(2.6)
<b>กำไร (ขาดทุน) เบ็ดเสร็จ</b>	<b>28.09</b>	<b>3.5</b>	<b>22.72</b>	<b>2.3</b>	<b>93.23</b>	<b>8.5</b>	<b>18.28</b>	<b>6.9</b>	<b>20.87</b>	<b>8.3</b>
<b>การแบ่งกำไร</b>										
ส่วนที่เป็นของบริษัทใหญ่			24.06		87.00		15.34		20.87	
ส่วนที่เป็นของส่วนได้เสียที่ไม่มีอำนาจควบคุม			(1.35)		6.35		2.94		-	
<b>กำไร (ขาดทุน) ต่อหุ้น</b>										
กำไร (ขาดทุน) ต่อหุ้นขั้นพื้นฐาน (บาท)	0.14		0.10		0.40		0.08		0.09	
จำนวนหุ้นสามัญเฉลี่ยถ่วงน้ำหนัก (ล้านหุ้น) *	200.00		228.66		233.00		233.00		233.00	

หมายเหตุ :

\* ในระหว่างไตรมาส 1 ปี 2556 บริษัทเปลี่ยนแปลงมูลค่าที่ตราไว้ของหุ้นสามัญจากมูลค่าหุ้นละ 100 บาท เป็นมูลค่าหุ้นละ 1 บาท ดังนั้น เพื่อให้งบการเงินของบริษัทสามารถเปรียบเทียบได้ บริษัทจึงแสดงจำนวนหุ้นสามัญเฉลี่ยถ่วงน้ำหนักโดยให้หุ้นที่ตราไว้มีมูลค่าหุ้นละ 1 บาท

## 12.2.1.2 อัตราส่วนทางการเงิน (ฉบับปรับปรุง)

อัตราส่วนทางการเงิน (ปรับปรุงตามนโยบายการให้ส่วนลด เพื่อวัตถุประสงค์ในการเปรียบเทียบ)	หน่วย	ปีบัญชี			งวด 3 เดือน	
		สิ้นสุดวันที่ 31 ธันวาคม			สิ้นสุดวันที่ 31 มีนาคม	
		2553	2554	2555	2555	2556
		งบเฉพาะ กิจการ	งบรวม เสมือน	งบรวม เสมือน (ปรับปรุง)	งบรวม เสมือน	งบรวม เสมือน (ปรับปรุง)
<b>อัตราส่วนสภาพคล่อง</b> (Liquidity Ratio)						
อัตราส่วนสภาพคล่อง	เท่า	0.79	1.06	1.39	N/A	1.57
อัตราส่วนสภาพคล่องหมุนเร็ว	เท่า	0.76	0.98	1.22	N/A	1.40
อัตราส่วนสภาพคล่องกระแสเงินสด	เท่า	N/A	(0.21)	0.34	N/A	0.23
อัตราส่วนหมุนเวียนลูกหนี้การค้า *	เท่า	3.38	3.93	3.43	N/A	3.26
ระยะเวลาเก็บหนี้เฉลี่ย	วัน	106.66	91.59	104.90	N/A	110.40
อัตราส่วนหมุนเวียนสินค้าคงเหลือ *	เท่า	18.48	26.69	15.40	N/A	12.74
ระยะเวลาขายสินค้าเฉลี่ย	วัน	19.48	13.49	23.37	N/A	28.26
อัตราส่วนหมุนเวียนเจ้าหนี้การค้า *	เท่า	5.21	6.09	7.18	N/A	11.68
ระยะเวลาชำระหนี้เฉลี่ย	วัน	69.13	59.13	50.17	N/A	30.83
วงจรกิจกรรม	วัน	57.00	45.95	78.10	N/A	107.82
<b>อัตราส่วนความสามารถในการทำกำไร</b> (Profitability Ratio)						
อัตรากำไรขั้นต้น	ร้อยละ	81.55	78.94	82.06	80.80	80.96
อัตรากำไรจากการดำเนินงาน	ร้อยละ	4.01	3.05	8.91	7.02	9.20
อัตรากำไรอื่น	ร้อยละ	1.13	2.10	2.70	2.20	1.69
อัตราส่วนเงินสดต่อการทำกำไร	ร้อยละ	N/A	(202.94)	106.79	69.13	256.50
อัตรากำไรสุทธิ	ร้อยละ	3.48	2.33	8.52	6.91	8.25
อัตราผลตอบแทนผู้ถือหุ้น *	ร้อยละ	12.34	8.10	28.94	N/A	21.42
<b>อัตราส่วนแสดงประสิทธิภาพในการทำงาน</b> (Efficiency Ratio)						
อัตราผลตอบแทนจากสินทรัพย์ *	ร้อยละ	4.44	3.46	12.95	N/A	11.03
อัตราผลตอบแทนจากสินทรัพย์ถาวร *	ร้อยละ	N/A	15.15	44.18	N/A	31.55
อัตรากำไรหมุนของสินทรัพย์ *	เท่า	1.28	1.48	1.52	N/A	1.34
<b>อัตราส่วนวิเคราะห์นโยบายทางการเงิน</b> (Financial Policy Ratio)						
อัตราส่วนหนี้สินต่อส่วนของผู้ถือหุ้น	เท่า	1.19	1.50	1.03	N/A	0.86
อัตราส่วนหนี้สินที่มีภาระดอกเบี้ยต่อส่วนของผู้ถือหุ้น	เท่า	0.89	1.04	0.73	N/A	0.55
อัตราส่วนความสามารถในการชำระดอกเบี้ย	เท่า	N/A	(1.39)	9.23	4.40	17.83
อัตราส่วนความสามารถชำระภาระผูกพัน	เท่า	N/A	0.90	1.07	0.37	1.28
อัตรากำไรจ่ายปันผล	ร้อยละ	199.09	-	-	-	-

หมายเหตุ :

\* ปรับปรุงข้อมูลผลการดำเนินงานจากงบกำไรขาดทุนเบ็ดเสร็จในไตรมาส 1 ปี 2556 ให้เป็นเสมือนผลประกอบการเต็มปี เพื่อวัตถุประสงค์การเปรียบเทียบอัตราส่วนทางการเงิน

## 12.2.2 ภาพรวมผลการดำเนินงานที่ผ่านมา

บริษัทดำเนินธุรกิจผลิตและจำหน่ายเครื่องกรองน้ำ โดยรายได้ของบริษัทแบ่งออกเป็น 2 ประเภทหลัก ได้แก่ รายได้จากการขาย และรายได้ดอกผลตามสัญญาเช่าซื้อ โดยในระหว่างปี 2555 บริษัททำการปรับโครงสร้างเตรียมความพร้อมในการเข้าจดทะเบียนในตลาดหลักทรัพย์ โดยการลงทุนในหุ้นสามัญร้อยละ 100.0 ของทุนจดทะเบียนและเรียกชำระแล้วของบริษัท เซฟ เทค อินเตอร์ เนชั่นแนล จำกัด (“บริษัทย่อย”) ซึ่งมีธุรกิจหลักได้แก่การรับจ้างผลิตสินค้าให้แก่บริษัทขายตรงขนาดใหญ่แห่งหนึ่ง ทั้งนี้จากความโดดเด่นของสินค้าและศักยภาพของทีมงานขายตรง ส่งผลให้บริษัทสามารถขยายธุรกิจได้อย่างต่อเนื่อง โดยบริษัทสามารถขายเครื่องกรองน้ำได้เพิ่มขึ้นจาก 98,206 เครื่อง ในปี 2553 เป็น 114,610 เครื่อง ในปี 2555 หรือเพิ่มขึ้นเฉลี่ยร้อยละ 8.0 ต่อปี ซึ่งผลักดันให้รายได้จากการขายเพิ่มขึ้นจาก 675.37 ล้านบาท เป็น 977.60 ล้านบาท (ตามงบกำไรขาดทุนเบ็ดเสร็จปี 2555 ฉบับปรับปรุง) หรือเพิ่มขึ้นเฉลี่ยร้อยละ 20.3 อย่างไรก็ตาม เมื่อเปรียบเทียบผลการดำเนินงานระหว่างไตรมาส 1 ปี 2555 และไตรมาส 1 ปี 2556 บริษัทมีรายได้จากการขายลดลงจาก 237.00 ล้านบาท (ตามงบกำไรขาดทุนเบ็ดเสร็จไตรมาส 1 ปี 2555 ฉบับปรับปรุง) เป็น 225.26 ล้านบาท หรือลดลงร้อยละ 5.0 เนื่องจากเหตุการณ์มหาอุทกภัยในระหว่างปลายปี 2554 ต่อเนื่องถึงต้นปี 2555 ส่งผลให้ยอดขายในช่วงไตรมาส 1 ปี 2555 สูงเป็นพิเศษ

สินทรัพย์ของบริษัทเติบโตอย่างต่อเนื่องตามการเติบโตของรายได้ โดย ณ วันที่ 31 ธันวาคม 2553 2554 และ 2555 และ ณ วันที่ 31 มีนาคม 2556 บริษัทมีสินทรัพย์รวมจำนวน 620.34 ล้านบาท 694.64 ล้านบาท 745.07 ล้านบาท และ 769.26 ล้านบาท ตามลำดับ ทั้งนี้สินทรัพย์หลักของบริษัทได้แก่ ลูกหนี้ตามสัญญาเช่าซื้อและที่ดิน อาคาร และอุปกรณ์ โดยลูกหนี้ตามสัญญาเช่าซื้อได้แก่ลูกหนี้จากการขายสินค้าแบบผ่อนชำระ ซึ่งบริษัทมีรายได้หลักจากการขายสินค้าในลักษณะดังกล่าว ในขณะที่บริษัทลงทุนในสินทรัพย์ ที่ดิน อาคาร และอุปกรณ์อย่างต่อเนื่องเพื่อรองรับความต้องการสินค้าของบริษัทที่เพิ่มขึ้นในอนาคต

บริษัทมีภาระหนี้สินประเภทเงินกู้ยืมทั้งระยะสั้นและเงินกู้ยืมระยะยาวจากสถาบันการเงิน ซึ่งส่วนใหญ่เพื่อใช้สนับสนุนการปล่อยสินเชื่อเช่าซื้อระยะสั้น และรองรับการลงทุนในสินทรัพย์ระยะยาว โดย ณ วันที่ 31 ธันวาคม 2553 2554 และ 2555 และ ณ วันที่ 31 มีนาคม 2556 บริษัทมีเงินกู้ยืมระยะสั้นคงค้างเป็นจำนวน 150.15 ล้านบาท 177.65 ล้านบาท 138.54 ล้านบาท และ 99.19 ตามลำดับ ในขณะที่มีเงินกู้ยืมระยะยาวคงค้างเป็นจำนวน 66.51 ล้านบาท 82.33 ล้านบาท 87.72 ล้านบาท และ 82.47 ล้านบาท ตามลำดับ

ส่วนของผู้ถือหุ้นของบริษัทมีแนวโน้มเพิ่มขึ้น โดย ณ วันที่ 31 ธันวาคม 2553 2554 และ 2555 และ ณ วันที่ 31 มีนาคม 2556 บริษัทมีส่วนของผู้ถือหุ้นจำนวน 283.42 ล้านบาท 277.35 ล้านบาท 366.85 ล้านบาท และ 412.72 ล้านบาท ตามลำดับ ซึ่งการเพิ่มขึ้นดังกล่าวเป็นผลจากบริษัทสามารถทำกำไรได้อย่างต่อเนื่อง นอกจากนี้ บริษัทได้ทยอยเพิ่มทุนในช่วงปี 2553 2554 และ 2556 เป็นจำนวน 100.00 ล้านบาท 33.00 ล้านบาท และ 25.00 ล้านบาท ตามลำดับ ส่งผลให้ทุนจดทะเบียนชำระแล้วของบริษัทเพิ่มขึ้นเป็น 258.00 ล้านบาทในปัจจุบัน

## 12.2.3 การวิเคราะห์ผลการดำเนินงาน

(หมายเหตุ : รายได้จากการขายและค่าใช้จ่ายในการขายสำหรับปี 2555 และสำหรับไตรมาส 1 ปี 2555 ถูกปรับปรุงเพื่อวัตถุประสงค์ในการเปรียบเทียบ โปรดพิจารณาเพิ่มเติมในหัวข้อ 12.2.1 - ผลกระทบของการเปลี่ยนแปลงนโยบายการให้ส่วนลดของบริษัท)

**รายได้จากการขาย**

บริษัทแบ่งรายได้จากการขายเป็น 2 ประเภทหลัก ได้แก่

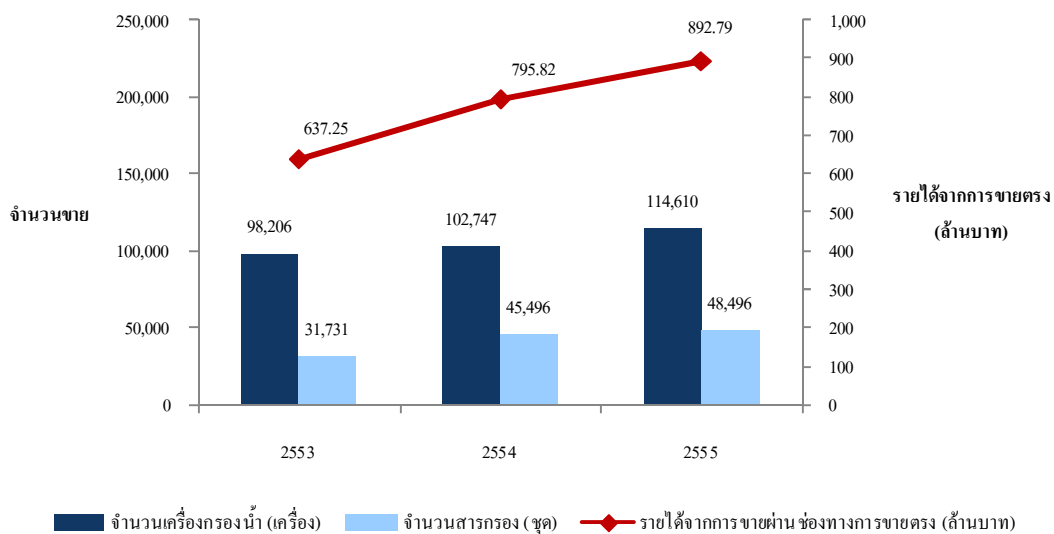
- **รายได้จากการขายผ่านช่องทางการขายตรง** : เป็นรายได้จากการขายเครื่องกรองน้ำและรายได้จากการขายสารกรองซึ่งใช้สำหรับเครื่องกรองน้ำของบริษัท
  - **รายได้จากการรับจ้างผลิตสินค้าและฝากขายสินค้า** : เป็นรายได้จากการรับจ้างผลิตสินค้าและฝากขายสินค้า โดยส่วนใหญ่จำหน่ายให้แก่ บริษัทขายตรงขนาดใหญ่แห่งหนึ่ง
- สัดส่วนรายได้จากการขายแยกตามแต่ละประเภท แสดงตามตาราง ดังนี้

รายได้จากการขาย (ปรับปรุงตามนโยบาย การให้ส่วนลด)	ปีบัญชี สิ้นสุดวันที่ 31 ธันวาคม						งวด 3 เดือน สิ้นสุดวันที่ 31 มีนาคม			
	2553		2554		2555		2555		2556	
	ล้านบาท	ร้อยละ	ล้านบาท	ร้อยละ	ล้านบาท	ร้อยละ	ล้านบาท	ร้อยละ	ล้านบาท	ร้อยละ
การขายผ่านช่องทางการขายตรง	637.25	94.4	795.82	89.8	892.79	91.3	214.72	90.6	207.32	92.0
รับจ้างผลิตสินค้าและฝากขาย	38.12	5.6	90.39	10.2	84.81	8.7	22.28	9.4	17.94	8.0
<b>รวมรายได้จากการขาย</b>	<b>675.37</b>	<b>100.0</b>	<b>886.21</b>	<b>100.0</b>	<b>977.60</b>	<b>100.0</b>	<b>237.00</b>	<b>100.0</b>	<b>225.26</b>	<b>100.0</b>

ในระหว่างปี 2553 2554 และ 2555 รายได้จากการขายเพิ่มขึ้นอย่างมีนัยสำคัญ จาก 675.37 ล้านบาท เป็น 977.60 ล้านบาท ซึ่งรายได้จากการขายผ่านช่องทางการขายตรงเป็นรายได้หลัก โดยมีสัดส่วนเฉลี่ยมากกว่าร้อยละ 90 ของรายได้จากการขายในช่วงเวลาดังกล่าว

ในส่วนของรายได้จากการรับจ้างผลิตและฝากขายสินค้าซึ่งแสดงดังตารางข้างต้นนั้น รายได้ประเภทดังกล่าวในปี 2553 อ้างอิงจากงบการเงินเฉพาะกิจการ จึงเป็นรายได้ที่บริษัทผลิตสินค้าและขายให้แก่บริษัทย่อย (ซึ่งจะขายสินค้าดังกล่าวแก่บริษัทขายตรงขนาดใหญ่แห่งหนึ่งต่อไป) ในขณะที่ในปี 2554 และ 2555 อ้างอิงจากงบการเงินรวมเสมือน จึงเป็นรายได้ที่บริษัทย่อยขายสินค้าแก่บริษัทขายตรงขนาดใหญ่แห่งหนึ่ง

**แผนภาพที่ 12-1 : รายได้และจำนวนสินค้าที่ขายผ่านช่องทางการขายตรง (ปี 2553 - ปี 2555)**

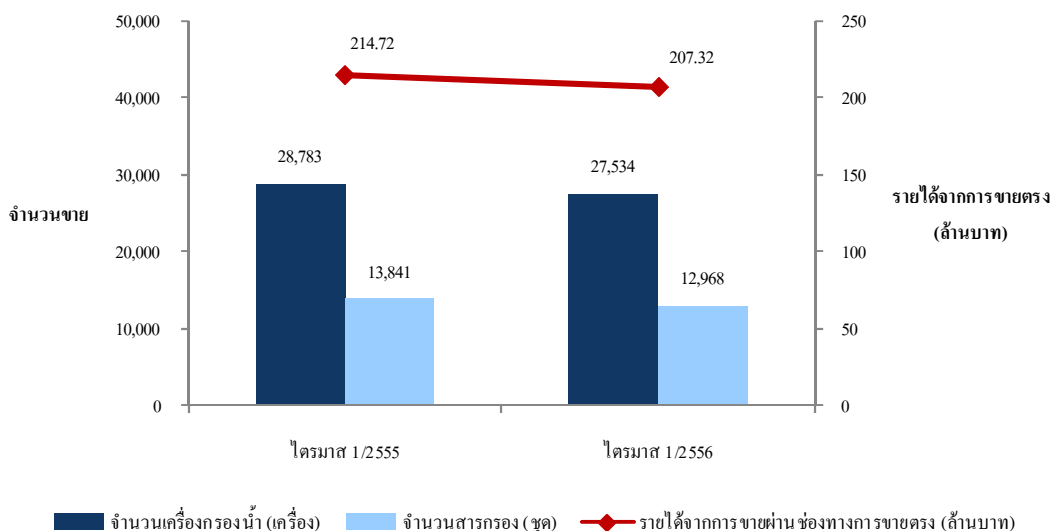


รายได้จากการขายผ่านช่องทางการขายตรง เพิ่มขึ้นจาก 637.25 ล้านบาทในปี 2553 เป็น 892.79 ล้านบาทในปี 2555 คิดเป็นอัตราการเติบโตร้อยละ 18.4 ซึ่งการเพิ่มขึ้นของรายได้ประเภทดังกล่าวเป็นผลมาจากปัจจัยดังต่อไปนี้

(1) จำนวนขายเครื่องกรองน้ำและสารกรองผ่านช่องทางการขายตรงเพิ่มขึ้น : โดยเครื่องกรองน้ำที่ขายได้ในปี 2553 2554 และ 2555 เพิ่มขึ้นจากจำนวน 98,206 เครื่อง เป็น 102,747 เครื่อง และ 114,610 เครื่อง ตามลำดับ คิดเป็นอัตราเติบโตร้อยละ 8.0 ในขณะที่ในช่วงเวลาเดียวกันสารกรองที่ขายได้เป็นจำนวน 31,731 ชุด 45,496 ชุด และ 48,496 ตามลำดับ คิดเป็นอัตราเติบโตร้อยละ 23.6 โดยผลกระทบจากเหตุการณ์มหาอุทกภัยในช่วงปลายปี 2554 ต่อเนื่องถึงช่วงต้นปี 2555 ส่งผลให้บริษัทสามารถขายเครื่องกรองน้ำได้เพิ่มขึ้นเป็นพิเศษในช่วงเวลาดังกล่าว และมีอัตราการเปลี่ยนสารกรองเพิ่มขึ้นกว่าในช่วงเวลาปกติ

(2) การทำการตลาดเครื่องกรองน้ำรุ่นใหม่ : เครื่องกรองน้ำรุ่น P-Health เริ่มทำการตลาดแทนเครื่องกรองน้ำรุ่นเดิมคือรุ่น P-5 ตั้งแต่ปี 2554 และบริษัทขายตรงเครื่องกรองน้ำรุ่น P-Health เป็นหลักตั้งตั้งแต่ปี 2555 โดยเครื่องกรองน้ำรุ่น P-Health ถูกออกแบบให้มีประสิทธิภาพในการกรองน้ำสูงกว่าเครื่องกรองน้ำรุ่น P-5 จึงสามารถตั้งราคาขายเครื่องกรองน้ำและราคาขายสารกรองสูงกว่า

แผนภาพที่ 12-2 : รายได้และจำนวนสินค้าที่ขายผ่านช่องทางการขายตรง (ไตรมาส 1 / 2555 – ไตรมาส 1 / 2556)



เปรียบเทียบระหว่างไตรมาส 1 ปี 2555 และไตรมาส 1 ปี 2556 บริษัทมีรายได้จากการขายลดลงจาก 237.00 ล้านบาท เป็น 225.26 ล้านบาท หรือลดลงร้อยละ 5.0 ในขณะที่รายได้จากการขายผ่านช่องทางการขายตรงลดลงจาก 214.72 ล้านบาท เป็น 207.32 ล้านบาท หรือลดลงร้อยละ 3.5 โดยการเปลี่ยนแปลงดังกล่าวเป็นผลจากบริษัทขายสินค้าผ่านช่องทางขายตรงได้เป็นจำนวนลดลง โดยเครื่องกรองน้ำที่ขายได้ในไตรมาส 1 ปี 2554 และไตรมาส 1 ปี 2555 เป็นจำนวน 28,783 เครื่อง และ 12,968 เครื่อง ตามลำดับ คิดเป็นอัตราเติบโตลดลงร้อยละ 4.3 ในขณะที่ในช่วงเวลาเดียวกันสารกรองที่ขายได้เป็นจำนวน 13,841 ชุด และ 12,968 ตามลำดับ คิดเป็นอัตราเติบโตลดลงร้อยละ 6.3 ทั้งนี้จำนวนขายสินค้าลดลงมีสาเหตุหลักจากเหตุการณ์มหาอุทกภัยในช่วงปลายปี 2554 จากกำลังซื้อของผู้บริโภคโดยรวมลดลง และจากนโยบายปรับปรุงคุณภาพพนักงานขายของบริษัท ดังนี้

- เหตุการณ์มหาอุทกภัยในช่วงปลายปี 2554 : ส่งผลให้บริษัทสามารถขายเครื่องกรองน้ำและสารกรองได้เพิ่มขึ้นเป็นพิเศษนับแต่ช่วงปลายปี 2554 ถึงช่วงต้นปี 1 ปี 2555 ในขณะที่ช่วงไตรมาส 1 ปี 2556 มีระดับการขายเครื่องกรองน้ำตามปกติเนื่องจากไม่มีผลกระทบจากปัจจัยพิเศษดังกล่าว
- กำลังซื้อของผู้บริโภคโดยรวมลดลง : เป็นผลจากนโยบายรัดคั้นแรกของภาครัฐในระหว่างปี 2555 ที่ผ่านมา ส่งผลให้ภาพรวมการบริโภคภายในประเทศมีแนวโน้มชะลอตัวในปี 2556 เนื่องจากผู้บริโภคส่วนหนึ่งลด

การใช้จ่ายเพื่อถักเงินสำรองไว้เป็นค่าผ่อนรถยนต์ นอกจากนี้ ในช่วงต้นปี 2556 ราคาสินค้าเกษตรในตลาดโลกส่วนใหญ่ปรับตัวลดลง รวมถึงการชะลอตัวของภาคส่งออกทั้งในแง่ปริมาณและมูลค่าอันเป็นผลจากภาวะเงินบาทแข็งในช่วงเวลาดังกล่าว

- บริษัทมีนโยบายปรับปรุงคุณภาพพนักงานขาย : โดยการลดจำนวนพนักงานขายกลุ่มที่มีประสิทธิภาพในการขายในระดับต่ำ ซึ่งจำนวนพนักงานขายเครื่องกรองน้ำเฉลี่ยในไตรมาส 1 ปี 2555 มีจำนวน 781 คน และลดลงเป็น 703 คนในช่วงไตรมาส 1 ปี 2556 แต่ยอดขายเครื่องกรองน้ำเฉลี่ยต่อจำนวนพนักงานในช่วงเวลาดังกล่าวเพิ่มขึ้นจาก 36.75 เครื่องเป็น 39.16 เครื่องตามลำดับ ในขณะที่จำนวนพนักงานขายสารกรองเฉลี่ยในไตรมาส 1 ปี 2555 มีจำนวน 173 คน และลดลงเป็น 139 คนในไตรมาส 1 ปี 2556 แต่ยอดขายสารกรองเฉลี่ยต่อจำนวนพนักงานในช่วงเวลาดังกล่าวเพิ่มขึ้นจาก 80.01 ชุดเป็น 93.29 ชุด ตามลำดับ ซึ่งแสดงถึงความสำเร็จตามแผนการปรับปรุงคุณภาพพนักงานดังกล่าว อย่างไรก็ตาม การลดจำนวนพนักงานขายส่งผลกระทบต่อทำให้จำนวนขายเครื่องกรองน้ำและสารกรองโดยรวมลดลงในช่วงเวลาดังกล่าว ทั้งนี้ปัจจุบันบริษัทมีนโยบายเพิ่มจำนวนพนักงานขายกลุ่มที่มีประสิทธิภาพในการขายในระดับขายสูงรวมถึงจัดอบรมสัมมนาเพิ่มศักยภาพพนักงานขายอย่างต่อเนื่อง เพื่อช่วยผลักดันให้รายได้จากการขายเติบโตอย่างมีคุณภาพต่อไป

นอกจากนี้ รายได้จากการรับจ้างผลิตสินค้าลดลงจาก 22.28 ล้านบาทในไตรมาส 1 ปี 2555 เป็น 17.94 ล้านบาทในไตรมาส 1 ปี 2556 เป็นผลจากเหตุการณ์มหาอุทกภัยในช่วงปลายปี 2554 ต่อเนื่องถึงช่วงต้นปี 2555 ส่งผลให้บริษัทได้รับการว่าจ้างให้ผลิตเครื่องกรองน้ำเพิ่มขึ้นเป็นพิเศษในระหว่างไตรมาส 1 ปี 2555 ในขณะที่ไม่มีเหตุการณ์พิเศษดังกล่าวในระหว่างไตรมาส 1 ปี 2556

#### ดอกผลตามสัญญาเช่าซื้อที่รับรู้

ในการขายสินค้าผ่านช่องทางการขายตรง ลูกค้านำสามารถเลือกชำระค่าสินค้าได้ 2 แนวทาง คือ ชำระเป็นเงินสดและผ่อนชำระเป็นงวดภายในระยะเวลาไม่เกิน 11 เดือน โดยลูกค้ามากกว่าร้อยละ 80 จะเลือกแนวทางการผ่อนชำระ ซึ่งการขายแบบผ่อนชำระนี้มีลักษณะเป็นการขายแบบเช่าซื้อสินค้า บริษัทจะได้รับรายได้ดอกผลตามสัญญาเช่าซื้อที่รับรู้

ดอกผลตามสัญญาเช่าซื้อลดลงจาก 132.13 ล้านบาท ในปี 2553 เป็น 88.89 ล้านบาท ในปี 2554 หรือลดลงร้อยละ 32.7 ในขณะที่รายได้จากการขายสินค้าผ่านช่องทางการขายตรงเพิ่มขึ้นร้อยละ 24.9 ในช่วงเวลาเดียวกัน เนื่องจากในปี 2554 บริษัททำการตลาดสินค้าเครื่องกรองน้ำและสารกรองรุ่นใหม่ โดยมีการปรับราคาขายสินค้าเพิ่มขึ้นแต่คิดดอกเบี้ยในอัตราที่ลดลง เป็นผลให้ดอกผลตามสัญญาเช่าซื้อลดลงแต่บริษัทรับรู้รายได้ค่าขายสินค้าได้สูงขึ้นในปี 2554

ดอกผลตามสัญญาเช่าซื้อเพิ่มขึ้นเป็น 116.14 ล้านบาท ในปี 2555 หรือเพิ่มขึ้นร้อยละ 30.7 ในขณะที่รายได้จากการขายสินค้าผ่านช่องทางการขายตรงเพิ่มขึ้นร้อยละ 12.2 ในช่วงเวลาเดียวกัน เป็นผลจากเหตุการณ์มหาอุทกภัยในช่วงปลายปี 2554 เป็นผลให้ความต้องการซื้อเครื่องกรองน้ำเพื่อผลิตน้ำสะอาดอยู่ในระดับสูงเป็นพิเศษ และยังเป็นผลให้บริษัทสามารถขายสินค้าได้เพิ่มขึ้นระหว่างช่วงปลายปี 2554 ต่อเนื่องถึงต้นปี 2555 ดังนั้น การผ่อนชำระค่าสินค้าอันเป็นผลจากเหตุการณ์ดังกล่าว ทำให้ดอกผลตามสัญญาเช่าซื้อเพิ่มขึ้นในอัตราสูงกว่าการเพิ่มขึ้นของรายได้จากการขายสินค้าอย่างมีนัยสำคัญ ในช่วงระหว่างปี 2555

จากการเปรียบเทียบดอกผลตามสัญญาเช่าซื้อระหว่างไตรมาส 1 ปี 2555 ที่ 27.66 ล้านบาท และไตรมาส 1 ปี 2556 ที่ 27.66 ล้านบาท พบว่าดอกผลตามสัญญาเช่าซื้ออยู่ในระดับใกล้เคียงกัน ซึ่งในช่วงเวลาดังกล่าว บริษัทสามารถรับรู้รายได้ดอกผลจากการให้เช่าซื้อเฉลี่ยประมาณ ร้อยละ 13.1 ของยอดขายได้จากการขายผ่านช่องทางการขายตรง

### ต้นทุนขาย

ต้นทุนขายแบ่งออกเป็น ต้นทุนวัตถุดิบในการผลิต ต้นทุนพนักงานฝ่ายผลิต โสหุ่ยการผลิต และต้นทุนอื่นๆ โดยในระหว่างปี 2553 2554 และ 2555 ต้นทุนขายมีจำนวน 123.63 ล้านบาท 187.83 ล้านบาท และ 180.19 ล้านบาท หรือคิดเป็นสัดส่วนต้นทุนขายต่อรายได้จากการขาย (“สัดส่วนต้นทุนขาย”) ร้อยละ 18.3 ร้อยละ 21.2 และร้อยละ 18.4 ตามลำดับ ซึ่งสัดส่วนต้นทุนขายอยู่ในระดับต่ำในปี 2553 เมื่อเปรียบเทียบกับปี 2554 เนื่องจากในอดีตบริษัทว่าจ้างบริษัทที่เกี่ยวข้องคือ บริษัท เบตเตอร์ คริมส์ จำกัด เป็นผู้ผลิตสินค้าให้และได้รับส่วนลดทางการค้าจากผู้ผลิตดังกล่าวในระหว่างปี 2553 ต่อมาบริษัทได้เริ่มดำเนินการผลิตสินค้าเองแทนการว่าจ้างผลิตตั้งแต่ปี 2554 โดยในช่วงเริ่มต้น บริษัทมีต้นทุนเพิ่มเติมจากการรับโอนสายการผลิตและสินค้าคงเหลือจากเบตเตอร์คริมส์ ทำให้ต้นทุนขายของบริษัทเพิ่มสูงขึ้นจากปี 2553 ทั้งนี้สัดส่วนต้นทุนขายมีแนวโน้มลดลงในปี 2555 เมื่อเทียบกับปี 2554 เนื่องจากบริษัทขายสินค้าได้เพิ่มขึ้นในขณะที่ต้นทุนขายบางส่วนเป็นต้นทุนคงที่ซึ่งไม่เพิ่มขึ้นตามจำนวนสินค้าที่ขายได้

ในระหว่างไตรมาส 1 ปี 2555 และ 2556 บริษัทมีต้นทุนขาย 45.69 ล้านบาท และ 44.31 ล้านบาท หรือคิดเป็นสัดส่วนต้นทุนขายต่อรายได้จากการขาย ร้อยละ 19.3 และร้อยละ 19.7 ตามลำดับ ซึ่งอยู่ในระดับใกล้เคียงกัน

### ต้นทุนทางการเงิน

ต้นทุนทางการเงิน ได้แก่ดอกเบี้ยจ่ายเงินกู้ยืม ซึ่งในการดำเนินธุรกิจเข้าซื้อของบริษัทจำเป็นต้องกู้ยืมเงินเพื่อเป็นเงินทุนหมุนเวียนระหว่างรอการรับเงินผ่อนชำระค่าวงจรถูกค้า ดังนั้น ต้นทุนทางการเงินจึงจัดเป็นต้นทุนหลักในการประกอบธุรกิจเช่นเดียวกับต้นทุนขาย ทั้งนี้ต้นทุนทางการเงินแบ่งออกเป็น 2 ประเภทตามวัตถุประสงค์การใช้เงินกู้ยืม ได้แก่ ต้นทุนทางการเงินจากเงินกู้ยืมระยะสั้นเพื่อเป็นเงินทุนหมุนเวียนในการดำเนินงาน และต้นทุนทางการเงินจากเงินกู้ยืมระยะยาวเพื่อรองรับการลงทุน

ต้นทุนทางการเงินในปี 2553 2554 และ 2555 เป็นจำนวน 25.38 ล้านบาท 17.54 ล้านบาท และ 16.02 ล้านบาท ตามลำดับ ในขณะที่ไตรมาส 1 ปี 2555 และไตรมาส 1 ปี 2556 เป็นจำนวน 5.13 ล้านบาท และ 3.14 ล้านบาท ตามลำดับ ซึ่งต้นทุนทางการเงินมีแนวโน้มลดลงอย่างต่อเนื่องเป็นผลจากบริษัทบริหารสภาพคล่องได้มีประสิทธิภาพดีขึ้น จึงลดการใช้เงินกู้ยืมระยะสั้น และบริษัททยอยชำระคืนเงินกู้ยืมระยะยาวที่ครบกำหนด

### กำไรขั้นต้น

กำไรขั้นต้น (ปรับปรุงตามนโยบาย การให้ส่วนลด)	ปีบัญชี สิ้นสุดวันที่ 31 ธันวาคม						งวด 3 เดือน สิ้นสุดวันที่ 31 มีนาคม			
	2553		2554		2555		2555		2556	
	ล้านบาท	ร้อยละ	ล้านบาท	ร้อยละ	ล้านบาท	ร้อยละ	ล้านบาท	ร้อยละ	ล้านบาท	ร้อยละ
รายได้จากการขาย	675.37	83.6	886.21	90.9	977.60	89.4	237.00	89.5	225.26	89.1
ดอกผลตามสัญญาเช่าซื้อที่รับรู้	132.13	16.4	88.89	9.1	116.14	10.6	27.66	10.5	27.66	10.9
รวมรายได้	807.51	100.0	975.10	100.0	1,093.73	100.0	264.67	100.0	252.92	100.0
ต้นทุนขาย	(123.63)	(15.3)	(187.83)	(19.3)	(180.19)	(16.5)	(45.69)	(17.3)	(44.31)	(17.5)
ต้นทุนทางการเงิน	(25.38)	(3.1)	(17.54)	(1.8)	(16.02)	(1.5)	(5.13)	(1.9)	(3.84)	(1.5)
<b>กำไรขั้นต้น</b>	<b>658.50</b>	<b>81.5</b>	<b>769.74</b>	<b>78.9</b>	<b>897.52</b>	<b>82.1</b>	<b>213.84</b>	<b>80.8</b>	<b>204.77</b>	<b>81.0</b>

บริษัทมีกำไรขั้นต้นเพิ่มขึ้นอย่างต่อเนื่อง โดยในระหว่างปี 2553 2554 และ 2555 บริษัทมีกำไรขั้นต้นเป็นจำนวน 658.50 ล้านบาท 769.64 ล้านบาท และ 897.52 ล้านบาท และคิดเป็นอัตรากำไรขั้นต้นร้อยละ 81.5 ร้อยละ 78.9 และร้อยละ

82.1 ตามลำดับ โดยอัตราส่วนกำไรขั้นต้นลดลงในปี 2554 เมื่อเทียบกับปี 2553 เป็นผลจากบริษัทได้รับส่วนลดทางการค้าจากเบตเตอร์คริมส์ในระหว่างปี 2553 ในขณะที่บริษัทมีต้นทุนเพิ่มเติมจากการรับโอนสายการผลิตและสินค้าคงเหลือจากเบตเตอร์คริมส์ในระหว่างปี 2554 ในส่วนของอัตราส่วนกำไรขั้นต้นซึ่งเพิ่มขึ้นในปี 2555 เมื่อเทียบกับปี 2554 นั้น เป็นผลจากบริษัทขายสินค้าได้เพิ่มขึ้น ในขณะที่ต้นทุนขายบางส่วนเป็นต้นทุนคงที่ซึ่งไม่เพิ่มขึ้นตามปริมาณการขาย เป็นผลให้ต้นทุนสินค้าขายต่อหน่วยลดลง นอกจากนี้ บริษัทบริหารสภาพคล่องได้มีประสิทธิภาพดีขึ้นจึงกู้ยืมเงินลดลงและทำให้ต้นทุนทางการเงินลดลง

ในไตรมาส 1 ปี 2555 และ ไตรมาส 1 ปี 2556 บริษัทมีกำไรขั้นต้นเป็นจำนวน 213.84 ล้านบาท และ 204.77 ล้านบาท และคิดเป็นอัตรากำไรขั้นต้นร้อยละ 80.8 และร้อยละ 81.0 ตามลำดับ ซึ่งแม้ว่ากำไรขั้นต้นจะลดลงเล็กน้อยในระหว่างไตรมาส 1 ปี 2556 แต่บริษัทยังสามารถรักษาอัตรากำไรขั้นต้นให้อยู่ในระดับที่ใกล้เคียงกับในช่วงไตรมาส 1 ปี 2555 แสดงให้เห็นถึงการบริหารต้นทุนอย่างมีประสิทธิภาพของบริษัท

### รายได้อื่น

รายได้อื่น เป็นรายได้ซึ่งไม่เกี่ยวข้องกับการขายสินค้าหลัก ประกอบด้วย กำไรจากการจำหน่ายสินทรัพย์ รายได้ค่าเช่า ดอกเบี้ยรับ หนี้สูญรับคืน และรายได้อื่นๆ ซึ่งในระหว่างปี 2553 2554 2555 และในรอบ 3 เดือน 2556 บริษัทมีรายได้อื่นจำนวน 29.53 ล้านบาท 20.43 ล้านบาท 29.34 ล้านบาท และ 5.04 ล้านบาท ตามลำดับ ซึ่งมีสัดส่วนต่ำกว่าร้อยละ 3.0 ของรายได้รวม

### ค่าใช้จ่ายในการขาย

ค่าใช้จ่ายในการขายเป็นค่าใช้จ่ายสำคัญในการดำเนินธุรกิจของบริษัทซึ่งเน้นการขายสินค้าผ่านช่องทางการขายตรง โดยค่าใช้จ่ายในการขายที่สำคัญประกอบด้วย ค่าตอบแทนพนักงานขาย อาทิ ค่านายหน้า ค่าเบี้ยเลี้ยง เป็นต้น ซึ่งคิดเป็นสัดส่วนมากกว่าร้อยละ 95 ของค่าใช้จ่ายในการขายทั้งหมด ทั้งนี้ค่าใช้จ่ายในการขายในระหว่างปี 2553 2554 และ 2555 เป็นจำนวน 435.34 ล้านบาท 456.39 ล้านบาท และ 468.91 ล้านบาท ตามลำดับ และในระหว่างไตรมาส 1 ปี 2555 และไตรมาส 1 ปี 2556 เป็นจำนวน 116.28 ล้านบาท และ 95.51 ล้านบาท ตามลำดับ ในขณะที่สัดส่วนค่าใช้จ่ายในการขายต่อรายได้จากการขายมีแนวโน้มลดลงอย่างต่อเนื่อง จากร้อยละ 64.5 ในปี 2553 เป็นร้อยละ 51.5 และร้อยละ 48.0 ในปี 2554 และ 2555 และเป็นร้อยละ 49.1 และร้อยละ 42.4 ไตรมาส 1 ปี 2555 และไตรมาส 1 ปี 2556 ตามลำดับ ซึ่งเป็นผลจาก (1) นโยบายปรับปรุงคุณภาพพนักงานขายโดยการลดจำนวนพนักงานขายกลุ่มที่มีประสิทธิภาพในการขายในระดับต่ำ โดยในระหว่างไตรมาส 1 ปี 2555 และไตรมาส 1 ปี 2556 จำนวนพนักงานขายเครื่องกรองน้ำเฉลี่ยลดลงจาก 781 คนเป็น 703 คน ตามลำดับ และจำนวนพนักงานขายสารกรองลดลงจาก 173 คนเป็น 139 คน ตามลำดับ ซึ่งส่งผลให้ค่าตอบแทนพนักงานขายโดยรวมลดลง และ (2) บริษัทปรับเปลี่ยนนโยบายจ่ายค่าตอบแทนของกลุ่มพนักงานขาย เพื่อให้สอดคล้องกับนโยบายปรับปรุงคุณภาพพนักงานขาย

### ค่าใช้จ่ายในการบริหาร

ค่าใช้จ่ายในการบริหารประกอบด้วย ค่าใช้จ่ายเกี่ยวกับพนักงานและผู้บริหาร ค่าเสื่อมราคา ค่าใช้จ่ายด้านสาธารณูปโภค เป็นต้น โดยค่าใช้จ่ายเกี่ยวกับพนักงานและผู้บริหารเป็นค่าใช้จ่ายหลัก ซึ่งมีสัดส่วนมากกว่าร้อยละ 65 ของค่าใช้จ่ายในการบริหารโดยรวม



ในระหว่างปี 2553 2554 และ 2555 บริษัทมีค่าใช้จ่ายในการบริหารจำนวน 190.80 ล้านบาท 226.36 ล้านบาท และ 259.55 ล้านบาท นอกจากนี้ เปรียบเทียบระหว่างไตรมาส 1 ปี 2555 และงวด ไตรมาส 1 ปี 2556 ค่าใช้จ่ายในการบริหารของบริษัทเพิ่มขึ้นอย่างมีนัยสำคัญจาก 54.38 ล้านบาท เป็น 69.33 ล้านบาท โดยการเพิ่มขึ้นของค่าใช้จ่ายในการบริหารอย่างต่อเนื่อง เป็นผลจากการเพิ่มจำนวนพนักงานและการว่าจ้างบุคลากรที่มีศักยภาพและประสบการณ์ในสายงานบริหาร เพื่อเตรียมความพร้อมในการขยายตัวของธุรกิจ

### หนี้สงสัยจะสูญและหนี้สูญ

บริษัทตั้งค่าเผื่อหนี้สงสัยจะสูญอ้างอิงจากมูลค่าหนี้ที่คาดว่าจะเก็บเงินไม่ได้ โดยประมาณจากประสบการณ์ในการเก็บหนี้และวิเคราะห์ฐานะสงสัยลูกหนี้แต่ละรายตามความเห็นชอบของฝ่ายบริหาร ซึ่งที่ผ่านมามีบริษัทหลักเกณฑ์ในการคำนวณค่าเผื่อหนี้สงสัยจะสูญในแต่ละงวด ดังนี้

	ร้อยละ			
	2553	2554	2555	2556
ลูกหนี้ปกติ	N/A	1	0	0
ลูกหนี้ค้างชำระ 1 งวด	N/A	5	5	5
ลูกหนี้ค้างชำระ 2 งวด	N/A	5	15	15
ลูกหนี้ค้างชำระ 3 งวด	N/A	25	30	30
ลูกหนี้ค้างชำระเกิน 3 งวด	N/A	100	100	100

บริษัทเริ่มดำเนินการตั้งค่าเผื่อหนี้สงสัยจะสูญตั้งแต่ปี 2554 เพื่อให้สามารถประเมินระดับความเสี่ยงในการไม่ได้รับชำระหนี้ได้อย่างชัดเจน และในปี 2555 บริษัทปรับหลักเกณฑ์ในการคำนวณค่าเผื่อหนี้สงสัยจะสูญให้มีลักษณะระมัดระวังเพิ่มขึ้น โดยมีค่าใช้จ่ายหนี้สงสัยจะสูญเป็นจำนวน 9.66 ล้านบาท และ 15.71 ล้านบาท ในปี 2554 และ 2555 ตามลำดับ ในขณะที่ค่าใช้จ่ายดังกล่าวมีจำนวน 11.72 ล้านบาท และ 3.21 ล้านบาท ในไตรมาส 1 ปี 2555 และไตรมาส 1 ปี 2556 ตามลำดับ โดยค่าใช้จ่ายดังกล่าวลดลงในไตรมาส 1 ปี 2556 เมื่อเทียบกับไตรมาส 1 ปี 2555 เนื่องจากบริษัทได้ทยอยตั้งสำรองค่าเผื่อหนี้สงสัยจะสูญอย่างต่อเนื่องจนอยู่ในระดับที่เหมาะสมแล้วจึงไม่ต้องสำรองเพิ่มมากนักในแต่ละงวด

รายการหนี้สูญเป็นลูกหนี้ที่บริษัททวงถามอย่างถึงที่สุดแล้วแต่ยังไม่สามารถชำระหนี้ได้ ทั้งนี้เมื่อลูกหนี้ดังกล่าวค้างชำระ บริษัทจะติดตามทวงถามจนถึงที่สุดทั้งโดยวาจาและส่งจดหมายทวงถาม ก่อนบันทึกหนี้สูญต่อไป โดยในระหว่างปี 2554 และ 2555 บริษัทมีหนี้สูญเป็นจำนวน 47.57 ล้านบาท และ 55.86 ล้านบาท ตามลำดับ คิดเป็นสัดส่วนเฉลี่ยร้อยละ 5.1 ของรายได้ อย่างไรก็ตาม บริษัทมีนโยบายให้พนักงานขายร่วมรับผิดชอบความเสียหายโดยการลดค่าตอบแทนพนักงานหากบริษัทไม่สามารถเรียกเก็บเงินจากลูกค้าได้ ซึ่งเป็นการลดผลกระทบของหนี้สูญต่อผลการดำเนินงานของบริษัทได้ในระดับหนึ่ง

### ภาษีเงินได้นิติบุคคล

ภาษีเงินได้นิติบุคคลในปี 2553 2554 และ 2555 เป็นจำนวน 13.39 ล้านบาท 27.47 ล้านบาท และ 33.84 ล้านบาท ตามลำดับ และภาษีเงินได้ไตรมาส 1 ปี 2556 และ 2556 เป็นจำนวน 6.13 ล้านบาท และ 6.67 ล้านบาท ตามลำดับ ทั้งนี้อัตรา

ภายในเงินได้นิติบุคคลของประเทศไทยปรับลดลงตามนโยบายของภาครัฐ จากร้อยละ 30 เป็นร้อยละ 23 ในปี 2555 และลดลงเหลือร้อยละ 20 ในปี 2556

### กำไร (ขาดทุน) สุทธิ

ในปี 2553 2554 และ 2555 บริษัทมีกำไรสุทธิจำนวน 28.09 ล้านบาท 22.72 ล้านบาท และ 93.23 ล้านบาท ตามลำดับ และคิดเป็นอัตรากำไรสุทธิร้อยละ 3.5 ร้อยละ 2.3 ร้อยละ 8.5 ตามลำดับ

ในไตรมาส 1 ปี 2555 และไตรมาส 1 ปี 2556 บริษัทมีกำไรสุทธิจำนวน 18.28 ล้านบาท และ 20.62 ล้านบาท และคิดเป็นอัตรากำไรสุทธิร้อยละ 6.9 และ ร้อยละ 8.2 ตามลำดับ

กำไรสุทธิและอัตรากำไรสุทธิของบริษัทมีแนวโน้มเพิ่มขึ้นอย่างต่อเนื่อง เป็นผลจากในช่วงที่ผ่านมา บริษัทขายเครื่องกรองน้ำและสารกรองได้เป็นจำนวนเพิ่มขึ้น และบริษัทสามารถบริหารต้นทุนและค่าใช้จ่ายได้อย่างมีประสิทธิภาพเพิ่มขึ้น นอกจากนี้ จากการทำบริษัททยอยตั้งค่าเพื่อหนี้สงสัยจะสูญอยู่ในระดับที่ค่อนข้างเหมาะสมแล้ว จึงมีค่าใช้จ่ายหนี้สงสัยจะสูญลดลงกว่าในอดีตที่ผ่านมา

## 12.2.4 การวิเคราะห์ฐานะทางการเงิน

### 12.2.4.1 สินทรัพย์

สินทรัพย์ของบริษัทเติบโตอย่างต่อเนื่องตามการเติบโตของรายได้ โดย ณ วันที่ 31 ธันวาคม 2553 2554 และ 2555 และ ณ วันที่ 31 มีนาคม 2556 บริษัทมีสินทรัพย์รวมจำนวน 620.34 ล้านบาท 694.64 ล้านบาท 745.07 ล้านบาท และ 769.26 ล้านบาท ตามลำดับ ซึ่งในระหว่างช่วงเวลาดังกล่าวข้างต้น มูลค่าสินทรัพย์หมุนเวียนมีสัดส่วนมากกว่าร้อยละ 50 ของสินทรัพย์รวม

ลูกหนี้ตามสัญญาเช่าซื้อซึ่งได้แก่ลูกหนี้จากการขายสินค้าแบบผ่อนชำระ เป็นสินทรัพย์ที่มีสัดส่วนสูงสุดในกลุ่มสินทรัพย์หมุนเวียน โดย ณ วันที่ 31 ธันวาคม 2553 2554 และ 2555 และ ณ วันที่ 31 มีนาคม 2556 บริษัทมีสินทรัพย์ดังกล่าวเป็นจำนวน 168.90 ล้านบาท 305.78 ล้านบาท 280.93 ล้านบาท และ 266.95 ล้านบาท ตามลำดับ

ที่ดิน อาคาร และอุปกรณ์ เป็นสินทรัพย์ที่มีสัดส่วนสูงสุดในกลุ่มสินทรัพย์ไม่หมุนเวียน โดย ณ วันที่ 31 ธันวาคม 2553 2554 และ 2555 และ ณ วันที่ 31 มีนาคม 2556 บริษัทมีสินทรัพย์ดังกล่าวเป็นจำนวน 272.42 ล้านบาท 239.18 ล้านบาท 260.82 ล้านบาท และ 268.34 ล้านบาท ตามลำดับ ซึ่งบริษัทลงทุนในที่ดิน อาคาร และอุปกรณ์อย่างต่อเนื่องเพื่อรองรับความต้องการสินค้าของบริษัทที่เพิ่มขึ้นในอนาคต

### เงินสดและรายการเทียบเท่าเงินสด

ณ วันที่ 31 ธันวาคม 2553 2554 และ 2555 และ ณ วันที่ 31 มีนาคม 2556 บริษัทมีเงินสดและรายการเทียบเท่าเงินสดเป็นจำนวน 3.91 ล้านบาท 2.23 ล้านบาท 24.86 ล้านบาท และ 58.91 ล้านบาท ตามลำดับ โดยบริษัทจ่ายปันผลจำนวน 55.92 ล้านบาทในระหว่างปี 2554 ส่งผลให้มีเงินสดและรายการเทียบเท่าเงินสด ณ สิ้นปี 2554 อยู่ในระดับต่ำเมื่อเปรียบเทียบกับในช่วงเวลาปกติ

## ลูกหนี้

ลูกหนี้ของบริษัทแบ่งออกเป็น 3 ประเภท ได้แก่ ลูกหนี้ตามสัญญาเช่าซื้อ ลูกหนี้การค้าและลูกหนี้อื่น และลูกหนี้ตามสัญญาโอนสิทธิ โดยมีรายละเอียดดังนี้

### (1) ลูกหนี้ตามสัญญาเช่าซื้อ

ลูกหนี้ตามสัญญาเช่าซื้อ ได้แก่ ลูกหนี้จากการขายสินค้าแบบผ่อนชำระ ซึ่งบริษัทกำหนดระยะเวลาผ่อนชำระสูงสุดไม่เกิน 11 เดือน โดยสินค้าที่ขายในลักษณะนี้ ได้แก่ เครื่องกรองน้ำรุ่น P-Health และรุ่น P-5 และสารกรองของเครื่องกรองน้ำรุ่นดังกล่าว ทั้งนี้บริษัทมีนโยบายตั้งค่าเผื่อหนี้สงสัยจะสูญในอัตราร้อยละ 5 ร้อยละ 15 ร้อยละ 30 และ ร้อยละ 100 ในกรณีที่ค้างชำระไม่เกิน 1 งวด ไม่เกิน 2 งวด ไม่เกิน 3 งวด และค้างชำระเกิน 3 งวด ตามลำดับ

ณ วันที่ 31 ธันวาคม 2553 2554 และ 2555 และ ณ วันที่ 31 มีนาคม 2556 บริษัทมีลูกหนี้ตามสัญญาเช่าซื้อเป็นจำนวน 168.90 ล้านบาท 305.78 ล้านบาท 280.93 ล้านบาท และ 266.95 ล้านบาท ตามลำดับ โดยบริษัททำการตัดจำหน่ายลูกหนี้ค้างส่วนหนึ่งออกจากบัญชีลูกหนี้ตั้งแต่ปี 2553 แทนการตั้งสำรองหนี้สงสัยจะสูญ และตั้งแต่ปี 2554 เป็นต้นมา บริษัทได้ประมาณการตั้งสำรองหนี้สงสัยจะสูญ เพื่อให้ลูกหนี้ค้างเหลือสามารถสะท้อนถึงฐานะการเงินที่ชัดเจน สำหรับลูกหนี้ตามสัญญาเช่าซื้อ ณ สิ้นปี 2554 มียอดคงค้างสูงเป็นผลจากในช่วงเกิดเหตุการณ์มหาอุทกภัย แม้ว่าบริษัทสามารถขายสินค้าได้เพิ่มขึ้น แต่ในขณะเดียวกันบริษัทก็ประสบปัญหาในการจัดเก็บเงินค้างงวดในพื้นที่ที่เกิดอุทกภัยเช่นกัน จึงทำให้ยอดคงค้างของลูกหนี้ ณ สิ้นปี 2554 สูงกว่าปีอื่น

### (2) ลูกหนี้การค้าและลูกหนี้อื่น

ลูกหนี้การค้า คือลูกหนี้จากการขายสินค้าแบบเงินสดและลูกหนี้จากการรับจ้างผลิตสินค้าและฝากขายสินค้า ในขณะที่ลูกหนี้อื่น ได้แก่ ภาษีหัก ณ ที่จ่าย ภาษีซื้อที่ยังไม่ขอคืน ค่าใช้จ่ายล่วงหน้า เงินจ่ายล่วงหน้า เงินทรองจ่าย เป็นต้น

ณ วันที่ 31 ธันวาคม 2553 2554 และ 2555 และ ณ วันที่ 31 มีนาคม 2556 บริษัทมีลูกหนี้การค้าเป็นจำนวน 1.30 ล้านบาท 5.80 ล้านบาท 9.84 ล้านบาท และ 8.79 ล้านบาท ตามลำดับ โดยลูกหนี้การค้ามีจำนวนสูงขึ้นเป็นผลจากบริษัทรับจ้างผลิตสินค้านำเข้าใหม่ซึ่งมีมูลค่าสูงกว่าสินค้านำเข้าเดิม

### (3) ลูกหนี้ตามสัญญาโอนสิทธิ

บริษัทสร้างแรงจูงใจในการทำงานแก่พนักงานผ่านนโยบายสวัสดิการ โดยให้สิทธิพนักงานเช่ารถยนต์ของบริษัท เพื่อใช้สนับสนุนการขายเครื่องกรองน้ำ และกำหนดระยะเวลาผ่อนชำระไม่เกิน 4 ปี ซึ่งบริษัทจะให้สิทธิพนักงานเช่ารถยนต์ดังกล่าวเมื่อครบกำหนดผ่อนชำระในราคาส่วนลด ทั้งนี้สัญญาระหว่างบริษัทกับพนักงานกลุ่มดังกล่าวมีลักษณะเป็นสัญญาเช่าทางการเงิน บริษัทจึงบันทึกเป็นลูกหนี้ตามสัญญาโอนสิทธิ

บริษัทเริ่มบันทึกรายการลูกหนี้ตามสัญญาโอนสิทธิตั้งแต่ปี 2554 โดย ณ วันที่ 31 ธันวาคม 2554 และ 2555 และ ณ วันที่ 31 มีนาคม 2556 บริษัทมีลูกหนี้ตามสัญญาโอนสิทธิเป็นจำนวน 16.34 ล้านบาท 32.44 ล้านบาท และ 33.52 ล้านบาท ตามลำดับ โดยลูกหนี้ตามสัญญาโอนสิทธิมีแนวโน้มเติบโตตามจำนวนพนักงานขายและรายได้ในอนาคต

### เงินให้กู้ยืมระยะสั้นแก่บุคคลที่เกี่ยวข้อง

เงินให้กู้ยืมแก่ผู้บริหาร ณ วันที่ 31 ธันวาคม 2553 เป็นจำนวน 145.50 ล้านบาท โดยผู้บริหารดังกล่าวได้ชำระคืนทั้งจำนวนแล้ว ทั้งนี้ภายหลังการแปลงสภาพเป็นบริษัทมหาชน บริษัทไม่มีนโยบายการให้กู้ยืมแก่ผู้บริหารและผู้ถือหุ้นใหญ่ของบริษัทอีกต่อไป

### สินค้าคงเหลือ

ณ วันที่ 31 ธันวาคม 2553 2554 และ 2555 และ ณ วันที่ 31 มีนาคม 2556 บริษัทมีสินค้าคงเหลือเป็นจำนวน 6.37 ล้านบาท 27.92 ล้านบาท 45.90 ล้านบาท และ 42.15 ล้านบาท ตามลำดับ

ในอดีต บริษัทได้ว่าจ้างบริษัท เบตเตอร์ คริมส์ จำกัด เป็นผู้ผลิตสินค้าให้ทั้งหมด ต่อมาได้มีการปรับโครงสร้างธุรกิจโดยบริษัทซื้อเครื่องจักรและอุปกรณ์และสินค้าคงเหลือจากเบตเตอร์คริมส์ และเป็นผู้ดำเนินการผลิตสินค้าเองทั้งหมดนับแต่ปี 2554 บริษัทจึงต้องสำรองวัตถุดิบเพื่อรองรับการผลิตสินค้า เป็นผลให้สินค้าคงเหลือในปี 2554 เพิ่มขึ้นอย่างมีนัยสำคัญเมื่อเปรียบเทียบกับปี 2553 ทั้งนี้สินค้าคงเหลือ ณ วันที่ 31 ธันวาคม 2554 อยู่ในระดับต่ำกว่า ณ วันที่ 31 ธันวาคม 2555 และ 2556 เนื่องจากสินค้าเครื่องกรองน้ำของบริษัทสามารถขายได้เป็นจำนวนมากในระหว่างเหตุการณ์หาเหตุทกภัยในช่วงสิ้นปี 2554 จึงมียอดสินค้าคงเหลือคงค้างอยู่ในเกณฑ์ต่ำ

รายละเอียดสินค้าคงเหลือแต่ละประเภทแสดงดังตาราง

สินค้าคงเหลือ	ณ วันที่ 31 ธันวาคม						ณ วันที่ 31 มีนาคม	
	2553		2554		2555		2556	
	งบเฉพาะกิจการ		งบรวมเสมือน		งบรวมเสมือน		งบรวมเสมือน	
	ล้านบาท	ร้อยละ	ล้านบาท	ร้อยละ	ล้านบาท	ร้อยละ	ล้านบาท	ร้อยละ
สินค้าสำเร็จรูป	5.47	85.8	8.61	30.9	14.78	32.2	13.04	30.9
สินค้ากึ่งสำเร็จรูป	-	-	2.97	10.6	5.93	12.9	5.79	13.7
วัตถุดิบ	0.90	14.2	16.34	58.5	25.74	56.1	24.07	57.1
ค่าเพื่อการปรับสภาพสินค้าคงเหลือ	-	-	-	-	(0.55)	(1.2)	(0.75)	(1.8)
<b>รวมสินค้าคงเหลือ</b>	<b>6.37</b>	<b>100.0</b>	<b>27.92</b>	<b>100.0</b>	<b>45.90</b>	<b>100.0</b>	<b>42.15</b>	<b>100.0</b>

บริษัทเริ่มตั้งค่าเพื่อการปรับสภาพสินค้าคงเหลือตั้งแต่ปี 2555 เพื่อสะท้อนให้เห็นถึงมูลค่าที่แท้จริงของสินค้าคงเหลือ โดยสินค้าคงเหลือที่ตั้งค่าเผื่อดังกล่าวส่วนใหญ่ได้แก่ชิ้นส่วนประกอบของสินค้าตกรุ่น

### อสังหาริมทรัพย์เพื่อการลงทุน

บริษัทให้เช่าที่ดินและอาคารบางส่วนแก่บุคคลภายนอกเพื่อใช้เป็นอาคารสำนักงาน คลังสินค้า และโรงงาน จึงจัดเป็นอสังหาริมทรัพย์เพื่อการลงทุน ทั้งนี้ ณ วันที่ 31 มีนาคม 2556 บริษัทและบริษัทย่อย มีสินทรัพย์ประเภทอสังหาริมทรัพย์เพื่อการลงทุนเป็นจำนวน 59.35 ล้านบาท ซึ่งประกอบด้วยอาคารพาณิชย์ให้เช่าจำนวน 7.06 ล้านบาท และที่ดินเปล่ารอการพัฒนาจำนวน 52.29 ล้านบาท

### ที่ดิน อาคาร และอุปกรณ์สุทธิ

ณ วันที่ 31 ธันวาคม 2553 2554 และ 2555 และ ณ วันที่ 31 มีนาคม 2556 บริษัทมีที่ดิน อาคาร และอุปกรณ์ เป็นจำนวน 272.42 ล้านบาท 239.18 ล้านบาท 260.82 ล้านบาท และ 268.34 ล้านบาท ตามลำดับ โดยสินทรัพย์ประเภทนี้ส่วนใหญ่ได้แก่ที่ดินและอาคารที่เป็นที่ตั้งของสำนักงานใหญ่และโรงงาน ซึ่งสินทรัพย์ที่ดิน อาคาร และอุปกรณ์ลดลงในปี 2554 เมื่อเปรียบเทียบกับปี 2553 เป็นผลจากการจัดประเภทบัญชีใหม่โดยการโอนที่ดินและอาคารบางแห่งของบริษัทเป็นอสังหาริมทรัพย์เพื่อการลงทุน ในขณะที่มูลค่าสินทรัพย์ประเภทนี้เพิ่มขึ้นมากในระหว่างปี 2554 และปี 2555 เนื่องจากบริษัทซื้อที่ดินรวมจำนวน 67.41 โดยมีวัตถุประสงค์เพื่อรองรับการขยายธุรกิจในอนาคต

### สินทรัพย์ภาษีเงินได้รอตัดบัญชี

ตามมาตรฐานการบัญชีฉบับใหม่ที่เริ่มใช้ในปี 2556 บริษัทต้องแสดงภาษีเงินได้รอตัดบัญชีในงบแสดงฐานะทางการเงินและปรับปรุงผลกระทบของรายการดังกล่าวโดยตรงในบัญชีกำไรสะสมส่งผลให้กำไรสะสมของบริษัทเพิ่มขึ้นโดยภาษีเงินได้รอตัดบัญชีของบริษัทมีลักษณะเป็นสินทรัพย์ซึ่งเกิดจากเกณฑ์การรับรู้รายได้และค่าใช้จ่ายทางบัญชีและทางภาษีที่แตกต่างกัน ทั้งนี้บริษัทได้บันทึกสินทรัพย์ภาษีเงินได้รอตัดบัญชีย้อนหลังตั้งแต่ปี 2554 เพื่อให้งบการเงินมีลักษณะที่เปรียบเทียบกันได้ โดย ณ วันที่ 31 ธันวาคม 2554 และ 2555 มีจำนวน 5.44 ล้านบาท และ 8.11 ล้านบาท ตามลำดับ ในขณะที่ ณ วันที่ 31 มีนาคม 2556 มีจำนวน 7.76 ล้านบาท

### สินทรัพย์ไม่มีตัวตน

สินทรัพย์ไม่มีตัวตนของบริษัท ได้แก่ สิทธิการเช่า โปรแกรมคอมพิวเตอร์ และสินทรัพย์ระหว่างพัฒนา โดย ณ วันที่ 31 ธันวาคม 2553 2554 และ 2555 และ ณ วันที่ 31 มีนาคม 2556 บริษัทมีสินทรัพย์ไม่มีตัวตนเป็นจำนวน 1.11 ล้านบาท 9.83 ล้านบาท 7.58 ล้านบาท และ 7.76 ล้านบาท ตามลำดับ ทั้งนี้สินทรัพย์ไม่มีตัวตนเพิ่มขึ้นอย่างมีนัยสำคัญในระหว่างปี 2554 เนื่องจากบริษัทลงทุนในโปรแกรมคอมพิวเตอร์เพื่อเพิ่มประสิทธิภาพในการบริหารจัดการลูกหนี้และรองรับการเปิดสาขาใหม่ในอนาคต โดยมีมูลค่าเงินลงทุนในโปรแกรมคอมพิวเตอร์ในระหว่างปี 2554 เป็นจำนวน 6.08 ล้านบาท

#### 12.2.4.2 หนี้สิน

หนี้สินของบริษัทประกอบด้วย เจ้าหนี้การค้า เงินกู้ยืมจากสถาบันการเงิน หนี้สินตามสัญญาเช่าทางการเงิน ภาระผูกพันผลประโยชน์พนักงาน ภาษีเงินได้นิติบุคคลค้างจ่าย และหนี้สินอื่นๆ โดย ณ วันที่ 31 ธันวาคม 2553 2554 และ 2555 และ ณ วันที่ 31 มีนาคม 2556 บริษัทมีหนี้สินรวมจำนวน 336.92 ล้านบาท 417.30 ล้านบาท 378.21 ล้านบาท และ 356.53 ล้านบาท ตามลำดับ ซึ่งในระหว่างช่วงเวลาดังกล่าวข้างต้น หนี้สินที่มีภาระดอกเบี้ยมีสัดส่วนมากกว่าร้อยละ 60 ของหนี้สินรวม โดยหนี้สินที่สำคัญมีรายละเอียดดังนี้

- **เจ้าหนี้การค้า** : ณ วันที่ 31 ธันวาคม 2553 2554 2555 และ ณ วันที่ 31 มีนาคม 2556 บริษัทมีเจ้าหนี้การค้าจำนวน 19.66 ล้านบาท 33.87 ล้านบาท 16.35 ล้านบาท และ 14.00 ล้านบาท ตามลำดับ โดยเจ้าหนี้การค้าที่เพิ่มขึ้นอย่างมีนัยสำคัญในปี 2554 เมื่อเปรียบเทียบกับปี 2553 เป็นผลจาก บริษัทสั่งซื้อสินค้าเพิ่มขึ้นเพื่อรองรับยอดขายเครื่องกรองน้ำที่เพิ่มขึ้นเป็นพิเศษในช่วงมหาลูกกภัยปลายปี 2554 ทำให้มูลค่าเจ้าหนี้การค้าเพิ่มสูงขึ้นในช่วงระยะเวลาดังกล่าว โดยเจ้าหนี้การค้าลดลงสู่ระดับปกติในปี 2555 และ 2556

- **เงินเบิกเกินบัญชีและเงินกู้ยืมระยะสั้นจากสถาบันการเงิน** : ณ วันที่ 31 มีนาคม 2556 บริษัทและบริษัทย่อยมีวงเงินเบิกเกินบัญชีจำนวน 64.50 ล้านบาท และวงเงินกู้ยืมระยะสั้นจากสถาบันการเงินจำนวน 143.00 ล้านบาท โดยหนี้สินดังกล่าวมีภาระคงค้างจำนวน 99.19 ล้านบาท ในขณะที่ ณ วันที่ 31 ธันวาคม 2553 2554 และ 2555 มีภาระคงค้างจำนวน 150.15 ล้านบาท 177.65 ล้านบาท และ 138.54 ล้านบาท ตามลำดับ ทั้งนี้หนี้สินเงินเบิกเกินบัญชีและเงินกู้ยืมระยะสั้นจากสถาบันการเงิน มีแนวโน้มลดลงอย่างต่อเนื่อง เป็นผลจากบริษัทมีประสิทธิภาพในการบริหารสภาพคล่องได้ดีขึ้น ทำให้ความต้องการเงินทุนหมุนเวียนลดลง
- **เงินกู้ยืมระยะยาว** : ณ วันที่ 31 มีนาคม 2556 บริษัทและบริษัทย่อยมีวงเงินกู้ยืมระยะยาวจำนวน 169.23 ล้านบาท และมีภาระเงินกู้ยืมระยะยาวคงค้างจำนวน 82.48 ล้านบาท โดยกำหนดชำระคืนงวดสุดท้ายในปี 2562 ทั้งนี้บริษัทใช้เงินกู้ยืมระยะยาวเพื่อลงทุนซื้อที่ดินและลงทุนในสินทรัพย์ไม่หมุนเวียนอื่นๆ เพื่อรองรับการขยายธุรกิจในอนาคต
- **หนี้สินตามสัญญาเช่าทางการเงิน** : หนี้สินประเภทนี้โดยส่วนใหญ่เป็นหนี้สินจากการจัดหาสินทรัพย์รถยนต์เพื่อใช้ในการดำเนินงาน ซึ่งบริษัทจะให้เช่ารถยนต์ส่วนใหญ่แก่พนักงานเพื่อใช้สนับสนุนการขยายเครื่องกรองน้ำตามนโยบายสวัสดิการของบริษัท โดย ณ วันที่ 31 ธันวาคม 2554 2555 และ ณ วันที่ 31 มีนาคม 2556 หนี้สินตามสัญญาเช่าทางการเงินมีจำนวน 23.86 ล้านบาท 42.00 ล้านบาท และ 47.34 ล้านบาท ตามลำดับ

#### 12.2.4.3 ส่วนของผู้ถือหุ้น

ณ วันที่ 31 ธันวาคม 2553 2554 และ 2555 และ ณ วันที่ 31 มีนาคม 2556 บริษัทมีส่วนของผู้ถือหุ้นทั้งหมดจำนวน 283.42 ล้านบาท 277.35 ล้านบาท 366.85 ล้านบาท และ 412.72 ล้านบาท ตามลำดับ โดยส่วนของผู้ถือหุ้นของบริษัทเพิ่มขึ้นอย่างต่อเนื่อง ซึ่งเป็นผลจากการทำกำไรอย่างต่อเนื่องรวมถึงมีการเพิ่มทุนเพื่อเตรียมความพร้อมในการขยายธุรกิจ ทั้งนี้การเปลี่ยนแปลงที่สำคัญนอกเหนือจากกำไรประจำปีของส่วนของผู้ถือหุ้น มีรายละเอียดดังนี้

- **เงินปันผลจ่าย** : บริษัทจ่ายเงินปันผลเป็นเงินสดจำนวน 55.92 ล้านบาท ในระหว่างปี 2554
- **ทุนจดทะเบียน** : บริษัทรับชำระเงินเพิ่มทุนจำนวน 100.00 ล้านบาท 33.00 ล้านบาท และ 25.00 ล้านบาท ในระหว่างปี 2553 2554 และปี 2556 ตามลำดับ โดย ณ วันที่ 31 มีนาคม 2556 บริษัทบันทึกเงินเพิ่มทุนจำนวน 25.00 ล้านบาทข้างต้นเป็นเงินรับล่วงหน้าค่าหุ้น เนื่องจากในขณะนั้น บริษัทรับเงินค่าเพิ่มทุนแล้วแต่ยังไม่ได้จดทะเบียนเพิ่มทุนต่อกระทรวงพาณิชย์ แต่ต่อมาในช่วงเดือนเมษายน 2556 บริษัทได้จดทะเบียนเพิ่มทุนเป็นที่เรียบร้อยแล้ว รายการดังกล่าวจึงเปลี่ยนแปลงเป็นทุนจดทะเบียนนับแต่เดือนเมษายน 2556 ซึ่งเป็นผลให้ทุนจดทะเบียนชำระแล้วของบริษัทรวมเพิ่มเป็น 258.00 ล้านบาท นอกจากนี้ เพื่อรองรับการเข้าจดทะเบียนในตลาดหลักทรัพย์ บริษัทจึงเพิ่มทุนจดทะเบียนอีกเป็นจำนวน 86.00 ล้านบาท และลดมูลค่าที่ตราไว้จาก 100.00 บาทต่อหุ้น เป็น 1.00 บาทต่อหุ้น ส่งผลให้ทุนจดทะเบียนปัจจุบันเพิ่มเป็น 344.00 ล้านบาท และมีจำนวนหุ้นจดทะเบียนเพิ่มเป็น 344.00 ล้านหุ้น
- **ผลกระทบจากการเปลี่ยนแปลงนโยบายการบัญชี** : ตามมาตรฐานทางบัญชีฉบับใหม่ที่เริ่มใช้ในปี 2556 บริษัทต้องแสดงภาษีเงินได้รอตัดบัญชีในงบแสดงฐานะทางการเงิน และปรับปรุงผลกระทบของรายการดังกล่าวโดยตรงในบัญชีกำไรสะสม โดยภาษีเงินได้รอตัดบัญชีของบริษัทมีลักษณะเป็นสินทรัพย์ การปรับปรุงข้างต้นจึงเป็นผลให้กำไรสะสมเพิ่มขึ้น ทั้งนี้บริษัททำการปรับปรุงรายการดังกล่าวย้อนหลังตั้งแต่ปี 2554 เพื่อให้งบการเงินมีลักษณะที่เปรียบเทียบกันได้ โดย ณ วันที่ 31 ธันวาคม 2554 และ 2555 ผลกระทบ

ดังกล่าวส่งผลให้กำไรสะสมเพิ่มขึ้นจำนวน 5.44 ล้านบาท และ 8.11 ล้านบาท ตามลำดับ ในขณะที่ ณ วันที่ 31 มีนาคม 2556 มีจำนวน 7.76 ล้านบาท

- **ผลสะสมจากการแก้ไขข้อผิดพลาดทางการบัญชี** : บริษัทได้แก้ไขข้อผิดพลาดของงบแสดงฐานะการเงินโดยการปรับปรุงย้อนหลัง ซึ่งเป็นผลให้กำไรสะสมของบริษัท ณ วันที่ 31 ธันวาคม 2553 และ ณ วันที่ 31 ธันวาคม 2554 ถูกปรับปรุงลดลงเป็นจำนวน 10.55 ล้านบาท และ 26.18 ล้านบาท ตามลำดับ

#### 12.2.4.4 โครงสร้างทางการเงิน

ณ วันที่ 31 ธันวาคม 2553 2554 และ 2555 และ ณ วันที่ 31 มีนาคม 2556 บริษัทมีอัตราส่วนหนี้สินต่อส่วนของผู้ถือหุ้นอยู่ในระดับ 1.35 เท่า 1.50 เท่า 1.03 เท่า และ 0.87 เท่า ตามลำดับ ในขณะที่มีอัตราส่วนหนี้สินที่มีภาระดอกเบี้ยต่อส่วนของผู้ถือหุ้นอยู่ในระดับ 1.07 เท่า 1.04 เท่า 0.73 เท่า และ 0.56 เท่า ตามลำดับ เห็นได้ว่า ความเสี่ยงด้านโครงสร้างทางการเงินของบริษัทลดลงอย่างต่อเนื่อง เป็นผลจากบริษัทมีกำไรเพิ่มขึ้น รวมถึงมีการเพิ่มทุนในระหว่างปี 2553 2554 และ 2556 เป็นจำนวน 100.00 ล้านบาท 33.00 ล้านบาท และ 25.00 ล้านบาท ตามลำดับ

#### 12.2.4.5 สภาพคล่อง

##### กระแสเงินสด

รายละเอียดแหล่งที่มาและแหล่งใช้ไปของกระแสเงินสดในแต่ละปี สรุปตามตาราง

หน่วย : ล้านบาท	ปีบัญชี สิ้นสุดวันที่		งวด 3 เดือน สิ้นสุดวันที่	
	31 ธันวาคม		31 มีนาคม	
	2554	2555	2555	2556
กิจกรรมการดำเนินงาน	(60.39)	104.10	12.85	59.68
กิจกรรมการลงทุน	87.93	(23.00)	(8.44)	(1.93)
กิจกรรมการจัดหาเงิน	(29.82)	(58.47)	(5.06)	(23.71)
<b>เงินสด เพิ่มขึ้น (ลดลง)</b>	<b>(2.28)</b>	<b>22.63</b>	<b>(0.65)</b>	<b>34.04</b>
เงินสด ณ ต้นงวด	4.52	2.23	2.23	24.86
<b>เงินสด ณ ปลายงวด</b>	<b>2.23</b>	<b>24.87</b>	<b>1.58</b>	<b>58.91</b>

ในระหว่างปี 2554 บริษัทมีกระแสเงินสดลดลงสุทธิจำนวน 2.28 ล้านบาท ซึ่งเป็นผลจากการได้รับเงินสดจากบุคคลที่เกี่ยวข้องกันชำระคืนเงินกู้ยืม 146.00 ล้านบาท เงินเพิ่มทุน 33.00 ล้านบาท และจากแหล่งอื่นๆ 6.67 ล้านบาท ในขณะที่บริษัทต้องใช้เงินสดเพื่อรองรับการดำเนินงาน 60.39 ล้านบาท ลงทุนในสินทรัพย์ระยะยาว 64.74 ล้านบาท ชำระคืนเงินกู้ยืมสุทธิ 6.90 ล้านบาท และจ่ายเงินปันผล 55.92 ล้านบาท

ในระหว่างปี 2555 บริษัทมีกระแสเงินสดเพิ่มขึ้นสุทธิจำนวน 22.63 ล้านบาท ซึ่งเป็นผลจากการได้รับเงินสดจากการดำเนินงาน 104.10 ล้านบาท และเงินสดรับจากการขายอุปกรณ์และอสังหาริมทรัพย์เพื่อการลงทุน 18.23 ล้านบาท ในขณะเดียวกัน บริษัทลงทุนซื้อที่ดิน อาคาร และอุปกรณ์ 40.08 ล้านบาท ชำระเงินกู้ยืมสุทธิ 52.10 ล้านบาท และใช้จ่ายอื่นๆ 7.53 ล้านบาท

ในระหว่างไตรมาส 1 ปี 2556 บริษัทมีกระแสเงินสดเพิ่มขึ้นสุทธิจำนวน 34.04 ล้านบาท ซึ่งเป็นผลจากการได้รับเงินสดจากการดำเนินงาน 59.68 ล้านบาท และได้รับเงินเพิ่มทุนในรูปของเงินรับล่วงหน้าค่าหุ้น 25.00 ล้านบาท ในขณะที่เดียวกัน บริษัทชำระคืนเงินกู้ยืมสุทธิ 48.71 ล้านบาท และใช้จ่ายอื่นๆ 1.93 ล้านบาท

#### อัตราส่วนสภาพคล่อง

ในระหว่างปี 2553 2554 และ 2555 และในไตรมาส 1 ปี 2556 บริษัทมีอัตราส่วนสภาพคล่อง (Current Ratio) ในระดับ 1.15 เท่า 1.06 เท่า 1.39 เท่า และ 1.56 เท่า ในขณะที่มีอัตราส่วนสภาพคล่องหมุนเร็ว (Quick Ratio) ในระดับ 0.64 เท่า 0.98 เท่า 1.22 เท่า และ 1.39 เท่า ตามลำดับ พบว่า สภาพคล่องของบริษัทมีแนวโน้มปรับตัวดีขึ้นอย่างต่อเนื่อง แสดงถึงการมีเงินทุนหมุนเวียนเพียงพอต่อการดำเนินงาน

#### วงจรเงินสด

ในระหว่างปี 2553 2554 2555 และในไตรมาส 1 ปี 2556 บริษัทมีวงจรเงินสดเฉลี่ยคิดเป็น 57 วัน 46 วัน 78 วัน และ 108 วัน ตามลำดับ ซึ่งบริษัทจัดเตรียมแหล่งเงินกู้ยืมระยะสั้นหรือแหล่งเงินทุนอื่นเพื่อบริหารเงินทุนหมุนเวียนตามวงจรเงินสดข้างต้น

#### 12.2.5 การวิเคราะห์ผลตอบแทนต่อผู้ถือหุ้น

อัตราผลตอบแทนต่อผู้ถือหุ้นเพิ่มขึ้นจากร้อยละ 12.34 ในระหว่างปี 2553 เป็นร้อยละ 21.42 ในระหว่างไตรมาส 1 ปี 2556 (ปรับข้อมูลกำไรสุทธิเบ็ดเสร็จรายไตรมาสเป็นเสมือนเต็มปีเพื่อเปรียบเทียบ) โดยผลตอบแทนต่อผู้ถือหุ้นของบริษัทแปรผันโดยตรงกับปัจจัยดังนี้

- (1) *ประสิทธิภาพในการบริหารต้นทุนและค่าใช้จ่าย* : อัตรากำไรสุทธิ (Net Profits Margin) เพิ่มขึ้นจากร้อยละ 3.48 เป็นร้อยละ 8.25 ซึ่งส่งผลให้อัตราผลตอบแทนต่อผู้ถือหุ้นเพิ่มขึ้น
- (2) *ประสิทธิภาพในการใช้ประโยชน์จากสินทรัพย์* : อัตราการหมุนของสินทรัพย์ (Asset Turnover) เพิ่มขึ้นจาก 1.28 เท่าเป็น 1.34 เท่า ซึ่งส่งผลให้อัตราผลตอบแทนต่อผู้ถือหุ้นเพิ่มขึ้น
- (3) *โครงสร้างทางการเงิน* : อัตราส่วนหนี้สินต่อทุน (Debt to Equity Ratio) ลดลงจาก 1.19 เท่าเป็น 0.86 เท่า ซึ่งส่งผลให้อัตราผลตอบแทนต่อผู้ถือหุ้นลดลง

#### 12.3 ปัจจัยและอิทธิพลหลักที่อาจมีผลต่อการดำเนินงานหรือฐานะทางการเงินในอนาคต

##### การขยายตัวของชุมชนเมือง

บริษัทเน้นการจัดจำหน่ายในพื้นที่เขตชุมชนเมืองที่มีประชากรอาศัยอยู่หนาแน่น เพื่อให้พนักงานขายสามารถปฏิบัติหน้าที่ได้อย่างมีประสิทธิภาพสูงสุด ทั้งนี้แนวโน้มการเติบโตของเศรษฐกิจภายในประเทศส่งผลให้ชุมชนเมืองขยายตัวอย่างต่อเนื่อง เป็นผลดีต่อการวางแผนการขายสินค้าของบริษัท และยังเป็นการเพิ่มพื้นที่ที่มีศักยภาพแห่งใหม่ จึงเป็นโอกาสในการเติบโตของบริษัทในอนาคต

##### ผลกระทบจากการเปลี่ยนแปลงมาตรฐานทางบัญชี



สภาวิชาชีพบัญชีได้ออกมาตรฐานการบัญชีฉบับปรับปรุงและมาตรฐานการบัญชีใหม่ โดยในส่วนของมาตรฐานที่จะมีผลบังคับใช้ตั้งแต่วันที่ 1 มกราคม 2556 ประกอบด้วย

มาตรฐานทางบัญชี

- ฉบับที่ 12 ภาษีเงินได้
- ฉบับที่ 20 การบัญชีสำหรับเงินอุดหนุนจากรัฐบาลและการเปิดเผยข้อมูลเกี่ยวกับความช่วยเหลือจากรัฐบาล
- ฉบับที่ 21 (ปรับปรุง 2552) ผลกระทบจากการเปลี่ยนแปลงของอัตราแลกเปลี่ยนเงินตราต่างประเทศ

มาตรฐานการรายงานทางการเงิน

- ฉบับที่ 8 ส่วนงานดำเนินงาน

การตีความมาตรฐานการบัญชี

- ฉบับที่ 10 ความช่วยเหลือจากรัฐบาล - กรณีที่ไม่มีความเกี่ยวข้องอย่างเฉพาะเจาะจงกับกิจกรรมดำเนินงาน
- ฉบับที่ 21 ภาษีเงินได้ - การได้รับประโยชน์จากสินทรัพย์ที่ไม่ได้คิดค่าเสื่อมราคาใหม่ที่ราคาใหม่
- ฉบับที่ 25 ภาษีเงินได้ - การเปลี่ยนแปลงสถานภาพทางภาษีของกิจการหรือของผู้ถือหุ้น

แนวปฏิบัติทางการบัญชี

การโอนและการรับโอนสินทรัพย์ทางการเงิน

นอกจากนี้ ยังมีมาตรฐานการบัญชีฉบับอื่นๆ ที่จะเริ่มใช้ในระหว่างปี 2557 – 2559 โดยหัวข้อที่เกี่ยวข้อง อาทิ สัญญาประกันภัย การเปิดเผยข้อมูลของข้อตกลงสัมปทานบริการ การประเมินว่าข้อตกลงประกอบด้วยสัญญาเช่าหรือไม่ งบการเงินระหว่างกาลและการด้อยค่า โปรแกรมสิทธิพิเศษแก่ลูกค้า เป็นต้น ทั้งนี้บริษัทอยู่ระหว่างการประเมินผลกระทบต่องบการเงินในปีที่เริ่มใช้มาตรฐานฉบับต่างๆ

#### 12.4 ค่าตอบแทนผู้สอบบัญชี

บริษัทจ่ายค่าตอบแทนผู้สอบบัญชีระหว่างปี 2553 ถึง 2555 แสดงตามตาราง

ปีบัญชี	ผู้สอบบัญชี	ค่าธรรมเนียมผู้สอบบัญชี (ล้านบาท)	ค่าตอบแทนอื่น (ล้านบาท)
2553	นายพิเชฐ อภิชาติพันธุ์	0.20	N/A
2554	สำนักงานสอบบัญชี นิภาภัทร	0.22	N/A
2555	บริษัท สอบบัญชี ดี ไอ เอ อินเตอร์เนชั่นแนล จำกัด	0.76	N/A

ในส่วนของคำตอบแทนสำหรับปี 2556 นั้น คณะกรรมการบริษัทอนุมัติคำตอบสำหรับผู้สอบบัญชีเบื้องต้นเป็นจำนวน 1.42 ล้านบาท โดยคำตอบดังกล่าวยังไม่รวมถึงค่าใช้จ่ายอื่นที่เกี่ยวข้อง อาทิ ค่าเบี้ยเลี้ยง ค่าเดินทาง ค่าล่วงเวลา เป็นต้น ซึ่งบริษัทจะจ่ายชำระตามจริง