

บริษัท การบินกรุงเทพ จำกัด (มหาชน)

ส่วนที่ 2.2

การประกอบธุรกิจ

1. นโยบายและภาพรวมการประกอบธุรกิจ

1.1 การเปลี่ยนแปลงและพัฒนาการที่สำคัญ

นายแพทย์ปราเสริฐ ปราสาททองโอสถ ได้ก่อตั้งธุรกิจสายการบินขึ้นในปี 2511 โดยจัดตั้งเป็นแผนกการบินของ บริษัทกรุงเทพสทกล จำกัดซึ่งนายแพทย์ปราเสริฐ ปราสาททองโอสถ เป็นเจ้าของ หลังจากนั้นในปี 2527 จึงได้ก่อตั้งบริษัท สทกลแอร์ จำกัดขึ้น เพื่อรับโอนกิจการต่างๆ ซึ่งรวมถึงแผนกการบินจากบริษัท กรุงเทพสทกล จำกัด และในภายหลังได้เปลี่ยนชื่อเป็น บริษัท การบินกรุงเทพ จำกัด

บริษัทฯ ได้เริ่มให้บริการเที่ยวบินแบบประจำอย่างเป็นทางการ ภายใต้ชื่อปัจจุบันคือ “สายการบินบางกอกแอร์เวย์ส” นับตั้งแต่ปี 2529 เป็นต้นมา และในปี 2532 บริษัทฯ ได้สร้างสนามบินแห่งแรกที่เกาะสมุย ซึ่งในขณะนั้นเป็นช่วงเริ่มต้นของการพัฒนาเกาะสมุยให้เป็นแหล่งท่องเที่ยวนานาชาติ โดยบริษัทฯ ได้เริ่มดำเนินงานในสนามบินสมุย และได้รับอนุญาตให้ทำการบินในเส้นทางการบินแรกคือ กรุงเทพฯ-เกาะสมุย พร้อมกับได้รับรหัสการบินจาก IATA คือรหัสการบิน “PG” ต่อมา ในปี 2537 จึงได้เข้าร่วมในสำนักหักบัญชีของ IATA (IATA Clearing House) และได้เริ่มนำเครื่องบินแบบเอทีอาร์ 72 จำนวน 2 ลำมาใช้ในฝูงบิน

ในปี 2541 บริษัทฯ ได้เริ่มดำเนินการในสนามบินแห่งที่สอง คือ สนามบินสุโขทัย และในปี 2543 ได้เริ่มการบินด้วยเครื่องบินเจ็ทซึ่งมีความรวดเร็วและมีจำนวนที่นั่งมากขึ้นเพื่อเพิ่มความจุผู้โดยสารและลดความถี่ของเที่ยวบินลงโดยนำเครื่องบินแบบโบอิง 717-200 ลำแรกมาใช้ในการดำเนินงาน ซึ่งช่วยเพิ่มความสามารถในการปฏิบัติการการบินของบริษัทฯ และลดความถี่ของเที่ยวบินในเส้นทางกรุงเทพ-สมุยลง พร้อมกันนี้บริษัทฯ เริ่มดำเนินงานในส่วนของโรงซ่อมอากาศยานที่สนามบินดอนเมือง และเข้าเป็นสมาชิกของ IATA Billing and Settlement Plan (“BSP”) ซึ่งทำให้บริษัทฯ เพิ่มฐานการขาย และยังสามารถรับชำระราคาบัตรโดยสารที่จำหน่ายผ่านผู้แทนจำหน่ายบัตรโดยสารที่ได้รับอนุญาตจาก IATA ผ่านระบบชำระเงินของธนาคารที่บริหารจัดการโดย IATA ได้ จนกระทั่งในปี 2545 จึงได้เข้าเป็นสมาชิกสามัญของ IATA ซึ่งหมายถึงการเข้าสู่มาตรฐานความปลอดภัยในการบินพาณิชย์สากลนานาชาติภายใต้ IATA Operational Safety Audit (“IOSA”) และการมีสิทธิออกเสียงเรื่องอัตราค่าโดยสาร และในเวลาต่อมาบริษัทฯ ได้เริ่มดำเนินกิจการสนามบินแห่งที่สามคือสนามบินตราด

ปัจจุบัน บริษัทฯ เป็นสายการบินที่ให้บริการในลักษณะเต็มรูปแบบ โดยมุ่งเน้นการบริการระดับพรีเมียมให้แก่ผู้โดยสาร โดย ณ วันที่ 30 มิถุนายน 2557 บริษัทฯ ให้บริการเที่ยวบินแบบประจำใน 14 เส้นทางการบินภายในประเทศ โดยครอบคลุมเส้นทางที่เป็นจุดหมายปลายทางที่เป็นแหล่งท่องเที่ยวพักผ่อนและแหล่งวัฒนธรรมที่สำคัญในประเทศไทย และให้บริการเที่ยวบินแบบประจำใน 13 เส้นทางการบินระหว่างประเทศด้วย ทั้งนี้ บริษัทฯ ยังขยายการให้บริการไปยังกลุ่มลูกค้าในยุโรป เอเชียใต้ ตะวันออกกลาง รวมทั้งประเทศญี่ปุ่น โดยการประสานความร่วมมือกับสายการบินอื่นๆ เช่น สายการบินเอทิฮัดแอร์เวย์ส สายการบินเจแปนแอร์ไลน์ สายการบินมาเลเซียแอร์ไลน์และ สายการบินซิลค์แอร์ โดยการทำความตกลงเที่ยวบินร่วม (Code Sharing) และความตกลงร่วมอื่นๆ

ที่ประชุมวิสามัญผู้ถือหุ้น ครั้งที่ 1/2556 เมื่อวันที่ 26 กุมภาพันธ์ 2556 มีมติอนุมัติให้บริษัทฯ แปรสภาพเป็นบริษัทมหาชนจำกัด และมีมติให้เพิ่มทุนจดทะเบียนจาก 1,250,000,000 บาท เป็น 2,100,000,000 บาท โดยการออกหุ้นสามัญเพิ่มทุนจำนวน 850,000,000 หุ้น มีมูลค่าที่ตราไว้หุ้นละ 1 บาท เพื่อเสนอขายให้แก่ผู้ถือหุ้นเดิมจำนวนไม่เกิน 300,000,000 หุ้น และเสนอขายต่อพนักงาน และกรรมการจำนวนไม่เกิน 30,000,000 หุ้น และเสนอขายต่อประชาชนทั่วไปจำนวนไม่เกิน 520,000,000 หุ้น รวมทั้งอนุมัติให้นำหุ้นสามัญของบริษัทฯ เข้าจดทะเบียนเป็นหลักทรัพย์ในตลาดหลักทรัพย์

ในเวลาต่อมา บริษัทฯ ได้เสนอขายหุ้นสามัญเพิ่มทุนให้แก่ผู้ถือหุ้นเดิม จำนวน 300,000,000 หุ้น ซึ่งมีมูลค่าที่ตราไว้หุ้นละ 1 บาท ในราคาหุ้นละ 1 บาท โดยได้รับเงินค่าหุ้นจากการเสนอขายหุ้นให้แก่ผู้ถือหุ้นเดิม เป็นจำนวน 300,000,000 บาท และเสนอขายต่อพนักงาน และกรรมการ จำนวน 30,000,000 หุ้น ซึ่งมีมูลค่าที่ตราไว้หุ้นละ 1 บาท ในราคาหุ้นละ 10 บาท โดยบริษัทฯ ได้รับเงินค่าหุ้นจากการเสนอขายหุ้นให้แก่พนักงาน และกรรมการเป็นจำนวน 300,000,000 บาท

ทั้งนี้ ณ วันที่ 30 มิถุนายน 2557 บริษัทฯ มีทุนจดทะเบียนจำนวน 2,100,000,000 บาท แบ่งเป็นหุ้นสามัญจำนวน 2,100,000,000 หุ้น มูลค่าที่ตราไว้หุ้นละ 1 บาท และมีทุนชำระแล้วจำนวน 1,580,000,000 บาท แบ่งเป็นหุ้นสามัญจำนวน 1,580,000,000 หุ้น มูลค่าที่ตราไว้หุ้นละ 1 บาท

การเปลี่ยนแปลงและพัฒนาการที่สำคัญของบริษัทฯ ในช่วงปี 2546 จนถึงปัจจุบัน

| ปี | พัฒนาการที่สำคัญ |
|------|--|
| 2546 | <ul style="list-style-type: none"> บริษัทย่อยและบริษัทร่วมของบริษัทฯ ได้รับสัมปทานจาก ทอท. เพื่อให้บริการเกี่ยวกับคลังสินค้า บริการภาคพื้นดิน และบริการคร่าวการบิน ณ สนามบินสุวรรณภูมิ |
| 2547 | <ul style="list-style-type: none"> บริษัทฯ ได้รับการรับรองตามมาตรฐาน ISO 9001:2000 บริษัทฯ ได้ขยายขนาดของฝูงบิน โดยเพิ่มเครื่องบินแบบแอร์บัส เอ320 จำนวน 2 ลำ ทำให้บริษัทฯ สามารถเปิดเส้นทางการบินระหว่างประเทศได้มากขึ้น และมีต้นทุนต่อที่นั่งต่ำลง สามารถแข่งขันในระดับภูมิภาคได้ดีขึ้น และสามารถขยายเส้นทางบินไปยังจุดหมายปลายทางระหว่างประเทศ เช่น ย่างกุ้งในประเทศเมียนมาร์ |
| 2549 | <ul style="list-style-type: none"> บริษัทฯ ได้สร้างและเปิดใช้ครัวการบินที่สนามบินสมุยเพื่อเพิ่มศักยภาพในการใช้สนามบิน สมุยเป็นฐานการบินออกไปยังเส้นทางต่างๆ เช่น จังหวัดภูเก็ต ฮองกง และประเทศสิงคโปร์ ซึ่งเป็นโรงครัวที่มีมาตรฐานสูงและให้บริการผู้โดยสารในเที่ยวบินของบริษัทฯ ได้เอง โดยไม่ต้องซื้อจากโรงแรมในเกาะสมุย บริษัทฯ ได้ให้กองทุนรวมเช่าทรัพย์สินต่างๆ ที่ใช้ในการประกอบกิจการสนามบินสมุยเป็นระยะเวลา 30 ปีภายใต้สัญญาเช่าระยะยาวลงวันที่ 24 พฤศจิกายน 2549 โดยบริษัทฯ ได้เข้าทำสัญญาเช่าช่วงและสัญญาให้บริการกับกองทุนรวม ในวันเดียวกันกับที่มีการทำสัญญาเช่าระยะยาวเพื่อนำสนามบินสมุยกลับมาดำเนินการต่อ โดยสัญญาเช่าช่วงมีอายุคราวละ 3 ปี และบริษัทฯ มีสิทธิขอต่อสัญญาเช่าช่วงดังกล่าวออกไปได้อีก 9 ครั้ง ครึ่งละ 3 ปี ทั้งนี้ ภายใต้เงื่อนไขที่กำหนดไว้ในสัญญาเช่าช่วง ซึ่งในปัจจุบันบริษัทฯ ได้มีการต่ออายุสัญญาเช่าช่วงครั้งที่สองไปแล้วเมื่อวันที่ 24 พฤศจิกายน 2555 นอกจากนี้ บริษัทฯ ถือหน่วยลงทุนในอัตราร้อยละ 25 ในกองทุนรวมซึ่งหน่วยลงทุนดังกล่าวได้จดทะเบียนเป็นหลักทรัพย์ในตลาดหลักทรัพย์ฯ บริษัทฯ ได้เริ่มดำเนินการกิจการสนามบินแห่งที่สาม คือสนามบินตราด |
| 2550 | <ul style="list-style-type: none"> บริษัทฯ ได้ขยายขนาดของฝูงบิน โดยเริ่มนำเครื่องบินรุ่นแอร์บัส เอ319 จำนวน 6 ลำ มาใช้ในการให้บริการเที่ยวบิน เพื่อเพิ่มจำนวนที่นั่งผู้โดยสาร ทำให้สามารถขนส่งผู้โดยสารต่อเที่ยวได้ในปริมาณมากขึ้นในเส้นทางการบินไปยังสนามบินสมุยซึ่งเป็นเส้นทางการบินที่สร้างรายได้ให้แก่บริษัทฯ มากที่สุด บริษัทฯ ได้รับพระราชทานพระบรมราชานุญาตให้บริษัทฯ ใช้ตราครุฑ |
| 2551 | <ul style="list-style-type: none"> บริษัทฯ ได้เริ่มให้บริการที่นั่งชั้นธุรกิจในเที่ยวบินของบริษัทฯ ภายใต้ชื่อ “Blue Ribbon” บริษัทฯ ดำเนินการขยายขนาดทางวิ่งของสนามบินสมุยเสร็จสิ้น เพื่อให้สามารถรองรับเครื่องบินไอพ่นที่มีขนาดใหญ่ขึ้น |

| ปี | พัฒนาการที่สำคัญ |
|------|--|
| 2555 | <ul style="list-style-type: none"> บริษัทฯ ได้ทำการปรับโครงสร้างธุรกิจของบริษัทฯ เพื่อให้เหมาะสมต่อการออกและเสนอขายหลักทรัพย์ต่อประชาชน และการนำหุ้นสามัญเข้าจดทะเบียนในตลาดหลักทรัพย์ฯ โดยบริษัทฯ ได้จำหน่ายเงินลงทุนและทรัพย์สินบางส่วนที่ไม่เกี่ยวข้องกับธุรกิจสายการบิน และธุรกิจสนามบิน หรือกิจการที่หยุดดำเนินการ หรือมีผลการดำเนินงานขาดทุนออกไป รวมทั้งที่ดินที่ไม่ได้ใช้ในธุรกิจสายการบิน และธุรกิจสนามบิน รวมถึงเงินลงทุนในโรงแรม เป็นต้น |
| 2556 | <ul style="list-style-type: none"> เป็นปีที่ธุรกิจสายการบินก่อตั้งมาครบรอบ 45 ปี บริษัทฯ ได้รับมอบเครื่องบินแบบแอร์บัส เอ319 จำนวน 2 ลำและเครื่องบินแบบแอร์บัส เอ320 จำนวน 2 ลำ มาใช้ในการให้บริการเที่ยวบินภายใต้สัญญาเช่าดำเนินงาน ที่ประชุมวิสามัญผู้ถือหุ้น ครั้งที่ 1/2556 เมื่อวันที่ 26 กุมภาพันธ์ 2556 มีมติอนุมัติให้ บริษัทฯ แปรสภาพเป็นบริษัทมหาชน จำกัด ได้เพิ่มทุนจดทะเบียนจาก 1,250,000,000 บาท เป็น 2,100,000,000 บาท โดยการออกหุ้นสามัญเพิ่มทุนจำนวน 850,000,000 หุ้น มีมูลค่าที่ตราไว้หุ้นละ 1 บาท เพื่อเสนอขายให้แก่ผู้ถือหุ้นเดิม จำนวนไม่เกิน 300,000,000 หุ้น เสนอขายต่อพนักงาน และกรรมการ จำนวนไม่เกิน 30,000,000 หุ้น และเสนอขายต่อประชาชนทั่วไปอีกจำนวนไม่เกิน 520,000,000 หุ้น รวมทั้งอนุมัติให้นำหุ้นสามัญของบริษัทฯ เข้าจดทะเบียนในตลาดหลักทรัพย์ฯ บริษัทฯ ได้เสนอขายหุ้นสามัญเพิ่มทุนให้แก่ผู้ถือหุ้นเดิม จำนวน 300,000,000 หุ้น และเสนอขายต่อพนักงาน และกรรมการ จำนวน 30,000,000 หุ้น ด้วยราคาเสนอขายเท่ากับ 10 บาทต่อหุ้น ทำให้ ณ วันที่ 31 ธันวาคม 2556 บริษัทฯ มีทุนจดทะเบียนจำนวน 2,100,000,000 บาท แบ่งเป็นหุ้นสามัญจำนวน 2,100,000,000 หุ้น มูลค่าที่ตราไว้หุ้นละ 1 บาท และมีทุนชำระแล้วจำนวน 1,580,000,000 บาท แบ่งเป็นหุ้นสามัญจำนวน 1,580,000,000 หุ้น มูลค่าที่ตราไว้หุ้นละ 1 บาท ทั้งนี้ การจัดสรรดังกล่าวขึ้นอยู่กับ ตำแหน่งงาน ระยะเวลาการทำงาน และความรับผิดชอบของพนักงานและกรรมการที่เกี่ยวข้อง โดยเพื่อประโยชน์ในการจัดทางการเงิน บริษัทฯ ประมาณมูลค่ายุติธรรมของการให้สิทธิซื้อหุ้นแต่ละหุ้นที่ 16.91 บาท ซึ่งคำนวณโดยที่ปรึกษาทางการเงินอิสระ ทำให้ในปี 2556 บริษัทฯ บันทึกค่าใช้จ่ายจำนวน 207.3 ล้านบาท เป็นค่าใช้จ่ายเกี่ยวกับพนักงาน และ ณ วันที่ 31 ธันวาคม 2556 บริษัทฯ มีส่วนทุนจากการจ่ายโดยใช้หุ้นเป็นเกณฑ์จำนวน 207.3 ล้านบาท |
| 2557 | <ul style="list-style-type: none"> เมื่อวันที่ 12 กุมภาพันธ์ 2557 บริษัทฯ ได้เข้าทำสัญญาซื้อขายเครื่องบินสำหรับเครื่องบินแบบเอทีอาร์ 72-600 ใหม่จำนวน 6 ลำ นอกจากนี้ สัญญาซื้อขายเครื่องบินยังได้ให้สิทธิแก่บริษัทฯ ในการซื้อเครื่องบินแบบเอทีอาร์ 72-600 เพิ่มอีกจำนวน 3 ลำด้วย และเมื่อวันที่ 27 พฤษภาคม 2557 บริษัทฯ ได้ใช้สิทธิในการซื้อเครื่องบินแบบเอทีอาร์ 72-600 ดังกล่าวทั้งหมด 3 ลำ และกำหนดส่งมอบเครื่องบินทั้ง 9 ลำ อยู่ระหว่างไตรมาสที่ 4 ของปี 2557 ถึงไตรมาสที่ 1 ของปี 2560 โดย บริษัทฯ อยู่ระหว่างการพิจารณาว่าจะนำเครื่องบินลำแรกดังกล่าว ตามบัตรส่งเสริมการลงทุนเลขที่ 1208(2)/2556 ซึ่งรองรับการนำเข้าเครื่องบินแบบเอทีอาร์ 72-500 และ/หรือ เอทีอาร์ 72-600 จำนวน 1 ลำ หรือตามบัตรส่งเสริมการลงทุน เลขที่ 2604(2)/2555 ซึ่งรองรับการนำเข้าเครื่องบินแบบเอทีอาร์ 72-500 และ/หรือ เอทีอาร์ 72-600 จำนวน 5 ลำ หรือจะขอ บัตรส่งเสริมการลงทุนใบใหม่เพื่อให้ครอบคลุมการนำเข้าเครื่องบินแบบเอทีอาร์ 72-600 ทั้งหมด 9 ลำ และในวันที่ 18 กรกฎาคม 2557 บริษัทฯ ได้เข้าทำสัญญาเช่าเครื่องบินแบบแอร์บัส เอ320 จำนวน 1 ลำ จากบุคคลภายนอกซึ่งได้รับสิทธิประโยชน์ภายใต้บัตรส่งเสริมการลงทุนเลขที่ 1208(2)/2556 (โปรดพิจารณาเพิ่มเติมในหัวข้อ สิทธิและประโยชน์จากการได้รับการส่งเสริมการลงทุน ส่วนที่ 2 หน้า 34) และคาดว่าสิทธิประโยชน์ในการได้รับยกเว้นภาษีเงินได้นิติบุคคลสำหรับกำไรสุทธิตามบัตรส่งเสริมดังกล่าวจะครอบคลุมตลอดระยะเวลาเช่าเครื่องบินลำดังกล่าว |

รางวัลและเกียรติคุณ

| ปี | รางวัลและเกียรติคุณ |
|----------------------------|--|
| 2547-2548 และ 2550-2552 | <ul style="list-style-type: none"> บริษัทฯ ได้รับรางวัล “Asia Best Regional Airline” จาก Skytrax ซึ่งเป็นองค์กรวิจัยการขนส่งทางอากาศชั้นนำ |
| 2549 | <ul style="list-style-type: none"> บริษัทฯ ได้รับรางวัล “All-round Service Excellence for a Regional Airline” จาก Skytrax |
| 2549-2550 | <ul style="list-style-type: none"> บริษัทฯ ได้รับรางวัล “South East Asia Best Regional Airline” จาก Skytrax |
| 2549-2556 | <ul style="list-style-type: none"> สนามบินสมุยได้รับการจัดให้อยู่ใน 10 อันดับแรกของสนามบินที่ดีที่สุดในโลก (Top 10 Airports) จากผลการสำรวจทั่วโลกของนิตยสาร Smart Travel Asia |
| 2549-2550 และ 2552-2556 | <ul style="list-style-type: none"> บริษัทฯ ได้รับการจัดอันดับให้อยู่ใน 10 อันดับแรกของสายการบินที่ดีที่สุดด้านการให้บริการบนเครื่องบิน จากผลการสำรวจทั่วโลกของนิตยสาร Smart Travel Asia Best in Travel Poll ซึ่งเป็นนิตยสารอิสระออนไลน์สำหรับผู้เดินทางเป็นประจำที่มีผู้อ่านมากกว่าหนึ่งล้านคน |
| 2553 และ 2556 | <ul style="list-style-type: none"> บริษัทฯ ได้รับการจัดอันดับให้อยู่ในอันดับ 3 สำหรับรางวัล “World’s Best Regional Airline” ในการประกาศรางวัล The World Airline Awards จาก Skytrax |
| 2554-2555 | <ul style="list-style-type: none"> บริษัทฯ ได้รับการจัดอันดับให้อยู่ในอันดับ 3 สำหรับรางวัล “Asia’s Best Regional Airline” ในการประกาศรางวัล The World Airline Awards จาก Skytrax |
| 2555 | <ul style="list-style-type: none"> บริษัทฯ ได้รับการจัดอันดับให้อยู่ในอันดับ 4 สำหรับรางวัล “World’s Best Regional Airline” ในการประกาศรางวัล The World Airline Awards จาก Skytrax |
| 2556 | <ul style="list-style-type: none"> บริษัทฯ ได้รับการจัดอันดับให้อยู่ในอันดับ 2 สำหรับรางวัล “Asia’s Best Regional Airline” ในการประกาศรางวัล The World Airline Awards จาก Skytrax |
| 2556 | <ul style="list-style-type: none"> BFS Ground และ BFS Cargo ได้รับรางวัล “ผู้ให้บริการในท่าอากาศยานยอดเยี่ยมแห่งปี 2556” (2013 Frost & Sullivan Thailand Aviation Support Services Provider of the Year) จากงานประกาศรางวัลบริษัทยอดเยี่ยมในประเทศไทย ประจำปี 2556 (2013 Frost and Sullivan’s Thailand Excellence Awards) ที่จัดขึ้นโดยบริษัท Frost and Sullivan ซึ่งเป็นบริษัทที่ปรึกษาทางธุรกิจและวิจัย |
| 2557 | <ul style="list-style-type: none"> บริษัทฯ ได้รับการจัดอันดับให้อยู่ในอันดับ 1 สำหรับรางวัล “World’s Best Regional Airline” และ “Best Regional Airline in Asia” จาก Skytrax |

การเข้าทำความตกลงเที่ยวบินร่วม (Code Sharing)

| ปี | สายการบิน |
|------|--|
| 2550 | <ul style="list-style-type: none"> การบินไทย¹ |
| 2552 | <ul style="list-style-type: none"> สายการบินแอร์เบอร์ลิน² สายการบินเอธิโอเปียแอร์เวย์ส สายการบินแอร์ฟรานซ์ |
| 2553 | <ul style="list-style-type: none"> สายการบินอีวีเอแอร์ |
| 2554 | <ul style="list-style-type: none"> สายการบินมาเลเซียแอร์ไลน์ |
| 2555 | <ul style="list-style-type: none"> สายการบินซิลค์แอร์ สายการบินเจแปนแอร์ไลน์ สายการบินฟินแอร์ สายการบินเคแอลเอ็มรอยัลดัตช์แอร์ไลน์ |
| 2556 | <ul style="list-style-type: none"> สายการบินกาตาร์แอร์เวย์ สายการบินบริติชแอร์เวย์ สายการบินคาเธ่ย์แปซิฟิก |
| 2557 | <ul style="list-style-type: none"> สายการบินแควนตัส แอร์เวย์ |

หมายเหตุ

¹ ปัจจุบันบริษัทฯ ไม่มีเส้นทางการบินที่มีเที่ยวบินร่วมกันกับการบินไทย แต่ในขณะนี้อยู่ระหว่างการเจรจาเพื่อกำหนดเที่ยวบินร่วมกันอีกครั้ง

² ปัจจุบันข้อตกลงเกี่ยวกับความตกลงเที่ยวบินร่วมระหว่างบริษัทฯ และสายการบินแอร์เบอร์ลินยังคงมีผลใช้บังคับอยู่ อย่างไรก็ตาม สายการบินแอร์เบอร์ลินไม่ได้มีเที่ยวบินมายังประเทศไทยแล้ว

1.2 ภาพรวมการประกอบธุรกิจของบริษัทฯ

ณ วันที่ 30 มิถุนายน 2557 บริษัทฯ ให้บริการเที่ยวบินแบบประจำในเส้นทางบินภายในประเทศ 14 เส้นทางโดยครอบคลุมเส้นทางไปยังจุดหมายปลายทางที่เป็นแหล่งท่องเที่ยวพักผ่อนและแหล่งวัฒนธรรมที่สำคัญในประเทศไทยในจังหวัดต่างๆ เช่น ภูเก็ต เชียงใหม่ กระบี่ และเกาะสมุย นอกจากนี้ บริษัทฯ ยังได้ให้บริการเที่ยวบินแบบประจำในเส้นทางการบินระหว่างประเทศอีก 13 เส้นทางในประเทศต่างๆ เช่น เมียนมาร์ ลาว กัมพูชา มาเลเซีย สิงคโปร์ อินเดีย บังกลาเทศ และมัลดีฟส์ รวมถึงเมืองต่างๆ เช่น ฮองกง เป็นต้น ทั้งนี้ บริษัทฯ ยังได้ขยายการให้บริการให้ครอบคลุมไปยังกลุ่มลูกค้าในยุโรป เอเชียใต้ ตะวันออกกลาง รวมทั้งประเทศญี่ปุ่น โดยการประสานความร่วมมือกับสายการบินอื่นๆ เช่น สายการบินเอธิโอเปียแอร์เวย์ส สายการบินเจแปนแอร์ไลน์ สายการบินมาเลเซียแอร์ไลน์ และสายการบินซิลค์แอร์ ผ่านการทำความตกลงเที่ยวบินร่วม (Code Sharing) และความตกลงร่วมอื่นๆ

บริษัทฯ ดำเนินงานผ่านศูนย์ปฏิบัติการการบินหลักสองแห่ง คือ สนามบินสุวรรณภูมิที่กรุงเทพฯ และสนามบินสมุยที่จังหวัดสุราษฎร์ธานีซึ่งเป็นสนามบินที่บริษัทฯ เป็นเจ้าของและดำเนินการเอง นอกจากนี้สนามบินสมุยแล้วบริษัทฯ ยังเป็นเจ้าของและดำเนินการสนามบินที่จังหวัดสุโขทัย และจังหวัดตราด

เป้าหมายของบริษัทฯ คือการให้บริการเที่ยวบินไปยังจุดหมายปลายทางที่ใช้เวลาเดินทางต่อเที่ยวบินไม่เกิน 5 ชั่วโมง จากศูนย์ปฏิบัติการการบินแต่ละแห่งของบริษัทฯ ซึ่งทำให้บริษัทฯ สามารถเข้าถึงผู้โดยสารได้เป็นจำนวนมาก ทั้งในภูมิภาคเอเชียตะวันออกเฉียงใต้ เอเชียใต้ และอินเดีย

บริษัทฯ เชื่อว่าประเทศไทยเป็นตลาดการท่องเที่ยวที่สำคัญและจะทำให้บริษัทฯ มีจำนวนผู้โดยสารเพิ่มขึ้น โดยมีจำนวนผู้โดยสารคนไทยที่เพิ่มมากขึ้นเนื่องจากสามารถเข้าถึงการเดินทางโดยเครื่องบินได้มากขึ้น และบริษัทฯ ยังเชื่อว่าการที่บริษัทฯ ให้ความสำคัญกับการให้บริการที่มีคุณภาพสูง ความใส่ใจในการบริการ และการมีเส้นทางบินสู่จุดหมายปลายทางหรือประเทศที่มีวัฒนธรรมเป็นเอกลักษณ์เฉพาะนั้นทำให้บริษัทฯ มีความแตกต่างจากสายการบินคู่แข่ง

1.3 การประกอบธุรกิจของบริษัทย่อยและบริษัทร่วมและการลงทุนของบริษัทฯ

1.3.1 การปรับโครงสร้างธุรกิจ

ในระหว่างปี 2555 บริษัทฯ ได้ปรับโครงสร้างธุรกิจโดยขายบริษัทย่อย และที่ดิน ซึ่งไม่เกี่ยวข้องกับการประกอบธุรกิจหลักของบริษัทฯ โดยมีวัตถุประสงค์เพื่อการเสนอขายหลักทรัพย์ต่อประชาชน และนำหุ้นเข้าจดทะเบียนในตลาดหลักทรัพย์ฯ โดยมีรายละเอียดดังนี้

ผู้ซื้อ : บริษัท สินสทกล จำกัด เป็นบริษัทที่ครอบครองปราสาททองโอสถเป็นผู้ถือหุ้นร้อยละ 100

| รายละเอียด | มูลค่าสินทรัพย์สุทธิส่วนของบริษัทฯ ณ วันที่ขายเงินลงทุน (ล้านบาท) | ราคาขาย (ล้านบาท) | กำไร (ขาดทุน) จากการขายเงินลงทุน - สุทธิ | ราคาทุน (ล้านบาท) | หมายเหตุ |
|--|---|-------------------|--|-------------------|--|
| 1. บริษัท สมุยปาล์มบีชรีสอร์ท จำกัด และบริษัทย่อยคือ บริษัท สมุยปาล์มบีช รอยัลวิง จำกัด ดำเนินธุรกิจโรงแรมที่จังหวัดสุราษฎร์ธานี | (70.7) | 190.0 | 260.7 | 190.0 | บริษัทฯ ขายเงินลงทุนและโอนสิทธิเรียกร้องในหนี้รวม 159.03 ล้านบาท |
| 2. บริษัท สินทรัพย์สุโขทัย จำกัด ดำเนินธุรกิจโรงแรมที่จังหวัดสุโขทัย | 225.7 | 238.0 | 12.3 | 322.0 | - |
| 3. บริษัท สมุยพาร์คอเนนิว จำกัด ดำเนินธุรกิจให้บริการบริหารจัดการการขายพื้นที่เช่าที่สนามบินสมุย | (9.0) | - | (7.2) | 10.0 | บริษัทฯ ขายเงินลงทุนและหักค่าเผื่อหนี้สงสัยจะสูญ 16.20 ล้านบาท |
| 4. บริษัท ศูนย์ฝึกการบินกรุงเทพ จำกัดดำเนินธุรกิจโรงเรียนการบิน (ไม่ได้ดำเนินธุรกิจ) | 26.9 | 26.3 | (0.7) | 26.3 | - |
| 5. ที่ดินบริเวณถนนเพลินจิต ที่ดินจังหวัดสุโขทัย ที่ดินจังหวัดนครราชสีมา | 1,194.6 | 1,281.3 | 86.7 | 1,194.6 | - |

ผู้ซื้อ : นางสาวฐานันตร์ บรรจงดี, นางสุภาภรณ์ รอดกุล, นายบุญ โสม พวงแก้ว และนายสุชิน ณะนะสมิต

| รายละเอียด | มูลค่าสินทรัพย์สุทธิส่วนของบริษัท ณ วันที่ขายเงินลงทุน (ล้านบาท) | ราคาขาย (ล้านบาท) | กำไร (ขาดทุน) จากการขายเงินลงทุน - สุทธิ | ราคาทุน (ล้านบาท) | หมายเหตุ |
|---|--|-------------------|--|-------------------|----------|
| 1. บริษัท เบ็กส์ บริการภาคพื้น จำกัด ดำเนินธุรกิจให้บริการในลานจอดและอุปกรณ์ภาคพื้นสนามบินต่างๆ เช่น สนามบินสมุย สนามบินเชียงใหม่ สนามบินภูเก็ต เป็นต้น | 80.9 | 43.0 | (37.9) | 2.5 | - |

หมายเหตุ นางสาวฐานันตร์ บรรจงดี และนางสุภาภรณ์ รอดกุล ปัจจุบันเป็นพนักงานของบริษัทฯ ดำรงตำแหน่ง ผู้จัดการสำนักงานใหญ่ฝ่ายบริหาร และ Executive Secretary ตามลำดับ

นายบุญ โสม พวงแก้ว เป็นอดีตพนักงานของบริษัทฯ โดยได้ออกจากการเป็นพนักงานบริษัทฯ เมื่อวันที่ 20 พ.ค. 2554 ด้วยตำแหน่ง Senior Station Manager

นายสุชิน ณะนะสมิต เป็นอดีตพนักงานของบริษัทฯ โดยได้ออกจากการเป็นพนักงานบริษัทฯ เมื่อวันที่ 31 มี.ค. 2555 ด้วยตำแหน่ง Advisor to President

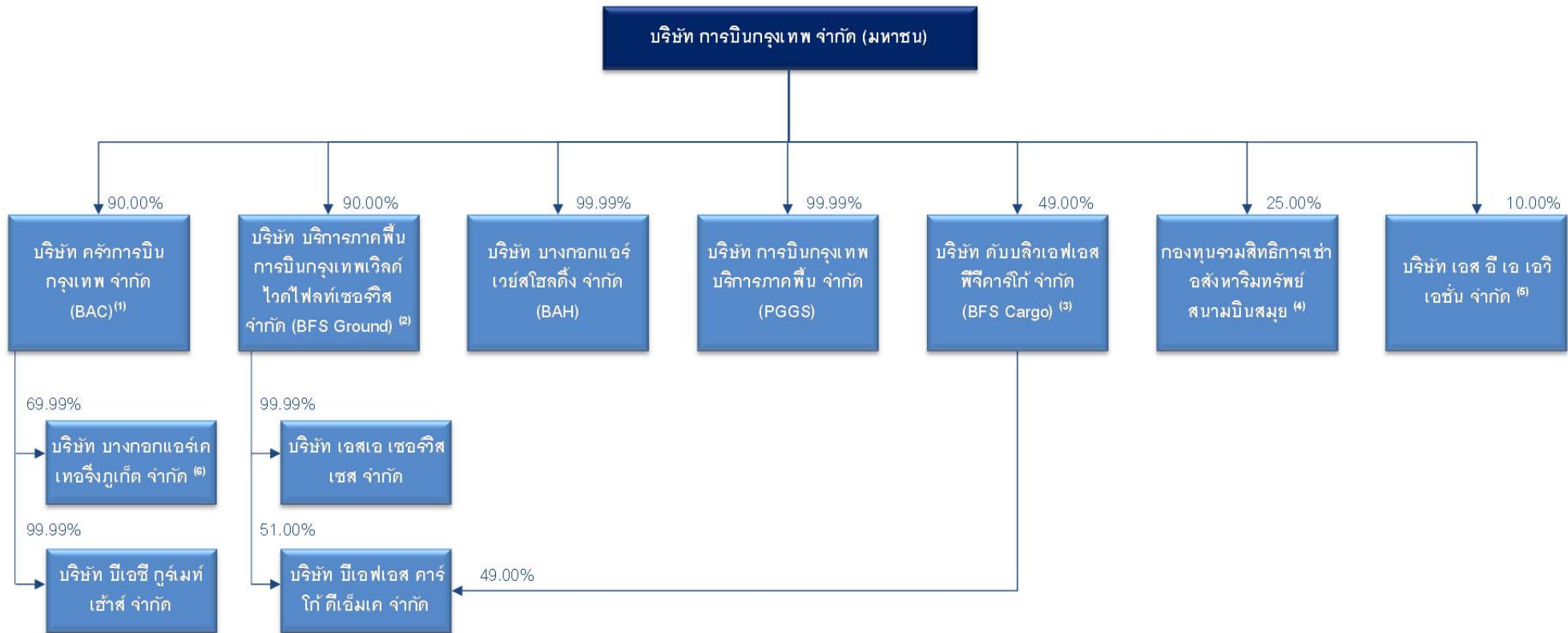
ในปี 2555 บริษัทฯ ได้ขายบริษัท เบ็กส์ บริการภาคพื้น จำกัด (BAGS Ground) เนื่องจากงานบริการภาคพื้นไม่ใช่ธุรกิจหลักของบริษัทฯ และการบริหารงานในสนามบิน ต้องได้รับสัมปทานจากบริษัทต่างๆ ที่ดูแลสนามบินนั้นๆ บริษัทฯ จึงได้ขายธุรกิจดังกล่าวออก อย่างไรก็ตาม ภายหลังจากขายธุรกิจดังกล่าวออก บริษัทฯ ยังคงว่าจ้างบริษัท เบ็กส์ บริการภาคพื้น จำกัด ในการให้บริการภาคพื้นแก่บริษัทฯ และบริษัทย่อย ดังนี้

- 1) ให้บริการแก่บริษัทฯ ในสนามบินทุกแห่งในประเทศ ยกเว้นสนามบินสุวรรณภูมิ โดยในปี 2556 และงวดหกเดือนสิ้นสุดวันที่ 30 มิถุนายน 2557 บริษัทฯ ได้มีการจ่ายค่าบริการ ทั้งสิ้น 174.83 ล้านบาท และ 100.07 ล้านบาท ตามลำดับ
- 2) ให้บริการแก่บริษัทฯ การบินกรุงเทพบริการภาคพื้น จำกัด (PGGS) เพื่อให้บริการในสนามบินสมุยในการให้บริการแก่สายการบินอื่นๆ ที่ไม่ใช่สายการบินของบริษัทฯ โดยในปี 2556 และงวดหกเดือนสิ้นสุดวันที่ 30 มิถุนายน 2557 PGGS ได้มีการจ่ายค่าบริการทั้งสิ้น 18.88 ล้านบาท และ 17.66 ล้านบาท ตามลำดับ

ทั้งนี้ รายการระหว่างกันกับ BAGS Ground จะมีการคิดราคาตามสัญญา สามารถเปรียบเทียบได้กับราคาที่บริษัทฯ ว่าจ้าง BFS Ground ซึ่งเป็นบริษัทย่อยของบริษัทฯ และบริษัทฯ จะดำเนินการเปรียบเทียบราคาให้มีความสมเหตุสมผลก่อนการต่อสัญญากับ BAGS Ground ทุกครั้ง

บริษัทฯ มีการลงทุนในบริษัทย่อย และบริษัทร่วมซึ่งประกอบกิจการที่เกี่ยวข้องกันและมีการลงทุนในธุรกิจอื่นๆ โดยโครงสร้างการลงทุนของบริษัทฯ บริษัทย่อย และบริษัทร่วม สรุปได้ดังต่อไปนี้

แผนภาพแสดงโครงสร้างการถือหุ้นของบริษัทฯ บริษัทย่อย และบริษัทร่วม และสัดส่วนการถือหุ้น ณ วันที่ 30 มิถุนายน 2557



หมายเหตุ

- 1 หุ้นในสัดส่วนที่เหลือถือโดย บริษัท ฟู้ด แอนด์ สโตร์ จำกัด ซึ่งมีผู้ถือหุ้นใหญ่เป็นบุคคลที่เกี่ยวข้องกับผู้ถือหุ้นใหญ่ของบริษัทฯ ในสัดส่วนร้อยละ 10.00
- 2 หุ้นในสัดส่วนที่เหลือถือโดย บริษัท ฟู้ด แอนด์ สโตร์ จำกัด และ บริษัท PV Consulting ซึ่งเป็นบุคคลที่เสมือนมีความขัดแย้ง ในสัดส่วนรวมกันร้อยละ 10.00
- 3 หุ้นในสัดส่วนที่เหลือถือโดยบริษัท Worldwide Flight Services Holding S.A ในสัดส่วน ร้อยละ 51.00
- 4 กองทุนรวมสิทธิการเช่าอสังหาริมทรัพย์สนามบินสมุย เป็นกองทุนที่จดทะเบียนในตลาดหลักทรัพย์
- 5 หุ้นในสัดส่วนที่เหลือถือโดยบุคคลภายนอกอื่นๆ 2 ราย โดย ณ วันที่ 30 มิถุนายน 2557 บริษัทฯ ได้ชำระค่าหุ้นที่บริษัทฯ ถือในบริษัท เอส อี เอ เอวิเอชั่น จำกัด เป็นจำนวน 3 ล้านบาท คิดเป็นร้อยละ 10.00 ของทุนจดทะเบียนของบริษัทดังกล่าว และบริษัทฯ ได้ส่งกรรมการของบริษัทฯ ไปดำรงตำแหน่งกรรมการในบริษัท เอส อี เอ เอวิเอชั่น จำนวน 2 ใน 5 ที่นั่ง ทำให้บริษัท เอส อี เอ เอวิเอชั่น จำกัด ถือเป็นบริษัทร่วมของบริษัทฯ
- 6 บริษัท บางกอกแอร์เวย์สโฮลดิ้ง จำกัด ยังไม่เริ่มดำเนินการ โดยหุ้นในสัดส่วนที่เหลือถือโดยบุคคลภายนอกอื่นๆ อีก 3 ราย

1.3.2 บริษัทย่อยและบริษัทร่วม

บริษัทฯ มีการถือหุ้นในบริษัทย่อยและบริษัทร่วม โดยมีรายละเอียดสรุปได้ดังต่อไปนี้

| บริษัท | ธุรกิจหลัก | ทุนชำระแล้ว (ล้านบาท) | สัดส่วนการถือหุ้น (ร้อยละ) |
|--|--|--------------------------|-------------------------------|
| บริษัทย่อย | | | |
| 1. บริษัท บางกอกแอร์เวย์ส โฮลดิ้ง จำกัด (BAH) | บริษัทโฮลดิ้ง (holding company) ที่ถือหุ้นใน BGH | 1,001.0 | 99.99 |
| 2. บริษัท บริการภาคพื้นการบินกรุงเทพเวิลด์ไวด์ไฟลท์เซอร์วิส จำกัด (BFS Ground) | ให้บริการภาคพื้นดินในลานจอดและอุปกรณ์ภาคพื้น ณ สนามบินสุวรรณภูมิ | 670.0 | 90.00 |
| 3. บริษัท การบินกรุงเทพบริการภาคพื้น จำกัด (PGGS) | ให้บริการภาคพื้นดินบริการในลานจอดและอุปกรณ์ภาคพื้น ณ สนามบินสมุย | 0.25 | 99.99 |
| 4. บริษัท เอสเอ เซอร์วิสเชส จำกัด ⁽¹⁾ | ให้บริการภาคพื้นดินในลานจอดและอุปกรณ์ภาคพื้น ณ สนามบินดอนเมือง | 1.0 | 99.99 |
| 5. บริษัท บีเอฟเอส คาร์โก้ ดีเอ็มเค จำกัด ⁽¹⁾ (BFS Cargo DMK) | ให้บริการคลังสินค้า ณ สนามบินดอนเมือง | 25.0 | 51.00 |
| 6. บริษัท ครีวการบินกรุงเทพ จำกัด (BAC) | ให้บริการด้านครีวการบิน ณ สนามบินสุวรรณภูมิ | 500.0 | 90.00 |
| 7. บริษัท บีเอซี คุร์เมท์ เฮ้าส์ จำกัด ⁽²⁾ | ธุรกิจร้านอาหาร | 25.0 | 99.99 |
| 8. บริษัท บางกอกแอร์เคเอทีริงกูเอ็ท จำกัด ⁽²⁾ | ให้บริการด้านครีวการบิน ณ สนามบินภูเก็ต | 0.25 | 69.99 |
| บริษัทร่วม | | | |
| 1. บริษัท ดับบลิวเอฟเอสพีจี คาร์โก้ จำกัด (BFS Cargo) | ให้บริการคลังสินค้า ณ สนามบินสุวรรณภูมิ | 300.0 | 49.00 |
| 2. กองทุนรวมอสังหาริมทรัพย์สนามบินสมุย ⁽³⁾ | ลงทุนในสิทธิการเช่าสนามบินสมุยเป็นระยะเวลา 30 ปี | 9,500.0 | 25.00 |
| 3. บริษัท เอส อี เอ เอวิเอชั่น จำกัด ⁽⁴⁾ | ไม่มีการประกอบธุรกิจ | 30.0 | 10.00 |

หมายเหตุ

⁽¹⁾ ถือหุ้นโดยบริษัท บริการภาคพื้นการบินกรุงเทพเวิลด์ไวด์ไฟลท์เซอร์วิส จำกัด

⁽²⁾ ถือหุ้นโดยบริษัท ครีวการบินกรุงเทพ จำกัด

⁽³⁾ กองทุนรวมอสังหาริมทรัพย์สนามบินสมุยมีทุนจดทะเบียนในวันจัดตั้งกองทุนเท่ากับ 9,500 ล้านบาท แต่กองทุนรวมมีการลดทุนโดยการลดมูลค่าที่ตราไว้มาเป็นลำดับ ซึ่ง ณ วันที่ 31 ธันวาคม 2556 กองทุนรวมยังคงเหลือทุนชำระแล้วทั้งสิ้น 9,208 ล้านบาท

⁽⁴⁾ บริษัทฯ ได้ชำระค่าหุ้นไปแล้วเป็นจำนวน 3 ล้านบาท คิดเป็นร้อยละ 10.00 ของทุนจดทะเบียนของบริษัท เอส อี เอ เอวิเอชั่น จำกัด อย่างไรก็ตาม บริษัทฯ ได้ส่งกรรมการของบริษัทฯ ไปดำรงตำแหน่งกรรมการในบริษัท เอส อี เอ เอวิเอชั่น จำนวน 2 ใน 5 ท่าน ทำให้บริษัท เอส อี เอ เอวิเอชั่น จำกัด ถือเป็นบริษัทร่วมของบริษัทฯ

1.3.3 การลงทุนในหุ้นสามัญของบริษัท กรุงเทพดุสิตเวชการ จำกัด (มหาชน)

ณ วันที่ 4 กรกฎาคม 2557 ซึ่งเป็นวันปิดสมุดทะเบียนผู้ถือหุ้นล่าสุดของบริษัท กรุงเทพดุสิตเวชการ จำกัด (มหาชน) บริษัทฯ และ BAH มีการลงทุนในหุ้นสามัญของบริษัท กรุงเทพดุสิตเวชการ จำกัด (มหาชน) ซึ่งเป็นหลักทรัพย์ที่จดทะเบียนในตลาดหลักทรัพย์ฯ โดยมีชื่อชื่อย่อหลักทรัพย์ คือ BGH เป็นจำนวน 1,213,418,690 หุ้น มูลค่าที่ตราไว้หุ้นละ 0.10 บาท หรือคิดเป็นร้อยละประมาณ 7.83 ของหุ้นสามัญทั้งหมดของ BGH และคิดเป็นร้อยละ 58.9 ของสินทรัพย์รวมของบริษัทฯ ตามงบการเงินรวมงวดหกเดือนสิ้นสุดวันที่ 30 มิถุนายน 2557 โดยมีรายละเอียดดังนี้

| ชื่อบริษัท | จำนวนหุ้นสามัญที่ลงทุน | ร้อยละของหุ้นสามัญของ BGH |
|------------|------------------------|---------------------------|
| บริษัทฯ | 1,008,418,690 | 6.51 |
| BAH | 205,000,000 | 1.32 |
| รวม | 1,213,418,690 | 7.83 |

ตารางดังต่อไปนี้ แสดงรายละเอียดในการเปลี่ยนแปลงของจำนวนหุ้นสามัญของ BGH ที่ถือโดยบริษัทฯ BAH และ BAC

หน่วย : หุ้น

| ปี | 2554 | 2555 | 2556 | สำหรับงวดหกเดือน สิ้นสุดวันที่ 30 มิถุนายน 2557 ⁽²⁾ |
|--|-------------|-------------|-------------|--|
| จำนวนหุ้นสามัญ ณ ต้นงวด | 113,655,269 | 121,938,769 | 121,621,894 | 121,421,869 (มูลค่าที่ ตราไว้หุ้นละ 1 บาท) |
| จำนวนหุ้นสามัญซื้อในงวด | 15,251,700 | 9,541,425 | 703,400 | 3,500,000 ⁽³⁾ (มูลค่าที่ ตราไว้หุ้นละ 1 บาท) |
| จำนวนหุ้นสามัญขายในงวด | 6,968,200 | 9,858,300 | 903,425 | 3,500,000 ⁽³⁾ (มูลค่าที่ ตราไว้หุ้นละ 1 บาท) |
| | | | | 800,000 ⁽³⁾ (มูลค่าที่ตรา ไว้หุ้นละ 0.10 บาท) |
| จำนวนหุ้นสามัญ ณ สิ้นงวด | 121,938,769 | 121,621,894 | 121,421,869 | 1,213,418,690 (มูลค่าที่ ตราไว้หุ้นละ 0.10 บาท) |
| ผลต่างระหว่างจำนวนหุ้นสามัญ ณ ต้นงวดและ ณ สิ้น งวด | 8,283,500 | (316,875) | (200,025) | (800,000) (มูลค่าที่ตรา ไว้หุ้นละ 0.10 บาท) |
| อัตราหมุนของหุ้นสามัญ (Turnover ratio) (เท่า) ⁽¹⁾ | 0.20 | 0.16 | 0.01 | 0.06 |

หมายเหตุ

- (1) คำนวณจากจำนวนหุ้นสามัญซื้อและขายในงวดหารด้วยจำนวนหุ้นสามัญ ณ ต้นงวด
- (2) ที่ประชุมใหญ่สามัญประจำปี 2557 ของ BGH ซึ่งประชุมเมื่อวันที่ 18 เมษายน 2557 ได้มีมติอนุมัติการเปลี่ยนแปลงมูลค่าที่ตราไว้ของหุ้นสามัญของ BGH จากเดิมหุ้นละ 1 บาท เป็นหุ้นละ 0.10 บาท ซึ่งจะส่งผลให้จำนวนหุ้นสามัญของ BGH ที่บริษัทฯ BAH และ BAC ถืออยู่เปลี่ยนแปลงโดยที่สัดส่วนการถือหุ้นจะไม่ได้รับผลกระทบจากการเปลี่ยนแปลงมูลค่าที่ตราไว้ดังกล่าวแต่อย่างใด ทั้งนี้ BGH ได้ดำเนินการจดทะเบียนเปลี่ยนแปลงมูลค่าที่ตราไว้ของหุ้นสามัญของบริษัทฯ จากเดิมมูลค่าหุ้นละ 1 บาท เป็นหุ้นละ 0.10 บาท ต่อกรมพัฒนาธุรกิจการค้า กระทรวงพาณิชย์ เป็นที่เรียบร้อยแล้วในวันที่ 23 เมษายน 2557
- (3) ในงวดหกเดือนสิ้นสุดวันที่ 30 มิถุนายน 2557 บริษัทฯ ได้ขายหุ้นสามัญของ BGH ให้ BAH จำนวน 3,500,000 หุ้น (ในขณะนั้น มูลค่าที่ตราไว้หุ้นละ 1 บาท) และ BAC ได้ขายหุ้นสามัญ BGH ให้แก่บุคคลภายนอก จำนวน 800,000 หุ้น (ในขณะนั้น มูลค่าที่ตราไว้หุ้นละ 0.10 บาท)

ธุรกิจหลักของ BGH คือการประกอบธุรกิจโรงพยาบาลเอกชนและดำเนินธุรกิจที่เกี่ยวข้องและสนับสนุนด้านการรักษาพยาบาลและสุขภาพ โดยมีนายปราเสริฐ ปราสาททองโอสถถือหุ้นเป็นจำนวนร้อยละ 20.19 (ข้อมูล ณ 4 กรกฎาคม 2557) ทั้งนี้ โปรดพิจารณารายละเอียดและข้อมูลของ BGH เพิ่มเติมได้จากเว็บไซต์ของตลาดหลักทรัพย์ฯ

ทั้งนี้ ในอนาคตการลงทุนในหุ้นสามัญของ BGH จะเป็นไปตามกรอบนโยบายการลงทุนในหลักทรัพย์ตามที่ได้รับอนุมัติจากคณะกรรมการของบริษัทฯ ครั้งที่ 7/2556 เมื่อวันที่ 23 พฤษภาคม 2556 และตามที่ได้มีการแก้ไขปรับปรุงและได้รับอนุมัติจากคณะกรรมการของบริษัทฯ ครั้งที่ 7/2557 เมื่อวันที่ 24 กรกฎาคม 2557 ซึ่งมีสาระสำคัญคือ บริษัทฯ ไม่มีนโยบายลงทุนเพื่อการซื้อและขายหลักทรัพย์ (Trading) และจะลงทุนในหลักทรัพย์โดยใช้เงินสภาพคล่องส่วนเกินจากการประกอบกิจการ โดยกำหนดให้มีการจำกัดมูลค่ารวมของการลงทุนในหลักทรัพย์ของบริษัทฯ ในขณะใดขณะหนึ่งไม่เกิน 1,000 ล้านบาท โดยไม่นับรวมมูลค่าของหลักทรัพย์ของ BGH และกองทุนรวมที่บริษัทฯ ได้ลงทุนอยู่แล้ว ณ วันที่ 30 มิถุนายน 2557 (มูลค่ารวมของการลงทุนในหลักทรัพย์ในขณะใดขณะหนึ่งไม่เกิน 1,000 ล้านบาท จะอ้างอิงตามราคาตลาดของหลักทรัพย์ และรวมการลงทุนในหลักทรัพย์ของ BGH และกองทุนรวมภายหลังวันที่ 30 มิถุนายน 2557) นอกจากนี้ ในกรณีที่เป็นการลงทุนในหลักทรัพย์ของบริษัทที่อาจมีความเกี่ยวข้องหรือเกี่ยวข้องกับบริษัทฯ หรือผู้บริหาร หรือกรรมการของบริษัทฯ ให้คณะกรรมการบริหาร นำเรื่องเสนอต่อคณะกรรมการบริษัทฯ เพื่อพิจารณาอนุมัติเกี่ยวกับการลงทุนดังกล่าวโดยกรรมการที่มีส่วนเกี่ยวข้องหรือมีส่วนได้เสียจะไม่เข้าร่วมประชุมและออกเสียงลงคะแนนในการประชุมเรื่องดังกล่าว นอกจากนี้ บริษัทฯ ยังมีนโยบายไม่ให้นักลงทุนซื้อขายหลักทรัพย์เพิ่มเติม และสำหรับหลักทรัพย์ที่ปัจจุบันถือ โดย BAC คณะกรรมการบริษัทของ BAC ครั้งที่ 1/2557 ซึ่งได้จัดขึ้นเมื่อวันที่ 28 เมษายน 2557 ได้มีมติให้เริ่มทยอยจำหน่ายหลักทรัพย์ที่ BAC ถือครองอยู่ออกไป ทั้งนี้ ณ วันที่ 30 มิถุนายน 2557 BAC ได้เริ่มทยอยจำหน่ายหลักทรัพย์โดยเป็นการจำหน่ายในตลาดหลักทรัพย์ฯ บนกระดานขายทั่วไปไม่ใช่กระดานรายใหญ่ โปรดพิจารณารายละเอียดเพิ่มเติมได้จากหัวข้อ “นโยบายการลงทุนในธุรกิจและหลักทรัพย์ ส่วนที่ 2 หน้า 182”