

2 ลักษณะการประกอบธุรกิจ

2.1 ความเป็นมา

นายแพทย์ปราเสริฐ ปราสาททองโอสถ ได้ก่อตั้งธุรกิจสายการบินขึ้นในปี 2511 โดยจัดตั้งเป็นแผนกการบินของบริษัท กรุงเทพ สหกล จำกัด ซึ่งนายแพทย์ปราเสริฐ ปราสาททองโอสถ เป็นเจ้าของ หลังจากนั้น ในปี 2527 จึงได้ก่อตั้งบริษัท สหกลแอร์ จำกัดขึ้น เพื่อรับโอนกิจการต่างๆ ซึ่งรวมถึงแผนกการบิน จากบริษัท กรุงเทพ สหกล จำกัด ซึ่งภายหลังได้เปลี่ยนชื่อเป็น บริษัท การบินกรุงเทพ จำกัด

บริษัทฯ ได้เริ่มให้บริการเที่ยวบินแบบประจำอย่างเป็นทางการ ภายใต้ชื่อปัจจุบันคือ “สายการบินบางกอกแอร์เวย์ส” นับตั้งแต่ปี 2529 เป็นต้นมา และในปี 2532 บริษัทฯ ได้สร้างสนามบินแห่งแรกที่เกาะสมุย ซึ่งในขณะนั้นเป็นช่วงเริ่มต้นของการพัฒนาเกาะสมุยให้เป็นแหล่งท่องเที่ยวนานาชาติ โดยบริษัทฯ ได้เริ่มการดำเนินงานในสนามบินสมุย และได้รับอนุญาตให้ทำการบินในเส้นทางการบินแรกคือกรุงเทพ-เกาะสมุย พร้อมกับได้รับรหัสการบินจาก IATA คือรหัสการบิน “PG” ต่อมาในปี 2537 จึงได้เข้าร่วมในสำนักหักบัญชีของ IATA (IATA Clearing House) และได้เริ่มนำเครื่องบินแบบเอทีอาร์ 72 จำนวน 2 ลำมาใช้ในฝูงบิน

ในปี 2541 บริษัทฯ ได้เริ่มดำเนินการในสนามบินแห่งที่สอง คือ สนามบินสุโขทัย และในปี 2543 ได้เริ่มการบินด้วยเครื่องบินเจ็ท ซึ่งมีความรวดเร็วและที่นั่งมากขึ้นเพื่อเป็นการเพิ่มความจุผู้โดยสารและลดความถี่ของเที่ยวบินลง โดยนำเครื่องบินรุ่นโบอิง 717-200 ลำแรกมาใช้ในการดำเนินงาน ซึ่งช่วยเพิ่มความสามารถในการปฏิบัติการการบินของบริษัทฯ และลดความถี่ของเที่ยวบินลง พร้อมกับการเริ่มดำเนินงานในส่วนของโรงแรมอากาศยานที่สนามบินดอนเมือง และการเข้าเป็นสมาชิกของ IATA Billing Settlement Plan (“BSP”) ซึ่งทำให้บริษัทฯ สามารถรับชำระราคาบัตรโดยสารที่จำหน่ายผ่านผู้แทนจำหน่ายบัตรโดยสารที่ได้รับอนุญาตจากสมาคมขนส่งทางอากาศระหว่างประเทศผ่านระบบชำระเงิน โดยผ่านทางธนาคารที่บริหารจัดการโดยสมาคมขนส่งทางอากาศระหว่างประเทศได้ จนกระทั่งในปี 2545 จึงได้เข้าเป็นสมาชิกสามัญของของ IATA ซึ่งหมายถึงการเข้าสู่มาตรฐานความปลอดภัยในการบินพาณิชย์สากลนานาชาติภายใต้ IATA Operational Safety Audit (“IOSA”) และการมีสิทธิออกเสียงเรื่องอัตราค่าโดยสาร และในปีเดียวกันนั้น บริษัทฯ ได้เริ่มดำเนินการกิจการสนามบินแห่งที่สามคือสนามบินตราด

ปัจจุบัน บริษัทฯ เป็นสายการบินที่ให้บริการในลักษณะเต็มรูปแบบ โดยมุ่งเน้นการบริการระดับพรีเมียมให้แก่ผู้โดยสาร โดย ณ วันที่ 31 มีนาคม 2556 บริษัทฯ ให้บริการเที่ยวบินแบบประจำใน 12 เส้นทางการบินภายในประเทศ โดยครอบคลุมเส้นทางที่เป็นจุดหมายปลายทางที่เป็นแหล่งท่องเที่ยวพักผ่อนและแหล่งวัฒนธรรมที่สำคัญในประเทศไทย และให้บริการเที่ยวบินแบบประจำใน 11 เส้นทางบินระหว่างประเทศด้วย ทั้งนี้ บริษัทฯ ยังขยายการให้บริการไปยังกลุ่มลูกค้าในยุโรป เอเชียใต้ ตะวันออกกลาง และญี่ปุ่น โดยการประสานความร่วมมือกับสายการบินอื่นๆ เช่น สายการบินเอทีฮัดแอร์เวย์ส สายการบินเจแปนแอร์ไลน์ สายการบินมาเลเซียแอร์ไลน์ และ สายการบินซิลค์แอร์ โดยการทำความตกลงเที่ยวบินร่วม (Code Sharing) และความตกลงร่วมอื่นๆ

ณ วันที่ 31 มีนาคม 2556 บริษัทฯ มีทุนจดทะเบียนจำนวน 2,100,000,000 บาท (สองพันหนึ่งร้อยล้านบาท) แบ่งเป็นหุ้นสามัญจำนวน 2,100,000,000 หุ้น (สองพันหนึ่งร้อยล้านหุ้น) มูลค่าที่ตราไว้หุ้นละ 1 บาท และมีทุนชำระแล้วจำนวน 1,580,000,000 บาท (หนึ่งพันห้าร้อยแปดสิบล้านบาท) แบ่งเป็นหุ้นสามัญจำนวน 1,580,000,000 หุ้น (หนึ่งพันห้าร้อยแปดสิบล้านหุ้น) มูลค่าที่ตราไว้หุ้นละ 1 บาท โดยที่ประชุมวิสามัญผู้ถือหุ้น ครั้งที่ 1/2556 เมื่อวันที่ 26 กุมภาพันธ์ 2556 มีมติอนุมัติให้ บริษัทฯ ดำเนินการจัดสรรหุ้นสามัญเพิ่มทุนจำนวนไม่เกิน 520,000,000 หุ้น (ห้าร้อยยี่สิบล้านหุ้น) หุ้น เพื่อเสนอขายต่อประชาชนทั่วไป และอนุมัติให้นำหลักทรัพย์ของบริษัทฯ เข้าจดทะเบียนในตลาดหลักทรัพย์

2.2 การเปลี่ยนแปลงและพัฒนาการที่สำคัญของบริษัทฯ ในช่วงปี 2546 จนถึงปัจจุบัน

การดำเนินธุรกิจ

ปี	พัฒนาการที่สำคัญ
2546	<ul style="list-style-type: none"> บริษัทย่อยและบริษัทร่วมของบริษัทฯ ได้รับสัมปทานจาก ทอท. เพื่อให้บริการเกี่ยวกับคลังสินค้า บริการอุปกรณ์สนับสนุนภาคพื้น และบริการครัวการบิน ณ สนามบินสุวรรณภูมิ
2547	<ul style="list-style-type: none"> บริษัทฯ ได้รับการรับรองตามมาตรฐาน ISO9100:2000 บริษัทฯ ได้ขยายขนาดของฝูงบิน โดยเพิ่มเครื่องบินแบบแอร์บัส เอ320 จำนวน 2 ลำ ทำให้บริษัทฯ สามารถเปิดเส้นทางการบินระหว่างประเทศได้มากขึ้น และมีต้นทุนต่อที่นั่งต่ำลง สามารถแข่งขันในระดับภูมิภาคได้ดีขึ้น และสามารถขยายเส้นทางบินไปยังจุดหมายปลายทางระหว่างประเทศเช่น ย่างกุ้ง
2549	<ul style="list-style-type: none"> บริษัทฯ ได้สร้างและเปิดใช้โรงครัวการบินที่สนามบินสมุยเพื่อเพิ่มศักยภาพในการใช้สนามบินสมุยเป็นฐานการบินออกไปยังเส้นทางต่างๆเช่น ภูเก็ต ชองกง และสิงคโปร์ ซึ่งเป็นโรงครัวที่มีมาตรฐานสูงและให้บริการผู้โดยสารในเที่ยวบินของบริษัทฯ ได้เอง โดยไม่ต้องซื้อจากโรงแรมในเกาะสมุย บริษัทฯ ได้ให้กองทุนรวม เช่าทรัพย์สินต่างๆที่ใช้ในการประกอบกิจการสนามบินสมุย เป็นระยะเวลา 30 ปี และกองทุนรวม ได้ให้บริษัทฯ เช่าช่วงสนามบินสมุยกลับมาดำเนินการสนามบินสมุย และบริษัทฯ ถือหน่วยลงทุนในอัตราร้อยละ 25 ในกองทุนรวมอสังหาริมทรัพย์สนามบินสมุยซึ่งหน่วยลงทุนดังกล่าวได้จดทะเบียนในตลาดหลักทรัพย์แห่งประเทศไทย
2550	<ul style="list-style-type: none"> บริษัทฯ ได้ขยายขนาดของฝูงบิน โดยเริ่มนำเครื่องบินรุ่นแอร์บัส เอ319 จำนวน 6 ลำมาใช้ในการให้บริการเที่ยวบิน เพื่อเพิ่มจำนวนที่นั่งผู้โดยสาร ทำให้สามารถขนส่งผู้โดยสารต่อเที่ยวได้ในปริมาณมากขึ้นในเส้นทางการบินไปยังสนามบินสมุยซึ่งเป็นเส้นทางการบินที่สร้างรายได้ให้แก่บริษัทฯ มากที่สุด บริษัทฯ ได้รับพระราชทานพระบรมราชานุญาตให้บริษัทฯ ใช้ตราครุฑ
2551	<ul style="list-style-type: none"> บริษัทฯ ได้เริ่มให้บริการที่นั่งชั้นธุรกิจในเที่ยวบินของบริษัทฯ ภายใต้ชื่อ “Blue Ribbon”
2555	<ul style="list-style-type: none"> บริษัทฯ ได้ทำการปรับโครงสร้างการดำเนินธุรกิจของบริษัทฯ เพื่อให้เหมาะสมต่อการออกและเสนอขายหลักทรัพย์ต่อประชาชนและการนำหลักทรัพย์เข้าจดทะเบียนในตลาดหลักทรัพย์ฯ โดยบริษัทฯ ได้จำหน่ายเงินลงทุนและทรัพย์สินบางส่วนที่ไม่เกี่ยวข้องกับธุรกิจสายการบิน และธุรกิจสนามบิน หรือกิจการที่หยุดดำเนินการ หรือมีผลการดำเนินการขาดทุนออกไป และที่ดินที่ไม่ได้ใช้ในสายการบิน และธุรกิจสนามบิน เงินลงทุนในโรงแรม เป็นต้น
2556	<ul style="list-style-type: none"> เป็นปีที่ธุรกิจสายการบินก่อตั้งมาครบรอบ 45 ปี

	<ul style="list-style-type: none"> ● ที่ประชุมสามัญผู้ถือหุ้น ครั้งที่ 1/2556 เมื่อวันที่ 26 กุมภาพันธ์ 2556 มีมติอนุมัติให้ บริษัทฯ เปลี่ยนสภาพเป็นบริษัทมหาชน และ ● ได้เพิ่มทุนจดทะเบียนจาก 1,250 ล้านบาท เป็น 2,100 ล้านบาท โดยการออกหุ้นสามัญเพิ่มทุนจำนวน 850 ล้านหุ้น มีมูลค่าที่ตราไว้หุ้นละ 1 บาท เพื่อเสนอขายให้แก่ผู้ถือหุ้นเดิม จำนวน 300 ล้านหุ้น และเสนอขายต่อพนักงาน และกรรมการ จำนวน 30 ล้านหุ้น และเสนอขายต่อประชาชนทั่วไปไม่เกิน 520,000,000 หุ้น และอนุมัติให้นำหลักทรัพย์ของบริษัทฯ เข้าจดทะเบียนในตลาดหลักทรัพย์ ● บริษัทฯ ได้เสนอขายหุ้นสามัญเพิ่มทุนให้แก่ผู้ถือหุ้นเดิม จำนวน 300 ล้านหุ้น และเสนอขายต่อพนักงาน และกรรมการ จำนวน 30 ล้านหุ้น ทำให้ ณ วันที่ 31 มีนาคม 2556 บริษัทฯ มีทุนจดทะเบียนจำนวน 2,100,000,000 บาท (สองพันหนึ่งร้อยล้านบาท) แบ่งเป็นหุ้นสามัญจำนวน 2,100,000,000 หุ้น (สองพันหนึ่งร้อยล้านบาท) มูลค่าที่ตราไว้หุ้นละ 1 บาท และมีทุนชำระแล้วจำนวน 1,580,000,000 บาท (หนึ่งพันห้าร้อยแปดสิบล้านบาท) แบ่งเป็นหุ้นสามัญจำนวน 1,580,000,000 หุ้น (หนึ่งพันห้าร้อยแปดสิบล้านบาท) มูลค่าที่ตราไว้หุ้นละ 1 บาท
--	--

รางวัลและเกียรติคุณ

ปี	รางวัลและเกียรติคุณ
2552 และ 2553	<ul style="list-style-type: none"> ● สนามบินสมุยได้รับการจัดให้อยู่ใน 10 อันดับแรกของสนามบินที่ดีที่สุด (Top 10 Airports) จากผลการสำรวจทั่วโลกของนิตยสาร Smart Travel Asia
2552 ถึง 2555	<ul style="list-style-type: none"> ● บริษัทฯ ได้รับรางวัล “Best Overseas Regional Airline” จาก Travel Agent Choice Awards ซึ่งจัดโดย BMI Publishing Limited ซึ่งเป็นนิตยสารท่องเที่ยวชั้นนำในประเทศสหราชอาณาจักร ● บริษัทฯ ได้รับการจัดให้อยู่ใน 10 อันดับแรกของสายการบินที่ดีที่สุดด้านการให้บริการบนเครื่องบิน จากผลการสำรวจทั่วโลกของนิตยสาร Smart Travel Asia

การเข้าทำความตกลงเที่ยวบินร่วม (Code Sharing)

ปี	สายการบินคู่สัญญา
2550	<ul style="list-style-type: none"> ● การบินไทย¹
2552	<ul style="list-style-type: none"> ● สายการบินแอร์เบอร์ลิน ● สายการบินเอทิฮัดแอร์เวย์ส ● สายการบินแอร์ฟรานซ์
2553	<ul style="list-style-type: none"> ● สายการบินอีวีเอแอร์

2554	<ul style="list-style-type: none"> ● สายการบินมาเลเซียแอร์ไลน์
2555	<ul style="list-style-type: none"> ● สายการบินซิลค์แอร์ ● สายการบินเจแปนแอร์ไลน์ ● สายการบินฟินแอร์ ● สายการบินเคแอลเอ็มรอยัลดัตช์แอร์ไลน์

¹ ได้หยุดดำเนินการไปชั่วคราว ปัจจุบัน บริษัทฯ อยู่ในระหว่างการเจรจาเพื่อการเข้าทำความตกลงเที่ยวบินร่วม (Code Sharing) กับการบินไทยในเส้นทางบินบางเส้นทาง

2.3 ภาพรวมการประกอบธุรกิจของบริษัทฯ

ณ วันที่ 31 มีนาคม 2556 บริษัทฯ ให้บริการเที่ยวบินแบบประจำในเส้นทางบินภายในประเทศ 12 เส้นทางโดยครอบคลุมเส้นทางไปยังจุดหมายปลายทางที่เป็นแหล่งท่องเที่ยวพักผ่อนและแหล่งวัฒนธรรมที่สำคัญในประเทศไทย เช่น จังหวัดภูเก็ต เกาะสมุย จังหวัดเชียงใหม่ และจังหวัดกระบี่ นอกจากนี้ บริษัทฯ ยังได้ให้บริการเที่ยวบินแบบประจำในเส้นทางบินระหว่างประเทศอีก 11 เส้นทางด้วย เช่น พม่า ลาว กัมพูชา มาเลเซีย สิงคโปร์ ฮองกง อินเดีย บังกลาเทศ และมัลดีฟส์ ทั้งนี้ บริษัทฯ ยังได้ขยายการให้บริการให้ครอบคลุมไปยังกลุ่มลูกค้าในยุโรป เอเชียใต้ ตะวันออกกลาง และญี่ปุ่น โดยการประสานความร่วมมือกับสายการบินอื่นๆ เช่น สายการบินเอทิฮัดแอร์เวย์ส สายการบินเจแปนแอร์ไลน์ สายการบินมาเลเซียแอร์ไลน์ และ สายการบินซิลค์แอร์ผ่านการทำความตกลงเที่ยวบินร่วม (Code Sharing) และความตกลงร่วมอื่นๆ

บริษัทฯ ดำเนินงานในศูนย์ปฏิบัติการการบินหลักสองแห่ง คือ สนามบินสุวรรณภูมิที่กรุงเทพฯ และสนามบินสมุยที่จังหวัดสุราษฎร์ธานี ซึ่งเป็นสนามบินที่บริษัทฯ เป็นเจ้าของและดำเนินกิจการเอง นอกจากนี้สนามบินสมุยแล้ว บริษัทฯ ยังเป็นเจ้าของและดำเนินกิจการสนามบินที่จังหวัดสุโขทัย และจังหวัดตราด

เป้าหมายของบริษัทฯ คือการให้บริการเที่ยวบินไปยังจุดหมายปลายทางที่ใช้เวลาเดินทางต่อเที่ยวบิน ไม่เกิน 5 ชั่วโมงจากศูนย์ปฏิบัติการการบินแต่ละแห่งของบริษัทฯ ซึ่งทำให้ ณ วันที่ 31 มีนาคม 2556 บริษัทฯ สามารถเข้าถึงผู้โดยสารเป็นจำนวนมาก ทั้งในภูมิภาคเอเชียตะวันออกเฉียงใต้ เอเชียใต้ และอินเดีย

บริษัทฯ เชื่อว่าประเทศไทยเป็นตลาดการท่องเที่ยวที่สำคัญ และจะทำให้บริษัทฯ มีจำนวนผู้โดยสารเพิ่มขึ้น [โดยมีจำนวนผู้โดยสารคนไทยที่เพิ่มมากขึ้น เนื่องจากสามารถเข้าถึงการเดินทางโดยเครื่องบินได้มากขึ้น] และบริษัทฯ ยังเชื่อว่าการที่บริษัทฯ ให้ความสำคัญกับการให้บริการที่มีคุณภาพสูง ความใส่ใจในการบริการ และการมีเส้นทางบินสู่จุดหมายปลายทางหรือประเทศที่มีวัฒนธรรมที่เป็นเอกลักษณ์เฉพาะตนนั้นทำให้ บริษัทฯ มีความแตกต่างจากสายการบินคู่แข่ง

2.4 การประกอบธุรกิจของบริษัทย่อยและบริษัทร่วม และการลงทุนของบริษัทฯ

2.4.1 การปรับโครงสร้างธุรกิจ

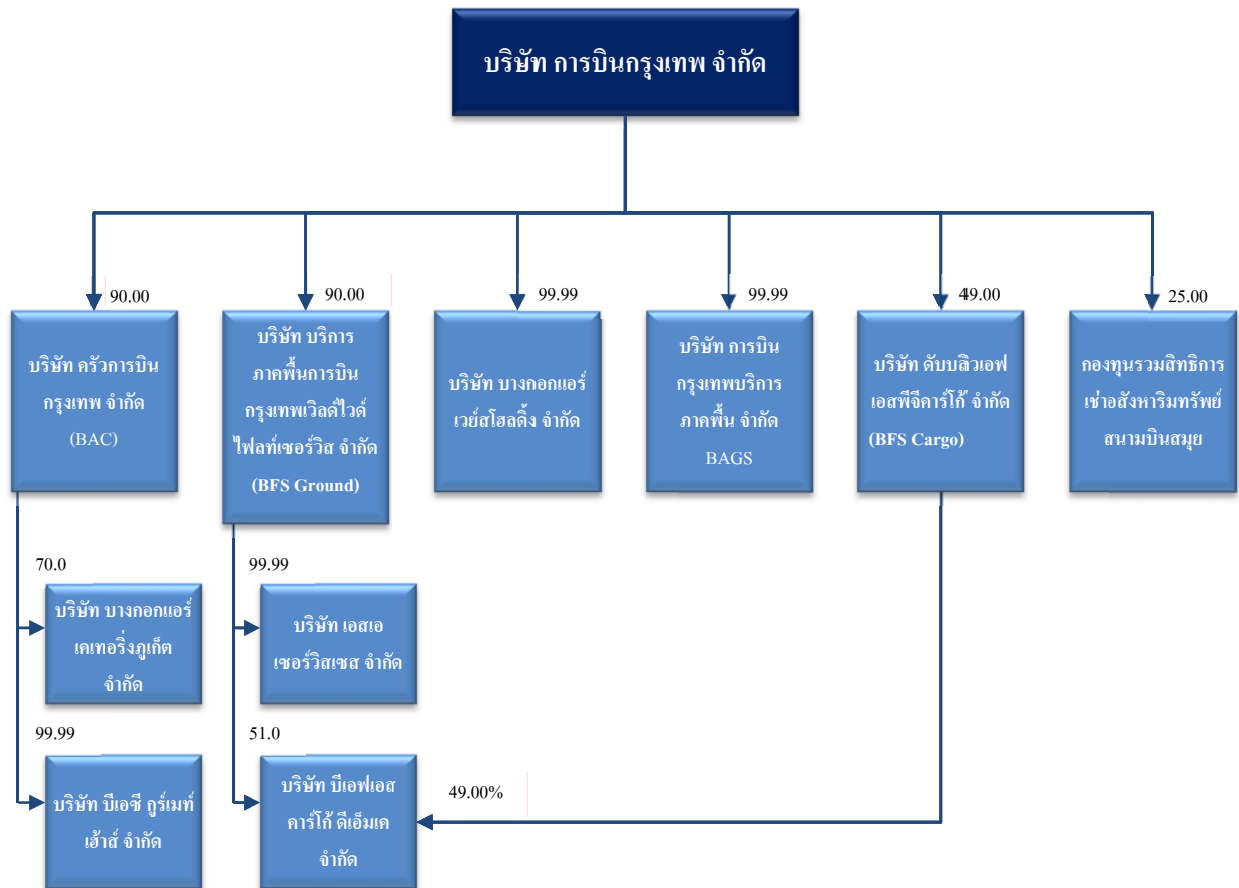
เนื่องจากบริษัทฯ คาดหมายว่าจะมีการเสนอขายหลักทรัพย์ต่อประชาชนและผู้ซื้อหลักทรัพย์เบื้องต้นในต่างประเทศ บริษัทฯ จึงได้ปรับโครงสร้างธุรกิจผ่านการทำธุรกรรมหลายครั้งในเดือนธันวาคม 2555 โดยเป็นการขายบริษัทย่อยของบริษัทฯ ที่ไม่ใช่ธุรกิจหลักให้แก่ บริษัท สินสทกล จำกัด (“ผู้ซื้อ”) ได้แก่ บริษัท สมุยปาล์มบีชเรสอร์ท จำกัด (ซึ่งถือหุ้นในบริษัท สมุยปาล์มบีช เรสท์โฮม จำกัด) บริษัท สินทรัพย์สุโขทัย จำกัด บริษัท สมุยพาร์คอเวนิว จำกัด บริษัท แบ็คส์ บริการภาคพื้น จำกัด และ บริษัท ศูนย์ฝึกการบินกรุงเทพ จำกัด ทั้งนี้ ผู้ซื้อเป็นบุคคลที่มีความเกี่ยวข้องกับบริษัทฯ และบริษัทฯ ยังขายที่ดินเปล่าจำนวนหนึ่งให้แก่ผู้ซื้อ ดังจะได้กล่าวต่อไปด้านล่าง

- บริษัทฯ และผู้ซื้อได้ทำสัญญาซื้อขายหุ้นลงวันที่ 1 ธันวาคม 2555 ในส่วนที่เกี่ยวกับการซื้อขายหุ้นสามัญ จำนวน 1,900,000 หุ้น ในบริษัท สมุยปาล์มบีชรีสอร์ท จำกัด ที่ราคาซื้อรวม 190 ล้านบาท บริษัท สมุยปาล์มบีชรีสอร์ท จำกัด เป็นเจ้าของและดำเนินกิจการโรงแรมบนเกาะสมุยและมีบริษัทลูกที่ถือหุ้นทั้งหมด คือ บริษัท สมุยปาล์มบีช รอยัลวิง จำกัด ซึ่งประกอบธุรกิจให้เช่าโรงแรมแก่บริษัท สมุยปาล์มบีชรีสอร์ท จำกัด
- บริษัทฯ และผู้ซื้อได้ทำสัญญาซื้อขายหุ้นลงวันที่ 1 ธันวาคม 2555 ในส่วนที่เกี่ยวกับการซื้อขายหุ้นสามัญ จำนวน 34,999,993 หุ้น ใน บริษัท สินทรัพย์สุโขทัย จำกัด ที่ราคาซื้อรวม 238 ล้านบาท บริษัท สินทรัพย์สุโขทัย จำกัด เป็นเจ้าของและประกอบกิจการโรงแรมในจังหวัดสุโขทัย
- บริษัทฯ และผู้ซื้อได้ทำสัญญาซื้อขายหุ้นลงวันที่ 1 ธันวาคม 2555 ในส่วนที่เกี่ยวกับการซื้อขายหุ้นสามัญ จำนวน 999,993 หุ้น ในบริษัท สมุยพาร์คอเนนิว จำกัด ที่ราคาซื้อรวม 1 บาท บริษัท สมุยพาร์คอเนนิว จำกัด เป็นเจ้าของและประกอบกิจการถนนร้านค้าบนเกาะสมุย
- บริษัทฯ และผู้ซื้อที่เป็นบุคคลธรรมดา 4 คนได้ทำสัญญาซื้อขายหุ้นลงวันที่ 14 สิงหาคม 2555 ในส่วนที่เกี่ยวกับการซื้อขายหุ้นสามัญจำนวน 999,993 หุ้นในบริษัท เบ็ทส์ บริการภาคพื้น จำกัด ที่ราคาซื้อรวม 42,999,699 บาท บริษัท เบ็ทส์ บริการภาคพื้น จำกัด ประกอบกิจการให้บริการภาคพื้นในสนามบินต่างๆ ในประเทศไทยให้แก่บุคคลภายนอก
- บริษัทฯและผู้ซื้อได้ทำสัญญาซื้อขายหุ้นลงวันที่ 1 ธันวาคม 2555 ในส่วนที่เกี่ยวกับการซื้อขายหุ้นสามัญ จำนวน 10,499,994 หุ้น ในบริษัท ศูนย์ฝึกการบินกรุงเทพ จำกัด ที่ราคารวม 26.2 ล้านบาท บริษัท ศูนย์ฝึกการบินกรุงเทพ จำกัด ได้ลงทุนในศูนย์ฝึกการบินที่จังหวัดสุโขทัย
- บริษัทฯและผู้ซื้อได้ทำสัญญาซื้อขายที่ดินลงวันที่ 1 ธันวาคม 2555 ในส่วนที่เกี่ยวกับการซื้อขายที่ดิน จำนวน 20 แปลง ที่ตั้งอยู่ในกรุงเทพมหานคร ที่ราคารวม 1,033.4 ล้านบาท
- บริษัทฯและผู้ซื้อได้ทำสัญญาซื้อขายที่ดินลงวันที่ 1 ธันวาคม 2555 ในส่วนที่เกี่ยวกับการซื้อขายที่ดิน จำนวน 2 แปลง ที่ตั้งอยู่ที่อำเภอปากช่อง จังหวัดนครราชสีมา ราคารวมอยู่ที่ 21.5 ล้านบาท
- บริษัทฯและผู้ซื้อได้ทำสัญญาซื้อขายที่ดินลงวันที่ 1 ธันวาคม 2555 ในส่วนที่เกี่ยวกับการซื้อขายที่ดิน จำนวน 195 แปลง ที่ดินตั้งอยู่หลายจุดในจังหวัดสุโขทัย ที่ราคารวม 226.4 ล้านบาท

การปรับโครงสร้างของบริษัทฯเกิดขึ้นในเดือนสิงหาคมและเดือนธันวาคม 2555 ดังนั้น งบกำไรขาดทุนเบ็ดเสร็จรวมและงบกระแสเงินสดรวมของบริษัทฯ ที่ปรากฏอยู่ใน งบการเงินรวมในอดีตสิ้นสุด ณ วันที่ 31 ธันวาคม 2554 และ 2555 และงบแสดงฐานะการเงินรวม ณ วันที่ 31 ธันวาคม 2554 ได้แสดงถึงผลการดำเนินงาน ทรัพย์สินและหนี้สินของบริษัทฯที่ได้มีการขายให้แก่ผู้ซื้อในการปรับโครงสร้างดังกล่าว แม้ว่างบการเงินรวมของสถานะทางการเงิน ณ วันที่ 31 ธันวาคม 2555 ได้แสดงถึงผลของการปรับโครงสร้างดังกล่าว บริษัทฯ ไม่ได้จัดทำงบการเงินเสมือน เพื่อแสดงผลการดำเนินงานของบริษัทฯ เสมือนว่าการปรับโครงสร้างได้เกิดขึ้นมาก่อนหน้านั้น เนื่องจาก การปรับโครงสร้างดังกล่าวไม่ได้มีผลกระทบอย่างมีนัยสำคัญต่อผลการดำเนินการของบริษัทฯ

บริษัทฯ มีการลงทุนในบริษัทย่อยและบริษัทร่วมซึ่งประกอบกิจการที่เกี่ยวข้องกัน และมีการลงทุนในธุรกิจอื่นๆ โดยโครงสร้างการลงทุนของบริษัทฯ บริษัทย่อยและบริษัทร่วม สรุปได้ดังต่อไปนี้

แผนภาพแสดงโครงสร้างการลงทุนของบริษัทฯ บริษัทย่อยและบริษัทร่วม และสัดส่วนการถือหุ้น ณ วันที่ 31 มีนาคม 2556



2.4.2 บริษัทย่อยและบริษัทร่วม

บริษัทฯ มีการลงทุนในบริษัทย่อยและบริษัทร่วม โดยมีรายละเอียดสรุปได้ดังต่อไปนี้

บริษัท	ธุรกิจหลัก	ทุนชำระแล้ว (ล้านบาท)	สัดส่วนการลงทุน (ร้อยละ)
บริษัทย่อย			
1. บริษัท บางกอกแอร์เวย์ส โฮลดิ้ง จำกัด ¹	ประกอบธุรกิจหลักโดยการถือหุ้นในบริษัทอื่น	571	99.99
2. บริษัท บริการภาคพื้นการบินกรุงเทพเวสต์ไวด์ไฟลท์เซอร์วิส จำกัด ²	ให้บริการภาคพื้น บริการในลานจอด และ อุปกรณ์ภาคพื้น ณ สนามบินสุวรรณภูมิ	670	90
3. บริษัท การบินกรุงเทพบริการภาคพื้น จำกัด	ให้บริการภาคพื้น บริการในลานจอด และ อุปกรณ์ภาคพื้น ณ สนามบินสมุย	0.25	99.99
4. บริษัท เอสเอ เซอร์วิสเชส จำกัด ⁽¹⁾	ให้บริการภาคพื้น บริการในลานจอด และ อุปกรณ์ภาคพื้น ณ สนามบินดอนเมือง	1	99.99
5. บริษัท บีเอฟเอส คาร์โก้ ดีเอ็มเค จำกัด ⁽¹⁾	ให้บริการคลังสินค้า ณ สนามบินดอนเมือง	25	51.00
6. บริษัท ครีวการบินกรุงเทพ จำกัด	ให้บริการด้านครีวการบิน ณ สนามบินสุวรรณภูมิ	500	90.00
7. บริษัท บีเอซี ภูเก็ต เฮาส์ จำกัด ⁽²⁾	ประกอบธุรกิจร้านอาหาร	25	99.99
8. บริษัท บางกอกแอร์เคเออริงกูเกิด จำกัด ⁽²⁾	ให้บริการด้านครีวการบิน ณ สนามบินภูเก็ต	0.25	69.99
บริษัทร่วม			
1. บริษัท ดับบลิวเอฟเอสพีจีคาร์โก้ จำกัด	ให้บริการคลังสินค้า ณ สนามบินสุวรรณภูมิ	300	49.00
2. กองทุนรวมอสังหาริมทรัพย์ สนามบินสมุย	ลงทุนในสิทธิการเช่าสนามบินสมุย เป็นระยะเวลา 30 ปี	9,500	25.00

⁽¹⁾ ถือหุ้นโดย บริษัท บริการภาคพื้นกรุงเทพเวสต์ไวด์ไฟลท์เซอร์วิส จำกัด

⁽²⁾ ถือหุ้นโดย บริษัท ครีวการบินกรุงเทพ จำกัด

2.4.3 บริษัทอื่น ๆ ซึ่งบริษัทฯ ถือหุ้นไม่ถึงร้อยละ 10

ณ วันที่ 31 มีนาคม 2556 บริษัทฯและบริษัทย่อย มีการลงทุนในหุ้นสามัญของ บริษัท กรุงเทพคูสติเวซการ จำกัด (มหาชน) ซึ่งเป็นหลักทรัพย์ที่จดทะเบียนในตลาดหลักทรัพย์แห่งประเทศไทย โดยมีชื่อย่อหลักทรัพย์ คือ BGH เป็นจำนวน 121,341,894 หุ้น หรือคิดเป็นร้อยละ 7.85 ของหุ้นสามัญทั้งหมดของ BGH ธุรกิจหลักของ BGH คือการประกอบธุรกิจโรงพยาบาลเอกชน และดำเนินธุรกิจที่เกี่ยวข้องและสนับสนุนด้านการรักษาพยาบาลและสุขภาพ

ทั้งนี้ โปรดพิจารณารายละเอียดและข้อมูลของ BGH เพิ่มเติมได้จากเว็บไซต์ของตลาดหลักทรัพย์แห่งประเทศไทย

2.4.4 โครงสร้างรายได้ของบริษัทฯ บริษัทย่อยและบริษัทร่วม

ตารางดังต่อไปนี้แสดงรายละเอียดองค์ประกอบของรายได้ที่สำคัญของบริษัทฯ บริษัทย่อยและบริษัทร่วม และอัตราร้อยละของรายได้รวมของบริษัทฯ สำหรับรายได้จากการขายหรือการให้บริการแต่ละประเภท ตามงบการเงินรอบปีบัญชีสิ้นสุดวันที่ 31 ธันวาคม 2553-2555

กลุ่มธุรกิจ	ดำเนินการโดย	การถือหุ้นของบริษัท (ร้อยละ)	ปี 2553		ปี 2554		ปี 2555	
			ล้านบาท	ร้อยละ	ล้านบาท	ร้อยละ	ล้านบาท	ร้อยละ
รายได้จากกิจการสายการบิน								
ค่าโดยสารและค่าน้ำหนักส่วนเกิน								
ภูมิภาค	บริษัทฯ	-	3,314.05	23%	4,045.30	22%	5,515.01	24%
ภายในประเทศ	บริษัทฯ	-	6,056.91	41%	7,260.79	40%	9,040.87	40%
อื่นๆ	บริษัทฯ	-	551.94	4%	418.39	2%	459.68	2%
รวมรายได้จากกิจการสายการบิน			9,922.90	68%	11,724.48	64%	15,015.56	66%
รายได้จากบริการที่เกี่ยวข้องกับสนามบิน								
บริการคลังสินค้า	บริษัท บี เอช เค อาร์ โกลด์ เอ็มเค จำกัด	51	-	-	-	-	4.82	0%
บริการภาคพื้น	บริษัทย่อยและบริษัทร่วม	-	2,061.2	14%	2,564.66	14%	2,949.95	13%
บริการด้านอาหารระหว่างเที่ยวบิน	บริษัท คริวการบิน กรุงเทพฯ จำกัด	59.8	718.12	5%	894.5	5%	1,074.21	5%
รวมรายได้จากบริการที่เกี่ยวข้องกับสนามบิน			2,779.32	19%	3,459.16	19%	4,028.98	18%
รายได้กิจการสนามบิน								
ค่าธรรมเนียมสนามบิน	บริษัทฯ	-	332.88	2%	368.79	2%	446.97	2%
รวมรายได้กิจการสนามบิน			332.88	2%	368.79	2%	446.97	2%
รายได้อื่น*	-	-	1,664.79	11%	2,637.05	14%	3,135.84	14%
รวมรายได้			14,699.89	100%	18,189.48	100%	22,627.35	100%

* รายได้อื่นๆ ประกอบด้วยรายได้จากเงินปันผล รายได้จากการลงทุนในสิทธิการเช่าสิ่งหาริมทรัพย์สนามบินสมุย และรายได้จากการขายเงินลงทุนและสินทรัพย์ เป็นต้น

2.5 ข้อได้เปรียบทางธุรกิจ

บริษัทฯ มีข้อได้เปรียบทางธุรกิจดังนี้

2.5.1 บริษัทฯเป็นสายการบินแบบบูติก ที่มอบและเพิ่มประสบการณ์ในการบินที่แตกต่างให้แก่ผู้โดยสาร ซึ่งช่วยขับเคลื่อนให้อำนาจผู้โดยสารของบริษัทฯให้เติบโตยิ่งขึ้น ในขณะที่ทำให้บริษัทฯยังคงสามารถรักษาราคาโดยสารให้อยู่ในระดับปกติได้ (Full Fares)

บริษัทฯเป็นสายการบินแบบบูติก ที่ให้บริการเต็มรูปแบบ ซึ่งนำเสนอบริการเส้นทางบินให้แก่ลูกค้าไปยังจุดหมายปลายทางที่เป็นแหล่งวัฒนธรรมและพักผ่อนที่ดึงดูดใจ ที่มอบและเพิ่มประสบการณ์ในการเดินทางที่แตกต่างให้แก่ลูกค้า และผสมผสานกับการให้บริการที่เป็นมิตรและและเน้นความใส่ใจในผู้โดยสารซึ่งสะท้อนจุดแข็งในให้การให้บริการอย่างมีมิตรไมตรีของไทย

การให้บริการระดับพรีเมียมของบริษัทฯ เริ่มตั้งแต่เมื่อลูกค้าเดินทางมาถึงสนามบิน ซึ่งผู้โดยสารทุกคนจะได้ใช้บริการห้องพักรับรองผู้โดยสารพร้อมการบริการอาหารว่าง เครื่องดื่ม และอินเทอร์เน็ต โดยไม่เสียค่าใช้จ่าย นอกจากนี้บริษัทฯยังได้จัดให้มีบริการห้องพักรับรองระดับ Blue Ribbon เพื่อให้บริการผู้โดยสารชั้นธุรกิจโดยเฉพาะ ซึ่งจะมีบริการต่าง ๆ เพิ่มขึ้น อันประกอบด้วยบริการอาหารจานร้อน ห้องอาบน้ำ และห้องสมุด นอกจากนี้ บริษัทฯมุ่งที่จะมอบประสบการณ์อันน่าประทับใจอย่างสูงในห้องโดยสาร โดยการให้บริการที่มีความทันสมัยและประหยัดน้ำมันและมีที่นั่งที่มีความสะดวกสบาย ตลอดจนการบริการอาหารและเครื่องดื่มที่มีคุณภาพ ซึ่งจัดเตรียมโดยพนักงานต้อนรับบนเครื่องบินที่ได้รับการฝึกฝนมาอย่างดี

บริษัทฯเชื่อว่าความเป็นสายการบินแบบบูติกของบริษัทฯสามารถสร้างความแตกต่างจากสายการบินคู่แข่งอื่นๆได้ และจะเป็นสิ่งที่ผลักดันให้มีการเติบโตของจำนวนผู้โดยสารของบริษัทฯ และช่วยสร้างความภักดีในหมู่ลูกค้าของบริษัทฯ ทั้งนี้ จำนวนผู้โดยสารที่ใช้บริการของบริษัทฯได้เพิ่มจากประมาณ 2.7 ล้านคนในปี 2553 เป็นประมาณ 3.6 ล้านคนในปี 2555 นอกจากนี้ ตัวเลขการสำรองบัตรโดยสารในขณะใดขณะหนึ่ง (Point-in-Time Reservation) ในแต่ละปีได้มีการเพิ่มขึ้นเป็นดับทั้งสิ้น ณ วันที่ 31 ธันวาคม 2555 บริษัทฯ มีสมาชิกในโปรแกรมสะสมไมล์ FlyerBonus ของบริษัทฯ ในระดับมาตรฐานมากกว่า 260,000 คนและลูกค้าระดับพิเศษมากกว่า 2,000 คน

นอกจากนี้การเป็นสายการบินแบบบูติกของบริษัทฯ ยังช่วยสนับสนุนให้บริษัทฯสามารถรักษ้อัตรากำไรโดยสารไว้ที่ระดับปกติ (Full Fares) ได้ ทั้งนี้ ค่าโดยสารโดยเฉลี่ยต่อเส้นทางบินของบริษัทฯ (Passenger per Sector Fare) ไม่รวมค่าน้ำมันเชื้อเพลิง) ในปี 2553 ปี 2554 และปี 2555 อยู่ที่ 3,496 บาท 3,650 บาท และ 3,953 บาทตามลำดับ นอกจากนี้บริษัทฯยังเชื่อว่า เมื่อเทียบกับสายการบินคู่แข่งกันอื่นๆ แล้ว ความเป็นสายการบินแบบบูติกของบริษัทฯได้เสนอบริการที่มีคุ่มค่าและดึงดูดใจให้แก่ผู้โดยสาร ซึ่งส่งผลให้บริษัทฯ สามารถมีผลกำไรต่อหน่วยที่สูงกว่า เมื่อเทียบกับสายการบินคู่แข่งกันอื่นๆ แล้ว ทั้งนี้ โดยวัดจากความแตกต่างระหว่างรายได้ต่อหน่วยจากการผลิตด้านผู้โดยสาร (Revenue per ASK: RASK) และต้นทุนต่อหน่วยจากการผลิตด้านผู้โดยสาร (Cost per ASK: CASK)

บริษัทฯได้รับรางวัล “Best Overseas Regional Airline” จาก Travel Agent Choice Awards ซึ่งจัดโดย BMI Publishing Limited ซึ่งเป็นนิตยสารท่องเที่ยวชั้นนำในประเทศสหราชอาณาจักรเป็นเวลา 4 ปีซ้อนนับตั้งแต่ปี 2552 ถึงปี 2555 นอกจากนี้ ในปี 2552 ถึง 2555 บริษัทฯยังได้รับการจัดอันดับให้เป็น “หนึ่งในสิบของสายการบินที่ดีที่สุดทั่วโลกสำหรับการให้บริการในห้องโดยสาร” จากการจัดอันดับใน Smart Travel Asia Best in Travel Poll ซึ่งเป็นนิตยสารอิสระออนไลน์สำหรับผู้ที่เดินทางเป็นประจำ ที่มีผู้อ่านมากกว่าหนึ่งล้านคน บริษัทฯเชื่อว่ารางวัลและการจัดอันดับเหล่านี้ สะท้อนให้เห็นถึง

ความแข็งแกร่งของตราสินค้าของบริษัทฯในฐานะสายการบินแบบบูติกที่ให้บริการเต็มรูปแบบ (Boutique Full Service Airline) และบริษัทฯเชื่อว่าบริษัทฯสามารถใช้ประโยชน์จากการยอมรับในตราสินค้าเช่นนี้ ทำให้บริษัทฯอยู่ในฐานะที่ดีในการที่จะขยายเครือข่ายเส้นทางบินและเพิ่มจำนวนผู้โดยสารทั้งในตลาดภายในและภายนอกประเทศอย่างต่อเนื่อง

2.5.2 บริษัทฯมีเครือข่ายเส้นทางบินที่ดึงดูดใจและแข็งแกร่ง ซึ่งรวมถึงจุดหมายปลายทางที่เป็นแหล่งวัฒนธรรมและพักผ่อนในภูมิภาคเอเชียตะวันออกเฉียงใต้ โดยเน้นจุดหมายปลายทางในภูมิภาคกลุ่มน้ำโขงและอินโดจีน และบริษัทฯประสบความสำเร็จอันเป็นที่ประจักษ์ในการพัฒนาเส้นทางบินและจุดหมายปลายทางใหม่ๆที่ดึงดูดใจ

เครือข่ายเส้นทางบินของบริษัทฯเชื่อมโยงผู้โดยสารในภูมิภาคและทั่วโลกกับจุดหมายปลายทางที่เป็นแหล่งวัฒนธรรมและพักผ่อนมากกว่า 20 จุดหมายปลายทางทั่วทั้งเอเชียตะวันออกเฉียงใต้ โดยเน้นจุดหมายปลายทางในภูมิภาคกลุ่มน้ำโขงและอินโดจีน และอินเดียน ในปัจจุบัน บริษัทฯยังได้ให้บริการเที่ยวบินแบบเช่าเหมาลำประมาณ 2 ถึง 3 เที่ยวบินต่อสัปดาห์ไปยังประเทศจีน ในประเทศไทยเอง นอกเหนือจากศูนย์กลางการปฏิบัติการการบินของบริษัทฯในกรุงเทพมหานครแล้ว บริษัทฯยังให้บริการหลักๆ ในจุดหมายปลายทางที่สำคัญ ซึ่งประกอบด้วยเกาะสมุย เชียงใหม่ ภูเก็ตและภูเก็ต

นอกจากนี้ บริษัทฯยังได้ประสบความสำเร็จในการพัฒนาเส้นทางบินไปยังจุดหมายปลายทางใหม่ๆ (Emerging Route) ในภูมิภาคเอเชียตะวันออกเฉียงใต้ ซึ่งรวมถึงจุดหมายปลายทางในภูมิภาคกลุ่มน้ำโขงและอินโดจีน เช่น เส้นทางบินจากกรุงเทพมหานครไปยังกรุงเวียงจันทน์และเมืองหลวงพระบางในประเทศลาว เส้นทางบินจากกรุงเทพมหานครไปยังกรุงพนมเปญและเมืองเสียมราฐในประเทศกัมพูชา และเส้นทางบินจากกรุงเทพมหานครไปยังกรุงย่างกุ้งในประเทศพม่า เป็นต้น ซึ่งเป็นเส้นทางบินที่มีสายการบินจำนวนจำกัดให้บริการอยู่ในปัจจุบัน ทั้งนี้ บริษัทฯเชื่อว่าบริษัทฯอยู่ในฐานะที่ดีในการได้รับประโยชน์จากการเจริญเติบโตอย่างเข้มแข็งของการท่องเที่ยวในจุดหมายปลายทางเหล่านี้ เช่น ระหว่างปี 2553 ถึง 2554 จำนวนนักท่องเที่ยวต่างชาติที่เดินทางมายังประเทศกัมพูชาและประเทศพม่าได้เติบโตถึงร้อยละ 20.1 และ 25.7 ตามลำดับ

ทั้งนี้ บริษัทฯมีความสร้างสรรค์ในการพัฒนาเส้นทางบินและจุดหมายปลายทางใหม่ที่ดึงดูดใจ โดยจะเห็นได้ชัดเจนจากเครือข่ายเส้นทางบินของบริษัทฯในปัจจุบันที่มีความแข็งแกร่ง ซึ่งนอกจากจะเป็นเส้นทางบินและจุดหมายปลายทางที่มีความเป็นไปได้ในทางธุรกิจสำหรับบริษัทฯแล้ว ยังดึงดูดใจให้สายการบินพันธมิตรเข้ามาทำความตกลงเที่ยวบินร่วม (Code Sharing) กับบริษัทฯ ตัวอย่างเช่น บริษัทฯสร้างสนามบินบนเกาะสมุย และทำให้เกาะสมุยเป็นจุดหมายปลายทางเพื่อการพักผ่อนที่สำคัญ และได้พัฒนาให้เกาะสมุยเป็นศูนย์กลางปฏิบัติการการบินที่สามารถริเริ่มให้บริการในเส้นทางบินอื่น ๆ ที่น่าดึงดูดใจ เช่น เส้นทางบินระหว่างเกาะสมุย – กรุงโซล เส้นทางบินระหว่างเกาะสมุย – เชียงใหม่ เส้นทางบินระหว่างเกาะสมุย – ภูเก็ต และเส้นทางบินระหว่างเกาะสมุย – กวางเจา

2.5.3 บริษัทฯอยู่ในฐานะที่ดีในการได้รับประโยชน์จากความเจริญเติบโตที่ฟื้นตัวของการท่องเที่ยวในประเทศไทยและภูมิภาคเอเชียตะวันออกเฉียงใต้

อัตราการเดินทางระหว่างประเทศและการท่องเที่ยวสำหรับประเทศต่าง ๆ ในเอเชียตะวันออกเฉียงใต้เพิ่มขึ้นในอัตราที่สูงในช่วงปี 2553 ถึง 2554 เช่น ในช่วงปี 2553 ถึง 2554 จำนวนนักท่องเที่ยวต่างชาติที่เดินทางไปยังประเทศกัมพูชาและประเทศพม่าได้เติบโตถึงร้อยละ 20.1 และ 25.7 ตามลำดับ โดยเฉพาะอย่างยิ่ง จำนวนนักท่องเที่ยวที่เดินทางมายังประเทศไทยในช่วงระหว่างปี 2548 ถึง 2555 ยังเติบโตอย่างต่อเนื่องโดยมีอัตราการเติบโตโดยเฉลี่ยต่อปี (Compound Annual Growth Rate) อยู่ที่ร้อยละ 6.3 แม้ว่าจะมีการหยุดชะงักที่สำคัญจากปัญหาทางเศรษฐกิจ การเมือง สาธารณสุข และสิ่งแวดล้อม

ทั้งนี้ ตามรายงานภาวะอุตสาหกรรมที่จัดทำขึ้นโดย SAP ได้ระบุว่า ในปี 2555 มีการรายงานยอดนักท่องเที่ยวที่เดินทางเข้ามาในประเทศไทยสูงสุดเป็นอันดับสอง เมื่อเทียบกับประเทศอื่นๆ ในแถบเอเชียตะวันออกเฉียงใต้สำหรับปี 2554 โดยมีจำนวนนักท่องเที่ยวที่เดินทางเข้ามาในประเทศไทยจำนวนประมาณ 19 ล้านคน และมีอัตราการเติบโตสูงสุดเป็นอันดับสอง โดยมีอัตราการเติบโตร้อยละ 20.6 นับจากปี 2553 ถึงปี 2554 นอกจากนี้ ยังมีจำนวนของนักท่องเที่ยวที่เดินทางเข้ามาในประเทศไทยเพิ่มขึ้นสูงที่สุดถึงประมาณ 3.2 ล้านคน โดยนับจากปี 2553 ถึงปี 2554 ทั้งนี้ เนื่องจากนักท่องเที่ยวจากประเทศจีนและประเทศอื่นๆ ในเอเชียยังคงมีการเดินทางภายในภูมิภาคอย่างต่อเนื่อง ทำให้คาดว่า การเดินทางโดยทางอากาศในภูมิภาคจะยังคงเติบโตในอัตราที่สูงอย่างต่อเนื่อง

บริษัทฯ เชื่อว่า ด้วยเครือข่ายเส้นทางบินที่ดึงดูดใจซึ่งประกอบด้วยจุดหมายปลายทางที่เป็นแหล่งท่องเที่ยว วัฒนธรรมและพักผ่อนในประเทศไทย ตลอดจนจุดหมายปลายทางใหม่ๆ (Emerging Route) ในภูมิภาคเอเชียตะวันออกเฉียงใต้ ทำให้บริษัทฯ อยู่ในสถานะที่ดีที่จะได้รับประโยชน์จากความเจริญเติบโตดังกล่าวได้

2.5.4 การที่บริษัทฯ มีสิทธิในการได้รับการจัดสรรตารางเวลาในการบินขึ้น-ลง (Slot) ส่วนใหญ่ของสนามบินสมุย ทำให้บริษัทฯ มีข้อได้เปรียบทางการแข่งขันในด้านเครือข่ายเส้นทางบิน

บริษัทฯ เป็นสายการบินเดียวในประเทศไทยที่สร้างและดำเนินธุรกิจสนามบิน ทั้งนี้ บริษัทฯ ได้สร้าง และเป็นเจ้าของกรรมสิทธิ์พร้อมทั้งเป็นผู้ดำเนินกิจการสนามบินสมุยซึ่งเป็นสนามบินสาธารณะของเอกชน ซึ่งในเวลาต่อมา เกาะสมุยได้ถูกพัฒนาจนเป็นจุดหมายปลายทางเพื่อการพักผ่อนที่สำคัญ ในเดือนพฤศจิกายน 2549 บริษัทฯ ได้ให้กองทุนรวมอสังหาริมทรัพย์สนามบินสมุย ซึ่งจดทะเบียนในตลาดหลักทรัพย์แห่งประเทศไทย เช่าทรัพย์สินของสนามบินสมุยเป็นระยะเวลา 30 ปี โดยกองทุนรวมอสังหาริมทรัพย์สนามบินสมุยได้ให้บริษัทฯ เช่าช่วงทรัพย์สินของสนามบินสมุยกลับเพื่อมาดำเนินการ

บริษัทฯ ได้ดำเนินกิจการสนามบินสมุยอย่างต่อเนื่อง ซึ่งช่วยให้บริษัทฯ สามารถรักษาจำนวนของเวลาในการบินที่ได้รับการจัดสรรตารางเวลาในการบินขึ้น-ลง (Slot) ส่วนใหญ่ของสนามบินสมุย ซึ่งทำให้บริษัทฯ มีความได้เปรียบในการแข่งขันด้านเครือข่ายเส้นทางบิน เนื่องจากโดยส่วนใหญ่แล้ว บริษัทฯ จะเป็นสายการบินเดียวหรือเป็นสายการบินหลักในเส้นทางบินไปยังเกาะสมุย เช่น บริษัทฯ เป็นเพียงสายการบินเดียวที่ให้บริการในเส้นทางบินระหว่างเกาะสมุย – ส่องกง ในขณะที่ บริษัทฯ เป็นสายการบินเดียวที่ให้บริการในเส้นทางบินระหว่างเกาะสมุย – สิงคโปร์มากที่สุด ยิ่งไปกว่านั้น บริษัทฯ สามารถนำข้อได้เปรียบในการแข่งขันนี้ ไปใช้ในการพัฒนาเส้นทางบินในอนาคตที่มีความน่าดึงดูดใจ ซึ่งบริษัทฯ คาดว่าจะเป็นผู้ให้บริการหลักได้ เช่น เส้นทางบินระหว่างเกาะสมุย-โซล เส้นทางบินระหว่างเกาะสมุย-เชียงใหม่ เส้นทางบินระหว่างเกาะสมุย-ปักกิ่ง และเส้นทางบินระหว่างเกาะสมุย-กวางเจา

2.5.5 เครือข่ายเส้นทางบินที่เติบโตและแข็งแกร่งของสายการบินพันธมิตรที่เข้าทำความตกลงเที่ยวบินร่วม (Code Sharing) กับบริษัทฯ ช่วยเพิ่มผู้โดยสารในเครือข่ายเส้นทางบินของบริษัทฯ

การเป็นสายการบินแบบบูติกที่ให้บริการครบวงจร ที่สามารถให้บริการถึงจุดหมายปลายทางที่เป็นแหล่งท่องเที่ยว วัฒนธรรมและพักผ่อนต่างๆ รวมทั้งการให้บริการในระดับพรีเมียม ทำให้บริษัทฯ กลายเป็นที่สนใจของสายการบินระหว่างประเทศชั้นนำอื่นๆ ที่ให้บริการแบบเต็มรูปแบบเช่นกัน ในการเข้าทำข้อตกลงการบินร่วม (Code Sharing) กับบริษัทฯ เนื่องจาก บริษัทฯ สามารถให้บริการในการรับเปลี่ยนถ่ายผู้โดยสารจากสายการบินอื่นที่มีความตกลงเที่ยวบินร่วม (Code Sharing) ได้อย่างมีประสิทธิภาพ และให้บริการเชื่อมต่อเที่ยวบินแก่ผู้โดยสารเหล่านั้นไปยังจุดหมายปลายทางภายในประเทศ

และในภูมิภาคโดยผ่านศูนย์ปฏิบัติการการบินของบริษัทที่สนามบินสุวรรณภูมิซึ่งเป็นประตูหลักจากนานาชาติสู่ประเทศไทย ซึ่งตรงกันข้ามกับสายการบินอื่นบางสายในประเทศไทย เนื่องจากผู้โดยสารที่เดินทางมาเกี่ยวกับเที่ยวบินระหว่างประเทศมายังสนามบินสุวรรณภูมิที่จะใช้บริการของสายการบินอื่นเหล่านั้น จะต้องเคลื่อนย้ายไปยังสนามบินดอนเมืองเพื่อเดินทางต่อภายในประเทศ ดังนั้น บริษัทฯ เชื่อว่าด้วยบริการระดับพรีเมียม ผสานกับความตรงต่อกำหนดตารางการบิน (Dispatch Reliability) ที่มีอัตราที่สูง และจำนวนของเที่ยวบินที่มีความถี่สูง จะสร้างความมั่นใจแก่สายการบินพันธมิตรที่เข้าทำความตกลงเที่ยวบินร่วม (Code Sharing) กับบริษัทฯ ว่า ผู้โดยสารของตนจะเดินทางถึงจุดหมายปลายทางด้วยความสะดวกสบายและตรงต่อเวลา ซึ่งจะยิ่งช่วยดึงดูดความสนใจจากสายการบินหลักบินอื่นๆ ให้สนใจเข้าทำความตกลงเที่ยวบินร่วม (Code Sharing) มากยิ่งขึ้น

นอกจากนี้ เนื่องจากเครือข่ายเส้นทางบินของบริษัทอยู่ในระดับภูมิภาค บริษัทฯ เชื่อว่า การที่บริษัทฯ ไม่ได้ให้บริการเที่ยวบินระยะไกล ทำให้บริษัทฯ ปฏิบัติการการบินในเส้นทางระยะสั้นๆ ให้มีความถี่ที่มากขึ้น อันจะนำมาซึ่งการมีจำนวนที่นั่งในการให้บริการในเส้นทางการบินในภูมิภาคสำหรับสายการบินพันธมิตรของบริษัทฯ มากกว่าสายการบินอื่นที่เป็นคู่แข่งของบริษัทฯ เนื่องจากสายการบินอื่นที่เป็นคู่แข่งของบริษัทฯ จะให้ความสำคัญ ในการให้บริการผู้โดยสารในเที่ยวบินระยะไกล หรือผู้โดยสารของสายการบินพันธมิตรของตนมากกว่า นอกจากนี้ การที่บริษัทฯ ไม่ได้แข่งขันกับสายการบินพันธมิตรของบริษัทฯ ในการให้บริการเที่ยวบินระยะไกล บริษัทฯ จึงเชื่อว่าสายการบินพันธมิตรที่ให้บริการเที่ยวบินระยะไกล จะให้ความสำคัญแก่บริษัทฯ มากกว่าการให้ความสำคัญแก่สายการบินอื่นที่เป็นคู่แข่งของบริษัทฯ

ณ วันที่ 31 ธันวาคม 2554 บริษัทฯ ได้เข้าทำความตกลงเที่ยวบินร่วม (Code Sharing) กับสายการบินระหว่างประเทศอื่น จำนวน 5 สายการบิน อันได้แก่ สายการบินอีวีเอแอร์ สายการบินแอร์เบอร์ลิน สายการบินแอร์ฟรานซ์ สายการบินเอทิฮัดแอร์เวย์ส และสายการบินมาเลเซียแอร์ไลน์ ต่อมาในปี 2555 บริษัทฯ ประสบความสำเร็จในการเข้าทำความตกลงเที่ยวบินร่วม (Code Sharing) กับสายการบินซิลค์แอร์ สายการบินเจแปนแอร์ไลน์ สายการบินฟินแอร์ และ สายการบินเคแอลเอ็มรอตต์ดัทช์ ทำให้เครือข่ายสายการบินพันธมิตรสำหรับความตกลงเที่ยวบินร่วม (Code Sharing) ณ วันที่ 31 มีนาคม 2556 เพิ่มขึ้นเป็น 9 สายการบิน ทั้งนี้ การเข้าทำความตกลงเที่ยวบินร่วม (Code Sharing) จะช่วยป้อนผู้โดยสารจากตลาดโลก ให้กับเส้นทางบินของบริษัทฯเอง โดยที่บริษัทฯ ไม่จำเป็นต้องลงทุนปฏิบัติการการบินในเส้นทางบินระยะไกลและแข่งขันกับสายการบินระหว่างประเทศที่ให้บริการเต็มรูปแบบ

2.5.6 บริษัทฯ มีช่องทางการจัดจำหน่ายที่หลากหลาย ทำให้สามารถเข้าถึงผู้โดยสารในประเทศและนอกประเทศได้อย่างกว้างขวาง

บริษัทฯ จำหน่ายบัตรโดยสารผ่านช่องทางการจำหน่ายหลากหลายรูปแบบ ซึ่งรวมถึงการขายผ่านระบบจัดจำหน่ายทั่วโลก (Global Distribution System หรือ GDS) สำนักงานขาย ศูนย์บริการลูกค้าทางโทรศัพท์ซึ่งให้บริการตลอด 24 ชั่วโมง เว็บไซต์ ตัวแทนจำหน่ายบัตรโดยสารทั่วไป นอกจากนี้ บริษัทฯ ยังเป็นสมาชิกของ IATA BSP ซึ่งทำให้ตัวแทนจำหน่ายบัตรโดยสารที่ได้รับอนุญาตจากสมาคมขนส่งทางอากาศระหว่างประเทศสามารถจำหน่ายบัตรโดยสารเที่ยวบินของบริษัทฯ ได้ ทั้งนี้ ในปี 2555 การจำหน่ายบัตรโดยสารผ่านสำนักงานขาย ศูนย์บริการลูกค้าทางโทรศัพท์ และเว็บไซต์ คิดเป็นสัดส่วนร้อยละ 39.2 และการจำหน่ายบัตรโดยสารผ่านสายการบินที่มีความตกลงร่วม (Inerline Partner) ตัวแทนจำหน่ายบัตรโดยสารที่เป็นสมาชิกของ IATA BSP และที่ไม่ได้เป็นสมาชิกของ IATA BSP คิดเป็นสัดส่วนร้อยละ 4.40 และ 53.3 และ 3.1 ตามลำดับ ทั้งนี้ บริษัทฯ เชื่อว่าการมีช่องทางการจัดจำหน่ายที่หลากหลาย จะทำให้สามารถเข้าถึงผู้โดยสารทั้งในและนอกประเทศได้อย่างกว้างขวางขึ้น

ในปี 2555 บริษัทฯจำหน่ายบัตรโดยสารให้แก่ผู้โดยสารประมาณ 3.6 ล้านคน โดยผ่านระบบจัดจำหน่ายทั่วโลก (Global Distribution System หรือ GDS) มากกว่า 8 แห่งใน 47 ประเทศ เช่น ฝรั่งเศส เยอรมนี และสหราชอาณาจักร เป็นต้น

ณ วันที่ 31 มีนาคม 2556 บริษัทฯมีสำนักงานขายทั้งหมด 28 แห่งซึ่งตั้งอยู่ในประเทศไทย สิงคโปร์ ฮองกง กัมพูชา ลาว พม่า และเยอรมัน และลูกค้าสามารถสำรองที่นั่งได้ 24 ชั่วโมงผ่านทางศูนย์บริการลูกค้าทางโทรศัพท์ และเว็บไซต์ โดยการสำรองเที่ยวบินผ่านทางเว็บไซต์ของบริษัทฯได้เพิ่มจากร้อยละ 22.32 ของจำนวนผู้โดยสารทั้งหมดในปี 2553 ไปเป็นร้อยละ 23.10 ในปี 2555 และบริษัทฯคาดว่าแนวโน้มจะยังคงเป็นเช่นนี้ต่อไปในอนาคต

นอกจากนี้ บริษัทฯได้แต่งตั้งตัวแทนจำหน่ายบัตรโดยสารทั่วไป (General Sale Agent) เพื่อขยายเครือข่ายช่องทางการจัดจำหน่าย โดยตัวแทนจำหน่ายบัตรโดยสารทั่วไปเหล่านี้ ทำหน้าที่ในลักษณะเดียวกันกับสำนักงานขายของบริษัทฯ และมีบทบาทสำคัญในการเชื่อมโยงผู้โดยสารขาเข้าที่เดินทางโดยเที่ยวบินความตกลงร่วมกันจากจุดหมายในต่างประเทศสู่เที่ยวบินในประเทศและในภูมิภาค

การเป็นสมาชิกของ IATA BSP ทำให้บริษัทฯเข้าถึงเครือข่ายการจัดจำหน่ายระดับโลกของตัวแทนการท่องเที่ยวที่ได้รับการรับรองจาก IATA โดยตรง ทั้งนี้ จำนวนประเทศที่บริษัทฯครอบคลุมภายใต้ IATA BSP ได้เพิ่มจากหนึ่งประเทศในปี 2543 ไปเป็น 41 ประเทศในปี 2555 บริษัทฯเชื่อว่าเครือข่าย IATA BSP ช่วยผลักดันให้ยอดขายของบริษัทฯเพิ่มขึ้น พัฒนาความสัมพันธ์ของบริษัทฯกับตัวแทนการท่องเที่ยวและจำหน่ายบัตรโดยสารที่ได้รับการรับรองจาก IATA และลดการพึ่งพาช่องทางการจัดจำหน่ายโดยบุคคลภายนอก

2.5.7 บริษัทฯมีนโยบายในการดำรงไว้ซึ่งฝูงบินที่มีความทันสมัยและประหยัดน้ำมัน (Modern Fuel-Efficient Fleet) ที่เหมาะกับเครือข่ายเส้นทางของบริษัทฯ

บริษัทฯมีนโยบายในการดำรงไว้ซึ่งฝูงบินที่มีความทันสมัยและประหยัดน้ำมัน (Modern Fuel-Efficient Fleet) โดยได้ดำเนินการโดยใช้ฝูงบินที่มีประสิทธิภาพในการใช้เชื้อเพลิง ทั้งนี้ ณ วันที่ 31 มีนาคม 2556 ฝูงบินของบริษัทฯ ประกอบด้วย เครื่องบินแบบ ATR 72-500 จำนวน 8 ลำ แอร์บัสแบบ เอ319 จำนวน 5 ลำ และแอร์บัสแบบ เอ320 จำนวน 5 ลำ ซึ่ง ณ วันที่ 31 มีนาคม 2555 มีอายุการใช้งานโดยเฉลี่ยประมาณ 7.57 ปี

ทั้งนี้ ฝูงบินของบริษัทฯมีความเหมาะสมกับเครือข่ายเส้นทางบินของบริษัทฯ ซึ่งบินไปยังจุดหมายปลายทางที่เป็นแหล่งท่องเที่ยววัฒนธรรมและพักผ่อนในประเทศไทยและเอเชียตะวันออกเฉียงใต้ตลอดจนช่วยให้สามารถรักษาประสิทธิภาพของการใช้น้ำมันเชื้อเพลิงและลดค่าใช้จ่ายในการบำรุงรักษา

ในปัจจุบัน บริษัทฯอยู่ระหว่างการติดต่อกับผู้ผลิตเครื่องบินจำนวน 4 ราย เพื่อเตรียมแผนในการบริหารจัดการฝูงบินของบริษัทฯทั้งในระยะกลางและระยะยาว ซึ่งจะมีการเลือกซื้อและเช่าเครื่องบินรุ่นที่มีการพัฒนาใหม่ที่มีการใช้น้ำมันเชื้อเพลิงอย่างมีประสิทธิภาพเพื่อทดแทนฝูงบินที่มีอยู่ในปัจจุบัน ทั้งนี้ บริษัทฯได้รับอนุมัติการส่งเสริมการลงทุนจากสำนักงานคณะกรรมการส่งเสริมการลงทุนเพื่อรองรับเครื่องบินใหม่ในอนาคตจำนวน 21 ลำ โดยบริษัทฯประมาณการว่าเครื่องบินใหม่จะช่วยเพิ่มจำนวนที่นั่งผู้โดยสาร ณ วันที่ 31 มีนาคม 2556 จาก 2,873 ที่นั่ง ไปเป็น 5,156 ที่นั่ง ณ วันที่ 31 สิงหาคม 2561

บริษัทฯได้ดำรงค่าเฉลี่ยของความตรงต่อกำหนดตารางการบินในเชิงความพร้อมของเครื่องบิน (Dispatch Reliability) ไว้ได้ที่ระดับสูง โดยค่าเฉลี่ยของความตรงต่อกำหนดตารางการบิน (Dispatch Reliability) สำหรับฝูงบินรุ่น ATR ของบริษัทฯ สำหรับปี 2553 อยู่ที่ระดับร้อยละ 99.9 ปี 2554 อยู่ที่ระดับร้อยละ 99.9 และปี 2555 อยู่ที่ระดับร้อยละ 99.8 ซึ่งสะท้อนให้เห็นถึงการมีมาตรฐานระดับสูงในการปฏิบัติงานที่ตรงต่อเวลาและในการซ่อมบำรุงเครื่องบิน

เครื่องบินรุ่น ATR 72-500 ซึ่งเป็นเครื่องบินใบพัดประเภท 70 ที่นั่ง เหมาะสำหรับเส้นทางบินระยะสั้นและสนามบินขนาดเล็ก เช่น สนามบินสมุย ซึ่งช่วยให้บริษัทฯ สามารถเข้าถึงสนามบินที่ไม่สามารถรองรับเครื่องบินขนาดใหญ่ได้ ตัวอย่างได้แก่ การมีความจำเป็นต้องใช้เครื่องบินแบบ ATR สำหรับเที่ยวบินไปยังสนามบินตราด ซึ่งเครื่องบินไอพ่นไม่สามารถให้บริการได้ ด้วยเหตุนี้ ทำให้บริษัทฯ มีความสามารถในการปรับเปลี่ยน เพื่อให้สามารถบริหารจัดการความถี่ของเที่ยวบินในเส้นทางที่มีการใช้งานต่ำ หรือในระหว่างช่วงเวลาที่ไม่มีผู้โดยสารเดินทางน้อยสำหรับเส้นทางบินที่มีความถี่ของเที่ยวบินมาก

เครื่องบินแบบแอร์บัส เอ319 ช่วยให้บริษัทฯ สามารถจัดให้มีห้องโดยสารออกเป็นสองชั้น คือ ชั้นประหยัดและชั้นธุรกิจ และมีความยืดหยุ่นในการให้บริการ โดยมีรัศมีในการบินได้ไกลถึง 3,700 ไมล์ทะเล (6,800 กม.) ทั้งนี้ เครื่องบินรุ่นนี้เป็นเครื่องบินขนาดใหญ่ที่สุดซึ่งสามารถขึ้นลงที่สนามบินสมุยได้ เนื่องจากข้อจำกัดของความยาวทางวิ่งซึ่งไม่สามารถรองรับเครื่องบินที่มีน้ำหนักมากกว่าเครื่องบินแบบแอร์บัส เอ319

เครื่องบินแบบแอร์บัสรุ่น เอ320 ซึ่งเป็นเครื่องบินประเภท 162 ที่นั่ง และมีห้องโดยสารเพียงชั้นเดียว สามารถรองรับจำนวนผู้โดยสารได้มากขึ้น ซึ่งช่วยให้บริษัทฯ สามารถขนส่งผู้โดยสาร ระหว่างศูนย์กลางปฏิบัติการการบินของบริษัทที่สนามบินสุวรรณภูมิและจุดหมายปลายทางที่เป็นแหล่งวัฒนธรรมและพักผ่อนในจำนวนที่มากขึ้นได้ โดยเครื่องบินแบบแอร์บัส เอ320 ซึ่งมีศักยภาพในการบินในระยะที่ไกลขึ้น ช่วยให้บริษัทฯ สามารถเข้าถึงผู้โดยสารในจุดหมายปลายทางระหว่างประเทศ เช่น ฮองกงและมুমไบ ได้เป็นอย่างดี

2.5.8 ธุรกิจที่เกี่ยวข้องกับสนามบินของบริษัทฯเป็นแหล่งรายได้เพิ่มเติม และช่วยกระจายความเสี่ยงทางธุรกิจ

นอกเหนือจากรายได้จากธุรกิจสายการบินซึ่งเป็นธุรกิจหลักแล้ว บริษัทฯยังมีรายได้จากธุรกิจอื่น ๆ ที่เกี่ยวข้องกับธุรกิจสายการบิน ซึ่งช่วยกระจายความเสี่ยงทางธุรกิจ โดยธุรกิจที่เกี่ยวข้องกับสนามบินเหล่านี้ซึ่งดำเนินการโดยบริษัทย่อยและบริษัทร่วมของบริษัทฯ รวมถึงการให้บริการโรงครัวการบินโดย BAC การให้บริการภาคพื้นดินโดย BFS Ground และการให้บริการคลังสินค้า โดย BFS Cargo ทั้งนี้ ณ วันที่ 31 มีนาคม 2556 BFS Ground เป็นผู้ดำเนินการรายแรกและรายเดียวในประเทศไทยที่ได้รับการรับรองมาตรฐานการตรวจสอบความปลอดภัยของการปฏิบัติการภาคพื้นดินจากสมาคมขนส่งทางอากาศระหว่างประเทศ (International Air Transport Association Safety Audit for Ground Operations: ISAGO)

ในปี 2555 รายได้ของ BAC และ BFS Ground คิดเป็นสัดส่วนประมาณร้อยละ 4.5 และประมาณร้อยละ 6.9 ของรายได้รวมทั้งหมดในงบการเงินรวมของบริษัทฯ สำหรับปีสิ้นสุด ณ วันที่ 31 ธันวาคม 2555 ในขณะที่ส่วนแบ่งกำไรจากเงินลงทุนในบริษัทร่วม สำหรับปีสิ้นสุด ณ วันที่ 31 ธันวาคม 2555 จาก BFS Cargo มีจำนวน 182.9 ล้านบาท

ธุรกิจอื่น ๆ ที่เกี่ยวข้องกับธุรกิจสายการบินเหล่านี้ดำเนินการภายใต้สัมปทานที่ได้รับจาก ทอท. โดยลักษณะของรายได้จากธุรกิจเหล่านี้จะมีความต่อเนื่องเข้ามาเรื่อยๆ (Recurrent) และขึ้นอยู่กับจำนวนผู้โดยสารและเที่ยวบิน ตลอดจนปริมาณสินค้าที่มากขึ้น ส่งผลให้มีอัตรากำไรที่สม่ำเสมอ (Stable Margin) ยิ่งไปกว่านั้น การที่มีผู้ประกอบการน้อยรายซึ่งดำเนินกิจการภายใต้สัมปทานที่ได้รับจาก ทอท. ทำให้ความเสี่ยงจากการมีคู่แข่งรายใหม่ๆ ในกิจการประเภทเดียวกันค่อนข้างจำกัดไปด้วย ทั้งนี้ สัญญาสัมปทานแต่ละฉบับมีระยะเวลา 20 ปี

BAC BFS Ground และ BFS Cargo ให้บริการแก่บริษัทฯ และสายการบินอื่นๆ รวมถึงสายการบินพันธมิตรที่เข้าทำความตกลงเที่ยวบินร่วม (Code Sharing) บางสายการบิน แม้ว่า BAC BFS Ground และ BFS Cargo จะเริ่มดำเนินการธุรกิจมาเพียง 6 ปีก็ตาม แต่ละบริษัทก็ได้พิสูจน์ให้เห็นถึงความสามารถและความสำเร็จในการหาลูกค้า โดย ณ วันที่ 31 มีนาคม 2556 BAC ได้ให้บริการแก่ลูกค้าสายการบิน จำนวน 23 ราย BFS Ground ได้ให้บริการแก่ลูกค้าสายการบิน จำนวน 49 ราย และ BFS Cargo ได้ให้บริการแก่ลูกค้าสายการบิน จำนวน 53 ราย จากจำนวนสายการบินทั้งหมด 114 สายการบินที่ดำเนินการอยู่ที่สนามบินสุวรรณภูมิ ทั้งนี้ ธุรกิจที่เกี่ยวข้องกับสนามบินของบริษัทฯ ได้รับประโยชน์จากจำนวนผู้โดยสารและปริมาณสินค้า

ในสนามบินสุวรรณภูมิที่เพิ่มขึ้น และจะเป็นแหล่งที่มาของรายได้เพิ่มเติมซึ่งได้รับผลกระทบจากการแข่งขันและราคาเชื้อเพลิงน้อยกว่าธุรกิจสายการบิน

ทั้งนี้ BAC BFS Ground และ BFS Cargo มีทีมผู้บริหารจัดการเฉพาะที่มีประสบการณ์ที่เกี่ยวข้องและมีความรู้ความชำนาญในกิจกรรมของตนเอง เป็นผู้รับผิดชอบในการบริหารจัดการโดยตรง โดยทีมผู้บริหารเหล่านี้ได้บริหารกิจการให้สำเร็จและเป็นไปตามกลยุทธ์ที่ได้วางไว้ และสามารถสร้างความเติบโตให้แก่ธุรกิจที่เกี่ยวข้องกับสนามบินเหล่านี้ได้

เนื่องจากความสำเร็จของธุรกิจที่เกี่ยวข้องกับสนามบินเหล่านี้เป็นไปในทิศทางเดียวกันและแปรผันโดยตรงกับการเติบโตของจำนวนผู้โดยสารที่เดินทางมายังกรุงเทพมหานคร บริษัทฯ เชื่อว่า ธุรกิจที่เกี่ยวข้องกับสนามบินเหล่านี้จะช่วยกระจายและลดความเสี่ยงทางธุรกิจ ยิ่งไปกว่านั้น บริษัทฯ เชื่อว่า ความสำเร็จและชื่อเสียงในธุรกิจสายการบินของบริษัทฯ จะช่วยส่งเสริมความสำเร็จของธุรกิจเหล่านี้ โดยสอดคล้องกับความสัมพันธ์ทางธุรกิจระหว่างบริษัทฯ กับพันธมิตรการบินในปัจจุบัน และอนาคตที่จะเติบโตขึ้น เช่น ณ วันที่ 31 ธันวาคม 2555 สายการบินที่เข้าทำความตกลงเที่ยวบินร่วม (Code Sharing) กับบริษัทฯ จาก 4 ใน 9 รายได้เป็นลูกค้าที่ใช้บริการของ BFS Cargo และ 4 ใน 9 รายได้เป็นลูกค้าที่ใช้บริการของ BFS Ground ทั้งนี้ ธุรกิจเหล่านี้ยังคงอยู่ในระหว่างการเจรจากับผู้ที่แสดงความสนใจที่จะเข้ามาเป็นลูกค้าเพิ่มเติม

2.5.9 ทีมผู้บริหารของบริษัทฯและผู้ถือหุ้นที่ควบคุมบริษัทฯ เป็นผู้ที่มีประสบการณ์และความรับผิดชอบสูง และสามารถพิสูจน์ได้

ทีมผู้บริหารระดับสูงของบริษัทฯ ได้ร่วมงานกับบริษัทฯ มาเป็นเวลาเฉลี่ยถึง 14 ปีแล้ว และได้สะสมประสบการณ์ในการจัดการและความรู้ด้านเทคนิคอย่างเข้มข้น ตัวอย่างเช่น นายแพทย์ปราเสริฐ ปราสาททองโอสถ ประธานคณะผู้บริหารของบริษัทฯ มีบทบาทสำคัญในการก่อตั้งสายการบินบางกอกแอร์เวย์ส ขึ้นเมื่อปี 2511 ซึ่งขณะนั้นใช้ชื่อว่าสทกลแอร์ และเป็นสายการบินเอกชนแห่งแรกของไทย ในส่วนของนายพุดพิงศ์ ปราสาททองโอสถ กรรมการผู้อำนวยการใหญ่และรองผู้อำนวยการใหญ่ฝ่ายปฏิบัติการ (Senior Executive Vice President for Operations) ก็เป็นผู้ที่ดำรงตำแหน่งมาตั้งแต่ปี 2551 และได้รับประกาศนียบัตรนักบินพาณิชย์สำหรับเครื่องบินแบบแอร์บัส เอ319 และ เอ320 และเป็นกรรมการของบริษัทวิทยุการบินแห่งประเทศไทย จำกัด

ประสบการณ์ความสำเร็จที่ยาวนานของบริษัทฯ แสดงให้เห็นถึงความสามารถของทีมผู้บริหารในการขยายธุรกิจวางรากฐานภาพลักษณ์องค์กรและรักษาความเชื่อมั่นของลูกค้า ในขณะที่เดียวกันก็สามารถขับเคลื่อนองค์กรผ่านวิกฤตการณ์ทางเศรษฐกิจ การเมือง สาธารณสุข และด้านสิ่งแวดล้อมมาได้อย่างมั่นคง

ทีมผู้บริหารของบริษัทฯ ถือหุ้นของบริษัทฯ รวมกันคิดเป็นประมาณร้อยละ 58.13 ก่อนการเสนอขายหุ้นครั้งนี้ และภายหลังจากการเสนอขายหุ้นแล้ว ทีมผู้บริหารของบริษัทฯ จะถือหุ้นของบริษัทฯ รวมกันคิดเป็นประมาณร้อยละ 43.74 บริษัทฯ เชื่อว่าการที่ทีมผู้บริหารถือหุ้นของบริษัทฯ จะทำให้ผลประโยชน์ของทีมผู้บริหารและผลประโยชน์ของผู้ถือหุ้นเป็นไปในทิศทางเดียวกัน และจะส่งผลต่อการเจริญเติบโตและการพัฒนาของบริษัทฯ ในระยะยาว

นอกจากนั้น บริษัทฯ ยังได้รับการสนับสนุนอย่างต่อเนื่องจากกลุ่มผู้ถือหุ้นเดิมของบริษัทฯ ซึ่งเป็นผู้วางรากฐานและบุกเบิกด้านการบินของไทย โดยกลุ่มผู้ถือหุ้นเดิมของบริษัทฯ มีบทบาทสำคัญต่อการพัฒนาความเป็นสายการบินแบบธุรกิจ และจะยังคงเชื่อมั่นในการผลักดันบริษัทฯ ให้ก้าวไปข้างหน้า

2.6 ยุทธศาสตร์ในการแข่งขัน

2.6.1 บริษัทจะยังคงเน้นที่การพัฒนาทั้งบริการและสินค้าเพื่อให้บริการแก่ลูกค้า การส่งเสริมให้ลูกค้าสามารถจดจำและเข้าใจในตราสินค้า และการสร้างความภักดีต่อตราสินค้าอย่างต่อเนื่อง

บริษัทฯวางแผนที่จะให้บริการระดับพรีเมียม และมีคุณภาพดีแก่ผู้โดยสารอย่างต่อเนื่อง เพื่อส่งเสริมความเข้าใจในตัวสินค้าและการจดจำตราสินค้า ในฐานะ “Asia Boutique Airline” อย่างต่อเนื่อง

ทั้งนี้ เพื่อเป็นการส่งเสริมให้ผู้บริโภครับรู้และเข้าใจตราสินค้าของบริษัทยิ่งขึ้น บริษัทฯตั้งใจที่เพิ่มกิจกรรมทางการตลาดและการประชาสัมพันธ์ทั้งในประเทศไทย ในตลาดภูมิภาคที่มีอยู่แล้ว และในตลาดใหม่ๆที่บริษัทฯตั้งใจที่จะให้บริการ ผ่านช่องทางการตลาดทั้งแบบดั้งเดิมและผ่านสื่อสังคมออนไลน์ โดยบริษัทฯคาดว่า การดำเนินกิจกรรมการตลาดและประชาสัมพันธ์เหล่านี้จะเน้นประชาสัมพันธ์การบริการระดับพรีเมียม และมีคุณภาพสูงของบริษัทฯ รวมทั้งเครือข่ายเส้นทางบินสู่จุดหมายปลายทางที่เป็นแหล่งวัฒนธรรมหรือพักผ่อนที่มีเอกลักษณ์ ตัวอย่างเช่น บริษัทฯตั้งใจที่จะดำเนินการเชิงรุกมากขึ้นในการส่งเสริมการขายร่วมกับ GDS ณ จุดหมายปลายทางทุกแห่งที่บริษัทฯให้บริการ และจัดให้มีการสำรวจความพึงพอใจของลูกค้า ณ เคา์เตอร์จำหน่ายบัตรโดยสารของบริษัทฯ นอกจากนี้ บริษัทฯยังตั้งใจที่จะขยายเครือข่ายการจำหน่ายบัตรโดยสารด้วยการเพิ่มจำนวนตัวแทนการจำหน่ายบัตรโดยสารแบบอิเล็กทรอนิกส์ (E-Ticketing หรือ "IET") รวมทั้งการตั้งศูนย์บริการลูกค้าทางโทรศัพท์ขึ้นในประเทศพม่าและกัมพูชา

นอกจากนี้ เพื่อเพิ่มความภักดีต่อตราสินค้าของบริษัทให้มากขึ้น บริษัทฯจะยังคงเน้นเสริมสร้างความสัมพันธ์กับลูกค้าในโปรแกรมสะสมไมล์ให้แน่นแฟ้นยิ่งขึ้น โดยบริษัทฯจะเสาะหาพันธมิตรในธุรกิจไลฟ์สไตล์ให้มากขึ้น เช่น โรงแรมต่างๆ ทั้งนี้ เพื่อเพิ่มสิทธิประโยชน์ของโครงการ FlyerBonus และจะเสนอสิทธิประโยชน์เพิ่มเติมให้สมาชิกที่เป็นบริษัท (Corporate Member) ให้มากยิ่งขึ้น นอกจากนี้ บริษัทฯ จะสื่อสารกับลูกค้าที่เป็นสมาชิกของ FlyerBonus อย่างสม่ำเสมอ โดยการใช้จดหมายอิเล็กทรอนิกส์ เพื่อประชาสัมพันธ์รายการส่งเสริมการขายและสิทธิประโยชน์ต่างๆ

2.6.2 บริษัทจะเพิ่มจำนวนผู้โดยสารให้มากขึ้น ด้วยการเพิ่มความสามารถ (Capacity) ในการให้บริการในเส้นทางบินที่มีอยู่เดิม เพิ่มเส้นทางใหม่ และขยายจำนวนเที่ยวบินจากการเข้าทำความตกลงบินเที่ยวบินร่วม (Code Sharing)

ในประเทศไทย บริษัทฯตั้งใจจะเพิ่มความถี่ของเที่ยวบินและเพิ่มเครื่องบินที่เหมาะสมต่อเส้นทางบิน ในเส้นทางบินหลักๆในปัจจุบันของบริษัทฯที่มีศักยภาพในการเติบโตสูง โดยการอาศัยประโยชน์จากการดำเนินกิจการที่มีอยู่ในปัจจุบัน และการยอมรับในตราสินค้าของบริษัทฯ

นอกจากนี้ บริษัทฯยังมีแผนที่จะเพิ่มเส้นทางบินใหม่ๆ โดยเน้นภูมิภาคเอเชียตะวันออกเฉียงใต้ ด้วยการเสาะหาและเพิ่มจุดหมายปลายทางที่เป็นแหล่งวัฒนธรรมและพักผ่อน ที่ความต้องการของนักท่องเที่ยวอยู่ในระดับสูง แต่มีสายการบินอื่นให้บริการน้อย โดยเฉพาะอย่างยิ่งบริษัทฯตั้งใจที่จะขยายเครือข่ายเส้นทางบิน โดยใช้ศูนย์ปฏิบัติการการบินของบริษัทฯที่สนามบินสุวรรณภูมิเป็นฐานในการให้บริการเส้นทางบินในประเทศ ไปยังจังหวัดอุดรธานีในเดือนตุลาคม 2556 และอำเภอหาดใหญ่ในเดือนตุลาคม 2557 และเส้นทางบินระหว่างประเทศ ซึ่งรวมถึงเมืองมณฑลเลย์ ในประเทศพม่า ในเดือนกันยายน ปี 2556 อีกทั้งบริษัทฯตั้งใจที่จะอาศัยประโยชน์จากการมีศูนย์ปฏิบัติการการบินของบริษัทฯที่สนามบินสมุย ในการขยายตลาดไปสู่จุดหมายปลายทางที่มีศักยภาพอื่นๆในเอเชีย ด้วยการพัฒนาเส้นทางบินระหว่างประเทศจากสมุย สู่อำเภอปลายทางในประเทศจีน อินโดนีเซีย พม่า สิงคโปร์และเวียดนาม

นอกจากนี้ บริษัทฯ ตั้งใจอย่างต่อเนื่อง ที่จะพัฒนาความสัมพันธ์กับสายการบินพันธมิตรให้แข็งแกร่ง โดยการเข้าทำข้อตกลงการบินร่วม (Code Sharing) เพื่อให้มีการป้อนผู้โดยสารที่เดินทางจากเอเชียตะวันออกเฉียงใต้และเอเชียเหนือ ออสเตรเลีย ตะวันออกกลาง และยุโรป ให้แก่เครือข่ายเส้นทางบินของบริษัทฯ

ณ วันที่ 31 มีนาคม 2556 บริษัทฯ เข้าทำข้อตกลงการบินร่วม (Code Sharing) กับสายการบินพันธมิตรจำนวน 9 สายการบิน ซึ่งบริษัทฯ คาดว่าผลประโยชน์ที่จะได้จากการทำข้อตกลงการบินร่วม (Code Sharing) จะเพิ่มขึ้นตามการดำเนินการเข้าทำข้อตกลงการบินร่วม (Code Sharing) ที่จะขยายตัวเพิ่มขึ้นอย่างต่อเนื่อง ทั้งนี้ บริษัทฯ วางแผนที่จะมุ่งเน้นสายการบินหลักๆ ที่คาดว่าจะนำนักท่องเที่ยวกลุ่มใหม่ๆ เข้าสู่เอเชียตะวันออกเฉียงใต้ และให้บริการแก่ตลาดสำคัญ ที่ปัจจุบันยังมีได้อยู่ในเครือข่ายตามความตกลงเที่ยวบินร่วม ทั้งนี้ SAP คาดว่าประเทศที่เป็นแหล่งของนักท่องเที่ยวกลุ่มใหม่ๆ ที่จะเดินทางมายังภูมิภาคเอเชียตะวันออกเฉียงใต้ ได้แก่ จีน ออสเตรเลีย อินเดีย ปากีสถาน และบังกลาเทศ ทั้งนี้ บริษัทฯ อยู่ระหว่างการเจรจา กับสายการบินรายใหม่ๆ เพื่อขยายเครือข่ายข้อตกลงการบินร่วม (Code Sharing) เพิ่มเติม

2.6.3 บริษัทฯ วางแผนจะเพิ่มความสามารถในการทำกำไรตามรายได้เพิ่มขึ้น

เพื่อเพิ่มความสามารถในการทำกำไร บริษัทฯ วางแผนจะใช้เส้นทางบินต่างๆ ของบริษัทฯ ให้เกิดประโยชน์สูงสุด ด้วยการประเมินเครือข่ายเส้นทางบินอย่างต่อเนื่องเพื่อเพิ่มความถี่ในเส้นทางบินที่ทำกำไร ยกเลิกเส้นทางที่ไม่สามารถทำกำไร และเพิ่มเส้นทางบินใหม่ๆ สู่จุดหมายปลายทางที่คาดว่าจะมีการเจริญเติบโตสูง ยิ่งไปกว่านั้น บริษัทฯ ยังมีประวัติที่ดีในการปรับปรุงชั่วโมงการใช้เครื่องบินของบริษัทฯ ให้เกิดประโยชน์สูงสุด โดยเครื่องบิน ATR ของบริษัทฯ ในปี 2553 มีชั่วโมงการใช้งานต่อวัน เท่ากับ 6.0 ชั่วโมงต่อเครื่องต่อวัน ใน ปี 2554 เท่ากับ 6.9 ชั่วโมงต่อเครื่องต่อวัน และในปี 2555 เท่ากับ 7.4 ชั่วโมงต่อเครื่องต่อวัน ส่วนเครื่องบินแอร์บัส 319 ในปี 2553 มีชั่วโมงการใช้งานต่อวันเท่ากับ 9.2 ชั่วโมงต่อเครื่องต่อวัน ใน ปี 2554 เท่ากับ 10.3 ชั่วโมงต่อเครื่องต่อวัน และในปี 2555 เท่ากับ 10.3 ชั่วโมงต่อเครื่องต่อวัน ส่วนเครื่องบินแอร์บัส 320 ในปี 2553 มีชั่วโมงการใช้งานต่อวันเท่ากับ 8.3 ชั่วโมงต่อเครื่องต่อวัน ใน ปี 2554 เท่ากับ 9.8 ชั่วโมงต่อเครื่องต่อวัน และในปี 2555 เท่ากับ 10.8 ชั่วโมงต่อเครื่องต่อวัน ทั้งนี้ บริษัทฯ มีแผนที่จะเพิ่มชั่วโมงการใช้งานต่อวันให้มากขึ้นอีก โดยการเพิ่มความถี่สำหรับบางเส้นทางบิน และบริษัทฯ มีแผนที่จะเพิ่มอัตราขนส่งผู้โดยสาร โดยการเพิ่มระดับของการรับรู้ในสายการบินของ บริษัทฯ ทั้งในประเทศไทยและต่างประเทศ โดยผ่านความพยายามในการจัดกิจกรรมทางการตลาดและการประชาสัมพันธ์ เช่น การจัดงบประมาณสำหรับการโฆษณาทางทีวี และการโฆษณาในจังหวัดเชียงใหม่และภูเก็ต ประเทศฮ่องกง และสิงคโปร์

บริษัทฯ จะพยายามอย่างต่อเนื่องในการลดค่าใช้จ่ายสำหรับน้ำมันเชื้อเพลิง ด้วยการที่ใช้เครื่องบินที่ประหยัดน้ำมันเชื้อเพลิง ควบคู่ไปกับพัฒนาเทคนิคการจัดการน้ำมันเชื้อเพลิงของเครื่องบินทุกประเภท ทั้งนี้ บริษัทฯ อยู่ระหว่างการเจรจากับบริษัทผู้ผลิตเครื่องบิน 4 ราย เพื่อพิจารณาคัดเลือกเครื่องบินรุ่นใหม่ที่ใช้เชื้อเพลิงอย่างมีประสิทธิภาพยิ่งขึ้น ตาม แผนการจัดการฝูงบินของบริษัทฯ ในระยะกลางและระยะยาว

บริษัทฯ คาดว่าจะลดค่าใช้จ่ายที่ไม่เกี่ยวกับน้ำมันเชื้อเพลิงโดยการฝึกอบรมนักบินฝึกหัดของบริษัทฯ ในเรื่องดังกล่าว นี้ และจะพยายามลดต้นทุนการดำเนินงาน โดยการเสนอขายบัตรโดยสารที่ราคาต่ำที่สุดผ่านช่องทางอินเทอร์เน็ตเพื่อจูงใจให้ ผู้โดยสารจองบัตรผ่านช่องทางอินเทอร์เน็ต ซึ่งเป็นการช่วยลดค่าใช้จ่ายในการบริหารงานและค่าใช้จ่ายที่เกี่ยวข้อง

2.6.4 บริษัทฯจะยังคงรักษาการเติบโตของรายได้จากธุรกิจที่เกี่ยวข้องกับสนามบินของบริษัทฯและเสาะหาโอกาสทางธุรกิจใหม่ๆ

บริษัทฯตั้งใจที่จะเพิ่มรายได้ที่ได้มาจากธุรกิจที่เกี่ยวข้องกับสนามบิน อันได้แก่ การให้บริการครัวการบิน การให้บริการภาคพื้นดิน และการให้บริการคลังสินค้า โดยอาศัยประโยชน์จากปริมาณการจราจรที่สนามบินสุวรรณภูมิที่เพิ่มขึ้นอย่างต่อเนื่อง

ทั้งนี้ BAC วางแผนจะสร้างความเติบโตให้แก่ธุรกิจครัวการบิน ด้วยการขยายเข้าสู่ตลาดเฉพาะกลุ่ม เช่นการจัดเตรียมอาหารให้แก่ลูกค้าที่เป็นโรงพยาบาล นอกจากนี้ บริษัทฯมีแผนการที่จะร่วมลงทุนในการบริหารครัวการบินที่ภูเก็ต โดยขึ้นอยู่กับการได้รับใบอนุญาตที่จำเป็น และจะขยายกิจการ โดยการขยายโรงครัวการบินที่สนามบินสมุยเพื่อรองรับความต้องการอาหารที่เพิ่มขึ้นสำหรับเที่ยวบินที่ออกจากสมุย

BFS Ground มีแผนจะขยายธุรกิจไปในภูมิภาค โดยขณะนี้อยู่ในขั้นของการหารือเพื่อให้บริการภาคพื้นดิน ให้กับสนามบินในประเทศเพื่อนบ้านของไทย

นอกจากนี้ BFS Cargo วางแผนที่จะเพิ่มรายได้ด้วยการปรับราคา และเปลี่ยนแปลงวิธีการเก็บค่าธรรมเนียมต่างๆ เช่นการคิดค่าธรรมเนียมสินค้าด้วยการคำนวณหน่วยน้ำหนักแทนที่จะคิดตามใบตราส่งสินค้าทางอากาศ และมีแผนการที่จะสร้างความเจริญเติบโตโดยการเพิ่มขีดความสามารถในการให้บริการคลังสินค้า โดยอยู่ในระหว่างการวางแผนการเปลี่ยนแปลงการใช้งานพื้นที่และการเพิ่มเครื่องมือและอุปกรณ์เพื่อเพิ่มพื้นที่จัดเก็บสินค้าในแนวตั้ง

นอกจากนี้ บริษัทฯตั้งใจที่จะสำรวจโอกาสทางธุรกิจใหม่ๆ เช่นการเสนอขายบริการบำรุงรักษาอากาศยานให้แก่ลูกค้าภายนอก โดยเฉพาะอย่างยิ่งในเรื่องเกี่ยวกับเครื่องบินซึ่งบริษัทฯใช้ดำเนินการอยู่ โดยสามารถอาศัยประสบการณ์จากการจัดการเครื่องบินเฉพาะแบบเหล่านี้

ทั้งนี้ โดยอาศัยจุดเด่นของประเทศไทยในฐานะที่เป็นจุดหมายปลายทางชั้นนำสำหรับการท่องเที่ยวในเชิงการบำรุงสุขภาพ บริษัทฯ อยู่ในระหว่างการพิจารณาเพื่อหากกลยุทธ์ใหม่ๆ ซึ่งรวมถึงโอกาสทางธุรกิจในเรื่องที่เกี่ยวกับการให้บริการท่องเที่ยวเชิงบำรุงสุขภาพ (Medical Tourism) ร่วมกับ BGH เช่น การจัดให้มีและทำการตลาดโครงการทางสุขภาพที่ให้บริการโดย BGH ร่วมกับการจำหน่ายตั๋วโดยสารของบริษัทฯ

2.6.5 บริษัทฯจะส่งเสริมการเจริญเติบโตของเกาะสมุยในฐานะที่เป็นจุดหมายปลายทางเพื่อการพักผ่อน เพื่อเพิ่มรายได้จากการขนส่งผู้โดยสาร โดยอาศัยความเป็นผู้นำตลาดที่แข็งแกร่ง

บริษัทฯตั้งใจที่จะดำเนินการส่งเสริมการเติบโตของเกาะสมุยในฐานะจุดหมายปลายทางเพื่อการพักผ่อนที่สำคัญต่อไป ทั้งนี้บริษัทฯได้ยื่นคำขอ (ซึ่งรวมถึงรายงานผลกระทบสิ่งแวดล้อม) ต่อหน่วยงานที่เกี่ยวข้องเพื่อขออนุญาตเพิ่มความถี่ของเที่ยวบินให้ได้ถึง 50 เที่ยวบินต่อวัน และจะมีการหารืออย่างต่อเนื่องกับหน่วยงานที่เกี่ยวข้องและผู้ประกอบการโรงแรมที่เกาะสมุย นอกจากนี้บริษัทฯตั้งใจที่จะเพิ่มการจัดสรรเวลาในการบิน (Slot) ที่เหมาะสมสำหรับเครื่องบิน รวมทั้งเพิ่มเส้นทางบินใหม่ทั้งขาเข้าและขาออกจากเกาะสมุย ซึ่งจะช่วยให้ยอดปริมาณผู้โดยสารในจุดหมายปลายทางที่สำคัญแห่งนี้เพิ่มขึ้น ทั้งนี้ บริษัทฯจะอาศัยประโยชน์จากการที่บริษัทฯได้รับการจัดสรรเวลาในการบิน (Slot) ส่วนใหญ่ของสนามบินสมุย โดย ณ วันที่ 31 มีนาคม 2556 มีเที่ยวบินวันละ 34 เที่ยวบินที่ได้รับอนุญาตให้บินเข้าออกจากสนามบินสมุย โดยเป็นเที่ยวบินของบริษัท 32 เที่ยวบิน) เพื่อเพิ่มรายได้ที่จัดเก็บจากผู้โดยสารที่เกิดจากปริมาณผู้โดยสารที่มีแนวโน้มจะเติบโตขึ้น และเพื่อส่งเสริมความเป็นผู้นำทางการตลาดของบริษัทฯในเกาะสมุย

2.6.6 บริษัทฯจะยังคงแสวงหาโอกาสที่จะใช้ความเชี่ยวชาญของบริษัทฯให้เป็นประโยชน์ในการสร้างสรรค์ การพัฒนาและการดำเนินกิจการในสนามบินต่างๆ

บริษัทฯกำลังสำรวจโครงการพัฒนาสนามบินในประเทศไทยและต่างประเทศ โดยอาศัยประโยชน์จากประสบการณ์ในการพัฒนาและการดำเนินงานในสนามบินสมุย ทราด และสุโขทัย ทั้งยังได้สำรวจโอกาสในการดำเนินกิจการในสนามบินที่มีอยู่ในประเทศไทย ตลอดจนการร่วมลงทุนกับพันธมิตรท้องถิ่นของประเทศต่างๆในภูมิภาค เพื่อโอกาสมีส่วนร่วมในการปรับปรุงและการดำเนินงานของสนามบินในประเทศนั้นๆ ในกรณีนี้ อาจรวมถึงสนามบินปลายทางที่ไม่ได้อยู่ในเครือข่ายเส้นทางการบินของบริษัทฯในปัจจุบัน นอกจากนี้ บริษัทฯอาจพิจารณาให้จุดหมายปลายทางดังกล่าวเข้าอยู่ในเครือข่ายเส้นทางการบินของบริษัทฯ ถ้าเล็งเห็นว่า พื้นที่นั้นๆมีศักยภาพที่จะพัฒนาไปสู่จุดหมายปลายทางที่เป็นแหล่งวัฒนธรรม และพักผ่อนแห่งใหม่ๆ