

**12. ฐานะการเงินและผลการดำเนินงาน****12.1 งบการเงิน****ก) สรุปรายงานการสอบบัญชี**

ผู้สอบบัญชีของบริษัท สำหรับปีสิ้นสุดวันที่ 31 ธันวาคม 2553 ถึง 31 ธันวาคม 2555 ได้แก่ นายประดิษฐ์ รอดลอย ทุกข์ ผู้สอบบัญชีรับอนุญาต เลขทะเบียน 218 จากบริษัท เอเอสที มาสเตอร์ จำกัด โดยสามารถสรุปรายงานการสอบบัญชีได้ ดังนี้

งบการเงิน สำหรับงวดปีบัญชีสิ้นสุดวันที่ 31 ธันวาคม 2553 และ 2552

ผู้สอบบัญชีได้ตรวจสอบงบดุล งบกำไรขาดทุน งบแสดงการเปลี่ยนแปลงส่วนของผู้ถือหุ้น และงบกระแสเงินสด และ ได้แสดงความเห็นว่างบการเงินดังกล่าวแสดงฐานะการเงิน ผลการดำเนินงาน และกระแสเงินสด โดยถูกต้องตามที่ควรในสาระสำคัญตามหลักบัญชีที่รับรองทั่วไป

งบการเงิน สำหรับงวดปีบัญชีสิ้นสุดวันที่ 31 ธันวาคม 2554 และ 2553

ผู้สอบบัญชีได้ตรวจสอบงบแสดงฐานะการเงิน งบกำไรขาดทุนเบ็ดเสร็จ งบแสดงการเปลี่ยนแปลงส่วนของผู้ถือหุ้น และงบกระแสเงินสด และได้แสดงความเห็นว่างบการเงินดังกล่าวแสดงฐานะการเงิน ผลการดำเนินงาน และกระแสเงินสด โดยถูกต้องตามที่ควรในสาระสำคัญตามหลักบัญชีที่รับรองทั่วไป ทั้งนี้ ตั้งแต่วันที่ 1 มกราคม 2554 บริษัทได้เปลี่ยนแปลงนโยบายการบัญชี โดยเริ่มใช้มาตรฐานฉบับที่ 19 เรื่องผลประโยชน์พนักงาน ทำให้ผู้สอบบัญชีปรับงบการเงินสำหรับปี สิ้นสุดวันที่ 31 ธันวาคม 2553 ย้อนหลังจากผลกระทบจากการเปลี่ยนแปลงนโยบายการบัญชีดังกล่าว เพื่อให้สามารถเปรียบเทียบได้ ซึ่งผู้สอบบัญชีได้ตรวจสอบรายการปรับปรุงที่มีผลต่องบการเงินที่นำมาเปรียบเทียบ และมีความเห็นว่ารายการปรับปรุงดังกล่าวมีความเหมาะสมและถูกต้องตามสมควร

งบการเงิน สำหรับงวดปีบัญชีสิ้นสุดวันที่ 31 ธันวาคม 2555 และ 2554

ผู้สอบบัญชีได้ตรวจสอบงบแสดงฐานะการเงิน งบกำไรขาดทุนเบ็ดเสร็จ งบแสดงการเปลี่ยนแปลงส่วนของผู้ถือหุ้น และงบกระแสเงินสด และได้แสดงความเห็นว่างบการเงินดังกล่าวแสดงฐานะการเงิน ผลการดำเนินงาน และกระแสเงินสด โดยถูกต้องตามที่ควรในสาระสำคัญตามมาตรฐานการรายงานทางการเงิน

สำหรับปี 2556 บริษัทได้มีการเปลี่ยนผู้สอบบัญชีจาก นายประดิษฐ์ รอดลอย ทุกข์ ผู้สอบบัญชีรับอนุญาต เลขทะเบียน 218 จากบริษัท เอเอสที มาสเตอร์ จำกัด เป็น นายบุญเลิศ แก้วพันธุ์ฤกษ์ ผู้สอบบัญชีรับอนุญาต เลขทะเบียน 4165 จากบริษัท บีพีอาร์ ออดิท แอนด์ แอดไวเซอร์ จำกัด เนื่องจากทีมงานผู้ดำเนินการตรวจสอบบัญชีเดิมของบริษัทได้ลาออกจากบริษัท เอเอสที มาสเตอร์ จำกัด มาทำงานให้กับบริษัท บีพีอาร์ ออดิท แอนด์ แอดไวเซอร์ จำกัด บริษัทจึงได้มีการเปลี่ยนผู้สอบบัญชี เพื่อให้เกิดความต่อเนื่องในการทำงานของทีมงานผู้ดำเนินการตรวจสอบบัญชีของบริษัท ทั้งนี้ สามารถสรุปรายงานการสอบบัญชีได้ดังนี้

เพิ่มเติม
ข้อมูลให้
สอดคล้อง
กับข้อมูล
ปัจจุบัน



งบการเงิน สำหรับงวด 36 เดือนสิ้นสุดวันที่ 31/30 มีนาคมมิถุนายน 2556 และ 2555

ผู้สอบบัญชีได้สอบทานงบแสดงฐานะการเงิน งบกำไรขาดทุนเบ็ดเสร็จ งบแสดงการเปลี่ยนแปลงส่วนของผู้ถือหุ้น และ งบกระแสเงินสด และผู้สอบบัญชีไม่พบสิ่งที่เป็นเหตุให้เชื่อว่า ข้อมูลทางการเงินระหว่างกาลดังกล่าวไม่ได้จัดทำขึ้นตาม มาตรฐานการบัญชี ฉบับที่ 34 เรื่องงบการเงินระหว่างกาล ในสาระสำคัญจากการสอบทานของผู้สอบบัญชี ทั้งนี้ ตั้งแต่วันที่ 1 มกราคม 2556 บริษัทได้มีการเปลี่ยนแปลงนโยบายบัญชี เนื่องจากการนำมาตรฐานการบัญชีฉบับที่ 12 เรื่องภาษีเงินได้ และ มาตรฐานการรายงานทางการเงิน ฉบับที่ 8 เรื่องส่วนงานดำเนินงาน มาถือปฏิบัติ



ข) ตารางสรุปงบการเงินของบริษัท

(หน่วย : ล้านบาท)	งบแสดงฐานะการเงิน ณ วันที่							
	31 ธันวาคม 2553 (ปรับปรุงใหม่)		31 ธันวาคม 2554 (ปรับปรุงใหม่)**		31 ธันวาคม 2555 (ปรับปรุงใหม่)**		3130 มีนาคมมิถุนายน 25552556	
	จำนวน	ร้อยละ	จำนวน	ร้อยละ	จำนวน	ร้อยละ	จำนวน	ร้อยละ
สินทรัพย์								
สินทรัพย์หมุนเวียน								
เงินสดและรายการเทียบเท่าเงินสด	7.42	3.05	32.51	8.4030	85.95	21.430	47.00	11.73
เงินลงทุนชั่วคราว	0.04	0.02	0.04	0.01	0.04	0.01	=	=
ลูกหนี้การค้า								
- กิจการที่เกี่ยวข้องกัน	31.01	12.74	68.0614	17.5839	57.2336	14.2721	80.17	20.01
- กิจการอื่น	167.99	69.00	250.712	64.7742	218.862	54.5655	223.47	55.78
			60.21		23.48	37		
ลูกหนี้อื่น	=	=	=	=	=	=	6.06	1.51
สินค้าระหว่างทาง	1.65	0.68	-	-	-	-	3.32	0.83
เงินจ่ายล่วงหน้าค่าสินค้า	-	-	1.08	0.28	9.80	2.4443	14.28	3.56
ลูกหนี้จากการจำหน่ายเงินลงทุนในบริษัท ที่เกี่ยวข้องกัน	10.77	4.42	-	-	-	-	=	=
ภาษีมูลค่าเพิ่มรอเรียกคืน	3.77	1.55	7.47	1.93	2.93	0.73	=	=
สินทรัพย์หมุนเวียนอื่น	1.17	0.48	2,500.38	0.6410	2,540.74	0.6318	0.41	0.10
รวมสินทรัพย์หมุนเวียน	223.82	91.93	362.36	93.6192	377.363	94.0793	374.71	93.53
				49	7	50		
สินทรัพย์ไม่หมุนเวียน								
เงินลงทุนในกิจการที่เกี่ยวข้องกัน	17.53	7.20	17.53	4.5348	17.53	4.3734	17.53	4.38
อุปกรณ์	0.70	0.29	5.3432	1.3736	4.19	1.0504	3.71	0.93
สินทรัพย์ไม่มีตัวตน	1.42	0.58	1.87	0.48	2.05	0.51	1.97	0.49
ลูกหนี้กรมสรรพากร	=	=	4.70	1.20	2.47	0.61	2.73	0.68
รวมสินทรัพย์ไม่หมุนเวียน	19.66	8.07	29.4224	7.51639	26.2523	6.50593	25.94	6.47
			72		78			
รวมสินทรัพย์	243.47	100.00	387.083	100.00	401.144	100.00	400.65	100.00
			91.78		03.61			
หนี้สินและส่วนของผู้ถือหุ้น								
หนี้สินหมุนเวียน								
เงินเบิกเกินบัญชีและเงินกู้ยืมระยะสั้นจาก สถาบันการเงิน	66.51	27.32	188.22	48.6304	94.54	23.5742	113.45	28.32
เจ้าหนี้การค้า								
- กิจการที่เกี่ยวข้องกัน	1.36	0.56	1.2529	0.3233	2.5863	0.6465	1.15	0.29
- กิจการอื่น			246.391	63.668	71.0274	17.7018	74.72	18.65
	71.35	29.31	9		48	45		
เจ้าหนี้อื่น	-	-	4.83	1.25	3.51	0.88		
เจ้าหนี้ตามสัญญาแลกเปลี่ยนเงินตรา	-	-	-	-	0.58	0.14	0.26	0.06



(หน่วย : ล้านบาท)	งบแสดงฐานะการเงิน ณ วันที่							
	31 ธันวาคม 2553 (ปรับปรุงใหม่)		31 ธันวาคม 2554 (ปรับปรุงใหม่)**		31 ธันวาคม 2555 (ปรับปรุงใหม่)**		31 ธันวาคม 2556 (ปรับปรุงใหม่)**	
	จำนวน	ร้อยละ	จำนวน	ร้อยละ	จำนวน	ร้อยละ	จำนวน	ร้อยละ
ต่างประเทศ								
ภาษีเงินได้นิติบุคคลค้างจ่าย	7.34	3.01	11.45	2.96	5.70	1.42-41	9.75	2.43
หนี้สินหมุนเวียนอื่น	2.01	0.82	0.2921	0.05	-	-	=	=
รวมหนี้สินหมุนเวียน	148.57	61.02	227.35	58.7303	177.93	44.35-08	199.33	49.75
หนี้สินไม่หมุนเวียน								
ภาวะผูกพันผลประโยชน์พนักงานเมื่อเกษียณอายุ	0.27	0.11	0.36	0.09	0.45	0.11	0.50	0.13
รวมหนี้สินไม่หมุนเวียน	0.27	0.11	0.36	0.09	0.45	0.11	0.50	0.13
รวมหนี้สิน	148.84	61.13	227.71	58.8312	178.38	44.247-0	199.83	49.88
ส่วนของผู้ถือหุ้น								
ทุนที่ออกและชำระแล้ว					440.110.		110.00	27.46
กำไรสะสม	40.00	16.43	110.00	28.4208	00	27.42-25		
สำรองตามกฎหมาย	4.00	1.64	6.29	1.6261			9.49	2.37
ส่วนที่ยังไม่ได้จัดสรร					9.49	2.37-35		
	50.63	20.80	43.0847	11.1312	403.271	25.7426	81.33	20.30
			78	19	05.74	20		
รวมส่วนของผู้ถือหุ้น	94.63	38.87	159.371	41.1788	222.762	55.53-80	200.82	50.12
รวมหนี้สินและส่วนของผู้ถือหุ้น	243.47	100.00	387.083	100.00	401.144	100.00	400.65	100.00

* งบแสดงฐานะการเงินปรับปรุงใหม่เพื่อเปรียบเทียบกับงบแสดงฐานะการเงิน ณ สิ้นปี 2554 ที่มีการเปลี่ยนแปลงมาตรฐานทางบัญชีที่เริ่มปรับใช้ตั้งแต่วันที่ 1 มกราคม 2554

** งบแสดงฐานะการเงินปรับปรุงใหม่เพื่อเปรียบเทียบกับงบแสดงฐานะการเงิน ณ สิ้นไตรมาสที่ 42 ปี 2556 ที่มีการเปลี่ยนแปลงมาตรฐานทางบัญชีที่เริ่มปรับใช้ตั้งแต่วันที่ 1 มกราคม 2556

(หน่วย : ล้านบาท)	งบกำไรขาดทุนเบ็ดเสร็จ							
	ปี 2553 (ปรับปรุงใหม่)		ปี 2554		ปี 2555		งวด 36 เดือนแรก ปี 2556	
	จำนวน	ร้อยละ	จำนวน	ร้อยละ	จำนวน	ร้อยละ	จำนวน	ร้อยละ
รายได้จากการขายสินค้าและให้บริการ	1,558.99	99.81	2,533.24	99.91	2,689.65	99.59	1,318.95	99.74
ต้นทุนขายและบริการ *	(1,478.51)	(94.66)	(2,403.25)	(94.79)	(2,544.97)	(94.23)	(1,226.57)	(92.75)
กำไรขั้นต้น	80.48	5.15	129.99	5.13	144.68	5.36	92.38	6.99
กำไรจากอัตราแลกเปลี่ยนเงินตราต่างประเทศ	1.09	0.07	0.66	0.03	4.21	0.16	2.21	0.17
รายได้เงินปันผล	0.67	0.04	0.67	0.03	0.67	0.02	0.67	0.05



(หน่วย : ล้านบาท)	งบกำไรขาดทุนเบ็ดเสร็จ							
	ปี 2553 (ปรับปรุงใหม่)		ปี 2554		ปี 2555		งวด 36 เดือนแรก ปี 2556	
	จำนวน	ร้อยละ	จำนวน	ร้อยละ	จำนวน	ร้อยละ	จำนวน	ร้อยละ
รายได้อื่น	1.19	0.08	0.89	0.03	6.32	0.23	0.57	0.04
กำไรก่อนค่าใช้จ่าย	83.43	5.34	132.20	5.21	155.88	5.77	95.82	7.25
ค่าใช้จ่ายในการขาย	(23.38)	(1.50)	(27.87)	(1.10)	(33.87)	(1.25)	(19.23)	(1.45)
ค่าใช้จ่ายในการบริหาร	(11.06)	(0.71)	(20.81)	(0.82)	(26.56)	(0.98)	(16.81)	(1.27)
ค่าตอบแทนผู้บริหาร	(5.82)	(0.37)	(6.05)	(0.24)	(6.57)	(0.24)	(3.13)	(0.24)
รวมค่าใช้จ่าย	(40.27)	(2.58)	(54.72)	(2.16)	(67.01)	(2.48)	(39.18)	(2.96)
กำไรก่อนต้นทุนทางการเงินและภาษีเงินได้	43.17	2.76	77.48	3.06	88.88	3.29	56.64	4.28
ต้นทุนทางการเงิน	(2.57)	(0.16)	(11.82)	(0.47)	(8.95)	(0.33)	(4.54)	(0.34)
กำไรก่อนภาษีเงินได้	40.59	2.60	65.66	2.59	79.93	2.96	52.11	3.94
ภาษีเงินได้	(12.74)	(0.82)	(20.02)	(0.79)	(16.54)	(0.61)	(10.52)	(0.80)
กำไรสำหรับปี	27.85	1.78	45.64	1.80	63.39	2.35	41.58	3.14
กำไรขาดทุนเบ็ดเสร็จอื่น	-	-	-	-	-	-	=	=
กำไรขาดทุนเบ็ดเสร็จรวมสำหรับปี	27.85	1.78	45.64	1.80	63.39	2.35	41.58	3.14

* ต้นทุนขายและบริการ ไม่รวมค่าขนส่งน้ำมัน ค่านายหน้า และค่าที่ปรึกษาในการให้บริการ ซึ่งรวมอยู่ในค่าใช้จ่ายในการขาย โดยในปี 2553 - [งวด 6 เดือนแรก ปี 2555-2556](#) บริษัทมีค่าขนส่งน้ำมัน จำนวน 13.29 ล้านบาท 18.11 ล้านบาท และ 21.91 ล้านบาท และ [15.28 ล้านบาท](#) ตามลำดับ และบริษัทมีค่านายหน้าและค่าที่ปรึกษาในการให้บริการ ในปี 2553 - [งวด 6 เดือนแรก ปี 2555 ปี 2555](#) จำนวน [4.33-31](#) ล้านบาท 6.97 ล้านบาท และ [8.76](#) ล้านบาท และ [2.34 ล้านบาท](#) ตามลำดับ

(หน่วย : ล้านบาท)	งบกระแสเงินสด			
	ปี 2553 (ปรับปรุงใหม่)	ปี 2554	ปี 2555	งวด 36 เดือนแรก ปี 2556
กระแสเงินสดจากกิจกรรมดำเนินงาน				
กำไรก่อนภาษีเงินได้	40.59	65.66	79.93	52.11
รายการปรับกระทบกำไรเป็นเงินสดสุทธิได้มาจาก (ใช้ไป) กิจกรรมดำเนินงาน				
ค่าเสื่อมราคาและค่าตัดจำหน่าย	0.45	0.59	1.41	0.73
กำไรจากการจำหน่ายอุปกรณ์	(0.01)	(0.02)	(0.00)	(0.00)
หนี้สงสัยจะสูญ	2.31	2.40	1.67	2.89
	(0.77)	-	-	=
กำไรจากการจำหน่ายเงินลงทุน		-	-	
รายได้เงินปันผล	(0.67)	(0.67)	(0.67)	(0.67)
ขาดทุนที่ยังไม่เกิดขึ้นจากอัตราแลกเปลี่ยนเงินตราต่างประเทศ	0.18	-	0.04	0.27
ขาดทุนที่ยังไม่เกิดขึ้นจากสัญญาแลกเปลี่ยนเงินตรา	-	-	0.58	(0.32)



(หน่วย : ล้านบาท)	งบกระแสเงินสด			
	ปี 2553 (ปรับปรุงใหม่)	ปี 2554	ปี 2555	งวด 36 เดือนแรก ปี 2556
ต่างประเทศล่วงหน้า				
ผลประโยชน์พนักงานเมื่อเกษียณอายุ	0.08	0.09	0.09	<u>0.05</u>
ค่าใช้จ่ายดอกเบี้ย	1.84	10.44	7.75	<u>3.93</u>
กำไรจากกิจการดำเนินงานก่อนการเปลี่ยนแปลงใน สินทรัพย์และหนี้สินดำเนินงาน	44.01	78.49	90.80	<u>58.98</u>
สินทรัพย์ดำเนินงาน (เพิ่มขึ้น) ลดลง				
ลูกหนี้การค้า - กิจการที่เกี่ยวข้องกัน	(35.51)	(37.05)	10.85	<u>(22.40)</u>
ลูกหนี้การค้า - กิจการอื่น	(72.33)	(85.12)	30.10	<u>(8.52)</u>
สินค้านำระหว่างทาง	(0.92)	1.65	-	<u>(3.32)</u>
เงินจ่ายล่วงหน้าค่าสินค้า	-	(1.08)	(8.72)	<u>(4.48)</u>
ภาษีมูลค่าเพิ่มรอเรียกคืน	(2.27)	(3.70)	4.53	-
สินทรัพย์หมุนเวียนอื่น	(0.77)	(1.33)	(0.05)	<u>0.32</u>
หนี้สินดำเนินงานเพิ่มขึ้น (ลดลง)				
เจ้าหนี้การค้า - กิจการที่เกี่ยวข้องกัน	0.17	(0.11)	1.33	<u>(1.49)</u>
เจ้าหนี้การค้า - กิจการอื่น	64.67	(49.96)	49.64	<u>(0.77)</u>
เจ้าหนี้อื่น	-	<u>2.4546</u>	(1.31)	-
หนี้สินหมุนเวียนอื่น	(0.13)	0.20	(0.20)	-
เงินสดรับ (จ่าย) จากการดำเนินงาน	(3.10)	(95.54)	176.96	<u>25.30</u>
จ่ายดอกเบี้ย	(1.84)	(10.91)	(6.92)	<u>(4.02)</u>
จ่ายภาษีเงินได้	(10.27)	(15.91)	(22.29)	<u>(6.74)</u>
เงินสดสุทธิได้มาจาก (ใช้ไปใน) กิจกรรมดำเนินงาน	(15.21)	(122.36)	147.76	<u>7.58</u>
กระแสเงินสดจากกิจกรรมลงทุน				
เงินลงทุนชั่วคราวลดลง (เพิ่มขึ้น)	(0.00)	(0.00)	(0.00)	<u>0.04</u>
	0.00		-	-
เงินสดรับจากการจำหน่ายเงินลงทุนในกิจการที่เกี่ยวข้องกัน		10.77		-
		(13.00)	-	-
เงินสดจ่ายสำหรับเงินให้กู้ยืมระยะสั้นจากกิจการที่เกี่ยวข้องกัน	-			-
		13.00	-	-
เงินสดรับจากเงินให้กู้ยืมระยะสั้นจากกิจการที่เกี่ยวข้องกัน	-			-
เงินสดรับจากการจำหน่ายอุปกรณ์	0.03	0.02	0.00	<u>0.00</u>
เงินสดจ่ายเพื่อซื้ออุปกรณ์	(0.30)	(5.04)	(0.04)	<u>(0.15)</u>
เงินสดจ่ายเพื่อซื้อสินทรัพย์ไม่มีตัวตน	(0.58)	(0.61)	(0.43)	<u>(0.01)</u>
เงินปันผลรับ	0.67	0.67	0.67	<u>0.67</u>
เงินสดสุทธิได้มาจาก (ใช้ไปใน) กิจกรรมลงทุน	(0.19)	5.80	0.20	<u>0.55</u>
กระแสเงินสดจากกิจกรรมจัดหาเงิน				

ปรับปรุง
ข้อมูลตาม
งบไตรมาส
42-56



(หน่วย : ล้านบาท)	งบกระแสเงินสด			
	ปี 2553 (ปรับปรุงใหม่)	ปี 2554	ปี 2555	งวด 36 เดือนแรก ปี 2556
เงินเบิกเกินบัญชีและเงินกู้ระยะสั้นจากสถาบันการเงินเพิ่มขึ้น (ลดลง)	22.50	122.55	(94.52)	<u>18.91</u>
เงินสดรับจากเงินกู้ยืมระยะสั้นจากกิจการที่เกี่ยวข้องกัน	35.00	10.00	-	-
เงินสดจ่ายชำระเงินกู้ยืมระยะสั้นจากกิจการที่เกี่ยวข้องกัน	(35.00)	(10.00)	-	-
เงินสดรับจากการออกหุ้นสามัญเพิ่มทุน	-	-	-	-
เงินปันผลจ่าย	-	70.00	-	-
	-	(50.90)	-	<u>(66.00)</u>
เงินสดสุทธิได้มาจาก (ใช้ไปใน)กิจกรรมจัดหาเงิน	22.50	141.65	(94.52)	<u>(47.09)</u>
เงินสดและรายการเทียบเท่าเงินสดเพิ่มขึ้น(ลดลง)- สุทธิ	7.11	25.09	53.44	<u>(38.95)</u>
เงินสดและรายการเทียบเท่าเงินสด ณ วันต้นงวด	0.31	7.42	32.51	<u>85.95</u>
เงินสดและรายการเทียบเท่าเงินสด ณ วันสิ้นงวด	7.42	32.51	85.95	<u>47.00</u>

ปรับปรุง
ข้อมูลตาม
งบไตรมาส
+2-56

ค) ตารางแสดงอัตราส่วนทางการเงินที่สำคัญ

		ปี 2553	ปี 2554	ปี 2555	งวด 36 เดือน แรก ปี 2556
อัตราส่วนสภาพคล่อง (Liquidity Ratio)					
อัตราส่วนสภาพคล่อง	เท่า	1.51	1.59	2.12	<u>1.88</u>
อัตราส่วนสภาพคล่องหมุนเร็ว	เท่า	1.39	<u>1.5559</u>	<u>2.0406</u>	<u>1.76</u>
อัตราส่วนสภาพคล่องกระแสเงินสด	เท่า	N/A	N/A	0.73	<u>0.29</u>
อัตราส่วนหมุนเวียนลูกหนี้การค้า	เท่า	9.54	<u>9.408.95</u>	<u>8.6040</u>	<u>8.59</u>
ระยะเวลาเก็บหนี้เฉลี่ย	วัน	37.72	<u>39.5640</u>	<u>41.8842.8</u>	<u>41.90</u>
			<u>24</u>	<u>4</u>	
อัตราส่วนหมุนเวียนสินค้าคงเหลือ ^{1,2}	เท่า	1,255.36	<u>2,938.87.343</u>	N/A	<u>561.54</u>
ระยะเวลาขายสินค้าเฉลี่ย ^{1,2}	วัน	0.29	<u>50.92</u>	N/A	<u>0.64</u>
			<u>48.4</u>	<u>53.5349.2</u>	<u>28.70</u>
อัตราส่วนหมุนเวียนเจ้าหนี้การค้า ²	เท่า	37.20	<u>6</u>	<u>6</u>	
ระยะเวลาชำระหนี้เฉลี่ย ²	วัน	9.68	<u>7.077.43</u>	<u>6.727.31</u>	<u>12.54</u>
Cash cycle	วัน	28.33	<u>32.6293</u>	<u>35.4653</u>	<u>29.36</u>
อัตราส่วนแสดงความสามารถในการทำกำไร (Profitability Ratio)					
อัตรากำไรขั้นต้น ²	ร้อยละ	4.03	<u>4.42-14</u>	<u>4.2624</u>	<u>5.67</u>
อัตรากำไรจากการดำเนินงาน	ร้อยละ	2.77	3.06	3.30	<u>4.29</u>
อัตรากำไรอื่น	ร้อยละ	0.19	0.09	0.41	<u>0.45</u>
อัตราส่วนเงินสดต่อการทำกำไร	ร้อยละ	N/A	N/A	166.25	<u>13.38</u>
อัตรากำไรสุทธิ	ร้อยละ	1.78	1.80	2.35	<u>3.14</u>
อัตราผลตอบแทนผู้ถือหุ้น	ร้อยละ	34.47	<u>35.93-28</u>	<u>33.4832.5</u>	<u>40.51</u>

ปรับปรุง
ข้อมูลตาม
งบไตรมาส
+2-56



		ปี 2553	ปี 2554	ปี 2555	งวด 36 เดือน แรกปี 2556
				7	
อัตราส่วนแสดงประสิทธิภาพในการดำเนินงาน (Efficiency Ratio)					
อัตราผลตอบแทนจากสินทรัพย์	ร้อยละ	15.09	14.47-37	16.095.94	19.97
อัตราผลตอบแทนจากสินทรัพย์ถาวร ³	ร้อยละ		1,530.59	1,358.050	1,859.14
อัตราส่วนหนี้สินต่อส่วนของผู้ถือหุ้น	เท่า	3,860.50	58	9	
อัตราส่วนความสามารถในการชำระดอกเบี้ย	เท่า	8.46	8.047.98	6.8579	7.11
อัตราส่วนวิเคราะห์นโยบายทางการเงิน (Financial Policy Ratio)					
อัตราส่วนหนี้สินต่อส่วนของผู้ถือหุ้น	เท่า	1.57	1.4339	0.8079	1.00
อัตราส่วนความสามารถในการชำระดอกเบี้ย	เท่า	N/A	N/A	22.93	4.64
อัตราส่วนความสามารถชำระภาระผูกพัน	เท่า	0.70	0.90	1.56	0.16
อัตราส่วนการจ่ายเงินปันผล	ร้อยละ	0.00	111.54	0.00	84.24

ปรับปรุง
ข้อมูลตาม
งบไตรมาส
42-56

หมายเหตุ: ¹ บริษัทไม่มีสินค้าคงเหลือ เนื่องจากเมื่อบริษัทรับคำสั่งซื้อจากลูกค้าแล้วจึงสั่งซื้อสินค้าและจัดส่งสินค้าให้แก่ลูกค้า ยกเว้นในกรณีที่เป็นสินค้าระหว่างทางที่อยู่ระหว่างการจัดส่งให้ลูกค้าที่อยู่ในช่วงปิดงวดบัญชี ดังนั้น การคำนวณอัตราส่วนหมุนเวียนสินค้าคงเหลือจึงใช้สินค้าระหว่างทางที่อยู่ระหว่างการจัดส่งในช่วงปิดงวดบัญชีดังกล่าว

² ต้นทุนที่นำมาใช้ในการคำนวณอัตรากำไรขั้นต้น ประกอบด้วย ต้นทุนขายและบริการ ค่าขนส่ง ค่าขายหน้า และค่าที่ปรึกษาในการให้บริการ ซึ่งค่าขนส่ง ค่าขายหน้า และค่าที่ปรึกษาในการให้บริการ ในงบการเงินแสดงรวมอยู่ในค่าใช้จ่ายในการขาย

³ บริษัทมีสินทรัพย์ถาวร ณ สิ้นปี 2553 - ณ สิ้นปี 2555 และสิ้นไตรมาส 42 ปี 2556 เท่ากับ 0.70 ล้านบาท 5.34-32 ล้านบาท และ 4.19 ล้านบาท และ 3.993.71 ล้านบาท ตามลำดับ

12.2 คำอธิบายและการวิเคราะห์ฐานะการเงินและผลการดำเนินงาน

12.2.1 ภาพรวมของผลการดำเนินงานที่ผ่านมา

บริษัทประกอบธุรกิจจำหน่ายน้ำมันเชื้อเพลิงและน้ำมันหล่อลื่นให้กับลูกค้าทางทะเล ได้แก่ เรือเดินทะเลทั้งในประเทศและต่างประเทศ ตั้งแต่เริ่มก่อตั้งบริษัทในปี 2540 ต่อมาในช่วงปลายปี 2553 บริษัทเริ่มขยายการจัดจำหน่ายน้ำมันไปยังกลุ่มลูกค้าทางบก ได้แก่ โรงงานอุตสาหกรรม และกลุ่มลูกค้าในธุรกิจต่างๆ เช่น ธุรกิจขนส่งทางบก ธุรกิจให้บริการรถโดยสาร เป็นต้น เพื่อให้การจำหน่ายน้ำมันครอบคลุมกลุ่มลูกค้าที่มากขึ้น นอกจากนี้ ในเดือนกรกฎาคม 2554 บริษัทเริ่มให้บริการในธุรกิจบริการด้านอาหาร ทำความสะอาด และซักรีดให้แก่พนักงานประจำแท่นขุดเจาะน้ำมันบนเรือพักอาศัย (Catering and Service) และในเดือนกันยายน 2555 บริษัทเริ่มให้บริการจัดหาวัตถุดิบเพื่อใช้ในการเตรียมอาหาร จัดหาเสบียง และบริการอื่นๆ (General Supply) ทั้งนี้ ในปี 2553 - ปี 2555 และงวด 36 เดือนแรกของปี 2556 บริษัทมีรายได้รวม เท่ากับ 1,561.94 ล้านบาท 2,535.45 ล้านบาท และ 2,700.85 ล้านบาท และ 1,322.40 ล้านบาท ตามลำดับ โดยในปี 2554 เพิ่มขึ้นร้อยละ 62.33 จากปี 2553 และในปี 2555 เพิ่มขึ้นร้อยละ 6.52 จากปี 2554 และในงวด 36 เดือนแรกของปี 2556 เพิ่มขึ้นร้อยละ 7.21 เมื่อเทียบกับงวดเดียวกันเมื่อปีก่อน โดยมีสาเหตุหลักมาจากการเพิ่มขึ้นของรายได้จากการจำหน่ายสินค้า ซึ่งถือเป็นรายได้หลักของบริษัท เนื่องจากปริมาณยอดขายน้ำมันที่เพิ่มขึ้นจากการจำหน่ายน้ำมันไปยังกลุ่มลูกค้าใหม่เพิ่มขึ้น ทั้งที่เป็นลูกค้าในประเทศและลูกค้าต่างประเทศ ประกอบกับการเพิ่มขึ้นของราคาน้ำมันในตลาดโลกเพิ่มสูงขึ้น รวมทั้งการขยายธุรกิจไปยังการจำหน่ายน้ำมันทางบกในปี 2553 การให้บริการในธุรกิจบริการด้านอาหาร ทำความสะอาด และซักรีดให้แก่พนักงานประจำแท่นขุดเจาะน้ำมันบนเรือพักอาศัย ในปี 2554 และการให้บริการจัดหาวัตถุดิบเพื่อใช้ในการเตรียมอาหาร จัดหาเสบียง และบริการอื่นๆ ในปี 2555 เป็นผลให้บริษัทมีการเติบโตของรายได้เพิ่มขึ้นตั้งแต่ปี 2553 เป็นต้นมา

ปรับปรุง
ข้อมูลตาม
งบไตรมาส
42-56



ในปี 2553 – ปี 2555 และงวด 36 เดือนแรกของปี 2556 บริษัทมีกำไรสุทธิเพิ่มขึ้นอย่างต่อเนื่อง จำนวน 27.85 ล้านบาท 45.64 ล้านบาท และ 63.39 ล้านบาท และ 41.58 ล้านบาท ตามลำดับ โดยในปี 2554 เพิ่มขึ้นร้อยละ 63.83 จากปี 2553 และในปี 2555 เพิ่มขึ้นร้อยละ 38.91 จากปี 2554 และในงวด 36 เดือนแรกของปี 2556 เพิ่มขึ้น ร้อยละ 56.15 เมื่อเทียบกับงวดเดียวกันเมื่อปีก่อน ทั้งนี้ บริษัทมีอัตรากำไรสุทธิ ในปี 2553 – ปี 2555 และงวด 36 เดือนแรกของปี 2556 คิดเป็นร้อยละ 4.783. ร้อยละ 1.80 และร้อยละ 2.35 และร้อยละ 3.14 ตามลำดับ

12.2.2 ผลการดำเนินงาน

รายได้

บริษัทมีรายได้รวมในปี 2553 – ปี 2555 และงวด 36 เดือนแรกของปี 2556 เท่ากับ 1,561.94 ล้านบาท 2,535.45 ล้านบาท และ 2,700.85 ล้านบาท และ 1,322.40 ล้านบาท ตามลำดับ โดยในปี 2554 เพิ่มขึ้นร้อยละ 62.33 จากปี 2553 และในปี 2555 เพิ่มขึ้นร้อยละ 6.52 จากปี 2554 และในงวด 36 เดือนแรกของปี 2556 เพิ่มขึ้นร้อยละ 7.21 เมื่อเทียบกับงวดเดียวกันเมื่อปีก่อน ทั้งนี้ บริษัทมีรายได้หลักมาจากธุรกิจจัดจำหน่ายน้ำมันเชื้อเพลิงและน้ำมันหล่อลื่น ทั้งทางทะเลและทางบก คิดเป็นร้อยละ 99.81 ของรายได้รวมในปี 2553 ร้อยละ 98.61 ของรายได้รวมในปี 2554 และร้อยละ 96.48 ของรายได้รวมในปี 2555 และร้อยละ 97.39 ของรายได้รวมในงวด 36 เดือนแรกของปี 2556 นอกจากนี้ บริษัทยังมีรายได้จากธุรกิจบริการด้านอาหาร วัตถุประสงค์และให้บริการอื่นๆ แก่ที่พักอากาศในทะเล เรือเดินทะเล และแท่นขุดเจาะน้ำมันและก๊าซในทะเล (Supply Management) ซึ่งบริษัทเริ่มให้บริการในปี 2554 คิดเป็นร้อยละ 1.30 ของรายได้รวมในปี 2554 และร้อยละ 3.10 ของรายได้รวมในปี 2555 และร้อยละ 2.35 ของรายได้รวมในงวด 36 เดือนแรกของปี 2556 ทั้งนี้ โครงสร้างรายได้ของบริษัทสามารถสรุปได้ดังนี้

(หน่วย : ล้านบาท)	ปี 2553		ปี 2554		ปี 2555		งวด 36 เดือนแรก ปี 2556	
	จำนวน	ร้อยละ	จำนวน	ร้อยละ	จำนวน	ร้อยละ	จำนวน	ร้อยละ
รายได้จากการจัดจำหน่ายน้ำมันเชื้อเพลิงและน้ำมันหล่อลื่น	1,558.99	99.81	2,500.32	98.61	2,605.81	96.48	1,287.83	97.39
- ทางทะเล	1,512.28	96.82	2,332.17	91.98	2,457.49	90.99	1,188.39	89.87
- ทางบก	46.72	2.99	168.15	6.63	148.32	5.49	99.44	7.52
รายได้จากธุรกิจบริการ ^{1/}	-	-	32.92	1.30	83.84	3.10	31.12	2.35
รายได้อื่น ^{2/}	2.95	0.19	2.22	0.09	11.20	0.41	3.45	0.26
รวม	1,561.94	100.00	2,535.45	100.00	2,700.85	100.00	1,322.40	100.00

^{1/} รายได้จากธุรกิจบริการ ประกอบด้วย รายได้จากการให้บริการในธุรกิจจัดหาอาหาร ทำความสะอาด และซักรีดให้แก่พนักงานประจำแท่นขุดเจาะน้ำมันและก๊าซในอ่าวไทยบนเรือพักอากาศ (Catering and Service) และรายได้จากการให้บริการจัดหาวัตถุดิบ เพื่อใช้ในการเตรียมอาหาร จัดหาเสบียงและบริการอื่นๆ (General Supply)

^{2/} รายได้อื่น ได้แก่ กำไรจากรอตราแลกเปลี่ยนเงินตราต่างประเทศ รายได้เงินปันผล รายได้ดอกเบี้ยจากค่าปรับจากการชำระหนี้ล่าช้าของลูกค้า และรายได้อื่นๆ



■ รายได้จากการจำหน่ายน้ำมันเชื้อเพลิงและน้ำมันหล่อลื่น

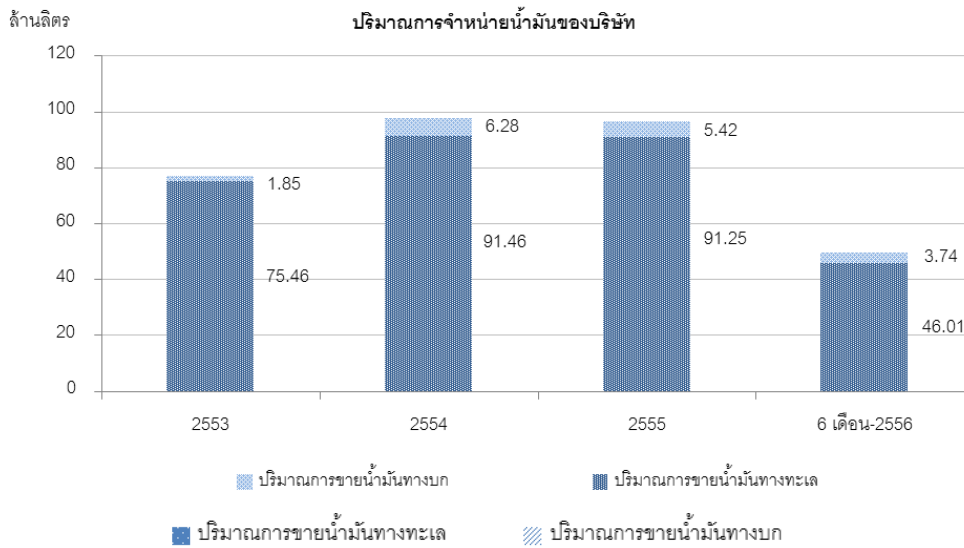
รายได้จากการจำหน่ายน้ำมันเชื้อเพลิงและน้ำมันหล่อลื่นเป็นรายได้หลักของบริษัท โดยในปี 2553 – ปี 2555 และงวด 36 เดือนแรกของปี 2556 บริษัทมีรายได้จากการจำหน่ายน้ำมันเชื้อเพลิงและน้ำมันหล่อลื่น จำนวน 1,558.99 ล้านบาท 2,500.32 ล้านบาท และ 2,605.81 ล้านบาท และ 1,287.83 ล้านบาท ตามลำดับ โดยในปี 2554 เพิ่มขึ้นร้อยละ 60.38 เมื่อเทียบกับปี 2553 และในปี 2555 เพิ่มขึ้นร้อยละ 4.22 เมื่อเทียบกับปี 2554 และในงวด 36 เดือนแรกของปี 2556 เพิ่มขึ้นร้อยละ 8.26 เมื่อเทียบกับงวดเดียวกันเมื่อปีก่อน โดยมีสาเหตุมาจากราคาขายน้ำมันที่ปรับตัวสูงขึ้น และปริมาณขายน้ำมันที่เพิ่มขึ้นในปี 2554 เมื่อเทียบกับปี 2553 แม้ว่าในปี 2555 บริษัทจะมีปริมาณการขายน้ำมันลดลงจากปี 2554 ก็ตาม โดยงวด 36 เดือนแรกของปี 2556 เมื่อเทียบกับงวดเดียวกันของปีก่อนมีอัตราการเติบโตของยอดขายเพิ่มขึ้นจากปริมาณการจำหน่ายน้ำมันที่เพิ่มขึ้น

บริษัทมีปริมาณการขายน้ำมันเพิ่มขึ้นอย่างต่อเนื่อง โดยในปี 2553 – ปี 2554 เท่ากับ 77.31 ล้านลิตร และ 97.74 ล้านลิตร ตามลำดับ คิดเป็นเพิ่มขึ้นร้อยละ 26.43 จากปี 2553 เนื่องจากกลุ่มลูกค้ามีการสั่งซื้อน้ำมันเพิ่มขึ้น สืบเนื่องจากการตั้งราคาขายของบริษัทที่สามารถแข่งขันกับผู้จำหน่ายน้ำมันรายอื่นได้และความเชื่อถือในคุณภาพน้ำมันและบริการของบริษัท ประกอบกับบริษัทขยายฐานลูกค้าไปยังกลุ่มลูกค้าใหม่ที่มีศักยภาพ ทั้งกลุ่มลูกค้าในประเทศ และลูกค้าในต่างประเทศ จึงทำให้ปริมาณการขายน้ำมันของบริษัทเพิ่มขึ้นอย่างต่อเนื่อง ประกอบกับการที่บริษัทเริ่มขยายธุรกิจไปยังธุรกิจการจัดจำหน่ายน้ำมันทางบกในปลายปี 2553 ยังช่วยเพิ่มปริมาณการจำหน่ายน้ำมันอีกด้วย

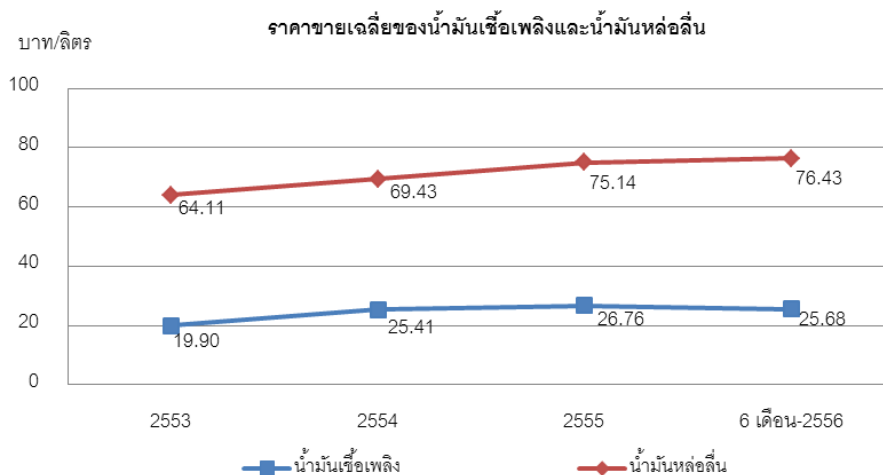
สำหรับปี 2555 บริษัทมีปริมาณการขายน้ำมันเท่ากับ 96.67 ล้านลิตร หรือลดลงร้อยละ 1.09 จากปี 2554 เนื่องจากบริษัทลดปริมาณการขายน้ำมันให้แก่ลูกค้าที่มีความเสี่ยงที่จะไม่สามารถชำระหนี้ให้แก่บริษัทได้ ซึ่งบางรายเป็นลูกค้าที่มีปริมาณการซื้อน้ำมันค่อนข้างสูง ในขณะที่เดียวกัน บริษัทมีการหาลูกค้ารายใหม่เข้ามาทดแทนลูกค้าที่ลดปริมาณการขายลง และสำหรับงวด 36 เดือนแรกของปี 2556 บริษัทมีปริมาณการขายน้ำมันเท่ากับ 49.75 ล้านลิตร เพิ่มขึ้นร้อยละ 14.46 เมื่อเทียบกับงวดเดียวกันเมื่อปีก่อนซึ่งมีปริมาณการขายเท่ากับ 43.46 ล้านลิตร ทั้งนี้ ปริมาณการจำหน่ายน้ำมันส่วนใหญ่เกิดจากการขายน้ำมันทางทะเล โดยในปี 2553 – ปี 2555 และงวด 36 เดือนแรกของปี 2556 บริษัทมีปริมาณการจำหน่ายน้ำมันทางทะเล เท่ากับ 75.46 ล้านลิตร 91.46 ล้านลิตร และ 91.25 ล้านลิตร และ 46.01 ล้านลิตร หรือคิดเป็นร้อยละ 97.61 ร้อยละ 93.58 และร้อยละ 94.39 และร้อยละ 92.49 ของปริมาณการขายน้ำมันทั้งหมด โดยมีอัตราการเติบโตในปี 2554 เพิ่มขึ้นร้อยละ 21.20 เมื่อเทียบกับปี 2553 และในปี 2555 ลดลงร้อยละ 0.23 จากปี 2554 ส่วนในงวด 36 เดือนแรกของปี 2556 เพิ่มขึ้นร้อยละ 14.24 เมื่อเทียบกับงวดเดียวกันเมื่อปีก่อน ในขณะที่ปริมาณการจำหน่ายน้ำมันทางบกยังมีปริมาณไม่มากนักเมื่อเทียบกับปริมาณการขายน้ำมันทางทะเล โดยในปี 2553 - ปี 2555 และสำหรับงวด 36 เดือนแรกของปี 2556 บริษัทมีปริมาณการจำหน่ายน้ำมันทางบก เท่ากับ 1.85 ล้านลิตร 6.28 ล้านลิตร และ 5.42 ล้านลิตร และ 3.74 ล้านลิตร ตามลำดับ หรือคิดเป็นร้อยละ 2.39 ร้อยละ 6.42 และร้อยละ 5.61 และร้อยละ 7.51 เมื่อเทียบกับปริมาณการขายน้ำมันโดยรวม ตามลำดับ ทั้งนี้ ปริมาณการขายน้ำมันในปี 2553-2555 แสดงในแผนภาพดังต่อไปนี้

ปรับปรุง
ข้อมูลตาม
งบไตรมาส
42-56

ปรับปรุง
ข้อมูลตาม
งบไตรมาส
42-56



นอกจากปริมาณการจำหน่ายน้ำมันแล้ว ราคาขายน้ำมันเชื้อเพลิงและน้ำมันหล่อลื่นที่เพิ่มขึ้นก็เป็นอีกปัจจัยหนึ่งที่ทำให้ยอดขายของบริษัทเติบโตขึ้น กล่าวคือ ในปี 2553 – ปี 2555 และสำหรับงวด 36 เดือนแรกของปี 2556 บริษัทมีราคาเฉลี่ยของน้ำมันเชื้อเพลิง เท่ากับ 19.90 บาทต่อลิตร 25.41 บาทต่อลิตร และ 26.76 บาทต่อลิตร และ 25.68 บาทต่อลิตร ตามลำดับ (ยอดขายของบริษัทในงวด 6 เดือนแรกของปี 2556 ที่เพิ่มขึ้นจากงวดเดียวกันเมื่อปีก่อน มาจากปริมาณการขายที่เพิ่มขึ้นอย่างเดียว เนื่องจากราคาเฉลี่ยน้ำมันเชื้อเพลิงในงวด 6 เดือนแรกของปี 2556 ลดลงจากราคาเฉลี่ยในปี 2555) ในขณะที่ราคาเฉลี่ยของน้ำมันหล่อลื่น เท่ากับ 64.11 บาทต่อลิตรในปี 2553 69.43 บาทต่อลิตรในปี 2554 และ 75.14 บาทต่อลิตรในปี 2555 และ 76.43 บาทต่อลิตรในงวด 36 เดือนแรกของปี 2556 ดังที่แสดงไว้ในแผนภาพต่อไปนี้



- รายได้จากธุรกิจบริการจัดหาอาหาร วัดถุดิบ และให้บริการอื่นๆ แก่ที่พักอาศัยในทะเล เรือเดินทะเล และแท่นขุดเจาะน้ำมันและก๊าซในทะเล (Supply Management)

ธุรกิจบริการจัดหาอาหาร วัดถุดิบ และให้บริการอื่นๆ แก่ที่พักอาศัยในทะเล เรือเดินทะเล และแท่นขุดเจาะน้ำมันและก๊าซในทะเล สามารถแบ่งรายได้ออกได้เป็น 2 ประเภท ได้แก่ 1) รายได้จากกรให้บริการจัดหาอาหาร ทำความสะอาด และซักเรือให้แก่พนักงานประจำแท่นขุดเจาะน้ำมันและก๊าซในอ่าวไทย บนเรือพักอาศัย (Catering and Service) ซึ่งเริ่มให้บริการใน



เดือนกรกฎาคม 2554 และ 2) รายได้จากการให้บริการจัดหาวัตถุดิบ เพื่อใช้ในการเตรียมอาหาร จัดหาเสบียงและบริการอื่นๆ (General Supply) ซึ่งบริษัทเริ่มให้บริการในเดือนกันยายน 2555

โดยในปี 2554 บริษัทมีรายได้จากการให้บริการในธุรกิจ Supply Management จำนวน 32.92 ล้านบาท ซึ่งเป็นรายได้ที่เกิดขึ้นจากการให้บริการในธุรกิจบริการด้านอาหาร ทำความสะอาด และซักரிดให้แก่พนักงานประจำแท่นขุดเจาะน้ำมัน และก๊าซบนเรือพักอาศัย (Catering and Service) โดยเป็นการรับรู้รายได้ตั้งแต่เดือนกรกฎาคม-ธันวาคม 2554 และปี 2555 บริษัทมีรายได้จากการให้บริการในธุรกิจ Supply Management จำนวน 83.84 ล้านบาท ซึ่งเกิดขึ้นจากการรับรู้รายได้จากการให้บริการในธุรกิจบริการด้านอาหาร ทำความสะอาด และซักริดให้แก่พนักงานประจำแท่นขุดเจาะน้ำมันและก๊าซในอ่าวไทย บนเรือพักอาศัย (Catering and Service) เต็มปี และรายได้จากธุรกิจการให้บริการจัดหาวัตถุดิบ เพื่อใช้ในการเตรียมอาหาร จัดหาเสบียงและบริการอื่นๆ (General Supply) ที่เริ่มให้บริการเมื่อเดือนกันยายน 2555 และในงวด 36 เดือนแรกของปี 2556 บริษัทมีรายได้จากการให้บริการ Supply Management จำนวน 31.12 ล้านบาท โดยมีสัดส่วนของรายได้จากการให้บริการดังกล่าว คิดเป็นร้อยละ 1.30 และร้อยละ 3.10 และร้อยละ 2.35 ของรายได้รวมของบริษัท ในปี 2554 – ปี 2555 และงวด 36 เดือนแรกของปี 2556 ตามลำดับ ซึ่งถือเป็นสัดส่วนที่ไม่มากนักเมื่อเทียบกับรายได้รวม ทั้งนี้ การให้บริการในธุรกิจ Catering and Service บริษัททำสัญญาจ้างจากบริษัท นทลินออฟชอร์ จำกัด ซึ่งเป็นผู้ที่ได้รับสัมปทานจาก ปตท.สผ. เป็นระยะเวลา 3 ปี โดยสัญญาเริ่มตั้งแต่เดือนกรกฎาคม 2554 – กรกฎาคม 2557 หากสิ้นสุดระยะเวลาการทำสัญญาแล้ว บริษัทอาจจะมีความเสี่ยงที่จะไม่ได้รับการต่ออายุสัญญาได้ ซึ่งจะทำให้บริษัทสูญเสียรายได้จากการให้บริการ Catering and Service อย่างไรก็ตาม ปัจจุบันบริษัทมีรายชื่อเป็นหนึ่งในผู้ให้บริการ Catering and Service ของปตท.สผ. แล้ว บริษัทจึงสามารถเข้าร่วมประมูลการให้บริการจากปตท.สผ. ได้โดยตรง ทั้งนี้ บริษัทมีแผนที่จะขยายการให้บริการไปยังธุรกิจ Supply Management ไม่ว่าจะเป็นเข้าร่วมประมูลเพื่อให้บริการ Catering and Service กับบริษัทที่ดำเนินธุรกิจแท่นขุดเจาะน้ำมันและก๊าซโดยตรงในอนาคต การเพิ่มปริมาณการขายในธุรกิจ General Supply ซึ่งบริษัทคาดว่าจะช่วยเพิ่มรายได้ของบริษัทในอนาคต

▪ รายได้อื่น

รายได้อื่น ได้แก่ กำไรจากอัตราแลกเปลี่ยนเงินตราต่างประเทศ รายได้เงินปันผล รายได้ดอกเบี้ยจากค่าปรับการชำระเงินล่าช้าของลูกหนี้ และรายได้อื่นๆ โดยในปี 2553 – ปี 2555 และงวด 36 เดือนแรกของปี 2556 เท่ากับ 2.95 ล้านบาท 2.22 ล้านบาท และ 11.20 ล้านบาท และ 3.45 ล้านบาท ตามลำดับ คิดเป็นร้อยละ 0.19 ร้อยละ 0.09 และร้อยละ 0.41 และร้อยละ 0.26 ของรายได้รวม ตามลำดับ โดยในปี 2555 รายได้อื่นเพิ่มขึ้นอย่างมากจากปี 2554 โดยมีสาเหตุหลักมาจากการเพิ่มขึ้นของดอกเบี้ยจากค่าปรับการชำระเงินล่าช้าของลูกหนี้ ที่เกิดขึ้นจากการที่บริษัทมีการคิดดอกเบี้ยจากการจ่ายเงินล่าช้าจากลูกหนี้ที่ค้างชำระเกินกว่ากำหนด และกำไรจากอัตราแลกเปลี่ยนเงินตราต่างประเทศ

สำหรับกำไรจากอัตราแลกเปลี่ยนเงินตราต่างประเทศ โดยส่วนใหญ่เกิดขึ้นจากธุรกิจการจำหน่ายน้ำมัน โดยเกิดขึ้นจากการจำหน่ายน้ำมันให้แก่ลูกค้าเป็นสกุลเงินดอลลาร์สหรัฐอเมริกา และอีกส่วนหนึ่งเกิดขึ้นจากธุรกิจ Catering and Service ซึ่งเกิดขึ้นเนื่องจากบริษัทรับรู้รายได้และต้นทุนจากการให้บริการเป็นเงินสกุลดอลลาร์สหรัฐอเมริกา อย่างไรก็ตาม บริษัทได้กำหนดให้การรับเงินจากบริษัท นทลิน ออฟชอร์ จำกัด และการจ่ายเงินว่าจ้างให้แก่บริษัท ฟอร์ดิน แคทเทอร์ริง จำกัด มีอัตราแลกเปลี่ยนเดียวกัน ซึ่งตามสัญญาว่าจ้างกำหนดให้ใช้อัตราแลกเปลี่ยนตามประกาศของธนาคารแห่งประเทศไทย 2 วันทำการก่อนวันที่ 30 ของเดือนถัดไปนับจากวันวางบิล ทำให้บริษัทไม่ได้เกิดกำไรหรือขาดทุนจากอัตราแลกเปลี่ยนในรูปของตัวเงิน แต่จะเกิดกำไรหรือขาดทุนจากอัตราแลกเปลี่ยนในทางบัญชี กล่าวคือ ในการบันทึกบัญชี บริษัทจะบันทึกรายได้จากการให้บริการโดยใช้อัตราแลกเปลี่ยนตามวันที่ออกใบแจ้งหนี้ และเมื่อถึงกำหนดวันรับเงิน บริษัทจะบันทึกการรายได้จากการให้บริการโดยใช้อัตราแลกเปลี่ยนตามวันที่ออกใบแจ้งหนี้ และเมื่อถึงกำหนดวันรับเงิน บริษัทจะบันทึกการรายได้จากการให้บริการ

ปรับปรุง
ข้อมูลตาม
งบไตรมาส
42-56

ปรับปรุง
ข้อมูลตาม
งบไตรมาส
42-56

ปรับปรุง
ข้อมูลตาม
งบไตรมาส
42-56



ตามที่กำหนดในสัญญา จึงทำให้เกิดกำไรหรือขาดทุนจากอัตราแลกเปลี่ยนในทางบัญชีเกิดขึ้น ในขณะที่เดียวกัน ในการบันทึกต้นทุนจากการให้บริการ บริษัทจะบันทึกต้นทุนจากการให้บริการ โดยใช้อัตราแลกเปลี่ยน ณ วันที่ตามใบแจ้งหนี้ที่บริษัทได้รับ และเมื่อมีการจ่ายเงิน บริษัทจะบันทึกรายการโดยใช้อัตราแลกเปลี่ยนตามที่กำหนดในสัญญา จึงทำให้เกิดกำไรหรือขาดทุนจากอัตราแลกเปลี่ยนในทางบัญชีเกิดขึ้น

ต้นทุนขายและบริการ และกำไรขั้นต้น

ต้นทุนขายและบริการของบริษัท ประกอบด้วย ต้นทุนการขายน้ำมัน และต้นทุนการให้บริการ

▪ ต้นทุนการขายน้ำมัน

ต้นทุนการขายน้ำมัน ประกอบด้วย ต้นทุนน้ำมันเชื้อเพลิงและน้ำมันหล่อลื่น ค่าพิธีการและศุลกากร (กรณีเป็นการขายระหว่างประเทศ) ค่าจ้างผู้ตรวจสอบ (Surveyor) ค่าขนส่ง และค่านายหน้า โดยในปี 2553 - ปี 2555 และงวด 36 เดือนแรกของปี 2556 บริษัทมีต้นทุนการขายน้ำมันเชื้อเพลิงและน้ำมันหล่อลื่น เท่ากับ 1,496.13 ล้านบาท 2,398.00 ล้านบาท และ 2,497.09 ล้านบาท และ 1,215.34 ล้านบาท ตามลำดับ คิดเป็น ร้อยละ 95.97 ร้อยละ 95.91 และร้อยละ 95.83 และร้อยละ 94.37 ของรายได้จากการขายน้ำมันเชื้อเพลิงและน้ำมันหล่อลื่นทั้งหมด สืบเนื่องจากการที่บริษัทกำหนดราคาขายโดยใช้วิธีต้นทุนบวกกำไรขั้นต้น (Cost Plus Pricing Method) และบริษัทจะควบคุมกำไรในการขายแต่ละครั้งไม่ให้ต่ำกว่ากำไรขั้นต้นต่ำสุดที่กำหนดไว้ ประกอบกับการที่บริษัทมีการสั่งซื้อน้ำมันโดยใช้เงินสดเพื่อให้ได้รับส่วนลดทางการค้า ซึ่งจะช่วยให้ต้นทุนค่าน้ำมันลดลง จึงทำให้บริษัทสามารถรักษาอัตรากำไรขั้นต้นได้ โดยในปี 2553 - ปี 2555 และงวด 36 เดือนแรกของปี 2556 บริษัทมีอัตรากำไรขั้นต้นจากการจำหน่ายน้ำมัน (รวมค่าขนส่งและค่านายหน้า) เท่ากับร้อยละ 4.03 ร้อยละ 4.09 และร้อยละ 4.17 และร้อยละ 5.63 ตามลำดับ

▪ ต้นทุนการให้บริการ

ต้นทุนการให้บริการเกิดขึ้นจากการให้บริการในธุรกิจ Supply Management ในปี 2554 จำนวน 30.94-33 ล้านบาท ซึ่งเป็นต้นทุนที่เกิดขึ้นจากการให้บริการในธุรกิจการจัดหาอาหาร ทำความสะอาด และซักฟอกให้แก่พนักงานประจำแท่นขุดเจาะน้ำมันและก๊าซบนเรือพักอาศัย (Catering and Service) และค่าที่ปรึกษาในการให้บริการ ที่เริ่มให้บริการตั้งแต่เดือนกรกฎาคม 2554 ซึ่งต้นทุนการให้บริการขึ้นอยู่กับจำนวนพนักงานที่ใช้บริการบนเรือพักอาศัย โดยมีอัตราค่าจ้างเป็นไปตามสัญญาว่าจ้างกับบริษัท หัสติน แคมเพอริง จำกัด ตามที่ตกลงกัน สำหรับปี 2555 บริษัทมีต้นทุนการให้บริการ เท่ากับ 78.07-78.55 ล้านบาท ซึ่งเกิดจากการให้บริการในธุรกิจให้บริการจัดหาอาหาร ทำความสะอาด และซักฟอกให้แก่พนักงานประจำแท่นขุดเจาะน้ำมันและก๊าซในอ่าวไทย บนเรือพักอาศัย (Catering and Service) ที่รับรู้เต็มปี และธุรกิจการให้บริการจัดหาวัตถุดิบ เพื่อใช้ในการเตรียมอาหาร จัดหาเสบียงและบริการอื่นๆ (General Supply) ที่เริ่มให้บริการเมื่อเดือนกันยายน 2555 สำหรับงวด 36 เดือนแรกของปี 2556 บริษัทมีต้นทุนการให้บริการ เท่ากับ 28.85 ล้านบาท โดยต้นทุนจากการให้บริการคิดเป็นร้อยละ 94.00-92.13 และ 93.14-93.68 และร้อยละ 92.71 ของรายได้จากการให้บริการในปี 2554 ปี 2555 และงวด 36 เดือนแรกของปี 2556 ตามลำดับ ทั้งนี้ ในปี 2554 และปี 2555 และงวด 36 เดือนแรกของปี 2556 บริษัทมีอัตรากำไรขั้นต้นจากการให้บริการ เท่ากับ ร้อยละ 6.00-7.87 และ ร้อยละ 6.89-6.32 และร้อยละ 7.29 ตามลำดับ กำไรขั้นต้นของธุรกิจ Supply Management ในงวด 36 เดือนแรกของปี 2556 ลดลง เนื่องจากในช่วงปลายไตรมาสที่ 4 และช่วงต้นของไตรมาสที่ 1 ของทุกปีจะเป็นช่วงเวลาที่สภาพภูมิอากาศในทะเลไม่เหมาะที่จะปฏิบัติงานบนแท่นขุดเจาะ ทำให้จำนวนเจ้าหน้าที่ที่มาปฏิบัติงานบนแท่นขุดเจาะและแม่พักอาศัยบนเรือพักอาศัยลดลงในงวด 3 เดือนแรกของปี 2556ปรับตัวเพิ่มขึ้น เนื่องจากมีจำนวนผู้มาใช้บริการเพิ่มขึ้น

ปรับปรุง
ข้อมูลตาม
งบไตรมาส
4-2-56

ปรับปรุง
ข้อมูลตาม
งบไตรมาส
4-2-56

■ กำไรขั้นต้น

ในปี 2553 – ปี 2555 และงวด 36 เดือนแรกของปี 2556 บริษัทมีกำไรขั้นต้นจากการขายและให้บริการ เท่ากับ 62.87 ล้านบาท 104.29-91 ล้านบาท และ 114.49-02 ล้านบาท และ 74.76 ล้านบาท คิดเป็นอัตรากำไรขั้นต้น เท่ากับร้อยละ 4.03 ร้อยละ 4.12-14 และร้อยละ 4.26-24 และร้อยละ 5.67 ตามลำดับ

ค่าใช้จ่ายในการขาย ค่าใช้จ่ายในการบริหาร ค่าตอบแทนผู้บริหาร และกำไรจากการดำเนินงาน

ค่าใช้จ่ายในการขายและค่าใช้จ่ายในการบริหารส่วนใหญ่ประกอบด้วย ค่าใช้จ่ายที่เกี่ยวกับพนักงาน ค่ารับรอง ค่าที่ปรึกษา และหนี้สงสัยจะสูญ ในปี 2553 – ปี 2555 และงวด 36 เดือนแรกของปี 2556 บริษัทมีค่าใช้จ่ายในการขาย (ไม่รวมค่าขนส่ง ค่านายหน้า และค่าที่ปรึกษาในธุรกิจบริการ) ค่าใช้จ่ายในการบริหาร และค่าตอบแทนผู้บริหาร เท่ากับ 22.65 ล้านบาท 29.64 ล้านบาท และ 36.34 ล้านบาท และ 39.18 ล้านบาท ตามลำดับ หรือคิดเป็นร้อยละ 1.45 ร้อยละ 1.17 และร้อยละ 1.35 และร้อยละ 1.63 ของรายได้รวม ในปี 2553 – ปี 2555 และงวด 36 เดือนแรกของปี 2556 ตามลำดับ สำหรับปี 2554 บริษัทมีค่าใช้จ่ายในการขาย ค่าใช้จ่ายในการบริหาร และค่าตอบแทนผู้บริหารเพิ่มขึ้นคิดเป็นร้อยละ 30.86 จากปี 2553 โดยมีสาเหตุหลักมาจากการเพิ่มขึ้นของค่าใช้จ่ายเกี่ยวกับพนักงาน อันเนื่องจากการเพิ่มขึ้นของจำนวนพนักงานเพื่อรองรับการขยายตัวของธุรกิจ การเพิ่มขึ้นของค่าที่ปรึกษาเกี่ยวกับการควบคุมภายในและการนำหลักทรัพย์เข้าจดทะเบียนในตลาดหลักทรัพย์ฯ และค่าเสื่อมราคาที่เพิ่มขึ้นจากการย้ายสำนักงานใหม่ สำหรับปี 2555 ค่าใช้จ่ายในการขาย ค่าใช้จ่ายในการบริหาร และค่าตอบแทนผู้บริหารเพิ่มขึ้นร้อยละ 22.61 จากปี 2554 โดยมีสาเหตุมาจากการเพิ่มขึ้นของค่าใช้จ่ายเกี่ยวกับพนักงาน ค่ารับรอง ค่าตอบแทนกรรมการ และค่าเสื่อมราคาของสำนักงานใหม่ที่รับรู้อัตราเพิ่ม และสำหรับงวด 36 เดือนแรกของปี 2556 บริษัทมีค่าใช้จ่ายในการขาย ค่าใช้จ่ายในการบริหาร และค่าตอบแทนผู้บริหารเพิ่มขึ้นร้อยละ 35.12 เมื่อเทียบกับงวดเดียวกันเมื่อปีก่อน โดยมีสาเหตุหลักมาจากการเพิ่มขึ้นของค่าใช้จ่ายเกี่ยวกับพนักงาน และการตั้งสำรองหนี้สงสัยจะสูญในงวด 6 เดือนแรกของปี 2556 อย่างไรก็ตาม บริษัทมีอัตรากำไรจากการดำเนินงาน เท่ากับร้อยละ 2.77 ร้อยละ 3.06 และร้อยละ 3.30 และร้อยละ 4.29 ตามลำดับ อัตรากำไรจากการดำเนินงานมีแนวโน้มเพิ่มขึ้นนับจากปี 2553 เนื่องจากบริษัทมีรายได้ที่เพิ่มขึ้น ในขณะที่บริษัทมีการบริหารจัดการต้นทุนและค่าใช้จ่ายที่มีประสิทธิภาพมากขึ้น จึงทำให้ค่าใช้จ่ายในการขาย ค่าใช้จ่ายในการบริหาร และค่าตอบแทนผู้บริหารเพิ่มขึ้นในสัดส่วนที่น้อยกว่าสัดส่วนการเพิ่มขึ้นของยอดขาย รวมไปถึงการขายไปยังธุรกิจ Supply Management ที่มีอัตรากำไรสูงและการเพิ่มขึ้นของจำนวนลูกค้าที่มีอัตรากำไรที่ดี

ต้นทุนทางการเงิน

ต้นทุนทางการเงิน ได้แก่ ดอกเบี้ยจ่ายที่ใช้เป็นเงินทุนหมุนเวียนของบริษัท ค่าธรรมเนียมธนาคาร และอื่นๆ โดยในปี 2553 - ปี 2555 และงวด 36 เดือนแรกของปี 2556 บริษัทมีต้นทุนทางการเงิน เท่ากับ 2.57 ล้านบาท 11.82 ล้านบาท และ 8.95 ล้านบาท และ 4.54 ล้านบาท ตามลำดับ ในปี 2554 บริษัทมีดอกเบี้ยจ่ายเพิ่มขึ้น เนื่องจากมีเงินเบิกเกินบัญชีและเงินกู้ยืมระยะสั้นเพิ่มขึ้นเพื่อรองรับยอดขายสินค้าที่เพิ่มขึ้น โดย ณ สิ้นปี 2554 บริษัทมีเงินเบิกเกินบัญชีและเงินกู้ยืมระยะสั้นจากสถาบันการเงินเท่ากับ 188.22 ล้านบาท เพิ่มขึ้นอย่างมากจาก ณ สิ้นปี 2553 ซึ่งเท่ากับ 66.51 ล้านบาท สำหรับในปี 2555 บริษัทมีดอกเบี้ยจ่ายลดลงจากปี 2554 โดยมีสาเหตุมาจากการลดลงของเงินเบิกเกินบัญชีและเงินกู้ยืมระยะสั้นจากสถาบันการเงิน อันเนื่องมาจากการที่บริษัทมีเงินสดหมุนเวียนเพียงพอที่จะใช้ซื้อน้ำมันจาก Supplier และชำระค่าน้ำจากธนาคาร โดย ณ สิ้นปี



2555 บริษัทมีเงินเบิกเกินบัญชีและเงินกู้ยืมระยะสั้นจากสถาบันการเงินเท่ากับ 94.54 ล้านบาท และสำหรับงวด 36 เดือนแรก ของปี 2556 บริษัทมีดอกเบี้ยจ่ายลดลงเพิ่มขึ้นจากงวดเดียวกันเมื่อปีก่อน เนื่องจากมีเงินเบิกเกินบัญชีและเงินกู้ยืมระยะสั้น ลดลงเพิ่มขึ้นจาก ณ สิ้นปี 2555 เหลือจำนวน 86.3077.87 ล้านบาท

ภาษีเงินได้นิติบุคคล

ในปี 2553 - ปี 2555 และงวด 36 เดือนแรกของปี 2556 บริษัทมีภาษีเงินได้ จำนวน 12.74 ล้านบาท 20.02 ล้านบาท และ 16.54 ล้านบาท และ 10.52 ล้านบาท ตามลำดับ ในปี 2553 - ปี 2554 บริษัทเสียภาษีเงินได้นิติบุคคลในอัตราร้อยละ 30 อย่างไรก็ตาม เมื่อคำนวณภาษีเงินได้ต่อกำไรจากการดำเนินงานก่อนภาษีเงินได้ของบริษัท เท่ากับร้อยละ 31.38 และร้อยละ 30.50 ตามลำดับ ซึ่งสูงกว่าอัตราภาษีเงินได้นิติบุคคลเนื่องจากบริษัทมีการปรับปรุงด้วยรายได้และค่าใช้จ่ายบางรายการที่ไม่ต้องนำมาคำนวณภาษีเงินได้ตามประมวลรัษฎากร นอกจากนี้ ในปี 2555 คณะรัฐมนตรีมีมติปรับลดอัตราภาษีเงินได้นิติบุคคลลงจากอัตราร้อยละ 30 เหลืออัตราร้อยละ 23 ประกอบกับบริษัทได้ตัดจำหน่ายหนี้สูญ จำนวน 12.07 ล้านบาท ในปี 2555 ซึ่งหนี้สูญส่วนหนึ่งสามารถนำมาตัดเป็นค่าใช้จ่ายทางภาษีได้ จำนวน 8.84 ล้านบาท จึงทำให้ในปี 2555 บริษัทมีภาษีเงินได้ จำนวน 16.54 ล้านบาท คิดเป็นอัตราภาษีเงินได้ต่อกำไรจากการดำเนินงานก่อนภาษีเงินได้เท่ากับร้อยละ 20.69 สำหรับปี 2556 อัตรา ภาษีเงินได้นิติบุคคลมีการปรับลดจาก ร้อยละ 23 เหลือ ร้อยละ 20 โดยในงวด 36 เดือนแรกของปี 2556 บริษัทมีภาษีเงินได้ จำนวน 3.5810.52 ล้านบาท คิดเป็นอัตราภาษีเงินได้ต่อกำไรจากการดำเนินงานก่อนภาษีเงินได้เท่ากับร้อยละ 24.320.19 ซึ่ง สูงกว่าอัตราภาษีเงินได้นิติบุคคลที่กำหนด เนื่องจากบริษัทมีการปรับปรุงค่าใช้จ่ายบางรายการที่ไม่สามารถนำมาลดหย่อนใน การคำนวณภาษีเงินได้ตามประมวลรัษฎากรได้

กำไรสุทธิ

ในปี 2553 - ปี 2555 และงวด 36 เดือนแรกของปี 2556 บริษัทมีกำไรสุทธิเท่ากับ 27.85 ล้านบาท 45.64 ล้านบาท และ 63.39 ล้านบาท และ 41.58 ล้านบาท ตามลำดับ โดยคิดเป็นอัตรากำไรสุทธิเท่ากับร้อยละ 1.78 ร้อยละ 1.80 และ ร้อยละ 2.35 และ ร้อยละ 3.14 ตามลำดับ บริษัทมีอัตรากำไรสุทธิเพิ่มขึ้นอย่างต่อเนื่อง โดยมีสาเหตุมาจากการเพิ่มขึ้นของยอดขาย ประกอบกับบริษัทสามารถกำหนดราคาขายที่ทำให้บริษัทสามารถทำกำไรได้มากขึ้น และการบริหารจัดการต้นทุนขายและบริการและค่าใช้จ่ายในการขายและบริหารอย่างมีประสิทธิภาพ โดยเฉพาะเรื่องการบริหารลูกหนี้และการติดตามการชำระเงินของลูกหนี้การค้า แต่อัตรากำไรสุทธิในงวด 36 เดือนแรกของปี 2556 ปรับตัวลดลงเพิ่มขึ้นสอดคล้องกับการเพิ่มขึ้นของอัตรากำไรอันมีสาเหตุมาจากการขยายไปยังธุรกิจ Supply Management ที่มีอัตรากำไรสูง รวมถึงการเพิ่มขึ้นของจำนวนลูกค้าที่มี อัตรากำไรดี สาเหตุหลักมาจากการตั้งสำรองหนี้สงสัยจะสูญที่เกิดขึ้นในช่วงดังกล่าว

อัตราผลตอบแทนผู้ถือหุ้น (Return on Equity)

ในปี 2553 - ปี 2555 และงวด 36 เดือนแรกของปี 2556 บริษัทมีอัตราผลตอบแทนผู้ถือหุ้นเท่ากับร้อยละ 34.47 ร้อยละ 35.93-28 และ ร้อยละ 33.4832.57 และ ร้อยละ 40.51 ตามลำดับ โดยอัตราผลตอบแทนผู้ถือหุ้นในปี 2553 และปี 2554 เพิ่มขึ้น เนื่องจากบริษัทมีกำไรสุทธิเพิ่มขึ้นอย่างต่อเนื่องจากการขยายธุรกิจของบริษัท การเพิ่มขึ้นของปริมาณการขายที่เกิดจากกลุ่มลูกค้าเดิม การขยายปริมาณการขายไปยังกลุ่มลูกค้าใหม่ และการทำธุรกิจใหม่ ประกอบกับบริษัทใช้แหล่งเงินทุนโดยใช้เงินกู้ระยะสั้นมากขึ้นเพื่อรองรับการขยายตัวของธุรกิจ ในขณะที่ปี 2555 บริษัทมีอัตราผลตอบแทนผู้ถือหุ้นลดลงจากปี 2554 และ งวด 6 เดือนแรกของปี 2556 บริษัทมีอัตราผลตอบแทนผู้ถือหุ้นสูงขึ้นกว่าปี 2555 เนื่องจากบริษัทมีส่วนของผู้ถือหุ้นเฉลี่ย เพิ่มขึ้นในอัตราที่มากกว่าการเพิ่มขึ้นของกำไรสุทธิผลการดำเนินงานที่ดีขึ้น

ปรับปรุง
ข้อมูลตาม
งบไตรมาส
42-56

ปรับปรุง
ข้อมูลตาม
งบไตรมาส
42-56



สำหรับการจ่ายเงินปันผล ในปี 2553 บริษัทไม่มีการจ่ายเงินปันผล ในปี 2554 บริษัทมีการจ่ายเงินปันผล จำนวน 50.90 ล้านบาท สำหรับในปี 2555 ที่ประชุมสามัญผู้ถือหุ้นประจำปี 2555 ซึ่งจัดขึ้นเมื่อวันที่ 30 มีนาคม 2555 มีมติงดการจ่ายเงินปันผลจากผลการดำเนินงานของปี 2554 เพื่อนำเงินไปใช้เป็นเงินทุนหมุนเวียนของบริษัท อย่างไรก็ตาม ที่ประชุมสามัญผู้ถือหุ้นประจำปี 2556 ซึ่งจัดขึ้นเมื่อวันที่ 7 มีนาคม 2556 มีมติอนุมัติให้จ่ายเงินปันผล จำนวน 66 ล้านบาท โดยมีกำหนดจ่ายในวันที่ 8 มีนาคม 2556 ทั้งนี้ บริษัทมีการกำหนดนโยบายการจ่ายเงินปันผลในอัตราไม่ต่ำกว่าร้อยละ 30 ของกำไรสุทธิ หลังหักภาษีเงินได้ และหลังหักสำรองต่างๆ ทุกประเภทตามที่กฎหมายกำหนดและตามที่กำหนดไว้ในข้อบังคับของบริษัท (รายละเอียดเรื่องนโยบายการจ่ายเงินปันผล อยู่ในหัวข้อ 8.3 เรื่องนโยบายการจ่ายเงินปันผล)

อัตราผลตอบแทนจากสินทรัพย์ (Return on Assets)

ในปี 2553 – ปี 2555 และงวด 36 เดือนแรกของปี 2556 บริษัทมีอัตราผลตอบแทนจากสินทรัพย์เท่ากับร้อยละ 15.09 ร้อยละ ~~14.47~~ 37 และร้อยละ ~~16.09~~ 15.94 และร้อยละ ~~19.97~~ ตามลำดับ โดยในปี 2554 อัตราผลตอบแทนจากสินทรัพย์ลดลงจากปี 2553 โดยมีสาเหตุหลักมาจากการเพิ่มขึ้นของสินทรัพย์ ได้แก่ เงินสดและรายการเทียบเท่าเงินสด และลูกหนี้การค้า เพื่อรองรับการเพิ่มขึ้นของยอดขาย ในขณะที่ปี 2555 อัตราผลตอบแทนจากการสินทรัพย์เพิ่มขึ้นจากปี 2554 โดยมีสาเหตุหลักมาจากการเพิ่มขึ้นกำไรสุทธิในอัตราที่มากกว่าการเพิ่มขึ้นของสินทรัพย์เฉลี่ย เนื่องจากการบริหารจัดการลูกหนี้ได้อย่างมีประสิทธิภาพ ทำให้บริษัทสามารถเรียกเก็บหนี้ที่ค้างชำระเกินกว่ากำหนดได้ดี จึงทำให้สินทรัพย์หลักซึ่งก็คือลูกหนี้การค้าลดลง และสำหรับงวด 36 เดือนแรกของปี 2556 บริษัทมีอัตราผลตอบแทนจากสินทรัพย์เพิ่มขึ้นเนื่องจากผลการดำเนินงานที่ดีขึ้นของบริษัทของ

12.2.3 ฐานะทางการเงิน

สินทรัพย์

ณ สิ้นปี 2553 - ณ สิ้นปี 2555 และ ณ สิ้นไตรมาส 42 ปี 2556 บริษัทมีสินทรัพย์รวม เท่ากับ 243.47 ล้านบาท ~~387.08~~ 391.78 ล้านบาท และ 401.14 403.61 ล้านบาท และ 400.65 ล้านบาท ตามลำดับ สินทรัพย์รวมเพิ่มขึ้นอย่างต่อเนื่องตามการเติบโตของยอดขายของบริษัทนับแต่ ณ สิ้นปี 2553 – ณ สิ้นปี 2555 โดย ณ สิ้นปี 2554 สินทรัพย์รวมเพิ่มขึ้น 143.61 ล้านบาท หรือเพิ่มขึ้นร้อยละ 58.98 จาก ณ สิ้นปี 2553 โดยมีสาเหตุหลักมาจากการเพิ่มขึ้นของเงินสดและรายการเทียบเท่าเงินสด การเพิ่มขึ้นของลูกหนี้การค้า ซึ่งเป็นไปตามยอดขายที่เพิ่มขึ้น ในขณะที่สินทรัพย์รวม ณ สิ้นปี 2555 สินทรัพย์รวมเพิ่มขึ้นจำนวน 14.06 ล้านบาท หรือเพิ่มขึ้นร้อยละ 3.63 จาก ณ สิ้นปี 2554 โดยมีสาเหตุหลักมาจากการเพิ่มขึ้นของเงินสดและรายการเทียบเท่าเงินสด และการเพิ่มขึ้นของเงินจ่ายล่วงหน้าค่าสินค้า ซึ่งเพิ่มขึ้นตามการเพิ่มขึ้นของยอดขาย ในขณะที่ ณ สิ้นไตรมาส 42 ปี 2556 บริษัทมีสินทรัพย์รวมลดลงเล็กน้อยจำนวน 47.37 2.97 ล้านบาท จาก ณ สิ้นปี 2555 ซึ่งมีสาเหตุหลักมาจากการลดลงของเงินสดและรายการเทียบเท่าเงินสดที่บริษัทใช้ไปในการจ่ายเงินปันผลให้แก่ผู้ถือหุ้น

ทั้งนี้ สินทรัพย์ที่สำคัญของบริษัท สามารถสรุปได้ดังนี้

▪ ลูกหนี้การค้า

ลูกหนี้การค้าของบริษัท ณ สิ้นปี 2553 - ณ สิ้นปี 2555 และ ณ สิ้นไตรมาส 42 ปี 2556 เท่ากับ 199.00 ล้านบาท 318.76 ล้านบาท ~~276.40~~ 280.84 ล้านบาท และ 303.64 ล้านบาท ตามลำดับ หรือคิดเป็นร้อยละ 81.73 ร้อยละ ~~82.35~~ 81.36 และร้อยละ ~~68.83~~ 69.58 และร้อยละ ~~75.79~~ ของสินทรัพย์รวมของบริษัท ตามลำดับ โดย ณ สิ้นปี 2553 - ณ สิ้นปี



2554 ลูกหนี้การค้าเพิ่มขึ้นตามการเติบโตของรายได้จากการขายของบริษัท ในขณะที่ ณ สิ้นปี 2555 ลูกหนี้การค้าของบริษัท ลดลงจาก ณ สิ้นปี 2554 โดยมีสาเหตุมาจากบริษัทมีการบริหารลูกหนี้การค้าที่มีประสิทธิภาพ อีกทั้งมีความเข้มงวดในการติดตามหนี้มากขึ้น ดังจะเห็นได้จาก ลูกหนี้ส่วนใหญ่จะเป็นลูกหนี้ที่ยังไม่เกินกว่ากำหนดชำระและลูกหนี้ที่ค้างชำระไม่เกินกว่า 3 เดือน จึงทำให้บริษัทมีลูกหนี้การค้าลดลง สำหรับ ณ สิ้นไตรมาส 4 ปี 2556 บริษัทมีลูกหนี้การค้าเพิ่มขึ้นเล็กน้อยจาก ณ สิ้นปี 2555 ทั้งนี้ ระยะเวลาเก็บหนี้เฉลี่ยในปี 2553 - ปี 2555 และงวด 36 เดือนแรกของปี 2556 เท่ากับ 37.72 วัน 39.5640.24 วัน และ 41.8842.84 วัน และ 41.90 วัน ตามลำดับ ซึ่งสอดคล้องกับระยะเวลาการให้เครดิตต่อลูกค้าประมาณ 30 - 60 วัน โดยระยะเวลาเก็บหนี้เฉลี่ยเพิ่มขึ้น เนื่องจากบริษัทมียอดลูกหนี้การค้าเฉลี่ยเพิ่มขึ้นตามปริมาณการขายที่เพิ่มขึ้น

ลูกหนี้การค้าของบริษัท ประกอบด้วย ลูกหนี้การค้าในส่วนของกิจการที่เกี่ยวข้องกัน และกิจการอื่น โดยรายละเอียดของลูกหนี้การค้าแบ่งตามอายุหนี้ที่ค้างชำระสามารถแสดงได้ดังนี้

(หน่วย : ล้านบาท)	31 ธันวาคม 2553		31 ธันวาคม 2554		31 ธันวาคม 2555		31 มีนาคม 30 มิถุนายน 2556	
	มูลค่า	ร้อยละ	มูลค่า	ร้อยละ	มูลค่า	ร้อยละ	มูลค่า	ร้อยละ
กิจการที่เกี่ยวข้องกัน								
- ไม่เกินกำหนด	13.03	42.03	23.73	34.87	47.04	82.4923	46.45	57.93
- เกินกำหนดต่ำกว่า 3 เดือน	17.98	57.97	44.32	65.13	10.1920	17.8477	33.72	42.07
รวมลูกหนี้การค้า-กิจการที่เกี่ยวข้องกัน-สุทธิ	31.01	100.00	68.06	100.00	57.23	100.00	80.17	100.00
กิจการอื่น								
- ไม่เกินกำหนด	116.17	62.36	54.11	19.94	147.401	64.4990	164.11	69.35
- เกินกำหนดต่ำกว่า 3 เดือน	44.60	23.94	129.42	47.69	52.88	23.0822	54.62	23.08
- เกินกำหนดระหว่าง 3 - 6 เดือน	5.73	3.08	65.48	24.13	18.88	8.2408	1.94	0.82
- เกินกำหนดระหว่าง 6 - 12 เดือน	3.24	1.74	4.39	1.62	2.02	0.8886	7.15	3.02
- เกินกำหนดมากกว่า 12 เดือน	16.54	8.88	18.00	6.63	8.26	3.6053	8.81	3.72
รวม	186.28	100.00	271.40	100.00	229.442	100.00	236.63	100.00
					33.77			
หัก : ค่าเผื่อหนี้สงสัยจะสูญ	(18.29)	(9.82)	(20.69)	(7.62)	(10.28)	(4.4940)	(13.17)	(5.56)
รวมลูกหนี้การค้า-กิจการอื่นสุทธิ	167.99	90.18	250.71	92.38	218.862	95.5160	223.47	94.44
					23.48			
รวมลูกหนี้การค้าทั้งหมด-สุทธิ	199.00		318.76		276.402		303.64	
					80.84			

ทั้งนี้ เมื่อพิจารณาอายุของลูกหนี้การค้าในส่วนของกิจการที่เกี่ยวข้องกัน จะพบว่า บริษัทไม่มีลูกหนี้การค้าของกิจการที่เกี่ยวข้องกันที่ค้างชำระเกินกว่า 3 เดือน โดยมีลูกหนี้การค้าที่ยังไม่เกินกำหนดชำระ ณ สิ้นปี 2553 - ณ สิ้นปี 2555 และ ณ สิ้นไตรมาส 4 ปี 2556 คิดเป็นร้อยละ 42.03 ร้อยละ 34.87 และร้อยละ 82.49-23 และร้อยละ 57.93 ของลูกหนี้การค้าของ

ปรับปรุง
ข้อมูลตาม
งบไตรมาส
4-56

กิจการที่เกี่ยวข้องกันทั้งหมด ตามลำดับ และลูกหนี้การค้าที่ค้างชำระต่ำกว่า 3 เดือน ณ สิ้นปี 2553 – ณ สิ้นปี 2555 และ ณ สิ้นไตรมาส 42 ปี 2556 คิดเป็นร้อยละ 57.97 ร้อยละ 65.13 และร้อยละ 17.84-77 และร้อยละ 42.07 ของลูกหนี้การค้าของกิจการที่เกี่ยวข้องกันทั้งหมด ตามลำดับ ทั้งนี้ ลูกหนี้การค้าที่ค้างชำระต่ำกว่า 3 เดือนส่วนใหญ่เกิดจากการเสื่อมของระยะเวลาการวางบิลที่ไม่ตรงกับรอบการจ่ายชำระหนี้ของลูกหนี้การค้า กล่าวคือ เมื่อบริษัทบันทึกลูกหนี้การค้าในวันที่ส่งมอบสินค้าแล้ว บริษัทจะออกใบแจ้งหนี้และเรียกเก็บหนี้ตามเครดิตเทอมของลูกหนี้แต่ละราย ในขณะที่ลูกหนี้จะมีนโยบายกำหนดวันจ่ายชำระหนี้ตามกำหนดเวลาการชำระเงินของแต่ละบริษัท เช่น ทุก 2 สัปดาห์ หรือเดือนละครั้ง เป็นต้น ทำให้บริษัทได้รับเงินจากลูกหนี้เกินกว่ากำหนดเวลาชำระเงินที่กำหนด จึงเกิดความล่าช้าในการเรียกเก็บเงินจากลูกหนี้

สำหรับลูกหนี้การค้าในส่วนของกิจการอื่น ส่วนใหญ่เป็นลูกหนี้การค้าที่ยังไม่เกินกำหนดอายุและลูกหนี้การค้าที่ค้างชำระต่ำกว่า 3 เดือน ณ สิ้นปี 2553 – ณ สิ้นปี 2555 และ ณ สิ้นไตรมาส 42 ปี 2556 คิดเป็นร้อยละ 86.30 ร้อยละ 67.62 และร้อยละ 87.527 และร้อยละ 92.44 ของลูกหนี้การค้าของกิจการอื่น (ก่อนหักค่าเผื่อนี้สงสัยจะสูญ) ตามลำดับ ทั้งนี้ ลูกหนี้การค้าที่ค้างชำระต่ำกว่า 3 เดือนส่วนใหญ่เกิดจากการเสื่อมของระยะเวลาการวางบิลไม่ตรงกับรอบการจ่ายชำระหนี้ของลูกหนี้การค้าตามที่กล่าวไปแล้วข้างต้น อย่างไรก็ตาม บริษัทมีลูกหนี้การค้าที่ค้างชำระระหว่าง 3 เดือน - 6 เดือน ณ สิ้นปี 2553 – ณ สิ้นปี 2555 และ ณ สิ้นไตรมาส 42 ปี 2556 คิดเป็นร้อยละ 3.08 ร้อยละ 24.13 และร้อยละ 8.24-08 และร้อยละ 0.82 ของลูกหนี้การค้าของกิจการอื่นรวม (ก่อนหักค่าเผื่อนี้สงสัยจะสูญ) โดย ณ สิ้นปี 2554 ลูกหนี้การค้าที่ค้างชำระระหว่าง 3 เดือน – 6 เดือนเพิ่มขึ้น เนื่องจากมียอดค้างชำระของลูกหนี้กลุ่มหนึ่ง ซึ่ง ณ วันที่ 31 ธันวาคม 2555 บริษัทได้มีการติดตามลูกหนี้กลุ่มดังกล่าวให้ชำระหนี้ค้างค้างทั้งจำนวนเรียบร้อยแล้ว นอกจากนี้ ณ สิ้นปี 2555 บริษัทมียอดลูกหนี้การค้าที่มีอายุอยู่ระหว่าง 3 เดือน - 6 เดือน จำนวน 18.88 ล้านบาท โดย ณ สิ้นไตรมาสที่ 2 ปี 2556 บริษัทมียอดลูกหนี้การค้าที่มีอายุอยู่ระหว่าง 3 เดือน - 6 เดือน ลดลงอย่างมาก โดยมีจำนวนเพียง 1.94 ล้านบาท เท่านั้น

บริษัทมีลูกหนี้การค้าของกิจการอื่นที่ค้างชำระเกินกว่า 6 เดือน ณ สิ้นปี 2553 – ณ สิ้นปี 2555 และ ณ สิ้นไตรมาส 42 ปี 2556 จำนวน 19.79 ล้านบาท 22.40 ล้านบาท และ 10.28 ล้านบาท และ 15.96 ล้านบาท ตามลำดับ คิดเป็นร้อยละ 10.62 ร้อยละ 8.25 และร้อยละ 4.49-40 และร้อยละ 6.74 ของลูกหนี้การค้าของกิจการอื่นรวม (ก่อนหักค่าเผื่อนี้สงสัยจะสูญ) ณ สิ้นปี 2553 – ณ สิ้นปี 2555 และ ณ สิ้นไตรมาส 42 ปี 2556 ตามลำดับ โดยลูกหนี้การค้าที่ค้างชำระเกินกว่า 12 เดือนส่วนใหญ่เป็นลูกหนี้การค้าที่ค้างชำระมาเป็นเวลานาน ซึ่งก่อนหน้านี้ บริษัทยังไม่มียุทธศาสตร์ในการติดตามหนี้ค้างค้างที่ชัดเจน จึงทำให้มีหนี้ค้างค้างเกินกว่า 12 เดือนจำนวนมาก อย่างไรก็ตาม ในปัจจุบันบริษัทได้ดำเนินการติดตามหนี้ตามขั้นตอนการติดตามหนี้ของบริษัท นอกจากนี้ ในไตรมาสที่ 3 ของปี 2555 บริษัทมีการตัดหนี้สูญ จำนวน 12.07 ล้านบาท ซึ่งลูกหนี้ที่ตัดหนี้สูญดังกล่าวเป็นลูกหนี้ที่ไม่มีความสามารถในการชำระหนี้คืนให้แก่บริษัทได้แล้ว ทำให้ลูกหนี้ที่ค้างชำระเกินกว่า 12 เดือนและค่าเผื่อนี้สงสัยจะสูญ ณ สิ้นปี 2555 ลดลงจาก ณ สิ้นปี 2554 ณ สิ้นไตรมาส 42 ปี 2556 บริษัทมีการตั้งค่าเผื่อนี้สงสัยจะสูญเพิ่มขึ้นจาก ณ สิ้นปี 2555 จำนวน 4,492.89 ล้านบาท มาจากลูกหนี้ที่มียอดค้างมากกว่า 6 เดือน อย่างไรก็ตาม ณ วันที่ 31-30 ธันวาคม มีนาคมมิถุนายน 2555-2556 บริษัทได้ตั้งค่าเผื่อนี้สงสัยจะสูญของลูกหนี้การค้าที่ค้างชำระเกินกว่า 6 เดือนไว้แล้วเกือบทั้งจำนวน ยกเว้นลูกหนี้ที่บริษัทมีการรับชำระเงินเรียบร้อยแล้วภายหลังวันที่ 30 มิถุนายน 2556 จำนวน 2.79 ล้านบาท

นโยบายการตั้งค่าเผื่อนี้สงสัยจะสูญและความเพียงพอในการตั้งค่าเผื่อนี้สงสัยจะสูญ

บริษัทมีการกำหนดนโยบายในการตั้งค่าเผื่อนี้สงสัยจะสูญ โดยลูกหนี้ที่ค้างชำระเกินกว่า 180 วันบริษัทจะตั้งค่าเผื่อนี้สงสัยจะสูญเต็มมูลหนี้ นอกจากนี้ บริษัทยังพิจารณาความเพียงพอของการตั้งค่าเผื่อนี้สงสัยจะสูญเป็นการเฉพาะเจาะจงสำหรับลูกหนี้แต่ละราย ซึ่งพิจารณาจากฐานะการเงิน ประวัติการชำระเงินในอดีต ปริมาณหนี้ค้างค้างเทียบกับความสามารถใน



การชำระหนี้ของลูกหนี้ และปัจจัยอื่นๆ ที่เกี่ยวข้อง อย่างไรก็ตาม ลูกหนี้ที่เคยมีประวัติการชำระไม่ดี ค้างชำระเป็นเวลานาน หรือมีปัญหาเรื่องฐานะการเงิน บริษัทจะควบคุมดูแลลูกหนี้ดังกล่าวเป็นพิเศษ และจะพิจารณาตั้งค่าเผื่อหนี้สงสัยจะสูญเป็นรายๆ ไป โดยจะกำหนดนโยบายการตั้งค่าเผื่อหนี้สงสัยจะสูญที่เข้มงวดขึ้น ในกรณีที่ลูกหนี้ไม่สามารถชำระหนี้ได้ตามแผนการชำระหนี้ และมีการอนุมัติให้ดำเนินคดีตามกฎหมาย ก่อนที่ลูกหนี้จะค้างชำระเกินกว่า 180 วัน บริษัทจะตั้งค่าเผื่อหนี้สงสัยจะสูญเต็มจำนวน

สำหรับลูกหนี้ค้างชำระที่เจรจาขอทำแผนการชำระหนี้กับบริษัท บริษัทจะพิจารณาความเป็นไปได้ของแผนการชำระคืน และความสามารถในการชำระคืน หากลูกหนี้สามารถชำระคืนหนี้ได้ตามแผนการชำระหนี้ บริษัทจะไม่ตั้งค่าเผื่อหนี้สงสัยจะสูญ แต่หากลูกหนี้ไม่สามารถชำระหนี้ได้ตามแผนการชำระหนี้ ผู้จัดการฝ่ายการเงินและบัญชีจะเสนอเรื่องให้แก่คณะกรรมการบริหาร เพื่อพิจารณาอนุมัติการตั้งค่าเผื่อหนี้สงสัยจะสูญ และกำหนดแนวทางในการดำเนินการกับลูกหนี้รายดังกล่าวต่อไป ทั้งนี้ ณ วันที่ 31—30 ธันวาคม—2555 มี มีนาคมมิถุนายน 2556 บริษัทมียอดลูกหนี้ค้างชำระเกินกว่า 6 เดือน จำนวน 10.2814.0115.96 ล้านบาท โดยบริษัทได้ตั้งค่าเผื่อหนี้สงสัยจะสูญไปแล้ว เกือบ ทั้งจำนวน โดยคงเหลือลูกหนี้ซึ่งได้มีการรับชำระเงินเรียบร้อยแล้ว ภายหลังจากวันที่ 30 มิถุนายน 2556

▪ สินค้ำระหว่างทาง

เมื่อบริษัทรับคำสั่งซื้อจากลูกค้าแล้วจึงส่งซื้อน้ำมันจากผู้ผลิตหรือผู้ค้าน้ำมัน จากนั้นจึงติดต่อให้ผู้ขนส่งไปรับสินค้าจากคลังน้ำมันแล้วจัดส่งสินค้าให้แก่ลูกค้าตามกำหนดวันและเวลาที่ตกลงกัน ซึ่งบริษัทจะส่งซื้อน้ำมันก็ต่อเมื่อบริษัทมีคำสั่งซื้อจากลูกค้าเท่านั้น ทำให้บริษัทไม่ต้องเก็บสำรองน้ำมันไว้เป็นสินค้าคงเหลือ นอกจากนี้ บริษัทจดทะเบียนอยู่ในกลุ่มผู้ค้าตามมาตรา 10 แห่งพระราชบัญญัติการค้า น้ำมันเชื้อเพลิง พ.ศ.2543 ซึ่งไม่มีข้อกำหนดให้ต้องเก็บสำรองน้ำมันไว้

สินค้ำระหว่างทางของบริษัทเป็นสินค้าที่อยู่ระหว่างการขนส่งให้แก่ลูกค้าที่อยู่ในช่วงปิดงวดบัญชี กล่าวคือ ในกรณีที่ลูกค้าสั่งสินค้าก่อนวันปิดงวดบัญชี โดยกำหนดวันส่งสินค้าในงวดถัดไป ทำให้เกิดเป็นยอดสินค้ำระหว่างทางในงวดบัญชีดังกล่าว ทั้งนี้ ณ สิ้นปี 2553 บริษัทมีสินค้ำระหว่างทางจำนวน 1.65 ล้านบาท ในขณะที่ ณ สิ้นปี 2554 และ ณ สิ้นปี 2555 บริษัทไม่มียอดสินค้ำระหว่างทาง สำหรับ ณ สิ้นไตรมาส 42 ปี 2556 บริษัทมีสินค้ำระหว่างทางจำนวน 2.393.32 ล้านบาท

▪ เงินจ่ายล่วงหน้าค่าสินค้า

เงินจ่ายล่วงหน้าค่าสินค้าเกิดขึ้นจากการที่บริษัทจ่ายเงินค่าซื้อน้ำมันให้แก่ผู้ผลิตหรือผู้ค้าน้ำมันล่วงหน้า และบริษัทได้รับสินค้าดังกล่าวหลังจากการปิดงวดบัญชีแล้ว โดย ณ วันที่ 31 ธันวาคม 2554 และ ณ วันที่ 31 ธันวาคม 2555 และ ณ วันที่ 3130 มีนาคมมิถุนายน 2556 บริษัทมีเงินจ่ายล่วงหน้าค่าสินค้า จำนวน 1.08 ล้านบาท และ 9.80 ล้านบาท และ 3.5514.28 ล้านบาท ตามลำดับ

▪ เงินลงทุนในกิจการที่เกี่ยวข้องกันและลูกหนี้จากการจำหน่ายเงินลงทุนในบริษัทที่เกี่ยวข้องกัน

บริษัทมีเงินลงทุนในกิจการที่เกี่ยวข้องกันดังนี้

รายชื่อบริษัท	ทุนที่ออกและชำระแล้ว	มูลค่าเงินลงทุน (ตามวิธีราคาทุน) (ล้านบาท)				3130 ธันวาคม มิถุนายน 2556
		31 ธันวาคม 2553	31 ธันวาคม 2554	31 ธันวาคม 2555		
บริษัท คุณนที จำกัด	400.00	17.53	17.53	17.53	<u>17.53</u>	



ปรับปรุง
ข้อมูลตาม
งบไตรมาส
42-56

ณ สิ้นปี ~~2555~~ ไตรมาส 42 ปี 2556 บริษัทมีเงินลงทุนในกิจการที่เกี่ยวข้องกัน คือ เงินลงทุนในบริษัท คุณณที่ จำกัด จำนวน 17.53 ล้านบาท หรือคิดเป็นสัดส่วนการถือหุ้นร้อยละ 3.33 ของทุนที่ออกและเรียกชำระแล้วทั้งหมด โดย ณ วันที่ 31 ธันวาคม ~~2554~~ 2555 ทุนสามัญของบริษัท คุณณที่ จำกัด มีมูลค่าตามบัญชีหุ้นละ ~~254.47~~ 276.98 บาทต่อหุ้น ซึ่งเป็นราคาที่สูงกว่าต้นทุนที่บริษัทได้มา นอกจากนี้ บริษัทได้รับผลตอบแทนในรูปเงินปันผลจากการลงทุนในบริษัท คุณณที่ จำกัด อย่างสม่ำเสมอ

▪ อุปกรณ์

บริษัทมีการลงทุนในอุปกรณ์ที่ใช้ประกอบการดำเนินธุรกิจ ได้แก่ ส่วนปรับปรุงอาคารเช่าและเครื่องใช้สำนักงาน โดย ณ สิ้นปี 2553 – ณ สิ้นปี 2555 และ ณ สิ้นไตรมาส 42 ปี 2556 เท่ากับ 0.70 ล้านบาท ~~5.31~~ 32 ล้านบาท และ 4.19 ล้านบาท และ ~~3.99~~ 3.71 ล้านบาท ตามลำดับ หรือคิดเป็นร้อยละ 0.29 ร้อยละ 1.37 ~~36~~ และ ร้อยละ 1.05 ~~04~~ และ ร้อยละ 0.93 ของสินทรัพย์รวมของบริษัท ตามลำดับ โดย ณ สิ้นปี 2554 จำนวนอุปกรณ์เพิ่มขึ้นจาก ณ สิ้นปี 2553 เนื่องจากบริษัทย้ายสำนักงานใหม่ จึงมีค่าตกแต่งสำนักงาน รวมถึงการซื้อเครื่องใช้สำนักงานเพื่อใช้ในการทำงาน และ ณ สิ้นปี 2555 และ ณ สิ้นไตรมาส 42 ปี 2556 อุปกรณ์ลดลงจาก ณ สิ้นปี 2554 โดยมีสาเหตุหลักมาจากการตัดค่าเสื่อมราคา

▪ สินทรัพย์ไม่มีตัวตน

บริษัทมีสินทรัพย์ไม่มีตัวตน ได้แก่ โปรแกรมคอมพิวเตอร์ ทั้งที่เป็นการโปรแกรม Ship Manager ซึ่งถูกพัฒนาขึ้นเพื่อใช้ธุรกิจเดินเรือและธุรกิจที่เกี่ยวข้องกับการซื้อขายน้ำมันโดยเฉพาะ และโปรแกรมคอมพิวเตอร์พื้นฐานที่ถูกลิขสิทธิ์ตามกฎหมาย โดย ณ สิ้นปี 2553 – ณ สิ้นปี 2555 และ ณ สิ้นไตรมาส 42 ปี 2556 บริษัทมีสินทรัพย์ไม่มีตัวตน เท่ากับ 1.42 ล้านบาท 1.87 ล้านบาท และ 2.05 ล้านบาท และ ~~2.04~~ 1.97 ล้านบาท ตามลำดับ หรือคิดเป็นร้อยละ 0.58 ร้อยละ 0.48 และ ร้อยละ 0.51 และ ร้อยละ 0.49 ของสินทรัพย์ไม่มีตัวตนรวม ตามลำดับ

12.2.4 แหล่งที่มาของเงินทุน

▪ หนี้สิน

บริษัทมีหนี้สินรวม ณ สิ้นปี 2553 และ ณ สิ้นปี 2554 เท่ากับ 148.84 ล้านบาท และ 227.71 ตามลำดับ โดย ณ สิ้นปี 2554 เพิ่มขึ้นจำนวน 78.87 ล้านบาทหรือคิดเป็นร้อยละ 52.99 จาก ณ สิ้นปี 2553 โดยมีสาเหตุหลักมาจากการเพิ่มขึ้นของเงินเบิกเกินบัญชีและเงินกู้ยืมระยะสั้นจากสถาบันการเงิน จำนวน 121.71 ล้านบาท เนื่องจากบริษัทจำเป็นต้องใช้เงินทุนหมุนเวียนเพิ่มขึ้นเพื่อรองรับการเติบโตของยอดขาย ในขณะที่เจ้าหนี้การค้ำลดจำนวน 50.07 ล้านบาท และ ณ สิ้นปี 2555 บริษัทมีหนี้สินรวม เท่ากับ 178.38 ล้านบาท ลดลงจำนวน 49.33 ล้านบาท หรือคิดเป็นร้อยละ 21.66 จาก ณ สิ้นปี 2554 โดยมีสาเหตุหลักมาจากการลดลงของเงินเบิกเกินบัญชีและเงินกู้ยืมระยะสั้นจากสถาบันการเงิน จำนวน 93.68 ล้านบาท ในขณะที่เจ้าหนี้การค้า โดยเฉพาะเจ้าหนี้ค่าซื้อน้ำมัน เพิ่มขึ้นจำนวน 50.96 ล้านบาท ซึ่งเป็นไปตามการเพิ่มขึ้นของยอดขาย ณ สิ้นไตรมาส 42 ปี 2556 บริษัทมีหนี้สินรวมจำนวน ~~183.8~~ 199.832 ล้านบาท เพิ่มขึ้นจาก ณ สิ้นปี 2555 เล็กน้อย เกิดจากการเพิ่มขึ้นของเจ้าหนี้การค้าและเจ้าหนี้เงินเบิกเกินบัญชีและเงินกู้ยืมระยะสั้นจากสถาบันการเงิน และภาษีเงินได้นิติบุคคลค้างจ่าย ในขณะที่เงินเบิกเกินบัญชีและเงินกู้ยืมระยะสั้นจากสถาบันการเงินมีจำนวนลดลง

ปรับปรุง
ข้อมูลตาม
งบไตรมาส
42-56

ทั้งนี้ หนี้สินที่สำคัญของบริษัท สามารถสรุปได้ดังนี้



■ **เจ้าหนี้การค้าและเจ้าหนี้อื่น**

ณ สิ้นปี 2553 – ณ สิ้นปี 2555 และ ณ สิ้นไตรมาส 42 ปี 2556 บริษัทมีเจ้าหนี้การค้าและเจ้าหนี้อื่นรวม เท่ากับ 72.72 ล้านบาท 22.6427.47 ล้านบาท และ 73.6077.11 ล้านบาท และ 79.5375.87 ล้านบาท ตามลำดับ หรือคิดเป็นร้อยละ 48.86 ร้อยละ 9.9412.06 และร้อยละ 41.2643.23 และร้อยละ 43.2637.97 ของหนี้สินรวม ตามลำดับ โดยเจ้าหนี้การค้า แบ่งออกเป็น 2 ประเภท ได้แก่ 1) เจ้าหนี้การค้ากิจการที่เกี่ยวข้องกัน และ 2) เจ้าหนี้การค้าและเจ้าหนี้อื่น-กิจการอื่น ซึ่งสามารถแสดงรายละเอียดได้ ดังนี้

(หน่วย : ล้านบาท)	31 ธันวาคม 2553 (ปรับปรุงใหม่)		31 ธันวาคม 2554 (ปรับปรุงใหม่)		31 ธันวาคม 2555 (ปรับปรุงใหม่)		3130 มีนาคม มิถุนายน 2556	
	มูลค่า	ร้อยละ	มูลค่า	ร้อยละ	มูลค่า	ร้อยละ	มูลค่า	ร้อยละ
กิจการที่เกี่ยวข้อง	1.36	1.87	1.2529	5.524.69	2.582.63	3.503.57 42	1.291.15	1.51
กิจการอื่น	71.35	98.13	21.3926 19	94.4895 31	71.0274 48	96.5058	78.2474 72	98.49
- เจ้าหนี้การค้าที่เกิดจากการซื้อน้ำมัน	70.26	96.63	16.37	59.5772 28	62.30	80.8084 65	63.90	84.22
- เจ้าหนี้การค้าที่เกิดจากรูกรัก Catering and Service	-	-	4.244.24	15.4518 74	6.6464	8.619.02	4.10	5.41
- อื่นๆ *	1.09	1.50	0.785.58	20.293.4 6	25.53.08	7.172.82	6.72	8.86
รวม	72.72	100.00	22.6427. 47	100.00	73.6077. 11	100.00	79.5375. 87	100.00

* เจ้าหนี้การค้าอื่นๆ ได้แก่ เจ้าหนี้การค้าที่เกิดจากค่าขนส่งน้ำมัน ค่าจ้างผู้ตรวจสอบอิสระ (Surveyor) และค่าคอมมิชชั่นจากการขายน้ำมัน รวมถึงค่าใช้จ่ายค้ำจ่ายและเจ้าหนี้อื่นๆ

ณ สิ้นปี 2553 – ณ สิ้นปี 2555 และ ณ สิ้นไตรมาส 42 ปี 2556 บริษัทมีเจ้าหนี้การค้ากิจการที่เกี่ยวข้องกัน จำนวน 1.36 ล้านบาท 1.25-29 ล้านบาท และ 2.582-632.63 ล้านบาท และ 1.291.15 ล้านบาท ตามลำดับ หรือคิดเป็นร้อยละ 0.92 ร้อยละ 0.575 และร้อยละ 1.451.478 และร้อยละ 0.790.57 ของหนี้สินรวม โดยเจ้าหนี้การค้ากิจการที่เกี่ยวข้องกันดังกล่าวส่วนใหญ่เกิดจากค่าจ้างขนส่งน้ำมันที่ยังไม่ได้จ่ายชำระที่เกิดขึ้นจากการที่บริษัทว่าจ้างให้บริษัทที่เกี่ยวข้องกันขนส่งน้ำมันให้ และค่าจ้างผู้ควบคุมและตรวจสอบการขนส่งน้ำมัน (Inspector & Auditor)

บริษัทมีเจ้าหนี้การค้าและเจ้าหนี้อื่น-กิจการอื่น ณ สิ้นปี 2553 – ณ สิ้นปี 2555 และ ณ สิ้นไตรมาส 42 ปี 2556 จำนวน 71.35 ล้านบาท 21.3926.19 ล้านบาท และ 71.0270.974.48 ล้านบาท และ 78.2474.72 ล้านบาท ตามลำดับ หรือคิดเป็นร้อยละ 47.94 ร้อยละ 9.4011.50 และร้อยละ 39.8138.6141.75 และร้อยละ 42.5637.39 ของหนี้สินรวม โดย ณ สิ้นปี 2553 บริษัทมีเจ้าหนี้การค้าและเจ้าหนี้อื่น-กิจการอื่น จำนวน 71.35 ล้านบาท ซึ่งประกอบด้วยเจ้าหนี้การค้าจากการสั่งซื้อน้ำมัน จำนวน 70.26 ล้านบาท ส่วนหนึ่งเป็นค่าซื้อน้ำมันจาก Supplier รายหนึ่ง จำนวน 41.22 ล้านบาท คงเหลือเจ้าหนี้การค้าจากการสั่งซื้อน้ำมันรายอื่นจำนวน 29.04 ล้านบาท ส่วนที่เหลือเป็นเจ้าหนี้การค้าที่เกิดจากการขนส่งน้ำมัน ค่าจ้างผู้ตรวจสอบ (Surveyor) ค่าคอมมิชชั่นจากการขายน้ำมัน อีกจำนวน 1.09 ล้านบาท

ปรับปรุง
ข้อมูลตาม
งบไตรมาส
42-56

ปรับปรุง
ข้อมูลตาม
งบไตรมาส
42-56



สำหรับ ณ สิ้นปี 2554 บริษัทมีเจ้าหนี้การค้าและเจ้าหนี้อื่น-กิจการอื่น จำนวน 21-3926.19 ล้านบาท ซึ่งประกอบด้วย เจ้าหนี้การค้าที่เกิดจากการสั่งซื้อน้ำมัน จำนวน 16.37 ล้านบาท ลดลงจาก ณ สิ้นปี 2553 โดยมีสาเหตุมาจากการที่บริษัทซื้อ น้ำมันด้วยเงินสดมากขึ้น เพื่อให้ได้รับส่วนลดทางการค้า ซึ่งจะช่วยให้บริษัทมีต้นทุนค่าน้ำมันลดลง ในขณะที่เดียวกันหากบริษัทมี เงินสดคงเหลือไม่เพียงพอ บริษัทต้องกู้เงินจากสถาบันการเงินมาใช้ซื้อน้ำมัน ซึ่งทำให้เงินเบิกเกินบัญชีและเงินกู้ยืมระยะสั้น จากสถาบันการเงินของบริษัทเพิ่มขึ้นเช่นเดียวกัน สาเหตุที่เจ้าหนี้การค้าลดลงอีกส่วนหนึ่งเกิดจากการที่บริษัทชำระหนี้ในส่วนที่ เกินวงเงินเร็วกว่าเครดิตทอมที่ได้รับ เพื่อที่จะได้มีวงเงินคงเหลือเพียงพอสำหรับการสั่งซื้อน้ำมันในครั้งต่อไป จึงทำให้บริษัทต้อง ชำระหนี้ค่าน้ำมันก่อนครบกำหนดการชำระเงิน จึงทำให้เจ้าหนี้การค้าและเจ้าหนี้อื่น-กิจการอื่นลดลง นอกเหนือจากเจ้าหนี้ การค้าจากค่าซื้อน้ำมันแล้ว บริษัทยังมีเจ้าหนี้การค้าที่เกิดจากธุรกิจ Catering and Service จำนวน 4.24 ล้านบาท และเจ้าหนี้ การค้าอื่น ๆ อีก 0.785.58 ล้านบาท

สำหรับ ณ สิ้นปี 2555 บริษัทมีเจ้าหนี้การค้าและเจ้าหนี้อื่น-กิจการอื่น จำนวน 70-9774.48 71.02 ล้านบาท ซึ่งเป็น เจ้าหนี้การค้าที่เกิดจากการสั่งซื้อน้ำมัน จำนวน 62-3062.30 ล้านบาท ซึ่งส่วนหนึ่งเป็นเจ้าหนี้การค้าที่เกิดจาก Supplier รายหนึ่ง จากการสั่งซื้อน้ำมัน จำนวน 47.38 ล้านบาท คงเหลือเจ้าหนี้จากการสั่งซื้อน้ำมันรายอื่น จำนวน 14.92 ล้านบาท เมื่อ เปรียบเทียบเจ้าหนี้การค้าจากการสั่งซื้อน้ำมันรายอื่น ณ สิ้นปี 2555 ลดลงจาก ณ สิ้นปี 2554 ซึ่งเท่ากับ 16.37 ล้านบาท โดยมี สาเหตุหลักมาจากการที่บริษัทสั่งซื้อน้ำมันโดยใช้เงินสดมากขึ้น โดยเป็นเงินสดที่ใช้หมุนเวียนในการประกอบธุรกิจ ที่เกิดขึ้นจาก การที่บริษัทมีการบริหารลูกหนี้การค้าที่มีประสิทธิภาพมากขึ้น จึงทำให้บริษัทมีเงินสดคงเหลือเพียงพอที่จะนำมาใช้หมุนเวียนใน กิจการ ซึ่งนอกจากจะช่วยให้บริษัทมีเจ้าหนี้การค้าลดลงแล้ว การซื้อน้ำมันโดยใช้เงินสดยังช่วยให้บริษัทได้รับส่วนลดเงินสดจาก การซื้อน้ำมัน ซึ่งจะช่วยให้ต้นทุนค่าซื้อน้ำมันของบริษัทลดลงอีกด้วย

สำหรับ ณ สิ้นไตรมาส 4 ปี 2556 บริษัทมีเจ้าหนี้การค้าและเจ้าหนี้อื่น-กิจการอื่นจำนวน 78-2474.72 ล้านบาท ซึ่ง เป็นเจ้าหนี้การค้าที่เกิดจากการสั่งซื้อน้ำมัน จำนวน 63.90 ล้านบาท ซึ่งส่วนหนึ่งเป็นเจ้าหนี้การค้าที่เกิดจาก Supplier รายหนึ่ง จากการสั่งซื้อน้ำมัน จำนวน 47.31 ล้านบาท คงเหลือเจ้าหนี้จากการสั่งซื้อน้ำมันรายอื่น จำนวน 16.59 ล้านบาท เมื่อ เปรียบเทียบเจ้าหนี้การค้าจากการสั่งซื้อน้ำมันรายอื่น ณ สิ้นไตรมาส 4 ปี 2556 พบว่าลดลงเพิ่มขึ้นจาก ณ สิ้นปี 2555 ซึ่ง เท่ากับ 14.92 ล้านบาท โดยมีสาเหตุหลักมาจากบริษัทมียอดซื้อน้ำมันจาก Supplier รายใหญ่บางรายที่ยังไม่ถึงกำหนดชำระ

สำหรับระยะเวลาชำระหนี้เฉลี่ยของบริษัท ในปี 2553 - ปี 2555 และงวด 36 เดือนแรกของปี 2556 เท่ากับ 9.68 วัน 7.07-43 วัน และ 6-727.31 วัน และ 12.54 วัน ตามลำดับ โดยส่วนใหญ่บริษัทได้รับเครดิตเทอมจากเจ้าหนี้การค้า อยู่ในช่วง 1 วัน - 30 วัน ขึ้นอยู่กับประเภทของเจ้าหนี้การค้า ซึ่งถ้าเป็นเจ้าหนี้การค้าค่าซื้อน้ำมันจะมีระยะเวลาการให้เครดิตทอมที่ค่อนข้าง สั้น ซึ่งระยะเวลาชำระหนี้เฉลี่ยของบริษัทมีแนวโน้มลดลง สอดคล้องกับการที่บริษัทมีการซื้อน้ำมันโดยใช้เงินสดมากขึ้น อย่างไร ก็ตาม ระยะเวลาชำระหนี้เฉลี่ย ในงวด 6 เดือนแรกของปี 2556 ที่เพิ่มขึ้นมีสาเหตุมาจากยอดเจ้าหนี้ที่เพิ่มขึ้นจากการสั่งซื้อ น้ำมันที่ยังไม่ถึงกำหนดชำระ

ปรับปรุง
ข้อมูลตาม
งบไตรมาส
42-56

ปรับปรุง
ข้อมูลตาม
งบไตรมาส
42-56



เงินเบิกเกินบัญชีและเงินกู้ยืมระยะสั้นจากสถาบันการเงิน

บริษัทมีเงินเบิกเกินบัญชีและเงินกู้ยืมระยะสั้นจากสถาบันการเงิน ณ สิ้นปี 2553 – ณ สิ้นปี 2555 และ ณ สิ้นไตรมาส 42 ปี 2556 จำนวน 66.51 ล้านบาท 188.22 ล้านบาท และ 94.54 ล้านบาท และ 86,301,13.45 ล้านบาท หรือคิดเป็นร้อยละ 44.68 ร้อยละ 82.66 และร้อยละ 53.00 และร้อยละ 46.9556.77 ของหนี้สินรวม ตามลำดับ โดยมีรายละเอียดดังนี้

(หน่วย : ล้านบาท)	31 ธันวาคม 2553		31 ธันวาคม 2554		31 ธันวาคม 2555		31 มีนาคม 2556 ธันวาคม 2555	
	มูลค่า	ร้อยละ	มูลค่า	ร้อยละ	มูลค่า	ร้อยละ	มูลค่า	ร้อยละ
เงินเบิกเกินบัญชี	4.12	6.19	2.67	1.42	-	-	=	=
ตั๋วสัญญาใช้เงิน – สุทธิจาก ดอกเบี้ยจ่ายล่วงหน้า	25.00	37.59	119.16	63.31	-	-	25,0030. 00	28,9726. 44
ทรัสต์รีซีทส์ *	37.39	56.22	66.39	35.27	94.54	100.00	61,3083. 45	71,0373. 56
รวม	66.51	100.00	188.22	100.00	94.54	100.00	86,3011 3.45	100.00

* -บริษัทได้รับเงินเชื่อระยะสั้นจากธนาคารพาณิชย์ในประเทศแห่งหนึ่ง เพื่อใช้ชำระค่าซื้อน้ำมันให้แก่ผู้ผลิตน้ำมันหรือผู้ค้าน้ำมันเชื้อเพลิงรายใหญ่ในประเทศ จำนวน 2 ราย โดยธนาคารจะให้สินเชื่อเงินกู้หมุนเวียนทางอิเล็กทรอนิกส์ภายใต้โปรแกรมสินเชื่อเพื่อผู้ซื้อ เพื่อชำระค่าซื้อน้ำมันตามใบแจ้งหนี้ที่ผู้ค้าน้ำมันทั้งสองรายเรียกเก็บ

ทั้งนี้ เงินเบิกเกินบัญชีและเงินกู้ยืมระยะสั้นจากสถาบันการเงิน ณ สิ้นปี 2554 เพิ่มขึ้นจาก ณ สิ้นปี 2553 โดยมีสาเหตุหลักมาจากการที่บริษัทซื้อน้ำมันด้วยเงินสดเพื่อให้ได้รับส่วนลดทางการค้า โดยหากบริษัทมีเงินสดคงเหลือไม่เพียงพอบริษัทจะกู้ยืมเงินจากสถาบันการเงิน จึงทำให้เงินเบิกเกินบัญชีและเงินกู้ยืมระยะสั้นเพิ่มขึ้น อีกสาเหตุหนึ่งเกิดจากการที่บริษัทจ่ายชำระเงินให้แก่เจ้าหนี้การค้าที่เป็นผู้ผลิตน้ำมันหรือผู้ค้าน้ำมันรายใหญ่เร็วกว่ากำหนด เพื่อจะได้มีวงเงินคงเหลือเพียงพอที่จะสั่งซื้อน้ำมันในครั้งต่อไป บริษัทจึงต้องกู้ยืมเงินเพื่อใช้ชำระค่าซื้อน้ำมัน จึงทำให้บริษัทมีเงินเบิกเกินบัญชีและเงินกู้ยืมระยะสั้นเพิ่มขึ้น เช่นเดียวกันในทางกลับกัน สำหรับ ณ สิ้นปี 2555 ยอดเงินเบิกเกินบัญชีและเงินกู้ยืมระยะสั้นจากสถาบันการเงินลดลงจาก ณ สิ้นปี 2554 โดยมีสาเหตุหลักมาจากการที่บริษัทมีการบริหารลูกหนี้การค้าที่ดี ทำให้บริษัทสามารถเก็บเงินสดจากลูกหนี้การค้าได้มีประสิทธิภาพมากขึ้น ส่งผลให้บริษัทมีเงินสดคงเหลือเพียงพอที่จะนำไปใช้ซื้อน้ำมันและชำระคืนหนี้ จึงทำให้บริษัทมียอดเงินเบิกเกินบัญชีและเงินกู้ยืมระยะสั้นจากสถาบันการเงินลดลง เช่นเดียวกันในขณะที่ ณ สิ้นไตรมาส 24 ปี 2556 ยอดเงินเบิกเกินบัญชีและเงินกู้ยืมระยะสั้นจากสถาบันการเงินลดลงเพิ่มขึ้นจาก ณ สิ้นปี 2555 มีสาเหตุมาเนื่องจากประสิทธิภาพในการบริหารลูกหนี้การค้าที่ดีขึ้นของบริษัทจากผลของลูกหนี้การค้าที่เพิ่มขึ้นจากการเพิ่มขึ้นของยอดขายในช่วง 6 เดือนแรกของปี 2556

ภาษีเงินได้นิติบุคคลค้างจ่าย

ภาษีเงินได้นิติบุคคลค้างจ่ายเกิดจากการที่บริษัทคำนวณภาษีเงินได้นิติบุคคล ณ สิ้นปี หักด้วยภาษีเงินได้นิติบุคคลที่บริษัทได้จ่ายไปแล้วระหว่างปี ส่วนที่เหลือจะบันทึกเป็นภาษีเงินได้นิติบุคคลค้างจ่าย ณ สิ้นงวดของแต่ละปี โดย ณ สิ้นปี 2553 – ณ สิ้นปี 2555 และ ณ สิ้นไตรมาส 42 ปี 2556 บริษัทมีภาษีเงินได้นิติบุคคลค้างจ่าย เท่ากับ 7.34 ล้านบาท 11.45 ล้านบาท และ 5.70 ล้านบาท และ 9,169.75 ล้านบาท ตามลำดับ หรือคิดเป็นร้อยละ 4.93 ร้อยละ 5.03 และร้อยละ 3.20 และร้อยละ

ปรับปรุง
ข้อมูลตาม
งบไตรมาส
42-56

ปรับปรุง
ข้อมูลตาม
งบไตรมาส
42-56



4.984.88 ของหนี้สินรวม ตามลำดับ ซึ่งภาษีเงินได้นิติบุคคลค้างจ่ายนี้จะถูกนำส่งให้กรมสรรพากรตามกำหนดการจ่ายภาษีเงินได้นิติบุคคลประจำปีต่อไป

■ ส่วนของผู้ถือหุ้น

ส่วนของผู้ถือหุ้นของบริษัท ณ สิ้นปี 2553 - ณ สิ้นปี 2555 และ ณ สิ้นไตรมาส 42 ปี 2556 เท่ากับ 94.63 ล้านบาท 159.37164.07 ล้านบาท และ 222.76225.23 ล้านบาท และ 172.42200.82 ล้านบาท ตามลำดับ โดย ณ สิ้นปี 2554 ส่วนของผู้ถือหุ้นเพิ่มขึ้น 64.7469.43 ล้านบาท หรือคิดเป็นเพิ่มขึ้นร้อยละ 68.4473.37 ของ ณ สิ้นปี 2553 โดยมีสาเหตุหลักมาจากบริษัทมีการเพิ่มทุนที่ออกและชำระแล้ว จำนวน 70.00 ล้านบาท และมีกำไรสุทธิ จำนวน 45.64 ล้านบาท ในขณะที่บริษัทมีการจ่ายเงินปันผล จำนวน 50.90 ล้านบาท สำหรับ ณ สิ้นปี 2555 ส่วนของผู้ถือหุ้นเพิ่มขึ้นจำนวน 63.3961.17 ล้านบาท หรือคิดเป็นร้อยละ 3937.78-28 จาก ณ สิ้นปี 2554 อันเนื่องมาจากการรับรู้กำไรสุทธิ สำหรับปี 2555 จำนวน 63.39 ล้านบาท และ สำหรับ ณ สิ้นไตรมาส 42 ปี 2556 ส่วนของผู้ถือหุ้นของบริษัทลดลงเพิ่มขึ้นจำนวน 52.8428.39 ล้านบาท หรือคิดเป็นลดลงร้อยละ 23.4516.47 จาก ณ สิ้นปี 2555 อันเนื่องมาจากบริษัทมีการจ่ายเงินปันผลจำนวน 66 ล้านบาท ผลการดำเนินงานที่ดีของบริษัท

ทั้งนี้ ณ วันที่ 28 กุมภาพันธ์ 2556 บริษัทมีทุนจดทะเบียน จำนวน 180 ล้านบาท และทุนที่ออกและชำระแล้ว 110 ล้านบาท แบ่งออกเป็นหุ้นสามัญ จำนวน 110 ล้านหุ้น มูลค่าที่ตราไว้หุ้นละ 1.00 บาท โดยภายหลังการเสนอขายหุ้นให้แก่กรรมการและผู้บริหารของบริษัทและบริษัทในกลุ่มนิติน และประชาชน จำนวน 70 ล้านหุ้น ในครั้งนี้ บริษัทจะมีทุนจดทะเบียน และทุนที่ออกและชำระแล้ว จำนวน 180 ล้านบาท แบ่งออกเป็นหุ้นสามัญ จำนวน 180 ล้านหุ้น มูลค่าที่ตราไว้หุ้นละ 1.00 บาท

■ ความเหมาะสมของโครงสร้างเงินทุน

อัตราส่วนหนี้สินต่อส่วนของผู้ถือหุ้นของบริษัท ณ สิ้นปี 2553 – ณ สิ้นปี 2555 และ ณ สิ้นไตรมาส 42 ปี 2556 เท่ากับ 1.57 เท่า 1.43-39 เท่า และ 0.80-79 เท่า และ 1.00 เท่า ตามลำดับ โดยอัตราหนี้สินต่อส่วนของผู้ถือหุ้นมีการปรับตัวลดลง เป็นผลมาจากการเพิ่มขึ้นของส่วนของผู้ถือหุ้นของบริษัท จากการรับรู้กำไรสุทธิและการเพิ่มทุน โดยส่วนของผู้ถือหุ้นเพิ่มขึ้นในอัตราที่มากกว่าการเพิ่มขึ้นของหนี้สิน จึงทำให้อัตราส่วนหนี้สินต่อส่วนของผู้ถือหุ้นลดลง อย่างไรก็ตาม ภายหลังจากการเพิ่มทุนโดยเสนอขายหุ้นให้แก่ประชาชนในครั้งนี้อัตราส่วนหนี้สินต่อส่วนของผู้ถือหุ้นจะปรับลดลงอีกเนื่องจากบริษัทมีส่วนของผู้ถือหุ้นเพิ่มขึ้น

ทั้งนี้ จากการเปลี่ยนแปลงมาตรฐานการบัญชี ฉบับที่ 12 เรื่องภาษีเงินได้ ตั้งแต่วันที่ 1 มกราคม 2556 ส่งผลให้มีการเปลี่ยนแปลงต่อผลการดำเนินงานและฐานะทางการเงิน ดังนี้

(หน่วย : ล้านบาท)	31 ธันวาคม 2554	31 ธันวาคม 2555	30 มิถุนายน 2556
สินทรัพย์ภาษีเงินได้รอการตัดบัญชีเพิ่มขึ้น	4.70	2.47	2.73
กำไรสะสมที่ยังไม่ได้จัดสรรเพิ่มขึ้น	4.70	2.47	2.73

(หน่วย : ล้านบาท)	งวด 6 เดือนแรก ปี 2555	งวด 6 เดือนแรก ปี 2556
ค่าใช้จ่ายภาษีเงินได้เพิ่มขึ้น/(ลดลง)	0.02	(0.27)

ปรับปรุง
ข้อมูลตาม
งบไตรมาส
42-56

ปรับปรุง
ข้อมูลตาม
งบไตรมาส
42-56



12.2.5 สภาพคล่อง

(หน่วย : ล้านบาท)	สำหรับปีสิ้นสุดวันที่ 31 ธันวาคม			งวด 36 เดือน สิ้นสุด
	2553	2554	2555	3130 มีนาคม มิถุนายน 2556
เงินสดสุทธิได้มาจาก (ใช้ไปใน) กิจกรรมดำเนินงาน	(15.21)	(122.36)	147.76	<u>23.037.58</u>
เงินสดสุทธิได้มาจาก (ใช้ไปใน) กิจกรรมลงทุน	(0.19)	5.80	0.20	<u>(0.08)0.55</u>
เงินสดสุทธิได้มาจาก (ใช้ไปใน) กิจกรรมจัดหาเงิน	22.50	141.65	(94.52)	<u>(74.24)(47.09)</u>
เงินสดและรายการเทียบเท่าเงินสดเพิ่มขึ้น (ลดลง) สุทธิ	7.11	25.09	53.44	<u>(51.29)(38.95)</u>
เงินสดและรายการเทียบเท่าเงินสด ณ วันต้นงวด	0.31	7.42	32.51	<u>85.95</u>
เงินสดและรายการเทียบเท่าเงินสด ณ วันสิ้นงวด	7.42	32.51	85.95	<u>34.6647.00</u>

เงินสดสุทธิได้มาจาก (ใช้ไปใน) กิจกรรมดำเนินงาน

ในปี 2553 บริษัทมีเงินสดสุทธิใช้ไปในกิจกรรมดำเนินงาน จำนวน 15.21 ล้านบาท โดยมีสาเหตุหลักมาจากบริษัทมีกำไรจากการดำเนินงาน การเพิ่มขึ้นของลูกหนี้การค้าจำนวน 107.84 ล้านบาท อันเนื่องมาจากยอดขายสินค้าที่สูงขึ้น ในขณะที่เจ้าหนี้การค้าเพิ่มขึ้น จำนวน 64.83 ล้านบาท สำหรับปี 2554 เงินสดสุทธิใช้ไปในกิจกรรมดำเนินงาน จำนวน 122.36 ล้านบาท โดยมีสาเหตุหลักมาจากการเพิ่มขึ้นของลูกหนี้การค้าจำนวน 122.17 ล้านบาท และบริษัทมียอดเจ้าหนี้การค้าที่ลดลงจำนวน 50.07 ล้านบาท เนื่องจากบริษัทไม่มียอดเจ้าหนี้การค้าค่าซื้อน้ำมันจาก Supplier รายหนึ่งที่มียอดซื้อค่อนข้างสูง ประกอบกับบริษัทชำระหนี้ในส่วนที่เกินวงเงินเร็วกว่าเครดิตเทอมที่บริษัทได้รับ เพื่อที่จะได้มีวงเงินเหลือสำหรับการสั่งซื้อสินค้ากับผู้ผลิตน้ำมันในครั้งต่อไป และบริษัทกู้ยืมเงินเบิกเกินบัญชีและเงินกู้ระยะสั้นจากสถาบันการเงินเพื่อซื้อสินค้าเป็นเงินสด เพื่อให้ได้รับส่วนลดทางการค้า และในปี 2555 บริษัทมีเงินสดสุทธิได้มาจากกิจกรรมดำเนินงาน จำนวน 147.76 ล้านบาท โดยมีสาเหตุหลักมาจากบริษัทมีกำไรจากการดำเนินงาน การลดลงของลูกหนี้การค้า จำนวน 40.94 ล้านบาท เนื่องจากบริษัทมีการบริหารลูกหนี้การค้าที่มีประสิทธิภาพมากขึ้น และการเพิ่มขึ้นของเจ้าหนี้การค้า จำนวน 50.97 ล้านบาท และในงวด 36 เดือนแรกของปี 2556 บริษัทมีเงินสดสุทธิได้มาจากกิจกรรมดำเนินงานจำนวน 23.037.58 ล้านบาท โดยมีสาเหตุหลักมาจากกำไรจากการดำเนินงาน

เงินสดสุทธิได้มาจาก (ใช้ไปใน) กิจกรรมลงทุน

ในปี 2553 บริษัทมีเงินสดสุทธิใช้ไปในกิจกรรมลงทุน จำนวน 0.19 ล้านบาท โดยมีสาเหตุหลักมาจากการซื้ออุปกรณ์และโปรแกรมคอมพิวเตอร์ จำนวน 0.88 ล้านบาท ในขณะที่บริษัทมีเงินปันผลรับ จำนวน 0.67 ล้านบาท ทั้งนี้ ในปี 2554 บริษัทมีเงินสดสุทธิได้มาจากกิจกรรมลงทุน จำนวน 5.80 ล้านบาท โดยมีสาเหตุหลักมาจากบริษัทมีเงินสดรับจากการจำหน่ายเงินลงทุนในกิจการที่เกี่ยวข้องกัน คือ บริษัท กาญจนามารีน จำกัด และบริษัท ยูนิออยล์ บัลด ทรานสปอร์ต จำกัด ให้กับบริษัท นทลีน จำกัด จำนวน 10.77 ล้านบาท ในขณะที่บริษัทได้ย้ายสำนักงานและมีการซื้ออุปกรณ์เพิ่มเติม ทำให้มีการใช้เงินลงทุนในอุปกรณ์ จำนวน 5.04 ล้านบาท สำหรับปี 2555 บริษัทมีเงินสดสุทธิได้มาจากกิจกรรมลงทุน จำนวน 0.20 ล้านบาท โดยมีสาเหตุหลักมาจากเงินปันผลรับจากการลงทุนในกิจการที่เกี่ยวข้องกัน จำนวน 0.67 ล้านบาท ในขณะที่บริษัทมีการซื้ออุปกรณ์และสินทรัพย์ไม่มีตัวตนเพิ่มขึ้น จำนวน 0.47 ล้านบาท สำหรับงวด 36 เดือนแรกของปี 2556 บริษัทมีเงินสดสุทธิใช้ไปได้จาก

ปรับปรุง
ข้อมูลตาม
งบไตรมาส
4-2-56



ปรับปรุง
ข้อมูลตาม
งบไตรมาส
42-56

กิจกรรมลงทุนจำนวนเพียง 0.080.55 ล้านบาท มาจากการซื้ออุปกรณ์จำนวน 0.12 ล้านบาท และการซื้อสินทรัพย์ไม่มีตัวตนจำนวน 0.01 ล้านบาท และมีการลดลงของเงินลงทุนชั่วคราวจำนวน 0.04 ล้านบาท เงินปันผลรับ จำนวน 0.67 ล้านบาท

เงินสดสุทธิได้มาจาก (ใช้ไปใน) กิจกรรมจัดหาเงิน

ในปี 2553 บริษัทมีเงินสดสุทธิได้มาจากกิจกรรมจัดหาเงิน จำนวน 22.50 ล้านบาท โดยมีสาเหตุหลักมาจากเงินสดรับจากเงินกู้ยืมระยะสั้นจากสถาบันการเงินทั้งจำนวน สำหรับปี 2554 บริษัทมีเงินสดสุทธิได้มาจากกิจกรรมจัดหาเงิน เท่ากับ 141.65 ล้านบาท โดยมีสาเหตุหลักมาจากเงินสดรับจากเงินกู้ยืมระยะสั้นจากสถาบันการเงินเพิ่มขึ้น จำนวน 122.55 ล้านบาท และเงินสดรับจากการเพิ่มทุน จำนวน 70.00 ล้านบาท ในขณะที่มีเงินปันผลจ่าย จำนวน 50.90 ล้านบาท สำหรับปี 2555 บริษัทมีเงินสดสุทธิใช้ไปในกิจกรรมจัดหาเงิน จำนวน 94.52 ล้านบาท เนื่องจากการชำระคืนเงินเบิกเกินบัญชีและเงินกู้ยืมระยะสั้นจากสถาบันการเงิน จำนวน 94.52 ล้านบาท ในขณะที่ในงวด 36 เดือนแรกของปี 2556 บริษัทมีเงินสดสุทธิใช้ไปในกิจกรรมจัดหาเงินจำนวน 74,244.79 ล้านบาท เนื่องจากบริษัทมีการจ่ายเงินปันผลจำนวน 66 ล้านบาท และแต่มีการเพิ่มขึ้นของมีการลดลงของเงินกู้ยืมระยะสั้นจากสถาบันการเงินจำนวน 8,2418.91 ล้านบาท

ด้วยเหตุผลดังกล่าวทำให้ บริษัทมีเงินสดและรายการเทียบเท่าเงินสด ณ สิ้นปี 2553 – ณ สิ้นปี 2555 และงวด 36 เดือนแรกของปี 2556 เท่ากับ 7.42 ล้านบาท 32.51 ล้านบาท และ 85.95 ล้านบาท และ 34,664.70 ล้านบาท ตามลำดับ

อัตราส่วนสภาพคล่อง

ณ สิ้นปี 2553 – ณ สิ้นปี 2555 และ ณ สิ้นไตรมาส 42 ปี 2556 บริษัทมีอัตราส่วนสภาพคล่องเท่ากับ 1.51 เท่า 1.59 เท่า และ 2.12 เท่า และ 1.88 เท่า ตามลำดับ ในขณะที่บริษัทมีอัตราส่วนสภาพคล่องหมุนเร็ว ณ สิ้นปี 2553 – ณ สิ้นปี 2555 และ ณ สิ้นไตรมาส 46 ปี 2556 เท่ากับ 1.39 เท่า 1.55-59 เท่า และ 2.04-06 เท่า และ 1.76- เท่า ซึ่งอัตราส่วนสภาพคล่องหมุนเร็วมีอัตราใกล้เคียงกับอัตราส่วนสภาพคล่อง เนื่องจากสินทรัพย์ของบริษัทส่วนใหญ่เป็นเงินสดและรายการเทียบเท่าเงินสด และลูกหนี้การค้า ซึ่งถือเป็นสินทรัพย์ที่มีสภาพคล่อง โดยสัดส่วนเงินสดและรายการเทียบเท่าเงินสด และลูกหนี้การค้าต่อสินทรัพย์รวม เท่ากับร้อยละ 84.78 ร้อยละ 90.75-92.11 และร้อยละ 90.25-88 และร้อยละ 87.52 ของสินทรัพย์รวม ณ สิ้นปี 2553 – ณ สิ้นปี 2555 และ ณ สิ้นไตรมาส 42 ปี 2556 ตามลำดับ

12.2.6 ค่าตอบแทนผู้สอบบัญชี

ในปี 2554 และปี 2555 บริษัทจ่ายค่าตอบแทนการสอบบัญชีให้แก่บริษัท เอเอสที มาสเตอร์ จำกัด จำนวน 455,000 บาท และ 650,000 บาท ตามลำดับ นอกเหนือจากค่าตอบแทนดังกล่าวแล้ว บริษัทไม่มีค่าบริการอื่นที่ต้องชำระให้แก่ผู้สอบบัญชี สำนักงานสอบบัญชีที่ผู้สอบบัญชีสังกัด บุคคลหรือกิจการที่เกี่ยวข้องกับผู้สอบบัญชีหรือสำนักงานที่ผู้สอบบัญชีสังกัด

ทั้งนี้ ที่ประชุมสามัญผู้ถือหุ้นประจำปี 2555-2556 ซึ่งจัดขึ้นเมื่อวันที่ 30 มีนาคม 2557 มีนาคม 2556 ได้มีมติอนุมัติค่าสอบบัญชี (บริษัท บีพีอาร์ ออดิท แอนด์ แอดไวเซอร์ จำกัด) ประจำปี 2555-2556 ภายในวงเงินไม่เกินเป็นจำนวนเงิน 650,000 บาท

12.2.7 ปัจจัยและอิทธิพลที่อาจมีผลต่อผลการดำเนินงานหรือฐานะการเงินในอนาคต

- ความผันผวนของราคาน้ำมัน

ปรับปรุง
ข้อมูลตาม
งบไตรมาส
42-56

รายได้หลักของบริษัทมาจากการจำหน่ายน้ำมันเชื้อเพลิงและน้ำมันหล่อลื่น คิดเป็นร้อยละ 98.61 **และร้อยละ 96.48 และร้อยละ 97.44** ของรายได้รวม ในปี 2554 **และปี 2555 และงวด 36 เดือนแรกของปี 2556** ตามลำดับ โดยราคาน้ำมันมีความผันผวนตามปัจจัยต่างๆ ไม่ว่าจะเป็น ปริมาณการผลิตและปริมาณความต้องการใช้น้ำมัน สภาวะเศรษฐกิจโลก เป็นต้น ดังนั้น การเปลี่ยนแปลงของราคาน้ำมันอาจส่งผลกระทบต่อผลประกอบการบริษัทได้ กล่าวคือ หากราคาน้ำมันสูงขึ้น บริษัทจะมีรายได้และต้นทุนที่สูงขึ้น ในขณะที่บริษัทอาจจะต้องใช้เงินทุนหมุนเวียนในการประกอบธุรกิจเพิ่มขึ้นตามไปด้วย และอาจทำให้บริษัทต้องกู้ยืมเงินกู้ระยะสั้นจากสถาบันการเงินเพิ่มขึ้น ในขณะที่เดียวกัน หากราคาน้ำมันลดลง บริษัทจะมีรายได้และต้นทุนที่ลดลง บริษัทไม่สามารถคาดการณ์แนวโน้มการเปลี่ยนแปลงของราคาน้ำมันในอนาคตได้ อย่างไรก็ตาม บริษัทมีนโยบายในการกำหนดราคาขาย โดยใช้วิธีราคาต้นทุนบวกกำไรขั้นต้น (Cost Plus Pricing Method) เพื่อรักษาระดับกำไรไว้ ซึ่งจะช่วยลดผลกระทบจากความผันผวนของราคาน้ำมันได้ นอกจากนี้ การที่บริษัทไม่มีการเก็บสำรองน้ำมันไว้จะช่วยให้บริษัทลดผลกระทบจากความผันผวนของราคาน้ำมันได้อีกทางหนึ่ง

- การเสนอขายหุ้นเพิ่มทุนให้แก่ประชาชน

ณ วันที่ 28 กุมภาพันธ์ 2556 บริษัทมีหุ้นที่ออกและเรียกชำระแล้ว จำนวน 110 ล้านบาท และในปี 2555 บริษัทมีกำไรสุทธิ เท่ากับ 63.39 ล้านบาท ทั้งนี้ ภายหลังจากการเสนอขายหุ้นให้แก่ประชาชนในครั้งนี้อย่างไรก็ตาม จำนวนหุ้นของบริษัทจะเพิ่มขึ้นอีก 70 ล้านหุ้น จากเดิม 110 ล้านหุ้น เป็น 180 ล้านหุ้น จะทำให้บริษัทมีหุ้นที่ออกและเรียกชำระแล้วเพิ่มเป็น 180 ล้านบาท ซึ่งผลจากการเสนอขายหุ้นเพิ่มทุนให้แก่กรรมการและผู้บริหารของบริษัทและบริษัทในกลุ่มมทลิน และประชาชนในครั้งนี้อย่างไรก็ตาม จะส่งผลกระทบต่ออัตราส่วนทางการเงินของบริษัท ได้แก่ กำไรต่อหุ้น (Earning Per Share) และอัตราผลตอบแทนผู้ถือหุ้น (Return on Equity หรือ ROE) เป็นต้น โดยอาจทำให้อัตราส่วนดังกล่าวลดลงในอนาคต เนื่องจากส่วนของผู้ถือหุ้นและจำนวนหุ้นที่นำมาใช้คำนวณเพิ่มขึ้น อย่างไรก็ตาม หากคำนวณกำไรสุทธิต่อหุ้นโดยใช้ผลการดำเนินงานตามงบการเงินของปี 2555 ช่วง 4 ไตรมาสล่าสุด (ตั้งแต่ไตรมาสที่ 3 ปี 2555 ถึง ไตรมาสที่ 2 ปี 2556) ซึ่งมีกำไรสุทธิเท่ากับ 0.580.71 บาทต่อหุ้น เมื่อคำนวณปรับลดเต็มที่ (Fully Diluted) โดยใช้จำนวนหุ้นที่ออกจำหน่ายและชำระแล้ว ภายหลังจากการเสนอขายหุ้นในครั้งนี้อย่างไรก็ตาม ซึ่งเท่ากับ 180 ล้านหุ้น บริษัทจะมีกำไรสุทธิต่อหุ้นจะเท่ากับ 0.350.44 บาทต่อหุ้น ในขณะที่อัตราผลตอบแทนผู้ถือหุ้นจะเท่ากับร้อยละ 28.0428.93 (คำนวณบนสมมติฐานว่า มีการจำหน่ายหุ้นเพิ่มทุนให้แก่กรรมการและผู้บริหารของบริษัทและบริษัทในกลุ่มมทลิน และประชาชนจำนวน 70 ล้านหุ้น ที่ราคาเท่ากับมูลค่าที่ตราไว้ ซึ่งเท่ากับ 1.00 บาท)

อย่างไรก็ตาม บริษัทคาดว่าในระยะยาวบริษัทจะได้รับผลดีจากการเสนอขายหุ้นให้แก่ประชาชน และการนำหลักทรัพย์เข้าจดทะเบียนในตลาดเอ็มเอไอในครั้งนี้อย่างไรก็ตาม โดยนอกเหนือการที่บริษัทจะได้รับเงินจากการเสนอขายหุ้นให้แก่ประชาชนเพื่อนำไปเป็นเงินทุนหมุนเวียนในการดำเนินกิจการแล้ว บริษัทคาดว่าจะได้รับประโยชน์อื่นๆ จากการเป็นบริษัทที่จดทะเบียนอยู่ในตลาดเอ็มเอไอ อาทิ ความคล่องตัวในการจัดหาแหล่งเงินทุน ความน่าเชื่อถือและภาพพจน์ที่ดีจากการเป็นบริษัทจดทะเบียนในมุมมองของลูกค้าของบริษัท ซึ่งจะช่วยสนับสนุนให้การดำเนินธุรกิจมีความคล่องตัวมากขึ้น ซึ่งจะทำให้บริษัทมีรายได้และผลการดำเนินงานที่ดีขึ้นในอนาคต