

ส่วนที่ 1

ข้อมูลสรุป



ส่วนที่ 1

สรุปข้อมูลสำคัญ (Executive Summary)

สรุปข้อมูลสำคัญของหุ้นนี้เป็นส่วนหนึ่งของแบบแสดงรายการข้อมูลและหนังสือชี้ชวน ซึ่งเป็นเพียงข้อมูลสรุปเกี่ยวกับการเสนอขาย ลักษณะและความเสี่ยงของบริษัทที่ออกและเสนอขายหุ้น ผู้ลงทุนควรศึกษาข้อมูลในหนังสือชี้ชวนโดยละเอียดก่อนการตัดสินใจลงทุน โดยสามารถดูแบบแสดงรายการข้อมูลและหนังสือชี้ชวนฉบับเต็มได้ที่ www.sec.or.th

สรุปข้อมูลสำคัญของการเสนอขายหุ้นที่ออกใหม่และหุ้นเดิมต่อประชาชน
เพื่อซื้อขายในตลาดหลักทรัพย์แห่งประเทศไทยเป็นครั้งแรก (“IPO”)

บริษัท ซีเค พาวเวอร์ จำกัด (มหาชน)

(ระยะเวลาการเสนอขาย : วันที่ 10 – 12 กรกฎาคม 2556)

ข้อมูลเกี่ยวกับการเสนอขาย

ผู้เสนอขาย : หุ้นใหม่

บริษัท ซีเค พาวเวอร์ จำกัด (มหาชน) (“บริษัท” หรือ “CKP”) ประเภทธุรกิจ : ประกอบธุรกิจหลักโดยการถือหุ้นในบริษัทอื่น (Holding Company) ที่ประกอบธุรกิจผลิตและจำหน่ายไฟฟ้าจากพลังงานประเภทต่างๆ

หุ้นเดิม

- บริษัท น้ำประปาไทย จำกัด (มหาชน) (“TTW”) ประเภทธุรกิจ: ประกอบธุรกิจผลิตและจำหน่ายน้ำประปาให้แก่อการประปาส่วนภูมิภาค (กปภ.) ในพื้นที่ อำเภอนครชัยศรี อำเภอสสามพราน อำเภอพุทธมณฑล จังหวัดนครปฐม อำเภอกระทุ่มแบนและอำเภอเมืองสมุทรสาคร จังหวัดสมุทรสาคร
- บริษัท ทางด่วนกรุงเทพ จำกัด (มหาชน) (“BECL”) ประเภทธุรกิจ: เป็นผู้ดำเนินการก่อสร้างและบริหารทางพิเศษศรีรัช (ทางด่วนชั้นที่ 2) และส่วนต่อขยายต่างๆ รวมทั้งธุรกิจที่เกี่ยวข้องภายใต้สัญญาโครงการระบบทางด่วนชั้นที่ 2 กับกรมทางพิเศษแห่งประเทศไทย
- บริษัท ที่ดินบางปะอิน จำกัด ประเภทธุรกิจ: ขายพื้นที่และให้บริการสาธารณูปโภคภายในนิคมอุตสาหกรรมบางปะอิน

จำนวนหุ้นที่เสนอขาย: ประกอบด้วยหุ้นใหม่จำนวน 180,000,000 หุ้น หุ้นเดิมจำนวน 40,000,000 หุ้น รวมจำนวน 220,000,000 หุ้น คิดเป็นร้อยละ 20 ของจำนวนหุ้นสามัญที่ออกและเรียกชำระแล้วทั้งหมดของบริษัท ภายหลังจากการเสนอขายหุ้นสามัญเพิ่มทุนในครั้งนี้

ราคาเสนอขายต่อประชาชน : 13 บาท/หุ้น

มูลค่าการเสนอขาย: 2,860,000,000 บาท

การเสนอขายหุ้นหรือหลักทรัพย์แปลงสภาพในช่วง 90 วันก่อนหน้า ไม่มี

มี จำนวนหุ้นหรือหลักทรัพย์แปลงที่เสนอขาย.....หุ้น

ราคาเสนอขายบาท

มูลค่าที่ตราไว้ (Par) : 5 บาท/หุ้น

มูลค่าตามราคาบัญชี (Book Value) 10.12 บาท/หุ้น (ณ 31 มีนาคม 2556)

อัตราส่วนราคาต่อกำไร (“P/E Ratio”) 124.37 เท่า

P/E Ratio ของบริษัทอื่นในอุตสาหกรรมเดียวกัน

(1) บริษัท ผลิตไฟฟ้า จำกัด (มหาชน) 6.51 เท่า

(2) บริษัท โกลว์ พลังงาน จำกัด (มหาชน) 15.85 เท่า

(3) บริษัท ผลิตไฟฟ้าราชบุรีโฮลดิ้ง จำกัด (มหาชน) 9.11 เท่า

อัตราส่วนราคาปิดต่อมูลค่าทางบัญชี 1.28 เท่า

(1) บริษัท ผลิตไฟฟ้า จำกัด (มหาชน) 1.13 เท่า

(2) บริษัท โกลว์ พลังงาน จำกัด (มหาชน) 2.65 เท่า

(3) บริษัท ผลิตไฟฟ้าราชบุรีโฮลดิ้ง จำกัด (มหาชน) 1.40 เท่า



อัตราส่วนมูลค่ากิจการต่อกำไรก่อนหักค่าเสื่อมราคา ค่าตัดจำหน่าย ดอกเบี้ยจ่าย และภาษี 15.42 เท่า

- (1) บริษัท ผลิตไฟฟ้า จำกัด (มหาชน) 6.43 เท่า (2) บริษัท โกลว์ พลังงาน จำกัด (มหาชน) 11.03 เท่า
(3) บริษัท ผลิตไฟฟ้าราชบุรีโฮลดิ้ง จำกัด (มหาชน) 6.24 เท่า

ตลาดรอง: SET mai
เกณฑ์เข้าจดทะเบียน: Profit test Market Capitalization test Holding Company

วัตถุประสงค์การใช้เงิน:

- 1 เพื่อชำระคืนเงินกู้ยืม 2 เพื่อใช้เป็นเงินลงทุนและเงินทุนหมุนเวียนในการดำเนินธุรกิจ

นโยบายการจ่ายเงินปันผล :

บริษัทและบริษัทย่อยมีนโยบายจ่ายเงินปันผลให้แก่ผู้ถือหุ้นในอัตราไม่น้อยกว่าร้อยละ 40 ของกำไรสุทธิหลังหักภาษีเงินได้ นิติบุคคลของงบการเงินเฉพาะบริษัทและหลังหักสำรองตามกฎหมาย

ทั้งนี้ อัตราการจ่ายเงินปันผลอาจเปลี่ยนแปลงไปจากที่กำหนดไว้ข้างต้นขึ้นอยู่กับผลการดำเนินงาน ฐานะการเงิน สภาพคล่อง ความจำเป็นในการลงทุน การขยายธุรกิจ เงื่อนไขและข้อจำกัดตามที่กำหนดไว้ในสัญญาเงินกู้ยืม และปัจจัยอื่น ๆ ที่เกี่ยวข้องในการบริหารงานตามที่คณะกรรมการและ/หรือผู้ถือหุ้นของบริษัทเห็นสมควร

อย่างไรก็ตาม ในไตรมาสที่ 1 ปี 2556 บริษัทมีผลขาดทุนสะสมตามงบการเงินเฉพาะกิจการจำนวน 245.20 ล้านบาท จึงทำให้ไม่สามารถจ่ายเงินปันผลให้แก่ผู้ถือหุ้นได้จนกว่าผลขาดทุนสะสมของบริษัทจะหมดไป

รายละเอียดเกี่ยวกับผู้เสนอขายหลักทรัพย์:

บริษัทประกอบธุรกิจหลักโดยการถือหุ้นในบริษัทอื่น (Holding Company) ที่ประกอบธุรกิจผลิตและจำหน่ายไฟฟ้าจากพลังงานประเภทต่างๆ ดังนี้

1. โรงไฟฟ้าพลังน้ำ (Hydroelectric Power Plant)

บริษัทถือหุ้นในบริษัท เซาท์อีสต์ เอเชีย เอนเนอร์จี จำกัด (“SEAN”) ในสัดส่วนร้อยละ 56 ของทุนจดทะเบียนและเรียกชำระแล้ว โดย SEAN ประกอบธุรกิจลงทุนและพัฒนาธุรกิจไฟฟ้าใน สปป.ลาวและให้คำปรึกษาและบริการอื่นที่เกี่ยวข้องกับโครงการผลิตไฟฟ้า โดยถือหุ้นในบริษัทที่ผลิตและจำหน่ายไฟฟ้าจากพลังน้ำ คือ บริษัท ไฟฟ้าน้ำจิม 2 จำกัด (“NN2”) ในสัดส่วนร้อยละ 75 ของทุนจดทะเบียนและเรียกชำระแล้ว ซึ่ง NN2 เป็นบริษัทที่ผลิตและจำหน่ายไฟฟ้าจากโรงไฟฟ้าพลังน้ำ โดยได้รับสัมปทานจากรัฐบาลสาธารณรัฐประชาธิปไตยประชาชนลาว (“สปป.ลาว”) ตามสัญญาสัมปทานโครงการไฟฟ้าพลังน้ำ น้ำจิม 2 ซึ่งมีระยะเวลาของสัมปทาน 25 ปี นับจากวันเริ่มดำเนินงานเชิงพาณิชย์ NN2 มีกำลังการผลิตไฟฟ้า 615 เมกะวัตต์ และได้ทำสัญญาขายไฟฟ้าทั้งหมดกับกฟผ.มีระยะเวลา 25 ปี นับจากวันเริ่มดำเนินการเชิงพาณิชย์ (COD) คือ วันที่ 1 มกราคม 2556

2. โรงไฟฟ้าพลังงานแสงอาทิตย์ (Solar Power Plant)

2.1 บริษัท บางเขนชัย จำกัด (“BKC”) เป็นบริษัทที่ประกอบธุรกิจผลิตและจำหน่ายไฟฟ้าจากพลังงานแสงอาทิตย์ (Solar Power) โดยมีโรงไฟฟ้าพลังงานแสงอาทิตย์ตั้งอยู่ในพื้นที่จังหวัดนครราชสีมา บริษัทถือหุ้นในสัดส่วนร้อยละ 100 ของทุนจดทะเบียนและเรียกชำระแล้ว มีกำลังการผลิตไฟฟ้า 8 เมกะวัตต์ และได้ทำสัญญาขายไฟฟ้ากับกฟผ.มีระยะเวลา 5 ปีและต่อสัญญาทุก 5 ปี (สิ้นสุดสัญญา 5 ปีในวันที่ 28 กรกฎาคม 2557)

2.2 บริษัท นครราชสีมา โซลาร์ จำกัด (“NRS”) เป็นบริษัทที่ประกอบธุรกิจผลิตและจำหน่ายไฟฟ้าจากพลังงานแสงอาทิตย์ (Solar Power) โดยมีโรงไฟฟ้าพลังงานแสงอาทิตย์ตั้งอยู่ในพื้นที่จังหวัดนครราชสีมา บริษัทถือหุ้นในสัดส่วนร้อยละ 30 ของทุนจดทะเบียนและเรียกชำระแล้ว มีกำลังการผลิตไฟฟ้า 6 เมกะวัตต์ และได้ทำสัญญาขายไฟฟ้ากับกฟผ.มีระยะเวลา 5 ปีและต่อสัญญาทุก 5 ปี (สิ้นสุดสัญญา 5 ปีในวันที่ 15 ธันวาคม 2557)

2.3 บริษัท เชียงราย โซลาร์ จำกัด (“CRS”) เป็นบริษัทที่ประกอบธุรกิจผลิตและจำหน่ายไฟฟ้าจากพลังงานแสงอาทิตย์ (Solar Power) โดยมีโรงไฟฟ้าพลังงานแสงอาทิตย์ตั้งอยู่ในพื้นที่จังหวัดเชียงราย บริษัทถือหุ้นในสัดส่วนร้อยละ 30 ของทุนจดทะเบียนและเรียกชำระแล้ว มีกำลังการผลิตไฟฟ้า 8 เมกะวัตต์ และได้ทำสัญญาขายไฟฟ้ากับกฟผ.มีระยะเวลา 5 ปีและต่อสัญญาทุก 5 ปี (สิ้นสุดสัญญา 5 ปีในวันที่ 15 ธันวาคม 2557)



3. โรงไฟฟ้าพลังความร้อนร่วม (Cogeneration Power Plant)

บริษัท บางปะอิน โคอเจนเนอเรชั่น จำกัด (“BIC”) เป็นบริษัทที่ประกอบธุรกิจจำหน่ายและผลิตไฟฟ้าจากโรงไฟฟ้าพลังความร้อนร่วม (Cogeneration) โดยใช้ก๊าซธรรมชาติเป็นเชื้อเพลิง โรงผลิตไฟฟ้าตั้งอยู่ภายในนิคมอุตสาหกรรมบางปะอิน จังหวัดพระนครศรีอยุธยา บริษัทถือหุ้นในสัดส่วนร้อยละ 65 ของทุนจดทะเบียนและเรียกชำระแล้ว โรงไฟฟ้างดงามกำลังการผลิตไฟฟ้า 117.5 เมกะวัตต์และไอน้ำ 19.6 ตันต่อชั่วโมง BIC ได้ทำสัญญาซื้อขายไฟฟ้ากับ กฟผ.จำนวน 90 เมกะวัตต์ เป็นระยะเวลา 25 ปีนับจากวันเริ่มต้นซื้อขายไฟฟ้า ส่วนไฟฟ้าที่เหลือและไอน้ำจะขายให้กับผู้ประกอบการอุตสาหกรรมที่อยู่ในนิคมอุตสาหกรรมบางปะอิน

นโยบายการลงทุนของบริษัท

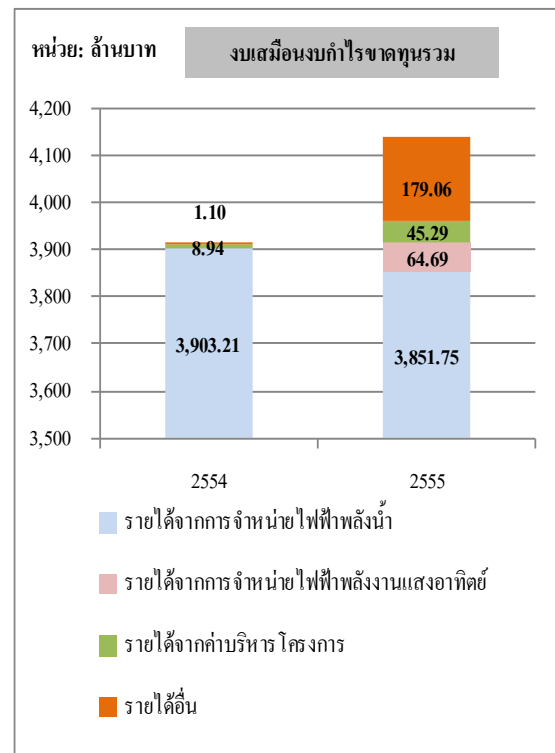
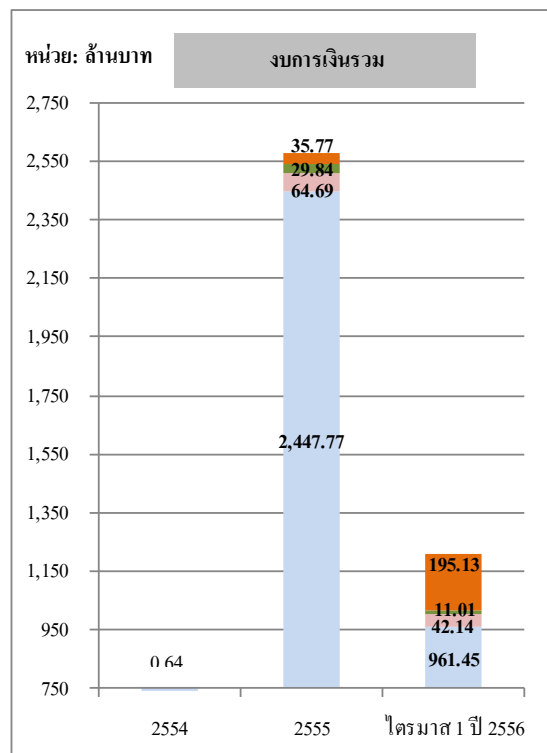
บริษัท ได้กำหนดนโยบายการลงทุนของบริษัทในโรงไฟฟ้าต่างๆโดยคาดว่าจะได้รับอัตราผลตอบแทนของโครงการ (IRR) ร้อยละ 10 – 15 ในกรณีที่บริษัทพัฒนาโครงการด้วยตนเอง แต่หากเป็นโครงการที่ซื้อมาจากผู้พัฒนาโครงการรายอื่น อัตราผลตอบแทนของโครงการ (IRR) อาจน้อยกว่าอัตราผลตอบแทนจากการลงทุนในโครงการที่พัฒนาเอง ขึ้นอยู่กับมูลค่าการลงทุน ทั้งนี้ ในอดีตที่ผ่านมาเมื่ออัตราผลตอบแทนจากโครงการที่ซื้อมาจากผู้พัฒนาโครงการรายอื่นระหว่างร้อยละ 7-10

ผู้ถือหุ้นรายใหญ่:

ผู้ถือหุ้นก่อนการเสนอขาย	ร้อยละ
1. บริษัท ช.การช่าง จำกัด (มหาชน)	38.00
2. บริษัท ทางด่วนกรุงเทพ จำกัด (มหาชน)	30.00
3. บริษัท น้ำประปาไทย จำกัด (มหาชน)	30.00
4. บริษัท ที่ดินบางปะอิน จำกัด	2.00
รวม	100.00

ผู้ถือหุ้นภายหลังการเสนอขาย	ร้อยละ
1. บริษัท ช.การช่าง จำกัด (มหาชน)	31.78
2. บริษัท ทางด่วนกรุงเทพ จำกัด (มหาชน)	23.22
3. บริษัท น้ำประปาไทย จำกัด (มหาชน)	25.00
4. ประชาชนทั่วไป	20.00
รวม	100.00

สัดส่วนรายได้:





คณะกรรมการบริษัท	สรุปปัจจัยความเสี่ยง:
ณ วันที่ 26 กุมภาพันธ์ 2556 คณะกรรมการบริษัทประกอบด้วย กรรมการจำนวนทั้งสิ้น 12 ท่าน มีรายละเอียดดังต่อไปนี้	1. ความเสี่ยงจากการลงทุนของบริษัท
1 นายทนง พิทยะ ประธานกรรมการและ กรรมการอิสระ	2. ความเสี่ยงในการดำเนินธุรกิจ
2 นายปลิว ตรีวิศวะเวทย์ กรรมการและประธาน กรรมการบริหาร	2.1 ความเสี่ยงที่บริษัทจะได้รับผลกระทบจากการ เปลี่ยนแปลงของรายได้จากการจำหน่ายไฟฟ้าของ กิจการที่บริษัทเข้าลงทุน โดยเฉพาะการเปลี่ยนแปลงของ รายได้ของ NN2
3 นายสุพงษ์ ชยคุณสาห์กิจ กรรมการ	2.2 ความเสี่ยงที่บริษัทจะได้รับผลกระทบจาก ความผันผวน ของปริมาณน้ำเหนือเขื่อนน้ำจิม 2 ซึ่งส่งผลกระทบต่อ การผลิตไฟฟ้าเพื่อจำหน่ายให้แก่ กฟผ.ตามสัญญาซื้อขาย ไฟฟ้า
4 นายณรงค์ แสงสุริยะ กรรมการและประธาน กรรมการบรรษัทภิบาล และบริหารความเสี่ยง	2.3 ความเสี่ยงที่บริษัทจะได้รับจากการที่ NN2 ว่าจ้างบุคคล อื่นมีส่วนร่วมในการบริหารจัดการการผลิตไฟฟ้าของ โรงไฟฟ้าพลังน้ำ น้ำจิม 2
5 นายประเสริฐ มรัตนะพร กรรมการ กรรมการบริหาร และ กรรมการสรรหาและ กำหนดค่าตอบแทน	2.4 ความเสี่ยงที่บริษัทจะได้รับผลกระทบจากภัยธรรมชาติที่ มีต่อโครงสร้างและอุปกรณ์ในการผลิตไฟฟ้าของ เขื่อนผลิตไฟฟ้าพลังน้ำ น้ำจิม 2
6 นายสมโภช ศรีภูมิ กรรมการและ กรรมการบริหาร	2.5 ความเสี่ยงที่บริษัทจะได้รับผลกระทบจากการก่อสร้าง โรงไฟฟ้าของ BIC ให้แล้วเสร็จและเปิดดำเนิน เชิงพาณิชย์ไม่ได้ตามกำหนด
7 นายชนวัฒน์ ตรีวิศวะเวทย์ กรรมการและ กรรมการบริหาร	3. ความเสี่ยงทางการเงิน
8 นายอัลวิน จี กรรมการ	3.1 ความเสี่ยงที่งบการเงินรวมของบริษัทจะได้รับผลกระทบ จากความผันผวนของรายได้และค่าใช้จ่ายของ NN2 จาก การเปลี่ยนแปลงของอัตราแลกเปลี่ยนระหว่างดอลลาร์ สหรัฐฯและเงินบาท
9 นางสาวสุภามาส ตรีวิศวะเวทย์ กรรมการ กรรมการบริหาร กรรมการบรรษัทภิบาล และบริหารความเสี่ยง และกรรมการผู้จัดการ	3.2 ความเสี่ยงที่บริษัทจะได้รับผลกระทบจากรายการกำไร หรือขาดทุนจากอัตราแลกเปลี่ยนที่ยังไม่เกิดขึ้นจาก รายการเงินกู้ระยะยาวสกุลดอลลาร์สหรัฐฯของ NN2
10 นายเดชะพิทย์ แสงสิงแก้ว กรรมการ ประธาน กรรมการตรวจสอบ และ กรรมการอิสระ	3.3 ความเสี่ยงที่บริษัทจะได้รับผลกระทบจากการปรับเพิ่มขึ้น ของอัตราดอกเบี้ย
11 นายวิชาญ อร่ามวารีกุล กรรมการ ประธาน กรรมการสรรหาและ กำหนดค่าตอบแทน	3.4 ความเสี่ยงจากงบการเงินรวมในแต่ละไตรมาสของบริษัท จะได้รับผลกระทบจากความผันผวนของรายได้ในแต่ละ ไตรมาสของ NN2
12 นายประเวศ อิงคดาภา กรรมการ กรรมการตรวจสอบ กรรมการสรรหาและ กำหนดค่าตอบแทน และ กรรมการอิสระ	4. ความเสี่ยงด้านการบริหารจัดการ
	4.1 ความเสี่ยงจากบริษัทมีสัดส่วนการถือหุ้นใน SEAN ไม่ถึง ร้อยละ 75
	4.2 ความเสี่ยงจากการที่บริษัทมีสัดส่วนการถือหุ้นใน BIC ไม่ถึงร้อยละ 75
	5. ความเสี่ยงจากการที่บริษัทอยู่ระหว่างการยื่นคำขออนุญาตจาก ตลาดหลักทรัพย์
	6. ความเสี่ยงจากประเด็นของกฎหมาย (ดูรายละเอียดเกี่ยวกับปัจจัยความเสี่ยงได้ในส่วนที่ 2 ข้อ 1)



สรุปฐานะการเงินและผลการดำเนินงานย้อนหลัง 3 ปี และไตรมาสล่าสุด หรือเท่าที่มีผลการดำเนินงานจริง:

หน่วย: ล้านบาท

รายละเอียด	งบการเงินรวม			งบเสมือนงบการเงินรวม		
	2554	2555	ไตรมาส 1 ปี 2556	2554	2555	ไตรมาส 1 ปี 2556
สินทรัพย์รวม	6,495.06	45,153.88	44,680.41	N/A	^{1/} 49,192.02	^{1/} 48,548.12
หนี้สินรวม	6,433.89	22,881.12	22,155.96	N/A	^{1/} 26,301.66	^{1/} 25,386.45
ส่วนของผู้ถือหุ้น	61.17	22,272.76	22,524.45	N/A	^{1/} 22,890.36	^{1/} 23,161.67
รายได้รวม	0.64	2,578.07	1,209.73	^{2/} 3,913.25	^{2/} 4,140.79	N/A
ค่าใช้จ่ายรวม	2.82	1,637.18	631.30	^{2/} 2,004.21	^{2/} 2,473.33	N/A
กำไรสุทธิ	(38.83)	112.06	251.69	^{2/} 800.23	^{2/} 291.31	N/A
กำไรสุทธิขั้นพื้นฐานต่อหุ้น (EPS) (บาท)	(3.98)	0.09	0.40	N/A*	N/A*	N/A*
อัตราส่วนหนี้สินต่อส่วนผู้ถือหุ้น (D/E) (เท่า)	105.18	1.03	0.98	N/A*	N/A*	N/A*
อัตราผลตอบแทนต่อสินทรัพย์ (ROA) (ร้อยละ)	-0.60%	0.25%	2.25%	N/A*	N/A*	N/A*
อัตราผลตอบแทนต่อส่วนของผู้ถือหุ้น (ROE) (ร้อยละ)	-63.48%	0.50%	4.47%	N/A*	N/A*	N/A*

หมายเหตุ: * ไม่สามารถคำนวณได้เนื่องจากการจัดทำงานงบแสดงฐานะการเงินและงบกำไรขาดทุนเบ็ดเสร็จของงบเสมือนงบการเงินรวมมีสมมติฐานที่แตกต่างกัน

- 1/ งบเสมือนงบแสดงฐานะทางการเงินรวมจัดทำขึ้นภายใต้สมมติฐานว่าบริษัทเข้าซื้อหุ้น BIC และถือหุ้นของ BIC ร้อยละ 65 มาตั้งแต่วันที่ 31 ธันวาคม 2555 เป็นต้นมา เพื่อให้สามารถรวมฐานะการเงินของ BIC เข้ามาในงบเสมือนงบแสดงฐานะทางการเงินรวมของบริษัทสำหรับงวดสิ้นสุด ณ วันที่ 31 ธันวาคม 2555 และวันที่ 31 มีนาคม 2556 ได้
- 2/ งบกำไรขาดทุนเสมือนงบการเงินรวม (Pro Forma) สิ้นสุด ณ วันที่ 31 ธันวาคม 2554 และ 2555 จัดทำขึ้นภายใต้สมมติฐานที่ว่า (1) บริษัทได้ถือหุ้น SEAN ร้อยละ 56 ของทุนจดทะเบียนและเรียกชำระแล้วของ SEAN มาตั้งแต่วันที่ 1 มกราคม 2554 และ (2) บริษัทถือหุ้นใน BKC ร้อยละ 100 ของทุนจดทะเบียนและเรียกชำระแล้วของ BKC และถือหุ้นใน BIC ร้อยละ 65 ของทุนจดทะเบียนและเรียกชำระแล้วของ BIC มาตั้งแต่วันที่ 1 มกราคม 2555 เป็นต้นมา

คำอธิบายเกี่ยวกับฐานะการเงินและผลการดำเนินงาน:

จากงบการเงินรวมของบริษัทในปี 2555 บริษัทมีรายได้รวมเท่ากับ 2,578.07 ล้านบาท โดยรายได้หลักมาจากรายได้จากการขายไฟฟ้าคิดเป็นร้อยละ 97.45 ของรายได้รวม ซึ่งเป็นรายได้จากการจำหน่ายไฟฟ้าพลังน้ำ และเป็นรายได้จากการจำหน่ายไฟฟ้าพลังงานแสงอาทิตย์คิดเป็นร้อยละ 94.95 และ ร้อยละ 2.50 ของรายได้รวม ตามลำดับ และในไตรมาส 1 ปี 2556 บริษัทมีรายได้รวมเท่ากับ 1,209.73 ล้านบาท โดยเป็นรายได้จากการขายไฟฟ้าคิดเป็นร้อยละ 82.96 ของรายได้รวม สัดส่วนรายได้จากการจำหน่ายไฟฟ้าลดลงเนื่องจากในไตรมาส 1 ปี 2556 บริษัทมีรายได้อื่นจากกำไรจากอัตราแลกเปลี่ยนสูงถึง 191.91 ล้านบาท

บริษัทมีต้นทุนขายไฟฟ้าในปี 2555 เท่ากับ 1,441.20 ล้านบาท คิดเป็นร้อยละ 57.36 ของรายได้จากการขายไฟฟ้า ต้นทุนส่วนใหญ่ของบริษัทประกอบด้วยค่าเสื่อมราคาโรงไฟฟ้า ค่าสิทธิในการดำเนินการขายไฟฟ้าค้ำจำหน่าย และ ค่าดำเนินการและซ่อมแซมโรงไฟฟ้าคิดเป็นร้อยละ 50.80 ร้อยละ 22.37 และ ร้อยละ 19.88 ของต้นทุนขายไฟฟ้ารวม ตามลำดับ และในไตรมาส 1 ปี 2556 บริษัทมีต้นทุนขายจำนวน 539.60 ล้านบาท คิดเป็นร้อยละ 53.77 ของรายได้จากการขายไฟฟ้า

ในปี 2555 และไตรมาส 1 ปี 2556 บริษัทมีค่าใช้จ่ายในการบริหารเป็นจำนวน 195.98 ล้านบาท และ 91.71 ล้านบาท คิดเป็นร้อยละ 7.60 และร้อยละ 7.58 ของรายได้รวมในแต่ละงวด ตามลำดับ ค่าใช้จ่ายในการบริหารส่วนใหญ่ประกอบด้วย ค่าประกันภัย เงินเดือนและโบนัส ค่าตอบแทนผู้บริหาร และค่าธรรมเนียมวิชาชีพต่างๆ

ในปี 2555 บริษัทมีกำไรสุทธิจำนวน 112.06 ล้านบาท คิดเป็นอัตรากำไรสุทธิร้อยละ 4.35 ของรายได้รวม โดยประกอบด้วยกำไรในส่วนที่เป็นของบริษัทจำนวน 55.02 ล้านบาท และกำไรในส่วนที่เป็นของผู้ไม่มีอำนาจควบคุมของบริษัทย่อยจำนวน 57.04 ล้านบาท

และในไตรมาส 1 ปี 2556 บริษัทมีกำไรสุทธิจำนวน 251.69 ล้านบาท คิดเป็นร้อยละ 20.81 ของรายได้รวม โดยประกอบด้วยกำไรในส่วนที่เป็นของบริษัทจำนวน 92.89 ล้านบาท และกำไรในส่วนที่เป็นของผู้ไม่มีอำนาจควบคุมของบริษัทย่อยจำนวน 158.80 ล้านบาท

อย่างไรก็ตามเนื่องจาก บริษัทเริ่มทยอยเข้าลงทุนในบริษัทย่อยและบริษัทร่วมต่างๆในระหว่างปี 2554 และ 2555 ดังนั้น เพื่อให้สามารถเปรียบเทียบผลประกอบการของกลุ่มบริษัทได้อย่างเหมาะสม บริษัทจึงจัดทำงบเสมือนงบกำไรขาดทุนรวมสิ้นสุด ณ วันที่ 31 ธันวาคม 2554 และ 2555 ขึ้น โดยมีรายละเอียดดังนี้

จากงบเสมือนงบกำไรขาดทุนรวม บริษัทมีรายได้รวมในปี 2554 และ 2555 เท่ากับ 3,913.25 ล้านบาท และ 4,140.79 ล้านบาท ตามลำดับ คิดเป็นการเติบโตร้อยละ 5.81 จากรายได้รวมในปี 2554 รายได้รวมของบริษัทประกอบด้วย รายได้จากการจำหน่ายไฟฟ้าพลังน้ำคิดเป็นร้อยละ 99.74 ของรายได้รวม ส่วนในปี 2555 รายได้จากการจำหน่ายไฟฟ้าพลังน้ำมีส่วนลดลงเล็กน้อยมาอยู่ที่ร้อยละ 93.03 ของรายได้รวม เนื่องจากในปีดังกล่าว BKC เริ่มผลิตและจำหน่ายไฟฟ้าพลังงานแสงอาทิตย์ในเดือนสิงหาคม 2555 รวมถึงการรับรู้รายได้ในส่วนที่เป็นกำไรจากอัตราแลกเปลี่ยนจำนวน 172.09 ล้านบาท

บริษัทมีต้นทุนขาย (รวมค่าสิทธิในการดำเนินการขายไฟฟ้าตัดจำหน่าย) ตามงบเสมือนงบกำไรขาดทุนรวมในปี 2554 และ 2555 เป็นจำนวน 1,550.79 ล้านบาท และ 2,164.22 ล้านบาท คิดเป็นการเพิ่มขึ้นร้อยละ 39.56 ทั้งนี้ การเพิ่มขึ้นของต้นทุนขายดังกล่าวเกิดขึ้นเนื่องจากในปี 2554 โรงไฟฟ้าพลังน้ำ น้ำจืด 2 เพิ่งเริ่มการผลิตในช่วงปลายเดือนมีนาคม 2554 เป็นต้นมา จึงมีระยะเวลาดำเนินงานประมาณ 9 เดือน ส่วนในปี 2555 มีการดำเนินงาน 12 เดือน ต้นทุนขายไฟฟ้าในปีดังกล่าวจึงเพิ่มสูงขึ้น

บริษัทมีค่าใช้จ่ายในการบริหาร (ไม่รวมขาดทุนจากอัตราแลกเปลี่ยน) ตามงบเสมือนงบกำไรขาดทุนรวมในปี 2554 และ 2555 เป็นจำนวน 243.49 ล้านบาท และ 309.10 ล้านบาท ตามลำดับ คิดเป็นการเพิ่มขึ้นร้อยละ 26.95 การเพิ่มขึ้นของค่าใช้จ่ายในการบริหารดังกล่าวเกิดขึ้นเนื่องจากในปี 2554 โครงการเขื่อนพลังไฟฟ้า น้ำจืด 2 เพิ่งเริ่มการผลิตในช่วงปลายเดือนมีนาคม 2554 เป็นต้นมา จึงมีระยะเวลาดำเนินงานประมาณ 9 เดือน ส่วนในปี 2555 มีการดำเนินงาน 12 เดือน ค่าใช้จ่ายในการบริหารในปีดังกล่าวจึงเพิ่มสูงขึ้น

บริษัทมีกำไรสุทธิตามงบเสมือนงบกำไรขาดทุนรวมในปี 2554 และ 2555 จำนวน 800.23 ล้านบาท และ 291.31 ล้านบาท ตามลำดับ

ตามงบการเงินรวม ในปี 2554 และ 2555 บริษัทมีสินทรัพย์รวมเท่ากับ 6,495.06 ล้านบาท และ 45,153.88 ล้านบาท ตามลำดับ การเพิ่มขึ้นของสินทรัพย์รวมในปี 2555 เกิดจาก (1) การรับรู้มูลค่าที่ดิน อาคาร และอุปกรณ์ของ SEAN และ BKC และการรับรู้สินทรัพย์ที่อยู่ภายใต้สัญญาสัมปทานของ SEAN ซึ่งมีมูลค่าสุทธิ ณ วันที่ 31 ธันวาคม 2555 รวมกันทั้งสิ้นเท่ากับ 28,443.72 ล้านบาท และ (2) การรับรู้ค่าสิทธิในการผลิตและจำหน่ายไฟฟ้าของ SEAN และ BKC ซึ่งมีมูลค่าสุทธิ ณ วันที่ 31 ธันวาคม 2555 รวมกันทั้งสิ้นเท่ากับ 12,221.57 ล้านบาท เป็นหลัก และบริษัทมีสินทรัพย์รวมในไตรมาส 1 ปี 2556 จำนวน 44,680.41 ล้านบาท ลดลงจากปี 2555 จำนวน 473.47 ล้านบาทจากการลดลงของเงินสดและลูกหนี้การค้าเป็นหลัก และบริษัทมีสินทรัพย์รวมในไตรมาส 1 ปี 2556 จำนวน 44,680.41 ล้านบาท ลดลงจากปี 2555 จำนวน 473.47 ล้านบาทจากการลดลงของเงินสดและลูกหนี้การค้าเป็นหลัก

บริษัทมีหนี้สินรวมตามงบการเงินรวมในปี 2554 และ 2555 เป็นเงินทั้งสิ้น 6,433.90 ล้านบาท และ 22,881.12 ล้านบาท ทั้งนี้ การเพิ่มขึ้นอย่างมีนัยสำคัญของหนี้สินรวมในปี 2555 เกิดจากการรับรู้หนี้สินรวมของ SEAN และ BKC เข้ามาในงบการเงินรวมของบริษัท ซึ่งมีมูลค่ารวมกันเป็นเงินทั้งสิ้น 21,045.43 ล้านบาท เป็นหลัก และบริษัทมีหนี้สินรวมในไตรมาส 1 ปี 2556 จำนวน 22,155.96 ล้านบาท ลดลงจากปี 2555 เป็นจำนวน 725.15 ล้านบาท ซึ่งมีสาเหตุมาจากการลดลงของหนี้สินทางการเงินสุทธิของบริษัทจำนวน 712.79 ล้านบาทเป็นหลัก และบริษัทมีหนี้สินรวมในไตรมาส 1 ปี 2556 จำนวน 22,155.96 ล้านบาท ลดลงจากปี 2555 เป็นจำนวน 725.15 ล้านบาท ซึ่งมีสาเหตุมาจากการลดลงของหนี้สินทางการเงินสุทธิของบริษัทจำนวน 712.79 ล้านบาทเป็นหลัก

ส่วนของผู้ถือหุ้นเฉพาะส่วนของบริษัทใหญ่ตามงบการเงินรวมในปี 2554 และ 2555 มีมูลค่าเท่ากับ 61.17 ล้านบาท และ 9,219.55 ล้านบาท การเพิ่มขึ้นของส่วนของผู้ถือหุ้นในปี 2555 เกิดจากบริษัทเรียกชำระค่าหุ้นเพิ่มทุนจำนวน 9,100 ล้านบาท ในปีดังกล่าวเป็นหลัก และในไตรมาส 1 ปี 2556 บริษัทมีส่วนของผู้ถือหุ้นเฉพาะส่วนของกิจการเท่ากับ 9,312.44 ล้านบาท เพิ่มขึ้นจากปี 2555 จำนวน 92.89 ล้านบาท เนื่องจากการรับรู้การปันส่วนกำไรสุทธิในส่วนที่เป็นของบริษัทจำนวน 92.89 ล้านบาท

นอกจากนี้ ในไตรมาส 1 ปี 2556 บริษัทมีการปรับโครงสร้างเงินทุนให้มีความเหมาะสม โดยลดทุนเพื่อคืนทุนแก่ผู้ถือหุ้นจำนวน 6,133.30 ล้านบาท และมีการเพิ่มทุนอีกจำนวน 153,333,000 หุ้น มูลค่าที่ตราไว้หุ้นละ 10 บาท โดยเสนอขายให้กับผู้ถือหุ้นเดิมตามสัดส่วนในราคาหุ้นละ 40.0006521880910 บาท และในวันเดียวกันที่ประชุมผู้ถือหุ้นของบริษัทได้มีมติให้เปลี่ยนแปลงมูลค่าที่ตราไว้จากหุ้นละ 10 บาท เป็นหุ้นละ 5 บาท ส่งผลให้ทุนจดทะเบียนที่เรียกชำระแล้วเดิมในปี 2555 จำนวน 9,200 ล้านบาท ประกอบด้วยหุ้นสามัญจำนวน 920 ล้านหุ้น มูลค่าที่ตราไว้หุ้นละ 10 บาท ถูกแบ่งแยกออกเป็น 2 ส่วน คือ เป็นทุนจดทะเบียนชำระแล้วจำนวน 4,600 ล้านบาท ประกอบด้วยหุ้นสามัญจำนวน 920 ล้านหุ้น มูลค่าที่ตราไว้หุ้นละ 5 บาท และส่วนเกินมูลค่าหุ้นจำนวน 4,600 ล้านบาท

แม้ว่าในปัจจุบัน บริษัทจะถือหุ้นใน BIC คิดเป็นร้อยละ 65 ของทุนจดทะเบียนชำระแล้วของ BIC แต่เนื่องจาก บริษัทได้ลงนามในสัญญาระหว่างผู้ถือหุ้น เกี่ยวกับโครงสร้างการบริหารและการตัดสินใจทางการเงินและการดำเนินงานเชิงเศรษฐกิจ โดยก่อนที่ BIC จะเริ่มดำเนินการเชิงพาณิชย์ การตัดสินใจในเรื่องสำคัญดังกล่าวจะต้องได้รับความเห็นชอบจากทั้งบริษัทและผู้ถือหุ้นอีกรายหนึ่ง และในปัจจุบัน BIC ยังไม่ได้ดำเนินการเชิงพาณิชย์บริษัทจึงยังไม่มีอำนาจควบคุมใน BIC ดังนั้นงบการเงินรวมของบริษัทจึงยังไม่ได้รวมรายการทางบัญชีของ BIC เข้ามาในงบการเงินรวมไตรมาส 1 ปี 2556 ดังนั้น เพื่อให้สะท้อนภาพฐานะของบริษัทในอนาคตภายหลังจากที่ BIC เปิดดำเนินการเชิงพาณิชย์ไปแล้ว และบริษัทต้องรวมงบการเงินของ BIC เข้ามาในงบการเงินรวมของบริษัทให้มากที่สุด (ซึ่งคาดว่าจะสามารถดำเนินการเชิงพาณิชย์ได้ภายในเดือนมิถุนายน 2556) บริษัทจึงได้จัดทำงบเสมือนงบแสดงฐานะทางการเงินรวมของบริษัทขึ้น โดยมีสมมติฐานว่าบริษัทได้ซื้อหุ้นสามัญของ BIC ร้อยละ 65 ของทุนจดทะเบียนชำระแล้วของ BIC มาตั้งแต่วันที่ 31 ธันวาคม 2555 เป็นต้นมา โดยมีรายละเอียดดังนี้

บริษัทมีสินทรัพย์รวมตามงบเสมือนงบแสดงฐานะทางการเงินรวมในปี 2555 มีจำนวน 49,192.02 ล้านบาท เพิ่มขึ้นจากการเงินรวมของงวดเดียวกันเป็นจำนวน 4,038.14 ล้านบาท สาเหตุหลักมาจากการรับรู้มูลค่าโครงการโรงไฟฟ้าพลังความร้อนร่วมระหว่างก่อสร้างของ BIC จำนวน 3,906.99 ล้านบาท และการรับรู้ค่าสิทธิในการดำเนินการจำหน่ายไฟฟ้าในส่วนของ BIC จำนวน 659.66 ล้านบาทเข้ามาในการจัดทำงบเสมือนงบแสดงฐานะทางการเงินรวม และในไตรมาส 1 ปี 2556 บริษัทมีสินทรัพย์รวมเท่ากับ 48,584.12 ล้านบาท ลดลงจากปี 2555 จำนวน 607.90 ล้านบาท เกิดจากการลดลงของมูลค่าสินทรัพย์ไม่หมุนเวียนตามการตัดค่าเสื่อมราคาและค่าใช้จ่ายตัดจำหน่ายตามปกติ ประกอบกับการลดลงของลูกหนี้การค้า และการลดลงของเงินสดจากการชำระหนี้เป็นหลัก

ตามงบเสมือนงบแสดงฐานะทางการเงินรวม บริษัทมีหนี้สินรวมในปี 2555 เท่ากับ 26,301.66 ล้านบาท การเพิ่มขึ้นของหนี้สินรวมตามงบเสมือนงบแสดงฐานะทางการเงินรวมในปี 2555 เมื่อเปรียบเทียบกับตัวเลขในงบการเงินรวมของบริษัทในปี 2555 จำนวน 3,420.54 ล้านบาท สาเหตุหลักเกิดขึ้นเนื่องจากการรับรู้หนี้สินรวมของ BIC เข้ามาในการจัดทำงบเสมือนงบแสดงฐานะทางการเงินรวมของบริษัทในงวดดังกล่าว และในไตรมาส 1 ปี 2556 บริษัทมีหนี้สินรวมจำนวน 25,386.45 ล้านบาท ลดลงจากปี 2555 เป็นจำนวน 915.21 ล้านบาท จากการลดลงของหนี้สินทางการเงินสุทธิจำนวน 572.34 ล้านบาท และการลดลงของเจ้าหนี้จากการซื้อเงินลงทุน-บริษัทที่เกี่ยวข้องจำนวน 335.27 ล้านบาทเป็นหลัก

การจัดทำงบเสมือนงบแสดงฐานะทางการเงินรวมปี 2555 ของบริษัทไม่ส่งผลกระทบต่อส่วนของผู้ถือหุ้นเฉพาะส่วนของบริษัทใหญ่แต่ประการใด อย่างไรก็ตามในไตรมาส 1 ปี 2556 บริษัทมีส่วนของผู้ถือหุ้นเฉพาะส่วนที่เป็นของบริษัทใหญ่จำนวน 9,308.98 ล้านบาท เพิ่มขึ้นจากปี 2555 จำนวน 89.42 ล้านบาท ซึ่งเกิดจากการรับรู้การปันส่วนกำไรในส่วนที่เป็นของบริษัทใหญ่จำนวน 89.42 ล้านบาท


ความสัมพันธ์ระหว่างที่ปรึกษาทางการเงินกับบริษัท และกิจการที่บริษัทเข้าลงทุน

บริษัท กรุงไทยแอดไวซ์เซอร์ จำกัด (“KTBA”) ซึ่งเป็นหนึ่งในที่ปรึกษาทางการเงินของบริษัทมีธนาคาร กรุงไทย จำกัด (มหาชน) (“KTB”) เป็นผู้ถือหุ้นใหญ่ ทั้งนี้ KTB เป็นผู้ให้กู้ยืมเงินแก่บริษัทและกิจการที่บริษัทเข้าลงทุน ดังนี้

ผู้กู้	ประเภท	เงินต้นคงค้าง ณ วันที่ 31 มีนาคม 2556
บริษัท	วงเงินกู้ยืมระยะยาว	2,204,164,694.24 บาท
SEAN และ NN2	วงเงินกู้ระยะยาว	8,275,264,250.00 บาท
	วงเงินกู้ระยะยาว	93,266,250.00 ดอลลาร์สหรัฐ
	วงเงินหนังสือค้ำประกัน	12,420,000.00 ดอลลาร์สหรัฐ
BIC	วงเงินกู้ระยะยาว	1,754,141,119.19 บาท
	วงเงินหนังสือค้ำประกัน	258,431,595.00 บาท
NRS	วงเงินกู้ระยะยาว	567,632,647.67 บาท
CRS	วงเงินกู้ระยะยาว	805,950,000.00 บาท
	ตั๋วสัญญาใช้เงิน (P/N)	25,680,000.00 บาท

ธนาคาร ไทยพาณิชย์ จำกัด (มหาชน) และ บริษัท แอดไวเซอร์ พลัส จำกัด ไม่มีเงินให้สินเชื่อแก่บริษัทและกิจการที่บริษัทเข้าลงทุน

นักลงทุนสัมพันธ์: คุณพงศ์ธร กาญจนอักษรเดช

587 อาคารวิริยะถาวร ชั้น 19 ถนนสุทธิสารวินิจฉัย แขวงดินแดง เขตดินแดง กรุงเทพมหานคร 10400

โทรศัพท์ 02-691-9720-2 โทรสาร 02-691-9723