



ส่วนที่ 1

ข้อมูลสรุป (Executive Summary)

บริษัท พีทีจี เอ็นเนอยี จำกัด (มหาชน) (“บริษัท” หรือ “PTG”) ก่อตั้งขึ้นเมื่อวันที่ 21 มีนาคม 2531 ในนาม บริษัท ภาคใต้เชื้อเพลิง จำกัด ด้วยทุนจดทะเบียนเริ่มต้น 1.00 ล้านบาท บริษัทจดทะเบียนเป็นผู้ค้าน้ำมันเชื้อเพลิงตามมาตรา 7 แห่งพระราชบัญญัติการค้าน้ำมันเชื้อเพลิง พ.ศ. 2543 เพื่อประกอบธุรกิจจำหน่ายน้ำมันเชื้อเพลิงให้กับ 1) ตัวแทนจำหน่ายน้ำมันของบริษัท 2) ผู้ค้าน้ำมันรายอื่น และ 3) ผู้ประกอบการอุตสาหกรรมที่ต้องใช้น้ำมันเชื้อเพลิงในการดำเนินธุรกิจ บริษัทยังจดทะเบียนเป็นผู้ขนส่งน้ำมันเชื้อเพลิงตามมาตรา 12 แห่งพระราชบัญญัติการค้าน้ำมันเชื้อเพลิง พ.ศ. 2543 เพื่อให้บริการขนส่งและขนถ่ายน้ำมันเชื้อเพลิงให้กับบริษัทย่อยของบริษัทและลูกค้าในกลุ่มธุรกิจค้าส่งน้ำมันเชื้อเพลิง นอกจากนี้ บริษัทยังให้บริการรับฝากน้ำมันเชื้อเพลิงให้กับผู้ค้าน้ำมันรายอื่น ปัจจุบันบริษัทมีทุนจดทะเบียนชำระแล้วจำนวน 1,250.00 ล้านบาท มูลค่าที่ตราไว้หุ้นละ 1.00 บาท

บริษัทจดทะเบียนจัดตั้งบริษัทย่อย ชื่อ บริษัท ปิโตรเลียมไทยคอร์ปอเรชั่น จำกัด (“PTC”) เมื่อวันที่ 7 กรกฎาคม 2535 PTC จดทะเบียนเป็นผู้ค้าน้ำมันเชื้อเพลิงตามมาตรา 11 แห่งพระราชบัญญัติการค้าน้ำมันเชื้อเพลิง พ.ศ. 2543 เพื่อประกอบธุรกิจค้าปลีกน้ำมันเชื้อเพลิงสำเร็จรูปผ่านสถานีบริการน้ำมันที่มีเครื่องหมายการค้า “PT” ที่เป็นกรรมสิทธิ์ของ บริษัทและบริหารงานโดยบริษัท (Company Owned Company Operated) (“สถานีบริการน้ำมันประเภท COCO”) เนื่องจากต้องการขยายฐานลูกค้าไปยังกลุ่มผู้ใช้รถยนต์และผู้ใช้น้ำมันรายย่อย

นอกจากนี้ บริษัทได้จดทะเบียนจัดตั้งบริษัทย่อยเพื่อประกอบธุรกิจค้าส่งน้ำมันเชื้อเพลิงให้กับ 1) ตัวแทนจำหน่ายน้ำมันของบริษัท 2) ผู้ค้าน้ำมันรายอื่น และ 3) ผู้ประกอบการอุตสาหกรรมที่ต้องใช้น้ำมันเชื้อเพลิงในการดำเนินธุรกิจอีก 8 บริษัท ซึ่งจดทะเบียนเป็นผู้ค้าน้ำมันเชื้อเพลิงตามมาตรา 10 แห่งพระราชบัญญัติการค้าน้ำมันเชื้อเพลิง พ.ศ. 2543 ได้แก่ บริษัท พีระมิต ออยล์ จำกัด (“PMO”) บริษัท แอลไพน์ ออยล์ จำกัด (“APO”) บริษัท เอ็มไพร์ ออยล์ จำกัด (“EPO”) บริษัท เอเวอร์เรสต์ ออยล์ จำกัด (“EVO”) บริษัท แอดลาส ออยล์ จำกัด (“ALO”) บริษัท แอนดิส ออยล์ จำกัด (“ADO”) บริษัท พีเรนีส ออยล์ จำกัด (“PRN”) และบริษัท โอลิมปัส ออยล์ จำกัด (“OLP”) (“บริษัทย่อยที่เป็นผู้ค้าน้ำมันมาตรา 10”) นอกจากนี้ บริษัทได้จดทะเบียนจัดตั้ง บริษัท กาแฟพันธุไทย จำกัด (“กาแฟพันธุไทย”) เพื่อดำเนินธุรกิจร้านกาแฟภายในสถานีบริการน้ำมัน PT โดยใช้ชื่อร้านกาแฟว่า “กาแฟพันธุไทย” (“ร้านกาแฟพันธุไทย”)

ลักษณะการประกอบธุรกิจ

การดำเนินธุรกิจที่สำคัญของบริษัทสามารถแบ่งออกได้เป็น 5 กลุ่มหลักๆ โดยแบ่งตามลักษณะผลิตภัณฑ์และการให้บริการ และ กลุ่มลูกค้าและช่องทางจำหน่าย ธุรกิจที่สำคัญของบริษัทประกอบไปด้วย

1. **ธุรกิจค้าน้ำมันเชื้อเพลิงภายใต้สถานีบริการน้ำมัน PT** บริษัทดำเนินธุรกิจค้าน้ำมันเชื้อเพลิงภายใต้สถานีบริการน้ำมัน PT ใน 2 ลักษณะ ได้แก่



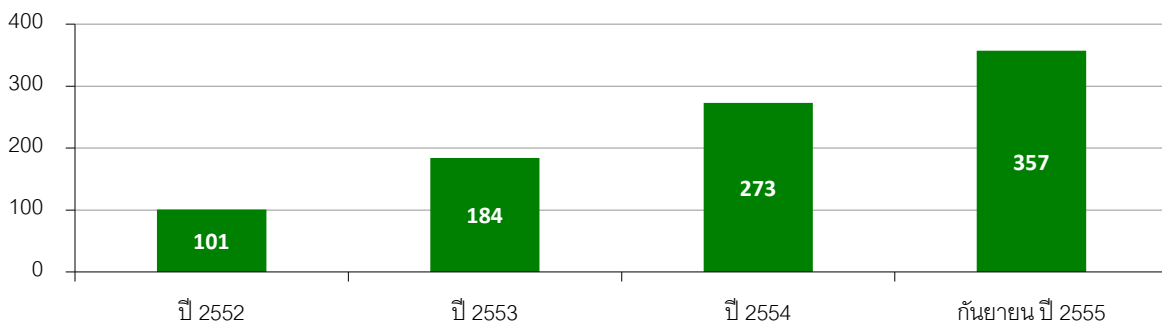
1.1 ธุรกิจค้าปลีกน้ำมันเชื้อเพลิงผ่านสถานีบริการน้ำมันของบริษัท

สถานีบริการน้ำมัน PT ส่วนใหญ่ที่ให้บริการในปัจจุบันเป็นสถานีบริการน้ำมันที่เป็นกรรมสิทธิ์ของบริษัทและบริหารงานโดยบริษัท (Company Owned Company Operated) (“สถานีบริการน้ำมันประเภท COCO”) ทั้งนี้ PTC ซึ่งเป็นบริษัทย่อยจะเป็นเจ้าของหรือเป็นเจ้าของสิทธิการเช่าในสถานีบริการน้ำมันประเภท COCO และดำเนินการจำหน่ายน้ำมันเชื้อเพลิงให้กับกลุ่มผู้ใช้รถยนต์และผู้ใช้น้ำมันทั่วไปโดยตรง

ลูกค้ากลุ่มเป้าหมาย ได้แก่ 1) กลุ่มผู้ประกอบการขนส่งและผู้ผลิตสินค้าที่ใช้ยานพาหนะในการขนส่งสินค้า 2) กลุ่มเกษตรกรที่ใช้ น้ำมันเชื้อเพลิงสำหรับเครื่องจักรกลการเกษตรต่างๆ 3) กลุ่มผู้ใช้รถยนต์และรถจักรยานยนต์ในการดำเนินชีวิตประจำวัน บริษัทมุ่งเน้นการจัดจำหน่ายน้ำมันให้กับลูกค้ากลุ่มเป้าหมายเป็นหลัก เนื่องจากลูกค้ากลุ่มเป้าหมายใช้น้ำมันเชื้อเพลิงสำหรับการดำเนินชีวิตประจำวันและการประกอบอาชีพจึงมีการใช้น้ำมันอย่างสม่ำเสมอเพื่อเข้าถึงลูกค้ากลุ่มเป้าหมายดังกล่าว บริษัทจึงเน้นการลงทุนสถานีบริการน้ำมันประเภท COCO ที่อยู่ใกล้แหล่งชุมชนต่างๆ หรือกลุ่มลูกค้าเป้าหมายหลัก

บริษัทลงทุนเพิ่มสถานีบริการน้ำมันประเภท COCO อย่างต่อเนื่อง เพื่อเพิ่มช่องทางจำหน่ายน้ำมันให้ครอบคลุมลูกค้ากลุ่มเป้าหมายในพื้นที่ต่างๆ ทั่วประเทศไทยให้มากขึ้น จำนวนสถานีบริการน้ำมันประเภท COCO ณ สิ้นปี 2552 ถึงปี 2554 และ ณ สิ้นเดือนกันยายน ปี 2555 แสดงได้ดังนี้

จำนวนสถานีบริการน้ำมันประเภท COCO ณ สิ้นปี 2552 ถึงปี 2554 และ ณ สิ้นเดือนกันยายน ปี 2555



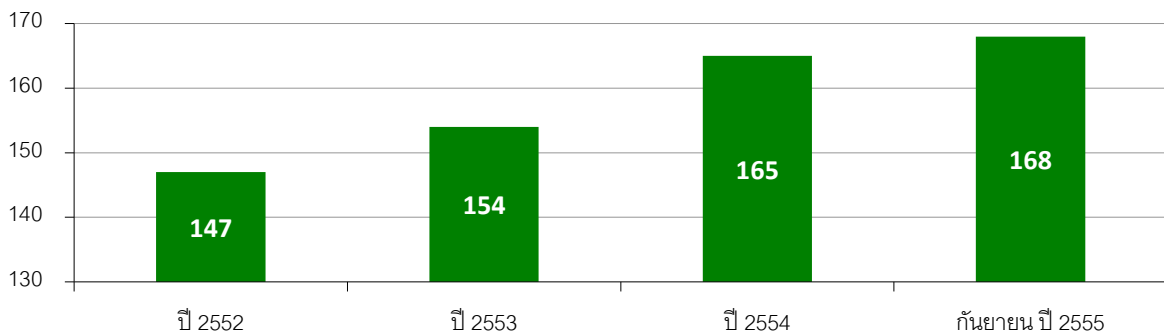
1.2 ธุรกิจค้าส่งน้ำมันเชื้อเพลิงให้กับตัวแทนจำหน่ายน้ำมันของบริษัท

นอกจากสถานีบริการน้ำมันประเภท COCO แล้ว สถานีบริการน้ำมัน PT อีกส่วนหนึ่งจะเป็นสถานีบริการน้ำมันที่กรรมสิทธิ์และการบริหารงานเป็นของผู้ประกอบการสถานีบริการน้ำมันที่ได้รับอนุญาตให้ใช้เครื่องหมายการค้า PT จากบริษัท (Dealer Owned Dealer Operated) (“สถานีบริการน้ำมันประเภท DODO”) ทั้งนี้ ผู้ประกอบการสถานีบริการน้ำมันประเภท DODO (“ตัวแทนจำหน่ายน้ำมันของบริษัท”) จะเป็นเจ้าของสถานีบริการน้ำมันหรือเป็นเจ้าของสิทธิการเช่าในสถานีบริการน้ำมันและทำหน้าที่บริหารงานสถานีบริการน้ำมันประเภท DODO ในขณะที่บริษัทและบริษัทย่อยที่เป็นผู้ค้าน้ำมันมาตรา 10 จะเป็นผู้จำหน่ายน้ำมันเชื้อเพลิงให้กับตัวแทนจำหน่ายน้ำมันของบริษัทที่อยู่ในพื้นที่ความรับผิดชอบ



ลูกค้ำกลุ่มเป้าหมายสำหรับธุรกิจค้าส่งน้ำมันเชื้อเพลิงให้กับตัวแทนจำหน่ายน้ำมันของบริษัท คือ บุคคลและนิติบุคคลที่มีความประสงค์ที่จะดำเนินธุรกิจสถานีบริการน้ำมัน ได้แก่ 1) ผู้ประกอบการสถานีบริการน้ำมันที่เป็นตัวแทนจำหน่ายของผู้ค้าน้ำมันรายอื่น 2) ผู้ประกอบการสถานีบริการน้ำมันที่ไม่ได้เป็นตัวแทนจำหน่ายน้ำมัน และ 3) บุคคลและนิติบุคคลที่เป็นเจ้าของที่ดินและต้องการดำเนินธุรกิจสถานีบริการน้ำมัน โดยบุคคลและนิติบุคคลเหล่านี้มีความสนใจในเงื่อนไขการเป็นตัวแทนจำหน่ายน้ำมันของบริษัท และมีเป้าหมายในการดำเนินธุรกิจไปในทิศทางเดียวกับบริษัท จำนวนสถานีบริการน้ำมันประเภท DODO ณ สิ้นปี 2552 ถึงปี 2554 และ ณ สิ้นเดือนกันยายน ปี 2555 แสดงได้ดังนี้

จำนวนสถานีบริการน้ำมันประเภท DODO ณ สิ้นปี 2552 ถึงปี 2554 และ ณ สิ้นเดือนกันยายน ปี 2555



2. ธุรกิจค้าส่งน้ำมันเชื้อเพลิงให้กับผู้ค้าน้ำมันรายอื่นและผู้ประกอบการอุตสาหกรรม

บริษัทและบริษัทย่อยที่เป็นผู้ค้าน้ำมันมาตรา 10 ยังค้าส่งน้ำมันเชื้อเพลิงให้กับผู้ค้าน้ำมันรายอื่นและผู้ประกอบการอุตสาหกรรม ซึ่งเป็นลูกค้ำอีกกลุ่มที่มีความต้องการสั่งซื้อน้ำมันเป็นจำนวนมากในแต่ละครั้ง โดยอาจมีวัตถุประสงค์ในการสั่งซื้อที่แตกต่างกันออกไป

ลูกค้ำกลุ่มเป้าหมายในธุรกิจค้าส่งน้ำมันเชื้อเพลิงให้กับผู้ค้าน้ำมันรายอื่นและผู้ประกอบการอุตสาหกรรมประกอบไปด้วย ได้แก่ 1) ผู้ค้าส่งน้ำมันที่สั่งซื้อน้ำมันโดยมีวัตถุประสงค์ในการจำหน่ายน้ำมันต่อไปให้กับผู้ค้าน้ำมันรายอื่นหรือ ผู้ประกอบการสถานีบริการน้ำมันอิสระ หรือ ผู้ประกอบการอุตสาหกรรมที่ต้องใช้น้ำมันเชื้อเพลิงในธุรกิจ จึงมีการดำเนินธุรกิจในลักษณะพ่อค้าคนกลาง ซึ่งในธุรกิจจำหน่ายน้ำมันเชื้อเพลิงเรียกผู้ค้าส่งน้ำมันลักษณะนี้ว่า Jobber (“ผู้ค้าน้ำมันประเภท Jobber”) 2) ผู้ประกอบการสถานีบริการน้ำมันอิสระ หมายถึง ผู้ประกอบการสถานีบริการน้ำมันขนาดเล็กที่ไม่ได้เป็นตัวแทนจำหน่ายน้ำมันของผู้ค้าน้ำมันขนาดใหญ่ จึงอาจไม่มีเครื่องหมายการค้าแสดงภายในสถานีบริการน้ำมันหรืออาจใช้ตราสัญลักษณ์ของผู้ประกอบการแสดงภายในสถานีบริการ 3) ผู้ประกอบการอุตสาหกรรมที่ต้องใช้น้ำมันเชื้อเพลิงในธุรกิจ

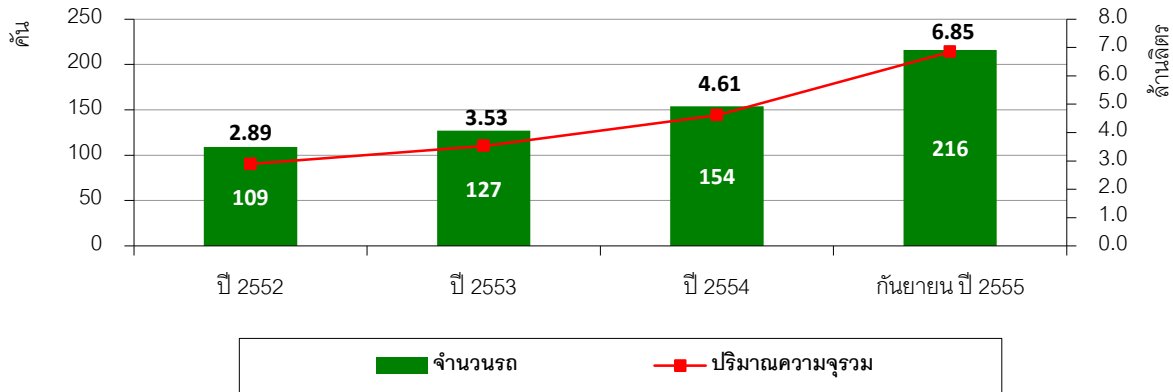
3. ธุรกิจขนส่งและขนถ่ายน้ำมันเชื้อเพลิง

บริษัทได้จดทะเบียนเป็นผู้ขนส่งน้ำมันเชื้อเพลิงตามมาตรา 12 ของพระราชบัญญัติการค้า น้ำมันเชื้อเพลิง พ.ศ. 2543 เพื่อให้บริการขนส่งและขนถ่ายน้ำมันเชื้อเพลิง กลุ่มผู้ใช้บริการของบริษัทสามารถแบ่งออกได้เป็น 2 กลุ่ม ได้แก่ 1) PTC และบริษัทย่อยซึ่งเป็นผู้ค้าน้ำมันเชื้อเพลิงตามมาตรา 10 และ 2) ลูกค้ำกลุ่มธุรกิจค้าส่งน้ำมันเชื้อเพลิงที่สั่งซื้อน้ำมันจากบริษัทและบริษัทย่อย บริษัทลงทุนเป็นเจ้าของกองรถบรรทุกน้ำมันขนาดใหญ่ โดยตั้งแต่ปี 2552 ขนาดกองรถบรรทุก



น้ำมันของบริษัทเติบโตอย่างต่อเนื่องสอดคล้องกับการเติบโตของรายได้จากการจำหน่ายน้ำมันเชื้อเพลิงและการเพิ่มจำนวนสถานีบริการน้ำมัน PT ในช่วงที่ผ่านมา

จำนวนรถบรรทุกน้ำมันและปริมาณความจรรวม ณ สิ้นปี 2552 ถึงปี 2554 และ ณ สิ้นเดือนกันยายน ปี 2555



4. ธุรกิจร้านสะดวกซื้อในสถานีบริการน้ำมัน PT

บริษัทจำหน่ายสินค้าอุปโภคและบริโภคในชีวิตประจำวันภายในสถานีบริการน้ำมัน PT โดยบริษัทกำหนดให้ PTC เป็นผู้ลงทุนและเป็นผู้บริหารงานร้านสะดวกซื้อที่มีชื่อ PT Mart และบริษัทมีแผนที่จะให้ PTC ลงทุนและบริหารงานร้านสะดวกซื้อใหม่ที่ใช้ชื่อว่า Max Mart ซึ่งเป็นร้านสะดวกซื้อที่มีรูปแบบการตกแต่งร้านรวมถึงปริมาณสินค้าที่จำหน่ายภายในร้านสะดวกซื้อจะแตกต่างกันออกไป เพื่อตอบสนองต่อกลุ่มลูกค้าเป้าหมายที่มีความต้องการปริมาณและความหลากหลายของสินค้าที่ต่างกัน ลูกค้ากลุ่มเป้าหมายสำหรับธุรกิจร้านสะดวกซื้อภายในสถานีบริการน้ำมัน PT ประกอบไปด้วย 1) กลุ่มผู้ใช้น้ำมันที่ใช้บริการสถานีบริการน้ำมัน PT และ 2) กลุ่มผู้อยู่อาศัยในพื้นที่ใกล้เคียงกับสถานีบริการน้ำมัน PT ณ สิ้นเดือนกันยายน ปี 2555 บริษัทมีจำนวนร้านสะดวกซื้อ PT Mart ทั้งหมด 51 ร้าน

5. ธุรกิจการจำหน่ายสินค้าและการให้บริการอื่น

บริษัทมีคลังน้ำมันเป็นจำนวนมากกระจายอยู่ทั่วประเทศทำให้บริษัทสามารถขนส่งและส่งมอบน้ำมันให้กับลูกค้าเป้าหมายในแต่ละกลุ่มธุรกิจได้อย่างมีประสิทธิภาพและประสิทธิผล นอกจากนี้ บริษัทยังสามารถให้บริการรับฝากน้ำมันให้กับผู้ค้าน้ำมันรายอื่นได้ เนื่องจากความจุของถังน้ำมัน (Oil Tank) มีเกินความต้องการใช้สำรองน้ำมันของบริษัทในปัจจุบัน ณ วันที่ 30 กันยายน 2555 บริษัทมีคลังน้ำมันทั้งหมด 7 แห่ง มีความจุรวมทั้งสิ้น 185.84 ล้านลิตร โดยมีรายละเอียดดังนี้

| คลังน้ำมัน | ความจุ (ล้านลิตร) |
|---|-------------------|
| 1. คลังน้ำมันน้ำพอง จังหวัดขอนแก่น | 4.46 |
| 2. คลังน้ำมันลำปาง จังหวัดลำปาง | 3.87 |
| 3. คลังน้ำมันหนองแค จังหวัดสระบุรี | 5.30 |
| 4. คลังน้ำมันแม่กลอง จังหวัดสมุทรสงคราม | 113.69 |



| คลังน้ำมัน | ความจุ (ล้านลิตร) |
|---|-------------------|
| 5. คลังน้ำมันปึกธงชัย จังหวัดนครราชสีมา | 12.51 |
| 6. คลังน้ำมันชุมพร จังหวัดชุมพร | 26.20 |
| 7. คลังน้ำมันปากพนัง จังหวัดนครศรีธรรมราช | 19.81 |

บริษัทยังมีรายได้อื่นบางส่วนจากการจำหน่ายผลิตภัณฑ์หล่อลื่นเครื่องยนต์เครื่องหมายการค้า Castrol ภายในสถานีบริการน้ำมันประเภท COCO และจำหน่ายให้กับตัวแทนจำหน่ายน้ำมันของบริษัทเพื่อนำไปจำหน่ายภายในสถานีบริการน้ำมันประเภท DODO ต่อไป รวมถึงการให้ผู้ประกอบการรายย่อย เช่น ร้านกาแฟ ร้านอาหาร และร้านซ่อมรถ เป็นต้น เช่าพื้นที่ภายในสถานีบริการน้ำมันประเภท COCO เพื่อดำเนินธุรกิจ

สรุปฐานะทางการเงินและผลการดำเนินงาน

ฐานะทางการเงินและผลการดำเนินงานของบริษัท ที่ปรากฏในงบการเงินงวดบัญชีสิ้นสุดวันที่ 31 ธันวาคม 2552 ถึง 2554 และ งวด 9 เดือนสิ้นสุด ณ วันที่ 30 กันยายน 2555 สามารถสรุปได้ดังนี้

| | 31 ธันวาคม 2552 (ปรับปรุง) | | 31 ธันวาคม 2553 (ปรับปรุง) | | 31 ธันวาคม 2554 (ตรวจสอบ) | | 30 กันยายน 2555 (สอบทาน) | |
|-----------------------------------|-------------------------------|--------|-------------------------------|--------|------------------------------|--------|-----------------------------|--------|
| | ล้านบาท | ร้อยละ | ล้านบาท | ร้อยละ | ล้านบาท | ร้อยละ | ล้านบาท | ร้อยละ |
| ผลการดำเนินงาน | | | | | | | | |
| รายได้จากการขายสินค้าและให้บริการ | 9,676.83 | 100.0 | 15,681.14 | 100.0 | 27,816.71 | 100.0 | 30,505.08 | 100.00 |
| ต้นทุนจากการขายสินค้าและให้บริการ | 9,199.69 | 95.1 | 14,970.51 | 95.5 | 26,742.18 | 96.1 | 29,329.16 | 96.1 |
| กำไรขั้นต้น | 477.14 | 4.9 | 710.63 | 4.5 | 1,074.53 | 3.9 | 1,175.91 | 3.9 |
| รายได้อื่น | 96.93 | 1.0 | 86.60 | 0.5 | 134.66 | 0.5 | 80.24 | 0.3 |
| ค่าใช้จ่ายในการขายและบริหาร | 403.37 | 4.2 | 611.18 | 3.9 | 832.79 | 3.0 | 902.33 | 3.0 |
| กำไรเบ็ดเสร็จรวมสำหรับปี | 90.45 | 0.9 | 89.15 | 0.6 | 226.42 | 0.8 | 249.11 | 0.8 |
| ฐานะการเงิน | | | | | | | | |
| รวมสินทรัพย์ | 1,796.92 | 100.0 | 2,126.77 | 100.0 | 2,874.64 | 100.0 | 3,358.26 | 100.0 |
| รวมหนี้สิน | 1,064.19 | 59.2 | 1,304.91 | 61.4 | 1,847.74 | 64.3 | 2,079.27 | 61.9 |
| รวมส่วนของผู้ถือหุ้น | 732.74 | 40.8 | 821.87 | 38.6 | 1,026.89 | 35.7 | 1,278.99 | 38.1 |

ผลการดำเนินงาน

รายได้จากการขายสินค้าและให้บริการ

บริษัทมีรายได้จากการขายสินค้าและให้บริการเพิ่มขึ้นอย่างต่อเนื่อง โดยบริษัทมีรายได้จากการขายสินค้าและให้บริการเท่ากับ 9,676.83 ล้านบาท ในปี 2552 เพิ่มขึ้นเป็น 15,681.14 ล้านบาท ในปี 2553 และเพิ่มขึ้นเป็น 27,816.71



ล้านบาท ในปี 2554 สำหรับใน 9 เดือนแรก ปี 2555 บริษัทมีรายได้จากการขายสินค้าและให้บริการเท่ากับ 30,505.08 ล้านบาท การเพิ่มขึ้นของรายได้จากการขายสินค้าและให้บริการเป็นผลมาจากการขยายตัวของธุรกิจจำหน่ายน้ำมันเชื้อเพลิงที่เป็นธุรกิจหลัก

ในปี 2552 ถึงปี 2554 และใน 9 เดือนแรก ปี 2555 บริษัทมีรายได้จากการจำหน่ายสินค้าเท่ากับ 9,637.48 ล้านบาท เท่ากับ 15,651.57 ล้านบาท เท่ากับ 27,798.62 ล้านบาท และเท่ากับ 30,494.88 ล้านบาท ตามลำดับ โดยรายได้จากการจำหน่ายเชื้อเพลิงเป็นรายได้สำคัญของรายได้จากการจำหน่ายสินค้า ประกอบด้วยรายได้จากการค้าปลีกน้ำมันเชื้อเพลิงผ่านสถานีบริการน้ำมันของบริษัท รายได้จากการค้าส่งน้ำมันเชื้อเพลิงให้กับตัวแทนจำหน่ายน้ำมันของบริษัท และรายได้จากการค้าส่งน้ำมันเชื้อเพลิงให้กับผู้ค้าน้ำมันรายอื่นและผู้ประกอบการอุตสาหกรรม โดยรายได้จากการจำหน่ายเชื้อเพลิงที่เพิ่มขึ้นเป็นผลมาจากการเพิ่มขึ้นของจำนวนสถานีบริการน้ำมัน โดยเฉพาะสถานีบริการน้ำมันประเภท COCO และการเน้นการจำหน่ายส่งให้กับผู้ค้าน้ำมันรายอื่นและผู้ประกอบการอุตสาหกรรมมากขึ้น ส่งผลให้ปริมาณการจำหน่ายน้ำมันเชื้อเพลิงของบริษัทเพิ่มขึ้นอย่างต่อเนื่อง ประกอบกับการเพิ่มขึ้นของราคาน้ำมันในระยะเวลาดังกล่าว ทำให้บริษัทมีรายได้จากการจำหน่ายน้ำมันเชื้อเพลิงเพิ่มขึ้น อย่างไรก็ตาม สัดส่วนของรายได้จากการค้าส่งน้ำมันเชื้อเพลิงให้กับตัวแทนจำหน่ายน้ำมันของบริษัทมีแนวโน้มลดลง เนื่องจากในช่วงที่ผ่านมาบริษัทเน้นการลงทุนเพิ่มสถานีบริการน้ำมันประเภท COCO เป็นหลัก รวมทั้งเน้นการค้าส่งน้ำมันเชื้อเพลิงให้กับผู้ค้าน้ำมันรายอื่นและผู้ประกอบการอุตสาหกรรม เนื่องจาก อัตรากำไรจากการค้าส่งน้ำมันให้กับตัวแทนจำหน่ายน้ำมันของบริษัทต่ำกว่าอัตรากำไรจากการค้าปลีกน้ำมันผ่านสถานีบริการน้ำมันของบริษัท รวมถึงบริษัทให้ความสำคัญกับการคัดเลือกตัวแทนจำหน่ายน้ำมันที่มีคุณภาพเพื่อให้มั่นใจได้ว่าสถานีบริการน้ำมัน PT ประเภท DODO จะมีมาตรฐานการให้บริการเทียบเท่าสถานีบริการน้ำมัน PT ประเภท COCO นอกจากการจำหน่ายน้ำมันเชื้อเพลิง บริษัทยังมีการจำหน่ายสินค้าอื่นที่เกี่ยวข้องกับธุรกิจค้าปลีกและค้าส่งน้ำมันเชื้อเพลิง ซึ่งได้แก่ การจำหน่ายสินค้าอุปโภคและบริโภคผ่านร้านสะดวกซื้อภายในสถานีบริการน้ำมัน PT และการจำหน่ายผลิตภัณฑ์หล่อลื่นเครื่องยนต์ชนิดต่างๆ ภายในสถานีบริการน้ำมัน PT รวมถึงการจำหน่ายสินค้าอื่นภายในสถานีบริการน้ำมัน PT

บริษัทมีรายได้จากการให้บริการขนส่งน้ำมันเชื้อเพลิงตามงบการเงินเฉพาะกิจการ เท่ากับ 108.03 ล้านบาท เท่ากับ 190.90 ล้านบาท เท่ากับ 307.27 ล้านบาท และเท่ากับ 370.78 ล้านบาท ในปี 2552 ถึงปี 2554 และใน 9 เดือนแรก ปี 2555 ตามลำดับ รายได้จากการให้บริการขนส่งน้ำมันเชื้อเพลิงตามงบการเงินเฉพาะกิจการของบริษัทมีแนวโน้มเพิ่มขึ้นอย่างต่อเนื่องตามการเติบโตของธุรกิจค้าปลีกและค้าส่งน้ำมันเชื้อเพลิง อย่างไรก็ตาม เมื่อพิจารณารายได้จากการให้บริการขนส่งน้ำมันเชื้อเพลิงตามงบการเงินรวมของบริษัทและบริษัทย่อย บริษัทมีรายได้จากการให้บริการขนส่งน้ำมันเชื้อเพลิงเท่ากับ 39.35 ล้านบาท ในปี 2552 และเท่ากับ 29.75 ล้านบาท ในปี 2553 และเท่ากับ 18.09 ล้านบาท ในปี 2554 และเท่ากับ 10.20 ล้านบาท ใน 9 เดือนแรก ปี 2555 ทั้งนี้ บริษัทมีรายได้จากการให้บริการขนส่งน้ำมันเชื้อเพลิงตามงบการเงินรวมต่ำกว่างบการเงินเฉพาะกิจการค่อนข้างมาก เนื่องจากการให้บริการขนส่งและขนถ่ายน้ำมันเชื้อเพลิงส่วนใหญ่เป็นการให้บริการกับ PTC และบริษัทย่อยซึ่งเป็นผู้ค้าน้ำมันเชื้อเพลิงตามมาตรา 10 จึงเป็นรายการระหว่างกันระหว่างบริษัทและบริษัทย่อย ดังนั้น บริษัทจึงรับรู้รายได้จากการให้บริการขนส่งน้ำมันเชื้อเพลิงในงบการเงินรวมเฉพาะรายได้จากการให้บริการกับบุคคลภายนอกเท่านั้น ซึ่งได้แก่ การให้บริการขนส่งและขนถ่ายน้ำมันเชื้อเพลิงกับลูกค้าในธุรกิจค้าส่งน้ำมันเชื้อเพลิงเฉพาะรายที่ไม่มีรถบรรทุกน้ำมันและต้องการให้บริการขนส่งน้ำมันให้ ทั้งนี้ สาเหตุที่รายได้จาก



การให้บริการขนส่งน้ำมันเชื้อเพลิงตามงบการเงินรวมมีแนวโน้มลดลงอย่างต่อเนื่องเนื่องจากในช่วงที่ผ่านมาบริษัทเน้นการให้บริการขนส่งและขนถ่ายน้ำมันเชื้อเพลิงภายในกลุ่มเป็นหลัก

ต้นทุนจากการขายสินค้าและให้บริการ

บริษัทมีต้นทุนจากการจำหน่ายสินค้าและให้บริการเท่ากับ 9,199.69 ล้านบาท ในปี 2552 เท่ากับ 14,970.51 ล้านบาท ในปี 2553 เท่ากับ 26,742.18 ล้านบาท ในปี 2554 และเท่ากับ 29,329.16 ล้านบาท ใน 9 เดือนแรก ปี 2555 ต้นทุนจากการจำหน่ายสินค้าเกือบทั้งหมดเป็นต้นทุนจากการจำหน่ายน้ำมันเชื้อเพลิง ซึ่งได้แก่ ต้นทุนน้ำมันที่บริษัทซื้อจากไทยออยล์และผู้ค้าน้ำมันรายอื่นเพื่อจำหน่ายในธุรกิจค้าปลีกและค้าส่งน้ำมันเชื้อเพลิง ต้นทุนการจำหน่ายน้ำมันเชื้อเพลิงที่เพิ่มขึ้นเกิดจากการเพิ่มขึ้นของปริมาณน้ำมันทั้งหมดที่จำหน่ายในธุรกิจค้าปลีกและค้าส่ง และการเพิ่มขึ้นของราคาซื้อน้ำมันเชื้อเพลิงเฉลี่ยอย่างต่อเนื่อง นอกจากนี้ ต้นทุนจากการขายสินค้าและบริการ ประกอบด้วย ต้นทุนจากการจำหน่ายสินค้าอื่น ได้แก่ ต้นทุนจากการจำหน่ายสินค้าอุปโภคและบริโภคผ่านร้านสะดวกซื้อภายในสถานีบริการน้ำมัน PT และการจำหน่ายผลิตภัณฑ์หล่อลื่นเครื่องยนต์ และต้นทุนจากการให้บริการขนส่งน้ำมันเชื้อเพลิง

กำไรขั้นต้น

ในปี 2552 ถึงปี 2554 และใน 9 เดือนแรก ปี 2555 บริษัทมีกำไรขั้นต้นเท่ากับ 477.14 ล้านบาท เท่ากับ 710.63 ล้านบาท เท่ากับ 1,074.53 ล้านบาท และ 1,175.91 ล้านบาท ตามลำดับ โดยกำไรขั้นต้นในปี 2552 ถึงปี 2554 และใน 9 เดือนแรก ปี 2555 ร้อยละ 93 ถึง 98 เป็นกำไรที่เกิดจากรธุรกิจค้าปลีกและค้าส่งน้ำมันเชื้อเพลิง ดังนั้น การขยายตัวอย่างมีนัยสำคัญของธุรกิจค้าปลีกและค้าส่งน้ำมันในช่วงที่ผ่านมาได้ส่งผลให้ปริมาณน้ำมันเชื้อเพลิงทั้งหมดที่บริษัทจำหน่ายเพิ่มขึ้นอย่างมาก และเป็นสาเหตุหลักที่ทำให้บริษัทมีกำไรขั้นต้นเพิ่มขึ้นอย่างมากในช่วงที่ผ่านมา

รายได้อื่น

บริษัทมีรายได้อื่นเท่ากับ 96.93 ล้านบาท ในปี 2552 เท่ากับ 86.60 ล้านบาท ในปี 2553 เท่ากับ 134.66 ล้านบาท ในปี 2554 และ เท่ากับ 80.24 ล้านบาท ใน 9 เดือนแรก ปี 2555 หรือคิดเป็นร้อยละ 1.0 ร้อยละ 0.5 ร้อยละ 0.5 และ ร้อยละ 0.3 ของรายได้จากการขายสินค้าและบริการในปี 2552 ถึงปี 2554 และใน 9 เดือนแรก ปี 2555 ตามลำดับ ทั้งนี้ รายได้อื่นที่สำคัญ ได้แก่ รายได้จากทำให้เช่าทรัพย์สินและบริการอื่นซึ่งประกอบไปด้วย 1) รายได้จากทำให้บริการรับฝากน้ำมันเชื้อเพลิง ที่เกิดจากการที่บริษัทให้บริการเก็บรักษาน้ำมันเชื้อเพลิงของผู้ค้าน้ำมันรายอื่นไว้ภายในคลังน้ำมันของบริษัท และ 2) รายได้จากทำให้เช่าพื้นที่ภายในสถานีบริการน้ำมัน PT ที่เกิดจากการที่ PTC ตกลงให้ผู้ประกอบการรายย่อย เช่น ร้านกาแฟ ร้านอาหาร และร้านซ่อมรถ เป็นต้น เช่าพื้นที่ภายในสถานีบริการน้ำมันประเภท COCO เพื่อดำเนินธุรกิจ นอกจากนี้ บริษัทยังมีรายได้อื่นจาก กำไรจากอัตราแลกเปลี่ยน และ ดอกเบี้ยรับจากเงินฝากสถาบันการเงิน เป็นต้น



ค่าใช้จ่ายในการขายและบริหาร

ค่าใช้จ่ายในการขายและบริหารมีแนวโน้มเพิ่มขึ้นตามการเติบโตของธุรกิจค้าปลีกและค้าส่งน้ำมันเชื้อเพลิงโดยค่าใช้จ่ายในการขายและบริหารในปี 2552 ถึงปี 2554 และใน 9 เดือนแรกปี 2555 เท่ากับ 403.37 ล้านบาท เท่ากับ 611.18 ล้านบาท เท่ากับ 832.79 ล้านบาท และเท่ากับ 902.33 ล้านบาท ตามลำดับ โดยค่าตอบแทนพนักงานเป็นค่าใช้จ่ายในการขายและบริหารที่สำคัญของบริษัทที่มีแนวโน้มเพิ่มขึ้นอย่างต่อเนื่อง เป็นผลสืบเนื่องมาจากการลงทุนเพิ่มจำนวนสถานีบริการน้ำมัน PT ประเภท COCO และการลงทุนเพิ่มจำนวนรถบรรทุกน้ำมันเป็นจำนวนมาก ทำให้บริษัทจำเป็นต้องเพิ่มจำนวนพนักงานประจำสถานีบริการน้ำมันและพนักงานขับรถบรรทุก และเพื่อรองรับการขายสถานีบริการน้ำมัน PT ประเภท COCO ในอนาคต บริษัทยังรับพนักงานใหม่เป็นจำนวนมากเข้ามาฝึกอบรมเพื่อเตรียมตัวเป็นผู้จัดการสถานีบริการน้ำมันที่จะเปิดให้บริการใหม่ตามที่บริษัทตั้งเป้าหมายไว้ และเพิ่มจำนวนพนักงานในส่วนงานต่างๆ เพื่อรองรับการเติบโตของธุรกิจในอนาคต นอกจากนี้ บริษัทยังมีค่าใช้จ่ายในการขายและบริหารอื่นที่สำคัญ ได้แก่ ค่าเสื่อมราคาและค่าซ่อมแซมทรัพย์สิน ค่าเช่าและสิทธิการเช่าตัดจ่าย ค่าโฆษณาประชาสัมพันธ์และค่าส่งเสริมการขาย และค่าสาธารณูปโภค

กำไรสุทธิ

บริษัทมีกำไรสุทธิในปี 2552 ถึงปี 2554 และใน 9 เดือนแรกปี 2555 เท่ากับ 90.45 ล้านบาท เท่ากับ 89.15 ล้านบาท เท่ากับ 226.42 ล้านบาท และเท่ากับ 249.11 ล้านบาท ตามลำดับ โดยกำไรสุทธิของบริษัทมีแนวโน้มเพิ่มขึ้นตามการเติบโตของธุรกิจค้าปลีกและค้าส่งน้ำมันเชื้อเพลิง สำหรับในปี 2553 บริษัทมีกำไรสุทธิน้อยกว่าในปี 2552 เล็กน้อย ซึ่งมีสาเหตุหลักมาจากบริษัทมีกำไรจากการปรับโครงสร้างหนี้ จำนวน 32.69 ล้านบาท ที่เกิดขึ้นในปี 2552 ในขณะที่ในปี 2553 บริษัทไม่มีกำไรจากรายการพิเศษดังกล่าว และในปี 2552 บริษัทสามารถใช้ จึงมีเพียงบริษัทที่ย่อยที่ต้องชำระภาษีเงินได้นิติบุคคลในปี 2552 ในขณะที่ในปี 2553 บริษัทสามารถใช้สิทธิประโยชน์ทางภาษีจากผลขาดทุน (Tax Loss Carried Forward) เฉพาะส่วนที่เหลือจากปี 2552 บริษัทจึงมีภาษีเงินได้นิติบุคคลในปี 2553 เพิ่มขึ้นจากในปี 2552 สำหรับในปี 2554 และใน 9 เดือนแรก ปี 2555 บริษัทมีกำไรสุทธิเพิ่มขึ้นเมื่อเทียบกับงวดเดียวกันของปีก่อนหน้า เนื่องจากการเพิ่มขึ้นอย่างมากของปริมาณน้ำมันเชื้อเพลิงที่บริษัทจำหน่ายได้ในงวดนั้นๆเป็นหลัก ประกอบการปรับเพิ่มขึ้นของราคาน้ำมัน

ฐานะทางการเงิน

สินทรัพย์

ณ สิ้นปี 2552 ถึงปี 2554 บริษัทมีสินทรัพย์รวมเท่ากับ 1,796.92 ล้านบาท เท่ากับ 2,126.77 ล้านบาท และเท่ากับ 2,874.64 ล้านบาท ตามลำดับ หรือคิดเป็นอัตราการเพิ่มขึ้น ร้อยละ 18.4 และร้อยละ 35.2 ต่อปีสำหรับปี 2553 และปี 2554 ตามลำดับ และ ณ สิ้นเดือนกันยายน ปี 2555 บริษัทมีสินทรัพย์รวมเท่ากับ 3,358.80 ล้านบาท หรือเพิ่มขึ้นร้อยละ 16.8 จาก ณ สิ้นปี 2554 สินทรัพย์รวมของบริษัทเพิ่มขึ้นในช่วงเวลาดังกล่าวมาจากการเพิ่มขึ้นของ ลูกหนี้อื่นสินค้างเหลือ และที่ดินอาคารและอุปกรณ์ ซึ่งเพิ่มขึ้นสอดคล้องกับตามการเติบโตของธุรกิจการค้าปลีกและค้าส่งน้ำมันเชื้อเพลิงซึ่งเป็นธุรกิจหลักของบริษัทและบริษัทย่อย



เนื่องจากบริษัทเน้นการลงทุนและเป็นเจ้าของสถานีบริการน้ำมัน คลังน้ำมัน และรถบรรทุกน้ำมันเป็นหลัก เพื่อให้บริษัทสามารถควบคุมคุณภาพสินค้าและบริการและบริหารจัดการได้อย่างครบวงจรตั้งแต่การขนส่งน้ำมัน เก็บรักษาและสำรองน้ำมัน และการจำหน่ายและส่งมอบน้ำมันให้กับลูกค้าในแต่ละธุรกิจ บริษัทจึงมีการลงทุนในสินทรัพย์ถาวรค่อนข้างมาก โดยสินทรัพย์ถาวรคิดเป็นสัดส่วนร้อยละ 50.7 ร้อยละ 51.1 ร้อยละ 46.6 และร้อยละ 52.6 ของสินทรัพย์รวม ณ สิ้นปี 2552 ถึงปี 2554 และ ณ สิ้นเดือนกันยายน ปี 2555 ตามลำดับ

หนี้สิน

บริษัทมีหนี้สินรวม ณ สิ้นปี 2552 ถึงปี 2554 เท่ากับ 1,064.19 ล้านบาท เท่ากับ 1,304.91 ล้านบาท เท่ากับ 1,847.74 ล้านบาท ตามลำดับ หรือคิดเป็นอัตราการเพิ่มขึ้นร้อยละ 22.6 ร้อยละ 41.6 ต่อปี สำหรับปี 2553 และปี 2554 ตามลำดับ และ ณ สิ้นเดือนกันยายน 2555 บริษัทมีหนี้สินรวมเท่ากับ 2,079.27 ล้านบาท หรือเพิ่มขึ้นร้อยละ 12.5 จาก ณ สิ้นปี 2554 หนี้สินรวมของบริษัทเพิ่มขึ้นโดยมีสาเหตุหลักมาจากการเพิ่มขึ้นของเจ้าหนี้การค้า เงินกู้ยืมระยะยาว และหนี้สินตามสัญญาเช่าการเงิน ที่เพิ่มขึ้นตามการเติบโตของธุรกิจค้าปลีกและค้าส่งน้ำมันเชื้อเพลิง

ส่วนของผู้ถือหุ้น

บริษัทมีส่วนของผู้ถือหุ้นของบริษัท (ไม่รวมส่วนได้เสียที่ไม่มีอำนาจควบคุม) ณ สิ้นปี 2552 เท่ากับ 732.74 ล้านบาท เพิ่มขึ้นเป็น 821.82 ล้านบาท ในปี 2553 และเพิ่มขึ้นเป็น 1,024.84 ล้านบาทในปี 2554 และสำหรับ ณ สิ้นเดือนกันยายน ปี 2555 บริษัทยังคงมีส่วนของผู้ถือหุ้นของบริษัท (ไม่รวมส่วนได้เสียที่ไม่มีอำนาจควบคุม) เพิ่มขึ้นจาก ณ สิ้นปี 2554 เป็น 1,273.95 ล้านบาท ทั้งนี้ ตั้งแต่ปี 2552 เป็นต้นมา ส่วนของผู้ถือหุ้นของบริษัท (ไม่รวมส่วนได้เสียที่ไม่มีอำนาจควบคุม) มีแนวโน้มเพิ่มขึ้นอย่างมีนัยสำคัญ เนื่องจากบริษัทลงทุนเพิ่มจำนวนสถานีบริการน้ำมันประเภท COCO และรถบรรทุกน้ำมันอย่างต่อเนื่อง เพื่อขยายธุรกิจค้าปลีกและค้าส่งน้ำมันเชื้อเพลิงในช่วงที่ผ่านมา ส่งผลให้บริษัทและบริษัทย่อยมีกำไรสุทธิเพิ่มขึ้นอย่างมากในแต่ละปี บริษัทจึงมีผลขาดทุนสะสมลดลงอย่างต่อเนื่องและมีส่วนของผู้ถือหุ้นของบริษัท (ไม่รวมส่วนได้เสียที่ไม่มีอำนาจควบคุม) เพิ่มขึ้นทุกปี

ปัจจัยความเสี่ยง

การลงทุนในหุ้นสามัญของบริษัท ที่เสนอขายในครั้งนี้มีความเสี่ยง ผู้ลงทุนควรพิจารณาข้อมูลในเอกสารฉบับนี้ อย่างรอบคอบ ก่อนตัดสินใจในการลงทุนซื้อหุ้นสามัญของบริษัท ทั้งนี้ ปัจจัยความเสี่ยงดังต่อไปนี้ เป็นปัจจัยความเสี่ยงบางส่วนที่สำคัญของบริษัท ซึ่งสามารถสรุปได้ดังต่อไปนี้



1. ความเสี่ยงที่เกิดจากปัจจัยมหภาค

1.1 ความเสี่ยงจากความผันผวนของราคาน้ำมัน

ความผันผวนของราคาน้ำมันเชื้อเพลิงอาจส่งผลโดยตรงต่อราคาจำหน่ายน้ำมันเชื้อเพลิงทั้งราคาขายปลีกและขายส่ง ทำให้ความต้องการใช้น้ำมันเชื้อเพลิงและปริมาณการจำหน่ายน้ำมันเชื้อเพลิงอาจเพิ่มขึ้นหรือลดลงได้ และยังคงส่งผลกระทบต่อมูลค่าสินค้าคงคลังที่ส่วนใหญ่เป็นน้ำมันเชื้อเพลิงที่บริษัทสำรองไว้ ความผันผวนของราคาน้ำมันเชื้อเพลิงจึงอาจส่งผลกระทบต่อฐานะการเงินและผลการดำเนินงานของบริษัทได้

อย่างไรก็ตาม บริษัทมุ่งเน้นการจำหน่ายน้ำมันให้กับกลุ่มลูกค้าเป้าหมายที่มีความต้องการใช้น้ำมันอย่างสม่ำเสมอ ปริมาณความต้องการน้ำมันเชื้อเพลิงและปริมาณการจำหน่ายน้ำมันสำหรับกลุ่มลูกค้าเป้าหมายดังกล่าวจึงไม่ค่อยเปลี่ยนแปลงไปตามความผันผวนของราคาน้ำมัน อีกทั้ง การสำรองน้ำมันเชื้อเพลิงของบริษัทเป็นการสำรองในระยะสั้น เนื่องจากบริษัทไม่มีนโยบายในการสำรองน้ำมันเพื่อการเก็งกำไร โดยปริมาณน้ำมันเชื้อเพลิงที่บริษัทสำรองไว้ในคลังน้ำมันและถังน้ำมันเชื้อเพลิงภายในสถานีบริการน้ำมันเป็นการสำรองตามกฎหมายและสำรองไว้สำหรับจำหน่ายให้กับลูกค้าในแต่ละพื้นที่เท่านั้น นอกจากนี้ แม้ว่าราคาน้ำมันจะมีความผันผวนแต่ถ้าค่าการตลาดไม่เปลี่ยนแปลงไป บริษัทจะยังคงมีกำไรจากการจำหน่ายน้ำมันเชื้อเพลิงต่อลิตรไม่เปลี่ยนแปลง ดังนั้น บริษัทจึงเชื่อว่าความผันผวนของราคาน้ำมันจะไม่ส่งผลกระทบต่อฐานะการเงินและผลการดำเนินงานของบริษัทอย่างมีนัยสำคัญ

1.2 ความเสี่ยงจากความผันผวนของค่าการตลาด

ในธุรกิจค้าปลีกและค้าส่งน้ำมันเชื้อเพลิง กำไรขั้นต้นจากการจำหน่ายน้ำมันเชื้อเพลิงในแต่ละช่วงเวลาจะขึ้นอยู่กับค่าการตลาดในขณะนั้นเป็นหลัก ที่ผ่านมามีบางช่วงเวลาที่ค่าการตลาดลดต่ำลงมากจนอาจจะติดลบได้ เช่น ในกรณีของน้ำมันดีเซลในช่วงที่ราคาน้ำมันในตลาดโลกปรับตัวสูงขึ้นผิดปกติ ทางภาครัฐฯ ได้มีการใช้มาตรการกำหนดควบคุมราคาขายปลีกน้ำมันดีเซล ซึ่งเป็นผลให้ค่าการตลาดสำหรับน้ำมันลดต่ำลงจนติดลบมาก

อย่างไรก็ตาม จากการใช้มาตรการดังกล่าวได้ส่งผลกระทบต่อผลการดำเนินงานของบริษัทและผู้ประกอบการในธุรกิจค้าปลีกและค้าส่งน้ำมันเชื้อเพลิงรายอื่นๆ ในประเทศเช่นเดียวกัน ทำให้ภาครัฐฯ จำเป็นต้องมีมาตรการอื่นเพื่อช่วยเหลือผู้ประกอบการค้าปลีกและค้าส่งน้ำมันเชื้อเพลิงไม่ให้เกิดผลกระทบต่อผลการจำหน่ายน้ำมันเชื้อเพลิงให้กับประชาชนทั่วไปได้ เช่น การลดอัตราการจัดเก็บเงินสมทบเข้ากองทุนน้ำมันเชื้อเพลิง และการนำเงินสมทบกองทุนน้ำมันเชื้อเพลิงมาจ่ายเงินชดเชยให้กับผู้ประกอบการ เป็นต้น นอกจากนี้ การบริหารจัดการต้นทุนอย่างมีประสิทธิภาพของบริษัทยังช่วยให้บริษัทสามารถดำเนินธุรกิจได้อย่างต่อเนื่องแม้ว่าค่าการตลาดจะลดต่ำลงมาก บริษัทจึงเชื่อว่าความผันผวนของค่าการตลาดไม่น่าจะส่งผลกระทบต่อฐานะการเงินและผลการดำเนินงานของบริษัทในระยะยาวอย่างมีนัยสำคัญ



1.3 ความเสี่ยงจากความผันผวนของอัตราดอกเบี้ย

ที่ผ่านมาบริษัทมีการลงทุนเป็นจำนวนมากเพื่อเพิ่มศักยภาพในการดำเนินธุรกิจ เช่น การเพิ่มจำนวนสถานีบริการน้ำมันประเภท COCO และการเพิ่มจำนวนรถบรรทุกน้ำมัน เป็นต้น บริษัทจำเป็นต้องใช้เงินเป็นจำนวนมากเพื่อลงทุนในสินทรัพย์ถาวร รวมทั้งต้องให้เงินทุนหมุนเวียนเพิ่มขึ้นเพื่อรองรับการซื้อ/ขายน้ำมันที่มีปริมาณเพิ่มขึ้นตามการเติบโตของธุรกิจ และการสำรองน้ำมันเชื้อเพลิงในสถานีบริการน้ำมันที่เพิ่มขึ้น ซึ่งที่ผ่านมาบริษัทได้ใช้เงินสดจากการดำเนินงานร่วมกับเงินกู้ยืมระยะสั้นและระยะยาวจากสถาบันการเงินสำหรับการลงทุนและหมุนเวียนในกิจการ ทั้งนี้ ณ วันที่ 30 กันยายน ปี 2555 บริษัทมีเงินกู้ยืมจากสถาบันการเงิน เท่ากับ 348.75 ล้านบาท โดยเงินกู้ยืมดังกล่าวเป็นเงินกู้ยืมระยะยาวทั้งจำนวน แม้ว่าเงินกู้ยืมระยะยาวในช่วงแรกมีอัตราดอกเบี้ยคงที่ แต่หลังจากนั้นอัตราดอกเบี้ยจะเป็นไปตามอัตราดอกเบี้ยอ้างอิงซึ่งเป็นอัตราดอกเบี้ยลอยตัว ดังนั้น หากอัตราดอกเบี้ยอ้างอิงปรับเพิ่มขึ้น บริษัทจะมีต้นทุนทางการเงินเพิ่มขึ้นได้

อย่างไรก็ตาม ภายหลังจากการเสนอขายหุ้นสามัญเพิ่มทุนในครั้งนี้ บริษัทจะได้รับเงินจากการเสนอขายหุ้นเพื่อใช้เป็นเงินทุนสำหรับการลงทุนขยายธุรกิจในอนาคต บริษัทจึงอาจไม่มีความจำเป็นต้องกู้ยืมเงินเพิ่มเติมจากสถาบันการเงินในช่วงสั้นหลังจากการเสนอขายหุ้นสามัญในครั้งนี้ นอกจากนี้ บริษัทอาจจะออกและเสนอขายตราสารหนี้ที่มีการกำหนดอัตราดอกเบี้ยคงที่กับประชาชนหรือผู้ลงทุนอื่นเพิ่มเติมได้ ทำให้บริษัทสามารถลดความเสี่ยงจากความผันผวนของอัตราดอกเบี้ยลงได้

2. ความเสี่ยงที่เกิดจากการประกอบธุรกิจและการดำเนินงานของบริษัท

2.1 ความเสี่ยงจากการพึ่งพิงผู้ค้าน้ำมันรายใหญ่ (Supplier) เพียงรายเดียว

น้ำมันเชื้อเพลิงที่บริษัทและบริษัทย่อยจำหน่ายส่วนใหญ่สั่งซื้อโดยตรงจากบริษัท ไทยออยล์ จำกัด (มหาชน) (“ไทยออยล์”) คิดเป็นร้อยละ 68.2 และร้อยละ 80.0 และร้อยละ 96.9 และร้อยละ 98.2 ของปริมาณน้ำมันเชื้อเพลิงทั้งหมดที่บริษัทสั่งซื้อในปี 2552 ถึง ปี 2554 และใน 9 เดือนแรกปี 2555 ตามลำดับ บริษัทจึงมีความเสี่ยงจากการพึ่งพิงผู้ค้าน้ำมันรายใหญ่ (Supplier) เพียงรายเดียว

อย่างไรก็ตาม ที่ผ่านมาไทยออยล์ยังไม่เคยมีปัญหาในการจำหน่ายน้ำมันให้กับบริษัท และที่ผ่านมาปริมาณน้ำมันเชื้อเพลิงที่ไทยออยล์ผลิตได้เพียงพอต่อความต้องการในประเทศ และเหลือส่งออกไปจำหน่ายยังต่างประเทศ ดังนั้นปริมาณน้ำมันที่ไทยออยล์ผลิตยังสามารถรองรับการเติบโตของบริษัทได้ นอกจากนี้ บริษัทยังสามารถสั่งซื้อน้ำมันจากผู้ประกอบธุรกิจโรงกลั่นน้ำมันรายอื่นได้ หากเกิดเหตุการณ์ที่ไทยออยล์ไม่สามารถจำหน่ายน้ำมันให้กับบริษัท ดังนั้น บริษัทจึงเชื่อว่าความเสี่ยงจากการพึ่งพิงผู้ค้าน้ำมันรายใหญ่ (Supplier) เพียงรายเดียวจะไม่ส่งผลกระทบต่อการดำเนินธุรกิจของบริษัทอย่างมีนัยสำคัญ

2.2 ความเสี่ยงจากการต้องสำรองน้ำมันเชื้อเพลิงในส่วนที่จำหน่ายโดยบริษัทย่อยที่เป็นผู้ค้าน้ำมันมาตรา 10

ปัจจุบันบริษัท และ PTC และบริษัทย่อยที่เป็นผู้ค้าน้ำมันมาตรา 10 แต่ละบริษัทสั่งซื้อน้ำมันโดยตรงจากไทยออยล์เป็นหลัก จึงมีเพียงบริษัทซึ่งเป็นผู้ค้าน้ำมันมาตรา 7 ที่ต้องสำรองน้ำมันเชื้อเพลิงตามกฎหมาย ในอัตราร้อยละ 5 ของปริมาณน้ำมันเชื้อเพลิงที่จำหน่ายในแต่ละปี ในขณะที่ PTC ซึ่งเป็นผู้ค้าน้ำมันมาตรา 11 และบริษัทย่อยที่เป็นผู้ค้าน้ำมันมาตรา 10 ไม่มีหน้าที่สำรองน้ำมันเชื้อเพลิงตามกฎหมาย ทั้งนี้ หากในอนาคตไทยออยล์เปลี่ยนนโยบายเป็นจำหน่ายน้ำมันเชื้อเพลิงให้เฉพาะบริษัท และ PTC เท่านั้น บริษัทย่อยที่เป็นผู้ค้าน้ำมันมาตรา 10 จะต้องซื้อน้ำมันเชื้อเพลิงผ่านบริษัท ซึ่งเป็นผู้ค้าน้ำมันมาตรา 7 ส่งผลให้บริษัทจะมีภาระในการสำรองน้ำมันเชื้อเพลิงเพิ่มขึ้น

อย่างไรก็ตาม เมื่อพิจารณาถึงต้นทุนและค่าใช้จ่ายที่เพิ่มขึ้นจากการสำรองน้ำมันในส่วนของบริษัทย่อยที่เป็นผู้ค้าน้ำมันมาตรา 10 พบว่าบริษัทจะมีภาระเพิ่มขึ้นไม่สูงมาก คิดเป็นมูลค่าประมาณ 632.22 ล้านบาท (เมื่อคำนวณจากปริมาณการจำหน่ายเชื้อเพลิงของบริษัทย่อยที่เป็นผู้ค้าน้ำมันมาตรา 10 ในปี 2554 ซึ่งเท่ากับ 443.20 ล้านลิตร อัตราการสำรองน้ำมันตามกฎหมายที่ร้อยละ 5 และราคาน้ำมันเฉลี่ยที่บริษัทซื้อจากไทยออยล์ในปี 2554 ซึ่งเท่ากับ 28.53 บาท) หากบริษัทใช้เงินกู้ยืมจากสถาบันการเงินเพื่อใช้เป็นเงินทุนสำหรับการซื้อน้ำมันเชื้อเพลิงที่ต้องสำรองดังกล่าว บริษัทจะมีต้นทุนทางการเงินเพิ่มขึ้นประมาณ 46.31 ล้านบาท (เมื่อคำนวณจากอัตราดอกเบี้ย MLR เฉลี่ยของสถาบันการเงินขนาดใหญ่ 5 รายแรก ณ สิ้นปี 2554 ซึ่งเท่ากับร้อยละ 7.325) ทั้งนี้ ต้นทุนทางการเงินที่เพิ่มขึ้นดังกล่าวส่งผลให้ต้นทุนการจำหน่ายน้ำมัน จำนวน 443.20 ล้านลิตร ในส่วนที่บริษัทย่อยที่เป็นผู้ค้าน้ำมันมาตรา 10 จำหน่าย เพิ่มขึ้นเพียง 0.10 บาทต่อลิตร บริษัทจึงเชื่อว่าความเสี่ยงจากการต้องสำรองน้ำมันเชื้อเพลิงในส่วนที่จำหน่ายโดยบริษัทย่อยที่เป็นผู้ค้าน้ำมันมาตรา 10 ไม่น่าจะส่งผลกระทบต่อฐานะการเงินและผลการดำเนินงานของบริษัทอย่างมีนัยสำคัญ

2.3 ความเสี่ยงจากองค์ประกอบของค่าใช้จ่ายในการขายและบริหารเป็นค่าใช้จ่ายคงที่ในสัดส่วนที่สูง

จากการที่องค์ประกอบส่วนใหญ่ของค่าใช้จ่ายในการขายและบริหารเป็นค่าใช้จ่ายคงที่ เช่น ค่าใช้จ่ายเกี่ยวกับพนักงาน ค่าเช่าและสิทธิการเช่าตัดจ่าย ค่าเสื่อมราคา และค่าซ่อมแซม ซึ่งรวมคิดเป็นประมาณร้อยละ 75.0 ของค่าใช้จ่ายในการขายและบริหารทั้งหมด ทั้งนี้ ค่าใช้จ่ายดังกล่าวมีแนวโน้มเพิ่มขึ้นตามการขยายสถานีบริการน้ำมัน PT ประเภท COCO ที่เพิ่มขึ้นอย่างต่อเนื่อง โดยที่ค่าใช้จ่ายเหล่านี้มิได้แปรผันตามปริมาณการจำหน่ายน้ำมันของบริษัทและบริษัทย่อย ดังนั้น หากในบางช่วงเวลาที่ปริมาณการจำหน่ายน้ำมันของบริษัทและบริษัทย่อยปรับตัวลดลง หรือค่าการตลาดที่บริษัทและบริษัทย่อยได้รับจากการจำหน่ายน้ำมันลดลงเนื่องจากมาตรการการควบคุมราคาจำหน่ายน้ำมันของภาครัฐ จะทำให้ส่งผลกระทบต่อผลการดำเนินงานของบริษัทในช่วงเวลาดังกล่าวอย่างมีนัยสำคัญ อย่างไรก็ตาม บริษัทเชื่อว่าผลกระทบดังกล่าวจะเกิดขึ้นเพียงในช่วงเวลาสั้นๆ เนื่องจากภาครัฐจะต้องออกมาตรการต่างๆ เพื่อชดเชยผลกระทบจากการควบคุมราคาจำหน่ายน้ำมัน เพื่อให้ผู้ประกอบการสามารถดำเนินธุรกิจต่อไปได้

2.4 ความเสี่ยงจากการขยายสถานีบริการน้ำมันประเภท COCO จำนวนมากในแต่ละปีจนเป็นเหตุให้บริษัทไม่สามารถบริหารจัดการสถานีบริการน้ำมันได้อย่างมีประสิทธิภาพ รวมถึงบริษัทไม่สามารถสรรหาสถานีบริการน้ำมันใหม่ที่มีศักยภาพในการดำเนินธุรกิจที่ดีเมื่อเปรียบเทียบกับสถานีบริการน้ำมันที่มีอยู่เดิม



บริษัทให้ความสำคัญกับการขยายสถานีบริการน้ำมัน PT อย่างต่อเนื่อง โดยเฉพาะสถานีบริการน้ำมันประเภท COCO จำนวนสถานีบริการน้ำมันประเภท COCO เท่ากับ 101 สถานี ณ สิ้นปี 2552 เท่ากับ 184 สถานี ณ สิ้นปี 2553 เท่ากับ 272 สถานี ณ สิ้นปี 2554 และเท่ากับ 357 สถานี ณ สิ้นเดือนกันยายน 2555 นอกจากนี้ บริษัทยังมีเป้าหมายที่จะเพิ่มจำนวนสถานีบริการน้ำมันประเภท COCO เฉลี่ยปีละประมาณ 100 สถานีในช่วง 5 ปีข้างหน้า ซึ่งการเพิ่มจำนวนสถานีบริการน้ำมันประเภท COCO ในอัตราดังกล่าว อาจส่งผลกระทบต่อการบริหารจัดการสถานีบริการน้ำมันให้มีประสิทธิภาพ และมีปริมาณการจำหน่ายในระดับเดียวกับสถานีบริการน้ำมันที่เปิดดำเนินงานอยู่ในปัจจุบัน

อย่างไรก็ตาม บริษัทตระหนักถึงความสำคัญในเรื่องผลกระทบดังกล่าวที่อาจจะเกิดขึ้นจากการเพิ่มจำนวนสถานีบริการน้ำมันประเภท COCO อย่างรวดเร็ว บริษัทจึงได้มีการวางแผนการสรรหาพนักงานประจำสถานีบริการ ทั้งนี้ บริษัทกำหนดให้มีการรับพนักงานประจำสถานีบริการน้ำมันล่วงหน้าและจัดให้มีการฝึกอบรมและฝึกงานภายในสถานีบริการน้ำมันร่วมกับพนักงานที่มีประสบการณ์และประวัติการทำงานที่ดี สำหรับผู้จัดการสถานีบริการน้ำมันและผู้จัดการเขตที่มีความสำคัญในการบริหารจัดการภายในสถานีบริการน้ำมันและการกำกับสถานีบริการน้ำมันที่อยู่ในความรับผิดชอบ บริษัทจะพิจารณาจากบุคลากรที่มีความรู้ความสามารถภายในบริษัทเป็นหลัก โดยบริษัทจะโอนย้ายผู้จัดการสถานีบริการน้ำมันที่มีประสบการณ์ทำงานที่ดีและมีความรู้ความสามารถให้มาปฏิบัติงานในสถานีบริการน้ำมันที่เปิดใหม่หรือทำหน้าที่ผู้จัดการเขต อย่างไรก็ตาม บริษัทยังเปิดรับสมัครผู้จัดการสถานีบริการน้ำมันล่วงหน้าอย่างสม่ำเสมอ และจัดให้มีการฝึกอบรมและฝึกงานกับผู้จัดการสถานีบริการน้ำมันที่มีประสบการณ์ ประมาณ 1 ถึง 3 เดือน ก่อนเริ่มปฏิบัติงานจริงในตำแหน่งผู้จัดการสถานีบริการน้ำมัน เพื่อให้สามารถบริหารจัดการสถานีบริการน้ำมันที่เปิดใหม่ได้มีประสิทธิภาพ เช่นเดียวกับสถานีบริการน้ำมันในปัจจุบัน นอกจากนี้ บริษัทยังให้ความสำคัญกับการสรรหาสถานีบริการน้ำมันเพื่อลงทุน และมีกระบวนการในการสรรหาสถานีบริการน้ำมันประเภท COCO ที่เหมาะสม เพื่อให้บริษัทสามารถลงทุนในสถานีบริการน้ำมันประเภท COCO ที่มีอัตราผลตอบแทนคุ้มกับการลงทุน บริษัทจึงเชื่อว่าการขยายสถานีบริการน้ำมันประเภท COCO จำนวนมากในแต่ละปีจึงไม่น่าจะส่งผลกระทบต่อความสามารถในการทำกำไรที่มีอยู่ในปัจจุบัน

2.5 ความเสี่ยงจากการทำสัญญาเช่าสถานีบริการน้ำมันที่มีอายุสัญญาสั้น

สำหรับธุรกิจค้าปลีกน้ำมันเชื้อเพลิงผ่านสถานีบริการน้ำมันที่บริษัทเป็นเจ้าของ บริษัทเน้นการลงทุนเพิ่มจำนวนสถานีบริการน้ำมันในลักษณะการเช่าสถานีบริการระยะสั้น (อายุไม่เกิน 3 ปี) จากเจ้าของสถานีบริการมาปรับปรุงและเปิดให้บริการเป็นสถานีบริการน้ำมัน PT ทำให้สถานีบริการน้ำมันส่วนใหญ่ของบริษัทเป็นสถานีบริการน้ำมันที่บริษัทเช่าที่ดินดำเนินการระยะสั้น (อายุไม่เกิน 3 ปี) บริษัทจึงมีความเสี่ยงหากเจ้าของสถานีบริการน้ำมันที่ครบกำหนดสัญญาไม่ยินยอมต่อสัญญาเช่าออกไป หรือปรับราคาเช่าเพิ่มสูงขึ้นกว่าเดิมมาก ก็จะมีผลกระทบต่อภาระดำเนินงานและฐานะการเงินของบริษัทได้

อย่างไรก็ตาม การทำสัญญาเช่าสถานีบริการน้ำมันในระยะสั้นช่วยให้บริษัทไม่จำเป็นต้องใช้เงินลงทุนเป็นจำนวนมากสำหรับการเช่าสถานีบริการน้ำมันแต่ละแห่ง และเป็นการช่วยให้บริษัทลดความเสี่ยงในเรื่องความไม่แน่นอนของผลประกอบการของสถานีบริการน้ำมันที่บริษัทเช่า เนื่องจากบางครั้งสถานีบริการน้ำมันที่บริษัทเช่าอาจมีผลประกอบการแตกต่างจากที่บริษัทคาดการณ์ไว้ได้ ภายหลังจากการเช่าสถานีบริการน้ำมันและเปิดให้บริการแล้ว บริษัทสามารถนำผลการดำเนินงานมาใช้ประกอบการพิจารณาตัดสินใจ สำหรับสถานีบริการน้ำมันที่มีผลการดำเนินงานที่ดี



บริษัทอาจพิจารณาต่ออายุสัญญาเช่าระยะยาวหรือเจรจาขอซื้อสถานีบริการน้ำมันเมื่อครบกำหนดอายุสัญญาเช่าเดิม ทั้งนี้ ที่ผ่านมามีบริษัทสามารถเจรจาต่อสัญญาเช่ากับเจ้าของสถานีบริการน้ำมันเหล่านั้นได้ในราคาที่เหมาะสม

ทั้งนี้ บริษัทไม่มีการต่ออายุสัญญาเช่าสถานีบริการน้ำมันเพียง 1 รายในปี 2553 และ 2 รายใน 9 เดือนแรกปี 2555 ซึ่งคิดเป็นจำนวนร้อยละ 0.5 และร้อยละ 0.6 ของจำนวนสถานีบริการน้ำมันประเภท COCO ณ สิ้นปี 2553 และ ณ สิ้นเดือนกันยายน ปี 2555 ตามลำดับ โดยสาเหตุที่ไม่มีต่ออายุสัญญาเช่าสถานีบริการน้ำมันส่วนใหญ่ เกิดจากบริษัทพิจารณาแล้วเห็นว่าสถานีบริการน้ำมันเหล่านั้นมีผลการดำเนินงานไม่เป็นไปตามที่คาดการณ์ไว้ จึงไม่มีการต่ออายุสัญญา ดังนั้น บริษัทจึงคาดการณ์ว่าความเสี่ยงจากการทำสัญญาเช่าสถานีบริการน้ำมันที่มีอายุสั้นจะไม่ส่งผลกระทบต่อฐานะทางการเงินและผลการดำเนินงานของบริษัทในระยะยาว

2.6 ความเสี่ยงจากการไม่ต่อสัญญาของตัวแทนจำหน่ายน้ำมันของบริษัท

สัญญาแต่งตั้งตัวแทนจำหน่ายน้ำมันของบริษัทโดยทั่วไปจะมีอายุสัญญา 5 ปี บริษัทจึงมีความเสี่ยงที่ตัวแทนจำหน่ายน้ำมันของบริษัทอาจจะไม่ต่ออายุสัญญา เมื่อครบกำหนดสัญญา ส่งผลให้บริษัทสูญเสียรายได้และกำไรจากการค้าส่งน้ำมันเชื้อเพลิงให้กับตัวแทนจำหน่ายน้ำมันของบริษัทได้

อย่างไรก็ตาม บริษัทมีนโยบายการดำเนินธุรกิจกับตัวแทนจำหน่ายน้ำมันของบริษัทในลักษณะที่เป็นพันธมิตรทางธุรกิจที่ต่อกัน โดยบริษัทให้ความสำคัญกับการส่งมอบน้ำมันที่มีคุณภาพและตรงต่อเวลาให้กับตัวแทนจำหน่ายน้ำมัน และการกำหนดส่วนแบ่งกำไร (ค่าการตลาดสำหรับตัวแทนจำหน่ายน้ำมันของบริษัท) ที่เป็นธรรมให้กับตัวแทนจำหน่ายน้ำมัน ซึ่งเป็นสิ่งสำคัญที่สร้างความเชื่อมั่นและความพึงพอใจให้กับผู้ประกอบการสถานีบริการน้ำมันประเภท DODO ให้ยังคงเป็นตัวแทนจำหน่ายน้ำมันของบริษัทต่อไป บริษัทยังให้คำแนะนำและความช่วยเหลือสนับสนุนกับตัวแทนจำหน่ายน้ำมันอย่างต่อเนื่อง เช่น การสนับสนุนวัสดุและอุปกรณ์ในการปรับปรุงสถานีบริการน้ำมันของตัวแทนจำหน่ายน้ำมัน และการจำหน่ายวัสดุส่งเสริมการขายต่างๆ ในราคาที่มีส่วนลด เพื่อให้ตัวแทนจำหน่ายสามารถจัดรายการส่งเสริมการขายได้ในลักษณะเดียวกับสถานีบริการน้ำมันของบริษัท นอกจากนี้ การนำบริษัทเข้าจดทะเบียนในตลาดหลักทรัพย์ในครั้งนี้จะช่วยสร้างภาพลักษณ์ที่ดีให้กับบริษัทและตราสินค้าของบริษัท ดังนั้น บริษัทคาดว่า ความเสี่ยงจากการไม่ต่อสัญญาของตัวแทนจำหน่ายน้ำมันของบริษัทไม่น่าจะส่งผลกระทบต่อฐานะทางการเงินและผลการดำเนินงานของบริษัทอย่างมีนัยสำคัญ

2.7 ความเสี่ยงจากการกำหนดส่วนแบ่งกำไรขั้นต่ำให้กับตัวแทนจำหน่ายน้ำมันของบริษัท

ในการทำสัญญาแต่งตั้งตัวแทนจำหน่ายน้ำมันของบริษัท บริษัทตกลงกับตัวแทนจำหน่ายน้ำมันของบริษัทว่าราคา น้ำมันเชื้อเพลิงที่จำหน่ายให้กับตัวแทนจำหน่ายจะทำให้ตัวแทนจำหน่ายได้รับส่วนแบ่งกำไร (ค่าการตลาดสำหรับตัวแทนจำหน่ายน้ำมันของบริษัท) ไม่น้อยกว่าอัตราที่ระบุไว้ในสัญญา บริษัทจึงมีความเสี่ยงที่หากค่าการตลาดสำหรับการขายปลีกน้ำมันลดต่ำลงมาก แต่บริษัทยังต้องจำหน่ายน้ำมันในราคาที่ทำให้ตัวแทนจำหน่ายน้ำมันยังคงได้รับส่วนแบ่งกำไรไม่น้อยกว่า



ที่กำหนดไว้ในสัญญา บริษัทอาจมีกำไรไม่เพียงพอสำหรับการดำเนินงานหรืออาจจะไม่กำไรจากการจำหน่ายน้ำมันให้กับตัวแทนจำหน่ายน้ำมัน

อย่างไรก็ตาม ในการขยายสถานีบริการน้ำมัน PT บริษัทมุ่งเน้นการลงทุนเพื่อขยายสถานีบริการน้ำมันประเภท COCO เป็นหลัก ทำให้ในอนาคตสัดส่วนจำนวนสถานีบริการน้ำมันประเภท DODO ต่อสถานีบริการน้ำมัน PT ทั้งหมดมีแนวโน้มลดลง โดย ณ สิ้นปี 2552 ถึง ปี 2554 และ ณ สิ้นเดือนกันยายน 2555 จำนวนสถานีบริการน้ำมันประเภท DODO คิดเป็นร้อยละ 63.1 ร้อยละ 44.6 ร้อยละ 37.9 และร้อยละ 32.0 ของจำนวนสถานีบริการน้ำมัน PT ทั้งหมด โดยบริษัทคาดการณ์ว่าในอนาคตจำนวนสถานีบริการน้ำมันประเภท DODO จะคิดเป็นประมาณร้อยละ 20 ของจำนวนสถานีบริการน้ำมัน PT ทั้งหมด ผลกระทบจากการกำหนดส่วนแบ่งกำไรขั้นต้นให้กับตัวแทนจำหน่ายน้ำมันของบริษัทก็จะลดลง นอกจากนี้ มาตรการความช่วยเหลือจากภาครัฐ เมื่อรัฐบาลมีการกำหนดมาตรการเพื่อควบคุมราคาจำหน่ายน้ำมันเชื้อเพลิง และการบริหารจัดการต้นทุนที่มีประสิทธิภาพของบริษัท จะทำให้บริษัทยังคงมีอัตรากำไรเพียงพอสำหรับการดำเนินงานแม้ว่าค่าการตลาดจะลดต่ำลงกว่าระดับที่เหมาะสม ดังนั้น บริษัทจึงเชื่อว่าในอนาคตความเสี่ยงจากความไม่แน่นอนของส่วนแบ่งกำไรจากการจำหน่ายน้ำมันจะไม่ส่งผลกระทบต่อผลการดำเนินงานและฐานะการเงินของบริษัทอย่างมีนัยสำคัญ

2.8 ความเสี่ยงจากการพึ่งพิงลูกค้ารายใหญ่ในธุรกิจค้าส่งน้ำมันให้กับผู้ค้าน้ำมันรายอื่นและผู้ประกอบการอุตสาหกรรม

บริษัทมีรายได้จากธุรกิจค้าส่งน้ำมันเชื้อเพลิงให้กับผู้ค้าน้ำมันรายอื่นและผู้ประกอบการอุตสาหกรรม คิดเป็น ร้อยละ 31.3 และ ร้อยละ 35.3 ของรายได้จากการจำหน่ายน้ำมันเชื้อเพลิง ในปี 2554 และใน 9 เดือนแรก ปี 2555 ตามลำดับ โดยลูกค้าที่สำคัญในธุรกิจค้าส่งน้ำมันเชื้อเพลิงให้กับผู้ค้าน้ำมันรายอื่นและผู้ประกอบการอุตสาหกรรม ได้แก่ ผู้ค้าน้ำมันประเภท Jobber ทั้งนี้ บริษัทจำหน่ายน้ำมันให้กับผู้ค้าน้ำมันประเภท Jobber รายใหญ่ 10 รายแรก คิดเป็นสัดส่วนร้อยละ 75.4 และ ร้อยละ 75.6 ของปริมาณน้ำมันที่บริษัทจำหน่ายให้กับลูกค้าในธุรกิจค้าส่งน้ำมันเชื้อเพลิงให้กับผู้ค้าน้ำมันรายอื่นและผู้ประกอบการอุตสาหกรรม ในปี 2554 และใน 9 เดือนแรก ปี 2555 ตามลำดับ โดยเฉพาะผู้ค้าน้ำมันประเภท Jobber รายที่ใหญ่ที่สุด บริษัทจำหน่ายน้ำมันคิดเป็นสัดส่วนร้อยละ 29.8 และ ร้อยละ 19.9 ของปริมาณน้ำมันที่บริษัทจำหน่ายให้กับลูกค้าในธุรกิจค้าส่งน้ำมันเชื้อเพลิงให้กับผู้ค้าน้ำมันรายอื่นและผู้ประกอบการอุตสาหกรรม ในปี 2554 และใน 9 เดือนแรก ปี 2555 ตามลำดับ ทั้งนี้ ผู้ค้าน้ำมันประเภท Jobber รายหลัก 10 รายแรก ไม่ใช่บุคคลที่เกี่ยวข้องกับบริษัท บริษัทจึงมีความเสี่ยงจากการพึ่งพิงลูกค้าที่เป็นผู้ค้าน้ำมันประเภท Jobber รายใหญ่ สำหรับการดำเนินธุรกิจส่งน้ำมันเชื้อเพลิงให้กับผู้ค้าน้ำมันรายอื่นและผู้ประกอบการอุตสาหกรรม หากในอนาคตผู้ค้าน้ำมันประเภท Jobber รายใหญ่เหล่านี้ไม่ซื้อน้ำมันจากบริษัทอีกต่อไป ก็จะส่งผลกระทบต่อผลการดำเนินงานของบริษัทได้

อย่างไรก็ตาม ผู้ค้าน้ำมันประเภท Jobber รายใหญ่เหล่านี้ มีการดำเนินธุรกิจร่วมกับบริษัทมาเป็นเวลานานและมีความสัมพันธ์ที่ดีกับบริษัท บริษัทเชื่อว่าหากบริษัทยังคงจำหน่ายน้ำมันที่มีคุณภาพ และราคาจำหน่ายน้ำมันเป็นราคาที่ สามารถแข่งขันในตลาดได้ รวมถึงการให้บริการที่ดีและการส่งมอบน้ำมันตรงต่อเวลา เหมือนกับในปัจจุบัน ผู้ค้าน้ำมันประเภท Jobber รายใหญ่เหล่านี้จะยังคงซื้อน้ำมันกับบริษัทต่อไป ทั้งนี้ ปริมาณการจำหน่ายน้ำมันให้กับผู้ค้าน้ำมันประเภท Jobber รายใหญ่เหล่านี้มีจำนวนเพิ่มขึ้นทุกปี โดยในปี 2553 ปริมาณการจำหน่ายเพิ่มขึ้นร้อยละ 124.9 จากปี 2552 และ ใน



ปี 2554 ปริมาณการจำหน่ายเพิ่มขึ้นร้อยละ 182.7 จากปี 2553 ดังนั้น บริษัทจึงเชื่อว่าโอกาสที่บริษัทจะสูญเสียลูกค้ารายใหญ่ในธุรกิจค้าส่งน้ำมันให้กับผู้ค้าน้ำมันรายอื่นและผู้ประกอบการอุตสาหกรรมเหล่านี้ไปน่าจะอยู่ในระดับต่ำ

สรุปข้อมูลเกี่ยวกับการเสนอขายหลักทรัพย์

บริษัทมีความประสงค์จะเสนอขายหุ้นสามัญเพิ่มทุน จำนวน 420,000,000 หุ้น มูลค่าที่ตราไว้หุ้นละ 1.00 บาท หรือคิดเป็นร้อยละ 25.15 ของทุนชำระแล้วทั้งหมดภายหลังการเสนอขายหุ้นสามัญเพิ่มทุนนี้ โดยแบ่งเป็น

- 1) การเสนอขายต่อประชาชนจำนวน 386,600,000 หุ้น คิดเป็นร้อยละ 23.15 ของจำนวนหุ้นที่จำหน่ายได้แล้วทั้งหมดภายหลังการเสนอขายในครั้งนี้
- 2) การเสนอขายต่อกรรมการ ผู้บริหาร และพนักงานของบริษัทและบริษัทย่อยจำนวน 33,400,000 หุ้น คิดเป็นร้อยละ 2.00 ของจำนวนหุ้นที่จำหน่ายได้แล้วทั้งหมดภายหลังการเสนอขายในครั้งนี้

(ผู้ลงทุนควรอ่านรายละเอียดข้อมูลในส่วนที่ 2 และส่วนที่ 3 ก่อนการตัดสินใจจองซื้อหลักทรัพย์)