

## 12. การวิเคราะห์ฐานะการเงินและผลการดำเนินงาน

### 12.1 งบการเงิน

#### ก) ผู้สอบบัญชีของบริษัท

ปี	ชื่อผู้สอบบัญชี	ผู้สอบบัญชีรับอนุญาตเลขที่	บริษัทผู้สอบบัญชี
2553	นายประดิษฐ รอดลอยทุกข์	218	บริษัท เอเอสที มาสเตอร์ จำกัด
2554	นายประดิษฐ รอดลอยทุกข์	218	บริษัท เอเอสที มาสเตอร์ จำกัด
2555	นายประดิษฐ รอดลอยทุกข์	218	บริษัท เอเอสที มาสเตอร์ จำกัด
ไตรมาสที่ 1/2556	นายศุภชัย ปัญญาวัฒน์	3930	บริษัท สำนักงาน เอ็นส์ แอนด์ ยัง จำกัด

#### ข) สรุปรายงานการสอบบัญชี

งบการเงินรวมและงบการเงินเฉพาะกิจการ สำหรับปี 2553 - 2555 ผ่านการตรวจสอบ โดยผู้สอบบัญชีข้างต้น ซึ่งเป็นผู้สอบบัญชีที่ได้รับความเห็นชอบจากสำนักงานคณะกรรมการกำกับหลักทรัพย์และตลาดหลักทรัพย์ งบการเงินสำหรับปี 2553 - 2555 ของบริษัทที่อยู่ในประเทศบางแห่งได้ผ่านการตรวจสอบโดยผู้สอบบัญชีอื่นในสำนักงานเดียวกันกับผู้สอบบัญชีข้างต้น ส่วนงบการเงินปี 2553 - 2555 ของบริษัทที่อยู่ในต่างประเทศผ่านการตรวจสอบโดยผู้สอบบัญชีอื่นในแต่ละประเทศ

งบการเงินสำหรับปี 2553 - 2555 ผู้สอบบัญชีได้แสดงความเห็นอย่างไม่มีเงื่อนไขต่องบการเงินที่ตรวจสอบ และมีความเห็นว่างบการเงินของบริษัทได้แสดงฐานะการเงิน ผลการดำเนินงาน การเปลี่ยนแปลงส่วนของผู้ถือหุ้น และกระแสเงินสด สำหรับแต่ละปีสิ้นสุดวันเดียวกัน โดยถูกต้องตามที่ควรในสาระสำคัญตามหลักการบัญชีที่รับรองทั่วไป

ในระหว่างปี 2554 บริษัทได้ใช้มาตรฐานการรายงานทางการเงินที่ออกและปรับปรุงใหม่ซึ่งออกโดยสภาวิชาชีพบัญชี ซึ่งกำหนดให้ถือปฏิบัติกับงบการเงินสำหรับรอบระยะเวลาบัญชีที่เริ่มในหรือหลังวันที่ 1 มกราคม 2554 เป็นต้นไป เพื่อจัดทำและนำเสนองบการเงิน ทั้งนี้ งบการเงินสำหรับปีสิ้นสุดวันที่ 31 ธันวาคม 2553 ที่นำมาแสดงเปรียบเทียบกับได้แสดงตามรูปแบบใหม่เพื่อให้สอดคล้องกับงบการเงินสำหรับปี สิ้นสุดวันที่ 31 ธันวาคม 2554

งบการเงินสำหรับงวด 3 เดือนสิ้นสุดวันที่ 31 มีนาคม 2556 สอบทานโดยผู้สอบบัญชีดังกล่าวข้างต้น ซึ่งเป็นผู้สอบบัญชีที่ได้รับความเห็นชอบจากสำนักงานคณะกรรมการกำกับหลักทรัพย์และตลาดหลักทรัพย์ โดยผู้สอบบัญชีไม่พบสิ่งที่เป็นเหตุให้เชื่อว่าข้อมูลระหว่างกาลทางการเงินดังกล่าวไม่ได้จัดทำขึ้นตามมาตรฐานการบัญชีฉบับที่ 34 เรื่อง งบการเงินระหว่างกาล ในสาระสำคัญจากการสอบทานของผู้สอบบัญชี

## ค) ตารางสรุปงบการเงิน

งบแสดงฐานะการเงินของบริษัทและบริษัทย่อย ณ วันที่ 31 ธันวาคม 2553 - 2555 และ ณ วันที่ 31 มีนาคม 2556

งบแสดงฐานะการเงิน	งบการเงินเฉพาะกิจการ								งบการเงินรวม								
	ณ วันที่ 31 ธันวาคม						ณ วันที่ 31 มีนาคม 2556		ณ วันที่ 31 ธันวาคม						ณ วันที่ 31 มีนาคม 2556		
	ปี 2553 <sup>1/</sup>		ปี 2554 <sup>1/</sup>		ปี 2555				ปี 2553 <sup>1/</sup>		ปี 2554 <sup>1/</sup>		ปี 2555				
	ล้านบาท	%	ล้านบาท	%	ล้านบาท	%	ล้านบาท	%	ล้านบาท	%	ล้านบาท	%	ล้านบาท	%	ล้านบาท	%	
สินทรัพย์																	
สินทรัพย์หมุนเวียน																	
เงินสดและรายการเทียบเท่าเงินสด	7.66	1.90	11.70	2.10	37.54	5.13	221.49	25.37	42.24	8.42	45.96	8.19	82.91	11.61	240.98	26.61	
ลูกหนี้การค้าและรายได้ค้างรับ	248.81	61.71	266.80	47.91	344.81	47.16	345.91	39.62	277.95	55.43	281.46	50.18	368.01	51.54	371.80	41.06	
ลูกหนี้อื่น	3.83	0.95	18.64	3.35	29.17	3.99	39.66	4.54	1.16	0.23	6.42	1.14	2.56	0.36	4.37	0.48	
เงินให้กู้ยืมระยะสั้นแก่บริษัทย่อย	-	-	69.94	12.56	18.89	2.58	19.24	2.20	-	-	-	-	-	-	-	-	
สินค้าคงเหลือ	-	-	-	-	-	-	-	-	2.81	0.56	3.64	0.65	5.79	0.81	13.37 <sup>5/</sup>	1.48	
เงินปันผลค้างรับ	25.80	6.40	23.60	4.24	118.60	16.22	60.00	6.87	-	-	-	-	-	-	-	-	
สินทรัพย์หมุนเวียนอื่น	6.72	1.66	7.89	1.41	8.61	1.18	11.14	1.28	16.07	3.21	13.75	2.46	14.42	2.02	15.31	1.69	
<b>รวมสินทรัพย์หมุนเวียน</b>	<b>292.82</b>	<b>72.62</b>	<b>398.57</b>	<b>71.57</b>	<b>557.62</b>	<b>76.27</b>	<b>697.44</b>	<b>79.88</b>	<b>340.23</b>	<b>67.85</b>	<b>351.23</b>	<b>62.61</b>	<b>473.69</b>	<b>66.34</b>	<b>645.83<sup>5/</sup></b>	<b>71.33</b>	
สินทรัพย์ไม่หมุนเวียน																	
เงินฝากที่คิดการค่าประกัน	-	-	-	-	-	-	-	-	0.28	0.06	0.28	0.05	0.29	0.04	0.29	0.03	
เงินลงทุนในบริษัทย่อย	71.73	17.79	80.39	14.44	80.39	11.00	80.39	9.21	-	-	-	-	-	-	-	-	
เงินลงทุนในบริษัทย่อย - เล็กกิจการ	-	-	-	-	-	-	-	-	1.11	0.22	-	-	-	-	-	-	
ส่วนปรับปรุงอาคารและอุปกรณ์	28.12	6.97	62.77	11.27	75.33	10.30	73.14	8.38	54.92	10.95	95.77	17.07	124.20	17.39	125.05	13.81	
สินทรัพย์ไม่มีตัวตน	8.60	2.13	8.09	1.45	12.72	1.74	13.46	1.54	80.20	15.99	94.11	16.78	95.16	13.33	104.66 <sup>5/</sup>	11.56	
สินทรัพย์ภายใต้การควบคุม	-	-	-	-	-	-	3.37	0.39	-	-	-	-	-	-	8.97	0.99	
เงินประกัน - บริษัทที่เกี่ยวข้องกัน	1.94	0.49	7.04	1.26	5.02	0.69	5.15	0.59	5.41	1.08	7.04	1.25	5.02	0.70	5.15	0.57	
ภายใต้การควบคุมที่ง่าย	-	-	0.01	0.00	-	-	-	-	18.70	3.73	8.99	1.60	8.73	1.22	6.10	0.67	

งบแสดงฐานะการเงิน	งบการเงินเฉพาะกิจการ								งบการเงินรวม							
	ณ วันที่ 31 ธันวาคม						ณ วันที่		ณ วันที่ 31 ธันวาคม						ณ วันที่	
	ปี 2553 <sup>1/</sup>		ปี 2554 <sup>1/</sup>		ปี 2555		31 มีนาคม 2556		ปี 2553 <sup>1/</sup>		ปี 2554 <sup>1/</sup>		ปี 2555		31 มีนาคม 2556	
	ล้านบาท	%	ล้านบาท	%	ล้านบาท	%	ล้านบาท	%	ล้านบาท	%	ล้านบาท	%	ล้านบาท	%	ล้านบาท	%
สินทรัพย์ไม่หมุนเวียนอื่น	-	-	0.03	0.01	0.05	0.01	0.13	0.01	0.60	0.12	3.56	0.64	6.98	0.98	9.40	1.04
รวมสินทรัพย์ไม่หมุนเวียน	110.39	27.38	158.33	28.43	173.51	23.73	175.64	20.12	161.22	32.15	209.75	37.39	240.38	33.66	259.62 <sup>5/</sup>	28.67
รวมสินทรัพย์	403.21	100.00	556.90	100.00	731.13	100.00	873.08	100.00	501.45	100.00	560.98	100.00	714.07	100.00	905.45	100.00
หนี้สินและส่วนของผู้ถือหุ้น																
หนี้สินหมุนเวียน																
เงินเบิกเกินบัญชีและเงินกู้ยืมระยะสั้น จากสถาบันการเงิน	19.33	4.79	17.56	3.15	-	-	-	-	27.22	5.43	22.72	4.05	-	-	2.90	0.32
เจ้าหนี้การค้า	112.72	27.96	226.27	40.63	263.45	36.03	226.76	25.97	112.20	22.38	96.95	17.28	110.32	15.45	127.88	14.12
เจ้าหนี้อื่น	26.68	6.62	60.94	10.94	51.98	7.11	39.76	4.55	40.21	8.02	76.12	13.57	73.34	10.27	44.61	4.93
หนี้สินตามสัญญาเช่าการเงินส่วนที่ครบ กำหนดชำระภายในหนึ่งปี	5.93	1.47	11.52	2.07	9.09	1.24	7.58	0.87	7.88	1.57	14.54	2.59	17.21	2.41	15.96	1.76
เงินกู้ยืมระยะสั้นและดอกเบี้ยค้างจ่าย จากบุคคลและกิจการที่เกี่ยวข้องกัน	4.85	1.20	67.85	12.18	73.00	9.98	73.00	8.36	17.57	3.50	-	-	-	-	-	-
เงินกู้ยืมระยะสั้นและดอกเบี้ยค้างจ่าย จากบริษัทย่อยเลิกกิจการ	-	-	-	-	-	-	-	-	1.06	0.21	-	-	-	-	-	-
ภาษีเงินได้ค้างจ่าย	-	-	20.70	3.72	0.99	0.14	10.82	1.24	-	-	40.10	7.15	4.83	0.68	14.80	1.63
เงินปันผลค้างจ่าย	80.00	19.84	-	-	-	-	161.70	18.52	80.00	15.95	-	-	-	-	161.70	17.86
หนี้สินหมุนเวียนอื่น	6.01	1.49	9.56	1.72	7.67	1.05	12.77	1.46	18.87	3.77	18.23	3.25	16.66	2.33	19.59	2.16
รวมหนี้สินหมุนเวียน	255.52	63.37	414.40	74.41	406.18	55.56	532.39	60.98	305.01	60.83	268.66	47.89	222.36	31.14	387.44	42.79
หนี้สินไม่หมุนเวียน																
หนี้สินตามสัญญาเช่าการเงิน	8.91	2.21	12.04	2.16	5.01	0.69	3.57	0.41	12.70	2.53	16.06	2.86	16.55	2.32	14.41	1.59
ภาระผูกพันผลประโยชน์พนักงาน	-	-	7.31	1.32	11.07	1.51	11.75	1.35	-	-	12.97	2.32	18.91	2.65	20.18	2.23

งบแสดงฐานะการเงิน	งบการเงินเฉพาะกิจการ								งบการเงินรวม							
	ณ วันที่ 31 ธันวาคม						ณ วันที่		ณ วันที่ 31 ธันวาคม						ณ วันที่	
	ปี 2553 <sup>1/</sup>		ปี 2554 <sup>1/</sup>		ปี 2555		31 มีนาคม 2556		ปี 2553 <sup>1/</sup>		ปี 2554 <sup>1/</sup>		ปี 2555		31 มีนาคม 2556	
	ล้านบาท	%	ล้านบาท	%	ล้านบาท	%	ล้านบาท	%	ล้านบาท	%	ล้านบาท	%	ล้านบาท	%	ล้านบาท	%
หนี้สินภายในเงินได้รอการตัดบัญชี	-	-	-	-	-	-	2.61	0.30	-	-	-	-	-	-	8.08	0.89
รวมไม่หนี้สินหมุนเวียน	8.91	2.21	19.35	3.48	16.08	2.20	17.93	2.05	12.70	2.53	29.03	5.18	35.46	4.97	42.67	4.71
รวมหนี้สิน	264.43	65.58	433.75	77.89	422.26	57.75	550.32	63.03	317.71	63.36	297.69	53.07	257.82	36.11	430.11	47.50
ส่วนของผู้ถือหุ้น																
ทุนจดทะเบียน	100.00		100.00		140.00		140.00		100.00		100.00		140.00		140.00	
ทุนที่ออกและชำระแล้ว	100.00	24.80	100.00	17.96	115.50	15.80	115.50	13.23	100.00	19.94	100.00	17.83	115.50	16.17	115.50	12.76
ส่วนเกินทุน - ส่วนเกินมูลค่าหุ้นสามัญ	-	-	-	-	3.10	0.42	3.10	0.36	-	-	-	-	3.10	0.43	3.10	0.34
กำไรสะสม																
จัดสรรเพื่อสำรองตามกฎหมาย	10.00	2.48	10.00	1.80	14.00	1.91	14.00	1.60	10.00	1.99	10.00	1.78	14.00	1.96	14.00	1.55
ส่วนที่ยังไม่ได้จัดสรร	28.78	7.14	13.15	2.35	176.27	24.11	190.16	21.78	320.08	63.83	305.35	54.43	476.33	66.71	494.84	54.65
รายการปรับปรุงจากการรวมกิจการ ภายใต้การควบคุมเดียวกัน	-	-	-	-	-	-	-	-	(91.74)	(18.29)	(151.86)	(27.07)	(152.36)	(21.34)	(152.36)	(16.83)
องค์ประกอบอื่นของส่วนของผู้ถือหุ้น	-	-	-	-	-	-	-	-	(0.16)	(0.03)	-	-	(0.32)	(0.04)	0.26	0.03
รวมส่วนของบริษัทใหญ่	138.78	34.42	123.15	22.11	308.87	42.25	322.76	36.97	338.18	67.44	263.49	46.97	456.25	63.89	475.34	52.50
ส่วนได้เสียที่ไม่มีอำนาจควบคุม	-	-	-	-	-	-	-	-	(154.44)	(30.80)	(0.20)	(0.04)	-	-	-	-
รวมส่วนของผู้ถือหุ้น	138.78	34.42	123.15	22.11	308.87	42.25	322.76	36.97	183.74	36.64	263.29	46.93	456.25	63.89	475.34	52.50
รวมหนี้สินและส่วนของผู้ถือหุ้น	403.21	100.00	556.90	100.00	731.13	100.00	873.08	100.00	501.45	100.00	560.98	100.00	714.07	100.00	905.45	100.00

หมายเหตุ : <sup>1/</sup> งบการเงินปี 2553 - 2554 มีการจัดประเภทใหม่ตามงบการเงินปี 2555 เพื่อการเปรียบเทียบและวิเคราะห์ฐานะทางการเงิน

งบกำไรขาดทุนเบ็ดเสร็จของบริษัทและบริษัทย่อย สำหรับปีสิ้นสุดวันที่ 31 ธันวาคม 2553 - 2555 และสำหรับงวด 3 เดือนสิ้นสุดวันที่ 31 มีนาคม 2555 และ 2556

งบกำไรขาดทุนเบ็ดเสร็จ	งบการเงินเฉพาะกิจการ						งบการเงินรวม					
	สำหรับปีสิ้นสุดวันที่ 31 ธันวาคม						สำหรับปีสิ้นสุดวันที่ 31 ธันวาคม					
	ปี 2553 <sup>1/</sup>		ปี 2554 <sup>1/</sup>		ปี 2555		ปี 2553 <sup>1/</sup>		ปี 2554 <sup>1/</sup>		ปี 2555	
	ล้านบาท	%	ล้านบาท	%	ล้านบาท	%	ล้านบาท	%	ล้านบาท	%	ล้านบาท	%
รายได้												
รายได้จากการขายและให้บริการ	1,127.63	84.63	1,210.82	79.15	1,440.44	73.83	1,232.04	98.73	1,290.49	97.75	1,538.21	98.49
เงินปันผลรับ	181.08	13.59	261.89	17.12	464.26	23.80	-	-	-	-	-	-
รายได้อื่น	23.79	1.78	57.14	3.73	46.30	2.37	15.86	1.27	29.65	2.25	23.66	1.51
<b>รวมรายได้</b>	<b>1,332.50</b>	<b>100.00</b>	<b>1,529.85</b>	<b>100.00</b>	<b>1,951.00</b>	<b>100.00</b>	<b>1,247.90</b>	<b>100.00</b>	<b>1,320.14</b>	<b>100.00</b>	<b>1,561.87</b>	<b>100.00</b>
ค่าใช้จ่าย												
ต้นทุนขายและบริการ	846.23	63.51	869.62	56.84	1,078.31	55.27	393.13	31.50	468.11	35.46	558.46	35.76
ค่าใช้จ่ายในการขาย	32.78	2.46	51.54	3.37	39.05	2.00	98.01	7.86	80.43	6.09	87.63	5.61
ค่าใช้จ่ายในการบริหาร	172.20	12.92	146.27	9.56	186.67	9.57	174.25	13.96	176.19	13.35	242.35	15.52
<b>รวมค่าใช้จ่าย</b>	<b>1,051.21</b>	<b>78.89</b>	<b>1,067.43</b>	<b>69.77</b>	<b>1,304.03</b>	<b>66.84</b>	<b>665.39</b>	<b>53.32</b>	<b>724.73</b>	<b>54.90</b>	<b>888.44</b>	<b>56.88</b>
กำไรก่อนต้นทุนทางการเงินและภาษีเงินได้	281.29	21.11	462.42	30.23	646.97	33.16	582.51	46.68	595.41	45.10	673.43	43.12
ต้นทุนทางการเงิน	(1.20)	(0.09)	(3.08)	(0.20)	(4.67)	(0.24)	(4.40)	(0.35)	(3.75)	(0.28)	(3.71)	(0.24)
กำไรก่อนภาษีเงินได้	280.09	21.02	459.34	30.03	642.30	32.92	578.11	46.33	591.66	44.82	669.72	42.88
ภาษีเงินได้	(31.14)	(2.34)	(58.04)	(3.80)	(42.56)	(2.18)	(53.95)	(4.33)	(92.36)	(7.00)	(62.42)	(4.00)
<b>กำไรสำหรับปี</b>	<b>248.95</b>	<b>18.68</b>	<b>401.30</b>	<b>26.23</b>	<b>599.74</b>	<b>30.74</b>	<b>524.16</b>	<b>42.00</b>	<b>499.30</b>	<b>37.82</b>	<b>607.30</b>	<b>38.88</b>
ผลต่างจากอัตราแลกเปลี่ยนเนื่องจากการแปลงค่า หน่วยงานต่างประเทศ	-	-	-	-	-	-	(0.17)	0.17	(0.33)	0.33	(0.33)	0.33
กำไรขาดทุนเบ็ดเสร็จอื่นสำหรับงวด	-	-	-	-	-	-	(0.17)	0.17	(0.33)	0.33	(0.33)	0.33
<b>กำไรขาดทุนเบ็ดเสร็จรวมสำหรับงวด</b>	<b>248.95</b>	<b>18.68</b>	<b>401.30</b>	<b>26.23</b>	<b>599.74</b>	<b>30.74</b>	<b>523.99</b>	<b>42.00</b>	<b>499.47</b>	<b>37.82</b>	<b>606.97</b>	<b>38.88</b>
การแบ่งปันกำไร												
ส่วนที่เป็นของบริษัทใหญ่	248.95		401.30		599.74		366.18		405.17		607.60	
ส่วนที่เป็นของส่วนได้เสียที่ไม่มีอำนาจควบคุม	-		-		-		157.98		94.13		(0.30)	

งบกำไรขาดทุนเบ็ดเสร็จ	งบการเงินเฉพาะกิจการ						งบการเงินรวม					
	สำหรับปีสิ้นสุดวันที่ 31 ธันวาคม						สำหรับปีสิ้นสุดวันที่ 31 ธันวาคม					
	ปี 2553 <sup>1/</sup>		ปี 2554 <sup>1/</sup>		ปี 2555		ปี 2553 <sup>1/</sup>		ปี 2554 <sup>1/</sup>		ปี 2555	
	ล้านบาท	%	ล้านบาท	%	ล้านบาท	%	ล้านบาท	%	ล้านบาท	%	ล้านบาท	%
	248.95		401.30		599.74		524.16		499.30		607.30	
กำไรต่อหุ้นขั้นพื้นฐาน												
กำไร (ขาดทุน) ต่อหุ้นขั้นพื้นฐาน	0.25		0.40		0.57		0.37		0.41		0.58	
จำนวนหุ้นสามัญถ่วงเฉลี่ยถ่วงน้ำหนัก (ล้านหุ้น)	1,000.00 <sup>2/</sup>		1,000.00 <sup>2/</sup>		1,049.13		1,000.00 <sup>2/</sup>		1,000.00 <sup>2/</sup>		1,049.13	

หมายเหตุ : <sup>1/</sup>งบการเงินปี 2553 - 2554 มีการจัดประเภทใหม่ตามงบการเงินปี 2555 เพื่อการเปรียบเทียบและวิเคราะห์ฐานะทางการเงิน

<sup>2/</sup>ปรับมูลค่าที่ตราไว้ในแต่ละปีเป็นหุ้นละ 0.10 บาท ทั้งนี้เพื่อการเปรียบเทียบ เนื่องจากเมื่อวันที่ 9 มีนาคม 2555 บริษัทได้เปลี่ยนแปลงมูลค่าที่ตราไว้จากหุ้นละ 10 บาท เป็นหุ้นละ 0.10 บาท

งบกำไรขาดทุนเบ็ดเสร็จ	งบการเงินเฉพาะกิจการ				งบการเงินรวม			
	สำหรับงวด 3 เดือน				สำหรับงวด 3 เดือน			
	ม.ค. - มี.ค. 2555		ม.ค. - มี.ค. 2556		ม.ค. - มี.ค. 2555		ม.ค. - มี.ค. 2556	
	ล้านบาท	%	ล้านบาท	%	ล้านบาท	%	ล้านบาท	%
รายได้								
รายได้จากการขายและให้บริการ	333.81	87.61	361.22	76.71	352.96	99.10	390.43	97.55
เงินปันผลรับ	38.00	9.97	90.40	19.20	-	-	-	-
รายได้อื่น	9.19	2.41	19.30	4.10	3.19	0.90	9.80	2.45
รวมรายได้	381.00	100.00	470.92	100.00	356.15	100.00	400.23	100.00
ค่าใช้จ่าย								
ต้นทุนขายและให้บริการ	262.72	68.96	225.52	47.89	121.49	34.11	129.73	32.41
ค่าใช้จ่ายในการขายและบริการ	8.15	2.14	10.64	2.26	13.21	3.71	15.27	3.82
ค่าใช้จ่ายในการบริหาร	35.99	9.45	38.22	8.12	45.60	12.80	53.54	13.38
รวมค่าใช้จ่าย	306.86	80.54	274.38	58.26	180.30	50.62	198.54	49.61
กำไรก่อนต้นทุนทางการเงินและภาษีเงินได้	74.14	19.46	196.54	41.74	175.85	49.38	201.69	50.39
ต้นทุนทางการเงิน	(1.04)	(0.27)	(0.74)	(0.16)	(0.75)	(0.21)	(0.54)	(0.13)

งบกำไรขาดทุนเบ็ดเสร็จ	งบการเงินเฉพาะกิจการ				งบการเงินรวม			
	สำหรับงวด 3 เดือน				สำหรับงวด 3 เดือน			
	ม.ค. - มี.ค. 2555		ม.ค. - มี.ค. 2556		ม.ค. - มี.ค. 2555		ม.ค. - มี.ค. 2556	
	ล้านบาท	%	ล้านบาท	%	ล้านบาท	%	ล้านบาท	%
กำไรก่อนภาษีเงินได้	73.10	19.19	195.80	41.58	175.10	49.16	201.15	50.26
ภาษีเงินได้	(8.15)	(2.14)	(20.20)	(4.29)	(17.50)	(4.91)	(20.95)	(5.23)
กำไรสำหรับงวด	<b>64.95</b>	<b>17.05</b>	<b>175.60</b>	<b>37.29</b>	<b>157.60</b>	<b>44.25</b>	<b>180.20</b>	<b>45.02</b>
ผลต่างจากอัตราแลกเปลี่ยนจากการแปลงค่าหน่วยงานต่างประเทศ	-		-		(0.34)		0.59	
กำไรขาดทุนเบ็ดเสร็จอื่นสำหรับงวด	-		-		<b>(0.34)</b>		<b>0.59</b>	
กำไรขาดทุนเบ็ดเสร็จรวมสำหรับงวด	<b>64.95</b>		<b>175.60</b>		<b>157.26</b>		<b>180.79</b>	
การแบ่งปันกำไร								
ส่วนที่เป็นของบริษัทใหญ่	64.95		175.60		157.70		180.20	
ส่วนที่เป็นของส่วนได้เสียที่ไม่มีอำนาจควบคุม	0.00		-		(0.10)		0.00	
	<b>64.95</b>		<b>175.60</b>		<b>157.60</b>		<b>180.20</b>	
กำไรต่อหุ้นขั้นพื้นฐาน								
กำไร (ขาดทุน) ต่อหุ้นขั้นพื้นฐาน	0.06		0.15		0.16		0.16	
จำนวนหุ้นสามัญถ่วงเฉลี่ยถ่วงน้ำหนัก (ล้านหุ้น)	1,000.00		1,155.00		1,000.00		1,155.00	

งบกระแสเงินสดของบริษัทและบริษัทย่อย สำหรับปีสิ้นสุดวันที่ 31 ธันวาคม 2553 - 2555 และสำหรับงวด 3 เดือนสิ้นสุดวันที่ 31 มีนาคม 2555 และ 2556

งบกระแสเงินสด	งบการเงินเฉพาะกิจการ					งบการเงินรวม				
	สำหรับปีสิ้นสุดวันที่ 31 ธันวาคม			สำหรับงวด 3 เดือน		สำหรับปีสิ้นสุดวันที่ 31 ธันวาคม			สำหรับงวด 3 เดือน	
	ปี 2553 <sup>v</sup>	ปี 2554 <sup>v</sup>	ปี 2555	ม.ค. - มี.ค. 2555	ม.ค. - มี.ค. 2556	ปี 2553 <sup>v</sup>	ปี 2554 <sup>v</sup>	ปี 2555	ม.ค. - มี.ค. 2555	ม.ค. - มี.ค. 2556
	ล้านบาท	ล้านบาท	ล้านบาท	ล้านบาท	ล้านบาท	ล้านบาท	ล้านบาท	ล้านบาท	ล้านบาท	ล้านบาท
กระแสเงินสดจากกิจกรรมดำเนินงาน										
กำไรก่อนภาษีเงินได้	280.10	459.34	642.30	73.10	195.80	578.11	591.66	669.72	175.10	201.15
รายการปรับกระทบกำไรเป็นเงินสดสุทธิได้มา (ใช้ไป) กิจกรรมดำเนินงาน										

งบกระแสเงินสด	งบการเงินเฉพาะกิจการ					งบการเงินรวม				
	สำหรับปีสิ้นสุดวันที่ 31 ธันวาคม			สำหรับงวด 3 เดือน		สำหรับปีสิ้นสุดวันที่ 31 ธันวาคม			สำหรับงวด 3 เดือน	
	ปี 2553 <sup>1/</sup>	ปี 2554 <sup>1/</sup>	ปี 2555	ม.ค. - มี.ค. 2555	ม.ค. - มี.ค. 2556	ปี 2553 <sup>1/</sup>	ปี 2554 <sup>1/</sup>	ปี 2555	ม.ค. - มี.ค. 2555	ม.ค. - มี.ค. 2556
	ล้านบาท	ล้านบาท	ล้านบาท	ล้านบาท	ล้านบาท	ล้านบาท	ล้านบาท	ล้านบาท	ล้านบาท	ล้านบาท
เงินปันผลรับ	(181.08)	(261.89)	(464.26)	(38.00)	(90.40)	-	-	-	-	-
ดอกเบี้ยรับ	(0.10)	-	-	-	-	-	-	-	-	-
(กลับรายการ) หนี้สงสัยจะสูญ	0.68	1.64	0.36	(0.11)	-	5.38	(2.21)	0.35	(0.11)	-
(กลับรายการ) การปรับลดสินค้าคงเหลือเป็นมูลค่าสุทธิที่จะได้รับ	-	-	-	-	-	(0.78)	(2.79)	1.78	(0.47)	0.32
ขาดทุน (กำไร) จากการจำหน่ายและตัดจำหน่ายสินทรัพย์	-	0.02	0.31	(0.04)	-	-	0.13	0.01	(0.36)	(0.01)
ค่าเสื่อมราคา	13.66	11.75	17.72	3.81	4.67	22.24	20.32	29.20	6.20	7.95
ค่าตัดจำหน่ายสินทรัพย์ไม่มีตัวตน	0.84	0.60	1.37	0.17	0.49	2.37	2.25	17.53	1.05	2.77
ขาดทุนจากค้ายาเสพติดไม่มีตัวตน	-	0.64	-	-	-	-	0.64	3.20	-	-
ขาดทุนจากอัตราแลกเปลี่ยนที่ยังไม่เกิดขึ้นจริง	-	-	1.28	-	0.64	0.04	-	(0.02)	-	(0.03)
ภาษีเงินได้ถูกหัก ณ ที่จ่ายตัดจ่าย	0.30	-	-	-	-	0.50	0.36	1.72	-	-
(กลับรายการ) สำรองผลประโยชน์ของพนักงาน	-	0.38	6.36	0.50	(0.55)	-	3.07	10.90	0.91	0.37
ผลต่างจากการแปลงค่างบการเงิน	-	-	-	-	-	(0.17)	0.17	(0.33)	-	-
ค่าใช้จ่ายดอกเบี้ย	1.20	3.08	4.67	1.04	0.74	4.39	3.75	3.70	0.75	0.54
กำไรจากการดำเนินงานก่อนการเปลี่ยนแปลงในสินทรัพย์และหนี้สินดำเนินงาน	115.60	215.56	210.11	40.47	111.39	612.08	617.35	737.76	183.07	213.06
สินทรัพย์ดำเนินงานลดลง (เพิ่มขึ้น)										
ลูกหนี้การค้าและรายได้ค้างรับ	(96.53)	(19.63)	(78.37)	(39.11)	(11.60)	(92.09)	(1.30)	(86.91)	(30.74)	(5.59)
ลูกหนี้อื่น	3.34	(14.81)	(6.96)	-	-	-	(4.88)	3.86	-	-
สินค้าคงเหลือ	-	-	-	-	-	(10.89)	1.91	(3.93)	(1.79)	(7.90) <sup>5/</sup>
สินทรัพย์หมุนเวียนอื่น	(4.22)	(1.16)	(0.73)	(1.91)	(2.53)	(8.38)	1.99	(2.84)	(1.94)	(0.89)
เงินประกัน - บริษัทที่เกี่ยวข้องกัน	(0.07)	(5.10)	2.02	-	-	(0.89)	(1.63)	2.02	-	-
สินทรัพย์ไม่หมุนเวียนอื่น	-	(0.03)	(0.01)	2.00	(0.21)	1.04	(2.96)	(3.40)	2.00	(2.55)
หนี้สินดำเนินงานเพิ่มขึ้น (ลดลง)										



งบกระแสเงินสด	งบการเงินเฉพาะกิจการ					งบการเงินรวม				
	สำหรับปีสิ้นสุดวันที่ 31 ธันวาคม			สำหรับงวด 3 เดือน		สำหรับปีสิ้นสุดวันที่ 31 ธันวาคม			สำหรับงวด 3 เดือน	
	ปี 2553 <sup>1/</sup>	ปี 2554 <sup>1/</sup>	ปี 2555	ม.ค. - มี.ค. 2555	ม.ค. - มี.ค. 2556	ปี 2553 <sup>1/</sup>	ปี 2554 <sup>1/</sup>	ปี 2555	ม.ค. - มี.ค. 2555	ม.ค. - มี.ค. 2556
	ล้านบาท	ล้านบาท	ล้านบาท	ล้านบาท	ล้านบาท	ล้านบาท	ล้านบาท	ล้านบาท	ล้านบาท	ล้านบาท
เข้าหนี้การค้า	(36.17)	113.54	37.19	(34.80)	(48.28)	0.15	(15.25)	13.38	(33.85)	(11.53)
เข้าหนี้อื่น	5.17	29.67	(8.67)	-	-	6.16	33.47	(3.28)	-	-
หนี้สินหมุนเวียนอื่น	(0.08)	3.63	(1.89)	0.22	5.10	8.13	(3.14)	(1.84)	2.50	2.93
<b>เงินสดรับจากกิจกรรมดำเนินงาน</b>	<b>(12.96)</b>	<b>321.67</b>	<b>152.69</b>	<b>(33.13)</b>	<b>53.87</b>	<b>515.31</b>	<b>625.56</b>	<b>654.82</b>	<b>119.25</b>	<b>187.53<sup>5/</sup></b>
จ่ายดอกเบี้ย	(1.20)	(2.77)	(2.80)	-	-	(13.20)	(12.58)	(3.70)	-	-
จ่ายภาษีเงินได้	(31.15)	(37.34)	(62.28)	(8.99)	(11.12)	(62.27)	(52.27)	(98.84)	(11.51)	(13.34)
รับคืนภาษีเงินได้รอเรียกคืน	0.15	-	-	-	-	2.18	9.36	2.13	-	4.09
<b>เงินสดสุทธิได้มาจาก (ใช้ไป) ใน) กิจกรรมดำเนินงาน</b>	<b>(45.16)</b>	<b>281.56</b>	<b>87.60</b>	<b>(42.12)</b>	<b>42.75</b>	<b>442.02</b>	<b>570.07</b>	<b>554.41</b>	<b>107.74</b>	<b>178.28<sup>5/</sup></b>
<b>กระแสเงินสดจากกิจกรรมลงทุน</b>										
เงินให้กู้ยืมระยะสั้นแก่บริษัทย่อยลดลง (เพิ่มขึ้น)	16.00	(69.94)	49.76	60.19	(0.99)	-	-	-	-	-
เงินปันผลรับจากบริษัทย่อย	155.28	264.09	369.27	61.60	148.99	-	-	-	-	-
เงินฝากที่ติดการระงับประกันลดลง	-	-	-	-	-	0.48	-	-	-	-
เงินสดจ่ายลงทุนเพิ่มในบริษัทย่อย	(10.42)	(8.66)	-	-	-	(0.01)	(0.01)	-	-	-
เงินสดและรายการเทียบเท่าเงินสดบริษัทย่อย ณ วันเลิกกิจการ	-	-	-	-	-	(0.05)	-	-	-	-
เงินสดรับจากการจำหน่ายทรัพย์สิน	-	-	0.08	0.05	-	0.02	0.09	0.49	0.37	0.01
ดอกเบี้ยรับ	0.47	-	-	-	-	-	-	-	-	-
เงินสดจ่ายซื้อส่วนปรับปรุงอาคารและอุปกรณ์	(4.25)	(23.75)	(36.55)	(9.73)	(2.43)	(21.30)	(34.16)	(42.87)	(10.60)	(5.59)
เงินสดจ่ายซื้อสินทรัพย์ไม่มีตัวตน	(1.19)	(0.74)	(6.00)	-	(1.22)	(0.26)	(16.60)	(21.16)	(4.99)	(12.27) <sup>5/</sup>
<b>เงินสดสุทธิได้มาจาก (ใช้ไป) ใน) กิจกรรมลงทุน</b>	<b>155.89</b>	<b>161.00</b>	<b>376.56</b>	<b>112.11</b>	<b>144.35</b>	<b>(21.12)</b>	<b>(50.68)</b>	<b>(63.54)</b>	<b>(15.22)</b>	<b>(17.85)<sup>5/</sup></b>
<b>กระแสเงินสดจากกิจกรรมจัดหาเงิน</b>										
จ่ายดอกเบี้ย	-	-	-	(0.65)	(0.20)	-	-	-	(0.75)	(0.54)
เงินเบิกเกินบัญชีและเงินกู้ยืมระยะสั้นจากสถาบันการเงินเพิ่มขึ้น (ลดลง)	19.33	(1.89)	(17.56)	(12.86)	-	27.22	(4.50)	(22.72)	(13.04)	2.90

งบกระแสเงินสด	งบการเงินเฉพาะกิจการ					งบการเงินรวม				
	สำหรับปีสิ้นสุดวันที่ 31 ธันวาคม			สำหรับงวด 3 เดือน		สำหรับปีสิ้นสุดวันที่ 31 ธันวาคม			สำหรับงวด 3 เดือน	
	ปี 2553 <sup>1/</sup>	ปี 2554 <sup>1/</sup>	ปี 2555	ม.ค. - มี.ค. 2555	ม.ค. - มี.ค. 2556	ปี 2553 <sup>1/</sup>	ปี 2554 <sup>1/</sup>	ปี 2555	ม.ค. - มี.ค. 2555	ม.ค. - มี.ค. 2556
	ล้านบาท	ล้านบาท	ล้านบาท	ล้านบาท	ล้านบาท	ล้านบาท	ล้านบาท	ล้านบาท	ล้านบาท	ล้านบาท
เงินสดจ่ายหนี้สินตามสัญญาเช่าทางการเงิน	(1.99)	(9.63)	(11.90)	(2.92)	(2.95)	(1.69)	(12.54)	(17.18)	(3.74)	(5.31)
เงินกู้ยืมระยะสั้นจากบุคคลและบริษัทย่อยเพิ่มขึ้น (ลดลง)	4.85	63.00	5.15	(0.10)	-	(289.83)	(8.63)	-	-	-
เงินสดรับจากการเพิ่มทุน	-	-	18.60	-	-	-	-	18.60	-	-
เงินสดจ่ายเงินปันผล	(145.00)	(490.00)	(432.62)	(44.50)	-	(145.00)	(490.00)	(432.62)	(44.50)	-
เงินสดรับชำระค่าหุ้นเพิ่มทุนจากผู้ถือหุ้นส่วนน้อย	-	-	-	-	-	0.33	-	-	-	-
เงินสดสุทธิใช้ไปในกิจกรรมจัดหาเงิน	(122.81)	(438.52)	(438.33)	(61.03)	(3.15)	(408.97)	(515.67)	(453.92)	(62.03)	(2.95)
ผลต่างจากการแปลงค่างบการเงิน(เพิ่มขึ้น)ลดลง	-	-	-	-	-	-	-	-	(0.34)	0.59
เงินสดและรายการเทียบเท่าเงินสด (ลดลง) เพิ่มขึ้น - สุทธิ	(12.08)	4.04	25.84	8.96	183.95	11.93	3.72	36.95	30.15	158.07
เงินสดและรายการเทียบเท่าเงินสด ณ วันต้นงวด	19.74	7.66	11.70	11.70	37.54	30.31	42.24	45.96	45.96	82.91
เงินสดและรายการเทียบเท่าเงินสด ณ วันสิ้นงวด	7.66	11.70	37.54	20.66	221.49	42.24	45.96	82.91	76.11	240.98

หมายเหตุ : <sup>1/</sup>งบการเงินปี 2553 - 2554 มีการจัดประเภทใหม่ตามงบการเงินปี 2555 เพื่อการเปรียบเทียบและวิเคราะห์ฐานะทางการเงิน

### ตารางแสดงอัตราส่วนทางการเงินที่สำคัญ

อัตราส่วนทางการเงิน	งบการเงินเฉพาะกิจการ				งบการเงินรวม			
	2553	2554	2555	ม.ค.- มี.ค. 2556	2553	2554	2555	ม.ค.- มี.ค. 2556
<b>อัตราส่วนสภาพคล่อง (Liquidity ratio)</b>								
อัตราส่วนสภาพคล่อง (เท่า)	1.15	0.96	1.37	1.31	1.12	1.31	2.13	1.67 <sup>5/</sup>
อัตราส่วนสภาพคล่องหมุนเร็ว (เท่า)	1.00	0.67	0.94	1.07	1.05	1.22	2.03	1.58
อัตราส่วนสภาพคล่องกระแสเงินสด (เท่า)	(0.21)	0.84	0.21	0.48 <sup>4/</sup>	1.14	1.99	2.26	2.34 <sup>4/5/</sup>
อัตราส่วนหมุนเวียนลูกหนี้การค้า (เท่า)	5.71	6.07	7.70	6.85 <sup>4/</sup>	5.18	5.62	7.41	6.65 <sup>4/</sup>
ระยะเวลาเก็บหนี้เฉลี่ย (วัน)	63.03	59.35	46.77	52.52	69.51	64.04	48.58	54.12

อัตราส่วนทางการเงิน	งบการเงินเฉพาะกิจการ				งบการเงินรวม			
	2553	2554	2555	ม.ค.- มี.ค. 2556	2553	2554	2555	ม.ค. - มี.ค. 2556
อัตราส่วนหมุนเวียนสินค้าคงเหลือ (เท่า)	N/A	N/A	N/A	N/A	31.53	42.63	73.34	55.06 <sup>4/</sup>
ระยะเวลาขายสินค้าเฉลี่ย (วัน)	N/A	N/A	N/A	N/A	11.42	8.44	4.91	6.54
อัตราส่วนหมุนเวียนเจ้าหนี้การค้า (เท่า)	6.47	5.13	4.40	3.68 <sup>4/</sup>	3.51	4.48	5.39	4.36 <sup>4/</sup>
ระยะเวลาชำระหนี้เฉลี่ย (วัน)	55.65	70.17	81.75	97.82	102.67	80.42	66.81	82.63
Cash Cycle (วัน)	7.39	(10.81)	(34.98)	(45.30)	(21.74)	(7.94)	(13.32)	(21.97)
<b>อัตราส่วนแสดงความสามารถในการทำกำไร</b> <b>(Profitability ratio)</b>								
อัตรากำไรขั้นต้น (%)	24.95	28.18	25.14	37.57	68.09	63.73	63.69	66.77
อัตรากำไรจากการดำเนินงาน (%)	6.78	11.84	9.47	24.04	45.99	43.84	42.24	49.15
อัตราส่วนกำไรอื่น (%)	15.37	20.85	26.17	23.29	1.27	2.25	1.51	2.45
อัตราส่วนเงินสดต่อการทำกำไร (%)	(59.09)	196.36	64.23	49.23	78.01	100.76	85.32	92.91 <sup>5/</sup>
อัตรากำไรสุทธิ (%)	18.68	26.23	30.74	37.29	42.00 <sup>1/</sup>	37.82 <sup>1/</sup>	38.88 <sup>1/</sup>	45.02 <sup>1/</sup>
อัตราผลตอบแทนผู้ถือหุ้น (%)	196.33	306.42	277.64	222.41 <sup>4/</sup>	1,538.09 <sup>2/</sup>	223.39 <sup>2/</sup>	168.80 <sup>2/</sup>	154.75 <sup>2/4/</sup>
<b>อัตราส่วนแสดงประสิทธิภาพในการดำเนินงาน</b> <b>(Efficiency ratio)</b>								
อัตราผลตอบแทนจากสินทรัพย์ (%)	71.51	83.59	93.13	87.57 <sup>4/</sup>	122.14 <sup>3/</sup>	93.99 <sup>3/</sup>	95.26 <sup>3/</sup>	89.01 <sup>3/4/</sup>
อัตราผลตอบแทนจากสินทรัพย์ถาวร (%)	1,039.42	908.90	894.22	971.35 <sup>4/</sup>	1,175.05	689.65	578.72	603.89 <sup>4/</sup>
อัตรากำไรหมุนของสินทรัพย์ (เท่า)	3.83	3.19	3.03	2.35 <sup>4/</sup>	2.91	2.49	2.45	1.98 <sup>4/</sup>
<b>อัตราส่วนวิเคราะห์นโยบายทางการเงิน (Financial policy ratio)</b>								
อัตราส่วนหนี้สินต่อส่วนของผู้ถือหุ้น (เท่า)	1.91	3.52	1.37	1.71	1.73	1.13	0.57	0.90
อัตราส่วนความสามารถชำระดอกเบี้ย (เท่า)	(10.68)	116.13	54.53	270.35	39.20	50.47	177.55	355.85 <sup>5/</sup>
อัตราส่วนความสามารถชำระภาระผูกพัน (เท่า)	(0.33)	0.60	0.18	6.29	1.03	1.01	1.03	7.52 <sup>5/</sup>
อัตรากำไรจ่ายเงินปันผล (%)	96.40	100.30	97.01	92.08	45.79	80.61	95.80	89.73

หมายเหตุ : <sup>1/</sup>คำนวณโดยใช้กำไรสุทธิหารรายได้รวม

<sup>2/</sup>คำนวณโดยใช้กำไรสุทธิหารส่วนของผู้ถือหุ้น (เฉลี่ย)

<sup>3/</sup>คำนวณโดยใช้กำไรสุทธิหารสินทรัพย์รวม (เฉลี่ย)

<sup>4/</sup>ปรับการคำนวณเป็นรายปีเพื่อการเปรียบเทียบ

<sup>5/</sup>จากงบการเงินรวมของบริษัทและบริษัทย่อย ณ วันที่ 31 มีนาคม 2556 ได้แสดงยอดสินค้าคงเหลือจำนวน 13.37 ล้านบาท โดยสินค้าคงเหลือจำนวนดังกล่าวได้รวมงานระหว่างผลิต - มีสติ๊กเกอร์ จำนวน 7.26 ล้านบาท ซึ่งตามนโยบายบัญชีในปัจจุบัน งานระหว่างผลิตดังกล่าวควรแสดงอยู่ในบัญชีสินทรัพย์ไม่มีตัวตน หากปรับปรุงรายการดังกล่าวให้แสดงตามนโยบายบัญชีในปัจจุบัน โดยปรับลดสินค้าคงเหลือซึ่งเป็นส่วนหนึ่งของสินทรัพย์หมุนเวียน เป็นสินทรัพย์ไม่มีตัวตนซึ่งเป็นส่วนหนึ่งของสินทรัพย์ไม่หมุนเวียน จะมีผลกระทบต่องบการเงินและอัตราส่วนทางการเงิน ตามรายละเอียด ดังนี้

(หน่วย : ล้านบาท)	งบการเงินรวมสำหรับ ไตรมาสที่ 1 ปี 2556	รายการปรับปรุง (ลดลง)/ เพิ่มขึ้น	ภายหลังการ ปรับปรุง
<b>งบแสดงฐานะการเงิน</b>			
สินค้าคงเหลือ	13.37	(7.26)	6.11
รวมสินทรัพย์หมุนเวียน	645.83	(7.26)	638.57
สินทรัพย์ไม่มีตัวตน	104.66	7.26	111.92
รวมสินทรัพย์ไม่หมุนเวียน	259.62	7.26	266.88
<b>งบกระแสเงินสด</b>			
กิจกรรมดำเนินงาน - สินค้าคงเหลือ	(7.90)	7.26	(0.64)
เงินสดจากกิจกรรมดำเนินงาน	187.53	7.26	194.79
เงินสดจาก(ใช้ไป) กิจกรรมดำเนินงาน	178.28	7.26	185.54
กิจกรรมลงทุน - ซื้อสินทรัพย์ไม่มีตัวตน	(12.27)	(7.26)	(19.53)
เงินสดจาก(ใช้ไป) กิจกรรมลงทุน	(17.85)	(7.26)	(25.11)
<b>อัตราส่วนทางการเงิน</b>	<b>อัตราส่วนเดิม</b>		<b>อัตราส่วนใหม่</b>
อัตราส่วนสภาพคล่อง (เท่า)	1.67		1.65

(หน่วย : ล้านบาท)	งบการเงินรวมสำหรับ ไตรมาสที่ 1 ปี 2556	รายการปรับปรุง (ลดลง)/ เพิ่มขึ้น	ภายหลังการ ปรับปรุง
อัตราส่วนสภาพคล่องกระแสเงินสด (เท่า)	2.34		2.43
อัตราส่วนเงินสดต่อการทำกำไร (%)	92.91		96.69
อัตราส่วนความสามารถชำระดอกเบี้ย (เท่า)	355.85		369.30
อัตราส่วนความสามารถชำระภาระผูกพัน (เท่า)	7.52		5.99

ทั้งนี้ การวิเคราะห์ฐานะการเงิน และกระแสเงินสด จะอ้างอิงข้อมูลของสินค้าคงเหลือ สินค้าที่ไม่มีตัวตน กระแสเงินสดจากกิจกรรมดำเนินงาน และกระแสเงินสดจากกิจกรรมลงทุน ภายหลังการปรับปรุงตัวเลขงานระหว่างผลิต - มีวสิควีดีโอ ตามที่กล่าวข้างต้น

## (ง) การรวมงบการเงินของบริษัทย่อย

งบการเงินรวมของบริษัท โมโน เทคโนโลยี จำกัด (“บริษัท”) ได้รวมงบการเงินของบริษัทและบริษัทย่อย ซึ่งบริษัทมีส่วนร่วมในการควบคุมดังนี้

ชื่อบริษัท	ถือหุ้นในสัดส่วนร้อยละ				
	2553	2554	2555	ไตรมาส 1/2556	
<b>บริษัทที่ถือหุ้นทางตรง</b>					
1. บริษัท โมโน เจนเนอเรชั่น จำกัด (Mono Gen)	100	100	100	100	จัดตั้งบริษัทขึ้นเมื่อวันที่ 13 พฤศจิกายน 2540
2. บริษัท โมโน ทราเวล จำกัด (Mono Travel)	100	100	100	100	จัดตั้งบริษัทขึ้นเมื่อวันที่ 20 มิถุนายน 2543
3. PT. Mono Technology Indonesia (Mono Indo)	91	91	100	100	จัดตั้งบริษัทขึ้นเมื่อวันที่ 5 พฤศจิกายน 2553 และเมื่อวันที่ 26 ธันวาคม 2555 บริษัทได้เพิ่มการลงทุนใน Mono Indo เป็นร้อยละ 100
4. บริษัท โมโน โปรดักชั่น จำกัด (Mono Production)	100	100	100	100	จัดตั้งบริษัทขึ้นเมื่อวันที่ 4 ตุลาคม 2553
5. บริษัท โมโน อินโฟ ซิสเต็มส์ จำกัด (Mono Info)	100	100	100	100	จัดตั้งบริษัทขึ้นเมื่อวันที่ 15 ธันวาคม 2553
6. Mono Technology Korea Corporation (Mono Korea)	-	100	100	100	จัดตั้งบริษัทขึ้นเมื่อวันที่ 20 กันยายน 2554
7. บริษัท โมโน เอ็นเตอร์เทนเมนท์ จำกัด (Mono Ent)	-	100	100	100	จัดตั้งบริษัทขึ้นเมื่อวันที่ 1 กรกฎาคม 2546 และต่อมาเมื่อวันที่ 30 พฤศจิกายน 2554 บริษัทได้ซื้อเงินลงทุนในหุ้นสามัญทั้งหมดของ Mono Ent จากผู้ถือหุ้นรายใหญ่ของบริษัท
<b>บริษัทที่ถือหุ้นทางอ้อมโดยผ่าน Mono Gen</b>					
1. บริษัท โมโน फिल्म จำกัด (Mono Film)	100	100	100	100	จัดตั้งบริษัทขึ้นเมื่อวันที่ 5 ตุลาคม 2547 และต่อมาเมื่อวันที่ 2 เมษายน 2553 Mono Gen (บริษัทย่อย) ได้ซื้อเงินลงทุนในหุ้นสามัญของ Mono Film ในสัดส่วนร้อยละ 100 จาก Mono Ent

งบการเงินรวมปี 2553 จัดทำขึ้นโดยรวมฐานะการเงินและผลการดำเนินงานของบริษัทและบริษัทย่อย ได้แก่ Mono Gen Mono Travel Mono Indo Mono Production และ Mono Info รวมทั้งยังได้รวมฐานะการเงินและผลการดำเนินงานของบริษัทอื่นๆ ได้แก่ 1) Mono Film ซึ่งเป็นบริษัทย่อยทางอ้อมโดยการถือหุ้นผ่าน Mono Gen และ 2) กลุ่มบริษัท Mono Ent (Mono Ent และบริษัทย่อยของ Mono Ent)<sup>1</sup> ซึ่งเป็นบริษัทที่อยู่ภายใต้การควบคุมของบริษัท ถึงแม้ว่าในขณะนั้นบริษัทยังไม่ได้ถือหุ้นใน Mono Ent แต่เนื่องจากเมื่อวันที่ 5 กรกฎาคม 2553 Mono Gen ซึ่งเป็นบริษัทย่อย ได้ให้เงินกู้ยืมแก่ Mono Ent จนกระทั่ง Mono Gen มีอำนาจควบคุมใน Mono Ent และบริษัทย่อยของ Mono Ent ผ่านกรรมการของบริษัท นอกจากนี้กลุ่มบุคคลของบริษัทได้ถือหุ้นและมีอำนาจควบคุมนโยบายทางการเงินของกิจการในกลุ่ม Mono Ent งบการเงินรวมสำหรับปี 2553 จัดทำขึ้นโดยรวมฐานะการเงินและผลการดำเนินงานของกลุ่มบริษัท Mono Ent ดังกล่าวข้างต้นนั้น ถึงแม้ว่าในขณะนั้นบริษัท

<sup>1</sup> กลุ่มบริษัท Mono Ent ประกอบด้วย Mono Ent และ บริษัทย่อยของ Mono Ent ซึ่งถือหุ้นโดย Mono Ent ร้อยละ 100 ได้แก่ 1. บริษัท กอซซิป สตาร์ จำกัด 2. บริษัท โมโน แพลนเน็ต จำกัด 3. บริษัท โมโน บิซเทรค จำกัด 4. บริษัท นารา อินโนเวทีฟ จำกัด และ 5. บริษัท อีทราเวล แมกซ์ จำกัด โดยบริษัทย่อยของ Mono Ent ในลำดับที่ 1 - 4 ได้เลิกกิจการและชำระบัญชีแล้วในปี 2554 และลำดับที่ 5 ได้เลิกกิจการในปี 2553 และชำระบัญชีในปี 2554

ยังไม่ได้ถือหุ้นในบริษัทดังกล่าว แต่รายการดังกล่าวถือเป็นการรวมธุรกิจภายใต้การควบคุมเดียวกัน โดยกลุ่มบริษัท Mono Ent อยู่ภายใต้การควบคุมสูงสุดโดยกลุ่มบุคคลเดียวกันกับบริษัท ทั้งก่อนและหลังการรวมธุรกิจดังกล่าว ซึ่งการจัดทำงบการเงินรวมได้จัดทำโดยวิธีคล้ายคลึงกับวิธีส่วนได้เสีย บริษัทแม่บริษัทหลักทรัพย์และหนี้สินของบริษัทย่อยที่นำมารวมด้วยมูลค่าตามบัญชี ซึ่งงบการเงินได้รวมผลการดำเนินงานและฐานะการเงินของบริษัทย่อยตั้งแต่วันที่นำเสนองบการเงินล่าสุดหรือวันแรกที่บริษัทย่อย (หมายถึง บริษัทย่อยที่อยู่ภายใต้การควบคุมของบริษัท) ถูกนำมารวมอยู่ภายใต้การควบคุมเดียวกันแล้วแต่ระยะเวลาใดสั้นกว่าโดยไม่คำนึงถึงวันที่บริษัทได้ซื้อหุ้นสามัญในบริษัทย่อย

## 12.2 คำอธิบายและการวิเคราะห์ฐานะการเงินและผลการดำเนินงาน

### (1) ภาพรวมผลการดำเนินงานที่ผ่านมา

บริษัทมีบริษัทย่อยทั้งสิ้น 8 บริษัท โดยบริษัทและบริษัทย่อยแบ่งการประกอบธุรกิจออกเป็น 2 ประเภท ได้แก่ 1) **ธุรกิจสื่อและการให้บริการข้อมูล (Media and Content Business)** ประกอบด้วยกลุ่มธุรกิจบริการเสริมบนโทรศัพท์เคลื่อนที่ กลุ่มธุรกิจสื่ออินเทอร์เน็ต กลุ่มธุรกิจสื่อสิ่งพิมพ์ และกลุ่มธุรกิจสื่อทีวี และ 2) **ธุรกิจการให้บริการด้านบันเทิง (Entertainment Business)** ประกอบด้วยกลุ่มธุรกิจเพลง และกลุ่มธุรกิจภาพยนตร์ ซึ่งการดำเนินธุรกิจของแต่ละกลุ่มธุรกิจมีความเกี่ยวเนื่องและสามารถสนับสนุนซึ่งกันและกันภายในกลุ่มบริษัทได้อย่างครบวงจร

บริษัทประกอบธุรกิจสื่อและการให้บริการข้อมูล ซึ่งประกอบด้วย กลุ่มธุรกิจบริการเสริมบนโทรศัพท์เคลื่อนที่ และกลุ่มธุรกิจสื่ออินเทอร์เน็ต โดยมีธุรกิจหลักเป็นผู้ให้บริการส่งข้อมูลข่าวสาร และ สารระบับบันเทิงครบวงจร (Content Provider) ผ่านระบบเทคโนโลยีสารสนเทศและการสื่อสารต่างๆ (Media Platform Service) ได้แก่ โทรศัพท์เคลื่อนที่ (Mobile Phone) และอินเทอร์เน็ต (Internet) โดยข้อมูลที่บริษัทให้บริการ ได้แก่ ข้อมูลข่าวทั่วไป ข่าวบันเทิง รายงานผลกีฬา การพยากรณ์ดวงชะตา ข้อมูลแหล่งที่พัก สถานที่ท่องเที่ยว เกม อินเทอร์เน็ตทีวี การดาวน์โหลดคลิปรีดิโอ ริงโทน เพลง และเสียงรอสาย เป็นต้น ด้วยรูปแบบที่หลากหลาย เช่น Short Message Service (SMS) การให้บริการข้อมูลผ่านเสียง (Voice) หรือ Interactive Voice Response (IVR) ผ่านหมายเลข 1900-108-XXX และ \*336 รวมถึงการให้บริการ Mobile Internet ซึ่งเป็นบริการข้อมูลและสารระบับบันเทิงในรูปแบบเว็บไซต์บนโทรศัพท์เคลื่อนที่ และบริการ Mobile Application ที่ออกแบบเฉพาะสำหรับระบบปฏิบัติการสมาร์ตโฟน นอกจากนี้ ยังมีการให้บริการข้อมูลสาระและความบันเทิงทางอินเทอร์เน็ตผ่านเว็บไซต์เอ็มไทย คอทคอม (www.mthai.com) ที่เป็นที่รู้จักดี

สำหรับบริษัทย่อยในกลุ่มธุรกิจบริการเสริมบนโทรศัพท์เคลื่อนที่ ซึ่งอยู่ในประเทศอินโดนีเซีย ได้แก่ Mono Indo ดำเนินธุรกิจให้บริการส่งข้อมูลบนโทรศัพท์เคลื่อนที่ โดยนำเนื้อหา (Content) เดิมที่ให้บริการกับลูกค้าในประเทศไทยมาปรับปรุงให้เหมาะสมกับพฤติกรรมของผู้บริโภคในประเทศดังกล่าว รวมทั้งมีการแปลเป็นภาษาของประเทศนั้น บริษัทย่อยในประเทศเกาหลี ได้แก่ Mono Korea อยู่ระหว่างการวางแผนพัฒนาโปรแกรม (Application) เพื่อจำหน่ายในประเทศดังกล่าว รวมทั้งสามารถนำมาพัฒนาการให้บริการเสริมบนโทรศัพท์เคลื่อนที่ในรูปแบบ Mobile Application ในประเทศไทยได้อีกด้วย

สำหรับบริษัทย่อยที่อยู่ในกลุ่มธุรกิจสื่ออินเทอร์เน็ต ได้แก่ Mono Travel ดำเนินธุรกิจให้บริการจองที่พักผ่านทางเว็บไซต์ต่างๆ ได้แก่ www.hotelthailand.com, www.hotelsthailand.com, www.passionasia.com และ www.monoplanet.com

นอกจากนี้ ยังมีบริษัทย่อยที่ดำเนินธุรกิจเกี่ยวกับการผลิต ดูแล และพัฒนาโปรแกรมคอมพิวเตอร์ (Software) เพื่อสนับสนุนธุรกิจหลักของบริษัท ได้แก่ Mono Info โดยเป็นผู้ให้บริการด้านเทคโนโลยีสารสนเทศเพื่อเชื่อมต่อระหว่างบริษัท

กับผู้ให้บริการ โทรศัพท์เคลื่อนที่ (Mobile Operator) ในการส่งผ่านข้อมูล (Content) ให้กับผู้บริโภคผู้ใช้บริการของบริษัทบน โทรศัพท์เคลื่อนที่

สำหรับบริษัทย่อยอื่นๆ ที่อยู่ในกลุ่มธุรกิจสื่อสิ่งพิมพ์ กลุ่มธุรกิจสื่อทีวี กลุ่มธุรกิจเพลง และกลุ่มธุรกิจภาพยนตร์ ที่มีความเกี่ยวเนื่องและสนับสนุนการดำเนินธุรกิจของบริษัท ได้แก่

- กลุ่มธุรกิจสื่อสิ่งพิมพ์ โดยมี Mono Gen เป็นผู้ผลิตและจำหน่ายนิตยสารบันเทิงรายสัปดาห์ ได้แก่ กอซซิปสตาร์ และ นิตยสารรายเดือน ได้แก่ แคนดี้ และอะลัวร์ (A'lure) รวมทั้งนิตยสารประเภทเรื่องสั้นละครทีวี พ็อกเก็ตบุ๊กประเภท พยากรณ์ดวงชะตา และพ็อกเก็ตบุ๊กเฉพาะกิจต่างๆ ซึ่งเป็นการรวบรวมเนื้อหาสาระที่น่าสนใจในขณะนั้นๆ โดยนำเสนอทั้งในรูปแบบสิ่งพิมพ์ (Traditional) และ E-Book (Digital)
- กลุ่มธุรกิจสื่อทีวี โดยมี Mono Production เป็นผู้ผลิตและสร้างสรรค์รายการโทรทัศน์ประเภทบันเทิงเพื่อแพร่ภาพ ออกอากาศผ่านทีวีดาวเทียม เคเบิลทีวี สมาร์ทโฟน และอินเทอร์เน็ต ตลอด 24 ชั่วโมง โดยปัจจุบันมีช่องรายการ 2 ช่อง ได้แก่ ช่อง Zaa Network (ซาส์เน็ตเวิร์ค) และ A'lure Channel (อะลัวร์ ชาแนล)
- กลุ่มธุรกิจเพลง โดยมี Mono Ent เป็นผู้ผลิตและสร้างสรรค์สาระบันเทิงที่เกี่ยวกับศิลปิน และเพลงของค่ายโมโน มิวสิค โดยให้ความสำคัญกับการให้บริการในรูปแบบดิจิทัล เช่น บริการดาวน์โหลดเพลง รูปภาพ คลิป การรับ ข่าวสารและร่วมเล่นเกมกับศิลปิน รวมทั้งผลิต อัมบั้มรวมรูป ซีดี หรือวีซีดี รวมผลงานเพื่อให้แฟนคลับสะสม
- กลุ่มธุรกิจภาพยนตร์ โดยมี Mono Film เป็นผู้ดำเนินธุรกิจภาพยนตร์ครบวงจร ทั้งการจัดซื้อภาพยนตร์จาก ต่างประเทศ และผลิตภาพยนตร์ไทยคุณภาพโดยค่ายโมโน พิคเจอร์ เพื่อนำออกฉายในโรงภาพยนตร์ ขยายสิทธิ์ให้สาย หนึ่ง ในต่างจังหวัด ผลิตและจำหน่ายเป็นแผ่นวีซีดีและดีวีดี ขยายสิทธิ์ในการแพร่ภาพทางเคเบิลทีวี และ สถานีโทรทัศน์ฟรีทีวี และขยายสิทธิ์ภาพยนตร์ไทยที่เป็นผู้ผลิตเองให้กับบริษัทในต่างประเทศ นอกจากนี้ ยังดำเนิน ธุรกิจจัดซื้อลิขสิทธิ์ภาพยนตร์ทั้งไทยและต่างประเทศจากค่ายหนังต่างๆ เพื่อให้บริการในรูปแบบดิจิทัลผ่านทาง เว็บไซต์ดูหนังดอทคอม (www.doonung.com) ซึ่งรองรับการใช้งานทั้งการรับชมผ่านคอมพิวเตอร์ อินเทอร์เน็ตทีวี แท็บเล็ต และสมาร์ตโฟนทุกระบบปฏิบัติการ

ผลการดำเนินงานที่ผ่านมาของบริษัทและบริษัทย่อยเติบโตขึ้นอย่างต่อเนื่อง โดยในปี 2553 - 2555 รายได้จากการขาย และให้บริการของบริษัทและบริษัทย่อยมีอัตราการเติบโตเฉลี่ยต่อปี (Compound Annual Growth Rate: CAGR) ประมาณร้อยละ 12 และมีรายได้รวมจำนวน 1,247.90 ล้านบาท 1,320.14 ล้านบาท และ 1,561.87 ล้านบาท ในปี 2553 - 2555 ตามลำดับ และ 400.23 ล้านบาทในงวด 3 เดือนแรกของปี 2556 การเติบโตของรายได้มีสาเหตุหลักมาจากการเติบโตอย่างมากของรายได้ จากการขายและให้บริการในธุรกิจบริการเสริมบนโทรศัพท์เคลื่อนที่ โดยเฉพาะรายได้จากการให้บริการข้อมูลบน โทรศัพท์เคลื่อนที่ ซึ่งเกิดจากความสำเร็จในการผลิตเนื้อหา (Content) และสร้างแบรนด์ให้เป็นที่นิยม รวมทั้งการทำการตลาด ร่วมกันกับผู้ให้บริการ โทรศัพท์เคลื่อนที่ทุกระบบทั้ง AIS DTAC และ Truemove อย่างต่อเนื่อง

บริษัทและบริษัทย่อยมีอัตรากำไรขั้นต้นเท่ากับร้อยละ 68.09 ร้อยละ 63.73 ร้อยละ 63.69 และร้อยละ 66.77 ในปี 2553 - 2555 และในงวด 3 เดือนแรกของปี 2556 ตามลำดับ อัตรากำไรขั้นต้นที่ลดลงในปี 2554 มาจากการเพิ่มขึ้นของต้นทุน ขายและบริการจำนวนมาก โดยมีสาเหตุหลักมาจากการเพิ่มขึ้นของต้นทุนขายและบริการของกลุ่มธุรกิจสื่อทีวี เนื่องมาจากการ เริ่มผลิตรายการทีวีอย่างเต็มรูปแบบ จึงมีการลงทุนจำนวนมากเพื่อผลิตรายการทีวีให้มีปริมาณและคุณภาพเพิ่มขึ้น ส่วนอัตรากำไรขั้นต้นในปี 2555 เท่ากับร้อยละ 63.69 ไม่เปลี่ยนแปลงมากนักเมื่อเทียบกับปี 2554 ที่เท่ากับร้อยละ 63.73 สำหรับอัตรากำไรขั้นต้นในงวด 3 เดือนแรกของปี 2556 เท่ากับร้อยละ 66.77 เพิ่มขึ้นจากปี 2555 ที่เท่ากับร้อยละ 63.69 สาเหตุหลักมาจาก



การเพิ่มขึ้นของรายได้จากกลุ่มธุรกิจสื่ออินเทอร์เน็ต โดยต้นทุนส่วนใหญ่เป็นต้นทุนคงที่ เช่น ค่าใช้จ่ายพนักงานและค่าเสื่อมราคาอุปกรณ์ ทำให้บริษัทมีอัตรากำไรขั้นต้นเพิ่มขึ้น

ค่าใช้จ่ายในการขายและบริหาร ประกอบด้วยเงินเดือนพนักงานและสวัสดิการ ค่าโฆษณาและส่งเสริมการขาย ค่าเช่าสำนักงาน ค่าสาธารณูปโภค และค่าใช้จ่ายอื่นๆ โดยค่าใช้จ่ายในการขายและบริหารของบริษัทและบริษัทย่อยเท่ากับ 272.26 ล้านบาท 256.62 ล้านบาท และ 329.98 ล้านบาท ในปี 2553 - 2555 ตามลำดับ และเท่ากับ 68.81 ล้านบาทในงวด 3 เดือนแรกของปี 2556 คิดเป็นร้อยละ 21.82 ร้อยละ 19.44 ร้อยละ 21.13 และร้อยละ 17.19 ของรายได้รวม ในปี 2553 - 2555 และงวด 3 เดือนแรกของปี 2556 ตามลำดับ โดยสัดส่วนค่าใช้จ่ายในการขายและบริหารต่อรายได้รวมในปี 2553 - 2555 ก่อนข้างใกล้เคียงกันในแต่ละปี สัดส่วนค่าใช้จ่ายในการขายและบริหารต่อรายได้รวมในงวด 3 เดือนแรกของปี 2556 ที่เท่ากับร้อยละ 17.19 ลดลงเมื่อเทียบกับปี 2555 ที่เท่ากับร้อยละ 21.13 สาเหตุหลักมาจากค่าใช้จ่ายในการขายและบริหารส่วนใหญ่เป็นค่าใช้จ่ายคงที่ ได้แก่ เงินเดือนพนักงาน ค่าเช่าและค่าสาธารณูปโภค ซึ่งไม่ได้แปรผันเป็นสัดส่วนโดยตรงกับยอดขายที่เพิ่มขึ้น จึงทำให้สัดส่วนค่าใช้จ่ายในการขายและบริหารต่อรายได้ลดลงเมื่อเทียบกับปีก่อน

กำไรสุทธิของบริษัทและบริษัทย่อย เท่ากับ 524.16 ล้านบาท 499.30 ล้านบาท 607.30 ล้านบาท และ 180.20 ล้านบาท ในปี 2553 - 2555 และในงวด 3 เดือนแรกของปี 2556 ตามลำดับ และมีอัตรากำไรสุทธิร้อยละ 42.00 ร้อยละ 37.82 ร้อยละ 38.88 และร้อยละ 45.02 ในปี 2553 - 2555 และในงวด 3 เดือนแรกของปี 2556 ตามลำดับ

สินทรัพย์รวมของบริษัทและบริษัทย่อยเท่ากับ 501.45 ล้านบาท 560.98 ล้านบาท 714.07 ล้านบาท และ 905.46 ล้านบาท ณ สิ้นปี 2553 - 2555 และ ณ วันที่ 31 มีนาคม 2556 ตามลำดับ สินทรัพย์รวมส่วนใหญ่ประกอบด้วยลูกหนี้การค้าและรายได้ค้างรับ ซึ่งมีสัดส่วนคิดเป็นร้อยละ 55.43 ร้อยละ 50.18 ร้อยละ 51.54 และร้อยละ 41.06 ของสินทรัพย์รวม ณ สิ้นปี 2553 - 2555 และ ณ วันที่ 31 มีนาคม 2556 ตามลำดับ

หนี้สินรวมของบริษัทและบริษัทย่อยเท่ากับ 317.71 ล้านบาท 297.69 ล้านบาท 257.82 ล้านบาท และ 430.12 ล้านบาท ณ สิ้นปี 2553 - 2555 และ ณ วันที่ 31 มีนาคม 2556 ตามลำดับ โดยหนี้สินรวมส่วนใหญ่ ณ สิ้นปี 2553 - 2555 เป็นเจ้าหนี้การค้า และเจ้าหนี้อื่น ซึ่งมีสัดส่วนรวมกันคิดเป็นร้อยละ 47.97 ร้อยละ 58.14 ร้อยละ 71.23 และร้อยละ 40.10 ของหนี้สินรวม ณ สิ้นปี 2553-2555 และ ณ วันที่ 31 มีนาคม 2556 ตามลำดับ

ส่วนของผู้ถือหุ้นของบริษัทและบริษัทย่อยเท่ากับ 183.74 ล้านบาท 263.29 ล้านบาท 456.24 ล้านบาท และ 475.34 ล้านบาท ณ สิ้นปี 2553 - 2555 และ ณ วันที่ 31 มีนาคม 2556 ตามลำดับ โดยส่วนของผู้ถือหุ้นของบริษัทและบริษัทย่อยเพิ่มขึ้นอย่างต่อเนื่อง สาเหตุหลักมาจากกำไรสะสมที่เพิ่มขึ้นและการลดลงของส่วนได้เสียที่ไม่มีอำนาจควบคุมเนื่องจากกลุ่มบริษัท Mono Ent และ Mono Film เริ่มมีกำไรสุทธิจากการดำเนินงาน และมีอัตราส่วนหนี้สินต่อส่วนของผู้ถือหุ้น ณ สิ้นปี 2553 - 2555 เท่ากับ 1.73 เท่า 1.13 เท่า 0.57 เท่า และ 0.90 เท่า ตามลำดับ

## (2) การวิเคราะห์ผลการดำเนินงาน

รายได้รวมของบริษัทและบริษัทย่อยในปี 2553 - 2555 มีจำนวน 1,247.90 ล้านบาท 1,320.14 ล้านบาท และ 1,561.87 ล้านบาท ตามลำดับ หรือเพิ่มขึ้นร้อยละ 5.79 และร้อยละ 18.31 ในปี 2554 - 2555 ตามลำดับ สำหรับในงวด 3 เดือนแรกของปี 2556 รายได้รวมมีจำนวน 400.24 ล้านบาท เพิ่มขึ้นเมื่อเทียบกับงวดเดียวกันของปีก่อนที่มีจำนวน 356.14 ล้านบาท หรือเพิ่มขึ้นร้อยละ 12.38 โดยรายได้เกือบทั้งหมดของบริษัทและบริษัทย่อยเป็นรายได้จากการขายและให้บริการ ซึ่งมีสัดส่วนประมาณร้อยละ

ละ 97 - 99 ของรายได้รวม ที่เหลือเป็นรายได้อื่น ได้แก่ รายได้จากการจัดงาน Event ต่างๆ รายได้จากบริการด้านเว็บไซต์ เป็นต้น

### รายได้จากการขายและให้บริการ

รายได้จากการขายและให้บริการของบริษัทและบริษัทย่อยในปี 2553 - 2555 มีจำนวน 1,232.04 ล้านบาท 1,290.49 ล้านบาท และ 1,538.21 ล้านบาท ตามลำดับ หรือเพิ่มขึ้นร้อยละ 4.74 และร้อยละ 19.20 ในปี 2554 - 2555 ตามลำดับ สำหรับงวด 3 เดือนแรกของปี 2556 รายได้จากการขายและให้บริการมีจำนวน 390.43 ล้านบาท เพิ่มขึ้นเมื่อเทียบกับช่วง 3 เดือนแรกของปี 2555 ที่มีจำนวน 352.96 ล้านบาท หรือเพิ่มขึ้นร้อยละ 10.62

ทั้งนี้ รายได้จากกลุ่มธุรกิจสื่อและการให้บริการข้อมูล ซึ่งประกอบด้วย ธุรกิจบริการเสริมบนโทรศัพท์เคลื่อนที่ สื่ออินเทอร์เน็ต สื่อสิ่งพิมพ์ และสื่อทีวี มีสัดส่วนรวมเฉลี่ยประมาณร้อยละ 94 - 96 ของรายได้จากการขายและให้บริการรวม และ รายได้จากกลุ่มธุรกิจการให้บริการด้านบันเทิง ซึ่งประกอบด้วย ธุรกิจเพลง และธุรกิจภาพยนตร์ มีสัดส่วนรวมเฉลี่ยร้อยละ 4 - 6 ของรายได้จากการขายและให้บริการรวม

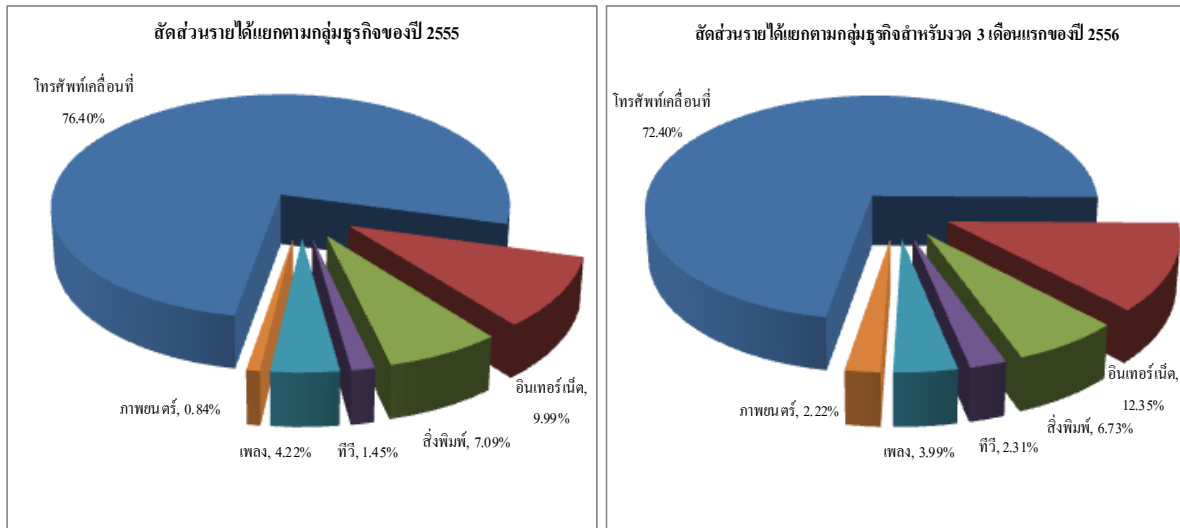
โครงสร้างรายได้จากการขายและให้บริการแยกตามกลุ่มธุรกิจในปี 2553 - 2555 และงวด 3 เดือนแรกของปี 2555 และ 2556 มีรายละเอียดดังนี้

รายได้รวม	ดำเนินการโดย	% การถือหุ้นของ บริษัท	ปี 2553		ปี 2554		ปี 2555		ม.ค. - มี.ค. 55		ม.ค. - มี.ค. 56	
			ล้านบาท	ร้อยละ	ล้านบาท	ร้อยละ	ล้านบาท	ร้อยละ	ล้านบาท	ร้อยละ	ล้านบาท	ร้อยละ
<b>1. ธุรกิจสื่อและ ให้บริการข้อมูล</b>												
1. กลุ่มธุรกิจบริการ เสริมบน โทรศัพท์เคลื่อนที่	บริษัท Mono Indo Mono Korea Mono Info	- 100.00 100.00 100.00	826.91	67.12	955.44	74.04	1,175.26	76.40	280.46	79.46	282.68	72.40
2. กลุ่มธุรกิจสื่อ อินเทอร์เน็ต <sup>2/</sup>	บริษัท Mono Travel	- 100.00	181.56	14.74	129.68	10.05	153.68	9.99	25.69	7.28	48.21	12.35
3. กลุ่มธุรกิจสื่อ สิ่งพิมพ์ <sup>2/</sup>	Mono Gen	100.00	150.04	12.18	126.83	9.83	109.06	7.09	24.20	6.86	26.26	6.73
4. กลุ่มธุรกิจสื่อทีวี <sup>2/</sup>	Mono Production	100.00	5.78	0.47	22.72	1.76	22.35	1.45	5.84	1.65	9.04	2.31
<b>2. ธุรกิจการให้บริการ ด้านบันเทิง</b>												
1. กลุ่มธุรกิจเพลง <sup>2/</sup>	Mono Ent	100.00	59.36	4.82	45.66	3.54	64.90	4.22	16.26	4.61	15.59	3.99
2. กลุ่มธุรกิจ ภาพยนตร์ <sup>2/</sup>	Mono Film	100.00 <sup>1/</sup>	8.39	0.68	10.16	0.79	12.96	0.84	0.51	0.14	8.65	2.22
<b>รายได้จากการขายและ ให้บริการรวม</b>			<b>1,232.04</b>	<b>100.00</b>	<b>1,290.49</b>	<b>100.00</b>	<b>1,538.21</b>	<b>100.00</b>	<b>352.96</b>	<b>100.00</b>	<b>390.43</b>	<b>100.00</b>

หมายเหตุ : <sup>1/</sup> บริษัทถือหุ้น Mono Film ทางอ้อมผ่านการถือหุ้นใน Mono Gen ซึ่งถือหุ้นใน Mono Film ร้อยละ 100

<sup>2/</sup> รวมรายได้จากส่วนแบ่งรายได้จากการนำเนื้อหา (Content) ที่ผลิตได้ไปให้บริการเสริมบนโทรศัพท์เคลื่อนที่ด้วย

สัดส่วนรายได้แยกตามกลุ่มธุรกิจของบริษัทและบริษัทย่อยในปี 2555 และงวด 3 เดือนแรกของปี 2556 เป็นดังนี้



### 1. รายได้จากธุรกิจสื่อและการให้บริการข้อมูล (Media and Content Business)

รายได้จากธุรกิจสื่อและการให้บริการข้อมูลคิดเป็นสัดส่วนร้อยละ 94.50 ร้อยละ 95.67 ร้อยละ 94.94 และร้อยละ 93.79 ของรายได้จากการขายและให้บริการรวมในปี 2553 - 2555 และในงวด 3 เดือนแรกของปี 2556 ตามลำดับ โดยมีรายละเอียดดังนี้

#### 1.1 รายได้จากกลุ่มธุรกิจบริการเสริมบนโทรศัพท์เคลื่อนที่

รายได้จากกลุ่มธุรกิจบริการเสริมบนโทรศัพท์เคลื่อนที่ที่มีจำนวน 826.91 ล้านบาท 955.44 ล้านบาท 1,175.26 ล้านบาท และ 282.68 ล้านบาท คิดเป็นสัดส่วนร้อยละ 67.12 ร้อยละ 74.04 ร้อยละ 76.40 และร้อยละ 72.40 ของรายได้จากการขายและให้บริการรวมในปี 2553 - 2555 และในงวด 3 เดือนแรกของปี 2556 ตามลำดับ

รายได้จากกลุ่มธุรกิจบริการเสริมบนโทรศัพท์เคลื่อนที่ที่มีสัดส่วนสูงสุดเมื่อเปรียบเทียบกับรายได้จากกลุ่มธุรกิจอื่น และมีแนวโน้มเพิ่มขึ้นอย่างต่อเนื่อง โดยเพิ่มขึ้นจำนวน 128.53 ล้านบาท และ 219.82 ล้านบาท หรือเพิ่มขึ้นร้อยละ 15.54 และร้อยละ 23.01 ในปี 2554 - 2555 ตามลำดับ การเพิ่มขึ้นของรายได้จากกลุ่มธุรกิจบริการเสริมบนโทรศัพท์เคลื่อนที่ในปี 2554 เป็นผลมาจากบริษัทได้รุกตลาดโทรศัพท์เคลื่อนที่อย่างต่อเนื่องจากปี 2553 โดยการเข้าร่วมเป็นพันธมิตรกับบริษัทผู้ให้บริการโทรศัพท์เคลื่อนที่เพื่อให้บริการข้อมูล ข่าวสาร และสาระบันเทิงต่างๆ (Content) แก่ลูกค้าผู้ใช้โทรศัพท์เคลื่อนที่ ซึ่งประสบความสำเร็จเป็นอย่างมากจากความสามารถในการพัฒนาและการจัดหาเนื้อหา Content โดยกลุ่มบริษัทเอง ซึ่งเป็นผู้ดำเนินธุรกิจที่เกี่ยวข้องกับข่าวสารและความบันเทิงครบวงจร ทั้งการเป็นผู้ผลิตนิตยสาร รายการโทรทัศน์ งานเพลง และภาพยนตร์ที่มีแบรนด์ที่มีชื่อเสียงและได้รับความนิยมอยู่แล้ว ซึ่งสามารถนำเนื้อหา Content ที่ได้จากธุรกิจเหล่านี้มาใช้สนับสนุนธุรกิจบริการข้อมูลบนโทรศัพท์เคลื่อนที่ได้เป็นอย่างดี และตรงกับความต้องการของลูกค้า ประกอบกับความสำเร็จในการพัฒนาระบบเทคโนโลยีสารสนเทศ จึงทำให้บริษัทสามารถแปลงเนื้อหา Content ต่างๆ ในหลากหลายรูปแบบ เพื่อนำมาเสนอเป็นบริการเสริมบนโทรศัพท์เคลื่อนที่ได้อย่างมีประสิทธิภาพ และการเริ่มขยายธุรกิจไปยังตลาดใหม่ๆ ในต่างประเทศ เช่น ประเทศอินโดนีเซีย เป็นต้น

การเพิ่มขึ้นของรายได้จากกลุ่มธุรกิจบริการเสริมบนโทรศัพท์เคลื่อนที่ในปี 2555 ส่วนหนึ่งเป็นผลมาจากการร่วมจัดกิจกรรมทางการตลาดกับผู้ให้บริการ โทรศัพท์เคลื่อนที่ที่เพิ่มขึ้น และได้รับผลตอบแทนที่ดี ทำให้ยอดขายค่าบริการของลูกค้าเพิ่มขึ้นอย่างต่อเนื่อง

สำหรับงวด 3 เดือนแรกของปี 2556 รายได้จากกลุ่มธุรกิจบริการเสริมบนโทรศัพท์เคลื่อนที่มีจำนวน 282.68 ล้านบาท เพิ่มขึ้นจากงวดเดียวกันของปีก่อนที่มีจำนวน 280.46 ล้านบาท หรือเพิ่มขึ้นจำนวน 2.22 ล้านบาท คิดเป็นร้อยละ 0.79 โดยรายได้ในงวด 3 เดือนแรกของปี 2556 ใกล้เคียงกับรายได้ในงวดเดียวกันของปีก่อน จากความต่อเนื่องในการบริการและการร่วมจัดกิจกรรมทางการตลาดกับผู้ให้บริการ โทรศัพท์เคลื่อนที่ ทำให้บริษัทสามารถรักษาการเติบโตของรายได้จากกลุ่มธุรกิจบริการเสริมบนโทรศัพท์เคลื่อนที่ได้อย่างต่อเนื่อง

### 1.2 รายได้จากกลุ่มธุรกิจสื่ออินเทอร์เน็ต

รายได้จากกลุ่มธุรกิจสื่ออินเทอร์เน็ต แบ่งออกเป็นรายได้จากค่าโฆษณาบนเว็บไซต์ และรายได้จากการให้บริการจองห้องพักให้แก่ลูกค้า โดยในปี 2553 - 2555 และงวด 3 เดือนแรกของปี 2556 รายได้จากกลุ่มธุรกิจสื่ออินเทอร์เน็ตมีจำนวน 181.56 ล้านบาท 129.68 ล้านบาท 153.68 ล้านบาท และ 48.21 ล้านบาท หรือเท่ากับร้อยละ 14.74 ร้อยละ 10.05 ร้อยละ 9.99 และร้อยละ 12.35 ของรายได้จากการขายและให้บริการรวมในปี 2553 - 2555 และงวด 3 เดือนแรกของปี 2556 ตามลำดับ

รายได้จากกลุ่มธุรกิจสื่ออินเทอร์เน็ตเพิ่มขึ้น/(ลดลง)จำนวน (51.88) ล้านบาท และ 24.00 ล้านบาท หรือเพิ่มขึ้น/(ลดลง)ร้อยละ (28.57) และร้อยละ 18.51 ในปี 2554 - 2555 ตามลำดับ การลดลงของรายได้ในปี 2554 มีสาเหตุหลักมาจากส่วนแบ่งรายได้จากการขายเนื้อหา Content เพื่อให้บริการเสริมบนโทรศัพท์เคลื่อนที่ลดลงจำนวน 63.05 ล้านบาท เนื่องจากมุ่งเน้นการพัฒนาด้านเว็บไซต์มากขึ้น และมีรายได้จากการให้บริการจองห้องพักลดลงอย่างต่อเนื่องทุกปี โดยในปี 2554 ลดลงจากปี 2553 ร้อยละ 46 และในปี 2555 ลดลงจากปี 2554 ร้อยละ 12 การลดลงของรายได้จากการให้บริการจองห้องพัก เนื่องมาจากสภาวะการแข่งขันในธุรกิจที่ค่อนข้างสูง มีจำนวนผู้ให้บริการรายใหม่เกิดขึ้นค่อนข้างมาก ประกอบกับได้รับผลกระทบจากภาวะการเมืองและภัยธรรมชาติที่เกิดขึ้นในประเทศไทยในช่วงปี 2554 ทำให้จำนวนลูกค้าที่เดินทางมาท่องเที่ยวในประเทศลดลง ในขณะที่บริษัทและบริษัทย่อยมีรายได้ค่าโฆษณาบนเว็บไซต์เติบโตเพิ่มขึ้นอย่างต่อเนื่อง โดยในปี 2554 เพิ่มขึ้นจากปี 2553 ร้อยละ 35 และในปี 2555 เพิ่มขึ้นจากปี 2554 ร้อยละ 57 การเพิ่มขึ้นของรายได้ค่าโฆษณาบนเว็บไซต์ เป็นผลมาจากเว็บไซต์ของบริษัท ได้แก่ เว็บไซต์เอ็มไทยดอทคอม (www.mthai.com) เริ่มเป็นที่รู้จัก และมีปริมาณผู้เข้าชมเพิ่มสูงขึ้นอย่างต่อเนื่อง ทำให้ลูกค้าสนใจลงโฆษณาบนเว็บไซต์ดังกล่าวมากขึ้นต่อเนื่องทุกปี

สำหรับงวด 3 เดือนแรกของปี 2556 รายได้จากกลุ่มธุรกิจสื่ออินเทอร์เน็ตเท่ากับ 48.21 ล้านบาท เพิ่มขึ้นจากงวดเดียวกันของปีก่อนที่มีจำนวน 25.69 ล้านบาท หรือเพิ่มขึ้นจำนวน 22.52 ล้านบาท คิดเป็นร้อยละ 87.66 การเพิ่มขึ้นของรายได้จากกลุ่มธุรกิจสื่ออินเทอร์เน็ต เป็นผลมาจากการเพิ่มขึ้นของรายได้ค่าโฆษณา เนื่องจากเว็บไซต์ของบริษัทเป็นที่รู้จักในกลุ่มผู้ใช้งานและบริษัท โฆษณามากขึ้น นอกจากนี้ยังมีรายได้จากการให้บริการด้านเว็บไซต์อื่นๆ และมีรายได้จากการให้บริการเสริมบนโทรศัพท์เคลื่อนที่เพิ่มขึ้น

### 1.3 รายได้จากกลุ่มธุรกิจสื่อสิ่งพิมพ์

รายได้จากกลุ่มธุรกิจสื่อสิ่งพิมพ์ แบ่งออกเป็นรายได้จากการขายนิตยสาร หนังสือ และพ็อคเก็ตบุ๊กต่างๆ รายได้ค่าโฆษณาในสิ่งพิมพ์ และส่วนแบ่งรายได้จากการขายเนื้อหา Content เพื่อให้บริการเสริมบนโทรศัพท์เคลื่อนที่ โดยรายได้จากกลุ่มธุรกิจสื่อสิ่งพิมพ์ในปี 2553 - 2555 และงวด 3 เดือนแรกของปี 2556 มีจำนวน 150.04 ล้านบาท 126.83 ล้านบาท 109.06

ล้านบาท และ 26.26 ล้านบาท คิดเป็นร้อยละ 12.18 ร้อยละ 9.83 ร้อยละ 7.09 และร้อยละ 6.73 ของรายได้จากการขายและให้บริการรวมในปี 2553 - 2555 และงวด 3 เดือนแรกของปี 2556 ตามลำดับ

รายได้จากกลุ่มธุรกิจสื่อสิ่งพิมพ์ลดลงจำนวน 23.21 ล้านบาท และ 17.77 ล้านบาท หรือลดลงร้อยละ 15.47 และร้อยละ 14.01 ในปี 2554 - 2555 ตามลำดับ การลดลงของรายได้จากกลุ่มธุรกิจสื่อสิ่งพิมพ์ในปี 2554 มีสาเหตุหลักมาจากการลดลงของยอดขายสิ่งพิมพ์ต่างๆ ประกอบกับภาวะน้ำท่วมในช่วงปลายปี 2554 ทำให้รายได้ค่าโฆษณาและส่วนแบ่งรายได้จากการขายเนื้อหา Content จากสิ่งพิมพ์ที่ผลิตได้เพื่อให้บริการเสริมบนโทรศัพท์เคลื่อนที่ลดลง

สำหรับปี 2555 การลดลงของรายได้จากกลุ่มธุรกิจสื่อสิ่งพิมพ์มีสาเหตุหลักมาจากส่วนแบ่งรายได้จากการขายเนื้อหา Content จากสิ่งพิมพ์เพื่อให้บริการเสริมบนโทรศัพท์เคลื่อนที่ลดลง ประกอบกับรายได้ค่าโฆษณาบนสิ่งพิมพ์และยอดขายสิ่งพิมพ์ต่างๆลดลง โดยลูกค้าบางส่วนมีแนวโน้มที่จะติดตามข่าวสารผ่านทางสื่ออื่นๆ แทน เช่น ข่าวสารทางเว็บไซต์ และ Application ต่างๆ บนโทรศัพท์เคลื่อนที่ แท็บเล็ต เป็นต้น

สำหรับงวด 3 เดือนแรกของปี 2556 รายได้จากกลุ่มธุรกิจสื่อสิ่งพิมพ์เท่ากับ 26.26 ล้านบาท ก่อนข้างใกล้เคียงกับงวดเดียวกันของปีก่อนที่มีจำนวน 24.20 ล้านบาท หรือเพิ่มขึ้นจำนวน 2.06 ล้านบาท คิดเป็นร้อยละ 8.51 รายได้จากกลุ่มธุรกิจสื่อสิ่งพิมพ์เพิ่มขึ้นเล็กน้อยจากรายได้ค่าโฆษณาและรายได้จากการให้บริการเสริมบนโทรศัพท์เคลื่อนที่ที่เพิ่มขึ้น

#### 1.4 รายได้จากกลุ่มธุรกิจสื่อทีวี

รายได้จากกลุ่มธุรกิจสื่อทีวี แบ่งออกเป็นรายได้จากค่าโฆษณาในช่องทีวี และส่วนแบ่งรายได้จากการขายเนื้อหา Content เพื่อให้บริการเสริมบนโทรศัพท์เคลื่อนที่ โดยรายได้จากกลุ่มธุรกิจสื่อทีวีในปี 2553 - 2555 และงวด 3 เดือนแรกของปี 2556 มีจำนวน 5.78 ล้านบาท 22.72 ล้านบาท 22.35 ล้านบาท และ 9.04 ล้านบาท คิดเป็นร้อยละ 0.47 ร้อยละ 1.76 ร้อยละ 1.45 และร้อยละ 2.31 ของรายได้จากการขายและให้บริการรวมในปี 2553 - 2555 และงวด 3 เดือนแรกของปี 2556 ตามลำดับ

รายได้จากกลุ่มธุรกิจสื่อทีวีเพิ่มขึ้น/(ลดลง)จำนวน 16.94 ล้านบาท และ (0.37) ล้านบาท หรือเพิ่มขึ้น/(ลดลง) ร้อยละ 293.08 และร้อยละ (1.63) ในปี 2554 - 2555 ตามลำดับ การเพิ่มขึ้นของรายได้จากกลุ่มธุรกิจสื่อทีวีในปี 2554 เป็นผลมาจากการเพิ่มขึ้นของรายได้ค่าโฆษณา เนื่องจากช่องทางเน็ตเวิร์ค (Zaa Network) เริ่มเป็นที่รู้จักและมีผู้ติดตามรับชมเพิ่มขึ้น ส่งผลให้มีผู้สนใจโฆษณาในรายการและมีผู้สนับสนุนรายการที่เป็นเจ้าของสินค้าต่างๆ มากขึ้น ประกอบกับการเพิ่มขึ้นของส่วนแบ่งรายได้จากการให้บริการเสริมบนโทรศัพท์เคลื่อนที่ สำหรับปี 2555 รายได้จากกลุ่มธุรกิจสื่อทีวีไม่เปลี่ยนแปลงมากนักเมื่อเทียบกับปี 2554 โดยมีรายได้ค่าโฆษณาลดลงจำนวน 6.05 ล้านบาท แต่มีรายได้จากส่วนแบ่งรายได้จากการให้บริการเสริมบนโทรศัพท์เคลื่อนที่เพิ่มขึ้นจำนวน 5.68 ล้านบาท

สำหรับงวด 3 เดือนแรกของปี 2556 รายได้จากกลุ่มธุรกิจสื่อทีวีมีจำนวน 9.04 ล้านบาท เพิ่มขึ้นจากงวดเดียวกันของปีก่อนซึ่งมีจำนวน 5.84 ล้านบาท หรือเพิ่มขึ้นจำนวน 3.20 ล้านบาท คิดเป็นร้อยละ 54.79 การเพิ่มขึ้นของรายได้ดังกล่าวเป็นผลมาจากรายได้ค่าโฆษณาเพิ่มขึ้น

#### 2. รายได้จากธุรกิจการให้บริการด้านบันเทิง (Entertainment Business)

รายได้จากธุรกิจการให้บริการด้านบันเทิงคิดเป็นสัดส่วนร้อยละ 5.50 ร้อยละ 4.33 ร้อยละ 5.06 และร้อยละ 6.21 ของรายได้จากการขายและให้บริการรวมในปี 2553 - 2555 และงวด 3 เดือนแรกของปี 2556 ตามลำดับ โดยมีรายละเอียดดังนี้

## 2.1 รายได้จากกลุ่มธุรกิจเพลง

รายได้จากกลุ่มธุรกิจเพลง แบ่งออกเป็นรายได้จากงานแสดงของศิลปิน การจำหน่ายซีดี หรือวีซีดี และมีรายได้จากส่วนแบ่งรายได้จากการให้บริการเสริมบนโทรศัพท์เคลื่อนที่ โดยรายได้จากกลุ่มธุรกิจเพลงในปี 2553 - 2555 และงวด 3 เดือนแรกของปี 2556 มีจำนวน 59.36 ล้านบาท 45.66 ล้านบาท 64.90 ล้านบาท และ 15.59 ล้านบาท คิดเป็นร้อยละ 4.82 ร้อยละ 3.54 ร้อยละ 4.22 และร้อยละ 3.99 ของรายได้จากการขายและให้บริการรวมในปี 2553 - 2555 และงวด 3 เดือนแรกของปี 2556 ตามลำดับ

รายได้จากกลุ่มธุรกิจเพลงเพิ่มขึ้น/(ลดลง) จำนวน (13.70) ล้านบาท และ 19.24 ล้านบาท หรือเพิ่มขึ้น/(ลดลง)ร้อยละ (23.08) และร้อยละ 42.14 ในปี 2554 - 2555 ตามลำดับ การลดลงของรายได้จากกลุ่มธุรกิจเพลงในปี 2554 เป็นผลมาจากส่วนแบ่งรายได้จากการให้บริการเสริมบนโทรศัพท์เคลื่อนที่ลดลงจำนวน 16.55 ล้านบาท ในขณะที่รายได้จากการแสดงของศิลปินในสังกัดเพิ่มขึ้นจำนวน 2.85 ล้านบาท เนื่องจากการสร้างศิลปินในสังกัดและการโปรโมทศิลปินเพิ่มมากขึ้น สำหรับปี 2555 การเพิ่มขึ้นของรายได้จากกลุ่มธุรกิจเพลงเนื่องจากบริษัทได้สร้างศิลปินใหม่ๆ เพิ่มขึ้น ประกอบกับการโปรโมทศิลปินในสังกัดอย่างต่อเนื่อง เช่น การผลิตเพลงและมิวสิกวิดีโอ งานแสดงของศิลปินและร่วมกิจกรรมกับกลุ่มแฟนคลับ การให้บริการดาวน์โหลดเพลง ส่งผลให้ยอดขายเพลงและขอการให้บริการเสริมบนโทรศัพท์เคลื่อนที่เพิ่มขึ้น

สำหรับงวด 3 เดือนแรกของปี 2556 รายได้จากกลุ่มธุรกิจเพลงเท่ากับ 15.59 ล้านบาท ลดลงเล็กน้อยจากงวดเดียวกันของปีก่อนที่มีจำนวน 16.26 ล้านบาท หรือลดลงจำนวน 0.67 ล้านบาท คิดเป็นร้อยละ 4.12 การลดลงของรายได้จากกลุ่มธุรกิจเพลง เนื่องจากรายได้จากการโชว์ตัวของศิลปินและรายได้จากการจำหน่ายเพลงออนไลน์ลดลง ในขณะที่มีรายได้จากการให้บริการเสริมบนโทรศัพท์เคลื่อนที่เพิ่มขึ้นเล็กน้อย

## 2.2 รายได้จากกลุ่มธุรกิจภาพยนตร์

รายได้จากกลุ่มธุรกิจภาพยนตร์ แบ่งออกเป็นส่วนแบ่งรายได้จากบัตรชมภาพยนตร์กับโรงภาพยนตร์ที่นำภาพยนตร์ของบริษัทเข้ามาฉาย รายได้จากการจำหน่ายลิขสิทธิ์ภาพยนตร์ การจำหน่ายซีดี ดีวีดี รายได้จากเงินสปอนเซอร์ภาพยนตร์ และส่วนแบ่งรายได้จากการขายเนื้อหา Content เพื่อให้บริการบนเว็บไซต์ดูหนังคอทคอม (www.doonung.com) โดยรายได้จากกลุ่มธุรกิจภาพยนตร์ในปี 2553 - 2555 และงวด 3 เดือนแรกของปี 2556 มีจำนวน 8.39 ล้านบาท 10.16 ล้านบาท 12.96 ล้านบาท และ 8.65 ล้านบาท คิดเป็นร้อยละ 0.68 ร้อยละ 0.79 ร้อยละ 0.84 และร้อยละ 2.22 ของรายได้จากการขายและให้บริการรวมในปี 2553 - 2555 และงวด 3 เดือนแรกของปี 2556 ตามลำดับ

รายได้จากกลุ่มธุรกิจภาพยนตร์เพิ่มขึ้นจำนวน 1.77 ล้านบาท และ 2.80 ล้านบาท หรือเพิ่มขึ้นคิดเป็นร้อยละ 21.10 และร้อยละ 27.56 ในปี 2554 - 2555 ตามลำดับ รายได้จากกลุ่มธุรกิจภาพยนตร์ไม่เปลี่ยนแปลงมากนักเนื่องจากจำนวนภาพยนตร์ที่ออกฉายในแต่ละปีก่อนข้างน้อย โดยปลายปี 2553 ถึงต้นปี 2554 มีภาพยนตร์ที่ออกฉายเพียงเรื่องเดียว คือ ชิงหมาเถิด (The Dog) และในปี 2555 มีการออกฉายภาพยนตร์เรื่อง Art Idol อยากให้เธอรู้ว่ากูคิสท์ โดยภาพยนตร์ในปี 2553 - 2555 ได้รับกระแสการตอบรับจากกลุ่มผู้ชมภาพยนตร์ไม่คึกคัก ประกอบกับลูกค้าบางส่วนมีแนวโน้มเปลี่ยนไปชมภาพยนตร์ผ่านอินเทอร์เน็ตหรือดูหนังออนไลน์ มากขึ้น ทำให้รายได้จากกลุ่มธุรกิจภาพยนตร์ลดลงอย่างมาก อย่างไรก็ตามในปัจจุบันบริษัทและบริษัทย่อยได้มีการพัฒนาธุรกิจภาพยนตร์ให้สอดคล้องกับความนิยมของกลุ่มลูกค้ามากขึ้น โดยการซื้อลิขสิทธิ์ภาพยนตร์ไทยและภาพยนตร์ต่างประเทศเพื่อให้บริการดูหนังออนไลน์ผ่านอินเทอร์เน็ตบนเว็บไซต์ดูหนังคอทคอม (www.doonung.com)

สำหรับงวด 3 เดือนแรกของปี 2556 รายได้จากกลุ่มธุรกิจภาพยนตร์เท่ากับ 8.65 ล้านบาท เพิ่มขึ้นจากงวดเดียวกันของปีก่อนที่มีจำนวน 0.51 ล้านบาท หรือเพิ่มขึ้นจำนวน 8.14 ล้านบาท คิดเป็นร้อยละ 1,596.08 การเพิ่มขึ้นของรายได้เกิดจากการเติบโตของธุรกิจให้บริการคุณภาพดนตรีในรูปแบบดิจิทัลผ่านเว็บไซต์ doonung.com ซึ่งเริ่มเป็นที่รู้จักมากขึ้น และมีสมาชิกเข้ามาใช้บริการเพิ่มขึ้นอย่างต่อเนื่อง

### รายได้อื่น

รายได้อื่นของบริษัทและบริษัทย่อยในปี 2553 - 2555 และงวด 3 เดือนแรกของปี 2556 มีจำนวน 15.86 ล้านบาท 29.65 ล้านบาท 23.66 ล้านบาท และ 9.80 ล้านบาท ตามลำดับ รายได้อื่นส่วนใหญ่ประกอบด้วย รายได้จากการจัดงาน Event ต่างๆ เช่น การแถลงข่าว งานแสดงของศิลปินหรือนางแบบในสังกัดโมโน เป็นต้น การให้บริการด้านเว็บไซต์ เช่น บริการออกแบบและดูแลเว็บไซต์ การจำหน่าย/ให้เช่าทรัพย์สิน และรายได้อื่นๆ โดยมีรายละเอียดดังนี้

รายได้อื่น	ปี 2553		ปี 2554		ปี 2555		ม.ค. - มี.ค. 55		ม.ค. - มี.ค. 56	
	ล้านบาท	ร้อยละ	ล้านบาท	ร้อยละ	ล้านบาท	ร้อยละ	ล้านบาท	ร้อยละ	ล้านบาท	ร้อยละ
รายได้จากการจัดงาน	2.54	16.02	21.74	73.32	19.83	83.81	1.78	55.80	9.05	92.25
บริการด้านเว็บไซต์	7.50	47.29	4.70	15.85	0.60	2.54	0.10	3.13	-	-
รายได้จากการจำหน่าย/ให้เช่าทรัพย์สิน	0.33	2.08	0.81	2.73	0.49	2.07	0.37	11.60	0.21	2.14
อื่นๆ	5.49	34.62	2.40	8.10	2.74	11.58	0.94	29.47	0.55	5.61
<b>รายได้อื่นรวม</b>	<b>15.86</b>	<b>100.00</b>	<b>29.65</b>	<b>100.00</b>	<b>23.66</b>	<b>100.00</b>	<b>3.19</b>	<b>100.00</b>	<b>9.81</b>	<b>100.00</b>

รายได้อื่นเพิ่มขึ้น/(ลดลง) จำนวน 13.79 ล้านบาท และ (5.99) ล้านบาท ในปี 2554 - 2555 ตามลำดับ การเพิ่มขึ้นของรายได้อื่นในปี 2554 มีสาเหตุหลักมาจากบริษัทมีรายได้จากการจัดงานเพิ่มขึ้นจำนวน 19.20 ล้านบาท โดยส่วนใหญ่เป็นรายได้จากเงินสนับสนุนจากผู้ให้บริการโทรศัพท์เคลื่อนที่เพื่อสนับสนุนการออกงานของศิลปิน และการสนับสนุนจากกลุ่มสปอนเซอร์ต่างๆ เช่น การโชว์ตัวของสาว ๆ A'lure เป็นต้น

สำหรับปี 2555 การลดลงของรายได้อื่นมีสาเหตุหลักมาจากการลดลงของรายได้จากการจัดงานจำนวน 1.91 ล้านบาท และการลดลงของรายได้จากการให้บริการทางเว็บไซต์ประมาณ 4.10 ล้านบาท

สำหรับงวด 3 เดือนแรกของปี 2556 รายได้อื่นมีจำนวน 9.81 ล้านบาท เพิ่มขึ้นจากงวดเดียวกันของปีก่อนซึ่งมีจำนวน 3.19 ล้านบาท หรือเพิ่มขึ้นจำนวน 6.62 ล้านบาท คิดเป็นร้อยละ 207.52 การเพิ่มขึ้นของรายได้อื่นมีสาเหตุหลักมาจากการเพิ่มขึ้นของรายได้จากเงินสนับสนุนการจัดกิจกรรมทางการตลาดจากผู้ให้บริการโทรศัพท์เคลื่อนที่

### ต้นทุนขายและบริการ

ต้นทุนขายและบริการของบริษัทและบริษัทย่อยในปี 2553 - 2555 และงวด 3 เดือนแรกของปี 2556 มีจำนวน 393.13 ล้านบาท 468.11 ล้านบาท 558.46 ล้านบาท และ 129.73 ล้านบาท ตามลำดับ ต้นทุนขายและบริการเพิ่มขึ้นจำนวน 74.98 ล้านบาท และ 90.35 ล้านบาท หรือเพิ่มขึ้นร้อยละ 19.07 และร้อยละ 19.30 ในปี 2554 - 2555 ตามลำดับ และเพิ่มขึ้นจำนวน 8.24 ล้านบาท เมื่อเทียบกับช่วง 3 เดือนแรกของปี 2555 การเพิ่มขึ้นของต้นทุนขายและบริการสอดคล้องกับรายได้จากการขายและให้บริการที่เพิ่มขึ้น

การเพิ่มขึ้นของต้นทุนขายและบริการในปี 2554 จำนวน 74.98 ล้านบาท หรือร้อยละ 19.07 มีสาเหตุหลักมาจากการเพิ่มขึ้นของต้นทุนขายและบริการของกลุ่มธุรกิจสื่อทีวีจำนวน 47.98 ล้านบาท เนื่องจากเป็นปีแรกที่บริษัทย่อย เริ่มดำเนินการ

ผลิตภัณฑ์วีดีโอรูปแบบ ทำให้มีการลงทุนผลิตรายการทีวีให้มีปริมาณและคุณภาพเพิ่มขึ้นเพื่อเป็นที่ถูกใจผู้ชม รวมทั้งมีการจัดประเภทรายการใหม่ โดยโอนค่าใช้จ่ายในการผลิตรายการบางส่วนที่เคยบันทึกเป็นค่าใช้จ่ายในการขายมาบันทึกเป็นต้นทุนแทน เพื่อให้สอดคล้องกับการรับรู้รายได้ที่เกิดขึ้น และการเพิ่มขึ้นของต้นทุนขายและบริการของธุรกิจบริการเสริมบนโทรศัพท์เคลื่อนที่จำนวน 21.49 ล้านบาท จากการลงทุนเพื่อพัฒนาระบบอย่างต่อเนื่องและการขยายตลาดไปยังต่างประเทศเพิ่มขึ้น ประกอบกับการจัดตั้งบริษัทย่อยที่ดำเนินธุรกิจด้านซอฟต์แวร์เพื่อสนับสนุนและให้บริการด้านเทคโนโลยีสารสนเทศแก่บริษัทในกลุ่ม จึงได้มีการโอนย้ายพนักงานในฝ่าย IT ที่ทำงานด้านสนับสนุนไปยังบริษัทย่อยดังกล่าว โดยบันทึกเงินเดือนของพนักงานดังกล่าวเป็นต้นทุนและบริการในบริษัทย่อย แทนแต่เดิมที่เคยบันทึกเป็นค่าใช้จ่ายในการบริหาร

สำหรับปี 2555 การเพิ่มขึ้นของต้นทุนขายและบริการของบริษัทและบริษัทย่อยเพิ่มขึ้นจำนวน 90.35 ล้านบาท หรือเพิ่มขึ้นร้อยละ 19.30 สาเหตุหลักมาจากการเพิ่มขึ้นของต้นทุนขายและบริการของกลุ่มธุรกิจบริการเสริมบนโทรศัพท์เคลื่อนที่จำนวน 72.32 ล้านบาท เนื่องจากมีการลงทุนพัฒนาระบบเพิ่มขึ้นเพื่อรองรับจำนวนลูกค้าที่เพิ่มขึ้น การร่วมมือจัดกิจกรรมทางการตลาดกับผู้ให้บริการโทรศัพท์เคลื่อนที่เพิ่มขึ้น และมีค่าใช้จ่ายพนักงานเพิ่มขึ้น การเพิ่มขึ้นของต้นทุนขายและบริการของกลุ่มธุรกิจสื่ออินเทอร์เน็ตจำนวน 16.51 ล้านบาท มีสาเหตุหลักมาจากการเพิ่มขึ้นของค่าใช้จ่ายพนักงานจำนวน 10.00 ล้านบาท จากการโอนค่าใช้จ่ายพนักงานขายซึ่งเดิมบันทึกเป็นค่าใช้จ่ายในการขายมาบันทึกเป็นต้นทุน และการเพิ่มขึ้นของค่าลิขสิทธิ์คอนเทนต์จำนวน 5.00 ล้านบาท การเพิ่มขึ้นของต้นทุนขายและบริการของกลุ่มธุรกิจเพลงจำนวน 10.89 ล้านบาท เนื่องจากการเพิ่มขึ้นของต้นทุนงานโมเดลลิ่งและคอนเสิร์ตและการตัดจำหน่ายลิขสิทธิ์มิวสิควิดีโอเพิ่มขึ้น การเพิ่มขึ้นของต้นทุนขายและบริการของกลุ่มธุรกิจภาพยนตร์จำนวน 5.54 ล้านบาท เนื่องจากการตัดจำหน่ายต้นทุนภาพยนตร์เพิ่มขึ้น ในขณะที่มีการลดลงของต้นทุนขายและบริการของกลุ่มธุรกิจสิ่งพิมพ์จำนวน 6.16 ล้านบาท เนื่องจากต้นทุนการผลิตหนังสือและค่าใช้จ่ายเกี่ยวกับพนักงานลดลง และการลดลงของต้นทุนขายและบริการของกลุ่มธุรกิจสื่อทีวีจำนวน 8.76 ล้านบาท เนื่องจากต้นทุนการผลิตรายการทีวีลดลงจำนวน 10.00 ล้านบาท แต่มีค่าเสื่อมราคาอุปกรณ์เพิ่มขึ้นจำนวน 1.88 ล้านบาท

สำหรับงวด 3 เดือนแรกของปี 2556 ต้นทุนขายและบริการของบริษัทและบริษัทย่อยเพิ่มขึ้นจำนวน 8.24 ล้านบาท จากจำนวน 121.49 ล้านบาท ในช่วงเวลาเดียวกันของปีก่อน เป็น 129.73 ล้านบาท หรือเพิ่มขึ้นร้อยละ 6.78 สาเหตุหลักมาจากการเพิ่มขึ้นของต้นทุนเกี่ยวกับพนักงานในการให้บริการข้อมูลของธุรกิจบริการเสริมบนโทรศัพท์เคลื่อนที่เพิ่มขึ้น

### ค่าใช้จ่ายในการขาย

	ปี 2553		ปี 2554		ปี 2555		ม.ค. - มี.ค. 55		ม.ค. - มี.ค. 56	
	ล้านบาท	ร้อยละ	ล้านบาท	ร้อยละ	ล้านบาท	ร้อยละ	ล้านบาท	ร้อยละ	ล้านบาท	ร้อยละ
ค่าใช้จ่ายในการขาย	98.01	7.86	80.43	6.09	87.63	5.61	13.21	3.71	15.27	3.82
ค่าใช้จ่ายในการบริหาร	174.25	13.96	176.19	13.35	242.35	15.52	45.60	12.80	53.54	13.38
<b>รวมค่าใช้จ่ายในการขายและบริการ</b>	<b>272.26</b>	<b>21.82</b>	<b>256.62</b>	<b>19.44</b>	<b>329.98</b>	<b>21.13</b>	<b>58.81</b>	<b>16.51</b>	<b>68.81</b>	<b>17.20</b>
<b>รายได้รวม</b>	<b>1,247.90</b>	<b>100.00</b>	<b>1,320.14</b>	<b>100.00</b>	<b>1,561.87</b>	<b>100.00</b>	<b>356.15</b>	<b>100.00</b>	<b>400.23</b>	<b>100.00</b>

ค่าใช้จ่ายในการขายของบริษัทและบริษัทย่อยในปี 2553 - 2555 และงวด 3 เดือนแรกของปี 2556 มีจำนวน 98.01 ล้านบาท 80.43 ล้านบาท 87.63 ล้านบาท และ 15.27 ล้านบาท ตามลำดับ เพิ่มขึ้น/(ลดลง) จำนวน (17.58) ล้านบาท 7.20 ล้านบาท และ 2.06 ล้านบาท หรือเพิ่มขึ้น/(ลดลง) ร้อยละ (17.94) ร้อยละ 8.95 และร้อยละ 15.59 ในปี 2554 - 2555 และงวด 3 เดือนแรกของปี 2556 ตามลำดับ ค่าใช้จ่ายในการขายส่วนใหญ่ประกอบด้วย เงินเดือนพนักงานและสวัสดิการ ค่าโฆษณาและส่งเสริมการขาย ค่ารับรองลูกค้า และค่าใช้จ่ายในการขายอื่นๆ



การลดลงของค่าใช้จ่ายในการขายในปี 2554 มีสาเหตุหลักมาจากการจัดประเภทรายการใหม่ โดยโอนค่าใช้จ่ายในการผลิตรายการบางส่วนเป็นต้นทุน เมื่อรายการเริ่มมีรายได้แล้ว รวมทั้งมีค่าใช้จ่ายในการโฆษณาและส่งเสริมการขายลดลงจากธุรกิจภาพยนตร์ที่ไม่มีภาพยนตร์ออกฉาย

สำหรับปี 2555 ค่าใช้จ่ายในการขายที่เพิ่มขึ้นมีสาเหตุหลักมาจากการเพิ่มขึ้นของค่าโฆษณาและส่งเสริมการขายในภาพยนตร์เรื่อง Art Idol จำนวน 4.99 ล้านบาท และการเพิ่มขึ้นของค่ารับรองลูกค้าจำนวน 11.21 ล้านบาท ซึ่งได้แก่ค่าใช้จ่ายในการจัดงานเลี้ยงขอบคุณลูกค้า และค่าของขวัญปีใหม่ให้แก่ลูกค้า เป็นต้น ซึ่งสอดคล้องกับธุรกิจที่เติบโตขึ้นและมีรายได้จากการขายและบริการเพิ่มมากขึ้น ในขณะที่มีการลดลงของเงินเดือนพนักงานและสวัสดิการจำนวน 9.13 ล้านบาท เนื่องจากมีการปรับโครงสร้างพนักงานบางส่วนให้สอดคล้องกับการดำเนินธุรกิจ จึงได้มีการ โอนเงินเดือนพนักงานและสวัสดิการของพนักงานส่วนนี้จากเดิมที่เคยบันทึกเป็นค่าใช้จ่ายในการขายไปเป็นต้นทุนขายและบริการของแต่ละกลุ่มธุรกิจแทน

สำหรับงวด 3 เดือนแรกของปี 2556 ค่าใช้จ่ายในการขายมีจำนวน 15.27 ล้านบาท เพิ่มขึ้นเล็กน้อยเมื่อเทียบกับงวดเดียวกันของปีก่อนที่มีจำนวน 13.21 ล้านบาท หรือเพิ่มขึ้นจำนวน 2.06 ล้านบาท คิดเป็นร้อยละ 15.59 สาเหตุหลักมาจากการเพิ่มขึ้นของค่าโฆษณาและส่งเสริมการขายจากการจัดงานต่างๆ

อย่างไรก็ตาม หากพิจารณาสัดส่วนค่าใช้จ่ายในการขายต่อรายได้รวม ซึ่งเท่ากับร้อยละ 7.86 ร้อยละ 6.09 ร้อยละ 5.61 และร้อยละ 3.82 ในปี 2553 - 2555 และงวด 3 เดือนแรกของปี 2556 ตามลำดับ สัดส่วนดังกล่าวมีแนวโน้มลดลงอย่างต่อเนื่อง สาเหตุหลักมาจากค่าใช้จ่ายในการขายบางส่วนเป็นค่าใช้จ่ายคงที่ ประกอบกับการลดลงของค่าใช้จ่ายในการขายต่อรายได้รวมในปี 2554 เนื่องจากการโอนค่าใช้จ่ายรายการทีวีไปเป็นต้นทุนขายและบริการ จึงทำให้ค่าใช้จ่ายในการขายโดยรวมลดลง ในขณะที่บริษัทมีรายได้รวมเพิ่มสูงขึ้นทุกปี จึงทำให้มีสัดส่วนค่าใช้จ่ายในการขายต่อรายได้รวมลดลง

### ค่าใช้จ่ายในการบริหาร

ค่าใช้จ่ายในการบริหารในปี 2553 - 2555 และงวด 3 เดือนแรกของปี 2556 ของบริษัทและบริษัทย่อยมีจำนวน 174.25 ล้านบาท 176.19 ล้านบาท 242.35 ล้านบาท และ 53.54 ล้านบาท ตามลำดับ เพิ่มขึ้นจำนวน 1.94 ล้านบาท 66.16 ล้านบาท และ 7.94 ล้านบาท หรือร้อยละ 1.11 ร้อยละ 37.55 และร้อยละ 17.41 ในปี 2554 - 2555 และงวด 3 เดือนแรกของปี 2556 ตามลำดับ ค่าใช้จ่ายในการบริหารส่วนใหญ่ ประกอบด้วย เงินเดือนพนักงานและสวัสดิการ ค่าเช่าสำนักงาน ค่าสาธารณูปโภค เป็นต้น

ค่าใช้จ่ายในการบริหารในปี 2554 ไม่เปลี่ยนแปลงมากนักเมื่อเทียบกับค่าใช้จ่ายในการบริหารของปี 2553 โดยมีค่าใช้จ่ายในการบริหารเพิ่มขึ้น 1.94 ล้านบาท หรือเพิ่มขึ้นร้อยละ 1.11 สาเหตุหลักมาจากการเพิ่มขึ้นของค่าเช่า และค่าสาธารณูปโภคจำนวน 9.40 ล้านบาท และ 9.42 ล้านบาท ตามลำดับ เนื่องจากในปี 2554 บริษัทและบริษัทย่อยมีการเช่าพื้นที่สำนักงานเพิ่มเติมเพื่อรองรับการเติบโตของธุรกิจ และมีค่าใช้จ่ายเกี่ยวกับกิจกรรมเพื่อสังคมและสิ่งแวดล้อมเพิ่มขึ้นจำนวน 3.49 ล้านบาท เช่น โครงการ “สร้างฝาย ถวายพ่อหลวง” โครงการ “อนุรักษ์พื้นที่พืชน้ำแนวปะการัง” โครงการเพื่อเด็กและชุมชน โครงการเพื่อผู้ด้อยโอกาสในสังคม เป็นต้น ในขณะที่มีการลดลงของเงินเดือนและสวัสดิการพนักงาน จำนวน 21.88 ล้านบาท เนื่องจากในปี 2553 พนักงานในฝ่าย IT ถือเป็นหน่วยงานสนับสนุนธุรกิจจึงรวมเงินเดือนของพนักงานส่วนนี้ไว้ที่ค่าใช้จ่ายในการบริหาร ต่อมาในปี 2554 เริ่มมีการดำเนินงานของบริษัทย่อยที่จัดตั้งใหม่ที่ดำเนินธุรกิจด้านซอฟต์แวร์เพื่อสนับสนุนและให้บริการด้านเทคโนโลยีสารสนเทศแก่บริษัทในกลุ่ม จึงได้โอนพนักงานไปยังบริษัทย่อยดังกล่าวและเงินเดือนพนักงานในส่วนนี้ซึ่งเป็นบุคลากรหลักของบริษัทย่อยดังกล่าวถูกนำไปรวมเป็นต้นทุนขายและบริการธุรกิจบริการเสริมบนโทรศัพท์เคลื่อนที่แทน

ค่าใช้จ่ายในการบริหารในปี 2555 มีจำนวน 242.35 ล้านบาท เพิ่มขึ้นจากปี 2554 จำนวน 66.16 ล้านบาท คิดเป็นร้อยละ 37.55 สาเหตุหลักมาจากการเพิ่มขึ้นของเงินเดือนและสวัสดิการ โบนัส และประมาณการผลประโยชน์ระยะสั้นของพนักงานและผู้บริหารรวมจำนวน 27.76 ล้านบาท เนื่องจากในระหว่างปีมีการบันทึกผลประโยชน์พนักงานทั้งระยะสั้นและระยะยาวจำนวน 7.72 ล้านบาท เงินเดือนโบนัสและสวัสดิการเพิ่มขึ้น 20.04 ล้านบาท การเพิ่มขึ้นของค่าสอบบัญชี ค่าที่ปรึกษาทางการตลาดและค่าที่ปรึกษาอื่นจำนวน 7.59 ล้านบาท และการเพิ่มขึ้นของค่าใช้จ่ายที่เกี่ยวกับกิจกรรมเพื่อสังคมและสิ่งแวดล้อม เนื่องจากบริษัทเน้นการทำกิจกรรมที่เป็นประโยชน์ต่อสังคมมากยิ่งขึ้น เช่น โครงการ “โมโนกรุ๊ป วิ่งเพื่อมวลประชา” โครงการ “สร้างพระประธาน ณ วัดเขตร้านบุญธรรม จ. จันทบุรี” โครงการ “บริจาคเงินเพื่อมูลนิธินักแสดงอาวุโส” โครงการ “สร้างอาคารเรียนเพื่อน้อง” เป็นต้น การเพิ่มขึ้นของค่าโฆษณาเพื่อประชาสัมพันธ์บริษัทจำนวน 10.00 ล้านบาท และการขาดทุนจากการพิจารณาต่อค่าของภาพยนตร์ที่ไม่ได้ใช้ประโยชน์จำนวน 2.84 ล้านบาท

ค่าใช้จ่ายในการบริหารในงวด 3 เดือนแรกของปี 2556 มีจำนวน 53.54 ล้านบาท เพิ่มขึ้นจากงวดเดียวกันของปีก่อนที่มีจำนวน 45.60 ล้านบาท หรือเพิ่มขึ้นจำนวน 7.94 ล้านบาท คิดเป็นร้อยละ 17.41 สาเหตุหลักมาจากการเพิ่มขึ้นของค่าใช้จ่ายเกี่ยวกับพนักงานและผู้บริหาร รวมถึงการประมาณการผลประโยชน์ระยะสั้นและระยะยาวเพิ่มขึ้น

อย่างไรก็ตาม หากพิจารณาสัดส่วนค่าใช้จ่ายในการบริหารต่อรายได้รวม ซึ่งเท่ากับร้อยละ 13.96 ร้อยละ 13.35 ร้อยละ 15.52 และร้อยละ 13.38 ในปี 2553 - 2555 และงวด 3 เดือนแรกของปี 2556 ตามลำดับ สัดส่วนค่าใช้จ่ายในการบริหารต่อรายได้รวมมีแนวโน้มลดลง ในปี 2554 เนื่องจากการโอนค่าใช้จ่ายรายการที่วิไปบันทึกเป็นต้นทุนขายและบริการแทนดังกล่าวมาแล้วข้างต้น จึงทำให้ค่าใช้จ่ายในการบริหารเพิ่มขึ้นไม่มาก ถึงแม้จะมีค่าใช้จ่ายในการบริหารส่วนอื่นเพิ่มขึ้นก็ตาม เช่น ค่าเช่า และค่าสาธารณูปโภคที่เพิ่มขึ้นเพื่อรองรับการเติบโตของธุรกิจ ในขณะที่บริษัทและบริษัทย่อยยังคงมีการเติบโตของรายได้อย่างต่อเนื่อง สำหรับการเพิ่มขึ้นของสัดส่วนค่าใช้จ่ายในการบริหารต่อรายได้รวมในปี 2555 มีสาเหตุหลักมาจากการเพิ่มขึ้นของเงินเดือนและสวัสดิการพนักงาน ค่าตอบแทนผู้บริหาร โบนัสและประมาณการผลประโยชน์ระยะสั้นของพนักงานและผู้บริหารระหว่างปี

สำหรับงวด 3 เดือนแรกของปี 2556 สัดส่วนค่าใช้จ่ายในการบริหารต่อรายได้รวมเท่ากับร้อยละ 13.38 ซึ่งใกล้เคียงกับงวดเดียวกันของปีก่อนที่เท่ากับร้อยละ 12.80 โดยสัดส่วนค่าใช้จ่ายในการบริหารต่อรายได้รวมเพิ่มขึ้นจากค่าใช้จ่ายเกี่ยวกับพนักงานและผู้บริหารที่เพิ่มสูงขึ้น

### ต้นทุนทางการเงิน

ดอกเบี้ยจ่ายของบริษัทและบริษัทย่อยในปี 2553 - 2555 และงวด 3 เดือนแรกของปี 2556 มีจำนวน 4.40 ล้านบาท 3.75 ล้านบาท 3.70 ล้านบาท และ 0.54 ล้านบาท ตามลำดับ โดยมีต้นทุนทางการเงินลดลงอย่างต่อเนื่อง จากการลดลงของเงินกู้ยืมจากสถาบันการเงินและบุคคลหรือกิจการที่เกี่ยวข้องกัน โดย ณ สิ้นปี 2553 - 2554 บริษัทและบริษัทย่อยมีเงินเบิกเกินบัญชีจากสถาบันการเงินและเงินกู้ยืมจากบุคคลหรือกิจการที่เกี่ยวข้องกันจำนวน 45.85 ล้านบาท 22.72 ล้านบาท ตามลำดับ อย่างไรก็ตาม ณ สิ้นปี 2555 บริษัทและบริษัทย่อยไม่มีเงินเบิกเกินบัญชีและเงินกู้ยืมระยะสั้นจากสถาบันการเงิน และ ณ วันที่ 31 มีนาคม 2556 บริษัทและบริษัทย่อยมีเงินเบิกเกินบัญชีจำนวน 2.90 ล้านบาท

### ภาษีเงินได้นิติบุคคล

ภาษีเงินได้นิติบุคคลของบริษัทและบริษัทย่อยในปี 2553 - 2555 และงวด 3 เดือนแรกของปี 2556 มีจำนวน 53.95 ล้านบาท 92.36 ล้านบาท 62.42 ล้านบาท และ 20.95 ล้านบาท หรือคิดเป็นอัตราภาษีเงินได้ต่อกำไรก่อนภาษีเงินได้ (Effective

Rate) เท่ากับร้อยละ 9.33 ร้อยละ 15.61 ร้อยละ 9.32 และร้อยละ 10.42 ในปี 2553 - 2555 และงวด 3 เดือนแรกของปี 2556 ตามลำดับ

ในปี 2553 กลุ่มบริษัทมีการใช้ประโยชน์ทางภาษีจากผลขาดทุนสะสม ส่วนในปี 2554 - 2555 และงวด 3 เดือนแรกของปี 2556 บริษัทย่อยแห่งหนึ่งได้ใช้สิทธิประโยชน์ตามบัตรส่งเสริมการลงทุนจากคณะกรรมการส่งเสริมการลงทุน (BOI) โดยได้รับยกเว้นภาษีเงินได้จากรายได้ที่เกิดขึ้นจากการประกอบกิจการที่ได้รับการส่งเสริมการลงทุน สะสม ในปี 2555 อัตราภาษีลดลงจากร้อยละ 30 เป็นร้อยละ 23 และในปี 2556 อัตราภาษีลดลงจากร้อยละ 30 เป็นร้อยละ 20 จึงทำให้กลุ่มบริษัทมีอัตราภาษีต่ำกว่าปกติ

#### กำไรขั้นต้นและอัตรากำไรขั้นต้น

กำไรขั้นต้นในปี 2553 - 2555 และงวด 3 เดือนแรกของปี 2556 มีจำนวน 838.91 ล้านบาท 822.38 ล้านบาท 979.75 ล้านบาท และ 260.70 ล้านบาท คิดเป็นอัตรากำไรขั้นต้นเท่ากับร้อยละ 68.09 ร้อยละ 63.73 ร้อยละ 63.69 และร้อยละ 66.77 ในปี 2553 - 2555 และงวด 3 เดือนแรกของปี 2556 ตามลำดับ

อัตรากำไรขั้นต้นที่ลดลงในปี 2554 มาจากการเพิ่มขึ้นของต้นทุนขายและบริการจำนวนมาก โดยมีสาเหตุหลักมาจากการลงทุนจำนวนมากเพื่อผลิตรายการทีวีให้มีปริมาณและคุณภาพเพิ่มขึ้น และการลงทุนเพื่อพัฒนาระบบเทคโนโลยีเพื่อรองรับการให้บริการในกลุ่มธุรกิจบริการเสริมบน โทรศัพท์เคลื่อนที่อย่างต่อเนื่อง รวมถึงการขายตลาดไปยังต่างประเทศเพิ่มขึ้น ประกอบกับมีการโอนค่าใช้จ่ายพนักงานบางส่วนมาเป็นต้นทุนขายและบริการเพื่อให้สอดคล้องกับโครงสร้างการดำเนินงานที่เปลี่ยนแปลงไป สำหรับกำไรขั้นต้นในปี 2555 มีอัตรากำไรขั้นต้นเท่ากับร้อยละ 63.69 ใกล้เคียงกับงวดเดียวกันของปีก่อนที่เท่ากับร้อยละ 63.73

กำไรขั้นต้นในงวด 3 เดือนแรกของปี 2556 มีจำนวน 260.70 ล้านบาท เพิ่มขึ้นจากงวดเดียวกันของปีก่อนที่มีจำนวน 231.47 ล้านบาท หรือเพิ่มขึ้นจำนวน 29.23 ล้านบาท เพิ่มขึ้นร้อยละ 12.63 และมีอัตรากำไรขั้นต้นเท่ากับร้อยละ 66.77 เพิ่มขึ้นจากงวดเดียวกันของปีก่อนที่มีอัตรากำไรขั้นต้นเท่ากับร้อยละ 65.58 สาเหตุหลักเกิดจากการการเพิ่มขึ้นของรายได้จากกลุ่มธุรกิจสื่ออินเทอร์เน็ต โดยต้นทุนส่วนใหญ่เป็นต้นทุนคงที่ เช่น ค่าใช้จ่ายพนักงานและค่าเสื่อมราคาอุปกรณ์ ทำให้บริษัทมีอัตรากำไรขั้นต้นเพิ่มขึ้น

#### กำไรสุทธิและอัตรากำไรสุทธิ<sup>2</sup>

กำไรสุทธิของบริษัทและบริษัทย่อย ในปี 2553 - 2555 มีจำนวน 524.16 ล้านบาท 499.30 ล้านบาท และ 607.30 ล้านบาท คิดเป็นอัตรากำไรสุทธิเท่ากับร้อยละ 42.00 ร้อยละ 37.82 และร้อยละ 38.88 ในปี 2553 - 2555 ตามลำดับ การเพิ่มขึ้นของกำไรสุทธิเนื่องจากการขายตัวของรายได้รวมที่สูงขึ้น และภาษีเงินได้นิติบุคคลลดลง เนื่องจากบริษัทย่อยแห่งหนึ่งได้รับสิทธิประโยชน์ทางภาษีจากการส่งเสริมการลงทุน และการลดลงของอัตราภาษีลดลงจากร้อยละ 30 เป็นร้อยละ 23 ในปี 2555

สำหรับงวด 3 เดือนแรกของปี 2556 มีจำนวน 180.20 ล้านบาท เพิ่มขึ้นจากงวดเดียวกันของปีก่อนที่มีจำนวน 157.60 ล้านบาท หรือเพิ่มขึ้นจำนวน 22.60 ล้านบาท คิดเป็นร้อยละ 14.34 อัตรากำไรสุทธิเท่ากับร้อยละ 45.02 เพิ่มขึ้นจากงวดเดียวกันของปีก่อนที่เท่ากับร้อยละ 44.25

<sup>2</sup> กำไรสุทธิของบริษัทและบริษัทย่อย โดยบริษัทได้รวมผลการดำเนินงานของบริษัทย่อย ในสัดส่วนการถือหุ้นร้อยละ 100 ถึงแม้ว่าในขณะที่บริษัทยังไม่ได้ถือหุ้นในบางบริษัทย่อย หรือยังไม่ได้ถือในสัดส่วนร้อยละ 100 แต่เนื่องจากในปัจจุบันบริษัทได้ถือหุ้นในบริษัทย่อยต่างๆ ในสัดส่วนร้อยละ 100

**(3) การวิเคราะห์ฐานะการเงิน**

สินทรัพย์รวมของบริษัทและบริษัทย่อย ณ สิ้นปี 2553 - 2555 และ ณ วันที่ 31 มีนาคม 2556 มีจำนวน 501.45 ล้านบาท 560.98 ล้านบาท 714.07 ล้านบาท และ 905.45 ล้านบาท ตามลำดับ สินทรัพย์รวมเพิ่มขึ้นจำนวน 59.53 ล้านบาท 153.09 ล้านบาท และ 191.38 ล้านบาท หรือเพิ่มขึ้นร้อยละ 11.87 ร้อยละ 27.29 และร้อยละ 26.80 ณ สิ้นปี 2554 - 2555 และ ณ สิ้นไตรมาสที่ 1 ปี 2556 ตามลำดับ การเพิ่มขึ้นของสินทรัพย์รวม ณ สิ้นปี 2554 มีสาเหตุหลักมาจากการเพิ่มขึ้นของส่วนปรับปรุงอาคารและอุปกรณ์จำนวน 40.85 ล้านบาท หรือเพิ่มขึ้นร้อยละ 74.38 เนื่องจากบริษัทมีการลงทุนและปรับปรุงสินทรัพย์ต่างๆ เพื่อรองรับการขยายตัวของธุรกิจ เช่น คอมพิวเตอร์และอุปกรณ์ เครื่องตกแต่งสำนักงาน รวมทั้งการปรับปรุงตกแต่งสำนักงานเพิ่มขึ้น สำหรับการเพิ่มขึ้นของสินทรัพย์รวม ณ สิ้นปี 2555 มีสาเหตุหลักมาจากการเพิ่มขึ้นของเงินสดและรายการเทียบเท่าเงินสดจำนวน 36.95 ล้านบาท และลูกหนี้การค้าและรายได้ค้างรับจำนวน 86.55 ล้านบาท เนื่องจากการเติบโตของรายได้ทำให้บริษัทมีจำนวนลูกหนี้การค้าและเงินสดคงเหลือมากขึ้น ส่วนการเพิ่มขึ้นของสินทรัพย์รวม ณ สิ้นไตรมาสที่ 1 ปี 2556 มีสาเหตุหลักมาจากการเพิ่มขึ้นของเงินสดและรายการเทียบเท่าเงินสดจำนวน 158.07 ล้านบาท เนื่องจากการเติบโตของรายได้ทำให้บริษัทมีเงินสดคงเหลือเพิ่มมากขึ้น

สินทรัพย์ที่สำคัญของบริษัทและบริษัทย่อยประกอบด้วย ลูกหนี้การค้าและรายได้ค้างรับ ซึ่งมีจำนวน 277.95 ล้านบาท 281.46 ล้านบาท 368.01 ล้านบาท และ 371.80 ล้านบาทคิดเป็นร้อยละ 55.43 ร้อยละ 50.18 ร้อยละ 51.54 และร้อยละ 41.06 ของสินทรัพย์รวม ณ สิ้นปี 2553 - 2555 และ ณ วันที่ 31 มีนาคม 2556 ตามลำดับ รองลงมาได้แก่ ส่วนปรับปรุงอาคารและอุปกรณ์ และสินทรัพย์ไม่มีตัวตน ซึ่งมีสัดส่วนรวมกันคิดเป็นร้อยละ 26.94 ร้อยละ 33.85 ร้อยละ 30.72 และร้อยละ 25.37 ของสินทรัพย์รวมในปี 2553 - 2555 ณ วันที่ 31 มีนาคม 2556 ตามลำดับ

บริษัทและบริษัทย่อยมีอัตราผลตอบแทนจากสินทรัพย์ในปี 2553 - 2555 และ ณ วันที่ 31 มีนาคม 2556 เท่ากับร้อยละ 122.14 ร้อยละ 93.99 ร้อยละ 95.26 และร้อยละ 89.01 ตามลำดับ

รายละเอียดการเปลี่ยนแปลงที่สำคัญของสินทรัพย์รวม สรุปได้ดังนี้

**ลูกหนี้การค้าและรายได้ค้างรับ**

บริษัทและบริษัทย่อย มีนโยบายรับรู้รายได้จากการขายและให้บริการ เมื่อได้ให้บริการแก่ลูกค้าแล้ว อย่างไรก็ตาม การเรียกเก็บเงินจากการให้บริการเสริมบนโทรศัพท์เคลื่อนที่ที่จะต้องรอผู้ให้บริการ โทรศัพท์เคลื่อนที่เป็นผู้เรียกเก็บเงินจากลูกค้า และได้รับเงินค่าบริการจากลูกค้าก่อน จากนั้นจึงนำส่วนแบ่งรายได้ตามที่ตกลงในสัญญาที่ทำกับบริษัทมาจ่ายให้แก่บริษัท จึงทำให้ลูกหนี้การค้าและรายได้ค้างรับของบริษัทมีสัดส่วนที่สูงเมื่อเทียบกับสินทรัพย์รวม

	31 ธ.ค. 2553		31 ธ.ค. 2554		31 ธ.ค. 2555		31 มี.ค. 2556	
	ล้านบาท	ร้อยละ	ล้านบาท	ร้อยละ	ล้านบาท	ร้อยละ	ล้านบาท	ร้อยละ
ลูกหนี้การค้า - บริษัทที่เกี่ยวข้องกัน	8.09	2.91	7.39	2.63	6.66	1.81	8.65	2.33
ลูกหนี้การค้า - บริษัทอื่น	154.68	55.65	169.36	60.17	231.98	63.04	223.38	60.08
รายได้ค้างรับ	115.18	41.44	104.71	37.20	129.37	35.15	139.77	37.59
<b>ลูกหนี้การค้าและรายได้ค้างรับรวม</b>	<b>277.95</b>	<b>100.00</b>	<b>281.46</b>	<b>100.00</b>	<b>368.01</b>	<b>100.00</b>	<b>371.80</b>	<b>100.00</b>

ลูกหนี้การค้า - บริษัทที่เกี่ยวข้องกันของบริษัทและบริษัทย่อย ณ สิ้นปี 2553 - 2555 และ ณ วันที่ 31 มีนาคม 2556 มีจำนวน 8.09 ล้านบาท 7.39 ล้านบาท 6.66 ล้านบาท และ 8.65 ล้านบาทตามลำดับ หรือคิดเป็นร้อยละ 2.91 ร้อยละ 2.63 ร้อยละ 1.81 และร้อยละ 2.33 ของลูกหนี้การค้าและรายได้ค้างรับรวม ตามลำดับ และมีลูกหนี้การค้าบริษัทอื่น ณ สิ้นปี 2553 - 2555

และ ณ วันที่ 31 มีนาคม 2556 จำนวน 154.68 ล้านบาท 169.36 ล้านบาท 231.98 ล้านบาท และ 223.38 ล้านบาทตามลำดับ หรือคิดเป็นร้อยละ 55.65 ร้อยละ 60.17 และร้อยละ 63.04 และร้อยละ 60.08 ของลูกหนี้การค้าและรายได้ค้างรับรวม ตามลำดับ

นอกจากนี้ บริษัทและบริษัทย่อย มีรายได้ค้างรับจำนวน 115.18 ล้านบาท 104.71 ล้านบาท 129.37 ล้านบาท และ 139.77 ล้านบาท ณ สิ้นปี 2553 - 2555 และ ณ วันที่ 31 มีนาคม 2556ตามลำดับ หรือคิดเป็นร้อยละ 41.44 ร้อยละ 37.20 ร้อยละ 35.15 และร้อยละ 37.59 ของลูกหนี้การค้าและรายได้ค้างรับรวม ตามลำดับ

การเพิ่มขึ้นของลูกหนี้การค้าและรายได้ค้างรับรวมของบริษัทและบริษัทย่อยเป็นผลมาจากการเติบโตของรายได้จากการขายและให้บริการ โดยมีลูกหนี้การค้าและรายได้ค้างรับจากกลุ่มธุรกิจบริการเสริมบนโทรศัพท์เคลื่อนที่คิดเป็นสัดส่วนร้อยละ 77.71 ร้อยละ 77.01 ร้อยละ 78.65 และร้อยละ 70.18 ของลูกหนี้การค้าและรายได้ค้างรับรวม ณ สิ้นปี 2553 - 2555 และ ณ วันที่ 31 มีนาคม 2556 ตามลำดับ

บริษัทและบริษัทย่อยมีระยะเวลาเก็บหนี้เฉลี่ยในปี 2553 - 2555 และ ณ วันที่ 31 มีนาคม 2556เท่ากับ 69.51 วัน 64.04 วัน 48.58 วัน และ 54.12 วัน ตามลำดับ โดยลูกหนี้การค้าส่วนใหญ่เป็นผู้ให้บริการโทรศัพท์เคลื่อนที่ โดยผู้ให้บริการโทรศัพท์เคลื่อนที่ที่ชำระเงินค่าบริการให้แก่บริษัทภายหลังจากที่ผู้ให้บริการโทรศัพท์เคลื่อนที่ได้รับเงินจากลูกค้าแล้ว โดยส่วนใหญ่ผู้ให้บริการโทรศัพท์เคลื่อนที่ที่เรียกเก็บค่าบริการจากลูกค้าเมื่อสิ้นรอบการให้บริการในแต่ละเดือน ซึ่งเมื่อเรียกเก็บเงินจากลูกค้าได้แล้ว ผู้ให้บริการ โทรศัพท์เคลื่อนที่ก็จะจ่ายส่วนแบ่งรายได้ตามที่ตกลงกันให้แก่บริษัทต่อไป ซึ่งมีระยะเวลาประมาณ 60 วันนับจากวันที่บริษัทได้มีการให้บริการ โดยบริษัทและบริษัทย่อยให้เครดิตเทอมแก่ลูกหนี้การค้าประมาณ 30 - 120 วัน นับจากวันที่ให้บริการหรือส่งมอบสินค้า ทั้งนี้ยอดคงเหลือของลูกหนี้การค้าของบริษัทและบริษัทย่อย ณ สิ้นปี 2553 - 2555 และ ณ วันที่ 31 มีนาคม 2556 แยกตามอายุหนี้ค้างรับนับจากวันที่ถึงกำหนดชำระมีดังนี้

	31 ธ.ค. 2553		31 ธ.ค. 2554		31 ธ.ค. 2555		31 มี.ค. 2556	
	ล้านบาท	ร้อยละ	ล้านบาท	ร้อยละ	ล้านบาท	ร้อยละ	ล้านบาท	ร้อยละ
<b>บริษัทที่เกี่ยวข้องกัน</b>								
ยังไม่ถึงกำหนดชำระ	1.22	15.08	1.46	19.76	0.20	3.00	2.06	23.82
ค้างชำระ: น้อยกว่า 3 เดือน	6.87	84.92	4.66	63.06	6.22	93.39	5.29	61.15
ค้างชำระ: 3 - 6 เดือน	-	-	1.27	17.18	0.24	3.61	1.30	15.03
<b>รวมลูกหนี้การค้า - บริษัทที่เกี่ยวข้องกัน</b>	<b>8.09</b>	<b>100.00</b>	<b>7.39</b>	<b>100.00</b>	<b>6.66</b>	<b>100.00</b>	<b>8.65</b>	<b>100.00</b>
<b>บริษัทอื่น</b>								
ยังไม่ถึงกำหนดชำระ	146.19	82.59	140.39	76.17	206.51	81.75	203.83	84.62
ค้างชำระ: น้อยกว่า 3 เดือน	13.15	7.43	27.55	14.95	30.92	12.24	22.05	9.15
ค้างชำระ: 3 - 6 เดือน	1.10	0.62	4.28	2.32	4.54	1.80	4.51	1.87
ค้างชำระ: 6 - 12 เดือน	3.67	2.07	5.67	3.08	2.49	0.98	2.61	1.08
ค้างชำระ: มากกว่า 12 เดือน	12.90	7.29	6.42	3.48	8.16	3.23	7.91	3.28
<b>รวม</b>	<b>177.01</b>	<b>100.00</b>	<b>184.31</b>	<b>100.00</b>	<b>252.62</b>	<b>100.00</b>	<b>240.91</b>	<b>100.00</b>
<b>หัก ประมาณการรับคืน</b>	<b>(9.20)</b>		<b>(8.20)</b>		<b>(13.55)</b>		<b>(10.43)</b>	
<b>รวม</b>	<b>167.81</b>		<b>176.11</b>		<b>239.07</b>		<b>230.48</b>	
<b>หัก ค่าเผื่อหนี้สงสัยจะสูญ</b>	<b>(13.13)</b>		<b>(6.75)</b>		<b>(7.09)</b>		<b>(7.10)</b>	
<b>รวมลูกหนี้การค้า - บริษัทอื่น - สุทธิ</b>	<b>154.68</b>		<b>169.36</b>		<b>231.98</b>		<b>233.38</b>	

ณ สิ้นปี 2553 - 2555 และ ณ วันที่ 31 มีนาคม 2556 บริษัทและบริษัทย่อยมีลูกหนี้การค้าที่ค้างชำระมากกว่า 12 เดือน จำนวน 12.90 ล้านบาท 6.42 ล้านบาท 8.16 ล้านบาท และ 7.91 ล้านบาท ตามลำดับ โดยเป็นลูกหนี้ค้างชำระดังกล่าวเป็นลูกหนี้บริษัทอื่นทั้งจำนวน โดยบริษัทและบริษัทย่อยจะตั้งค่าเผื่อหนี้สงสัยจะสูญ สำหรับลูกหนี้ค้างชำระมากกว่า 12 เดือน โดยพิจารณาลูกหนี้รายตัว ซึ่ง ณ สิ้นปี 2553 - 2555 และ ณ วันที่ 31 มีนาคม 2556 บริษัทได้ตั้งค่าเผื่อหนี้สงสัยจะสูญไว้เท่ากับ 13.13 ล้านบาท 6.75 ล้านบาท 7.09 ล้านบาท และ 7.10 ล้านบาท ตามลำดับ

### สินค้ำคงเหลือ

สินค้ำคงเหลือสุทธิของบริษัทและบริษัทย่อย ณ สิ้นปี 2553 - 2555 และ ณ วันที่ 31 มีนาคม 2556 มีจำนวน 2.81 ล้านบาท 3.64 ล้านบาท 5.79 ล้านบาท และ 6.11 ล้านบาท ตามลำดับ ซึ่งประกอบด้วย สินค้ำสำเร็จรูป และสินค้ำระหว่างผลิต โดยสินค้ำสำเร็จรูป ได้แก่ นิตยสาร คลิปวีดีโอ ฟ็อกเก็ตบุ๊ก และแผ่นซีดี สินค้ำระหว่างผลิตจะเป็นต้นทุนการผลิตของนิตยสารหรือแผ่นซีดีงานเพลงซึ่งอยู่ระหว่างการผลิต

รายละเอียดของสินค้ำคงเหลือของบริษัทและบริษัทย่อย ณ สิ้นปี 2553 - 2555 และ ณ วันที่ 31 มีนาคม 2556 มีดังนี้

	31 ธ.ค. 2553		31 ธ.ค. 2554		31 ธ.ค. 2555		31 มี.ค. 2556	
	ล้านบาท	ร้อยละ	ล้านบาท	ร้อยละ	ล้านบาท	ร้อยละ	ล้านบาท	ร้อยละ
สินค้ำสำเร็จรูป	7.57	269.40	5.88	161.54	9.35	161.49	9.50	155.48
หัก ค่าเผื่อการปรับลดมูลค่า	(5.48)	(195.02)	(2.70)	(74.18)	(4.48)	(77.37)	(4.80)	(78.56)
สินค้ำสำเร็จรูป - สุทธิ	2.90	74.38	3.18	87.36	4.87	84.12	4.70	76.92
สินค้ำระหว่างผลิต	0.72	25.62	0.46	12.64	0.92	15.88	1.41	23.08
<b>สินค้ำคงเหลือ - สุทธิ</b>	<b>2.81</b>	<b>100.00</b>	<b>3.64</b>	<b>100.00</b>	<b>5.79</b>	<b>100.00</b>	<b>6.11</b>	<b>100.00</b>

อนึ่ง ในปี 2555 บริษัทและบริษัทย่อยมีการจัดประเภทรายการบัญชีใหม่และการเปลี่ยนแปลงการทางบัญชี โดยบันทึกงานระหว่างผลิตของภาพยนตร์และมิวสิควีดีโอโดยตรงในสินทรัพย์ไม่มีตัวตน ทำให้มีการจัดประเภทสินค้ำคงเหลือใหม่ โดยเหลือเพียงสินค้ำสำเร็จรูปและงานระหว่างผลิตของนิตยสาร ฟ็อกเก็ตบุ๊ก ซีดี วีซีดี และวีดีโอคลิป เท่านั้น ทั้งนี้ บริษัทและบริษัทย่อยจะมีการพิจารณาค่าเผื่อการปรับลดมูลค่าสินค้ำจากสินค้ำที่เก่า ล้าสมัย เคลื่อนไหวช้า หรือเสื่อมคุณภาพอยู่เสมอ

### สินทรัพย์หมุนเวียนอื่น

สินทรัพย์หมุนเวียนอื่นของบริษัทและบริษัทย่อย ณ สิ้นปี 2553 - 2555 และ ณ วันที่ 31 มีนาคม 2556 มีจำนวน 16.07 ล้านบาท 13.75 ล้านบาท 14.42 ล้านบาท และ 15.31 ล้านบาท ตามลำดับ หรือคิดเป็นร้อยละ 3.21 ร้อยละ 2.46 ร้อยละ 2.02 และร้อยละ 1.69 ของสินทรัพย์รวม ตามลำดับ สินทรัพย์หมุนเวียนอื่นส่วนใหญ่ ประกอบด้วย ค่าใช้จ่ายจ่ายล่วงหน้า เงินทดรองจ่ายล่วงหน้า และภาษีเงินได้นิติบุคคลรอรับคืน

### ส่วนปรับปรุงอาคารและอุปกรณ์

ส่วนปรับปรุงอาคารและอุปกรณ์ของบริษัทและบริษัทย่อย ณ สิ้นปี 2553 - 2555 และ ณ วันที่ 31 มีนาคม 2556 มีจำนวน 54.92 ล้านบาท 95.77 ล้านบาท 124.20 ล้านบาท และ 125.05 ล้านบาท ตามลำดับ หรือคิดเป็นร้อยละ 10.95 ร้อยละ 17.07 ร้อยละ 17.39 และร้อยละ 13.81 ของสินทรัพย์รวม โดยบริษัทและบริษัทย่อยเช่าพื้นที่ในอาคาร เพื่อเป็นที่ตั้งสำนักงาน โดยการเพิ่มขึ้นของส่วนปรับปรุงอาคารและอุปกรณ์จำนวน 40.85 ล้านบาท 28.43 ล้านบาท และ 0.85 ล้านบาท ณ สิ้นปี 2554 - 2555 และ ณ วันที่ 31 มีนาคม 2556 ตามลำดับ ส่วนใหญ่เพิ่มขึ้นเนื่องจากการซื้ออุปกรณ์คอมพิวเตอร์เครื่องมือและเครื่องตกแต่งสำนักงานเพิ่มขึ้นเพื่อรองรับการขยายตัวของธุรกิจในแต่ละปี

### สินทรัพย์ไม่มีตัวตน - สุทธิ

บริษัทและบริษัทย่อยมีสินทรัพย์ไม่มีตัวตนประกอบด้วย ลิขสิทธิ์เว็บไซต์ โปรแกรมคอมพิวเตอร์ และลิขสิทธิ์ภาพยนตร์ เพลง และวิดีโอ โดย ณ สิ้นปี 2553 - 2555 และ ณ วันที่ 31 มีนาคม 2556 บริษัทและบริษัทย่อยมีสินทรัพย์ไม่มีตัวตนจำนวน 80.20 ล้านบาท 94.11 ล้านบาท 95.16 ล้านบาท และ 111.92 ล้านบาท ตามลำดับ เพิ่มขึ้นจำนวน 13.91 ล้านบาท 1.05 ล้านบาท และ 16.76 ล้านบาท ณ สิ้นปี 2554 - 2555 และ ณ วันที่ 31 มีนาคม 2556ตามลำดับ

การเพิ่มขึ้นของสินทรัพย์ไม่มีตัวตนในปี 2554 มีสาเหตุหลักมาจากมีภาพยนตร์บางเรื่องที่อยู่ระหว่างการผลิต นอกจากนี้ในปี 2555 บริษัทและบริษัทย่อยมีการจัดประเภทรายการบัญชีใหม่และการเปลี่ยนแปลงการทางบัญชี (จากการพิจารณาอายุและการประมาณการค่าตัดจำหน่าย) และการเพิ่มขึ้นของสินทรัพย์ไม่มีตัวตน ในปี 2555 ส่วนใหญ่เพิ่มขึ้นเนื่องจากการซื้อลิขสิทธิ์ภาพยนตร์ เพลง และวิดีโอ รวมทั้งการซื้อโปรแกรมคอมพิวเตอร์และการผลิตมิวสิกวิดีโอเพิ่มขึ้น ในขณะที่มีการพิจารณาตัดค่าของภาพยนตร์ที่ยังไม่มีแผนการใช้ประโยชน์จำนวน 2.84 ล้านบาท โดยสินทรัพย์ไม่มีตัวตนส่วนใหญ่ คือ ลิขสิทธิ์เว็บไซต์ เช่น เว็บไซต์ Mthai เว็บไซต์ Hotelthailand และ เว็บไซต์ Hotelsthailand เป็นต้น

การเพิ่มขึ้นของสินทรัพย์ไม่มีตัวตน ณ สิ้นไตรมาสที่ 1 ปี 2556 มีสาเหตุหลักมาจากการเพิ่มขึ้นของลิขสิทธิ์ภาพยนตร์ เพลง และมิวสิกวิดีโอ ซึ่งส่วนใหญ่มาจากการซื้อลิขสิทธิ์ภาพยนตร์เพื่อให้บริการบน [www.doonung.com](http://www.doonung.com) และการเพิ่มขึ้นของงานระหว่างผลิต-มิวสิกวิดีโอที่อยู่ระหว่างการผลิต

### ภาษีเงินได้ถูกหัก ณ ที่จ่าย

ภาษีเงินได้ถูกหัก ณ ที่จ่ายของบริษัทและบริษัทย่อยเกิดขึ้นจาก 2 กรณี ได้แก่ การที่บริษัทย่อยมีขาดทุนสะสมจึงไม่จำเป็นต้องเสียภาษีเงินได้นิติบุคคล ภาษีที่ถูกหัก ณ ที่จ่ายไว้สามารถขอคืนได้ในภายหลัง และในอีกกรณีหนึ่ง คือ บริษัทถูกหักภาษี ณ ที่จ่ายมากกว่าจำนวนที่ต้องเสียภาษีเงินได้นิติบุคคลประจำปี จึงสามารถขอคืนได้ในภายหลัง

ณ สิ้นปี 2553 - 2555 และ ณ วันที่ 31 มีนาคม 2556 บริษัทและบริษัทย่อยมีภาษีเงินได้ถูกหัก ณ ที่จ่ายจำนวน 18.70 ล้านบาท 8.99 ล้านบาท 8.73 ล้านบาท และ 6.10 ล้านบาท ตามลำดับ โดย ณ สิ้นปี 2554 ภาษีเงินได้ถูกหัก ณ ที่จ่ายลดลงจาก ณ สิ้นปี 2553 เนื่องจากบริษัทและบริษัทย่อยได้รับเงินภาษีคืนจากสรรพากรจำนวน 9.36 ล้านบาท และมีการปรับปรุงภาษีเงินได้ถูกหัก ณ ที่จ่ายลดลงในระหว่างปีจำนวน 0.35 ล้านบาท เนื่องจากการไม่ขอคืนภาษี ส่วน ณ สิ้นปี 2555 มีการบันทึกภาษีเงินได้ถูกหัก ณ ที่จ่ายใกล้เคียงกับภาษีเงินได้ถูกหัก ณ ที่จ่าย ณ สิ้นปี 2554 โดยมีการพิจารณาตัดค่าภาษีที่ยังไม่ขอคืนรวมเป็นเงิน 0.40 ล้านบาท

### หนี้สินรวม

หนี้สินรวมของบริษัทและบริษัทย่อย ณ สิ้นปี 2553 - 2555 และ ณ วันที่ 31 มีนาคม 2556 มีจำนวน 317.71 ล้านบาท 297.69 ล้านบาท 257.82 ล้านบาท และ 430.11 ล้านบาท ตามลำดับ (ลดลง)เพิ่มขึ้นร้อยละ (6.30) ร้อยละ (13.39) และร้อยละ 66.83 ณ สิ้นปี 2554 - 2555 และ ณ สิ้นไตรมาสที่ 1 ปี 2556 ตามลำดับ โดยหนี้สินรวมของบริษัทและบริษัทย่อย ณ สิ้นปี 2553 - 2555 และ ณ วันที่ 31 มีนาคม 2556 ประกอบด้วย

### เงินเบิกเกินบัญชีและเงินกู้ยืมระยะสั้นจากสถาบันการเงิน

เงินเบิกเกินบัญชีและเงินกู้ยืมระยะสั้นจากสถาบันการเงิน ณ สิ้นปี 2553 - 2554 มีจำนวน 27.22 ล้านบาท 22.72 ล้านบาท ตามลำดับ ส่วน ณ สิ้นปี 2555 ไม่มียอดเงินเบิกเกินบัญชีและเงินกู้ยืมระยะสั้นจากสถาบันการเงินคงเหลือ และ ณ วันที่ 31 มีนาคม 2556 มีจำนวน 2.90 ล้านบาท โดย ณ สิ้นปี 2553 - 2555 บริษัทและบริษัทย่อยมีวงเงินเบิกเกินบัญชีและเงินกู้ยืมระยะ

สิ้นจากสถาบันการเงินจำนวน 43 ล้านบาท และ ณ วันที่ 31 มีนาคม 2556 มีวงเงินจำนวน 50 ล้านบาท อัตราดอกเบี้ยเท่ากับ อัตราดอกเบี้ยลูกค้ารายใหญ่ชั้นดีประเภทเงินเบิกเกินบัญชี (Minimum Overdraft Rates: MOR) และเท่ากับอัตราดอกเบี้ยลูกค้ารายใหญ่ชั้นดีประเภทเงินกู้แบบมีระยะเวลา (Minimum Lending Rates: MLR)

### เจ้าหนี้การค้า

เจ้าหนี้การค้าของบริษัทและบริษัทย่อย ณ สิ้นปี 2553 - 2555 และ ณ วันที่ 31 มีนาคม 2556 มีจำนวน 112.20 ล้านบาท 96.95 ล้านบาท 110.32 ล้านบาท และ 127.88 ล้านบาท ตามลำดับ เจ้าหนี้การค้าประกอบด้วย เจ้าหนี้การค้าบริษัทที่เกี่ยวข้องกันและเจ้าหนี้การค้าบริษัทอื่น รายละเอียดมีดังนี้

	31 ธ.ค. 2553		31 ธ.ค. 2554		31 ธ.ค. 2555		31 มี.ค. 2556	
	ล้านบาท	ร้อยละ	ล้านบาท	ร้อยละ	ล้านบาท	ร้อยละ	ล้านบาท	ร้อยละ
เจ้าหนี้การค้า - บริษัทที่เกี่ยวข้องกัน	1.64	1.46	6.08	6.27	7.99	7.24	7.28	5.69
เจ้าหนี้การค้า - บริษัทอื่น	110.56	98.54	90.87	93.73	102.33	92.76	120.60	94.31
<b>เจ้าหนี้การค้ารวม</b>	<b>112.20</b>	<b>100.00</b>	<b>96.95</b>	<b>100.00</b>	<b>110.32</b>	<b>100.00</b>	<b>127.88</b>	<b>100.00</b>

เจ้าหนี้การค้าบริษัทที่เกี่ยวข้องกัน ณ สิ้นปี 2553 - 2555 และ ณ วันที่ 31 มีนาคม 2556 มีจำนวน 1.64 ล้านบาท 6.08 ล้านบาท 7.99 ล้านบาท และ 7.28 ล้านบาท ตามลำดับ คิดเป็นร้อยละ 1.46 ร้อยละ 6.27 ร้อยละ 7.24 และร้อยละ 5.69 ของเจ้าหนี้การค้ารวม ตามลำดับ และเจ้าหนี้การค้าบริษัทอื่นมีจำนวน 110.56 ล้านบาท 90.87 ล้านบาท 102.33 ล้านบาท และ 120.60 ล้านบาท ตามลำดับ คิดเป็นร้อยละ 98.54 ร้อยละ 93.73 ร้อยละ 92.76 และร้อยละ 94.31 ของเจ้าหนี้การค้ารวมตามลำดับ

ระยะเวลาชำระหนี้เฉลี่ยเท่ากับ 102.67 วัน 80.42 วัน 66.81 วัน และ 82.63 วัน ในปี 2553 - 2555 และงวด 3 เดือนแรกของปี 2556ตามลำดับ บริษัทได้รับเครดิตเทอมจากเจ้าหนี้การค้าประมาณ 30 - 120 วัน โดยส่วนมากเจ้าหนี้การค้าของบริษัทและบริษัทย่อยเป็นเจ้าหนี้บริษัทอื่น ซึ่งเกิดขึ้นจากเจ้าหนี้การค้าจากการส่งข้อความสั้นให้แก่ลูกค้าของผู้ให้บริการโทรศัพท์เคลื่อนที่ เจ้าหนี้การค้าค่าโรงแรมที่พักจากธุรกิจอินเทอร์เน็ต เจ้าหนี้การค้าค่าพิมพ์นิตยสาร และเจ้าหนี้ค่าส่งเสริมการขายภาพยนตร์

### เจ้าหนี้อื่น

เจ้าหนี้อื่นของบริษัทและบริษัทย่อย ณ สิ้นปี 2553 - 2555 และ ณ วันที่ 31 มีนาคม 2556 มีจำนวน 40.21 ล้านบาท 76.12 ล้านบาท 73.34 ล้านบาท และ 44.61 ล้านบาท ตามลำดับ โดยเจ้าหนี้อื่นมีรายละเอียดมีดังนี้

	31 ธ.ค. 2553		31 ธ.ค. 2554		31 ธ.ค. 2555		31 มี.ค. 2556	
	ล้านบาท	ร้อยละ	ล้านบาท	ร้อยละ	ล้านบาท	ร้อยละ	ล้านบาท	ร้อยละ
เจ้าหนี้อื่น - บริษัทที่เกี่ยวข้องกัน	12.89	32.06	29.69	39.00	16.94	23.10	15.38	34.47
เจ้าหนี้อื่น - บริษัทอื่น	7.93	19.72	15.83	20.80	19.99	27.25	8.14	18.25
ค่าใช้จ่ายค้างจ่าย	16.80	41.78	21.76	28.59	33.86	46.17	17.25	38.67
เจ้าหนี้ซื้อสินทรัพย์	2.59	6.44	8.84	11.61	2.55	3.48	3.84	8.61
<b>เจ้าหนี้อื่นรวม</b>	<b>40.21</b>	<b>100.00</b>	<b>76.12</b>	<b>100.00</b>	<b>73.34</b>	<b>100.00</b>	<b>44.61</b>	<b>100.00</b>

เจ้าหนี้อื่น ณ สิ้นปี 2553 - 2555 และ ณ วันที่ 31 มีนาคม 2556 ประกอบด้วย เจ้าหนี้อื่น - บริษัทที่เกี่ยวข้องกันจำนวน 12.89 ล้านบาท 29.69 ล้านบาท 16.94 ล้านบาท และ 15.38 ล้านบาท คิดเป็นร้อยละ 32.06 ร้อยละ 39.00 ร้อยละ 23.10 และร้อยละ



ละ 34.47 ของเจ้าหนี้อื่น ตามลำดับ เจ้าหนี้อื่น - บริษัทอื่นมีจำนวน 7.93 ล้านบาท 15.83 ล้านบาท 19.99 ล้านบาท และ 8.14 ล้านบาท คิดเป็นร้อยละ 19.72 ร้อยละ 20.80 ร้อยละ 27.25 และร้อยละ 18.25 ของเจ้าหนี้อื่น ตามลำดับ ค่าใช้จ่ายค้างจ่าย ซึ่งประกอบด้วยค่าสอบบัญชีค้างจ่าย เงินเดือน ค่าล่วงเวลา และโบนัสค้างจ่าย ค่านายหน้าค้างจ่าย และค่าใช้จ่ายค้างจ่ายอื่นๆ จำนวน 16.80 ล้านบาท 21.76 ล้านบาท 33.86 ล้านบาท และ 17.25 ล้านบาท คิดเป็นร้อยละ 41.78 ร้อยละ 28.59 ร้อยละ 46.17 และร้อยละ 38.67 ของเจ้าหนี้อื่น ตามลำดับ และเจ้าหนี้ซื้อสินทรัพย์อื่นมีจำนวน 2.59 ล้านบาท 8.84 ล้านบาท 2.55 ล้านบาท และ 3.84 ล้านบาท คิดเป็นร้อยละ 6.44 ร้อยละ 11.61 ร้อยละ 3.48 และร้อยละ 8.61 ของเจ้าหนี้อื่น ตามลำดับ นอกจากนี้ เจ้าหนี้อื่น ณ วันที่ 31 มีนาคม 2556 ยังรวมเงินปันผลค้างจ่ายจำนวน 161.70 ล้านบาท ซึ่งจะจ่ายในวันที่ 2 เมษายน 2556 ซึ่งคิดเป็นร้อยละ 17.86 ของหนี้สินและส่วนของผู้ถือหุ้นรวมด้วย

### หนี้สินภายใต้สัญญาเช่าทางการเงิน

หนี้สินภายใต้สัญญาเช่าทางการเงินของบริษัทและบริษัทย่อย ณ สิ้นปี 2553 - 2555 และ ณ วันที่ 31 มีนาคม 2556 ประกอบด้วยหนี้สินภายใต้สัญญาเช่าทางการเงินส่วนที่ครบกำหนดชำระภายในหนึ่งปี จำนวน 7.88 ล้านบาท 14.54 ล้านบาท 17.21 ล้านบาท และ 15.96 ล้านบาท ตามลำดับ และหนี้สินภายใต้สัญญาเช่าทางการเงินสุทธิจากส่วนที่ครบกำหนดชำระภายในเกินกว่าหนึ่งปีจำนวน 12.70 ล้านบาท 16.06 ล้านบาท 16.55 ล้านบาท และ 14.41 ล้านบาท ตามลำดับ สัญญาเช่าทางการเงินส่วนใหญ่เป็นสัญญาเช่าซื้ออุปกรณ์และคอมพิวเตอร์ ซึ่งกรรมสิทธิ์ในสินทรัพย์ตามสัญญาเช่าทางการเงินจะโอนเป็นของบริษัทและบริษัทย่อยเมื่อได้จ่ายชำระงวดสุดท้ายแล้ว

### เงินกู้ยืมระยะสั้นและดอกเบี้ยค้างจ่ายจากบุคคลและกิจการที่เกี่ยวข้องกัน

เงินกู้ยืมระยะสั้นและดอกเบี้ยค้างจ่ายจากบุคคลและกิจการที่เกี่ยวข้องกันของบริษัทและบริษัทย่อย ณ สิ้นปี 2553 มีจำนวน 17.57 ล้านบาท หรือคิดเป็นร้อยละ 5.53 ของหนี้สินรวม ณ สิ้นปี 2553 ตามลำดับ ซึ่งเดิมในอดีตเป็นการกู้ยืมเพื่อใช้เป็นเงินทุนหมุนเวียนในการดำเนินธุรกิจ ทั้งนี้ ในปี 2553 - 2554 บริษัทได้ทยอยชำระคืนหนี้ให้แก่บุคคลและกิจการที่เกี่ยวข้องกัน และไม่มียุทธศาสตร์จะกู้ยืมจากบุคคลและกิจการที่เกี่ยวข้องกันอีก ทำให้ ณ สิ้นปี 2554 - 2555 และ ณ วันที่ 31 มีนาคม 2556 ไม่มียอดคงค้างของหนี้สินดังกล่าวแล้ว

### ภาษีเงินได้ค้างจ่าย

ภาษีเงินได้ค้างจ่ายของบริษัทและบริษัทย่อย ณ สิ้นปี 2554 และ ณ วันที่ 31 มีนาคม 2556 - 2555 มีจำนวน 40.10 ล้านบาท 4.83 ล้านบาท และ 14.80 ล้านบาท ตามลำดับ ภาษีเงินได้ค้างจ่ายดังกล่าวเกิดจากบริษัทใช้ผลประโยชน์ทางภาษีจากผลขาดทุนสะสมหมดในปี 2554 และเริ่มมีภาษีเงินได้จากกำไรสุทธิประจำปี 2554 และมีกรตั้งภาษีเงินได้ค้างจ่ายสำหรับกำไรสุทธิประจำปี 2555 และ 2556 ตามลำดับ

### หนี้สินหมุนเวียนอื่น

หนี้สินหมุนเวียนอื่นของบริษัทและบริษัทย่อย ณ สิ้นปี 2553 - 2555 และ ณ วันที่ 31 มีนาคม 2556 มีจำนวน 18.87 ล้านบาท 18.23 ล้านบาท 16.66 ล้านบาท และ 19.59 ล้านบาท ตามลำดับ โดยมีรายละเอียดดังนี้

	31 ธ.ค. 2553		31 ธ.ค. 2554		31 ธ.ค. 2555		31 มี.ค. 2556	
	ล้านบาท	ร้อยละ	ล้านบาท	ร้อยละ	ล้านบาท	ร้อยละ	ล้านบาท	ร้อยละ
ภาษีหัก ณ ที่จ่าย	6.49	34.39	6.79	37.24	4.21	25.29	2.96	15.11
เจ้าหนี้กรมสรรพากร	6.72	35.61	5.66	31.05	7.60	45.65	6.92	35.32
รายได้รับล่วงหน้า	5.07	26.87	4.90	26.88	3.16	18.98	8.28	42.27

	31 ธ.ค. 2553		31 ธ.ค. 2554		31 ธ.ค. 2555		31 มี.ค. 2556	
	ล้านบาท	ร้อยละ	ล้านบาท	ร้อยละ	ล้านบาท	ร้อยละ	ล้านบาท	ร้อยละ
ประกันสังคมค้างจ่าย	0.59	3.13	-	-	-	-	-	-
ผลต่างจากการแปลงค่าทางการเงิน	-	-	0.88	4.83	1.69	10.08	1.43	7.30
<b>หนี้สินหมุนเวียนอื่นรวม</b>	<b>18.87</b>	<b>100.00</b>	<b>18.23</b>	<b>100.00</b>	<b>16.66</b>	<b>100.00</b>	<b>19.59</b>	<b>100.00</b>

หนี้สินหมุนเวียนอื่นส่วนใหญ่ประกอบด้วย ภาษีหัก ณ ที่จ่ายที่มีจำนวน 6.49 ล้านบาท 6.79 ล้านบาท 4.21 ล้านบาท และ 2.96 ล้านบาท คิดเป็นร้อยละ 34.39 ร้อยละ 37.24 ร้อยละ 25.29 และร้อยละ 15.11 ของหนี้สินหมุนเวียนอื่น ณ สิ้นปี 2553 - 2555 และ ณ วันที่ 31 มีนาคม 2556 ตามลำดับ เจ้าหนี้กรมสรรพากรมีจำนวน 6.72 ล้านบาท 5.66 ล้านบาท 7.60 ล้านบาท และ 6.92 ล้านบาท คิดเป็นร้อยละ 35.61 ร้อยละ 31.05 ร้อยละ 45.65 และร้อยละ 35.32 ของหนี้สินหมุนเวียนอื่น ณ สิ้นปี 2553 - 2555 และ ณ วันที่ 31 มีนาคม 2556 ตามลำดับ และรายได้รับล่วงหน้ามีจำนวน 5.07 ล้านบาท 4.90 ล้านบาท 3.16 ล้านบาท และ 8.28 ล้านบาท คิดเป็นร้อยละ 26.87 ร้อยละ 26.88 ร้อยละ 18.98 และร้อยละ 42.27 ของหนี้สินหมุนเวียนอื่น ณ สิ้นปี 2553 - 2555 และ ณ วันที่ 31 มีนาคม 2556 ตามลำดับ

### ภาวะผูกพันผลประโยชน์พนักงาน

ณ สิ้นปี 2554 - 2555 และ ณ วันที่ 31 มีนาคม 2556 บริษัทและบริษัทย่อยมีภาวะผูกพันผลประโยชน์พนักงานจำนวน 12.97 ล้านบาท 18.91 ล้านบาท และ 20.18 ล้านบาท ตามลำดับ โดยบริษัทและบริษัทย่อยได้เริ่มปฏิบัติตามมาตรฐานการบัญชีฉบับที่ 19 เรื่องผลประโยชน์พนักงานตั้งแต่ปี 2554 เป็นต้นมา ซึ่งภายใต้เงื่อนไขใหม่ของบัญชีใหม่ บริษัทมีภาวะผูกพันสำหรับเงินชดเชยที่ต้องจ่ายให้แก่พนักงานเมื่อออกจากงานตามข้อบังคับการทำงานของ บริษัทและบริษัทย่อยและตามกฎหมายแรงงาน ซึ่งบริษัทและบริษัทย่อยถือว่าเงินชดเชยดังกล่าวเป็นโครงการผลประโยชน์หลังจากออกจากงานสำหรับพนักงาน ซึ่งเดิมบริษัทและบริษัทย่อยรับรู้ภาวะผูกพันเมื่อเกิดรายการ บริษัทและบริษัทย่อยคำนวณหนี้สินตามโครงการผลประโยชน์พนักงานหลังจากออกจากงานของพนักงาน โดยวิธีคิดลดแต่ละหน่วยที่ประมาณไว้โดยนักคณิตศาสตร์ประกันภัย

บริษัทและบริษัทย่อยเลือกที่จะบันทึกหนี้สินทั้งหมดดังกล่าวเป็นรายการปรับปรุงกำไรสะสม ณ วันที่ 1 มกราคม 2554 โดยนำกำไรสะสม ณ วันที่ 31 ธันวาคม 2553 จำนวน 320.08 ล้านบาท หักด้วยภาวะผูกพันของผลประโยชน์พนักงานจำนวน 9.90 ล้านบาท ทำให้กำไรสะสม ณ วันที่ 1 มกราคม 2554 เท่ากับ 310.19 ล้านบาท ซึ่งเป็นไปตามแนวทางที่กำหนดไว้เป็นทางเลือกให้ถือปฏิบัติในช่วงของการเปลี่ยนแปลงตามข้อกำหนดของมาตรฐานการบัญชี

สำหรับปี 2555 บริษัทและบริษัทย่อยรับรู้ค่าใช้จ่ายผลประโยชน์พนักงานสุทธิจำนวน 5.94 ล้านบาท ส่งผลทำให้หนี้สินภาวะผูกพันผลประโยชน์ของพนักงานเพิ่มขึ้นเป็น 18.91 ล้านบาท ณ สิ้นปี 2555

สำหรับงวด 3 เดือนปี 2556 บริษัทและบริษัทย่อยรับรู้ค่าใช้จ่ายผลประโยชน์พนักงานสุทธิจำนวน 1.27 ล้านบาท ส่งผลทำให้หนี้สินภาวะผูกพันผลประโยชน์ของพนักงานเพิ่มขึ้นเป็น 20.18 ล้านบาท ณ สิ้นไตรมาสที่ 1 ปี 2556

### ส่วนของผู้ถือหุ้น

ส่วนของผู้ถือหุ้นของบริษัทและบริษัทย่อย ณ สิ้นปี 2553 - 2555 และ ณ วันที่ 31 มีนาคม 2556 มีจำนวน 183.74 ล้านบาท 263.29 ล้านบาท 456.25 ล้านบาท และ 475.34 ล้านบาทตามลำดับ สำหรับปี 2554 ส่วนของผู้ถือหุ้นเพิ่มขึ้นจำนวน 79.55 ล้านบาท หรือเพิ่มขึ้นร้อยละ 43.29 สาเหตุหลักมาจากในงวดนี้มีกำไรสุทธิรวม 499.30 ล้านบาท ประกอบด้วยกำไรสุทธิส่วนที่เป็นของบริษัทใหญ่จำนวน 405.17 ล้านบาท และกำไรสุทธิส่วนที่เป็นของส่วนได้เสียที่ไม่มีอำนาจควบคุมจำนวน 94.13 ล้าน

บาท ในขณะที่มีการจ่ายเงินปันผลจำนวน 410.00 ล้านบาท การปรับผลกระทบจากการเปลี่ยนแปลงนโยบายการบัญชีเกี่ยวกับผลประโยชน์พนักงานจำนวน 9.90 ล้านบาท

การเพิ่มขึ้นของส่วนของผู้ถือหุ้น ณ สิ้นปี 2555 จำนวน 192.96 ล้านบาท หรือเพิ่มขึ้นร้อยละ 73.29 มีสาเหตุหลักมาจากการเพิ่มขึ้นของกำไรสะสมจากผลกำไรสุทธิในปี 2555 จำนวน 607.30 ล้านบาท ประกอบด้วยกำไรสุทธิส่วนที่เป็นของบริษัทใหญ่จำนวน 607.60 ล้านบาท และผลขาดทุนสุทธิส่วนที่เป็นของส่วนได้เสียที่ไม่มีอำนาจควบคุมจำนวน (0.30) ล้านบาท และการเพิ่มทุนชำระแล้วจาก 100 ล้านบาท เป็น 115.50 ล้านบาท จากการเสนอขายหุ้นให้ผู้ถือหุ้นเดิมในราคาหุ้นละ 0.12 บาท และบันทึกส่วนเกินมูลค่าหุ้นเพิ่มขึ้นจำนวน 3.10 ล้านบาท ในขณะที่ในงวดนี้มีเงินปันผลจ่ายจำนวน 432.62 ล้านบาท

การเพิ่มขึ้นของส่วนของผู้ถือหุ้น ณ สิ้นไตรมาสที่ 1 ปี 2556 จำนวน 19.09 ล้านบาท หรือเพิ่มขึ้นร้อยละ 4.18 มีสาเหตุหลักมาจากการเพิ่มขึ้นของกำไรสะสมจากผลกำไรสุทธิในงวด 3 เดือนแรกของปี 2556 จำนวน 180.79 ล้านบาท ในขณะที่ในงวดนี้มีเงินปันผลจ่ายจำนวน 161.70 ล้านบาท

#### อัตราผลตอบแทนผู้ถือหุ้น (Return on Equity)

ณ สิ้นปี 2553 - 2555 และ ณ วันที่ 31 มีนาคม 2556 บริษัทและบริษัทย่อยมีอัตราผลตอบแทนผู้ถือหุ้นเท่ากับร้อยละ 1,538.09 ร้อยละ 223.39 ร้อยละ 168.80 และร้อยละ 154.75 ตามลำดับ โดยการลดลงของอัตราผลตอบแทนผู้ถือหุ้นในปี 2554 เป็นผลมาจากส่วนของผู้ถือหุ้นเฉลี่ยในปี 2554 เพิ่มขึ้น เมื่อเทียบกับปี 2553 ซึ่งมีส่วนของผู้ถือหุ้นเฉลี่ยต่ำ เนื่องจากส่วนของผู้ถือหุ้นปี 2552 คิดลบ สำหรับการลดลงของอัตราผลตอบแทนผู้ถือหุ้นสำหรับปี 2555 เป็นผลจากการเพิ่มขึ้นของส่วนของผู้ถือหุ้นเฉลี่ย เนื่องจากกำไรสะสมที่เพิ่มขึ้น และการเพิ่มทุนจดทะเบียนของบริษัท

การลดลงของอัตราผลตอบแทนผู้ถือหุ้นสำหรับงวด 3 เดือนแรกของปี 2556 เป็นผลมาจากส่วนของผู้ถือหุ้นเฉลี่ยที่เพิ่มขึ้น เนื่องจากกำไรสะสมที่เพิ่มขึ้น จึงทำให้อัตราผลตอบแทนผู้ถือหุ้นต่ำลงเล็กน้อยเมื่อเทียบกับสิ้นปี 2555

หากพิจารณาองค์ประกอบอื่นของส่วนของผู้ถือหุ้น ซึ่งประกอบด้วย รายการปรับปรุงจากการรวมธุรกิจภายใต้การควบคุมเดียวกัน และผลต่างจากการแปลงค่างบการเงิน ณ สิ้นปี 2553 - 2555 และ ณ วันที่ 31 มีนาคม 2556 ผลต่างจากการแปลงค่างบการเงินมียอดคงเหลือจำนวน (0.16) ล้านบาท (0.005) ล้านบาท (0.32) ล้านบาท และ 0.26 ล้านบาท ตามลำดับ

งบการเงินรวมของบริษัทมีองค์ประกอบอื่นของส่วนของผู้ถือหุ้นที่คิดลบตั้งแต่ปี 2551 เป็นต้นมา เนื่องจากรายการปรับปรุงจากการรวมธุรกิจภายใต้การควบคุมเดียวกัน โดยมูลค่าตามบัญชีของสินทรัพย์และหนี้สินของบริษัทที่ซื้อหรือรับโอนมาสูงกว่าราคาที่บริษัทจ่ายซื้อ เนื่องจากการเข้าซื้อบริษัทที่เกี่ยวข้องกันมีขาดทุนสะสม รายละเอียดมีดังนี้

หน่วย : ล้านบาท

	Mono Gen 30 มิ.ย. 51	Mono Travel 30 มิ.ย. 51	Mono Film 2 เม.ย. 53	Mono Ent 30 พ.ย. 54	Mono Indo 26 ธ.ค. 55	รวม
มูลค่าตามบัญชีของหนี้สินสุทธิที่ได้รับ ณ วันที่ซื้อ (สินทรัพย์ที่ได้รับจากการซื้อธุรกิจมีมูลค่าน้อยกว่าหนี้สินที่ได้รับ)	57.13	(8.67)	33.96	60.10	0.51	-
เงินสดจ่ายซื้อเงินลงทุน	0.01	9.31	0.01	0.01	0.003	-
รายการปรับปรุงจากการรวมธุรกิจภายใต้การควบคุมเดียวกันรวม	57.14	0.64	33.97	60.11	0.51	152.36

### อัตราส่วนวิเคราะห์นโยบายทางการเงิน

บริษัทมีอัตราส่วนหนี้สินต่อส่วนของผู้ถือหุ้น ณ สิ้นปี 2553 - 2555 และ ณ วันที่ 31 มีนาคม 2556 เท่ากับ 1.73 เท่า 1.13 เท่า 0.57 เท่า และ 0.90 เท่า ตามลำดับ การปรับตัวลดลงของอัตราส่วนหนี้สินต่อส่วนของผู้ถือหุ้นในปี 2554 - 2555 เป็นผลมาจากการลดลงของหนี้สินรวม โดยเฉพาะการจ่ายเงินกู้ยืมระยะสั้นและดอกเบี้ยค้างจ่ายจากบุคคลที่เกี่ยวข้องกัน ในขณะที่ส่วนของผู้ถือหุ้นเพิ่มขึ้นจากกำไรสุทธิในแต่ละปี

อัตราส่วนหนี้สินต่อส่วนของผู้ถือหุ้น ณ วันที่ 31 มีนาคม 2556 เท่ากับ 0.90 เท่า เพิ่มขึ้นจากสิ้นปี 2555 ที่เท่ากับ 0.57 เท่า สาเหตุหลักเนื่องมาจากการเพิ่มขึ้นของหนี้สินเงินปันผลค้างจ่ายจำนวน 161.71 ล้านบาท ซึ่งจ่ายในวันที่ 2 เมษายน 2556 ทำให้ ณ วันที่ 31 มีนาคม 2556 มีหนี้สินหมุนเวียนเพิ่มขึ้น

### การวิเคราะห์สภาพคล่อง

หน่วย: ล้านบาท

งบการเงินรวม	ปี 2553	ปี 2554	ปี 2555	ปี 2556 (ม.ค. - มี.ค.)
กระแสเงินสดสุทธิได้จากกิจกรรมดำเนินงาน	442.02	570.07	554.41	185.54
กระแสเงินสดสุทธิใช้ไปในกิจกรรมลงทุน	(21.12)	(50.68)	(63.54)	(25.11)
กระแสเงินสดสุทธิใช้ไปในกิจกรรมจัดหาเงิน	(408.97)	(515.67)	(453.92)	(2.95)
ผลต่างจากการแปลงค่างบการเงิน(เพิ่มขึ้น)ลดลง	-	-	-	0.59
<b>เงินสดและรายการเทียบเท่าเงินสดเพิ่มขึ้น (ลดลง) สุทธิ</b>	<b>11.93</b>	<b>3.72</b>	<b>363.95</b>	<b>158.07</b>
เงินสดและรายการเทียบเท่าเงินสด ณ วันต้นงวด	30.31	42.24	45.96	82.91
<b>เงินสดและรายการเทียบเท่าเงินสด ณ วันสิ้นงวด</b>	<b>42.24</b>	<b>45.96</b>	<b>82.91</b>	<b>240.98</b>

บริษัทและบริษัทย่อยมีกระแสเงินสดสุทธิได้จากกิจกรรมดำเนินงานในปี 2553 - 2555 และงวด 3 เดือนแรกของปี 2556 จำนวน 442.02 ล้านบาท 570.07 ล้านบาท 554.41 ล้านบาท และ 185.54 ล้านบาท ตามลำดับ กระแสเงินสดสุทธิได้จากกิจกรรมดำเนินงานในปี 2553 - 2555 และงวด 3 เดือนแรกของปี 2556 ส่วนใหญ่เป็นผลมาจากกำไรจากการดำเนินงานก่อนการเปลี่ยนแปลงในทรัพย์สินและหนี้สินดำเนินงาน โดยมีจำนวน 612.08 ล้านบาท 617.35 ล้านบาท 737.76 ล้านบาท และ 213.06 ล้านบาท ตามลำดับ ซึ่งแสดงให้เห็นถึงสภาพคล่องของบริษัทและบริษัทย่อยที่เกิดจากการดำเนินงาน

ในปี 2554 บริษัทและบริษัทย่อยมีกระแสเงินสดสุทธิจากกิจกรรมดำเนินงานเพิ่มขึ้นจากปี 2553 จำนวน 128.05 ล้านบาท เนื่องจากบริษัทและบริษัทย่อยมีกระแสเงินสดจากการเปลี่ยนแปลงในสินทรัพย์และหนี้สินดำเนินงานเพิ่มขึ้นจำนวน 104.98 ล้านบาท แม้กำไรจากการดำเนินงานก่อนการเปลี่ยนแปลงในทรัพย์สินและหนี้สินดำเนินงานจะเพิ่มขึ้นเพียง 5.27 ล้านบาท

สำหรับปี 2555 บริษัทและบริษัทย่อยมีเงินสดสุทธิได้จากกิจกรรมดำเนินงานจำนวน 554.41 ล้านบาท โดยมาจากกำไรสุทธิที่มากขึ้น ซึ่งเป็นผลมาจากการขยายตัวของรายได้จากการขายและให้บริการในปี 2555 ทำให้บริษัทมีกำไรหลังภาษีเงินได้จำนวน 607.30 ล้านบาท

สำหรับงวด 3 เดือนแรกของปี 2556 บริษัทและบริษัทย่อยมีเงินสดสุทธิได้จากกิจกรรมดำเนินงาน โดยมาจากกำไรสุทธิก่อนการเปลี่ยนแปลงในสินทรัพย์และหนี้สินดำเนินงานจำนวน 213.06 ล้านบาท ในขณะที่มีสินทรัพย์เพิ่มขึ้น เช่น ลูกหนี้การค้าและลูกหนี้อื่นเพิ่มขึ้นจำนวน 5.59 ล้านบาท และหนี้สินดำเนินงานลดลง เช่น เจ้าหนี้การค้าและเจ้าหนี้อื่นลดลง 11.53

ล้านบาท ประกอบกับ มีการจ่ายภาษีเงินได้จำนวน 13.34 ล้านบาท ทำให้บริษัทและบริษัทย่อยมีเงินสดสุทธิได้มาจากกิจกรรมดำเนินงานจำนวน 185.54 ล้านบาท

กระแสเงินสดสุทธิใช้ไปในกิจกรรมลงทุนในปี 2553 - 2555 และงวด 3 เดือนแรกของปี 2556 มีจำนวน 21.12 ล้านบาท 50.68 ล้านบาท 63.54 ล้านบาท และ 25.11 ล้านบาท ตามลำดับ กระแสเงินสดสุทธิใช้ไปในกิจกรรมลงทุนในปี 2553 - 2555 และงวด 3 เดือนแรกของปี 2556 ส่วนใหญ่เป็นผลมาจากการจ่ายซื้อส่วนปรับปรุงอาคารและอุปกรณ์เนื่องจากการขยายธุรกิจ โดยในปี 2553 - 2555 และงวด 3 เดือนแรกของปี 2556 บริษัทและบริษัทย่อยจ่ายซื้อส่วนปรับปรุงอาคารอุปกรณ์เป็นจำนวน 21.30 ล้านบาท 34.16 ล้านบาท 42.87 ล้านบาท และ 5.59 ล้านบาท ตามลำดับ และจ่ายซื้อสินทรัพย์ไม่มีตัวตน ซึ่งได้แก่ ลิขสิทธิ์ภาพยนตร์ และโปรแกรมคอมพิวเตอร์เป็นจำนวน 0.26 ล้านบาท 16.60 ล้านบาท 21.16 ล้านบาท และ 19.53 ล้านบาท ในปี 2553 - 2555 และงวด 3 เดือนแรกของปี 2556 ตามลำดับ

กระแสเงินสดสุทธิใช้ไปในกิจกรรมจัดหาเงินในปี 2553 - 2555 และงวด 3 เดือนแรกของปี 2556 มีจำนวน 408.97 ล้านบาท 515.67 ล้านบาท 453.92 ล้านบาท และ 2.95 ล้านบาท ตามลำดับ โดยในปี 2553 บริษัทและบริษัทย่อยมีกระแสเงินสดสุทธิใช้ไปในกิจกรรมจัดหาเงินจำนวน 408.97 ล้านบาท โดยเงินลงทุนที่ใช้ไปในกิจกรรมจัดหาเงินส่วนใหญ่ใช้ไปชำระคืนเงินกู้ยืมระยะสั้นจากบุคคลที่เกี่ยวข้องกันจำนวน 289.83 ล้านบาท และใช้เพื่อจ่ายเงินปันผลจำนวน 145.00 ล้านบาท

ในปี 2554 บริษัทและบริษัทย่อยมีกระแสเงินสดสุทธิใช้ไปในกิจกรรมจัดหาเงินจำนวน 515.67 ล้านบาท โดยเงินลงทุนที่ใช้ไปในกิจกรรมจัดหาเงินส่วนใหญ่ใช้เพื่อจ่ายเงินปันผลจำนวน 490.00 ล้านบาทและจ่ายหนี้สินตามสัญญาเช่าทางการเงินจำนวน 12.54 ล้านบาท

สำหรับปี 2555 บริษัทและบริษัทย่อยมีเงินสดสุทธิใช้ไปในกิจกรรมจัดหาเงินจำนวน 453.92 ล้านบาท โดยเงินลงทุนที่ใช้ไปในกิจกรรมจัดหาเงินส่วนใหญ่ใช้เพื่อจ่ายเงินปันผลจำนวน 432.62 ล้านบาท จ่ายเงินเบิกเกินบัญชีและเงินกู้ยืมระยะสั้นจากสถาบันการเงินจำนวน 22.72 ล้านบาท จ่ายหนี้สินตามสัญญาเช่าทางการเงินจำนวน 17.18 ล้านบาท และมีเงินสดรับจากการเพิ่มทุนจำนวน 18.60 ล้านบาท

สำหรับงวด 3 เดือนแรกของปี 2556 บริษัทและบริษัทย่อยมีเงินสดสุทธิใช้ไปในกิจกรรมจัดหาเงินจำนวน 2.95 ล้านบาท โดยเงินลงทุนที่ใช้ไปในกิจกรรมจัดหาเงินส่วนใหญ่ใช้เพื่อจ่ายหนี้สินตามสัญญาเช่าทางการเงินจำนวน 5.31 ล้านบาท และจ่ายดอกเบี้ยจำนวน 0.54 ล้านบาท ในขณะที่มีเงินสดจากเงินเบิกเกินบัญชีเพิ่มขึ้นจำนวน 2.90 ล้านบาท ตามลำดับ

### อัตราส่วนสภาพคล่อง

บริษัทและบริษัทย่อยมีอัตราส่วนสภาพคล่อง ณ สิ้นปี 2553 - 2555 และ ณ วันที่ 31 มีนาคม 2556 เท่ากับ 1.12 เท่า 1.31 เท่า 2.13 เท่า และ 1.65 เท่า ตามลำดับ แสดงให้เห็นถึงสภาพคล่องที่เพิ่มสูงขึ้นในแต่ละปี จากลักษณะธุรกิจมีหนี้สินหมุนเวียนไม่มากนัก เนื่องจากมีเพียงเจ้าหนี้การค้าและเจ้าหนี้อื่น ซึ่งเป็นเจ้าหนี้ที่ใช้บริการส่งข้อความและเจ้าหนี้ค่าสิ่งพิมพ์ ประกอบกับมีเงินเบิกเกินบัญชีและเงินกู้ยืมระยะสั้นจากสถาบันการเงิน ไม่มากนักเพื่อใช้หมุนเวียนในการดำเนินธุรกิจ อัตราส่วนสภาพคล่องหมุนเร็ว เท่ากับ 1.05 เท่า 1.22 เท่า 2.03 เท่า และ 1.58 เท่า ณ สิ้นปี 2553 - 2555 และ ณ วันที่ 31 มีนาคม 2556ตามลำดับ ปรับตัวลดลงเล็กน้อยจากอัตราส่วนสภาพคล่อง เนื่องจากธุรกิจหลักของกลุ่มบริษัทเป็นธุรกิจที่ไม่ต้องมีสินค้าคงเหลือมากนัก

วงจรกิจของบริษัทย่อย ในปี 2553 - 2555 และงวด 3 เดือน สิ้นสุดวันที่ 31 มีนาคม 2556 เป็นดังนี้

งบการเงินรวม	ปี 2553	ปี 2554	ปี 2555	ปี 2556 (ม.ค. - มี.ค.)
ระยะเวลาเก็บหนี้เฉลี่ย (วัน)	69.51	64.04	48.58	54.12
ระยะเวลาขายสินค้าเฉลี่ย (วัน)	11.42	8.44	4.91	6.54
ระยะเวลาชำระหนี้เฉลี่ย (วัน)	102.67	80.42	66.81	82.63
วงจรกิจ (วัน)	(21.74)	(7.94)	(13.32)	(21.97)

ในปี 2553 - 2555 และงวด 3 เดือนแรกของปี 2556 วงจรกิจเท่ากับ (22) วัน (8) วัน และ (22) วัน ตามลำดับ วงจรกิจติดลบเป็นไปตามลักษณะธุรกิจหลักที่มีการเรียกเก็บจากผู้ให้บริการโทรศัพท์เคลื่อนที่ ซึ่งมีระยะเวลาประมาณ 60 วัน ส่วนเจ้าหน้าที่การค้าบริษัทได้รับเครดิตเทอมประมาณ 30 - 120 วัน โดย ณ สิ้นปี 2553 - 2555 และ ณ วันที่ 31 มีนาคม 2556 บริษัทและบริษัทย่อยมีระยะเวลาการเก็บหนี้เฉลี่ยเท่ากับ 70 วัน 64 วัน 49 วัน และ 54 วัน ตามลำดับ ทั้งนี้ ระยะเวลาเก็บหนี้เฉลี่ยที่ลดลงค่อนข้างมากในปี 2555 มีสาเหตุหลักมาจากยอดขายที่เพิ่มขึ้นจำนวนมาก ส่งผลให้อัตรการหมุนเวียนของลูกหนี้การค้าเพิ่มขึ้น และระยะเวลาเก็บหนี้เฉลี่ยลดลง

สำหรับระยะเวลาการขายเฉลี่ยเท่ากับ 11 วัน 8 วัน 5 วัน และ 7 วัน ตามลำดับ และมีระยะเวลาชำระหนี้เฉลี่ยเท่ากับ 103 วัน 80 วัน 67 วัน และ 83 วัน ตามลำดับ สาเหตุหลักมาจากต้นทุนขายที่เพิ่มขึ้นอย่างต่อเนื่องตามปริมาณธุรกิจและยอดขายที่เพิ่มขึ้น ในขณะที่ยอดคงค้างของสินค้าคงเหลือเฉลี่ยและเจ้าหน้าที่การค้าเฉลี่ยเคลื่อนไหวเปลี่ยนแปลงไม่มากนัก ส่งผลให้อัตรการหมุนเวียนสินค้าคงเหลือและอัตรการหมุนเวียนเจ้าหน้าที่เพิ่มขึ้น และทำให้ระยะเวลาการขายเฉลี่ยและระยะเวลาชำระหนี้เฉลี่ยลดลงดังกล่าวข้างต้น

ทั้งนี้ วงจรกิจ ณ สิ้นปี 2554 ติดลบน้อยลงค่อนข้างมาก สาเหตุหลักเนื่องจากบริษัทมีระยะเวลาชำระหนี้เฉลี่ยเร็วขึ้นมาก ส่วนวงจรกิจ ณ สิ้นปี 2555 ติดลบมากขึ้นเล็กน้อย เนื่องจากบริษัทมีระยะเวลาในการเก็บหนี้เร็วขึ้น ส่วนวงจรกิจ ณ สิ้นไตรมาสที่ 1 ปี 2556 ติดลบมากขึ้น เนื่องจากบริษัทมีระยะเวลาที่ชำระหนี้เฉลี่ยนานขึ้นจาก 67 วัน ณ สิ้นปี 2555 เป็น 83 วัน ณ สิ้นไตรมาสที่ 1 ปี 2556

#### ฐานะการเงินและผลการดำเนินงานของบริษัทย่อยในต่างประเทศ

บริษัทมีการลงทุนในบริษัทย่อยที่ดำเนินธุรกิจในต่างประเทศ 2 แห่ง คือ Mono Indo และ Mono Korea เพื่อขยายธุรกิจการให้บริการเสริมบนโทรศัพท์เคลื่อนที่ โดยนำเนื้อหา (Content) เดิมที่ให้บริการกับลูกค้าในประเทศไทยมาปรับปรุงให้เหมาะสมกับพฤติกรรมของผู้บริโภคในประเทศนั้นๆ

Mono Indo ดำเนินธุรกิจในประเทศอินโดนีเซีย จัดตั้งขึ้นเมื่อวันที่ 5 พฤศจิกายน 2553 เริ่มดำเนินธุรกิจให้บริการเสริมบนโทรศัพท์เคลื่อนที่ในเดือนเมษายน 2555 โดยตั้งแต่เริ่มจัดตั้งบริษัทจนถึงปัจจุบัน Mono Indo ยังคงมีผลขาดทุนจากการดำเนินงาน เนื่องจากในช่วงแรกของการดำเนินธุรกิจต้องมีการลงทุนระบบส่งผ่านข้อมูล การเชื่อมต่อโครงข่ายกับผู้ให้บริการโทรศัพท์เคลื่อนที่ และมีค่าใช้จ่ายในการบริหารจำนวนหนึ่ง Mono Indo เริ่มมีรายได้จากการดำเนินงานในปี 2554 ทั้งนี้ รายได้รวมของ Mono Indo ในปี 2554 - 2555 และงวด 3 เดือนแรกของปี 2556 มีจำนวน 413.03 ล้านบาท 278.81 ล้านบาท และ 386.52 ล้านบาท หรือเทียบเท่าเงินบาทประมาณ 1.36 ล้านบาท 0.83 ล้านบาท และ 1.06 ล้านบาท ตามลำดับ ต้นทุนขายและค่าใช้จ่ายรวมในปี 2553 - 2555 และงวด 3 เดือนแรกของปี 2556 มีจำนวน 73.41 ล้านบาท 1,627.35 ล้านบาท

เป็ยท์ 1,166.65 ล้านรูเป็ยท์ และ 354.01 ล้านรูเป็ยท์ หรือเทียบเท่าเงินบาทประมาณ 0.23 ล้านบาท 5.36 ล้านบาท 3.46 ล้านบาท และ 0.97 ล้านบาท ตามลำดับ มีผลกำไร(ขาดทุน)สุทธิในปี 2553 - 2555 เท่ากับ (73.41) ล้านรูเป็ยท์ (1,214.33) ล้านรูเป็ยท์ (887.85) ล้านรูเป็ยท์ และ 32.51 ล้านรูเป็ยท์ หรือเทียบเท่าเงินบาทเท่ากับ (0.23) ล้านบาท (4) ล้านบาท (2.63) ล้านบาท และ 0.09 ล้านบาท ตามลำดับ (อ้างอิงอัตราแลกเปลี่ยนซื้อตัวเฉลี่ยเงินโอนที่ประกาศโดยธนาคารแห่งประเทศไทยซึ่งเท่ากับ 1,000 รูเป็ยท์ ต่อ 3.1527 บาท 3.2913 บาท 2.9650 บาท และ 2.7499 บาท ณ สิ้นปี 2553 - 2555 และ ณ วันที่ 31 มีนาคม 2556 ตามลำดับ)

Mono Korea ดำเนินธุรกิจในประเทศเกาหลี จัดตั้งขึ้นเมื่อวันที่ 20 กันยายน 2554 เน้นธุรกิจบริการเสริมบนโทรศัพท์เคลื่อนที่ประเภทบริการดาวน์โหลด Application ซึ่ง Mono Korea อยู่ระหว่างวางแผนพัฒนา Application เพื่อจำหน่ายในร้านค้าออนไลน์ (App store) ที่ใช้กันอย่างแพร่หลายชื่อว่า T-Store ในช่วงแรกของการดำเนินธุรกิจต้องมีการลงทุนพัฒนา Application และมีค่าใช้จ่ายในการบริหารจำนวนหนึ่ง ซึ่งส่วนใหญ่เป็นค่าใช้จ่ายพนักงาน โดยในปี 2554 - 2555 และงวด 3 เดือนแรกของปี 2556 Mono Korea มีรายได้รวมจำนวน 0.12 ล้านบาท 9.13 ล้านบาท และ 1.23 ล้านบาท หรือเทียบเท่าเงินบาทประมาณ 0.003 ล้านบาท 0.25 ล้านบาท และ 0.03 ล้านบาท ตามลำดับ ต้นทุนขายและค่าใช้จ่ายรวมในปี 2554 - 2555 และงวด 3 เดือนแรกของปี 2556 มีจำนวน 33.87 ล้านบาท 98.39 ล้านบาท และ 22.17 ล้านบาท หรือเทียบเท่าเงินบาทประมาณ 0.11 ล้านบาท 0.29 ล้านบาท และ 0.58 ล้านบาท และมีผลขาดทุนสุทธิในปี 2554 - 2555 และงวด 3 เดือนแรกของปี 2556 จำนวน 33.75 ล้านบาท 89.26 ล้านบาท และ 20.94 ล้านบาท หรือเทียบเท่าเงินบาทประมาณ 0.11 ล้านบาท 0.26 ล้านบาท และ 0.55 ล้านบาท ตามลำดับ (อ้างอิงอัตราแลกเปลี่ยนซื้อตัวเฉลี่ยที่ประกาศโดยธนาคารแห่งประเทศไทยซึ่งเท่ากับ 1 วอน ต่อ 0.0273 บาท 0.0284 บาท และ 0.0262 บาท ณ สิ้นปี 2554 - 2555 และ ณ วันที่ 31 มีนาคม 2556 ตามลำดับ)

ถึงแม้ในปัจจุบัน Mono Indo และ Mono Korea ยังมีผลขาดทุนสุทธิและผลขาดทุนสะสม เนื่องจากอยู่ในช่วงเริ่มต้นของการดำเนินธุรกิจ แต่ Mono Indo เริ่มมีรายได้เพิ่มขึ้นจากการเติบโตของจำนวนผู้ใช้บริการ ซึ่งในอนาคตบริษัทคาดว่า Mono Indo จะมีผลการดำเนินงานที่ดี จากการนำรูปแบบบริการที่ประสบความสำเร็จในประเทศไทยมาต่อยอดการบริการในต่างประเทศ สำหรับ Mono Korea บริษัทวางแผนพัฒนาแอปพลิเคชันเพื่อจำหน่ายในประเทศเกาหลี โดยตลาดโทรศัพท์เคลื่อนที่ของประเทศเกาหลีมีความก้าวหน้าทางเทคโนโลยีกว่าประเทศไทย ผู้ใช้บริการเข้าถึงคอนเทนต์ต่างๆ ของบริการเสริมบนโทรศัพท์เคลื่อนที่ผ่าน Mobile Application เป็นหลัก รวมทั้งบริษัทจะสามารถนำรูปแบบการให้บริการ Mobile Application มาต่อยอดการให้บริการเสริมบนโทรศัพท์เคลื่อนที่ในประเทศไทยได้อีกทางหนึ่ง ทั้งนี้ บริษัทคาดว่า การขยายการดำเนินธุรกิจไปยังต่างประเทศจะสามารถช่วยเสริมการประกอบธุรกิจที่ดำเนินการอยู่ในปัจจุบัน เพื่อรองรับการเติบโตของกลุ่มในอนาคต

### 12.3 ปัจจัยและอิทธิพลที่อาจมีผลต่อผลการดำเนินงานหรือฐานะการเงินในอนาคต

#### (1) การออกและเสนอขายหุ้นให้แก่ประชาชน

ภายหลังการเสนอขายหุ้นให้แก่ประชาชนในครั้งนี้ จำนวนหุ้นของบริษัทจะเพิ่มขึ้นจากจำนวน 1,155,000,000 หุ้น เป็น 1,400,000,000 หุ้น มูลค่าที่ตราไว้หุ้นละ 0.10 บาท หรือเพิ่มขึ้นจำนวน 245,000,000 หุ้น คิดเป็นร้อยละ 17.50 ของทุนชำระแล้วภายหลังการเสนอขายหุ้นดังกล่าว ซึ่งจะมีผลต่อการคำนวณอัตราส่วนผลการดำเนินงานต่อหุ้นของบริษัท ได้แก่ กำไรสุทธิต่อหุ้น (Earnings Per Share) อัตราผลตอบแทนต่อส่วนของผู้ถือหุ้น (Return On Equity) เป็นต้น ที่อาจลดลงในอนาคต เนื่องจากจำนวนหุ้นที่ใช้เป็นฐานในการคำนวณเพิ่มขึ้น

ทั้งนี้ ในงวด 3 เดือนแรกของปี 2556 บริษัทมีกำไรสุทธิจำนวน 180.20 ล้านบาท หรือคิดเป็นกำไรสุทธิต่อหุ้นเท่ากับ 0.16 บาท ซึ่งคำนวณโดยใช้จำนวนหุ้นสามัญถัวเฉลี่ยถ่วงน้ำหนักเท่ากับ 1,155,000,000 หุ้น (มูลค่าที่ตราไว้หุ้นละ 0.10 บาท) และหากคำนวณกำไรสุทธิต่อหุ้นภายหลังการเพิ่มทุนโดยการเสนอขายหุ้นให้กับประชาชนในครั้ง นี้ โดยใช้กำไรสุทธิสำหรับงวด 3 เดือนแรกของปี 2556 ที่เท่ากับ 180.20 ล้านบาท และใช้จำนวนหุ้นที่ออกจำหน่ายและเรียกชำระแล้วภายหลังการเพิ่มทุนดังกล่าว ที่เท่ากับ 1,400,000,000 หุ้น เป็นฐานในการคำนวณ จะได้กำไรสุทธิต่อหุ้นเท่ากับ 0.13 บาท

นอกจากนี้ บริษัทอาจมีอัตราผลตอบแทนผู้ถือหุ้นลดลงภายหลังการเสนอขายหุ้นเพิ่มทุนให้แก่ประชาชนในครั้ง นี้ โดยในงวด 3 เดือนแรกของปี 2556 บริษัทมีอัตราผลตอบแทนผู้ถือหุ้นเท่ากับร้อยละ 154.74 (คำนวณโดยใช้กำไรสุทธิในงวด 3 เดือนแรกของปี 2556 ที่เท่ากับ 180.20 ล้านบาท (ปรับการคำนวณเป็นรายปี ที่เท่ากับ 720.80 ล้านบาท)หารด้วยส่วนของผู้ถือหุ้นเฉลี่ยในงวด 3 เดือนแรกของปี 2556 ที่เท่ากับ 465.80 ล้านบาท) และหากคำนวณอัตราผลตอบแทนผู้ถือหุ้นภายหลังการเพิ่มทุนดังกล่าว โดยใช้กำไรสุทธิในงวด 3 เดือนแรกของปี 2556 ซึ่งเท่ากับ 180.20 ล้านบาท (ปรับการคำนวณเป็นรายปี ที่เท่ากับ 720.80 ล้านบาท) หารด้วยส่วนของผู้ถือหุ้นเฉลี่ยหลังเพิ่มทุนที่เท่ากับ 1,862.30 ล้านบาท (ส่วนของผู้ถือหุ้นเฉลี่ยหลังเพิ่มทุนอ้างอิงจากส่วนของผู้ถือหุ้น ณ สิ้นปี 2555 ที่เท่ากับ 456.25 ล้านบาท กับส่วนของผู้ถือหุ้นหลังเพิ่มทุนที่เท่ากับ 3,268.34 ล้านบาท อ้างอิงจากส่วนของผู้ถือหุ้น ณ สิ้นไตรมาสที่ 1 ปี 2556 ซึ่งเท่ากับ 475.34 ล้านบาท บวกด้วยเงินเพิ่มทุนที่ราคาเสนอขายเท่ากับ 11.40 บาทต่อหุ้น หรือเท่ากับ 2,793.00 ล้านบาท) จะได้อัตราผลตอบแทนผู้ถือหุ้นเท่ากับร้อยละ 38.70

อย่างไรก็ตาม บริษัทคาดว่าในระยะยาวบริษัทจะได้รับผลดีจากการเสนอขายหุ้นและการนำหุ้นเข้าจดทะเบียนในตลาดหลักทรัพย์ เอ็ม เอ ไอ ในครั้งนี้ โดยเงินที่ได้จากการเสนอขายหุ้นจะนำไปใช้เป็นเงินทุนหมุนเวียน และใช้ในการลงทุนในโครงการต่างๆในอนาคต ซึ่งจะทำให้บริษัทมีการเติบโตของยอดขายที่เพิ่มขึ้น รวมทั้งบริษัทจะได้รับผลประโยชน์อื่น ๆ จากการเป็นบริษัทจดทะเบียนในตลาดหลักทรัพย์ เอ็ม เอ ไอ อาทิ ความคล่องตัวในการจัดหาแหล่งเงินทุน และภาพพจน์ที่ดีในการเป็นบริษัทจดทะเบียนที่สนับสนุนให้การดำเนินธุรกิจมีความคล่องตัวมากขึ้น เป็นต้น ซึ่งจะช่วยเพิ่ม โอกาสทางธุรกิจและศักยภาพในการแข่งขันให้กับบริษัท โดยคาดว่าในอนาคตบริษัทจะมีรายได้และกำไรสุทธิที่เพิ่มสูงขึ้น ชดเชยกับผลกระทบจากจำนวนหุ้นที่เพิ่มขึ้นดังกล่าวได้

## (2) การจ่ายเงินปันผล

เมื่อวันที่ 8 พฤษภาคม 2556 ที่ประชุมคณะกรรมการบริษัทครั้งที่ 2/2556 ได้มีมติอนุมัติการจ่ายเงินปันผลระหว่างกาลประจำปี 2556 ในอัตรา 0.14 บาทต่อหุ้น สำหรับหุ้นสามัญจำนวน 1,155,000,000 หุ้น คิดเป็นเงินปันผลจ่ายรวม 161.70 ล้านบาท ทั้งนี้ กำหนดจ่ายเงินปันผลครั้งนี้ในวันที่ 29 พฤษภาคม 2556

ดังนั้น การจ่ายเงินปันผลระหว่างกาลของบริษัทจำนวน 161.70 ล้านบาท ดังกล่าวข้างต้น จะมีผลกระทบต่อกำไรสะสมและส่วนของผู้ถือหุ้นของบริษัท โดยอ้างอิงจากงบการเงินเฉพาะกิจการของบริษัทสำหรับงวด 3 เดือน สิ้นสุดวันที่ 31 มีนาคม 2556 ดังนี้

(หน่วย : ล้านบาท)	ณ วันที่ 31 มีนาคม 2556	ภายหลังการจ่าย เงินปันผลประจำปี
ทุนที่ออกและเรียกชำระแล้ว	115.50	115.50
ส่วนเกินมูลค่าหุ้น	3.10	3.10
กำไรสะสม	190.16	28.46
ส่วนของผู้ถือหุ้น	322.76	161.06
มูลค่าตามบัญชีต่อหุ้น (บาท)	0.28	0.14



#### 12.4 ค่าตอบแทนผู้สอบบัญชี

ในปี 2555 และงวด 3 เดือนแรกของปี 2556 บริษัทและบริษัทย่อยมีการจ่ายค่าตอบแทนในการสอบบัญชี โดยมีรายละเอียดดังนี้

หน่วย : บาท

	ปี 2555	ม.ค. - มี.ค. 2556
ค่าสอบบัญชี	2,650,000	715,000
ค่าบริการอื่น	200,000	-
<b>ค่าบริการรวม</b>	<b>2,850,000</b>	<b>715,000</b>

ทั้งนี้ ที่ประชุมสามัญผู้ถือหุ้นประจำปี 2555 ได้มีมติอนุมัติการกำหนดค่าตอบแทนผู้สอบบัญชีประจำปี 2555 ของบริษัทและบริษัทย่อยเป็นจำนวนเงินรวม 3,070,000 บาท

นอกจากนี้ ที่ประชุมสามัญผู้ถือหุ้นประจำปี 2556 เมื่อวันที่ 13 มีนาคม 2556 ได้อนุมัติการแต่งตั้งผู้สอบบัญชีจากบริษัท สำนักงาน เอ็นส์ท แอนด์ ยัง จำกัด เป็นผู้สอบบัญชีของบริษัทและบริษัทย่อยประจำปี 2556 และกำหนดค่าตอบแทนเป็นจำนวนเงินไม่เกิน 3,500,000 บาท