

## 12. การวิเคราะห์ฐานะการเงินและผลการดำเนินงาน

### 12.1 งบการเงิน

#### ก) ผู้สอบบัญชีของบริษัท

ปี	ชื่อผู้สอบบัญชี	ผู้สอบบัญชีรับอนุญาตเลขที่	บริษัทผู้สอบบัญชี
2552	นายประดิษฐ รอดลอยทุกข์	218	บริษัท เอเอสที มาสเตอร์ จำกัด
2553	นายประดิษฐ รอดลอยทุกข์	218	บริษัท เอเอสที มาสเตอร์ จำกัด
2554	นายประดิษฐ รอดลอยทุกข์	218	บริษัท เอเอสที มาสเตอร์ จำกัด
ไตรมาสที่ 3/2555	นายประดิษฐ รอดลอยทุกข์	218	บริษัท เอเอสที มาสเตอร์ จำกัด

#### ข) สรุปรายงานการสอบบัญชี

งบการเงินรวมและงบการเงินเฉพาะกิจการ สำหรับปี 2552 - 2554 ผ่านการตรวจสอบ และงบการเงินสำหรับงวด 9 เดือนแรกของปี 2555 ผ่านการสอบทาน โดยผู้สอบบัญชีข้างต้น ซึ่งเป็นผู้สอบบัญชีที่ได้รับความเห็นชอบจากสำนักงานคณะกรรมการกำกับหลักทรัพย์และตลาดหลักทรัพย์ งบการเงินสำหรับปี 2552 - 2554 ของบริษัทที่อยู่ในประเทศบางแห่งได้ผ่านการตรวจสอบโดยผู้สอบบัญชีอื่นในสำนักงานเดียวกันกับผู้สอบบัญชีข้างต้น ส่วนงบการเงินปี 2553 - 2554 ของบริษัทที่อยู่ในต่างประเทศผ่านการตรวจสอบโดยผู้สอบบัญชีอื่นในแต่ละประเทศ

งบการเงินสำหรับปี 2552 - 2554 ผู้สอบบัญชีได้แสดงความเห็นอย่างไม่มีเงื่อนไขต่องบการเงินที่ตรวจสอบ และมีความเห็นว่างบการเงินของบริษัทได้แสดงฐานะการเงิน ผลการดำเนินงาน การเปลี่ยนแปลงส่วนของผู้ถือหุ้น และกระแสเงินสด สำหรับแต่ละปีสิ้นสุดวันเดียวกัน โดยถูกต้องตามที่ควรในสาระสำคัญตามหลักการบัญชีที่รับรองทั่วไป

ในระหว่างปี 2554 บริษัทได้ใช้มาตรฐานการรายงานทางการเงินที่ออกและปรับปรุงใหม่ซึ่งออกโดยสภาวิชาชีพบัญชี ซึ่งกำหนดให้ถือปฏิบัติกับงบการเงินสำหรับรอบระยะเวลาบัญชีที่เริ่มในหรือหลังวันที่ 1 มกราคม 2554 เป็นต้นไป เพื่อจัดทำและนำเสนองบการเงิน ทั้งนี้ งบการเงินสำหรับปีสิ้นสุดวันที่ 31 ธันวาคม 2552 และ 2553 ที่นำมาแสดงเปรียบเทียบได้แสดงตามรูปแบบใหม่เพื่อให้สอดคล้องกับงบการเงินสำหรับปี สิ้นสุดวันที่ 31 ธันวาคม 2554

งบการเงินสำหรับงวด 9 เดือนสิ้นสุดวันที่ 30 กันยายน 2555 สอบทาน โดยผู้สอบบัญชีดังกล่าวข้างต้น โดยผู้สอบบัญชีไม่พบสิ่งที่เป็นเหตุให้เชื่อว่าข้อมูลทางการเงินระหว่างกาลไม่ได้จัดทำขึ้นตามมาตรฐานการบัญชีฉบับที่ 34 เรื่อง งบการเงินระหว่างกาล ในสาระสำคัญจากการสอบทานของผู้สอบบัญชี

## ค) ตารางสรุปงบการเงิน

งบแสดงฐานะการเงินของบริษัทและบริษัทย่อย ณ วันที่ 31 ธันวาคม 2552 - 2554 และ ณ วันที่ 30 กันยายน 2555

งบแสดงฐานะการเงิน	งบการเงินเฉพาะกิจการ								งบการเงินรวม							
	ณ วันที่ 31 ธันวาคม						ณ วันที่		ณ วันที่ 31 ธันวาคม						ณ วันที่	
	ปี 2552 <sup>1/</sup>		ปี 2553 <sup>1/</sup>		ปี 2554 <sup>1/</sup>		30 กันยายน 2555		ปี 2552 <sup>1/</sup>		ปี 2553 <sup>1/</sup>		ปี 2554 <sup>1/</sup>		30 กันยายน 2555	
	ล้านบาท	%	ล้านบาท	%	ล้านบาท	%	ล้านบาท	%	ล้านบาท	%	ล้านบาท	%	ล้านบาท	%	ล้านบาท	%
สินทรัพย์																
สินทรัพย์หมุนเวียน																
เงินสดและรายการเทียบเท่าเงินสด	19.74	6.74	7.66	1.90	11.70	2.10	28.49	4.13	30.31	8.49	42.24	8.42	45.96	8.19	67.67	9.79
ลูกหนี้การค้าและรายได้ค้างรับ	152.96	52.20	248.81	61.71	266.80	47.91	331.35	48.00	191.27	53.60	277.95	55.43	281.46	50.18	357.61	51.74
ลูกหนี้อื่น	6.85	2.34	3.83	0.95	18.64	3.35	17.54	2.54	1.14	0.32	1.16	0.23	6.42	1.14	2.83	0.41
เงินให้กู้ยืมระยะสั้นแก่บริษัทย่อย	16.00	5.46	-	-	69.94	12.56	17.24	2.50	-	-	-	-	-	-	-	-
สินค้าคงเหลือ	-	-	-	-	-	-	-	-	13.17	3.69	24.84	4.95	25.72	4.58	25.96	3.76
เงินปันผลค้างรับ	-	-	25.80	6.40	23.60	4.24	103.83	15.04	-	-	-	-	-	-	-	-
สินทรัพย์หมุนเวียนอื่น	3.19	1.08	6.72	1.66	7.89	1.41	12.78	1.84	8.55	2.41	16.07	3.21	13.75	2.46	18.53	2.67
<b>รวมสินทรัพย์หมุนเวียน</b>	<b>198.74</b>	<b>67.82</b>	<b>292.82</b>	<b>72.62</b>	<b>398.57</b>	<b>71.57</b>	<b>511.23</b>	<b>74.05</b>	<b>244.44</b>	<b>68.51</b>	<b>362.26</b>	<b>72.24</b>	<b>373.31</b>	<b>66.55</b>	<b>472.60</b>	<b>68.37</b>
สินทรัพย์ไม่หมุนเวียน																
เงินฝากที่คิดภาระค่าประกัน	-	-	-	-	-	-	-	-	0.76	0.21	0.28	0.06	0.28	0.05	0.28	0.04
เงินลงทุนในบริษัทย่อย	61.32	20.93	71.73	17.79	80.39	14.44	80.39	11.64	-	-	-	-	-	-	-	-
เงินลงทุนในบริษัทย่อย - เลิกกิจการ	-	-	-	-	-	-	-	-	-	-	1.11	0.22	-	-	-	-
ส่วนปรับปรุงอาคารและอุปกรณ์	22.41	7.65	28.12	6.97	62.77	11.27	78.61	11.39	38.08	10.67	54.92	10.95	95.77	17.07	119.19	17.24
สินทรัพย์ไม่มีตัวตน	8.25	2.82	8.60	2.13	8.09	1.45	10.76	1.56	55.16	15.46	58.17	11.60	72.03	12.84	78.68	11.38
เงินประกัน - บริษัทที่เกี่ยวข้องกัน	1.87	0.64	1.94	0.49	7.04	1.26	4.99	0.72	5.26	1.47	5.41	1.08	7.04	1.25	4.99	0.72
ภาษีเงินได้ถูกหัก ณ ที่จ่าย	-	-	-	-	0.01	0.00	4.28	0.62	13.07	3.66	18.70	3.73	8.99	1.60	12.56	1.82
สินทรัพย์ไม่หมุนเวียนอื่น	0.44	0.14	-	-	0.03	0.01	0.09	0.02	0.05	0.02	0.60	0.12	3.56	0.64	2.93	0.43
<b>รวมสินทรัพย์ไม่หมุนเวียน</b>	<b>94.29</b>	<b>32.18</b>	<b>110.39</b>	<b>27.38</b>	<b>158.33</b>	<b>28.43</b>	<b>179.12</b>	<b>25.95</b>	<b>112.38</b>	<b>31.49</b>	<b>139.19</b>	<b>27.76</b>	<b>187.67</b>	<b>33.45</b>	<b>218.63</b>	<b>31.63</b>
<b>รวมสินทรัพย์</b>	<b>293.03</b>	<b>100.00</b>	<b>403.21</b>	<b>100.00</b>	<b>556.90</b>	<b>100.00</b>	<b>690.35</b>	<b>100.00</b>	<b>356.82</b>	<b>100.00</b>	<b>501.45</b>	<b>100.00</b>	<b>560.98</b>	<b>100.00</b>	<b>691.23</b>	<b>100.00</b>

งบแสดงฐานะการเงิน	งบการเงินเฉพาะกิจการ								งบการเงินรวม							
	ณ วันที่ 31 ธันวาคม						ณ วันที่ 30 กันยายน 2555		ณ วันที่ 31 ธันวาคม						ณ วันที่ 30 กันยายน 2555	
	ปี 2552 <sup>1/</sup>		ปี 2553 <sup>1/</sup>		ปี 2554 <sup>1/</sup>				ปี 2552 <sup>1/</sup>		ปี 2553 <sup>1/</sup>		ปี 2554 <sup>1/</sup>			
	ล้านบาท	%	ล้านบาท	%	ล้านบาท	%	ล้านบาท	%	ล้านบาท	%	ล้านบาท	%	ล้านบาท	%	ล้านบาท	%
หนี้สินและส่วนของผู้ถือหุ้น																
หนี้สินหมุนเวียน																
เงินเบิกเกินบัญชีและเงินกู้ยืมระยะสั้นจากสถาบันการเงิน	-	-	19.33	4.79	17.56	3.15	25.92	3.75	-	-	27.22	5.43	22.72	4.05	30.57	4.42
เจ้าหนี้การค้า	148.89	50.81	112.72	27.96	226.27	40.63	252.65	36.60	112.04	31.40	112.20	22.38	96.95	17.28	104.98	15.19
เจ้าหนี้อื่น	19.49	6.65	26.68	6.62	60.94	10.94	48.24	6.99	31.22	8.75	40.21	8.02	76.12	13.57	61.50	8.90
หนี้สินตามสัญญาเช่าการเงินส่วนที่ครบกำหนดชำระภายในหนึ่งปี	1.04	0.35	5.93	1.47	11.52	2.07	10.19	1.48	1.72	0.48	7.88	1.57	14.54	2.59	16.71	2.42
เงินกู้ยืมระยะสั้นและดอกเบี้ยค้างจ่ายจากบุคคลและกิจการที่เกี่ยวข้องกัน	-	-	4.85	1.20	67.85	12.18	77.75	11.26	313.29	87.80	17.57	3.50	-	-	-	-
เงินกู้ยืมระยะสั้นและดอกเบี้ยค้างจ่ายจากบริษัทย่อยเลิกกิจการ	-	-	-	-	-	-	-	-	-	-	1.06	0.21	-	-	-	-
ภาษีเงินได้ค้างจ่าย	-	-	-	-	20.70	3.72	-	-	0.19	0.05	-	-	40.10	7.15	5.91	0.85
เงินปันผลค้างจ่าย	-	-	80.00	19.84	-	-	-	-	-	-	80.00	15.95	-	-	-	-
หนี้สินหมุนเวียนอื่น	6.80	2.33	6.01	1.49	9.56	1.72	5.23	0.76	10.66	2.99	18.87	3.77	18.23	3.25	13.34	1.93
<b>รวมหนี้สินหมุนเวียน</b>	<b>176.22</b>	<b>60.14</b>	<b>255.52</b>	<b>63.37</b>	<b>414.40</b>	<b>74.41</b>	<b>419.98</b>	<b>60.84</b>	<b>469.12</b>	<b>131.47</b>	<b>305.01</b>	<b>60.83</b>	<b>268.66</b>	<b>47.89</b>	<b>233.01</b>	<b>33.71</b>
หนี้สินไม่หมุนเวียน																
หนี้สินตามสัญญาเช่าการเงิน	1.98	0.67	8.91	2.21	12.04	2.16	6.94	1.01	3.28	0.92	12.70	2.53	16.06	2.86	15.75	2.28
ภาระผูกพันผลประโยชน์พนักงาน	-	-	-	-	7.31	1.32	8.81	1.27	-	-	-	-	12.97	2.32	15.71	2.27
<b>รวมไม่หนี้สินหมุนเวียน</b>	<b>1.98</b>	<b>0.67</b>	<b>8.91</b>	<b>2.21</b>	<b>19.35</b>	<b>3.48</b>	<b>15.75</b>	<b>2.28</b>	<b>3.28</b>	<b>0.92</b>	<b>12.70</b>	<b>2.53</b>	<b>29.03</b>	<b>5.18</b>	<b>31.46</b>	<b>4.55</b>
<b>รวมหนี้สิน</b>	<b>178.20</b>	<b>60.81</b>	<b>264.43</b>	<b>65.58</b>	<b>433.75</b>	<b>77.89</b>	<b>435.73</b>	<b>63.12</b>	<b>472.40</b>	<b>132.39</b>	<b>317.71</b>	<b>63.36</b>	<b>297.69</b>	<b>53.07</b>	<b>264.47</b>	<b>38.26</b>
ส่วนของผู้ถือหุ้น																
ทุนจดทะเบียน	100.00		100.00		100.00		115.50		100.00		100.00		100.00		115.50	

งบแสดงฐานะการเงิน	งบการเงินเฉพาะกิจการ								งบการเงินรวม							
	ณ วันที่ 31 ธันวาคม						ณ วันที่ 30 กันยายน 2555		ณ วันที่ 31 ธันวาคม						ณ วันที่ 30 กันยายน 2555	
	ปี 2552 <sup>1/</sup>		ปี 2553 <sup>1/</sup>		ปี 2554 <sup>1/</sup>				ปี 2552 <sup>1/</sup>		ปี 2553 <sup>1/</sup>		ปี 2554 <sup>1/</sup>			
	ล้านบาท	%	ล้านบาท	%	ล้านบาท	%	ล้านบาท	%	ล้านบาท	%	ล้านบาท	%	ล้านบาท	%	ล้านบาท	%
ทุนที่ออกและชำระแล้ว	100.00	34.13	100.00	24.80	100.00	17.96	115.50	16.73	100.00	28.03	100.00	19.94	100.00	17.83	115.50	16.71
ส่วนเกินทุน - ส่วนเกินมูลค่าหุ้นสามัญ	-	-	-	-	-	-	3.10	0.45	-	-	-	-	-	-	3.10	0.45
กำไรสะสม																
จัดสรรเพื่อสำรองตามกฎหมาย	4.22	1.44	10.00	2.48	10.00	1.80	12.50	1.81	4.22	1.18	10.00	1.99	10.00	1.78	12.50	1.81
ส่วนที่ยังไม่ได้จัดสรร	10.61	3.62	28.78	7.14	13.15	2.35	123.52	17.89	184.68	51.76	320.08	63.83	305.35	54.43	448.47	64.88
องค์ประกอบอื่นของส่วนของผู้ถือหุ้น	-	-	-	-	-	-	-	-	(57.78)	(16.20)	(91.90)	(18.32)	(151.86)	(27.07)	(152.31)	(22.04)
<b>รวมส่วนของบริษัทใหญ่</b>	<b>114.83</b>	<b>39.19</b>	<b>138.78</b>	<b>34.42</b>	<b>123.15</b>	<b>22.11</b>	<b>254.62</b>	<b>36.88</b>	<b>231.12</b>	<b>64.77</b>	<b>338.18</b>	<b>67.44</b>	<b>263.49</b>	<b>46.97</b>	<b>427.26</b>	<b>61.81</b>
ส่วนได้เสียที่ไม่มีอำนาจควบคุม	-	-	-	-	-	-	-	-	(346.70)	(97.16)	(154.44)	(30.80)	(0.20)	(0.04)	(0.50)	(0.07)
<b>รวมส่วนของผู้ถือหุ้น</b>	<b>114.83</b>	<b>39.19</b>	<b>138.78</b>	<b>34.42</b>	<b>123.15</b>	<b>22.11</b>	<b>254.62</b>	<b>36.88</b>	<b>(115.58)</b>	<b>(32.39)</b>	<b>183.74</b>	<b>36.64</b>	<b>263.29</b>	<b>46.93</b>	<b>426.76</b>	<b>61.74</b>
<b>รวมหนี้สินและส่วนของผู้ถือหุ้น</b>	<b>293.03</b>	<b>100.00</b>	<b>403.21</b>	<b>100.00</b>	<b>556.90</b>	<b>100.00</b>	<b>690.35</b>	<b>100.00</b>	<b>356.82</b>	<b>100.00</b>	<b>501.45</b>	<b>100.00</b>	<b>560.98</b>	<b>100.00</b>	<b>691.23</b>	<b>100.00</b>

หมายเหตุ : <sup>1/</sup>งบการเงินปี 2552 - 2554 มีการจัดประเภทใหม่ตามงบการเงินปี 2555 เพื่อการเปรียบเทียบและวิเคราะห์ฐานะทางการเงิน

## งบกำไรขาดทุนเบ็ดเสร็จของบริษัทและบริษัทย่อย สำหรับปีสิ้นสุดวันที่ 31 ธันวาคม 2552 - 2554 และสำหรับงวด 9 เดือนสิ้นสุดวันที่ 30 กันยายน 2554 และ 2555

งบกำไรขาดทุนเบ็ดเสร็จ	งบการเงินเฉพาะกิจการ										งบการเงินรวม									
	สำหรับปีสิ้นสุดวันที่ 31 ธันวาคม						สำหรับงวด 9 เดือน				สำหรับปีสิ้นสุดวันที่ 31 ธันวาคม						สำหรับงวด 9 เดือน			
	ปี 2552 <sup>1/</sup>		ปี 2553 <sup>1/</sup>		ปี 2554 <sup>1/</sup>		ม.ค. - ก.ย. 2554		ม.ค. - ก.ย. 2555		ปี 2552 <sup>1/</sup>		ปี 2553 <sup>1/</sup>		ปี 2554 <sup>1/</sup>		ม.ค. - ก.ย. 2554		ม.ค. - ก.ย. 2555	
	ล้านบาท	%	ล้านบาท	%	ล้านบาท	%	ล้านบาท	%	ล้านบาท	%	ล้านบาท	%	ล้านบาท	%	ล้านบาท	%	ล้านบาท	%	ล้านบาท	%
รายได้																				
รายได้จากการขายและให้บริการ	633.22	95.29	1,127.63	84.63	1,225.85	79.31	920.44	82.79	1,081.96	74.20	832.54	96.80	1,232.04	98.73	1,303.02	97.14	984.72	98.20	1,152.95	98.83
เงินปันผลรับ	9.90	1.49	181.08	13.59	261.89	16.94	155.90	14.02	345.67	23.70	-	-	-	-	-	-	-	-	-	-
รายได้อื่น	21.42	3.22	23.79	1.78	57.94	3.75	35.46	3.19	30.65	2.10	27.54	3.20	15.86	1.27	38.30	2.86	18.02	1.80	13.64	1.17
<b>รวมรายได้</b>	<b>664.54</b>	<b>100.00</b>	<b>1,332.50</b>	<b>100.00</b>	<b>1,545.68</b>	<b>100.00</b>	<b>1,111.80</b>	<b>100.00</b>	<b>1,458.28</b>	<b>100.00</b>	<b>860.08</b>	<b>100.00</b>	<b>1,247.90</b>	<b>100.00</b>	<b>1,341.32</b>	<b>100.00</b>	<b>1,002.74</b>	<b>100.00</b>	<b>1,166.59</b>	<b>100.00</b>
ค่าใช้จ่าย																				
ต้นทุนขายและบริการ	460.12	69.24	846.23	63.51	885.45	57.29	635.12	57.13	840.66	57.65	368.04	42.79	393.13	31.50	487.78	36.36	359.80	35.88	432.60	37.08
ค่าใช้จ่ายในการขาย	26.37	3.97	32.78	2.46	51.54	3.33	36.95	3.32	24.74	1.69	76.41	8.88	98.01	7.86	75.08	5.60	59.91	5.97	55.71	4.78
ค่าใช้จ่ายในการบริหาร	109.20	16.43	172.20	12.92	146.27	9.46	109.93	9.89	137.78	9.45	185.42	21.56	174.25	13.96	175.73	13.10	130.84	13.05	171.74	14.72
<b>รวมค่าใช้จ่าย</b>	<b>595.69</b>	<b>89.64</b>	<b>1,051.21</b>	<b>78.89</b>	<b>1,083.26</b>	<b>70.08</b>	<b>782.00</b>	<b>70.34</b>	<b>1,003.18</b>	<b>68.79</b>	<b>629.87</b>	<b>73.23</b>	<b>665.39</b>	<b>53.32</b>	<b>738.59</b>	<b>55.06</b>	<b>550.55</b>	<b>54.90</b>	<b>660.05</b>	<b>56.58</b>
กำไรก่อนต้นทุนทางการเงินและภาษีเงินได้	68.85	10.36	281.29	21.11	462.42	29.92	329.80	29.66	455.10	31.21	230.21	26.77	582.51	46.68	602.73	44.94	452.19	45.10	506.54	43.42
ต้นทุนทางการเงิน	(1.41)	(0.21)	(1.20)	(0.09)	(3.08)	(0.20)	(2.11)	(0.19)	(3.57)	(0.25)	(7.77)	(0.91)	(4.40)	(0.35)	(3.75)	(0.28)	(2.67)	(0.27)	(2.82)	(0.24)
กำไรก่อนภาษีเงินได้	67.44	10.15	280.09	21.02	459.34	29.72	327.69	29.47	451.53	30.96	222.44	25.86	578.11	46.33	598.98	44.66	449.52	44.83	503.72	43.18
ภาษีเงินได้	(18.27)	(2.75)	(31.14)	(2.34)	(58.04)	(3.75)	(52.40)	(4.71)	(26.16)	(1.79)	(18.27)	(2.12)	(53.95)	(4.33)	(92.36)	(6.89)	(84.69)	(8.45)	(45.88)	(3.93)
<b>กำไรสำหรับงวด</b>	<b>49.17</b>	<b>7.40</b>	<b>248.95</b>	<b>18.68</b>	<b>401.30</b>	<b>25.96</b>	<b>275.29</b>	<b>24.76</b>	<b>425.37</b>	<b>29.17</b>	<b>204.17</b>	<b>23.74</b>	<b>524.16</b>	<b>42.00</b>	<b>506.62</b>	<b>37.77</b>	<b>364.83</b>	<b>36.38</b>	<b>457.84</b>	<b>39.25</b>
ผลต่างจากอัตราแลกเปลี่ยนจากการแปลงค่า หน่วยงานต่างประเทศ	-	-	-	-	-	-	-	-	-	-	(0.04)	(0.17)	(0.17)	0.17	0.17	0.21	(0.47)	(0.47)		
กำไรขาดทุนเบ็ดเสร็จอื่นสำหรับงวด	-	-	-	-	-	-	-	-	-	-	(0.04)	(0.17)	(0.17)	0.17	0.17	0.21	(0.47)	(0.47)		
<b>กำไรขาดทุนเบ็ดเสร็จรวมสำหรับงวด</b>	<b>4.92</b>		<b>248.95</b>		<b>401.30</b>		<b>275.29</b>		<b>425.37</b>		<b>204.13</b>		<b>523.99</b>		<b>506.79</b>		<b>365.04</b>		<b>457.37</b>	
การแบ่งปันกำไร																				
ส่วนที่เป็นของบริษัทใหญ่	49.17		248.95		401.30		275.29		425.37		212.86		366.18		405.17		286.43		458.11	
ส่วนที่เป็นของส่วนได้เสียที่ไม่มีอำนาจควบคุม	-		-		-		-		-		(8.69)		157.98		101.45		78.40		(0.27)	
	<b>49.17</b>		<b>248.95</b>		<b>401.30</b>		<b>275.29</b>		<b>425.37</b>		<b>204.17</b>		<b>524.16</b>		<b>506.62</b>		<b>364.83</b>		<b>457.84</b>	

งบกำไรขาดทุนเบ็ดเสร็จ	งบการเงินเฉพาะกิจการ										งบการเงินรวม									
	สำหรับปีสิ้นสุดวันที่ 31 ธันวาคม						สำหรับงวด 9 เดือน				สำหรับปีสิ้นสุดวันที่ 31 ธันวาคม				สำหรับงวด 9 เดือน					
	ปี 2552 <sup>1/</sup>		ปี 2553 <sup>1/</sup>		ปี 2554 <sup>1/</sup>		ม.ค. - ก.ย. 2554		ม.ค. - ก.ย. 2555		ปี 2552 <sup>1/</sup>		ปี 2553 <sup>1/</sup>		ปี 2554 <sup>1/</sup>		ม.ค. - ก.ย. 2554		ม.ค. - ก.ย. 2555	
	ล้านบาท	%	ล้านบาท	%	ล้านบาท	%	ล้านบาท	%	ล้านบาท	%	ล้านบาท	%	ล้านบาท	%	ล้านบาท	%	ล้านบาท	%	ล้านบาท	%
กำไรต่อหุ้นขั้นพื้นฐาน																				
กำไร (ขาดทุน) ต่อหุ้นขั้นพื้นฐาน	0.05		0.25		0.40		0.28		0.42		0.21		0.37		0.41		0.29		0.45	
จำนวนหุ้นสามัญเฉลี่ยถ่วงน้ำหนัก (ล้านหุ้น)	1,000.00 <sup>2/</sup>		1,000.00 <sup>2/</sup>		1,000.00 <sup>2/</sup>		1,000.00		1,013.58		1,000.00 <sup>2/</sup>		1,000.00 <sup>2/</sup>		1,000.00 <sup>2/</sup>		1,000.00		1,013.58	

หมายเหตุ : <sup>1/</sup>งบการเงินปี 2552 - 2554 มีการจัดประเภทใหม่ตามงบการเงินปี 2555 เพื่อการเปรียบเทียบและวิเคราะห์ฐานะทางการเงิน

<sup>2/</sup>ปรับมูลค่าที่ตราไว้ในแต่ละปีเป็นหุ้นละ 0.10 บาท ทั้งนี้เพื่อการเปรียบเทียบ เนื่องจากเมื่อวันที่ 9 มีนาคม 2555 บริษัทได้เปลี่ยนแปลงมูลค่าที่ตราไว้จากหุ้นละ 10 บาท เป็นหุ้นละ 0.10 บาท

งบกระแสเงินสดของบริษัทและบริษัทย่อย สำหรับปีสิ้นสุดวันที่ 31 ธันวาคม 2552 - 2554 และ สำหรับงวด 9 เดือนสิ้นสุดวันที่ 30 กันยายน 2554 และ 2555

งบกระแสเงินสด	งบการเงินเฉพาะกิจการ					งบการเงินรวม				
	สำหรับปีสิ้นสุดวันที่ 31 ธันวาคม			สำหรับงวด 9 เดือน		สำหรับปีสิ้นสุดวันที่ 31 ธันวาคม			สำหรับงวด 9 เดือน	
	ปี 2552 <sup>1/</sup>	ปี 2553 <sup>1/</sup>	ปี 2554 <sup>1/</sup>	ม.ค. - ก.ย. 2554	ม.ค. - ก.ย. 2555	ปี 2552 <sup>1/</sup>	ปี 2553 <sup>1/</sup>	ปี 2554 <sup>1/</sup>	ม.ค. - ก.ย. 2554	ม.ค. - ก.ย. 2555
	ล้านบาท	ล้านบาท	ล้านบาท	ล้านบาท	ล้านบาท	ล้านบาท	ล้านบาท	ล้านบาท	ล้านบาท	ล้านบาท
กระแสเงินสดจากกิจกรรมดำเนินงาน										
กำไรก่อนภาษีเงินได้	67.44	280.10	459.34	327.69	451.53	222.44	578.11	598.98	449.52	503.72
รายการปรับกระทบกำไรเป็นเงินสดสุทธิได้มา (ใช้ไปใน) กิจกรรมดำเนินงาน										
เงินปันผลรับ	(9.90)	(181.08)	(261.89)	(155.90)	(345.67)	-	-	-	-	-
กำไรจากการเลิกกิจการของบริษัทย่อย	-	-	-	-	-	(0.07)	-	(7.32)	-	-
ดอกเบี้ยรับ	(2.09)	(0.10)	(0.44)	-	-	-	-	(0.16)	-	-
กำไรจากการจำหน่ายเงินลงทุนในบริษัทย่อย	-	-	-	-	-	(14.12)	-	-	-	-
หนี้สูญและหนี้สงสัยจะสูญ (กลับรายการ)	-	0.68	1.64	1.66	-	27.75	5.38	(2.22)	(2.54)	3.21
ค่าเผื่อการลดมูลค่าสินค้าและสินค้าล้าสมัย (กลับรายการ)	-	-	-	-	-	(2.66)	(0.78)	(2.79)	(1.84)	0.41
ขาดทุน (กำไร) จากการจำหน่ายและตัดจำหน่ายสินทรัพย์	(0.02)	-	0.02	0.02	0.31	(0.26)	-	0.13	0.02	(0.06)
ค่าเสื่อมราคา	8.78	13.66	11.75	13.41	12.87	17.80	22.24	20.32	21.01	21.16

งบกระแสเงินสด	งบการเงินเฉพาะกิจการ					งบการเงินรวม				
	สำหรับปีสิ้นสุดวันที่ 31 ธันวาคม			สำหรับงวด 9 เดือน		สำหรับปีสิ้นสุดวันที่ 31 ธันวาคม			สำหรับงวด 9 เดือน	
	ปี 2552 <sup>1</sup>	ปี 2553 <sup>1</sup>	ปี 2554 <sup>1</sup>	ม.ค. - ก.ย. 2554	ม.ค. - ก.ย. 2555	ปี 2552 <sup>1</sup>	ปี 2553 <sup>1</sup>	ปี 2554 <sup>1</sup>	ม.ค. - ก.ย. 2554	ม.ค. - ก.ย. 2555
	ล้านบาท	ล้านบาท	ล้านบาท	ล้านบาท	ล้านบาท	ล้านบาท	ล้านบาท	ล้านบาท	ล้านบาท	ล้านบาท
ค่าตัดจำหน่ายสินทรัพย์ไม่มีตัวตน	0.40	0.84	0.60	0.79	0.82	0.70	2.37	2.25	3.78	4.67
ขาดทุนจากด้อยค่าสินทรัพย์ไม่มีตัวตน	-	-	0.64	-	-	-	-	0.64	-	-
ขาดทุนจากอัตราแลกเปลี่ยนที่ยังไม่เกิดขึ้นจริง	-	-	-	-	0.88	0.01	0.04	-	-	-
ภาษีเงินได้ถูกหัก ณ ที่จ่ายตัดจ่าย	-	0.30	-	-	-	-	0.50	0.36	-	1.05
ประมาณการหนี้สินผลประโยชน์พนักงาน	-	-	0.38	1.57	1.50	-	-	3.07	2.30	2.75
ผลต่างจากการแปลงค่างบการเงิน	-	-	-	-	-	(0.03)	(0.17)	0.17	0.21	(0.47)
ค่าใช้จ่ายดอกเบี้ย	1.40	1.20	3.08	2.10	3.57	7.78	4.39	3.75	2.67	2.82
กำไรจากการดำเนินงานก่อนการเปลี่ยนแปลงในสินทรัพย์และหนี้สินดำเนินงาน	66.01	115.60	215.12	191.34	125.81	259.34	612.08	617.18	475.13	539.26
สินทรัพย์ดำเนินงานลดลง (เพิ่มขึ้น)										
ลูกหนี้การค้าและรายได้ค้างรับ	(79.04)	(96.53)	(19.63)	(0.82)	(64.55)	(79.42)	(92.09)	(1.30)	12.86	(79.36)
ลูกหนี้อื่น	(4.17)	3.34	(13.50)	(3.94)	1.10	1.38	-	(2.91)	(5.24)	3.59
สินค้าคงเหลือ	1.59	-	-	-	-	28.24	(10.89)	1.91	6.96	(0.65)
สินทรัพย์หมุนเวียนอื่น	(1.05)	(4.22)	(2.23)	4.67	(4.90)	25.48	(8.38)	(0.02)	9.40	(4.78)
เงินประกัน - บริษัทที่เกี่ยวข้องกัน	(0.42)	(0.07)	(5.10)	1.81	2.05	(1.69)	(0.89)	(1.63)	5.28	2.05
สินทรัพย์ไม่หมุนเวียนอื่น	-	-	(0.03)	-	(0.05)	(0.71)	1.04	(2.96)	(3.30)	0.62
หนี้สินดำเนินงานเพิ่มขึ้น (ลดลง)										
เจ้าหนี้การค้า	106.51	(36.17)	113.54	63.98	26.39	(91.84)	0.15	(15.25)	(34.96)	8.04
เจ้าหนี้อื่น	0.82	5.17	24.19	4.34	(13.50)	40.55	6.16	16.80	2.88	(12.13)
หนี้สินหมุนเวียนอื่น	7.31	(0.08)	9.11	(1.84)	(4.34)	6.73	8.13	13.53	(7.21)	(4.89)
<b>เงินสดรับจากกิจกรรมดำเนินงาน</b>	<b>97.56</b>	<b>(12.96)</b>	<b>321.47</b>	<b>259.54</b>	<b>68.01</b>	<b>188.06</b>	<b>515.31</b>	<b>625.35</b>	<b>461.80</b>	<b>451.75</b>
จ่ายดอกเบี้ย	(1.34)	(1.20)	(2.77)	(2.03)	(2.06)	(7.78)	(13.20)	(12.58)	(11.54)	(2.82)
จ่ายภาษีเงินได้	(18.08)	(31.15)	(37.34)	(28.73)	(51.13)	(24.93)	(62.27)	(52.27)	(43.90)	(86.82)

งบกระแสเงินสด	งบการเงินเฉพาะกิจการ					งบการเงินรวม				
	สำหรับปีสิ้นสุดวันที่ 31 ธันวาคม			สำหรับงวด 9 เดือน		สำหรับปีสิ้นสุดวันที่ 31 ธันวาคม			สำหรับงวด 9 เดือน	
	ปี 2552 <sup>1</sup>	ปี 2553 <sup>1</sup>	ปี 2554 <sup>1</sup>	ม.ค. - ก.ย. 2554	ม.ค. - ก.ย. 2555	ปี 2552 <sup>1</sup>	ปี 2553 <sup>1</sup>	ปี 2554 <sup>1</sup>	ม.ค. - ก.ย. 2554	ม.ค. - ก.ย. 2555
	ล้านบาท	ล้านบาท	ล้านบาท	ล้านบาท	ล้านบาท	ล้านบาท	ล้านบาท	ล้านบาท	ล้านบาท	ล้านบาท
รับคืนภาษีเงินได้รอเรียกคืน	-	0.15	-	-	-	-	2.18	9.36	-	2.14
<b>เงินสดสุทธิได้มาจาก (ใช้ไป) ในกิจกรรมดำเนินงาน</b>	<b>78.14</b>	<b>(45.16)</b>	<b>281.36</b>	<b>228.78</b>	<b>14.82</b>	<b>155.35</b>	<b>442.02</b>	<b>569.86</b>	<b>406.36</b>	<b>364.25</b>
<b>กระแสเงินสดจากกิจกรรมลงทุน</b>										
เงินให้กู้ยืมระยะสั้นแก่บริษัทย่อยลดลง (เพิ่มขึ้น)	105.30	16.00	(69.94)	(26.01)	51.82	-	-	-	(45.00)	-
เงินสดรับจากเงินปันผลรับ	9.90	155.28	264.09	126.82	265.43	-	-	-	-	-
เงินฝากที่คิดการค่าประกันลดลง	3.48	-	-	-	-	4.62	0.48	-	-	-
เงินสดจ่ายลงทุนเพิ่มในบริษัทย่อย	(52.00)	(10.42)	(8.66)	(9.01)	-	-	(0.01)	(0.01)	-	-
เงินสดและรายการเทียบเท่าเงินสดบริษัทย่อย ณ วันเลิกกิจการ	-	-	-	-	-	-	(0.05)	(0.59)	(0.50)	-
เงินสดรับจากบริษัทย่อยเลิกกิจการ	-	-	-	-	-	-	-	0.16	0.05	-
ลูกหนี้จากบริษัทย่อยเลิกกิจการ	-	-	-	-	-	-	-	0.48	-	-
เงินสดรับจากการจำหน่ายทรัพย์สิน	0.03	-	-	-	0.08	1.60	0.02	0.09	0.09	0.48
ดอกเบี้ยรับ	-	0.47	0.20	-	-	-	-	0.16	-	-
เงินสดจ่ายซื้อส่วนปรับปรุงอาคารและอุปกรณ์	(17.41)	(4.25)	(23.75)	(18.02)	(28.29)	(23.34)	(21.30)	(34.16)	(26.93)	(32.87)
เงินสดจ่ายซื้อสินทรัพย์ไม่มีตัวตน	(1.03)	(1.19)	(0.74)	(0.35)	(2.17)	(7.27)	(0.26)	(16.60)	(13.22)	(11.84)
<b>เงินสดสุทธิได้มาจาก (ใช้ไป) ในกิจกรรมลงทุน</b>	<b>48.27</b>	<b>155.89</b>	<b>161.20</b>	<b>73.43</b>	<b>286.87</b>	<b>(24.39)</b>	<b>(21.12)</b>	<b>(50.47)</b>	<b>(85.51)</b>	<b>(44.23)</b>
<b>กระแสเงินสดจากกิจกรรมจัดหาเงิน</b>										
เงินเบิกเกินบัญชีและเงินกู้ยืมระยะสั้นจากสถาบันการเงินเพิ่มขึ้น (ลดลง)	(44.95)	19.33	(1.89)	5.39	8.36	(52.46)	27.22	(4.50)	2.38	7.85
เงินสดจ่ายหนี้สินตามสัญญาเช่าทางการเงิน	-	(1.99)	(9.63)	(6.24)	(9.26)	(1.30)	(1.69)	(12.54)	(8.08)	(12.26)
เงินกู้ยืมระยะสั้นจากบุคคลและบริษัทย่อยเพิ่มขึ้น (ลดลง)	-	4.85	63.00	-	9.90	(19.11)	(289.83)	(8.63)	(8.63)	-
เงินสดรับจากการเพิ่มทุน	-	-	-	-	18.60	-	-	-	-	18.60
เงินสดจ่ายเงินปันผล	(65.00)	(145.00)	(490.00)	(307.50)	(312.50)	(65.00)	(145.00)	(490.00)	(307.50)	(312.50)
เงินสดรับชำระค่าหุ้นเพิ่มทุนจากผู้ถือหุ้นส่วนน้อย	-	-	-	-	-	-	0.33	-	-	-



งบกระแสเงินสด	งบการเงินเฉพาะกิจการ					งบการเงินรวม				
	สำหรับปีสิ้นสุดวันที่ 31 ธันวาคม			สำหรับงวด 9 เดือน		สำหรับปีสิ้นสุดวันที่ 31 ธันวาคม			สำหรับงวด 9 เดือน	
	ปี 2552 <sup>1/</sup>	ปี 2553 <sup>1/</sup>	ปี 2554 <sup>1/</sup>	ม.ค. - ก.ย. 2554	ม.ค. - ก.ย. 2555	ปี 2552 <sup>1/</sup>	ปี 2553 <sup>1/</sup>	ปี 2554 <sup>1/</sup>	ม.ค. - ก.ย. 2554	ม.ค. - ก.ย. 2555
	ล้านบาท	ล้านบาท	ล้านบาท	ล้านบาท	ล้านบาท	ล้านบาท	ล้านบาท	ล้านบาท	ล้านบาท	ล้านบาท
เงินสดสุทธิที่ใช้ไปในกิจกรรมจัดหาเงิน	(109.95)	(122.81)	(438.52)	(308.35)	(284.90)	(137.87)	(408.97)	(515.67)	(321.83)	(298.31)
เงินสดและรายการเทียบเท่าเงินสด (ลดลง) เพิ่มขึ้น - สุทธิ	16.46	(12.08)	4.04	(6.14)	16.79	(6.91)	11.93	3.72	(0.98)	21.71
เงินสดและรายการเทียบเท่าเงินสด ณ วันต้นงวด	3.28	19.74	7.66	7.66	11.70	37.22	30.31	42.24	42.24	45.96
เงินสดและรายการเทียบเท่าเงินสด ณ วันสิ้นงวด	19.74	7.66	11.70	1.52	28.49	30.31	42.24	45.96	41.26	67.67

หมายเหตุ : <sup>1/</sup> งบการเงินปี 2552 - 2554 มีการจัดประเภทใหม่ตามงบการเงินปี 2555 เพื่อการเปรียบเทียบและวิเคราะห์ฐานะทางการเงิน

### ตารางแสดงอัตราส่วนทางการเงินที่สำคัญ

อัตราส่วนทางการเงิน	งบการเงินเฉพาะกิจการ				งบการเงินรวม			
	2552	2553	2554	ม.ค. - ก.ย. 2555	2552	2553	2554	ม.ค. - ก.ย. 2555
<b>อัตราส่วนสภาพคล่อง (Liquidity ratio)</b>								
อัตราส่วนสภาพคล่อง (เท่า)	1.13	1.15	0.96	1.22	0.52	1.19	1.39	2.03
อัตราส่วนสภาพคล่องหมุนเร็ว (เท่า)	0.98	1.00	0.67	0.86	0.47	1.05	1.22	1.83
อัตราส่วนสภาพคล่องกระแสเงินสด (เท่า)	0.56	(0.21)	0.84	(0.05) <sup>1/</sup>	0.45	1.14	1.99	1.94 <sup>1/</sup>
อัตราส่วนหมุนเวียนลูกหนี้การค้า (เท่า)	5.57	5.71	6.14	7.98 <sup>1/</sup>	4.97	5.18	5.68	7.53 <sup>1/</sup>
ระยะเวลาเก็บหนี้เฉลี่ย (วัน)	64.64	63.03	58.62	45.11	72.44	69.51	63.42	47.78
อัตราส่วนหมุนเวียนสินค้าคงเหลือ (เท่า)	601.46	N/A	N/A	N/A	25.34	31.53	44.42	58.68 <sup>1/</sup>
ระยะเวลาขายสินค้าเฉลี่ย (วัน)	0.60	N/A	N/A	N/A	14.21	11.42	8.10	6.14
อัตราส่วนหมุนเวียนเจ้าหนี้การค้า (เท่า)	4.81	6.47	5.22	4.68 <sup>1/</sup>	3.13	3.51	4.66	5.71 <sup>1/</sup>
ระยะเวลาชำระหนี้เฉลี่ย (วัน)	74.83	55.65	68.91	76.91	115.09	102.67	77.18	63.02
Cash Cycle (วัน)	(9.59)	7.39	(10.29)	(31.80)	(28.44)	(21.74)	(5.66)	(9.10)
<b>อัตราส่วนแสดงความสามารถในการทำกำไร (Profitability ratio)</b>								

อัตราส่วนทางการเงิน	งบการเงินเฉพาะกิจการ				งบการเงินรวม			
	2552	2553	2554	ม.ค. - ก.ย. 2555	2552	2553	2554	ม.ค. - ก.ย. 2555
อัตรากำไรขั้นต้น (%)	27.34	24.95	27.77	22.30	55.79	68.09	62.57	62.48
อัตรากำไรจากการดำเนินงาน (%)	5.93	6.78	11.63	7.28	24.34	45.99	43.32	42.75
อัตราส่วนกำไรอื่น (%)	4.71	15.37	20.69	25.81	3.20	1.27	2.86	1.17
อัตราส่วนเงินสดต่อการทำกำไร (%)	208.21	(59.09)	197.32	18.81 <sup>1/</sup>	76.65	78.01	100.96	73.90 <sup>1/</sup>
อัตรากำไรสุทธิ (%)	7.40	18.68	25.96	29.17	23.74 <sup>3/</sup>	42.00 <sup>3/</sup>	37.77 <sup>3/</sup>	39.25 <sup>3/</sup>
อัตราผลตอบแทนผู้ถือหุ้น (%)	40.06	196.33	306.42	300.27 <sup>1/</sup>	N/A <sup>4/</sup>	1,538.09 <sup>4/</sup>	226.66 <sup>4/</sup>	176.93 <sup>1/4/</sup>
<b>อัตราส่วนแสดงประสิทธิภาพในการดำเนินงาน</b>								
<b>(Efficiency ratio)</b>								
อัตราผลตอบแทนจากสินทรัพย์ (%)	18.60	71.51	83.59	90.95 <sup>1/</sup>	61.45 <sup>5/</sup>	122.14 <sup>5/</sup>	95.37 <sup>5/</sup>	97.50 <sup>1/5/</sup>
อัตราผลตอบแทนจากสินทรัพย์ถาวร (%)	350.68	1,039.42	908.90	826.59 <sup>1/</sup>	673.45	1,175.05	699.37	594.22 <sup>1/</sup>
อัตรากำไรสุทธิต่อหน่วย (เท่า)	2.51	3.83	3.22	3.12 <sup>1/</sup>	2.59	2.91	2.53	2.48 <sup>1/</sup>
<b>อัตราส่วนวิเคราะห์นโยบายทางการเงิน (Financial policy ratio)</b>								
อัตราส่วนหนี้สินต่อส่วนของผู้ถือหุ้น (เท่า)	1.55	1.91	3.52	1.71	N/A <sup>2/</sup>	1.73	1.13	0.62
อัตราส่วนความสามารถชำระดอกเบี้ย (เท่า)	72.81	(10.68)	116.05	33.01	24.17	39.20	50.45	160.95
อัตราส่วนความสามารถชำระภาระผูกพัน (เท่า)	0.43	(0.33)	0.60	0.04	0.92	1.03	1.01	1.01
อัตรากำไรสุทธิต่อหน่วย (%)	91.52	96.40	100.30	70.53	22.04	45.79	79.45	65.53

หมายเหตุ : <sup>1/</sup>ปรับการคำนวณเป็นรายปีเพื่อการเปรียบเทียบ

<sup>2/</sup>ไม่สามารถคำนวณหนี้สินต่อส่วนของผู้ถือหุ้นของงบการเงินรวมปี 2552 ได้เนื่องจากส่วนของผู้ถือหุ้นติดลบ

<sup>3/</sup>คำนวณโดยใช้กำไรสุทธิรวมหารรายได้รวม

<sup>4/</sup>คำนวณโดยใช้กำไรสุทธิรวมหารส่วนของผู้ถือหุ้นรวม (เฉลี่ย)

<sup>5/</sup>คำนวณโดยใช้กำไรสุทธิรวมหารสินทรัพย์รวม (เฉลี่ย)

## (ง) การรวมงบการเงินของบริษัทย่อย

งบการเงินรวมของบริษัท โมโน เทคโนโลยี จำกัด (“บริษัท”) ได้รวมงบการเงินของบริษัทและบริษัทย่อย ซึ่งบริษัทมีส่วนร่วมในการควบคุมดังนี้

ชื่อบริษัท	ถือหุ้นในสัดส่วนร้อยละ				
	2552	2553	2554	ไตรมาส 3/2555	
<b>บริษัทที่ถือหุ้นทางตรง</b>					
1. บริษัท โมโน เจนเนอเรชั่น จำกัด (Mono Gen)	100	100	100	100	
2. บริษัท โมโน ทราเวล จำกัด (Mono Travel)	100	100	100	100	
3. PT. Mono Technology Indonesia (Mono Indo) <sup>1/</sup>	-	91	91	91	จัดตั้งบริษัทขึ้นเมื่อวันที่ 5 พฤศจิกายน 2553
4. บริษัท โมโน โปรดักชัน จำกัด (Mono Production)	-	100	100	100	จัดตั้งบริษัทขึ้นเมื่อวันที่ 4 ตุลาคม 2553
5. บริษัท โมโน อินโฟ ซิสเต็มส์ จำกัด (Mono Info)	-	100	100	100	จัดตั้งบริษัทขึ้นเมื่อวันที่ 15 ธันวาคม 2553
6. Mono Technology Korea Corporation (Mono Korea)	-	-	100	100	จัดตั้งบริษัทขึ้นเมื่อวันที่ 20 กันยายน 2554
7. บริษัท โมโน เอ็นเตอร์เทนเมนต์ จำกัด (Mono Ent)	-	-	100	100	วันที่ 30 พฤศจิกายน 2554 บริษัทได้ซื้อเงินลงทุนในหุ้นสามัญทั้งหมดของ Mono Ent จากผู้ถือหุ้นรายใหญ่ของบริษัท
<b>บริษัทที่ถือหุ้นทางอ้อมโดยผ่าน Mono Gen</b>					
1. บริษัท โมโน फिल्म จำกัด (Mono Film)	-	100	100	100	วันที่ 2 เมษายน 2553 Mono Gen (บริษัทย่อย) ได้ซื้อเงินลงทุนในหุ้นสามัญของ Mono Film ในสัดส่วนร้อยละ 100 จาก Mono Ent
<b>บริษัทที่ถือหุ้นทางอ้อมโดยผ่าน Mono Ent</b>					
1. บริษัท กอชชิป สตาร์ จำกัด	100	100	-	-	เลิกกิจการเมื่อวันที่ 17 พฤศจิกายน 2554 และชำระบัญชีเสร็จสิ้นเมื่อวันที่ 28 พฤศจิกายน 2554
2. บริษัท โมโน แพลนเน็ต จำกัด	100	100	-	-	เลิกกิจการเมื่อวันที่ 13 กรกฎาคม 2554 และชำระบัญชีเสร็จสิ้นเมื่อวันที่ 7 พฤศจิกายน 2554
3. บริษัท โมโน บิชเนสด จำกัด	100	100	-	-	เลิกกิจการเมื่อวันที่ 13 กรกฎาคม 2554 และชำระบัญชีเสร็จสิ้นเมื่อวันที่ 7 พฤศจิกายน 2554
4. บริษัท นารา อินโนเวทิฟ จำกัด	100	100	-	-	เลิกกิจการเมื่อวันที่ 14 กรกฎาคม 2554 และชำระบัญชีเสร็จสิ้นเมื่อวันที่ 7 พฤศจิกายน 2554
5. บริษัท อีตราเวล แมกซ์ จำกัด	100	100	-	-	เลิกกิจการเมื่อวันที่ 18 ตุลาคม 2554 และชำระบัญชีเสร็จสิ้นเมื่อวันที่ 15 มกราคม 2555
6. บริษัท โมโน फिल्म จำกัด (Mono Film)	100	-	-	-	

หมายเหตุ: <sup>1/</sup> ที่ประชุมคณะกรรมการบริษัทครั้งที่ 6/2555 เมื่อวันที่ 7 พฤศจิกายน 2555 มีมติอนุมัติการซื้อหุ้นของ Mono Indo ที่เหลือร้อยละ 9.00 ของทุนชำระแล้วทั้งหมดของ Mono Indo จากผู้ถือหุ้นอื่นซึ่งเป็นกรรมการและผู้บริหารของบริษัท ส่งผลให้ภายหลังการซื้อหุ้นดังกล่าว บริษัทจะถือหุ้นทั้งหมดใน Mono Indo ร้อยละ 100

งบการเงินรวมในปี 2552 ที่นำเสนอในตารางสรุปงบการเงินข้างต้น อ้างอิงจากงบการเงินรวมปี 2552 ที่แสดงเปรียบเทียบไว้กับงบการเงินรวมปี 2553 ที่จัดทำขึ้นใหม่โดยรวมฐานะการเงินและผลการดำเนินงานของบริษัทและบริษัท

ย่อย ได้แก่ Mono Gen และ Mono Travel รวมทั้งยังได้รวมฐานะการเงินและผลการดำเนินงานของบริษัทอื่นๆ ได้แก่ 1) Mono Film ซึ่งเป็นบริษัทย่อยทางอ้อมโดยการถือหุ้นผ่าน Mono Gen และ 2) กลุ่มบริษัท Mono Ent (Mono Ent และบริษัทย่อยของ Mono Ent)<sup>1</sup> ซึ่งเป็นบริษัทที่อยู่ภายใต้การควบคุมของบริษัท ถึงแม้ว่าในขณะนั้นบริษัทยังไม่ได้ถือหุ้นใน Mono Ent แต่เนื่องจากเมื่อวันที่ 5 กรกฎาคม 2553 Mono Gen ซึ่งเป็นบริษัทย่อย ได้ให้กู้ยืมเงินแก่ Mono Ent จนกระทั่ง Mono Gen มีอำนาจควบคุมใน Mono Ent และบริษัทย่อยของ Mono Ent ผ่านกรรมการของบริษัท นอกจากนี้กลุ่มบุคคลของบริษัทได้ถือหุ้นและมีอำนาจควบคุมนโยบายทางการเงินของกิจการในกลุ่ม Mono Ent

งบการเงินรวมสำหรับปี 2552 ที่นำมาเปรียบเทียบซึ่งจัดทำขึ้นใหม่ โดยรวมฐานะการเงินและผลการดำเนินงานของ Mono Film และกลุ่มบริษัท Mono Ent ดังกล่าวข้างต้นนั้น ถึงแม้ว่าในขณะนั้นบริษัทยังไม่ได้ถือหุ้นในบริษัทดังกล่าว แต่รายการดังกล่าวถือเป็นการรวมธุรกิจภายใต้การควบคุมเดียวกัน โดย Mono Film และกลุ่มบริษัท Mono Ent อยู่ภายใต้การควบคุมสูงสุดโดยกลุ่มบุคคลเดียวกันกับบริษัท ทั้งก่อนและหลังการรวมธุรกิจดังกล่าว ซึ่งการจัดทำงบการเงินรวมได้จัดทำโดยวิธีคล้ายคลึงกับวิธีส่วนได้เสีย บริษัทแม่รับรู้สินทรัพย์และหนี้สินของบริษัทย่อยที่นำมารวมด้วยมูลค่าตามบัญชี งบการเงินได้รวมผลการดำเนินงานและฐานะการเงินของบริษัทย่อยตั้งแต่วันที่นำเสนองบการเงินล่าสุดหรือวันแรกที่บริษัทย่อย (หมายถึง บริษัทย่อยที่อยู่ภายใต้การควบคุมของบริษัท) ถูกนำมารวมอยู่ภายใต้การควบคุมเดียวกันแล้วแต่ระยะเวลาใดสั้นกว่าโดยไม่คำนึงถึงวันที่บริษัทได้ซื้อหุ้นสามัญในบริษัทย่อย

<sup>1</sup> กลุ่มบริษัท Mono Ent ประกอบด้วย Mono Ent และ บริษัทย่อยของ Mono Ent ได้แก่ บริษัท กอซชิป สตาร์ จำกัด บริษัท โมโน แพลนเน็ต จำกัด บริษัท โมโน บิซเทรค จำกัด บริษัท นารา อินโนเวทิฟ จำกัด และบริษัท อีทราเวล แมกซ์ จำกัด

## 12.2 คำอธิบายและการวิเคราะห์ฐานะการเงินและผลการดำเนินงาน

### (1) ภาพรวมผลการดำเนินงานที่ผ่านมา

บริษัทมีบริษัทย่อยทั้งสิ้น 8 บริษัท โดยบริษัทและบริษัทย่อยแบ่งการประกอบธุรกิจออกเป็น 2 ประเภท ได้แก่ 1) **ธุรกิจสื่อและการให้บริการข้อมูล (Media and Content Business)** ประกอบด้วยกลุ่มธุรกิจบริการเสริมบนโทรศัพท์เคลื่อนที่ กลุ่มธุรกิจสื่ออินเทอร์เน็ต กลุ่มธุรกิจสื่อสิ่งพิมพ์ และกลุ่มธุรกิจสื่อทีวี และ 2) **ธุรกิจการให้บริการด้านบันเทิง (Entertainment Business)** ประกอบด้วยกลุ่มธุรกิจเพลง และกลุ่มธุรกิจภาพยนตร์ ซึ่งการดำเนินธุรกิจของแต่ละกลุ่มธุรกิจมีความเกี่ยวเนื่องและสามารถสนับสนุนซึ่งกันและกันภายในกลุ่มบริษัทได้อย่างครบวงจร

บริษัทประกอบธุรกิจสื่อและการให้บริการข้อมูล ซึ่งประกอบด้วย กลุ่มธุรกิจบริการเสริมบนโทรศัพท์เคลื่อนที่ และกลุ่มธุรกิจสื่ออินเทอร์เน็ต โดยมีธุรกิจหลักเป็นผู้ให้บริการส่งข้อมูลข่าวสาร และสาระบันเทิงครบวงจร (Content Provider) ผ่านระบบเทคโนโลยีสารสนเทศและการสื่อสารต่างๆ (Media Platform Service) ได้แก่ โทรศัพท์เคลื่อนที่ (Mobile Phone) และอินเทอร์เน็ต (Internet) โดยข้อมูลที่บริษัทให้บริการ ได้แก่ ข้อมูลข่าวทั่วไป ข่าวบันเทิง รายงานผลกีฬา การพยากรณ์ดวงชะตา ข้อมูลแหล่งที่พัก สถานที่ท่องเที่ยว เกม อินเทอร์เน็ตทีวี การดาวน์โหลดคลิป์วิดีโอ ริงโทน เพลง และเสียงรอสาย เป็นต้น ด้วยรูปแบบที่หลากหลาย เช่น Short Message Service (SMS) การให้บริการข้อมูลผ่านเสียง (Voice) หรือ Interactive Voice Response (IVR) ผ่านหมายเลข 1900-108-XXX และ \*336 รวมถึงการให้บริการ Mobile Internet ซึ่งเป็นบริการข้อมูลและสาระบันเทิงในรูปแบบเว็บไซต์บนโทรศัพท์เคลื่อนที่ และบริการ Mobile Application ที่ออกแบบเฉพาะสำหรับระบบปฏิบัติการสมาร์ทโฟน นอกจากนี้ยังมีการให้บริการข้อมูลสาระและความบันเทิงทางอินเทอร์เน็ตผ่านเว็บไซต์เอ็มไทยดอทคอม (www.mthai.com) ที่เป็นที่รู้จักดี

สำหรับบริษัทย่อยในกลุ่มธุรกิจบริการเสริมบนโทรศัพท์เคลื่อนที่ ซึ่งอยู่ในประเทศอินโดนีเซีย ได้แก่ Mono Indo ดำเนินธุรกิจให้บริการส่งข้อมูลบนโทรศัพท์เคลื่อนที่ โดยนำเสนอเนื้อหา (Content) เดิมที่ให้บริการกับลูกค้าในประเทศไทยมาปรับปรุงให้เหมาะสมกับพฤติกรรมของผู้บริโภคในประเทศดังกล่าว รวมทั้งมีการแปลเป็นภาษาของประเทศนั้น บริษัทย่อยในประเทศเกาหลี ได้แก่ Mono Korea อยู่ระหว่างการวางแผนพัฒนาโปรแกรม (Application) เพื่อจำหน่ายในประเทศดังกล่าว รวมทั้งสามารถนำมาพัฒนาการให้บริการเสริมบนโทรศัพท์เคลื่อนที่ในรูปแบบ Mobile Application ในประเทศไทยได้อีกด้วย

สำหรับบริษัทย่อยที่อยู่ในกลุ่มธุรกิจสื่ออินเทอร์เน็ต ได้แก่ Mono Travel ดำเนินธุรกิจให้บริการจองที่พักผ่านทางเว็บไซต์ต่างๆ ได้แก่ www.hotelthailand.com, www.hotelsthailand.com, www.passionasia.com และ www.monoplanet.com

นอกจากนี้ ยังมีบริษัทย่อยที่ดำเนินธุรกิจเกี่ยวกับการผลิต ดูแล และพัฒนาโปรแกรมคอมพิวเตอร์ (Software) เพื่อสนับสนุนธุรกิจหลักของบริษัท ได้แก่ Mono Info โดยเป็นผู้ให้บริการด้านเทคโนโลยีสารสนเทศเพื่อเชื่อมต่อระหว่างบริษัทกับผู้ให้บริการโทรศัพท์เคลื่อนที่ (Mobile Operator) ในการส่งผ่านข้อมูล (Content) ให้กับลูกค้าผู้ใช้บริการของบริษัทบนโทรศัพท์เคลื่อนที่

สำหรับบริษัทย่อยอื่นๆ ที่อยู่ในกลุ่มธุรกิจสื่อสิ่งพิมพ์ กลุ่มธุรกิจสื่อทีวี กลุ่มธุรกิจเพลง และกลุ่มธุรกิจภาพยนตร์ ที่มีความเกี่ยวเนื่องและสนับสนุนการดำเนินธุรกิจของบริษัท ได้แก่

- กลุ่มธุรกิจสื่อสิ่งพิมพ์ โดยมี Mono Gen เป็นผู้ผลิตและจำหน่ายนิตยสารบันเทิงรายสัปดาห์ ได้แก่ กอซซิป สตาร์ และนิตยสารรายเดือน ได้แก่ แคนดี้ และอะลัวร์ (A'lure) รวมทั้งนิตยสารประเภทเรื่องสั้นละครทีวี พ็อกเก็ตบุ๊กประเภทพยากรณ์ดวงชะตา และพ็อกเก็ตบุ๊กเฉพาะกิจต่างๆ ซึ่งเป็นการรวบรวมเนื้อหาสาระที่น่าสนใจในขณะนั้นๆ โดยนำเสนอทั้งในรูปแบบสิ่งพิมพ์ (Traditional) และ E-Book (Digital)
- กลุ่มธุรกิจสื่อทีวี โดยมี Mono Production เป็นผู้ผลิตและสร้างสรรค์รายการ โทรทัศน์ประเภทบันเทิงเพื่อแพร่ภาพออกอากาศผ่านทีวี่ดาวเทียม เคเบิลทีวี สมาร์ทโฟน และอินเทอร์เน็ต ตลอด 24 ชั่วโมง โดยปัจจุบันมีช่องรายการ 2 ช่อง ได้แก่ ช่อง Zaa Network (ซาส์เน็ตเวิร์ค) และ A'lure Channel (อะลัวร์ ชาแนล)
- กลุ่มธุรกิจเพลง โดยมี Mono Ent เป็นผู้ผลิตและสร้างสรรค์สารบันเทิงเกี่ยวกับศิลปิน และเพลงของค่าย โมโน มิวสิค โดยให้ความสำคัญกับการให้บริการในรูปแบบดิจิทัล เช่น บริการดาวน์โหลดเพลง รูปภาพ คลิป การรับข่าวสารและร่วมเล่นเกมกับศิลปิน รวมทั้งผลิต อัมบั้มรวมรูป ซีดี หรือวีซีดี รวมผลงานเพื่อให้แฟนคลับสะสม
- กลุ่มธุรกิจภาพยนตร์ โดยมี Mono Film เป็นผู้ดำเนินธุรกิจภาพยนตร์ครบวงจร ทั้งการจัดซื้อภาพยนตร์จากต่างประเทศ และผลิตภาพยนตร์ไทยคุณภาพโดยค่ายโมโน พิคเจอร์ เพื่อนำออกฉายในโรงภาพยนตร์ ขายสิทธิ์ให้สายหนังในต่างจังหวัด ผลิตและจำหน่ายเป็นแผ่นวีซีดีและดีวีดี ขายสิทธิ์ในการแพร่ภาพทางเคเบิลทีวี และสถานีโทรทัศน์ฟรีทีวี และขายสิทธิ์ภาพยนตร์ไทยที่ผู้ผลิตเองให้กับบริษัทในต่างประเทศ นอกจากนี้ ยังดำเนินธุรกิจจัดซื้อลิขสิทธิ์ภาพยนตร์ทั้งไทยและต่างประเทศจากค่ายหนังต่างๆ เพื่อให้บริการในรูปแบบดิจิทัลผ่านทางเว็บไซต์ดูหนังดอทเน็ต (www.doonung.net) ซึ่งรองรับการใช้งานทั้งการรับชมผ่านคอมพิวเตอร์ อินเทอร์เน็ตทีวี แท็บเล็ต และสมาร์ตโฟนทุกระบบปฏิบัติการ

ผลการดำเนินงานที่ผ่านมาของบริษัทและบริษัทย่อยเติบโตขึ้นอย่างต่อเนื่อง โดยในปี 2552 - 2554 รายได้จากการขายและให้บริการของบริษัทและบริษัทย่อยมีอัตราการเติบโตเฉลี่ยต่อปี (Compound Annual Growth Rate: CAGR) ประมาณร้อยละ 25 และมีรายได้รวมจำนวน 860.08 ล้านบาท 1,247.90 ล้านบาท และ 1,341.32 ล้านบาท ในปี 2552 - 2554 ตามลำดับ และ 1,166.59 ล้านบาท ในงวด 9 เดือนแรกของปี 2555 การเติบโตของรายได้มีสาเหตุหลักมาจากการเติบโตอย่างมากของรายได้จากการขายและให้บริการในธุรกิจบริการเสริมบนโทรศัพท์เคลื่อนที่ โดยเฉพาะรายได้จากการให้บริการข้อมูลบนโทรศัพท์เคลื่อนที่ ซึ่งเกิดจากความสำเร็จในการผลิตเนื้อหา (Content) และสร้างแบรนด์ให้เป็นที่นิยม รวมทั้งการทำการตลาดร่วมกันกับผู้ให้บริการโทรศัพท์เคลื่อนที่ทุกระบบทั้ง AIS DTAC และ Truemove อย่างต่อเนื่อง

บริษัทและบริษัทย่อยมีอัตรากำไรขั้นต้นเท่ากับร้อยละ 55.79 ร้อยละ 68.09 ร้อยละ 62.57 และร้อยละ 62.48 ในปี 2552 - 2554 และในงวด 9 เดือนแรกของปี 2555 ตามลำดับ การเพิ่มขึ้นอย่างมากของอัตรากำไรขั้นต้นในปี 2553 เป็นผลมาจากการเติบโตอย่างมากของรายได้จากธุรกิจบริการเสริมบนโทรศัพท์เคลื่อนที่ ซึ่งเป็นธุรกิจที่บริษัทสามารถทำอัตรากำไรที่สูงจากการสร้างยอดขายจำนวนมาก ในขณะที่ต้นทุนของธุรกิจนี้ส่วนใหญ่เป็นต้นทุนคงที่ (Fixed Cost) ซึ่งไม่ได้เพิ่มตามยอดขายที่เพิ่มขึ้น ได้แก่ ต้นทุน (ค่าเสื่อมราคา) ของอุปกรณ์ต่างๆ ซึ่งเป็นการลงทุนใหญ่เพียงครั้งเดียว และต้นทุนอื่นๆ ในการดำเนินงาน เช่น ต้นทุนพนักงาน และการพัฒนาระบบเพิ่มเติม สำหรับอัตรากำไรขั้นต้นที่ลดลงในปี 2554 มาจากการเพิ่มขึ้นของต้นทุนขายและบริการจำนวนมาก โดยมีสาเหตุหลักมาจากการเพิ่มขึ้นของต้นทุนขายและบริการของกลุ่มธุรกิจสื่อทีวี เนื่องมาจากการเริ่มผลิตรายการทีวีอย่างเต็มรูปแบบ จึงมีการลงทุนจำนวนมากเพื่อผลิตรายการทีวีให้มีปริมาณและคุณภาพเพิ่มขึ้น

ค่าใช้จ่ายในการขายและบริหาร ประกอบด้วยเงินเดือนพนักงานและสวัสดิการ ค่าโฆษณาและส่งเสริมการขาย ค่าเช่าสำนักงาน ค่าสาธารณูปโภค และค่าใช้จ่ายอื่นๆ โดยค่าใช้จ่ายในการขายและบริหารของบริษัทและบริษัทย่อยเท่ากับ 261.83 ล้านบาท 272.26 ล้านบาท 250.81 ล้านบาท ในปี 2552 - 2554 ตามลำดับ และเท่ากับ 227.45 ล้านบาทในงวด 9 เดือนแรกของปี 2555 คิดเป็นร้อยละ 30.44 ร้อยละ 21.82 ร้อยละ 18.70 และร้อยละ 19.50 ของรายได้รวม ในปี 2552 - 2554 และงวด 9 เดือนแรกของปี 2555 ตามลำดับ โดยสัดส่วนค่าใช้จ่ายในการขายและบริหารต่อรายได้รวมในปี 2552 - 2554 มีแนวโน้มลดลงอย่างต่อเนื่อง สาเหตุหลักมาจากค่าใช้จ่ายในการขายและบริหารที่ส่วนใหญ่เป็นค่าใช้จ่ายคงที่ ได้แก่ เงินเดือนพนักงาน ค่าเช่าและค่าสาธารณูปโภค ซึ่งไม่ได้ผันแปรเป็นสัดส่วนโดยตรงกับยอดขายที่เพิ่มขึ้น อย่างไรก็ตาม ในช่วง 9 เดือนแรกของปี 2555 สัดส่วนค่าใช้จ่ายในการขายและบริการต่อรายได้รวมเท่ากับร้อยละ 19.50 เพิ่มขึ้นจากงวดเดียวกันของปี 2554 ที่เท่ากับร้อยละ 19.02 เนื่องจากมีเงินเดือนพนักงานในส่วนของค่าใช้จ่ายบริหารเพิ่มขึ้น

กำไรสุทธิของบริษัทและบริษัทย่อย เท่ากับ 204.17 ล้านบาท 524.16 ล้านบาท 506.62 ล้านบาท และ 457.84 ล้านบาทในปี 2552 - 2554 และในงวด 9 เดือนแรกของปี 2555 ตามลำดับ และมีอัตรากำไรสุทธิร้อยละ 23.74 ร้อยละ 42.00 ร้อยละ 37.77 และร้อยละ 39.25 ในปี 2552 - 2554 และในงวด 9 เดือนแรกของปี 2555 ตามลำดับ

สินทรัพย์รวมของบริษัทและบริษัทย่อยเท่ากับ 356.82 ล้านบาท 501.45 ล้านบาท 560.98 ล้านบาท และ 691.23 ล้านบาท ณ สิ้นปี 2552 - 2554 และ ณ วันที่ 30 กันยายน 2555 ตามลำดับ สินทรัพย์รวมส่วนใหญ่ประกอบด้วย ลูกหนี้การค้าและรายได้ค้างรับ ซึ่งคิดเป็นร้อยละ 53.60 ร้อยละ 55.43 ร้อยละ 50.17 และร้อยละ 51.74 ของสินทรัพย์รวม ณ สิ้นปี 2552 - 2554 และ ณ วันที่ 30 กันยายน 2555 ตามลำดับ

หนี้สินรวมของบริษัทและบริษัทย่อยเท่ากับ 472.40 ล้านบาท 317.71 ล้านบาท 297.69 ล้านบาท และ 264.47 ล้านบาท ณ สิ้นปี 2552 - 2554 และ ณ วันที่ 30 กันยายน 2555 ตามลำดับ โดยหนี้สินรวมส่วนใหญ่ ณ สิ้นปี 2552 เป็นเงินกู้ยืมระยะสั้นและดอกเบี้ยค้างจ่ายจากบุคคลและกิจการที่เกี่ยวข้องกัน ซึ่งคิดเป็นร้อยละ 66.32 ของหนี้สินรวม ณ สิ้นปี 2552 และ ณ สิ้นปี 2553 - 2554 และ ณ วันที่ 30 กันยายน 2555 หนี้สินรวมส่วนใหญ่เป็นเจ้าหนี้การค้าและเจ้าหนี้อื่น ซึ่งมีสัดส่วนรวมกันคิดเป็นร้อยละ 47.97 ร้อยละ 58.14 และร้อยละ 62.95 ของหนี้สินรวม ณ สิ้นปี 2553-2554 และ ณ วันที่ 30 กันยายน 2555 ตามลำดับ

ส่วนของผู้ถือหุ้นของบริษัทและบริษัทย่อยเท่ากับ (115.58) ล้านบาท 183.74 ล้านบาท 263.29 ล้านบาท และ 426.76 ล้านบาท ณ สิ้นปี 2552 - 2554 และ ณ วันที่ 30 กันยายน 2555 ตามลำดับ โดยส่วนของผู้ถือหุ้นของบริษัทและบริษัทย่อยเพิ่มขึ้นอย่างต่อเนื่อง สาเหตุหลักมาจากการลดลงของส่วนได้เสียที่ไม่มีอำนาจควบคุมเนื่องจากกลุ่มบริษัท Mono Ent และ Mono Film เริ่มมีกำไรสุทธิจากการดำเนินงาน รวมทั้งมีกำไรสะสมที่เพิ่มขึ้น (ยกเว้นปี 2554) และมีอัตราส่วนหนี้สินต่อส่วนของผู้ถือหุ้น ณ สิ้นปี 2553 - 2554 และ ณ วันที่ 30 กันยายน 2555 เท่ากับ 1.73 เท่า 1.13 เท่า และ 0.62 เท่า ตามลำดับ

## (2) การวิเคราะห์ผลการดำเนินงาน

รายได้รวมของบริษัทและบริษัทย่อยในปี 2552 - 2554 มีจำนวน 860.08 ล้านบาท 1,247.90 ล้านบาท และ 1,341.32 ล้านบาท ตามลำดับ หรือเพิ่มขึ้นร้อยละ 45.09 และร้อยละ 7.49 ในปี 2553 - 2554 ตามลำดับ สำหรับในงวด 9 เดือนแรกของปี 2555 รายได้รวมมีจำนวน 1,166.59 ล้านบาท เพิ่มขึ้นเมื่อเทียบกับช่วง 9 เดือนแรกของปี 2554 ที่มีจำนวน 1,002.74 ล้านบาท หรือเพิ่มขึ้นร้อยละ 16.34 โดยรายได้เกือบทั้งหมดของบริษัทและบริษัทย่อยเป็นรายได้จาก

การขายและให้บริการ ซึ่งมีสัดส่วนประมาณร้อยละ 97 - 99 ของรายได้รวม ที่เหลือเป็นรายได้อื่น ได้แก่ รายได้จากการจัดงาน Event ต่างๆ รายได้จากบริการด้านเว็บไซต์ เป็นต้น

### รายได้จากการขายและให้บริการ

รายได้จากการขายและให้บริการของบริษัทและบริษัทย่อยในปี 2552 - 2554 มีจำนวน 832.54 ล้านบาท 1,232.04 ล้านบาท และ 1,303.02 ล้านบาท ตามลำดับ หรือเพิ่มขึ้นร้อยละ 47.99 และร้อยละ 5.76 ในปี 2553 - 2554 ตามลำดับ สำหรับงวด 9 เดือนแรกของปี 2555 รายได้จากการขายและให้บริการมีจำนวน 1,152.95 ล้านบาท เพิ่มขึ้นเมื่อเทียบกับช่วง 9 เดือนแรกของปี 2554 ที่มีจำนวน 984.72 ล้านบาท หรือเพิ่มขึ้นร้อยละ 17.08

ทั้งนี้ รายได้จากกลุ่มธุรกิจสื่อและการให้บริการข้อมูล ซึ่งประกอบด้วย ธุรกิจบริการเสริมบนโทรศัพท์เคลื่อนที่ สื่ออินเทอร์เน็ต สื่อสิ่งพิมพ์ และสื่อทีวี มีสัดส่วนรวมเฉลี่ยประมาณร้อยละ 93 - 98 ของรายได้จากการขายและให้บริการรวม และรายได้จากกลุ่มธุรกิจการให้บริการด้านบันเทิง ซึ่งประกอบด้วย ธุรกิจเพลง และธุรกิจภาพยนตร์ มีสัดส่วนรวมเฉลี่ยร้อยละ 2 - 8 ของรายได้จากการขายและให้บริการรวม

โครงสร้างรายได้จากการขายและให้บริการแยกตามกลุ่มธุรกิจในปี 2552 - 2554 และงวด 9 เดือนแรกของปี 2554 และ 2555 มีรายละเอียดดังนี้

รายได้รวม	ดำเนินการโดย	% การถือหุ้นของ บริษัท	ปี 2552		ปี 2553		ปี 2554		ม.ค. - ก.ย. 54		ม.ค. - ก.ย. 55	
			ล้านบาท	ร้อยละ	ล้านบาท	ร้อยละ	ล้านบาท	ร้อยละ	ล้านบาท	ร้อยละ	ล้านบาท	ร้อยละ
<b>1. ธุรกิจสื่อและให้บริการข้อมูล</b>												
1. กลุ่มธุรกิจบริการเสริมบนโทรศัพท์เคลื่อนที่	บริษัท Mono Indo Mono Korea Mono Info	- 91.00 <sup>1/</sup> 100.00 100.00	550.45	66.12	974.33	79.08	1,052.31	80.76	788.24	80.05	912.90	79.18
2. กลุ่มธุรกิจสื่ออินเทอร์เน็ต	บริษัท Mono Travel	- 100.00	71.63	8.60	67.71	5.50	76.11	5.84	58.00	5.89	82.17	7.13
3. กลุ่มธุรกิจสื่อสิ่งพิมพ์ <sup>3/</sup>	Mono Gen	100.00	146.47	17.59	159.27	12.93	130.00	9.98	103.31	10.49	92.32	8.01
4. กลุ่มธุรกิจสื่อทีวี <sup>3/</sup>	Mono Production	100.00	4.79	0.58	7.02	0.57	22.91	1.76	16.58	1.68	36.53	3.17
<b>2. ธุรกิจการให้บริการด้านบันเทิง</b>												
1. กลุ่มธุรกิจเพลง <sup>3/</sup>	Mono Ent	100.00	3.07	0.37	9.72	0.79	13.22	1.01	10.98	1.12	23.70	2.06
2. กลุ่มธุรกิจภาพยนตร์ <sup>3/</sup>	Mono Film	100.00 <sup>2/</sup>	56.13	6.74	13.99	1.14	8.47	0.65	7.61	0.77	5.33	0.46
<b>รายได้จากการขายและให้บริการรวม</b>			<b>832.54</b>	<b>100.00</b>	<b>1,232.04</b>	<b>100.00</b>	<b>1,303.02</b>	<b>100.00</b>	<b>984.72</b>	<b>100.00</b>	<b>1,152.95</b>	<b>100.00</b>

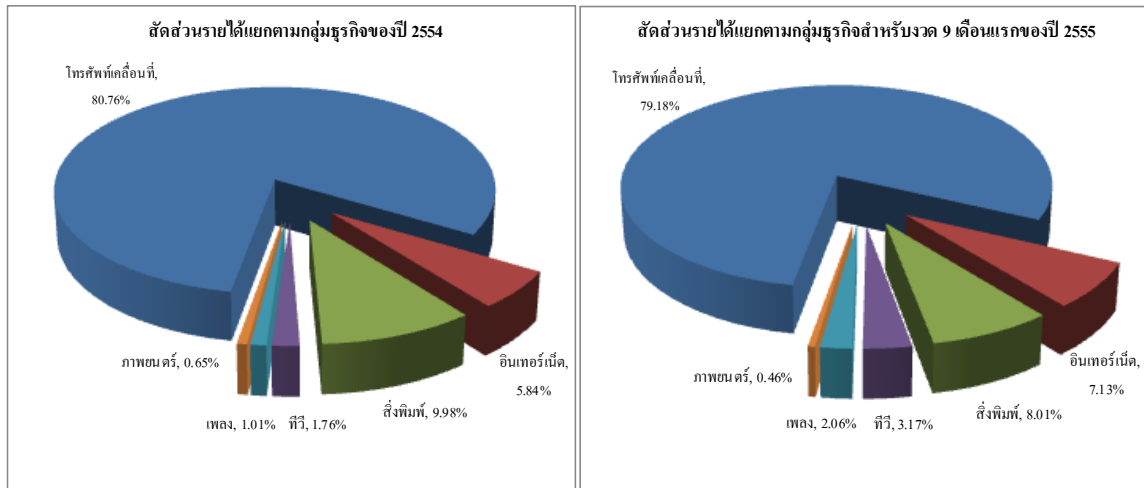
หมายเหตุ: <sup>1/</sup> ที่ประชุมคณะกรรมการบริษัทครั้งที่ 6/2555 เมื่อวันที่ 7 พฤศจิกายน 2555 มีมติอนุมัติการซื้อหุ้นของ Mono Indo ที่เหลือร้อยละ 9 ของทุนชำระแล้วทั้งหมดของ Mono Indo จากผู้ถือหุ้นอื่นซึ่งเป็นกรรมการและผู้บริหารของ บริษัท ส่งผลให้ภายหลังการซื้อหุ้น บริษัทจะถือหุ้นทั้งหมดใน Mono Indo ร้อยละ 100

<sup>2/</sup> บริษัทถือหุ้น Mono Film ทางอ้อมผ่านการถือหุ้นใน Mono Gen ซึ่งถือหุ้นใน Mono Film ร้อยละ 100

<sup>3/</sup> รวมรายได้จากการนำเสนอเนื้อหา (Content) ที่ผลิตได้ไปให้บริการเสริมบนโทรศัพท์เคลื่อนที่ด้วย



สัดส่วนรายได้แยกตามกลุ่มธุรกิจของบริษัทและบริษัทย่อยในปี 2554 และงวด 9 เดือนแรกของปี 2555 ดังนี้



## 1. รายได้จากธุรกิจสื่อและการให้บริการข้อมูล (Media and Content Business)

รายได้จากธุรกิจสื่อและการให้บริการข้อมูลคิดเป็นสัดส่วนร้อยละ 92.89 ร้อยละ 98.08 ร้อยละ 98.34 และร้อยละ 97.49 ของรายได้จากการขายและให้บริการในปี 2552 - 2554 และในงวด 9 เดือนแรกของปี 2555 ตามลำดับ โดยมีรายละเอียดดังนี้

### 1.1 รายได้จากกลุ่มธุรกิจบริการเสริมบนโทรศัพท์เคลื่อนที่

รายได้จากกลุ่มธุรกิจบริการเสริมบนโทรศัพท์เคลื่อนที่ที่มีจำนวน 550.45 ล้านบาท 974.33 ล้านบาท 1,052.31 ล้านบาท และ 912.90 ล้านบาท คิดเป็นสัดส่วนร้อยละ 66.12 ร้อยละ 79.08 ร้อยละ 80.76 และร้อยละ 79.18 ของรายได้จากการขายและให้บริการรวมในปี 2552 - 2554 และในงวด 9 เดือนแรกของปี 2555 ตามลำดับ

รายได้จากกลุ่มธุรกิจบริการเสริมบนโทรศัพท์เคลื่อนที่ที่มีสัดส่วนสูงสุดเมื่อเปรียบเทียบกับรายได้จากกลุ่มธุรกิจอื่น และมีแนวโน้มเพิ่มขึ้นอย่างต่อเนื่อง โดยเพิ่มขึ้นจำนวน 423.88 ล้านบาท และ 77.98 ล้านบาท หรือเพิ่มขึ้นร้อยละ 77.01 และร้อยละ 8.00 ในปี 2553 - 2554 ตามลำดับ การเพิ่มขึ้นของรายได้จากกลุ่มธุรกิจบริการเสริมบนโทรศัพท์เคลื่อนที่ในปี 2553 เป็นผลมาจากบริษัทได้เริ่มรุกตลาดโทรศัพท์เคลื่อนที่ โดยการเข้าร่วมเป็นพันธมิตรกับบริษัทผู้ให้บริการ โทรศัพท์เคลื่อนที่เพื่อให้บริการข้อมูล ข่าวสาร และสาระบันเทิงต่างๆ (Content) แก่ลูกค้าผู้ใช้โทรศัพท์เคลื่อนที่ ซึ่งประสบผลสำเร็จเป็นอย่างมากจากความสามารถในการพัฒนาและการเริ่มจัดหาเนื้อหา Content โดยกลุ่มบริษัทเอง ซึ่งเป็นผู้ดำเนินธุรกิจที่เกี่ยวข้องกับข่าวสารและความบันเทิงครบวงจร ทั้งการเป็นผู้ผลิตนิตยสาร รายการโทรทัศน์ งานเพลง และภาพยนตร์ที่มีแบรนด์ที่มีชื่อเสียงและได้รับความนิยมอยู่แล้ว ซึ่งสามารถนำเนื้อหา Content ที่ได้จากธุรกิจเหล่านี้มาใช้สนับสนุนธุรกิจบริการข้อมูลบนโทรศัพท์เคลื่อนที่ได้เป็นอย่างดี และตรงกับความต้องการของลูกค้า ประกอบกับความสำเร็จในการพัฒนาระบบเทคโนโลยีสารสนเทศ จึงทำให้บริษัทสามารถแปลงเนื้อหา Content ต่างๆ ในหลากหลายรูปแบบ เพื่อนำมาเสนอเป็นบริการเสริมบนโทรศัพท์เคลื่อนที่ได้อย่างมีประสิทธิภาพ

สำหรับปี 2554 รายได้จากการขายและให้บริการของบริษัทและบริษัทย่อยยังคงเติบโตอย่างต่อเนื่องจากปี 2553 โดยรายได้ที่เพิ่มสูงขึ้นเป็นผลมาจากการพยายามรักษาตลาดเดิม โดยการเพิ่มประเภทของข้อมูลข่าวสารให้หลากหลายมากขึ้น และการเริ่มขยายธุรกิจไปยังตลาดใหม่ๆ ในต่างประเทศ เช่น ประเทศอินโดนีเซีย เป็นต้น

สำหรับงวด 9 เดือนแรกของปี 2555 รายได้จากกลุ่มธุรกิจบริการเสริมบนโทรศัพท์เคลื่อนที่มีจำนวน 912.90 ล้านบาท เพิ่มขึ้นจากงวดเดียวกันของปีก่อนที่มีจำนวน 788.24 ล้านบาท หรือเพิ่มขึ้นจำนวน 124.66 ล้านบาท คิดเป็นร้อยละ 15.81 รายได้ที่เพิ่มสูงขึ้นในงวด 9 เดือนแรกของปี 2555 ส่วนหนึ่งเป็นผลมาจากการร่วมจัดกิจกรรมทางการตลาดกับผู้ให้บริการโทรศัพท์เคลื่อนที่ที่เพิ่มขึ้น และได้รับผลตอบแทนที่ดี ทำให้ยอดขายค่าบริการของลูกค้าเพิ่มขึ้นอย่างต่อเนื่อง

### 1.2 รายได้จากกลุ่มธุรกิจสื่ออินเทอร์เน็ต

รายได้จากกลุ่มธุรกิจสื่ออินเทอร์เน็ต แบ่งออกเป็นรายได้จากค่าโฆษณาบนเว็บไซต์ และรายได้จากการให้บริการจองห้องพักให้แก่ลูกค้า โดยในปี 2552 - 2554 และงวด 9 เดือนแรกของปี 2555 รายได้จากกลุ่มธุรกิจสื่ออินเทอร์เน็ตมีจำนวน 71.63 ล้านบาท 67.71 ล้านบาท 76.11 ล้านบาท และ 82.17 ล้านบาท หรือเท่ากับร้อยละ 8.60 ร้อยละ 5.50 ร้อยละ 5.84 และร้อยละ 7.13 ของรายได้จากการขายและให้บริการรวมในปี 2552 - 2554 และในงวด 9 เดือนแรกของปี 2555 ตามลำดับ

รายได้จากกลุ่มธุรกิจสื่ออินเทอร์เน็ตเพิ่มขึ้น/(ลดลง) จำนวน (3.92) ล้านบาทและ 8.40 ล้านบาท หรือเพิ่มขึ้น/(ลดลง) ร้อยละ (5.47) และร้อยละ 12.41 ในปี 2553 - 2554 ตามลำดับ โดยรายได้จากการให้บริการจองห้องพักลดลงอย่างต่อเนื่องทุกปี โดยในปี 2553 ลดลงจากปี 2552 ร้อยละ 33 และในปี 2554 ลดลงจากปี 2553 ร้อยละ 59 การลดลงของรายได้จากการให้บริการจองห้องพัก เนื่องมาจากสภาวะการแข่งขันในธุรกิจที่ค่อนข้างสูง มีจำนวนผู้ให้บริการรายใหม่เกิดขึ้นค่อนข้างมาก ประกอบกับได้รับผลกระทบจากภาวะการเมืองและภัยธรรมชาติที่เกิดขึ้นในประเทศไทย ในช่วงปี 2553 - 2554 ทำให้จำนวนลูกค้าที่เดินทางมาท่องเที่ยวในประเทศลดลง ในขณะที่บริษัทและบริษัทย่อยมีรายได้ค่าโฆษณาบนเว็บไซต์เติบโตเพิ่มขึ้นต่อเนื่อง โดยในปี 2553 เพิ่มขึ้นจากปี 2552 ร้อยละ 7 และในปี 2554 เพิ่มขึ้นจากปี 2553 ร้อยละ 33 การเพิ่มขึ้นของรายได้ค่าโฆษณาบนเว็บไซต์ เป็นผลมาจากเว็บไซต์ของบริษัท ได้แก่ เว็บไซต์เอ็มไทยดอทคอม (www.mthai.com) เริ่มเป็นที่รู้จัก และมีปริมาณผู้เข้าชมเพิ่มสูงขึ้นอย่างต่อเนื่อง ทำให้ลูกค้าสนใจลงโฆษณาบนเว็บไซต์ดังกล่าวมากขึ้นต่อเนื่องทุกปี

สำหรับงวด 9 เดือนแรกของปี 2555 รายได้จากกลุ่มธุรกิจสื่ออินเทอร์เน็ตเท่ากับ 82.17 ล้านบาท เพิ่มขึ้นจากงวดเดียวกันของปีก่อนที่มีจำนวน 58.00 ล้านบาท หรือเพิ่มขึ้นจำนวน 24.17 ล้านบาท คิดเป็นร้อยละ 41.67 การเพิ่มขึ้นของรายได้จากกลุ่มธุรกิจสื่ออินเทอร์เน็ต เป็นผลมาจากการเพิ่มขึ้นของรายได้จากค่าโฆษณาบนเว็บไซต์ที่ยังเพิ่มสูงขึ้นอย่างต่อเนื่อง

### 1.3 รายได้จากกลุ่มธุรกิจสื่อสิ่งพิมพ์

รายได้จากกลุ่มธุรกิจสื่อสิ่งพิมพ์ แบ่งออกเป็นรายได้จากการขายนิตยสาร หนังสือ และพ็อกเก็ตบุ๊กต่างๆ รายได้ค่าโฆษณาในสิ่งพิมพ์ และส่วนแบ่งรายได้จากการขายเนื้อหา Content เพื่อให้บริการเสริมบนโทรศัพท์เคลื่อนที่ โดยรายได้จากกลุ่มธุรกิจสื่อสิ่งพิมพ์ในปี 2552 - 2554 และงวด 9 เดือนแรกของปี 2555 มีจำนวน 146.47 ล้านบาท 159.27 ล้านบาท 130.00 ล้านบาท และ 92.32 ล้านบาท คิดเป็นร้อยละ 17.59 ร้อยละ 12.93 ร้อยละ 9.98 และร้อยละ 8.01 ของรายได้จากการขายและให้บริการรวมในปี 2552 - 2554 และในงวด 9 เดือนแรกของปี 2555 ตามลำดับ

รายได้จากกลุ่มธุรกิจสื่อสิ่งพิมพ์เพิ่มขึ้น/(ลดลง) จำนวน 12.80 ล้านบาท และ (29.27) ล้านบาท หรือเพิ่มขึ้น(ลดลง) ร้อยละ 8.74 และร้อยละ (18.38) ในปี 2553 - 2554 ตามลำดับ โดยการเพิ่มขึ้นของรายได้จากกลุ่มธุรกิจสื่อสิ่งพิมพ์ในปี 2553 เป็นผลมาจากการเพิ่มขึ้นของส่วนแบ่งรายได้จากการขายเนื้อหาของสิ่งพิมพ์ที่ผลิตได้และพัฒนา

เป็นข้อมูลที่สามารถให้บริการเสริมบนโทรศัพท์เคลื่อนที่ ซึ่งเพิ่มขึ้นจำนวน 20.69 ล้านบาท ในขณะที่รายได้ในส่วนของ การขายสิ่งพิมพ์ต่างๆ ในช่องทางการขายแบบดั้งเดิมลดลงจากปี 2552 จำนวน 7.89 ล้านบาท เนื่องจากสภาวะการเมือง และภัยธรรมชาติที่เกิดขึ้นในประเทศ ทำให้ยอดขายของสิ่งพิมพ์ลดลง

การลดลงของรายได้จากกลุ่มธุรกิจสื่อสิ่งพิมพ์ในปี 2554 มีสาเหตุหลักมาจากการลดลงของยอดขายสิ่งพิมพ์ ต่างๆ ประกอบกับภาวะน้ำท่วมในช่วงปลายปี 2554 ทำให้รายได้ค่าโฆษณาและส่วนแบ่งรายได้จากการขายเนื้อหา Content จากสิ่งพิมพ์ที่ผลิตได้เพื่อให้บริการเสริมบนโทรศัพท์เคลื่อนที่ลดลงด้วย

สำหรับงวด 9 เดือนแรกของปี 2555 รายได้จากกลุ่มธุรกิจสื่อสิ่งพิมพ์เท่ากับ 92.32 ล้านบาท ลดลงเมื่อเทียบกับงวดเดียวกันของปีก่อนที่มีจำนวน 103.31 ล้านบาท หรือลดลงจำนวน 10.99 ล้านบาท คิดเป็นร้อยละ 10.64 เนื่องจากส่วนแบ่งรายได้จากการขายเนื้อหา Content จากสิ่งพิมพ์เพื่อให้บริการเสริมบนโทรศัพท์เคลื่อนที่ และรายได้ค่า โฆษณาลดลง ประกอบกับยอดขายสิ่งพิมพ์ต่างๆ ลดลง โดยลูกค้าบางส่วนมีแนวโน้มที่จะติดตามข่าวสารผ่านทางสื่อ อื่นๆ แทน เช่น ข่าวสารทางเว็บไซต์ และ Application ต่างๆ บนโทรศัพท์เคลื่อนที่ แท็บเล็ต เป็นต้น

#### 1.4 รายได้จากกลุ่มธุรกิจสื่อทีวี

รายได้จากกลุ่มธุรกิจสื่อทีวี แบ่งออกเป็นรายได้จากค่าโฆษณาในช่องทีวี และส่วนแบ่งรายได้จากการขาย เนื้อหา Content เพื่อให้บริการเสริมบนโทรศัพท์เคลื่อนที่ โดยรายได้จากกลุ่มธุรกิจสื่อทีวีในปี 2552 - 2554 และงวด 9 เดือนแรกของปี 2555 มีจำนวน 4.79 ล้านบาท 7.02 ล้านบาท 22.91 ล้านบาท และ 36.53 ล้านบาท คิดเป็นร้อยละ 0.58 ร้อยละ 0.57 ร้อยละ 1.76 และร้อยละ 3.17 ของรายได้จากการขายและให้บริการในปี 2552 - 2554 และในงวด 9 เดือน แรกของปี 2555 ตามลำดับ

รายได้จากกลุ่มธุรกิจสื่อทีวีเพิ่มขึ้นจำนวน 2.23 ล้านบาท และ 15.89 ล้านบาท หรือเพิ่มขึ้นร้อยละ 46.56 และ ร้อยละ 226.35 ในปี 2553 - 2554 ตามลำดับ การเพิ่มขึ้นของรายได้จากกลุ่มธุรกิจสื่อทีวีในปี 2553 - 2554 เป็นผลมา จากการเพิ่มขึ้นของรายได้ค่าโฆษณา เนื่องจากช่องทาง Zaa Network (Zaa Network) เริ่มเป็นที่รู้จักและมีผู้ติดตามรับชม เพิ่มขึ้น ส่งผลให้มีผู้สนใจโฆษณาในรายการและมีผู้สนับสนุนรายการที่เป็นเจ้าของสินค้าต่างๆ มากขึ้น

สำหรับงวด 9 เดือนแรกของปี 2555 รายได้จากกลุ่มธุรกิจสื่อทีวีมีจำนวน 36.53 ล้านบาท เพิ่มขึ้นจากงวด เดียวกันของปีก่อนซึ่งมีจำนวน 16.58 ล้านบาท หรือเพิ่มขึ้นจำนวน 19.95 ล้านบาท คิดเป็นร้อยละ 120.33 การเพิ่มขึ้น ของรายได้ดังกล่าวเป็นผลมาจากการเพิ่มขึ้นของส่วนแบ่งรายได้จากการให้บริการเสริมบนโทรศัพท์เคลื่อนที่

## 2. รายได้จากธุรกิจการให้บริการด้านบันเทิง (Entertainment Business)

รายได้จากธุรกิจการให้บริการด้านบันเทิงคิดเป็นสัดส่วนร้อยละ 7.11 ร้อยละ 1.93 ร้อยละ 1.66 และร้อยละ 2.52 ของรายได้จากการขายและให้บริการรวมในปี 2552 - 2554 และในงวด 9 เดือนแรกของปี 2555 ตามลำดับ โดยมี รายละเอียดดังนี้

### 2.1 รายได้จากกลุ่มธุรกิจเพลง

รายได้จากกลุ่มธุรกิจเพลง แบ่งออกเป็นรายได้จากงานแสดงของศิลปิน การจำหน่ายซีดี หรือวีซีดี และมี ส่วนแบ่งรายได้จากธุรกิจบริการเสริมบนโทรศัพท์เคลื่อนที่ โดยรายได้จากกลุ่มธุรกิจเพลงในปี 2552 - 2554 และงวด 9 เดือนแรกของปี 2555 มีจำนวน 3.07 ล้านบาท 9.72 ล้านบาท 13.22 ล้านบาท และ 23.70 ล้านบาท คิดเป็นร้อยละ 0.37

ร้อยละ 0.79 ร้อยละ 1.01 และร้อยละ 2.06 ของรายได้จากการขายและให้บริการรวมในปี 2552 - 2554 และในงวด 9 เดือนแรกของปี 2555 ตามลำดับ

รายได้จากกลุ่มธุรกิจเพลงเพิ่มขึ้นจำนวน 6.65 ล้านบาท และ 3.50 ล้านบาท หรือเพิ่มขึ้นร้อยละ 216.61 และ ร้อยละ 36.01 ในปี 2553 - 2554 ตามลำดับ การเพิ่มขึ้นของรายได้จากกลุ่มธุรกิจเพลงในปี 2553 เป็นผลมาจากบริษัท เริ่มพัฒนาสารบบบันเทิงด้านงานเพลงเพื่อให้บริการบนโทรศัพท์เคลื่อนที่ เช่น การให้บริการดาวน์โหลดริงโทนเพื่อใช้เป็นเสียงรอสาย เป็นต้น รวมทั้งมีรายได้จากเงินสนับสนุนการจัดกิจกรรมเพิ่มขึ้น และการเพิ่มขึ้นของรายได้จากกลุ่มธุรกิจเพลงในปี 2554 เป็นผลมาจากการเพิ่มขึ้นของรายได้จากการแสดงของศิลปินในสังกัด เนื่องจากการสร้างศิลปินในสังกัดและการโปรโมทศิลปินเพิ่มมากขึ้น และการเพิ่มขึ้นของกลุ่มแฟนคลับของศิลปินต่างๆ ทำให้รายได้จากการให้บริการเสริมบนโทรศัพท์เคลื่อนที่ที่มีปริมาณเพิ่มขึ้นด้วย

สำหรับงวด 9 เดือนแรกของปี 2555 รายได้จากกลุ่มธุรกิจเพลงเท่ากับ 23.70 ล้านบาท เพิ่มขึ้นจากงวดเดียวกันของปีก่อนที่มีจำนวน 10.98 ล้านบาท หรือเพิ่มขึ้นจำนวน 12.72 ล้านบาท คิดเป็นร้อยละ 115.85 เนื่องจากบริษัทได้สร้างศิลปินใหม่ๆ เพิ่มขึ้น ประกอบกับการโปรโมทศิลปินในสังกัดอย่างต่อเนื่อง เช่น การผลิตเพลง และมิวสิกวิดีโอ งานแสดงของศิลปินและร่วมกิจกรรมกับกลุ่มแฟนคลับ การให้บริการดาวน์โหลดเพลง ส่งผลให้ยอดขายเพลงและยอดการใช้บริการเสริมบนโทรศัพท์เคลื่อนที่เพิ่มขึ้น

## 2.2 รายได้จากกลุ่มธุรกิจภาพยนตร์

รายได้จากกลุ่มธุรกิจภาพยนตร์ แบ่งออกเป็นส่วนแบ่งรายได้จากบัตรชมภาพยนตร์กับโรงภาพยนตร์ที่นำภาพยนตร์ของบริษัทเข้าฉาย รายได้จากจำหน่ายลิขสิทธิ์ภาพยนตร์ การจำหน่ายซีดี ดีวีดี รายได้จากเงินสปอนเซอร์ภาพยนตร์ และส่วนแบ่งรายได้จากการขายเนื้อหา Content เพื่อให้บริการบนเว็บไซต์ดูหนังคอทเน็ต (www.doonung.net) โดยรายได้จากกลุ่มธุรกิจภาพยนตร์ในปี 2552 - 2554 และงวด 9 เดือนแรกของปี 2555 มีจำนวน 56.13 ล้านบาท 13.99 ล้านบาท 8.47 ล้านบาท และ 5.33 ล้านบาท คิดเป็นร้อยละ 6.74 ร้อยละ 1.14 ร้อยละ 0.65 และ ร้อยละ 0.46 ของรายได้จากการขายและให้บริการรวมในปี 2552 - 2554 และในงวด 9 เดือนแรกของปี 2555 ตามลำดับ

รายได้จากกลุ่มธุรกิจภาพยนตร์ลดลงจำนวน 42.14 ล้านบาท และ 5.52 ล้านบาท หรือลดลงคิดเป็นร้อยละ 75.08 และร้อยละ 39.46 ในปี 2553 - 2554 ตามลำดับ โดยการลดลงอย่างต่อเนื่องของรายได้จากกลุ่มธุรกิจภาพยนตร์ในปี 2553 และ 2554 เป็นผลมาจากการลดลงของรายได้จากภาพยนตร์ที่ออกฉายในแต่ละปี โดยในปี 2552 บริษัทมีรายได้จากการขายลิขสิทธิ์ภาพยนตร์เรื่องฟงหวิน รายได้จากภาพยนตร์ เรื่อง แฮปปี้เบิร์ธเดย์ (Happy Birthday) และ รุมเมท เพื่อนร่วมห้องต้องแอบรัก (Roommate) ที่ประสบความสำเร็จมากในปี 2552 ในขณะที่ปลายปี 2553 ถึงต้นปี 2554 มีภาพยนตร์ที่ออกฉายเพียงเรื่องเดียว คือ ซิงหมาเถิด (The Dog) และในปี 2555 มีการออกฉายภาพยนตร์เรื่อง Art Idol ออกมาให้เธอรู้ว่าคู่คิด โดยภาพยนตร์ในปี 2553 - 2555 ได้รับกระแสการตอบรับจากกลุ่มผู้ชมภาพยนตร์ไม่มากนัก ประกอบกับลูกค้าบางส่วนมีแนวโน้มเปลี่ยนไปชมภาพยนตร์ผ่านอินเทอร์เน็ตหรือดูหนังออนไลน์ มากขึ้น ทำให้รายได้จากกลุ่มธุรกิจภาพยนตร์ลดลงอย่างมาก อย่างไรก็ตามในปัจจุบันบริษัทและบริษัทย่อยได้มีการพัฒนาธุรกิจภาพยนตร์ให้สอดคล้องกับความนิยมของกลุ่มลูกค้ามากขึ้น โดยการซื้อลิขสิทธิ์ภาพยนตร์ไทยและภาพยนตร์ต่างประเทศเพื่อให้บริการดูหนังออนไลน์ผ่านอินเทอร์เน็ตบนเว็บไซต์ดูหนังคอทเน็ต (www.doonung.net)

## รายได้อื่น

รายได้อื่นของบริษัทและบริษัทย่อยในปี 2552 - 2554 และงวด 9 เดือนแรกของปี 2555 มีจำนวน 27.54 ล้านบาท 15.86 ล้านบาท 38.30 ล้านบาท และ 13.64 ล้านบาท ตามลำดับ รายได้อื่นส่วนใหญ่ประกอบด้วย รายได้จากการจัดงาน Event ต่างๆ เช่น การแถลงข่าว งานแสดงของศิลปินหรือนางแบบในสังกัด โมโน เป็นต้น การให้บริการด้านเว็บไซต์ เช่น บริการออกแบบและดูแลเว็บไซต์ การจำหน่ายเงินลงทุนในบริษัทย่อย การจำหน่าย/ให้เช่าทรัพย์สิน และรายได้อื่นๆ โดยมีรายละเอียดดังนี้

รายได้อื่น	ปี 2552		ปี 2553		ปี 2554		ม.ค. - ก.ย. 54		ม.ค. - ก.ย. 55	
	ล้านบาท	ร้อยละ	ล้านบาท	ร้อยละ	ล้านบาท	ร้อยละ	ล้านบาท	ร้อยละ	ล้านบาท	ร้อยละ
รายได้จากการจัดงาน	3.81	13.83	2.54	16.02	23.07	60.23	13.14	72.92	10.45	76.61
บริการด้านเว็บไซต์	2.61	9.47	7.50	47.29	4.70	12.27	3.28	18.20	0.46	3.37
กำไรจากการจำหน่ายเงินลงทุนในบริษัทย่อย	14.13	51.29	-	-	7.32	19.11	-	-	-	-
รายได้จากการจำหน่าย/ให้เช่าสินทรัพย์	3.29	11.94	0.33	2.08	0.81	2.11	0.69	3.83	0.43	3.15
อื่นๆ	3.70	13.47	5.49	34.62	2.40	6.27	0.91	5.05	2.30	16.86
<b>รายได้อื่นรวม</b>	<b>27.54</b>	<b>100.00</b>	<b>15.86</b>	<b>100.00</b>	<b>38.30</b>	<b>100.00</b>	<b>18.02</b>	<b>100.00</b>	<b>13.64</b>	<b>100.00</b>

รายได้อื่นเพิ่มขึ้น/(ลดลง) จำนวน (11.68) ล้านบาท และ 22.44 ล้านบาท ในปี 2553 - 2554 ตามลำดับ การลดลงของรายได้อื่นในปี 2553 มีสาเหตุหลักมาจากในปี 2552 บริษัทมีรายได้จากการจำหน่ายเงินลงทุนในบริษัทย่อย ได้แก่ บริษัท จีพี เอ็ดดูเคชั่น จำกัด จำนวน 14.13 ล้านบาท แต่ในขณะที่ปี 2553 ไม่มีรายได้ดังกล่าว

สำหรับการเพิ่มขึ้นของรายได้อื่นในปี 2554 จำนวน 22.44 ล้านบาท มีสาเหตุหลักมาจากบริษัทมีรายได้จากการจัดงานเพิ่มขึ้นจำนวน 20.53 ล้านบาท โดยส่วนใหญ่เป็นรายได้จากเงินสนับสนุนจากผู้ใช้บริการ โทรศัพท์เคลื่อนที่เพื่อสนับสนุนการออกงานของศิลปิน และการสนับสนุนจากกลุ่มสปอนเซอร์ต่างๆ เช่น การโชว์ตัวของสาว ๆ A'lure เป็นต้น นอกจากนี้ ในปี 2554 บริษัทมีกำไรจากการจำหน่ายเงินลงทุนในบริษัทย่อยของบริษัท โมโน เอ็นเตอร์เทนเมนท์ จำกัด ที่ได้เลิกกิจการแล้ว จำนวน 4 บริษัท ได้แก่ บริษัท โมโน แพลนเน็ต จำกัด บริษัท โมโน บิซเทรค จำกัด บริษัท นารา อินโนเวทิฟ จำกัด และบริษัท กอชชิป สตาร์ จำกัด ซึ่งภายหลังจากการชำระบัญชี มีกำไรจากการจำหน่ายเงินลงทุนในบริษัทย่อยดังกล่าวจำนวน 7.32 ล้านบาท

สำหรับงวด 9 เดือนแรกของปี 2555 รายได้อื่นมีจำนวน 13.64 ล้านบาท ลดลงจากงวดเดียวกันของปีก่อนซึ่งมีจำนวน 18.02 ล้านบาท หรือลดลงจำนวน 4.38 ล้านบาท คิดเป็นร้อยละ 24.31 การลดลงของรายได้อื่นเนื่องจากการลดลงของรายได้จากการจัดงานประมาณ 2.69 ล้านบาท และการลดลงของรายได้จากการให้บริการทางเว็บไซต์ประมาณ 2.82 ล้านบาท ในขณะที่มีการเพิ่มขึ้นของรายการอื่นๆ ประมาณ 1.39 ล้านบาท

## ต้นทุนขายและบริการ

ต้นทุนขายและบริการของบริษัทและบริษัทย่อยในปี 2552 - 2554 และงวด 9 เดือนแรกของปี 2555 มีจำนวน 368.04 ล้านบาท 393.13 ล้านบาท 487.78 ล้านบาท และ 432.60 ล้านบาท ตามลำดับ ต้นทุนขายและบริการเพิ่มขึ้นจำนวน 25.09 ล้านบาท และ 94.65 ล้านบาท ในปี 2553 - 2554 และเพิ่มขึ้นจำนวน 72.80 ล้านบาท เมื่อเทียบกับช่วง 9 เดือนแรกของปี 2554 การเพิ่มขึ้นของต้นทุนขายและบริการสอดคล้องกับรายได้จากการขายและให้บริการที่เพิ่มขึ้น

การเพิ่มขึ้นของต้นทุนขายและบริการในปี 2553 จำนวน 25.09 ล้านบาท หรือเพิ่มขึ้นร้อยละ 6.82 มีสาเหตุหลักมาจากการเพิ่มขึ้นของต้นทุนขายและบริการของกลุ่มธุรกิจบริการเสริมบนโทรศัพท์เคลื่อนที่จำนวน 47.43 ล้านบาท ซึ่งเป็นผลจากการเริ่มทำการตลาดในเชิงรุกร่วมกับผู้ให้บริการโทรศัพท์เคลื่อนที่ ทำให้บริษัทและบริษัทย่อยมีต้นทุนที่เกี่ยวข้องกับการให้บริการ เช่น การเพิ่มจำนวนพนักงาน การพัฒนาระบบเพื่อรองรับการบริการ รวมทั้งต้นทุนที่เกิดจากการจัดหาและพัฒนาข้อมูลข่าวสารเพิ่มสูงขึ้น และการเพิ่มขึ้นของต้นทุนขายและบริการของกลุ่มธุรกิจสื่อทีวีจำนวน 13.26 ล้านบาท ซึ่งเป็นผลมาจากการเพิ่มขึ้นของจำนวนพนักงานเพื่อรองรับการผลิตรายการใหม่ๆ และต้นทุนในการโฆษณาเพื่อทำให้รายการทีวีเป็นที่รู้จักเพิ่มมากขึ้น ในขณะที่มีต้นทุนจากการผลิตภาพยนตร์ลดลงจำนวน 37.54 ล้านบาท เนื่องจากมีภาพยนตร์ที่ออกฉายลดลง

การเพิ่มขึ้นของต้นทุนขายและบริการในปี 2554 จำนวน 94.65 ล้านบาท หรือร้อยละ 24.08 มีสาเหตุหลักมาจากการเพิ่มขึ้นของต้นทุนขายและบริการของกลุ่มธุรกิจสื่อทีวีจำนวน 47.98 ล้านบาท เนื่องจากเป็นปีแรกที่บริษัทย่อยเริ่มดำเนินการผลิตสื่อทีวีเต็มรูปแบบ ทำให้มีการลงทุนผลิตรายการทีวีให้มีปริมาณและคุณภาพเพิ่มขึ้นเพื่อให้เป็นที่ถูกใจผู้ชม รวมทั้งมีการจัดประเภทรายการใหม่ โดยโอนค่าใช้จ่ายในการผลิตรายการบางส่วนของเคเบิลทีวีเป็นค่าใช้จ่ายในการขายมาบันทึกเป็นต้นทุนแทน เพื่อให้สอดคล้องกับการรับรู้รายได้ที่เกิดขึ้น และการเพิ่มขึ้นของต้นทุนขายและบริการของธุรกิจบริการเสริมบนโทรศัพท์เคลื่อนที่จำนวน 32.76 ล้านบาท จากการลงทุนเพื่อพัฒนาระบบอย่างต่อเนื่องและการขยายตลาดไปยังต่างประเทศเพิ่มขึ้น ประกอบกับการจัดตั้งบริษัทย่อยที่ดำเนินธุรกิจด้านซอฟต์แวร์เพื่อสนับสนุนและให้บริการด้านเทคโนโลยีสารสนเทศแก่บริษัทในกลุ่ม จึงได้มีการโอนย้ายพนักงานในฝ่าย IT ที่ทำงานด้านสนับสนุนไปยังบริษัทย่อยดังกล่าว โดยบันทึกเงินเดือนของพนักงานดังกล่าวเป็นต้นทุนและบริการในบริษัทย่อยแทนแต่เดิมที่เคยบันทึกเป็นค่าใช้จ่ายในการบริหาร นอกจากนี้ ยังมีการเพิ่มขึ้นของต้นทุนขายและบริการของกลุ่มธุรกิจสื่ออินเทอร์เน็ตจำนวน 17.39 ล้านบาท เนื่องจากบริษัทมีการจ้างพนักงานเพิ่มขึ้นเพื่อรองรับการเติบโตของการให้บริการข้อมูลข่าวสาร ประกอบกับการลงทุนด้านการพัฒนาระบบเพื่อสนับสนุนเว็บไซต์เอ็มไทย เพิ่มมากขึ้น

สำหรับงวด 9 เดือนแรกของปี 2555 ต้นทุนขายและบริการของบริษัทและบริษัทย่อยเพิ่มขึ้นจำนวน 72.80 ล้านบาท จากจำนวน 359.80 ล้านบาท ในช่วงเวลาเดียวกันของปีก่อน เป็น 432.60 ล้านบาท หรือเพิ่มขึ้นร้อยละ 20.23 สาเหตุหลักมาจากการเพิ่มขึ้นของต้นทุนขายและบริการของกลุ่มธุรกิจบริการเสริมบนโทรศัพท์เคลื่อนที่จำนวน 63.83 ล้านบาท เนื่องจากมีการลงทุนพัฒนาระบบเพิ่มขึ้นเพื่อรองรับจำนวนลูกค้าที่เพิ่มขึ้น และการร่วมมือจัดกิจกรรมทางการตลาดกับผู้ให้บริการโทรศัพท์เคลื่อนที่มากขึ้น และการเพิ่มขึ้นของต้นทุนขายและบริการของกลุ่มธุรกิจสื่ออินเทอร์เน็ตจำนวน 10.74 ล้านบาท เนื่องจากการเพิ่มจำนวนพนักงานและการลงทุนด้านระบบอย่างต่อเนื่องเพื่อผลักดันให้เว็บไซต์เอ็มไทยดอทคอม (www.mthai.com) เป็นที่นิยมของในกลุ่มผู้ใช้บริการอินเทอร์เน็ตมากยิ่งขึ้น

#### ค่าใช้จ่ายในการขาย

	ปี 2552		ปี 2553		ปี 2554		ม.ค. - ก.ย. 54		ม.ค. - ก.ย. 55	
	ล้านบาท	ร้อยละ	ล้านบาท	ร้อยละ	ล้านบาท	ร้อยละ	ล้านบาท	ร้อยละ	ล้านบาท	ร้อยละ
ค่าใช้จ่ายในการขาย	76.41	8.88	98.01	7.86	75.08	5.60	59.91	5.97	55.71	4.78
ค่าใช้จ่ายในการบริหาร	185.42	21.56	174.25	13.96	175.73	13.10	130.84	13.05	171.74	14.72
รวมค่าใช้จ่ายในการขายและบริหาร	<b>261.83</b>	<b>30.44</b>	<b>272.26</b>	<b>21.82</b>	<b>250.81</b>	<b>18.70</b>	<b>190.75</b>	<b>19.02</b>	<b>227.45</b>	<b>19.50</b>
รายได้รวม	<b>860.08</b>	<b>100.00</b>	<b>1,247.90</b>	<b>100.00</b>	<b>1,341.32</b>	<b>100.00</b>	<b>1,002.74</b>	<b>100.00</b>	<b>1,166.59</b>	<b>100.00</b>

ค่าใช้จ่ายในการขายของบริษัทและบริษัทย่อยในปี 2552 - 2554 มีจำนวน 76.41 ล้านบาท 98.01 ล้านบาท และ 75.08 ล้านบาท ตามลำดับ เพิ่มขึ้น / (ลดลง) จำนวน 21.60 ล้านบาท และ (22.93) ล้านบาท หรือร้อยละ 28.27 และ ร้อยละ (23.40) ในปี 2553 - 2554 ตามลำดับ ค่าใช้จ่ายในการขายส่วนใหญ่ประกอบด้วย เงินเดือนพนักงานและสวัสดิการ ค่าโฆษณาและส่งเสริมการขาย ค่ารับรองลูกค้า และค่าใช้จ่ายในการขายอื่นๆ

การเพิ่มขึ้นของค่าใช้จ่ายในการขายในปี 2553 มีสาเหตุหลักมาจากการเพิ่มขึ้นของค่าโฆษณาและส่งเสริมการขายจำนวน 23.40 ล้านบาท จากการประชาสัมพันธ์ภาพยนตร์ที่ออกฉาย รวมทั้งมีค่าใช้จ่ายในการผลิตรายการทีวีเพื่อทดลองออกอากาศ ซึ่งในช่วงแรกของการดำเนินงานยังไม่มีรายได้เกิดขึ้น จึงบันทึกรายการดังกล่าวเป็นเป็นส่วนหนึ่งของค่าใช้จ่ายในการขาย ซึ่งต่อมาตั้งแต่ปี 2554 เมื่อรายการทีวีดังกล่าวมีรายได้จึงโอนค่าใช้จ่ายส่วนนี้ไปบันทึกเป็นต้นทุนขายและบริการแทน สำหรับค่าใช้จ่ายในการขายในปี 2554 ที่ลดลงจำนวน 22.93 ล้านบาท มีสาเหตุหลักมาจากการจัดประเภทรายการใหม่ โดยโอนค่าใช้จ่ายในการผลิตรายการบางส่วนเป็นต้นทุน เมื่อรายการเริ่มมีรายได้แล้วดังที่กล่าวข้างต้น รวมทั้งมีค่าใช้จ่ายในการโฆษณาและส่งเสริมการขายลดลงจากธุรกิจภาพยนตร์ที่มีภาพยนตร์ออกฉายลดลง

สำหรับงวด 9 เดือนแรกของปี 2555 ค่าใช้จ่ายในการขายมีจำนวน 55.71 ล้านบาท ลดลงเมื่อเทียบกับงวดเดียวกันของปีก่อนที่มีจำนวน 59.91 ล้านบาท หรือลดลงจำนวน 4.20 ล้านบาท หรือร้อยละ 7.01 สาเหตุหลักมาจากการลดลงของเงินเดือนพนักงานและสวัสดิการจำนวน 3.34 ล้านบาท เนื่องจากการปรับโครงสร้างพนักงานบางส่วนให้สอดคล้องกับการดำเนินธุรกิจ จึงได้มีการโอนเงินเดือนพนักงานและสวัสดิการของพนักงานส่วนนี้จากเดิมที่เคยบันทึกเป็นค่าใช้จ่ายในการขาย ไปเป็นต้นทุนขายและบริการของแต่ละกลุ่มธุรกิจแทน และการลดลงของค่าโฆษณาและส่งเสริมการขายจำนวน 3.84 ล้านบาท

อย่างไรก็ตาม หากพิจารณาสัดส่วนค่าใช้จ่ายในการขายต่อรายได้รวม ซึ่งเท่ากับร้อยละ 8.88 ร้อยละ 7.85 ร้อยละ 5.60 และร้อยละ 4.78 ในปี 2552 - 2554 และในงวด 9 เดือนแรกของปี 2555 ตามลำดับ สัดส่วนดังกล่าวมีแนวโน้มลดลงอย่างต่อเนื่อง สาเหตุหลักมาจากการขายบางส่วนเป็นค่าใช้จ่ายคงที่ ประกอบกับการลดลงของค่าใช้จ่ายในการขายในปี 2554 และงวด 9 เดือนแรกของปี 2555 เนื่องจากการโอนค่าใช้จ่ายเงินเดือนและสวัสดิการของพนักงานบางส่วนไปเป็นต้นทุนขายและบริการดังที่กล่าวข้างต้น จึงทำให้ค่าใช้จ่ายในการขายโดยรวมลดลง ในขณะที่บริษัทมีรายได้รวมเพิ่มสูงขึ้นทุกปี จึงทำให้มีสัดส่วนค่าใช้จ่ายในการขายต่อรายได้รวมลดลง

### ค่าใช้จ่ายในการบริหาร

ค่าใช้จ่ายในการบริหารในปี 2552 - 2554 ของบริษัทและบริษัทย่อยมีจำนวน 185.42 ล้านบาท 174.25 ล้านบาท และ 175.73 ล้านบาท ตามลำดับ เพิ่มขึ้น/ (ลดลง) จำนวน (11.17) ล้านบาท และ 1.48 ล้านบาท หรือร้อยละ (6.02) และร้อยละ 0.85 ในปี 2553 - 2554 ตามลำดับ ค่าใช้จ่ายในการบริหารส่วนใหญ่ ประกอบด้วย เงินเดือนพนักงานและสวัสดิการ ค่าเช่าสำนักงาน ค่าสาธารณูปโภค เป็นต้น

ค่าใช้จ่ายในการบริหารในปี 2553 ลดลงจำนวน 11.17 ล้านบาท สาเหตุหลักมาจากการลดลงของการสำรองหนี้สูญ เนื่องจากในปี 2552 มีการตั้งสำรองลูกหนี้ค่าหุ้นบริษัท จีพี เอ็ดดูเคชั่น จำกัด ประมาณ 25.00 ล้านบาท แต่ในปี 2553 เป็นการตั้งสำรองหนี้สูญที่เกิดจากการค้าตามปกติ ในขณะที่เดียวกันมีค่าใช้จ่ายในการประชาสัมพันธ์องค์กรเพิ่มขึ้นประมาณ 3.50 ล้านบาท และค่าสาธารณูปโภคเพิ่มขึ้นจำนวน 6.27 ล้านบาท เนื่องจากการขยายธุรกิจทำให้มีการเช่าสำนักงานและการใช้สาธารณูปโภคเพิ่มขึ้น

ค่าใช้จ่ายในการบริหารในปี 2554 ไม่เปลี่ยนแปลงมากนักเมื่อเทียบกับค่าใช้จ่ายในการบริหารของปี 2553 โดยมีค่าใช้จ่ายในการบริหารเพิ่มขึ้น 1.48 ล้านบาท หรือเพิ่มขึ้นร้อยละ 0.85 สาเหตุหลักมาจากการเพิ่มขึ้นของค่าเช่าและค่าสาธารณูปโภคจำนวน 9.40 ล้านบาท และ 9.00 ล้านบาท ตามลำดับ เนื่องจากในปี 2554 บริษัทและบริษัทย่อยมีการเช่าพื้นที่สำนักงานเพิ่มเติมเพื่อรองรับการเติบโตของธุรกิจ และมีค่าใช้จ่ายเกี่ยวกับกิจกรรมเพื่อสังคมและสิ่งแวดล้อมเพิ่มขึ้นจำนวน 3.49 ล้านบาท เช่น โครงการ“สร้างฝาย ถวายพ่อหลวง” โครงการ “อนุรักษ์ฟื้นฟูแนวปะการัง” โครงการเพื่อเด็กและชุมชน โครงการเพื่อผู้ด้อยโอกาสในสังคม เป็นต้น ในขณะที่มีการลดลงของเงินเดือนและสวัสดิการพนักงาน จำนวน 21.88 ล้านบาท เนื่องจากในปี 2553 พนักงานในฝ่าย IT ถือเป็นหน่วยงานสนับสนุนธุรกิจจึงรวมเงินเดือนของพนักงานส่วนนี้ไว้ที่ค่าใช้จ่ายในการบริหาร ต่อมาในปี 2554 เริ่มมีการดำเนินงานของบริษัทย่อยที่จัดตั้งใหม่ที่ดำเนินธุรกิจด้านซอฟต์แวร์เพื่อสนับสนุนและให้บริการด้านเทคโนโลยีสารสนเทศแก่บริษัทในกลุ่ม จึงได้ออนพนักงานไปยังบริษัทย่อยดังกล่าวและเงินเดือนพนักงานในส่วนนี้ซึ่งเป็นบุคลากรหลักของบริษัทย่อยดังกล่าวถูกนำไปรวมเป็นต้นทุนขายและบริการธุรกิจบริการเสริมบนโทรศัพท์เคลื่อนที่แทน

ค่าใช้จ่ายในการบริหารในงวด 9 เดือนแรกของปี 2555 มีจำนวน 171.74 ล้านบาท เพิ่มขึ้นจากงวดเดียวกันของปีก่อนที่มีจำนวน 130.84 ล้านบาท หรือเพิ่มขึ้นจำนวน 40.90 ล้านบาท คิดเป็นร้อยละ 31.26 สาเหตุหลักมาจากการเพิ่มขึ้นของเงินเดือนและสวัสดิการ ประมาณการ โบนัส และประมาณการผลประโยชน์ระยะสั้นของพนักงานและผู้บริหารรวมจำนวน 19.02 ล้านบาท การเพิ่มขึ้นของค่าสอบบัญชี ค่าที่ปรึกษาทางการตลาดและค่าที่ปรึกษาอื่นจำนวน 6.73 ล้านบาท และการเพิ่มขึ้นของค่าใช้จ่ายที่เกี่ยวกับกิจกรรมเพื่อสังคมและสิ่งแวดล้อม จำนวน 6.55 ล้านบาท เนื่องจากบริษัทเน้นการทำกิจกรรมที่เป็นประโยชน์ต่อสังคมมากยิ่งขึ้น เช่น โครงการ “โมโนกรุ๊ป วิ่งเพื่อมวลประชา” โครงการ “สร้างพระประธาน ณ วัดเขตรักษาพันธุ์สัตว์ป่าห้วยขาแข้ง จ. จันทบุรี” โครงการ “บริจาคเงินเพื่อมูลนิธินักแสดงอาวุโส” โครงการ “สร้างอาคารเรียนเพื่อน้อง” เป็นต้น

อย่างไรก็ตาม หากพิจารณา สัดส่วนค่าใช้จ่ายในการบริหารต่อรายได้รวม ซึ่งเท่ากับร้อยละ 21.56 ร้อยละ 13.96 และร้อยละ 13.10 ในปี 2552 - 2554 ตามลำดับ สัดส่วนค่าใช้จ่ายในการบริหารต่อรายได้รวมมีแนวโน้มลดลง การลดลงอย่างมากของสัดส่วนค่าใช้จ่ายในการขายและบริหารต่อรายได้รวมในปี 2553 เนื่องจากในปี 2553 ค่าใช้จ่ายในการบริหารลดลง โดยมีสาเหตุหลักมาจากการลดลงของสำรองหนี้สูญ ในขณะที่มีการเติบโตของรายได้รวมเพิ่มขึ้น หรือเพิ่มขึ้นประมาณร้อยละ 45.09 และในปี 2554 สัดส่วนดังกล่าวยังคงลดลง เนื่องจากการโอนค่าใช้จ่ายเงินเดือนและสวัสดิการของพนักงานบางส่วนไปบันทึกเป็นต้นทุนขายและบริการแทนดังกล่าวมาแล้วข้างต้น จึงทำให้ค่าใช้จ่ายในการบริหารเพิ่มขึ้นไม่มาก ถึงแม้จะมีค่าใช้จ่ายในการบริหารส่วนอื่นเพิ่มขึ้นก็ตาม เช่น ค่าเช่า และค่าสาธารณูปโภคที่เพิ่มขึ้นเพื่อรองรับการเติบโตของธุรกิจ ในขณะที่บริษัทและบริษัทย่อยยังคงมีการเติบโตของรายได้อย่างต่อเนื่อง

สำหรับงวด 9 เดือนแรกของปี 2555 สัดส่วนค่าใช้จ่ายในการบริหารต่อรายได้รวมเท่ากับร้อยละ 14.72 เพิ่มขึ้นสูงกว่างวดเดียวกันของปีก่อนที่เท่ากับร้อยละ 13.05 สาเหตุหลักมาจากการเพิ่มขึ้นของเงินเดือนและสวัสดิการพนักงาน ค่าตอบแทนผู้บริหาร ประมาณการ โบนัสและประมาณการผลประโยชน์ระยะสั้นของพนักงานและผู้บริหารระหว่างปี

#### ต้นทุนทางการเงิน

ดอกเบี้ยจ่ายของบริษัทและบริษัทย่อยในปี 2552 - 2554 และในงวด 9 เดือนแรกของปี 2555 มีจำนวน 7.77 ล้านบาท 4.40 ล้านบาท 3.75 ล้านบาท และ 2.82 ล้านบาท ตามลำดับ โดยมีต้นทุนทางการเงินลดลงอย่างต่อเนื่อง จาก



การลดลงของเงินกู้ยืมจากสถาบันการเงินและบุคคลหรือกิจการที่เกี่ยวข้องกัน โดย ณ สิ้นปี 2552 - 2554 และ ณ วันที่ 30 กันยายน 2555 บริษัทและบริษัทย่อยมีเงินเบิกเกินบัญชีจากสถาบันการเงินและเงินกู้ยืมจากบุคคลหรือกิจการที่เกี่ยวข้องกันจำนวน 313.29 ล้านบาท 45.85 ล้านบาท 22.72 ล้านบาท และ 30.57 ล้านบาท ตามลำดับ

### ภาษีเงินได้นิติบุคคล

ภาษีเงินได้นิติบุคคลของบริษัทและบริษัทย่อยในปี 2552 - 2554 มีจำนวน 18.27 ล้านบาท 53.95 ล้านบาท และ 92.36 ล้านบาท ในปี 2552 - 2554 หรือคิดเป็นอัตราภาษีเงินได้ต่อกำไรก่อนภาษีเงินได้ (Effective Rate) เท่ากับ ร้อยละ 8.21 ร้อยละ 9.33 ร้อยละ 15.42 ในปี 2552 - 2554 ตามลำดับ

ในปี 2552 - 2553 กลุ่มบริษัทมีการใช้ประโยชน์ทางภาษีจากผลขาดทุนสะสม ส่วนในปี 2554 และงวด 9 เดือนแรกของปี 2555 บริษัทย่อยแห่งหนึ่งได้ใช้สิทธิประโยชน์ตามบัตรส่งเสริมการลงทุน จากคณะกรรมการส่งเสริมการลงทุน (BOI) โดยได้รับยกเว้นภาษีเงินได้จากกำไรที่เกิดขึ้นจากการประกอบกิจการที่ได้รับการส่งเสริมการลงทุนสะสม จึงทำให้กลุ่มบริษัทมีอัตราภาษีต่ำกว่าปกติ

### กำไรขั้นต้นและอัตรากำไรขั้นต้น

กำไรขั้นต้นในปี 2552 - 2554 มีจำนวน 464.50 ล้านบาท 838.91 ล้านบาท และ 815.24 ล้านบาท คิดเป็นอัตรากำไรขั้นต้นเท่ากับร้อยละ 55.79 ร้อยละ 68.09 และร้อยละ 62.57 ในปี 2552 - 2554 ตามลำดับ

การเพิ่มขึ้นอย่างมากของอัตรากำไรขั้นต้นในปี 2553 เป็นผลมาจากการเติบโตอย่างมากของรายได้จากธุรกิจบริการเสริมบนโทรศัพท์เคลื่อนที่ ซึ่งเป็นธุรกิจที่บริษัทสามารถทำอัตรากำไรที่สูงจากการสร้างยอดขายจำนวนมาก ในขณะที่ต้นทุนของธุรกิจนี้ส่วนใหญ่เป็นต้นทุนคงที่ (Fixed Cost) ซึ่งไม่ได้เพิ่มตามยอดขายที่เพิ่มขึ้น ได้แก่ ต้นทุน (ค่าเสื่อมราคา) ของอุปกรณ์ต่างๆ ซึ่งเป็นการลงทุนใหญ่เพียงครั้งเดียว และต้นทุนอื่นๆ ในการดำเนินงาน เช่น ต้นทุนพนักงาน และการพัฒนาระบบเพิ่มเติม

สำหรับอัตรากำไรขั้นต้นที่ลดลงในปี 2554 มาจากการเพิ่มขึ้นของต้นทุนขายและบริการจำนวนมาก โดยมีสาเหตุหลักมาจากการลงทุนจำนวนมากเพื่อผลิตรายการทีวีให้มีปริมาณและคุณภาพเพิ่มขึ้น และการลงทุนเพื่อพัฒนาระบบเทคโนโลยีเพื่อรองรับการให้บริการในกลุ่มธุรกิจบริการเสริมบนโทรศัพท์เคลื่อนที่อย่างต่อเนื่อง รวมถึงการขายตลาดไปยังต่างประเทศเพิ่มขึ้น ประกอบกับมีการโอนค่าใช้จ่ายพนักงานบางส่วนมาเป็นต้นทุนขายและบริการ เพื่อให้สอดคล้องกับโครงสร้างการดำเนินธุรกิจที่เปลี่ยนแปลงไป

กำไรขั้นต้นในงวด 9 เดือนแรกของปี 2555 มีจำนวน 720.35 ล้านบาท เพิ่มขึ้นจากงวดเดียวกันของปีก่อนที่มีจำนวน 624.92 ล้านบาท หรือเพิ่มขึ้นจำนวน 95.43 ล้านบาท เพิ่มขึ้นร้อยละ 15.27 และมีอัตรากำไรขั้นต้นเท่ากับร้อยละ 62.48 ใกล้เคียงกับงวดเดียวกันของปีก่อนที่เท่ากับร้อยละ 63.46

## กำไรสุทธิและอัตรากำไรสุทธิ<sup>2</sup>

กำไรสุทธิของบริษัทและบริษัทย่อย ในปี 2552 - 2554 มีจำนวน 204.17 ล้านบาท 524.16 ล้านบาท และ 506.62 ล้านบาท คิดเป็นอัตรากำไรสุทธิเท่ากับ ร้อยละ 23.74 ร้อยละ 42.00 และร้อยละ 37.77 ตามลำดับ ในปี 2552 - 2554 ตามลำดับ การเพิ่มขึ้นของอัตรากำไรสุทธิเนื่องจากการขยายตัวของรายได้รวมทั้งสูงขึ้น

สำหรับงวด 9 เดือนแรกของปี 2555 มีจำนวน 457.84 ล้านบาท เพิ่มขึ้นจากงวดเดียวกันของปีก่อนที่มีจำนวน 364.83 ล้านบาท หรือเพิ่มขึ้นจำนวน 93.01 ล้านบาท คิดเป็นร้อยละ 25.49 อัตรากำไรสุทธิเท่ากับร้อยละ 39.25 เพิ่มขึ้นจากงวดเดียวกันของปีก่อนที่เท่ากับร้อยละ 36.38 ตามลำดับ การเพิ่มขึ้นของอัตรากำไรสุทธิเนื่องจากมีภาษีเงินได้นิติบุคคลลดลง เนื่องจากบริษัทย่อยแห่งหนึ่งได้รับสิทธิประโยชน์ทางภาษีจากการส่งเสริมการลงทุน

### (3) การวิเคราะห์ฐานะการเงิน

สินทรัพย์รวมของบริษัทและบริษัทย่อย ณ สิ้นปี 2552 - 2554 และ ณ วันที่ 30 กันยายน 2555 มีจำนวน 356.82 ล้านบาท 501.45 ล้านบาท 560.98 ล้านบาท 691.23 ล้านบาทตามลำดับ สินทรัพย์รวมเพิ่มขึ้นจำนวน 144.63 ล้านบาท 59.53 ล้านบาท และ 130.25 ล้านบาท หรือเพิ่มขึ้นร้อยละ 40.53 ร้อยละ 11.87 และร้อยละ 23.22 ณ สิ้นปี 2553 - 2554 และสิ้นไตรมาสที่ 3 ปี 2555 ตามลำดับ การเพิ่มขึ้นของสินทรัพย์รวม ณ สิ้นปี 2553 มีสาเหตุหลักมาจากการเพิ่มขึ้นของลูกหนี้การค้าและรายได้ค้างรับจำนวน 86.68 ล้านบาท หรือเพิ่มขึ้นร้อยละ 45.32 ซึ่งเพิ่มขึ้นตามการขยายตัวของรายได้จากการขายและให้บริการ สำหรับการเพิ่มขึ้นของสินทรัพย์รวม ณ สิ้นปี 2554 มีสาเหตุหลักมาจากการเพิ่มขึ้นของส่วนปรับปรุงอาคารและอุปกรณ์จำนวน 40.85 ล้านบาท หรือเพิ่มขึ้นร้อยละ 74.38 เนื่องจากบริษัทมีการลงทุนและปรับปรุงสินทรัพย์ต่างๆ เพื่อรองรับการขยายตัวของธุรกิจ เช่น คอมพิวเตอร์และอุปกรณ์ เครื่องตกแต่งสำนักงาน รวมทั้งการปรับปรุงตกแต่งสำนักงานเพิ่มขึ้น

สินทรัพย์ที่สำคัญของบริษัทและบริษัทย่อยประกอบด้วย ลูกหนี้การค้าและรายได้ค้างรับ ซึ่งมีจำนวน 191.27 ล้านบาท 277.95 ล้านบาท 281.46 ล้านบาท และ 357.61 ล้านบาท คิดเป็นร้อยละ 53.60 ร้อยละ 55.43 ร้อยละ 50.17 และร้อยละ 51.74 ของสินทรัพย์รวม ณ สิ้นปี 2552 - 2554 และ ณ วันที่ 30 กันยายน 2555 ตามลำดับ รองลงมาได้แก่ ส่วนปรับปรุงอาคารและอุปกรณ์ และสินทรัพย์ไม่มีตัวตน ซึ่งมีสัดส่วนรวมกันคิดเป็นร้อยละ 26.13 ร้อยละ 22.55 ร้อยละ 29.91 และร้อยละ 28.62 ของสินทรัพย์รวมในปี 2552-2554 และ ณ วันที่ 30 กันยายน 2555 ตามลำดับ

บริษัทและบริษัทย่อย มีอัตราผลตอบแทนจากสินทรัพย์ในปี 2552 - 2554 และ ณ วันที่ 30 กันยายน 2555 เท่ากับร้อยละ 61.45 ร้อยละ 122.14 ร้อยละ 95.37 และร้อยละ 97.50 ตามลำดับ

รายละเอียดการเปลี่ยนแปลงที่สำคัญของสินทรัพย์รวม สรุปได้ดังนี้

<sup>2</sup> กำไรสุทธิของบริษัทและบริษัทย่อย โดยบริษัทได้รวมผลการดำเนินงานของบริษัทย่อย ในสัดส่วนการถือหุ้นร้อยละ 100 ถึงแม้ว่าในขณะที่นั้นบริษัทยังไม่ได้ถือหุ้นในบางบริษัทย่อย หรือยังไม่ได้ถือในสัดส่วนร้อยละ 100 แต่เนื่องจากในปัจจุบันบริษัทได้ถือหุ้นในบริษัทย่อยต่างๆ ในสัดส่วนร้อยละ 100 ยกเว้นบริษัทย่อยแห่งหนึ่งในประเทศอินโดนีเซียซึ่งอยู่ระหว่างการดำเนินการเพื่อเข้าถือหุ้นในบริษัทย่อยนั้น ในสัดส่วนร้อยละ 100 ตามที่ได้รับอนุมัติจากที่ประชุมคณะกรรมการของบริษัท ครั้งที่ 6/2555 เมื่อวันที่ 7 พฤศจิกายน 2555

### ลูกหนี้การค้าและรายได้ค้างรับ

บริษัทและบริษัทย่อย มีนโยบายรับรู้รายได้จากการขายและให้บริการ เมื่อได้ให้บริการแก่ลูกค้าแล้ว อย่างไรก็ตาม การเรียกเก็บเงินจากการให้บริการเสริมบนโทรศัพท์เคลื่อนที่ที่ต้องรอผู้ให้บริการโทรศัพท์เคลื่อนที่เป็นผู้เรียกเก็บเงินจากลูกค้า และได้รับเงินค่าบริการจากลูกค้าก่อน จากนั้นจึงนำส่วนแบ่งรายได้ตามที่ตกลงในสัญญาที่ทำกับบริษัทมาจ่ายให้แก่บริษัท จึงทำให้ลูกหนี้การค้าและรายได้ค้างรับของบริษัทมีสัดส่วนที่สูงเมื่อเทียบกับสินทรัพย์รวม

	31 ธ.ค. 2552		31 ธ.ค. 2553		31 ธ.ค. 2554		30 ก.ย. 2555	
	ล้านบาท	ร้อยละ	ล้านบาท	ร้อยละ	ล้านบาท	ร้อยละ	ล้านบาท	ร้อยละ
ลูกหนี้การค้า - บริษัทที่เกี่ยวข้องกัน	1.43	0.75	8.09	2.91	7.39	2.63	5.45	1.52
ลูกหนี้การค้า - บริษัทอื่น	103.62	54.17	154.68	55.65	169.36	60.17	222.01	62.08
รายได้ค้างรับ	86.22	45.08	115.18	41.44	104.71	37.20	130.15	36.40
<b>ลูกหนี้การค้าและรายได้ค้างรับรวม</b>	<b>191.27</b>	<b>100.00</b>	<b>277.95</b>	<b>100.00</b>	<b>281.46</b>	<b>100.00</b>	<b>357.61</b>	<b>100.00</b>

ลูกหนี้การค้า - บริษัทที่เกี่ยวข้องกันของบริษัทและบริษัทย่อย ณ สิ้นปี 2552 - 2554 และ ณ วันที่ 30 กันยายน 2555 มีจำนวน 1.43 ล้านบาท 8.09 ล้านบาท 7.39 ล้านบาท และ 5.45 ล้านบาท ตามลำดับ หรือคิดเป็นร้อยละ 0.75 ร้อยละ 2.91 ร้อยละ 2.63 และร้อยละ 1.52 ของลูกหนี้การค้าและรายได้ค้างรับรวม ตามลำดับ และมีลูกหนี้การค้าบริษัทอื่น ณ สิ้นปี 2552 - 2554 และ ณ วันที่ 30 กันยายน 2555 จำนวน 103.62 ล้านบาท 154.68 ล้านบาท 169.36 ล้านบาท และ 222.01 ล้านบาท ตามลำดับ หรือคิดเป็นร้อยละ 54.17 ร้อยละ 55.65 ร้อยละ 60.17 และร้อยละ 62.08 ของลูกหนี้การค้าและรายได้ค้างรับรวม ตามลำดับ

นอกจากนี้ บริษัทและบริษัทย่อย มีรายได้ค้างรับจำนวน 86.22 ล้านบาท 115.18 ล้านบาท 104.71 ล้านบาท และ 130.15 ล้านบาท ณ สิ้นปี 2552 - 2554 และ ณ วันที่ 30 กันยายน 2555 ตามลำดับ หรือคิดเป็นร้อยละ 45.08 ร้อยละ 41.44 ร้อยละ 37.20 และร้อยละ 36.40 ของลูกหนี้การค้าและรายได้ค้างรับรวม ตามลำดับ

การเพิ่มขึ้นของลูกหนี้การค้าและรายได้ค้างรับรวมของบริษัทและบริษัทย่อยเป็นผลมาจากการเติบโตของรายได้จากการขายและให้บริการ โดยมีลูกหนี้การค้าและรายได้ค้างรับจากกลุ่มธุรกิจบริการเสริมบนโทรศัพท์เคลื่อนที่คิดเป็นสัดส่วนร้อยละ 68.97 ร้อยละ 77.71 ร้อยละ 77.01 และร้อยละ 80.73 ของลูกหนี้การค้าและรายได้ค้างรับรวม ณ สิ้นปี 2552 - 2554 และ ณ วันที่ 30 กันยายน 2555 ตามลำดับ

บริษัทและบริษัทย่อยมีระยะเวลาเก็บหนี้เฉลี่ยในปี 2552 - 2554 และ ณ วันที่ 30 กันยายน 2555 เท่ากับ 72.44 วัน 69.51 วัน 63.42 วัน และ 47.78 วัน ตามลำดับ โดยลูกหนี้การค้าส่วนใหญ่เป็นผู้ให้บริการโทรศัพท์เคลื่อนที่ โดยผู้ให้บริการโทรศัพท์เคลื่อนที่ที่จะชำระเงินค่าบริการให้แก่บริษัทภายหลังจากที่ผู้ให้บริการโทรศัพท์เคลื่อนที่ที่ได้รับเงินจากลูกค้าแล้ว โดยส่วนใหญ่ผู้ให้บริการโทรศัพท์เคลื่อนที่ที่จะเรียกเก็บค่าบริการจากลูกค้าเมื่อสิ้นรอบการใช้บริการในแต่ละเดือน ซึ่งเมื่อเรียกเก็บเงินจากลูกค้าได้แล้ว ผู้ให้บริการโทรศัพท์เคลื่อนที่ที่จะจ่ายส่วนแบ่งรายได้ตามที่ตกลงกันให้แก่บริษัทต่อไป ซึ่งมีระยะเวลาประมาณ 60 วันนับจากวันที่บริษัทได้มีการให้บริการ โดยบริษัทและบริษัทย่อยให้เครดิตเทอมแก่ลูกหนี้การค้าประมาณ 30 - 120 วัน นับจากวันที่ให้บริการหรือส่งมอบสินค้า ทั้งนี้ยอดคงเหลือของลูกหนี้การค้าของบริษัทและบริษัทย่อย ณ สิ้นปี 2552 - 2554 และ ณ วันที่ 30 กันยายน 2555 แยกตามอายุหนี้ค้างรับนับจากวันที่ถึงกำหนดชำระมีดังนี้

	31 ธ.ค. 2552		31 ธ.ค. 2553		31 ธ.ค. 2554		30 ก.ย. 2555	
	ล้านบาท	ร้อยละ	ล้านบาท	ร้อยละ	ล้านบาท	ร้อยละ	ล้านบาท	ร้อยละ
<b>บริษัทที่เกี่ยวข้องกัน</b>								
ยังไม่ถึงกำหนดชำระ	1.43	100.00	1.22	15.08	1.46	19.81	3.87	71.01
ค้างชำระ: น้อยกว่า 3 เดือน	-	-	6.87	84.92	4.66	63.01	1.45	26.61
ค้างชำระ: 3 - 6 เดือน	-	-	-	-	1.27	17.18	0.13	2.39
<b>รวมลูกหนี้การค้า - บริษัทที่เกี่ยวข้องกัน</b>	<b>1.43</b>	<b>100.00</b>	<b>8.09</b>	<b>100.00</b>	<b>7.39</b>	<b>100.00</b>	<b>5.45</b>	<b>100.00</b>
<b>บริษัทอื่น</b>								
ยังไม่ถึงกำหนดชำระ	102.60	84.76	146.19	82.59	140.39	97.89	159.89	65.55
ค้างชำระ: น้อยกว่า 3 เดือน	7.13	5.89	13.15	7.43	27.55	14.95	67.60	27.72
ค้างชำระ: 3 - 6 เดือน	1.74	1.44	1.10	0.62	4.28	2.32	4.00	1.64
ค้างชำระ: 6 - 12 เดือน	0.84	0.69	3.67	2.07	5.67	3.08	3.79	1.55
ค้างชำระ: มากกว่า 12 เดือน	8.74	7.22	12.90	7.29	6.42	3.48	8.63	3.54
รวม	121.05	100.00	177.01	100.00	184.31	100.00	243.91	100.00
หัก ประมาณการรับคืน	(9.61)		(9.20)		(8.20)		(11.94)	
รวม	111.44		167.81		176.11		231.97	
หัก ค่าเผื่อหนี้สงสัยจะสูญ	(7.82)		(13.13)		(6.75)		(9.96)	
<b>รวมลูกหนี้การค้า - บริษัทอื่น - สุทธิ</b>	<b>103.62</b>		<b>154.68</b>		<b>169.36</b>		<b>222.01</b>	

ณ สิ้นปี 2552 - 2554 และ ณ วันที่ 30 กันยายน 2555 บริษัทและบริษัทย่อยมีลูกหนี้การค้าที่ค้างชำระมากกว่า 12 เดือน จำนวน 8.74 ล้านบาท 12.90 ล้านบาท 6.42 ล้านบาท และ 8.63 ล้านบาท ตามลำดับ โดยเป็นลูกหนี้ค้างชำระดังกล่าวเป็นลูกหนี้บริษัทอื่นทั้งจำนวน โดยบริษัทและบริษัทย่อยจะตั้งค่าเผื่อหนี้สงสัยจะสูญ สำหรับลูกหนี้ค้างชำระมากกว่า 12 เดือน โดยพิจารณาจากหนี้รายตัว ซึ่ง ณ สิ้นปี 2552 - 2554 และ ณ วันที่ 30 กันยายน 2555 บริษัทได้ตั้งค่าเผื่อหนี้สงสัยจะสูญไว้เท่ากับ 7.82 ล้านบาท 13.13 ล้านบาท 6.75 ล้านบาท และ 9.96 ล้านบาทตามลำดับ

### สินค้าคงเหลือ

สินค้าคงเหลือสุทธิของบริษัทและบริษัทย่อย ณ สิ้นปี 2552 - 2554 และ ณ วันที่ 30 กันยายน 2555 มีจำนวน 13.17 ล้านบาท 24.84 ล้านบาท 25.72 ล้านบาท และ 25.96 ล้านบาท ตามลำดับ ซึ่งประกอบด้วย สินค้าสำเร็จรูป และ สินค้าระหว่างผลิต โดยสินค้าสำเร็จรูป ได้แก่ นิตยสาร ภาพยนตร์ เพลง คลิปวีดีโอ และแผ่นซีดี สินค้าระหว่างผลิตจะเป็นต้นทุนการผลิตของนิตยสาร ภาพยนตร์ หรืองานเพลงซึ่งอยู่ระหว่างการผลิต

รายละเอียดของสินค้าคงเหลือของบริษัทและบริษัทย่อย ณ สิ้นปี 2552 - 2554 และ ณ วันที่ 30 กันยายน 2555 มีดังนี้

	31 ธ.ค. 2552		31 ธ.ค. 2553		31 ธ.ค. 2554		30 ก.ย. 2555	
	ล้านบาท	ร้อยละ	ล้านบาท	ร้อยละ	ล้านบาท	ร้อยละ	ล้านบาท	ร้อยละ
สินค้าสำเร็จรูป	10.48	79.57	16.08	64.73	5.88	22.86	13.78	53.08
หัก ค่าเพื่อการปรับลดมูลค่า	(6.26)	(47.53)	(5.48)	(22.06)	(2.70)	(10.50)	(3.10)	(11.94)
สินค้าสำเร็จรูป - สุทธิ	4.22	32.04	10.60	42.67	3.18	12.36	10.68	41.14
สินค้าระหว่างผลิต	8.95	67.96	14.24	57.33	22.54	87.64	15.28	58.86
<b>สินค้าคงเหลือ - สุทธิ</b>	<b>13.17</b>	<b>100.00</b>	<b>24.84</b>	<b>100.00</b>	<b>25.72</b>	<b>100.00</b>	<b>25.96</b>	<b>100.00</b>

ณ สิ้นปี 2553 บริษัทและบริษัทย่อยมียอดสินค้าคงเหลือเพิ่มขึ้น 11.67 ล้านบาท หรือเพิ่มขึ้นร้อยละ 88.61 ซึ่งส่วนใหญ่เป็นภาพยนตร์ที่สร้างเสร็จแล้ว โดยมีภาพยนตร์ที่อยู่ระหว่างการผลิตหนึ่งเรื่อง ซึ่งเริ่มถ่ายทำในปี 2553 ขณะที่ ณ สิ้นปี 2554 บริษัทและบริษัทย่อยมียอดสินค้าคงเหลือเพิ่มขึ้นเล็กน้อยจากสิ้นปี 2553 เนื่องจากบริษัทและบริษัทย่อยไม่มีสินค้าภาพยนตร์คงเหลือ แต่ในขณะเดียวกันมียอดคงเหลือของภาพยนตร์ระหว่างผลิตเพิ่มสูงขึ้น และ ณ วันที่ 30 กันยายน 2555 บริษัทและบริษัทย่อยมีสินค้าคงเหลือรวมใกล้เคียงกับปลายปี 2554 โดยส่วนใหญ่เป็นรายการโอนสินค้าระหว่างผลิตไปเป็นสินค้าสำเร็จรูปจากภาพยนตร์ที่สร้างเสร็จแล้ว และมีคลิปวิดีโอและแผ่นซีดีเพิ่มขึ้นเล็กน้อย ทั้งนี้ บริษัทและบริษัทย่อยจะมีการพิจารณาค่าเพื่อการปรับลดมูลค่าสินค้าจากสินค้าที่เก่า ส้าสมัย เคลื่อนไหวช้า หรือเสื่อมคุณภาพอยู่เสมอ

### สินทรัพย์หมุนเวียนอื่น

สินทรัพย์หมุนเวียนอื่นของบริษัทและบริษัทย่อย ณ สิ้นปี 2552 - 2554 และ ณ วันที่ 30 กันยายน 2555 มีจำนวน 8.55 ล้านบาท 16.07 ล้านบาท 13.75 ล้านบาท และ 18.53 ล้านบาทตามลำดับ หรือคิดเป็นร้อยละ 2.41 ร้อยละ 3.21 ร้อยละ 2.46 และร้อยละ 2.67 ของสินทรัพย์รวม ตามลำดับ สินทรัพย์หมุนเวียนอื่นส่วนใหญ่ ประกอบด้วย ค่าใช้จ่ายจ่ายล่วงหน้า เงินตรองจ่ายล่วงหน้า และภาษีเงินได้นิติบุคคลรอรับคืน

### ส่วนปรับปรุงอาคารและอุปกรณ์

ส่วนปรับปรุงอาคารและอุปกรณ์ของบริษัทและบริษัทย่อย ณ สิ้นปี 2552 - 2554 และ ณ วันที่ 30 กันยายน 2555 มีจำนวน 38.08 ล้านบาท 54.92 ล้านบาท 95.77 ล้านบาทและ 119.19 ล้านบาท ตามลำดับ หรือคิดเป็นร้อยละ 10.67 ร้อยละ 10.95 ร้อยละ 17.07 และร้อยละ 17.24 ของสินทรัพย์รวม โดยบริษัทและบริษัทย่อยเช่าพื้นที่ในอาคารเพื่อเป็นที่ตั้งสำนักงาน โดยการเพิ่มขึ้นของส่วนปรับปรุงอาคารและอุปกรณ์จำนวน 16.84 ล้านบาท 40.85 ล้านบาท และ 23.42 ล้านบาท ณ สิ้นปี 2553 - 2554 และ ณ วันที่ 30 กันยายน 2555 ตามลำดับ ส่วนใหญ่เพิ่มขึ้นเนื่องจากการซื้ออุปกรณ์คอมพิวเตอร์เครื่องมือและเครื่องตกแต่งสำนักงานเพิ่มขึ้นเพื่อรองรับการขยายตัวของธุรกิจในแต่ละปี

### สินทรัพย์ไม่มีตัวตน - สุธิติ

บริษัทและบริษัทย่อยมีสินทรัพย์ไม่มีตัวตนประกอบด้วย ลิขสิทธิ์เว็บไซต์ โปรแกรมคอมพิวเตอร์ และลิขสิทธิ์ภาพยนตร์ เพลง และวิดีโอ โดย ณ สิ้นปี 2552 - 2554 และ ณ วันที่ 30 กันยายน 2555 บริษัทและบริษัทย่อยมีสินทรัพย์ไม่มีตัวตนจำนวน 55.16 ล้านบาท 58.17 ล้านบาท 72.03 ล้านบาท และ 78.68 ล้านบาท ตามลำดับ เพิ่มขึ้นจำนวน 3.01 ล้านบาท 13.86 ล้านบาท และ 6.65 ล้านบาท ณ สิ้นปี 2553 - 2554 และ ณ วันที่ 30 กันยายน 2555 ตามลำดับ ส่วนใหญ่เพิ่มขึ้นเนื่องจากการซื้อลิขสิทธิ์ภาพยนตร์ เพลง และวิดีโอ รวมทั้งการซื้อ โปรแกรมคอมพิวเตอร์ และการผลิตมิวสิกวิดีโอเพิ่มขึ้น โดยสินทรัพย์ไม่มีตัวตนส่วนใหญ่ คือ ลิขสิทธิ์เว็บไซต์ เช่น เว็บไซต์ Mthai เว็บไซต์ Hotelthailand และ เว็บไซต์ Hotelsthailand เป็นต้น

### ภาษีเงินได้ถูกหัก ณ ที่จ่าย

ภาษีเงินได้ถูกหัก ณ ที่จ่ายของบริษัทและบริษัทย่อยเกิดขึ้นจาก 2 กรณี ได้แก่ การที่บริษัทย่อยมีขาดทุนสะสมจึงไม่จำเป็นต้องเสียภาษีเงินได้นิติบุคคล ภาษีที่ถูกหัก ณ ที่จ่ายไว้สามารถขอคืนได้ในภายหลัง และในอีกกรณีหนึ่ง คือ บริษัทถูกหักภาษี ณ ที่จ่ายมากกว่าจำนวนที่ต้องเสียภาษีเงินได้นิติบุคคลประจำปี จึงสามารถขอคืนได้ในภายหลัง

ณ สิ้นปี 2552 - 2554 และ ณ วันที่ 30 กันยายน 2555 บริษัทและบริษัทย่อยมีภาษีเงินได้ถูกหัก ณ ที่จ่าย จำนวน 13.07 ล้านบาท 18.70 ล้านบาท 8.99 ล้านบาท และ 12.56 ล้านบาท ตามลำดับ โดยภาษีเงินได้ถูกหัก ณ ที่จ่าย ณ สิ้นปี 2553 เพิ่มขึ้นจาก ณ สิ้นปี 2552 เนื่องจากบริษัทย่อยมีขาดทุนสะสม จึงไม่จำเป็นต้องเสียภาษีเงินได้นิติบุคคล และบริษัทและบริษัทย่อยมีภาษีเงินได้ถูกหัก ณ ที่จ่ายไว้ซึ่งสามารถขอคืนได้ในภายหลัง และสำหรับ ณ สิ้นปี 2554 ภาษีเงินได้ถูกหัก ณ ที่จ่ายลดลงจาก ณ สิ้นปี 2553 เนื่องจากบริษัทและบริษัทย่อยได้รับเงินภาษีคืนจากสรรพากร จำนวน 9.36 ล้านบาท และมีการปรับปรุงภาษีเงินได้ถูกหัก ณ ที่จ่ายลดลงในระหว่างปีจำนวน 0.35 ล้านบาท เนื่องจากการไม่ขอคืนภาษี ส่วน ณ วันที่ 30 กันยายน 2555 มีการบันทึกภาษีเงินได้ถูกหัก ณ ที่จ่ายเพิ่มขึ้นในระหว่างงวดจำนวน 3.57 ล้านบาท ตามรายได้ของบริษัทและบริษัทย่อยที่เกิดขึ้น

#### หนี้สินรวม

หนี้สินรวมของบริษัทและบริษัทย่อย ณ สิ้นปี 2552 - 2554 และ ณ วันที่ 30 กันยายน 2555 มีจำนวน 472.40 ล้านบาท 317.71 ล้านบาท 297.69 ล้านบาท และ 264.47 ล้านบาท ตามลำดับ ลดลงร้อยละ 32.75 ร้อยละ 6.30 และร้อยละ 11.16 ณ สิ้นปี 2553 - 2554 และสิ้นไตรมาสที่ 3 ปี 2555 ตามลำดับ โดยหนี้สินรวมของบริษัทและบริษัทย่อย ณ สิ้นปี 2552 - 2554 และ ณ วันที่ 30 กันยายน 2555 ประกอบด้วย

#### เงินเบิกเกินบัญชีและเงินกู้ยืมระยะสั้นจากสถาบันการเงิน

เงินเบิกเกินบัญชีและเงินกู้ยืมระยะสั้นจากสถาบันการเงิน ณ สิ้นปี 2552 - 2554 และ ณ วันที่ 30 กันยายน 2555 มีจำนวน 0 ล้านบาท 27.22 ล้านบาท 22.72 ล้านบาท และ 30.57 ล้านบาท ตามลำดับ โดยบริษัทและบริษัทย่อยมีวงเงินเบิกเกินบัญชีและเงินกู้ยืมระยะสั้นจากสถาบันการเงินจำนวน 43 ล้านบาท อัตราดอกเบี้ยเท่ากับอัตราดอกเบี้ยลูกค้ารายใหญ่ชั้นดีประเภทเงินเบิกเกินบัญชี (Minimum Overdraft Rates: MOR) และเท่ากับอัตราดอกเบี้ยลูกค้ารายใหญ่ชั้นดีประเภทเงินกู้แบบมีระยะเวลา (Minimum Lending Rates: MLR)

#### เจ้าหนี้การค้า

เจ้าหนี้การค้าของบริษัทและบริษัทย่อย ณ สิ้นปี 2552 - 2554 และ ณ วันที่ 30 กันยายน 2555 มีจำนวน 112.04 ล้านบาท 112.20 ล้านบาท 96.95 ล้านบาท และ 104.98 ล้านบาท ตามลำดับ เจ้าหนี้การค้าประกอบด้วย เจ้าหนี้การค้าบริษัทที่เกี่ยวข้องกันและเจ้าหนี้การค้าบริษัทอื่น รายละเอียดดังนี้

	31 ธ.ค. 2552		31 ธ.ค. 2553		31 ธ.ค. 2554		30 ก.ย. 2555	
	ล้านบาท	ร้อยละ	ล้านบาท	ร้อยละ	ล้านบาท	ร้อยละ	ล้านบาท	ร้อยละ
เจ้าหนี้การค้า - บริษัทที่เกี่ยวข้องกัน	1.60	1.43	1.64	1.46	6.08	6.27	8.57	8.16
เจ้าหนี้การค้า - บริษัทอื่น	110.44	98.57	110.56	98.54	90.87	93.73	96.41	91.84
<b>เจ้าหนี้การค้ารวม</b>	<b>112.04</b>	<b>100.00</b>	<b>112.20</b>	<b>100.00</b>	<b>96.95</b>	<b>100.00</b>	<b>104.98</b>	<b>100.00</b>

เจ้าหนี้การค้าบริษัทที่เกี่ยวข้องกัน ณ สิ้นปี 2552 - 2554 และ ณ วันที่ 30 กันยายน 2555 มีจำนวน 1.60 ล้านบาท 1.64 ล้านบาท 6.08 ล้านบาท และ 8.57 ล้านบาท ตามลำดับ คิดเป็นร้อยละ 1.43 ร้อยละ 1.46 ร้อยละ 6.27 และร้อยละ 8.16 ของเจ้าหนี้การค้ารวม ตามลำดับ และเจ้าหนี้การค้าบริษัทอื่นมีจำนวน 110.44 ล้านบาท 110.56 ล้านบาท 90.87 ล้านบาท และ 96.41 ล้านบาท ตามลำดับ คิดเป็นร้อยละ 98.57 ร้อยละ 98.54 ร้อยละ 93.73 และร้อยละ 91.84 ของเจ้าหนี้การค้ารวม ตามลำดับ

ระยะเวลาชำระหนี้เฉลี่ยเท่ากับ 115.09 วัน 102.67 วัน 77.18 วัน และ 63.02 วัน ในปี 2552 - 2554 และงวด 9 เดือนแรกของปี 2555 ตามลำดับ บริษัทได้รับเครดิตเทอมจากเจ้าหนี้การค้าประมาณ 30 - 120 วัน โดยส่วนมากเจ้าหนี้การค้าของบริษัทและบริษัทย่อยเป็นเจ้าหนี้บริษัทอื่น ซึ่งเกิดขึ้นจากเจ้าหนี้การค้าจากการสั่งซื้อความสั้นให้แก่ลูกค้าของผู้ให้บริการโทรศัพท์เคลื่อนที่ เจ้าหนี้การค้าค่าโรงแรมที่พักจากธุรกิจอินเทอร์เน็ต เจ้าหนี้การค้าค่าพิมพ์นิตยสาร และเจ้าหนี้ค่าส่งเสริมการขายภาพยนตร์

### เจ้าหนี้อื่น

เจ้าหนี้อื่นของบริษัทและบริษัทย่อย ณ สิ้นปี 2552 - 2554 และ ณ วันที่ 30 กันยายน 2555 มีจำนวน 31.22 ล้านบาท 40.21 ล้านบาท 76.12 ล้านบาท และ 61.50 ล้านบาท ตามลำดับ โดยเจ้าหนี้อื่นมีรายละเอียดมีดังนี้

	31 ธ.ค. 2552		31 ธ.ค. 2553		31 ธ.ค. 2554		30 ก.ย. 2555	
	ล้านบาท	ร้อยละ	ล้านบาท	ร้อยละ	ล้านบาท	ร้อยละ	ล้านบาท	ร้อยละ
เจ้าหนี้อื่น - บริษัทที่เกี่ยวข้องกัน	6.73	21.56	12.89	32.06	29.69	39.00	14.16	23.02
เจ้าหนี้อื่น - บริษัทอื่น	6.64	21.27	7.93	19.72	15.83	20.80	16.24	26.41
ค่าใช้จ่ายค้างจ่าย	17.26	55.28	16.80	41.78	21.76	28.59	24.75	40.24
เจ้าหนี้ซื้อสินทรัพย์	0.59	1.89	2.59	6.44	8.84	11.61	6.35	10.33
<b>เจ้าหนี้อื่นรวม</b>	<b>31.22</b>	<b>100.00</b>	<b>40.21</b>	<b>100.00</b>	<b>76.12</b>	<b>100.00</b>	<b>61.50</b>	<b>100.00</b>

เจ้าหนี้อื่น ณ สิ้นปี 2552 - 2554 และ ณ วันที่ 30 กันยายน 2555 ประกอบด้วย เจ้าหนี้อื่น - บริษัทที่เกี่ยวข้องกันจำนวน 6.73 ล้านบาท 12.89 ล้านบาท 29.69 ล้านบาท และ 14.16 ล้านบาท คิดเป็นร้อยละ 21.56 ร้อยละ 32.06 ร้อยละ 39.00 และร้อยละ 23.02 ของเจ้าหนี้อื่น ตามลำดับ เจ้าหนี้อื่น - บริษัทอื่นมีจำนวน 6.64 ล้านบาท 7.93 ล้านบาท 15.83 ล้านบาท และ 16.24 ล้านบาท คิดเป็นร้อยละ 21.27 ร้อยละ 19.72 ร้อยละ 20.80 และร้อยละ 26.41 ของเจ้าหนี้อื่น ตามลำดับ ค่าใช้จ่ายค้างจ่าย ซึ่งประกอบด้วยค่าสอบบัญชีค้างจ่าย เงินเดือน ค่าล่วงเวลา และโบนัสค้างจ่าย ค่านายหน้า ค้างจ่าย และค่าใช้จ่ายค้างจ่ายอื่นๆ จำนวน 17.26 ล้านบาท 16.80 ล้านบาท 21.76 ล้านบาท และ 24.75 ล้านบาท คิดเป็นร้อยละ 55.28 ร้อยละ 41.78 ร้อยละ 28.59 และร้อยละ 40.24 ของเจ้าหนี้อื่น ตามลำดับ และเจ้าหนี้ซื้อสินทรัพย์อื่นมีจำนวน 0.59 ล้านบาท 2.59 ล้านบาท 8.84 ล้านบาท และ 6.35 ล้านบาท คิดเป็นร้อยละ 1.89 ร้อยละ 6.44 ร้อยละ 11.61 และร้อยละ 10.33 ของเจ้าหนี้อื่น ตามลำดับ

### หนี้สินภายใต้สัญญาเช่าทางการเงิน

หนี้สินภายใต้สัญญาเช่าทางการเงินของบริษัทและบริษัทย่อย ณ สิ้นปี 2552 - 2554 และ ณ วันที่ 30 กันยายน 2555 ประกอบด้วยหนี้สินภายใต้สัญญาเช่าทางการเงินส่วนที่ครบกำหนดชำระภายในหนึ่งปี จำนวน 1.72 ล้านบาท 7.88 ล้านบาท 14.54 ล้านบาท และ 16.71 ล้านบาท ตามลำดับ และหนี้สินภายใต้สัญญาเช่าทางการเงินสุทธิจากส่วนที่ครบกำหนดชำระภายในหนึ่งปีจำนวน 3.28 ล้านบาท 12.70 ล้านบาท 16.06 ล้านบาท และ 15.75 ล้านบาท ตามลำดับ สัญญาเช่าทางการเงินส่วนใหญ่เป็นสัญญาเช่าซื้ออุปกรณ์และคอมพิวเตอร์ ซึ่งกรรมสิทธิ์ในสินทรัพย์ตามสัญญาเช่าทางการเงินจะโอนเป็นของบริษัทและบริษัทย่อยเมื่อได้จ่ายชำระงวดสุดท้ายแล้ว

### เงินกู้ยืมระยะสั้นและดอกเบี้ยค้างจ่ายจากบุคคลและกิจการที่เกี่ยวข้องกัน

เงินกู้ยืมระยะสั้นและดอกเบี้ยค้างจ่ายจากบุคคลและกิจการที่เกี่ยวข้องกันของบริษัทและบริษัทย่อย ณ สิ้นปี 2552 - 2553 มีจำนวน 313.29 ล้านบาท และ 17.57 ล้านบาท หรือคิดเป็นร้อยละ 66.32 และร้อยละ 5.53 ของหนี้สินรวม ณ สิ้นปี 2552 - 2553 ตามลำดับ ซึ่งเดิมในอดีตเป็นการกู้ยืมเพื่อใช้เป็นเงินทุนหมุนเวียนในการดำเนินธุรกิจ ทั้งนี้

ในปี 2553 - 2554 บริษัทได้ทยอยชำระคืนหนี้ให้แก่บุคคลและกิจการที่เกี่ยวข้องกัน และไม่มีนโยบายจะกู้ยืมจากบุคคลและกิจการที่เกี่ยวข้องกันอีก ทำให้ ณ สิ้นปี 2554 จนถึงงวดปัจจุบัน ไม่มียอดคงค้างของหนี้สินดังกล่าวแล้ว

### ภาษีเงินได้ค้างจ่าย

ภาษีเงินได้ค้างจ่ายของบริษัทและบริษัทย่อย ณ สิ้นปี 2554 และ ณ วันที่ 30 กันยายน 2555 มีจำนวน 40.10 ล้านบาท และ 5.91 ล้านบาท ตามลำดับ ภาษีเงินได้ค้างจ่ายดังกล่าวเกิดจากบริษัทใช้ผลประโยชน์ทางภาษีจากผลขาดทุนสะสมหมดในปี 2554 และเริ่มมีภาษีเงินได้จากกำไรสุทธิประจำปี 2554 และมีการตั้งภาษีเงินได้ค้างจ่ายสำหรับกำไรสุทธิประจำปี 2555

### หนี้สินหมุนเวียนอื่น

หนี้สินหมุนเวียนอื่นของบริษัทและบริษัทย่อย ณ สิ้นปี 2552 - 2554 และ ณ วันที่ 30 กันยายน 2555 มีจำนวน 10.66 ล้านบาท 18.87 ล้านบาท 18.23 ล้านบาทและ 13.34 ล้านบาท ตามลำดับ โดยมีรายละเอียดดังนี้

	31 ธ.ค. 2552		31 ธ.ค. 2553		31 ธ.ค. 2554		30 ก.ย. 2555	
	ล้านบาท	ร้อยละ	ล้านบาท	ร้อยละ	ล้านบาท	ร้อยละ	ล้านบาท	ร้อยละ
ภาษีหัก ณ ที่จ่าย	4.42	41.46	6.49	34.39	6.79	37.24	3.31	24.81
เจ้าหนี้กรมสรรพากร	2.67	25.05	6.72	35.61	5.66	31.05	4.33	32.46
รายได้รับล่วงหน้า	3.24	30.39	5.07	26.87	4.90	26.88	4.40	32.98
ประกันสังคมค้างจ่าย	0.33	3.10	0.59	3.13	-	-	0.01	0.08
ผลต่างจากการแปลงค่าบการเงิน	-	-	-	-	0.88	4.83	1.29	9.67
<b>หนี้สินหมุนเวียนอื่นรวม</b>	<b>10.66</b>	<b>100.00</b>	<b>18.87</b>	<b>100.00</b>	<b>18.23</b>	<b>100.00</b>	<b>13.34</b>	<b>100.00</b>

หนี้สินหมุนเวียนอื่นส่วนใหญ่ประกอบด้วย ภาษีหัก ณ ที่จ่ายที่มีจำนวน 4.42 ล้านบาท 6.49 ล้านบาท 6.79 ล้านบาท และ 3.31 ล้านบาท คิดเป็นร้อยละ 41.46 ร้อยละ 34.39 ร้อยละ 37.24 และร้อยละ 24.81 ของหนี้สินหมุนเวียนอื่น ณ สิ้นปี 2552-2554 และ ณ วันที่ 30 กันยายน 2555 ตามลำดับ เจ้าหนี้กรมสรรพากรมีจำนวน 2.67 ล้านบาท 6.72 ล้านบาท 5.66 ล้านบาท และ 4.33 ล้านบาท คิดเป็นร้อยละ 25.05 ร้อยละ 35.61 ร้อยละ 31.05 และร้อยละ 32.46 ของหนี้สินหมุนเวียนอื่น ณ สิ้นปี 2552-2554 และ ณ วันที่ 30 กันยายน 2555 ตามลำดับ และรายได้รับล่วงหน้ามีจำนวน 3.24 ล้านบาท 5.07 ล้านบาท 4.90 ล้านบาท และ 4.40 ล้านบาท คิดเป็นร้อยละ 30.39 ร้อยละ 26.87 ร้อยละ 26.88 และร้อยละ 32.98 ของหนี้สินหมุนเวียนอื่น ณ สิ้นปี 2552-2554 และ ณ วันที่ 30 กันยายน 2555 ตามลำดับ

### ภาระผูกพันผลประโยชน์พนักงาน

ณ สิ้นปี 2554 และ ณ วันที่ 30 กันยายน 2555 บริษัทและบริษัทย่อยมีภาระผูกพันผลประโยชน์พนักงานจำนวน 12.97 ล้านบาท และ 15.71 ล้านบาท ตามลำดับ โดยบริษัทและบริษัทย่อยได้เริ่มปฏิบัติตามมาตรฐานการบัญชีฉบับที่ 19 เรื่องผลประโยชน์พนักงานตั้งแต่ปี 2554 เป็นต้นมา ซึ่งภายใต้ันนโยบายบัญชีใหม่ บริษัทมีภาระผูกพันสำหรับเงินชดเชยที่ต้องจ่ายให้แก่พนักงานเมื่อออกจากงานตามข้อบังคับการทำงานของบริษัทและบริษัทย่อยและตามกฎหมายแรงงาน ซึ่งบริษัทและบริษัทย่อยถือว่าเงินชดเชยดังกล่าวเป็นโครงการผลประโยชน์หลังออกจากงานสำหรับพนักงาน ซึ่งเดิมบริษัทและบริษัทย่อยรับรู้ภาระผูกพันเมื่อเกิดรายการ บริษัทและบริษัทย่อยคำนวณหนี้สินตามโครงการผลประโยชน์พนักงานหลังจากออกจากงานของพนักงาน โดยวิธีคิดลดแต่ละหน่วยที่ประมาณไว้โดยนักคณิตศาสตร์ประกันภัย



บริษัทและบริษัทย่อยเลือกที่จะบันทึกหนี้สินทั้งหมดดังกล่าวเป็นรายการปรับปรุงกำไรสะสม ณ วันที่ 1 มกราคม 2554 โดยนำกำไรสะสม ณ วันที่ 31 ธันวาคม 2553 จำนวน 320.08 ล้านบาท หักด้วยภาระผูกพันของผลประโยชน์พนักงานจำนวน 9.90 ล้านบาท ทำให้กำไรสะสม ณ วันที่ 1 มกราคม 2554 เท่ากับ 310.19 ล้านบาท ซึ่งเป็นไปตามแนวทางที่กำหนดไว้เป็นทางเลือกให้ถือปฏิบัติในช่วงของการเปลี่ยนแปลงตามข้อกำหนดของมาตรฐานการบัญชี

สำหรับงวด 9 เดือนปี 2555 บริษัทและบริษัทย่อยรับรู้ค่าใช้จ่ายผลประโยชน์พนักงานสุทธิจำนวน 2.75 ล้านบาท ส่งผลทำให้หนี้สินภาระผูกพันผลประโยชน์ของพนักงานเพิ่มขึ้นเป็น 15.71 ล้านบาท ณ วันที่ 30 กันยายน 2555

### ส่วนของผู้ถือหุ้น

ส่วนของผู้ถือหุ้นของบริษัทและบริษัทย่อย ณ สิ้นปี 2552 - 2554 และ ณ วันที่ 30 กันยายน 2555 มีจำนวน (115.58) ล้านบาท 183.74 ล้านบาท 263.29 ล้านบาท และ 426.76 ล้านบาท ตามลำดับ การเพิ่มขึ้นของส่วนของผู้ถือหุ้นในปี 2553 จำนวน 299.32 ล้านบาท หรือเพิ่มขึ้นร้อยละ 258.97 มีสาเหตุหลักมาจากการเพิ่มขึ้นของกำไรสะสมของบริษัทและบริษัทย่อย จากผลกำไรสุทธิในปี 2553 จำนวน 524.16 ล้านบาท ประกอบด้วยกำไรสุทธิส่วนที่เป็นของบริษัทใหญ่จำนวน 366.18 ล้านบาท และกำไรสุทธิส่วนที่เป็นของส่วนได้เสียที่ไม่มีอำนาจควบคุมจำนวน 157.98 ล้านบาท ในขณะที่มีเงินปันผลจ่ายจำนวน 225 ล้านบาท

สำหรับปี 2554 ส่วนของผู้ถือหุ้นเพิ่มขึ้นจำนวน 79.55 ล้านบาท หรือเพิ่มขึ้นร้อยละ 43.29 สาเหตุหลักมาจากในงวดนี้มีกำไรสุทธิรวม 506.62 ล้านบาท ประกอบด้วยกำไรสุทธิส่วนที่เป็นของบริษัทใหญ่จำนวน 405.17 ล้านบาท และกำไรสุทธิส่วนที่เป็นของส่วนได้เสียที่ไม่มีอำนาจควบคุมจำนวน 101.45 ล้านบาท ในขณะที่มีการจ่ายเงินปันผลจำนวน 410 ล้านบาท การปรับผลกระทบจากการเปลี่ยนแปลงนโยบายการบัญชีเกี่ยวกับผลประโยชน์พนักงานจำนวน 9.90 ล้านบาท รวมทั้งการเลิกกิจการของบริษัทย่อยต่างๆของ Mono Ent มีกำไรจากการเลิกกิจการ ซึ่งได้ปรับลดส่วนของผู้ถือหุ้นลงจำนวน 7.32 ล้านบาท

การเพิ่มขึ้นของส่วนของผู้ถือหุ้น ณ สิ้นไตรมาสที่ 3 ปี 2555 จำนวน 163.47 ล้านบาท หรือเพิ่มขึ้นร้อยละ 62.09 มีสาเหตุหลักมาจากการเพิ่มขึ้นของกำไรสะสมจากผลกำไรสุทธิในงวด 9 เดือนแรกของปี 2555 จำนวน 457.84 ล้านบาท ประกอบด้วยกำไรสุทธิส่วนที่เป็นของบริษัทใหญ่จำนวน 458.11 ล้านบาท และผลขาดทุนสุทธิส่วนที่เป็นของส่วนได้เสียที่ไม่มีอำนาจควบคุมจำนวน 0.27 ล้านบาท และการเพิ่มทุนชำระแล้วจาก 100 ล้านบาท เป็น 115.50 ล้านบาท จากการเสนอขายหุ้นให้ผู้ถือหุ้นเดิมในราคาหุ้นละ 0.12 บาท และบันทึกส่วนเกินมูลค่าหุ้นเพิ่มขึ้นจำนวน 3.10 ล้านบาท ในขณะที่ในงวดนี้มีเงินปันผลจ่ายจำนวน 312.50 ล้านบาท

### อัตราผลตอบแทนผู้ถือหุ้น (Return on Equity)

ณ สิ้นปี 2553 - 2554 และ ณ วันที่ 30 กันยายน 2555 บริษัทและบริษัทย่อยมีอัตราผลตอบแทนผู้ถือหุ้นเท่ากับร้อยละ 1,538.03 ร้อยละ 226.66 และร้อยละ 176.93 ตามลำดับ โดยการลดลงของอัตราผลตอบแทนผู้ถือหุ้นในปี 2554 เป็นผลมาจากส่วนของผู้ถือหุ้นเฉลี่ยในปี 2554 เพิ่มขึ้น เมื่อเทียบกับปี 2553 ซึ่งมีส่วนของผู้ถือหุ้นเฉลี่ยต่ำ เนื่องจากส่วนของผู้ถือหุ้นปี 2552 ติดลบ ส่วนการลดลงของอัตราผลตอบแทนผู้ถือหุ้นสำหรับงวด 9 เดือนปี 2555 เป็นผลจากการเพิ่มขึ้นของส่วนของผู้ถือหุ้นเฉลี่ย เนื่องจากกำไรสะสมที่เพิ่มขึ้น และการเพิ่มทุนจดทะเบียนของบริษัท ในขณะที่ในงวดนี้ บริษัทและบริษัทย่อยมีกำไรสุทธิที่ลดลงเมื่อเปรียบเทียบกับปีก่อนหน้า

หากพิจารณาองค์ประกอบอื่นของส่วนของผู้ถือหุ้น ซึ่งประกอบด้วย รายการปรับปรุงจากการรวมธุรกิจ ภายใต้การควบคุมเดียวกัน และผลต่างจากการแปลงค่างบการเงิน โดย ณ สิ้นปี 2552 ไม่มียอดคงเหลือผลต่างจากการแปลงค่างบการเงิน ณ สิ้นปี 2553 - 2554 และ ณ วันที่ 30 กันยายน 2555 ผลต่างจากการแปลงค่างบการเงินมียอดคงเหลือจำนวน (0.16) ล้านบาท (0.005) ล้านบาท และ (0.45) ล้านบาท ตามลำดับ

งบการเงินรวมของบริษัทมีองค์ประกอบอื่นของส่วนของผู้ถือหุ้นที่ติดลบตั้งแต่ปี 2552 เป็นต้นมา เนื่องจาก รายการปรับปรุงจากการรวมธุรกิจภายใต้การควบคุมเดียวกัน โดยมูลค่าตามบัญชีของสินทรัพย์และหนี้สินของบริษัทที่ซื้อหรือรับโอนมาสูงกว่าราคาของบริษัทที่จ่ายซื้อ เนื่องจากการเข้าซื้อบริษัทที่เกี่ยวข้องกันมีขาดทุนสะสม รายละเอียดมีดังนี้

หน่วย : ล้านบาท

	Mono Gen 30 มิ.ย. 51	Mono Travel 30 มิ.ย. 51	Mono Film 2 เม.ย. 53	Mono Ent 30 พ.ย. 54	รวม
มูลค่าตามบัญชีของหนี้สินสุทธิที่ได้รับ ณ วันที่ซื้อ (สินทรัพย์ที่ได้รับจากการซื้อธุรกิจมีมูลค่าน้อยกว่าหนี้สินที่ได้รับ)	57.13	(8.67)	33.96	60.10	-
เงินสดจ่ายซื้อเงินลงทุน	0.01	9.31	0.01	0.01	-
รายการปรับปรุงจากการรวมธุรกิจภายใต้การควบคุมเดียวกันรวม	57.14	0.64	33.97	60.11	151.86

#### อัตราส่วนวิเคราะห์นโยบายทางการเงิน

บริษัทมีอัตราส่วนหนี้สินต่อส่วนของผู้ถือหุ้น ณ สิ้นปี 2553 - 2554 เท่ากับ 1.73 เท่า และ 1.13 เท่า ตามลำดับ การปรับตัวลดลงของอัตราส่วนหนี้สินต่อส่วนของผู้ถือหุ้น ในปี 2554 เป็นผลมาจากการลดลงของหนี้สินรวม โดยเฉพาะการจ่ายคืนเงินกู้ยืมระยะสั้นและดอกเบี้ยค้างจ่ายจากบุคคลที่เกี่ยวข้องกัน ในขณะที่ส่วนของผู้ถือหุ้นเพิ่มขึ้นจากกำไรสุทธิในปี ในขณะที่ปี 2552 ส่วนของผู้ถือหุ้นของบริษัทและบริษัทย่อยมีมูลค่าติดลบ ซึ่งเกิดจากการปรับโครงสร้างภายในกลุ่มบริษัท จึงไม่สามารถคำนวณอัตราส่วนหนี้สินต่อส่วนของผู้ถือหุ้นในปี 2552 ได้

อัตราส่วนหนี้สินต่อส่วนของผู้ถือหุ้น ณ วันที่ 30 กันยายน 2555 เท่ากับ 0.62 เท่า ลดลงจากสิ้นปี 2554 สาเหตุหลักเนื่องจากบริษัทมีส่วนของผู้ถือหุ้นเพิ่มขึ้นจากกำไรสะสมที่เพิ่มขึ้น และการเพิ่มทุนในงวด 9 เดือนแรกของปี 2555 ในขณะที่มีหนี้สินรวมลดลง

#### การวิเคราะห์สภาพคล่อง

หน่วย : ล้านบาท

งบการเงินรวม	ปี 2552	ปี 2553	ปี 2554	ปี 2554 (ม.ค. - ก.ย.)	ปี 2555 (ม.ค. - ก.ย.)
กระแสเงินสดสุทธิได้มาจากกิจกรรมดำเนินงาน	155.35	442.02	569.86	406.36	364.25
กระแสเงินสดสุทธิใช้ไปในกิจกรรมลงทุน	(24.39)	(21.12)	(50.47)	(85.51)	(44.23)
กระแสเงินสดสุทธิใช้ไปในกิจกรรมจัดหาเงิน	(137.87)	(408.97)	(515.67)	(321.83)	(298.31)
เงินสดและรายการเทียบเท่าเงินสดเพิ่มขึ้น (ลดลง) สุทธิ	(6.91)	11.93	3.72	(0.98)	21.71
เงินสดและรายการเทียบเท่าเงินสด ณ วันต้นงวด	37.22	30.31	42.24	42.24	45.96
เงินสดและรายการเทียบเท่าเงินสด ณ วันสิ้นงวด	30.31	42.24	45.96	41.26	67.67

บริษัทและบริษัทย่อยมีกระแสเงินสดสุทธิได้มาจากกิจกรรมดำเนินงานในปี 2552 - 2554 และงวด 9 เดือนแรกของปี 2555 จำนวน 155.35 ล้านบาท 442.02 ล้านบาท 569.86 ล้านบาท และ 364.25 ล้านบาท ตามลำดับ กระแสเงินสดสุทธิได้มาจากกิจกรรมดำเนินงานในปี 2552 - 2554 และงวด 9 เดือนแรกของปี 2555 ส่วนใหญ่เป็นผลมาจากกำไรจากการดำเนินงานก่อนการเปลี่ยนแปลงในทรัพย์สินและหนี้สินดำเนินงาน โดยมีจำนวน 259.34 ล้านบาท 612.08 ล้านบาท 617.18 ล้านบาท และ 539.26 ล้านบาท ตามลำดับ ซึ่งแสดงให้เห็นถึงสภาพคล่องของบริษัทและบริษัทย่อยที่เกิดจากการดำเนินงาน

ในปี 2553 กระแสเงินสดสุทธิจากกิจกรรมดำเนินงานเพิ่มขึ้นจากปี 2552 จำนวน 286.67 ล้านบาท โดยมาจากกำไรสุทธิที่มากขึ้น ซึ่งเป็นผลมาจากการขายตัวของรายได้จากการขายและให้บริการ ในปี 2554 บริษัทและบริษัทย่อยมีกระแสเงินสดสุทธิจากกิจกรรมดำเนินงานเพิ่มขึ้นจากปี 2553 จำนวน 127.84 ล้านบาท เนื่องจากบริษัทและบริษัทย่อยมีกระแสเงินสดจากการเปลี่ยนแปลงในสินทรัพย์และหนี้สินดำเนินงานเพิ่มขึ้นจำนวน 104.94 ล้านบาท แม้กำไรจากการดำเนินงานก่อนการเปลี่ยนแปลงในทรัพย์สินและหนี้สินดำเนินงานจะเพิ่มขึ้นเพียง 5.1 ล้านบาท

สำหรับงวด 9 เดือนแรกของปี 2555 บริษัทและบริษัทย่อยมีเงินสดสุทธิได้มาจากกิจกรรมดำเนินงานจำนวน 364.25 ล้านบาท โดยมาจากกำไรสุทธิที่มากขึ้น ซึ่งเป็นผลมาจากการขายตัวของรายได้จากการขายและให้บริการในรอบ 9 เดือนแรกของปี 2555 ทำให้บริษัทมีกำไรหลังภาษีเงินได้จำนวน 458.11 ล้านบาท

กระแสเงินสดสุทธิใช้ไปในกิจกรรมลงทุนในปี 2552 - 2554 และงวด 9 เดือนแรกของปี 2555 มีจำนวน 24.39 ล้านบาท 21.12 ล้านบาท 50.47 ล้านบาท และ 44.23 ล้านบาท ตามลำดับ กระแสเงินสดสุทธิใช้ไปในกิจกรรมลงทุนในปี 2552 - 2554 และงวด 9 เดือนแรกของปี 2555 ส่วนใหญ่เป็นผลมาจากการจ่ายซื้อส่วนปรับปรุงอาคารและอุปกรณ์เนื่องจากการขยายธุรกิจ โดยในปี 2552 - 2554 และงวด 9 เดือนแรกของปี 2555 บริษัทและบริษัทย่อยจ่ายซื้อส่วนปรับปรุงอาคารอุปกรณ์เป็นจำนวน 23.34 ล้านบาท 21.30 ล้านบาท 34.16 ล้านบาท และ 32.87 ล้านบาท ตามลำดับ และจ่ายซื้อสินทรัพย์ไม่มีตัวตน ซึ่งได้แก่ ลิขสิทธิ์ภาพยนตร์ และ โปรแกรมคอมพิวเตอร์เป็นจำนวน 7.27 ล้านบาท 0.26 ล้านบาท 16.60 ล้านบาท และ 11.84 ล้านบาท ในปี 2552 - 2554 และงวด 9 เดือนแรกของปี 2555 ตามลำดับ

กระแสเงินสดสุทธิใช้ไปในกิจกรรมจัดหาเงินในปี 2552 - 2554 และงวด 9 เดือนแรกของปี 2555 มีจำนวน 137.87 ล้านบาท 408.97 ล้านบาท 515.67 ล้านบาท และ 298.31 ล้านบาท ตามลำดับ โดยในปี 2552 บริษัทและบริษัทย่อยมีกระแสเงินสดสุทธิใช้ไปในกิจกรรมจัดหาเงินส่วนใหญ่ใช้เพื่อชำระคืนเงินเบิกเกินบัญชีและเงินกู้ยืมระยะสั้นจากสถาบันการเงินจำนวน 52.46 ล้านบาท ชำระคืนเงินกู้ยืมระยะสั้นจากบุคคลที่เกี่ยวข้องกันจำนวน 19.11 ล้านบาท และใช้เพื่อจ่ายเงินปันผลจำนวน 65.00 ล้านบาท

ในปี 2553 บริษัทและบริษัทย่อยมีกระแสเงินสดสุทธิใช้ไปในกิจกรรมจัดหาเงินจำนวน 408.97 ล้านบาท โดยเงินลงทุนที่ใช้ไปในกิจกรรมจัดหาเงินส่วนใหญ่ใช้ไปชำระคืนเงินกู้ยืมระยะสั้นจากบุคคลที่เกี่ยวข้องกันจำนวน 289.83 ล้านบาท และใช้เพื่อจ่ายเงินปันผลจำนวน 145.00 ล้านบาท

ในปี 2554 บริษัทและบริษัทย่อยมีกระแสเงินสดสุทธิใช้ไปในกิจกรรมจัดหาเงินจำนวน 515.67 ล้านบาท โดยเงินลงทุนที่ใช้ไปในกิจกรรมจัดหาเงินส่วนใหญ่ใช้เพื่อจ่ายเงินปันผลจำนวน 490.00 ล้านบาทและจ่ายหนี้สินตามสัญญาเช่าทางการเงินจำนวน 12.54 ล้านบาท

สำหรับงวด 9 เดือนแรกของปี 2555 บริษัทและบริษัทย่อยมีเงินสดสุทธิใช้ไปในกิจกรรมจัดหาเงินจำนวน 298.31 ล้านบาท โดยเงินลงทุนที่ใช้ไปในกิจกรรมจัดหาเงินส่วนใหญ่ใช้เพื่อจ่ายเงินปันผลจำนวน 312.50 ล้านบาท จ่ายหนี้สินตามสัญญาเช่าทางการเงินจำนวน 12.26 ล้านบาท และมีเงินสดรับจากการเพิ่มทุนจำนวน 18.60 ล้านบาท

#### อัตราส่วนสภาพคล่อง

บริษัทและบริษัทย่อยมีอัตราส่วนสภาพคล่อง ณ สิ้นปี 2552 -2554 และ ณ วันที่ 30 กันยายน 2555 เท่ากับ 0.52 เท่า 1.19 เท่า 1.39 เท่า และ 2.03 ตามลำดับ แสดงให้เห็นถึงสภาพคล่องที่เพิ่มสูงขึ้นในแต่ละงวด จากลักษณะธุรกิจมีหนี้สินหมุนเวียนไม่มากนัก เนื่องจากมีเพียงเจ้าหนี้การค้าและเจ้าหนี้อื่น ซึ่งเป็นเจ้าหนี้ค่าใช้บริการส่งข้อความ และเจ้าหนี้ค่าสิ่งพิมพ์ ประกอบกับมีเงินเบิกเกินบัญชีและเงินกู้ยืมระยะสั้นจากสถาบันการเงินไม่มากนักเพื่อใช้หมุนเวียนในการดำเนินธุรกิจ อัตราส่วนสภาพคล่องหมุนเร็ว เท่ากับ 0.47 เท่า 1.05 เท่า 1.22 เท่า และ 1.83 เท่า ณ สิ้นปี 2552 -2554 และ ณ วันที่ 30 กันยายน 2555 ตามลำดับ ปรับตัวลดลงเล็กน้อยจากอัตราส่วนสภาพคล่อง เนื่องจากธุรกิจหลักของกลุ่มบริษัทเป็นธุรกิจที่ไม่ต้องมีสินค้าคงเหลือมากนัก

วงจรกิจสินของปี 2552 - 2554 และงวด 9 เดือน สิ้นสุดวันที่ 30 กันยายน 2555 เป็นดังนี้

งบการเงินรวม	ปี 2552	ปี 2553	ปี 2554	ปี 2555 (ม.ค. - ก.ย.)
ระยะเวลาเก็บหนี้เฉลี่ย (วัน)	72.44	69.51	63.42	47.78
ระยะเวลาขายสินค้าเฉลี่ย (วัน)	14.21	11.42	8.10	6.14
ระยะเวลาชำระหนี้เฉลี่ย (วัน)	115.09	102.67	77.18	63.02
วงจรกิจสิน (วัน)	(28.44)	(21.74)	(5.66)	(9.10)

ในปี 2552 - 2554 และงวด 9 เดือนแรกของปี 2555 วงจรกิจสินเท่ากับ (28) วัน (22) วัน (6) และ (9) วัน ตามลำดับ วงจรกิจสินติดลบเป็นไปตามลักษณะธุรกิจหลักที่มีการเรียกเก็บจากผู้ให้บริการโทรศัพท์เคลื่อนที่ ซึ่งมีระยะเวลาประมาณ 60 วัน ส่วนเจ้าหนี้การค้าบริษัทได้รับเครดิตเทอมประมาณ 30 - 120 วัน โดย ณ สิ้นปี 2552 - 2554 และ ณ วันที่ 30 กันยายน 2555 บริษัทและบริษัทย่อยมีระยะเวลาการเก็บหนี้เฉลี่ยเท่ากับ 72 วัน 70 วัน 63 วัน และ 48 วัน ตามลำดับ ซึ่งแสดงแนวโน้มที่ลดลงอย่างต่อเนื่อง ทั้งนี้ ระยะเวลาเก็บหนี้เฉลี่ยที่ลดลงค่อนข้างมากในงวด 6 เดือนแรกของปี 2555 มีสาเหตุหลักมาจากยอดขายที่เพิ่มขึ้นจำนวนมาก ส่งผลให้อัตราการหมุนเวียนของลูกหนี้การค้าเพิ่มขึ้น และระยะเวลาเก็บหนี้เฉลี่ยลดลง

สำหรับระยะเวลาการขายเฉลี่ยเท่ากับ 14 วัน 11 วัน 8 วัน และ 6 วัน ตามลำดับ และมีระยะเวลาชำระหนี้เฉลี่ยเท่ากับ 115 วัน 103 วัน 77 วัน และ 63 วันตามลำดับ ซึ่งแสดงแนวโน้มที่ลดลงอย่างต่อเนื่อง สาเหตุหลักมาจากต้นทุนขายที่เพิ่มขึ้นอย่างต่อเนื่องตามปริมาณธุรกิจและยอดขายที่เพิ่มขึ้น ในขณะที่ยอดคงค้างของสินค้าคงเหลือเฉลี่ยและเจ้าหนี้การค้าเฉลี่ยเคลื่อนไหวเปลี่ยนแปลงไม่มากนัก ส่งผลให้อัตราส่วนหมุนเวียนสินค้างเหลือและอัตราส่วนหมุนเวียนเจ้าหนี้เพิ่มขึ้น และทำให้ระยะเวลาการขายเฉลี่ยและระยะเวลาชำระหนี้เฉลี่ยลดลงดังกล่าวข้างต้น

ทั้งนี้ วงจรกิจสินปี 2552-2554 แสดงแนวโน้มที่ติดลบน้อยลง โดยเฉพาะวงจรกิจสิน ณ สิ้นปี 2554 ติดลบน้อยลงค่อนข้างมาก สาเหตุหลักเนื่องจากบริษัทมีระยะเวลาชำระหนี้เฉลี่ยเร็วขึ้นมาก



ดังนั้นการจ่ายเงินปันผลระหว่างกาลของบริษัทจำนวน 120.12 ล้านบาท ดังกล่าวข้างต้น จะมีผลกระทบต่อกำไรสะสมและส่วนของผู้ถือหุ้นของบริษัท โดยอ้างอิงจากงบการเงินเฉพาะกิจการของบริษัทสำหรับงวด 9 เดือนสิ้นสุดวันที่ 30 กันยายน 2555 ดังนี้

(หน่วย : ล้านบาท)	ณ วันที่ 30 กันยายน 2555	ภายหลังการจ่าย เงินปันผลระหว่างกาล
ทุนที่ออกและเรียกชำระแล้ว	115.50	115.50
ส่วนเกินมูลค่าหุ้น	3.10	3.10
กำไรสะสม	123.53	3.41
ส่วนของผู้ถือหุ้น	254.62	134.50
มูลค่าตามบัญชีต่อหุ้น (บาท)	0.22	0.12

#### 12.4 ค่าตอบแทนผู้สอบบัญชี

ในปี 2554 และงวด 9 เดือนแรกของปี 2555 บริษัทและบริษัทย่อยมีการจ่ายค่าตอบแทนในการสอบบัญชี โดยมีรายละเอียดดังนี้

หน่วย : บาท

	ปี 2554	ม.ค. - ก.ย. 2555
ค่าสอบบัญชี	1,540,000	1,755,000
ค่าบริการอื่น	76,500	200,000
<b>ค่าบริการรวม</b>	<b>1,616,500</b>	<b>1,955,000</b>

ทั้งนี้ ที่ประชุมสามัญผู้ถือหุ้นประจำปี 2555 ได้มีมติอนุมัติการกำหนดค่าตอบแทนผู้สอบบัญชีประจำปี 2555 ของบริษัทและบริษัทย่อยเป็นจำนวนเงินรวม 3,070,000 บาท