

12. สถานะการเงินและผลการดำเนินงาน

12.1 งบการเงิน

12.1.1 สรุปรายงานการสอบบัญชี

- 1) สรุปรายงานการสอบบัญชีสำหรับงบการเงินงวดปีบัญชีสิ้นสุดวันที่ 31 มีนาคม 2553

เนื่องจากบริษัทและบริษัทย่อยได้เปลี่ยนวันสุดท้ายของรอบระยะเวลาบัญชีจากวันที่ 31 ธันวาคม เป็นวันที่ 31 มีนาคม โดยเริ่มตั้งแต่งวดปีบัญชีสิ้นสุดวันที่ 31 มีนาคม 2553 เป็นต้นไป งบกำไรขาดทุนเบ็ดเสร็จ งบแสดงการเปลี่ยนแปลงส่วนของผู้ถือหุ้น และงบกระแสเงินสดสำหรับงวดสิ้นสุดวันที่ 31 มีนาคม 2553 จึงจัดทำขึ้นสำหรับรอบระยะเวลาสามเดือน อย่างไรก็ตาม เพื่อประโยชน์ในการเปรียบเทียบกับงบการเงินงวดบัญชีสิ้นสุดวันที่ 31 มีนาคม 2554 นางสาวศิริภรณ์ เอื้ออนันต์กุล ผู้สอบบัญชีรับอนุญาตเลขทะเบียน 3844 บริษัทสำนักงาน เอ็นส์ แอนด์ ยัง จำกัด จึงได้จัดทำงบกำไรขาดทุนเบ็ดเสร็จรวม งบแสดงการเปลี่ยนแปลงส่วนของผู้ถือหุ้นรวม และงบกระแสเงินสดรวมสำหรับปีสิ้นสุดวันที่ 31 มีนาคม 2553 ของบริษัท วี จี ไอ โกลบอล มีเดีย จำกัด และบริษัทย่อย และงบเฉพาะของบริษัท วี จี ไอ โกลบอล มีเดีย จำกัด ขึ้นใหม่ โดยผู้สอบบัญชีไม่ได้ตรวจสอบ แต่ได้สอบทานงบการเงินดังกล่าวแล้วและไม่พบสิ่งที่เป็นเหตุให้เชื่อว่างบการเงินดังกล่าวไม่ถูกต้องตามที่ควรในสาระสำคัญตามหลักการบัญชีที่รับรองทั่วไป

- 2) สรุปรายงานการสอบบัญชีสำหรับงบการเงินงวดปีบัญชีสิ้นสุดวันที่ 31 มีนาคม 2554

รายงานของผู้สอบบัญชีสำหรับงบการเงินของบริษัทและงบการเงินรวมของบริษัทและบริษัทย่อย สำหรับงวดปีบัญชีสิ้นสุดวันที่ 31 มีนาคม 2554 ซึ่งตรวจสอบโดย นางสาวศิริภรณ์ เอื้ออนันต์กุล ผู้สอบบัญชีรับอนุญาตเลขทะเบียน 3844 บริษัทสำนักงาน เอ็นส์ แอนด์ ยัง จำกัด ได้แสดงความเห็นแบบไม่มีเงื่อนไขว่างบการเงินนี้แสดงฐานะการเงินรวม ณ วันที่ 31 มีนาคม 2554 ผลการดำเนินงานรวมและกระแสเงินสดรวม สำหรับปีสิ้นสุดวันที่ 31 มีนาคม 2554 ของบริษัทและบริษัทย่อย งบการเงินเฉพาะกิจการแสดงฐานะการเงิน ณ วันที่ 31 มีนาคม 2554 ผลการดำเนินงานและกระแสเงินสดสำหรับปีสิ้นสุดวันเดียวกันของบริษัท โดยถูกต้องตามที่ควรในสาระสำคัญตามหลักการบัญชีที่รับรองทั่วไป

- 3) สรุปรายงานการสอบบัญชีสำหรับงบการเงินงวดปีบัญชีสิ้นสุดวันที่ 31 มีนาคม 2555

รายงานของผู้สอบบัญชีสำหรับงบการเงินของบริษัทและงบการเงินรวมของบริษัทและบริษัทย่อย สำหรับงวดปีบัญชีสิ้นสุดวันที่ 31 มีนาคม 2555 ซึ่งตรวจสอบโดย นางสาวศิริภรณ์ เอื้ออนันต์กุล ผู้สอบบัญชีรับอนุญาตเลขทะเบียน 3844 บริษัทสำนักงาน เอ็นส์ แอนด์ ยัง จำกัด ได้แสดงความเห็นแบบไม่มีเงื่อนไขว่างบการเงินนี้แสดงฐานะการเงินรวม ณ วันที่ 31 มีนาคม 2555 ผลการดำเนินงานรวมและกระแสเงินสดรวม สำหรับปีสิ้นสุดวันที่ 31 มีนาคม 2555 ของบริษัทและบริษัทย่อย งบการเงินเฉพาะกิจการแสดงฐานะการเงิน ณ วันที่ 31 มีนาคม 2555 ผลการดำเนินงานและกระแสเงินสดสำหรับปีสิ้นสุดวันเดียวกันของบริษัท โดยถูกต้องตามที่ควรในสาระสำคัญตามหลักการบัญชีที่รับรองทั่วไป

- 4) ผลสะสมจากการเปลี่ยนแปลงนโยบายการบัญชีเนื่องจากการนำเอามาตรฐานการบัญชีใหม่มาถือปฏิบัติ ตั้งแต่วันที่ 1 เมษายน 2554 เป็นต้นไป บริษัทและบริษัทย่อยได้ถือปฏิบัติตามมาตรฐานการบัญชีฉบับที่ 19 เรื่องผลประโยชน์พนักงาน ซึ่งภายใต้นโยบายการบัญชีใหม่ บริษัทมีภาระผูกพันสำหรับเงินชดเชยที่ต้องจ่ายให้แก่พนักงานเมื่อออกจากงานตามข้อบังคับของบริษัทและตามกฎหมายแรงงาน ซึ่งบริษัทถือว่าเงินชดเชยดังกล่าวเป็นโครงการผลประโยชน์หลังออกจากงานของพนักงาน ซึ่งเดิมบริษัทรับรู้ภาระผูกพันเมื่อเกิดรายการ ทั้งนี้ บริษัทคำนวณหนี้สินตามโครงการผลประโยชน์หลังออกจากงานของพนักงาน โดยวิธีคิดลดที่ผู้เชี่ยวชาญอิสระทำการประเมินภาระผูกพันดังกล่าวตามหลักคณิตศาสตร์ประกันภัย ซึ่งหลักการคิดลดดังกล่าวต้องใช้ข้อสมมติฐานหลายประการ ซึ่งรวมถึงข้อสมมติฐานเกี่ยวกับอัตราคิดลด อัตราการขึ้นเงินเดือนในอนาคต อัตราการเปลี่ยนแปลงจำนวนพนักงาน อัตราการมรณะ และอัตราเงินเฟ้อ

บริษัทเลือกที่จะบันทึกหนี้สินทั้งหมดดังกล่าวเป็นรายการปรับปรุงกำไรสะสม ณ วันที่ 1 เมษายน 2554 โดยนำกำไรสะสม ณ วันที่ 31 มีนาคม 2554 จำนวน 282.28 ล้านบาท หักด้วยภาระผูกพันของผลประโยชน์พนักงานจำนวน 13.30 ล้านบาท ทำให้กำไรสะสม ณ วันที่ 1 เมษายน 2554 ลดลงเหลือ 268.98 ล้านบาท ซึ่งเป็นไปตามแนวทางที่กำหนดไว้เป็นทางเลือกให้ถือปฏิบัติในช่วงของการเปลี่ยนแปลงตามข้อกำหนดของมาตรฐานการบัญชี

สำหรับงวดปีบัญชีสิ้นสุดวันที่ 31 มีนาคม 2555 บริษัทและบริษัทย่อยรับรู้ค่าใช้จ่ายผลประโยชน์พนักงานสุทธิจำนวน 2.54 ล้านบาท ส่งผลให้ ณ วันที่ 31 มีนาคม 2555 หนี้สินภาระผูกพันผลประโยชน์ของพนักงานเพิ่มขึ้นเป็น 15.84 ล้านบาท

12.1.2 ตารางสรุปงบการเงิน

งบดุล

รายการ	งบเฉพาะกิจการ						งบรวม					
	31 มีนาคม 2553		31 มีนาคม 2554 (ปรับปรุงใหม่)		31 มีนาคม 2555		31 มีนาคม 2553		31 มีนาคม 2554 (ปรับปรุงใหม่)		31 มีนาคม 2555	
	ล้านบาท	ร้อยละ	ล้านบาท	ร้อยละ	ล้านบาท	ร้อยละ	ล้านบาท	ร้อยละ	ล้านบาท	ร้อยละ	ล้านบาท	ร้อยละ
สินทรัพย์												
สินทรัพย์หมุนเวียน												
เงินสดและรายการเทียบเท่าเงินสด	501.77	43.82	379.33	31.80	222.16	20.23	570.55	44.88	497.60	38.36	381.25	29.02
ลูกหนี้การค้า												
กิจการที่ไม่เกี่ยวข้องกัน - สุทธิ	180.14	15.73	198.16	16.61	296.82	27.02	252.10	19.83	349.23	26.92	479.89	36.52
กิจการที่เกี่ยวข้องกัน - สุทธิ	5.68	0.50	7.42	0.62	8.00	0.73	2.81	0.22	3.51	0.27	3.39	0.26
เงินให้กู้ยืมระยะสั้นแก่กิจการที่เกี่ยวข้องกัน	107.00	9.35	130.00	10.90	130.00	11.83	0.00	0.00	0.00	0.00	0.00	0.00
สินทรัพย์หมุนเวียนอื่น												
ลูกหนี้อื่น - กิจการที่ไม่เกี่ยวข้องกัน	0.00	0.00	1.51	0.00	0.60	0.05	4.44	0.35	1.93	0.15	0.99	0.08
ลูกหนี้อื่น - กิจการที่เกี่ยวข้องกัน	6.77	0.59	0.32	0.27	0.38	0.03	3.13	0.25	0.00	0.00	0.00	0.00
อื่นๆ	28.98	2.53	21.04	1.89	33.75	3.07	48.93	0.25	93.39	7.20	94.86	7.22
รวมสินทรัพย์หมุนเวียน	830.34	72.52	737.78	62.08	691.72	62.97	881.96	69.37	945.65	72.90	960.38	73.09
สินทรัพย์ไม่หมุนเวียน												
เงินลงทุนในบริษัทย่อย - สุทธิ	271.01	23.67	299.96	25.14	225.44	20.52	0.00	0.00	0.00	0.00	0.00	0.00
อุปกรณ์ - สุทธิ	31.59	2.76	141.55	11.86	166.21	15.13	284.46	22.37	253.69	19.56	227.86	17.34
สินทรัพย์ไม่มีตัวตน - สุทธิ	10.26	0.90	7.27	0.61	7.87	0.72	12.15	0.96	8.46	0.65	8.81	0.67
ค่าความนิยม	0.00	0.00	0.00	0.00	0.00	0.00	78.66	6.19	78.66	6.06	78.66	5.99
สินทรัพย์ไม่หมุนเวียนอื่น	1.75	0.15	6.50	0.30	7.22	0.66	14.14	1.11	10.71	0.83	38.19	2.91
รวมสินทรัพย์ไม่หมุนเวียน	314.61	27.48	455.28	37.92	406.74	37.03	389.41	30.63	351.52	27.10	353.52	26.91
รวมสินทรัพย์	1,144.96	100.00	1,193.06	100.00	1,098.45	100.00	1,271.36	100.00	1,297.17	100.00	1,313.89	100.00

รายการ	งบเฉพาะกิจการ						งบรวม					
	31 มีนาคม 2553		31 มีนาคม 2554 (ปรับปรุงใหม่)		31 มีนาคม 2555		31 มีนาคม 2553		31 มีนาคม 2554 (ปรับปรุงใหม่)		31 มีนาคม 2555	
	ล้านบาท	ร้อยละ	ล้านบาท	ร้อยละ	ล้านบาท	ร้อยละ	ล้านบาท	ร้อยละ	ล้านบาท	ร้อยละ	ล้านบาท	ร้อยละ
หนี้สินและส่วนของผู้ถือหุ้น												
หนี้สินหมุนเวียน												
เจ้าหนี้การค้าและตัวเงินจ่าย												
กิจการที่ไม่เกี่ยวข้องกัน	13.03	1.14	13.57	1.14	24.91	2.27	42.97	3.38	56.03	4.32	43.75	3.33
กิจการที่เกี่ยวข้องกัน	350.10	30.58	416.55	34.91	422.57	38.47	347.03	27.30	365.25	28.16	421.92	32.11
ค่าใช้จ่ายค้างจ่าย	227.19	19.84	252.30	21.15	259.67	23.64	320.33	25.20	315.04	24.29	340.18	25.89
ส่วนของหนี้สินตามสัญญาเช่าซื้อที่ถึงกำหนดชำระภายในหนึ่งปี - สุทธิจากดอกเบี้ยรอตัดบัญชี	0.00	0.00	0.00	0.00	0.00	0.00	0.23	0.02	0.23	0.02	0.00	0.00
หนี้สินหมุนเวียนอื่น												
เจ้าหนี้อื่น - กิจการที่เกี่ยวข้องกัน	0.34	0.03	1.16	0.00	2.72	0.25	0.34	0.03	1.16	0.09	2.85	0.22
รายได้รับล่วงหน้า	13.93	1.22	18.57	1.56	39.52	3.60	20.92	1.65	38.52	2.97	64.73	4.93
ภาษีเงินได้นิติบุคคลค้างจ่าย	29.87	2.61	25.75	2.16	35.50	3.23	30.31	2.38	32.13	2.48	55.63	4.23
เงินมัดจำรับจากการให้เช่าพื้นที่	30.33	2.65	31.62	2.65	34.87	3.17	30.33	2.39	31.62	2.44	34.87	2.65
อื่นๆ	17.75	1.55	15.98	1.44	26.80	2.44	25.29	1.99	29.99	2.31	40.99	3.12
รวมหนี้สินหมุนเวียน	682.54	59.61	775.50	65.00	846.57	77.07	817.76	64.32	869.97	67.07	1,004.91	76.48
หนี้สินไม่หมุนเวียน												
หนี้สินตามสัญญาเช่าการเงิน - สุทธิจากส่วนที่ถึงกำหนดชำระภายในหนึ่งปี	0.00	0.00	0.00	0.00	0.00	0.00	0.41	0.03	0.18	0.01	0.00	0.00
สำรองผลประโยชน์ระยะยาวของพนักงาน	0.00	0.00	12.19	1.02	14.39	1.31	0.00	0.00	13.30	1.03	15.84	1.21
รวมหนี้สินไม่หมุนเวียน	0.00	0.00	12.19	1.02	14.39	1.31	0.41	0.03	13.48	1.04	15.84	1.21
รวมหนี้สิน	682.54	59.61	787.69	66.02	860.96	78.38	818.17	64.35	883.45	68.11	1,020.75	77.69

รายการ	งบเฉพาะกิจการ						งบรวม					
	31 มีนาคม 2553		31 มีนาคม 2554 (ปรับปรุงใหม่)		31 มีนาคม 2555		31 มีนาคม 2553		31 มีนาคม 2554 (ปรับปรุงใหม่)		31 มีนาคม 2555	
	ล้านบาท	ร้อยละ	ล้านบาท	ร้อยละ	ล้านบาท	ร้อยละ	ล้านบาท	ร้อยละ	ล้านบาท	ร้อยละ	ล้านบาท	ร้อยละ
ส่วนของผู้ถือหุ้น												
ทุนจดทะเบียน												
หุ้นสามัญ 10,000,000 หุ้น	100.00	8.73	100.00	8.38	100.00	9.10	100.00	7.87	100.00	7.71	100.00	7.61
มูลค่าหุ้นละ 10 บาท												
ทุนที่ออกและชำระเต็มมูลค่าแล้ว												
หุ้นสามัญ 10,000,000 หุ้น	100.00	8.73	100.00	8.38	100.00	9.10	100.00	7.87	100.00	7.71	100.00	7.61
มูลค่าหุ้นละ 10 บาท												
ส่วนเกินทุนจากการรวมธุรกิจ	35.51	3.10	35.51	2.98	35.51	3.23	35.51	2.79	35.51	2.74	35.51	2.70
ภายใต้การควบคุมเดียวกัน												
ผลต่างจากการแปลงค่างบการเงิน	0.00	0.00	0.00	0.00	0.00	0.00	0.00	0.00	(0.77)	(0.06)	0.20	0.01
กำไร(ขาดทุน) สะสม												
จัดสรรแล้ว - สักรองตามกฎหมาย	0.00	0.00	10.00	0.84	10.00	0.91	0.00	0.00	10.00	0.77	10.00	0.76
ยังไม่ได้จัดสรร	326.91	28.55	259.86	21.78	91.98	8.37	317.69	24.99	268.98	20.74	147.44	11.22
รวมส่วนของผู้ถือหุ้น	462.42	40.39	405.37	33.98	237.49	21.62	453.20	35.65	413.73	31.89	293.14	22.31
รวมหนี้สินและส่วนของผู้ถือหุ้น	1,144.96	100.00	1,193.06	100.00	1,098.45	100.00	1,271.36	100.00	1,297.17	100.00	1,313.89	100.00

■ งบกำไรขาดทุน

รายการ	งบเฉพาะกิจการ						งบรวม					
	31 มีนาคม 2553		31 มีนาคม 2554 (ปรับปรุงใหม่)		31 มีนาคม 2555		31 มีนาคม 2553		31 มีนาคม 2554 (ปรับปรุงใหม่)		31 มีนาคม 2555	
	ล้านบาท	ร้อยละ	ล้านบาท	ร้อยละ	ล้านบาท	ร้อยละ	ล้านบาท	ร้อยละ	ล้านบาท	ร้อยละ	ล้านบาท	ร้อยละ
รายได้												
รายได้จากการให้บริการ – สุทธิ	896.84	97.94	964.40	98.74	1,272.54	95.55	1,114.56	98.01	1,401.04	99.22	1,977.34	98.63
รายได้อื่น	18.87	2.06	12.33	1.26	59.25	4.45	22.68	1.99	10.97	0.78	27.48	1.37
รวมรายได้	915.71	100.00	976.73	100.00	1,331.78	100.00	1,137.23	100.00	1,412.01	100.00	2,004.82	100.00
ค่าใช้จ่าย												
ต้นทุนการให้บริการ	539.30	58.89	571.65	58.53	772.86	58.03	743.71	65.40	906.53	64.20	1,295.50	64.62
ค่าใช้จ่ายในการขาย	25.32	2.77	33.95	3.48	34.11	2.56	31.62	2.78	56.72	4.02	43.91	2.19
ค่าใช้จ่ายในการบริหาร	142.30	15.54	115.72	11.85	143.49	10.77	159.36	14.01	149.79	10.61	178.45	8.90
ค่าตอบแทนผู้บริหาร	37.12	4.05	35.17	3.60	46.66	3.50	37.30	3.28	37.48	2.65	47.93	2.39
ค่าใช้จ่ายอื่น	0.19	0.02	(0.88)	(0.09)	10.39	0.78	0.70	0.06	(0.74)	(0.05)	11.92	0.59
รวมค่าใช้จ่าย	744.23	81.27	755.60	77.36	1,007.51	75.65	972.68	85.53	1,149.78	81.43	1,577.70	78.70
กำไรก่อนดอกเบี้ยจ่ายและภาษีเงินได้นิติบุคคล	171.48	18.73	221.13	22.64	324.27	24.35	164.55	14.47	262.22	18.57	427.12	21.30
ดอกเบี้ยจ่าย	(4.00)	(0.44)	(0.07)	(0.01)	(0.35)	(0.03)	(4.10)	(0.36)	(0.24)	(0.02)	(0.51)	(0.03)
กำไรก่อนภาษีเงินได้	167.47	18.29	221.06	22.63	323.92	24.32	160.45	14.11	261.99	18.55	426.61	21.28
ภาษีเงินได้	(57.55)	(6.28)	(67.95)	(6.96)	(91.80)	(6.89)	(60.54)	(5.32)	(89.62)	(6.35)	(148.15)	(7.39)
กำไรสุทธิ	109.93	12.00	153.11	15.68	232.12	17.43	99.90	8.78	172.37	12.21	278.45	13.89

■ งบกระแสเงินสด

รายการ (หน่วย: ล้านบาท)	งบเฉพาะกิจการ			งบรวม		
	31 มีนาคม 2553	31 มีนาคม 2554 (ปรับปรุงใหม่)	31 มีนาคม 2555	31 มีนาคม 2553	31 มีนาคม 2554 (ปรับปรุงใหม่)	31 มีนาคม 2555
กระแสเงินสดจากกิจกรรมดำเนินงาน						
กำไรสุทธิ	167.47	221.06	323.92	160.45	261.99	426.61
ค่าเสื่อมราคาสินทรัพย์ถาวร	17.83	20.86	37.71	83.46	86.06	95.19
ค่าตัดจำหน่าย	3.23	3.15	3.31	3.32	3.64	3.65
ค่าเผื่อหนี้สงสัยจะสูญ (โอนกลับ)	0.11	(1.81)	9.47	0.33	(1.72)	9.39
กำไรจากการจำหน่ายอุปกรณ์	(0.36)	(1.03)	(0.20)	(0.39)	(1.13)	(0.38)
ขาดทุนจากการตัดจำหน่ายสินทรัพย์	0.01	0.24	0.54	0.83	0.72	0.81
สำรองผลประโยชน์ระยะยาวของพนักงาน	-	2.03	2.20	-	2.23	2.54
ค่าใช้จ่ายดอกเบี้ย	3.92	-	-	3.94	0.04	0.05
กำไร (ขาดทุน) จากกิจกรรมดำเนินงานก่อนการเปลี่ยนแปลงในสินทรัพย์และหนี้สินดำเนินงาน	192.22	244.50	376.96	251.95	351.83	537.85
<i>สินทรัพย์ดำเนินงาน (เพิ่มขึ้น) ลดลง</i>						
ลูกหนี้การค้าและลูกหนี้อื่น	(4.93)	(13.31)	(107.86)	(26.95)	(81.92)	(138.84)
สินทรัพย์หมุนเวียนอื่น	(6.73)	1.63	(12.72)	(17.92)	(56.59)	(1.47)
สินทรัพย์ไม่หมุนเวียนอื่น	16.46	1.87	(0.72)	5.27	7.01	(27.48)
<i>หนี้สินดำเนินงานเพิ่มขึ้น (ลดลง)</i>						
เจ้าหนี้การค้าและเจ้าหนี้อื่น	(10.12)	19.67	7.10	(14.41)	26.38	31.63
ค่าใช้จ่ายค้างจ่าย	(1.88)	25.11	7.38	69.98	(5.28)	25.13
รายได้รับล่วงหน้า	(0.94)	4.64	20.95	3.55	17.60	26.21
เงินมัดจำรับจากการให้เช่าพื้นที่	0.95	1.29	3.25	0.95	1.29	3.25
อื่นๆ	(7.38)	(1.10)	10.82	(5.55)	5.91	11.00
จ่ายดอกเบี้ย	(3.92)	-	-	(3.94)	(0.04)	(0.05)
จ่ายภาษีเงินได้	(36.59)	(72.07)	(82.05)	(43.87)	(87.80)	(124.65)
เงินสดสุทธิได้มา (ใช้ไป) จากกิจกรรมดำเนินงาน	137.14	212.23	223.10	219.07	178.39	342.58

รายการ (หน่วย: ล้านบาท)	งบเฉพาะกิจการ			งบรวม		
	31 มีนาคม 2553	31 มีนาคม 2554 (ปรับปรุงใหม่)	31 มีนาคม 2555	31 มีนาคม 2553	31 มีนาคม 2554 (ปรับปรุงใหม่)	31 มีนาคม 2555
กระแสเงินสดจากกิจกรรมลงทุน						
เงินฝากสถาบันการเงินที่มีภาวะค้ำประกันลดลง	78.59	-	-	78.59	-	-
เงินสดจ่ายเพื่อซื้อบริษัทย่อย	(203.00)	(28.95)	74.52	(88.83)	-	-
เงินให้กู้ยืมระยะสั้นแก่กิจการที่เกี่ยวข้องกัน ลดลง (เพิ่มขึ้น)	474.33	(23.00)	-	440.19	-	-
เงินสดรับจากการจำหน่ายสินทรัพย์	1.87	1.67	0.20	11.07	5.20	3.47
เงินสดจ่ายเพื่อสินทรัพย์ไม่มีตัวตน	(1.97)	(0.15)	(3.82)	(2.65)	(0.30)	(3.90)
เงินสดจ่ายซื้ออุปกรณ์	(11.04)	(84.23)	(51.17)	(138.78)	(55.22)	(58.90)
เงินสดสุทธิได้มา (ใช้ไป) จากกิจกรรมลงทุน	338.79	(134.66)	19.73	299.60	(50.32)	(59.33)
กระแสเงินสดจากกิจกรรมจัดหาเงิน						
เงินสดจ่ายชำระหนี้ตามสัญญาเช่าการเงิน	(2.11)	-	-	(1.46)	(0.24)	(0.41)
เงินสดจ่ายปันผล	-	(200.00)	(400.00)	-	(200.00)	(400.00)
เงินสดสุทธิได้มา (ใช้ไป) จากกิจกรรมจัดหาเงิน	(2.11)	(200.00)	(400.00)	(1.46)	(200.24)	(400.41)
ผลต่างจากการแปลงค่างบการเงิน	-	-	-	-	(0.78)	0.82
เงินสดและรายการเทียบเท่าเงินสดเพิ่มขึ้น (ลดลง) สุทธิ	473.83	(122.43)	(157.17)	517.20	(72.17)	(116.34)
เงินสดและรายการเทียบเท่าเงินสดต้นงวด	27.94	501.77	379.33	53.34	570.55	497.60
เงินสดและรายการเทียบเท่าเงินสดปลายงวด	501.77	379.33	222.16	570.55	497.60	381.25

12.1.3 ตารางแสดงอัตราส่วนทางการเงินที่สำคัญ

รายการ	งบเฉพาะกิจการ			งบรวม		
	31 มีนาคม 2553	31 มีนาคม 2554	31 มีนาคม 2555	31 มีนาคม 2553	31 มีนาคม 2554	31 มีนาคม 2555
อัตราส่วนสภาพคล่อง (Liquidity Ratio)						
อัตราส่วนสภาพคล่อง (เท่า)	1.22	0.95	0.82	1.08	1.09	0.96
อัตราส่วนสภาพคล่องหมุนเร็ว (เท่า)	1.01	0.75	0.62	1.01	0.98	0.86
อัตราส่วนสภาพคล่องกระแสเงินสด (เท่า) ¹	0.20	0.29	0.28	0.27	0.21	0.37
อัตราส่วนหมุนเวียนลูกหนี้การค้า (เท่า) ¹	4.78	4.91	4.99	4.34	4.59	4.73
ระยะเวลาเก็บหนี้เฉลี่ย (วัน) ¹	75.32	73.39	72.20	82.99	78.37	76.13
อัตราส่วนหมุนเวียนเจ้าหนี้ (เท่า) ¹	1.49	1.44	1.76	1.91	2.23	2.92
ระยะเวลาชำระหนี้ (วัน) ¹	242.40	249.78	204.40	188.78	161.09	123.23
Cash Cycle (วัน)	(167.09)	(176.39)	(132.20)	(105.80)	(82.72)	(47.10)
อัตราส่วนแสดงความสามารถในการหากำไร (Profitability Ratio)						
อัตรากำไรขั้นต้น (ร้อยละ)	39.87	40.73	39.27	33.27	35.30	34.48
อัตรากำไรจากการดำเนินงาน (ร้อยละ)	19.12	22.93	25.48	14.76	18.72	21.60
อัตรากำไรสุทธิ (ร้อยละ)	12.00	15.68	17.43	8.78	12.21	13.89
อัตราผลตอบแทนผู้ถือหุ้น (ร้อยละ) ¹	23.77	35.29	72.22	22.04	39.77	78.78
อัตราส่วนแสดงประสิทธิภาพในการดำเนินงาน (Efficiency Ratio)						
อัตราผลตอบแทนจากสินทรัพย์ (ร้อยละ) ¹	9.60	13.10	20.26	7.86	13.42	21.33
อัตราผลตอบแทนจากสินทรัพย์ถาวร (ร้อยละ) ¹	404.45	200.96	175.35	64.46	96.04	155.18
อัตรากำไรหมุนของสินทรัพย์ (เท่า) ¹	0.80	0.84	1.16	0.89	1.10	1.54
อัตราส่วนวิเคราะห์นโยบายทางการเงิน (Financial Policy Ratio)						
อัตราส่วนหนี้สินต่อส่วนของผู้ถือหุ้น (เท่า)	1.48	1.94	3.63	1.81	2.14	3.48
อัตรากำไรจ่ายเงินปันผล (ร้อยละ) ²	-	130.62	172.32	-	116.03	143.65

หมายเหตุ 1 สำหรับงวดปีบัญชีสิ้นสุดวันที่ 31 มีนาคม 2553 การคำนวณ ไม่ได้ใช้ข้อมูลเฉลี่ยต้นงวดและปลายงวด เนื่องจากบริษัทและบริษัทย่อยได้เปลี่ยนวันสุดท้ายของรอบระยะเวลาบัญชีจากวันที่ 31 ธันวาคม เป็นวันที่ 31 มีนาคม โดยเริ่มตั้งแต่วงดปีบัญชีสิ้นสุดวันที่ 31 มีนาคม 2553 ดังนั้นจึงไม่มีข้อมูลของงวดปีบัญชีสิ้นสุดวันที่ 31 มีนาคม 2552 เพื่อนำมาหาค่าเฉลี่ย

² อัตรากำไรจ่ายเงินปันผล ในงวดปีบัญชีสิ้นสุดวันที่ 31 มีนาคม 2554 และ 31 มีนาคม 2555 ที่มากกว่าร้อยละ 100 เนื่องจากเป็นเงินปันผลที่จ่ายจากกำไรสุทธิและกำไรสะสมรวมกัน

12.2 คำอธิบายและการวิเคราะห์ฐานะทางการเงินและผลการดำเนินงาน

12.2.1 ภาพรวมของการดำเนินงานที่ผ่านมา

กลุ่มบริษัทเป็นผู้นำในธุรกิจการให้บริการสื่อโฆษณาและพื้นที่เชิงพาณิชย์ในระบบรถไฟฟ้าบีทีเอส สื่อโฆษณาในโมเดิร์นเทรด และสื่อโฆษณาในอาคารสำนักงานชั้นนำ โดยบริษัทเริ่มดำเนินธุรกิจเกี่ยวกับการให้บริการด้านการตลาดและการโฆษณานับตั้งแต่ ปี 2542 จากการที่บริษัทได้รับสิทธิแต่เพียงผู้เดียว (Exclusive Rights) ในการจัดหารายได้จาก การโฆษณาและบริหารพื้นที่เชิงพาณิชย์ในระบบรถไฟฟ้าบีทีเอส และได้รับสิทธิไม่จำกัดแต่เพียงผู้เดียว (Non-Exclusive Rights) ในการบริหารจัดการด้านการตลาดในส่วนของพื้นที่เพิ่มเติม (Additional Area) โดยบริษัทตกลงจ่ายค่าสิทธิ (License Fees) ให้แก่ BTSC เป็นการตอบแทนตามข้อกำหนดที่ระบุไว้ในสัญญาให้สิทธิระหว่าง BTSC กับ บริษัท

ต่อมา กลุ่มบริษัทได้ขยายขอบเขตการดำเนินธุรกิจ เข้าสู่ธุรกิจการให้บริการเครือข่ายสื่อโฆษณาในโมเดิร์นเทรดชั้นนำ 3 แห่ง ได้แก่ Tesco Lotus Big C (รวม Carrefour เดิม) และ Watsons ซึ่ง ณ วันที่ 31 มีนาคม 2555 โมเดิร์นเทรดดังกล่าวมีสาขาครอบคลุมพื้นที่ทั่วประเทศรวมกันจำนวน 1,516 สาขา โดยบริษัทได้รับสิทธิแต่เพียงผู้เดียวในพื้นที่ตาม ที่ระบุในสัญญาให้สิทธิในการบริหารพื้นที่สื่อโฆษณากับคู่สัญญาผู้ประกอบการโมเดิร์นเทรด ซึ่งส่วนใหญ่มีระยะเวลา ประมาณ 3 - 5 ปี ส่งผลให้บริษัทสามารถเข้าถึงฐานผู้ชมสื่อโฆษณาในวงกว้าง (Mass Market Viewer) ได้เพิ่มขึ้น ต่อมา บริษัทได้เข้าซื้อหุ้นทั้งหมดของ บริษัท พอยท์ ออฟ วิว (พีโอวี) มีเดีย กรุ๊ป จำกัด ("POV") ซึ่งเป็นผู้บริหารสื่อโฆษณาใน อาคารสำนักงาน และสถานบันเทิงต่างๆ โดยมีจุดมุ่งหมายในการขยายฐานผู้ชมสื่อของกลุ่มบริษัทให้สามารถเข้าถึงกลุ่ม ผู้ชมระดับกลางถึงสูง นอกจากนี้ เมื่อเดือนสิงหาคม 2554 กลุ่มบริษัทโดย VGI Advertising China Company Limited ("VGI Ad China") ซึ่งเป็นบริษัทย่อย ยังได้รับสิทธิในการบริหารจัดการเครือข่ายโฆษณาวิทยุ ณ จุดขาย ในสาขาของ CP Lotus ในสาธารณรัฐประชาชนจีน

จากการขยายขอบเขตการประกอบธุรกิจของบริษัทอย่างต่อเนื่อง ส่งผลให้เครือข่ายสื่อโฆษณาของบริษัท ครอบคลุมพื้นที่ทั่วประเทศ และเข้าถึงฐานผู้ชมสื่อโฆษณาในวงกว้างและกลุ่มเป้าหมายที่หลากหลาย จากพัฒนาการ ดังกล่าวส่งผลให้ผลการดำเนินงานของกลุ่มบริษัทมีการเติบโตขึ้นเป็นลำดับ โดยรายได้รวมของบริษัทและบริษัทย่อย เพิ่มขึ้นจาก 1,137.23 ล้านบาท ในงวดปีบัญชีสิ้นสุดวันที่ 31 มีนาคม 2553 เป็น 1,412.01 ล้านบาท ในงวดปีบัญชีสิ้นสุด วันที่ 31 มีนาคม 2554 และ 2,004.82 ล้านบาท ในงวดปีบัญชีสิ้นสุดวันที่ 31 มีนาคม 2555 คิดเป็นอัตราการเพิ่มขึ้น ร้อยละ 24.16 และร้อยละ 41.98 ตามลำดับ โดยมีสาเหตุมาจากการเติบโตของสื่อโฆษณาในโมเดิร์นเทรดอย่างต่อเนื่อง และจากพื้นที่โฆษณาที่เพิ่มขึ้นตามจำนวนรถไฟฟ้าบีทีเอสที่เพิ่มขึ้นจำนวน 12 ขบวน ในเดือนเมษายน 2554 เป็นสำคัญ ส่งผลให้กำไรสุทธิของบริษัทและบริษัทย่อยเพิ่มขึ้นจาก 99.90 ล้านบาท ในงวดปีบัญชีสิ้นสุดวันที่ 31 มีนาคม 2553 เป็น 172.37 ล้านบาท ในงวดปีบัญชีสิ้นสุดวันที่ 31 มีนาคม 2554 และ 278.45 ล้านบาท ในงวดปีบัญชีสิ้นสุดวันที่ 31 มีนาคม 2555 คิดเป็นอัตราการเพิ่มขึ้นร้อยละ 72.54 และร้อยละ 61.54 ตามลำดับ

เมื่อพิจารณาฐานะทางการเงินของบริษัทและบริษัทย่อยพบว่าสินทรัพย์รวม ณ สิ้นงวดปีบัญชีสิ้นสุดวันที่ 31 มีนาคม 2553 31 มีนาคม 2554 และ 31 มีนาคม 2555 มีมูลค่า 1,271.36 ล้านบาท 1,297.17 ล้านบาท และ 1,313.89 ล้านบาท ตามลำดับ คิดเป็นอัตราการเพิ่มขึ้นร้อยละ 2.03 และร้อยละ 1.29 การเพิ่มขึ้นของสินทรัพย์รวมดังกล่าวมีสาเหตุ หลักมาจากการเพิ่มขึ้นของลูกหนี้การค้า ซึ่งเพิ่มสูงขึ้นตามสัดส่วนของรายได้ที่เพิ่มขึ้น

ในขณะเดียวกันหนี้สินรวมของบริษัทและบริษัทย่อย ณ วันที่ 31 มีนาคม 2553 31 มีนาคม 2554 และ 31 มีนาคม 2555 มีมูลค่า 818.17 ล้านบาท 883.45 ล้านบาท และ 1,020.75 ล้านบาท ตามลำดับ โดยมีสาเหตุหลักจากการเพิ่มขึ้น

ของเจ้าหน้าที่การค้าและภาษีเงินได้นิติบุคคลต่างจ่าย ส่วนของผู้ถือหุ้นรวมมีจำนวนลดลงจาก 453.20 ล้านบาท เป็น 413.73 ล้านบาท และ 293.14 ล้านบาท ณ วันที่ 31 มีนาคม 2553 31 มีนาคม 2554 และ 31 มีนาคม 2555 ตามลำดับ สาเหตุหลักเนื่องจากบริษัทมีการจ่ายเงินปันผลจากกำไรสุทธิและกำไรสะสมในช่วงเวลาดังกล่าว

12.2.2 การวิเคราะห์ผลการดำเนินงาน

(1) ภาพรวมของผลการดำเนินงาน

รายได้รวมของบริษัทและบริษัทย่อยเพิ่มขึ้นอย่างต่อเนื่องจาก 1,137.23 ล้านบาท ในงวดปีบัญชีสิ้นสุดวันที่ 31 มีนาคม 2553 เป็น 1,412.01 ล้านบาท ในงวดปีบัญชีสิ้นสุดวันที่ 31 มีนาคม 2554 และ 2,004.82 ล้านบาท ในงวดปีบัญชีสิ้นสุดวันที่ 31 มีนาคม 2555 คิดเป็นอัตราการเพิ่มขึ้นร้อยละ 24.16 และร้อยละ 41.98 ต่อปี ตามลำดับ

โครงสร้างรายได้ ต้นทุนการให้บริการ และกำไรขั้นต้นของบริษัทและบริษัทย่อย ในงวดปีบัญชีสิ้นสุดวันที่ 31 มีนาคม 2553 31 มีนาคม 2554 และ 31 มีนาคม 2555

รายการ	สำหรับงวดปีบัญชีสิ้นสุดวันที่ 31 มีนาคม							
	2553	2554	2555	2553	2554	2555	2554	2555
	ล้านบาท			ร้อยละต่อรายได้รวม			อัตราการเติบโตร้อยละ	
รายได้								
รายได้จากธุรกิจสื่อโฆษณาและการให้เช่าพื้นที่เชิงพาณิชย์								
ธุรกิจในระบบรถไฟฟ้าบีทีเอส	889.10	934.40	1,143.18	78.18	66.18	57.02	5.09	22.34
ธุรกิจโมเดิร์นเทรด	206.87	390.91	754.10	18.19	27.68	37.61	88.97	92.91
ธุรกิจอาคารสำนักงานและอื่น ๆ	18.59	75.73	80.06	1.63	5.36	3.99	307.41	5.72
รวมรายได้จากธุรกิจสื่อโฆษณาและการให้เช่าพื้นที่เชิงพาณิชย์	1,114.56	1,401.03	1,977.34	98.01	99.22	98.63	25.70	41.13
รายได้อื่น	22.67	10.97	27.48	1.99	0.78	1.37	(51.60)	150.39
รวมรายได้	1,137.23	1,412.01	2,004.82	100.00	100.00	100.00	24.16	41.98
ต้นทุนการให้บริการ								
ต้นทุนการให้บริการจากธุรกิจสื่อโฆษณาและการให้เช่าพื้นที่เชิงพาณิชย์								
ธุรกิจในระบบรถไฟฟ้าบีทีเอส	528.97	548.42	650.35	46.51	38.84	32.44	3.68	18.59
ธุรกิจโมเดิร์นเทรด	204.09	327.03	619.68	17.95	23.16	30.91	60.24	89.49
ธุรกิจอาคารสำนักงานและอื่น ๆ	10.64	31.07	25.47	0.94	2.20	1.27	191.95	(18.03)
รวมต้นทุนจากธุรกิจสื่อโฆษณาและการให้เช่าพื้นที่เชิงพาณิชย์	743.71	906.53	1,295.50	65.40	64.20	64.62	21.89	42.91
กำไรขั้นต้น	393.52	505.48	709.32	34.60	35.80	35.38	28.45	40.33

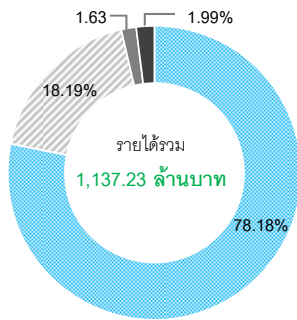
การเพิ่มขึ้นของรายได้รวม ในงวดปีบัญชีสิ้นสุดวันที่ 31 มีนาคม 2554 เป็นผลมาจาก (1) การได้รับสัญญาให้สิทธิในการบริหารและจัดการพื้นที่โฆษณาในโมเดิร์นเทรดเพิ่มเติม ได้แก่ สัญญาให้สิทธิบริหารสื่อวิทยุ ณ จุดขาย กับ Tesco Lotus ในทุกสาขาทั่วประเทศ และสัญญาให้สิทธิในการบริหารพื้นที่ Sales Floor ใน Tesco Lotus (2) การรับรู้รายได้เต็มปีเป็นปีแรกของสัญญาสัมปทานที่บริษัทได้รับในปีก่อนหน้า (งวดปีบัญชีสิ้นสุดวันที่ 31 มีนาคม 2553) อาทิเช่น สัญญาให้สิทธิแก่บริษัทในการบริหารจุดดิจิทัลใน Tesco Lotus ปัจจุบันหลัก 2 ปัจจัยข้างต้น ส่งผลให้รายได้จากการให้บริการพื้นที่โฆษณาในโมเดิร์นเทรด เพิ่มขึ้นอย่างมีนัยสำคัญจาก 206.87 ล้านบาท ในงวดปีบัญชีสิ้นสุดวันที่ 31 มีนาคม 2553 เป็น 390.91 ล้านบาท ในงวดปีบัญชีสิ้นสุดวันที่ 31 มีนาคม 2554 คิดเป็นอัตราการเพิ่มขึ้นร้อยละ 88.97 และ (3) การรับรู้รายได้จากกิจการของ POV เต็มปีเป็นปีแรก (บริษัทเข้าซื้อกิจการของ POV และเริ่มรับรู้ผลการดำเนินงานของ POV ตั้งแต่วันที่ 1 พฤศจิกายน 2552) ส่งผลให้รายได้จากการให้บริการพื้นที่โฆษณาในอาคารสำนักงานและอื่นๆ เพิ่มขึ้นจาก 18.59 ล้านบาท ในงวดปีบัญชีสิ้นสุดวันที่ 31 มีนาคม 2553 เป็น 75.73 ล้านบาท ในงวดปีบัญชีสิ้นสุดวันที่ 31 มีนาคม 2554 คิดเป็นอัตราการเพิ่มขึ้นร้อยละ 307.41 ในขณะที่รายได้จากการให้บริการสื่อโฆษณาและพื้นที่เชิงพาณิชย์ในระบบรถไฟฟ้าบีทีเอสมีการเติบโตเพียงเล็กน้อยจาก 889.10 ล้านบาท ในงวดปีบัญชีสิ้นสุดวันที่ 31 มีนาคม 2553 เป็น 934.40 ล้านบาท คิดเป็นอัตราการเพิ่มขึ้นร้อยละ 5.09 ในงวดปีบัญชีสิ้นสุดวันที่ 31 มีนาคม 2554 เนื่องจากเป็นปีที่เกิดการจราจรทาง การเมืองและส่งผลกระทบโดยตรงกับธุรกิจสื่อโฆษณาและการให้เช่าพื้นที่เชิงพาณิชย์ในระบบรถไฟฟ้าบีทีเอส

สำหรับงวดปีบัญชีสิ้นสุดวันที่ 31 มีนาคม 2555 การเพิ่มขึ้นของรายได้รวมเป็นผลมาจาก (1) การรับรู้รายได้เต็มปีเป็นปีแรกจากการบริหารพื้นที่ Sales Floor ของ Tesco Lotus และการได้รับสัญญาให้สิทธิในการบริหารสื่อโฆษณานบนพื้นที่ Sales Floor ของ Big C (รวม Carrefour เดิม) เพิ่มเติม ส่งผลให้รายได้จากการให้บริการพื้นที่โฆษณาในโมเดิร์นเทรด เพิ่มขึ้นอย่างมีนัยสำคัญจาก 390.91 ล้านบาท ในงวดปีบัญชีสิ้นสุดวันที่ 31 มีนาคม 2554 เป็น 754.10 ล้านบาท ในงวดปีบัญชีสิ้นสุดวันที่ 31 มีนาคม 2555 คิดเป็นอัตราการเพิ่มขึ้นร้อยละ 92.91 และ (2) การเพิ่มจำนวนรถไฟฟ้า 12 ขบวน ขบวนละ 4 ตู้ ในเดือนเมษายน 2554 เป็นผลให้จำนวนจุดดิจิทัลต่อรอบออกอากาศและการเข้าถึงจำนวนผู้รับชมสื่อโฆษณาท่อรอบออกอากาศมีมากขึ้น ส่งผลให้ความต้องการลงสื่อโฆษณานบนจุดดิจิทัลของเอเจนซีและเจ้าของสินค้าและบริการมีมากขึ้น บริษัทจึงได้ปรับขึ้นราคาค่าสื่อโฆษณาจุดดิจิทัลในระบบรถไฟฟ้าบีทีเอส ในเดือนเมษายน 2554 จากปัจจัยดังกล่าวส่งผลให้รายได้จากการให้บริการสื่อโฆษณาและการให้เช่าพื้นที่เชิงพาณิชย์ในระบบรถไฟฟ้าบีทีเอสจึงเพิ่มขึ้นจาก 934.40 ล้านบาท ในงวดปีบัญชีสิ้นสุดวันที่ 31 มีนาคม 2554 เป็น 1,143.18 ล้านบาท ในงวดปีบัญชีสิ้นสุดวันที่ 31 มีนาคม 2555 คิดเป็นอัตราการเพิ่มขึ้นร้อยละ 22.34

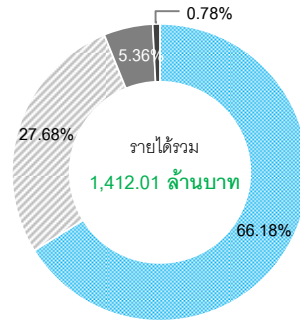
ต้นทุนการให้บริการรวม เพิ่มขึ้นร้อยละ 21.89 และร้อยละ 42.91 ต่อปี ตามลำดับ อย่างไรก็ตาม อย่างไรก็ดี เนื่องจากต้นทุนส่วนใหญ่ของกลุ่มบริษัทเป็นค่าตอบแทนสิทธิ (License Fee) ซึ่งแปรผันตามกันกับการเติบโตของรายได้ สัดส่วนต้นทุนการให้บริการต่อรายได้รวมค่อนข้างคงที่ เท่ากับร้อยละ 65.40 ในงวดปีบัญชีสิ้นสุดวันที่ 31 มีนาคม 2553 ร้อยละ 64.20 ในงวดปีบัญชีสิ้นสุดวันที่ 31 มีนาคม 2554 และร้อยละ 64.62 ในงวดปีบัญชีสิ้นสุดวันที่ 31 มีนาคม 2555 ส่งผลให้บริษัทมีอัตรากำไรขั้นต้นต่อรายได้รวมที่ค่อนข้างคงที่ เท่ากับร้อยละ 34.60 ในงวดปีบัญชีสิ้นสุดวันที่ 31 มีนาคม 2553 ร้อยละ 35.80 ในงวดปีบัญชีสิ้นสุดวันที่ 31 มีนาคม 2554 และร้อยละ 35.38 ในงวดปีบัญชีสิ้นสุดวันที่ 31 มีนาคม 2555

การวิเคราะห์ผลการดำเนินงานตามโครงสร้างรายได้

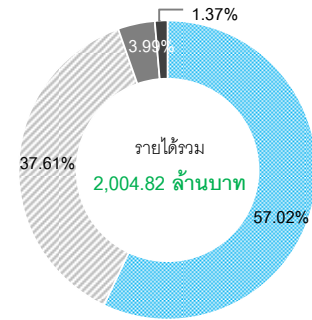
งวดบัญชีสิ้นสุดวันที่ 31 มีนาคม 2553



งวดบัญชีสิ้นสุดวันที่ 31 มีนาคม 2554



งวดบัญชีสิ้นสุดวันที่ 31 มีนาคม 2555



- รายได้จากธุรกิจสื่อโฆษณาและการให้เช่าพื้นที่เชิงพาณิชย์ในระบบรถไฟฟ้าบีทีเอส
- รายได้จากธุรกิจสื่อโฆษณาในอาคารสำนักงานและอื่นๆ
- รายได้จากธุรกิจสื่อโฆษณาในโมเดิร์นเทรด
- รายได้อื่น

(1.1) ธุรกิจสื่อโฆษณาและการให้เช่าพื้นที่เชิงพาณิชย์

ธุรกิจสื่อโฆษณาและการให้เช่าพื้นที่เชิงพาณิชย์ สามารถแบ่งออกเป็น 3 กลุ่ม ตามประเภทเครือข่ายสื่อโฆษณา คือ (1) ธุรกิจสื่อโฆษณาและการให้เช่าพื้นที่เชิงพาณิชย์ในระบบรถไฟฟ้าบีทีเอส (2) ธุรกิจสื่อโฆษณาในโมเดิร์นเทรด และ (3) ธุรกิจสื่อโฆษณาในอาคารสำนักงานและอื่นๆ โดยในแต่ละธุรกิจมีโครงสร้างรายได้และต้นทุน ดังนี้

1.1.1) รายได้และต้นทุนจากธุรกิจสื่อโฆษณาและการให้เช่าพื้นที่เชิงพาณิชย์ในระบบรถไฟฟ้าบีทีเอส

รายการ	สำหรับงวดบัญชีสิ้นสุดวันที่ 31 มีนาคม							
	2553	2554	2555	2553	2554	2555	2554	2555
	ล้านบาท			ร้อยละต่อรายได้			อัตราการเติบโตร้อยละ	
รายได้	889.10	934.40	1,143.18	100.00	100.00	100.00	5.09	22.34
ต้นทุนให้บริการ	528.97	548.42	650.35	59.50	58.69	56.89	3.68	18.59
กำไรขั้นต้น	360.13	385.97	492.83	40.50	41.31	43.11	7.18	27.68

รายได้จากธุรกิจสื่อโฆษณาและการให้เช่าพื้นที่เชิงพาณิชย์ในระบบรถไฟฟ้าบีทีเอส เพิ่มขึ้นอย่างต่อเนื่อง จาก 889.10 ล้านบาท ในงวดบัญชีสิ้นสุดวันที่ 31 มีนาคม 2553 เป็น 934.40 ล้านบาท ในงวดบัญชีสิ้นสุดวันที่ 31 มีนาคม 2554 และ 1,143.18 ล้านบาท ในงวดบัญชีสิ้นสุดวันที่ 31 มีนาคม 2555 คิดเป็นอัตราการเพิ่มขึ้นร้อยละ 5.09 และร้อยละ 22.34 ต่อปี ตามลำดับ โดยการเพิ่มขึ้นของรายได้ดังกล่าว ในงวดบัญชีสิ้นสุดวันที่ 31 มีนาคม 2555 มีปัจจัยสนับสนุนหลักมาจาก (1) การที่ BTSO เพิ่มจำนวนรถไฟฟ้า 12 ขบวน ขบวนละ 4 ตู้ ในเดือนเมษายน 2554 ส่งผลให้จำนวนจุดติดตั้งที่ใช้ในการขายสื่อโฆษณาเพิ่มขึ้น 288 จุด (1 ตู้โดยสาร มีจำนวนจุดติดตั้ง 6 จุด) ต่อ 1 รอบออกอากาศ (Loop) ด้วยเหตุนี้สื่อโฆษณาของบริษัทจึงสามารถเข้าถึงผู้รับชมสื่อโฆษณาต่อรอบออกอากาศได้มากขึ้น ส่งผลให้ความต้องการลงสื่อโฆษณาบนจุดติดตั้งของเอเจนซีและเจ้าของสินค้าและบริการมีมากขึ้น บริษัทจึงได้ปรับขึ้นราคาค่าสื่อจุดติดตั้งในระบบรถไฟฟ้าบีทีเอสทางอ้อม โดยการขยายระยะเวลาต่อรอบออกอากาศ (Loop) ของสื่อจุดติดตั้งในระบบรถไฟฟ้าบีทีเอส จาก 60 นาทีต่อรอบออกอากาศ เป็น 90 นาทีต่อรอบออกอากาศ (2) การปรับขึ้นราคาสื่อภาพนิ่งในระบบรถไฟฟ้าบีทีเอสในเดือน

เมษายน 2554 ตามฐานผู้ชมสื่อโฆษณาที่เพิ่มขึ้นอย่างต่อเนื่อง (จากจำนวนผู้โดยสารรถไฟฟ้าบีทีเอสเฉลี่ยประมาณ 395,820 เที่ยวคน/วัน ในปีบัญชีสิ้นสุดวันที่ 31 มีนาคม 2553 เป็น 397,779 เที่ยวคน/วัน ในปีบัญชีสิ้นสุดวันที่ 31 มีนาคม 2554 และ 482,270 เที่ยวคน/วัน ในปีบัญชีสิ้นสุดวันที่ 31 มีนาคม 2555 โดย ณ วันที่ 30 มีนาคม 2555 มีสถิติสูงสุดที่ 714,575 เที่ยวคน/วัน) และ (3) การเพิ่มขึ้นของรายได้จากการให้เช่าพื้นที่เชิงพาณิชย์บนสถานีรถไฟฟ้าบีทีเอส อันเป็นผลมาจากการเพิ่มจำนวนของสถานีที่มีผู้โดยสารใช้บริการหนาแน่น จากการพัฒนาโครงการอสังหาริมทรัพย์ใหม่ๆ ตามแนวเส้นทางเดินรถไฟฟ้าบีทีเอส เช่น ศูนย์การค้า Terminal 21 บริเวณสถานีอโศก เป็นต้น และการดำเนินงานของระบบขนส่งมวลชนอื่นที่ช่วยส่งต่อผู้โดยสารที่ต้องการเดินทางผ่านพื้นที่ศูนย์กลางของกรุงเทพฯ ให้กับรถไฟฟ้าบีทีเอส (เนื่องจากเส้นทางรถไฟฟ้าบีทีเอสนั้นตั้งอยู่บนใจกลางเมืองและเป็นศูนย์กลางของส่วนต่อขยายและระบบขนส่งมวลชนอื่น) เช่น รถไฟเชื่อมท่าอากาศยานสุวรรณภูมิ (Airport Rail Link) และรถโดยสารบีอาร์ที ส่งผลให้สถานีที่เป็นจุดเชื่อมต่อระบบขนส่งมวลชนรูปแบบอื่น อาทิเช่น สถานีพญาไท (เชื่อมต่อกับรถไฟฟ้าเชื่อมท่าอากาศยานสุวรรณภูมิ) และ สถานีช่องนนทรี (เชื่อมต่อกับรถโดยสารบีอาร์ที) มีจำนวนผู้ใช้บริการรถไฟฟ้าบีทีเอสเพิ่มขึ้นตามไปด้วย

ต้นทุนจากการให้บริการสื่อโฆษณาและการให้เช่าพื้นที่เชิงพาณิชย์ในระบบรถไฟฟ้าบีทีเอส ซึ่งส่วนใหญ่เป็นต้นทุนผันแปร (Variable Costs) อาทิเช่น ค่าใช้จ่ายค่าสิทธิ (License Fees) แก่ BTSC ตามข้อกำหนดที่ระบุไว้ในสัญญาให้สิทธิโฆษณาในระบบรถไฟฟ้าบีทีเอสและต้นทุนจากการรับจ้างผลิตสื่อโฆษณา เพิ่มขึ้นจาก 528.97 ล้านบาท ในงวดปีบัญชีสิ้นสุดวันที่ 31 มีนาคม 2553 เป็น 548.42 ล้านบาท ในงวดปีบัญชีสิ้นสุดวันที่ 31 มีนาคม 2554 และ 650.35 ล้านบาท ในงวดปีบัญชีสิ้นสุดวันที่ 31 มีนาคม 2555 คิดเป็นอัตราการเพิ่มขึ้นร้อยละ 3.68 และร้อยละ 18.59 ต่อปี ตามลำดับ โดยต้นทุนจากการให้บริการสื่อโฆษณาและการให้เช่าพื้นที่เชิงพาณิชย์ในระบบรถไฟฟ้าบีทีเอส เพิ่มขึ้นในอัตราที่ต่ำกว่าอัตราการเพิ่มขึ้นของรายได้ ซึ่งเท่ากับร้อยละ 5.09 และร้อยละ 22.34 ต่อปี ตามลำดับ อันเป็นผลมาจากต้นทุนคงที่อื่น เช่น ค่าใช้จ่ายพนักงาน เพิ่มขึ้นในอัตราที่ต่ำกว่าการเพิ่มขึ้นของรายได้ เป็นผลให้อัตรากำไรขั้นต้นจากการให้บริการสื่อโฆษณาและการให้เช่าพื้นที่เชิงพาณิชย์ในระบบรถไฟฟ้าบีทีเอส เพิ่มขึ้นเล็กน้อยจากร้อยละ 40.50 ในงวดปีบัญชีสิ้นสุดวันที่ 31 มีนาคม 2553 เป็นร้อยละ 41.31 และร้อยละ 43.11 ในงวดปีบัญชีสิ้นสุดวันที่ 31 มีนาคม 2554 และ 31 มีนาคม 2555 ตามลำดับ

1.1.2) รายได้และต้นทุนจากรุกกิจการโฆษณาในโมเดิร์นเทรด

รายการ	สำหรับงวดปีบัญชีสิ้นสุดวันที่ 31 มีนาคม							
	2553	2554	2555	2553	2554	2555	2554	2555
	ล้านบาท			ร้อยละต่อรายได้			อัตราการเติบโตร้อยละ	
รายได้	206.87	390.91	754.10	100.00	100.00	100.00	88.97	92.91
ต้นทุนให้บริการ	204.09	327.03	619.68	98.66	83.66	82.17	60.24	89.49
กำไรขั้นต้น	2.78	63.88	134.43	1.34	16.34	17.83	2,201.22	110.44

รายได้จากรุกกิจการโฆษณาในโมเดิร์นเทรด มีการเติบโตอย่างต่อเนื่องจาก 206.87 ล้านบาท ในงวดปีบัญชีสิ้นสุดวันที่ 31 มีนาคม 2553 เป็น 390.91 ล้านบาท ในงวดปีบัญชีสิ้นสุดวันที่ 31 มีนาคม 2554 และ 754.10 ล้านบาท ในงวดปีบัญชีสิ้นสุดวันที่ 31 มีนาคม 2555 คิดเป็นอัตราการเพิ่มขึ้นร้อยละ 88.97 และร้อยละ 92.91 ต่อปี ตามลำดับ โดยการเพิ่มขึ้นของรายได้จากรุกกิจการโฆษณาในโมเดิร์นเทรด สำหรับงวดปีบัญชีสิ้นสุดวันที่ 31

มีนาคม 2554 เป็นผลมาจาก (1) การรับรู้รายได้เต็มปีเป็นปีแรกของสัญญาสัมปทานที่บริษัทได้รับในปีก่อนหน้า (งวดบัญชีสิ้นสุดวันที่ 31 มีนาคม 2553) ซึ่งได้แก่ สัญญาให้สิทธิแก่บริษัทในการบริหารจัดการจอดีตอลใน Tesco Lotus สัญญาให้สิทธิแก่บริษัทในการบริหารสื่อโฆษณาบนพื้นที่ Non-Sales Floor ของ Carrefour เดิม (หรือ Big C ในปัจจุบัน) และสัญญาให้สิทธิแก่บริษัทในการบริหารจัดการจอดีตอลใน Watsons (2) การได้รับสัญญาให้สิทธิในการบริหารพื้นที่โฆษณาในโมเดิร์นเทรดเพิ่มเติม ได้แก่ สัญญาให้สิทธิบริหารสื่อวิทยุ ณ จุดขาย และสื่อโฆษณานบนพื้นที่ Sales Floor ใน Tesco Lotus ซึ่งในด้านการตลาดและการโฆษณา พื้นที่ Sales Floor ถือเป็นพื้นที่สำคัญที่มีผลต่อการตัดสินใจเลือกซื้อสินค้าของผู้บริโภคและมีงบประมาณโฆษณาสูงกว่าพื้นที่ Non-Sales Floor และ (3) การเพิ่มขึ้นของรายได้จากการรับจ้างผลิตสื่อโฆษณา โดยบริษัทกำหนดให้ผู้ลงโฆษณาในพื้นที่ Sales Floor ใช้บริการบริษัทในการผลิตและติดตั้งชิ้นงานโฆษณา เนื่องจากการผลิตและติดตั้งสื่อประเภทนี้จำเป็นต้องได้คุณภาพและมาตรฐานตามที่เจ้าของพื้นที่กำหนด ด้วยเหตุนี้เอง เมื่อบริษัทได้รับสิทธิเพิ่มเติมในการบริหารพื้นที่ Sales Floor ในทุกสาขาขนาดกลางและใหญ่ของห้าง Tesco Lotus ในเดือนมีนาคม 2554 รายได้จากการรับจ้างผลิตสื่อโฆษณาของบริษัทจึงเพิ่มสูงขึ้น

สำหรับงวดบัญชีสิ้นสุดวันที่ 31 มีนาคม 2555 การเพิ่มขึ้นของรายได้จากรูจิกสื่อโฆษณาในโมเดิร์นเทรด เป็นผลมาจาก (1) การรับรู้รายได้เต็มปีเป็นปีแรกของสัญญาให้สิทธิในการบริหารสื่อโฆษณานบนพื้นที่ Sales Floor ของ Tesco Lotus (2) การได้รับสัญญาให้สิทธิในการบริหารพื้นที่โฆษณาในโมเดิร์นเทรดเพิ่มเติม ได้แก่ สัญญาให้สิทธิในการบริหารสื่อวิทยุ ณ จุดขาย และสื่อโฆษณานบนพื้นที่ Sales Floor ของ Big C และสัญญาให้สิทธิในการบริหารสื่อวิทยุ ณ จุดขาย และสื่อโฆษณานบนพื้นที่ Sales Floor ของ Carrefour เดิม (หรือ Big C ในปัจจุบัน) ซึ่งพื้นที่โฆษณาดังกล่าวเป็นพื้นที่ที่มีมูลค่าโฆษณาสูง เนื่องจากสื่อโฆษณา ณ จุดขายดังกล่าวมีบทบาทสำคัญในการตัดสินใจซื้อสินค้าของผู้บริโภค และ (3) การเพิ่มขึ้นของรายได้จากการรับจ้างผลิตสื่อโฆษณา อันเป็นผลมาจากการได้รับสิทธิในการบริหารพื้นที่ Sales Floor ในทุกสาขาของห้าง Big C (รวม Carrefour เดิม) เพิ่มเติม (จำนวนสาขาทั้งหมดของห้าง Big C ณ วันที่ 31 มีนาคม 2555 เท่ากับ 176 สาขา)

ตารางสรุปสัญญาที่ลงนามในงวดบัญชีสิ้นสุดวันที่ 31 มีนาคม 2553 31 มีนาคม 2554 และ 31 มีนาคม 2555

สัญญาสัมปทาน	เริ่มรับรู้รายได้
สัญญาที่ลงนามในงวดบัญชีสิ้นสุดวันที่ 31 มีนาคม 2553 (1 เมษายน 2552 ถึง 31 มีนาคม 2553)	
สัญญาบริหารสื่อจอดีตอลของ Tesco Lotus	กรกฎาคม 2552
สัญญาบริหารพื้นที่ Non-Sales Floor ของ Carrefour เดิม (หรือ Big C ในปัจจุบัน)	กรกฎาคม 2552
สัญญาบริหารสื่อจอดีตอลของ Watsons	มกราคม 2553
สัญญาที่ลงนามในงวดบัญชีสิ้นสุดวันที่ 31 มีนาคม 2554 (1 เมษายน 2553 ถึง 31 มีนาคม 2554)	
สัญญาบริหารสื่อวิทยุ ณ จุดขาย ของ Tesco Lotus	พฤษภาคม 2553
สัญญาบริหารสื่อภาพนิ่ง และสื่อจอดีตอล ในบริเวณ Sales Floor ของ Tesco Lotus	มีนาคม 2554
สัญญาที่ลงนามในงวดบัญชีสิ้นสุดวันที่ 31 มีนาคม 2555 (1 เมษายน 2554 ถึง 31 มีนาคม 2555)	
สัญญาบริหารสื่อภาพนิ่ง และสื่อจอดีตอล ในบริเวณ Sales Floor ของ Big C	กรกฎาคม 2554
สัญญาให้สิทธิโฆษณาเพิ่มเติมในบริเวณ Sales Floor ของ Big C	พฤศจิกายน 2554

สัญญาสัมปทาน	เริ่มรับรู้รายได้
สัญญาบริหารสื่อวิทยุ ณ จุดขาย ของ Big C	มกราคม 2555
สัญญาบริหารสื่อภาพนิ่ง และสื่อจอตจิดิตอล ในบริเวณ Sales Floor ของ Carrefour เดิม (หรือ Big C ในปัจจุบัน)	มกราคม 2555
สัญญาบริหารสื่อวิทยุ ณ จุดขาย ของ Carrefour เดิม (หรือ Big C ในปัจจุบัน)	มกราคม 2555
สัญญาให้สิทธิโฆษณาเพิ่มเติมในบริเวณ Sales Floor ของ Tesco Lotus	มีนาคม 2555

(สำหรับรายละเอียดจำนวนสาขาที่บริษัทได้รับสิทธิโฆษณาในโมเดิร์นเทรด ของสื่อแต่ละประเภท จะปรากฏอยู่ใน ส่วนที่ 2 หัวข้อ 3.1 ลักษณะผลิตภัณฑ์และบริการ)

ต้นทุนจากการให้บริการสื่อโฆษณาในโมเดิร์นเทรดเพิ่มขึ้นจาก 204.09 ล้านบาท ในงวดปีบัญชีสิ้นสุดวันที่ 31 มีนาคม 2553 เป็น 327.03 ล้านบาท ในงวดปีบัญชีสิ้นสุดวันที่ 31 มีนาคม 2554 และ 619.68 ล้านบาท ในงวดปีบัญชีสิ้นสุดวันที่ 31 มีนาคม 2555 คิดเป็นอัตราการเพิ่มขึ้นร้อยละ 60.24 และร้อยละ 89.49 ต่อปี ตามลำดับ โดยการเพิ่มขึ้นของต้นทุนจากการให้บริการสื่อโฆษณาในโมเดิร์นเทรด ในงวดปีบัญชีสิ้นสุดวันที่ 31 มีนาคม 2554 มีสาเหตุหลักมาจากการเพิ่มขึ้นของค่าตอบแทนสิทธิ ในรูปแบบของส่วนแบ่งรายได้ สำหรับการให้บริการสื่อวิทยุ ณ จุดขาย และการให้บริการสื่อโฆษณานบนพื้นที่ Sales Floor ใน Tesco Lotus และค่าบำรุงดูแลรักษาอุปกรณ์โฆษณาและซอฟต์แวร์ระบบงานทางธุรกิจ (Application System) เป็นสำคัญ สำหรับงวดปีบัญชีสิ้นสุดวันที่ 31 มีนาคม 2555 การเพิ่มขึ้นของต้นทุนจากการให้บริการดังกล่าว เป็นผลมาจากการเพิ่มขึ้นของค่าตอบแทนสิทธิ สำหรับการให้บริการสื่อวิทยุ ณ จุดขาย และการให้บริการสื่อโฆษณานบนพื้นที่ Sales Floor ใน Tesco Lotus Big C และ Carrefour เดิม (หรือ Big C ในปัจจุบัน) อย่างไรก็ตาม ต้นทุนต่อรายได้จากการให้บริการสื่อโฆษณาในโมเดิร์นเทรดลดลงอย่างต่อเนื่องจากร้อยละ 98.66 ในงวดปีบัญชีสิ้นสุดวันที่ 31 มีนาคม 2553 เป็นร้อยละ 83.66 และร้อยละ 82.17 ในงวดปีบัญชีสิ้นสุดวันที่ 31 มีนาคม 2554 และ 31 มีนาคม 2555 ตามลำดับ อันเป็นผลมาจาก (1) การเติบโตอย่างรวดเร็วของรายได้จากการได้รับสิทธิในการบริหารจัดการพื้นที่สื่อโฆษณาเพิ่มเติม ซึ่งครอบคลุมไปถึงพื้นที่ Sales Floor และ (2) ต้นทุนคงที่ของบริษัท อาทิเช่น ค่าสาธารณูปโภค ค่าใช้จ่ายพนักงาน และค่าเสื่อมราคา เติบโตในอัตราที่น้อยกว่าการเติบโตของรายได้ เป็นผลให้อัตรากำไรขั้นต้นจากการให้บริการสื่อโฆษณาในโมเดิร์นเทรด เพิ่มขึ้นจากร้อยละ 1.34 ในงวดปีบัญชีสิ้นสุดวันที่ 31 มีนาคม 2553 เป็นร้อยละ 16.34 และร้อยละ 17.83 ในงวดปีบัญชีสิ้นสุดวันที่ 31 มีนาคม 2554 และ 31 มีนาคม 2555 ตามลำดับ

1.1.3) รายได้และต้นทุนจากธุรกิจสื่อโฆษณาในอาคารสำนักงานและอื่นๆ

รายการ	สำหรับงวดปีบัญชีสิ้นสุดวันที่ 31 มีนาคม							
	2553	2554	2555	2553	2554	2555	2554	2555
	ล้านบาท			ร้อยละต่อรายได้			อัตราการเติบโตร้อยละ	
รายได้	18.59	75.73	80.06	100.00	100.00	100.00	307.41	5.72
ต้นทุนให้บริการ	10.64	31.07	25.47	57.26	41.03	31.82	191.95	(18.03)
กำไรขั้นต้น	7.94	44.65	54.58	42.74	58.97	68.18	462.12	22.24

รายได้จากธุรกิจสื่อโฆษณาในอาคารสำนักงานและอื่นๆ ซึ่งประกอบด้วยรายได้จากธุรกิจสื่อโฆษณาในอาคารสำนักงานและรายได้จากการเป็นตัวแทนขายสื่อโฆษณา LED มีการเติบโตเป็นอย่างมากจาก 18.59 ล้านบาท ในงวดปีบัญชีสิ้นสุดวันที่ 31 มีนาคม 2553 เป็น 75.73 ล้านบาท ในงวดปีบัญชีสิ้นสุดวันที่ 31 มีนาคม 2554 และ 80.06 ล้านบาท ในงวดปีบัญชีสิ้นสุดวันที่ 31 มีนาคม 2555 คิดเป็นอัตราการเพิ่มขึ้นร้อยละ 307.41 และร้อยละ 5.72 ตามลำดับ การเพิ่มขึ้นของรายได้จากธุรกิจสื่อโฆษณาในอาคารสำนักงานและอื่นๆ ในงวดปีบัญชีสิ้นสุดวันที่ 31 มีนาคม 2554 นั้นมีสาเหตุหลักมาจาก (1) การรับรู้รายได้จากกิจการ POV เต็มปีเป็นปีแรก ในงวดปีบัญชีสิ้นสุดวันที่ 31 มีนาคม 2554 (บริษัทเข้าซื้อกิจการ POV ในเดือนตุลาคม 2552) และ (2) กลยุทธ์การขายสื่อโฆษณาของกลุ่มบริษัท ซึ่งขายเวลาโฆษณาในอาคารสำนักงานเป็นแพ็คเกจรายเดือนแบบเหมาทุกอาคาร โดยผู้ลงสื่อโฆษณาไม่สามารถเลือกซื้อเฉพาะอาคารสำนักงานที่ต้องการได้ ด้วยเหตุนี้บริษัทจึงสามารถขายสื่อโฆษณาได้ทั้งอาคารที่มีผู้ชมสื่อโฆษณานานแน่นและอาคารที่มีผู้ชมสื่อโฆษณาเบาบาง นอกจากนี้การเติบโตของรายได้จากการให้บริการสื่อโฆษณาในอาคารสำนักงาน ยังเป็นผลมาจากการนำเสนอขายสื่อโฆษณาเป็นแพ็คเกจรวม โดยการรวมสื่อโฆษณาในอาคารสำนักงานไว้กับสื่อจอดีจิตอลประเภทอื่น เช่น สื่อโฆษณาจอดีจิตอลในระบบรถไฟฟ้าบีทีเอส และ/หรือ สื่อโฆษณาจอดีจิตอลในโมเดิร์นเทรด (Tesco Lotus Big C และ/หรือ Watsons)

สำหรับงวดปีบัญชีสิ้นสุดวันที่ 31 มีนาคม 2555 การเพิ่มขึ้นของรายได้จากธุรกิจสื่อโฆษณาในอาคารสำนักงานและอื่นๆ เป็นผลมาจาก (1) การได้รับสิทธิในการให้บริการสื่อโฆษณาในอาคารสำนักงานเพิ่มเติม 4 อาคาร จาก 47 อาคาร เป็น 51 อาคาร และ (2) การเริ่มดำเนินการเป็นตัวแทนขายสื่อโฆษณา LED บริเวณแยกประตูน้ำ พระรามเก้า และอนุสาวรีย์ชัยสมรภูมิ

ต้นทุนจากการให้บริการสื่อโฆษณาในอาคารสำนักงานและอื่นๆ เพิ่มขึ้นจาก 10.64 ล้านบาท ในงวดปีบัญชีสิ้นสุดวันที่ 31 มีนาคม 2553 เป็น 31.07 ล้านบาท ในงวดปีบัญชีสิ้นสุดวันที่ 31 มีนาคม 2554 คิดเป็นอัตราการเพิ่มขึ้นร้อยละ 191.95 และเท่ากับ 25.47 ล้านบาท ในงวดปีบัญชีสิ้นสุดวันที่ 31 มีนาคม 2555 คิดเป็นอัตราการลดลงร้อยละ 18.03 โดยต้นทุนจากการให้บริการสื่อโฆษณาในอาคารสำนักงาน สำหรับงวดปีบัญชีสิ้นสุดวันที่ 31 มีนาคม 2554 เพิ่มขึ้นในอัตราที่ต่ำกว่าอัตราการเติบโตของรายได้ ซึ่งเพิ่มขึ้นในอัตราร้อยละ 307.41 อันเป็นผลมาจาก (1) การเติบโตอย่างรวดเร็วของรายได้จากการให้บริการสื่อโฆษณาในอาคารสำนักงาน ในงวดปีบัญชีสิ้นสุดวันที่ 31 มีนาคม 2554 จากการนำเสนอขายสื่อโฆษณาเป็นแพ็คเกจรวม โดยการนำสื่อโฆษณาในอาคารสำนักงานเสนอขายรวมกับสื่อจอดีจิตอลประเภทอื่น เช่น สื่อโฆษณาจอดีจิตอลในระบบรถไฟฟ้าบีทีเอส และ/หรือ สื่อโฆษณาจอดีจิตอลในโมเดิร์นเทรด และ (2) ต้นทุนคงที่ของบริษัท เช่น ค่าสาธารณูปโภค ค่าบำรุงดูแลรักษาสื่อโฆษณา และค่าเสื่อมราคา เติบโตในอัตราที่น้อยกว่าการเติบโตของรายได้

สำหรับงวดปีบัญชีสิ้นสุดวันที่ 31 มีนาคม 2555 ต้นทุนจากการให้บริการสื่อโฆษณาในอาคารสำนักงานที่ลดลง เป็นผลมาจากการลดลงของค่าเช่าพื้นที่โฆษณาบริเวณประตูด้านนอกลิฟท์โดยสารเป็นสำคัญ อันเนื่องมาจาก ในงวดปีบัญชีสิ้นสุดวันที่ 31 มีนาคม 2554 บริษัทได้ให้บริการสื่อโฆษณาบริเวณประตูด้านนอกลิฟท์โดยสาร โดยบริษัทต้องชำระค่าเช่าพื้นที่โฆษณาแก่เจ้าของอาคาร ในอัตราที่ได้ตกลงร่วมกัน โดยสัญญาดังกล่าวมีอายุประมาณ 3 เดือน อย่างไรก็ตาม ในงวดปีบัญชีสิ้นสุดวันที่ 31 มีนาคม 2555 บริษัทไม่ได้มีการทำสัญญากับเจ้าของอาคารเพื่อให้บริการดังกล่าว ดังนั้นบริษัทจึงไม่มีทั้งรายได้และต้นทุนจากการให้บริการในส่วนนี้ และด้วยเหตุที่สัดส่วนต้นทุนขายต่อรายได้จากสื่อโฆษณาบริเวณประตูด้านนอกลิฟท์โดยสารมีอัตราที่สูงกว่าสัดส่วนต้นทุนขายต่อรายได้จากสื่อโฆษณาจอดีจิตอลในลิฟท์โดยสาร ดังนั้นเมื่อรายได้และต้นทุนจากการให้บริการสื่อโฆษณา

บริเวณประตูด้านนอกลิฟท์โดยสารลดลง จึงทำให้สัดส่วนต้นทุนขายต่อรายได้จากการให้บริการสื่อโฆษณาในอาคารสำนักงาน ลดลงจากร้อยละ 41.03 ในงวดปีบัญชีสิ้นสุดวันที่ 31 มีนาคม 2554 เป็นร้อยละ 31.82 ในงวดปีบัญชีสิ้นสุดวันที่ 31 มีนาคม 2555

(1.2) รายได้อื่น

บริษัทมีรายได้อื่น ซึ่งประกอบด้วย กำไรจากการจำหน่ายสินทรัพย์ ดอกเบี้ยรับ กำไรจากการกลับรายการประมาณการหนี้สิน และอื่นๆ เท่ากับ 22.68 ล้านบาท 10.97 ล้านบาท และ 27.48 ล้านบาท ในงวดปีบัญชีสิ้นสุดวันที่ 31 มีนาคม 2553 31 มีนาคม 2554 และ 31 มีนาคม 2555 ตามลำดับ การที่รายได้อื่นในงวดปีบัญชีสิ้นสุดวันที่ 31 มีนาคม 2554 มีจำนวนน้อยกว่างวดปีบัญชีสิ้นสุดวันที่ 31 มีนาคม 2553 อย่างมีนัยสำคัญ เนื่องจาก ในงวดปีบัญชีสิ้นสุดวันที่ 31 มีนาคม 2553 บริษัทมีกำไรกลับรายการค่าใช้จ่ายค้ำจ่ายจำนวน 5.27 ล้านบาท สำหรับงวดปีบัญชีสิ้นสุดวันที่ 31 มีนาคม 2555 การเพิ่มขึ้นของรายได้อื่น มีสาเหตุหลักมาจากการเพิ่มขึ้นของดอกเบี้ยรับ และการกลับรายการค่าใช้จ่ายค้ำจ่ายจำนวน 13.39 ล้านบาท เป็นสำคัญ

(2) ค่าใช้จ่ายในการขายและบริหาร

รายการ	สำหรับงวดปีบัญชีสิ้นสุดวันที่ 31 มีนาคม							
	2553	2554	2555	2553	2554	2555	2554	2555
	ล้านบาท			ร้อยละต่อรายได้			อัตราการเติบโตร้อยละ	
ค่าใช้จ่ายในการขาย	31.62	56.72	43.91	2.78	4.02	2.19	79.39	(22.59)
ค่าใช้จ่ายในการบริหาร	196.66	187.27	226.38	17.29	13.26	11.29	(4.77)	20.88
รวมค่าใช้จ่ายในการขายและบริหาร	228.27	243.99	270.28	20.07	17.28	13.48	6.89	10.78

ค่าใช้จ่ายในการขายและบริหาร เพิ่มขึ้นเพียงเล็กน้อยจาก 228.27 ล้านบาท ในงวดปีบัญชีสิ้นสุดวันที่ 31 มีนาคม 2553 เป็น 243.99 ล้านบาท ในงวดปีบัญชีสิ้นสุดวันที่ 31 มีนาคม 2554 และ 270.28 ล้านบาท ในงวดปีบัญชีสิ้นสุดวันที่ 31 มีนาคม 2555 คิดเป็นอัตราการเพิ่มขึ้นร้อยละ 6.89 และร้อยละ 10.78 ต่อปี ตามลำดับ อย่างไรก็ตาม แม้ว่าจะมีการเพิ่มขึ้นของค่าใช้จ่ายดังกล่าว สัดส่วนค่าใช้จ่ายในการขายและบริหารต่อรายได้รวมมีแนวโน้มลดลงอย่างต่อเนื่องจากร้อยละ 20.07 ในงวดปีบัญชีสิ้นสุดวันที่ 31 มีนาคม 2553 เป็นร้อยละ 17.28 และร้อยละ 13.48 ในงวดปีบัญชีสิ้นสุดวันที่ 31 มีนาคม 2554 และวันที่ 31 มีนาคม 2555 ตามลำดับ โดยการลดลงของสัดส่วนดังกล่าว ในงวดปีบัญชีสิ้นสุดวันที่ 31 มีนาคม 2554 เนื่องจากในงวดปีบัญชีสิ้นสุดวันที่ 31 มีนาคม 2553 บริษัทมีค่าใช้จ่ายที่ปรึกษาในการซื้อ/ขายกิจการ ซึ่งเป็นค่าใช้จ่ายที่ไม่ได้เกิดขึ้นเป็นประจำ แต่ในงวดปีบัญชีสิ้นสุดวันที่ 31 มีนาคม 2554 บริษัทไม่มีค่าที่ปรึกษาดังกล่าว สำหรับงวดปีบัญชีสิ้นสุดวันที่ 31 มีนาคม 2555 การลดลงของสัดส่วนค่าใช้จ่ายในการขายและบริหารต่อรายได้รวม มีสาเหตุหลักมาจากการลดลงค่าใช้จ่ายด้านการตลาดและค่าใช้จ่ายในการค้นคว้าวิจัยทางการตลาด

(2.1) ค่าใช้จ่ายในการขาย

ค่าใช้จ่ายในการขาย ซึ่งประกอบด้วย ค่าใช้จ่ายด้านการตลาด ค่าใช้จ่ายในการค้นคว้าวิจัยทางการตลาด ค่าใช้จ่ายส่งเสริมการขาย และค่าใช้จ่ายในการขายอื่นๆ เพิ่มขึ้นจาก 31.62 ล้านบาท ในงวดปีบัญชีสิ้นสุดวันที่ 31 มีนาคม 2553 เป็น 56.72 ล้านบาท ในงวดปีบัญชีสิ้นสุดวันที่ 31 มีนาคม 2554 และเท่ากับ 43.91 ล้านบาท

ในงวดปีบัญชีสิ้นสุดวันที่ 31 มีนาคม 2555 คิดเป็นส่วนต่อรายได้รวมเท่ากับร้อยละ 2.78 ร้อยละ 4.02 และ ร้อยละ 2.19 ตามลำดับ โดยการเพิ่มขึ้นของค่าใช้จ่ายในการขาย สำหรับงวดปีบัญชีสิ้นสุดวันที่ 31 มีนาคม 2554 มีสาเหตุหลักมาจากการเพิ่มขึ้นของค่าใช้จ่ายด้านการตลาดและค่าใช้จ่ายในการค้นคว้าวิจัยทางการตลาด จาก 9.85 ล้านบาท ในงวดปีบัญชีสิ้นสุดวันที่ 31 มีนาคม 2553 เป็น 29.60 ล้านบาท ในงวดปีบัญชีสิ้นสุดวันที่ 31 มีนาคม 2554 คิดเป็นอัตราการเพิ่มขึ้นร้อยละ 200.51 เนื่องจาก เมื่อวันที่ 25 มิถุนายน 2553 บริษัทได้จัดตั้ง VGI Advertising China Company Limited เพื่อประกอบธุรกิจให้บริการสื่อวิทยุ ณ จุดขาย ในสาขาของ CP Lotus ที่สาธารณรัฐประชาชนจีน ดังนั้น ในงวดปีบัญชีสิ้นสุดวันที่ 31 มีนาคม 2554 ซึ่งเป็นช่วงเริ่มแรกของการดำเนินงานจึงมีค่าใช้จ่ายในการสำรวจวิจัยตลาด ซึ่งเป็นค่าใช้จ่ายที่ไม่ได้เกิดขึ้นเป็นประจำ เพิ่มขึ้นอย่างมีนัยสำคัญ

(2.2) ค่าใช้จ่ายในการบริหาร

รายการ	สำหรับงวดปีบัญชีสิ้นสุดวันที่ 31 มีนาคม							
	2553	2554	2555	2553	2554	2555	2554	2555
	ล้านบาท			ร้อยละต่อรายได้			อัตราการเติบโตร้อยละ	
ค่าใช้จ่ายพนักงาน	112.02	116.73	151.94	9.85	8.27	7.58	4.21	30.16
ค่าเสื่อมราคาของอุปกรณ์สำนักงาน	10.02	10.06	10.52	0.88	0.71	0.52	0.47	4.55
ค่าใช้จ่ายในการบริหารอื่นๆ	74.62	60.47	63.91	6.56	4.28	3.19	(18.96)	5.69
รวมค่าใช้จ่ายในการบริหาร	196.66	187.27	226.38	17.29	13.26	11.29	(4.77)	20.88

ค่าใช้จ่ายในการบริหารลดลงจาก 196.66 ล้านบาท ในงวดปีบัญชีสิ้นสุดวันที่ 31 มีนาคม 2553 เป็น 187.27 ล้านบาท ในงวดปีบัญชีสิ้นสุดวันที่ 31 มีนาคม 2554 คิดเป็นอัตราการลดลงร้อยละ 4.77 และเท่ากับ 226.38 ล้านบาท ในงวดปีบัญชีสิ้นสุดวันที่ 31 มีนาคม 2555 คิดเป็นอัตราการเพิ่มขึ้นร้อยละ 20.88 โดยการลดลงของค่าใช้จ่ายในการบริหาร สำหรับงวดปีบัญชีสิ้นสุดวันที่ 31 มีนาคม 2554 ซึ่งส่งผลให้สัดส่วนค่าใช้จ่ายในการบริหารต่อรายได้รวมลดลงจากร้อยละ 17.29 ในงวดปีบัญชีสิ้นสุดวันที่ 31 มีนาคม 2553 เป็นร้อยละ 13.26 ในงวดปีบัญชีสิ้นสุดวันที่ 31 มีนาคม 2554 มีสาเหตุหลักมาจาก ในงวดปีบัญชีสิ้นสุดวันที่ 31 มีนาคม 2553 บริษัทมีค่าใช้จ่ายที่เกิดขึ้นเป็นครั้งคราว คือ ค่าใช้จ่ายที่ปรึกษาในการซื้อ/ขายกิจการ จำนวน 11.40 ล้านบาท

สำหรับการเพิ่มขึ้นของค่าใช้จ่ายในการบริหาร ในงวดปีบัญชีสิ้นสุดวันที่ 31 มีนาคม 2555 มีสาเหตุหลักมาจากการเพิ่มขึ้นของค่าใช้จ่ายพนักงานจาก 116.73 ล้านบาท ในงวดปีบัญชีสิ้นสุดวันที่ 31 มีนาคม 2554 เป็น 151.94 ล้านบาท ในงวดปีบัญชีสิ้นสุดวันที่ 31 มีนาคม 2555 เนื่องจากในเดือนมีนาคม 2554 เดือนกรกฎาคม 2554 และเดือนมกราคม 2555 บริษัทได้รับสิทธิการบริหารจัดการพื้นที่สื่อโฆษณาในบริเวณ Sales Floor เพิ่มเติมจาก Tesco Lotus Big C และ Carrefour (หรือ Big C ปัจจุบัน) ตามลำดับ บริษัทจึงเพิ่มจำนวนพนักงานจาก 263 คน ณ วันที่ 31 มีนาคม 2554 เป็น 431 คน ณ วันที่ 31 มีนาคม 2555 เพื่อรองรับงานโฆษณาที่มีแนวโน้มเพิ่มขึ้นจากการได้รับสิทธิในการบริหารจัดการพื้นที่สื่อโฆษณาในบริเวณดังกล่าว อย่างไรก็ตาม ค่าใช้จ่ายในการบริหารอื่นๆ ซึ่งส่วนใหญ่เป็นค่าใช้จ่ายคงที่นั้นเพิ่มขึ้นในอัตราที่ต่ำกว่าอัตราการเพิ่มขึ้นของรายได้

เป็นผลให้สัดส่วนค่าใช้จ่ายในการบริหารต่อรายได้รวมลดลงจากร้อยละ 13.26 ในงวดปีบัญชีสิ้นสุดวันที่ 31 มีนาคม 2554 เป็นร้อยละ 11.29 ในงวดปีบัญชีสิ้นสุดวันที่ 31 มีนาคม 2555

(3) กำไรจากการดำเนินงาน และกำไรสุทธิ

รายการ	ล้านบาท			อัตราการเติบโตร้อยละ	
	31 มีนาคม 2553	31 มีนาคม 2554	31 มีนาคม 2555	31 มีนาคม 2554	31 มีนาคม 2555
กำไรจากการดำเนินงาน	164.55	262.22	427.12	59.36	62.89
กำไรสุทธิ	99.90	172.37	278.45	72.54	61.55

การเติบโตของกำไรจากการดำเนินงานและกำไรสุทธิของบริษัท เป็นผลมาจาก (1) รายได้จากการให้บริการสื่อโฆษณาที่เพิ่มขึ้นอย่างต่อเนื่อง (2) การควบคุมต้นทุนอย่างมีประสิทธิภาพ และ (3) ค่าใช้จ่ายในการขายและบริหารที่เป็นค่าใช้จ่ายคงที่เพิ่มขึ้นในอัตราที่น้อยกว่าการเพิ่มขึ้นของรายได้รวม จึงมีผลทำให้อัตรากำไรจากการดำเนินงาน และอัตรากำไรสุทธิมีการเพิ่มขึ้นอย่างต่อเนื่อง ดังตารางต่อไปนี้

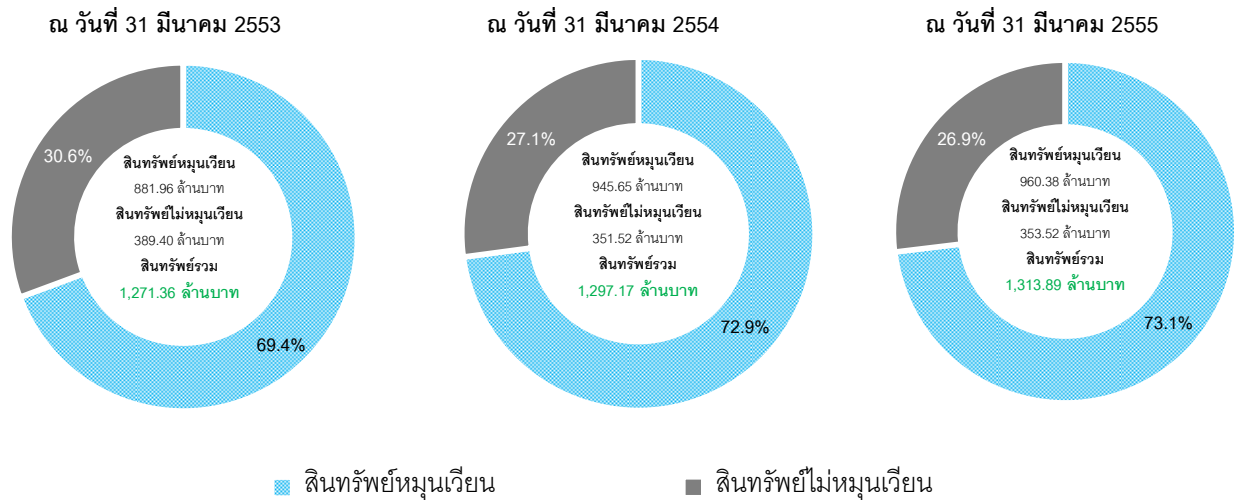
(หน่วย: ร้อยละ)	31 มีนาคม 2553	31 มีนาคม 2554	31 มีนาคม 2555
อัตรากำไรจากการดำเนินงาน	14.76	18.72	21.60
อัตรากำไรสุทธิ	8.78	12.21	13.89

12.2.3 การวิเคราะห์ฐานะทางการเงิน

(1) สินทรัพย์

ณ วันที่ 31 มีนาคม 2555 บริษัทและบริษัทย่อยมีสินทรัพย์รวม 1,313.89 ล้านบาท เพิ่มขึ้นจาก 1,297.17 ล้านบาท และ 1,271.36 ล้านบาท ณ วันที่ 31 มีนาคม 2554 และ 31 มีนาคม 2553 ตามลำดับ โดยการเพิ่มขึ้นของสินทรัพย์ในช่วงเวลาดังกล่าว มาจากการเพิ่มขึ้นของลูกหนี้การค้า ซึ่งเพิ่มขึ้นสอดคล้องตามการเติบโตของรายได้ของบริษัทและบริษัทย่อยเป็นสำคัญ

ด้วยลักษณะการประกอบธุรกิจของบริษัทและบริษัทย่อย ซึ่งมีการลงทุนในสินทรัพย์ถาวรในระดับที่ค่อนข้างต่ำ ดังนั้นสินทรัพย์โดยส่วนใหญ่ของบริษัทและบริษัทย่อยจึงเป็นสินทรัพย์หมุนเวียน คิดเป็นสัดส่วนประมาณร้อยละ 70 ถึงร้อยละ 75 ของสินทรัพย์รวม โดยสินทรัพย์หลักของบริษัทและบริษัทย่อยประกอบด้วยเงินสดและรายการเทียบเท่าเงินสด ลูกหนี้การค้า และอุปกรณ์สุทธิ ซึ่งมีสัดส่วนต่อสินทรัพย์รวม ณ วันที่ 31 มีนาคม 2555 เท่ากับร้อยละ 29.02 ร้อยละ 36.78 และร้อยละ 17.34 ตามลำดับ



(1.1) ลูกหนี้การค้า

ยอดคงเหลือของลูกหนี้การค้า สามารถแยกอายุหนี้ค้างชำระได้ ดังนี้

รายการ	ล้านบาท			ร้อยละต่อมูลค่าลูกหนี้การค้ารวม		
	31 มีนาคม 2553	31 มีนาคม 2554	31 มีนาคม 2555	31 มีนาคม 2553	31 มีนาคม 2554	31 มีนาคม 2555
ลูกหนี้การค้ากิจการที่ไม่เกี่ยวข้องกัน						
<u>อายุหนี้ค้างชำระ</u>						
ยังไม่ถึงกำหนดชำระ	165.55	229.19	340.64	64.95	64.98	70.49
ที่เกินกำหนด:						
ไม่เกิน 3 เดือน	76.37	104.84	111.51	29.96	29.72	23.07
3 – 6 เดือน	3.02	5.24	8.97	1.19	1.48	1.86
6 – 12 เดือน	0.43	0.83	6.39	0.17	0.24	1.32
มากกว่า 12 เดือน	1.85	0.50	3.91	0.73	0.14	0.81
รวม	247.23	340.59	471.42	96.99	96.56	97.55
หัก ค่าเผื่อนี้สงสัยจะสูญ	(2.02)	(0.30)	(9.69)	(0.79)	(0.09)	(2.01)
เชีครับวันที่ล่วงหน้า	6.89	8.93	18.16	2.70	2.53	3.76
รวมลูกหนี้การค้ากิจการที่ไม่เกี่ยวข้องกัน	252.10	349.23	479.89	98.90	99.01	99.30
ลูกหนี้การค้ากิจการที่เกี่ยวข้องกัน						
<u>อายุหนี้ค้างชำระ</u>						
ยังไม่ถึงกำหนดชำระ	1.19	1.18	3.39	0.47	0.33	0.70
ที่เกินกำหนด:						
ไม่เกิน 3 เดือน	1.24	1.23	0.00	0.49	0.35	0.00
3 – 6 เดือน	0.37	1.11	0.00	0.15	0.31	0.00

รายการ	ล้านบาท			ร้อยละต่อมูลค่าลูกหนี้การค้ารวม		
	31 มีนาคม 2553	31 มีนาคม 2554	31 มีนาคม 2555	31 มีนาคม 2553	31 มีนาคม 2554	31 มีนาคม 2555
รวมลูกหนี้การค้ากิจการที่เกี่ยวข้องกัน	2.81	3.51	3.39	1.10	0.99	0.70
รวมลูกหนี้การค้า – สุทธิ	254.90	352.73	483.28	100.00	100.00	100.00

ลูกหนี้การค้าสุทธิของบริษัทและบริษัทย่อยเพิ่มขึ้นอย่างต่อเนื่องจาก 254.90 ล้านบาท ณ วันที่ 31 มีนาคม 2553 เป็น 352.73 ล้านบาท ณ วันที่ 31 มีนาคม 2554 และ 483.28 ล้านบาท ณ วันที่ 31 มีนาคม 2555 ซึ่งการเพิ่มขึ้นดังกล่าวสอดคล้องกับการเติบโตของรายได้ของบริษัทและบริษัทย่อย

บริษัทและบริษัทย่อยมีนโยบายในการกำหนดระยะเวลาชำระหนี้ (Credit Term) 30 วัน ถึง 90 วัน ขึ้นอยู่กับประเภทของลูกค้า โดยทั่วไปลูกค้าเอเจนซี ซึ่งมีสัดส่วนประมาณร้อยละ 65 ของลูกค้าทั้งหมด จะได้รับระยะเวลาการชำระหนี้ 60 วัน ถึง 90 วัน ซึ่งเป็นระยะเวลาที่นานกว่าลูกค้าประเภทเจ้าของสินค้าและบริการที่ได้รับระยะเวลาชำระหนี้ 30 วัน

ลูกหนี้การค้าของบริษัทและบริษัทย่อย ประกอบด้วย ลูกหนี้การค้ากิจการที่ไม่เกี่ยวข้องกัน และลูกหนี้การค้ากิจการที่เกี่ยวข้องกัน โดยเกือบทั้งหมดของลูกหนี้การค้า ประมาณร้อยละ 99 เป็นลูกหนี้การค้ากิจการที่ไม่เกี่ยวข้องกัน มีเพียงส่วนน้อย ประมาณร้อยละ 1 เป็นลูกหนี้การค้ากิจการที่เกี่ยวข้องกัน

สำหรับลูกหนี้การค้ากิจการที่ไม่เกี่ยวข้องกันนั้น ส่วนใหญ่จะเป็นลูกหนี้ที่ยังไม่ถึงกำหนดชำระ คิดเป็นสัดส่วนร้อยละ 64.95 ร้อยละ 64.98 และร้อยละ 70.49 ของมูลค่าลูกหนี้การค้ารวม ณ วันที่ 31 มีนาคม 2553 31 มีนาคม 2554 และ 31 มีนาคม 2555 ตามลำดับ และเป็นลูกหนี้การค้าที่เกินกำหนดชำระตั้งแต่ 3 เดือนขึ้นไป คิดเป็นสัดส่วนเพียงร้อยละ 2.08 ร้อยละ 1.86 และร้อยละ 3.99 ของมูลค่าลูกหนี้การค้ารวม ณ วันที่ 31 มีนาคม 2553 31 มีนาคม 2554 และ 31 มีนาคม 2555 ตามลำดับ โดยสาเหตุที่สัดส่วนลูกหนี้ที่เกินกำหนดชำระตั้งแต่ 3 เดือนขึ้นไปสูงขึ้นจาก 6.56 ล้านบาท ณ วันที่ 31 มีนาคม 2554 เป็น 19.27 ล้านบาท ณ วันที่ 31 มีนาคม 2555 เนื่องจากลูกค้ารายหนึ่ง เกิดปัญหาสภาพคล่องจึงไม่สามารถชำระหนี้ค้างได้ ซึ่งในปัจจุบันบริษัทกำลังอยู่ระหว่างการดำเนินคดีทางกฎหมายเบื้องต้น และบริษัทได้ทำการตั้งค่าเผื่อหนี้สงสัยจะสูญเต็มจำนวนเป็นที่เรียบร้อยแล้ว ทั้งนี้ บริษัทและบริษัทย่อยมีนโยบายการตั้งค่าเผื่อหนี้สงสัยจะสูญ โดยพิจารณาจากอายุหนี้ค้างชำระ ประวัติการชำระเงิน และความน่าเชื่อถือของลูกค้า

(1.2) เงินลงทุนในบริษัทย่อย

บริษัทมีเงินลงทุนในบริษัทย่อยทั้งหมด 6 บริษัท ซึ่งเป็นบริษัทที่จดทะเบียนจัดตั้งในประเทศไทย 5 บริษัท และในสาธารณรัฐประชาชนจีน 1 บริษัท (โปรดดูรายละเอียดลักษณะการประกอบธุรกิจของบริษัทย่อยทั้ง 6 บริษัท ในส่วนที่ 2 ข้อ 5.3 เงินลงทุนในบริษัทย่อย) โดย ณ วันที่ 31 มีนาคม 2555 บริษัทมีรายละเอียดของเงินลงทุนในบริษัทย่อยดังนี้

ชื่อบริษัท	สัดส่วนการถือหุ้น (ร้อยละ)	ทุนจดทะเบียนชำระแล้ว (ล้านบาท)	เงินลงทุนตามวิธีราคาทุน (ล้านบาท)
บริษัท วีจีไอ แอดเวอร์ไทซิง มีเดีย จำกัด	100.00	10.00	10.00
บริษัท วี จี ไอ มัลติเทค อินเทอร์เน็ตเซ็นแนล จำกัด	100.00	22.50	22.50

ชื่อบริษัท	สัดส่วนการถือหุ้น (ร้อยละ)	ทุนจดทะเบียน ชำระแล้ว (ล้านบาท)	เงินลงทุนตาม วิธีราคาทุน (ล้านบาท)
บริษัท 888 มีเดีย จำกัด	100.00	20.00	20.00
บริษัท 999 มีเดีย จำกัด	100.00	7.50	3.00
บริษัท พอยท์ ออฟ วิว (พีโอวี) มีเดีย กรุ๊ป จำกัด	100.00	40.00	90.00
VGI Advertising China Company Limited	100.00	44.43 ¹ (1.4 ล้านดอลลาร์สหรัฐ)	44.43 ¹ (1.4 ล้านดอลลาร์สหรัฐ)
รวม		144.43	189.93

หมายเหตุ ¹คิดที่อัตราแลกเปลี่ยน 1 เหรียญดอลลาร์สหรัฐ เท่ากับ 31.74 บาท

(1.3) อупกรณ์ – สุทธิ

รายการ	ล้านบาท		
	31 มีนาคม 2553	31 มีนาคม 2554	31 มีนาคม 2555
ยอดคงเหลือ ณ ต้นงวด	240.67	284.46	253.69
ซื้อสินทรัพย์ในระหว่างงวด	126.03	59.72	73.26
จำหน่ายสินทรัพย์สำหรับงวด	(0.85)	(19.36)	(8.46)
มูลค่าอุปกรณ์ก่อนค่าเสื่อมราคา	365.85	324.82	318.49
ค่าเสื่อมราคาสสำหรับงวด	(81.39)	(71.15)	(90.78)
ผลต่างจากการเปลี่ยนแปลงค่าบกรเงิน	0.00	0.02	0.16
มูลค่าสุทธิตามบัญชี	284.46	253.69	227.86

อุปกรณ์ส่วนใหญ่ของบริษัทประมาณร้อยละ 80 เป็นสินทรัพย์ที่ใช้ในการโฆษณา ได้แก่ โครงป้ายโฆษณา ภาพนิ่ง และจอดิจิตอล ซึ่งมีอายุการใช้งานอยู่ระหว่าง 3 – 5 ปี ทั้งนี้ ณ วันที่ 31 มีนาคม 2555 บริษัทและบริษัทย่อยมีอุปกรณ์ (สุทธิ) มูลค่ารวม 227.86 ล้านบาท ลดลงจาก 253.69 ล้านบาท และ 284.46 ล้านบาท ณ วันที่ 31 มีนาคม 2554 และ 31 มีนาคม 2553 ตามลำดับ โดยการลดลงของมูลค่าอุปกรณ์ (สุทธิ) มีสาเหตุมาจากการที่บริษัทและบริษัทย่อยมีการลงทุนในอุปกรณ์ในงวดบัญชีดังกล่าวน้อยกว่าค่าเสื่อมราคาที่เกิดขึ้น โดยในงวดปีบัญชีสิ้นสุดวันที่ 31 มีนาคม 2553 31 มีนาคม 2554 และ 31 มีนาคม 2555 บริษัทมีการลงทุนในสินทรัพย์ถาวรจำนวน 126.03 ล้านบาท 59.72 ล้านบาท และ 73.26 ล้านบาท ตามลำดับ ในขณะที่ค่าเสื่อมราคาสสำหรับงวด ซึ่งส่วนใหญ่เป็นค่าเสื่อมราคาของจอดิจิตอล มีจำนวน 81.39 ล้านบาท 71.15 ล้านบาท และ 90.78 ล้านบาท ตามลำดับ อนึ่ง ถึงแม้ว่าบริษัทและบริษัทย่อยจะได้รับสิทธิในการบริหารพื้นที่โฆษณาบริเวณ Sales Floor ในโมเดิร์นเทรดเพิ่มขึ้น แต่การลงทุนในอุปกรณ์โครงป้ายโฆษณาภาพนิ่งมีมูลค่าไม่สูงมากนัก เนื่องจากอุปกรณ์โดยส่วนใหญ่บริเวณ Sales Floor จะเป็นอุปกรณ์สิ้นเปลือง ซึ่งผู้ลงสื่อโฆษณาจะเป็นผู้ออกค่าใช้จ่ายสำหรับอุปกรณ์สิ้นเปลืองดังกล่าว

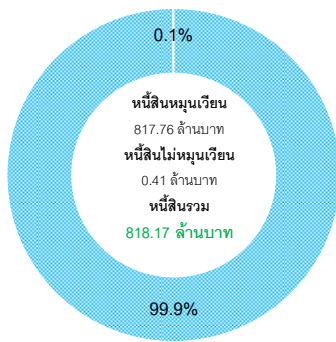
(2) โครงสร้างเงินทุน

(2.1) หนี้สินรวม

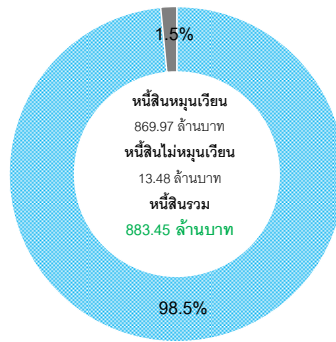
ณ วันที่ 31 มีนาคม 2555 บริษัทและบริษัทย่อยมีหนี้สินรวม 1,020.75 ล้านบาท เพิ่มขึ้นจาก 883.45 ล้านบาท และ 818.17 ล้านบาท ณ วันที่ 31 มีนาคม 2554 และ 31 มีนาคม 2553 ตามลำดับ โดยการเพิ่มขึ้นของหนี้สินในช่วงเวลาดังกล่าว มีสาเหตุหลักมาจากการเพิ่มขึ้นของเจ้าหนี้การค้า โดยเฉพาะเจ้าหนี้ค่าใช้จ่ายตามที่กำหนดในสัญญาให้สิทธิโฆษณาในระบบรถไฟฟ้าบีทีเอส ระหว่าง BTSC และบริษัท

โครงสร้างของหนี้สินรวมของบริษัทเกือบทั้งหมดจะเป็นหนี้สินหมุนเวียน โดยมีองค์ประกอบที่สำคัญคือ เจ้าหนี้การค้า ซึ่งเกี่ยวเนื่องกับค่าใช้จ่ายเกี่ยวกับสิทธิการตอบแทนตามสัญญาให้สิทธิที่บริษัทได้รับจากเจ้าของพื้นที่ติดตั้งสื่อโฆษณา และค่าใช้จ่ายค้างจ่าย

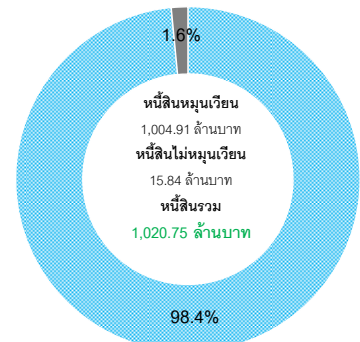
ณ วันที่ 31 มีนาคม 2553



ณ วันที่ 31 มีนาคม 2554



ณ วันที่ 31 มีนาคม 2555



หนี้สินหมุนเวียน

หนี้สินไม่หมุนเวียน

2.1.1) เจ้าหนี้การค้า

รายการ	ล้านบาท			ร้อยละต่อมูลค่าเจ้าหนี้การค้ารวม		
	31 มีนาคม 2553	31 มีนาคม 2554	31 มีนาคม 2555	31 มีนาคม 2553	31 มีนาคม 2554	31 มีนาคม 2555
เจ้าหนี้การค้า - กิจการอื่น	42.97	56.03	43.75	11.02	13.30	9.40
เจ้าหนี้การค้ากิจการที่เกี่ยวข้องกัน	347.03	365.25	421.92	88.98	86.70	90.60
รวม	390.00	421.28	465.67	100.00	100.00	100.00

บริษัทและบริษัทย่อยมีเจ้าหนี้การค้ารวม ณ วันที่ 31 มีนาคม 2553 31 มีนาคม 2554 และ 31 มีนาคม 2555 มูลค่า 390.00 ล้านบาท 421.28 ล้านบาท และ 465.67 ล้านบาท ตามลำดับ โดยเจ้าหนี้การค้าส่วนใหญ่คือ เจ้าของพื้นที่สำหรับติดตั้งสื่อโฆษณา ซึ่งบริษัทจะต้องชำระค่าสิทธิให้ตามกำหนดระยะเวลาที่ระบุไว้ในสัญญาให้สิทธิโฆษณา

เจ้าหนี้การค้ากิจการอื่นที่สำคัญคือ เจ้าหนี้ผู้ประกอบการเครือข่ายโมเดิร์นเทรด ซึ่งให้สิทธิบริษัทและบริษัทย่อยในการจัดหารายได้จากการโฆษณาในโมเดิร์นเทรด และเจ้าหนี้ผู้ผลิตสื่อโฆษณา เจ้าหนี้การค้าส่วนใหญ่ของบริษัทและบริษัทย่อยประมาณร้อยละ 90 เป็นเจ้าหนี้การค้ากิจการที่เกี่ยวข้องกันคือ BTSC ซึ่งให้สิทธิบริษัทในการจัดหารายได้จากการโฆษณาและบริหารพื้นที่เชิงพาณิชย์ในระบบรถไฟฟ้าบีทีเอส โดยสัดส่วนเจ้าหนี้

การดำเนินการที่เกี่ยวข้องกันต่อมูลค่าเจ้าหนี้การคำนวณที่สูงนั้น มีสาเหตุหลักมาจาก (1) สัดส่วนรายได้จากการให้บริการสื่อโฆษณาและพื้นที่เชิงพาณิชย์ในระบบบรอดแบนด์ไฟเบอร์ที่เอสโตรายได้รวมที่ค่อนข้างสูง ซึ่งเท่ากับร้อยละ 78.18 ร้อยละ 66.18 และร้อยละ 57.02 ของรายได้รวม ในงวดปีบัญชีสิ้นสุดวันที่ 31 มีนาคม 2553 31 มีนาคม 2554 และ 31 มีนาคม 2555 ตามลำดับ และ (2) ระยะเวลาชำระหนี้สำหรับเจ้าหนี้การดำเนินการที่เกี่ยวข้องกันมีระยะเวลานานกว่าระยะเวลาชำระหนี้เจ้าหนี้การดำเนินการอื่น เนื่องจากการชำระหนี้ค่าสิทธิของบริษัทและบริษัทย่อยแก่ BTSC จะเป็นไปตามกำหนดระยะเวลาที่ระบุไว้ในสัญญาให้สิทธิโฆษณาระหว่าง BTSC และบริษัท ซึ่งมีการแบ่งชำระค่าตอบแทนรายปีเป็น 3 งวด ในขณะที่กำหนดการชำระหนี้ค่าสิทธิของบริษัทและบริษัทย่อยแก่เจ้าหนี้ผู้ประกอบการโมเดิร์นเทรด โดยทั่วไปจะเป็นการชำระรายเดือนและรายไตรมาส และสำหรับเจ้าหนี้ผู้ผลิตสื่อโฆษณา บริษัทจะมีกำหนดการชำระประมาณ 1 - 2 เดือน เนื่องจากบริษัทต้องมีการตรวจสอบคุณภาพและความถูกต้องของงานภายหลังการติดตั้ง ก่อนที่จะรับมอบงานและชำระค่าใช้จ่ายให้แก่ผู้ผลิตสื่อโฆษณา

อย่างไรก็ดี เจ้าหนี้การดำเนินการอื่นมีแนวโน้มเพิ่มสูงขึ้น จากการที่บริษัทและบริษัทย่อยได้รับสิทธิบริหารพื้นที่โฆษณาเพิ่มขึ้น จึงมีค่าใช้จ่ายค่าสิทธิในการบริหารจัดการพื้นที่สื่อโฆษณาในโมเดิร์นเทรดเพิ่มสูงขึ้นเป็นลำดับ โดยบริษัทและบริษัทย่อยมีเจ้าหนี้การอื่น ณ วันที่ 31 มีนาคม 2553 31 มีนาคม 2554 และ 31 มีนาคม 2555 มูลค่า 42.97 ล้านบาท 56.03 ล้านบาท และ 43.75 ล้านบาท ตามลำดับ

2.1.2) ค่าใช้จ่ายค้างจ่าย

บริษัทและบริษัทย่อยมีค่าใช้จ่ายค้างจ่าย ณ วันที่ 31 มีนาคม 2553 31 มีนาคม 2554 และ 31 มีนาคม 2555 มูลค่า 320.33 ล้านบาท 315.04 ล้านบาท และ 340.18 ล้านบาท ตามลำดับ โดยค่าใช้จ่ายค้างจ่ายที่สำคัญซึ่งคิดเป็นสัดส่วนประมาณร้อยละ 40 ถึงร้อยละ 55 ของค่าใช้จ่ายค้างจ่ายทั้งหมด คือ ภาษีโรงเรือนค้างจ่ายแก่ กทม. ซึ่ง ณ วันที่ 31 มีนาคม 2555 ภาษีโรงเรือนค้างจ่ายดังกล่าวมีมูลค่า 136.41 ล้านบาท โดยในจำนวนนี้มีอยู่ประมาณ 64.77 ล้านบาท ที่เป็นยอดที่ค้างชำระมากกว่า 5 ปี เนื่องจากอยู่ในช่วงของการอุทธรณ์โดย กทม. (โปรดดูรายละเอียดของภาษีโรงเรือนค้างจ่ายใน ส่วนที่ 2 ข้อ 7 ข้อพิพาททางกฎหมาย) อย่างไรก็ตาม เนื่องจากบริษัทได้บันทึกภาษีโรงเรือนค้างจ่ายดังกล่าวเต็มจำนวนแล้ว ผลจากการอุทธรณ์โดย กทม. จึงไม่ส่งผลกระทบต่อผลกำไรขาดทุนของบริษัทในอนาคต

ภาษีโรงเรือนค้างชำระตั้งแต่ ปี 2543 - 2555 สามารถสรุปได้ ดังนี้

รายการ	ปี	ภาษีโรงเรือนค้างจ่าย ณ วันที่ 31 มีนาคม 2555 (ล้านบาท)
ภาษีโรงเรือนค้างจ่ายที่อยู่ในช่วงรอผลของการอุทธรณ์โดย กทม.	2543 - 2546	64.77 ¹
ภาษีโรงเรือนค้างจ่ายที่อยู่ในช่วงรอชำระ	2547 - 2549	29.75 ²
ภาษีโรงเรือนค้างจ่ายที่ยังไม่ถึงรอบชำระ	2554	33.35
ภาษีโรงเรือนค้างจ่ายที่ยังไม่ถึงรอบชำระ	2555	8.54
รวมภาษีโรงเรือนค้างจ่าย		136.41

หมายเหตุ ¹ บริษัทบันทึกภาษีโรงเรือนค้างจ่ายในงบการเงินจำนวน 64.77 ล้านบาท ซึ่งเป็นจำนวนที่มากกว่ามูลค่าหนี้ค้างจ่ายที่ กทม. อุทธรณ์ ซึ่งมีจำนวน 61.04 ล้านบาท เนื่องจากมีการเผื่อค่าเบี้ยปรับที่เกิดขึ้นในช่วงเวลาดังกล่าว

² บริษัทได้ชำระภาษีโรงเรือนค้างจ่ายจำนวน 29.75 ล้านบาท ครบถ้วนแล้ว ในวันที่ 2 เมษายน 2555

ทั้งนี้ ค่าใช้จ่ายค้างจ่ายอื่นส่วนใหญ่ ซึ่งคิดเป็นสัดส่วนประมาณร้อยละ 25 ของค่าใช้จ่ายค้างจ่ายทั้งหมด เป็นค่าใช้จ่ายเกี่ยวกับพนักงาน อาทิเช่น ค่าคอมมิชชั่นค้างจ่าย และค่าโบนัสค้างจ่าย ซึ่ง ณ วันที่ 31 มีนาคม 2555 ค่าใช้จ่ายค้างจ่ายเกี่ยวกับพนักงานดังกล่าวมีมูลค่า 225.50 ล้านบาท เพิ่มขึ้นจาก 52.33 ล้านบาท ณ วันที่ 31 มีนาคม 2554

2.1.3) เงินกู้ยืมและหนี้สินตามสัญญาเช่าการเงิน

เนื่องจากแหล่งเงินทุนหลักของบริษัทมาจากส่วนของทุนและกระแสเงินสดจากการดำเนินงาน ซึ่งเพียงพอ สำหรับการดำเนินธุรกิจของบริษัท ดังนั้น ณ วันที่ 31 มีนาคม 2553 31 มีนาคม 2554 และ 31 มีนาคม 2555 บริษัทและบริษัทย่อยจึงไม่มีการก่อหนี้เงินกู้ยืมจากสถาบันการเงินทั้งระยะสั้นและระยะยาวแต่อย่างใด มีเพียง หนี้สินตามสัญญาเช่าการเงิน ซึ่งเป็นสัญญาเช่ารถยนต์สำหรับใช้ในกิจการ จำนวน 0.65 ล้านบาท ณ วันที่ 31 มีนาคม 2553 และ 0.41 ล้านบาท ณ วันที่ 31 มีนาคม 2554 อย่างไรก็ตาม ในปัจจุบัน สัญญาเช่ารถยนต์ทั้งหมดของบริษัทเป็นสัญญาเช่าดำเนินงาน ดังนั้น ณ วันที่ 31 มีนาคม 2555 บริษัทจึงไม่มีหนี้สินตามสัญญาเช่าทางการเงิน

2.1.4) ภาระผูกพันผลประโยชน์พนักงาน

ตั้งแต่วันที่ 1 เมษายน 2554 เป็นต้นไป บริษัทและบริษัทย่อยได้ถือปฏิบัติตามมาตรฐานการบัญชีฉบับที่ 19 เรื่องผลประโยชน์พนักงาน ซึ่งภายใต้นโยบายการบัญชีใหม่ บริษัทมีภาระผูกพันสำหรับเงินชดเชยที่ต้องจ่าย ให้แก่พนักงานเมื่อออกจากงานตามข้อบังคับของบริษัทและตามกฎหมายแรงงาน ซึ่งบริษัทถือว่าเงินชดเชยดังกล่าวเป็นโครงการผลประโยชน์หลังออกจากงานของพนักงาน ซึ่งเดิมบริษัทรับรู้ภาระผูกพันเมื่อเกิดรายการ ทั้งนี้ ภายใต้มาตรฐานบัญชีฉบับดังกล่าว บริษัทคำนวณหนี้สินตามโครงการผลประโยชน์หลังออกจากงานของพนักงาน โดยวิธีคิดลดที่ประมาณไว้โดยผู้เชี่ยวชาญอิสระได้ทำการประเมินภาระผูกพันดังกล่าวตามหลักคณิตศาสตร์ประกันภัย ซึ่งหลักการคิดลดดังกล่าวต้องใช้ข้อสมมติฐานที่หลายประการ โดยมีข้อสมมติฐานที่สำคัญ ได้แก่ อัตราคิดลด อัตราการขึ้นเงินเดือนในอนาคต อัตราการเปลี่ยนแปลงจำนวนพนักงาน อัตราการมรณะ และอัตราเงินเฟ้อ

ทั้งนี้ บริษัทเลือกที่จะบันทึกหนี้สินทั้งหมดดังกล่าวเป็นรายการปรับปรุงกำไรสะสม ณ วันที่ 1 เมษายน 2554 โดยนำกำไรสะสม ณ วันที่ 31 มีนาคม 2554 จำนวน 282.28 ล้านบาท หักด้วยภาระผูกพันของผลประโยชน์พนักงานจำนวน 13.30 ล้านบาท ทำให้กำไรสะสม ณ วันที่ 1 เมษายน 2554 เท่ากับ 268.98 ล้านบาท ซึ่งเป็นไปตามแนวทางที่กำหนดไว้เป็นทางเลือกให้ถือปฏิบัติในช่วงของการเปลี่ยนแปลงตามข้อกำหนดของมาตรฐานการบัญชี สำหรับงวดบัญชีสิ้นสุดวันที่ 31 มีนาคม 2555 บริษัทและบริษัทย่อยรับรู้ค่าใช้จ่ายผลประโยชน์พนักงานสุทธิจำนวน 2.54 ล้านบาท ส่งผลให้หนี้สินภาระผูกพันผลประโยชน์ของพนักงานเพิ่มขึ้นเป็น 15.84 ล้านบาท

(2.2) ส่วนของผู้ถือหุ้น

ส่วนของผู้ถือหุ้นมีมูลค่า 293.14 ล้านบาท ณ วันที่ 31 มีนาคม 2555 ลดลงจาก 413.73 ล้านบาท และ 453.18 ล้านบาท ณ วันที่ 31 มีนาคม 2554 และ 31 มีนาคม 2553 ตามลำดับ การลดลงของส่วนของผู้ถือหุ้นนี้มีสาเหตุสำคัญมาจากการจ่ายเงินปันผลจากกำไรสุทธิและกำไรสะสม จำนวน 200.00 ล้านบาท ในงวดบัญชีสิ้นสุดวันที่ 31 มีนาคม 2554 และ 400.00 ล้านบาท ในงวดบัญชีสิ้นสุดวันที่ 31 มีนาคม 2555 ตามลำดับ หรือคิดเป็นสัดส่วนร้อยละ 116.03 และร้อยละ 143.63 ของกำไรสุทธิในงวดดังกล่าว

รายการ	ล้านบาท			ร้อยละต่อกำไรสุทธิ		
	31 มีนาคม 2553	31 มีนาคม 2554	31 มีนาคม 2555	31 มีนาคม 2553	31 มีนาคม 2554	31 มีนาคม 2555
เงินปันผลจ่าย	-	200.00	400.00	-	116.03	143.65

หมายเหตุ อัตราการจ่ายเงินปันผลในปีบัญชีสิ้นสุดวันที่ 31 มีนาคม 2554 และ 31 มีนาคม 2555 ที่มากกว่าร้อยละ 100 ของกำไรสุทธิสำหรับงวด เนื่องจากเป็นเงินปันผลที่จ่ายจากกำไรสุทธิและกำไรสะสมรวมกัน

(3) สภาพคล่องและอัตราส่วนที่สำคัญ

(3.1) กระแสเงินสด

(หน่วย: ล้านบาท)	31 มีนาคม 2553	31 มีนาคม 2554	31 มีนาคม 2555
กระแสเงินสดจากการดำเนินงานก่อนการเปลี่ยนแปลงในสินทรัพย์และหนี้สินดำเนินงาน	251.95	351.83	537.85
การเปลี่ยนแปลงในสินทรัพย์และหนี้สินดำเนินงาน	(32.88)	(173.44)	(195.27)
เงินสดสุทธิได้มา (ใช้ไป) จากกิจกรรมดำเนินงาน	219.07	178.39	342.58
เงินสดสุทธิได้มา (ใช้ไป) จากกิจกรรมลงทุน	299.60	(50.32)	(59.33)
เงินสดสุทธิได้มา (ใช้ไป) จากกิจกรรมจัดหาเงิน	(1.46)	(200.24)	(400.41)
ผลต่างจากการแปลงค่างบการเงิน	0.00	(0.78)	0.82
เงินสดและรายการเทียบเท่าเงินสดปลายงวด	570.55	497.60	381.25

บริษัทมีกระแสเงินสดจากการดำเนินงานก่อนการเปลี่ยนแปลงในสินทรัพย์และหนี้สินดำเนินงานที่เพิ่มขึ้นทุกปีจาก 251.95 ล้านบาท ในงวดปีบัญชีสิ้นสุดวันที่ 31 มีนาคม 2553 เป็น 351.83 ล้านบาท ในงวดปีบัญชีสิ้นสุดวันที่ 31 มีนาคม 2554 และเท่ากับ 537.85 ล้านบาท ในงวดปีบัญชีสิ้นสุดวันที่ 31 มีนาคม 2555 ซึ่งการเพิ่มขึ้นของกระแสเงินสดดังกล่าว สอดคล้องกับการเพิ่มขึ้นของรายได้ จากการขยายตัวของธุรกิจในช่วง 3 ปีที่ผ่านมา อย่างไรก็ตาม การชำระค่าใช้จ่ายสัมปทานจ่ายล่วงหน้าให้กับผู้ประกอบการโมเดิร์นเทรดรายหนึ่งในระหว่างปี 2554 จำนวน 55.00 ล้านบาท สำหรับสิทธิในการจัดหารายได้จากโปรโมชั่นในพื้นที่เพิ่มเติม ส่งผลให้ในงวดปีบัญชีสิ้นสุดวันที่ 31 มีนาคม 2554 กระแสเงินสดได้มาจากกิจกรรมดำเนินงานปรับตัวลดลง ในขณะที่กระแสเงินสดจากการดำเนินงานก่อนการเปลี่ยนแปลงในสินทรัพย์และหนี้สินดำเนินงานเพิ่มขึ้นจากงวดเดียวกันของปีก่อนหน้า

บริษัทมีเงินสดสุทธิได้มาจากกิจกรรมลงทุนเท่ากับ 299.60 ล้านบาท ในงวดปีบัญชีสิ้นสุดวันที่ 31 มีนาคม 2553 เนื่องจากบริษัทได้รับชำระคืนเงินกู้ยืมแก่กรรมการและบริษัทที่เกี่ยวข้องกันทั้งจำนวน มูลค่า 440.19 ล้านบาท และมีเงินลงทุนในอุปกรณ์สื่อโฆษณาของบริษัทเท่ากับ 138.78 ล้านบาท ทั้งนี้ เงินสดสุทธิใช้ไปจากกิจกรรมลงทุนเท่ากับ 50.32 ล้านบาท และ 59.33 ล้านบาท ในงวดปีบัญชีสิ้นสุดวันที่ 31 มีนาคม 2554 และ 31 มีนาคม 2555 ตามลำดับ ซึ่งถือเป็นภาวะปกติของบริษัท ที่ต้องมีการลงทุนในอุปกรณ์สื่อโฆษณาของบริษัท อาทิเช่น การลงทุนในจอดิจิตอล เป็นต้น

สำหรับในส่วนของเงินสดสุทธิใช้ไปจากกิจกรรมจัดหาเงินของบริษัทและบริษัทย่อย เท่ากับ 1.46 ล้านบาท 200.24 ล้านบาท และ 400.41 ล้านบาท ในงวดปีบัญชีสิ้นสุดวันที่ 31 มีนาคม 2553 31 มีนาคม 2554 และ 31 มีนาคม 2555 ตามลำดับ ซึ่งมีสาเหตุหลักจากการจ่ายเงินปันผล โดยมีรายละเอียดดังนี้

งวดปีบัญชี	วันที่จ่ายเงินปันผล	จำนวน (หน่วย: ล้านบาท)
สิ้นสุดวันที่ 31 มีนาคม 2554	11 สิงหาคม 2553	125.00
(1 เมษายน 2553 ถึง 31 มีนาคม 2554)	11 กุมภาพันธ์ 2554	75.00
	รวม	200.00
สิ้นสุดวันที่ 31 มีนาคม 2555	21 กรกฎาคม 2554	250.00
(1 เมษายน 2554 ถึง 31 มีนาคม 2555)	31 มกราคม 2555	150.00
	รวม	400.00

ด้วยเหตุผลดังกล่าว ส่งผลให้บริษัทและบริษัทย่อยมีเงินสดและรายการเทียบเท่าเงินสด เท่ากับ 570.55 ล้านบาท 497.60 ล้านบาท และ 381.25 ล้านบาท ณ วันที่ 31 มีนาคม 2553 31 มีนาคม 2554 และ 31 มีนาคม 2555 ตามลำดับ

(3.2) อัตราส่วนสภาพคล่อง

บริษัทและบริษัทย่อยมีอัตราส่วนสภาพคล่องเท่ากับ 1.08 เท่า 1.09 เท่า และ 0.96 เท่า ณ วันที่ 31 มีนาคม 2553 31 มีนาคม 2554 และ 31 มีนาคม 2555 ตามลำดับ ซึ่งอัตราส่วนดังกล่าวค่อนข้างคงที่ เนื่องจากหนี้สินหมุนเวียนของบริษัทเพิ่มขึ้นในอัตราที่ใกล้เคียงกับสินทรัพย์หมุนเวียน ซึ่งสะท้อนให้เห็นว่า ณ ปัจจุบัน บริษัทมีเงินทุนหมุนเวียนภายในที่เพียงพอสำหรับการดำเนินงานของบริษัท

รายการ	31 มีนาคม 2553	31 มีนาคม 2554	31 มีนาคม 2555
ระยะเวลาการเก็บหนี้เฉลี่ย (วัน)	82.99	78.37	76.13
ระยะเวลาการขายสินค้าเฉลี่ย ¹ (วัน)	-	-	-
ระยะเวลาการชำระหนี้ (วัน)	(188.38)	(161.09)	(123.23)
วงจรเงินสด (Cash Cycle) (วัน)	(105.80)	(82.72)	(47.10)

หมายเหตุ ¹ เนื่องจากลักษณะการประกอบธุรกิจของบริษัทและบริษัทย่อยเป็นธุรกิจให้บริการสื่อโฆษณา บริษัทจึงไม่มีสินค้าคงเหลือและระยะเวลาการขายสินค้าเฉลี่ย

สำหรับอัตราส่วนสภาพคล่องอื่น ได้แก่ ระยะเวลาเก็บหนี้เฉลี่ยของบริษัทและบริษัทย่อยเท่ากับ 83 วัน 78 วัน และ 76 วัน ในงวดปีบัญชีสิ้นสุดวันที่ 31 มีนาคม 2553 31 มีนาคม 2554 และ 31 มีนาคม 2555 ตามลำดับ ซึ่งระยะเวลาในการเก็บหนี้เฉลี่ยของบริษัทและบริษัทย่อยโดยส่วนใหญ่จะเป็นไปตามนโยบายระยะเวลาการเก็บหนี้ ซึ่งอยู่ระหว่าง 30 - 90 วัน

ระยะเวลาชำระหนี้ของบริษัทและบริษัทย่อยเท่ากับ 188 วัน 161 วัน และ 123 วัน ในงวดปีบัญชีสิ้นสุดวันที่ 31 มีนาคม 2553 31 มีนาคม 2554 และ 31 มีนาคม 2555 ตามลำดับ ระยะเวลาการชำระหนี้ของกลุ่มบริษัทที่ค่อนข้างสูงนั้น มีสาเหตุหลักมาจากค่าใช้จ่ายสัมปทานที่ยังไม่ถึงกำหนดชำระให้แก่คู่สัญญาทางธุรกิจ อาทิเช่น BTSC และผู้ประกอบการโมเดิร์นเทรด โดยการชำระหนี้ค่าสิทธิของบริษัทและบริษัทย่อยแก่ BTSC มีการแบ่งชำระค่าตอบแทนรายปีเป็น 3 งวด และการชำระหนี้ค่าสิทธิแก่เจ้าหนี้ผู้ประกอบการโมเดิร์นเทรด โดยทั่วไป มีกำหนดการชำระเป็นรายเดือนและรายไตรมาส แล้วแต่สัญญาแต่ละฉบับ และด้วยเหตุนี้ ในช่วง 2 ปีที่ผ่านมา

เจ้าหนี้ผู้ประกอบการโมเดิร์นเทรดซึ่งมีกำหนดการชำระหนี้ที่สั้นกว่าเจ้าหนี้ BTSC มีแนวโน้มเพิ่มสูงขึ้น ดังนั้นระยะเวลาชำระหนี้โดยรวมของบริษัทและบริษัทย่อยจึงลดลงอย่างต่อเนื่อง

โดยภาพรวมแล้ว แม้ว่าระยะเวลาการชำระหนี้ของบริษัทลดลงอย่างต่อเนื่อง แต่ระยะระยะเวลาการชำระหนี้ดังกล่าวยังอยู่ในระดับที่สูงตามที่ได้กล่าวมาข้างต้น เป็นเหตุให้บริษัทสามารถรักษาวงจรเงินสด (Cash Cycle) ให้มีระยะเวลาชำระหนี้ให้กับเจ้าหนี้การค้ายาวนานกว่าการได้รับชำระหนี้จากลูกหนี้การค้าประมาณ 105.80 วัน 82.72 วัน และ 47.10 วัน ในงวดปีบัญชีสิ้นสุดวันที่ 31 มีนาคม 2553 31 มีนาคม 2554 และ 31 มีนาคม 2555 ตามลำดับ

(3.3) อัตราส่วนสำคัญอื่นๆ

รายการ	31 มีนาคม 2553	31 มีนาคม 2554	31 มีนาคม 2555
อัตรากำไรสุทธิรวม (ร้อยละ)	16.35	24.16	41.98
อัตรากำไรสุทธิ (ร้อยละ)	38.33	72.53	61.55
อัตราผลตอบแทนจากสินทรัพย์ (ร้อยละ)	7.86	13.42	21.33
อัตราผลตอบแทนจากสินทรัพย์ถาวร (ร้อยละ)	64.46	96.04	155.18
อัตราผลตอบแทนผู้ถือหุ้น (ร้อยละ)	22.04	39.77	78.78
อัตราส่วนหนี้สินรวมต่อส่วนของผู้ถือหุ้น (เท่า)	1.81	2.14	3.48
อัตรากำไรเงินปันผล (ร้อยละ)	-	116.03	143.65

อัตราผลตอบแทนจากสินทรัพย์เพิ่มขึ้นอย่างต่อเนื่องจากร้อยละ 7.86 ในงวดปีบัญชีสิ้นสุดวันที่ 31 มีนาคม 2553 เป็นร้อยละ 13.42 และร้อยละ 21.33 ในงวดปีบัญชีสิ้นสุดวันที่ 31 มีนาคม 2554 และ 31 มีนาคม 2555 และอัตราผลตอบแทนจากสินทรัพย์ถาวรเพิ่มขึ้นจากร้อยละ 64.46 ในงวดปีบัญชีสิ้นสุดวันที่ 31 มีนาคม 2553 เป็นร้อยละ 96.04 และร้อยละ 155.18 ในงวดปีบัญชีสิ้นสุดวันที่ 31 มีนาคม 2554 และ 31 มีนาคม 2555 โดยอัตราผลตอบแทนจากสินทรัพย์และสินทรัพย์ถาวรของบริษัทและบริษัทย่อยที่ค่อนข้างสูง เป็นผลมาจากลักษณะการประกอบธุรกิจของบริษัทและบริษัทย่อย ซึ่งมีการลงทุนในสินทรัพย์ถาวรในระดับที่ค่อนข้างน้อย กอปรกับตามแผนงานการลงทุนของบริษัทในช่วงรอบปีที่ผ่านมามีบริษัทที่ยังไม่มีแผนที่จะลงทุนเปลี่ยนโฉมอาคาร ซึ่งเป็นสินทรัพย์หลักของบริษัทที่มีระยะเวลาการใช้งานประมาณ 3 ปี - 5 ปี ในขณะที่รายได้รวมและกำไรสุทธิของบริษัทและบริษัทย่อยเติบโตอย่างต่อเนื่อง จึงทำให้บริษัทสามารถใช้ประโยชน์จากสินทรัพย์ได้อย่างมีประสิทธิภาพมากขึ้น ด้วยเหตุนี้สินทรัพย์รวมของบริษัทจึงเพิ่มขึ้นในอัตราที่ต่ำกว่าการเพิ่มขึ้นของรายได้รวมและกำไรสุทธิ ส่งผลให้อัตราผลตอบแทนจากสินทรัพย์และสินทรัพย์ถาวรของบริษัทเพิ่มขึ้นตามลำดับ

อัตราผลตอบแทนผู้ถือหุ้นเพิ่มขึ้นอย่างต่อเนื่องจากร้อยละ 22.04 ในงวดปีบัญชีสิ้นสุดวันที่ 31 มีนาคม 2553 เป็นร้อยละ 39.77 และร้อยละ 78.78 ในงวดปีบัญชีสิ้นสุดวันที่ 31 มีนาคม 2554 และ 31 มีนาคม 2555 โดยการเพิ่มขึ้นของอัตราผลตอบแทนผู้ถือหุ้น มีสาเหตุหลักจากการเพิ่มขึ้นของกำไรสุทธิอย่างมีนัยสำคัญในช่วงระยะเวลาดังกล่าวจาก 99.90 ล้านบาท ในงวดปีบัญชีสิ้นสุดวันที่ 31 มีนาคม 2553 เป็น 172.37 ล้านบาท และ 278.45 ล้านบาท ในงวดปีบัญชีสิ้นสุดวันที่ 31 มีนาคม 2554 และ 31 มีนาคม 2555 หรือคิดเป็นอัตรากำไรเพิ่มขึ้นร้อยละ 72.53 และร้อยละ 61.55 ต่อปี ตามลำดับ กอปรกับการลดลงของส่วนของผู้ถือหุ้นอย่างมีนัยสำคัญจากการจ่ายเงินปันผลจำนวน 200.00 ล้านบาท ในงวดปีบัญชีสิ้นสุดวันที่ 31 มีนาคม 2554 และ 400.00 ล้านบาท ใน

งวดบัญชีสิ้นสุดวันที่ 31 มีนาคม 2555 ตามลำดับ ด้วยเหตุผลที่กล่าวมาข้างต้นส่งผลให้บริษัทมีอัตราผลตอบแทนผู้ถือหุ้นที่เพิ่มขึ้นอย่างต่อเนื่องในช่วง 3 ปีที่ผ่านมา

อัตราส่วนหนี้สินรวมต่อส่วนของผู้ถือหุ้นของบริษัท ณ วันที่ 31 มีนาคม 2555 เท่ากับ 3.48 เท่า เพิ่มขึ้นจาก 2.14 เท่า และ 1.81 เท่า ณ วันที่ 31 มีนาคม 2554 และ 31 มีนาคม 2553 ตามลำดับ โดยอัตราส่วนหนี้สินรวมต่อส่วนของผู้ถือหุ้นของบริษัทเพิ่มสูงขึ้นอย่างต่อเนื่องในช่วง 2 ปีที่ผ่านมา มีสาเหตุหลักจากการลดลงของส่วนของผู้ถือหุ้นอย่างมีนัยสำคัญจากการจ่ายเงินปันผลจำนวน 200.00 ล้านบาท ในงวดบัญชีสิ้นสุดวันที่ 31 มีนาคม 2554 และ 400.00 ล้านบาท ในงวดบัญชีสิ้นสุดวันที่ 31 มีนาคม 2555 ตามลำดับ และการเพิ่มขึ้นของเจ้าหนี้การค้าตามการเพิ่มขึ้นของรายได้ อย่างไรก็ตาม อัตราส่วนหนี้สินที่มีภาระดอกเบี้ยต่อทุนของบริษัทเท่ากับร้อยละ 0.14 ร้อยละ 0.10 และร้อยละ 0.00 ณ วันที่ 31 มีนาคม 2553 31 มีนาคม 2554 และ 31 มีนาคม 2555 ตามลำดับ เนื่องจากบริษัทไม่มีเงินกู้ยืมจากสถาบันการเงิน มีเพียงสัญญาเช่าทางการเงินซึ่งมีสัดส่วนที่ไม่มีความสำคัญ

สำหรับอัตราดอกเบี้ยเงินปันผล จะเห็นได้ว่า ในงวดบัญชีสิ้นสุดวันที่ 31 มีนาคม 2554 และ 31 มีนาคม 2555 บริษัทจ่ายเงินปันผลในอัตราที่สูงกว่ากำไรสุทธิในปีนั้นๆ โดยอัตราดอกเบี้ยเงินปันผลเท่ากับ ร้อยละ 116.03 และร้อยละ 143.65 ตามลำดับ เนื่องจากเงินปันผลส่วนหนึ่งจ่ายจากกำไรสะสม ซึ่งเป็นผลการดำเนินงานในอดีตมาตั้งแต่เริ่มกิจการ อย่างไรก็ตาม ในอนาคต บริษัทมีนโยบายการจ่ายเงินปันผลในอัตราไม่น้อยกว่าร้อยละ 50 ของกำไรสุทธิในปีนั้นๆ

12.2.4 ค่าตอบแทนของผู้สอบบัญชี

ในงวดบัญชีสิ้นสุดวันที่ 31 มีนาคม 2555 บริษัทและบริษัทย่อยมีการจ่ายค่าตอบแทนให้แก่ผู้สอบบัญชีรวมทั้งสิ้น 3.13 ล้านบาท ประกอบด้วยค่าสอบบัญชีประจำปี และค่าสอบทานงบการเงินทุกไตรมาส

ทั้งนี้ บุคคลหรือกิจการที่เกี่ยวข้องกับผู้สอบบัญชีและสำนักงานสอบบัญชีไม่ใช่นักบุคคลหรือกิจการที่เกี่ยวข้องกับบริษัท

12.1.5 ปัจจัยและอิทธิพลหลักที่อาจมีผลกระทบต่อการทำงานหรือฐานะทางการเงินของบริษัทในอนาคต

1) การเสนอขายหุ้นต่อประชาชน

ภายหลังการเสนอขายหุ้นแก่ประชาชนในครั้งนี้ จำนวนหุ้นของบริษัทจะเพิ่มขึ้นอีก [●] ล้านหุ้น จากเดิม 274.00 ล้านหุ้น ณ วันที่ 11 พฤษภาคม 2555 มูลค่าที่ตราไว้หุ้นละ 1 บาท รวมเป็น [●] ล้านหุ้น หรือคิดเป็นร้อยละ [●] ของทุนชำระแล้วภายหลังการเสนอขายหุ้นดังกล่าว ซึ่งจะมีผลทำให้อัตราส่วนต่างๆ ที่เปรียบเทียบกับส่วนของผู้ถือหุ้นหรือจำนวนหุ้นของบริษัทลดลงในอนาคต เนื่องจากส่วนของผู้ถือหุ้นและจำนวนหุ้นที่ใช้เป็นฐานในการคำนวณเพิ่มขึ้น (Dilution Effect) เช่น กำไรสุทธิต่อหุ้น (Earnings per Share) อัตราผลตอบแทนต่อส่วนของผู้ถือหุ้น (Return on Equity) เป็นต้น ซึ่งผลกระทบดังกล่าวหากพิจารณาจากข้อมูลอดีตในงวดบัญชีสิ้นสุดวันที่ 31 มีนาคม 2555 จะเห็นได้ว่ากำไรสุทธิต่อหุ้นของปีดังกล่าว จะลดลงจาก [●] บาทต่อหุ้น เหลือ [●] บาทต่อหุ้น

อย่างไรก็ตามบริษัทคาดว่าในระยะยาวบริษัทจะได้รับผลดีจากการเสนอขายหุ้นและการนำหุ้นเข้าจดทะเบียนในตลาดหลักทรัพย์ในครั้งนี้ โดยเงินที่ได้จากการเสนอขายหุ้นจะนำไปลงทุน และใช้เป็นเงินทุน

หมุ่นเวียนในการดำเนินธุรกิจ รวมทั้งบริษัทจะได้รับผลประโยชน์อื่นๆ จากการเป็นบริษัทจดทะเบียนในตลาดหลักทรัพย์ อาทิ ความคล่องตัวในการจัดหาแหล่งเงินทุน และภาพพจน์ที่ดีในการเป็นบริษัทจดทะเบียนที่สนับสนุนให้การดำเนินธุรกิจมีความคล่องตัวมากขึ้น เป็นต้น ซึ่งจะส่งผลให้ในอนาคตบริษัทจะมีรายได้และกำไรสุทธิที่เพิ่มขึ้น ชดเชยกับผลกระทบจากจำนวนหุ้นที่เพิ่มขึ้นดังกล่าวได้