



บริษัท อัครีปราการ จำกัด (มหาชน)
Akkhie Prakarn Public Company Limited

ส่วนที่ 1
ข้อมูลสรุป (Executive Summary)



ส่วนที่ 1

ข้อมูลสรุป (Executive Summary)

บริษัท อัคริปรการ จำกัด (มหาชน) (“บริษัท”) จดทะเบียนก่อตั้งเมื่อวันที่ 25 มกราคม 2551 ด้วยทุนจดทะเบียนเริ่มแรก 110 ล้านบาท และ ณ วันที่ 30 มิถุนายน 2555 บริษัทมีทุนจดทะเบียนทั้งสิ้น 202 ล้านบาท แบ่งเป็นหุ้นสามัญจำนวน 404 ล้านหุ้น มูลค่าที่ตราไว้ 0.50 บาท และมีทุนจดทะเบียนชำระแล้วจำนวน 160 ล้านบาท แบ่งเป็นหุ้นสามัญจำนวน 320 ล้านหุ้น มูลค่าที่ตราไว้ 0.50 บาท บริษัทมีสำนักงานใหญ่ ตั้งอยู่เลขที่ 792 หมู่ 2 ซอย 1 ซี/1 นิคมอุตสาหกรรมบางปู ถนนสุขุมวิท ตำบลบางปูใหม่ อำเภอเมืองสมุทรปราการ จังหวัดสมุทรปราการ 10280

ประวัติความเป็นมาของบริษัท เริ่มมาจากกิจการร่วมค้า บีวายเอสซี ซึ่งประกอบด้วย บริษัท เบตเตอร์ เวิลด์ กรีน จำกัด (มหาชน) บริษัท ยามาเซ็นโซลคิงส์ จำกัด บริษัท ไซตามะยามาเซ็น จำกัด และบริษัท ซิยูบี จำกัด (ต่อมากลุ่มกิจการร่วมค้า ได้เปลี่ยนชื่อเป็นบริษัท อัคริปรการ จำกัด) เพื่อยื่นข้อเสนอเข้าประกวดราคาสำหรับโครงการนำร่องในการกำจัดกากอุตสาหกรรมอันตรายให้เป็นที่ไปอย่างถูกวิธี ปลอดภัยต่อสิ่งแวดล้อม ตามประกาศเชิญชวนเอกชนเข้าดำเนินการบริหารและประกอบการศูนย์บริหารจัดการวัสดุเหลือใช้อุตสาหกรรม (เตาเผาขยะอุตสาหกรรม) บางปู จังหวัดสมุทรปราการ (ศูนย์) ของกรมโรงงานอุตสาหกรรม กระทรวงอุตสาหกรรม ซึ่งศูนย์ฯ แห่งนี้จัดสร้างโดยกรมโรงงานอุตสาหกรรม มูลค่าโครงการฯ รวมทั้งดินและสิ่งปลูกสร้าง 1,408 ล้านบาท ซึ่งการบริหารและประกอบการศูนย์ฯ อยู่ภายใต้สัญญาสัมปทานซึ่งมีระยะเวลาสัมปทาน 20 ปี (เริ่มตั้งแต่วันที่ 11 กุมภาพันธ์ 2551 สิ้นสุดวันที่ 10 กุมภาพันธ์ 2571) และมีสิทธิขอให้ต่ออายุสัญญาได้อีก 10 ปี โดยกลุ่มกิจการร่วมค้า บีวายเอสซี เป็นผู้ได้รับการคัดเลือกจากคณะกรรมการพิจารณาคัดเลือกเอกชนเข้าร่วมงานหรือดำเนินการตามมาตรา 13 แห่งพระราชบัญญัติว่าด้วยการให้เอกชนเข้าร่วมงานหรือดำเนินการในกิจการของรัฐ พ.ศ. 2535 ให้เป็นผู้ได้รับสิทธิบริหารและประกอบการศูนย์ฯ ดังกล่าว และคณะรัฐมนตรีได้มีมติเห็นชอบให้บริษัท อัคริปรการ จำกัด เป็นผู้ได้รับสิทธิบริหารและประกอบการศูนย์ฯ แห่งนี้ โดยกรมโรงงานอุตสาหกรรม ในฐานะ “ผู้ให้ใช้สิทธิ” และบริษัทในฐานะ “ผู้ได้รับสิทธิ” ได้ร่วมลงนามสัญญาฯ เมื่อวันที่ 11 กุมภาพันธ์ 2551 และเริ่มให้บริการในเชิงพาณิชย์ได้ในเดือนสิงหาคม 2551 เป็นต้นมา

เนื่องจากการกำจัดกากอุตสาหกรรมโดยวิธีการเผาทำลายเป็นวิธีการกำจัดในรูปแบบใหม่ ดังนั้น การเผยแพร่ข้อมูลเพื่อให้ความรู้ความเข้าใจตามประกาศกระทรวงอุตสาหกรรม เรื่องการกำจัดสิ่งปฏิกูลฯ รวมทั้งขยะติดเชื้อจากสถานพยาบาลโดยการเผาทำลายจึงต้องใช้ระยะเวลา ซึ่งบริษัทฯ ได้ดำเนินการเผยแพร่ความรู้ ตลอดจนขั้นตอนการปฏิบัติที่ถูกต้องเมื่อนำกากอุตสาหกรรมออกนอกโรงงานเพื่อไปกำจัดโดยเตาเผาขยะอุตสาหกรรม (ศูนย์) แห่งนี้ร่วมกับกรมโรงงานอุตสาหกรรม (ซึ่งเป็นหน่วยงานที่เป็นผู้อนุญาตตามพระราชบัญญัติโรงงาน พ.ศ. 2535) และร่วมกับการนิคมอุตสาหกรรม ตลอดจนกรุงเทพมหานคร (หน่วยงานที่รับผิดชอบขยะพิษและขยะติดเชื้อ) จนเป็นผลให้ผู้ประกอบการโรงงาน ตลอดจนหน่วยงานรัฐ และสถานพยาบาลต่างๆ เข้าใจในกระบวนการ และใช้บริการจัดการกากอุตสาหกรรมโดยเตาเผาอุณหภูมิสูงแห่งนี้และขยายปริมาณผู้สนใจใช้บริการเพิ่มขึ้นตามลำดับ ต่อมาในการประชุมใหญ่สามัญผู้ถือหุ้น ครั้งที่ 2/2554 ที่ประชุมได้มีมติพิเศษพิจารณาแปรสภาพจากบริษัทจำกัด เป็นบริษัทมหาชนจำกัด และจดทะเบียนต่อกระทรวงพาณิชย์เรียบร้อยแล้ว เมื่อวันที่ 21 พฤศจิกายน 2554



ลักษณะการดำเนินธุรกิจ

กรมโรงงานอุตสาหกรรม กระทรวงอุตสาหกรรม ได้ทำการก่อสร้างศูนย์บริหารจัดการวัสดุเหลือใช้อุตสาหกรรม (เตาเผาขยะอุตสาหกรรม) บางปู จังหวัดสมุทรปราการ (“ศูนย์”) เพื่อใช้เป็นโครงการนำร่องในการกำจัดวัสดุเหลือใช้ทางอุตสาหกรรม โดยเฉพาะของเสียอันตรายที่เป็นพิษต่อสิ่งแวดล้อมที่ยังขาดการจัดการอย่างถูกต้องเหมาะสม โดยการเผาที่อุณหภูมิสูง ภายในศูนย์ประกอบด้วยเตาเผาขยะอุตสาหกรรม ซึ่งถือเป็นเตาเผาแห่งแรกและแห่งเดียวในประเทศไทยที่สามารถเผาขยะอุตสาหกรรมอันตรายที่อยู่ในรูปของก๊าซ ของเหลว กากตะกอน ของแข็ง และ ขยะติดเชื้อ ด้วยอุณหภูมิสูงไม่น้อยกว่า 1,100 องศาเซลเซียส และสามารถให้บริการกำจัดขยะอุตสาหกรรมอันตรายได้ไม่น้อยกว่า 48 วันต่อวัน หรือน้อยกว่า 15,000 ตันต่อปี ลักษณะของเตาเผาเป็นเตาเผาแบบหมุน (Rotary Kiln) มีระบบบำบัด และพอกอากาศที่ทันสมัยและสมบูรณ์แบบ คุณสมบัติของอากาศก่อนปล่อยออกสู่ภายนอกมีลักษณะเป็นไอน้ำที่อุณหภูมิ 85°C ซึ่งเตาเผาแบบหมุนอุณหภูมิสูงแห่งนี้มีลักษณะเป็นรูปทรงกระบอกที่ปรับอัตราการหมุนรอบให้สัมพันธ์กับประสิทธิภาพในการผสมขยะอุตสาหกรรม สามารถควบคุมระยะเวลาการเผาและปริมาณของเสียที่เหมาะสมได้ เตาเผาแห่งนี้ก่อสร้างแล้วเสร็จเมื่อเดือนกันยายน 2547 และได้ดำเนินการทดลองเดินระบบประมาณ 7,200 ชั่วโมง หรือเผาของเสีย (กากอุตสาหกรรมจากโรงงาน) มาแล้วประมาณ 10,000 ตัน ก่อนที่จะประกาศเชิญชวนให้เอกชนเข้าดำเนินการบริหารและประกอบการฯ โดยเอกชนผู้ประสงค์จะดำเนินการต้องรับผิดชอบในการบริหารและประกอบการเองทั้งหมด และต้องดำเนินการให้เป็นไปตามกฎหมายที่เกี่ยวข้องภายใต้การควบคุมของกรมโรงงานอุตสาหกรรม รวมทั้งต้องจ่ายค่าตอบแทนให้กับกรมโรงงานอุตสาหกรรมตามเงื่อนไขที่กำหนดไว้

บริษัทเป็นผู้ได้รับสิทธิเข้าบริหารและประกอบการศูนย์ฯ จากกรมโรงงานอุตสาหกรรม เป็นเวลา 20 ปี นับแต่วันลงนามในสัญญา คือ วันที่ 11 กุมภาพันธ์ 2551 และสิ้นสุดสัญญาวันที่ 10 กุมภาพันธ์ 2571 และมีสิทธิขอให้อายุสัญญาได้อีก 10 ปี โดยบริษัทเป็นผู้เรียกเก็บค่าบริการจากผู้ใช้บริการและมอบผลประโยชน์ตอบแทนให้แก่กรมโรงงานอุตสาหกรรม กระทรวงอุตสาหกรรม (“กรมโรงงานฯ”) ดังนี้

- 1) ผลประโยชน์ตอบแทนด้านการเงินปกติ เป็นจำนวนเงินตามที่บริษัทเสนอแก่กรมโรงงานฯ ตามที่กำหนดไว้ตามสัญญาฯ
- 2) ผลประโยชน์ตอบแทนด้านการเงิน (เพิ่มเติม) ตามสัญญา โดยอัตราดังกล่าวจะคำนวณจากรายได้ของค่าบริการกำจัดของเสียตามเกณฑ์การออกแบบที่กรมโรงงานฯ กำหนด ได้แก่ ค่าบริการเผาทำลายของเสีย และค่าบริการในกรณีที่มีการลงทุนเพิ่มเติม เป็นต้น
- 3) ผลประโยชน์ตอบแทนเพิ่มเติม (พิเศษ) โดยผู้ได้สิทธิจะชำระตามประเภทและอัตราที่กำหนดไว้ตามสัญญา โดยคำนวณจากรายได้ตามประเภทในแต่ละปีดังต่อไปนี้
 - รายได้ปริมาณของเสียที่รับเข้ามากำจัดเกินจากปริมาณส่วนที่เกิน 1,440 ตันต่อเดือน
 - รายได้จากการทำงาน Waste Blending
 - รายได้ค่าบริการขนส่งของเสีย
 - รายได้จากการบริการตรวจวิเคราะห์ในห้องปฏิบัติการวิเคราะห์

ทั้งนี้ เมื่อคิดคำนวณรวมผลประโยชน์ตอบแทนทั้งหมดตามข้อ 1) ข้อ 2) และข้อ 3) แล้ว ในแต่ละปีกรมโรงงานฯ จะต้องได้รับผลประโยชน์ตอบแทนอัตราร้อยละ 10 ของรายได้ทั้งหมดที่บริษัทได้รับในแต่ละปีนั้น และหากผลประโยชน์ตอบแทนที่กรมโรงงานฯ ได้รับไม่ถึงร้อยละ 10 ในปีใด บริษัทจะจ่ายชดเชยให้ครบจำนวนร้อยละ 10 ของรายได้ในปีนั้น นอกจากนี้ ตลอดอายุสัญญาสัมปทานบริษัทจะต้องจ่ายผลประโยชน์ตอบแทนแก่กรมโรงงานฯ ไม่น้อยกว่า 300 ล้านบาท



นอกจากนี้ตามสัญญาสัมปทานกำหนดให้บริษัทดำเนินการในเรื่องที่มีสาระสำคัญเพิ่มเติม ดังนี้

- 1) จัดทำประกันภัยให้คุ้มครองทรัพย์สินและวินาศภัยมูลค่าทรัพย์สินทั้งหมดที่ผู้ให้ใช้สิทธิจัดหาและที่บริษัทจัดหาตามที่กำหนดไว้ในสัญญา โดยให้ผู้ให้ใช้สิทธิเป็นผู้รับประกัน โทลอคจนทำประกันภัยพนักงานและลูกจ้าง และประกันภัยบุคคลที่สาม ในกรณีที่เกิดความสูญหายหรือบาดเจ็บที่อาจเกิดขึ้นจากการดำเนินงานตามสัญญา รวมถึงทำประกันภัยของเสียทุกประเภท ในขณะที่อยู่ในความครอบครองหรือความควบคุมดูแลของบริษัทซึ่งบริษัทได้ดำเนินการตามขั้นตอนดังกล่าวเสร็จสิ้นแล้ว
- 2) ดูแลบำรุงรักษาซ่อมแซมศูนย์ฯให้อยู่ในสภาพที่ดีและในกรณีที่มีเหตุชำรุดเสียหายขึ้นแก่ทรัพย์สิน บริษัทจะต้องซ่อมแซมและปรับปรุงทรัพย์สินของศูนย์และทรัพย์สินอื่นที่ตกเป็นของศูนย์ทั้งหมดให้อยู่ในสภาพที่ใช้งานได้ดีและมีประสิทธิภาพ นอกจากนี้ ในกรณีที่บริษัทจะดำเนินการปรับปรุงพัฒนาพื้นที่ก่อสร้างเพิ่มเติมซึ่งสิ่งปลูกสร้างใดบนพื้นที่ศูนย์ รวมทั้งส่วนที่เป็นถนนหรือสาธารณูปโภคต่างๆไม่ว่าจะอยู่ส่วนใดของพื้นที่ดังกล่าว บริษัทจะต้องขอความเห็นชอบจากผู้ให้ใช้สิทธิเป็นหนังสือ และอาคารสิ่งปลูกสร้าง อุปกรณ์หรือระบบต่างๆ รวมทั้งสาธารณูปโภคที่ก่อสร้างเพิ่มเติมจะตกเป็นกรรมสิทธิ์ของผู้ให้ใช้สิทธิในทันทีที่ทำการก่อสร้างแล้วเสร็จ ซึ่งทุกครั้งในอดีตที่ผ่านมาบริษัทได้ดำเนินการตามขั้นตอนดังกล่าวอย่างถูกต้องมาโดยตลอด
- 3) โครงสร้างการถือหุ้นของบริษัท ต้องมีบุคคลธรรมดาที่มีสัญชาติไทย หรือนิติบุคคลซึ่งจดทะเบียนในประเทศไทยเป็นผู้ถือหุ้นไม่น้อยกว่าร้อยละ 51 ตามกฎหมายตลอดระยะเวลาของสัญญาให้ใช้สิทธิดำเนินการบริหารและประกอบการศูนย์ และทุนจดทะเบียนชำระเต็มจำนวนต่ำสุดของบริษัทจะต้องไม่น้อยกว่า 100 ล้านบาท และต้องไม่ลดทุนจดทะเบียนให้เหลือน้อยกว่า 100 ล้านบาท
- 4) จัดทำระบบ Waste Blending หรือการนำกากอุตสาหกรรมอันตรายนางชนิดมาเพิ่มกระบวนการปรับปรุงคุณภาพทางเคมีให้เหมาะสมกับการเผาไหม้ก่อนนำเข้าเผาทำลาย ซึ่งเป็นอีกกระบวนการหนึ่งซึ่งช่วยในการกำจัดของเสียที่มีประสิทธิภาพสูงสุดและใช้เชื้อเพลิงน้อยที่สุด ซึ่งบริษัทได้ดำเนินการตามความเหมาะสมตามที่ได้ศึกษาไว้แล้ว
- 5) ทำการศึกษาความเป็นไปได้ของโครงการก่อสร้างโรงผลิตกระแสไฟฟ้า โดยรูปแบบเทคโนโลยีเป็นลักษณะของโรงไฟฟ้ากังหันไอน้ำ (Steam Turbine Power Plant) โดยนำไอน้ำที่ความดันและอุณหภูมิที่เหมาะสมจากการเผาขยะมาใช้ในการผลิตกระแสไฟฟ้าเพื่อนำไปหมุนกังหันไอน้ำเพื่อจุดเครื่องกำเนิดไฟฟ้าอีกต่อหนึ่งสำหรับกระบวนการดังกล่าว คาดว่าจะมีศักยภาพในการแปรพลังงานความร้อนมาเป็นพลังงานไฟฟ้าได้ประมาณ 4 เมกกะวัตต์ ซึ่งสามารถจัดสรรพลังงานไฟฟ้าออกเป็น 2 ส่วน คือ ส่วนที่นำมาใช้เพื่อการบริหารจัดการภายในระบบประมาณ 0.5 เมกกะวัตต์ และส่วนที่จำหน่ายให้การไฟฟ้าส่วนภูมิภาคประมาณ 3.5 เมกกะวัตต์ โดยบริษัทได้จัดทำการศึกษาความเป็นไปได้เพื่อเสนอต่อกรมโรงงานอุตสาหกรรมแล้วเสร็จในเดือนมิถุนายน 2553 และอยู่ระหว่างขั้นตอนการพิจารณาความเหมาะสมของการลงทุนร่วมกับกรมโรงงานอุตสาหกรรม
- 6) ทำการจัดตั้งกองทุนเพื่อรักษาสิ่งแวดล้อมที่อาจเกิดจากการประกอบกิจการ โดยจัดสรรเงินเข้ากองทุนดังกล่าวเป็นเงินรวม 2,000,000 บาท โดยจัดสรรเข้าเป็นรายปีปีละ 100,000 บาท ตลอดระยะเวลาประกอบการศูนย์ 20 ปี และภายหลังจากสิ้นสุดสัญญาผู้เข้าดำเนินการศูนย์ช่วงต่อไปสามารถดำเนินการบริหารกองทุนต่อไปได้หรือจะนำเข้าสู่การดำเนินงานของกองทุนสิ่งแวดล้อมตามกฎหมายว่าด้วยการส่งเสริมและรักษาสิ่งแวดล้อมแห่งชาติ ตามแต่กรมโรงงานอุตสาหกรรมเห็นสมควร



- 7) บริษัทจะต้องทำประกันภัยของเสียทุกประเภท ในขณะที่อยู่ในความครอบครองหรือความควบคุมดูแลของบริษัท โดยการประกันอัตรากั้น รวมถึงประกันความเสียหายใดๆที่อาจเกิดขึ้นจากความประมาทเลินเล่อหรือการละเลยของบริษัท โดยบริษัทได้ดำเนินการติดต่อบริษัทประกันภัยในประเทศเพื่อดำเนินการทำประกันภัยของเสียตามข้อกำหนด แต่ไม่สามารถติดต่อผู้รับทำประกันภัยของเสียได้ เนื่องจากไม่มีบริษัทประกันภัยรับประกันของเสียในประเทศไทย และได้แจ้งเรื่องดังกล่าวแก่กรมโรงงานฯ โดยกรมโรงงานฯเห็นชอบในหลักการดังกล่าว ซึ่งหากในอนาคตมีการรับประกันภัยของเสีย บริษัทจะดำเนินการให้เป็นไปตามสัญญา
- 8) หากมีการเปลี่ยนแปลงสัดส่วนการถือหุ้น หรือโครงสร้างของผู้ถือหุ้นหลักของผู้ได้สิทธิจะต้องได้รับความเห็นชอบเป็นหนังสือจากกรมโรงงานฯก่อน ซึ่ง BWG ในฐานะผู้ถือหุ้นหลักของบริษัทได้มีการทำบันทึกข้อตกลง โดยหาก BWG ต้องการเปลี่ยนแปลงสัดส่วนการถือหุ้นจะต้องทำหนังสือขอรับความเห็นชอบเป็นหนังสือจากกรมโรงงานฯโดยหาก BWG ไม่ปฏิบัติตามข้อตกลง BWG จะตกลงรับผิดชอบความเสียหายใดๆที่เกิดขึ้นแก่ AKP จากการไม่ปฏิบัติตามข้อตกลงดังกล่าว (ดูรายละเอียดในส่วนที่ 2 ข้อ 5 สรุปสัญญาที่สำคัญในการประกอบธุรกิจ

กลยุทธ์การดำเนินธุรกิจ

บริษัทได้กำหนดกลยุทธ์ในการดำเนินธุรกิจ ดังนี้

- พัฒนาระบบการลดปริมาณพลังงานเชื้อเพลิงและวัตถุดิบเพื่อลดต้นทุนกระบวนการจัดการโดยรวม
- พัฒนาระบบสารสนเทศที่สามารถเชื่อมโยงรายงานข้อมูลต่างๆ ตามที่กำหนดไว้ตามกฎหมายของผู้ใช้บริการ ผู้ขนส่ง และผู้รับกำจัดกากอุตสาหกรรม
- ติดตั้งเครื่องจักรและอุปกรณ์ที่รองรับการให้บริการที่ปลอดภัยต่อคุณภาพสิ่งแวดล้อม และสามารถยกระดับมาตรฐานการป้องกันและลดผลกระทบต่อสิ่งแวดล้อมได้อย่างต่อเนื่อง
- สร้างความสัมพันธ์ที่ดีกับลูกค้า เพื่อเข้าถึงความต้องการ และสามารถตอบสนองความต้องการทางการตลาดให้มากขึ้น ในด้านการบริการที่สะดวก รวดเร็ว ฉับไว เป็นมิตร และปลอดภัยต่อสิ่งแวดล้อม
- ใช้ระบบบริการข้อมูลลูกค้าเพื่อรักษาลูกค้าหลัก สนับสนุนกิจกรรมขยายฐานลูกค้าใหม่
- จัดเตรียมทีมฉุกเฉิน เพื่อช่วยเหลือในกรณีเกิดอุบัติเหตุ ทั้งต่อบุคคลภายนอก และภายในโรงงาน
- จัดระบบการบริหารงานลูกค้าที่ครอบคลุมการให้บริการ เช่น ระบบการขนส่ง ระบบการประสานงานหน่วยงานภาครัฐ ระบบการส่งเสริมกิจกรรมภายในโรงงาน เป็นต้น เพื่อส่งเสริม และสนับสนุนการดำเนินงานที่สร้างความพึงพอใจสูงสุดให้แก่ลูกค้า
- สนับสนุนและเสริมสร้างองค์ความรู้ด้านการจัดการกากอุตสาหกรรมอย่างถูกวิธี โดยจัดการบรรยายร่วมกับหน่วยงานภาครัฐที่เกี่ยวข้อง เพื่อสร้างจิตสำนึกการรักษาสิ่งแวดล้อมที่ดี
- พัฒนาและปรับปรุงระบบมาตรฐานตามหลักสากลอย่างต่อเนื่อง
- พัฒนาระบบการบำรุงรักษาสังแวดล้อมอย่างยั่งยืน เช่น ใช้ผลิตภัณฑ์จากธรรมชาติแทนการใช้สารเคมีในระบบการกำจัด ลดการปล่อยมลพิษโดยการใช้เทคโนโลยีขั้นสูง ประหยัดพลังงาน โดยการใช้กากอุตสาหกรรมทดแทนวัตถุดิบหรือเชื้อเพลิง เป็นต้น



นโยบายด้านราคา

เนื่องจากการให้บริการกำจัดสิ่งปฏิกูลฯ เป็นกลุ่มการให้บริการเฉพาะ ดังนั้นนอกจากการคิดค่าบริการกำจัดสิ่งปฏิกูลฯ แล้ว ยังมีการคิดค่าบริการให้ครอบคลุมกระบวนการทำงานในทุกขั้นตอน นับตั้งแต่การเคลื่อนย้ายของเสียหรือสิ่งปฏิกูลฯออกจากโรงงานจนกระทั่งเดินทางสู่สถานที่รับกำจัดอย่างถูกต้อง ดังนั้น นโยบายด้านราคาจำเป็นต้องประกอบด้วยหลายส่วนที่เกี่ยวข้อง อันได้แก่

- การคิดค่าบริการในการตรวจวิเคราะห์คุณสมบัติของเสีย

การคิดค่าบริการในการวิเคราะห์จะแปรผันไปตามความยากง่ายและค่าใช้จ่ายในการวิเคราะห์ เช่น ค่าเสื่อมราคาอุปกรณ์ ค่าวัสดุสิ้นเปลือง ค่าสารเคมี ค่าก๊าซ ค่าแรงงาน ตลอดจนค่าบำรุงรักษา เป็นต้น

- การคิดอัตราค่าบริการกำจัด

สำหรับนโยบายการกำหนดอัตราค่าบริการกำจัดสิ่งปฏิกูลฯ นั้นบริษัทได้กำหนดจากชนิดคุณลักษณะและองค์ประกอบของสิ่งปฏิกูลฯแต่ละชนิด ดังนี้

1) สำหรับของเสียที่เป็นไปตามเกณฑ์การออกแบบตามที่กำหนดในประกาศเชิญชวนของกรมโรงงาน ซึ่งมีลักษณะ ดังนี้

- ลักษณะของเสีย: **Solid, Organic Sludge & Liquid**
- มีค่าความร้อน (Calorific Value) อยู่ระหว่าง **5,000-6,000 k-cal/kg**
- ความชื้นอยู่ระหว่างร้อยละ **12-16**
- องค์ประกอบของเสียเป็นน้ำหนักแห้งจะต้องมี กำมะถัน < ร้อยละ **2** คลอรีน < ร้อยละ **5** ในโตรเจน < ร้อยละ **4** พรอท < ร้อยละ **10** มิลลิกรัมต่อกิโลกรัม (mg/kg waste)
- ลักษณะทางกายภาพ
 - ประเภทของแข็งในสภาวะเครื่องปกติและเดินระบบสูงสุดแบบชั่วคราวอยู่ระหว่างร้อยละ **20-40**
 - กากตะกอนอินทรีย์ ในสภาวะเครื่องปกติและเดินระบบสูงสุดแบบชั่วคราวอยู่ระหว่างร้อยละ **60-90**
 - ประเภทของเหลวในสภาวะเครื่องปกติและเดินระบบสูงสุดแบบชั่วคราวอยู่ระหว่างร้อยละ **20-40**

คิดค่าบริการในราคาตันละ **6,000** บาท และการปรับค่าบริการให้เป็นไปตามกลไกตลาด

2) กรณีที่ของเสียไม่เป็นไปตามเกณฑ์ออกแบบข้างต้นและไม่เป็น **Hazardous waste** หรือ **Toxin waste** ตามที่ **US-EPA** กำหนดและสามารถทำ **Waste blending** ได้ คิดค่าบริการในราคาตันละ **6,000** บาท

3) ขยะติดเชื้อ ราคาค่าบริการและการปรับค่าบริการจะพิจารณาตามความยากง่ายในการเผาทำลาย

4) ของเสียที่มีการนำเข้ามาในราชอาณาจักรตามอนุสัญญาบาเซล ราคาค่าบริการจะเป็นไปตามกลไกของตลาดระหว่างประเทศ แต่ต้องไม่ต่ำกว่าราคาค่าเผาทำลายของเสียภายในประเทศ

5) ของเสียตามที่ **US-EPA** กำหนดว่าเป็นของเสียอันตราย บริษัทจะคิดค่าบริการตามความยากง่ายในการเผาทำลาย

ทั้งนี้ สำหรับของเสียที่ไม่เป็นไปตามเกณฑ์ที่กำหนดตาม 1) - 4) แต่ไม่เป็นของเสียต้องห้าม **EIA** เมื่อมีผู้ขอใช้บริการ บริษัทจะทำการหารือกับกรมโรงงานอุตสาหกรรมเป็นรายๆ ไป

- การคิดราคาค่าการผสมกากเชื้อเพลิง (waste blending)



ของเสียอันตรายที่ไม่เป็นไปตามเกณฑ์ออกแบบ เช่น มีค่าความร้อน (Calorific value) ต่ำกว่า 5,260 K-cal/kg-waste หรือมีองค์ประกอบของของเสียคิดเป็นน้ำหนักแห้งจำพวกกำมะถันเกินกว่าร้อยละ 2 คลอรีนเกินกว่าร้อยละ 5 ในโตรเจนเกินกว่าร้อยละ 4 หรือมีปรอทเกินกว่า 10 มิลลิกรัมต่อกิโลกรัม เป็นของเสียที่จำเป็นต้องนำไปเพิ่มค่าความร้อนหรือลดปริมาณองค์ประกอบที่เกินเกณฑ์ตามที่ออกแบบโดยนำไปผสมกับของเสียอื่นที่มีคุณสมบัติไปเพิ่มหรือลดองค์ประกอบต่างๆ เพื่อให้ได้เกณฑ์ตามที่ออกแบบไว้และจะมีการปรับราคาค่าบริการให้เป็นไปตามกลไกตลาด อย่างไรก็ตาม บริษัทยังไม่ได้เริ่มดำเนินการให้บริการผสมกากเชื้อเพลิง โดยอยู่ระหว่างการศึกษาคำแนะนำที่เหมาะสมของโครงการ

- การคิดค่าอัตราค่าบริการขนส่ง

ในการขนส่งของเสียนั้นจำเป็นต้องใช้รถขนส่งเฉพาะ ดังนั้นบริษัทจึงได้จัดเตรียมรถขนส่งที่เหมาะสมกับการบรรทุกของเสียที่เป็นของแข็ง กากตะกอนอินทรีย์ หรือของเหลว ฯลฯ โดยรถขนส่งดังกล่าวจะต้องมีคุณลักษณะเป็นไปตามประกาศคณะกรรมการวัตถุอันตราย เรื่องการขนส่งของเสียอันตรายทางบก พ.ศ.2546 โดยบริษัทจะเลือกใช้รถบรรทุก (พิเศษเฉพาะ) ที่สามารถเคลื่อนย้ายภาชนะรูปทรงสี่เหลี่ยมผืนผ้า (Roll-off Box) ภาชนะรูปทรงสามเหลี่ยมคางหมู (Lugger Box) นอกจากนี้ยังจัดให้มีรถสิบล้อ (Truck) รถแท้งค์ (Tanker) ตลอดจนรถชนิดพิเศษที่ใช้บรรทุกขยะติดเชื้อ โดยหลักการคิดอัตราค่าบริการจะคำนวณจากประเภทของรถขนส่ง และระยะทางการขนส่งเป็นหลัก ทั้งนี้ โรงงานผู้ให้บริการจะเป็นผู้รับผิดชอบค่าใช้จ่ายดังกล่าว

ช่องทางการจำหน่าย

บริษัททำการตลาดโดยตรงผ่านทางพนักงานขายของบริษัท โดยมีการแบ่งพนักงานขายออกเป็นแต่ละทีมเพื่อดูแลในพื้นที่ต่างๆ แยกตามภูมิภาค พนักงานขายจะได้รับการอบรมให้มีความรู้ความเข้าใจในลักษณะและขั้นตอนการให้บริการเป็นอย่างดี สามารถให้คำปรึกษาที่สอดคล้องและเป็นไปตามเงื่อนไขทางกฎหมาย ถูกต้องตามหลักวิชาการให้แก่โรงงานอุตสาหกรรมได้ ทั้งนี้ บริษัทมีมาตรการในการสร้างแรงจูงใจให้แก่พนักงานขายโดยการจ่ายค่าคอมมิชชั่นให้แก่พนักงานขายที่สามารถทำยอดขายได้ได้ตามเกณฑ์ที่กำหนด โดยมีการกำหนดอัตราที่เป็นไปตามระเบียบของบริษัท และมีการอนุมัติจากผู้มีอำนาจอนุมัติในเรื่องดังกล่าว นอกจากนี้ บริษัทยังมีบริษัท เบตเตอร์ เวสต์ แคร่ จำกัด เป็นบริษัทย่อยของ บริษัท เบตเตอร์ เวิลด์ กรีน จำกัด (มหาชน) ซึ่งเป็นผู้ถือหุ้นใหญ่ของบริษัท เป็นตัวแทนในการติดต่อลูกค้าและทำการตลาดอีกช่องทางหนึ่งด้วย (รายละเอียดเพิ่มเติมในส่วนที่ 2 ข้อ 11 รายการระหว่างกัน หัวข้อ 2) ทั้งนี้ ด้วยผลงานและความสัมพันธ์อันดีกับหน่วยงานราชการต่างๆ เช่น กรมโรงงานอุตสาหกรรม อุตสาหกรรมจังหวัด การนิคมอุตสาหกรรมแห่งประเทศไทย กรมศุลกากร สำนักงานป้องกันและปราบปรามยาเสพติด โรงพยาบาลในเขตกรุงเทพมหานคร สำนักรักษาความสะอาด กรุงเทพมหานคร ฯลฯ ทำให้ชื่อเสียงของบริษัท เป็นที่ยอมรับโดยทั่วไปในภาคราชการ ซึ่งจะช่วยในการประชาสัมพันธ์ และสนับสนุนการใช้บริการของบริษัทอีกช่องทางหนึ่งด้วย

กลุ่มลูกค้าเป้าหมาย

บริษัทได้มีการจัดกลุ่มผู้ให้บริการเป้าหมาย โดยแบ่งตามประเภทอุตสาหกรรม ดังนี้

1. โรงงานประกอบกิจการเกี่ยวกับเคมีภัณฑ์ สารเคมี หรือวัสดุเคมี
2. โรงงานประกอบกิจการเกี่ยวกับการผลิตยางเรซินสังเคราะห์ พลาสติก
3. โรงงานประกอบกิจการเกี่ยวกับสี น้ำมันชักเงา เซลล์กึ่งตัวนำ แล็กเกอร์
4. โรงงานกลั่นน้ำมันปิโตรเลียม

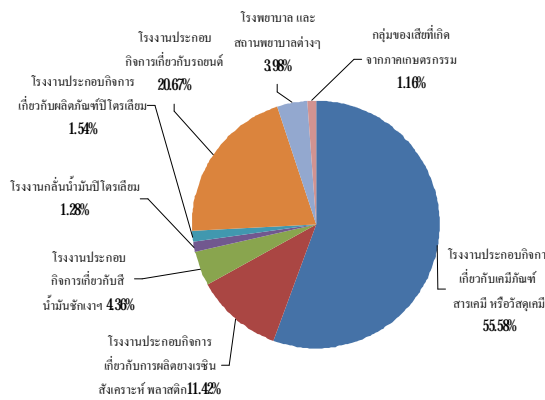


5. โรงงานประกอบกิจการเกี่ยวกับผลิตภัณฑ์ปิโตรเลียม
6. โรงงานประกอบกิจการเกี่ยวกับรถยนต์
7. โรงพยาบาล และสถานพยาบาลต่างๆ
8. กลุ่มของเสียที่เกิดจากภาคเกษตรกรรม
9. ของเสียจากกลุ่มโรงงานในเขตอาเซียนที่ต้องส่งมากำจัดเผาทำลายในประเทศไทย

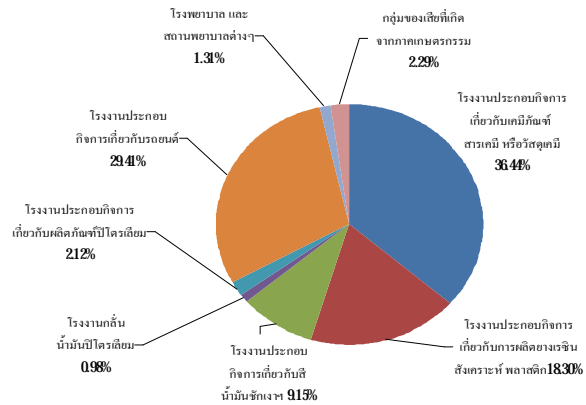
ทั้งนี้ บริษัทมีนโยบายการกระจายรายได้ของลูกค้าทั้งด้านทำเลที่ตั้ง และประเภทอุตสาหกรรม เพื่อเป็นการลดความเสี่ยงจากการพึ่งพิงลูกค้ากลุ่มใดกลุ่มหนึ่งเป็นพิเศษ โดยในอนาคต บริษัทมีนโยบายในการขยายฐานลูกค้าไปยังโรงงานอุตสาหกรรมขนาดกลางและขนาดย่อมให้มากขึ้น

แผนภูมิวงกลมแสดงสัดส่วนการให้บริการปี 2554 และงวด 6 เดือนปี 2555 โดยแยกลูกค้าตามประเภทอุตสาหกรรม

ปี 2554



งวด 6 เดือน ปี 2555



ที่มา : บริษัท

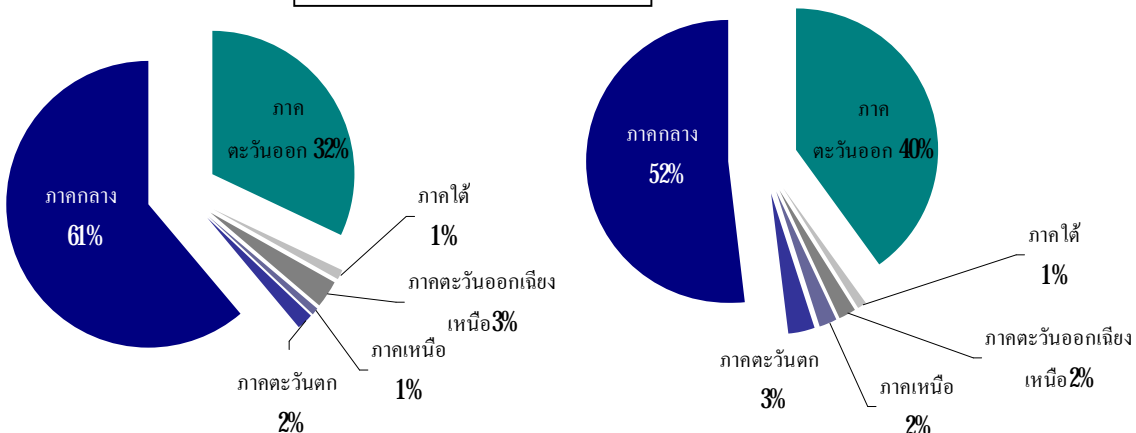
เพิ่มเติมข้อมูลลูกค้าแยกตามประเภทอุตสาหกรรม

แผนภูมิวงกลมแสดงสัดส่วนการให้บริการปี 2554 และงวด 6 เดือนปี 2555 โดยแยกลูกค้าตามภูมิภาคต่างๆ

ปี 2554

เพิ่มเติมข้อมูลงวด 6 เดือนปี 2555

งวด 6 เดือน ปี 2555





ในปี 2554 และไตรมาส 2 ปี 2555 บริษัทมีลูกค้าที่ใช้บริการ 779 รายและ 612 รายตามลำดับ โดยที่ลูกค้า 10 รายแรก มีสัดส่วนรวมกันประมาณร้อยละ 36.80 และร้อยละ 28.88 ของรายได้จากการบริการทั้งหมด ทั้งนี้บริษัทมีลูกค้าที่ทำสัญญาให้บริการ ในปี 2554 และไตรมาส 2 ปี 2555 จำนวน 135 รายและ 60 ราย คิดเป็นสัดส่วนประมาณร้อยละ 17.33 และร้อยละ 9.80 ของลูกค้าที่ใช้บริการทั้งหมดตามลำดับ อย่างไรก็ตาม เนื่องจากเงื่อนไขในการกำจัดกากอุตสาหกรรมตามประกาศกระทรวงอุตสาหกรรม เรื่องการกำจัดสิ่งปฏิกูลหรือวัสดุที่ไม่ใช้แล้ว ระบุให้ผู้ให้บริการ (ลูกค้า) ต้องดำเนินการขออนุญาตจากกรมโรงงานอุตสาหกรรมก่อนทำการเคลื่อนย้ายกากอุตสาหกรรมเพื่อไปกำจัด ซึ่งใบอนุญาตในแต่ละคราวมีกำหนดระยะเวลาการได้รับอนุญาต 1 ปี นอกจากนี้การขออนุญาตนำสิ่งปฏิกูลหรือวัสดุที่ไม่ใช้แล้วออกนอกบริเวณ โรงงานนั้น จะมีผู้เกี่ยวข้อง 3 ส่วนประกอบด้วย ลูกค้า ผู้รับกำจัด และกรมโรงงานอุตสาหกรรม จึงทำให้ใบอนุญาตให้นำกากอุตสาหกรรมไปกำจัดยังสถานที่กำจัดนั้นๆ เสมือนเป็นสัญญาให้บริการด้วยเช่นกัน ดังนั้น แม้ลูกค้าจะไม่ทำสัญญากับบริษัท แต่ต้องดำเนินการส่งสิ่งปฏิกูลฯ ให้กับบริษัทฯ เป็นผู้รับกำจัดตามใบอนุญาตที่ได้รับจากกรมโรงงานอุตสาหกรรม ซึ่งจะสอดคล้องกับใบกำกับการขนส่ง (Manifest) ที่ใช้สำหรับกรบันทึกข้อมูลการเคลื่อนย้ายสิ่งปฏิกูลฯ ออกนอกบริเวณ โรงงานมายังสถานที่กำจัด ซึ่งจะระบุรายละเอียดต่างๆ อาทิ ชนิดสิ่งปฏิกูลฯ, ปริมาณ, ประเภทรถขนส่ง เพื่อใช้เป็นเอกสารประกอบการเรียกเก็บเงิน ในกรณีที่ต้องการเปลี่ยนแปลงผู้ให้บริการใหม่ ลูกค้าจะต้องขึ้นทะเบียนและทำเรื่องแจ้งขอเปลี่ยนรายชื่อผู้ให้บริการใหม่ ซึ่งกรมโรงงานอุตสาหกรรมจะเป็นผู้พิจารณาถึงความเหมาะสมในการเปลี่ยนแปลงผู้ให้บริการรายใหม่ด้วย อย่างไรก็ตาม ด้วยกลยุทธ์การให้บริการของบริษัทที่มุ่งเน้นการสร้างความพึงพอใจให้ลูกค้าเป็นหลัก บริษัทฯ จึงมั่นใจว่าจะทำให้ลูกค้ากลับมาใช้บริการของบริษัทอย่างต่อเนื่อง

ฐานะการเงินและผลการดำเนินงาน (รอบการเงินฉบับแก้ไข)

รายได้จากการให้บริการ

รายได้จากการให้บริการ ปี 2551 มีจำนวน 13.83 ล้านบาท โดยเป็นรายได้จากการให้บริการบำบัดและกำจัดของเสียด้วยวิธีเผาทำลาย จำนวน 13.40 ล้านบาท หรือคิดเป็นร้อยละ 89.81 ของรายได้รวม และรายได้จากการขนส่งกากของเสีย จำนวน 0.42 ล้านบาท คิดเป็นร้อยละ 2.88 ของรายได้รวม บริษัทได้ลงนามในสัญญาให้ใช้สิทธิดำเนินการบริหารและประกอบการศูนย์เมื่อวันที่ 11 กุมภาพันธ์ 2551 โดยใช้เวลาประมาณ 6 เดือนในการทดสอบระบบเตาเผาและการตรวจสอบความพร้อมของศูนย์ จึงเริ่มให้บริการในเดือนสิงหาคม 2551 ทำให้มีระยะเวลาของการให้บริการเหลือเพียง 5 เดือน ซึ่งสามารถให้บริการบำบัดและกำจัดของเสียด้วยวิธีเผาทำลายจำนวน 3,239 ตัน

รายได้จากการให้บริการ สำหรับปี 2552 เพิ่มขึ้นเป็น 89.74 ล้านบาท หรือ เพิ่มขึ้นร้อยละ 548.94 จากปีที่ผ่านมา เนื่องจากให้บริการเต็มปีตามปกติ อีกทั้งเริ่มทำการตลาดในเชิงรุกโดยมีการพบปะเยี่ยมชมโรงงานอุตสาหกรรมต่างๆ ทำให้มีลูกค้าเพิ่มขึ้นโดยมีจำนวนโรงงานที่ใช้บริการเพิ่มขึ้นเป็น 389 ราย หรือ เพิ่มขึ้นร้อยละ 710.42 จากปีที่ผ่านมา ส่งผลให้มีปริมาณของเสียที่เข้ามาบำบัดและกำจัด เพิ่มขึ้นเป็น 19,586 ตัน หรือ เพิ่มขึ้นร้อยละ 504.69 จากปีที่ผ่านมา โดยเป็นรายได้จากการให้บริการบำบัดและกำจัดของเสียด้วยวิธีเผาทำลาย จำนวน 80.08 ล้านบาท หรือคิดเป็นร้อยละ 88.57 ของรายได้รวม และรายได้จากการขนส่งกากของเสีย จำนวน 9.64 ล้านบาท คิดเป็นร้อยละ 10.67 ของรายได้รวม ซึ่งมาจากการให้บริการบำบัดและกำจัดของเสียด้วยวิธีเผาทำลายจำนวน 19,586 ตัน

รายได้จากการให้บริการ สำหรับปี 2553 เพิ่มขึ้นเป็น 185.01 ล้านบาท หรือ เพิ่มขึ้นร้อยละ 106.16 จากปีที่ผ่านมา เนื่องจากบริษัทดำเนินกลยุทธ์ทางการตลาดในด้านราคา โดยรายได้เฉลี่ยต่อตันของเสียที่บำบัดและกำจัดลดลงจาก 4,088 บาทต่อตัน ในปีที่ผ่านมาเป็น 3,500 บาทต่อตัน หรือลดลงร้อยละ 14.38 ส่งผลให้สามารถขยายฐานลูกค้าได้เพิ่มขึ้น โดยมีจำนวน



โรงงานที่ใช้บริการเพิ่มขึ้นเป็น 587 ราย หรือ เพิ่มขึ้นร้อยละ 50.90 จากปีที่ผ่านมา ส่งผลให้มีปริมาณของเสียที่เข้ามาบำบัด และกำจัด เพิ่มขึ้นเป็น 45,486 ตัน หรือ เพิ่มขึ้นร้อยละ 132 จากปีที่ผ่านมา โดยเป็นรายได้จากการให้บริการบำบัดและกำจัด ของเสียด้วยวิธีเผาทำลาย จำนวน 15,916 ล้านบาท หรือคิดเป็นร้อยละ 84.87 ของรายได้รวม และรายได้จากการขนส่งกากของเสีย จำนวน 25.84 ล้านบาท คิดเป็นร้อยละ 13.78 ของรายได้รวม

รายได้จากการให้บริการ สำหรับปี 2554 เพิ่มขึ้นเป็น 282.52 ล้านบาท หรือ เพิ่มขึ้นร้อยละ 52.70 จากปีที่ผ่านมา เนื่องจากบริษัทมุ่งเน้นการสร้างความปลอดภัยให้กับลูกค้าโดยการให้บริการที่มีคุณภาพและได้มาตรฐานสากล ทั้งนี้บริษัทมีการปรับราคาเพิ่มขึ้น ทำให้รายได้เฉลี่ยต่อตันของเสียที่บำบัดและกำจัดเพิ่มขึ้นจาก 3,500 บาทต่อตันในปีที่ผ่านมาเป็น 3,836 บาทต่อตัน หรือเพิ่มขึ้นร้อยละ 9.60 อีกทั้งบริษัทยังคงทำการตลาดในเชิงรุกอย่างต่อเนื่อง ทำให้มีจำนวนโรงงานที่ใช้บริการ เพิ่มขึ้นเป็น 779 ราย หรือ เพิ่มขึ้นร้อยละ 32.71 จากปีที่ผ่านมา ส่งผลให้มีปริมาณของเสียที่เข้ามาบำบัดและกำจัด เพิ่มขึ้นเป็น 61,966 ตัน หรือ เพิ่มขึ้นร้อยละ 36.23 จากปีที่ผ่านมา โดยเป็นรายได้จากการให้บริการบำบัดและกำจัดของเสียด้วยวิธีเผาทำลาย จำนวน 237.68 ล้านบาท หรือคิดเป็นร้อยละ 83.85 ของรายได้รวม และรายได้จากการขนส่งกากของเสีย จำนวน 44.75 ล้านบาท คิดเป็นร้อยละ 15.79 ของรายได้รวม

รายได้จากการให้บริการ สำหรับงวดหกเดือนแรกปี 2555 เพิ่มขึ้นเป็น 165.67 ล้านบาท หรือเพิ่มขึ้นร้อยละ 40.89 จากงวดเดียวกันของปีที่ผ่านมา เนื่องจากสถานการณ์น้ำท่วมในช่วงที่ผ่านมา ส่งผลให้มีปริมาณของเสียที่เข้ามาบำบัดและกำจัด เพิ่มขึ้นเป็น 45,679 ตัน หรือ เพิ่มขึ้นร้อยละ 80.33 จากงวดเดียวกันของปีที่ผ่านมา โดยเป็นรายได้จากการให้บริการบำบัดและกำจัดของเสียด้วยวิธีเผาทำลาย จำนวน 132.39 ล้านบาท หรือคิดเป็นร้อยละ 79.83 ของรายได้รวมและรายได้จากการขนส่งกากของเสีย จำนวน 33.26 ล้านบาท คิดเป็นร้อยละ 20.06 ของรายได้รวม

เพิ่มเติมข้อมูลงวด 6 เดือนปี 2555

ต้นทุนการให้บริการ

ต้นทุนการให้บริการ สำหรับงวดปี 2551 มีจำนวน 12.90 ล้านบาท คิดเป็นร้อยละ 86.46 ของรายได้รวม ต้นทุนที่สำคัญประกอบด้วย ผลประโยชน์ตอบแทนข้าราชการโรงงาน 6.95 ล้านบาท ค่าเชื้อเพลิงและพลังงาน ค่าวัสดุคิบบ ค่าบรรจุภัณฑ์ สำหรับปี 2552 ต้นทุนการให้บริการ มีจำนวน 94.42 ล้านบาท คิดเป็นร้อยละ 104.43 ของรายได้รวม ซึ่งการเพิ่มขึ้นของต้นทุนการให้บริการในปี 2552 ส่วนหนึ่งเป็นการเพิ่มขึ้นจากการขยายตัวตามรายได้จากการให้บริการ โดยมีต้นทุนที่เพิ่มขึ้นคือ ผลประโยชน์ตอบแทนข้าราชการโรงงานเพิ่มขึ้นเป็น 11.82 ล้านบาท ค่าเชื้อเพลิงและพลังงาน ค่าวัสดุคิบบและค่าบรรจุภัณฑ์ และเป็นการเพิ่มขึ้นจากการจัดประเภทรายการใหม่ ได้แก่ ค่าผลประโยชน์ตอบแทนด้านการเงินปกติตัดจ่าย ค่าขนส่ง ค่าบริการจ้างฝังกอบบริษัท เบตเตอร์ เวิลด์ กรีน จำกัด (มหาชน) ค่าใช้จ่ายโรงงานต่างๆ เช่น ค่าซ่อมแซมบำรุงรักษาเครื่องจักรและอุปกรณ์ ค่าเช่าเครื่องจักรและอุปกรณ์ ค่าไฟฟ้าโรงงาน ค่าเสื่อมราคาโรงงาน และค่าใช้จ่ายด้านบุคลากรในโรงงาน ซึ่งเดิมในปี 2551 บันทึกเป็นค่าใช้จ่ายในการบริหาร เนื่องจากในช่วง 6 เดือนแรกภายหลังจากลงนามในสัญญาฯ ต้องมีการตรวจสอบความพร้อมและทดสอบระบบเตาเผา และการตรวจสอบความพร้อมของศูนย์ โดยบริษัทให้บริการบำบัดและกำจัดของเสียด้วยวิธีเผาทำลายตั้งแต่เดือนสิงหาคม 2551 เป็นต้นมา

สำหรับปี 2553 ต้นทุนการให้บริการมีจำนวน 141.00 ล้านบาท เพิ่มขึ้นจากปี 2552 จำนวน 46.58 ล้านบาท ซึ่งเป็นการเพิ่มขึ้นตามการขยายตัวของรายได้จากการให้บริการ โดยต้นทุนการให้บริการที่เพิ่มสูงขึ้น ได้แก่ การเพิ่มขึ้นของผลประโยชน์ตอบแทนกรมโรงงานฯ การเพิ่มขึ้นของค่าขนส่ง การเพิ่มขึ้นของค่าบรรจุภัณฑ์เพื่อรองรับต่อปริมาณการเพิ่มขึ้นของของเสียที่เผาทำลาย การเพิ่มขึ้นของค่าบำรุงรักษาเครื่องจักรอุปกรณ์โรงงาน อย่างไรก็ตามอัตราส่วนต้นทุนการให้บริการต่อรายได้รวมในปี 2553 เท่ากับร้อยละ 75.19 ลดลงจากปี 2552 ซึ่งมีอัตราส่วนต้นทุนการให้บริการต่อรายได้รวมเท่ากับร้อยละ 104.43 เนื่องมาจากการลดลงของค่าเชื้อเพลิงและพลังงาน จากการนำกากอุตสาหกรรมที่ผ่านการผสมเพื่อปรับปรุงคุณภาพ



จนมีค่าพลังงานความร้อนที่พอเหมาะที่จะนำมาใช้เป็นเชื้อเพลิงทดแทน (Alternative Fuel Blending) แทนการใช้ก๊าซธรรมชาติ หรือน้ำมัน

สำหรับปี 2554 ต้นทุนการให้บริการมีจำนวน 191.47 ล้านบาท เพิ่มขึ้นจากปี 2553 จำนวน 50.47 ล้านบาท ซึ่งเป็นการเพิ่มขึ้นตามการขยายตัวของรายได้จากการให้บริการ โดยต้นทุนการให้บริการที่เพิ่มสูงขึ้น ได้แก่ การเพิ่มขึ้นของผลประโยชน์ตอบแทนกรมโรงงาน การเพิ่มขึ้นของค่าขนส่ง การเพิ่มขึ้นของค่าจ้างดำเนินการบุคคลภายนอก อย่างไรก็ตาม อัตราส่วนต้นทุนการให้บริการต่อรายได้รวมในปี 2554 เท่ากับร้อยละ 67.55 ลดลงจากปี 2553 ซึ่งมีอัตราส่วนต้นทุนการให้บริการต่อรายได้รวมเท่ากับร้อยละ 75.19 เนื่องมาจากการประหยัดของขนาด (Economy of scale)

สำหรับงวดหกเดือนแรกปี 2555 ต้นทุนการให้บริการมีจำนวน 114.34 ล้านบาท เพิ่มขึ้นจากงวดเดียวกันของปี 2554 จำนวน 30.13 ล้านบาท ซึ่งเป็นการเพิ่มขึ้นตามการขยายตัวของรายได้จากการให้บริการ โดยต้นทุนการให้บริการที่เพิ่มสูงขึ้น ได้แก่ การเพิ่มขึ้นของค่าขนส่ง การเพิ่มขึ้นของค่าจ้างดำเนินการบุคคลภายนอก โดยอัตราส่วนต้นทุนการให้บริการต่อรายได้รวมในงวดหกเดือนแรกปี 2555 เท่ากับร้อยละ 68.94 ลดลงจากงวดเดียวกันของปี 2554 ซึ่งมีอัตราส่วนต้นทุนการให้บริการต่อรายได้รวมเท่ากับร้อยละ 71.46 เนื่องมาจากการลดลงของค่าเชื้อเพลิงและพลังงาน จากการนำกากอุตสาหกรรมที่ผ่านการผสมเพื่อปรับปรุงคุณภาพจนมีค่าพลังงานความร้อนที่พอเหมาะที่จะนำมาใช้เป็นเชื้อเพลิงทดแทน (Alternative Fuel Blending) แทนการใช้ก๊าซธรรมชาติหรือน้ำมันที่มีประสิทธิภาพมากขึ้น

ค่าใช้จ่ายในการบริการ

ค่าใช้จ่ายในการบริการสำหรับงวดปี 2551 มีจำนวน 0.79 ล้านบาท คิดเป็นร้อยละ 5.27 ของรายได้รวม ปี 2552 มีจำนวน 2.26 ล้านบาท คิดเป็นร้อยละ 2.50 ของรายได้รวม ซึ่งเพิ่มขึ้นจากปี 2551 จำนวน 1.47 ล้านบาท และปี 2553 ค่าใช้จ่ายในการบริการ มีจำนวน 5.09 ล้านบาท คิดเป็นร้อยละ 2.71 ของรายได้รวม ซึ่งเพิ่มขึ้นจากปี 2552 จำนวน 2.88 ล้านบาท และปี 2554 ค่าใช้จ่ายในการบริการ มีจำนวน 9.37 ล้านบาท คิดเป็นร้อยละ 3.31 ของรายได้รวม ซึ่งเพิ่มขึ้นจากปี 2553 จำนวน 4.29 ล้านบาท สำหรับงวดหกเดือนแรกปี 2555 ค่าใช้จ่ายในการบริการมีจำนวน 3.41 ล้านบาท ซึ่งเพิ่มขึ้นจากงวดเดียวกันของปี 2554 จำนวน 0.17 ล้านบาท การเพิ่มขึ้นของค่าใช้จ่ายในการบริการในแต่ละปีที่เปรียบเทียบกันนั้น เกิดจากกิจกรรมส่งเสริมการตลาดและการขายเป็นหลัก ซึ่งการเพิ่มขึ้นของค่าใช้จ่ายในการบริการสอดคล้องกับการเพิ่มขึ้นของรายได้จากการให้บริการบำบัดและกำจัดของเสียด้วยวิธีเผาทำลาย

ค่าใช้จ่ายในการบริหาร

บริษัทมีค่าใช้จ่ายในการบริหาร ส่วนใหญ่เป็นค่าใช้จ่ายบุคลากร ค่าเสื่อมราคา ค่าสาธารณูปโภค ค่าใช้จ่ายในการเดินทาง ค่าวัสดุอุปกรณ์ ค่าที่ปรึกษา และค่าธรรมเนียมต่างๆ โดยสำหรับงวดปี 2551 มีค่าใช้จ่ายในการบริหาร เท่ากับ 51.69 ล้านบาท คิดเป็นร้อยละ 346.41 ของรายได้รวม และปี 2552 เท่ากับ 10.24 ล้านบาท คิดเป็นร้อยละ 11.33 ของรายได้รวม โดยลดลงจากปี 2551 เนื่องมาจากการจัดประเภทรายการใหม่ (ตามที่กล่าวไว้ในต้นทุนการให้บริการ) และปี 2553 เท่ากับ 13.80 ล้านบาท คิดเป็นร้อยละ 7.36 ของรายได้รวม เพิ่มขึ้นจากปี 2552 จำนวน 3.56 ล้านบาท เนื่องจากการเพิ่มขึ้นของค่าใช้จ่ายด้านบุคลากร ค่าใช้จ่ายในการจัดสัมมนาและกิจกรรม และค่าใช้จ่ายในการเดินทาง และปี 2554 เท่ากับ 17.96 ล้านบาท คิดเป็นร้อยละ 6.34 ของรายได้รวม เพิ่มขึ้นจากปี 2553 จำนวน 4.16 ล้านบาท เนื่องจากการปรับฐานเงินเดือนของบุคลากรและค่าปอังกั้นอุทกภัย สำหรับงวดหกเดือนแรกปี 2555 มีค่าใช้จ่ายในการบริหาร เท่ากับ 10.67 ล้านบาท คิดเป็นร้อยละ 6.43 ของรายได้รวม เพิ่มขึ้นจากงวดเดียวกันของปี 2554 จำนวน 2.96 ล้านบาท เนื่องจากการปรับฐานเงินเดือนของบุคลากรเป็นหลัก

เพิ่มเติมข้อมูลงวด 6 เดือนปี 2555



กำไร

สำหรับงวดปี 2551 บริษัทมีกำไรขั้นต้นจำนวน 0.93 ล้านบาท คิดเป็นอัตรากำไรขั้นต้นร้อยละ 6.72 และบริษัทมีผลขาดทุนสุทธิจำนวน 54.82 ล้านบาท คิดเป็นอัตรากำไรสุทธิ คิดลบร้อยละ 367.39 เนื่องจากเป็นปีแรกของการก่อตั้งบริษัท โดยบริษัทเริ่มดำเนินการให้บริการบำบัดและกำจัดของเสียด้วยวิธีเผาทำลายตั้งแต่วันที่ 1 ตุลาคม 2551 ประกอบด้วยช่วง 6 เดือนแรก บริษัทมีค่าใช้จ่ายในการซ่อมบำรุงรักษาเตาเผา และค่าใช้จ่ายที่เกี่ยวข้องในการเตรียมความพร้อมและทดสอบระบบเตาเผา

สำหรับปี 2552 บริษัทมีผลการดำเนินงานขั้นต้นเป็นขาดทุน จำนวน 4.68 ล้านบาท คิดเป็นอัตรากำไรขั้นต้น คิดลบร้อยละ 5.21 การลดลงของอัตรากำไรขั้นต้นจากปีที่ผ่านมาเนื่องจากการจัดประเภทรายการใหม่ในปี 2551 ของค่าใช้จ่ายในการซ่อมบำรุงรักษาเตาเผา และค่าใช้จ่ายที่เกี่ยวข้องในการเตรียมความพร้อมและทดสอบระบบเตาเผา ซึ่งอยู่ในหมวดค่าใช้จ่ายในการบริหาร เนื่องจากบริษัทยังไม่ได้เริ่มให้บริการ รวมถึงผลประโยชน์ตอบแทนที่บริษัทต้องชำระให้กรมโรงงานตามสัญญาใช้สิทธิฯ และบริษัทมีผลขาดทุนสุทธิจำนวน 20.76 ล้านบาท คิดเป็นอัตรากำไรสุทธิ คิดลบร้อยละ 22.96

สำหรับปี 2553 บริษัทมีกำไรขั้นต้นจำนวน 44.01 ล้านบาท คิดเป็นอัตรากำไรขั้นต้นร้อยละ 23.79 อัตรากำไรขั้นต้นเพิ่มขึ้นจากปีที่ผ่านมา เนื่องจากต้นทุนการให้บริการเพิ่มขึ้นในสัดส่วนที่น้อยกว่ารายได้จากการให้บริการที่เพิ่มขึ้น และบริษัทมีกำไรสุทธิจำนวน 22.83 ล้านบาท คิดเป็นอัตรากำไรสุทธิ ร้อยละ 12.18 ตามการเติบโตของรายได้ที่เพิ่มขึ้นอย่างต่อเนื่อง

สำหรับปี 2554 บริษัทมีกำไรขั้นต้นจำนวน 91.06 ล้านบาท คิดเป็นอัตรากำไรขั้นต้นร้อยละ 32.23 ซึ่งอัตรากำไรขั้นต้นเพิ่มขึ้นจากปีที่ผ่านมา เนื่องจากการประหยัดต้นทุนต่อขนาด (Economic of scale) และมีกำไรสุทธิจำนวน 50.04 ล้านบาท คิดเป็นอัตรากำไรสุทธิ ร้อยละ 17.65 ตามการเติบโตของรายได้ที่เพิ่มขึ้นอย่างต่อเนื่อง

สำหรับงวดหกเดือนแรกปี 2555 บริษัทมีกำไรขั้นต้นจำนวน 51.33 ล้านบาท คิดเป็นอัตรากำไรขั้นต้นร้อยละ 30.98 ซึ่งอัตรากำไรขั้นต้นเพิ่มขึ้นจากงวดเดียวกันของปี 2554 ที่มีอัตรากำไรขั้นต้นร้อยละ 28.38 เนื่องจากการนำกากอุตสาหกรรมที่ผ่านการผสมเพื่อปรับปรุงคุณภาพจนมีค่าพลังงานความร้อนที่พอเหมาะที่จะนำมาใช้เป็นเชื้อเพลิงทดแทน (Alternative Fuel Blending) แทนการใช้ก๊าซธรรมชาติหรือน้ำมันที่มีประสิทธิภาพมากขึ้น และมีกำไรสุทธิจำนวน 21.93 ล้านบาท คิดเป็นอัตรากำไรสุทธิ ร้อยละ 13.22 ลดลงเล็กน้อยจากงวดเดียวกันของปี 2554 ที่มีอัตรากำไรสุทธิร้อยละ 13.72 เนื่องมาจากสิทธิประโยชน์จากการใช้ผลขาดทุนในอดีตเพื่อลดหย่อนภาษีหมดลงในปีที่ผ่านมา

สินทรัพย์รวม

เพิ่มเติมข้อมูลงวด 6 เดือนปี 2555

สินทรัพย์รวมของบริษัท ประกอบด้วย สินทรัพย์หมุนเวียนได้แก่ เงินสดและรายการเทียบเท่าเงินสด ลูกหนี้การค้า รายได้ค้างรับ สินทรัพย์หมุนเวียน และสินทรัพย์ไม่หมุนเวียนได้แก่ อุปกรณ์ อาคารและอุปกรณ์ภายใต้สัญญาการใช้สิทธิ เงินฝากที่ติดภาระค้ำประกันและเงินกองทุนเพื่อรักษาสิ่งแวดล้อม

สินทรัพย์รวมของบริษัท ณ วันที่ 31 ธันวาคม 2551 - 2554 และงวดหกเดือนแรกปี 2555 เท่ากับ 66.95 ล้านบาท 65.28 ล้านบาท 124.33 ล้านบาท 220.14 ล้านบาท และ 271.29 ล้านบาท ตามลำดับ

สินทรัพย์รวมของบริษัท ณ วันที่ 31 ธันวาคม 2552 ลดลงจากสินทรัพย์รวมปี 2551 จำนวน 1.67 ล้านบาท หรือลดลงร้อยละ 2.50 โดยมีการเปลี่ยนแปลงที่สำคัญ ได้แก่ เงินสดและรายการเทียบเท่าเงินสดลดลง 20.71 ล้านบาท รายได้ค้างรับจากการให้บริการเพิ่มขึ้น 22.66 ล้านบาท ตามรายได้จากการให้บริการที่เพิ่มขึ้น

สินทรัพย์รวมของบริษัท ณ วันที่ 31 ธันวาคม 2553 เพิ่มขึ้นจากสินทรัพย์รวมปี 2552 จำนวน 59.06 ล้านบาท หรือเพิ่มขึ้นร้อยละ 90.48 โดยมีการเปลี่ยนแปลงที่สำคัญ ได้แก่ ลูกหนี้การค้าและตัวเงินรับสุทธิเพิ่มขึ้น 7.43 ล้านบาทและรายได้



ค้างรับจากการให้บริการ เพิ่มขึ้น **23.75** ล้านบาท ตามรายได้จากการให้บริการที่เพิ่มสูงขึ้น เงินสดและรายการเทียบเท่าเงินสด เพิ่มขึ้น **22.02** ล้านบาท อาคารและอุปกรณ์สุทธิเพิ่มขึ้น **2.22** ล้านบาท เนื่องจากการลงทุนในส่วนปรับปรุงอาคารโรงงาน

สินทรัพย์รวมของบริษัท ณ วันที่ **31** ธันวาคม **2554** เพิ่มขึ้นจากสินทรัพย์รวมปี **2553** จำนวน **95.81** ล้านบาท หรือ เพิ่มขึ้นร้อยละ **77.06** โดยมีการเปลี่ยนแปลงที่สำคัญ ได้แก่ เงินสดและรายการเทียบเท่าเงินสดเพิ่มขึ้น **39.97** ล้านบาท รายได้ ค้างรับจากการให้บริการ เพิ่มขึ้น **14.34** ล้านบาท ตามรายได้จากการให้บริการที่เพิ่มสูงขึ้น **อุปกรณ์ เพิ่มขึ้น 9.95 ล้านบาท และ อาคารและอุปกรณ์สุทธิภายใต้สัญญาการใช้สิทธิสุทธิ เพิ่มขึ้น 23.32** ล้านบาท เนื่องจากการลงทุนในเครื่องจักรและอุปกรณ์ และเครื่องมือเครื่องใช้

สินทรัพย์รวมของบริษัท ณ วันที่ **30 มิถุนายน 2555** เพิ่มขึ้นจากสินทรัพย์รวมปี **2554** จำนวน **51.15** ล้านบาท หรือ เพิ่มขึ้นร้อยละ **23.23** โดยมีการเปลี่ยนแปลงที่สำคัญ ได้แก่ รายได้ค้างรับและลูกหนี้การค้าและตั๋วเงินรับสุทธิเพิ่มขึ้น **17.83** ล้านบาท ตามรายได้จากการให้บริการที่เพิ่มสูงขึ้น อาคารและอุปกรณ์สุทธิเพิ่มขึ้น **40.00** ล้านบาท เนื่องจากการลงทุนใน เครื่องจักรและอุปกรณ์ และเครื่องมือเครื่องใช้

โครงสร้างเงินทุน

อัตราส่วนหนี้สินต่อส่วนของผู้ถือหุ้น ณ วันที่ **31** ธันวาคม **2551** เท่ากับ **0.21** เท่า เนื่องจากแหล่งเงินทุนหลักมาจากทุน ของบริษัทเอง จำนวน **110** ล้านบาท ณ วันที่ **31** ธันวาคม **2552 - 2554** เท่ากับ **0.92** เท่า **1.43** เท่าและ **0.48** เท่าตามลำดับ อัตราส่วนหนี้สินต่อส่วนของผู้ถือหุ้น ณ วันที่ **31** ธันวาคม **2552** เพิ่มขึ้นจากปี **2551** เนื่องจากผลขาดทุนสะสมที่เพิ่มขึ้น และ ณ วันที่ **31** ธันวาคม **2553** อัตราส่วนหนี้สินต่อส่วนของผู้ถือหุ้น เพิ่มขึ้นจากปี **2552** เนื่องจากเจ้าหนี้การค้าและหนี้สิน หมุนเวียนอื่นที่เพิ่มขึ้น ตามการเพิ่มขึ้นของรายได้จากการให้บริการ ในขณะที่ขาดทุนสะสมลดลง จำนวน **16.69** ล้านบาท และ ณ วันที่ **31** ธันวาคม **2554** อัตราส่วนหนี้สินต่อส่วนของผู้ถือหุ้น ลดลงจากปี **2553** เนื่องจากการเพิ่มทุนจดทะเบียนของ บริษัท จำนวน **50.00** ล้านบาทและขาดทุนสะสมลดลง จำนวน **47.89** ล้านบาท

ณ วันที่ **30 มิถุนายน 2555** อัตราส่วนหนี้สินต่อส่วนของผู้ถือหุ้น เท่ากับ **0.59** เท่าซึ่งเพิ่มขึ้นจาก ณ วันที่ **31** ธันวาคม **2554** เล็กน้อย เนื่องจากหนี้สินหมุนเวียนอื่นที่เพิ่มขึ้นตามการเพิ่มขึ้นของรายได้จากการให้บริการและหนี้สินภายใต้สัญญาเช่า การเงินจากการซื้อรถบรรทุกเพื่อใช้ในการดำเนินงาน

ส่วนของผู้ถือหุ้น

ณ วันที่ **31** ธันวาคม **2551 - 2554** และวันที่ **30 มิถุนายน 2555** ส่วนของผู้ถือหุ้นของบริษัท มีจำนวน **55.18** ล้านบาท **28.28** ล้านบาท **51.11** ล้านบาท **149.00** ล้านบาท และ **170.93** ล้านบาทตามลำดับ โดยสาเหตุที่ทำให้ส่วนของผู้ถือหุ้นในปี **2552** ลดลง มาจากขาดทุนสะสม จำนวน **75.58** ล้านบาท ส่วนของผู้ถือหุ้นในปี **2553** เพิ่มขึ้น **24.84** ล้านบาท มาจากกำไรสุทธิ ของปี สำหรับปี **2554** ส่วนของผู้ถือหุ้นที่ปรับเพิ่มขึ้น เป็นผลจากการเพิ่มทุนจดทะเบียนและกำไรสุทธิของปี

อัตราผลตอบแทนผู้ถือหุ้น ในปี **2552 - 2554** และงวดหกเดือนแรกปี **2555** เท่ากับร้อยละ **(49.75)** ร้อยละ **57.52** ร้อยละ **50.01** และร้อยละ **27.41** ตามลำดับ ในปี **2553** ที่อัตราส่วนปรับเพิ่มขึ้นมาก เนื่องจากปี **2553** มีกำไรสุทธิจำนวน **22.83** ล้าน บาท โดยเพิ่มจากปีก่อนจำนวน **43.59** ล้านบาทซึ่งมีผลขาดทุนสะสม และสำหรับงวดหกเดือนแรกปี **2555** ที่อัตราส่วนปรับ ลดลง เนื่องจากการขยายตัวของฐานทุนจากกำไรสะสมที่เพิ่มขึ้น

เพิ่มเติมข้อมูลงวด 6 เดือนปี **2555**



ปัจจัยความเสี่ยง

บริษัทมีปัจจัยความเสี่ยงที่อาจส่งผลกระทบต่ออย่างมีนัยสำคัญ ดังต่อไปนี้

1. ความเสี่ยงจากอัตราการปรับตัวของราคาก๊าซธรรมชาติ

ในการเดินระบบการทำงานของเตาเผาขยะอุตสาหกรรม จำเป็นที่จะต้องใช้อำนาจธรรมชาติเพื่อใช้เป็นเชื้อเพลิงในการเริ่มเดินเครื่อง (Start Up) และการเผาไหม้ โดยเฉพาะการเผาไหม้เพื่อการกำจัดของเสียอันตรายและก๊าซเสีย นั้น จะต้องใช้ระยะเวลาและอุณหภูมิที่เหมาะสมเพื่อให้เกิดการเผาไหม้ที่สมบูรณ์และเพื่อที่จะทำให้คุณภาพอากาศที่ปล่อยออกสู่ภายนอกไม่เกินเกณฑ์มาตรฐานตามที่กฎหมายกำหนด ดังนั้น ความผันผวนของราคาก๊าซธรรมชาติ จึงอาจเป็นความเสี่ยงที่กระทบอย่างมีนัยสำคัญต่อผลการดำเนินงานของบริษัทหากราคาก๊าซธรรมชาติปรับตัวเพิ่มสูงขึ้นหรือบริษัทไม่สามารถจัดหาเชื้อเพลิงประเภทอื่นเพื่อทดแทนในกระบวนการดังกล่าวได้ โดยในปี 2554 และงวด 6 เดือนแรกปี 2555 บริษัทมีต้นทุนจากก๊าซธรรมชาติคิดเป็นสัดส่วนประมาณร้อยละ 19.39 และร้อยละ 21.77 ของต้นทุนจากการให้บริการ

อย่างไรก็ตาม บริษัทได้ตระหนักถึงผลกระทบดังกล่าว จึงมีนโยบายในการลดความเสี่ยงดังกล่าว โดยได้ทำการศึกษาและพัฒนาประสิทธิภาพการเผาทำลายภายใต้สัดส่วนการผสมกันระหว่างของเสียที่มีค่าพลังงานความร้อน (Heating Value) กับของเสียที่ไม่มีค่าพลังงานความร้อน (Non Heating Value) เพื่อลดปริมาณการใช้ก๊าซธรรมชาติในการเผาทำลาย โดยการผสมสูตรเฉพาะ (Recipe) ของเสียหรือสิ่งปฏิกูลบางประเภทที่องค์ประกอบที่มีค่าพลังงานความร้อน (Heating Value) เช่น กากตะกอนน้ำมัน เศษผ้าปนเบื่อน้ำมัน น้ำมันเครื่องใช้แล้ว เป็นต้น มาผสมรวมกับของเสียที่ไม่มีค่าความร้อน เช่น กากตะกอนน้ำเสีย สารเคมีเสื่อมสภาพ เป็นต้น นอกจากนี้ยังได้นำกากอุตสาหกรรมที่ผ่านการผสมเพื่อปรับปรุงคุณภาพจนมีค่าพลังงานความร้อนที่พอเหมาะที่จะนำมาใช้เป็นเชื้อเพลิงทดแทน (Alternative Fuel Blending) มาทดแทนการใช้ก๊าซธรรมชาติได้อีกทางหนึ่ง ซึ่งคุณสมบัติของเชื้อเพลิงทดแทนนั้นเป็นไปตามประกาศกระทรวงอุตสาหกรรมเรื่อง กำหนดลักษณะของน้ำมันใช้แล้วที่ผ่านกระบวนการปรับปรุงคุณภาพ และเชื้อเพลิงสังเคราะห์ที่จะนำมาใช้เป็นเชื้อเพลิงในเตาอุตสาหกรรมเพื่อทดแทนน้ำมันเตา พ.ศ. 2547 ปัจจุบันบริษัทได้ดำเนินการในเรื่องดังกล่าว ซึ่งทำให้บริษัทสามารถประหยัดต้นทุนของก๊าซได้

2 ความเสี่ยงกรณีเกิดวินาศภัยกับระบบและโครงสร้างต่างๆ ภายในศูนย์บริหารจัดการวัสดุเหลือใช้อุตสาหกรรม

(เตาเผาขยะอุตสาหกรรม) บางปู จังหวัดสมุทรปราการ (“ศูนย์ฯ”)

เนื่องจากสิ่งปฏิกูลหรือวัสดุที่ไม่ใช้แล้วที่รับเข้ามาบำบัดและกำจัดยังศูนย์ฯ จะมีลักษณะและประเภท รวมทั้งความเป็นอันตรายที่แตกต่างกันออกไป ตามลักษณะประเภทธุรกิจของผู้ว่าจ้าง อาทิ เช่น กลุ่มอุตสาหกรรมปิโตรเคมี กลุ่มอุตสาหกรรมผลิต / แบ่งบรรจุ ยาฆ่าแมลง หรือกลุ่มอุตสาหกรรมฟอกย้อมและเครื่องหนังที่ต้องใช้กรดที่ฤทธิ์กัดกร่อนสูงในกระบวนการผลิต เป็นต้น ดังนั้น การรับสิ่งปฏิกูลฯ ดังกล่าวเข้ามายังศูนย์ฯ อาจก่อให้เกิดอันตรายและอุบัติเหตุขึ้นได้กับระบบและโครงสร้างต่างๆ ภายในศูนย์ฯ หากปราศจากมาตรการด้านการจัดการความปลอดภัยที่ดีเพียงพอ อันจะส่งผลกระทบต่อรายได้หากบริษัทไม่สามารถเดินระบบเตาเผาได้ ดังนั้น บริษัทจึงได้กำหนดมาตรการเพื่อลดและป้องกันความเสี่ยงไว้ดังนี้

1. การทำประกันภัยทรัพย์สิน ที่ครอบคลุมทรัพย์สินต่างๆ อันได้แก่ สิ่งปลูกสร้างตัวอาคาร พร้อมส่วนต่อเติมและปรับปรุงของอาคาร รวมอาคารซ่อมบำรุง รวมโรงย่อยสลาย อาคารจอร์จรถ ลานจอร์จรถ ป้อมยาม กำแพง ทางเดิน ถนนรั้ว เฟอร์นิเจอร์ เครื่องตกแต่งติดตั้งเครื่องเครา เครื่องมือเครื่องใช้ภายในสำนักงาน รวมถึงระบบต่างๆ ภายในอาคารทุกอาคาร ระบบไฟฟ้า ระบบโทรคมนาคมและโทรศัพท์ ระบบคอมพิวเตอร์ เตาเผาพร้อมเครื่องจักรและอุปกรณ์ครบถ้วนทุกชนิด เครื่องกำเนิด



ไฟฟ้า ระบบแสงสว่าง ระบบประปา ระบบปรับอากาศ และระบบดับเพลิง ระบบสาธารณูปโภคอื่นๆ รวมถึงทรัพย์สินอื่นๆ ที่เป็นของบริษัท และเกี่ยวข้องกับธุรกิจของบริษัท ในทุนเงินประกันภัย 1,300 ล้านบาท

1. การจัดสภาพแวดล้อมการทำงาน ให้ถูกหลักสุขาภิบาล อาชีวอนามัยและความปลอดภัย เช่น การทำความสะอาดสภาพแวดล้อมภายในศูนย์ฯ จัดให้มีระบบระบายอากาศที่ดี การ จัดให้มีแสงสว่างภายในบริเวณปฏิบัติงานอย่างเพียงพอ มีระบบป้องกันการรั่วไหลของสารเคมี มีการสวมใส่อุปกรณ์ความปลอดภัยภายในพื้นที่ปฏิบัติงาน รวมทั้งการติดตั้งอุปกรณ์ และสัญลักษณ์เตือนและป้องกันความเป็นอันตรายไว้ในบริเวณพื้นที่ที่มีความเสี่ยงอย่างชัดเจน

2. จัดระบบการตรวจสอบเครื่องจักรอุปกรณ์ ภาชนะบรรจุ ตลอดจนพาหนะที่ใช้ในการขนถ่ายให้มีสภาพดีอยู่เสมอ โดยการตรวจสอบเป็นประจำทุก 6 เดือน

3. จัดการฝึกอบรมด้านอาชีวอนามัยและความปลอดภัยประจำปี รวมทั้งจัดการฝึกอบรมแก่พนักงานที่เข้ามาปฏิบัติงานใหม่เพื่อให้เข้าใจถึงการปฏิบัติที่ถูกต้องทางด้านอาชีวอนามัยและความปลอดภัย การใช้อุปกรณ์ป้องกันอันตรายส่วนบุคคล ตลอดจนการจัดให้มีอุปกรณ์ประจำรถสำหรับกู้ภัยในเบื้องต้น การฝึกซ้อมแผนฉุกเฉินปีละ 1 ครั้ง เป็นต้น

3 ความเสี่ยงจากผลกระทบทางด้านสิ่งแวดล้อม

ในการดำเนินธุรกิจศูนย์บริหารจัดการวัสดุเหลือใช้อุตสาหกรรม (เตาเผาขยะอุตสาหกรรม) บางปู จังหวัดสมุทรปราการ (“ศูนย์ฯ”) มีความเสี่ยงต่อการก่อให้เกิดผลกระทบต่อสิ่งแวดล้อมต่อชุมชนใกล้เคียง ซึ่งบริษัทได้ตระหนักถึงความเสี่ยงทางด้านนี้เป็นอย่างยิ่ง เนื่องจากหากเกิดความเสียหายหรือมีผลกระทบทางด้านสิ่งแวดล้อม อันเป็นผลมาจากการดำเนินการบริหารจัดการสิ่งปฏิกูลฯของบริษัท บริษัทจะต้องเป็นผู้รับผิดชอบ โดยดำเนินการแก้ไขและจัดการกับปัญหาดังกล่าว รวมทั้งอาจถูกร้องเรียนจากผู้ได้รับความเสียหาย ซึ่งอาจมีผลทำให้บริษัทต้องชดใช้ค่าเสียหายที่อาจเกิดขึ้น และ/หรือต้องหยุดการให้บริการจนกว่าบริษัทจะสามารถแก้ไขในเรื่องที่ถูกร้องเรียนได้ ซึ่งจะมีผลกระทบต่อรายได้ของบริษัท ด้วยเหตุนี้ บริษัทจึงได้กำหนดแนวทางในการดำเนินงานต่างๆ และมีการควบคุมมาตรฐานสิ่งแวดล้อมตามที่หน่วยงานราชการกำหนด เพื่อไม่ให้เกิดผลกระทบด้านมลภาวะต่อชุมชน และควบคุมปัญหา รวมถึงลดความเสี่ยงที่อาจเกิดขึ้นได้ ดังนี้

1. การควบคุมการเดินระบบเตาเผา ตามข้อกำหนดของ **US.EPA.** เกี่ยวกับหลักการเผาทำลายมลสารจากกากอุตสาหกรรม (**U.S.EPA.2001.Risk Bum Guidance for Hazardous Waste Combustor Facilities.**)

2. กำหนดนโยบายและคู่มือปฏิบัติงานที่ชัดเจน เพื่อให้พนักงานใช้เป็นแนวทางปฏิบัติให้สอดคล้องตามมาตรการลดผลกระทบสิ่งแวดล้อมตามที่กำหนดไว้ในรายงานการศึกษาผลกระทบต่อสิ่งแวดล้อม

3. กำกับดูแลการดำเนินงานให้เป็นไปตามกฎหมายและนโยบายของบริษัท โดยจัดตั้งหน่วยงานฝ่ายสิ่งแวดล้อมอาชีวอนามัยและความปลอดภัยคอยตรวจสอบและติดตามผลกระทบต่อสิ่งแวดล้อมอย่างต่อเนื่อง ตลอดจนติดต่อให้หน่วยงานภายนอกอิสระเข้าตรวจสอบเป็นประจำทุก 6 เดือน ทั้งนี้ บริษัทได้รับการรับรองมาตรฐานด้านการจัดการคุณภาพ **ISO 9001:2000** และมาตรฐานด้านการจัดการสิ่งแวดล้อม **ISO 14001:2004** จาก บริษัท มูดี อินเทอร์เน็ต (ไทยแลนด์) จำกัด

4. พัฒนาความรู้ความสามารถของบุคลากรอย่างต่อเนื่อง เช่น การฝึกอบรม และการเข้าสัมมนาในเรื่องที่เกี่ยวข้อง เป็นต้น

5. การทำประกันภัยความรับผิดชอบต่อบุคคลภายนอก เพื่อคุ้มครองกรณี เกิดการบาดเจ็บ เสียชีวิต และความเสียหายต่อทรัพย์สินของบุคคลภายนอกและบริเวณข้างเคียง ซึ่งได้รับอุบัติเหตุโดยตรงต่อทรัพย์สินที่มีสาเหตุมาจากความผิดพลาดหรือประมาทเลินเล่อของบริษัท หรือลูกจ้างของบริษัท หรือเจ้าหน้าที่ หรือตัวแทนของบริษัท ในวงเงินความคุ้มครอง 80 ล้านบาท ต่ออุบัติเหตุแต่ละครั้ง

อย่างไรก็ตาม ในการประกอบธุรกิจที่ผ่านมา บริษัทไม่ได้รับข้อร้องเรียนใดๆ และบริษัทมีการปฏิบัติตามมาตรฐานที่กำหนดอย่างเข้มงวดเพื่อให้แน่ใจว่าจะไม่ก่อให้เกิดผลกระทบต่อชุมชนและสิ่งแวดล้อมที่เกิดขึ้นในอนาคต

เพิ่มเติมข้อมูลงวด 6 เดือนปี 2555



4 ความเสี่ยงจากอุบัติเหตุระหว่างการขนส่ง

ในขั้นตอนของการรับสิ่งปลูกิจจากโรงงานของลูกค้ามาเผาทำลายภายในศูนย์บริหารจัดการวัสดุเหลือใช้อุตสาหกรรม (เตาเผาขยะอุตสาหกรรม) บางปู จังหวัดสมุทรปราการ (“ศูนย์”) นั้น บริษัทได้มอบหมายให้บริษัท เบตเตอร์ เวิลด์ ทรานสปอร์ต จำกัด (“BWT”) เป็นผู้บริหารและจัดการเกี่ยวกับการให้บริการขนส่งกากอุตสาหกรรมของบริษัท **ซึ่งณ วันที่ 30 มิถุนายน 2555** มีรถขนส่ง จำนวนรวม **43** คัน รวมทั้งจัดหาและว่าจ้างผู้ประกอบการขนส่งภายนอกเพิ่มเติม ทั้งในรูปแบบของนิติบุคคลและบุคคลธรรมดา โดย **ณ วันที่ 30 มิถุนายน 2555** มีจำนวนรถของผู้ประกอบการขนส่งภายนอกที่ขึ้นทะเบียนรายชื่อกับบริษัทจำนวน **103** คัน ซึ่งในปี **2554** และงวด **6** เดือนแรกปี **2555** สัดส่วนการให้บริการขนส่งโดยใช้รถขนส่งของผู้ประกอบการภายนอก คิดเป็นประมาณร้อยละ **85** และประมาณร้อยละ **84** ของมูลค่าขนส่งรวม โดยไม่ได้พึ่งพิงผู้ประกอบการขนส่งภายนอกใดรายหนึ่งเป็นพิเศษแต่จะกระจายและมอบหมายงานให้แก่ผู้ประกอบการขนส่งภายนอกทุกๆ รายอย่างเท่าเทียมกันเพื่อให้เกิดความเสมอภาคและรักษาความสัมพันธ์ทางธุรกิจระหว่างกัน

ทั้งนี้ ตามประกาศกระทรวงอุตสาหกรรม เรื่องการกำจัดสิ่งปลูกิจหรือวัสดุไม่ใช้แล้ว พ.ศ. 2548 เรื่อง การรวบรวมและขนส่งของเสียอันตราย ระบุว่า หากเกิดความเสียหายหรืออุบัติเหตุระหว่างการขนส่งสิ่งปลูกิจ BWT หรือผู้ประกอบการขนส่งภายนอกในฐานะเป็นผู้ให้บริการด้านการขนส่งสิ่งปลูกิจและบริษัทในฐานะผู้รับจ้างเผาทำลายสิ่งปลูกิจฯหรือตลอดจนโรงงานผู้ก่อให้เกิดของเสียในฐานะผู้ว่าจ้างให้ดำเนินการขนส่ง จะมีภาระในการรับผิดชอบต่อความเสียหายร่วมกัน โดยบริษัทจะรับผิดชอบต่อความเสียหายที่เกิดขึ้นในเบื้องต้นหลังจากนั้นจึงจะดำเนินการไล่เบียดกับผู้ประกอบการขนส่งและโรงงานผู้ก่อให้เกิดสิ่งปลูกิจต่อไป ซึ่งความรับผิดชอบต่อสิ่งปลูกิจฯ ของบริษัทจะเกิดขึ้นเมื่อได้รับดำเนินการโดยการลงลายมือชื่อในใบกำกับการขนส่ง ในขณะที่ภาระในความรับผิดชอบของโรงงานผู้ก่อให้เกิดสิ่งปลูกิจฯจะเกิดขึ้นทั้งในกรณีที่เกิดการสูญหาย เกิดอุบัติเหตุ การทิ้งผิดที่ หรือการลักลอบทิ้ง จนกว่าสิ่งปลูกิจฯจะส่งถึงบริษัท นอกจากนี้โรงงานผู้ก่อกำเนิดของเสียมีหน้าที่ต้องรับผิดชอบต่อค่าเสียหายและค่าใช้จ่ายในระหว่างการเก็บรวบรวม ตลอดจนค่าใช้จ่ายส่วนเพิ่มอื่นๆ อย่างไรก็ตาม เพื่อเป็นการป้องกันผลกระทบที่เกิดขึ้น BWT ได้จัดให้มีแนวทางต่างๆ ในการลดความเสี่ยง ตั้งแต่การคัดเลือกพนักงานขับรถหรือจัดจ้าง บริษัทขนส่งที่มีความเชี่ยวชาญในเส้นทางเดินรถ รวมทั้งการให้ความรู้ถึงความสำคัญของการเคลื่อนย้ายและขนส่งสิ่งปลูกิจฯ เพื่อให้มีความตระหนักถึงผลกระทบที่อาจจะเกิดขึ้น และการกำหนดสิ่งจูงใจต่างๆ เพื่อรักษาคุณภาพการปฏิบัติงานดังกล่าวอีกด้วย รวมทั้งมีมาตรการภายในเพื่อลดความเสี่ยงดังกล่าว โดย

1. การจัดฝึกอบรม / ฝึกปฏิบัติ การขับขีรถขนส่งสิ่งปลูกิจฯ ด้วยความปลอดภัยและไม่ประมาท
2. การจัดฝึกอบรมข้อมูลความปลอดภัย และการระมัดระวังในการเคลื่อนย้ายสิ่งปลูกิจฯ
3. พนักงานขับรถขนส่งทุกคน จะต้องผ่านการอบรมการขับขีรถขนส่งวัสดุอันตราย และได้รับใบอนุญาตการขับขีประเภท **4** (ใบขับขีรถบรรทุกวัสดุอันตรายโดยเฉพาะ)
4. มีทีมงานฉุกเฉิน (Emergency Team) ในการกู้ภัยกรณีการเกิดอุบัติเหตุสิ่งปลูกิจฯ หกหล่น/รั่วไหล

นอกจากนี้ ในสัญญาว่าจ้างผู้ประกอบการขนส่งภายนอก บริษัท ได้กำหนดเงื่อนไขให้ผู้ประกอบการขนส่งภายนอกปฏิบัติตามกฎหมาย ข้อบังคับ และระเบียบของหน่วยงานราชการทั้งที่มีอยู่และต่อไปในอนาคต รวมทั้งจะต้องใช้ความระมัดระวังป้องกันไม่ให้เกิดความเสียหายจากการรับจ้างขนย้ายสิ่งปลูกิจฯ ดังกล่าว และหากเกิดความเสียหายขึ้น ผู้ประกอบการขนส่งภายนอกจะต้องรับผิดชอบและชดใช้ค่าเสียหายดังกล่าวทั้งหมดแต่เพียงผู้เดียว ทั้งนี้ บริษัทได้กำหนดให้ผู้ประกอบการขนส่งภายนอกทุกรายทำประกันภัยบุคคลที่ **3** ทุกคัน โดยมีกำหนดรูปแบบเบี้ยประกันภัยสำหรับสิ่งปลูกิจฯ แต่ละประเภทที่ชัดเจน บริษัทมีนโยบายที่จะจัดให้มีการทำประกันภัยความเสียหายตามกฎหมายดังกล่าวโดยทันที เพื่อคุ้มครองและลดผลกระทบจากความเสียหายที่อาจเกิดขึ้นจากอุบัติเหตุระหว่างขนส่งหรือการแพร่กระจายของสิ่งปลูกิจฯ ระหว่างขนส่ง ในกรณีที่เกิดเหตุร้ายแรงระหว่างขนส่ง บริษัทมีหน่วยฉุกเฉินที่จะคอยให้คำแนะนำและความช่วยเหลือต่างๆ แก่ผู้ขับรถ เพื่อช่วยบรรเทาผลกระทบที่อาจเกิดขึ้นให้เหลือน้อยที่สุด ซึ่งการประกอบธุรกิจในช่วงที่ผ่านมาตั้งแต่บริษัทเปิด



ดำเนินการจนถึงปัจจุบัน บริษัทไม่เคยประสบปัญหาทางด้านอุบัติเหตุหรือการแพร่กระจายของสิ่งปนื้อสุสุ ระหว่างขนส่งและนอกจากนี้ บริษัทได้เข้าร่วมโครงการของสำนักงานนโยบายและแผนการขนส่งและจราจร (สนข.) เพื่อจะให้รถทุกคันของบริษัทและผู้ประกอบการขนส่งภายนอก ติดตั้งระบบ GPS เพื่อใช้ติดตามและตรวจสอบเส้นทางรถวิ่ง ความเร็ว และระยะเวลาในการขนส่งได้ตลอดเวลา

5. ความเสี่ยงจากความทับซ้อนทางธุรกิจ

บริษัทประกอบธุรกิจการเผาทำลายสิ่งปนื้อสุสุ หรือวัสดุที่ไม่ใช่แล้ว ทั้งที่เป็นของแข็ง ของเหลว ของกึ่งเหลว ก๊าซ และขยะติดเชื้อ โดยเตาเผาขยะอุตสาหกรรมอุณหภูมิสูง ในขณะที่บริษัทแม่ คือ บริษัท เบคเตอร์ เวิลด์ กรีน จำกัด (มหาชน) (“BWG”) ประกอบธุรกิจบริหารและจัดการสิ่งปนื้อสุสุ โดยการฝังกลบ ซึ่งมีลักษณะทางธุรกิจใกล้เคียงกัน จึงอาจก่อให้เกิดความทับซ้อนในด้านการประกอบธุรกิจ และอาจก่อให้เกิดความขัดแย้งทางผลประโยชน์ได้ อย่างไรก็ตาม หากพิจารณาตามประกาศกระทรวงอุตสาหกรรม เรื่องการกำจัดสิ่งปนื้อสุสุหรือวัสดุที่ไม่ใช่แล้ว พ.ศ. 2548 หมวด 2 ข้อ 9 เรื่องผู้ก่อกำเนิดสิ่งปนื้อสุสุหรือวัสดุที่ไม่ใช่แล้ว โดยได้ระบุหน้าที่ของโรงงานผู้ก่อให้เกิดสิ่งปนื้อสุสุว่า “ห้ามมิให้นำส่งสิ่งปนื้อสุสุหรือวัสดุที่ไม่ใช่แล้ว ออกนอกบริเวณโรงงาน เว้นที่จะได้รับอนุญาตจากอธิบดีกรมโรงงานอุตสาหกรรมหรือผู้ซึ่งอธิบดีกรมโรงงานอุตสาหกรรมมอบหมายให้นำออกไปด้วยวิธีการและสถานที่ตามหลักเกณฑ์และวิธีการที่กำหนด ซึ่งได้แบ่งหลักเกณฑ์และวิธีในการกำจัดสิ่งปนื้อสุสุหรือวัสดุที่ไม่ใช่แล้วออกเป็น 8 ประเภท ได้แก่

- ประเภท 071 การฝังกลบตามหลักสุขภาพิบาลเฉพาะสิ่งปนื้อสุสุหรือวัสดุที่ไม่ใช่แล้วที่ไม่เป็นของเสียอันตรายเท่านั้น
- ประเภท 072 การฝังกลบอย่างปลอดภัย
- ประเภท 073 การฝังกลบอย่างปลอดภัย เมื่อทำการปรับเสถียรหรือทำให้เป็นก้อนแข็งแล้ว
- ประเภท 074 การเผาทำลายในเตาเผาขยะทั่วไป เฉพาะสิ่งปนื้อสุสุหรือวัสดุที่ไม่ใช่แล้วที่ไม่เป็นของเสียอันตรายเท่านั้น
- ประเภท 075 การเผาทำลายในเตาเผาเฉพาะสำหรับของเสียอันตราย
- ประเภท 076 การเผาทำลายร่วมในเตาเผาปูนซีเมนต์
- ประเภท 077 การอัดฉีดลงบ่อ ใต้ดิน หรือชั้นดินใต้ทะเล
- ประเภท 078 การกำจัดด้วยวิธีอื่นๆ

หรืออาจกล่าวโดยสรุปว่า การกำจัดโดยกระบวนการฝังกลบได้แก่ รหัส 071 072 และ 073 และการกำจัดโดยกระบวนการเผา ได้แก่ รหัส 074 (สำหรับขยะทั่วไป) 075 (สำหรับขยะอันตราย) และ 076 (สำหรับขยะที่นำมาเป็นวัตถุดิบทดแทนให้แก่ปูนซีเมนต์ได้) เป็นต้น

นอกจากนี้ประกาศกระทรวงอุตสาหกรรม เรื่องการกำจัดสิ่งปนื้อสุสุหรือวัสดุที่ไม่ใช่แล้ว ยังได้ระบุหน้าที่ของผู้บำบัดและกำจัดสิ่งปนื้อสุสุหรือวัสดุที่ไม่ใช่แล้ว ตามหมวด 4 ข้อ 18 ว่า “ต้องรับกำจัดขยะต้องรับบำบัดและกำจัดสิ่งปนื้อสุสุหรือวัสดุที่ไม่ใช่แล้วเฉพาะที่ได้รับอนุญาตตามเงื่อนไขการประกอบกิจการ โรงงานที่กำหนดไว้ในใบอนุญาตประกอบกิจการ โรงงาน และต้องแจ้งเป็นหนังสือให้ผู้ให้บริการทราบถึงประเภทของกิจกรรมที่ได้รับอนุญาต ประเภทของสิ่งปนื้อสุสุหรือวัสดุที่ไม่ใช่แล้วที่สามารถรับดำเนินการได้ พร้อมแนบสำเนาใบรับอนุญาตประกอบกิจการโรงงาน” นั้น ทำให้ผู้ประกอบการโรงงานที่ก่อให้เกิดของเสียและสิ่งปนื้อสุสุจำเป็นต้องขออนุญาตจากกรมโรงงานในการกำจัดของเสียและสิ่งปนื้อสุสุที่เกิดขึ้นให้ตรงตามหลักเกณฑ์และวิธีที่กำหนด โดยกรมโรงงานอุตสาหกรรมจะเป็นผู้พิจารณาผลการวิเคราะห์องค์ประกอบและคุณสมบัติของกากอุตสาหกรรมเพื่อกำหนดว่าสิ่งปนื้อสุสุ ดังกล่าวจะถูกกำจัดโดยวิธีการใดตามที่กล่าวมา เช่น หากสิ่งปนื้อสุสุ มีค่าความปนเปื้อนของปรอท มีค่าความปนเปื้อนของสารอันตรายสูง มีค่าความปนเปื้อนของตัวทำละลายสูง หรืออย่างแอมलग หรือยาปฏิชีวนะ จะไม่สามารถนำไปกำจัดโดยวิธีการฝังกลบได้ แต่จะได้นำมากำจัดโดยการเผาที่อุณหภูมิสูงเท่านั้น ซึ่งหากผู้



ก่อนกำเนิดสิ่งผิดปกติหรือวัสดุไม่ใช่แล้ว ไม่ได้ปฏิบัติตามวิธีการกำจัดข้างต้นจะมีความผิดตามหน้าที่ของหมวด 2 ข้อ 12 ที่ระบุหน้าที่ของผู้ก่อให้เกิดสิ่งผิดปกติหรือวัสดุไม่ใช่แล้วว่า “ต้องทำการตรวจสอบสิ่งผิดปกติหรือวัสดุที่ไม่ใช่แล้ว และต้องรับผิดชอบต่อการระงับรับผิด (liability) ในกรณีสูญหายเกิดอุบัติเหตุ การทิ้งผิดที่หรือการลักลอบทิ้ง และการรับคืน” โดยหากโรงงานลักลอบนำของเสียออกนอกบริเวณ โดยไม่ได้รับอนุญาตจะถูกลงโทษตามบทกำหนดโทษตามมาตรา 45 แห่ง พ.ร.บ. โรงงานพ.ศ. 2535 ระวังโทษปรับไม่เกิน 2 แสนบาท ซึ่งบริษัทมีขอบเขตลักษณะธุรกิจที่ครอบคลุมการกำจัดประเภท 074 075 และ 076 ซึ่งบริษัทเน้นวิธีการกำจัด 075 คือ การเผาทำลายในเตาเผาเฉพาะสำหรับของเสียอันตรายเท่านั้น ในขณะที่ขอบเขตการทำธุรกิจของ BWG จะครอบคลุมการกำจัดในประเภท 071 072 และ 073 ซึ่งเป็นการกำจัดโดยวิธีการฝังกลบเท่านั้น ดังนั้นข้อกำหนดตามกฎหมาย ได้แก่

1. ใบอนุญาตประกอบกิจการของธุรกิจที่ชัดเจน
2. ภาครัฐที่เป็นผู้กำหนดวิธีการกำจัดของเสียแต่ละประเภท
3. วิธีการกำจัดที่ชัดเจนโดยอ้างอิงจากหลักเกณฑ์การวิเคราะห์และวิธีการกำจัดตามข้อกำหนด
4. บทกำหนดโทษ หากโรงงานไม่ปฏิบัติตาม
5. ข้อกำหนดตามระบบมาตรฐานด้านสิ่งแวดล้อม เช่น ISO ของแต่ละโรงงาน

จึงเป็นสิ่งที่จำแนกความแตกต่างของลักษณะธุรกิจและป้องกันการทับซ้อนทางผลประโยชน์ได้ อย่างไรก็ตามเนื่องจากในอดีตที่ผ่านมาบริษัทและ BWG ดำเนินธุรกิจในรูปแบบของกลุ่มบริษัทจึงทำให้กลุ่มบริษัทเน้นการบริการแก่ลูกค้าในลักษณะของ “One stop service” กล่าวคือในกรณีที่ลูกค้าเป็นโรงงานอุตสาหกรรมที่มีสิ่งผิดปกติที่ต้องกำจัดโดยวิธีการฝังกลบและวิธีการเผาทำลายพร้อมกันนั้น BWG จะเป็นตัวแทนในการติดต่อและให้บริการกำจัดสิ่งผิดปกติ แก่โรงงานอุตสาหกรรม ก่อนที่จะประสานงานเพื่อติดต่อให้บริษัทรับสิ่งผิดปกติที่ต้องกำจัดโดยวิธีการเผาทำลายไปทำลายอีกครั้งจึงปรากฏรายการระหว่างกันเกิดขึ้น (สามารถศึกษารายละเอียดได้ในส่วนที่ 2 ข้อ 11 รายการระหว่างกัน) อย่างไรก็ตาม วันที่ 22 พฤศจิกายน 2554 บริษัทและ BWG ได้จัดทำบันทึกความเข้าใจในการดำเนินธุรกิจเพื่อให้เกิดความชัดเจนในขอบเขตการดำเนินธุรกิจของทั้งสองบริษัท (ดูรายละเอียดในส่วนที่ 2 ข้อ 25 ขอบเขตการดำเนินธุรกิจ) และได้มีการลงนามในสัญญาความร่วมมือในการดำเนินธุรกิจระหว่างกัน เพื่อกำหนดแนวทางในการป้องกันและแก้ไขการทับซ้อนทางธุรกิจ (ดูรายละเอียดในส่วนที่ 2 ข้อ 5 สัญญาที่สำคัญในการประกอบธุรกิจ) เพื่อเป็นเครื่องมือป้องกันการทับซ้อนของธุรกิจซึ่งอาจก่อให้เกิดความขัดแย้งทางผลประโยชน์ในการดำเนินธุรกิจที่อาจเกิดขึ้นได้ในอนาคต เพื่อประโยชน์ต่อผู้ถือหุ้นของทั้งสองบริษัท

6 ความเสี่ยงจากการพึ่งพิงความช่วยเหลือทางการเงินจากกลุ่มผู้ถือหุ้นใหญ่ และบุคคลที่อาจมีความขัดแย้ง

ในการประกอบธุรกิจในอดีตที่ผ่านมาจนถึงปัจจุบัน บริษัทได้มีการจัดหาแหล่งเงินทุนจากการกู้ยืมจากสถาบันการเงิน โดยมีกลุ่มผู้ถือหุ้นใหญ่เป็นผู้ค้ำประกัน (สามารถศึกษารายละเอียดได้ในส่วนที่ 2 ข้อ 11 รายการระหว่างกัน) ทั้งนี้ โดยปกติบริษัทมีนโยบายที่จะใช้แหล่งเงินกู้ยืมจากสถาบันการเงินเป็นหลัก อย่างไรก็ตาม สถาบันการเงินจะกำหนดเงื่อนไขบังคับก่อน เช่น มีกระแสเงินสดเพียงพอต่อการชำระหนี้ เป็นต้น ทำให้บริษัทจะต้องปฏิบัติตามเงื่อนไขดังกล่าวให้แล้วเสร็จก่อนจึงจะสามารถเริ่มเบิกเงินกู้ได้ ดังนั้นบริษัทจึงมีความจำเป็นที่จะต้องใช้แหล่งเงินกู้จาก บริษัท เบตเตอร์ เวิลด์ กรีน จำกัด (มหาชน) (“BWG”) ซึ่งเป็นกลุ่มผู้ถือหุ้นใหญ่ของบริษัท เพื่อนำมาใช้เป็นเงินทุนหมุนเวียนในดำเนินโครงการในระยะแรก หรือเมื่อบริษัทต้องการสภาพคล่องเพิ่มเติม ดังนั้น บริษัทจึงมีความเสี่ยงจากการพึ่งพิงความช่วยเหลือทางการเงินจากกลุ่มผู้ถือหุ้นใหญ่ เพื่อใช้ในการประกอบธุรกิจ หากในอนาคต กลุ่มผู้ถือหุ้นใหญ่ไม่ให้ความช่วยเหลือทางการเงินแก่บริษัทอีก และบริษัทไม่สามารถจัดหาแหล่งเงินทุนอื่นเพื่อนำมาใช้ในการประกอบธุรกิจ อาจส่งผลกระทบต่อผลการดำเนินงานและฐานะการเงินของบริษัทได้



โดยในปี 2552 และปี 2553 บริษัทมีกระแสเงินสดสุทธิได้มา (ใช้ไป) ในกิจกรรมดำเนินงานจำนวน (28.71) ล้านบาท และ 25.47 ล้านบาท ตามลำดับ และมีกระแสเงินสดสุทธิได้มา (ใช้ไป) ในกิจกรรมลงทุนจำนวน 6.88 ล้านบาท และ (2.02) ล้านบาท ตามลำดับ จึงมีความจำเป็นที่จะต้องจัดหาแหล่งเงินกู้ยืมเพื่อมาสนับสนุนกิจกรรมดำเนินงานและกิจกรรมลงทุนดังกล่าว

อย่างไรก็ตาม บริษัท เบคเตอร์-เวิลด์-กรีน จำกัด (มหาชน) จะยังคงมีสถานะเป็นผู้ถือหุ้นใหญ่ของบริษัท คิดเป็นสัดส่วนร้อยละ 51.18 ของจำนวนหุ้นทั้งหมดภายหลังการเสนอขายหุ้นสามัญต่อประชาชนในครั้งนี้อย่างครบถ้วนเป็นกลุ่มผู้ก่อตั้งและร่วมดำเนินธุรกิจกับบริษัทด้วยกันมายาวนาน และมีความมุ่งมั่นในการประกอบธุรกิจกำจัดสิ่งปฏิกูลของบริษัทให้มีความเจริญก้าวหน้ามั่นคงต่อไป ดังนั้นหากในอนาคตบริษัทมีความจำเป็นต้องการให้กลุ่มผู้ถือหุ้นใหญ่ช่วยเหลือหรือสนับสนุนทางการเงิน ผู้ถือหุ้นใหญ่พร้อมที่จะให้ความช่วยเหลือหรือสนับสนุนเงินทุนแก่บริษัทเพื่อใช้ในการดำเนินธุรกิจต่อไป โดย ณ ปัจจุบัน เงินกู้ยืมจากสถาบันการเงินที่มีกลุ่มผู้ถือหุ้นใหญ่เป็นผู้ค้ำประกันเงินกู้ยืม กลุ่มผู้ถือหุ้นใหญ่ยังมีนโยบายให้การสนับสนุนเงินกู้ดังกล่าวโดยไม่คิดค่าธรรมเนียมการค้ำประกันเงินกู้

นอกจากนี้ อย่างไรก็ตาม ผลการดำเนินงานของบริษัทที่ดีขึ้นอย่างต่อเนื่องจากผลขาดทุน 54.82 ล้านบาท และ 20.76 ล้านบาทในปี 2551 และปี 2552 พลิกฟื้นเป็นผลกำไร 22.88 ล้านบาท 50.04 ล้านบาท และ 21.93 ล้านบาทในปี 2553 ปี 2554 และงวด 6 เดือนปี 2555 ตามลำดับ และฐานะทางการเงินที่แข็งแกร่งขึ้นจากอัตราส่วนหนี้สินรวมต่อส่วนของผู้ถือหุ้นของบริษัท ณ วันที่ 30 มิถุนายน 2555 เท่ากับ 0.59 เท่า ซึ่งเป็นสัดส่วนที่ไม่มากเมื่อเทียบกับบริษัทอื่นในอุตสาหกรรมเดียวกัน ทำให้ ณ ปัจจุบันบริษัทไม่ได้พึ่งพิงความช่วยเหลือทางการเงินจาก BWG อีกต่อไป (ดูรายละเอียดในส่วนที่ 2 ข้อ 11 รายการระหว่างกัน) จากคั้งนั้นในอนาคตบริษัทจะพยายามจัดหาและใช้แหล่งเงินกู้จากสถาบันการเงินให้มากขึ้น เพื่อลดการพึ่งพิงกลุ่มผู้ถือหุ้นใหญ่ ซึ่ง นอกจากนี้ การเป็นบริษัทจดทะเบียนในตลาดหลักทรัพย์จะช่วยให้บริษัทสามารถจัดหาแหล่งเงินกู้จากสถาบันการเงินได้สะดวกขึ้น อีกทั้งการเสนอขายหุ้นสามัญเพิ่มทุนต่อประชาชนในครั้งนี้อย่างครบถ้วน และการขออนุญาตต่อตลาดหลักทรัพย์แห่งประเทศไทยให้พิจารณาปรับหุ้นสามัญเข้าจดทะเบียนในตลาดหลักทรัพย์ จะเป็นช่องทางการระดมทุนอีกช่องทางหนึ่ง โดยบริษัทมีนโยบายนำเงินที่ได้จากการเสนอขายหุ้นสามัญในครั้งนี้อย่างเต็มที่มาใช้เพื่อเป็นเงินทุนหมุนเวียนในการขยายธุรกิจ เนื่องจากบริษัทตระหนักดีว่า การใช้เงินทุนหมุนเวียนสำหรับการดำเนินโครงการต่างๆ ให้มีความคืบหน้า มีความสำคัญยิ่งต่อการดำเนินงานในอนาคตของบริษัท

7. ความเสี่ยงจากการถูกบอกเลิกสัญญาสัมปทาน

ภายหลังบริษัทได้รับสัมปทานในการบริหาร และประกอบการศูนย์ฯ แล้ว บริษัทมีภาระหน้าที่ให้เป็นไปตามข้อกำหนดแห่งสัญญาฯ โดยหากบริษัทไม่สามารถปฏิบัติตามข้อกำหนดในส่วนที่เป็นสาระสำคัญได้ (รายละเอียดเพิ่มเติมในส่วนที่ 2 ข้อ 2 ลักษณะการประกอบธุรกิจ) อาจทำให้ถูกบอกเลิกหรือสิ้นสุดสัญญาฯ โดยกรมโรงงานอุตสาหกรรม (“ผู้ให้ใช้สิทธิ”) จะแจ้งให้บริษัทดำเนินการแก้ไขให้แล้วเสร็จภายในระยะเวลาที่กำหนดนับแต่วันที่บริษัทได้รับแจ้งเป็นลายลักษณ์อักษร และหากบริษัทไม่สามารถดำเนินการแก้ไขภายในระยะเวลาที่กำหนด กรมโรงงานฯ มีสิทธิบอกเลิกสัญญาได้และบริษัทต้องรับผิดชอบต่อความเสียหายหรือค่าใช้จ่ายใดๆ ที่อาจเกิดขึ้นแก่ศูนย์ฯ นอกจากนี้ กรมโรงงานฯ และบริษัทจะมีการประเมินผลบริหารและประกอบการศูนย์ฯ ร่วมกันเป็นระยะเวลาทุก ๆ 5 ปี เพื่อปรับปรุงให้การบริหารจัดการศูนย์ฯ มีประสิทธิภาพมากขึ้น ดังนั้น หากบริษัทไม่สามารถปฏิบัติตามเงื่อนไขในสัญญาที่กำหนด อาจทำให้กรมโรงงานฯ พิจารณาบอกเลิกสัญญาตามเงื่อนไขที่กำหนด

อย่างไรก็ดี ในการดำเนินการบริหารและประกอบการศูนย์ฯ นั้น อยู่ภายใต้การกำกับดูแลของคณะกรรมการตรวจการทำงานหรือผู้ควบคุมการดำเนินงานบริหารและประกอบการศูนย์ฯ บริหารจัดการวัสดุเหลือใช้อุตสาหกรรม (เตาเผาขยะอุตสาหกรรม)



บางปู จังหวัดสมุทรปราการ (“คณะกรรมการตรวจการฯ”) ซึ่งกรมโรงงานอุตสาหกรรม ในฐานะ “ผู้ให้ใช้สิทธิ” โดยคณะกรรมการตรวจการฯ มีอำนาจหน้าที่ในการตรวจและควบคุมงานให้เป็นไปตามแผนการดำเนินการบริหารและประกอบการศูนย์ฯ ตามสัญญาฯ ตลอดจนมีอำนาจสั่งปรับปรุงเปลี่ยนแปลง แก้ไข เพิ่มเติม หรือตัดทอนการทำงานหรือดำเนินงานใด ๆ ของบริษัท ทั้งนี้ เพื่อให้บริษัทปฏิบัติตามข้อกำหนดตามสัญญา ตลอดจนดำเนินการใดๆ ตามที่อธิบดีกรมโรงงานอุตสาหกรรมมอบหมาย ซึ่งตลอดระยะเวลาที่ผ่านมา คณะกรรมการตรวจการฯ และผู้แทนบริษัท ได้มีการประชุมหารือร่วมกันอย่างต่อเนื่องเป็นประจำ เพื่อร่วมกำกับดูแลให้บริษัท ปฏิบัติตามข้อกำหนดในสัญญาอย่างเคร่งครัด เช่น การปฏิบัติตามมาตรการลดผลกระทบสิ่งแวดล้อมที่ได้รับอนุญาตไว้ในรายงานการวิเคราะห์ผลกระทบสิ่งแวดล้อม (Environmental Impact Assessment :EIA) การปฏิบัติตามข้อกำหนด/ระเบียบ/ข้อกฎหมาย การชำระผลประโยชน์ตอบแทนเป็นต้น **นอกจากนี้** คณะกรรมการตรวจการฯ ยังให้การส่งเสริมและสนับสนุนการดำเนินงานอันเป็นประโยชน์ต่อการบริหารและประกอบการอย่างต่อเนื่อง **โดยล่าสุด คณะกรรมการตรวจการฯ มีการประชุมครั้งที่ 11-1-2555 ณ วันที่ 18 พฤษภาคม 2555**

นอกจากนี้ ยังมีคณะกรรมการประสานงานการกำกับดูแลการดำเนินการบริหารและประกอบการศูนย์ฯ (ตามมาตรา 22) เพื่อกำกับดูแลการดำเนินงานของบริษัทอีกหนึ่งชุด ซึ่งประกอบด้วยตัวแทนจากกรมโรงงานฯ และหน่วยงานราชการอื่นๆ เช่น ผู้แทนจากกระทรวงการคลัง ผู้แทนจากกรมธุรกิจพลังงาน ผู้แทนจากสำนักงานคณะกรรมการพัฒนาเศรษฐกิจและสังคมแห่งชาติ เป็นต้น เพื่อดำเนินการพิจารณาเรื่องต่างๆ ที่เกี่ยวข้องกับสัญญาฯ และนำเสนอผลการบริหารและประกอบการต่อรัฐมนตรีว่าการกระทรวงอุตสาหกรรมเพื่อรับทราบผลการบริหารและประกอบการฯ โดยนับตั้งแต่บริษัทได้รับสิทธิบริหารและประกอบการศูนย์ฯ ตลอดมา นั้น ได้มีการนำเสนอรายงานผลการดำเนินงานต่อรัฐมนตรีว่าการกระทรวงอุตสาหกรรมรวมทั้งสิ้น 7 ครั้ง ไม่ปรากฏการปฏิบัติที่ขัดต่อสัญญาฯ จนเป็นเหตุให้บอกเลิกสัญญาแต่อย่างใด

8 ความเสี่ยงจากการไม่สามารถต่ออายุของสัญญาสัมปทาน

บริษัทดำเนินธุรกิจภายใต้สัญญาให้ใช้สิทธิบริหารและประกอบการศูนย์ฯ ซึ่งอยู่ภายใต้การกำกับดูแลกรมโรงงานอุตสาหกรรม โดยตามสัญญาฯ กำหนดให้มีระยะเวลาในการดำเนินงานทั้งสิ้น 20 ปี นับจากวันที่สัญญาฯ มีผลบังคับ (**ณ วันที่ 11 กุมภาพันธ์ 2551**) และภายหลังจากที่สัญญาฯ สิ้นสุดลง (**วันที่ 10 กุมภาพันธ์ 2571**) บริษัทมีสิทธิที่จะยื่นคำร้องขอให้ต่ออายุสัญญาได้อีก 10 ปี โดยกรมโรงงานอุตสาหกรรมจะพิจารณาจากผลประกอบการของบริษัทในช่วงสัญญาเดิม ความเหมาะสมและความเป็นไปได้ของแผนการดำเนินธุรกิจที่บริษัทเสนอมา ซึ่งจะต้องมีการตกลงค่าตอบแทนใหม่บนพื้นฐานทรัพย์สินที่ตกเป็นของกรมโรงงานอุตสาหกรรม

อย่างไรก็ตาม จากประสบการณ์ในการบริหารจัดการสิ่งปลูกสร้างของผู้บริหาร ซึ่งดำเนินธุรกิจด้านการกำจัดสิ่งปลูกสร้างมาอย่างยาวนาน ตลอดจนการปฏิบัติตามเงื่อนไขของสัมปทานอย่างเคร่งครัด ทำให้ผู้บริหารของบริษัทเชื่อมั่นว่าจะสามารถดำเนินธุรกิจได้อย่างตลอดอายุของสัญญาสัมปทานรวมถึงต่ออายุสัญญาสัมปทานได้อย่างต่อเนื่อง

9 ความเสี่ยงจากการลดลงของส่วนแบ่งกำไรหรือสิทธิในการออกเสียงของผู้ถือหุ้นสามัญของบริษัท เบตเตอร์ เวิลด์ กรีน จำกัด (มหาชน) (“BWG”) จากการนำบริษัทเข้าจดทะเบียนในตลาดหลักทรัพย์ เอ็ม เอ ไอ

การนำบริษัทเข้าจดทะเบียนในตลาดหลักทรัพย์เอ็ม เอ ไอ (Spin-Off) โดยการเสนอขายหุ้นสามัญเพิ่มทุนจำนวน 84,000,000 หุ้น มูลค่าที่ตราไว้หุ้นละ 0.50 บาท จะส่งผลให้ BWG มีส่วนแบ่งกำไรหรือสิทธิในการออกเสียงของผู้ถือหุ้นเดิมลดลงร้อยละ 20.79 โดยจากการถือหุ้นร้อยละ 64.62 เหลือร้อยละ 51.18 ของทุนชำระแล้วทั้งหมดของบริษัทภายหลังการเสนอขายหุ้นสามัญเพิ่มทุนแก่ประชาชนเป็นครั้งแรก ซึ่งเปรียบเสมือนผู้ถือหุ้นสามัญรายย่อยของ BWG มีความเสี่ยงต่อการลดลงของส่วนแบ่งกำไรหรือสิทธิในการออกเสียงในบริษัท คิดเป็นอัตราส่วนร้อยละ 20.79 เช่นกัน อย่างไรก็ตาม การ Spin-Off



ดังกล่าว ไม่มีผลกระทบต่อสถานะในการเป็นบริษัทจดทะเบียนของ BWG เนื่องจาก BWG ยังคงดำเนินธุรกิจให้บริการบริหารและจัดการสิ่งปฏิกูลฯ ดังนั้น เพื่อเป็นการชดเชยการลดลงของส่วนแบ่งกำไรและสิทธิในการออกเสียงในบริษัทของ BWG ดังกล่าวในระดับหนึ่ง ที่ประชุมวิสามัญผู้ถือหุ้นของบริษัทและ BWG ได้มีมติอนุมัติให้บริษัทจัดสรรหุ้นสามัญเพิ่มทุนจำนวนรวมไม่เกิน 21,000,000 หุ้นหรือคิดเป็นสัดส่วนร้อยละ 25.00 ของจำนวนหุ้นสามัญเพิ่มทุนที่จะเสนอขายแก่ประชาชน 84,000,000 หุ้น ให้แก่ผู้ถือหุ้นทุกรายของ BWG ตามสัดส่วนการถือหุ้น (Pre-emptive Rights) เพื่อเปิดโอกาสให้ผู้ถือหุ้นของ BWG ในการใช้สิทธิในการจองซื้อหุ้นสามัญเพิ่มทุนดังกล่าวเพื่อรักษาสิทธิในส่วนแบ่งกำไรหรือสิทธิในการออกเสียงของผู้ถือหุ้นเดิมในระดับหนึ่ง ทั้งนี้ ราคาที่จะทำการเสนอขายหุ้นสามัญเพิ่มทุนของบริษัทให้กับผู้ถือหุ้นของ BWG ตามสัดส่วนการถือหุ้น จะเป็นราคาเดียวกับราคาเสนอขายหุ้นแก่ประชาชนทั่วไป และคณะกรรมการของ BWG จะเป็นผู้กำหนดวันปิดสมุดทะเบียนของผู้ถือหุ้น BWG เพื่อกำหนดรายชื่อผู้ได้รับสิทธิและอัตราส่วนในการจัดสรรภายหลังจากที่สำนักงานคณะกรรมการกำกับหลักทรัพย์และตลาดหลักทรัพย์ (“สำนักงาน ก.ล.ต.”) อนุมัติให้บริษัทเสนอขายหุ้นสามัญเพิ่มทุนต่อประชาชนได้

10. ความเสี่ยงจากการลดลงของราคาหุ้น อันเนื่องมาจากการเสนอขายหุ้นต่อผู้ถือหุ้นเดิมในราคาที่ต่ำกว่าราคาเสนอขายครั้งนี้

ตามมติที่ประชุมวิสามัญผู้ถือหุ้น ครั้งที่ 1/2554 ของบริษัท ซึ่งประชุมเมื่อวันที่ 25 เมษายน 2554 ได้มีมติพิเศษให้เพิ่มทุนและจัดสรรหุ้นเพิ่มทุนให้แก่ผู้ถือหุ้นเดิม จำนวน 5,000,000 หุ้น ในราคาตามมูลค่าที่ตราไว้ซึ่งเท่ากับ 10 บาทต่อหุ้น หรือคิดเป็นจำนวน 100,000,000 หุ้น ตามมูลค่าที่ตราไว้ 0.50 บาทต่อหุ้น คิดเป็นร้อยละ 24.75 ของทุนชำระแล้วภายหลังการเสนอขายหุ้นในครั้งนี้ โดยบริษัทมีวัตถุประสงค์ที่จะนำเงินที่ได้รับจากการเพิ่มทุนดังกล่าวไปใช้เป็นเงินทุนหมุนเวียนของกิจการ

ทั้งนี้ ในการเพิ่มทุนและจัดสรรหุ้นเพิ่มทุนดังกล่าว บริษัท เบตเตอร์ เวิลด์ กรีน จำกัด (มหาชน) (“BWG”) ซึ่งเป็นผู้ถือหุ้นรายใหญ่ของบริษัท (ถือหุ้นในสัดส่วนร้อยละ 99.99 ของทุนชำระแล้วก่อนการเพิ่มทุนในครั้งนั้น) ไม่ประสงค์จะจองซื้อหุ้นตามสิทธิ เนื่องจากติดข้อจำกัดของเงินทุนและอยู่ระหว่างดำเนินการเพิ่มทุนเพื่อให้ได้เงินเพียงพอต่อการลงทุนในโครงการขยายหลุมฝังกลบ ซึ่ง BWG ต้องใช้เงินทุน จำนวน 377 ล้านบาทในขณะที่ BWG มีเงินสด ณ สิ้นไตรมาส 1 ปี 2554 จำนวน 16.37 ล้านบาท สินทรัพย์หมุนเวียนมีจำนวน 246.03 ล้านบาท และหนี้สินหมุนเวียนมีจำนวน 391.34 ล้านบาท ดังนั้นหาก BWG ใช้สิทธิเพิ่มทุนตามสัดส่วนผู้ถือหุ้นเดิม อาจทำให้เงินทุนที่มีไม่เพียงพอต่อการดำเนินในธุรกิจหลักของบริษัท ตลอดจนรับรู้ผลขาดทุนจากการลงทุน เนื่องจากมูลค่าทางบัญชีของบริษัท ณ ขณะนั้นซึ่งมีอยู่เพียง 0.72 บาทต่อหุ้นเมื่อเทียบกับราคาเพิ่มทุนที่ 1.00 บาทต่อหุ้น ซึ่งจะเป็ภาระแก่ผู้ถือหุ้นของ BWG ดังนั้นบริษัทจึงจัดสรรหุ้นเพิ่มทุนดังกล่าวให้แก่นักลงทุน 1 ราย คือ นายธนดล รักยาบุญ ซึ่งดำเนินธุรกิจด้านอุตสาหกรรมและมีประสบการณ์ทำงานร่วมในโครงการจัดการขยะพิษจากโรงพยาบาลซึ่งจะมีส่วนในการสนับสนุนและส่งเสริมให้เกิดการขยายตัวของธุรกิจ โดยบริษัทได้รับชำระค่าหุ้นเพิ่มทุนดังกล่าวครบถ้วนแล้วในเดือนพฤษภาคม 2554 และมีสัดส่วนการถือหุ้นเท่ากับร้อยละ 24.75 ของทุนชำระแล้วหลังการเสนอขายหุ้นในครั้งนี้ โดยราคาขายหุ้นสามัญให้แก่ผู้ถือหุ้นเดิมดังกล่าวเป็นราคาที่ต่ำกว่าราคาเสนอขายหุ้นเพิ่มทุนให้แก่ประชาชนในครั้งนี้ ดังนั้น ผู้ลงทุนที่จองซื้อหุ้นในครั้งนี้อาจได้รับผลกระทบจากการลดลงของราคาหุ้น (Price dilution) หากผู้ถือหุ้นดังกล่าวนำหุ้นออกขายในตลาดหลักทรัพย์ฯ

11. ความเสี่ยงจากการที่บริษัทมีผู้ถือหุ้นรายใหญ่ถือหุ้นรวมกันถึงร้อยละ 50

ณ วันที่ 30 มิถุนายน 2555 บริษัท เบตเตอร์ เวิลด์ กรีน จำกัด (มหาชน) (“BWG”) ถือหุ้นในบริษัทในสัดส่วนร้อยละ 64.62 ของจำนวนหุ้นที่จำหน่ายได้แล้วทั้งหมดของบริษัทในปัจจุบัน ซึ่งสัดส่วนดังกล่าวจะลดลงเหลือร้อยละ 51.18 ของจำนวนหุ้นที่จำหน่ายได้แล้วทั้งหมดของบริษัท ภายหลังการเสนอขายหุ้นต่อประชาชน (รายละเอียดเพิ่มเติมในส่วนที่ 2 ข้อ 8 โครงสร้างเงินทุน) โดย BWG เป็นผู้ถือหุ้นรายใหญ่ในบริษัทในสัดส่วนรวมกันเกินกว่าร้อยละ 50 ของทุนชำระแล้วหลังการ



เสนอขายหุ้นสามัญเพิ่มทุนให้แก่ประชาชน จะทำให้ **BWG** สามารถควบคุมมติส่วนใหญ่ในที่ประชุมผู้ถือหุ้นได้ทั้งหมด เว้นแต่เรื่องที่ถูกกฎหมายหรือข้อบังคับของบริษัทกำหนดให้ต้องได้รับมติไม่ต่ำกว่า **3 ใน 4** ของที่ประชุมผู้ถือหุ้น เช่น การเพิ่มทุน การลดทุนการขายหรือโอนกิจการของบริษัททั้งหมดหรือบางส่วนที่สำคัญให้แก่บุคคลอื่น เป็นต้น ดังนั้น ผู้ถือหุ้นรายอื่นจึงอาจจะไม่สามารถรวบรวมคะแนนเสียงเพื่อตรวจสอบหรือถ่วงดุลเรื่องที่ผู้ถือหุ้นใหญ่นำเสนอได้ อย่างไรก็ตาม บริษัทตระหนักถึงความเสี่ยงดังกล่าว จึงได้มีการจัดให้มีคณะกรรมการอิสระ **3** ท่าน เพื่อทำหน้าที่ตรวจสอบและถ่วงดุลการทำงานของคณะกรรมการและผู้บริหารในระดับหนึ่ง อีกทั้ง คณะกรรมการมีนโยบายคำนึงถึงผลประโยชน์ของผู้ถือหุ้นเป็นหลักในการตัดสินใจกระทำหรือละเว้นกระทำการใด ๆ นอกจากนี้ หากบริษัทมีความจำเป็นในการทำรายการกับบุคคลที่อาจมีความขัดแย้ง บริษัทจะปฏิบัติตามขั้นตอนการอนุมัติการทำรายการระหว่างกันและหลักเกณฑ์ที่ประกาศไว้ของสำนักงาน ก.ล.ต. และตลาดหลักทรัพย์แห่งประเทศไทยอย่างเคร่งครัด โดยผู้บริหาร กรรมการ หรือ ผู้ถือหุ้นที่มีส่วนเกี่ยวข้องกับรายการดังกล่าวจะไม่มีสิทธิในการออกเสียงในการพิจารณาเรื่องนั้น ๆ

12 ความเสี่ยงเกี่ยวกับการนำหุ้นสามัญของบริษัทเข้าจดทะเบียนในตลาดหลักทรัพย์เอ็ม เอ ไอ

ในการเสนอขายหุ้นสามัญของบริษัทครั้งนี้ บริษัทอยู่ระหว่างการยื่นขออนุญาตเป็นหลักทรัพย์จดทะเบียนต่อตลาดหลักทรัพย์เอ็ม เอ ไอ ดังนั้น ผู้ลงทุนอาจมีความเสี่ยงที่หลักทรัพย์ของบริษัทอาจไม่ได้รับอนุญาตให้เป็นหลักทรัพย์จดทะเบียน ทำให้ผู้ลงทุนไม่มีตลาดรองเพื่อซื้อขายหลักทรัพย์และไม่ได้รับผลตอบแทนจากการขายหุ้นได้ตามราคาที่คาดการณ์ไว้ อย่างไรก็ตาม บริษัทหลักทรัพย์ คันทรี กรุ๊ป จำกัด (มหาชน) ในฐานะที่ปรึกษาทางการเงิน ได้พิจารณาคุณสมบัติของบริษัทในเบื้องต้นแล้ว เห็นว่า บริษัทมีคุณสมบัติครบถ้วนที่จะสามารถเข้าจดทะเบียนในตลาดหลักทรัพย์เอ็ม เอ ไอ ได้ตามข้อบังคับของตลาดหลักทรัพย์แห่งประเทศไทย เรื่อง การรับหลักทรัพย์จดทะเบียนในตลาดหลักทรัพย์เอ็ม เอ ไอ พ.ศ.2546 ลงวันที่ 24 มีนาคม 2546 (รวมถึงที่ได้มีการแก้ไขเพิ่มเติม) ยกเว้นคุณสมบัติในเรื่องการกระจายหุ้นให้แก่ผู้ถือหุ้นรายย่อยจำนวนไม่ต่ำกว่า **300** ราย ถือหุ้นรวมกันไม่น้อยกว่าร้อยละ **20** ของทุนชำระแล้ว โดยที่ปรึกษาทางการเงินคาดว่า บริษัทจะมีคุณสมบัติเกี่ยวกับการกระจายให้แก่ผู้ถือหุ้นรายย่อยครบถ้วนตามเกณฑ์ที่กำหนด ภายหลังจากเสนอขายหุ้นสามัญเพิ่มทุนต่อประชาชนแล้วเสร็จ

สรุปข้อมูลหลักทรัพย์ที่เสนอขาย

บริษัทมีทุนจดทะเบียน **202,000,000** บาท มีทุนเรียกชำระแล้ว **160,000,000** บาท แบ่งเป็นหุ้นสามัญจำนวน **320,000,000** หุ้น มูลค่าที่ตราไว้หุ้นละ **0.50** บาท บริษัทมีความประสงค์ที่จะเสนอขายหุ้นสามัญเพิ่มทุนต่อประชาชนเป็นครั้งแรกจำนวน **84,000,000** หุ้น คิดเป็นร้อยละ **20.79** ของทุนจดทะเบียนของบริษัท ในราคาหุ้นละ [] บาท โดยบริษัทมีวัตถุประสงค์ในการนำเงินที่ได้รับจากการเสนอขายหุ้นในครั้งนี้หลังหักค่าใช้จ่ายในการเสนอขายหลักทรัพย์แล้ว ประมาณ [] ล้านบาท นำไปใช้เป็นเงินทุนหมุนเวียนในโครงการที่มีอยู่ในปัจจุบัน โดยบริษัทอยู่ระหว่างขั้นตอนการขออนุญาตเสนอขายหุ้นสามัญที่ออกใหม่ต่อประชาชน และขออนุมัติจดทะเบียนหุ้นสามัญทั้งหมดเป็นหลักทรัพย์จดทะเบียนในตลาดหลักทรัพย์เอ็ม เอ ไอ

คำเตือน ผู้ลงทุนควรอ่านรายละเอียดข้อมูลในส่วนที่ 2 และส่วนที่ 3 ก่อนตัดสินใจจองซื้อหลักทรัพย์