

2. ลักษณะการประกอบธุรกิจ

2.1 ประวัติความเป็นมา และพัฒนาการสำคัญในช่วงที่ผ่านมา

บริษัท ศรีราชาคอนสตรัคชั่น จำกัด (มหาชน) (“บริษัทฯ”) ดำเนินธุรกิจรับเหมาก่อสร้างงานโลหะในโรงงานอุตสาหกรรมหนัก (“Mechanical Construction”) ซึ่งงานส่วนใหญ่เป็นงานที่มีความซับซ้อนและต้องใช้ความชำนาญ เช่น งานก่อสร้างโครงสร้างเหล็ก งานวางระบบท่อและถังโลหะขนาดใหญ่ รวมถึงงานติดตั้งเครื่องจักรอุตสาหกรรมขนาดใหญ่ เป็นต้น ทั้งนี้ บริษัทฯ มีประสบการณ์ในด้านการออกแบบรายละเอียดวิศวกรรม (Detailed Engineering) การจัดหาเครื่องจักรและอุปกรณ์ (Procurement) และการก่อสร้างโรงงานอุตสาหกรรมหนัก (Construction) แบบครบวงจร โดยเน้นความเชี่ยวชาญพิเศษด้านการก่อสร้างโรงงานอุตสาหกรรมหนัก (Construction) บริษัทฯ ก่อตั้งขึ้นโดยคุณ บุญเครือ เขมาภิรัตน์ เมื่อปี พ.ศ. 2537 ด้วยทุนจดทะเบียนเริ่มต้น 10 ล้านบาท จากนั้น ได้มีการเพิ่มทุนจดทะเบียนเพื่อรองรับกับการขยายงานในอนาคต โดยปัจจุบันบริษัทฯ มีทุนจดทะเบียน 310 ล้านบาท บริษัทฯ ตั้งอยู่ในจังหวัดชลบุรี ซึ่งอยู่ใกล้กับแหล่งที่ตั้งของเขตนิคมอุตสาหกรรม และโรงงานอุตสาหกรรมหนักต่างๆ ซึ่งเป็นกลุ่มเป้าหมายหลักของบริษัท อาทิ เช่น โรงงานอุตสาหกรรมปิโตรเลียมปิโตรเคมี โรงงานอุตสาหกรรมพลังงาน โรงไฟฟ้า และโรงงานอุตสาหกรรมอาหารและการเกษตรขนาดใหญ่

งานส่วนใหญ่ในช่วงเริ่มต้น เป็นการรับเหมางานประเภทโยธา (Civil) และงานรับเหมาก่อสร้างงานโลหะในโรงงานอุตสาหกรรมหนัก (Mechanical Construction) ต่อมาบริษัทฯ สร้างชื่อเสียงจากคุณภาพงานที่บริษัทฯ ก่อสร้างในโครงการงานโลหะในอุตสาหกรรมหนัก (Mechanical Construction) บริษัทฯ มีผลงานเป็นที่ยอมรับอย่างต่อเนื่อง (Track Record) และได้สร้างฐานลูกค้าในอุตสาหกรรมหนัก บริษัทฯ จึงเปลี่ยนกลยุทธ์และหันมามุ่งเน้นงานบริการก่อสร้างโครงสร้างโลหะ (Mechanical Construction) ที่มีอัตรากำไรสูงมากขึ้น และลดงานรับเหมางานประเภทโยธา (Civil) ซึ่งมีอัตรากำไรต่ำลง

บริษัทฯ ได้เล็งเห็นแนวโน้มการเติบโตของความต้องการงานรับเหมาก่อสร้างงานโลหะในโรงงานอุตสาหกรรมหนักที่มีอยู่อย่างต่อเนื่อง ดังนั้น เมื่อวันที่ 23 กรกฎาคม 2540 บริษัทฯ ได้เพิ่มทุนจดทะเบียนจากเดิม 10 ล้านบาท เป็น 50 ล้านบาท โดยมีมูลค่าที่ตราไว้หุ้นละ 100 บาท เพื่อรองรับการขยายตัวของกิจการซึ่งต้องการเงินทุนหมุนเวียนเพิ่มขึ้น

บริษัทฯ ได้รับเชิญเข้าร่วมงานขยายการผลิตในโรงกลั่นน้ำมันของ บริษัท เอสโซ่ (ประเทศไทย) จำกัด (มหาชน) โดยมีบริษัท Foster Wheeler เป็นผู้บริหารโครงการหลัก ซึ่งเป็นจุดที่ทำให้บริษัทฯ เริ่มมีชื่อเสียง ได้รับการยอมรับจากเจ้าของโครงการทั้งในด้านการดำเนินการก่อสร้างที่ได้มาตรฐาน ผลงานมีคุณภาพ และสามารถส่งมอบงานได้ตรงตามกำหนดเป็นที่ยอมรับในวงการรับเหมาก่อสร้างในโรงงานอุตสาหกรรมหนัก โดยเฉพาะในอุตสาหกรรมปิโตรเลียมและปิโตรเคมี ทำให้บริษัทฯ ได้รับความไว้วางใจให้เป็นผู้รับเหมาก่อสร้างในโรงกลั่นน้ำมัน และโรงงานอุตสาหกรรมขนาดใหญ่อื่นๆ ทั้งจากผู้รับเหมาโครงการหลักที่มีชื่อเสียงในกลุ่มอุตสาหกรรมดังกล่าว และจากลูกค้าโดยตรง

ตลอดระยะเวลามากกว่า 16 ปีที่ผ่านมา บริษัทฯ ประสบความสำเร็จอย่างต่อเนื่องในการรับงานก่อสร้างโครงการต่างๆ ในกลุ่มอุตสาหกรรมหนัก อาทิ เช่น โรงงานอุตสาหกรรมปิโตรเลียมปิโตรเคมี โรงงานอุตสาหกรรมพลังงาน โรงไฟฟ้า โรงถลุงแร่ และโรงงานผลิตอาหารและเครื่องดื่ม ส่งผลให้บริษัทฯ มีชื่อเสียงและได้รับความไว้วางใจอย่างสูงจากลูกค้า ทั้งในเรื่องของการดำเนินการก่อสร้างที่ได้มาตรฐาน คุณภาพของผลงาน การส่งมอบงานได้ตรงตามกำหนด รวมถึงความปลอดภัยในระหว่างการดำเนินงาน ความสำเร็จและประสบการณ์ที่ผ่านมาช่วยผลักดันให้บริษัทฯ สามารถขยายขอบเขตการให้บริการที่ครอบคลุมงานก่อสร้างขนาดใหญ่ทั้งในและต่างประเทศได้

ในปี 2551 บริษัทฯ ได้รับงานก่อสร้างขนาดใหญ่ในต่างประเทศที่มีมูลค่างานมากกว่า 7,000 ล้านบาท และเพื่อรองรับการขยายกิจการในอนาคตบริษัทฯ ดำเนินการเพิ่มทุนจดทะเบียนในปี 2553 เป็น 225 ล้านบาท และในปี 2554 เพิ่มเป็น 310 ล้านบาท ในปัจจุบันบริษัทฯ มีโรงงาน 3 แห่งสนับสนุนการก่อสร้างในโครงการต่างๆ ได้แก่ โรงงานตัดและเชื่อมโครงสร้างโลหะ โรงงานตัดและเชื่อมงานท่อ และโรงงานพันทรายและทาสี ซึ่งโรงงานทั้ง 3 แห่งมีกำลังการผลิตด้านงานโครงสร้างโลหะและระบบท่อรวมประมาณ 20,000 ตันต่อปี ซึ่งรวมถึงกำลังการผลิตด้านงานเชื่อมท่อโลหะประมาณ 1,000,000 DB ต่อปี (Diameter Bore/year)

บริษัทฯ ได้พัฒนาองค์กรให้เข้าสู่ระบบสากลโดยการปรับปรุงโครงสร้างองค์กร การพัฒนากระบวนการทำงานและการควบคุมภายใน การพัฒนาองค์ความรู้และขีดความสามารถของบุคลากร จากการพัฒนาอย่างต่อเนื่องทำให้บริษัทฯ ได้รับมาตรฐานสากลและประกาศนียบัตรต่างๆ เช่น มาตรฐาน ISO 9001:2008 สำหรับงานผลิตโครงสร้างเหล็กและงานประกอบท่อ ประกาศนียบัตรด้านความปลอดภัยจากบริษัทผู้รับเหมาโครงการหลัก (Main contractor) ชั้นนำของโลก

ประวัติความเป็นมา และพัฒนาการสำคัญของบริษัทฯ สามารถสรุปได้ดังนี้

- ปี 2537
 - จัดตั้งบริษัท ศรีราชาคอนสตรัคชั่น (1994) จำกัด ด้วยทุนจดทะเบียน 10 ล้านบาท โดยมีนายบุญเครือ เขมาภิรัตน์ และนายฉัตรมงคล เขมาภิรัตน์ ถือหุ้นเป็นจำนวนรวม ร้อยละ 61.5 และกลุ่มวิศวกรผู้บริหาร ถือหุ้นเป็นจำนวนรวมร้อยละ 38.5
 - บริษัทฯ ได้รับงานขยายการผลิตในโรงกลั่นน้ำมันของ บริษัท เอสโซ่ (ประเทศไทย) จำกัด (มหาชน) ซึ่งเป็นจุดที่ทำให้บริษัทฯ เริ่มมีชื่อเสียงเป็นที่ยอมรับในวงการรับเหมาก่อสร้างในโรงงานอุตสาหกรรมหนัก โดยเฉพาะในอุตสาหกรรมน้ำมัน และทำให้บริษัทฯ ได้รับความไว้วางใจให้เป็นผู้รับเหมาก่อสร้างในโรงกลั่นน้ำมันจากบริษัทอื่นๆ
- ปี 2540
 - ได้ทำการเพิ่มทุนจดทะเบียนจากเดิม 10,000,000 บาท (สิบล้านบาท) เป็น 50,000,000 บาท (ห้าสิบล้านบาท) แบ่งเป็นหุ้นสามัญจำนวน 500,000 หุ้น (ห้าแสนหุ้น) มูลค่าที่ตราไว้หุ้นละ 100 บาท (หนึ่งร้อยบาท) โดยเรียกชำระเต็มจำนวน
 - บริษัทฯ ได้ลงทุนเพื่อเพิ่มกำลังการผลิตรวมด้านงานโครงสร้างโลหะและระบบท่อจาก 5,000 ตันต่อปี เป็น 10,000 ตันต่อปี รวมถึงงานเชื่อมท่อโลหะจาก 200,000 DB ต่อปี เป็น 500,000 DB ต่อปี
- ปี 2548
 - รายได้จากการให้บริการทางด้านวิศวกรรมของบริษัทฯ ขึ้นสู่ระดับ 1,000 ล้านบาท (หนึ่งพันล้านบาท)
- ปี 2549
 - ออกรับงานต่างประเทศอย่างเป็นทางการเป็นครั้งแรก โดยได้รับการขอความช่วยเหลือจาก JGC Corporation แห่งประเทศญี่ปุ่น ซึ่งเป็นผู้รับเหมาโครงการหลักในโครงการ Dolphin ประเทศกาตาร์ ซึ่งเป็นโครงการสร้างโรงงานผลิตก๊าซธรรมชาติเหลว (LNG Plant) มูลค่าลงทุนของโครงการรวมสูงกว่า 900 ล้านดอลลาร์สหรัฐ มีมูลค่าโครงการก่อสร้างในส่วนที่บริษัทรับผิดชอบรวมประมาณ 500 ล้านบาท โดยบริษัทฯ ได้ส่งทีมผู้บริหารและทีมงานไปปฏิบัติงานในโครงการนี้ทั้งสิ้นจำนวน 1,000 คน
- ปี 2551
 - ได้รับมาตรฐานการจัดการ ISO 9001:2000 สำหรับงานผลิตโครงสร้างเหล็กและงานประกอบท่อ
 - บริษัทฯ ได้รับประกาศนียบัตรด้านผลงานยอดเยี่ยมจากบริษัท บริษัท ไทยออยล์ จำกัด (มหาชน)
 - บริษัทฯ ได้ทำสัญญากับ บริษัท Dynatec Madagascar ซึ่งเป็นบริษัทที่จัดตั้งโดยการร่วมทุนระหว่าง Sherritt International Corporation (ประเทศแคนาดา) ชูมิโตโม คอร์ปอเรชั่น

- (ประเทศญี่ปุ่น) และ Korea Resource Corporation (Kores-ประเทศเกาหลี) เพื่อทำการก่อสร้างโครงการ Ambatovy ซึ่งมีบริษัท SNC Lavalin ที่ประเทศมาดากัสการ์เป็นเจ้าของโครงการ โครงการ Ambatovy เป็นโครงการก่อสร้างโรงถลุงแร่ขนาดใหญ่ รวมทั้งโรงไฟฟ้าและโครงสร้างพื้นฐานอื่นๆ ที่เกี่ยวข้อง โดยมีมูลค่าเบื้องต้นที่บริษัทฯ ได้รับรวมประมาณ 3,196 ล้านบาทโดยเป็นสัญญา Offshore และ Onshore ซึ่งภายหลังบริษัทฯ ได้รับงานเพิ่มทำให้มูลค่าโครงการรวมที่อยู่ภายใต้การดำเนินงานของบริษัทฯ มีมูลค่าประมาณ 7,129 ล้านบาท
- ปี 2552
- บริษัทได้รับเชิญจากบริษัท ExxonMobil และ Foster Wheeler Parsons เพื่อร่วมงานในโครงการ Singapore Parallel Train ที่ประเทศสิงคโปร์ โดยได้ร่วมมือกับ บริษัท Plant Detailed Engineering & Construction ในสิงคโปร์ มูลค่างานที่บริษัทฯ ได้รับประมาณ 1,000 ล้านบาท
 - ได้รับมาตรฐานการจัดการ ISO 9001:2008 สำหรับงานผลิตโครงสร้างเหล็กและงานประกอบท่อ
- ปี 2553
- บริษัทฯ จดทะเบียนเพิ่มทุนเป็น 225 ล้านบาท เพื่อเพิ่มศักยภาพในการรับงานก่อสร้างโรงงานอุตสาหกรรมหนักที่มีขนาดใหญ่ขึ้นตามลำดับ และเพื่อลงทุนเพิ่มกำลังการผลิตรวมด้านงานก่อสร้างโลหะและระบบท่อเป็น 20,000 ตันต่อปี รวมถึงงานเชื่อมท่อโลหะเป็น 1,000,000 DB ต่อปี
- ปี 2554
- บริษัทฯ ดำเนินการแปรสภาพเป็นบริษัทมหาชน เมื่อวันที่ 14 ธันวาคม 2554 โดยเปลี่ยนชื่อจาก “บริษัท ศรีราชาคอนสตรัคชั่น (1994) จำกัด” เป็น “บริษัท ศรีราชาคอนสตรัคชั่น จำกัด (มหาชน)” และเพิ่มทุนจดทะเบียนเป็น 310 ล้านบาท เพื่อจดทะเบียนในตลาดหลักทรัพย์แห่งประเทศไทย

2.2 ลักษณะการประกอบธุรกิจของบริษัทฯ

บริษัทฯ ดำเนินธุรกิจให้บริการงานก่อสร้างงานโลหะให้กับผู้รับเหมาหลักและจากบริษัทเจ้าของโครงการโดยตรง โดยกลุ่มอุตสาหกรรมที่เป็นฐานลูกค้าส่วนใหญ่ของบริษัทฯ ได้แก่ ลูกค้าในกลุ่มอุตสาหกรรมพลังงาน เช่น โรงกลั่นน้ำมัน โรงงานผลิตไฟฟ้า อุตสาหกรรมปิโตรเคมี และอุตสาหกรรมเหมืองแร่ โดยการให้บริการด้านวิศวกรรมของบริษัทฯ แบ่งออกเป็น

1. งานโครงสร้างเหล็ก (Steel Structure) โดยบริษัทฯ จะเป็นผู้ออกแบบรายละเอียด จัดหาวัสดุ จัดทำประกอบ และติดตั้งโครงสร้างเหล็กรองรับท่อ เพื่อใช้สำหรับเป็นทางเดินของเหลวต่างๆ (Pipe Bridge and Pipe Rack) และ โครงสร้างเหล็กเพื่อรองรับเครื่องจักร (Equipments and Machineries) ในอุตสาหกรรมต่าง ๆ อาทิ เช่น โรงกลั่นน้ำมัน โรงงานปิโตรเคมี โรงงานผลิตไฟฟ้า โรงงานผลิตเครื่องตี๋ม ตามแบบที่ลูกค้ากำหนด
2. งานประกอบและติดตั้งระบบท่อ (Piping) ได้แก่ ประกอบ ติดตั้ง และเชื่อมท่อที่ใช้ในการลำเลียงของเหลวและก๊าซ เช่น น้ำมัน และสารทำละลายต่าง ๆ เป็นต้น ให้กับโรงงานอุตสาหกรรมหนักต่าง ๆ อาทิ เช่น โรงงานปิโตรเคมี โรงกลั่นน้ำมัน และโรงงานผลิตไฟฟ้า โดยส่วนใหญ่ลูกค้าจะเป็นผู้จัดเตรียมท่อตามความต้องการใช้โดยจะสั่งจากต่างประเทศหรือผู้นำเข้า เนื่องจากท่อที่ใช้ส่วนใหญ่ยังไม่สามารถผลิตได้ภายในประเทศ เนื่องจากเป็นท่อที่มีคุณสมบัติพิเศษ โดยเป็นท่อไร้ตะเข็บที่มีขนาดเส้นผ่าศูนย์กลาง และความหนามากกว่าท่อที่ใช้ในอุตสาหกรรมอื่น ๆ โดยทั่วไป และเป็นท่อโลหะที่มีตั้งแต่ ท่อเหล็กกล้า (Carbon Steel) ท่อเหล็กไร้สนิม (Stainless Steel) ไปจนถึง ท่อโลหะ

ผสม (Alloy) ที่ใช้โลหะผสมหลากหลายตั้งแต่ เหล็กกล้า นิกเกิล สแตนเลส ไปจนถึงโลหะพิเศษ เช่น ไทเทเนียม ขึ้นอยู่กับความต้องการใช้งาน จากคุณสมบัติของท่อที่ได้กล่าวมาข้างต้น การประกอบและติดตั้งท่อ จึงต้องใช้เทคนิค และความชำนาญพิเศษ เช่น ในการประกอบเชื่อมต่อจะต้องทำการเอ็กซ์เรย์ตรวจสอบ หรือมีการอบเพื่อคลายความตึงของท่อ เพื่อให้ได้ชิ้นงานที่ได้มาตรฐาน เนื่องจากท่อดังกล่าวถูกนำไปใช้ในอุตสาหกรรมหนัก ดังนั้นจะต้องคำนึงถึงระดับแรงดัน ความร้อน ความเป็นกรดต่าง การทนต่อการกัดกร่อน หากมีชิ้นงานที่ไม่ได้มาตรฐานอาจก่อให้เกิดความเสียหายต่อกระบวนการผลิตโดยรวมได้ โดยบริษัทฯ จะเป็นผู้ให้บริการในการเชื่อม ประกอบ และติดตั้ง ท่อตามแบบที่กำหนด

3. งานประกอบและติดตั้งถังบรรจุ เครื่องจักรและอุปกรณ์ (Tanks, Equipment & Mechanical Installation and Modification) ได้แก่ การประกอบและติดตั้งถังบรรจุของเหลว เครื่องจักรและอุปกรณ์ รวมถึงงานยกติดตั้งของหนัก (Heavy lift Operation) ที่ใช้ในโรงงานอุตสาหกรรมหนัก อาทิ เช่น โรงงานปิโตรเคมี โรงกลั่นน้ำมัน และโรงงานผลิต เครื่องดื่ม เป็นต้น ตัวอย่างงานประเภทนี้ ได้แก่ การติดตั้งถังโลหะ การติดตั้งคอมเพรสเซอร์ และบีมขนาดใหญ่ เป็นต้น โดยงานประกอบและติดตั้งถังบรรจุของบริษัทจะมีทั้งงานที่บริษัทฯ เป็นผู้รับผิดชอบตั้งแต่การเป็นผู้จัดหาวัสดุ ประกอบและติดตั้ง และงานที่บริษัทฯ รับผิดชอบเฉพาะการเป็นผู้ประกอบและติดตั้ง โดยมีลูกค้าเป็นผู้จัดเตรียมวัสดุ ซึ่งส่วนใหญ่จะมีขนาดเส้นผ่านศูนย์กลางไม่เกิน 30 เมตร บริษัทจะเป็นผู้ทำการเชื่อม ประกอบแผ่นโลหะที่ผ่านการม้วนมาเชื่อมต่อกันเป็นถังบรรจุ และนำไปติดตั้งยังโรงงานหรือสถานที่ที่ลูกค้ากำหนด สำหรับงานติดตั้งเครื่องจักรและอุปกรณ์บริษัท จะทำการตัดชิ้นส่วนเหล็กให้ได้รูปตามแบบและประกอบเป็นอุปกรณ์ตามความต้องการของลูกค้า จากนั้นจึงนำไปติดตั้งพร้อมเครื่องจักรของลูกค้าที่ยังที่ตั้งโครงการ
4. งานอื่นๆนอกเหนือจากงานที่กล่าวมาข้างต้น ได้แก่ งานปรับปรุงและซ่อมบำรุงเครื่องจักรและอุปกรณ์ (Equipment & Mechanical Installation and Modification) ซึ่งจะประกอบไปด้วยงานยก และงานย้ายเครื่องจักร อุปกรณ์ และวัสดุต่าง ๆ ที่ใช้ในโรงงานอุตสาหกรรมหนัก อาทิเช่น โรงงานปิโตรเคมี โรงกลั่นน้ำมัน โรงงานผลิตเบียร์ เป็นต้น ซึ่งต้องใช้ความชำนาญเป็นพิเศษ โดยมีทั้งการปฏิบัติงานในสถานที่ที่มีเครื่องจักรเดินเครื่อง หรือคนงานกำลังปฏิบัติงานอยู่ (Live Plant) และพื้นที่โรงงานสร้างใหม่ ตัวอย่างงานประเภทนี้ ได้แก่ การปรับปรุงหอกลั่น (Column Modification) งานปรับปรุงระบบการผลิตในโรงงานเครื่องดื่ม เป็นต้น

ณ วันที่ 31 ธันวาคม 2554 กลุ่มบริษัทประกอบด้วยบริษัท และบริษัทย่อย 2 บริษัท และบริษัทรวม 1 บริษัท ได้แก่

บริษัท เอสซีซี เมนเทนแนนซ์ เซอร์วิส จำกัด

บจ. เอสซีซี เมนเทนแนนซ์ เซอร์วิส จัดตั้งขึ้นในปี 2541 ปัจจุบันมีทุนจดทะเบียน 1 ล้านบาท เพื่อดำเนินธุรกิจให้บริการงานซ่อมบำรุง งานติดตั้งปรับปรุงเครื่องจักร และอุปกรณ์ โดยเฉพาะในอุตสาหกรรมปิโตรเคมี โรงงานผลิตเครื่องดื่ม โรงงานผลิตอาหาร เป็นต้น

บริษัทฯ ถือหุ้นในบจ. เอสซีซี เมนเทนแนนซ์ เซอร์วิส ร้อยละ 75.0 โดยมีกลุ่มวิศวกรของบจ. เอสซีซี เมนเทนแนนซ์ เซอร์วิสถือหุ้นที่เหลือร้อยละ 25.0

บริษัท เคซีบีเอส สโตร์ จำกัด

บจ. เคซีบีเอส สโตร์ จัดตั้งขึ้นในปี 2553 ปัจจุบันมีทุนจดทะเบียน 1 ล้านบาท เพื่อดำเนินธุรกรรมจัดซื้อจัดหา และจัดจ้าง วัสดุอุปกรณ์ที่ใช้ในการก่อสร้าง เช่น ท่อเหล็กกล้า ท่อเหล็กไร้สนิม เหล็กไอบีเอ็ม (I-beam) เหล็กเอชบีเอ็ม (H-beam) และอุปกรณ์สิ้นเปลืองอื่นๆ ให้กับบริษัทฯ

บริษัทฯ ถือหุ้นใน บจ. เคซีบีเอส สโตร์ ร้อยละ 99.9

บริษัท ไทย ไทเฮ จำกัด

บจ. ไทย ไทเฮ จัดตั้งขึ้นในปี 2533 ปัจจุบันมีทุนจดทะเบียน 6 ล้านบาท โดยบริษัท ไทยเฮ เดนเกียวก ไคซ่า จำกัด ซึ่งเป็นบริษัทรับเหมาก่อสร้างซึ่งเชี่ยวชาญในการออกแบบและก่อสร้างโรงงานไฟฟ้า บจ. ไทย ไทเฮ ถูกจัดตั้งขึ้นเพื่อดำเนินธุรกิจรับเหมาก่อสร้างโรงงานไฟฟ้าในประเทศไทย โดยบริษัทฯ ได้เข้าร่วมเป็นผู้ถือหุ้น เพื่อประโยชน์ในการจัดหาโครงการก่อสร้างโรงไฟฟ้า ปัจจุบันบจ. ไทย ไทเฮ มิได้มีโครงการในการดำเนินการอย่างเป็นทางการอย่างเป็นทางการเป็นสาระสำคัญ

บริษัทฯ ถือหุ้นใน บจ. ไทย ไทเฮ ร้อยละ 21.0 ณ 31 ธันวาคม 2554

2.3 โครงสร้างรายได้

รายได้หลักของบริษัทฯ มาจากรายได้จากงานโครงสร้างเหล็กและงานประกอบและติดตั้งระบบท่อ โดยคิดเป็นสัดส่วนร้อยละ 22.4 และร้อยละ 53.5 ของรายได้รวมของบริษัทฯ ปี 2553

ตารางด้านล่างแสดงโครงสร้างรายได้ของบริษัทฯ และบริษัทย่อยในช่วงปี 2551 ถึงปี 2553 และงวดเก้าเดือนสิ้นสุด 30 กันยายน 2554 แยกตามประเภทธุรกิจมีดังนี้

(หน่วย : ล้านบาท)

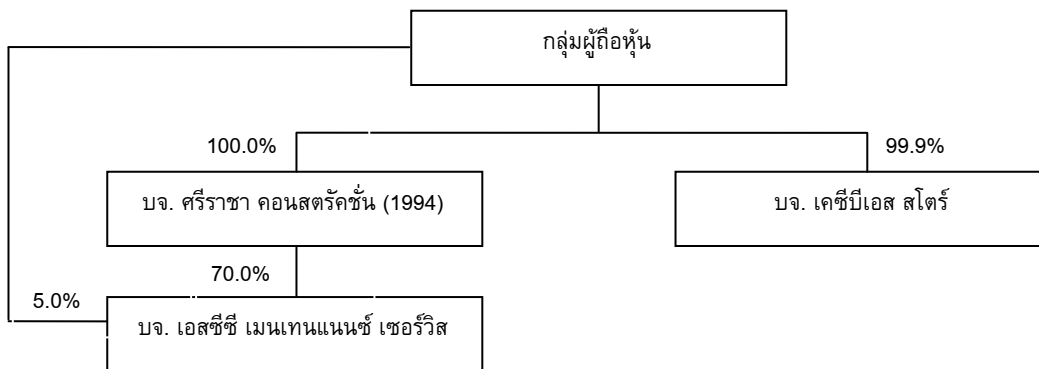
	ปี 2551		ปี 2552		ปี 2553		งวดเก้าเดือนสิ้นสุด 30 กันยายน 2554	
	มูลค่า	%	มูลค่า	%	มูลค่า	%	มูลค่า	%
1. งานโครงสร้างเหล็ก								
ในประเทศ	198.7	10.4	-	0.0	-	0.0	119.8	5.5
ต่างประเทศ	856.9	44.9	1,000.5	50.7	533.6	22.4	237.6	11.0
2. งานประกอบและติดตั้งระบบท่อ								
ในประเทศ	365.4	19.1	-	0.0	-	0.0	98.8	4.6
ต่างประเทศ	14.9	0.8	472.2	23.9	1,275.1	53.5	1316.5	61.0
3. งานติดตั้งปรับปรุงเครื่องจักรและอุปกรณ์								
ในประเทศ	66.2	3.5	-	0.0	-	0.0	-	0.0
ต่างประเทศ	37.4	2.0	207.9	10.5	213.4	9.0	140.8	6.5
4. งานติดตั้งและซ่อมบำรุง								
ในประเทศ	111.3	5.8	96.8	4.9	154.3	6.5	-	0.0
ต่างประเทศ	-	0.0	-	0.0	-	0.0	-	0.0
5. รายได้อื่น								
ในประเทศ	195.1	10.2	56.2	2.8	-	0.0	157.8	7.3
ต่างประเทศ	63.9	3.3	141.2	7.1	206.8	8.7	88.6	4.1
รวม	1,909.8	100.0	1,974.7	100.00	2,383.2	100.00	2,160.00	100.0

ที่มา : บริษัทฯ

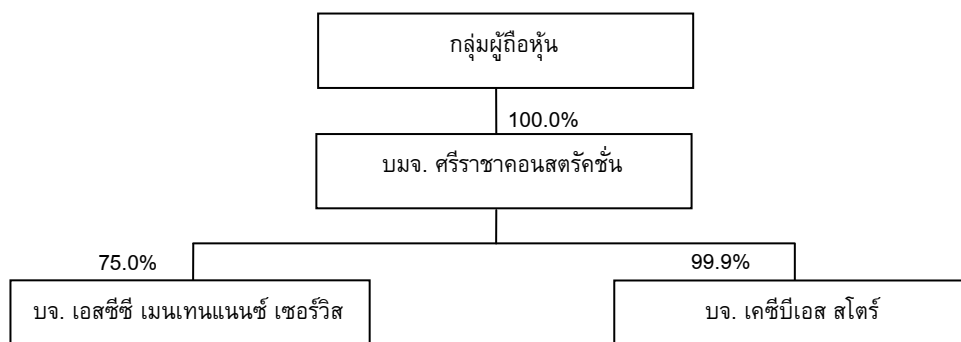
2.3 การปรับโครงสร้างของกลุ่มบริษัท

บริษัทฯ เล็งเห็นว่าการเข้าจดทะเบียนในตลาดหลักทรัพย์แห่งประเทศไทย จะเป็นแรงขับเคลื่อนที่สำคัญในการบรรลุวิสัยทัศน์และพันธกิจของบริษัทฯ ก่อนการเข้าจดทะเบียนในตลาดหลักทรัพย์แห่งประเทศไทย บริษัทฯ จึงดำเนินการปรับโครงสร้าง โดยซื้อหุ้นของบริษัทย่อยที่จัดตั้งโดยผู้ถือหุ้นใหญ่ และประกอบกิจการที่เกี่ยวข้องกับธุรกิจรับเหมาก่อสร้างในโรงงานอุตสาหกรรมหนักเข้ามาเป็นบริษัทย่อย ได้แก่ ชื่อหุ้น บริษัท เคซีบีเอส สโตร์ จำกัด ที่จัดตั้งโดยกลุ่มผู้ถือหุ้นใหญ่ ร้อยละ 99.9 และชื่อหุ้นของบริษัท เอสซีซี เมินเทนแนนซ์ เซอร์วิส จำกัด เพิ่มจากคุณบุญเครือ เขมาภิรัตน์ อีกร้อยละ 5 ทำให้บริษัทฯ ถือหุ้นรวมทั้งหมดร้อยละ 75 ทั้งนี้ เพื่อเพิ่มประสิทธิภาพและความคล่องตัวในการดำเนินงานและเตรียมความพร้อมในการนำหุ้นสามัญของบริษัทฯ เข้าจดทะเบียนในตลาดหลักทรัพย์แห่งประเทศไทย

บริษัทฯ มีโครงสร้างของการถือหุ้นของบริษัทในกลุ่มก่อนการปรับโครงสร้าง ดังนี้



ปัจจุบันบริษัทฯ มีโครงสร้างของการถือหุ้นของบริษัทในกลุ่ม ดังนี้



2.5 เป้าหมายการดำเนินงานธุรกิจ

บริษัทฯ กำหนดวิสัยทัศน์ที่ชัดเจนในการก้าวไปสู่การเป็นหนึ่งในผู้นำธุรกิจให้บริการรับเหมาก่อสร้างโรงงานอุตสาหกรรมหนักระดับสากลทั้งในและต่างประเทศ ที่ได้รับการยอมรับและเชื่อถือจากกลุ่มอุตสาหกรรมก่อสร้างโรงงานทั่วโลก เพื่อให้บรรลุวิสัยทัศน์ดังกล่าว บริษัทฯ จึงกำหนดเป้าหมายการดำเนินงานธุรกิจ 3 เรื่องหลัก ได้แก่ เป้าหมายในธุรกิจรับเหมาก่อสร้างโรงงานอุตสาหกรรมหนัก เป้าหมายการพัฒนาและธำรงรักษาบุคลากร และเป้าหมายในการดำเนินงานธุรกิจให้มีความโปร่งใส

2.5.1 เป้าหมายในการดำเนินงานธุรกิจรับเหมาก่อสร้างโรงงานอุตสาหกรรมหนัก

บริษัทฯ มุ่งเน้นการพัฒนาองค์กรและเพิ่มศักยภาพในการดำเนินงานธุรกิจในด้านต่างๆ ดังนี้

2.5.1.1 มุ่งรักษาความเป็นผู้นำในการดำเนินงานธุรกิจรับเหมาก่อสร้างโรงงานอุตสาหกรรมหนัก

บริษัทฯ มีเป้าหมายที่จะดำเนินธุรกิจรับเหมาก่อสร้างโรงงานอุตสาหกรรมหนัก เป็นธุรกิจหลักของบริษัทฯ และรักษาความเป็นผู้นำในการให้บริการรับเหมาก่อสร้างโรงงานอุตสาหกรรมหนัก โดยบริษัทฯ จะมุ่งเน้นการพัฒนาขีดความสามารถของบุคลากร ระบบการบริหารจัดการ รวมทั้งการจัดการเทคโนโลยีต่างๆ เพื่อให้บริษัทฯ สามารถรักษาคุณภาพของบริการให้อยู่ในมาตรฐานสากล และดำเนินงานส่งมอบได้ตรงตามเวลาที่กำหนด

2.5.1.2 เสริมสถานะทางการเงิน

การแปรสภาพเป็นบริษัทมหาชนและเข้าจดทะเบียนในตลาดหลักทรัพย์แห่งประเทศไทย จะช่วยบริษัทฯ ในการเพิ่มช่องทางการระดมทุนเพื่อรองรับการขยายตัวของกิจการในอนาคต นอกจากนี้ การดำเนินการดังกล่าวยังเสริมสร้างภาพลักษณ์และความน่าเชื่อถือให้แก่บริษัทฯ ซึ่งจะช่วยเพิ่มโอกาสในการดำเนินธุรกิจของบริษัทฯ ทั้งในและต่างประเทศ

2.5.1.3 สร้างและรักษาพันธมิตรทางธุรกิจ

ในปัจจุบันบริษัทฯ มีพันธมิตรทางธุรกิจซึ่งเป็นผู้บริหารโครงการหรือผู้รับเหมาหลัก ดำเนินการรับเหมาก่อสร้างหลักในโครงการระดับสากล ซึ่งบริษัทฯ ได้รับการยอมรับในด้านคุณภาพและผลงานในอดีต โดยเฉพาะงานโครงการขนาดใหญ่ที่ต้องใช้ประสบการณ์ ความเชี่ยวชาญและความชำนาญพิเศษในการดำเนินการ การร่วมพันธมิตรทางธุรกิจดังกล่าวช่วยเพิ่มโอกาสแก่บริษัทฯ ให้ได้รับการติดต่อเข้าร่วมให้บริการงานโครงการก่อสร้างขนาดใหญ่ในต่างประเทศอย่างต่อเนื่อง รวมถึงการให้บริการงานต่อเนื่องจากโครงการเดิม บริษัทฯ จึงมีเป้าหมายที่จะเสริมสร้างพันธมิตรทั้งทางด้านจำนวนและความเหนียวแน่นของพันธมิตรทางธุรกิจ

2.5.2 เป้าหมายการพัฒนาและธำรงรักษาบุคลากร

เนื่องจากบริษัทฯ เล็งเห็นว่า บุคลากรเป็นหนึ่งในปัจจัยแห่งความสำเร็จ บริษัทฯ จึงมีนโยบายส่งเสริมการพัฒนาทั้งในระดับบริหารและปฏิบัติการ โดยเฉพาะวิศวกรซึ่งนับเป็นทรัพยากรที่สำคัญของ บริษัทฯ โดยจัดให้มีแผนการพัฒนาองค์ความรู้และขีดความสามารถของบุคลากรอย่างต่อเนื่องทั้งในด้านความรู้ทางเทคนิควิชาการเฉพาะทาง และหลักการบริหารจัดการโครงการ พร้อมทั้งสนับสนุนการทำงานร่วมกันเป็นทีมเพื่อให้มีการแลกเปลี่ยนความเห็นและเรียนรู้ในเชิงวิศวกรรมอื่นๆ ภายในทีม ทั้งนี้ เพื่อพัฒนาประสิทธิภาพในการดำเนินงานและดำรงไว้ซึ่งความสามารถในการแข่งขัน นอกจากนี้ เพื่อสร้างทีมงานเพื่อรองรับการขยายตัวในอนาคต บริษัทฯ จึงมีแนวคิดสร้างสถาบันการเรียนรู้และพัฒนาวิชาชีพให้แก่บุคลากรของบริษัทฯ

บริษัทฯ ให้ความสำคัญในการธำรงรักษาบุคลากร โดยบริษัทฯ ได้มีการพิจารณาปรับตำแหน่งและค่าจ้างให้กับพนักงานในบริษัทฯ เป็นประจำทุกปี ทั้งนี้ขึ้นอยู่กับผลการทำงานของพนักงานดังกล่าว ตลอดจนสถานะการเงินและผลการดำเนินงานของบริษัทฯ นอกจากนี้ บริษัทฯ ได้โอนหุ้นบางส่วนของบริษัทฯ ให้กับผู้บริหารและวิศวกรในตำแหน่งหัวหน้างานเพื่อเป็นการสร้างขวัญและกำลังใจ และเพื่อให้ บริษัทฯ และผู้บริหารและวิศวกรในตำแหน่งหัวหน้างานมีผลประโยชน์ร่วมกัน ซึ่งบริษัทฯ เชื่อว่าจะทำให้การดำเนินงานเป็นไปอย่างมีประสิทธิภาพ ทั้งหมดนี้ เพื่อให้แน่ใจว่าบริษัทฯ จะสามารถธำรงรักษาบุคลากรที่มีคุณภาพและมีความสำคัญกับบริษัทฯ ไว้ได้ (โปรดพิจารณาหัวข้อ 1.1.2 “ความเสี่ยงจากการสูญเสียทรัพยากรบุคคล”)

2.5.3 เป้าหมายในการดำเนินธุรกิจให้มีความโปร่งใส

บริษัทฯ มีเป้าหมายในการดำเนินธุรกิจด้วยความโปร่งใส ซื่อสัตย์สุจริต และมีประสิทธิภาพ โดยมีการกำหนดนโยบายและการกำกับดูแลกิจการที่มีเนื้อหาครอบคลุมหลักการสำคัญในเรื่อง สิทธิของผู้ถือหุ้น การปฏิบัติต่อผู้ถือหุ้นอย่างเท่าเทียมกัน การคำนึงถึงบทบาทของผู้มีส่วนได้เสีย การเปิดเผยข้อมูลอย่างเพียงพอแก่ผู้เกี่ยวข้องทุกฝ่าย และความรับผิดชอบของคณะกรรมการ เพื่อเป็นแนวทางการบริหารจัดการธุรกิจให้บรรลุวัตถุประสงค์ และเป้าหมายที่วางไว้บนแนวทางของการดำเนินธุรกิจที่ยึดมั่นในความถูกต้องและ โปร่งใส