

2. ลักษณะการประกอบธุรกิจ

2.1 ประวัติความเป็นมาและพัฒนาการที่สำคัญ

2.1.1 ประวัติความเป็นมา

บริษัท พีทีเอ็ม จำกัด (มหาชน) (“บริษัทฯ” หรือ “PPP”) ก่อตั้งขึ้นเมื่อวันที่ 2 ธันวาคม 2518 ภายใต้ชื่อ บริษัท พีทีเอ็ม จำกัด โดยนายสุวิทย์ โอสถานุเคราะห์ เนื่องจากเล็งเห็นโอกาสและแนวโน้มการเติบโตที่ดีของกลุ่มผลิตภัณฑ์เพื่อสิ่งแวดล้อม โดยเริ่มต้นจากการผลิตและจัดจำหน่ายผลิตภัณฑ์ถังบำบัดน้ำเสีย ภายใต้ตราสินค้า “SATS” ซึ่งจัดเป็นผู้ผลิตและผู้จัดจำหน่ายรายแรกและรายเดียวในประเทศที่ผลิตและจัดจำหน่ายให้แก่ผู้บริโภคทั่วไป ภายใต้เทคโนโลยีจาก Matsushita Electric Works, Ltd. ประเทศญี่ปุ่น บริษัทฯประสบความสำเร็จอย่างต่อเนื่องในด้านการตลาดจนทำให้ผลิตภัณฑ์ของบริษัทฯเป็นที่รู้จักและนิยมในหมู่ประชาชนทั่วไปและเป็นที่มาของการเรียกถังบำบัดน้ำเสียว่า “ถังเซทส์” มาจนกระทั่งถึงปัจจุบัน ต่อมาในวันที่ 29 พฤษภาคม 2522 บริษัทฯได้ดำเนินการเปลี่ยนชื่อบริษัทเป็น บริษัท พีทีเอ็ม จำกัด และได้ขยายขอบเขตการดำเนินธุรกิจครอบคลุมกลุ่มผลิตภัณฑ์เพื่อสิ่งแวดล้อมด้านระบบบำบัดน้ำเสียและระบบสำรองน้ำ รวมทั้งกลุ่มผลิตภัณฑ์วัสดุก่อสร้างและอุตสาหกรรม จนมาถึงปัจจุบัน บริษัทฯถือเป็นหนึ่งในผู้นำในธุรกิจกลุ่มผลิตภัณฑ์เพื่อสิ่งแวดล้อมด้านระบบบำบัดน้ำเสียและระบบสำรองน้ำ และเป็นหนึ่งในผู้นำการผลิตและจัดจำหน่ายผลิตภัณฑ์วัสดุก่อสร้างและอุตสาหกรรมโดยเฉพาะผลิตภัณฑ์ที่ผลิตจากซีเมนต์เสริมใยแก้ว (Glass Reinforced Cement : GRC) เช่น แผ่นผนัง GRC ผนังกันเสียง ปูนปั้นลายประดับ และผลิตภัณฑ์ไฟเบอร์กลาสเสริมแรง (Fiberglass Reinforced Plastic : FRP) เช่น ท่อสำหรับสารเคมี ถังบรรจุสารเคมี หลัγκα โดยในปัจจุบันบริษัทฯมีที่ตั้งสำนักงานใหญ่อยู่ที่อาคารพีทีเอ็มเพลซ เลขที่ 2 ซอยพีทีเอ็ม 2 ถนนศรีนครินทร์ แขวงหนองบอน เขตประเวศ กรุงเทพมหานคร 10250 และมีโรงงานผลิตขนาดพื้นที่ประมาณ 46 ไร่ ตั้งอยู่เลขที่ 454 และ 454/1-3 หมู่ 9 เขตอุตสาหกรรมกบินทร์บุรี ซอย 6 ถนนกบินทร์บุรี-นครราชสีมา (ทล. 304) กม.12 ตำบลหนองกี่ อำเภอกบินทร์บุรี จังหวัดปราจีนบุรี

บริษัทฯ ผลิตสินค้าภายใต้เครื่องหมายการค้าของบริษัทฯซึ่งมีหลายตราสินค้า อย่างไรก็ตามผลิตภัณฑ์หลัก ด้านระบบบำบัดน้ำเสียและระบบสำรองน้ำ ได้แก่ ถังสำรองน้ำ และถังบำบัดน้ำเสีย จะผลิตภายใต้ตราสินค้า “PP” ในขณะที่กลุ่มผลิตภัณฑ์วัสดุก่อสร้างและอุตสาหกรรมส่วนใหญ่จะเป็นการรับจ้างผลิตตามแบบและคำสั่งซื้อของลูกค้า (Made to order) เช่น ผลิตภัณฑ์สำหรับห้องน้ำ อ่างอาบน้ำ ผลิตภัณฑ์ที่ผลิตจากซีเมนต์เสริมใยแก้ว (Glass Reinforced Cement: GRC) ถังบรรจุสารเคมี หลัγκαเหล็กขึ้นรูป เป็นต้น

ปรับปรุงสถานะปัจจุบันของ IGC

เพื่อขยายการลงทุนไปยังธุรกิจที่เป็นมิตรต่อสิ่งแวดล้อมและสร้างความมั่นคงในด้านรายได้ให้กับบริษัทฯในระยะยาว ในเดือนพฤษภาคม 2554 บริษัทฯได้ร่วมลงทุนในธุรกิจผลิตไฟฟ้าจากพลังงานแสงอาทิตย์โดยการเข้าซื้อหุ้นสามัญของบริษัท อินฟินิท กรีน จำกัด (“IGC”) จำนวน 6,177,470 หุ้น ในราคามูลค่าที่ตราไว้หุ้นละ 10.00 บาท เป็นจำนวนเงินลงทุนทั้งหมด 61.77 ล้านบาท และซึ่งคิดเป็นสัดส่วนการถือหุ้นร้อยละ 25.01 ของทุนจดทะเบียนและทุนชำระแล้วของ IGC จำนวน 247 ล้านบาท ทุนชำระแล้วของ IGC ซึ่งในปัจจุบันสัดส่วนการลงทุนของบริษัทฯใน IGC ได้เพิ่มเป็นร้อยละ 37.80 ของทุนจดทะเบียนและทุนชำระแล้วของ IGCในเดือนเมษายน 2555 บริษัทฯ ได้เพิ่มสัดส่วนการลงทุนเป็นร้อยละ 30.02 ของทุนจดทะเบียนและทุนชำระแล้วจำนวน 309 ล้านบาท —ต่อมาในเดือนกรกฎาคม 2555 บริษัทฯเพิ่มสัดส่วนการลงทุนใน IGC เป็นร้อยละ 37.80 ของทุนจดทะเบียนและทุนชำระแล้ว 510 ล้านบาท

ในเดือนกันยายน 2555 บริษัทฯ มีการปรับโครงสร้างการถือหุ้นใน IGC โดยบริษัทฯเข้าซื้อหุ้น IGC ทั้งหมดจากบริษัท พีทีเอ็ม เมโทรบัส จำกัด (“PMB”) ซึ่งเป็นบริษัทที่เกี่ยวข้องกัน ทั้งนี้การปรับโครงสร้างการลงทุนของกลุ่มดังกล่าวเพื่อให้เกิดความชัดเจนทางผลประโยชน์ในอนาคตของการดำเนินธุรกิจในกลุ่ม- เนื่องจากทั้งบริษัทฯ และ PMB มีผู้ถือหุ้นราย



ใหญ่รายเดียวกันคือ บริษัท พรีเมียร์ ฟิชชั่น แคปิตอล จำกัด (“PFC”) โดยที่ประชุมวิสามัญผู้ถือหุ้นครั้งที่ 3/2555 เมื่อวันที่ 25 กันยายน 2555 มีมติให้บริษัทฯ เข้าซื้อหุ้นสามัญของ IGC จาก PMB ในจำนวน 14,709,715 หุ้น ในราคาหุ้นละ 16.50 บาท (คิดเป็นจำนวนเงินรวมทั้งหมด 242.71 ล้านบาท) ซึ่งเป็นราคาที่มีส่วนลดร้อยละ 21.65 จากราคายติธรรมที่บริษัท แอดไวเซอร์ วัลด์ จำกัด ในฐานะที่ปรึกษาทางการเงินอิสระได้ประเมินไว้เมื่อวันที่ 7 กันยายน 2555 ในราคาหุ้นละ 21.06 บาท ทั้งนี้ มูลค่าทางบัญชีของ IGC ณ วันที่บริษัทฯ เข้าทำรายการอยู่ที่ 9.96 บาทต่อหุ้นและทำให้สัดส่วนการลงทุนของบริษัทฯ ใน IGC อยู่ที่ร้อยละ 66.64 ดังนั้น IGC จึงมีสถานะเป็นบริษัทย่อยของบริษัทฯ

โดยในการจัดทำงบการเงินรวม ณ วันที่ 30 กันยายน 2555 บริษัทฯ ได้บันทึกผลต่างระหว่างราคาซื้อและมูลค่าทางบัญชีของ IGC ตามช่วงเวลาที่ยังไม่มีการลงทุนเป็นส่วนหักในส่วนของผู้ถือหุ้นภายใต้รายการ “ส่วนเกินทุนจากการรวมธุรกิจภายใต้การควบคุมเดียวกัน” จำนวน 97.84 ล้านบาท

ต่อมาในเดือนธันวาคม 2555 ที่ประชุมคณะกรรมการบริษัท ครั้งที่ 12/2555 มีมติให้เข้าซื้อหุ้นสามัญของ IGC จำนวน 1,672,817 หุ้น จาก TGE ในราคารวม 11.50 ล้านบาท ซึ่งทำให้ปัจจุบันบริษัทฯ ถือหุ้นใน IGC ร้อยละ 69.92 ของทุนจดทะเบียนและทุนชำระแล้วของ IGC

-โดยเป้าหมายหลักของการลงทุนใน IGC ร่วม เพื่อขยายธุรกิจให้ครอบคลุมธุรกิจพลังงานสะอาด ซึ่งจะสามารถสร้างอัตรผลตอบแทนที่มั่นคงให้กับบริษัทฯ ได้ในระยะยาว โดยในปัจจุบัน IGC ได้เริ่มเปิดดำเนินการเชิงพาณิชย์ (“COD”) สำหรับโรงไฟฟ้าพลังงานแสงอาทิตย์ 1 แห่ง กำลังผลิตติดตั้ง 5.86 เมกะวัตต์ที่เปิดดำเนินการผลิตและจัดจำหน่ายไฟฟ้าแล้วที่จังหวัดสระบุรีตั้งแต่วันที่ 27 ธันวาคม 2553 โดย IGC คาดว่าจะสามารถเริ่มเปิดดำเนินการเชิงพาณิชย์สำหรับโรงไฟฟ้าอีก 2 แห่ง กำลังผลิตติดตั้งรวม 11.49 เมกะวัตต์ในจังหวัดสระบุรีเช่นเดียวกับโรงไฟฟ้าแห่งแรกภายในไตรมาส 1 2556ปี-2555

ปัจจุบัน บริษัทฯ อยู่ระหว่างพิจารณาการปรับโครงสร้างกลุ่มบริษัทที่เกี่ยวข้องกับการลงทุนในธุรกิจโรงไฟฟ้าพลังงานแสงอาทิตย์ โดยมีแนวทางที่จะเข้าซื้อเงินลงทุนใน IGC เพื่อเพิ่มสัดส่วนการลงทุนและจะให้ IGC มีสถานะเป็นบริษัทย่อยของบริษัทฯ ภายหลังจากปรับโครงสร้างแล้วเสร็จซึ่งคาดว่าจะแล้วเสร็จในไตรมาส 3 ปี 2555

ในเดือนธันวาคม 2554 บริษัทฯ ได้ซื้อหุ้นสามัญของบริษัท พรีเมียร์ โฮม แอปพลายแอนซ์ จำกัด (“PHA”) จากบริษัท พรีเมียร์ ซีอี จำกัด (“PCE”) จำนวน 9,997 หุ้น คิดเป็นร้อยละ 99.97 ของทุนจดทะเบียนและทุนชำระแล้วของ PHA มูลค่ารวม 3.20 ล้านบาท โดย PHA ได้ดำเนินธุรกิจจัดจำหน่ายผลิตภัณฑ์เครื่องใช้ไฟฟ้าที่มีคุณสมบัติในการประหยัดพลังงานภายใต้ตราสินค้า “MIRAGE” ซึ่งเป็นตราสินค้าของ PHA เอง โดยการจำหน่ายสินค้าของ PHA จะขายผ่านลูกค้าที่เป็นร้านค้าจำหน่ายเครื่องใช้ไฟฟ้าซึ่งมีประมาณ 500 รายทั่วประเทศ ซึ่งการลงทุนใน PHA จะทำให้บริษัทฯ สามารถใช้ประโยชน์ร่วมกับ PHA ในการจำหน่ายสินค้าในอนาคตของบริษัทฯ ผ่านช่องทางจัดจำหน่ายของ PHA

ในปี 2555 บริษัทฯ มีการเพิ่มทุนจดทะเบียนจาก 167.50 ล้านบาท เป็น 217.50 ล้านบาท โดยออกและเสนอขายหุ้นสามัญเพิ่มทุนจำนวน 50 ล้านบาทให้แก่ผู้ถือหุ้นเดิม ต่อมาเมื่อวันที่ 22 สิงหาคม 2555 บริษัทฯ ได้จดทะเบียนแปรสภาพเป็นบริษัทมหาชนจำกัด และเพิ่มทุนจดทะเบียนจาก 217.50 ล้านบาท เป็น 300 ล้านบาท โดยการออกหุ้นสามัญเพิ่มทุนจำนวน 82.50 ล้านหุ้น มูลค่าที่ตราไว้หุ้นละ 1 บาทเพื่อรองรับการเสนอขายหลักทรัพย์ต่อประชาชนและนำหุ้นเข้าจดทะเบียนในตลาดหลักทรัพย์แห่งประเทศไทย

_____ โดยปัจจุบันบริษัทฯ มีผู้ถือหุ้นหลักได้แก่ บริษัท พรีเมียร์ ฟิชชั่น แคปิตอล จำกัด (“PFC”) ซึ่งเป็นผู้ถือหุ้นรายใหญ่ โดยถือหุ้นร้อยละ 84.28 ของทุนชำระแล้ว และกลุ่มสถาบันการเงินและผู้ถือหุ้นรายย่อยอื่นซึ่งถือหุ้นในสัดส่วนรวมร้อยละ 15.72 ของทุนชำระแล้วในปัจจุบัน ทั้งนี้ภายหลังจากการเสนอขายหุ้นต่อประชาชนและจดทะเบียนเพิ่มทุนชำระแล้ว สัดส่วนการถือหุ้นของผู้ถือหุ้นเดิม PFC และผู้ถือหุ้นเดิมกลุ่มสถาบันการเงินและผู้ถือหุ้นรายย่อยจะมีสัดส่วนการถือหุ้นร้อยละ 61.11 และ



ร้อยละ 11.39 ตามลำดับ ทั้งนี้ บริษัทฯมีกลุ่มผู้ถือหุ้นที่แท้จริงหลักคือ คุณวิเชียรและคุณวิมลทิพย์ พงศธร ซึ่งถือหุ้นทั้งทางตรงและทางอ้อมรวมกันคิดเป็นสัดส่วนร้อยละ 83.21 ของทุนจดทะเบียนและทุนชำระแล้ว ซึ่งภายหลังการเสนอขายหุ้นต่อประชาชนและจดทะเบียนเพิ่มทุนชำระแล้ว สัดส่วนการถือหุ้นทั้งทางตรงและทางอ้อมของคุณวิเชียรและคุณวิมลทิพย์ พงศธร จะมีสัดส่วนรวมร้อยละ 60.33 ของทุนจดทะเบียนและทุนชำระแล้ว

2.1.2 พัฒนาการสำคัญของบริษัทฯในช่วงที่ผ่านมา

ด้านการดำเนินธุรกิจ

- ปี 2518 - จดทะเบียนก่อตั้งบริษัทฯ ในวันที่ 2 ธันวาคม 2518 ด้วยทุนจดทะเบียน 320 ล้านบาท เพื่อประกอบธุรกิจผลิตและจัดจำหน่ายกลุ่มผลิตภัณฑ์เพื่อสิ่งแวดล้อม
- ก่อสร้างโรงงานผลิตแห่งแรกที่แขวงหัวหมาก เพื่อผลิตผลิตภัณฑ์เพื่อสิ่งแวดล้อม โดยผลิตภัณฑ์ชนิดแรกได้แก่ ถังบำบัดน้ำเสีย ภายใต้ตราสินค้า "SATS" ซึ่งได้รับการถ่ายทอดเทคโนโลยีการผลิตจาก Matsushita Electric Works, Ltd. ประเทศญี่ปุ่น
- ได้รับการถ่ายทอดเทคโนโลยีการผลิตถังบำบัดน้ำเสียชนิดอื่นๆ และถังเก็บน้ำ จาก Matsushita Electric Works, Ltd. ประเทศญี่ปุ่น
- ปี 2520 - ได้รับการถ่ายทอดเทคโนโลยีการผลิตผลิตภัณฑ์ที่ผลิตจากซีเมนต์เสริมใยแก้ว (Glass Reinforced Cement: GRC) จาก Pilkington Brothers Ltd. ประเทศอังกฤษ
- ปี 2525 - ได้รับการถ่ายทอดเทคโนโลยีการผลิตถังบรรจุสารเคมีทำจากไฟเบอร์กลาส (Fiberglass Reinforced Plastic) จาก Kao Cooperation ประเทศญี่ปุ่น
- ปี 2526 - ได้รับการถ่ายทอดเทคโนโลยีการผลิตหลังคาและผนังเหล็กขึ้นรูปจาก Sanko Metal Industrial Co., Ltd. ประเทศญี่ปุ่น
- ปี 2531 - ย้ายโรงงานผลิตจากหัวหมาก ไปตั้งที่โรงงานแห่งใหม่บริเวณถนนฉลองกรุง แขวงลำผักชี เขตหนองจอก กรุงเทพฯ เพื่อขยายกำลังการผลิต
- ได้รับการถ่ายทอดเทคโนโลยีการผลิตผลิตภัณฑ์ที่ผลิตจากซีเมนต์เสริมใยแก้ว (Glass Reinforced Cement: GRC) จาก Asahi Glass Building Wall Co., Ltd. ประเทศญี่ปุ่น
- ปี 2532 - ได้รับการถ่ายทอดเทคโนโลยีการผลิตถังอะครีลิกสำหรับห้องน้ำ จาก Fisher & Manse GmbH. ประเทศเยอรมนี
- ปี 2533 - ขยายฐานการตลาดสำหรับผลิตภัณฑ์ที่ผลิตจากซีเมนต์เสริมใยแก้ว (Glass Reinforced Cement: GRC) ไปยังประเทศญี่ปุ่น
- ปี 2536 - ขยายโรงงานผลิตเพิ่มอีก 1 แห่ง ที่เขตอุตสาหกรรมบึงนาราง จ.พิจิตร เนื่องจากต้องการขยายกำลังการผลิตและเป็นเขตที่ได้รับการส่งเสริมการลงทุนจากคณะกรรมการส่งเสริมการลงทุน (BOI)
- ได้รับการถ่ายทอดเทคโนโลยีการผลิตถังบำบัดน้ำเสียชนิดอื่น ได้แก่ AEROMAX จาก PEMBINAAN JAYABUMI (S) SDN BHD, MALAYSIA. ประเทศมาเลเซีย

- ปี 2539 - ย้ายโรงงานผลิตจากบริเวณถนนคลองกรุง แขวงลำผักชี เขตหนองจอก กรุงเทพฯ ไปรวมอยู่ที่ โรงงานที่เขตอุตสาหกรรมกบินทร์บุรี จังหวัดปราจีนบุรี เนื่องจากต้องการขยายพื้นที่การผลิตและต้องการรับการส่งเสริมการลงทุนจาก BOI อย่างเต็มที่
- ปี 2541 - ได้รับการถ่ายทอดเทคโนโลยีผลิตภัณฑ์อะคริลิกสำหรับห้องน้ำ จาก Matsushita Electric Works, Ltd. ประเทศญี่ปุ่น
- ปี 2542 - ขยายฐานการตลาดสำหรับผลิตภัณฑ์อ่างอาบน้ำอะคริลิกไปยังประเทศญี่ปุ่น
- ปี 2540-2543 - เกิดวิกฤติเศรษฐกิจในปี 2540 ทำให้ผลประกอบการของบริษัทปรับตัวลดลง และส่งผลให้บริษัทฯ มีความจำเป็นต้องเข้าสู่กระบวนการปรับโครงสร้างหนี้และการฟื้นฟูกิจการในปี 2543
- ปี 2546 - ได้รับการถ่ายทอดเทคโนโลยีการผลิตถังบรรจุสารเคมีทำด้วยไฟเบอร์กลาส จาก Mitsui Chemicals, Inc. ประเทศญี่ปุ่น
- ปี 2549 - ขยายฐานการตลาดสำหรับผลิตภัณฑ์ถังบำบัดน้ำเสียไปยังประเทศสิงคโปร์
- ปี 2551 - [ปฏิบัติตามแผนฟื้นฟูกิจการและ](#)ชำระหนี้ค้ำก่อนกำหนดให้กับเจ้าหนี้สถาบันการเงินบางส่วน [จำนวน 44.32 ล้านบาท](#) และออกจากแผนฟื้นฟูกิจการ ในวันที่ 11 มีนาคม 2551
- ขยายฐานการตลาดสำหรับถังบำบัดน้ำเสียและบริการและดูแลระบบบำบัดน้ำเสียในประเทศจีน
- ปี 2552-2553 - เนื่องจากนโยบายของกลุ่มพีเอ็มอีต้องการมุ่งเน้นกลุ่มธุรกิจเพื่อสิ่งแวดล้อมประเภทประหยัดพลังงาน ดังนั้น จึงได้มีการปรับโครงสร้างภายในกลุ่มบริษัทพีเอ็มอี โดยในช่วงเดือนธันวาคม 2552 - มกราคม 2553 บริษัทฯได้เข้าซื้อหุ้นสามัญของบริษัท พีเอ็มอี มอเตอร์ จำกัด (“PMC”) จาก PFC ซึ่งเป็นบริษัทใหญ่ของบริษัทฯ จำนวนทั้งสิ้นร้อยละ 100 ของทุนจดทะเบียนของ PMC โดยมีมูลค่าเงินลงทุนสุทธิเท่ากับ 64.50 ล้านบาท โดย PMC ดำเนินธุรกิจการนำเข้ายานพาหนะที่ใช้ก๊าซธรรมชาติเป็นเชื้อเพลิงจากต่างประเทศรวมถึงการให้บริการสถานีจำหน่ายก๊าซธรรมชาติ (NGV) สำหรับยานพาหนะ
- ปี 2554 - ในเดือนพฤษภาคม 2554 บริษัทฯ ได้ขยายการลงทุนไปยังธุรกิจไฟฟ้าพลังงานแสงอาทิตย์ โดยลงทุนในหุ้นสามัญของ IGC ในสัดส่วนร้อยละ 25.01 ของทุนจดทะเบียนและทุนชำระแล้วจำนวน 247 ล้านบาท โดยมีบริษัท ท็อป กรีน เอ็นเนอร์จี้ เทคโนโลยี, อินค์ จำกัด (“TGE”) [ซึ่งเป็นบริษัทที่ดำเนินธุรกิจชั้นนำในการผลิตและจำหน่ายเซลล์แสงอาทิตย์มาอย่างยาวนานในประเทศได้วัน](#) เป็นผู้ถือหุ้นใหญ่ของ IGC ถือหุ้นในสัดส่วนร้อยละ 54.18
- ต่อมาในช่วงเดือนกรกฎาคม บริษัทฯได้จำหน่ายหุ้นสามัญของ PMC ทั้งจำนวนให้กับ PFC มูลค่ารวม 33.50 ล้านบาท ซึ่งเป็นมูลค่าทางบัญชี ณ วันที่ได้มีการตกลงการซื้อขายหุ้น ทั้งนี้ การขายเงินลงทุนใน PMC ออกไป เนื่องจากผลประกอบการของ PMC ไม่ได้เป็นไปตามที่คาดหมายและยังคงมีผลขาดทุนอย่างต่อเนื่อง
- บริษัทฯเข้าลงทุนใน PHA โดยการซื้อหุ้นสามัญของ PHA จากบริษัท พีเอ็มอี ซีอี จำกัด จำนวน 9,997 หุ้น คิดเป็นร้อยละ 99.97 ของทุนจดทะเบียน มูลค่ารวม 3.20 ล้านบาท ซึ่งเป็นมูลค่าทางบัญชี ณ วันที่คาดว่าจะมีการซื้อขายหุ้น
- ขยายฐานการตลาดสำหรับถังบำบัดน้ำเสียไปยังประเทศลาว ประเทศเวียดนาม และประเทศ

ฟิลิปปินส์

- ปี 2555
- ที่ประชุมคณะกรรมการบริษัท ครั้งที่ 4/2555 เมื่อวันที่ 28 มีนาคม 2555 มีมติอนุมัติการเพิ่มสัดส่วนการลงทุนใน IGC จากร้อยละ 25.01 เป็นร้อยละ 30.02 โดยวิธีการซื้อหุ้นสามัญเพิ่มทุนที่เสนอขายให้กับผู้ถือหุ้นเดิมจำนวน 3.10 ล้านหุ้น รวมเป็นเงินจำนวน 31.00 ล้านบาท ซึ่งได้ชำระค่าหุ้นเพิ่มทุนแล้วเมื่อวันที่ 3 เมษายน 2555 และในวันที่ 29 มิถุนายน 2555 ที่ประชุมคณะกรรมการบริษัท ครั้งที่ 8/2555 มีมติอนุมัติการเพิ่มสัดส่วนการลงทุนใน IGC จากร้อยละ 30.02 ของทุนชำระแล้วของ IGC เป็นร้อยละ 37.80 ของทุนจดทะเบียนและทุนชำระแล้วจำนวน 510 ล้านบาท
 - [ในเดือนมิถุนายน 2555 IGC ได้ซื้อที่ดินจำนวน 3 แปลง ขนาดเนื้อที่รวม 83-1-79 ไร่ ตั้งอยู่ที่ ต.คลองอุดมชลจร อ.เมือง จ.ฉะเชิงเทรา จากบริษัท พีทีที แอแนคเจอร์ จำกัด ซึ่งเป็นบริษัทที่เกี่ยวข้อง ในราคา 120 ล้านบาท โดยมีราคาประเมินที่ 137.83 ล้านบาท \(ประเมินโดย บริษัท เดอะแวลูเอชัน แอนด์ คอนซัลแทนส์ จำกัด\) โดยการซื้อที่ดินผืนดังกล่าวเป็นการลงทุนซื้อที่ดินเพื่อรองรับการขยายโครงการโรงไฟฟ้าในอนาคต](#)
 - [ที่ประชุมวิสามัญผู้ถือหุ้นครั้งที่ 3/2555 เมื่อวันที่ 25 กันยายน 2555 มีมติให้บริษัทฯ เข้าซื้อหุ้นสามัญของ IGC จาก PMB ในจำนวน 14,709,715 หุ้น ในราคาหุ้นละ 16.50 บาท ซึ่งทำให้ปัจจุบันบริษัทฯ ถือหุ้นใน IGC ร้อยละ 66.64 โดย IGC มีสถานะเป็นบริษัทย่อยของบริษัทฯ](#)

ที่ประชุมคณะกรรมการบริษัทครั้งที่ 9/2555 เมื่อวันที่ 10 สิงหาคม 2555 ได้มีมติอนุมัติให้บริษัทฯ เข้าซื้อเงินลงทุนใน IGC จากบริษัท พีทีที เมโทรบัส จำกัด (“PMB” ซึ่งเป็นบริษัทที่เกี่ยวข้อง) ในจำนวนไม่เกิน 14,774,745 หุ้น ทั้งนี้รายการดังกล่าวได้ผ่านการพิจารณาความเหมาะสมของราคาและเงื่อนไขการชำระเงินแล้วจากที่ประชุมคณะกรรมการตรวจสอบ ครั้งที่ 2/2555 เมื่อวันที่ 10 สิงหาคม 2555 อีกทั้งคณะกรรมการตรวจสอบยังมีความเห็นว่าการทำรายการดังกล่าวจะเป็นประโยชน์ต่อบริษัทฯ อย่างไรก็ดีตามเพื่อให้เป็นไปตามกฎเกณฑ์ในการทำรายการที่เกี่ยวข้องกัน บริษัทฯจึงได้แจ้งที่ปรึกษาทางการเงินอิสระเพื่อประเมินมูลค่าหุ้นที่เหมาะสมของ IGC เพื่อประกอบการนำเสนอต่อที่ประชุมผู้ถือหุ้นเพื่อพิจารณาอนุมัติการทำรายการ โดยผู้ถือหุ้นที่มีส่วนได้เสียจะไม่มีสิทธิในการออกเสียง ทั้งนี้ หากที่ประชุมผู้ถือหุ้นอนุมัติการทำรายการดังกล่าว ภายหลังจากการเข้าซื้อเงินลงทุนจาก PMB แล้วจะทำให้สัดส่วนการถือหุ้นของบริษัทฯใน IGC ภายหลังการทำรายการ เพิ่มขึ้นจากร้อยละ 37.80 เป็นไม่เกินร้อยละ 66.77 ของทุนชำระแล้ว 510 ล้านบาท ซึ่งจะทำให้ IGC มีสถานะเป็นบริษัทย่อยของบริษัทฯ
 - [ที่ประชุมคณะกรรมการบริษัท ครั้งที่ 12/2555 เมื่อวันที่ 19 ธันวาคม 2555 มีมติให้เข้าซื้อหุ้นสามัญของ IGC จำนวน 1,672,817 หุ้น จาก TGE ในราคารวม 11.50 ล้านบาท ซึ่งทำให้ปัจจุบันบริษัทฯ ถือหุ้นใน IGC ร้อยละ 69.92 ของทุนจดทะเบียนและทุนชำระแล้วของ IGC](#)



ด้านเงินทุนของบริษัทฯ

- ปี 2518 - จัดทะเบียนก่อตั้งบริษัทฯ ในวันที่ 2 ธันวาคม 2518 ด้วยทุนจดทะเบียน 3 ล้านบาท
- ปี 2521-2536 - เพิ่มทุนจดทะเบียนและทุนชำระแล้วจาก 3 ล้านบาท เป็น 20 ล้านบาท
- ปี 2536 - เพิ่มทุนจดทะเบียนและทุนชำระแล้วจาก 20 ล้านบาท เป็น 40 ล้านบาท
- เปลี่ยนแปลงโครงสร้างการถือหุ้นโดยบริษัท พีทีที เอ็นเตอร์ไพรซ์ จำกัด (มหาชน) ("PE") เข้าถือหุ้นในบริษัทร้อยละ 99.99 ของทุนจดทะเบียน
- ปี 2537 - จัดทะเบียนเพิ่มทุนอีก 45 ล้านบาท รวมเป็นทุนชำระแล้วทั้งสิ้น 85 ล้านบาท เพื่อรองรับการขยายโรงงานเพิ่มอีก 1 แห่งที่เขตอุตสาหกรรมภินทรบุรี จังหวัดปราจีนบุรี
- ปี 2539 - จัดทะเบียนเพิ่มทุนอีก 250 ล้านบาท รวมเป็นทุนชำระแล้วทั้งสิ้น 335 ล้านบาท เพื่อรองรับขยายโรงงานโดยการย้ายโรงงานผลิตมารวมอยู่ที่นิคมอุตสาหกรรมภินทรบุรีและขยายกำลังการผลิตสินค้า
- ปี 2544 - บริษัทฯประสบปัญหาการดำเนินธุรกิจจากวิกฤตเศรษฐกิจที่เกิดขึ้นในปี 2540 จึงทำให้บริษัทฯต้องลดทุนจดทะเบียนจาก 335 ล้านบาท เหลือ 33.50 ล้านบาท และทำการเพิ่มทุนจดทะเบียนใหม่จำนวน 134 ล้านบาท เป็น 167.50 ล้านบาท ทั้งนี้เป็นการจัดสรรหุ้นเพิ่มทุนให้กับเจ้าหนี้สถาบันการเงินเพื่อการแปลงหนี้เป็นทุนตามแผนฟื้นฟูกิจการ ส่งผลให้ PE เหลือสัดส่วนการถือหุ้นในบริษัทฯเพียงร้อยละ 20 และส่วนที่เหลืออีกร้อยละ 80 เป็นเจ้าหนี้สถาบันการเงินที่เกิดจากการแปลงหนี้เป็นทุน ซึ่งต่อมาได้โอนสัดส่วนการถือหุ้นทั้งหมดไปยังบริษัท พีทีที ฟิชชั่น แคปิตอล จำกัด ("PFC") ซึ่งมีบริษัท พีทีที แพลนเนอร์ จำกัด (ผู้บริหารแผนฟื้นฟูกิจการ) เป็นผู้ถือหุ้นใหญ่
- ปี 2545 - เรียกชำระหุ้นจำนวน 134 ล้านบาท จากการเพิ่มทุนจดทะเบียนในปี 2544 จึงทำให้ทุนจดทะเบียนและทุนชำระแล้วเท่ากับ 167.50 ล้านบาท
- [ปี 2549-2550](#) - [เปลี่ยนแปลงโครงสร้างการถือหุ้นโดยบริษัท พีทีที ฟิชชั่น แคปิตอล จำกัด \(มหาชน\) \("PFC"\) เข้า](#)
- [ปี 2555](#) [ถือหุ้นในบริษัทร้อยละ 44.16 ของทุนจดทะเบียน ที่ประชุมวิสามัญผู้ถือหุ้นของบริษัทฯครั้งที่ 1/2555 เมื่อวันที่ 13 มิถุนายน 2555 เพิ่มทุนจดทะเบียนจาก 167.50 ล้านบาท เป็น 217.50 ล้านบาท โดยออกและเสนอขายหุ้นเพิ่มทุนให้แก่ผู้ถือหุ้นเดิม](#)
- PFC ได้ซื้อหุ้นจากผู้ถือหุ้นที่เป็นเจ้าหนี้สถาบันการเงิน [ทำให้](#)สัดส่วนการถือหุ้นในบริษัทฯเป็นร้อยละ 80.37 ของทุนจดทะเบียนและทุนชำระแล้วของบริษัทฯจำนวน 167.50 ล้านบาท
- ปี 2555 - ที่ประชุมวิสามัญผู้ถือหุ้นของบริษัทฯครั้งที่ 1/2555 เมื่อวันที่ 13 มิถุนายน 2555 เพิ่มทุนจดทะเบียนจาก 167.50 ล้านบาท เป็น 217.50 ล้านบาท โดยออกและเสนอขายหุ้นเพิ่มทุนให้แก่ผู้ถือหุ้นเดิม [ในราคาเท่ากับมูลค่าที่ตราไว้ รวมเป็นเงิน 50.00 ล้านบาท](#)
- ที่ประชุมวิสามัญผู้ถือหุ้นของบริษัทฯครั้งที่ 2/2555 เมื่อวันที่ 20 กรกฎาคม 2555 มีมติเพิ่มทุนจดทะเบียนจาก 217.50 ล้านบาท เป็น 300 ล้านบาท โดยการออกหุ้นสามัญเพิ่มทุนจำนวน 82.50 ล้านหุ้น รวมทั้งเปลี่ยนแปลงมูลค่าที่ตราไว้เป็น 1 บาท ต่อหุ้น เพื่อรองรับการเสนอขายหลักทรัพย์ต่อประชาชนและเข้าจดทะเบียนในตลาดหลักทรัพย์แห่งประเทศไทย พร้อมจดทะเบียนแปรสภาพเป็นบริษัทมหาชน ในวันที่ 22 สิงหาคม 2555



ด้านการได้รับรองมาตรฐานการผลิต รางวัล และ เกียรติบัตร

- ปี 2525 - ได้รับการรับรองมาตรฐานการผลิตตามมาตรฐานผลิตภัณฑ์อุตสาหกรรม มอก.435 - 2525 ซึ่งเป็นมาตรฐานผลิตภัณฑ์ตั้งสำรองน้ำพลาสติกที่ทำด้วยโพลีเอสเตอร์หรือใยแก้วผสมเรซินที่มีความจุไม่เกิน 50 ลูกบาศก์เมตร ใช้ติดตั้งภายในอาคารหรือภายนอกอาคารจากสำนักงานมาตรฐานผลิตภัณฑ์อุตสาหกรรม กระทรวงอุตสาหกรรม
- ปี 2530 - ได้รับรางวัลเกียรติยศของ ฯพณฯ พลเอกเปรม ติณสูลานนท์ เพื่อประกาศเกียรติคุณผลิตภัณฑ์ดีเด่น ประจำปี 2530 จากคณะกรรมการพิจารณาผลิตภัณฑ์ดีเด่นและหนังสือพิมพ์เส้นทางเศรษฐกิจ
- ปี 2538 - ได้รับมาตรฐาน ISO 9002 ซึ่งเป็นมาตรฐานระบบคุณภาพซึ่งกำกับดูแลเฉพาะการผลิต การติดตั้ง และการบริการ จากสำนักงานมาตรฐานผลิตภัณฑ์อุตสาหกรรม กระทรวงอุตสาหกรรม
- ปี 2543 - ได้รับโล่เกียรติยศสถานประกอบการดีเด่น ประเภทอุตสาหกรรมไฟเบอร์กลาส จากกระทรวงแรงงาน และสวัสดิการสังคม
- ปี 2545 - ได้รับเกียรติบัตรว่าได้ดำเนินการป้องกันและแก้ไขปัญหาเสพติดในสถานประกอบการกิจการตามโครงการโรงงานสีขาว จากกรมสวัสดิการและคุ้มครองแรงงาน
- ได้รับเกียรติบัตรว่าเป็นสถานประกอบการที่ให้ความร่วมมือส่งเสริมการจัดตั้งที่ปรึกษาแรงงานหญิงในสถานประกอบการ จากกระทรวงแรงงานและสวัสดิการสังคม
- ปี 2547 - ได้รับมาตรฐาน ISO 9001 - 2000 ซึ่งเป็นมาตรฐานระบบคุณภาพซึ่งกำกับดูแลทั้งการออกแบบ การพัฒนา การผลิต การติดตั้ง และการบริการ จากสถาบัน TUV NORD (Thailand) Ltd.
- ได้รับการรับรองว่าเป็นหน่วยงานฝึกอบรมหลักสูตรเจ้าหน้าที่ความปลอดภัยในการทำงานตามประกาศกระทรวงแรงงานและสวัสดิการสังคมเรื่องความปลอดภัยในการทำงานของลูกจ้าง
- ได้รับประกาศเกียรติคุณสถานประกอบการดีเด่นด้านความปลอดภัยอาชีวอนามัยและสภาพแวดล้อมในการทำงานระดับจังหวัด
- ปี 2548 - ได้รับมาตรฐาน มรท.8001- 2546 ซึ่งเป็นมาตรฐานความรับผิดชอบต่อสังคมของธุรกิจไทยในข้อกำหนดกฎหมายว่าด้วยการคุ้มครองแรงงาน แรงงานสัมพันธ์ ความปลอดภัยอาชีวอนามัย และสภาพแวดล้อมในการทำงาน จากกรมสวัสดิการและคุ้มครองแรงงาน กระทรวงแรงงาน
- ได้รับรางวัลสถานประกอบการดีเด่นด้านสวัสดิการแรงงาน จากกระทรวงแรงงาน
- ได้รับเกียรติบัตรว่าได้ดำเนินการสร้างเสริมสุขภาพในสถานประกอบการ จากสำนักงานประกันสังคม กระทรวงแรงงาน
- ปี 2549 - ได้รับรางวัลสถานประกอบการดีเด่นด้านแรงงานสัมพันธ์และด้านสวัสดิการแรงงานจากกระทรวงแรงงาน
- ได้รับการรับรองว่าได้ปรับปรุงภูมิทัศน์โรงงานให้น่าอยู่และเป็นมิตรกับสิ่งแวดล้อม โครงการโรงงานน่าอยู่ ร่วมใจเฉลิมพระเกียรติ
- ได้รับรางวัลเทคโนโลยียอดเยี่ยม รางวัลที่ 2 สาขาเครื่องจักรกลเพื่อสิ่งแวดล้อมและพลังงาน จากกระทรวงวิทยาศาสตร์และเทคโนโลยี
- ปี 2550 - ได้รับมาตรฐานมอก.18001- 2542 และมาตรฐาน TIS 18001- 2542 และมาตรฐาน OHSAS 18001:1999 ซึ่งเป็นมาตรฐานระบบการจัดการอาชีวอนามัยและความปลอดภัยจากสถาบันรับรองมาตรฐานไอเอสไอ (Management System Certification Institute (Thailand) : (MASCII))
- ได้รับรางวัลสถานประกอบการดีเด่นด้านแรงงานสัมพันธ์และด้านสวัสดิการแรงงานประจำปี 2550



- จัดโดยกรมสวัสดิการและคุ้มครองแรงงาน กระทรวงแรงงาน
- ได้รับใบรับรองระบบการจัดการอาชีวอนามัยและความปลอดภัย มอก. 18001
- ปี 2551
- ได้รับรางวัลสถานประกอบกิจการดีเด่นด้านแรงงานสัมพันธ์และด้านสวัสดิการแรงงานประจำปี 2551 จัดโดยกรมสวัสดิการและคุ้มครองแรงงาน กระทรวงแรงงาน
 - ได้รับประกาศเกียรติคุณผ่านเกณฑ์การจำแนกสถานะประกอบกิจการ เพื่อดำรงความเข้มแข็งในการป้องกันและแก้ไขปัญหาเสพติด โดยสำนักงานสวัสดิการและคุ้มครองแรงงาน จังหวัดปราจีนบุรี ร่วมกับศูนย์ปฏิบัติการต่อสู้เพื่อเอาชนะยาเสพติดจังหวัดปราจีนบุรี
 - ได้รับใบรับรอง มรท. 8001-2546 ระดับสมบูรณ์
- ปี 2552
- ได้รับมาตรฐานอุตสาหกรรมสำหรับสินค้าถังสำรองน้ำพลาสติก (มอก.1379-2551)
 - ได้รับมาตรฐานอุตสาหกรรมสำหรับสินค้าแผ่นเหล็กหลังคา (มอก.1128-2535)
- ปี 2553
- ได้รับมาตรฐานความรับผิดชอบต่อสังคมของผู้ประกอบการอุตสาหกรรมต่อสังคม พ.ศ. 2553 (CSR-DIW)
- ปี 2555
- ได้รับมาตรฐาน ISO 9001-2008 จากสถาบัน TUV NORD (Thailand) Ltd.

2.2 ภาพรวมการประกอบธุรกิจ

ปัจจุบันบริษัทฯ ดำเนินธุรกิจผลิตและจัดจำหน่ายผลิตภัณฑ์เพื่อสิ่งแวดล้อมด้านระบบบำบัดน้ำเสียและระบบสำรองน้ำ และผลิตภัณฑ์วัสดุก่อสร้างและอุตสาหกรรมเป็นหลัก โดยมีโรงงานผลิตเนื้อที่ 46 ไร่ ตั้งอยู่ที่อำเภอหินทร์บุรี จังหวัดปราจีนบุรี บริษัทฯถือเป็นหนึ่งในผู้นำในการผลิตและจัดจำหน่ายรวมทั้งการให้บริการเกี่ยวกับผลิตภัณฑ์เพื่อสิ่งแวดล้อม ซึ่งบริษัทฯได้รับการถ่ายทอดเทคโนโลยีการผลิตจาก Matsushita Electric Works, Ltd. ประเทศญี่ปุ่น โดยกลุ่มธุรกิจของบริษัทฯมีรายละเอียดดังต่อไปนี้

ตารางที่ 54: ตารางแสดงรายละเอียดของกลุ่มผลิตภัณฑ์เพื่อสิ่งแวดล้อม

1) ระบบบำบัดน้ำเสีย	<p>1.1) ระบบบำบัดน้ำเสียเฉพาะส้วม เป็นระบบบำบัดน้ำเสียปฏิกลให้กลายเป็นน้ำดีก่อนปล่อยสู่ท่อสาธารณะ ซึ่งมีทั้งระบบที่ใช้ออกซิเจนเข้าไปเลี้ยงตะกอนแบคทีเรียเปลี่ยนน้ำเสียให้เป็นน้ำดี และระบบกรองไร้ออกซิเจนซึ่งใช้การบำบัดด้วยสื่อชีวภาพเพื่อแปรสภาพน้ำปฏิกลให้กลายเป็นน้ำสะอาด ได้แก่ ถังแอสทิส และถังไบโอเซพท์</p> <p>1.2) ระบบบำบัดน้ำเสียแบบน้ำทิ้งรวม เป็นระบบบำบัดน้ำเสียแบบรวมในไบเดียวทั้งน้ำเสียจากส้วม คร้ว และน้ำทิ้ง เหมาะสำหรับการบำบัดน้ำเสียรวมในโครงการขนาดใหญ่ โรงงาน อาคาร สำนักงาน เป็นต้น ได้แก่ ถังอีโคแทงค์ ถังแอโรโกล ถังไบโอโกล ถังแอโรวิล ถังแอโรแมกซ์ ถังซูเปอร์แทงค์ และบ่อดักไขมัน พี.พี.</p>
2) อุปกรณ์สำหรับระบบบำบัดน้ำเสีย	<p>บริษัทเป็นผู้จัดจำหน่ายอุปกรณ์เหล่านี้สำหรับนำมาใช้ร่วมกับผลิตภัณฑ์ถังบำบัดน้ำเสียเพื่อให้มีผลิตภัณฑ์ระบบบำบัดน้ำเสียจำหน่ายแบบครบวงจร ได้แก่ บัมม่าน้ำเสียซูโรมิ เครื่องเติมอากาศซูโรมิ เครื่องเติมอากาศแอร์เพียวและเครื่องเติมอากาศฟลูคัส</p>
3) ระบบสำรองน้ำ	<p>บริษัทเป็นผู้ผลิตและจัดจำหน่ายถังสำรองน้ำที่ผลิตจากวัสดุไฟเบอร์กลาสและโพลีเอทิลีน ซึ่งมีความคงทนสูงและปัจจุบัน บริษัทฯ ได้นำนวัตกรรมใหม่สำหรับการผลิตถังสำรองน้ำโดยใช้เทคโนโลยีซิลเวอร์ไอออน เพื่อนำมาใช้ที่สะอาดและปลอดภัยยิ่งขึ้น ได้แก่ ถังสำรองน้ำสำหรับบ้านเรือนทั่วไป ถังสำรองน้ำขนาดใหญ่ซึ่งประกอบด้วย ถังสำรองน้ำ พี.พี.นิโอ ถังสำรองน้ำ พี.พี.นาโคลิน ถังสำรองน้ำ พี.พี.เพรช ถังสำรองน้ำ พี.พี.สปริง ถังสำรองน้ำดีแทงค์ และถังสำรองน้ำไฟเบอร์กลาสบีกแทงค์</p>
4) การให้บริการและดูแลสำหรับระบบบำบัดน้ำเสีย	<p>ได้แก่ การให้บริการระบบบำบัดน้ำเสียขนาดเล็ก การให้บริการระบบบำบัดน้ำเสียขนาดใหญ่ และการให้บริการซ่อมอุปกรณ์สำหรับระบบบำบัดน้ำเสีย</p>



นอกจากนี้บริษัทฯ ยังเป็นผู้ผลิตและจัดจำหน่ายผลิตภัณฑ์วัสดุก่อสร้างและอุตสาหกรรม ได้แก่

ตารางที่ 65: ตารางแสดงรายละเอียดของกลุ่มผลิตภัณฑ์วัสดุก่อสร้างและอุตสาหกรรม

1) ผลิตภัณฑ์ที่ผลิตจากซีเมนต์เสริมใยแก้ว (Glass Reinforced Cement: GRC)	บริษัทฯ เป็นผู้ผลิตและจัดจำหน่ายผลิตภัณฑ์ที่ผลิตจากซีเมนต์เสริมใยแก้ว โดยผลิตภัณฑ์ดังกล่าวเป็นผลิตภัณฑ์ที่ผลิตจากส่วนผสมของซีเมนต์และใยแก้วที่มีคุณสมบัติแข็งแรงทนทาน น้ำหนักเบา รับแรงกระแทกได้ดี โดยใช้เทคโนโลยีการผลิตจาก Pilkington Brothers Ltd. ประเทศอังกฤษ และ Asahi Glass Building Wall Co., Ltd. ประเทศญี่ปุ่นมาผลิตสินค้าตามคำสั่งซื้อของลูกค้า ได้แก่ แผ่นผนัง ผนังกันเสียง หลังคา และปูนปั้นลายประดับ
2) ผลิตภัณฑ์หลังคาและผนังเหล็กขึ้นรูป	บริษัทฯ เป็นผู้ผลิตและจัดจำหน่ายผลิตภัณฑ์หลังคาและผนังเหล็กขึ้นรูปซึ่งเป็นผลิตภัณฑ์ที่ผลิตจากเหล็กชุบสังกะสีเคลือบสีที่มีคุณสมบัติทนทานต่อการกัดกร่อนและสภาวะอากาศโดยใช้เทคโนโลยีการผลิตจาก Sanko Metal Industrial Co., Ltd. จากประเทศญี่ปุ่น ได้แก่ หลังคาและผนังเหล็กขึ้นรูป
3) ผลิตภัณฑ์ที่ผลิตจากวัสดุอะคริลิก (Acrylics)	บริษัทฯ เป็นผู้ผลิตและจัดจำหน่ายผลิตภัณฑ์ที่ผลิตจากอะคริลิก โดยบริษัทฯ ใช้เทคโนโลยีการผลิตจาก Fisher & Manse GmbH. ประเทศเยอรมนี ซึ่งผลิตภัณฑ์ดังกล่าวเป็นการรับจ้างผลิตโดยใช้ตราสินค้าของลูกค้า ได้แก่ อ่างอาบน้ำ กระบะอาบน้ำ เคาน์เตอร์หินอ่อน และชั้นวางของ
4) ผลิตภัณฑ์ไฟเบอร์กลาสเสริมแรง (Fiberglass Reinforced Plastic: FRP)	บริษัทฯ เป็นผู้ผลิตผลิตภัณฑ์ที่ผลิตจากวัสดุใยแก้วที่มีความแข็งแรงสูง และยืดหยุ่นได้ น้ำหนักเบา ทนต่อสารเคมีและสภาพอากาศ โดยบริษัทฯ ใช้เทคโนโลยีการผลิตจาก Mitsui Toatsu Chemicals Inc. และ Kao Corporation ประเทศญี่ปุ่นมาผลิตสินค้าตามคำสั่งของลูกค้า โดยมีสินค้า อาทิ เช่น ท่อสำหรับสารเคมี หลังคา ถังบรรจุสารเคมี เป็นต้น และสินค้าประเภทอื่นตามคำสั่งของลูกค้าทุกประเภท

ปัจจุบัน บริษัทฯ มี **การลงทุนในบริษัทย่อยจำนวน 24 แห่ง** และ **บริษัทร่วมจำนวน 1 แห่ง** โดยมีรายละเอียดการประกอบธุรกิจของบริษัทย่อย **และบริษัทร่วม** ดังนี้

1) **บริษัท พีทีที ไฮม แอปพลายแอนซ์ จำกัด (“PHA”)**

PHA ก่อตั้งขึ้นเมื่อวันที่ 27 กุมภาพันธ์ 2547 เพื่อดำเนินธุรกิจจัดจำหน่ายเครื่องใช้ไฟฟ้าที่มีคุณสมบัติในการประหยัดพลังงาน ปัจจุบันมีทุนจดทะเบียน 1 ล้านบาท ทุนชำระแล้ว 1 ล้านบาท โดยบริษัทฯ เป็นผู้ถือหุ้นรายใหญ่ถือหุ้นในสัดส่วนร้อยละ 99.97 ของทุนจดทะเบียนและทุนชำระแล้วของบริษัทดังกล่าว PHA ประกอบธุรกิจเป็นผู้จัดจำหน่ายเครื่องใช้ไฟฟ้าที่มีคุณสมบัติในการประหยัดพลังงาน ภายใต้ตราสินค้า “MIRAGE” ซึ่งเป็นตราสินค้าของ PHA เอง โดยเป็นการจัดจำหน่ายผ่านลูกค้าที่เป็นร้านค้าจำหน่ายเครื่องใช้ไฟฟ้ากว่า 500 รายทั่วประเทศ ทั้งนี้ โปรดดูรายละเอียดการประกอบธุรกิจของ PHA ได้ที่ ส่วนที่ 2 ข้อ 3 การประกอบธุรกิจของแต่ละสายผลิตภัณฑ์

2) **บริษัท อินฟินิท กรีน จำกัด (“IGC”)**

IGC ก่อตั้งขึ้นเมื่อวันที่ 2 ธันวาคม 2551 โดยการร่วมทุนระหว่าง บริษัท ทีโอพี กรีน เอ็นเนอร์จี้ เทคโนโลยี, อินค์ จำกัด ซึ่งเป็นบริษัทที่มีความเชี่ยวชาญในการผลิตและจำหน่ายเซลล์แสงอาทิตย์มาอย่างยาวนานในประเทศได้วัน บริษัท อินเตอร์ พาร์อีสท์ วิศวกรรม จำกัด (มหาชน) บริษัท อัดวานส์ คอนเนคเทค อินค์ จำกัด และนางสาวเสาวณีย์ ทำเนียบ เพื่อดำเนินธุรกิจผลิตไฟฟ้าพลังงานแสงอาทิตย์ โดยในเดือนพฤษภาคม 2554 บริษัทฯ เข้าร่วมลงทุนในสัดส่วนร้อยละ 25.01 ของทุนจดทะเบียนและทุนชำระแล้ว **จำนวน 247 ล้านบาท** ในเดือนเมษายน 2555 บริษัทฯ เพิ่มสัดส่วนการลงทุนเป็นร้อยละ 30.02 ของทุนจดทะเบียนและทุนชำระแล้ว **309 ล้านบาท** ปัจจุบัน ต่อมาในเดือนกรกฎาคม 2555 บริษัทฯ เพิ่มสัดส่วนการลงทุนเป็นร้อยละ 37.80 ของทุนจดทะเบียนและทุนชำระแล้ว **510 ล้านบาท** IGC มีการเพิ่มทุนจดทะเบียนและทุนชำระแล้วเป็น **510 ล้านบาท** โดยบริษัทฯ ถือหุ้นในสัดส่วนร้อยละ 37.80 ของทุนจดทะเบียนและทุนชำระแล้วของ ในเดือนกันยายน 2555 บริษัทฯ มีการปรับโครงสร้างการถือหุ้นใน IGC โดยบริษัทฯ เข้าซื้อหุ้น IGC ทั้งหมดจาก PMB ซึ่งเป็นบริษัทที่เกี่ยวข้องกัน ทั้งนี้การปรับ



โครงสร้างการลงทุนของกลุ่มดังกล่าว เพื่อให้เกิดความชัดเจนทางผลประโยชน์ในขนาดของการดำเนินธุรกิจในกลุ่ม เนื่องจากทั้งบริษัทฯ และ PMB มีผู้ถือหุ้นรายใหญ่รายเดียวกันคือ บริษัท พรีเมียร์ ฟิชชั่น แคปิตอล จำกัด (PFC) โดยที่ประชุมวิสามัญผู้ถือหุ้นครั้งที่ 3/2555 เมื่อวันที่ 25 กันยายน 2555 มีมติให้บริษัทฯ เข้าซื้อหุ้นสามัญของ IGC จาก PMB ในจำนวน 14,709,715 หุ้น ในราคาหุ้นละ 16.50 บาท ซึ่งทำให้ปัจจุบันสัดส่วนการลงทุนของบริษัทฯ ใน IGC อยู่ที่ร้อยละ 66.64 และมีสถานะเป็นบริษัทย่อยของบริษัทฯ และต่อมาที่ประชุมคณะกรรมการบริษัท ครั้งที่ 12/2555 เมื่อวันที่ 19 ธันวาคม 2555 มีมติให้เข้าซื้อหุ้นสามัญของ IGC จำนวน 1,672,817 หุ้น จาก TGE ในราคารวม 11.50 ล้านบาท ซึ่งทำให้ปัจจุบันบริษัทฯ มีการถือหุ้นใน IGC ร้อยละ 69.92 ของทุนจดทะเบียนและทุนชำระแล้วของ IGC

ตารางที่ 76: ภาพรวมการประกอบธุรกิจของบริษัทฯ และบริษัทย่อย และบริษัทร่วม

ประเภทธุรกิจ	ดำเนินการโดย	ประเภทผลิตภัณฑ์และบริการ
1. กลุ่มผลิตภัณฑ์เพื่อสิ่งแวดล้อม	บริษัทฯ (PPP)	เป็นผู้ผลิต ผู้จำหน่าย และให้บริการผลิตภัณฑ์เพื่อสิ่งแวดล้อมประกอบด้วย <ol style="list-style-type: none"> 1) ระบบบำบัดน้ำเสีย (Waste Water Treatment System) 2) อุปกรณ์สำหรับระบบบำบัดน้ำเสีย 3) ระบบสำรองน้ำ (Water Storage System) 4) การให้บริการและดูแลสำหรับระบบบำบัดน้ำเสีย
2. กลุ่มผลิตภัณฑ์วัสดุก่อสร้างและอุตสาหกรรม	บริษัทฯ (PPP)	เป็นผู้ออกแบบผลิตและจัดจำหน่ายผลิตภัณฑ์วัสดุก่อสร้างและอุตสาหกรรม โดยแบ่งเป็น 4 ผลิตภัณฑ์หลักได้แก่ <ol style="list-style-type: none"> 1) ผลิตภัณฑ์ที่ผลิตจากซีเมนต์เสริมใยแก้ว (Glass Reinforced Cement: GRC) เช่น แผ่นผนัง GRC ผนังกันเสียง ปูนปั้นลายประดับ เป็นต้น 2) ผลิตภัณฑ์หลังคาและผนังเหล็กขึ้นรูป เช่น หลังคาเหล็กตามอาคารก่อสร้างต่างๆ เช่น ศูนย์ประชุมแห่งชาติสิริกิติ์ คลังเก็บสินค้าของบมจ. ท่าอากาศยานไทย ศูนย์นิทรรศการและการประชุมไบเทค เป็นต้น 3) ผลิตภัณฑ์ที่ผลิตจากวัสดุอะครีลิก (Acrylics) เช่น ชั้นวางของ ช่างอาบน้ำ เป็นต้น 4) ผลิตภัณฑ์ไฟเบอร์กลาสเสริมแรง (Fiberglass Reinforced Plastic: FRP) เช่น ท่อสำหรับสารเคมี ถังบรรจุสารเคมี หลังคา เป็นต้น
3. กลุ่มผลิตภัณฑ์เครื่องใช้ไฟฟ้าที่มีคุณสมบัติในการประหยัดพลังงาน	บริษัทย่อย (PHA)	เป็นผู้จัดจำหน่ายผลิตภัณฑ์เครื่องใช้ไฟฟ้าที่มีคุณสมบัติในการประหยัดพลังงาน โดยมีช่องทางจัดจำหน่ายผ่านร้านค้าจำหน่ายเครื่องใช้ไฟฟ้าประมาณ 500 แห่ง โดยแบ่งผลิตภัณฑ์ที่จัดจำหน่ายออกเป็น 6 กลุ่มใหญ่ ดังนี้ <ol style="list-style-type: none"> 1) ตู้แช่เย็น (Beverage Cooler) 2) ตู้แช่แข็ง (Chest Freezer) 3) ตู้เย็นลายภาพพิมพ์ (Art Door Refrigerator) 4) ตู้กดน้ำร้อน-น้ำเย็น (Water Dispenser) 5) ตู้แช่ไวน์ (Wine Cellar) 6) เตาแก๊ส-เตาอบตั้งพื้น (Gas Cooker with Oven) ในอนาคตจะใช้เป็นช่องทางจัดจำหน่ายผลิตภัณฑ์ที่มีคุณสมบัติในการประหยัดพลังงาน เช่น หลอดไฟฟ้าประหยัดพลังงาน อุปกรณ์ประหยัดพลังงาน และอุปกรณ์ที่ใช้ควบคุมแผงโซลาร์เซลล์สำหรับการใช้ในครัวเรือน เป็นต้น



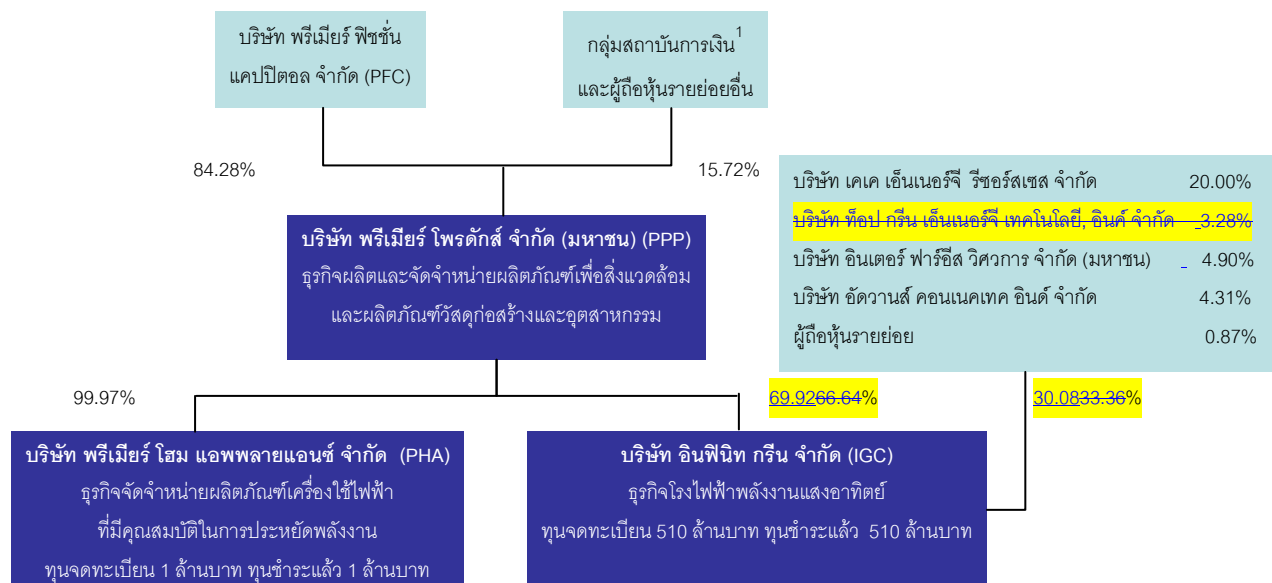
ประเภทธุรกิจ	ดำเนินการโดย	ประเภทผลิตภัณฑ์และบริการ
4. กลุ่มธุรกิจโรงไฟฟ้าพลังงานแสงอาทิตย์	บริษัท ย่อยรวม (IGC)	เป็นผู้ผลิตไฟฟ้าจากพลังงานแสงอาทิตย์ซึ่งจัดอยู่ในประเภทผู้ผลิตไฟฟ้าเอกชนรายเล็กมาก (“Very Small Power Producer” หรือ “VSPP”) โดยมีสัญญาซื้อขายไฟฟ้ากับการไฟฟ้าส่วนภูมิภาค (“กฟภ.”) ซึ่งแต่ละโรงไฟฟ้าพลังงานแสงอาทิตย์ได้รับการสนับสนุนจากโครงการสนับสนุนพลังงานทดแทนของสำนักงานนโยบายและพลังงาน กระทรวงพลังงาน โดยแหล่งรายได้หลักจะมาจากค่าไฟฟ้าและเงินส่วนเพิ่มราคาซื้อไฟฟ้า (“Adder”) จาก กฟภ. โดยในปัจจุบัน IGC ได้เริ่มเปิดดำเนินการเชิงพาณิชย์ (“COD”) สำหรับโรงไฟฟ้าพลังงานแสงอาทิตย์ 1 แห่ง ซึ่งมีที่ตั้งอยู่ในจังหวัดสระบุรี ตั้งแต่วันที่ 27 ธันวาคม 2553 มีกำลังผลิตติดตั้ง 5.86 เมกะวัตต์ นอกจากนี้ IGC ยังมีโครงการโรงไฟฟ้าอีก 2 แห่งที่อยู่ระหว่างก่อสร้าง มีกำลังผลิตติดตั้งรวม 11.49 เมกะวัตต์ ซึ่งคาดว่าจะสามารถเปิดดำเนินการได้ภายในไตรมาส 1 ปี 2556

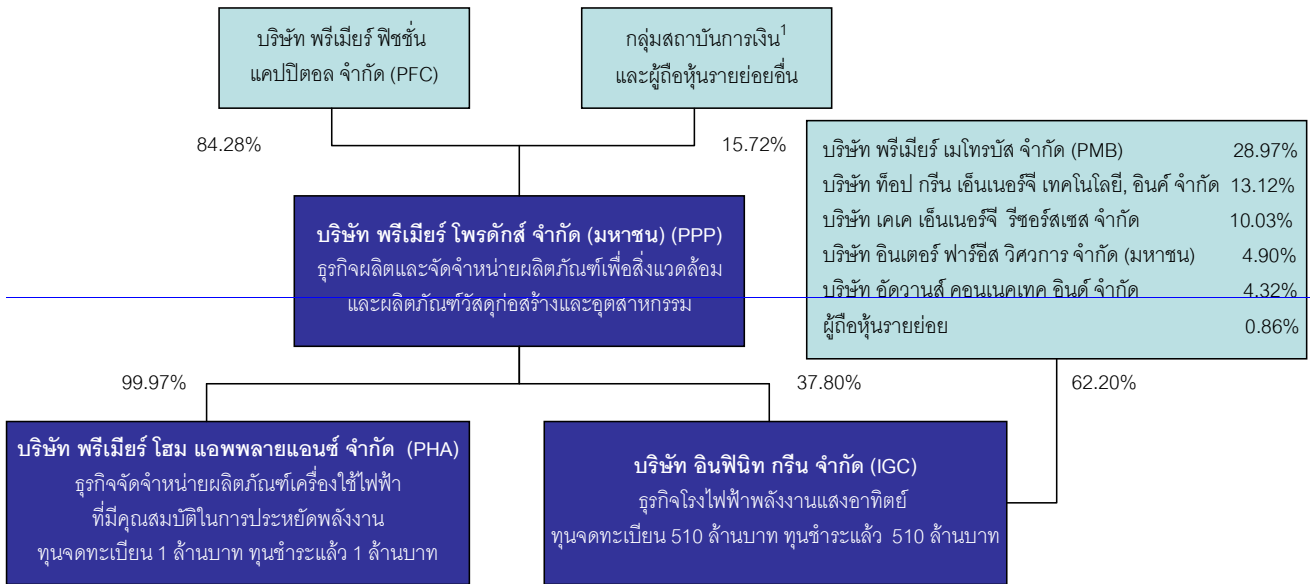
โครงสร้างบริษัท ณ 30/31 กันยายน กรกฎาคม 21 ธันวาคม 2555

ปรับปรุงโครงสร้างการถือหุ้นให้เป็นปัจจุบัน

แผนภาพที่ 4: แผนภาพแสดงโครงสร้างบริษัทฯ

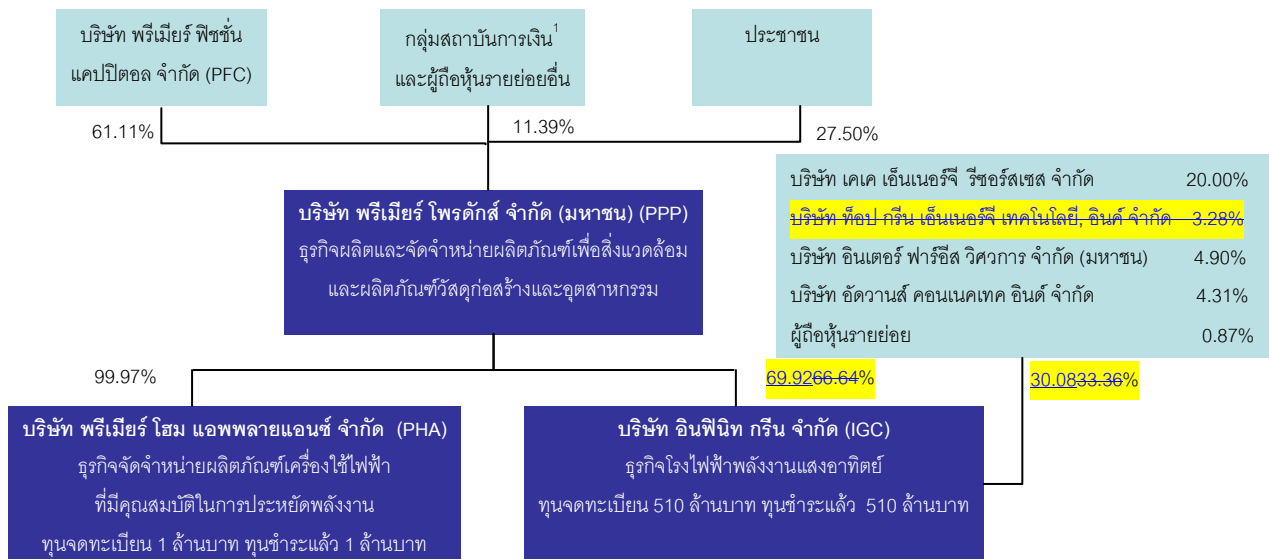
ก่อนการเสนอขายหลักทรัพย์ต่อประชาชน





1- กลุ่มสถาบันการเงิน เป็นกลุ่มเจ้าของบริษัทซึ่งได้แก่ ธนาคารกสิกรไทย จำกัด (มหาชน) ธนาคารไอซีบีซี (ไทย) จำกัด (มหาชน) บริษัทเงินทุน โกลบอลไทย จำกัด ธนาคาร ซีไอเอ็มบี ไทย จำกัด (มหาชน) ธนาคารกรุงเทพ จำกัด (มหาชน) ธนาคารกรุงไทย จำกัด (มหาชน) และธนาคาร ยูโอบี จำกัด (มหาชน)

ผลการเสนอขายหลักทรัพย์ต่อประชาชน



1 - กลุ่มสถาบันการเงิน เป็นกลุ่มเจ้าของบริษัทซึ่งได้แก่ ธนาคารกสิกรไทย จำกัด (มหาชน) ธนาคารไอซีบีซี (ไทย) จำกัด (มหาชน) บริษัทเงินทุน โกลบอลไทย จำกัด ธนาคาร ซีไอเอ็มบี ไทย จำกัด (มหาชน) ธนาคารกรุงเทพ จำกัด (มหาชน) ธนาคารกรุงไทย จำกัด (มหาชน) และธนาคาร ยูโอบี จำกัด (มหาชน)

ในปัจจุบัน บริษัทฯอยู่ระหว่างการพิจารณาปรับโครงสร้างกลุ่มบริษัทที่เกี่ยวข้องกับการลงทุนในธุรกิจโรงไฟฟ้าพลังงานแสงอาทิตย์ โดยที่ประชุมคณะกรรมการบริษัทครั้งที่ 9/2555 เมื่อวันที่ 10 สิงหาคม 2555 ได้มีมติอนุมัติให้บริษัทฯเข้าซื้อเงินลงทุนใน IGC จากบริษัท พรีเมียร์ เมโทรบัส จำกัด (“PMB” ซึ่งเป็นบริษัทที่เกี่ยวข้อง) ในจำนวนไม่เกิน 14,774,745 หุ้น



ทั้งนี้รายการดังกล่าวได้ผ่านการพิจารณาความเหมาะสมของราคาและเงื่อนไขการชำระเงินแล้วจากที่ประชุมคณะกรรมการตรวจสอบ ครั้งที่ 2/2555 เมื่อวันที่ 10 สิงหาคม 2555 อีกทั้งคณะกรรมการตรวจสอบยังมีความเห็นว่าการทำรายการดังกล่าวจะเป็นประโยชน์ต่อบริษัทฯ อย่างไรก็ดี เพื่อให้เป็นไปตามกฎเกณฑ์ในการทำรายการที่เกี่ยวข้องกัน บริษัทฯ จึงได้แจ้งที่ปรึกษาทางการเงินอิสระเพื่อประเมินมูลค่าหุ้นที่เหมาะสมของ IGC เพื่อประกอบการนำเสนอต่อที่ประชุมผู้ถือหุ้นเพื่อพิจารณาอนุมัติการทำรายการ โดยผู้ถือหุ้นที่มีส่วนได้เสียจะไม่มีสิทธิในการออกเสียง ทั้งนี้ หากที่ประชุมผู้ถือหุ้นอนุมัติการทำรายการดังกล่าว ภายหลังจากการเข้าซื้อเงินลงทุนจาก PMB แล้วจะทำให้สัดส่วนการถือหุ้นของบริษัทฯ ใน IGC ภายหลังจากการทำรายการ เพิ่มขึ้นจากร้อยละ 37.80 เป็นไม่เกินร้อยละ 66.77 ของทุนชำระแล้ว 510 ล้านบาท ซึ่งจะทำให้ IGC มีสถานะเป็นบริษัทย่อยของบริษัทฯ ดังนั้นงบการเงินของบริษัทฯ ภายหลังจากการปรับโครงสร้างแล้วเสร็จจะถูกจัดทำขึ้นโดยรวมผลประกอบการของ IGC เข้ามาแสดงในงบการเงินรวมของบริษัทฯ ด้วย โดยคาดว่าจะการปรับโครงสร้างนี้จะแล้วเสร็จในไตรมาส 3 ปี 2555

โครงสร้างรายได้ของบริษัทฯ

ในปี 2551-2553 บริษัทฯ จัดทำงบการเงินประจำปีตามมาตรฐานบัญชีสำหรับบริษัทจำกัด โดยจัดทำเพียงงบการเงินเฉพาะกิจการ และได้จัดทำงบการเงินรวมขึ้นในปี 2554 ทั้งนี้ ฝ่ายบริหารของบริษัทฯ ได้จัดทำงบการเงินรวมสำหรับปี 2553 เพื่อใช้เปรียบเทียบกับงบการเงินรวมของปี 2554 ขึ้นเป็นครั้งแรกโดยไม่ได้ผ่านการตรวจสอบโดยผู้สอบบัญชี สำหรับโครงสร้างรายได้ของบริษัทฯ และบริษัทย่อยตามงบการเงินเฉพาะกิจการในปี 2552 และงบการเงินรวมปี 2553 ปี 2554 และงวด 96 เดือนแรก ปี 2555 สามารถแยกตามกลุ่มธุรกิจได้ตามตารางดังนี้

ปรับปรุงข้อมูลจาก 6 เดือน เป็น 9 เดือนปี 2555

ตารางที่ 87: ตารางแสดงโครงสร้างรายได้แบ่งตามกลุ่มธุรกิจ

รายได้รวม	ดำเนินการโดย	ปี 2552		ปี 2553		ปี 2554		งวด 9 เดือนแรก ปี 2554		งวด 96 เดือนแรก ปี 2555	
		ล้านบาท	ร้อยละ	ล้านบาท	ร้อยละ	ล้านบาท	ร้อยละ	ล้านบาท	ร้อยละ	ล้านบาท	ร้อยละ
- กลุ่มผลิตภัณฑ์เพื่อสิ่งแวดล้อม	PPP	568.45	78.23	617.45	74.39	623.27	68.03	440.72	68.81	496.73332.90	50.0051.19
- กลุ่มผลิตภัณฑ์วัสดุท่อสร้างและอุตสาหกรรม	PPP	137.87	18.98	194.31	23.41	273.32	29.84	185.65	28.99	308.63215.90	31.0733.20
- กลุ่มผลิตภัณฑ์เครื่องใช้ไฟฟ้าที่มีคุณสมบัติในการประหยัดพลังงาน	PHA	-	-	-	-	-	-	=	=	142.0995.65	14.3014.74
- กลุ่มธุรกิจโรงไฟฟ้าพลังงานแสงอาทิตย์ *		-	-	-	-	-	-	=	=	37.28	3.75
รวมรายได้จากการขายและบริการ	PPP PHA และ IGC	706.32	97.21	811.76	97.80	896.59	97.87	626.37	97.80	984.73644.45	99.1299.10
- รายได้อื่น #		20.30	2.79	18.28	2.20	19.55	2.13	14.09	2.20	8.785.88	0.880.90
รายได้รวม		726.62	100.00	830.04	100.00	916.14	100.00	640.46	100.00	993.51650.33	100.00

หมายเหตุ: * รายได้จากการขายและบริการของกลุ่มธุรกิจไฟฟ้าพลังงานแสงอาทิตย์คำนวณรวมรายได้จากเงินส่วนเพิ่มค่าไฟฟ้า (Adder)

รายได้อื่นประกอบด้วย รายได้ค่าเช่า ดอกเบี้ยรับ กำไรจากการได้รับลดหนี้ ฯลฯ

ในส่วนของรายได้จากการขายและบริการ จะจัดประเภทรายการเงินส่วนเพิ่มค่าไฟฟ้า (Adder) ซึ่งแสดงเป็นรายได้
อื่นในงบกำไรขาดทุนเบ็ดเสร็จรวม ให้รวมเป็นส่วนหนึ่งของรายได้จากการขายและบริการของกลุ่มธุรกิจไฟฟ้าพลังงาน
แสงอาทิตย์ (รายละเอียดดังตารางข้างต้น)

ในปี 2552 – 2554 และงวด 96 เดือนแรก ปี 2555 บริษัทมีรายได้หลักจาก กลุ่มผลิตภัณฑ์เพื่อสิ่งแวดล้อม
จำนวน 568.45 ล้านบาท 617.45 ล้านบาท 623.27 ล้านบาทและ 496.73332-90 ล้านบาท หรือคิดเป็นสัดส่วนร้อยละ 78.23
ร้อยละ 74.39 ร้อยละ 68.03 และร้อยละ 50.0054-19 ของรายได้รวมของบริษัทตามลำดับ ขณะที่รายได้จากกลุ่มผลิตภัณฑ์
วัสดุก่อสร้างและอุตสาหกรรมมีจำนวน 137.87 ล้านบาท 194.31 ล้านบาท 273.32 ล้านบาท และ 308.63245-90 ล้านบาท
หรือคิดเป็นสัดส่วนร้อยละ 18.98 ร้อยละ 23.41 ร้อยละ 29.84 และ ร้อยละ 31.0733-20 ของรายได้รวมตามลำดับ โดยรายได้
หลักของกลุ่มผลิตภัณฑ์เพื่อสิ่งแวดล้อมประกอบด้วย รายได้จากระบบบำบัดน้ำเสีย อุปกรณ์สำหรับระบบบำบัดน้ำเสีย ระบบ
สำรองน้ำ และการให้บริการและดูแลระบบบำบัดน้ำเสีย ขณะที่รายได้ของกลุ่มผลิตภัณฑ์วัสดุก่อสร้างและอุตสาหกรรม
ประกอบด้วย รายได้จากผลิตภัณฑ์หลังคาและผนังเหล็กขึ้นรูป ผลิตภัณฑ์ที่ผลิตจากซีเมนต์เสริมใยแก้ว (Glass Reinforced
Cement: GRC) ผลิตภัณฑ์ไฟเบอร์กลาสเสริมแรง (Fiberglass Reinforced Plastic: FRP) และผลิตภัณฑ์ที่ผลิตจากวัสดุ
อะคริลิก โดยทั้งกลุ่มผลิตภัณฑ์เพื่อสิ่งแวดล้อมและกลุ่มผลิตภัณฑ์วัสดุก่อสร้างและอุตสาหกรรมส่วนใหญ่จะนำไปใช้ในที่พัก
อาศัย อาคารสำนักงาน และโรงงานอุตสาหกรรม เป็นต้น บริษัทฯ นอกจากนี้ยังมีการรับรู้รายได้จากกลุ่มผลิตภัณฑ์
เครื่องใช้ไฟฟ้าที่มีคุณสมบัติในการประหยัดพลังงานของ PHA บริษัทย่อย เข้ามาเพิ่มอีกจำนวน 142.0995-65 ล้านบาทในงวด
96 เดือนแรก ปี 2555 ซึ่งรายได้ของ PHA มีอัตราการเติบโตร้อยละ 13.995-69 เมื่อเทียบกับช่วงเดียวกันของปีก่อน นอกจากนี้
ยังมีรายได้จากกลุ่มธุรกิจไฟฟ้าพลังงานแสงอาทิตย์จำนวน 37.28 ล้านบาท หรือคิดเป็นร้อยละ 3.75 ของรายได้รวมในงวด 9
เดือนแรก ปี 2555

เนื่องจากในระหว่างปี 2554 จนถึงเดือนกันยายน 2555 บริษัท มีการลงทุนในบริษัท อินฟินิท กรีน จำกัด (“IGC”) บริษัท
พรีเมียร์ โฮม แอพพลายแอนซ์ จำกัด (“PHA”) และมีการขายเงินลงทุนใน บริษัท พรีเมียร์ มอเตอร์ จำกัด (“PMC”)
บริษัทฯ จึงได้มีการจัดทำงบกำไรขาดทุนเบ็ดเสร็จรวมประหนึ่งทำใหม่ โดยมีวัตถุประสงค์เพื่อสะท้อนภาพผลการดำเนินงาน
ของบริษัทฯ และบริษัทย่อยตามสัดส่วนการลงทุน ณ วันที่ 30 กันยายน 2555 ทั้งนี้เพื่อให้ผู้ลงทุนสามารถวิเคราะห์เปรียบเทียบ
ผลการดำเนินงานของบริษัทฯ และบริษัทย่อย เสมือนว่าบริษัทฯ มีสัดส่วนการลงทุนตามโครงสร้างการถือหุ้นเช่นปัจจุบัน ตั้งแต่
วันที่ 1 มกราคม 2554 เป็นต้นมา โดยสัดส่วนการลงทุนของบริษัทฯ ใน IGC และ PHA ณ วันที่ 30 กันยายน 2555 อยู่ที่ร้อยละ
66.64 และร้อยละ 99.97 ตามลำดับ และไม่มีการลงทุนใน PMC



ตารางที่ 9: ตารางแสดงโครงสร้างรายได้แบ่งตามกลุ่มธุรกิจ (ข้อมูลจากงบกำไรขาดทุนเบ็ดเสร็จรวมประหนึ่งทำใหม่)

รายได้รวม	ดำเนินการ โดย	ปี 2554		งวด 9 เดือนแรก ปี 2555	
		ล้านบาท	ร้อยละ	ล้านบาท	ร้อยละ
- กลุ่มผลิตภัณฑ์เพื่อสิ่งแวดล้อม	PPP	623.27	54.04	496.73	48.37
- กลุ่มผลิตภัณฑ์วัสดุก่อสร้างและอุตสาหกรรม	PPP	273.32	23.70	308.63	30.06
- กลุ่มผลิตภัณฑ์เครื่องใช้ไฟฟ้าที่มีคุณสมบัติในการประหยัดพลังงาน	PHA	166.78	14.46	142.09	13.84
- กลุ่มธุรกิจไฟฟ้าพลังงานแสงอาทิตย์ *	IGC	72.10	6.25	66.43	6.47
รวมรายได้จากการขายและบริการ		1,135.47	98.46	1,013.88	98.74
- รายได้อื่น	PPP/PHA/IGC	17.79	1.54	12.95	1.26
รวมรายได้		1,153.26	100.00	1,026.83	100.00

หมายเหตุ: งบกำไรขาดทุนเบ็ดเสร็จรวมประหนึ่งทำใหม่จัดทำโดยบริษัทฯ และบริษัท สำนักงาน เอ็นส์ที แอนด์ ยัง จำกัด เป็นผู้สอบทานหลักเกณฑ์การจัดทำตามข้อสมมติฐานของบริษัทฯ

หมายเหตุ: * รายได้จากการขายและบริการของกลุ่มธุรกิจไฟฟ้าพลังงานแสงอาทิตย์คำนวณรวมรายได้จากเงินส่วนเพิ่มค่าไฟฟ้า (Adder)

2.3 เป้าหมายในการดำเนินธุรกิจของบริษัทฯ

บริษัทฯ มีเป้าหมายที่จะเป็นผู้นำธุรกิจด้านสิ่งแวดล้อมและพลังงานทดแทนอย่างยั่งยืน โดยบริษัทฯ จะมุ่งเน้นการผลิตและจัดจำหน่ายสินค้าและการให้บริการที่มีคุณภาพตลอดจนการพัฒนาวัตกรรมการผลิตผลิตภัณฑ์ด้านสิ่งแวดล้อมและพลังงานทดแทนอย่างต่อเนื่อง และการขยายกลุ่มลูกค้าให้ครอบคลุมทั้งในและต่างประเทศเพื่อให้เป็นบริษัทที่เติบโตอย่างมั่นคงและต่อเนื่อง นอกจากนี้บริษัทฯ ยังมุ่งเน้นในการพัฒนาบุคลากรให้มีความรู้ความสามารถรวมถึงการสร้างวัฒนธรรมขององค์กรให้เป็นองค์กรแห่งการเรียนรู้ควบคู่ไปกับการดูแลชุมชนและสิ่งแวดล้อม โดยบริษัทฯ มีเป้าหมายการเติบโตของรายได้ไม่น้อยกว่าร้อยละ 15 ต่อปี ในช่วงระยะเวลา 3 ปีข้างหน้า จากธุรกิจหลักของบริษัทฯ การรับรู้รายได้จากกลุ่มผลิตภัณฑ์เครื่องใช้ไฟฟ้าที่มีคุณสมบัติในการประหยัดพลังงาน และการรับรู้รายได้เพิ่มเติมจากกลุ่มธุรกิจไฟฟ้าพลังงานแสงอาทิตย์ ที่จะรักษาอัตราการเติบโตของรายได้รวมไม่ต่ำกว่าการเติบโตของอุตสาหกรรมอสังหาริมทรัพย์รวมถึงอุตสาหกรรมก่อสร้างและโดยมีแผนการดำเนินงานเพื่อให้บรรลุเป้าหมายดังกล่าวดังนี้

แผนงานสำหรับกลุ่มผลิตภัณฑ์เพื่อสิ่งแวดล้อม

บริษัทฯ มีแผนงานพัฒนาผลิตภัณฑ์ให้ครอบคลุมสินค้าและเป็นผู้นำผลิตภัณฑ์ด้านสิ่งแวดล้อมดังนี้

- ผลิตภัณฑ์ระบบบำบัดน้ำเสียรวมอุปกรณ์สำหรับระบบบำบัดน้ำเสีย บริษัทฯ มีเป้าหมายที่จะรักษาความเป็นผู้นำในผลิตภัณฑ์ดังกล่าวโดยจะพัฒนาผลิตภัณฑ์ให้ตอบสนองกับความต้องการของลูกค้าให้มากที่สุดทั้งด้านคุณภาพและราคา รวมถึงนำเสนอนวัตกรรมใหม่สำหรับผลิตภัณฑ์ในการบำบัดน้ำเสียให้ภาคอุตสาหกรรมและภาคครัวเรือน และยังคงมุ่งเน้นการขยายตลาดกลุ่มผู้บริโภค รวมถึงกลุ่มสถาบันและผู้รับเหมาก่อสร้างตลอดจนการรักษากลุ่มลูกค้าเดิมของบริษัทฯ นอกเหนือจากนั้นบริษัทฯ ยังเล็งเห็น

ความสำคัญของการหาผู้จัดจำหน่ายวัตถุดิบเพิ่มเติมอีกด้วยเนื่องจากจะทำให้บริษัทมีทางเลือกมากขึ้นในจัดหาวัตถุดิบที่มีคุณภาพสูงขึ้นและต้นทุนของวัตถุดิบที่ถูกลง

- ผลิตภัณฑ์ระบบสำรองน้ำ บริษัทมีเป้าหมายที่จะเพิ่มความสามารถในการแข่งขันกับคู่แข่งที่สำคัญ อาทิ การรับประกันการเจาะตลาดระบบสำรองน้ำขนาดใหญ่ รวมไปถึงช่องทางการจัดจำหน่ายที่มีศักยภาพสูงขึ้น เช่น การเจาะตลาดกลุ่มผู้รับเหมา หรือการเข้าไปติดต่อโดยตรงกับสถาปนิกหรือวิศวกรซึ่งมีหน้าที่สั่งสินค้าเพื่อใช้ในโครงการก่อสร้างหรือมรดกต่างๆ เป็นต้น นอกจากนี้บริษัทพยายามที่จะพัฒนาระบบสำรองน้ำที่ผลิตมาจากวัสดุพลาสติกมากขึ้นเพื่อที่สามารถจับตลาดระดับบน กลาง และล่างมากขึ้นด้วย

แผนงานสำหรับกลุ่มผลิตภัณฑ์วัสดุก่อสร้างและอุตสาหกรรม

สำหรับกลุ่มผลิตภัณฑ์วัสดุก่อสร้างและอุตสาหกรรม บริษัทมีเป้าหมายการมุ่งพัฒนาผลิตภัณฑ์บำบัดมลพิษทางอากาศภายใน 3 ปีข้างหน้า รวมถึงการพัฒนาผลิตภัณฑ์และหาพันธมิตรเพิ่มเติมสำหรับผลิตภัณฑ์บำบัดมลพิษทางอากาศอีกด้วย

นอกจากนี้ บริษัทจะมุ่งเน้นการขยายกลุ่มลูกค้าใหม่รวมถึงการใช้ประโยชน์จากช่องทางในการขายปัจจุบันเพื่อกระจายสินค้าของบริษัทฯ เช่น ผลิตภัณฑ์ที่ผลิตจากซีเมนต์เสริมใยแก้ว (Glass Reinforced Cement: GRC) ดังบรรจุสารเคมี หลังคาเหล็กขึ้นรูปและผนังกันเสียงให้เป็นที่รู้จักอย่างแพร่หลายมากขึ้น รวมทั้งการขยายกลุ่มลูกค้าใหม่โดยจะมุ่งเน้นไปที่โรงงานอุตสาหกรรมสร้างใหม่ตลอดจนการสร้างกลุ่มลูกค้าที่มีคุณภาพและมีแผนที่จะขยายตลาดส่งออกไปยังต่างประเทศเพิ่มมากขึ้น จากปัจจุบันที่บริษัทมีการส่งออกผลิตภัณฑ์ไปยังประเทศญี่ปุ่น เพื่อกระจายความเสี่ยงด้านรายได้และลดการพึ่งพารายได้จากอุตสาหกรรมภายในประเทศ

นอกจากนี้บริษัทมีแผนปรับปรุงประสิทธิภาพการผลิตสินค้าทุกประเภทเพื่อรักษาประสิทธิภาพในการผลิต (Yield) ให้อยู่ที่ระดับร้อยละ 95 และลดการสูญเสียให้อยู่ในระดับที่ต่ำกว่าร้อยละ 2 เพื่อลดต้นทุนในการผลิต รวมถึงพัฒนาบุคลากรให้มีความพร้อมเพื่อเพิ่มความมั่นใจให้กับลูกค้าทั้งในประเทศและต่างประเทศ

_____ จากแผนการดำเนินการดังกล่าวจะส่งผลให้บริษัทมีรายได้และกำไรที่เติบโตต่อเนื่องในอนาคตตามเป้าหมายในการดำเนินธุรกิจของบริษัทฯ

แผนงานสำหรับกลุ่มผลิตภัณฑ์เครื่องใช้ไฟฟ้าที่มีคุณสมบัติในการประหยัดพลังงาน

สำหรับผลิตภัณฑ์เครื่องใช้ไฟฟ้าที่มีคุณสมบัติในการประหยัดพลังงาน บริษัทมีเป้าหมายในการมุ่งเน้นการจัดจำหน่ายผลิตภัณฑ์ไปยังต่างประเทศให้มากขึ้น โดย PHA มีโครงการที่จะขยายกลุ่มลูกค้าไปประเทศพม่า ขณะที่ปัจจุบัน PHA มีการจำหน่ายผลิตภัณฑ์ไปยังต่างประเทศแล้ว ได้แก่ ประเทศลาวและประเทศกัมพูชา นอกจากนี้ บริษัทมีแผนในการเพิ่มผลิตภัณฑ์สำหรับการทำอาหารในครัวเรือน ให้มากขึ้น เนื่องจากปัจจุบันผลิตภัณฑ์ที่ใช้สำหรับการทำอาหารมีเพียงเตาแก๊ส-เตาอบตั้งพื้นเท่านั้นและในอีก 3 ปีข้างหน้าบริษัทได้ตั้งเป้าหมายในการรักษาการเติบโตของยอดขายไว้ไม่ต่ำกว่าร้อยละ 10 ต่อปี

นอกจากนี้ ในอนาคตบริษัทมีแผนในการใช้ช่องทางจัดจำหน่ายของ PHA ในการจำหน่ายสินค้าประเภทอุปกรณ์ที่มีคุณสมบัติในการประหยัดพลังงาน เช่น หลอดไฟประหยัดพลังงาน อุปกรณ์ประหยัดพลังงาน และอุปกรณ์ที่ใช้ควบคู่กับแผงโซลาร์เซลล์พลังงานแสงอาทิตย์สำหรับการใช้ในครัวเรือน เป็นต้น



แผนงานสำหรับธุรกิจโรงไฟฟ้าพลังงานแสงอาทิตย์

โดยในปัจจุบัน IGC ได้เริ่มเปิดดำเนินการเชิงพาณิชย์ (“COD”) สำหรับโรงไฟฟ้าพลังงานแสงอาทิตย์ 1 แห่ง กำลังผลิตติดตั้ง 5.86 เมกะวัตต์ที่เปิดดำเนินการผลิตและจัดจำหน่ายไฟฟ้าแล้วที่จังหวัดสระบุรีตั้งแต่วันที่ 27 ธันวาคม 2553 โดยคาดว่าจะสามารถเริ่มเปิดดำเนินการเชิงพาณิชย์สำหรับโรงไฟฟ้าอีก 2 แห่ง กำลังผลิตติดตั้งรวม 11.49 เมกะวัตต์ได้ภายใน [ไตรมาส 1 ปี 2556-2555](#) โดยโรงไฟฟ้าทั้ง 2 แห่งมีที่ตั้งอยู่ในจังหวัดสระบุรีเช่นเดียวกับโรงไฟฟ้าแห่งแรก การลงทุนในโรงไฟฟ้าผ่านการลงทุนใน [บริษัทร่วมดังกล่าว IGC](#) จะช่วยให้บริษัทมีกระแสเงินสดที่มากขึ้นได้ไปสู่ธุรกิจที่มั่นคง ซึ่งหากโรงไฟฟ้าได้เปิดดำเนินการครบทั้ง 3 แห่ง คาดว่าจะสามารถรับรู้รายได้ตามสัดส่วนการถือหุ้นเพิ่มเติมให้กับบริษัทได้เป็นอย่างดี ทั้งนี้ IGC มีแผนในการขยายธุรกิจโรงไฟฟ้าพลังงานแสงอาทิตย์อย่างต่อเนื่อง โดย IGC มีเป้าหมายขยายโรงไฟฟ้าเพิ่มเติมในอนาคต นอกเหนือไปจากนั้น เนื่องจากลักษณะของกลุ่มธุรกิจโรงไฟฟ้าพลังงานแสงอาทิตย์นั้นจะต้องใช้เงินลงทุนสูง จึงมีโครงการที่จะศึกษาและพิจารณาใช้ช่องทางการจัดตั้งกองทุนรวมโครงสร้างพื้นฐาน (Infrastructure Fund) เพื่อเป็นทางเลือกในการระดมทุนเพื่อใช้ในการลงทุนในอนาคต อย่างไรก็ตามหากบริษัทจะดำเนินการใดๆ ที่มีผลกระทบต่อผู้ถือหุ้น บริษัทจะดำเนินการตามกฎหมายของตลาดหลักทรัพย์แห่งประเทศไทย และสำนักงานคณะกรรมการกำกับหลักทรัพย์และตลาดหลักทรัพย์ ในเรื่องที่เกี่ยวข้องต่อไป

ดังนั้นหากกลุ่มบริษัทสามารถดำเนินการได้ตามแผน บริษัทจะมีเป้าหมายการเติบโตของรายได้ไม่น้อยกว่าร้อยละ 10 ต่อปี ในช่วงระยะเวลา 3 ปีข้างหน้าจากธุรกิจหลักและการรับรู้รายได้เพิ่มเติมจากธุรกิจโรงไฟฟ้าพลังงานแสงอาทิตย์