

1. ปัจจัยความเสี่ยง

1.1 ความเสี่ยงจากการพึ่งพิงลูกค้ารายใหญ่

รายได้หลักของบริษัทมาจากการให้บริการให้คำปรึกษา ออกแบบ ติดตั้ง อบรม ดูแลบำรุงรักษาระบบงาน จัดหา และจัดจำหน่ายผลิตภัณฑ์และอุปกรณ์ที่เกี่ยวข้องกับเทคโนโลยีสารสนเทศให้กับลูกค้ารายใหญ่ที่เป็นองค์กรทั้งภาครัฐและภาคเอกชน เนื่องจากลักษณะงานของบริษัทส่วนใหญ่เป็นการเสนองานโครงการให้แก่ลูกค้าเพื่อให้ได้รับการคัดเลือกหรือการเข้าประมูลงานส่วนใหญ่เป็นงานของภาครัฐ ซึ่งหากเป็นงานที่มีมูลค่างานสูงและบริษัทได้รับการคัดเลือกหรือชนะการประมูลจากลูกค้าแล้ว ลูกค้ารายดังกล่าวจะเป็นลูกค้ารายใหญ่ของบริษัททันที ซึ่งถือว่าเป็นงานที่ทำให้บริษัทมีโอกาสการเติบโตทางธุรกิจอย่างมาก โดยที่ผ่านมา บริษัทมีรายได้จากบริการให้คำปรึกษา ออกแบบ ติดตั้ง อบรม ดูแลบำรุงรักษาระบบงาน จัดหา และจัดจำหน่ายผลิตภัณฑ์และอุปกรณ์ที่เกี่ยวข้องกับเทคโนโลยีสารสนเทศให้แก่ลูกค้ารายใหญ่ 4 รายแรก ในปี 2554 - 2556 และงวด 6 เดือนแรกปี 2557 คิดเป็นสัดส่วน ร้อยละ 62.38, ร้อยละ 48.96, ร้อยละ 56.48 และร้อยละ 53.08 ของรายได้จากธุรกิจคอมพิวเตอร์และอุปกรณ์ ตามลำดับ อย่างไรก็ตาม อย่างไรก็ดี ตั้งแต่ปี 2554 - 2555 บริษัทไม่มีสัดส่วนรายได้จากลูกค้ารายใดรายหนึ่งเกินกว่าร้อยละ 30 ของรายได้จากธุรกิจคอมพิวเตอร์และอุปกรณ์ สำหรับปี 2556 และ งวด 6 เดือนแรกปี 2557 บริษัทมีรายได้จากลูกค้าเอกชนรายหนึ่งเกินกว่าร้อยละ 30 ของรายได้จากธุรกิจคอมพิวเตอร์และอุปกรณ์ คิดเป็นสัดส่วนร้อยละ 52.71 และ 63.29 ตามลำดับ ของรายได้จากการให้เช่าเครื่องพิมพ์และคอมพิวเตอร์ ซึ่งหากลูกค้าเอกชนดังกล่าวยกเลิกสัญญาเช่าจะทำให้มีผลกระทบต่อรายได้และกำไรของบริษัทอย่างมีนัยสำคัญได้

โดยในปี 2553 - 2555 ลูกค้ารายใหญ่สองในสี่รายแรกเป็นหน่วยงานภาครัฐ ซึ่งมีสัดส่วนร้อยละ 27.51, ร้อยละ 29.00 และร้อยละ 14.20 ของรายได้จากธุรกิจคอมพิวเตอร์และอุปกรณ์ ตามลำดับ อย่างไรก็ตาม อย่างไรก็ดีสำหรับ ปี 2556 โครงสร้างสัดส่วนรายได้ที่มาจากภาครัฐมีการเปลี่ยนแปลงอย่างมีนัยสำคัญโดยบริษัทมีลูกค้าภาครัฐเพียง 1 รายจากสี่รายแรกซึ่งมีสัดส่วนร้อยละ 9.34 ของรายได้จากธุรกิจคอมพิวเตอร์และอุปกรณ์ นอกจากนี้ บริษัทมีรายได้ที่มาจากหน่วยงานภาครัฐในปี 2554 - 2556 และงวด 6 เดือนแรกปี 2557 คิดเป็นสัดส่วน ร้อยละ 45.00, ร้อยละ 31.26, ร้อยละ 12.49 และร้อยละ 2.54 ของรายได้จากธุรกิจคอมพิวเตอร์และอุปกรณ์ ตามลำดับ โดยในช่วงระยะปี 2553 - 2554 สัดส่วนรายได้จากงานภาครัฐของบริษัทมีแนวโน้มเพิ่มขึ้นอย่างต่อเนื่อง ทั้งนี้สำหรับปี 2555 - 2556 และงวด 6 เดือนแรกปี 2557 รายได้จากภาครัฐของบริษัทมีการปรับตัวลดลงอย่างมีนัยสำคัญ โดยสาเหตุหลักมาจากบริษัทเน้นการรับงานลูกค้าจากภาคเอกชนมากขึ้น ซึ่งงานภาคเอกชนจะมีกำไรขั้นต้นที่สูงกว่า และระยะเวลาการทำงานที่สั้นกว่า จึงทำให้บริษัทสามารถรับรู้รายได้เร็วขึ้น ประกอบกับการรับชำระหนี้ที่เร็วกว่าลูกค้าภาครัฐ อย่างไรก็ตาม การเพิ่มขึ้นของลูกค้าภาคเอกชนนั้นมาจากฐานลูกค้าเดิมและลูกค้าใหม่ที่เพิ่มมากขึ้น

ทั้งนี้ ลักษณะงานการให้บริการของบริษัทโดยส่วนใหญ่จะเป็นงานโครงการมีระยะเวลาดำเนินการเฉลี่ยประมาณ 3 - 6 เดือน เมื่อสิ้นสุดโครงการแล้วหากบริษัทไม่สามารถให้บริการอื่นๆเพิ่มเติมหรือไม่สามารถหาลูกค้ารายอื่นมาทดแทนได้ จะมีผลกระทบต่อรายได้ของบริษัทอย่างมีสาระสำคัญ

บริษัทตระหนักถึงความเสี่ยงจากการพึ่งพิงลูกค้ารายใหญ่ จึงได้พยายามขยายฐานลูกค้าให้เพิ่มขึ้น เพื่อลดความเสี่ยงจากการพึ่งพิงลูกค้ารายใหญ่ดังกล่าว รวมทั้งกระจายกลุ่มลูกค้าให้หลากหลายไปในหลายๆธุรกิจ และเพิ่มฐานลูกค้าภาคเอกชนเพื่อลดผลกระทบจากความไม่แน่นอนในการได้รับงานภาครัฐ ซึ่งขึ้นกับความสามารถในการชนะประมูลโครงการ งบประมาณของหน่วยงานนั้นๆ และนโยบายการต่างๆของภาครัฐ ตลอดจนขยายบริการด้านการฝึกอบรมเพื่อ

ช่วยเสริมความเชื่อมั่นให้ผลิตภัณฑ์ที่บริษัทจัดจำหน่าย ทั้งนี้ผลงานที่ผ่านมาของบริษัทได้รับการยอมรับจากลูกค้าภาคเอกชน เนื่องจากสามารถให้บริการอย่างมีประสิทธิภาพตรงกับความต้องการ กำหนดเวลาของลูกค้า และสามารถปฏิบัติตามเงื่อนไขต่างๆที่ลูกค้ากำหนด ประกอบกับบริษัทเป็นพันธมิตรการค้ากับเจ้าของผลิตภัณฑ์และอุปกรณ์ที่เกี่ยวข้องกับเทคโนโลยีสารสนเทศที่หลากหลายและมีชื่อเสียงระดับโลก ซึ่งทำให้บริษัทสามารถเสนอความหลากหลายในลักษณะของคุณภาพ มาตรฐาน และราคาที่เหมาะสมกับงบประมาณของลูกค้า ตลอดจนมีการดูแลและให้บริการภายหลังการขายเพื่อสร้างสัมพันธ์อย่างต่อเนื่องกับลูกค้า ซึ่งโดยส่วนใหญ่ลูกค้ารายใหญ่ของบริษัทมักมีโครงการต่อเนื่อง และบริษัทมักจะได้รับคัดเลือกให้ดำเนินการต่อเนื่องให้กับลูกค้ารายใหญ่อีกด้วย สำหรับการพึ่งพิงลูกค้าภาคเอกชนรายหนึ่งในส่วนของรายได้จากการให้เช่าเครื่องพิมพ์และคอมพิวเตอร์นั้น บริษัทมีการกำหนดระยะเวลาของรายได้จากการให้เช่าในสัญญาเป็นระยะเวลาเดียวกันกับระยะเวลาการคืนทุน ซึ่งในอดีตที่ผ่านมาลูกค้าภาคเอกชนดังกล่าวไม่เคยมีการยกเลิกสัญญาก่อนกำหนด นอกจากนี้ระยะเวลาการเช่าส่วนใหญ่จะยาวกว่าที่ระบุไว้ในสัญญา ประกอบกับจำนวนเครื่องที่เช่ามีจำนวนมาก จึงทำให้เป็นเรื่องที่ยากที่ลูกค้าภาคเอกชนดังกล่าวจะหยุดใช้บริการทันที

1.2 ความเสี่ยงจากการพึ่งพิงผู้จัดจำหน่ายรายใหญ่

จากลักษณะรูปแบบของธุรกิจประเภทเทคโนโลยีสารสนเทศ เจ้าของผลิตภัณฑ์จะไม่ดำเนินการขายตรงให้กับลูกค้า หรือคู่ค้า (Partner) ของเจ้าของผลิตภัณฑ์นั้นๆ แต่จะขายผ่านผู้จัดจำหน่าย (Distributors) ไปยังลูกค้าหรือคู่ค้าของเจ้าของผลิตภัณฑ์นั้นๆอีกทอดหนึ่ง ซึ่งผู้จัดจำหน่ายสินค้าในประเทศทางด้านเทคโนโลยีสารสนเทศรายใหญ่ที่บริษัทสั่งซื้อ 4 รายแรก ในปี 2554 - 2556 และงวด 6 เดือนแรก ปี 2557 คิดเป็นสัดส่วนร้อยละ 71.66, ร้อยละ 75.99, ร้อยละ 81.24 และร้อยละ 72.16 ของมูลค่าการสั่งซื้อสินค้ารวม ตามลำดับ ซึ่งในปี 2555 - 2556 และงวด 6 เดือนแรก ปี 2557 บริษัทมีการสั่งซื้อสินค้าจากบริษัท เอสไอเอส ดิสทริบิวชัน (ประเทศไทย) จำกัด (มหาชน) ซึ่งเป็นผู้จำหน่ายรายหนึ่งใน 4 รายแรกในอัตราร้อยละ 41.55, ร้อยละ 51.61 และ ร้อยละ 36.10 ของมูลค่าการสั่งซื้อสินค้ารวม ตามลำดับ ดังนั้นบริษัทจึงมีความเสี่ยงในการพึ่งพิงผู้จัดจำหน่ายรายใหญ่ในการจัดหาสินค้าให้ทันตามสัญญาหรือคำสั่งซื้อจากลูกค้าของบริษัท หากผู้จัดจำหน่ายดังกล่าวประสบปัญหาทางการเงิน หรืออาจจะต้องปิดการดำเนินงานไป

อย่างไรก็ดี ผู้จำหน่ายรายใหญ่ของบริษัทดังกล่าวมีความสัมพันธ์ที่ดีกับบริษัทมาเป็นระยะเวลานานและจำนวน 2 ใน 4 รายแรกเป็นบริษัทจำหน่ายสินค้าเกี่ยวกับงานระบบเทคโนโลยีสารสนเทศขนาดใหญ่ที่มีชื่อเสียงและจดทะเบียนอยู่ในตลาดหลักทรัพย์แห่งประเทศไทย ทั้งนี้ การสั่งซื้อสินค้าจากเจ้าของผลิตภัณฑ์ บริษัทสามารถสั่งซื้อผ่านผู้จัดจำหน่ายรายใดรายหนึ่งก็ได้ที่ได้รับการแต่งตั้งจากเจ้าของผลิตภัณฑ์นั้น โดยหากบริษัทมีการสั่งซื้อสินค้าจำนวนมากจากผู้จัดจำหน่ายรายใดรายหนึ่งเป็นพิเศษ บริษัทจะได้รับส่วนลดทางการค้าจากผู้จัดจำหน่ายด้วยอัตราส่วนลดทางการค้าตามมูลค่าการสั่งซื้อ ดังนั้นบริษัทจึงสามารถสั่งซื้อสินค้าจากผู้จัดจำหน่ายรายใดก็ได้ หากผู้จัดจำหน่ายรายใดรายหนึ่งประสบปัญหาทางธุรกิจ

1.3 ความเสี่ยงจากการยกเลิกนโยบายการจ่ายค่าการทำตลาดร่วมและค่านายหน้าให้แก่บุคคลภายนอกต่อผลการดำเนินงานของบริษัท

เมื่อวันที่ 22 เมษายน 2556 ที่ประชุมคณะกรรมการบริษัท ครั้งที่ 4/2556 ได้มีมติอนุมัติยกเลิกนโยบายการทำตลาดร่วมเนื่องจากบริษัทมีความต้องการในการลดการพึ่งพิงในการได้มาซึ่งงานโครงการโดยส่วนใหญ่เป็นงานโครงการของภาครัฐ และ เมื่อวันที่ 30 พฤษภาคม 2556 ที่ประชุมคณะกรรมการบริษัท ครั้งที่ 5/2556 ได้มีมติอนุมัติยกเลิกนโยบายการจ่ายค่านายหน้าแก่บุคคลภายนอกเพื่อให้เป็นไปตามหลักการกำกับดูแลกิจการที่ดีและการบริหารงานให้มีประสิทธิภาพเพิ่มขึ้น จากการยกเลิกค่าการทำตลาดร่วมและค่านายหน้าให้แก่บุคคลภายนอก ทำให้บริษัทมีความเสี่ยงจากการสูญเสีย

รายได้จากงานโครงการที่มีการพึ่งพิงบุคคลภายนอกในการได้มาซึ่งงานโครงการอันมีผลกระทบต่อการดำเนินงานของบริษัท ทั้งนี้หากพิจารณาเฉพาะงานโครงการที่มีได้พึ่งพิงบุคคลภายนอกในการทำการตลาดโดยปรับลดงานโครงการที่เกี่ยวข้องกับค่าใช้จ่ายดังกล่าวในปี 2554 - 2556 และ งวด 6 เดือนแรก ปี 2557 สามารถสรุปผลกระทบได้ในตารางด้านล่างนี้

หน่วย : ล้านบาท

	ปี 2554			ปี 2555			ปี 2556			งวด 6 เดือนแรก ปี 2557		
	ก่อนปรับ	ผลกระทบ	หลังปรับ	ก่อนปรับ	ผลกระทบ	หลังปรับ	ก่อนปรับ	ผลกระทบ	หลังปรับ	ก่อนปรับ	ผลกระทบ	หลังปรับ
รวมรายได้	207.50	(42.46)	165.04	227.96	(68.41)	159.55	218.66	(0.50)	218.16	125.90	(0.000)	125.90
รวมค่าใช้จ่าย	194.37	(34.18)	160.19	207.64	(53.58)	154.06	199.05	(0.38)	198.68	113.53	(0.00)	113.53
กำไรก่อนต้นทุนทางการเงินและภาษีเงินได้	13.13	(8.28)	4.86	20.32	(14.83)	5.49	19.60	(0.12)	19.48	12.37	(0.00)	12.37
กำไรก่อนภาษีเงินได้	13.13		4.86	20.32		5.49	19.60		19.48	12.37		12.37

จากตารางข้างต้นในปี 2554 - 2556 และ งวด 6 เดือนแรก ปี 2557 ได้พิจารณาถึงรายได้ของงานโครงการที่มีค่าใช้จ่ายการตลาดรวมและค่านายหน้าให้แก่บุคคลภายนอกอันเป็นผลให้ได้มาซึ่งการรับงานนั้นๆ โดยหากได้หักทั้งรายได้และค่าใช้จ่ายที่เกี่ยวข้องกับงานโครงการนั้นๆ ออกไป เมื่อพิจารณาถึงผลกระทบของงานโครงการที่เกี่ยวข้องกับค่าใช้จ่ายดังกล่าวที่มีได้พึ่งพิงบุคคลภายนอกในการทำการตลาด ทำให้บริษัทมีผลกำไรก่อนภาษีเงินได้ จำนวน 4.86 ล้านบาท, 5.49 ล้านบาท, 19.48 ล้านบาท และ 12.37 ล้านบาท ตามลำดับ อย่างไรก็ตาม ในช่วงระยะเวลา 3 ปีที่ผ่านมา จะเห็นได้ว่าบริษัทมีการลดการพึ่งพิงการรับงานโครงการที่มีค่าใช้จ่ายที่เกี่ยวข้องกับบุคคลภายนอกอย่างต่อเนื่อง ซึ่งปี 2556 และงวด 6 เดือนแรกของปี 2557 บริษัทมีได้รับงานใหม่ที่ต้องพึ่งพิงบุคคลภายนอกในการทำการตลาดรวมหรือการจ่ายค่านายหน้าโดยค่านายหน้าที่ปี 2556 เป็นค่านายหน้าที่ต้องทยอยจ่ายจากโครงการเดิมซึ่งต่อเนื่องจากปี 2555 ทั้งนี้ผลกระทบจากการยกเลิกนโยบายการจ่ายค่าการตลาดรวมและค่านายหน้าให้แก่บุคคลภายนอกทำให้ผลการดำเนินงานของบริษัทในช่วงครึ่งปีแรกของปี 2556 มีการปรับลดลงอย่างมีนัยสำคัญ ต่อมาในช่วงครึ่งปีหลังของปี 2556 ผลการดำเนินงานของบริษัทมีการปรับตัวเพิ่มขึ้นอย่างต่อเนื่อง ทำให้ผลการดำเนินงานในปี 2556 ไม่แตกต่างจากปี 2555 มากนัก เนื่องจากบริษัทมีนโยบายในการสนับสนุนให้พนักงานฝ่ายขายมีบทบาทในการหาลูกค้ามากขึ้น ทั้งในการรักษาฐานลูกค้าเดิมและหาลูกค้าใหม่ ซึ่งปัจจุบันบริษัทมีการทำการตลาดโดยมุ่งเน้นกลุ่มลูกค้าเป้าหมายที่เป็นภาคเอกชนมากขึ้น ซึ่งมีระยะเวลาการดำเนินงานนั้นสั้นกว่าและสามารถรับรู้รายได้เร็วขึ้น อีกทั้งมีอัตรากำไรขั้นต้นที่สูงกว่างานโครงการภาครัฐที่อาจมีความพึ่งพิงบุคคลภายนอกในการทำการตลาด นอกจากนี้บริษัทได้ดำเนินการในการเพิ่มบุคลากรทางด้านวิศวกรรมและที่ปรึกษาทางเทคนิคซึ่งมีความรู้และเชี่ยวชาญทางด้านโปรแกรมประยุกต์ เพื่อช่วยในการแก้ปัญหาระบบต่างๆ ของลูกค้าแทนการว่าจ้างที่ปรึกษา ซึ่งมีค่าใช้จ่ายสูงในการเข้าดูแลงานดังกล่าว ดังนั้นการดำเนินนโยบายในการสนับสนุนพนักงานฝ่ายขายของบริษัทและเพิ่มบุคลากรที่มีความเชี่ยวชาญจะช่วยลดความเสี่ยงจากการยกเลิกนโยบายการจ่ายค่าการตลาดรวมและค่านายหน้าให้แก่บุคคลภายนอกต่อผลการดำเนินงานในอนาคต

1.4 ความเสี่ยงจากการเปลี่ยนแปลงเทคโนโลยี

บริษัทดำเนินธุรกิจให้บริการคำปรึกษา ออกแบบ ติดตั้ง อบรม ดูแลบำรุงรักษาระบบงาน จัดหา และจำหน่ายผลิตภัณฑ์และอุปกรณ์ที่เกี่ยวข้องกับเทคโนโลยีสารสนเทศ รวมทั้งการจัดหาอุปกรณ์ (Hardware) และโปรแกรมต่างๆ (Software) ให้กับลูกค้า โดยลักษณะการดำเนินธุรกิจดังกล่าวมีความเกี่ยวข้องกับเทคโนโลยีที่มีการเปลี่ยนแปลงอย่างรวดเร็วตลอดเวลา ซึ่งหากบริษัทไม่สามารถติดตามและปรับตัวได้ทันต่อสภาวะการเปลี่ยนแปลงดังกล่าว เพื่อเสนอบริการให้แก่ลูกค้าได้อย่างมีประสิทธิภาพทันตามการเปลี่ยนแปลงของอุตสาหกรรม อาจส่งผลให้ลูกค้าหันไปใช้บริการกับผู้ประกอบการรายอื่น ซึ่งอาจมีผลกระทบต่อจำนวนลูกค้าและรายได้รวมของบริษัทได้ ประกอบกับความเสี่ยงจากการลดลงของมูลค่าสินค้าหากการบริหารจัดการคลังสินค้าไม่สามารถจำหน่ายสินค้าที่กำลังล้าสมัยได้ตามสภาวะการเปลี่ยนแปลงเทคโนโลยีได้อย่างทันถ่วงที

บริษัทมีการป้องกันความเสี่ยงจากการเปลี่ยนแปลงเทคโนโลยีดังกล่าว โดยการติดตามข้อมูล ข่าวสาร และความเคลื่อนไหวเปลี่ยนแปลงในอุตสาหกรรมที่เกี่ยวข้องกับธุรกิจอย่างใกล้ชิด และปรับตัวให้ทันตามการเปลี่ยนแปลงรวมทั้งเสนอสินค้าและบริการให้อยู่ในความต้องการของตลาด เพื่อไม่ให้เสียโอกาสทางธุรกิจหรือเสียเปรียบคู่แข่งชั้น นอกจากนี้ บริษัทมีนโยบายให้บุคลากรในสายงานที่เกี่ยวข้องทั้งวิศวกร เจ้าหน้าที่การตลาดและการขาย ต้องทุ่มเทติดตาม ศึกษา พัฒนาความรู้และเข้ารับการฝึกอบรมสัมมนาอย่างต่อเนื่อง เพื่อให้ได้ทราบถึงการเปลี่ยนแปลงของเทคโนโลยี และสามารถเสาะหาสินค้าและอุปกรณ์ที่เหมาะสม รวมทั้งปรับปรุงการให้บริการให้ทันสมัยและสามารถรองรับกับการเปลี่ยนแปลงได้ตลอดเวลา เพื่อเพิ่มประสิทธิภาพในการดำเนินธุรกิจทั้งทางด้านลูกค้าและคู่ค้า อย่างไรก็ตาม การที่บริษัทได้เป็นตัวแทนของผลิตภัณฑ์ชั้นนำระดับโลกทางด้านเทคโนโลยีสารสนเทศที่หลากหลาย บริษัทจะได้รับทราบข้อมูลและการอบรมจากเจ้าของผลิตภัณฑ์ก่อนล่วงหน้า ดังนั้นบริษัทจะทราบถึงการเปลี่ยนแปลงเทคโนโลยีเป็นอย่างดี นอกจากนี้ บริษัทสามารถหลีกเลี่ยงความเสี่ยงจากการล้าสมัยของสินค้าและอุปกรณ์ได้ เนื่องจากบริษัทไม่มีนโยบายเก็บสต็อกสินค้าไว้เพื่อจำหน่ายแก่ลูกค้า แต่จะจัดหาในจำนวนที่เพียงพอสำหรับลูกค้าเป็นคราวๆไป เพื่อไม่ให้มีค่าใช้จ่ายในการจัดเก็บสต็อกสินค้า อีกทั้งเป็นการป้องกันความเสี่ยงจากการล้าสมัยของสินค้าได้ ณ สิ้นปี 2554 - 2556 และงวด 6 เดือนแรก ปี 2557 บริษัทมีสินค้าคงเหลือในสัดส่วนร้อยละ 2.08, ร้อยละ 4.31, ร้อยละ 1.61 และ ร้อยละ 1.58 ของสินทรัพย์รวม ตามลำดับ ซึ่งใน สัดส่วนของสินค้าคงเหลือเทียบกับสินทรัพย์รวมในช่วงระยะ 3 ปีที่ผ่านมาอยู่ในระดับที่ต่ำ ทำให้บริษัทมีความเสี่ยงจากการเปลี่ยนแปลงเทคโนโลยีเล็กน้อย

1.5 ความเสี่ยงด้านการดำเนินงานในโครงการและการส่งมอบงาน

บริษัทมีนโยบายมุ่งเน้นการขายสินค้าและบริการเพื่อให้เกิดความพึงพอใจสูงสุดต่อลูกค้า โดยจะส่งมอบสินค้าและงานบริการที่มีคุณภาพและทันเวลา ซึ่งโดยปกติแล้วการดำเนินงานในโครงการต่างๆตั้งแต่วันเริ่มต้นดำเนินการจนถึงวันทำงานเสร็จและส่งมอบให้แก่ลูกค้าจะใช้เวลาเฉลี่ยประมาณ 3 - 6 เดือน ซึ่งหากบริษัทไม่สามารถดำเนินงานและส่งมอบงานได้ตรงตามที่กำหนดในสัญญา บริษัทอาจต้องเสียค่าปรับให้แก่ผู้ว่าจ้างตามที่ได้ตกลงกันในสัญญาจ้าง ซึ่งจะส่งผลให้บริษัทมีต้นทุนและค่าใช้จ่ายเพิ่มสูงขึ้นและส่งผลต่ออัตรากำไรขั้นต้นของบริษัทให้ลดลง รวมทั้งส่งผลกระทบต่อภาพลักษณ์และความน่าเชื่อถือของบริษัทต่อลูกค้าอีกด้วย ซึ่งส่วนใหญ่โดยเฉพาะงานภาครัฐ ในกรณีงานจำหน่ายสินค้า หากบริษัทไม่สามารถจัดหาสินค้าให้กับลูกค้าได้ทันกำหนดเวลาตามที่ระบุไว้ในสัญญา จะมีค่าปรับเป็นรายวันในอัตราประมาณร้อยละ 0.1-0.2 ของมูลค่าสินค้าที่ไม่สามารถส่งมอบให้แก่ลูกค้าได้ และในกรณีของการให้บริการอื่นๆ เช่น บริการปรับปรุง บำรุงรักษา และซ่อมแซม ในกรณีที่คอมพิวเตอร์หรืออุปกรณ์หรือระบบงานขัดข้องไม่สามารถใช้งานได้เกินกว่าชั่วโมงที่กำหนดไว้ในแต่ละเดือน จะมีค่าปรับเป็นรายชั่วโมงที่ขัดข้องและไม่สามารถใช้งานได้

สำหรับกรณีค่าปรับจากการส่งมอบงานล่าช้า ในช่วงระยะเวลา 3 ปี ที่ผ่านมา บริษัทมีค่าปรับจำนวน 1 รายการ ในปี 2554 บริษัทถูกปรับจากกรมอุตุนิยมวิทยาจำนวน 1,385,840 บาท หรือคิดเป็นร้อยละ 6.82 ของมูลค่างาน โครงการ สำหรับสาเหตุที่บริษัทถูกปรับจากกรมอุตุนิยมวิทยาเนื่องจากการควบคุมกิจการและเปลี่ยนแปลงสายการผลิตของผู้ผลิตผลิตภัณฑ์ รวมถึงตราสินค้าของผลิตภัณฑ์ ซึ่งส่งผลให้บริษัทไม่มีผลิตภัณฑ์ที่มีชื่อตราสินค้าและรุ่นตามที่กำหนดไว้ในสัญญาอีกต่อไป เหตุดังกล่าวจึงเป็นเหตุสุดวิสัย บริษัทจึงไม่สามารถดำเนินการให้เป็นไปตามสัญญาได้และทำให้การรับมอบงานของกรมอุตุนิยมวิทยาเกิดความล่าช้า ดังนั้นเมื่อวันที่ 5 กันยายน 2554 บริษัทจึงได้ทำการฟ้องกรมอุตุนิยมวิทยากับพวกต่อศาลปกครองกลางเพื่อเรียกค่าปรับจำนวน 1,385,840 บาทคืน พร้อมด้วยดอกเบี้ยในอัตราร้อยละ 7.5 ต่อปี โดยคิดถึงวันฟ้องเป็นเงิน 36,160.72 รวมเป็นเงิน 1,422,004.72 บาท และเมื่อวันที่ 31 ตุลาคม 2556 ศาลปกครองกลางได้มีคำพิพากษาให้กรมอุตุนิยมวิทยาชำระเงินค่าปรับดังกล่าวให้แก่บริษัทเพียง 1,182,040 บาท พร้อมด้วยดอกเบี้ยในอัตราร้อยละ 7.5 ต่อปี นับแต่วันที่ 2 สิงหาคม 2554 เป็นต้นไป จนกว่าจะชำระจนครบถ้วน อย่างไรก็ตาม เมื่อวันที่ 29 พฤศจิกายน 2556 ทางบริษัทได้ทำการยื่นอุทธรณ์ คำพิพากษาดังกล่าวแล้ว โดยทางบริษัทประสงค์ที่จะได้รับชำระเงินค่าปรับคืนเต็มจำนวนพร้อมดอกเบี้ยในอัตราร้อยละ 7.5 ต่อปี นับแต่วันที่ 2 พฤษภาคม 2554 จนกว่าจะชำระจนครบถ้วน ซึ่งขณะนี้คดีกำลังอยู่ระหว่างการพิจารณาของศาลปกครองสูงสุด และถึงแม้ว่าบริษัทจะแพ้คดีและสูญเสียจำนวนเงินค่าปรับจำนวนดังกล่าว บริษัทได้รับรู้จำนวนค่าปรับดังกล่าวเป็นค่าใช้จ่ายในการบริหารงานแล้ว

นอกจากนี้ เมื่อวันที่ 24 มีนาคม 2557 บริษัทได้ทำการฟ้องกรมอุตุนิยมวิทยากับพวก เป็นคดีของศาลปกครองกลางอีกคดีหนึ่ง เพื่อเรียกหลักประกันตามสัญญาคืน ทุนทรัพย์ที่เรียกร้องคิดเป็นจำนวน 1,103,067.50 บาท ซึ่งในขณะนี้คดีกำลังอยู่ในระหว่างการยื่นคำให้การเพิ่มเติมของผู้ถูกฟ้องคดีทั้งสอง

ในกรณีการให้บริการดูแลของบริษัท หากคอมพิวเตอร์หรืออุปกรณ์หรือระบบงานขัดข้องไม่สามารถใช้งานได้เกินกว่าชั่วโมงที่กำหนดไว้ในแต่ละเดือน จะมีค่าปรับเป็นรายชั่วโมงที่ขัดข้องและไม่สามารถใช้งานได้ ซึ่งตั้งแต่ 2554 – 2555 บริษัทมีค่าปรับที่เกิดจากการให้บริการจำนวน 3 โครงการ และ 2 โครงการตามลำดับ หรือคิดเป็นร้อยละ 1.24 และร้อยละ 0.13 ของมูลค่างานรวมตามสัญญาดังกล่าว ซึ่งถือว่าเป็นสัดส่วนที่น้อยมาก โดยค่าปรับจากงานบริการดังกล่าว บริษัทสามารถเรียกเก็บค่าเสียหายได้จากบริษัทที่รับเหมาช่วงงานบริการดังกล่าวได้ทั้งจำนวน สำหรับงวดปี 2556 และงวด 6 เดือนแรก ปี 2557 บริษัทไม่มีค่าปรับจากการให้บริการแต่อย่างใดอย่างไรก็ตาม บริษัทมีการป้องกันความเสี่ยงที่จะเกิดขึ้นกับการดำเนินงานในโครงการและการส่งมอบงาน โดยได้กำหนดวิธีการทำงานในโครงการต่างๆอย่างเป็นระบบ มีการหารือ ประสานงานและวางแผนล่วงหน้าระหว่างผู้ที่เกี่ยวข้องทุกฝ่าย ได้แก่ ลูกค้า ผู้จัดหาผลิตภัณฑ์ และพนักงานทุกฝ่ายที่เกี่ยวข้อง เป็นต้น รวมทั้งการติดตามและตรวจสอบการส่งมอบงานเป็นระยะๆ เพื่อให้การดำเนินงานและการส่งมอบงานเป็นไปตามแผนงานที่ได้กำหนดไว้ นอกจากนี้ ในระยะยาวบริษัทจะพัฒนาซอฟต์แวร์ภายในองค์กรเพื่อช่วยในการบริหารควบคุมงาน เสริมสร้างระบบและมาตรฐานวิธีการทำงาน เพื่อช่วยลดความเสี่ยงจากปัจจัยดังกล่าวไม่ให้เกิดขึ้น

1.6 ความเสี่ยงในการดำเนินธุรกิจให้เช่าเครื่องพิมพ์และคอมพิวเตอร์

บริษัทได้เริ่มการดำเนินธุรกิจให้เช่าเครื่องคอมพิวเตอร์ตั้งแต่ปี 2544 และให้เช่าเครื่องพิมพ์ตั้งแต่ปี 2551 โดยรวมของตลาดมีการแข่งขันสูง และการขยายการดำเนินธุรกิจให้เช่าเติบโตค่อนข้างสูงโดยเฉพาะการให้เช่าเครื่องพิมพ์ของบริษัทในช่วงระยะเวลา 3 ปีที่ผ่านมา ณ สิ้นปี 2556 และ งวด 6 เดือนแรก ปี 2557 บริษัทมีเครื่องพิมพ์ที่ให้บริการดำเนินการเช่าอยู่มีจำนวน 1,387 เครื่อง และ 1,238 เครื่อง ตามลำดับ สำหรับเครื่องคอมพิวเตอร์ที่ให้บริการดำเนินการเช่าอยู่ ณ สิ้นปี 2556 และ งวด 6 เดือนแรก ปี 2557 มีจำนวน 1,582 เครื่อง และ 1,555 เครื่อง ตามลำดับ ดังนั้นการควบคุมดูแลทรัพย์สินให้เช่าดังกล่าวที่จัดวางกระจายอยู่หลายแห่งไม่มีประสิทธิภาพ ทรัพย์สินให้เช่าดังกล่าวเกิดการสูญ

หายได้ อีกทั้งบริษัทไม่สามารถทำประกันภัยทรัพย์สินให้เข้าจากการเกิดอุบัติเหตุเพลิงไหม้ ภัยพิบัติธรรมชาติ หรือเหตุสุดวิสัยอื่นๆได้ เนื่องจากบริษัทของลูกค้าต้องการป้องกันและรักษาความลับข้อมูลที่จัดเก็บไว้ในเครื่องคอมพิวเตอร์ รวมทั้งการไม่อนุญาตให้พนักงานบริษัทประกันภัยซึ่งเป็นบุคคลภายนอกเข้าพื้นที่เซตหวงห้ามบริษัทของลูกค้าเพื่อเข้าตรวจสอบเครื่องพิมพ์และคอมพิวเตอร์ นอกจากนี้ ค่าเบี้ยประกันภัยในการจัดทำประกันภัยทั้งเครื่องพิมพ์และคอมพิวเตอร์ให้เข้าจะ ทำให้ต้นทุนสูงขึ้นมากในขณะที่สภาวะตลาดที่มีการแข่งขันสูง ซึ่งจะทำให้บริษัทไม่สามารถแข่งขันกับผู้ให้บริการรายอื่นได้ ดังนั้นบริษัทจึงอาจเกิดความเสียหายจากการสูญเสียดังกล่าวได้

อย่างไรก็ดี บริษัทได้มีการทำสัญญากับผู้เช่าในกรณีที่ทรัพย์สินให้เข้าเกิดการสูญหาย ผู้เช่าจะเป็นผู้รับผิดชอบมูลค่าของทรัพย์สินให้เข้า ยกเว้นในกรณีที่ผู้เช่ามีเหตุผลจำเป็นสามารถให้บริษัทพิจารณาร่วมกันกับผู้เช่า เพื่อหาข้อตกลงที่เหมาะสมยอมรับได้ทั้งสองฝ่ายเป็นกรณี ๆ ไป เช่นเหตุการณ์สุดวิสัยที่อาจจะเกิดขึ้นจากภัยธรรมชาติต่างๆ นอกจากนี้ บริษัทมีการส่งพนักงานบริการทางเทคนิคเข้าไปให้บริการดูแลซ่อมบำรุงรายเดือน ประกอบกับเจ้าหน้าที่ที่บริษัทส่งไปประจำอยู่ที่ทำการของบริษัทลูกค้า ซึ่งการตรวจสอบข้อมูลการใช้งาน สภาพ และที่ตั้งของทรัพย์สินให้เข้าสามารถปรับปรุงข้อมูลดังกล่าวให้เป็นปัจจุบัน โดยบริษัทได้มีการพัฒนาโปรแกรม **Printer Asset Management** เพื่อจัดเก็บข้อมูลดังกล่าว เช่น สถานที่ตั้งเครื่อง การคำนวณออกรายงาน และประวัติการใช้งานของเครื่อง ซึ่งผู้บริหารหรือฝ่ายงานที่เกี่ยวข้องสามารถเข้าตรวจสอบข้อมูลดังกล่าวได้ตลอดเวลา สำหรับการทำให้ทรัพย์สินให้เข้าทั้งหมดบริษัทเห็นว่าอาจจะเกิดความจำเป็นเพราะทรัพย์สินให้เข้าโดยเฉพาะเครื่องพิมพ์จะกระจายอยู่หลายแห่ง ซึ่งหากเกิดเหตุสุดวิสัยบริษัทสามารถรับผลกระทบได้ อีกทั้งระยะเวลาการคืนทุนของเครื่องคอมพิวเตอร์ให้เข้าประมาณ 1 ปี และเครื่องพิมพ์ให้เข้าประมาณ 2 ปี ซึ่งความเสี่ยงดังกล่าวจึงไม่อาจส่งผลกระทบอย่างมีนัยสำคัญแต่อย่างใด อย่างไรก็ตาม บริษัทไม่แน่ว่าจะขยายธุรกิจให้เข้าเครื่องพิมพ์และคอมพิวเตอร์เพิ่มเติม เนื่องจากการแข่งขันเริ่มตั้งแต่ต้นปี 2555 เริ่มมีความรุนแรงมากขึ้น โดยเฉพาะเจ้าของผลิตภัณฑ์เองได้เข้ามาดำเนินการธุรกิจให้เข้าและมีการแข่งขันด้านราคาค่อนข้างสูง ทำให้กำไรในการดำเนินธุรกิจให้เข้าเครื่องพิมพ์และคอมพิวเตอร์นั้นเริ่มที่จะลดลงอย่างต่อเนื่อง

1.7 ความเสี่ยงจากการพึ่งพิงผู้บริหารและบุคลากรที่มีความชำนาญเฉพาะด้าน

บริษัทอยู่ภายใต้การบริหารงานโดยผู้บริหารหลัก 4 ท่าน ได้แก่ นายวิรัตน์ อนุรักษ์พุมิ นายอภิสิทธิ์ หงส์ลาวัณย์ นายดุลภาค เฟ่งพันธ์พัฒน์ และนายระบิล กลั่นสกุล ดำรงตำแหน่งกรรมการและผู้บริหาร¹ ซึ่งเป็นผู้ถือหุ้นที่ร่วมก่อตั้งบริษัทและมีบทบาทสำคัญในการกำหนดนโยบายทางธุรกิจและการบริหารงานของบริษัท โดยแต่ละท่านมีความรู้และประสบการณ์ในธุรกิจของบริษัทเป็นอย่างดี และมีการแบ่งหน้าที่ความรับผิดชอบกันอย่างชัดเจน ดังนั้นหากบริษัทสูญเสียผู้บริหารดังกล่าว อาจส่งผลกระทบต่อการบริหารงานและผลการดำเนินงานของบริษัทได้ อย่างไรก็ตาม บริษัทมีนโยบายในการสรรหาบุคลากรที่มีความรู้ ความสามารถ และทักษะความเป็นผู้นำ การกระจายอำนาจในการจัดการด้านต่างๆ รวมทั้งพัฒนาศักยภาพของบุคลากรเดิมที่มีอยู่อย่างต่อเนื่อง เพื่อรองรับการเติบโตในอนาคต และสามารถลดความเสี่ยงจากการพึ่งพิงผู้บริหารได้

นอกจากนี้ธุรกิจด้านเทคโนโลยีสารสนเทศและระบบคอมพิวเตอร์ เป็นธุรกิจที่มีการแข่งขันสูงในเรื่องการเสนอระบบต่างๆให้แก่ลูกค้าได้ใช้งานตรงความต้องการ ซึ่งต้องพึ่งพาความรู้ ความสามารถ และประสบการณ์เฉพาะทางของ

¹ นายวิรัตน์ อนุรักษ์พุมิ ดำรงตำแหน่งกรรมการและกรรมการผู้จัดการ นายอภิสิทธิ์ หงส์ลาวัณย์ ดำรงตำแหน่งกรรมการและรองกรรมการผู้จัดการ นายดุลภาค เฟ่งพันธ์พัฒน์ ดำรงตำแหน่งกรรมการและผู้อำนวยการฝ่ายบริการทางเทคนิค และนายระบิล กลั่นสกุล ดำรงตำแหน่งกรรมการและรองกรรมการผู้จัดการ

บุคลากรทุกชั้นตอนตั้งแต่ก่อนการขายไปจนกระทั่งหลังการขาย ทั้งในการออกแบบ ติดตั้ง และวางระบบ รวมถึงให้คำแนะนำที่เหมาะสมแก่ลูกค้าแต่ละราย บริษัทจึงอาจมีความเสี่ยงจากการพึ่งพิงบุคลากรเป็นหลัก และอาจส่งผลกระทบต่อการทำงานของบริษัท หากไม่สามารถจัดหาบุคลากรได้อย่างเหมาะสมและเพียงพอต่อความต้องการได้ ณ สิ้นเดือนมิถุนายน ปี 2557 บริษัทมีบุคลากรที่มีส่วนสำคัญในสร้างยอดขายให้กับบริษัท ซึ่งประกอบด้วยฝ่ายขายและการตลาด และฝ่ายบริการทางเทคนิค จำนวนรวม 53 คน โดยมีอายุเฉลี่ยการทำงานกับบริษัทของแต่ละฝ่ายดังกล่าวมีระยะเวลา ประมาณ 2.33 ปี และ 4.78 ปี ตามลำดับ ซึ่งส่วนใหญ่มีพื้นฐานการศึกษาทางด้านเทคโนโลยีสารสนเทศ วิศวกรรมศาสตร์และวิทยาศาสตร์คอมพิวเตอร์

อย่างไรก็ตาม บริษัทได้ตระหนักถึงความสำคัญของบุคลากรและได้กำหนดแนวทางเพื่อป้องกันความเสี่ยงที่อาจเกิดขึ้นจากการขาดแคลนบุคลากร ได้แก่ การวางแผนด้านอัตรากำลังคนที่ชัดเจนเพียงพอและเหมาะสม เพื่อให้สอดคล้องกับปริมาณงานและการเติบโตของบริษัท ให้ความสำคัญกับการส่งเสริมและการพัฒนาความรู้ของบุคลากรอย่างสม่ำเสมอ เพื่อเพิ่มทักษะ ความคิดสร้างสรรค์ และความสามารถของการให้บริการกับลูกค้า รวมทั้งเน้นในเรื่องการฝึกอบรมและสร้างสภาพแวดล้อมและวัฒนธรรมการทำงานที่เป็นทีม ซึ่งบุคลากรในแต่ละทีมสามารถทำงานทดแทนกันได้ ทั้งเสริมสร้างสัมพันธภาพที่ดีระหว่างบุคลากรทุกระดับในบริษัท และสนับสนุนให้มีส่วนร่วมในการระดมความคิดและร่วมแก้ไขปัญหาต่างๆ ตลอดจนมีการกำหนดค่าตอบแทนเป็นตัวเงิน และสวัสดิการให้แก่บุคลากรอย่างเหมาะสม เทียบเคียงได้กับบริษัทอื่นในอุตสาหกรรมเดียวกัน เพื่อสร้างแรงจูงใจที่จะร่วมงานกับบริษัทในระยะยาว

1.8 ความเสี่ยงจากกลุ่มผู้ถือหุ้นรายใหญ่มีอิทธิพลต่อการกำหนดนโยบายและการบริหารจัดการ

ปัจจุบันผู้ถือหุ้นรายใหญ่และผู้บริหารของบริษัท 4 ท่าน ได้แก่ นายวิรัตน์ อนุรักษวุฒิ นายอภิสิทธิ์ หงส์ลาวัณย์ นายดุลภาค เฟ่งพันธ์พัฒน์ และนายระบิล กลั่นสกุล ถือหุ้นในบริษัทรวมกันร้อยละ 100 ของทุนชำระแล้วของบริษัท โดย ณ วันที่ 20 มีนาคม 2557 ผู้ถือหุ้นรายใหญ่และผู้บริหารทั้ง 4 ท่าน ถือหุ้นของบริษัทในสัดส่วนร้อยละ 30.55, ร้อยละ 24.20, ร้อยละ 22.75 และร้อยละ 22.50 ของทุนชำระแล้วของบริษัท ตามลำดับ และภายหลังการเสนอขายหุ้นให้แก่ประชาชน ผู้ถือหุ้นใหญ่และผู้บริหารทั้ง 4 ท่าน จะถือหุ้นในบริษัทคิดเป็นสัดส่วนร้อยละ 22.58, ร้อยละ 17.89, ร้อยละ 16.81 และร้อยละ 16.63 ของทุนชำระแล้วภายหลังการเสนอขายหุ้นให้แก่ประชาชนของบริษัท ตามลำดับ

ภายหลังการเสนอขายหุ้นของบริษัทให้แก่ประชาชนครั้งนี้ กลุ่มผู้ถือหุ้นรายใหญ่ 4 ท่านดังกล่าวของบริษัท จะยังคงเป็นผู้ถือหุ้นรายใหญ่และผู้บริหารของบริษัทต่อไป โดยจะมีสัดส่วนการถือหุ้นในบริษัทรวมกันร้อยละ 73.91 ของทุนชำระแล้วการเพิ่มทุน ซึ่งหากผู้ถือหุ้นดังกล่าวรวมคะแนนเสียงด้วยกันจะสามารถควบคุมมติที่ประชุมผู้ถือหุ้นในเรื่องต่างๆ ได้เกือบทั้งหมดไม่ว่าจะเป็นการแต่งตั้งกรรมการ หรือการขอมติในเรื่องอื่นที่ต้องใช้เสียงส่วนใหญ่ไม่น้อยกว่า 3 ใน 4 ของที่ประชุมผู้ถือหุ้น (หรือของที่ประชุมผู้ถือหุ้นซึ่งไม่นับรวมผู้ถือหุ้นรายใหญ่ที่มีส่วนได้เสียที่ไม่สามารถลงคะแนนเสียงในวาระนั้นได้) ดังนั้นผู้ถือหุ้นรายอื่นของบริษัทอาจมีความเสี่ยงจากการไม่สามารถรวบรวมคะแนนเสียงเพื่อถ่วงดุลเรื่องผู้ถือหุ้นใหญ่เสนอได้

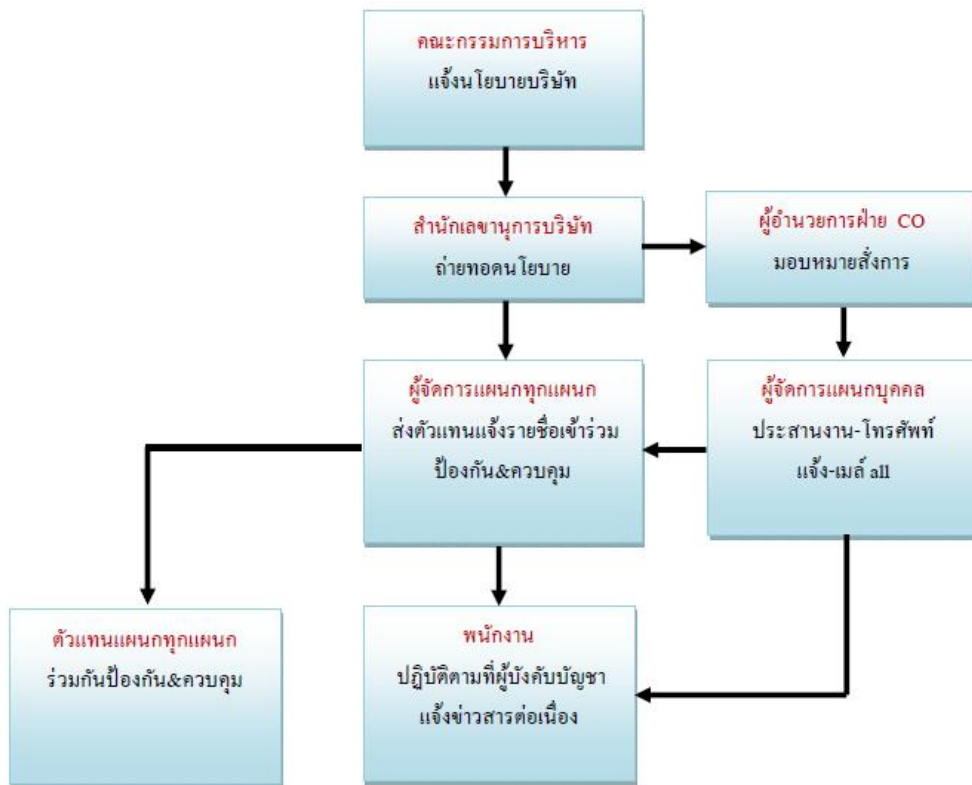
อย่างไรก็ตาม ผู้ถือหุ้นรายใหญ่ทั้ง 4 ท่านดังกล่าว ไม่ได้เป็นบุคคลที่มีความสัมพันธ์หรือพฤติกรรมที่มีเจตนาที่จะใช้สิทธิออกเสียงของตนและบุคคลอื่นในบริษัทไปในทางเดียวกันหรือให้บุคคลอื่นใช้สิทธิออกเสียงของเพื่อควบคุมบริษัทร่วมกัน (Acting in concert หรือ concert party) แต่สามารถถ่วงดุลอำนาจซึ่งกันและกันระหว่างผู้ถือหุ้นรายใหญ่ทั้ง 4 รายดังกล่าวได้

ทั้งนี้ เพื่อให้การดำเนินธุรกิจของบริษัทเป็นไปอย่างโปร่งใส บริษัทจึงได้จัดโครงสร้างการบริหารจัดการโดยบุคลากรที่มีความรู้ความสามารถ และได้กำหนดขอบเขตการดำเนินงาน การมอบอำนาจให้แก่กรรมการและผู้บริหารอย่างชัดเจน มีการแต่งตั้งบุคคลภายนอกที่เป็นอิสระเข้าร่วมในคณะกรรมการบริษัทและมีการตรวจสอบ 3 ท่าน ซึ่งมากกว่าหนึ่งในสามของจำนวนกรรมการทั้งสิ้น 7 ท่าน เพื่อทำหน้าที่ตรวจสอบ ถ่วงดุลการตัดสินใจ และพิจารณาอนุมัติรายการต่างๆ ก่อนนำเสนอต่อที่ประชุมผู้ถือหุ้น รวมทั้งบริษัทได้กำหนดมาตรการการทำรายการกับบุคคลที่อาจมีความขัดแย้งทางผลประโยชน์ โดยจำกัดการออกเสียงของผู้ที่เกี่ยวข้องและการตัดสินใจในการทำรายการระหว่างกันที่ไม่เกี่ยวข้องกับการดำเนินธุรกิจปกติทั่วไปของบริษัทจะต้องผ่านการพิจารณาจากคณะกรรมการบริษัท ซึ่งมีกรรมการอิสระและกรรมการตรวจสอบ 3 คน เข้าร่วมพิจารณาด้วย โดยการทำรายการระหว่างกันพิจารณาถึงประโยชน์ของบริษัทเป็นสิ่งสำคัญ นอกจากนี้บริษัทยังจัดให้มีหน่วยงานตรวจสอบภายใน โดยการว่าจ้างบริษัทผู้ชำนาญการจากภายนอกที่ปฏิบัติงานเป็นอิสระและขึ้นตรงต่อคณะกรรมการตรวจสอบ โดยมีหน้าที่หลักในการดูแลระบบการควบคุมภายในเพื่อให้เป็นไปตามระบบที่ได้กำหนดไว้ ทั้งนี้ เพื่อสร้างความมั่นใจให้แก่ผู้ถือหุ้นถึงความโปร่งใสและถ่วงดุลอำนาจในการบริหารงานของบริษัท

1.9 ความเสี่ยงจากการประสบอุทกภัย

ในปี 2554 ประเทศไทยประสบกับอุทกภัยครั้งใหญ่ในหลายภูมิภาค โดยเฉพาะภาคเหนือและภาคกลาง อุทกภัยดังกล่าวส่งผลให้ผู้ประกอบการเป็นจำนวนมากมีค่าใช้จ่ายในการป้องกันหรือซ่อมแซมสินทรัพย์ที่ใช้ในการดำเนินธุรกิจ ซึ่งอุทกภัยดังกล่าวอาจเกิดขึ้นได้อีกในอนาคต หากภาครัฐหรือหน่วยงานที่เกี่ยวข้องไม่มีการจัดเตรียมแผนการบริหารจัดการทรัพยากรน้ำได้อย่างมีประสิทธิภาพ ซึ่งในปี 2554 ที่ผ่านมาที่ตั้งทำการบริษัทอยู่ในจุดที่เกิดอุทกภัยแต่ไม่ได้ทำความเสียหายต่อสินทรัพย์ของบริษัทแต่อย่างใดเนื่องจากที่ทำการของบริษัทมีลักษณะเป็นอาคารสูง 6 ชั้นและได้เตรียมการเคลื่อนย้ายทรัพย์สินของบริษัทไปก่อนแล้ว อย่างไรก็ตาม ผลประกอบการของทั้งบริษัทและบริษัทในกลุ่มอุตสาหกรรมเทคโนโลยีสารสนเทศโดยรวมได้รับผลกระทบจากอุทกภัยครั้งนี้เนื่องจากภาคการผลิต และการขนส่งผลิตภัณฑ์และอุปกรณ์ที่เกี่ยวข้องกับเทคโนโลยีสารสนเทศต้องหยุดชะงักตั้งแต่วันที่ 3 ของปี 2554 แต่อย่างไรก็ดี รายได้โดยรวมของบริษัทปี 2554 ยังมีการเติบโตแต่ไม่เป็นไปตามเป้าหมาย

อย่างไรก็ดี การเกิดอุทกภัยครั้งนี้ทำให้ผลิตภัณฑ์และอุปกรณ์เทคโนโลยีสารสนเทศเกิดความเสียหายโดยเฉพาะในพื้นที่กรุงเทพฯ ซึ่งมีองค์กรบางส่วนที่ได้รับผลกระทบต่อเหตุการณ์ครั้งนี้ ประกอบกับการส่งมอบสินค้าที่ได้มีการเคลื่อนออกไปทำให้ความต้องการผลิตภัณฑ์และอุปกรณ์เทคโนโลยีสารสนเทศมีความต้องการสูงในปี 2555 ณ สิ้นปี 2555 บริษัทมีรายได้ในส่วนของการจำหน่ายและวางระบบเทคโนโลยีสารสนเทศเพิ่มขึ้นในอัตราร้อยละ 13.11 จากปี 2554 นอกจากนี้บริษัทได้มีมาตรการในการรับมืออุทกภัยที่อาจเกิดขึ้นในอนาคตโดยจัดทำเป็นคู่มือรับสถานการณ์น้ำท่วม โดยครอบคลุมถึง การเตรียมตัวให้พร้อมก่อนน้ำท่วม ข้อควรปฏิบัติระหว่างน้ำท่วมและการฟื้นฟูหลังน้ำท่วม จนกระทั่งข้อมูลแหล่งให้ความช่วยเหลือน้ำท่วม ทั้งนี้บริษัทได้จัดแผนผังปฏิบัติการสำหรับการแจ้งเตือนนโยบายของบริษัท ในกรณีเกิดภัยน้ำท่วมโดยมีผู้รับผิดชอบตามแผนผังปฏิบัติการดังต่อไปนี้



1.10 ความเสี่ยงในเรื่องตลาดรองสำหรับการซื้อขายหลักทรัพย์

เนื่องจากการเสนอขายหุ้นต่อประชาชนในครั้งนี้ เป็นการเสนอขายก่อนที่จะได้รับอนุมัติให้นำหุ้นเข้าจดทะเบียนในตลาดหลักทรัพย์ เอ็ม เอ ไอ ผู้ลงทุนอาจมีความเสี่ยงในเรื่องสภาพคล่อง และการไม่ได้รับผลตอบแทนจากการขายหุ้นตามที่คาดการณ์ไว้ หากหลักทรัพย์ของบริษัทไม่สามารถเข้าจดทะเบียนในตลาดหลักทรัพย์ เอ็ม เอ ไอ ได้ ซึ่งจะมีผลให้ไม่มีตลาดรองสำหรับการซื้อขายหุ้นสามัญของบริษัท

อย่างไรก็ตาม บริษัทได้ดำเนินการยื่นขอให้รับหุ้นสามัญของบริษัทเป็นหลักทรัพย์จดทะเบียนในตลาดหลักทรัพย์ เอ็ม เอ ไอ แล้ว ซึ่งขณะนี้ตลาดหลักทรัพย์อยู่ระหว่างการพิจารณารับหลักทรัพย์ของบริษัทเข้าเป็นหลักทรัพย์จดทะเบียน ทั้งนี้ บริษัทหลักทรัพย์ คันทรี กรุป จำกัด (มหาชน) ในฐานะที่ปรึกษาทางการเงินได้พิจารณาคุณสมบัติของบริษัทในเบื้องต้นแล้วพบว่า บริษัทมีคุณสมบัติครบถ้วนที่จะสามารถเข้าจดทะเบียนในตลาดหลักทรัพย์ เอ็ม เอ ไอ ได้ ตามข้อบังคับของตลาดหลักทรัพย์แห่งประเทศไทย เรื่อง การรับหลักทรัพย์จดทะเบียนใน "ตลาดหลักทรัพย์ เอ็ม เอ ไอ" พ.ศ. 2546 ลงวันที่ 24 มีนาคม 2546 ยกเว้นคุณสมบัติเรื่องการกระจายการถือหุ้นรายย่อย โดยบริษัทต้องมีผู้ถือหุ้นรายย่อยไม่ต่ำกว่า 300 ราย และต้องถือหุ้นรวมกันไม่น้อยกว่าร้อยละ 20 ของทุนชำระแล้ว โดยที่ปรึกษาทางการเงินคาดว่า ภายหลังการเสนอขายหุ้นแล้วเสร็จ บริษัทจะมีคุณสมบัติเกี่ยวกับการกระจายการถือหุ้นรายย่อยครบถ้วนตามเกณฑ์ที่กำหนดดังกล่าวข้างต้น